

別添 8:事業影響範囲図

Coordinates of P.O.W. (Left Side)

1	100	100	100
2	100	100	100
3	100	100	100
4	100	100	100
5	100	100	100
6	100	100	100
7	100	100	100
8	100	100	100
9	100	100	100
10	100	100	100
11	100	100	100
12	100	100	100
13	100	100	100
14	100	100	100
15	100	100	100
16	100	100	100
17	100	100	100
18	100	100	100
19	100	100	100

Coordinates of R.O.W. (Left Side)

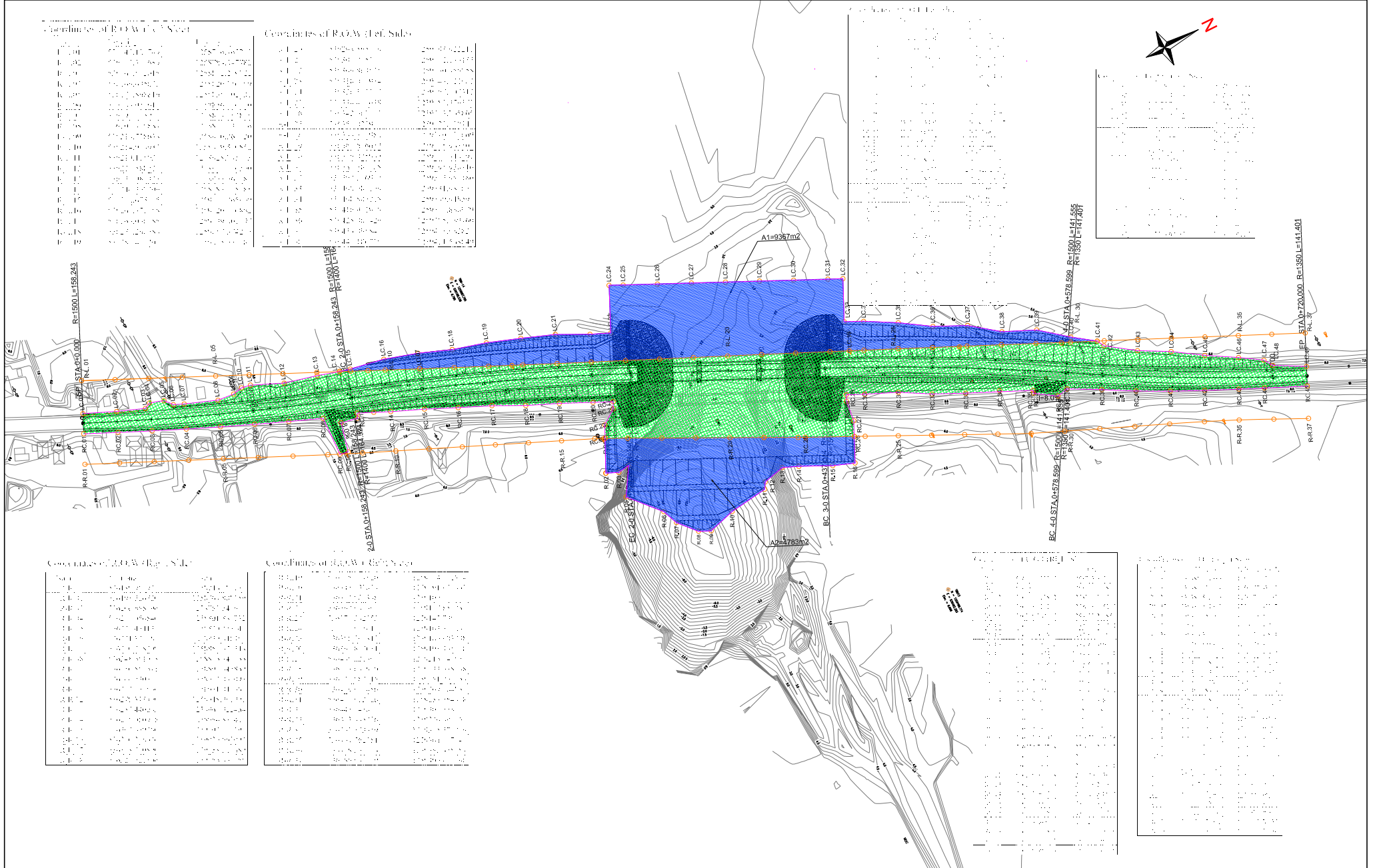
1	100	100	100
2	100	100	100
3	100	100	100
4	100	100	100
5	100	100	100
6	100	100	100
7	100	100	100
8	100	100	100
9	100	100	100
10	100	100	100
11	100	100	100
12	100	100	100
13	100	100	100
14	100	100	100
15	100	100	100
16	100	100	100
17	100	100	100
18	100	100	100
19	100	100	100

Coordinates of P.O.W. (Right Side)

1	100	100	100
2	100	100	100
3	100	100	100
4	100	100	100
5	100	100	100
6	100	100	100
7	100	100	100
8	100	100	100
9	100	100	100
10	100	100	100
11	100	100	100
12	100	100	100
13	100	100	100
14	100	100	100
15	100	100	100
16	100	100	100
17	100	100	100
18	100	100	100
19	100	100	100

Coordinates of R.O.W. (Right Side)

1	100	100	100
2	100	100	100
3	100	100	100
4	100	100	100
5	100	100	100
6	100	100	100
7	100	100	100
8	100	100	100
9	100	100	100
10	100	100	100
11	100	100	100
12	100	100	100
13	100	100	100
14	100	100	100
15	100	100	100
16	100	100	100
17	100	100	100
18	100	100	100
19	100	100	100



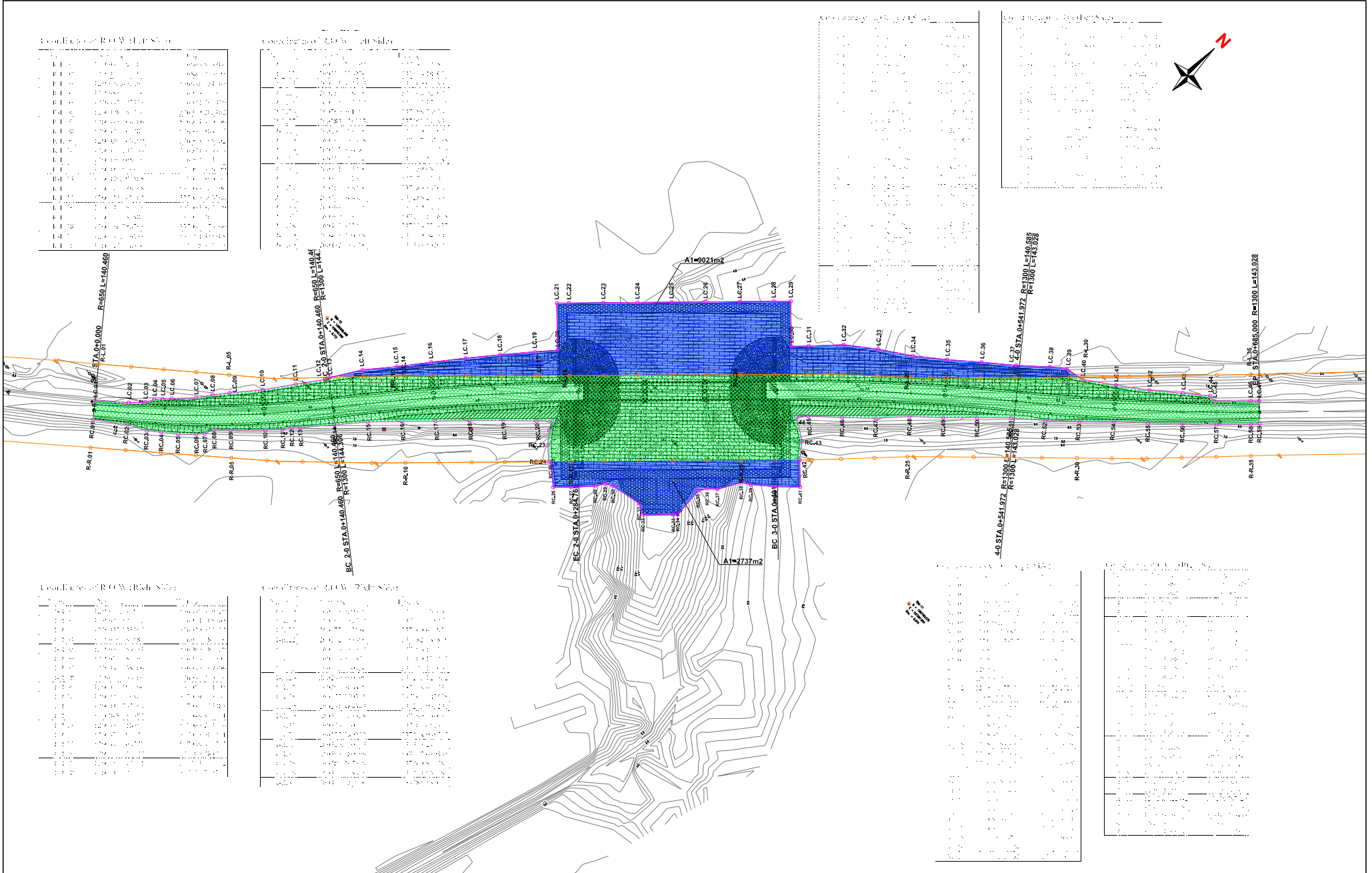
MINISTRY OF PUBLIC WORKS
AND TRANSPORT
KINGDOM OF CAMBODIA

JAPAN INTERNATIONAL COOPERATION AGENCY
CTI ENGINEERING INTERNATIONAL CO., LTD.

PROJECT TITLE:
PREPARATORY SURVEY FOR THE PROJECT FOR THE URGENT REPLACEMENT
OF BRIDGES IN FLOOD-PRONE AREAS

DRAWING TITLE:
1_Ba Baong Bridge No.2
PLAN OF APPROACH ROAD
(RIGHT OF WAY STAKE)

SCALE(A1 SIZE)	DRAWING NO.
1/2,000 (1/1,000)	



MINISTRY OF PUBLIC WORKS
AND TRANSPORT
KINGDOM OF CAMBODIA

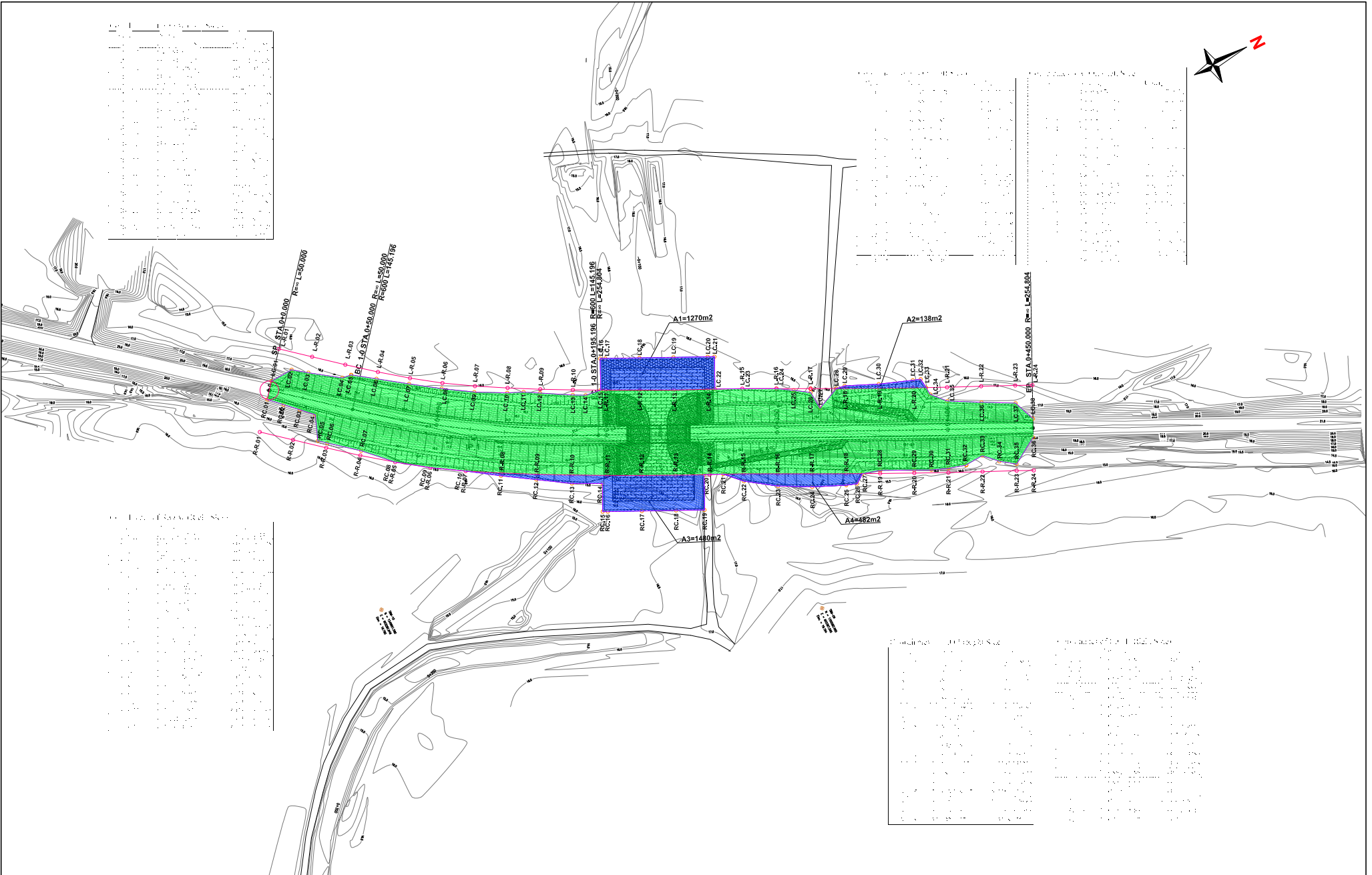
JAPAN INTERNATIONAL COOPERATION AGENCY
CTI ENGINEERING INTERNATIONAL CO., LTD.

PROJECT TITLE:
PREPARATORY SURVEY FOR THE PROJECT FOR THE URGENT REPLACEMENT
OF BRIDGES IN FLOOD-PRONE AREAS

DRAWING TITLE:
2_Ba Bong Bridge No.1
PLAN OF APPROACH ROAD
(RIGHT OF WAY STAKE)

SCALE(A1 SIZE)
1/2,000
(1/1,000)

DRAWING NO.



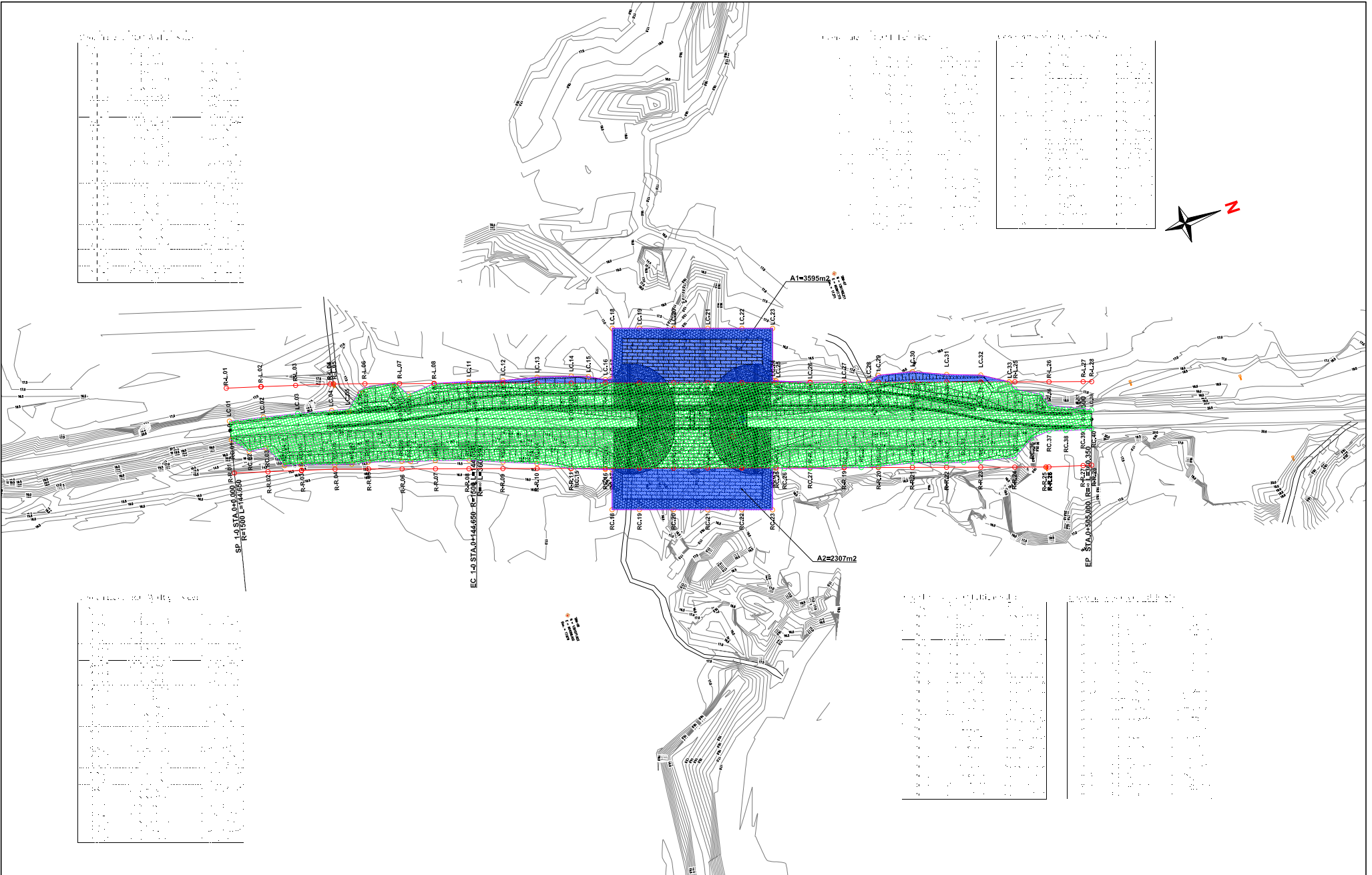
MINISTRY OF PUBLIC WORKS
AND TRANSPORT
KINGDOM OF CAMBODIA

JAPAN INTERNATIONAL COOPERATION AGENCY
CTI ENGINEERING INTERNATIONAL CO., LTD.

PROJECT TITLE:
PREPARATORY SURVEY FOR THE PROJECT FOR THE URGENT REPLACEMENT
OF BRIDGES IN FLOOD-PRONE AREAS

DRAWING TITLE:
3_Prek Sandan Bridge
PLAN OF APPROACH ROAD
(RIGHT OF WAY STAKE)

SCALE(A1 SIZE)	DRAWING NO.
1/2,000 (1/11,000)	



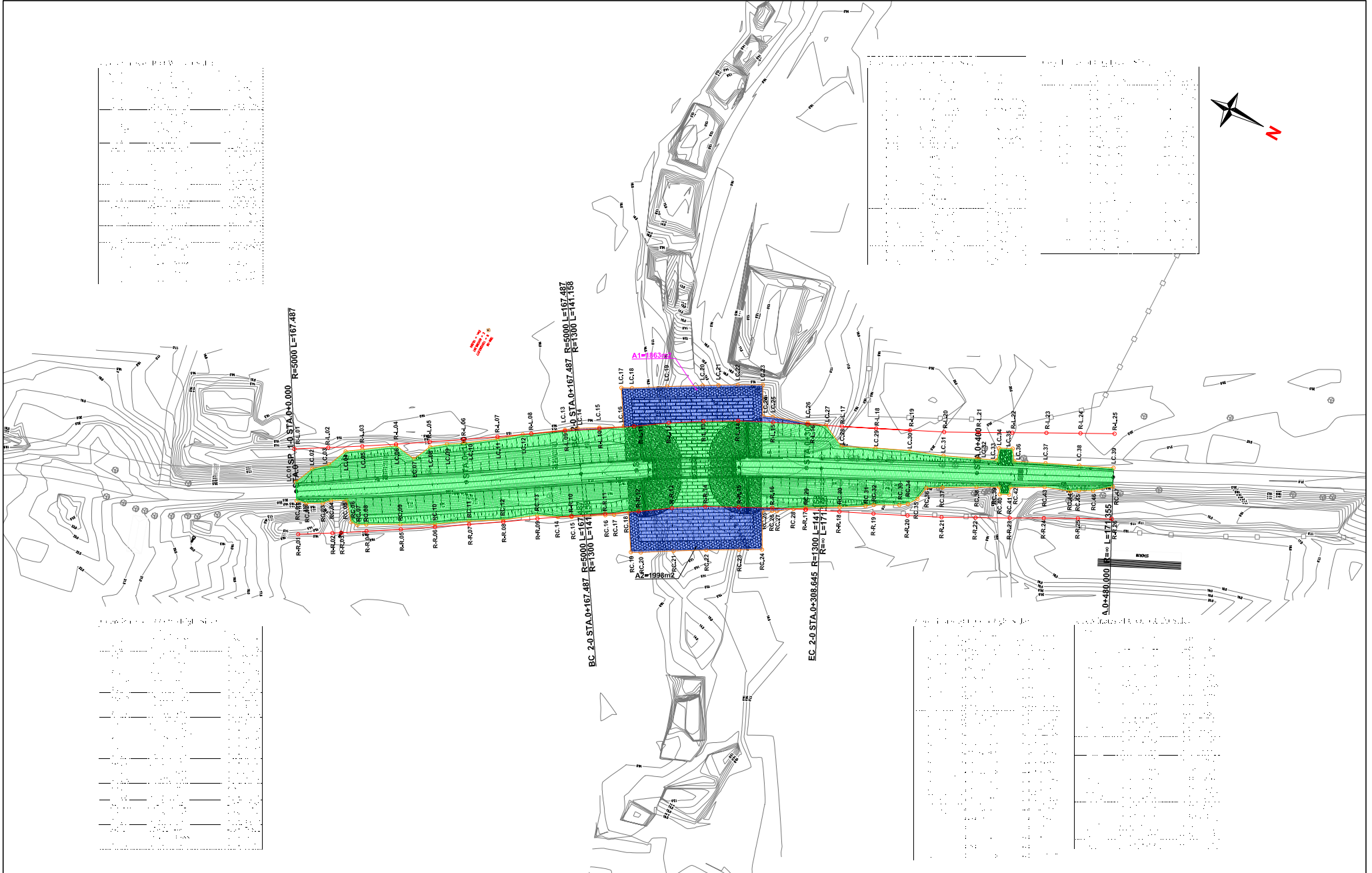
MINISTRY OF PUBLIC WORKS
AND TRANSPORT
KINGDOM OF CAMBODIA

JAPAN INTERNATIONAL COOPERATION AGENCY
CTI ENGINEERING INTERNATIONAL CO., LTD.

PROJECT TITLE:
PREPARATORY SURVEY FOR THE PROJECT FOR THE URGENT REPLACEMENT
OF BRIDGES IN FLOOD-PRONE AREAS

DRAWING TITLE:
4_Prek Rus Bridge
PLAN OF APPROACH ROAD
(RIGHT OF WAY STAKE)

SCALE(A1 SIZE) DRAWING NO.



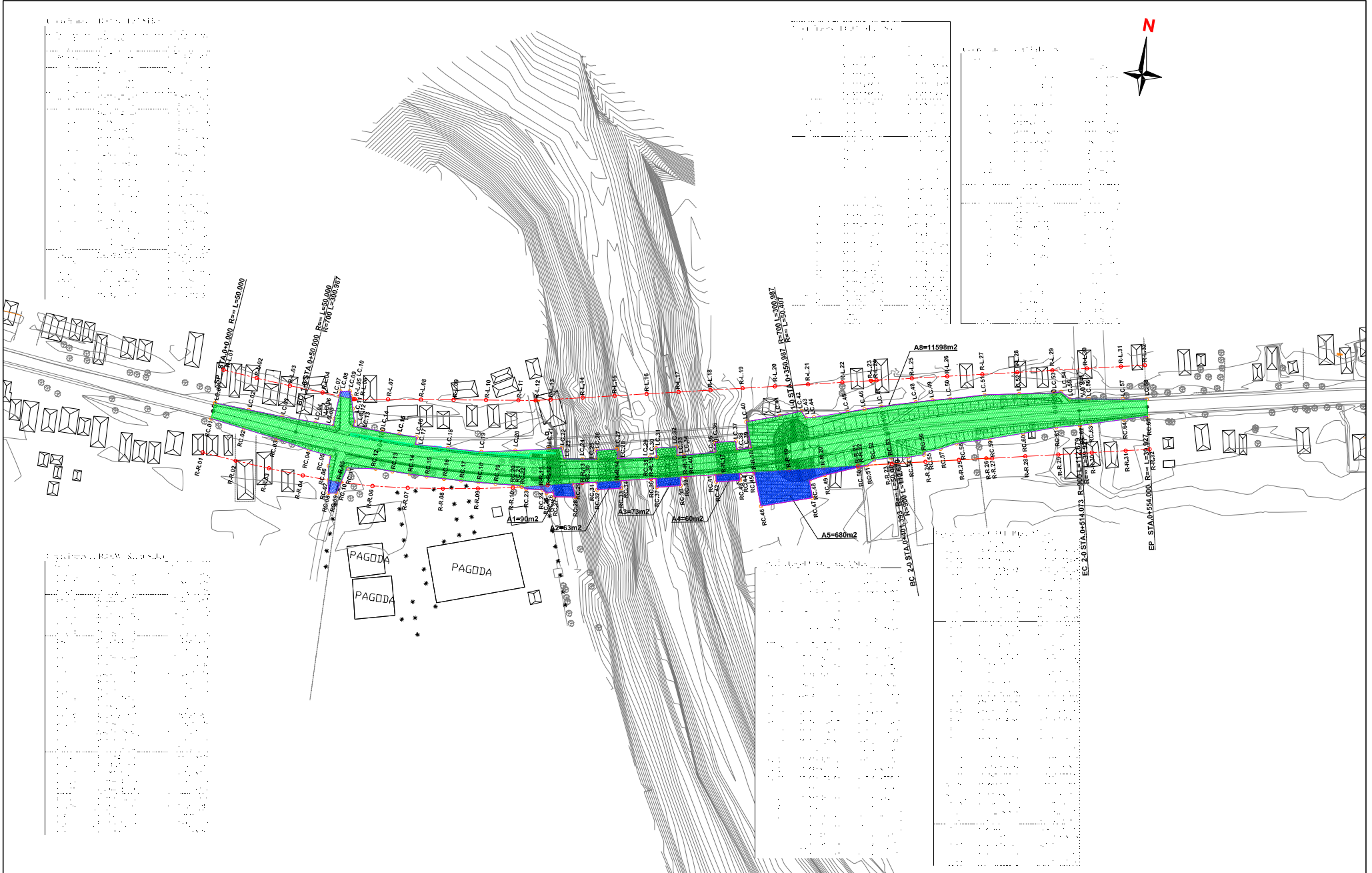
MINISTRY OF PUBLIC WORKS
AND TRANSPORT
KINGDOM OF CAMBODIA

JAPAN INTERNATIONAL COOPERATION AGENCY
CTI ENGINEERING INTERNATIONAL CO., LTD.

PROJECT TITLE:
PREPARATORY SURVEY FOR THE PROJECT FOR THE URGENT REPLACEMENT
OF BRIDGES IN FLOOD-PRONE AREAS

DRAWING TITLE:
5_Anglong Khle Bridge
PLAN OF APPROACH ROAD
(RIGHT OF WAY STAKE)

SCALE(A1 SIZE)	DRAWING NO.
1/2,000 (1/11,000)	



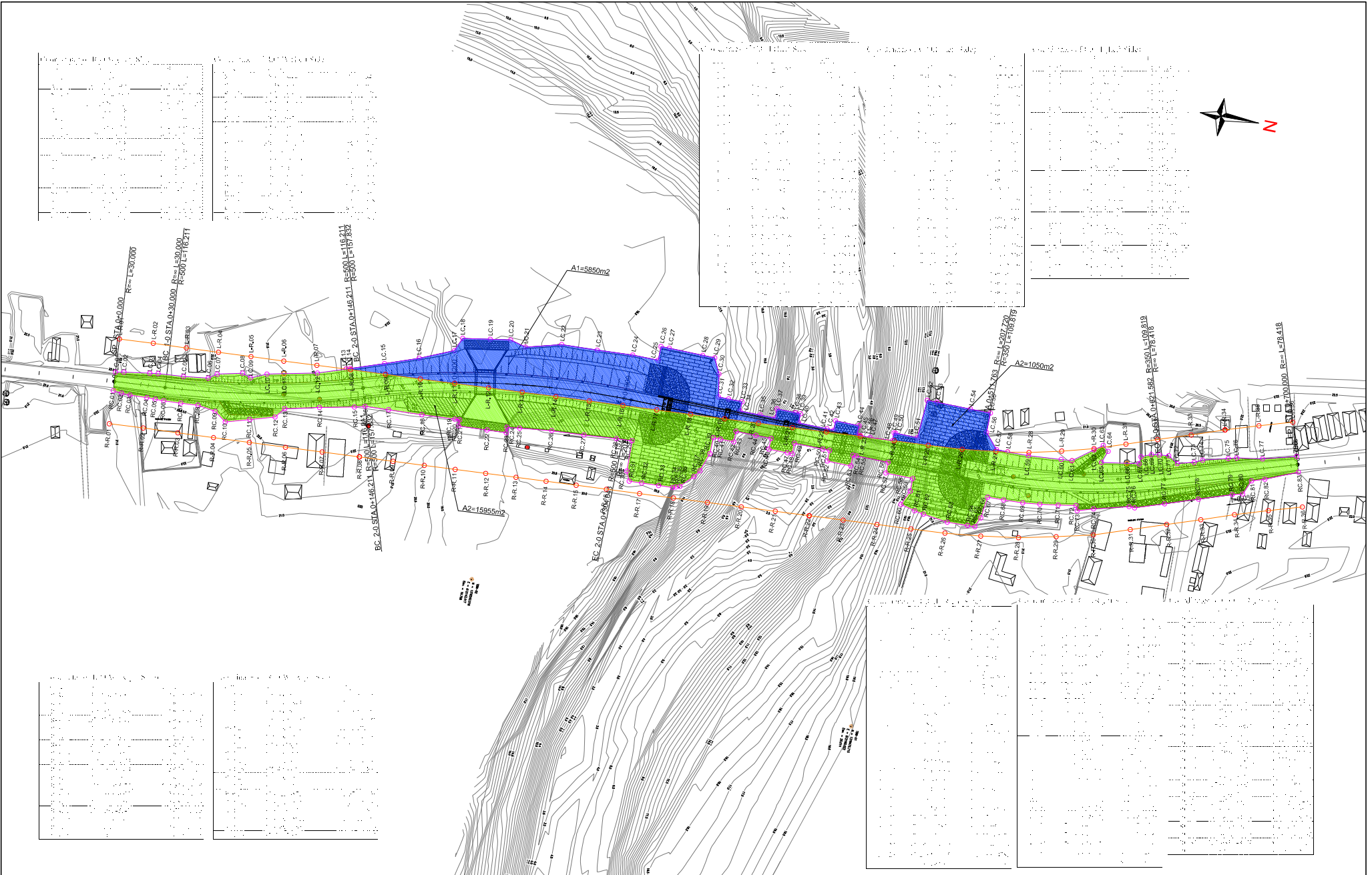
MINISTRY OF PUBLIC WORKS
AND TRANSPORT
KINGDOM OF CAMBODIA

JAPAN INTERNATIONAL COOPERATION AGENCY
CTI ENGINEERING INTERNATIONAL CO., LTD.

PROJECT TITLE:
PREPARATORY SURVEY FOR THE PROJECT FOR THE URGENT REPLACEMENT
OF BRIDGES IN FLOOD-PRONE AREAS

DRAWING TITLE:
6_Prek Chhlong Bridge
PLAN OF APPROACH ROAD
(RIGHT OF WAY STAKE)

SCALE(A1 SIZE)	DRAWING NO.
1/2,000 (1/1,000)	



MINISTRY OF PUBLIC WORKS
AND TRANSPORT
KINGDOM OF CAMBODIA

JAPAN INTERNATIONAL COOPERATION AGENCY
CTI ENGINEERING INTERNATIONAL CO., LTD.

PROJECT TITLE:
PREPARATORY SURVEY FOR THE PROJECT FOR THE URGENT REPLACEMENT
OF BRIDGES IN FLOOD-PRONE AREAS

DRAWING TITLE:
7_Peam Te Bridge
PLAN OF APPROACH ROAD
(RIGHT OF WAY STAKE)

SCALE(A1 SIZE)	DRAWING NO.
1/2,000 (1/1,000)	

別添 9:環境チェックリスト

環境チェックリスト

環境項目	主なチェック事項	Yes: Y No: N	具体的な環境社会配慮 (Yes/No の理由、根拠、緩和策等)
(1)EIA および環境許認可	(a) 環境アセスメント報告書 (EIA レポート)等は作成済みか。 (b) EIA レポート等は当該国政府により承認されているか。 (c) EIA レポート等の承認は付帯条件を伴うか。付帯条件がある場合は、その条件は満たされるか。 (d) 上記以外に、必要な場合には現地の所管官庁からの環境に関する許認可は取得済みか。	(a) N (b) N (c) N (d) N	(a)(b)(c) 「カ」国の環境法では本プロジェクトに係る EIA レポートの作成は不要である。 (d) EIA 以外の環境に関する承認手続きは必要ない。
(2)現地ステークホルダーへの説明	(a) プロジェクトの内容および影響について、情報公開を含めて現地ステークホルダーに適切な説明を行い、理解を得ているか。 (b) 住民等からのコメントを、プロジェクト内容に反映させたか。	(a) Y (b) Y	(a) 2016年10月と2017年3月に住民移転が発生するプロジェクトサイトで、現地ステークホルダーへの説明を行い、周辺住民や関係機関の理解を得た。 (b) 周辺住民へのインタビュー調査や関係機関とのステークホルダーミーティングを実施し、その結果を工事期間中の環境緩和策や簡易住民移転計画に反映した。
(3)代替案の検討	(a) プロジェクト計画の複数の代替案は (検討の際、環境・社会に係る項目も含めて) 検討されているか。	(a) Y	(a) 本協力準備調査において架橋位置について環境社会配慮面も含めて複数の代替案を検討した。
(1)大気質	(a) 通行車両等から排出される大気汚染物質による影響はあるか。当該国の環境基準等と整合するか。 (b) ルート付近において大気汚染状況が既に環境基準を上回っている場合、プロジェクトが更に大気汚染を悪化させるか。大気質に対する対策は取られるか。	(a) - (b) -	(a)(b) 大気モニタリングが実施されていないので、環境基準を超えているかは不明である。ただし、周辺には対象道路以外の大気汚染源がないので、大気質は環境基準以下である可能性が極めて高い。
(2)水質	(a) 盛土部、切土部等の表土露出部からの土壌流出によって下流域の水質が悪化するか。 (b) 路面からの流出排水が地下水等の水源を汚染するか。 (c) パーキング/サービスエリア等からの排水は当該国の排出基準等と整合するか。また、排出により当該国の環境基準と整合しない水域が生じるか。	(a) Y (b) N (c) N	(a) 建設工事に伴い濁水が発生し、一時的に周辺の河川や水路が汚濁される。 (b) 路面からの排水による水源への影響はない。 (c) 駅・パーキング/サービスエリア等供用時に排水が発生する施設の建設はない。
(3)廃棄物	(a) パーキング/サービスエリア等からの廃棄物は当該国の規定に従って適切に処理・処分されるか。	(a) N	(a) パーキング/サービスエリア等の建設は含まれていない。
(4)騒音・振動	(a) 通行車両による騒音・振動は当該国の基準等と整合するか。	(a) N	(a) 現時点で橋梁両端の騒音については環境基準を超えている。プロジェクトの実施により、鉄製の仮設橋が PC 橋になるので橋梁に由来する騒音・振動レベルは大幅に低くなると想定される。

(1)保護区	(a) サイトは当該国の法律・国際条約等に定められた保護区内に立地するか。プロジェクトが保護区に影響を与えるか。	(a) N	(a) サイトおよびプロジェクトの影響範囲には保護区などは無い。
(2)生態系	(a) サイトは原生林、熱帯の自然林、生態学的に重要な生息地（珊瑚礁、マングローブ湿地、干潟等）を含むか。 (b) サイトは当該国の法律・国際条約等で保護が必要とされる貴重種の生息地を含むか。 (c) 生態系への重大な影響が懸念される場合、生態系への影響を減らす対策はなされるか。 (d) 野生生物及び家畜の移動経路の遮断、生息地の分断、動物の交通事故等に対する対策はなされるか。 (e) 道路が出来たことによって、開発に伴う森林破壊や密猟、砂漠化、湿原の乾燥等は生じるか。外来種（従来その地域に生息していなかった）、病虫害等が移入し、生態系が乱される恐れはあるか。これらに対する対策は用意されているか。 (f) 未開発地域に道路を建設する場合、新たな地域開発に伴い自然環境が大きく損なわれるか。	(a) N (b) N (c) N (d) Y (e) N (f) N	(a) サイトおよびその周辺に生態学的に重要な生息地はない。 (b) サイトおよびその下流域に貴重種の生息地は確認されていない。 (c) 生態系への重大な影響は発生しない。 (d) 建設工事は水生生物移動に影響を与える可能性がある。工事方法を検討し、影響を最小限に抑える予定である。 (e)(f) 農地および市街地における既存道路沿いの橋梁建設工事であり、プロジェクトに伴う森林破壊や密漁は発生しない。
(3)水象	(a) 地形の変更やトンネル等の構造物の新設が地表水、地下水の流れに悪影響を及ぼすか。	(a) N	(a) 大規模な地形の変更やトンネルの建設はない。
(4)地形・地質	(a) ルート上に土砂崩壊や地滑りが生じそうな地質の悪い場所はあるか。ある場合は工法等で適切な処置がなされるか。 (b) 盛土、切土等の土木作業によって、土砂崩壊や地滑りは生じるか。土砂崩壊や地滑りを防ぐための適切な対策がなされるか。 (c) 盛土部、切土部、土捨て場、土砂採取場からの土壌流出は生じるか。土砂流出を防ぐための適切な対策がなされるか。	(a) N (b) N (c) N	(a)(b) 建設工事に小規模な盛土および切土工が含まれるが、サイトには土砂崩壊や地すべりが起こるような急傾斜地は無い。 (c) 適切な盛土および切土工を行えば偶発的に大量の土壌が流出することはない。
(1)住民移転	(a) プロジェクトの実施に伴い非自発的住民移転は生じるか。生じる場合は、移転による影響を最小限とする努力がなされるか。 (b) 移転する住民に対し、移転前に補償・生活再建対策に関する適切な説明が行われるか。 (c) 住民移転のための調査がなされ、再取得価格による補償、移転後の生活基盤の回復を含む移転計画が立てられるか。 (d) 補償金の支払いは移転前に行われるか。 (e) 補償方針は文書で策定されているか。 (f) 移転住民のうち特に女性、子供、老人、貧困層、少数民族・先住民族等の社会的弱者に適切な配慮がなされた計画か。	(a) Y (b) Y (c) Y (d) Y (e) Y (f) Y (g) Y (h) Y (i) Y (j) Y	(a) プロジェクトの実施に伴い 17 軒、77 人程度の住民移転が必要になると想定される。 (b) 現地ステークホルダーミーティングの段階で被影響住民に対して補償内容や生活再建対策の方針について説明が行われている。 (c) 簡易住民移転計画は被影響住民の損失インベントリーを含む社会経済調査結果や再取得価格による補償、移転後の生活基盤の回復計画を含んでいる。 (d) 補償金は移転前に支払われる予定である。 (e) 簡易住民移転計画に補償方針が記述されている。

	<p>(g) 移転住民について移転前の合意は得られるか。</p> <p>(h) 住民移転を適切に実施するための体制は整えられるか。十分な実施能力と予算措置が講じられるか。</p> <p>(i) 移転による影響のモニタリングが計画されるか。</p> <p>(j) 苦情処理の仕組みが構築されているか。</p>		<p>(f) 簡易住民移転計画には簡易店舗の所有者などの社会的弱者への配慮が含まれている。</p> <p>(g) 一連の住民への説明会の場で合意形成が行われた。</p> <p>(h) 簡易住民移転計画に基づく住民移転体制が整えられ、適切な予算措置が講じられる予定である。</p> <p>(i) 簡易住民移転計画にモニタリングおよび評価について記載されている。</p> <p>(j) 簡易住民移転計画に苦情処理の体制が明記されている。</p>
(2)生活・生計	<p>(a) 新規開発により道路が設置される場合、既存の交通手段やそれに従事する住民の生活への影響はあるか。また、土地利用・生計手段の大幅な変更、失業等は生じるか。これらの影響の緩和に配慮した計画か。</p> <p>(b) プロジェクトによりその他の住民の生活に対し悪影響を及ぼすか。必要な場合は影響を緩和する配慮が行われるか。</p> <p>(c) 他の地域からの人口流入により病気の発生（HIV等の感染症を含む）の危険はあるか。必要に応じて適切な公衆衛生への配慮が行われるか。</p> <p>(d) プロジェクトによって周辺地域の道路交通に悪影響を及ぼすか（渋滞、交通事故の増加等）。</p> <p>(e) 道路によって住民の移動に障害が生じるか。</p> <p>(f) 道路構造物（陸橋等）により日照障害、電波障害を生じるか。</p>	<p>(a) N</p> <p>(b) N</p> <p>(c) N</p> <p>(d) Y</p> <p>(e) Y</p> <p>(f) N</p>	<p>(a)(b) 開発された地域における既存幹線道路沿いの既存橋梁の架け替えプロジェクトであり、共用段階における周辺住民生活の大幅な変化や道路交通への深刻な悪影響は発生しない。</p> <p>(c) 開発された地域における既存の主要幹線道路の改良工事であり、他の地域からの大量の人口流入は発生しない。</p> <p>(d) 工事期間中の渋滞や通行規制は避けることができない。事前の工事計画の調整や適切な交通管理により緩和が可能である。</p> <p>(e) 工事期間中の住民の移動への障害は避けることができない。事前の工事計画の調整や適切な交通管理により緩和が可能である。</p> <p>(f) 高架橋の建設ではないので、日照障害、電波障害は発生しない。</p>
(3)文化遺産	<p>(a) プロジェクトにより、考古学的、歴史的、文化的、宗教的に貴重な遺産、史跡等を損なう恐れはあるか。また、当該国の国内法上定められた措置が考慮されるか。</p>	<p>(a) N</p>	<p>(a) サイトおよびプロジェクトの影響範囲に貴重な遺跡や史跡などは無い。ただし、道路用地確保のため Prek Chhloung 橋（国道 73 号）の左岸にある寺院（Preah Chan Reachea Pagoda）の外壁の一部が撤去される。</p>
(4)景 観	<p>(a) 特に配慮すべき景観が存在する場合、それに対し悪影響を及ぼすか。影響がある場合には必要な対策は取られるか。</p>	<p>(a) N</p>	<p>(a) サイトおよび周辺に配慮すべき景観はない。</p>
(5)少数民族、先住民族	<p>(a) 当該国の少数民族、先住民族の文化、生活様式への影響を軽減する配慮がなされているか。</p> <p>(b) 少数民族、先住民族の土地及び資源に関する諸権利は尊重されるか。</p>	<p>(a) N</p> <p>(b) N</p>	<p>(a)(b) サイトは独自の文化、生活様式をもつ少数民族や先住民族が住んでいる地域ではない。</p>

(6)労働環境	(a) プロジェクトにおいて遵守すべき当該国の労働環境に関する法律が守られるか。(b) 労働災害防止に係る安全設備の設置、有害物質の管理等、プロジェクト関係者へのハード面での安全配慮が措置されているか。(c) 安全衛生計画の策定や作業員等に対する安全教育（交通安全や公衆衛生を含む）の実施等、プロジェクト関係者へのソフト面での対応が計画・実施されるか。(d) プロジェクトに関係する警備要員が、プロジェクト関係者・地域住民の安全を侵害することのないよう、適切な措置が講じられるか。	(a) Y(b) Y(c) Y(d) Y	(a) カンボジア国の労働環境に関する法律を遵守して建設工事を実施する。(b) 高所での作業が含まれるので、労働災害防止のための適切な安全措置を講ずる。(c)(d) 農地および市街地における既存の幹線道路での工事となるので、環境管理計画の中に作業員への安全教育や地域住民への配慮を含める。
(1)工事中の影響	(a) 工事中の汚染（騒音、振動、濁水、粉じん、排ガス、廃棄物等）に対して緩和策が用意されるか。(b) 工事により自然環境（生態系）に悪影響を及ぼすか。また、影響に対する緩和策が用意されるか。(c) 工事により社会環境に悪影響を及ぼすか。また、影響に対する緩和策が用意されるか。	(a) Y (b) Y (c) Y	(a) 工事中の汚染については施工時間や施工方法の検討など適切な緩和策およびモニタリング計画を作成し、対処する。(b) 自然環境に深刻な影響を与える工事は含まれていない。(c) 農地および市街地における既存の幹線道路での工事となるので、施工計画の中に渋滞緩和策を含める。
(2)モニタリング	(a) 上記の環境項目のうち、影響が考えられる項目に対して、事業者のモニタリングが計画・実施されるか。(b) 当該計画の項目、方法、頻度等どのように定められているか。(c) 事業者のモニタリング体制（組織、人員、機材、予算等とそれらの継続性）は確立されるか。(d) 事業者から所管官庁等への報告の方法、頻度等は規定されているか。	(a) Y (b) Y (c) Y (d) Y	(a) 準備調査報告書に記載されたモニタリングが実施される予定である。(b)(c)(d) 準備調査報告書にモニタリングの方法や責任機関が記載されている。
他の環境チェックリストの参照	(a) 必要な場合は、林業に係るチェックリストの該当チェック事項も追加して評価すること（大規模な伐採を伴う場合等）。(b) 必要な場合には送電線・配電に係るチェックリストの該当チェック事項も追加して評価すること（送変電・配電施設の建設を伴う場合等）。	(a) N (b) N	(a) プロジェクトでは森林の伐採はない。(b) 送電線の移設は道路用地内で行われるので、深刻な環境影響は発生しない。
環境チェックリスト使用上の注意	(a) 必要な場合には、越境または地球規模の環境問題への影響も確認する。（廃棄物の越境処理、酸性雨、オゾン層破壊、地球温暖化の問題に係る要素が考えられる場合等）	(a) N	(a) 越境または地球規模の環境問題を引き起こす行為はない。

注1) 表中『当該国の基準』については、国際的に認められた基準と比較して著しい乖離がある場合には、必要に応じ対応策を検討する。

当該国において現在規制が確立されていない項目については、当該国以外（日本における経験も含めて）の適切な基準との比較により検討を行う。

注2) 環境チェックリストはあくまでも標準的な環境チェック項目を示したものであり、事業および地域の特性によっては、項目の削除または追加を行う必要がある。

別添 10: 現地調査で確認された 絶滅危惧種を含む魚類のリスト

Table-1 Presence of fish species at Ba Baong No. 1 Bridge (B-1) and Ba Baong No. 2 Bridge (B-2) in Prey Veng province

Family	Scientific Name	Khmer Name	Interview fisherman	
			Rainy	Dry
Helostomatidae	<i>Pristolepis fasciata</i>	ត្រីកង្រ្តប់	Less	Less
Belontiidae	<i>Trichopsis vittata</i>	ត្រីក្រឹមត្នាវ	Less	Less
	<i>Trichopsis pumila</i>	ត្រីក្រឹមទន្សាយ	Less	Less
	<i>Betta splendens</i>	ត្រីក្រឹមមាស	Less	Less
	<i>Trichogaster microlepis</i>	ត្រីកំតាញត្នុក	Less	Less
	<i>Trichogaster trichopterus</i>	ត្រីកំតាញស្រែ	Less	Less
Channidae	<i>Channa lucius</i>	ត្រីកញ្ជែង	Less	N/A
	<i>Channa micropeltes</i>	ត្រីដើម	Less	N/A
	<i>Channa striata</i>	ត្រីផ្កា	Less	N/A
Tetraodontidae	<i>Carinotetraodon lorteti</i>	ត្រីក្រពក	Less	N/A
Cyprinidae	<i>Leptobarbus hoeveni</i>	ត្រីច្រឡំ	Less	N/A
	<i>Cyclocheilichthys enoplos</i>	ត្រីស្រក	Less	N/A
	<i>Cosmochilus harmandi</i>	ត្រីស្រកក្តា	Less	N/A
	<i>Cyclocheilichthys apogon</i>	ត្រីស្រកក្តាម	Less	less
	<i>Cyclocheilichthys mekongensis</i>	ត្រីស្រកក្តាម	Less	Less
	<i>Cyclocheilichthys lagleri</i>	ត្រីស្រកក្តាម	Less	Less
	<i>Hypsibarbus lagleri</i>	ត្រីផ្កា	Rich	Less
	<i>Puntioplites proctozyron</i>	ត្រីច្រកង	Rich	Less
	<i>Puntioplites falcifer</i>	ត្រីច្រកងក្តាង	Less	Less
	<i>Scaphognathops stejnegeri</i>	ត្រីស្រក	Less	Less
	<i>Barbonymus schwanefeldii</i>	ត្រីកាវែប	Less	Less
	<i>Amblyrhynchichthys micracanthus</i>	ត្រីកំបុក្រច្រមុះ	Less	N/A
	<i>Hampala macrolepidota</i>	ត្រីខ្លាង	Less	Less
	<i>Osteochilus melanopleurus</i>	ត្រីគ្រី	Less	Less
	<i>Thynnichthys thynnoides</i>	ត្រីសិល្ប	Rich	Less
	<i>Clupeichthys goniognathus</i>	ត្រីបណ្ណាល័យ	Less	Less
	<i>Clupeoides borneensis</i>	ត្រីបណ្ណាល័យ	Less	N/A
	<i>Rasbora hobelmani</i>	ត្រីចង្វាមូល	Rich	N/A
	<i>Rasbora tomieri</i>	ត្រីចង្វាមូល	Rich	N/A
	<i>Chela laubuca</i>	ត្រីចង្វាដ្រូង	Less	Less
	<i>Esomus metallicus</i>	ត្រីចង្វាដ្រូង	Less	Less
	<i>Labiobarbus siamensis</i>	ត្រីអាចម៍កុក	Less	N/A
	<i>Osteochilus waandersii</i>	ត្រីស្រែ	Less	N/A
	<i>Crossocheilus atrilimes</i>	ត្រីស្រែ	Less	N/A
	<i>Henicorhynchus siamensis</i>	ត្រីដុំលក់	Rich	Less
	<i>Henicorhynchus lobatus</i>	ត្រីដុំលក់	Rich	Less

Family	Scientific Name	Khmer Name	Interview fisherman	
			Rainy	Dry
	Paralaubuca riveroi	ត្រីស្លឹកឫស្សី	Less	Less
	Probarbus labeamajor	ត្រីសរក់	Less	Less
Cobitidae	Yasuhikotakia lecontei	ត្រីកញ្ចក់លៀង	Less	Less
	Syncrossus helodes	ត្រីកញ្ចក់ឆ្មុត	Less	Less
	Yasuhikotakia modesta	ត្រីកញ្ចក់គ្រហម	Less	Less
	Yasuhikotakia eos	ត្រីកញ្ចក់	Less	Less
	Yasuhikotakia caudipunctata	ត្រីកញ្ចក់	Less	Less
Gyrino-cheilidae	Pangio oblonga	ត្រីបួសរចក	Less	N/A
	Gyrinocheilus anymoieri	ត្រីស្មុក	Less	N/A
Bagridae	Gyrinocheilus pennocki	ត្រីស្មុក	Less	N/A
	Clarias nieuhofii	ត្រីអីរ៉ែនដាង	Less	N/A
	Mystus singaringan	ត្រីកញ្ចុះចាម	Rich	N/A
	Hemibagrus filamentus	ត្រីទ្រូមេន	Less	N/A
	Hemibagru nemurus	ត្រីផ្កាដំ	Rich	N/A
	Mystus wolffi	ត្រីកញ្ចុះ	Rich	N/A
Heteropeneustidae	Pseudomystue siamensis	ត្រីកញ្ចុះថ្ម	Less	N/A
Plotodisdae	Arius maculatus	ត្រីកុក	Less	N/A
	Arius stormii	ត្រីកុក	Less	N/A
	Arius venosus	ត្រីកុក	Less	Less
Pangasliidae	Plotosus canius	ត្រីអីរ៉ែនដាងខ្ពស់	Less	N/A
	Pangasianodon gigas	ត្រីពាជ	Rare	N/A
Sisoridae	Pangasius elongatus	ត្រីល្បាត	Less	N/A
Siluridae	Kryptopterus moorei	ត្រីកំលៀង	Rich	N/A
	Kryptopterus schilbeides	ត្រីកំលៀង	Rich	N/A
	Kryptopterus limpok	ត្រីកំភ្លៀងព្រាត់	Less	N/A
	Belodontichthys truncatus	ត្រីក្តាំងហោយ	Rich	N/A
	Ompok hypophthalmus	ត្រីក្រាំងន	Less	N/A
	Ompok eugeneiatus	ត្រីក្រាំងន	Less	N/A
	Micronema cheveyi	ត្រីកំភ្លៀងស្ទឹង	Rich	N/A
	Micronema bleekeri	ត្រីកែស	Rich	N/A
	Wallago attu	ត្រីសណ្តាយ	Less	N/A
Channidae	Wallago micropogon	ត្រីស្មុក់	Rare	N/A
	Cyclocheilichthys enoplos	ត្រីអ្នក	Less	N/A
	Channa striata	ត្រីផ្កា	Less	N/A
	Channa lucius	ត្រីកញ្ចុះដី	Less	N/A
	Parambassis wolffii	ត្រីកញ្ចុះរូបរាង	Less	Less
	Parambassis apogonoides	ត្រីកញ្ចុះច្រាស	Rich	Less

Family	Scientific Name	Khmer Name	Interview fisherman	
			Rainy	Dry
Polynmidae	Datnioides nandus	ត្រីព្រា	Less	N/A
Sciaenidae	Polynemus longipectoralis	ត្រីកំព្រាម	Less	N/A
Toxotidae	Boesemania microlepis	ត្រីប្រេង	Rich	N/A
Anabantidae	Toxotes microlepis	ត្រីកញ្ចក់ស្នា	Less	less
Belontidae	Anabas testudineus	ត្រីក្រាប	Rich	Less
	Trichogaster trichopterus	ត្រីកំភ្លាយព្រៃស	Rich	N/A
	Trichogaster microlepis	ត្រីកំភ្លាយតូច	Rich	N/A
Eleotridae	Trichogaster pectoralis	ត្រីកន្ទុះ	Less	N/A
Gobiidae	Oxyeleotris marmorata	ត្រីដំរី	Less	N/A
Mastacem belidae	Xenentodon cancila	ត្រីរង្វាង	Less	N/A
	Macroganthus semiocellatus	ត្រីខ្លីង	Less	N/A
	Mastacembelus armatus	ត្រីខ្លីង	Less	N/A
	Macroganthus maculatus	ត្រីខ្លីង	Less	N/A
	Macroganthus siamensis	ត្រីផ្លូយ	Less	Less
	Macroganthus taeniagaster	ត្រីផ្លូយ	Less	Less

Table-2 Presence of fishery species in Prek Sandan Bridge (B-3), Prek Rus Bridge (B-4) and Prek Anlong Khle Bridge (B-5) in Kratie province

Family	Scientific Name	Khmer Name	Interview fisherman	
			Rainy	Dry
Helostomatidae	<i>Pristolepis fasciata</i>	ត្រីកង្កែប	Rich	Less
Belontiidae	<i>Trichopsis vittata</i>	ត្រីក្រឹមត្នាវ	Less	Less
	<i>Trichopsis pumila</i>	ត្រីក្រឹមទន្សាយ	Less	Less
	<i>Betta splendens</i>	ត្រីក្រឹមមាស	Less	N/A
	<i>Trichogaster microlepis</i>	ត្រីកំតាញត្នុក	Less	N/A
	<i>Trichogaster trichopterus</i>	ត្រីកំតាញស្រែ	Less	Less
Channidae	<i>Channa lucius</i>	ត្រីកញ្ជែង	Less	Less
	<i>Channa micropeltes</i>	ត្រីដើម	Less	Less
	<i>Channa striata</i>	ត្រីផ្កា	Less	Less
	<i>Monotreta cambodgiensis</i>	ត្រីក្រពក	Less	N/A
Cyprinidae	<i>Leptobarbus hoeveni</i>	ត្រីប្រៃឡាំង	Less	N/A
	<i>Luciosoma bleekeri</i>	ត្រីដងដាវ	Less	N/A
	<i>Cyclocheilichthys enoplos</i>	ត្រីស្លោក	Rich	Rich
	<i>Cosmochilus harmandi</i>	ត្រីស្លោកក្តា	Rich	Rich
	<i>Albulichthys albuloides</i>	ត្រីស្លោកទីទុយ	Less	N/A
	<i>Cyclocheilichthys apogon</i>	ត្រីស្រកក្តាម	Less	N/A
	<i>Cyclocheilichthys mekongensis</i>	ត្រីស្រកក្តាម	Less	N/A
	<i>Cyclocheilichthys lagleri</i>	ត្រីស្រកក្តាម	Less	N/A
	<i>Crossocheilus reticulatus</i>	ត្រីចង្វាជញ្ជក់	Less	Less
	<i>Cirrhinus molitorella</i>	ត្រីផ្កាត	Less	N/A
	<i>Barbichthys nitidus</i>	ត្រីផ្កាត	Less	N/A
	<i>Puntioplites proctozysron</i>	ត្រីប្រៃកែង	Rich	Less
	<i>Puntioplites falcifer</i>	ត្រីប្រៃកែងត្នោត	Less	Less
	<i>Scaphognathops stejnegeri</i>	ត្រីត្រសេក	Rich	N/A
	<i>Macrochirichthys macrochirus</i>	ត្រីដងរ្នែង	Less	N/A
	<i>Lobocheilus melanotaenia</i>	ត្រីចង្វាមេតា	Less	N/A
	<i>Barbonymus schwanenfeldii</i>	ត្រីកាវែរ	Rich	Less
	<i>Hampala dispar</i>	ត្រីខ្លាត់	Less	N/A
	<i>Hampala macrolepidota</i>	ត្រីខ្លាត់	less	Less
	<i>Osteochilus melanopleurus</i>	ត្រីគ្រី	Rich	Less
	<i>Thynnichthys thynnoides</i>	ត្រីលីលូ	Less	N/A
	<i>Clupeichthys goniognathus</i>	ត្រីបណ្តុលផ្កា	N/A	Less
	<i>Clupeoides borneensis</i>	ត្រីបណ្តុលផ្កា	N/A	Less
	<i>Rasbora hobelmani</i>	ត្រីចង្វាមូល	Less	N/A
	<i>Rasbora tomieri</i>	ត្រីចង្វាមូល	Less	N/A
	<i>Chela laubuca</i>	ត្រីចង្វាភ្លើង	Less	Less

Family	Scientific Name	Khmer Name	Interview fisherman	
			Rainy	Dry
	Esomus metallicus	ត្រីចង្វាភ្នំ	Less	Less
	Labiobarbus siamensis	ត្រីពាមកុក	Rich	N/A
	Osteochilus waandersii	ត្រីក្រុស	Less	N/A
	Crossocheilus atrilimes	ត្រីក្រុស	Less	N/A
	Osteochilus schlegeli	ត្រីសលកសរ	Less	N/A
	Chrrhinus jullieni	ត្រីភ្នំតា	Less	Less
	Henicorhynchus siamensis	ត្រីដុំលកុប	Rich	Less
	Henicorhynchus lobatus	ត្រីដុំលកុប	Rich	Less
	Paralauca riveroi	ត្រីស្លឹងបូស្សី	Less	Less
	Probarbus labeamajor	ត្រីសក់	Less	N/A
	Cobitidae	Yasuhikotakia lecontei	ត្រីកញ្ចក់លឿង	Less
Gyrino-cheilidae	Pangio oblonga	ត្រីបួសចក	Less	N/A
	Gyrinocheilus anymoieri	ត្រីស្មុក	Less	N/A
Bagridae	Gyrinocheilus pennocki	ត្រីស្មុក	Less	N/A
	Clarias nieuhoffii	ត្រីអណែងទាំង	Less	N/A
	Mystus singaringan	ត្រីកញ្ចក់បាយ	Rich	N/A
	Hemibagrus filamentus	ត្រីទ្រូនេស	Less	N/A
	Hemibagrus nemurus	ត្រីភ្នំ	Less	Less
	Hemibagrus spilopterus	ត្រីភ្នំ	Less	Less
	Mystus bocourti	ត្រីកញ្ចក់ភ្នំ	Less	N/A
	Syncrossus heledes	ត្រីកញ្ចក់ខ្លូត	Less	N/A
	Mystus wolffi	ត្រីកញ្ចក់	Rich	Less
Heteropeneustidae	Pseudomystus siamensis	ត្រីកញ្ចក់ថ្ម	Rich	Less
Pangasidae	Plotosus canius	ត្រីអណែងទន្លេ	Less	N/A
	Pangasius conchophilus	ត្រីរ៉ែក	Less	N/A
	Pangasius larnaudii	ត្រីរោ	Less	N/A
	Pangasius polyuranodon	ត្រីឈ្មុតស្លឹកខ្ពស់	Less	N/A
	Pangasius sanitwongsei	ត្រីរោព្រុយ	Less	N/A
Siluridae	Kryptopterus moorei	ត្រីកំស្លៀវ	Less	N/A
	Kryptopterus schilbeides	ត្រីកំស្លៀវ	Less	N/A
	Kryptopterus limpok	ត្រីកំផ្សែងព្រាត់	Less	N/A
	Belodontichthys truncatus	ត្រីភ្នំហាយ	Less	N/A
	Ompok hypophthalmus	ត្រីក្រាំង	Less	N/A
	Ompok eugeneiatus	ត្រីក្រាំង	Less	N/A
	Micronema cheveyi	ត្រីកំផ្សែងស្លឹង	Less	N/A
	Micronema bleekeri	ត្រីកំស	Less	N/A
	Wallago attu	ត្រីសណ្តាយ	Less	N/A

Family	Scientific Name	Khmer Name	Interview fisherman	
			Rainy	Dry
Channidae	Wallago micropogon	ត្រីស្ករ	Rare	N/A
	Cyclocheilichthys enoplos	ត្រីស្ករក	Less	Less
	Channa striata	ត្រីផ្កា	Less	Less
Chandidae	Channa limbata	ត្រីឡូន	Less	N/A
	Parambassis wolffii	ត្រីកន្ត្រងប្រេង	Less	N/A
	Parambassis apogonoides	ត្រីកញ្ចប់ត្រាស	Less	Less
	Datnioides undecimradiatus	ត្រីខ្លា	Rare	N/A
Polynmidae	Datnioides nandus	ត្រីខ្លា	Rare	N/A
Toxotidae	Boesemania microlepis	ត្រីប្រេង	Less	N/A
Anabantidae	Toxotes microlepis	ត្រីកញ្ចប់ស្នា	Less	N/A
Belontiidae	Anabas testudineus	ត្រីក្រញូ	Rich	Rich
	Trichogaster trichopterus	ត្រីកំភ្លុំប្រេង	Rich	Less
	Trichogaster microlepis	ត្រីកំភ្លុំតូច	Rich	Less
Eleotridae	Trichogaster pectoralis	ត្រីកង្កែប	Less	Less
Gobiidae	Oxyeleotris marmorata	ត្រីដំរី	Less	N/A
Mastacem belidae	Xenentodon cancila	ត្រីត្រាង	Less	N/A
	Macroganthus semiocellatus	ត្រីខ្លា	Less	Less
	Mastacembelus armatus	ត្រីខ្លា	Less	Less
	Macroganthus maculatus	ត្រីខ្លា	Less	Less
	Macroganthus siamensis	ត្រីដូល	Less	Less
	Macroganthus taeniagaster	ត្រីដូល	Less	Less

Table-3 Presence of fish species at Prek Chhloung Bridge (B-6) and Peam Te (B-7) in Kratie province

Family	Scientific Name	Khmer Name	Interview Fisherman	
			Rainy	Dry
Helostomatidae	<i>Pristolepis fasciata</i>	ត្រីកង្កែប	Rich	Less
Belontiidae	<i>Trichopsis vittata</i>	ត្រីក្រឹមក្តាវ	Rich	Rich
	<i>Trichopsis pumila</i>	ត្រីក្រឹមទន្សាយ	Rich	Rich
	<i>Betta splendens</i>	ត្រីក្រឹមមាស	Rich	Rich
	<i>Trichogaster microlepis</i>	ត្រីកំតាញ់តូច	Rich	Less
	<i>Trichogaster trichopterus</i>	ត្រីកំតាញ់ស្រូវ	Rich	Less
Channidae	<i>Channa lucius</i>	ត្រីកញ្ជី	Less	N/A
	<i>Channa micropeltes</i>	ត្រីរៀប	Less	N/A
	<i>Channa striata</i>	ត្រីឆ្កែ	Rich	Less
Solidae	<i>Brachirus orientalis</i>	ត្រីអណ្តាតធំ	Less	N/A
	<i>Achiroides melanorhynchus</i>	ត្រីអណ្តាតធំ	Less	N/A
	<i>Brachirus harmandi</i>	ត្រីអណ្តាតធំ	Less	N/A
Cynoglossidae	<i>Cynoglossus microlepis</i>	ត្រីអណ្តាតតូច	Less	N/A
Tetraodontidae	<i>Carinotetraodon lorteti</i>	ត្រីក្រពត	Less	Less
Cyprinidae	<i>Leptobarbus hoeveni</i>	ត្រីច្រូង	Rich	N/A
	<i>Luciosoma bleekeri</i>	ត្រីដងដាវ	Less	N/A
	<i>Cyclocheilichthys enoplos</i>	ត្រីអណ្តាត	Less	N/A
	<i>Cosmochilus harmandi</i>	ត្រីអណ្តាតតូច	Less	N/A
	<i>Cyclocheilichthys apogon</i>	ត្រីស្រោត	Less	N/A
	<i>Cyclocheilichthys mekongensis</i>	ត្រីស្រោត	Less	N/A
	<i>Cyclocheilichthys lagleri</i>	ត្រីស្រោត	Less	Less
	<i>Crossocheilus reticulatus</i>	ត្រីចង្វាជញ្ជក់	Less	Less
	<i>Cirrhinus molitorella</i>	ត្រីផ្កាត	Less	N/A
	<i>Barbichthys nitidus</i>	ត្រីផ្កាត	Less	N/A
	<i>Hypsibarbus lagleri</i>	ត្រីផ្កាត	Less	N/A
	<i>Puntioplites proctozysron</i>	ត្រីច្រូងកែវ	Less	Less
	<i>Puntioplites falcifer</i>	ត្រីច្រូងកែវ	Less	Less
	<i>Scaphognathops stejnegeri</i>	ត្រីស្រោត	Less	N/A
	<i>Macrochirichthys macrochirus</i>	ត្រីដងខ្លួង	Less	N/A
	<i>Lobocheilos melanotaenia</i>	ត្រីចង្វាខ្មៅ	Less	N/A
	<i>Barbonymus schwanefeldii</i>	ត្រីការីណា	Rich	Less
	<i>Amblyrhynchichthys micracanthus</i>	ត្រីកំបុត្រច្រូង	Less	Less
	<i>Hampala dispar</i>	ត្រីខ្លាច	Less	N/A
	<i>Hampala macrolepidota</i>	ត្រីខ្លាច	Less	N/A
<i>Osteochilus melanopleurus</i>	ត្រីប៊ី	Less	N/A	
<i>Thynnichthys thynnoides</i>	ត្រីលីលូ	Less	N/A	

Family	Scientific Name	Khmer Name	Interview Fisherman	
			Rainy	Dry
	<i>Clupeichthys goniognathus</i>	ត្រីបណ្តាសធំពៅ	Rich	N/A
	<i>Clupeoides borneensis</i>	ត្រីបណ្តាសធំពៅ	Rich	N/A
	<i>Rasbora hobelmani</i>	ត្រីចង្វាមូល	Rich	N/A
	<i>Rasbora tomieri</i>	ត្រីចង្វាមូល	Rich	N/A
	<i>Chela laubuca</i>	ត្រីចង្វាស្បៀង	Less	Less
	<i>Esomus metallicus</i>	ត្រីចង្វាស្បៀង	Less	Less
	<i>Labiobarbus siamensis</i>	ត្រីអាចម៍កុក	Less	Less
	<i>Osteochilus waandersii</i>	ត្រីក្រស	Rich	Less
	<i>Crossocheilus atrilimes</i>	ត្រីក្រស	Rich	Less
	<i>Osteochilus schlegeli</i>	ត្រីលលកសរ	Less	Less
	<i>Chrrhinus jullieni</i>	ត្រីផ្កាចា	Less	N/A
	<i>Henicorhynchus siamensis</i>	ត្រីអៀលកុប	Rich	Less
	<i>Henicorhynchus lobatus</i>	ត្រីអៀលអង្កាម	Rich	Less
	<i>Paralaubuca riveroi</i>	ត្រីស្នឹងមូល	Less	N/A
	<i>Probarbus labeamajor</i>	ត្រសក់	Less	N/A
	Cobitidae	<i>Yasuhikotakia lecontei</i>	ត្រីកញ្ជ្រកលៀង	Less
<i>Syncrossus helodes</i>		ត្រីកញ្ជ្រកឆ្មុត	Less	N/A
<i>Yasuhikotakia modesta</i>		ត្រីកញ្ជ្រកត្រៃហាម	Less	N/A
<i>Yasuhikotakia eos</i>		ត្រីកញ្ជ្រក	Less	N/A
<i>Yasuhikotakia caudipunctata</i>		ត្រីកញ្ជ្រក	Less	N/A
Gyrino-cheilidae	<i>Pangio oblonga</i>	ត្រីបួសរចក	Less	N/A
	<i>Gyrinocheilus anymoieri</i>	ត្រីស្មុក	Less	Less
Bagridae	<i>Gyrinocheilus pennocki</i>	ត្រីស្មុក	Less	Less
	<i>Clarias nieuhofii</i>	ត្រីអណែងអាំង	Less	N/A
	<i>Mystus singaringan</i>	ត្រីកញ្ជ្រកចាយ	Less	N/A
	<i>Hemibagrus filamentus</i>	ត្រីប្រទេស	Less	N/A
	<i>Hemibagru nemurus</i>	ត្រីឆ្កាំង	Less	Less
	<i>Hemibagru spilopterus</i>	ត្រីឆ្កាំង	Less	Less
	<i>Hemibagrus wyckii</i>	ត្រីខ្សែថ្មី	Less	N/A
	<i>Mystus bocourti</i>	ត្រីកញ្ជ្រករង្កាង	Less	Less
	<i>Syncrossus heledes</i>	ត្រីកញ្ជ្រកឆ្មុត	Less	Less
	<i>Mystus wolffi</i>	ត្រីកញ្ជ្រក	Less	Less
Heteropeneustidae	<i>Pseudomystue siamensis</i>	ត្រីកញ្ជ្រកថ្មី	Less	Less
Plotodisdae	<i>Arius maculatus</i>	ត្រីគុក	Less	Less
	<i>Arius stormii</i>	ត្រីគុក	Less	Less
	<i>Arius venosus</i>	ត្រីគុក	Less	Less
Pangasliidae	<i>Plotosus canius</i>	ត្រីអណែងទ្រូង	Less	N/A

Family	Scientific Name	Khmer Name	Interview Fisherman	
			Rainy	Dry
	Pangasianodon gigas	ត្រីពាង	Rare	N/A
	Pangasius conchophilus	ត្រីកែវ	Less	N/A
	Pangasius larnaudii	ត្រីពោ	Less	N/A
	Pangasius macronema	ត្រីឈូក	Rich	N/A
	Pangasius djambal	ត្រីព្រា	Less	N/A
	Helicophagus waandersii	ត្រីព្រាកណ្តុរ	Less	N/A
	Pangasius polyuranodon	ត្រីឈ្លើតស្លើកខ្ពុយ	Less	N/A
	Pangasius sanitwongsei	ត្រីពោព្រួយ	Less	N/A
	Pangasius mekongensis	ត្រីព្រាក្របី	Less	N/A
Sisoridae	Pangasius elongatus	ត្រីឈូក	Less	Less
	Bagarius bagarius	ត្រីក្របី	Rare	N/A
Siluridae	Bagarius suchus	ត្រីក្របី	Rare	N/A
	Kryptopterus moorei	ត្រីក ឆ្លៀវ	Less	Less
	Kryptopterus schilbeides	ត្រីក ឆ្លៀវ	Less	Less
	Kryptopterus limpok	ត្រីកំរៀវព្រា	Less	Less
	Belodontichthys truncatus	ត្រីភ្នំរោង	Less	Less
	Ompok hypophthalmus	ត្រីត្រីន	Less	Less
	Ompok eugeneiatus	ត្រីត្រីន	Less	N/A
	Micronema cheveyi	ត្រីកំរៀវស្នឹង	Rich	N/A
	Micronema bleekeri	ត្រីកំរ	Less	N/A
	Wallago attu	ត្រីសណ្តាយ	Less	N/A
Channidae	Wallago micropogon	ត្រីស្នាក់	Rare	N/A
	Cyclocheilichthys enoplos	ត្រីកោក	Rich	N/A
	Channa striata	ត្រីផ្កា	Less	N/A
Chandidae	Channa limbata	ត្រីខ្សែ	Less	Less
	Channa lucius	ត្រីកញ្ជាងដើម	Less	N/A
	Parambassis wolffii	ត្រីកន្ត្រងរូបង	Less	N/A
	Parambassis apogonoides	ត្រីកញ្ជាងព្រាស	Rich	Less
	Datnioides undecimradiatus	ត្រីខ្លា	Rare	N/A
Polynmidae	Datnioides nandus	ត្រីខ្លា	Rare	N/A
	Polynesmus melanochir	ត្រីព្រាមលឿង	Less	N/A
Sciaenidae	Polynemus longipectoralis	ត្រីតំព្រាម	Less	N/A
Toxotidae	Boesemania microlepis	ត្រីប្រមា	Less	N/A
Anabantidae	Toxotes microlepis	ត្រីកញ្ជាត់ស្នា	Less	N/A
Belontidae	Anabas testudineus	ត្រីព្រាជូ	Rich	Less
	Trichogaster trichopterus	ត្រីកំភ្លាញស្រែ	Less	N/A
	Trichogaster microlepis	ត្រីកំភ្លាញតូច	Less	N/A

Family	Scientific Name	Khmer Name	Interview Fisherman	
			Rainy	Dry
Eleotridae	Trichogaster pectoralis	ត្រីកន្លុះ	Less	Less
Gobiidae	Oxyeleotris marmorata	ត្រីដំរី	Less	Rich
Mastacembelidae	Xenentodon cancila	ត្រីឆ្កែង	Less	N/A
	Macrognathus semiocellatus	ត្រីខ្លីង	Less	Less
	Mastacembelus armatus	ត្រីខ្លីង	Less	Less
	Macrognathus maculatus	ត្រីខ្លីង	Less	less
	Macrognathus siamensis	ត្រីដូញ	Less	N/A
	Macrognathus taeniagaster	ត្រីដូញ	Less	N/A
Dasyatidae	Himantura chaophraya	ត្រីប៉ែល	Less	N/A
	Himantura imbricata	ត្រីប៉ែល	Less	N/A
	Himantura krempfi	ត្រីប៉ែល	Less	N/A
	Himantura signifer	ត្រីប៉ែល	Less	N/A

Table 4 Endanger species presented in the target bridges in Prey Veng and Kratie

No.	Endangered Species in Scientific name	Endangered Species in Khmer name	B-1,B-2	B-3,B-4	B-5	B-6	B-7
1	Pangasianodon gigas	ត្រីវាង				√	√
2	Wallago micropogon	ត្រីស្លាក់	√	√	√	√	
3	Bagarius suchus	ត្រីក្របី				√	√
4	Bagarius babarius	ត្រីក្របី				√	√
5	Tenualosa thibaudeaui	ត្រីក្បូក				√	
6	Datnioides undecimradiatus	ត្រីក្របីដប់ប្លា				√	√
7	Osphronemus goramy	ត្រីមាស				√	
8	Osphronemus exodon	ត្រីត្រង្គៀកដំរី				√	
9	Puntius partipentazona	ត្រីបីកំណាត់		√	√	√	√
10	Catlocarpio siamensis	ត្រីគល់រាំង	√	√	√	√	√
11	Probarbus labeaminor	ត្រីត្រសក់ស	√		√		
12	Probarbus labeamajor	ត្រីត្រសក់	√				
13	Probarbus jullieni	ត្រីត្រសក់ក្រហម	√	√			
14	Scleropages formosus	ត្រីខាត/ត្រីតាត			√	√	√
15	Glyptothorax fuscus	ត្រីកញ្ចុះប្រើ				√	√
16	Glyptothorax laosensis	ត្រីកញ្ចុះប្រើ				√	√
17	Orcaella brevirostris	ត្រីផ្សិតក្បាលត្រីឡូក				√	

別添 11: 資料収集リスト

【収集資料リスト】

調査名:カンボジア国洪水多発地域における緊急橋梁架け替え計画準備調査

番号	資料名	形態 (図書/ビデオ/ 地図/写真等)	オリジナル /コピー	発行機関
1	過去の洪水写真 National Road No.76	写真	コピー	DPWT
2	過去の洪水写真 National Road No.11 及び No.8	写真	コピー	DPWT
3	Kampong Roang 橋の設計図	図書	コピー	MPWT
4	MPWT 組織表	図書	コピー	MPWT
5	Road Design Standard Part 1. Geometry - 2003	図書	コピー	MPWT
6	Road Design Standard Part 2. Pavement - 2003	図書	コピー	MPWT
7	Road Design Standard Part 3. Drainage - 2003	図書	コピー	MPWT
8	Bridge Design Standard - 2003	図書	コピー	MPWT
9	Construction Specification - 2003	図書	コピー	MPWT
10	Building Specification - 2003	図書	コピー	MPWT
11	National Strategic Development Plan 2014-2018	図書	コピー	MPWT
12	Roads and Floods	図書	コピー	MRC
13	日降雨量(2006-2015)	電子データ	コピー	MOWRAM
14	日最高・最低気温データ(2006-2015)	電子データ	コピー	MOWRAM
15	日平均相対湿度データ(2006-2015)	電子データ	コピー	MOWRAM
16	日平均風速データ(2010-2014)	電子データ	コピー	MOWRAM
17	日平均水位データ(2010-2014)	電子データ	コピー	MOWRAM
18	Task 1C Report: Existing Flood behavior and Possible Future Flood Behaviour under Inferred Climate Change in transboundary floodplains in Cambodia and the Vietnam Mekong Delta, including the Tonle Sap Lake area	電子データ	コピー	MOWRAM

DPWT: Department of Public Works and Transport(公共事業運輸局)、MPWT: Ministry of Public Work and Transport(公共事業運輸省)、MRC: Mekong River Commission(メコン川委員会)、MOWRAM: Ministry of Water Resources and Meteorology(水資源気象省)

