



7. Rupgonj



Data Collection Survey on SEZs in Bangladesh



7. Rupgonj

Strengths	Weaknesses
The land is owned by only one owner and ready to use for industry	Some land filling will be required to prepare the site
Adjacent to Dhaka-Sylhet Highway	Size of the land is small for SEZ development
Skilled labor force is available	Chittagong Sea Port is 271 km from the site
All utilities exist on the site	Railway is 11 km far from the site
The site is within Industrial cluster	International airport is 40 km
The site can be reached within one and half hours from Dhaka city	No solid and ETP is nearby
No settlement is required	

Data Collection Survey on SEZs in Bangladesh



8. Araihaazar

Location : Araihaazar, Narayanganj

Area : Approx. 40ha

Existing Land Use :

Agricultural land

Ownership : One land owner

Distance from Dhaka :

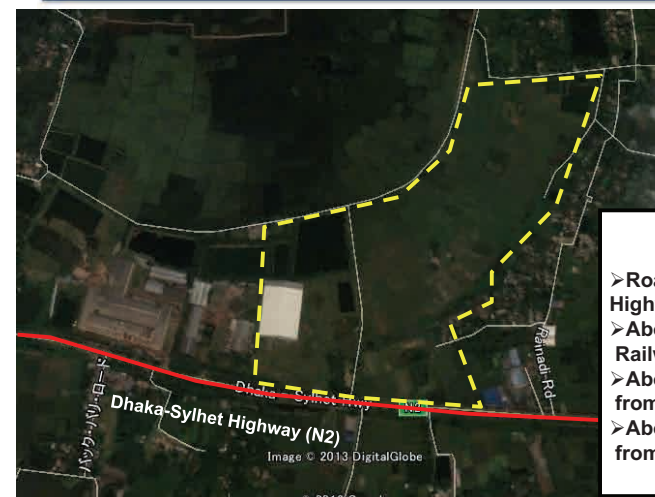
Approx. 40km



Data Collection Survey on SEZs in Bangladesh



8. Araihaazar



Site Location

- Roadside of Dhaka-Sylhet Highway
 - About 14 km away from Railway Station
 - About 47 km away from Dhaka Airport
 - About 278 km away from Chittagong Sea-port
- (Note: Direct distance)

Data Collection Survey on SEZs in Bangladesh



8. Arai hazar



Data Collection Survey on SEZs in Bangladesh



8. Arai hazar

Strengths	Weaknesses
The land is singly owned and acquisition will be easier	At least, 2 meter land filing will be required to prepare the site
The site is adjacent to Dhaka-Sylhet Highway	Size of the land is small for SEZ development
The site can be reached within one and half hours from Dhaka city	Agricultural land producing two crops
Skilled labor force is available	Chittagong Sea Port is 278 km from the site
Necessary utilities can be accessed	Railway is 14 km & International airport is 47 km far from the site
No settlement is required	No solid and ETP is nearby

Data Collection Survey on SEZs in Bangladesh



9. Sangu River

Location : Banshkhali, Chittagong

Area : Approx. 75ha

Existing Land Use :
(Occasional cultivation)

Ownership :

Approx. 70% Government

Approx. 30% Village people

Distance from Chittagong :

Approx. 23km



Data Collection Survey on SEZs in Bangladesh



9. Sangu River



Site Location

- About 20 km. away from Dhaka-Chittagong-Cox's Bazar Highway
- Roadside of Regional Highway
- About 30 km away from Railway Station
- About 40 km away from Chittagong Airport
- About 37 km away from Chittagong Sea-port

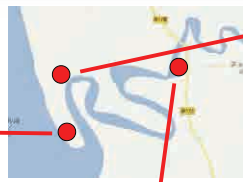
Data Collection Survey on SEZs in Bangladesh



9. Sangu River



Proposed Anwara Site



Raised floor 4-5m

Office of Coast Guard



Data Collection Survey on SEZs in Bangladesh



9. Sangu River

Strengths	Weaknesses
Major portion of lands is owned by the government (70%)	Lands are vulnerable to cyclones and tidal surges
Can obtain skilled and unskilled labour from Chittagong	Lands flood and need to be raised
Has good access to waterways (sea)	Not accessible to national infrastructure
No resettlement will be required	No on or off-site infrastructure
No contamination at initial review	Smaller size, but scope of expansion

Data Collection Survey on SEZs in Bangladesh



10. Matarbari

Location : Matarbari, Cox's Bazar

Area : Approx. 920ha

Existing Land Use :

Salt field, Village

Ownership :

More than 100 land owners

Distance from Chittagong :

Approx. 90km

(Distance from Cox's Bazar

Approx. 65km)



Matarbari Site

Data Collection Survey on SEZs in Bangladesh



10. Matarbari



Proposed Power Plant

Site Location

- About 22km. away from Chittagong-Cox's Bazar Highway
- About 5 km away from Regional Highway
- About 80 km away from Railway Station
- About 65 km away from Cox's Bazar Airport
- About 110 km away from Chittagong Sea-port

Data Collection Survey on SEZs in Bangladesh



10. Matarbari



Data Collection Survey on SEZs in Bangladesh



10. Matarbari

Strengths	Weaknesses
The area of land is large and the site is strategically important	Lands are vulnerable to cyclones and tidal surges
Can obtain skilled and unskilled labour from Chittagong	No on or off-site infrastructure
No contamination at initial review	No good access road to the site
Good access to waterways (sea)	Some resettlement required
Bay of Bengal is adjacent of the site	
Cox's air port is 65km from the site	

Data Collection Survey on SEZs in Bangladesh



Conceptual Plan

Short Term

Development after about 3 years
 Model site : Sreepur SEZ (Gazipur)

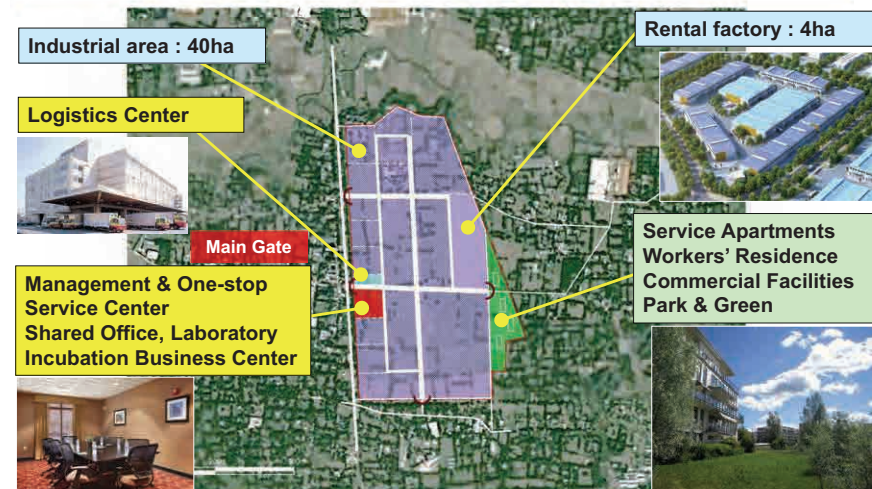
Long Term

Development after about 10 years
 Model site : Matarbari SEZ (Cox's Bazar)

Data Collection Survey on SEZs in Bangladesh



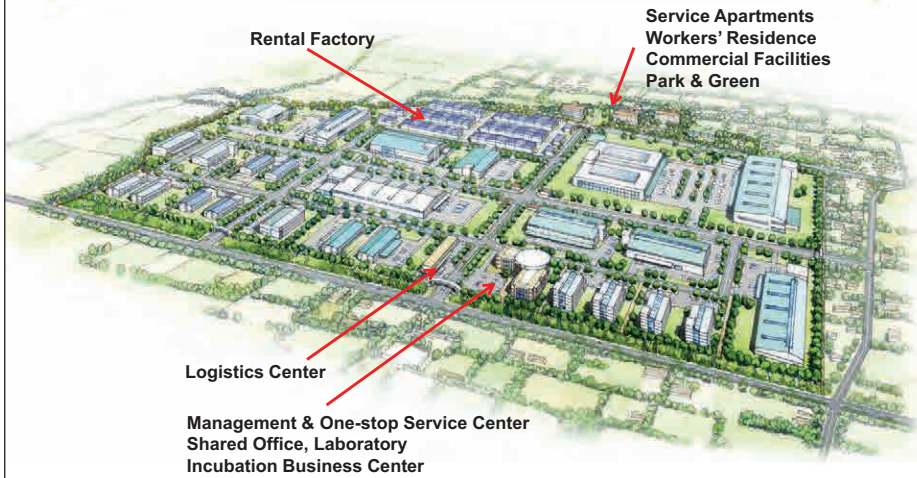
Sreepur SEZ Conceptual Plan (Short term)



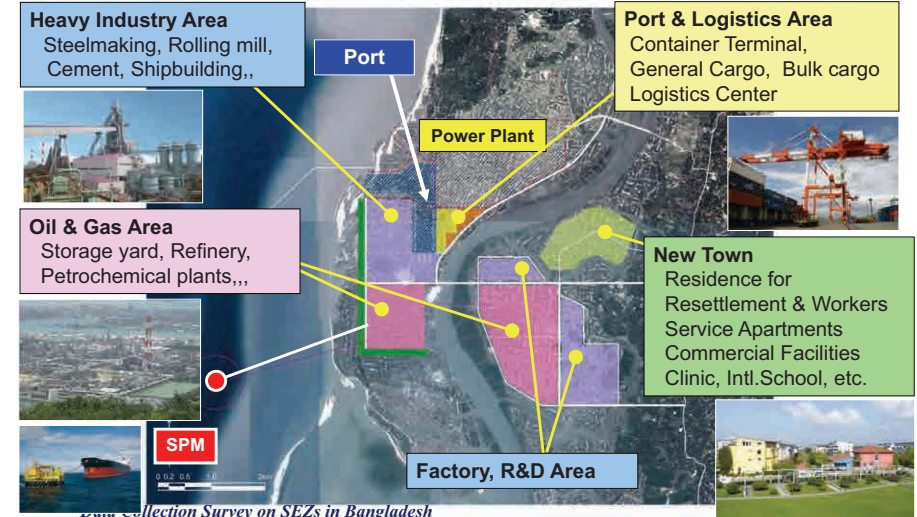
Data Collection Survey on SEZs in Bangladesh



Sreepur SEZ Conceptual Plan (Short term)



Matarbari SEZ Conceptual Plan (Long term)



Matarbari SEZ Conceptual Plan (Long term)



Available Industrial Parks

There are some available industrial parks that Japanese company will be able to embark within one or two years.

KALIAKOIR Hi-Tech Park

Under construction.

KUNIMOTO Industrial Park

Under construction.

Floor Area: Approx. 2500m² , 8-story

SOUTH DHAKA JAPAN Industrial Park

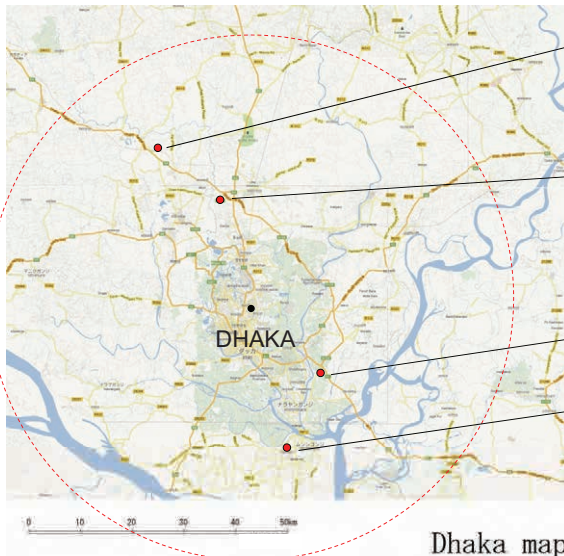
Under construction.

Floor Area: Approx. 1300m² , 5-story

HAQ'S BAY Industrial Park

Vacant site

Approx. 5 acres (expansible with more 8 acres)



KALIAKOIR HTP



KUNIMOTO IP



HAQ'S BAY IP

SOUTH DHAKA JAPAN IP



Dhaka map

Data Collection Survey on SEZs in Bangladesh



VII. Directives on the Assistance by JICA for the development of SEZs in Bangladesh



Junichiro Motoyama, Ph.D.
Team Leader/SEZ

Data Collection Survey on SEZs in Bangladesh



Candidate SEZ Sites in Bangladesh (As of June 2013)

No.	Name of Proposed Site	Location	Proponent	Region
1	Narsingdi	Baghata, Narsingdi	Narsingdi District Commissioner	Narsingdi / Kaliganj Areas
2	AK Khan	Polash, Narsingdi	A.K. Khan & Co., Ltd.	
3	Kaliganj	Kaliganj, Gazipur	Private Sector	
4	Sreepur	Sreepur, Gazipur, Dhaka	Cotton Development Board	Gazipur Area
5	Savar	Savar, Dhaka	Bengal Development Corporation	Savar / Padma Areas
6	Maowa	Sreenagar, Munshiganj, near Maowa Ferry Gat	Amin Mohammad Foundation	
7	Rupgonj	Golakandail, Rupganj, Narayanganj	Private Sector	Dhaka Bypass Areas
8	Araihazar	Rasulpur, Araihazar, Narayanganj	Private Sector	
9	Sangu River	Sangu River Estuary, Banshkhali, Chittagong	Chittagong District Commissioner	Chittagong Areas
10	Matarbari	Matarbari, Masheshkali, Cox's Bazar	Cox's Bazar District Commissioner	Cox's Bazar Areas

Data Collection Survey on SEZs in Bangladesh



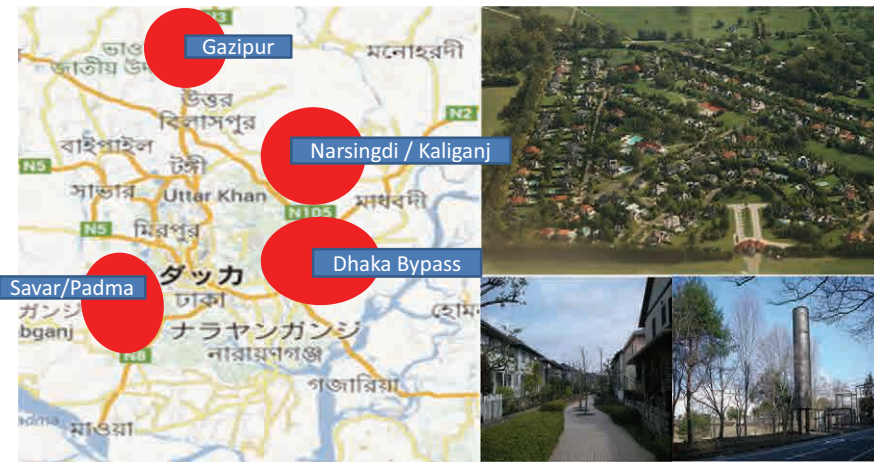
Location Map of Candidate SEZ Sites in Bangladesh



Data Collection Survey on SEZs in Bangladesh



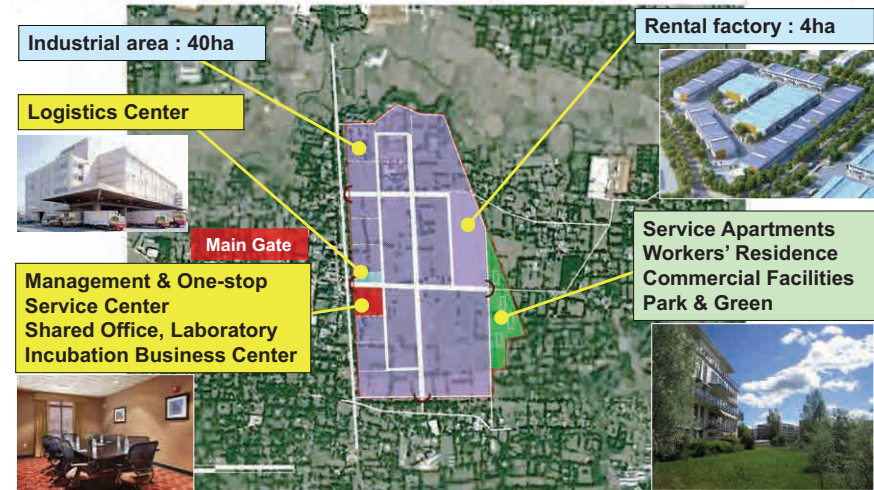
Recommendation 1: Development of Satellite Cities cored by SEZs at the vicinity of Dhaka City



Data Collection Survey on SEZs in Bangladesh



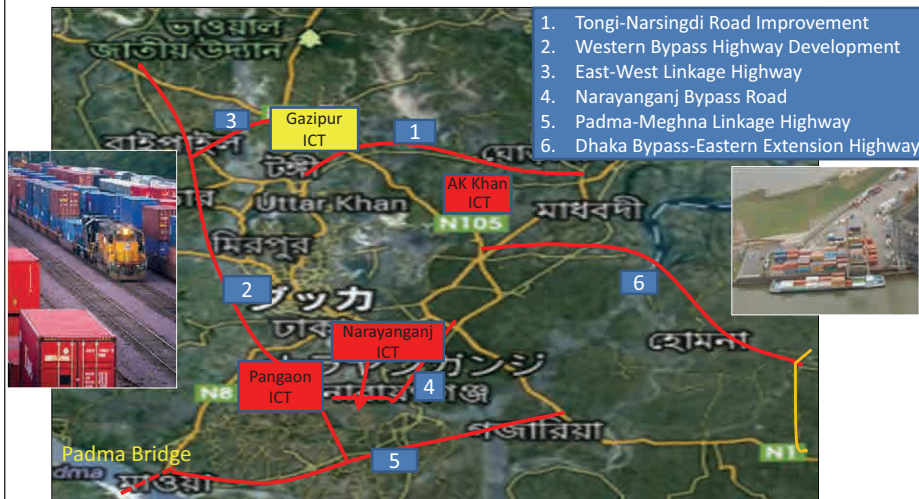
Sreepur SEZ Conceptual Plan (Short term)



Data Collection Survey on SEZs in Bangladesh



Recommendation 2: Developing Logistic Networks connecting SEZs



Data Collection Survey on SEZs in Bangladesh



Recommendation 3: Promoting Regional Development at Western Vicinity of Dhaka City applying for a River-basin Water Resources and Flood Mitigation Study



Data Collection Survey on SEZs in Bangladesh



Recommendation 4: Development of a Deep-sea Port and a SEZ for developing Fundamental Industries/Utilities



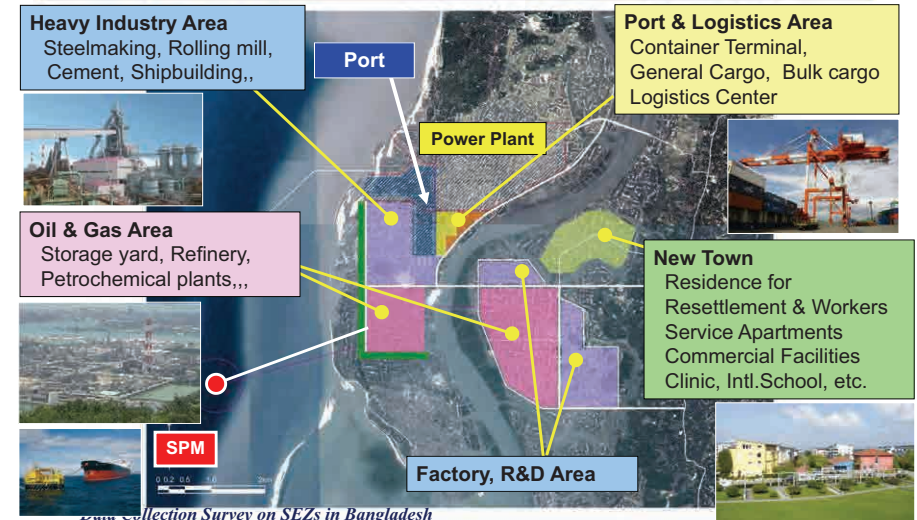
- Coal-fired Power Station
- Coal Terminal
- LNG Terminal
- Oil, Gas, Chemical Industries
- Dry Dock
- Steel & Reolling Industries
- Cement Industries
- International Container Port
- Bulk & Grain Terminals



Data Collection Survey on SEZs in Bangladesh



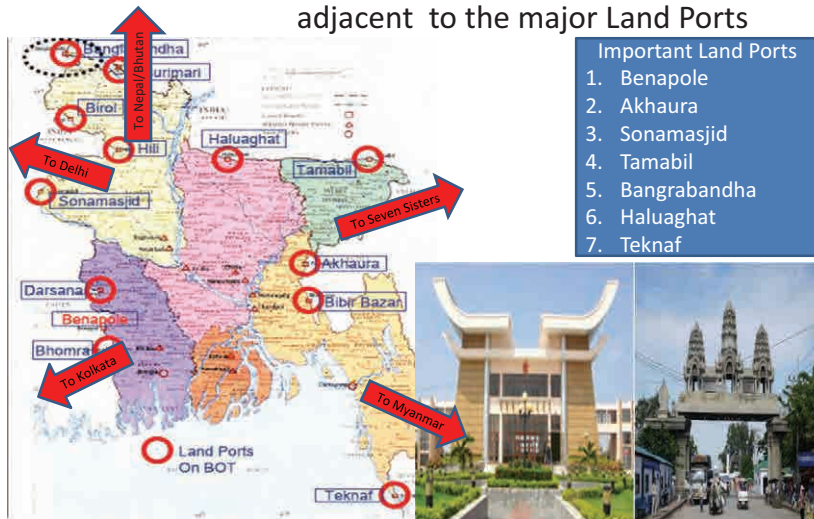
Matarbari SEZ Conceptual Plan (Long term)



Data Collection Survey on SEZs in Bangladesh



Recommendation 5: Development of Private-EPZs adjacent to the major Land Ports



Data Collection Survey on SEZs in Bangladesh



Recommendation 6: Converting Non-performing Plant/Site owned by the State Enterprises into SEZ/Industrial Park

Since the establishment of the Privatization Board in 1993 and the Privatization Commission in 2000, 74 State Owned Enterprises (SOEs) have been privatized. However, there are still a lot of properties which are non-performing and abandoned in Bangladesh.



Data Collection Survey on SEZs in Bangladesh



Recommendation 7: Provision of a Multi-sectorial Project Loan for the development of Off-site Infrastructure & Utility

- Data Collection Survey on the development of Off-site Infrastructure and Utility to SEZs
- Conduct of a Master Plan and Feasibility Study and Project Formulation
- Negotiation with Bangladesh Government and the Implementation Agency, and Appraisal of the Project
- Pledge of a Multi-sectorial Yen Project Loan to Bangladesh
- Application for Loan to Off-site Infrastructure and Utility Development by the Local Government and Private Sector
- Design and Construction of the Off-site Infrastructure and Utility facilities



Proposed Implementation Plan for the Development of Off-site Infrastructure & Utility to SEZs

No.	Work Items	2013	2014	2015	2016	2017	Remarks
1	Data Collection Survey on Off-site Infrastructure Development to SEZs		■				
2	Master Plan & Feasibility Study on Off-site Infrastructure Development to SEZs		■				
3	Appraisal and Negotiation with Implementation Agency			■			
4	Pledge of a Project Loan			◆			
5	Application for Loan to Off-site Infrastructure Development by Local Govt. and Private Sector			■			
6	Implementation of Off-site Infrastructure Development Sub-projects				■		



Recommended Counter Measures to be implemented by the Government of Bangladesh

1. Earlier Acquisition of the Project Sites
2. Familiarization of BEZA Act and earlier announcement of related Rules and Regulations
3. Provision of Attractive Incentives to the SEZ and Industrial Park Developers
4. Improvement of BEZA Administrative Services and Realization of One-stop Services to the FDIs
5. Enhancement of Promotional Activities for attracting more FDIs to Bangladesh
6. Close Coordination and Collaboration with FDIs already invested



Data Collection Survey on Special Economic Zones in Bangladesh

WORKSHOP ON FINDINGS OF THE SURVEY

Thank you for your attention !

June 9, 2013

Lakeshore Hotel, Dhaka

附属書 VIII:現地セミナーの関連資料 プレゼンテーション資料



バングラデシュ国
経済特区情報収集・確認調査



JICA調査結果周知セミナー

「バングラデシュ国経済特区情報収集・確認調査」調査団

日時： 2013年6月7日(金) 午後3時 – 午後6時
場所： Lakeshore Hotel, Dhaka



調査団員の構成

元山 純一郎	総括/経済特区	株式会社ワールド・ビジネス・アソシエイツ
安井 哲雄	経済特区・法制度(1)	株式会社ワールド・ビジネス・アソシエイツ
佐治 実	土地利用評価・ 周辺インフラ整備(1)	株式会社日建設シビル
Zakir Hossain	土地利用評価・ 周辺インフラ整備(2)	Young Consultants (Local Consultant)
山野 泰宏 *	経済特区・法制度(2)	株式会社日本総合研究所
橋本 玄 *	環境社会配慮	株式会社日本総合研究所
八幡 晃久 *	環境社会配慮(国内)	株式会社日本総合研究所

* セミナー報告会・欠席



本日のアジェンダ

1. バングラデシュの地政学的優位性と事業機会
および制約
2. 日本企業向けアンケート調査の概要
3. バングラデシュにおける経済特区・輸出加工区・
工業団地の体系と法制度
4. 近隣諸国における投資誘致制度の比較
5. バングラデシュにおける経済特区開発への資金
調達
6. 経済特区候補地のご紹介
7. 経済特区開発にかかるJICA支援の方向性



I. バングラデシュの地政学的優位性 と事業機会および制約



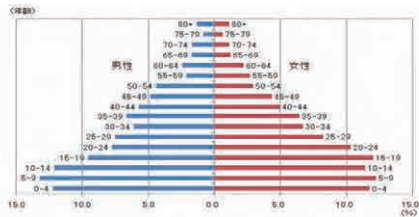
元山純一郎
総括/SEZ



バングラデシュ国の魅力と可能性

・人口構成と若年人口の多さ

No.	Population(2011)	Million	Population Density(2009)	P/Km2	GDP(PPP-based)(2011)	Billion US\$
1	China	1,353	Bangladesh	1,127	U.S.A	15,064
2	India	1,198	Taiwan	637	China	11,316
3	U.S.A	314	South Korea	485	India	4,469
4	Indonesia	229	Netherlands	399	Japan	4,395
5	Brazil	193	India	364	Germany	3,099
6	Pakistan	180	Haiti	362	Russia	2,376
7	Bangladesh	162	Belgium	349	Brazil	2,309
8	Nigeria	154	Japan	336	England	2,253
9	Russia	140	Sri Lanka	308	France	2,216
10	Japan	127	Philippines	307	Italy	1,828
			Bangladesh (43rd)			258



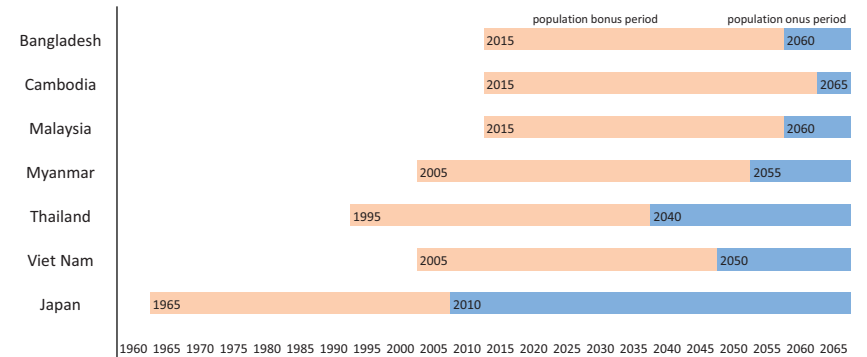
5

Data Collection Survey on SEZs in Bangladesh



アジア諸国との人口ボーナス比較

バングラデシュはタイ・ベトナム・ミャンマーに比べて人口ボーナス期が長い



Data Collection Survey on SEZs in Bangladesh

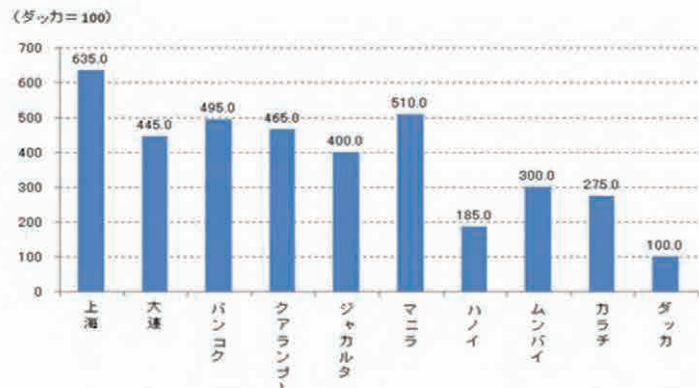
Source: UNDP "World Population Prospects"

6



豊富で競争力のある労働力市場

(ダッカ市とアジア主要都市の年間実負担賃金比較(一般ワーカー))



出典: JETRO 第20回 アジア主要都市・地域の投資関連コスト比較

Data Collection Survey on SEZs in Bangladesh

7



国内消費市場拡大への期待

- ・人口1億6千万人のうち、約3000万人が消費市場を構成。
- ・第1次産業従事者の減少と第3次産業従事者の拡大(産業の高度化)により、年間所得額が増加し消費市場の拡大を下支え。
- ・バ国の貿易収支は赤字でも、外国労働者の送金で国際収支をバランスさせ、外国送金は国内消費へ回る
- ・現在の縫製産業に加えて、製靴・造船・製薬・ITサービス産業等の輸出産業の台頭が顕在化しつつあり、貿易収支の改善が期待される。
- ・人口構成比で20歳代以下が2/3を占める。これ等の年代は5~10年後に耐久消費財(住宅・自動車・家電製品など)の購入に廻る。

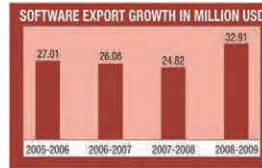
Data Collection Survey on SEZs in Bangladesh

8

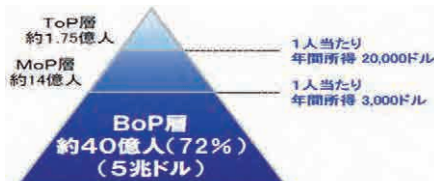


新興輸出産業の台頭

- ・製靴・造船・製薬・ITサービス産業等への支援と期待



- ・BOPビジネスへの注目



出典: THE HCDI 4 BILLION (2007), Allen L. Hammond, William J. Krause, Hubert S. Katz, Juku T. Nien, Christian Walker, Global Research Institute, International Finance Corporation, 1988
Data Collection Survey on SEZs in Bangladesh



民主国家で親日的

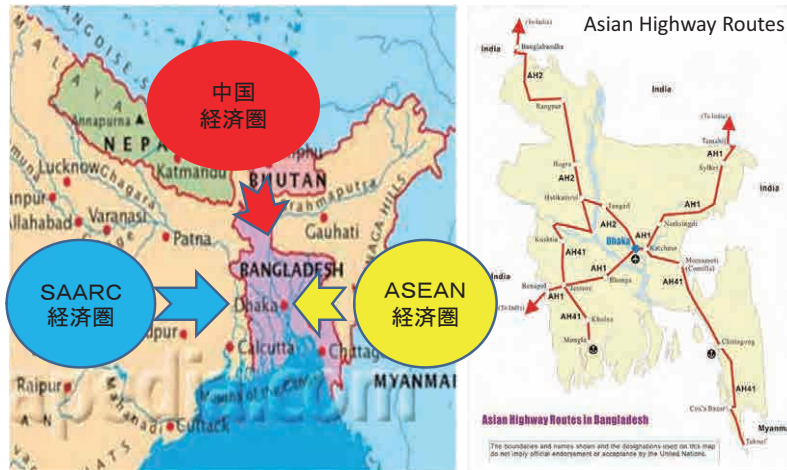
- ・バ国は穏健なイスラム国家で民主的な政治体制
- ・日本は独立を早期承認、2国間援助のトップドナーを継続
- ・日本政府・JICAの支援方針:
重点分野1: 経済活動の活発化
 - ・経済成長の原動力となる「産業の育成・強化」
 - ・経済成長と産業競争力を支える基盤となる「インフラ整備」
 - ・経済成長の核となる「大規模都市の計画的開発・発展」
 重点分野2: 社会の脆弱性の克服
 - ・MDGsの達成とその後の持続的な改善のための「社会開発(教育・保健)」
 - ・行政サービスの質的改善と行政過程への住民参加を通じた「行政能力向上」
 - ・経済成長から取り残されがちな「地方に対する支援」
 - ・脆弱性を低減するための「防災・気候変動対策」

出典: JICA資料

Data Collection Survey on SEZs in Bangladesh



バングラデシュの地政学的優位性



Data Collection Survey on SEZs in Bangladesh



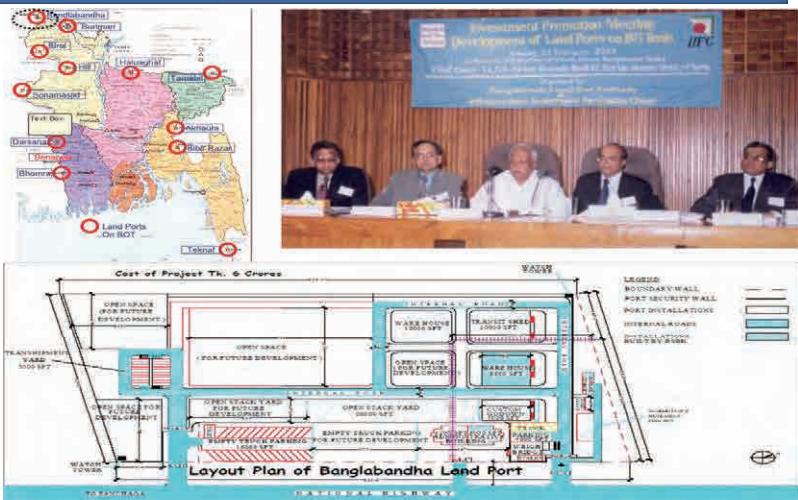
南アジア経済圏とアセアン経済圏の連結ピン

- ・フラグメンテーション理論によるアセアン諸国でのグローバル・サプライチェーンの発展
- ・ASEAN単一市場の登場と生産活動の新興諸国への移転
- ・バ国はASEAN経済圏とSAARC経済圏を結ぶ好位置
- ・シームレス・アジアへ向けた地域インフラ整備の必要性
- ・制度構築による域内の貿易・投資の促進
- ・ベンガル湾多分野技術協力機構(BIMSTEC)等の活用による開発プログラムの推進

Data Collection Survey on SEZs in Bangladesh



バ国の越境貿易とランドポート・システム



Data Collection Survey on SEZs in Bangladesh



バングラデシュが抱えるリスク

- ・バ国の国際競争力は下位に低迷(144国中で118位)
- ・電力・ガス・輸送インフラに課題
- ・ガバナンス(法令遵守)問題の浮上
- ・5年に1回の政権交代とゼネストの頻発



Data Collection Survey on SEZs in Bangladesh

Country	Ranking
Thailand	38
Indonesia	50
India	59
Philippine	65
Sri Lanka	68
Viet Nam	75
Cambodia	85
Bangladesh	118
Pakistan	124
Lao	N/A

Global Competitiveness Report 2012/2013



洪水・サイクロン等の自然災害と労働安全性への対応



Data Collection Survey on SEZs in Bangladesh



II. 日本企業向けアンケート調査の概要



元山純一郎
総括/SEZ

Data Collection Survey on SEZs in Bangladesh



調査対象企業の選定基準と属性

調査対象企業の選定基準

- 中国リスクへの対応(生産拠点の移管・新拠点設立等)を想定し、「中国に拠点を持つ製造業」を選定

調査対象企業の属性

- 中国に拠点を持つ、売上高50億円以上の製造業(1,867社) 主な業種構成は以下の通り。
- 電気機械器具製造(325社)、一般機械器具製造(321社)、化学工業(213社)、輸送機械製造(178社)、金属製品製造(126社)、飲食料品・飼料製造(123社)、鉄・非鉄金属製造(110社)、精密・医療機械製造(66社)



回答企業(179社)の属性

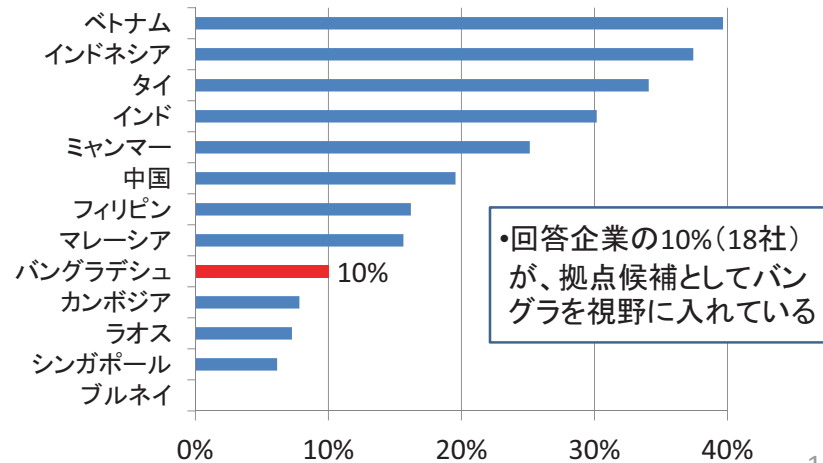
- 業種としては、輸送機械、化学・医薬、電子部品等が多い
- 約半数が資本金3億以下の中小企業

業種	社数
その他の製造業	34
輸送用機械器具	25
化学・医薬	19
電子部品・デバイス・電子回路	18
電気機械器具	16
食料品	15
鉄・非鉄・金属	15
生産用機械器具	12
上記以外	20

資本金	社数
～1,000万円未満	1
1,000万円より多く～1億円未満	55
1億円より多く3億円以下	27
3億円より多く10億円以下	29
10億円より多い	63



生産拠点としてのバングラデシュの人気



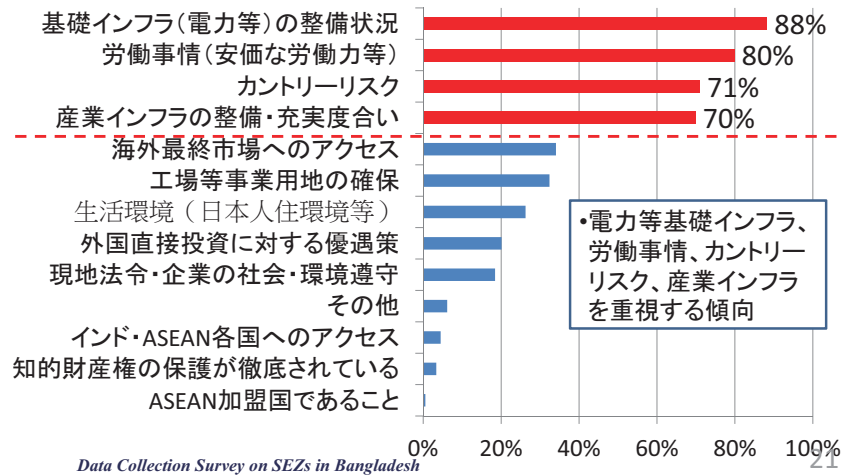
バングラデシュを選んだ企業(18社)の属性

資本金	社数
～1,000万円未満	0
1,000万円より多く～1億円未満	8
1億円より多く3億円以下	2
3億円より多く10億円以下	2
10億円より多い	6

業種	社数
電子部品・デバイス・電子回路	4
繊維	3
化学・医薬	3
ゴム・皮革	2
鉄・非鉄・金属	2
食料品	1
ガラス・土石	1
生産用機械器具	1
その他の製造業	1



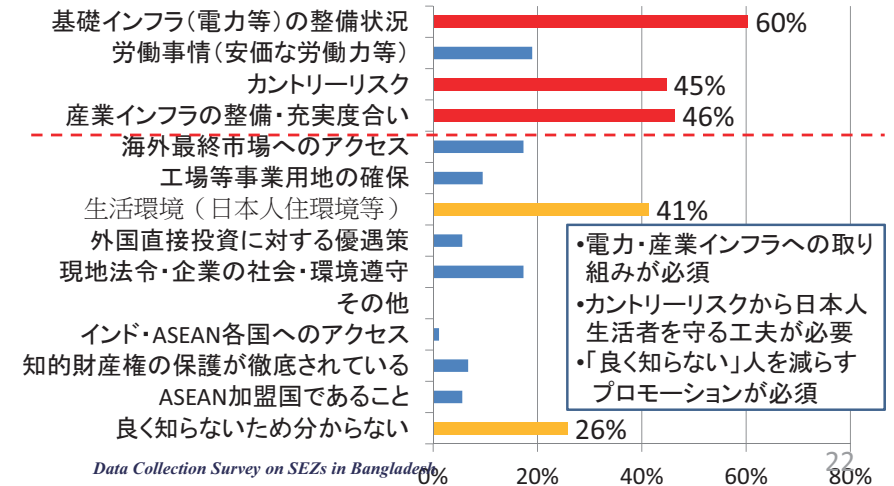
生産拠点選定時に重視する要素



・電力等基礎インフラ、労働事情、カントリーリスク、産業インフラを重視する傾向



バングラデシュのイメージ(他国より劣っている点)



・電力・産業インフラへの取り組みが必須
・カントリーリスクから日本人生活者を守る工夫が必要
・「良く知らない」人を減らすプロモーションが必須



基礎インフラ・産業インフラの定義

本調査では以下の定義を用いて調査を実施:

・基礎インフラ

「電力、水道、燃料(ガス)、通信、廃水・廃棄物処理設備、港湾等へのアクセス」等、ユーティリティ系のインフラ整備の充実度合い

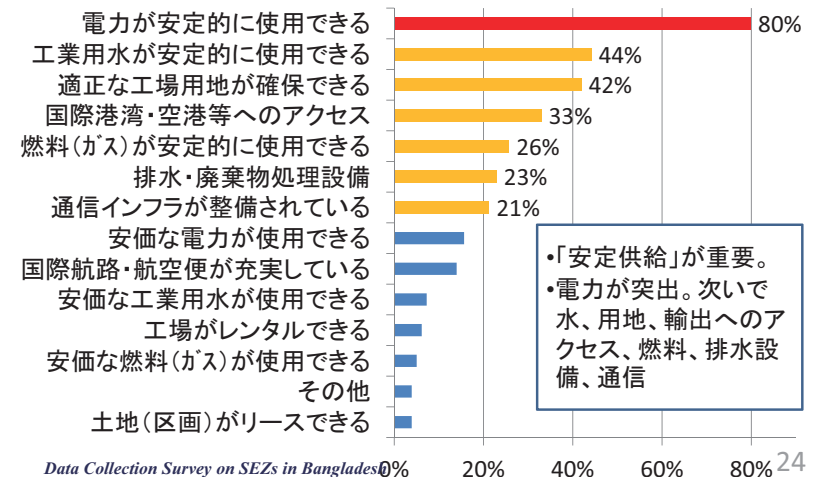
・産業インフラ

物流委託先、原料調達、下請企業等の整備・充実度合い

上記詳細項目について、必須項目を聴取(次頁以降)



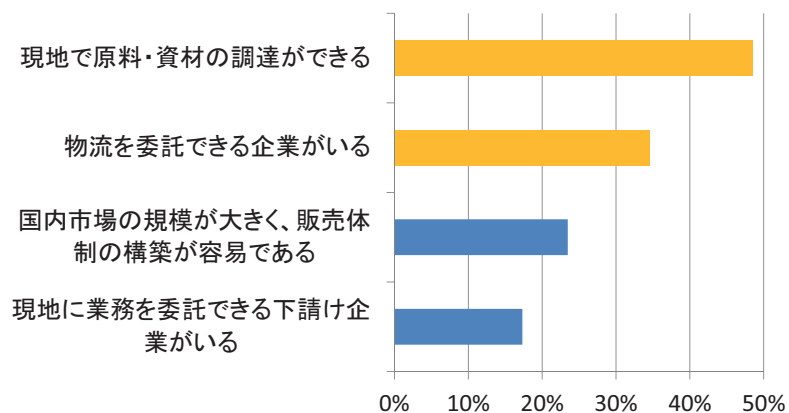
生産拠点選定の必須項目:基礎インフラ分野



・「安定供給」が重要。
・電力が突出。次いで水、用地、輸出へのアクセス、燃料、排水設備、通信



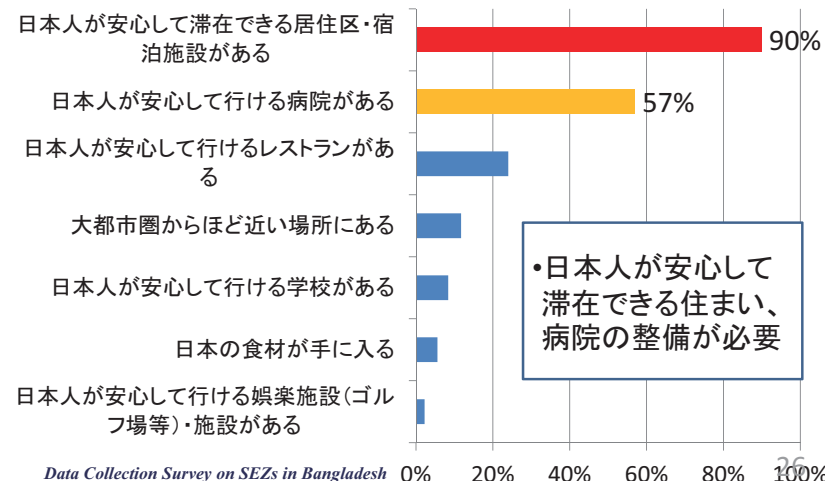
生産拠点選定の必須項目：産業インフラ分野



Data Collection Survey on SEZs in Bangladesh



生産拠点選定の必須項目：生活環境分野



Data Collection Survey on SEZs in Bangladesh



Ⅲ. バングラデシュにおける経済特区・輸出加工区・工業団地の体系と法制度



安井 哲雄
経済特区法・制度 (1)

Data Collection Survey on SEZs in Bangladesh



バングラデシュの工業団地の4類型

工業団地の類型	特徴
Export Processing Zones (EPZ) 輸出加工区	保税区域 - 輸出志向企業
Private Export Processing Zones (Private EPZ) 民間輸出加工区	保税区域 - 輸出志向企業
Special Economic Zones 経済特区 (法律ではEconomic Zonesと表記)	保税区域 - 輸出志向企業 国内区域 - 国内市場志向企業 特定産業の工業団地(輸出志向、国内志向)
Industrial Real Estate (中小企業)工業団地	国内の中小企業工業団地

Data Collection Survey on SEZs in Bangladesh



1. Export Processing Zones (EPZ) 概要

- 準拠法: BEPZA Act 1980 & Foreign Investment Act 1980.
- 所管官庁: Bangladesh Processing Zone Authority (バングラデシュ輸出加工区庁、BEPZA)が所有、運営する。
- EPZの機能: 潜在的投資家が心地よく、煩わしい手続きがない投資環境を見出せる特別な区域を提供すること。
- 目的: 外国直接投資 (FDI) と国内投資の促進、輸出の多角化、産業の川上と川下の連関、雇用の創出、技術移転、技能の向上、経営管理の発展
- 8カ所の EPZ: 1983年にChittagongで最初の EPZが設営された。現在は7管区に8カ所のEPZが設置されている。
Chittagong, Dhaka, Karnaphuli, Comilla, Mongla, Adamjee, Ishiwardi, and Uttara



1.1 EPZ 概要とincentives

- 合計面積: 2,572 エーカー
- 雇用: 358,772人 (2013年2月)
- 入居企業数: 378 社
- 輸出額: 4,210百万米ドル (2011-2012) 衣料が大半
- Incentives:
 - 法人税免除 (5年間、1-2年度100%, 3-4年度50%, 5年度25%)
 - 工場建設資材、機械、事務所設備、部品等への輸入免税
 - 原材料と最終製品の輸出・輸入の免税
 - 2重課税の排除
 - 配当課税の免除
 - 一般関税特惠制度の利用可能
 - 機械とプラントへの加速度償却の適用
 - ロイヤルティ、技術指導料、コンサルタント料の送金可能



1.2 EPZ Incentives & facilities

- 非財務Incentives:
 - 100% 外資保有が可能
 - 最恵国待遇が適用可能
 - 外国投資、国内投資とも上限なし
 - 資本金と配当の本国送還が可能 ...
- Facilities
 - UD, IRC, ERC, 保税免許の更新なし
 - BEPZAが労働ビザを発行
 - 安全、保護された保税区域
 - 銀行のオフショア取引が可能
 - 工場における通関
 - 簡素化されて認可手続き

UD: Utilization Declaration
 IRC: Import Registration Certificate
 ERC: Export Registration Certificate



1. EPZ 課題



EPZの課題:

Uttara EPZとMongla EPZ以外のEPZは入居が埋まっており、空区画がない。

バングラデシュ政府は、EPZの新規の開発や拡張をしないとしている。

経済特区SEZの開発がEPZの開発に替わるが、今直ぐに投資・進出できるSEZは用意されていない。

機会損失?!

バングラデシュへの外国投資の機会を失う。



2. Private Export Processing Zones (Private EPZ)

- 準拠法: the Bangladesh Private Export Processing Zones Act, 1996.
- 所管官庁: Private EPZ Governor's board が民間EPZのゾーン開発を管理、承認、モニターする。
- 現存の民間EPZ: Korean EPZのみ稼働。
- Korean EPZを所有・運営する民間デベロッパー: Korean EPZ(KEPZ) Corporation(BD) Ltd. 同社は韓国(ソウル)のYoungone Corporationの現地子会社。KEPZには、Youngoneグループの製靴製造子会社1社のみ投資されている。その他の企業はKEPZに投資進出していない。
- 歴史: 1996設立、2007年 Operation license 取得、2009年 環境評価、2010年 保税許可、2012年 Youngone Group製靴会社稼働。
- その他の民間EPZとして、Rangunia Export Processing Zone (Chittagong)が2012年6月に承認された。現況は、開発工事はされていない。



3. Special Economic Zones (SEZ) 経済特区

- 準拠法: Bangladesh Economic Zones Act 2010 (バングラデシュ経済特区法)
- 法律では経済特区の名称を“Economic Zone”としている。世界では通常、“Special Economic Zone”が使用されることが多い。
- 所管官庁: Bangladesh Economic Zones Authority (BEZA) バングラデシュ経済特区庁
- BEZAの目的: 産業、雇用、生産と輸出の増加と多角化と通じて高度経済発展を促進する観点から経済特区を設立
- BEZAの機能: バングラデシュにおける経済特区の設置、許可、運営、管理と規制



3.1 SEZ 経済特区の категорияと区域の分割

経済特区の4カテゴリー

1. 国内外の企業との官民パートナーシップ (Public and Private Partnership PPP)
2. 民間事業者による民間の経済特区 (Private Economic Zones)
3. 政府の設立、または保有する政府経済特区 (Government Economic Zones)
4. 民間、PPP, または政府イニシアティブによる特別経済区 (Special Economic Zones) - 例 Kailakoir Hi-Tech Park

経済特区の区域割

1. 輸出加工区域
 - 輸出志向産業
2. 国内加工区域
 - 国内市場の需要に合致
3. 商業区域
 - 銀行、倉庫、事務所
4. 非加工区域
 - 住居、健康、教育、娯楽、公共施設など



3.2 SEZ 経済特区のメリット

- 財務メリット: EPZと同様の財務インセンティブとメリットが与えられる。
- 経済特区庁は、SEZの公布、通関、証明書、資本と配当の本国送還、査証、労働許可書、工事許可書などの法的書類に関して、ワンストップサービスを通してデベロッパーや個々の投資家(テナント)に支援するよう手配する。
- SEZ内で銀行の営業を許可する。
- SEZ内ではどの業種でも設置可能。

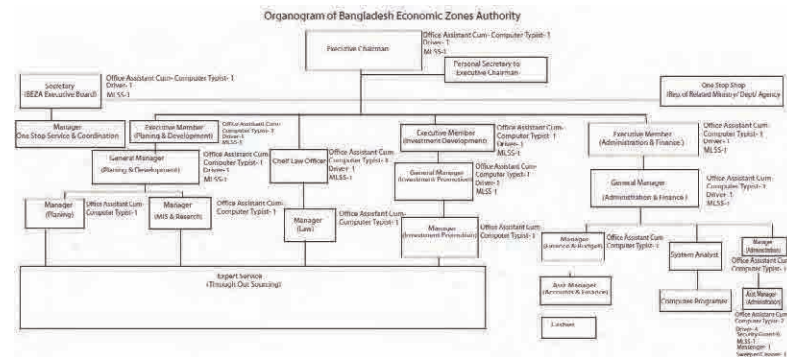


3.3 SEZ BEZAの職務と機能

BEZAの職務と機能	BEZA 3-階層の管理構造
経済特区用地の選定	理事会 (Governing Board) - 政策立案 活動モニター SEZ申込の承認 など
SEZ用地の購入	
経済特区開発事業者の任命	
インフラ開発計画の準備	執行委員会 (Executive Board) - Chairman と 3委員
土地の割当	BEZA 幹部職員/事務局員 - 秘書、幹部職員、職員、監査役の職務条件は規則で定める。
SEZ開発のためのインフラの確保	
雇用機会の創造	
その他 more	



3.4 SEZ BEZAの組織図



(職員数 82名 2013年3月)

Project Implementation Unit (PIU)を設置し、PIUがデベロッパー・オペレータや投資家(テナント)に対してワンストップ・サービスの必要な支援を行う。(BEZA)



3.5 SEZ EPZ vs SEZの比較

EPZ	SEZ
EPZ 内の入居企業の大半は、RMG (縫製業)と既存の産業である。	新産業や産業の多角化が期待されている。
EPZ内の入居企業は外国、または国内の輸出志向産業である。	輸出志向(保税)区域、国内生産区域、商業区域などにおける産業の連関と多様化を目的とする。
政府による所有と運営	民間事業者による開発や PPP を重視して、SEZを開発する。
財務的インセンティブと便益 ワンストップサービス	EPZと同じ財務的インセンティブと便益 ワンストップサービス



3.6 SEZ 最近の進捗状況

- BEZA/Prime Minister Office はSEZ開発用地候補として下記のサイトを選定した。
 - Mirershorai (Chittagong)
 - Anwara (Gohira)
 - Sherpur (Sylhet),
 - Sirajgonj (Rajshahi)
 - Mongla (Bagerhat)
- Mirershorai, Anwara と Sherpur についてはFSを行い、評価する。
- Sirajgonj とSherpurに国際的活動のデベロッパーを招聘しており、デベロッパーがFSを行う。
- 民間セクター主導の経済特区開発の動きがある。





3.7 SEZ 最近の課題

- 政府は既にSEZ開発候補地を選定したが、Bangladesh Economic Zones Regulation 2011 は依然として法務省で審議中である。BEZ regulation は規制、管理、運営に必要であり、Regulation がないとSEZの開発に深刻な影響が出てくる。
- 開発の具体的なロードマップやマイルストーンが公表されていない。
- 外国の投資家は、投資先国を選定する選択肢を持っている。外国投資家が、SEZが外国投資受入状況となるまで、待つことができるかどうか不明。
- 果たして、経済特区の開始は何年頃になるのか？



3.8 SEZ バングラデシュで最初のハイテクパーク

- Kailakoir Hi-Tech ParkはThe Bangladesh Hi-Tech Park Authority Act, 2010に基づき、バングラデシュ政府主導で設置された。
- Kailakoir Hi-Tech Park のデベロッパーは間もなく選定される。土地面積232 エーカーで、電気、送水ポンプ、3階建ての管理棟、団地内道路、電話交換機、光ファイバー回線への接続などが既に用意されている。
- SEZの第4類型であり、RMG Industrial Parkも同類型である。

Kailakoir Hi-Tech Park は投資受入の準備ができています！



IV. 近隣諸国における投資誘致制度の比較



山野 泰宏

経済特区法・制度 (2)



アジア近隣地域の投資制度の事例 (サマリー)

- 経済特区法を定めるケースと、投資促進・奨励法による優遇措置を定めるケースの2通りがある。
 - 経済特区: インド、カンボジア、ミャンマー など
 - 投資促進法: タイ、マレーシア、ベトナム など
- 経済特区が、特定地域の戦略的・先行的開発を主眼とするのに対し、投資促進法は地方部への投資誘導を目的とすることも多い。
 - タイでは、バンコクより遠い地方部での優遇措置を大きくし、地方部への産業誘導を実施。一定の役割を果たしたとして、現在産業別の優遇制度への移行を進めている。
 - バングラデシュの競合となる、カンボジア(2005年)・ミャンマー(2011年)においては、経済特区法を活用し、外国投資の積極的な誘致が進められている。
- 優遇措置としては、地区内に立地する企業に対し、法人税・関税等の減免を行うほか、手続き面での配慮(ワンストップサービスなど)を行うことが多い。



1. マレーシア 投資促進法

経済特区法として定められたものではなく、1986年投資促進法 (Promotion of Investment Act, 1986「PIA」)、1967年所得税法、1967年関税法、1972年販売税法、1976年物品税法、1990年自由地域法など、さまざまな法令において、税制上の優遇措置が与えられている。

これらの優遇措置は、奨励業種である製造業、農業、観光業(ホテル業を含む)と特定サービス産業およびR&D(研究開発活動)、職業訓練事業、環境保護事業を対象としている。

1990年に定められた自由地域 (Free Zone) では、輸出企業に対し、関税・物品税・売上税・サービス税等の免除を行う。

特にマレーシア政府は、イスラム金融拠点「クアラルンプール国際金融地区 (KLIFD)」の整備に注力。同金融地区では投資を呼び込むため、以下の税制優遇の制度を設ける。

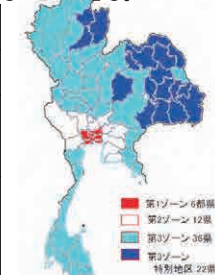
- (1) 10年間にわたる所得税100%免除と融資・役務契約に関する印紙税の免除
- (2) 産業用建築物の減価償却などでの税制優遇
- (3) KLIFDの不動産開発業者への5年間にわたる所得税70%免除



2. タイ 投資促進法

- ・ 経済特区法として定められたものではなく、投資奨励法(1997年)に基づき、優遇措置を行う。
- ・ BOI(タイ投資委員会)では、バンコクからの距離に応じて、タイ全土を3つのゾーンに分けて優遇措置を設定している
- ・ なおBOIは、2015年を目標に、ゾーン制度に代わり、業種による優遇制度導入準備中。
- ・ タイ工業団地公社 (IEAT) が関与する工業団地 (33箇所) では、BOIの優遇制度に加えて、**輸出入関税・付加価値税・物品税が免税となる優遇措置を受けることができる。**

Zone	法人税減免	機械・設備輸入税減免	輸出品用原材料輸入税免除
1	工業団地内:3年間免除	税率10%以上のもの50%減税	1年間免税(延長可能)
2	工業団地内:5年間免除 工業団地外:3年間免除	税率10%以上のもの50%減税 一部免税	1年間免税(延長可能)
3	8年間免除 工業団地内:5年間50%減免 工業団地外:インフラ費用控除など	免税	5年間免税(延長可能)など

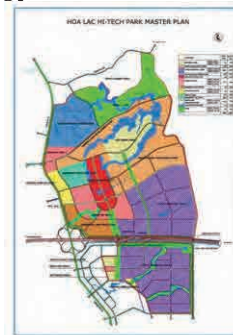


Source: Board of Investment, Thailand



3. ベトナム 投資促進法

経済特区法として定められたものではなく、法人税法に基づき、優遇措置が行われている。国土の均衡ある発展を目的に、多くの投資奨励地区が設けられ、法人税優遇(10年間20%)・輸入関税免除等の優遇が行われているほか、経済特区のような地区として、全土で3か所のハイテクパークが設けられ、法人税の優遇(15年間10%)などにより、高度産業の誘致が図られている。以下にホアラックハイテクパークのケースを紹介する。



- ・ Total area : 1586 ha (app. 4000 acres)
- ・ Location : in the area of Hanoi Capital, convenient for transportation to Noi Bai International Airport and Hai Phong deep Seaport
- ・ Population : over 200,000 people working and living

Source : <http://www.hhtp.gov.vn/>



4. インド 経済特区

2006年に経済特区法制定。2013年6月現在、583箇所のSEZが承認済み。SEZでは、開発企業、および入居企業に対して、以下のような税の減免などのインセンティブが設定されている。

	開発企業	入居企業
法人税	開発から15年間のうち継続した10年間に100%免税 (SEZ 開発によって得られた利益に対する免税措置)	製造・販売活動開始から最初の5年間は100%免税、続く5年間は50%免税、収益を再投資することを条件に、さらに5年間の50%免税。
配当分配税	100%免税	通常と同様に課税
関税	100%免税	
物品税	100%免税 (SEZ 外からの譲渡品についても免税)	
サービス税	100%免税	
中央販売税	州外からの調達に対する中央販売税の100%免税	
VAT	各州の政策によって免税	
資格要件	特定業種 SEZ-最低投資額 25 億ルピー-or 純資産 5 億ルピー-超、最低敷地面積 100Ha (IT 専用の場合、最低敷地面積は 10Ha)	生産開始から5年間を1ブロックとし、ブロック間の輸出入収支をプラスに保つこと。(最低輸出義務などの要件は無し)。国内向けの販売は輸入関税等を支払うことにより可能。09年度より、SEZ 内と課税エリア双方に Unit を持つ場合の、収益帰属の監査を厳格化。

Source: JETRO



5. カンボジア 経済特区

2005年12月に政令により制度制定。承認された22のSEZのうち、現在下表の8か所が稼働中。SEZへの投資に対するインセンティブは以下の2種類ある。

- 財政的インセンティブ: 法人所得税 (Profit Tax) と輸入税の免除に加えて、輸出製品向け原材料に係るVATが免除される。
- 財政面以外のインセンティブ: 国境から20km以内に立地するSEZに対する簡易通関制度、および経済特区管理事務所が提供するワンストップサービスが各SEZ内で利用できる。現在稼働中のSEZの概要は以下の通り。

No.	SEZ Name	# of Company	Company's Invested Capital (US\$ million)	Areas (m ²)	Labor
1	Manhattan SEZ (MSEZ)	15	69.4	529,127	7,124
2	Phnom Penh SEZ (PPSEZ)	34	207.6	853,452	28,820
3	Tai Seng Bavet SEZ (TSEZ)	13	86.0	340,594	5,042
4	Poi Pet O'Neang SEZ	1	0.8	12,385	635
5	Neang Kok Koh Kong SEZ (KKSEZ)	3	69.0	328,000	16,000
6	Goldfame Pak Shun SEZ	3	26.6	393,000	3,702
7	Sihanouk Ville SEZ (SSEZ)	20	56.3	157,590	18,537
8	Sihanouk Ville SEZ I	1	195.4	200,000	130
Total		90	711.1	2,814,148	79,990

Source: カンボジア国 産業政策策定支援情報収集・確認調査 ファイナルレポート

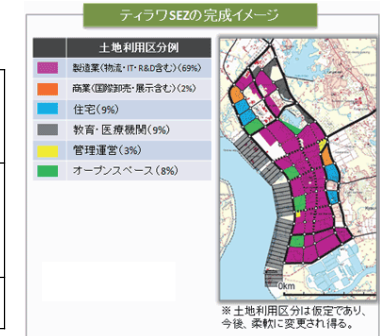


6. ミャンマー 投資促進法・経済特区

経済特区法は2011年1月発効。製品加工業、ハイテク生産業、その他の製造業、およびサービス業、インフラ建設業等の投資を可能としている。主なインセンティブは下表のとおり。ダウエイ、ティラワ、ほか2件で指定手続きが進められている。

土地使用	最短30年に加え、以下の更新が可能 ・大規模投資事業: 30年+15年(最長75年) ・中規模投資事業: 15年+15年(最長60年) ・小規模投資事業: 5年+5年(最長40年)
所得税	輸出収益に関して、以下の減免申請が可能 ・事業開始から5年間: 税免除 ・2期目の5年間: 50%減税 ・3期目の5年間: 50%減税(輸出収益を再投資する場合)
商業税およびVAT	輸出製品について、免除

Source: Myanmar経済特区法



Source: Ministry of Economic, Trade and Industry, Japan



V. バングラデシュにおける経済特区開発への資金調達



M. Zakir Hossain

土地利用評価・
周辺インフラ整備(2)



1. SEZs, Private EPZsと工業団地の促進機関

- BEPZA: バングラデシュ政府によって完全に資金調達された輸出加工区の建設・運営
- Board of Governors of Private EPZ Cell: 民間主導による民間EPZの設置を促進
- BSCIC: 中小零細企業工業団地(industrial estates)の開発
- Bangladesh Economic Zones Authority (BEZA): 民間(単独、国内外デベロッパーのJV)主導の経済特区やPPP(官民パートナーシップ)による経済特区の開発を促進
- 国の産業政策では、民間主導の工業団地の設立を奨励。



2. SEZ 開発と資金ニーズ

SEZ周辺のインフラ	SEZ内のインフラ
<ul style="list-style-type: none"> SEZへのアクセス(SEZに接続する道路・鉄道等) 公益企業等によるutility networks (ガス, 電気, 給水網) Inland Container Terminal (内陸コンテナターミナル) 通関施設 (保税倉庫やland port など) 工業用水給水システム 固形物廃棄物取扱い処理システム 	<ul style="list-style-type: none"> 土地の取得と開発 団地内ユーティリティネットワークの設置 廃水・廃棄物処理ネットワーク 発電設備 工場建設 (国内区域、もしくは輸出加工区域) 重要な ETP (経営者研修プログラム) 商業区域 非商業(居住?) 区域 アメニティ (学校、病院、スポーツクラブ、コミュニティセンターなど)
Government Funding	Zone Developer Funding

Data Collection Survey on SEZs in Bangladesh



3. SEZ Financing Models in Bangladesh

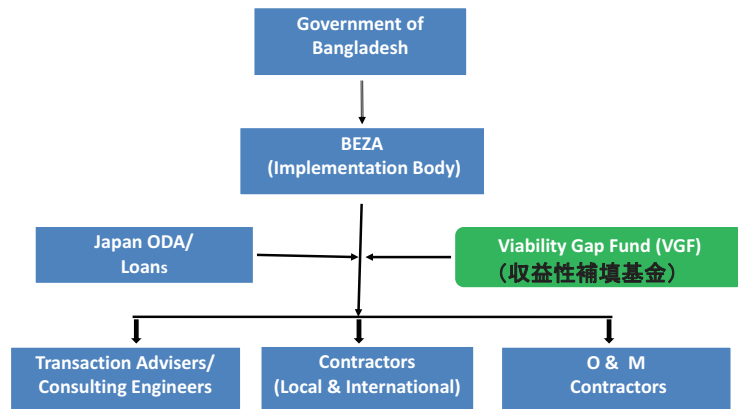
Bangladeshでは以下の3モデルで開発される。

1. Fully implemented by the Government of Bangladesh (政府機関のみによる実施)
2. Public-Private Partnership (官民パートナーシップ)
3. Private-Private Partnership (Local and Foreign) (現地と外資の民間パートナーシップによる開発・運営)

Data Collection Survey on SEZs in Bangladesh



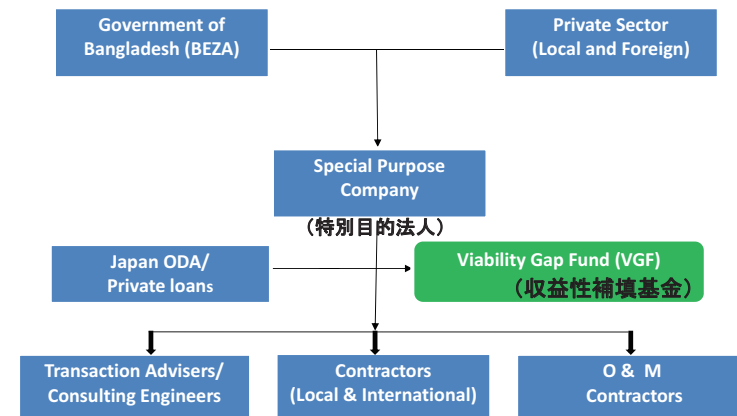
4. 政府機関のみによる実施



Data Collection Survey on SEZs in Bangladesh



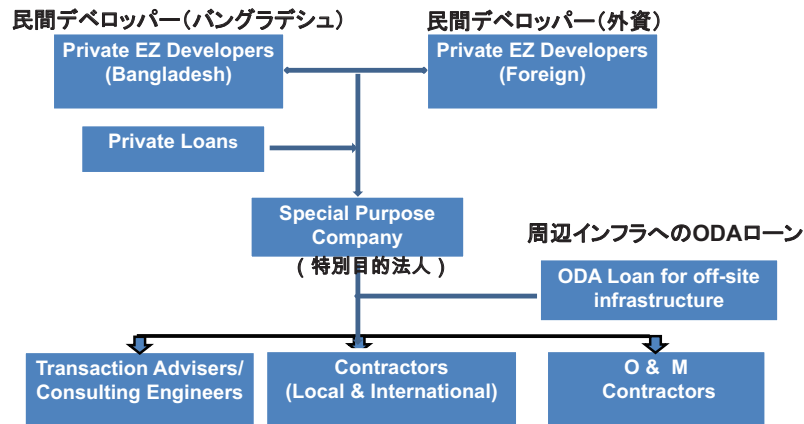
5. 官民連携 (PPP) 方式による実施



Data Collection Survey on SEZs in Bangladesh



6. 民・民パートナーシップ方式での実施



7. Specialized Financial Institutions for Infrastructure Projects in Bangladesh (including SEZs)

IDCOL

インフラプロジェクト向け特別金融機関

The Infrastructure Development Company Limited (IDCOL) は1997年5月14日に設立、1998年1月5日にバングラデシュ銀行(中央銀行)からノンバンクの免許を受けた。当初からIDCOLは中・大規模なインフラ開発やエネルギープロジェクトの開発の資金ギャップの穴埋めに大きな役割を果たした。今や同社は、バングラデシュの民間セクターのエネルギーとインフラの資金調達におけるマーケットリーダーとなっている。

BIFFL

The Bangladesh Infrastructure Finance Fund Limited (BIFFL) は、BIFFLの投資基準に見合うインフラプロジェクトに現地通貨にて長期資金を融資するために、2011年に財務省により設立された。BIFFLは機関投資家と一般投資家((非居住バングラデシュ人と海外出稼ぎ労働者を含む)の双方から投資を呼び込んでおり、バングラデシュ市場で貯蓄と投資の選択手段を提供している。



8. バングラデシュで利用可能なインフラ資金融資

a. 政府所有特別金融機関	b. ドナーによる拠出資金	c. 民間資金融資(銀行、ノンバンク)
IDCOL	投資促進と融資 (IPFF)-IDA, World Bank	ノンバンク金融機関 (IIFDC, IDLC, UFIL)
BIFFL	JICA周辺インフラ融資 (upcoming)	商業銀行(官民) DBL, NCCBL, UCBL, EBL, Janata Bank, Agrani Bank
		IFCインフラ融資
**Viability Gap Fund (収益性補填基金)		



9. 日本の ODA 資金によるSEZ周辺インフラ整備

資金調達様式 (Funding Modalities)

- 日本の ODA融資は、基本的に日本円通貨にて供与される。
- 無利子/長期低利融資、アンタイド融資である。
- 政府間融資。借主は: Ministry of Finance, Government of Bangladesh
- 実施機関: 担当の実施官庁やその他の政府機関・公益企業等

融資条件

- 貸付期間: 40 年間
- 金利: 0.01% 年
- 償還猶予期間: 10 年
- プロジェクト期間: 5-7 年
- 金利発生(利払い): 円ローンの返済開始の日



10. バングラデシュにおける民間銀行・金融機関による インフラプロジェクト資金融資の共通条件

- 負債資本比率: 80 %: 20%又は70% : 30%
- 金利: LIBOR + 1%以下 + 2.5% 現地金融機関の
マージン
- 返済期間: 10-15 年
- 法人: 特別目的法人の設立
- 返済猶予期間: 5-7 年



11. バングラデシュにおけるプロジェクトファイナンスの 課題と制約

- 複数の政府機関が関与する長い事業認可プロセス
- 外国融資承認に掛かる長いプロセス
- ローカル銀行と関連監督省庁の審査能力等の不足
- バングラデシュの民間デベロッパーの経験の欠如
- 経済特区開発に係る管理運営能力の不足
- プロジェクトマネジメント不足による商業運用の遅延



12. 課題解決手段の提案

- 関連機関の組織能力の強化 (IDCOL, BIFFL, PPP office, BEZA, BB, etc)
- 関連する政府職員、銀行、金融機関のCapacity building
- Capacity building と政府機関のリスク管理能力の強化
- 国際契約で働く現地デベロッパーやコントラクターの能力強化(コーチング)
- 関連政府機関の各種認可手続きの簡素化
- インフラプロジェクト管理者の能力向上



補足

•Viability Gap Fund (収益性補填基金)

The Viability Gap Fund, or VGFは、PPP Unitが公共利益のために経済的に重要であるが、商業ベースで十分に資金的に実現可能性がないかもしれないプロジェクトに対して 補完的な支援を行う基金。VGFマネーはプロジェクトの前払い資金の分担に使用されるか、年間ベースでPPPプロジェクト費用を効果的に補助する。

•Investment Promotion and Financing Facility

バングラデシュのIPFF Project は、インフラ開発への期間融資をすることや国内のインフラ資金能力を促進することを通して民需主導の成長を加速するものである。



VI. 経済特区候補地のご紹介



佐治 実 & M. Zakir Hossain

土地利用評価・
周辺インフラ整備



1. Approach and Methodology

1) アプローチ

- BEZA, World Bankによる既往調査における候補地
- 現地調査や紹介などにより適地と判断された候補地

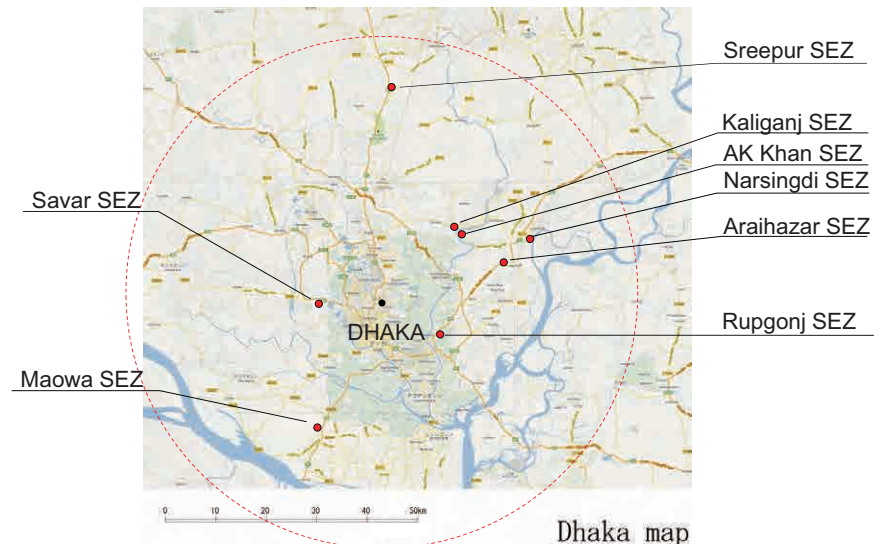
2) 選定手法

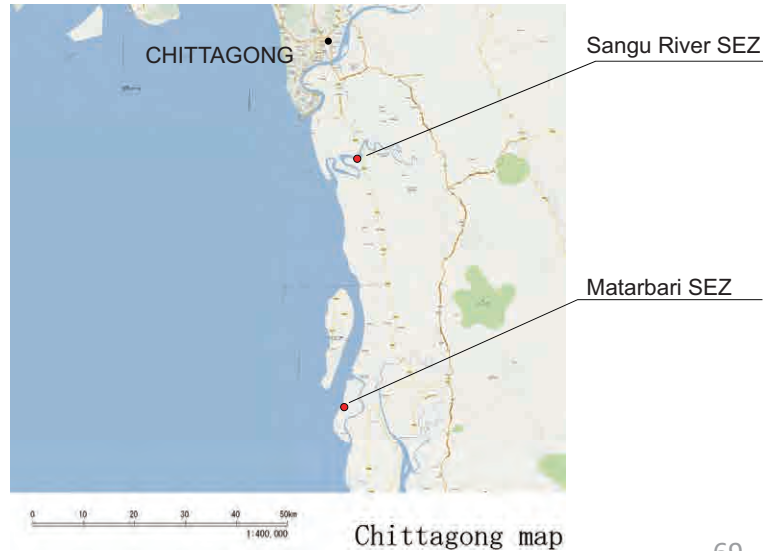
- 日系企業職員の通勤を考慮し、ダッカ、チッタゴンの外国人居住区から約1.5時間以内の範囲。
- 希少種の存在などによる開発制限地、係争地でないこと
- 現地政府、地域住民の反対がないこと
- その他:今回、治安上の理由から現地調査が実施できなかったAshulia地区 Dhamrai候補地、現地調査において厳しい自然環境から不適とされたAnawara候補地は、ショートリスト から外した。



Proposed Candidate SEZ Sites in Bangladesh

No.	Name of Proposed Site	Location	Proponent	Region
1	Narsingdi SEZ	Baghata, Narsingdi	Narsingdi District Commissioner	Narsingdi / Kaliganj Areas
2	AK Khan SEZ	Polash, Narsingdi	A.K. Khan & Co., Ltd.	
3	Kaliganj SEZ	Kaliganj, Gazipur	Private Sector	
4	Sreepur SEZ	Sreepur, Gazipur, Dhaka	Cotton Development Board	Gazipur Area
5	Savar SEZ	Savar, Dhaka	Bengal Development Corporation	Savar / Padma Areas
6	Maowa SEZ	Sreenagar, Munshiganj, near Maowa Ferry Gat	Amin Mohammad Foundation	
7	Rupgonj SEZ	Golakandail, Rupganj, Narayanganj	MD. Nuruzzaman Khan Group	Dhaka Bypass Areas
8	Araihazar SEZ	Rasulpur, Araihazar, Narayanganj	MD. Nuruzzaman Khan Group	
9	Sangu River SEZ	Sangu River Estuary, Banshkali, Chittagong	Chittagong District Commissioner	Chittagong Areas
10	Matarbari SEZ	Matarbari, Masheshkali, Cox's Bazar	Cox's Bazar District Commissioner	Cox's Bazar Areas





1. Narsingdi SEZ

Location : Narsingdi Sadar, Narsingdi

Area : Approx. 280ha

Existing Land Use : Agricultural land

Ownership :

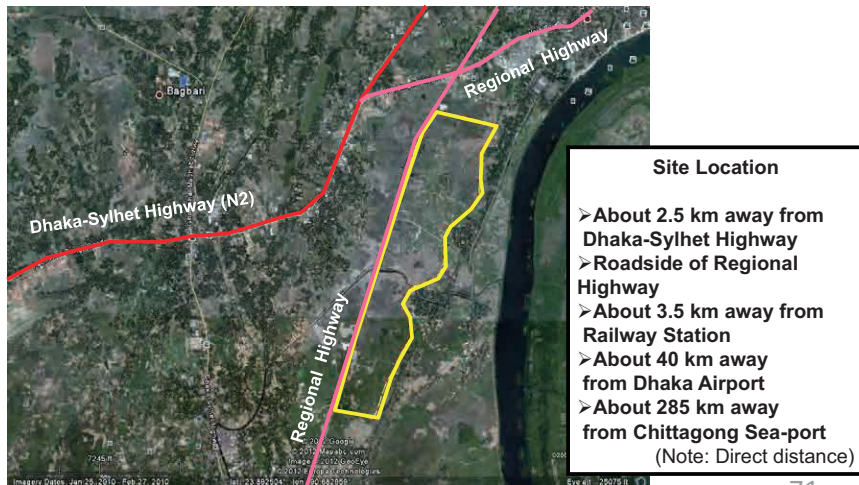
More than 100 land owners

Distance from Dhaka :

Approx. 55km



1. Narsingdi SEZ



1. Narsingdi SEZ





1. Narsingdi SEZ

Strengths	Weaknesses
The site is about 1/2 km from Narsingdi Sadar main road and about 2.5 km from Dhaka-Sylhet N/Highway	New railway link needs to be constructed.
International Air Port is about 40 km	The site is about 285 km from Sea Port at Chittagong
Meghna River is about 2.5 km	No piped water supply available
Site is close to Urban Amenities	The area is flood prone
Gas network exists within 5 km	12-15ft land filling will be required
No resettlement is required	No ETP or waste water treatment plant exists within the surroundings
High voltage power line is about 400m	
The site falls in low earthquake zone.	



2. AK Khan SEZ

Location : Palash, Narayanganj

Area : Approx. 100ha

Existing Land Use : Under construction, No crop.

Ownership :

One land developer company

Distance from Dhaka :

Approx. 30km + boat



2. AK Khan SEZ



Site Location

- About 12 km. away from Dhaka-Sylhet Highway
 - About 2 km away from Regional Highway
 - About 14 km away from Railway Station
 - About 32 km away from Dhaka Airport
 - About 276 km away from Chittagong Sea-port
- (Note: Direct distance)



2. AK Khan SEZ





2. AK Khan SEZ

Strengths	Weaknesses
The site is acquired and developed as SEZ (250 acres/101 hectares)	Railway is 14 km from the site
The proposed Inland Container Terminal is adjacent to the site	The site is about 276 km from Sea Port at Chittagong
The site is on the bank of the Shitalakha River	Access road to the site is narrow
The site is near to the existing Industrial Cluster	Embankment needs to be constructed around the site
This site is 32 km from International Airport	No piped water supply available
Gas and electricity supply network is within 1km from the site	No urban amenities nearby
Labour force is easily available	
No resettlement is required	



3. Kaliganj SEZ

Location : Kaliganj, Gazipur

Area : Approx. 40ha

Existing Land Use : Muslin Cotton Mills (abandoned) , No crop.

Ownership :

More than 50 land owners

Distance from Dhaka :

Approx. 30km



3. Kaliganj SEZ



Site Location

- About 11 km away from National Highway
- Roadside of Regional Highway
- About 1 km away from Railway Station
- About 35 km away from Dhaka Airport
- About 278 km away from Chittagong Sea-port (Note: Direct distance)



3. Kaliganj SEZ





3. Kaliganj SEZ

Strengths	Weaknesses
The site is already developed having all utilities available	Size is comparatively small having no scope for expansion
Nearest Railway track is within 1 km	Land is owned by a family having too many heirs/successors
Good access to road networks and International airport is 25 km from the site	Land is mortgaged with banks and resettlement will be costly & difficult
The site is near to the linkage industry (Forward and backward)	The site is about 278 km from Sea Port at Chittagong
Proposed AK Khan Container Terminal is adjacent to the site	No effluent /waste treatment plants nearby

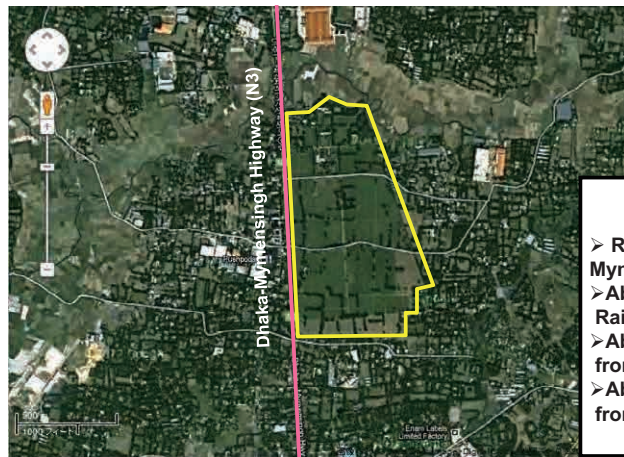


4. Sreepur SEZ

Location : Sreepur, Gazipur
 Area : Approx. 60ha
 Existing Land Use :
 Cotton Research Farm
 Ownership :
 Public (Government)
 Distance from Dhaka :
 Approx. 45km



4. Sreepur SEZ



Site Location

- > Roadside of Dhaka-Mymensingh Highway
 - > About 20 km away from Railway Station
 - > About 37 km away from Dhaka Intl. Airport
 - > About 322 km away from Chittagong Sea-port
- (Note: Direct distance)



4. Sreepur SEZ



Gate

Dhaka-Mymensingh Highway(N3)





4. Sreepur SEZ

Strengths	Weaknesses
Land of the site is ready for SEZ development	Size is comparatively small having some expandability
Good connectivity (Adjacent to Dhaka-Mymensingh highway)	Railway track is 20 km far from the site
Land acquisition could be easier if the government agrees to relocate	The site is about 322 km from Chittagong Sea Port
Utilities are available at the site	River port is 60 km from the site
The site is within Industrial Cluster	International airport is 37 km far
Skilled labor force is available	CDB may not agree to relocate
The proposed Inland Container Terminal (Dhirashram) is nearby	Compensation of natural resources is required



5. Savar SEZ

Location : Savar, Dhaka

Area : Approx. 220ha

Existing Land Use :

Partly agricultural land

Ownership :

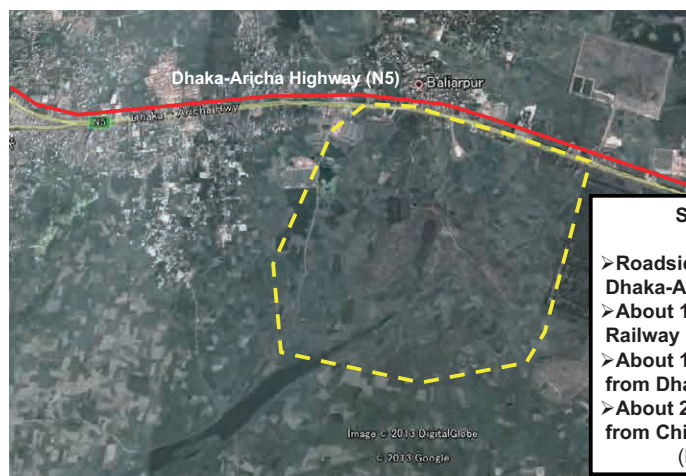
One land developer company

Distance from Dhaka :

Approx. 16km



5. Savar SEZ



Site Location

- Roadside of Dhaka-Aricha Highway
- About 12 km away from Railway Station
- About 15 km away from Dhaka Airport
- About 280 km away from Chittagong Sea-port (Note: Direct distance)



5. Savar SEZ





5. Savar SEZ

Strengths	Weaknesses
Land is already acquired by one land developer company	The site needs adequate provision for drainage and flood control
Size of the land is large having scope for expansion	At least 4 meter earth filling will be required
Adjacent to Dhaka-Aricha Highway and 15 km from Intl. airport	Chittagong Sea Port is 280 km
Skilled labor force is available	Nearest railway track is 14 km far from the site
Close to urban amenities	
Required utilities are available	
Central ETP is nearby	



6. Maowa SEZ

Location : Sreenagar, Munshingonj

Area : Approx. 600ha

Existing Land Use :

Agricultural land

Ownership :

More than 100 land owners

Distance from Dhaka :

Approx. 35km



6. Maowa SEZ



Site Location

- About 0.2 km. away from Dhaka-Maowa Highway
- About 35 km away from Railway Station
- About 24km away from Inland Container depot
- About 46 km away from Shahjalal Airport
- About 285 km away from Chittagong Sea-port (Note: Direct distance)



6. Maowa SEZ





6. Maowa SEZ

Near Site/ Construction Site of Padma Bridge (Reclaimed)



Data Collection Survey on SEZs in Bangladesh



6. Maowa SEZ

Strengths	Weaknesses
A part of the land is owned by Private Land Developer willing to set-up SEZ	The site needs to construct embankment for flood protection
Size of the land is large having scope for further expansion	At least 4 meter earth filing will be required
Adjacent to the proposed Padma Bridge	Chittagong Sea Port is about 285 km from the site
Adjacent to Dhaka-Maowa Highway	No gas network and nearest gas network is 10 km from the site
Strategic location to connect Western By-pass with Dhaka-Chittagong corridor	No solid and ETP is nearby
Near to the Pangaon Inland Container Terminal	International airport is 46 km and Railway is 35 km far from the site

Data Collection Survey on SEZs in Bangladesh



7. Rupgonj SEZ

Location : Rupganj, Narayanganj

Area : Approx. 37ha

Existing Land Use :

Vacant ground, Agricultural land

Ownership : One land owner

Distance from Dhaka :

Approx. 25km



Data Collection Survey on SEZs in Bangladesh



7. Rupgonj SEZ



Site Location

- Roadside of Dhaka-Sylhet Highway
- About 11 km away from Railway Station
- About 40 km away from Dhaka Airport
- About 271 km away from Chittagong Sea-port (Note: Direct distance)

Data Collection Survey on SEZs in Bangladesh



7. Rupgonj SEZ



Data Collection Survey on SEZs in Bangladesh



7. Rupgonj SEZ

Strengths	Weaknesses
The land is owned by only one owner and ready to use for industry	Some land filling will be required to prepare the site
Adjacent to Dhaka-Sylhet Highway	Size of the land is small for SEZ development
Skilled labor force is available	Chittagong Sea Port is 271 km from the site
All utilities exist on the site	Railway is 11 km far from the site
The site is within Industrial cluster	International airport is 40 km
The site can be reached within one and half hours from Dhaka city	No solid and ETP is nearby
No settlement is required	

Data Collection Survey on SEZs in Bangladesh



8. Araihaazar SEZ

Location : Araihaazar, Narayanganj

Area : Approx. 40ha

Existing Land Use :

Agricultural land

Ownership : One land owner

Distance from Dhaka :

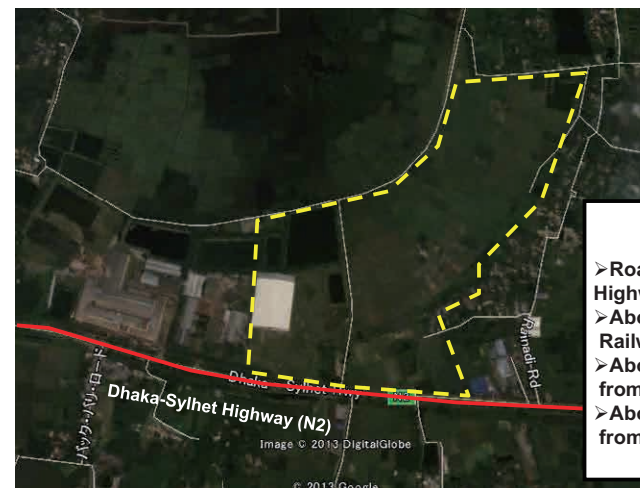
Approx. 40km



Data Collection Survey on SEZs in Bangladesh



8. Araihaazar SEZ



Site Location

- Roadside of Dhaka-Sylhet Highway
- About 14 km away from Railway Station
- About 47 km away from Dhaka Airport
- About 278 km away from Chittagong Sea-port (Note: Direct distance)

Data Collection Survey on SEZs in Bangladesh



8. Araihaaz SEZ



Data Collection Survey on SEZs in Bangladesh



8. Araihaaz SEZ

Strengths	Weaknesses
The land is singly owned and acquisition will be easier	At least, 2 meter land filling will be required to prepare the site
The site is adjacent to Dhaka-Sylhet Highway	Size of the land is small for SEZ development
The site can be reached within one and half hours from Dhaka city	Agricultural land producing two crops
Skilled labor force is available	Chittagong Sea Port is 278 km from the site
Necessary utilities can be accessed	Railway is 14 km & International airport is 47 km far from the site
No settlement is required	No solid and ETP is nearby

Data Collection Survey on SEZs in Bangladesh



9. Sangu River SEZ

Location : Banshkhali, Chittagong

Area : Approx. 75ha

Existing Land Use :
(Occasional cultivation)

Ownership :

Approx. 70% Government

Approx. 30% Village people

Distance from Chittagong :
Approx. 23km



Data Collection Survey on SEZs in Bangladesh



9. Sangu River SEZ



Site Location

- About 20 km. away from Dhaka-Chittagong-Cox's Bazar Highway
- Roadside of Regional Highway
- About 30 km away from Railway Station
- About 40 km away from Chittagong Airport
- About 37 km away from Chittagong Sea-port

Data Collection Survey on SEZs in Bangladesh



9. Sangu River SEZ



Raised floor 4-5m

Office of Coast Guard



Data Collection Survey on SEZs in Bangladesh



9. Sangu River SEZ

Strengths	Weaknesses
Major portion of lands is owned by the government (70%)	Lands are vulnerable to cyclones and tidal surges
Can obtain skilled and unskilled labour from Chittagong	Lands flood and need to be raised
Has good access to waterways (sea)	Not accessible to national infrastructure
No resettlement will be required	No on or off-site infrastructure
No contamination at initial review	Smaller size, but scope of expansion

Data Collection Survey on SEZs in Bangladesh



10. Matarbari SEZ

Location : Matarbari, Cox's Bazar

Area : Approx. 920ha

Existing Land Use :
Salt field, Village

Ownership :
More than 100 land owners

Distance from Chittagong :
Approx. 90km
(Distance from Cox's Bazar
Approx. 65km)



Data Collection Survey on SEZs in Bangladesh



10. Matarbari SEZ



Site Location

- About 22km. away from Chittagong-Cox's Bazar Highway
- About 5 km away from Regional Highway
- About 80 km away from Railway Station
- About 65 km away from Cox's Bazar Airport
- About 110 km away from Chittagong Sea-port

Data Collection Survey on SEZs in Bangladesh



10. Matarbari SEZ



Data Collection Survey on SEZs in Bangladesh



10. Matarbari SEZ

Strengths	Weaknesses
The area of land is large and the site is strategically important	Lands are vulnerable to cyclones and tidal surges
Can obtain skilled and unskilled labour from Chittagong	No on or off-site infrastructure
No contamination at initial review	No good access road to the site
Good access to waterways (sea)	Some resettlement required
Bay of Bengal is adjacent of the site	
Cox's air port is 65km from the site	

Data Collection Survey on SEZs in Bangladesh



Conceptual Plan

Short Term

Development after about 3 years
 Model site : Sreepur SEZ (Gazipur)

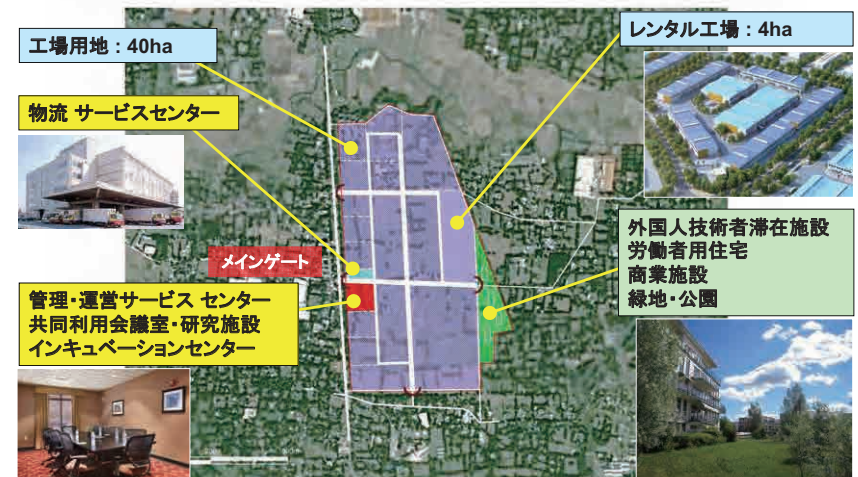
Long Term

Development after about 10 years
 Model site : Matarbari SEZ (Cox's Bazar)

Data Collection Survey on SEZs in Bangladesh



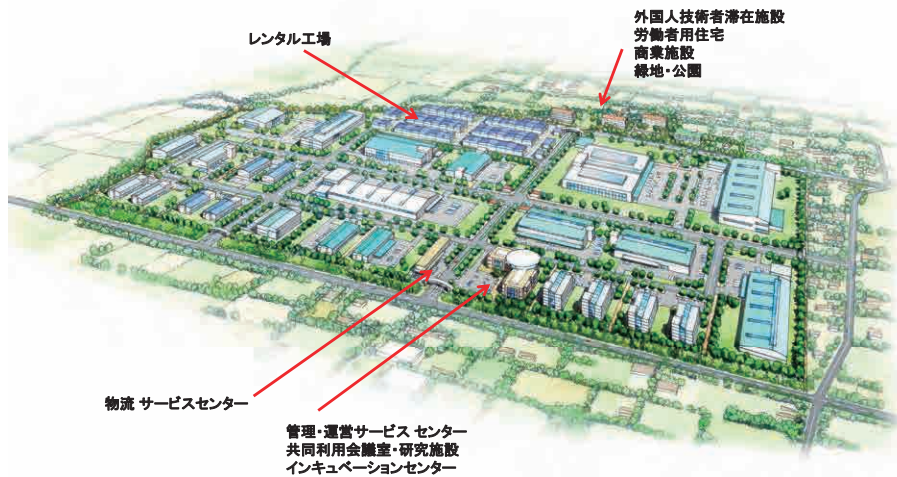
Sreepur SEZ Conceptual Plan (Short term)



Data Collection Survey on SEZs in Bangladesh



Sreepur SEZ Conceptual Plan (Short term)

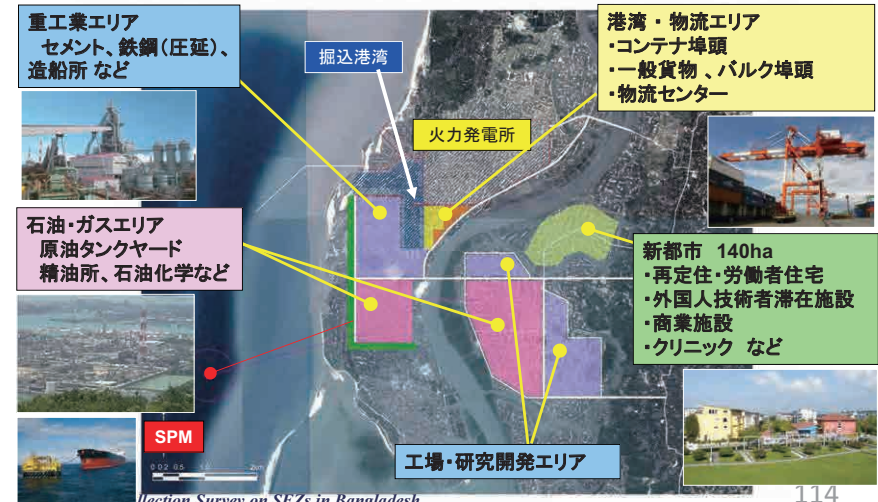


Data Collection Survey on SEZs in Bangladesh

113



Matarbari SEZ Conceptual Plan (Long term)



Data Collection Survey on SEZs in Bangladesh

114



Matarbari SEZ Conceptual Plan (Long term)



Data Collection Survey on SEZs in Bangladesh

115



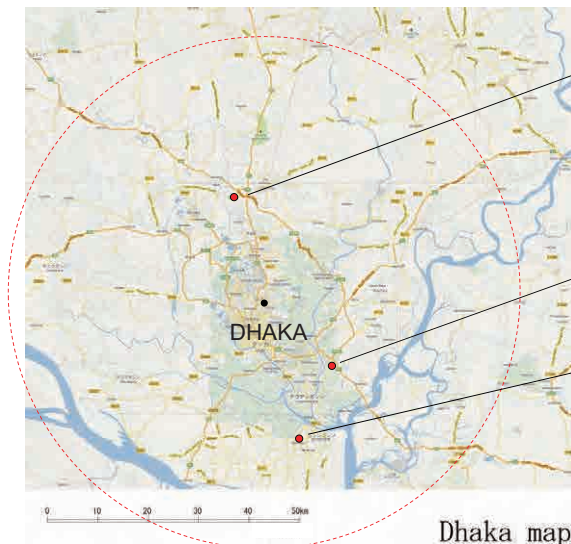
Available Industrial Parks

既にレンタル工場を建設中、もしくは建設可能な土地が確保されており、1-2年以内の進出が可能とされる工業団地用地を以下に紹介する。

- **KUNIMOTO Industrial Park:** 現在建設中。
ワンフロア 約2500m² 8階建て。
- **SOUTH DHAKA JAPAN Industrial Park:** 現在建設中。
ワンフロア 約1300m² 5階建て。
- **HAQ'S BAY Industrial Complex:** 更地
約2ha (隣地と合わせると 約5ha)

Data Collection Survey on SEZs in Bangladesh

116



KUNIMOTO IP



HAQ'S BAY Industrial Complex

SOUTH DHAKA JAPAN IP



Dhaka map



VII. 経済特区開発にかかるJICAによる支援の方向性



元山純一郎
総括/SEZ



経済特区開発候補地リスト(2013年6月現在)

No.	Name of Proposed Site	Location	Proponent	Region
1	Narsingdi SEZ	Baghtat, Narsingdi	Narsingdi District Commissioner	Narsingdi/Kaliganj Areas
2	AK Khan SEZ	Polash, Narshingdi	A.K. Khan & Co., Ltd.	
3	Kaliganj SEZ	Kaliganj, Gazipur	Private Sector	
4	Sreepur SEZ	Sreepur, Gazipur, Dhaka	Cotton Development Board	Gazipur Area
5	Savar SEZ	Savar, Dhaka	Bengal Development Corporation	Savar/Padma Areas
6	Maowa SEZ	Sripur, Munsigonj, near Maowa Ferry Gat	Amin Mohammad Foundation	
7	Araihazar SEZ	Aasulpur, Araihazar, Narayanganj	Private Sector	Dhaka Bypass Areas
8	Rupogonj SEZ	Golakandail, Rupganj, Narayanganj	Private Sector	
9	Sangu River SEZ	Sangu River Estuary, Banshkhali, Chittagong	Chittagong District Commissioner	Chittagong Areas
10	Matarbari SEZ	Matarbari, Masheshkali, Cox Bazar	Cox's Bazar District Commissioner	

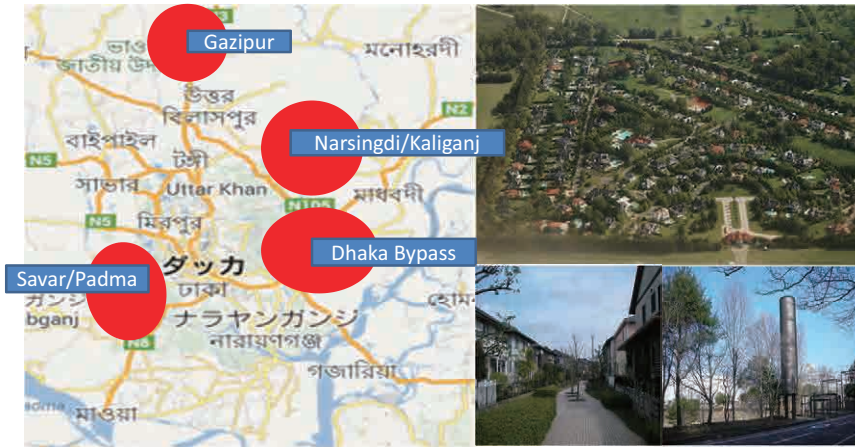


経済特区開発候補地の位置図





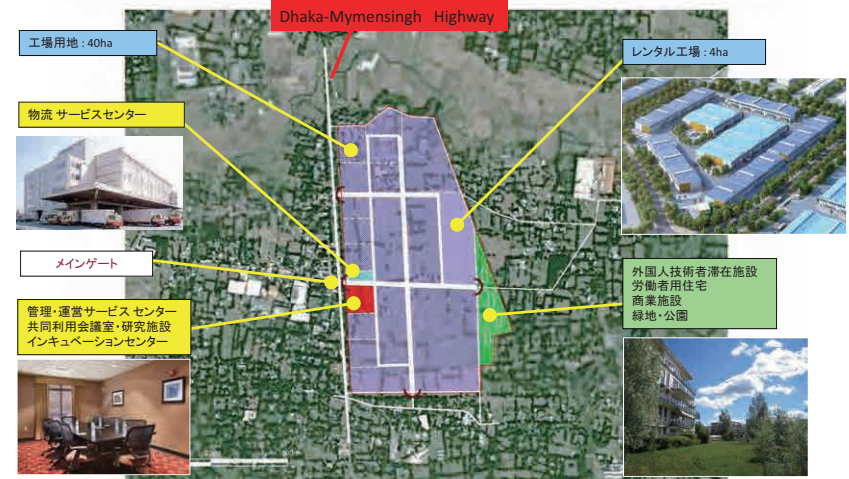
提案1: ダッカ市周辺部での経済特区を中心としたサテライト・シティの開発



Data Collection Survey on SEZs in Bangladesh



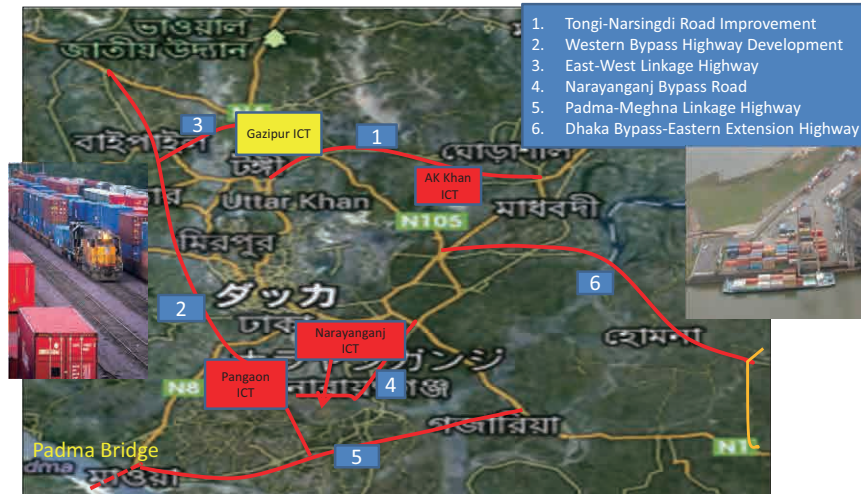
Sreepur SEZ Conceptual Plan (Short term)



Data Collection Survey on SEZs in Bangladesh



提案2: 経済特区開発予定地を結ぶ物流ネットワークの開発



Data Collection Survey on SEZs in Bangladesh



提案3: ダッカ市西部地区での総合水資源開発・洪水対策の実施による地域開発の推進



Data Collection Survey on SEZs in Bangladesh



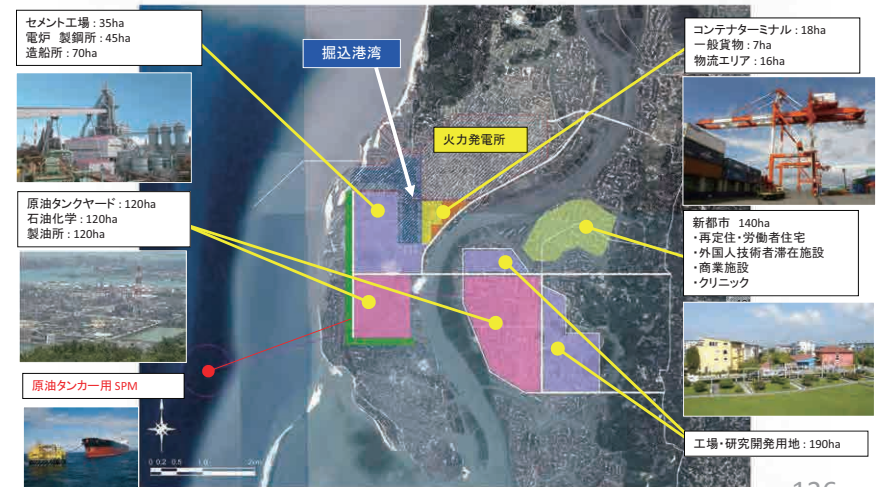
提案4: 大水深港の建設と基幹産業の振興



Data Collection Survey on SEZs in Bangladesh



Matarbari SEZ Conceptual Plan (Long term)



Data Collection Survey on SEZs in Bangladesh



提案5: 主要ランドポートに近接した輸出加工区開発



Data Collection Survey on SEZs in Bangladesh



提案6: 経済特区周辺地区のインフラ開発のための ODA 資金の供与

- ・経済特区候補地の開発に必要な周辺インフラの整備についての詳細情報収集調査
- ・これ等の施設開発に関するF/S調査と案件形成
- ・バ国政府実施機関との協議及び案件審査
- ・マルチセクター型プロジェクト円借款の供与
- ・地方政府又は民間事業者による施設開発の申請と審査
- ・周辺インフラ整備事業の計画と実施

Data Collection Survey on SEZs in Bangladesh



経済特区周辺地区インフラ開発のための行動計画

No.	Work Items	2013	2014	2015	2016	2017	Remarks
1	Data Collection Survey on Off-site Infrastructure Development to SEZs		■				
2	Master Plan & Feasibility Study on Off-site Infrastructure Development to SEZs		■				
3	Appraisal and Negotiation with Implementation Agency			■			
4	Pledge of a Project Loan			◆			
5	Application for Loan to Off-site Infrastructure Development by Local Govt. and Private Sector			■			
6	Implementation of Off-site Infrastructure Development Sub-projects				■	■	



バ国政府が早期に対応すべき事項

1. 開発用地の早期取得
2. BEZA法の周知と同施行規則の早期発効
3. 経済特区開発事業者へのインセンティブの付与
4. BEZA管理体制の充実とワンストップ・サービスの実施
5. バ国の外国投資誘致活動の活性化
6. 外国投資企業との緊密な連携と協力



バングラデシュ国経済特区情報収集・確認調査

調査結果周知セミナー

ご清聴ありがとうございました。

2013年6月7日

Lakeshore Hotel, Dhaka