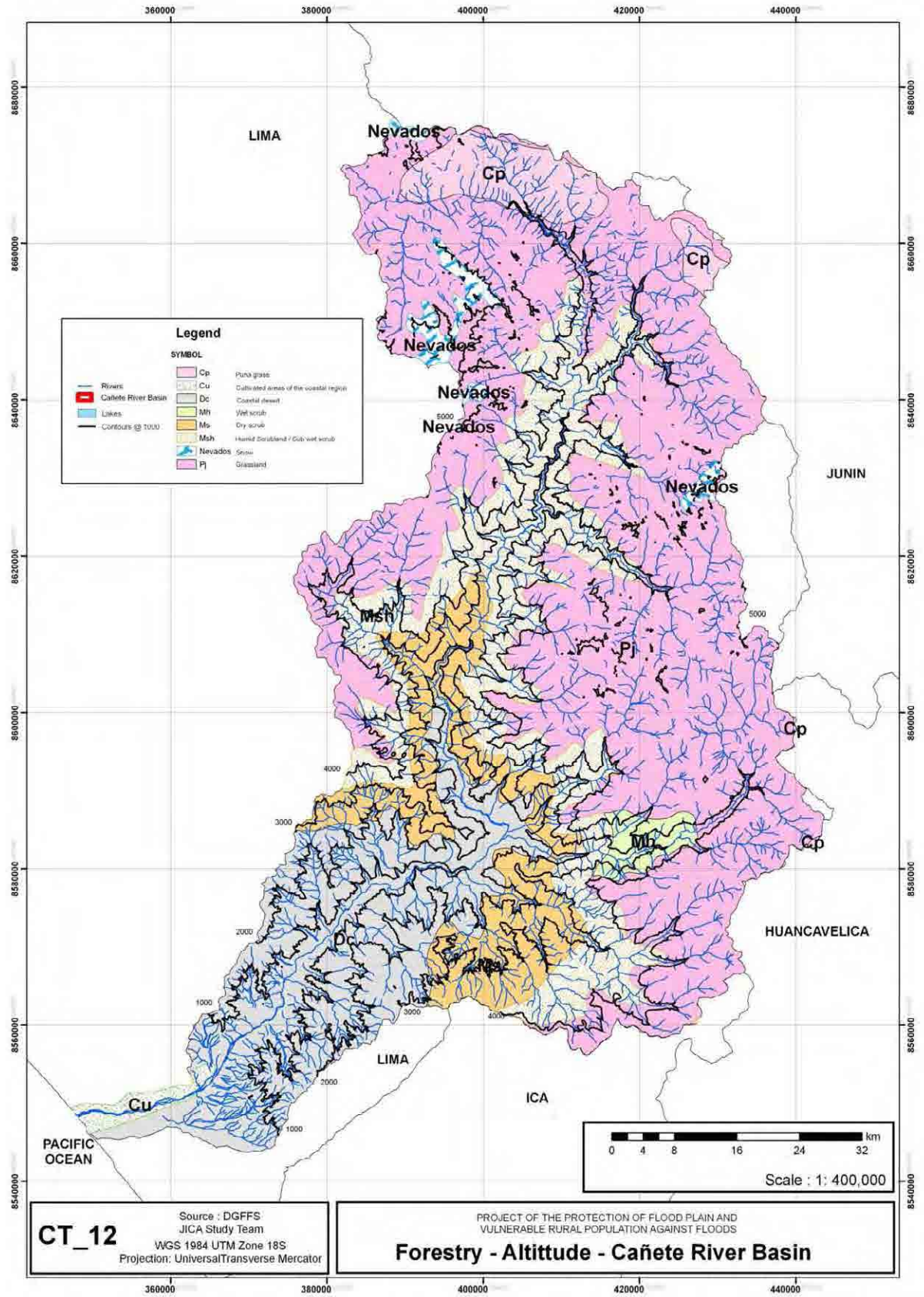
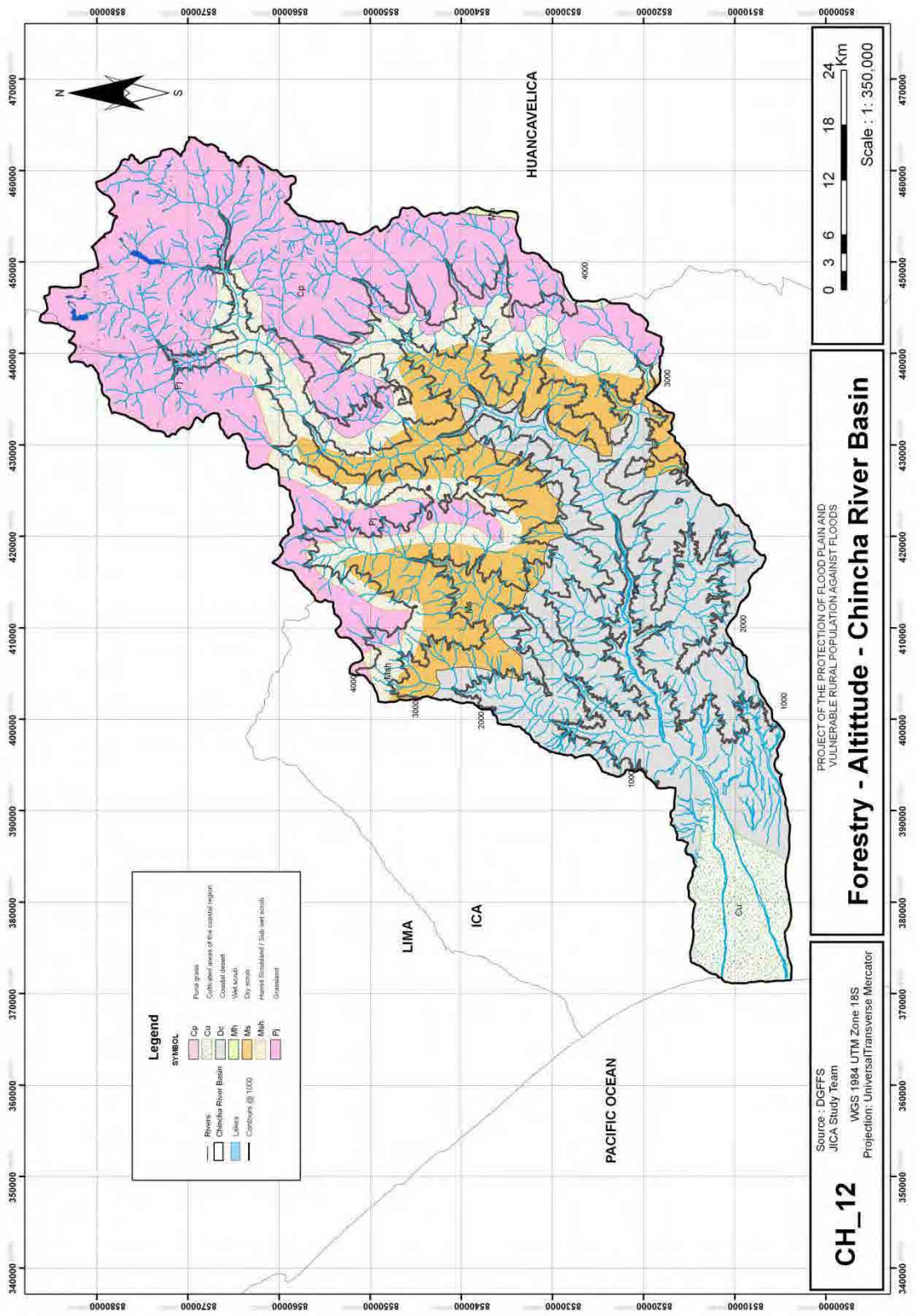


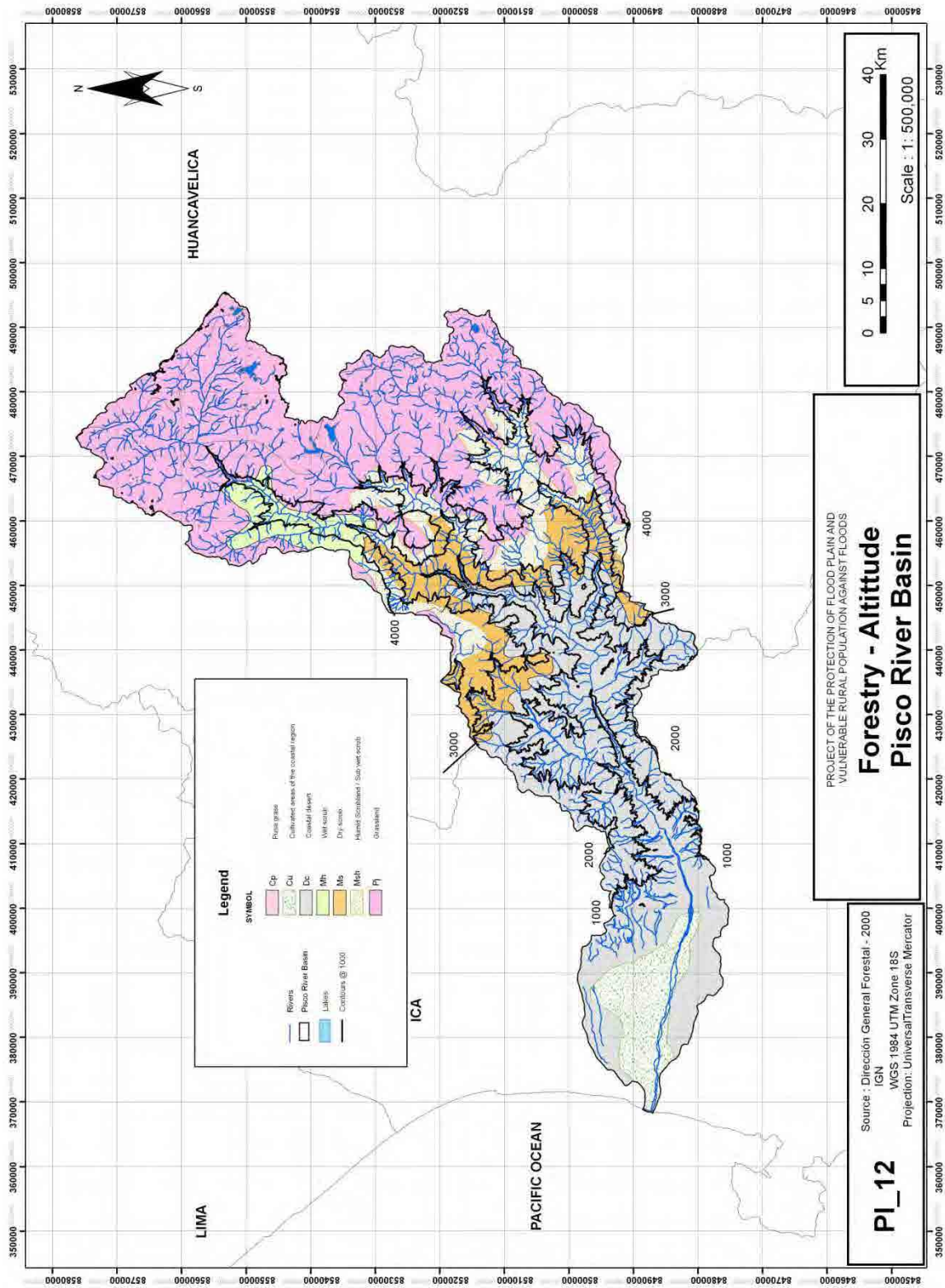
Appendix



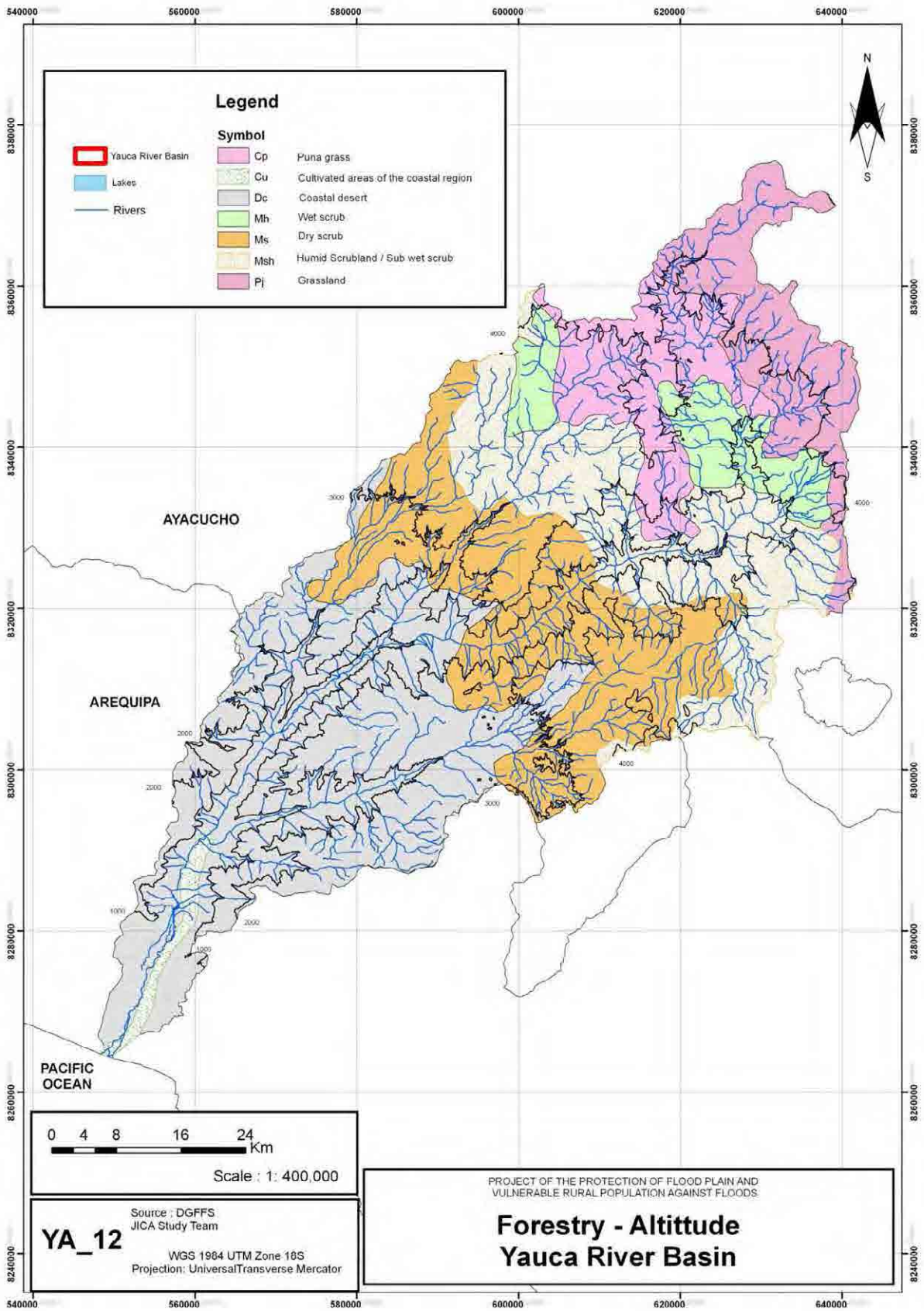
Appendix 7-図 1.1 標高と植生分布 (カニエテ流域)



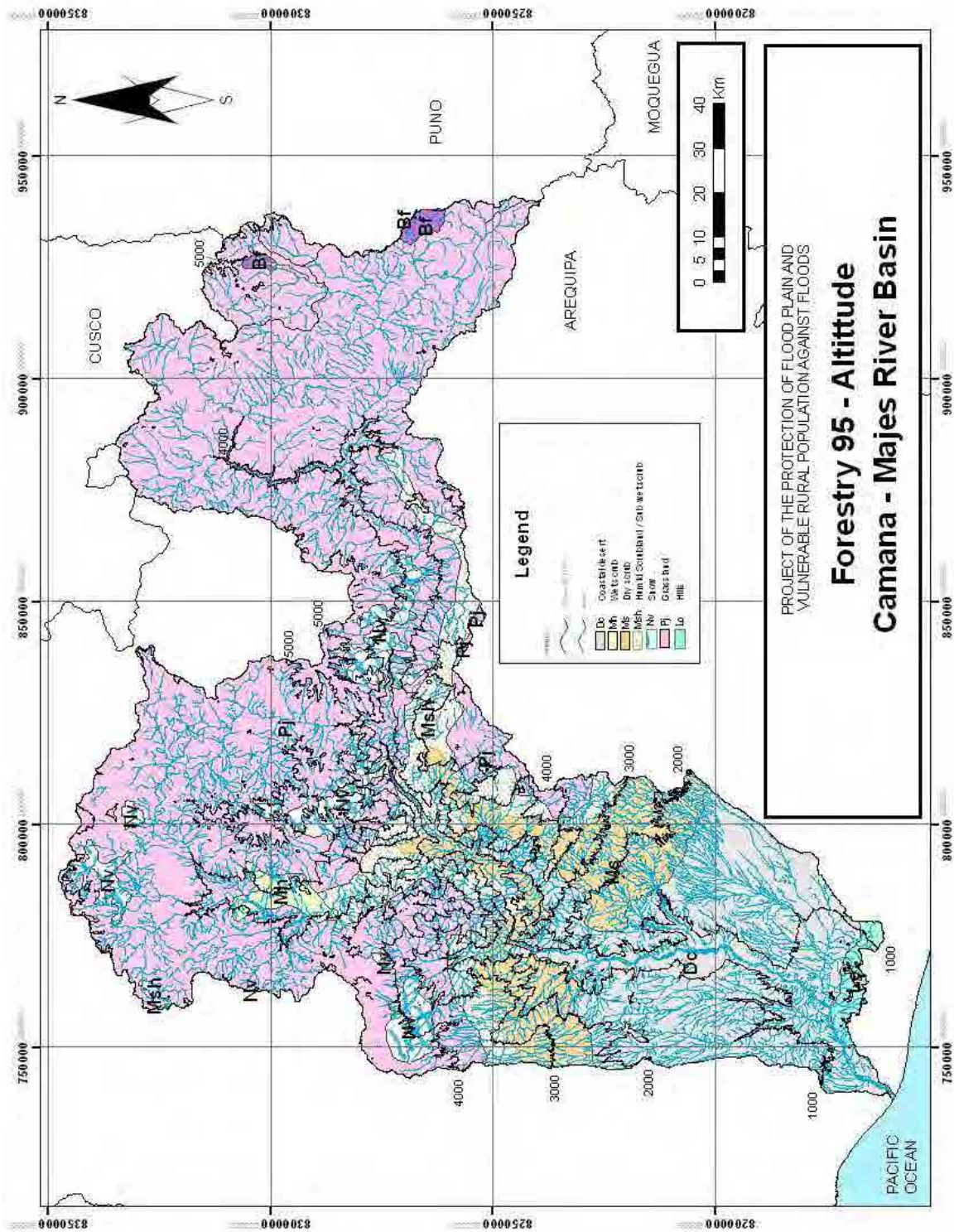
Appendix 7-図 1.2 標高と植生分布 (チンチャ流域)



Appendix 7-図 1.3 標高と植生分布 (ピスコ流域)

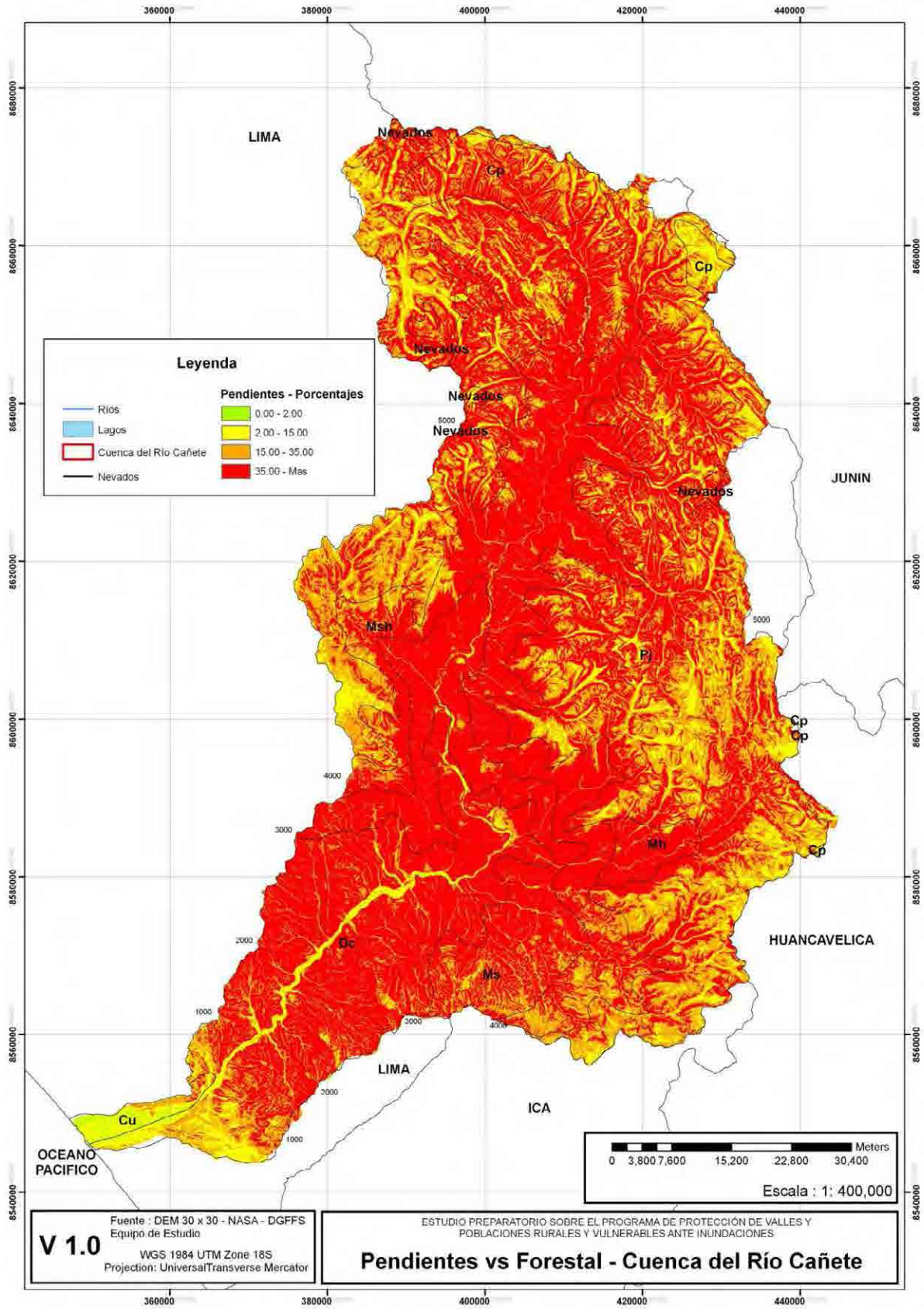


Appendix 7-図 1.4 標高と植生分布 (ヤウカ流域)



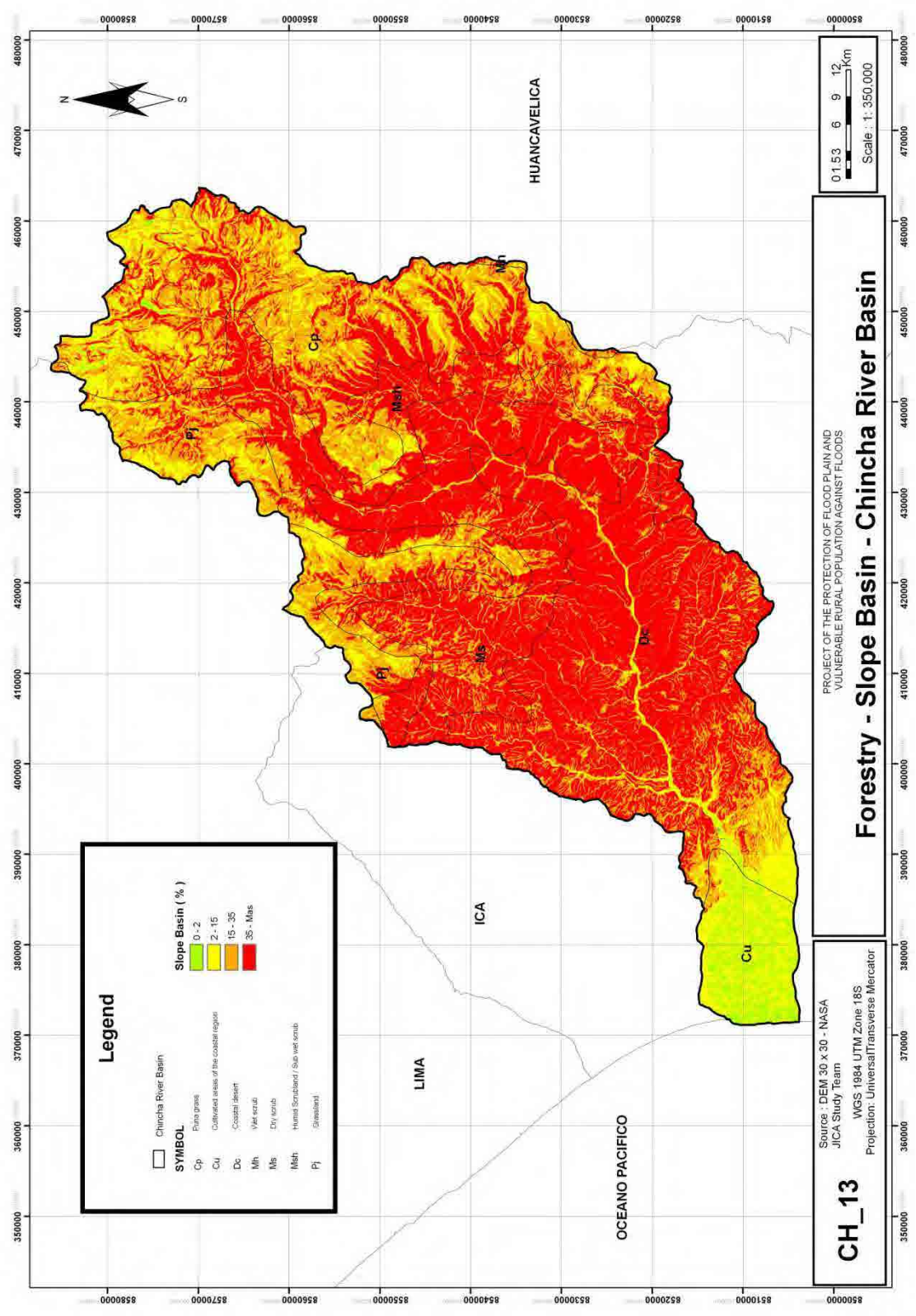
標高と植生分布 (カマナ・マハス流域)

Appendix 7-図 1.5

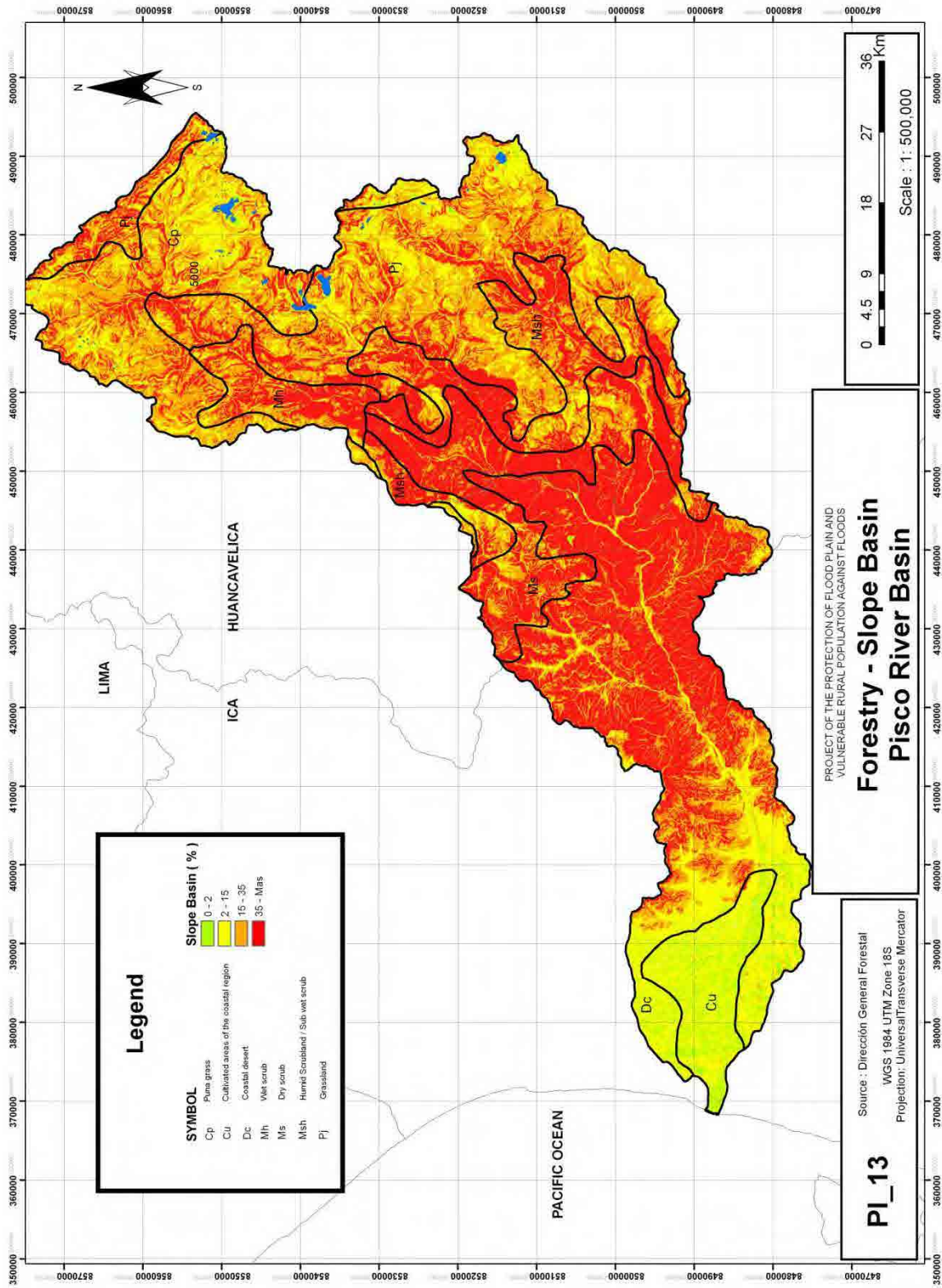


Appendix 7-図 2.1

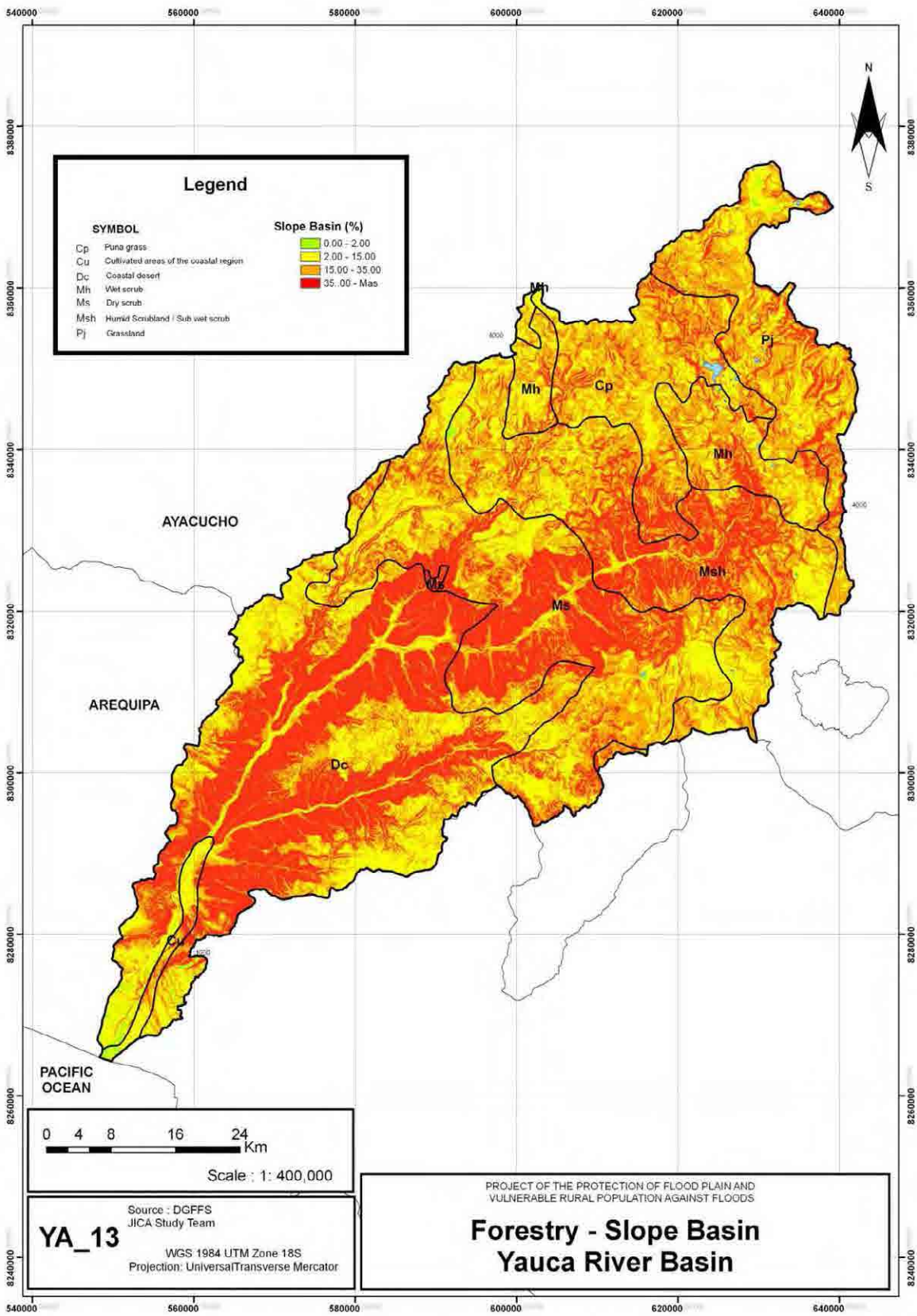
傾斜と植生分布 (カニエテ流域)



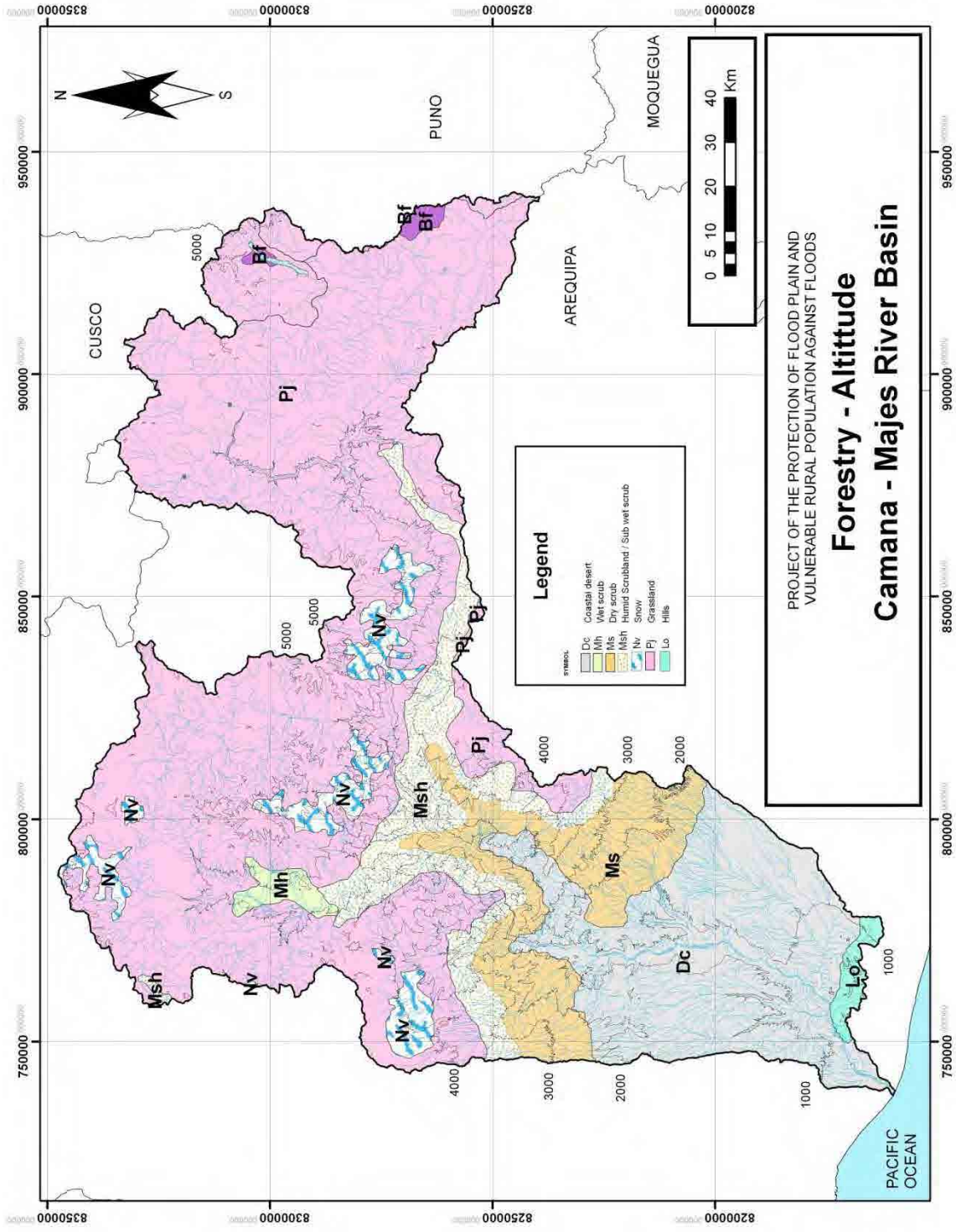
Appendix 7-図 2.2 傾斜と植生分布 (チンチャ流域)



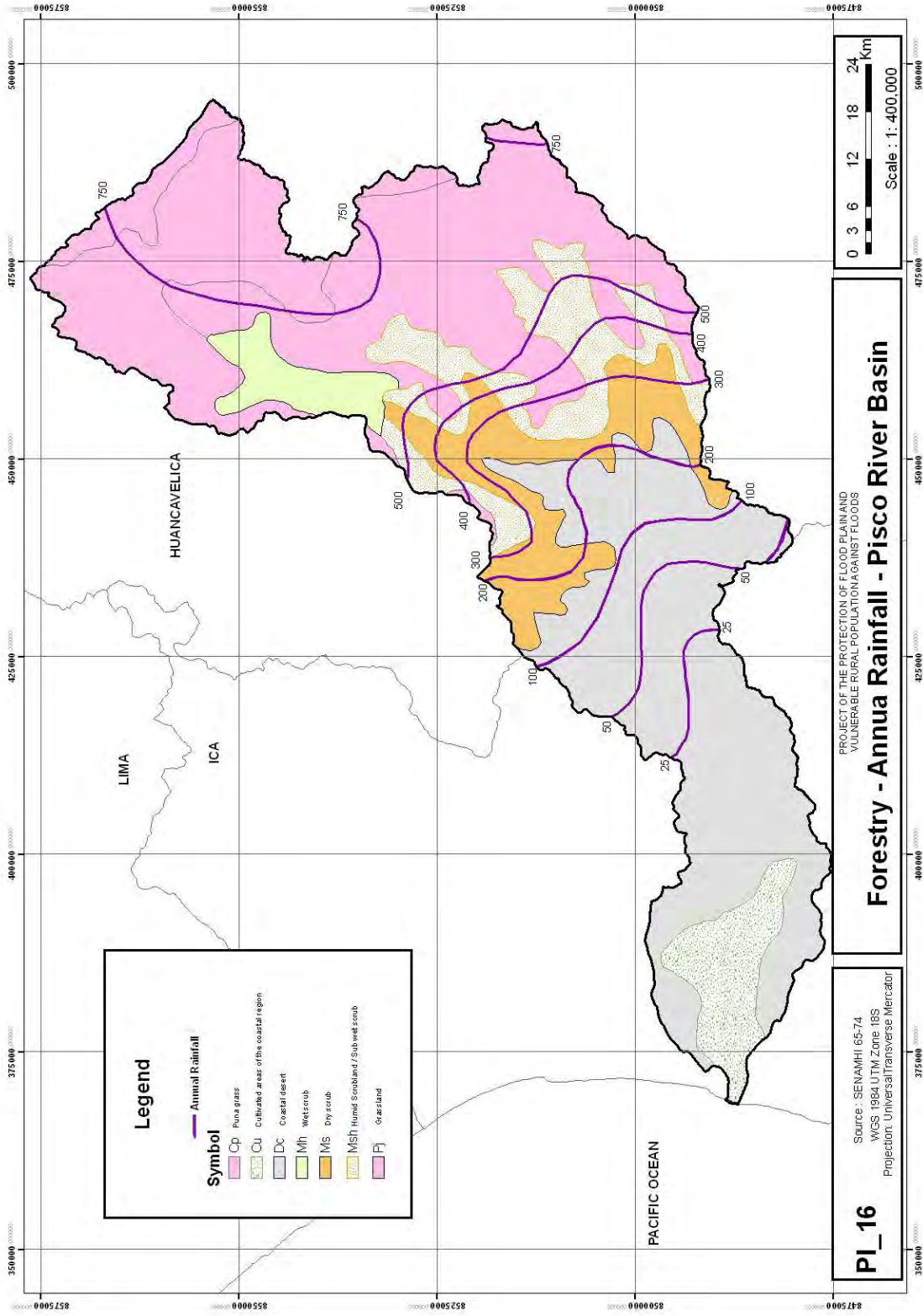
Appendix 7-図 2.3 傾斜と植生分布 (ピスコ流域)



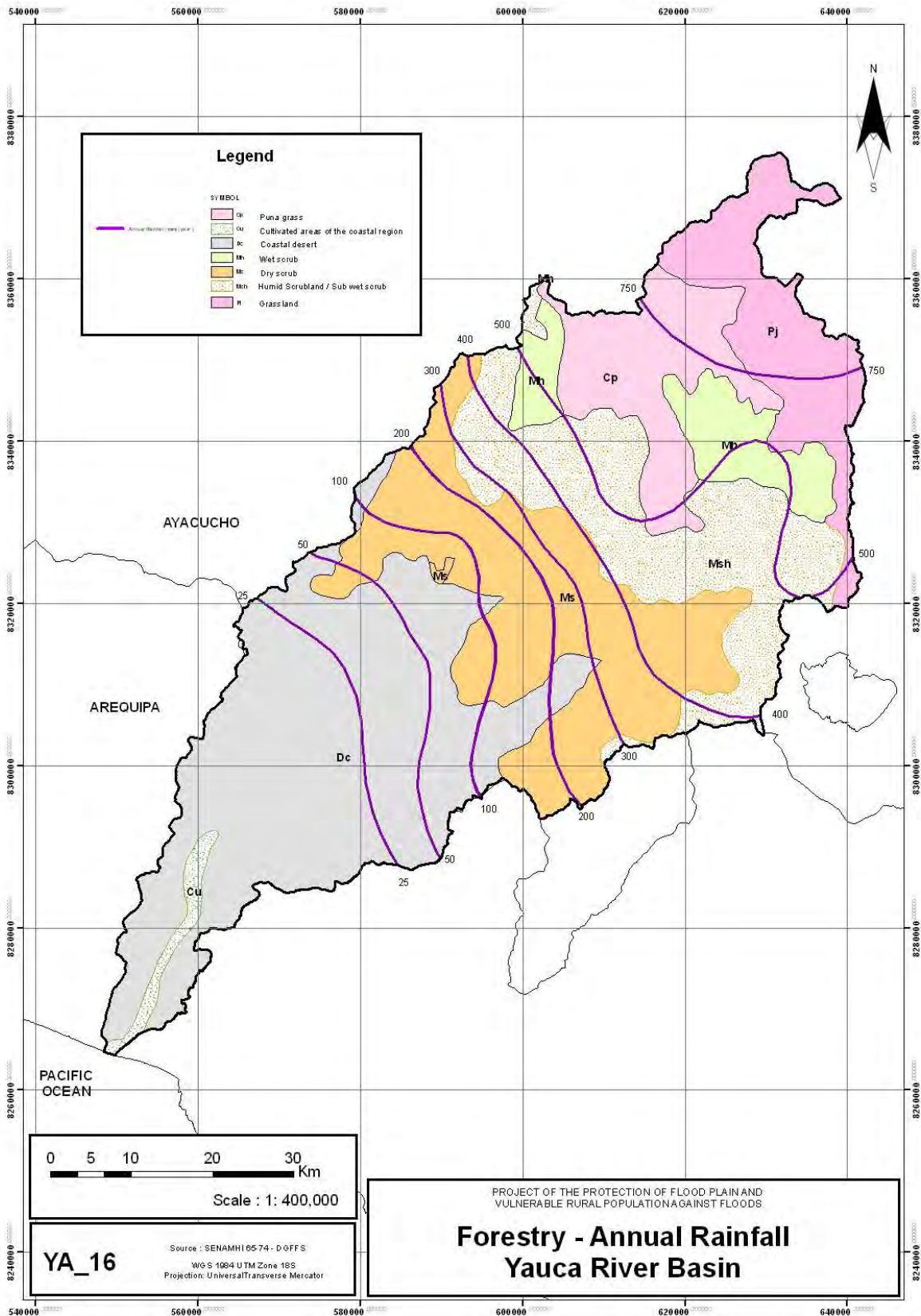
Appendix 7-図 2.4 傾斜と植生分布 (ヤウカ流域)



Appendix 7-図 2.5 傾斜と植生分布 (カマナ・マヘス流域)

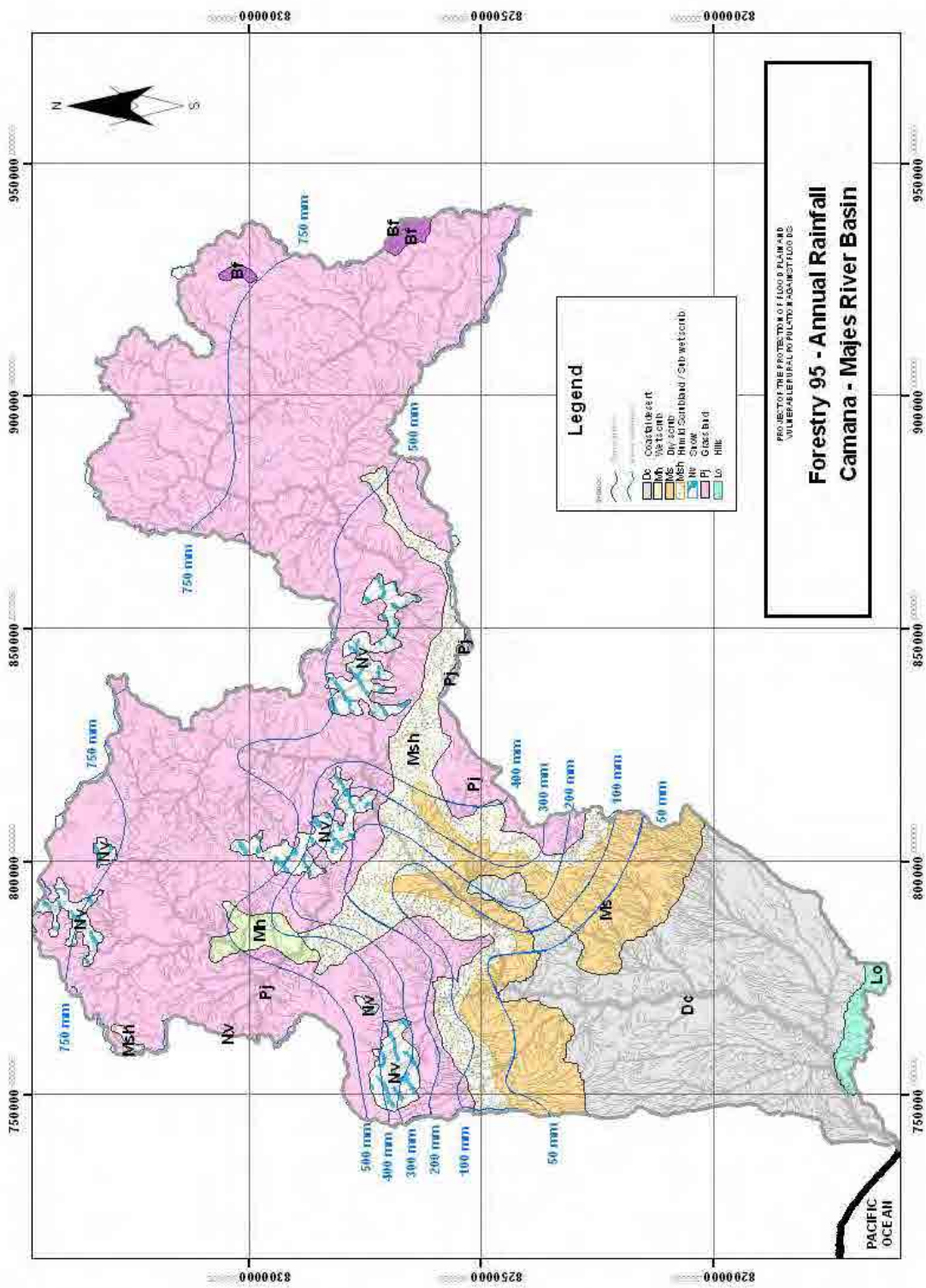


Appendix 7-図 3.3 雨量分布と植生分布（ピスコ流域）

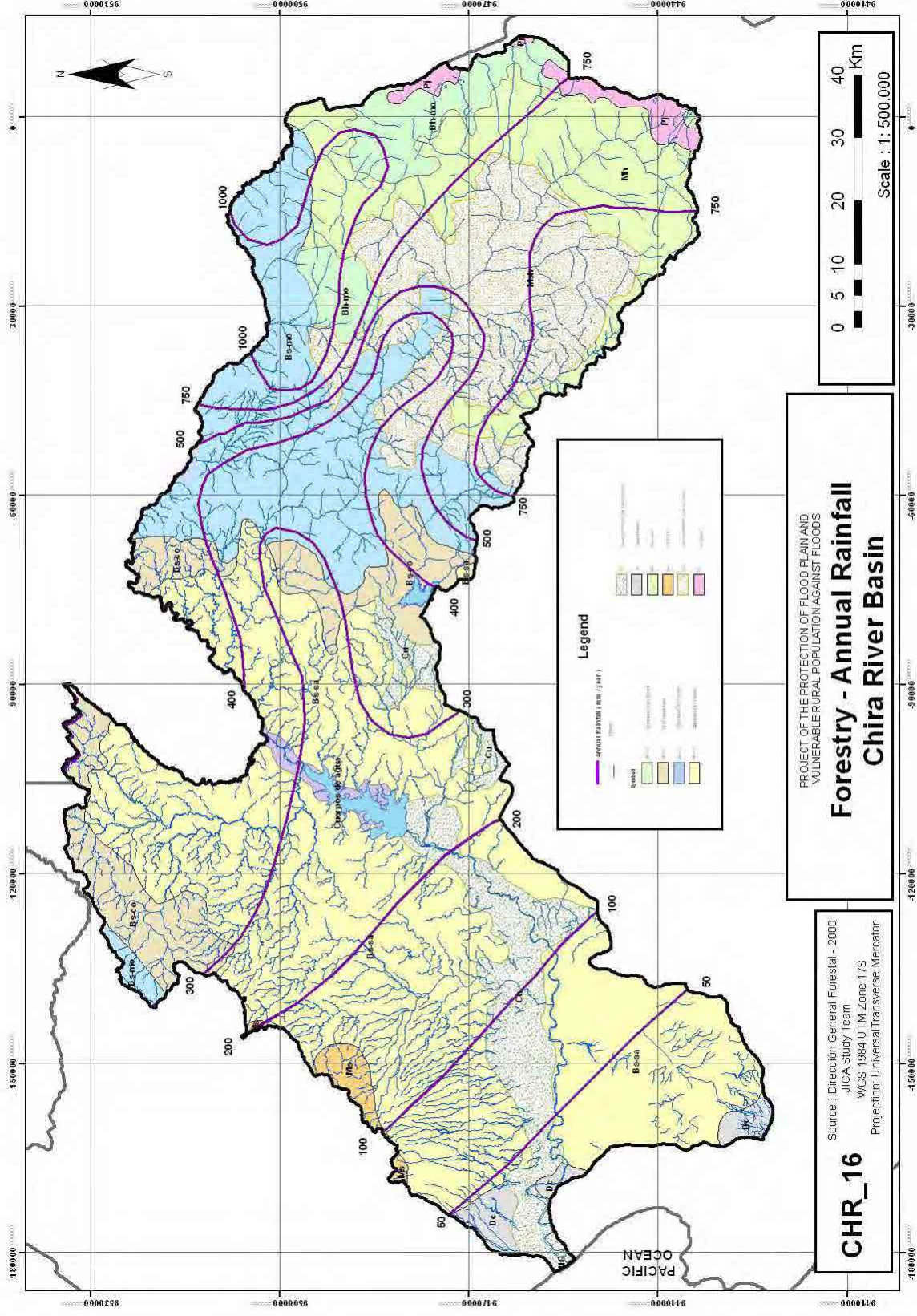


Appendix 7-図 3.4

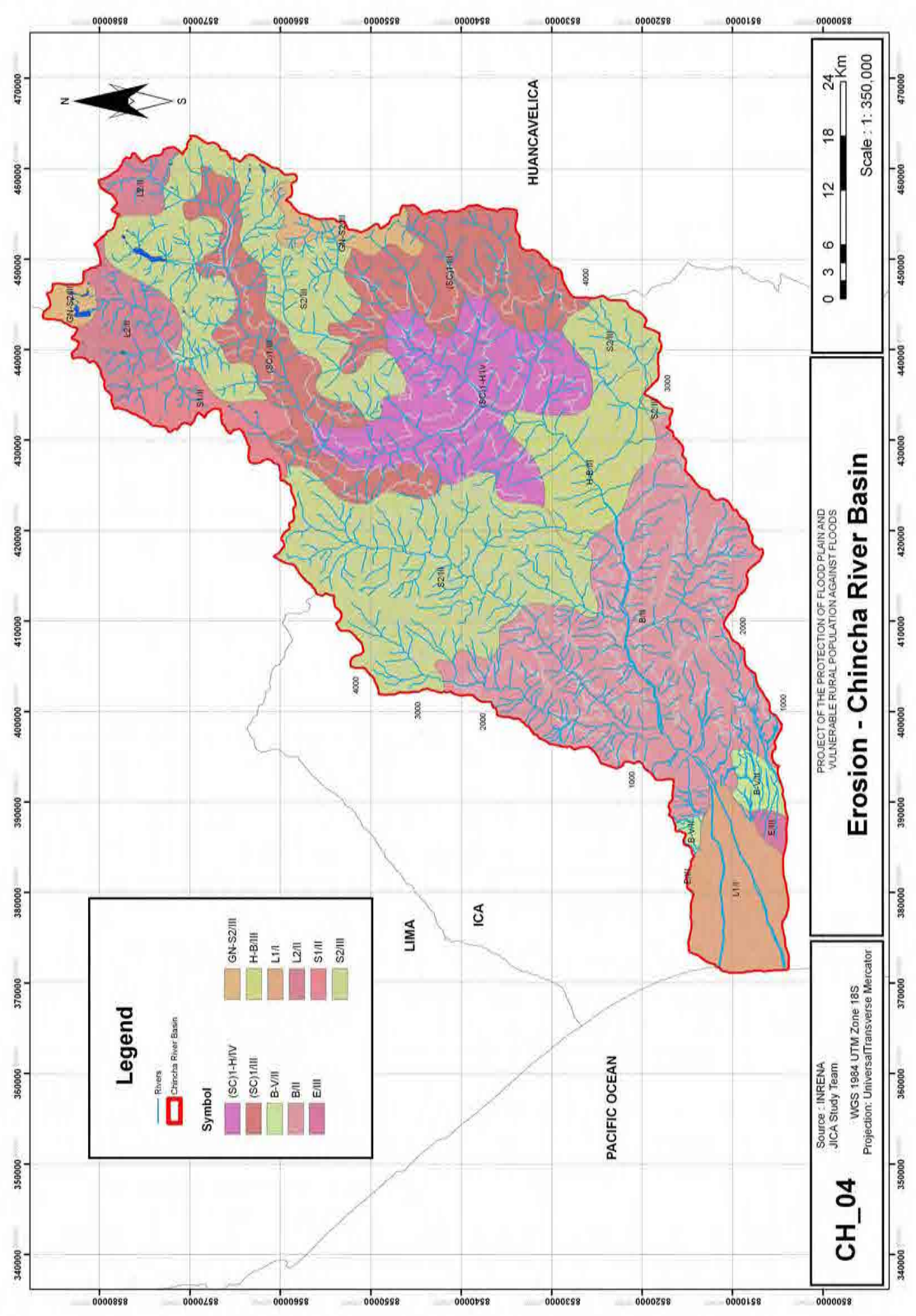
雨量分布と植生分布 (ヤウカ流域)



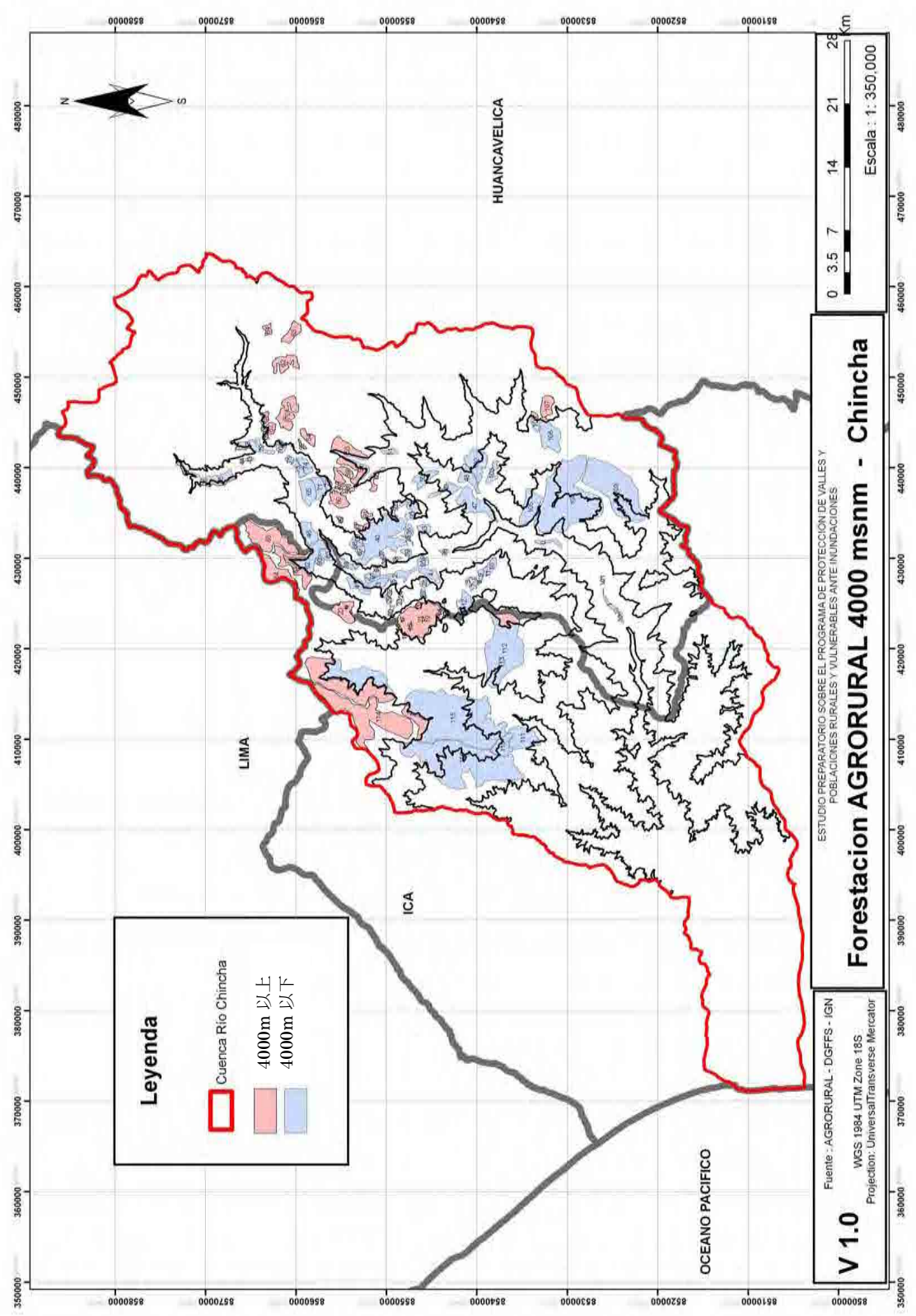
Appendix 7-図 3.5 雨量分布と植生分布 (カマナ・マヘス流域)



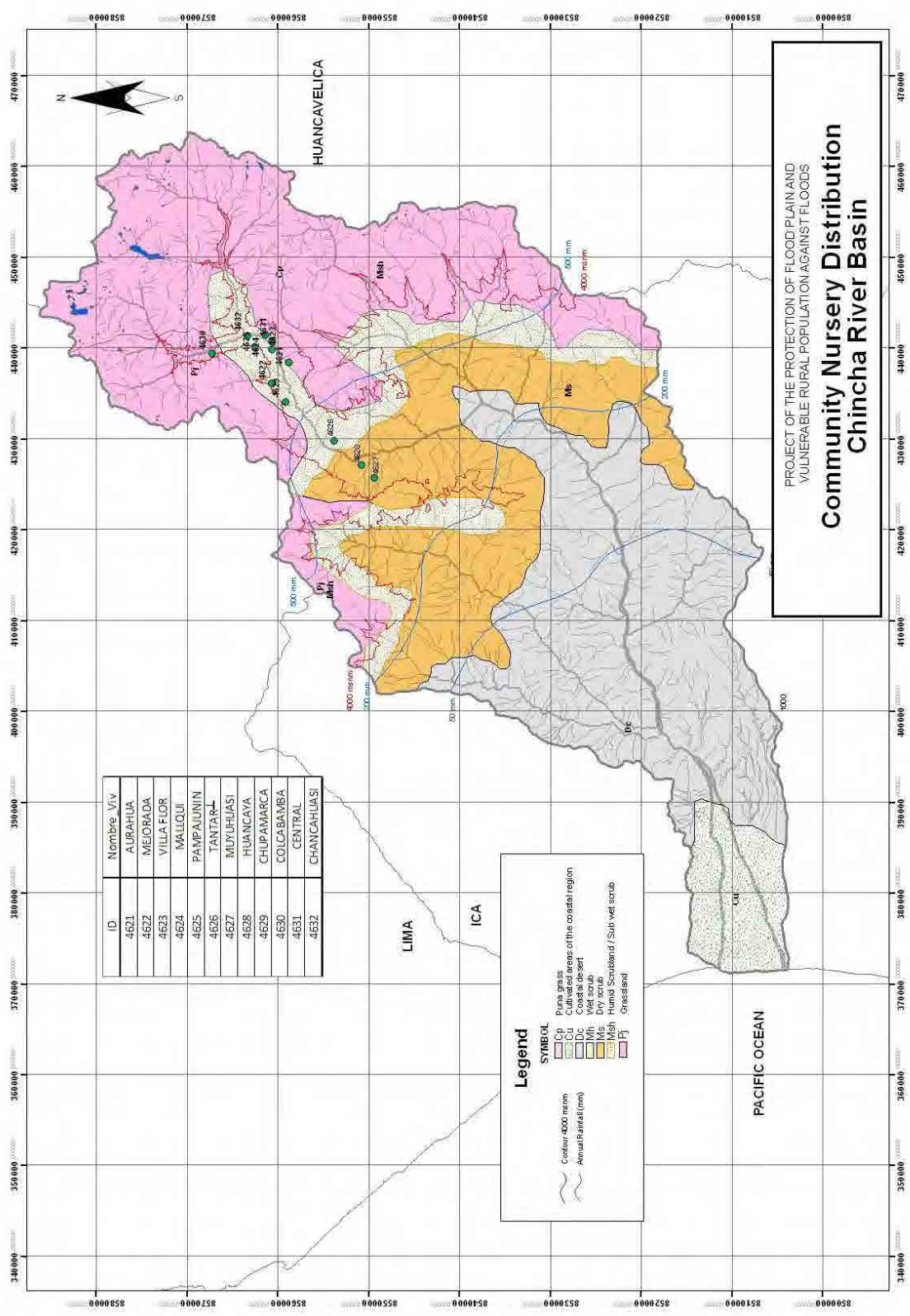
Appendix 7-図 3.6 雨量分布と植生分布 (チラ流域)



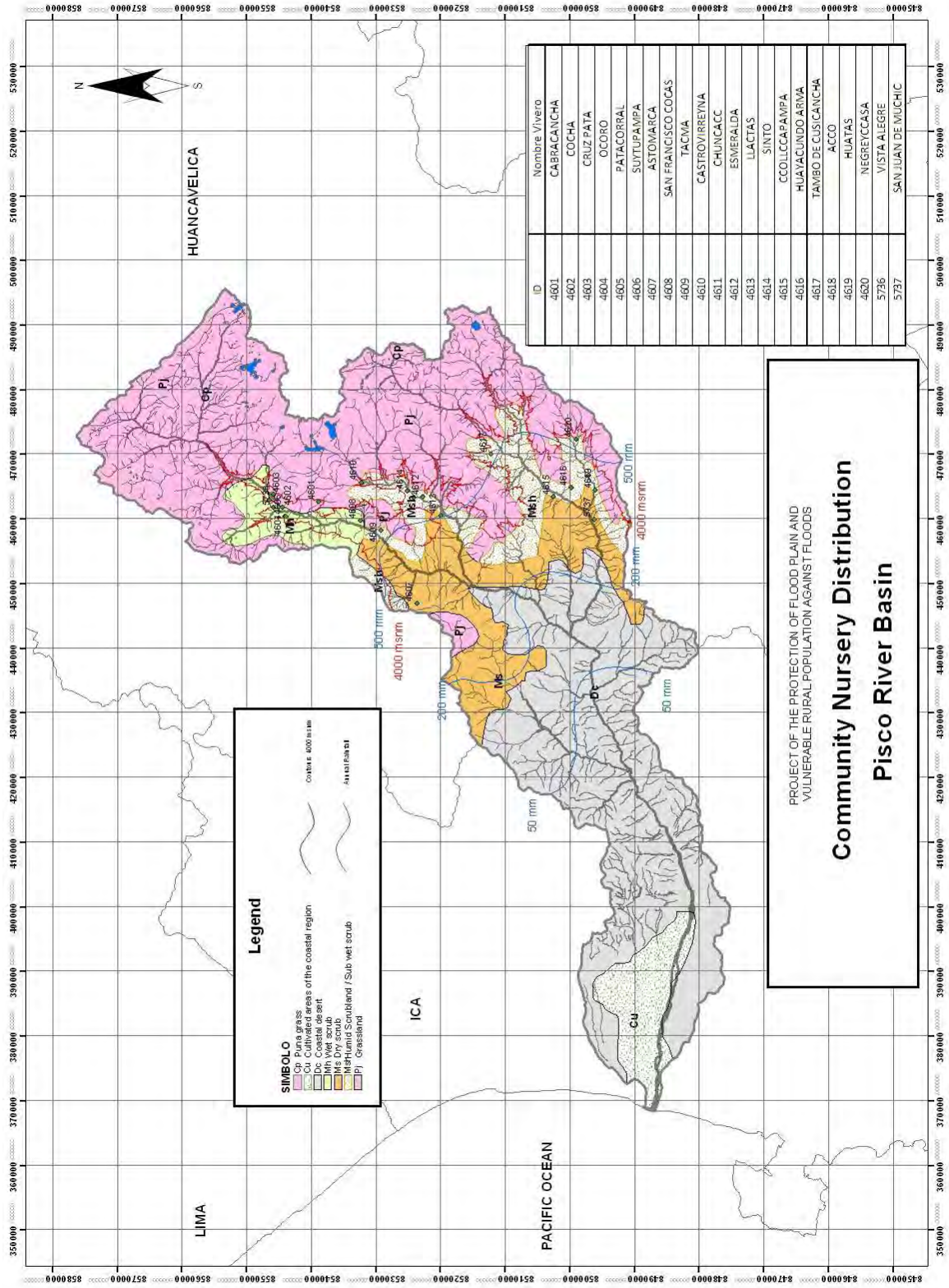
Appendix 7-図4 侵食危険度図 (チンチャ流域)



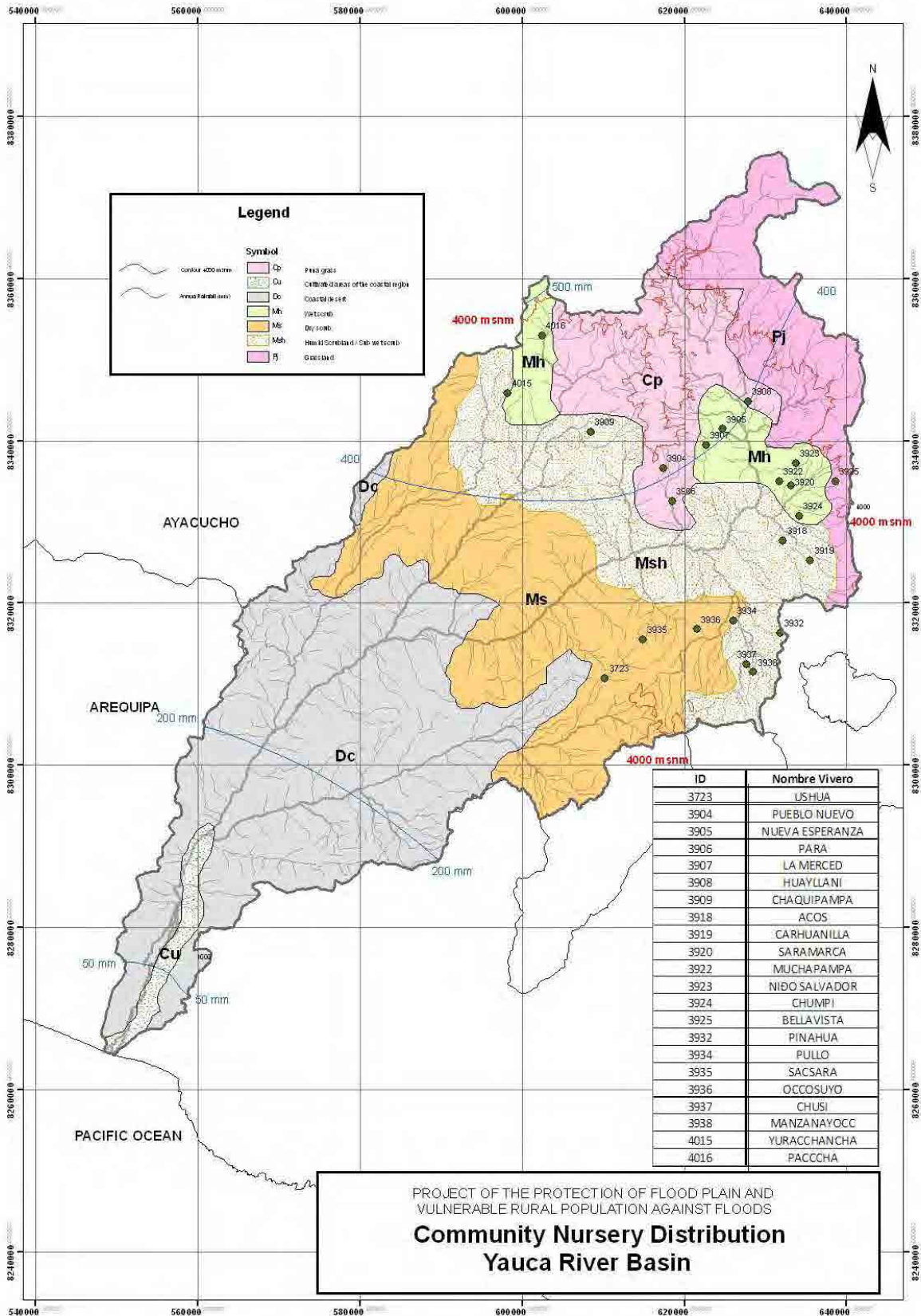
Appendix 7-図 5 AGROURAL 植林計画の標高区分 (チンチャ流域)



Appendix 7-図 6.2 コミュニティ苗畑分布 (チンチャ流域)



Appendix 7-図 6.3 コミュニティ苗畑分布 (ピスコ流域)



Appendix 7-図 6.4 コミュニティ苗畑分布 (ヤウカ流域)

Appendix 7-表1 苗木生産業者一覧

| 地方 | 対象流域 | 生産業者名 | 住所 | 担当者 | E-mail |
|--------|---------|----------------------|-----------|------------------------------|-------------------------------------------------------|
| ピウラ | チラ | アグロルーラル | ランバイエーケ | Ing. Bernardino Lalopu | dzlambayequ@agroural.gob.pe |
| ピウラ | チラ | フォメコ | リマ | Ing. Fanny Palomino | fpalomino@fomeco.gpb.pe |
| ピウラ | チラ | モンターニャ・アスル | チェペン | Lilia Navarro | montanazul@yahoo.es |
| リマ | カニエーテ | アグロルーラル | サンタ・エウラリア | Ing. Allen Basurto | dzlima@agroural.gob.pe |
| リマ | カニエーテ | フォメコ | リマ | Ing. Fanny Palomino | fpalomino@fomeco.gpb.pe |
| リマ | カニエーテ | アグリメックス | リマ | Silvia Flores | agrimex@live.com |
| ワンカベリカ | アンデス流域 | アグロルーラル | ワンカベリカ | Ing. Enrique Conde | dzuancavelica@agroural.gob.pe |
| ワンカベリカ | アンデス流域 | フォメコ | リマ | Ing. Fanny Palomino | fpalomino@fomeco.gpb.pe |
| ワンカベリカ | アンデス流域 | ガメサ | ワンカーヨ | John Rosales | jrosales@gamesa.com.pe |
| アレキパ | ヤウカ | アグロルーラル | アレキパ | Ing. Daniel Torpoco | dzarequipa@agroural.gob.pe |
| アレキパ | ヤウカ | フォメコ | リマ | Ing. Fanny Palomino | fpalomino@fomeco.gpb.pe |
| イカ | ピスコ | アグロルーラル | サンタ・エウラリア | Ing. Allen Basurto | dzlima@agroural.gob.pe |
| イカ | チンチャ | フォメコ | リマ | Ing. Fanny Palomino | fpalomino@fomeco.gpb.pe |
| イカ | ピスコ | アグリメックス | リマ | Silvia Flores | agrimex@live.com |
| アレキパ | カマナ・マヘス | カマナ・農業工業開発協会 | アレキパ市 | Jorge Malluex | jmalluex@gmail.com |
| アレキパ | カマナ・マヘス | ビエルデス グループ | アレキパ市 | Sr. Julio | ventas@vierdes.com.pe |
| アレキパ | カマナ・マヘス | ロス・ヒラソーレス・デ・フロレンティノー | アレキパ市 | Sr. José Florntino Sotomayor | florentinograss123@hotmail.com eyorelmac@gmail.com |
| アレキパ | カマナ・マヘス | アグロルーラル | アレキパ市 | Alfonso Pedraza | pedrazagda@gmail.com |

(出典：生産業者からの聞き取り)

Appendix 7-表 2

苗木価格詳細

| 河川植樹用 | | | | | | | |
|----------------------------------------------------------------------------------------------------------------------------------------------------------------------------------|------------|--------|---------|-------------|--------------|------------------------|-------------------------|
| 樹種 | 生産業者 | 苗木生産場所 | 植樹地(地方) | 単価 (¥/本) | 輸送費 (¥/本) | 単価計 (VAT抜) (¥/本) | 採用単価 (VAT抜) (¥/本) |
| 植栽地: ビウラ流域 | | | | | | | |
| 植栽樹種: アルガローボ、タマリックス、モクマオウ | | | | | | | |
| アリソ | アグリメックス | リマ | ビウラ | 1.5 | 0.4 | 1.9 | |
| アルガローボ | モンターニヤ・アスル | ビウラ | ビウラ | 1.0 | 0.2 | 1.2 | 1.3 |
| アルガローボ | アグリメックス | リマ | ビウラ | 1.0 | 0.4 | 1.4 | |
| アルガローボ | フォメコ | リマ | ビウラ | 1.5 | 0.4 | 1.9 | |
| カウチョ | モンターニヤ・アスル | ビウラ | ビウラ | 10.0 | 0.2 | 10.2 | |
| カニヤ | モンターニヤ・アスル | ビウラ | ビウラ | 2.3 | 0.2 | 2.5 | |
| サウセ(高さ1m) | モンターニヤ・アスル | ビウラ | ビウラ | 8.0 | 0.2 | 8.2 | |
| タマリックス | モンターニヤ・アスル | ビウラ | ビウラ | 3.1 | 0.2 | 3.3 | 5.4 |
| タマリックス | アグリメックス | リマ | ビウラ | 7.0 | 0.4 | 7.4 | |
| バハロ・ボボ | モンターニヤ・アスル | ビウラ | ビウラ | 1.0 | 0.2 | 1.2 | |
| バンブ | モンターニヤ・アスル | ビウラ | ビウラ | 2.2 | 0.2 | 2.4 | |
| バンブ | アグリメックス | リマ | ビウラ | 3.0 | 0.4 | 3.4 | |
| マツ | アグリメックス | リマ | ビウラ | 1.5 | 0.4 | 1.9 | |
| モイェ | フォメコ | リマ | ビウラ | 1.5 | 0.4 | 1.9 | |
| モイェ(高地用) | モンターニヤ・アスル | ビウラ | ビウラ | 1.0 | 0.2 | 1.2 | |
| モクマオウ | モンターニヤ・アスル | ビウラ | ビウラ | 1.1 | 0.2 | 1.3 | 1.9 |
| モクマオウ | アグリメックス | リマ | ビウラ | 2.0 | 0.4 | 2.4 | |
| ユウカリ | モンターニヤ・アスル | リマ | ビウラ | 1.0 | 0.2 | 1.2 | |
| ユウカリ | アグリメックス | リマ | ビウラ | 1.2 | 0.4 | 1.6 | |
| ワランゴ(Acacia Macracantha) | モンターニヤ・アスル | ビウラ | ビウラ | 1.0 | 0.2 | 1.2 | |
| ワランゴ(Acacia Macracantha) | フォメコ | リマ | ビウラ | 1.5 | 0.4 | 1.9 | |
| ウルタコ | モンターニヤ・アスル | ビウラ | ビウラ | 1.0 | 0.2 | 1.2 | |
| 植栽地: カニエテ流域 | | | | | | | |
| 植栽樹種: ワランゴ(Prosopis limensis)、ユウカリ、モクマオウ | | | | | | | |
| アリソ | アグリメックス | リマ | リマ | 1.5 | 0.2 | 1.7 | |
| アルガローボ | アグリメックス | リマ | リマ | 1.0 | 0.2 | 1.2 | |
| アルガローボ | モンターニヤ・アスル | ビウラ | リマ | 1.0 | 0.4 | 1.4 | |
| アルガローボ | フォメコ | リマ | リマ | 1.5 | 0.2 | 1.7 | |
| カウチョ | モンターニヤ・アスル | ビウラ | リマ | 10.0 | 0.4 | 10.4 | |
| カニヤ | モンターニヤ・アスル | ビウラ | リマ | 2.3 | 0.4 | 2.7 | |
| サウセ(高さ1m) | モンターニヤ・アスル | ビウラ | リマ | 8.0 | 0.4 | 8.4 | |
| タマリックス | モンターニヤ・アスル | ビウラ | リマ | 3.1 | 0.4 | 3.5 | |
| タマリックス | アグリメックス | リマ | リマ | 7.0 | 0.2 | 7.2 | |
| バハロ・ボボ | モンターニヤ・アスル | ビウラ | リマ | 1.0 | 0.4 | 1.4 | |
| バンブ | モンターニヤ・アスル | ビウラ | リマ | 2.2 | 0.4 | 2.6 | |
| バンブ | アグリメックス | リマ | リマ | 3.0 | 0.2 | 3.2 | |
| マツ | アグリメックス | リマ | リマ | 1.5 | 0.2 | 1.7 | |
| モイェ | フォメコ | リマ | リマ | 1.5 | 0.2 | 1.7 | |
| モイェ(高地用) | モンターニヤ・アスル | ビウラ | リマ | 1.0 | 0.4 | 1.4 | |
| モクマオウ | モンターニヤ・アスル | ビウラ | リマ | 1.1 | 0.4 | 1.5 | 1.9 |
| モクマオウ | アグリメックス | リマ | リマ | 2.0 | 0.2 | 2.2 | |
| ユウカリ | アグリメックス | リマ | リマ | 1.2 | 0.2 | 1.4 | |
| ユウカリ | モンターニヤ・アスル | ビウラ | リマ | 1.0 | 0.4 | 1.4 | 1.4 |
| ワランゴ(Acacia Macracantha) | モンターニヤ・アスル | ビウラ | リマ | 1.0 | 0.4 | 1.4 | |
| ワランゴ(Acacia Macracantha) | フォメコ | リマ | リマ | 1.5 | 0.2 | 1.7 | 1.6 |
| ウルタコ | モンターニヤ・アスル | ビウラ | リマ | 1.0 | 0.4 | 1.4 | |
| 植栽地: テンチャ流域、ビスコ流域 | | | | | | | |
| 植栽樹種: ワランゴ(Prosopis limensis)、ユウカリ、モクマオウ | | | | | | | |
| アリソ | アグリメックス | イカ | イカ | 1.5 | 0.2 | 1.7 | |
| アルガローボ | アグリメックス | イカ | イカ | 1.0 | 0.2 | 1.2 | |
| アルガローボ | フォメコ | リマ | イカ | 1.5 | 0.3 | 1.8 | |
| タマリックス | アグリメックス | イカ | イカ | 7.0 | 0.2 | 7.2 | |
| バンブ | アグリメックス | イカ | イカ | 3.0 | 0.2 | 3.2 | |
| マツ | アグリメックス | イカ | イカ | 1.5 | 0.2 | 1.7 | |
| モイェ | フォメコ | リマ | イカ | 1.5 | 0.3 | 1.8 | |
| モクマオウ | アグリメックス | イカ | イカ | 2.0 | 0.2 | 2.2 | 2.2 |
| ユウカリ | アグリメックス | イカ | イカ | 1.2 | 0.2 | 1.4 | 1.4 |
| ユウカリ | モンターニヤ・アスル | ビウラ | リマ | 1.0 | 0.4 | 1.4 | 1.4 |
| ワランゴ(Acacia Macracantha) | モンターニヤ・アスル | ビウラ | リマ | 1.0 | 0.4 | 1.4 | |
| ワランゴ(Acacia Macracantha) | フォメコ | リマ | リマ | 1.5 | 0.2 | 1.7 | 1.6 |
| ウルタコ | モンターニヤ・アスル | ビウラ | リマ | 1.0 | 0.4 | 1.4 | |
| 植栽地: ヤウカ流域 | | | | | | | |
| 植栽樹種: ワランゴ(Prosopis limensis)、ユウカリ、モクマオウ | | | | | | | |
| アリソ | アグリメックス | イカ | アレキバ | 1.5 | 0.3 | 1.8 | |
| アルガローボ | アグリメックス | イカ | アレキバ | 1.0 | 0.3 | 1.3 | |
| アルガローボ | フォメコ | ワンカイヨ | アレキバ | 1.5 | 0.3 | 1.8 | |
| タマリックス | アグリメックス | イカ | アレキバ | 7.0 | 0.3 | 7.3 | |
| バンブ | アグリメックス | イカ | アレキバ | 3.0 | 0.3 | 3.3 | |
| マツ | アグリメックス | イカ | アレキバ | 1.5 | 0.3 | 1.8 | |
| モイェ | フォメコ | ワンカイヨ | アレキバ | 1.5 | 0.3 | 1.8 | |
| モクマオウ | アグリメックス | イカ | アレキバ | 2.0 | 0.3 | 2.3 | 2.3 |
| ユウカリ | アグリメックス | イカ | アレキバ | 1.2 | 0.3 | 1.5 | 1.5 |
| ワランゴ(Acacia Macracantha) | フォメコ | ワンカイヨ | アレキバ | 1.5 | 0.3 | 1.8 | 1.8 |
| 河川植樹用 | | | | | | | |
| 樹種 | 生産業者 | 苗木生産場所 | 植樹地(地方) | 単価 (¥/本) | 輸送費 (¥/本) | 単価計 (VAT抜) (¥/本) | 採用単価 (VAT抜) (¥/本) |
| 植栽地: カマナ・マヘス流域 | | | | | | | |
| 植栽樹種: サウセ、モクマオウ | | | | | | | |
| タラ | アバイック | アレキバ | アレキバ | 1.2 | 0.3 | 1.5 | |
| タラ | LHDF | アレキバ | アレキバ | 2.3 | 0.5 | 2.8 | |
| サウセ | ピセルデス・グループ | アレキバ | アレキバ | 1.7 | 0.5 | 2.2 | 2.5 |
| サウセ | LHDF | アレキバ | アレキバ | 2.3 | 0.5 | 2.8 | |
| モクマオウ | LHDF | アレキバ | アレキバ | 2.3 | 0.5 | 2.8 | 2.8 |
| ワランゴ | ピセルデス・グループ | アレキバ | アレキバ | 1.7 | 0.5 | 2.2 | |
| ポフラス | LHDF | アレキバ | アレキバ | 2.3 | 0.5 | 2.8 | |
| モイェ | LHDF | アレキバ | アレキバ | 2.3 | 0.5 | 2.8 | |
| サウセ | アグロルラール | アレキバ | アレキバ | 0.8 | 0.4 | 1.2 | |
| ワランゴ | アグロルラール | アレキバ | アレキバ | 0.8 | 0.4 | 1.2 | |
| タラ | アグロルラール | アレキバ | アレキバ | 1.4 | 0.4 | 1.8 | * |
| アカシア | アグロルラール | アレキバ | アレキバ | 0.8 | 0.4 | 1.2 | |
| カスアリーナ | アグロルラール | アレキバ | アレキバ | 0.8 | 0.4 | 1.2 | |
| 注: (カマナ・マヘス流域) ・LHDFはロス・ヒラソーレス・デ・フロンティエーノの略 ・0.4・0.7・1.0・1.5・2.0の苗木は高さ0.3~0.5mの価格 ・苗木単価は1,000円以上発注の単価である(除くモクマオウ) ・アグロルラールの苗木単価はコミュニティ生産ベースであり、生産数の確実性が不明であるため参考値とする | | | | | | | |
| シエラ植樹用 | | | | | | | |
| 樹種 | 生産業者 | 苗木生産場所 | 植樹地(地方) | 単価 (¥/本) | 輸送費 (¥/本) | 単価計 (VAT抜) (¥/本) | 採用単価 (VAT抜) (¥/本) |
| 植栽地: テンチャ流域 | | | | | | | |
| 植栽樹種: マツ、ケニア、ユウカリ | | | | | | | |
| アラモ | アグロルラール | ワンカベリカ | ワンカベリカ | 0.7 | 0.2 | 0.9 | |
| アリソ | アグリメックス | イカ | ワンカベリカ | 1.5 | 0.4 | 1.9 | |
| アリソ | アグリメックス | イカ | ワンカベリカ | 1.5 | 0.4 | 1.9 | |
| ケニア | アグロルラール | ワンカベリカ | ワンカベリカ | 0.7 | 0.2 | 0.9 | 0.9 |
| コイェ | アグロルラール | ワンカベリカ | ワンカベリカ | 0.7 | 0.2 | 0.9 | |
| コイェ | フォメコ | ワンカベリカ | ワンカベリカ | 1.5 | 0.4 | 1.9 | |
| タラ | フォメコ | リマ | ワンカベリカ | 1.5 | 0.4 | 1.9 | |
| マツ | アグロルラール | ワンカベリカ | ワンカベリカ | 0.7 | 0.2 | 0.9 | 1.4 |
| マツ | アグリメックス | イカ | ワンカベリカ | 1.5 | 0.4 | 1.9 | |
| ユウカリ | アグロルラール | ワンカベリカ | ワンカベリカ | 0.7 | 0.2 | 0.9 | |
| ユウカリ | アグリメックス | イカ | ワンカベリカ | 1.2 | 0.4 | 1.6 | 1.5 |
| ユウカリ | フォメコ | リマ | ワンカベリカ | 1.5 | 0.4 | 1.9 | |

(出典: 生産業者からの聞き取り)

Appendix 7-表 3

流域別コミュニティ苗畑一覧

(1)

| 流域 | 苗畑 No. | 州 | 郡 | 地区 | 苗畑名 | 可能苗木生産本数(本) | 苗畑の面積(m ²) | 生産開始日 | |
|------|-------------|-------------|----------------|---------------------------|---------------------|-------------|------------------------|------------|------------|
| カニエテ | 2872 | LIMA | YAUYOS | CACRA | CACRA | 2500 | 150 | | |
| | 2873 | LIMA | YAUYOS | AZANGARO | VILLAFLORE | 0 | 80 | | |
| | 2874 | LIMA | YAUYOS | AYAUC | ALLAUC | 7500 | 200 | | |
| | 2875 | LIMA | YAUYOS | HUANTAN | HUANTAN | 10000 | 200 | | |
| | 2876 | LIMA | YAUYOS | YAUYOS | AQUICHA | 7500 | 150 | | |
| | 2877 | LIMA | YAUYOS | YAUYOS | YAUYOS | 2500 | 90 | | |
| | 2879 | LIMA | YAUYOS | MIRAFLORES | MIRAFLORES | 5000 | 170 | | |
| | 2881 | LIMA | YAUYOS | HUANCAYA | HUANCAYA | 5000 | 150 | | |
| | 2882 | LIMA | YAUYOS | VITIS | VITIS | 7500 | 200 | | |
| | 2884 | LIMA | YAUYOS | MADEAN | MADEAN | 5000 | 150 | | |
| | 2885 | LIMA | YAUYOS | YAUYOS | MAGDALENA | 5000 | 80 | | |
| | 3211 | LIMA | YAUYOS | HUANCAYA | HUANCAYA | 5000 | 150 | | |
| | 3212 | LIMA | YAUYOS | VITIS | VITIS | 7500 | 200 | | |
| | 3213 | LIMA | YAUYOS | MIRAFLORES | MIRAFLORES | 5000 | 170 | | |
| | 3215 | LIMA | YAUYOS | TOMAS | TOMAS | 5000 | 180 | | |
| | 3216 | LIMA | YAUYOS | TOMAS | HUANCACHI | 10000 | 200 | | |
| | 3218 | LIMA | YAUYOS | LARAOS | LARAOS | 10000 | 190 | | |
| | 3219 | LIMA | YAUYOS | HUANTAN | HUANTAN | 10000 | 200 | | |
| | 3220 | LIMA | YAUYOS | AYAUC | ALLAUC | 7500 | 200 | | |
| | 3221 | LIMA | YAUYOS | AZANGARO | VILLAFLORE | 0 | 80 | | |
| | 3222 | LIMA | YAUYOS | CACRA | CACRA | 2500 | 150 | | |
| | 3223 | LIMA | YAUYOS | MADEAN | MADEAN | 5000 | 150 | | |
| | 3224 | LIMA | YAUYOS | YAUYOS | MAGDALENA | 5000 | 80 | | |
| | 3225 | LIMA | YAUYOS | YAUYOS | YAUYOS | 2500 | 90 | | |
| | 3226 | LIMA | YAUYOS | YAUYOS | AQUICHA | 7500 | 150 | | |
| | 4508 | LIMA | YAUYOS | CARANIA | CARANIA | 10000 | 220 | 01/01/2010 | |
| | 4510 | LIMA | YAUYOS | YAUYOS | AQUICHA | 10000 | 100 | | |
| | 4511 | LIMA | YAUYOS | TUPE | TUPE | 10000 | 250 | | |
| | 4512 | LIMA | YAUYOS | YAUYOS | YAUYOS | 10000 | 120 | | |
| | 4513 | LIMA | YAUYOS | HUANCAYA | VILCA | 10000 | 150 | | |
| | 4515 | LIMA | YAUYOS | HUANCAYA | HUANCAYA | 10000 | 250 | 01/03/1999 | |
| | 4516 | LIMA | YAUYOS | VITIS | VITIS | 10000 | 120 | 01/03/2006 | |
| | 4517 | LIMA | YAUYOS | TOMAS | HUANCACHI | 10000 | 220 | 01/03/1999 | |
| | 4518 | LIMA | YAUYOS | COLONIA | BELLAVISTA | 0 | 0 | 15/03/2009 | |
| | 4519 | LIMA | YAUYOS | AYAUC | QUIRIMAN | 10000 | 100 | 13/05/2010 | |
| | 4521 | LIMA | YAUYOS | COLONIA | CUSI | 10000 | 200 | 14/04/2010 | |
| | 4522 | LIMA | YAUYOS | AYAUC | ALLAUC | 10000 | 250 | 01/11/2009 | |
| | 4523 | LIMA | YAUYOS | YAUYOS | MAGDALENA | 10000 | 275 | 19/11/2008 | |
| | 4524 | LIMA | YAUYOS | MADEAN | MADEAN | 10000 | 150 | 01/04/2009 | |
| | 4525 | LIMA | YAUYOS | AZANGARO | VIÑAC | 10000 | 220 | 01/01/2000 | |
| | 4526 | LIMA | YAUYOS | CACRA | CACRA | 0 | 150 | 01/01/2009 | |
| | 4685 | HUANCVELICA | HUANCVELICA | MOYA | YANAYACU | 2000 | 180 | 01/03/2010 | |
| | 4784 | LIMA | YAUYOS | YAUYOS | YAUYOS | 10000 | 120 | 01/01/2010 | |
| | チンチャ | 4621 | HUANCVELICA | CASTROVIRREYNA | AURAHUA | AURAHUA | 10000 | 690 | 02/04/2006 |
| | | 4622 | HUANCVELICA | CASTROVIRREYNA | CHUPAMARCA | MEJORADA | 5000 | 224 | 12/02/2008 |
| | | 4623 | HUANCVELICA | CASTROVIRREYNA | CHUPAMARCA | VILLA FLOR | 4500 | 60 | 15/02/2008 |
| | | 4624 | HUANCVELICA | CASTROVIRREYNA | AURAHUA | MALLQUI | 6000 | 112 | 12/03/1998 |
| 4625 | | HUANCVELICA | CASTROVIRREYNA | CHUPAMARCA | PAMPAJUNIN | 8000 | 255 | 01/04/2009 | |
| 4626 | | HUANCVELICA | CASTROVIRREYNA | TANTARA | TANTARA | 7500 | 500 | 12/01/2003 | |
| 4627 | | HUANCVELICA | CASTROVIRREYNA | HUAMATAMBO | MUYUHUASI | 10000 | 500 | 22/02/1999 | |
| 4628 | | HUANCVELICA | CASTROVIRREYNA | HUAMATAMBO | HUANCAYA | 2500 | 40 | 01/01/2008 | |
| 4629 | | HUANCVELICA | CASTROVIRREYNA | CHUPAMARCA | CHUPAMARCA | 8500 | 150 | 01/03/2008 | |
| 4630 | | HUANCVELICA | CASTROVIRREYNA | CHUPAMARCA | COLCABAMBA | 5000 | 500 | 12/ | |
| 4631 | | HUANCVELICA | CASTROVIRREYNA | AURAHUA | CENTRAL | 5000 | 236 | 04/04/2000 | |
| 4632 | | HUANCVELICA | CASTROVIRREYNA | CHUPAMARCA | CHANCAHUASI | 5000 | 300 | 01/04/2005 | |
| 4601 | | HUANCVELICA | CASTROVIRREYNA | CASTROVIRREYNA | CABRACANCHA | 8000 | 625 | 01/04/2008 | |
| ビスコ | 4602 | HUANCVELICA | CASTROVIRREYNA | CASTROVIRREYNA | COCHA | 5000 | 400 | 01/04/2008 | |
| | 4603 | HUANCVELICA | CASTROVIRREYNA | CASTROVIRREYNA | CRUZ PATA | 5000 | 400 | 01/04/2008 | |
| | 4604 | HUANCVELICA | CASTROVIRREYNA | HUACHOS | OCORO | 15000 | 960 | 01/04/2008 | |
| | 4605 | HUANCVELICA | CASTROVIRREYNA | CASTROVIRREYNA | PATACORRAL | 5000 | 600 | 02/02/2008 | |
| | 4606 | HUANCVELICA | CASTROVIRREYNA | HUACHOS | SUYTUPAMPA | 6000 | 300 | 04/04/2008 | |
| | 4607 | HUANCVELICA | CASTROVIRREYNA | MOLLEPAMPA | ASTOMARCA | 7500 | 350 | 01/01/2008 | |
| | 4608 | HUANCVELICA | CASTROVIRREYNA | COCAS | SAN FRANCISCO COCAS | 5000 | 170 | 15/01/2008 | |
| | 4609 | HUANCVELICA | CASTROVIRREYNA | COCAS | TACMA | 4500 | 100 | 30/01/2008 | |
| | 4610 | HUANCVELICA | CASTROVIRREYNA | CASTROVIRREYNA | CASTROVIRREYNA | 7000 | 320 | 10/04/2008 | |
| | 4611 | HUANCVELICA | CASTROVIRREYNA | CASTROVIRREYNA | CHUNCACC | 7500 | 40 | 01/03/2008 | |
| | 4612 | HUANCVELICA | CASTROVIRREYNA | CASTROVIRREYNA | ESMERALDA | 5000 | 200 | 01/03/2008 | |
| | 4613 | HUANCVELICA | CASTROVIRREYNA | TICRAPO | LLACTAS | 6000 | 340 | 01/03/2008 | |
| | 4614 | HUANCVELICA | CASTROVIRREYNA | CASTROVIRREYNA | SINTO | 5000 | 180 | 01/03/2008 | |
| | 4615 | HUANCVELICA | HUAYTARA | QUITO-ARMA | CCOLLCCAPAMPA | 14000 | 100 | 01/03/2008 | |
| | 4616 | HUANCVELICA | HUAYTARA | HUAYACUNDO ARMA | HUAYACUNDO ARMA | 1000 | 100 | 01/05/2010 | |
| | 4617 | HUANCVELICA | HUAYTARA | SAN ANTONIO DE CUSICANCHA | TAMBO DE CUSICANCHA | 8000 | 250 | 01/03/2008 | |
| | 4618 | HUANCVELICA | HUAYTARA | HUAYTARA | ACCO | 5000 | 150 | 01/02/2006 | |
| | 4619 | HUANCVELICA | HUAYTARA | HUAYTARA | HUATAS | 12000 | 450 | 01/03/2008 | |
| | 4620 | HUANCVELICA | HUAYTARA | HUAYTARA | NEGREYCCASA | 10000 | 300 | 01/03/2008 | |
| | 5736 | HUANCVELICA | CASTROVIRREYNA | CASTROVIRREYNA | VISTA ALEGRE | 6500 | 300 | 01/03/2011 | |
| 5737 | HUANCVELICA | HUAYTARA | HUAYTARA | SAN JUAN DE MUCHIC | 10000 | 400 | 06/05/2010 | | |

(出典：AGRORURAL 資料をもとに JICA 調査団により作成)

Appendix 7-表 3

流域別コミュニティ苗畑一覧

(2)

| 流域 | 苗畑 No. | 州 | 郡 | 地区 | 苗畑名 | 可能苗木生産本数(本) | 苗畑の面積 (m2) | 生産開始日 | |
|------|---------|----------|----------------------|-------------------|-------------------------------|-------------|------------|------------|------------|
| ヤウカ | 3723 | AYACUCHO | PAUCAR DEL SARA SARA | SAN JOSE DE USHUA | USHUA | 2500 | 100 | 30/07/2008 | |
| | 3904 | AYACUCHO | LUCANAS | CHAVIÑA | PUEBLO NUEVO | 7000 | 300 | 25/10/2008 | |
| | 3905 | AYACUCHO | LUCANAS | CHAVIÑA | NUEVA ESPERANZA | 8000 | 400 | 25/10/2008 | |
| | 3906 | AYACUCHO | LUCANAS | CHAVIÑA | PARA | 2500 | 600 | 25/10/2008 | |
| | 3907 | AYACUCHO | LUCANAS | CHAVIÑA | LA MERCED | 7000 | 1000 | 25/10/2008 | |
| | 3908 | AYACUCHO | PARINACOCCHAS | CORACORA | HUAYLLANI | 7000 | 400 | 25/10/2008 | |
| | 3909 | AYACUCHO | LUCANAS | SANCOS | CHAQUIPAMPA | 15000 | 650 | 15/10/2008 | |
| | 3918 | AYACUCHO | PARINACOCCHAS | CHUMPI | ACOS | 6000 | 720 | 15/02/2008 | |
| | 3919 | AYACUCHO | PARINACOCCHAS | CHUMPI | CARHUANILLA | 9500 | 1600 | 10/03/2008 | |
| | 3920 | AYACUCHO | PARINACOCCHAS | CHUMPI | SARAMARCA | 13000 | 400 | 15/03/2008 | |
| | 3922 | AYACUCHO | PARINACOCCHAS | CORACORA | MUCHAPAMPA | 7300 | 90 | 10/06/2008 | |
| | 3923 | AYACUCHO | PARINACOCCHAS | CORACORA | NIÑO SALVADOR | 8400 | 180 | 05/07/2008 | |
| | 3924 | AYACUCHO | PARINACOCCHAS | CHUMPI | CHUMPI | 10800 | 180 | 27/07/2008 | |
| | 3925 | AYACUCHO | PARINACOCCHAS | CHUMPI | BELLAVISTA | 5700 | 240 | 01/08/2008 | |
| | 3932 | AYACUCHO | PARINACOCCHAS | PULLO | PINAHUA | 15000 | 300 | 01/05/2008 | |
| | 3934 | AYACUCHO | PARINACOCCHAS | PULLO | PULLO | 12000 | 800 | 04/01/2008 | |
| | 3935 | AYACUCHO | PARINACOCCHAS | PULLO | SACSARA | 8000 | 400 | 13/05/2008 | |
| | 3936 | AYACUCHO | PARINACOCCHAS | PULLO | OCCOSUYO | 10000 | 600 | 03/01/2008 | |
| | 3937 | AYACUCHO | PARINACOCCHAS | PULLO | CHUSI | 12500 | 300 | 15/01/2008 | |
| | 3938 | AYACUCHO | PARINACOCCHAS | PULLO | MANZANAYOCC | 12500 | 300 | 16/01/2008 | |
| | 4015 | AYACUCHO | LUCANAS | SAN PEDRO | YURACCHANCHA | 5000 | 300 | 2007 | |
| | 4016 | AYACUCHO | LUCANAS | SAN PEDRO | PACCCA | 5000 | 250 | 2007 | |
| | カマナ・マヘス | 2464 | AREQUIPA | LA UNION | PAMPAMARCA | CCOCHAPAMPA | 12000 | 140 | 05/08/2008 |
| | | 2498 | AREQUIPA | CONDESUYOS | CHUQUIBAMBA | PAPACHACRA | 0 | 500 | 06/06/2008 |
| 2499 | | AREQUIPA | CONDESUYOS | CHUQUIBAMBA | SUMAY CHICO | 5000 | 200 | 03/03/2008 | |
| 2500 | | AREQUIPA | CONDESUYOS | IRAY | IRAY | 9600 | 800 | | |
| 2501 | | AREQUIPA | CONDESUYOS | CHUQUIBAMBA | COLPANCA - PARAC | 6000 | 100 | 08/10/2008 | |
| 2502 | | AREQUIPA | CONDESUYOS | CHUQUIBAMBA | COPACABANA BUENA ESPERANZA | 12000 | 100 | 06/06/2008 | |
| 2503 | | AREQUIPA | CONDESUYOS | CHUQUIBAMBA | CHOJANITAYOC - CRISTAL PUQUIO | 1900 | 150 | 01/01/2008 | |
| 2504 | | AREQUIPA | CONDESUYOS | CHUQUIBAMBA | CARMEN ALTO | 1300 | 48 | 09/08/2008 | |
| 2505 | | AREQUIPA | CONDESUYOS | IRAY | CASCONZA | 1800 | 120 | 25/09/2008 | |
| 2506 | | AREQUIPA | CONDESUYOS | IRAY | AREQUIPILLA | 12000 | 400 | 05/06/2008 | |
| 2517 | | AREQUIPA | CASTILLA | VIRACO | VIRACO | 40000 | 300 | 02/09/2008 | |
| 2518 | | AREQUIPA | CASTILLA | PAMPACOLCA | ESCAURAS | 6000 | 80 | | |
| 2519 | | AREQUIPA | CASTILLA | VIRACO | HUAMI | 5000 | 60 | 01/03/2008 | |
| 2520 | | AREQUIPA | CASTILLA | MACHAGUAY | MACHAHUAY | 5000 | 150 | | |
| 2521 | | AREQUIPA | CASTILLA | MACHAGUAY | ARHUIN | 5000 | 100 | 02/03/2008 | |
| 2522 | | AREQUIPA | CASTILLA | MACHAGUAY | HUASICAC | 5000 | 80 | 01/03/2008 | |
| 2524 | | AREQUIPA | CASTILLA | CHACHAS | CHACHAS | 6000 | 120 | 01/11/2007 | |
| 2525 | | AREQUIPA | CASTILLA | AYO | AHO | 2500 | 120 | 16/12/2007 | |
| 2526 | | AREQUIPA | CASTILLA | CHACHAS | NAHIRA | 10000 | 200 | 01/12/2007 | |
| 2527 | | AREQUIPA | CASTILLA | ANDAGUA | SOPORO | 6000 | 250 | 01/12/2007 | |
| 2528 | | AREQUIPA | CASTILLA | AYO | AYO | 1400 | 100 | 16/01/2008 | |
| 2529 | | AREQUIPA | CASTILLA | ANDAGUA | ANDAHUA | 2000 | 150 | 01/12/2007 | |
| 2530 | | AREQUIPA | CASTILLA | ANDAGUA | SAN ANTONIO | 5000 | 250 | 01/10/2007 | |
| 2531 | | AREQUIPA | CASTILLA | ORCOPAMPA | MISAHUANCA | 7500 | 600 | 01/12/2007 | |
| 2532 | | AREQUIPA | CASTILLA | ORCOPAMPA | HUANCARAMA | 7000 | 500 | 01/10/2007 | |
| 2533 | | AREQUIPA | CASTILLA | ORCOPAMPA | ZARPANI | 2000 | 100 | 01/12/2007 | |
| 2534 | | AREQUIPA | CASTILLA | ORCOPAMPA | ORCOPAMPA | 1400 | 150 | 17/01/2008 | |
| 2535 | | AREQUIPA | CASTILLA | ORCOPAMPA | ORCOPAMPA | 4500 | 400 | 16/12/2007 | |
| 2536 | | AREQUIPA | CASTILLA | ORCOPAMPA | ORCOPAMPA | 1000 | 450 | 01/11/2007 | |
| 2537 | | AREQUIPA | CASTILLA | CHILCAYMARCA | HULLUCO | 2000 | 150 | 01/12/2007 | |
| 2538 | | AREQUIPA | CASTILLA | ORCOPAMPA | PANAGUA | 0 | 200 | 01/01/2008 | |
| 2539 | | AREQUIPA | CASTILLA | CHILCAYMARCA | CHILCAYMARCA | 4000 | 250 | 14/11/2007 | |
| 2540 | | AREQUIPA | CASTILLA | CHILCAYMARCA | CHAPACOCO | 0 | 150 | | |
| 2564 | | AREQUIPA | CAYLLOMA | CABANACONDE | CABANACONDE | 0 | 500 | 20/08/2008 | |
| 2565 | | AREQUIPA | CAYLLOMA | CABANACONDE | PINCHOLLO | 8000 | 200 | 07/07/2008 | |
| 2566 | | AREQUIPA | CAYLLOMA | MACA | MACA | 0 | 300 | 10/08/2008 | |
| 2567 | | AREQUIPA | CAYLLOMA | MADRIGAL | MADRIGAL | 5000 | 300 | | |
| 2568 | | AREQUIPA | CAYLLOMA | ICHUPAMPA | ICHUPAMPA | 8000 | 400 | | |
| 2569 | | AREQUIPA | CAYLLOMA | COPORAQUE | COPORAQUE | 5000 | 500 | | |
| 2570 | | AREQUIPA | CAYLLOMA | LARI | LARI | 8000 | 600 | | |
| 2571 | | AREQUIPA | CAYLLOMA | TISCO | CAPACCHAPI II | 1500 | 300 | | |
| 2574 | | AREQUIPA | CAYLLOMA | CALLALLI | CHICHAS | 2500 | 250 | | |
| 2575 | | AREQUIPA | CAYLLOMA | CALLALLI | PULPERA | 2500 | 400 | | |
| 2576 | | AREQUIPA | CAYLLOMA | CALLALLI | CALLALLI | 1400 | 400 | | |
| 2578 | | AREQUIPA | CAYLLOMA | SIBAYO | SIBAYO | 20000 | 1242 | | |
| 2579 | | AREQUIPA | CAYLLOMA | TUTI | TUTI | 10000 | 957 | 10/11/1986 | |
| 2580 | | AREQUIPA | CAYLLOMA | CHIVAY | CANOCOTA | 20000 | 684 | 10/10/1995 | |
| 2581 | | AREQUIPA | CAYLLOMA | CHIVAY | CHIVAY | 30000 | 673 | | |
| 2582 | | AREQUIPA | CAYLLOMA | YANQUE | YANQUE | 30000 | 608 | | |
| 2583 | | AREQUIPA | CAYLLOMA | ACHOMA | ACHOMA | 20000 | 516 | | |
| 2584 | | AREQUIPA | CAYLLOMA | HUAMBO | HUAMBO | 12000 | 180 | 08/12/2007 | |
| 2585 | | AREQUIPA | CAYLLOMA | HUAMBO | CHININI | 6000 | 180 | 10/11/2007 | |

