

VI. 貧困に影響を与えている国内外の要因

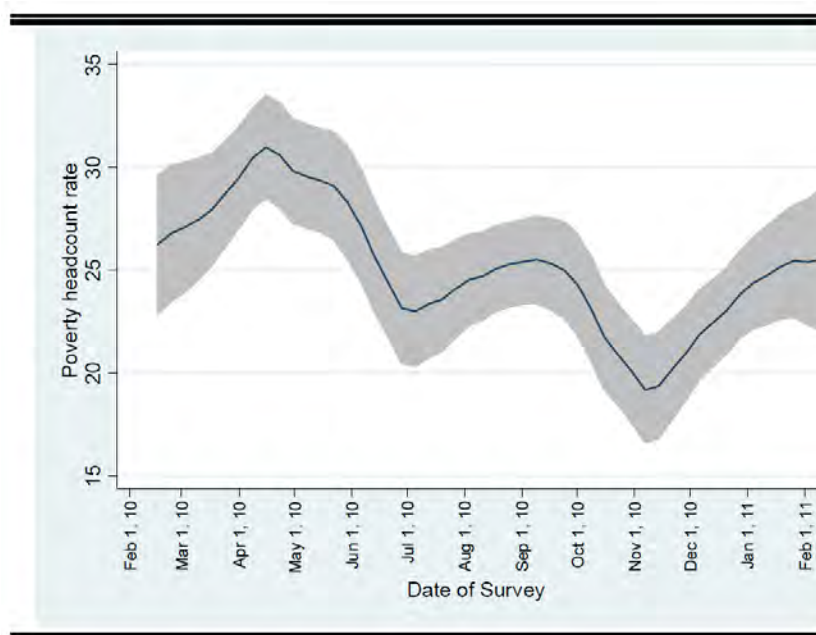
1. 短期・長期的要因、リスクとショック（経済、社会、環境、紛争等）

(1) 気候変動と自然災害

気候変動は自然災害をはじめとする様々な悪影響を今後もたらすと予想されている。気候変動への対応は世界共通の課題となっているが、特に気候変動の影響を強く受ける地域や貧困が深刻な地域はその対応能力が十分でないことから、より気候変動にぜい弱な地域とされている。ネパールも気候変動に対してぜい弱な国のひとつであり、**Climate Change Vulnerability Index**によると、ネパールは世界で 4 番目に気候変動にぜい弱な国とされる⁶⁶。

また、ネパールは季節の変化が貧困に影響する。図表 68 は 2010 年 2 月から 2011 年 2 月の 12 か月の貧困率の推移を、図表 69 は季節ごとの貧困率の推移を表している。これによると、年間を通して最も貧困率の低かったのは 10 月-1 月であり貧困率は 22.87%であった。一方で 4-5 月が最も貧困率が高くなり 7 月にかけて減少、また 9 月にかけて増加し、11 月にかけて急激に減少する⁶⁷。

図表 68 2010/11 年の貧困率の推移



(出所) CBS (2011) 'Poverty in Nepal 2010/11'

<http://cbs.gov.np/wp-content/uploads/2012/Surveys/CBS%20view%20on%20poverty%20in%20Nepal.pdf>
f (2012/11/13 アクセス)

⁶⁶ SPCR (nd) 'Nepal: Strategic Program for Climate Resilience' p.3

⁶⁷ CBS (2011) 'Poverty in Nepal 2010/11'

図表 69 季節ごとの貧困率の推移

Season	Incidence			Distribution	
	Headcount rate	Poverty gap (x100)	Poverty gap squared (x100)	of the poor	of the population
Season 1 (Feb - May)	26.62	5.85	1.94	35.3	33.3
Season 2 (Jun - Sep)	25.97	5.65	1.84	34.4	33.3
Season 3 (Oct - Jan)	22.87	4.80	1.65	30.3	33.3
Nepal	25.16	5.43	1.81	100.0	100.0

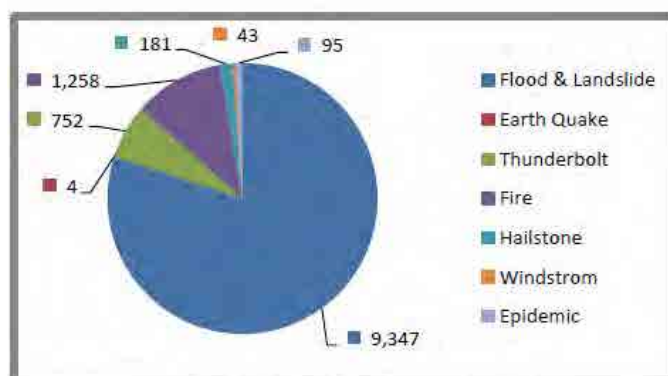
(出所) CBS (2011) 'Poverty in Nepal 2010/11'

<http://cbs.gov.np/wp-content/uploads/2012/Surveys/CBS%20view%20on%20poverty%20in%20Nepal.pdf> (2012/11/13 アクセス)

図表 70 は、ネパールの 2001 年から 2008 年の間におきた自然災害による経済的損失(予測)を表している。この間に自然災害により 1,673 人が死亡、22 万 1,372 世帯が自然災害の影響を受けた。また、3 万 3,365 の家畜が死亡し、5 万 2,007 の家が破壊され、2 万 2,000 ヘクタール以上の土地が流された。これを貨幣価値に換算すると、洪水によって 1 億 3,000 万米ドルの損失(年間 1,600 万米ドル、GDP の 0.1%)が出たことになる⁶⁸。このような気候変動による影響を克服するために図表 71 で示されているような費用が必要とされている。

⁶⁸ SPCR (nd) 'Nepal: Strategic Program for Climate Resilience' p.10

図表 70 自然災害による経済的損失の予測（2001-08年 単位：百万 NPR）



Source: Ministry Home Affairs Economic Survey 2010

(出所) SPCR (nd) 'Nepal: Strategic Program for Climate Resilience' p.10

http://www.ppcnepal.gov.np/files-download/SPCR%20Doc_final%20version.pdf (2012/11/1 アクセス)

図表 71 環境と気候変動対策で必要とされる費用

Table 6.8: Resource needs for attaining MDG 7 (Environment and Climate Change) (NRs in millions)

Intervention	2011	2012	2013	2014	2015	Total
Reduced exposure to environmental health impacts	105.96	149.12	198.28	246.61	291.22	991.19
Improved livelihoods	270.34	388.34	512.21	645.63	813.43	2,629.94
Reduced in vulnerability	246.95	317.60	378.73	454.53	523.45	1,921.25
Governance, institutions, capacity and systemic issues	17.52	30.89	41.71	53.33	59.39	202.84
Capital cost	147.45	170.63	181.13	196.93	209.02	905.16
Recurrent cost	493.32	715.32	949.79	1,203.17	1,478.47	48,40.07
Total	640.77	885.95	1,130.92	1,400.10	1,687.49	5,745.22
NAPA and PPCR budget	6,624.00	6,624.00	6,624.00	6,624.00	6,624.00	33,120.00
Grand total	7,264.77	7,509.95	7,754.92	8,024.10	8,311.49	38,865.22

(出所) UNDP (2010) 'Millennium Development Goals Needs Assessment for Nepal', p.67

(2) 不安定なガバナンス

ガバナンスの問題については、VII.2.(2)で取り上げる。

(3) 教育と貧困

以下では五分階層別のさまざまな教育状況に係る図表を掲載する。ジェンダーによる識字率の格差も大きく、6歳以上の男性の識字率が72%であるのに対し、女性は51%であった。家庭の豊かさも識字率に影響しており、五分階層別に見ると最富裕層の識字率は79%であり、最貧困層の識字率はわずか45%であった。また、年齢が上がるとともに識字率は下がる傾向がみられる⁶⁹。

またNLSSでは6歳から24歳の今まで就学したことのない男女(8.7%)を対象に、なぜ

⁶⁹ CBS (2011) 'Nepal Living Standards Survey 2010/11 Statistical Report Volume One' pp.80-81

就学しなかったのかを調査した。これによると、30.0%が「両親が望まなかったため」と回答し、次いで22.5%が「家庭で働かなければならなかったため」、17.2%が「就学する意思がなかったため」、7.2%が「若すぎるため」、3.4%が「障害があったため」、3.1%が「学校が遠かったため」という回答が得られた。性別で見ると、男子に多かった主な理由は「就学する意思がなかったため」、「両親が望まなかったため」、「若すぎたため」、「家庭を助けるため」であった。一方で女子に多かった理由は「両親が望まなかったため」、「家庭を助けるため」、「就学の意思がなかったため」であった⁷⁰。

また、退学の理由について調査したところ、25%が「学術的な前進が見られないため」、22%が「家庭への助けが必要であるため」と回答した。また、17%が「結婚」、7%が「両親が望まないため」、7%が「学費が高すぎるため」と回答した⁷¹。

図表 72 五分階層別の6歳以上の教育状況

Table 5.3: Percentage distribution of educational status of population 6 years and older by gender

	Male			Female			Total		
	Never attended school	Attended School in the past	Currently in School	Never attended school	Attended School in the past	Currently in School	Never attended school	Attended School in the past	Currently in School
Consumption Quintile									
Poorest	32.9	25.3	41.7	53.0	10.8	36.1	44.2	17.2	38.6
Second	28.8	29.3	41.9	49.8	15.4	34.8	40.2	21.8	38.1
Third	25.6	32.8	41.6	46.5	20.2	33.3	37.0	26.0	37.0
Fourth	19.2	39.8	41.1	41.5	25.0	33.5	31.3	31.7	36.9
Richest	9.9	49.8	40.4	31.2	34.5	34.3	21.3	41.5	37.1
Nepal	22.8	35.9	41.3	44.1	21.5	34.4	34.4	28.0	37.5

(出所) CBS (2011) 'Nepal Living Standards Survey 2010/11 Statistical Report Volume One' p.87

http://siteresources.worldbank.org/INTLSMS/Resources/3358986-1181743055198/3877319-1329489437402/Statistical_Report_Vol1.pdf (2012/11/1 アクセス)

⁷⁰ CBS (2011) 'Nepal Living Standards Survey 2010/11 Statistical Report Volume One' pp.81-82

⁷¹ CBS (2011) 'Nepal Living Standards Survey 2010/11 Statistical Report Volume One' pp.83-84

図表 73 五分階層別

6-24 歳のこれまで就学したことがない人々の就学をしなかった理由

Table 5.8: Reason for not attending school for all population 6 - 24 years who have never attended school

	Who have never attended school (%)	Reason for not attending school (%)							
		Young	Too expensive	Too far	Help at home	Parents did not want	Not willing to attend	Disable	Other
Consumption Quintile									
Poorest	16.6	10.2	8.6	4.9	24.2	29.1	16.1	1.2	5.8
Second	12.0	6.2	8.5	1.0	28.5	28.6	18.7	2.5	5.9
Third	7.5	3.6	4.5	3.9	22.3	34.4	19.0	3.5	8.7
Fourth	4.0	3.4	4.4	0.3	26.7	29.9	18.3	9.6	7.3
Richest	2.2	7.5	4.8	2.1	28.5	30.7	7.8	14.2	4.5
Nepal	8.7	7.2	7.3	3.1	25.5	30.0	17.2	3.4	6.4

(出所) CBS (2011) 'Nepal Living Standards Survey 2010/11 Statistical Report Volume One' p.90

http://siteresources.worldbank.org/INTLSMS/Resources/3358986-1181743055198/3877319-1329489437402/Statistical_Report_Vol1.pdf (2012/11/1 アクセス)

図表 74 6-24 歳の退学理由

Table 5.18: Reason for leaving school/ college for population 6 -24 years who attended school in the past

	(Percent)							
	Help at home	Too expensive	Poor academic progress	parents did not want	Completed desired level	Married	Work/ job started	Other
Consumption Quintile								
Poorest	27.6	11.3	18.2	10.0	2.1	13.1	2.4	15.3
Second	27.6	6.8	28.0	6.8	1.3	10.4	2.3	16.9
Third	21.5	5.7	25.6	8.9	1.1	16.9	2.7	17.8
Fourth	16.6	5.0	24.5	5.2	2.3	26.0	4.9	15.5
Richest	17.1	3.9	25.8	6.2	2.5	18.5	8.8	17.3
Nepal	22.0	6.5	24.6	7.4	1.8	17.2	4.0	16.5

(出所) CBS (2011) 'Nepal Living Standards Survey 2010/11 Statistical Report Volume One' p.100

http://siteresources.worldbank.org/INTLSMS/Resources/3358986-1181743055198/3877319-1329489437402/Statistical_Report_Vol1.pdf (2012/11/1 アクセス)

図表 75 は、教育レベル別にみた世帯主と女性の貧困率を表している。これによると、貧困率は世帯主の教育レベルが高くなるほど減少する。世帯主に識字能力がない、または就学経験がない場合、その家庭の貧困率は 11 学年以上修了した世帯主の家庭の貧困率より 4.5 倍も高くなっている。同様に、11 学年以上修了した女性のいる家庭の貧困率はわずか 5.15% で、これは読み書きができない女性のいる家庭の貧困率の約 6 分の 1 となっている⁷²。

ここまで、主に就学率について見てきたが、教育の質の面でもネパールは課題を抱えている。ADBによれば、二次教育における教員の半分は教員になるための訓練を受けたことがなく、二次教育低学年の教員の場合、その割合は 3分の2 にのぼる⁷³。二次教育高学年の教員についても、多くは非常勤である。教育カリキュラムも過去 20 年間改訂されていない (ADB報告書が公表された 2011 年 12 月現在)。

⁷² CBS (2011) 'Poverty in Nepal 2010/11'

⁷³ ADB (2011) 'Completion Report: Nepal: Secondary Education School Project,' p.1

図表 75 貧困と教育レベル

Table 7: Poverty and level of education

Education Level	Incidence			Distribution	
	Headcount rate	Poverty gap (x100)	Poverty gap squared (x100)	of the poor	of the population
Of household head					
Illiterate or 0 years of schooling	33.48	7.66	2.65	64.9	48.8
Literate, completed below grade 5	26.97	5.84	1.98	15.8	14.7
Completed grades 5-7	19.53	3.35	0.96	10.2	13.1
Completed grades 8-10	12.86	2.39	0.64	5.6	11.0
Completed grades 11+	7.11	1.09	0.25	3.5	12.4
Of most educated female in household					
Illiterate or 0 years of schooling	32.11	7.72	2.77	30.1	23.8
Literate, completed below grade 5	39.82	8.73	2.89	34.5	22.0
Completed grades 5-7	26.56	5.42	1.78	20.8	19.8
Completed grades 8-10	16.59	3.08	0.91	10.9	16.6
Completed grades 11+	5.15	0.70	0.15	3.6	17.8
Nepal	25.16	5.43	1.81	100.0	100.0

(出所) CBS (2011) 'Poverty in Nepal 2010/11'

<http://cbs.gov.np/wp-content/uploads/2012/Surveys/CBS%20view%20on%20poverty%20in%20Nepal.pdf>

f (2012/11/13 アクセス)

2. 国特有の事項

(1) 民族・カースト・宗教等を背景とした格差

ネパールには 100 を超える民族、100 を超える言語が存在しており、10 の宗教があるとされている。2011 年度ネパール国勢調査によると、ネパールには 125 のカーストと民族がいると報告されている。Chhetri が最大のカースト/民族であり総人口の 16.6% (4,398,053 人) を占めている。次いで丘陵ブラーミン (Brahman-Hill、12.2%、3,226,903 人)、マガール (Magar、7.1%、1,887,733 人)、タルー (Tharu、6.6%、1,737,470 人)、タマン (Tamang、5.8%、1,539,830 人)、ネワール (Newar、5.0%、1,321,933 人)、カミ (Kami、4.8%、1,258,554 人)、ムサルマン (Musalman、4.4%、1,164,255 人)、ヤーダブ (Yadav、4.0%、1,054,458 人)、ライ (Rai、2.3%、620,000 人) となっている。また、宗教はヒンズー教が多数派となっており 81.3% を占めている一方で、貧困率の高いとされるイスラム教徒は 4.4% (116 万 2,370 人) と少数派となっている⁷⁴。

⁷⁴ NPC (2012) 'National Population and Housing Census 2011', p.2

図表 76 ネパールにおける主な民族・言語・宗教

カースト・民族			言語			宗教		
1	Chhetri	16.6% (4,398,053)	1	Nepali	44.6% (11,826,953)	1	Hinduism	81.3% (21,551,492)
2	Brahman-Hil	12.2% (3,226,903)	2	Maithili	11.7% (3,092,530)	2	Buddhism	9.0% (2,396,099)
3	Mangar	7.1% (1,887,733)	3	Bhojpuri	6.0% (1,584,958)	3	Islam	4.4% (1,162,370)
4	Tharu	6.6% (1,737,470)	4	Tharu	5.8% (1,529,875)	4	Kirat	3.1% (807,169)
5	Tamang	5.8% (1,539,830)	5	Tamang	5.1% (1,353,311)	5	Christianity	1.4% (375,699)
6	Newar	5.0% (1,321,933)	6	Newar	3.2% (846,557)	6	Pralriti	0.5% (121,982)
7	Kami	4.8% (1,258,554)	7	Bajjika	3.0% (793,418)	7	Bon	- (13,006)
8	Musalman	4.4% (1,164,255)	8	Mangar	3.0% (788,530)	8	Jainism	- (3,214)
9	Yadav	4.0% (1,054,458)	9	Doteli	3.0% (787,827)	9	Bahai	- 1,283
10	Rai	2.3% (620,0004)	10	Urdu	2.6% (691,546)	10	Sikhism	- 609

(出所) NPC (2012) National Population and Housing Census 2011, p.4

(2013/1/25 アクセス)

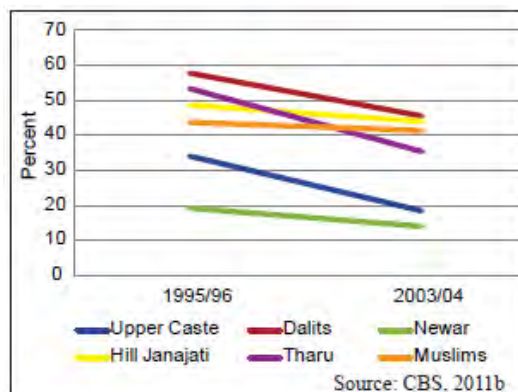
図表 77 は 1995/96 年から 2003/04 年の社会グループ別に見た貧困率の推移を表している。全ての社会グループにおいて貧困率は削減されている。その中でも、アッパーカーストとネワール人の貧困率は 10-20%と低く、一方でダリット、丘陵部ジャナジャーティ (Hill Janajati)、タルー、イスラム教徒の貧困率は 40-50%と高くなっている⁷⁵。

http://unstats.un.org/unsd/demographic/sources/census/2010_PHC/Nepal/Nepal-Census-2011-Vol1.pdf

(2013 年 1 月 25 日アクセス)

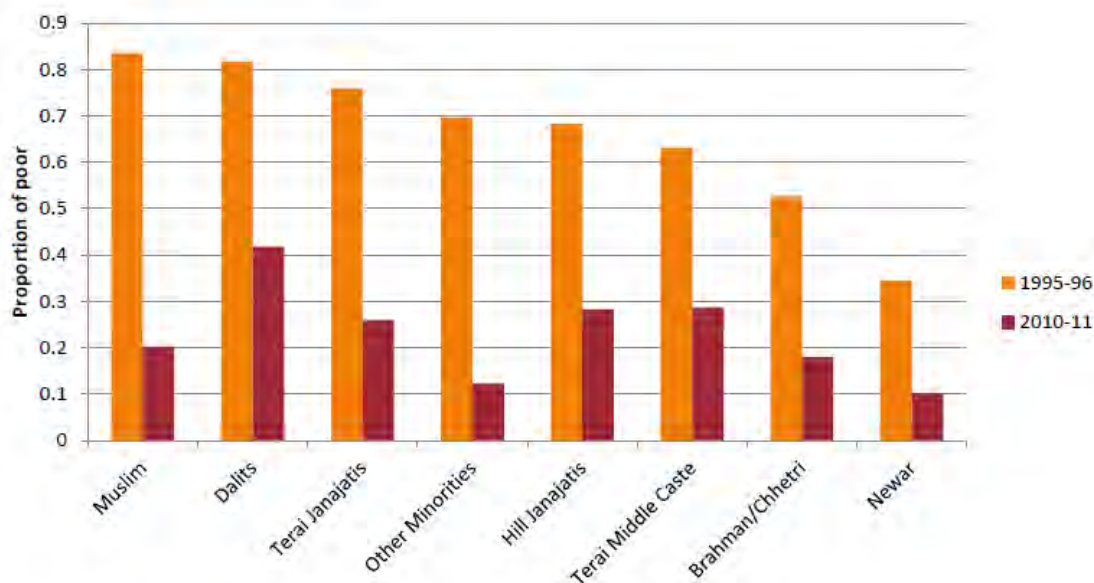
⁷⁵ NPC (2012) 'Nepal Status Paper: United Nation Conference on Sustainable Development 2012 (Rio + 20 Synopsis)' p. 18

図表 77 社会グループ別貧困率の推移（1995-96年-2003-04年）（単位：パーセント）



(出所) NPC (2012) 'Nepal Status Paper: United Nation Conference on Sustainable Development 2012 (Rio + 20 Synopsis)' p. 18 <http://www.npc.gov.np/uploads/publications/2012021312345.pdf> (2012/11/1 アクセス)

図表 78 民族別の貧困率の推移（1995/96年・2010/11年）



(出所) CBS and World Bank (2012) 'Poverty in Nepal 2010-11: Key Findings from NLSS-III' (JICA 提供資料)

図表 79、図表 80、図表 81 は 2006 年のカースト/民族別に見た HDI を、図表 82 はカースト民族別にみた一人当たりの所得を表している。現在、ネパールではカーストによる差別は違法とされているものの、未だカーストや民族による格差が生じている。総じてネワール、丘陵ブラーミン (Hill Brahman)、丘陵チェットリ (Hill Chhetri) が寿命、一人当たりの所得、成人の識字率の全ての項目において、ネパール全体の平均値を上回っていた。

一方で、ジャナジャーティ、ダリット、イスラム教徒は全ての項目においてネパール全体の平均値を下回っており、特にダリットとイスラム教徒の一人当たりの所得それぞれ 977 米ドル、890 米ドルと低くなっている。

図表 79 カースト/民族別に見た HDI (2006 年)

Table 5: Key socio-economic and human development indicators by caste/ethnicity, 2006

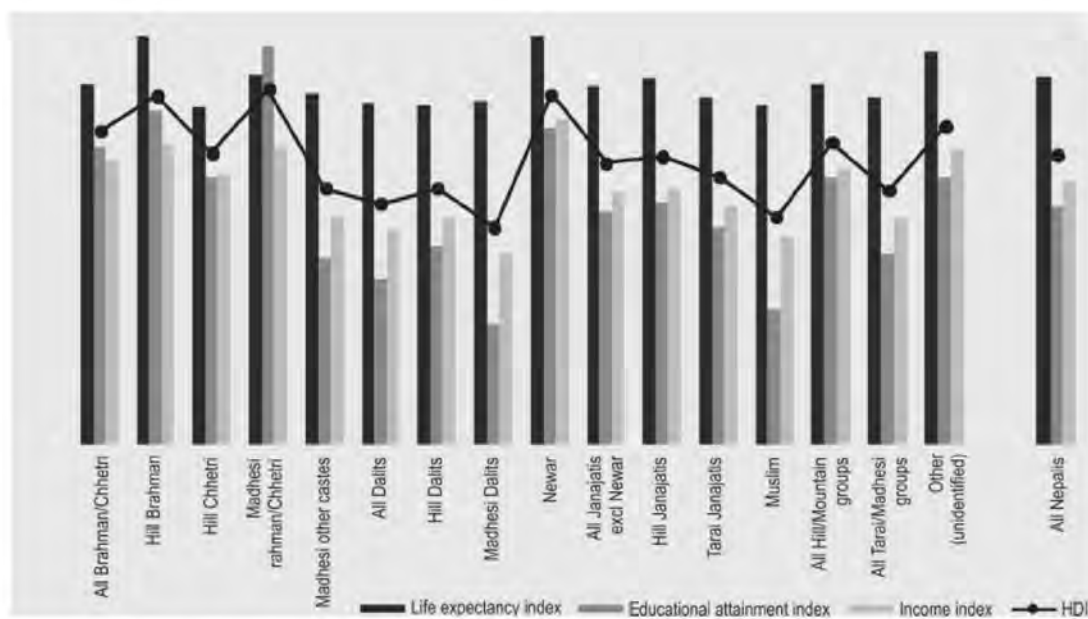
	Life expectancy	Per capita income (PPP income in USD)	Adult literacy	Human Development index (HDI)
Nepal	63.69	1597	52.42	0.509
Newar	68	3097	68.20	0.616
Hill Brahman	68.10	2395	69.93	0.612
Hill Chhetri	60.61	1736	58.40	0.514
Janajati	62.91	1405	51.67	0.494
Dailts	61.03	977	38.02	0.424
Muslims	60.99	890	30.32	0.401

Upreti. R. B., et al (2012) 'Livelihoods, basic services and social protection in Nepal' p.12

<http://www.odi.org.uk/sites/odi.org.uk/files/odi-assets/publications-opinion-files/7784.pdf> (2012/11/2 アク

セス)

図表 80 主なカーストと民族別に見る HDI (2006 年)



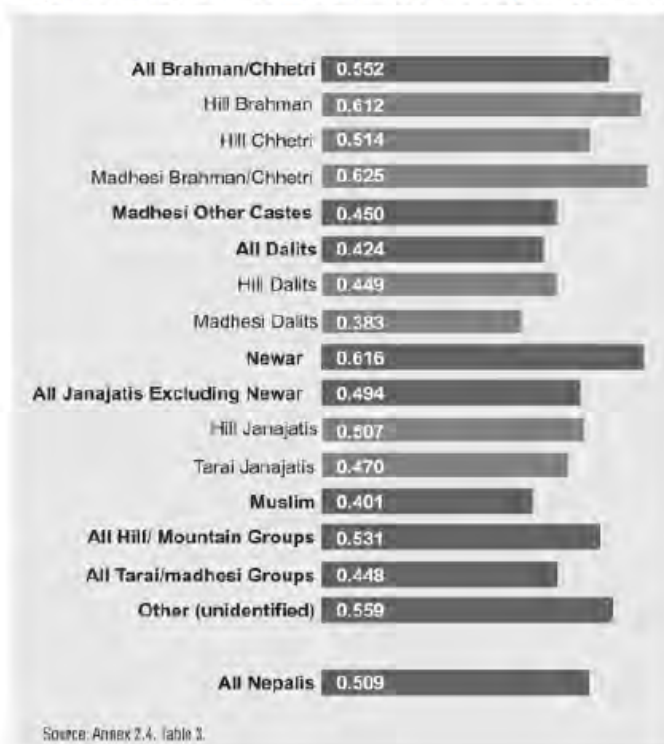
Source: UNDP Nepal (2009: 44)

(出所) Koehler, G. (2011) 'Social Protection and Socioeconomic Security in Nepal,' IDS (2011) IDS Working Paper, Vol. 2011 No.370 p.7

<http://www.ids.ac.uk/files/dmfile/Wp370.pdf> (2012/11/1 アクセス)

図表 81 主なカーストと民族に見る HDI (2006 年)

Figure 1.2 Human development index by major caste and ethnicity, Nepal, 2006

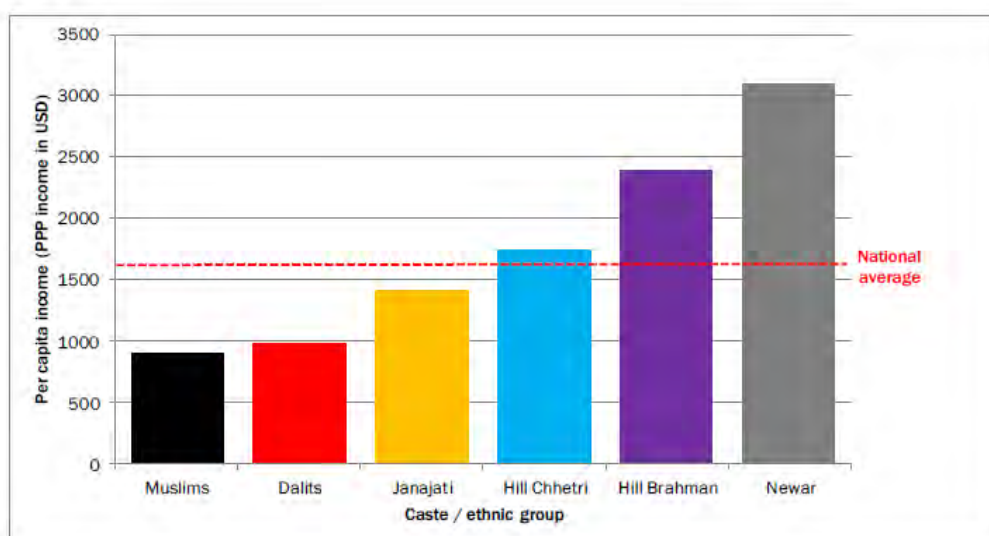


Source: UNDP Nepal (2009: 44)

(出所) Koehler, G. (2011) 'Social Protection and Socioeconomic Security in Nepal' in IDS (2011) IDS Working Paper, Vol. 2011 No.370 p.7

<http://www.ids.ac.uk/files/dmfile/Wp370.pdf> (2012/11/1 アクセス)

図表 82 カースト/民族別に見た一人当たりの所得（2006 年）



Sources: Produced using data from Table 5 (UNDP, 2009: 156)

(出所) Upreti. R. B., et al (2012) 'Livelihoods, basic services and social protection in Nepal' p.13

<http://www.odi.org.uk/sites/odi.org.uk/files/odi-assets/publications-opinion-files/7784.pdf> (2012/11/2 アクセス)

(2) 児童労働

児童労働もネパールにおける雇用問題のひとつである。図表 83 は 5 歳から 14 歳の子どもの活動状況を表している。これによると、約 42% (うち 38.0% が学業と両立、3.8% が労働のみ) の子どもが労働に従事している。これは特に 10 歳から 14 歳の子どもの多く約 62% を占めている (図表 83 参照)。就労時間を見てみると、労働に従事する子どものうち 72.5% が過去 7 日間に 1-19 時間働いていた。次いで、20-39 時間が 19.8%、40 時間以上が 7.8% であった。ジェンダー別に見ると 20 時間以上の労働は女性の方が多く、消費グループ別に見ると、20 時間以上の労働する子どもの割合は概ね貧困層の子どもの方が富裕層に比べて多かった (図表 84 参照) ⁷⁶。

⁷⁶ CBS (2011) 'Nepal Living Standards Survey 2010/11 Statistical Report Volume Two' pp.51-52

図表 83 5歳から14歳の子どもの活動状況

Table 12.5 : Distribution of children by activity status (during last 7 days)

	School only	School & work	Work only	Not active	Total
(Percent)					
Age groups					
05-09 Years	69.7	19.5	1.7	9.1	100.0
10-14 years	36.5	55.1	5.7	2.6	100.0
Gender					
Male	56.7	34.5	2.7	6.1	100.0
Female	48.5	41.3	4.8	5.4	100.0
Development Region					
Eastern	53.3	39.2	3.6	3.9	100.0
Central	59.5	27.3	5.7	7.5	100.0
Western	55.4	36.3	2.9	5.4	100.0
Mid West	43.9	46.8	2.5	6.7	100.0
Far West	34.6	60.5	1.5	3.3	100.0
Ecological Zone					
Mountains	39.7	55.6	1.5	3.1	100.0
Hills	49.3	44.0	2.4	4.3	100.0
Tarai	57.4	30.0	5.3	7.4	100.0
Urban/ Rural					
Urban	72.0	21.0	2.5	4.5	100.0
Rural	49.0	41.0	4.0	6.0	100.0
Analytical Domain					
Mountains	39.7	55.6	1.5	3.1	100.0
Urban-Kathmandu Valley	89.5	6.8	1.2	2.4	100.0
Urban-Other Hills	66.3	31.1	1.3	1.3	100.0
Urban-Tarai	67.4	21.8	3.7	7.1	100.0
Rural Hills-Eastern	41.5	53.3	1.2	4.0	100.0
Rural Hills-Central	49.7	38.8	5.9	5.7	100.0
Rural Hills-Western	50.0	45.2	1.5	3.3	100.0
Rural Hills-Mid & Far Western	33.3	58.7	2.0	6.0	100.0
Rural Tarai-Eastern	59.7	31.2	5.1	4.0	100.0
Rural Tarai-Central	58.2	24.0	7.5	10.2	100.0
Rural Tarai-Western	54.2	31.6	5.2	9.0	100.0
Rural Tarai-Mid & Far Western	44.8	46.5	3.0	5.7	100.0
Consumption Quintile					
Poorest (First)	43.6	41.2	6.4	8.9	100.0
Second	45.7	41.2	5.2	7.8	100.0
Third	51.2	41.5	2.9	4.5	100.0
Fourth	56.3	39.7	1.6	2.4	100.0
Richest (Fifth)	77.0	19.5	0.8	2.7	100.0
Nepal	52.5	38.0	3.8	5.7	100.0

(出所) CBS (2011) 'Nepal Living Standards Survey 2010/11 Statistical Report Volume Two' p.57

http://cbs.gov.np/wp-content/uploads/2012/02/Statistical_Report_Vol2.pdf (2012/11/1 アクセス)

図表 84 子どもの就労時間の割合

Table 12.6 : Distribution of child workers by number of hours worked (during last 7 days)
(Percent)

	1 - 19 hours	20 - 39 hours	40 hour and above	Total
Age groups				
05-09 Years	86.5	11.3	2.2	100.0
10-14 years	67.9	22.6	9.6	100.0
Gender				
Male	75.5	17.4	7.1	100.0
Female	70.1	21.7	8.3	100.0
Development Region				
Eastern	69.4	19.1	11.6	100.0
Central	63.6	27.0	9.4	100.0
Western	80.9	13.4	5.7	100.0
Mid West	73.7	20.0	6.3	100.0
Far West	81.0	16.2	2.7	100.0
Ecological Zone				
Mountains	64.0	25.0	11.0	100.0
Hills	73.8	19.2	6.9	100.0
Tarai	73.1	19.0	7.9	100.0
Urban/ Rural				
Urban	77.1	14.1	8.8	100.0
Rural	72.0	20.3	7.7	100.0
Analytical Domain				
Mountains	64.0	25.0	11.0	100.0
Urban-Kathmandu Valley	84.2	2.3	13.5	100.0
Urban-Other Hills	73.8	14.1	12.1	100.0
Urban- Tarai	79.0	14.7	6.3	100.0
Rural Hills- Eastern	67.3	21.6	11.0	100.0
Rural Hills- Central	63.1	26.6	10.3	100.0
Rural Hills- Western	83.3	13.5	3.2	100.0
Rural Hills- Mid & Far Western	77.0	19.2	3.8	100.0
Rural Tarai- Eastern	73.9	15.9	10.2	100.0
Rural Tarai- Central	60.8	30.3	8.9	100.0
Rural Tarai- Western	77.2	13.5	9.4	100.0
Rural Tarai - Mid & Far Western	81.5	14.9	3.6	100.0
Consumption Quintile				
Poorest (First)	72.4	20.3	7.3	100.0
Second	71.2	20.5	8.3	100.0
Third	69.3	21.5	9.2	100.0
Fourth	74.7	18.0	7.3	100.0
Richest (Fifth)	81.9	13.8	4.4	100.0
Nepal	72.5	19.8	7.8	100.0

(出所) CBS (2011) 'Nepal Living Standards Survey 2010/11 Statistical Report Volume Two' p.58

http://cbs.gov.np/wp-content/uploads/2012/02/Statistical_Report_Vol2.pdf (2012/11/1 アクセス)

VII. 重点支援分野と貧困の関わり

1. 持続可能で均衡のとれた経済成長のための社会・経済基盤整備

(1) 運輸交通インフラ整備

ネパールは国土の大半が山間部であるという地形的特徴から、主な交通手段は道路となっている。ネパールの道路事情は改善されつつあり、NLSS-IIIに基づく世銀とネパール統計局の分析によると、整備された道路へのアクセス率は1995/96から2010/11の間に2倍になり、これが貧困削減に寄与したとされる⁷⁷。このようにネパールの道路事情は以前と比較して改善されているものの、依然としてネパールにおける道路ネットワークは限られており、通年通行可能道路（all-weather roads）にアクセスすることが出来るのは人口の43%のみにとどまる。道路総延長は2007年時点で17,282km⁷⁸、道路密度は2011年時点で139m/km²に過ぎず（例えばバングラデシュは1,838m/km²）⁷⁹、運輸交通インフラの不備は特に農村部の人々の社会サービスへのアクセスを妨げるとともに、自給自足農業以外の就業機会を制限している。

また、IV.3.食料安全保障の節でも指摘したように、山岳部は道路整備が進んでおらず、タライ地方で生産された余剰作物を山岳部に輸送することができない⁸⁰。図表85と図表86は、それぞれ100km²当たりの道路密度と道路距離を示している。この値が大きいほど道路ネットワークが整備されていることになるが、いずれの指標でも地域を問わず山岳部の道路ネットワーク整備状況が遅れていることがわかる。

⁷⁷ CBS and WB (2012) 'Poverty in Nepal 2010-11: Key Findings from NLSS-III'

⁷⁸ WB ウェブサイト

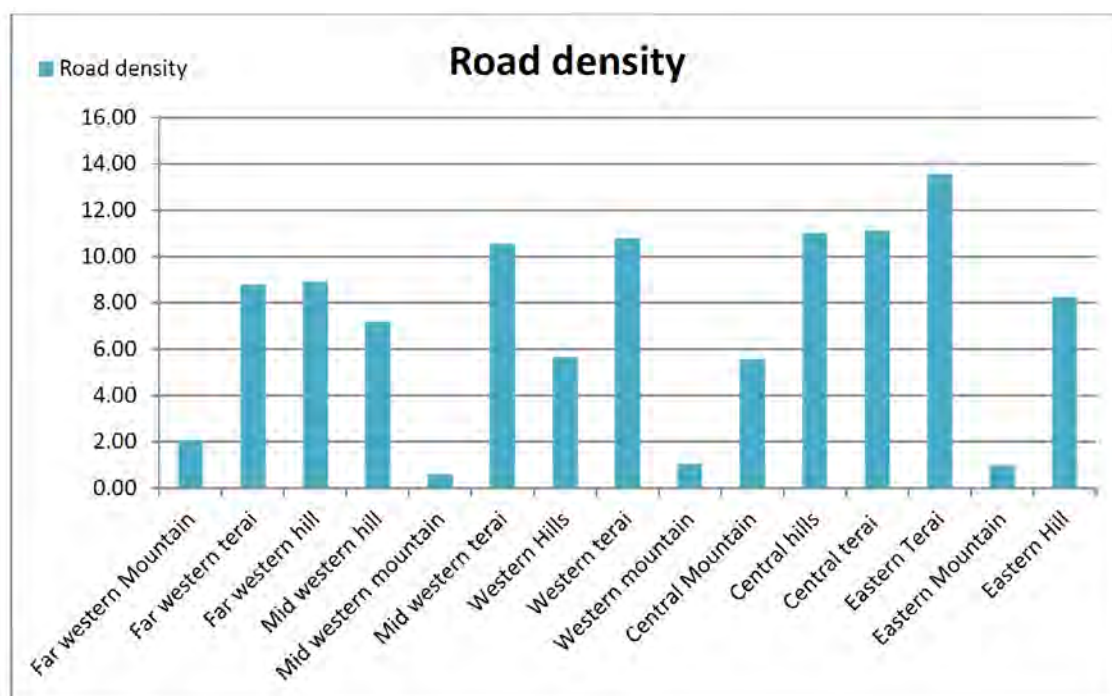
<http://web.worldbank.org/WBSITE/EXTERNAL/COUNTRIES/SOUTHASIAEXT/EXTSARREGTOPTRANSPORT/0,,contentMDK:20560914~menuPK:869038~pagePK:34004173~piPK:34003707~theSitePK:579598.00.html> (2012/11/9 参照)

⁷⁹ ADB (2012) 'Key Indicators for Asia and the Pacific 2012' p.243.

<http://www.adb.org/publications/key-indicators-asia-and-pacific-2012> (2012/11/30 アクセス)

⁸⁰ NPC (2011) 'Climate Resilient Planning: A Tool for Long-term Adaptation' p. 13

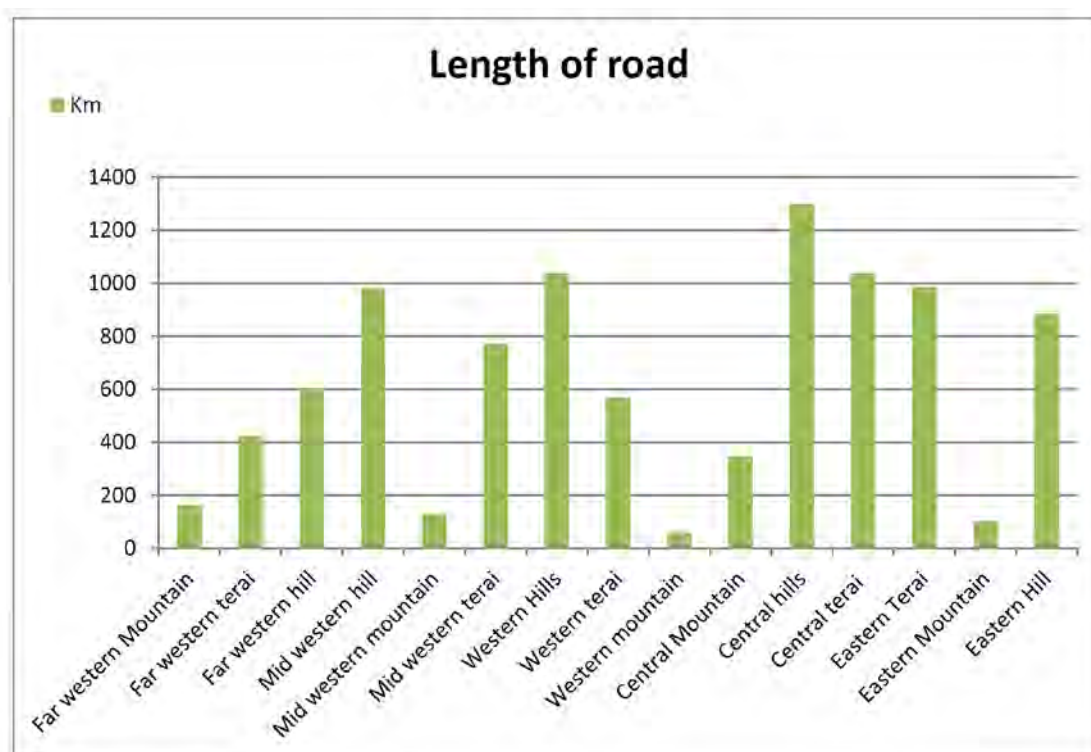
図表 85 道路密度 (100km²当たり)



(出所) Government of Nepal (2012) 'TA 7762-NEP Preparation of the Agricultural Development Strategy (ADS) : Assessment Report', p.390

<http://www.moad.gov.np/pdf/adsassessmentreport.pdf> (2013/2/24 アクセス)

図表 86 道路距離



(出所) Government of Nepal (2012) 'TA 7762-NEP Preparation of the Agricultural Development Strategy (ADS) : Assessment Report', p.390

[http://www.measuredhs.com/pubs/pdf/FR257/FR257\[13April2012\].pdf](http://www.measuredhs.com/pubs/pdf/FR257/FR257[13April2012].pdf) (2012/11/1 アクセス)

以下ではNLSS-IIIよりさまざまな施設に30分以内にアクセスできる家庭の割合について説明する(図表 87 参照)。

図表 87 様々な設備に 30 分以内でアクセスできる家庭の割合 (1995/96 年-2010/11 年)

Box 4.1: Percent of households within the reach of 30 minutes			
Facility	Nepal Living Standards Survey		
	1995/96	2003/04	2010/11
ECD centre	-	-	88.8
Primary school	-	-	94.7
Secondary school	88.4	91.4	71.5
Higher secondary school	-	-	56.3
Health post/Sub-health post	-	-	61.8
Public hospital/PHC	44.8	61.8	33.6
Clinic/Private hospital	-	-	53.4
Bus stop	33.1	53.0	66.2
Paved road	24.7	37.2	51.4
Dirt road vehicle passable	58.0	67.6	79.8
Dirt road vehicle impassable	-	94.3	97.1
Local shop/shops	-	86.2	92.0
Haat bazaar	41.4	60.7	64.0
Market center	24.2	34.4	44.7
Agricultural center	24.5	31.9	42.8
Sajha/Cooperatives	25.9	33.7	53.9
Bank	20.7	27.8	39.9
Drinking water in rainy season	-	-	99.4
Drinking water in dry season	-	98.3	98.8
Post office	-	61.0	65.4
Telephone booth	-	53.6	86.3
Police station	-	-	56.5
Internet	-	-	43.2
Community library	-	-	38.6

(出所) CBS (2011) 'Nepal Living Standards Survey 2010/11 Statistical Report Volume One' p.55

http://siteresources.worldbank.org/INTLSMS/Resources/3358986-1181743055198/3877319-1329489437402/Statistical_Report_Vol1.pdf (2012/11/1 アクセス)

図表 88 は、農村部と都市部の 24 調査対象施設に 30 分以内にアクセスできる家庭の割合を表している。小学校へのアクセスや飲み水へのアクセスはさほど格差はないが、それ以外の施設については、都市部と農村部で格差が存在する。例えば、ヘルスポストへのアクセスは都市部では 85.9%が 30 分以内でアクセスできるのに対し、農村部では 59%のアクセスが可能である。同様に、最寄りのバス停へのアクセスは都市部 85.9%、農村部 58.9%、マーケットへのアクセスは都市部 87.9%、農村部 33.4%、農業センターへのアクセスは都市部 82.8%、農村部 32.2%、銀行へのアクセスは都市部 89%、農村部 26.9%とな

っている。

図表 88 農村部と都市部の主な施設に 30 分以内にアクセスできる家庭の割合
(2010/2011、単位：%)

	Nepal	Urban	Rural
ECD Center	88.8	97.1	86.9
Primary School	94.7	99.3	93.4
Secondary school	71.5	95.1	65.2
Higher Secondary School	56.3	91.7	47
Health Post/Sub-health Post	61.8	85.9	59
Public Hospital/PHC	33.6	82.6	20.6
Clinic/Private Hospital	53.4	92	43.2
Bus Stop	66	93.5	58.8
Paved Road	51	94.7	39.4
Dirt Road, vehicle passable	79.7	99.2	77.4
Dirt Road, vehicle impassable	97.1	99.8	96.8
Local Shop/Shops	92	99.2	90.1
Haat Bazaar	64	87.1	59.6
Market Center	44.7	87.6	33.4
Agriculture Center	42.8	82.8	32.2
Sajha (Cooperatives)	53.9	89.7	44.4
Bank	39.9	89	26.9
Drinking Water, rainy season	99.4	99.8	99.4
Drinking Water, dry season	98.8	99.6	98.5
Post Office	65.4	88	59.4
Telephone Booth	86.3	97.9	83.2
Police Station	56.5	91.7	47.3
Internet Facility	43.2	89.8	30.9
Community Library	38.6	85.6	26.2

(出所) CBS (2011) 'Nepal Living Standards Survey 2010/11 Statistical Report Volume One' pp.56-58

http://siteresources.worldbank.org/INTLSMS/Resources/3358986-1181743055198/3877319-1329489437402/Statistical_Report_Vol1.pdf (2012/11/1 アクセス)

図表 89 は地域別の主な 6 施設へ 30 分以内にアクセスできる家庭の割合を表している。全ての施設において最もアクセスが良かった地域は、カトマンズ都市部 (Urban-Kathmandu Valley) であり、小学校とヘルスポストへのアクセス率は 100%であった。一方で、最もアクセスの悪い地域は、中西部・極西部丘陵部の農村部 (Rural Hills-Mid & Far Western) であり、ヘルスポストへのアクセス率は 35.2%、商業銀行へのアクセス率は 10.2%であった。

図表 89 地域別主な施設へ 30 分以内にアクセスできる家庭の割合

	Primary school	Health post	Sajha	Agriculture Centre	Commercial bank	Market centre
Mountains	92.73	44.3	37.5	16.3	13.9	25.2
Urban-Kathmandu Valley	100	100	99.8	91.1	99.8	96.6
Urban-Other Hills	97.68	74.5	84.8	75	79.5	76.4
Urban- Tara	99.72	84.4	85.2	81.5	87	87.8
Rural Hills- Eastern	86.23	45.4	27.8	14.6	11.2	15.9
Rural Hills- Central	87.97	49.4	57.7	29.6	31.9	31.2
Rural Hills- Western	94.59	42.2	48.6	22.6	16.2	18.1
Rural Hills- Mid & Far Western	87.18	35.2	24.9	17.7	10.2	13.9
Rural Tarai- Eastern	98.53	78.4	48.9	47.5	37	50.4
Rural Tarai- Central	97.76	84.4	35	35	33.2	45.5
Rural Tarai- Western	95.98	76.7	60	51.5	38.7	39.6
Rural Tarai - Mid & Far Western	95.92	60.5	66	57.8	49.8	55.3
Nepal	94.65	61.8	53.9	42.8	39.9	44.7

(出所) CBS (2011) 'Nepal Living Standards Survey 2010/11 Statistical Report Volume One' pp.66-71

http://siteresources.worldbank.org/INTLSMS/Resources/3358986-1181743055198/3877319-1329489437402/Statistical_Report_Vol1.pdf (2012/11/1 アクセス)

図表 90 は五分階層別の 24 施設に 30 分以内にアクセスできる家庭の割合を表している。総じて、貧しくなるにつれ、施設へのアクセス率は悪くなる。

図表 90 五分階層別の主な施設に 30 分以内にアクセスできる家庭の割合

	Poorest	Second	Third	Forth	Richest
ECD Center	84.5	84.7	87.9	89.3	94.9
Primary School	90.2	92.5	93.8	95.9	98.4
Secondary school	56.4	59.9	65.8	75.2	89.5
Higher Secondary School	34.9	40.6	47.5	59.9	83.5
Health Post/Sub-health Post	51.4	54	56.8	64.3	79.7
Public Hospital/PHC	15.2	19.9	24	33.4	61.4
Clinic/Private Hospital	33.2	37.9	44	55.9	80.8
Bus Stop	45	51	60.5	70.2	89.5
Paved Road	30.5	36.3	40.8	53.2	78.9
Dirt Road, vehicle passable	68.7	73.1	80.1	84.7	92.2
Dirt Road, vehicle impassable	95.3	98.2	96	97.3	99.3
Local Shop/Shops	87	89.2	89.9	92.6	98.1
Haat Bazaar	49.7	57.9	63.2	65	82.2
Market Center	24	29.6	33.7	46.7	74
Agriculture Center	21.4	29.8	32.9	44.9	70.1
Sajha (Cooperatives)	31	37.9	43.6	58.8	82.1
Bank	17	24	27.5	41.3	72.4
Drinking Water, rainy season	99.2	99.4	99.1	99.5	99.9
Drinking Water, dry season	97.3	98.2	98.6	99.2	99.7
Post Office	48.8	55.8	58.1	67.6	85.4
Telephone Booth	77.9	80.9	83.7	87.2	96.2
Police Station	36.9	43.5	48.2	58	82.3
Internet Facility	20.5	27.7	32.5	43.7	75
Community Library	15.6	23.2	28.9	38	70.8

(出所) CBS (2011) 'Nepal Living Standards Survey 2010/11 Statistical Report Volume One' pp.59-63

http://siteresources.worldbank.org/INTLSMS/Resources/3358986-1181743055198/3877319-1329489437402/Statistical_Report_Vol1.pdf (2012/11/1 アクセス)

(2) 発電・送配電能力強化

図表 91 は、様々な施設への世帯のアクセス状況を表している。ネパール全体では電力へのアクセス率は 69.9%であった。電力へのアクセスにも地域格差、経済格差が存在する。都市部での電力へのアクセス率は 95.7%であるのに対し、農村部では 63.0%であった。さらに細かく地域別で見ると、カトマンズ都市部 (Urban-Kathmandu Valley) ではアクセス率は 99.8%、次いでその他丘陵部の都市部 (Urban-Other Hills) は 96.9%、タライ都市部 (Urban-Tarai) は 92.0%であった。一方で、最もアクセス率の悪かったのは、中西部・極西部丘陵部の農村部 (Rural Hills- Mid & Far Western) でわずか 21.2%であり、次いで東部丘陵部の農村部 (Rural Hills- Eastern) は 43.5%とこれらの 2 地域はとりわけ低いアクセス率であった。また、五分階層別に見ると、貧困層になればなるほど電力へのアクセス率が低かった。最富裕層のアクセス率が 94.3%なのに対し最貧困層のアクセス率はわずか

41.7%であった。

また、ぜい弱な電力供給体制は政治的不安定性と並び、ネパールでビジネスを展開する上で最も大きな障害となっている⁸¹。

図表 91 世帯の様々な設備へのアクセス状況

Table 3.7: Percentage of households with access to various facilities

	(Percent)				
	Electricity	Telephone	Sanitary system	Garbage Disposal	Toilet
Urban/Rural					
Urban	95.7	33.4	56.1	42.7	88.2
Rural	63.0	7.0	8.5	1.7	47.4
Analytical Domain					
Mountains	55.4	7.3	9.0	2.1	55.5
Urban-Katimandu Valley	99.8	47.1	98.1	82.5	99.3
Urban-Other Hills	96.9	28.7	41.6	31.0	89.2
Urban- Tarai	92.0	26.0	33.2	19.4	79.3
Rural Hills- Eastern	43.5	8.3	2.3	0.0	62.2
Rural Hills- Central	63.8	12.7	23.6	8.5	61.2
Rural Hills- Western	72.8	3.6	6.6	2.3	72.4
Rural Hills- Mid & Far Western	21.2	3.9	6.7	0.2	31.0
Rural Tarai- Eastern	76.5	5.6	3.9	0.2	42.0
Rural Tarai- Central	74.0	6.9	6.6	0.4	25.3
Rural Tarai- Western	76.8	8.1	10.0	2.3	42.5
Rural Tarai - Mid & Far Western	72.1	9.7	9.0	0.5	44.6
Nepal	69.9	12.5	18.5	10.3	56.0

(出所) CBS (2011) 'Nepal Living Standards Survey 2010/11 Statistical Report Volume One' p.43

http://siteresources.worldbank.org/INTLSMS/Resources/3358986-1181743055198/3877319-1329489437402/Statistical_Report_Vol1.pdf (2012/11/1 アクセス)

図表 91 は照明に使われる資源についての 2011 年に行われたネパールの国勢調査の結果を表している。これによると、ネパール全体では 3 分の 2 以上 (67.26%) の家庭において照明は電気によって供給されていた。また、18.28%が灯油、7.44%が太陽光 (solar)、0.28%がバイオガスによって供給されていた⁸²。また、都市部においては 94.11%の家庭は電気により照明が供給されている。次いで 4.04%が灯油、バイオガスが 0.35%、0.12%が

⁸¹ WB ウェブサイト

<http://rru.worldbank.org/BESnapshots/Nepal/default.aspx> (2012/11/30 アクセス)

⁸² NPC (2012) 'National Population and Housing Census 2011', p.2

太陽光により供給されていた。一方で農村部では 60.84%が電気により供給されており、次いで灯油が 21.68%、太陽光が 9.17%、バイオガスが 0.26%であった。このように照明の供給源において、都市部はほぼ電力によりまかなっているが農村部では電力へのアクセスが乏しいため都市部に比べて灯油への依存度が高いことがわかる。

図表 93 は、薪を使用する世帯の割合を示している。ネパール全体で薪を使用する世帯は全体の 83.7%である。地域間格差を見ると、カトマンズ都市部は薪を使用する世帯は全体の 10.0%にとどまるが、山岳部や地方は 8 割以上の世帯が薪を使用しており、東部丘陵部の農村部にいたっては、薪使用世帯が 100%となっている。都市部でも、カトマンズを除けば 7 割前後の世帯が薪を使用している。貧困レベルとの関連性を見ると、最貧困層から第 4 五分位層まで薪使用世帯の割合が 9 割程度、またはそれ以上であり、最富裕層でも 6 割弱の世帯が薪を使用している。

図表 92 地域別 照明に使われる資源 (2011 年)

Area	Total	Usual source of lighting					
		Electricity	Kerosene	Bio-gas	Solar	Others	Not stated
Nepal	5,423,297	3,647,746	991,510	15,264	403,504	330,170	35,103
Urban/Rural							
Urban	1,045,575	983,995	42,297	3,671	2,082	5,438	8,092
Rural	4,377,722	2,663,751	949,213	11,593	401,422	324,732	27,011
Eastern Mountain	84,844	39,754	24,509	286	16,571	3,409	315
Eastern Hill	346,373	166,917	86,493	1,573	66,123	23,924	1,343
Eastern Terai	799,526	576,181	206,807	2,715	6,636	1,973	5,214
Central Mountain	122,034	103,137	13,047	8	2,819	2,462	561
Central Hill	1,014,765	870,193	74,798	3,107	42,817	16,535	7,315
Central Terai	825,439	539,988	252,864	1,778	17,124	4,740	8,945
Western Mountain	4,753	3,640	95	0	966	31	21
Western Hill	676,987	533,383	84,341	1,458	40,789	14,595	2,441
Western Terai	383,859	294,437	75,649	865	6,213	3,898	2,797
Mid-Western Mountain	68,802	14,341	568	17	28,354	25,124	398
Mid-Western Hill	332,025	87,506	29,262	657	100,224	112,666	1,710
Mid-Western Terai	294,187	192,315	65,922	783	10,458	23,415	1,294
Far-Western Mountain	83,265	18,200	12,751	294	27,064	24,364	592
Far-Western Hill	161,891	45,612	26,245	1,263	27,628	60,374	769
Far-Western Terai	224,547	162,142	38,159	460	9,738	12,680	1,388

(出所) NPC (2012) 'National Population and Housing Census 2011', p.28

http://unstats.un.org/unsd/demographic/sources/census/2010_PHC/Nepal/Nepal-Census-2011-Vol1.pdf

(2013/1/25 アクセス)

図表 93 薪を使用する世帯の割合 (2010/2011 年)

	Household using firewood	Firewood user household collecting firewood
Urban/Rural		
Urban	51.7	52.2
Rural	92.1	80.5
Analytical Domain		
Mountains	94.5	94.7
Urban-Kathmandu Valley	10.0	22.8
Urban-Other Hills	67.7	68.3
Urban- Tarai	73.2	45.9
Rural Hills- Eastern	100.0	97.4
Rural Hills- Central	83.4	91.2
Rural Hills- Western	96.4	94.6
Rural Hills- Mid & Far Western	99.6	96.7
Rural Tarai- Eastern	86.7	66.6
Rural Tarai- Central	90.3	52.7
Rural Tarai- Western	83.5	53.0
Rural Tarai - Mid & Far Western	97.8	83.6
Consumption Quintile		
Poorest	95.2	89.7
Second	93.1	84.4
Third	93.6	79.4
Fourth	89.1	74.2
Richest	58.1	56.4
Nepal	83.7	76.9

(出所) CBS (2011) 'Nepal Living Standards Survey 2010/11 Statistical Report Volume One' p.45

http://siteresources.worldbank.org/INTLSMS/Resources/3358986-1181743055198/3877319-1329489437402/Statistical_Report_Vol1.pdf (2012/11/1 アクセス)

図表 94 家庭から様々な施設にアクセスするのに要する時間

Table 4.3: Mean time taken by urban/rural households to reach the nearest facility

Facility	Urban	Rural		Nepal	
	Minutes	Hours	Minutes	Hours	Minutes
ECD Center	12	0	21	0	19
Primary School	6	0	15	0	13
Secondary School	10	0	41	0	35
Higher Secondary School	14	1	8	0	57
Health Post/Sub-health Post	19	0	46	0	44
Public Hospital/PHC	26	2	28	2	2
Clinic/Private Hospital	14	2	6	1	43
Bus Stop	12	1	30	1	14
Paved Road	8	2	55	2	19
Dirt Road, vehicle passable	2	0	59	0	53
Dirt Road, vehicle impassable	2	0	5	0	5
Local Shop/Shops	2	0	15	0	12
Haat Bazaar	20	1	1	0	54
Market Center	19	1	50	1	31
Agriculture Center	25	1	34	1	20
Sajha (Cooperatives)	18	1	26	1	12
Bank	16	2	34	2	5
Drinking Water, rainy season	0	0	2	0	2
Drinking Water, dry season	1	0	3	0	3
Post Office	21	0	51	0	45
Telephone Booth	4	0	25	0	20
Police Station	14	1	9	0	57
Internet Facility	13	2	26	1	58
Community Library	21	2	26	2	0

(出所) CBS (2011) 'Nepal Living Standards Survey 2010/11 Statistical Report Volume One' p.64

http://siteresources.worldbank.org/INTLSMS/Resources/3358986-1181743055198/3877319-1329489437402/Statistical_Report_Vol1.pdf (2012/11/1 アクセス)

(3) 都市環境改善

2010/2011 の NLSS に基づき上水道の整備状況を見ると、ネパール全体で水道が整備されている世帯は全世帯の 44.5%である。うち屋内まで水道が引かれている世帯は全体の 21.5%で、他の 23%は屋外までしか水道が引かれていない。閉鎖井戸 (covered well) が整備されている世帯は全体の 38.5%、開放井戸 (open well) が整備されている世帯は全体の 7.0%、それ以外が 9.9%となっている。

地域別で見ると、カトマンズ都市部や、丘陵部都市部、山岳部、丘陵部農村部では水道が引かれた世帯が各部全世帯の 5 割以上となっている。しかし、内訳を見ると、カトマンズ都市部や丘陵部都市部は各部全世帯の 6 割以上が屋内まで水道が引かれているが、他の地域は屋外までしか水道が引かれていない世帯のほうが多くなっている。

貧困レベルとの関連性を見ると、最貧層は閉鎖井戸に頼る世帯が最も多く、最貧層の 40.5%となっている。屋外水道にアクセスできる世帯が 26.8%で続き、屋内水道にアクセスできる世帯は 6.6%にとどまる。富裕層になるにつれ、水道にアクセスできる世帯の割合が増え、最富裕層では 47.2%が屋内水道にアクセスできる。しかし、最富裕層でも閉鎖井戸に頼る世帯が全体の 27.6%を占めている。

タライ地方 (Tarai) は水道の普及率が低く、6 割以上が閉鎖井戸に頼っている。特に平野部地方部の 8 割前後が閉鎖井戸に依存しており、水道の普及率は 2 割に届いていない。

図表 95 水道へのアクセス状況 (2010/11)

	(Percent)					
	Piped to house	Piped outside House	Covered well	Open well	Other	Total
Analytical Domain						
Mountains	21.9	45.4	0.0	3.9	28.8	100.0
Urban-Kathmandu Valley	67.8	4.2	10.1	4.0	14.0	100.0
Urban-Other Hills	60.3	20.9	7.1	5.9	5.8	100.0
Urban- Tarai	28.3	4.6	64.0	2.0	1.1	100.0
Rural Hills- Eastern	31.2	37.1	6.0	10.6	15.1	100.0
Rural Hills- Central	25.7	41.8	3.5	12.0	16.9	100.0
Rural Hills- Western	20.9	57.4	0.0	12.6	9.1	100.0
Rural Hills- Mid & Far Western	12.3	45.9	1.2	8.4	32.2	100.0
Rural Tarai- Eastern	8.1	1.7	84.4	5.1	0.8	100.0
Rural Tarai- Central	0.6	4.4	87.9	6.7	0.4	100.0
Rural Tarai- Western	11.2	5.3	81.5	2.0	0.0	100.0
Rural Tarai - Mid & Far Western	5.8	6.7	78.8	8.0	0.7	100.0
Consumption Quintile						
Poorest	6.6	26.8	40.5	9.9	16.2	100.0
Second	8.5	27.1	44.5	7.7	12.2	100.0
Third	10.9	26.2	45.0	7.9	10.0	100.0
Fourth	21.5	24.5	39.5	6.4	8.1	100.0
Richest	47.2	14.3	27.6	4.8	6.1	100.0
Nepal	21.5	23.0	38.5	7.0	9.9	100.0

(出所) CBS (2011) 'Nepal Living Standards Survey 2010/11 Statistical Report Volume One' p.42

http://siteresources.worldbank.org/INTLSMS/Resources/3358986-1181743055198/3877319-1329489437402/Statistical_Report_Vol1.pdf (2012/11/1 アクセス)

衛生施設や廃棄物処理へのアクセス状況を見ると、ネパール全体で衛生施設にアクセスできる世帯は全体の 18.5%、廃棄物処理へアクセスできる世帯は全体の 10.3%にとどまる。両施設へのアクセス状況は地域で大きな差が生じている。カトマンズ都市部はアクセス状況が突出しており、衛生施設には 98.1%、廃棄物処理には 82.5%の世帯がアクセスできている。丘陵部都市部がそれに続くが、両施設へのアクセス状況はそれぞれ 41.6%と 31.0%にとどまっている。他の地域では、一部を除き、両施設へのアクセス状況は 10%を下回る。

貧困レベルとの関連性を見ると、最貧層の衛生施設と廃棄物処理へのアクセス状況はそれ

ぞれ 6.6%、0.6%となっている。富裕層になるにつれアクセス状況は改善するが、最富裕層の両施設のアクセス状況はそれぞれ 44.3%、32.6%となっており、割合は半分以下となっている。

図表 96 家庭内の様々な設備へのアクセス状況

	(Percent)				
	Electricity	Telephone	Sanitary system	Garbage Disposal	Toilet
Analytical Domain					
Mountains	55.4	7.3	9.0	2.1	55.5
Urban-Kathmandu Valley	99.8	47.1	98.1	82.5	99.3
Urban-Other Hills	96.9	28.7	41.6	31.0	89.2
Urban- Tarai	92.0	26.0	33.2	19.4	79.3
Rural Hills- Eastern	43.5	8.3	2.3	0.0	62.2
Rural Hills- Central	63.8	12.7	23.6	8.5	61.2
Rural Hills- Western	72.8	3.6	6.6	2.3	72.4
Rural Hills- Mid & Far Western	21.2	3.9	6.7	0.2	31.0
Rural Tarai- Eastern	76.5	5.6	3.9	0.2	42.0
Rural Tarai- Central	74.0	6.9	6.6	0.4	25.3
Rural Tarai- Western	76.8	8.1	10.0	2.3	42.5
Rural Tarai - Mid & Far Western	72.1	9.7	9.0	0.5	44.6
Consumption Quintile					
Poorest	41.7	1.2	6.6	0.6	22.8
Second	52.7	1.5	5.9	0.7	31.6
Third	66.5	3.8	8.4	2.1	45.9
Fourth	77.6	8.8	15.4	5.9	66.4
Richest	94.3	36.6	44.3	32.6	91.0
Nepal	69.9	12.5	18.5	10.3	56.0

(出所) CBS (2011) 'Nepal Living Standards Survey 2010/11 Statistical Report Volume One' p.43

http://siteresources.worldbank.org/INTLSMS/Resources/3358986-1181743055198/3877319-1329489437402/Statistical_Report_Vol1.pdf (2012/11/1 アクセス)

(4) 民間セクター開発

民間セクター開発を妨げている最も大きな阻害要因はインフラの未整備とぜい弱なガバナンスである。インフラの問題は VII.1.(1)で、ガバナンスの問題は VII.2.(2)で取り上げる。

2. 平和の定着と民主国家への着実な移行

(1) 民主化プロセスの促進

ネパールでは2006年に10年に渡る内戦が終戦して以来、徐々に民主化が進んでいる。フリーダム・ハウス（Freedom House）の指標に基づいて民主化の進展を見ると、2006年に5.5であった自由度は2009年に4.0まで改善し、その後は4.0を維持している（図表97）。

このように民主化に一定の進展が見られるネパールであるが、低カーストや少数民族、ジェンダー等の差別が未だに残っている。ヒンズー教徒による高カーストが政府機関の重要ポストを占めているため、低カースト、少数民族、キリスト教徒は行政サービスや法廷の場において差別を受けることがある。また、暫定憲法は民族やカースト等による差別を禁止しているが、実際には、ダリット（Dalits）は、搾取、暴力、社会的排除の対象になっている。

マデシ（Madhesi）はインドとの国境に位置する草原地帯に居住しており、人口の35-50%を占めているが、2006年の国籍法（Citizenship Law）が制定されるまで、言語の問題から、政治・経済的な権利がなかった。また、女性が男性と同様の教育、雇用機会を得ること、男性から女性への家庭内暴力は依然として大きな問題である。2009年家庭内暴力法では被害者に対する金銭的な賠償と物理的な保護を提供するよう規定しているが、当局は一般的に家庭内暴力を事件として控訴しない。また、若い女性がインドに人身売買され、売春を強要される問題がある。

図表 97 Freedom House による民主化に係る指標の推移（2005-2012年）

	Status	Freedom Rating	Civil Liberties	Political Rights
2005	N/A	5.0	5	5
2006	N/A	5.5	5	6
2007	Partly Free	4.5	4	5
2008	Partly Free	4.5	4	5
2009	Partly Free	4.0	4	4
2010	Partly Free	4.0	4	4
2011	Partly Free	4.0	4	4
2012	Partly Free	4	4	4

（出所） Freedom Houseウェブサイト

<http://www.freedomhouse.org/report/freedom-world/2012/nepal>（2012/11/12 アクセス）

(2) 行政能力の強化

ネパールのガバナンスは総じて不安定である。ネパールの公共サービスは公務員の人材不足と能力不足が問題であり、特に健康保険、年金制度、昇進・異動制度等の分野における公務員の人材育成とマネジメントが急務である⁸³。

司法、警察機能もせい弱である。世銀のガバナンス指標のうち「法の支配」指標を見ると、2000年代半ばの値は30パーセンタイルランクであったが、2011年には20パーセンタイルランクを下回っている。法の支配が十分に機能していないことから、バンダ(Bandh)⁸⁴のような自力救済行動が頻発し、児童の通学が妨げられることによって就学時間が奪われたり、経済への悪影響が発生したりしている⁸⁵。

また、内戦終結に際して包括的和平合意(Comprehensive Peace Agreement : CPA)が締結されたが、内戦中の戦争犯罪や人権違反行為の解明・処罰が進んでいないことも、国民の司法制度への信頼度を低下させる要因となっている⁸⁶。

ネパールでは様々な汚職⁸⁷に対するイニシアティブが存在する。国立警戒センター(National Vigilance Centre)や権力乱用調査委員会(Commission for Investigation of Abuse of Authority : CIAA)はその一例である。しかし、このような取組みが存在するものの、図表98の世界銀行によるガバナンス指標と図表99のトランスペアレンシーインターナショナルによる汚職指標が示しているように、汚職の改善は進んでいない。ガバナンス指標では2006年以降、一部改善が見られるものもあるが総じて低水準である。2012年の実感汚職指数は27であり、これはトランスペアレンシーが調査を行っている176の国と地域の内139位という低水準である。

このように、ネパールのガバナンスはせい弱と言えるが、NLSS-IIIに基づく世銀とネパール統計局の分析によると、道路へのアクセス状況が改善したことが貧困の減少に貢献したとのことであり⁸⁸、この分析は、公共財の提供に関わる政府能力の向上が貧困解決につながることを示唆している。

⁸³ WB ウェブサイト

<http://go.worldbank.org/5PN2GPNTPO> (2012/11/30 アクセス)

⁸⁴ バンダとは「閉鎖された(closed)」という意味で、道路封鎖等を伴うストライキのことを指す。

⁸⁵ United Nations (2011) 'Nepal Peace and Development Strategy 2010-2015' p.24.

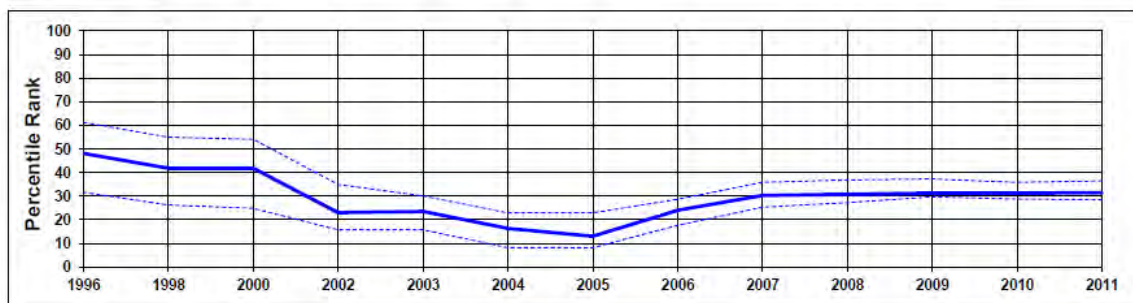
⁸⁶ United Nations (2011) 'Nepal Peace and Development Strategy 2010-2015' pp.51-52.

⁸⁷ 汚職について詳細は Norad (2011) 'Corruption and Anti-Corruption in Nepal: Lessons Learned and Possible Future Initiatives'参照。

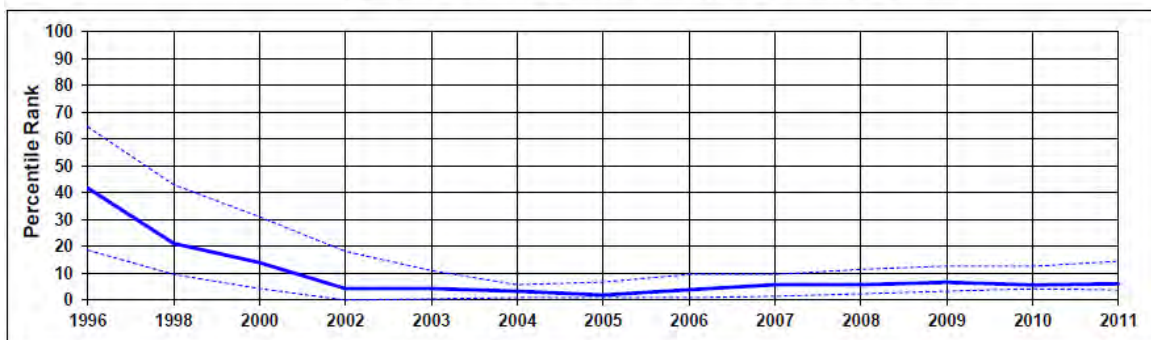
⁸⁸ CBS and WB (2012) 'Poverty in Nepal 2010-11: Key Findings from NLSS-III'

図表 98 世界銀行によるガバナンス指標

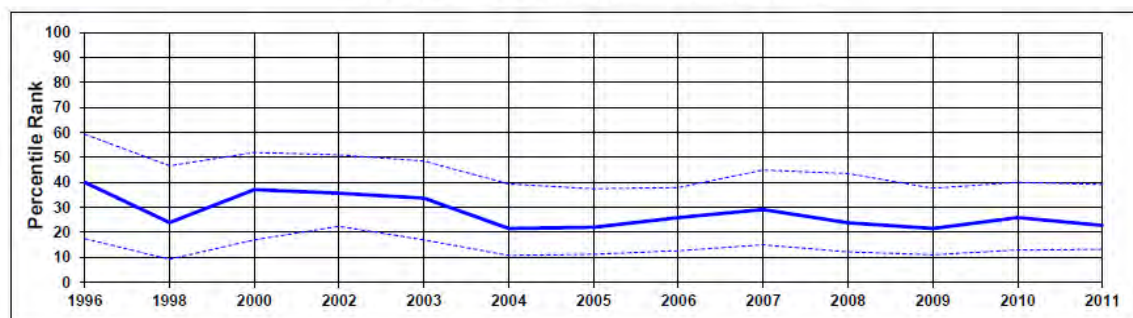
Aggregate Indicator: Voice & Accountability



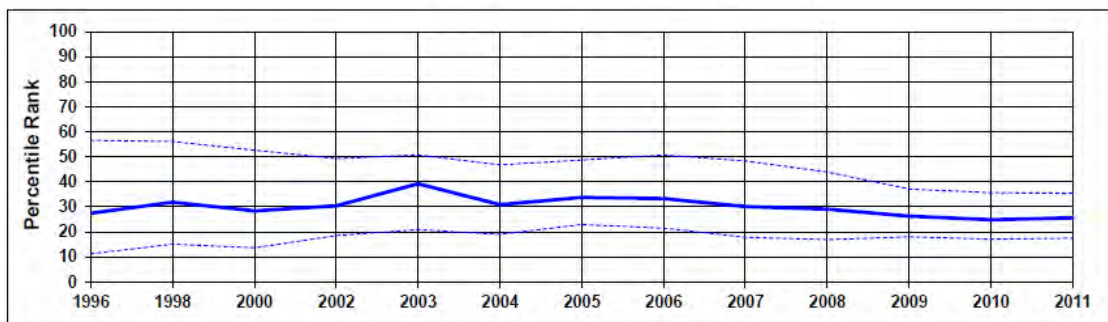
Aggregate Indicator: Political Stability and Absence of Violence



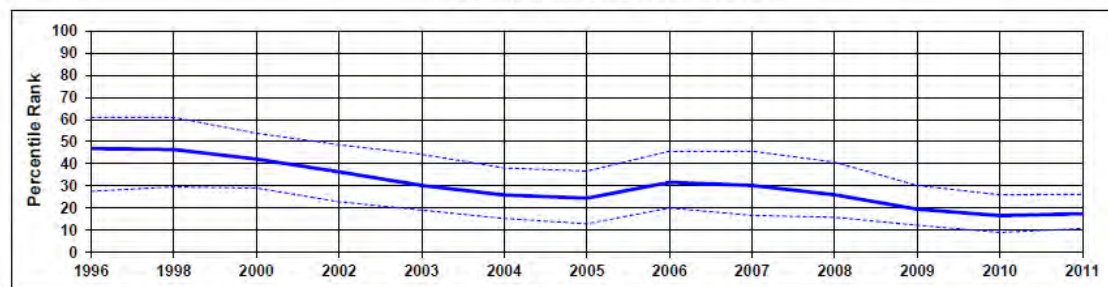
Aggregate Indicator: Government Effectiveness



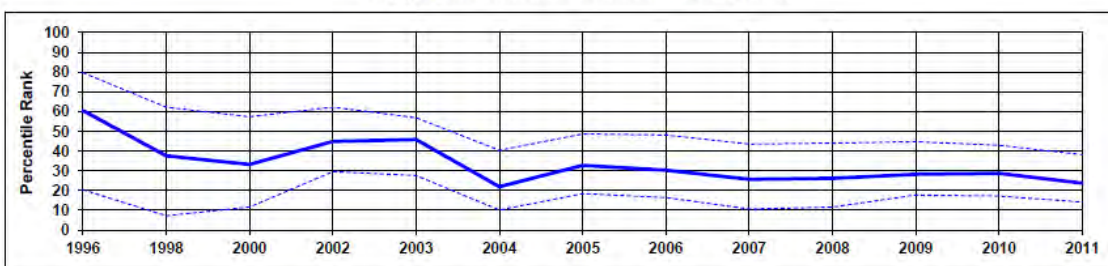
Aggregate Indicator: Regulatory Quality



Aggregate Indicator: Rule of Law



Aggregate Indicator: Control of Corruption



(出所) World Bank (2011) 'Worldwide Governance Indicators: Country Data Report for Nepal, 1996-2011' <http://info.worldbank.org/governance/wgi/pdf/c166.pdf> (2011/11/2 アクセス)

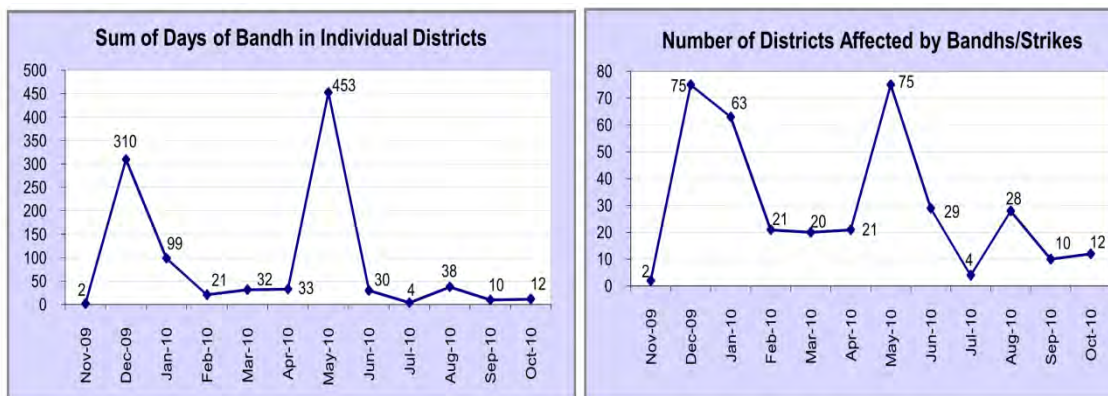
図表 99 トランスペアレンシーインターナショナルによる実感汚職指数ランキング
(2012年)

RANK	COUNTRY/TERRITORY	SCORE
133	Russia	28
139	Azerbaijan	27
139	Kenya	27
139	Nepal	27
139	Nigeria	27
139	Pakistan	27
144	Bangladesh	26
144	Cameroon	26
144	Central African Republic	26
144	Congo Republic	26
144	Syria	26
144	Ukraine	26
150	Eritrea	25
150	Guinea-Bissau	25
150	Papua New Guinea	25
150	Paraguay	25
154	Guinea	24
154	Kyrgyzstan	24
156	Yemen	23
157	Angola	22
157	Cambodia	22
157	Tajikistan	22
160	Democratic Republic of the Congo	21
160	Laos	21
160	Libya	21
163	Equatorial Guinea	20
163	Zimbabwe	20
165	Burundi	19
165	Chad	19
165	Haiti	19
165	Venezuela	19
169	Iraq	18
170	Turkmenistan	17
170	Uzbekistan	17
172	Myanmar	15
173	Sudan	13
174	Afghanistan	8
174	Korea (North)	8
174	Somalia	8

(出所) Transparency International (2011) 'Corruption Perceptions Index 2012' p.3

<http://www.transparency.org/cpi2012/results> (2013/1/7 アクセス)

図表 100 バンダの発生日数および影響を受けた地区 (2009-2010年)



(出所) UNHCRウェブサイト

http://www.unhcr.org/refworld/publisher/OCHA,,NPL_4ce0da602,0.html (2012/12/12 アクセス)

3. 地方・農村部の貧困削減

(1) 農村開発

ネパールにおける農村開発の課題は、不安定な自給自足経済から商業経済へ移行することである。農業生産性は向上しているものの農業セクターがGDPに占める割合は減少している。海外からの送金は増加傾向にあるが、国内の自給自足農業以外の労働機会は限られており、これが貧困の要因となっている。その他、農村開発における課題として、農村部から市場へアクセスするための道路整備がなされていない等の理由により自給自足農業からの商業化が困難であること、APP等の農業政策が十分に機能していないこと、WTOの加入によって、ネパールの農業が国際競争（特にインド）に対して弱いこと、水資源が有効に活用されていないこと、平等で安定した土地へのアクセスが限られていること等が、農村開発における課題として挙げることができる⁸⁹。

その他、新たな課題として、気候変動問題や農業に従事する若者が減っていることが挙げられる。前者について、モンスーンのパターンが変化し、降雨量に変化が生じている⁹⁰。その結果、特にコメの作付けや収穫までのスケジュールが影響を受けている。また、豪雨や洪水によって丘陵部の灌漑施設が被害を受けるおそれもある。

後者の問題について、近年、若者は非農業セクターや都市部ないし海外で働くことを求め、農業に従事する若者が減少している⁹¹。また、移住労働者が農家に比べて生活水準が高いことも、農村部において移住労働を促す要因となっている。

以下、農業従事者の貧困率、農村部の道路ネットワーク整備状況、各地域の農業セクターが抱える課題について概観する。なお、農業インプットの地域間格差については、地域間格差 (V.2. (3) (iii)) で取り上げる。

2010/11年における農業従事者の貧困率を見ると(図表 101)、自営農の貧困率は27.23%、小作農の貧困率は47.03%となっており、小作農の貧困率が際立って高いことが読み取れる。ただし、人口比で見ると、自営農がネパールの全人口の51%を占めていることから、貧困層全体に占める割合も55.2%となっている。

⁸⁹ WB ウェブサイト

<http://web.worldbank.org/WBSITE/EXTERNAL/COUNTRIES/SOUTHASIAEXT/EXTSAREGTOPAGRI/0,contentMDK:20273771~menuPK:548215~pagePK:34004173~piPK:34003707~theSitePK:452766,00.html> (2012/11/9 アクセス)

⁹⁰ Karkee, Madhab (2008) 'Nepal Economic Growth Assessment: Agriculture', p.19
http://pdf.usaid.gov/pdf_docs/PNADN016.pdf (2013/2/18 アクセス)

⁹¹ Karkee, Madhab (2008) 'Nepal Economic Growth Assessment: Agriculture', p.21

図表 101 職業別貧困率 (2010/11 年)

Household head's main occupation	Incidence			Distribution	
	Headcount rate	Poverty gap (x100)	Poverty gap squared (x100)	of the poor	of the population
Self Employment					
Agriculture	27.23	6.00	2.05	55.2	51.0
Manufacturing*	22.44	5.03	1.77	3.8	4.2
Trade	13.21	2.54	0.74	4.1	7.9
Services	19.63	3.33	1.02	2.0	2.6
Wage					
Agriculture	47.03	8.56	2.52	6.3	3.4
Professional	5.55	1.14	0.35	0.7	3.3
Other	28.25	5.76	1.73	16.2	14.5
Extended economic activity	31.55	9.37	3.67	5.9	4.7
Unemployed	26.65	3.60	0.86	0.4	0.4
Inactive	16.63	3.35	1.09	5.3	8.0
Nepal	25.16	5.43	1.81	100.0	100.0

(出所) CBS (2011) 'Poverty in Nepal 2010/11'

<http://cbs.gov.np/wp-content/uploads/2012/Surveys/CBS%20view%20on%20poverty%20in%20Nepal.pdf>
f (2012/11/13 アクセス)

前述のとおり、農業の発展および農村部の貧困削減の障害の 1 つは、道路ネットワークが貧弱で遠隔地の農業従事者がマーケットや他の施設にアクセスできないことである⁹²。この問題については、VII.1 にて記述する。

次に各地域の農業の特徴と課題を取り上げる。

まず東部について、丘陵部で紅茶やカルダモン、ショウガ、かんきつ類といった輸出ができる農産物が生産されている一方で、土壌が悪く、交通アクセスも整備されていないという問題を抱えている。ただし、東部丘陵部の農村部は、全ての丘陵部農村部の中で最も貧困率が低い。平野部は丘陵部同様、紅茶という輸出可能産物を生産しており、また、交通アクセスがよく農産物の輸出がしやすい、農産品加工工場があるといった強みを持っている。一方で都市化が急速に進み、土地が不足するという問題を抱えている。

貧困率が高い東部山岳部は、人力に依存する伝統的な農業であることや交通アクセスの未整備、季節性の労働 (seasonal business) であるという問題を抱えている。また、地すべりといった自然災害が発生しやすく、農業に従事する労働力も不足している。山岳部で生産される農産物は需要があること、有機農業に適するといった長所がある一方、農業の近代化のためのインプットが困難な状況にあるなど、山間部が抱えている問題を克服する

⁹² Karkee, Madhab (2008) 'Nepal Economic Growth Assessment: Agriculture', pp.10-11.
http://pdf.usaid.gov/pdf_docs/PNADN016.pdf (2013/2/18 アクセス)

ことは容易でない⁹³。

図表 102 東部の SWOT 分析

Eastern Region	Strength	Weakness
Overall		
Mountain	<ul style="list-style-type: none"> Well known Everest trekking route which attract tourist NTFP 	<ul style="list-style-type: none"> Most of agricultural work are base on human labor Low connectivity Seasonal business
Hills	<ul style="list-style-type: none"> Tea is main exportable commodity Production of orthodox tea which is exportable items Exporting large cardamom, ginger, Production of citrus Production of off season vegetable Dairy production units and production of Kanchan cheese NARC research station is located in Pakhribas/ Dhankuta which conducts research targeting hills agriculture A CTEVT school to produce agriculture JT/ JTAs 	<ul style="list-style-type: none"> Difficult terrain and low connectivity Cost of production is higher Low level of value chain
Terai	<ul style="list-style-type: none"> Potential area for the production of rice, wheat. Tea is most promising crops exporting Number of agro-processing industries NARC research stations located Good connectivity and has good linkage for export Private level institutions are developed for exports Non-governmental institutions has been established to produce middle level manpower in agriculture Developed finance cooperatives 	<ul style="list-style-type: none"> Rudimentary quarantine system and institutions Pressure on land because intensive urbanization

Eastern region	Opportunities	Threats
Overall		
Mountain	<ul style="list-style-type: none"> High demand of products from mountain. Mountain products have comparative advantages 	<ul style="list-style-type: none"> Prone to land slide Shortage of labor for agriculture Natural capitals are protected for

⁹³ Government of Neapl (2012) 'TA 7762-NEP Preparation of the Agricultural Development Strategy (ADS) : Assessment Report', p.393, pp.396-397

	<ul style="list-style-type: none"> To link agro-tourism/ eco tourism High values products produced Good for organic agriculture Reasonable remittance received that can be used for agricultural industries 	<ul style="list-style-type: none"> agricultural uses eg national park Difficult and expensive to supply inputs for the modern technology Affected mostly by negative effect of climate change Low density of population
Hills	<ul style="list-style-type: none"> Areas where off-season vegetable and high value commodities can be produced Export market to India is near Established trade relation with trade partners because of trading tea and cardamom which can be replicated to other products 	<ul style="list-style-type: none"> Prone to land slide Shortage of labor
Terai	<ul style="list-style-type: none"> Indian market is close and near. Easy to use modern agricultural technology Inputs are available easily and at reasonable price. 	<ul style="list-style-type: none"> Prone to flood High incidence of trans-boundary plant and animal diseases Affected mostly by India market because of smuggling

(出所) Government of Neapl (2012) 'TA 7762-NEP Preparation of the Agricultural Development Strategy (ADS) : Assessment Report', p.393, pp.396-397

<http://www.moad.gov.np/pdf/adsassessmentreport.pdf> (2013/2/24 アクセス)

中部の農業の特徴を見ると、丘陵部は野菜や高付加価値農産品の生産に適し、カトマンズといった大都市に近いという利点を持つ。また、農業研究所があり技術面でのインプットに恵まれた地域である。しかし、農地が限られていること、灌漑が非通年灌漑方式 (seasonal irrigation) であるという問題を抱えている。都市化が進むことで農地はさらに減少する可能性がある。丘陵部農村部の貧困率は 29.37% と全国平均よりも高く、東部の丘陵部農村部の貧困率 15.93% の 2 倍近い数字となっている。

平野部は、サトウキビやタバコといった換金作物を生産し、交通アクセスがよく、インドという巨大市場に近いという利点を持つ。農業大学や研究所も立地する。しかし、インドに近いという利点を持ちながらも、インド市場の変化に対応する力は弱い。山岳部は交通アクセスが悪く、地すべりが発生しやすいこと、また、若者が移住してしまうという問題を抱えている。

図表 103 中部の SWOT 分析

Central region	Strengths	Weaknesses
Overall	•	
Mountain	<ul style="list-style-type: none"> ▪ Have good accessibility and is rich in tourist attraction places eg Langtang National Park • Two districts from central mountain region have connected to China • Close to the capital city 	<ul style="list-style-type: none"> ▪ Infrastructures are not at the level to increase the number of tourists. • Road connectivity to the rural area is poor
Hill	<ul style="list-style-type: none"> • Suitable for vegetable and high value commodity production • Close to either capital city • Agro-industries like dairy processing plants are close. • Kathmandu is the main market which is very close to this area ▪ High number of schools and colleges • Research stations for vegetable, fruits, fish and dairy industries are located • Developed finance cooperatives • Number of commercial banks 	<ul style="list-style-type: none"> • Low level of value chain. • Weak linkage to the agro-based industries • Use of pesticides in vegetable is out of control • Quality awareness is poor • Limited agricultural land • Irrigation facilities are seasonal •
Terai	<ul style="list-style-type: none"> • Agricultural university is located • Close to the Indian market • Number of agro based industries are in operation • Number of research station for field crops research (paddy, maize, pulses etc) are in operation • Easy for accessibility • Cash crops like sugarcane and tobacco grown 	<ul style="list-style-type: none"> • Weak linkage of agro based industries • Low resilience against the Indian market response • Quarantine system are weak.

Central region	Opportunities	Threats
Overall		
Mountain	<ul style="list-style-type: none"> • Tourism and agriculture can be linked • Products from mountain can be sold to capital city Kathmandu 	<ul style="list-style-type: none"> • Prone of land slide • High rate of youth migration
Hills	<ul style="list-style-type: none"> • Potential vegetable production especially organic production because of targeting the Kathmandu market 	<ul style="list-style-type: none"> • High urbanization lead to shortage of cultivable land • Contaminated soil from the urban waste and house effluents • Unwise use of pesticides • Need to cope supermarket revolution • High population growth rate
Terai	<ul style="list-style-type: none"> • Can produce exportable items • Poultry could be the leading enterprises. • to supply the surplus production to hills 	<ul style="list-style-type: none"> • Outbreak of the plant and animal trans-boundary disease • Higher urbanization causes the land shortage for agriculture

(出所) Government of Neapl (2012) 'TA 7762-NEP Preparation of the Agricultural Development Strategy (ADS) : Assessment Report', pp.393-394, pp.397-398

<http://www.moad.gov.np/pdf/adsassessmentreport.pdf> (2013/2/24 アクセス)

西部の農業の特徴を見ると、丘陵部は交通アクセスが整備されており、十分な降水量があり、良質なかんきつ類を生産するといった利点を持つ。ただし労働力不足や都市化による農地の減少といったリスクを抱えている。山岳部のうち、ダウラギリ県ムスタン郡はリンゴの生産で有名である。また、有機農業に適している。一方、降雨量が少ないことや通年通行可能道路が少ないこと、農地が限られているといった問題を抱える。加えて、多くの人々が観光業に従事し農業労働力が十分でないこと、地すべりや気候変動の影響を受けやすいといったリスクを抱えている。

図表 104 西部の SWOT 分析

Western region	Strengths	Weaknesses
Overall		
Mountain	<ul style="list-style-type: none"> • Have many tourist spots • Possibility to grow organic agriculture • Mustang is known for apple production 	<ul style="list-style-type: none"> • Low rainfall • Roads to connect this region are seasonal • Limited agricultural land
Hill	<ul style="list-style-type: none"> • Good connectivity • Receives enough rainfall • Good citrus (orange) production area • Producing vegetable 	<ul style="list-style-type: none"> •

Western region	Opportunities	Threats
Overall		
Mountain	<ul style="list-style-type: none"> • Organic apple production • Linking to tourism enterprises • 	<ul style="list-style-type: none"> • Many people may divert to tourism and feel less supply of labor • Prone to land slide and climate change
Hill	<ul style="list-style-type: none"> • Good market targeting tourism 	<ul style="list-style-type: none"> • Shortage of labor • Shortage of land because of urbanization
Terai	<ul style="list-style-type: none"> • Potential to export the agricultural products • Easy to supply of agricultural input 	<ul style="list-style-type: none"> • Flood • Outbreak of trans-boundary plant and animal disease

(出所) Government of Nepal (2012) 'TA 7762-NEP Preparation of the Agricultural Development Strategy (ADS) : Assessment Report', p.398

<http://www.moad.gov.np/pdf/adsassessmentreport.pdf> (2013/2/24 アクセス)

中西部および極西部の農村部は全国で最も貧困率が高い地域である。丘陵部農村部の貧困率は **36.83%**、平野部は **31.09%** でいずれも他の地域よりも高い値となっている。

両地域のうち、まず中西部の農業の特徴を見ると、山岳部は温帯気候に属し、リンゴが生産される。一方、交通ネットワークが整備されておらず、また、土壌も悪い。その他、識字率の低さや開発に多くのコストがかかるといった問題を抱えている。

丘陵部ではかんきつ類が生産され、野菜やその種子の裏作 (**off-season vegetable**) に適している。他方、山岳部同様、交通ネットワークが悪いという問題を抱えている。

平野部は土地が肥沃で、灌漑も容易で、灌漑用の水にも恵まれる。インド市場とも近く、銀行等金融機関も立地している。こうした好条件を持つ一方で、バリューチェーンが確立されていないという問題を抱える。

図表 105 中西部の SWOT 分析

Mid-western region	Strengths	Weaknesses
Overall		
Mountain (5 districts of Karnali zone)	<ul style="list-style-type: none"> • Source of higher bio-diversity • Apple growing areas • Specificity of temperate climate • Vocational school for the production of agricultural middle level manpower • Two national parks in the zone 	<ul style="list-style-type: none"> • Poor connectivity • Higher cost for development • Low level of literacy • Difficult terrain • Share of agricultural land is low • Seasonal employment • High level of poverty • Financial institutions are low
Hills	<ul style="list-style-type: none"> • Citrus growing area • Suitable for off-season vegetable production and vegetable seed production 	<ul style="list-style-type: none"> • Poor connectivity • Low level of investment • Low credit facility
Terai	<ul style="list-style-type: none"> • High fertile land • Easy for irrigation • Has linkage to Indian market • Cooperative milk processing • Available water resource for irrigation • Banks and finance institutions are prevail • Regional agriculture research stations is at place 	<ul style="list-style-type: none"> • Low level of value chain • Weak quarantine system • Majority of goat import takes place through this region

Mid western Region	Opportunities	Threats
Overall		
Mountain	<ul style="list-style-type: none"> • Rich in biodiversity • Production of organic fruits • Export of MAPs • More communal land 	<ul style="list-style-type: none"> • Over exploitation of natural resources • Extinction of flora and fauna
Hill	<ul style="list-style-type: none"> • Vegetable seed production area • Off-season vegetable production 	<ul style="list-style-type: none"> • Prone to land slide • Deforestation
Terai	<ul style="list-style-type: none"> • Export opportunities • Availability of inputs at reasonable price 	<ul style="list-style-type: none"> • Disease outbreak because of open border

(出所) Government of Neapl (2012) 'TA 7762-NEP Preparation of the Agricultural Development Strategy (ADS) : Assessment Report', p.395, p.398

<http://www.moad.gov.np/pdf/adsassessmentreport.pdf> (2013/2/24 アクセス)

極西部の農業の特徴を見ると、平野部ではコメが生産され、灌漑も整備されている。インド市場に近いが、他方で首都カトマンズからは離れている。山岳部は土壌が痩せ、交通アクセスも整備されていない。その他、インドに出稼ぎに行く人々が多いため、農業に從

事する労働力が不足するという問題を抱えている。丘陵部も山岳部同様、土壌が痩せ、交通アクセスが悪い。また灌漑施設も整備されていない。

以上、各地域の農業の特徴をまとめると、異なる課題がある一方で、前述の記述とも重なるが、全体として山岳部や丘陵部では交通アクセスの未整備、土壌の悪さ、農業従事者の減少といった問題を共通して抱えているといえる。

図表 106 極西部の SWOT 分析

Far-western region	Strengths	Weaknesses
Overall		
Mountain	<ul style="list-style-type: none"> • Large pasture land • Producing NTFP 	<ul style="list-style-type: none"> • Difficult terrain • Poor connectivity • Low linked to the terai market • Shortage of labor because of seasonal migration to India • Credit facilities are low
Hill	<ul style="list-style-type: none"> • Vegetable and livestock are the major agricultural enterprises • Vocational agriculture school is producing mid level agriculture manpower • One small agriculture research station is at operation • Community-managed Agriculture College to produce Ag. graduate 	<ul style="list-style-type: none"> • Low credit facilities • Lack of irrigation facilities • Difficult terrain • Weak road connection
Terai	<ul style="list-style-type: none"> • Growing area of paddy and other cereal crops • Irrigation facilities • Close to Indian market • Good connectivity • Easy to extend the irrigation facilities • Number of financial institutions are there 	<ul style="list-style-type: none"> • Poor quarantine system • Far to capital city

Far western region	Opportunities	Threats
Overall		
Mountain	<ul style="list-style-type: none"> • Pasture and communal land available • Suitable for sheep husbandry • Production of NTFP • Benefit of temperate climate 	<ul style="list-style-type: none"> • Over use of natural resource and likelihood of extinction of natural plants • Deforestation • Shortage of labor from migration
Hill	<ul style="list-style-type: none"> • Potentiality to produce vegetable crops and seed 	<ul style="list-style-type: none"> • Land slide • Deforestation • Shortage of labor from outmigration • Incidence of Khari disease in buffalo
Terai	<ul style="list-style-type: none"> • Potential source for the export of agricultural commodities especially 	<ul style="list-style-type: none"> • Effect from Indian policy and market • Transmission of disease from India
	rice, wheat. Lentil etc	<ul style="list-style-type: none"> • Smuggling of agricultural inputs and outputs

(出所) Government of Neapl (2012) 'TA 7762-NEP Preparation of the Agricultural Development Strategy (ADS) : Assessment Report', p.396, p.398

<http://www.moad.gov.np/pdf/adsassessmentreport.pdf> (2013/2/24 アクセス)

(2) EFA 万人のための教育

EFA 国家行動計画 (EFA National Plan of Action 2001-2015) については II.1.(4)で、教育と貧困との関わりについては VI.1.(3)で取り上げる。

(3) コミュニティの健康状態の改善

(i) 感染症対策

ネパールでは、2009年にHIVに感染している15-49歳の割合はわずかに0.49%であった。しかし、この中には高いリスクを持ったグループが存在する。注射による薬物使用者 (injecting drug user : IDU) の26.1%、同姓と性交渉をする男性 (Men who have sex with men : MSM) が3.8%、女性のセックスワーカー (female sex worker) が3.5%、セックスワーカーの顧客 (clients of sex workers) が0.5%であった。現在予測されるHIV感染者数は7万人であり、抗レトロウィルス薬 (ARV) 治療を受けているのは3,540人であった。12万3,757人の妊婦が2006年から2009年の間にHIVテストを受けており、262人が陽性であった⁹⁴。

ARV 治療は23の病院で3,226人に対して無料で施されており、ネパールには179の無料診断 (voluntary counseling and test : VCT) 所がある。現在65の政府保健施設にてVCTサービスがあり、最低一選挙区にひとつVCTサイトを設けることを目標としている。母子

⁹⁴ UNDP (2010) 'Millennium Development Goals Needs Assessment for Nepal', p.44

感染予防（prevention of mother-to-child transmission : PMTC）サービスは 17 の政府病院で実施されており、HIV 陽性の女性のサービスの利用が増加している。

図表 107 MDG6 HIV/エイズ蔓延阻止のための指標の達成状況（2010 年）

Table 5C.A.1: Present status, targets and gap for MDG 6 indicators (HIV AIDS)

Indicator	2010	2013* target	2015 MDG target	Gap between 2010 and 2015
HIV prevalence among population aged 15–49 years (%)	0.49*	0.37	0.35	14
HIV prevalence among IDUs (%)	26.07*	24.8	22.99	3.08
HIV prevalence among FSWs (%)	3.5*	3.5	3.5	0
HIV prevalence among MSM (%)	3.8*	1.45	1.43	2.37
HIV prevalence among CSWs (%)	0.5*	1.3	1.3	0.8
Percentage of IDUs reached with HIV prevention messages	31.5*	60	80	48.5
Percentage of FSWs reached with HIV prevention messages	38.6*	80	85	46.4
Percentage of MSM reached with HIV prevention messages	55.6*	75	80	24.4
Percentage of CSWs reached with HIV prevention messages	48.5*	65	80	31.5
Percentage of people with advanced HIV infection receiving ARV combination therapy	21*	60	80	59

Source: NCASC, ASHA Project, and USAID/FHI (2007, 2008, 2009*); * NFG 2010.

（出所）UNDP (2010) 'Millennium Development Goals Needs Assessment for Nepal', p.47

http://www.undp.org.np/uploads/publication/MDG%20NA%20Final_20110829101757.pdf （2012/10/10
アクセス）

現在、ネパールには 75 の郡 (districts) が存在するが、このうち、13 の地域はマラリアのリスクが高い地域 (70%の症例がここから報告されている)、52 の地域がマラリアのリスクがある地域、10 の地域がマラリアのリスクがない地域となっている。2001 年以来、マラリアの陽性率 (slide positivity rate) は減少し、現在は 2.4%となった。同様に年間のマラリアの寄生率 (annual parasite incidence) も 2001 年の人口 1,000 人に対して 0.55 人から 2009 年には 0.18 人にまで減少した。しかし、マラリア罹患率 (Clinical Malaria Incidence) は人口 1,000 人に対して 2006 年の 3.3 人から 2009 年には 5.7 人に増加した。また、330 人がマラリアによって死亡したと診断されている。マラリア予防として、室内スプレー (indoor residual spray) が使用されており、2008 年には IRS によって 90 万 4,000 人をマラリア感染から予防したと報告されている。また、殺虫剤処理蚊帳 (long-lasting insecticide treated nets) は安全性の観点から特に女性を対象に使用されている。2009/10 年には 3 万 7,465 枚の蚊帳が配布された⁹⁵。

⁹⁵ UNDP (2010) 'Millennium Development Goals Needs Assessment for Nepal', p.48

図表 108 MDG6 マラリア蔓延阻止のための指標の達成状況 (2010 年)

Table 5C.B.1: Present status, targets and gaps for MDG 6 indicators (Malaria)

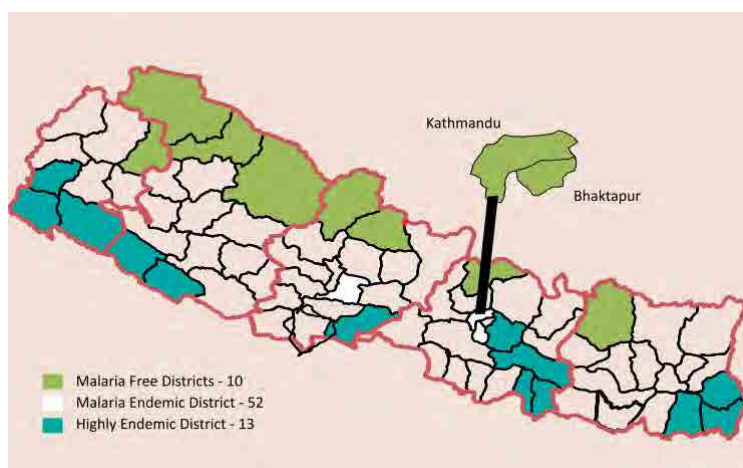
Indicator	2010	2013 target*	2015 MDG target	Gap between 2010 and 2015
Clinical malaria incidence (per 1,000 population)	5.72*	4.0	3.8	1.92
Annual parasite incidence (per 1,000 population)	0.18*	0.17	0.15	0.03
Death rate associated with malaria (per 100,000 population at risk)	0.04	0.04	0.03	0.1
Proportion of children under five with fever who are treated with anti-malarial drugs (%)	2.85	2.65	2.5	0.35
Proportion of children under five sleeping under LLINs (%)	96.7	98	100	3.3

Source: *EDCD 2009; *NPC 2010.

(出所) UNDP (2010) 'Millennium Development Goals Needs Assessment for Nepal', p.49

http://www.undp.org.np/uploads/publication/MDG%20NA%20Final_20110829101757.pdf (2012/10/10 アクセス)

地図 3 マラリア発生状況 (2010 年)



(出所) UNDP (2010) 'Nepal Millennium Development Goals Progress Report 2010', p.60

<http://www.undp.org.np/pdf/MDG-Layout-Final.pdf> (2012/11/1 アクセス)

図表 109 マラリア発生状況 (2010 年)

開発区域	県	郡	マラリア発生状況
極西部	Mahakali Zone	Baitadi	Malaria Endemic District
		Dadeldhura	Highly Endemic Zone
		Darchula	Malaria Endemic District
		Kanchanpur	Highly Endemic Zone
	Seti Zone	Achham	Malaria Endemic District
		Bajhang	Malaria Endemic District
		Bajura	Malaria Free District
		Doti	Malaria Endemic District
		Kailali	Highly Endemic Zone
	中西部	Karnali Zone	Dolpa
Humla			Malaria Free District
Jumla			Malaria Endemic District
Kailot			Malaria Endemic District
Mugu			Malaria Free District
Bheri Zone		Banke	Highly Endemic Zone
		Bardiya	Highly Endemic Zone
		Dailekh	Malaria Endemic District
		Jajarkot	Malaria Endemic District
		Surkhet	Malaria Endemic District
Rapti Zone		Dang	Malaria Endemic District
		Pyuthan	Malaria Endemic District
		Rolpa	Malaria Endemic District
		Rukum	Malaria Endemic District
		Salyan	Malaria Endemic District
西部	Dhawalagiri Zone	Baglung	Malaria Endemic District
		Mustang	Malaria Free District
		Myagdi	Malaria Endemic District
		Parbat	Malaria Endemic District
	Gandaki Zone	Gorkha	Malaria Endemic District
		Kaski	Malaria Endemic District
		Lamjung	Malaria Endemic District
		Manang	Malaria Free District

開発区域	県	郡	マラリア発生状況
	Lumbini Zone	Syanja	Malaria Endemic District
		Tanahu	Malaria Endemic District
		Arghakhanchi	Malaria Endemic District
		Gulmi	Malaria Endemic District
		Kapilvastu	Malaria Endemic District
		Nawalparasi	Highly Endemic Zone
		Palpa	Malaria Endemic District
		Rupandehi	Malaria Endemic District
中部	Bagmati Zone	Bhaktapur	Malaria Free District
		Dhading	Malaria Endemic District
		Kathmandu	Malaria Free District
		Kavre	Highly Endemic Zone
		Lalitpur	Malaria Endemic District
		Nuwakot	Malaria Endemic District
		Rasuwa	Malaria Free District
		Sindhupalchok	Highly Endemic Zone
	Janakpur zone	Dhanusa	Highly Endemic Zone
		Dolkha	Malaria Endemic District
		Mahattori	Highly Endemic Zone
		Ramechhap	Malaria Endemic District
		Sarlahi	Malaria Endemic District
		Sindhuli	Malaria Endemic District
	Narayani Zone	Bara	Malaria Endemic District
		Chitwan	Malaria Endemic District
		Makwanpur	Malaria Endemic District
		Parsa	Malaria Endemic District
Rautahat		Malaria Endemic District	
東部	Sagarmatha Zone	Khotang	Malaria Endemic District
		Okhaldhunga	Malaria Endemic District
		Saptari	Malaria Endemic District
		Siraha	Malaria Endemic District
		Solukhumbu	Malaria Free District
		Udaypur	Malaria Endemic District
	Kosi Zone	Bhojpur	Malaria Endemic District

開発区域	県	郡	マラリア発生状況
		Dhankuta	Malaria Endemic District
		Morang	Highly Endemic Zone
		Sankhuwasava	Malaria Endemic District
		Sunsari	Malaria Endemic District
		Terthum	Malaria Endemic District
	Mechi Zone	Ilam	Highly Endemic Zone
		Jhapa	Highly Endemic Zone
		Panchthar	Malaria Endemic District
		Taplejung	Malaria Endemic District

(出所) 同上

毎年4万人もの人々が結核に感染しており、うち2万人が肺疾患に感染した。2001年4月以来、DOTS (Directly Observed Treatment Short Courses) が実施され成果を挙げている。費用対効果の良いDOTSの普及により結核による死亡率、疾病率は減少した。2009年の結核患者数は人口10万人に対して240人であり、これは2006年と比較すると13%の削減に成功している。また感染発見率は75%、治療成功率は89%であり、ともにMDGsのターゲットを達成している⁹⁶。

図表 110 MDG6 TB 蔓延阻止のための指標の達成状況 (2010年)

Table 5C.C.1: Present status, targets and gaps for MDG 6 indicators (TB)

Indicator	2010	2013 target*	2015 MDG target	Gap between 2010 and 2015
Prevalence rate associated with TB (per 100,000 of population)	244 ^a	230	210	34
Death rate associated with TB (per 100,000 of population)	22 ^a	21	20	2
TB case finding rate (%)	75 ^b	81	85	10
TB treatment success rate (%)	89 ^b	90	91	2

Source: ^aNTC 2009; ^bDOHS 2009; ^cNPC 2010.

(出所) UNDP (2010) 'Millennium Development Goals Needs Assessment for Nepal', p.51

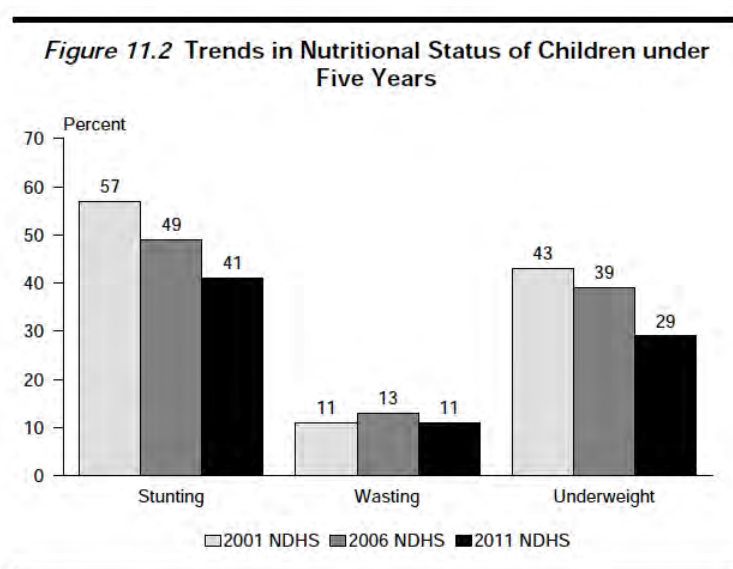
http://www.undp.org.np/uploads/publication/MDG%20NA%20Final_20110829101757.pdf (2012/10/10 アクセス)

(ii) 子どもの栄養

図表 111 は 2001 年から 2011 年の 5 歳未満の乳幼児の栄養状況の推移を表している。これによると、栄養不良の乳幼児の割合は 2001 年の 57% から 2011 年には 41% まで減少した。また、低体重の乳幼児の割合は 43% から 29% と大幅な改善が見られた。痩せ型 (Wasting) の乳幼児の割合はこの 10 年間でほとんど変化が見られなかった。

⁹⁶ UNDP (2010) 'Millennium Development Goals Needs Assessment for Nepal', p.50

図表 111 5歳未満の乳幼児の栄養状況の推移（2001年-2011年）



（出所）DHS（2011）‘Nepal Demographic and Health Survey 2011’ p.169

<http://www.measuredhs.com/pubs/pdf/PR11/PR11.pdf>（2012/11/1 アクセス）

図表 112 は地域別・五分階層別に見る栄養不良の子どもの割合を表している。これによると、5歳未満の乳幼児の内43%が栄養不良であり15%が深刻な栄養不良であった。栄養不良は女児の方が男児よりもわずかに割合が多かった。また、栄養不良の子どもの割合は、農村部が44%、都市部が28%と農村部の方が、はるかに割合が高かった⁹⁷。

⁹⁷ CBS（2011）‘Nepal Living Standards Survey 2010/11 Statistical Report Volume Two’ p.119

図表 112 地域別・五分階層別に見る栄養不良の子どもの割合

Table 19.1: Distribution of stunting status of children

	Total			Boys			Girls		
	z-score	Stunting	Severe Stunting	z-score	Stunting	Severe Stunting	z-score	Stunting	Severe Stunting
Urban/ Rural									
Urban	-1.2	27.9	8.3	-1.1	25.1	9.2	-1.2	30.8	7.3
Rural	-1.7	43.8	16.1	-1.7	42.7	15.7	-1.7	45.1	16.5
Analytical Domain									
Mountains	-2.0	56.0	20.2	-1.8	56.2	19.2	-2.2	55.7	21.6
Urban-Kathmandu Valley	-0.8	19.3	5.1	-0.8	18.0	5.1	-0.7	21.0	5.1
Urban-Other Hills	-1.3	28.6	7.1	-1.2	26.0	8.6	-1.4	31.2	5.7
Urban- Tarai	-1.3	31.1	10.5	-1.3	28.1	11.8	-1.3	34.1	9.0
Rural Hills- Eastern	-1.9	53.4	13.1	-1.8	48.0	13.8	-1.9	58.3	12.4
Rural Hills- Central	-1.7	40.2	15.4	-1.7	38.5	15.9	-1.7	42.0	14.9
Rural Hills- Western	-1.7	41.9	14.5	-1.7	44.8	15.6	-1.6	38.8	13.4
Rural Hills- Mid & Far Western	-2.0	50.1	22.0	-1.8	42.5	17.4	-2.2	56.7	26.1
Rural Tarai- Eastern	-1.5	36.9	9.4	-1.6	35.2	13.1	-1.5	38.8	5.1
Rural Tarai- Central	-1.6	40.8	18.0	-1.5	37.4	14.8	-1.7	44.7	21.6
Rural Tarai- Western	-1.6	43.3	17.2	-1.7	45.2	18.4	-1.6	41.2	15.8
Rural Tarai - Mid & Far Western	-1.5	39.7	11.5	-1.7	49.0	14.7	-1.2	29.0	7.9
Consumption Quintile									
Poorest	-2.0	51.9	22.3	-2.0	52.0	21.3	-2.0	51.9	23.3
Second	-1.8	46.1	16.9	-1.8	43.7	17.8	-1.9	49.2	15.8
Third	-1.6	39.7	13.0	-1.4	36.4	12.7	-1.7	42.8	13.4
Fourth	-1.3	32.3	8.2	-1.4	32.8	8.1	-1.2	31.8	8.2
Richest	-0.9	21.5	5.3	-0.9	21.1	5.6	-0.9	22.1	5.0
Nepal	-1.6	41.5	15.0	-1.6	40.1	14.8	-1.6	43.0	15.2

(出所) CBS (2011) 'Nepal Living Standards Survey 2010/11 Statistical Report Volume Two' p.122

http://cbs.gov.np/wp-content/uploads/2012/02/Statistical_Report_Vol2.pdf (2012/11/1 アクセス)

図表 113 は地域別・五分階層別に見る低体重の子どもの割合を表している。これによると、31%の子どもが低体重であり、8%の子どもが深刻な低体重であった。どちらの割合も女児の方が男児よりも高かった。農村部の低体重の子どもの割合は都市部のおよそ 2 倍であった。低体重の子どもの割合が最も多い地域は中部タライの農村部 (Rural Tarai Central) であり 43.1%、一方で最も低いのはカトマンズ都市部 (Urban Kathmandu Valley) であり 9.0%であった。五分階層別に見ると貧しくなればなるほど低体重の子どもの割合は増加している⁹⁸。

⁹⁸ CBS (2011) 'Nepal Living Standards Survey 2010/11 Statistical Report Volume Two' p.120

図表 113 地域別・五分階層別に見る低体重の子どもの割合

Table 19.2: Distribution of underweight status of children

	Total			Boys			Girls		
	z- score	under weight	Severe under weight	z- score	under weight	Severe under weight	z- score	under weight	Severe under weight
Urban/ Rural									
Urban	-1.1	18.9	6.5	-1.0	17.6	6.9	-1.1	20.2	6.2
Rural	-1.5	33.1	7.9	-1.5	31.6	6.6	-1.5	34.8	9.3
Analytical Domain									
Mountains	-1.5	37.3	7.2	-1.5	41.0	4.7	-1.5	32.1	10.6
Urban-Kathmandu Valley	-0.5	9.0	2.8	-0.4	7.7	3.4	-0.6	10.6	2.1
Urban-Other Hills	-1.0	13.5	4.3	-1.0	17.1	7.1	-1.0	9.9	1.4
Urban-Tarai	-1.4	27.0	9.8	-1.4	23.8	9.0	-1.4	30.3	10.6
Rural Hills- Eastern	-1.3	24.3	4.4	-1.2	26.3	3.1	-1.3	22.4	5.6
Rural Hills- Central	-1.2	26.3	3.5	-1.3	26.6	5.9	-1.2	26.0	1.0
Rural Hills- Western	-1.2	25.2	3.2	-1.3	26.9	4.1	-1.1	23.3	2.3
Rural Hills- Mid & Far Western	-1.6	32.8	8.7	-1.4	27.7	6.4	-1.7	37.4	10.7
Rural Tarai- Eastern	-1.5	31.0	5.6	-1.6	30.6	6.1	-1.5	31.6	5.1
Rural Tarai- Central	-1.8	43.1	14.4	-1.6	34.7	10.5	-1.9	52.4	18.8
Rural Tarai- Western	-1.7	36.8	14.6	-1.8	36.7	11.0	-1.7	37.0	18.4
Rural Tarai - Mid & Far Western	-1.3	28.2	2.7	-1.4	30.3	2.0	-1.2	25.7	3.5
Consumption Quintile									
Poorest	-1.7	40.8	13.0	-1.7	39.7	11.9	-1.7	41.9	14.1
Second	-1.6	33.8	7.5	-1.6	32.7	6.5	-1.6	35.2	8.8
Third	-1.5	30.6	7.3	-1.4	27.0	5.5	-1.6	34.1	9.0
Fourth	-1.1	21.6	2.1	-1.1	19.8	1.2	-1.1	23.5	3.0
Richest	-0.8	14.7	3.1	-0.9	16.8	3.4	-0.7	12.1	2.6
Nepal	-1.4	31.1	7.7	-1.4	29.6	6.6	-1.5	32.7	8.9

(出所) CBS (2011) 'Nepal Living Standards Survey 2010/11 Statistical Report Volume Two' p.123

http://cbs.gov.np/wp-content/uploads/2012/02/Statistical_Report_Vol2.pdf (2012/11/1 アクセス)

図表 114 は地域別・五分階層別の痩せ型の子どもの割合を表している。これによると、14%の子どもが痩せ型で 3%の子どもが深刻な痩せ型であった。この割合は女兒の方がわずかに男児よりも大きかった。地域を比較すると、農村部 (14.2%) の方が都市部 (11.0%) よりも痩せ型の子どもの割合は大きかった。特に最もその割合が多かったのは、中部タライの農村部 (Rural Tarai Central) で 26.6%、一方で最も少なかったのはその他丘陵部都市部 (Urban Other Hills) で 4.3%であった。また、五分階層別に見ると、概ね裕福になればなるほど、痩せ型の子どもの割合は減少した⁹⁹。

⁹⁹ CBS (2011) 'Nepal Living Standards Survey 2010/11 Statistical Report Volume Two' p.120

図表 114 地域別・五分階層別に見る痩せ型の子どもの割合

Table 19.3: Distribution of wasting status of children

	Total			Boys			Girls		
	z-score	wasting	Severe wasting	z-score	wasting	Severe wasting	z-score	wasting	Severe wasting
Urban/ Rural									
Urban	-0.6	11.0	3.6	-0.6	11.4	4.0	-0.6	10.5	3.1
Rural	-0.8	14.2	3.1	-0.8	14.6	3.6	-0.8	13.8	2.6
Analytical Domain									
Mountains	-0.6	9.0	1.1	-0.6	8.7	0.9	-0.5	9.4	1.4
Urban-Kathmandu Valley	-0.1	6.6	2.4	0.0	5.9	2.6	-0.2	7.4	2.1
Urban-Other Hills	-0.5	4.3	0.7	-0.6	4.2	0.0	-0.4	4.3	1.5
Urban- Tarai	-1.0	16.5	5.6	-1.0	17.9	6.7	-0.9	15.1	4.5
Rural Hills- Eastern	-0.3	3.7	0.0	-0.3	4.7	0.0	-0.3	2.8	0.0
Rural Hills- Central	-0.4	4.5	1.0	-0.5	7.0	1.0	-0.3	2.0	1.0
Rural Hills- Western	-0.4	7.0	1.1	-0.5	9.4	2.1	-0.3	4.5	0.0
Rural Hills- Mid & Far Western	-0.7	10.6	2.7	-0.6	10.3	1.9	-0.7	10.8	3.4
Rural Tarai- Eastern	-1.0	18.3	3.7	-1.1	22.0	7.0	-0.9	14.2	0.0
Rural Tarai- Central	-1.2	26.6	6.9	-1.1	22.4	6.9	-1.4	31.4	7.0
Rural Tarai- Western	-1.2	20.3	3.8	-1.2	23.1	4.8	-1.1	17.2	2.7
Rural Tarai - Mid & Far Western	-0.7	11.4	2.1	-0.6	11.6	1.9	-0.8	11.3	2.3
Consumption Quintile									
Poorest	-0.9	17.5	4.4	-0.9	16.9	5.6	-0.8	18.2	3.3
Second	-0.8	12.4	2.3	-0.8	13.2	3.1	-0.8	11.4	1.4
Third	-0.9	13.3	3.0	-0.8	14.6	3.2	-0.9	12.0	2.8
Fourth	-0.6	12.5	3.6	-0.5	11.9	2.9	-0.7	13.1	4.3
Richest	-0.5	9.4	1.7	-0.6	12.0	2.4	-0.3	6.1	0.9
Nepal	-0.8	13.7	3.2	-0.8	14.1	3.7	-0.8	13.3	2.7

(出所) CBS (2011) 'Nepal Living Standards Survey 2010/11 Statistical Report Volume Two' p.124

http://cbs.gov.np/wp-content/uploads/2012/02/Statistical_Report_Vol2.pdf (2012/11/1 アクセス)

(iii) 乳幼児・妊産婦の死亡率と妊産婦の健康改善

乳幼児および妊産婦の死亡率や健康改善については、「V.1(2)乳幼児・妊産婦と貧困」で取り上げている。

添付 1. 参考文献リスト

本文中で参照しているもの

- CBS (2011) 'Nepal Living Standards Survey 2010/11 Statistical Report Volume One' http://siteresources.worldbank.org/INTLSMS/Resources/3358986-1181743055198/3877319-1329489437402/Statistical_Report_Vol1.pdf (2012/11/1 アクセス)
- CBS (2011) 'Nepal Living Standards Survey 2010/11 Statistical Report Volume Two' http://cbs.gov.np/wp-content/uploads/2012/02/Statistical_Report_Vol2.pdf (2012/11/1 アクセス)
- CBS (2011) 'Poverty in Nepal 2010/11' <http://cbs.gov.np/wp-content/uploads/2012/Surveys/CBS%20view%20on%20poverty%20in%20Nepal.pdf> (2012/11/13 アクセス)
- CBS and World Bank (2012) 'Poverty in Nepal 2010-11:Key Findings from NLSS-III' (JICA 提供資料)
- DHS (2011) 'Nepal Demographic and Health Survey 2011 Primary Report' <http://www.measuredhs.com/pubs/pdf/PR11/PR11.pdf> (2012/11/1 アクセス)
- DHS (2012) 'Nepal Demographic and Health Survey 2011' [http://www.measuredhs.com/pubs/pdf/FR257/FR257\[13April2012\].pdf](http://www.measuredhs.com/pubs/pdf/FR257/FR257[13April2012].pdf) (2012/11/1 アクセス)
- Dhungel. N. D., et al (2011) 'Decentralization in Nepal: Law and Practices'
- Government of Neapl (2012) 'TA 7762-NEP Preparation of the Agricultural Development Strategy (ADS) : Assessment Report', p.390 <http://www.moad.gov.np/pdf/adsassessmentreport.pdf> (2013/2/24 アクセス)
- ICIMOD (2010) 'Labour Migration and Remittances in Nepal' <http://www.icimod.org/publications/index.php/search/publication/749> (2013/2/24 アクセス)

- ILO(2009) 'Appraisal of the Karnali Employment Programme as a Regional Social Protection Scheme'
http://www.ilo.org/wcmsp5/groups/public/---asia/---ro-bangkok/---ilo-kathmandu/documents/publication/wcms_154327.pdf (2013/2/24 アクセス)
- IMF (2007) 'Nepal Poverty Reduction Strategy Paper Progress Report'
<http://www.imf.org/external/pubs/ft/scr/2007/cr07176.pdf> (2012/11/1 アクセス)
- Karkee, Madhab (2008) 'Nepal Economic Growth Assessment: Agriculture', p.19
http://pdf.usaid.gov/pdf_docs/PNADN016.pdf (2013/2/18 アクセス)
- Koehler, G. (2011) 'Social Protection and Socioeconomic Security in Nepal' in IDS (2011) IDS Working Paper, Vol. 2011 No.370
<http://www.ids.ac.uk/files/dmfile/Wp370.pdf> (2012/11/1 アクセス)
- NIDS (2011) 'Nepal Migration Year Book 2010'
http://www.sasnet.lu.se/sites/default/files/pdf/migration_year_book_2068.indd.pdf
(2012/12/26 アクセス)
- NPC (2011) 'Three Year Plan Approach Paper' pp.18-20
<http://www.npc.gov.np/uploads/publications/20110901113819.pdf> (2012/11/1 アクセス)
- NPC (2011) 'Climate Resilient Planning: A Tool for Long-term Adaptation'
<http://www.imf.org/external/pubs/ft/scr/2007/cr07176.pdf> (2012/11/1 アクセス)
- MoE(2009) 'School Sector Reform Plan 2009-2015'
<http://www.moe.gov.np/attachments/article/32/SSRP%20English.pdf> (2012/11/8 アクセス)
- NPC (2012) 'National Population and Housing Census 2011'
http://unstats.un.org/unsd/demographic/sources/census/2010_PHC/Nepal/Nepal-Census-2011-Vol1.pdf (2012/1/25 アクセス)
- NPC (2011) 'Three Year Plan Approach Paper (2010/11-2012/13)'
<http://www.npc.gov.np/uploads/publications/20110901113819.pdf> (2012/11/1 アクセス)

- NPC (2012) 'Nepal Status Paper: United Nation Conference on Sustainable Development 2012 (Rio + 20 Synopsis)'
<http://www.npc.gov.np/uploads/publications/2012021312345.pdf> (2012/11/1 アクセス)
- SPCR (nd) 'Nepal: Strategic Program for Climate Resilience'
http://www.ppcrnepal.gov.np/files-download/SPCR%20Doc_final%20version.pdf
(2012/11/1 アクセス)
- Transparency International (2011) 'Corruption Perceptions Index 2012'
<http://www.transparency.org/cpi2012/results> (2013/1/7 アクセス)
- UN (2006) Nepal Poverty Map : Poverty Incidence at the Ilaka Level
http://un.org.np/sites/default/files/maps/tid_113/Poverty-Map.pdf (2012/10/10 アクセス)
- UN Country Team Nepal (2012) 'Nepal: A Country Analysis with A Human Face'
<http://un.org.np/sites/default/files/2012-09-14-Nepal-Country-Analysis-2011.pdf>
(2012/11/1 アクセス)
- UNDP (2010) 'Millennium Development Goals Needs Assessment for Nepal',
http://www.undp.org.np/uploads/publication/MDG%20NA%20Final_20110829101757.pdf
(2012/10/10 アクセス)
- UNDP (2010) 'Nepal Millennium Development Goals Progress Report 2010'
<http://www.undp.org.np/pdf/MDG-Layout-Final.pdf> (2012/11/1 アクセス)
- UNDP (2011) 'Nepal: HDI values and rank changes in the 2011 Human Development Report'
<http://hdrstats.undp.org/images/explanations/NPL.pdf> (2012/11/1 アクセス)
- UNDP(2011) 'Human Development Report 2011 Sustainability and Equity: A Better Future for All'
http://hdr.undp.org/en/media/HDR_2011_EN_Complete.pdf (2012/10/15 アクセス)
- UNDP (2011) 'Nepal Peace and Development Strategy 2010-2015'
<http://un.org.np/report/pds-2010-2015> (2012/11/1 アクセス)

- Upreti. R. B., et al (2012) 'Livelihoods, basic services and social protection in Nepal'
Livelihoods, basic services and social protection in Nepal
<http://www.odi.org.uk/sites/odi.org.uk/files/odi-assets/publications-opinion-files/7784.pdf>
(2012/11/2 アクセス)
- WB (2012) 'GNP per capita Atlas Method (Current US\$): Nepal'
<http://data.worldbank.org/indicator/NY.GNP.PCAP.CD/countries/NP?display=graph>
(2012/11/1 アクセス)
- WB (2012) 'Poverty and Equity: Country Dashboard: Nepal'
<http://povertydata.worldbank.org/poverty/country/NPL> (2012/11/1 アクセス)

その他（本文中では参照していないが関連のありそうな文献）

- ADB (2011) 'Key Indicators for Asian and Pacific 2011 42nd edition'
<http://www.adb.org/sites/default/files/KI/2011/pdf/Key-Indicators-2011.pdf> (2012/11/1
アクセス)
- MOPPW (2007) 'Vision Paper 2007: New Physical Infrastructure Foundation of the New
Nepal' <http://moppw.gov.np/pdf/VisionPaperinEnglish.pdf> (2012/11/8 アクセス)
- NPC (2011) 'Nepal Public Expenditure and Institutional Review (CPEIR)'
<http://www.npc.gov.np/uploads/publications/2012011212346.pdf> (2012/11/1 アクセス)
- NPC (2011) 'Proceeding of Nepal country workshop on environment of the poor in the
context of climate change and the green economy'
<http://www.npc.gov.np/uploads/publications/2012011612345.pdf> (2012/11/1 アクセス)
- WB (2012) 'Nepal: Public Sector Accounting and Auditing: A Comparison to
International
Standards' http://www-wds.worldbank.org/external/default/WDSContentServer/WDSP/IB/2007/11/09/000011823_20071109153958/Rendered/PDF/414300NP0Audit10ALSO03970101PUBLIC1.pdf (2012/11/9 アクセス)

- WB (2012) 'Nutrition in Nepal: A National Development Priority'
http://www-wds.worldbank.org/external/default/WDSContentServer/WDSP/IB/2012/05/08/000333037_20120508002841/Rendered/PDF/683780WP0P1235000Nutrition0in0Nepal.pdf (2012/11/9 アクセス)

添付 2. 主要な情報源リスト

- ・ JICA研究所 <https://libportal.jica.go.jp/fmi/xsl/library/public/data/shihyo-p.html>

ネパール国官庁

- ・ ネパール政府 <http://www.nepal.gov.np/>
- ・ 財務省 <http://www.mof.gov.np/>
- ・ 中央銀行 <http://www.nrb.org.np/http://www.bi.go.id/web/en>
- ・ 中央統計局 <http://cbs.gov.np/>
- ・ 国家計画委員会
<http://www.npc.gov.np/new/eng/index.php>

国際機関

- ・ 国連開発グループ 国別チーム ネパール
<http://www.undg.org/unct.cfm?module=CoordinationProfile&page=Country&CountryID=NEP&fuseaction=UN%20Country%20Coordination%20Profile%20for%20Nepal>
- ・ 世界銀行（WB） ネパール国
<http://www.worldbank.org/en/country/nepal>
- ・ 国連開発計画（UNDP） ネパール国 <http://www.undp.org.np/>
- ・ アジア開発銀行（ADB） ネパール国
<http://beta.adb.org/countries/indonesia/main>
- ・ 国際移住機構（IOM） ネパール国 <http://www.nepal.iom.int/>
- ・ 国際連合食糧農業機関（FAO） Country Profile: Food Security Indicators: Indonesia
http://www.fao.org/fileadmin/templates/ess/documents/food_security_statistics/country_profiles/eng/Nepal_E.pdf
- ・ 国際連合人道問題調整事務所（OCHA）
http://reliefweb.int/sites/reliefweb.int/files/resources/map_629.pdf

貧困データ

- ・ 世界銀行データ <http://data.worldbank.org/country/nepal>
- ・ <http://data.worldbank.org/country/indonesia>
- ・ 国連公式MDGデータ ネパール国 <http://mdgs.un.org/unsd/mdg/Data.aspx>
- ・ UNDP人間開発指標 ネパール国
<http://hdrstats.undp.org/en/countries/profiles/NPL.html>
<http://hdrstats.undp.org/en/countries/profiles/IDN.html>