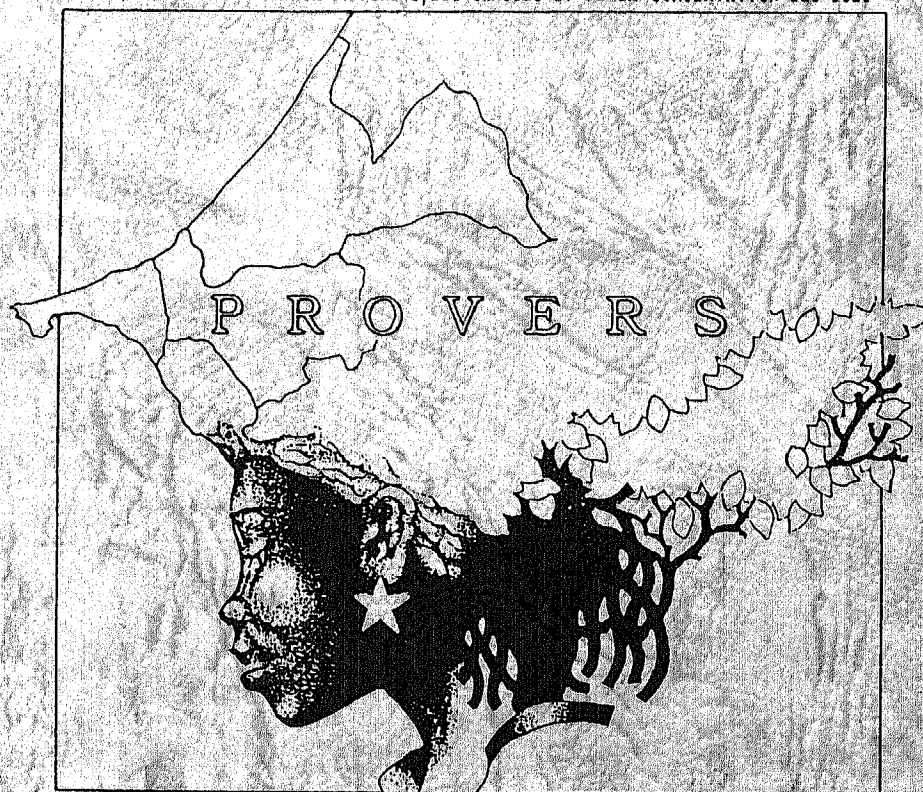


**RAPPORT DE L'EVALUATION FINALE  
DU PROJET DE COOPERATION POUR LA PROMOTION  
DE LA VERDURE AU SENEGAL  
(PROVERS)**

MDRH / DIRECTION DES EAUX ET FORETS, DES CHASSES ET DE LA CONSERVATION DES SOLS



JICA / JOCV / PROJET DE COOPERATION POUR LA PROMOTION DE LA VERDURE AU SENEGAL

JICA LIBRARY



1209175 [7]

Avril 1992

SECRETARIAT JOCV, JICA

青派 2

J R

04-03

E04112



1209175 [7]

## Avant-propos

Le Service des volontaires japonais pour la coopération à l'étranger (JOCV), depuis sa création en 1965, a fourni aux pays en voie de développement de l'Asie, de l'Afrique, du Moyen-Orient, de l'Amérique Latine ainsi que de la région du Pacifique, les services de plus de 10.000 volontaires, et de quelques 4.014 volontaires en Afrique en particulier (à la fin mars 1992).

Des projets de coopération pour la promotion de la verdure ont été entrepris au Sénégal, en Tanzanie et au Niger avec le soutien d'équipes composées de cinq à dix volontaires possédant des spécialisations aussi diverses que le reboisement, la culture maraîchère et l'arboriculture fruitière, la formation audio-visuelle et le génie rural.

Lancés dans les années quatre vingt, ces projets précurseurs de promotion de la verdure sont en relation très étroite avec les problèmes de l'environnement qui concernent l'humanité tout entière et font actuellement l'objet d'une prise de conscience de plus en plus aiguë.

Le projet de promotion de la verdure au Sénégal est exécuté depuis environ cinq ans en prenant pour base la

pépinière de Diahao dans le département de Thiès et, à l'approche de la date d'expiration de la période de coopération prévue initialement, à savoir du mois de novembre 1992, une mission d'évaluation, sous la conduite de M. Toshio OKAZAKI, deuxième service d'envoi des volontaires du secrétariat de JOCV, a été envoyée au Sénégal pour un séjour de dix jours du 5 au 14 mars 1992, afin d'évaluer les résultats et d'étudier les futures orientations de ce projet de coopération.

Messieurs Suehiko FUJIMORI (Directeur de recherche de l'Association de sylviculture du Japon) et Makoto KATSUMATA (Professeur du département international de l'Université Meiji Gakuin), membres du Comité de soutien au projet de promotion de la verdure établi dans nos bureaux, ont participé à cette mission et ont pu analyser dans leurs domaines de spécialisation respectifs les résultats actuels du projet.

De nombreux projets visant à la prévention de la désertification et à développer une agro-sylviculture destinée aux communautés rurales des pays en voie de développement sont actuellement élaborés aussi bien par des organismes gouvernementaux, y compris la JICA, que par des organisations non gouvernementales. Par ailleurs, le

service JOCV souhaite également pour sa part participer à l'avenir à de nombreux projets de promotion de la verdure.

Je suis persuadé que le présent rapport, premier compte rendu global sur les projets de promotion de la verdure, fournira de nombreux thèmes de réflexion non seulement à nos collègues mais également à toutes les organisations concernées.

La traduction française de ce rapport ne porte que sur le résumé du rapport original en japonais, élaboré par le secrétariat de JOCV. Le secrétariat de JOCV aura l'entière responsabilité de toute différence entre le rapport original en japonais éventuellement survenue durant les procédés de résumé, d'édition ou de traduction.

Je voudrais en dernier lieu présenter ici mes plus sincères remerciements à Messieurs Fujimori et Katsumata, à tous nos homologues sénégalais ainsi qu'aux équipes de volontaires japonais pour la coopération à l'étranger qui ont apporté leur soutien lors de l'étude.

Avril 1992

Morihisa AOKI

Directeur Général

JOCV, JICA



## Table des matières

Avant-propos (M. AOKI, Directeur-Général JOCV)	
1. Objectif de l'étude, membre de la Mission, programme (Secrétariat JOCV)	3
2. Arrière-plan du projet (Secrétariat)	9
3. Contenu du projet (M. MATSUMOTO, leader de l'équipe JOCV du PROVERS, et Secrétariat)	15
4. Résultats du projet	
(1) Aménagement des pépinières et production des plants (M. FUJIMORI, membre de la Mission)	31
(2) Création de pépinières villageoises et de bois de village (M. FUJIMORI)	50
(3) Soutien technique à l'arboriculture fruitière et à la culture maraîchère (M. FUJIMORI)	57
(4) Méthode de séminaire (M. MATSUMOTO)	65
(5) Entretien des véhicules et machines agricoles (M. FUJIMORI)	79
(6) Programme annuel du PROVERS (M. MATSUMOTO)	80

5. Evaluation du projet .....	87
(1) Missions ultérieures et problèmes de gestion (Secrétariat) .....	88
(2) Recommandations sur les techniques de production (M. FUJIMORI) .....	91
(3) Evaluation socio-économique .....	100
(Dr. KATSUMATA, membre de la Mission)	
6. Documents en annexe	
(1) Liste des personnes rencontrées .....	111
(2) Procès-verbal de l'évaluation finale .....	112
(3) Procès-verbal du démarrage .....	135
(4) Liste des villages ayant reçu des conseils techniques forestiers (1990-91) .....	142
(5) Liste des villages ayant reçu des conseils techniques maraîchers (1990-91) .....	148
(6) Liste des villages ayant reçu l'encadrement du PROVERS (1987-91) .....	152
(7) Répartition des villages encadrés par le PROVERS .....	155





PHOTO 1  
Entrée de la Pépinière  
de Diahao.



PHOTO 2  
Piscine en béton  
Chateau d'eau  
(en arrière).

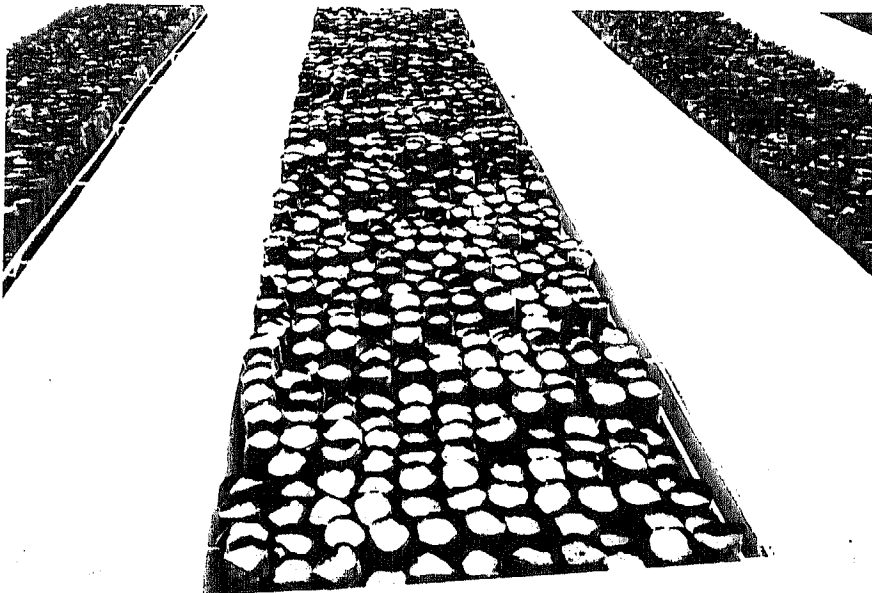


PHOTO 3  
Pots de vinyle  
mis en piscine  
(1m x 6m x 20cm,  
épaisseur de béton  
10cm).  
Eau fournie par tuyau  
dans l'interstice de  
la côté de la droite.



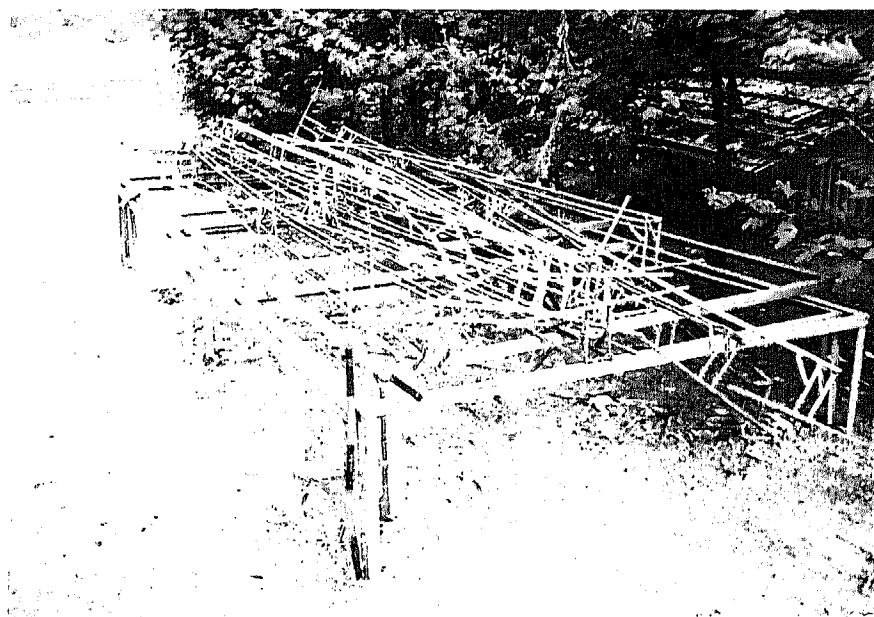


PHOTO 4

Para-soleil en fer  
haut de 39cm.

Mettre des bannes de  
bamboo sur le cadre.



PHOTO 5

Puit et pompe

Grand magasin de PAM  
(en arrière).

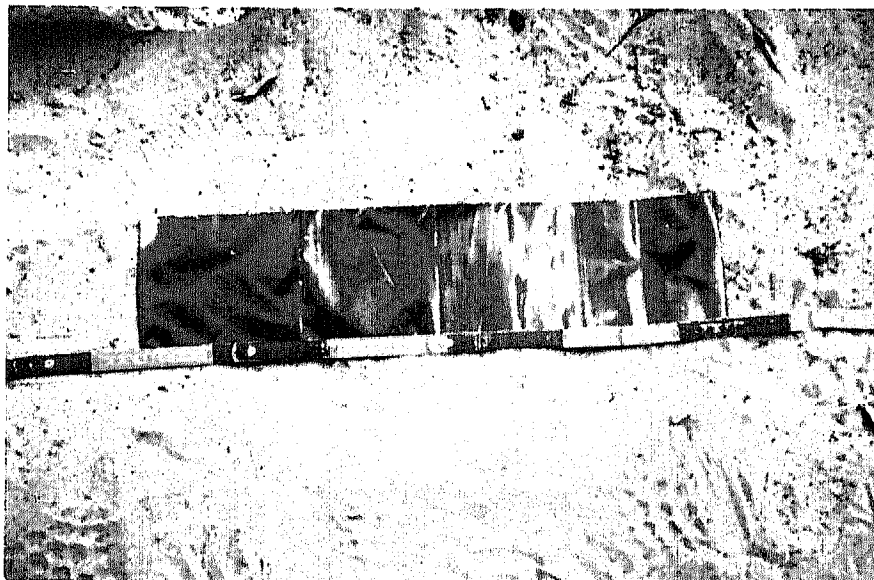


PHOTO 6

Pot de vinyle fab-  
riqué au Sénégal.

Coupable en deux pots  
au long de la ligne  
milieu. Longueur de  
chaque côté (gauche  
et droit) différent,  
hauteur de chaque  
pot pas égalisé.



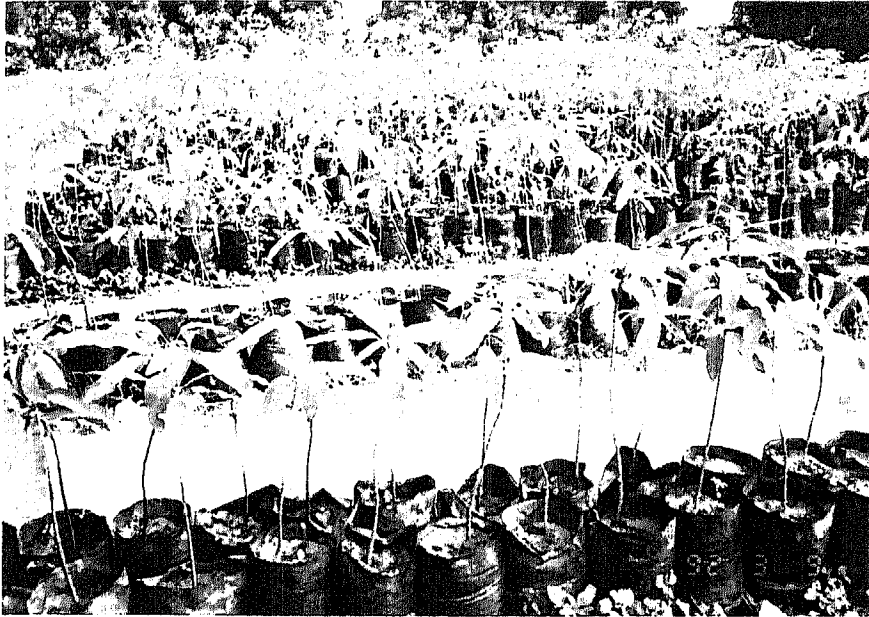


PHOTO 7

Plantes de mangue de pot pour la base de greffage.

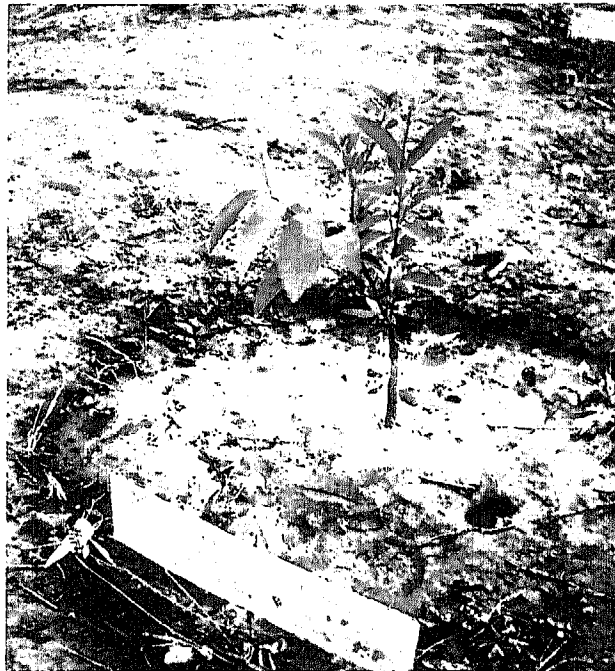


PHOTO 8

Plante de mandarine greffée dans le verger.



PHOTO 9

Plantes de mangue greffées.





PHOTO 10

Pépinière de Thiénaba  
Chateau d'eau de forage  
en arrière  
(densité de sel élevée).

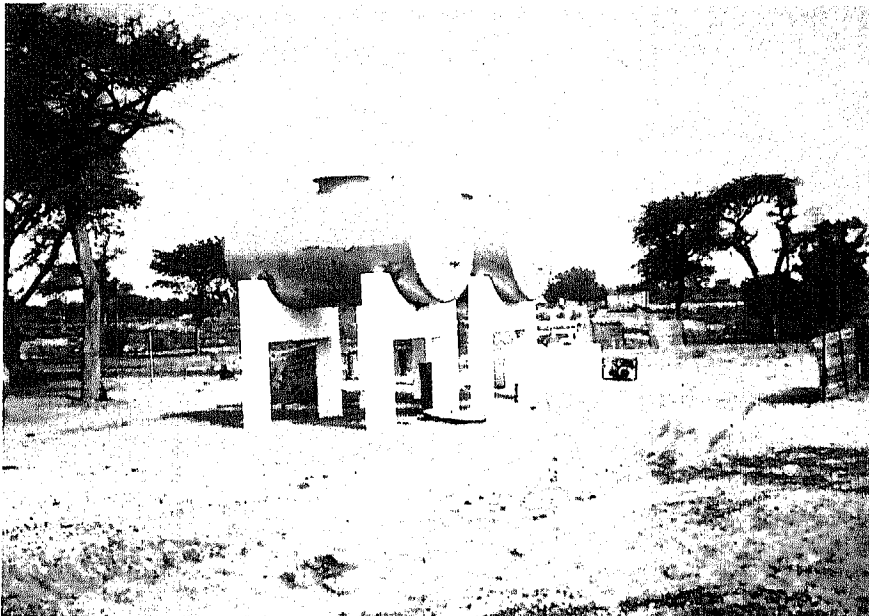


PHOTO 11

Chateau d'eau de puit  
(Capacité 10m<sup>3</sup>).



PHOTO 12

Manoeuvres entassant  
des pots.







PHOTO 13  
Entrée de la pépinière  
de Pot.

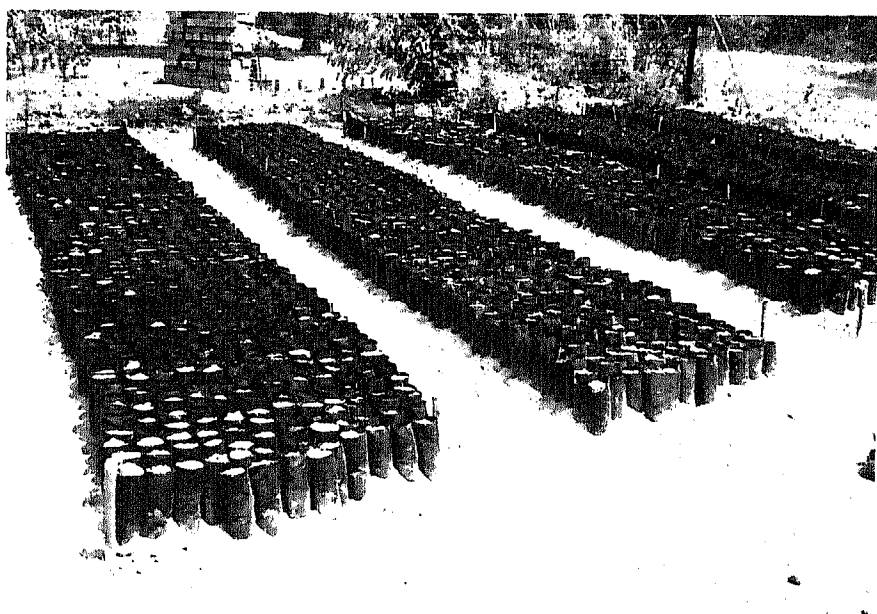


PHOTO 14  
Lit de plantes de  
pot. Eau fournie  
par arrosoir.



PHOTO 15  
Maraîchage dans la  
pépinière.





PHOTO 16

Bois de village  
de Bangadji

En avant :

Plantation d'Eucalyptus en 1990.

En arriere :

Plantation d'Eucalyptus en 1989

(bonne croissance).



PHOTO 17

Plantation d'Eucalyptus en 1991,  
déjà disparues.

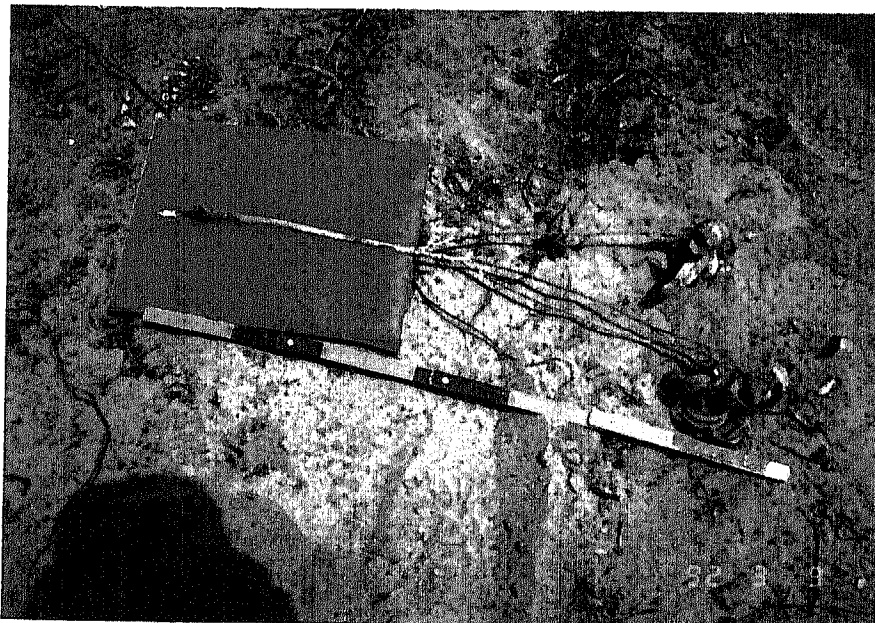


PHOTO 18

Eucalyptus mort à  
cause du travail  
de termites.



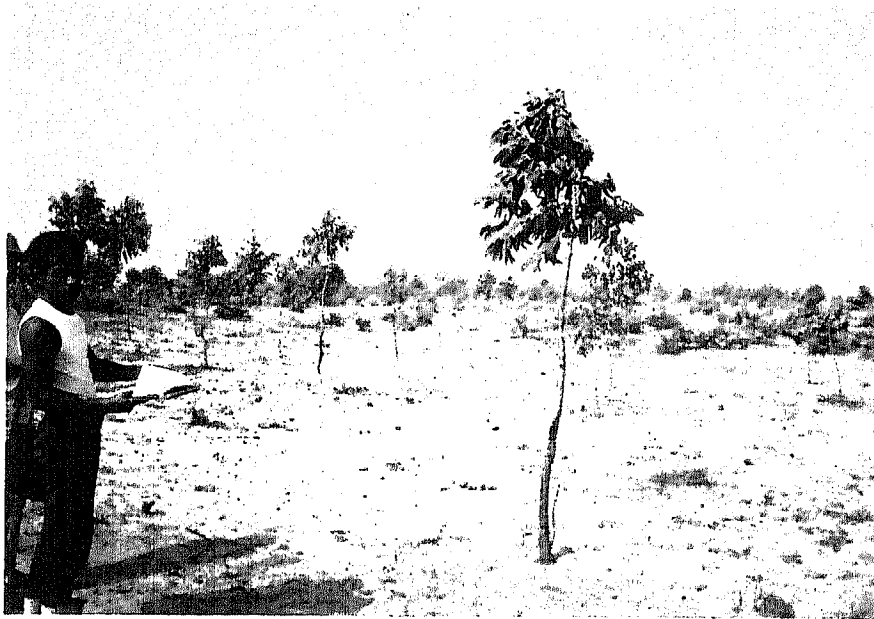


PHOTO 19

Bois de village de  
Keur Serigne M'Backe  
Medina.

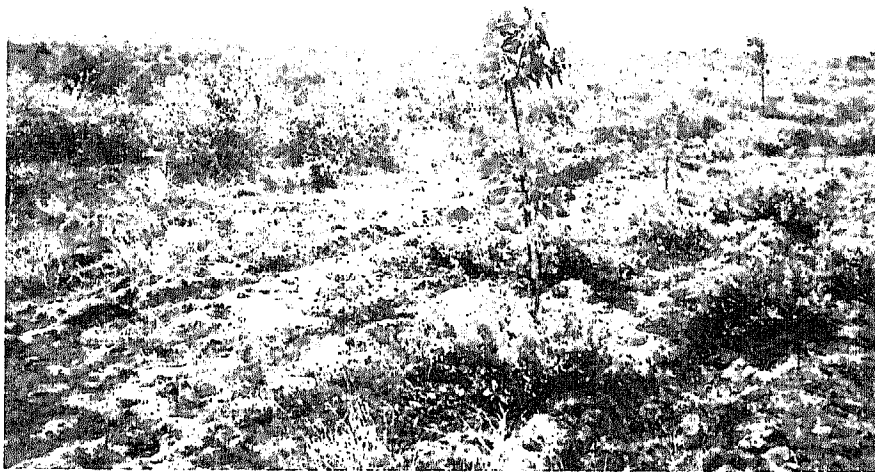


PHOTO 20

Bois de village  
de Keur Moussa  
Plantation d'Euca-  
lyptus en 1991 avec  
retournage de  
tracteur.

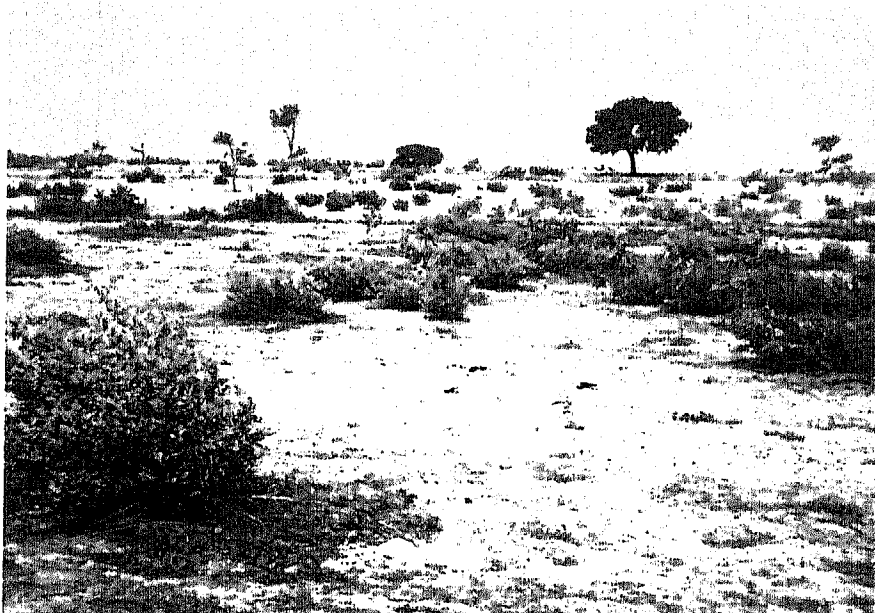


PHOTO 21

Bois de village  
de Keur Demba Anta  
Plantation mixte  
d'Eucalyptus et de  
Nilotica en ligne.

