

フィリピン共和国

貧困プロフィール

2012年3月

独立行政法人 国際協力機構（JICA）

当資料は政府・国際機関の報告書・統計・資料からの抜粋を邦訳し、執務参考資料として取り纏めたものであり、JICA の見解を示すものではありません。転載・引用に際しては、直接、出典元から行い、当資料からの転載・引用は行わないでください。

基盤
JR
12-134

目次

I. フィリピンの貧困状況と政策枠組み	1
1. フィリピンの貧困の状況と概観	1
II. フィリピンの貧困削減のための政策枠組み	3
1. フィリピン中期開発計画（Philippine Development Plan）	3
2. PDP の実施状況	3
III. 所得貧困による分析	9
1. 貧困線とデータ	9
2. 貧困の状況 - 貧困率・貧困ギャップ率の分析	9
3. 格差の状況 - ジニ係数・所得階層の分析	13
IV. 所得貧困以外による分析	15
1. HDI による経年変化の分析と地域国際比較	15
2. MDG 指標の分析（2010 年）	18
3. 食料安全保障・脆弱性による分析	20
V. 社会的属性・特性と貧困との関連の分析	21
1. 世帯規模と貧困	21
2. 性別と貧困	21
3. 世帯主の職業と貧困	22
4. 教育と貧困	22
5. 先住民族	23
VI. 貧困に影響を与えている要因及びリスク	25
1. 財政赤字と公的セクターの負債	25
2. 脆弱な投資環境	27
3. ガバナンス	29
4. 海外送金	30
VII. JICA の優先課題における貧困	33
1. ビジネス制度整備（首都圏を中心とする交通インフラ整備）	33
2. 脆弱性の解消：防災・食料安全保障	33
3. ミンダナオの和平と開発	35
4. 気候変動対策	38
添付 1. 参考文献リスト	41
添付 2. 主要な情報源リスト	44

図表・地図目次

図表 1 主要指標一覧	v
-------------	---

図表 2	貧困率・貧困ギャップ率・二乗貧困率	vii
図表 3	HDI 指標	viii
図表 4	MDG 指標	x
図表 5	貧困削減政策の達成状況	5
図表 6	フィリピンにおける貧困の状況（2003 - 2009 年）	10
図表 7	都市部と農村部における貧困世帯の分布（2006 年）	11
図表 8	居住地域ごとの貧困人口と貧困率（2006 年）	11
図表 9	所得ギャップ、貧困ギャップ、貧困深刻度	12
図表 10	フィリピンにおける貧困線と貧困率（2000 - 2006 年）	12
図表 11	貧困率とジニ係数（1985 - 2000 年）	12
図表 12	貧困人口（1985 - 2000 年）	13
図表 13	ジニ係数（1991 - 2006 年）	14
図表 14	HDI 上昇度が高い地域（2003 - 2006 年）	15
図表 15	HDI 減少度が高い地域（2003 - 2006 年）	16
図表 16	HDI と関連項目の経年変化（1997 - 2006 年）	16
図表 17	フィリピン国内地域と各国の HDI 地域国際比較（2006 年）	17
図表 18	フィリピン国内地域の HDI（2006 年）	18
図表 19	MDG 達成に向けた項目別進展状況	19
図表 20	貧困と脆弱性による世帯分類とその比率（2006 年）	20
図表 21	世帯規模ごとの貧困・非貧困世帯の数と割合（2006 年）	21
図表 22	女性の貧困（2000 - 2003 年）	21
図表 23	世帯主の働くセクターごとの貧困・非貧困率（2006 年）	22
図表 24	貧困世帯主の教育水準（年不明）	23
図表 25	財政バランスの推移（1987 - 2011 年）	25
図表 26	フィリピン政府財政（2000 - 2010 年）	26
図表 27	フィリピン公共部門債務（2000 - 2009 年）	27
図表 28	貿易自由化関連指標の推移（1975 - 2008 年）	28
図表 29	Doing Business 指標の推移（2004 - 2011 年）	29
図表 30	GCI の推移（2000 - 2010 年）	29
図表 31	国家政府支出（対 GDP 比、1990 - 2006 年）	30
図表 32	所得階層ごとの貧困発生率（すべての家計、2000 年及び 2003 年）	31
図表 33	所得階層ごとの貧困発生率（海外送金を受け取る家計、2000 年及び 2003 年）	32
図表 34	地域別貧困発生率（2002 年）	35
図表 35	水道・電気へのアクセスを持つ世帯比率（ミンダナオ島内の地域別、1970 - 2000 年）	36

図表 36	ミンダナオの問題	37
図表 37	気象事象に起因する自然災害に対する総合的なリスク	39
図表 38	気候変動に関する国家戦略枠組みのオペレーション・ダイアグラム	40
地図 1	フィリピン行政地図	xiii
地図 2	地域別貧困率（2006年）	xiv
地図 3	フィリピンにおける地域別食料貧困率（2006年）	xv

略語表

ADSDPP	Ancestral Domain Sustainable Development and Protection Plan	
		先住地域における持続的開発保護計画
ARMM	Autonomous Region in Muslim Mindanao	イスラム教徒ミンダナオ自治地域
APIS	Annual Poverty Indicators Survey	年次貧困指標調査
BSP	Bangko Sentral ng Pilipinas	フィリピン中央銀行
CADT	Certificates of Ancestral Domain Titles	先祖伝来の土地権証明
GCI	Global Competitiveness Index	世界競争力指標
FIES	A Survey on Family Income and Expenditure	世帯収入・支出調査
FIVIMS	Food Insecurity and Vulnerability Information and Mapping System	食料安全保障・脆弱性情報マッピングシステム
HDI	Human Development Index	人間開発指標
HDR	Human Development Report	人間開発報告書
IPRA	Indigenous People Rights Act	先住民族権法
LPI	Logistics Performance Index	ロジスティクス・パフォーマンス指標
MA-TTRI	Market Access Tariff Trade Restrictiveness Index	市場アクセス関税貿易制限指標
MDG	Millenium Development Goals	ミレニアム開発目標
MEDCO	Mindanao Economic Development Council	ミンダナオ経済開発協議会
MinDA	Mindanao Development Authority:	ミンダナオ開発庁
NCC	National Credit Council	全国融資協会
NSCB	National Statistics Coordination Board	国家統計調整委員会
NHDR	National Human Development Report	国別人間開発報告書
PDP	Philippines Development Plan	フィリピン開発計画
TRI	Tariff Trade Restrictiveness Index	関税貿易制限指標
UN	United Nations	国際連合（国連）
UNDP	United Nations Development Programme	国連開発計画
VAM	Valunerability Analaysis and Mapping	脆弱性分析・地図

WFP World Food Programme

WB World Bank

世界食糧計画

世界銀行（世銀）

図表 1 主要指標一覧¹

2012年1月版

主要指標一覧【フィリピン】		2000年	2008年	2009年	2010年	2010年の地域平均値
社会指標等	地表面積(1000km ²)	300	300	300	300	n.a.
	人口(百万人)	77.3	90.2	91.7	93.3	2,201.6
	人口増加率(%)	2.1	1.7	1.7	1.7	0.7
	出生時平均余命(歳)	67	68	68	n.a.	n.a.
	妊産婦死亡率(/10万人)	120	94	n.a.	n.a.	n.a.
	乳児死亡率(/1000人)	30.4	24.5	23.9	23.2	18.8
	一人当たりカロリー摂取量(kcal/1日)*1	2,407	n.a.	n.a.	n.a.	n.a.
	初等教育総就学率(男)(%)	n.a.	106.1	107.0	n.a.	n.a.
	初等教育総就学率(女)(%)	n.a.	104.5	104.6	n.a.	n.a.
	中等教育総就学率(男)(%)	n.a.	79.1	81.5	n.a.	n.a.
	中等教育総就学率(女)(%)	n.a.	86.5	88.3	n.a.	n.a.
	高等教育総就学率(%)	n.a.	28.9	n.a.	n.a.	n.a.
	成人識字率(15歳以上の人口の内:%)	92.6	95.4	n.a.	n.a.	n.a.
	絶対的貧困水準(1日1.25\$以下の人口比:%)	22.5	n.a.	n.a.	n.a.	n.a.
失業率(%)	11.2	7.3	7.5	n.a.	n.a.	
経済指標	GDP(百万USDドル)	81,026	173,603	168,334	199,589	16,184,757
	一人当たりGNI(USDドル)	1,050	1,770	1,870	2,060	7,118
	実質GDP成長率(%)	4.4	4.2	1.1	7.6	6.8
	産業構造(対GDP比:%)					
	農業	14.0	13.2	13.1	12.3	n.a.
	工業	34.5	32.9	31.7	32.6	n.a.
	サービス業	51.6	53.9	55.2	55.1	n.a.
	産業別成長率(%)					
	農業	3.4	3.2	-0.7	-0.2	2.9
	工業	6.5	4.8	-1.9	11.6	n.a.
	サービス業	3.3	4.0	3.4	7.2	n.a.
	総資本形成率(対GDP比:%)	18.4	19.3	16.6	20.5	25.6
	貯蓄率(対GDP比:%)	16.4	16.8	15.5	18.7	28.2
	消費者物価上昇率(インフレ:%)	4.0	9.3	3.2	3.8	n.a.
	財政収支(対GDP比:%)	-3.7	-1.2	-3.8	n.a.	n.a.
	中央政府債務残高(対GDP比:%)	49.6	n.a.	n.a.	n.a.	n.a.
	貿易収支(対GDP比:%)	-2.0	-2.5	-1.1	-1.8	2.6
	経常収支(対GDP比:%)	-2.7	2.1	5.6	4.5	n.a.
	外国直接投資純流入額(百万ドル)	2,115	1,285	1,604	1,226	n.a.
対外債務残高(対GNI比:%)	72.0	37.4	37.5	36.2	n.a.	
DSR(対外債務返済比率:%)	16.0	19.1	18.2	18.4	n.a.	
総外貨準備高(輸入支払い可能月数)	3.5	6.0	8.7	9.5	16.5	
総外貨準備高(百万ドル)	15,074	37,498	44,206	62,326	5,743,625	
名目対ドル為替レート*2	44.19	44.32	47.68	45.11	n.a.	
(Pesos per US Dollar: Period Average)						
政治指標	<p>*3 政治体制: 共和制。大統領が最高権力者 憲法: 1987年2月11日新憲法発布 元首: 大統領。ベニグノ・アキノ3世(Benigno AQUINO)。直接選挙制。任期6年。2010年6月30日就任。再選禁止 議会: 二院制。上院24議席(任期6年)、下院は最大で286議席(任期3年)。直接選挙制 内閣: 議会の承認を得て大統領が任命。首相なし。2010年6月30日発足</p>					

出典 World Development Indicators Online (December 2011) World Bank

*1 FAO Food Balance Sheets (June 2010) FAOSTAT Homepage

*2 International Financial Statistics Online (January 2012) IMF

*3 世界年鑑 2011 共同通信社

注 ●地域平均値は東アジア・太平洋諸国の数値(地域分類は別添参照)

●「人口」、「GDP」、「外国直接投資純流入額」及び「総外貨準備高」の「2010年の地域平均値」においては、地域の総数を示す

●妊産婦死亡率の数値はWHO・ユニセフ・国連人口基金(UNFPA)の評価を反映した推定値

●総就学率は、学齢人口に占める就学者総数(年齢を問わない)の割合であるため、数値が100を超えることがある

¹ JICA 研究所にて年3回改定。 <https://libportal.jica.go.jp/fmi/xsl/library/public/data/shihyo-p.html> (2012年3月23日アクセス)

<https://libportal.jica.go.jp/fmi/xsl/library/public/data/shihyo-p.html> (2012年3月23日アクセス)

中央政府歳入・歳出【フィリピン】

	2007年 (十億ペソ)	2008年 (十億ペソ)	2009年 (十億ペソ)	2009年		対ドルレート
				(百万US\$)*	対GDP比**	
歳入	1,048	1,173	1,123	23,556	14.0%	47.7
租税収入	933	1,049	982	20,588	12.2%	
社会保障	0	0	0	0	0.0%	
贈与受取	0	0	0	4	0.0%	
その他	114	123	141	2,964	1.8%	
歳出	1,145	1,266	1,425	29,894	17.8%	GDP(現地通貨) 8,026
人件費	350	375	432	9,061	5.4%	
財貨・サービス	209	311	395	8,294	4.9%	
固定資本減耗	n.a.	n.a.	n.a.	n.a.	n.a.	
利払い	277	283	289	6,059	3.6%	
補助金	27	21	17	366	0.2%	
贈与支払	194	223	265	5,550	3.3%	
扶助費	0	0	0	0	0.0%	
その他	87	53	27	565	0.3%	
非金融資産の純増	n.a.	n.a.	n.a.	n.a.	n.a.	
財政収支	n.a.	n.a.	n.a.	n.a.	n.a.	

総支出内訳(目的別分類)【フィリピン】

	2007年 (十億ペソ)	2008年 (十億ペソ)	2009年		2009年	
			(十億ペソ)	内訳	(百万US\$)*	対GDP比**
総支出	1,145	1,266	1,425	100.0%	29,894	17.8%
一般サービス	526	602	626	43.9%	13,136	7.8%
国防	62	61	65	4.6%	1,363	0.8%
公安	72	75	85	5.9%	1,774	1.1%
経済関連	207	205	267	18.8%	5,606	3.3%
農林水産業	60	43	75	-	1,579	0.9%
エネルギー	6	5	6	-	124	0.1%
鉱工業・建設業	0	0	0	-	3	0.0%
運輸	126	121	155	-	3,260	1.9%
通信	5	26	15	-	323	0.2%
環境保全	9	10	15	1.1%	317	0.2%
住宅・生活関連施設	22	19	6	0.4%	121	0.1%
保健・医療	18	29	38	2.7%	806	0.5%
レクリエーション・文化	10	10	11	0.8%	230	0.1%
教育	167	186	222	15.6%	4,649	2.8%
社会保障・福祉	52	70	90	6.3%	1,892	1.1%

注: 総支出内訳における総支出には非金融資産の純増を含む 会計年度は1月~12月

*: 対ドル換算レートはMarket Rate, Period Average 出典はInternational Financial Statistics (Online) October 2011 IMF

** : GDPの出典はThe World Economic Outlook September 2011 IMF Homepage

出典 Government Finance Statistics (CD-ROM) June 2011 IMF

JICAの対フィリピン技術協力

通貨単位	2006年度	2007年度	2008年度	2009年度	2010年度	累計
億円	48.79	44.59	38.33	50.15	44.34	1,979.37
百万ドル	41.92	37.86	37.07	53.58	50.50	

注: 年の区切りは日本の会計年度(4月~3月)。また対ドル換算レートはOECD Homepageによる

出典: JICA技術協力実績

対フィリピンODA実績

《我が国》

(支出純額、単位: 百万ドル)

暦年	政府貸付等	無償資金協力	技術協力	合計
2005年	201.21	17.9	57.33	276.43
2006年	210.23	6.92	46.43	263.58
2007年	164.39	7.24	50.53	222.16
2008年	-345.91	17.63	47.56	-280.72
2009年	-97.89	40.72	48.81	-8.36
累計	6,824.61	2,177.93	1,970.87	10,973.39

《DAC諸国・国際機関》

(支出純額、単位: 百万ドル)

暦年	1位	2位	3位	4位	5位	うち日本	合計
2006年	日本 263.58	米国 97.82	オーストラリア 52.18	ドイツ 47.24	カナダ 19.85	263.58	519.44
2007年	日本 222.16	米国 84.79	ルウエー 78.97	オーストラリア 67.61	スペイン 29.21	222.16	547.39
2008年	オーストラリア 74.28	米国 71.26	スペイン 35.31	ドイツ 31.62	ルウエー 19.58	-280.72	-26.01

暦年	1位	2位	3位	4位	5位	その他	合計
2006年	CEC 20.49	GFATM 20.16	GEF 5.35	UNFPA 4.84	IFAD 3.79	-18.00	36.63
2007年	CEC 34.39	GFATM 28.91	GEF 12.65	WFP 5.76	UNFPA 4.34	-16.72	69.33
2008年	CEC 58.22	GFATM 15.85	WFP 5.59	GEF 5.05	UNFPA 3.72	-21.65	66.78

注: 年の区切りは1月~12月の暦年。DAC累計ベース

図表 2 貧困率・貧困ギャップ率・二乗貧困率²

	Estimate			Inc/dec	
	2003	2006	2009	2003-2006	2006-2009
Income Gap	27.7	27.2	25.7	-0.5	-1.5
Poverty Gap	5.6	5.7	2.7	0.1	-3.0
Severity of Poverty	2.2	2.2	2.0	0	-0.2

² Philippine Poverty Statistics 2009

<http://www.nscb.gov.ph/poverty/2009/default.asp> (2012年3月23日アクセス)

図表 3 HDI 指標³

HDI-1 Rank 2006	Province	Life expectancy at birth (years) 2006	%HS grad (18 & above) 2006	Primary & high school enrollment rate (%) 2004	Per capita income (NCR 1997 pesos) 2006	Per capita income (PPP US\$) 2006	Life expectancy Index
	Metro Manila	71.8	81.1	92.0	32,039	5,101	0.781
1	Benguet	72.9	76.6	93.8	36,355	4,323	0.798
2	Rizal	71.9	73.9	92.5	30,525	4,192	0.781
3	Cavite	70.8	73.7	91.8	30,539	4,071	0.763
4	Bataan	69.4	72.0	91.5	31,640	3,545	0.740
5	Laguna	69.4	72.5	90.0	30,838	3,695	0.739
6	Pampanga	72.4	65.3	88.6	30,647	3,433	0.790
7	Ilocos Norte	73.0	62.8	90.6	28,953	2,701	0.801
8	Batanes	64.5	65.5	100.0	33,578	4,302	0.658
9	Nueva Vizcaya	66.5	54.6	92.2	36,120	3,132	0.691
10	La Union	74.6	66.5	90.6	26,926	2,609	0.827
11	Bulacan	73.4	63.9	88.9	27,642	3,385	0.806
12	Iloilo	71.2	60.2	91.6	27,408	2,572	0.770
13	Misamis Oriental	70.2	62.9	90.0	26,413	2,268	0.753
14	Davao del Sur	69.4	56.0	82.1	22,998	2,625	0.740
15	Batangas	72.6	61.7	89.8	23,465	2,970	0.793
16	Tarlac	68.7	61.6	88.7	26,224	2,528	0.728
17	South Cotabato	68.2	58.4	90.3	26,090	2,387	0.721
18	Quirino	67.1	48.1	89.0	29,564	2,411	0.702
19	Ilocos Sur	68.2	60.0	92.8	25,110	2,535	0.720
20	Pangasinan	68.4	69.8	91.6	21,536	2,058	0.723
21	Cebu	72.6	54.5	89.4	22,710	2,543	0.793
22	Zambales	67.6	63.7	91.4	22,587	2,442	0.710
23	Lanao del Norte	65.2	53.4	89.9	26,241	2,325	0.670
24	Abra	67.4	64.7	91.1	21,470	1,750	0.707
25	Cagayan	72.0	52.3	91.6	21,030	2,232	0.783
26	Negros Occidental	70.2	51.5	82.6	22,220	1,942	0.754
27	Isabela	71.9	51.0	86.5	21,000	2,202	0.782
28	Bukidnon	70.3	40.1	84.6	24,494	1,803	0.755
29	Biliran	65.5	52.3	88.6	23,790	2,233	0.674
30	Zamboanga del Sur	68.1	46.1	88.1	23,682	2,081	0.718
31	Siquijor	66.3	48.4	87.5	24,179	2,385	0.689
32	Albay	71.9	51.7	90.0	18,823	2,115	0.782
33	Davao del Norte	66.3	46.5	89.1	23,396	1,943	0.688
34	Carrigain	64.8	55.8	94.3	21,075	1,982	0.665
35	Bohol	71.8	44.0	91.1	19,985	1,750	0.779
36	Camarines Sur	73.0	50.0	88.2	17,531	1,668	0.800
37	Aurora	65.9	58.6	92.5	18,905	2,020	0.682
38	Misamis Occidental	68.0	52.6	93.4	18,883	1,596	0.736
39	Guimaras	68.1	52.4	87.5	19,518	1,831	0.738
40	Capiz	64.7	44.6	86.6	24,005	2,129	0.661
41	Aklan	65.8	56.8	91.4	19,337	1,889	0.680
42	Agusan del Norte	63.6	56.5	89.3	20,639	1,834	0.644

³ Philippines National Human Development Report 2009
<http://hdn.org.ph/forthcoming-philippine-human-development-report-institutions-and-politics/> (2012年3月23日アクセス)

Education Index I	Education Index II	Income Index I	Income Index II	HDI (I) 2006	HDI (II) 2006	Per capita income rank minus HDI-1 rank
0.847	0.938	0.756	0.656	0.795	0.792	
0.823	0.907	0.739	0.629	0.787	0.778	0
0.801	0.915	0.594	0.624	0.725	0.773	6
0.797	0.908	0.594	0.619	0.718	0.763	4
0.785	0.926	0.622	0.596	0.716	0.754	0
0.784	0.921	0.602	0.602	0.708	0.754	0
0.730	0.877	0.597	0.590	0.706	0.753	0
0.721	0.857	0.580	0.550	0.700	0.736	2
0.770	0.986	0.670	0.628	0.699	0.757	-5
0.671	0.881	0.733	0.575	0.699	0.716	-7
0.745	0.887	0.504	0.544	0.692	0.753	4
0.723	0.897	0.522	0.588	0.684	0.763	1
0.706	0.849	0.516	0.542	0.664	0.721	1
0.719	0.889	0.492	0.521	0.654	0.721	2
0.664	0.813	0.531	0.545	0.645	0.699	-3
0.711	0.902	0.418	0.566	0.641	0.754	11
0.706	0.812	0.487	0.539	0.641	0.693	1
0.691	0.851	0.481	0.515	0.631	0.695	1
0.617	0.832	0.570	0.531	0.630	0.688	-8
0.709	0.852	0.459	0.540	0.629	0.704	0
0.771	0.914	0.370	0.505	0.621	0.714	12
0.661	0.859	0.399	0.540	0.618	0.731	7
0.729	0.920	0.396	0.533	0.612	0.721	7
0.656	0.872	0.487	0.525	0.604	0.689	-7
0.735	0.915	0.369	0.478	0.604	0.700	9
0.654	0.861	0.358	0.518	0.598	0.721	14
0.635	0.848	0.387	0.495	0.592	0.699	4
0.628	0.854	0.357	0.516	0.589	0.717	13
0.550	0.770	0.444	0.483	0.583	0.669	-7
0.644	0.874	0.425	0.518	0.581	0.689	-5
0.601	0.806	0.424	0.507	0.581	0.677	-5
0.614	0.738	0.434	0.522	0.579	0.650	-9
0.645	0.862	0.303	0.509	0.577	0.718	24
0.607	0.830	0.416	0.495	0.570	0.671	-6
0.687	0.880	0.359	0.498	0.570	0.681	4
0.597	0.845	0.332	0.478	0.569	0.701	14
0.628	0.838	0.271	0.470	0.566	0.703	27
0.699	0.836	0.305	0.502	0.562	0.673	17
0.662	0.902	0.304	0.462	0.561	0.694	17
0.641	0.771	0.320	0.485	0.560	0.658	11
0.586	0.809	0.432	0.510	0.560	0.660	-17
0.683	0.850	0.315	0.490	0.559	0.673	10
0.675	0.860	0.348	0.486	0.556	0.663	1

図表 4 MDG 指標⁴

Millennium Development Goals	Households		Population									
	Magnitude	Proportion	Magnitude			Proportion			Magnitude		Proportion	
			Total	Male	Female	Total	Male	Female	Urban	Rural	Urban	Rural
Goal 1: Eradicate extreme poverty and hunger												
Proportion of households/population living below the poverty threshold	31,516	56.3	171,113	88,800	82,313	62.0	62.7	61.3	5,057	26,459	48.2	58.2
Proportion of households/population living below the food threshold	23,997	42.9	134,373	69,774	64,599	48.7	49.2	48.1	3,486	20,511	33.2	45.1
Poverty gap ratio		0.3									0.2	0.3
Employment rate			77,551	56,595	20,956	95.9	96.6	94.1	14,164	63,387	93.8	96.4
Proportion of households/population who experienced food shortage	3,038	5.4	15,910	8,348	7,562	5.8	5.9	5.6	264	2,774	2.5	6.1
Prevalence of underweight children under 5 years of age			1,199	579	620	3.7	3.5	4.0	190	1,009	3.4	3.8
Goal 2: Achieve universal primary education												
Proportion of children aged 6-12 enrolled in elementary education			37,797	19,390	18,406	78.2	77.2	79.2	6,493	31,304	77.4	78.3
Proportion of children aged 13-16 enrolled in high school			15,293	7,151	8,142	57.3	52.1	62.8	3,209	12,084	64.9	55.6
Proportion of children aged 6-16 enrolled in school			63,698	32,230	31,467	84.9	83.0	86.9	11,554	52,144	86.6	84.5
Literacy rate of 15-24 year-olds			53,561	28,165	25,396	97.6	97.3	97.8	10,511	43,050	97.5	97.6
Goal 3: Promote gender equality and empower women												
Ratio of girls to boys in primary education						0.9					0.9	0.9
Ratio of girls to boys in secondary education						1.1					1.0	1.1
Ratio of girls to boys in tertiary education						1.1					1.1	1.1
Ratio of literate females to males (15-24 years old)						0.9					0.9	0.9
Proportion of seats held by women in municipalities and the province						32.5						

⁴ UNDP (2010) Progress Report on the Millennium Development Goals Philippines 2010
http://www.neda.gov.ph/econreports_db/MDGs/4thProgress2010/MDG%20National%20Report%202010.pdf
 (2012年3月23日アクセス)

Millennium Development Goals	Households		Population									
	Magnitude	Proportion	Magnitude			Proportion			Magnitude		Proportion	
			Total	Male	Female	Total	Male	Female	Urban	Rural	Urban	Rural
Goal 4: Reduce child mortality												
Proportion of children aged 0 to less than 5 who died			283	150	133	0.9	0.9	0.8	31	252	0.6	0.9
Proportion of infants who died			167	88	79	3.1	3.2	3.1	19	148	2.0	3.4
Proportion of children aged 1 to less than 5 who died			116	62	54	0.4	0.4	0.4	12	104	0.3	0.5
Proportion of infants who received immunizations			4,235			83.2			739	3,496	81.4	83.6
Goal 5: Improve maternal health												
Proportion of women who died due to pregnancy-related causes					19			0.4	2	17	0.2	0.4
Contraceptive prevalence rate			15,823			34.0			2,804	13,019	33.0	34.2
Proportion of births attended by skilled health personnel			2,189			43.0			535	1,654	58.9	39.6
Goal 6: Combat HIV/AIDS, malaria and other diseases												
Proportion of couples using condom among those who are practicing contraception			275			1.7			60	215	2.1	1.7
Death rate associated with malaria (per 100,000 population)			5	3	2	1.8	2.1	1.5	0	5	0.0	2.2
Prevalence and death rates associated with tuberculosis (per 100,000 population)			57	39	18	20.6	27.5	13.4	9	48	17.2	21.4

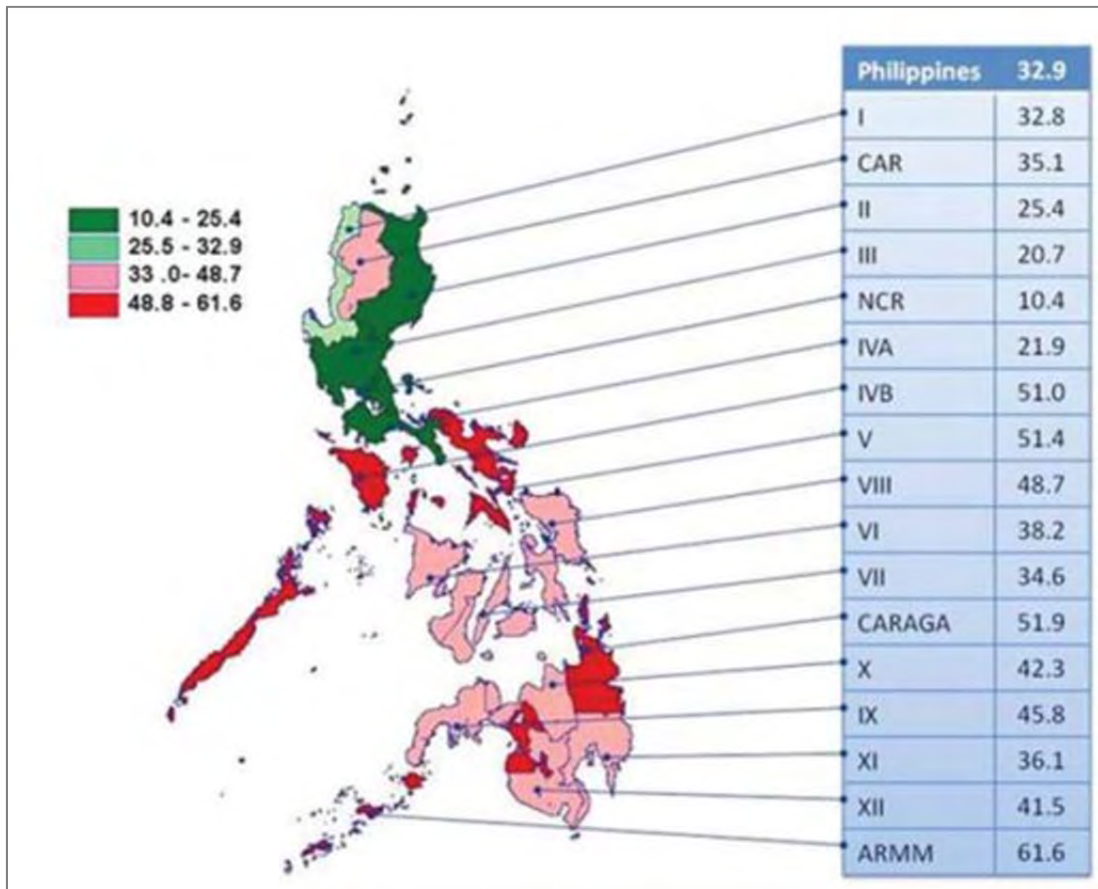
Millennium Development Goals	Households		Population									
	Magnitude	Proportion	Magnitude			Proportion			Magnitude		Proportion	
			Total	Male	Female	Total	Male	Female	Urban	Rural	Urban	Rural
Goal 7: Ensure environmental sustainability												
Proportion of households/population with access to safe drinking water	47,950	85.4	234,561	119,981	114,580	85.0	84.7	85.3	8,804	39,146	83.5	85.9
Proportion of households/population with access to sanitary toilet facility	47,224	84.1	232,545	118,671	113,874	84.3	83.7	84.8	9,467	37,757	89.8	82.8
Proportion of households/population living as informal settlers	1,692	3.1	8,418	4,382	4,036	3.1	3.1	3.0	501	1,191	4.8	2.7
Proportion of households/population living in makeshift housing	2,576	4.6	12,824	6,780	6,044	4.6	4.8	4.5	502	2,074	4.8	4.6
Proportion of households/population living in inadequate living conditions	17,368	30.9	85,990	45,021	40,969	31.2	31.8	30.5	3,093	14,275	29.3	31.2
Goal 8: Develop a global partnership for development												
Proportion of households with landlines/telephone lines	3,008	5.4							1,090	1,918	10.3	4.2
Proportion of households with cellphones	19,538	34.8							5,045	14,493	47.9	31.8
Proportion of households with computers	2,885	5.1							973	1,912	9.2	4.2

地図 1 フィリピン行政地図⁵



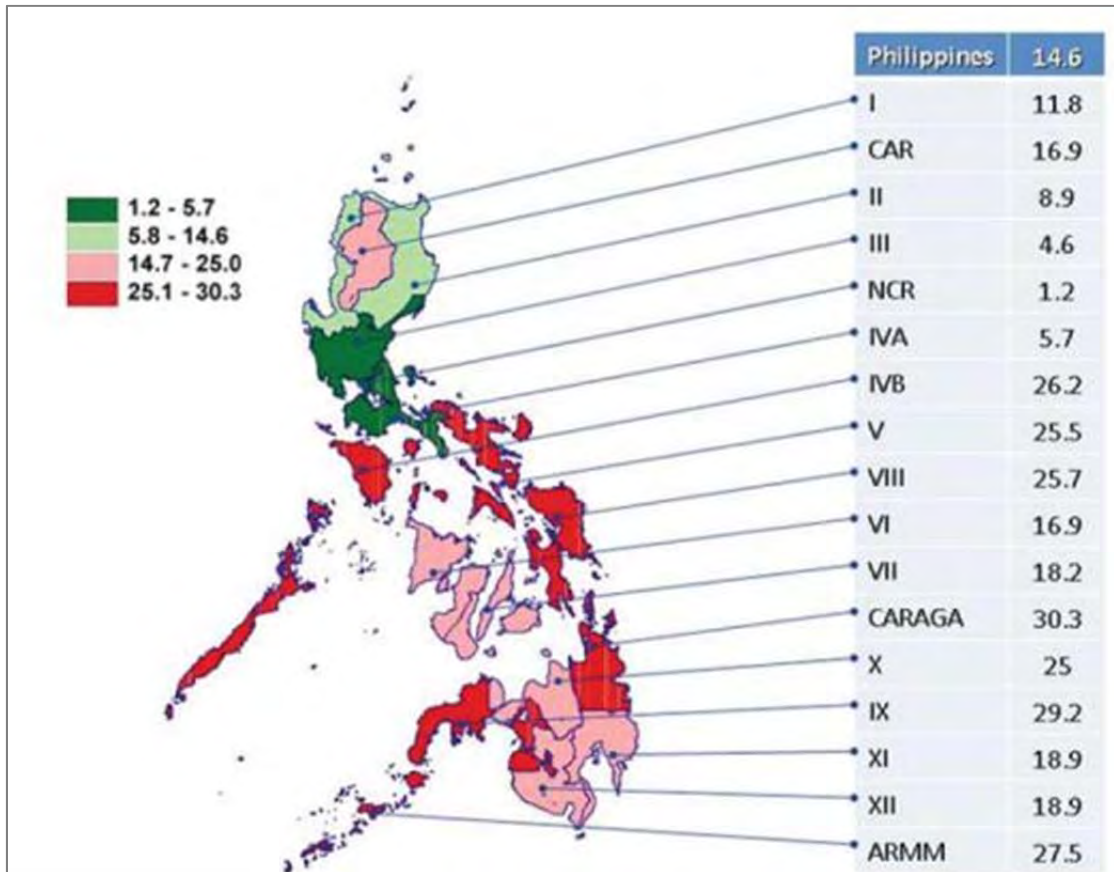
⁵ Wikimedia Commons (http://commons.wikimedia.org/wiki/File:Ph_regions_and_provinces.png) (2012年3月23日アクセス)

地図 2 地域別貧困率（2006 年）⁶



⁶ UNDP (2010) Progress Report on the Millennium Development Goals Philippines 2010, p.52
http://www.neda.gov.ph/econreports_dbs/MDGs/4thProgress2010/MDG%20National%20Report%202010.pdf (2012年3月23日アクセス)

地図 3 フィリピンにおける地域別食料貧困率（2006 年）⁷



⁷ UNDP (2010) Progress Report on the Millennium Development Goals Philippines 2010, p.51
http://www.neda.gov.ph/econreports_dbs/MDGs/4thProgress2010/MDG%20National%20Report%202010.pdf
 (2012年3月23日アクセス)

I. フィリピンの貧困状況と政策枠組み

1. フィリピンの貧困の状況と概観⁸

過去数十年にかけて、フィリピンは貧困の撲滅あるいは人間開発の改善という観点から大きく進歩したものの、所得以外の MDG 指標の目標達成には遅れをとっているといえる。1991 年には国民のほぼ半数が貧困状態にあったにもかかわらず (45%)、2006 年にその値は 3 分の 1 にまで減少している。一方で統一初等教育については目標に遠く及ばず (初等教育レベルでの準就学率は 83.2% に留まり、そのわずか 73.4% が 6 年間の教育を完了する)、2015 年までの保健分野における主要な目標の達成も難しくなっている。近年の目覚ましい経済成長にもかかわらず初期の貧困削減のペースは鈍化し、半分以上の国民が貧困状態かそれに近い状態にある。2003 年から 2006 年まで GDP は年率平均 5.4% で成長しているものの、貧困率は 30% から 33% へと上昇し、2000 年の水準へと逆戻りした。世銀が定める 1 日あたり 1.25 米ドル基準の貧困人口についても 22.0% から 22.6% へと上昇、消費レベルで見た貧困率推計も 26% から 28.1% へと上昇を見せている。所得の不平等度が大きいことが成長と貧困の関連が弱いことを示しており、同時に国際的な 1 日 2 米ドル以下という貧困線の中に多くの国民が含まれる (上記人数に加えて 19.4% の国民が貧困と認定される) ことから準貧困状態にいる国民が多いことが想定される。貧困・準貧困状態にある家計は主に経済的な後進地域・地方にすることが多く、世帯主は教育水準が低い、あるいは農業や非熟練労働に従事する男性であることが多い。

基本的サービスや収入獲得機会へのアクセスについては地域間でかなり不平等な状態となっており、これがいくつかの家計が成長から恩恵を受けることが出来ない要因となっている。フィリピンにおける所得の不平等度は 2006 年時点で 45.8% と近隣の東アジア諸国と比較しても高く、経済成長著しい地域では貧困率が低いなど、各地域間での差異も大きくなっている。経済発展が最も遅れている地域 (その多くがミンダナオに位置する) ではインフラや基本的なサービスへのアクセスも国内でも後進地域となっている。

2000 年から 2010 年の間、フィリピンの実質経済成長は 1990 年代の 2.8% を凌ぐ平均 4.8% を記録した。この間の経済成長は、低いインフレ率、強力な対外収支、そして健全な銀行セクターによってもたらされた。世界的な食料・燃料価格の上昇と、それに続く世界金融危機、さらに首都圏を襲った台風と洪水のため、2008 年には GDP 成長率は 3.8%、2009 年には 1.1% に低下したが、2009 年以降、経済は急速に回復している。その要因は、電子産業を中心とする輸出の回復とビジネス・プロセス・アウトソーシング産業の期強力な成長、不動産建設ブーム、さらに海外送金流入に支えられた堅調な民間消費である。民間投資も成長エンジンの役割を果たした。2010 年の GDP 成長率は、1980 年代中頃以来の 7.3% に達している⁹。

他方、1980 年代中頃以降、フィリピンの失業率はベトナム (2~3%) やタイ (1~6%)

⁸ World Bank (2010) Philippines Development Report 2009 – Battling the Global Recession pp.90-107

⁹ Asian Development Bank, Country Partnership Strategy: Philippines 2011-2016, pp.1-2.

<http://www.adb.org/sites/default/files/cps-phi-2011-2016-ea.pdf> (2012 年 3 月 23 日アクセス)

と比較して高い範囲で 6%～11%の間で変動しており、近年の経済成長著しい期間（2002～07年）においてさえ、平均して 9.8%であった。経済が回復した 2010 年の失業率も 7.3%と、2009 年の 7.5%から僅かに改善されたにすぎない。自営業者や賃金を支払われない家族労働者は、正規雇用者のような労働取決めや社会的保護に対するアクセスを持たない可能性が高く、景気悪化時には貧困に転じるリスクが高い¹⁰。

フィリピンの経済成長については、世界経済危機以前から、既にその持続性に対して疑念が呈されていた。その理由は、フィリピン経済が例外的に好調な外部環境に依存しており、また長期的成長に対して様々な制約が存在しているということである。すなわち、一般的に投資水準が低いため適切なインフラが欠如していること、国内の雇用機会の不足を反映した高い失業率と海外移住率、弱いガバナンスが投資環境を損なっていること、また、不安定な税収と高い公的債務比率等である¹¹。

さらに、経済成長が貧困削減の進展をもたらしていない理由として、高度の所得不平等と所得分配の悪化があげられる。フィリピンは東アジアの中所得国の中でも最も所得（もしくは消費）配分が不平等であり、加えて、2000年から2006年の間にその状況はより悪化したために、貧困層は経済成長の利益を享受することができていない¹²。近年の台風とそれに続く洪水、あるいはエル・ニーニョ現象による干ばつ等、多様な自然災害に晒されていることも貧困の主要因の一つである¹³。

行政及び司法の両面におけるガバナンスの問題もフィリピンの競争力に対する制約である。行政改革は透明性の強化と既得権益の打破、及び説明能力メカニズムを向上させるために必要とされている。司法改革は契約の履行と法の確実性を高め、投資家と国民の利益を守るために必要である¹⁴。

フィリピンが 2011 年に直面した喫緊の開発課題はその前年と大きく変わっていないが、一つの大きな違いは、新政権（アキノ政権）が公共財とサービスの効果的な実施と展開に焦点を定めており、その手始めとして、汚職撲滅とガバナンスの改善に対して断固たる態度で臨むということである¹⁵。

¹⁰ 同上。

¹¹ The World Bank Group in the Philippines, Philippines: Fostering More Inclusive Growth, Main Report, 2010. p.i. <http://go.worldbank.org/DZZTNQIXX0>（2012年3月23日アクセス）

¹² 同上、p.ii.

¹³ World Bank, “2011 Philippines Development Report: Generating Inclusive Growth to Uplift the Poor”, February 2011, p.1. <http://go.worldbank.org/ZMKZ1PJVD0>（2012年3月23日アクセス）

¹⁴ World Bank, “2011 Philippines Development Report: Generating Inclusive Growth to Uplift the Poor”, February 2011, p.3.

¹⁵ World Bank, “2011 Philippines Development Report: Generating Inclusive Growth to Uplift the Poor”, February 2011, p.1.

II. フィリピンの貧困削減のための政策枠組み

1. フィリピン中期開発計画 (Philippine Development Plan) ¹⁶

2004年に始まる第二次アロヨ政権では任期6年間の重点事項として「10項目のアジェンダ¹⁷」が示され、それによって国家経済開発庁 (National Economic and Development Authority: NEDA) を中心として中期開発計画 (Medium-Term Philippine Development Plan) が策定された。それに続くフィリピン開発計画 (Philippine Development Plan 2011-2016: PDP) の中でフィリピン政府は「包括的成長 (Inclusive Growth)」を希求していくことが示されており、これは同国の多人口社会、地理的な相違、社会的な複雑さを考慮したうえで十分な成長を達成することを意味している。これによって雇用を創出するとともに多くの人口を経済と社会の主流に組み込み、継続的に貧困を削減していくことを目指している。

上記の包括的な成長のために必要な分野として物理的なインフラへの投資、透明性が高く責任の所在が明確なガバナンスの実施、給与所得者・企業家の育成を通じた雇用の創出などに加えて、人間開発への注力が挙げられている。適切な衛生状態、栄養環境の達成、教育殿堂などの観点からの人間開発はそれそのものが本質的な便益であるのと同時に、貧困者にとっての人的資本の蓄積手段、貧困脱却の大きな契機となるといった意味がある。この達成のためには基本的な社会サービスへのアクセスを改善するとともに社会的なセーフティーネットの整備や外部ショックに対する耐性の強化などが求められている。特に教育分野においては学校教育管理の改善、学習効率の改善などが盛り込まれた教育セクター改革基本アジェンダ (the Basic Education Sector Reform Agenda) が定められており、これを指針とした改革が実行されていくこととされている。

2. PDP の実施状況¹⁸

貧困に関わる包括的なアプローチとして **Comprehensive and Integrated Delivery of Social Services (KALAHI-CIDSS)** がある。本プログラムは 42 の県、183 の地方自治体で導入されており、このプログラムのもとで 2,826 の小プロジェクトが完了している。内訳としては道路の建設・修繕 (742)、水道事業 (682)、保健衛生所の設立 (240)、学校建設 (281)、ダイケアセンターの設立 (206) となっている。これらはすべて各コミュニティに主導される活動として計画・実行がなされている。

経済的な側面から、マイクロファイナンスに対する政策的支援としてフィリピン中銀 (Bangko Sentral ng Pilipinas : BSP) が 2000 年の一般銀行法に対する修正案を提出し、全国融資協会 (National Credit Council: NCC) もマイクロファイナンスのパフォーマンス基準

¹⁶ Philippine Development Plan 2011-2016 <http://www.neda.gov.ph/PDP/2011-2016/default.asp> (2012年3月23日アクセス)

¹⁷ 10項目には、①雇用創出、②学校の 신설、奨学金の創設、③財政均衡、④インフラ整備等による地方分散化推進、⑤全国のバラングイ (最小行政区) の電化と水道整備、⑥マニラ首都圏の過密解消に向けた拠点都市の創設、⑦アジア地域の最高水準の国際物流拠点としてクラーク及びスービックを開発、⑧選挙システムの電算化、⑨反政府組織との和平達成、⑩国内分裂の終結、が含まれる。

¹⁸ Updated Medium-Term Philippine Development Plan 2004-2010, pp.179-185

を作成した。特に 2006 年の大統領令第 558 号 A は社会福祉・開発省 (the Department of Social Welfare and Development) に対して他のマイクロファイナンスサービスが存在しない地域における SEA-K プログラム (Self-Employed Assistance – Kaunlaran) を通した直接融資サービスの提供を行うように定めている。結果として 2004 年 7 月から 2008 年 4 月までに 395 万人の顧客に対して合計 937.5 億フィリピン・ペソ (PHP) ¹⁹の融資が行われた。

そのほかにも、SEA-K プログラムでは 103,112 世帯に対して生活支援を実施し、2008 年 9 月時点で目標とする世帯の 50.4%をカバーしている。また 2006 年に始まった Tindahan Natin (TN)プロジェクトでは 230 万 3,000 世帯に対して仕事創出、食料安全保障、生活支援に関して便益を与えている。2004 年に始まった the Poverty Free Zone (PFZ)プログラムでは 813 の自営業者と、平均して 2,883.23PHP の月収を生み出しておりこれは以前の水準よりも高くなっている。企業化を支援する仕組みとして Worktrep プログラムも始まっており、地方経済の成長に貢献している。課題としては①生活、マイクロファイナンス活動に関する持続性の確保、②技術、製品、サービス、情報など面で貧困層を市場の中で主流化していくこと、が挙げられる。

¹⁹ 1 フィリピン・ペソ (PHP) = 1.787 円 (JICA 平成 23 年度精算レートによる)。
http://www.jica.go.jp/announce/manual/form/consul_g/pdf/rate_2011.pdf

図表 5 貧困削減政策の達成状況

INDICATOR	TARGET	ACTUAL ACCOMPLISHMENTS (2004-2008)	
		2004	2005
Livelihood and microfinance			
No. of active clients ¹	4.2 million active microfinance borrowers by 2010	719,586 active clients from July to December 2004	778,890 active clients
Microfinance loans released ¹	Total loan amount increased by PhP43.5 billion by 2010	PhP19.38 billion loans from July to December 2004	PhP20.42 billion released
Jobs generated by the microfinance sector ¹	2 million jobs generated by 2010	249,975 jobs generated from July to December 2004	313,104 jobs generated
Asset reform			
Land distributed (has.) ²	630,046 hectares distributed from 2004-2008 *	104,069 hectares distributed	131,069 hectares distributed
Land placed under leasehold (has.) ²	154,200 hectares placed under leasehold by 2010	22,858 hectares placed under leasehold	25,307 hectares placed under leasehold
Number of Certificate of Ancestral Domain Titles (CADTs) issued ³	306 CADTs issued by 2010	18 CADTs issued	9 CADTs issued
Number of Certificate of Ancestral Domain Titles (CALTs) issued ³	405 CALTs issued by 2010	4 CALTs issued	2 CALTs issued
Essential Services: Health and Nutrition			
Health insurance: Universal coverage Indigent Families ⁴	85% of total population; 5 million indigent families (sustained)	85% 6.3 million	64% 2.3 million
Reduction in the cost of selected essential medicines ⁶	Prices of essential medicines to decrease by an average of 50% based on 2001 prices	Prices of essential medicines decreased by an average of 60.9%	Prices of essential medicines decreased by an average of 41%
Prevalence of underweight preschool children aged 0-5 year old (in %) ⁷	21.6	26.9 (2003)	24.6
Infant mortality rate (per 1000 livebirths) ⁸	17	29 (2003)	No data available
Under five mortality rate (per 1000 livebirths) ⁸	32	40 (2003)	No data available
Maternal mortality ratio (per 100,000 livebirths) ⁸	90	172 (1998)	No data available
HIV prevalence rate ⁹	Less than 1% of population	Less than 1 %	Less than 1 %
TB detection rate TB cure rate ⁶	70% 85%	61% 77%	71% 82%
Malaria morbidity rate ⁶ Contraceptive Prevalence Rate ⁸	24/100,000 60%	53/100,000 49.3%	55/100,000 49.3%

ACTUAL ACCOMPLISHMENTS (2004-2008)			
2006	2007	2008	2004-2007
953,546 active clients	1,136,765 active clients	368,817 active clients (Jan-Apr2008)	3,588,787 active clients (July2004-2007)
PhP21.15 billion released	PhP25.95 billion released	PhP6.85 billion released (Jan-Apr 2008)	PhP86.9 billion released (July 2004-2007)
423,105 jobs generated	570,120 jobs generated	147,319 jobs generated (Jan-Apr 2008)	1,556,304 jobs generated (July 2004-2007)
125,177 hectares distributed	134,041 hectares distributed	9,643 hectares (as of June 2008)	494,356 hectares distributed
28,393 hectares placed under leasehold	26,957 hectares placed under leasehold	No update	103,515 hectares placed under leasehold
18 CADTs issued	2 CADTs issued	38 CADTs	47 CADTs issued
112 CALTs issued	13 CALTs issued	14 CALTs issued	131 CALTs issued
79%	73%	73% (as of June)	
4.95 million	2.72 million	2.9 million (June)	
prices of essential medicines decreased by an average of 41%	prices of essential medicines decreased by an average of 60%	prices of essential medicines decreased by an average of 41%	
No data available	No data available	No data available	
24	No data available	No data available	
32	No data available	No data available	
162	No data available	No data available	
Less than 1%	Less than 1%	Less than 1%	
70%	75%	No data available	
85%	82%	No data available	
41/100,000 50.6%	No data available No data available	No data available No data available	

INDICATOR	TARGET	ACTUAL ACCOMPLISHMENTS (2004-2008)	
		2004	2005
Access to safe drinking water ¹⁰	92-96%	80.2%	No data available
Access to sanitary toilet facility ¹⁰	86-91%	86.2%	No data available
Protection of the Vulnerable Groups¹⁴			
Children in need of special protection Community-based Center-based	411,196 children served	76,341 4,837	78,462 4,095
Youth in special needs: Community-based Center-based	26,827 youths served	3,570 1,523	4,697 1,662
Women in especially difficult circumstances: Community-based Center-based	27,258 women in especially difficult circumstances served	4,576 983	4,591 849
Persons with disabilities Community-based Center-based	11,500 PWDs served	197 10,119	658 7,354
Older persons Community-based Center-based	5,168 older persons served	1,665 563	1,727 533
Disaster Victims Families served Families affected		817,782 1,760,406	234,053 403,181
Empowerment			
Number of provinces, municipalities, and barangays institutionalizing and implementing the KALAHI-CIDSS ¹⁴	42 provinces, 183 municipalities, and 4,216 barangays * implementing and institutionalizing KALAHI-CIDSS	42 provinces, 101 municipalities, and 2,373 barangays	42 provinces, 101 municipalities, and 2,367 barangays

ACTUAL ACCOMPLISHMENTS (2004-2008)			
2006	2007	2008	2004-2007
No data available	Data not yet available	No data available	
No data available	No data available	No data available	
60,051 5,560	35,150 5,025	106,666 2,960 (Jan-Sept 2008)	251,004 19,515
3,718 1,801	1,449 1,656	682 1,003 (Jan-Sept 2008)	13,434 6,642
172,162 2,211	37,989 2,250	1,677 1,640 (Jan-Sept 2008)	219,318 6,293
594 5,488	60 8,096	204 1,468 (Jan-Sept 2008)	1,509 31,057
2,382 683	282 788	2,075 499 (Jan-Sept 2008)	6,056 2,567
1,258,811 2,397,619	261,504 586,409	1,407,018 1,730,211	2,572,150 5,147,615
42 provinces, and 183 municipalities and 4,216 barangays	42 provinces, and 183 municipalities and 4,229 barangays	42 provinces, and 183 municipalities and 4,229 barangays	

(出所) Updated Medium-Term Philippine Development Plan 2004-2010, pp.186-189

III. 所得貧困による分析

1. 貧困線とデータ²⁰²¹

貧困関係のデータは 1985 年より 3 年ごとに国家統計局 (National Statistics Office) によって行われる A Survey on Family Income and Expenditure (FIES) 及び Annual Poverty Indicators Survey (APIS) に基づいている。FIES にはランダムに抽出された 40,000 世帯の情報が含まれており、これが貧困分析の主要な参考資料となっている。一方で APIS は 1998 年から 2008 年までに計 6 回の調査が行われているものの、その中で公表されているデータは 2004 年のものだけである。

2009 年の Philippine Poverty Statistics では、食料の基本的ニーズを満たすための水準として 974PHP、貧困線として 1,403PHP が採用されている。また 5 人家族を想定すると食料の基本的ニーズを満たすために 4,869PHP、貧困線として 7,017PHP となっている。ADB (2009) Poverty in the Philippines で用いられている基準は National Statistics Coordination Board (NSCB) で 2003 年に採用されて基準を用いており、それを元に食料貧困線、貧困線の導出を行っている。これらの導出に際しては、推奨される水準をもとにしてたんぱく質とカロリー (約 2,000kcal) について 100%、その他の栄養素について 80% の消費が出来ることを基準としている。非食料支出についてはエンゲル係数を用いて間接的に計算されている。

2. 貧困の状況 - 貧困率・貧困ギャップ率の分析²²

世帯食料貧困率は 2006 年の 8.7% から 2009 年の 7.9% へと減少している。これは、100 世帯につき 1 世帯が食料貧困から脱却している計算となる。また世帯貧困率についても 2006 年の 21.1% からわずかに減少し、2009 年には 20.9% となっている。同様に、1,000 世帯につき 2 世帯が貧困から脱却したと考えられる。

個人ベースで見ると、食料貧困率は 2006 年の 11.7% から 2009 年には 10.8% へと減少しており、100 人に 1 人が食料貧困から抜け出している。一方で貧困率については若干上昇して、2006 年には 26.4% であった貧困率が 2009 年には 26.5% となった。

貧困世帯数で見ると、2006 年の 367 万人から 2009 年の 386 万人へと増加しており、その差は 185,000 人である。加えて、貧困人口で見ると、2006 年の 2,220 万人から 97 万人ほど増えて 2009 年には 2,310 万人となっている。ただし、食料貧困世帯数については同期間に 58,000 人ほど減り、2006 年の 151 万人から 2009 年の 145 万人まで減少している。

²⁰ ADB (2009) Poverty in the Philippines – Causes, Constraints, and Opportunities, pp.10-11、

²¹ Philippine Poverty Statistics <http://www.nscb.gov.ph/poverty/2009/default.asp> (2012 年 3 月 23 日アクセス)

²² ADB (2009) Poverty in the Philippines, pp.13-22

図表 6 フィリピンにおける貧困の状況 (2003 - 2009 年)

Statistics	Estimate			Inc/dec		Coefficient of Variation		
	2003	2006	2009	2003-2006	2006-2009	2003	2006	2009
Annual Per Capita Poverty Threshold (Php)	10,976	13,348	16,841	21.6	26.2			
Poverty Incidence (%)								
Families	20.0	21.1	20.9	1.1	-0.2	2.3	2.3	2.1
Population	24.9	26.4	26.5	1.4	0.1	2.1	2.1	1.9
Magnitude of poor (in million)								
Families	2.29	3.67	3.86	11.5	5.0	2.3	2.3	2.1
Population	19.8	22.17	23.14	12	4.4	2.1	2.1	1.9
Subsistence Incidence (%)								
Families	8.2	8.7	7.9	0.4	-0.8	3.4	3.3	3.2
Population	11.1	11.7	10.8	0.6	-0.9	3.2	3.2	3.1
Magnitude of subsistence poor (in million)								
Families	1.36	1.51	1.45	11.3	-3.8	3.4	3.3	3.2
Population	8.8	9.85	9.44	11.9	-4.2	3.2	3.2	3.1

(出所) Philippine Poverty Statistics 2009

http://www.nscb.gov.ph/pressreleases/2011/PR-22011-SS2-01_pov2009.asp

数十年単位で続く農業の問題を背景として、フィリピンにおける貧困は主に農村部において深刻となっている。台風などの悪天候、確立されていない所有権、不適切な農業サービス、弱いガバナンスの問題などが理由となり、フィリピンにおける農業は持続的な形態となっていない。2006年時点で貧困世帯の約75%が農村部に集中しており、その貧困率は37.84%と都市部の14.32%を大きく上回っている。

都市部の貧困世帯についてもいくつかの地域に集中しており、Metro Cebu、Metro Davao、Metro Manila で多くの貧困が見られる。Family Income and Expenditure Survey (FIES) 2006によると、都市部の貧困人口は122万人と報告されているものの、この数字は都市部における非定住者を加えていないと考えられるため、都市部における実際の貧困率はもっと高い値になると考えられる。就業・教育機会を求めて都市部に多くの人口が流入する中、インフラやその他設備への圧力が増大しており、それが非定住者をさらに増加させる要因になっていると考えられる。1960年から2000年にかけて都市人口は年率5%以上で増加し続けており、2010年までには全人口の60%が都市部に住むことになるとされている。2000年には、Metro Manila の人口全体の35%、340万人程度が非定住者として居住していると推定された。これらの非定住者は借地権を保証されておらず、適切な医療サービスや衛生施設へのアクセス、その他セーフティーネットも欠如している。多くの都市が経済的に大きく成長していることから農村部から都市部への人口流入は避けられず、これらの問題に対処するためのインフラ整備も更なる人口流入を招くこととなる。今後はこの人口流入が進むにつれて、都市部における貧困発生率も上昇していくと考えられる。

図表 7 都市部と農村部における貧困世帯の分布 (2006 年)

Place	Frequency			Poverty Incidence (%)	Percentage		
	Poor	Nonpoor	Total		Poor	Nonpoor	Total
Rural	3,309,273	5,437,302	8,746,575	37.84	73.06	42.69	50.66
Urban	1,220,314	7,298,205	8,518,519	14.32	26.94	57.31	49.34
Total	4,529,587	12,735,507	17,265,094	26.24	100.00	100.00	100.00

(出所) ADB (2009) Poverty in the Philippines, p.19

図表 8 居住地域ごとの貧困人口と貧困率 (2006 年)

Region	Annual Per Capita Poverty Threshold (pesos)			Poverty Incidence (% of Total Population)			Magnitude of Poor Population		
	2000	2003	2006	2000	2003	2006	2000	2003	2006
PHILIPPINES	11,458	12,309	15,057	33.0	30.0	32.9	25,472,782	23,836,104	27,616,888
NCR	15,722	16,737	20,566	7.8	6.9	10.4	860,934	742,549	1,156,313
Region I	12,687	13,281	15,956	35.3	30.2	32.7	1,452,222	1,262,799	1,464,245
Region II	11,128	11,417	13,791	30.4	24.5	25.5	821,294	659,666	721,036
Region III	13,760	14,378	17,298	21.4	17.5	20.7	1,695,227	1,535,784	1,914,590
Region IV-A	13,670	14,720	17,761	19.1	18.4	20.9	1,697,033	1,899,827	2,210,756
Region IV-B	12,013	12,402	14,800	45.3	48.1	52.7	1,032,123	1,163,867	1,400,417
Region V	11,375	12,379	15,015	52.6	48.5	51.1	2,540,660	2,332,719	2,643,799
Region VI	11,314	12,291	14,405	44.5	39.2	38.6	2,773,352	2,374,772	2,491,535
Region VII	9,659	9,805	13,390	36.2	28.3	35.4	2,016,910	1,652,316	2,213,167
Region VIII	9,530	10,804	13,974	45.1	43.0	48.5	1,649,582	1,619,731	1,947,323
Region IX ^a	9,128	10,407	13,219	44.8	49.2	45.3	1,257,210	1,427,722	1,404,098
Region X	10,509	11,605	14,199	43.8	44.0	43.1	1,582,225	1,567,963	1,663,283
Region XI	10,278	11,399	14,942	33.3	34.7	36.6	1,231,277	1,346,269	1,450,542
Region XII	10,458	11,328	14,225	46.8	38.4	40.8	1,595,474	1,319,563	1,482,130
CAR	13,071	14,033	16,810	37.7	32.2	34.5	537,975	445,036	506,823
ARMM ^b	12,199	12,733	15,533	60.0	52.8	61.8	1,652,890	1,373,620	1,778,262
Caraga	10,903	11,996	15,249	51.2	54.0	52.6	1,076,395	1,111,901	1,168,569

ARMM = Autonomous Region in Muslim Mindanao, CAR = Cordillera Administrative Region, NCR = National Capital Region.
^a 2000 estimates do not include Isabela City.
^b 2000 estimates include Isabela City.

(出所) ADB (2009) Poverty in the Philippines, p.15

所得ギャップ、貧困ギャップ、貧困深刻度についてはすべて 2006 年から 2009 年にかけて

て改善している。所得ギャップは 2006 年から 2009 年にかけて 1.5%縮小し、27.2%から 25.7%となった。これはつまり、貧困層が非貧困層へと移動するためには平均して 25.7%の所得上昇が必要となることを示している。これを達成するためには合計で 1,002 億 PHP、あるいは 1 人あたり 4,328PHP の分配が必要となる。貧困ギャップも 3.1%改善しており、貧困層内での不平等度を表す貧困深刻度も 0.2%の改善を示している。

図表 9 所得ギャップ、貧困ギャップ、貧困深刻度

	Estimate			Inc/dec	
	2003	2006	2009	2003-2006	2006-2009
Income Gap	27.7	27.2	25.7	-0.5	-1.5
Poverty Gap	5.6	5.7	2.7	0.1	-3.0
Severity of Poverty	2.2	2.2	2.0	0	-0.2

(出所) Philippine Poverty Statistics 2009

http://www.nscb.gov.ph/pressreleases/2011/PR-22011-SS2-01_pov2009.asp

図表 10 フィリピンにおける貧困線と貧困率 (2000 - 2006 年)

Region	Annual Per Capita Poverty Threshold (pesos)			Poverty Incidence (% of Total Population)		
	2000	2003	2006	2000	2003	2006
PHILIPPINES	11,458	12,309	15,057	33.0	30.0	32.9

(出所) ADB (2009) Poverty in the Philippines, p.15

図表 11 貧困率とジニ係数 (1985 - 2000 年)

Year	Change in Poverty Incidence from Previous Survey Year	Poverty Incidence (%)	Gini Coefficient	Change in Gini Coefficient from Previous Survey Year	Average GDP Growth Rate (2 Previous Years)
1985		44.2	0.4466		
1988	(4.0)	40.2	0.4466	0.00	4.7% (1986-1988)
1991	(0.3)	39.9	0.4680	0.0214	3.0% (1989-1991)
1994	(4.4)	35.5	0.4507	(0.0173)	2.0% (1992-1994)
1997	(3.7)	31.8	0.4872	0.0365	5.3% (1995-1997)
2000	1.9	33.7	0.4822	(0.0050)	2.7% (1998-2000)

() = negative number, GDP = gross domestic product.
Source: National Statistical Coordination Board, various years.

(出所) ADB (2009) Poverty in the Philippines, p.13

図表 12 貧困人口（1985 - 2000 年）

Year	Poor Population	Change from Previous Survey
1985	26,674,645	
1988	25,385,200	(1,289,445)
1991	28,554,247	3,169,047
1994	27,372,971	(1,181,276)
1997	26,768,596	(604,375)
2000	30,850,262	4,081,666
1985-2000		4,171,617

（出所）ADB (2009) Poverty in the Philippines, p.13

3. 格差の状況 - ジニ係数・所得階層の分析²³

フィリピンのジニ係数は1991年の0.4680から2006年の0.4580へとわずかに改善した。下表のとおり、最も所得分配が不平等な地域はVII(Central Visayas)、VIII(Eastern Visayas)、IX(Zamboanga Peninsula)及びX(Northern Mindanao)といった地域であり、これらの地域ではジニ係数は0.45を上回っている。実質においても数値においても貧困は増加しているにも関わらず、ジニ係数は低下を続けている²⁴。

東南アジア全体で見てもフィリピンの所得格差は高い水準にあり、中南米諸国ほどの高さ(Brazil: 0.570、Argentina: 0.513など)を示している²⁵。

²³ ADB (2009) Poverty in the Philippines, pp.25-27

²⁴ UNDP (2010) Progress Report on the Millennium Development Goals Philippines 2010, p.53
http://www.neda.gov.ph/econreports_db/MDGs/4thProgress2010/MDG%20National%20Report%202010.pdf
 (2012年3月23日アクセス)

²⁵ ADB (2009) Poverty in the Philippines, p.25

図表 13 ジニ係数 (1991 - 2006 年)

Table 5. Gini coefficient among families, by region, 1991-2006

Region	1991	1994	1997	2000	2003	2006
Philippines	0.4680	0.4507	0.4872	0.4822	0.4695	0.4580
National Capital Region	0.4282	0.3967	0.4622	0.4451	0.421	0.3988
Cordillera Administrative Region (CAR)	0.4372	0.4100	0.4640	0.4439	0.4296	0.4418
I (Ilocos Region)	0.4039	0.3814	0.4257	0.4071	0.3926	0.3953
II (Cagayan Valley)	0.4172	0.4056	0.4130	0.4227	0.4410	0.4216
III (Central Luzon)	0.3966	0.3630	0.3638	0.3591	0.3515	0.3994
IV-A (CALABARZON)				0.4086	0.4036	0.4082
IV-B (MIMAROPA)	0.4235*	0.4016*	0.4247*	0.4076	0.4338	0.4106
V (Bicol Region)	0.3910	0.4116	0.4162	0.4455	0.4660	0.4428
VI (Western Visayas)	0.4031	0.4063	0.4412	0.4594	0.4370	0.4326
VII (Central Visayas)	0.4664	0.4417	0.4750	0.4691	0.4797	0.4639
VIII (Eastern Visayas)	0.4149	0.4198	0.4457	0.4807	0.4580	0.4828
IX (Zamboanga Peninsula)	0.4057	0.3861	0.4684	0.4732	0.5197	0.5054
X (Northern Mindanao)	0.4380	0.4157	0.4944	0.4794	0.4817	0.4806
XI (Davao Region)	0.4348	0.4114	0.4280	0.4491	0.4631	0.4225
XII (SOCCSKSARGEN)	0.4050	0.4280	0.4491	0.4631	0.4774	0.4006
XIII (Caraga)	**	**	0.4387	0.4118	0.4383	0.4452
Autonomous Region in Muslim Mindanao (ARMM)	0.3197	0.3125	0.3406	0.3171	0.3367	0.3113

Source of basic data: FIES, NSO.

* Region IV has not yet been divided into Regions IV-A and IV-B.

** Caraga was created on February 23, 1995.

(出所) Progress Report on the Millennium Development Goals Philippines 2010, p.54

IV. 所得貧困以外による分析

1. HDI による経年変化の分析と地域国際比較²⁶

2003年から2006年にかけて、フィリピン国内の51の地域でHDIが上昇、27の地域で減少した。HDIが大きく上昇した地域として Benquet、Biliran、Siquijor などがあり、これらは FIES2006 において用いられたデータ加工法に関わらずきわめて安定的に上位に位置している。HDI 上昇に貢献した項目を見ると、Siquijor を除いて教育の項目が大きな割合を占めていることがわかる。一方で Siquijor や Biliran では所得の項目も大きな貢献を見せている。

図表 14 HDI 上昇度が高い地域 (2003 - 2006 年)

HDI-1 rank		Province	HDI 1	Gap improvements per dimension		
2003	2006			Life expectancy index	Education index 1	Income index 1
1	1	Benquet *	17.1%	13.6%	28.9%	9.8%
61	29	Biliran *	15.9%	4.5%	21.1%	18.1%
58	31	Siquijor *	14.8%	4.6%	5.2%	24.4%
8	4	Bataan	12.2%	5.5%	22.3%	10.0%
19	12	Iloilo	11.3%	7.6%	13.5%	11.6%
57	39	Guimaras	10.5%	4.9%	17.3%	8.9%
33	23	Lanao del Norte	9.8%	5.1%	12.0%	11.0%
37	25	Cagayan	9.0%	14.7%	15.1%	3.0%
9	7	Ilocos Norte	8.7%	10.1%	14.9%	3.4%
23	19	Ilocos Sur	7.2%	4.4%	16.4%	3.0%

*Robust to all trimming rules applied to 2006 FIES data shown in Statistical Annex 11, but without rankings. The other seven provinces are robust to other rules' top 11 lists.

(出所) Philippine Human Development Report 2008/2009, p.111

一方で HDI の減少が最も大きかった 10 の地域は、抽出方法の変更によってそのうち 6 つがリストからもれるほど不安定なものである。平均余命の高まりと高等学校卒業率の良好な傾向を鑑みても、これらの地域の HDI 減少に大きな影響を与えているのが所得項目であるというのは自然な結果であるといえる。

²⁶ UNDP (2009) Philippine Human Development Report 2008/2009

図表 15 HDI 減少度が高い地域 (2003 - 2006 年)

HDI-1 rank		Province	HDI 1	Gap changes per index		
2003	2006			Life expectancy index	Education index 1	Income index 1
36	50	Antique*	-4.9%	3.9%	6.1%	-18.6%
31	47	North Cotabato*	-5.4%	7.4%	-6.6%	-10.9%
2	5	Laguna	-5.6%	4.8%	19.4%	-39.2%
44	64	Apayao	-6.6%	2.5%	11.4%	-28.0%
46	65	Kalinga	-7.2%	2.8%	-5.0%	-15.7%
16	22	Zambales	-7.3%	3.7%	2.8%	-19.4%
29	45	Ifugao*	-8.1%	2.6%	-2.1%	-23.6%
24	40	Capiz*	-8.2%	2.5%	1.9%	-26.0%
76	76	Tawi-Tawi*	-8.5%	3.0%	-13.1%	-13.5%
65	73	Lanao del Sur*	-9.9%	3.5%	1.5%	-27.2%

(出所) Philippine Human Development Report 2008/2009, p.112

図表 16 HDI と関連項目の経年変化 (1997 - 2006 年)

	1997	2000	2003	2006
Life expectancy at birth	66.2	67.7	69.1	70.6
%HS grad	46.8	49.4	52.1	55.3
Primary & high school enrollment rate (%)	87.9 (1998)	88.5 (1999)	90.6 (2002)	90.8 (2004)
Part capita income (NCR 1997 pesos)	27,896	27,338	27,515	24,727
Per capita income (PPP US\$) 2006		2,260	2,609	2,707
Life expectancy Index	0.687	0.711	0.735	0.76
Education Index II		0.854	0.863	0.839
Income Index II		0.52	0.544	0.551
HDI II		0.695	0.714	0.716

(出所) Philippine Human Development Report 2008/2009, pp.136-151

現在フィリピンのすべての地域が、HDI が 0.500 から 0.799 の範囲で定義される中 HDI 地域となっている。仮に各地が国家だったとしたら他の国と比べてどの程度か、という観点から比較してみると、最も HDI の高い首都マニラはレバノンとペルーの間、タイよりも高く、トルコよりも低い水準となっている。Banquet の HDI はアルメニアとほぼ同じ水準で、Cebu はパレスチナ地域とほぼ同じにある。Davao del Sur、Abra、Bohol の値はそれ

どれニカラグアとウズベキスタンの間にある。下位層をみると、Tawi-Tawi はナイジェリアとセネガルの間、Maguindanao はガーナと同じ程度、Sulu はモーリシャスとパキスタンの間に位置している。

図表 17 フィリピン国内地域と各国の HDI 地域国際比較 (2006 年)

Country/Province	HDI-2	Country/Province	HDI-2	Country/Province	HDI-2	Country/Province	HDI-2
Bosnia and Herzegovina	0.802	Syrian Arab Republic	0.736	Biliran	0.689	Davao Oriental	0.635
Turkey	0.798	Ilocos Norte	0.736	Lanao del Norte	0.689	Masbate	0.635
Dominica	0.797	Palestinian Territories	0.731	Quirino	0.688	Namibia	0.634
Lebanon	0.796	Cebu	0.731	Vanuatu	0.686	Kalinga	0.632
Metro Manila	0.792	Gabon	0.729	Tajikistan	0.684	Ifugao	0.628
Peru	0.788	Turkmenistan	0.728	Quezon	0.684	Catanduanes	0.627
Colombia	0.787	Indonesia	0.726	Camiguin	0.681	Congo	0.619
Thailand	0.786	Guyana	0.725	Surigao del Norte	0.681	Bhutan	0.613
Ukraine	0.786	Bolivia	0.723	Oriental Mindoro	0.678	India	0.609
Benguet	0.778	Zambales	0.721	Zamboanga del Sur	0.677	Lao PDR	0.608
Armenia	0.777	Cagayan	0.721	Aklan	0.673	Sarangani	0.606
Iran	0.777	Misamis Oriental	0.721	Aurora	0.673	Lanao del Sur	0.602
Tonga	0.774	Iloilo	0.721	Southern Leyte	0.673	Basilan	0.592
Grenada	0.774	Mongolia	0.720	Leyte	0.673	Solomon Islands	0.591
Rizal	0.773	Moldova	0.719	Davao del Norte	0.671	Myanmar	0.585
Jamaica	0.771	Viet Nam	0.718	South Africa	0.670	Cambodia	0.575
Belize	0.771	Albay	0.718	Bukidnon	0.669	Comoros	0.572
Suriname	0.770	Isabela	0.717	Sultan Kudarat	0.664	Yemen	0.567
Jordan	0.769	Equatorial Guinea	0.717	Botswana	0.664	Pakistan	0.562
Dominican Republic	0.768	Egypt	0.716	Agusan del Norte	0.663	Sulu	0.560
Saint Vincent	0.766	Nueva Vizcaya	0.716	Romblon	0.661	Mauritania	0.557
Bulacan	0.763	Honduras	0.714	Capiz	0.660	Swaziland	0.542
Cavite	0.763	Sorsogon	0.714	Guimaras	0.658	Maguindanao	0.535
Georgia	0.763	Pangasinan	0.714	Surigao del Sur	0.653	Ghana	0.533
China	0.762	Cape Verde	0.705	Mt. Province	0.651	Madagascar	0.533
Tunisia	0.762	Nueva Ecija	0.705	Negros Oriental	0.650	Kenya	0.532
Samoa	0.760	Ilocos Sur	0.704	Siquijor	0.650	Nepal	0.530
Azerbaijan	0.758	Camarines Sur	0.703	Apayao	0.649	Sudan	0.526
Batanes	0.757	Uzbekistan	0.701	North Cotabato	0.647	Bangladesh	0.524
Laguna	0.754	Bohol	0.701	Northern Samar	0.647	Haiti	0.521
Bataan	0.754	Abra	0.700	Antique	0.647	Papua New Guinea	0.516
Batangas	0.754	Davao del Sur	0.699	Morocco	0.646	Cameroon	0.514
La Union	0.753	Nicaragua	0.699	Sao Tome and Principe	0.643	Djibouti	0.513
Pampanga	0.753	Negros Occidental	0.699	Palawan	0.642	Tanzania	0.503
Paraguay	0.752	Guatemala	0.696	Eastern Samar	0.640	Senegal	0.502
Maldives	0.749	South Cotabato	0.695	Occidental Mindoro	0.639	Tawi-Tawi	0.500
Algeria	0.748	Kyrgyzstan	0.694	Western Samar	0.638	Nigeria	0.499
El Salvador	0.747	Misamis Occidental	0.694	Camarines Norte	0.637	Lesotho	0.496
Fiji	0.743	Tarlac	0.693	Agusan del Sur	0.636	Uganda	0.493
Sri Lanka	0.742	Marinduque	0.692	Zamboanga del Norte	0.636	Angola	0.484

(出所) Philippine Human Development Report 2008/2009, p.113

図表 18 フィリピン国内地域の HDI (2006 年)

Top Ten	Index	Per capita Income Rank minus HDI rank	Bottom Ten	Index	Per capita Income Rank minus HDI rank
Benguet *	0.787	0	Romblon	0.487	2
Rizal*	0.725	6	Zamboanga del Norte	0.487	2
Cavite *	0.718	4	Eastern Samar	0.484	-3
Bataan *	0.716	0	Sarangani	0.475	-3
Laguna	0.708	0	Masbate	0.457	2
Pampanga	0.706	0	Lanao del Sur	0.445	0
Ilocos Norte	0.700	2	Basilan	0.434	1
Batanes	0.699	-5	Maguindanao *	0.430	-6
Noera Vizcaya	0.699	-7	Tawi-Tawi *	0.332	1
La Union	0.692	4	Sulu *	0.326	-1

*Rankings robust all trimming rules applied to 2006 FIES data shown in Statistical Annex 11. The other provinces are robust to other rules' top and bottom lists but without their rankings.

Note: Metro Manila .795

(出所) Philippine Human Development Report 2008/2009, p.111

2. MDG 指標の分析 (2010 年) ²⁷

目標達成の可能性を見ると、国家全体として 5 歳以下の乳児期・幼年期致死率が低下しており、これはマラリアの発生確率と死亡率の低下、結核の発生防止と治療率の改善、基本的な衛生施設へのアクセス拡大、女兒の教育機会の改善などがよい影響を与えていると考えられる。ただし地域間で達成率には格差があり、共通の初等教育の普及、妊婦の健康改善、HIV/AIDS の撲滅なども、貧困・飢餓の撲滅への取り組みと同様に、更なる努力が求められている。

栄養失調人口の割合は、1990 年の 34.5%から 2005 年には 24.6%へと減少し、2008 年には 26.2%となっている。これも基本水準の値を半減させるには十分でない数字であるが、一日の摂取カロリーが必要量の 100%を下回っている世帯の割合は 1993 年には 69.4%、2003 年には 56.9%へと改善している。一方で、2015 年における同項目の目標値は 34.7%であり、達成のためには 1993 年から 2003 年にかけての改善のほぼ 2 倍の速度で数値を減少させていく必要がある。

初等教育に関しては結果を残しているとはいえ、小学校への就学率における改善は低い水準に留まっていると推定される。1991 年から 1999 年にかけて小学校就学率は 85%から 97%へと大きく改善したものの、2000 年から 2007 年にかけて 97%から 83%へと下落した。2007 年以降就学率は改善しているものの、そのペースは比較的ゆっくりとしたものとなっており、2015 年の目標値には程遠い水準にある。第 3 目標は女兒・女性のための平等

²⁷ NEDA, Progress Report on the Millennium Development Goals 2010 pp.41-45
http://www.neda.gov.ph/econreports_dbs/MDGs/4thProgress2010/MDG%20National%20Report%202010.pdf (2012 年 3 月 23 日アクセス)

な機会の提供を保証するためのものであるが、1990年代の初等教育参加率を除いて、教育分野においては男女の格差は見当たらない。

図表 19 MDG 達成に向けた項目別進展状況

MDG goals, targets and indicators	Pace of progress	Probability of attaining the target
Goal 1: Eradicate extreme poverty and hunger Target 1.A: Halve, between 1990 and 2015, the proportion of people whose income is less than the poverty threshold Proportion of population below the poverty threshold Proportion of population below the food threshold Target 1.C: Halve, between 1990 and 2015, the proportion of people who suffer from hunger Proportion of underweight children 0-5 years old Proportion of households with per capita intake below 100 percent dietary energy requirement	0.88 1.28 0.67 0.79	MEDIUM HIGH MEDIUM MEDIUM
Goal 2: Achieve universal primary education Target 2.A: Ensure that, by 2015, children everywhere, boys and girls alike, will be able to complete a full course of primary schooling Elementary education net enrolment rate Elementary education cohort survival rate Elementary education completion rate	0.00 0.36 0.35	LOW LOW LOW
Goal 3: Promote gender equality and empower women Target 3.A: Eliminate gender disparity in primary and secondary education, preferably by 2005, and in all levels of education no later than 2015 Ratio of girls to boys in elementary education participation rate Ratio of girls to boys in secondary education participation rate Ratio of girls to boys in elementary education cohort survival rate Ratio of girls to boys in secondary education cohort survival rate Ratio of girls to boys in elementary education completion rate Ratio of girls to boys in secondary education completion rate		HIGH HIGH HIGH HIGH HIGH HIGH
Goal 4: Reduce child mortality Target 4.A: Reduce by two-thirds, between 1990 and 2015, the under-five mortality rate Infant mortality rate Under-five mortality rate	1.17 1.20	HIGH HIGH
Goal 5: Improve maternal health Target 5.A: Reduce by three quarters, between 1990 and 2015, the maternal mortality ratio Maternal mortality ratio Target 5.B: Achieve, by 2015, universal access to reproductive health Contraceptive prevalence rate	0.47 0.27	LOW LOW
Goal 6: Combat HIV/AIDS, malaria and other diseases Target 6.A: Have halted by 2015 and begun to reverse the spread of HIV/AIDS HIV prevalence among 15 years old and over Proportion of population aged 15-24 with comprehensive correct knowledge of HIV/AIDS Target 6.B: Achieve, by 2010, universal access to treatment for HIV/AIDS for all those who need it Proportion of population with advanced HIV infection with access to antiretroviral drugs Target 6.C: Have halted by 2015 and begun to reverse the incidence of malaria and other major diseases Malaria morbidity rate Malaria mortality rate Tuberculosis case detection rate Tuberculosis cure rate	0.02 0.03 0.72 2.01 2.37 3.82 2.53	LOW LOW MEDIUM HIGH HIGH HIGH HIGH
Goal 7: Ensure environmental sustainability Target 7.C: Halve, by 2015, the proportion of people without sustainable access to safe drinking water and basic sanitation Proportion of population with access to safe water Proportion of population with access to sanitary toilet facilities	0.82 1.68	MEDIUM HIGH

(出所) Progress Report on the Millennium Development Goals, Philippines 2010, p.42

3. 食料安全保障・脆弱性による分析

2008年には供給量の不足から米の価格が上昇し、これがフィリピン全体に大きな影響を及ぼすこととなった。全人口のおよそ80%が所得の24%を米の購入費用に費やしており、特に農村部の住民にとっては食料安全保障が深刻な懸念材料となった。多くの住民が農業に従事し、かつ道路や水、灌漑設備や食料保管庫などの重要なインフラ・サービスが不足している農村部では、この食料価格の高騰によっていっそう大きな被害を受けた²⁸。

また、2009年の冬に発生したエルニーニョ現象によってフィリピン北部では合計2.39億米ドルに達する農業被害が発生し、同地域では米やとうもろこし、タバコやその他の高付加価値商品作物の農地48万7,389haのうち54%がその影響を受けた。16万4,000haの水田を保護するための投資として必要なのは2.127億米ドルであり、それを用いて有効な灌漑システムを構築することが可能となるとされている²⁹。

図表 20 貧困と脆弱性による世帯分類とその比率（2006年）

Vulnerability Status	Poverty Status		Total
	Poor	Nonpoor	
Highly vulnerable	17.3	12.7	30.0
Relatively vulnerable	6.5	17.6	24.1
Not vulnerable	4.2	41.7	45.9
Total	28.1	71.9	100.0

（出所）ADB (2009) Poverty in the Philippines, p.30

²⁸ Anglican Board of Mission (2009) Food Security in the Philippines p.1

²⁹ IRIN Philippines: Food security warnings over El Nino
<http://www.irinnews.org/report.aspx?reportid=88347>（2012年3月23日アクセス）

V. 社会的属性・特性と貧困との関連の分析

1. 世帯規模と貧困

世帯規模は貧困発生率・脆弱性と正の相関を持っており、世帯規模が 4 人以下である世帯のうち貧困にあるのが 20%以下である一方、世帯規模が 6 人以上となると貧困率は 40% 以上となる³⁰。また、世帯規模の増加が世帯の貧困に与える負の影響は逆累進性を持ち、貧しい世帯になればなるほどこの負の影響が大きくなることがわかっている³¹。

図表 21 世帯規模ごとの貧困・非貧困世帯の数と割合（2006 年）

Household Size	Frequency			Percentage		
	Poor	Nonpoor	Total	Poor	Nonpoor	Total
1	30,724	636,682	667,407	0.68	5.00	3.87
2	147,360	1,346,072	1,493,432	3.25	10.57	8.65
3	294,225	2,115,177	2,409,402	6.50	16.61	13.96
4	590,330	2,734,242	3,324,572	13.03	21.47	19.26
5	881,005	2,374,242	3,255,634	19.45	18.65	18.86
>5	2,585,943	3,528,704	6,114,647	57.09	27.71	35.42
Total	4,529,587	12,735,507	17,265,094	100.00	100.00	100.00

（出所）ADB (2009) Poverty in the Philippines, p.23

2. 性別と貧困³²

NSCB が実施する貧困関連の調査において、基本セクターとして 14 のカテゴリーが選択されている。2003 年の貧困調査において、「女性」カテゴリーは貧困人口を説明する上で「子ども」カテゴリーに続いて 2 番目に大きなものとなっている。経済活動への参加について、男性の 80%に対して女性は 50%に留まっており（2006 年）、就業率についても男性の 74% に対して女性は 46%となっている（2005 年）³³。

図表 22 女性の貧困（2000 - 2003 年）

Sector	2000			Magnitude	2003	
	Poor	Total Population	Poverty Incidence		Total Population	Poverty Incidence
Women	12,227,315	37,906,245	32.3	11,602,634	40,028,115	29.0

（出所）ADB (2009) Poverty in the Philippines, p.22

³⁰ ADB (2009) Poverty in the Philippines, p.21

³¹ Aniceto C.Orbeta, Jr (2005) Poverty, Vulnerability and Family Size: Evidence from the Philippines, pp.5-7

³² ADB (2009) Poverty in the Philippines – Cause, Constraints, and Opportunities, p.22

³³ Jessamyn O.Encarnacion (2007) Measuring Women in Poverty and Access to Resources – The Philippine Experience

3. 世帯主の職業と貧困³⁴

2006年のFIESによると、貧困世帯の世帯主が従事している職業として、農林業(52.49%)がまず挙げられ、それに続いて漁業(8.83%)、卸・小売業(6.76%)、建設業(6.55%)が続く。世帯主が働いていない世帯の貧困率はわずか13.75%で、失業率を見ても貧困世帯で8.42%、非貧困世帯で19.42%となっている。全体の失業率は16.53%で、公式に発表されている統計よりも高い水準となった。

図表 23 世帯主の働くセクターごとの貧困・非貧困率(2006年)

Sector of Work	Frequency			%		
	Poor	Nonpoor	Total	Poor	Nonpoor	Total
Agriculture/hunting/forestry	2,377,594	2,731,172	5,108,766	52.49	21.45	29.59
Fishing	399,876	392,446	792,322	8.83	3.08	4.59
Mining/quarrying	27,804	49,272	77,076	0.61	0.39	0.45
Manufacturing	187,803	919,393	1,107,196	4.15	7.22	6.41
Electricity/gas/water	4,596	69,198	73,794	0.10	0.54	0.43
Construction	296,785	814,005	1,110,790	6.55	6.39	6.43
Wholesale/retail trade, rental services	306,380	1,789,647	2,096,026	6.76	14.05	12.14
Hotel and restaurants	9,161	218,226	227,387	0.20	1.71	1.32
Transport/communications	278,632	1,294,317	1,572,949	6.15	0.81	9.11
Financial intermediation	2,996	104,453	103,790	0.07	2.86	0.62
Real estate/business activities	27,930	364,136	392,066	1.88	5.70	4.70
Public administration	85,292	725,874	811,166	0.62	2.86	2.27
Education	5,905	236,838	242,743	0.13	1.86	1.41
Health and social work	8,277	104,936	113,213	0.18	0.82	0.66
Community, recreational, other services	70,197	261,724	331,921	1.55	2.06	1.92
Private households	58,795	186,951	245,747	1.30	1.47	1.42
Extraterritorial organizations	0	391	391	0.00	0.00	0.00
Not employed	381,564	2,473,194	2,854,757	8.42	19.42	16.53
Total	4,529,587	12,735,507	17,265,094	100.00	100.00	100.00

(出所) ADB (2009) Poverty in the Philippines, p.23

4. 教育と貧困³⁵

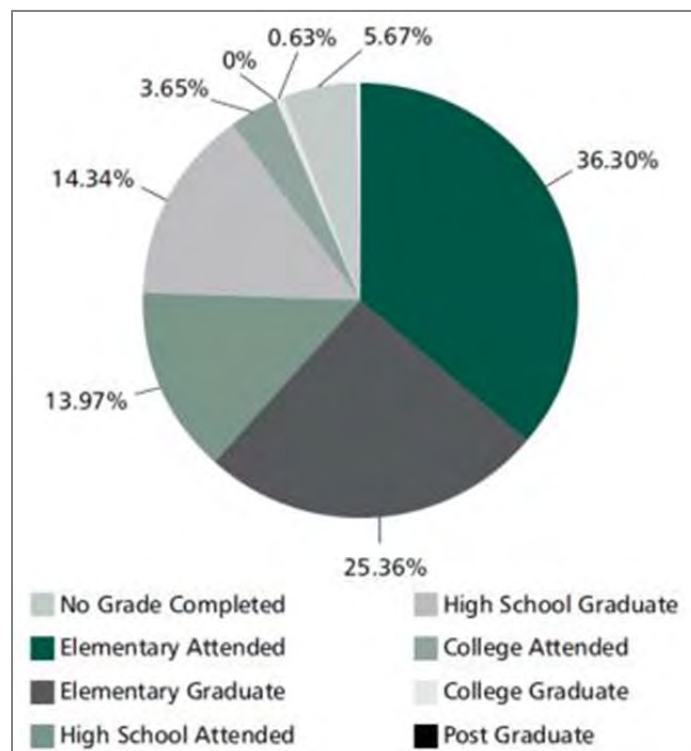
予測されたとおり、世帯主の教育達成度と貧困率には相関が見られ、いかなる公的教育も修了していない世帯主の下にある世帯の貧困率はほぼ50%である一方、大学卒業者を世

³⁴ ADB (2009) Poverty in the Philippines, pp.22-25

³⁵ ADB (2009) Poverty in the Philippines, pp.20-21

帯主とする世帯のなかで所得が貧困線を下回ったのは2%以下であった。高校を卒業していない世帯主のうち30%が貧困下にあり、貧困世帯主全体の67%程度が、小学校修了かそれ以下の教育水準である。

図表 24 貧困世帯主の教育水準（年不明）



（出所）ADB (2009) Poverty in the Philippines, p.22

5. 先住民族³⁶

フィリピンに住む 1,200 万人の先住民族の大半は、彼らが伝統的領土の一部と呼ぶ高地に暮らしている。先住民族はフィリピン人口の 14% 近くを占めるが、フィリピンの中で最も貧しく不利な条件に置かれた社会集団である。識字率、失業率、及び貧困率は他の国民より極めて高く、基礎的サービスへのアクセスを欠き、高い疾病率、死亡率、そして栄養不良率によって特徴付けられている。

先住民族は 110 の主要な集団に分かれており、殆どは伝統的な焼畑農業を営んでいる。しかし、これらのほとんどの伝統的耕作地と休耕地は地質が劣化するとともに、持続可能でない低地の農法を持ち込む移住農民の流入によって脅かされている。さらに、殆どの先住民族コミュニティは、彼らの伝統的土地に対する法的証書を有していないため、天然資源に対するアクセスを認められていない。

³⁶ David E. De Vera, "Indigenous Peoples in the Philippines: A Country Case Study", August 2007. http://www.iapad.org/publications/ppgis/devera_ip_phl.pdf (2012年3月23日アクセス)

先住民族とその支援者達の長年に及ぶ権利擁護活動の結果、1997年に先住民族権法（IPRA）が成立し、先住民族が先祖から受け継いだ土地に対する伝統的権利を認める場と法的根拠を与えられることとなった。その伝統的権利は、先祖伝来の土地権証明（CADT）の発給を通じて認められ、当該の土地に対する持続可能な開発及び保護計画（ADSDPP）の作成を通じて、領域内の天然資源を管理・活用することが可能となる。

IPRA 成立後 10 年の間に、50 万ヘクタールに相当する 41 の証書が発給されたに過ぎず、ADSDPP に基づく開発活動は極めて限定されている。このため、先住民族コミュニティが IPRA による利益を享受することが難しい状況である。政府が IPRA を完全に実施できない理由の一つには、政府内に、先住地域において、鉱物の露天掘りやパームオイル・プランテーション、産業森林農場等、大規模な商業投資を行う資源採掘産業の参入を支援する勢力が存在するということがある。

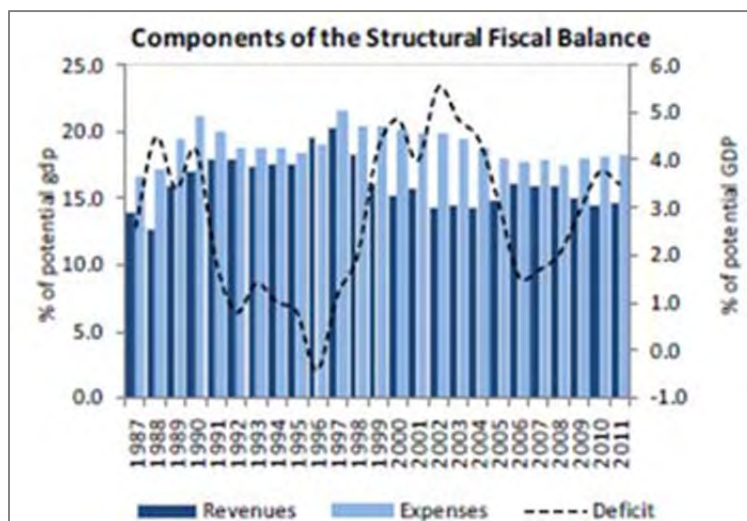
VI. 貧困に影響を与えている要因及びリスク

1. 財政赤字と公的セクターの負債

2010年11月に Standard & Poor's がフィリピンの外貨格付けを BB に格上げ下にもかかわらず、フィリピンの公的財政には相変わらず弱みがある。それは、改善はしているものの高い公的債務・対外債務比率と、狭い課税基盤と弱い課税遵守に由来する弱い財政プロファイルである。これらの公共財政の弱さは、フィリピン開発計画における優先課題に対す制約となる可能性がある。相対的に高い債務水準は国を危機に陥らせるリスクがあり、財政スペースが限定されていることは社会的セーフティ・ネットの実施や、保健、教育及びインフラ等への優先的な歳出のペースと範囲に対して制約を与える可能性がある³⁷。

全般的な財政バランスは、2000年代半から2007年にかけてのほとんど危機的な状況からは改善したものの、世界経済危機と不況の影響により、著しく悪化した。財政のプライマリー・バランスは2006年にはGDP比4%とピークをむかえたが、世界的な不況のためにその後急速に悪化し、2009年にはGDP比0.3%のマイナスに陥った。公的債務については、概ね持続可能であるものの、水準が高いことが信用格付けの制約になっている。債務の対GDP比率は2003年から07年にかけて著しく改善したが、2008年から10年にかけては、安定的か、やや悪化している。

図表 25 財政バランスの推移 (1987 - 2011 年)



(出所) World Bank (2011), "2011 Philippines Development Report, p.34

³⁷ World Bank (2011), "2011 Philippines Development Report-Generating Inclusive Growth to Uplift the Poor", p.26. <http://go.worldbank.org/ZMKZ1PJVD0> (2012年3月23日アクセス)

図表 26 フィリピン政府財政 (2000 - 2010 年)

	2000	2001	2002	2003	2004	2005	2006	2007	2008	2009	2010 ^{3/}
	(Percent of GDP, unless otherwise stated)										
Total Revenue	13.3	13.0	14.7	14.9	14.6	14.9	16.1	13.7	15.0	14.6	14.3
Tax revenue	13.7	13.6	12.8	12.8	12.4	13.0	14.3	14.0	14.2	12.8	12.9
Bureau of Internal Revenue	10.6	10.7	10.2	9.9	9.7	10.0	10.6	10.7	10.5	9.8	9.8
Net income & profits	6.0	6.2	5.7	5.7	5.7	5.9	6.3	6.4	6.5	5.7	5.8
Excise tax	1.6	1.6	1.4	1.3	1.2	1.1	1.0	0.8	0.8	0.8	0.8
Sales taxes & licenses	2.3	2.4	2.3	2.3	2.2	2.2	3.0	2.6	2.4	2.7	2.7
Other domestic taxes	0.5	0.5	0.7	0.6	0.5	0.6	0.6	0.7	0.7	0.6	...
Travel tax	0.0	0.0	0.0	0.0	0.0	0.0	0.0	0.0	0.0	0.0	...
Bureau of Customs	2.8	2.8	2.5	2.7	2.6	2.8	3.3	3.2	3.5	2.9	3.0
Other offices	0.1	0.1	0.1	0.1	0.2	0.2	0.1	0.1	0.1	0.1	0.1
Nontax revenue 1/ Grants	1.7	2.1	1.9	2.1	2.2	2.0	1.9	1.7	1.7	1.8	1.4
	0.0	0.1	0.0	0.0	0.0	0.0	0.0	0.0	0.0	0.0	0.0
Total Expenditure	20.0	20.4	20.3	19.8	19.7	19.0	17.5	17.4	17.4	18.7	18.1
Total primary expenditure	15.1	14.9	15.2	14.2	13.0	12.2	12.2	13.3	13.5	14.9	14.5
Current Expenditures	16.6	17.4	17.1	17.1	15.9	15.6	15.2	14.3	14.1	15.1	14.6
Personal services	6.7	6.6	6.7	6.4	5.8	5.4	5.4	5.3	5.1	5.4	5.5
MOOE	2.4	2.4	2.1	1.8	1.7	1.6	1.7	1.9	1.9	2.3	2.2
Subsidy	0.2	0.2	0.1	0.3	0.1	0.1	0.2	0.3	0.2	0.2	0.2
Allotment to LGUs	2.4	2.5	2.8	2.7	2.3	2.2	2.3	2.2	2.3	2.6	2.5
Interest payment	4.9	5.3	5.1	5.6	5.5	5.5	5.3	4.1	3.9	3.8	3.6
Tax expenditures	0.1	0.1	0.3	0.3	0.1	0.4	0.3	0.5	0.6	0.7	0.5
Total capital outlay 2/ Net lending	3.3	2.9	3.1	2.6	2.7	2.4	2.3	2.9	3.0	3.6	3.4
Net lending	0.1	0.1	0.1	0.1	0.1	0.0	0.0	0.1	0.2	0.1	0.1
Others	0.0	0.0	0.0	0.0	0.0	0.0	0.0	0.0	0.0	0.0	0.0
Balance (GFS definition)	-4.6	-4.6	-5.6	-4.9	-4.1	-3.0	-1.4	-1.7	-1.5	-4.1	-3.7
Balance (Government definition)	-4.0	-4.0	-5.3	-4.6	-3.5	-2.7	-1.1	-0.2	-0.9	-3.9	-3.6
Primary balance (GFS)	0.3	0.9	-0.5	0.7	1.6	2.5	4.0	2.5	2.3	-0.3	-0.1
Memorandum Items:											
Privatization receipts	0.1	0.0	0.0	0.0	0.0	0.0	0.1	1.4	0.4	0.0	0.0
CB-BOL Interest Payment	0.7	0.7	0.4	0.4	0.4	0.3	0.2	0.1	0.2	0.2	0.1
Nominal GDP (in billion Peso)	3,355	3,631	3,964	4,316	4,572	5,444	6,031	6,649	7,409	7,679	8,513

Source: Bureau of Treasury, Department of Budget and Management. 1/ GFS basis. Excludes privatization receipts as these are treated as financing items in accordance with GFSM; Includes CB-BOL revenue collection in the non tax-revenue side and CB-BOL interest payments in the expenditure side; Data on CB-BOL were taken from IMF Staff reports. 2/ Data taken from Department of Budget and Management; The capital outlay excludes capital transfers to LGUs and equity. 3/ World Bank estimate

(出所) World Bank (2011), "2011 Philippines Development Report, p.122

図表 27 フィリピン公共部門債務（2000 - 2009 年）

	2000	2001	2002	2003	2004	2005	2006	2007	2008	2009
	(Percent of GDP)									
Consolidated public sector debt	106.0	106.0	110.2	117.6	106.7	93.0	82.0	71.8	71.1	74.2
Domestic	32.1	32.7	34.4	35.5	35.1	32.1	31.7	33.1	31.5	35.1
Foreign	73.9	73.3	75.9	82.1	73.7	61.0	50.2	38.7	39.6	39.1
Financial public sector debt	36.6	34.6	34.0	33.9	27.3	19.3	22.0	27.7	26.7	28.7
Domestic	22.2	18.8	19.8	20.1	16.4	11.2	17.0	23.9	22.3	24.9
Foreign	14.4	15.9	14.2	13.8	11.0	8.1	5.0	3.8	4.4	3.8
Consolidated non-financial public sector	69.4	71.4	76.2	84.1	79.4	73.7	60.0	44.1	44.6	45.5
Domestic	26.6	29.9	32.0	32.4	32.5	33.8	28.7	26.2	25.2	25.0
Foreign	42.8	41.5	44.2	51.7	46.9	40.0	31.3	17.9	19.4	20.5
GOCC debt	33.3	31.7	34.7	38.4	31.9	28.9	24.1
Domestic	6.0	5.9	6.1	6.5	6.4	6.5	6.9
Foreign	27.4	25.8	28.6	32.0	25.5	22.4	17.2
Consolidated general government debt	62.7	63.0	67.0	71.7	69.2	61.7	53.6
Domestic	27.6	29.6	31.4	32.0	31.1	29.4	25.4
Foreign	35.2	33.3	35.6	39.6	38.1	32.3	28.2
National government debt	64.6	65.7	71.0	77.7	78.2	71.4	63.9	55.8	57.0	57.3
Domestic	31.8	34.4	37.1	39.5	41.1	39.8	35.7	33.1	32.6	32.2
Foreign	32.7	31.3	33.9	38.3	37.2	31.7	28.1	22.7	24.4	25.1

Source: Department of Finance

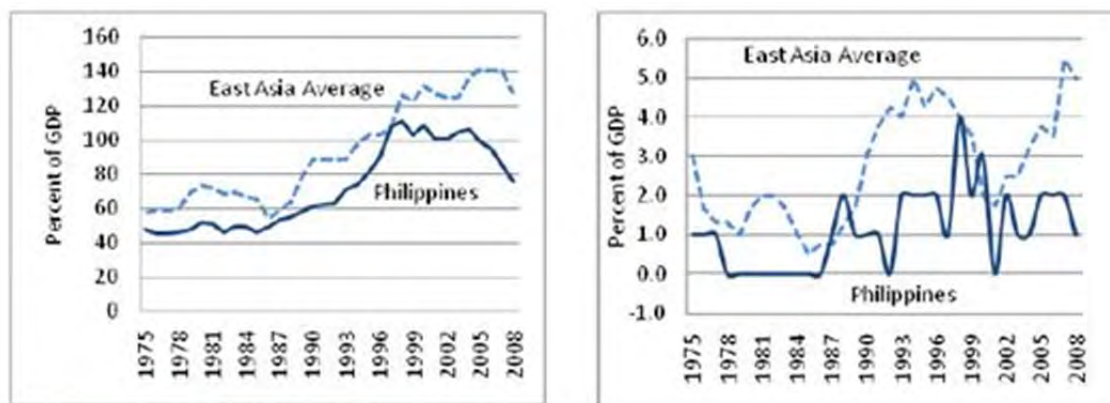
（出所）World Bank (2011), "2011 Philippines Development Report, p.123

2. 脆弱な投資環境³⁸

フィリピンは、1985 年以降、より自由な貿易投資環境に向けて進んでいると言える。一時的な後退はあったとしても、最新の関税貿易制限指標（TRI）と市場アクセス制限指標（MA-TTRI）は、フィリピンはかなり開放的な経済を有していることを示している。また、フィリピンのロジスティクス・パフォーマンス指標（LPI）は、2010 年で 3.14 と 2007 年から改善されており、近隣のタイやマレーシアと比肩しうる水準になっている。この数値は東アジア太平洋地域全体の平均を上回っている。

³⁸ World Bank (2011), "2011 Philippines Development Report," pp.42-44

図表 28 貿易自由化関連指標の推移 (1975 - 2008 年)
 (a)貿易比率 (b)外国直接投資流入



Source: World Bank, World Development Indicators.

1/ East Asia Average comprises Indonesia, Malaysia, Thailand and Vietnam

(出所) World Bank (2011), "2011 Philippines Development Report, p.43

しかし、国内における制約要因が競争力と投資環境、そして包括的成長を阻害している。このことは、例えば 2004 年以降の世界経済フォーラム世界競争力指標 (GCI) や世界銀行の Doing Business (DB) 指標においてフィリピンのパフォーマンスが相対的に低下していることに現れている。このため、他の東アジアの競争相手国とは対照的に、1990 年代末までにフィリピンの貿易投資比率は低下を見せ始めている。膨大な国内制約を反映して、多くの経済部門では高度の集中と価格コスト比率が呈されており、このことは独占レントが存在していることを示唆している。

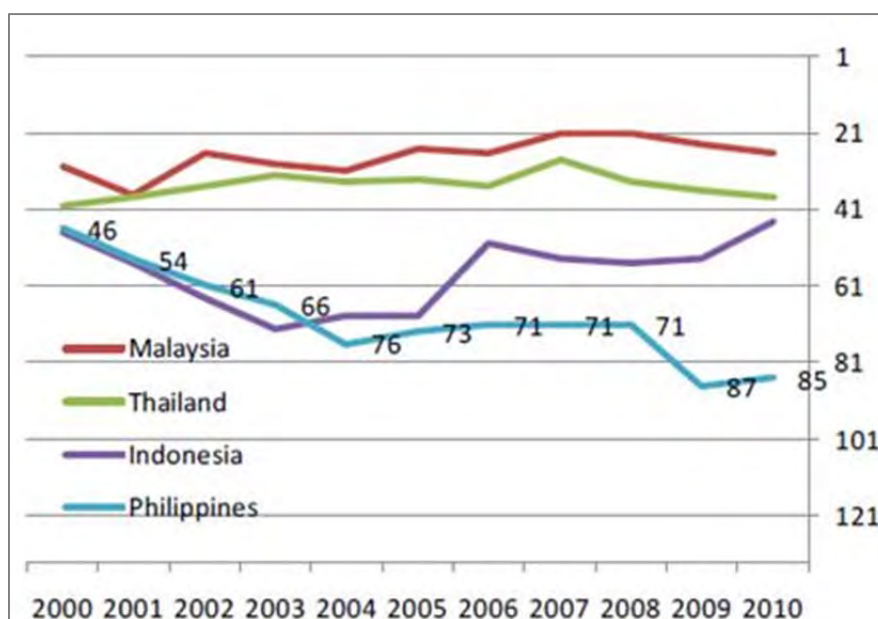
図表 29 Doing Business 指標の推移 (2004 - 2011 年)

Country	Including "Employing Workers" Pillar 1/							Excluding the pillar 2/	
	2004	2005	2006	2007	2008	2009	2010	2010	2011
Indonesia	174	152	131	134	125	129	122	115	121
Malaysia	33	21	18	20	21	21	23	23	21
Philippines	149	137	128	132	136	141	144	146	148
Thailand	21	42	23	23	19	12	12	16	19

Sources (top): World Bank, Doing Business (various years).
 1/ The sample size varies each period and therefore ranks are normalized to the 2010 sample (183 economies).
 2/ Doing Business 2011 excludes the "Employing Workers" pillar in computing country-specific ranks. For comparison, Doing Business 2011 presents 2010 ranks reflecting the change.
 Source (right): World Economic Forum, *Global Competitiveness Index*, various years

(出所) World Bank (2011), "2011 Philippines Development Report, p.44

図表 30 GCI の推移 (2000 - 2010 年)



(出所) World Bank (2011), "2011 Philippines Development Report, p.44

3. ガバナンス

ガバナンスについて、貧困と特に関連が強いのは非効率な行政・司法サービス、汚職、

安全保障問題の3つである³⁹。政策立案、計画、実行などにおけるキャパシティ不足や政府収入の不足などの理由からもたらされる非効率な政府組織によって必要な社会サービスがいきわたらず、貧困に悪影響を与えている。また法による支配は公衆衛生の改善や市民権の保護、貧困撲滅などについて礎となるものであるにもかかわらず、World Justice Project Rule of Law Index 2010によると、フィリピンはアジア7カ国の中で下位あるいは最下位に位置している⁴⁰。また貧困削減について地方政府が重要な役割を果たしているが、計画策定の際に用いるデータが不十分であること、リソース・技術的能力の不足などが制約となっている⁴¹。

汚職は経済成長を鈍化させることで所得の不平等度と貧困を増大させるとともに、富裕層や政府とのパイプを持つ人間を優遇する税制、社会プログラムにおける目標の喪失、ロビー活動による不平等の固定化などにつながっている。2008年のTransparency International corruption perception indexでは、フィリピンのスコアは2.3（全180か国中141位）で、カメルーン、イラン、イエメンと同点である。UNDPの2004年の試算では、政府予算の13%に当たる18億米ドルが汚職に費やされたとされている⁴²。

図表 31 国家政府支出（対GDP比、1990 - 2006年）

Expenditure	1990	1991	1992	1993	1994	1995	1996	1997	1998	1999	2000	2001	2002	2003	2004	2005	2006
Social Services	4.2	4.0	3.9	3.6	3.7	4.4	4.9	5.4	5.5	5.2	4.9	4.4	4.4	4.3	3.4	3.1	3.7
Education	3.1	2.6	2.8	2.6	2.7	3.2	3.4	3.9	4.0	3.7	3.6	3.3	3.3	3.0	2.7	2.4	2.4
of which DepEd	2.6	2.2	2.3	2.2	2.2	2.4	2.6	3.0	3.1	2.9	2.8	2.7	2.7	2.5	2.2	2.0	2.0
Health	0.7	0.7	0.7	0.5	0.5	0.4	0.5	0.6	0.5	0.5	0.4	0.4	0.4	0.3	0.3	0.3	0.3
of which DOH	0.7	0.7	0.7	0.4	0.4	0.4	0.4	0.5	0.4	0.4	0.3	0.3	0.3	0.2	0.2	0.2	0.2
Infrastructure	2.9	3.4	2.5	2.3	2.8	2.7	2.2	2.5	2.4	2.3	2.5	2.1	1.6	1.7	1.6	1.2	1.4

DepEd - Department of Education, DOH - Department of Health.

（出所）ADB (2009) Poverty in the Philippines, p72

4. 海外送金

フィリピンにおける海外送金の役割は非常に大きく、過去10年常にGDPの10%を上回る額の送金が国外から行われた。国を単位とした実証分析の結果、海外送金と貧困率には強い相関関係があることがわかっている。フィリピンにおいては、海外送金は世帯所得と極めて強い正の相関関係を有しているが、いくつかの理由から、貧困削減に対して重大な影響を及ぼしている。その理由とは、①資金が生活必需品への消費に向けられていること、②資金が公衆衛生への支出あるいは教育資金に当てられていること、③海外送金を使った消費が実際に資金を受け取っていない家計に対しても波及効果を持つこと、④その資金が

³⁹ Schclzig (2005) Cause of Poverty in Philippines, Poverty in the Philippines: Income, Assets, and Access, pp.100-101

⁴⁰ Philippine Development Plan 2011-2016, chapter 7 Good Governance and the Rule of Law, p.211

⁴¹ ADB (2009) Poverty in the Philippines, p.71

⁴² ADB (2009) Poverty in the Philippines, p.74

負の外部ショックを受けた際の保険の役割を果たすこと等である⁴³。

下の所得階層ごとの貧困発生率に関する表を見ると、海外送金を差し引いて考えると2003年時点で全体の33.4%、およそ2,600万人が貧困にあることがわかるが、これに海外送金分を加えると貧困率は30%程度まで減少し、貧困人口も2400万人ほどになる。海外送金の貧困減少効果は最貧困層で0.1%、第2層で13%、その他の層で100%となっている。それに続く図表は実際に海外送金を受け取っている世帯のみを対象としているが、海外送金なしでは24.4%だった貧困率が海外送金を加えることで10%程度まで減っている。又貧困削減効果は最貧困層で2%、第2層で50%、その他の層で100%となっている。

図表 32 所得階層ごとの貧困発生率（すべての家計、2000年及び2003年）

(1) Income quintile	2000			2003		
	Incidence		(4) Change (%)	Incidence		(7) Change (%)
	(2) Without remittance (%)	(3) With remittance (%)		(5) Without remittance (%)	(6) With remittance (%)	
1	99.5	99.5	-0.0	97.9	97.8	-0.1
2	47.4	44.1	-6.9	33.4	29.1	-12.7
3	6.0	0.5	-91.6	4.8	0.0	-100.0
4	4.4	0.0	-100.0	3.8	0.0	-100.0
5	3.3	0.0	-100.0	3.3	0.0	-100.0
Total (%)	36.7	33.5	-8.6	33.4	30.3	-9.3
Total ('000)	28,274.3	25,855.9	-8.6	26,475.0	24,017.9	-9.3

(出所) Ernesto M.Pernia (2008) Migration, Remittances, Poverty and Inequality The Philippines, p9

⁴³ World Bank (2010) Philippines Development Report 2009, pp.73-73

図表 33 所得階層ごとの貧困発生率（海外送金を受け取る家計、2000 年及び 2003 年）

(1) Income quintile	2000			2003		
	Incidence		(4) Change (%)	Incidence		(7) Change (%)
	(2) Without remittance (%)	(3) With remittance (%)		(5) Without remittance (%)	(6) With remittance (%)	
1	100.0	99.6	-0.5	99.6	97.5	-2.1
2	75.0	40.7	-45.7	61.5	30.5	-50.4
3	32.7	0.0	-100.0	21.4	0.0	-100.0
4	17.1	0.0	-100.0	11.5	0.0	-100.0
5	9.1	0.0	-100.0	7.4	0.0	-100.0
Total (%)	28.6	10.2	-64.2	24.4	10.3	-57.8
Total ('000)	3,767.0	1,348.5	-64.2	4,250.1	1,793.2	-57.8

（出所）Ernesto M.Pernia (2008) Migration, Remittances, Poverty and Inequality The Philippines, p9

VII. JICA の優先課題における貧困

1. ビジネス制度整備（首都圏を中心とする交通インフラ整備）⁴⁴

フィリピンにおける貧困に関する実証研究において、経済成長が貧困率の主たる近似決定要因であることが明らかになった。1985年から2000年にかけての貧困の成長率弾力性は0.5を超えており、これは経済成長1%が貧困率を0.5%引き下げを示している。また他の実証研究によって、貿易のGDP比が1%上昇するごとに一人当たりの所得が0.5%以上上昇することが示され、海岸に対してよりよいアクセスを持つだけで20%程度所得が高くなることもわかった。フィリピンは輸出主導の成長を行っていく上で地理的に優位な位置にいるものの、不十分な道路、港、ロジスティックスなどが国全体の成長を妨げている。製品を港まで運送する費用が非常に高くなっていることから、道路整備によってこの運搬費用が減少するとともに在庫費用も減少させることが出来ると考えられる⁴⁵。

道路網については過去10年で大きく発達したものの、舗装されている道路は全体のわずか20%程度であるとされており、良好な状態を保っているのは全体の半分以下であると考えられる。道路網の不完全性は、移動や持続可能な道路安全戦略の欠落は経済成長を促進し安全なアクセスを提供する上で必要性を減じている。2002年時点での道路に対する投資総額はGDP比で0.9%であり、道路利用者から徴収している利用料もメンテナンスのために必要な金額をカバーするには至っていない。道路網への投資額の不足と資源利用の非効率性がフィリピンにおける道路インフラ発展を阻害する二大要因である。

都市部における交通インフラの問題として、マニラ市内の渋滞がある。この渋滞単体の推定コストは年間120億米ドル(1996年の物価を採用)で、GDP全体の4.6%に上っている。マニラ市外部に開発地域を広げることが政府のひとつの重点課題であるため、それに合わせた交通ロジスティックスの確保、ビジネスハブ・マニラと各地域の効率的な連結が課題となる⁴⁶。人口増加と急速な都市化という傾向を考慮すると、現在及び将来にわたって都市部におけるインフラ・サービスへの需要が高まることが想定される。都市部に適切なインフラを提供することは、都市部の人々の要求を満たすのみならず、都市を経済成長と貧困削減のエンジンとして機能させる上で、極めて重要な要素である⁴⁷。

2. 脆弱性の解消：防災・食料安全保障

フィリピンは環状火山帯の西部に位置しており、かつルソン島・ビサヤ諸島の東部沖のフィリピン海は台風の発生地帯となっており、発生直後に災害準備の期間を置かず被災する環境にある。これらの点から、フィリピンは自然災害、及びそれに関する影響に対して

⁴⁴ Business Monitor International (2011) Philippines Infrastructure Report Q1 2012

⁴⁵ World Bank (2005) Philippines Meeting Infrastructure Challenges, pp.6-7

<http://www.worldbank.org/transport/transportresults/regions/eap/infra-chall-philippines.pdf> (2012年3月23日アクセス)

⁴⁶ World Bank (2009), Philippines Transportation for Growth: An Institutional Assessment of Transport Infrastructure, p.7. <http://go.worldbank.org/BB291D82R0> (2012年3月23日アクセス)

⁴⁷ World Bank (2005) Philippines Meeting Infrastructure Challenges, p.8.

きわめて脆弱であると考えられる。フィリピンには 200 を超える火山があり、そのうち 22 が活火山、21 が潜在的な活火山であるとされている。火山帯に付随する潜在的な巨大地震が発生する可能性もあり、都市部に流入する人口が増え続けていることを考えると、それに対する脆弱性も増していくと考えられる⁴⁸。

また、通常の場合、フィリピンにおいてこれまで最大の自然災害をもたらしてきたのは台風（とそれに付随する洪水）であり、毎年約 500 人の死者と（現在価値に換算して）約 2 億米ドルの被害をもたらしてきたと見られている。マニラ首都圏を大型の台風が襲った場合、その被害額はより甚大であり、10 億米ドルに及ぶこともある。マニラ首都圏の多くの地域は大規模な台風によってもたらされる洪水や高潮に対して脆弱であり、インフォーマル住宅が洪水常襲地区の只中に、あるいは隣接して存在しており、毎年数ヶ月は水が氾濫している状態である⁴⁹。

貧困と自然災害に対する脆弱性の間には緊密な関係があり、相互に強めあう効果があるが、さらに急速な都市化と借地権の不足により、多くの人々が自然災害リスクの高い地域に住み、あるいは働くことを余儀なくされている。また、自然災害の被害者となった人々は、家屋の修復や生活の再建に対する支援が限定されており、通常の金融機関へのアクセスも少ないことから、高利のインフォーマル金融に頼らざるを得ず、負債の増加に苦しめられることになる⁵⁰。

1998 年 1 月に FAO によってフィリピンにおける FIVIMS (Food Insecurity and Vulnerability Information and Mapping System: 食料安全保障・脆弱性情報マッピングシステム)の設立が公式に開始され、同時に NNC (Philippines National Nutrition Council: 国家栄養委員会)が農業省の下部機関として設置された。FIVIMS による調査によると、フィリピン国内全 77 県のうち 49 県 (63.6%) がさまざまな程度で食料貧困に対して脆弱な状態にあり、食料貧困への脆弱性が少ない県は全体のわずか 13%(10 県)、脆弱性がまったく見られない県は 23.4%(18 県)に留まった。食料貧困に対して特に脆弱とされる上記 49 県は AHMP (Accelerated Hunger Mitigation Program: 貧困緩和プログラム)における重点地域に指定されている⁵¹。

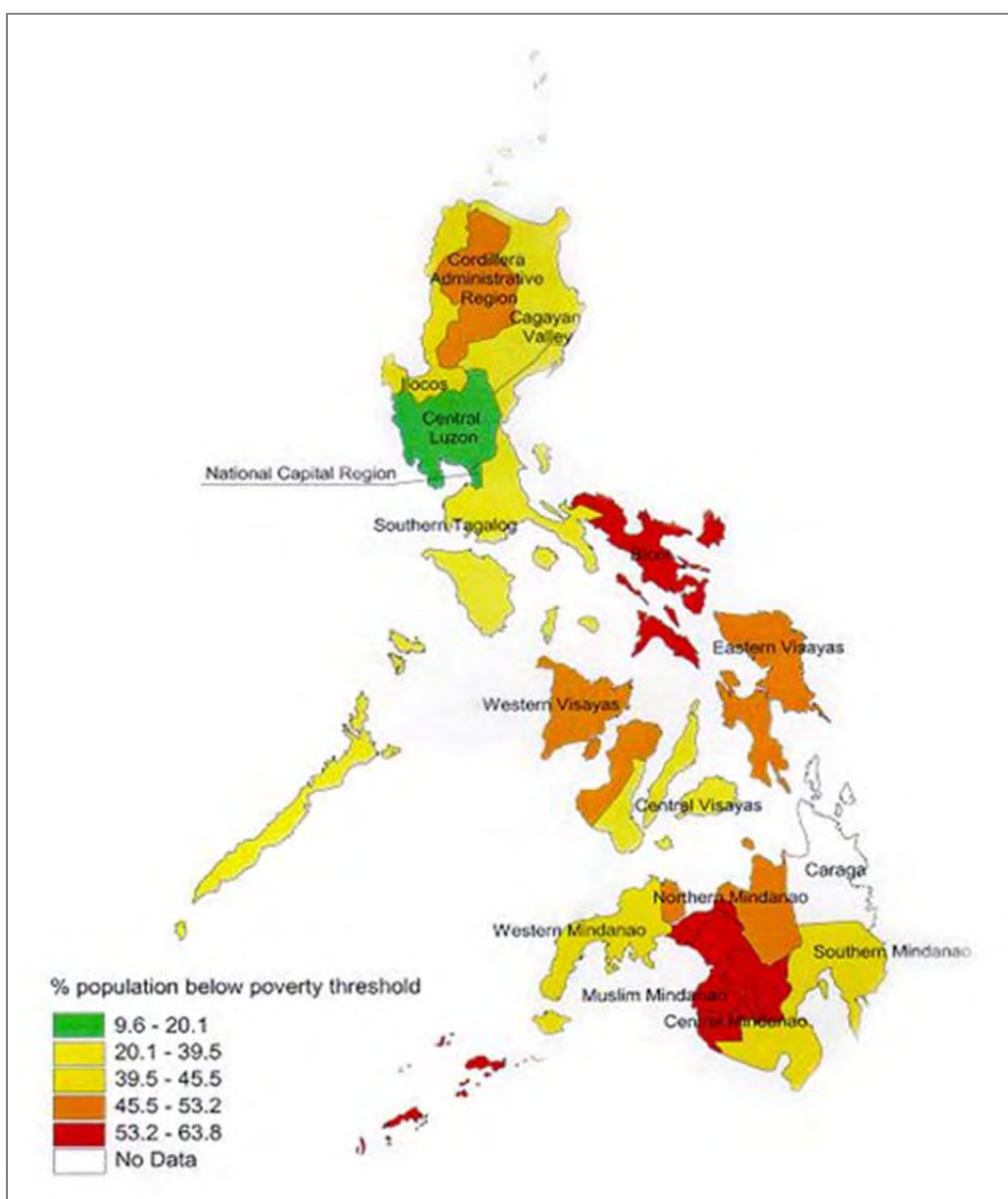
⁴⁸ Raymundo S. Punongbayan (2002) The Vulnerability of the Philippines to Natural Hazards and the Disaster Risk of Metro Manila

⁴⁹ World Bank (2005) Natural Disaster Risk Management in the Philippines: Enhancing Poverty Alleviation Through Disaster Reduction, pp.19-20. <http://go.worldbank.org/EBABBUE0F0> (2012 年 3 月 23 日アクセス)

⁵⁰ World Bank (2005) Natural Disaster Risk Management in the Philippines: Enhancing Poverty Alleviation Through Disaster Reduction, pp.13-14.

⁵¹ FIVIMS The Philippines http://www.fivims.org/index.php?option=com_content&task=blogcategory&id=34&Itemid=55 (2012 年 3 月 23 日アクセス)

図表 34 地域別貧困発生率（2002 年）



（出所）Fao//GeoNetwork

<http://www.fao.org/geonetwork/srv/en/metadata.show?id=3765&currTab=simple>

3. ミンダナオの和平と開発

安全保障が維持されていない地域、特に武力紛争が発生している地域においては、開発の不足と貧困がその結果として発生する。武力紛争は国家と民主的な政治プロセスの衰退をもたらし、軍事アクターが影響力を拡大すると、法の支配が破壊される。紛争は不可避免的に慢性的な貧困と結びつき、人材・財政・社会・資源及び物質の各資本に対するアクセスに影響を与える。このような貧困の原因としての紛争の様相が、特にミンダナオ島にお

いて顕著に現れている⁵²。

何世紀にも及ぶミンダナオ島における紛争はその地域における社会的、政治的、宗教的構造に深く根付いている。スペインの植民地時代初期の土地所有権を巡る民族対立に始まり、現在のイスラム教組織による独立を求める紛争へとその形を変えた。1970年以降紛争が激化し、水道や電気設備などの主たるインフラ設備も破壊された。ARMM (Autonomous Region in Muslim Mindanao: イスラム教徒ミンダナオ自治地域) における水道へのアクセス率や電気に対するアクセス率は全国的にもミンダナオ島内でも最低水準にある⁵³。

1992年に設立されたMEDCO (Mindanao Economic Development Council: ミンダナオ経済開発協議会) は、現在ではMinDA (Mindanao Development Authority: ミンダナオ開発庁) として活動を行っている。MinDAはMindanao 2020の中で、極度の貧困、激しい不平等、自然資源の破壊、暴力的紛争などをその問題点として挙げており、それらの解決をヴィジョンとして掲げている⁵⁴。

図表 35 水道・電気へのアクセスを持つ世帯比率 (ミンダナオ島内の地域別、1970 - 2000年)

	Access to piped water						Access to electricity					
	1970 ^a		1990 ^a		2000 ^b		1970 ^a		1990 ^a		2000 ^b	
	% of HH	Rank in 67 provinces	% of HH	Rank in 76 provinces	% of HH	Rank in 79 provinces	% of HH	Rank in 67 provinces	% of HH	Rank in 76 provinces	% of HH	Rank in 79 provinces
Autonomous Region in Muslim Mindanao												
Lanao del Sur	19.6	28	11.0	54	22.1	77	3.7	58	34.9	44	39.5	72
Sulu	15.5	37	11.0	53	30.4	76	6.7	38	9.4	74	19.9	78
Maguindanao			12.0	52	40.8	74			25.8	60	46.2	68
Tawi-Tawi			4.1	76	18.1	78			10.0	73	35.8	74
Neighboring provinces												
Basilan			10.7	55	47.5	72			19.4	68	41.0	70
Lanao del Norte	19.7	27	19.3	22	82.9	35	14.4	20	48.0	26	72.1	27
Zamboanga del Sur	19.0	31	17.4	28	66.7	62	10.0	28	40.2	38	54.5	56
Zamboanga del Norte	7.9	49	6.1	71	55.5	67	3.9	55	22.8	65	52.6	60
North Cotabato	6.0	54	8.6	59	77.5	45	6.4	41	26.4	57	58.5	50
South Cotabato	3.0	60	8.3	62	85.0	30	9.3	29	45.4	29	73.9	25
Sultan Kudarat			5.2	74	84.1	34			34.6	46	61.6	45
Sarangani					66.9	61						

(出所) World Bank (2005) Philippines Meeting Infrastructure Challenge

⁵² Schclzig (2005) Cause of Poverty in Philippines, Poverty in the Philippines: Income, Assets, and Access, p.101

⁵³ Mindanao Development Authority <http://minda.gov.ph/> (2012年3月23日アクセス)

⁵⁴ Mindanao 2020 Peace and Development Framework Plan 20011-2030, pp.14-17

図表 36 ミンダナオの問題



(出所) Mindanao 2020 Peace and Development Framework plan 2011-2030, p16

WFP と世銀の直近の調査によれば、ミンダナオの脆弱な状況には以下のような特徴が認められる⁵⁵。

1. 大量の立退き。中部ミンダナオにおける武力紛争のため、2000年から2010年の間に、40%の家族が少なくとも1度は立退きを余儀なくされている。30%の家族はその間、1年以上の立退きを行った。
2. 立退きに伴う膨大な社会経済的コストの発生。
3. 立退きによる影響の持続。立退きから帰還した人々は、立退きの継続を余儀なくされている人々と同様に脆弱であり、食料の不安定と所得貧困、サービスへのアクセス不足等が深刻である。
4. Maguindanao の82%の世帯が過去10年間に1度以上の立退きを経験している。同地域は最も暴力に晒されており、極度の貧困と食料不安に喘いでいる。Lanao del Sur では飲料水及びトイレに対するアクセスが最低であり、これら二地域では情報へのアクセスも最低である。

⁵⁵ WFP & World Bank (2011), Violent Conflicts and Displacement in Central Mindanao: Challenges for recovery and development, Key Findings, p.1.
http://www.wfp.org/sites/default/files/WB-WFP%20Key%20Findings_0.pdf (2012年3月23日アクセス)

5. イスラム教徒が、保護されていない水資源を利用するリスク、クリニックや小学校にアクセスするために移動する距離は、キリスト教徒に比べて各々4倍と2倍である。また、彼らはキリスト教徒に比べて3倍の比率で立退きを経験している。
6. 困った時には家族が主たる支援の源である。送金と家族による信用供与が生活にとって重要なバックストップになっている。過去2ヶ月間、銀行からの融資にアクセスした人は3%に過ぎない。
7. 外部からの支援は必ずしも上手くターゲットを定められていない。立退き世帯は調査前1年以内にほとんど支援を受けていない。
8. Nort Catabato と Maguindanao では、大半の人々が自決権をめぐる戦いが紛争の要因であると見ている。イスラム教徒は、59%の人々が平和協定が暴力を終結させる最良の方法であると考えているが、キリスト教徒ではその比率は36%に過ぎない。キリスト教徒は経済状態の改善、処罰を受けないこと、及び土地を巡る紛争の解決の必要性を、より強調している。

4. 気候変動対策⁵⁶

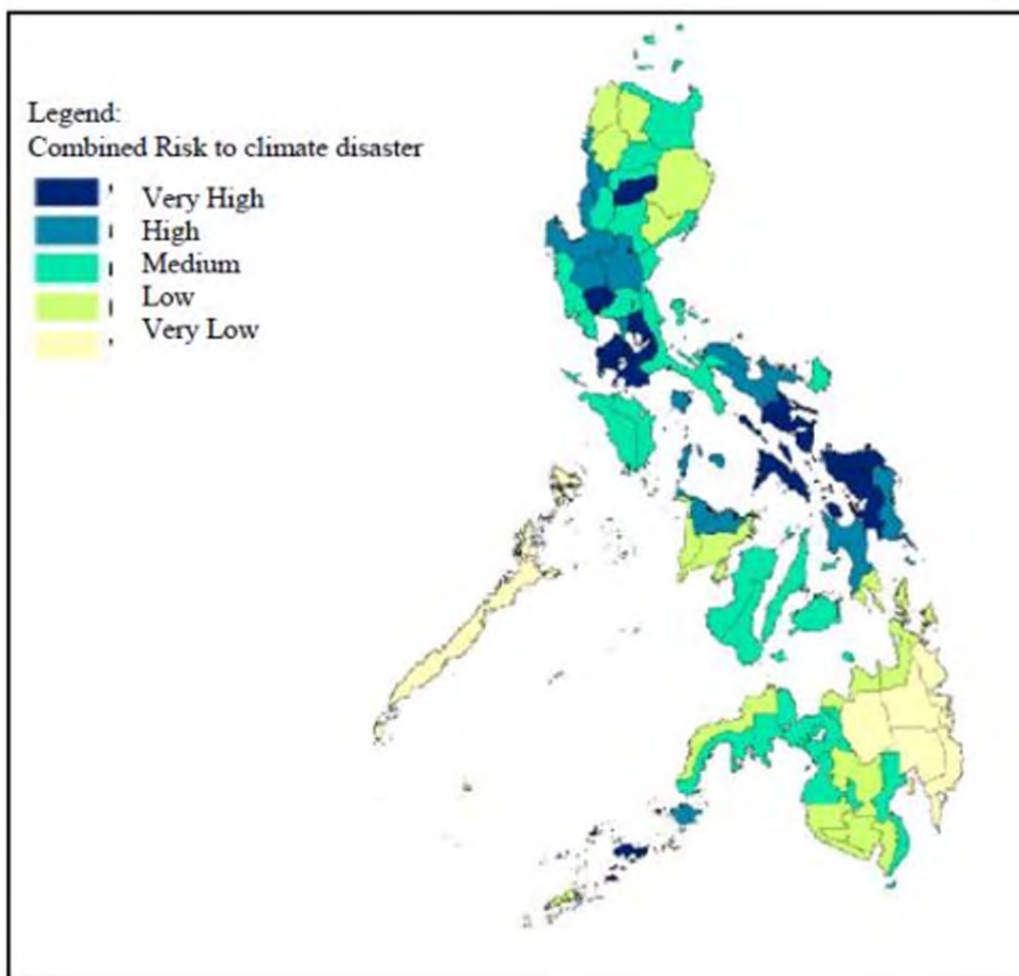
気候変動がフィリピンに及ぼす影響として顕著なのは、経済活動にも大きな影響を与える台風や洪水等、異常気象に起因すると考えられる災害である。国土の50.3%、人口の81.3%が自然災害に対して脆弱であるとされており、フィリピンは自然災害のホットスポットであるということが出来る。860億米ドルのGDPのうち85.2%が気候リスクにさらされた地域で生み出されていることがわかっており、2000年以降、年間で約300万人がさまざまな種類の自然災害に影響を受けている。

これらの自然災害に対する脆弱性は貧困や環境の劣化と強く結びついている。自然災害に対して脆弱な地域に住んでいる人の多くが貧困層であり、このような自然災害が土地の劣化や貧困をさらに加速させることから、貧困と環境劣化、自然災害の間には悪循環が働いていると考えられる。フィリピンにおける貧困率は地方で高くなっており、それらの人々は農業と自然資源に依存した生活を送っている。そのため自然災害に対する脆弱性は地方部でより高くなっていると考えられ、自然災害に対する脆弱性と貧困の関係を悪化させる要因のひとつとなっている⁵⁷。

⁵⁶ Philippine Development Plan 2011-2016, chapter 10 Conservation, Protection & Rehabilitation of the Environment & Natural Resources

⁵⁷ Maria Fernanda Garcia Rincon, Felizardo K. Virtucio, Jr (2008) Climate Change in the Philippines: A Contribution to the Country Environmental Analysis

図表 37 気象事象に起因する自然災害に対する総合的なリスク



(出所) Climate Change in the Philippines: A Contribution to the Country Environmental Analysis, p9

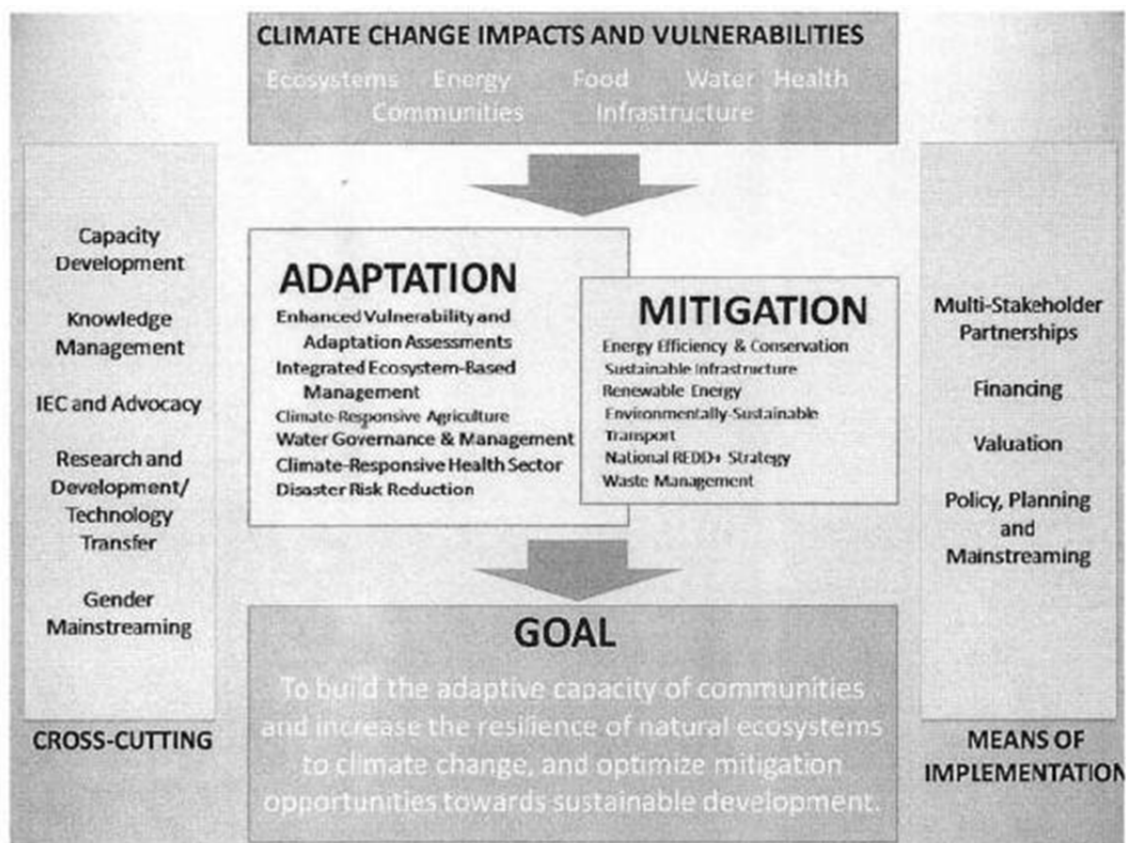
フィリピン政府が策定した「気候変動に関する国家戦略枠組み 2010-2011」(National Framework Strategy on Climate Change 2010-2022)では、気温上昇、降雨パターンの変化、海面上昇、極端な気象事件等を、フィリピンの主要セクターである生態系、食料、水、人間の健康、インフラ、エネルギー、及び人間社会に対して影響を及ぼす主要因として、これらのセクターにおける適応策と緩和策の相乗的な適用を想定している⁵⁸。

緩和戦略は開発の促進とコミュニティの適応能力の強化を狙いとしている。同様に、適応戦略も開発の主要課題である。気候体系のグローバルな規模でのシフトの中では、エネルギーの効率化や保全、再生可能エネルギー開発、環境的に持続可能な輸送、持続可能なインフラ、そして森林減少と森林劣化による排出量の削減 (REDD+) といった緩和戦略が、適応戦略の文脈の中で実施されて始めて開発が可能になる。適応戦略の一部としての緩和

⁵⁸ Office of the President of the Philippines, Climate Change Commission (2010), National Framework Strategy on Climate Change 2010-2022, pp.17-19.
http://www.neda.gov.ph/references/Guidelines/DRR/nfscs_sgd.pdf (2012年3月23日アクセス)

施策を基に築かれる統合的なアプローチは、気候変動の現実に対応するメカニズムを提供し、持続可能な開発と MDG の達成に向けた国家の取組みを強化するための政策環境を創出する上で必要なアプローチと認識されている⁵⁹。

図表 38 気候変動に関する国家戦略枠組みのオペレーション・ダイアグラム



(出所) National Framework Strategy on Climate Change 2010-2022, p.18.

⁵⁹ National Framework Strategy on Climate Change 2010-2022, p.19

添付 1. 参考文献リスト

JICA 研究所 (2011) 国別主要指標 フィリピン

<https://libportal.jica.go.jp/fmi/xsl/library/public/data/shihyo-p.html>

Aniceto C.Orbeta, Jr (2005) Poverty, Vulnerability and Family Size: Evidence from the Philippines

<http://www3.pids.gov.ph/ris/dps/pidsdps0519.pdf>

Anglican Board of Mission of Australia (2009), Food Security in the Philippines

http://wn.com/food_security_in_the_philippines

Asian Development Bank (2009) Poverty in the Philippines – Causes, Constraints, and Opportunities

<http://www.adb.org/sites/default/files/pub/2009/Poverty-Philippines-Causes-Constraints-Opportunities.pdf>

Asian Development Bank (2011), Country Partnership Strategy: Philippines 2011-2016

<http://www.adb.org/sites/default/files/cps-phi-2011-2016-ea.pdf>

Business Monitor International (2011) Philippines Infrastructure Report Q1 2012

http://www.researchandmarkets.com/reports/1977872/philippines_infrastructure_report_q1_2012

David E. De Vera (2007), “Indigenous Peoples in the Philippines: A Country Case Study”

http://www.iapad.org/publications/ppgis/devera_ip_phl.pdf

FIVIMS The Philippines

http://www.fivims.org/index.php?option=com_content&task=blogcategory&id=34&Itemid=55

Jessamyn O.Encarnacion (2007) Measuring Women in Poverty and Access to Resources – The Philippine Experience

http://unstats.un.org/unsd/gender/Rome_Dec2007/docs/4.1_Philippines.ppt

Office of the President of the Philippines, Climate Change Commission (2010), National Framework Strategy on Climate Change 2010-2022

http://www.neda.gov.ph/references/Guidelines/DRR/nfscs_sgd.pdf

Mindanao Development Authority (2011), Mindanao 2020 Peace and Development Framework Plan 2011-2030 (Executive Summary)

<http://www.minda.gov.ph/site/About-MinDA/downloads/Mindanao-2020>

National Economic and Development Authority (2011), Philippine Development Plan 2011-2016

<http://www.neda.gov.ph/PDP/2011-2016/default.asp>

National Economic and Development Authority (2010), Progress Report on the Millennium Development Goals 2010

http://www.neda.gov.ph/econreports_dbs/MDGs/4thProgress2010/MDG%20National%20Report%202010.pdf

National Economic and Development Authority (2004), Updated Medium-Term Philippine Development Plan 2004-2010

<http://www.docstoc.com/docs/6067521/The-Updated-Medium-Term-Philippine-Development-Plan-2004-2010->

National Statistical Coordination Board (2011), 2009 Philippines Poverty Statistics

<http://www.nscb.gov.ph/poverty/2009/default.asp>

Schelzig Karin (ADB) (2005), Poverty in the Philippines : income, assets, and access

UNDP (2010) Progress Report on the Millennium Development Goals Philippines 2010

http://www.neda.gov.ph/econreports_dbs/MDGs/4thProgress2010/MDG%20National%20Report%202010.pdf !

Human Development Network (HDN), UNDP and NZAID(2009), Philippine Human Development Report 2008/2009

<http://hdn.org.ph/forthcoming-philippine-human-development-report-institutions-and-politics/EN.pdf>

IRIN Philippines: Food security warnings over El Nino

<http://www.irinnews.org/report.aspx?reportid=88347>

Raymundo S. Punongbayan (2002) The Vulnerability of the Philippines to Natural Hazards and the Disaster Risk of Metro Manila (Abstract)

http://www.iiasa.ac.at/Research/RMS/dpri2002/Abstracts/abs_punongbayan.pdf

WFP & World Bank (2011), Violent Conflicts and Displacement in Central Mindanao: Challenges for recovery and development, Key Findings.

http://www.wfp.org/sites/default/files/WB-WFP%20Key%20Findings_0.pdf

World Bank (2005) Natural Disaster Risk Management in the Philippines: Enhancing Poverty Alleviation Through Disaster Reduction

<http://go.worldbank.org/EBABBUE0F0>

World Bank (2005) Philippines Meeting Infrastructure Challenges

<http://www.worldbank.org/transport/transportresults/regions/eap/infra-chall-philippines.pdf>

World Bank (2009), Philippines Transportation for Growth: An Institutional Assessment of Transport Infrastructure

<http://go.worldbank.org/BB291D82R0>

World Bank (2010) Philippines Development Report 2009 – Battling the Global Recession.

http://www-wds.worldbank.org/external/default/WDSCContentServer/WDSP/IB/2011/10/05/00020953_20111005114015/Rendered/PDF/515570AR0P11350elopment0Report02009.pdf

World Bank (2010), Philippines: Fostering More Inclusive Growth, Main Report, 2010.

<http://go.worldbank.org/DZZTNQIXX0>

World Bank (2011), 2011 Philippines Development Report: Generating Inclusive Growth to Uplift the Poor.

<http://go.worldbank.org/ZMKZ1PJVD0>

添付 2. 主要な情報源リスト

フィリピン共和国

大統領府 <http://www.president.gov.ph>

政府 <http://www.gov.ph/directory/>

国家経済開発庁(NEDA) <http://www.neda.gov.ph/>

統計局 (National Statistical Coordination Board) <http://www.nscb.gov.ph>

国際機関

国際連合フィリピン事務所 <http://ph.one.un.org/index.html>

世界銀行 フィリピン事務所 <http://www.worldbank.org/en/country/philippines>

UNDP フィリピン事務所 <http://www.undp.org.ph/>

アジア開発銀行 本部／フィリピン事務所
<http://www.adb.org/countries/philippines/main>

貧困データ

世界銀行データ <http://data.worldbank.org/country/philippines>

国連公式 MDG データ <http://mdgs.un.org/unsd/mdg/Data.aspx>

UNDP 人間開発指標 東チモール
<http://hdrstats.undp.org/en/countries/profiles/PHL.html>

フィリピン政府 統計局 <http://www.nscb.gov.ph/poverty/>