

[Marathi]

<p>पुणे आणि दिल्ली दरम्यान मेट्रोला प्रमाणित उच्च गतीने आणि निरंतरास मालाची वाहतूक करायलाही रेल्वे मालवाहतूक वाढवण्याची उच्च अंशेसह क्षमतेचा समावेश असणारा प्रकल्प म्हणजेच डेडिकेटेड फ्रेट कॉरिडोर प्रकल्प (डी.एफ.सी.) राबवित आहे. ज्यामुळे मालवाहतूकीसाठी लागणाऱ्या खर्चात आणि वेळाने वाचवणं होणारं आहे. हा मार्ग अजून पुरवठा विक्रीत केला जाणार आहे की त्यावर सन 2013-14 मध्ये सुमारे 37.7 दशलक्ष टन तर सन 2033-34 पर्यंत सुमारे 140.4 दशलक्ष टन मालवाहतूक होण्याचे अडिस्ट. ट्रेनगाथात आलेले आहे. हा प्रकल्प सन 2006 मध्ये कोयंबीत झालेला असून सध्याची प्रकल्प निवोन ठरविले आहे आणि हा टप्पा सन 2012 पर्यंत पूर्ण होणे अपेक्षित आहे. प्रकल्पाचे निवोन आण प्रकल्प कोर आहे की निर्माण कार्य ते 4 ते 5 सन 2012 ते 2016 पर्यंत पूर्ण होणे अपेक्षित आहे. प्रकल्प मालवाहतूक डिसेंबर 2016 मध्ये सुरू होणे अपेक्षित आहे.</p>	<p>पुणे आणि दिल्ली दरम्यान मेट्रोला प्रमाणित उच्च गतीने आणि निरंतरास मालाची वाहतूक करायलाही रेल्वे मालवाहतूक वाढवण्याची उच्च अंशेसह क्षमतेचा समावेश असणारा प्रकल्प म्हणजेच डेडिकेटेड फ्रेट कॉरिडोर प्रकल्प (डी.एफ.सी.) राबवित आहे. ज्यामुळे मालवाहतूकीसाठी लागणाऱ्या खर्चात आणि वेळाने वाचवणं होणारं आहे. हा मार्ग अजून पुरवठा विक्रीत केला जाणार आहे की त्यावर सन 2013-14 मध्ये सुमारे 37.7 दशलक्ष टन तर सन 2033-34 पर्यंत सुमारे 140.4 दशलक्ष टन मालवाहतूक होण्याचे अडिस्ट. ट्रेनगाथात आलेले आहे. हा प्रकल्प सन 2006 मध्ये कोयंबीत झालेला असून सध्याची प्रकल्प निवोन ठरविले आहे आणि हा टप्पा सन 2012 पर्यंत पूर्ण होणे अपेक्षित आहे. प्रकल्पाचे निवोन आण प्रकल्प कोर आहे की निर्माण कार्य ते 4 ते 5 सन 2012 ते 2016 पर्यंत पूर्ण होणे अपेक्षित आहे. प्रकल्प मालवाहतूक डिसेंबर 2016 मध्ये सुरू होणे अपेक्षित आहे.</p>
------------------------------------------------------------------------------------------------------------------------------------------------------------------------------------------------------------------------------------------------------------------------------------------------------------------------------------------------------------------------------------------------------------------------------------------------------------------------------------------------------------------------------------------------------------------------------------------------------------------------------------------------------------------------------------------------------------------------------------------------------------------------------------------------------------------------	------------------------------------------------------------------------------------------------------------------------------------------------------------------------------------------------------------------------------------------------------------------------------------------------------------------------------------------------------------------------------------------------------------------------------------------------------------------------------------------------------------------------------------------------------------------------------------------------------------------------------------------------------------------------------------------------------------------------------------------------------------------------------------------------------------------------

रेल्वे मालवाहतूक/मालवाहतूकीसाठी

राज्यीय मालवाहतूक प्रकल्प क्र. 2

चंद्रपूर वरून उज्जयिन नंतर मेट्रो फ्रेट (डीएफसी)

आणि

रेवरी आणि वरुणोदी

पुरवठा आणि पुरवठांना वाहना (आ.आ.सी)

मुंबई

नोव्हेंबर 2011

पुणे आणि दिल्ली

पुणे आणि दिल्ली दरम्यान मेट्रोला प्रमाणित उच्च गतीने आणि निरंतरास मालाची वाहतूक करायलाही रेल्वे मालवाहतूक वाढवण्याची उच्च अंशेसह क्षमतेचा समावेश असणारा प्रकल्प म्हणजेच डेडिकेटेड फ्रेट कॉरिडोर प्रकल्प (डी.एफ.सी.) राबवित आहे. ज्यामुळे मालवाहतूकीसाठी लागणाऱ्या खर्चात आणि वेळाने वाचवणं होणारं आहे. हा मार्ग अजून पुरवठा विक्रीत केला जाणार आहे की त्यावर सन 2013-14 मध्ये सुमारे 37.7 दशलक्ष टन तर सन 2033-34 पर्यंत सुमारे 140.4 दशलक्ष टन मालवाहतूक होण्याचे अडिस्ट. ट्रेनगाथात आलेले आहे. हा प्रकल्प सन 2006 मध्ये कोयंबीत झालेला असून सध्याची प्रकल्प निवोन ठरविले आहे आणि हा टप्पा सन 2012 पर्यंत पूर्ण होणे अपेक्षित आहे. प्रकल्पाचे निवोन आण प्रकल्प कोर आहे की निर्माण कार्य ते 4 ते 5 सन 2012 ते 2016 पर्यंत पूर्ण होणे अपेक्षित आहे. प्रकल्प मालवाहतूक डिसेंबर 2016 मध्ये सुरू होणे अपेक्षित आहे.

प्रकल्पाचे ठळक पैलू (समाविष्ट):-

रेल्वेमार्गाची लांबी : अंदाजे 565 कि.मी.
पैकी मंडोरा (मंडोरा) ते मुंबई या विभागाची लांबी : अंदाजे 420 कि.मी.
आणि रेवरी ते वरुणोदी या विभागाची लांबी : अंदाजे 145 कि.मी.

जंभवात ट्रेन संख्या : 6, क्रांति ट्रेन संख्या : 11

मालवाहतूक आणि मेट्रो पूल संख्या : 165

प्रकल्पामुळे पुनर्बांधणी करावया लागणाऱ्या गेड ओव्हर विजेसची संख्या : 77

रेल्वे मार्ग जाणारी गावे : मरगाड, मुजगाव, तारगाव, हरगाव, उतर प्रदेस आणि दिल्ली

अंतर्भूत जिल्हे संख्या : 14

अंतर्भूत गावे संख्या : 373 (समाविष्ट)

रेल्वे मार्गाची रुंदी : मुख्य रेल्वे मार्गाला समांतर टिकाणी अंदाजे 85 मीटर आणि सिट्टूरमध्ये (वाहल मार्ग) अंदाजे 60 मीटर.

गाडीचा उच्च वेग : 100 कि.मी. प्रति तास.

प्रकल्पामुळे फायदे

भागीदार अर्थसंध्याच्या सध्याचील वटोला वाहना देणे व पर्याय्य खर्चा करणे हा डेडिकेटेड प्रकल्पाचे मुख्य उद्देश आहे.

<p>ईएफसी प्रकल्पामाठी भूसांपादनचे प्रारूप</p> <p>ईएफसीचा मार्ग हा बरौट (बडवट) - मुल-जहद-जेलवरी आणि रेवाडी-बडवरी असा रेल्वे पर्यटने जात असून त्या विभागात रेल्वे मार्ग उपभोग्यासाठी जमीन संपादन करावी लागणार आहे आणि त्यामुळे होणाऱ्या प्रकल्प बाबीतच पुनर्वसन करावे लागणार आहे. प्रकल्पाच्या आड येणारे जमीन लोकांमध्येही सतत असणारे शहरांचे मार्ग, सै, शहर बाजारा मार्ग, निवासी मार्ग, दारुदल, चाणी, अन्धवाणे इत्यादी वास्तव्यमाती डिस्ट्रिक्ट (सावळ मार्ग) मार्गाचा विचार करण्यात आला आहे. सुरत, डहाणू, वरद, कुंचिकळ आणि रेवाडी-बडवरी या ठिकाणी डिस्ट्रिक्ट मार्ग अलवडु इतर ठिकाणी ईएफसी रेल्वेमार्ग सुख रेल्वे मार्गाला समांतर जात आहे. तीर्थी सुख रेल्वेमार्गाला समांतर आणि डिस्ट्रिक्ट दोन्ही मार्गांसाठी काही प्रमाणात भूसांपादन करावे लागणार आहे.</p> <p>प्रकल्प रावविणारी कार्यकारी संस्था (EA)</p> <p>इंडिकेन्ड कंट कॉर्पोरेशन ऑफ इंडिया मरॉकित (डी.एफ.सी.सी.अच.एल.)</p> <p>ईएफसी प्रकल्पामाठीच्या कायदाशी तत्सुती, प्राथमिक भूसांपादन तिती आणि पुनर्वसन आणि पुनर्वापना योजना चवावत</p>	<ul style="list-style-type: none"> ✓ मालवाहतूक पणालीमध्ये सकासक अन्नाग सुधारणा होऊन देवाची आर्थिक परभराट होण्यास हातभार लावणे. ✓ ईएफसी मार्गाच्या परभराट होणाऱ्या औद्योगिकपणालींचे त्या परभराट रोजगार निर्मिती होईल. ✓ अन्त वाहतूकीमुळे शेती माल, नालांत मनु रसे फळे, भाजीपाला, भासे इत्यादी मालाच्या वाजारेडेच्या विचार होईल. ✓ रते वाहतूकीच्या तुलनेने कमी इंधन वापर त्यामुळे इंधन चव्हा होईल. ✓ मार्गाच्या असणारच्या परभराटाला त्रिडावाता शूर व शूरीपरमू चवव (उत्तरणार्थ रव्यावरील टूक वाहतूकीमुळे होणाऱ्या वाटू परभराटये घट)
<p>रेल्वे (प्राति) कायदा 2008 (रेल्वे ऑर्गेनाइज्मेंट 2008)</p> <p>ईएफसी प्रकल्प (निर्णय रेल्वे प्रकल्प मणूक गोपित केलेला) माठी होणाऱे भूसांपादन हे भूसांपादन कायदा 1801 अंतां त त होता त रेल्वे (सुधारणे) कायदा 2008 मधील तरतुदीनुसार होणार अहे.</p> <p>राष्ट्रीय पुनर्वसन आणि पुनर्वापना योजना 2007 (एन.एन.आर.पी. 2007)</p> <p>ईएफसी प्रकल्पामाठी होणाऱ्या भूसांपादनात, रेल्वेमार्गांसाठी जमीनीचा अहं घट्टा संपादित केला जाणार असल्याने एन.एन.आर.पी. 2007 मधील परिच्छेद 7.19 मध्ये रेल्वेच्या रेल्वीय भूसांपादनाबाबत असणाऱ्या तरतुदी प्रविकसितः लागू आहेत.</p> <p>सक्षम प्राधिकारी</p> <p>प्रकल्पामाठी भूसांपादन प्रक्रिया रावविण्यामाठी केंद्र सव्कासकें भाताच्या राजघरात अंदिमुयना पंमिअक करून त्या त्या विभागासाठी सक्षम प्राधिकार्याची नेमणूक करण्यात आलेली आहे.</p>	

<p>रेल्वे (सुधारित) कायदा 2008 मुरार हितसंबंधित व्यक्ती</p> <ul style="list-style-type: none"> ✓ कायद्यांतर्गत भूखंडातून होणाऱ्या भूखंडातून उदरगताने प्राप्त झालेले रेल्वे वळकी हितसंबंधित व्यक्ती म्हणून समाविष्ट केले. ✓ अनुसूचित जाती आणि हार परंपरागत वनात (नव कायदा सौकर्य) कायदा 2008 अंतर्गत वनात आदिवासी आणि परंपरागत वनात राहणारे व्यक्ती व त्यांच्या वारसांचा हक्क असा व्यक्ती हितसंबंधित व्यक्ती म्हणून समाविष्ट केले. ✓ जमिनीमुळे उरलेल्या बांधा वगैरे व्यक्ती हितसंबंधित व्यक्ती म्हणून समाविष्ट केले. ✓ विविध राज्यांतून उच्च न्यायालयात दाखल झालेल्या व्यक्ती हितसंबंधित व्यक्ती म्हणून समाविष्ट केले. <p>कट ऑफ डेट</p> <ul style="list-style-type: none"> ✓ मालकी हक्क अर्जांच्यासाठी आणि समाविष्टांसाठी : रेल्वे सुधारित कायदा 2008 च्या कलम 20 ए ची अंतिमरुपाने जारी झाल्याचा दिनांक कट ऑफ डेट म्हणून राहिल. <p>पुनर्वसन आणि पुनर्वसना योजनांचे उद्दिष्ट</p> <ul style="list-style-type: none"> ✓ भूखंडाने आणि जमिनीतून होणारे विनायक भूखंडाने टाळणे किंवा ते कमीत कमी होईल याला उद्देश्य करी पर्याय आणणे. ✓ बांधित कुटुंबांना समाजी हक्क देऊन त्यांना पर्याय पुनर्वसन रूढी मिळवून देणे आणि पुनर्वसन योजना शीटिंगने लागू करणे. ✓ अनुसूचित जाती (अ.जा.)/अनुसूचित जमाती (अ.ज.)/अनुसूचित गट इत्यादी दुर्बल घटकांचे विद्यार्थी काळजी घेणे. ✓ बांधित व्यक्तींच्या राहणीमानाचा दर्जा उंचावणे आणि कामगारवर्गीय रोजगार मिळवून देणे. ✓ बांधित व्यक्ती आणि भूखंडाने संस्था वगैरे परस्पर साहकारपूर्ण सौहार्दपूर्ण संबंध निर्माण करणे. <p>प्रारंभिक मोबदला योजना</p> <ul style="list-style-type: none"> ✓ भूखंडाने जबाबदारी ही रेल्वे मंडळाने नेमणूक केलेल्या सक्षम प्राधिकार्यांचे राहिले. 	<ul style="list-style-type: none"> ✓ जागेचा ताबा घेण्यापूर्वी संबंधित निष्ठागत करीत मूळ कार्यावृत्ती मोबदला मिळवून घेणे आणि पुनर्वसनाचे महत्त्व कळणे . अर्थमिळवणे : बांधित व्यक्तींना जमिनीद्वारे मिळविलेले रकम रेल्वे सुधारित कायदा 2008 मधील तरतुदुसार अदा केली जाईल . संसदेबाबत जमिनीचा वाजार भाव रकम ही रेल्वे सुधारित कायदा 2008 मुरार निमित्त केली जाईल आणि प्रत्येक निवाड्यामध्ये अर्जावर असा जमेल संसदेबाबती वाजाराचा व्यक्तित्व रकम 60 टक्के अधिक रकम अदा केली जाईल . (कलम 20 पक्ष (6) रेल्वे सुधारित कायदा 2008) अथवा, ताबा साहकाराने विविध प्रकारच्या, राखणात अंतिमरुपाने पुरविलेले किंवा ताबा साहकाराचा अर्थ प्राधिकार्यांनी (विशेषतः उद्देशासाठी प्राधिकृत) करून घ्यावे मुरार केल्या जमिनीचा मोबदला दर, सक्षम प्राधिकार्याकडून जमिनीचा मोबदला रेल्वे सुधारित कायदा 2008 मुरार निमित्त कार्यवाहीतून वापरला जाईल . ✓ जमिनीची संवर्धन कोणीही व्यक्ती भूखंडानेच्या आधाराची घोषणा करणारी अंतिमरुपाने प्रतिष्ठे झाल्यापासून 30 दिवसांचे अत भूखंडानेला आदेश घेऊ शकते (रेल्वे सुधारित कायदा 2008, कलम 20 डी (1) . ✓ भूखंडानेला समाविष्ट होणारी इमारतींमध्ये अदल संवर्धन, कार्यालये, उभे पिके, झाडे यांचे वाजाराचा रकम त्या क्षेत्रातील एका व्यक्तीकडून निवृत्तीत केली जाईल . (रेल्वे सुधारित कायदा 2008 कलम 20 जी (4, 5, 6) . ✓ मोबदला रकम सै साधारणतः भूखंडानेच्या भूखंडाबाबत प्रतिष्ठे झालेल्या अंतिमरुपानेच्या तरतुदांनुसार एक वर्षाच्या आत अदा केली जाईल . काही अडथळी परिस्थितीत हा कालावधी तसा मर्यादित वाढविला जाऊ शकतो . इत्यादींचे कालावधीत निवाडा जाहीर केला जाईल . पंतु असा परिस्थितीत बांधित व्यक्तींना निवाड्याला होणाऱ्या वित्तांसाठी प्रति महीना निवाड्याच्या किंमतींच्या जास्तीची रकम अदा करण्यात येईल . (रेल्वे सुधारित कायदा 2008, कलम 20 एक (1, 2) . ✓ मोबदला रकम मिळवण्याबाबत प्रतिष्ठे झालेल्या भूखंडानेला एक वर्षाच्या आत बांधित व्यक्तींकडून मोबदला रकमेबाबत दावा न केला गेलास ते मोबदला रकम प्रकल्प राखणाऱ्या संस्थेकडे स्वतः चालवण्यात येईल अथवा त्यांच्याकडे सादर केलेल्या रकमेबाबत मोबदला रकम प्रकल्प राखणाऱ्या संस्थेकडे सादर केलेल्या रकमेबाबत मोबदला रकमेबाबत मोबदला रकमेबाबत दावा करू शकतात . ✓ भूखंडाने कायदा 1894 च्या कोणत्याही तरतुदी लागू होणार नाहीत . ✓ रेल्वे वाड्यांमध्ये रेल्वे भूखंडानेला अत प्रकल्पासाठी जमिनीचा केवळ अर्धाच पट्टा संपादन होतो, त्यामुळे बांधित कुटुंबातील प्रत्येक व्यक्तीकडून कायदा, योजना किंवा कार्यक्रमांतर्गत मोबदलाअभाव अतिरिक्त रकम दिली जाईल जी संवर्धित साहकार निमित्त केली आणि जी रु. 20,000/- पेक्षा कमी संवेत . (मंड्रीय पुनर्वसन आणि पुनर्वसना योजना) .
----------------------------------------------------------------------------------------------------------------------------------------------------------------------------------------------------------------------------------------------------------------------------------------------------------------------------------------------------------------------------------------------------------------------------------------------------------------------------------------------------------------------------------------------------------------------------------------------------------------------------------------------------------------------------------------------------------------------------------------------------------------------------------------------------------------------------------------------------------------------------------------------------------------------------------------------------------------------------------------------------------------------------------------------------------------------------------------------------------------------------------------------------------------------------------------------------------------------------------------------------------------------------------------------------------------------------------------------------------------------------------------------------------------------------------------------------------------------------------------------------------------------------------------------------------------------------------------------------------------------------------------------------------------------------------------------------------------------------------------------------------	-----------------------------------------------------------------------------------------------------------------------------------------------------------------------------------------------------------------------------------------------------------------------------------------------------------------------------------------------------------------------------------------------------------------------------------------------------------------------------------------------------------------------------------------------------------------------------------------------------------------------------------------------------------------------------------------------------------------------------------------------------------------------------------------------------------------------------------------------------------------------------------------------------------------------------------------------------------------------------------------------------------------------------------------------------------------------------------------------------------------------------------------------------------------------------------------------------------------------------------------------------------------------------------------------------------------------------------------------------------------------------------------------------------------------------------------------------------------------------------------------------------------------------------------------------------------------------------------------------------------------------------------------------------------------------------------------------------------------------------------------------------------------------------------------------------------------------------------------------------------------------------------------------------------------------------------------------------------------------------------------------------------------------------------------------------------------------------------------------------------------------------------------------------------------------------------------------------------------------------------------------------------------------------------------------------------------------------------------------------------------------------------------------------------------------------------------------------------------------------------------------------

<ul style="list-style-type: none"> ✓ उपर्युक्त धाक प्रकल्प बांधित व्यक्ती/कुटुंबे मोबदला आणि गहाळ बांधणी पत्र राहतील . ✓ नॉन टायटल धाक प्रकल्प बांधित व्यक्ती/कुटुंबे यांनी व्यापलेल्या जमिनीबाबतचा मोबदला मिळायला पत्र नसतील . ✓ रस्तू, बांधा 3 महिने अगोऊत घेवून देतील मोठी सहाय्य बांधा जमिनीवर केल्या जाईल मुदतपूर्वक जसे बांधकाम आणि इतर सुविधा यांची वकती किंमत मिळेल . ते पुनर्स्थापना घेवून आणि एन्टायटलमेंट मॅट्रिक्स प्रमाणे पुनर्वसन आणि पुनर्स्थापना सहकार्यासाठी पत्र असातील . अतिरिक्तित व्यक्ती (इन्टायटलमेंट मॅट्रिक्स नोट एफ मुसार) यांना इन्टायटलमेंट मॅट्रिक्स नोट डी मुसार बांधकामांच्या मोबदलात अर्थिक सहाय्य दिने जाईल . तरीही ते पुनर्वसन आणि पुनर्स्थापना घेण्यामुसार सहाय्यतेस पत्र राहतील . ✓ जरी मोतणी करणे वेळी प्रकल्पगत व्यक्ती किंवा कुटुंबाची नोंदणी झाली नसेल पण त्यांचेकडे फलदायीत क्षेत्रात कट ऑफ डेट पूर्वी अस्तित्वाचे निरवस्थीत मुलांचे अस्तित्वाचे बांधी तक्रार निवारण निर्णयाने बांधी पत्रासाठी बांधी पत्रासाठी करून घ्याव्यात व्यक्ती/कुटुंबे यांचे नोंदणी कराव्यात येईल . ✓ दुर्दैव घटकातील प्रकल्प बांधित व्यक्ती/कुटुंबे यांना एन्टायटलमेंट मॅट्रिक्स मधील तामुद्रीपणाचे विशेष आर्थिक सहाय्यासाठी पत्र राहतील . ✓ प्रकल्प बांधित व्यक्ती/कुटुंबे पाहिल्या बांधकामांचा इतरा प्रकल्पाच्या कामात बांधी न आणता निःशुल्क घेऊन जाण्यास पत्र असातील . ✓ व्यक्ती किंवा कुटुंबांना जाग सोडण्याची सूचना कट ऑफ डेट पूर्वी करावली गेली असेल आणि ती न्यायालयात झालीत असेल तर न्यायालयाचे दिलेल्या निर्णयानुसार बांधित व्यक्ती/कुटुंबे पुनर्वसन आणि पुनर्स्थापना घेऊन मुसार मोबदला/सहाय्य मिळवतास पत्र असातील . 	<ul style="list-style-type: none"> ✓ प्रकल्प बांधित व्यक्ती/कुटुंबे यांचे वकती आणि टर्मिनेशन किंवा अन्य मुलाखत लेखार न्यायालयात 750 दिवसा किमान कृषी मंत्रालयात एकदा पुनर्वसन निधी दिला जाईल . <p>प्रकल्पाच्या पुनर्वसन आणि पुनर्स्थापना याची साहाय्य तसे</p> <ul style="list-style-type: none"> ✓ प्रकल्प बांधित व्यक्ती/कुटुंबे किंवा आणि टर्मिनेशन किंवा अन्य मुलाखत लेखार न्यायालयात 750 दिवसा किमान कृषी मंत्रालयात एकदा पुनर्वसन निधी दिला जाईल . ✓ प्रकल्प बांधित व्यक्ती आणि कुटुंबे यांच्या बाबतच्या नोंदणीत मोबदला आणि सहाय्य एन्टायटलमेंट मॅट्रिक्स प्रमाणे सुविधा जाईल . ✓ प्रकल्प बांधित व्यक्ती/कुटुंबे यांना त्यांच्या राहणीमानाचा टाऊ उंचालिण्याकरीता सहाय्य घेणे जाईल ✓ दुर्दैव घटकातील प्रकल्प बांधित व्यक्ती/कुटुंबे यांना एन्टायटलमेंट मॅट्रिक्स मधील तामुद्रीपणाचे अतिरिक्तित पुनर्वसन आणि पुनर्स्थापना सहकार्य पुरविले जाईल . ✓ प्रकल्प बांधित व्यक्ती/कुटुंबे यांना संपत्तीच्या झालेल्या मुदतमोबदलात मोबदला वकती माघारपणाचे मिळेल . ✓ पातु, कट ऑफ डेटनंतर प्रकल्पबांधित भागातले स्थलांतर करणारी बांधणी व्यक्ती सहाय्य मिळवतास पत्र नसेल . ✓ प्रकल्पाचे स्वतंत्र असे पुनर्स्थापना अंदाजपत्रक असेल . ✓ पुनर्वसन आणि पुनर्स्थापना घेणेसाठी प्रस्थापना उपचयोजना, पुनर्स्थापना निवोजन आणि अंमलबजावणी घेतात तामुद्रीपण नसतील, प्रकल्प बांधित व्यक्ती/कुटुंबे आणि सर्व पत्र व्यक्तींना दिली जाईल . ✓ प्रकल्पाच्या विविध टायमर पत्र व्यक्तींच्या अर्थपूर्ण सहकार्यासाठी लोकसहकार्य घेऊन अंदाजित करणे . ✓ वार विचारांचे जाहद मोठे निरवस्थीत करण्यकरिता उचित ती तक्रार निवारण घेवून उपचयनी जाईल . ✓ प्रकल्प बांधित व्यक्ती/कुटुंबे आणि पत्र व्यक्ती यांच्या अंमलबजावणीत लोकसहकार्य घेवून इतरांचे अंमलबजावणी . ✓ पुनर्वसन आणि पुनर्स्थापना घेणेसाठी अंमलबजावणी घ्याव्यात अर्थपूर्ण संवाद घालू शकण्याबाबत तक्रार दिने जाईल . ✓ कट ऑफ डेटनंतर होणारी टायटल आणि कुलांच्या निधीत होणारा काल विचारात घेवून जाणार नाही . <p>मोबदला, सहाय्य आणि पुनर्वसन मिळवतास पत्रात निरवस्थीत</p> <ul style="list-style-type: none"> ✓ रेल्वे पुनर्वसन कायदा 2008, कलम 20 ए वी अधिनियम संपत्तीच्या विनक ही बांधित भागातील कायदेबाहिर गलक आणि नॉन टायटल होल्डर यांना अधिकार प्राप्त होण्याची कट ऑफ डेट राहिल . ✓ प्रकल्प बांधित व्यक्तींचे विविध पत्रांचे पत्रात निरवस्थीत एन्टायटलमेंट मॅट्रिक्स मधील बांधित कलमांमार्फत टाहील . ✓ एन्टायटलमेंटचे परिमाण कुटुंबे हे राहिल .
--------------------------------------------------------------------------------------------------------------------------------------------------------------------------------------------------------------------------------------------------------------------------------------------------------------------------------------------------------------------------------------------------------------------------------------------------------------------------------------------------------------------------------------------------------------------------------------------------------------------------------------------------------------------------------------------------------------------------------------------------------------------------------------------------------------------------------------------------------------------------------------------------------------------------------------------------------------------------------------------------------------------------------------------------------------------------------------------------------------------------------------------------------------------------------------------------------------------------------------------------------------------------------------------------------------------------------------------------------------------------------------------------------------------------------------------------------------------------------------------------------------------------------------------------------------------------------------------------------------------	---------------------------------------------------------------------------------------------------------------------------------------------------------------------------------------------------------------------------------------------------------------------------------------------------------------------------------------------------------------------------------------------------------------------------------------------------------------------------------------------------------------------------------------------------------------------------------------------------------------------------------------------------------------------------------------------------------------------------------------------------------------------------------------------------------------------------------------------------------------------------------------------------------------------------------------------------------------------------------------------------------------------------------------------------------------------------------------------------------------------------------------------------------------------------------------------------------------------------------------------------------------------------------------------------------------------------------------------------------------------------------------------------------------------------------------------------------------------------------------------------------------------------------------------------------------------------------------------------------------------------------------------------------------------------------------------------------------------------------------------------------------------------------------------------------------------------------------------------------------------------------------------------------------------------------------------------------------------------------------------------------------------------------------------------------------------------------------------------------------------------------------------------------------------------------------------------------------------------------------------------------------------------------------------------------------------------------------------------------------------------------------------------------------------------------------------------------------

रेल्वे सुधारित कायदा 2008 आणि राष्ट्रीय पुनर्वसन आणि पुनर्व्यापन योजनांचे अंमलबजावणी प्रकल्पाने एनएचएल-२० मधील

अ. क्र.	सुरे	बाधित व्यक्तींची व्याख्या	हक्क	समाप्ती
1.	मार्गाला लागणारी जमीन	कायदाद्वारे मालकी हक्क असाणाऱ्या व्यक्ती आणि जमिनीबाधित परंपरागत हक्क असाणाऱ्या व्यक्ती	<p>✓ 1. दलती जमिनीच्या दरातने मोबदला.</p> <p>✓ 2. पुनर्व्यापन आणि पुनर्वसनाचे लाभ</p>	<p>1. रेल्वे सुधारित कायदा 2008 कलम 20 ची नवीन टिप्पणी ए मध्ये उल्लेख केल्याप्रमाणे वातावरण वायुप्रदूषण रोखण्यासाठी मोबदला देणे केले जाईल.</p> <p>2. वरील उल्लेख केल्या रकमेच्या मोबदल्यावर 40 टक्के अधिक विलंबित रकम (रेल्वे सुधारित कायदा, कलम 20 एफ (6)).</p> <p>3. 11व्या संशोधने विहित कायदा, राज्यसभेत अंमलबजावणीसाठी किंवा राज्य सरकारच्या अन्य प्राधिकरणा (विहित उद्देशासाठी प्राधिकृत) कडून लाने मंजूर केलेल्या जमिनीचा मोबदला ₹. सक्षम प्राधिकरणाकडून खर्च 1 आणि 2 मध्ये उल्लेख केलेल्या जमिनीबाधित मोबदला रेल्वे सुधारित कायदा 2008 मधील निष्ठा रित करणाऱ्या व्यक्ती वापरला जाईल.</p> <p>4. 1,500 चौ.मी. पर्यंत जमीन संपादित होणार असले तर असा जमिनीचा रू. 20,000/- इतकी अतिरिक्त रक्कम आणि 1,500 चौ.मी. पेक्षा जास्त जमीन भूमितीसाठी रू. 15 प्रति चौ.मी. इतकी मोबदला दिली जाईल. (राष्ट्रीय पुनर्वसन आणि पुनर्व्यापन कायदा 2007 मधील प्राधिकर. 6.7.19).</p> <p>5. भूव्यापनपूर्व भूवाचक भूमीतून किंवा अन्य भूवाचक क्षेत्रात असलेले तर त्याला पूर्वी सन अनुदानासमते 750 दिवसां इतक्या किमान कृषी संजालात इतकी रक्कम देण्यात येईल.</p> <p>6. बाजारभावाच्या प्रमाणे आलेल्या जमिनीबाधित संस्था/संस्थे निष्ठा करणाऱ्या निवाडा करणाऱ्या रकम प्राधिकरणा वलंबित पुनर्व्यापन/प्राधिकरणा प्रदान झालेले मोबदला घेऊ शकता. याबाबतची विवरणे प्रकल्प टिप्पणी व मध्ये अंतर्भूत आहे.</p>

7. विलंबित जमिनीच्या पुनर्वसन/मोबदला टिप्पणीची प्रमाणे.	8. रेल्वे सुधारित कायदा 2008 कलम 20 एव सुधारित बाजारभावाप्रमाणे दलती जमिनीबाधित भराव्या लागणाऱ्या बांधणी शुल्क आणि मुद्रांक रकमेचा प्रकल्पाकडून परतला. मंजूर वदती जमीन बाधित व्यक्तींना मोबदल्याची रक्कम दिल्याप्रमाणे 1 वर्षांचे आत खर्ची केलेली असावी.	नॉन्-गोव्हर्नर कुटुंब, कराराने करणारे आणि भांडे करणारे आणि पट्टाधारक	<p>✓ उभ्या पिकांबाधित बाजारभावाप्रमाणे मोबदला</p>	<p>नॉन्-गोव्हर्नर कुटुंब, कराराने करणारे आणि भांडे करणारे आणि पट्टाधारक</p>	<p>नॉन्-गोव्हर्नर कुटुंब, कराराने करणारे आणि भांडे करणारे आणि पट्टाधारक</p>	<p>नॉन्-गोव्हर्नर कुटुंब, कराराने करणारे आणि भांडे करणारे आणि पट्टाधारक</p>	<p>नॉन्-गोव्हर्नर कुटुंब, कराराने करणारे आणि भांडे करणारे आणि पट्टाधारक</p>
2.	नॉन्-गोव्हर्नर कुटुंब, कराराने करणारे आणि भांडे करणारे आणि पट्टाधारक	<p>✓ उभ्या पिकांबाधित बाजारभावाप्रमाणे मोबदला</p>	<p>नॉन्-गोव्हर्नर कुटुंब, कराराने करणारे आणि भांडे करणारे आणि पट्टाधारक</p>	<p>नॉन्-गोव्हर्नर कुटुंब, कराराने करणारे आणि भांडे करणारे आणि पट्टाधारक</p>	<p>नॉन्-गोव्हर्नर कुटुंब, कराराने करणारे आणि भांडे करणारे आणि पट्टाधारक</p>	<p>नॉन्-गोव्हर्नर कुटुंब, कराराने करणारे आणि भांडे करणारे आणि पट्टाधारक</p>	<p>नॉन्-गोव्हर्नर कुटुंब, कराराने करणारे आणि भांडे करणारे आणि पट्टाधारक</p>
3.	नॉन्-गोव्हर्नर कुटुंब, कराराने करणारे आणि भांडे करणारे आणि पट्टाधारक	<p>✓ उभ्या पिकांबाधित बाजारभावाप्रमाणे मोबदला</p>	<p>नॉन्-गोव्हर्नर कुटुंब, कराराने करणारे आणि भांडे करणारे आणि पट्टाधारक</p>	<p>नॉन्-गोव्हर्नर कुटुंब, कराराने करणारे आणि भांडे करणारे आणि पट्टाधारक</p>	<p>नॉन्-गोव्हर्नर कुटुंब, कराराने करणारे आणि भांडे करणारे आणि पट्टाधारक</p>	<p>नॉन्-गोव्हर्नर कुटुंब, कराराने करणारे आणि भांडे करणारे आणि पट्टाधारक</p>	<p>नॉन्-गोव्हर्नर कुटुंब, कराराने करणारे आणि भांडे करणारे आणि पट्टाधारक</p>
<p>व. खालची बांधणीबाधित जमिनी आणि व्यक्ती</p>							
4.	पकण्याच्या मार्गाने येणाऱ्या बांधणीबाधित	<p>✓ 1. दलती जमिनीच्या दरातने मोबदला.</p> <p>✓ 2. पुनर्व्यापन आणि पुनर्वसनाबाबत प्रकल्पाने</p>	<p>1. टिप्पणी ७ प्रमाणे बांधणीबाधित मोबदला दलती बांधणीबाधित व्यक्तीच्या रकमेबाबत असा केला जाईल.</p> <p>2. बांधणीबाधित बांधणीबाधित व्यक्तीच्या रकमेबाबत असा केला जाईल.</p> <p>3. बांधणीबाधित व्यक्तीच्या रकमेबाबत असा केला जाईल.</p> <p>4. रेल्वे सुधारित कायदा 2008 कलम 20 एव सुधारित बांधणीबाधित व्यक्ती (1) मध्ये नमूद केल्याप्रमाणे दलती रर/उद्देशाने बांधणीबाधित व्यक्तीच्या रकमेबाबत असा केला जाईल.</p> <p>5. खाली नमूद केल्याप्रमाणे पुनर्वसन आणि</p>	<p>1. टिप्पणी ७ प्रमाणे बांधणीबाधित व्यक्तीच्या रकमेबाबत असा केला जाईल.</p> <p>2. बांधणीबाधित व्यक्तीच्या रकमेबाबत असा केला जाईल.</p> <p>3. बांधणीबाधित व्यक्तीच्या रकमेबाबत असा केला जाईल.</p> <p>4. रेल्वे सुधारित कायदा 2008 कलम 20 एव सुधारित बांधणीबाधित व्यक्ती (1) मध्ये नमूद केल्याप्रमाणे दलती रर/उद्देशाने बांधणीबाधित व्यक्तीच्या रकमेबाबत असा केला जाईल.</p> <p>5. खाली नमूद केल्याप्रमाणे पुनर्वसन आणि</p>	<p>1. टिप्पणी ७ प्रमाणे बांधणीबाधित व्यक्तीच्या रकमेबाबत असा केला जाईल.</p> <p>2. बांधणीबाधित व्यक्तीच्या रकमेबाबत असा केला जाईल.</p> <p>3. बांधणीबाधित व्यक्तीच्या रकमेबाबत असा केला जाईल.</p> <p>4. रेल्वे सुधारित कायदा 2008 कलम 20 एव सुधारित बांधणीबाधित व्यक्ती (1) मध्ये नमूद केल्याप्रमाणे दलती रर/उद्देशाने बांधणीबाधित व्यक्तीच्या रकमेबाबत असा केला जाईल.</p> <p>5. खाली नमूद केल्याप्रमाणे पुनर्वसन आणि</p>	<p>1. टिप्पणी ७ प्रमाणे बांधणीबाधित व्यक्तीच्या रकमेबाबत असा केला जाईल.</p> <p>2. बांधणीबाधित व्यक्तीच्या रकमेबाबत असा केला जाईल.</p> <p>3. बांधणीबाधित व्यक्तीच्या रकमेबाबत असा केला जाईल.</p> <p>4. रेल्वे सुधारित कायदा 2008 कलम 20 एव सुधारित बांधणीबाधित व्यक्ती (1) मध्ये नमूद केल्याप्रमाणे दलती रर/उद्देशाने बांधणीबाधित व्यक्तीच्या रकमेबाबत असा केला जाईल.</p> <p>5. खाली नमूद केल्याप्रमाणे पुनर्वसन आणि</p>	<p>1. टिप्पणी ७ प्रमाणे बांधणीबाधित व्यक्तीच्या रकमेबाबत असा केला जाईल.</p> <p>2. बांधणीबाधित व्यक्तीच्या रकमेबाबत असा केला जाईल.</p> <p>3. बांधणीबाधित व्यक्तीच्या रकमेबाबत असा केला जाईल.</p> <p>4. रेल्वे सुधारित कायदा 2008 कलम 20 एव सुधारित बांधणीबाधित व्यक्ती (1) मध्ये नमूद केल्याप्रमाणे दलती रर/उद्देशाने बांधणीबाधित व्यक्तीच्या रकमेबाबत असा केला जाईल.</p> <p>5. खाली नमूद केल्याप्रमाणे पुनर्वसन आणि</p>

साधन	रख लाईनमध्ये येणाऱ्या वायकाभावात	वरील भावाभावात	जोडले : अ. इगारी लाकडांवात व खाते. ब. विक्रीवात राख येवकी फॉरवर्डिंग. क. चारगोडी झाडांवात फ्लोडात यात. ड. सुधारक आलेले भूधारक मालले अतिक्रमण करणारे, वेकावेदारे राहणारे यात झाडात आणि पिकात होणाऱ्या हानीवात राख आर्थिक सहकार्य.
7. ड. मालकी हक्क संपादनाचा निवडी / व्यापारी बांधकामावात	काम 20 ए. वी अतिक्रमण करणारे वायकाभावात	वरील भावाभावात	जोडले : अ. इगारी लाकडांवात व खाते. ब. विक्रीवात राख येवकी फॉरवर्डिंग. क. चारगोडी झाडांवात फ्लोडात यात. ड. सुधारक आलेले भूधारक मालले अतिक्रमण करणारे, वेकावेदारे राहणारे यात झाडात आणि पिकात होणाऱ्या हानीवात राख आर्थिक सहकार्य.

पुनर्स्थापना सहकार्य:	अ. धरती रु. 4000 / वाहतूक भत्ता. ब. विस्थापित होणाऱ्या जलक साधने कुटुंबाला त्यात वदनाभवावात एकरकमी रु. 10,000/- इतके आर्थिक सहकार्य. (राष्ट्रीय पुनर्वसन आणि पुनर्स्थापना योजना 2007 फॉरवर्डिंग 7.10) क. विस्थापित होणाऱ्या जलक साधने कुटुंबाला त्यात वदनाभवावात एकरकमी रु. 15,000/- इतके आर्थिक सहकार्य. (राष्ट्रीय पुनर्वसन आणि पुनर्स्थापना योजना 2007 फॉरवर्डिंग 7.10) ड. विस्थापित होणारे प्रलोक करणारे, छोटे व्यावसायिक, स्वयंसेवा अशा अशा व्यक्तींना जनावारासाठी निवारा उपगण्यासाठी रु. 15,000/- इतके आर्थिक सहकार्य. (राष्ट्रीय पुनर्वसन आणि पुनर्स्थापना योजना 2007 फॉरवर्डिंग 7.10) इ. विस्थापित होणारे प्रलोक करणारे, छोटे व्यावसायिक, स्वयंसेवा अशा अशा व्यक्तींना त्यांच्या कार्यावाला किंवा पुनर्स्थापना करणे उभारण्यासाठी एकरकमी रु. 25,000/- (राष्ट्रीय पुनर्वसन आणि पुनर्स्थापना योजना 2007 फॉरवर्डिंग 7.12) इ. दारिद्र्य रेषेवरील प्रकल्प साधने व्यक्तींना गरीब भागात इतरां आवागार येवनासत त्. शहरी भागात त्या जेवणुअरएस अंतर्गत स्वयंशिलीत येणाऱ्या श्रवणाला ज्वाडां इतके गूड वाकणी सहकार्य. 1. गौणीकरा भांडार/यादारांना बांधकाम मालकींना किणवाऱ्या मोडदव्यातून स्थानिक कयवाभावाणे लागू होणाऱ्या तरतुदींनुषंगाने हिंसा दिना जाईल. 2. ३०० अनेक अशा फॉरवर्डिंग, ते-मिन्वादी तेथी रूपात तसेच त्यात ददनाभवादीया भत्ता रु. 10,000/- इतके अदा केता जाईल. (राष्ट्रीय पुनर्वसन आणि पुनर्स्थापना योजना 2007 फॉरवर्डिंग 7.11). 3. बांधकामे वली कण्यासाठी 3 महिन्यांदा आगाऊ घुसना. ती घुसना दिली नसल्यास, तेन मॉडियाचा भांडारपत्ता दिना जाईल.	वरील भावाभावात	जोडले : अ. इगारी लाकडांवात व खाते. ब. विक्रीवात राख येवकी फॉरवर्डिंग. क. चारगोडी झाडांवात फ्लोडात यात. ड. सुधारक आलेले भूधारक मालले अतिक्रमण करणारे, वेकावेदारे राहणारे यात झाडात आणि पिकात होणाऱ्या हानीवात राख आर्थिक सहकार्य.
क. झाडे आणि पिकाऱ्या हानीवात	उभयन सारक आणि साधनारक	वरील भावाभावात	जोडले : अ. इगारी लाकडांवात व खाते. ब. विक्रीवात राख येवकी फॉरवर्डिंग. क. चारगोडी झाडांवात फ्लोडात यात. ड. सुधारक आलेले भूधारक मालले अतिक्रमण करणारे, वेकावेदारे राहणारे यात झाडात आणि पिकात होणाऱ्या हानीवात राख आर्थिक सहकार्य.
6. परक्याऱ्या भागाऱ्या येणाऱ्या वायकाभावात	उभयन सारक आणि साधनारक	वरील भावाभावात	जोडले : अ. इगारी लाकडांवात व खाते. ब. विक्रीवात राख येवकी फॉरवर्डिंग. क. चारगोडी झाडांवात फ्लोडात यात. ड. सुधारक आलेले भूधारक मालले अतिक्रमण करणारे, वेकावेदारे राहणारे यात झाडात आणि पिकात होणाऱ्या हानीवात राख आर्थिक सहकार्य.

<p>इ. उर्वनिर्वाहवी शक्ती</p> <p>४. फलकाच्या मार्गातून राहण्याच्या कुटुंबांचा वारिवाट धारक/विवाट धारक गलले/हिलेवारीने पिके घेणे, शेतपुत्र आणि कामगार</p>	<p>वारिवाट धारक/विवाट धारक गलले/हिलेवारीने पिके घेणे, शेतपुत्र आणि कामगार</p>	<p>✓ पुनर्वसन सहाय्य</p>	<p>१. शेजार पमावाच्या लागलेला 750 दिवस किमान कुपोषण इतके प्रत्येक सहाय्य. (राष्ट्रीय पुनर्वसन आणि पुनर्वसना योजना 2007 परिच्छेद 7.14) . (जसे वारिवाट धारक वीत 1 (9) वर सहाय्य मिळणार हे सहाय्य मिळवण्याकरीता पात्र नसतील.)</p> <p>२. घट्टी शेजार निर्मितीसाठी पत्रिका सहाय्य रु. 4,000/-.</p> <p>३. फलका वार्धित दारिद्र्य रेषेखालील व्यक्तींना विशेष लक्ष पुनर्वसन ठेकेदारमाफत फलका उपागमांत जमनीत जात कालावधीकरीता तामुल्या स्वरूपाचा शेजार दिला जाईल.</p> <p>३00 दिवस किमान कुपोषण इतके एकरकमी आर्थिक सहाय्य.</p>
<p>इ १. दुर्लभ चटक आणि दारिद्र्य रेषेखालील व्यक्तींसाठी अतिरिक्त मदत</p> <p>९. रत्न लाईनमधून वार्धित कुटुंबे</p>	<p>वारिवाट धारक/विवाट धारक गलले/हिलेवारीने पिके घेणे, शेतपुत्र आणि कामगार</p>	<p>✓ पुनर्वसन सहाय्य आणि पुनर्वसना सहाय्य</p>	<p>१. अस्तुति जमती कुटुंबांसाठी अतिरिक्त सहाय्य</p> <p>१. अस्तुति जमती कुटुंबांच्या उपपन मिळवण्याच्या हक्कावर किंवा नव उपायानाच्या वापराने वार्धित रेत असले अशा पत्रिके कुटुंबांना 500 दिवस किमान कुपोषण इतके एकरकमी आर्थिक सहाय्य. (राष्ट्रीय पुनर्वसन आणि पुनर्वसना योजना 2007 परिच्छेद 7.21.5)</p> <p>२. अस्तुति जमतीतील फलका वार्धित कुटुंबांना किमान एक पुनर्वसना इतकी मदतला रक्कम मुल्यातील पत्रिका घट्टी घेणे. शेतपुत्र व वार्धित रक्कम जमिनीचा वादा वेळेवारी अदा केले जाईल. (राष्ट्रीय पुनर्वसन आणि पुनर्वसना योजना 2007 परिच्छेद 7.21.4)</p>
<p>फ. सामाजिक मालमत्ता/ वार्धित जमती वार्धित जमती</p> <p>११. रत्न वार्धित जमती वार्धित जमती</p>	<p>वारिवाट धारक/विवाट धारक गलले/हिलेवारीने पिके घेणे, शेतपुत्र आणि कामगार</p>	<p>✓ सामाजिक मालमत्ता/ सामाजिक मालमत्ता/ सामाजिक मालमत्ता</p>	<p>सामाजिक मालमत्ता/ सामाजिक मालमत्ता/ सामाजिक मालमत्ता</p> <p>१. सामाजिक मालमत्ता/ सामाजिक मालमत्ता/ सामाजिक मालमत्ता</p>

<p>इतर माहिती (जसे जमीन, पाणी, सामाजिक सेवा इत्यादी)</p>	<p>पुनर्वसनाचे माहिती</p>	<p>पुनर्वसनाचे माहिती</p>
<p>१. फलका उपागमाची दखल घेणारे संपुष्टात आलेले संपत्ती</p> <p>१२. फलका उपागमाची दखल घेणारे संपुष्टात आलेले संपत्ती</p>	<p>पुनर्वसनाचे माहिती</p> <p>पुनर्वसनाचे माहिती</p> <p>पुनर्वसनाचे माहिती</p>	<p>पुनर्वसनाचे माहिती</p> <p>पुनर्वसनाचे माहिती</p> <p>पुनर्वसनाचे माहिती</p>

टिपणी अ

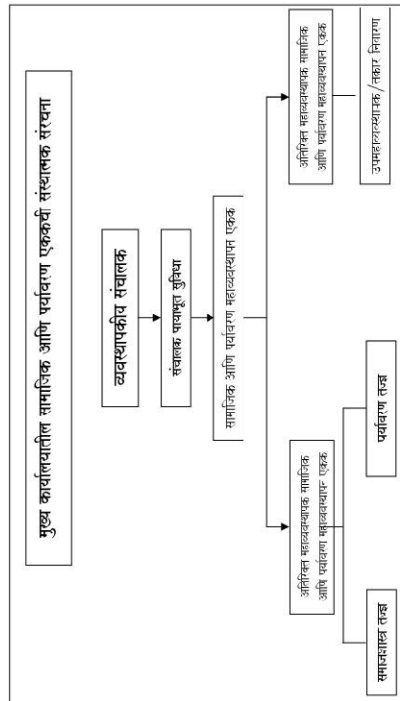
१. मातदला हा ससम पाठिकाच्याकडून रत्न मुधारित कराया 2008, क्रमा 20 (जे), मधील सरदारीपत्राणे निविदा केला जाई. ल. ज्यमधे वारिवाटपत्राणे जमिनीच्या वाजारात किंमत निविदा आणि निविदा घेतलेल्या विवाण आहे :
- (i) जमीन असलेल्या भागात, भारतीय पुनर्वसन शुल्क कायदा, 1899 मध्ये खंडीलात नोंदणीकृत होण्यासाठी, जमिनीची किंमत उल्लेखित आवापून किंमत असले, किंवा
- (ii) त्याच प्रकारच्या जमिनीच्या त्याच किंवा तसाच्या गावतील गाविल तीन वर्षांत किंमत अदा केली असेल अशा पत्रात (90) टक्के खंडीलाची सरासरी
२. वरील संपुष्टात आलेले भाग गाविल अशा ठिकाणी, संबोधित राज्य सरकार प्रति एकक वट्ट रर ससु करील जे तसाच्या क्षेत्रातील किंवा परिसरातील जादा किंमत देण्यात आलेली आहे अशा गाविल तीन वर्षातील करील करी 50 टक्के नोंदल्या

<p>टिपणी ४</p> <p>निवासी प्रवाह आर्थिक इट्ट्या अद्ययावत संसल (समर्पित), तर कायकारी संस्था त्या राज्यत लागू असलेले नियम आणि कायदे बांधे पालन करून त्याप्रमाणे मांडवला येईल. कार्यकारी संस्थेचे जमीन खरेदी केल्यावर निवासी जमीन ही या जिल्ह्याच्या जमीन धोरणाच्या सारसंगीत कमी मरत असते तर कार्यकारी संस्था बांधित खाली कारा क्षेत्र आणि खालील गोष्टींचे पालन करेल :</p> <p>(i) एन्टरप्रेनॉर मॅट्रिक्स मधील तरतुदीप्रमाणे कार्यकारी संस्था प्रकल्पासाठी उर्वरित जमीन विकत घेईल</p> <p>(ii) कार्यकारी संस्था बांधित खाला जमीनीचा हिस्सा जोडणे न करता जमीन क्षेत्रात घेवढान करणु 25 टक्के रकम देईल .</p> <p>टिपणी ५</p> <p>ये, इमारती आणि इतर जंगम सलमता यांचा भोवडला दराच्या आधारातून कुरीणुकर त्या दिवशी पसार यगळू देणाऱ्या पर्यायी किमतीच्या आधारातून पॅरिजल केले जाईल. दराची अधारभूत मूली निवारणत येवना सलकारमाला मुलांकनकरां त्या विभागातील गरमीण आणि शहरी भागातील निवासी आणि व्यापारी बांधकामासाठी अद्ययावत दराच्या अधारभूत मूलीचा व्याप करणे आणि मालकरांची रक्ता सलमत करेल .</p> <p>टिपणी ६</p> <p>गर्दीच पुर्वलन आणि पुर्वलसिमा येउनत 2007 प्रमाणे दुर्लभ व्यक्ती करणजे अंगन, गरीम, अलक्ष, विधवा, अंधिवाहित मुली, पालिवकता दिव्या संस्य ५0 वर्षांपरील व्यक्ती, जे कुटुंब संस्येच्या परिभाषेत येत नाहीत त्यांना रोजगार पुर्विला जात नाही किंवा लोपच पुर्विला जगार नाही. (परिच्छेद 6.4 (V), एनआरआरपी २007) .</p> <p>टिपणी ७</p> <p>व्याख्या :</p> <p>अजलाय प्रुधाराक - भिंचलाजाली सललेली 1 हेक्टर पर्यंत किंवा भिंचलाजालील अर्धा हेक्टर जमीन धारण करणारा शेतकरी .</p> <p>अन्य प्रुधाराक - भिंचलाजाली सललेली 2 हेक्टरपर्यंत किंवा भिंचलाजाली असलेली 1 हेक्टरपर्यंत जमीन धारण करणारा शेतकरी .</p> <p>अंतिकालीन - व्यक्ती/कुटुंब, याच्या/निवासा मालकरांच्या जमीनीच्या लगलची सलसंजीतक जलिन किंवा इतर जंगम सलमता निवासर त्यान/तिन अंतिकरण केले आहे (शेट ऑफ डेट पूर्वी) आणि जो त्याचा/निचा अंतिकलिन मुशका किंवा रोजगार खात आहे .</p>	<p>रोल्ल्या बांदीकतावर अधारणित असल आणि सलस पाठिकारी त्यापुरणजे जलिनोकी किंमत ठरवल . (कलम २0 जो रेल्ले सुर्वीत कायदा २00८) .</p> <p>३ . भोवडला रकम निश्चित काते वेळी सलस पाठिकारी किंवा लवाद रेल्ले सुर्वीत कायदा २00८, कलम २0 एफ (६) मधील तरतुदीप्रसार खालील मुद्देही विचारत घेईल:</p> <p>(i) इतर जमीनीप्रुत वेळी खाल्यप्रुळ जलिनोचा ताबा घेतरेवले संवधीत व्यक्तींची एखादी शीककालोन हाणे होत असल .</p> <p>(ii) जमीन संवधनाप्रुळ संवधीत व्यक्तींच्या जंगत मालमतेला किंवा मिळकतीला धोक्यातयक शीककालीन हाणे फोडोवत असल .</p> <p>(iii) जर सुसंधानाच्या परिणामप्रुळ निवास किंवा व्यससाबांधे ठिकाण बदलावे लागणे अतिवाच्य होणार असल तर त्या परिस्थितीकरुच बदलाबद्दल यथायोग्य चढ .</p> <p>४ . संपादित होणाऱ्या जमीनीचा बाजारमलाबावचे निरुप ठरविना</p> <p>(i) सर जलिनोच्या परलक्षित वारराचा सर्ग यथावतची माहिती घेईल; आणि</p> <p>(ii) चढ, जलिनोच्या प्रलक्षित बाभराच्या दर्जाबाबतीच इतर लगलच्या गजालील जलिनोची किंमत विचारत घेतली जाईल .</p> <p>५ . जमीन संवधनाप्रुळ जलिनोच्या उरुणजेनपाव्या उरुणजेन करुणयाच्या वैरिषिक लककार पा घेत असल, तर रेल्ले सुर्वीत कायदा २00८, कलम २0 एफ (i) उरुत घेतला रकमेच्या दहा टक्के इतकी रकम निश्चित करुन ती सुसंधानत सलसंकरुन जमीन मालकराला आणि बांधीत इतर व्यक्तींना अदा केले जाईल .</p> <p>टिपणी ८</p> <p>डिएरकलीनीआयलल सलसंन सरका मल्य मुलांकनकरांच्या नेणुकर करेल, जो जलिनोची पर्यायी किंमत जालिलप्रमाणे निश्चित करेल आणि सलस पाठिकार्याला माहिती पुर्वेल :</p> <p>(i) याणू विनिर्णयने पाय, शहरी विभाण किंवा लगराच परिणतत ल्याय प्रुधाराच्या जलिनोचे होणारे छांवीउचन, लसलंगण करार आणि नोंदणी प्रणणपत्र बांधे चिदरेपण करेल,</p> <p>(ii) जिल्हादरमधील गरमीण आणि शहरी भागांत संवलावे दर बांधे चिदरेपण करेल .</p> <p>(iii) जलिनोचा कूनी उलढनाचा दर - २0 वर्षांतील उरुन .</p> <p>जलिनोचा संवधना ठरविण्या प्रुती सलस पाठिकारी सलसंन मुलांकनकरांच्याकरुन बाधन शल्लेच्या माहितीचा वापर करु जाईल .</p>
--------------------------------------------------------------------------------------------------------------------------------------------------------------------------------------------------------------------------------------------------------------------------------------------------------------------------------------------------------------------------------------------------------------------------------------------------------------------------------------------------------------------------------------------------------------------------------------------------------------------------------------------------------------------------------------------------------------------------------------------------------------------------------------------------------------------------------------------------------------------------------------------------------------------------------------------------------------------------------------------------------------------------------------------------------------------------------------------------------------------------------------------------------------------------------------------------------------------------------------------------------------------------------------------------------------------------------------------------------------------------------------------------------------------------------------------------------------------------------------------------------------------------------------------------------------------------------------------------------------------------------------------------------------------------------------------------------------------------------------------------------------------------------------------------------------------------------------------------------------	----------------------------------------------------------------------------------------------------------------------------------------------------------------------------------------------------------------------------------------------------------------------------------------------------------------------------------------------------------------------------------------------------------------------------------------------------------------------------------------------------------------------------------------------------------------------------------------------------------------------------------------------------------------------------------------------------------------------------------------------------------------------------------------------------------------------------------------------------------------------------------------------------------------------------------------------------------------------------------------------------------------------------------------------------------------------------------------------------------------------------------------------------------------------------------------------------------------------------------------------------------------------------------------------------------------------------------------------------------------------------------------------------------------------------------------------------------------------------------------------------------------------------------------------------------------------------------------------------------------------------------------------------------------------------------------------------------------------------------------------------------------------------------------------------------------------------------

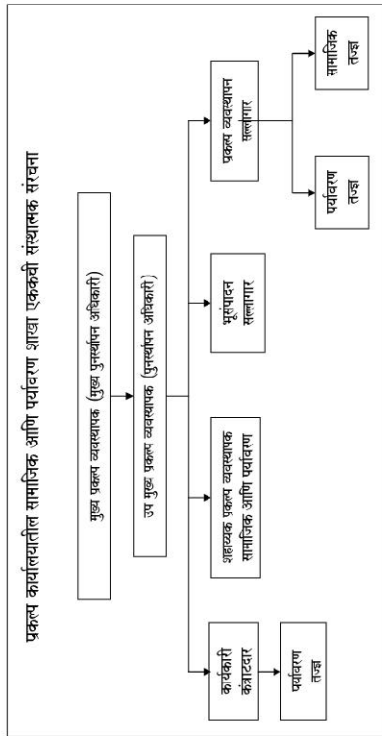
<p>वेकवॉर्क/कॉर कंजंयर - व्यक्ती/कुटुंब जे परवानगीशिवाय कट ऑफ इंट्यूटी मार्बजनीक जॉमनीवर स्थायिक शाल्ले आहे किंवा अधिकारशिवाय मार्बजनीक इमारतीत निवासी आहेत आणि ज्यावर चावी सुरक्षा किंवा गॅजगार खोत उदरवहन आहे आणि इतर सुरक्षा उपयुक्त किंवा गॅजगार खोत नाही.</p>	<p>महाराष्ट्र शासनाचा आदेश</p> <ul style="list-style-type: none"> ✓ डीएफसीआयच्या भूपांढना संदर्भात मुकाम भरपाईचा दर निश्चित करण्यासाठी महाराष्ट्र शासनने अध्यादेश जारी केला आहे. वधुपार गटित केव्या जाणव्या सन्निभये मा. िल्लिकारी (अय्यक), विवेच भूपांढन अधिकारी/सम अधिकारी (सिच) आणि अय 5 तय अणार आदेन आणि ती सन्नि भूपांढना संदर्भात मुकाम भरपाईचा दर निश्चित करण्यासाठी गटित खेळी चाईल. ✓ जमिनीचे दर निश्चित करण्यासाठी हे सन्नि एस्टेटलॉट सॅट्रीक मधील टी ए आणि रवे मुघांन कायदा 2008 चा परिच्छेद 20 (जे) तसेच प्रकल्पशीत व्यक्तींचे दाने, वेमलॉन सन्नि निकाण, जमन मुल्यकन मन्नेचा अडवान, परिसराची विकसनीता व जमन मुल्यकनसन्नि इतर स्थानिक मुद्दे विचारात घेईल. ही सन्नि विगिट वर्षकरीता खेदेयतांच्या दानेची तुलना िश्चिथ गणकाच्या दानेची कान भूघारकांन उय मोदता येईल. ✓ उपरोक्त सन्नि जमिनीचे दर निश्चित कराने त्या त्या वर्पातिल ियसिड गणकांचे दर व खेदी विक्री व्यवहारातिल दर वान्शीण तुणालक कृटय जालीन जाल वेगारा दर विचारात घेईल व त्या दरम सन्नि भूघारक तवार होत नसतील व उय दरम भूघारक तवार होतल, आण दरम संपादन संस्था म्कजे इंकिडेच गेट कॉन्डोर कॅपॉन ऑफ डेडय िसिड वानेची सन्नि श्मती श्दन व्यपणणे सन्नि दर निश्चित करू शकें. ✓ सदर सन्नीच्या सन्नि पावनाकन मुकाम भरपाई निश्चित करण्यासाठी निष्पीरणे महिन्यातू एकदा आडया समा होईल. आणि ही सन्नि तिन निश्चित केल्ल्या, डीएफसीती तई महाराष्ट्र राज्यामध्ये प्रस्तावित संपादित गावांच्या मुकाम भरपाईचे दर स्वीकृती आणि मुकाम भरपाई अदा करण्याकरीता ते सन प्रधिकार्याला निश्चित करेल.
--------------------------------------------------------------------------------------------------------------------------------------------------------------------------------------------------------------------------------------------------------------------	------------------------------------------------------------------------------------------------------------------------------------------------------------------------------------------------------------------------------------------------------------------------------------------------------------------------------------------------------------------------------------------------------------------------------------------------------------------------------------------------------------------------------------------------------------------------------------------------------------------------------------------------------------------------------------------------------------------------------------------------------------------------------------------------------------------------------------------------------------------------------------------------------------------------------------------------------------------------------------------------------------------------------------------------------------------------------------------------------------------------------------------------------------------------------------------------------------------------------------------------------------------------------------------------------------------------------------------------------------------------------------------------------------------------------------------------------------------------------------------------

संस्थात्मक व्यवस्था

डीएफसीओआयएल प्रकल्प गवर्निंगारी रांघ्या म्हणून संपूर्ण तांत्रिक बाबी आणि प्रकल्पाची आलेखबाबती आणि कर्न निधीचे निवडणू आणि संपूर्ण अंमलबजावणी प्रक्रिया च्यामार्ती जबाबदार राहिल . कार्यकारी संचालक (Managing Director), डीएफसीओआयएल हे संक्षेपे मुख्य म्हणून पुनर्वसन आणि पुनर्व्यवस्था योजनांची अंमलबजावणीसाठी संपूर्णपणे जबाबदार राहतील . डीएफसीओआयएलचे प्रकल्प व्यवस्थापन शाखा (Project Management Unit - PMU) म्हणून चापूडव वीथ प्रोजेक्ट मॅनेजर यांची कार्यालये (सीपीएम कार्यालये) वडोदा, गुंता, मुंबई आणि नोईडा येथे स्थापन केलेले आहेत जिथे प्रमुख म्हणून जनरल मॅनेजर श्रेणीतील अधिकारी आहेत . मुख्य कार्यालयात भूंप्रदान आणि पुनर्वसन आणि पुनर्व्यवस्था प्रक्रिया गवर्निंगशाती सामाजिक आणि पर्यावरण शाखा एकक (SEMU – Social & Environmental Unit) चापूडव स्थापन करण्यात आलेली आहे जिचे प्रमुख जनरल मॅनेजर (SEMU) श्रेणीतील आहेत . वारिलील अह्रत - वारिलील अह्रत 1 आणि 2 मध्ये मुख्य कार्यालय आणि प्रकल्प कार्यालय यांची संरचना दाखविलेली आहे :



आकृती क्र.1 मुख्य कार्यालयाची संस्थात्मक संरचना



आकृती क्र. 2 शेतिय कार्यालयाची संस्थात्मक संरचना

<p>तक्रार विचारण घडणा</p> <p>राष्ट्रीय पुर्वसर्ज आणि पुनर्स्थापना योजना 2007 मधील भाग 8.1 मुताय प्रकल्प अमलबजावणी प्रक्रियेमध्ये हिच्या आगगाच्या प्रकल्प बांधीत व्यक्ती/फरकळ बांधीत आणि इतर यत्निका रिवायी वांड्या तक्रारी एकूच घडून यावे विचारण करवायादी श्रेणीय आणि मुख्य कायलघ पालोवीर पुर्वसर्ज आणि पुनर्स्थापना संधिया अरतील.</p> <p>1. श्रेणीय कायलघ पालोवीर अरतील तक्रार विचारण संमिती; मुख्य प्रकल्प व्यतस्थापक वांती संगठीत केलेली पुर्वसर्ज आणि पुनर्स्थापना संमिती अरतील ज्यात जालील घटक समाविष्ट अरतील :</p> <p>अ. संवीधित जिल्हयाचे जिल्हाधिकारी बिंड्या त्याचे प्रतिनिधी (अध्यक्ष); ब. संवीधित महान मंत्रिकाती/स्वायत्तक (पुर्वसर्ज आणि पुनर्स्थापना) (निमित्तक); क. संवीधित म्हायत्क पळलय व्यतस्थापक - सामाजिक (संचय 1); ड. जिल्हा पोप्यर अध्यक्ष/वाच प्रतिनिधी; आण इ. सामाजिक संथिया प्रतिनिधी/प्रीटिपन स्यात्क रौर सरकारी संथया.</p> <p>२. मुख्य कायलघ पालोवीर अरलेली तक्रार विचारण संमिती : म्हायलघयापक (समाजिक आणि प्यालघण व्यसथ्यापन एकरक) वांती संगठीत केलेली पुर्वसर्ज आणि पुनर्स्थापना संमिती अरतील ज्यात जालील घटक समाविष्ट अरतील :</p> <p>अ. संघयात्क (पळलय वाजना); ब. उपमहायलघयापक-तक्रार ; क. सामाजिक तळन, आणि ड. लेवे म्हायलघया प्रतिनिधी.</p> <p>३. तवादाती भूमिका: तवाद जो या परिस्थित संवीधित महसूल विभागाच आयुतन आहें आणि ज्याची सभापक दिनांक 15 जुलै 2010 च्या गुणघाड्याय कायलघ अरलली आहे, जो लेवे सुगठीत कायदा 2008 मुताय देय पावदलघयादत तक्रारी एकूच घडून त्याचे विचारण केले.</p> <p>४. डीएफसीतीआयएलने स्यातन केलेल्या पुर्वसर्ज आणि पुनर्स्थापना संधियाकडून संवीधित प्रकल्प बांधीत व्यक्ती/फरकळ बांधीत घडून वांड्या विचारण न झालेला तक्रारीचे विचारण करवायादी लेवे म्हायलघयाकडून केलेले लोडयालाबी नियुक्ती केले जाईल.</p>	<p>डीएफसी रसुठ पालोवीरल तक्रार हाताळणी घडणा</p> <p>(1) श्रेणीय पालोवीरल तक्रार हाताळणी घडणा</p> <p>1. श्रेणीय, नियाणी, व्यतस्थापक आणि इतर संघती तवादान्या तक्रारी पालोवीर मुख्य प्रकल्प व्यतस्थापक कायलघयाकडून हाताळल्या जातील. कायलघया घाटाकडून तक्रारिमध्ये सल्ल्या अडळल्यास त्याचे मुख्य प्रकल्प व्यतस्थापक वांचे पालोवीर निराकरण केले जाईल. श्रेणीय पालोवीर तक्रारीचे निराकरण न झाल्यास तक्रार मुख्य कायलघयाकडून वार कायलघ येईल.</p> <p>(2) रसुठ पालोवीरल तक्रार हाताळणी घडणा</p> <p>1. डीएफसीतीआयएलने मधयवती तक्रार हाताळणी घडनी निराण केले जाईल, ज्यामध्ये पाज झालेल्या तक्रारीच्या संधियातीची माहिती आणि केलेला पाठुराव वांड्या अंतर्भाव अरतील.</p> <p>2. लेवे म्हायलघ आणि केंडीय सरकलत अरलेल्या वांड्या मर्यादेत तवांसुतार तक्रार हाताळणी घडणा निराण केले जाईल.</p> <p>3. प्रत्येक श्रेणीय कायलघयात आणि मुख्य कायलघयात प्रत्येक रसुठ म्हायलघयापक/म्हायलघयापक वांडेकडे तक्रार पुतक उपाडयात अरले आहे. संवीधित श्रेणीय कायलघयाकडून पाज होणाच्या तक्रारी वा तक्रार पुतकात नोंदिल्या जातील. तक्रारी, ज्यामध्ये घटना टुटीकात असल त्या संवीधित अधिकार्याकडून मुख्य सारकडना अधिकार्याकडे पाठविल्या जातील.</p> <p>४. म्हायलघयापक/माहिती तवाडान वांची मुख्य तक्रार हाताळणी अधिकारी र्हाटून नमनिरीधित कायलघ आलेले आहे, जे पाज तक्रारीच्या निराडयातार तळ दरील आणि तो दर महिलघयात सललक रीडळयासौर तक्रारीच्या विधीयेय विघयण दरेल.</p> <p>5. सर्व पाज शकतीचे नोंदणी आणि त्या प्रत्येक प्रहरावाडर डीएफसीतीआयएल कडून निराकारी दिल्या जातील ज्याया संधियातील, विप्रीट साम्यामध्ये अडयाल तवार हाईल.</p> <p>6. कंणयाती श्रोतंकडून सर्व पाज तक्रारीचे डीएफसीती साधारणपाणे पंडरार दिवसांड्या आत उत्तर देईल.</p> <p>7. टिपणे, सल्लया आणि तक्रार हाताळणी घटक यातवातची माहिती वेबसाईटवर (http://www.dfccil.org) पदीतल करुन ती दर महिलघयात अरपयतन केले जाईल. वेबसाईटवर केलेल्या तक्रारीच्या तक्रारयाताला मातोचा चेता येईल.</p> <p>8. तक्रारीच्या केलेला अरपया आणि येतलेले उरपया वांड्या गपबिधतीच्या वेतलेल्या पाणेव्यालघतथा गांभिक अडयाल व्यतस्थापनाला दर महिलघयात वार केला जाईल.</p> <p>9. तक्रार घडणा सळयाणे चालवियापाटी, तक्रारीच्या पववी म्हायला संवीधित माहिती वेबसाईटवर तसेच श्रेणीय आणि विभागीय कायलघयाच्या माहिती फलकातार व्यापकरिच्या संधिय केले जाईल.</p> <p>दिसत अंतरघटक आधिक अंतरघटक पुर्वसर्ज आणि पुनर्स्थापना वांड्या टप्या 2 च्या मुख्य अडयालमध्ये अंतर्लुक केलेले आहे.</p>
-----------------------------------------------------------------------------------------------------------------------------------------------------------------------------------------------------------------------------------------------------------------------------------------------------------------------------------------------------------------------------------------------------------------------------------------------------------------------------------------------------------------------------------------------------------------------------------------------------------------------------------------------------------------------------------------------------------------------------------------------------------------------------------------------------------------------------------------------------------------------------------------------------------------------------------------------------------------------------------------------------------------------------------------------------------------------------------------------------------------------------------------------------------------------------------------------------------------------------------------------------------------------------------------------------------------------------------------------------------------------------------------------------------------------------------------------------------------------------------------------------------------------------------------------------------------------------------------------------------------------------------------------------------------------------------------------------------------------------------------------------------------	-------------------------------------------------------------------------------------------------------------------------------------------------------------------------------------------------------------------------------------------------------------------------------------------------------------------------------------------------------------------------------------------------------------------------------------------------------------------------------------------------------------------------------------------------------------------------------------------------------------------------------------------------------------------------------------------------------------------------------------------------------------------------------------------------------------------------------------------------------------------------------------------------------------------------------------------------------------------------------------------------------------------------------------------------------------------------------------------------------------------------------------------------------------------------------------------------------------------------------------------------------------------------------------------------------------------------------------------------------------------------------------------------------------------------------------------------------------------------------------------------------------------------------------------------------------------------------------------------------------------------------------------------------------------------------------------------------------------------------------------------------------------------------------------------------------------------------------------------------------------------------------------------------------------------------------------------------------------------------------------------------------------------------------------------------------------------------------------------------------------------------------------------------------------------------------------------------------------------------------------------------------------------------------------------------------------------------------------------------

<p>7. चंडेरा जिला : विशेष भूस्वीपन अधिकाारी नं. 1, एम नं. 055, 6 वा मजला, कुंजर भवन, कोठी कम्पाउंड, चंडेरा.</p> <p>8. रेवाडी जिला : जिला महसूल अधिकाारी, डीपी कार्यालय, लघु सचिवालय, रेवाडी.</p> <p>9. अलवर जिला : उपविभागीय दंडाधिकारी, उपविभागीय अधिकाारी, निवाण, तहसील निवाण, अलवर.</p> <p>10. मेवात जिला : जिला महसूल अधिकाारी, डीपी कार्यालय, जिला सचिवालय, मुं, मेवात.</p> <p>11. गुडगांव जिला : जिला महसूल अधिकाारी, लघु सचिवालय, गुडगांव.</p> <p>12. पलवल जिला : उपविभागीय दंडाधिकारी, उपविभागीय अधिकाारी कार्यालय, पलवल.</p> <p>13. फरीदाबाद जिला : जिला महसूल अधिकाारी, लघु सचिवालय, सेक्टर 12, फरीदाबाद.</p> <p>14. गौतम बुद्ध नगर जिला : उपविभागीय दंडाधिकारी (सर), डीपी कार्यालय, गौतम बुद्ध नगर.</p>	<p>संघीय संस्था संघर्ष</p> <p>प्रकल्प व्यवस्थापक कार्यालय मुहूर्त : 7वा मजला, नवीन फ्लासट्रोक इमारत, मध्य रेल्वे, जे. एच. मार्ग, मुहूर्त 400 001.</p> <p>प्रकल्प व्यवस्थापक कार्यालय मुहूर्त : 4थ मजला, अकस-1, इस्कोन मॉल जवळ, दुसरा मार्ग, पिपलॉड, मुहूर्त 885 007.</p> <p>प्रकल्प व्यवस्थापक कार्यालय चंडेरा : 13-14, 17-18, संतोष कॉम्प्लेक्स, 371 मजला, डार.सी. डन रोड, अलका घुंरी, चंडेरा 885007, गुजरात.</p> <p>प्रकल्प व्यवस्थापक कार्यालय नोईडा : स्टार हाऊस, 1वा मजला, ए 102, सेक्टर 4, नोईडा, उत्तर प्रदेश.</p>
<p>सेम् (सामाजिक व पर्यावरण प्रबंधन एकर), डीएफसीओअयएल, मुख्य कार्यालय : प्रगती भेदन, मेट्रो स्टेशन विलिंग, नवी दिल्ली - 110 001.</p>	<p>सहस्र प्राधिकारी :</p> <ol style="list-style-type: none"> 1. गवामंडा जिला : सहस्र प्राधिकारी तथा उपजिल्हाधिकारी (भूस्वीपन) गवामंडा, मेट्रो सेंटर नं. 1, उरण, रावण, निडको नोडल ऑफिस, डीजेनवरीन मस्जिद, शेगापुरी, सेक्टर 13, वाकडीवरी, ता. उरण, रावण. 2. ठाणे जिला : सहस्र प्राधिकारी तथा उपजिल्हाधिकारी (भूस्वीपन) वेल्डन फेड कॉरपोरेशन, सदां प्रकल्प, इराणी रोड, आर्यवरीअप वॅडिंगमॉर, इराणी रोड, ता. ठाणे. 3. तालाड जिला : सहस्र प्राधिकारी तथा उपजिल्हाधिकारी (भूस्वीपन), 271 मजला, जिल्हा सेवा भवन-2, जिल्हाधिकारी कार्यालय, तालाड. 4. तवसारी जिला : सहस्र प्राधिकारी तथा उपजिल्हाधिकारी, तवसारी, ओल्ड ठाणा, बुद्धजाले इमारत, ब्लॉक नं. 4, पहिला मजला, तवसारी. 5. पुरत जिला : सहस्र प्राधिकारी तथा विशेष भूस्वीपन अधिकाारी, बॅच नं. 4, 3वा मजला, ए ब्लॉक, बुद्धजाले भवन, पुरत. 6. मरच जिला : सहस्र प्राधिकारी तथा विशेष भूस्वीपन अधिकाारी, भूस्वीपन आव, जिल्हाधिकारी कार्यालय, मरच.

(2) Public Notice and Letter for Information Dissemination of Draft RRP Report

[Letter]

The Village Head office
Koyana
Tijeras

Date: 23/03/12

Sub: - Distribution of the final report of Rehabilitation & Resettlement Plan (RRP) for Development of Western Dedicated Freight Corridor (DFC) Project (Vadodra - Mumbai JNPT Section)

Dear Sir/Madam,

Ministry of Railways has taken up the Dedicated Freight Corridor Project (DFC) in the Western & Eastern Trunk routes to augment transportation capacity over these busy routes.

The Western Corridor from Japalalal Nehru Port Trust (JNPT) to Dad/Vijaynagar (VD) passes through Maharashtra, Gujarat, Rajasthan, Madhya and DNR on the JNPT-Dad-Vadodra-Ahmedabad-Palermo-Ahmed-Ahmed alignment. The Western DFC is being funded by Japan International Cooperation Agency (JICA) under Government of Japan Scheme. Phase 2 of this project starts from JNPT to Vadodra and from Newral to Dad.

Dedicated Freight Corridor Corporation of India Limited (DFCCIL) under Ministry of Railways, Government of India is the executing agency for the development of DFC. In the Western Corridor DFC Phase 2 alignment passes through 14 districts of 5 states namely, Maharashtra, Gujarat, Rajasthan, Madhya and Uttar Pradesh.

Based on the request of the Government of India, an Environmental & Social Impact Assessment (ESIA) and a Rehabilitation and Resettlement Plan (RRP) are being prepared as per JICA's environmental and social safeguard policy. ESIA guidelines for Confirmation of Environmental and Social Conditions (2007) by DFCCIL with technical assistance from JICA Survey Team. The RRP for this project is currently under preparation based on Railway Amendment Act 2008 (604-2008) and National Rehabilitation and Resettlement Policy 2007 (NRRP-2007).

The JICA's safeguard guidelines stipulate participation of Project Affected Persons (PAPs) in the RRP formulating process by disseminating the project & RRP related information and taking feedback from PAPs.

In this regard, 1) the draft RRP report in English and the summary in a vernacular language and English will be distributed during the last week of November, 2011 and 2) comments and opinions will be collected from ... to ... December, 2011 (one week).

The objectives of disclosure of the draft RRP are as follows:

1. To disseminate information about potential RRP items work including settlement matrix of project affected families (PAFs) in the DFC Project.
2. To collect comments and opinions from the PAFs that will be reflected to the final RRP.

The summary of draft RRP reports in a vernacular language and as well as in English will be distributed to the affected villages, and a full set of RRP report will be available in the respective

CPM office of DFCCIL, District Collector's Office, Complaint Authority Office and nearby major stations and Headquarter of DFCCIL. The distribution list is enclosed as Annexure A.

Comments from PAPs will be accepted via email jicafrees@rail.com and through direct facility, the report is ... December, 2011 by the respective DFCCIL CPM office (SAs) in the last part of the Draft RRP report.

In order to facilitate proper disclosure of the draft RRP report, all village offices are requested to accept the summary of the draft RRP reports and take necessary action for public viewing.

The representative of a local consulting firm (LCA India) will deliver the reports to your office on behalf of the CPM Office.

Considering the high priority assigned to this project by Govt. of India and urgent need to complete the study in time, all necessary assistance may be rendered to the above consulting firm in order to facilitate the disclosure of the summary draft RRP reports without any delay including receipt of the draft summary RRP reports by village offices and making arrangements for public viewing.

Suitable action in this regard may please be taken.

Yours sincerely,
[Signature]
Field Assistant - A

M. 9414591089
M. 8890192086

J o H T
Date: 23/03/12
Time: 10:30 AM

[Public Notice]

For CPM Noida

PUBLIC NOTICE

Ministry of Railways has taken up the Dedicated Freight Corridor Project (DFC) on the Western & Eastern Trunk routes to augment transportation capacity over these busy routes.

The Western Corridor from Jawaharlal Nehru Port Trust (JNPT) to Dadar/ Tughlakabad (TD) passes through Maharashtra, Gujarat, Rajasthan, Haryana, and Delhi on the JNPT-Surat-Vadodra-Ahmedabad-Palampur-Ajmer-Rewari alignment. The Western DFC is being funded by Japan International Cooperation Agency (JICA) under Government of Japan Scheme. Phase-2 of this project is from JNPT to Vadodra and from Rewari to Dadar.

Dedicated Freight Corridor Corporation of India Limited (DFCCIL) under Ministry of Railways is the executing agency for the development of DFC. In the Western Corridor, DFC Phase 2 will pass through the following 14 districts of 8 states, namely: Maharashtra, Gujarat, Rajasthan, Haryana and Uttar Pradesh.

A Rehabilitation and Resettlement Plan (RRP) for Western DFC Project (Phase2) is to be prepared by DFCCIL, together with Government of India based on Railway Amendment Act 2008 (RAA-2008) and National Rehabilitation and Resettlement Policy 2007 (NRRP-2007).

The funding guidelines require participation of Project Affected Persons (PAPs) in RRP by way of disseminating the project and RRP related information and taking feedback from PAPs whose land and/or structure will be affected by the project.

The Summary of the Draft RRP reports in a vernacular language and in English will be distributed during the last week of November, 2011 to village officers of the affected villages. A full set of draft RRP reports will be available in the respective CPM office and Headquarter of DFCCIL, major stations along the proposed DFC alignment and district offices as mentioned below.

Comments from people will be accepted only at the CPM office of DFCCIL through direct delivery, fax or post. Interested persons can also send comments via internet (dfc-phase2@gmail.com).


Please send your comments/opinions to the CPM office byDecember, 2011

CPM Office Noida:
Star House, 1st Floor, A-102, Sector-4, Noida-201301
Fax: 0120-4134554

In addition to the above CPM office, full sets of draft RRP report are available at the following places.

Major stations Rewari(Jr)	Fardabad	Dadri
District Collectorate Offices		
Haridwar Rewari Bulandshahr	Meerut	Gurgaon Uttar Pradesh Palwal Fardabad

For CPM Noida

<p>Alwar Gautam Buddha Nagar Competent Authority Offices</p> <p>Rewari district: District Revenue Officer (DRO), DC Office, Mini Secretariat, Rewari</p> <p>Alwar district: Sub-Divisional Magistrate (SDM)/SDO, SDMA/Town, Tehsil Tijara, Alwar</p> <p>Meerut district: District Revenue Officer (DRO), DC Office, District Secretariat, Nuh, Meerut</p> <p>Gurgaon district: District Revenue Officer (DRO), Mini Secretariat, Gurgaon</p> <p>Palwal district: Sub-Divisional Magistrate (SDM), SDM Office, Palwal</p> <p>Fardabad district: District Revenue Officer (DRO), Mini Secretariat, Sector-12, Fardabad</p> <p>Gautam Buddha Nagar district: Sub-Division Magistrate, SDM (Sadar), DM Office, Gautam Budh Nagar</p>	<p>SENU, DFCCIL, Head Office Piggelli Madan, Metro Station Building, New Delhi - 110001</p> <p style="text-align: center;">  Signing Authority </p>	
----------------------------------------------------------------------------------------------------------------------------------------------------------------------------------------------------------------------------------------------------------------------------------------------------------------------------------------------------------------------------------------------------------------------------------------------------------------------------------------------------------------------------------------------------------------------------------------------------------------------------------------------------------------------------------------------------------------------------------------------------------------------	----------------------------------------------------------------------------------------------------------------------------------------------------------------------------------------------------------------------------------------------------------------	--

Attachment III.4.2 Distribution List of Draft RRP Report

(1) Distribution of Main Report and Summary

A set of Draft RRP Report (Main and Appendix) and Summaries were distributed as per the following:

Distribution Place			(A) Main report	(B) Summary				
				Total	English	Marathi	Gujarati	Hindi
DFCCIL 1 Corporate Office & 4 CPM/AGM Offices	1	Corporate Office	3	20	5	5	5	5
	2	CPM-Mumbai	3	20	5	15		
	3	CPM-Surat	3	20	5		15	
	4	CPM-Vadodara	3	20	5		15	
	5	AGM-Rewari-Dadri	3	20	5			15
	Sub Total			15	100	25	20	35
Main Station Total: 17 Main Stations and *4 Additional Stations	1	Panvel(Jn)	1	10	5	5		
	2	Kalyan(Jn)	1	10	5	5		
	3	Vaitarna	1	10	5	5		
	4	Kelve Road	1	10	5	5		
	5	Palghar	1	10	5	5		
	6	Dahanu Road	1	10	5	5		
	7	Sanjan	1	10	5		5	
	8	Umargaon*	1	10	5	5		
	9	Vangaon*	1	10	5	5		
	10	Boisar*	1	10	5	5		
	11	Saphale*	1	10	5	5		
	12	Vapi	1	10	5		5	
	13	Valsad	1	10	5		5	
	14	Billmora(Jn)	1	10	5		5	
	15	Navsari	1	10	5		5	
	16	Sachin	1	10	5		5	
	17	Kosamba(Jn)	1	10	5		5	
	18	Saniali	1	10	5		5	
	19	Rewari(Jn)	1	10	5			5
	20	Faridabad	1	10	5			5
	21	Dadri	1	10	5			5
Sub Total			21	210	105	50	40	15
District Total: 14 Districts	1	Raigad	1	15	5	10		
	2	Thane	1	15	5	10		
	3	Valsad	1	15	5		10	
	4	Navasari	1	15	5		10	
	5	Surat	1	15	5		10	
	6	Bharuch	1	15	5		10	
	7	Vadodara	1	15	5		10	
	8	Rewari	1	15	5			10
	9	Alwar	1	15	5			10
	10	Mewat	1	15	5			10
	11	Gurgaon	1	15	5			10
	12	Palwal	1	15	5			10
	13	Faridabad	1	15	5			10
	14	Gautam Budha Nagar	1	15	5			10
Sub Total			14	210	70	20	50	70
Competent Authorities Total: 14 Districts	1	Raigad	1	15	5	10		
	2	Thane	1	15	5	10		
	3	Valsad	1	15	5		10	

Distribution Place			(A) Main report	(B) Summary					
				Total	English	Marathi	Gujarati	Hindi	
	4	Navasari	1	15	5		10		
	5	Surat	1	15	5		10		
	6	Bharuch	1	15	5		10		
	7	Vadodara	1	15	5		10		
	8	Rewari	1	15	5			10	
	9	Alwar	1	15	5			10	
	10	Mewat	1	15	5			10	
	11	Gurgaon	1	15	5			10	
	12	Palwal	1	15	5			10	
	13	Faridabad	1	15	5			10	
	14	Gautam Budha Nagar	1	15	5			10	
	Sub Total			14	210	70	20	50	70
	Affected Village* Total: 374 Villages	136 villages in Maharashtra			3,400	680	2,720		
		133 villages in Gujarat			3,325	665		2,660	
105 villages in Haryana, Rajasthan, UP, Delhi			2,625	525			2,100		
CIDCO and JNPT	Maharashtra			30	20	10			
	Sub Total			9,350	1,870	2,720	2,660	2,100	
	At JST office		5	60	15	15	15	15	
Total			69	10,170	2,175	2,855	2,850	2,290	

Note: * 25 sets of the Summary shall be distributed to each village: 5 in English and 20 in local language.

Blue shaded area under CRADLE's responsibility

(2) Delivery Status of Distribution of Main Reports

The final status of delivery of Draft RRP Report (Main and Appendix) in 4 CPM Offices, District Collectorate Offices, Competent Authority (CA) Offices & Main Stations is as per the following:

Draft RRP Report	CPM Office	Delivery date	Major Sta.	Delivery date	District Office	Delivery date	CA Office	Delivery date
Draft RRP report -Main report -Appendix -Summary	CPM-Mumbai	29-Nov	1) Panvel(Jn)	08-Dec	1) Raigad	29-Nov	1) Raigarh	29-Nov
			2) Kalyan(Jn)	07-Dec	2) Thane	29-Nov	2) Thane	29-Nov
			3) Vaitarna	06-Dec			3)JNPT	29-Nov
			4) Kelve Road	06-Dec			4)CIDCO	29-Nov
			5) Palghar	06-Dec				
			6) Dahanu Road	05-Dec				
			7) Sanjan	05-Dec				
			8) Umargaon*	05-Dec				
			9) Vangaon*	05-Dec				
			10) Boisar*	06-Dec				
			11) Saphale*	06-Dec				
CPM-Surat	29-Nov	8) Vapi	30-Nov	3) Valsad	30-Nov	5) Valsad	30-Nov	
		9) Valsad	02-Dec	4) Navsari	01-Dec	6) Navsari	01-Dec	
		10) Bil,mora(Jn)	02-Dec					
		11)Navsari	01-Dec					
		12) Sachin	06-Dec					
CPM-Vadodara	29-Nov	13) Kosamba(Jn)	05-Dec	5) Surat	05-Dec	7) Surat	05-Dec	
		14) Bharuch(Jn)	05-Dec	6) Bharuch	03-Dec	8) Bharuch	03-Dec(R) & 21-Dec(by post)	
				7) Vadodara	03-Dec	9) Vadodara		
AGM-Rewari-Dadri	28-Nov	15) Rewari(Jn)	02-Dec	8) Rewari	02-Dec	10) Rewari	02-Dec	
		16) Faridabad	05-Dec	9) Mewat	03-Dec	11) Mewat	03-Dec	
		17) Dadri	05-Dec	10) Gurgaon	05-Dec	12) Gurgaon	05-Dec	
				11) Palwal	05-Dec	13) Palwal	05-Dec	
				12) Faridabad	05-Dec	14) Faridabad	05-Dec	
				13) Alwar	03-Dec	15) Alwar	03-Dec	

Draft RRP Report	CPM Office	Delivery date	Major Sta.	Delivery date	District Office	Delivery date	CA Office	Delivery date
					14) Gautam Budha Nagar	05-Dec	16) Gautam Budha Nagar	05-Dec

*Additional Railway Stations than originally planned and mentioned in the draft RRP Summary

(3) Delivery Status of Distribution of Summary of Draft RRP

The final status of delivery of Summary of Draft RRP Report to Sarpanches of all project affected villages is as per the following:

1) Maharashtra

Total Sl. No.	District	Sub-district	No. per Sub-district	Name of Village	Delivery date	
1	Raigad	Mumbai-Uran	1	Jaskhar	29-Nov	
2			2	Sonari	29-Nov	
3			3	Karal	29-Nov	
4			4	Pagote	29-Nov	
5			5	Sawarkhar	29-Nov	
6			6	Shemtekhar	29-Nov	
7			7	Jasai	29-Nov	
8			8	Chirle	Not Affected & Not Delivered	
9			9	Paundkhar	29-Nov	
10			10	Khatkhar	29-Nov	
11			11	Bandkhar	29-Nov	
12			Panvel	1	Vahal	08-Dec
13				2	Pandeghar	08-Dec
14				3	Bambavi	08-Dec
15				4	Kunde Vahal	08-Dec
16				5	Ovale	08-Dec
17				6	Dapoli	08-Dec
18				7	Pargaon Inam	08-Dec
19				8	Kopar	08-Dec
20				9	Vadghar	08-Dec
21				10	Karanjade	08-Dec
22				11	Kalundre	08-Dec
23				12	Vichumbe	08-Dec
24				13	Panvel	08-Dec
25				14	Asudgaon	08-Dec
26				15	Tembhode	08-Dec
27				16	Valavali	08-Dec
28				17	Ambetkhar	08-Dec
29				18	Rodpali	08-Dec
30				19	Navadhe	08-Dec
31				20	Pendhar	08-Dec
32				21	Taloja	08-Dec
33				22	Pisarve	08-Dec
34				23	Rohinjan	08-Dec
35				24	Dhansar	08-Dec
36				25	Vaklan*	08-Dec
37				26	Nighu*	08-Dec
38				27	Usroli	08-Dec
39				28	Kolkhe	08-Dec
40				29	Kone	08-Dec
41				30	Chikhale	08-Dec
Total : District			41		41	
42	Thane	Thane	1	Narivali	07-Dec	
43			2	Wadavali	07-Dec	
44		Kalyan	1	Ghesar	07-Dec	
45			2	Nilaje	07-Dec	
46			3	Katai	07-Dec	

Total Sl. No.	District	Sub-district	No. per Sub-district	Name of Village	Delivery date
47			4	Usarghar	07-Dec
48			5	Betavade	07-Dec
49			6	Bhopar	07-Dec
50			7	Nandivali	07-Dec
51			8	Aayre	07-Dec
52			9	Kopar	07-Dec
53			10	Juni-Dombivli	07-Dec
54			11	Thakurli	07-Dec
55			12	Navagaon	07-Dec
56			13	Gaodevi	07-Dec
57		Bhiwandi	1	Pimpalner	07-Dec
58			2	Pimplas	07-Dec
59			3	Ovali	07-Dec
60			4	Kamatghar	07-Dec
61			5	Rahanal	07-Dec
62			6	Kalwar	07-Dec
63			7	Wadghar	07-Dec
64			8	Dunge	07-Dec
65			9	Vadunavghar	07-Dec
66			10	Kharbao	07-Dec
67			11	Malodhi	07-Dec
68			12	Payegaon	07-Dec
69			13	Paye	07-Dec
70		Vasai	1	Nagle	07-Dec
71			2	Shilottar	07-Dec
72			3	Sasunavghar	07-Dec
73			4	Sarjamori	07-Dec
74			5	Mori	07-Dec
75			6	Kaman	07-Dec
76			7	Bapane	07-Dec
77			8	Juchandra	07-Dec
78			9	Chandrapada	07-Dec
79			10	Tivri	07-Dec
80			11	Rajavalli	07-Dec
81			12	Gokhivare	07-Dec
82			13	Bilalpada	07-Dec
83			14	Dhaniv	07-Dec
84			15	Bhatpadi	07-Dec
85			16	Chandansar	07-Dec
86			17	Shirgaon	07-Dec
87			18	Dahisar	07-Dec
88			19	Kasrali	07-Dec
89		Palghar	1	Wadi Saravali	06-Dec
90			2	Kandanvan	06-Dec
91			3	Karvale	06-Dec
92			4	Sartodi	06-Dec
93			5	Saphale	06-Dec
94			6	Umbarpada Nandade	06-Dec
95			7	Kardal (Old Makan Kapase)	06-Dec
96			8	Kapase	06-Dec
97			9	Makunsar	06-Dec
98			10	Rothe	06-Dec
99			11	Kelve Road	06-Dec
100			12	Kasbe Mahim	06-Dec
101			13	Navli	06-Dec
102			14	Palghar	06-Dec
103			15	Gothanpur	06-Dec
104			16	Kolgaon	06-Dec

Total Sl. No.	District	Sub-district	No. per Sub-district	Name of Village	Delivery date
105			17	Umroli	06-Dec
106			18	Birwadi	06-Dec
107			19	Panchali	06-Dec
108			20	Kambalgaon	06-Dec
109			21	Khairapada (Old Saravali)	06-Dec
110			22	Dandipada	06-Dec
111			23	Boisar	06-Dec
112			24	Katkar	06-Dec
113			25	Rani Shingaon	06-Dec
114			26	Navale	06-Dec
115		Dahanu	1	Kolavali	05-Dec
116		Dahanu	2	Vangaon	05-Dec
117		Dahanu	3	Kapshi	05-Dec
118		Dahanu	4	Asangaon	05-Dec
119		Dahanu	5	Dehane	05-Dec
120		Dahanu	6	Pale	05-Dec
121		Dahanu	7	Aagwan	05-Dec
122		Dahanu	8	Saravali	05-Dec
123		Dahanu	9	Patilpada	05-Dec
124		Dahanu	10	Manfod	05-Dec
125		Dahanu	11	Junnarpada	05-Dec
126		Dahanu	12	Nandore	05-Dec
127		Dahanu	13	Dahanu	05-Dec
128		Dahanu	14	Kasara	05-Dec
129		Dahanu	15	Waki	05-Dec
130		Dahanu	16	Ambewadi	05-Dec
131		Dahanu	17	Chikhale	05-Dec
132		Dahanu	18	Gholwad	05-Dec
133		Dahanu	19	Bordee	05-Dec
134		Talasari	1	Brahmanpada	05-Dec
135		Talasari	2	Borigaon	05-Dec
136		Talasari	3	Vevaji	05-Dec
Total : District			95		95
Total : State			136		136

2) Gujarat

Total Sl. No.	District	Sub-district	No. per Sub-district	Name of Village	Delivery date
137	Valsad	Umargaon	1	Govada	05-Dec
138	Valsad	Umargaon	2	Dahad	05-Dec
139	Valsad	Umargaon	3	Solsumba	05-Dec
140	Valsad	Umargaon	4	Humbran	05-Dec
141	Valsad	Umargaon	5	Sanjan	05-Dec
142	Valsad	Umargaon	6	Gumse Kankaria	05-Dec
143	Valsad	Umargaon	7	Tumb	05-Dec
144	Valsad	Umargaon	8	Malav	05-Dec
145	Valsad	Umargaon	9	Deheli	05-Dec
146	Valsad	Umargaon	10	Vankash	05-Dec
147	Valsad	Umargaon	11	Bhilad	18-Mar
148	Valsad	Umargaon	12	Karamveli	18-Mar
149	Valsad	Umargaon	13	Valvada	18-Mar
150	Valsad	Pardi	1	Vapi / Vapi-2	01-Dec
151	Valsad	Pardi	2	Orvad	01-Dec
152	Valsad	Pardi	3	Rentlav	01-Dec
153	Valsad	Pardi	4	Motiwada	01-Dec
154	Valsad	Pardi	5	Umersadi	01-Dec
155	Valsad	Valsad	1	Haria	30-Nov
156	Valsad	Valsad	2	Atul	30-Nov
157	Valsad	Valsad	3	Dived	30-Nov

Total Sl. No.	District	Sub-district	No. per Sub-district	Name of Village	Delivery date
158			4	Maghod	30-Nov
159			5	Pari Parnera	30-Nov
160			6	Vasiyer	30-Nov
161			7	Abrama	30-Nov
162			8	Mograwadi	30-Nov
163			9	Pardi Sadpur	30-Nov
164			10	Vejalpur	02-Dec
165			11	Lilapur	02-Dec
166			12	Sarodhi	02-Dec
167			13	Chikhala	02-Dec
168			14	Sankar talav	02-Dec
169			15	Dungri	02-Dec
170			16	Rolla	02-Dec
171			17	Jespore	02-Dec
172			18	Olgaon	02-Dec
173			19	Jora Vasan	02-Dec
Total : District			37		37
174	Navsari	Gandevi	1	Desra	30-Nov
175			2	Billimora	30-Nov
176			3	Bhatha	30-Nov
177			4	Devdha	30-Nov(R) & 20-Dec(A)
178			5	Sarikhurad	30-Nov
179			6	Saribujrang	01-Dec
180			7	Amalsad	01-Dec
181			8	Ancheli	01-Dec
182			9	Mohanpur	01-Dec
183			10	Khaparwada	01-Dec
184		Jalalpore	1	Vedchha	01-Dec
185			2	Mandir	01-Dec(R) & 20-Dec(A)
186			3	Hansapore	01-Dec
187		Navsari (Rural)	1	Vejalpore	01-Dec
188			2	Veravan	02-Dec
189		Jalalpore	1	Tavdi	02-Dec
190			2	Sagra	02-Dec
191			3	Chhinam	02-Dec
192			4	Kadoli	02-Dec
193			5	Mahuwar	02-Dec
194	6		Ponsra	02-Dec	
195	7		Maroli	02-Dec	
Total : District			22		22
196	Surat	Choryasi	1	Kansad	02-Dec
197			2	Sachin	02-Dec
198		Surat City	1	Unn	02-Dec
199			2	Bhestan	02-Dec
200			3	Bhedwad	02-Dec(R) & 20-Dec(A)
201		Choryasi	1	Dindoli	02-Dec
202			2	Godadra	03-Dec
203			3	Devach	03-Dec
204			4	Dakhanwada	03-Dec
205		Palsana	1	Sedhav	03-Dec(R) & 22-Dec(A)
206			2	Niyol	03-Dec
207		Kamrej	1	Vedchha	03-Dec
208			2	Chhedchha	03-Dec
209			3	Kosmada	03-Dec
210	4		Khadsad	03-Dec(R) & 20-Dec(A)	

Total Sl. No.	District	Sub-district	No. per Sub-district	Name of Village	Delivery date
211			5	Pasodra	03-Dec
212			6	Laskana	04-Dec
213			7	Valak	04-Dec
214			8	Bhada	04-Dec
215		Choryasi	1	Bharthana Kosad	04-Dec
216		Surat City	1	Variyav	06-Dec(R) & 21-Dec(A)
217			2	Kosad	06-Dec
218		Kamrej	1	Abrama	06-Dec
219			2	Shekhpur	06-Dec
220			3	Kathodara	06-Dec
221		Olpad	1	Gothan	06-Dec
222			2	Umara	06-Dec
223			3	Sayan	06-Dec
224			4	Kareli	06-Dec
225			5	Kudsad	06-Dec
226			6	Kim	06-Dec
227		Mangrol	1	Siyalaj	06-Dec
228			2	Kunwarda	06-Dec(R) & 21-Dec(A)
229			3	Kosamba	06-Dec
230			4	Hathuran	06-Dec
Total : District			35		35
231	Bharuch	Amod	1	Ochhan	02-Dec
232			2	Telod	02-Dec
233			3	Ikhar	02-Dec
234			4	Dhora	03-Dec
235			5	Wantarsa	03-Dec
236			6	Tankariya	03-Dec
237			7	Pardriya	03-Dec
238		Bharuch	1	Parkhet	03-Dec
239			2	Pipaliya	03-Dec
240			3	Pariyej	03-Dec
241			4	Tralsa	03-Dec
242			5	Tralsi	03-Dec
243			6	Derol	03-Dec
244			7	Mahudhala	04-Dec
245			8	Tham	04-Dec
246			9	Kanthariya	04-Dec
247			10	Manubar	04-Dec
248			11	Dahegam	04-Dec
249			12	Kukarwada	04-Dec
250		Ankleshwar	1	Sarfudin	04-Dec
251			2	Deeva	04-Dec
252			3	Ankleswar	05-Dec
253			4	Piraman	05-Dec
254			5	Umarwada	05-Dec
255			6	Bhatkodra	05-Dec
256			7	Kapodra	05-Dec
257			8	Sakkarpur	05-Dec
258			9	Sanjali	05-Dec
259			10	Panoli	05-Dec
Total : District			29		29
260	Vadodara	Karjan	1	Mesrad	05-Dec
261			2	Mangrol	05-Dec
262			3	Kambola	05-Dec
263			4	Bodka	05-Dec
264			5	Handod	04-Dec
265			6	Khanda	04-Dec
266			7	Kurai	04-Dec

Total Sl. No.	District	Sub-district	No. per Sub-district	Name of Village	Delivery date
267		Vadodara	8	Pingalwada	04-Dec
268			1	Unitya Medad	04-Dec
269			2	Gosindra	04-Dec
Total : District			10		10
Total : State			133		133

3) Rajasthan

Total Sl. No.	District	Sub-district	No. per Sub-district	Name of Village	Delivery date
270	Alwar	Tijara	1	Rabarka	03-Dec
271			2	Salarpur	03-Dec
272			3	Shahpur	03-Dec
273			4	Kalaka	03-Dec
274			5	Tatarpur	03-Dec
275			6	Thara	03-Dec
276			7	Khajooriwas	03-Dec
277			8	Jiwana	03-Dec
278			9	Banban	03-Dec
279			10	Kehrani	03-Dec
280			11	Mundana Meo	03-Dec
281			12	Amlaki	03-Dec
282			13	Shahdod	03-Dec
Total : District			13		13
Total : State			13		13

4) Haryana

Total Sl. No.	District	Sub-district	No. per Sub-district	Name of Village	Delivery date
283	Rewari	Rewari	1	Daliaki	02-Dec
284			2	Jatuwas	02-Dec
285			3	Bhadawas	02-Dec
286			4	Bithwana	02-Dec
287			5	Bhiwari	02-Dec
288			6	Kamalpur	02-Dec
289			7	Devlawas	02-Dec
290			8	Dhamlaka	02-Dec
291			9	Dawana	01-Dec
292			10	Lalpur	01-Dec
293			11	Kasola	01-Dec
294			12	Lodhana	30-Nov
295			13	Pithanwas	30-Nov
296			14	Mukandpur Basi	30-Nov
297			15	Asiaki Tappa Jarthal	30-Nov
298			16	Jarthal	30-Nov
299			17	Nandrampur bas	30-Nov
Total : District			17		17
300	Mewat	Taoru	1	Sewaka	01-Dec
301			2	Raniyaki	01-Dec
302			3	Gunawat	01-Dec
303			4	Dhidara	01-Dec
304			5	Bharangpur	01-Dec
305			6	Taoru	01-Dec
306			7	Gaurka	01-Dec
307			8	Buraka	01-Dec
308			9	Rahedi	01-Dec
309			10	Malaka	01-Dec
310			11	Dalaka	02-Dec
311			12	Dhulawat	02-Dec

Total Sl. No.	District	Sub-district	No. per Sub-district	Name of Village	Delivery date	
312			13	Sashol Patuka	02-Dec	
313			14	Khor	02-Dec	
314			15	Marola	02-Dec	
315			16	Rojka	02-Dec	
316			17	Aata	02-Dec	
317			18	Rampur	02-Dec	
318			19	Uddaka	02-Dec	
Total : District			19		19	
319	Gurgaon	Sohna	1	Raipur	05-Dec	
320			2	Sohna	05-Dec	
321			3	Lakhuwas	05-Dec	
322			4	Sancholi	05-Dec	
323			5	Bhirawati	05-Dec	
324			6	Karanki	05-Dec	
325			7	Silani	05-Dec	
326			8	Khuntपुर	05-Dec	
327			9	Barkhera (Rati Ka Nawad)	05-Dec	
Total : District			9		9	
328	Palwal	Palwal	1	Parauli	03-Dec	
329			2	Dahlaka	03-Dec	
330			3	Kalwaka	03-Dec	
331			4	Chhapraula	03-Dec	
332			5	Pirthala	03-Dec	
333			6	Jataula	03-Dec	
334			7	Asawati	03-Dec	
335			8	Laadpur	03-Dec	
Total : District			8		8	
336	Faridabad	Ballabgarh	1	Pahaladpur	03-Dec	
337			2	Fatehpur Billoch	03-Dec	
338			3	Ladauli	03-Dec	
339			4	Bahbalpur	03-Dec	
340			5	Fafunda	03-Dec	
341			6	Dayalpur	03-Dec	
342			7	Machgar	03-Dec	
343			8	Bukharpur	03-Dec	
344			9	Nawada Tigaon	01-Dec	
345		Faridabad		1	Tigaon	01-Dec
346				2	Nimka	01-Dec
347				3	Saidpur	01-Dec
348				4	Faridpur	01-Dec
349				5	Kheri Kala	01-Dec
350				6	Nachauli	01-Dec
351				7	Bhopani	01-Dec
352				8	Dhandhar	01-Dec
353				9	Mahawatpur	01-Dec
354				10	Laalpur	02-Dec
355	11	Riwazpur	02-Dec			
356	12	Tikawali	02-Dec			
357	13	Baadshahpur	02-Dec			
358	14	Palwali	02-Dec			
359	15	Wazipur	02-Dec			
360	16	Mawai	01-Dec			
361	17	Mewala Maharajpur	06-Dec			
362	18	Sarai Khawaza	06-Dec			
363	19	Pul pahladpur	06-Dec			
Total : District			28		28	
Total : State			81		81	

5) Uttar Pradesh

Total Sl. No.	District	Sub-district	No. per Sub-district	Name of Village	Delivery date
364	Gautam Budha Nagar	Sadar	1	Dalelpur	05-Dec
365			2	Gulaoli	05-Dec
366			3	Jhatta	05-Dec
367			4	Badoli Bangar	04-Dec
368			5	Mubarakpur	04-Dec
369			6	Guijarpur	04-Dec
370			7	Namoli	04-Dec
371			8	Gulistanpur	04-Dec
372			9	Saquipur	04-Dec
373			10	Pali	04-Dec
374			11	Tilpata Karanbas	04-Dec
Total : District			11		11
Total : State			11		11

Note: R-Refused; A-Accepted

* Vaklan and Nighu villages are listed in Raigad District in this list, which is prepared based on the order of the villages along the alignment of the DFC Project, though it was found that Vaklan and Nighu belonged to Thane District in the Baseline Survey and Census conducted by the CPM Mumbai office as of March, 2012.

Source: JICA Survey Team

PART IV

Attachment IV.1.1 Draft TOR of Land Market Survey

4. Scope of Work

- Data collection of the village-wise District Land Committee rate for agricultural land plots, residential land plots and commercial land plots of all the affected villages from the district level government.
- Data collection regarding the market rate/the actual transaction price for 5 agricultural plots, 5 residential plots and 5 commercial land plots for each village through interviews with owners along the DFC alignment (including both affected land owners and non affected land owners) of the relevant land who sells/purchase the land within the past 3 years.
- Data collection of the recent registered sale deed (but within past 3 years) of any 5 agricultural plots, 5 residential plots and 5 commercial land plots for the village where the data collection was conducted in (b) from the district-level revenue offices under the state government.
- Data collection on the average land price for agricultural land, commercial land and residential land from one local property dealer/real estate consultant/village through the interview and
- Data collection on the local land market rate of agricultural land, commercial land and residential land which is usually used for the review of mortgage applications from one local branch office of a public bank.

5. Sample Size and Data Requirement

The details of the obtained data are as follows:

No	Type of Data	Data Obtained	Coverage
1	District Land Committee Rate	1 set of village-wise data	all 14 districts
2	Market Rate/Transaction Price	Interviews with 5 agriculture plot owners, 5 commercial plot owners and 5 residential plot owners	Tuglakabad 2 villages/district x 14 districts (total 420 data)
3	Registered Sale Deed	Copy of the registered sales deed of 5 agriculture plots, 5 commercial plots and 5 residential plots	2 villages/district x 14 districts (total 420 data)
4	Average Market Rate of Local Property Dealers/Real Estate Consultants	Local average rate for (1) agriculture land plots, (2) commercial land plots, and (3) residential land plots from one property dealer or real estate consultant	2 villages/district x 14 districts (total 84 data)
5	Average Land Price Data of Public Banks	Local average rate for (1) agriculture land plots, (2) commercial land plots, and (3) residential land plots from one bank	2 villages/district x 14 districts (total 84 data)

6. Survey Team Members

The survey team must consist of following members at minimum. 1 survey group comprises of 2 members, namely 1 land valuer and 1 assistant surveyor, and 3 groups shall be required at minimum. Each group will conduct the survey at least in 4-5 districts.

- Team Leader: 1 Rehabilitation and Resettlement Expert;
- Chief Surveyors: 3 Registered Land Valuers; and
- Surveyors: 3 surveyors with the relevant experience in land/property evaluation.

(Tentative) TOR of Land Market Value Survey

1. Introduction and Survey Area

The survey area is Phase 2 section of the DFC Western Corridor, namely approx. 584 km between Delhi and Mumbai except the Phase 1 section between Rewari and Vadodara (approx. 920 km) (see Attachment 1).

The southern section of the Phase 2 between Vadodara and JNPT consists of 5 districts in Gujarat (Vadodara, Surat, Bharuch Navsari, and Valsad) and 2 districts in Maharashtra (Thane and Raigarh). On the other hand, the northern section of the Phase 2 between Rewari and Dadri involves 4 districts in Haryana (Ferozabad, Gurgaon, Rewari and Palwal), 2 districts in Rajasthan (Alwar and Mewar) and 1 district in Uttar Pradesh (Gautam Buddha Nagar) and part of Delhi. The total number of the districts is 14 as shown in the following table.

Table 1 Situation of the Land Area to be Acquired for Phase 2 Section

State	District	Land Area to be Acquired (ha)	Length along the DFC Alignment (km)	
1. Vadodara - JNPT	Vadodara	190.5	24	
	Bharuch	330.2	53.1	
	Surat	303.5	57.8	
	Navsari	101.2	35.4	
	Valsad	158.4	73.2	
Maharashtra	Thane	1,053.2	243.8	
	Raigarh	466.2	140.6	
	Sub-totals	511.4	181.1	
	Total	1,839.1	424.8	
	2. Rewari - Dadri	Gautam Buddha Nagar	116	13.1
Sub-totals		316	13.1	
Uttar Pradesh		Ferozabad	147.5	28.5
		Gurgaon	113.3	14.5
		Bawal	38.5	35
	Palwal	128.5	14	
	Sub-totals	411.8	97	
Rajasthan	Alwar	73.2	16.3	
	Mewar	106.7	17.8	
	Sub-totals	179.9	34.1	
Delhi	Sub-totals	5	5	
	Total	2,346.1	589.1	
Grand Total		4,185.1	583.8	

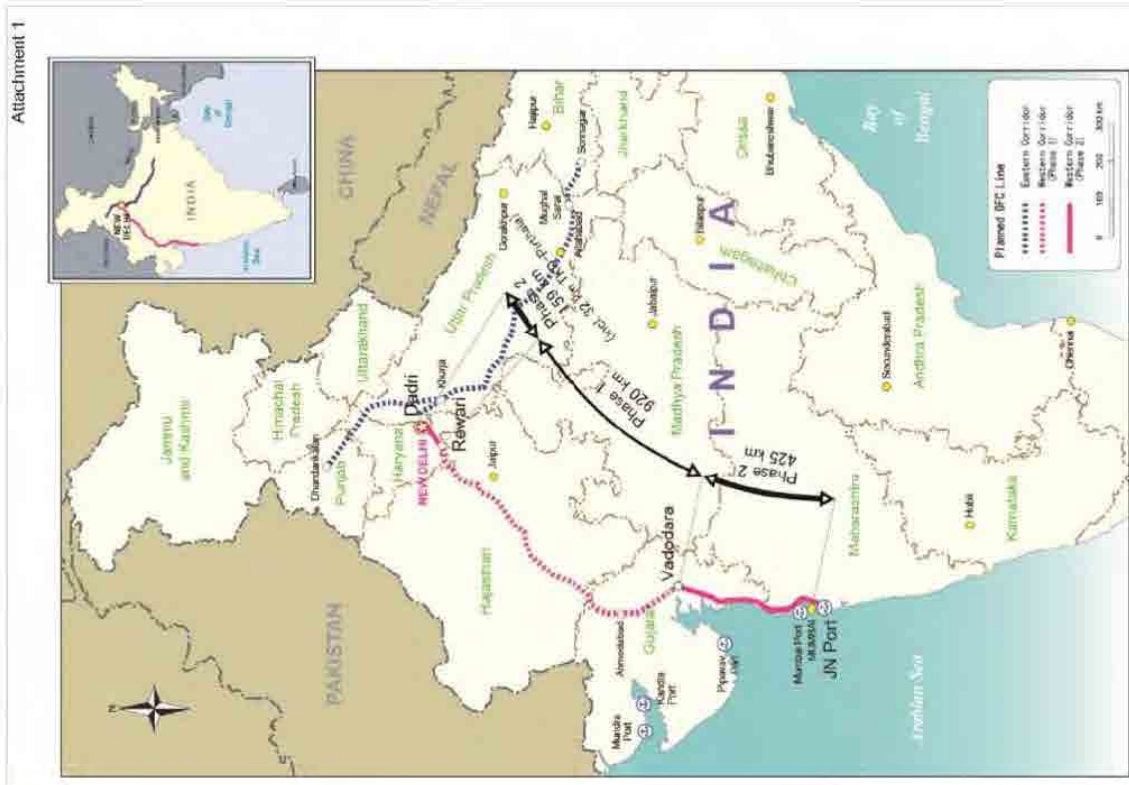
Note: * Tuglakabad is located in Delhi. Information as of 31st May 2010.

2. Objective of the Survey

The main purpose of the land market value survey is to identify the gap among (1) the governmental compensation rate (so called the District Land Committee (DLC) rate), circle rate/Jamiri rate in Hindi, (2) the market rate/the actual transaction price which is the actual amount of money paid by the new land owner and received by the original/new land owners) and (3) registered sales deed rate (the official registered land rate which used for the tax calculation) to examine the appropriateness of existing DFC-CIL's land compensation policy.

3. Survey Period

3 months including the field survey and drafting the report



7. Report Contents

The report shall consist of the following contents.

- (a) Background
- (b) Objectives
- (c) Survey Method
- (d) Survey Results
 - (i) District Land Committee Rate
 - (ii) Market Rate/Transaction Price
 - (iii) Registered Sale Deed
 - (iv) Average Market Rate of Local Property Dealers/Real Estate Consultants
 - (v) Average Market Rate of Local Property Dealers/Real Estate Consultants
- (e) Data Analysis
 - (i) Comparison among the market rate, the average rate from the property dealer and the average rate obtained from the banks
 - (ii) Comparison between the market rate and registered sale deed
 - (iii) Comparison between the market rate and the district land committee rate
 - (iv) Other comparison
- (f) Conclusion
- (g) Annexure
 - (i) Full Data of District Land Committee Rate
 - (ii) Full Data of Market Rate/Transaction Price
 - (iii) Full Data of Registered Sale Deed
 - (iv) Full Data of Average Market Rate of Local Property Dealers/Real Estate Consultants
 - (v) Full Data of Average Market Rate of Local Property Dealers/Real Estate Consultants

Attachment 2

Sample Data Sheet for Market Rate for Land

Date:
 Village:
 Taluka:
 State:

1	Name of Interviewee	
2	Whether the interviewee's land will be affected by DFC Project	Yes / No
3	Spouse/Father's Name (if applicable)	
4	Age	
5	Current Address	
6	Permanent Address	
7	Education Level	
8	Profession	
9	Descriptions of the Property Owned (e.g. land type, area, etc)	
10	Years of Normal Residence in the Area	
11	Years of Possession of Property	
12	Prevailing Market Rate	
13	(a) Agriculture	(select unit: ha, m ² or bigha)
14	(b) Commercial	(select unit: ha, m ² or bigha)
15	(c) Residential	(select unit: ha, m ² or bigha)
16	Remarks	

Signature of Land Valuer
 in charge of the survey

Signature of the Interviewee
 (if acceptable)

PART VI

Attachment VI.1.1 List of Collected Materials

Area	South Asia	Name of Project	The Preparatory Survey for Dedicated Freight Corridor (Phase 2) (II)	Project Type	Preparatory Survey	JICA Section	
Country	India			Project Period	From Aug. 2010 to March 2012	Responsible person	

Serial No.	Title	Type	Size	Page No.	Orig/Copy	No.	Provided or Issued by	Free/Purchase	Division	Use	Person in charge	Date	Sign
0	SAMPLE: Statistics of the year 2005	Report	A5	50	Soft copy	1	MOEF	Free	N.A.	N.A.	*name of the person who entered the data	10. Nov. 2010	Fill out your initial
1	Alignment Data (CAD) between Pirthala and Tuglakabad	CAD	-	-	Soft copy	1	CPM Rewari-Dadri, DFCCIL	Free	N.A.	N.A.	Katashima	16 Setp 2010	NK
2	District Planning Map Surat District, Gujarat (laminated)	Map	-	-	Hard copy	1	Survey of India	Rs250	N.A.	N.A.	Katashima	16 Setp 2010	NK
3	District Planning Map Raigarh District, Maharashtra (laminated)	Map	-	-	Hard copy	1	Survey of India	Rs250	N.A.	N.A.	Katashima	16 Setp 2010	NK
4	Dist maps of Raigad and Surat dists	map			Hard copy	1each	do	Rs 250 each			Katashima	17 sept	SF
5	Notifications of ecosensitive areas of Aravalli, Dahanu and Matheeran	doc	A4		Hard/soft	1 each	MoEF	free			Faizi	12 sept	SF
6	Index Plan with DFC Phase II Alignment Route for Section 1 (JNPT to Vaitrana)	Map	A3	5	Hard	1 each	CPM-Mumbai	Free	N.A.	N.A.	Ajay	04 Oct, 2010	AG
7	Toposheet with DFC Phase II Alignment Route for Section 2 (Vaitrana to Bhilad)	Map	A3	3	Hard	1 each	CPM-Mumbai	Free	N.A.	N.A.	Ajay	04 Oct, 2010	AG
8	FLS CAD Drawing for Section 1 and 2 – DFC Phase II	CAD	-	-	Soft	1	CPM-Mumbai	free	N.A.	N.A.	Ajay	04 Oct, 2010	AG
9	Notification on “Situation and limits of Tungareshwar Wildlife Sanctuary, District Thane”	doc	A4	5	Hard	2	Mr. S.J. Lachake, Range Forest Officer, Tungareshwar Sanctuary	Free	N.A.	N.A.	Ajay and Faizi	05 Oct, 2010	AG

Serial No.	Title	Type	Size	Page No.	Orig/Copy	No.	Provided or Issued by	Free/ Purchase	Division	Use	Person in charge	Date	Sign
10	Special Mumbai High Court Order on "Treating all areas covered by Mangroves in Maharashtra as Reserve Forests"	doc	A4	5	Hard	2	Mr. Satyajit Gujar, DFO (Planning), Thane	Free	N.A.	N.A.	Ajay and Faizi	04 Oct, 2010	AG
11	Toposheet with DFC Phase II Alignment Route for Section 15&16 (Dadri-Rewari)	Map	-	-	Soft	-	Mr. S.K. Garg, DFC Office, Dadri-Rewari	Free	N.A.	N.A.	Ajay	09 Sept 2010	AG
12	FLS Drawing for Section 15 and 16 – DFC Phase II (excluding Pirthala to Tuglakabad)	Map	A3	7 Books	Hard	1	Mr. N.K. Singhal, DFC Office, Dadri-Rewari	Free	N.A.	N.A.	Katashima	15 Sept 2010	AG
13	District Resource Map of Gurgaon, Haryana by Geological Survey of India, Northern Region, 2001	Map	A0	1	Hard	1	Mr. Vivek Saxena, AGM-Dadri/Rewari	Free	N.A.	N.A.	Ajay	25 Oct 2010	AG
14	Notification 20A Valsad 27Oct2010	Doc	A4	3	Soft	1	PA , AGM Land Acquisition	Free	N.A.	N.A.	Katashima	04 Nov 2010	NK
15	Section 1-2 Design Alignment with toposheet 13-11-2010	CAD	-	-	Soft	1	Collected by Mr. Manohar from CPM Mumbai Office on 13-11-2010	Free	N.A.	N.A.	Ajay	13 Nov 2010	AG
16	Missing stretch of approx. 20km in the land plan under CPM Vadodara and the other data	CAD	-	-	Soft	1	CPM Vadodara	Free	N.A.	N.A.	Katashima	23 Nov 2010	NK
17	Phase I Land Value Report	Report	A4	352	Soft	1	Mr. Jain, SEMU/DFCCIL	Free	N.A.	N.A.	Katashima	25 Nov 2010	NK
18	DFC Brochure (used for International Trade Fair)	Brochure	A4	4	Hard Soft	1	Mr. Kalia, SEMU/DFCCIL	Free	N.A.	N.A.	Katashima	26 Nov 2010	NK
19	Las of Land Acquisition & Compensation	Book	A5	1639	Hard	1	R. Chakraborty	Rs.1495	N.A.	N.A.	Katashima	2 June 2011	NK
20	Law of Acquisition of Land in India	Book	A5	1470	Hard	1	P.K. Sarkar	Rs.1390	N.A.	N.A.	Katashima	2 June 2011	NK
21	The Land Acquisition Act, 1894	Book	A5	100	Hard	1	Universal law Publishing Co. Pvt. Ltd.	Rs.80	N.A.	N.A.	Katashima	2 June 2011	NK
22	Eyewitness Travel India	Book	A5	824	Hard	1	DK	Rs. 899	N.A.	N.A.	Tanabe	27 Aug. 2011	NK
23	The Economics and Politics of Resettlement in India	Book	A5	319	Hard	1	Shbhita Jain and madhu Bala, Longman	Rs.499	N.A.	N.A.	Katashima	12 Dec 2011	NK