

[Marathi]

<p>रेल्वे मंगलम / डीपफर्मोमीआपएर</p> <p>सर्वांचे मालवाहकपेट्टा प्रकल्प फेज 2</p> <p>बडोदरा थरून जवाहरलाल नेहरू चेड ट्रेड (जिल्हाबंदी)</p> <p>आणि</p> <p>थरनी आणि बडोदरासाठी</p> <p>पुरवडीस आणि पुनर्विभागा योजना (आआआर)</p> <p>मनुष्य</p> <p>नोव्हेंबर 2011</p>	<p>प्रकल्पवाचक दृष्टीकोण</p> <p>मुंबई आणि दिल्ली दरम्यान मंडळा प्रमाणाने आनंद गांठी आणि विनासायास मालवाही वाहतूक करणयासाठी रेल्वे मंगलम संपादकीकृत बडोदरासाठी उच्च अक्षराल क्षमतेचा सर्वांचे मालवाहक प्रकल्प मंगलम डीपफर्मोमीआपएर (डी.एफ.पी.) मरवतित आहे . ज्यामुळे मालवाहकसाठी लागणयाच ज्युक्त आणि वेळेत वकत देणार आहे . हा मार्ग अशा प्रकारे विकसित केला जाणार आहे की वाचर सन 2013-14 मध्ये पुनार 37.7 दशलक्ष टन तर सन 2013-14 पर्यंत पुनार 140.4 दशलक्ष टन मालवाहक होण्याचे उद्दिष्ट देणयात आलेले आहे . हा प्रकल्प सन 2006 मध्ये कार्यान्वित झाला असून सर्वव्यवस्था प्रकल्प नियोजन टय्यार आहे आणि हा टय्यार सन 2012 पर्यंत पूर्ण होणे अपेक्षित आहे . प्रकल्पाने नियोजन अशा प्रकारे केले आहे की निर्माण कार्य ने 4 ते 5 सन 2012 ते 2016 पर्यंत पूर्ण होणे अपेक्षित आहे . प्रत्यक्ष मालवाहक डिसेंबर 2016 मध्ये सुरू होणे अपेक्षित आहे .</p> <p><b>प्रकल्पाचे टक्के बंधू (मरवतित):-</b></p> <p>रेल्वेमार्गाची लांबी : अंमाले 665 कि.मी .              पिकी ट्रेडिंग (बडोदरा) ते मुंबई या विभागाची लांबी : अंमाले 420 कि.मी .              आणि थरनी ते बडोदरी या विभागाची लांबी : अंमाले 145 कि.मी .</p> <p>जंकरान स्टेशन संख्या : 6, कॉर्निंग स्टेशन संख्या : 11</p> <p>महलाचे आणि मोटो बूथ संख्या : 165</p> <p>प्रकल्पामुळे पुनर्विभागी करणया लागणया रोज अंकर डिपोजिची संख्या : 77</p> <p>रेल्वे मार्ग जयगरी मध्ये : मंगलम, गुजरात, राजस्थान, हरयाणा, उत्तर प्रदेश आणि दिल्ली</p> <p>अंतर्भूत तिके संख्या : 14</p> <p>अंतर्भूत गावे संख्या : 374 (मरवतित)</p> <p>रेल्वे मार्गाची रुंदी : मुख्य रेल्वे मार्गाला सांकर तिकाणी अंमाले 35 मीटर आणि डिप्टरमध्ये (बाहय मार्ग) अंमाले 60 मीटर .</p> <p>गाडिया काल वेग : 100 कि.मी. प्रति तास .</p> <p><b>प्रकल्पाचे फायदे</b></p> <p>भारतीय अर्थव्यवस्थेच्या सर्वांचेव्यवस्था वाढवला देणे व परंपरागत रक्षण करणे सा डीपफर्मोमी प्रकल्पाचे मुख्य उद्दीष्ट आहे .</p>
---	---







<p>7. दिल्लीक जमीनीच्या भूदान/भोवदा टिप्पणी नी प्रमाणे.              8. रेल्वे सुधारित कायदा 2008 काल 20 एव सुधार बाजारभावाप्रमाणे बदलती जमीनीवादात भराय लागणाऱ्या नोंदणी शुल्क आणि भुदक शुल्क रकमेचा उल्लेख करून घेतला. मर दरती जमीन वाढीत व्यक्तींना भोवदाच्या रकमेक दिव्यापुस्त 1 वर्षांचे अंत वाढी केलेली आली.</p>	<p>नॉदणीकृत कुळे, कराराने करणारे आणि भांडे पट्टाधारक हे जमीनीचा भोवदा मिळवत पाडू नहीत. मर भूदान संश्लेकून 3 महिने आगाऊ भूदान दिलेली नव्यात उभ्या पिकावदल भोवदा मिळवत पाडू आले.</p>	<p>नॉदणीकृत नसलेली कुळे, कराराने करणारे भांडे पट्टाधारक आणि हिंसवागने करणारे हे जमीनीचा भोवदा मिळवत पाडू नहीत. मर भूदान संश्लेकून 3 महिने आगाऊ भूदान दिलेली नव्यात उभ्या पिकावदल भोवदा मिळवत पाडू आले. हिंसवागने करणारे बांधाच्यावादात भोवदा जमीन मालक आणि करणारे बांधा परामर सहमतीने दिला जाईल.</p>	<p>1. टिप्पणी 8 प्रमाणे बांधकांना भोवदा बदली बांधकांच्या विकतपेक्षा रोज स्वस्थान अदा केला जाईल.              2. पाडलेल्या बांधकांनापुन वजलेले मोठेय मिळवण्याचा हक्क.              3. बांधकामे राली करण्यासाठी तेंत महिष्यांनी आगाऊ सूचना.              4. रेल्वे सुधारित कायदा 2008 काल 20 एव सुधार बांधू बाजारभावाप्रमाणे (1) मध्ये भूदान केलेल्याप्रमाणे बदली घर/इकाते बांधा बांधीकर भाव्या लागणाऱ्या नोंदणी शुल्क आणि भुदक शुल्क रकमेचा उल्लेख करून घेतला. मर दरती जमीन वाढीत व्यक्तींना भोवदाच्या रकमेक दिव्यापुस्त 1 वर्षांचे अंत वाढी केलेली आली.              5. राली मरुद केलेल्याप्रमाणे भुदान आणि</p>
<p>2.</p>	<p>नॉदणीकृत कुळे, कराराने करणारे आणि भांडे पट्टाधारक</p>	<p>नॉदणीकृत नसलेली कुळे, कराराने करणारे भांडे पट्टाधारक आणि हिंसवागने करणारे</p>	<p>1. बदली जमीनीच्या दराने भोवदा.              2. भुदानांना आणि भुदानावादात राहकव</p>
<p>3.</p>	<p>नॉदणीकृत नसलेली कुळे, कराराने करणारे भांडे पट्टाधारक आणि हिंसवागने करणारे</p>	<p>नॉदणीकृत नसलेली कुळे, कराराने करणारे भांडे पट्टाधारक आणि हिंसवागने करणारे</p>	<p>1. बदली जमीनीच्या दराने भोवदा.              2. भुदानांना आणि भुदानावादात राहकव</p>

अ. क्र.	पुरे	बाधित व्यक्तीची व्याख्या	हक्क	समाप्ती
<p>अ. राजकी अंतर्गत, निवासी आणि व्यापारी जमीनीच्या हातीवादात.</p>	<p>पुरकणाच्या मार्गांना लागणारी जमीन</p>	<p>कायदेगार मालकी हक्क असणाऱ्या जमीनीवादात परमाणुत हक्क असणाऱ्या व्यक्ती</p>	<p>1. बदली जमीनीच्या दराने भोवदा.              2. भुदानांना आणि भुदानावादात राहकव</p>	<p>1. रेल्वे सुधारित कायदा 2008 काल 20 नी मधील टिप्पणी 8 एव उल्लेख केलेल्याप्रमाणे बांधू बाजारभावाप्रमाणे भोवदा अंत केला जाईल.              2. वरील उल्लेख केलेल्या रकमेच्या भोवदाच्या 60 टक्के अधिक विलसा रकमेक (रेल्वे सुधारित कायदा, काल 20 एक (9)).              3. राज्य सरकारने विविध कायदा, गवघात अधिभूतना फीअधी किंवा राज्य सरकारच्या अन्य अधिकाऱ्या (विशेष उद्देशासाठी पुरविले) कडून वती मरु केलेल्या जमीनीचा भोवदा द, महम पाडिक्याकडून वरील 1 आणि 2 मध्ये उल्लेख केलेल्या जमीनीवादात भोवदा रेल्वे सुधारित कायदा 2008 प्रमाणे निव्या रीत करण्यासाठी बाधला जाईल.              4. 1,500 चौ.मी. परंत जमीन मरुदित होपर अरल तर असा जमीनीला रु. 20,000/- इतकी अतिरिक्त रकमे आणि 1,500 चौ.मी. पेक्षा जास्तच्या भूदानासाठी रु. 15 प्रति चौ.मी. इतका भोवदा दिला जाईल. (राष्ट्रीय भुदान आणि भुदानावादात 2007 मधील पारखड क. 7-18).              5. भूदानापूर्व भूदाना मधील किंवा अल भूदानाक होपर अरल तर त्याल भुदान सत अनुदानांत 750 दिवसां इतका किमान कृषी रोजगार इतका रकमे भुदाना मिळेल.              6. बांधाच्या प्रमाणे आलेल्या किस्तीवादात मरुद/संप निमाणे झाल्यास निवाडा करण्यापूर्वी महम पाडिक्याकडून भुदानावादात भोवदा अंत केला जाईल. बांधकामे विरुध्द प्रकिया टिप्पणी 8 मध्ये अंतर्भूत आहे.</p>

<p>3. <b>परकपाया मार्गावयें येगाव्या वधकपावावत</b></p>	<p>कूळ/भाडेपट्टा धारक</p>	<p>✓ पुनर्थापना आणि पुनर्वसनवावत सहकार्य</p>	<p>क. शाडे आणि पिकाव्या हर्निवतत                  पुनर्थापना आणि पुनर्वसनवावत</p>	<p>पुनर्थापना सहकार्य:                  अ. धरटी रु. 4,000/- वाहतूक भत्ता.                  ब. वित्यापित शेगाव्या प्रत्येक वाचांत कुटुंबात स्थान बदलपावतत एककमी रु.10,000/- इतके अधिक सहकार्य. (राष्ट्रीय पुनर्वसन आणि पुनर्थापना योजना 2007 पर्यंतत रु.7.10)                  क. वित्यापित शेगाव्या प्रत्येक वाचांत कुटुंबाकरी च्याव्याकडे जगधर अर्धत अशा व्यक्तीना जगधराराती निवाग उपगव्यासाठी रु.15,000/- इतके अधिक सहकार्य. (राष्ट्रीय पुनर्वसन आणि पुनर्थापना योजना 2007 पर्यंतत रु.7.10)                  ड. वित्यापित शेगावें: ग्रामीण कारागार, छोटे व्यावसायिक, स्वयंसेवापर असणाव्या व्यक्ती वांना त्यावा कायंदाळा किंवा दुकाने उभागव्यासाठी एककमी रु.25,000/- (राष्ट्रीय पुनर्वसन आणि पुनर्थापना योजना 2007 पर्यंतत रु.7.12)                  इ. नांडिय रेल्वालील प्रकल्प वाचांत व्यक्तीना गाणी भागात इंदिरा आवस योजनेंतत तर अहरी भागात तर जेपन्वुआरुस अंतर्गत सहवित्तित येगाव्या धरवावणी लाटा इतके गुरु वावणी सहाय्य.                  1. गोंदणीकृता भाडेपट्टाधारकांना वांधकान मालकीना पिकाव्या मोबदल्यातून स्थानिक कावचांपमाणे लागू शेगाव्या तरतुदींपमाणे हिस्सा दिना जडेल.                  2. कूळ असल अशा परिस्थितत, तेंन गाव्याची नेव्ही सुचना तसच सन बदलपावतीवा भत्ता रु.10,000/- इतका अदा केला जाईल. (राष्ट्रीय पुनर्वसन आणि पुनर्थापना योजना 2007 पर्यंतत रु.7.11).                  3. वांधकाने गाली कगव्यासाठी 3 महिन्यांनी आगाक सुचना. सर्गी सुदस दिशी सगव्यास, तेंन सहवित्याव धाडेभता दिना जाईल.</p>
<p>सांचावत</p>	<p>1. वेळे लाडुनयेवें येगाव्या वांधकानावावत</p>	<p>✓ धरती भावापमाणे वांबटला पुनर्थापना आणि पुनर्वसन वांधकाने</p>	<p>7. <b>मालकी हक्क नसणाव्या निव्वळी/व्यापारी वांधकानावावत</b>                  अ. इगानी लाकडावावत अत छाते.                  ब. पिकावावत राय अतको वांधकगण.                  क. वामाही शाडावावत फलोधात जाते.                  ड. भूधारक आसलेले भूधारक सललेले अतिक्रमण करणारे, वेकावदीतार र हणारे वांना शाडाता आणि पिकाता शेगाव्या हर्निवतत राय आधिक सहकार्य.</p>	



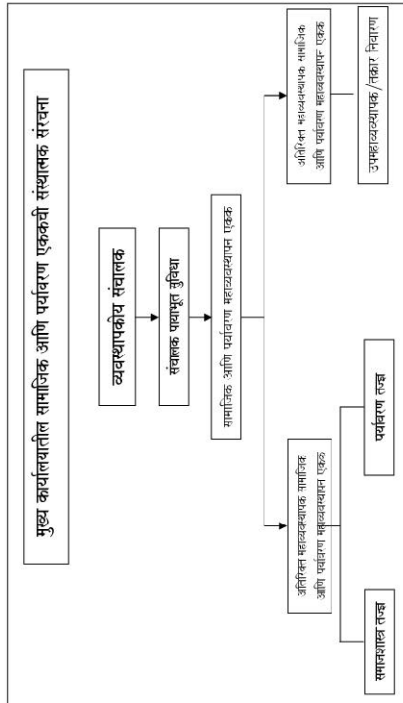




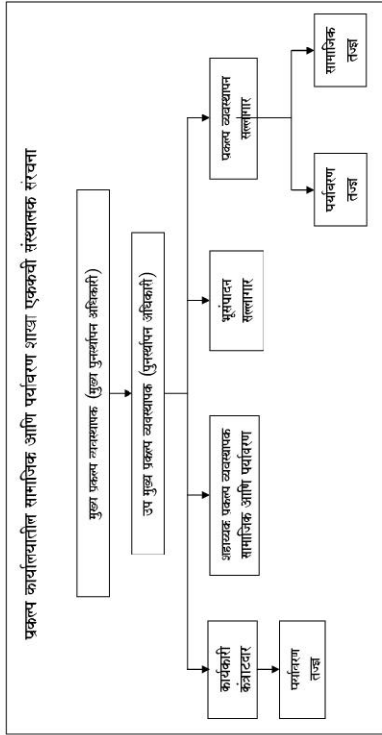
<p><b>महाराष्ट्र शासनाचा आचारधरा</b></p> <ul style="list-style-type: none"> <li>✓ हीएससीसीआयएलच्या भूखण्डाचा संदर्भात मुकलम भरपाईचा दर निश्चित करण्यासाठी महाराष्ट्र शासनाने अद्यावध जारी केला आहे . त्यापुरत मॉडल केल्या जाणाऱ्या सविनिर्माणे मा . फिलिव्हिकारी (अथक), विद्येचे मूळपंदन अधिकारी/काम अधिकारी (सोचत) आणि अथ 5 सदस्य असा आलेन आणि ती संमती सूरुपादना संदर्भात मुकलम भरपाईचा दर निश्चित करण्यासाठी मॉडल केली गईल .</li> <li>✓ जमिनीचे दर निश्चित करण्यासाठी ही सविनिर्माणे एचआयएल डी ए आणि रूचे गुणार्थन कायदा 2008 चा परच्छेद 20 (जे) तसेच फरकपदाधीन व्यक्तींचे दंड, वेसलाईन सडेंचे निकाल, जमीन मुच्यंकन सडेंचा अडवान, परिमराची विकसनाधीलता व जमने मुच्यंकनसडेंचे इतर स्थानिक मुंडे विचारात घेईल . ही संमती विंगिट वर्षाकरीता संदीनताच्या दंगची लुलना अीसिधिकाणाकाच्या दंगची केलना भूखण्डांना उच्य मेवदला देईल .</li> <li>✓ उपरोक्त सविनिर्माणे जमिनीचे दर निश्चित केलाना त्या त्या सर्वातिल विचिथिद गावकांचे दर व संदी विक्री व्यवहारातिल दर दमधील मुलामाक घुट्या जलतीत जाला येणारा दर विचारात घेईल व त्या दरम संदीनत भूधायक तयार होत नसतील व त्या दरम भूधायक तयार होताना, असा दरम संपादन संख्या सगळो डेविकेटेड फुट कंगीडार कोणोडन ऑफ इंडिया लिमिटेड यांची लेडी महमती घेउन त्याभाषे सविनिर्माणे दर निश्चित करू शकेल .</li> <li>✓ सरर सविनिर्माणे संदीनत गावाबाबत मुकलम भरपाई निश्चिना करण्यासाठी निश्चिनापणे सविनिर्माणे पकटा आडवा रूपा होईल . आणि ही संमती तिन निश्चित केल्ल्या, हीएससीसी तरे महाराष्ट्र राज्यभय पन्नातिल संपादन गावांचा मुकलम भरपाईचे दर स्वीकृती आणि मुकलम भरपाई अवा करण्याकरीता ते सक्षम प्रतिकार्याला निश्चिनात केले .</li> </ul>	<p>वेक्यावदीन कळदार - व्यक्ती/कुटुंब जे पन्नातिल विवाय कट ऑफ डेव्यूची मातंगनिक जमिनीचे स्थानिक शालेल आहे किवा अधिकारविवाय सार्वजनिक इमारतीत निवासी आहेत आणि ज्यावर त्यांची मुकला किवा रोजगार खोत अस्तकून आहे आणि दुसरा मुकला उपाय किंवा रोजगार खोत नाही .</p>
<p><b>महाराष्ट्र शासनाचा आचारधरा</b></p> <ul style="list-style-type: none"> <li>✓ हीएससीसीआयएलच्या भूखण्डाचा संदर्भात मुकलम भरपाईचा दर निश्चित करण्यासाठी महाराष्ट्र शासनाने अद्यावध जारी केला आहे . त्यापुरत मॉडल केल्या जाणाऱ्या सविनिर्माणे मा . फिलिव्हिकारी (अथक), विद्येचे मूळपंदन अधिकारी/काम अधिकारी (सोचत) आणि अथ 5 सदस्य असा आलेन आणि ती संमती सूरुपादना संदर्भात मुकलम भरपाईचा दर निश्चित करण्यासाठी मॉडल केली गईल .</li> <li>✓ जमिनीचे दर निश्चित करण्यासाठी ही सविनिर्माणे एचआयएल डी ए आणि रूचे गुणार्थन कायदा 2008 चा परच्छेद 20 (जे) तसेच फरकपदाधीन व्यक्तींचे दंड, वेसलाईन सडेंचे निकाल, जमीन मुच्यंकन सडेंचा अडवान, परिमराची विकसनाधीलता व जमने मुच्यंकनसडेंचे इतर स्थानिक मुंडे विचारात घेईल . ही संमती विंगिट वर्षाकरीता संदीनताच्या दंगची लुलना अीसिधिकाणाकाच्या दंगची केलना भूखण्डांना उच्य मेवदला देईल .</li> <li>✓ उपरोक्त सविनिर्माणे जमिनीचे दर निश्चित केलाना त्या त्या सर्वातिल विचिथिद गावकांचे दर व संदी विक्री व्यवहारातिल दर दमधील मुलामाक घुट्या जलतीत जाला येणारा दर विचारात घेईल व त्या दरम संदीनत भूधायक तयार होत नसतील व त्या दरम भूधायक तयार होताना, असा दरम संपादन संख्या सगळो डेविकेटेड फुट कंगीडार कोणोडन ऑफ इंडिया लिमिटेड यांची लेडी महमती घेउन त्याभाषे सविनिर्माणे दर निश्चित करू शकेल .</li> <li>✓ सरर सविनिर्माणे संदीनत गावाबाबत मुकलम भरपाई निश्चिना करण्यासाठी निश्चिनापणे सविनिर्माणे पकटा आडवा रूपा होईल . आणि ही संमती तिन निश्चित केल्ल्या, हीएससीसी तरे महाराष्ट्र राज्यभय पन्नातिल संपादन गावांचा मुकलम भरपाईचे दर स्वीकृती आणि मुकलम भरपाई अवा करण्याकरीता ते सक्षम प्रतिकार्याला निश्चिनात केले .</li> </ul>	<p>वेक्यावदीन कळदार - व्यक्ती/कुटुंब जे पन्नातिल विवाय कट ऑफ डेव्यूची मातंगनिक जमिनीचे स्थानिक शालेल आहे किवा अधिकारविवाय सार्वजनिक इमारतीत निवासी आहेत आणि ज्यावर त्यांची मुकला किवा रोजगार खोत अस्तकून आहे आणि दुसरा मुकला उपाय किंवा रोजगार खोत नाही .</p>

**संस्थागत व्यवस्था**

डीएफसीसीआयएल प्रकल्प रावविद्युती संस्था रूपून संपूर्ण तांत्रिक बाबी आणि प्रकल्पाची अंमलबजावणी आणि कंत्र निधीचे निवडण आणि संपूर्ण अंमलबजावणी प्रक्रिया यासाठी जबाबदार राहिल. कार्यकारी संचालक (Managing Director), डीएफसीसीआयएल हे संस्थेचे मुख्य रूपून पुनर्सेवा आणि पुनर्बांधना योजनांच्या बराबरी अंमलबजावणीसाठी संपूर्ण जबाबदार राहिल. डीएफसीसीआयएलने प्रकल्प व्यवस्थापन शाखा (Project Management Unit - PMU) म्हणून यापूर्वीच चीफ प्रोजेक्ट मॅनेजर गची कार्यालये (सिपिएम कार्यालय) वडोदा, मुल, मुंबई आणि नांदेदा येथे स्थापन केलेली आहेत जिथे प्रमुख रूपून जमल मॅनेजर श्रेणीतील अधिकारी आहेत. मुख्य कार्यालयात संचालन आणि पुनर्वसन आणि पुनर्बांधना प्रक्रिया रावविद्युतीसाठी सामाजिक आणि पर्यावरण शाखा एकत्र (SEMU - Social & Environmental Unit) यापूर्वीच स्थापन करण्यात आलेली आहे जिथे प्रमुख जमल मॅनेजर (SEMU) श्रेणीतील आहेत. खालील आकृती 1 आणि 2 मध्ये मुख्य कार्यालय आणि प्रकल्प कार्यालय यांची संरचना दाखविली आहे :



आकृती क. 1 मुख्य कार्यालयाची संस्थात्मक संरचना



आकृती क. 2 क्षेत्रीय कार्यालयाची संस्थात्मक संरचना



<p><b>डीएलसी सहू पराळीरिल तकार हाताळणी यंत्रणा</b></p> <p><b>(1) क्षेत्रीय पराळीरिल तकार हाताळणी यंत्रणा</b></p> <ol style="list-style-type: none"> <li>1. अंतो, निवासी, व्यावसायिक आणि इतर संघीय वाढवण्याच्या तक्रारी पारदर्शक पराळीरिल मुद्दे प्रकल्प व्यवस्थापक कार्यालयकडून हाताळण्यात येतील. कोणत्याही घटनात्मकानंतर तक्रारीमध्ये सत्यता आढळल्यास त्यांचे मुख्य प्रकल्प व्यवस्थापक यांचे कार्यालय निराकरण केले जाईल. क्षेत्रीय पराळीरिल तक्रारीचे निराकरण न झाल्यास तक्रार मुख्य कार्यालयाकडे यांच्याकडे कराव्यात येईल.</li> </ol> <p><b>(2) सहू पराळीरिल तकार हाताळणी यंत्रणा</b></p> <ol style="list-style-type: none"> <li>1. डीएफसीसीआयएलसी तक्रार हाताळणी पध्दती निमाणे केले जाईल, ज्यामध्ये पाऊन झालेल्या तक्रारीच्या नवीन्यातही माहिती आणि केलेला परामर्शना यांचा अंतर्भाव असेल.</li> <li>2. रेल्वे मंत्रालय आणि कॅंब्रिज संस्कृती असेल यांच्या मार्गदर्शन क्लॉसुर तक्रार हाताळणी यंत्रणा निमाणे केली जाईल.</li> <li>3. प्रत्येक क्षेत्रीय कार्यालयात आणि मुख्य कार्यालयात प्रत्येक सहू पराळीरिल तक्रार/मार्गदर्शक/मार्गदर्शक यंत्रणेकडे तक्रार पुन्हा उघड्यात आलेले आहे. संदर्भित क्षेत्रीय कार्यालयाकडून पाऊन होणाऱ्या तक्रारी या तक्रार पुस्तकात नोंदविल्या जातील. तक्रारी, ज्यामध्ये दस्तावेज प्रत्येकीत असलेल्या संदर्भित क्षेत्रीय कार्यालयाकडून मुख्य मतकरीना अधिकाऱ्याकडे पाठविल्या जातील.</li> <li>4. माध्यवस्थापक/माहिती तंत्रज्ञान यांची मुख्य तक्रार हाताळणी अधिकारी म्हणून नमनिर्देशित करणारा आलेले आहे, जो पाऊन तक्रारीच्या निराकरणाला तयार ठेवेल आणि तो दर महिन्याला वेळोवेळी मंडळाला तक्रारीच्या स्थितीचे विवरण देईल.</li> <li>5. रेल्वे यांच्या एअरपोर्ट यांच्या आणि त्या मध्ये पुरवठा करणारा डीएफसीसीआयएलसी कडून विचारलेले हिल्या जातील ज्याचे स्वयंचालित, डिजिटल मालासमवेत आढावा तयार होईल.</li> <li>6. कोणत्याही श्रोतांकडून रेल्वे पाऊन तक्रारीवर डीएफसीसीआयएलसी यांच्या दिवसांच्या आत उत्तर देईल.</li> <li>7. डिप्टी, मन्त्रालय आणि तक्रार हाताळणी घटक यंत्रणेची माहिती वेबसाईटवर (<a href="http://www.dfccil.org">http://www.dfccil.org</a>) परदेशीत करून ती दर महिन्याला अपडेट केलेली जाईल. वेबसाईटवर केलेल्या तक्रारीच्या तक्रारवालाला मागेवा घेता येईल.</li> <li>8. तक्रारीचा केलेला अद्ययम आणि योजनेचे उपाय यांच्या स्वीकृतीच्या घेतलेल्या मागीलव्यावर्षा मालिके अद्ययम व्यवस्थापनाला दर महिन्याला पाठविले जाईल.</li> <li>9. तक्रार यंत्रणा म्हणजेच पारदर्शकता, तक्रारीच्या पदांची मध्येत माहिती वेबसाईटवर तसेच क्षेत्रीय आणि विभागीय कार्यालयाच्या माहिती फलकावर व्यापकरीत्या संदर्भित केले जाईल.</li> </ol> <p><b>डिजिटल अद्ययमक</b>          आर्थिक अद्ययमक पुर्ववर्षा आणि पुनर्वाचना योजनेच्या 2 व्या मुख्य अद्ययममध्ये अंतर्भूत केलेले आहे.</p>	<p><b>तक्रार निवारण यंत्रणा</b></p> <p>राष्ट्रीय पुनर्वसन आणि पुनर्वाचना योजनेच्या 2007 मधील भाग 8.1 नुसार प्रकल्प अंमलबजावणी पध्दतीमध्ये हिल्या असाणाऱ्या प्रकल्प यंत्रणेची व्यक्ती/प्रकल्प यंत्रणेची कुटुंबी आणि इतर स्थानिक/निवासी यांच्या तक्रारी पध्दत यंत्रणेचे निवारण करणारा/क्षेत्रीय क्षेत्रीय आणि मुख्य कार्यालय पराळीरिल पुनर्वसन आणि पुनर्वाचना यंत्रणेच्या अंतर्भूत आहे.</p> <ol style="list-style-type: none"> <li>1. क्षेत्रीय कार्यालय पराळीरिल असलेली तक्रार निवारण यंत्रणेची : मुख्य प्रकल्प व्यवस्थापक यांचे सांगितलेले पुनर्वसन आणि पुनर्वाचना यंत्रणेची असेल ज्यात यालील घटक समाविष्ट असेल :             <ol style="list-style-type: none"> <li>अ. संदर्भित जिल्ह्याचे जिल्हाधिकारी किंवा त्यांचे प्रतिनिधी (अध्यक्ष) ;</li> <li>ब. संदर्भित मध्य प्राधिकारी/आयएस (पुनर्वसन आणि पुनर्वाचना) (निर्माता) ;</li> <li>क. संदर्भित मंत्रालय प्रकल्प व्यवस्थापक - न्यायिक (संगणक) ;</li> <li>ड. जिल्हा परिषद अध्यक्ष/यांचे प्रतिनिधी; आणि</li> <li>इ. सामाजिक संस्थेचा प्रतिनिधी/अतिरिक्त स्थानिक मंत्रालय संस्था.</li> </ol> </li> <li>2. मुख्य कार्यालय पराळीरिल असलेली तक्रार निवारण यंत्रणेची : माध्यवस्थापक, पुरवठा आणि पुरवठागण व्यवस्थापन (एअर) यांचे सांगितलेले पुनर्वसन आणि पुनर्वाचना यंत्रणेची असेल ज्यात यालील घटक समाविष्ट असेल :             <ol style="list-style-type: none"> <li>अ. संचालक (संचालक यंत्रणा) ;</li> <li>ब. उपमाध्यवस्थापक-मंत्रालय ;</li> <li>क. सामाजिक तज्ञ, आणि</li> <li>ड. रेल्वे मंडळाचा प्रतिनिधी.</li> </ol> </li> <li>3. सातदावी यंत्रणेची: लताफ जी या परिमलित संदर्भित महसूल निभागाच्या आढावा आहे आणि ज्याचे नेमणूक दिनांक 15 जुलै 2010 च्या गणपदाद्वारे करण्यात आलेली आहे, जो रेल्वे सुधारित कायदा 2008 नुसार रेल्वे मंडळाच्या तक्रारी पध्दत यंत्रणेचा यांचे निवारण केले.</li> <li>4. डीएफसीसीआयएलसी यंत्रणा केलेल्या पुनर्वसन आणि पुनर्वाचना यंत्रणेच्या संदर्भित प्रकल्प यंत्रणेची व्यक्ती/प्रकल्प यंत्रणेची कुटुंबी यांच्या निवारण न झालेल्या तक्रारींचे निवारण करण्यासाठी रेल्वे मंडळाच्याकडून कडून लोकांसाठी नियुक्ती केले जाईल.</li> </ol>
---	---

<p>7. मंडेरा जिल्हा : विशेष भूसंपादन अधिकारी नं. 1, एम नं. 015, 6 वा माला, कुंभार भवन, कॅंटी कॅम्पउंड, बंडेरा.</p> <p>8. रेवाडी जिल्हा : जिल्हा मारमूल अधिकारी, डीपी कार्यालय, लघु सचिवालय, रेवाडी .</p> <p>9. अलवार जिल्हा : उपविभागीय दंडाधिकारी, उपविभागीय अधिकारी, निजाम, तहसील निजाम, अलवार .</p> <p>10. मेवात जिल्हा : जिल्हा मारमूल अधिकारी, डीपी कार्यालय, जिल्हा सचिवालय, मुं, मेवात .</p> <p>11. गुडगाव जिल्हा : जिल्हा मारमूल अधिकारी, लघु सचिवालय, गुडगाव .</p> <p>12. पनवल जिल्हा : उपविभागीय दंडाधिकारी, उपविभागीय दंडाधिकारी कार्यालय, पनवल .</p> <p>13. खिरीबाद जिल्हा : जिल्हा मारमूल अधिकारी, लघु सचिवालय, सेक्टर 12, फीदवाड .</p> <p>14. गौतम बुद्ध नगर जिल्हा : उपविभागीय दंडाधिकारी (सर), डीएच कार्यालय, गौतम बुद्ध नगर .</p> <p>संम ( सामाजिक व पर्यावरण प्रबंधन पत्रक ), डीएफजीसीआयएल, मुख्य कार्यालय : प्रमती भेदन, मेट्रो स्टेशन बिल्डिंग, नवी दिल्ली - 110 001 .</p>	<p>पुरवठा आणि पुरवठागती योजना अद्ययावत विभाग</p> <p>आपत्ती सक्षम माहितीसाठी, पुरवठा आणि पुरवठागती योजना आराखडा खालील टिकाणी प्रदर्शित केला जाईल :</p> <ul style="list-style-type: none"> <li>✓ पुरवठा आणि पुरवठागती योजना अद्ययावत सारणी : पत्रक बांधील गावत स्थानिक भरत (हिंदी, गुजराती किंवा मराठी) उल्लेख असले.</li> <li>✓ पुरवठा आणि पुरवठागती योजना संपूर्ण अद्ययावत : इंग्रजीमध्ये संदर्भित मुख्य पत्रक व्यवस्थापक कार्यालय, डीएफजीसीआयएल मुख्य कार्यालय, मल्लाचो रेल्वे स्थानक आणि जिल्हाधिकारी कार्यालय येथे उपलब्ध असते .</li> </ul> <p>संदर्भित संस्था संपर्क</p> <p>पत्रक व्यवस्थापक कार्यालय मुंबई : 7वा मजला, नवीन फ्लॉयड इमारत, मध्य रेल्वे, डी.ए. मार्ग, मुंबई 400 001 .</p> <p>पत्रक व्यवस्थापक कार्यालय सुरत : 4था मजला, अरुण-1, इन्डोस मॉल नवड, डुमस मार्ग, पिफ्लोड, सुरत 385 007 .</p> <p>पत्रक व्यवस्थापक कार्यालय बडोदरा : 18-14, 17-18, पॅनेलिंगा कॉम्प्लेक्स, 2रा मजला, आर.सी. डॅम रोड, अलका फुगी, बडोदरा 385007, गुजरात.</p> <p>पत्रक व्यवस्थापक कार्यालय नोईडा : रस्त हाऊस, 1ला मजला, ए 102, सेक्टर 4, नोईडा, उत्तर प्रदेश .</p>
	<p>सक्षम प्राधिकारी :</p> <ol style="list-style-type: none"> <li>1. गुजरात जिल्हा : सक्षम प्राधिकारी तथा उपजिल्हाधिकारी (भूसंपादन) गुजरात, मेट्रो स्टेशन नं. 1, उगा, गुजरात, सिडको नोडन ऑफिस, इंडोसमार्ग संसर्ग, इगांगरी, सेक्टर 14, वाकडविय, ता. उगा, रायगड .</li> <li>2. ठाणे जिल्हा : सक्षम प्राधिकारी तथा उपजिल्हाधिकारी (भूसंपादन) सेक्टर फेट कॉरिडोर, सुर्वी प्लॉक, इगांगी रोड, आर्योकोअप कॅम्पस, इगांगी रोड, जि. ठाणे .</li> <li>3. गुजरात जिल्हा : सक्षम प्राधिकारी तथा उपजिल्हाधिकारी (भूसंपादन), 2रा मजला, जिल्हा सेवा भवन-2, जिल्हाधिकारी कार्यालय, वरसाड .</li> <li>4. तबसरी जिल्हा : सक्षम प्राधिकारी तथा उपजिल्हाधिकारी , तबसरी, ओल्ड टाणा, बहुमजली इमारत, लोक नं. 01, पंडिता मजला, तबसरी .</li> <li>5. सुरत जिल्हा : सक्षम प्राधिकारी तथा विशेष भूसंपादन अधिकारी, बॅच नं. 4, 5वा मजला, ए ब्लॉक, बहुमजली भवन, सुरत .</li> <li>6. भरत जिल्हा : सक्षम प्राधिकारी तथा विशेष भूसंपादन अधिकारी, भूसंपादन आण, जिल्हाधिकारी कार्यालय, भरत .</li> </ol>