

Estudio Preliminar para la Cooperación

Formular una cooperación que aproveche las características de la Cooperación Técnica, del Préstamo en Yenes y de la Cooperación Financiera no Reembolsable

Poner en marcha rápidamente proyectos con altos efectos de cooperación, realizando un estudio previo de manera ágil y rápida

Se lleva a cabo el Estudio Preliminar para la Cooperación en la etapa preparatoria de la ejecución de un proyecto, para formular el "programa de cooperación" e identificar y formular los proyectos individuales, así como para verificar su pertinencia, efectividad y eficiencia. Se puede decidir la implementación a través de las deliberaciones con el Ministerio de Relaciones Exteriores, si es necesario. Además, se puede efectuar un solo estudio para la formulación de un programa de cooperación y de los proyectos individuales al mismo tiempo, si se reconoce su pertinencia. Con esto, se ha logrado una gran mejora en la agilidad y la rapidez, en comparación con el método convencional de estudio por proyecto individual.

Con la realización del Estudio Preliminar para la Cooperación, se ha hecho posible analizar y desarrollar la

combinación más apropiada de los insumos de la asistencia, aprovechando las características de los 3 métodos: Cooperación Técnica, Cooperación Financiera Reembolsable y Cooperación Financiera no Reembolsable, lo que genera el efecto conjugado, posibilitando ejecutar acciones de cooperación con altos efectos de desarrollo.

El objetivo del Estudio Preliminar para la Cooperación se ordena en dos puntos principales:

- 1) Establecer "la meta de cooperación para determinar hasta qué punto se va a cooperar", a fin de apoyar con eficiencia y eficacia el cumplimiento de la meta de alguna tarea específica de desarrollo, y construir un escenario de cooperación apropiado (programa de cooperación) para conseguirla.
- 2) Identificar y formular proyectos individuales, elaborar el programa de actividades básicas y proponer el contenido de la cooperación, y verificar previamente la relevancia, la efectividad y la eficiencia del proyecto correspondiente.

- En Gabón se lleva a cabo un estudio de la conservación de la biodiversidad en las selvas tropicales, mediante la convivencia entre los animales salvajes y los seres humanos.



Las selvas de Gabón



Un recorrido por la naturaleza del parque nacional



Un gorila en el árbol, observado en el parque nacional

- Evaluación regional de la dinámica del carbono en la extensa zona de selvas amazónicas

Se pretende desarrollar técnicas de evaluación de la dinámica del carbono en la extensa zona de selvas amazónicas, utilizando los datos de los bosques y terrenos de más de 1,000 puntos terrestres y la tecnología de imagen vía satélite más moderna.



Conocer la situación actual desde diferentes ángulos

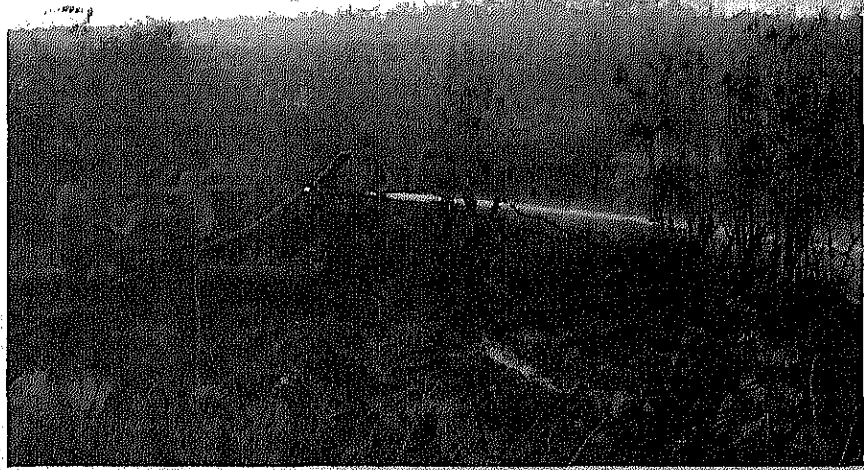
CASO Ejecutar con eficiencia las medidas contra el cambio climático en Indonesia

Con base en la "Asociación para una Tierra Fresca (Cool Earth Partnership)" y la "Iniciativa Hatoyama" que establecen el marco de apoyo a los países en vías de desarrollo respecto a las medidas contra el cambio climático, el gobierno japonés otorga a Indonesia el Préstamo en Yenes denominado "Préstamo para el Programa contra el Cambio Climático (I) y (II)". La JICA efectuó el "Estudio Preliminar para el Programa de Cooperación en Apoyo a las Medidas contra el Cambio Climático" entre agosto y septiembre de 2009, para impulsar el "Plan Nacional de Desarrollo ante el Cambio Climático" elaborado por el gobierno indonesio, y elevar aún más los efectos del proyecto en ejecución del Préstamo en Yenes. Acerca del programa de cooperación en el que se combinan de manera Integral las 3 modalidades de asistencia: Cooperación Técnica, Cooperación Financiera Reembolsable y Cooperación Financiera no Reembolsable, analizamos, en este Estudio, la meta, el escenario para lograrla y los proyectos individuales por formular en el futuro.

Además, mediante las deliberaciones con las instituciones involucradas del gobierno indonesio, realizamos una serie de trabajos, desde el análisis de las políticas y de la situación actual de sus medidas contra el cambio climático y la determinación de los sectores prioritarios, hasta la definición del enfoque más apropiado y de los proyectos específicos para maximizar el efecto de desarrollo.

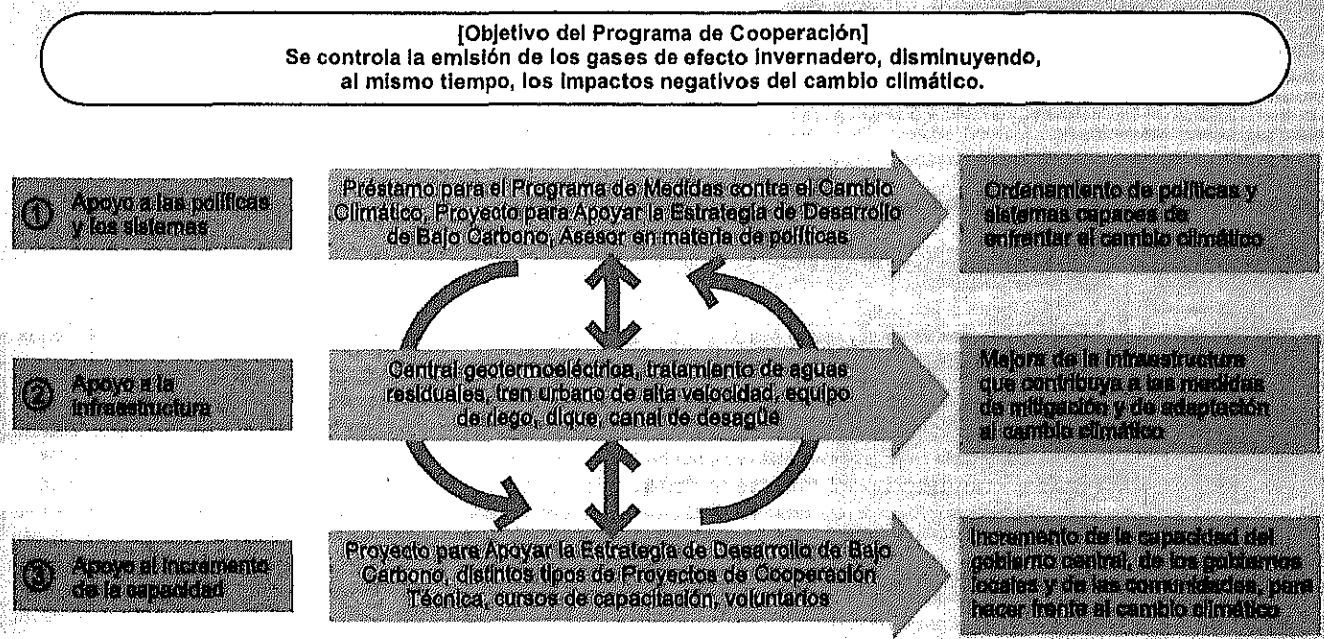
Como resultado, hemos logrado incrementar tanto la congruencia de la estrategia nacional y las políticas de Indonesia con los proyectos individuales, como los efectos sinérgicos entre los mismos. Al compararse con el estudio convencional de los proyectos individuales que la JICA realizaba por

separado, hemos mejorado notablemente la calidad de la estrategia y la capacidad de previsión. El Estudio Preliminar para la Cooperación seguirá desempeñando una importante función como método para conseguir efectos más seguros e impactos más extensos de la cooperación.



La gran cantidad de carbono acumulado en la turbera tropical de Indonesia, se está convirtiendo en una enorme fuente de emisión de dióxido de carbono, como consecuencia del rápido avance del desarrollo.

Diagrama conceptual del "Programa de Cooperación en Apoyo a las Medidas contra el Cambio Climático" en Indonesia



Auxilio de Emergencia para Desastres

Llevar a los damnificados ayudas de emergencia oportunas y con calor humano

Actividades de Auxilio de Emergencia con recursos humanos y materiales

La JICA realiza actividades de auxilio de emergencia en los casos de grandes desastres en el extranjero, a solicitud del gobierno del país afectado o de los organismos internacionales, con base en la decisión tomada por el gobierno de Japón. Como apoyo de recursos humanos, se envía el Equipo Japonés de Auxilio para Desastres (Japan Disaster Relief Team; JDR): los equipos de rescate, los equipos médicos, los equipos de expertos y los destacamentos de las Fuerzas de Autodefensa; y como apoyo en recursos materiales, se realiza la donación de materiales de auxilio.



Actividades de búsqueda en los edificios colapsados.

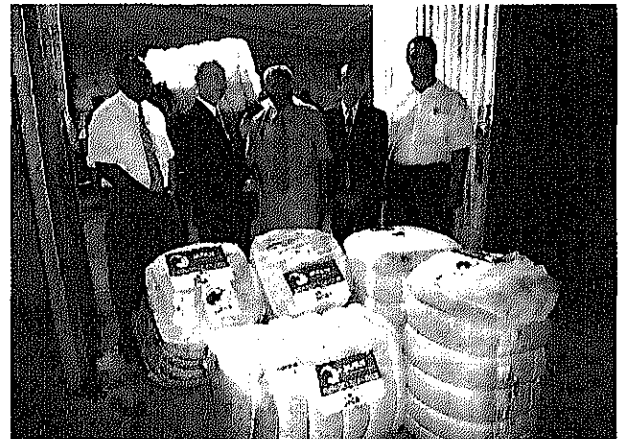


Miembros del equipo de rescate transportan a un supuesto herido en un simulacro de evaluación de capacidades.

* En marzo de 2009, el equipo de rescate participó en IEC (una evaluación internacional de capacidad de equipos de rescate tipo urbano que se realiza por la Oficina del Alto Comisionado de las Naciones Unidas para los Derechos Humanos) y se clasificó en la categoría de equipo "pesado", que se considera la categoría más alta.

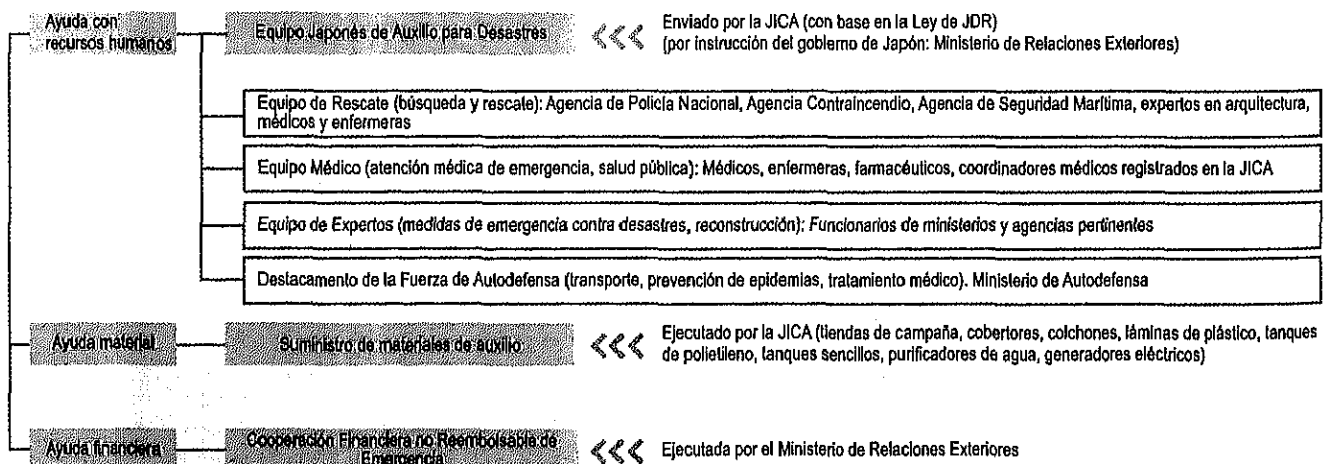
Una respuesta rápida, movilizando materiales almacenados en 4 puntos del mundo

Para poder hacer llegar los materiales de auxilio al lugar de destino con rapidez, precisión y en grandes volúmenes, es necesario adquirirlos de antemano, y tenerlos almacenados de manera apropiada, en un lugar cercano al lugar de desastres. Para este fin, la JICA tiene 4 bases de almacenamiento: en Alemania (Frankfurt), Singapur, EU (Miami) y Sudáfrica (Johannesburgo). En estos 4 depósitos, se mantienen los siguientes 8 artículos como reserva: tiendas de acampar, colchones para dormir, láminas de plástico, cobertores, tanques de polietileno, tanques sencillos de agua, purificadores de agua y generadores eléctricos. En cuanto a otros artículos necesarios, a veces se procede a realizar compras locales de emergencia. Sobre todo, los medicamentos son adquiridos de urgencia a través del Departamento de Abastecimiento del Fondo de las Naciones Unidas para la Infancia (UNICEF) en Dinamarca o de International Dispensary Association (IDA) en Países Bajos, y se transportan a los lugares damnificados.



Entrega de materiales.

Sistema de Auxilio Internacional de Emergencia para Desastres de Japón



Actividades de Auxilio Internacional de Emergencia para Desastres (de abril de 2009 a marzo de 2010, 14 casos)

Fecha	País damnificado	Tipo de desastre	Tipo de auxilio	Monto estimado, Núm. de personas enviadas
2009 Abril	México	Influenza A/H1N1	Donación de materiales	Aprox. 21 millones de yenes
Agosto	Taiwán	Tifón	Equipo de estudio	2 personas
			Equipo de expertos	5 personas
			Donación de materiales	Aprox. 40 millones de yenes
Septiembre	Burkina Faso	Inundación	Donación de materiales	Aprox. 14 millones de yenes
Septiembre	Papúa Nueva Guinea	Cólera y disentería	Donación de materiales	Aprox. 8 millones de yenes
Septiembre	Filipinas	Tifón	Donación de materiales	Aprox. 20 millones de yenes
Septiembre	Indonesia	Terremoto	Equipo de rescate	65 personas
			Equipo médico	23 personas
			Destacamento de la FA	37 personas
			Donación de materiales	Aprox. 25 millones de yenes
Septiembre	Viet Nam	Tifón	Donación de materiales	Aprox. 20 millones de yenes
Septiembre	Samoa	Terremoto y tsunami	Donación de materiales	Aprox. 20 millones de yenes
Septiembre	Bhután	Terremoto	Donación de materiales	Aprox. 10 millones de yenes
Septiembre	Laos	Tifón e inundación	Donación de materiales	Aprox. 10 millones de yenes
Noviembre	El Salvador	Precipitación torrencial	Donación de materiales	Aprox. 20 millones de yenes
2010 Enero	Haití	Terremoto	Equipo de estudio	3 personas
			Equipo médico	26 personas
			Destacamento de la FA	183 personas
			Donación de materiales	Aprox. 30 millones de yenes
Febrero	Chile	Terremoto	Equipo de estudio	2 personas
			Equipo médico	3 personas
			Donación de materiales	Aprox. 31 millones de yenes
Marzo	Fiji	Tifón	Donación de materiales	Aprox. 10 millones de yenes

CASO

El equipo internacional de rescate llegó, antes que nadie, al lugar de desastres y dio ánimo a la gente damnificada

Indonesia: Terremoto del Mar de Sumatra

A las 17 horas 16 minutos del día 30 de septiembre de 2009 (hora local), sacudió un fuerte terremoto a la ciudad de Padang y sus alrededores; el epicentro se situaba a unos 45 km al oeste-suroeste de la ciudad. Los daños eran serios: se colapsaron más de 110 mil construcciones, 1,117 personas perdieron la vida y unas 2,900 personas quedaron lesionadas. Inmediatamente después del sismo, la JICA envió a un funcionario de su Oficina en Indonesia al lugar del desastre, para reunir la información sobre los daños.

El día siguiente, a las 11:30 horas del primero de octubre, el gobierno de Japón decidió el envío del equipo de rescate Internacional, y 11 horas después, a las 23:05 horas del mismo día, un grupo de 75 personas, entre los miembros del equipo de rescate y del equipo médico, salían de Japón en un vuelo chárter.

El equipo de rescate llegó al lugar de desastre antes que cualquier otro equipo Internacional y, de inmediato, realizó una evaluación de daños junto con

las Naciones Unidas y Suiza, y, paralelamente, empezó a buscar a los sobrevivientes en 6 diferentes barrios. A pesar de los esfuerzos de los 21 equipos internacionales de rescate, incluyendo el japonés, que trabajaron de día y de noche, no se pudo rescatar a ninguna persona, pero sus esfuerzos y dedicación conmovieron a la gente damnificada.

Por otra parte, el equipo médico, que fue enviado junto con el equipo de rescate, por primera vez, realizó sus actividades en la ciudad de Pariaman; dio consultas a 1,477 personas en total en 10 días.

Esta fue la primera ocasión en que un equipo de rescate de Japón pudo llegar al lugar de desastre tan rápidamente; su trabajo de coordinación temprana de rescate fue muy apreciado. Se espera que nuestro equipo internacional de rescate continúe trabajando en el mundo entero,

respondiendo a las necesidades causadas por los grandes desastres que ocurren en el mundo.



Desde la mañana hasta la noche, los habitantes de los lugares damnificados hicieron fila para tener una consulta médica.

Presupuesto

1. Presupuesto de ingresos y egresos de la cuenta general (años fiscales 2009 y 2010)

(millones de yenes)

Partidas	Año fiscal 2009	Año fiscal 2010
Presupuesto programado anual Ingresos	172,140	151,185
Ingresos por subsidios para gastos de operación (presupuesto original)	155,850	147,986
Ingresos por subsidios para gastos de operación (presupuesto complementario)	5,802	—
Ingresos por fondos consignados	2,693	2,014
Ingresos por proyectos	591	574
Ingresos por donativos	16	17
Recepción de fondos para el mantenimiento de instalaciones	2,770	594
Subsidio de fondos para el mantenimiento de instalaciones (presupuesto complementario) ^{nota 2}	0	—
De la reserva del período anterior de Metas de Mediano Plazo	817	0
Fondos del artículo 35 de la Ley de la JICA (para los proyectos de la Cooperación Financiera no Reembolsable) ^{nota 3}	0	0
Presupuesto programado anual Egresos	172,140	151,185
Gastos generales de administración	11,875	10,658
Menos factores especiales Gastos generales de administración	11,058	10,658
Gastos de operación	151,185	137,903
Proyectos de Cooperación Técnica	77,354	67,313
Cooperación Financiera no Reembolsable	573	524
Programas de Participación Ciudadana	23,902	21,104
Apoyo a los Emigrantes	461	367
Reclutamiento y capacitación del personal	927	856
Investigación y desarrollo	940	544
Formulación de programas y proyectos	8,252	5,792
Cooperación de seguimiento	1,772	1,584
Evaluación de programas y proyectos	549	279
Apoyo a la operación	8,124	8,144
Apoyo a la contabilidad	27,475	30,525
Auxilio de Emergencia para Desastres	856	870
Gastos de mantenimiento de instalaciones ^{nota 2}	2,770	594
Gastos de operación de fondos consignados	2,693	2,014
Gastos para los proyectos de donación	16	17
Gastos de la Cooperación Financiera no Reembolsable ^{nota 3}	0	0

Nota 1. En esta tabla, se muestra el desglose de la Tabla 1 anexa al Programa de la JICA para el año fiscal 2010. Para la Tabla 1 anexa al Programa, véase http://www.jica.go.jp/about/jica/pdf/hendo_22.pdf.

Nota 2. Para el año fiscal 2009, se asignaron 3,601 millones de yenes de fondos de mantenimiento de instalaciones en el primer presupuesto complementario, pero se redujo a cero en el segundo presupuesto complementario, por lo que se registró como cero. Los gastos de mantenimiento de instalaciones son cifras después de la segunda corrección.

Nota 3. Los proyectos de la Cooperación Financiera no Reembolsable se determinan por la reunión ministerial, por lo que están registrados como cero.

2. Programa de Fondos del Sector de Cooperación Financiera Reembolsable (años fiscales 2009 y 2010)

(100 millones de yenes)

		Año fiscal 2009	Año fiscal 2010
Programa de aportación e inversión	Préstamo directo (Préstamo en Yenes)	9,258	8,908
	Inversión y financiamiento internacionales	2	2
	Total	9,260	8,910
Fondos iniciales	Aportación de la cuenta general	1,273	1,044
	Inversión y financiamiento fiscales	4,056	3,949
	De éstos préstamo del inversión y financiamiento fiscales	4,056	2,999
	Bonos con garantía del gobierno	—	950
	Fondos propios, etc.	3,931	3,917
	De éstos provenientes de la cuenta general	70	—
	Títulos de instituciones de inversión fiscal	500	800
Total	9,260	8,910	

Nota: Las cifras del año fiscal 2009 son después del presupuesto complementario.

Estadísticas operativas

1. Resumen de las Actividades de la JICA

Contenido de cooperación	Año fiscal 2009	Año fiscal 2008 (Referencia)
1. Países y regiones en desarrollo objeto de asistencia	147 países y regiones	151 países y regiones
2. Total de AOD de Japón (Año calendario; se incluye la asistencia hacia los países "graduados" y de Europa Oriental.)	¥1,554,200,000,000	¥1,826,700,000,000
3. Gastos de Cooperación Técnica ejercidos por la JICA (no se incluyen la Cooperación Financiera y gastos administrativos)	¥176,000,000,000	¥150,800,000,000
4. Cooperación Financiera no Reembolsable de la JICA (montos de los G/A firmados, proyectos ejecutados)	¥102,000,000,000	¥37,100,000,000
5. Cooperación Financiera Reembolsable de la JICA (montos de los L/A firmados, proyectos ejecutados)	¥967,600,000,000	¥929,400,000,000
6. Aceptación de Becarios (nuevos)	29,982 personas	36,319 personas
7. Envío de Expertos (nuevos)	6,659 personas	4,597 personas
8. Envío de Misiones (nuevas)	5,788 personas	4,624 personas
9. Envío de JOCV (nuevos)	1,708 personas	1,365 personas
10. Envío de otros voluntarios (nuevos)	515 personas	492 personas
11. Programas de Socios de JICA (nuevos y continuación)	190 proyectos (46 países)	170 proyectos (44 países)
12. Número de Estudios Preliminares para la Cooperación	227 proyectos (81 países)	81 proyectos (41 países)
13. Número de Proyectos de Cooperación Técnica (en ejecución)	685 proyectos (88 países)	734 proyectos (91 países)
14. Número de proyectos de Cooperación Financiera no Reembolsable (nuevos proyectos ejecutados por la JICA)	217 proyectos (91 países)	82 proyectos (49 países)
15. Número de proyectos de Cooperación Financiera Reembolsable (nuevos)	62 proyectos (27 países)	55 proyectos (20 países)
16. Número de proyectos de Auxilio de Emergencia (se incluyen el envío de equipos de auxilio y el suministro de materiales)	26 proyectos (19 países)	23 proyectos (19 países)
Tipo de cambio del DAC: US\$ 1 =	93.4 yenes	103.5 yenes

2. Resultados de la Cooperación de la JICA por país

País	La AOD de Japón (2009)			Cooperación Técnica de la JICA (AF/2009)								Proyectos de Cooperación Técnica (miles de yenes)	Monto asignado (AF/2009) (100 millones de yenes)	Suma de (1) y (2) (AF/2009) (10 millones de yenes)	Envío de voluntarios de la JICA (AF/2009)					
	Cooperación Financiera no Reembolsable (millones de dólares)	Cooperación Técnica (millones de dólares)	Préstamo al Gobierno (millones de dólares)	Modalidad (miles de yenes)				Donación de Equipos	JOCV (miles de yenes)	Otros voluntarios (miles de yenes)										
				Becarios	Expertos	Misiones	Donación de Equipos				Nuevos				Continuación	Nuevos	Continuación			
Región de Norte, Centro y Sudamérica																				
Antigua y Barbuda	0.93			2009	Personas	4	1	1	6			35,851		13.28	2009	Personas				
				Costos	7,214	23,332	49,044													
Antillas Holandesas				2009	Personas							1,329			2009	Personas				
				Costos																
Argentina	0.03	11.51	-2.54	2009	Personas	136	3	27	2	16		287,916			2009	Personas			27	26
				Costos	178,017	61,936	137,286													
Bahamas				2009	Personas							14,135			2009	Personas				
				Costos																
Barbados	0.60			2009	Personas	1	7	4				68,783			2009	Personas				
				Costos	287															
Belice	0.11	1.54		2009	Personas	29	1	2				38,059		5.10	2009	Personas	7	23	2	
				Costos	30,408	8,287														
Bolivia	16.33	16.31	-0.69	2009	Personas	107	4	45	13	34	1	697,126		5.40	2009	Personas	35	52	10	20
				Costos	123,361	243,414	44,056													
Brasil	2.17	22.77	-119.07	2009	Personas	283	14	59	3	71	23	615,738	14.02		2009	Personas			42	55
				Costos	354,816	188,086	49,292													
Canadá				2009	Personas	1						22,128			2009	Personas				
				Costos	286															

País	La AOD de Japón (2009)			Cooperación Técnica de la JICA (AFJ2009)										Presupuesto de la JICA	Cooperación Presidencial de Presupuesto de la JICA	Envío de voluntarios de la JICA (AFJ2009)									
	Cooperación Financiera (Miles de dólares)	Cooperación Técnica (Miles de dólares)	Presupuesto al Gobierno (Miles de dólares)	Modalidad (Miles de yenes)						Proyectos de Cooperación Técnica (Miles de yenes)	Monto asignado (AFJ2009) (Miles de yenes)	Gama de (1) AFJ2009 (Miles de yenes)	JOCV (Miles de yenes)			Otros voluntarios (Miles de yenes)									
				Becas		Especial		Alumnos					Donación de Equipo			Nuevos	Cont. (Misión)	Nuevos	Cont. (Misión)						
Nuevos	Cont. (Misión)	Nuevos	Cont. (Misión)	Nuevos	Cont. (Misión)	Nuevos	Cont. (Misión)		Nuevos	Cont. (Misión)	Nuevos	Cont. (Misión)	Nuevos	Cont. (Misión)	Nuevos	Cont. (Misión)									
Región de Norte, Centro y Sudamérica (continuación)																									
Chile	1.00	9.32	-2.22	2009	Personas	118	5	9	3	16								2009	Personas	4	31	3	14		
				Costos	178,696		85,028		161,576											Costos	121,654		64,543		
				Acumulado	Personas	2,951		1,177		1,809											Personas	179		61	
Colombia	5.15	6.27	-18.47	2009	Personas	241	3	17	4	21									2009	Personas	4	7	9	8	
				Costos	290,325		144,886		10,920											Costos	51,381		69,285		
				Acumulado	Personas	3,617		443		1,587											Personas	213		41	
Costa Rica	0.81	6.47	50.96	2009	Personas	120	4	29	6	3	2								2009	Personas	16	27	10	10	
				Costos	148,981		128,797		7,857											Costos	164,959		79,471		
				Acumulado	Personas	1,624		446		831											Personas	500		58	
Cuba	0.85	2.71		2009	Personas	37	7	32	3	2									2009	Personas					
				Costos	52,105		104,269		5,598											Costos					
				Acumulado	Personas	686		87		262											Personas				
Dominica	3.31	1.15		2009	Personas	8													2009	Personas	4	8			
				Costos	14,578															Costos	54,810				
				Acumulado	Personas	104		6		89											Personas	30			
Ecuador	5.44	8.71	-26.51	2009	Personas	97	3	17	8	23	3								2009	Personas	39	46	3	23	
				Costos	106,406		164,212		107,266											Costos	243,786		103,942		
				Acumulado	Personas	1,499		323		1,185											Personas	434		36	
El Salvador	4.07	10.82	-18.10	2009	Personas	113	11	36	19	22	2								2009	Personas	37	37	5	3	
				Costos	118,420		281,805		88,039											Costos	255,464		30,346		
				Acumulado	Personas	1,368		428		972											Personas	434		10	
EU				2009	Personas			3										2009	Personas						
				Costos			10,312		5,588											Costos					
				Acumulado	Personas	11		58		168											Personas				
Granada	0.11	0.58		2009	Personas	4				6									2009	Personas					
				Costos	6,538				50,418											Costos					
				Acumulado	Personas	100		5		95											Personas				
Guatemala	1.19	9.83	14.77	2009	Personas	119	2	44	11	56	10								2009	Personas	22	33	2	5	
				Costos	146,253		213,924		40,253											Costos	196,697		18,405		
				Acumulado	Personas	3,528		512		1,700											Personas	545		19	
Guyana	3.99	0.57		2009	Personas	6		3	1	2									2009	Personas			3		
				Costos	12,865		21,299		12,115											Costos	25		7,844		
				Acumulado	Personas	147		16		89											Personas			8	
Haití	24.45	0.32		2009	Personas	12	1	26		2									2009	Personas					
				Costos	21,016		138,510		25,331											Costos					
				Acumulado	Personas	243		41		148											Personas				
Honduras	31.03	10.83		2009	Personas	33	3	35	10	2	6								2009	Personas	28	51	4	17	
				Costos	40,444		203,323		48,864											Costos	311,371		108,437		
				Acumulado	Personas	2,478		809		1,683											Personas	1,065		137	
Jamaica	0.15	3.57	-8.99	2009	Personas	29	6	12		19									2009	Personas	7	15	2	3	
				Costos	58,811		9,780		3,509											Costos	66,050		25,135		
				Acumulado	Personas	446		128		215											Personas	275		28	
México	2.04	13.17	-16.41	2009	Personas	131	31	83	5	22									2009	Personas	16	26	7	15	
				Costos	227,473		137,189		86,703											Costos	98,958		89,127		
				Acumulado	Personas	6,079		1,964		2,543											Personas	229		145	
Montserrat				2009	Personas														2009	Personas					
				Costos																Costos					
				Acumulado	Personas	1															Personas				
Nicaragua	7.10	10.09		2009	Personas	110	5	39	17	19									2009	Personas	20	44	1	4	
				Costos	84,934		337,475		27,463											Costos	196,094		25,809		
				Acumulado	Personas	1,280		385		1,055											Personas	469		29	
Panamá	1.33	6.56	25.45	2009	Personas	54	1	34	5	2									2009	Personas	11	20	15	7	
				Costos	48,451		43,880		7,851											Costos	160,283		77,439		
				Acumulado	Personas	1,580		480		1,187											Personas	342		100	
Paraguay	2.67	18.22	18.37	2009	Personas	194	5	81	12	60	10								2009	Personas	26	69	17	45	
				Costos	164,246		251,067		258,037											Costos	324,489		235,179		
				Acumulado	Personas	3,341		1,574		2,457											Personas	1,015		266	
Perú	1.47	11.76	-49.12	2009	Personas	193	9	30	2	122	7								2009	Personas	4	8	4	5	
				Costos	283,899		129,177		267,380											Costos	61,268		28,029		
				Acumulado	Personas	6,299		990		2,238											Personas	224		14	
Puerto Rico				2009	Personas														2009	Personas					
				Costos																Costos					
				Acumulado	Personas	1		1													Personas				
República Dominicana	0.26	10.44	-10.66	2009	Personas	90	4	39	5	22									2009	Personas	17	42	9	36	
				Costos	102,633		74,339		150,690											Costos	239,046		173,653		
				Acumulado	Personas	1,511		522		1,170											Personas	521		218	
Costos	3,364,586		6,603,771		6,228,862												Costos	5,784,790		3,062,725					

Dependencias Domésticas y Bases en el Extranjero

Dependencias Domésticas

JICA Sapporo

TEL: 011-866-8333
4-25 Minami, Hondori 16-chome, Shiroishi-ku,
Sapporo, Hokkaido 003-0026
<http://www.jica.go.jp/sapporo/index.html>

JICA Obihiro

TEL: 0155-35-1210
1-2, Mimami 6-chome, Nishi 20-jo, Obihiro,
Hokkaido 080-2470
<http://www.jica.go.jp/obihiro/index.html>

JICA Tohoku

TEL: 022-223-5151
Piso 15, Sendai Daiichi Seimei Tower Bldg.,
4-6-1 Ichiban-cho, Aoba-ku, Sendai, Miyagi 980-0811
<http://www.jica.go.jp/tohoku/index.html>

JICA Nihonmatsu

TEL: 0243-24-3200
4-2 Aza Nagasaka, Nagata,
Nihonmatsu, Fukushima 964-8558
<http://www.jica.go.jp/nihonmatsu/index.html>

JICA Tsukuba

TEL: 029-838-1111
3-6 Koyadai, Tsukuba, Ibaraki 305-0074
<http://www.jica.go.jp/tsukuba/index.html>

JICA Tokyo

TEL: 03-3485-7051
2-49-5 Nishihara, Shibuya-ku, Tokio 151-0066
<http://www.jica.go.jp/tokyo/index.html>

JICA Plaza Global

TEL: 03-3400-7717
4-2-24 Hiroo, Shibuya-ku, Tokio 150-0012
<http://www.jica.go.jp/hiroba/index.html>

JICA Yokohama

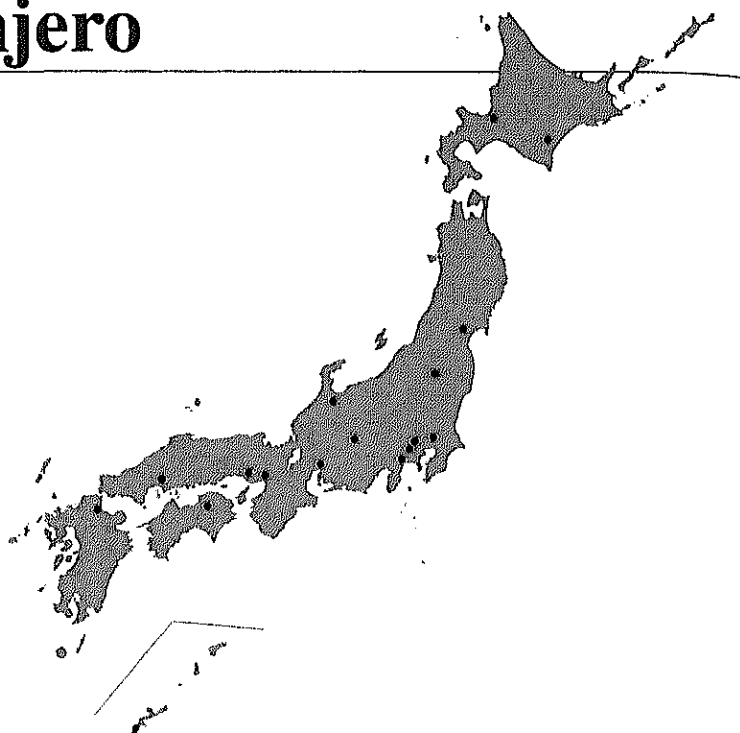
TEL: 045-663-3251
2-3-1 Shinko, Naka-ku,
Yokohama, Kanagawa 231-0001
<http://www.jica.go.jp/yokohama/index.html>

JICA Komagane

TEL: 0265-82-6151
15 Akaho, Komagane, Nagano 399-4117
<http://www.jica.go.jp/komagane/index.html>

JICA Hokuriku

TEL: 076-233-5931
Piso 4, Rifare (Office Tower) 1-5-2,
Honmachi, Kanazawa, Ishikawa 920-0853
<http://www.jica.go.jp/hokuriku/index.html>



JICA Chubu / Plaza Global Nagoya

TEL: 052-533-0220
60-7 4-chome, Hiraike-cho,
Nakamura-ku, Nagoya, Aichi 453-0872
JICA Chubu <http://www.jica.go.jp/chubu/index.html>
Plaza Global Nagoya <http://www.jica.go.jp/nagoya-hiroba/index.html>

JICA Osaka

TEL: 072-641-6900
25-1 Nishitoyokawa-cho, Ibaraki, Osaka 567-0058
<http://www.jica.go.jp/osaka/index.html>

JICA Hyogo

TEL: 078-261-0341
1-5-2 Wakihama Kaigandori, Chuo-ku, Kobe, Hyogo 651-0073
<http://www.jica.go.jp/hyogo/index.html>

JICA Chugoku

TEL: 082-421-6300
3-3-1 Kagamiyama, Higashihiroshima, Hiroshima 739-0046
<http://www.jica.go.jp/chugoku/index.html>

JICA Shikoku

TEL: 087-833-0901
Piso 13, 114 Bldg. 5-1 Kamei-cho,
Takamatsu, Kagawa 760-0050
<http://www.jica.go.jp/shikoku/index.html>

JICA Kyushu

TEL: 093-671-6311
2-2-1 Hirano, Yahatahigashi-ku, Kitakyushu, Fukuoka 805-8505
<http://www.jica.go.jp/kyushu/index.html>

JICA Okinawa

TEL: 098-876-6000
1143-1 Aza Maeda, Urasoe, Okinawa 901-2552
<http://www.jica.go.jp/okinawa/index.html>

Bases en el Extranjero (en orden alfabético, al 30 de septiembre del 2010)

Asia

- Oficina de la JICA en Afganistán
- Oficina de la JICA en Bangladesh
- Oficina de la JICA/JOCV en Bhután
- Oficina de la JICA en Camboya
- Oficina de la JICA en China
- Oficina de la JICA en Filipinas
- Oficina de la JICA en India
- Oficina de la JICA en Indonesia
- Oficina de la JICA en Kirguistán
- Oficina de la JICA en Laos
- Oficina de la JICA en Malasia
- Sucursal en Maldivas
- Oficina de la JICA en Mongolia
- Oficina de la JICA en Myanmar
- Oficina de la JICA en Nepal
- Oficina de la JICA en Pakistán
- Oficina de la JICA en Sri Lanka
- Oficina de la JICA en Tailandia
- Sucursal en Tayikistán
- Oficina de la JICA en Timor-Leste
- Oficina de la JICA en Uzbekistán
- Oficina de la JICA en Viet Nam

Norte, Centro y Sudamérica

- Oficina de la JICA en Argentina
- Sucursal en Belice
- Oficina de la JICA en Bolivia
- Oficina de la JICA en Brasil
- Sucursal en Chile
- Sucursal en Colombia
- Sucursal en Costa Rica
- Sucursal en Ecuador
- Oficina de la JICA en El Salvador
- Oficina de la JICA en EU
- Oficina de la JICA/JOCV en Guatemala
- Oficina de la JICA en Honduras
- Sucursal en Jamaica
- Oficina de la JICA en México
- Sucursal en Nicaragua
- Sucursal en Panamá
- Oficina de la JICA en Paraguay
- Oficina de la JICA en Perú
- Oficina de la JICA en la República Dominicana
- Sucursal en Santa Lucía
- Sucursal en Uruguay
- Sucursal en Venezuela

- Sucursal en Namibia
- Oficina de la JICA en Níger
- Oficina de la JICA en Nigeria
- Oficina de la JICA/JOCV en la República Democrática del Congo
- Sucursal en Rwanda
- Oficina de la JICA en Senegal
- Oficina de la JICA en Sudáfrica
- Oficina de la JICA/JOCV en Sudán
- Oficina de la JICA en Tanzania
- Oficina de la JICA en Uganda
- Oficina de la JICA en Zambia
- Sucursal en Zimbabue

Medio Oriente

- Oficina de la JICA/JOCV en Arabia Saudita
- Oficina de la JICA en Egipto
- Oficina de la JICA/JOCV en Irán
- Oficina de la JICA en Jordania
- Oficina de la JICA en Marruecos
- Oficina de la JICA en Palestina
- Oficina de la JICA en Siria
- Oficina de la JICA en Túnez
- Sucursal en Yemen

Oceanía

- Oficina de la JICA en Fiji
- Sucursal en Islas Marshall
- Sucursal en Islas Salomón
- Sucursal en Micronesia
- Sucursal en Palau
- Oficina de la JICA en Papúa Nueva Guinea
- Sucursal en Samoa
- Sucursal en Tonga
- Sucursal en Vanuatu

África

- Sucursal en Benin
- Sucursal en Botswana
- Oficina de la JICA en Burkina Faso
- Sucursal en Camerún
- Sucursal en Costa de Marfil
- Sucursal en Djibouti
- Oficina de la JICA en Etiopía
- Sucursal en Gabón
- Oficina de la JICA en Ghana
- Oficina de la JICA en Kenya
- Oficina de la JICA en Madagascar
- Oficina de la JICA en Malawi
- Oficina de la JICA en Mozambique

Europa

- Oficina de la JICA en los Balcanes
- Oficina de la JICA en Francia
- Oficina de la JICA en el Reino Unido
- Oficina de la JICA en Turquía

Véase el sitio WEB de la JICA para saber cómo comunicarse con nuestras bases en el extranjero.

URL: <http://www.jica.go.jp/english/contact/overseas/index.html>



Agencia de Cooperación Internacional del Japón Informe Anual 2010

Publicado en octubre del 2010 (edición en japonés)

Redactado y publicado por:
Agencia de Cooperación Internacional del Japón
Nibancho Center Building
5-25, Niban-cho, Chiyoda-ku, Tokio 102-8012, Japón
TEL: +81-3-5226-6660/6663
<http://www.jica.go.jp/>

Editado en cooperación con:
FBI Communications, Inc.
4F Jingumae Green Bldg., 2-26-8 Jingumae
Shibuya-ku, Tokio, 150-0001, Japón
TEL: +81-3-5413-5161
<http://www.fbicom.co.jp/>



Agencia de Cooperación Internacional del Japón
<http://www.jica.go.jp/>

