

Destinar la fuerza joven a los países en vías de desarrollo

—Voluntarios Japoneses para la Cooperación con el Extranjero—



Un voluntario asesora al trabajador local en el trasplante de plántulas, en su recorrido de seguimiento en una zona de reforestación.

Áreas de cooperación e historia

■ Crece el número de mujeres voluntarias

El programa de Voluntarios Japoneses para la Cooperación con el Extranjero (Japan Overseas Cooperation Volunteers: JOCV) nació para apoyar y promover las actividades de los voluntarios jóvenes japoneses en el exterior, que trabajan para contribuir al desarrollo socioeconómico de los países en vías de desarrollo.

Los voluntarios japoneses permanecen, en principio, 2 años en el país designado, conviven con los habitantes locales, trabajan con ellos y realizan sus actividades de cooperación. Los voluntarios crecen y logran su formación humana a través del intercambio con los habitantes locales y en el proceso de superación de diferentes problemas que enfrentan en sus trabajos.

Sus áreas de actividad son muy variadas; de unos 140 trabajos clasificados según las siguientes 7 ramas: agricultura, silvicultura y pesca; manufacturas; mantenimiento y operación de máquinas; obras civiles; salud e higiene; educación y cultura; y deportes.

Este programa fue establecido en 1965, y ese mismo año fiscal se enviaron los primeros 26 voluntarios a 4 países, Camboya entre ellos.

En el año fiscal 2001, se inició el envío de estos voluntarios a Madagascar; para el año fiscal 2002, sus actividades comenzarán en Sudáfrica y Venezuela. Aparte, se suscribió el acuerdo de envío de voluntarios con Dominica y San Vicente en el año fiscal 2000. Al 31 de marzo de 2002, Japón tiene acuerdos suscritos para el envío de voluntarios con 77 países del mundo. Se espera que en el futuro próximo se firme un acuerdo para el envío de voluntarios con Benin, Gabón, Mozambique y Kiribati.

En el año fiscal 2001, se enviaron 1,134 nuevos voluntarios; al 30 de abril de 2002, tenemos 2,386 voluntarios en 65 países. El número acumulado de todos los voluntarios enviados desde el inicio del programa es de 22,939.

Últimamente, la proporción que ocupan las mujeres voluntarias va en aumento: al 30 de abril de 2002, un 54% de los que trabajan en el exterior y un 37% del número acumulado son mujeres.

■ Voluntarios en general de corto plazo y voluntarios de la ONU

En principio, un voluntario permanece 2 años en un país extranjero, pero existía una fuerte demanda de una asignación más corta, de un año, por las restricciones para recuperar el empleo después del periodo de vacaciones permitido por las empresas particulares para participar en actividades de carácter voluntario. A partir del año fiscal 1997, se estableció una nueva categoría de voluntarios con un periodo de asignación de 1 año (a los que se llama voluntarios en general de corto plazo).

La Secretaría de Voluntarios Japoneses para la Cooperación con el Extranjero también realiza el envío de exvoluntarios a los programas de la ONU, a solicitud de esta organización internacional. Al 30 de abril de 2002, 27 voluntarios están asignados a los programas de la ONU. En números acumulados, son 199 los voluntarios que han trabajado para la ONU hasta ahora.

Proceso de envío

■ Convocatoria y selección de voluntarios

Las convocatorias de los voluntarios se realizan a nivel nacional dos veces al año, una en primavera y otra en otoño, con la colaboración de entidades autónomas locales, como prefecturas y municipios, y de organizaciones privadas. En la convocatoria realizada en la primavera de 2001, por ejemplo, se realizaron reuniones de explicación en 247 lugares del territorio nacional, en las que participaron 10,329 personas, y 3,759 personas respondieron a la convocatoria. En el otoño del mismo año, se hicieron

reuniones de explicación en 245 lugares, con una participación de 8,114 personas, de las cuales 4,256 respondieron a la convocatoria.

La selección se hace en dos etapas: la primera selección se hace por un examen escrito de idiomas, técnicas y aptitud, más un chequeo médico (cuestionario escrito), y la segunda selección, por las entrevistas técnica y personal, y el chequeo médico (a través de preguntas orales).

En la convocatoria de primavera de 2001, 558 personas fueron aprobadas, y en la de otoño, 625.

■ Entrenamiento previo de 80 días

Los que han sido seleccionados como candidatos de voluntarios son sometidos a un campamento de entrenamiento previo durante unos 80 días antes de su envío. El propósito de este entrenamiento es aumentar su capacidad de adaptación, para vivir en el país asignado y para realizar las acciones de cooperación. El contenido principal del entrenamiento es el siguiente:

- (1) Clases sobre el concepto de los Voluntarios Japoneses para la Cooperación con el Extranjero y sobre la comprensión de culturas ajenas.
- (2) Situación del país asignado (política, economía, historia, etc.)
- (3) Entrenamiento en idiomas.

Existen 22 cursos de idiomas extranjeros: aparte del inglés, francés y español, se dan clases de diferentes idiomas locales, como el swahili y el nepalés.

- (4) Salud e higiene. Aplicación de vacunas.
- (5) Cuidado de la seguridad personal.
- (6) Ejercicio físico, entrenamiento de campo.

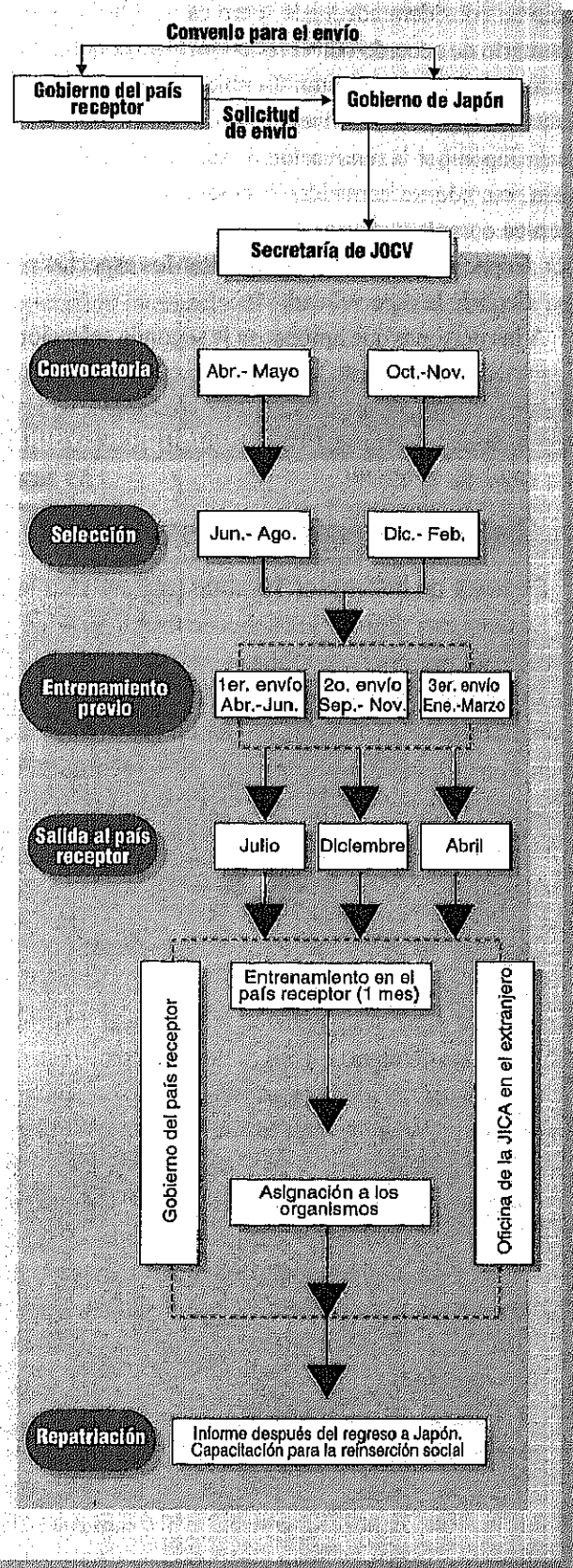
Este entrenamiento se realiza tres veces al año, en los tres Centros de Entrenamiento de los JOCV, en Hiroo, Shibuya-ku, en Tokio; en Nihonmatsu, prefectura de Fukushima; y en Komagane, prefectura de Nagano.

■ Capacitación técnica complementaria para satisfacer las exigencias

Existe un sistema de capacitación técnica complementaria para los voluntarios, para elevar su nivel técnico y de habilidad práctica con el propósito de poder responder con más precisión a las necesidades de cooperación solicitadas por el país receptor. (Lo llamamos "capacitación técnica complementaria"). En el año fiscal 2001, 483 voluntarios fueron objeto de esta capacitación. La duración de esta capacitación complementaria es de varios días, hasta de 9 meses, y se decide de acuerdo con la necesidad concreta.

Figuras y Cuadros 3-10

Procedimientos desde el envío hasta la repatriación de los Voluntarios Japoneses para la Cooperación con el Extranjero



- (1) Capacitación para lograr las técnicas acordes a la solicitud.

Se realiza para los que fueron designados de entre los que aprobaron la segunda selección, cuando su nivel técnico se considera adecuado, pero es necesario complementarlo de acuerdo con el requerimiento concreto de la solicitud del país receptor. También se hacen objeto de esta capacitación los voluntarios que están temporalmente en Japón por la renovación de sus periodos de asignación, cuando se considera necesaria una capacitación técnica complementaria.

- (2) Capacitación para complementar los aspectos prácticos de la especialidad.

A las personas que aprobaron la segunda selección en cuanto al conocimiento técnico, pero que carezcan todavía de una suficiente capacidad de aplicación, se les da este entrenamiento.

Sistema de respaldo a los voluntarios

■ Sistema de Instructor Técnico (asesor técnico)

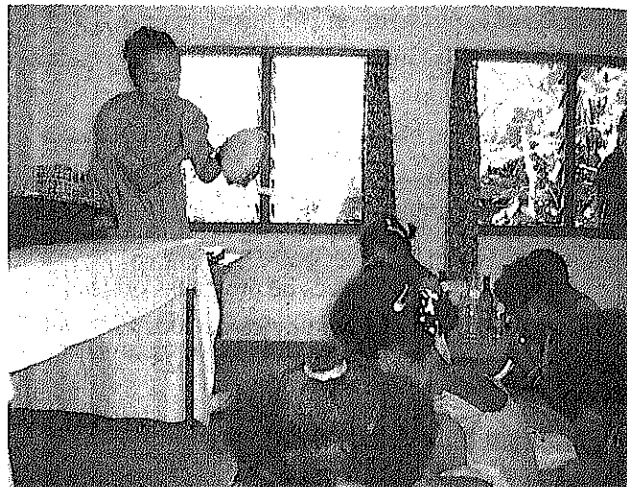
Se tiene establecido el Sistema de Instructor Técnico, que son las personas especialistas en cada campo, con el fin de apoyar técnicamente a los voluntarios en la ejecución efectiva de sus actividades de cooperación, y también con el propósito de revisar el contenido de las solicitudes presentadas por los países en vías de desarrollo, y de mejorar la eficiencia de la evaluación técnica especializada en la convocatoria y en la selección.

■ Cuidado de la salud de los voluntarios

El Centro de Control de Salud de la JICA se dedica a ofrecer los siguientes servicios en apoyo al control de salud de los voluntarios, a través de los médicos asesores generales y de los médicos especializados en diferentes áreas, como medicina interna infecciosa, psiquiatría, ginecología, etc.:

- (1) Implementación de la vacunación y del chequeo médico y su dictaminación durante el período de entrenamiento, de su asignación y después de su repatriación.
- (2) Dar consejos y asesoría a los voluntarios sobre los casos de heridas y/o de enfermedad en el período de su asignación.
- (3) Dar consejos y asesoría a las oficinas en el extranjero sobre los casos de enfermedades graves de los voluntarios.

También se contratan médicos locales como asesores, de acuerdo con la necesidad, o se asignan coordinadores



Una voluntaria marca el ritmo para los niños de Vanuatu.

de salud a las oficinas en el extranjero para recibir consultas de carácter médico de los voluntarios, para recomendar las instituciones médicas apropiadas y para responder a los casos de emergencia.

■ Compensación por accidentes

La JICA tiene un sistema de compensación por cualquier accidente o incidente que le ocurra al voluntario, desde el inicio del entrenamiento previo, pasando por su permanencia en el extranjero como voluntario, hasta su regreso a Japón. Este sistema cubre cualquier costo por muerte, por tratamiento y transporte por cualquier enfermedad o daños sufridos.

■ Consultas sobre el futuro de los voluntarios repatriados

Muchas personas se convierten en voluntarios retirándose de algún empleo o al graduarse de un colegio o de una universidad, por lo que es necesario apoyar en su reinserción social y profesional después del término de su periodo como voluntarios. Para este fin, la JICA tiene consejeros especiales en la Secretaría de los JOCV y en sus oficinas dentro de Japón, donde se les dan consultas y apoyos en los aspectos de recolección y emisión de información sobre empleo, y de desarrollo de nuevos empleos.

Los voluntarios repatriados a Japón en el año fiscal 2000 fueron 1,131, de los cuales 206 recuperaron sus carreras anteriores, 512 entraron a trabajar en alguna empresa (incluyendo los trabajos independientes), 105 decidieron seguir estudiando, y 214 se buscaron algún trabajo temporal, o se casaron y/o se dedicaron al hogar, determinándose así la reinserción social y profesional de 1,037 personas, antes del término del año fiscal 2001.

Actividades relacionadas con la promoción

Aparte de las actividades arriba mencionadas, directamente relacionadas con el envío de Voluntarios Japoneses para la Cooperación con el Extranjero, se realizan otras actividades para la promoción de este programa.

Profundizar el entendimiento e intercambiar información

Las siguientes actividades tienen el propósito de difundir ampliamente lo que es este programa entre la población en general, y promover su comprensión hacia esta actividad, aumentar el número de aspirantes e intercambiar informaciones entre las personas involucradas.

- (1) Elaboración de diversos materiales de difusión, como la descripción de las actividades del voluntariado.
- (2) Publicación de la revista mensual «Crossroads».
- (3) Publicación de la revista quincenal «JOCV NEWS».
- (4) Ofrecimiento de información y servicios a diferentes medios de comunicación masiva.
- (5) Envío de voluntarios junior

Este programa se aplica, principalmente, a los estudiantes del bachillerato, quienes son enviados a los países en vías de desarrollo, donde se realizan acciones de cooperación internacional, en las vacaciones de verano. El envío se lleva a cabo para fomentar el interés hacia la cooperación internacional entre los adolescentes. Se ini-

Linea del Frente Capacitación introductoria para los maestros de nueva asignación

Komagane Capacitación de Características Únicas en el Centro de Entrenamiento de Komagane

Voluntarios Japoneses para la Cooperación con el Extranjero

◆ Komagane es mi segunda patria chica

En el Centro de Entrenamiento de Voluntarios Japoneses para la Cooperación con el Extranjero se realizan cursos de entrenamiento previos al envío de los voluntarios 3 veces al año. Un curso de entrenamiento dura unos 80 días; 3 veces durante este periodo, los participantes realizan actividades de intercambio y de apoyo de un día entero, visitando instituciones de bienestar social, guarderías, familias de agricultores y ancianos que viven solos. Se llama "prácticas de campo", y se trata de una actividad tradicional que se remonta a la inauguración del Centro. Para los futuros voluntarios, significan oportunidades valiosas de contacto y de intercambio con los habitantes locales, en medio de un apretado programa de entrenamiento. A veces se entabla una amistad con motivo de estas visitas, y los voluntarios mantienen el intercambio a través de cartas y correos electrónicos desde el país de su asignación. Muchos regresan a Komagane después de su repatriación, para reencontrarse con las personas con quienes tuvieron contacto.

Las expresiones de apoyo que reciben de los lugareños alientan a los miembros del voluntariado, y Komagane se convierte en un lugar inolvidable para estos jóvenes, una especie de patria chica.

◆ Programa de intercambio internacional para los maestros de nueva asignación

Hay una actividad que sólo se realiza en el Centro de Entrenamiento de Komagane, entre todas otras dependencias y centros de la JICA en Japón. Es el Programa de Capacitación para los Maestros de Nueva Asignación, iniciado en 1995 y que se realiza anualmente. El programa está destinado a los maestros jóvenes recién empleados y asignados a los municipios cercanos a la ciudad de Komagane (10 municipios en total); en el curso de capacitación de estos maestros de primer año, está incluido un programa que se realiza en el Centro.

Este programa tiene el propósito de hacer ver a estos maestros jóvenes las actividades de contribución y de cooperación internacionales que nuestro país está realizando, dándoles la oportunidad para comprender las culturas ajenas, en medio de este rápido proceso de globalización, de que no está exenta la pequeña ciudad de provincia. El programa incluye explicaciones sobre las actividades de cooperación internacional que realiza Japón, presentación del programa de JOCV, intercambio con los futuros voluntarios bajo entrenamiento, plática de un maestro que participó en el voluntariado siendo un profesor y está trabajando de nuevo como maestro después de su repatriación; ex-



Práctica de trabajos agrícolas de los participantes del curso de capacitación de maestros de nueva asignación.

periencia de un maestro de secundaria que participó en un programa de capacitación en el extranjero: un aprendizaje-prueba del idioma que se enseña en el Centro, y juegos para promover la educación sobre el desarrollo o de comprensión de culturas ajenas. Todo esto se hace en un día.

Los participantes comentan que "había muchas cosas desconocidas", "fue un día significativo y agradable porque me he hecho alumno de nuevo después de mucho tiempo", "me gustaría participar en JOVC para hacer mi contribución al mundo". En adelante, queremos continuar con estas actividades únicas de cooperación aprovechando las características únicas de este Centro de Entrenamiento.

(Centro de Entrenamiento de JOVC en Komagane)

ció en el año fiscal 1998; en el año fiscal 2001, se enviaron 60 estudiantes preparatorianos de la prefectura de Kagawa a Malasia.

(6) Programa del envío de soporte

Este programa tiene el propósito de apoyar las actividades de algún miembro del voluntariado, a través del envío de otros voluntarios de participación libre, para asistirlo durante un mes, aproximadamente. Por ejemplo, se envía un profesor cuando un maestro voluntario organiza algún curso o conferencias especiales; o a un voluntario que auxilie en los trabajos cuando el voluntario quiera levantar una encuesta.

En el año fiscal 2001, se enviaron a 2 personas, entre ellas, una enfermera partera con experiencia como experto de cooperación técnica, para apoyar a la voluntaria partera que organizó una conferencia sobre el parto en Paraguay.

■ Promoción del sistema de participación de personas con empleo

No pocas personas desisten de convertirse en voluntarios porque tendrían que dejar su empleo, o se ven obligados a renunciar al trabajo para convertirse en voluntarios. Para solucionar este problema, la JICA promueve activamente el sistema de participación de personas con empleo frente a las agrupaciones económicas, organizaciones laborales y empresas privadas.

También tiene un sistema de compensación para los empleadores que permiten a sus empleados participar en el voluntariado manteniendo su empleo. Este sistema cubre parte del sueldo y de otros gastos relacionados con sus empleados que trabajan como voluntarios, en su ausencia, para aligerar las cargas que significan para las empresas.

Por otra parte, se han registrado casos de maestros de escuelas públicas que fueron seleccionados como candidatos para ser miembros del voluntariado, pero se desistieron de participar por no poder lograr la autorización de las autoridades escolares o del Comité de Educación Local para mantener el empleo mientras tanto. Para abrir camino para que los maestros puedan convertirse en voluntarios manteniendo sus empleos, en el año fiscal 2001, se estableció un sistema de participación especial para los maestros con empleo.

Este sistema está provisto de un mecanismo que promueve la participación en este programa de los maestros con empleo, para poder responder a las solicitudes crecientes de envío de voluntarios en el sector de educación con recursos humanos de alta calidad.

Los maestros que quieran participar en el voluntariado son recomendados a la Secretaría de los JOCV por los Comités Prefecturales de Educación o por los Comités Municipales de Educación de las grandes ciudades, a través del Ministerio de Educación y Ciencia. La JICA exenta a los maestros del examen de la primera selección. Por otra parte, las entidades locales toman medidas especiales para que los maestros, quienes comienzan su período de entrenamiento previo en abril, puedan recuperar el empleo a partir de abril del año subsiguiente, después de su asignación como voluntarios desde julio del año en curso hasta marzo del año subsiguiente.

En el primer año de su puesta en vigor (año fiscal 2001), 63 maestros fueron seleccionados como voluntarios a través de este sistema, y serán enviados a los países en vías de desarrollo. Para el año fiscal 2002, creemos que unos 100 maestros podrán ser aprobados de acuerdo con este esquema.

■ Cooperación con otras organizaciones

(1) Asociación para el Fomento de Voluntarios, A.C.

Esta Asociación, establecida en 1976 por personas interesadas del sector privado, trabaja en beneficio de los voluntarios, hace promoción del voluntariado, apoya a los voluntarios repatriados en su reinserción social y profesional, y trabaja para fomentar la educación sobre el desarrollo. También se esfuerza por ampliar su organización en la provincia; actualmente, tiene 34 organizaciones de apoyo en 32 prefecturas y 2 ciudades.

La JICA mantiene una relación de coordinación con la Asociación. Aparte, proporciona materiales y envía conferencistas a las reuniones y eventos organizados por diversas agrupaciones juveniles, o por otros organismos, como la Asociación Japonesa de Escuelas Preparatorias para la Educación Internacional.

(2) Asociación Japonesa para la Cooperación con el Extranjero, A.C.

Se estableció en 1983, para apoyar las actividades de los exvoluntarios. Proporciona recursos humanos a las actividades relacionadas con los voluntarios, ofrece la participación y cooperación de los exvoluntarios en los procesos de convocatoria y selección, etc., aprovechando sus experiencias en el voluntariado.

(3) Coordinación con las organizaciones de exvoluntarios

En todo el territorio japonés, existen numerosas organizaciones de exvoluntarios, por su procedencia prefectural, por tipo de trabajo y por país designado. Estas organizaciones participan en las actividades de edu-

cación y de intercambio para promover el entendimiento internacional, realizadas por las entidades autónomas locales. La JICA cuenta con la colaboración de estas organizaciones de voluntarios repatriados en las actividades de promoción y convocatoria de los voluntarios.

(4) Cooperación con las entidades autónomas locales (prefecturas)

Para llevar a cabo las actividades del voluntariado, es vital la cooperación de las entidades autónomas locales. La JICA tiene reuniones periódicas con jefes de departamentos encargados del voluntariado o funcionarios directamente encargados del programa por parte de las prefecturas, además organiza visitas de estos funcionarios a los lugares de trabajo de los voluntarios, para pro-

mover su comprensión hacia el programa y para lograr una firme relación de colaboración.

Aparte, la Secretaría de los Voluntarios Japoneses para la Cooperación con el Extranjero recomienda que el personal de contraparte de los miembros de los JOCV participe en los cursos de capacitación técnica que realizan las entidades autónomas locales. Estos cursos se celebran en forma independiente por estas entidades, o utilizando el Subsidio para las Organizaciones Promotoras de la Cooperación Técnica con el Extranjero (subsidio a las entidades autónomas locales) del Ministerio de Relaciones Exteriores. En el año fiscal 2001, 60 personas provenientes de 27 países terminaron la capacitación técnica de alrededor de 10 meses en sus especialidades, en 24 entidades autónomas locales.

Línea del Frente Proyecto para la Erradicación de la Poliomielitis y del *Dracunculus Medinensis*

Níger

Una importante reducción en el número de pacientes infectados

Cooperación Financiera no Reembolsable, JOCV y otros

◆ Las enfermedades infecciosas son muy comunes todavía

Níger, de África Occidental, es considerado como uno de los países más pobres del mundo. Existen varios factores que explican la pobreza: uno de los más importantes es la presencia de muchas enfermedades infecciosas. Por eso, la JICA coopera activamente para la erradicación de enfermedades infecciosas, como la poliomielitis, a través de Cooperación Financiera no Reembolsable, Donación de Equipos y Envío de los Voluntarios Japoneses para la Cooperación con el Extranjero.

◆ Una alta evaluación del gobierno

Para la erradicación de la poliomielitis, se considera efectiva la inmunización a escala nacional y simultánea. Para hacer posible esta medida, la JICA ha donado vacunas y equipos necesarios para la cadena fría, para transportar vacunas de baja temperatura a las comunidades donde se necesitan. Por otra parte, es sumamente difícil aplicar vacunas a los niños que viven en las comunidades aisladas en los desiertos o a la gente nómada, que vive trasladándose de un lado a otro, e incluso, cruzando fronteras. Hay regiones donde los padres rechazan dar vacunas a sus

hijos. Pero la inmunización tiene que ser completa, para surtir los efectos esperados.

Para superar estas dificultades, los voluntarios prueban diferentes alternativas. Por ejemplo, se les da capacitación sobre la polio a los responsables comunitarios de salud e higiene de las diferentes regiones, para que ellos vigilen la vacunación. Esta actividad fue evaluada muy positivamente por el gobierno de Níger, y se extendió de la región de influencia de las actividades del voluntario a nivel nacional. Por otra parte, se realiza un estudio sobre la forma de pensar y de vivir de los grupos nómadas, para incrementar la cobertura de inmunización nacional entre estos grupos.

◆ Para erradicar enfermedades infecciosas

En Zinder, antigua ciudad capital, y en las zonas fronterizas con Burkina Faso, existen todavía los gusanos de Guinea (*Dracunculus medinensis*). Las larvas de este parásito viven en los estanques y lagunas de las comunidades utilizando pulgas de agua como vectores, y se trasladan a las personas que toman su agua. El suministro de agua segura es una medida muy efectiva para erradicar este mal.



Una voluntaria explica la poliomielitis a los habitantes locales, utilizando papeles con dibujos.

Entre 1997 – 1998, la JICA realizó un proyecto de Cooperación Financiera no Reembolsable en la provincia de Zinder, para perforar o rehabilitar más de 150 pozos. Por otra parte, los miembros de los JOCV proyectan diapositivas en las noches y hacen recorridos intensivos en las comunidades en la época de epidemia, para realizar las actividades de prevención de infección. Gracias, en parte, a estos esfuerzos, en esta área el número de pacientes infectados se redujo drásticamente, de 1,167 personas en 1997 a 148 personas en 2001.

(Oficina de la JICA en Níger)

(5) Cooperación con otras organizaciones

La JICA sostiene conversaciones con otras organizaciones de tipo económico o laboral, para intercambiar opiniones sobre el tema de la participación de personas con empleo y del involucramiento de las empresas y organizaciones en las actividades del voluntariado, recibiendo de ellas un gran apoyo.

■ Otros sistemas de voluntarios

Actualmente, la Secretaría del voluntariado realiza el envío de los Voluntarios Jóvenes para las Comunidades Japonesas, de los Voluntarios Senior en Apoyo a las Comunidades Japonesas y de los Voluntarios Senior para la Cooperación con el Extranjero.

Los Voluntarios Jóvenes para las Comunidades Japonesas y los Voluntarios Senior en Apoyo a las Comunidades Japonesas son sistemas de envío de voluntarios japoneses para apoyar las actividades de las colonias japonesas existentes en la región de Centro y Sudamérica, tomando en cuenta que los descendientes de los emigrantes japoneses son importantes contribuyentes al desarrollo de su país.

El programa de Voluntarios Jóvenes para las Comunidades Japonesas se denominaba Jóvenes para el Desarrollo en el Extranjero, y tenía el propósito de apoyar a los jóvenes interesados en emigrar a los países sudamericanos. Después de su inicio, en 1985, su operación fue transferida a la Secretaría de los JOCV en el año fiscal 1996, y se cambió su contenido y su nombre, tomando en cuenta el cambio de situación y de necesidades de la comunidad japonesa en el extranjero. A través de este mecanismo, están trabajando 116 personas en 7 países al 30 de abril de 2002, principalmente en las áreas educativas y culturales. El número acumulado de voluntarios que han participado en este programa es de 714 personas.

Los Voluntarios Senior para la Cooperación con el Extranjero y los Voluntarios Senior en Apoyo a las Comunidades Japonesas son dos modalidades iniciadas en el año fiscal 1990, y fueron transferidas a la Secretaría de los JOCV a partir del año fiscal 1996. Al 30 de abril

de 2002, por la primera modalidad, están trabajando 598 personas en 40 países, mientras que por medio de la segunda, permanecen 41 personas en 7 países. El número acumulado de las personas enviadas por estos dos programas es de 1,014 y 206 respectivamente.

Hacia la ampliación de las actividades

En medio de una recesión económica prolongada, la situación presupuestaria que rodea las actividades de la AOD es sumamente difícil, pero el presupuesto para el programa de los Voluntarios Japoneses para la Cooperación con el Extranjero para el año fiscal 2001 fue de 228,000 millones de yenes, lo que significó un incremento de un 7.6% en comparación con el año anterior. Esto se debe al interés y a las expectativas que tiene la población japonesa de este programa, como un programa representativo de la "cooperación con rostro humano".

Para responder a estas expectativas y estar a nivel de la evaluación de los connacionales, la JICA está tomando una serie de medidas para ampliar la cantidad y elevar la calidad de los programas de los voluntarios, incluyendo la ampliación del envío de Voluntarios Senior para la Cooperación con el Extranjero. Otra tarea importante es la reinserción social de los voluntarios repatriados; este tema continúa requiriendo una atención prioritaria.

Con el propósito de responder a las necesidades internas y externas, la Secretaría del voluntariado continuará trabajando en los siguientes aspectos importantes:

- (1) Asegurar un número suficiente de voluntarios de nuevo envío.
- (2) Mejorar los métodos y procedimientos de convocatoria y de selección.
- (3) Mejorar el entrenamiento previo de los voluntarios.
- (4) Reforzar medidas de apoyo para las actividades de los voluntarios.
- (5) Fortalecer los apoyos a los voluntarios repatriados para su reinserción social.

Aprovechar técnicas y conocimientos acumulados

—Voluntarios Senior—



Un Voluntario Senior trabaja para desarrollar artesanía de madera en Honduras.

Necesidades crecientes de la población de edad madura

■ Antecedentes del programa

El programa del Envío de Expertos de Edad Madura para la Cooperación con el Extranjero, antecedente directo del Programa de Voluntarios Senior para la Cooperación con el Extranjero, se inició en el año fiscal 1990, para responder a las inquietudes de las personas de edad madura, que quieren utilizar “las técnicas y las experiencias acumuladas durante mucho tiempo” para apoyar a los países en vías de desarrollo, a través de las actividades de cooperación técnica. El programa consiste en convocar a las personas de 40 a 69 años, con amplios conocimientos y experiencias técnicos y profesionales, para enviarlos de acuerdo con las solicitudes recibidas de los países en vías de desarrollo. En el año fiscal 1991, el primer año del arranque del programa, se enviaron 11 personas a los siguientes 3 países: Malasia, Paraguay y Samoa.

El programa cambió de nombre en 1996, y se denominó ahora Voluntarios Senior para la Cooperación con el Extranjero, para hacer manifiesto su carácter de voluntariado, y para estar al nivel del interés que muestran los ciudadanos japoneses hacia las actividades de los voluntarios. Desde entonces, el número de personas enviadas y el número de países elegibles han venido aumentando constantemente.

La época coincidió con el desastre sísmico de Hanshin-Awaji, y con la fuga de crudo por el encallamiento de un buque-tanque petrolero. Las actividades de rescate y de apoyo de los voluntarios hicieron noticia en estas ocasiones, lo cual contribuyó a que la población en general reconociera y se interesara en las actividades de los voluntarios. Como resultado de este interés social, en 1998 se estableció la Ley de Organizaciones no Lucrativas. También aumentó el número de empresas privadas que dan vacaciones a sus empleados para que realicen tareas de voluntarios.

A partir de 1991, al ocupar Japón el primer lugar en el mundo en cuanto al monto destinado a la Asistencia Oficial para el Desarrollo, la población se interesa aún más en las actividades de asistencia que se realizan en los países en vías de desarrollo; la opinión pública insiste en la importancia de llevar a cabo las actividades de cooperación participativa con “rostro humano”. El programa de Voluntarios Senior para la Cooperación con el Extranjero ha nacido, y ha crecido en esta tendencia social.

Por otra parte, con el incremento del poder económico de los países industrializados, incluyendo a Japón, y el agrandamiento de las disparidades con los países en vías de desarrollo, se creó una nueva situación, en que las técnicas y experiencias que sostuvieron el alto crecimiento económico de Japón en tiempos pasados son las requeridas en este momento en los países en desarrollo. Como resultado, los países en desarrollo solicitan personas con amplias experiencias profesionales y sociales; la importancia de los Voluntarios Senior aumentará aún más, ya que es un programa que puede satisfacer, precisamente, estas necesidades de los países solicitantes.

■ Cooperación tipo participativo

La JICA intenta ampliar las actividades de los Voluntarios Senior para la Cooperación con el Extranjero. En el año fiscal 1999, solamente 87 personas fueron enviadas como Voluntarios Senior, pero en el año fiscal 2000, este número casi se cuadruplicó, y llegó a 323. Para el año fiscal 2001, se despacharon 352 Voluntarios Senior. Por otro lado, son 51 los países receptores de voluntarios actualmente, pero tenemos la perspectiva de ampliar, grandemente, el número de países elegibles para este programa.

Los voluntarios realizan sus actividades normalmente en lugares cercanos a la vida ciudadana del país receptor, en hospitales, escuelas, organizaciones empresariales y ONG, más que en las oficinas del gobierno central. Así, desde el punto de vista de la modalidad de operación, se

podría decir que el programa constituye un ejemplo de la cooperación ciudadana participativa.

Desde la convocatoria hasta el envío

■ Resultados del envío

Al 30 de abril de 2002, están trabajando 598 Voluntarios Senior en 40 países del mundo. El número acumulado de voluntarios despachados desde el inicio del programa asciende a 1,014 personas.

■ Reclutamiento y selección

Con el rápido crecimiento del programa, se están revisando diversos aspectos de este esquema. En primer lugar, se modificó el sistema de reclutamiento, del registro previo a la convocatoria pública. Se abren convocatorias 2 veces al año, una en primavera y otra en otoño; se celebran reuniones de explicación en diversos lugares de Japón para apelar a los posibles aspirantes. En la primavera de 2001, se celebraron 85 reuniones explicativas en todo el territorio nacional, las que tuvieron 3,380 participantes, de los cuales 865 respondieron a la convocatoria. En el otoño del mismo año, se organizaron 92 reuniones de explicación, en que participaron 2,683 personas, de las cuales se aplicaron 768.

La selección se hace en dos etapas: la primaria y la secundaria. En la selección primaria, se realizan la evaluación documental y la revisión del examen médico; en la selección secundaria, se aplican entrevistas personales y el examen del idioma, además de una revisión detallada de los resultados del chequeo médico.

■ Entrenamiento previo al envío

Las personas seleccionadas reciben un curso de capacitación durante unos 30 días antes del envío. Se destinan los primeros 10 días a la adquisición de conocimientos básicos sobre el sistema de la AOD de Japón y las actividades de la JICA, el contenido detallado del programa de Voluntarios Senior para la Cooperación con el Extranjero y la orientación sobre el cuidado de la salud, el control de la seguridad personal y los preparativos necesarios para su envío. La segunda mitad, de unos 20 días, se destina al aprendizaje de idiomas: existen cursos de inglés y de español, además de los idiomas locales, como el indonesio y el tailandés. En todos los casos, se les permite el acompañamiento de la familia, por lo que un 20% de personas participan en estos cursos junto con los miembros de su familia.

■ Cuidado de la salud

Los voluntarios tienen que realizar sus actividades en un medio ambiente muy diferentes al japonés; las condiciones de vida en general son sumamente diferentes a las que se tienen en Japón. Tomando esta situación en cuenta, la JICA se preocupa por el control de la salud de estos voluntarios.

Tiene médicos asesores en su Centro de Control de Salud, los que dan pláticas sobre la situación de los servicios médicos y las formas de control de la salud personal en los países en vías de desarrollo en el curso de orientación. También realizan el chequeo médico en el país local, reciben consultas de salud en cualquier momento y dan instrucciones para el tratamiento, cuando sea necesario.

Aprovechamiento efectivo de recursos humanos

■ Un sistema para aumentar los impactos

Para conectar las necesidades diversificadas de los países en vías de desarrollo con los recursos humanos disponibles en Japón, la JICA realiza algunos nuevos esfuerzos.

A partir del año fiscal 2000, por ejemplo, estamos registrando los aspirantes que han cumplido con un cierto nivel de exigencia, para ofrecerlos a los países en desarrollo. Este sistema se denomina "registro de personas calificadas". También introdujimos un "sistema de envío en grupo", que consiste en asignar, a una misma institución receptora, a varios voluntarios registrados en algún organismo en Japón, para incrementar los efectos de la colaboración.

A partir del año fiscal 2001, se estableció el sistema de "Voluntarios Senior de las Ciudades Hermanas y Amigas", con el propósito de fomentar las actividades de cooperación internacional de las entidades autónomas locales y para fortalecer sus lazos de amistad con las ciudades extranjeras. Al mismo tiempo, este nuevo sistema promoverá el cabal aprovechamiento de recursos humanos nacionales.

Actividades de voluntarios con efectos circulares

■ Importancia de la participación ciudadana

El programa de Voluntarios Senior para la Cooperación con el Extranjero es un esquema que cuadra perfectamente bien con los lemas de la institución: "construcción nacional, formación de recursos humanos y comunicación con contacto humano". Los voluntarios inciden directamente en la formación de recursos humanos de los países en vías de desarrollo, contribuyendo, de esta forma,

al desarrollo nacional del país y, además, realizan el intercambio internacional a través del contacto cotidiano con los habitantes locales.

Por otra parte, es muy significativo que todo esto lo hacen los ciudadanos participantes. Muchos voluntarios realizan sus actividades viviendo en un medio ambiente

ajeno a ellos, por lo que los resultados no siempre son satisfactorios. Sin embargo, en los programas del voluntariado que tiene la JICA, no sólo importan los resultados; el hecho de que los ciudadanos comunes y corrientes participen voluntariamente en estas actividades tiene un significado muy importante por sí solo.

Linea del Frente Un nuevo campo de trabajo para los físicamente discapacitados

República Dominicana

Papeles de banano en el país del banano

Voluntarios Senior

◆ Fortalecimiento del entrenamiento vocacional de las personas físicamente discapacitadas

La Asociación Dominicana de Rehabilitación es la ONG más importante de la República Dominicana en el área de tratamiento, rehabilitación y entrenamiento vocacional de las personas con discapacidad física. A esta organización, se han enviado 14 miembros de los JOCV hasta ahora; en noviembre de 2001, se le asignó el primer Voluntario Senior, quien ha iniciado sus actividades en el campo de entrenamiento vocacional.

En el centro de entrenamiento vocacional de la Asociación, unos 80 alumnos reciben entrenamientos técnicos de diferentes áreas: carpintería, repostería, confección, etc. Sin embargo, en los últimos años, ha aumentado mucho el número de personas que no pueden recibir estos entrenamientos, por lo que es necesario desarrollar nuevos campos de trabajo para las personas con desventajas físicas. Como primer paso, el voluntario senior empezó a fabricar "papel de banano".

◆ Relevo de las técnicas de fabricación

La República Dominicana es el mayor exportador de bananos y plátanos en la región del Caribe; ocupa el primer lugar en la exportación de bananos orgánicos al mercado europeo. Lógicamente, se produce una gran cantidad de residuos de bananos en el país. En Costa Rica y en el vecino Haití, se fabrican papeles utilizando estos residuos, pero en este país nadie se había parado a hacerlo.

El Voluntario Senior se dio cuenta de esta situación. Antes de que viajara a la



Fabricación de papel de banano.

República Dominicana, vio, por casualidad, un programa sobre la "fabricación de papel de banano en Haití" en televisión. Pensando en su posible aplicación al entrenamiento vocacional de las personas físicamente discapacitadas, el voluntario se puso en contacto con el experto de la JICA que trabajaba en Haití, y le pidió una información detallada, ya estando en el país caribeño. Luego empezó la fabricación en la cocina de su casa.

Después de 3 meses, tuvo éxito en fabricar diferentes tipos de papel de banano. Un nuevo tipo de papel había nacido en este país. Las técnicas de fabricación del papel de banano transferidas a Haití, a través de un artesano del papel japonés, llegaron a su país vecino, a la República Dominicana, por las actividades de un Voluntario Senior. Fue un excelente relevo.

◆ Crecen ideas y esperanzas

Cuando las personas con discapacidades físicas participaron en la fa-

bricación del papel de banano, sus respuestas fueron muy positivas. El personal del centro también se interesó, y se inició un proyecto concreto de fabricación de papel.

Por la abundancia de bananos, la materia prima es casi gratuita. Además, es un proceso armonioso con el medio ambiente, ya que utiliza materias primas totalmente naturales. Las esperanzas crecen: los discapacitados podrían fabricar papel o tela de banano como un proceso de rehabilitación; se podría vender pastel de banano envuelto en papel de banano; se podría fabricar artesanías de papel de banano para el sector turístico, una industria muy importante para este país. Si todas estas ideas se hacen realidad, las personas con discapacidad podrían tener otra fuente de ingresos. Las esperanzas siguen creciendo.

(Oficina de la JICA en República Dominicana)

■ **Productos colaterales de las actividades del voluntariado**

Los voluntarios repatriados después del periodo de asignación retroalimentarán sus experiencias en las personas cercanas a ellos, lo que fomentará las nuevas participaciones de otros ciudadanos. También mantendrán los lazos de amistad con los amigos y conocidos del país donde trabajaron. Este tipo de desarrollo circular

es un subproducto esperado de estos programas de voluntariado.

Se habla de la “sociedad sin fronteras” desde hace tiempo; para apoyar el intercambio internacional a nivel de ciudadanos, se continuará fortaleciendo las bases de este programa. La JICA promoverá, aún más, este programa de Voluntarios Senior, como un esquema de cooperación con participación ciudadana.

Apoyar las acciones de desarrollo del sector privado

—Cooperación para el Desarrollo—



Práctica de campo del Proyecto Experimental de Producción de Plántulas de Crisantemo en Myanmar.

¿Qué es la Cooperación para el Desarrollo?

El programa de Cooperación para el Desarrollo tiene el propósito de proporcionar apoyos financieros y técnicos de la JICA a los proyectos de desarrollo realizados por las empresas japonesas privadas en los países en vías de desarrollo, y de esa forma, contribuir al desarrollo socioeconómico de estos países.

Los proyectos elegibles para la Cooperación para el Desarrollo son los proyectos que contribuyan al desarrollo social, agrícola, forestal, minero e industrial del país, además de cumplir con ciertos requerimientos en cuanto a su contribución al bienestar público, riesgo técnico y económico, rentabilidad y a su carácter experimental. A los proyectos seleccionados se les proporcionan recursos financieros necesarios, además de la asesoría técnica y estudios diversos.

Tipos de actividades

■ Inversión y financiamiento

Las actividades de inversión y financiamiento consisten en proporcionar fondos de largo plazo a tasas preferenciales a:

- (1) Las personas físicas (y morales) japonesas que implementen proyectos de desarrollo en los países en vías de desarrollo.
- (2) Las personas físicas (y morales) japonesas que inviertan en las personas morales locales que implementen proyectos de desarrollo en los países en vías de desarrollo.

Los proyectos elegibles para este programa son los siguientes:

1. Proyectos para el ordenamiento de instalaciones secundarias

En relación con los proyectos de desarrollo que hayan recibido préstamos, inversiones o garantía de parte de alguna de las instituciones paragubernamentales, como el Banco de Cooperación Internacional del Japón* (JBIC), la Corporación Nacional del Petróleo de Japón, la Organización Minera Metálica de Japón, la Caja Central para la Agricultura y la Silvicultura, la Caja Central de Asociaciones Comerciales e Industriales y la JICA (para proyectos experimentales), a veces se hace necesario el ordenamiento de las instalaciones relacionadas con estos proyectos. Sin embargo, en algunas ocasiones no se consigue el financiamiento del JBIC para estas obras. De entre estos proyectos u obras, cuando las instalaciones se consideran útiles para el desarrollo de la zona y para el bienestar de los habitantes del área, se hacen objeto de este programa. En forma concreta, las instalaciones que pueden ser objeto de este programa son:

- (1) Instalaciones públicas que contribuyan al mejoramiento de la vida y al bienestar de los habitantes: escuelas, hospitales, centros comunitarios, iglesias, templos, oficinas públicas locales, oficinas de correo, estaciones de bomberos, campos deportivos, etc.
- (2) Instalaciones necesarias para el proyecto y que también den servicio a los habitantes de la zona: caminos, instalaciones portuarias, sistemas de agua potable y alcantarillado, salones de reunión, centros de entrenamiento vocacional, instalaciones eléctricas, etc.
- (3) Proyectos de reforestación que se realizan para mejorar el medio ambiente de la zona (reforestación de conservación ambiental).

2. Proyectos experimentales

De los proyectos de desarrollo, los de carácter experimental, que presuponen el mejoramiento o el desarrollo

técnico para lograr éxito, y que no han podido conseguir el financiamiento del Banco de Cooperación Internacional del Japón, también califican para recibir este programa de inversión y financiamiento, o de otorgamiento de garantía para la concesión del préstamo.

Cultivo de productos agrícolas; crianza de animales domésticos; reforestación; desarrollo de árboles no aprovechados; explotación, procesamiento y refinación de minerales no metálicos, como rocas calizas, fosfóricas o carbón de piedra; aprovechamiento de residuos; y construcción de viviendas de bajo costo, son elegibles para el programa.

En el año fiscal 2001, el financiamiento para proyectos experimentales se otorgó a 3 proyectos, por un monto total de 700 millones de yenes.

■ Estudios y asesoría técnica

El esquema de Cooperación para el Desarrollo de la JICA es para que los proyectos de las empresas japonesas en los países en vías de desarrollo se lleven a cabo sin problemas y que estos proyectos contribuyan al bienestar de los habitantes. Para lograr esta meta, se realizan diversos tipos de apoyo técnico a solicitud de las empresas.

De hecho, este apoyo técnico es la característica más distintiva del sistema de financiamiento de la JICA.

Los servicios de apoyo técnico que se ofrecen son de tres tipos: «realización de estudios» previos al financiamiento, que incluyen estudios *in situ* y la recolección de informaciones; «envío de expertos»; y «aceptación de becarios». Estos dos últimos, efectuados después del otorgamiento de los préstamos.

1. Estudios

(1) Estudio básico para el desarrollo

En lugar de la empresa ejecutora del proyecto, la JICA realiza un estudio sobre la situación del país en vías de desarrollo, por medio del cual reúne informaciones necesarias y analiza la factibilidad del proyecto. También presenta a la empresa los conceptos básicos y el programa de implementación del proyecto.

(2) Estudio de campo y de validación

Cuando se trata de un proyecto de agricultura o de silvicultura con una fuerte implicación en el desarrollo regional, pero que su implementación se puede tardar mucho por no estar disponible la información necesaria, la JICA envía especialistas al país local durante un periodo relativamente largo y analiza la viabilidad del proyecto. Las informaciones reunidas se presentan a las empresas interesadas.

Actualmente, los siguientes 4 proyectos están en proceso de estudio; se avanza en la recolección de datos de crecimiento de los cultivos y árboles y su análisis, y en la elaboración de los manuales técnicos y del modelo de explotación.

- a. Estudio de Campo y de Validación para las Técnicas de Reforestación de las Especies Autóctonas de Rápido Crecimiento, en Malasia
- b. Estudio de Campo y de Validación para el Mejoramiento de la Calidad de las Semillas de Colza en la Provincia de Hubei, en China
- c. Estudio de Campo y de Validación para el Mejoramiento de Suelos Alcalinos en la Provincia de Shanxi, en China
- d. Estudio de Campo y de Validación para el Manejo Forestal de Fijación Carbónica, en Indonesia

(3) Otros estudios

Aparte, la JICA realiza los siguientes estudios:

- Estudio de revisión de inversión y financiamiento: Se realiza para conocer el estado que guarda el proyecto, analizar los problemas suscitados antes y después de su implementación, y estudiar medidas para resolverlos.
- Estudio de evaluación de impactos en el desarrollo regional: Dentro de un determinado tiempo después de la implementación del proyecto, se evalúan sus impactos y su contribución al desarrollo y progreso de las zonas aledañas.
- Estudio sobre proyectos de inversión y financiamiento relacionados con la preservación del medio ambiente: Se realiza para evaluar los esfuerzos ambientales de las empresas que ejecutan los proyectos de desarrollo. Por medio de las reuniones de presentación del sistema de inversión y financiamiento o de consultas individuales, la JICA procura identificar y formular buenos proyectos ambientales que puedan ser elegibles para este programa.
- Programa de Cooperación para el Desarrollo Agrícola de Cerrado, en Brasil (Estudio de Evaluación Conjunta del Proyecto): El Programa de Cooperación para el Desarrollo Agrícola de Cerrado es el proyecto de cooperación agrícola más importante y más largo, tanto para Japón como para Brasil, que ha durado más de 20 años. En el año fiscal 2001, se realizó un estudio de evaluación conjunta nipo-brasileña sobre los resultados del proyecto, y se elaboró un informe general.

2. Asesoría técnica

(1) Envío de expertos

En el desarrollo del proyecto, si se suscitan problemas técnicos que no pueden ser resueltos por la empresa que lo ejecuta en el país en vías de desarrollo, la JICA envía expertos especializados en el campo para darle asesoría, a solicitud de la empresa. Con una asesoría técnica adecuada, se pueden eliminar obstáculos para el buen desempeño del proyecto.

(2) Aceptación de becarios

Al llevarse a cabo el proyecto, si la empresa solicita a la JICA la capacitación del personal local para aumentar su nivel técnico y para la ejecución apropiada del proyecto, la JICA puede aceptar estas personas como becarios en los cursos de capacitación técnica en Japón.

(3) Resultados de estudios y asesoría técnica en el año fiscal 2001

En el año fiscal 2001, se enviaron 24 misiones de estudio y 45 expertos (de asignación continua y nueva), mientras que se aceptaron 27 becarios en el marco de este programa.

Nuevas decisiones

Por el Plan de Reorganización y Racionalización de las Corporaciones Públicas Especiales, determinado en la reunión de gabinete en diciembre de 2001, se decidió la abolición de los esquemas de inversión y financiamiento que tiene la JICA. Los nuevos financiamiento se aprobarán durante el año fiscal 2002, únicamente.

Para una reconstrucción de las zonas dañadas

—Auxilio de Emergencia para Desastres—



Los miembros del INSARAG (Grupo Internacional de Asesoría para la Búsqueda y el Rescate) se entrenan. (Singapur.)

Ordenamiento del sistema de auxilio de emergencia

■ Se inicia la actividad al recibir la solicitud

Por medio de este programa de Auxilio de Emergencia para Desastres, la JICA envía el Equipo Japonés de Auxilio para Desastres (Japan Disaster Relief Team: JDR) o dona materiales de auxilio, en los casos de grandes desastres en el extranjero, principalmente en los países en vías de desarrollo, a solicitud del gobierno del país afectado o de los organismos internacionales.

Las actividades de auxilio de emergencia para los casos de desastres comenzaron con el envío de un grupo de médicos para dar asistencia médica a los refugiados camboyanos en la segunda mitad de los 70. Más tarde, desde el gran sismo que azotó la ciudad de México en 1985, se inició el envío de diversos equipos de expertos no médicos, en medidas de emergencia para la reconstrucción, por ejemplo.

En septiembre de 1987, se estableció la Ley sobre el Envío de Equipos de Auxilio de Emergencia para Desastres (Ley de JDR), como marco jurídico integral de estas actividades, agregando el envío de los equipos de rescate

a la asistencia médica y los servicios de los expertos en medidas de emergencia para la reconstrucción.

Posteriormente, en junio de 1992, esta ley fue parcialmente modificada, abriéndose el camino para el envío de los destacamentos de las Fuerzas de Autodefensa al exterior, por el acuerdo entre el ministro de Relaciones Exteriores y el director general de la Agencia de las Fuerzas de Autodefensa, cuando se requiera de acciones de auxilio de gran envergadura, y se necesite realizar actividades basadas en condiciones de autosuficiencia en el lugar del desastre.

■ Actividades de Auxilio de Emergencia para Desastres

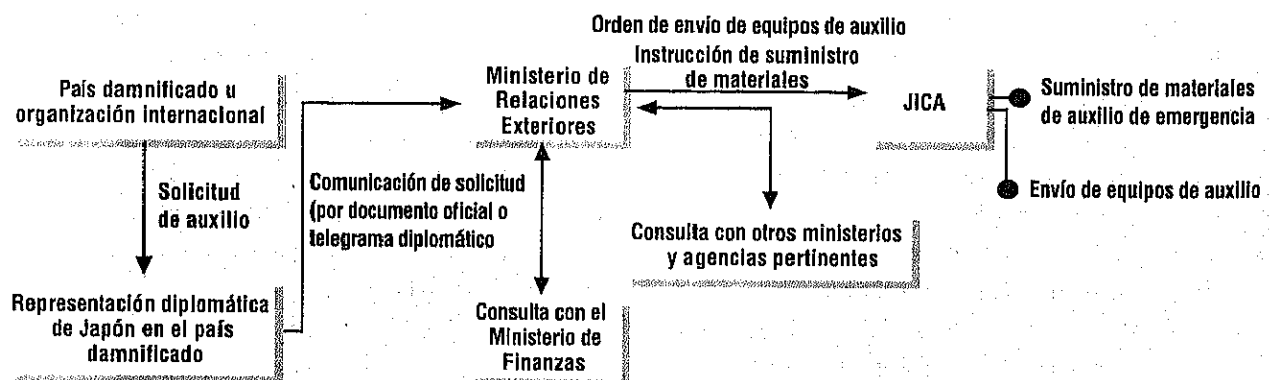
Las actividades de Auxilio de Emergencia para Desastres consisten en la donación de materiales y el envío de equipos de rescate, equipos médicos y equipos de expertos, o de destacamentos de las Fuerzas de Autodefensa, a solicitud del gobierno del país afectado o de los organismos internacionales.

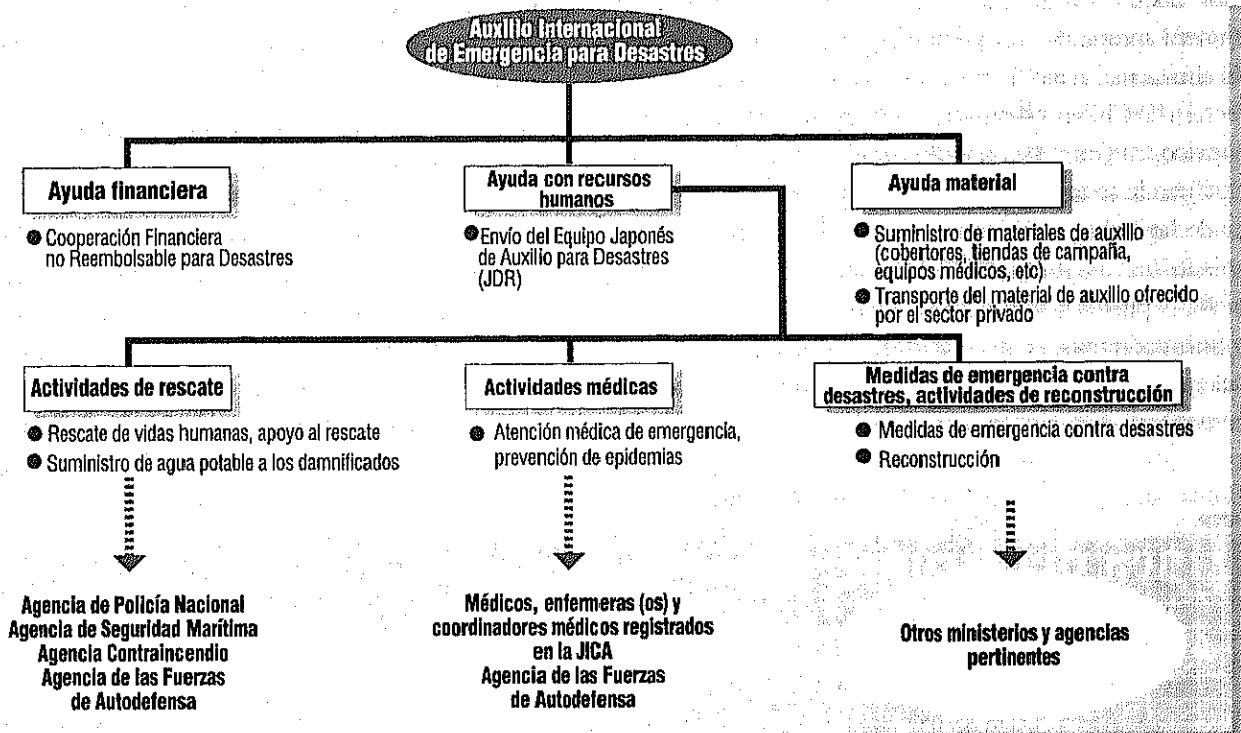
1. Equipo de rescate

El equipo de rescate tiene la misión principal de buscar a los desaparecidos, rescatar, aplicar primeros auxi-

Figuras y Cuadros 3-11

Mecanismo de toma de decisiones sobre el Auxilio de Emergencia para Desastres (excepto ayuda financiera)



Figuras y Cuadros 3-12**Sistema de Auxilio Internacional de Emergencia para Desastres de Japón**

lios y transportar a los damnificados a lugares seguros. Este equipo se integra con miembros de los cuerpos de rescate de la Policía Nacional, de la Agencia de Seguridad Marítima, y de la Agencia para la Defensa contra Incendios, y se envía, en principio, dentro de 24 horas de haberse recibido la solicitud de envío.

2. Equipo médico

La misión principal del equipo médico es dar atención médica a los damnificados o apoyar las actividades de atención médica. Aparte, también puede dedicarse a los trabajos de prevención de la propagación de enfermedades infecciosas, de acuerdo con la necesidad. Se compone de los médicos, enfermeras(os) y coordinadores médicos seleccionados entre los previamente registrados en la Secretaría del Equipo Japonés de Auxilio de Emergencia para Desastres, que forma parte de la JICA.

Una de las características del equipo médico es tener como base al Equipo Médico de Rescate para Desastres (JMTDR), que estaba realizando las acciones de auxilio médico en el extranjero desde antes de la promulgación de la Ley de JDR. En abril de 2002, están registrados 197 médicos, 260 enfermeras(os), 21 farmacéuticos, 29 coordinadores médicos y 99 coordinadores administrativos, para un total de 606 personas.

3. Equipo de expertos

El equipo de expertos tiene la misión de realizar sugerencias en relación con las medidas de emergencia y de reconstrucción en el caso de desastres. Se organiza según el tipo de desastre, con los especialistas recomendados por los ministerios y agencias gubernamentales.

4. Destacamientos de las Fuerzas de Autodefensa

Se envían destacamentos de las Fuerzas de Autodefensa al país afectado, cuando el desastre ocurrido es de gran envergadura y cuando se reconoce su necesidad especial. Sus integrantes realizan las actividades de asistencia de emergencia (los trabajos de rescate, de atención médica, de medidas de emergencia contra desastres, y de reconstrucción), además de dedicarse a las actividades de transporte por barco y por aeronave, o por helicóptero. También realizan el suministro de agua, utilizando equipos de potabilización.

5. Donación de materiales

Para ayudar a los damnificados y también para apoyar las actividades de reconstrucción, la JICA suministra al país afectado materiales de auxilio, como cobertores, tiendas de campaña, purificadores de agua, generadores eléctricos, medicamentos y otros materiales médicos.

Para poder hacer llegar estos materiales al lugar de destino con rapidez, precisión y en grandes volúmenes, es necesario adquirirlos de antemano, y tenerlos almacenados de manera apropiada. Para este fin, la JICA tiene 5 depósitos de almacenamiento, 1 en Japón (en la ciudad de Narita, prefectura de Chiba) y 4 en países extranjeros (en Singapur, en México, en Gran Bretaña y en Estados Unidos).

Cuando se trata de grandes desastres, aunque el gobierno de Japón haya enviado materiales de auxilio, todavía se solicita una mayor cantidad de materiales. En estos casos, la JICA puede reunir, a través de diversos medios de comunicación masiva, los materiales que ofrecen las entidades autónomas locales, agrupaciones privadas y ciudadanos en general. Los costos correspondientes a su recolección

en Japón, y su transporte hasta el país damnificado son cubiertos por la JICA. Los materiales donados son enviados a la Embajada de Japón en el país damnificado, de donde son entregados al gobierno local, en principio.

Esfuerzos de mejoramiento

■ Capacitación y entrenamiento

Las actividades de auxilio se realizan en el extranjero, donde la cultura, las costumbres, el idioma y el sistema de comunicación son diferentes. Para que las personas enviadas puedan realizar sus trabajos en forma efectiva, la JICA lleva a cabo actividades de capacitación y entrenamiento, para aumentar el espíritu de trabajo de equipo y suponiendo

Linea del Frente **Equipo de Estudio sobre el Desastre Sísmico en Afganistán**

Afganistán **Superar Dificultades a través de la Coordinación con las ONG**

Auxilio de Emergencia para Desastres

◆ Ocurrió un gran sismo

El 25 de marzo de 2002, la región norte de Afganistán fue sacudida por un sismo de magnitud 5.9 de la escala de Richter. De inmediato, el gobierno de transición de Afganistán pidió las acciones de asistencia de emergencia a la comunidad internacional. Frente a esta situación, el gobierno de Japón ofreció una Cooperación Financiera no Reembolsable para Desastres de 400 mil dólares (correspondientes a unos 50 millones de yenes) al gobierno de transición el día 27; el día siguiente, envió un equipo de estudio formado por funcionarios del Ministerio de Relaciones Exteriores y de la JICA, para identificar las necesidades de asistencia. El día 29, se decidió enviar materiales de emergencia: 1,000 colchones y 300 rollos de tela de plástico.

El equipo de estudio llegó a Kabul el día 29, e inició sus actividades entrevistando a la gente del gobierno de transición, de la ONU y de algunas ONG. Al mismo tiempo, el equipo analizó la posibilidad de viajar al lugar del desastre, Nahrin, para escuchar las voces de los damnificados directamente.

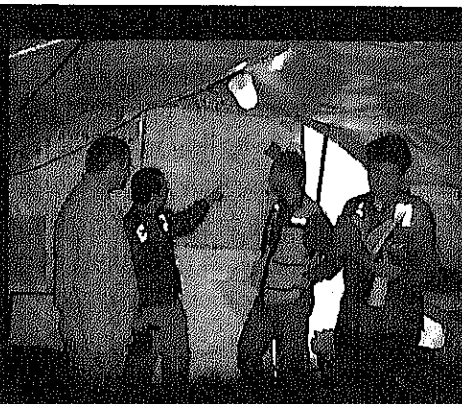
◆ Múltiples dificultades

Para llegar a Nahrin, se tiene que superar el paso de Salang, de 3,363 metros

del nivel del mar, cubierto de nieve, en las cadenas montañosas de Hindu Kush, y seguir caminos no pavimentados desde Baghlan. El túnel del paso de Salang, construido por el ejército ruso cuando la invasión de Afganistán, había sido destruido por los talbanes en 1996, para evitar el ataque de la Alianza del Norte. Aunque fue reabierto en enero de 2002 con el apoyo de Rusia y de Francia, a menudo se cerraba por los accidentes de vehículos o por otros problemas.

La superficie de la ruta en el túnel se congelaba totalmente; todos los puentes sobre los caminos que llegaban al túnel estaban destruidos. Sólo existían puentes provisionales construidos por la Fuerza Internacional de Asistencia de Seguridad (ISAF), los que se utilizaban en un único sentido, cambiando la dirección diariamente. Además, se tenía la información de que en la ruta no pavimentada desde Baghlan todavía estaban enterradas numerosas minas sin explotar.

El equipo de estudio recorrió esta peligrosa ruta y llegó a Nahrin sano y salvo en su segundo intento, donde realizó sus trabajos de recolección de información y de preparación de la entrega de materiales de auxilio. Y gracias al apoyo de las ONG



Base de operaciones en el lugar del desastre.

japonesas, como Peace Winds Japan y JEN, activas en Afganistán desde antes del desastre, los materiales de auxilio fueron transportados desde Kabul hasta el lugar damnificado, y entregados a la base de operaciones de las medidas de auxilio establecida en el lugar del desastre.

El auxilio tuvo que enfrentarse con muchas dificultades, pero en esta ocasión, las acciones de asistencia japonesa llegaron a las personas damnificadas, gracias a una buena coordinación entre el gobierno japonés y las ONG, aprovechando, cada quien, sus ventajas y características.

(Oficina de la JICA en Afganistán)

diversos tipos de desastres, para las personas relacionadas con el equipo de rescate y el equipo médico.

También se estableció una fuerza de trabajo para el mejoramiento de las actividades de asistencia de emergencia, con la colaboración de las personas relacionadas con el equipo médico. Esta fuerza de trabajo se reúne periódicamente, para discutir sobre diversos temas, como el mejoramiento y ampliación de las actividades de capacitación, la selección de equipos que se llevan a los países afectados, la forma efectiva de su adquisición y control, las políticas de atención médica, y la evaluación y la difusión de las actividades de JDR.

■ Fortalecimiento de la coordinación con las instituciones internacionales y las ONG

En el lugar de grandes desastres, diferentes organismos internacionales y diversas instituciones de asisten-

cia desarrollan sus actividades de asistencia simultáneamente. Por eso, se está avanzando en el establecimiento de un mecanismo de coordinación de las acciones de asistencia de emergencia, alrededor de la Oficina de Coordinación de Asuntos Humanos de las Naciones Unidas (UNOCHA). Respetando estos esfuerzos, la JICA se coordina activamente con otras instituciones para coadyuvar a una realización rápida de las acciones en el lugar del desastre.

En muchas ocasiones, las ONG japonesas realizan sus propias actividades de rescate en el lugar de desastres, antes que los Equipos lleguen a los lugares afectados; la información proporcionada por estas ONG son muy útiles. Tomando esta situación en cuenta, tratamos de mantener comunicación y coordinación con diferentes organizaciones y grupos, para poder llevar a cabo actividades eficientes y ágiles de asistencia de emergencia.

Fortalecer lazos con los emigrantes

—Apoyo a la Comunidad de Emigrantes y sus Descendientes—



Capacitación a los trabajadores extranjeros de ascendencia japonesa que laboran en Japón, antes de su regreso al país de residencia (en computadora personal).

Emigrantes japoneses de postguerra y sus descendientes

■ Descendientes de segunda, tercera y cuarta generación forman el núcleo de la población

Unos 73 mil japoneses emigraron al extranjero después de la Segunda Guerra Mundial, con el apoyo de diversas instituciones, incluyendo la JICA. Actualmente, se dice que más de 2 millones 500 mil japoneses y descendientes de japoneses viven fuera de Japón.

Los emigrantes japoneses y sus descendientes han superado innumerables dificultades con esfuerzos perseverantes, y han construido comunidades maduras en los países adoptivos. Sobre todo, en algunos países latinoamericanos, como Brasil, que han sido los principales países receptores de la emigración japonesa de postguerra, los japoneses y sus descendientes juegan un papel importante en su desarrollo industrial y económico, en agricultura, en primer término, pero también en muchos otros campos, y tienen establecidos un estatus y un prestigio sociales sólidos, como "buenos ciudadanos".

En las colonias japonesas de los países adoptivos, el núcleo de la población lo ocupan los hijos, los nietos y los bisnietos de los emigrantes japoneses, como resultado del cambio generacional. Estos descendientes de los emigrantes japoneses juegan un papel importante en las áreas políticas, administrativas, económicas, académicas y culturales, contribuyendo, así, al desarrollo del país receptor, y como resultado, se convierten en un factor importante de cooperación internacional.

Al mismo tiempo, se profundiza la comprensión hacia Japón del país receptor a través de los ciudadanos de ascendencia japonesa. Así, la presencia de las colonias japonesas en el extranjero contribuye, grandemente, a la promoción de relaciones de amistad y de cooperación entre Japón y el país receptor.

Apoyo a los emigrantes

■ Reorganización y revisión de actividades

La JICA está revisando su programa de emigración y su contenido desde el año fiscal 1994:

- (1) Reorganización de servicios:
Se suspendieron los servicios de entrenamiento y envío de nuevos emigrantes desde el año fiscal 1994.
- (2) Priorización de las actividades de cooperación internacional:
Se están reforzando las actividades de apoyo y de colaboración en beneficio de la comunidad de emigrantes japoneses y sus descendientes, desde el punto de vista de la cooperación internacional, sin descuidar el apoyo necesario para que las personas ya emigradas, con la ayuda de la JICA, logren una vida estable.
Por otra parte, algunos programas que se llevaban a cabo como parte de las actividades de apoyo a la emigración, como la aceptación de becarios y el envío de expertos y voluntarios, son realizados dentro del marco de la cooperación técnica a partir del año fiscal 1996, ya que tienen características predominantes de cooperación técnica. Estos programas son:
- (3) Aceptación de Becarios de Ascendencia Japonesa (anteriormente Aceptación de Becarios Emigrantes Japoneses).
- (4) Envío de Expertos a las Comunidades Japonesas (anteriormente Envío de Expertos en Beneficio de los Emigrantes Japoneses).
- (5) Envío de Voluntarios Senior en Apoyo a las Comunidades Japonesas (anteriormente Envío de Expertos de Edad Madura en Apoyo de los Emigrantes Japoneses).
- (6) Envío de Voluntarios Jóvenes para las Comunidades Japonesas (anteriormente Envío de Jóvenes para el Desarrollo en el Extranjero).

■ Actividades de diversa índole relacionadas con la emigración

En relación con la emigración, la JICA lleva a cabo las siguientes actividades:

1. Actividades de difusión para profundizar la comprensión

Para lograr una comprensión más profunda en el pueblo japonés sobre las comunidades de emigrantes japoneses y sus descendientes en el extranjero por medio de la difusión de las actividades realizadas por estas comunidades:

- (1) Se publica la revista bimestral *Emigración*.
- (2) Se invitan emigrantes japoneses y sus descendientes destacados a Japón.
- (3) Se apoyan financieramente las reuniones anuales de la comunidad japonesa en el extranjero.

2. Formación de recursos humanos descendientes de los emigrantes

(1) Capacitación a los alumnos de las escuelas de japonés

Se invita a los alumnos destacados de las escuelas de japonés, para que estudien en las secundarias japonesas y convivan con las familias japonesas. El programa tiene como objetivo dar a estos alumnos la oportunidad de tener contacto directo con la cultura y la sociedad japonesas, al mismo tiempo que mejorar su conocimiento de la lengua japonesa. Se inició a partir del año fiscal 1987, y tiene una duración de un mes. En el año fiscal 2001, se aceptaron 43 alumnos.

(2) Capacitación a los trabajadores extranjeros de ascendencia japonesa que laboran en Japón, antes de su regreso al país de residencia

De los descendientes de los emigrantes japoneses que trabajan en Japón, a los que tengan el espíritu de superación y cumplan ciertos requisitos académicos, se les proporciona una capacitación técnica previa a su regreso al país de residencia. Con el programa se pretende contribuir a que estos trabajadores se conviertan en un factor de desarrollo para el país extranjero correspondiente después de su estancia en Japón. Este programa comenzó en el año fiscal 1993, y en 2001 se realizaron 2 cursos, uno sobre el aumento de calidad y de la productividad, y otro sobre la computadora personal, en los cuales participaron 12 personas.

(3) Capacitación en idioma japonés a trabajadores extranjeros de ascendencia japonesa

A las personas descendientes de los emigrantes japoneses que residan en Japón por razones laborales, se les

ofrece un curso de introducción a la cultura y el idioma japoneses, para promover su adaptación a la vida japonesa. El curso tiene una duración de 30 días, 2 veces al año.

(4) Capacitación en Tokio de los becarios descendientes de los emigrantes japoneses

A los estudiantes becados por las entidades autónomas locales, se les da dos veces al año un curso de capacitación por parte de la Asociación para las Colonias Japonesas en el Extranjero. La JICA otorga ayudas financieras para estos cursos de capacitación.

3. Apoyo a los emigrantes en el extranjero

Para apoyar a los emigrantes y mejorar las condiciones de vida de sus áreas de residencia, la JICA realiza las siguientes actividades:

(1) Difusión de las técnicas de explotación agrícola

Para estimular el mejoramiento técnico y administrativo de los agricultores emigrantes, la JICA envía expertos en agricultura desde Brasil a otros países latinoamericanos, capacita a las personas interesadas en zonas agrícolas avanzadas, fomenta los grupos de estudio sobre agricultura y entrena a los funcionarios de cooperativas agrícolas en trabajos prácticos.

(2) Asistencia médica y de higiene

En relación con la asistencia médica y de higiene, se apoya a la operación de 5 clínicas en las zonas de inmigración, en Paraguay y en Bolivia. Se proporcionó asistencia médica a los emigrantes japoneses en Paraguay y Bolivia, por medio de contratos firmados con los médicos locales. También se beca a los estudiantes de medicina y de enfermería.

(3) Educación y cultura

En cuanto a la educación, la JICA apoya, financieramente, la contratación de maestros para la enseñanza del idioma local. Para apoyar la enseñanza del japonés, organiza un Curso de Capacitación para Terceros Países* para los maestros del idioma japonés de los países del continente americano. En el año fiscal 2001, este curso se realizó en Buenos Aires, Argentina, con la participación de 37 maestros de japonés.

También se apoya económicamente el pago de honorarios a los maestros y la compra de materiales didácticos.

(4) Bienestar social y ordenamiento de infraestructuras básicas

En el año fiscal 2001, se otorgó apoyo financiero para la construcción de un asilo especial para gente de tercera edad en Sao Paulo, Brasil, y para las obras de remodelación de un puente de madera en Paraguay.

4. Venta de terrenos en las áreas de inmigración

La JICA realiza la venta de terrenos en las áreas de inmigración. En el año fiscal 2001, se vendieron 6 lotes en las áreas de inmigración en Paraguay.

5. Préstamos para proyectos

La JICA presta fondos para los proyectos realizados por los emigrantes, o por las organizaciones reconocidas como promotoras del arraigo y estabilidad de los inmigrantes. En el año fiscal 2001, se otorgó un total de 161 millones 470 mil yenes de préstamo a los inmigrantes en Bolivia y Paraguay.

6. Estudios sobre la emigración

La JICA realiza diversos tipos de estudio anualmente para recolectar informaciones básicas que promuevan el

apoyo y la asesoría a los emigrantes y sus descendientes, y que faciliten la comprensión hacia la comunidad de personas de origen japonés en el extranjero. En el año fiscal 2001, se realizaron estudios sobre la economía de familias agrícolas en 5 países latinoamericanos, la recolección de información relacionada con la inmigración y la grabación de imágenes testimoniales, para su exposición en el Centro de Documentación de Emigración que se inaugurará en el Centro Internacional de Yokohama el año fiscal 2002.

A partir del año fiscal 1993, se realizan actividades de consulta y orientación a los trabajadores extranjeros de ascendencia japonesa que laboran en Japón, como parte de las actividades de apoyo a los extranjeros de ascendencia japonesa que trabajan en nuestro país.

Capítulo 3

Para lograr mejores resultados

—Evaluación—



Seminario de evaluación: Cooperación de la JICA y consolidación de la paz.

Importancia y objetivos de la evaluación

■ Reconocimiento de la importancia de la evaluación

Para poder realizar la asistencia de una manera transparente, efectiva y eficiente, es importante identificar, formular y ejecutar buenos proyectos, que de veras cubran las necesidades de los países en vías de desarrollo y estén acordes a la situación de la región. Al mismo tiempo, también es esencial hacer una evaluación apropiada de los proyectos, al término del período de cooperación o más tarde, para comprobar los impactos que tuvieron y para sacar las lecciones y sugerencias de las experiencias obtenidas para hacerlas públicas y reflejarlas en el seguimiento de los mismos proyectos o en la planeación e implementación de los nuevos, para incrementar la calidad de nuestras acciones.

Desde este punto de vista, la JICA estableció, en julio de 1981, el Comité de Estudio de la Evaluación, para analizar y discutir sobre las actividades evaluatorias de la organización, y también para desarrollar métodos evaluatorios confiables. Actualmente, cada uno de los departamentos evalúa los proyectos realizados bajo su responsabilidad, y además, existe, en el Departamento de Planeación y Evaluación, la Oficina de Evaluación y Monitoreo Postproyecto, que es el área encargada de la planeación y la coordinación de las acciones de evaluación de la JICA.

En medio de una difícil situación fiscal de nuestro país en los años recientes, hay una discusión vigorosa sobre la importancia de las actividades de la AOD y la directriz que deben tomar en el futuro. A través de estas discusiones, se presentan sugerencias para aumentar la calidad de estas actividades en lugar de incrementar la cantidad, y se reconoce la importancia esencial que tiene el papel de la evaluación para incrementar la calidad de la AOD y para mantener la transparencia de su manejo. En marzo de 2000, se hizo público el "Informe sobre la Reforma del Sistema

de Evaluación de la AOD", elaborado por el Panel para la Revisión de la Evaluación de la Asistencia del Ministerio de Relaciones Exteriores. Posteriormente, en febrero de 2001, el Grupo de Estudio de la Evaluación de la AOD del mismo Ministerio presentó sus recomendaciones para fortalecer el sistema evaluatorio de las acciones de la AOD y para ampliar y mejorar las acciones de evaluación.

Con base en estas discusiones y recomendaciones, nos esforzamos por consolidar y mejorar nuestro sistema de evaluación, y por establecer un sistema evaluatorio congruente, desde la evaluación preliminar o preproyecto hasta la de postproyecto, pasando por la intermedia. También procuramos realizar evaluaciones objetivas, recurriendo a renombrados intelectuales de fuera de la institución.

■ Retroalimentación a los proyectos

La JICA, como institución ejecutora de la Cooperación Técnica e institución promotora de la Cooperación Financiera no Reembolsable, estudia y analiza cada uno de sus proyectos de cooperación, en términos de relevancia, impacto, sustentabilidad, etc., con el propósito de aplicar acciones de seguimiento cuando se considera necesario. También sacamos lecciones de los resultados y retroalimentamos con ellas las fases de planeación y de implementación de otros proyectos para mejorar su desempeño. (Véase Figuras y Cuadros 3-13.)

Para hacer más transparentes todas las actividades de la institución, la JICA hace públicos los resultados de la evaluación. Esta medida es algo muy importante como parte del trabajo de evaluación, ya que promueve la comprensión de la población en general hacia los trabajos de la AOD.

Modalidades de evaluación

La JICA realiza diferentes actividades de evaluación y de monitoreo en diversas etapas del ciclo de un proyecto, para controlarlo y ejecutarlo apropiadamente. En los años

recientes, estamos esforzándonos por mejorar la calidad de la evaluación preproyecto y de la evaluación intermedia, para poder implementar un proyecto más efectivo, capaz de responder, en forma flexible, a los cambios de necesidades y de circunstancias de la parte receptora.

■ Evaluación preproyecto

La evaluación preproyecto o preliminar tiene el objetivo de estudiar y analizar la relevancia del contenido del proyecto solicitado y los impactos esperados, en la etapa de planeación, antes de su implementación. Los resultados de la evaluación preproyecto se resumen en un formato denominado "de evaluación preproyecto" y se hacen públicos a partir del año fiscal 2001.

■ Evaluación intermedia

La evaluación intermedia se aplica a un proyecto a la mitad de su periodo de cooperación. Tiene el propósito

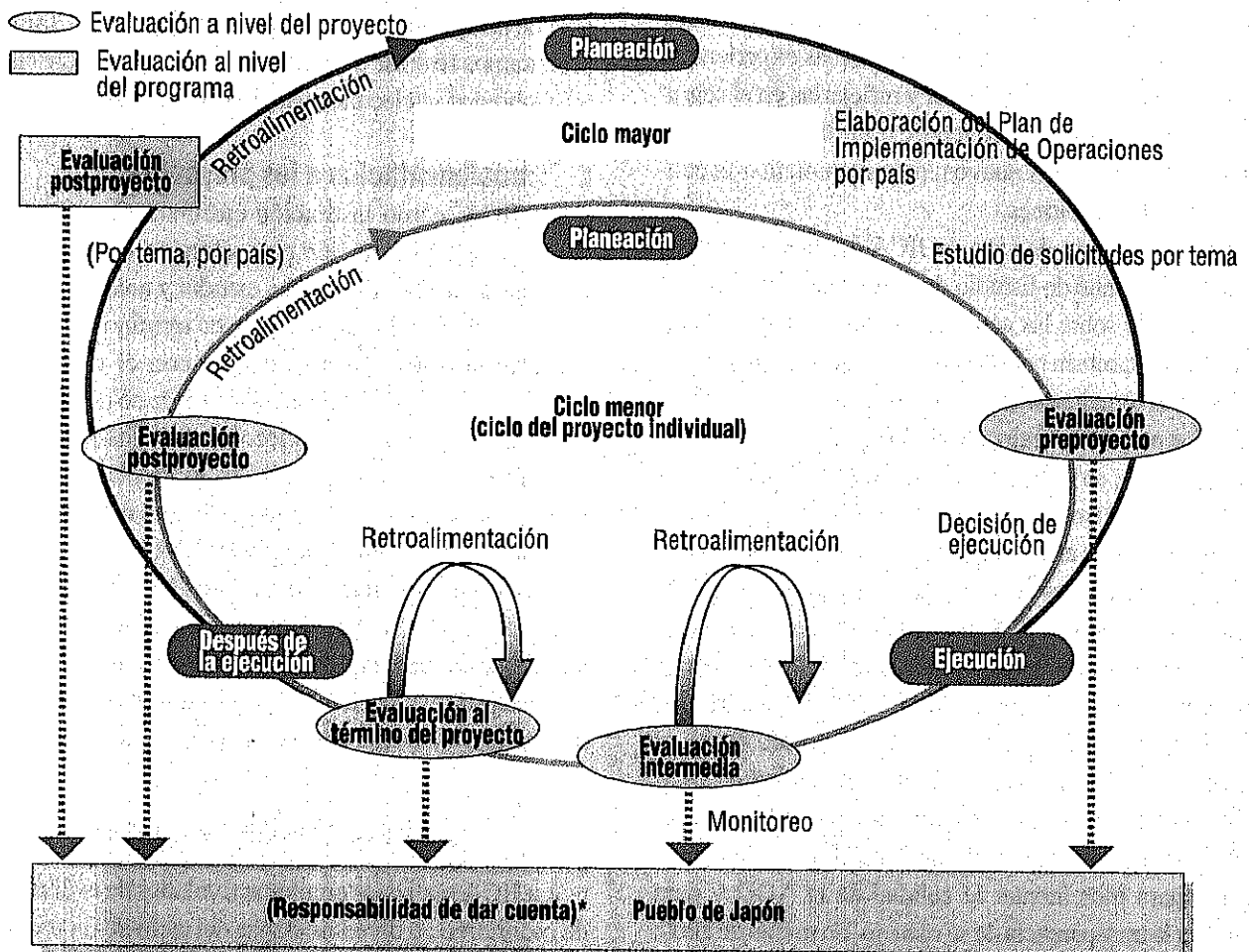
de confirmar el avance del proyecto, al mismo tiempo que las necesidades del país receptor, para juzgar si es necesario modificar el programa originalmente establecido. El departamento a cargo de la operación del proyecto es el responsable de la evaluación intermedia. Los resultados de la evaluación son tomados en cuenta al revisar y elaborar los planes y programas de las actividades del proyecto, para que el periodo de cooperación restante se utilice lo más efectiva y eficientemente posible.

■ Evaluación al término del proyecto

La evaluación al término del proyecto se realiza conjuntamente con las instituciones involucradas del país receptor al agotarse el periodo previsto de cooperación para un proyecto, y tiene el propósito de monitorear los 5 criterios de evaluación: la efectividad, la eficiencia, el impacto, la relevancia y la sustentabilidad. Especialmente, la atención se pone en los aspectos de efectividad, eficiencia y

Figuras y Cuadros 3-13

Posición que ocupan las actividades de evaluación dentro del ciclo del proyecto



(perspectiva de) sustentabilidad, ya que con base en estos aspectos se determina si es posible terminar la cooperación, o es necesario tomar algunas medidas de seguimiento, como la ampliación del plazo de cooperación.

La evaluación se realiza por el departamento a cargo de la ejecución del proyecto, pero en algunas ocasiones lo sustituye la oficina de la JICA en el país correspondiente. La evaluación al término del proyecto se lleva a cabo en diferentes oportunidades, dependiendo del tipo de proyecto; unos 6 meses antes de la terminación del período de co-

operación normalmente, en el caso de un proyecto de Cooperación Técnica. En el año fiscal 2001, se realizaron 105 evaluaciones al término del proyecto en 39 países.

■ Evaluación postproyecto (por proyecto)

La evaluación postproyecto se lleva a cabo varios años después del término del período de cooperación, para los proyectos de Cooperación Técnica Tipo Proyecto, y de Cooperación Financiera no Reembolsable. Revisa el proyecto en cuanto a su impacto y su sustentabilidad, princi-

Primer Plano

Evaluación de proyectos realizados en coordinación con las ONG

Evaluación Conjunta con las ONG: una Evaluación Detallada y Cuidadosa

◆ Programa de Empoderamiento de los Pobres en las Comunidades del Sur de Sulawesi

La JICA quiere realizar acciones de cooperación detallada y cuidadosa que realmente correspondan a las necesidades locales diversificadas, como el desarrollo social que apoye el incremento de nivel de vida de los habitantes, o el mejoramiento de servicios públicos, como los de salud e higiene. Por eso, estableció el Programa de Empoderamiento Comunitario, por el cual se comisiona la ejecución de los proyectos a las ONG de los países en vías de desarrollo.

En el año fiscal 2001, la Oficina de Evaluación y Monitoreo Postproyecto planeó y llevó a cabo una evaluación conjunta JICA - ONG japonesas del Programa de Empoderamiento* de los Pobres en las Comunidades del Sur de Sulawesi en Indonesia; para examinar los métodos evaluatorios de este tipo de proyectos que se realizan en coordinación con las ONG.

◆ Resultado de las entrevistas

El proyecto evaluado estaba destinado a unas 655 familias pertenecientes a los 33 grupos de autoayuda, formados en 22 comunidades en 5 prefecturas de la provincia de Sulawesi, que se ubica en la parte sur de Indonesia. Su objetivo era incrementar los ingresos familiares, a través de las actividades económicas (avicultura y operación de expendios) y del fortalecimiento de capacidades (empoderamiento).

Como parte del estudio de evaluación *in situ*, se realizaron talleres con los miembros de los grupos de autoayuda y entrevistas individuales, para reflejar, cabalmente, las opiniones de los habitantes locales en la evaluación.

Como resultado de estas entrevistas, se supo lo siguiente: (1) en casi todos los grupos de autoayuda, se pudo lograr el mejoramiento de ingresos por las actividades económicas; (2) se cultivó el espíritu de ayuda mutua entre los habitantes, por el fortalecimiento organizativo.



Discusión en el grupo de enfoque.

Sin embargo, también se encontraron problemas: (1) las familias destinatarias del proyecto no fueron, necesariamente, las más pobres de la comunidad; (2) se observó el mejoramiento de capacidades económicas (ingresos mayores), pero no se llegó al empoderamiento social y político; (3) no fue suficiente la comunicación entre la ONG local, organización ejecutora, y la comunidad.

Estos problemas quedaron como tareas pendientes para el futuro.

◆ Búsqueda de los métodos de evaluación

Normalmente, los proyectos de la JICA se evalúan desde los 5 criterios evaluatorios (efectividad, relevancia, eficiencia, impacto y sustentabilidad). En esta ocasión, sin embargo, se aplicaron enfoques adicionales para evaluar el proyecto realizado por una ONG local, tomando en cuenta los conocimientos y experiencias de los 3 miembros del equipo de evaluación, provenientes de ONG japonesas. Un proyecto llevado a cabo por una ONG es diferente de un proyecto de Cooperación Técnica en cuanto a su contenido y su sistema de administración y control. Por lo tanto, además de los 5 criterios arriba mencionados, también se debe evaluar: (1) el grado de empoderamiento de los habitantes locales; (2) el mejoramiento de la capacidad administrativa-operativa de la organización ejecutora (ONG local); y (3) la función del apoyo de la JICA, en forma prioritaria. Estos planteamientos son incluidos en el informe.

palmente, para sacar las lecciones y sugerencias que serán aprovechadas para lograr un desempeño más eficiente y efectivo en los proyectos en el futuro.

Este es un esquema que se creó modificando el “estudio sobre el estado actual del proyecto terminado”, y se inicia a partir del año fiscal 2002. Con esto se establecen actividades sistemáticas y congruentes de evaluación por cada proyecto, desde antes de su formulación hasta después de su ejecución.

■ Evaluación postproyecto (por país y por sector)

La evaluación postproyecto se lleva a cabo un tiempo determinado después de haberse cumplido el período de cooperación del proyecto, con la finalidad de obtener lecciones y sugerencias para reflejarlas en una ejecución más eficaz y eficiente de los proyectos futuros. Los proyectos se revisan de acuerdo con los 5 criterios evaluatorios, pero sobre todo, desde el punto de vista del impacto y de la sustentabilidad.

Los resultados obtenidos en las evaluaciones postproyecto son reflejados en la elaboración de los Planes de Implementación de Operaciones por País, y también en la identificación y formulación de nuevos proyectos. En el caso de una evaluación por país, los resultados evaluatorios son retroalimentados a las personas involucradas en las actividades de cooperación y en los diferentes proyectos, a través de la celebración de un seminario de evaluación en el país local.

En el año fiscal 2001, se llevaron a cabo 14 evaluaciones postproyecto en 25 países; el seminario de evaluación fue celebrado en 3 países.

Esta evaluación se realiza por la Oficina de Evaluación y Monitoreo Postproyecto del Departamento de Planeación y Evaluación, o por la oficina de la JICA en el país receptor. Existen los siguientes tipos de evaluación postproyecto, dependiendo del objeto y del sujeto de la evaluación:

1. Por el tipo de objeto de la evaluación:

(1) Evaluación por país:

Se analizan los proyectos de cooperación de la JICA en el país objeto de evaluación en forma horizontal, y después se revisan y se analizan sus impactos y los problemas que se suscitaron en la implementación de los proyectos. Los resultados de la evaluación se presentan como lecciones y sugerencias para las futuras acciones de cooperación en el país.

(2) Evaluación sobre temas específicos:

Se seleccionan proyectos sobre un tema o un sector prioritario (ejemplo: el medio ambiente, la pobreza, la

mujer, etc.), o una modalidad específica, para revisar y analizar sus impactos y sus problemas en forma horizontal, para sacar las lecciones y las recomendaciones sobre estos temas. También se revisan los métodos de cooperación eficientes para el tema seleccionado.

2. Por el tipo de sujeto de la evaluación:

(1) Evaluación por especialistas:

Para realizar la evaluación desde un punto de vista más objetivo y transparente, basada en las amplias experiencias y especialidades de los intelectuales, se encarga la evaluación a personas de fuera de la institución y que sean especialistas en la AOD y en las acciones de la JICA (académicos, periodistas y personas relacionadas con las ONG, por ejemplo).

(2) Evaluación conjunta:

Se hace una evaluación conjunta con las instituciones involucradas en los proyectos de cooperación de parte del país receptor, o con otros (países e instituciones) donadores*. Uno de los objetivos principales de esta evaluación es compartir los mismos criterios de juicio con nuestra contraparte y, al mismo tiempo, promover la adquisición de las metodologías de evaluación por parte del país receptor, e incrementar su capacidad de evaluación. También realizamos una evaluación conjunta con otras instituciones donantes, para aprender mutuamente los diferentes métodos de evaluación y para buscar una forma más eficiente de coordinación.

(3) Evaluación por terceras instituciones:

Para incrementar la calidad y la objetividad de la evaluación, se encarga la evaluación a instituciones de fuera de la JICA: centros de investigación y firmas de consultoría. Estas terceras instituciones deben tener una capacidad suficiente de planeación y de recolección y análisis de información. También tienen que conocer bien los mecanismos de la AOD y de la Cooperación Técnica.

(4) Monitoreo por comunidades y grupos locales, incluyendo las ONG:

A partir del año fiscal 2000, introdujimos esta nueva modalidad de evaluación, que consiste en monitorear, desde el punto de vista de los beneficiarios, los impactos y la contribución que han ejercido los proyectos de la JICA. Esta evaluación se realiza por los habitantes de la comunidad, las ONG locales, y los especialistas residentes de la zona.

Los resultados del monitoreo se utilizan para revisar el contenido del proyecto en cuestión, y también para mejorar los métodos de identificación y formulación de nuevos proyectos.

Utilización de los resultados de la evaluación

La JICA utiliza los resultados de la evaluación como una referencia importante para la elaboración de los Planes de Implementación de Operaciones por País, para la formulación de nuevos proyectos y para determinar los apoyos adicionales al proyecto objeto de evaluación. Como una parte de su esfuerzo por promover la comprensión del pueblo japonés hacia sus actividades y aumentar la transparencia de su operación, la JICA publica, anualmente a partir de 1995, el Informe de las Actividades de Evalua-

ción (a partir del año fiscal 2001, se denomina "Informe Anual de las Actividades de Evaluación"), en que se reúnen los resultados de la evaluación al término del proyecto y de la evaluación postproyecto. Este informe y otros más son publicados en el Home-page de la institución.

Para las personas involucradas en el proyecto por parte del país receptor y para los otros donantes, se celebran los seminarios de evaluación en el país local, para promover su comprensión hacia las actividades de la JICA y para aumentar la eficacia y la eficiencia del proyecto, utilizando los resultados de las actividades evaluatorias.

Acciones después del período de cooperación

—Seguimiento—



Acciones de seguimiento que se dan a los equipos donados al "Canal de Televisión Nacional de Lao".

Seguimiento y atención posterior

■ Es necesario conocer el estado que guarda el proyecto después del término del período de cooperación

La JICA realiza acciones adicionales de apoyo y cooperación, denominadas de seguimiento y de atención posterior*, para los programas y proyectos de Aceptación de Becarios, de Cooperación Técnica, de Estudio para el Desarrollo y de Envío de los JOCV.

Por ejemplo, en algunas ocasiones se presentan problemas no esperados, como la descompostura de los equipos donados por un proyecto de Cooperación Técnica o la falta de recursos económicos para cubrir los gastos de operación de las instalaciones construidas por un proyecto de Cooperación Financiera no Reembolsable, lo que dificulta el funcionamiento del proyecto.

En estas ocasiones, se solicita el esfuerzo propio del país receptor, en primera instancia, pero cuando le es difícil resolver los problemas por sí solo, se otorgan apoyos adicionales, como la donación de piezas de refacción o el envío de expertos, para que el proyecto terminado pueda dar efectos duraderos.

Por lo tanto, aun después del período de cooperación, la JICA se esfuerza por estar enterada de la situación que guarda el proyecto, a través de su oficina en el país receptor, principalmente.

Tipos de actividades y sus resultados

■ Atención posterior de los programas de Aceptación de Becarios

Como una parte de la atención posterior de los programas de Aceptación de Becarios, la JICA apoya a las asociaciones de exbecarios, que se han convertido en un puente de amistad e intercambio entre Japón y diferentes países.

Al 31 de marzo de 2002, existen 84 asociaciones de exbecarios de la JICA en 78 países del mundo, que realizan actividades de intercambio por medio de eventos culturales. En los años recientes, algunas de estas asociaciones no sólo fomentan las actividades de intercambio, sino que también participan en las acciones de desarrollo social de su país, como el caso de la asociación de Pakistán, que ofrece servicios médicos gratuitos.

La JICA considera estas asociaciones de exbecarios como una red muy valiosa de coordinación para sus actividades, por lo que las apoya económicamente. Como un ejemplo de la ayuda que estas asociaciones prestan a la Agencia, podemos referirnos a los seminarios para difundir las actividades de la JICA celebrados por la Asociación de Exbecarios de la JICA en Papúa Nueva Guinea, en los lugares alejados de este país.

Aparte de los apoyos que ofrecemos a las asociaciones de exbecarios, enviamos materiales escritos relacionados con la especialidad de cada uno de los becarios repatriados, durante 2 años después de su capacitación. Además, cuando se considera especialmente importante de acuerdo con el Plan de Implementación de Operaciones por País y con los temas prioritarios de desarrollo, se donan equipos, como una medida de seguimiento, para que los resultados de la capacitación en Japón sean aprovechados efectivamente en el país local.

■ Atención posterior del programa de Invitación de Jóvenes

Con el propósito de fortalecer los lazos de amistad y de confianza cultivados entre jóvenes de diferentes nacionalidades en su estancia en Japón, se envían los equipos de atención posterior, compuestos por los jóvenes japoneses que participaron en el intercambio, por las familias que ofrecieron sus casas a aquellos jóvenes y por los encargados del programa de las diversas instituciones involucradas.

En el año fiscal 2001, se enviaron 3 equipos de este tipo a Filipinas, Malasia y Viet Nam, para reanudar las acciones de intercambio con los jóvenes que participaron en el programa. Los miembros del equipo visitaron los lugares de trabajo de los exparticipantes del programa y estuvieron en sus casas, y recibieron una calurosa bienvenida en todas partes.

En los países de la ASEAN, existen asociaciones de exparticipantes del programa de Invitación de Jóvenes que están realizando muchas actividades; la JICA las promueve con apoyos económicos. Estas asociaciones hacen reuniones anuales de intercambio, además de organizar eventos relacionados con Japón, campamentos de jóvenes y la exhibición de fotos y cuadros, convirtiéndose así en puentes de amistad entre Japón y el país local. Además, participan en las acciones de bienestar social y de desarrollo de recursos humanos jóvenes de su propio país.

Los lazos de amistad creados por el programa de Invitación de Jóvenes están extendiéndose, más y más, a través de las actividades de atención posterior de la JICA.

■ Seguimiento de equipos e instalaciones

Los equipos suministrados por la Cooperación Técnica o las instalaciones construidas por la Cooperación Financiera no Reembolsable, a veces, se deterioran por no recibir un mantenimiento adecuado por el repentino deterioro de la situación fiscal del país receptor, o se dañan por los desastres naturales. Por estas circunstancias, las tecnologías transferidas no se utilizan adecuadamente, o las instalaciones y los equipos no funcionan apropiadamente. En estas ocasiones, a pesar del principio de la iniciativa propia del país local, la JICA realiza el suministro complementario de partes de refacción y la reparación adicional de equipos e instalaciones como actividades de seguimiento, para que las tecnologías transferidas recuperen su funcionalidad y se desarrollen en forma sustentable.

Por ejemplo, el Centro de Juventud China-Japón, inaugurado en 1991, se ha venido utilizando como un lugar de intercambio cultural y deportivo de los jóvenes de los dos países y de otros países del mundo; una década después de la construcción, se observan deterioros en sus instalaciones por el envejecimiento. El gobierno de China realizó obras de renovación de la piscina y las áreas de capacitación y de dormitorio; pero en cuanto a la remodelación del Gran Teatro del Siglo, que se considera como un símbolo de amistad chino-japonesa, solicitó a Japón una acción de seguimiento, en parte, por razones técnicas. Como respuesta, la JICA realizó una

remodelación del escenario, incluyendo los equipos de iluminación y de acústica. Con esta obra, el Gran Teatro renació, y será sede de numerosos eventos conmemorativos del trigésimo aniversario de la reanudación de relaciones diplomáticas entre los dos países, previstos para el año 2002.

También se realizaron acciones de seguimiento para hospitales en India, Indonesia, Viet Nam, Kenya, El Salvador y Fiji, para ordenar las instalaciones de asistencia médica.

Para Mongolia, se enviaron partes de motor y ruedas, ya que los 100 autobuses donados ya tienen más de 500 mil kilómetros de recorrido, en algunos casos. Además, se realizó la asesoría técnica para dar servicios mecánicos a estos vehículos, considerando la seguridad de los pasajeros. Esperamos que estos vehículos continúen prestando servicios como un importante medio de transporte para los ciudadanos de Ulan Bator, la ciudad capital más fría de todos los países del mundo.

■ Seguimiento de los proyectos de Estudio para el Desarrollo

Para realizar con más eficacia y efectividad las actividades relacionadas con el Estudio para el Desarrollo, se hace el estudio de seguimiento para revisar el avance posterior de los estudios ya terminados, y para reflejar sus resultados en los estudios que se lleven a cabo en el futuro.

A través del estudio de seguimiento correspondiente al año fiscal 2001, se ordenaron los 1,809 proyectos de Estudio para el Desarrollo terminados antes del cierre del año fiscal 2000 y cuyo estudio preproyecto se inició después del mes de agosto de 1974, por país y región, por año fiscal de su terminación, por tipo de estudio y por sector; se revisó su estado actual y el grado de aprovechamiento de las sugerencias presentadas, y se elaboró un informe, con referencias a su situación actual, a su grado de aprovechamiento y con comentarios para el mejoramiento de los Estudios para el Desarrollo.

Igual que el año fiscal anterior, en el año fiscal 2001, seguimos con la evaluación postproyecto de los Estudios para el Desarrollo ya terminados. Concretamente, se realizó este estudio de evaluación sobre 7 proyectos del sector de agua (suministro de agua y desarrollo de recursos acuíferos). Los proyectos objeto de evaluación tienen resultados palpables en muchos casos, ya que producen beneficios directos a los estratos sociales pobres de la población en las zonas urbanas y rurales; además, algunas sugerencias hechas por el Estudio fueron concretizadas como proyectos de Cooperación Financiera no Reembolsable.

En este sentido, un caso digno de mención es el del Estudio sobre el Desarrollo de Aguas Subterráneas para las Provincias de Champasak y Saravan en Lao; después de la terminación del Estudio, la institución de contraparte llegó a realizar los proyectos de desarrollo de recursos acuíferos del sector privado y de otras instituciones, hasta lograr a generar los costos administrativos de la organización misma. Este resultado es el fruto de la asesoría al personal local realizada en el proceso del Estudio para el Desarrollo (las actividades de transferencia de tecnología), en los métodos de prospección geofísica, de estudios geológicos e hidráulicos y de perforación.

Al mismo tiempo, el informe señala que en los aspectos de análisis social y organizacional, y en los métodos participativos, nuestros esfuerzos no han sido suficientes.

De esta forma, en el estudio de seguimiento se evalúa la vigencia y la sustentabilidad del Estudio para el Desarrollo, para retroalimentar los resultados en los estudios por realizarse.

■ Seguimiento del Envío de los Voluntarios Japoneses para la Cooperación con el Extranjero

Cuando se hace necesaria una cooperación continua y complementaria para un proyecto de Envío en Equipo de Voluntarios Japoneses para la Cooperación con el Extranjero después del período previsto, por los cambios socioeconómicos, se envían nuevos voluntarios en forma individual a solicitud del país receptor, para mantener y ampliar los impactos de la cooperación.

Éstos son los casos del Proyecto para el Apoyo al Desarrollo Integral del Departamento de Barru, en el Sur de la Provincia de Sulawesi, en Indonesia; el Proyecto de Cooperación para la Promoción Verde en Karey-Gorou, en Níger; y el Proyecto del Mejoramiento en Aritmética, en Honduras.

Por ejemplo, en el caso del Proyecto para el Apoyo al Desarrollo Integral del Departamento de Barru, en el Sur de la Provincia de Sulawesi, se realizó el Envío en Equipo de los JOCV desde enero de 1995, durante 5 años. Durante este período, los voluntarios realizaron una amplia gama de actividades, sobre todo, para incrementar el ingreso agrícola de las familias de agricultores que vivían en el Departamento de Barru, de acuerdo con los programas de desarrollo regional integral establecidos por el país de contraparte. Estas actividades incluían:

- (1) reparación, mantenimiento y control de las instalaciones de riego;

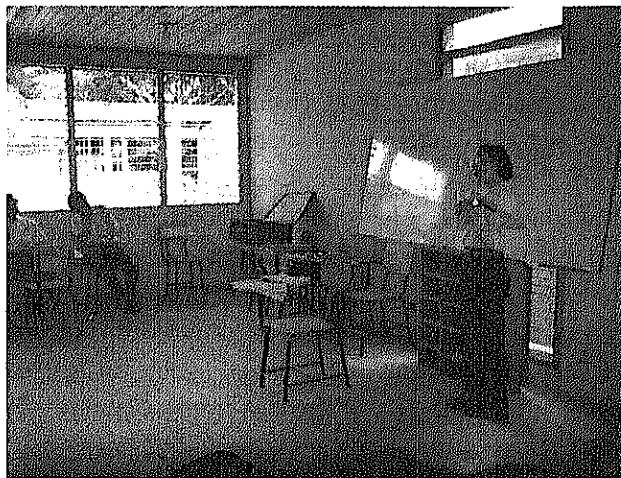
- (2) mejoramiento y extensión de los métodos de cultivo;
- (3) sugerencias sobre los métodos para mejorar el manejo del mercado;
- (4) métodos intensivos de crianza de ganado; y
- (5) mejoramiento de las condiciones de vida, que incluye el aseguramiento del agua y de la higiene.

Inmediatamente antes de la terminación del período de cooperación previsto, en diciembre de 1999, realizamos un estudio de evaluación al término del proyecto, para constatar los resultados de las actividades aplicadas durante los 5 años anteriores. Como conclusión, se consideró que los impactos de la cooperación no eran suficientes en las siguientes 3 facetas y, por ende, el proyecto requería de un período de seguimiento:

- (1) fomento de las actividades de crianza de animales,
- (2) aprovechamiento del vivero, y
- (3) distribución de las plántulas de hortalizas.

De acuerdo con las recomendaciones, se decidió otorgar un período de 2 años de seguimiento, después de los 5 años de cooperación; se estableció un plan de proyecto con las áreas más restringidas de acción, y se enviaron 6 voluntarios más.

En diciembre de 2001, esta cooperación de seguimiento se terminó, tal como se había planeado. La evaluación de la cooperación de seguimiento se llevó a cabo en abril de 2002, cuyos resultados mostraron que las metas originalmente establecidas fueron logradas en términos generales.

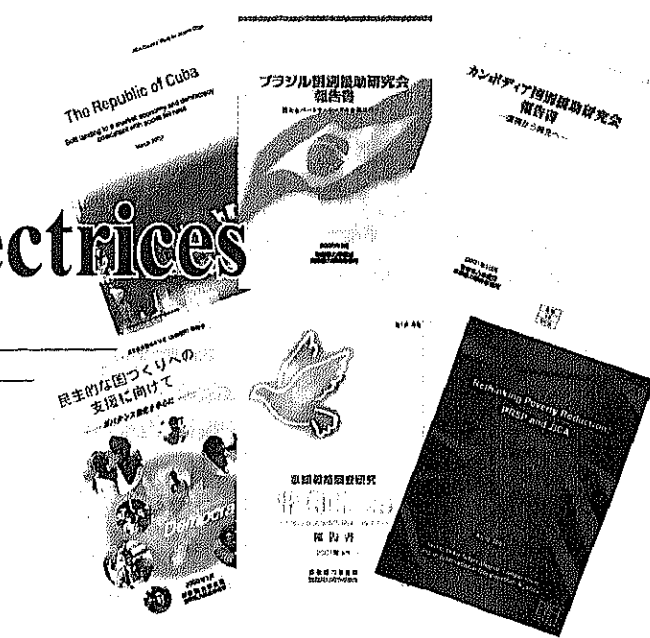


Actividad de seguimiento por los Voluntarios Japoneses para la Cooperación con el Extranjero para el Proyecto de Mejoramiento en Aritmética, en Honduras.

Capítulo 4

Para elaborar directrices y lineamientos

—Estudio e Investigación—



Algunos informes de estudio e investigación publicados en el año fiscal 2001.

Función de las actividades

Terminada la época de la guerra fría y con el avance de la globalización, crece la importancia de los asuntos globales*, como la mitigación de la pobreza, la consolidación de la paz, los problemas en torno al agua, y la prevención del VIH/SIDA. Además de la ampliación de los países destinatarios de la asistencia y de la diversificación de sus necesidades, la difícil situación fiscal de nuestro país hace que se exija más eficiencia y eficacia a las actividades de la asistencia en los años recientes. Para lograr este objetivo, una institución ejecutora de asistencia tiene que conocer con exactitud las necesidades de los países en vías de desarrollo y, al mismo tiempo, responder con flexibilidad a las tendencias de la comunidad internacional.

Las actividades de estudio e investigación que realiza la JICA ocupan un rol importantísimo para superar esta problemática: para elaborar lineamientos que ayuden a enfrentar las diferentes tareas, y para encontrar caminos que respondan a los requerimientos específicos de un país o de una región.

Para realizar estas actividades de estudio e investigación, se organizan los Grupos de Estudio, con la participación de especialistas de fuera de la institución, académicos e investigadores de universidades e institutos, más los especialistas en desarrollo* de la JICA, y otros funcionarios. Las actividades de estudio e investigación son para establecer las directrices que debemos de seguir en nuestras acciones de asistencia, pero al mismo tiempo, contribuyen grandemente a la construcción de las redes de coordinación entre la JICA y las instituciones pertinentes.

Resultados del año fiscal 2001

En el fiscal 2001, se realizaron los siguientes 28 estudios e investigaciones:

Figuras y Cuadros 3-14

Estudios e investigaciones realizados en el año fiscal 2001

Estudios e investigaciones sobre estrategias de operación

Cambodia (Estudio por país)
Nepal, 2 (Estudio por país)
Brasil, 2 (Estudio por país)
Población y desarrollo (Estudio por sector)
Medio ambiente, 2 (Estudio por sector)
Construcción de la paz
Documento de Estrategia para la Lucha contra la Pobreza
Cuba (Estudio por país)
África (Estudio por país)
Ghana (Estudio por país)
Bolivia (Estudio por país)
Agua (Estudio por sector)
Coordinación con ONGs: para una cooperación internacional de participación nacional

Estudios e investigaciones sobre métodos de asistencia

Aplicación de las tecnologías avanzadas de telecomunicación a los proyectos de la AOD (Fase 2)
Métodos de análisis y de evaluación para el enfoque por país y por sector
Estudio para la sistematización de proyectos sobre el género de la WID
Administración financiera en los países en vías de desarrollo y asistencia
Métodos de evaluación por sector de los proyectos de salud y asistencia médica
Actividades comunitarias aplicables a los países en vías de desarrollo
Estudio de recursos técnicos en la región de Hokkaido

Estudios e investigaciones por tema específico

Prevención de desastres y desarrollo
Gobierno local y descentralización
Estudio básico sobre la evaluación participativa
Estudio sobre la falta de micronutrientes para el mejoramiento de la salud materno infantil
Estudio básico sobre la democratización
Formación y evaluación del capital social
Examen sobre el marco de asistencia efectiva para la reconstrucción postconflicto y el desarrollo
Programas de voluntarios de la JICA

Conferencias internacionales de transferencia técnica

Asistencia para el desarrollo del siglo 21: apoyo a la Cooperación Sur Sur
8º Seminario CPR (red de prevención de conflictos y de reconstrucción postconflicto)
Seminario conjunto JICA-UNDP sobre el género

Investigadores visitantes

7 investigadores visitantes
9 investigadores visitantes asociados

■ Categoría de estudio e investigación Nombre del estudio

- (1) estudios e investigaciones sobre estrategias de asistencia, que se realizan en relación con los países y las regiones de importancia, o los sectores y asuntos prioritarios (de éstos, en cuanto al flujo de estudios de asistencia por país, véase Figuras y Cuadros 3-15): 13 casos;
- (2) estudios e investigaciones sobre métodos de asistencia, que se realizan en relación con los know-how y las metodologías aplicables a la asistencia: 7 casos; y
- (3) estudios e investigaciones sobre temas específicos, que se realizan en relación con las tareas individua-

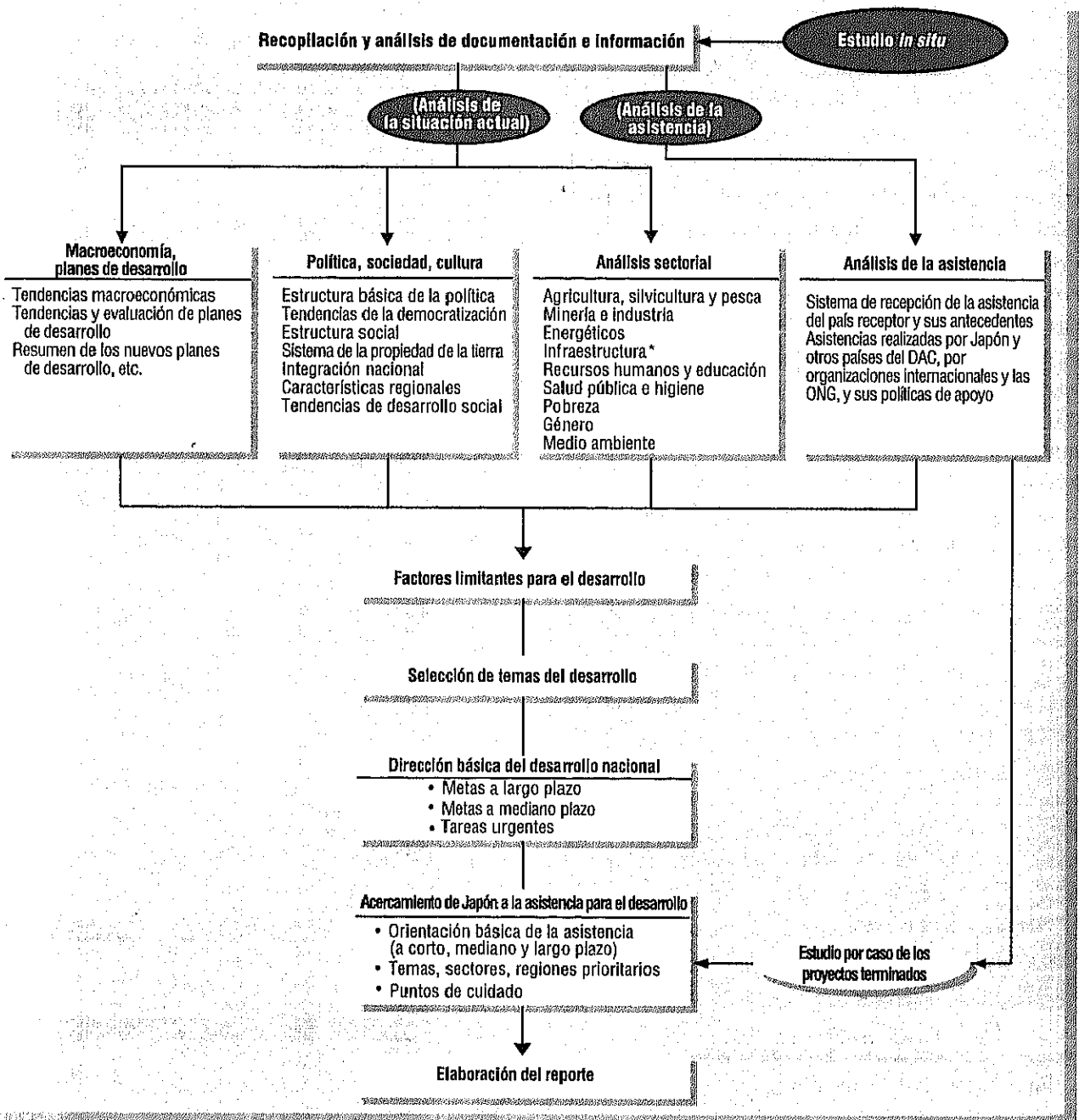
les importantes de la asistencia: 8 casos.

Por otra parte, a través del sistema de investigador visitante, que tiene el propósito de fortalecer nuestra capacidad de estudio e investigación sobre temas específicos y de consolidar nuestra red de coordinación con las universidades y los institutos de investigación, se realizaron estudios e investigaciones sobre 16 temas.

Además, se realizaron 3 Reuniones Internacionales de Transferencia de Tecnología. A estas reuniones se invita a las personas involucradas en la cooperación técnica de

Figuras y Cuadros 3-15

Flujo de los estudios de la asistencia por país



los países industrializados y en vías de desarrollo, y de las organizaciones internacionales, para que intercambien información y opiniones sobre temas específicos, como género* y Cooperación Sur Sur*, que requieren de coordinación entre muchos países e instituciones.

Los estudios e investigaciones realizados en el año fiscal 2001 son los que aparecen en Figuras y Cuadros 3-14.

Actualmente, nos estamos esforzando por fortalecer aún más el sistema de implementación de estudio e investigación, con el propósito de producir, más oportunamente, resultados que contribuyan a las actividades de la institución. Como consecuencia, estas actividades investigadoras rinden más frutos de alta calidad en un tiempo más corto,

lográndose así su eficientización y su relevancia para nuestras necesidades. También estamos estableciendo nuevos mecanismos de recepción y de emisión de comentarios e informaciones de una gran gama de personas interesadas, sobre los textos y borradores de nuestros informes, utilizando diversas tecnologías de información (a través del Homepage de la JICA y de correos electrónicos).

Los resultados de los estudios e investigaciones son utilizados como material de referencia para el establecimiento de las políticas y las directrices de la JICA, para el mejoramiento de los métodos de cooperación y para la elaboración de materiales didácticos para la capacitación de los expertos.

Linea del Frente

Instituto para la
Cooperación
Internacional

Grupo de Estudio de Asistencia por País

Camboya: Necesidad de "Consolidar bases para el Desarrollo" Estudio e Investigación

◆ De la reconstrucción postconflicto a la construcción nacional

En Camboya, se terminaron los conflictos y el caos político provocados en la década de los 70 con el Acuerdo de Paz de París firmado en octubre de 1991. En este momento, se esfuerza por la reconstrucción postconflicto, recibiendo apoyos de los países donadores e instituciones internacionales. Sin embargo, el desorden que había durado muchos años dejó daños irreparables no sólo en las infraestructuras socioeconómicas, sino también en los recursos humanos; los problemas están amontonados en todos los aspectos del desarrollo.

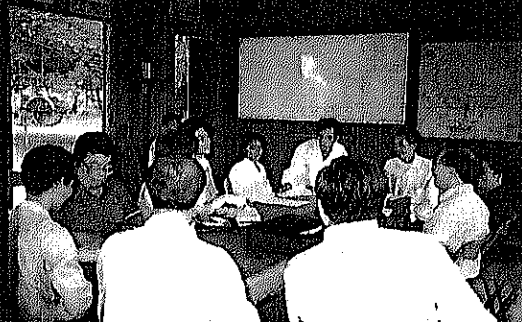
Japón ha jugado un papel central en la asistencia a Camboya, ya que considera indispensable la estabilidad duradera de Camboya para la paz, la seguridad y el desarrollo de la región. Por eso, ha apoyado activamente su proceso de pacificación.

En estas circunstancias, se creó el Grupo de Estudio de Asistencia por País para Camboya, con el fin de aclarar la directriz de mediano plazo de las acciones de asistencia japonesa y analizar las formas más eficientes de cooperación hacia este país, que transita de la etapa de recuperación y de reconstrucción postconflicto a la etapa de desarrollo económico y de construcción nacional.

◆ Intercambio de opiniones con el Primer Ministro Hun Sen

Este Grupo de Estudio, que reunió a 24 intelectuales e investigadores japoneses especialistas en Camboya, presentó su informe en octubre de 2001, después de intercambiar opiniones con las ONG de Japón y con personalidades de Camboya, incluyendo al Primer Ministro Hun Sen. El informe se basa en el reconocimiento fundamental de que el país ya cumplió su etapa de recuperación y de reconstrucción después de la guerra interna, y se encuentra en una etapa de consolidación de bases para el desarrollo de mediano y largo plazo. Desde esta perspectiva, se presentan algunas recomendaciones sobre los objetivos de la cooperación japonesa y la orientación que deben tomar las acciones de asistencia.

Los objetivos principales de la cooperación japonesa hacia Camboya deben ser "la construcción del aparato del estado, que permita la reconstrucción postconflicto y la formación de una nueva sociedad civil, la consolidación de bases de un desarrollo sustentable de mediano y largo plazo, y la mitigación de la pobreza extrema existente." Concretamente, se recomienda priorizar el establecimiento de un buen gobierno y el or-



Entrevistas realizadas en una comuna (comunidad autónoma).

denamiento del capital social, con el propósito de construir una adecuada estructura del estado; y enfocarse en la formación de recursos humanos para preparar las bases de un desarrollo sustentable de mediano y largo plazo. Por otra parte, para lograr la mitigación de la pobreza extrema, es necesario reducir el nivel de pobreza de las zonas rurales, donde vive un 80% de la población total y donde se observa una explosión demográfica. En este sentido, el desarrollo agrícola rural, la creación de oportunidades de empleo, y la conservación de recursos naturales y del medio ambiente serán los temas más importantes.

Este informe está incluido en el Homepage de la JICA.

(Instituto para la Cooperación Internacional)