

# Appui aux émigrés japonais et à leurs descendants

Soutenir les émigrés japonais pour garantir leur stabilité



Étudiants visitant le musée de l'Émigration japonaise à la recherche de leur histoire

## Soutien des émigrés japonais et de leurs descendants

Après la fin de la seconde guerre mondiale, l'émigration japonaise a repris en 1952, notamment vers le Brésil, et plus précisément l'Amazonie. Aujourd'hui, on estime que plus de 2,5 millions d'émigrés japonais et leurs descendants (Nikkei) vivent à l'étranger, où ils occupent dans divers domaines des rôles clés pour le développement de leur pays d'adoption. Leur présence a contribué à établir une certaine confiance vis-à-vis des Japonais et des relations bilatérales

plus étroites. Ce sont aujourd'hui d'importants partenaires dans le cadre de la coopération internationale.

La JICA les soutient de manière indirecte : elle veille à ce que soit exploité le potentiel des enfants d'émigrés, avec notamment des cours de japonais, s'occupe du bien-être des personnes âgées, assure le suivi en matière de logement et s'efforce de garantir la stabilité aux émigrés.

## Principales activités

### Relations publiques

Pour mieux faire connaître aux Japonais les communautés d'émigrés et de personnes d'ascendance japonaise établies à l'étranger, la JICA poursuit les activités suivantes :

- 1) Publication du magazine bimestriel *Kaigai Iju* (Émigration) ;
- 2) Soutien de la Convention des Nikkei et Japonais de l'étranger ;
- 3) Gestion du musée de l'Émigration japonaise.

Un musée de l'Émigration japonaise et une bibliothèque de documentation sur ce thème ont été créés en octobre 2002 au sein du Centre international de la JICA à Yokohama. Sous le thème fédérateur « Nous avons participé à la création de nouvelles civilisations aux Amériques », le musée présente l'histoire de l'émigration japonaise et le développement des communautés Nikkei par le biais de différents supports et techniques. L'objectif est de mieux faire comprendre ces événements au public et notamment aux jeunes générations qui seront les leaders de demain.

### Appui aux émigrés japonais

- 1) Extension des systèmes d'exploitation agricole : afin d'améliorer les techniques agricoles, la JICA met en œuvre une formation aux techniques agricoles utilisées dans les pays industrialisés, assure la promotion de groupes de recherche agronomique, etc.
- 2) Soins médicaux et hygiène : la JICA soutient le fonctionnement de cinq cliniques pour émigrés japonais au Paraguay et en Bolivie ; elle seconde également les équipes itinérantes chargées d'assurer des soins médicaux dans des zones reculées du Brésil.
- 3) Éducation et culture : la JICA soutient les activités éducatives et culturelles de sept organisations Nikkei au Brésil. Pour renforcer et assurer le recrutement de professeurs de japonais, la JICA participe avec les pays concernés à diverses activités : formation d'enseignants et achat de matériels pédagogiques, animation commune de formations pour les enseignants de japonais d'Amérique latine, soutien aux activités de

recherche concernant la langue japonaise, mise au point de manuels de japonais pour les jeunes hispanophones, etc. En 2004, 30 enseignants avaient pris part à la formation conjointe destinée aux professeurs de japonais d'Amérique latine. Désormais, elle sera organisée tous les ans à São Paulo, au Brésil (jusqu'à l'exercice 2003, elle était préparée tour à tour par les différents pays d'Amérique latine, dont l'Argentine, le Brésil, etc.).

- 4) Modernisation des installations et des équipements : afin de contribuer au renforcement de l'aide sociale et des infrastructures, la JICA a subventionné durant l'exercice 2004 l'achat d'équipements médicaux pour des cliniques du Paraguay et de Bolivie.

### Mise en valeur du potentiel de descendants d'émigrés

- 1) Bourses pour étudiants d'ascendance japonaise : afin de valoriser les ressources humaines appelées à diriger les futures communautés japonaises, la JICA offre des bourses couvrant les divers frais – subsistance, scolarité, etc. – d'étudiants d'ascendance japonaise admis dans un établissement d'enseignement supérieur au Japon. Au cours de l'exercice 2004, 14 étudiants en ont bénéficié.
- 2) Formation pour les élèves d'écoles de japonais : de très bons élèves des écoles de japonais dirigées par des organisations Nikkei sont invités à étudier au Japon dans un lycée ou un collège et à séjourner dans une famille pour acquérir une expérience directe de la culture et de la société japonaises, et aussi pour améliorer leurs connaissances linguistiques. Au cours de l'exercice 2004, 40 élèves ont bénéficié de cette formation.

### Prêts commerciaux

La JICA accorde des prêts à des émigrés japonais et à des organisations Nikkei qui aident les émigrés japonais à s'établir dans leur pays d'adoption. Au cours de l'exercice 2004, des prêts ont été accordés aux émigrés et organisations Nikkei de Bolivie et du Paraguay pour une valeur de 565 millions de yens.

# Secours en cas de catastrophe

Une réponse rapide aux catastrophes dans les pays en développement



Équipe médicale portant secours aux sinistrés du grand tremblement de terre de Sumatra et du tsunami dans l'océan Indien (Indonésie)

## Présentation générale du programme de secours en cas de catastrophe

En cas de catastrophe, ce programme permet, à la demande du gouvernement concerné ou d'une organisation internationale, d'envoyer des équipes japonaises de secours d'urgence (Japan Disaster Relief Team ou JDR) et une aide humanitaire d'urgence sur les lieux du sinistre, principalement dans les régions en développement. La JICA envoie des moyens humains (équipes de secours, équipes médicales, équipes d'experts et Forces d'autodéfense) et des moyens matériels (matériels de secours d'urgence).

### Équipe de secours

L'équipe de secours a pour mission de rechercher les personnes disparues, de porter secours aux victimes, de leur dispenser les premiers soins et de les transférer en lieu sûr. Chaque équipe est constituée de représentants de l'Agence de la police nationale, de l'Agence de la sécurité maritime et de l'Agence de la défense contre les incendies. Toutes les équipes sont prêtes à quitter le Japon dans les 24 heures qui suivent la demande d'aide d'un pays sinistré.

### Équipe médicale

L'équipe médicale a pour mission de favoriser le traitement médical des victimes dans la zone touchée et le cas échéant de prévenir l'infection et la propagation des maladies infectieuses. Chaque équipe est constituée de médecins, de personnel infirmier, de pharmaciens et de coordinateurs inscrits auprès du Secrétariat des JDR de la JICA. Au mois d'avril 2005, le programme comptait 689 membres (208 médecins, 303 infirmiers, 26 pharmaciens et 152 coordinateurs médicaux).

### Équipe d'experts

L'équipe d'experts prend des mesures d'urgence à la suite de catastrophes et fournit des conseils sur les méthodes de rétablissement. Elle est composée d'experts

et de techniciens recommandés par les ministères et les organismes compétents en fonction du type de catastrophe.

### Forces d'autodéfense

Les Forces d'autodéfense du Japon peuvent être envoyées lorsqu'une catastrophe importante l'exige. Elles contribuent aux secours d'urgence (sauvetage, interventions médicales et reconstruction), aux transports – à l'aide de bateaux, d'avions et d'hélicoptères – ainsi qu'à l'approvisionnement en eau potable, en mettant à disposition des purificateurs d'eau.

### Fourniture de matériels de secours d'urgence

Des matériels de secours, tels que couvertures, tentes, purificateurs d'eau, générateurs et produits pharmaceutiques sont fournis comme secours d'urgence et pour faciliter le processus de remise en état. Pour que ces fournitures puissent être distribuées rapidement et en quantités suffisantes, il faut prévoir de grands volumes en termes d'approvisionnement et de stocks.

Des entrepôts sont situés dans trois pays : à Singapour, au Royaume-Uni et aux États-Unis. Les fournitures sont gérées suivant le système le plus approprié.

Afin de fournir des matériels de secours d'urgence avec rapidité et efficacité à l'Afrique, on procède actuellement au réaménagement de certains entrepôts. L'implantation d'un entrepôt en Afrique du Sud est par ailleurs prévue.

Suivant la situation dans la zone touchée, il peut s'avérer plus efficace de se procurer les fournitures localement plutôt que de les faire venir d'un entrepôt. Dans les cas de ce type, le bureau local de la JICA décide du mode d'approvisionnement des fournitures et du soutien à apporter, en collaboration avec les ONG, etc.

## Renforcement de la cohésion avec les organismes internationaux et les ONG

Les organismes d'aide des grands pays et les organisations internationales fournissent généralement un soutien aux secours sur les lieux des grandes catastrophes. Le Bureau des Nations-Unies pour la coordination de l'assistance humanitaire (UNOCHA) a par exemple institué un système de coordination des opérations de secours en cas de catastrophe. Dans ce cadre, la JICA s'emploie

énergiquement à nouer des alliances avec les organisations concernées, afin de contribuer à la mise en œuvre rapide des secours d'urgence sur le lieu des sinistres.

Lorsque nous collaborons avec des ONG japonaises intervenues en fonction de la situation des zones sinistrées, nous nous efforçons toujours d'améliorer l'efficacité des opérations.



Entretiens avec un groupe cible lors d'une étude d'évaluation (projet de gestion communautaire de la santé génésique au Bangladesh)

## Présentation générale de l'évaluation de projets

Pour une coopération efficace et rationnelle, les projets mis en œuvre doivent être conformes aux besoins des pays en développement. Il est également essentiel d'évaluer les résultats de ces projets, et de s'appuyer sur les enseignements et les recommandations ainsi tirés pour améliorer la mise en œuvre de nouveaux projets. La JICA évalue les projets pour apprécier leur pertinence et l'efficacité de la coopération de la manière la plus objective possible, et ce, aux différents stades du cycle du projet (ex ante, à mi-parcours, en fin de projet, ex post). La JICA s'attache à déployer une coopération plus efficace et plus efficiente avec le soutien et la compréhension de la population japonaise, en intégrant les résultats des évaluations dans la planification et l'amélioration de la gestion de projets, et en respectant l'obligation de rendre compte.

### Différents types d'évaluations de projets par la JICA

Suivant l'angle de vue adopté, les évaluations de projets se classent dans différentes catégories. Le point commun peut par exemple être la cible de l'évaluation (l'objet de l'évaluation) ou le stade de développement du projet (le moment de l'évaluation).

#### 1. Cible de l'évaluation

L'évaluation de l'aide publique au développement (APD) peut intervenir aux niveaux des politiques, des programmes ou des projets. Les évaluations menées par la JICA portent sur les programmes et les projets. L'évaluation au niveau du projet, qui concerne des projets individuels, relève du département responsable de la mise en œuvre du projet et des bureaux de la JICA à l'étranger. Elle doit servir à planifier et réviser les projets ; elle permet de décider s'il faut poursuivre ou non les activités de coopération, en les ajustant au besoin, de tirer des enseignements qui pourront être appliqués à des projets analogues, et de respecter l'obligation de rendre compte.

L'évaluation au niveau du programme porte soit sur plusieurs projets – programme multi-projets – ayant les mêmes objectifs généraux (résultats finals) ou (et) les mêmes enjeux de développement, soit, de manière transversale, sur des systèmes de coopération spécifiques, tels que les programmes d'envoi de volontaires ou de

secours en cas de catastrophe. Les évaluations de ce type sont soit des évaluations de programmes par pays, soit des évaluations thématiques réalisées sous la houlette du Bureau des évaluations du Département de la planification et de la coordination de la JICA. L'Agence utilise les résultats de ces évaluations pour améliorer ses programmes d'aide par pays et ses lignes directrices thématiques, ainsi que pour identifier et planifier de nouveaux projets.

#### 2. Place de l'évaluation dans le cycle du projet

Les évaluations de projets se répartissent en quatre types d'études menées à différentes étapes du cycle du projet : évaluation ex ante, évaluation à mi-parcours, évaluation de fin de projets et évaluation ex post. Toutes les évaluations de programmes sont de type ex post.

##### 1) Évaluation ex ante

Cette évaluation, antérieure à la mise en œuvre, permet d'examiner la pertinence d'un projet, ainsi que la cohérence par rapport aux programmes de la JICA par pays. Elle sert également à préciser le contenu et les effets escomptés de la coopération et à évaluer globalement s'il est vraiment intéressant de réaliser ce projet. Les indicateurs dégagés lors de l'évaluation ex ante seront utilisés pour mesurer les effets de la coopération dans les phases ultérieures (des évaluations à mi-parcours aux évaluations ex post).

##### 2) Évaluation à mi-parcours

L'évaluation à mi-parcours concerne les projets en cours d'exécution. Son objectif est d'examiner les progrès accomplis et le processus de mise en œuvre, d'apprécier le projet sous divers angles, comme la pertinence et l'efficacité, ce qui suppose de revoir le plan établi à l'origine et de consolider au besoin la gestion du projet.

##### 3) Évaluation de fin de projets

Elle permet d'analyser globalement un projet sous différents angles et notamment le niveau de réalisation des objectifs, l'efficacité et la viabilité effective. Le but principal est de déterminer la nécessité de prolonger ou non la coopération.

##### 4) Évaluation ex post

Elle intervient quelques années après l'achèvement des projets pour en vérifier essentiellement l'impact et la viabilité. Les enseignements qui en sont tirés serviront avant tout à planifier et mettre en œuvre à l'avenir des projets efficaces et rationnels.

## Méthodes d'évaluation

Les évaluations de projets menées par la JICA comportent trois étapes : (1) évaluation des performances ; (2) établissement d'un jugement de valeur selon cinq critères ; et (3) formulation de recommandations, mise à profit des enseignements tirés et rétroaction au niveau de

l'étape suivante\*

\* La méthode d'évaluation appliquée pour les projets de la JICA est détaillée dans les « Lignes directrices de la JICA pour l'évaluation des projets : Méthode pratique d'évaluation des projets » (septembre 2004, Bureau des évaluations, Département de la planification et de la coordination, JICA). Ces lignes directrices peuvent également être consultées depuis la page d'accueil de la JICA.

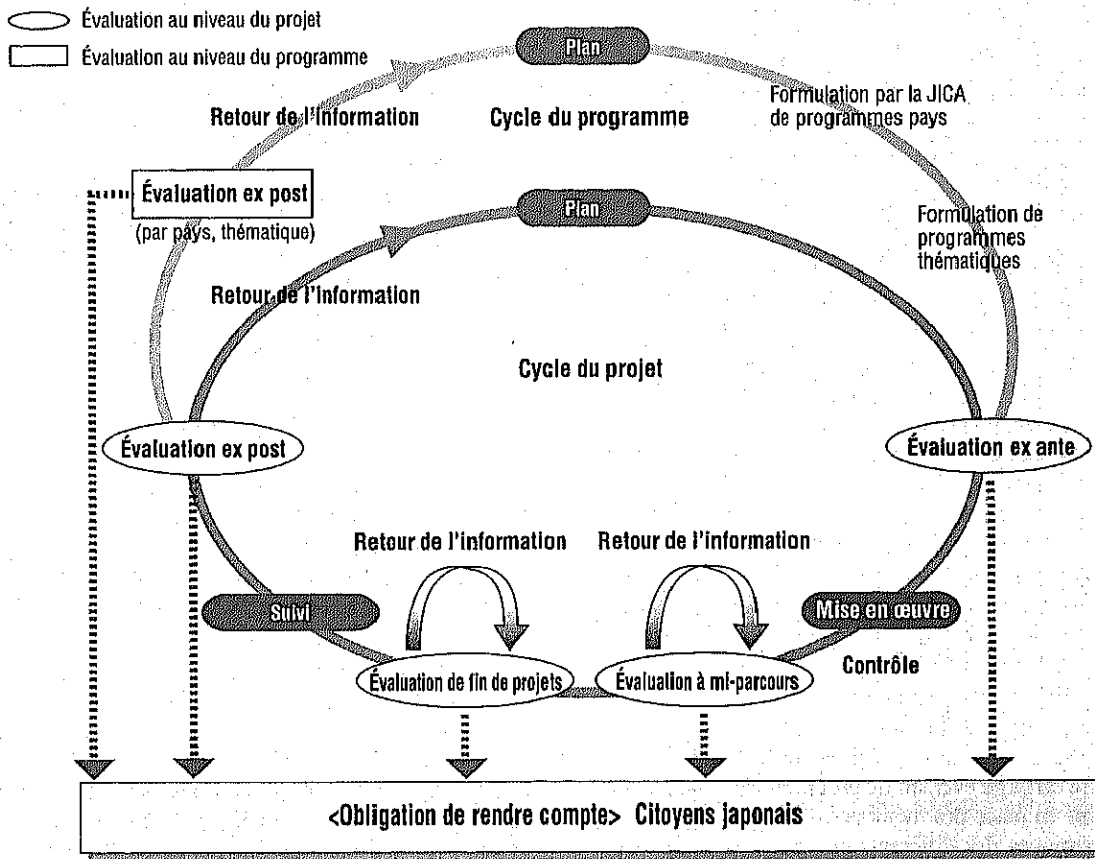


Figure 3-10 Cycle du projet et évaluation

**1. Évaluation des performances d'un projet**

L'étude d'évaluation examine en premier lieu la performance du projet, en se basant sur les résultats obtenus et en étudiant si leur impact est positif. Elle vérifie et analyse ensuite le processus de mise en œuvre, notamment les facteurs qui contribuent à la réalisation du projet et leur impact sur sa réussite. Elle s'intéresse également aux relations causales entre le projet et ses résultats pour savoir si ces derniers sont bien le fruit de la mise en œuvre du projet.

enseignements tirés des résultats d'une évaluation doivent parvenir en retour aux personnes associées aux projets, et ils seront pris en considération non seulement pour ajuster la mise en œuvre des projets, mais aussi pour la planification de projets analogues. Pour faciliter le retour de l'information lié à ces enseignements et recommandations, il importe de déterminer les facteurs favorisant ou entravant la réussite des projets. Il est également nécessaire de spécifier le destinataire du retour de l'information.

**2. Jugement de valeur basé sur cinq critères d'évaluation**

Un jugement de valeur est établi à partir des résultats de l'examen du projet et de la vérification de la situation. La JICA a retenu cinq critères d'évaluation (pertinence, efficacité, efficience, impact et viabilité) proposés par le Comité d'aide au développement (CAD) de l'Organisation de coopération et de développement économiques (OCDE) en 1991. Ceux-ci sont destinés à garantir une évaluation détaillée des activités d'aide au développement.

Tableau 3-11 Prise en compte des cinq critères d'évaluation

<b>Pertinence</b>	Permet de vérifier si le plan du projet est conforme aux politiques de développement du pays partenaire et de la politique d'aide du Japon, et s'il est à même de répondre aux problèmes et questions de la région et du secteur concernés.
<b>Efficacité</b>	Permet de vérifier si les effets escomptés (finalité du projet) ont bien été atteints et s'ils résultent bien des activités menées dans le cadre du projet, etc.
<b>Efficience</b>	Permet de vérifier si l'on ne pourrait pas obtenir les mêmes résultats par d'autres mesures ou pour un coût moindre (ou encore si l'on ne pourrait obtenir de meilleurs résultats pour un même coût) et si les moyens mis en œuvre l'ont été en temps opportun, etc.
<b>Impact</b>	Permet de vérifier si les effets à long terme et indirects (objectif global) prévus ont bien été atteints et s'il existe des effets positifs et négatifs (répercussions) imprévus, etc.
<b>Viabilité</b>	Permet de vérifier si les effets (finalité du projet, objectif global) visés par le projet perdurent une fois que celui-ci a été achevé.

**3. Recommandations, enseignements tirés et retour de l'information**

Les recommandations et les

# Système d'évaluation

Les composantes actuelles du système de mise en œuvre de l'évaluation sont le Comité d'étude des évaluations, le Comité consultatif des évaluations, le Département de la planification et de la coordination (Bureau des évaluations) et la division chargée de l'exécution des projets (au siège et dans les bureaux à l'étranger). La figure 3-12 illustre les principales fonctions et activités de ces différentes entités.

## Élargissement du système d'évaluation

Afin de poursuivre le renforcement de son système d'évaluation, la JICA a entrepris les actions suivantes.

### 1) Mise en place d'un système d'évaluation cohérent, des phases ex ante à ex post

La JICA s'est attachée à bâtir un système d'évaluation cohérent d'un bout à l'autre du processus (de l'évaluation ex ante à l'évaluation ex post). La pratique de l'évaluation ex ante a été introduite durant l'exercice 2001, celle de l'évaluation ex post (qui concerne les projets individuels) durant l'exercice 2002. Les évaluations ex post sont actuellement confiées à un réseau de bureaux à l'étranger, qui s'étoffe progressivement. Au cours de l'exercice 2004, 11 nouveaux bureaux sont venus grossir ce réseau qui en comptait 22 à sa création.

### 2) Élargissement du champ de l'évaluation

En sus des projets de coopération technique, la JICA met en œuvre un large éventail de programmes ; elle a donc élaboré et mis en place des méthodes d'évaluation adaptées aux caractéristiques des différents programmes et de leurs procédures de mise en œuvre. Durant l'exercice 2004, l'Agence a introduit, à titre d'essai, l'évaluation des programmes d'envoi de volontaires avec des méthodes élaborées conformément aux spécificités de ces programmes.

### 3) Renforcement du système d'évaluation et des capacités connexes

Comme indiqué plus haut, les évaluations conduites par la JICA se déroulent selon la procédure décrite dans la figure 3-12. Dans les départements chargés de l'exécution des projets, le rôle des responsables d'évaluation consiste à améliorer la qualité de l'évaluation et à renforcer la rétroaction des résultats au niveau des projets. De même qu'en 2003, durant l'exercice 2004 une formation sur l'évaluation a été dispensée aux responsables d'évaluation, ainsi qu'aux bureaux à l'étranger. D'autres types de formation liés à l'évaluation sont par ailleurs dispensés

pour améliorer les capacités d'évaluation des pays en développement.

### 4) Développement et amélioration des méthodes d'évaluation

Parallèlement à l'amélioration du système d'évaluation, la JICA a établi des lignes directrices, qui sont des outils d'évaluation, et elle a mis au point et perfectionné des méthodes permettant de réaliser des évaluations plus nombreuses et de meilleure qualité. Durant l'exercice 2004, une méthode d'évaluation secondaire systématique (évaluation de l'évaluation) a été mise au point avec des experts externes et, à cette occasion, une fiche de contrôle a été créée pour vérifier la qualité de l'évaluation. En outre, des programmes de collaboration entre des ONG et la JICA ont été analysés dans une perspective intersectorielle et une évaluation de la coopération au niveau local a été proposée. L'Agence s'est par ailleurs lancée dans l'élaboration d'une méthode visant à évaluer l'utilité globale des projets et des programmes de la JICA sur les enjeux de développement des pays en développement, dans le droit fil de l'amélioration des approches par pays et par thèmes.

### 5) Soutien à l'évaluation par des tiers

La participation d'experts indépendants au processus d'évaluation garantit non seulement l'objectivité des évaluations, elle en améliore aussi la qualité grâce à leur expertise. La JICA s'efforce donc de confier davantage d'évaluations à des organismes externes indépendants comme les associations universitaires. Parallèlement, le Comité consultatif des évaluations soumet les évaluations réalisées en interne par la JICA à une deuxième évaluation. En outre, les études exécutées par des tiers, experts de pays en développement, sont prises en compte dans les résultats de l'évaluation, ce qui permet d'obtenir une analyse multilatérale de la qualité de l'évaluation.

### 6) Meilleure diffusion des résultats des évaluations

Pour que les résultats des évaluations soient diffusés plus rapidement et de manière aisément compréhensible, la JICA a mis en place un système de diffusion de ces résultats sur son site Web et elle a refondu son *Rapport annuel d'évaluation*. À réception des principaux résultats d'évaluation d'un programme pays ou d'évaluations thématiques, un séminaire ouvert au public est organisé pour diffuser ces résultats et bénéficier du retour d'information des participants.

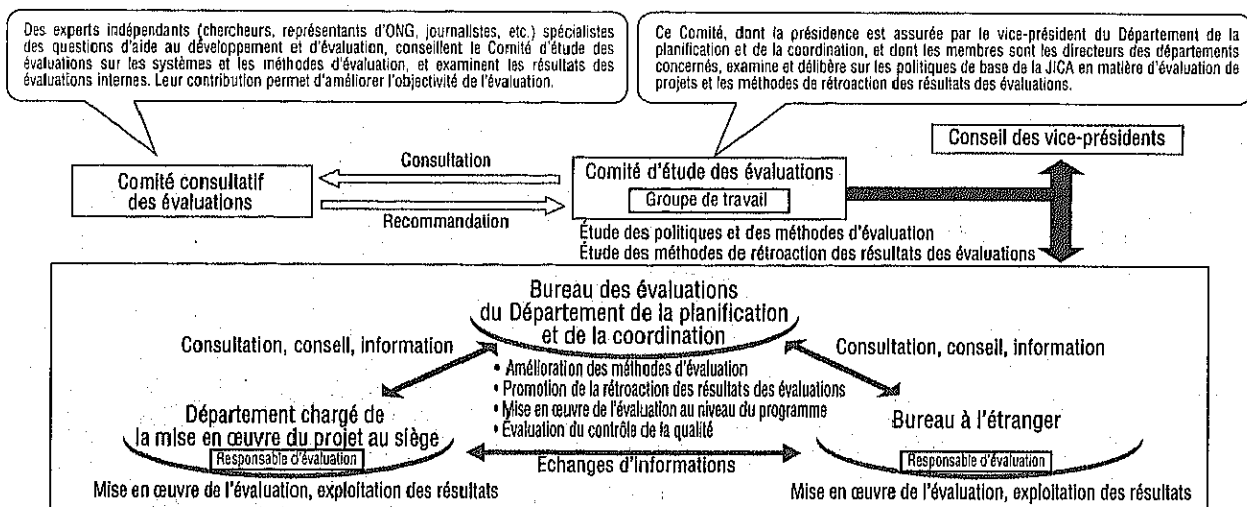
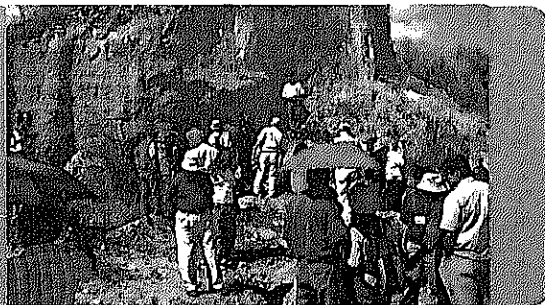


Figure 3-12 Système d'évaluation de la JICA



Aux Philippines, tenue d'un séminaire de suivi de la formation sur la vulcanologie et la technologie Sabo, (prévention des risques liés au glissement de sédiments), organisée au Japon

## Situation générale

### Coopération ultérieure pour les anciens participants au programme d'invitation de jeunes adultes (PIJA) et les associations d'anciens participants à des formations techniques

Plus de 170 000 stagiaires en provenance de pays en développement ont participé aux programmes de formation organisés au Japon par la JICA depuis sa création. Le programme d'invitation de jeunes adultes (PIJA) a accueilli au Japon un total de plus de 20 000 participants. Ce sont les leaders de demain dans les pays en développement et il n'est pas exagéré de dire que ce sont des ressources humaines précieuses, dans le sens où ils forment le lien entre leurs pays respectifs et le Japon.

Il est donc important d'entretenir et de développer des liens d'amitié avec ces personnes qui connaissent le Japon, et de soutenir leur autodiscipline et les activités qu'elles mettent en place après leur retour au pays, de manière à ce qu'elles puissent continuer de parfaire les compétences et le savoir-faire acquis au Japon.

Pour ce faire, la JICA envoie des missions de coopération ultérieure dans différents pays pour renforcer les liens d'amitié que les jeunes adultes de ces pays ont tissés lors de leur séjour au Japon dans le cadre du PIJA. Ces équipes comprennent des membres des familles ayant accueilli ces jeunes et du personnel des organisations concernées. Par des dons, la JICA s'emploie également à stimuler les activités des associations d'anciens participants au PIJA.

Parallèlement, l'Agence soutient les activités et les associations d'anciens participants à des formations techniques (103 associations à la fin de l'exercice 2004). Ces activités sont variées, depuis les réunions annuelles et les manifestations d'échange destinées à renforcer les liens d'amitié au sein des associations jusqu'aux activités de volontariat, comme la plantation d'arbres ou la distribution de médicaments.

Dans des pays comme l'Irak et la Palestine, où les Japonais ne sont pas totalement libres de leurs mouvements et où peu de projets de la JICA sont mis en œuvre, les associations d'anciens participants à des formations techniques sont des acteurs du développement de leur pays. Considérant ces associations comme une passerelle entre le Japon et ces mêmes pays et comme partenaires du développement, la JICA collabore avec elles pour mettre en œuvre des projets efficaces dans les zones où les activités de l'Agence sont assujetties à des restrictions.

### Soutien d'anciens participants à des formations individuelles et d'organisations

Outre les activités de ces associations, la JICA appuie les efforts d'anciens participants à des formations individuelles ainsi que d'organisations et d'agences.

Suite à la demande d'un ancien participant à une

formation sur la prévention des catastrophes dispensée au Japon, un séminaire a été organisé avec le soutien de la JICA aux Philippines durant l'exercice 2004. Dans ce séminaire, auquel participaient des anciens participants à la formation venus de cinq pays différents (Philippines, Indonésie, Chine, Népal et Iran), une formation complémentaire sur les mesures de prévention en cas de catastrophe a été assurée par un instructeur envoyé par le Japon. Les anciens participants à la formation ont activement débattu sur la manière dont ils utilisent les compétences acquises au Japon dans leurs pays respectifs. De plus, ils ont fait part de recommandations pour améliorer les programmes de formation et le séminaire s'est avéré également très instructif pour la JICA, dans le sens où il lui a permis d'améliorer la qualité de la coopération et de mettre en œuvre des programmes plus adaptés aux besoins locaux.

### Soutien après l'achèvement de la coopération

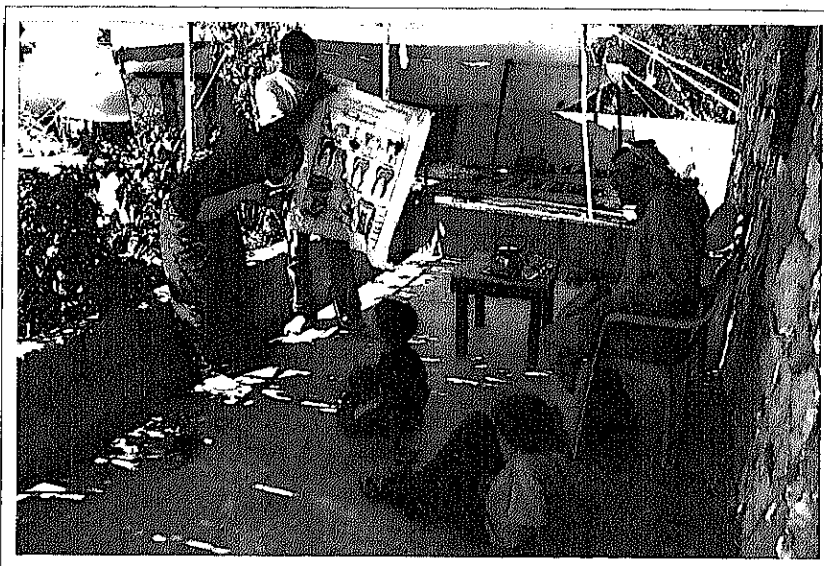
Un soutien est fourni si nécessaire après l'achèvement des projets individuels.

C'est le cas par exemple de la génératrice installée dans la centrale de Runga, sur les îles Salomon, dans le cadre de la coopération financière non remboursable. Une fois l'installation terminée, la demande d'énergie électrique s'est accrue si rapidement à cause de l'urbanisation que la production de la centrale suffisait tout juste à la satisfaire. Celle-ci dut par conséquent tourner des heures durant, ce qui rendit pendant un long moment les inspections régulières impossibles. Dans le même temps, immédiatement après la mise en service de la génératrice, les guerres civiles qui se déclenchèrent en 1999 entraînèrent une dégradation de l'économie nationale. Les îles Salomon ne disposaient plus des capacités requises pour réparer la génératrice ou se procurer les pièces de rechange nécessaires. D'un autre côté, la population locale, consciente de l'importance et de l'utilité de la génératrice, était demandeuse du savoir-faire technique lui permettant d'assurer par elle-même la maintenance et le fonctionnement des équipements. Des experts chargés de la formation et de l'entretien furent alors envoyés et des pièces de rechange fournies dans le cadre de la coopération ultérieure. Grâce aux experts qui devaient les aider à réparer la génératrice, tâche qui requiert des compétences particulières, des ingénieurs locaux ont réussi à la remettre en état et ont appris à l'entretenir sans aide extérieure.

Même après l'achèvement de la coopération, la JICA fournit donc bien l'aide complémentaire nécessaire dans le cadre de la coopération ultérieure, et ce, grâce aux informations que lui transmettent ses bureaux de représentation à l'étranger. Dans le même temps, elle intègre les résultats de cette coopération ultérieure dans ses futurs projets, afin d'améliorer l'efficacité de leur mise en œuvre.

## Lauréats du 25e concours de photo de la coopération internationale

La JICA organise chaque année un concours de photo pour aider le grand public à mieux connaître et comprendre les pays en développement ainsi que la coopération internationale. Pour l'exercice 2004, 20 photos ont été primées dans le cadre de la 25e édition du concours.



### Prix de la Présidente de la JICA

#### Leçon de brossage de dents

Keisuke Ebisu  
Photo prise en Syrie

#### Commentaire du lauréat :

Extrait : « Cette récompense a été une totale surprise pour moi. C'est grâce à une JOCV que j'ai pu saisir cette scène ordinaire de la coopération. Dans l'enseignement supérieur, ma discipline principale était le Moyen-Orient, avec une spécialisation sur la Syrie, aussi, je suis très heureux que ce prix donne à d'autres la possibilité d'en savoir un peu plus sur ce pays. Aujourd'hui, en plus de mes activités de recherche, la coopération internationale m'a permis de découvrir une nouvelle dimension dans mes relations avec la Syrie. »

#### Bilan du président du jury

Sanae Numata (photographe)

Extrait : « Le niveau de qualité des photos s'améliore chaque année et les œuvres du présent millésime renferment des messages qui touchent directement le spectateur.

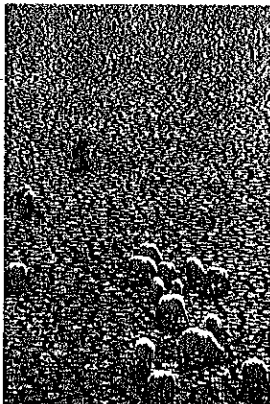
Avec cette « leçon de brossage de dents », scène a priori banale, le vainqueur a parfaitement saisi ces instantanés de vie chez les différents personnages : l'enseignante JOCV dévouée, les enfants qui l'écoutent avec attention et le père qui les regarde et sourit doucement.

J'aimerais voir pour le prix de la coopération internationale plus de photos qui dépeignent les expressions des gens dans ces relations d'entraide et restituent l'atmosphère de scènes de la vie ordinaire ; pour le prix du concours général, je souhaiterais des photos qui retracent la vie et les difficultés des gens sur le terrain. »

### Prix du concours général

#### Fond de lac en mutation

Rika Ishii  
Photo prise en Inde



### Prix de la coopération internationale

#### Élimination des maladies infectieuses

Marl Sakamoto  
Photo prise au Salvador



### Prix de la coopération internationale

#### Élèves peints sur une poupée Daruma

Yutaka Kubota  
Photo prise aux îles Fidji



### Prix du concours général

#### Un appareil photo « made in Japan » et c'est l'attroupement !

Yasuhide Moriguchi  
Photo prise en Éthiopie



Prix de la coopération internationale : pour ce prix, les photos doivent représenter des Japonais et des habitants de pays en développement dans des activités de coopération technique et d'échange sur le terrain.

Prix du concours général : pour ce prix, les photos doivent représenter des habitants de pays en développement vivant dans un environnement naturel ou une culture primitive.

Vous pouvez voir les autres photos primées sur le site <http://jica.go.jp/english/resources/photo/2004/2004jica.html>

Pour toute demande ou information complémentaire, vous pouvez contacter le secrétariat du concours international de photo de la JICA au (81-3)-6322-2552 ou consulter la page Web <http://www.jica.go.jp/english/resources/photo/entries.html>



## Partie IV • Résultats de l'exercice 2004

---

### Chapitre 1 Les résultats des programmes en quelques chiffres

Interprétation des résultats.....	116
Synthèse des activités de la JICA.....	116
Nombre de participants par type et programme de coopération technique.....	117
Nombre de participants aux programmes de coopération technique par région.....	118
Résultats de la coopération technique de la JICA et de l'APD japonaise par pays.....	122



## Interprétation des résultats

Le récapitulatif ci-après présente le nombre de personnes et les coûts de la coopération technique pour l'exercice 2004. Ces données ont été calculées à partir des éléments suivants :

1. La ventilation de la coopération bilatérale par région couvre six zones géographiques. Les chiffres de la colonne « Non classé » se réfèrent aux résultats de la coopération sur au moins deux régions.
  - (1) Asie (Asie centrale et Transcaucasie incluses, hors Moyen-Orient et Maghreb) ;
  - (2) Moyen-Orient et Maghreb (limité par l'Afghanistan à l'est et le désert du Sahara au sud) ;
  - (3) Afrique (hors Moyen-Orient et Maghreb) ;
  - (4) Amérique du Nord et Amérique latine ;
  - (5) Océanie ;
  - (6) Europe.
2. La répartition du nombre de personnes par programme est établie pour les cinq rubriques suivantes :
  - (1) Participants à une formation technique ;
  - (2) Experts ;

(3) Membres de missions d'étude ; (4) Volontaires japonais pour la coopération à l'étranger (JOCV) ; et (5) Autres volontaires

3. La classification par secteur s'appuie sur les dix catégories suivantes :
  - (1) Planification et administration ;
  - (2) Travaux et services publics ;
  - (3) Agriculture, foresterie et pêche ;
  - (4) Mines et industrie ;
  - (5) Énergie ;
  - (6) Commerce et tourisme ;
  - (7) Ressources humaines ;
  - (8) Santé publique et médecine ;
  - (9) Bien-être ;
  - (10) Autres
4. Les coûts correspondent aux débours de l'exercice 2004 et représentent le total du budget de cet exercice ainsi que tout montant reporté.
5. Pour plus de détails sur les résultats par pays, veuillez vous reporter au CD-ROM annexé au *Rapport annuel 2005*.

**Tableau 4-1** Synthèse des activités de la JICA

Contenu de la coopération	Exercice 2004	Exercice 2003 (référence)
<b>1. Total de l'APD japonaise</b> (année civile, données provisoires de l'exercice 2004, Europe centrale et orientale et nations émancipées comprises)	8,930 milliards USD (965,3 milliards JPY)	8,638 milliards USD (1 001,2 milliards JPY)
<b>2. Dépenses de coopération technique de la JICA</b> (hors coûts administratifs)	150,6 milliards JPY	141,6 milliards JPY
<b>3. Pays et régions bénéficiaires de l'aide</b>	158 pays et régions	158 pays et régions
<b>4. Participants à une formation technique (nouveaux)</b>	20 089	16 277
<b>5. Experts (nouveaux)</b>	4 340	2 946
<b>6. Membres de missions d'étude (nouveaux)</b>	7 548	7 753
<b>7. Volontaires JOCV (nouveaux)</b>	1 422	1 310
<b>8. Autres volontaires (nouveaux)</b>	457	539
<b>9. Projets de coopération technique</b>	370 (68 pays)	299 (65 pays)
<b>10. Études de développement</b>	159 (65 pays)	224 (68 pays)
<b>11. Projets de coopération financière non remboursable</b>	190 (72 pays)	202 (81 pays)
<b>12. Équipes des JDR, aide humanitaire d'urgence</b>	37 (20 pays)	21 (14 pays)

Remarques : 1. Ligne 1, les « nations émancipées » de l'aide sont au nombre de 13 : Malte, Slovaquie, Brunei, Koweït, Qatar, Singapour, Émirats arabes unis, Israël, Hongkong, Chypre, République de Corée, Macao et Libye.  
 2. Taux de conversion du CAD pour 2004 : 1 USD = 108,1 JPY  
 3. Ligne 9, les données sur la coopération technique se réfèrent au contenu des procès-verbaux des discussions.  
 4. Ligne 10, les données sur les études de développement concernent les projets ayant fait l'objet d'études préparatoires, d'études principales, de missions de comptes rendus de rapports d'études etc.  
 5. Ligne 11, les données sur la coopération financière non remboursable se rapportent aux projets approuvés par le Cabinet au cours de l'exercice 2004 et dont la réalisation a été confiée à la JICA.  
 6. Ligne 12, les chiffres indiquent le nombre d'envoi d'équipes des JDR et de matériels de secours d'urgence.

# Nombre de participants par type et programme de coopération technique

**Tableau 4-2** Nombre de participants par type et programme de coopération technique

Type/Programme	Région	Asie	Moyen-Orient et Maghreb	Afrique	Amérique du Nord et Amérique latine	Océanie	Europe	Non classé	Total
<b>Participants à une formation technique (nouveaux)</b>	Formation technique	4 378	973	1 072	1 287	299	372		8 381
	Formation pour les pays tiers	1 477	690	663	522	57	117		3 526
	Formation dans le pays	3 849	234	1 294	691	110			6 178
	Formation aux frais du pays bénéficiaire	4							4
	Formation auprès d'organisations internationales	14	11						25
	Programme d'émigration				65				65
	Programme d'invitation de jeunes adultes	1 247	108	119	40	37			1 601
	Programme de formation pour les émigrés d'ascendance japonaise				123				123
	Formation à l'initiative d'administrations locales	144	2	5	12	13	10		186
	<b>Total</b>		11 113	2 018	3 153	2 740	666	499	
<b>Experts (nouveaux)</b>	Experts individuels (coopération technique)	186	50	48	23	10	13		330
	Experts de pays tiers	24		12	73	1			110
	Experts de la formation technique à l'étranger	81	24	7	23	1	2		138
	Experts auprès d'organisations internationales						1		1
	Experts de la coopération financière non remboursable	1		1					2
	Experts des secours internationaux d'urgence	1 286							1 286
	Experts de la formulation de programmes	43	12	31	15	8	1		110
	Experts des projets de coopération technique	1 342	173	170	200	25	39		1 949
	Experts du programme de partenariat de la JICA	324	10	37	29	12	2		414
	<b>Total</b>		3 287	269	306	363	67	68	
<b>Membres de missions d'étude (nouveaux)</b>	Projets de coopération technique	2 173	556	529	504	52	159	29	4 002
	Projets d'études de développement	59			22				81
	Études de développement à l'étranger	611	9	84	39		5	13	761
	Études de base sur le développement des ressources naturelles		22		13	10			45
	Études de développement sur le secteur agricole à l'étranger			10					10
	Recrutement et formation de personnel de coopération	9		4				4	17
	Projets de coopération financière non remboursable	591	143	331	179	84	26	9	1 363
	JOCV	51	3	19	35	13	2		123
	Programme d'émigration				10			1	11
	Secours internationaux d'urgence	23	2		1		5		31
	Formulation de programmes	368	40	130	60	15	44	13	670
	Évaluation de projets/programmes	177	36	23	54	4	8	8	310
	Coopération basée sur la participation publique	35		4	3	3		12	57
	Soutien des opérations	17	15	12	9	8		8	67
<b>Total</b>		4 114	826	1 146	929	187	249	97	7 548
<b>JOCV (nouveaux)</b>	Volontaires JOCV	362	85	329	364	105	45		1 290
	Volontaires JOCV seniors	35	10	34	37	14	2		132
	<b>Total</b>	397	95	363	401	119	47		1 422
<b>Autres volontaires (nouveaux)</b>	Volontaires seniors	133	59	12	128	36			368
	Volontaires seniors auprès des communautés japonaises à l'étranger				25				25
	Volontaires des Nations-Unies	3	1	4	7	1			16
	Jeunes volontaires pour le développement des communautés japonaises à l'étranger				48				48
<b>Total</b>		136	60	16	208	37			457
<b>Total général</b>		19 047	3 268	4 984	4 641	866	853	97	33 656

Remarque : organisations internationales incluses

Dossier

Partie 1

Partie 2

Partie 3

Partie 4

Références

Chapitre 1 Les résultats des programmes en quelques chiffres • Synthèse des activités de la JICA • Nombre de participants par type et programme de coopération technique

**Tableau 4-3** Nombre de participants aux programmes de coopération technique par région / 1 Asie

Type de coopération	Secteur	Nombre total de personnes	Planification et administration		Travaux et services publics				Agriculture, foresterie et pêche				Mines et industrie		Energie	Commerce et tourisme		Ressources humaines		Santé publique et médecine	Bien-être	Autres	
			Planification et développement	Administration publique	Services publics	Transports et trafic	Infrastructures sociales	Télécommunications et radiodiffusion	Agriculture	Elevage	Foresterie	Pêche	Mines	Industrie		Commerce	Tourisme	Ressources humaines	Sciences et culture				
Participants à une formation technique	Nouv.	11 099	333	2 596	855	414	210	168	761	102	341	125	52	366	133	340	36	2 331	25	1 537	197	177	
	En formation	637	23	62	8	13	21		79	20	22	5		16	11	2		308	12	33	2		
	Total	11 736	356	2 658	863	427	231	168	840	122	363	130	52	382	144	342	36	2 639	37	1 570	199	177	
Experts	Court terme	Nouv.	3 012	40	337	37	125	74	19	132	37	72	17	18	40	30	36	2	244	1	356	1 355	40
		En poste	149	3	40		4	1		8	3	8	5	2	3	2	1		19		35	4	11
		Total	3 161	43	377	37	129	75	19	140	40	80	22	20	43	32	37	2	263	1	391	1 359	51
	Long terme	Nouv.	275	26	51	7	12	12	2	45	7	26	4		10	5	3		26	1	25	6	7
		En poste	704	63	105	11	46	34	13	78	26	59	9	14	25	22	15	1	63	2	87	17	14
		Total	979	89	156	18	58	46	15	123	33	85	13	14	35	27	18	1	89	3	112	23	21
	Total	Nouv.	3 287	66	388	44	137	86	21	177	44	98	21	18	50	35	39	2	270	2	381	1 361	47
		En poste	853	66	145	11	50	35	13	86	29	67	14	16	28	24	16	1	82	2	122	21	25
		Total	4 140	132	533	55	187	121	34	263	73	165	35	34	78	59	55	3	352	4	503	1 382	72
Membres de missions JICA	Nouv.	4 114	447	547	181	680	357	29	294	44	80	10	5	174	357	65	5	267	19	265	44	244	
	En mission	129	17	22	8	9	12		10	12	2	4		5	6			10		1	4	7	
	Total	4 243	464	569	189	689	369	29	304	56	82	14	5	179	363	65	5	277	19	266	48	251	
JOCV	Nouv.	397		51	2	6	2	44	8	2	5			13				4	141	16	86	7	10
	En poste	685		128	3	13	2	62	16	8	6	1	35					4	220	49	121	3	13
	Total	1 082		179	5	19	4	106	24	10	11	1	48					8	361	65	207	10	23
Autres volontaires	Nouv.	133	4	9	4	8	4	5	6		1		1	35	2	11	3	20	6	12		2	
	En poste	311	13	34	3	9	17	14	19	4	4	7	1	77	1	17	7	38	15	19	11	1	
	Total	444	17	43	7	17	21	19	25	4	5	7	2	112	3	28	10	58	21	31	13	1	

**Tableau 4-4** Nombre de participants aux programmes de coopération technique par région / 2 Moyen-Orient et Maghreb

Type de coopération	Secteur	Nombre total de personnes	Planification et administration		Travaux et services publics				Agriculture, foresterie et pêche				Mines et industrie		Energie	Commerce et tourisme		Ressources humaines		Santé publique et médecine	Bien-être	Autres	
			Planification et développement	Administration publique	Services publics	Transports et trafic	Infrastructures sociales	Télécommunications et radiodiffusion	Agriculture	Elevage	Foresterie	Pêche	Mines	Industrie		Commerce	Tourisme	Ressources humaines	Sciences et culture				
Participants à une formation technique	Nouv.	2 007	28	303	116	67	78	48	82	4	4	39	14	51	111	44	19	306	43	384	251	15	
	En formation	86	2	35		12	3		5	4		6		4				8	1	6			
	Total	2 093	30	338	116	79	81	48	87	8	4	45	14	55	111	44	19	314	44	390	251	15	
Experts	Court terme	Nouv.	209	1	11	8	10	16	5	29		4	12	4	11	20		1	48	4	19		6
		En poste	22	1	1	1		1		2		1	1		1	1			10		2		
		Total	231	2	12	9	10	17	5	31		5	13	4	12	21		1	58	4	21		6
	Long terme	Nouv.	60	12	1	1	1	2		6			5		4	1	1	1	12		9		4
		En poste	128	16	6	3	6	4	1	21	1	1	6	4	4	9	3	1	27		10	1	4
		Total	188	28	7	4	7	6	1	27	1	1	11	4	8	10	4	2	39		19	1	8
	Total	Nouv.	269	13	12	9	11	18	5	35		4	17	4	15	21	1	2	60	4	28		10
		En poste	150	17	7	4	6	5	1	23	1	2	7	4	5	10	3	1	37		12	1	4
		Total	419	30	19	13	17	23	6	58	1	6	24	8	20	31	4	3	97	4	40	1	14
Membres de missions JICA	Nouv.	826	57	64	102	176	109	6	48	1	4	18	27	24	20			2	57	31	21	4	55
	En mission	43	6	7	4	11			7										3	1	2	1	1
	Total	869	63	71	106	187	109	6	55	1	4	18	27	24	20			2	60	32	23	5	56
JOCV	Nouv.	95		14			5		9					4					22	15	25	1	
	En poste	139		26			10		2		1			4				1	29	37	28	1	1
	Total	234		40			15		11		1			8				1	51	62	53	1	1
Autres volontaires	Nouv.	59	4	6	1		4	1						17	1	8		8	6	1		1	
	En poste	130	11	23	1	6	5		2	1				38	1	14	1	15	8		1	2	
	Total	189	15	29	2	6	9	1	2	2				55	2	22	1	23	14	1	2	2	

**Tableau 4-5** Nombre de participants aux programmes de coopération technique par région / 3 Afrique

Type de coopération	Secteur	Nombre total de personnes	Planification et administration		Travaux et services publics				Agriculture, foresterie et pêche				Mines et industrie		Energie	Commerce et tourisme		Ressources humaines		Santé publique et médecine	Bilan-ite	Autres	
			Planification et développement	Administration publique	Services publics	Transports et trafic	Infrastructures sociales	Infrastructures et redistribution	Agriculture	Elevage	Foresterie	Pêche	Mines	Industrie		Commerce	Tourisme	Ressources humaines	Sciences et culture				
Participants à des formations techniques	Nouv.	3 153	76	338	156	66	89	43	236	26	42	152	8	57	17	52	2	1 159	6	515	32	81	
	En formation	150	5	10	2	1	2	10	28	8	2	14		1	2			39	2	24			
	Total	3 303	81	348	158	67	91	53	264	34	44	166	8	58	19	52	2	1 198	8	539	32	81	
Experts	Court terme	Nouv.	215	19	14	8	4	15	1	30	4	6	11		1			36		52	12	2	
		En poste	34	3	3			1	1	3		3	2						12		6		
		Total	249	22	17	8	4	16	2	33	4	9	13		1			48		58	12	2	
	Long terme	Nouv.	91	13	4	1	3	1		19		4		1				15		25		5	
		En poste	161	23	5	3	4	5		29		15	6	1	1			27	1	37		4	
		Total	252	36	9	4	7	6		48		15	10	2	1			42	1	62		9	
Total	Nouv.	306	32	18	9	7	16	1	49	4	6	15	1	1			51		77	12	7		
	En poste	195	26	8	3	4	6	1	32		18	8	1	1			39	1	43		4		
	Total	501	58	26	12	11	22	2	81	4	24	23	2	2			90	1	120	12	11		
Membres de missions de grande	Nouv.	1 146	48	20	101	119	66	8	221	3	30	33	29	4	34	16		124		119		171	
	En mission	69	2	4	14	5			4	5		7						8		2		8	
	Total	1 206	50	24	115	124	66	12	226	3	30	40	29	4	34	16		132		121		179	
JOCV	Nouv.	363		48				10	57	4	7	2					3	118	19	56	1	12	
	En poste	679		83	4			20	108	9	15	3	1	43		2	1	174	27	77	5	7	
	Total	942		131	4			30	165	13	22	5	1	69		2	4	292	46	133	6	19	
Autres volontaires	Nouv.	12		1				1						4				5					
	En poste	21		1				1	1					8	1	2	2	4					
	Total	33		2				1	1					12	1	2	2	9					

**Tableau 4-6** Nombre de participants aux programmes de coopération technique par région / 4 Amérique du Nord et Amérique latine

Type de coopération	Secteur	Nombre total de personnes	Planification et administration		Travaux et services publics				Agriculture, foresterie et pêche				Mines et industrie		Energie	Commerce et tourisme		Ressources humaines		Santé publique et médecine	Bilan-ite	Autres
			Planification et développement	Administration publique	Services publics	Transports et trafic	Infrastructures sociales	Infrastructures et redistribution	Agriculture	Elevage	Foresterie	Pêche	Mines	Industrie		Commerce	Tourisme	Ressources humaines	Sciences et culture			
Participants à des formations techniques	Nouv.	2 740	31	345	128	84	94	46	190	69	21	258	30	171	7	69	45	256	40	797	46	13
	En formation	207	5	5		7	3		22	12	1	13		11	5	20		13	27	48	16	
	Total	2 947	36	350	128	91	97	46	212	81	22	271	30	182	12	89	45	269	67	845	61	13
Experts	Court terme	Nouv.	309	9	69	8	13	7		35	8	6	13	3	17		12		23		78	8
		En poste	37	2	5	3		2		2	4	1	2	2	2	1	1		2		7	1
		Total	346	11	74	11	13	9		37	12	7	15	5	19	1	13		25		85	9
	Long terme	Nouv.	54	12	9		1	2		5	4		4	1			1		6		8	1
		En poste	215	34	11	2	3	5	1	41	12	5	15	15	9		8		11		34	5
		Total	269	46	20	2	4	7	1	46	16	5	19	16	9		9		17		46	6
Total	Nouv.	363	21	78	8	14	9		40	12	6	17	4	17		13		29		86	9	
	En poste	252	36	16	5	3	7	1	43	16	6	17	17	11	1	9		13		45	6	
	Total	615	57	94	13	17	16	1	83	28	12	34	21	28	1	22		42		131	15	
Membres de missions de grande	Nouv.	929	12	71	95	167	73	1	70	24	27	38	32	45		6	7	79		65	4	113
	En mission	30		1	8				3	1	3	2								6	1	6
	Total	959	12	72	103	167	73	1	73	25	30	40	32	45		6	7	79		70	5	119
JOCV	Nouv.	401		73	1			5	70	4	7	2		18			4	105	28	76	1	7
	En poste	622		113		2	4		111	16	12	8		34		1	3	154	49	96	8	11
	Total	1 023		186	1	2	9		181	20	19	10		62		1	7	259	77	172	9	18
Autres volontaires	Nouv.	201	8	14	5	2	6	5	15	2		4	1	16	2	21	3	63	13	7	11	3
	En poste	383	20	27	7	11	13	4	23	8	1	5	3	41		28	7	117	19	13	17	19
	Total	584	28	41	12	13	19	9	38	10	1	9	4	57	2	49	10	180	32	20	28	22

Dossier

Partie 1

Partie 2

Partie 3

Partie 4

References

Chapitre 1 Les résultats des programmes en quelques chiffres  
 ● Nombre de participants aux programmes de coopération technique par région

**Tableau 4-7** Nombre de participants aux programmes de coopération technique par région / 5 Océanie

Type de coopération	Secteur	Nombre total de personnes	Planification et administration		Travaux et services publics				Agriculture, foresterie et pêche				Mines et industrie		Énergie	Commerce et tourisme		Ressources humaines		Santé publique et médecine	Bien-être	Autres	
			Planification du développement	Administration publique	Services publics	Transports et trafic	Infrastructures sociales	Télécommunications et radio-diffusion	Agriculture	Élevage	Forêt	Pêche	Mines	Industrie		Commerce	Tourisme	Ressources humaines	Sciences et culture				
Participation à une formation technique	Nouv.	566	9	95	15	38	68	16	21	3	5	86	3	8	8	7	5	112	56	11			
	En formation	36	3	1	1	1	7				7				1			9	2	4			
	Total	602	12	96	15	39	69	16	28	3	5	93	3	8	9	7	5	121	2	60			
Experts	Court terme	Nouv.		3		6		1	13			6						10		6			
		En poste	4			1		1				1								1			
		Total	49		3	7		1	14			7						10		7			
	Long terme	Nouv.	12	4	2	1													5				
		En poste	20	5	3			1	2			3							1	3	1		1
		Total	32	9	5	1		1	2			3							1	8	1		1
Total	Nouv.	57	4	5	7		1	13			6							15		6			
	En poste	24	5	3	1		1	3			4							1	3	2		1	
	Total	81	9	8	8		2	16			10							1	18	8		1	
Membres de missions d'étude	Nouv.	187	5	7	6	13		4			42	10		30				18		18		34	
	En mission	6								1								5					
	Total	193	5	7	6	13		4		1		42	10	30				23		18		34	
JOCV	Nouv.	119		20		6		5	2				4				1	56	7	16		2	
	En poste	214		35	1	19	1	14	3		4		7				2	86	9	27	1	5	
	Total	333		55	1	25	1	19	5		4		11				3	142	16	43	1	7	
Autres volontaires	Nouv.	36		10	2	1	2	2						3			4	1	2	1	7	1	
	En poste	88		19		6	5	4	6	1		6	8	4	4	4	3	10	2	9			
	Total	124		29	2	7	7	6	6	1		6	11	4	8	4	4	12	3	16			

**Tableau 4-8** Nombre de participants aux programmes de coopération technique par région / 6 Europe

Type de coopération	Secteur	Nombre total de personnes	Planification et administration		Travaux et services publics				Agriculture, foresterie et pêche				Mines et industrie		Énergie	Commerce et tourisme		Ressources humaines		Santé publique et médecine	Bien-être	Autres
			Planification du développement	Administration publique	Services publics	Transports et trafic	Infrastructures sociales	Télécommunications et radio-diffusion	Agriculture	Élevage	Forêt	Pêche	Mines	Industrie		Commerce	Tourisme	Ressources humaines	Sciences et culture			
Participation à une formation technique	Nouv.	499	12	105	17	18	32	3	23			27	22	29	134	16	37	1	13	10		
	En formation	31	7			3									7	11			3			
	Total	530	19	105	17	21	32	3	23			27	22	36	145	16	37	1	16	10		
Experts	Court terme	Nouv.	46	7	5	12							4	9	5					3	1	
		En poste	16		2					4					4	1	2			3		
		Total	62	7	7	12				4				4	13	6	2			6	1	
	Long terme	Nouv.	11	2	1	1									4	3						
		En poste	16	4	3	3			2				1		3						3	
		Total	27	6	4	4			2			1		4	6						3	
Total	Nouv.	57	9	6	13							4	13	8					3	1		
	En poste	32	4	5	3			6			1		4	4	2					3		
	Total	89	13	11	16			6			5	17	12	2					6	1		
Membres de missions d'étude	Nouv.	249	32	13	16	20	39		6		5	4		5	45	10		19	7	28		
	En mission	13	2	4		6					1										1	
	Total	262	34	13	20	44		6			5	5		5	45	10		19	7	29		
JOCV	Nouv.	47		4				1					1		1	26	4	8	1	1		
	En poste	90		15	2			1		3			4			49	6	9	1			
	Total	137		19	2			2		3			5		1	75	10	17	2	1		
Autres volontaires	Nouv.																					
	En poste	1														1						
	Total	1														1						

**Tableau 4-9** Nombre de participants aux programmes de coopération technique par région / 7 Organisations Internationales

Type de coopération	Secteur	Nombre total de personnes	Planification et administration		Travaux et services publics				Agriculture, forêts et pêche				Mines et Industrie		Energie	Commerce et tourisme		Ressources humaines		Santé publique et médecine	Bien-être	Autres	
			Planification et développement	Administration publique	Services publics	Travaux et infrastructures	Infrastructures sociales	Infrastructures de planification	Agriculture	Elevage	Forêt	Pêche	Mines	Industrie		Commerce	Tourisme	Ressources humaines	Sciences et culture				
Participants à une formation technique	Nouv.	25								1	1				11			11		1			
	En formation	3													3								
	Total	28								1	1				14			11		1			
Experts	Long terme	Nouv.	1	1																			
		En poste	4	1																			
		Total	6	2																			
Total	Nouv.	1	1																				
	En poste	4	1																				
	Total	5	2																				
Autres volontaires	Nouv.	16		2				1		1					1					3		7	
	En poste	24		1				3		1		1	2						1	2	4	9	
	Total	40		3				4		2		1	2						1	2	7	16	

**Tableau 4-10** Nombre de participants aux programmes de coopération technique par région / 8 Non classé

Type de coopération	Secteur	Nombre total de personnes	Planification et administration		Travaux et services publics				Agriculture, forêts et pêche				Mines et Industrie		Energie	Commerce et tourisme		Ressources humaines		Santé publique et médecine	Bien-être	Autres
			Planification et développement	Administration publique	Services publics	Travaux et infrastructures	Infrastructures sociales	Infrastructures de planification	Agriculture	Elevage	Forêt	Pêche	Mines	Industrie		Commerce	Tourisme	Ressources humaines	Sciences et culture			
Membres de missions et autres	Nouv.	97	7				9							4	9				3			65
	En mission	1	1																			
	Total	98	8				9							4	9				3			65

**Tableau 4-11** Nombre de participants aux programmes de coopération technique par région / 9 International (total)

Type de coopération	Secteur	Nombre total de personnes	Planification et administration		Travaux et services publics				Agriculture, forêts et pêche				Mines et Industrie		Energie	Commerce et tourisme		Ressources humaines		Santé publique et médecine	Bien-être	Autres	
			Planification et développement	Administration publique	Services publics	Travaux et infrastructures	Infrastructures sociales	Infrastructures de planification	Agriculture	Elevage	Forêt	Pêche	Mines	Industrie		Commerce	Tourisme	Ressources humaines	Sciences et culture				
Participants à une formation technique	Nouv.	20 089	489	3 782	1 287	687	571	324	1 314	204	414	660	134	675	316	646	123	4 212	115	3 303	547	286	
	En formation	1 150	45	113	10	37	30	10	141	44	25	45		32	29	33		377	44	118	17		
	Total	21 239	534	3 895	1 297	724	601	334	1 455	248	439	705	134	707	345	679	123	4 589	159	3 421	564	286	
Experts	Court terme	Nouv.	3 836	76	439	61	170	112	26	239	49	88	59	25	72	60	53	3	361	6	514	1 376	48
		En poste	262	9	51	4	5	5	1	20	7	13	11	4	6	8	3	2	43		54	4	12
		Total	4 098	85	490	65	175	117	27	259	56	101	70	29	78	68	56	5	404	5	568	1 380	60
	Long terme	Nouv.	504	70	68	9	19	17	2	75	11	26	17	1	15	10	8	1	64	1	67	6	17
		En poste	1 248	146	133	19	62	48	16	173	39	80	40	33	40	32	29	3	132	3	174	18	28
		Total	1 752	216	201	28	81	65	18	248	50	106	57	34	55	42	37	4	196	4	241	24	45
Total	Nouv.	4 340	146	507	70	189	129	28	314	60	114	76	26	87	70	61	4	425	6	581	1 382	65	
	En poste	1 510	155	184	23	67	53	17	193	46	93	51	37	46	40	32	5	175	3	228	22	40	
	Total	5 850	301	691	93	256	182	45	507	106	207	127	63	133	110	93	9	600	9	809	1 404	105	
Membres de missions et autres	Nouv.	7 548	608	722	501	1 184	644	48	639	72	141	141	108	255	450	92	59	558	50	507	59	710	
	En mission	281	28	34	38	25	17	4	25	14	5	13		6	6			26	1	10	6	23	
	Total	7 829	636	756	539	1 209	661	52	664	86	146	154	108	261	456	92	59	584	51	517	65	733	
AOC	Nouv.	1 422		210	3		32	2	186	18	16	9		65			13	468	89	267	11	32	
	En poste	2 329		400	10	2	66	3	298	44	39	21	2	127		4	11	712	177	358	18	37	
	Total	3 751		610	13	2	98	5	484	62	55	30	2	193		4	24	1 180	266	625	29	69	
Autres volontaires	Nouv.	457	16	42	12	11	18	13	22	3	1	5	2	76	5	45	7	98	26	30	15	10	
	En poste	958	45	105	11	33	43	23	52	14	6	21	4	172	7	65	20	186	46	45	29	31	
	Total	1 415	61	147	23	44	61	36	74	17	7	26	6	248	12	110	27	284	72	75	44	41	