

### 3 章 下水道、衛生施設

### 3 章 下水道・衛生施設

#### 3.1 実地調査結果詳細

##### 3.1.1 都市部における公衆衛生状況（東部地域）

###### (1) ESSAP 運営施設現地踏査報告

###### 1) アスンシオン市

建設工事は 1959 年に開始している。総集水面積は約 6200ha で、市内では 17 の集水域に分割される。メイン配管の全長は 852,019m あり、2008 年 12 月までに 97.698 世帯が下水配管に接続している。

パラグアイ河への放流口は現在 13 箇所あり、うち 3 箇所は河川の水面下に放流口があるタイプ、残り 10 箇所は水面の上から直接放流するタイプである。全ての排水が基準外である。

アスンシオン市で ESSAP の上水道が普及している世帯の 14% は、下水道施設に接続されていない。

###### a) 住民組合

アスンシオン市には重要プロジェクトを実施するためにアスンシオン市と共同して合法的に設立された多くの住民組合がある。住民組合が下水施設の建設工事に興味がある場合、その委員会の実施能力を評価するために委員会は正式な要請書を作り ESSAP に提出しなければならない。ESSAP は既存の下水処理系統に新規排水を接続する事が可能か、処理場を含む新規処理系等を建設すべきか判断しなければならない。プロジェクトが実施可能な場合、住民組合は ESSAP との契約書に合意し、以下のような責任を果たす事となる。

- ESSAP の責務: プロジェクトの形成、建設工事の監理、運営・維持管理
- 住民組合の責務: ESSAP の仕様書に準拠してプロジェクトの建設工事を行い、建設完了後は運営を実施する ESSAP に引渡し、相当する利用料金を ESSAP に支払う。

ESSAP の記録によると、アスンシオン市での下水処理サービスを拡張したいと申し出た住民組合は 34 あると記載されている。建設工事の財源を以下に示す。

- アスンシオン市の特別事業基金
- 寄付
- 祭事や行楽行事の計画、その他の資金徴収活動

###### b) 特別事業基金

アスンシオン市は毎年一般公聴会を実施し、住民組合が事業の必要性やアスンシオン市に財源を求めること等を話し合う。住民組合から事業を要求されたアスンシオン市は、特別

事業の資金と管理組織について定めるアスンシオン市条例 N°14/07 を策定する。資金源は市が徴収する 10%の土地税である。

市条例 N°14/07 に記載された特別事業は、NGO 組織や住民組合が自治体に事業を要請する手続きについて定めている。承認される事業は各住民組合に対してひとつのみである。基金の管理組織から承認を受けた事業は事業実施費用の 70%までを受け取り、残り 30%を住民組合が負担する事になる。この基金により、住民組合は 5400 万 Gs.(10,800US\$)までの資金を得る事ができる。

#### **c) 特別事業基金からの資金徴収手順**

下水道施設の建設において特別事業基金から資金援助を受ける場合、まず、アスンシオン市から合法的に認められた住民組合はアスンシオン市に正式な要求書を提出し、ESSAP に事業の妥当性検討(F/S)を要求する。事業が妥当であると判断された場合、次の段階として、特別事業基金の事務所において評価検討が実施される。

特別事業基金の管理委員から事業の妥当性が判断された後、住民組合は 5400 万 Gs.を上限として資金供与を受けることが可能となる。

建設工事の段階では、特別事業基金の事務所が当業務を監理することとなる。ESSAP の承認を得て事業が完了した後、下水処理システムは ESSAP の財産として引き渡され、ESSAP がオペレーションと維持管理を実施し、利用者は ESSPA に必要経費を払うシステムで運用される。

#### **d) アスンシオン市の事例**

2008 年 4 月 17 日、双方の組織の間でアスンシオン市 San Pablo 地域の雨水排水と下水排水における特別な建設工事と維持管理の事業に対して合意が成された。

ESSAP の責務は下水配管(1 次下水配管)の建設及び施設の維持管理である。アスンシオン市の責務は下水処理場と雨水排水施設の建設・維持管理である。現在この事業は建設中である。

### **2) Luque 市**

下水道施設は 1978 年までに建設された。集水管の延長は 72,050m で、2008 年 12 月時点で 3,705 戸の接続がある。下水管の汚水は Paso Carreta 川に直接放流されているが、水質は基準を満たしていない。

### **3) San Antonio 市**

下水道施設は 2000 年までに建設された。二つの集水域を持ち、集水管の総延長は 28,826m である。2008 年 12 月時点で、571 戸(主に家屋)の接続がある。

#### 4) San Lorenzo 市における下水道施設

##### a) 下水道施設

下水道施設の概要を以下に示す。

表 3.1 San Lorenzo 市における下水道施設

項目	特徴
下水管総延長	74,800m
下水配管形状	1 次管径 400mm 、2 次管径 100mm
下水処理場	酸化池: 3 基 通性池 101m x 80m x 1.88m (L x W x D): 1 基 熟成池 89m x 77m x 1.0 m: 1 基 熟成池 89m x 77m x 1.04m: 1 基
処理場面積	約 7ha
建設工事完了	1978 年

- 汚水は最初、3 箇所の取水口から通性池へ流入する。流量測定用のパーシャルが設置されているが、現在は故障中である。その後、汚水は第一及び第二熟成池を通過し、自然流下で 50m 離れた San Lorenzo 川へ放流される。

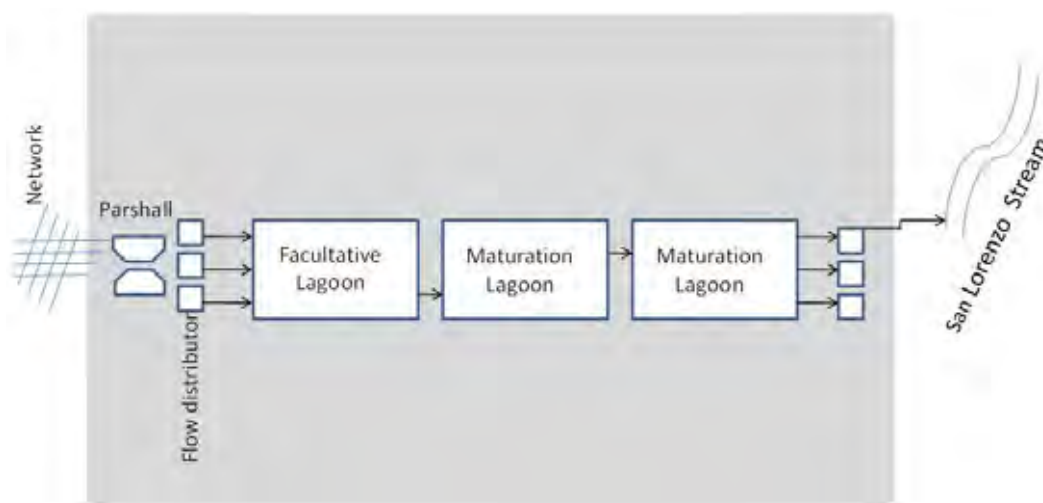


図 3.1 San Lorenzo 市における下水道施設略図

##### b) 運転・維持管理

- 2008 年までの接続数は 4,323 戸で、21,600 人の利用に相当する。また、下水処理場は、7,000 人に対応するよう設計された。2008 年までの上水道利用者数(2008 年時点で 12,561 人)から推定した下水道の普及率は 34.4%である。下水処理場は地域下水及び産業汚水を処理する。接続されている産業は、と殺場、ヨーグルト工場、ソーセージ工場、清涼飲料水工場、自動車洗車場、機械整備場、病院、レストラン等である。
- 基本的に処理場の維持管理は一人のオペレーターで運転されている。

- 2008年12月に通性池の底に溜まった汚泥が取り除かれた。取り除かれた汚泥の堆積厚は約1.2mであった。

### c) 主な問題点

- 処理場には多くの固形廃棄物が流入するため適正な水質処理を妨げる。また、多くの油が通性池へ流入するため操作性が低下する。したがって、処理場の操作性を高めるためにユニット内で油を除去することが必要であり、ラグーンへの砂の侵入を防ぐための砂撤去ユニットが必要である。
- オペレーターの訓練不足
- 前処理不足により浮遊固形廃棄物や油がラグーンに流入する。設計流量を超える汚水が流入するために、処理施設は過負荷の状態となる。このため通性池は嫌気性へと変化し、当初の設計時と比べて頻繁に汚泥を撤去しなければならない。
- ESSAPの水質試験結果(月毎の簡易測定)によると、BODと糞便性大腸菌群の除去率は良いが、CODの除去率は低い。これは、前処理の不足によるものである。

## 5) San Bernardino 市における下水道施設

### a) 下水道施設概要

下水道施設の概要を以下に示す。

表 3.2 San Bernardino 市における下水道施設

項目	特徴
下水配管	1次管径 250mm、2次管径 100mm 材質:いずれもプラスチック性配管
ポンプ場	250 m <sup>3</sup> /hr 2 台(うち 1 台は予備) 市内にある 30m <sup>3</sup> の汚水タンクから約 17km 離れた処理場まで送る
下水処理場	酸化池: 3 基 通性池 225 m x 75m x 1.5m (L x W x D): 1 基 通性池 150 m x 50 m x 1.5 m: 1 基 熟成池 100 m x 50 m x 1.5 m: 1 基
処理場面積	約 6 ha
建設工事完了	2002 年
処理水放流先	処理場から 300m 離れた Salado 川に放流

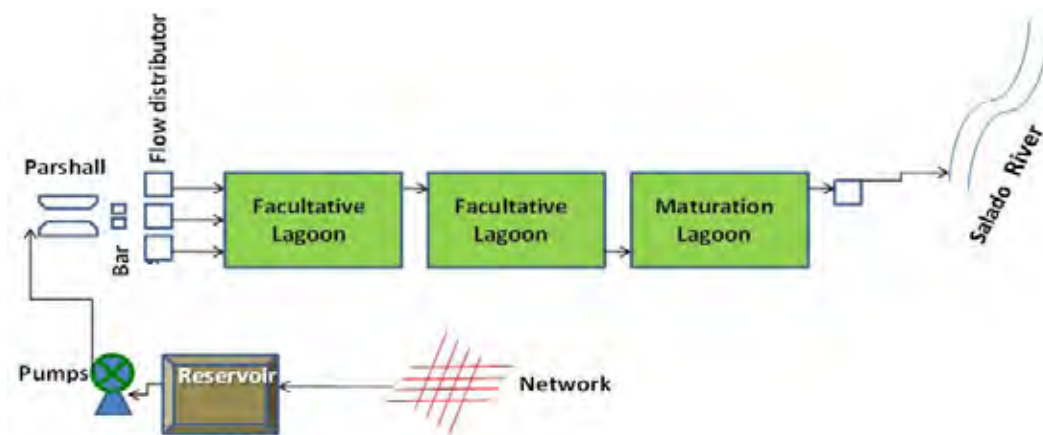


図 3.2 San Bernardino 市における下水道施設略図

#### b) 運転・維持管理

- 2008 年における接続数は 1,133 戸で、上水道普及世帯に対する下水道普及率は 41.2%である。
- 基本的に、下水処理場は二人の 2 人のオペレーターで運転されており、上水道施設の運転も兼ねている。

#### c) 主な問題点

- ポンプ室には固形廃棄物と砂が多く流入するため、ポンプの運営に支障がある。砂を取り除く施設と固形廃棄物を排除するスクリーンの設置が求められる。
- オペレーター数が不足している。上水道の運転とは別途、下水道のオペレーターが必要である。上水と下水の仕事を同時に行う事はできない。
- オペレーターの教育・訓練不足
- 2009 年 3 月に実施された ESSAP の水質試験結果(月毎の簡易測定)によると、BOD と糞便性大腸菌群の除去率は良いが、COD の除去率は低い。これは、前処理の不足によるものである。

#### 6) Encarnación 市における下水道施設

下水道施設は現在建設中である。建設資金の調達は、EBY によって行われる。下水道施設の建設後、EBY は ESSAP へ施設を引き渡し、ESSAP が運営と維持管理業務を実施する事になる。

### a) 下水道施設概要

下水道施設の概要を以下に示す。

表 3.3 Encarnación 市における下水道施設

項目	特徴
下水配管	1 次管径 600mm、総延長 5,000m 2 次管径 150mm、総延長 450,000m 材質:陶性管、PVC、RC 管、铸铁管
ポンプ場	45 箇所
下水処理場	前処理: 固形廃棄物分離装置(荒・細):2 基 砂除去装:2 基 酸化池: エアレーションラグーン(反応槽):2 基 沈砂池:3 基 活性汚泥床
建設工事完了	管路網の建設 1979-1992-2008 処理場 2008 年
処理水放流先	処理場から 300m 離れた Salado 川に放流

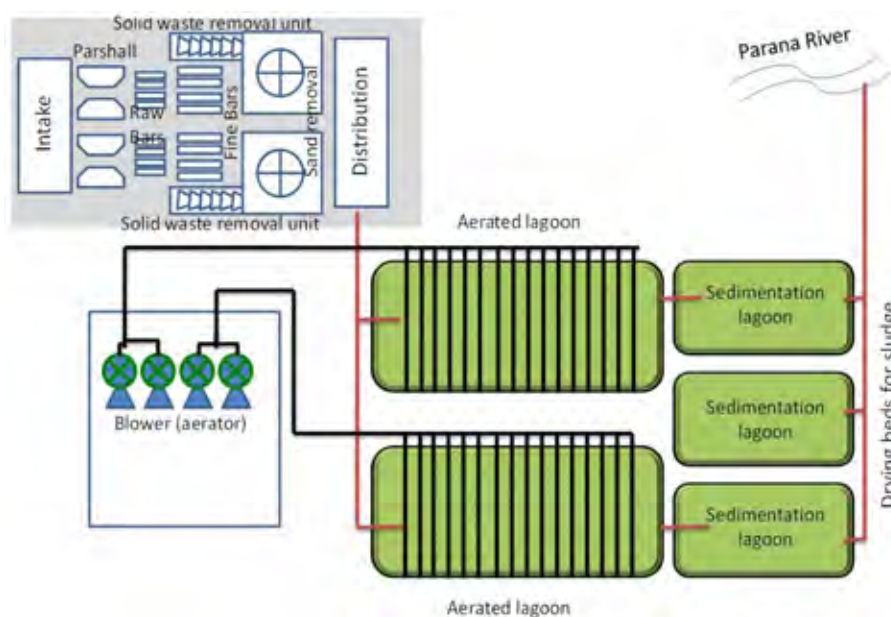


図 3.3 Encarnación 市における下水道施設略図

### b) 運転・維持管理

- 下水処理場の運転は開始されていないため、下水は直接河川に流している。
- 下水道への接続世帯数は 4,338 戸、上水道への接続世帯数は 8,705 戸であるため、上水道普及世帯に対する下水道普及率は 49.8%である。

### c) 主な問題点

- 頻繁に下水管がゴミや固形廃棄物で閉塞される
- 下水管に雨水が流入し、配管が壊れる
- 汚水処理場の運用開始後にポンプ場の運用を開始するが、これらの施設が全て動き出した後に将来起こりうる問題点が見え始める。(現時点では運用を開始していないが)現時点で言えることは、45 箇所のポンプ場と下水処理場を操作するのは容易ではないため、注意深く対処する必要がある。

## 7) Concepción 市における下水道施設

### a) 下水道施設概要

下水道施設の概要を以下に示す。

表 3.4 Concepción 市における下水道施設

項目	特徴
下水配管	1 次管径 400mm 又は 300mm、2 次管径 200mm 材質：陶性管、PVC、RC 管、鋳鉄管
ポンプ場	2 箇所 (No.1: 貯水池 73m <sup>3</sup> 、ポンプ 30hp x 2 基、ポンプ 40hp x 1 基 / No.2: ポンプ 5hp x 2 基)

### b) 運転・維持管理

大部分の汚水はポンプ場①の貯水池へ自然流下して流入する。残りはポンプ場②からポンプ場①の貯水池へ圧送される。その後、ポンプ①によりパラグアイ河へ放流される(下図参照)。



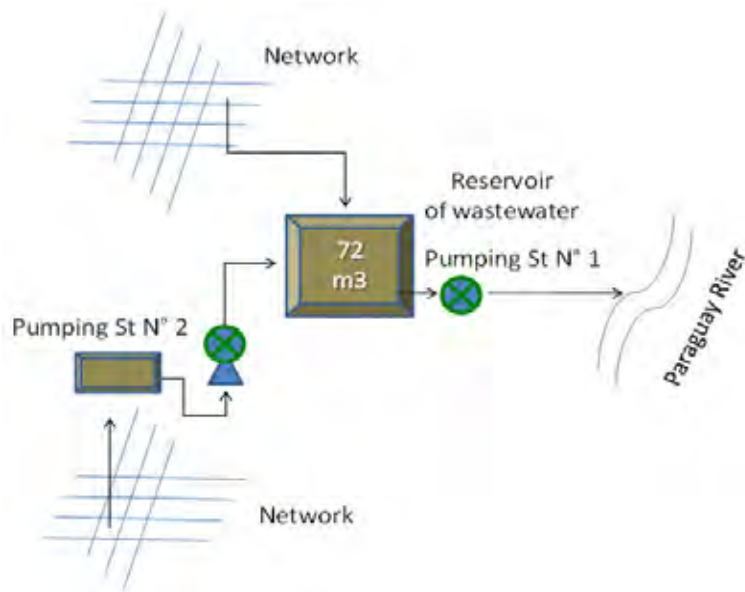


図 3.4 Concepción 市における下水道施設略図

**c) 主な問題点**

- 下水道の普及率は上水道のある家屋の約 40%である。残りは浄化槽と汚水浸透枳で処理しているが、この地区は土の透水係数が低いため、うまく機能していない。この結果、下水管へ接続されていない家屋の多くは、汚水管を道路沿いにある雨水排水渠へと接続している。この状況は、周辺住民の衛生状態に影響を与えるとともに、ESSAP が飲料水用に取水しているパラグアイ河の水質にも影響を与えられらる。
- ポンプ場①周辺で悪臭が発生したが、有効な対策は実施されていない。

**8) Caaguazú 市における下水道施設**

**a) 下水道施設概要**

下水道施設の概要を以下に示す。

表 3.5 Caaguazú 市における下水道施設

項目	特徴
下水配管	1 次管径 250mm、2 次管径 150mm 材質：1 次管・2 次管共にプラスチック
ポンプ場	2 箇所(ポンプ① 50hp x 2、ポンプ② 75hp x 2) 市内にある 30m <sup>3</sup> の汚水タンクから約 17km 離れた処理場まで自然流下とポンプ圧送により送る
下水処理場	酸化池: 3 基 通性池 (1 次処理): 2 基 熟成池(2 次処理): 1 基
建設工事完了	2003 年

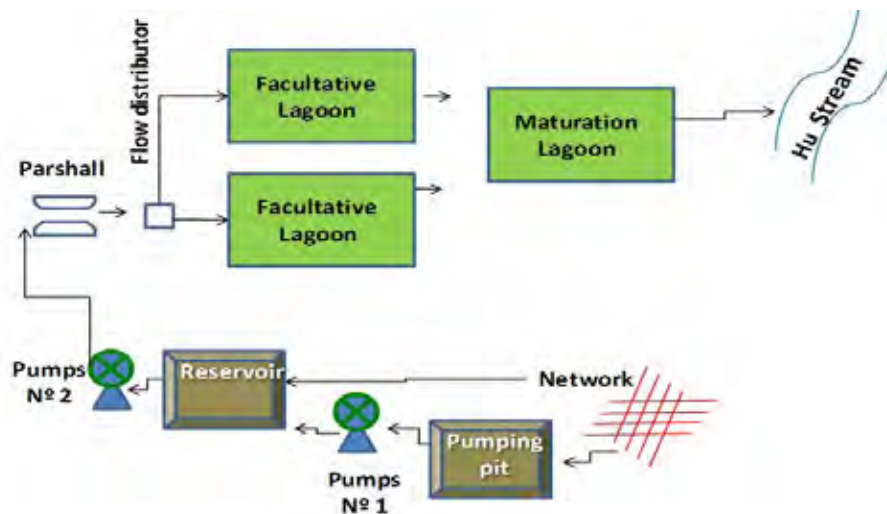


図 3.5 Caaguazú 市における下水道施設略図

**b) 運転・維持管理**

- 2008 年現在下水道に接続している世帯数は 311 戸、上水道普及世帯に対する下水道普及率は 25%である。
- 下水処理場は一人のスタッフで運営されている。下水道の維持管理には 3 人のスタッフで対処しており、業務内容には上水道システムの維持管理が含まれている。

**c) 主な問題点**

- 維持管理に従事する人員数が不足している。維持管理業務は上水と下水に分けて、それぞれ別の維持管理グループにより実施されるのが望ましい。一人の人間が上水と下水の維持管理を同時に行う事は不可能である。
- オペレーターの教育・訓練不足
- ポンプを守るために土砂を下水排水から取り除く装置が必要である。
- 2009 年 3 月に出された ESSAP 研究室の報告 (月毎の簡易測定) によると、BOD と COD の除去率は良好である。糞便性大腸菌の除去率も良好であるが、環境基準値を満たしてはいない。

**9) Coronel Oviedo 市における下水道施設**

**a) 下水道施設概要**

下水道施設の概要を以下に示す。

表 3.6 Coronel Oviedo 市における下水道施設の概要

項目	特徴
下水配管	1 次管径 250mm 、 2 次管径 150mm

	材質：1次管・2次管共にプラスチック
ポンプ場	2箇所 75hp ポンプ x 2基 75hp ポンプ x 3基(うち1基は予備) 30m <sup>3</sup> の汚水を市内から約7km離れた処理場まで自然流下とポンプ圧送により送る
下水処理場	酸化池: 4基(それぞれ4ha) 通性池(1次処理): 2基 熟成池(2次処理): 2基
処理水放流先	Pindoty 川に放流
建設工事完了	2002年

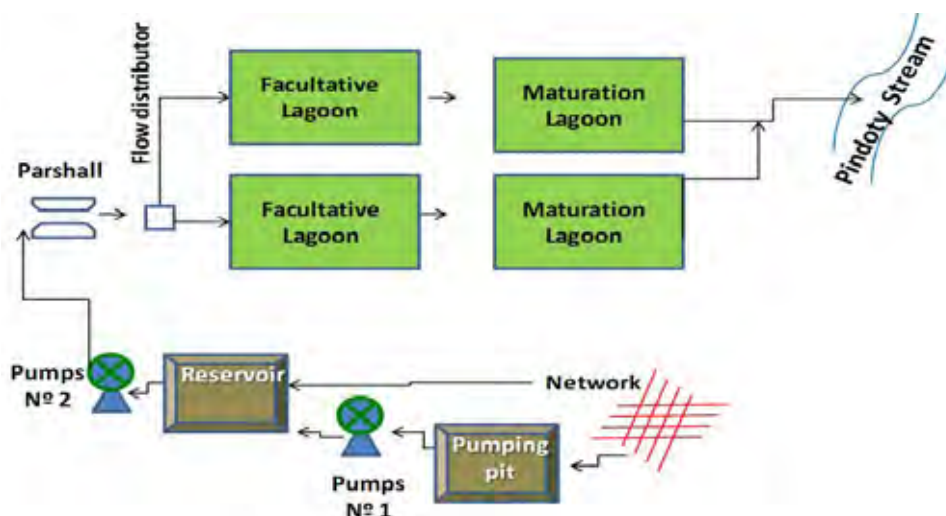


図 3.6 Coronel Oviedo 市における下水道施設略図

#### b) 運転・維持管理

- 2008年現在下水道に接続している世帯数は4,912戸、上水道普及世帯に対する下水道普及率は69.3%である。
- 下水処理場は一人のスタッフで運営されている。下水道の維持管理には3人のスタッフで対処しており、業務内容には上水道システムの維持管理が含まれている。

#### c) 主な問題点

- 処理場の酸化池を早急に維持管理する必要がある
- 維持管理に従事する人員数が不足している。維持管理業務は上水と下水に分けて、それぞれ別の維持管理グループにより実施されるのが望ましい。一人の人間が上水と下水の維持管理を同時に行う事は不可能である。
- オペレーターの教育・訓練不足である。
- ポンプを守るために土砂を下水排水から取り除く装置が必要である。
- 酸化池のスロープを維持管理する必要がある。

- 2009年3月に出されたESSAP研究室の報告(月毎の簡易測定)によると、BODとCODの除去率は約50%である。除去率は低いものの、処理水は環境基準値を下回っている。糞便性大腸菌の除去率は良好で、環境基準値を下回っている。

## 10) Villarrica 市における下水道施設

### a) 下水道施設概要

下水道施設の概要を以下に示す。

表 3.7 Villarrica 市における下水道施設の概要

項目	特徴
下水配管	1次管径 250mm、2次管径 150mm 材質：1次管・2次管共にプラスチック
汚水流下方式	汚水を市内から約5km離れた処理場まで自然流下により送る
下水処理場	酸化池: 2基 通性池(1次処理): 1基 熟成池(2次処理): 1基
処理水放流先	Vinaza 川に放流
建設工事完了	2002年

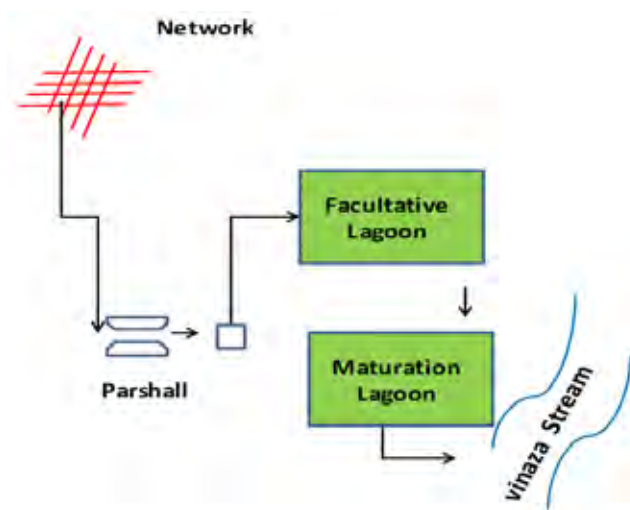


図 3.7 Villarrica 市における下水道施設略図

### b) 運営・維持管理

- 2008年現在下水道に接続している世帯数は3,745戸、上水道普及世帯に対する下水道普及率は54.1%である。
- 下水処理場は一人のスタッフで運営されている。下水道の維持管理には3人のスタッフで対応しており、業務内容には上水道システムの維持管理が含まれている。

### c) 主な問題点

- 処理場の酸化池を早急に維持管理する必要がある
- 維持管理に従事する人員数が不足している。維持管理業務は上水と下水に分けて、それぞれ別の維持管理グループにより実施されるのが望ましい。一人の人間が上水と下水の維持管理を同時に行う事は不可能である。
- オペレーターの教育・訓練不足
- 酸化池の傾斜を維持管理する必要がある
- 2009年3月に出された ESSAP 研究室の報告(月毎の簡易測定)によると、BOD と糞便性大腸菌の除去率は良好であるが、COD の除去率は低い。処理水の BOD、COD、糞便性大腸菌は全て、環境基準値を下回っている。

## 11) Pedro Juan Caballero 市における下水道施設

### a) 下水道施設概要

下水道施設の概要を以下に示す。

表 3.8 Pedro Juan Caballero 市における下水道施設の概要

項目	特徴
下水配管	1次管径 400mm、材質：鉄筋コンクリートパイプ 2次管径 150mm、材質：陶管
汚水流下方式	汚水を市内から約 5km 離れた処理場まで自然流下により送る
下水処理場	酸化池: 3 基 通性池 (1次処理): 1 基 熟成池(2次処理): 2 基
処理水放流先	Marco Chorro 川に放流
建設工事完了	1979 年

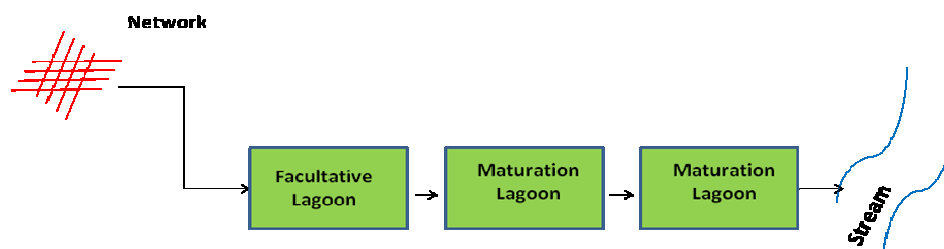


図 3.8 Pedro Juan Caballero 市における下水道施設略図

### b) 運転・維持管理

- 2008年現在下水道に接続している世帯数は 3,044 戸、上水道普及世帯に対する下水道普及率は 58.2%である。

- 下水処理場の設計処理世帯数は 2500 世帯であるため、設計容量を超えた運転を続けている。
- 基本的に酸化池は無人運転である。

### **c) 主な問題点**

- すべての酸化池が維持管理されなくなってから久しい。早急に酸化池を補修する必要がある。
- 維持管理を担当する人がいない。
- 2009 年 3 月に出された ESSAP 研究室の報告 (月毎の簡易測定) によると、BOD と COD の除去率は低く、糞便性大腸菌の除去率は良好である。処理水は環境基準値を下回っている。排水の水質項目は糞便性大腸菌を除いて環境基準値を下回っている。

## **12) Ciudad del Este 市における下水道施設**

### **a) 下水道施設概要**

下水道施設の概要を以下に示す。

**表 3.9 Ciudad del Este 市における下水道施設の概要**

項目	特徴
下水配管	径 250mm、200mm、150mm 材質：RC 管、陶管
処理水放流先	無処理でパラナ河に放流

### **b) 運転・維持管理**

- 2008 年現在下水道に接続している世帯数は 1,024、上水道普及世帯に対する下水道普及率は 48.0%である。
- 下水処理場の設計処理世帯数は 2,500 世帯である。
- 基本的に酸化池は無人運転である。

### **c) 主な問題点**

- 下町の下水配管径は 150mm なので頻繁に詰まり、汚水が街中に溢れる。
- 80%の下水配管は取り替える必要がある。
- ESSAP と自治体の間で業務実施のための仕組みが無い。

## (2) 水衛生委員会が下水処理サービスを行う市

### 1) Villeta 市の下水処理システム

Villeta 市の下水処理システムは世界銀行の融資による事業である。加えて、Villeta 市と Central 県はそれぞれ 1000 万 Gs、5,000 万 Gs を建設工事費用として寄付している。事業の実施主体は SENASA と Villeta 市の村落水・衛生委員会である。

#### a) 下水道 施設概要

下水処理システムは 2,946 世帯(14,730 人の居住者)に対して設計され、うち 928 世帯は下水道に接続している。このシステムは 4 つのサブシステムから成る。

下水道施設の概要を以下に示す。

表 3.10 Villeta 市における下水道施設の概要

項目	特徴
下水配管	管径(100mm~300mm) 延長 25,789m(うち 23,366m は施工済み) 家屋との接続パイプ(取付管)は管径 100mm、延長 43,197.51m(うち 26,551m は施工済み)
ポンプ場	4 箇所(No.1: 15 hp / No.2: 20 hp / No.3: 3 hp / No.4: 3 hp) 処理場ポンプ: 10 hp
下水処理場	前処理: 固体廃棄物と砂を除去する装置 汚水処理: 嫌気性リアクター(体積 547.6 m <sup>3</sup> 、滞留時間 8 時間、流量 19 L/秒) 乾燥床: 汚泥を自然乾燥させる
処理水放流先	処理場から 1,586m 離れた Paraguay 川に放流
処理水質	放流水量: 19 L/秒、処理効率: 75%

- 下水道施設建設費用: 7,800,276,076 Gs.(US\$ 1,284,842)、全世帯(2,946 世帯、14,730 人の住民)が下水道に接続していると仮定すると、一人当たりの建設コストは US\$ 87.2 であるが、現在接続している人のみ(928 世帯、4,640 人)を考えると一人当たりの建設コストは US\$ 277 となる。この計算は初期の試算であり、ある部分のパイプライン建設工事は含まれていない。

表 3.11 Villeta 市下水道工事の財政計画(通貨: Gs.)

総費用	7,800,276,076	
地域社会からの出資	166,947,640	2.1%
寄付	5,094,111,040	65.3%
残金	2,539,217,396	32.6%

2002-2005 年の平均為替: 1 US\$ = 6,071 Gs.

## b) 運転・維持管理

視察した時点では、処理場に設置されたポンプ場の基礎はひび割れて沈下しており、3基中2基のポンプは故障していた。嫌気性リアクターでは一部配管が閉塞しており、維持管理が十分になされていないと考えられる。悪臭は無かった。

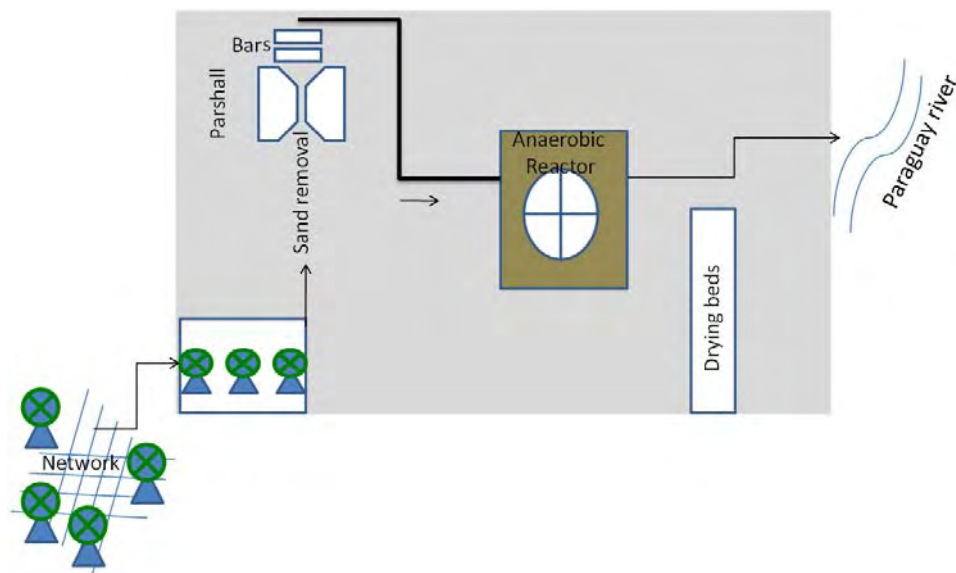


図 3.9 Villeta 市における下水道施設略図

## c) 予算

以下に村落水・衛生委員会の 2009 年予算を示す。

表 3.12 Villeta 市村落水・衛生委員会 2009 年度予算 (Gs.)

A	収入	1,307,100,000
A.1	上水	965,100,000
A.2	下水	342,000,000
A.2.1	道路交通	192,000,000
A.2.2	交通サービス	132,000,000
A.2.3	その他	18,000,000
B	支出	1,305,215,021
B.1	上水	964,875,021
B.2	下水	340,340,000
B.2.1	電気	50,240,000
B.2.2	人件費	202,900,000
B.2.3	運転・維持管理	80,000,000
B.2.4	その他	7,200,000
	差額 (A-B)	1,884,979

## d) 主な問題点

- 施設の維持管理を改善する必要がある。村落水・衛生委員会は、特に委員会の設立以降、SENASA から支援を受けるべきである。



- オペレーターの教育・訓練不足
- 村落水・衛生委員会の代表によると、パラグアイ河への放流管は底に固定することが望ましいとしている。水面下放流施設は雨季の負荷で破損してしまった。
- 2007年7月10日に発表された INTN 研究室の報告（簡易測定）によると、BODとCODの除去率は非常に低い。測定されたBOD、COD、糞便性大腸菌は全て、環境基準値を超える濃度であった。

## 2) Hohenau 市における下水道施設

### a) 下水道 施設概要

下水処理システムは3,108世帯(15,540人の居住者)に対して設計され、うち1,450世帯は下水道に接続している。下水道施設の概要を以下に示す。

表 3.13 Hohenau 市における下水道施設の概要

項目	特徴
下水配管	配管径 100mm ~ 300mm 延長 25,193m(うち 20,074m は施工済み) 2次管径 100mm、延長 17,043m
ポンプ場	4箇所 No.1: 12.5 hp, 35 mca, 流量 29.1m <sup>3</sup> /hr No.2: 12.5 hp, 39 mca, 流量 15.6 m <sup>3</sup> /hr No.3: 20 hp, 38 mca, 流量 71.2 m <sup>3</sup> /hr (建設工事前) No.4: 5.5 hp, 27 mca, 流量 6.7 m <sup>3</sup> /hr
下水処理場	前処理：固体廃棄物と砂を除去する装置 汚水処理：通性池(90m x 190m) 1基、熟成池(38m x 180m) 2基(平行配置) 乾燥床：汚泥を自然乾燥させる
処理水放流先	前の熟成池から 92m 離れた Capiibary 川に放流
処理水質	放流量：20 L/秒、BOD < 30 mg/L、糞便性大腸菌：470 FC/100ml

下水道施設建設費用は 9,016,486,893 Gs.(US\$ 1,509,540.75)である。全世帯(3,108世帯、15,540人の住民)が下水道に接続していると仮定すると、一人当たりの建設コストはUS\$ 97.14であるが、現在接続している人のみ(1,450世帯、7,250人)を考えると一人当たりの建設コストはUS\$ 208.2となる。この計算は初期の試算であり、ある部分のパイプライン建設工事は含まれていない。以下に下水道工事の予算計画を示す。

Table 3.14 Hohenau 市下水道工事の予算計画(通貨：Gs.)

総費用	9,016,486,893	
地域社会からの出費	948,483,814	11 %
寄付	6,144,254,700	68 %
残金	1,923,748,379	21 %

2002-2004年の平均為替: 1 US\$ = 5,973 Gs.

## b) 運転・維持管理

訪問した時点では、下水処理施設は非常に良く運営されていた。酸化池等の下水処理場のメンテナンスも十分に実施されており、悪臭は感じられなかった。通性池の周りではが漏れが確認された。

## c) 主な問題点

- 村落水・衛生委員会には下水処理施設に関する権限も技術的情報も無い。村落水・衛生委員会委員長によると、前指導部は水衛生委員会の管理に関するデータを何も残していかなかったとの事である。
- 村落水・衛生委員会の委員によると、下水道が Capiibary 川を渡る箇所において問題が発生し、汚水が流出する事故が多いとの事である。

## 3) San Pedro de Ycuamandyyù 市における下水道施設

San Pedro de Ycuamandyyù 市における下水道施設は世界銀行の融資によるものである。事業の実施主体は SENASA と Villeta 市の水衛生委員会である。業務は 2006 年 12 月 26 日まで実施され、落成式は 2007 年 3 月 16 日に執り行われた。

### a) 下水道施設概要

下水処理システムは 2,900 世帯(14,500 人の居住者)に対して設計され、うち 840 世帯は下水道に接続している。下水道施設の概要を以下に示す。

表 3.15 San Pedro de Ycuamandyyù 市における下水道施設の概要

項目	特徴
下水配管	1 次管径 100mm ~ 300mm、延長 30,000m(全て施工済み) 2 次管径 100mm、延長 48,324m
ポンプ	3 箇所(いずれも 15 hp, 22 mca, 流量 86m <sup>3</sup> /hr) 酸化池に生活污水を送る施設、3 基中 1 基は予備
下水処理場	前処理：固体廃棄物と砂を除去する装置 汚水処理：通性池(90m x 180m) 2 基、熟成池(70m x 140m) 2 基 乾燥床：汚泥を自然乾燥させる
処理水放流先	前の熟成池から 3,100m 離れた Jejuí 川にポンプを用いて放流

下水道施設建設費用は 13,140,923,590Gs.(US\$ 2,175,289.45)である。全世帯(2,900 世帯、14,500 人の住民)が下水道に接続していると仮定すると、一人当たりの建設コストは US\$ 150.02 であるが、現在接続している人のみ(840 世帯、7,250 人)を考えると一人当たりの建設コストは US\$ 517.93 となる。以下に下水道工事の予算計画を示す。

表 3.16 San Pedro Ycuamandyyu 市下水道工事の予算計画(通貨 : Gs.)

総費用	13,140,923,590	
地域社会からの出費	149,223,000	1.14 %
寄付	8,458,543,517	64.37 %
残金	4,533,157,073	34.5 %

為替: 1 US\$ = 6,041 Gs.. 出典 SENASA

#### **b) 運転・維持管理**

訪問した時点では、下水処理施設は非常に良く運営されていた。酸化池等の下水処理場のメンテナンスも十分に実施されており、悪臭は感じられなかった。通性池の周りでは漏れが確認された。

#### **c) 主な問題点**

- 下水管に接続していない住民に接続しない理由を尋ねると、必要ないという意見と使用料金を支払う余裕が無いという意見があった。これら住民の存在(料金を適切に徴収できないという意味では)施設の存続を危ぶむ重大な問題である。
- ラグーンの水位は処理水を Jejui 川にポンプ圧送する事で維持されている。ポンプが故障した場合、あるいは大雨の場合には、なす術がない。
- 2007年6月1日に出された INTN 研究室の報告(簡易測定)によると、COD は環境基準値を満たしていない。BOD と糞便性大腸菌は環境基準値を下回っている。現在の状態を把握するために新しい水質分析調査を実施する必要がある。

### **4) 水衛生委員会からの聞き取り調査結果**

上記 3 都市の水・衛生組合の他にも、下水処理場を建設する意欲はあるが、建設工事のための財源が不足している水・衛生組合がある。これらについて聞き取り調査した結果を以下にまとめる。

#### **a) Itauguá 市の水・衛生組合**

Itauguá 市の下水処理施設は水・衛生組合による建設工事を完了したが、下水配管が無いいため運用には至っていない。下水の処理方法はバクテリアを用いた生物処理となる予定である。下水処理施設の建設費用は US\$ 160,000 で、水・衛生委員会は現在 US\$ 1,190,000 と見込まれる下水配管建設費用の融資を求めている状況である。この下水処理施設利用者は 2,100 人であり、Itauguá 市はパティエニョ帯水層とイパカライ湖流域に位置している。

#### **b) Tobatí 市の水・衛生組合**

水・衛生組合によると、Tobatí 市における土壌の透水性は低いいため、一部地域では下水処理施設の必要性が高い。3300 の上水普及家屋のうち、155 の家屋が下水処理施設を求

めている。下水道と下水処理場の建設費用は US\$147,614 と見込まれており、財源を確保するために融資を求めている状況にある。

### c) Piquete-cue 市の水・衛生組合

この地域は Limpio 市から 7km 離れたパラグアイ河の周辺に位置している。周辺土壌の透水性が低いため、浄化槽と汚水浸透枘の利用は最適な方法ではない。下水道の建設に意欲はあるも、財源は不足している。

## (3) その他が運営する下水処理サービス

### 1) Limpio 市（自治体による運営）

Limpio 市は環境省の下、下水処理施設を運営している。調査団は現地視察を行い、自治体と処理場の状態を確認した。

#### a) 下水道施設概要

2009 年 1 月現在、下水処理システムは 2,500 世帯に対して設計され、うち 2,400 世帯は下水道に接続している。都市部における世帯数は 13,000 戸で、この世帯数に対する下水道普及率は 18.4% である。普及率を上げるために、下水道の拡張工事が望まれる。下水道施設の概要を以下に示す。財源はスペイン政府の Cataluña 州であり、1996 年現在で Gs. 1,150,000,000 となっている。

表 3.17 Limpio 市における下水道施設の概要

項目	特徴
下水配管	1 次管径 200mm、2 次管径 100mm 材質：1 次管・2 次管共に PVC
下水処理場	前処理：固体廃棄物と砂を除去する装置 汚水処理：嫌気性処理槽 汚泥の乾燥床
建設工事完了	1996 年

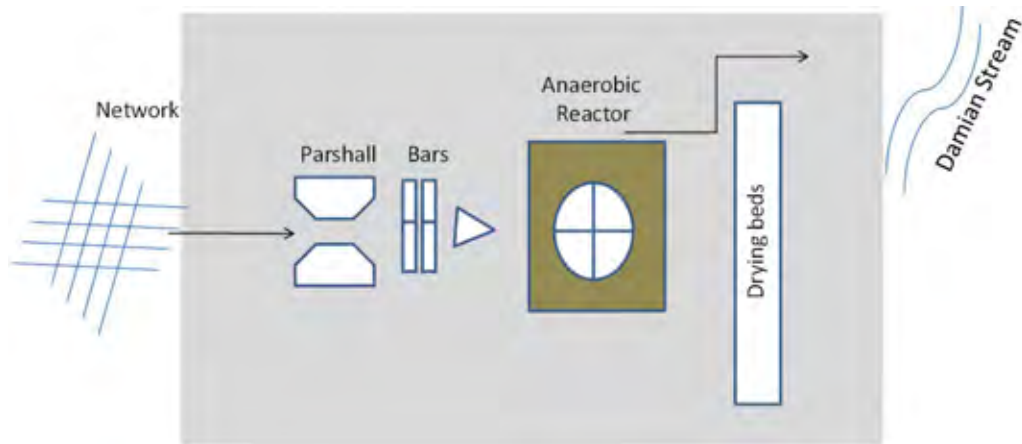


図 3.10 Limpio 市における下水道施設略図

#### b) 運転・維持管理

調査団が処理場を視察したところ、オペレーター4人、技術者1人、アシスタント3人で維持管理を担当していた。施設の維持管理は良好で、悪臭は感じられなかった。汚泥は乾燥床で乾燥された後、畑の肥料として用いられている。

#### c) 主な問題点

- Limpio 市の大半は透水性の低い土壌から成るため、浄化槽と汚水浸透柵は適していない。Limpio 市は一部の地域に対してのみ下水処理施設を建設しているため、家庭からの汚水が市内に流出し、市民の健康を損なっている。
- 下水配管への雨水の浸入は施設を維持管理する上で大きな問題である。
- 配管の閉塞も大きな問題で、市には維持管理するための施設がない。

### 2) 下水道建設に意欲のある自治体

#### a) Salto del Guairá 市

市長は下水処理場の建設が市の重点目標であると調査団に説明した。事業計画はコンサルタントに委託している。市はまずパイロットプロジェクトを実施し、後に全域をカバーするよう計画している。下記に事業計画概要を示す。

- 世帯数 4800
- 流域数 4
- パイロットプロジェクトが実施された流域数 2
- パイロットプロジェクトがカバーする下水処理人口 2400
- パイロットプロジェクトの予算 US\$ 2,000,000

- ITAIPU に財政支援を要求している

### 3) Ciudad del Este 市 (ITAIPU が運営する下水処理サービス)

ITAIPU は自らが建設した下水処理施設を運営しており、従業員が住む町に下水処理サービスを提供している。この地域には No1, 2, 3, 4, 8 から成る 5 つの住居地域がある。

#### a) 下水道施設概要

- 5 つの住居では 1,883 戸の汚水を処理しており、692 世帯の汚水は下水処理サービスを受けていない。
- この下水処理施設は、県事務所、刑務所、国家警察から出る汚水も受け入れている。これは以前、ESSAP や ITAIPU の水供給に使われていたビルの汚水が湖に流出するのを防ぐ目的である。
- 財政支援は ITAIPU による。
- 下水処理場の汚水は未処理のまま Puente Pesoa ステーションからポンプ圧送してパラナ河に放流している。

表 3.18 ポンプ場の概要

ポンプ場名	ポンプ	貯水池容量 (m3)	受入水量 (m3/h)	ポンプ容量 (m3/h)
Puente Pesoa	2 flygt type of 75 Hp, works on alternate basis	57	123	279
Area 1	3 flygt type of 6 Hp each, works on simultaneous basis	26.5	23.52	88.44
Area 4 (primary)	3 flygt type of 6 Hp each, works on simultaneous basis	18.7	14.52	40.02
Area 4 (secondary)	2 flygt type of 6 Hp each, works on simultaneous basis	12	16.2	39.6
Area 8 (primario)	2 flygt type of 35 Hp, works on alternate basis	24.5	6.6	100.08
Area 8 (secondary)	1 flygt type of 6 Hp	9	0.43	39.18

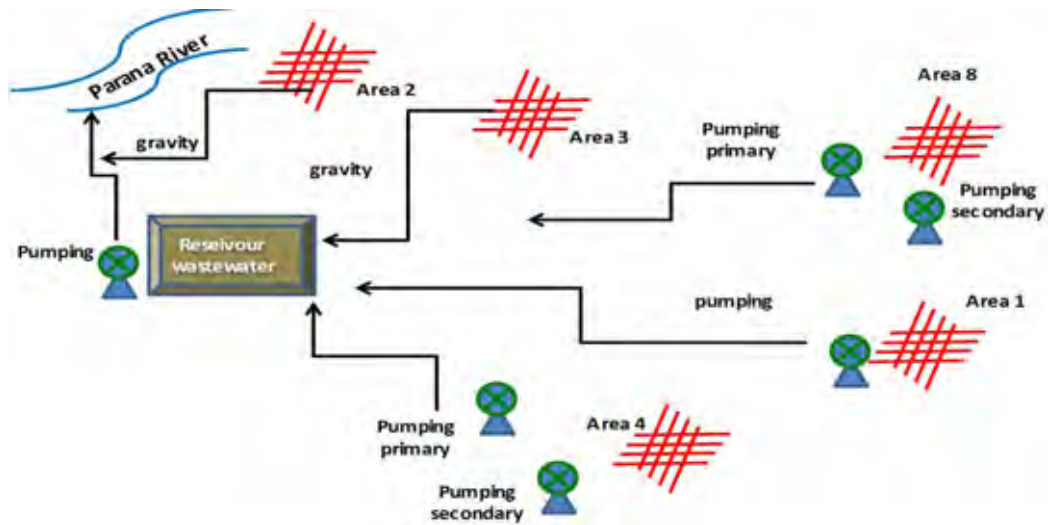


図 3.11 ITAIPU により運営される Ciudad del Este 市の下水処理システム

#### b) 運転・維持管理

調査団が汚水貯水槽を現地視察した際、維持管理状態は良好で、悪臭は感じられなかった。

#### c) 主な問題点

- ITAIPU には所属しない人物によると、ポンプが故障した際、汚水があふれ出て河川や湖に流出する事がある。
- 汚水に含まれるビニールやプラスチック等の固形廃棄物がポンプの運用を妨げている。

#### 4) Ayolas 市 (EBY が運営する下水処理サービス)

EBY は自身が建設した下水処理施設を運営し、従業員に住む Ayolas 市の排水を処理している

##### a) 下水道施設概要

- 1,700 戸の排水を処理している
- 1 次下水管の管径 300mm
- 財源は EBY である
- 汚水は未処理のままポンプ場(容量 50m<sup>3</sup>/h)から圧送され、パラナ河に放流している。

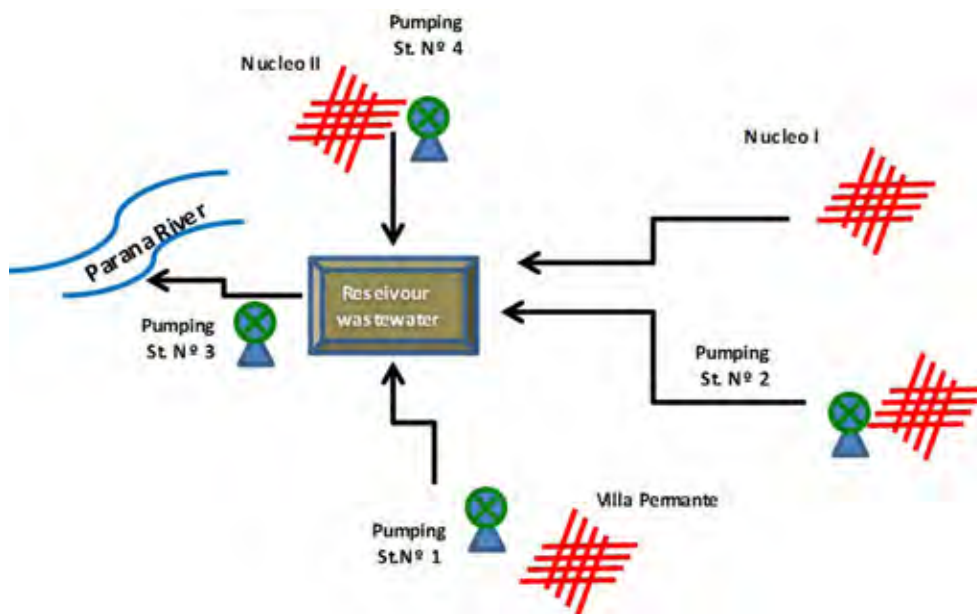


Figure 3.12 EBY が運営する Ayolas 市の下水処理システム

#### b) 運転・維持管理

調査団が汚水貯水槽を現地視察した際、維持管理状態は良好で、悪臭は感じられなかった。

#### c) 主な問題点

利用者(一般住民)は下水道におけるマンホールの意義を特に考慮していないため、過度な汚水をマンホールに流し、マンホールおよび下水道を破損してしまう場合がある。

### 3.1.2 都市部における公衆衛生状況（西部地域）

西部地域の水利用は開発のため厳しく制限されている。Chaco を構成する 3 つの県のうち、Central Chaco は最も水不足が深刻な地域である。

#### 1) Villa Hayes 市

Villa Hayes の地方自治体は公共事業省を通じて地域の下水処理システムを運用している。調査団は自治体を訪れ、施設の状況を視察した。



- 自治体の役員によると、都市域における世帯数は約 6,000 戸であるが、下水道普及世帯は約 2 割(1,200 戸)である。下水道を拡張する必要があるが、十分な財源が無い状況にある。
- 自治体条例 N° 6/2008 には下水道に接続する料金が 50,000 Gs./m と定められている。10m の配管を敷く場合、500,00Gs.(100US\$)となる。施設利用料金は 5,000Gs.(1US\$)と十分安いですが、料金を支払わない人も多い。
- 建設工事は 1991 年に完了している。
- 1 次下水道管の直径は 200mm、2 次管の直径は 150mm、材質はいずれも PVC である。
- 集められた下水は自然流下で Paraguay 川に放流される。

## 2) Filadelfia 市

メノニータが住む Filadelfia 市の Fernhein 地区は小規模下水処理システムを管轄しており、病院、ホテル、工場、家庭からの排水を回収し処理場(酸化池)に圧送している。この処理水の一部は道路散水に用いられている。

### 3.2 下水道における問題点のまとめ

「パ」国における公衆衛生の問題点を次にまとめる。

表 3.19 「パ」国における下水道における問題点

エリア	項目	主な問題点
東部地域内都市部	衛生セクターの政策と戦略 公衆衛生の改善	<ul style="list-style-type: none"> <li>● セクターには政策がなく、下水道を建設する財源がない。</li> <li>● 下水処理場を建設するには中央政府の補助金が必要である。補助金はまだ検討されていない。</li> <li>● ESSAP は「パ」国における 29 の市で給水事業を行っている。このうち、15 の市には下水処理サービスがあり、6 つの市で下水を放流前に処理している。</li> <li>● ESSAP には下水道サービス拡張のための枠タープランが必要である。</li> <li>● SENASA には公衆衛生改善プログラムを強化する必要がある。</li> <li>● 国家レベルで見ると下水道普及率は低い。</li> <li>● Limpio 市および Villa Hayes 市の下水道施設を調査団が現地踏査した。下水道施設の拡張工事は財源不足のため現実的ではない。</li> <li>● アスンシオン首都圏の多くをカバーするパティーニョ帯水層は水質が悪化しつつある。汚物を埋設処理するため汚染物質が地中を浸透して地下水を汚染していると考えられる。地下水汚染を防ぐためにも、下水処理場普及率を改善する必要がある。</li> <li>● イパカライ湖の水質も悪化の傾向にある。下水道普及率の低さが影響しているかと思われる。対処策として、イパカライ湖が San Bernardino 市の貴重な水源である事、国内外から観光客が集まるの観光名所である事を広く周知する必要があるかと思われる。</li> <li>● 県と自治体は都市域に対する公衆衛生改善計画をとりまとめる必要がある。</li> <li>● 調査団が踏査した地域では、サービスエリア内の全ての世帯が下水道に接続している状況ではなかった。下水道に接続しない理由として、支払う余裕がない、その他の処理方法(浄化槽、汚水浸透槽、公衆トイレ)で十分であるという意見があった。</li> <li>● 「パ」国には下水処理場設計指針がない。「パ」国の状況に適した処理場計画の指針作りが望まれる。</li> </ul>
	施設の運営・維持管理	<ul style="list-style-type: none"> <li>● 踏査した下水処理システムのほとんどが維持管理不足である。</li> <li>● 踏査した下水処理システムのほとんどが、汚水を未処理で河川に垂れ流している。</li> <li>● 多くの下水道において、固形廃棄物による閉塞が問題となっている。</li> <li>● 多くの下水道において雨水の流入が問題となっている。汚水が溢れて下水道施設が破損する。</li> <li>● 下水道施設のオペレーターに運転と維持管理に関して十分な訓練を施す必要がある。</li> <li>● 下水道施設のオペレーターは維持管理に必要な装置を持っていない場合が多い。</li> <li>● 下水処理サービスに対する利用料金の回収率が低い。特に市町村が運営する施設において回収率の低さが問題になっている。</li> </ul>
	下水道サービスの管理	<ul style="list-style-type: none"> <li>● ERSSAN による下水処理サービスは制限されている。SEAM は下水道サービスの提供業務について、環境許可を更新していない。</li> </ul>

主な問題点	
東部地域内 農村部	<p>項目</p> <p>衛生セクターの 政策と戦略</p> <p>公衆衛生の改 善</p> <p>施設の運営・維 持管理</p> <p>下水道サービ スの管理</p> <p>衛生セクターの 政策と戦略</p> <p>公衆衛生の改 善</p>
	<ul style="list-style-type: none"> <li>セクターには政策がなく、現地汚水処理場を建設する財源もない。</li> <li>衛生施設の無い家庭には手掘りトイレを供給する必要がある。</li> <li>農村部の汚水処理施設を改善する必要がある。手掘りトイレは浄化槽と汚水浸透枘を併設した近代的なトイレへ、囲い付き手掘りトイレは通風性 囲い付き手掘りトイレに、改善する必要がある。</li> <li>県および地方自治体には農村部に対する公衆衛生改善計画を検討する必要がある。</li> <li>浄化槽と汚水浸透枘の維持管理はバキューム車の汲み取り作業による。バキューム車が汲み取った汚水は処理して放流すべきであるが、2つ の処理業者のみが処理施設を所有しており、その他の業者は処理せず近くの河川に垂れ流している。</li> <li>SEAM には処理業者のサービスを定期的に監視するプログラムがない。そのため、適切に処理している処理場もあるが、広域的に見ると処理場 からの汚水が河川に流入していると言わざるを得ない。</li> <li>セクターには政策がなく、現地汚水処理場を建設する財源もない。</li> <li>衛生施設の無い家庭には手掘りトイレを供給する必要がある。</li> <li>県と地方自治体は公衆衛生改善計画を策定し、地域に周知する必要がある。</li> </ul>
西部地域 (Chaco)	

## 4 章 地下水開発

## 4 章 地下水開発

### 4.1 地下水に関するこれまでの調査

これまでに「パ」国内で実施された、地下水開発・保全にかかわる主な調査とその概要について次に述べる。

#### 4.1.1 グアラニ帯水層（東部地域）

- (1) 「グアラニ帯水層の環境保全と持続的開発プロジェクト(Proyecto para la Protección Ambiental y Desarrollo Sostenible del Sistema Acuífero Guaraní)、2006-2010 年」:

実施機関: OEA- BGR -GEF/UNEP

OEA: 米州機構 (Organización de los Estados Americanos)

GEF: 国際環境基金 (Global Environment Facility)

BGR: ドイツ連邦地球科学・自然資源研究所 (Instituto Federal de Geociencias y Recursos Naturales)

UNEP: 国連環境プログラム (United Nations Environment Programme)

対象エリア: グアラニ帯水層 (アルゼンチン、ブラジル、パラグアイ、ウルグアイ)

概要:

本プロジェクトはグアラニ帯水層 (SAG: Systema Acuífero Garaní) を有す 4 カ国共同で、帯水層の環境保全と持続的開発を目的とした学術調査を実施中である (図 4.1.1 参照)。責任・調整機関は OEA となる。各国の環境部門の責任機関 (「パ」国は SEAM) や大学による研究が実施され、ドイツ連邦地球科学・自然資源研究所がこれを技術的支援している。大学への学術的能力向上の側面もあり、大学基金 (Fond de Universidades) - オランダ銀行水パートナーシッププログラム (BNWPP: Bank-Netherlands Water Partnerchip Program) の資金もあてられている。



図 4.1.1 グアラニ帯水層 (SAG) 調査の組織図と対象エリア (SEAM-GBR, 2009)

(2)「パラグアイ東部地域におけるグアラニ帯水層の持続的利用 (Uso sostenible del Sistema Acuífero Guaraní) 2003-2009 年」:

実施機関:SAG-PY(SEAM-BGR)

対象エリア:パラグアイ東部地域(グアラニ帯水層)

概要:

「パ」国担当機関である SEAM が、ドイツ政府の経済協力・開発省からの資金と、同国の地球科学・自然資源連邦研究所の技術支援を受け調査を行ったものである。調査はパラグアイ東部地域のグアラニ帯水層に限定され、この報告書は SAG 本部に提出され、グアラニ帯水層全域の調査に活用される。2009 年には図 4.1.2、図 4.1.3、図 4.1.4、にあるような、本地域における水理地質図、地質断面図や、数値モデルを作成し、全ての調査を終了している。

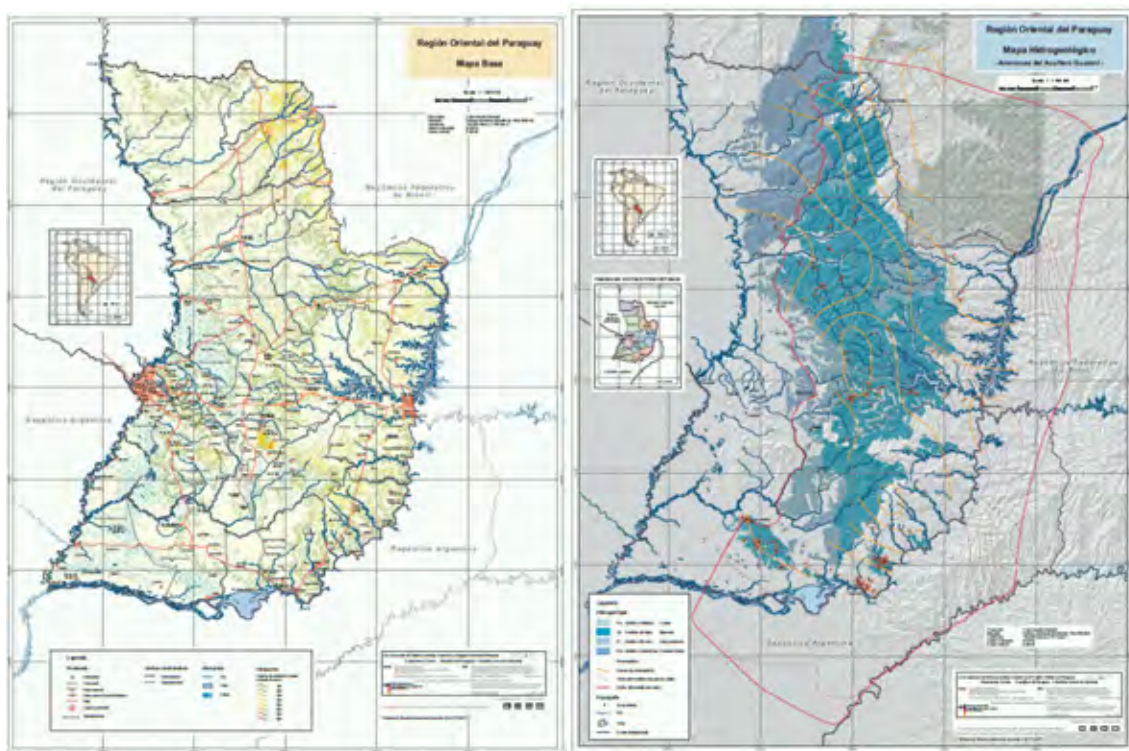


図 4.1.2 グアラニ帯水層のベースマップ(左)とグアラニ帯水層(砂岩)水文地質図(右) (SAG-PY, 2009)

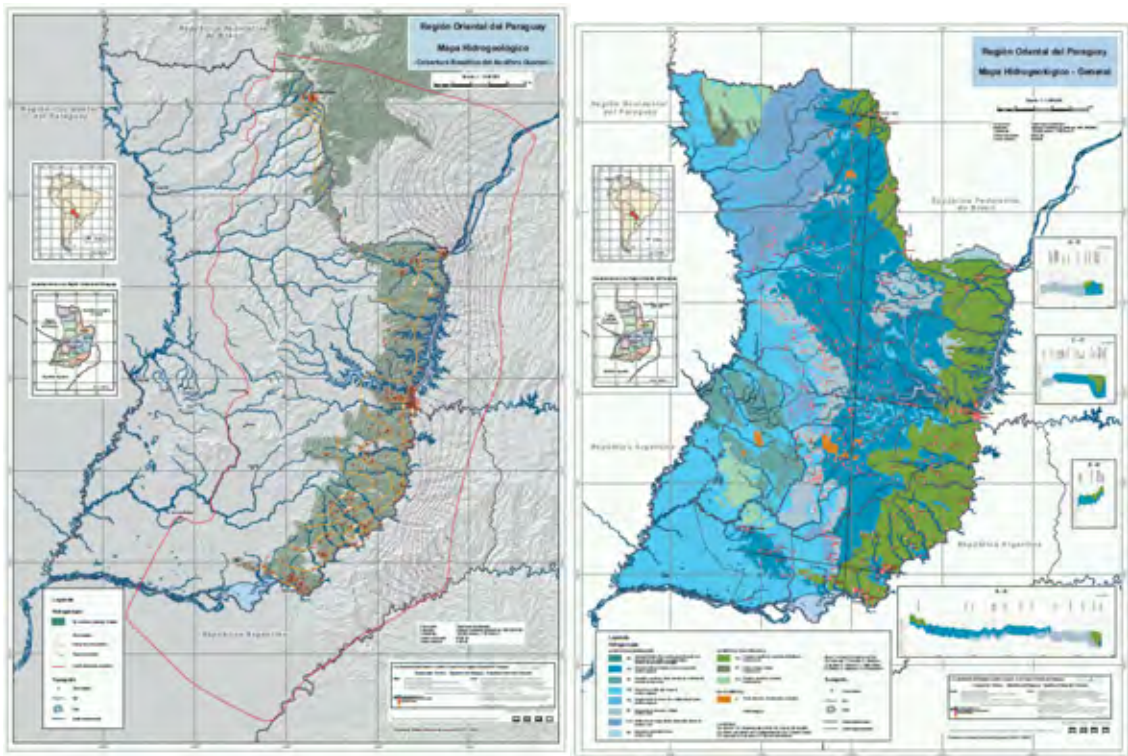


図 4.1.3 グアラニ帯水層(玄武岩)水文地質図(右)とグアラニ帯水層(総合)水文地質図(左) (SAG-PY, 2009)

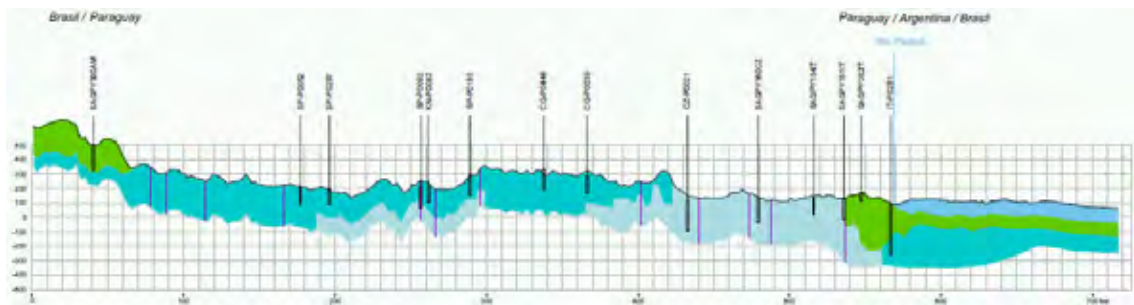


図 4.1.4 グアラニ帯水層の地質断面図 (SAG-PY, 2009)

#### 4.1.2 パティーニョ帯水層 (アスンシオン首都圏)

(1)「SENASA 水文地質調査強化-パティーニョ帯水層調査(“Fortalecimiento de los Estudios Hidrogeológicos del SENASA - Estudio del Acuífero Patiño”) 2000-2001 年」:

実施機関: SENASA-オランダ国応用地球科学研究所

対象エリア: アスンシオン首都圏(パティーニョ層)

概要:

本調査では、SENASA-オランダ国応用地球科学研究所による、パティーニョ帯水層の一部の地域をパイロットプロジェクトと位置付け、地下水の水収支、汚染状況調査を実施している。オランダ国応用地球科学研究所はこの調査を通じて調査手法、データ解析・分析手法等を SENASA に対し技術指導している。調査地域は以下の図 4.1.5 のとおりである。

調査からはパイロットプロジェクト地域における地下水貯存現状、汚染度の評価を行い、地下水

バランスや塩水化等に関する汚染に関して評価したうえで、パティーニョ帯水層全域に対する広域で詳細なデータの蓄積が、今後重要であると提案している。

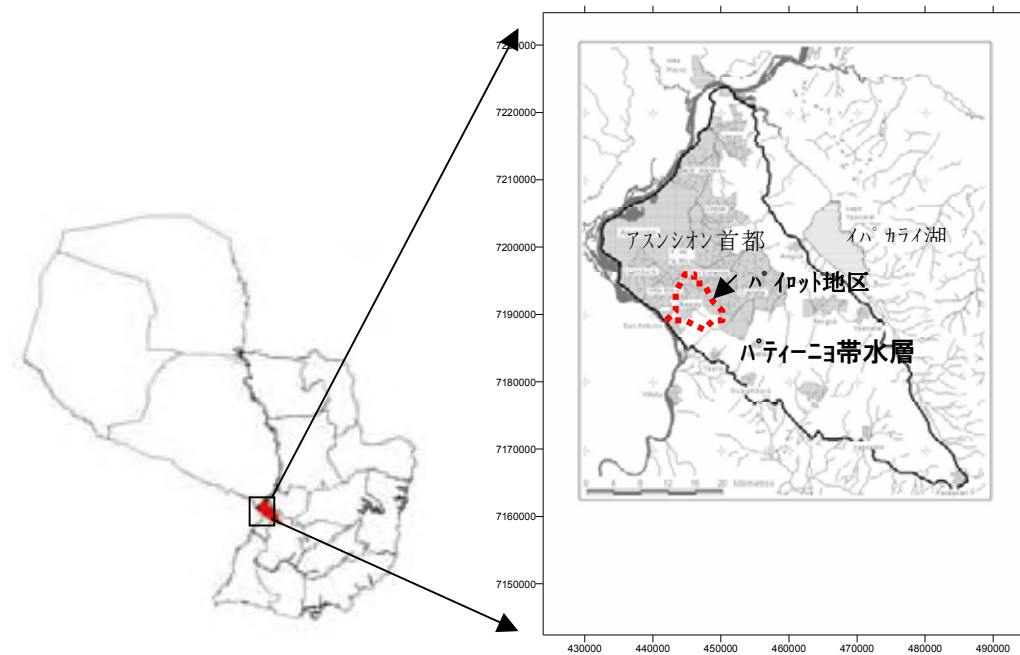


図 4.1.5 オランダ国応用地球科学研究所によるパティーニョ帯水層調査対象エリア

(2)「アスンシオン首都圏における地下水環境の対策と管理調査-パティーニョ帯水層(“Estudio de Políticas y Manejo Ambiental de Aguas Subterráneas en el Área Metropolitana de Asunción - Acuífero Patiño”) 2005-2007年」:

実施機関: SENASA -IDB

対象エリア:アスンシオン首都圏(パティーニョ層)

概要:

「SENASA 水文地質調査強化-パティーニョ帯水層調査」を受け、IDB は日本政府基金を利用したパティーニョ帯水層に対する地下水調査を 2005 年～2007 年に実施した。実施機関である SENASA が主体のもと、日本のコンサルタントとローカルコンサルタントのJVによって調査が実施されている。図 4.1.6 に調査対象エリアと本調査で建設された観測井(46 本)と既存の調査対象井(SENASA の資料による)と数値モデルを示す。

本調査の主目的は、次の 3 点であった。

- ① 水量・水質を踏まえたパティーニョ帯水層の数値モデルの構築。
- ② 帯水層保全と持続的な利用を踏まえた地下水管理計画への見直し。
- ③ SENASA の技術者に対しての、数値モデル活用に関する技術指導。

結果としては、調査および数値モデルを用いたシミュレーション解析から、次の大きく 2 つの問題点が指摘されている。

- ① 人口増に伴う揚水量の増加によって、2035 年までに現在の地下水位から 40m 程度水位が



低下する地域がある(図 4.1.7 参照)

② 地下水汚染・塩水化が今後進行する(図 4.1.8 参照)

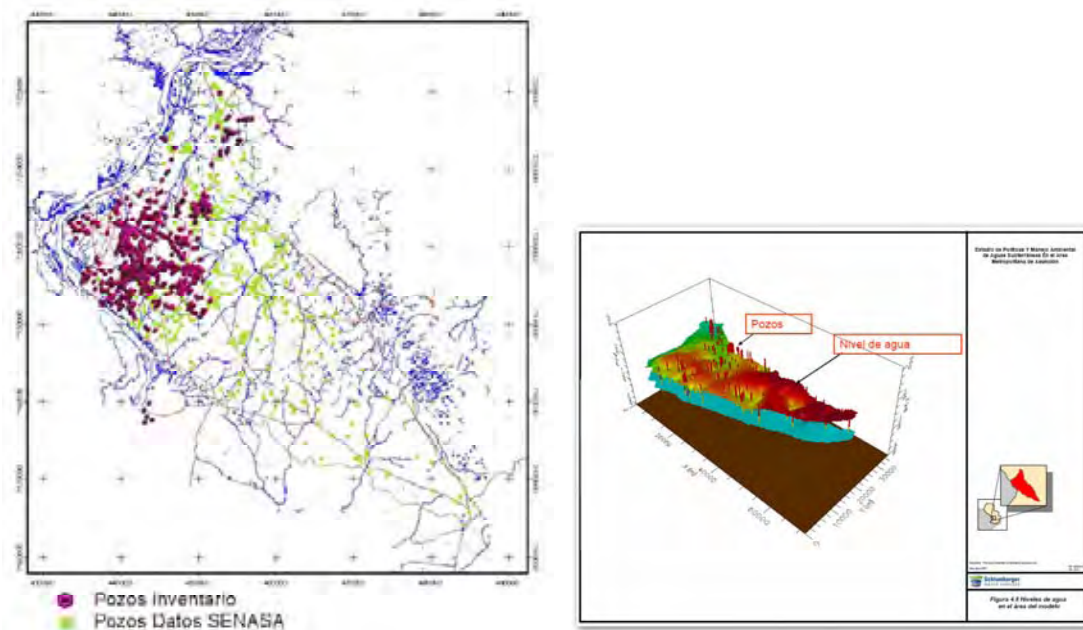


図 4.1.6 観測井(赤)および調査対象井(緑)の位置図(左)と数値モデル(右)(SENASA-IDB, 2007年)

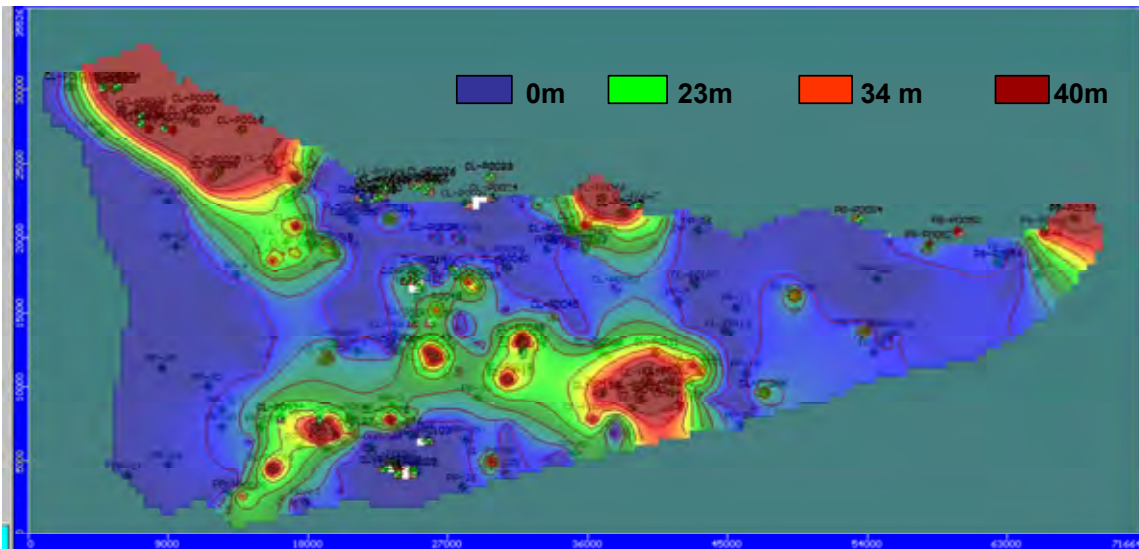


図 4.1.7 シミュレーション結果による 2035 年における水位低下量(2005 年との比較)(SENASA-IDB, 2007年)

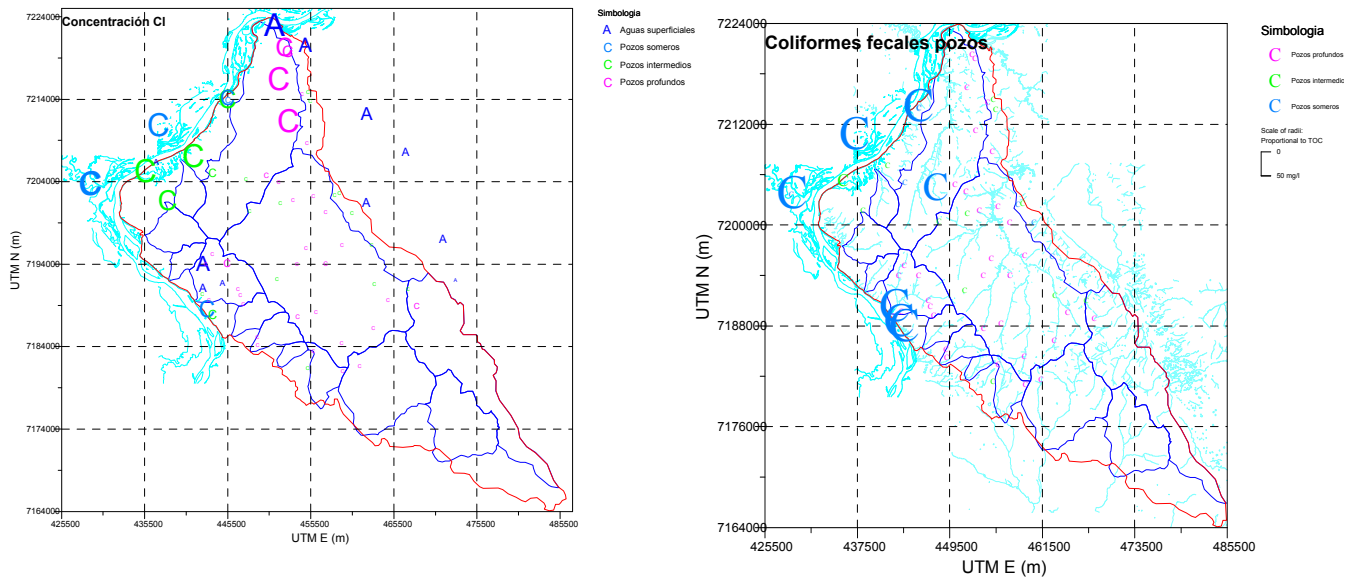


図 4.1.8 塩素イオン濃度(左)と糞便性大腸菌(右)の分布 (SENASA-IDB、2007 年)

【判例 A:表流水、C:浅井戸、C:浅-深の中間の深度の井戸、C:深井戸】

「パ」国ではこのような調査結果が出されているにもかかわらず、揚水規制や新規井戸建設規制といった、具体的な地下水保護政策はこれまで策定されていない。

また SENASA では継続したモニタリングの必要性を理解し、実施計画を持っているものの、調査機材不足、予算不足から実施には至っていない。さらにシミュレーション方法を十分に理解していないことから、継続したモニタリングを実施したとしても、解析することはできない状況にある。

本調査は、地下水に関する収支バランスを把握することが主テーマであったことから、地下水汚染を把握するための水質項目が分析されていない。このため地下水汚染・塩化の進行に関する提言に関しては、現象論の範囲で留まっており、より具体的な汚染原因や範囲の特定のためには、新たな調査が必要である。

(3)「飲料水中の硝酸濃度に関する報告、2007-2009 年(“Informe Sobre Contenido de Nitrato en Aguas de Consumo Humano”)」

実施機関: DIGESA

対象エリア: Central 県 (Fernando de Mora, San Lorenzo, Ñemby, Lambaré, Villa Elisa, San Antonio, Luque)

概要:

DIGESA は保健衛生の観点から飲料水水質の監理を目的に調査しており、これらの一環として 2007～2009 年にパティーニョ帯水層における 21 施設 37 本の井戸の水質分析を実施し、全ての井戸で飲料水水質基準を超える硝酸値 (45.0～145.0mg/L) を検出したと報告している(表 4.1.1、図 4.1.9 参照)。分析対象となった 21 施設の所有者の内訳は、民間事業者 15、住民組合 4、市役所 1、水衛生委員会 1 であった。本結果を受け DIGESA では、各事業体に対して、井戸水の使用停止を

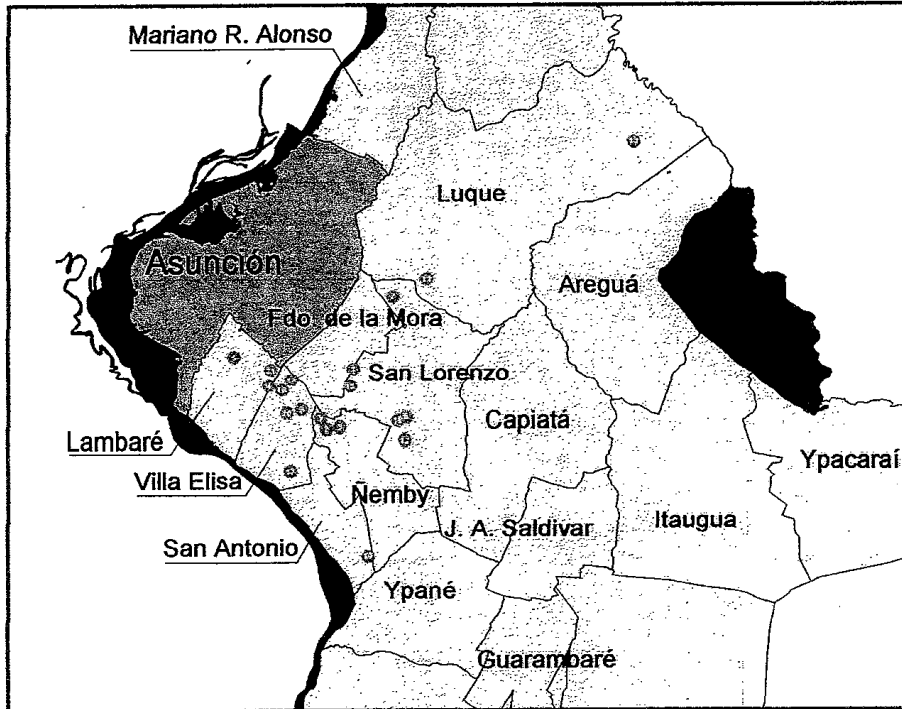
勧告している。

本調査は、これまでに同機関が分析した同地域における年間 200 以上のサンプルのうち、基準を超えた事業者の施設に対する再調査を実施したものである。

SENASA の資料によると 968 本の井戸がパティニーヨ帯水層地域に登録されており、地下水汚染を把握するための調査に対しては、より広域な調査を実施し、汚染の範囲や汚染度をモニタリングする必要がある。

表 4.1.1 DIGESA による水質調査結果

N°	年	水供給者	省庁	都市	NO <sub>3</sub> (mg/l)
1	2007	民間	Central	Fernando de la Mora	53.3
2	2007	民間	Central	Ñemby	56.1
3	2007	民間	Central	Ñemby	71.2
4	2007	民間	Central	Lambare	96.1
5	2007	民間	Central	Fernando de la Mora	51.1
6	2007	民間	Central	Fernando de la Mora	70.7
7	2007	民間	Central	Fernando de la Mora	60.8
8	2007	民間	Central	Fernando de la Mora	59.0
9	2007	住民組合	Central	Lambare	85.0
10	2007	民間	Central	Lambare	49.2
11	2007	民間	Central	Lambare	121.1
12	2007	民間	Central	Lambare	122.2
13	2007	民間	Central	Lambare	117.5
14	2008	民間	Central	San Lorenzo	64.8
15	2008	民間	Central	San Lorenzo	58.9
16	2008	民間	Central	Villa Elisa	55.2
17	2008	民間	Central	Ñemby	57.3
18	2008	住民組合	Central	Ñemby	175.0
19	2008	水衛生委員会	Central	San Antonio	60.3
20	2008	民間	Central	San Lorenzo	45.0
21	2008	民間	Central	Fernando de la Mora	53.2
22	2008	民間	Central	Fernando de la Mora	48.8
23	2008	民間	Central	San Lorenzo	69.2
24	2008	民間	Central	Luque	48.8
25	2008	民間	Central	Fernando de la Mora	48.8
26	2008	民間	Central	Lambare	146.8
27	2008	民間	Central	Luque	51.5
28	2008	民間	Central	Fernando de la Mora	53.0
29	2009	住民組合	Central	Villa Elisa	102.0
30	2009	Villa Elisa 市役所	Central	Villa Elisa	46.2
31	2009	民間	Central	Villa Elisa	48.0
32	2009	住民組合	Central	Villa Elisa	98.9
33	2009	民間	Central	San Lorenzo	48.5
34	2009	民間	Central	Villa Elisa	52.3
35	2009	民間	Central	Villa Elisa	51.2
36	2009	民間	Central	Lambare	177.9
37	2009	民間	Central	San Lorenzo	50.3



REFERENCIAS

- 1- Aguatería Miguel A. González >>> 53,3 mg/L GL (240107); 51,1 mg/L GL (270207); 70,7 mg/L BP2 (050507); 60,8 mg/L BP3 (050507); 59,0 mg/L BP4 (050507); 53,2 mg/L GL (206708); 48,8 mg/L GL (280808); 48,8 mg/L GL (230808); 53,0 mg/L GL (151208)
- 2- Sistema de Agua Potable >>> 56,1 mg/L GL (240107); 57,3 mg/L GL (210508)
- 3- Aguatería Guairá I >>> 71,2 mg/L GU (130207)
- 4- Aguatería Ycaza Iro de Mayo >>> 36,1 mg/L GU (130207); 49,2 mg/L BP4 (110707); 121,1 mg/L BP3 (110707); 122,2 mg/L BP2 (110707); 117,5 mg/L GR (110707); 146,8 mg/L GL (091008)
- 5- Comisión de Fomento Solares de Lambaré >>> 85,0 mg/L GL (050507)
- 6- Manco Vela Vasquez >>> 64,8 mg/L BP (110308)
- 7- Aguatería Patereby >>> 58,9 mg/L GL (160408)
- 8- Aguatería Izquierdo >>> 55,2 mg/L GL (140508)
- 9- Comisión Vecinal Solares de Nemby >>> 175,0 mg/L BP2 (030608)
- 10- Junta de Saneamiento de Achucaro >>> 60,3 mg/L GL PP2 (060608)
- 11- Aguatería Ybú >>> 45 mg/L GL (160708)
- 12- Aguatería Guikón >>> 69,2 mg/L GL (020908); 50,3 mg/L GL (090309)
- 13- Aguatería Mere Wather >>> 48,8 mg/L GU (150908)
- 14- Aguatería CG >>> 51,5 mg/L GL (131108)
- 15- Asentamiento San Miguel >>> 102,0 mg/L BP (060109); 98,9 mg/L BP (160209)
- 16- Municipalidad de Villa Elisa >>> 46,2 mg/L GL (020208)
- 17- Aguatería PC Mineral >>> 48,0 mg/L GL (090208)
- 18- Aguatería Miraflores >>> 48,8 mg/L GU (230209)
- 19- Asociación de Vecinos Ñande'y >>> 52,3 mg/L (230209)
- 20- Aguatería RE Comercial SRL >>> 51,2 mg/L (230209)
- 21- Aguatería Florentín >>> 177,9 mg/L (250209)

GL: Grifo del Local  
 GU: Grifo Usario  
 BP: Boca de Pozo  
 @: Sitios de Muestreo



図 4.1.9 DIGESA による水質分析結果(2009 年)

### 4.1.3 イレング帯水層(チャコ地方)

- (1)「水文地質環境の可変性と気象変動の影響に関した、ラプラタ流域の水資源の持続的な管理に対する枠組－イレングアートバータリヘーニョ国際帯水層(“Programa marco para la gestión sostenible de los recursos hídricos de la cuenca del plata en relación con los efectos hidrogeológicos de la variabilidad y el cambio climático” - Sistema acuífero transfronterizo yrenda-toba-tarijeño : SATYTT) ,2004」

実施機関:SEAM-UNESCO/OEA/ISARM Américas

UNESCO :

ISARM : 国際帯水層資源マネジメント (International Shared Aquifer Resource Management -国際水文地質学会 (IAH)のワーキンググループ)

対象エリア:チャコ地方西部

概要:

ラプラタ河流域の水資源の管理に関するプログラムの中で、サブコンポーネントとして、ボリビア・パラグアイ・アルゼンチンにまたがる同帯水層(図 4.1.10 参照)を事例研究として取り上げている。ここではこれまで同国同帯水層に対して実施された 42 論文を収集し、まとめることで、チャコ地方の地下水の概要を紹介している。しかし今後水資源開発を含めた開発・環境対策にはこれまでの研究では不十分なところがあり、これに必要な調査内容を提言している。

図 4.1.11 のとおり塩水の影響は、チャコ層郡全域に及ぶとされている。チャコ地方の塩水化の要因は、第三紀中新世中期から後期における海進とその後の海水準の上昇に伴った塩分集積によるものである(SPRECHMANN など、2001 年)。しかし本帯水層の涵養域であるボリビア側から、長期間にわたる降雨の浸透を受け、チャコ地方西部(パラグアイ側)では塩分濃度が低下しており、飲用として利用することが可能といわれている。



図 4.1.10 ラプラタ河流域とイレング帯水層の位置(SEAM-UNESCO/OEA/ISARM Américas,2004)

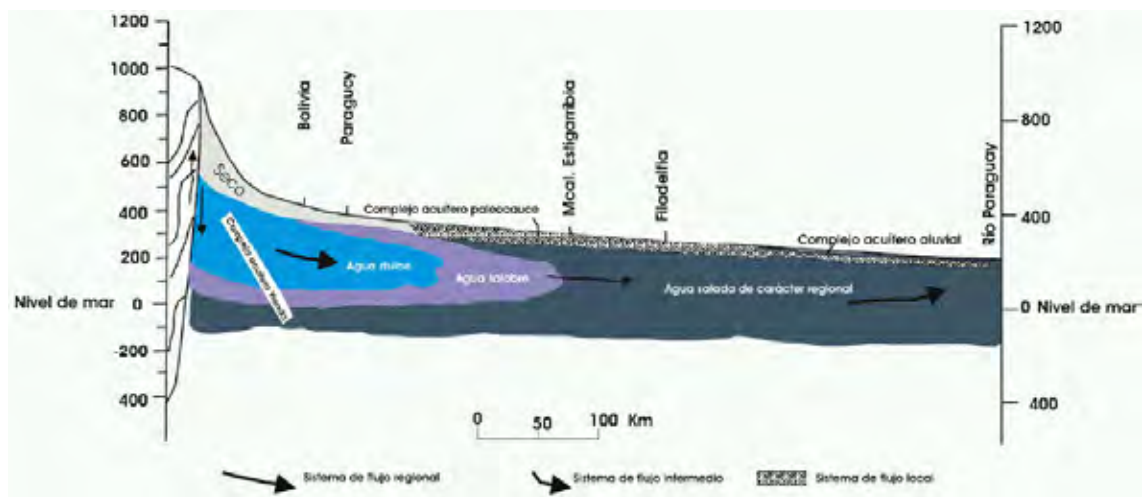


図 4.1.11 チャコ地方における地下水の塩分濃度高低に関する概略図(Memoria del 2do Simposio Sobre Agua Subterránea y Perforaciones de Pozos en el Paraguay, 1995, modificado por J.L. Ríos Otero, 2004)

(2) 「チャコに対する水計画(“Plan de Aguas para El Chaco”), 2007 年」

実施機関: Corporación Agua para el Chaco、

対象エリア: チャコ地方

概要:

1 期でチャコ地方の地下水利用実態調査を実施し、表流水やその他の飲料水水源調査ともあわせマッピングを行った。2 期においてはチャコ地方北西部をターゲットとしたより詳細な調査が実施されている。

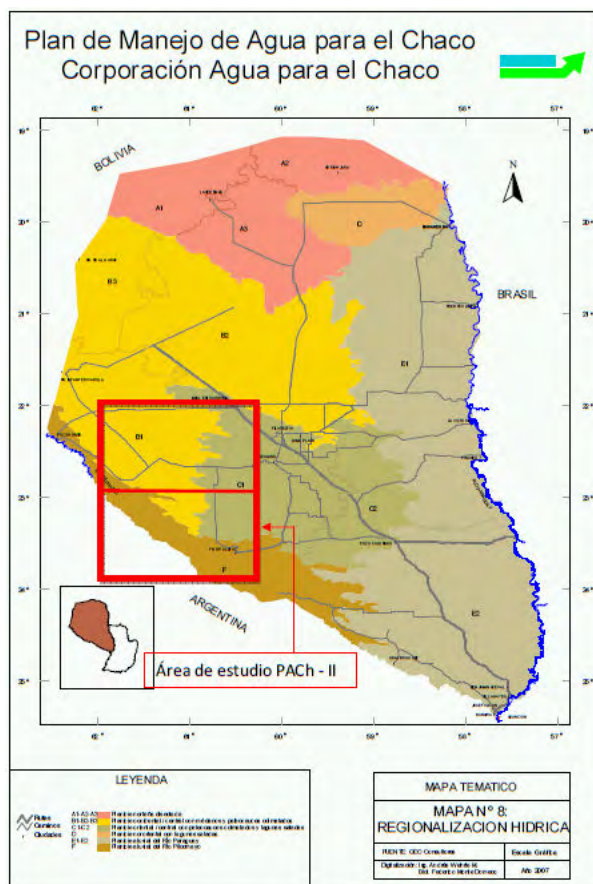


図 4.1.12 1 期にて作成されたチャコ地方の水利用状況と 2 期の調査エリア(赤枠内)

(3) 「パラグアイにおける地下水の持続的な管理・保護(“Manejo Sostenible y Protección de Aguas Subterráneas en Paraguay”), 2007-2010 年」

実施機関: PAS-PY (SEAM-BGR-3 市役所)

対象エリア: Benjamin Aceval 市、San Lorenzo 市、Capiibary 市

概要:

パイロットプロジェクトとして、Benjamin Aceval 市、San Lorenzo 市、Capiibary 市(図 4.1.13 参照)の 3 市役所と協同で、地下水環境保護のため、工場廃水対策、下水対策、農薬対策および、塩水化の可能性のある帯水層および流域単位での、地下水用水量管理システム、総合的な環境保護計画を構築中である。



図 4.1.13 PAS-PY の実施対象市位置図



## 4.2 井戸台帳とパティニーニョ帯水層

SENASA ではこれまでに実施されたプロジェクトによる井戸や、その他の実施機関によって掘削された井戸、および個人所有の井戸に関する諸データを井戸台帳として蓄積している。この井戸台帳に登録された井戸数は表 4.2.1 のとおり 4,546 本にも及ぶ。

一方で、SENASA はモニタリングや掘削以降のデータ更新を実施していないため、登録されているものの、既に使用していないあるいは破棄された井戸もこの数に含まれる。またデータの欠損箇所も多くみられることや登録されていない井戸も多く存在すると想定され、資料としては不完全ながらも、地下水開発には非常に有用な資料であるため、「パ」の貴重な財産として将来に渡るデータの蓄積、整備が望まれる。

図 4.2.1 に県別の井戸台帳に登録された井戸本数を示す。人口の集中する Central 県が最も本数が多く、一方で表流水取水の割合が高い Ñeembucú 県、Amambay 県で掘削本数が少ない傾向がある。また、これまでに多くの投資が行われてきた県と、あまり開発が実施されてこなかった県とで開きがあることがわかる。

表 4.2.1 SENASA 井戸台帳集計表

(「貧困農村地域地下飲料水開発計画予備調査報告書、2007 年」に加筆)

	単位	イタプア	パラグアリ	アルトハラナ	カアサバ	グアイラ	ミシオネス	ニュンブク	チャコ地方(3県)
台帳登録井戸総数	(データ数)	389	222	213	145	262	64	18	506
深度登録井戸総数	(データ数)	373	214	195	144	206	56	18	9
平均深度	(m)	138.6	92.5	163.0	160.2	117.2	107.6	71.8	87.8
最大井戸深度	(m)	540.0	203.0	470.0	336.0	290.0	251.0	104.0	156.0
最小井戸深度	(m)	9.0	7.0	56.0	43.0	4.0	42.0	41.0	50.0
深度150m以下数	(井)	224 60%	186 87%	90 45%	64 44%	161 78%	45 80%	18 100%	7 78%
深度150m~200m	(井)	75 20%	26 12%	82 41%	38 26%	33 16%	10 18%	0 0%	2 22%
深度200m~300m	(井)	63 17%	2 1%	27 13%	39 27%	12 6%	1 2%	0 0%	0 0%
深度300m以上	(井)	11 3%	0 0%	3 1%	3 2%	0 0%	0 0%	0 0%	0 0%
水量登録井戸総数	(データ数)	317	180	143	120	243	49	16	6
平均水量	(m <sup>3</sup> /h)	13.8	13.0	13.5	12.2	7.8	15.5	24.0	12.7
最大水量	(m <sup>3</sup> /h)	72.0	64.0	70.0	60.0	50.0	60.0	30.0	20.7
最小水量	(m <sup>3</sup> /h)	1.0	0.2	2.0	1.3	0.5	0.9	1.9	4.0
静水位登録井戸総数	(データ数)	140	111	57	79	85	18	17	6
平均静水位	(m)	18.8	12.2	26.5	16.6	17.4	16.3	4.7	10.8
最大静水位	(m)	76.9	42.3	87.5	48.2	105.9	40.0	10.0	20.7
最小静水位	(m)	1.0	0.6	0.5	0.3	1.0	1.9	1.6	4.0
動水位登録井戸総数	(データ数)	17	9	8	29	32	6	4	0
平均動水位	(m)	65.0	34.6	71.0	52.7	45.0	44.0	34.7	ND
最大動水位	(m)	122.0	49.7	128.3	185.5	106.9	90.0	36.5	ND
最小動水位	(m)	14.1	21.5	39.7	7.0	13.3	16.0	33.7	ND
	単位	セントラル	サンベドロ	カアグス	カニンデジュ	コルディジェーラ	コンセプション	アマンバイ	全国
台帳登録井戸総数	(データ数)	973	433	460	97	427	221	116	4,546
深度登録井戸総数	(データ数)	865	417	368	71	418	174	114	3,642
平均深度	(m)	96.0	116.8	110.6	140.6	115.3	132.3	98.5	116.2
最大井戸深度	(m)	305.0	303.0	300.0	400.3	300.0	294.0	379.0	540.0
最小井戸深度	(m)	10.0	30.0	30.0	63.0	23.0	39.0	36.0	4.0
深度150m以下数	(井)	769 89%	312 75%	283 77%	45 64%	355 85%	111 64%	97 85%	2,759 76%
深度150m~200m	(井)	80 9%	92 22%	63 17%	18 26%	53 13%	46 26%	11 10%	621 17%
深度200m~300m	(井)	13 2%	11 3%	19 5%	6 9%	9 2%	17 10%	5 4%	231 6%
深度300m以上	(井)	3 0%	2 0%	3 1%	1 1%	1 0%	0 0%	1 1%	28 1%
水量登録井戸総数	(データ数)	334	384	419	89	367	195	72	2,934
平均水量	(m <sup>3</sup> /h)	23	10	10	15	17	11	14	14
最大水量	(m <sup>3</sup> /h)	130	90	90	70	100	60	80	130
最小水量	(m <sup>3</sup> /h)	1.0	0.7	1.2	2.5	0.4	0.3	0.5	0.2
静水位登録井戸総数	(データ数)	162	179	109	2	132	103	39	1,239
平均静水位	(m)	18.1	28.6	21.5	30.8	18.9	31.8	13.1	21.0
最大静水位	(m)	130.0	71.0	111.0	108.4	81.0	230.0	84.0	230.0
最小静水位	(m)	0.0	0.7	1.2	5.0	0.4	0.1	1.5	0.0
動水位登録井戸総数	(データ数)	9	51	15	54	6	3	0	243
平均動水位	(m)	53.1	42.7	43.9	50.7	55.4	37.6	ND	48.3
最大動水位	(m)	85.0	80.9	107.3	98.6	110.7	48.5	ND	185.5
最小動水位	(m)	16.0	3.4	3.3	18.3	13.0	29.5	ND	3.3

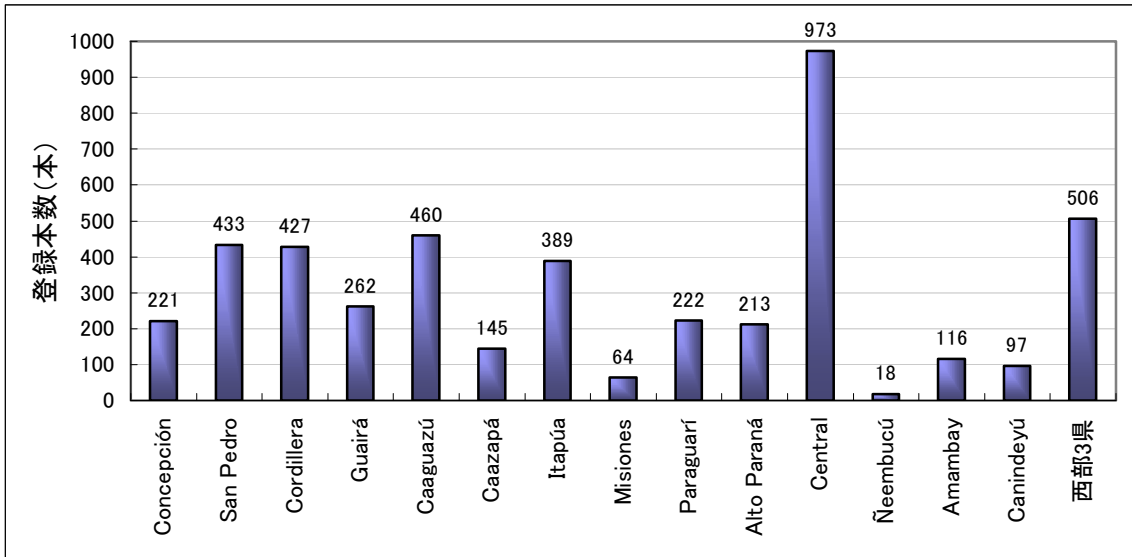


図 4.2.1 県別の井戸台帳登録井戸本数

本井戸台帳の中で、主にパティーニョ帯水層から取水をしている井戸が 968 本登録されている。パティーニョ帯水層はアスンシオン首都圏の主要水源として利用されているが、近年、井戸の乱開発による地下水位の低下、また生活排水の混入による地下水汚染が問題視されている。

SENASA 井戸台帳からパティーニョ帯水層地域に位置する井戸の、深度毎の分布を表 4.2.2、グラフ化したものを図 4.2.2 に示す。深度 50m 以下の井戸が全体の 22.1%あり、深度 30m 以下の井戸だけでも 14%を超えている。

また、深度 50m 以下の 190 井のうちで、個人あるいは民間業者が所有する井戸本数は 185 井という結果となっており、このような浅い井戸で、民間掘削業者による不適切な施工の場合に揚水する地下水が汚染されている可能性が高いと考えられる。

表 4.2.3 に SENASA 井戸台帳に登録されたパティーニョ帯水層に位置する井戸リストを示す。

表 4.2.2 パティーニョ層における井戸深度毎の分布(総数 863 本:記述あるもののみ)

井戸深度	本数	
深度50m以下	190	22.0%
深度51~100m	198	22.9%
深度101m~150m	378	43.8%
深度151m~200m	82	9.5%
深度201m~300m	12	1.4%
深度300m以上	3	0.3%
合計	863	100%

井戸深度	本数	
深度20m以下	27	14.2%
深度21~30m	96	50.5%
深度31~40m	43	22.6%
深度41~50m	24	12.6%
合計	190	100%

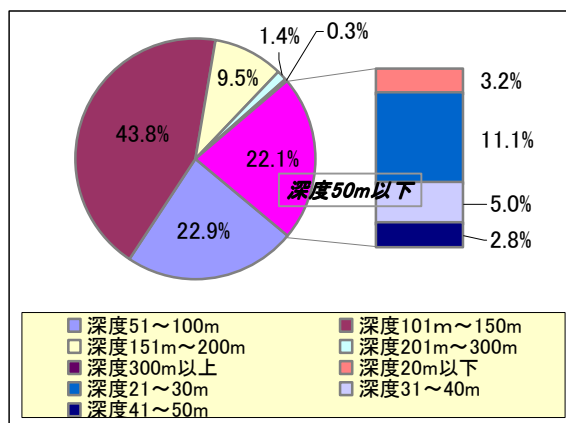


図 4.2.2 パティーニヨ層における井戸深度毎の分布図

表 4.2.3 井戸台帳に登録されたパティーニヨ帯水層地域に位置する井戸リスト

井戸番号	村名	市町村名	県名	井戸登録機関名	深度(m)	水量(m3/h)	静水位(m)	動水位(m)	井戸径
PG-P0049	CAAPUCU		CAAPUCU	J.S.	55				10 Y 8
PG-P0047	CAAPUCU		CAAPUCU	J.S.	122				8
PG-P0027	CARAPEGUA	PARAGUARI	CARAPEGUA	J.S.	111	60	3.55		8 Y 10
PG-P0028	CARAPEGUA	PARAGUARI	CARAPEGUA	J.S.	122	40			10 y 8
PG-P0029	CARAPEGUA	PARAGUARI	CARAPEGUA	J.S.	152	45	12.00		10 Y 6 1/2"
CL-P0842	VILLA DON BOSCO	AGUAPEY	CENTRAL	COMISION VECINAL	80				4
CL-P0843	VILLA DON BOSCO	AGUAPEY	CENTRAL	COMISION VECINAL	86	12			4
CL-P0844	VILLA DON BOSCO	AGUAPEY	CENTRAL	COMISION VECINAL	100	11			6
CL-P0845	AGUATERIA AGUAPEY	AGUAPEY	CENTRAL	COMISION VECINAL	120				4
CL-P0019	VALLE PUCU	AREGUA	CENTRAL	J.S.	142	48	2.00		8
CL-P0020	VALLE PUCU	AREGUA	CENTRAL	J.S.	139	50	0.80		8
CL-P0021	COCUE GUAZU	AREGUA	CENTRAL	J.S.	144	36	26.30		6
CL-P0022	PINDOLO	AREGUA	CENTRAL	J.S.	132	22.1	11.47		6
CL-P0025	COSTA FLEITAS	AREGUA	CENTRAL	J.S.	130	24.9	5.85		6
CL-P0026	AREGUA	AREGUA	CENTRAL	J.S.	90	10	25.30		6
CL-P0027	AREGUA	AREGUA	CENTRAL	J.S.	50	28	14.00	38.00	6
CL-P0028	AREGUA	AREGUA	CENTRAL	J.S.	66	21.6	29.17		6
CL-P0029	ISLA VALLE	AREGUA	CENTRAL	J.S.	88	23.7	10.04		6
CL-P0030	CAACUPEMI	AREGUA	CENTRAL	J.S.	85	14	18.00		6
CL-P0031	CAACUPEMI	AREGUA	CENTRAL	J.S.	80	21.8	27.70		6
CL-P0032	CAACUPEMI	AREGUA	CENTRAL	J.S.	115	15	12.00		6
CL-P0033	CAACUPEMI	AREGUA	CENTRAL	J.S.	76	30	19.00		8
CL-P0035	NUEVA ASUNCION	AREGUA	CENTRAL	J.S.	136	30	5.00		6 1/2
CL-P0331	CAACUPEMI	AREGUA	CENTRAL	J.S.	150	70	8.00		8
CL-P0448	COCUE GUAZU ( PRIVADO I)	AREGUA	CENTRAL	VENTURA TROCHE	94	10			2
CL-P0449	TAJY POTY (YUQUITY)	AREGUA	CENTRAL	J.S.	137	13			4
CL-P0450	VALLE PUCU ( PRIVADO I)	AREGUA	CENTRAL	HUGO A. PAEZ MONGES	85				4
CL-P0451	VALLE PUCU ( PRIVADO I)	AREGUA	CENTRAL	HUGO A. PAEZ MONGES	95	7			4
CL-P0453	CAACUPEMI (LUBRIPARI)	AREGUA	CENTRAL	LUBRIPAR	50	3			4
CL-P0454	CAACUPEMI (CONAVI)	AREGUA	CENTRAL	CONAVI	120	8			4
CL-P0455	AREGUA ( CIRCULO DE OFICIALES RETIRADOS)	AREGUA	CENTRAL	C. DE OFICIALES RETIRADOS	60				4
CL-P0456	AREGUA ( CIRCULO DE OFICIALES RETIRADOS)	AREGUA	CENTRAL	C. DE OFICIALES RETIRADOS	60	2			4
CL-P0457	AREGUA ( PRIVADO I)	AREGUA	CENTRAL	RICARDO MARTINEZ	60	4			4
CL-P0458	AREGUA ( PRIVADO II)	AREGUA	CENTRAL	MARTIN SAUPEN	70	8			4
CL-P0459	AREGUA	AREGUA	CENTRAL	J.S.	72	10	31.00		6
CL-P0460	AREGUA	AREGUA	CENTRAL	J.S.	72	14			4
CL-P0461	AREGUA	AREGUA	CENTRAL	J.S.	100	14			4
CL-P0462	AREGUA ( PRIVADO III)	AREGUA	CENTRAL	CONLIA S. A.	132	15			4
CL-P0463	FRACCION KOE'YU	AREGUA	CENTRAL	AURELIO ROMERO	70				4
CL-P0464	FRACCION KOE'YU	AREGUA	CENTRAL	AURELIO ROMERO	110				4
CL-P0465	COSTA FLEITAS (CONAVI)	AREGUA	CENTRAL	CONAVI	105	15			6
CL-P0466	COSTA FLEITAS ( PRIVADO I)	AREGUA	CENTRAL	EUSEBIO ESPINOLA	110	6			4
CL-P0467	COSTA FLEITAS ( PRIVADO I)	AREGUA	CENTRAL	EUSEBIO ESPINOLA	44	6			4
CL-P0468	COSTA FLEITAS ( PRIVADO II)	AREGUA	CENTRAL	ALG. AREGUA S.A.	100				4
CL-P0961	VALLE PUCU - YUQUITY	AREGUA	CENTRAL	J.S.	150	36.65	40.00		6
CL-P0034	HOSPITAL DEL CANCER, CAPIATA	CAPIATA	CENTRAL	HOSPITAL DEL CANCER	128	25			6
CL-P0041	POSTA YBYCUA	CAPIATA	CENTRAL	J.S.	146	45	4.50		8
CL-P0042	POSTA YBYCUA	CAPIATA	CENTRAL	J.S.	164	80	26.00		8 Y 6
CL-P0043	SANTA RITA - KM 18,5	CAPIATA	CENTRAL	J.S.	140	8	20.00		6
CL-P0045	ALDANA CABADA	CAPIATA	CENTRAL	J.S.	122	15.3	7.90		6
CL-P0046	CAPIATA	CAPIATA	CENTRAL	J.S.	146	24	17.00		8 Y 6
CL-P0047	CAPIATA	CAPIATA	CENTRAL	J.S.	152.5	50	12.00		8 Y 6
CL-P0048	CAPIATA (SAN VICENTE DE PAUL)	CAPIATA	CENTRAL	J.S.	140	24	17.00		8 Y 6
CL-P0049	CAPIATA	CAPIATA	CENTRAL	J.S.	192	12	35.70		6
CL-P0050	ROJAS CABADA	CAPIATA	CENTRAL	J.S.	169	12.3	27.40		8 Y 6
CL-P0051	ROJAS CABADA	CAPIATA	CENTRAL	J.S.	147	3	3.80		6
CL-P0052	VILLA CONSTITUCION	CAPIATA	CENTRAL	J.S.	152				8
CL-P0053	YATAITY II	CAPIATA	CENTRAL	J.S.	142	14.1			8
CL-P0054	YATAITY II	CAPIATA	CENTRAL	J.S.	130	19.8	2.30		8
CL-P0055	COPALSA, CAPIATA	CAPIATA	CENTRAL	COPALSA	201				8
CL-P0087	ROJAS CABADA	CAPIATA	CENTRAL	J.S.	148	10	12.00		6
CL-P0117	NARANJATY	CAPIATA	CENTRAL	J.S.	132	80	7.00		8

CL-P0126	COPALSA - CAPIATA	CAPIATA	CENTRAL	COPALSA	206				6 Y 8
CL-P0136	LAURELTY	CAPIATA	CENTRAL	J.S.	143	45	25.20	85.00	6
CL-P0139	YATAITY II	CAPIATA	CENTRAL	J.S.	193	80	11.50		8 Y 6
CL-P0341	4TA. CÑIA. KM.17 (RUTA 2)	CAPIATA	CENTRAL	LOLA DE MIBO	90				
CL-P0342	4TA. CÑIA. KM.17 (RUTA 2)	CAPIATA	CENTRAL	LOLA DE MIBO	100				
CL-P0343	ROJAS CADADA-CAPSA	CAPIATA	CENTRAL	CAPSA	110				
CL-P0344	ROJAS CADADA-CAPSA	CAPIATA	CENTRAL	CAPSA	120				
CL-P0345	ROJAS CADADA-CAPSA	CAPIATA	CENTRAL	CAPSA	120				
CL-P0346	ROJAS CADADA-CAPSA	CAPIATA	CENTRAL	CAPSA	112				
CL-P0347	KM. 20 RUTA 2 (PRIVADO I)	CAPIATA	CENTRAL	OSCAR TORRES	100	20			
CL-P0348	KM. 21 RUTA 2 - BALNEARIO MUNICIPAL	CAPIATA	CENTRAL	MUNICIPALIDAD	100				
CL-P0349	KM. 17,5 RUTA 2 - IGLESIA MORMON	CAPIATA	CENTRAL	IGLESIA MORMON	100	1,5			
CL-P0350	4TA. CDIA. STA. SILVIA	CAPIATA	CENTRAL	LINO ZARACHO	120	1,5			
CL-P0351	4TA. CDIA. PUERTA DEL SOL (PRIVADO I)	CAPIATA	CENTRAL	LINO ZARACHO	120				
CL-P0352	4TA. CDIA. PUERTA DEL SOL (PRIVADO I)	CAPIATA	CENTRAL	LINO ZARACHO	120				
CL-P0353	4TA. CDIA. PUERTA DEL SOL (PRIVADO I)	CAPIATA	CENTRAL	LINO ZARACHO	60				
CL-P0354	4TA. CDIA. PUERTA DEL SOL (PRIVADO I)	CAPIATA	CENTRAL	LINO ZARACHO	110	15			
CL-P0355	4TA. CDIA. PUERTA DEL SOL (PRIVADO I)	CAPIATA	CENTRAL	LINO ZARACHO	115	20			
CL-P0356	4TA. CDIA. PUERTA DEL SOL (PRIVADO II)	CAPIATA	CENTRAL	SANTIAGO GONCALVES	40	1			
CL-P0357	4TA. CDIA. PUERTA DEL SOL (PRIVADO III)	CAPIATA	CENTRAL	EMILIO DIAZ	40	1			
CL-P0358	4TA. CDIA. PUERTA DEL SOL (PRIVADO IV)	CAPIATA	CENTRAL	ANA DE OJEDA	75	1			
CL-P0359	4TA. CDIA. PUERTA DEL SOL (PRIVADO V)	CAPIATA	CENTRAL	DON COLMAN	60	1			
CL-P0360	4TA. CDIA. PUERTA DEL SOL (PRIVADO VI)	CAPIATA	CENTRAL	ADELAIDA DE NICO	50				
CL-P0361	4TA. CDIA. PUERTA DEL SOL (PRIVADO VII)	CAPIATA	CENTRAL	DR. ALMEIDA	60				
CL-P0362	4TA. CDIA. PUERTA DEL SOL (PRIVADO VII)	CAPIATA	CENTRAL	CONAVI	73	15			
CL-P0363	4TA. CDIA. PUERTA DEL SOL (PRIVADO VIII)	CAPIATA	CENTRAL	CONAVI	39				
CL-P0364	4TA. CDIA. PUERTA DEL SOL (PRIVADO IX)	CAPIATA	CENTRAL	EL FARO	42				
CL-P0365	4TA. CDIA. PUERTA DEL SOL (PRIVADO X)	CAPIATA	CENTRAL	L. LLAMOSIA	80	1			
CL-P0366	4TA. CDIA. PUERTA DEL SOL (PRIVADO XI)	CAPIATA	CENTRAL	L. AQUINO	100	1			
CL-P0367	JARDIN DE LAS PALMAS I	CAPIATA	CENTRAL	CONAVI	120	10			
CL-P0368	JARDIN DE LAS PALMAS I	CAPIATA	CENTRAL	CONAVI	150	12			
CL-P0369	JARDIN DE LAS PALMAS II	CAPIATA	CENTRAL	DIEGO PRIETO	120	18			
CL-P0370	JARDIN DE LAS PALMAS II	CAPIATA	CENTRAL	DIEGO PRIETO	120	15			
CL-P0371	JARDIN DE LAS PALMAS III	CAPIATA	CENTRAL	VALENTINA DE GONZALEZ	150	12			
CL-P0372	JARDIN DE LAS PALMAS III	CAPIATA	CENTRAL	VALENTINA DE GONZALEZ	100				
CL-P0373	JARDIN DE LAS PALMAS IV	CAPIATA	CENTRAL	CLARA COSTA	105	10			
CL-P0374	JARDIN DE LAS PALMAS IV	CAPIATA	CENTRAL	CLARA COSTA	110				
CL-P0375	B° SAN ROQUE	CAPIATA	CENTRAL	ROBERTO VONSTRATE	65	10			
CL-P0376	CAACUPEMI	CAPIATA	CENTRAL	VILLA	150	15			
CL-P0377	VIRGEN DEL PILAR (PRIVADO I)	CAPIATA	CENTRAL	GUILLERMO ROMERO	80	12			
CL-P0378	VIRGEN DEL PILAR (PRIVADO I)	CAPIATA	CENTRAL	GUILLERMO ROMERO	86	15			
CL-P0379	VIRGEN DEL PILAR (PRIVADO II)	CAPIATA	CENTRAL	JOSE F. RODRIGUEZ	120	12			
CL-P0380	VIRGEN DEL PILAR (PRIVADO II)	CAPIATA	CENTRAL	JOSE F. RODRIGUEZ	120	12			
CL-P0381	VIRGEN DEL PILAR (PRIVADO II)	CAPIATA	CENTRAL	JOSE F. RODRIGUEZ	126	12			
CL-P0382	COPALSA - CAPIATA	CAPIATA	CENTRAL	COPALSA	120				6
CL-P0383	COPALSA - CAPIATA	CAPIATA	CENTRAL	COPALSA	160	28			6
CL-P0384	COPALSA - CAPIATA	CAPIATA	CENTRAL	COPALSA	160				6
CL-P0385	COPALSA - CAPIATA	CAPIATA	CENTRAL	COPALSA	195	30			8
CL-P0386	COPALSA - CAPIATA	CAPIATA	CENTRAL	COPALSA	100				6
CL-P0387	B° CERRITO (PRIVADO I)	CAPIATA	CENTRAL	VICENTE DIAZ	140	8			4
CL-P0388	B° CERRITO (PRIVADO I)	CAPIATA	CENTRAL	VICENTE DIAZ	120				4
CL-P0389	B° CERRITO (PRIVADO I)	CAPIATA	CENTRAL	VICENTE DIAZ	100	10			4
CL-P0390	B° 25 DE MAYO (PRIVADO I)	CAPIATA	CENTRAL	PATRICIA DUARTE	110	25			4
CL-P0391	B° 25 DE MAYO (PRIVADO II)	CAPIATA	CENTRAL	SINFORIANA DE OSORIO	80	3			4
CL-P0392	YATAITY II	CAPIATA	CENTRAL	J.S.	90				6
CL-P0393	YATAYTY (CONAVI)	CAPIATA	CENTRAL	CONAVI	120	12			6
CL-P0394	YATAYTY (PRIVADO I)	CAPIATA	CENTRAL	MARCOS DE VARGAS	100	5			4
CL-P0395	POSTA YBYCUIA (PRIVADO I)	CAPIATA	CENTRAL	ING. MENDOZA	110	10			
CL-P0396	POSTA YBYCUIA (PRIVADO II)	CAPIATA	CENTRAL	LA MOLIENDA	120	5			4
CL-P0397	POSTA YBYCUIA (PRIVADO II)	CAPIATA	CENTRAL	LA MOLIENDA	100				4
CL-P0398	POSTA YBYCUIA (PRIVADO III)	CAPIATA	CENTRAL	ALAMBRA S.A.	120	5			4
CL-P0399	POSTA YBYCUIA (PRIVADO III)	CAPIATA	CENTRAL	ALAMBRA S.A.	120				4
CL-P0400	POSTA YBYCUIA (PRIVADO IV)	CAPIATA	CENTRAL	SR. COLMAN	100	4			
CL-P0401	SANTA RITA - KM 18,5	CAPIATA	CENTRAL	J.S.	126	4			4
CL-P0402	SANTA RITA (PRIVADO I)	CAPIATA	CENTRAL	MARIO MERZ	90	10			4
CL-P0403	SANTA RITA (PRIVADO I)	CAPIATA	CENTRAL	MARIO MERZ	90	12			4
CL-P0404	SANTA RITA (PRIVADO I)	CAPIATA	CENTRAL	MARIO MERZ	83	10			4
CL-P0405	PANCHITO LOPEZ (PRIVADO I)	CAPIATA	CENTRAL	FELIX MENDOZA	102	10			4
CL-P0406	PANCHITO LOPEZ (PRIVADO I)	CAPIATA	CENTRAL	FELIX MENDOZA	86	10			4
CL-P0407	PANCHITO LOPEZ (PRIVADO I)	CAPIATA	CENTRAL	FELIX MENDOZA	61				4
CL-P0408	PANCHITO LOPEZ (PRIVADO I)	CAPIATA	CENTRAL	FELIX MENDOZA	80				4
CL-P0409	PANCHITO LOPEZ (PRIVADO II)	CAPIATA	CENTRAL	WATSONS	120	15			6
CL-P0410	PANCHITO LOPEZ (PRIVADO III)	CAPIATA	CENTRAL	CAVALLARO HNOS.	125	10			4
CL-P0411	PANCHITO LOPEZ (PRIVADO III)	CAPIATA	CENTRAL	CAVALLARO HNOS.	90				4
CL-P0412	PANCHITO LOPEZ (PRIVADO III)	CAPIATA	CENTRAL	CAVALLARO HNOS.	85	10			4
CL-P0426	CAPIATA	CAPIATA	CENTRAL	J.S.	123	12	3.50		6
CL-P0427	HOSPITAL MATERNO INFANTIL	CAPIATA	CENTRAL	MSP Y BS	118	6	18.00		6
CL-P0428	PIROY (PRIVADO I)	CAPIATA	CENTRAL	BLAS AGUILERA	102	15			4
CL-P0429	NARANJATY	CAPIATA	CENTRAL	J.S.	150	80			6
CL-P0430	LAURELTY	CAPIATA	CENTRAL	J.S.	122	8			2
CL-P0431	ROJAS CADADA	CAPIATA	CENTRAL	J.S.	100				8
CL-P0442	CAPIATA (SHELL)	CAPIATA	CENTRAL	SHELL	90	3			2
CL-P0443	HOSPITAL DEL CANCER, CAPIATA	CAPIATA	CENTRAL	HOSPITAL DEL CANCER	120				6
CL-P0444	HOSPITAL DEL CANCER, CAPIATA	CAPIATA	CENTRAL	HOSPITAL DEL CANCER	27				4
CL-P0445	HOSPITAL DEL CANCER, CAPIATA	CAPIATA	CENTRAL	HOSPITAL DEL CANCER	37				4
CL-P0469	ASENT. 24 DE JUNIO	CAPIATA	CENTRAL	J.S.	90	15			4
CL-P0470	VILLA FELIZ (CONAVI)	CAPIATA	CENTRAL	CONAVI	150	20			4
CL-P0471	MONTE GRANDE (PRIVADO I)	CAPIATA	CENTRAL	RUTILIO CHAPARRO	130	25			4
CL-P0472	ALDANA CADADA (CIRC. DE OFICIALES RETIRADOS)	CAPIATA	CENTRAL	CIRC. DE OFICIALES RETIRADOS	42	8			2
CL-P0473	ALDANA CADADA	CAPIATA	CENTRAL	J.S.	34	6			2
CL-P0474	ALDANA CADADA	CAPIATA	CENTRAL	J.S.	34	6			2
CL-P0475	KM 24 RUTA 2 (PRIVADO I)	CAPIATA	CENTRAL	LEONIDA LUTTE	80	8			4
CL-P0476	KM 24 RUTA 2 (PRIVADO II)	CAPIATA	CENTRAL	NELSON CASTORINO	60	6			4
CL-P0477	KM 24 RUTA 2 (PRIVADO III)	CAPIATA	CENTRAL	ALICE DE GOMEZ	125	8			4

CL-P0478	KM 24 RUTA 2 ( PRIVADO III)	CAPIATA	CENTRAL	ALICE DE GOMEZ	80	8		4
CL-P0479	KM 24 RUTA 2 ( PRIVADO III)	CAPIATA	CENTRAL	ALICE DE GOMEZ	130	16		6
CL-P0480	KM 24 RUTA 2 ( PRIVADO III)	CAPIATA	CENTRAL	ALICE DE GOMEZ	130	16		4
CL-P0481	KM 23 RUTA 2 ( PRIVADO I)	CAPIATA	CENTRAL	HOGAR DE REPOSO	66	8		4
CL-P0483	KM 23 RUTA 2 ( PRIVADO II)	CAPIATA	CENTRAL	HOGAR DEL MENOR	60	7		4
CL-P0484	COMPADIA 10 ( PRIVADO I)	CAPIATA	CENTRAL	FIDEL FERNANDEZ	60	3		4
CL-P0485	COMPADIA 10 ( PRIVADO I)	CAPIATA	CENTRAL	FIDEL FERNANDEZ	84	15		4
CL-P0486	VILLA MILITAR	CAPIATA	CENTRAL	FFAA.	105	15		4
CL-P0487	COLEGIO MILITAR	CAPIATA	CENTRAL	COLEGIO MILITAR	80	15		6
CL-P0488	COLEGIO MILITAR	CAPIATA	CENTRAL	COLEGIO MILITAR	100			6
CL-P0489	COLEGIO MILITAR	CAPIATA	CENTRAL	COLEGIO MILITAR	110	15		4
CL-P0490	COLEGIO MILITAR	CAPIATA	CENTRAL	COLEGIO MILITAR	100			4
CL-P0491	COLEGIO MILITAR	CAPIATA	CENTRAL	COLEGIO MILITAR	110	20		6
CL-P0492	PIROY (AG. YSAKA)	CAPIATA	CENTRAL	AGUATERIA YSAKA	80			4
CL-P0493	PIROY (AG. YSAKA)	CAPIATA	CENTRAL	AGUATERIA YSAKA	70			2
CL-P0494	PIROY (AG. YSAKA)	CAPIATA	CENTRAL	AGUATERIA YSAKA	100			4
CL-P0495	PIROY (AG. YSAKA)	CAPIATA	CENTRAL	OSCAR NOGUERA	100			4
CL-P0496	FRACCION SANTA ROSA	CAPIATA	CENTRAL	MZ INGENIERIA	110			4
CL-P0497	FRACCION SANTA ROSA	CAPIATA	CENTRAL	MZ INGENIERIA	100			4
CL-P0498	FRACCION SANTA ROSA	CAPIATA	CENTRAL	MZ INGENIERIA	115			4
CL-P0499	FRACCION SANTA ROSA	CAPIATA	CENTRAL	MZ INGENIERIA				4
CL-P0960	HTA. CBJA. KM.17 (RUTA 2)	CAPIATA	CENTRAL	LOLA DE MIDO	110			
CL-P0075	RINCON	DEMBY	CENTRAL	J.S.	118	25	25.00	8
CL-P0123	PAI DU	DEMBY	CENTRAL	J.S.	126	10	10.00	8
CL-P0124	PAI DU	DEMBY	CENTRAL	J.S.	192	23.5	25.20	8 Y 6
CL-P0189	Demby, Cañadita, Asoc. Vec. Manos Unidas	DEMBY	CENTRAL	Milciades Vargas	80	13		5,5
CL-P0264	Demby, Rincon, Virgen de Fátima	DEMBY	CENTRAL	Ceder Pereira	80			
CL-P0769	FERNANDO DE LA MORA (PRIVADO 1)	F. DE LA MORA	CENTRAL	CIMEC	120			
CL-P0770	FERNANDO DE LA MORA (PRIVADO 2)	F. DE LA MORA	CENTRAL	Familia Cabzas	150			
CL-P0771	FERNANDO DE LA MORA (PRIVADO 3)	F. DE LA MORA	CENTRAL	Familia Ramírez	135			
CL-P0772	FERNANDO DE LA MORA (PRIVADO 4)	F. DE LA MORA	CENTRAL	Familia González	130			
CL-P0773	FERNANDO DE LA MORA (PRIVADO 4)	F. DE LA MORA	CENTRAL	Familia González	120			
CL-P0774	FERNANDO DE LA MORA (PRIVADO 5)	F. DE LA MORA	CENTRAL	Marta	120			
CL-P0775	FERNANDO DE LA MORA (PRIVADO 6)	F. DE LA MORA	CENTRAL	Guido Alvarenga	140			
CL-P0776	FERNANDO DE LA MORA (PRIVADO 6)	F. DE LA MORA	CENTRAL	Guido Alvarenga	150			
CL-P0777	FERNANDO DE LA MORA (PRIVADO 7)	F. DE LA MORA	CENTRAL	Familia Fleitas	120			
CL-P0778	FERNANDO DE LA MORA (PRIVADO 8)	F. DE LA MORA	CENTRAL	Familia Martínez	125			
CL-P0779	FERNANDO DE LA MORA (PRIVADO 9)	F. DE LA MORA	CENTRAL	Fábrica TAOS	100			
CL-P0780	FERNANDO DE LA MORA (PRIVADO 10)	F. DE LA MORA	CENTRAL	Fábrica Acumulador	120			
CL-P0781	FERNANDO DE LA MORA (PRIVADO 11)	F. DE LA MORA	CENTRAL	Familia Roas	114			
CL-P0782	FERNANDO DE LA MORA (PRIVADO 12)	F. DE LA MORA	CENTRAL	Iglesia Presbiteriana	120			
CL-P0783	FERNANDO DE LA MORA (PRIVADO 13)	F. DE LA MORA	CENTRAL	Comisi4n Vec. 4 de Julio	130			
CL-P0784	FERNANDO DE LA MORA (PRIVADO 14)	F. DE LA MORA	CENTRAL	Familia Cartes	120			
CL-P0785	FERNANDO DE LA MORA (PRIVADO 15)	F. DE LA MORA	CENTRAL	Familia Nuñez	120			
CL-P0786	CAÑADITA (PRIVADO I)	F. DE LA MORA	CENTRAL	Instituto del M.	120	12		
CL-P0787	CAÑADITA (PRIVADO II)	F. DE LA MORA	CENTRAL	Adriano Rodríguez	105	8		
CL-P0790	ESSAP	F. DE LA MORA	CENTRAL	ESSAP	150	48		
CL-P0791	FERNANDO DE LA MORA (PRIVADO 32)	F. DE LA MORA	CENTRAL	CITSA	110			2
CL-P0792	FERNANDO DE LA MORA (PRIVADO 17)	F. DE LA MORA	CENTRAL	MACOOP	140			2
CL-P0793	FERNANDO DE LA MORA (PRIVADO 17)	F. DE LA MORA	CENTRAL	MACOOP	140			2
CL-P0794	FERNANDO DE LA MORA (PRIVADO 18)	F. DE LA MORA	CENTRAL	YSATI	180			2
CL-P0795	FERNANDO DE LA MORA (PRIVADO 19)	F. DE LA MORA	CENTRAL	SEBOR WOTTO	100			2
CL-P0796	FERNANDO DE LA MORA (PRIVADO 20)	F. DE LA MORA	CENTRAL	SEDOR A. COLMAN	100			2
CL-P0797	FERNANDO DE LA MORA (PRIVADO 21)	F. DE LA MORA	CENTRAL	LIBERATO GONZALEZ	120			2
CL-P0798	FERNANDO DE LA MORA (PRIVADO 22)	F. DE LA MORA	CENTRAL	COMISION	110			2
CL-P0799	FERNANDO DE LA MORA (PRIVADO 23)	F. DE LA MORA	CENTRAL	A. ARDITTI	100			2
CL-P0800	FERNANDO DE LA MORA (PRIVADO 24)	F. DE LA MORA	CENTRAL	SR. GAMARRA	107			2
CL-P0801	FERNANDO DE LA MORA (PRIVADO 24)	F. DE LA MORA	CENTRAL	SR. GAMARRA	80			2
CL-P0802	FERNANDO DE LA MORA (PRIVADO 25)	F. DE LA MORA	CENTRAL	MERCERIA	80			2
CL-P0803	FERNANDO DE LA MORA (PRIVADO 26)	F. DE LA MORA	CENTRAL	ALGESA	120			2
CL-P0804	FERNANDO DE LA MORA (PRIVADO 27)	F. DE LA MORA	CENTRAL	SR. GODOY	110			2
CL-P0805	FERNANDO DE LA MORA (PRIVADO 28)	F. DE LA MORA	CENTRAL	SR. ENCISO	90			2
CL-P0806	FERNANDO DE LA MORA (PRIVADO 29)	F. DE LA MORA	CENTRAL	VILLA OPU DE I	100			2
CL-P0807	FERNANDO DE LA MORA (PRIVADO 30)	F. DE LA MORA	CENTRAL	SR. HOGE	82			2
CL-P0808	FERNANDO DE LA MORA (PRIVADO 30)	F. DE LA MORA	CENTRAL	SR. HOGE	87			2
CL-P0809	FERNANDO DE LA MORA (PRIVADO 31)	F. DE LA MORA	CENTRAL	TAB. BOQUERON	120			2
CL-P0134	F. DE LA MORA (ESSAP)	F. DE LA MORA	CENTRAL	ESSAP	212	45	52.40	8 Y 6
CL-P0218	F. DE LA MORA (PRIVADO 16)	F. DE LA MORA	CENTRAL	CIRO VEGA	120			2
CL-P0219	F. DE LA MORA (PRIVADO 16)	F. DE LA MORA	CENTRAL	CIRO VEGA				2
CL-P0220	Fdo de la Mora, San Jose Obrero, Sr. Gomez	F. DE LA MORA	CENTRAL	Sur S.A. Fab. Camisas				
CL-P0221	Fdo de la Mora, San Jose Obrero, Abandonado	F. DE LA MORA	CENTRAL	antigua aguateria				
CL-P0222	Fdo de la Mora, San Jose Obrero, no se pudo entrar	F. DE LA MORA	CENTRAL	Comisi4n	97			
CL-P0223	Fdo de la Mora, San Jose Obrero, Sr. Nuñez	F. DE LA MORA	CENTRAL					
CL-P0224	Fdo de la Mora, San Jose Obrero, Cap. Navio Lezcano	F. DE LA MORA	CENTRAL		126			
CL-P0225	Fdo de la Mora, San Jose Obrero, Genaro Duarte	F. DE LA MORA	CENTRAL	Comisi4n de Fomento	100			
CL-P0227	Fdo de la Mora, San Jose Obrero, conavi Zona Azul	F. DE LA MORA	CENTRAL		120			
CL-P0228	Fdo de la Mora, San Jose Obrero,	F. DE LA MORA	CENTRAL	CETEC Centro Técnico de Capacitaci	150			
CL-P0294	Fdo de la Mora, Aguatería Leon	F. DE LA MORA	CENTRAL					
CL-P0070	YBYZUNU	GUARAMBARE	CENTRAL	J.S.	60	3.8	30.60	6
CL-P0071	GUARAMBARE	GUARAMBARE	CENTRAL	J.S.	120	25	22.30	10 Y 6
CL-P0072	GUARAMBARE	GUARAMBARE	CENTRAL	J.S.	171	3.5	18.00	10 Y 8
CL-P0073	GUARAMBARE	GUARAMBARE	CENTRAL	J.S.	121	39.4	23.03	8
CL-P0080	GUARAMBARE	GUARAMBARE	CENTRAL	J.S.	110	60	14.00	8
CL-P0081	YBYZUNU	GUARAMBARE	CENTRAL	J.S.	140	33	30.00	6
CL-P0137	NUEVA ESPERANZA	GUARAMBARE	CENTRAL	J.S.	140	40	14.00	8
CL-P0956	RINCON	GUARAMBARE	CENTRAL					
CL-P0841	CONAVI	ISLA ARANDA	CENTRAL	CONAVI	70			4
CL-P0068	LAS PIEDRAS	ITA	CENTRAL	J.S.	134	15	3.00	6
CL-P0100	ITA (ESSAP)	ITA	CENTRAL	ESSAP	167.5	38.2	12.15	8 Y 6
CL-P0101	ITA (ESSAP)	ITA	CENTRAL	ESSAP	186	46.4	17.60	8 Y 6
CL-P0107	YJHOVY	ITA	CENTRAL	J.S.	132	14.9		6

CL-P0111	AVEIRO	ITA	CENTRAL	J.S.	131	15.4	3.50		6
CL-P0115	POSTA GAONA - CALLE YBATE	ITA	CENTRAL	J.S.	144	23.4	13.92		8
CL-P0116	POSTA GAONA - CALLE YBATE	ITA	CENTRAL	J.S.	158	30	34.10		6
CL-P0119	PARANAMBU	ITA	CENTRAL	J.S.	141	40			6
CL-P0295	CURUPICAYTY	ITA	CENTRAL	J.S.	152	25	19.50		6
CL-P0327	CAAGUAZU(ITA)	ITA	CENTRAL	J.S.	142	20	7.00		6 1/2
CL-P0436	CALLE POI	ITA	CENTRAL	AGUATERIA COMUNITARIA	120	18			4
CL-P0438	CAAGUAZU(ITA - CONAVI)	ITA	CENTRAL	CONAVI	120	15			6
CL-P0439	CURUPICAYTY	ITA	CENTRAL	J.S.	100	25	7.50		6 1/2
CL-P0440	JHUGUA ĐARO	ITA	CENTRAL	J.S.	123	36	10.00		6 1/2
CL-P0441	JHUGUA ĐARO	ITA	CENTRAL	J.S.	146	20	18.00		6 1/2
CL-P0811	LAS PIEDRAS	ITA	CENTRAL	J.S.	120	40			6
CL-P0023	ESTANZUELA	ITAUGUA	CENTRAL	J.S.	90	2	10.00		6
CL-P0024	ESTANZUELA	ITAUGUA	CENTRAL	J.S.	91	23.5	40.70		6
CL-P0056	MBOCAYATY - VALLE CARE	ITAUGUA	CENTRAL	J.S.	134	48.9			8
CL-P0057	MBOCAYATY - VALLE CARE	ITAUGUA	CENTRAL	J.S.	132	60			8
CL-P0058	ITAUGUA GUAZU	ITAUGUA	CENTRAL	J.S.	140	39.6	3.20		8
CL-P0059	MBOI'Y - VILLA ALTA	ITAUGUA	CENTRAL	J.S.	140	100	3.50		8
CL-P0060	MBOI'Y - VILLA ALTA	ITAUGUA	CENTRAL	J.S.	144	100	3.60		8
CL-P0061	ITAUGUA	ITAUGUA	CENTRAL	J.S.	120				8 Y 4
CL-P0062	ITAUGUA	ITAUGUA	CENTRAL	J.S.	130	40	7.00		8
CL-P0063	ITAUGUA	ITAUGUA	CENTRAL	J.S.	137	50	2.50		10 Y 8
CL-P0064	ITAUGUA	ITAUGUA	CENTRAL	J.S.	148	42	8.00		8
CL-P0065	GUAZUVIRA	ITAUGUA	CENTRAL	J.S.	146	50	17.00		6 1/2
CL-P0066	YBYRATY	ITAUGUA	CENTRAL	J.S.	89	28	31.04		6
CL-P0129	ITAUGUA	ITAUGUA	CENTRAL	J.S.	31	1.2			8
CL-P0432	MBOI'Y - VILLA ALTA (AGUATERIA YSAKA)	ITAUGUA	CENTRAL	AGUATERIA YSAKA	90	15			4
CL-P0433	MBOI'Y - VILLA ALTA (AGUATERIA YSAKA)	ITAUGUA	CENTRAL	AGUATERIA YSAKA	120	20			4
CL-P0434	MBOCAYATY SUR (CONAVI 2)	ITAUGUA	CENTRAL	CONAVI II	120	20			6
CL-P0435	MBOCAYATY SUR (CONAVI 1)	ITAUGUA	CENTRAL	CONAVI I	75	15			4
CL-P0437	NU POI	ITAUGUA	CENTRAL	AGUATERIA COMUNITARIA	102	10			4
CL-P0446	GUAYAIBYTY (PRIVADO I)	ITAUGUA	CENTRAL	MAXIMO ARGUELLO	34				4
CL-P0447	GUAYAIBYTY	ITAUGUA	CENTRAL	J.S.	150	15			4
CL-P0810	YBYRATY	ITAUGUA	CENTRAL	J.S.	110	40			6
CL-P0973	HOSPITAL NACIONAL DE ITAUGUA	ITAUGUA	CENTRAL	M.S.P. Y B.S.	110	6	36.00	40.00	9
CL-P0788	Guayaibity	Itauguís	CENTRAL	ComitÚ	84	5			6
CL-P0789	Mbocayaty Sur	Itauguís	CENTRAL	Panchito L <sup>3</sup> /pez	95	5			6
CL-P0812	Patizo	Itauguís	CENTRAL	J.S.	106	8			6
CL-P0813	Potrero	Itauguís	CENTRAL	J.S.	150	60			6
CL-P0814	CONAVI Km. 32	Itauguís	CENTRAL	CONAVI Km. 32	110	6			6
CL-P0815	Guaz- Vira	Itauguís	CENTRAL	Privado	105	50			6
CL-P0826	Itauguá	Itauguís	CENTRAL	Mateuchi	96				6
CL-P0827	Itauguá	Itauguís	CENTRAL	CONAVI	86	30			6
CL-P0828	Itauguá	Itauguís	CENTRAL	CONAVI	90	40			6
CL-P0829	Itauguá	Itauguís	CENTRAL	Privado	80	30			6
CL-P0816	Itá	Itís	CENTRAL	Privado	80	30			6
CL-P0817	Oculito	Itís	CENTRAL	Privado	67	30			6
CL-P0819	Itá Potrero	Itís	CENTRAL	Privado	70	30			6
CL-P0820	Costa Dulce	Itís	CENTRAL	Privado	89	8			6
CL-P0821	Itá	Itís	CENTRAL	Privado	60				6
CL-P0822	Itá	Itís	CENTRAL	Privado	68	30			6
CL-P0823	Itá	Itís	CENTRAL	Privado	96	30			6
CL-P0824	San Cayetano	Itís	CENTRAL	Privado	100	20			6
CL-P0825	San Cayetano	Itís	CENTRAL	Privado	100				6
CL-P0830	San Cayetano	Itís	CENTRAL	J.S.	130	30			6
CL-P0831	San Cayetano	Itís	CENTRAL	J.S.	96	20			6
CL-P0039	TOLEDO CAĐADA	J.A.SALDIVAR	CENTRAL	J.S.	122	12.3	10.70		8
CL-P0040	TOLEDO CAĐADA	J.A.SALDIVAR	CENTRAL	J.S.	130	12.8	12.80		8
CL-P0044	VILLA MANO ABIERTA	J.A.SALDIVAR	CENTRAL	J.S.	140	30	21.00		6
CL-P0086	TOLEDO CAĐADA	J.A.SALDIVAR	CENTRAL	J.S.	150	40	23.30		6
CL-P0110	POSTA YBYRARO	J.A.SALDIVAR	CENTRAL	J.S.	150	45.8	3.80		8
CL-P0118	POSTA YBYRARO	J.A.SALDIVAR	CENTRAL	J.S.	192	21.4	30.63		8 Y 6
CL-P0130	KM. 25. J.A. SALDIVAR	J.A.SALDIVAR	CENTRAL	U.C.A.	123				6
CL-P0413	POSTA YBYRARO (PRIVADO I)	J.A.SALDIVAR	CENTRAL	ING. B. ADORNO	100	10			4
CL-P0414	POSTA YBYRARO (PRIVADO II)	J.A.SALDIVAR	CENTRAL	IMPERIO DEL SEGURO	60	5			4
CL-P0415	POSTA YBYRARO (PRIVADO III)	J.A.SALDIVAR	CENTRAL	MOLINO CENTRAL S.A.	113	3			4
CL-P0416	POSTA YBYRARO (PRIVADO III)	J.A.SALDIVAR	CENTRAL	MOLINO CENTRAL S.A.	68				4
CL-P0417	POSTA YBYRARO (PRIVADO IV)	J.A.SALDIVAR	CENTRAL	MARGARITA PINTOS	102	8			4
CL-P0418	POSTA YBYRARO (PRIVADO IV)	J.A.SALDIVAR	CENTRAL	MARGARITA PINTOS	80				4
CL-P0419	VIRGEN DEL PILAR (PRIVADO III)	J.A.SALDIVAR	CENTRAL	AGUATERIA COMUNITARIA	120	10			4
CL-P0420	VIRGEN DEL PILAR (PRIVADO IV)	J.A.SALDIVAR	CENTRAL	CLORAGUA	100	20			4
CL-P0421	VIRGEN DEL PILAR (PRIVADO IV)	J.A.SALDIVAR	CENTRAL	CLORAGUA	106	18			6
CL-P0422	VIRGEN DEL PILAR (PRIVADO IV)	J.A.SALDIVAR	CENTRAL	CLORAGUA	104	22			6
CL-P0423	VIRGEN DEL PILAR (PRIVADO IV)	J.A.SALDIVAR	CENTRAL	CLORAGUA	132	20			4
CL-P0424	VIRGEN DEL PILAR (PRIVADO IV)	J.A.SALDIVAR	CENTRAL	CLORAGUA	100	10			4
CL-P0425	VIRGEN DEL PILAR (PRIVADO IV)	J.A.SALDIVAR	CENTRAL	CLORAGUA	110	15			4
CL-P0500	VILLA MANO ABIERTA	J.A.SALDIVAR	CENTRAL	J.S.	80				4
CL-P0501	VILLA MANO ABIERTA	J.A.SALDIVAR	CENTRAL	J.S.	90				4
CL-P0502	FRACCION LAS MELLIZAS I	J.A.SALDIVAR	CENTRAL	MARIO MERZ	148				4
CL-P0503	FRACCION SAN SEBASTIAN	J.A.SALDIVAR	CENTRAL	MARIO MERZ	80				4
CL-P0504	FRACCION SAN SEBASTIAN	J.A.SALDIVAR	CENTRAL	MARIO MERZ	70				4
CL-P0505	FRACCION LAS MELLIZAS II	J.A.SALDIVAR	CENTRAL	FELIPA GENES	60				4
CL-P0506	VILLA KM 24	J.A.SALDIVAR	CENTRAL	SIST. COMUNITARIO	120	15			4
CL-P0507	VILLA KM 25	J.A.SALDIVAR	CENTRAL	SIST. COMUNITARIO	70				2
CL-P0508	VILLA KM 26	J.A.SALDIVAR	CENTRAL	SIST. COMUNITARIO	80				2
CL-P0509	KM 26 SAN MIGUEL	J.A.SALDIVAR	CENTRAL	PARROQUIA S. MIGUEL	80				4
CL-P0510	KM 26 SAN MIGUEL	J.A.SALDIVAR	CENTRAL	PARROQUIA S. MIGUEL	90				4
CL-P0969	AGUATERIA EL PROGRESO	J.A.SALDIVAR	CENTRAL	MIRTA CANTUARIA	110				4
CL-P0970	AGUATERIA EL PROGRESO	J.A.SALDIVAR	CENTRAL	MIRTA CANTUARIA	115				4
CL-P0098	LAMBARE (ESSAP)	LAMBARE	CENTRAL	ESSAP	196	45	27.20		8 Y 6
CL-P0099	LAMBARE (ESSAP)	LAMBARE	CENTRAL	ESSAP	200	46.4	45.00		10, 8 Y 6
CL-P0301	VICTOR GONZALEZ	LAMBARE	CENTRAL		96				6
CL-P0001	RINCON DEL PEDON	LIMPIO	CENTRAL	J.S.	144	20.35	29.30		6
CL-P0002	RINCON DEL PEDON	LIMPIO	CENTRAL	J.S.	147	7.5	1.00		8 Y 6 1/2
CL-P0003	LIMPIO	LIMPIO	CENTRAL	J.S.	122	16	27.00		6

CL-P0004	JUAN DE SALAZAR	LIMPIO	CENTRAL	J.S.	131	10	16.00	6
CL-P0005	JUAN DE SALAZAR	LIMPIO	CENTRAL	J.S.	195	25	13.00	6
CL-P0006	SALADO	LIMPIO	CENTRAL	J.S.	96	5		6
CL-P0007	SALADO	LIMPIO	CENTRAL	J.S.	120	9.7	14.82	6
CL-P0069	LIMPIO	LIMPIO	CENTRAL	J.S.	150	12	27.77	8 Y 6
CL-P0074	RINCON DEL PEDON	LIMPIO	CENTRAL	J.S.	144	14	30.00	6
CL-P0097	PIQUETE CUE	LIMPIO	CENTRAL	J.S.	144	22	12.00	6
CL-P0120	PIQUETE CUE	LIMPIO	CENTRAL	J.S.	120	30	9.00	6
CL-P0121	LIMPIO	LIMPIO	CENTRAL	J.S.	147	40	12.00	8
CL-P0122	PIQUETE CUE	LIMPIO	CENTRAL	J.S.	96	12.7	15.05	6
CL-P0141	LIMPIO	LIMPIO	CENTRAL	J.S.	130	11.8	7.50	6
CL-P0142	LIMPIO	LIMPIO	CENTRAL	J.S.	136	15	2.95	6
CL-P0143	LIMPIO	LIMPIO	CENTRAL	J.S.	122	35	10.00	8
CL-P0832	CONAVI - HUGUITO I Y II	LIMPIO	CENTRAL	COMISION VECINAL	140			4
CL-P0833	CONAVI - HUGUITO I Y II	LIMPIO	CENTRAL	COMISION VECINAL	160			4
CL-P0834	VILLA SAN JORGE	LIMPIO	CENTRAL	COMISION VECINAL	90			4
CL-P0835	MATADERIA SAN PABLO	LIMPIO	CENTRAL	PABLO GOMEZ	90	3		4
CL-P0836	MATADERIA SAN PABLO	LIMPIO	CENTRAL	PABLO GOMEZ	70			4
CL-P0852	JRBANIZACION EL PORTAL	LIMPIO	CENTRAL	COMISION VECINAL	80			4
CL-P0912	VILLA EUROPA	LIMPIO	CENTRAL	COMISION DE AGUA	77			5,5
CL-P0913	VILLA EUROPA	LIMPIO	CENTRAL	COMISION DE AGUA	80			7,5
CL-P0914	VILLA EUROPA	LIMPIO	CENTRAL	COMISION DE AGUA	60			5,5
CL-P0915	VILLA EUROPA	LIMPIO	CENTRAL	COMISION DE AGUA	42			6
CL-P0916	VILLA EUROPA	LIMPIO	CENTRAL	COMISION DE AGUA	105			6
CL-P0917	CONAVI RINCON I - II	LIMPIO	CENTRAL	COMISION VECINAL	190			6
CL-P0918	CONAVI RINCON I - II	LIMPIO	CENTRAL	COMISION VECINAL	90			4
CL-P0919	AGUATERIA STA. ROSA	LIMPIO	CENTRAL	COMISION VECINAL	120			4
CL-P0920	AGUATERIA STA. ROSA	LIMPIO	CENTRAL	COMISION VECINAL	100			4
CL-P0921	AGUATERIA STA. ROSA	LIMPIO	CENTRAL	COMISION VECINAL	130			4
CL-P0922	AGUATERIA STA. ROSA	LIMPIO	CENTRAL	COMISION VECINAL	130			4
CL-P0923	PRIVADO 39	LIMPIO	CENTRAL	AURELIO CACERES S.	140			4
CL-P0924	AGUATERIA AGUAS CLARAS	LIMPIO	CENTRAL	LUIS CHAVEZ	120			6
CL-P0925	AGUATERIA AGUAS CLARAS	LIMPIO	CENTRAL	LUIS CHAVEZ	135			4
CL-P0926	AGUATERIA AGUAS CLARAS	LIMPIO	CENTRAL	LUIS CHAVEZ	100			4
CL-P0927	ENMANUEL II	LIMPIO	CENTRAL	LADISLAO VILLALBA	100	21		6
CL-P0928	ENMANUEL II	LIMPIO	CENTRAL	LADISLAO VILLALBA	100	21		6
CL-P0929	ENMANUEL I SA	LIMPIO	CENTRAL	ENMANUEL I SA	120	30		6
CL-P0930	ENMANUEL I SA	LIMPIO	CENTRAL	ENMANUEL I SA	120	10		6
CL-P0931	AGROFRIO SA	LIMPIO	CENTRAL	AGROFRIO SA	100			6
CL-P0932	VILLA ENRIQUE/SAN ANTONIO	LIMPIO	CENTRAL	COMISION VECINAL	100	9		4
CL-P0933	AGUATERIA AGUA VIVA	LIMPIO	CENTRAL	GUSTAVO A. DIAZ	90	14		4
CL-P0934	AGUATERIA AGUA VIVA	LIMPIO	CENTRAL	GUSTAVO A. DIAZ	100	15		5
CL-P0935	AGUATERIA AGUA VIVA	LIMPIO	CENTRAL	GUSTAVO A. DIAZ	100			3
CL-P0936	ESTACION DE SERVICIO BR CAMPOS LIMPIOS	LIMPIO	CENTRAL	VICTOR RIVAS	80			4
CL-P0937	BARRIO SAN PEDRO	LIMPIO	CENTRAL	COMISION VECINAL	145	7		4
CL-P0938	PUESTO DE SALUD VILLA MADRID	LIMPIO	CENTRAL	MSPYBS	65			4
CL-P0939	VILLA MADRID I Y II	LIMPIO	CENTRAL	COMISION VECINAL	96	6		4
CL-P0940	VILLA MADRID III	LIMPIO	CENTRAL	COMISION VECINAL	175	10		8
CL-P0941	HIDROSERVIS	LIMPIO	CENTRAL	JULIO PANIAGUA	80	9		5,5
CL-P0942	HIDROSERVIS	LIMPIO	CENTRAL	JULIO PANIAGUA	70	4		5,5
CL-P0943	AGUAS PARAG. SA	LIMPIO	CENTRAL	AGUAS PARAG. SA	110	18		4
CL-P0944	AGUAS PARAG. SA	LIMPIO	CENTRAL	AGUAS PARAG. SA	90	8		4
CL-P0946	JUAN DE SALAZAR	LIMPIO	CENTRAL	J.S.	106	16.2	14.40	8
CL-P0947	RINCON DEL PEDON	LIMPIO	CENTRAL	J.S.	140			4
CL-P0948	LIMPIO	LIMPIO	CENTRAL	J.S.	90	14		4
CL-P0949	LIMPIO	LIMPIO	CENTRAL	J.S.	90	16		6
CL-P0950	LIMPIO	LIMPIO	CENTRAL	J.S.	130			6
CL-P0951	LIMPIO	LIMPIO	CENTRAL	J.S.	106			5,5
CL-P0952	LIMPIO	LIMPIO	CENTRAL	J.S.	90	8		6
CL-P0953	LIMPIO	LIMPIO	CENTRAL	J.S.	130	16		6
CL-P0954	LIMPIO	LIMPIO	CENTRAL	J.S.	149	14		6 Y 8
CL-P0955	LIMPIO	LIMPIO	CENTRAL	J.S.	151.2	12	28.00	6
CL-P0958	RINCON DEL PEDON	LIMPIO	CENTRAL	J.S.	118	15	21.00	6
CL-P0840	AGUATERIA FUENTE DE A. VIVA	LIMPIO/IA	CENTRAL	JOSE FIGUEREDO	80			4
CL-P0008	ITAANGUA	LUQUE	CENTRAL	J.S.	122	15.8	21.10	6
CL-P0009	MARIN CAAGUY	LUQUE	CENTRAL	J.S.	114	20.8	6.90	6
CL-P0010	MARAMBURE	LUQUE	CENTRAL	J.S.	50			6
CL-P0011	MARAMBURE	LUQUE	CENTRAL	J.S.	120	10.6	17.30	6
CL-P0012	YCUA DURE	LUQUE	CENTRAL	J.S.	53	10	0.50	6
CL-P0013	YCUA DURE	LUQUE	CENTRAL	J.S.	61.6	27.4	5.00	10 Y 8
CL-P0014	YCUA DURE	LUQUE	CENTRAL	J.S.	150	25	16.00	8
CL-P0015	CADADA GARAY	LUQUE	CENTRAL	J.S.	134	40	2.00	6
CL-P0016	ITAPUAMI	LUQUE	CENTRAL	J.S.	66	23.5	18.90	6
CL-P0017	LUQUE (ESSAP)	LUQUE	CENTRAL	ESSAP	197	40	22.00	6 Y 8
CL-P0018	3 DE MAYO/CADADA S. RAFAEL	LUQUE	CENTRAL	J.S.	118	13.5	12.00	6 1/2
CL-P0104	CADADA GARAY	LUQUE	CENTRAL	J.S.	148	40	3.00	6
CL-P0138	3 DE MAYO/CADADA S. RAFAEL	LUQUE	CENTRAL	J.S.	144	32	11.00	8
CL-P0298	PARQUE DU GUAZU	LUQUE	CENTRAL					
CL-P0307	CADADA SAN RAFAEL-CONAVI II	LUQUE	CENTRAL	CONAVI				
CL-P0511	Privado 1	LUQUE	CENTRAL	Sabino DYaz	224			
CL-P0512	Bonagua	LUQUE	CENTRAL	Carlos Torres	100			
CL-P0513	Bonagua	LUQUE	CENTRAL	Carlos Torres	120			
CL-P0514	Bonagua	LUQUE	CENTRAL	Carlos Torres	100			
CL-P0515	Bonagua	LUQUE	CENTRAL	Carlos Torres	100			
CL-P0516	Bonagua	LUQUE	CENTRAL	Carlos Torres	100			
CL-P0517	Bonagua	LUQUE	CENTRAL	Carlos Torres	100			
CL-P0518	Privado 2	LUQUE	CENTRAL	Luciano Roa	29			
CL-P0519	Privado 3	LUQUE	CENTRAL	Ram?n Gonz?lez	120			
CL-P0520	Privado 4	LUQUE	CENTRAL	Adela de Ru?z	130			
CL-P0521	Shell Luque	LUQUE	CENTRAL	Felipe Lloret	160			
CL-P0522	Aguatería San Antonio 1	LUQUE	CENTRAL	Genaro Ocampos	100	6		
CL-P0523	Aguatería San Antonio 1	LUQUE	CENTRAL	Genaro Ocampos	100	6		
CL-P0524	Lapachal 1	LUQUE	CENTRAL	Comisi?n Vecinal	102			
CL-P0525	Lapachal 1	LUQUE	CENTRAL	Comisi?n Vecinal	104			

CL-P0526	Privado 6	LUQUE	CENTRAL	Ra-l RamÝrez	40			
CL-P0527	CONAVI Makai	LUQUE	CENTRAL	Comisi¼n Vecinal	120			
CL-P0528	Privado 7	LUQUE	CENTRAL	Eugenio MartÝnez	30			
CL-P0529	Aguatería San Antonio 2	LUQUE	CENTRAL	Genaro Ocampos	100			
CL-P0530	Aguatería San Antonio 2	LUQUE	CENTRAL	Genaro Ocampos	100			
CL-P0531	Privado 9	LUQUE	CENTRAL	Juan E. L¼pez	48			
CL-P0532	Privado 10	LUQUE	CENTRAL	Oscar D. Almada	30			
CL-P0533	Privado 11	LUQUE	CENTRAL	Hortencio DomÝnguez	30			
CL-P0534	Privado 12	LUQUE	CENTRAL	Teresita de Ayala	40			
CL-P0535	Privado 13	LUQUE	CENTRAL	Efigenia Vda. de RamÝrez	30			
CL-P0536	Privado 14	LUQUE	CENTRAL	Margarita Vda. de Vargas	28			
CL-P0537	Privado 15	LUQUE	CENTRAL	Adolfo RodrÝguez	42			
CL-P0538	Privado 16	LUQUE	CENTRAL	Condominio EspÝnola	30			
CL-P0539	Privado 17	LUQUE	CENTRAL	Eusebio Ovelar	24			
CL-P0540	Privado 18	LUQUE	CENTRAL	Cristina EspÝnola	24			
CL-P0541	CONAVI Primavera	LUQUE	CENTRAL	CONAVI	120			
CL-P0542	Lapachal 2	LUQUE	CENTRAL	Comisi¼n Vecinal	65	35		
CL-P0543	Aguatería López	LUQUE	CENTRAL	Daniel L¼pez	100	7		
CL-P0544	Aguatería López	LUQUE	CENTRAL	Daniel L¼pez	100	7		
CL-P0545	Privado 19	LUQUE	CENTRAL	Gustavo Osorio	60			
CL-P0546	Privado 20	LUQUE	CENTRAL	Emilio Ch¼vez	22			
CL-P0547	Privado 21	LUQUE	CENTRAL	Francisca Vda. de P¼rez	50			
CL-P0548	Privado 22	LUQUE	CENTRAL	Am¼rico Godoy	30			
CL-P0549	Privado 23	LUQUE	CENTRAL	Mirian SantaCruz	30			
CL-P0550	Privado 24	LUQUE	CENTRAL	Pablo Godoy	30			
CL-P0551	Privado 25	LUQUE	CENTRAL	Aida de OrtÝz	40			
CL-P0552	Privado 26	LUQUE	CENTRAL	F¼lix Jara	30			
CL-P0553	Privado 27	LUQUE	CENTRAL	F. Sandoval	30			
CL-P0554	Privado 28	LUQUE	CENTRAL	M. Acosta	45			
CL-P0555	Privado 29	LUQUE	CENTRAL	Regina OrtÝz	26			
CL-P0556	Privado 30	LUQUE	CENTRAL	Ra-l Riquelme	60			
CL-P0557	Privado 31	LUQUE	CENTRAL	Ana P. de Acosta	42			
CL-P0558	Privado 32	LUQUE	CENTRAL	Juan Ram¼n Bueno	35			
CL-P0559	Plazoleta Luque	LUQUE	CENTRAL	Municipalidad	120			
CL-P0560	Privado 33	LUQUE	CENTRAL	Antonio Insfr¼n	27			
CL-P0561	Privado 34	LUQUE	CENTRAL	Antonio Insfr¼n	60			
CL-P0562	Privado 34	LUQUE	CENTRAL	Antonio Insfr¼n	60			
CL-P0563	Villa SNPP	LUQUE	CENTRAL	Comisi¼n Vecinal	180			
CL-P0564	Privado 35	LUQUE	CENTRAL	Maglio Villalba	20			
CL-P0565	Privado 36	LUQUE	CENTRAL	Maribel Hermosilla	32			
CL-P0566	Privado 37	LUQUE	CENTRAL	Antoliana Areco	16			
CL-P0567	Privado 38	LUQUE	CENTRAL	Mario Mertz				
CL-P0568	Privado 38	LUQUE	CENTRAL	Mario Mertz				
CL-P0569	Privado 38	LUQUE	CENTRAL	Mario Mertz				
CL-P0570	Privado 38	LUQUE	CENTRAL	Mario Mertz				
CL-P0571	Privado 38	LUQUE	CENTRAL	Mario Mertz				
CL-P0572	Privado 38	LUQUE	CENTRAL	Mario Mertz				
CL-P0573	Texaco San Ramón	LUQUE	CENTRAL	Guido Gaona	50			
CL-P0574	Energy Esso	LUQUE	CENTRAL	Isidro Catete				
CL-P0575	Privado 39	LUQUE	CENTRAL	Pedro Bogado	24			
CL-P0576	Privado 40	LUQUE	CENTRAL	Gervasio Franco	24			
CL-P0577	Privado 41	LUQUE	CENTRAL	Julio Torales	30			
CL-P0578	Privado 42	LUQUE	CENTRAL	Juana Caballero	18			
CL-P0579	Privado 43	LUQUE	CENTRAL	Eladio Montiel	25			
CL-P0580	Privado 44	LUQUE	CENTRAL	Alicia E. Sosa	27			
CL-P0581	Privado 45	LUQUE	CENTRAL	Eugenia Campuzano	29			
CL-P0582	Privado 46	LUQUE	CENTRAL	Isidra Z. de Valiente	26			
CL-P0583	Privado 47	LUQUE	CENTRAL	Daniela Pereira	26			
CL-P0584	COPESA	LUQUE	CENTRAL	COPESA	100			
CL-P0585	Privado 48	LUQUE	CENTRAL	J. Bergottini	36			
CL-P0586	Privado 49	LUQUE	CENTRAL	Hilda de Gonz¼lez	28			
CL-P0587	Privado 50	LUQUE	CENTRAL	H¼ctor Alfonso	50			
CL-P0588	Privado 51	LUQUE	CENTRAL	Mercedes Medina	50			
CL-P0589	Privado 52	LUQUE	CENTRAL	Juan Villamayor	40			
CL-P0590	Privado 53	LUQUE	CENTRAL	Miguel A. Medina	40			
CL-P0591	Privado 54	LUQUE	CENTRAL	Miguel A. Medina	40			
CL-P0592	Privado 55	LUQUE	CENTRAL	Interfisa	40			
CL-P0593	Privado 56	LUQUE	CENTRAL	Cirto Torres	60			
CL-P0594	Privado 57	LUQUE	CENTRAL	Nimia Torres	42			
CL-P0595	Privado 58	LUQUE	CENTRAL	Hugo Torres	42			
CL-P0596	Privado 59	LUQUE	CENTRAL	Ada Torres	60			
CL-P0597	Privado 60	LUQUE	CENTRAL	Tup¼ Recavo	30			
CL-P0598	Club S. Luqueño	LUQUE	CENTRAL	Club Sportivo Luqueño	100			
CL-P0599	Club S. Luqueño	LUQUE	CENTRAL	Club Sportivo Luqueño	120			
CL-P0600	Lubripa Peña	LUQUE	CENTRAL	Alfonso Pe¼a	20			
CL-P0601	Copetrol MB Caes	LUQUE	CENTRAL	Copetrol MB Caes				
CL-P0602	Esso	LUQUE	CENTRAL	Angelina Catete				
CL-P0603	Copetrol Sta. Mónica	LUQUE	CENTRAL	Gladys Vda. de Nuñez	80			
CL-P0604	Edificio Gilmar	LUQUE	CENTRAL	F¼tima Ru¼z	70			
CL-P0605	Francisco Espinola	LUQUE	CENTRAL	Francisco EspÝnola	60			
CL-P0606	Antonio Benítez	LUQUE	CENTRAL	Antonio BenÝtez	40			
CL-P0607	Eladio Borja	LUQUE	CENTRAL	Eladio Borja	50			
CL-P0608	Juana Vda. de Ruiz Díaz	LUQUE	CENTRAL	Juana Vda. de Ru¼z D¼z	40			
CL-P0609	Hugo Benítez	LUQUE	CENTRAL	Hugo BenÝtez	30			
CL-P0610	Juan Benítez	LUQUE	CENTRAL	Juan BenÝtez	30			
CL-P0611	De los Santos Gaona	LUQUE	CENTRAL	De los Santos Gaona	36			
CL-P0612	Juan P¼rez	LUQUE	CENTRAL	Juan P¼rez	30			
CL-P0613	Capilla San Juan	LUQUE	CENTRAL	Comunidad				
CL-P0614	Privado 61	LUQUE	CENTRAL	Enrique Gill	42			
CL-P0615	Privado 62	LUQUE	CENTRAL	Concepci¼n OrtÝz	30			
CL-P0616	Lubripa camino Luque - S. Lorenzo	LUQUE	CENTRAL	Silvia Vda. de Parodi	60			
CL-P0617	Privado 63	LUQUE	CENTRAL	Tom¼s Parodi	40			
CL-P0618	Privado 64	LUQUE	CENTRAL	Cap. Rigoberto Cabrera	80			
CL-P0619	Privado 65	LUQUE	CENTRAL	Gustavo Torres	30			
CL-P0620	Lavadero Boquerón	LUQUE	CENTRAL	Blasio Chamorro	80			



CL-P0621	Privado 66	LUQUE	CENTRAL	Rogelio Arguello	27			
CL-P0622	Privado 67	LUQUE	CENTRAL	Mario Borja	24			
CL-P0623	Privado 68	LUQUE	CENTRAL	Toribio Barreto	30			
CL-P0624	Privado 69	LUQUE	CENTRAL	Dominga Barreto	100			
CL-P0625	Privado 70	LUQUE	CENTRAL	DarYo GonzBlez	40			
CL-P0626	Privado 71	LUQUE	CENTRAL	Mariza de GimÚnez	35			
CL-P0627	Privado 72	LUQUE	CENTRAL	Soledad Hermosilla	35			
CL-P0628	Privado 73	LUQUE	CENTRAL	William Aguilera	30			
CL-P0629	Privado 74	LUQUE	CENTRAL	PiScido Silveira	30			
CL-P0630	Privado 75	LUQUE	CENTRAL	TomÍss BordYn	60			
CL-P0631	Privado 76	LUQUE	CENTRAL	Pedro Hermosilla	25			
CL-P0632	Privado 77	LUQUE	CENTRAL	Asucena OrtYz	60			
CL-P0633	Privado 78	LUQUE	CENTRAL	Erico Meza	30			
CL-P0634	Privado 79	LUQUE	CENTRAL	DarYo Flores	88			
CL-P0635	Stock	LUQUE	CENTRAL	Stock	120			
CL-P0636	Privado 80	LUQUE	CENTRAL	Jorge Amarilla	18			
CL-P0637	Privado 81	LUQUE	CENTRAL	Santiago Villalba	30			
CL-P0638	Privado 82	LUQUE	CENTRAL	Enrique Alfonso	60			
CL-P0639	Privado 83	LUQUE	CENTRAL	Flora de Ayala	50			
CL-P0640	Privado 84	LUQUE	CENTRAL	Ulises Duarte	27			
CL-P0641	Privado 85	LUQUE	CENTRAL	Claudio Torres	30			
CL-P0642	Privado 86	LUQUE	CENTRAL	Claudio Torres	30			
CL-P0643	Privado 87	LUQUE	CENTRAL	A. RomBn	25			
CL-P0644	Privado 88	LUQUE	CENTRAL	VYctor Villalba	40			
CL-P0645	Privado 89	LUQUE	CENTRAL	Enrique CÍsceres	30			
CL-P0646	Privado 90	LUQUE	CENTRAL	AgustYn Gaona	23			
CL-P0647	Privado 91	LUQUE	CENTRAL	Elizabeth Avalos	23			
CL-P0648	Privado 92	LUQUE	CENTRAL	Pastor Burgos	24			
CL-P0649	Privado 93	LUQUE	CENTRAL	CÚsar Cazete	17,5			
CL-P0650	Privado 94	LUQUE	CENTRAL	Isidro Riquelme	64			
CL-P0651	Privado 95	LUQUE	CENTRAL	Teresita Escobar	24			
CL-P0652	Privado 96	LUQUE	CENTRAL	Julio Enciso	24			
CL-P0653	Privado 97	LUQUE	CENTRAL	Bernardo Noldin	60			
CL-P0654	Privado 98	LUQUE	CENTRAL	Juan Vargas	40			
CL-P0655	Privado 99	LUQUE	CENTRAL	Sady BenYtez	30			
CL-P0656	Privado 100	LUQUE	CENTRAL	Evaristo Dupland	60			
CL-P0657	Privado 101	LUQUE	CENTRAL	Adolfo BrYtez	24			
CL-P0658	Privado 102	LUQUE	CENTRAL	Adolfo BrYtez	24			
CL-P0659	Privado 103	LUQUE	CENTRAL	Oscar GonzBlez				
CL-P0660	Privado 104	LUQUE	CENTRAL	Baby Vera	30			
CL-P0661	Santario Internacional	LUQUE	CENTRAL	Santario Internacional	70			
CL-P0662	Hospital Materno Infantil	LUQUE	CENTRAL	Cooperativa Luque	80			
CL-P0663	Escuela Gral. Aquino	LUQUE	CENTRAL	M.E.C.	60			
CL-P0664	Privado 105	LUQUE	CENTRAL	Bernardo Noldin	60			
CL-P0665	Lavadero Humaitá	LUQUE	CENTRAL	Julio Gamarra	40			
CL-P0666	Esso	LUQUE	CENTRAL	Esso	36			
CL-P0667	Copetrol Villa Elena	LUQUE	CENTRAL	Copetrol Villa Elena	40			
CL-P0668	Toyota - Locauto	LUQUE	CENTRAL	Toyota	60			
CL-P0669	Lavadero Gral. Aquino	LUQUE	CENTRAL	Lavadero Gral. Aquino	25			
CL-P0670	Shell Km. 12	LUQUE	CENTRAL	Dieber	150			
CL-P0671	Garden Club	LUQUE	CENTRAL	Garden Club	140	80		
CL-P0672	Paraguay Beach Park	LUQUE	CENTRAL	Paraguay Beach Park	65	12		
CL-P0673	Zárate Isla	LUQUE	CENTRAL	Ana R. Saquier	100			
CL-P0674	Escuela Loma Merio	LUQUE	CENTRAL	M.E.C.	120			
CL-P0675	Privado 106	LUQUE	CENTRAL	Elena de CÍsceres	30			
CL-P0677	Privado 108	LUQUE	CENTRAL	RamYn Caballero	25			
CL-P0678	Privado 109	LUQUE	CENTRAL	RamYn Caballero	29			
CL-P0679	Privado 110	LUQUE	CENTRAL	Luz M. Roa	24			
CL-P0680	Escuela Panamericana	LUQUE	CENTRAL	Escuela Panamericana	90			
CL-P0681	Aguatería San Juan	LUQUE	CENTRAL	Pedro GavilBn				
CL-P0682	Aguatería San Juan	LUQUE	CENTRAL	Pedro GavilBn				
CL-P0684	Escuela NÚstor Romero	LUQUE	CENTRAL	M.E.C.	28			
CL-P0685	Privado 111	LUQUE	CENTRAL	Juan BÍez	30			
CL-P0686	Hermanas Azules	LUQUE	CENTRAL	Hermanas Azules	80			
CL-P0687	BR Bella Vista	LUQUE	CENTRAL	A. Gugiarí	80			
CL-P0688	Privado 112	LUQUE	CENTRAL	Jorge InsfrÍsn				
CL-P0689	Privado 113	LUQUE	CENTRAL	Teofilo Moreno	40			
CL-P0690	Privado 114	LUQUE	CENTRAL	Keko RamYrez	40			
CL-P0691	Privado 115	LUQUE	CENTRAL	Oscar Ramirez	32			
CL-P0692	Privado 116	LUQUE	CENTRAL	Walter EspYnola	40			
CL-P0693	COPEG Bella Vista	LUQUE	CENTRAL	AndrÚs Valdez	60			
CL-P0694	Aguatería Petereby 1	LUQUE	CENTRAL	Silvio Melgarejo	100			
CL-P0695	Villa Policial Mora Cuú	LUQUE	CENTRAL	Com. Vec. de Fomento	130			
CL-P0696	Villa Policial Mora Cuú	LUQUE	CENTRAL	Com. Vec. de Fomento	140			
CL-P0697	Villa Policial Mora Cuú	LUQUE	CENTRAL	Com. Vec. de Fomento	140			
CL-P0698	Aguatería Petereby 2	LUQUE	CENTRAL	Silvio Melgarejo	120			
CL-P0699	Aguatería Petereby 2	LUQUE	CENTRAL	Silvio Melgarejo	130			
CL-P0700	Aguatería Petereby 2	LUQUE	CENTRAL	Silvio Melgarejo	130			
CL-P0701	Aguatería Acapulco	LUQUE	CENTRAL	AguaterYa Acapulco	82			
CL-P0702	Aguatería Acapulco	LUQUE	CENTRAL	AguaterYa Acapulco	82			
CL-P0703	Privado 118	LUQUE	CENTRAL	Fila. Villalba	30			
CL-P0704	Shell Laureity	LUQUE	CENTRAL	Shell	300			
CL-P0705	Ag. González y Gamarra	LUQUE	CENTRAL	Eligio Gamarra	136			
CL-P0706	Ag. González y Gamarra	LUQUE	CENTRAL	Eligio Gamarra	106			
CL-P0707	Ag. González y Gamarra	LUQUE	CENTRAL	Eligio Gamarra	110			
CL-P0708	Ag. González y Gamarra	LUQUE	CENTRAL	Eligio Gamarra	104			
CL-P0709	JosÚ Godoy	LUQUE	CENTRAL	JosÚ Godoy	30			
CL-P0710	Urbanización Los Pinos	LUQUE	CENTRAL	UrbanizaciYn Los Pinos	180			
CL-P0711	Ag. Fracción Leo	LUQUE	CENTRAL	SebastiBn Ocampos				
CL-P0712	Privado 119	LUQUE	CENTRAL	Jacinto Mendoza	28			
CL-P0713	Privado 120	LUQUE	CENTRAL	Enrique NÍez	28			
CL-P0714	Escuela San Agustín	LUQUE	CENTRAL	Escuela San AgustYn				
CL-P0715	Privado 121	LUQUE	CENTRAL	Limpia de MartYnez	27			
CL-P0716	Privado 122	LUQUE	CENTRAL	Fila. Galeano	28			
CL-P0717	Privado 123	LUQUE	CENTRAL	Ingrid Hermosa	28			

CL-P0718	Privado 124	LUQUE	CENTRAL	Dr. Galeano	30				
CL-P0719	Privado 125	LUQUE	CENTRAL	Nancy de Oliveira	26				
CL-P0720	Col. Héroes de la Patria	LUQUE	CENTRAL	M.E.C.	40				
CL-P0721	Privado 126	LUQUE	CENTRAL	Carlos González	30				
CL-P0722	Privado 127	LUQUE	CENTRAL	Julian Jacquet	30				
CL-P0723	Privado 128	LUQUE	CENTRAL	Victoriano Pereira	30				
CL-P0724	Privado 129	LUQUE	CENTRAL	Alvarez	28				
CL-P0725	Privado 130	LUQUE	CENTRAL	Alvarez	28				
CL-P0726	Privado 131	LUQUE	CENTRAL	Alvarez	28				
CL-P0727	Privado 132	LUQUE	CENTRAL	Mabel V. de Acuña	22				
CL-P0728	Privado 133	LUQUE	CENTRAL	Mabel V. de Acuña	20				
CL-P0729	Privado 134	LUQUE	CENTRAL	Mabel V. de Acuña	40				
CL-P0730	Privado 135	LUQUE	CENTRAL	Marcos Maldonado	30				
CL-P0731	Privado 136	LUQUE	CENTRAL	Gumerindo Almirante	29				
CL-P0732	Escuela Ma. Auxiliadora	LUQUE	CENTRAL	Porfiria de Orrego	30				
CL-P0733	Privado 137	LUQUE	CENTRAL	Irma de Bogarín	27				
CL-P0734	Privado 138	LUQUE	CENTRAL	FESPO	80				
CL-P0735	Privado 139	LUQUE	CENTRAL	Presentación Arguello					
CL-P0736	Conf. Sud. de Fútbol	LUQUE	CENTRAL	Conf. Sud. de Fútbol	100				
CL-P0737	Parque Du Guaz	LUQUE	CENTRAL	M.O.P.C.	110				
CL-P0738	Privado 140	LUQUE	CENTRAL	Amado Peralta	80				
CL-P0739	Lavadero Ysyr	LUQUE	CENTRAL	Agustín González	80				
CL-P0740	Privado 141	LUQUE	CENTRAL	Darío Cisneros					
CL-P0741	Privado 142	LUQUE	CENTRAL	Neneco Orrego	36				
CL-P0742	Privado 143	LUQUE	CENTRAL	Manuel Orrego	30				
CL-P0743	Privado 144	LUQUE	CENTRAL	Oscar Servín	20				
CL-P0744	Privado 145	LUQUE	CENTRAL	Oscar Servín	22				
CL-P0745	Privado 146	LUQUE	CENTRAL	Nelson Servín	30				
CL-P0746	Aguatería Yboty	LUQUE	CENTRAL	Alberto Rivas	100	48			
CL-P0747	Aguatería Yboty	LUQUE	CENTRAL	Alberto Rivas	100				
CL-P0748	Aguatería Yboty	LUQUE	CENTRAL	Alberto Rivas	100				
CL-P0749	Aguatería San Miguel	LUQUE	CENTRAL	Agustín	74				
CL-P0750	Privado 147	LUQUE	CENTRAL	Juan R. Bueno	38				
CL-P0751	Urbanización Ogá Rapú	LUQUE	CENTRAL	Urbanización Ogá Rapú	110				
CL-P0752	Urbanización Ogá Rapú	LUQUE	CENTRAL	Urbanización Ogá Rapú	150				
CL-P0753	Polideportivo DIBEN	LUQUE	CENTRAL	DIBEN	110				
CL-P0754	Privado 148	LUQUE	CENTRAL	Margarita Vda. de Vargas	40				
CL-P0755	Aguatería Mertz	LUQUE	CENTRAL	Mario Mertz					
CL-P0756	Aguatería Mertz	LUQUE	CENTRAL	Mario Mertz					
CL-P0757	Privado 149	LUQUE	CENTRAL	Rita Barrios					
CL-P0758	YCUA DURE	LUQUE	CENTRAL	J.S.	153				8
CL-P0759	YCUA DURE	LUQUE	CENTRAL	J.S.	120	15			
CL-P0760	MARAMBURE	LUQUE	CENTRAL	J.S.					6
CL-P0761	ITAANGUA	LUQUE	CENTRAL	J.S.	110	6	11.00	16.00	6
CL-P0762	ITAPUAMI	LUQUE	CENTRAL	J.S.	82				
CL-P0763	ITAPUAMI	LUQUE	CENTRAL	J.S.	83				
CL-P0764	LUQUE (ESSAP)	LUQUE	CENTRAL	ESSAP	210				
CL-P0765	LUQUE (ESSAP)	LUQUE	CENTRAL	ESSAP					
CL-P0766	LUQUE (ESSAP)	LUQUE	CENTRAL	ESSAP	305				14
CL-P0971	MARIN CAAGUY	LUQUE	CENTRAL	J.S.	104	15.1	34.11	56.11	6
CL-P0837	BONAGUA	ALONSO	CENTRAL	BONAGUA	100				4
CL-P0838	BONAGUA	ALONSO	CENTRAL	BONAGUA	100				4
CL-P0839	BONAGUA	ALONSO	CENTRAL	BONAGUA	100				4
CL-P0853	AGUATERIA CATALINO	ALONSO	CENTRAL	PABLO GAVILAN	116				5,5
CL-P0854	AGUATERIA CATALINO	ALONSO	CENTRAL	PABLO GAVILAN	90				5,5
CL-P0855	PRIVADO 1	ALONSO	CENTRAL	DIEGO ALVARENGA	40				4
CL-P0856	PRIVADO 2	ALONSO	CENTRAL	ALEMAN CRISTIAN	50				4
CL-P0857	PRIVADO 3	ALONSO	CENTRAL	JULIETA VAN HUMBECK	24				4
CL-P0858	PRIVADO 4	ALONSO	CENTRAL	MARIA EUGENIA G. DE PORTILLO	19				4
CL-P0859	MATCO	ALONSO	CENTRAL	MATCO	60				4
CL-P0860	PRIVADO 5	ALONSO	CENTRAL	INOCENCIA DE MOREL	20				4
CL-P0861	PRIVADO 6	ALONSO	CENTRAL	DESCONOCIDO	24				4
CL-P0862	PRIVADO 7	ALONSO	CENTRAL	RICARDO MARTINEZ	20				4
CL-P0863	PRIVADO 8	ALONSO	CENTRAL	MANUEL CASCO	18				4
CL-P0864	PRIVADO 9	ALONSO	CENTRAL	IDOLIO QUINTANA	20				4
CL-P0865	PRIVADO 10	ALONSO	CENTRAL	AMANCIA VARGAS	18				4
CL-P0866	PRIVADO 11	ALONSO	CENTRAL	JULIO AGUIRRE	13				4
CL-P0867	PRIVADO 12	ALONSO	CENTRAL	EDILBERTO GAMARRA	20				4
CL-P0868	PRIVADO 13	ALONSO	CENTRAL	ELODIA ALFONSO	20				4
CL-P0869	PRIVADO 14	ALONSO	CENTRAL	ZULMA CABETE	23				4
CL-P0870	PRIVADO 15	ALONSO	CENTRAL	EMILIANA VERA	18				4
CL-P0871	PRIVADO 16	ALONSO	CENTRAL	L. RAMOS	20				4
CL-P0872	PRIVADO 17	ALONSO	CENTRAL	DARIO MEDINA	18				4
CL-P0873	PRIVADO 18	ALONSO	CENTRAL	JUAN P. BENEGAS	18				4
CL-P0874	PRIVADO 19	ALONSO	CENTRAL	SANTIAGO AYALA	23				4
CL-P0875	PRIVADO 20	ALONSO	CENTRAL	VICENTE DE ARAUJO	32				4
CL-P0876	PRIVADO 21	ALONSO	CENTRAL	VICENTE DUARTE	24				4
CL-P0877	PRIVADO 22	ALONSO	CENTRAL	CLOTILDE N. DE ROLON	12				4
CL-P0878	PRIVADO 23	ALONSO	CENTRAL	M. RAMONA AVALOS	16				4
CL-P0879	PRIVADO 24	ALONSO	CENTRAL	ANTONIO BAEZ	60				4
CL-P0880	ASENTAMIENTO SAN ROQUE	ALONSO	CENTRAL	MUNICIPALIDAD	92				5,5
CL-P0881	PRIVADO 25	ALONSO	CENTRAL	PRESENTACION DE LOPEZ	18				4
CL-P0882	DINAC	ALONSO	CENTRAL	DINAC.M.DEFENSA	100				5,5
CL-P0883	DINAC	ALONSO	CENTRAL	DINAC.M.DEFENSA	17				4
CL-P0884	PRIVADO 26	ALONSO	CENTRAL	OSCAR GAMARRA	60				4
CL-P0885	PRIVADO 27	ALONSO	CENTRAL	CARLOS AYALA	66				4
CL-P0886	PRIVADO 28	ALONSO	CENTRAL	JOVINA CHAPARRO	22				4
CL-P0887	PRIVADO 29	ALONSO	CENTRAL	MARTIN CHAPARRO	30				4
CL-P0888	AGUATERIA CATALINO	ALONSO	CENTRAL	EMILIO GAVILAN	100	SUMERGI			4
CL-P0889	AGUATERIA CATALINO	ALONSO	CENTRAL	EMILIO GAVILAN	100	SUMERGI			4
CL-P0890	PRIVADO 30	ALONSO	CENTRAL	BENJAMIN JARA	62				5,5

CL-P0891	PRIVADO 31	ALONSO	CENTRAL	ELENA DE JESUS	110				5,5
CL-P0892	PRIVADO 32	ALONSO	CENTRAL	TERESA DE CABADAS	22				4
CL-P0893	LUBRIPAR REMANSO	ALONSO	CENTRAL	SANTAGO LEZCANO	130				4
CL-P0894	LUBRIPAR REMANSO	ALONSO	CENTRAL	SANTAGO LEZCANO	60				4
CL-P0895	ESC.DIVINO MAESTRO	ALONSO	CENTRAL	A. SERVIAN					4
CL-P0896	PRIVADO 33	ALONSO	CENTRAL	M. DOMINGUEZ	96				4
CL-P0897	AGUATERIA TUCAN (CERCANO A MOTEL)	ALONSO	CENTRAL	DESCONOCIDO	80				5,5
CL-P0898	ADELPAR	ALONSO	CENTRAL	ADELPAR SACI	75				5,5
CL-P0899	MAFRA S.R.L.	ALONSO	CENTRAL	MAFRA S.R.L.	100				4
CL-P0900	MAFRA S.R.L.	ALONSO	CENTRAL	MAFRA S.R.L.	100				4
CL-P0901	MAFRA S.R.L.	ALONSO	CENTRAL	MAFRA S.R.L.	100				4
CL-P0902	PRIVADO 34	ALONSO	CENTRAL	MARIA MIRANDA	10				5,5
CL-P0903	ESTACION DE SERVICIO BR RESAY	ALONSO	CENTRAL	ARIEL OVIEDO	83				5,5
CL-P0904	SHELL PORTAL DEL CHACO	ALONSO	CENTRAL	HERNAN HERRERA	45				6
CL-P0905	BRICAPAR	ALONSO	CENTRAL	BRICAPAR	120				4
CL-P0906	PRIVADO 35	ALONSO	CENTRAL	MARIO DOMINGUEZ	130	12	30.00	50.00	4
CL-P0907	CONAVI I	ALONSO	CENTRAL	CONAVI	100				4
CL-P0908	PRIVADO 36	ALONSO	CENTRAL	CARLOS MARTINEZ	70				4
CL-P0909	PRIVADO 37	ALONSO	CENTRAL	DIEGO NOGUERA	100				4
CL-P0910	PRIVADO 38	ALONSO	CENTRAL	ANA ORTELLADO	35				4
CL-P0911	PRIVADO 38	ALONSO	CENTRAL	ANA ORTELLADO	48				4
CL-P0132	CLUB HIPICO PARAG. ALONSO	ALONSO	CENTRAL	Club Hípico Paraguayo	102				
CL-P0304	SHELL-PUENTE REMANSO	ALONSO	CENTRAL						
CL-P0306	SHELL EL SOL-ALONSO	ALONSO	CENTRAL						
CL-P0846	VILLA SAN VICENTE/VILLA REINA SOFIA	MBAYUE	CENTRAL	COMISION VECINAL	120				2
CL-P0847	VILLA SAN VICENTE/VILLA REINA SOFIA	MBAYUE	CENTRAL	COMISION VECINAL	120				2
CL-P0848	VILLA SAN VICENTE/VILLA REINA SOFIA	MBAYUE	CENTRAL	COMISION VECINAL	120				2
CL-P0849	VILLA SAN VICENTE/VILLA REINA SOFIA	MBAYUE	CENTRAL	COMISION VECINAL	120				2
CL-P0850	VILLA SAN FRANCISCO	MBAYUE	CENTRAL	COMISION VECINAL	110				6
CL-P0851	ASOC. VECINAL DE AGUA POT. MBAYUE	MBAYUE	CENTRAL	COMISION VECINAL	120				4
CL-P0076	RINCON	NEMBY	CENTRAL	J.S.	124	48	2.30		8
CL-P0078	DEMBY	NEMBY	CENTRAL	J.S.	69	24.5			8
CL-P0102	CIA. CAAGUAZU	NEMBY	CENTRAL	J.S.	152	88	37.00		8 Y 6
CL-P0103	CIA. CAAGUAZU	NEMBY	CENTRAL	J.S.	138		44.30		8
CL-P0109	CIA. CAAGUAZU	NEMBY	CENTRAL	J.S.	148	100			8
CL-P0127	MBOCAYATY	NEMBY	CENTRAL	J.S.	128	60	8.00		8
CL-P0133	COCA COLA, DEMBY	NEMBY	CENTRAL	Coca Cola	200				
CL-P0140	PAI DU	NEMBY	CENTRAL	J.S.	185	50	4.00		8 Y 6
CL-P0144	PAI DU	NEMBY	CENTRAL	J.S.	168	12	33.50		8 Y 6
CL-P0145	DEMBY	NEMBY	CENTRAL	J.S.	53				10
CL-P0146	PAI DU	NEMBY	CENTRAL	J.S.	124	7	8.00		8
CL-P0148	Nemby,Solares de Nemby,Comisión de Fomento	NEMBY	CENTRAL	Dominga araujo	173				
CL-P0149	Nemby,Solares de Nemby,Comisión de Fomento	NEMBY	CENTRAL	Dominga araujo					
CL-P0150	Nemby,Solares de Nemby,Comisión de Fomento	NEMBY	CENTRAL	Dominga araujo					
CL-P0152	Nemby,Mbocayaty,Pedro Brusqueti	NEMBY	CENTRAL	Pedro Brusqueti	102				
CL-P0153	Nemby,Mbocayaty,Isidro Fleitas	NEMBY	CENTRAL	Isidro Fleitas	114				
CL-P0154	Nemby,Mbocayaty,Aguatería	NEMBY	CENTRAL	C.S.	61	5	18.00		8 Y 6 1/2
CL-P0155	Nemby,Mbocayaty,Villa Anita	NEMBY	CENTRAL	Doña Blanca	130				
CL-P0156	Nemby,Mbocayaty,Villa Anita	NEMBY	CENTRAL	del Pilar Miranda de Ojeda	110				
CL-P0157	Nemby,Mbocayaty,	NEMBY	CENTRAL	del Pilar Miranda de Ojeda					
CL-P0158	Nemby,Mbocayaty,	NEMBY	CENTRAL	Maristela Silva	160				
CL-P0159	Nemby,Mbocayaty,Aguatería Comunitaria	NEMBY	CENTRAL	Maristela Silva	180				
CL-P0160	Nemby,Mbocayaty,Aguatería Comunitaria	NEMBY	CENTRAL	Rodolfo Vera Abalos	110				
CL-P0161	Nemby,Mbocayaty,Aguatería Comunitaria	NEMBY	CENTRAL	Rodolfo Vera Abalos	130				
CL-P0165	Nemby,Pai Nu,Despenza Sta Rosa	NEMBY	CENTRAL	Eugenio Francouse	120				
CL-P0166	Nemby,Pai Nu,Despenza Sta Rosa, en reserva	NEMBY	CENTRAL	Sr. Vega	136				
CL-P0167	Nemby,Pai Nu,	NEMBY	CENTRAL	Sr. Vega					
CL-P0168	Nemby,Pai Nu,	NEMBY	CENTRAL	Ignacio Nacayama	105				
CL-P0174	Nemby,Pai Nu,	NEMBY	CENTRAL	Celso Cárdenas	104				
CL-P0175	Nemby,Pai Nu,IPVU 3	NEMBY	CENTRAL	Cleotilde Rojas	120				
CL-P0176	Nemby,Pai Nu,IPVU 1	NEMBY	CENTRAL		100				
CL-P0177	NEMBY	NEMBY	CENTRAL		120				
CL-P0178	Nemby,San Miguel,Conavi	NEMBY	CENTRAL	J.S.	100				
CL-P0179	Nemby,La Lomita,Antonia de Vargas	NEMBY	CENTRAL	CONAVI					
CL-P0180	Nemby,La Lomita,Antonia de Vargas	NEMBY	CENTRAL	Antonia de Vargas	105				
CL-P0181	Nemby,La Lomita,Antonia de Vargas	NEMBY	CENTRAL	Antonia de Vargas	110				
CL-P0182	Nemby,Cañadita,	NEMBY	CENTRAL	Antonia de Vargas					
CL-P0183	Nemby,Cañadita,Asoc. Comunitaria 8 dic	NEMBY	CENTRAL	Julian Ortigoza	100				
CL-P0184	Nemby,Cañadita,Asoc. Comunitaria 8 dic	NEMBY	CENTRAL	Nestor Portillo pres	100				
CL-P0185	Nemby,Cañadita,Aguatería	NEMBY	CENTRAL	Nestor Portillo pres	100				
CL-P0186	Nemby,Cañadita,Aguatería	NEMBY	CENTRAL	Roberto Mereles	100				
CL-P0187	Nemby,Cañadita,Asoc. Vec. Manos Unidas	NEMBY	CENTRAL	Roberto Mereles	100				
CL-P0188	Nemby,Cañadita,Asoc. Vec. Manos Unidas	NEMBY	CENTRAL	Milciades Vargas	70	5			4
CL-P0233	Nemby,San Miguel,	NEMBY	CENTRAL	Dario Alvarez Sotelo, M.D.					
CL-P0234	Nemby,Pai Nu,Est. Serv. Copetrol	NEMBY	CENTRAL		120				
CL-P0235	Nemby,Mbocayaty,Stac srl	NEMBY	CENTRAL	Shell	92				
CL-P0281	Nemby,Cañadita,Asoc. Vec. Manos Unidas	NEMBY	CENTRAL	Milciades Vargas	93	13			5,5
CL-P0284	San Lorenzo,Club Sta Helena	NEMBY	CENTRAL						
CL-P0286	Nemby,Villa Leticia	NEMBY	CENTRAL						
CL-P0287	Nemby,Cristalera Central	NEMBY	CENTRAL						
CL-P0288	Nemby,Fab. Productos farmaceuticos	NEMBY	CENTRAL						
CL-P0289	Nemby,Industrias reunidas	NEMBY	CENTRAL						
CL-P0290	Nemby,Baleario	NEMBY	CENTRAL						
CL-P0291	Nemby,Envapar	NEMBY	CENTRAL						
CL-P0292	Nemby,Nilda Bogarian	NEMBY	CENTRAL	NILDA BOGARIN					
CL-P0293	Nemby,Rosa Lombardo	NEMBY	CENTRAL	ROSA LOMBARDO					
CL-P0303	NUEVA ITALIA (CALLE 4 )	NUEVA ITALIA	CENTRAL	DANIEL MENDOZA	80	12	13.00		6
CL-P0974	CERRO I	NUEVA ITALIA	CENTRAL	C.V.	94	15	12.00		6
CL-P0077	CERRITO SAN ANTONIO	SAN ANTONIO	CENTRAL	J.S.	161	12	52.80		6 Y 4
CL-P0082	CERRITO SAN ANTONIO	SAN ANTONIO	CENTRAL	J.S.	150	30	45.00		8
CL-P0083	CERRITO SAN ANTONIO	SAN ANTONIO	CENTRAL	CONAVI - IPVU	152	36	62.16		6
CL-P0108	ACHUCARRO	SAN ANTONIO	CENTRAL	J.S.	126	24.4	36.48		8
CL-P0112	CERRITO SAN ANTONIO	SAN ANTONIO	CENTRAL	J.S.	151	70	55.00		8 Y 6
CL-P0147	CERRITO SAN ANTONIO (B° S. BLAS)	SAN ANTONIO	CENTRAL	J.S.	148	60	49.50		6
CL-P0162	Nemby,Mbocayaty,Aguatería San Francisco	SAN ANTONIO	CENTRAL	Rodolfo Vera Abalos	145				

CL-P0163	San Antonio,Mbocayaty,Aguatería	SAN ANTONIO	CENTRAL	Aguatería San Francisco	100				
CL-P0164	San Antonio,Mbocayaty,Aguatería	SAN ANTONIO	CENTRAL	Eugenio Francouse	180				
CL-P0190	San Antonio,Esta. Servicio Lubripar	SAN ANTONIO	CENTRAL	Oscar Rodriguez					
CL-P0191	San Antonio	SAN ANTONIO	CENTRAL		30				
CL-P0194	San Antonio,Hija del anterior	SAN ANTONIO	CENTRAL		24				
CL-P0195	San Antonio,Remanzo,Privado	SAN ANTONIO	CENTRAL	No hay nadie					
CL-P0196	San Antonio,Remanzo,Aguatería Privada	SAN ANTONIO	CENTRAL	Emilio Rodriguez					
CL-P0201	San Antonio,Remanzo,Pozo1	SAN ANTONIO	CENTRAL						
CL-P0202	San Antonio,Remanzo,Pozo2	SAN ANTONIO	CENTRAL						
CL-P0209	ESSAP	SAN ANTONIO	CENTRAL	ESSAP	150				
CL-P0210	ESSAP	SAN ANTONIO	CENTRAL	ESSAP	150				
CL-P0211	San Antonio,Las Garzas,Conavi 2	SAN ANTONIO	CENTRAL	Las Garzas	120				
CL-P0212	San Antonio,Las Mercedes,Las Mercedes	SAN ANTONIO	CENTRAL	Conavi	104				
CL-P0213	San Antonio,Las Garzas,Las Garzas	SAN ANTONIO	CENTRAL	Conavi I/ Carlos Martínez	100				
CL-P0036	SAN LORENZO (ESSAP)	SAN LORENZO	CENTRAL	ESSAP	198				8
CL-P0037	CAMPUS UNIVERSITARIO - UNA	SAN LORENZO	CENTRAL	U.N.A.	184	15		76.28	8 Y 6
CL-P0038	SENASA (TALLER SAN LORENZO)	SAN LORENZO	CENTRAL	SENASA	144	15			6
CL-P0128	FAC. VETERINARIA, SAN LORENZO	SAN LORENZO	CENTRAL	U.N.A.	148				6
CL-P0169	Nemby,Pai Nu,	SAN LORENZO	CENTRAL	Lorenza Nelly Otaz-	60				
CL-P0170	PAI NU	SAN LORENZO	CENTRAL	Arq. Roberto Ozuna	90				
CL-P0171	Nemby,Pai Nu,	SAN LORENZO	CENTRAL	J.S.	132	25	10.00		8
CL-P0172	Nemby,Pai Nu,	SAN LORENZO	CENTRAL						
CL-P0173	San Lorenzo,Fátima,	SAN LORENZO	CENTRAL	Vicente Vera	120				
CL-P0229	San Lorenzo, San Isidro Labrador, Gerineldo Martínez(ESPIRITU San	SAN LORENZO	CENTRAL	Aguatería Sta Ana	180				
CL-P0230	San Lorenzo, San Isidro Labrador, Gerineldo Martínez(ESPIRITU San	SAN LORENZO	CENTRAL	Aguatería Sta Ana	181				
CL-P0231	San Lorenzo, San Isidro Labrador, Aguatería Sta Rosa	SAN LORENZO	CENTRAL	Rosa Graciela Peña Rojas	104				
CL-P0232	San Lorenzo, San Isidro Labrador, Aguatería Sta Rosa	SAN LORENZO	CENTRAL	Rosa Graciela Peña Rojas					
CL-P0237	San Lorenzo, Barcequillo, Aguatería Ybu	SAN LORENZO	CENTRAL	Aricio Gamarra	130				
CL-P0238	San Lorenzo, Barcequillo, Aguatería Ybu	SAN LORENZO	CENTRAL	Aricio Gamarra	103				
CL-P0239	San Lorenzo, Barcequillo, Aguatería Ybu	SAN LORENZO	CENTRAL	Aricio Gamarra	100				
CL-P0240	San Lorenzo, Barcequillo, CONAVI,	SAN LORENZO	CENTRAL	Conavi	116				
CL-P0241	DEFENSORES	SAN LORENZO	CENTRAL	Conavi	116				
CL-P0241	San Lorenzo, San Isidro Labrador,	SAN LORENZO	CENTRAL	JosÚ Valdes silguero	80				
CL-P0242	San Lorenzo, San Isidro Labrador,	SAN LORENZO	CENTRAL	Jose Felix Bogado					
CL-P0243	San Lorenzo, San Isidro Labrador, Aguatería San Miguel	SAN LORENZO	CENTRAL	Miguel alegre	102				
CL-P0244	San Lorenzo, San Isidro Labrador	SAN LORENZO	CENTRAL						
CL-P0245	San Lorenzo, Capilla del Monte, Aguatería	SAN LORENZO	CENTRAL	No hay nadie					
CL-P0246	San Lorenzo, Miraflores,	SAN LORENZO	CENTRAL	Dr. Humberto concepcián diaz	102				
CL-P0247	San Lorenzo, Miraflores,	SAN LORENZO	CENTRAL	Dr. Humberto concepcián diaz	104				
CL-P0248	San Lorenzo, Miraflores, Pedro Cabrera	SAN LORENZO	CENTRAL	Shell	100				
CL-P0249	San Lorenzo, Villa Indust. 1 etapa, Aguatería	SAN LORENZO	CENTRAL	Rufino gallán	110				
CL-P0250	San Lorenzo, María Auxiliadora, Aguatería María Auxiliadora	SAN LORENZO	CENTRAL	Rafael Cisceres					
CL-P0251	San Lorenzo, Mitai, Aguatería comunitaria	SAN LORENZO	CENTRAL	Aguatería comunitaria	180				
CL-P0252	San Lorenzo, Mitai, Aguatería comunitaria	SAN LORENZO	CENTRAL	Aguatería comunitaria	136				
CL-P0253	San Lorenzo, Mitai, Aguatería	SAN LORENZO	CENTRAL	Jose Larrea	135				
CL-P0254	San Lorenzo, Mitai, Aguatería	SAN LORENZO	CENTRAL	Jose Larrea	120				
CL-P0255	San Lorenzo, Aguatería Watson	SAN LORENZO	CENTRAL	Watson	150				
CL-P0256	San Lorenzo, Aguatería	SAN LORENZO	CENTRAL	JosÚ Ramirez (encarg)					
CL-P0257	San Lorenzo, Aguatería	SAN LORENZO	CENTRAL	JosÚ Ramirez (encarg)					
CL-P0285	San Lorenzo,	SAN LORENZO	CENTRAL						
CL-P0299	HOSPITAL PEDIATRICO DE REDUCTO	SAN LORENZO	CENTRAL	MSP Y BS	133	15	23.00		6
CL-P0300	FELIX VILLAR	SAN LORENZO	CENTRAL						
CL-P0314	F. RECALDE	SAN LORENZO	CENTRAL	F. RECALDE					
CL-P0328	CAMPUS UNIVERSITARIO - UNA	SAN LORENZO	CENTRAL	U.N.A.	201				12 1/4
CL-P0329	CAMPUS UNIVERSITARIO - UNA	SAN LORENZO	CENTRAL	U.N.A.	202				12 1/4
CL-P0091	VILLA ELISA, VILLA ELISA	VILLA ELISA	CENTRAL	Municipalidad Villa Elisa	176				
CL-P0192	Villa Elisa,Mbocayaty,	VILLA ELISA	CENTRAL	Dr. Pedro Pereira	100				
CL-P0193	Villa Elisa,Mbocayaty,	VILLA ELISA	CENTRAL	Dr. Pedro Pereira	100				
CL-P0197	Villa Elisa,Colegio presbiteriano	VILLA ELISA	CENTRAL						
CL-P0198	Villa Elisa, Maria Victoria,	VILLA ELISA	CENTRAL	Asoc. Vecinos	120				
CL-P0199	Villa Elisa, Maria Victoria,	VILLA ELISA	CENTRAL	Asoc. Vecinos	120				
CL-P0200	Villa Elisa,Remanzo,Urb costa alta	VILLA ELISA	CENTRAL	Hanz Smidt	120				
CL-P0203	Villa Elisa,Villa Elisa,	VILLA ELISA	CENTRAL	Colegio Nacional					
CL-P0204	Villa Elisa,Villa Elisa,	VILLA ELISA	CENTRAL	Radio Comunitaria Villa Elisa					
CL-P0205	Villa Elisa,Villa Elisa,	VILLA ELISA	CENTRAL	Radio Comunitaria Villa Elisa					
CL-P0206	Villa Elisa,Villa Elisa,Conavi I	VILLA ELISA	CENTRAL	Conavi I	120				
CL-P0207	Villa Elisa,Villa Elisa,	VILLA ELISA	CENTRAL	Pablo Gavilan	100				
CL-P0208	Villa Elisa,	VILLA ELISA	CENTRAL	Pablo Gavilan	120				
CL-P0214	Villa Elisa, Tres Bocas, Vivero Saldaza	VILLA ELISA	CENTRAL		80				
CL-P0215	Villa Elisa, Tres Bocas, Ceveriano Rios	VILLA ELISA	CENTRAL	Ceveriano Rios	180				
CL-P0216	Villa Elisa, Tres Bocas, Mario AGUSTIN bian	VILLA ELISA	CENTRAL	Mario AGUSTIN bian	80				
CL-P0217	Villa Elisa, Tres Bocas, Ing. Oscar Favito	VILLA ELISA	CENTRAL	Construccion	80				
CL-P0236	Villa Elisa, Tres Bocas,	VILLA ELISA	CENTRAL	Plastitex S.A.	40				
CL-P0283	Villa Elisa,Fábrica de Lámparas	VILLA ELISA	CENTRAL						
CL-P0313	CANAL 100 ANTENA	VILLA ELISA	CENTRAL	CANAL 100					
CL-P0326	VILLA ELISA (FEHS)	VILLA ELISA	CENTRAL	SENASA	300				8
CL-P0226	VALLE POI	VILLETA	CENTRAL	J.S.	80	55	33.00		8
CL-P0067	YPACARAI (ESSAP)	YPACARAI	CENTRAL	ESSAP	193	80			8 Y 6
CL-P0135	YPACARAI	YPACARAI	CENTRAL	J.S.	152				8
CL-P0088	YPANE	YPANE	CENTRAL	J.S.	152	15.2	31.15		6 1/2
CL-P0089	YPANE	YPANE	CENTRAL	J.S.	59	5.5	16.50		6
CL-P0090	YPANE	YPANE	CENTRAL	J.S.	125	20	3.50		6
CL-P0258	San Lorenzo,Nanagua Lucerito,Aguatería Comunitaria		CENTRAL		110				
CL-P0259	San Lorenzo,Privado		CENTRAL						
CL-P0260	San Lorenzo,IPVU,Aguatería Granja Doña Negra		CENTRAL	Pedro Ruiz	150				
CL-P0261	San Lorenzo,IPVU,Aguatería Granja Doña Negra		CENTRAL	Pedro Ruiz	200				
CL-P0262	San Lorenzo,Lucerito,Aguatería Privada		CENTRAL	amalia Duarte de la Rea	130				
CL-P0263	San Lorenzo,Lucerito,Aguatería Privada		CENTRAL	amalia Duarte de la Rea	206				

CL-P0265	Demby,Aceitera Demby		CENTRAL						110					
CL-P0266	Demby,Aceitera Demby		CENTRAL						10					
CL-P0267	Demby,Aceitera Demby		CENTRAL						12					
CL-P0268	San Lorenzo,Agüatería en construcción		CENTRAL											
CL-P0269	San Lorenzo,		CENTRAL	Pozo privado										
CL-P0270	San Lorenzo,Lucerito,Conavi		CENTRAL	Conavi										
CL-P0271	San Lorenzo,Barcequillo,Pozo 1		CENTRAL	Paraguay Refrescos S.A.					134					
CL-P0272	San Lorenzo,Barcequillo,Pozo 2		CENTRAL	Paraguay Refrescos S.A.					183					
CL-P0273	San Lorenzo,Barcequillo,Pozo 3		CENTRAL	Paraguay Refrescos S.A.					177					
CL-P0274	San Lorenzo,Barcequillo,Pozo 4		CENTRAL	Paraguay Refrescos S.A.					142					
CL-P0275	San Lorenzo,Barcequillo,Pozo 5		CENTRAL	Paraguay Refrescos S.A.					196					
CL-P0276	San Lorenzo,Barcequillo,Pozo 6		CENTRAL	Paraguay Refrescos S.A.					180					
CL-P0277	San Lorenzo,Barcequillo,Pozo 7		CENTRAL	Paraguay Refrescos S.A.					192					
CL-P0278	San Lorenzo,Barcequillo,Pozo 8		CENTRAL	Paraguay Refrescos S.A.					175					
CL-P0279	San Lorenzo,Barcequillo,P.Observación		CENTRAL											
CL-P0280	San Lorenzo,La Cabata,Parmalac		CENTRAL	Parmalac										
CL-P0282	San Lorenzo,Reducto,Valentin Ruiz		CENTRAL	Valentin Ruiz					112					
CL-P0297	ASUNCION-CLUB SOL DE AMERICA		CENTRAL											
CL-P0302	ING. CHAVEZ		CENTRAL	ING. CHAVEZ										
CL-P0305	ANTONIO PALACIOS		CENTRAL	ANTONIO PALACIOS										
CL-P0308	PRISCILIANO ZARATE,LUQUE		CENTRAL											
CL-P0309	COLEGIO DE POLICIA,LUQUE		CENTRAL											
CL-P0310	SAGRADO CORAZON DE JESUS-FDO DE LA MORA		CENTRAL											
CL-P0311	VILLA 24 DE JUNIO-FDO DE LA MORA		CENTRAL											
CL-P0312	ISAIAS YEGROS-SAN ANTONIO		CENTRAL	ISAIAS YEGROS										
CL-P0315	LUIS ZAVALA		CENTRAL											
CL-P0316	PIEZOMETRO DEL PROYECTO FEHS		CENTRAL	SENASA										
CL-P0317	PIEZOMETRO DEL PROYECTO FEHS		CENTRAL	SENASA										
CL-P0318	PIEZOMETRO DEL PROYECTO FEHS		CENTRAL	SENASA										
CL-P0319	PIEZOMETRO DEL PROYECTO FEHS		CENTRAL	SENASA										
CL-P0320	PIEZOMETRO DEL PROYECTO FEHS		CENTRAL	SENASA										
CL-P0321	PIEZOMETRO DEL PROYECTO FEHS		CENTRAL	SENASA										
CL-P0322	PIEZOMETRO DEL PROYECTO FEHS		CENTRAL	SENASA										
CL-P0323	PIEZOMETRO DEL PROYECTO FEHS		CENTRAL	SENASA										
CL-P0324	PIEZOMETRO DEL PROYECTO FEHS		CENTRAL	SENASA										
CL-P0325	PIEZOMETRO DEL PROYECTO FEHS		CENTRAL	SENASA										
PG-P0030	ESCOBAR	PARAGUARI	ESCOBAR	J.S.					186					
CL-P0818	Itá Potrero	Itá	PARAGUARI	Privado					90	20				
PG-P0122	FRUTERIA DE PARAGUARI	PARAGUARI	PARAGUARI	NESTOR GARCETE					58	5				
PG-P0123	MERCADO DE ABASTO	PARAGUARI	PARAGUARI	MUNICIPALIDAD					120					
PG-P0124	MERCADO DE ABASTO	PARAGUARI	PARAGUARI	MUNICIPALIDAD					105	15				
PG-P0156	COSTA PUCU	PARAGUARI	PARAGUARI	J.S.					75	20	12.00			8
CL-P0968	JUGUA HU	YPACARAI	PARAGUARI	J.S.					82	5.4	21.00	48.60		12
PG-P0155	PIRAYU	PARAGUARI	PIRAYU	J.S.					73	18				
PG-P0158	NIDO	PARAGUARI	QUIINDY	J.S.					62	5.07	0.87			6
PG-P0020	QUYQUYHO	PARAGUARI	QUYQUYHO	J.S.					79					
PG-P0021	ESTANCIA DEBERNARDI	PARAGUARI	QUYQUYHO	ING. DEBERNARDI										
SP-P0407	AMISTAD NORTE	LIMA	SAN PEDRO	J.S.					150	1.1				
PG-P0139	RINCON	PARAGUARI	SAN ROQUE GONZALEZ	J.S.					90	15				
PG-P0154	YBYPYTANDY LOMA-SIMBRON	PARAGUARI	SAN ROQUE GONZALEZ	J.S.					105	15				
PG-P0182	YAGUARON (PRIVADO I)	PARAGUARI	YAGUARON	PRIVADO					80	40				
PG-P0183	SAGUAZU	PARAGUARI	YAGUARON	ESCUELA					90	30				
PG-P0184	CAAGUY POTY	PARAGUARI	YAGUARON	PRIVADO					60	30				
PG-P0185	CALLE POI	PARAGUARI	YAGUARON	J.S.					132	50				
PG-P0198	ITA POTRERO	PARAGUARI	YAGUARON	J.S.					138	3.2	25.40			6
PG-P0157	PASO PAREDES		YBYCUI	C.S.					63	7	4.00			8
CL-P0967	CAACUPEMI	AREGUA		J.S.					83	15	24.00			6
CL-P0482	KM 23 RUTA 2 ( PRIVADO I)	CAPIATA		HOGAR DE REPOSO					90					4
CL-P0962	YATAITY II	CAPIATA		J.S.					164	40	33.00			8 Y 6
CL-P0972	LAURELTY	CAPIATA		J.S.					152	30	22.00			8
CL-P0340	MBOCAYATY	DEMBY		J.S.					136	15.6	33.70			8
CL-P0964	SITRASEN	J.A.SALDIVAR		SITRASEN					130	26	20.00			6
CL-P0966	POSTA YBYRARO	J.A.SALDIVAR		J.S.					196	80	22.00			8 Y 6
CL-P0945	AGUAS PARAG. SA	LIMPIO		AGUAS PARAG. SA					75	8				6
CL-P0676	Privado 107	LUQUE		Hercida de Hermosilla					30					
CL-P0683	Agüatería San Juan	LUQUE		Pedro Gavilán										
CL-P0963	ITAPUAMI	LUQUE		J.S.					110	20	23.00			6
CL-P0975	LUQUE (ESSAP)	LUQUE		ESSAP					250	30	32.10	68.00		8 Y 6
CL-P0452	CERRITO SAN ANTONIO	SAN ANTONIO		J.S.					150	40	20.00			8