

## 2. 収集資料リスト

### A. 教育事情関連資料

NO.	資料タイトル	発行年	発行者	オリジナル/コピー
A1	Curriculum de formation des élèves-maîtres	2005	国民教育省 (MEN)	コピー
A2	Curriculum de formation des enseignants semi spécialisés	2007	〃	コピー
A3	Formation des Enseignants FRAM liée à la voie de carrière	2007	〃	コピー
A4	Curriculum de formation des professeurs de collège	2005	〃	コピー
A5	Curriculum de formation du conseiller pedagogique enseignement primaire	2006	〃	コピー
A6	Programme de formation des enseignantes et des enseignants semi-spécialisés année scolaire 2008-2009	2008	〃	コピー
A7	Budget additionnel 2004,2005,2006,2007,2008	2004-08	〃	コピー
A8	Nécessité et priorité des composantes de la requête	2008	〃	コピー
A9	Arrete No21319-2003/MinESEB(INFP,CRINFP)	2008	〃	コピー
A10	Situation de la CRINFP augagneur	2008	MEN、国民教育地方局 (DREN)	コピー
A11	Limite de la parcelle, Certificat de situation juridique	2007、08	〃	コピー
A12	Nom des établissements scolaires du niveau I par ZAP	2008	〃	コピー
A13	Questionnaires sur le site ,TOAMASINA 1	2008	〃	コピー
A14	Nom des établissements scolaires du niveau II par ZAP	2008	〃	コピー
A15	Questionnaires sur le site ,TOAMASINA 2	2008	〃	コピー
A16	Nom des établissements scolaires du Brickavilie	2008	〃	コピー
A17	Questionnaires sur le site,du Brickavilie	2008	〃	コピー
A18	DREN ATSIANANA TOAMASHINA A-reponses aux questionnaires de la JICA	2008	〃	コピー

### B. 施設・施工計画/調達事情関連資料

NO.	資料タイトル	発行年	発行者	オリジナル/コピー
B1	国民教育省小学校標準設計図	2007	国民教育省 (MEN)	コピー
B2	国民教育省 DREN・教員養成校・中学校 (EF2) 標準設計図	2008	〃	〃
B3	国民教育省より受領資料 1. 学校建設戦略 2. 初等教育施設建設戦略 3. 教育施設建設戦略マニュアル 4. 2007-08 ドナー建設実施案件リスト 5. 小学校建設入札資料 6. 2 教室建設設計図 7. CRINFP 予算 8. DREN、CRINFP、EF2 建設入札資料 9. CRINFP 積算資料 10. CRINFP 機材リスト 11. CRINFP 設計図面 (PDF) 12. Toamasina 1 要請資料 13. Toamasina 2 要請資料 14. Brickaville 要請資料 15. Antet zambaro 校敷地整備確約書 (スキャンデータ) 16. 施工業者リスト	2008	〃	CD
B4	第三次小学校建設計画入札図書	2008	JICS	CD
B5	マダガスカル国、アツィナナナ県地図	2008	FTM	コピー
B6	教育機材カタログ	2007	CNAPMAD	〃
B7	MAEFA 組織概要書	2008	MAEFA	〃

### 3. 協議議事録

案件名：「マダガスカル共和国 「第四次小学校建設、トアマシナ教員養成校建設計画」 予備調査		
日時	2008年10月31日(金) 11:00～ 12:30	
訪問先	教育省	
面談相手 (敬称略)	RAZAFINDRAMARY Tahinarinoro (計画総局長), RANOROVOLOLONA Elmin (INFP 校長)、 RAFILY Yaona(トアマシナ CRINFP 校長)、RAKOTOSON Jacky Samuel (SGI/DGEFA 補佐)	
調査団	麻野 篤 (総括)、田北多絵 (協力政策)、渡部理子 (計画管理) コンサルタント：露木 隆二、増田 豊、松原 雅男/通訳	記録者：露 木
同席者	櫛田 眞美 (JICA 現地事務所)、RAZAFIMAHEFA Manoela (JICA 現地事務所)	
<p>1. インセプション レポート、今回調査概要、日程の説明が調査団側からなされ以下のことが協議された。</p> <p>(1) 11月6日：ミニッツのレビュー及び11月7日：ミニッツ会議の日程確認。</p> <p>(2) 調査期間中における関係機関の協力依頼</p> <p>(3) 要請対象校の最終リストの提出を依頼。</p> <p>(4) 小学校のコンポーネント優先順位は次の通りである。</p> <p>1) 教室、2) トイレ、3) 給水・井戸、4) 校長室、5) 宿舍、6) 太陽光を利用した電気施設 機材関連：1) 教室に机、椅子、2) 教員用椅子、3) タナ、4) 会議用椅子</p> <p>(5) 教員養成校のコンポーネント優先順位は後日協議をする。</p> <p>2. 進行中のコミ開について教育省は</p> <p>(1) 満足している。まず全体の計画日程が守られおり、教育省と JICS との協議・運営が円滑になされており、金銭面でも明確である。</p> <p>(2) このプロジェクトを通して「マ」国の業者のキャパシティ ビルディングのなっており、それら業者の成長は国の成長につながるものと信じる。財政面での問題があるが、今後財務省とこれについて協議を進めていく予定である。</p> <p>以上</p>		

日時	2008年10月31日(金) 14:00～ 14:40	
訪問先	教育省	
面談相手 (敬称略)	Stangeline RALAMBOMANANA (国民教育大臣)	
調査団	麻野 篤 (総括)、田北多絵 (協力政策)、渡部理子 (計画管理) コンサルタント：露木 隆二、増田 豊、松原 雅男/通訳	記録者：露 木
同席者	櫛田 眞美 (JICA 現地事務所)、RAZAFIMAHEFA Manoela (JICA 現地事務所)	

1. インセプション レポート、今回調査概要、日程の説明が調査団側からなされた。
2. 協議内容
- (1) 日本の教育分野支援について
- ・ 団長：
 

日本国は、マ国が国家政策において教育分野を重視していることを理解し、これまでも各地で無償資金協力等による教室建設を展開してきた。本計画においてもその経験を生かしたい。また、教員養成校の必要性についても十分に理解している。
  - ・ 大臣：
 

日本が建設した学校を見たが、建物、家具ともに質が高く、生徒らも日本の建設した学校に通えることを光栄と感じている。日本とマダガスカルは見本となる協力関係にある。日本の関係者に感謝している。
- (2) 教育改革の進捗
- ・ 大臣：
    - 1) 本年 8 月に教育改革に関するパンフレットを作成した（当該パンフレットを調査団に手交）。初等教育はこの 30 年間変更されず、現状に合わない古いプログラムのままで運営されてきた。マ国の経済に貢献できる国民を育てようという視点でこの改革を行っている。内部関係者には変更には抵抗を感じる保守的な者も多いが、今後ディスカッションを重ね、変えていきたい。
    - 2) 教育改革は大統領の 3 つの約束のひとつであり、義務教育の 5 年から 7 年への延長と 2015 年までに教員をトータルで 12000 人増加させることなどがその内容となっている。この改革により、今後さらに教室需要は増加する。特に、今回対象となるトアマシナは人口が多く、本プロジェクトの重要性は高いと考えている。
- (3) 協力隊員の派遣について
- ・ 大臣：
 

トアマシナの教員養成校が完成したら、協力隊員の派遣もお願いしたいと考えている。以前稲作の協力隊員に会ったが、マダガスカル語を話しており、とても素晴らしいと感じた。現在、学校関連では、衛生教育の隊員が入っているだけだが、今後は教育分野そのものでもお願いしたい。
  - ・ 団長：
 

協力隊員の派遣にかかる要望は本部に伝えておく。本プロジェクトが教育分野支援にかかる大きな前進のきっかけになればよいと思う。
- 以上

日 時	2008 年 11 月 31 日（金） 14：50～ 15：30	
訪問先	教育省	
面談相手 （敬称略）	Jacky Samuel（SGI/DGEFA 補佐）	
調査団	コンサルタント：露木 隆二、増田 豊、松原 雅男/通訳	記録者： 露木
同席者		

<p>1. インセプション レポートの中で教育、施設に関する概要を調査団側からなされた。</p> <p>(1) 調査期間中カウンターパートの提供依頼。</p> <p>(2) アンタナナリボ、トアマシナの関連機関への日程通知、質問書送付の依頼</p> <p>以上</p>
--

日 時	2008年11月1日(土) 8:30～ 10:00	
訪問先	JICS	
面談相手 (敬称略)	金澤 仁(計画主任補佐)、Narison RAZAFIMPANANONA (計画アシスタント)	
調査団	田北多絵 (協力政策)、渡部理子 (計画管理) コンサルタント: 露木 隆二、増田 豊、松原 雅男/通訳	記録者: 露木
同席者	櫛田 眞美 (JICA 現地事務所)	
<p>JICS から第3次小学校建設進捗状況その他の説明がなされた。</p> <ol style="list-style-type: none"> <li>1. トリアラ(第1期): PQの選定に当初予定より長く3か月かかったが、当初施工予定12か月を8か月に短縮し、2009年3月の完成を想定している。本邦施工技術者を現地に派遣している。第2期の設計を開始している。前回PQの選定に時間を要したので、1期業者を遣うことを検討している。設計に想定していた34校が物価高騰により20校に変更された。</li> <li>2. コミ開方式に関して <ol style="list-style-type: none"> <li>1) 2期目以降はPQの参加費の増額を検討する。</li> <li>2) JICS自らローカルコンサルタントを用い現状に合わせた体制を構築する。</li> </ol> </li> <li>3. 「マ」国の自然・天候を考慮した仕様および日程を考慮する。</li> <li>4. 免税には一旦業者が支払い、それが還付される形態であり、約1年を要している。教育省によってそれが還付をしているかを今後モニタリングしていく。</li> <li>5. 概略完了設計後、人件費、資材、燃料費等の高騰が約25%あった。また「マ」国自体の建設景気が良いのでこれもコスト高に影響している。</li> <li>6. 法人技術アドバイザーの設置が望ましい。</li> </ol> <p>以上</p>		

日 時	2008年11月3日(月) 8:30～ 18:00	
訪問先	トリアラ郊外 第3次小学校現地調査	
面談相手 (敬称略)		
調査団	田北多絵 (協力政策)、渡部理子 (計画管理) コンサルタント: 露木 隆二、松原 雅男/通訳	記録者: 露木
同席者	櫛田 眞美 (JICA 現地事務所), 池田 耕作 (JICS エンジニア)、Maminirina R (JICS エンジニア)	

<p>現地調査</p> <p>EPP AUTUNILEHIBE 他4校の建設サイト調査。</p> <ol style="list-style-type: none"> <li>1. JICS トリアラ事務所から遠隔地であるがスタッフにより週2回工事監理がなされている。</li> <li>2. 7月1日から工事が着工され、工事管理のオリエンテーションが開かれ、コミ開方式の施工管理の方針が関係者に伝えられた。特に安全管理、材料検査等の手続きが確認された。現在、壁、屋根梁が進行中である。</li> </ol> <p>以上</p>
--

日時	2008年11月4日(火) 10:30～12:00	
訪問先	トリアラ教員養成校	
面談相手 (敬称略)	RAKOTOARISOA Josiane Lydie (トリアラCR/INFP 校長)	
調査団	田北多絵 (協力政策)、渡部理子 (計画管理) コンサルタント: 露木 隆二、増田 豊、松原 雅男/通訳	記録者: 露木
同席者	櫛田 眞美 (JICA 現地事務所), 池田 耕作 (JICS エンジニア)	
<p>現地調査及び聞き取り調査を行った。</p> <ol style="list-style-type: none"> <li>1. 124人のESS養成訓練と、34人の基礎教育指導主事研修がなされている。</li> <li>2. 1916年に建設された施設は老朽化が著しく、雨漏り箇所も多く見られた。現在6教室のみ使用可能である。その他、校長室、倉庫、教員・スタッフ室、会計担当室、図書室、宿舎がある。寮の施設があるが現在は使われていない。情報処理室のコンピューターは2台のみ稼働しているが、研修にはその数は少ない。</li> <li>3. ESS養成は理系、文系に2分化され、座学のみ行われている。語学研修には1教室あたりの人数が多過ぎる。</li> <li>4. ESS受講生は地方からの出身者が多い。教育省から毎月6,000ARIARYが支払われる予定である。</li> </ol> <p>以上</p>		

日時	2008年11月4日(月) 8:30～10:00、13:00～14:00	
訪問先	トリアラ市内 第3次小学校現地調査	
面談相手 (敬称略)		
調査団	田北多絵 (協力政策)、渡部理子 (計画管理) コンサルタント: 露木 隆二、松原 雅男/通訳	記録者: 露木
同席者	櫛田 眞美 (JICA 現地事務所), 池田 耕作 (JICS エンジニア)、Maminirina R (JICS エンジニア)	

<p>現地調査</p> <p>トリアラ4校の建設サイト調査。</p> <ol style="list-style-type: none"> <li>1. スタッフにより週2回工事監理がなされている。</li> <li>2. 7月1日から工事が着工され、工事管理のオリエンテーションが開かれ、コミ開方式の施工管理の方針を関係者に示された。安全管理、材料検査等に指導が徹底されている。</li> <li>3. 現在、壁、屋根梁が進行中である。</li> <li>4. トリアラ市内の工事はトリアラ郊外のそれと比べ、進捗が早い。</li> </ol> <p>以上</p>	
添付書類	受け取り資料：

日時	2008年11月5日(火) 14:00～ 15:30	
訪問先	JICS トリアラ事務所	
面談相手 (敬称略)	池田 耕作 (JICS エンジニア)、Maminirina R (JICS エンジニア)	
調査団	田北多絵 (協力政策)、渡部理子 (計画管理) コンサルタント：露木 隆二、増田 豊、松原 雅男/通訳	記録者： 露木
同席者	櫛田 眞美 (JICA 現地事務所)，池田 耕作 (JICS エンジニア)	
<p>聞き取り調査を行った。</p> <p>工事契約者を決定後、建設業者に対しオリエンテーションを開き、工事管理の概要、コミ開方式の施工管理の方針が示され、特に安全管理、材料検査等の手続きの説明がなされた。</p> <p>工事監理報告書は毎週アップデートされている。</p> <p>以上</p>		

日時	2008年11月5日(水) 10:30～ 12:00	
訪問先	BANASANDRATRA 教員養成校(アンタナナリボ)	
面談相手 (敬称略)	ANDRIAMIHANGY Jeonson(アンタナナリボ CR/INFP 財務担当)	
調査団	田北多絵 (協力政策)、渡部理子 (計画管理) コンサルタント：露木 隆二、松原 雅男/通訳	記録者：露木
同席者	櫛田 眞美 (JICA 現地事務所)，RAZAFIMAHEFA Manoela (JICA 現地事務所)	
<p>調査団から調査概要の説明がなされた。</p> <p>同一敷地内に小学校が併設され、現在189人がESS養成をうけている。座学のみでの授業で、体育・トレーニングは出来ない。講堂、食堂の施設があり、図書室は教員会議としても使用される。また将来的に協力隊員の参加が予定されている。</p> <p>宿泊施設が10棟あるが現在は使用されていない。施設のメンテナンスは自己資金でなされている。</p> <p>以上</p>		

日 時	2008年11月6日(木) 10:00～ 12:00	
訪問先	中央教員養成校 INFP	
面談相手 (敬称略)	ANDRIAMIHANGY Jeonson(アンタナナリボ CR/INFP 財務担当)	
調査団	コンサルタント: 露木 隆二、増田 豊	記録者: 露木
同席者		
<p>INFP は地方教員養成校 CRINFP の総括し、予算、カリキュラム、養成計画等の作成がなされている。遠隔教育、教員ネットワーク等の計画が実行されている。INFP において 102 人の ESS 養成がされている。</p> <p>以上</p>		

日 時	2008年11月9日(日) 14:50～ 16:00	
訪問先	トアマシナ DREN	
面談相手 (敬称略)	ANDRIAMAMPINANINA José(DREN), RAKOTOSON Jacky Samuel(SGI/DGEFA 補佐), RABENAN(計画統計監視局スクールマップ主任), RAFILY Yaona(トアマシナ CRINFP 校長)	
調査団	コンサルタント: 露木 隆二、増田 豊、松原 雅男/通訳	記録者: 露木
同席者	RAZAFIMAHEFA Manoela (JICA 現地事務所)	
<p>調査団から概要および日程がなされた。その後教員養成校建設予定地に移動し、近隣を含め概要の聞き取りをした。予定地は現在防衛省の所有であるが、教育省に所有権移転の手続きは進行中である。約 4 ヘクタールの広さと報告されたが、近隣住民が不法に占拠している。</p>		

日 時	2008年11月10日(月) 10:00～ 12:00 13:00～16:00	
訪問先	トアマシナ DREN	
面談相手 (敬称略)	RATELOLAHY (アティナナ県官房)、JAMAS ANTONIO(アティナナ県技術アドバイザー)、RAKOTONSON Jackie Samuel (SGI/DGEFA 補佐)、RABENAN Teophil(計画統計監視局スクールマップ主任)、ANDRIAMAMPINANINA José (DREN 長)、BOTOAMBO Jacquelin (トアマシナ 1 シスコ長)、RATSIMBAZAFY André (トアマシナ 2 シスコ長)	
調査団	コンサルタント: 露木 隆二、増田 豊、松原 雅男/通訳	記録者: 露木
同席者	RAZAFIMAHEFA Manoela (JICA 現地事務所)	
<p>調査団から指針、日程の説明をした。</p> <p>県官房官から本邦支援に対し謝意がなされ、教育改革による小学校の増設及び教員養成校の必要性が述べられた。</p> <p>CISCO 長から要請校リスト作成説明がなされ、1) 教育改革による必要性、2) 現在学校施設がない地域に教室を建設する。3) 施設の老朽化、サイクロンによる被害。これらを元に CISCO, ZAP と共に順位付けをした。</p> <p>どの小学校で ESS(6,7年生)授業がなされるかの検証は、前年の統計資料等からを基に選別をした。</p> <p>トアマシナ 1 地域は強固な構造の学校が多いが、トアマシナ 2 は簡易は構造でサイクロンによる被害が</p>		

多い。  
要請校リストの中からトアマシナ1及び2から現地調査をする施設を協議をした。

日 時	2008年11月11日(火) 8:30～ 17:00	
訪問先	トアマシナ1 要請校 現地調査	
面談相手 (敬称略)		
調査団	コンサルタント: 露木 隆二、増田 豊、松原 雅男/通訳	記 録 者: 露木
同席者		
下記5校の現地調査及び聞き取り調査を行った。 EPP TODIVELONA、RAPHAEL、EPP LA FOIRE、EPP POINTE TANIO、EPP ANDRORANGA、EPP MORARANO		
添付書類	受け取り資料:	

日 時	2008年11月12日(水) 8:30～ 17:00	
訪問先	トアマシナ2 要請校 現地調査	
面談相手 (敬称略)		
調査団	コンサルタント: 露木 隆二、増田 豊、松原 雅男/通訳	記 録 者: 露木
同席者		
下記の5校の現地調査及び聞き取り調査を行った。 TANANAMBO、FANANDRANA、AMBODISANA、ANTETEZAMBARO、ANALAMALOTRA		
添付書類	受け取り資料:	

日 時	2008年11月13日(木) 10:30～ 12:00	
訪問先	トアマシナ教員養成校	
面談相手 (敬称略)	RAFILY Yaona(トアマシナCRINFP 校長)	
調査団	コンサルタント: 露木 隆二、増田 豊、松原 雅男/通訳	記録者: 露木
同席者		
トアマシナ教員養成校(教員21名、スタッフ7名)における研修は、基礎教員の教員養成(ELEVES MAITRES)を2006年一旦終了し、2006-07年に基礎教育指導主事養成が実施され、2007年からESS研修が始まり、受講者の半数が理系、半数が文系に別れ、1年間の期間で養成がなされている。208人の受講者がいるが、1か月後に10%が消滅され残りの期間養成される。		



施設は中学校、小学校、およびDRENから4教室を間借りしている。

以上

日時	2008年11月17日(月) 9:30～10:00	
訪問先	フィアラナンツアDREN	
面談相手 (敬称略)	RAKOTONANJIRASANNA Manuel (DREN長)、RANDRIMAMAPIONONA Joeleon (DREN初等教育長)、TATASOATIA Andre (DREN技術担当)、RANIMBISOA Rophil (フィアラナンツア校長)	
調査団	コンサルタント: 露木 隆二、増田 豊、松原 雅男/通訳	記録者: 露木
同席者	櫛田 眞美 (JICA現地事務所)、RAZAFIMAHEFA Manoela (JICA現地事務所)	
表敬訪問		
以上		

日時	2008年11月17日(月) 10:30～12:00	
訪問先	フィアラナンツア教員養成校 (CRINFP)	
面談相手 (敬称略)	RANIMBISOA Rophil (フィアラナンツア CRINFP 校長)、TATASOATIA Andre (DREN 技術担当) RAMARIANIDINA Sohoiais (フィアラナンツア CRINFP 財務担当)	
調査団	コンサルタント: 露木 隆二	記録者: 露木
同席者	櫛田 眞美 (JICA 現地事務所)、RAZAFIMAHEFA Manoela (JICA 現地事務所)	
<p>1957年設立で、現在10クラスのESS養成がなされている。図書室、教員会議室、特別教室があるが、学生寮は現在使用されていない。広大な敷地には運動場もある。</p> <p>基礎教員の教員養成(ELEVES MAITRES)を2006年一旦終了し、2006-07年に基礎教育指導主事養成が実施され、2007年からESS研修が始まり、受講者の半数が理系、半数が文系に別れ、1年間の期間で養成がなされている。340人の受講者がいるが、1か月後に10%が削減され残りの期間養成される。</p> <p>雨漏り等の老朽化が進んでいるが、学校運営、施設改修案も積極的になされている。</p>		
以上		

#### 4. 参考資料

##### 4-1. 小学校：(要請校 10 校の聞き取り調査結果)

###### TANANAMBO

現地調査						
年度別	就学者数	教室数	クラス数	教員数	生徒数/教員	部制
2005-2006	577	6	11	13	44.4	2
2006-2007	656	6	12	14	46.9	2
2007-2008	643	6	12	14	45.9	2

###### FANANDRANA

現地調査						
年度別	就学者数	教室数	クラス数	教員数	生徒数/教員	部制
2005-2006	462	7	7	4	115.5	2
2006-2007	513	7	11	5	102.6	2
2007-2008	570	7	11	12	47.5	2

###### AMBODISANA

現地調査						
年度別	就学者数	教室数	クラス数	教員数	生徒数/教員	部制
2005-2006	286	6	8	8	35.8	2
2006-2007	305	6	8	8	38.1	2
2007-2008	378	6	7	7	54.0	2

###### ANTETEZAMBARO

現地調査						
年度別	就学者数	教室数	クラス数	教員数	生徒数/教員	部制
2005-2006	392	6	7	7	56.0	2
2006-2007	421	6	7	7	60.1	2
2007-2008	414	6	7	8	51.8	2

###### ANALAMALOTRA

現地調査						
年度別	就学者数	教室数	クラス数	教員数	生徒数/教員	部制
2005-2006	462	5	8	10	46.2	2
2006-2007	505	5	10	10	50.5	2
2007-2008	518	5	10	11	47.1	2

EPP TODIVELONA RAPHAEL

現地調査						
年度別	就学者数	教室数	クラス数	教員数	生徒数/教員	部制
2005-2006	1781	18	33	36	49.5	2
2006-2007	1930	18	36	36	53.6	2
2007-2008	2036	18	36	36	56.6	2

EPP LA FOIRE

現地調査						
年度別	就学者数	教室数	クラス数	教員数	生徒数/教員	部制
2005-2006	1139	11	22	22	51.8	2
2006-2007	929	11	22	22	42.2	2
2007-2008	1093	11	22	22	49.7	2

EPP POINTE TANIO

現地調査						
年度別	就学者数	教室数	クラス数	教員数	生徒数/教員	部制
2005-2006	704	8	15	15	46.9	2
2006-2007	744	8	15	15	49.6	2
2007-2008	758	8	16	16	47.4	2

EPP ANDRORANGA

現地調査						
年度別	就学者数	教室数	クラス数	教員数	生徒数/教員	部制
2005-2006	419	6	7	9	46.6	2
2006-2007	497	6	9	10	49.7	2
2007-2008	479	6	10	11	43.5	2

EPP MORARANO

現地調査						
年度別	就学者数	教室数	クラス数	教員数	生徒数/教員	部制
2005-2006	1204	15	21	21	57.3	2
2006-2007	1271	15	22	22	57.8	2
2007-2008	1267	15	22	22	57.6	2

#### 4. 参考資料

##### 4-2. 教員養成校 (22 県別教員養成計画)

22 県教員養成校別養成計画は下記のリストにより進められている。

##### 教員養成校別養成計画 (2008～2011)

###### アツィナナナ県 ATSINANANA

(単位: 人)

養成機関	収容数	備考
EPP ANGAGNEUR (トアマシナ)	170	
MAHANORO	100	

(単位: 人)

養成プログラム	開催機関	2007	2008	2009	2010	2011
ESS (6, 7 年生担当初等教員) 養成	CRINFP	72	196	229	316	
現役 1～5 年生教員語学研修	CRINFP	1518	2226	2412	2574	
地方教育指導者研修 (CISCO 教育指導官、ZAP 長、校長等)	CRINFP 又は CISCO		51	55	64	102
初等教育指導主事研修	CRINFP	10	14	13	13	
中等学校教員養成	CRINFP		809	885	379	
現役中等学校教員対象 ESS 養成	CRINFP 又は CISCO		139	2399	194	

###### アナランジロフォ県 ANALANJIROFO

(単位: 人)

養成機関	収容数	備考
CRINFP MARONTSETRA		新設校
CRINFP RANTOLAVA FENERIVE EST		新設校

(単位: 人)

養成プログラム	開催機関	2007	2008	2009	2010	2011
ESS (6, 7 年生担当初等教員) 養成	CRINFP	194	239	102	165	
現役 1～5 年生教員語学研修	CRINFP	2022	2035	2172	2278	
地方教育指導者研修 (CISCO 教育指導官、ZAP 長、校長等)	CRINFP 又は CISCO		19	27	53	89
初等教育指導主事研修	CRINFP	8	11	8	8	7
中等学校教員養成	CRINFP		662	638	527	
現役中等学校教員対象 ESS 養成	CRINFP 又は CISCO		168	2164	101	

###### アロツラ マンゴロ県 ALOTRA MANGORO

(単位: 人)

養成機関	収容数	備考
CRINFP AMBATONDRAZAKA	150	
CRINFP MORAMANGA	150	

(単位:人)

養成プログラム	開催機関	2007	2008	2009	2010	2011
ESS (6, 7 年生担当初等教員) 養成	CRINFP	414	78	85	146	
現役 1~5 年生教員語学研修	CRINFP	1206	1213	1568	1720	
地方教育指導者研修 (CISCO 教育指導官、ZAP 長、校長等)	CRINFP 又は CISCO		35	48	58	93
初等教育指導主事研修	CRINFP	10	14	13	13	
中等学校教員養成	CRINFP		286	211	125	
現役中等学校教員対象 ESS 養成	CRINFP 又は CISCO		56	1555	91	

### アツィモ アンドレファナ県 ATSIMO ANDREFANA

(単位:人)

養成機関	収容数	備考
CRINFP TOLIARA	120	
CRINFP BELEMBOKA	100	

(単位:人)

養成プログラム	開催機関	2007	2008	2009	2010	2011
ESS (6, 7 年生担当初等教員) 養成	CRINFP	46	194	199	267	
現役 1~5 年生教員語学研修	CRINFP	743	1363	1592	1821	
地方教育指導者研修 (CISCO 教育指導官、ZAP 長、校長等)	CRINFP 又は CISCO		3	4	11	45
初等教育指導主事研修	CRINFP	14	9	12	12	
中等学校教員養成	CRINFP		294	333	119	
現役中等学校教員対象 ESS 養成	CRINFP 又は CISCO		136	1580	169	

### アノシイ県 ANOSY

(単位:人)

養成機関	収容数	備考
CRINFP LANIRANO TAOLANGNARO		新設校

(単位:人)

養成プログラム	開催機関	2007	2008	2009	2010	2011
ESS (6, 7 年生担当初等教員) 養成	CRINFP	48	121		7	
現役 1~5 年生教員語学研修	CRINFP	466	688	797	917	
地方教育指導者研修 (CISCO 教育指導官、ZAP 長、校長等)	CRINFP 又は CISCO		6	11	28	47
初等教育指導主事研修	CRINFP	4	2	1	1	
中等学校教員養成	CRINFP		96	54	19	
現役中等学校教員対象 ESS 養成	CRINFP 又は CISCO		86	796	6	

アンドロイ県 ANDROY

(単位:人)

養成機関	収容数	備考
CRINFP AMBOVOMBE	250	新設校

(単位:人)

養成プログラム	開催機関	2007	2008	2009	2010	2011
ESS (6, 7 年生担当初等教員) 養成	CRINFP			119	154	
現役1~5年生教員語学研修	CRINFP	444	671	786	904	
地方教育指導者研修 (CISCO 教育 指導官、ZAP 長、校長等)	CRINFP 又は CISCO				7	20
初等教育指導主事研修	CRINFP	3	2			
中等学校教員養成	CRINFP		239	270	233	
現役中等学校教員対象 ESS 養成	CRINFP 又は CISCO			786	95	

メナベ県 MENABE

(単位:人)

養成機関	収容数	備考
CRINFP MORONDAVA	200	新設校

(単位:人)

養成プログラム	開催機関	2007	2008	2009	2010	2011
ESS (6, 7 年生担当初等教員) 養成	CRINFP		57	31	43	
現役1~5年生教員語学研修	CRINFP	492	493	555	623	
地方教育指導者研修 (CISCO 教育 指導官、ZAP 長、校長等)	CRINFP 又は CISCO				5	9
初等教育指導主事研修	CRINFP	8	3	1	1	
中等学校教員養成	CRINFP		29	36	14	
現役中等学校教員対象 ESS 養成	CRINFP 又は CISCO		40	554	26	

オーテ マツァツラ県 HAUTE MATSIATRA

(単位:人)

養成機関	収容数	備考
CRINFP MAAZENGY FIANARANTSOA	350	

(単位:人)

養成プログラム	開催機関	2007	2008	2009	2010	2011
ESS (6, 7年生担当初等教員) 養成	CRINFP	176	142	302	427	
現役1~5年生教員語学研修	CRINFP	1421	1684	1841	1979	
地方教育指導者研修 (CISCO 教育指導官、ZAP 長、校長等)	CRINFP 又は CISCO		19	25	38	80
初等教育指導主事研修	CRINFP	12	11	12	12	
中等学校教員養成	CRINFP		851	936	663	
現役中等学校教員対象 ESS 養成	CRINFP 又は CISCO		101	1829	262	

### アツィモ アツィナナナ県 ATSIMO ATSINANANA

(単位:人)

養成機関	収容数	備考
CRINFP FARAFANGANA	250	新設校

(単位:人)

養成プログラム	開催機関	2007	2008	2009	2010	2011
ESS (6, 7年生担当初等教員) 養成	CRINFP		108	128	62	
現役1~5年生教員語学研修	CRINFP	854	1517	1661	1800	
地方教育指導者研修 (CISCO 教育指導官、ZAP 長、校長等)	CRINFP 又は CISCO				9	25
初等教育指導主事研修	CRINFP	6	11	4	4	
中等学校教員養成	CRINFP		659	660	625	
現役中等学校教員対象 ESS 養成	CRINFP 又は CISCO		76	1657	37	

### バトバビィ フィト ヴィナニィ県 VATOVABY FITO VINANY

(単位:人)

養成機関	収容数	備考
CRINFP MANANJARY	120	
CRINFP MANAKANA		機能していない

(単位:人)

養成プログラム	開催機関	2007	2008	2009	2010	2011
ESS (6, 7年生担当初等教員) 養成	CRINFP	166	122	160	255	
現役1~5年生教員語学研修	CRINFP	1745	2367	2636	2885	
地方教育指導者研修 (CISCO 教育指導官、ZAP 長、校長等)	CRINFP 又は CISCO		56	63	78	109
初等教育指導主事研修	CRINFP	15	17	12	12	
中等学校教員養成	CRINFP		531	630	491	
現役中等学校教員対象 ESS 養成	CRINFP 又は CISCO		86	2624	109	

イオロンベ県 IHOROMBE

(単位:人)

養成機関	収容数	備考
CRINFP IHOSY		機能していない

(単位:人)

養成プログラム	開催機関	2007	2008	2009	2010	2011
ESS (6, 7年生担当初等教員) 養成	CRINFP		25	36	48	
現役1~5年生教員語学研修	CRINFP	263	363	393	423	
地方教育指導者研修 (CISCO 教育指導官、ZAP 長、校長等)	CRINFP 又は CISCO				1	7
初等教育指導主事研修	CRINFP	2	1	1	1	
中等学校教員養成	CRINFP		76	88	54	
現役中等学校教員対象 ESS 養成	CRINFP 又は CISCO		18	392	28	

アモロニア県 AMORON' IMANIA

(単位:人)

養成機関	収容数	備考
CRINFP AMBOSTITRA		機能していない

(単位:人)

養成プログラム	開催機関	2007	2008	2009	2010	2011
ESS (6, 7年生担当初等教員) 養成	CRINFP	296	108		52	
現役1~5年生教員語学研修	CRINFP	981	1477	1577	1673	
地方教育指導者研修 (CISCO 教育指導官、ZAP 長、校長等)	CRINFP 又は CISCO		43	56	76	101
初等教育指導主事研修	CRINFP	8	13	11	11	
中等学校教員養成	CRINFP		105	59		
現役中等学校教員対象 ESS 養成	CRINFP 又は CISCO		76	1166	31	

アガマンガ県 ANALAMANGA

(単位:人)

養成機関	収容数	備考
CRINFP MAHAMASINA	100	
CRINFP MANJAKANDRIANA	120	
CRINFP BENASANADRATRA	170	



(単位:人)

養成プログラム	開催機関	2007	2008	2009	2010	2011
ESS (6, 7年生担当初等教員) 養成	CRINFP	126	286	648	852	
現役1~5年生教員語学研修	CRINFP	1759	2387	2637	2877	
地方教育指導者研修 (CISCO 教育指導官、ZAP 長、校長等)	CRINFP 又は CISCO		52	55	80	197
初等教育指導主事研修	CRINFP	11	20	44	44	
中等学校教員養成	CRINFP		889	933	231	
現役中等学校教員対象 ESS 養成	CRINFP 又は CISCO		202	2593	3108	

## イタシ県 ITASY

(単位:人)

養成機関	収容数	備考
CRINFP ARIVONIMAMO	140	

(単位:人)

養成プログラム	開催機関	2007	2008	2009	2010	2011
ESS (6, 7年生担当初等教員) 養成	CRINFP	186	193		16	
現役1~5年生教員語学研修	CRINFP	1032	1057	1123	1181	
地方教育指導者研修 (CISCO 教育指導官、ZAP 長、校長等)	CRINFP 又は CISCO		23	28	50	75
初等教育指導主事研修	CRINFP	9	8	15	15	
中等学校教員養成	CRINFP		263	122	35	
現役中等学校教員対象 ESS 養成	CRINFP 又は CISCO		137	1108	10	

## ヴァキナカナカラツァ県 VAKINAKARATRA

(単位:人)

養成機関	収容数	備考
CRINFP ANTSIRABE	200	

(単位:人)

養成プログラム	開催機関	2007	2008	2009	2010	2011
ESS (6, 7年生担当初等教員) 養成	CRINFP	418	204	159	244	
現役1~5年生教員語学研修	CRINFP	1941	2150	2364	2576	
地方教育指導者研修 (CISCO 教育指導官、ZAP 長、校長等)	CRINFP 又は CISCO		65	79	111	168
初等教育指導主事研修	CRINFP	14	17	19	19	
中等学校教員養成	CRINFP		481	357	135	
現役中等学校教員対象 ESS 養成	CRINFP 又は CISCO		144	2345	150	

ボンゴラヴァ県 BONGOLAVA

(単位:人)

養成機関	収容数	備考
NEANT	未記載	

(単位:人)

養成プログラム	開催機関	2007	2008	2009	2010	2011
ESS (6, 7 年生担当初等教員) 養成	CRINFP		152		1	
現役 1~5 年生教員語学研修	CRINFP	694	787	831	874	
地方教育指導者研修 (CISCO 教育指導官、ZAP 長、校長等)	CRINFP 又は CISCO		18		30	42
初等教育指導主事研修	CRINFP	5	3	8	8	
中等学校教員養成	CRINFP		323	316	311	
現役中等学校教員対象 ESS 養成	CRINFP 又は CISCO		106	823		

ボエニイ県 BOENY

(単位:人)

養成機関	収容数	備考
CRINFP MAHABIBO MAHAJANGA	120	
CRINFP ANTANIMALANDY MAHAJANGA		機能していない

(単位:人)

養成プログラム	開催機関	2007	2008	2009	2010	2011
ESS (6, 7 年生担当初等教員) 養成	CRINFP	60	86	74	104	
現役 1~5 年生教員語学研修	CRINFP	587	789	889	985	
地方教育指導者研修 (CISCO 教育指導官、ZAP 長、校長等)	CRINFP 又は CISCO		15	19	28	49
初等教育指導主事研修	CRINFP	7	4	6	6	
中等学校教員養成	CRINFP		179	144	83	
現役中等学校教員対象 ESS 養成	CRINFP 又は CISCO		51	883	63	

ソフィア県 SOFIA

(単位:人)

養成機関	収容数	備考
CRINFP ANTISOHIHY	120	
CRINFP MADRITSARA	110	
CRINFP PORT BEAGE		機能してない

(単位:人)

養成プログラム	開催機関	2007	2008	2009	2010	2011
ESS (6, 7 年生担当初等教員) 養	CRINFP	108	124	349	466	

成						
現役1～5年生教員語学研修	CRINFP	2276	2648	2843	3006	
地方教育指導者研修 (CISCO 教育指導官、ZAP 長、校長等)	CRINFP 又は CISCO		73	77	90	133
初等教育指導主事研修	CRINFP	20	20	16	16	
中等学校教員養成	CRINFP		673	801	498	
現役中等学校教員対象 ESS 養成	CRINFP 又は CISCO		88	2827	286	

### ベツィボカ県 BETSIBOKA

(単位: 人)

養成機関	収容数	備考
CRINFP MAEVATANANA	60	

(単位: 人)

養成プログラム	開催機関	2007	2008	2009	2010	2011
ESS (6, 7 年生担当初等教員) 養成	CRINFP			4	6	
現役1～5年生教員語学研修	CRINFP	452	462	499	534	
地方教育指導者研修 (CISCO 教育指導官、ZAP 長、校長等)	CRINFP 又は CISCO		17		23	30
初等教育指導主事研修	CRINFP	8	6	4	4	
中等学校教員養成	CRINFP		111	71	32	
現役中等学校教員対象 ESS 養成	CRINFP 又は CISCO		72	495	3	

### メラキ県 MELAKY

(単位: 人)

養成機関	収容数	備考
CRINFP MAINTIRANO	100	新設校

(単位: 人)

養成プログラム	開催機関	2007	2008	2009	2010	2011
ESS (6, 7 年生担当初等教員) 養成	CRINFP		26	13	18	
現役1～5年生教員語学研修	CRINFP	112	175	217	263	
地方教育指導者研修 (CISCO 教育指導官、ZAP 長、校長等)	CRINFP 又は CISCO				2	6
初等教育指導主事研修	CRINFP	2		2	2	
中等学校教員養成	CRINFP		11	13	7	
現役中等学校教員対象 ESS 養成	CRINFP 又は CISCO		19	215	11	

ディアナ県 DIANA

(単位:人)

養成機関	収容数	備考
CRINFP JOFFRE VILLE		機能してない
CRINFP AMABANJA	120	

(単位:人)

養成プログラム	開催機関	2007	2008	2009	2010	2011
ESS (6, 7 年生担当初等教員) 養成	CRINFP	234	60	60	94	
現役1~5 年生教員語学研修	CRINFP	606	757	830	905	
地方教育指導者研修 (CISCO 教育指導官、ZAP 長、校長等)	CRINFP 又は CISCO		9	16	30	53
初等教育指導主事研修	CRINFP	8	4	6	6	
中等学校教員養成	CRINFP		90	80	28	
現役中等学校教員対象 ESS 養成	CRINFP 又は CISCO		42	824	58	

サヴァ県 SAVA

(単位:人)

養成機関	収容数	備考
CRINFP SAMBAVA	140	
CRINFP ANTALAHA	100	

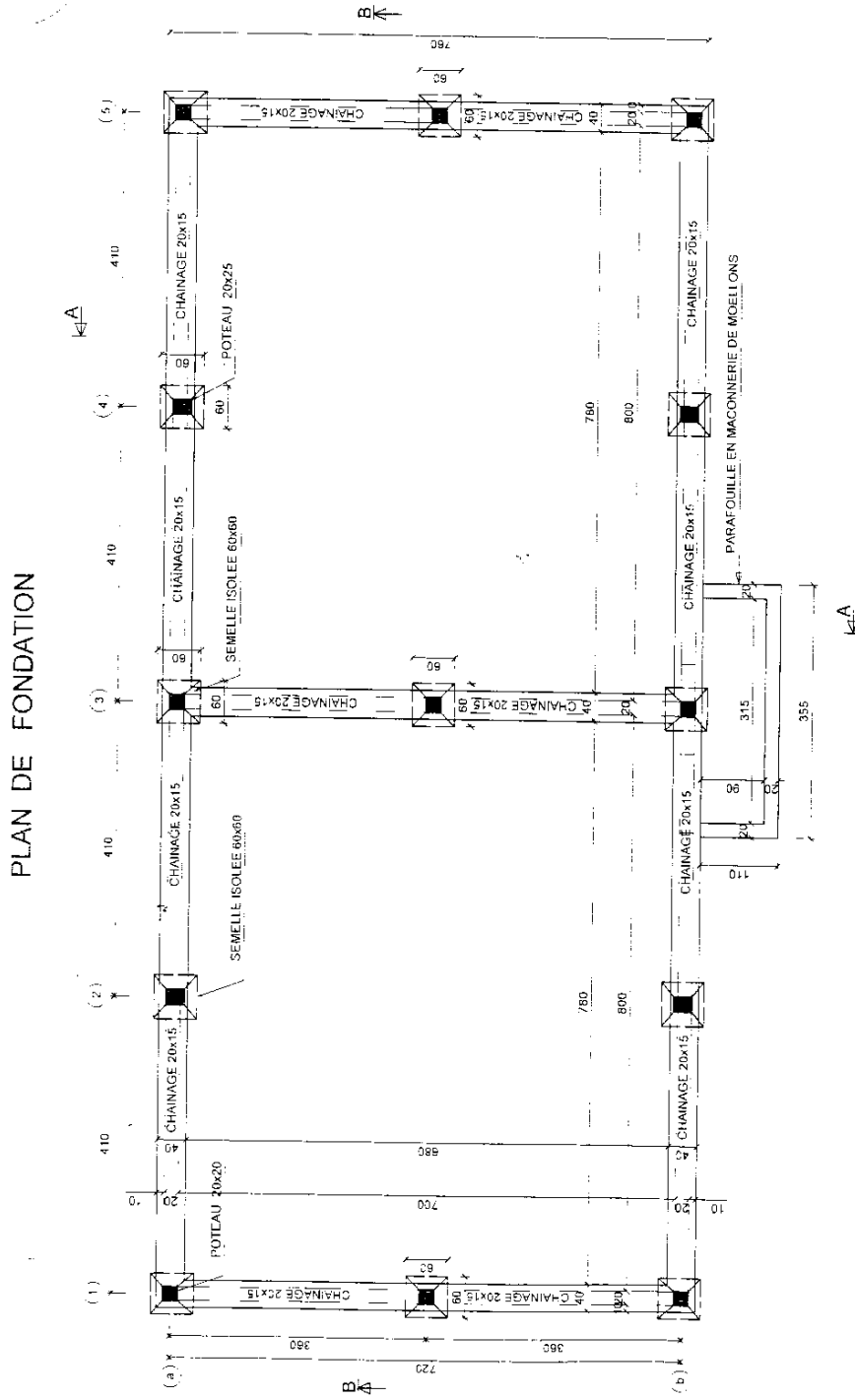
(単位:人)

養成プログラム	開催機関	2007	2008	2009	2010	2011
ESS (6, 7 年生担当初等教員) 養成	CRINFP	286	175	100	194	
現役1~5 年生教員語学研修	CRINFP	1280	1788	1977	2150	
地方教育指導者研修 (CISCO 教育指導官、ZAP 長、校長等)	CRINFP 又は CISCO		58	68	92	127
初等教育指導主事研修	CRINFP	13	10	18	18	
中等学校教員養成	CRINFP		590	521	429	
現役中等学校教員対象 ESS 養成	CRINFP 又は CISCO		124	1959	11 8	

出典: MEN/INFP 県教員養成校建設指針 2008

5. 参考図面 (教育省小学校標準設計図)

5-1 基礎平面図



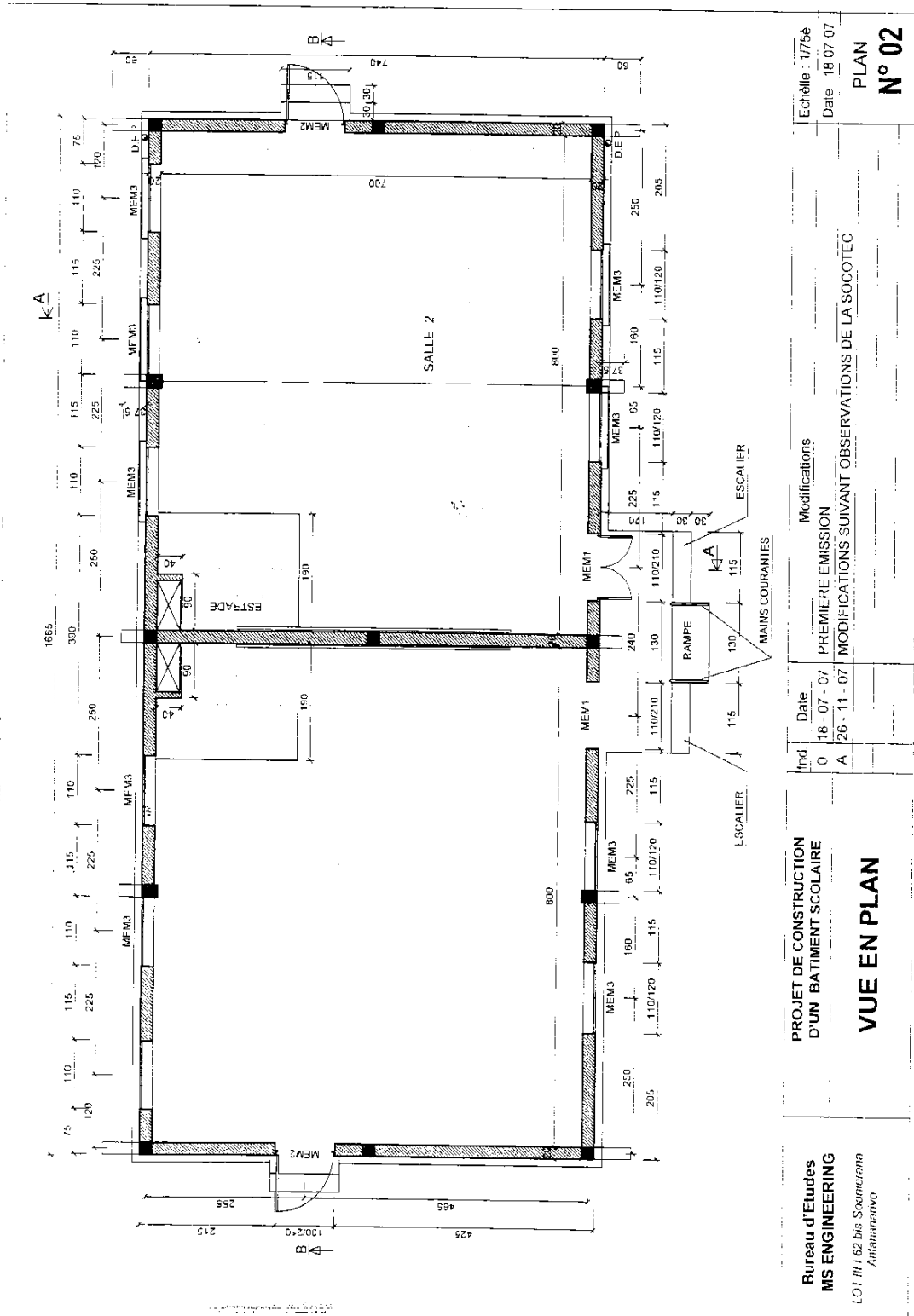
Echelle : 1/75<sup>e</sup>  
Date : 18-07-07  
PLAN  
N° 01

Ind.	Date	Modifications
0	18-07-07	PREMIERE EMISSION
A	26-11-07	MODIFICATIONS SUIVANT OBSERVATIONS DE LA SOCOTEC
B	19-12-07	MODIFICATIONS SUIVANT OBSERVATIONS DE LA SOCOTEC

PROJET DE CONSTRUCTION  
D'UN BATIMENT SCOLAIRE  
**PLAN DE FONDATION**

Bureau d'Etudes  
**MS ENGINEERING**  
LOT III / 62 bis Soanierana  
Antananarivo

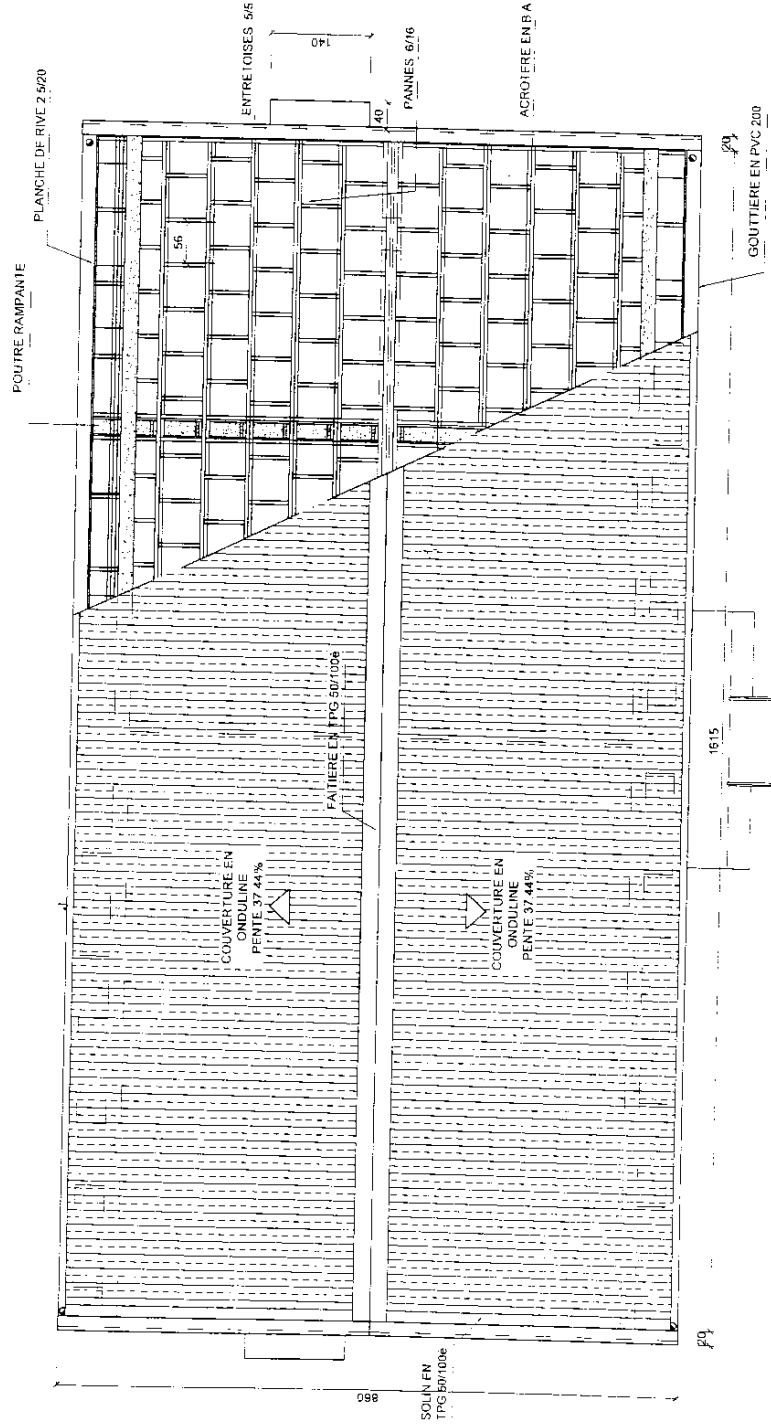
5-21 階平面図



<p><b>Bureau d'Etudes</b>  <b>MS ENGINEERING</b>          LOI III 1 62 bis Soanierann          Antananarivo</p>		<p>PROJET DE CONSTRUCTION          D'UN BATIMENT SCOLAIRE</p>		<p>Ind Date          0 18-07-07          A 26-11-07</p>		<p>Modifications          PREMIERE EMISSION          MODIFICATIONS SUIVANT OBSERVATIONS DE LA SOCOTEC</p>		<p>Echelle : 1/75e          Date 18-07-07</p>	
<p><b>VUE EN PLAN</b></p>				<p>PLAN  <b>N° 02</b></p>					

5-3 屋根平面図

PLAN DE TOITURE



PROJET DE CONSTRUCTION  
D'UN BATIMENT SCOLAIRE

PLAN DE TOTURE

Bureau d'Etudes  
**MS ENGINEERING**  
LOT III / 62 bis Soanierata  
Antananarivo

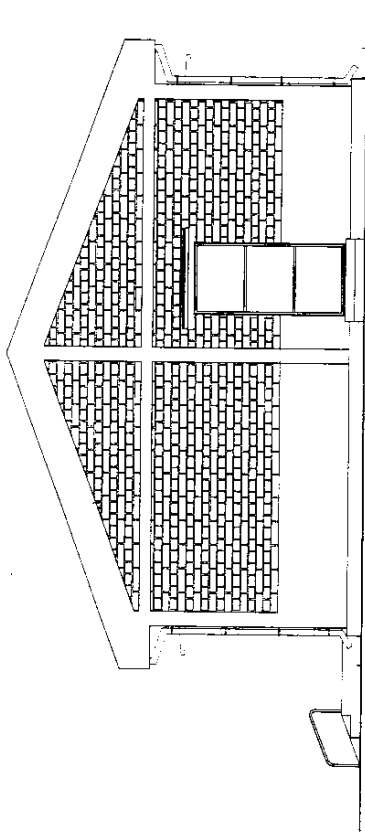
Ind	Date	Modifications
0	18-07-07	PREMIERE EMISSION
A	26-11-07	MODIFICATIONS SUIVANT OBSERVATIONS DE LA SOCOTEC

Echelle : 1/75e  
Date : 18-07-07

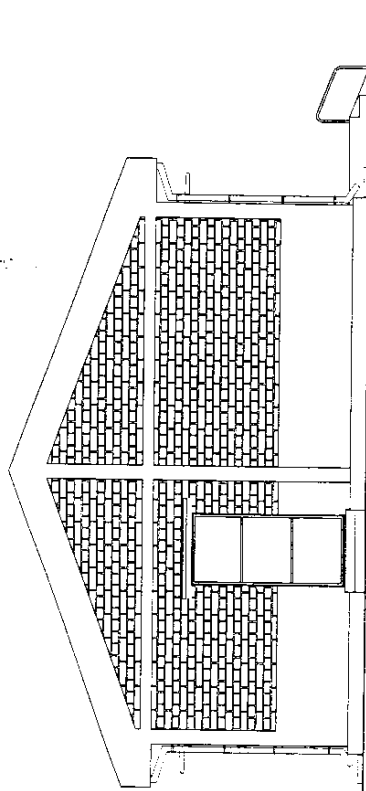
PLAN  
N° 03

5-4 立面图 1

FACADE LATERALE DROITE



FACADE LATERALE GAUCHE

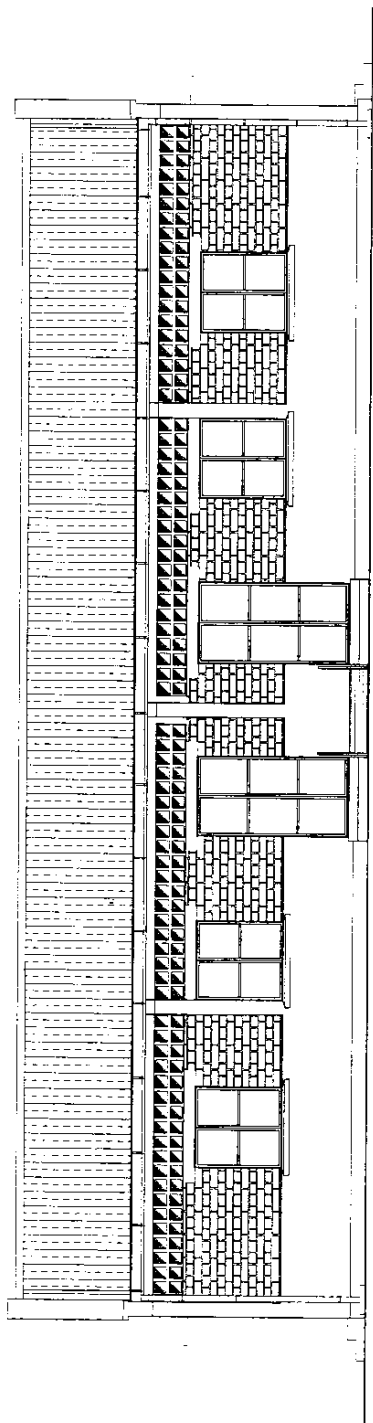


<p><b>Bureau d'Etudes MS ENGINEERING</b> LOT III 1.62 bis Soanierana Antananarivo</p>		<p>PROJET DE CONSTRUCTION D'UN BATIMENT SCOLAIRE</p>		<p>Ind. 0 A</p>		<p>Date 18-07-07 20-11-07</p>		<p>Modifications PREMIERE EMISSION MODIFICATIONS SUIVANT OBSERVATIONS DE LA SOCOTEC</p>		<p>Echelle : 1/75e Date : 18-07-07</p>	
<p><b>FACADE LATERALE DROITE ET GAUCHE</b></p>										<p>PLAN <b>N° 04</b></p>	

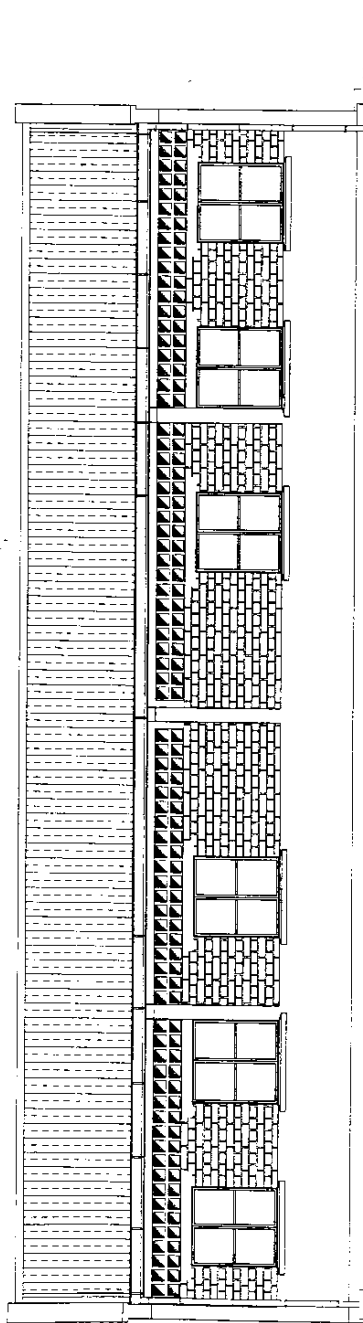


5-5 立面图2

FACADE PRINCIPALE



FACADE POSTERIEURE



Echelle 1/75e  
Date 18-07-07  
PLAN  
N° 05

Modifications  
PREMIERE EMISSION  
MODIFICATIONS SUIVANT OBSERVATIONS DE LA SOCOTEC

Incl.	Date
0	18 - 07 - 07
A	26 - 11 - 07

PROJET DE CONSTRUCTION  
D'UN BATIMENT SCOLAIRE  
**FACADE PRINCIPALE  
ET POSTERIEUR**

Bureau d'Etudes  
**MS ENGINEERING**  
LOT III / 62 bis Soanierana  
Antananarivo

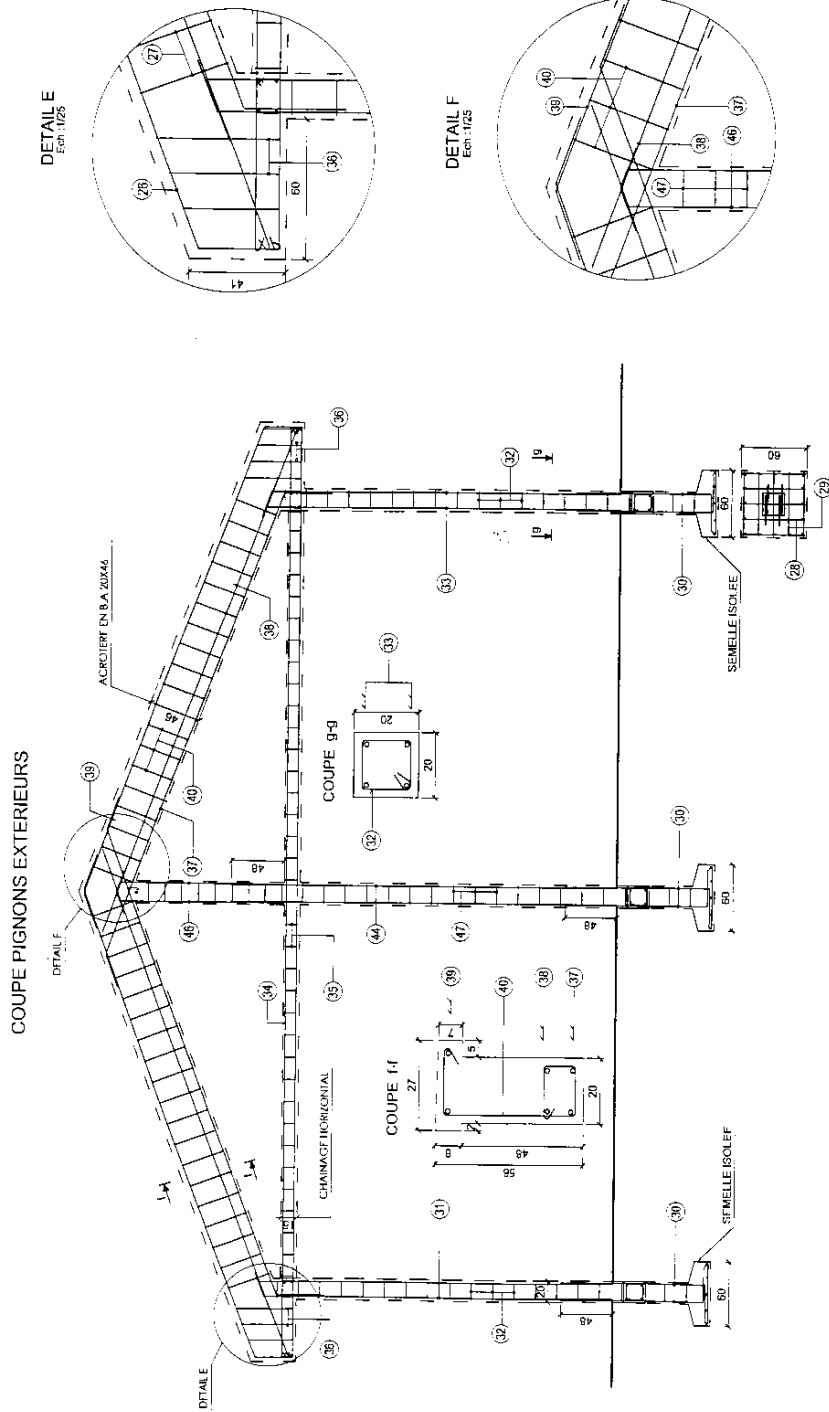








5-10 構造図3



<p>Bureau d'Etudes  <b>MS ENGINEERING</b>          LOT III / 62 bis Soanierana          Antananarivo</p>		<p>PROJET DE CONSTRUCTION          D'UN BATIMENT SCOLAIRE</p>		<p>Ind. 0          A          B</p>	<p>Date          18-07-07          26-11-07          19-12-07</p>	<p>Modifications          PREMIERE EMISSION          MODIFICATIONS SUIVANT OBSERVATIONS DE LA SOCOTEC          MODIFICATIONS SUIVANT OBSERVATIONS DE LA SOCOTEC</p>	<p>Echelle : 1/50 ; 1/25          Date : 18-07-07  <b>PLAN</b>  <b>N° 10</b></p>
--	--	---	--	---	---	---	--

NOMENCLATURE DES ACIERS

POUTRE RAMPANTE

N°	Diamètres	Long.	Façonnage	Observations
(1)	8	0.79	12 \ 35 \ 72	Aciers pr. semelle
(2)	8	0.79	12 \ 35 \ 72	--/--
(3)	12	1.71	135 \ 35	Attentes poteaux
(4)	12	3.73	35 \ 48	Aciers pr. poteau
(4)	12	4.29	325 \ 18 \ 36	--/--
(5)	6	0.62	10 \ 10	Cadres poteaux
(6)	6	0.22	10 \ 16	Epingles poteaux
(7)	12	3.73	35 \ 48	Aciers pr. poteau
(7)	12	4.29	325 \ 18 \ 36	--/--
(8)	12	1.24	18 \ 36 \ 48	--/--
(9)	6	0.78	10 \ 20 \ 30	Cadres poutres
(9)	6	35	21 \ 6	Epingles poutres
(11)	14	5.24	36 \ 412 \ 50	Aciers pr. poutres
(12)	12	4.15	45	--/--
(13)	8	5.00	32 \ 36 \ 18	--/--
(14)	6	0.72	10 \ 20	Cadres poutres
(15)	6	0.32	20 \ 16	Epingles poutres

PIGNON INTERIEUR

N°	Diamètres	Long.	Façonnage	Observations
(16)	8	0.79	12 \ 35 \ 72	Aciers pr. semelle
(17)	8	0.79	12 \ 35 \ 72	--/--
(18)	12	1.71	135 \ 35	Attentes poteaux
(19)	12	3.75	327 \ 48	Aciers pr. poteau
(20)	6	0.52	10 \ 10	Cadres poteaux
(21)	12	3.75	327 \ 48	Aciers pr. poteau
(22)	8	8.34	17 \ 810 \ 72	Aciers pr. chaînage
(23)	6	0.62	10 \ 10	Cadres chaînage
(24)	6	VAR.	10 \ 10	--/--
(25)	8	5.06	35 \ 35	Aciers pr. chaînage
(25)	8	4.86	32 \ 43 \ 12 \ 11	--/--
(27)	6	0.52	10 \ 10	Cadres chaînage
(44)	12	3.57	357	Aciers Ch. verticale
(45)	12	1.96	34 \ 48	Aciers Ch. verticale
(46)	12	2.28	34 \ 180	--/--
(47)	6	0.52	10 \ 10	Cadres Ch. verticale

PIGNONS EXTERIEURS

N°	Diamètres	Long.	Façonnage	Observations
(28)	8	0.79	12 \ 35 \ 72	Aciers pr. semelle
(29)	8	0.79	12 \ 35 \ 72	--/--
(30)	12	1.71	135 \ 35	Attentes poteaux
(31)	12	3.99	351 \ 48	Aciers pr. poteau
(32)	6	0.52	10 \ 10	Cadres poteaux
(33)	12	3.99	351 \ 48	Aciers pr. poteau
(34)	8	8.78	12 \ 864 \ 72	Aciers pr. chaînage
(35)	6	0.42	10 \ 5	Cadres chaînage
(36)	6	VAR.	10 \ 10	Cadres poutres
(37)	8	5.62	16 \ 450 \ 36	Aciers pr. poutres
(38)	8	5.04	4 \ 82 \ 72	--/--
(39)	8	5.34	32 \ 450 \ 36	--/--
(40)	6	0.96	4 \ 157 \ 6 \ 30 \ 16	Cadres poutres
(41)	8	1.58	12 \ 134 \ 72	Aciers pr. auvent
(42)	8	0.98	9 \ 14 \ 40 \ 72	Cadres auvent
(43)	6	1.52	9 \ 134 \ 72	Aciers pr. auvent
(50)	10	-	15 \ 800 \ 75	Aciers chaînage bas
(51)	6	0.42	10 \ 5	Cadres chaînage bas

PERFORMANCE DES MATERIAUX :

- Béton dosé f 350 kg/m<sup>3</sup>
- fc 28 = 25 Mpa
- ft 28 = 2.4 Mpa
- Acier f HA FeE 400
- fe = 400 Mpa
- Fissuration prédictible
- Enrobage : e = 5 cm

PROJET DE CONSTRUCTION  
D'UN BATIMENT SCOLAIRE

NOMENCLATURE  
DES ACIERS

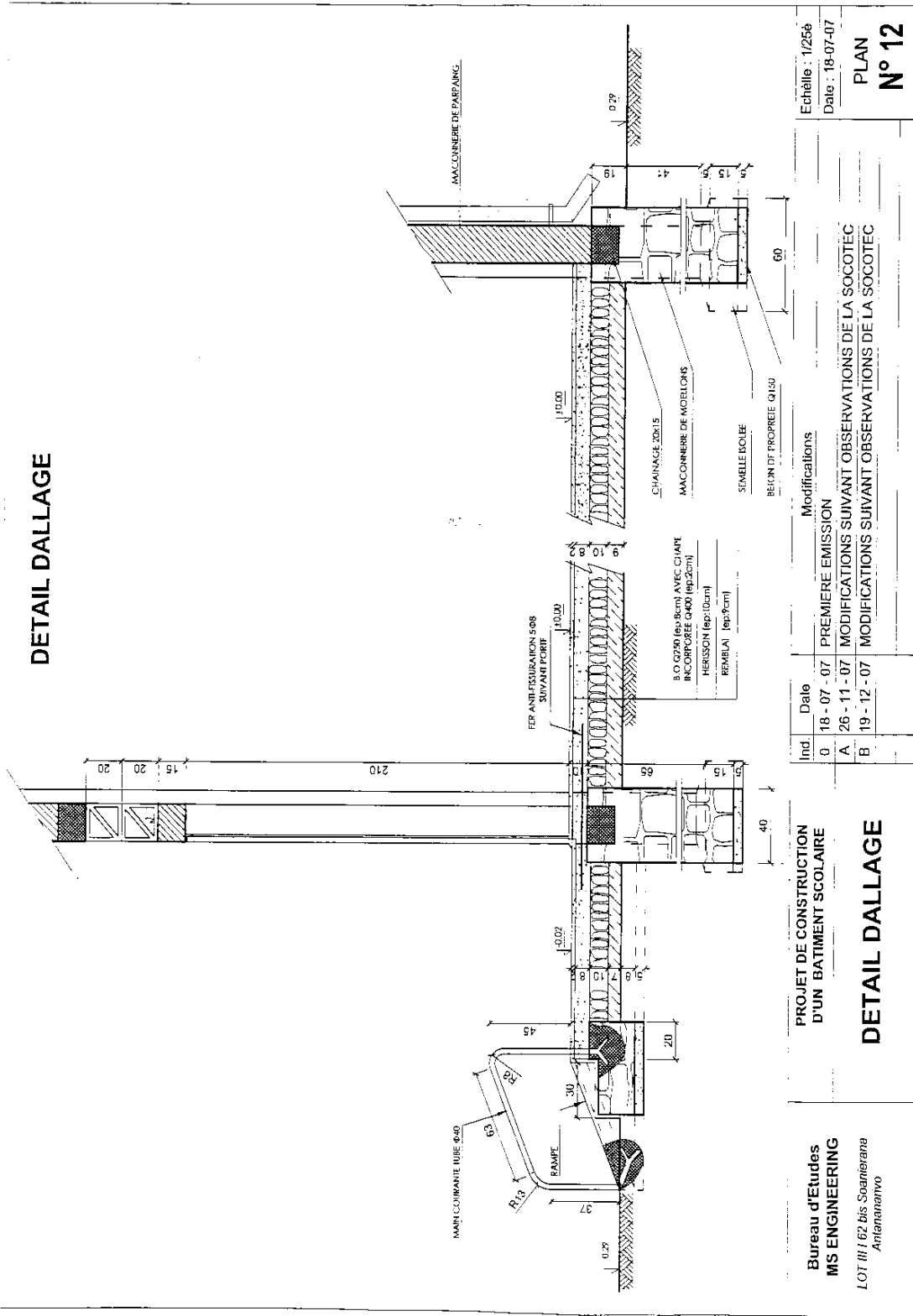
Bureau d'Etudes  
MS ENGINEERING  
LOT III 1.62 bis Soanierana  
Antananarivo

Ind. Date Modifications

0	19 - 07 - 07	PREMIERE EMISSION
A	26 - 11 - 07	MODIFICATIONS SUIVANT OBSERVATIONS DE LA SOCOTEC
B	19 - 12 - 07	MODIFICATIONS SUIVANT OBSERVATIONS DE LA SOCOTEC

Echelle : 1/10<sup>6</sup>  
Date : 18-07-07

PLAN  
N° 11



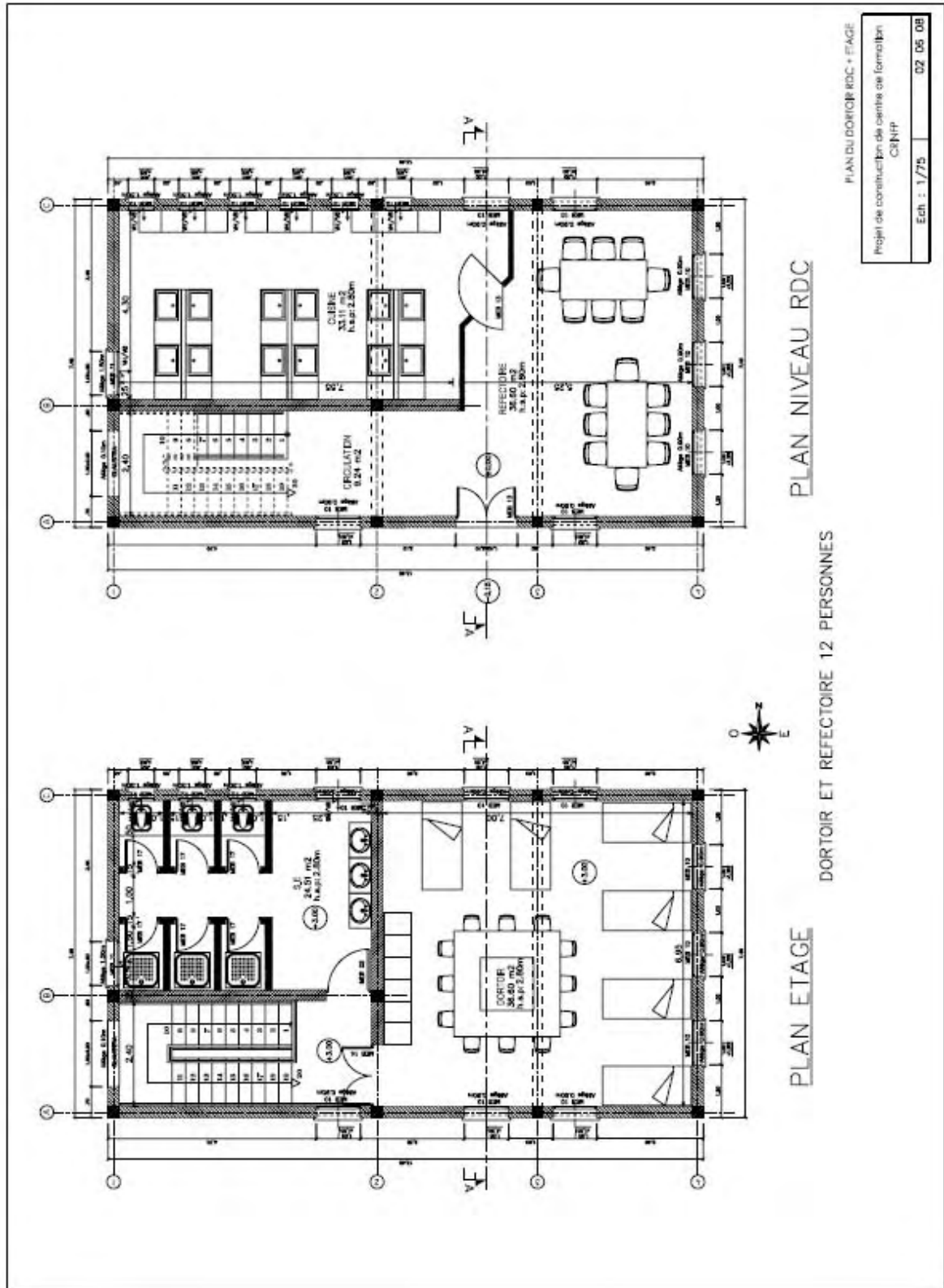


6. 参考図面（教育省教員養成校標準設計図）

6-1 完成予想図

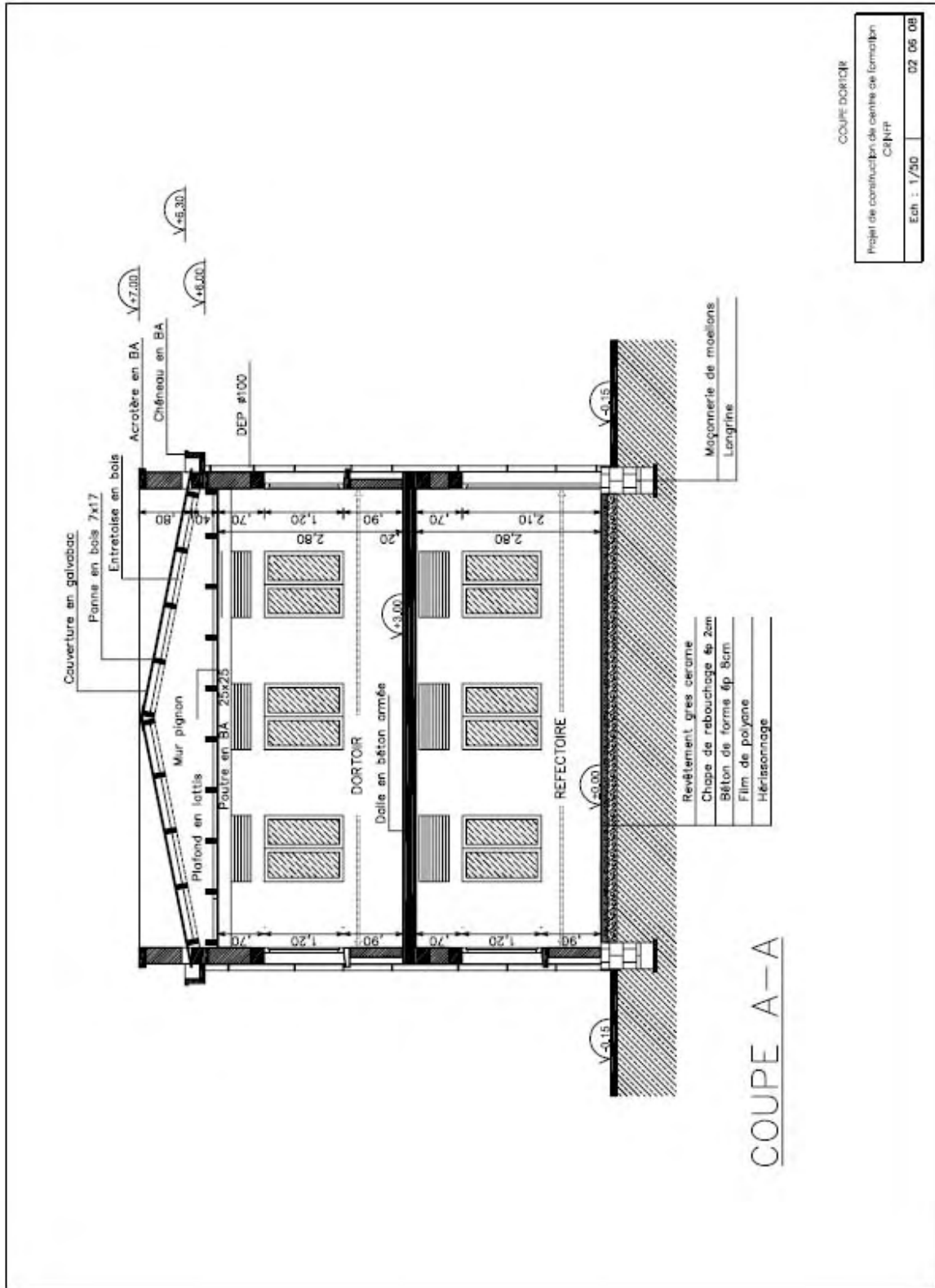


6-2 学生寮1階平面図

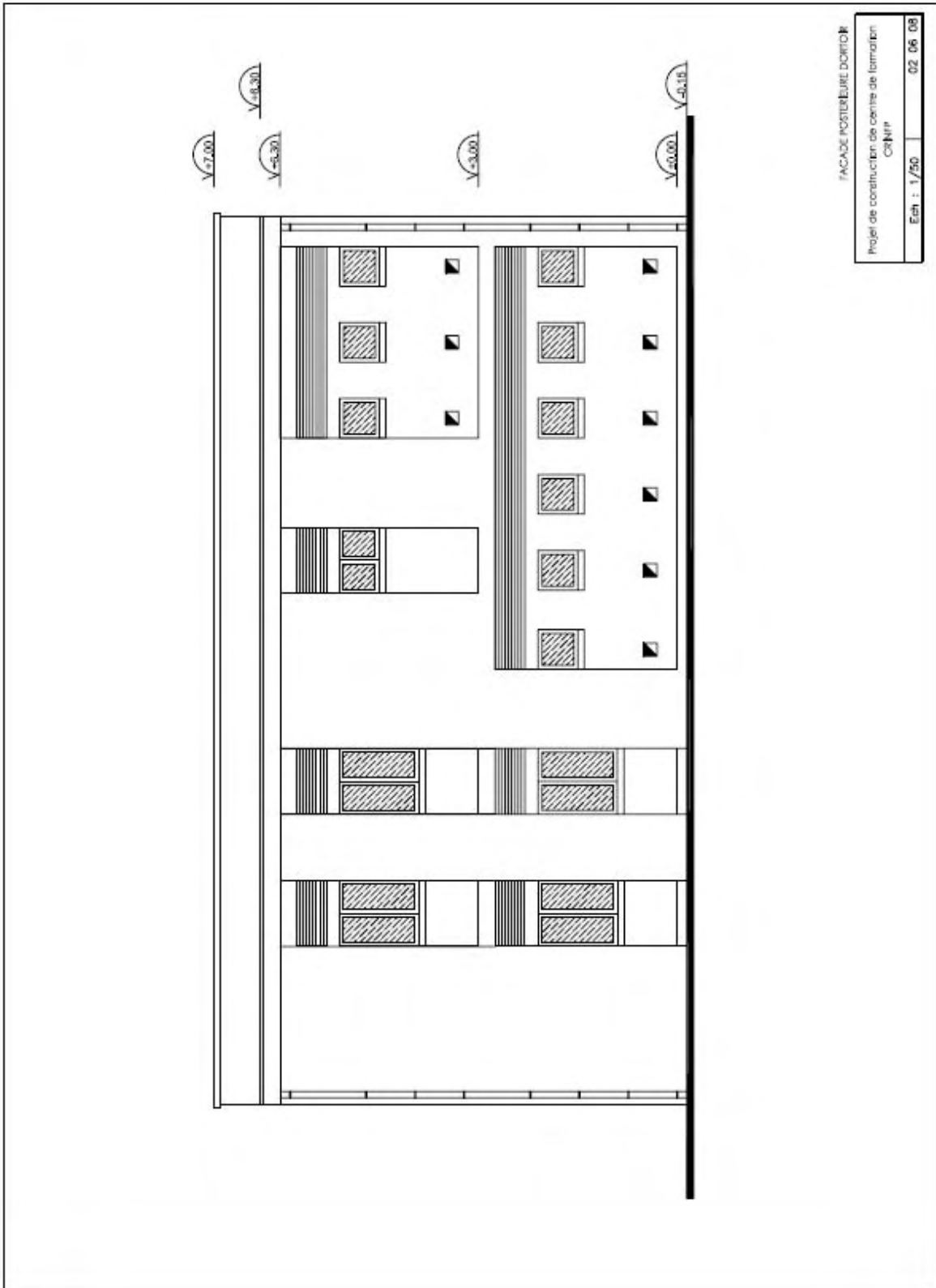




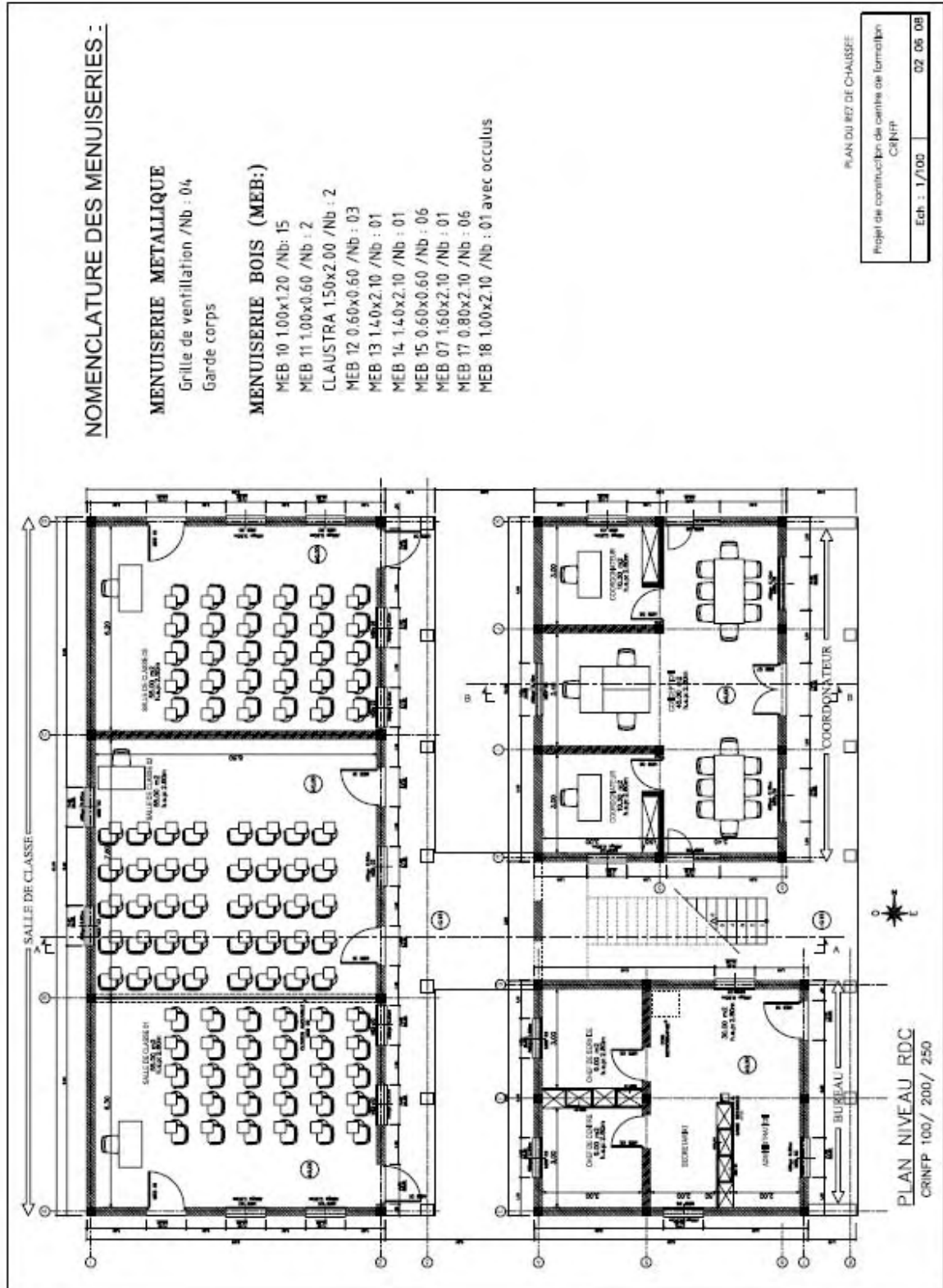
6-4 学生寮断面詳細図



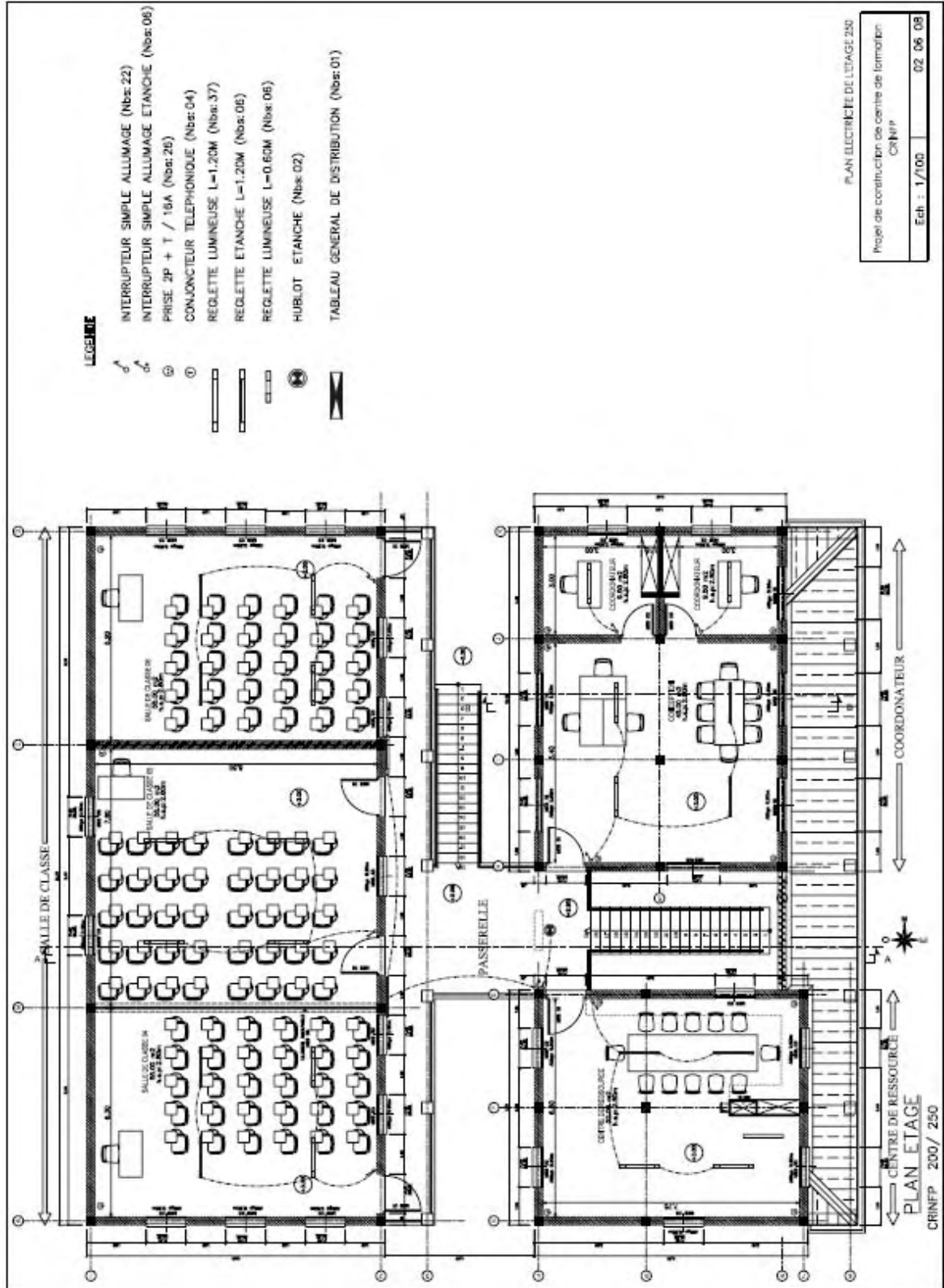
6-5 学生寮立面图



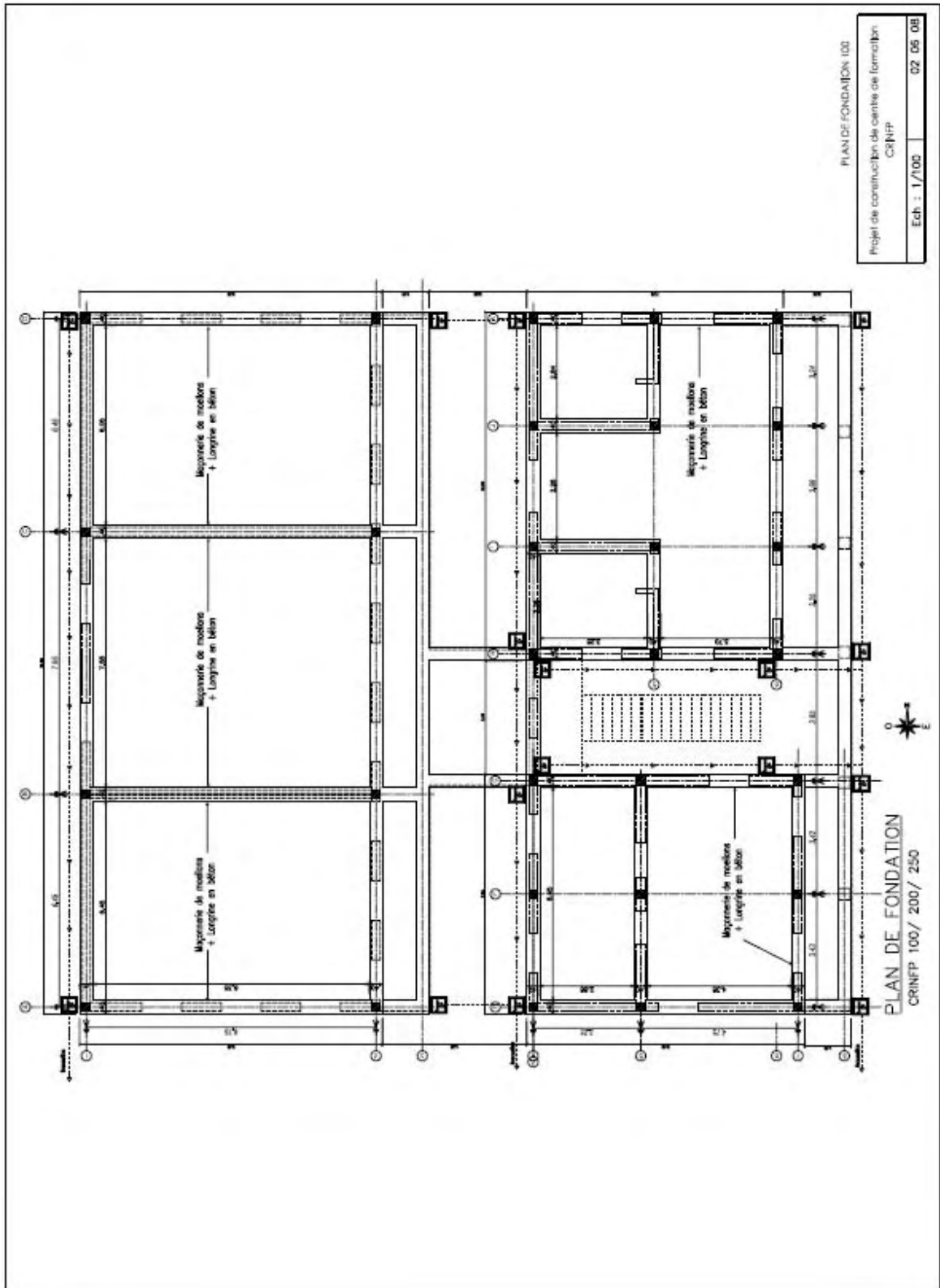
6-6 総合棟1階平面図



6-7 総合棟2階平面図

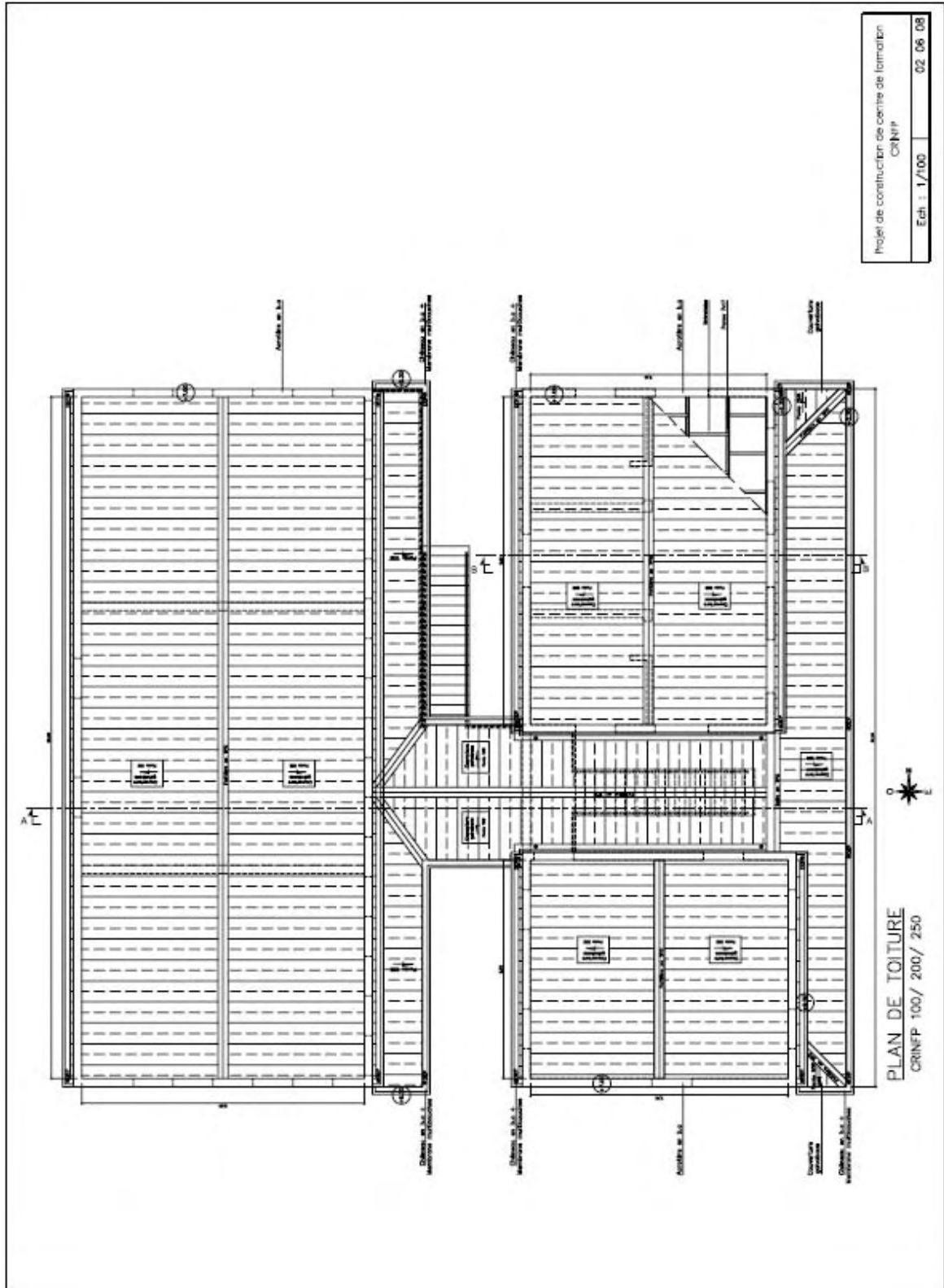


6-8 総合棟基礎平面図

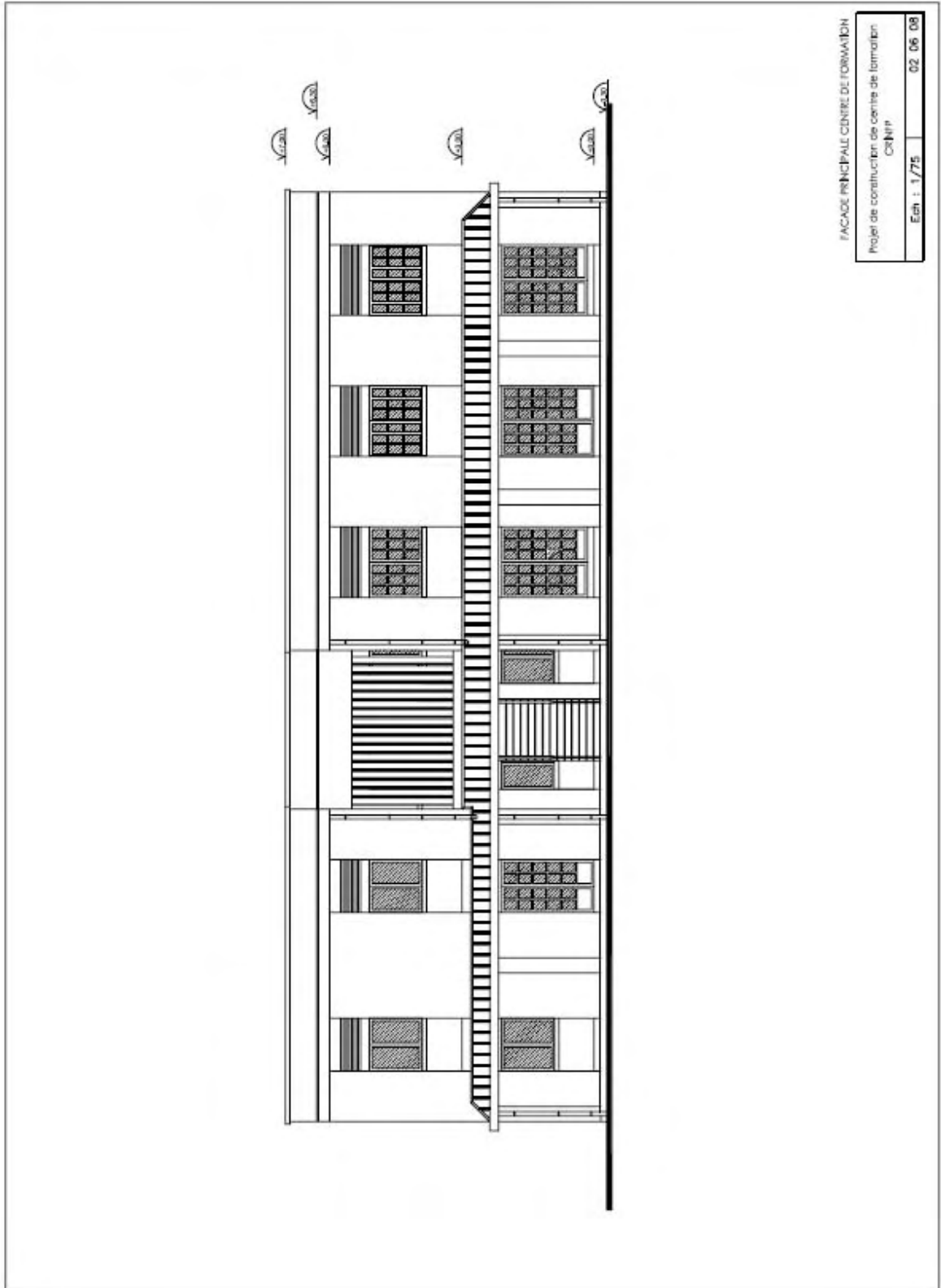




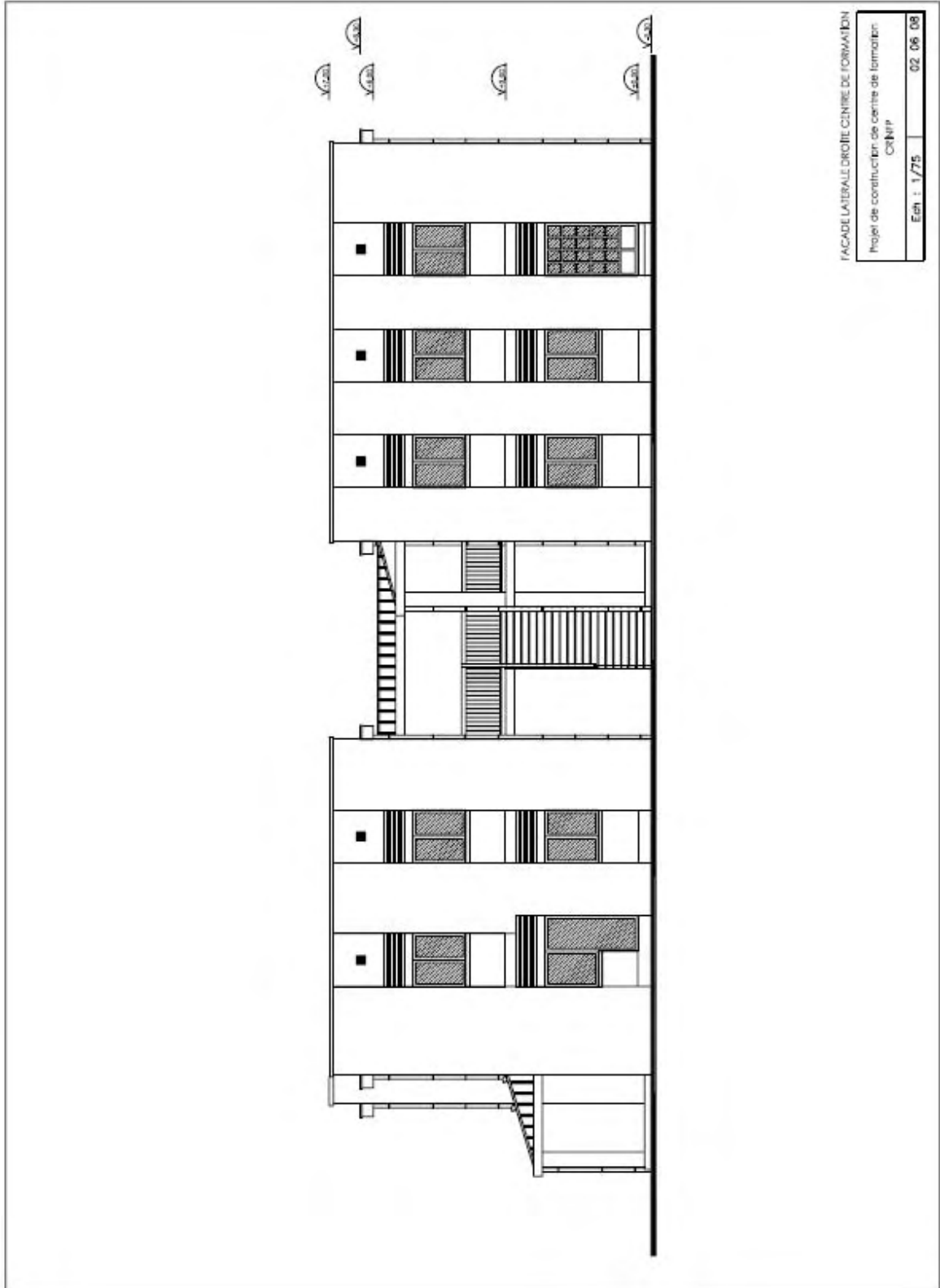
6-9 総合棟屋根平面図



6-10 綜合棟立面図1

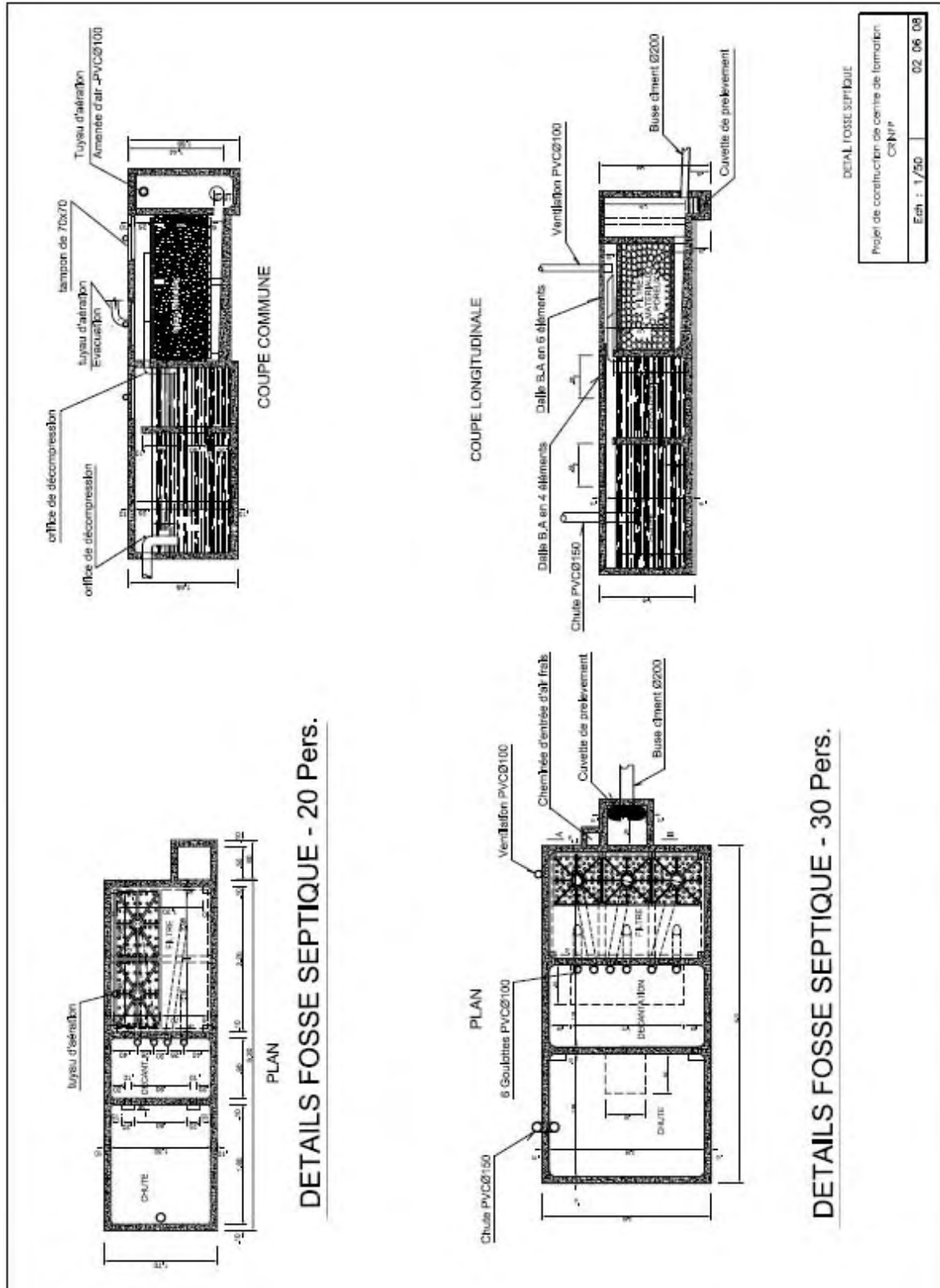


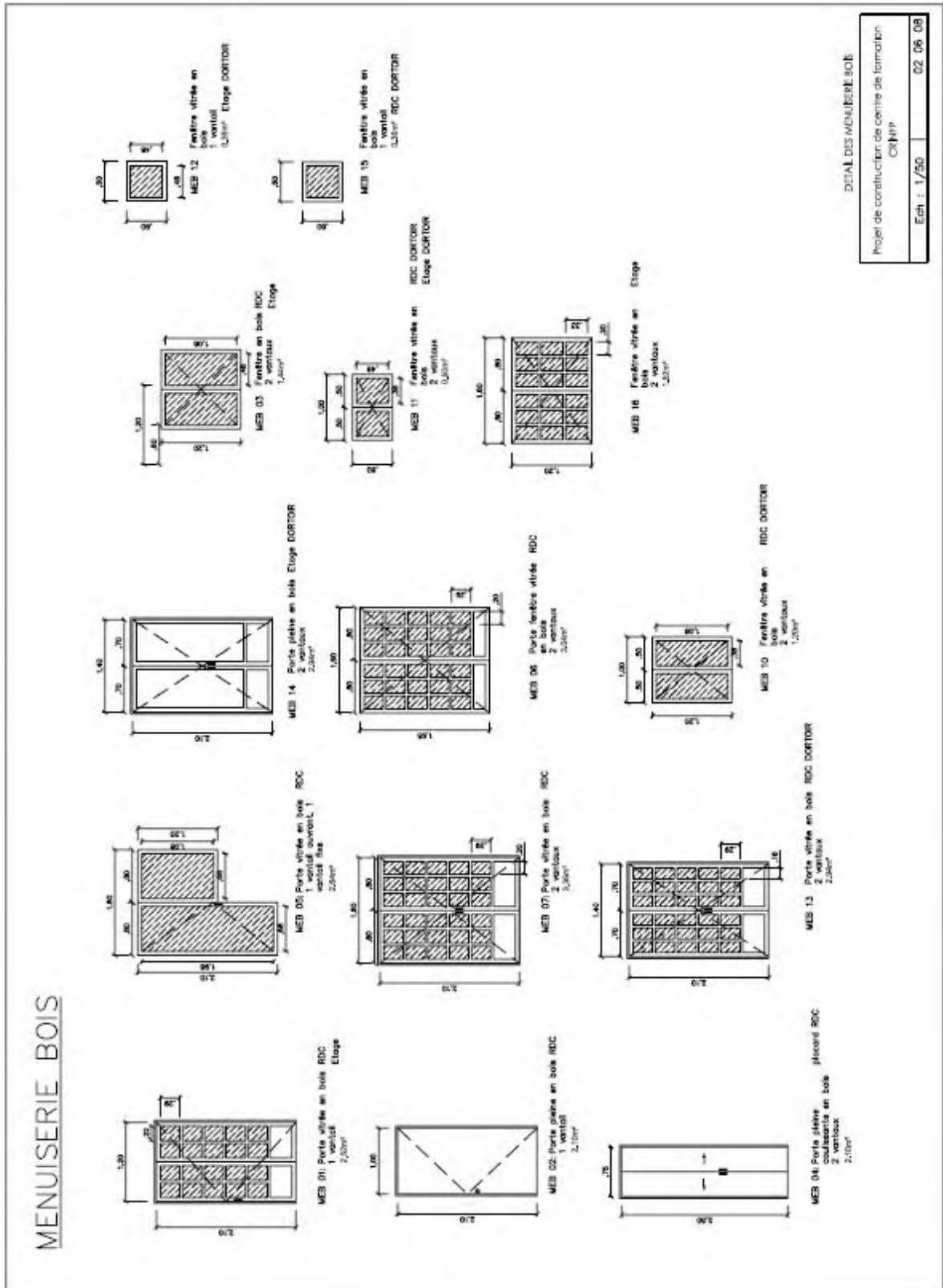
6-11 総合棟立面図2



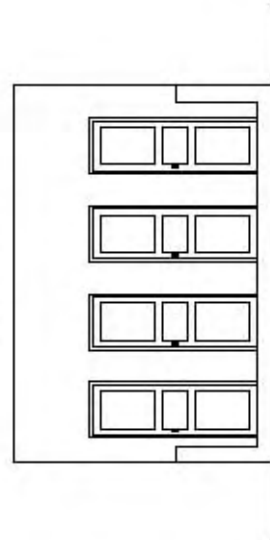
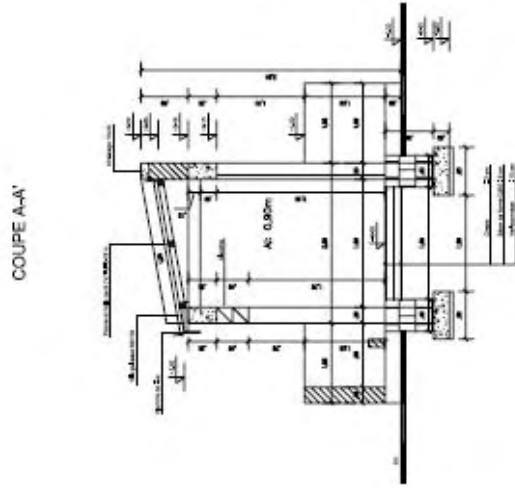
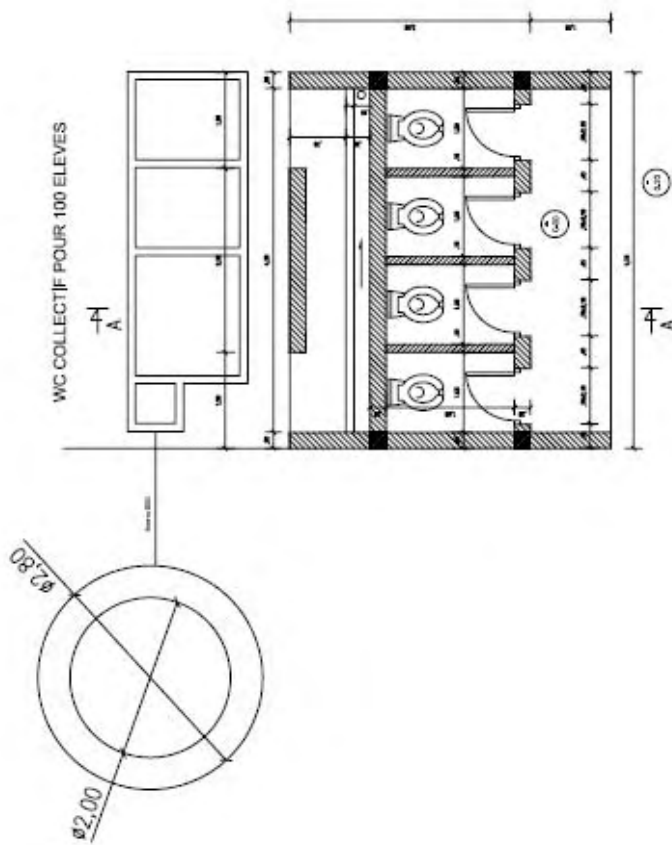



6-13 净化槽图





6-15 トイレ図



 <b>AGETIPA</b> AGENCE D'EXECUTION DES TRAVAUX D'INTERET PUBLICS D'ANTANANARIVO CONSTRUCTIONS ET REHABILITATIONS AVEC EQUIPEMENTS DES CENTRES REGIONAUX-IMFP (CRINFP)		PROJET EPTM VUE EN PLAN FACADE PRINCIPALE ET COUPE - WC 100 ELEVES		<b>CRINFP</b> <b>7B</b> (pt-tp-coup)
		Dessiné par : Tanielly	DATE Octobre 2007	INDICE A
DATE Octobre 2007	INDICE B	ECHELLE 1/30	OBSERVATIONS	OBSERVATIONS