

2. 最終要請リスト



THE REPUBLIC OF UGANDA

Ministry of Health
P. O. Box 7272
Kampala
Uganda

24th November 2008

Mr. Tatsuya MURASE
Leader, Preparatory Survey Team
Japan International Cooperation Agency (JICA)
JAPAN

PROJECT FOR THE REHABILITATION OF HOSPITALS AND SUPPLY OF MEDICAL EQUIPMENT IN THE CENTRAL REGION IN UGANDA

Details of Facilities and Equipment with Priority

Reference is made to the Minutes of Discussion signed on 14th November 2008 between the Government of Uganda and the Preparatory Survey Team for the above project.

Under Minutes 4-3 and 4-5, it was agreed that the details and prioritisation of items for the facilities to be constructed / rehabilitated and the equipment to be procured be submitted before 26th November 2008. Attached herewith please find the detailed list of the items for facilities to be constructed and the equipment requested.

We appreciate your favourable consideration of the project.

A handwritten signature in black ink, appearing to read 'Mary L. Nannono'.

Mary L. Nannono
PERMANENT SECRETARY

Priority List of Facilities

District	Health Facility	Priority	Requirement
Masaka	Masaka Regional Referral Hospital	1	Reconstruction of the Operating Theatre (3 major & 2 minor operating rooms)
		2	(2-1). Construction of new OPD
		-	(2-2). Rehabilitation of Casualty Unit
		3	Extension of Maternity Ward (50bed) including delivery suites
		4	Construction of new Female Ward (50 bed)
		5	Construction of Generator house
		6	Construction of Mortuary (Department of Pathology)
Mubende	Mubende Hospital	1	Construction of the Operating Theatre (2 major & 1 minor operating rooms)
		2	Construction of Maternity Ward (50 bed)
		3	Construction of OPD with Casualty Unit including Administration Offices
		4	Construction of Male Ward (50bed)
		5	Installation of Sewage and Water Supply System
		6	Installation of Incinerator
Mityana	Mityana Hospital	1	Construction of OPD with Casualty Unit, Administration Offices
		2	Construction of the Operating Theatre (1 Major & 1 Minor operating rooms)
		3	Construction of Pediatric Ward (25bed)
		4	Installation of Sewage and Water Supply System
		5	Construction of Generator house
		6	Construction of new Mortuary
Wakiso	Entebbe Hospital	1	Construction of the Operating Theatre (1 Major & 1 Minor operating rooms)
		2	Re-construction of OPD

MUN

Priority of department

A : New Construction by the Project

B : Existing facility

C : Newly constructed or rehabilitated by MOH

(Gombe District Hospital)

New request	Priority	Facility
OPD	9	B
ANC/UNEPI	13	B
Dental	4	B
Laboratory	3	B
Pharmacy	6	B
Operation	1	B
Plant	5	B
Transport	10	B
X-ray	2	B
General ward	7	B
Maternity ward	8	B
Kitchen	11	B
Mortuary	12	B

(Masaka Regional Hospital)

New	Priority	Facility
OPD	2	A
Laboratory	9	B
Operation	1	A
Transport	14	B
Casualty (emergency)	3	C
Orthopedic	7	A
Dental	6	A
Physiotherapy	11	B
ENT	10	B
Ophthalmology	12	B
Ward, female	5	A
Maintenance	8	B
Obstetric and gynecology	4	A
Mortuary	13	A

MCN

Priority of department

A : New Construction by the Project

B : Existing facility

C : Newly constructed or rehabilitated by MOH

(Kawolo District Hospital)

New request	Priority	Facility
OPD	2	B
ANC/UNEPI	3	B
Dental	4	B
Laboratory	5	B
Pharmacy	6	B
Dental	7	B
Plant	8	B
Transport	9	B
Administration	10	B
Others	1	B

(Entebe District Hospital)

New request	Priority	Facility
OPD	2	A
Dental	4	B
Laboratory	3	A
Pharmacy	5	B
Operation	1	A
X-ray	9	B
General ward	7	B
Maternity ward	8	B
Kitchen	12	B
Transport	10	B
Mortuary	11	B
ANC/UNEPI	6	B

(Mityana District Hospital)

New request	Priority	Facility
OPD	2	A
ANC/UNEPI	6	A
Dental	5	A
Laboratory	3	A
Pharmacy	11	A
Operation	1	A
X-ray	9	A
General ward	10	B
Maternity ward	4	A
Plant	8	B
Transport	7	B
Mortuary	12	A

MEM

Priority of department

A : New Construction by the Project

B : Existing facility

C : Newly constructed or rehabilitated by MOH

(Kayunga District Hospital)

New request	Priority	Facility
OPD	5	B
ANC/UNEPI	7	B
Dental	2	B
Laboratory	6	B
Pharmacy	8	B
Operation	3	B
X-ray	9	B
General ward	4	B
Maternity ward	4	B
Kitchen	11	B
Laundry	11	B
Plant	10	B
Transport	1	B
Mortuary	11	B

(Mubende District Hospital)

New request	Priority	Facility
OPD	3	A
ANC/UNEPI	8	A
Dental	6	A
Laboratory	4	A
Pharmacy	10	A
Operation	1	A
X-ray	11	A
General ward	5	A/B
Maternity ward	2	A
Kitchen	13	B
Plant	9	A
Transport	12	B
Mortuary	7	A

MUN

Priority of department

A : New Construction by the Project

B : Existing facility

C : Newly constructed or rehabilitated by MOH

(Nakaseke District Hospital)

New request	Priority	Facility
OPD	3	B
ANC/UNEPI	7	B
Dental	4	B
Laboratory	5	B
Pharmacy	9	B
Operation	1	B
X-ray	10	B
General ward	8	B
Maternity ward	2	B
Kitchen	13	B
Plant	11	B
Transport	6	B
Mortuary	12	B

MIN

Required equipment Masaka Hospital

No.	Department	Equipment	Hospital Request Number	Adjusted Number	Priority
1	Operation	Operating table, general	4	2	A
2	Operation	Operating table, Orthopedic	1	1	A
3	Operation	Operating table, minor	2	2	A
4	Operation	Mayo table (trolley)	20	6	A
5	Operation	Stretcher (Patient trolley)	20	3	A
6	Operation	Instrument / drug trolley	10	3	A
7	Operation	Drug trolley	10		A
8	Operation	Suction unit, Large	8	3	A
9	Operation	Sucion unit, small	8	2	A
10	Operation	Oxygen concentrator	8	3	A
11	Operation	Oxygen regulator with humidifier	40	4	A
12	Operation	Film viewer	20	5	A
13	Operation	Arthroscope set	2		B
14	Operation	C-arm with I.I. unit	2	1	A
15	Operation	Electrosurgical unit	5	3	A
16	Operation	Laryngoscope	2	3	A
17	Operation	Bronchoscope (ENT)	2	1	A
18	Operation	Oesophagoscope (ENT)	2	1	A
19	Operation	Cystoscope (ENT)	2	1	A
20	Operation	General sets	15	3	A
21	Operation	Laparotomy set	15	2	A
22	Operation	Caeserean section set	40	5	A
23	Operation	Hernia set	40	5	A
24	Operation	Dermatology set	5	1	A
25	Operation	Dressing set	30	5	A
26	Operation	Laparascopy set	2	3	A
27	Operation, sterilization	Autoclave, vertical	3	2	A
28	Operation, sterilization	Autoclave, portable	4	1	A
29	Operation, sterilization	Sterilizing drum, large	20	10	A
30	Operation, sterilization	Sterilizing drum, medium	20	10	A
31	Operation, sterilization	Sterilizing drum, small	20	10	A
32	Anesthesia Department	Laryngoscope	7	4	A
33	Anesthesia Department	Pulse oximeter	7	2	A
34	Anesthesia Department	Anesthesia medication trolley	8	3	A
35	Anesthesia Department	Resuscitation trolley	8	4	A
36	Anesthesia Department	Defibrillator	3	2	A
37	Anesthesia Department	Refrigerator	2	1	A
38	Anesthesia Department	Ambu bag, with resuscitation valves	5	5	A
39	Anesthesia Department	Trachestomy set	1	1	A
40	Anesthesia Department	Brochoscopy set	1	1	A
41	Anesthesia Department	Mechanical ventilator, adult	2		B
42	Anesthesia Department	Mechanical ventilator, pediatric	1		B
43	Emergency	Patient trolleys	10	2	A
44	Emergency	Procedure trolley	20	2	A
45	Emergency	Drug trolley	5	1	A
46	Emergency	Autoclave machine portable	2	1	A
47	Emergency	Examination coach	10	5	A
48	Emergency	Portable stools	6	3	A
49	Emergency	Drug cupboard	1	1	A

MUN

Required equipment Masaka Hospital

No.	Department	Equipment	Hospital Request Number	Adjusted Number	Priority
50	Emergency	Protoscope	6	1	A
51	Emergency	Liver Biopsy set	5	2	A
52	Emergency	Cut-down set	5	2	A
53	Emergency	Under water seal drainage bottles	10		B
54	Emergency	C-ARM image intensifier with printer	1		B
55	Emergency, resuscitation	Silicon resuscitator, Pediatric	2	2	A
56	Emergency, resuscitation	Silicon resuscitator, Adult	4	2	A
57	Emergency, resuscitation	ECG Monitors	5		B
58	Emergency, resuscitation	Suction Machine (electrical)	5	3	A
59	Emergency, resuscitation	Suction Machine (Manual)	2	2	A
60	Emergency, resuscitation	Oxygen concentrators	5	2	A
61	Emergency, resuscitation	Oxygen cylinders + heads and carrier	10	3	A
62	Emergency, resuscitation	Nebulizer	5	1	A
63	Emergency, resuscitation	Sterilizing drums, Big	30	2	A
64	Emergency, resuscitation	Sterilizing drums, Medium	30	2	A
65	Emergency, resuscitation	Sterilizing drums, Small	30	2	A
66	Emergency, resuscitation	Sphygmomanometer, Adults	1	2	A
67	Emergency, resuscitation	Sphygmomanometer, Paediatrics	1	1	A
68	Emergency, resuscitation	Stethoscope	1	3	A
69	Emergency, resuscitation	Instrument counter boards	1		B
70	Orthopedic	Router machine with accessories	1		B
71	Orthopedic	Pillar drilling machine with drilling bits	1		B
72	Orthopedic	Grinding machine	1		B
73	Orthopedic	Acetylene (gas) welding unit	1		B
74	Orthopedic	Band saws	1		B
75	Orthopedic	Planing machine	1		B
76	Orthopedic	Plastic laminating unit (oven)	1		B
77	Orthopedic	Heating plate	1		B
78	Orthopedic	Shoe makers finishing machine	1		B
79	Orthopedic	Anvil (100kg)	1		B
80	Orthopedic	Heat gun with assorted nozzles	1		B
81	Orthopedic	Born Marrow set	1		B
82	Orthopedic	Oscillator – (plaster / plastic cutter)	1		B
83	Orthopedic	Gig saw – (electric)	1		B
84	Orthopedic	Suturing unit or polishing machine	1		B
85	Orthopedic	Hand drilling machine	1		B
86	Orthopedic	Vacuum pump (molding)	1		B
87	Orthopedic	Welding machine (arc)	1		B
88	Orthopedic	Sawing machine – (for leather)	1		B
89	Orthopedic	Arm sawing machine	1		B
90	Orthopedic	Vertical sander machine	1		B
91	Orthopedic	Table (office)	1		B
92	Orthopedic	Clinical bed	1		B
93	Orthopedic	Tool cupboard	1		B
94	Orthopedic	Moulding table	1		B
95	Orthopedic	Skull caliper, Children	5		B
96	Orthopedic	Skull caliper, Adult	15		B
97	Orthopedic	Spinal set	1		B
98	Orthopedic	Large fragment set	2		B

MEMO

Required equipment Masaka Hospital

No.	Department	Equipment	Hospital Request Number	Adjusted Number	Priority
99	Orthopedic	Medium fragment set	2		B
100	Orthopedic	Small fragment set	2		B
101	Orthopedic	Basic instrument set for 3.5 and 4.5m	2		B
102	Orthopedic	Screw set – (large)	2		B
103	Orthopedic	Screw set – (small)	2		B
104	Orthopedic	Plate set	2		B
105	Orthopedic	General instrument set (bone holding) forceps set	2		B
106	Orthopedic	D.H.S / P.C.S instrument set with	2		B
107	Orthopedic	D.H.S / D.C.S implant set	2		B
108	Orthopedic	Wireinstrumentset	2		B
109	Orthopedic	Chisel,osteotomes,gongset	2		B
110	Orthopedic	IllizarovsetforTibia/Humerus/forearm.	10		B
111	Orthopedic	Illizarovfixatorforfemur	3		B
112	Orthopedic	Intramedullarylockingnailingsystemset	2		B
113	Orthopedic	Instrumentsforstaples	2		B
114	Orthopedic	Hipinstrumentset	2		B
115	Orthopedic	Kneeinstrumentset	2		B
116	Orthopedic	Bonecuttinginstruments'set	2		B
117	Orthopedic	Bonedrill,Electrical	2		B
118	Orthopedic	Bonedrill,Manual	2		B
119	Orthopedic	Skeletaltractionkits	20		B
120	Orthopedic	Arthroscopes+accessories	2		B
121	Orthopedic	Diathermymachine	2		B
122	Orthopedic	Electricplastershears	2		B
123	Orthopedic	Manualplasticshears	10		B
124	Orthopedic	Re-usablebonemarrowsets	5		B
125	Orthopedic, leather	Riveting har	1		B
126	Orthopedic, leather	Set of spanners	1		B
127	Orthopedic, leather	2 sets of chisels (Hollow and flat) wood	1		B
128	Orthopedic, leather	1 set of metal chisels	1		B
129	Orthopedic, leather	Sulform handles (flat, half round, loud with blades)	1		B
130	Orthopedic, leather	Size foot measuring ruler	1		B
131	Orthopedic, leather	Embossing hammers (0.375kg)	3		B
132	Orthopedic, leather	Pier hammers (0.375kg)	1		B
133	Orthopedic, leather	Orthopaedic knives	4		B
134	Orthopedic, leather	Lasting pliers	1		B
135	Orthopedic, leather	Shoe makers rasp.	1		B
136	Orthopedic, leather	Parallel vice	1		B
137	Orthopedic, leather	Leather shears (230mm chronic)	1		B
138	Orthopedic, leather	Flat / round bending (Iron 7 and 9mm)	1		B
139	Orthopedic, leather	Set of Aken keys	1		B
140	Orthopedic, leather	Plane shavers (size 4)	2		B
141	Orthopedic, leather	17. Square socket spanner (prosthesis spanner)	1		B
142	Orthopedic, leather	4 rubber mallets	1		B
143	Orthopedic, leather	2 lead blocks	1		B
144	Orthopedic, leather	Height sesiber	1		B

MIN

Required equipment Masaka Hospital

No.	Department	Equipment	Hospital Request Number	Adjusted Number	Priority
145	Orthopedic, leather	Heavy staple gum	1		B
146	Orthopedic, leather	Adjustable tap wrench	1		B
147	Orthopedic, leather	Revolving punch	2		B
148	Orthopedic, leather	Hand saw	1		B
149	Orthopedic, leather	Brace drill	1		B
150	Orthopedic, leather	Baw saw	1		B
151	Orthopedic, leather	Capenter's wood clamps	1		B
152	Orthopedic, leather	1 claw hammer	1		B
153	Orthopedic, leather	Shoe lasts -- (old / young/Adult)	2		B
154	Orthopedic, leather	Vanier calipers	1		B
155	Orthopedic, leather	Roll benders	1		B
156	Orthopedic, leather	Bench vice(size 6)	4		B
157	Dental	Compressor systems for dental chairs	4	2	A
158	Dental	Dental chairs / units	6	2	A
159	Dental	Autoclaves	4		B
160	Dental	Light curing machines for composite	2	1	A
161	Dental	Dental X-Ray system (cone type)	1	1	A
162	Dental	Ultrasonic acacers	2	2	A
163	Dental	Dental kits (Dental surgical instruments including)	20	10	A
164	Dental	Electronic portable dental drill machine	1	1	A
165	Dental	Electronic suction machine	1	1	A
166	Dental	Laboratory motor -Rotex TH compact electronic hand piece unit	1		B
167	Dental	Rapid control hathee	1		B
168	Dental	Plaster stone vibrator	1		B
169	Dental	Plain line articulators	5		B
170	Dental	Hinze joint articulators	5		B
171	Dental	Bench press	1		B
172	Dental	Paco heat cure bath	1		B
173	Dental	Wire cutters	10		B
174	Dental	Cutting pliers for orthodontic wires	10		B
175	Physiotherapy	Short Wave diathermy machine	2		B
176	Physiotherapy	Ultra sound (Therasonic) machine	2		B
177	Physiotherapy	Infrared lamps	2		B
178	Physiotherapy	F. muscle stimulator	1		B
179	Physiotherapy	Tread mill (electro - machine)	1		B
180	Physiotherapy	Stationary Bicycles	2		B
181	Physiotherapy	Manumed couches	2		B
182	Physiotherapy	Parallel bars	1		B
183	Physiotherapy	Physio-steps	1		B
184	Physiotherapy	Shoulder wheel	1		B
185	Physiotherapy	Leg curl machine	1		B
186	Physiotherapy	Hand class exercise equipment	1		B
187	Physiotherapy	Computer /Printer	1		B
188	Physiotherapy	Exercise mats	2		B
189	ENT	Foreign budy hooks, Ear	1		B
190	ENT	Foreign budy hooks, Nose	6		B
191	ENT	Otosopes	4		B

MUN

Required equipment Masaka Hospital

No.	Department	Equipment	Hospital Request Number	Adjusted Number	Priority
192	ENT	Head mirrors	2		B
193	ENT	Bulls eye lamp	4		B
194	ENT	Laryngeal mirrors	4		B
195	ENT	Tongue depressors (pack)	10		B
196	ENT	Wool carriers	1		B
197	ENT	Killians forceps ,Long	4		B
198	ENT	Killians forceps, Short	4		B
199	ENT	Tilleys forceps, Short	4		B
200	ENT	Tilleys forceps, Long	4		B
201	ENT	Magils forceps	1		B
202	ENT	Set of Laryngoscope (mackintosh)	2		B
203	ENT	Light source	2		B
204	ENT	Fibreoptic cables	2		B
205	ENT	Direct laryngoscopy set, Adult	1		B
206	ENT	Direct laryngoscopy set, Paediatric	1	1	A
207	ENT	Suction machine	2	2	A
208	ENT	Oesophagoscopy set	1	1	A
209	ENT	Tonsilleltomy set	1		B
210	ENT	Adenoidectomy set	1		B
211	ENT	Tracheostomy set	1		B
212	ENT	Mastoidectomy set	1		B
213	ENT	Cul dewell – luc set	1		B
214	ENT	Crocodile / alligator forceps various			B
215	ENT	Ear, Nose and Throat microscope	1		B
216	ENT	Head lamps	2		B
217	Ophthalmology	Direct ophthalmoscopes	5	2	A
218	Ophthalmology	Indirect ophthalmoscopes	2	1	A
219	Ophthalmology	Retinoscopes	2	1	A
220	Ophthalmology	Slit lamps	3	1	A
221	Ophthalmology	Lensometer	1	1	A
222	Ophthalmology	Operating microscopes	2	1	A
223	Ophthalmology	Autoclaves	2	1	A
224	Ophthalmology	Vitreactor machine	1		B
225	Ophthalmology	Pressure reducers	5	2	A
226	Ophthalmology	Cataract sets	5	2	A
227	Ophthalmology	Lid surgical instruments	1	1	A
228	Ophthalmology	Trial lens sets	3	1	A
229	Ophthalmology	Loupes	5	5	A
230	Ophthalmology	Foreign body removers	2	2	A
231	Ward, female	Oxygen concentrators	2	2	A
232	Ward, female	Oxygen regulators	2		B
233	Ward, female	Diagnostic sets	2		B
234	Ward, female	Torch, examination	5		B
235	Ward, female	Autoclave machine	1		B
236	Ward, female	Suction pump 2 bottles electrical	2	1	A
237	Ward, female	Pulse oximeter, bench top	1	2	A
238	Laboratory, hematology	Colorimeter	3		B
239	Laboratory, hematology	Haemoglobin electrophoretic machine	1		B
240	Laboratory, hematology	Water incubator (water bath)	2		B

MUN

Required equipment Masaka Hospital

No.	Department	Equipment	Hospital Request Number	Adjusted Number	Priority
241	Laboratory, hematology	ESR Rack (westergress)	6		B
242	Laboratory, hematology	Micro haetocrite centrifuge	1	1	A
243	Laboratory, hematology	Autotatic pipates	3	3	A
244	Laboratory, hematology	Centriguge	2	1	A
245	Laboratory, hematology	Prothrombin machine	1		B
246	Laboratory, microbiology	Incubators 40 litres capacity	2		B
247	Laboratory, microbiology	Autoclaves	4		B
248	Laboratory, microbiology	Bunsen burner	4	1	A
249	Laboratory, microbiology	Large capacity laboratory fridges→ Laboratory refrigerator	2	1	A
250	Laboratory, microbiology	Water bath	1	1	A
251	Laboratory, microbiology	Centrifuge	1	1	A
252	Laboratory, Biochemistry	Colorimeter	1	1	A
253	Laboratory, Biochemistry	Flame photometer	1	1	A
254	Laboratory, Biochemistry	Centrifuge	1	1	A
255	Laboratory, blood bank	Blood transfusion fridges	2	1	A
256	Laboratory, blood bank	Incubator	1	1	A
257	Laboratory, blood bank	Water bath	1	1	A
258	Laboratory, parasitology	Microscopes	2	1	A
259	Laboratory, histology	Automatic tissue processor	1		B
260	Laboratory, histology	Staining jars	20		B
261	Laboratory, histology	Microscopes	2		B
262	Laboratory, histology	Incubators	2		B
263	Laboratory, histology	Moulding machine	1		B
264	Laboratory, histology	Tissue section machine	1		B
265	Laboratory, histology	Dryers	4		B
266	Maintenance	Multimetre	1		B
267	Maintenance	Blower	1		B
268	Maintenance	Star screw drivers	1		B
269	Maintenance	Flat screw drivers	1		B
270	Maintenance	Ark saws	1		B
271	Maintenance	Soldering gun	1		B
272	Maintenance	Crew Hummers	1		B
273	Maintenance	Adjustable spanners	1		B
274	Maintenance	Plairs	1		B
275	Maintenance	Oxy-meter	1		B
276	Maintenance	Nasal plairs	1		B
277	Maintenance	Rwrench spanners	1		B
278	Maintenance	Crockdile spanners	1		B
279	Maintenance	Clib hummers	1		B
280	Maintenance	Ladders	1		B
281	Maintenance	System analyzers (Oxygen)	1		B
282	Maintenance	Earken keys	1		B
283	Maintenance	Drilling machine	1		B
284	Maintenance	Continuty tester	1		B
285	Maintenance	Insulation resistance tester	1		B
286	Maintenance	Line-to-earth tester	1		B
287	Maintenance	Or ometer	1		B
288	Maintenance	System analysers	1		B

MIN

Required equipment Masaka Hospital

No.	Department	Equipment	Hospital Request Number	Adjusted Number	Priority
289	Maintenance	Whelders (Aluminium, steel)	1		B
290	Maintenance	Poor steel welding unit	1		B
291	Maintenance	Harksaws	1		B
292	Maintenance	A box of saw blades	1		B
293	Maintenance	A box of spanner	1		B
294	Maintenance	Tank cutter machines	1		B
295	Maintenance	Spanner set	1		B
296	Maintenance	Cold chisels	1		B
297	Maintenance	Humer drill (heavy duty)	1		B
298	Maintenance	Buttery charge	1		B
299	Maintenance	Inverter (5000watts)	1		B
300	OB/GY	Cesarian section set	10	5	A
301	OB/GY	General gyencology operation set	5	3	A
302	OB/GY	Uterine evacuation set (sharp curettage	5	2	A
303	OB/GY	EUA set (with Auvard's specula and Punch biopsy forceps)	5	2	A
304	OB/GY	Suction unit, electrical	2	3	A
305	OB/GY	Electrical vacuum extraction set	2	2	A
306	OB/GY	Oxygen concentrator	2	2	A
307	OB/GY	STS set	4	2	A
308	OB/GY	Venous cut-down set	2	2	A
309	OB/GY	Resuscitation set, adult	2	2	A
310	OB/GY	Neonate resuscitation kit	4	3	A
311	OB/GY	Infant incubator	5	3	A
312	OB/GY	Baby cot	15	10	A
313	OB/GY	Delivery table	10	6	A
314	OB/GY	Patient bed	60	60	A
315	OB/GY	IV drip stand	30	10	A
316	OB/GY	Weighing scale, neonate	4	2	A
317	OB/GY	Autoclave, matron	2		B
318	OB/GY	LEEP/LLETZ machine (electrosurgical	2		B
319	OB/GY	Colposcope	2		B
320	OB/GY	Cryosurgery unit	2		B
321	OB/GY	Vaginal specula, bivalvular	40	10	A
322	OB/GY	Sterilizing drum, 15L	5	5	A
323	OB/GY	5 Minilap set for BTL	5		B
324	OB/GY	Non scapel vasectomy set	5		B
325	OB/GY	Examinationiion couche	8	3	A
326	OB/GY	Examination table, gynecology	1	1	A
327	OB/GY	Medicine trolley	16	2	A
328	OB/GY	Patient trolley	4	2	A
329	OB/GY	Screen	10	10	A
330	OB/GY	Ulstasonic examination apparatus (Linear, ssector and transvaginal probe)	2	1	A
331	OB/GY Neonate unit	Infant incubator	10	2	A
332	OB/GY Neonate unit	Radiant warmer	1	1	A
333	OB/GY Neonate unit	Oxygen concentrator	2	2	A
334	OB/GY Neonate unit	Phototherapy unit	2	2	A
335	OB/GY Neonate unit	Scution unit, electrical	1	1	A

MUN

Required equipment Masaka Hospital

No.	Department	Equipment	Hospital Request Number	Adjusted Number	Priority
336	OB/GY Neonate unit	Pulse oximeter	4	2	A
337	OB/GY Neonate unit	Resuscitation trolley(Ambu-bug, Airway, Laryngoscope, Magil forceps, Endtrache tube etc.)	2	1	A
338	OB/GY Neonate unit	Infusion pump	4	2	A
339	OB/GY Neonate unit	Medication trolley	2	1	A
340	OB/GY Neonate unit	Baby cot	10	10	A
341	OB/GY Neonate unit	Weighing scale, newboan, beam balance	1	1	A
342	OB/GY Neonate unit	Ophthalmoscope	1	1	A
343	OB/GY Neonate unit	Otoscope	1	1	A
344	OB/GY Neonate unit	Spygmomanometer, newborn	1	1	A
345	OPD Medical	Weighing scale, adult	1	1	A
346	OPD Medical	Stadiometer (Heigh scale)	1	1	A
347	OPD Medical	Spygmomanomber	4	3	A
348	OPD Medical	Defibrillator	1	1	A
349	OPD Medical	Diagnostic ket	4	2	A
350	OPD Medical	ECG	1		B
351	OPD Medical	Ultrasonic nebulizer	1	1	A
352	OPD Medical	Suction unit, electrical	1		B
353	OPD Medical	Suction unit, foot	1	1	A
354	OPD Medical	Refrigerator	1	1	A
355	OPD Medical	Medication trolley	2	1	A
356	OPD Medical	Patient examination table	10	3	A
357	OPD Medical	Wheel chair	10	2	A
358	OPD Medical	Patient trolley	10	2	A
359	OPD Medical	IV drop stand	5	2	A
360	OPD Pediatric	Weighing scale, newboan, beam balance	1	1	A
361	OPD Pediatric	Weighing scale, pediatric, spring	1	1	A
362	OPD Pediatric	Weighing scale, adult	1	1	A
363	OPD Pediatric	Stadiometer (Heigh scale)	1	1	A
364	OPD Pediatric	Spygmomanomber	2	1	A
365	OPD Pediatric	Otoscope	2	1	A
366	OPD Pediatric	Ophthalmoscope	2	1	A
367	OPD Pediatric	Sucion unit, electrical	1		B
368	OPD Pediatric	Medication trolley	1	1	A
369	OPD Pediatric	Patient examination table	4	3	A
370	OPD Pediatric	Patient trolley	2	1	A
371	OPD Pediatric emergency	Pulse oximeter	2	1	A
372	OPD Pediatric emergency	Weighing scale, newboan, beam balance	1	1	A
373	OPD Pediatric emergency	Otoscope	1	1	A
374	OPD Pediatric emergency	Ophthalmoscope	1	1	A
375	OPD Pediatric emergency	Medication trolley	4	1	A
376	OPD Pediatric emergency	Autoclave	1	1	A
377	OPD Pediatric emergency	Infant incubator	2	1	A
378	OPD Pediatric emergency	Radiant warmer	1	1	A
379	Pediatric ward	Oxygen concentrator	1	1	A
380	Pediatric ward	Scution unit, electrical	1	1	A

MUN

Required equipment Masaka Hospital

No.	Department	Equipment	Hospital Request Number	Adjusted Number	Priority
381	Pediatric ward	Resuscitation trolley(Ambu-bug, Airway, Laryngoscope, Magil forceps, Endtrache tube etc.)	2	1	A
382	Pediatric ward	Ultrasonic nebulizer	1	1	A
383	Pediatric ward	Pulse oximeter	2	1	A
384	Pediatric ward	Weighing scale, newborn, beam balance	1	1	A
385	Pediatric ward	Otoscope	1	1	A
386	Pediatric ward	Ophthalmoscope	1	1	A
387	Pediatric ward	Autoclave	1		B
388	Pediatric ward	Radiant warmer	1		B
389	Pediatric ward	Infusion pump	4	2	A
390	Pediatric ward	Wheel chair	2	1	A

MLN

Required equipment Mubende Hospital

No.	Department	Equipment	Hospital Request Number	Adjusted Number	Priority
1	OPD	Autoclave	1		B
2	OPD	Diagnostic equipment, set c	2	2	A
3	OPD	Dressing set	2	2	A
4	OPD	ECG recorder	1		B
5	OPD	ECG monitor	1		C
6	OPD	Examination light	2	2	A
7	OPD	Instrument trolley	1	1	A
8	OPD	Instrument trays	2	2	A
9	OPD	Instrument toilet set	2	2	A
10	OPD	Refrigerator	1	1	A
11	OPD	Weighing scale, child	1	1	A
12	OPD	Weighing scale	1	1	A
13	OPD	Patient stretcher	4	2	A
14	OPD	Patient screen	4	4	A
15	OPD	Ambu bug, adult	2	1	C
16	OPD	Examination couch	3	3	A
17	OPD - Causality	Pulse oximeter	1		B
18	OPD - Causality	Operation light, mobile	2	1	A
19	OPD - Causality	Operation table	1	1	A
20	OPD - Causality	Oxygen cylinder, set A	1	1	A
21	OPD - Causality	Resuscitator, adult	2	1	A
22	OPD - Causality	Resuscitator, child	2	1	A
23	OPD - Causality	Suction pump, electric	1	1	A
24	OPD - Causality	Suction pump, foot	2		B
25	ANC/UNEPI	Autoclave, bench type	2		B
26	ANC/UNEPI	Diagnostic equipment, set c	2	1	A
27	ANC/UNEPI	Examination light	1	1	A
28	ANC/UNEPI	Examination couch	2	2	A
29	ANC/UNEPI	Instrument trays	2	2	A
30	ANC/UNEPI	Suction pump, foot	2		B
31	ANC/UNEPI	Patient screen	2	2	A
32	ANC/UNEPI	Weighing scale, adult	2	1	A
33	Dental	Forceps set	2	2	A
34	Dental	Hand instruments	2	2	A
35	Dental	Autoclave, bench type	1		B
36	Dental	Dental X-ray	1	1	A
37	Dental	Dental cabinet.	1	1	A
38	Laboratory	Autoclave, portable	1		B
39	Laboratory	Balance semi analytical	1	1	A
40	Laboratory	Centrifuge, manual	1		B
41	Laboratory	Centrifuge, electric	1	1	A
42	Laboratory	Centrifuge, hematocrit	1	1	A
43	Laboratory	Colorimeter	1	1	A
44	Laboratory	Water distiller	1	1	A
45	Laboratory	Flame photometer	1	1	A
46	Laboratory	Hot air oven	1	1	A
47	Laboratory	Hot plate	1	1	A
48	Laboratory	Incubator culture	1	1	A
49	Laboratory	Microscope, binocular	2	1	A

MCN

Required equipment Mubende Hospital

No.	Department	Equipment	Hospital Request Number	Adjusted Number	Priority
50	Laboratory	VDRL shaker	1	1	A
51	Laboratory	Water bath	1	1	A
52	Laboratory	Weighing swcale, adult	1		C
53	Laboratory	Laboratory scale	1		C
54	Laboratory	Anaerobic jar	1		B
55	Pharmacy	Autoclave	1		C
56	Pharmacy	Balance, electronic	1	1	A
57	Pharmacy	Water distiller	1		B
58	Pharmacy	Vacuum filter pump	1		C
59	Pharmacy	Refrigerator	1	1	A
60	Pharmacy	Dispenser trolley	1	1	A
61	Pharmacy	Cap sealing machines	1		C
62	Pharmacy	MRC, 0,5L bottles	1000		C
63	Operation	Autoclave Dry Vac	1		C
64	Operation	Autoclave, bench type	1	1	A
65	Operation	Autoclave, Vertical		1	A
66	Operation	Anesthesia machine	1	1	A
67	Operation	Defibrillator	1		B
68	Operation	Diagnostic, set A	2	2	A
69	Operation	ECG monitor	1	1	A
70	Operation	Pulse oximeter	1	1	A
71	Operation	Electro surgical unit	1		B
72	Operation	Instrument tray	2	2	A
73	Operation	Instrument trolley	2	2	A
74	Operation	Instrument set, general	2	2	A
75	Operation	Instrument set, general surgery	2	2	A
76	Operation	Instrument set, gynecology and obstetric.	2	2	A
77	Operation	Instrument set, orthopedic	2	2	A
78	Operation	Laryngoscope set, adult & pediatric	1	1	A
79	Operation	Operation light, fixed	2	2	A
80	Operation	Operation light, mobile	2	2	A
81	Operation	Operation table	3	3	A
82	Operation	Oxygen concentrator	1	1	A
83	Operation	Oxygen cylinder, set A		3	A
84	Operation	Resuscitator, adult	1	1	A
85	Operation	Resuscitator, child	1	1	A
86	Operation	Suction pump, electric	2	3	A
87	Operation	Suction pump, foot	2		B
88	X-ray	X-ray protective clothing	2		C
89	X-ray	X-ray film viewers	2		C
90	X-ray	X-ray makers	1		C
91	X-ray	Manual film processor	1		C
92	General ward	Hospital beds	40		B
93	General ward	Pediatric beds	25		B
94	General ward	Linen trolley	1		C
95	General ward	Drug cupboard	4	4	A
96	General ward	Drip stands	20	20	A
97	General ward	Autoclave, bench type	1		B
98	General ward	Diagnostic, set C	1	1	A

MUN

Required equipment Mubende Hospital

No.	Department	Equipment	Hospital Request Number	Adjusted Number	Priority
99	General ward	Dressing set	2	2	A
100	General ward	Weighing scale, adult	2	2	A
101	General ward	Weighing scale, infant	2	1	A
102	General ward	Patient screen	4	4	A
103	General ward	X-ray film viewer	4	3	A
104	General ward	Wheel chairs	2	2	A
105	Maternity ward	Hospital bed	25		B
106	Maternity ward	Baby cot	25	20	A
107	Maternity ward	Delivery bed	4	3	A
108	Maternity ward	Patient screen	5	5	A
109	Maternity ward	Resuscitator, adult	1	1	A
110	Maternity ward	Resuscitator, child	2	2	A
111	Maternity ward	Electric sucker	1	1	A
112	Maternity ward	Sucker, foot	2		B
113	Maternity ward	Infant warmer	1	1	A
114	Maternity ward	Baby incubator	2	1	A
115	Maternity ward	Autoclave	1		B
116	Maternity ward	Linen trolley	1		C
117	Maternity ward	Weighing scale, adult	1	1	A
118	Maternity ward	Weighing scale, pediatric	2	1	A
119	Maternity ward	Fetal doppler	1	2	A
120	Maternity ward	Instrument, delivery set	5	5	A
121	Kitchen	Refrigerator	1		C
122	Kitchen	Freezer, large	1		C
123	Plant	Incinerator	1	1	A
124	Transport	Hospital ambulance	1	1	A
125	Transport	Motor cycles, 125cc, off-road	2	2	A
126	Transport	Radio call, base station	1		B
127	Transport	Radio call, ambulance	1		B
128	Mortuary	Closed mortuary (fridge 4 units	1		C
129	Mortuary	Postmortem table	1		C
130	Mortuary	Instruments, postmortem set	1		B
131	Mortuary	Mortuary trolleys	1		B

MM

Required equipment Nakaseke Hospital

No.	Department	Equipment	Hospital Request Number	Adjusted Number	Priority
1	OPD	Autoclave	1		B
2	OPD	Diagnostic equipment, set c	2	2	A
3	OPD	Dressing set	2	2	A
4	OPD	ECG recorder	1		B
5	OPD	Examination light	1	1	A
6	OPD	Instrument trolley	2	2	A
7	OPD	Instrument trays	4	4	A
8	OPD	Instrument toilet set	2	2	A
9	OPD	Weighing scale, child	1	1	A
10	OPD	Weighing scale	1	1	A
11	OPD	Patient stretcher	4	2	A
12	OPD	Ambu bug, adult	2		C
13	OPD	Examination couch	3	3	A
14	OPD - Minor OP	Pulse oximeter	1		B
15	OPD - Minor OP	Operation light, mobile	1	1	A
16	OPD - Minor OP	Operation table	1	1	A
17	OPD - Minor OP	Oxygen cylinder, set A	2	1	A
18	OPD - Minor OP	Resuscitator, adult	2	1	A
19	OPD - Minor OP	Resuscitator, child	2	1	A
20	OPD - Minor OP	Suction pump, electric	1	1	A
21	OPD - Minor OP	Suction pump, foot	1		B
22	OPD - Minor OP	Anesthesia machine	1		B
23	OPD - Minor OP	Air conditioner	1	1	A
24	ANC/UNEPI	Autoclave, bench type	1		B
25	ANC/UNEPI	Diagnostic equipment, set c	2	2	A
26	ANC/UNEPI	Examination light	2	2	A
27	ANC/UNEPI	Examination couch	2	2	A
28	ANC/UNEPI	Instrument trays	2	1	A
29	ANC/UNEPI	Suction pump, foot	1		B
30	ANC/UNEPI	Patient screen	2	2	A
31	ANC/UNEPI	Weighing scale, adult	1	1	A
32	Dental	Dental unit complete	1	1	A
33	Dental	Forceps set	1	1	A
34	Dental	Autoclave, bench type	1		B
35	Dental	Dental X-ray	1	1	A
36	Dental	Protective mask	2	2	B
37	Laboratory	Autoclave, portable	1		B
38	Laboratory	Balance semi analytical	1	1	A
39	Laboratory	Centrifuge, manual	1		B
40	Laboratory	Centrifuge, electric		1	A
41	Laboratory	Centrifuge, hematocrit		1	A
42	Laboratory	Colorimeter	1	1	A
43	Laboratory	Water distiller	1	1	A
44	Laboratory	Flame photometer	1		B
45	Laboratory	Hemoglobin meter	1		C
46	Laboratory	Hot air oven	1	1	A
47	Laboratory	Hot plate	1	1	A
48	Laboratory	Incubator culture	1	1	A
49	Laboratory	Microscope, binocular	2	2	A

MLN

Required equipment Nakaseke Hospital

No.	Department	Equipment	Hospital Request Number	Adjusted Number	Priority
50	Laboratory	Refrigerator	1	1	A
51	Laboratory	Blood bank refrigerator	1	1	A
52	Laboratory	VDRL shaker	1	1	A
53	Laboratory	Water bath	1	1	A
54	Laboratory	ESR stand, blood sedimentation stand with tube	1	1	A
55	Laboratory	Hematology analyzer	1		B
56	Laboratory	Biochemistry analyzer with electrolyte analyzer	1		B
57	Laboratory	CD4/CD8 analyzer	1		B
58	Pharmacy	Autoclave	1		C
59	Pharmacy	Balance, electronic	1	1	A
60	Pharmacy	Balance, semi analytical	1		C
61	Pharmacy	Water distiller	2	1	B
62	Pharmacy	Vacuum filter pump	1		C
63	Pharmacy	Refrigerator	1	1	A
64	Pharmacy	Cap sealing machines	1		C
65	Pharmacy	MRC, 0,5L bottles	500		C
66	Operation	Autoclave Dry Vac	1		C
67	Operation	Autoclave, bench type	1		A
68	Operation	Autoclave, Vertical		1	A
69	Operation	Anesthesia machine	1		A
70	Operation	ECG monitor	1		B
71	Operation	Pulse oximeter	1	1	A
72	Operation	Electro surgical unit	1	1	A
73	Operation	Instrument tray	2	2	A
74	Operation	Instrument trolley	2	2	A
75	Operation	Instrument set, general	3	2	A
76	Operation	Instrument set, general surgery	3	2	A
77	Operation	Instrument set, gynecology and obstetric, cesarean section	3	3	A
78	Operation	Instrument set, orthopedic	1	1	A
79	Operation	Instrument cupboard	1	1	A
80	Operation	Instrument set, anesthesia, adult (Laryngoscope set, adult & pediatric)	1	1	A
81	Operation	Instrument set, anesthesia, pediatric	1		C
82	Operation	Operation light, fixed	1	1	A
83	Operation	Operation light, mobile	1	1	A
84	Operation	Operation table	1	1	A
85	Operation	Oxygen concentrator	1	1	A
86	Operation	Oxygen cylinder, set A	2	2	A
87	Operation	Resuscitator, adult	1	1	A
88	Operation	Resuscitator, child	1	1	A
89	Operation	Suction pump, electric	1	1	A
90	Operation	Suction pump, foot	2	1	B
91	Operation	Air conditioner	1	1	A
92	Operation	Dermatome	1	1	A
93	X-ray	Ultrasound unit (gray scale)	1	1	C
94	X-ray	X-ray cassettes	2		B

MUN

Required equipment Nakaseke Hospital

No.	Department	Equipment	Hospital Request Number	Adjusted Number	Priority
95	X-ray	X-ray darkroom equipment	1		B
96	X-ray	X-ray film dryer	1		B
97		X-ray protective clothing	2		B
98	X-ray	X-ray basic bucky system with spare	1		C
99	X-ray	X-ray makers	1		B
100	X-ray	Manual film processor	1		B
101	General ward	Hospital beds	20		B
102	General ward	Pediatric beds	15		B
103	General ward	Linen trolley	2		C
104	General ward	Drug cupboard	1	1	A
105	General ward	Drip stands	6	6	A
106	General ward	Autoclave, bench type	1		B
107	General ward	Diagnostic, set C	1	1	A
108	General ward	Dressing set	2	2	A
109	General ward	Weighing scale, adult	1	1	A
110	General ward	Weighing scale, infant	1	1	A
111	General ward	Patient screen	2	2	A
112	General ward	X-ray film viewer	3	3	A
113	General ward	Wheel chairs	2	2	A
114	Maternity ward	Hospital bed	15		B
115	Maternity ward	Baby cot	30	15	A
116	Maternity ward	Delivery bed	3	3	A
117	Maternity ward	Patient screen	2	2	A
118	Maternity ward	Resuscitator, adult	1	1	A
119	Maternity ward	Resuscitator, child	4	2	A
120	Maternity ward	Electric sucker	1	1	A
121	Maternity ward	Sucker, foot	2	2	B
122	Maternity ward	Infant warmer	1	1	A
123	Maternity ward	Baby incubator	1	1	A
124	Maternity ward	Autoclave	1		B
125	Maternity ward	Linen trolley	1		C
126	Maternity ward	Weighing scale, adult	1	1	A
127	Maternity ward	Weighing scale, pediatric	2	1	A
128	Maternity ward	Fetal doppler	2	2	A
129	Maternity ward	Ultrasound scanner	1		C
130	Maternity ward	Instrument, delivery set	4	4	A
131	Maternity ward	Electrical water heater	1	1	A
132	Maternity ward	Air conditioner	2	2	A
133	Kitchen	Refrigerator	1		C
134	Kitchen	Freezer, large	1		C
135	Kitchen-Nutrition unit	Gas cooker	1		B
136	Laundry	Washing machine	1		B
137	Laundry	Dryer	1		B
138	Plant	Standby generator, 10KVA	1	1	A
139	Plant	Incinerator	1	1	A
140	Transport	Hospital ambulance	1	1	A
141	Transport	Motor cycles, 125cc, off-road	2	2	A
142	Transport	Radio call, base station	1		B
143	Transport	Radio call, ambulance	1		B

MLN

Required equipment Nakaseke Hospital

No.	Department	Equipment	Hospital Request Number	Adjusted Number	Priority
144	Mortuary	Closed mortuary (fridge 4 units	1		B
145	Mortuary	Instruments, postmortem set	1		B
146	Mortuary	Mortuary trolleys	2		B
147	Mortuary	Air conditioner	1		B

MUN

Required equipment Mityana Hospital

No.	Department	Equipment	Hospital Request Number	Adjusted Number	Priority
1	OPD	Autoclave	1		B
2	OPD	Diagnostic equipment, set c	2	2	A
3	OPD	Dressing set	2	2	A
4	OPD	ECG recorder			B
5	OPD	Examination light	2	2	A
6	OPD	Instrument trolley	1	1	A
7	OPD	Instrument trays	2	2	A
8	OPD	Instrument toilet set	1	1	A
9	OPD	Refrigerator	1	1	A
10	OPD	Weighing scale, child		1	A
11	OPD	Weighing scale	1	1	A
12	OPD	Patient stretcher	1	1	A
13	OPD	Patient screen	2	1	A
14	OPD	Ambu bug, adult	1		C
15	OPD	Examination couch	2	2	A
16	OPD - Causality	ECG monitor	1		B
17	OPD - Causality	Pulse oximeter	1	1	A
18	OPD - Causality	Operation light, mobile	1	1	A
19	OPD - Causality	Operation table	1	1	A
20	OPD - Causality	Oxygen cylinder, set A	1	1	A
21	OPD - Causality	Resuscitator, adult	1	1	A
22	OPD - Causality	Resuscitator, child	1	1	A
23	OPD - Causality	Suction pump, electric	1	1	A
24	OPD - Causality	Suction pump, foot	1		B
25	ANC/UNEPI	Autoclave, bench type	1		B
26	ANC/UNEPI	Diagnostic equipment, set c	2	1	A
27	ANC/UNEPI	Examination light	1	1	A
28	ANC/UNEPI	Examination couch	1	1	A
29	ANC/UNEPI	Instrument trays	2	2	A
30	ANC/UNEPI	Patient screen	1	1	A
31	ANC/UNEPI	Weighing scale, adult	1	1	A
32	Dental	Dental unit complete	1	1	A
33	Dental	Forceps set	2	2	A
34	Dental	Hand instruments	2	2	A
35	Dental	Autoclave, bench type	1		B
36	Dental	Dental X-ray	1	1	A
37	Dental	Dental cabinet.	1		B
38	Dental	Protective mask	2	2	A
39	Laboratory	Autoclave, portable	1		B
40	Laboratory	Balance semi analytical	1	1	A
41	Laboratory	Centrifuge, manual	1		B
42	Laboratory	Centrifuge, electric	1	1	A
43	Laboratory	Centrifuge, hematocrit	1	1	A
44	Laboratory	Colorimeter	1	1	A
45	Laboratory	Water distiller	1	1	A
46	Laboratory	Hemoglobin meter	1		C
47	Laboratory	Hot air oven	1	1	A
48	Laboratory	Incubator culture	1	1	A
49	Laboratory	Labeling stamp	1		B

MIN

Required equipment Mityana Hospital

No.	Department	Equipment	Hospital Request Number	Adjusted Number	Priority
50	Laboratory	Microscope, binocular	1		B
51	Laboratory	Refrigerator	1	1	A
52	Laboratory	Blood bank refrigerator.	1	1	A
53	Laboratory	VDRL shaker	1		B
54	Laboratory	Water bath	1	1	A
55	Laboratory	Laboratory scale	1		B
56	Laboratory	ESR stand, blood sedimentation stand with tube	1	1	A
57	Laboratory	Glucometers and testrips	2		C
58	Pharmacy	Autoclave	1		B
59	Pharmacy	Balance, electronic	1	1	A
60	Pharmacy	Water distiller	1	1	A
61	Pharmacy	Refrigerator	1	1	A
62	Pharmacy	Dispenser trolley	1	1	A
63	Operation	Autoclave Dry Vac	1		C
64	Operation	Autoclave, bench type	1	2	A
65	Operation	Autoclave, Vertical		1	A
66	Operation	Anesthesia machine	1	1	A
67	Operation	Diagnostic, set A	2	1	A
68	Operation	ECG monitor	1	1	A
69	Operation	Pulse oximeter	1	1	A
70	Operation	Instrument tray	2	2	A
71	Operation	Instrument trolley	2	2	A
72	Operation	Instrument set, general	2	2	A
73	Operation	Instrument set, general surgery	1	1	A
74	Operation	Instrument set, gynecology and obstetric.	2	2	A
75	Operation	Instrument set, orthopedic	1	1	A
76	Operation	Instrument cupboard	1	1	A
77	Operation	Laryngoscope set, adult & pediatric	1	1	A
78	Operation	Operation light, fixed	1	1	A
79	Operation	Operation light, mobile	1	1	A
80	Operation	Operation table	2	2	A
81	Operation	Oxygen concentrator	2	2	A
82	Operation	Oxygen cylinder, set A	2	2	A
83	Operation	Resuscitator, adult	1	1	A
84	Operation	Resuscitator, child	1	1	A
85	Operation	Suction pump, electric	2	2	A
86	X-ray	Ultrasound unit (gray scale)	1		C
87	X-ray	X-ray cassettes	2		C
88	X-ray	X-ray darkroom equipment	1		C
89	X-ray	X-ray film dryer	1		C
90	X-ray	X-ray protective clothing	1		C
91	X-ray	X-ray basic bucky system with spare	1		C
92	X-ray	X-ray film viewers	1		C
93	X-ray	X-ray makers	1		C
94	X-ray	Manual film processor	1		C
95	General ward	Hospital beds	30		B
96	General ward	Pediatric beds	25		B
97	General ward	Food trolley	1		B

MLN

Required equipment Mityana Hospital

No.	Department	Equipment	Hospital Request Number	Adjusted Number	Priority
98	General ward	Drug cupboard	4	4	A
99	General ward	Drip stands	20	20	A
100	General ward	Autoclave, bench type	1		B
101	General ward	Diagnostic, set C	1	1	A
102	General ward	Dressing set	4	4	A
103	General ward	Weighing scale, adult	3	3	A
104	General ward	Weighing scale, infant	1	1	A
105	General ward	Patient screen	4	4	A
106	General ward	X-ray film viewer	2	2	A
107	General ward	Wheel chairs	4	4	A
108	Maternity ward	Hospital bed	20		B
109	Maternity ward	Baby cot	20	20	A
110	Maternity ward	Delivery bed	4	4	A
111	Maternity ward	Patient screen	4	4	A
112	Maternity ward	Resuscitator, adult	1	1	A
113	Maternity ward	Resuscitator, child	1	1	A
114	Maternity ward	Electric sucker	1	1	A
115	Maternity ward	Sucker, foot	1		B
116	Maternity ward	Infant warmer	1	1	A
117	Maternity ward	Baby incubator	1	1	A
118	Maternity ward	Autoclave	1		B
119	Maternity ward	Linen trolley		1	A
120	Maternity ward	Weighing scale, adult	1	1	A
121	Maternity ward	Weighing scale, pediatric	1	1	A
122	Maternity ward	Fetal doppler	1	1	A
123	Maternity ward	Ultrasound scanner	1		C
124	Maternity ward	Instrument, delivery set	6	6	A
125	Plant	Incinerator	1		B
126	Transport	Hospital ambulance	1	1	A
127	Transport	Motor cycles, 125cc, off-road	2	1	A
128	Mortuary	Closed mortuary (fridge 4 units	1		B
129	Mortuary	Postmortem table	1		B
130	Mortuary	Instruments, postmortem set	1		B
131	Mortuary	Mortuary trolleys	1		B

MCN

Required equipment Kayunga Hospital

No.	Department	Equipment	Hospital Request Number	Adjusted Number	Priority
1	OPD	Autoclave	1		B
2	OPD	Diagnostic equipment, set c	2	2	A
3	OPD	Dressing set	2	2	A
4	OPD	ECG recorder	1		B
5	OPD	Pulse oximeter	1	1	A
6	OPD	Examination light	1	1	A
7	OPD	Instrument trolley	1	1	A
8	OPD	Instrument trays	2	2	A
9	OPD	Instrument toilet set	2	2	A
10	OPD	Weighing scale, child	1	1	A
11	OPD	Weighing scale	1	1	A
12	OPD	Patient stretcher	4	2	A
13	OPD	Patient screen	4	2	A
14	OPD	Sphygmomanometer	4	3	A
15	OPD	Stethoscope	4	3	A
16	OPD - Orthopedic	Electrical plaster saw, oscillating	1		B
17	OPD - Orthopedic	Manual plaster cutter	2		B
18	OPD - Orthopedic	Wire cutter	1		B
19	OPD - Orthopedic	Bone drill, electrical	1		B
20	OPD - Orthopedic	Bone drill, manual	1		B
21	OPD - Causality	Operation light, mobile	1	1	A
22	OPD - Causality	Operation table	1	1	A
23	OPD - Causality	Anesthesia machine	1	1	A
24	OPD - Causality	Oxygen cylinder, set A	1	1	A
25	OPD - Causality	Resuscitator, adult	1	1	A
26	OPD - Causality	Resuscitator, child	1	1	A
27	OPD - Causality	Suction pump, electric	1	1	A
28	OPD - Causality	Suction pump, foot	1		B
29	ANC/UNEPI	Gynecological examination table	1	1	A
30	ANC/UNEPI	Autoclave, bench type	1		B
31	ANC/UNEPI	Diagnostic equipment, set c	2	2	A
32	ANC/UNEPI	Examination light	2	2	A
33	ANC/UNEPI	Examination couch	2	2	A
34	ANC/UNEPI	Instrument trays	2	2	A
35	ANC/UNEPI	Suction pump, foot	1		B
36	ANC/UNEPI	Patient screen	2	2	A
37	ANC/UNEPI	Weighing scale, adult	1	1	A
38	ANC/UNEPI	Kidney dish, medium	5	5	A
39	ANC/UNEPI	Sterilization drum, L, M, S	3	3	A
40	ANC/UNEPI	Vaginal speculum, cusco	6	6	A
41	ANC/UNEPI	Sponge holding forceps	5	5	A
42	ANC/UNEPI	Artery forceps, long	10	10	A
43	ANC/UNEPI	Mosquito forceps	10	10	A
44	ANC/UNEPI	Uterine sound	5	5	A
45	Dental	Dental unit complete	1	1	A
46	Dental	Forceps set	4	4	A
47	Dental	Autoclave, bench type	1		B
48	Dental	Dental X-ray	1	1	A
49	Dental	Dental cabinet.	1	1	A

MUN

Required equipment Kayunga Hospital

No.	Department	Equipment	Hospital Request Number	Adjusted Number	Priority
50	Dental	Protective mask	2		C
51	Dental	Ultrasonic scaler	1	1	A
52	Laboratory	Autoclave, portable	1		B
53	Laboratory	Balance, electric	1	1	A
54	Laboratory	Centrifuge, manual	1		B
55	Laboratory	Centrifuge, electric	1	1	A
56	Laboratory	Colorimeter	1	1	A
57	Laboratory	Flame photometer	1	1	A
58	Laboratory	Hemoglobin meter	1		C
59	Laboratory	Hot air oven	1	1	A
60	Laboratory	Incubator culture	1	1	A
61	Laboratory	Anaerobic jar	1		B
62	Laboratory	Microscope, binocular	2	2	A
63	Laboratory	Refrigerator	2	1	A
64	Laboratory	Blood bank refrigerator	1	1	A
65	Laboratory	VDRL shaker	1	1	A
66	Laboratory	Water bath	1	1	A
67	Laboratory	ESR stand, blood sedimentation stand with tube	2	2	A
68	Laboratory	Biochemical analyzer	1		B
69	Laboratory	Hematology analyzer	1		B
70	Laboratory	Mixer	1		B
71	Laboratory	Safety cabinet	1		B
72	Laboratory	Automatic pipette set	1	1	A
73	Laboratory	Glucometers and testrips	1	1	A
74	Pharmacy	Autoclave	1		C
75	Pharmacy	Balance, electronic	1	1	A
76	Pharmacy	Water distiller	2	1	A
77	Pharmacy	Refrigerator	1	1	A
78	Pharmacy	Dispenser trolley	2	1	A
79	Operation	Autoclave, vertical	1	1	A
80	Operation	Autoclave, bench type	2	2	A
81	Operation	Anesthesia machine	2	1	A
82	Operation	Defibrillator	1	1	A
83	Operation	Diagnostic, set A	1	1	A
84	Operation	ECG monitor	1		B
85	Operation	Pulse oximeter	1		B
86	Operation	Electro surgical unit	1		B
87	Operation	Instrument tray	4	2	A
88	Operation	Instrument trolley	4	2	A
89	Operation	Instrument set, general	2	2	A
90	Operation	Instrument set, general surgery	2	2	A
91	Operation	Instrument set, gynecology and obstetric.	2	2	A
92	Operation	Instrument set, orthopedic	1	1	A
93	Operation	Instrument cupboard	2	2	A
94	Operation	Laryngoscope set, adult and pediatric	1	1	A
95	Operation	Operation light, fixed	1	1	A
96	Operation	Operation light, mobile	2	1	A
97	Operation	Operation table	2	2	A

MUN

Required equipment Kayunga Hospital

No.	Department	Equipment	Hospital Request Number	Adjusted Number	Priority
98	Operation	Oxygen concentrator	1	1	A
99	Operation	Resuscitator, adult	1	1	A
100	Operation	Resuscitator, child	1	1	A
101	Operation	Suction pump, electric	2	1	A
102	Operation	Suction pump, foot	2		B
103	X-ray	Ultrasound unit (gray scale)	1		C
104	X-ray	X-ray cassettes	20		B

MIN

Required equipment Kayunga Hospital

No.	Department	Equipment	Hospital Request Number	Adjusted Number	Priority
105	X-ray	X-ray darkroom equipment	1		B
106	X-ray	X-ray film dryer	1		B
107	X-ray	X-ray protective clothing	1		B
108	X-ray	X-ray basic bucky system with spare	1		C
109	X-ray	X-ray film viewers	1		C
110	X-ray	X-ray makers	5		B
111	X-ray	Manual film processor	1		B
112	General ward	Hospital beds	50		B
113	General ward	Pediatric beds	25		B
114	General ward	Linen trolley	6		C
115	General ward	Food trolley	3		B
116	General ward	Drug cupboard	3	3	A
117	General ward	Drip stands	60	30	A
118	General ward	Autoclave, bench type	3		B
119	General ward	Diagnostic, set C	3		B
120	General ward	Dressing set	6	3	A
121	General ward	Weighing scale, adult	2	2	A
122	General ward	Weighing scale, infant	2	1	A
123	General ward	Patient screen	9	9	A
124	General ward	X-ray film viewer	3		B
125	General ward	Wheel chairs	6	3	A
126	Maternity ward	Hospital bed	25		B
127	Maternity ward	Baby cot	25	15	A
128	Maternity ward	Delivery bed	3	3	A
129	Maternity ward	Patient screen	4	4	A
130	Maternity ward	Resuscitator, adult	1	1	A
131	Maternity ward	Resuscitator, child	1	1	A
132	Maternity ward	Electric sucker	2	2	A
133	Maternity ward	Sucker, foot	1		B
134	Maternity ward	Infant warmer	2	1	A
135	Maternity ward	Baby incubator	2	1	A
136	Maternity ward	Autoclave	2		B
137	Maternity ward	Linen trolley	2		C
138	Maternity ward	Weighing scale, adult	1	1	A
139	Maternity ward	Weighing scale, pediatric	1	1	A
140	Maternity ward	Fetal doppler	2	2	A
141	Maternity ward	Ultrasound scanner	1		C
142	Maternity ward	Instrument, delivery set	5	5	A
143	Kitchen	Refrigerator	2		B
144	Kitchen	Freezer, large	1		B
145	Laundry	Washing machine, house hold	2		C
146	Laundry	Iron	2		C
147	Plant	Standby generator, 10KVA	1		B
148	Plant	Incinerator	1		B
149	Transport	Hospital ambulance	1	1	A
150	Transport	Motor cycles, 125cc, off-road	2		B
151	Transport	Radio call, base station	1		B
152	Transport	Radio call, ambulance	1		B
153	Mortuary	Closed mortuary (fridge 4 units	1		B

MUN

Required equipment Kayunga Hospital

No.	Department	Equipment	Hospital Request Number	Adjusted Number	Priority
154	Mortuary	Postmortem table	1		C
155	Mortuary	Instruments, postmortem set	1		B
156	Mortuary	Mortuary trolleys	1		B

MIN

Required equipment Entebe Hospital

No.	Department	Equipment	Hospital Request Number	Adjusted Number	Priority
1	OPD	Autoclave	1		B
2	OPD	Diagnostic equipment, set c	2	2	A
3	OPD	Dressing set	2	2	A
4	OPD	ECG recorder	1		B
5	OPD	Examination light	2	2	A
6	OPD	Instrument trolley	2	2	A
7	OPD	Instrument trays	2	2	A
8	OPD	Instrument toilet set	2	2	A
9	OPD	Refrigerator	1	1	A
10	OPD	Weighing scale, child	1	1	A
11	OPD	Weighing scale	1	1	A
12	OPD	Patient stretcher	4	1	A
13	OPD	Patient screen	4	1	A
14	OPD	Examination couch	4	4	A
15	OPD - Casualty	ECG monitor	1		C
16	OPD - Casualty	Pulse oximeter	1		C
17	OPD - Casualty	Operation light, mobile	2		C
18	OPD - Casualty	Operation table	1		C
19	OPD - Casualty	Oxygen cylinder, set A	1		C
20	OPD - Casualty	Resuscitator, adult	1		C
21	OPD - Casualty	Resuscitator, child	1		C
22	OPD - Casualty	Suction pump, electric	1		C
23	OPD - Casualty	Suction pump, foot	1		C
24	OPD - Casualty	Anesthesia machine	1		C
25	ANC/UNEPI	Autoclave, bench type	2		B
26	ANC/UNEPI	Diagnostic equipment, set c	2	1	A
27	ANC/UNEPI	Examination light	1	1	A
28	ANC/UNEPI	Examination couch	4	2	A
29	ANC/UNEPI	Instrument trays	3	1	A
30	ANC/UNEPI	Suction pump, foot	2		B
31	ANC/UNEPI	Patient screen	4	4	A
32	ANC/UNEPI	Weighing scale, adult	2	1	A
33	Dental	Dental unit complete	1	1	A
34	Dental	Forceps set	2	2	A
35	Dental	Hand instruments	2	2	A
36	Dental	Autoclave, bench type	1		B
37	Dental	Dental X-ray	1	1	A
38	Dental	Protective mask	2	2	A
39	Laboratory	Autoclave, portable	1		B
40	Laboratory	Balance semi analytical	1	1	A
41	Laboratory	3 donor couch for blood transfusion	1		C
42	Laboratory	Centrifuge, manual	1		C
43	Laboratory	Centrifuge, electric	2	1	A
44	Laboratory	Centrifuge, hematocrit	1	1	A
45	Laboratory	Colorimeter	1	1	A
46	Laboratory	Water distiller	1	1	A
47	Laboratory	Flame photometer	1	1	A
48	Laboratory	Hemoglobin meter	1		C
49	Laboratory	Hot air oven	1	1	A
50	Laboratory	Hot plate	1	1	A

MLN

Required equipment Entebe Hospital

No.	Department	Equipment	Hospital Request Number	Adjusted Number	Priority
51	Laboratory	Incubator culture	1	1	A
52	Laboratory	Labeling stamp	1		C
53	Laboratory	Microscope, binocular	2	1	A
54	Laboratory	Refrigerator	1	1	A
55	Laboratory	Blood bank refrigerator.	1	1	A
56	Laboratory	VDRL shaker	1	1	A
57	Laboratory	Water bath	1	1	A
58	Laboratory	Weighing scale, adult	1	1	A
59	Laboratory	Laboratory scale	2		C
60	Laboratory	Anaerobic jar	2		C
61	Laboratory	ESR stand, blood sedimentation stand with tube	1	1	A
62	Laboratory	Glucometers and testrips	2		C
63	Pharmacy	Autoclave	1		B
64	Pharmacy	Balance, electronic	1	1	A
65	Pharmacy	Water distiller	2	1	A
66	Pharmacy	Refrigerator	1	1	A
67	Pharmacy	Dispenser trolley	1	1	A
68	Operation	Autoclave Dry Vac	1		C
69	Operation	Autoclave, bench type	1	1	A
70	Operation	Autoclave, Vertical	1	1	A
71	Operation	Anesthesia machine	1	1	A
72	Operation	Defibrillator	1	1	A
73	Operation	Diagnostic, set A	2	1	A
74	Operation	ECG monitor	1	1	A
75	Operation	Pulse oximeter	1	1	A
76	Operation	Electro surgical unit	1	1	A
77	Operation	Instrument tray	2	2	A
78	Operation	Instrument trolley	2	2	A
79	Operation	Instrument set, general	2	2	A
80	Operation	Instrument set, general surgery	2	2	A
81	Operation	Instrument set, gynecology and obstetric.	2	2	A
82	Operation	Instrument set, orthopedic	1	1	A
83	Operation	Instrument cupboard	2	1	A
84	Operation	Laryngoscope set, adult and pediatric	1	1	A
85	Operation	Operation light, fixed	2	1	A
86	Operation	Operation light, mobile	2	1	A
87	Operation	Operation table	1	1	A
88	Operation	Oxygen concentrator	1	1	A
89	Operation	Resuscitator, adult	1	1	A
90	Operation	Resuscitator, child	1	1	A
91	Operation	Suction pump, electric	2	2	A
92	Operation	Suction pump, foot	2		C
93	X-ray	Ultrasound unit (gray scale)	1		C
94	X-ray	X-ray cassettes	2		C
95	X-ray	X-ray darkroom equipment	1		C
96	X-ray	X-ray film dryer	1		C
97	X-ray	X-ray protective clothing	1		C
98	X-ray	X-ray basic bucky system with spare	1		C
99	X-ray	X-ray film viewers	1		C

mm

Required equipment Entebe Hospital

No.	Department	Equipment	Hospital Request Number	Adjusted Number	Priority
100	X-ray	X-ray makers	1		C
101	X-ray	Manual film processor	1		C
102	General ward	Hospital beds	80		B
103	General ward	Pediatric beds	40		B
104	General ward	Linen trolley	2		C
105	General ward	Food trolley	2		C
106	General ward	Drug cupboard	2	2	A
107	General ward	Drip stands	5	5	A
108	General ward	Autoclave, bench type	1		B
109	General ward	Diagnostic, set C	2	2	A
110	General ward	Dressing set	2	2	A
111	General ward	Weighing scale, adult	1	1	A
112	General ward	Weighing scale, infant	1	1	A
113	General ward	Patient screen	1	1	A
114	General ward	X-ray film viewer	4	4	A
115	General ward	Wheel chairs	1	1	A
116	Maternity ward	Baby cot	10	10	A
117	Maternity ward	Patient screen	4	4	A
118	Maternity ward	Resuscitator, adult	1	1	A
119	Maternity ward	Resuscitator, child	2	2	A
120	Maternity ward	Electric sucker	1	1	A
121	Maternity ward	Sucker, foot	1		C
122	Maternity ward	Infant warmer	1	1	A
123	Maternity ward	Baby incubator	3	2	A
124	Maternity ward	Autoclave	1		B
125	Maternity ward	Linen trolley	1	1	A
126	Maternity ward	Weighing scale, adult	1	1	A
127	Maternity ward	Weighing scale, pediatric	1	1	A
128	Maternity ward	Fetal doppler	2	2	A
129	Maternity ward	Ultrasound scanner	1		C
130	Maternity ward	Instrument, delivery set	2	2	A
131	Kitchen	Refrigerator	1		C
132	Kitchen	Freezer, large	1		C
133	Transport	Motor cycles, 125cc, off-road	1		B
134	Transport	Radio call, base station	1		B
135	Transport	Radio call, ambulance	1		B
136	Mortuary	Instruments, postmortem set	1		B
137	Mortuary	Mortuary trolleys	1		B

MUN

Required equipment Kawolo Hospital

No.	Department	Equipment	Hospital Request Number	Adjusted Number	Priority
1	OPD	Autoclave	2		B
2	OPD	Diagnostic equipment, set c	2	2	A
3	OPD	Dressing set	2	2	A
4	OPD	ECG recorder	1	1	B
5	OPD	Examination light	2	2	A
6	OPD	Instrument trolley	2	2	A
7	OPD	Instrument trays	2	2	A
8	OPD	Instrument toilet set	2	2	A
9	OPD	Weighing scale, child	4	1	A
10	OPD	Weighing scale	2	1	A
11	OPD	Patient stretcher	2	2	A
12	OPD	Patient screen	12	6	A
13	OPD	Anesthesia machine	2	1	A
14	OPD - Causality	Pulse oximeter	1	1	A
15	OPD - Causality	Operation light, mobile	1	1	A
16	OPD - Causality	Operation table	1	1	A
17	OPD - Causality	Oxygen cylinder, set A	2	1	A
18	OPD - Causality	Resuscitator, adult	2	1	A
19	OPD - Causality	Resuscitator, child	2	1	A
20	OPD - Causality	Suction pump, electric	3	1	A
21	OPD - Causality	Suction pump, foot	3		B
22	OPD - Trauma	Electric plaster saw, oscillating	1	1	A
23	OPD - Trauma	Wheel chair	2	2	A
24	OPD - Trauma	Plaster opener, manual	1	1	A
25	OPD - Trauma	Plaster bender	1	1	A
26	OPD - Trauma	Bone drill, electrical	1	1	A
27	ANC/UNEPI	Autoclave, bench type	1		B
28	ANC/UNEPI	Diagnostic equipment, set c	2	1	A
29	ANC/UNEPI	Examination light	2	2	A
30	ANC/UNEPI	Examination couch	2	2	A
31	ANC/UNEPI	Instrument trays	2	2	A
32	ANC/UNEPI	Suction pump, foot	4		B
33	ANC/UNEPI	Patient screen	2	2	A
34	ANC/UNEPI	Weighing scale, adult	2	2	A
35	Dental	Dental unit complete	1	1	A
36	Dental	Forceps set	2	1	A
37	Dental	Autoclave, bench type	2		B
38	Dental	Dental X-ray	1	1	A
39	Dental	Dental cabinet.	2	2	A
40	Dental	Protective mask	5	1	A
41	Dental	Ultrasonic scaler	2	1	A
42	Dental	U/V Light machine	2	1	A
43	Laboratory	Autoclave, portable	1		B
44	Laboratory	Balance semi analytical	1	1	A
45	Laboratory	Centrifuge, manual	1		B
46	Laboratory	Centrifuge, electric	1	1	A
47	Laboratory	Colorimeter	1	1	A
48	Laboratory	Water distiller	1	1	A
49	Laboratory	Flame photometer	1	1	A

MUN

Required equipment Kawolo Hospital

No.	Department	Equipment	Hospital Request Number	Adjusted Number	Priority
50	Laboratory	Hemoglobin meter	1		C
51	Laboratory	Hot air oven	2	1	A
52	Laboratory	Hot plate	1	1	A
53	Laboratory	Incubator culture	2	1	A
54	Laboratory	Microscope, binocular	2	2	A
55	Laboratory	VDRL shaker	2	1	A
56	Laboratory	Water bath	1	1	A
57	Laboratory	ESR stand, blood sedimentation stand with tube	2	2	A
58	Laboratory	Biochemical analyzer	1		B
59	Laboratory	Hematology analyzer	1		B
60	Laboratory	Mixer	1		B
61	Laboratory	Safety cabinet	1		B
62	Laboratory	Automatic pipette set	1	1	A
63	Pharmacy	Autoclave	1		C
64	Pharmacy	Balance, electronic	1	1	A
65	Pharmacy	Balance, semi analytical	1		C
66	Pharmacy	Water distiller	2	1	A
67	Pharmacy	Refrigerator	2	1	A
68	Pharmacy	vacuum filter pump	1		C
69	Pharmacy	Cap sealing machines	1		C
70	Pharmacy	MRC, 0,5L bottles	500		C
71	Pharmacy	British pharmacopeias code 2010	3		C
72	Pharmacy	Tablet counting tray	3		C
73	Plant	Standby generator, 10KVA	1	1	A
74	Transport	Double cabin four wheel	1		C
75	Administration	Computer & Internet	10		C
76	Administration	HRM soft ware	1		C
77	Administration	Scanner	2		C
78	Administration	Digital camera	2		C
79	Administration	Projector	1		C
80	Administration	Lap top	5		C
81	Administration	Photocopier	2		C
82	Administration	Sealing machine	2		C
83	Administration	Flash disk	40		C
84	Administration	Filing cabinet	10		C
85	Administration	Calculator	10		C
86	Administration	Tally counter	10		C
87	Others - Ward	Patient stretcher	5	4	A
88	Maternity Ward	Delivery table	1	1	A
89	Maternity Ward	Infant incubator	4	2	A
90	General ward	Wheel chair	5	4	A
91	General ward	Patient bed	80		B
92	General ward	Side locker	100		B
93	X-ray	Mobile X-ray	1	1	A
94	Operation	Operating table	1	1	A
95	Operation	Oxygen concentrator	1	1	A
96	Operation	Autoclave , vertical	1	1	A
97	Operation	Autoclave, bench type	2	2	A

MUN

Required equipment Gombe Hospital

No.	Department	Equipment	Hospital Request Number	Adjusted Number	Priority
1	OPD	Autoclave	1		B
2	OPD	Diagnostic equipment, set c	2	2	A
3	OPD	Dressing set	2	2	A
4	OPD	ECG recorder	1		B
5	OPD	Examination light	2	2	A
6	OPD	Instrument trolley	2	2	A
7	OPD	Instrument trays	2	2	A
8	OPD	Instrument toilet set	2	2	A
9	OPD	Weighing scale, child	2	1	A
10	OPD	Weighing scale	2	1	A
11	OPD	Patient stretcher	4	2	A
12	OPD	Patient screen	2	2	A
13	OPD - Casualty	Pulse oximeter	2	2	A
14	OPD - Casualty	Operation light, mobile	1	1	A
15	OPD - Casualty	Operation table	1	1	A
16	OPD - Casualty	Oxygen cylinder, set A	1	1	A
17	OPD - Casualty	Resuscitator, adult	1	1	A
18	OPD - Casualty	Resuscitator, child	1	1	A
19	OPD - Casualty	Suction pump, electric	1	1	A
20	OPD - Casualty	Suction pump, foot	1		B
21	OPD - Casualty	Anesthesia machine	1		C
22	ANC/UNEPI	Autoclave, bench type	1		B
23	ANC/UNEPI	Diagnostic equipment, set c	2	1	A
24	ANC/UNEPI	Examination light	2	1	A
25	ANC/UNEPI	Examination couch	2	2	A
26	ANC/UNEPI	Instrument trays	2	2	A
27	ANC/UNEPI	Suction pump, foot	1		C
28	ANC/UNEPI	Patient screen	2	2	A
29	ANC/UNEPI	Weighing scale, adult	1	1	A
30	Dental	Dental unit complete	1	1	A
31	Dental	Forceps set	2	2	A
32	Dental	Autoclave, bench type	1		B
33	Dental	Dental X-ray	1	1	A
34	Dental	Protective mask	4	2	A
35	Laboratory	Autoclave, portable	1		B
36	Laboratory	Balance semi analytical		1	A
37	Laboratory	3 donor couch for blood transfusion	1		C
38	Laboratory	Centrifuge, manual	1		C
39	Laboratory	Centrifuge, hematocrit	1	1	A
40	Laboratory	Colorimeter	1	1	A
41	Laboratory	Water distiller	1	1	A
42	Laboratory	Flame photometer	1	1	A
43	Laboratory	Hemoglobin meter	1		C
44	Laboratory	Hot air oven	1	1	A
45	Laboratory	Hot plate	1	1	A
46	Laboratory	Incubator culture	1	1	A
47	Laboratory	Labeling stamp	1		C
48	Laboratory	Microscope, binocular	2	2	A
49	Laboratory	VDRL shaker	1	1	A

MUN

Required equipment Gombe Hospital

No.	Department	Equipment	Hospital Request Number	Adjusted Number	Priority
50	Laboratory	Water bath	1	1	A
51	Laboratory	ESR stand, blood sedimentation stand with tube	1	1	A
52	Pharmacy	Balance, electronic	1	1	A
53	Pharmacy	Water distiller	1	1	A
54	Pharmacy	Dispenser trolley	1		B
55	Operation	Autoclave, vertical		1	A
56	Operation	Autoclave, bench type		2	A
57	Operation	Anesthesia machine	1	1	A
58	Operation	Instrument tray	2	2	A
59	Operation	Instrument trolley	2	2	A
60	Operation	Operation table	2	1	A
61	Operation	Resuscitator, adult	1	1	A
62	Operation	Resuscitator, child	1	1	A
63	Operation	Suction pump, electric	1	1	A
64	Operation	Suction pump, foot	1		B
65	X-ray	Ultrasound unit (gray scale)	1		C
66	X-ray	X-ray cassettes	1		B
67	X-ray	X-ray film dryer	1		B
68	X-ray	X-ray protective clothing	2	2	A
69	X-ray	X-ray film viewers	2		B
70	X-ray	Manual film processor	1		B
71	General ward	Hospital beds	40		B
72	General ward	Linen trolley	1	1	A
73	General ward	Drug cupboard	10		B
74	General ward	Dressing set	4	4	A
75	General ward	Weighing scale, adult	4	3	A
76	General ward	Patient screen	8	8	A
77	General ward	Wheel chairs	5	3	A
78	Maternity ward	Baby cot	10	10	A
79	Maternity ward	Delivery bed	2	2	A
80	Maternity ward	Patient screen	2	2	A
81	Maternity ward	Resuscitator, child	2	1	A
82	Maternity ward	Electric sucker	1	1	A
83	Maternity ward	Infant warmer	1	1	A
84	Maternity ward	Baby incubator	1	1	A
85	Maternity ward	Autoclave	1	1	A
86	Maternity ward	Weighing scale, adult	1	1	A
87	Maternity ward	Weighing scale, pediatric	1	1	A
88	Maternity ward	Instrument, delivery set	3	3	A
89	Kitchen	Freezer, large	1		B
90	Plant	Standby generator, 10KVA	1	1	A
91	Plant	Incinerator	1		B
92	Transport	Hospital ambulance	1		B
93	Transport	Motor cycles, 125cc, off-road	1		B
94	Transport	Radio call, base station	1		B
95	Transport	Radio call, ambulance	1		B
96	Mortuary	Closed mortuary (fridge 4 units)	1		B
97	Mortuary	Instruments, postmortem set	1		B

MCM

Required equipment Gombe Hospital

No.	Department	Equipment	Hospital Request Number	Adjusted Number	Priority
98	Mortuary	Mortuary trolleys	1		B

MIN

3. 協議議事録

面談・視察日時	2008年11月3日(月)10時0分～10時45分
訪問先	保健省
面談者	先方：Dr. Amandua Jacinto, Dr. Jackson Amone, Eng. John Tumwesigye, Eng. Paul Kaliba 当方：高野（JICA事務所）、金山、金子（コンサルタント団員）

面談要約(敬称は省略)：

1. 調査目的および日程の説明。
2. 質問書の再提示と回答入手についての打ち合わせを行なう。11月4日までに各質問を回答するのに適切な担当者との面談を手配してもらえることとなった。

面談・視察日時	2008年11月3日(月)11時0分～12時30分
訪問先	保健省, Health Infrastructure
面談者	先方：丹羽（専門家） 当方：高野（JICA事務所）、金山、金子（コンサルタント団員）

面談要約(敬称は省略)：

1. 技術協力プロジェクトの概要の説明を受ける。
2006年6月開始。保健省インフラ課の中に事務所を持ち、調整員1名の長期専門家が常駐。インフラ課に付属しているワークショップの機能強化を推進している。活動を強化するための援助、技術トレーニング等を実施している。2009年5月終了予定。

活動状況の説明書およびワークショップの活動報告書の提供を受ける。

2. インフラ課とワークショップの機能について
インフラ課は保健省の組織の一部である。保健省で唯一技術者を有している部署で、医療機材を含むインフラ関連業務を担当している。建築や設備設計の承認、入札の技術的援助等を行なっている。この部署に付属して中央ワークショップがある。
ワークショップはウガンダ全土8ヶ所にあり、DANIDAのプロジェクトで組織を含めて設置された。このうち7ヶ所のワークショップはRegional Referral Hospital 付属の施設として、対象地域の県病院・保健センターの医療機材を中心とした、保守管理を実施している。中央ワークショップはインフラ課の隣にあり、中部地域の病院からの機材修理依頼を受けている。

インフラ課の予算はすべて保健省予算でまかなわれているが、ワークショップについては、人件費以外は、修理活動により各病院から支払われる費用（交通費、日当、修理のための部品代等）で活動費がカバーされる。したがって、病院からの作業依頼が無い限

り作業は発生しないことになる。現実、中部地域の病院側の予算不足で、中央ワークショップへの作業依頼は現状少ない。一方中部地域の病院には最低限の作業をする作業員は、そのほとんどの病院で雇用している。この作業員で機材保守管理の作業が、その質は別として、終了してしまえば、中央ワークショップには依頼が来ないことになる。

また中央ワークショップでは、各病院のユーザに対する正しい使用方法の説明や掃除や基本的な調整等の日常点検、病院が雇用している作業員に対する技術指導を行なうことが、業務に含まれている。過去にはNGO支援のプロジェクトで、中央ワークショップを中心に、ユーザトレーニングが行なわれており、専属のトレーナもいた。しかし、現状はほとんど行なわれていない。

3. インフラ課の組織

Division Chief 1名 (Dr.)、Civil Engineer 4名、Mechanical Engineer/technician 2名、Sanitarian 1名

4. 中央ワークショップの組織

Manager インフラ課の Engineer が兼任 1名、Assistant Manager (Technician) 1名、Engineer Assistant (Technician) 4名、Volunteer 2～3名（無給、出張時の日当・交通費のみを支給）

面談・視察日時	2008年11月4日(火)9時0分～10時45分
訪問先	保健省、Clinical Services
面談者	先方：Dr. Amandua Jacinto, Dr. Jackson Amone 当方：金山、金子（コンサルタント団員）

面談要約(敬称は省略)：

1. 質問書についての説明と情報入手についての打ち合わせ

2. WB とのアポ依頼

面談・視察日時	2008年11月4日(火)11時10分～11時55分
訪問先	保健省、Planning Department
面談者	先方：Semujju Lubowa 当方：金山、金子（コンサルタント団員）

面談要約(敬称は省略)：

1. 質問書の内容説明とデータ提供依頼

面談・視察日時	2008年11月4日(火)12時00分～13時40分
訪問先	保健省、Resource Center
面談者	先方：Amos Sebasaze-Nzabanita 当方：金山、金子（コンサルタント団員）

面談要約(敬称は省略)：

1. 質問書の内容説明とデータ提供依頼

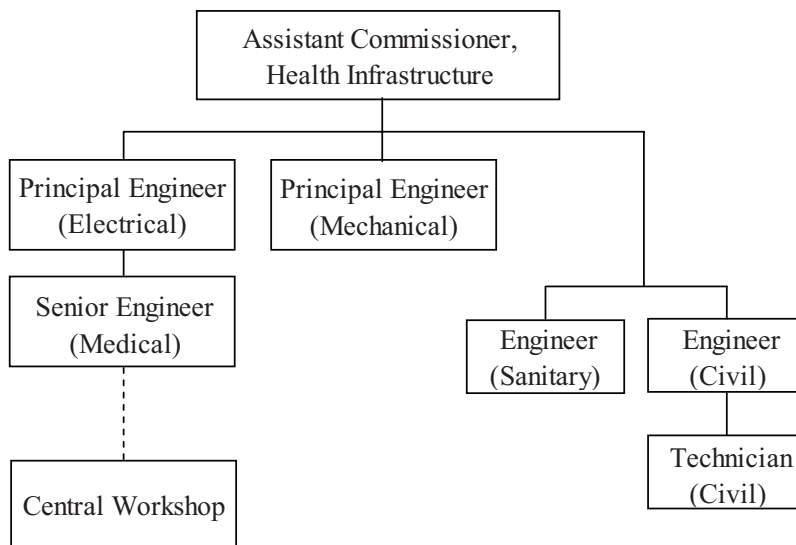
2. ウガンダでの保健データ収集方法の確認を行なう。

2001年に Health Management Information System が作成された。システム全体のマニュアルができており、マニュアルも5年毎に見直しがされている。このマニュアルに従い、各施設から県保健局にデータが送られて、まとめが県保健局で行なわれる。県保健局でその一部のデータは電子化されて、保健省 Resource center に送付される。そのデータを Resource center で整理分析するとともに、担当部署に配布している。

面談・視察日時	2008年11月4日(火)15時00分～16時30分
訪問先	保健省、Health Infrastructure, Clinical Services
面談者	先方：Eng. Paul Kaliba 当方：金山、金子（コンサルタント団員）

面談要約(敬称は省略)：

1. 組織についての再確認を行なう。組織は以下の通り。



Health Infrastructure, Clinical Services、Ministry of Health の組織図

2. 各病院との調査スケジュールを再確認してもらう。また同行者の調整も行なう。

3. 質問書についての説明とデータ提供の依頼。

面談・視察日時	2008年11月13日(木)14時15分～16時10分
訪問先	Mulago hospital
面談者	先方：Dr. Edward Doumba, Executive Director 当方：浅香（技術顧問）、金子（コンサルタント団員）

面談要約(敬称は省略)：

1. 今回の計画を説明した上で、麻酔器の仕様についてアドバイスを求めた。
2. 院長よりの回答
現在ムラゴ病院で使用している麻酔器は、ハロセンを使用しており、EMO は使用していない。研修に来る医師や技師に対しても、ハロセンやそれ以外の麻酔液での麻酔を指導しており、エーテルでの麻酔は訓練していない。ハロセンにすべきと思う。
3. 確認のため、手術室を見学を依頼し実施する。これにあわせて、日本の ODA が入った検査室、分娩台の仕様に疑問のあった分娩室の見学も依頼し、実施した。
4. 検査室については稼動状況を確認。また検査機器については、試薬だけを購入し、装置は試薬供給会社から無料で貸与されるシステムに変更になっていたのを確認した。ケニアの会社（ウガンダに支店有）との契約。
5. 分娩室で助産師に砕石位での分娩介助を行なっているかについて確認した。
6. 助産師よりの回答
機材の不足から、ムラゴ病院でも多くの分娩（9割以上）は通常のベッドを使用した、分娩台で行なっている。逆子や吸引分娩が必要な場合等、特別な処置が必要な場合のみ、砕石位に対応している分娩台（1台のみ）を使用して分娩介助をしている。助産師の教育課程では、砕石位での分娩介助での指導は行なわれている。

面談・視察日時	2008年11月18日（火） 16時00分～17時00分
訪問先	保健省（Commissioner Health Services Planning）
面談者	先方：Dr. Francis Mwesigye, Commissioner Health Services Planning Dr. Peter Okwero, Senior Health Specialist, World Bank Dr. Amandua Jacinto, Commissioner Clinical Services 当方：高野（JICA 事務所）、丹羽（専門家）、金山（コンサルタント団員）

面談要約(敬称は省略)：

1. Dr. Francis から現在保健省が抱えている問題について説明。

・ウガンダでは高い出生率が続いた結果人口の増加が進んでいる（人口増加率 4.5%）、また、経済成長が十分でないために保健分野においても計画通りの予算が確保できないことから、保健分野の問題を解決するためのマスタープランを作成した。

・解決すべき問題点は以下のとおりである。

- ① **Health Infrastructure** 医療施設、機材のみでなく職員宿舎等も不足しており補充が必要である。
- ② **Human Resources** 医療に必要な人材の確保及び技術の向上のためには、給与のみでなく職場環境の改善も必要である。
- ③ **Essential Medicines and Health Supplies** 医療薬剤及び保健用品等が不足することのないように整備することが必要である。
- ④ **Operation of Fund** 上記の項目を運用するための十分な資金とその効率的な運用が求められている。

2. 現在、マスタープランに基づく投資計画の枠組み（Framework of Investment）を検討中で、そのために世界銀行と共同して問題点の解決を図っている。

3. 世銀からの第 1 回目の準備調査ミッションは来週（11/24 の週）にウガンダに到着予定で、約一年かけて来年末（2009 年末）までに有効かつ効果的な問題解決のための基本調査、フィージビリティースタディーを実施することになっている。

4. 保健省としては、世銀をはじめ各ドナーの協調のために保健省のエンジニアも貼り付けて、援助が重複することのないように、また、統一された設計思想で改善が進められるように図るつもりである。

付 属 資 料

1. ウガンダ国の現状
 1. 1 一般状況
 1. 1. 1 自然状況
 1. 1. 2 社会・経済状況
 1. 2 保健分野の状況
 1. 2. 1 上位計画
 1. 2. 2 保健省の組織
 1. 2. 3 主要疾患と死因
 1. 2. 4 保健施設の状況
 1. 2. 5 保健医療従事者
 1. 2. 6 保健予算
 1. 2. 7 その他

2. プロジェクトを取り巻く状況
 2. 1 関連インフラ（電気・水）
 2. 1. 1 電気の状況
 2. 1. 2 水の状況
 2. 2 施工・調達事情等
 2. 2. 1 施設設計基準
 2. 2. 2 現地施工状況
 2. 2. 3 施設建設価格
 2. 2. 4 資材調達事情
 2. 3 維持管理体制
 2. 4 医療機器代理店の状況

3. 病院の活動状況

4. 現地収集資料リスト

1. ウガンダ国の現状

1.1 一般状況

1.1.1 自然状況

ウガンダは東アフリカ高原に位置し、平均標高 1,100mで北のスーダン平原になだらかに下る。中部にキョガ湖があり、南部と共に湿地帯である。全体がナイル盆地の中であり、ナイル川の水はキョガ湖に続き、コンゴ民主共和国との国境のアルバート湖に注ぎ、そこから北のスーダンに流れる。

赤道直下であるが、気候は場所により少し異なる。南部は通年で雨が多い。ビクトリア湖北岸のエンテベの雨季は3月から6月と11月から12月である。北部では乾季が多く、スーダンから 120kmのグルでは11月から2月が非常に乾燥している。コンゴ民主共和国に近い南西部のルウェンゾリは一年を通して雨が多い。ビクトリア湖が気候に大きく影響し、気温の変化を妨げ、雲と雨を発生させている。

今回要請対象施設のあるマサカとエンテベの気象データを以下に記す。

(1) マサカ（南緯 0.35 度、東経 31.78 度、標高：海拔 1,280m）

	1月	2月	3月	4月	5月	6月	7月	8月	9月	10月	11月	12月	年
平均最高気温 (°C)	27.3	27.4	27.1	26.1	25.4	25.5	25.6	26.0	26.2	26.4	25.8	25.9	26.2
平均最低気温 (°C)	16.0	16.4	16.4	16.3	16.1	15.6	15.5	15.7	15.6	16.0	16.0	15.9	16.0
平均雨量 (mm)	59.0	70.4	91.0	138.1	123.2	16.2	17.8	30.7	54.8	109.3	105.8	75.7	865.7

(2) エンテベ（北緯 0.07 度、東経 32.47 度、標高：海拔 1,172m）

	1月	2月	3月	4月	5月	6月	7月	8月	9月	10月	11月	12月	年
平均最高気温 (°C)	26.8	26.8	26.4	25.5	25.1	24.9	24.6	24.9	25.9	26.4	26.2	26.1	25.8
平均最低気温 (°C)	17.3	17.6	18.0	17.9	17.7	17.1	16.3	16.3	16.6	17.1	17.2	17.2	17.2
平均雨量 (mm)	72.7	91.1	162.0	259.6	248.6	116.5	71.8	76.8	76.1	101.4	143.6	114.6	1537.5

(出典：World Climate)

1.1.2 社会・経済状況

1986 年以降、ムセベニ政権が継続しており、政治的な安定が維持されている。2006 年の大統領 3 選後は複数政党制となっている。右大統領選挙に際しては、野党大統領候補

補の逮捕等のムセベニ陣営による反民主的な動きもみられたが、投票自体は平穏且つ整然と行われた。同候補に対する審理においては、司法の独立を尊重しない政府の行為などが国際的にも波紋を投げかける結果となり、各ドナーからの支援にも少なからず影響を及ぼしている。また、懸案となっている北部地域の治安問題については、2004年11月以来、ウガンダ政府と反政府勢力（LRA）の和平交渉が開始。2006年8月には、両者の間で敵対行為の停止（いわゆる「停戦」）が合意され、2006年初頭には190万人（国連数値）にも及んだ国内避難民も、現在では約100万人にまで減少している。継続的な人道支援はさることながら、人道支援から開発支援への移行期に差し掛かっており「北部地域和平復興開発計画」の実施が喫緊の課題となっている。

外交面では、AUとの連携を含め、アフリカ諸国との連携を図る一方、対外直接投資の誘致の観点から米・EU諸国等先進国、さらにアジア諸国との関係強化にも努めている。また、域内協力の推進にも積極的であり、ウガンダ、ケニア、タンザニアに加え、ブルンジ、ルワンダが新たに加盟した東アフリカ共同体（EAC：East African Community）における経済活動を越えた政治統合化に熱心である。また、政府間開発機構（IGAD：Intergovernmental Authority on Development）による地域内の安定化に向けた努力も行ってきたおり、2007年3月には自国軍兵士をソマリアにAUソマリア・ミッション（AMISOM：African Union Mission to Somalia）の一部として派遣している。

経済面では、1980年代後半より世界銀行及びIMFによる各種構造調整プログラムを積極的に受け入れ、農産品の生産者価格の自由化、輸出品の公社による独占の廃止、国営企業の民営化等の施策を推進した結果、ウガンダ政府による経済改革は成功を収め、1990年代よりマクロ経済は安定している。他方、いまだに低所得貧困国である現状に変わりはなく、政府は貧困削減のためには一層の経済成長が不可欠との認識の下、一時農産品への付加価値の増大を含めた貿易・投資の促進、民間セクター主導の経済成長の促進を図っている。GDP成長率は過去5年にわたり5~6%を維持しているものの、人口増加率が3%台と高く、2005年に31%にまで低下した貧困率の更なる低下のためにはGDP成長率7%台を確保する必要があるとされている。主要産業は農業で、GDPの約40%、輸出の約80%、雇用の約80%を占めている。

（出典：ODA白書）

1.2 保健分野の状況

1.2.1 上位計画

1997年、ウガンダ政府は、包括的な国家開発計画である「貧困撲滅行動計画（PEAP）」を策定した。2000年に第1次改定が行われたが、この改定版PEAPが世界銀行・IMFにより世界最初のPRSPとして認定され、2000年3月に他国に先駆けてHIPCイニシアティブに基づく債務削減が実施されることとなった。2003年から第2次改定プロセスが開始され、2004年12月に完成した現行の第3次PEAPの重点課題は以下のとおりである。

- (1) 経済管理 (Economic Management) : 安定したマクロ経済の維持、国家財政の健全化、民間投資の増加等
- (2) 生産・競争力・所得向上 (Enhancing Production, Competitiveness and Incomes) : 農業の近代化、天然資源の保存、インフラ整備 (道路・電力・鉄道等)、電力セクターの技術・職務向上等
- (3) 治安・紛争解決・災害管理 (Security, Conflict-resolution and Disaster Management) : 反政府勢力との紛争終結、家畜強盗の終結、国内避難民への支援強化、反政府勢力による誘拐への対策強化等
- (4) グッド・ガバナンス (Good Governance) : 人権・民主化、法制度整備、透明性・アカウンタビリティ・汚職対策等
- (5) 人間開発 (Human Development) : 初等・中等教育、保健指標の改善、家族計画の推進、成人識字率向上を含めたコミュニティのエンパワーメント等

また、全重点課題に共通する横断的な問題として、ジェンダー、環境、HIV/エイズ、雇用、人口問題、社会保障、所得分配、地域間格差是正の 8 分野を設定し、あらゆる取組において分野横断的に配慮していくこととした。

保健省は 2000 年に、PEAP の枠組みの下に保健分野戦略計画として HSSP-I (2000/01~2004/05) を策定し、国民の疾病率と死亡率の低減、都市と地方の格差の是正等を開発目標として、保健医療事情の改善に取り組んできた。その後、HSSP-I の進捗状況からその内容を再検討して HSSP-II (2005/06~2009/10) を策定し、現在の保健分野戦略計画として運用している。

HSSP-II の総合開発目標は「ウガンダ全国民が健康で生産的な生活を営むために良好な健康基準を造成すること」で、改良された人間開発は社会経済成長及び貧困撲滅の増大に寄与するものである。また、HSSP-II の計画目標は、HSSP-I 同様「主要原因となっている病気による疾病率・死亡率及び早産による死亡を減じることと、平等にその利便を享受すること」で、ウガンダ国必須ヘルスケア・パッケージ (Uganda National Minimum Health Care Package : UNMHCP) の普遍的な普及を通して計画目標を達成することである。

PEAP の保健分野における 2009 年までの成果目標は以下のとおりである。

- ① 小児死亡率 (IMR) を 88/1,000 出生から 68 に減じる。
- ② 5 歳以下児童の死亡率を 152/1,000 出生から 103 に減じる。
- ③ 妊産婦死亡率 (MMR) を 505/100,000 出生から 354 に減じる。
- ④ 合計特殊出生率 (TFR) を 6.9 から 5.4 に減じる。
- ⑤ 避妊普及率 (CPR) を 23% から 40% に向上する。
- ⑥ 産前検診における HIV 普及率を 6.2% から 5% に減じる。
- ⑦ 5 歳以下児童の発育不良を 38.5% から 28% に減じる。

(上記の基準年は 2000 年)

また、HSSP-II の主要成果目標は以下のとおりである。

- ① 1歳以下乳児の3種混合ワクチン接種率を89%から95%にする。
- ② 最小限1つの蚊帳 (ITN) を持つ家庭の比率を23.5% (地方) から70%にする。
- ③ 汲取り便所を持つ家庭の比率を57%から70%にする。
- ④ 病院外来施設利用者の比率を0.9から1.0にする。
- ⑤ 保健施設での出産比率を25%から50%にする。
- ⑥ 医療施設における訓練された医療従事者の充足率を68%から90%にする。
- ⑦ 基礎医薬品を常備する医療施設の比率を40%から100%にする。
- ⑧ カップル年で示される避妊法 (CYP) の供給量を234,259から494,908にする。
- ⑨ 5歳以下児童のマラリア入院患者の死亡率を4%から2%に減じる。
- ⑩ 結核患者の治癒率を62%から85%にする。

(上記の基準年は2004/05年)

これらの上位計画に対し、保健省の話では、PEAPは今年度(2009年6月)で終了し、2009年7月からはPEAPに代わってNational Development Planが国家の上位計画となることである。PEAPの終了により、現在進められているHSSP-IIについては、現在のHSSP-IIをそのまま継続し2009年度の完了に合わせて2010年からHSSP-IIIへと引き継いでいくか、また、HSSP-IIを今年度で終了し来年度から新たなHSSP-IIIを開始するかを現在検討中である。

1.2.2 保健省の組織

保健省の組織は下図のとおりである。



1.2.3 主要疾患と死因

(1) 主要疾患

2004年から2008年の主要疾患上位は下表のとおりである。

	2004		2005		2006		2007		2008	
	病名	%	病名	%	病名	%	病名	%	病名	%
1	マラリア	37.6	マラリア	21.2	マラリア	38.0	マラリア	33.6	マラリア	24.7
2	感冒	15.6	感冒	14.4	感冒	16.3	感冒	15.6	感冒	10.8
3	寄生虫病	7.9	寄生虫病	10.4	寄生虫病	6.1	胃腸病	11.0	寄生虫病	3.6
4	肺炎	4.1	皮膚病	3.7	皮膚病	3.4	寄生虫病	5.3	皮膚病	2.8
5	下痢	3.7	急性下痢	3.6	肺炎	3.4	外傷	3.4	下痢	2.4
6	皮膚病	3.7	肺炎	3.6	急性下痢	3.1	皮膚病	3.3	肺炎	1.9
7	眼病	2.3	眼病	3.3	性病	2.2	急性下痢	3.0	外傷	1.7
8	外傷	2.0	性病	3.2	眼病	2.1	肺炎	2.9	眼病	1.7
9	胃腸病	1.9	外傷	2.5	外傷	2.0	眼病	1.9	胃腸病	1.6
10	歯痛	1.6	周産期病	2.0	胃腸病	2.0	性病	1.9	性病	1.5

(2) 死亡原因

2005年から2007年の死亡原因上位は下表のとおりである。

	2005/06		2006/07		2007/08	
	病名	件数	病名	件数	病名	件数
1	マラリア	2,557	マラリア	5,493	マラリア	6,168
2	貧血	767	AIDS	1,815	AIDS	3,118
3	AIDS	709	貧血	1,610	肺炎	2,011
4	肺炎	562	肺炎	1,414	貧血	1,859
5	急性下痢	215	結核	594	結核	946
6	結核	178	外傷	454	急性下痢	608
7	敗血症	164	急性下痢	395	敗血症	564
8	髄膜炎	125	敗血症	369	呼吸器感染	563
9	呼吸器感染	124	呼吸器感染	299	外傷	510
10	高血圧	113	髄膜炎	269	産後不良	464

(出典：主要疾患、死亡原因については質問書回答による)

(3) 主要保健指標

PEAP及びHSSP-IIに共通する8項目の主要保健指標は下表のとおりである。

	2004/05	2005/06	2006/07	2007/08		2009/10
	基準年	実績	実績	実績	目標	目標

病院外来施設利用者の比率	0.9	0.9	0.9	0.8	0.9	1.0
3種混合ワクチン接種率	89%	89%	90%	82%	95%	95%
保健施設での出産比率	25%	29%	32%	33%	35%	50%
訓練された医療従事者の充足率	68%	75%	38.4%	79%	85%	90%
産前検診における HIV 普及率	6.1%	-	6.4%	-	-	-
基礎医薬品を常備する医療施設の比率	35%	27%	35%	28%	60%	100%
汲取り便所を持つ家庭の比率	57%	58%	58.5%	63%	-	70%
カップル年で示される避妊法 (CYP)	234,259	309,757	325,407	361,080	325,407	494,908

(出典：Annual Health Sector Performance Report 2007/08)

1.2.4 保健施設の状況

ウガンダ全国の保健施設の状況（2006年）は下表のとおりである。

保健施設	所属			合計	備考
	政府(GOVT)	NGO	私設		
Hospital	59	46	8	113	
-NRH	(2)	-	-	-	Mulago/Butabika
-RRH	(11)	-	-	-	*1
-GH	(46)	-	-	-	
HC IV	148	12	1	161	
HC III	762	186	7	955	
HC II	1,332	415	261	2,008	
HC I	-	-	-	-	
合計	2,301	659	277	3,237	

(出典：保健省 Health Facilities Inventory, 2006)

*1：11か所のRRHは以下のとおり。

Arua、Gulu、Hoima、Jinja、Kabale、Kabarole、Lira、Masaka、Mbale、Mbarara、Soroti

1.2.5 保健医療従事者

ウガンダ全国の医療従事者数、定員及び2007/08年の比率は下表のとおりである。

	2004/05	2005/06	2007/08	定員	2007/08 比率 (%)
専門医	272	310	375	720	52.08
正医師	671	686	558	2,061	27.07
准医師	1,380	1,508	1,851	3,157	58.63

正看護師／助産師	2,110	2,181	2,833	4,514	62.76
准看護師	3,200	3,346	4,199	6,665	63.00
准助産師	1,954	2,160	2,830	4,370	64.76
検査（ラボ）技師	132	212	355	1,181	30.06
検査（ラボ）助手	248	282	515	1,024	50.29
麻酔医	99	106	148	628	23.57
麻酔助手	-	-	-	-	-
X線技師	66	62	103	169	60.95
電気技師	2	2	2	8	25.00
技師	13	16	25	28	89.29
技師助手	43	47	13	47	27.66
合計	10,190	10,918	13,807	24,572	56.19
その他	12,100	11,822	13,038	22,212	58.70
総合計	22,290	22,740	26,845	46,784	57.38

（出典：質問書回答による）

1.2.6 保健予算

ウガンダ国の国家予算、保健分野予算、及び国家予算に占める保健分野予算の比率は下表のとおりである。

(1) 国家予算（単位：10億ウガンダシリング - Ushs. Billion）

	2003/04	2004/05	2005/06	2006/07	2007/08
給与	673.11	765.62	834.45	975.35	1,115.27
経常経費（給与を除く）	1,063.67	1,167.58	1,308.83	1,386.94	1,607.97
政府開発費	569.73	512.61	552.03	705.69	830.47
国家予算（A）	2,306.51	2,445.81	2,695.31	3,067.98	3,553.71
ドナー資金（B）	817.25	936.01	1,017.71	1,038.24	1,200.90
総合計（A+B）	3,123.76	3,381.82	3,713.02	4,106.22	4,754.61

(2) 保健分野予算（単位：10億ウガンダシリング - Ushs. Billion）

	2003/04	2004/05	2005/06	2006/07	2007/08
給与	69.55	105.51	110.39	113.01	123.76
経常経費（給与を除く）	103.06	99.59	100.92	100.14	115.50
政府開発費	46.23	31.81	30.56	29.48	38.10
国家予算（A）	218.84	236.91	241.87	242.63	277.36

ドナー資金 (B)	156.22	195.11	268.38	139.22	150.90
総合計 (A+B)	375.06	432.02	510.25	381.85	428.26
国家予算 (A) に占める保健分野予算の比率	9.49%	9.69%	8.97%	7.91%	7.80%
総合計 (A+B) に占める保健分野予算の比率	12.01%	12.77%	13.74%	9.30%	9.01%

また、中部地域対象 8 県の県予算及び 8 県の保健分野予算は下表のとおりである。

(3) 中部地域対象 8 県の県予算 (単位: 10 億ウガンダシリング - Ushs. Billion)

県 (District)	2004/05			2005/06			2006/07			2007/08		
	経常 経費	開発 費	合計	経常 経費	開発 費	合計	経常 経費	開発 費	合計	経常 経費	開発 費	合計
Masaka	17.40	3.74	21.14	17.37	3.71	21.09	20.74	3.51	24.25	21.14	3.91	25.05
Mubende	15.43	3.49	18.92	16.24	3.43	19.67	11.35	2.15	13.50	11.94	2.62	14.56
Mityana	-	-	-	-	-	-	8.82	1.57	10.39	9.71	1.91	11.61
Wakiso	15.88	5.13	21.01	16.33	6.63	22.96	19.10	4.38	23.48	20.31	5.51	25.82
Mpigi	12.60	3.07	15.67	13.27	2.95	16.21	15.09	2.58	17.67	15.58	2.25	17.83
Nakaseke	-	-	-	-	-	-	6.40	1.49	7.89	6.91	1.56	8.47
Kayunga	8.00	1.86	9.86	8.49	2.09	10.58	9.78	1.72	11.50	10.68	1.86	12.54
Mukono	19.95	5.31	25.26	21.53	5.90	27.43	24.85	5.05	29.90	25.39	5.07	30.46

(4) 中部地域対象 8 県の保健分野予算 (単位: 10 億ウガンダシリング - Ushs. Billion)

県 (District)	2004/05			2005/06			2006/07			2007/08		
	経常 経費	開発 費	合計	経常 経費	開発 費	合計	経常 経費	開発 費	合計	経常 経費	開発 費	合計
Masaka	2.79	0.16	2.95	2.54	0.19	2.73	2.45	0.16	2.61	2.49	0.11	2.60
Mubende	3.27	0.18	3.45	3.39	0.03	3.42	1.92	0.08	2.00	1.91	0.03	1.94
Mityana	-	-	-	-	-	-	1.66	0	1.66	1.85	0.04	1.89
Wakiso	3.23	0.39	3.63	2.47	0.15	2.62	2.44	0.17	2.61	2.91	0.14	3.05
Mpigi	2.18	0.18	2.36	2.18	0.10	2.27	2.13	0.15	2.28	2.22	0.05	2.27
Nakaseke	-	-	-	-	-	-	1.45	0.11	1.56	1.60	0.07	1.67
Kayunga	1.51	0.14	1.65	1.66	0.30	1.96	1.77	0.32	2.09	1.95	0.13	2.07
Mukono	3.79	0.16	3.95	3.94	0.10	4.04	3.80	0.08	3.88	3.90	0.12	4.02

(出典: 質問書回答による)

1.2.7 その他

- 現在、ウガンダで最高次医療施設である中央病院（National Referral Hospital : NRH）は首都カンパラにある Mulago と Butabika の2つであるが、Mbarara RRH が近々3つ目の NRH として予定されている。次いで Gulu RRH が予定されており、これらの病院は NRH として機能するために AfDB の資金による改修が行われている。将来は Mbala RRH も NRH となる予定である。
- ウガンダでは医療従事者の不足が問題になっているが、その補充に関しては政府の独立機関である Health Services Commission が担当している。ウガンダでは医療従事者の資格を持った者は多くいるが、賃金が安いいため医療業務に従事しない者が多く、そのために医療従事者が不足している。ウガンダにはマケレレ、バカラ、グル、カンパラの4ヵ所に医学部を持つ大学があり、そこで医療従事者が養成されている。

2. プロジェクトを取り巻く状況

2.1 関連インフラ（電気・水）

2.1.1 電気の状況

今回案件の要請対象 8 施設のうち、施設建設を対象とする 4 施設についてはどれも電力引き込みが行われていた。病院敷地内に受変電設備を持つのは地域病院である Masaka RRH のみで、その他については外部から直接 3 相電源を引き込んでいた。

電気の状況としては、最近では電力事情も改善されたため停電の頻度も少なくなっているとのことであったが、それでもかなり頻繁に停電しているようで、非常用の自家発電設備は必須である。電力事情で最大の問題は電圧変動と思われる。最近では電圧の変動幅も±10%程度に落ち着いてきているとのことであったが、電圧変動は医療機材に与える影響も考えられることから、基本設計調査時に電圧測定を行い、電圧安定装置の設置について検討することが必要である。

2.1.2 水の状況

施設建設を対象とする 4 施設のうち、Masaka RRH と Entebbe GH については給水・排水設備とも完備しており何の問題もないが、Mubende GH 及び Mityana GH については給排水設備に問題がある。特に Mityana GH の給水については、現在病院敷地から 1km ほど離れた場所にある表面水を集めた貯水槽の水をポンプアップして病院敷地内の高置水槽に貯水し各施設に給水しているが、設備が老朽化しているため非衛生的な給水となっている。2008 年 3 月に病院敷地内に市水の引き込みが行われたので、この水を使った給水システムの設置が今回要請されており、既存の給水タワーを撤去して新たな水槽を備えた給水タワーを建設し、新規建設予定施設のみでなく既存施設への給水も整備することが必要である。また、排水設備については Mubende GH 及び Mityana GH とも汚水排水設備が老朽化により使用できない状態であるため、新たな施設の建設に合わせて浄化槽及び浸透槽を備えた排水設備を設けることが要請されている。

2.2 施工・調達事情等

2.2.1 施設設計基準

施設設計基準として以下の資料を受領した。（現地収集資料として提出）

- THE PUBLIC HEALTH ACT 内の THE BUILDING RULES
- STRUCTURAL DESIGN GUIDE LINES (DRAFT), July 2004
- UGANDA STANDARD : SEISMIC CODE OF PRACTICE FOR STRUCTURAL DESIGNS
- TECHNICAL SPECIFICATIONS

なお、施設建設のための許認可取得については、Local Administration Council に関係書類を提出して許可を取得することが必要とのことであった。

2.2.2 現地施工状況

現地での一般的な建設方法については以下のとおりである。

- 基礎：無筋コンクリートによる布基礎
- 柱、梁：鉄筋コンクリート
- 床：砂利及び土砂による埋め戻し転圧の後、砕石敷き、防湿フィルムの上に鉄筋（メッシュ筋）コンクリート
- 壁：コンクリートブロック（重量ブロック〈密実コンクリートブロック〉を使用）
- 屋根：小屋組としては鋼製、木製の双方が使用されるが、公共建築では鋼製を使用するのが望ましい
- 建具：窓についてはアルミ製が望ましい。扉については外部は鋼製、内部は木製が一般的
- 外壁仕上げ：①CB の上にモルタル・塗装仕上げ ②CB の上にセメントペースト仕上げ（塗装仕上げは行わない） ③タイル貼り仕上げ等
- 屋根仕上げ：工場塗装された鋼製折板屋根（ゲージ 26 以上）
- 床仕上げ：セメント直仕上げ（自然色）。水を使用する床についてはテラゾー仕上げ。テーブルトップについてもテラゾー仕上げとすることが望ましい。
- 内壁仕上げ：モルタル・塗装仕上げ
- 天井仕上げ：一般的な仕上げはメッシュ筋にモルタル・塗装仕上げであるが、今回の場合は石膏ボードの上に塗装仕上げとするのが望ましい。
- 白蟻対策として建物周囲 6m の範囲までは土壤に白蟻対策薬剤の散布が必要。

2.2.3 施設建設価格

- ウガンダ統計局の資料によると、2006 年から 2007 年にかけての建設価格の上昇は下表のとおりで約 11~12%の上昇を示している。

Sub sector	Percentage Change
All buildings	12.4
Residential buildings	
Formal	0.0
Own-account	12.8
Non residential buildings	12.7
Civil works	6.9
Roads paved	6.5
Roads gravel	3.6
Water projects	11.1
Whole sector	11.4

（出典：Uganda Bureau of Statistics）

また、ウガンダ統計局の速報によると、2007 年から 2008 年にかけてはさらに約 16%

上昇しているとのことで、2006年から2008年にかけては約30%上昇したことになる。
- 2006年に工事契約が締結された「東部ウガンダ医療施設改善計画」の施設建設契約金額は以下のとおりである。

(第1期)	契約金額	:	595,340,000 円
	延床面積	:	4,243.33m ²
	工事単価	:	595,340,000 円 / 4,243.33m ² = 140,300 円 / m ²
(第2期)	契約金額	:	593,633,000 円
	延床面積	:	4,268.58m ²
	工事単価	:	593,633,000 円 / 4,268.58m ² = 139,070 円 / m ²

第1期及び第2期の平均工事単価は、約140,000円/m²となっている。現在までに約30%の価格上昇があったとすると、現在の工事単価は約180,000円/m²ということになる。

- Masaka RRH 及び Mubende GH の敷地内で現在建設中の Mental Health Unit の建設は AfDB (アフリカ開発銀行) の資金により保健省が行っているとのことで、保健省の Project Management Unit を訪ね担当の Quantity Surveyor から聞き取りを行ったところ、このプロジェクトは Masaka, Mubende, Jinja 等の6サイトに精神病棟(床面積約800m²)、待合施設(Attendant Shelter)、2家族用職員宿舎、トイレ(合計延床面積約1,000m²)を建設するもので、落札価格は6サイト分でUS\$2,840,000である。入札は2008年3月に行われ、契約は2008年7月に行われた。落札価格から割り出した工事単価はUS\$473/m²となり、UD\$500/m²以下となっているが、担当のQ/Sが設定した予定価格はUS\$750/m²であったとのこと。なお、この建設単価は構造、仕上げ、電気、給排水設備等家具、備品等を除くすべてを含んだ価格である。Q/Sの話ではウガンダでは今年に入っても建設コストの上昇が続いており、現在の単位面積当たりの建設単価としてはUS\$1,000/m²程度を考慮しておく必要があるとのことであった。

- さらに、Masaka RRH で現在建設中の Private Ward について聞き取りを行ったところ、Private Ward は病院資金で建設がおこなわれており、床面積は約450m²、工事金額はUsh.480million(うち、24%は税金)とのことである。契約は2008年で、この施設の場合、工事単価は約Ush.1million/m²(約6万円/m²)となる。

2.2.4 資材調達事情

建設資材の調達事情は以下のとおりである。

- コンクリート用セメントについては、ウガンダ製品あるいはケニアからの輸入品を使用している。Technical Specifications に適合する品質を確保することが必要である。砂、骨材についてはローカル製品を使用している。

- 鉄筋は地元の「Roofing」にて調達可能。異型鉄筋(Re-bar)あるいはTwisted-barを使用している。

- 屋根に使用する鋼製折板は「Roofing」にて調達可能。「Roofing」は日本から鋼板を購

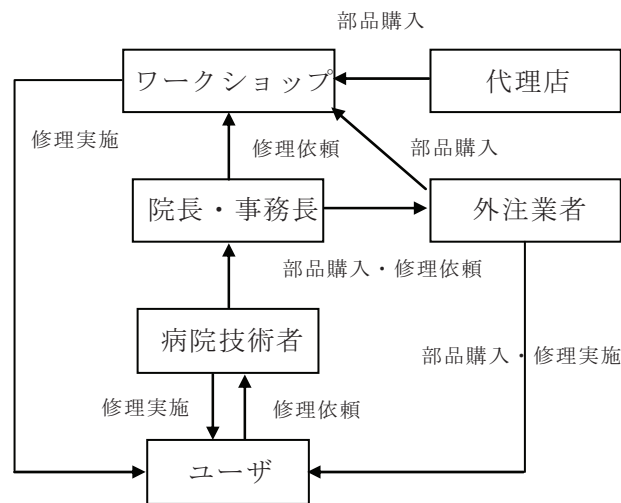
入し、ウガンダで加工、販売している。

- 塗料は地元の「Sadolin」で調達可能。
- 手術室、トイレ、ラボ等に使用する壁用タイルは輸入品を使用する。
- 木製扉、アルミ窓は地元で調達可能。
- 鋼製扉、建具金物は輸入品を使用する。
- 木材はウガンダに豊富にあるので地元で調達可能。
- 鋼製パネルの貯水タンク、架台に使用する鉄骨はケニアから輸入する。

2.3 維持管理体制

ウガンダにおける医療機器の維持管理は以下の流れで行なわれている。

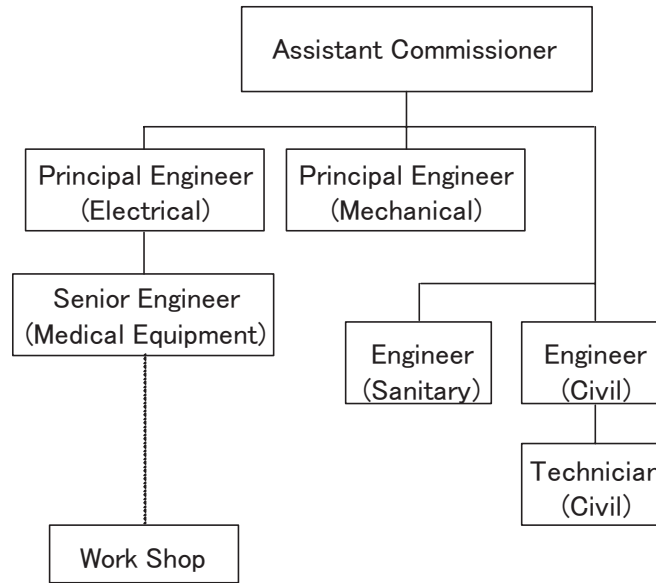
図（付）2.3 - 1：医療機材保守管理の流れ



現在の保守管理は、故障した機材に対して修理が行なわれているのみで、定期点検等の予防的保守管理はあまり行われていない。また正しい使用方法が十分に理解されていないため、故障したとされる機材についても、故障原因が操作ミスであることも多い。機材の維持管理は病院側の責任となっており、修理はまず病院の技術者に依頼される。病院側あるいは病院で手配できる外注業者で修理を行うことができない場合、保健省インフラ課所属のワークショップに修理依頼がなされる。それぞれのワークショップでは担当する地域が決まっており、本計画の中部地域については、カンパラにある、中央ワークショップが担当となる。

病院の施設と機材計画を担当し、本計画の実施機関でもある保健省側インフラ課の組織は下図の通りである。機材修理や保守管理を担当するワークショップはこの保健省インフラ課の直轄組織である。

図 (付)2.3 - 2 : 保健省インフラ課の組織



ワークショップはウガンダの公立医療施設の医療機器の保守管理の担い手となるべき組織である。ワークショップの活動を強化するため、JICA の技術協力プロジェクトも実施されている。このワークショップは、過去にデンマークの援助で設立されたもので、スタッフのトレーニングも十分に行なわれ、能力のある技術者が育成されている。しかし、その業務は、病院側の依頼により始めて行なう業務となっているため、活動が非常に制限された状況にあった。また本来行なうべき、ユーザへの操作指導や予防的保守管理業務も、十分には行なわれていなかった。

保守管理予算は、医療施設全体予算の 5%を目処に、各病院に直接配分されていた。しかし、本年度からは、この形態が修正され、その一部が中央ワークショップに直接配分された。この中央ワークショップに配分された予算をもとに、中央ワークショップは、病院の依頼を待たずに、保守管理に関する活動を行なえるようになっている。すでに担当する地域の病院を訪問し、故障診断や修理・取り扱い指導が行なわれている。来年度以降、他の 6ヶ所のワークショップについても予算が配分され、この種の活動が広がってゆくことが期待されている。このような予算配分の変更を進めることにより、今後は病院からの依頼ではなく、ワークショップ独自の働きかけで、予防的保守管理業務、ユーザに対する操作指導、故障機材に対する迅速な修理が行われることを期待したい。またユーザに対する指導については、病院からの依頼で、最も機材管理の状況が悪いと言われている北部の病院を対象に、取り扱い指導の研修が 2008 年の 3 月に実施され、2009 年の早い時期にも、北東部の病院を対象として行なれる予定である。

2.4 医療機器代理店の状況

ウガンダ国にはいくつかの医療機器代理店が存在する。保健省、技術協力プロジェクト、電話帳等から情報を収集しリストアップを行なった。このうち、その存在と連絡先が確認できた会社を下表に示した。

表（付）2.4 - 1：ウガンダにおける医療機器代理店

No.	会社名	電話	Fax	E-mail		取扱商品	取り扱い海外メーカ	専属サービス技術者数
1	Achelis Uganda Ltd.	041-434-3197/434-4442	041-4234-3192		Mr. Jeoffery	外科、一般医療機材	会社が存在していることは確認できたが、調査期間中に連絡取れなかった。	不明
2	Clinic Equipment Ltd.	041-422-0065	041-422-0242	clinquip@infocom.co.ug	Mr. Gayola Thomas	外科、一般医療機材	ヨーロッパメーカを多数取り扱う。	5
3	Hass Scientific & Medical Supplies Ltd.	041-25-0655, 031-227-5777		hass@africaonline.co.ug mary@hassuganda.co.ug	Ms.Mary Muthigani, Country Manager	検査機器	Biomerieux, BecktonDickinson, Sysmex, Sherwood, Leica 等検査機器専門、ケニアのHSSS社の支店。	3
4	Human Diagnostics Uganda	0772-501996, 0752-501996, 0712-882027	041-25-7585	human@africaonline.co.ug	Mr. Ronald Zakayo Wantanda, Mr. Emmauel Mugabi	検査機器、検査試薬	Human 社の東アフリカ地区担当の現地法人	14
5	JMS (Joint Medical Store)	041-51-0096, 50-1937, 031-226-4044	041-51-0098	sales@jms.co.ug		医薬品、消耗品、医療器具	国営の医薬品、医療器具販売会社	0
6	Meditec Uganda Lid	031-226-4987, 077-255-5952		ikhambhai@yahoo.com	Mr. Khanbhai Idris, Dr. Kimbowa	X線機器、超音波診断装置、麻酔器、人工呼吸器、電気メス等	ケニアの日本医療機器メーカ専門の医療機器代理店 Nairobi X-rayの支店。	3
7	NMS (National Medical Store)	041-34-6681, 23-0099, 041-32-0089, 32-0566	041-34-6682			医薬品、消耗品、医療器具	国営の医薬品、医療器具販売会社	0
8	Primo Africa Ltd.	077-244-0713	041-34-7569	primo-africalltd@hotmail.com	Mr. P. Singh	外科・整形外科の鉗子、機器類	全てインドより輸入。	0
9	Romex Ltd.	041-434-9101		romex@siti.com.co.ug		医薬品、救急用器具	ドイツメーカの代理店	0
10	Sinoafrica Medicines & Health Ltd.	041-434-0075	041-434-0175	sinafrica@utonline.co.ug		医療機器一般、医薬品	中国系の医療機器代理店	1
11	Transcell Biotech System Co., Ltd.	071-261-5477		tbsugltd@yahoo.com	Mr. George Kanaulo	外科、検査関連機材	Martin, Spain, USA, UK 等のメーカの代理店	2
12	Sinmed International Eastern Africa Ltd	077-272-0557 077-272-0559		simedug.mock@infocom.co.ug	Mr. Luis Mutakahara Mr. Karl Mock	放射線機器、外科機器等	医療分野のエンジニアリング会社で、オランダに本社がある。特定の代理店ではない。Philipsとの関係が深い。	4
13	Medical Equipment Central Ltd.	075-261-1063			Mr. Segawa	X線機器、超音波診断装置、患者監視装置、麻酔器等	Philips Medical Systemの総代理店	4

ウガンダに存在する医療機器代理店は、医療機器市場の小ささもあり、比較的数が少ない。またその取り扱い商品を見ると、インド製や中国製、あるいは欧米でも、スペイン製やイタリア製のものを取り扱っている会社が多い。いわゆる一流品と言われるメーカを取り扱っている会社は少ない。このような状況から、代理店を通じた維持管理も、一部のメーカを除いては容易ではない状況と判断され、機材選定の際に考慮する必要がある。

また現在の保健省インフラ課では、これらの医療機器代理店との関係は非常に薄い。近年調達されている医療機材調達は、ほとんどすべてが援助によるものである。インフラ課では、各ドナーの援助の仕組みの中で、供給業者の決定から引渡しまでの作業を監督している。また保証期間中および保証期間以降については、病院側の依頼が無い限り、維持管理業務に携われない状況であった。今後、ワークショップに対する予算体制の変

化に合わせて、これら代理店との関係を強化してゆくことは、近年の新しい技術が取り込まれた医療機器には必須である。

3. 病院の活動状況

(以下の資料における出典は全て質問書回答による)

3.1 マサカ地域病院の活動状況

(1) 組織

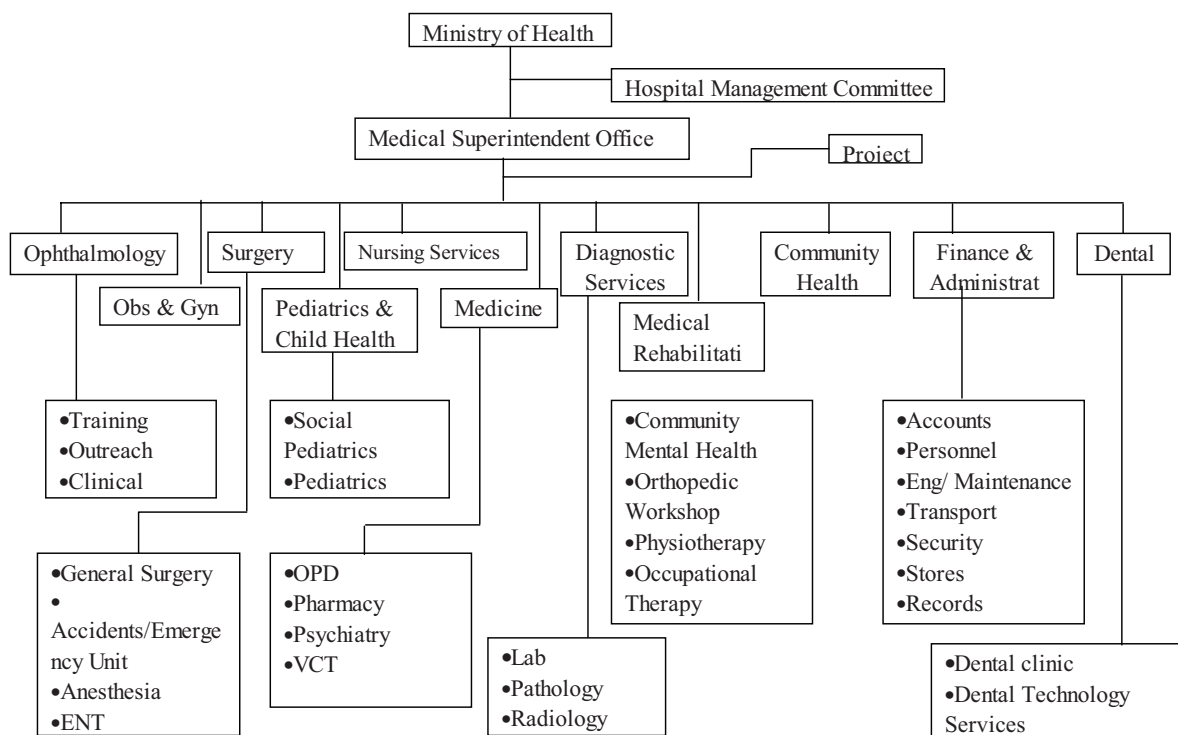


図 M-1 マサカ地域病院組織図

(2) 財務状況

表 M-1 収入

(千ウガンダシリング)

財源	2004/5	2005/6	2006/7	2007/8	2008/9
認可予算額					
政府より	1,933,318	2,503,711	2,503,171	2,449,542	4,364,710
有償サービス	85,318	85,318	85,318	85,318	201,344
実際の収入					
政府より	1,612,447	2,030,579	2,231,526	2,263,518	-
有償サービス	12,398	15,447	27,833	79,888	-

表 M-2 支出 (計画)

(千ウガンダシリング)

項目	2004/5	2005/6	2006/7	2007/8	2008/9
合計	1,933,318	2,503,171	2,312,845	2,433,948	4,566,054
(一部の項目の詳細)					
人件費	1,180,000	1,750,171	1,561,671	1,532,794	1,532,794
医薬品	265,205	267,205	237,230	437,205	464,439
保守管理 (施設)	41,520	41,520	41,545	36,000	14,196
保守管理 (車両)	12,083	14,083	14,108	15,283	18,283
保守管理 (設備、 機材等)	10,443	11,943	11,968	11,943	13,956

表 M-3 支出 (結果)

(千ウガンダシリング)

項目	2003/4	2004/5	2005/6	2006/7	2007/8
合計	1,397,127	1,602,112	2,020,384	2,104,245	2,538,127
(一部の項目の詳細)					
人件費	717,569	851,448	1,179,938	1,316,473	1,448,041
医薬品	257,204	267,205	233,829	236,970	492,214
保守管理 (施設)	80,000	41,520	120,833	41,519	81,928
保守管理 (車両)	20,081	12,083	14,107	14,082	15,198
保守管理 (設備、 機材等)	20,081	12,083	14,107	14,082	15,198

(3) 職員の状況

表 M-4 人員体制

職種	定員	配置数	職種	定員	配置数
専門医	27	15	麻酔医	1	0
一般医	11	10	麻酔技師・助手	5	4
准医師	12	9	放射線技師	4	2
正助産師	8	14	保守管理技術者	3	2
正看護師	45	30	医療機器保守管 理スタッフ	9	9
准助産師	20	22	事務職	25	15
准看護師	40	56	その他	57	71
検査技師・助手	11	8	合計	322	265

定員のおよそ 80%のスタッフで活動していることになる。人員不足はいずれの病院も同様の状態である。マサカ地域病院については、3年前は 50%程度の充足率であったものが、このところ改善している。

(4) 病床数

表 M-5 病床数

分類	病床数	分類	病床数
内科 (男性)	30	精神科	5
内科 (女性)	30	結核	40
外科 (男性)	40	眼科	30
外科 (女性)	43	有償病棟	6
小児科	32	合計	116
産婦人科	74		

(5) 患者の状況

表 M-6 外来患者数

(人)

診療科	2003/4	2004/5	2005/6	2006/7	2007/8
内科	159,718	117,713	140,026	182,732	155,441
一般外科		4,003	5,851	779	8,136
小児科		599	920	1,506	2,036
産婦人科		26,706	23,222	45,922	58,106
歯科		9,668	7,859	8,787	8,309
精神科		-	915	962	925
眼科		10,350	9,455	12,560	11,020
理学療法科		-	88	-	-
有料診療		-	-	318	1,208
合計		159,718	173,592	194,267	261,275

表 M-7 入院患者数

(人)

診療科	2003/4	2004/5	2005/6	2006/7	2007/8
内科	2,885	3,535	3,451	3,765	3,318
一般外科	1,559	3,689	1,440	1,866	2,292
小児科	3,649	2,874	4,674	2,915	2,529
産婦人科	3,841	5,297	4,786	6,005	6,030
精神科	54	76	378	143	106
眼科	373	427	665	381	348
結核	1,031	539	787	500	597
有料診療	-	-	-	99	302
合計	13,392	16,438	16,181	15,674	15,521

表 M-8 病床占有率

(%)

診療科	2003/4	2004/5	2005/6	2006/7	2007/8
内科	65.9	80.7	94.5	86.0	75.8
一般外科	41.2	85.2	42.8	49.3	60.5
小児科	125.0	98.4	120.1	124.8	108.3
産婦人科	56.9	78.4	53.2	88.9	67.0
精神科	17.6	16.7	124.1	23.5	40.6
眼科	20.4	27.3	24.3	17.4	19.1
結核	49.5	40.6	59.3	51.4	57.2
合計	55.3	70.9	50.9	68.6	64.8

表 M-9 一般手術件数(2007/8)

手術名	件数
帝王切開	1,167
ヘルニア	443
開腹手術	125
子宮筋腫	100
子宮摘出	69
卵管結紮術	67
その他	520
合計	2,491

表 M-10 検査件数

検査名	2003/4	2004/5	2005/6	2006/7	2007/8
検査室検査数	15,220	18,214	1,5864	24,348	24,051
X線撮影	-	-	3,307	2,807	4,903
超音波診断	-	-	1,374	2,516	4,352

(これ以上の分類は記録されていなかった。)

表 M-11 内科主要疾患

疾患	2003/4		2004/5		2005/6		2006/7		2007/8	
	件数	死亡	件数	死亡	件数	死亡	件数	死亡	件数	死亡
1. マラリア	1,104	89	1,874	91	1,962	154	1,389	96	1,245	81
2. AIDS	385	79	485	92	511	120	449	45	413	46
3. 肺炎	235	23	432	34	475	52	598	122	584	128
4. 肺結核	1,032	57	817	113	827	128	647	135	564	146
5. 高血圧	165	12	240	11	141	12	201	23	228	26

表 M-12 一般外科主要疾患

疾患	2003/4		2004/5		2005/6		2006/7		2007/8	
	件数	死亡	件数	死亡	件数	死亡	件数	死亡	件数	死亡
1. ヘルニア	156	0	169	2	188	1	305	0	215	1
2. 交通事故による外傷	219	12	221	6	277	10	346	10	524	20
3. 盲腸	25	0	28	0	26	2	29	0	31	0
4. 乳がん	2	0	3	0	7	1	6	0	8	0
5. 関節炎	13	0	6	0	21	0	10	0	5	0

表 M-13 小児科主要疾患

疾患	2003/4		2004/5		2005/6		2006/7		2007/8	
	件数	死亡	件数	死亡	件数	死亡	件数	死亡	件数	死亡
1. マラリア	1,869	76	2,404	60	2,895	163	2,049	110	1,555	76
2. 貧血	581	36	813	26	825	64	571	63	405	29
3. 肺炎	461	32	655	17	645	45	596	56	585	38
4. AIDS	28	8	48	11	71	22	115	31	109	32
5. 重度の栄養失調	80	12	66	4	7	2	87	9	69	19

表 M-14 産婦人科主要疾患

疾患	2003/4		2004/5		2005/6		2006/7		2007/8	
	件数	死亡	件数	死亡	件数	死亡	件数	死亡	件数	死亡
1. 妊娠時のマラリア	130	1	95	1	126	1	139	1	173	3
2. 墮胎	211	4	393	2	400	9	448	7	470	5
3. 閉塞性分娩	8	1	17	0	41	0	118	0	185	6
4. 産前・後の出血	12	0	21	1	34	0	61	0	39	4
5. 子宮頸管ポリープ	6	1	7	1	18	1	16	0	24	2

表 M-15 マサカ地域病院に他の医療施設から転送された患者数

疾患	転送件数
1. 交通事故外傷（骨折）	314
2. 髄膜炎	176
3. 変形性関節症	102
4. 結核結節炎症	71
5. 閉塞性分婉	60
6. その他	120
合計	843

表 M-16 ラゴ病院に転送された患者

疾患	転送件数
1. 頭部外傷（硬膜下出血）	16
2. 肝硬変	9
3. 心疾患	7
4. 食道がん	7
5. 頸部損傷	6
6. その他	36
合計	81

3.2 県立ムベンデ病院の活動状況

(1) 組織

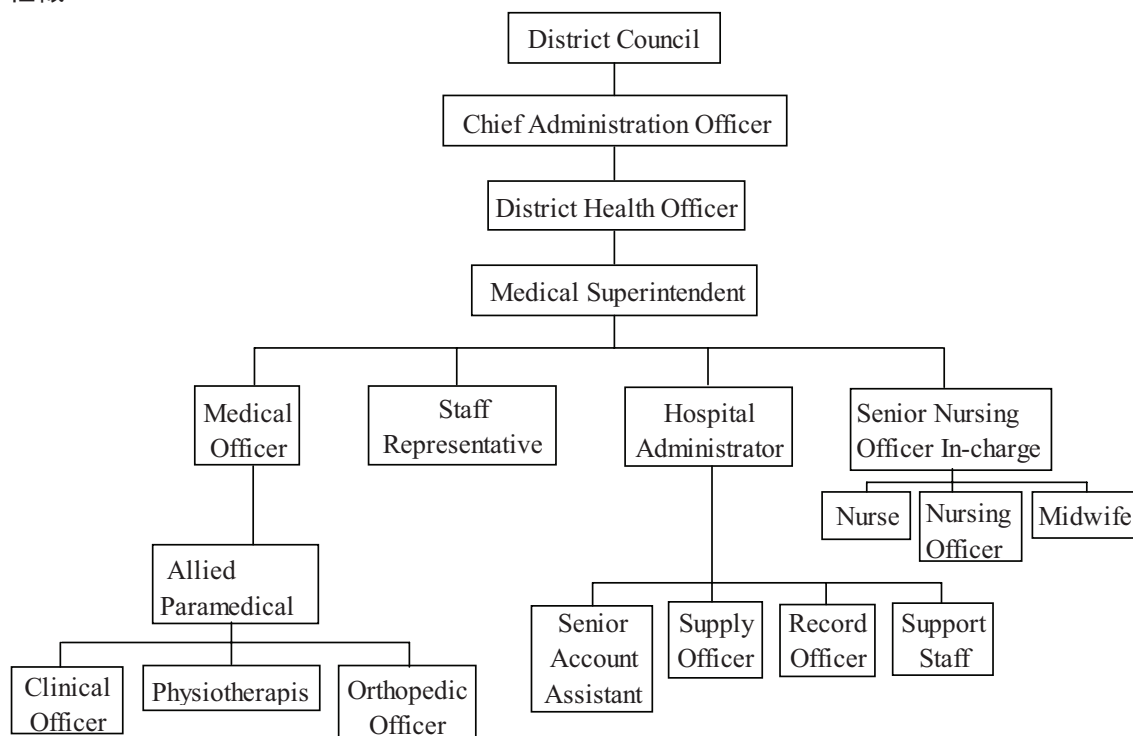


図 B-1 県立ムベンデ病院組織図

(2) 財務状況

表B-1 収入

(千ウガンダシリング)

財源	2004/5	2005/6	2006/7	2007/8	2008/9
認可予算額					
政府より	293,403	283,752	283,752	283,752	283,796
有償サービス	-	288,856	28,856	6,100	4,517
実際の収入					
政府より	293,403	234,337	234,337	283,752	-
有償サービス	-	28,858	28,858	6,100	-

表 B-2 支出 (計画)

(千ウガンダシリング)

項目	2004/5	2005/6	2006/7	2007/8	2008/9
合計					
(一部の項目の詳細)					
人件費					
医薬品	99,635	99,635	79,339	79,339	79,417
保守管理 (施設)					
保守管理 (車両)					
保守管理 (設備、 機材等)	6,478	6,478	8,634	8,634	8,361

表 B-3 支出 (結果)

(千ウガンダシリング)

項目	2003/4	2004/5	2005/6	2006/7	2007/8
合計					
(一部の項目の詳細)					
人件費					
医薬品		98,635	92,550	64,815	68,077
保守管理 (施設)		49,913	42,017	33,711	22,103
保守管理 (車両)					
保守管理 (設備、 機材等)		6,478	7,478	4,485	6,698

(3) 職員の状況

表 B-4 人員体制

職種	配置数	職種	配置数
専門医	2	麻酔医	0
一般医	3	麻酔技師・助手	2
准医師	8	放射線技師	0
正助産師	6	保守管理技術者	1
正看護師	4	医療機器保守管 理スタッフ	0
准助産師	16	事務職	1
准看護師	24	その他	65
検査技師・助手	3	合計	126

(4) 病床数

表 B-5 病床数

分類	病床数
男性病棟	32
女性病棟	16
小児科	20
産婦人科	25
結核	7
合計	100

(5) 患者の状況

表 B-6 外来患者数

(人)

診療科	2003/4	2004/5	2005/6	2006/7	2007/8
内科	38,971	47,566	46,590	50,672	66,695
一般外科					
小児科					
産婦人科					
合計	38,971	47,566	46,590	50,672	66,695

表 B-7 入院患者数

(人)

診療科	2003/4	2004/5	2005/6	2006/7	2007/8
男性病棟	1,125	1,072	-	1,179	1,279
女性病棟	1,333	1,223	-	1,710	2,214
小児科	2,097	2,714	-	2,496	2,060
産婦人科	1,421	1,535	-	1,840	2,259
結核	234	163	-	237	252
合計	6,210	6,707	-	7,462	8,064

表 B-8 病床占有率

診療科	2003/4	2004/5	2005/6	2006/7	2007/8
男性病棟	59.5%	53.6%	-	58.8%	76.5%
女性病棟	119.0%	114.5%	-	146.8%	155.9%
小児科	88.6%	117.7%	-	167.3%	97.5%
産婦人科	70.9%	65.2%	-	92.6%	109.7%
結核	262.1%	250.1%	-	248.4%	295.8%
合計	91.9%	92.8%	-	116.3%	117.0%

表 B-9 一般手術件数(2007/8)

手術名	件数
帝王切開	542
摘出術	527
開腹手術	102
その他	42
合計	1,213

表 B-10 小手術件数(2007/8)

手術名	件数
歯科の抜歯	5,183
創面切除、外傷、皮膚移植	72
ヘルニア	69
ENT	25
その他	526
合計	5,252

表 B-11 検査数

検査名	2003/4	2004/5	2005/6	2006/7	2007/8
検査室検査数	5,559	4,329	3,490	20,753	21,680
X線撮影	332	161	-	1,666	1,508
超音波診断	-	-	-	1,158	1,720

表 B-12 入院患者主要疾患と死亡数

疾患	2003/4		2004/5		2005/6		2006/7		2007/8	
	件数	死亡	件数	死亡	件数	死亡	件数	死亡	件数	死亡
1. マラリア	2,064	126	3,486	175	-	-	2,393	128	1,201	75
2. 貧血	895	70	1,423	133	-	-	864	81	612	63
3. 交通事故	256	10	273	12	-	-	225	11	203	5
4. 肺炎	256	26	429	45	-	-	211	17	167	21
5. 外傷	159	0	198	23	-	-	194	7	56	5

表 B-13 外来患者の主要疾患

疾患	2003/4	2004/5	2005/6	2006/7	2007/8
マラリア	10,404	14,208	-	19,420	12,299
呼吸器感染症	6,036	7,229	-	11,944	9,931
消化器疾患	1,051	2,061	-	1,167	2,153
外傷	770	1,039	-	1,347	1,772
皮膚疾患	674	1,232	-	1,417	1,618
歯科	4,341	5,014	-	292	1,588
眼科	595	722	-	1,643	829
寄生虫感染	1,242	1,728	-	1,170	550
耳鼻科	382	339	-	267	330
貧血	222	657	-	89	135

3.3. 県立ミチャナ病院の活動状況

(1) 組織

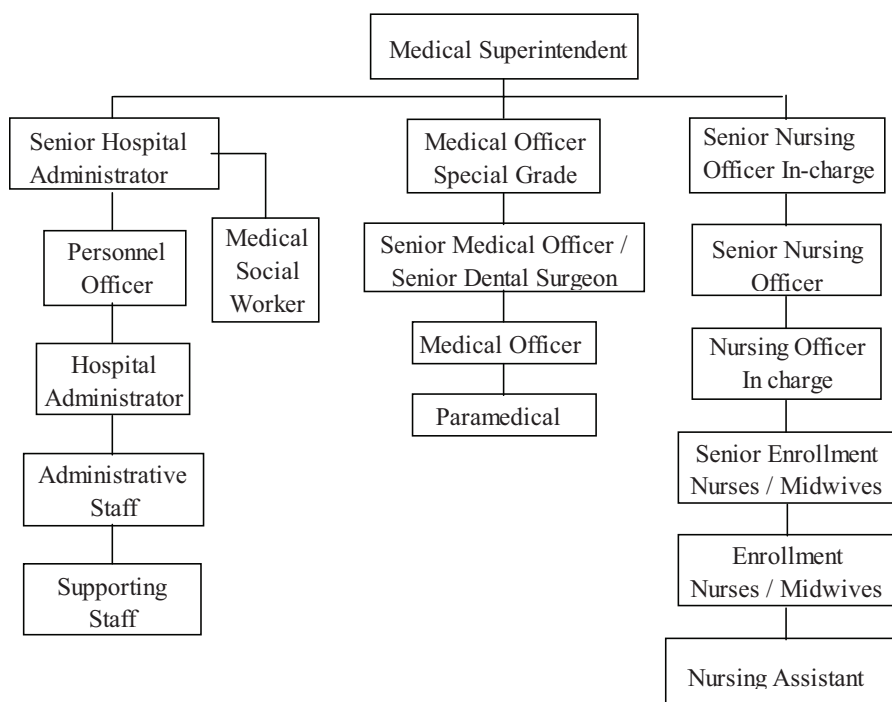


図 I-1 県立ミチャナ病院組織図

(2) 財務状況

表 I-1 収入

(千ウガンダシリング)

財源	2004/5	2005/6	2006/7	2007/8	2008/9
認可予算額					
政府より	289,393	327,777	286,698	283,698	283,698
有償サービス	-	-	-	-	-
実際の収入					
政府より	290,476	283,334	283,334	264,775	-
有償サービス	-	-	-	-	-

表 I-2 支出（計画）

（千ウガンダシリング）

項目	2003/4	2004/5	2005/6	2006/7	2007/8
合計					
（一部の項目の詳細）					
人件費	468,141	492,780	518,716	546,017	574,755
医薬品	100,270	100,000	113,333	107,890	101,893
保守管理（施設）	12,600	12,000	6,000	6,000	4,000
保守管理（車両）	-	-	-	-	-
保守管理（設備、 機材等）	3,000	3,000	8,100	7,100	5,032

表 I-3 支出（結果）

（千ウガンダシリング）

項目	2003/4	2004/5	2005/6	2006/7	2007/8
合計					
（一部の項目の詳細）					
人件費	468,144	492,780	518,716	546,017	574,755
医薬品	59,836	71,804	65,180	41,468	77,518
保守管理（施設）	11,180	14,352	7,773	12,258	7,600
保守管理（車両）					
保守管理（設備、 機材等）	3,554	9,446	5,336	6,594	9,467

(3) 職員の状況

表 I-4 人員体制

職種	配置数	職種	配置数
専門医	3	麻酔医	0
一般医	3	麻酔技師・助手	3
准医師	9	放射線技師	1
正助産師	13	保守管理技術者	0
正看護師	19	医療機器保守管 理スタッフ	1
准助産師	19	事務職	32
准看護師	11	その他	6
検査技師・助手	3	合計	123

(4) 病床数

表 I-5 病床数

分類	病床数
男性病棟	25
女性病棟	30
小児科	29
産婦人科	32
合計	116

(5) 患者の状況

表 I-6 外来患者数 (人)

診療科	2003/4	2004/5	2005/6	2006/7	2007/8
内科	59,231	66,334	77,201	78,700	79,850
一般外科	6,644	6,671	5,979	5,564	6,995
小児科	12,929	20,507	34,101	34,281	35,861
産婦人科	6,386	7,104	6,381	6,692	6,980
合計	89,190	100,616	123,662	125,237	129,686

表 I-7 入院患者数 (人)

診療科	2003/4	2004/5	2005/6	2006/7	2007/8
男性病棟	929	876	1,016	1,222	1,162
女性病棟	994	952	1,273	1,255	1,333
小児科	2,709	2,745	2,717	2,667	2,677
産婦人科	3,875	3,828	4,134	3,962	3,679
合計	8,507	8,013	9,140	9,106	8,851

表 I-8 病床占有率(%)

診療科	2003/4	2004/5	2005/6	2006/7	2007/8
男性病棟	98.8%	86.4%	96.9%	79.0%	93.0%
女性病棟	70.8%	69.6%	73.2%	77.9%	90.1%
小児科	115.2%	103.7%	123.2%	110.9%	111.3%
産婦人科	92.9%	98.3%	95.6%	101.8%	110.2%

表 I-9 一般手術件数(2003/4 - 2007/8 の合計)

手術名	件数
帝王切開	2, 233
外傷	1, 498
ヘルニア	376
開腹	300

表 I-10 検査数

検査名	2003/4	2004/5	2005/6	2006/7	2007/8
検査室検査数	14, 000	20, 000	18, 000	20, 978	26, 360
一般検査 (尿・便)	110	176	201	308	223
マラリア検査	6, 800	12, 508	8, 210	14, 516	34, 030
X線撮影	1, 656	1, 641	2, 079	2, 112	2, 376
超音波診断*	-	-	*1, 156	*1, 200	*1, 278

*機材が無いいため私立の検査施設へ依頼した件数

表 I-11 内科の主要疾患と死亡数

疾患	2003/4		2004/5		2005/6		2006/7		2007/8	
	件数	死亡	件数	死亡	件数	死亡	件数	死亡	件数	死亡
1. マラリア	4, 998	121	5, 100	124	5, 310	101	5, 549	167	8, 931	113
2. 消化器疾患	3, 285	0	3, 039	0	3, 141	0	3, 508	0	3, 339	0
3. 貧血	2, 555	24	2, 412	22	2, 611	17	2, 599	26	2, 346	12
4. AIDS	1, 012	50	979	57	1, 101	69	837	62	949	56
5. 肺炎	842	11	1, 044	17	910	10	1, 056	19	891	10

表 I-12 一般外科の主要疾患と死亡数

疾患	2003/4		2004/5		2005/6		2006/7		2007/8	
	件数	死亡	件数	死亡	件数	死亡	件数	死亡	件数	死亡
1. 歯科	7, 110	0	7, 211	0	7, 131	0	8, 923	0	7, 770	0
2. 交通事故	671	28	595	31	699	29	681	25	847	39
3. ヘルニア	211	0	241	0	312	0	352	0	314	0
4. 膿瘍	43	0	54	0	62	0	169	0	167	0
5. 腸閉塞	16	0	17	2	21	3	19	1	17	2

表 I-13 小児科の主要疾患と死亡数

疾患	2003/4		2004/5		2005/6		2006/7		2007/8	
	件数	死亡	件数	死亡	件数	死亡	件数	死亡	件数	死亡
1. マラリア	1,082	67	1,047	87	2,331	97	2,333	100	2,548	76
2. 貧血	1,742	21	1,891	15	1,931	10	1,958	25	1,950	12
3. 消化器疾患	1,451	0	1,491	0	1,547	0	1,523	0	1,540	0
4. 下痢	1,542	0	1,661	0	1,567	0	1,675	0	1,367	0
5. 肺炎	397	9	411	7	434	5	438	10	499	8

表 I-14 産婦人科の主要疾患と死亡数

疾患	2003/4		2004/5		2005/6		2006/7		2007/8	
	件数	死亡	件数	死亡	件数	死亡	件数	死亡	件数	死亡
1. 掻爬	179	0	181	0	209	0	213	0	241	0
2. 骨盤内炎症性疾患	97	0	92	0	101	0	99	0	105	0
3. 子宮・卵巣嚢腫	59	0	71	0	79	0	83	0	91	0
4. 子宮外妊娠	34	0	30	0	29	0	41	0	45	0
5. 子宮頸管腫瘍	0	0	1	0	2	0	3	0	3	0

表 I-15 分娩関連データ

項目	2003/4	2004/5	2005/6	2006/7	2007/8
総分娩数	2,685	3,017	3,309	3,112	3,678
正常分娩	2,310	2,632	2,861	2,642	3,100
帝王切開	372	380	441	464	576
早産	8	5	9	7	4
母体死亡	21	18	30	19	22
死産	118	184	186	174	149
低体重出生	124	145	164	155	172

表 I-16 ムラゴ病院への転送患者

疾患	件数
1. 貧血	125
2. 心疾患	64
3. 悪性腫瘍	34
4. 膀胱腫瘍	34
5. 腸閉塞	25
6. その他	185
合計	467

3. 4. 県立エンテベ病院の活動状況

(1) 組織

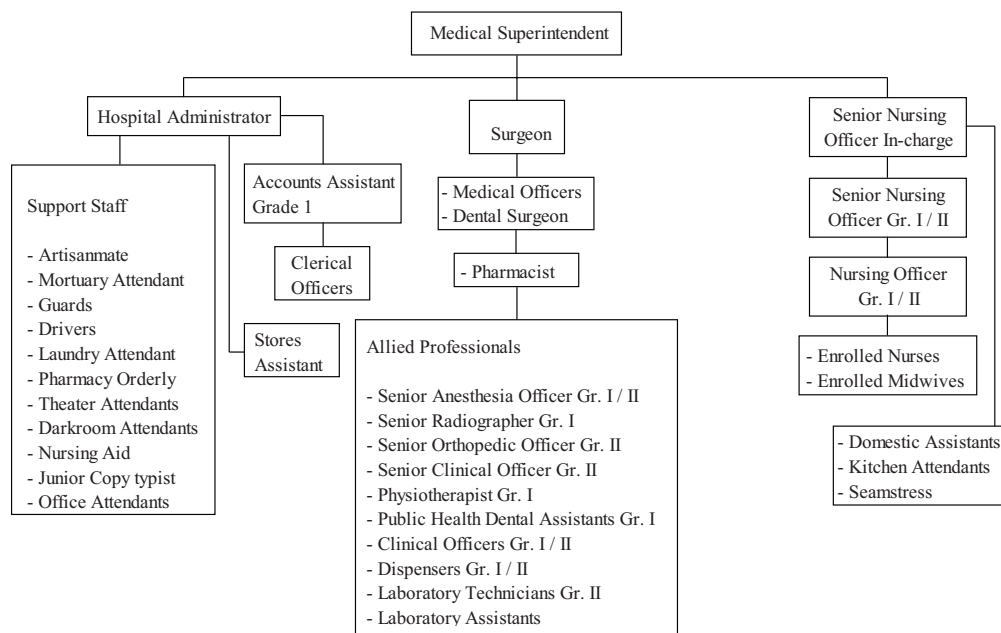


図 E-1 県立エンテベ病院組織図

(2) 財務状況

表 E-1 収入

(千ウガンダシリング)

財源	2003/4	2004/5	2005/6	2006/7	2007/8
認可予算額					
政府より	398, 128	388, 340	388, 340	388, 340	388, 340
有償サービス	156, 906	198, 360	154, 660	261, 010	454, 000
一次医療活動費	54, 531	58, 681	47, 375	29, 529	42, 638
合計	609, 565	645, 381	590, 375	678, 879	884, 978
実際の収入					
政府より	400, 755	396, 128	388, 239	388, 301	388, 830
有償サービス	124, 347	103, 604	129, 682	136, 987	145, 557
一次医療活動費	35, 312	58, 681	50, 375	29, 829	42, 638
合計	560, 415	558, 414	568, 298	557, 817	576, 526

表 E-2 支出 (計画)

(千ウガンダシリング)

項目	2003/4	2004/5	2005/6	2006/7	2007/8
合計	558,378	567,982	555,019	538,523	171,751
(一部の項目の詳細)					
人件費	-	-	-	-	-
医薬品	210,412	220,492	215,796	201,959	67,252
保守管理 (施設)	8,185	51,448	51,691	41,904	13,954
保守管理 (設備、 機材等)	0	0	0	0	0

表 E-3 支出 (結果)

(千ウガンダシリング)

項目	2003/4	2004/5	2005/6	2006/7	2007/8
合計	474,729	558,378	567,982	555,019	538,523
(一部の項目の詳細)					
人件費	-	-	-	-	-
医薬品	187,046	210,412	220,492	215,796	201,959
保守管理 (施設)	42,375	8,185	51,448	51,691	41,904
保守管理 (設備、 機材等)	0	0	0	0	0

(3) 職員の状況

表 E-4 人員体制

職種	配置数	職種	配置数
専門医	2	麻酔医	0
一般医	5	麻酔技師・助手	4
准医師	8	放射線技師	2
正助産師	7	保守管理技術者	1
正看護師	25	医療機器保守管 理スタッフ	0
准助産師	23	事務職	3
准看護師	28	その他	40
検査技師・助手	5	合計	153

(4) 病床数

表 E-5 病床数

分類	病床数
男性病棟	37
女性病棟	41
男性外科病棟	14
小児科	37
産婦人科	14
結核病棟	20
有料病棟	35
合計	198

近々新しい産婦人科病棟 70 床が開設予定。

(5) 患者の状況

表 E-6 外来患者数

(人)

診療科	2003/4	2004/5	2005/6	2006/7	2007/8
内科	67,972	100,444	90,972	94,873	98,458
一般外科	1,592	2,107	1,734	2,084	1,384
小児科	16,512	22,924	23,412	27,332	28,132
産婦人科	8,096	6,415	7,086	8,043	5,816
合計	94,172	131,890	123,204	132,332	133,790

表 E-7 入院患者数

(人)

診療科	2003/4	2004/5	2005/6	2006/7	2007/8
内科	1,744	2,251	1,892	2,141	2,373
一般外科	316	312	341	352	343
小児科	1,277	1,614	1,231	1,421	1,332
産婦人科	2,968	3,959	3,357	3,525	1,175
結核病棟	97	104	118	187	283
合計	6,402	8,240	6,939	7,626	5,506

表E-8 病床占有率

(%)

診療科	2003/4	2004/5	2005/6	2006/7	2007/8
内科	29%	41%	38%	34%	35%
一般外科	57%	47%	50%	52%	79%
小児科	67%	67%	58%	57%	63%
産婦人科	74%	103%	91%	84%	113%
結核病棟	40%	40%	50%	53%	40%
全病院	63%	68%	72%	-	-

表 E-9 一般手術件数(2007/8)

手術名	件数
帝王切開	197
摘出術	50
開腹手術	42
開胸手術	4
その他	103
合計	396

表 E-10 小手術件数(2007/8)

手術名	件数
歯科の抜歯	3,000
創面切除、外傷、皮膚移植	3
ヘルニア	46
切開・排膿	192
その他	136
合計	3,377

表 E-11 検査数

検査名	2003/4	2004/5	2005/6	2006/7	2007/8
検査室検査数	-	-	-	-	-
一般検査(尿・便)	-	-	-	-	-
マラリア検査	-	-	-	-	-
X線撮影	-	-	-	-	-
超音波診断	-	-	-	-	-

表 E-12 内科の主要疾患と死亡数

疾患	2003/4		2004/5		2005/6		2006/7		2007/8	
	件数	死亡	件数	死亡	件数	死亡	件数	死亡	件数	死亡
1. マラリア	1,025	50	1,161	62	1,227	50	1,341	42	1,571	35
2. 結核	175	22	149	15	172	10	182	14	316	0
3. 肺炎	222	10	304	6	295	13	288	17	304	18
4. 貧血	73	1	188	2	189	1	174	2	133	0
5. 尿道感染症	35	0	52	0	56	1	51	0	14	0

表 E-13 一般外科の主要疾患と死亡数

疾患	2003/4		2004/5		2005/6		2006/7		2007/8	
	件数	死亡	件数	死亡	件数	死亡	件数	死亡	件数	死亡
1. 頭部外傷	155	3	104	1	172	3	154	2	372	5
2. 骨折	79	1	78	1	128	2	120	0	221	0
3. ヘルニア	62	0	72	0	68	1	60	0	41	0
4. 腸閉塞	30	4	45	1	50	2	20	0	18	0
5. 脾臓破裂	10	3	2	0	2	0	0	0	0	0

表 E-14 小児科の主要疾患と死亡数

疾患	2003/4		2004/5		2005/6		2006/7		2007/8	
	件数	死亡	件数	死亡	件数	死亡	件数	死亡	件数	死亡
1. マラリア	806	37	968	41	1,288	26	1,334	7	1,129	33
2. 肺炎	274	18	259	20	383	14	482	20	169	8
3. 貧血	198	7	184	1	213	4	152	8	116	2
4. 脱水	42	0	142	2	80	7	30	1	101	46
5. 麻疹	76	7	34	2	3	1	12	1	1	0

表 E-15 産婦人科の主要疾患と死亡数

疾患	2003/4		2004/5		2005/6		2006/7		2007/8	
	件数	死亡	件数	死亡	件数	死亡	件数	死亡	件数	死亡
1. 掻爬	225	0	227	1	256	2	261	4	273	0
2. 骨盤内炎症性疾患	42	0	59	0	55	0	63	0	77	0
3. 子宮・卵巣嚢腫	8	0	16	0	5	0	4	0	2	0
4. 子宮筋腫	6	0	4	1	1	0	2	0	0	0
5. 子宮がん	2	1	0	0	0	0	0	0	0	0

表 E-16 分娩関連データ

項目	2003/4	2004/5	2005/6	2006/7	2007/8
総分娩数	2,711	2,918	3,243	3,342	1,064
正常分娩	2,552	2,767	3,092	3,130	1,043
帝王切開	360	471	480	484	197
吸引分娩	5	10	0	0	0
母体死亡	5	2	2	1	3
死産	60	44	64	54	16

表 E-17 ラゴ病院への転送患者

疾患	件数
1. 貧血	125
2. 心疾患	64
3. 悪性腫瘍	34
4. 膀胱腫瘍	34
5. 腸閉塞	25
6. その他	185
合計	467

3.5. 県立ゴンベ病院の活動状況

(1) 組織

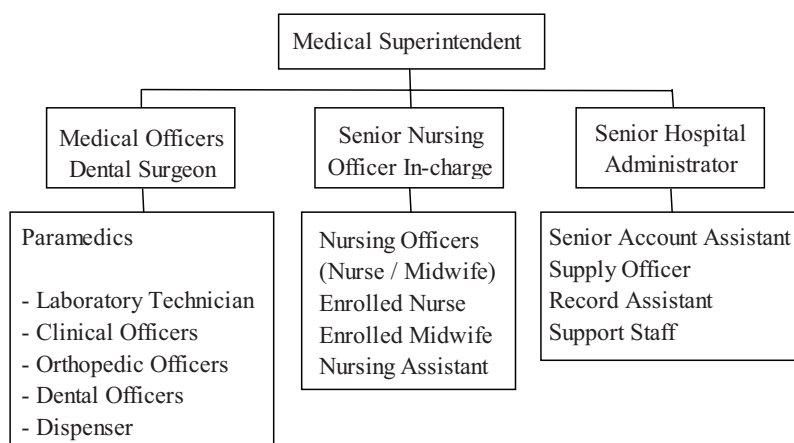


図 G-1 県立ゴンベ病院組織図

(2) 財務状況

表 G-1 収入

(千ウガンダシリング)

財源	2004/5	2005/6	2006/7	2007/8	2008/9
認可予算額					
政府より	303,825,000	309,172,000	292,270,000	245,663,000	245,663,000
有償サービス	105,320,000	125,400,000	125,393,200	52,448,200	56,878,200
合計					
実際の収入					
政府より	268,090,438	222,572,856	248,833,891	245,800,976	222,551,916
有償サービス	100,211,420	103,240,450	115,326,570	125,259,600	162,532,741
合計	368,301,858	325,813,306	364,160,461	371,060,576	385,084,657

表 G-2 支出 (計画)

(千ウガンダシリング)

項目	2003/4	2004/5	2005/6	2006/7	2007/8
合計	208,328,000	203,457,000	192,583,000	195,465,000	205,165,600
(一部の項目の詳細)					
人件費	-	-	-	-	-
医薬品	91,747,000	101,837,000	99,703,000	107,535,000	103,557,000
保守管理 (施設)	7,900,000	12,900,000	7,750,000	9,800,000	12,750,000
保守管理 (車両)	9,300,000	4,860,000	5,800,000	4,390,000	7,320,000
保守管理 (設備等)	10,580,000	6,910,000	3,400,000	6,000,000	5,093,600
保守管理 (医療機材等)	17,300,000	5,800,000	6,200,000	6,000,000	5,000,000

表 G-3 支出 (結果)

(千ウガンダシリング)

項目	2003/4	2004/5	2005/6	2006/7	2007/8
合計	156,684,606	170,387,361	169,305,449	174,776,155	185,797,532
(一部の項目の詳細)					
人件費	-	-	-	-	-
医薬品	80,772,043	78,271,496	89,002,695	91,107,927	109,012,050
保守管理 (施設)	11,899,713	11,869,114	715,000	11,258,590	20,812,410
保守管理 (車両)	1,823,000	2,440,000	3,311,000	4,852,440	3,668,680
保守管理 (設備等)	9,000,000	5,024,220	1,702,000	3,256,150	3,313,209
保守管理 (医療機材等)	11,363,000	5,743,570	6,200,000	5,930,000	4,155,405

(3) 職員の状況

表 G-4 人員体制

職種	配置数	職種	配置数
専門医	1	麻酔医	0
一般医	5	麻酔技師・助手	2
准医師	5	放射線技師	1
正助産師	4	保守管理技術者	0
正看護師	5	医療機器保守管理スタッフ	1
准助産師	12	事務職	3
准看護師	14	その他	46
検査技師・助手	1	合計	100

(4) 病床数

表 G-5 病床数

分類	病床数
男性病棟	25
女性病棟	25
小児科	25
産婦人科	25
合計	100

(5) 患者の状況

表 G-6 外来患者数

(人)

診療科	2003/4	2004/5	2005/6	2006/7	2007/8
内科	26,444	27,046	28,660	33,506	35,848
一般外科					
小児科					
産婦人科					
合計	26,444	27,046	28,660	33,506	35,848

表 G-7 入院患者数

(人)

診療科	2003/4	2004/5	2005/6	2006/7	2007/8
男性病棟	1,047	1,189	1,081	1,136	1,001
女性病棟	1,499	1,768	1,697	1,752	2,027
小児科	2,614	2,720	2,882	3,019	2,805
産婦人科	1,537	1,641	1,766	2,059	2,085
合計	6,697	7,553	7,730	7,966	7,918

表 G-8 病床占有率

診療科	2003/4	2004/5	2005/6	2006/7	2007/8
男性病棟	73.4%	73.0%	86.5%	93.4%	84.5%
女性病棟	78.9%	89.1%	104.1%	109.4%	111.1%
小児科	103.1%	104.3%	107.4%	142.3%	144.5%
産婦人科	99.4%	104.3%	108.4%	133.1%	137.1%
病院全体	89.9%	95.2%	103.8%	137.5%	162.7%

表 G-9 一般手術件数(2003/4 - 2007/8 の合計)

手術名	件数
帝王切開	2,233
外傷	1,498
ヘルニア	376
開腹	300

表 G-10 検査数

検査名	2003/4	2004/5	2005/6	2006/7	2007/8
検査室検査数	11,095	13,607	15,138	16,307	18,812
一般検査(尿・便)	586	517	611	610	719
血液型検査	1,821	1,793	1,944	1,896	2,014
血球検査	1,848	1,912	1,921	2,017	2,314
生化学検査	360	433	579	712	1,340
抗原・抗体検査	6,480	8,952	10,083	11,072	12,425
X線撮影	752	799	1149	1,210	1,212
超音波診断	341	403	457	636	775

表 G-11 男性病棟の主要疾患と死亡数

疾患	2003/4		2004/5		2005/6		2006/7		2007/8	
	件数	死亡	件数	死亡	件数	死亡	件数	死亡	件数	死亡
1. マラリア	561	21	345	16	357	22	374	23	526	22
2. 肺炎	62	4	77	1	73	2	78	6	124	1
3. 交通事故	71	2	83	4	106	5	119	3	119	4
4. 呼吸器感染	53	1	59	2	62	0	61	0	80	1
5. 結核	41	3	53	6	72	8	87	11	50	7

表 G-12 女性病棟の主要疾患と死亡数

疾患	2003/4		2004/5		2005/6		2006/7		2007/8	
	件数	死亡	件数	死亡	件数	死亡	件数	死亡	件数	死亡
1. マラリア	561	2	620	13	671	20	722	21	933	25
2. 肺炎	69	4	77	3	87	2	91	2	160	2
3. 呼吸器感染	62	0	71	1	81	2	98	0	125	1
4. 貧血	50	4	59	3	63	2	67	3	94	4
5. 骨盤炎症性疾患	57	0	59	0	61	1	64	0	86	1

表 G-13 小児科の主要疾患と死亡数

疾患	2003/4		2004/5		2005/6		2006/7		2007/8	
	件数	死亡	件数	死亡	件数	死亡	件数	死亡	件数	死亡
1. マラリア	1,082	67	1,047	87	2,331	97	2,333	100	2,548	76
2. 肺炎	1,742	21	1,891	15	1,931	10	1,958	25	1,950	12
3. 貧血	1,451	0	1,491	0	1,547	0	1,523	0	1,540	0
4. 呼吸器感染	1,542	0	1,661	0	1,567	0	1,675	0	1,367	0
5. 消化器疾患	397	9	411	7	434	5	438	10	499	8

表 G-14 産婦人科の主要疾患と死亡数

疾患	2003/4		2004/5		2005/6		2006/7		2007/8	
	件数	死亡	件数	死亡	件数	死亡	件数	死亡	件数	死亡
1. 閉塞性分娩	22	1	16	4	29	1	29	0	30	1
2. 分娩前後の出血	32	3	23	1	22	1	23	1	20	1
3. 貧血	6	0	5	1	8	2	13	0	14	0
4. 停留胎盤	32	1	10	0	14	2	6	1	8	0
5. その他	1,213	4	1,387	5	1,289	3	1,585	2	1,872	2

表 G-15 分娩関連データ

項目	2003/4	2004/5	2005/6	2006/7	2007/8
総分娩数	1,307	1,449	1,341	1,412	1,945
正常分娩	983	1,171	1,052	1,304	1,489
帝王切開	306	282	276	340	456
吸引分娩	8	5	9	7	6
早産	17	19	15	21	13
母体死亡	11	9	4	5	3
死産	76	74	58	71	86
低体重出生	112	89	65	108	92

表 G-16 ムラゴ病院に転送された患者

疾患	転送件数
1. 交通事故	14
2. 外傷	11
3. 強度の貧血	10
4. 心疾患	8
5. 弛緩性麻痺	7
6. その他	168
合計	218

3.6. 県立ナカセケ病院の活動状況

(1) 組織

提供されなかった。

(2) 財務状況

表 N-1 収入

(千ウガンダシリング)

財源	2004/5	2005/6	2006/7	2007/8	2008/9
認可予算額					
政府より	-	-	-	245,701	245,701
合計	-	-	-	245,701	245,701
実際の収入					
政府より	-	-	-	220,701	-
合計	-	-	-	220,701	-

表 N-2 支出 (計画)

(千ウガンダシリング)

項目	2003/4	2004/5	2005/6	2006/7	2007/8
合計	-	-	-	-	-
(一部の項目の詳細)					
人件費	-	-	-	-	-
医薬品	-	-	-	-	-
保守管理 (施設)	-	-	-	-	-
保守管理 (設備、 機材等)	-	-	-	-	-

支出の結果についてはデータの提供が無かった。

(3) 職員の状況

表 N-3 人員体制

職種	配置数	職種	配置数
専門医	0	麻酔医	0
一般医	7	麻酔技師・助手	1
准医師	9	放射線技師	0
正助産師	8	保守管理技術者	0
正看護師	9	医療機器保守管理スタッフ	3
准助産師	20	事務職	9
准看護師	20	その他	73
検査技師・助手	4	合計	164

(4) 病床数

表 N-4 病床数

分類	病床数
男性病棟	25
女性病棟	25
小児科	25
産婦人科	25
合計	100

(5) 患者の状況

表 N-5 来患者数

(人)

診療科	2003/4	2004/5	2005/6	2006/7	2007/8
内科	49,724	53,212	54,197	57,666	73,824
一般外科					
小児科					
産婦人科					
合計	49,724	53,212	54,197	57,666	73,824

表 N-6 入院患者数 (人)

診療科	2003/4	2004/5	2005/6	2006/7	2007/8
内科	868	909	958	892	984
一般外科	1,258	1,252	1,416	1,564	1,654
小児科	2,101	1,748	2,136	2,151	2,052
産婦人科	1,454	2,186	1,893	1,888	2,076
合計	5,681	6,095	6,403	6,495	6,766

表 N-7 病床占有率 (%)

診療科	2003/4	2004/5	2005/6	2006/7	2007/8
内科	76.2%	-	57.7%	-	52.7%
一般外科	72.7%	-	91.6%	-	88.9%
小児科	92.4%	-	135.7%	-	107.6%
産婦人科	96.8%	-	176.6%	-	109.8%
全病院	83.5%	-	115.4%	-	89.8%

表 N-8 一般手術件数 (2007/8)

手術名	件数
帝王切開	668
摘出術	195
開腹手術	69
その他	205
合計	1,137

表 N-9 小手術件数 (2007/8)

手術名	件数
歯科の抜歯	1,362
創面切除、外傷、皮膚移植	103
ヘルニア	334
切開・排膿	233
眼科手術	896
ENT	25
その他	278
合計	3,231

表 N-10 検査数

検査名	2003/4	2004/5	2005/6	2006/7	2007/8
一般検査（尿・便）	1,356	1,864	1,451	1,645	1,262
血液型	1,532	2,080	1,945	2,233	1,154
血球検査	1,611	1,862	2,520	3,516	1,952
生化学検査	949	1,022	1,000	1,070	1,069
抗原・抗体検査	5,140	6,500	4,417	4,417	7,588
X線撮影	604	549	168	430	411
超音波診断	-	-	-	-	271

表 N-11 内科の主要疾患と死亡数

疾患	2003/4		2004/5		2005/6		2006/7		2007/8	
	件数	死亡	件数	死亡	件数	死亡	件数	死亡	件数	死亡
1. マラリア	-	-	-	-	2,029	87	1,821	95	1,979	59
2. 貧血	-	-	-	-	535	20	594	31	473	13
3. 肺炎	-	-	-	-	325	12	396	19	323	10
4. 判読不能	-	-	-	-	306	0	273	1	321	2
5. 判読不能	-	-	-	-	93	3	162	2	250	7

表 N-12 一般外科の主要疾患と死亡数

疾患	2003/4		2004/5		2005/6		2006/7		2007/8	
	件数	死亡	件数	死亡	件数	死亡	件数	死亡	件数	死亡
1. 外傷	-	-	-	-	182	0	193	1	212	0
2. ヘルニア	-	-	-	-	254	1	374	0	387	0
3. 腸閉塞	-	-	-	-	32	0	28	0	20	0
4. 膿瘍	-	-	-	-	212	0	233	0	231	0
5. 骨折	-	-	-	-	310	0	324	0	401	0

表 N-13 小児科の主要疾患と死亡数

疾患	2003/4		2004/5		2005/6		2006/7		2007/8	
	件数	死亡	件数	死亡	件数	死亡	件数	死亡	件数	死亡
1. マラリア					1,517	69	1,409	58	1,462	36
2. 肺炎					213	7	305	16	239	4
3. AIDS					12	1	12	0	10	2
4. 栄養失調					33	3	50	6	40	7
5. 貧血					16	0	13	0	31	1

表 N-14 娩関連データ

項目	2003/4	2004/5	2005/6	2006/7	2007/8
総分娩数	-	-	-	-	2,070
正常分娩	-	-	-	-	1,402
帝王切開	-	-	-	-	668
吸引分娩	-	-	-	-	-
母体死亡	-	-	-	-	13
低体重児	-	-	-	-	80

表 N-15 ラゴ病院への転送患者

疾患	転送件数
1. 判読不明	78
2. 判読不明	-
3. 判読不明	-
6. その他	-
合計	78

3.7. 県立カオロ病院

(1) 組織

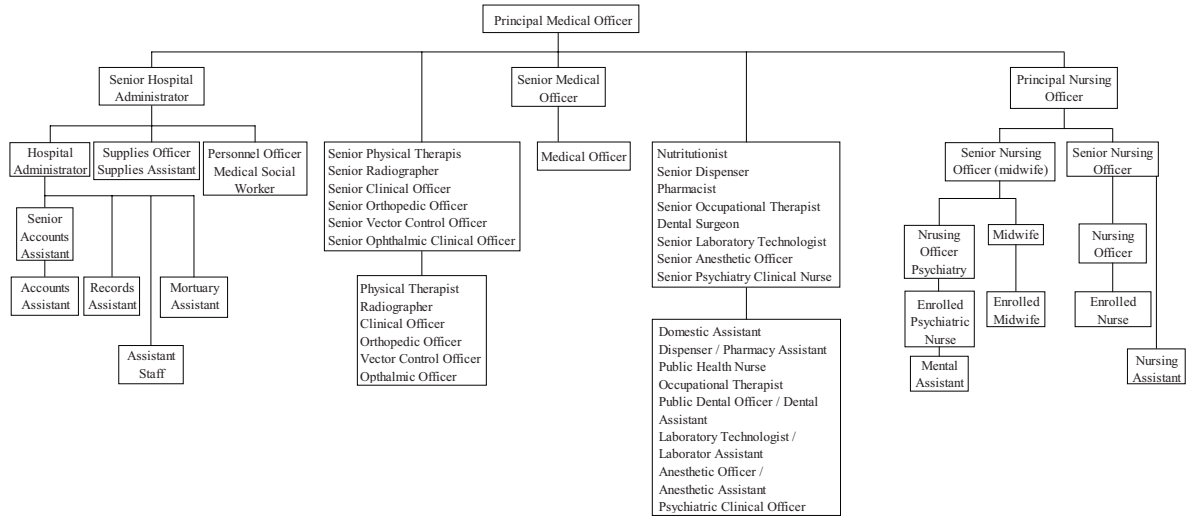


図 K-1 県立カオロ病院組織図

(2) 財務状況

病院の財務データが残っていないとのことで以下の回答しか得られなかった。また診療についてのデータもあまり残っていないとの説明で、質問書の一部しか回答が得られていない。

表 K-1 収入

(千シリング)

項目	2006/7		2007/8	
	計画	実施	計画	実施
政府より	283,000	283,000	-	-
援助	12,000	12,000	7,933	7,933
有償サービス	2,600	2,600	-	-
一次医療活動費	7,920	-	-	-

表 K-2 支出

(千シリング)

項目	2006/7		2007/8	
	計画	実施	計画	実施
政府より	-	-	-	-
援助	-	-	-	-
有償サービス	-	-	-	-
一次医療活動費	-	-	-	271, 513

(3) 職員の状況

表 K-3 人員体制

職種	配置数	職種	配置数
専門医	0	麻酔医	0
一般医	5	麻酔技師・助手	1
准医師	10	放射線技師	1
正助産師	14	保守管理技術者	2
正看護師	19	医療機器保守管理スタッフ	0
准助産師	16	事務職	6
准看護師	28	その他	38
検査技師・助手	4	合計	144

(4) 病床数

表 K-4 床数

分類	病床数
男性病棟	27
女性病棟	27
小児科	27
産婦人科	42
合計	123

(5) 患者の状況

表 K-5 外来患者数 (人)

診療科	2003/4	2004/5	2005/6	2006/7	2007/8
内科	-	-	-	44,907	51,047
一般外科	-	-	-		
産婦人科	-	-	-		
小児科	-	-	-	15,816	15,250
眼科	-	-	-	2,742	2,347
歯科	-	-	-	7,688	8,346
有償サービス	-	-	-	1,340	2,364
その他	-	-	-	706	7,621
合計	-	-	-	73,199	86,975

表 K-6 入院患者数 (人)

診療科	2003/4	2004/5	2005/6	2006/7	2007/8
内科	-	-	-	2,174	2,887
一般外科	-	-	-	1,987	1,937
小児科	-	-	-	2,174	2,143
産婦人科	-	-	-	2,796	1,486
合計	-	-	-	9,131	8,453

表 K-7 病床占有率 (%)

診療科	2003/4	2004/5	2005/6	2006/7	2007/8
内科	-	-	-	74.5%	74.7%
一般外科	-	-	-	84.2%	93.4%
小児科	-	-	-	80.8%	86.3%
産婦人科	-	-	-	63.7%	76.7%
全病院	-	-	-	74.3%	82.0%

表 K-8 手術件数

手術名	2006/7	2007/8
一般手術	908	717
小手術	302	456

表 K-9 検査数

検査名	2003/4	2004/5	2005/6	2006/7	2007/8
一般検査（尿・便）	-	-	-	444	900
血液型	-	-	-	15,622	14,558
血球検査	-	-	-	6,353	5,943
生化学検査	-	-	-	117	758
抗原・抗体検査	-	-	-	5,402	8,815
X線撮影	-	-	-	-	-
超音波診断	-	-	-	1,589	1,831

表 K-10 分娩関連データ

項目	2003/4	2004/5	2005/6	2006/7	2007/8
総分娩数	-	2,723	-	-	2,436
正常分娩	-	2,320	-	2,436	2,436
帝王切開	-	466	510	-	387
吸引分娩	-	28	-	-	-
母体死亡	-	12	4	-	-

3. 8. 県立カユンガ病院の活動状況

(1) 組織

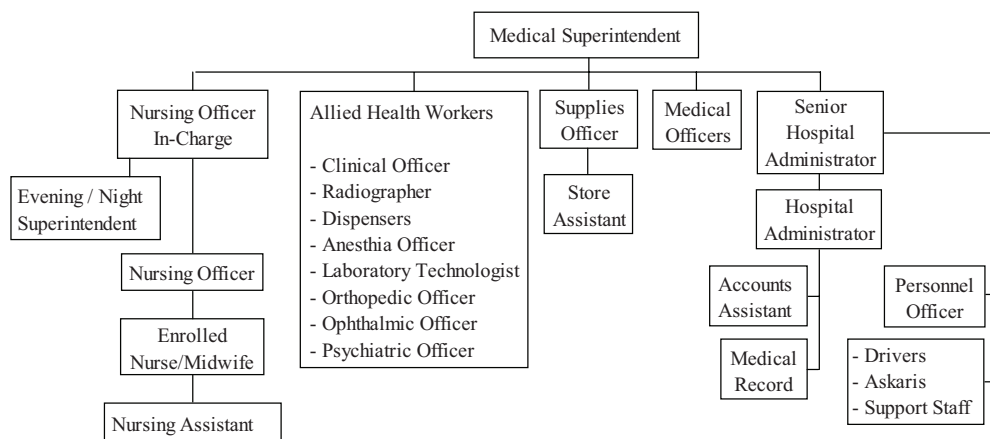


図 Y-1 県立カユンガ病院組織図

(2) 財務状況

表 Y-1 収入

(千ウガンダシリング)

財源	2004/5	2005/6	2006/7	2007/8	2008/9
認可予算額					
政府より	251, 496	246, 663	245, 702	245, 702	245, 702
合計	251, 496	246, 663	245, 702	245, 702	245, 702
実際の収入					
政府より	251, 485	251, 495	245, 663	245, 685	222, 552
合計	251, 485	251, 495	245, 663	245, 685	222, 552

表 Y-2 支出 (計画)

(千ウガンダシリング)

項目	2003/4	2004/5	2005/6	2006/7	2007/8
合計	-	-	-	-	-
(一部の項目の詳細)					
人件費	-	-	-	-	-
医薬品	102, 000	100, 000	100, 000	98, 000	98, 000
保守管理 (施設)	10, 000	5, 000	10, 000	9, 600	6, 000
保守管理 (設備、 機材等)	3, 000	3, 000	3, 000	3, 000	4, 000

結果についてはデータが残されていないとの回答。

(3) 職員の状況

表 Y-3 人員体制

職種	配置数	職種	配置数
専門医	0	麻酔医	0
一般医	3	麻酔技師・助手	4
准医師	9	放射線技師	1
正助産師	13	保守管理技術者	0
正看護師	14	医療機器保守管理スタッフ	0
准助産師	15	事務職	3
准看護師	27	その他	21
検査技師・助手	4	合計	114

(4) 病床数

表 Y-4 病床数

分類	病床数
男性病棟	26
女性病棟	26
小児科	26
産婦人科	26
合計	104

(5) 患者の状況

表 Y-5 外来患者数

(人)

診療科	2003/4	2004/5	2005/6	2006/7	2007/8
合計	-	92, 294	66, 176	70, 320	62, 561

表 Y-6 入院患者数

(人)

診療科	2003/4	2004/5	2005/6	2006/7	2007/8
男性病棟	-	1, 426	1, 174	1, 128	1, 285
女性病棟	-	1, 700	1, 562	1, 641	1, 706
小児科	-	2, 386	3, 046	2, 628	2, 988
産婦人科	-	3, 561	2, 573	2, 641	2, 842
合計	-	9, 073	8, 355	8, 038	8, 821

表Y-7 病床占有率

(%)

診療科	2003/4	2004/5	2005/6	2006/7	2007/8
内科	-	71.4%	65.9%	59.7%	60.6%
一般外科	-	84.4%	81.7%	88.8%	86.8%
小児科	-	76.8%	321.1%	89.6%	100.7%
産婦人科	-	138.9%	74.8%	77.5%	84.3%
全病院	-	92.9%	135.8%	78.9%	83.1%

表Y-8 一般手術件数(2007/8)

手術名	件数
帝王切開	339
摘出術	253
開腹手術	124
その他	61
合計	777

表Y-9 小手術件数(2007/8)

手術名	件数
歯科の抜歯	5,518
創面切除、外傷、皮膚移植	86
ヘルニア	252
切開・排膿	233
眼科手術	414
ENT	93
その他	116
合計	6,712

表Y-10 検査数

検査名	2003/4	2004/5	2005/6	2006/7	2007/8
一般検査(尿・便)	1,789	2,803	2,308	2,624	3,154
血液型	4,009	5,468	5,863	5,500	6,360
血球検査	327	492	482	528	1,011
生化学検査	0	0	0	0	0
抗原・抗体検査	0	0	0	0	0
X線撮影					
超音波診断					

表 Y-11 外来患者の主要疾患

疾患	2003/4	2004/5	2005/6	2006/7	2007/8
マラリア	-	10,404	14,208	19,420	12,299
呼吸器感染症	-	6,036	7,229	11,944	9,931
消化器疾患	-	1,051	2,061	1,167	2,153
外傷	-	770	1,039	1,347	1,772
皮膚疾患	-	674	1,232	1,417	1,618
歯科	-	4,341	5,014	292	1,588
眼科	-	595	722	1,643	829
寄生虫感染	-	1,242	1,728	1,170	550
耳鼻科	-	382	339	267	330
貧血	-	222	657	89	135

表 Y-12 入院患者の主要疾患と死亡数

疾患	2003/4		2004/5		2005/6		2006/7		2007/8	
	件数	死亡	件数	死亡	件数	死亡	件数	死亡	件数	死亡
1. マラリア	-	-	3,348	123	3,462	99	3,148	135	3,328	143
2. 貧血	-	-	663	40	946	28	706	18	703	21
3. 肺炎	-	-	932	44	588	12	592	30	509	24
4. 墮胎	-	-	313	0	326	0	279	0	334	0
5. ヘルニア	-	-	262	4	92	2	189	5	164	1
その他	-	-	3,104	147	3,935	182	2,874	134	2,723	162
合計	-	-	8,622	358	9,349	323	7,788	322	7,761	351

表 Y-13 分娩関連データ

項目	2003/4	2004/5	2005/6	2006/7	2007/8
総分娩数	1,213	1,291	1,386	1,477	1,657
正常分娩	1,002	1,112	1,260	1,315	1,315
帝王切開	211	201	186	162	306
吸引分娩	0	0	0	0	0
母体死亡	19	15	18	12	17
死産	65	64	72	62	112

4. 現地収集資料リスト

	資料の名称	発行年	形態	発行者／ 入手先
1	Annual Health Sector Performance Report, Financial Year 2007/8	2008	Data (PDF)	MOH
2	Annual Health Sector Performance Report, Financial Year 2006/7	2007	Data (PDF)	MOH
3	5-year National Development Plan for Uganda PEAP Revision Process 2007/8	2007	Data (PDF)	Ministry of Finance, Planning and Economic Development
4	THE HEALTH MANAGEMENT INFORMATION SYSTEM (HEALTH UNIT PROCEDURE MANUAL)	2005	Data (MS Word)	MOH
5	MASTER PLAN FOR ACCELERATING PERFORMANCE IN THE HEALTH SECTOR	2008	Copy	MOH
6	NATIONAL HOSPITAL POLICY	2006	Copy	MOH
7	THE PUBLIC HEALTH ACT	-	Copy	The Advisory Board of Health Rules
8	STRUCTURAL DESIGN GUIDE LINES (DRAFT)	2004	Copy	Ministry of Works, Housing & Communications
9	SEISMIC CODE OF PRACTICE FOR STRUCTURAL DESIGNS	2003	Copy	Uganda National Bureau of Standards
10	TECHNICAL SPECIFICATIONS	-	Copy	Government of Uganda
11	医療機器現有機材リスト	2008	Data (Excel)	MOH / HID
12	中央ワークショップ活動報告	2008	Data (Excel)	MOH / HID

