

7. Autres documents

■ Note technique

Note technique (Concept de base)

NOTE TECHNIQUE
DE L'ETUDE DU CONCEPT DE BASE
POUR
LE 4^{ième} PROJET DE CONSTRUCTION D'ECOLES PRIMAIRES
EN REPUBLIQUE DU CAMEROUN

En tenant compte du Procès Verbal signé le 1^{er} août 2008 sur le projet sus-cité, le Gouvernement de la République du Cameroun et la Mission d'étude ont vérifié les points ci-après suivant le résultat des études sur le terrain.

1. Sites faisant l'objet du Projet :

Les sites faisant l'objet du Projet seront ceux qui remplissent les critères de sélection mentionnés dans l'Annexe 6-(1) du Procès Verbal, et seront sélectionnés en fonction de l'ordre de priorité de l'Annexe 6-(2). Les deux parties ont vérifié les points suivants sur les critères de sélection et d'ordre de priorité décrits dans le tableau ci-joint :

- les sites qui n'ont pas une surface suffisante par rapport à la taille des infrastructures planifiées, ou qui ont un terrain en talus entraînant une augmentation du coût de construction ne font pas l'objet du Projet. (critère de sélection A du tableau joint)
- Selon les critères décrits dans l'Annexe 6-(1)-c), les sites qui ont un sol entraînant une augmentation du coût de construction ne font pas l'objet du Projet. (critère de sélection B du tableau joint)
- A-9 EP Marza ne fait pas l'objet du Projet à cause de la difficulté d'accès au site pour les travaux.
- L'Annexe 6-(2)-a) du Procès Verbal prend comme indice, le nombre manquant de salles de classe en dur et met en priorité les sites pour lesquels cet indice est plus élevé. (critères de sélection C et D du tableau joint ; lorsque les indices indiquent la même valeur numérique dans C, on considère la valeur en D)

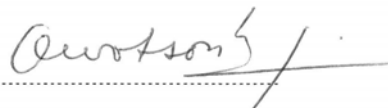
2. Salles polyvalentes :

Les salles polyvalentes demandées dans la requête n'ont pas la même nécessité que les autres composantes (salles de classe, blocs latrines, bureaux de directeur), elles ne font donc pas l'objet du Projet.

Fait à Yaoundé, le 21 août 2008



M. IGUCHI Hiroyuki
Chef de Consultants
Matsuda Consultants
International Co.,Ltd.
Japon



M. OWOTSOGO ONGUENE Ambroise
Chef de la Division de la Planification,
des projets et de la Coopération
Ministère de l'Education de Base
République du Cameroun

—Tableau joint : Résultat de l'étude sur les sites du Projet (DRAFT)

④

002

RESULTAT DE L'ETUDE SUR SITES DU PROJET (DRAFT)

Arrondissement	No. de Site	Ecole	Nb. des Eleves	Nb. de Salles de classe					Nb.SDC necessaire(a)	Critères			
				O	△	× △	×	Total		Terrain	Sol	Nb.SDC en manque	
												a-(O/△)	a-(O/△-×△)
									A	B	C	D	
Adamaoua / Vina													
Ngaoundere	A-1	EP Bamyanga Gr. 1&2	2,663	5	0	3	4	12	23			18	15
	A-2/13	EP Bamyanga Gr. 3+TaalFA	880	2	0	0	4	6	8			6	6
	A-3	EP Bideng	797	2	0	0	3	5	7			5	5
	A-4	EP Burkina Faso Gr1&2	2,538	3	1	4	4	12	22			18	14
	A-5	EP Camp Militaire	1,005	0	6	2	0	8	9			3	1
	A-6	EP Djackbol Gr 1&2	1,877	6	8	3	1	18	16			2	-1
	A-7	EP Gada-Mabanga	1,438	0	0	3	3	6	12			12	9
	A-8	EP Gendarmerie Gr 1&2	1,711	5	8	0	0	13	15			2	2
	A-9	EP Marza											
	A-10	EP Quartier Résidentiel	452	6	0	2	0	8	4			-2	-4
	A-11	EP Quartier Haoussa	597	2	0	0	1	3	5			3	3
	A-12	EP Sabongari Gr 1	4,117	0	6	6	6	18	35			29	23
	A-14	EP Bilingue Gr 1&2	1,323	2	0	5	7	14	12			10	5
	A-15	EPA Centre Gr 1	2,650	14	3	0	0	17	23			6	6
	A-16	EPA Mabanga Gr 1	2,763	0	4	5	7	16	24			20	15
	A-17	EPA Baladji II	1,054	2	7	2	0	11	9			0	-2
	Adamaoua Total			25,865	49	43	35	40	167	224			
EST / Lom et Djerem													
Belabo	E-1	EP Akok Mekel	459	2	0	0	4	6	4			2	2
	E-2	EP Belabo Gr 1&2	1,841	0	2	6	3	11	16			14	8
	E-3	EP Bilingue	352	8	0	0	0	8	3			-5	-5
	E-4	EP SCAF	510	6	0	0	1	7	5			-1	-1
	Belabo Total			3,162	16	2	6	8	32	27			
Bertoua	E-5	EPA Bertoua Gr 1AB/2AB	2,509	0	0	0	26	26	21			21	21
	E-6	EPA Bertoua Gr 3A/B	1,418	2	10	0	0	12	12			0	0
	E-7	EPA Bertoua Gr 4A/B	1,264	4	0	2	6	12	11			7	5
	E-8	EP Bilingue	845	5	3	0	0	8	8			0	0
	E-9	EP Mokolo Gr 2A/B	1,420	2	3	9	3	17	12			7	-2
	E-10	EP Ngaikada	529	10	0	0	0	10	5			-5	-5
	E-11	EP Nkolbikon Gr 1	1,354	7	3	0	0	10	12			2	2
	E-12	EP Nkolbikon Gr 2	793	2	0	0	4	6	7			5	5
	E-13	EP Quartier ENIA Gr 1&2	2,114	0	4	3	4	11	18			14	11
	E-14	EP Tigaza Gr 1&2	2,347	0	1	5	6	12	20			19	14
E-15	EP Yademe Gr 1&2	1,654	0	0	0	10	10	14			14	14	
Bertoua Total			16,247	32	24	19	59	134	140				
EST Total			19,409	48	26	25	67	166	167				
Total			45,274	97	69	60	107	333	391				

* Nombre necessaire de salles de classe calcule sur base de "mi-temps"

* Criteres d'evaluation de salle de classe
 O Bon
 △ Rehabilitable
 × △ A reconstruire (urgence moins elevee)
 × A reconstruire (urgence elevee)

awl

Q


Note technique (Composante Soft)

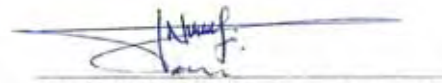
Yaoundé, le 16 décembre 2008

4^e PROJET DE CONSTRUCTION D'ECOLES PRIMAIRES EN REPUBLIQUE DU CAMEROUN

NOTE TECHNIQUE SUR LA COMPOSANTE SOFT

1. L'organisme d'exécution de la Composante Soft est l'Unité d'Exécution du Projet « Don japonais » du Ministère de l'Education de Base (ci-après désigné "Unité").
2. L'Unité organisera le comité de la Composante Soft avec la collaboration de la Direction de l'Enseignement Maternel, Primaire et Normal (DEMPN) et la Direction des Ressources Financières et Matérielles (DRFM), et effectuera la formation et le suivi de la Composante avec l'appui technique du Consultant japonais.
3. Le consultant placera les personnels ci-dessous pour l'appui technique de l'Unité.
 - Personnel japonais : Un chef du projet de la Composante Soft ; un chargé d'élaboration de manuels ; un traducteur.
 - Personnel local : Un coordinateur/chargé de l'appui à la formation sur la gestion d'école (pendant toute la durée du projet) ; un chargé de l'appui à la technique d'entretien et de maintenance ; un chargé de l'appui à la formation à la comptabilité ; deux chargés de l'assistance à la formation et au monitoring.
4. En vue de la promotion de la politique de gestion participative de l'école par l'initiative du MINEDUB et du bon déroulement de l'exécution de la Composante Soft, l'Unité souhaite que le consultant engage directement son personnel local ou contracte avec une ONG.
5. Le MINEDUB prendra en charge les frais du renforcement des capacités de son personnel pour la Composante Soft.


M. Kazuomi OKAMURA
Consortium Matsuda Consultants et
AAU

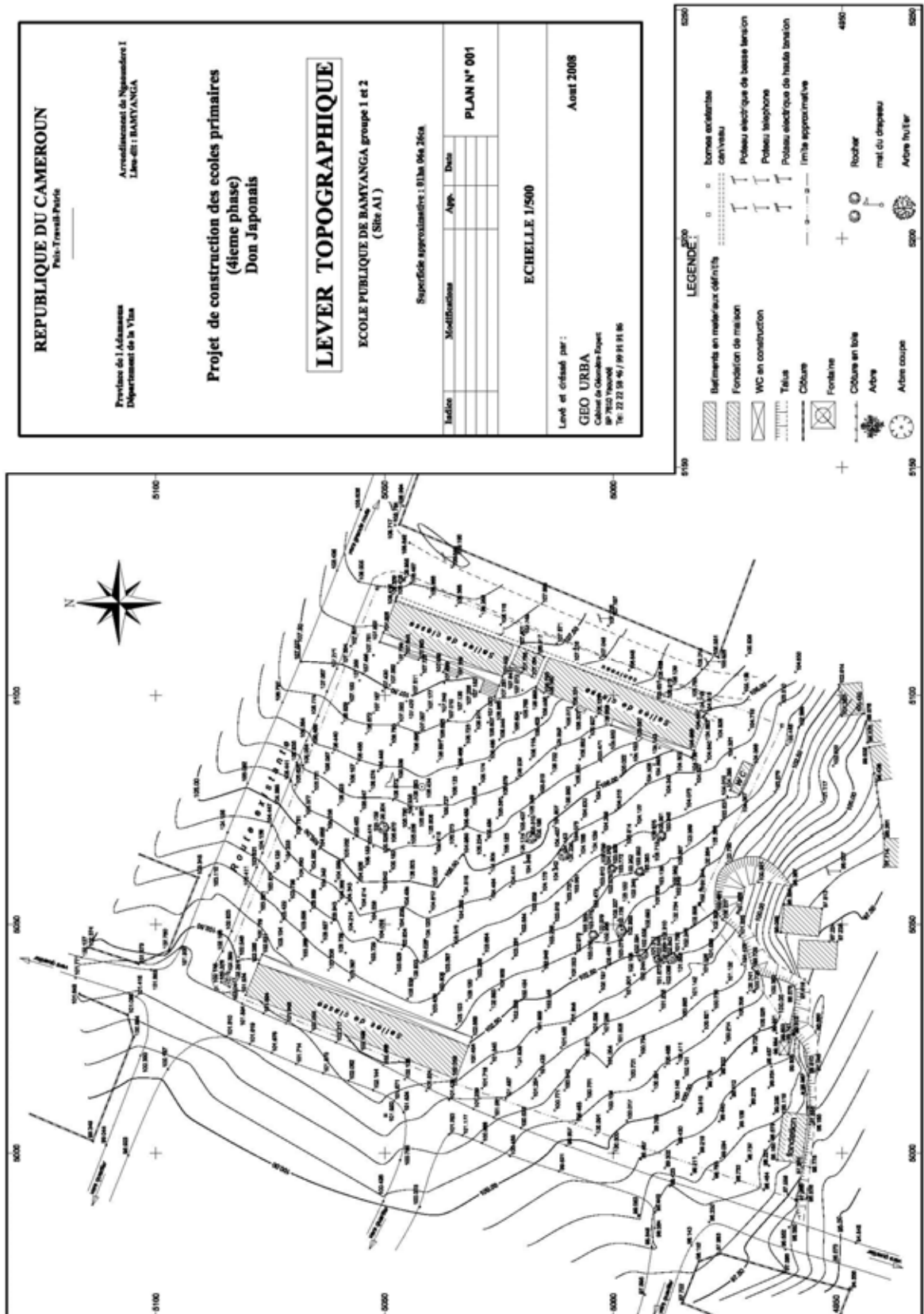

Mme NDONGO Monique Constance
Chef de l'Unité d'Exécution du Projet
Don japonais/ DPPC
MINEDUB

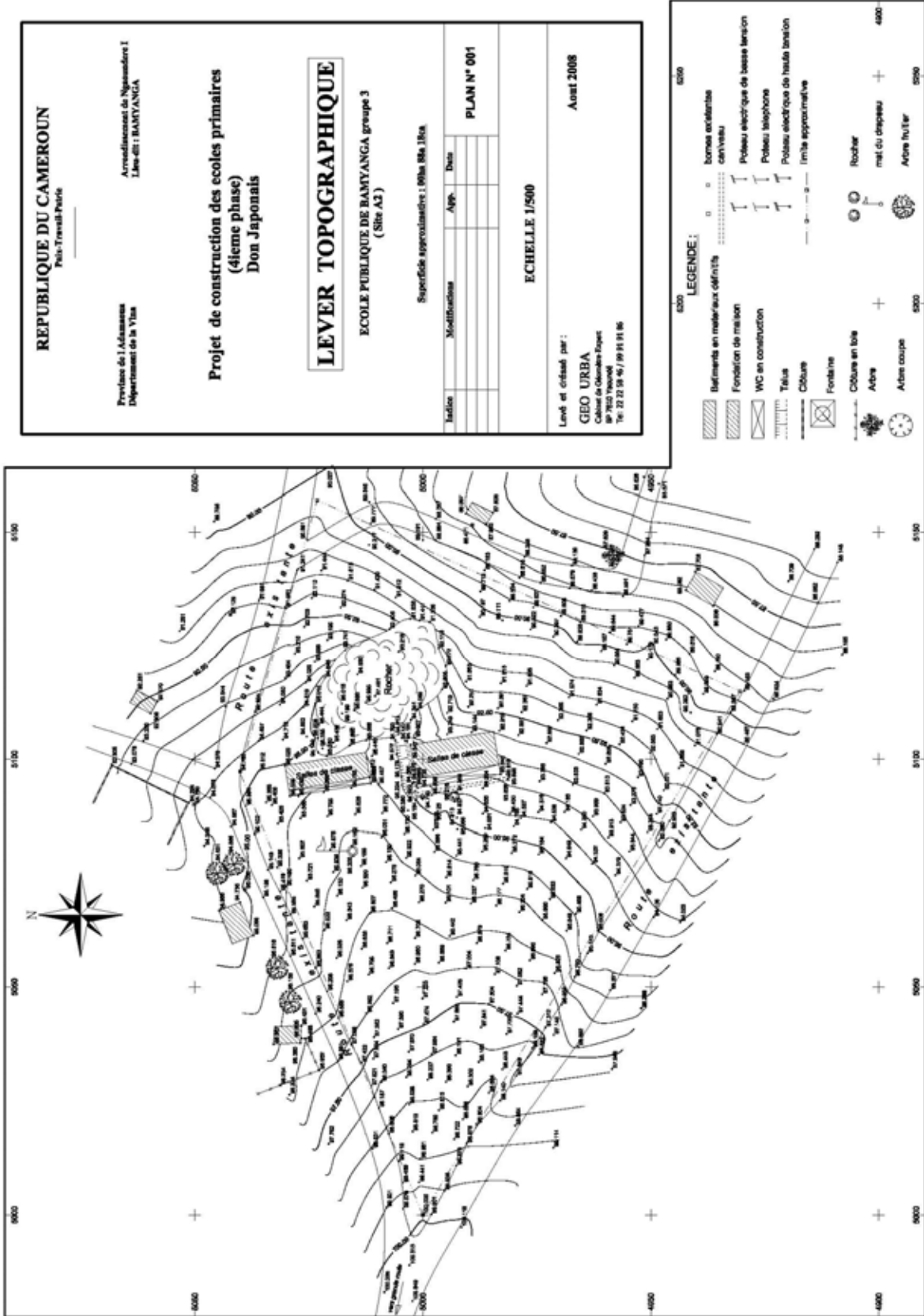
■ Liste des conditions actuelles de la gestion des écoles faisant l'objet de l'étude

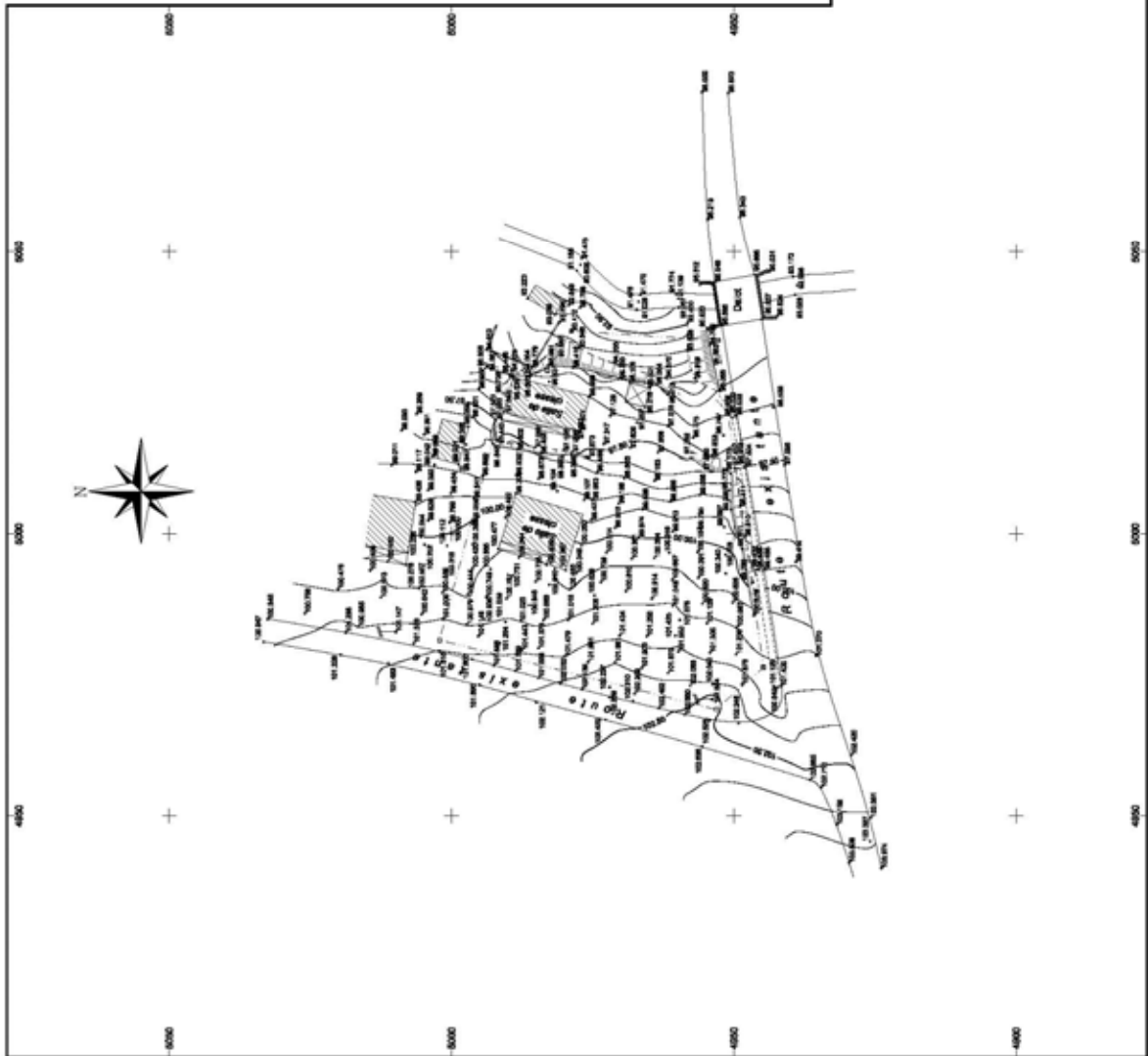
Site	Site	Nom de l'école	Langue	Autorités compétentes	gestion	Nombre de l'élèves					Nb. redoublement		Nombre d'instituteurs					Nb. salles de classe	Nb. élèves/ classe	Nb. élèves/ salle de	Nb. élèves/ instituteur	Instituteur/ classe	Nb. classes/ salles							
						2005/06	2006/07	2007/08			Total	Taux de redoublement	Nb. Classes	Fonctionnaires	Instituteurs temporaires	Instituteurs s APE	Instituteurs auxiliaires							Total						
								Total	Filles	Filles %																				
Province d'Adamaoua																														
N°Gaound	A-1	1 EP Bamanga Gr. 1	Français	Arrondissement	2ème	1516	1282	1510	634	42%	180	12%	12	1	10	2	1	14	126	108	1.2									
		2 EP Bamanga Gr. 2	Français	Arrondissement	2ème	1644	1543	1648	709	43%	318	19%	12	4	7	3	0	14	137	118	1.2									
	total						3160	2825	3158	1343	43%	498	16%	24	5	17	5	28	12	132	263	1.2	2.0							
	A-2	3 EP Bamanga Gr. 3	Français	Arrondissement	2ème	241	359	247	103	42%	33	13%	6	1	3	3	0	7	4	41	62	35	1.2	1.5						
	A-3	4 EP Bideng	Français	Arrondissement	2ème	523	685	797	387	49%	148	19%	11	2	6	5	0	13	5	72	159	61	1.2	2.2						
	A-4	5 EP Burkina Faso Gr1	Français	Arrondissement	2ème	1506	1448	1376	663	48%	135	10%	11	2	7	3	0	12	125	115	1.1									
		6 EP Burkina Faso Gr2	Français	Arrondissement	2ème	1107	1101	1162	528	45%	207	18%	12	3	7	4	0	14	97	83	1.2									
	total						2613	2549	2538	1191	47%	342	13%	23	5	14	7	0	26	12	110	212	98	1.1	1.9					
	A-5	7 EP Camp Militaire	Français	Arrondissement	2ème	891	966	1005	503	50%	143	14%	12	3	10	1	0	14	8	84	126	72	1.2	1.5						
		8 EP Djakbol Gr 1	Français	Arrondissement	2ème	0	766	814	400	49%	93	11%	12	3	9	1	0	13	6	68	63	1.1								
	A-6	9 EP Djakbol Gr 2	Français	Arrondissement	2ème	1609	1475	1063	502	47%	226	21%	14	3	11	2	0	16	76	66	1.1									
		total						1609	2241	1877	902	48%	319	17%	26	6	20	3	0	29	18	73	104	65	1.1	1.4				
	A-7	10 EP Gada-Mabanga	Français	Arrondissement	2ème	1248	1183	1318	637	48%	146	11%	12	3	9	2	0	14	6	110	220	94	1.2	2.0						
	A-8	11 EP Gendarmerie Gr 1	Français	Arrondissement	2ème	884	878	900	421	47%	117	13%	13	3	13	0	0	16	69	56	1.2									
		12 EP Gendarmerie Gr 2	Français	Arrondissement	2ème	783	719	811	382	47%	121	15%	12	3	11	1	0	15	68	54	1.3									
	total						1667	1597	1711	803	47%	238	14%	25	6	24	1	0	31	15	68	132	55	1.2	1.9					
	A-9	13 EP Marza	Français	Arrondissement	2ème	314	525	170	32%	6	0	0	0	0	0	7	7	4	88	131	75	1.2	1.5							
	A-10	14 EP Quartier Résidente	Français	Arrondissement	1ère	439	457	452	211	47%	36	8%	6	2	5	0	0	7	8	75	57	65	1.2	0.8						
	A-11	15 EP Quartier Haoussa	Français	Arrondissement	2ème	316	525	597	273	46%	55	9%	6	1	4	2	0	7	3	100	199	85	1.2	2.0						
	A-12	16 EP Sabongari Gr 1	Français	Arrondissement	2ème	1712	1609	1937	969	50%	266	14%	18	4	13	2	0	19	108	102	1.1									
		17 EP Sabongari Gr 2	Français	Arrondissement	2ème	2196	2005	2180	1151	53%	336	15%	18	1	13	2	2	18	121	121	1.0									
	total						3908	3614	4117	2120	51%	602	18%	36	5	26	4	2	37	18	114	229	111	1.0	2.0					
	A-13	18 EP Taa- IFA	Français	Arrondissement	1ère	0	508	430	155	36%	0	0%	6	1	4	0	0	5	2	72	215	86	0.8	3.0						
	A-14	19 EP Bilingue Gr 1	Anglais	Arrondissement	2ème	619	639	725	411	57%	369	51%	6	0	10	0	0	10	121	73	1.7									
		20 EP Bilingue Gr 2	Anglais	Arrondissement	2ème	602	608	598	285	48%	60	10%	6	1	11	1	0	13	100	46	2.2									
total						1221	1247	1323	696	53%	429	32%	12	1	21	1	0	23	14	110	95	58	1.9	0.9						
A-15	21 EPA Centre Gr 1	Français	Ecole normale	2ème	1332	1299	1302	633	49%	170	13%	17	11	4	0	2	17	77	77	1.0										
	22 EPA Centre Gr 2	Français	Ecole normale	2ème	1304	1407	1348	642	48%	318	24%	17	8	7	0	2	17	7	79	79	1.0									
total						2636	2706	2650	1275	48%	488	18%	34	19	11	0	4	34	17	78	156	78	1.0	2.0						
A-16	23 EPA Mabanga Gr 1	Français	Ecole normale	2ème	1331	1381	1450	664	46%	93	6%	16	10	7	0	0	17	91	85	1.1										
	24 EPA Mabanga Gr 2	Français	Ecole normale	2ème	1311	1489	1433	675	47%	139	10%	15	7	7	2	1	17	96	84	1.1										
total						2642	2870	2883	1339	46%	232	8%	31	17	14	2	1	34	16	93	180	85	1.1	1.9						
A-17	25 EPA Baladi II	Français	Ecole normale	2ème	1007	1012	1054	486	46%	124	12%	14	6	5	2	2	15	11	75	96	70	1.1	1.3							
Total Adamaoua						17sites	25écoles					24121	25658	26682	12594	47%	3833	14%	290	83	193	38	17	331	171	92	156	81	1.1	1.7

Site	Site	Nom de l'école	Langue	Autorités compétentes	gestion	Nombre de l'élèves					Nb. redoublement		Nombre d'instituteurs					Nb. salles de classe	Nb. élèves/ classe	Nb. élèves/ salles de	Nb. élèves/ instituteur	Instituteur/ classe	Nb. classes/ salles		
						2005/06	2006/07	2007/08			Total	Taux de redou	Nb. Classes	Fonctionnaires	Instituteurs temporaires	Instituteurs s APE	Instituteurs auxiliaires							Total	
								Total	Filles	Filles %															
Province de l'Est																									
Belabo	E-1	1 EP Akok Mekel	Français	Arrondissement	2ème	452	461	459	225	49%	96	21%	6	1	5	1	2	9	6	77	77	51	1.5	1.0	
		2 EP Belabo Gr 1	Français	Arrondissement	2ème	729	814	878	441	50%	195	22%	12	3	8	3	0	14	73	63	1.2				
	E-2	3 EP Belabo Gr 2	Français	Arrondissement	2ème	729	841	963	413	43%	142	15%	12	4	8	0	1	13	80	74	1.1				
		total						1458	1653	1841	834	46%	337	18%	24	7	16	3	27	11	177	167	68	1.1	2.2
	E-3	4 EP Bilingue	Anglais	Arrondissement	1ère	287	312	352	171	49%	38	11%	6	1	4	2	0	7	8	59	44	50	1.2	0.8	
E-4	5 EP SCAF	Français	Arrondissement	1ère	535	505	510	227	45%	174	34%	6	3	0	3	1	7	7	85	73	73	1.2	0.9		
Belabo 4sites 5écoles						2732	2933	3162	1477	47%	645	20%	42	12	25	9	4	50	32	75	99	63	1.2	1.3	
Bertoua	E-5	1 EPA Bertoua Gr 1A	Français	Ecole normale	2ème	0	951	933	488	52%	115	12%	12	12	1	3	0	16	78	58	1.3				
		2 EPA Bertoua Gr 1B	Français	Ecole normale	2ème	627	686	711	339	48%	50	7%	11	9	1	0	1	11	65	65	1.0				
	3 EPA Bertoua Gr 2A	Français	Ecole normale	2ème	488	480	453	233	51%	27	6%	7	9	0	3	1	13	65	35	1.9					
	4 EPA Bertoua Gr 2B	Français	Ecole normale	2ème	489	415	412	215	52%	51	12%	6	6	0	1	1	8	69	52	1.3					
	total						1604	2332	2509	1275	51%	243	10%	36	36	2	7	3	48	26	70	97	52	1.3	1.4
	E-6	5 EPA Bertoua Gr 3A	Français	Ecole normale	2ème	816	800	801	376	47%	200	25%	12	12	0	3	0	15	56	39	1.5				
		6 EPA Bertoua Gr 3B	Français	Ecole normale	2ème	632	621	617	317	51%	111	18%	11	11	0	3	2	16	62	62	1.18				
	total						1448	1421	1418	693	49%	311	22%	23	23	0	6	2	31	12	62	118	46	1.3	1.9
	E-7	7 EPA Bertoua Gr 4A	Français	Ecole normale	2ème	701	697	604	328	54%	57	9%	12	5	4	2	4	15	50	40	1.3				
		8 EPA Bertoua Gr 4B	Français	Ecole normale	2ème	587	636	660	315	48%	165	25%	12	6	4	0	2	12	55	55	1.0				
total						1288	1333	1264	643	51%	222	18%	24	11	8	2	6	27	12	53	105	47	1.1	2.0	
E-8	9 EP Bilingue	Anglais	Arrondissement	1ère	540	687	845	460	54%	72	9%	8	3	10	1	1	15	8	106	106	56	1.9	1.0		
E-9	10 EP Mokolo Gr 2A	Français	Arrondissement	2ème	1034	1011	620	312	50%	102	16%	8	1	8	3	4	16	78	39	2.0					
	EP Mokolo Gr 2B	Français	Arrondissement	2ème	0	0	800	394	49%	112	14%	6	3	5	3	0	11	133	73	1.8					
total						1034	1011	1420	706	50%	214	15%	14	4	13	6	4	27	17	101	84	53	1.9	0.8	
E-10	11 EP Ngakada	Français	Arrondissement	2ème	463	543	529	243	46%	125	24%	6	1	11	9	2	23	10	88	53	23	3.8	0.6		
E-11	12 EP Nkolbikon Gr 1	Français	Arrondissement	2ème	1077	1184	1354	707	52%	167	12%	12	4	6	7	3	20	10	113	135	68	1.7	1.2		
E-12	13 EP Nkolbikon Gr 2	Français	Arrondissement	2ème	685	650	793	363	46%	103	13%	6	4	9	3										

■ Carte topographique des sites de travaux sous-traités au Cameroun







REPUBLIQUE DU CAMEROUN
Foua-Trenvath-Paite

Province de l'Adamaoua
Département de la Vitta

Arrondissement de Ngamdenkou I
Lieu dit : BIDJENG

**Projet de construction des écoles primaires
(4ieme phase)
Don Japonais**

LEVER TOPOGRAPHIQUE

ECOLE PUBLIQUE DE BIDJENG
(Site A3)

Superficie approximative : 90ha 27a 90ca

Indices	Modifications	App.	Date

PLAN N° 001

ECHELLE 1/500

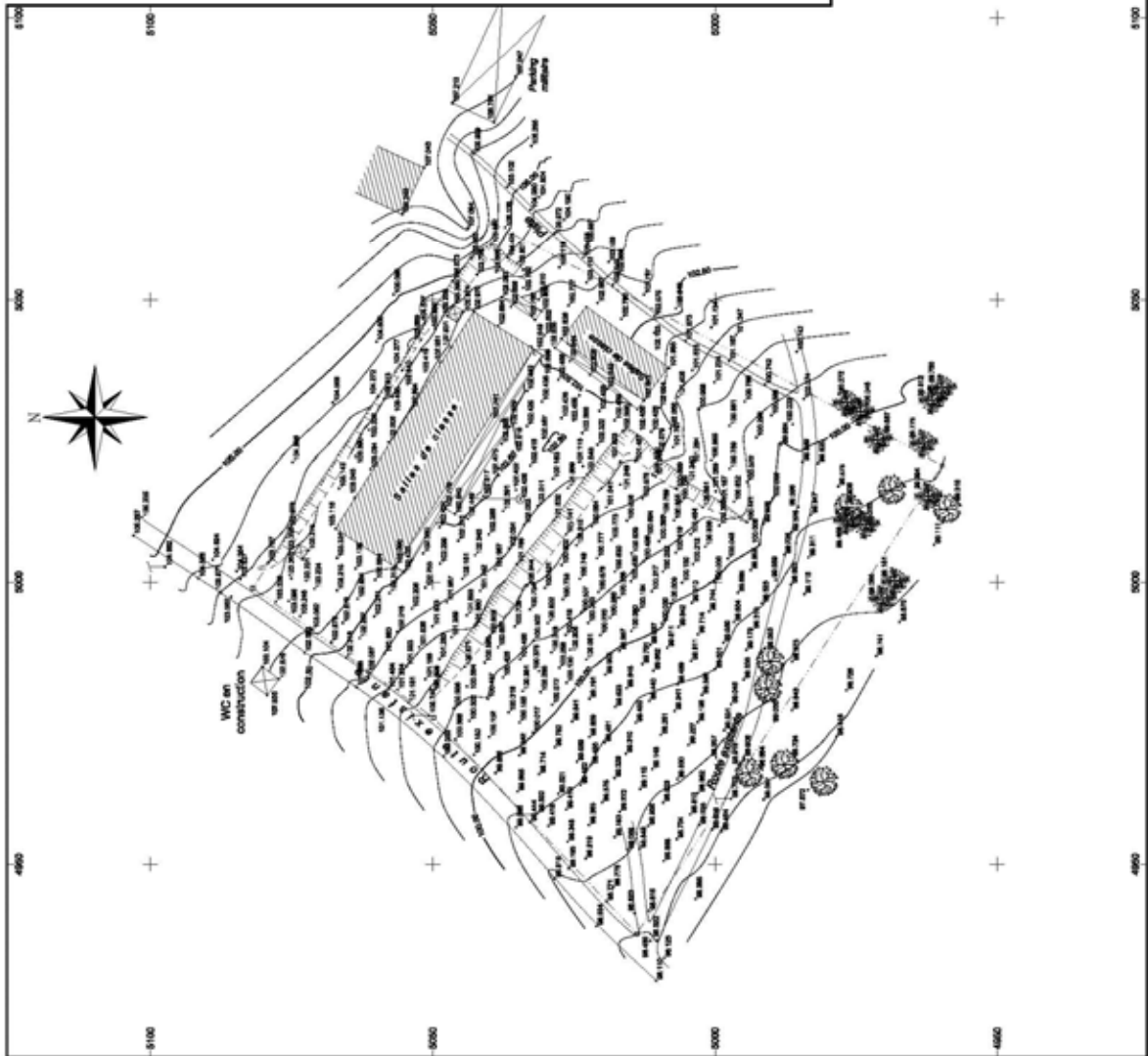
Levé et dressé par :
GEO URBA
Cabinet de Géomètres Topog.
BP 7023 Yaoundé
Tél: 22 22 58 46 / 99 91 91 96

Aout 2008

LEGENDE:

<ul style="list-style-type: none"> Bâtimens en matériaux Fondation de maison WC en construction Murs Colonnes Fontaines Clôture en bois Arbres Arbres coupés 	<ul style="list-style-type: none"> Bornea en ciment caniveau Poteau électrique de basse tension Poteau téléphone Poteau électrique de haute tension Limite approximative polygone Rocher met. de drainage Arbre tué
--	---

4000



REPUBLIQUE DU CAMEROUN
Foua-Trenvath-Prérite

Préfecture de l'Adamaoua
Département de la Vina

Arrondissement de Ngamadmère I
Ligne 4811 CAMP MILITAIRE

**Projet de construction des écoles primaires
(4ième phase)
Don Japonais**

LEVER TOPOGRAPHIQUE

ECOLE PUBLIQUE DU CAMP MILITAIRE
(Site A5)

Superficie approximative : 90ha 77a 78ca

Indice	Modifications	App.	Date

PLAN N° 001

ECHELLE 1/500

Aout 2008

Levé et dressé par :
GEO URBA
Cabinet de Géomètres Topog.
BP 7623 Yaoundé
Tél: 22 22 58 46 / 09 91 91 96

5150
LEGENDE:
5100

<p>■ Bâtiments en matériaux définitifs</p> <p>▨ Fondations de maison</p> <p>▧ WC en construction</p> <p>▩ Terrain</p> <p>▭ Clôture</p> <p>⊗ Fontaine</p> <p>⊖ Clôture en bois</p> <p>⊙ Arbre</p> <p>⊙ Arbre coupe</p>	<p>○ bornes excentrées</p> <p>— caniveau</p> <p>⊥ Poteau électrique de basse tension</p> <p>⊥ Poteau téléphone</p> <p>⊥ Poteau électrique de haute tension</p> <p>— (m) la approximative</p> <p>⊙ Rocher</p> <p>⊙ mat de drainage</p> <p>⊙ Arbre fuiller</p>
---	--

5000

