



ORTADOĞU'DA TOPLUM TEMELLİ AFETTEN KORUNMA
- Kobe Çalışmalarına Giriş -

Community Based Disaster Prevention in Middle East
- Introduction of Kobe's Efforts -

26 Ağustos – 29 Eylül 2007
Kobe – JAPONYA

Hakan İLASLAN
Eğitim Şefi

Yalova Belediyesi © 2007

İÇİNDEKİLER:

GİRİŞ:2

BÖLÜM I

KOBE DEPREMİ.....3
(The Great Hanshin – Awaji Earthquake)

BÖLÜM II

HYGO EYALETİNDE ve KOBE'DE AFET YÖNETİMİ4

2.1 Miki Deprem Afeti Parkı4

İtfaiye Akademileri8

3-Boyutlu Deprem Test Merkezi:.....9

(3-D Full-Scale Earthquake Testing Facility – E Defense)

2.2 Afetlerin Etkilerini Azaltma ve Halk Bilinci Yenileme Enstitüsü:10

2.3 İtfaiye Merkezleri:11

2.4 Afetten Korunma Merkezleri:14

2.5 Gönüllü İtfaiyeciler17

2.6 Kentsel Dönüşüm18

2.7 Yerel Radyolar22

2.8 Anons Sistemi:23

BÖLÜM III

GÖNÜLLÜ AFET ORGANİZASYONLARI VE TOPLUM AFET EĞİTİMLERİ24

3.1 Afete Hazır Refah Toplumu Örgütlenmesi25

3.2 Gençlere ve Çocuklara Yönelik Etkinlikler31

3.3 İlk Yardım Projesi32

BÖLÜM IV

SONUÇ34

BÖLÜM V

ÖNERİLER35

GİRİŞ:

"Ortadoğu'da Toplum Temelli Afetten Korunma -Kobe Çalışmalarına Giriş-" isimli eğitim programı, Japon Uluslararası İşbirliği Ajansı (JICA) tarafından 26 Ağustos – 29 Eylül 2007 tarihleri arasında Japonya'nın Kobe kentinde düzenlenmiştir. Programa Türkiye, Sri Lanka, Endonezya ve Pakistan'dan toplam 9 kişi katılmıştır. Program esnasında; Japon İtfaiye ve Acil Durum uygulamaları, İtfaiye Akademileri, Halka Yönelik tatbikatlar ve Afetten Korunma ve Sosyal Yardım Topluluklarının çalışmaları, Etkinlikleri, ve yapılanmaları hakkında çeşitli teorik eğitimler alınmış, yapılan çalışmalara aktif olarak katılımlı gözlemlenmiştir.

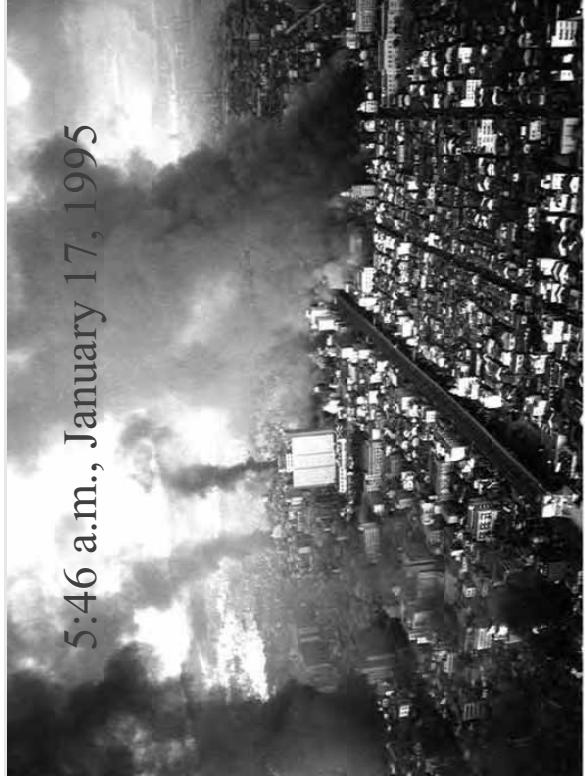
BÖLÜM I

KOBE DEPREMİ (The Great Hanshin – Awaji Earthquake):

Japonya'nın Kobe kentinde, merkez üssü Awaji adasının kuzeyi olan,15 Ocak 1995 saat 05:46 da 16 km. derinlikte bir deprem olmuştur. Yaşanılan bu deprem sonucu

- Ölü sayısı : 6434 (4571 Kobe de)
- Yaralı sayısı: 43792 (14.678 Kobe de)
- Çöken Bina: 104.906 (67.421 Kobe de)
- Kısmen Hasarlı Bina: 144.274 (55.145 Kobe de)
- Yanan Alan: 835.858 m2
- Tamamen Yanan Bina: 7.574 (6.965 Kobe de)
- Küçük Yangınlar: 113 (71 adet Kobe de)
- Toplam Yangın 285 (175 Kobe de)
- Sosyal ve Endüstriyel alandaki zarar : 6.9 trilyon Yen

Yaşanılan deprem kentin ulaşım yollarının yanı sıra elektrik, su, kanalizasyon, gaz, telefon alt yapılarına büyük zarar vermiştir. Geleneksel Japon evlerinin ahşap olması ve evler arası mesafenin çoğu alanda 1 –1,5 metreye kadar düşmesi, depremden sonra çıkan yangınların kontrol altına alınmamasına ve kaybın daha da büyümesine yol açmıştır.



Training facility for rubble rescue operations

There are plans to build a training facility to allow rescue workers to practice rescuing victims from rubble or wreckage, such as when a house or building collapses or in the case of a train accident. The facility will use a mock-up of a building or train carriage, using simulations of various collapsed spaces that impede rescue operations.



The audio-visual room can also be used as disaster management headquarters. It is provided with a phonetic disaster management backup system.



The mock fire training room enables sophisticated firefighting training in conditions similar to those of an actual fire.



There are 12 emergency disaster training centers across the country. (The photo shows simulation of tracheal intubation)



Various kinds of training are provided for firefighters, including rope handling.



3-D Full-Scale Earthquake Testing Facility (E-Defense)

Using the world's largest shaking table, an actual size building is shaken to the same degree as it would be during a high-intensity earthquake to simulate the damage process. Experiments are conducted by shaking a real-size 6-story structure and simulating the tremors that occurred in the Great Hanshin-Awaji Earthquake.

[Hyogo Prefectural Emergency Management & Training Center]

The center is a base for training firefighting personnel and firemen and for residents to learn about disaster prevention. It is also used as a wide-area training base for emergency relief teams in the Kansai region.



Park beysbol stadyumu, atletizm stadyumu, çok amaçlı stadyum, kapalı kortlar ve spor salonları ve çok büyük yeşil alanın dışında, itfaiye akademisi, halk afet eğitim merkezi, ve deprem test merkezi de içermektedir.

Bütün stadyumların depolarında acil durum malzemeleri depolanmış olup, afet anında bütün tesisler ihtiyaca yönelik dönüştürülebilecek şekilde projelendirilmiştir.



İtfaiye Akademileri:

Parkın içinde yer alan İtfaiye Akademisinde 6 aylık bir eğitim verilmektedir. Eğitimler askeri disiplinde yürütülmekte, emir komuta zinciri esas alınmaktadır. İdari yapılanmadan dolayı, arama kurtarma birimleri, kent acil yardım ambulans sistemi, deniz ilk yardım birimleri de itfaiye müdürlükleri bünyesinde yer almaktadır. Akademi eğitimleri de bu çalışma alanlarına göre düzenlenmiştir



3-Boyutlu Deprem Test Merkezi: (3-D Full-Scale Earthquake Testing Facility – E-Defense)

Park içinde inşa edilmiş olan üçboyutlu deprem test merkezi, dünyanın en büyüğü olma özelliğini taşımaktadır. 15mX20m ebatlarındaki sarsıntı tablasıyla gerçek ebatlardaki yapılar, gerçek deprem koşullarında ve büyüklüklerinde test edilebilmektedir.

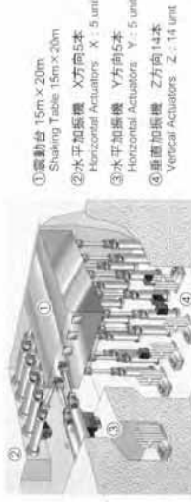


愛称「Eーディフェンス」とロゴ
Nick Name "E-Defense" and Logo



施設の愛称「Eーディフェンス」のEはEarthを表し、防災を地球規模でとらえ、住居の生命と財産を守る研究開発への期待を示しています。シンボルマークは、大地の響れと地震の姿、それを再現するEーディフェンスの三次元の動きを三色で表現しています。

The three-dimensional full-scale earthquake testing facility is nicknamed, "E-Defense." The symbol E indicates Earth, suggesting the critical need for the promotion of research and development on the mitigation of earthquake disasters and protection of our lives and properties in a global scale. The logo represents earth, rupture and earthquake, with three colors suggesting the three-dimensional motion that can be reproduced by E-Defense.



震動台および加振機 Shaking Table and Actuators



震動台 Shaking Table

2.3 İtfaiye Merkezleri:

Yaşanan Kobe depremi sonrası, yaşananlar incelenmiş ve eksiklikler hızla giderilmiştir. İtfaiye Müdürlüklerindeki tüm donanım yenilenmiş, teknoloji her alanda kullanılmıştır. İtfaiye birimleri mesailerine sporla başlamakta, daha sonra tüm teçhizat kontrol edilmektedir.



119 Acil Yardım Telefonu personeli tüm kenti online izleyebilmektedir. Telefon çağrısını geldiğinde, ekranda kent bilgi sisteminde otomatik olarak telefon adresi harita üzerinde görülmektedir. Bununla birlikte, muhtelif binaların üzerindeki kameralar sayesinde adres online görüntülenebilmektedir. Ambulans hizmetleri de itfaiyeye bağlı olduğundan başvurular aynı şekilde kabul edilmektedir. İtfaiye ve ambulans servisinin numarası aynıdır, 119.



2.2 Afetlerin Etkilerini Azaltma ve Halk Bilinci Yenileme Enstitüsü:

2002 yılında açılan enstitü geçmiş afetlerden edinilen tecrübeleri gelecek kuşaklara aktarmayı ve bundan sonra olabilecek afetlerin etkilerini azaltmayı amaçlamaktadır.



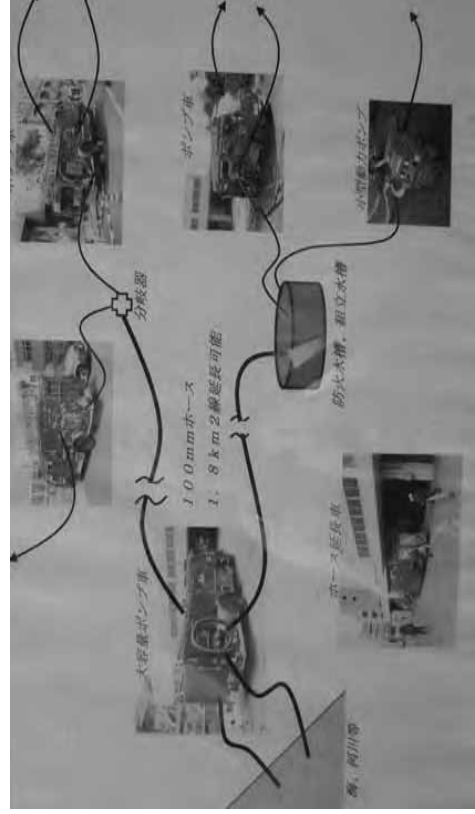
Bugüne kadar 1.861.069 kişi tarafından ziyaret edilmiştir. Günde ortalama 2000 ziyaretçi geirmektedir. Ziyaretçiler, yaşanan gerçek afetlerle ve olası afet simülasyonları ile ilgili 3 boyutlu filmler izleyebilmekte, afet müzesinde yaşanan olayları görsel ve yazılı materyallerle inceleyebilmekte, özellikle depremle ilgili basit deneylere katılabilmektedir.

İtfaiye birimleri birçok uzman personele sahip olduğundan bir çok planlama ve proje çalışması itfaiyeciler tarafından yürütülmektedir. İtfaiye birimlerinde halkla ilişkileri çok önem verilmekte, itfaiyeciler kent sakinlerinin tüm etkinliklerine katılmaktadırlar. İlgili gruplarla sık sık tatbikatlar düzenlenmektedir.

Deprem esnasında, su sebekesinde meydana gelen arızalar nedeniyle, yangın musluklarından faydalanamayan, dar sokaklara giremeyen, itfaiye birimleri farklı çözümler geliştirmiştir.



Gerekli noktalara, portatif su pompaları yerleştirilmiştir. Kentin içindeki akarsularda teraslamalar yapılarak gerektiğinde kullanılabilir duruma getirilmiştir. Dar sokaklarda kaldırılmı altına 10 tonluk su depoları yerleştirilmiştir. Ayrıca aktarma tankları kullanarak uzak mesafeden su aktarımı planlanmıştır.



航空機 Helicopter



特殊災害対応車 Response Vehicle to Special Incidents



ポータブル空気圧縮機とライト供給車 Portable Air Compressor and Light Supply Vehicle



消防艇 Fire Boat



揚水ポンプ車 Scurt





Afet anında, şehirdeki ambulans trafiğini yönetmek için bir mobil ambulans hazırlanmıştır. Uydu bağlantısına sahip araç, ambulanslarla hastaneler arası koordinasyonu sağlamak, ve güncel durumu anında takip edebilmek için kullanılacaktır.

2.4 Afetten Korunma Merkezleri:

Oluşturulan bu merkezlerde halka çeşitli alanlarda eğitimler verilmektedir. Binalar depreme dayanıklı ve raylı sistem kullanılarak inşa edilmiştir. Binaların Yaklaşık 30 cm. hareket kabiliyeti vardır.



Merkezlerdeki, uygulama alanlarında teknoloji yardımıyla gerçeğe yakın uygulama alanları oluşturulmuştur. Yangın söndürme, ilk yardım, duman odası, ses desibeli ölçme, acil durum çantası hazırlama gibi uygulamalı eğitimlerin yanında aretle ilgili teorik eğitimlerde verilmektedir. Özellikle çocukların eğitimine önem verilmekte, küçük promosyonlar hediye edilerek dikkatleri çekilmektedir.



2.6 Kentsel Dönüşüm:

Yaşanan depremden sonra kentin neden bu kadar çok zarar gördüğü imar ve şehir planlama bölümü uzmanları tarafından incelenmiştir. Sonuçlar iki başlıkta toplanmıştır.

1. Kentin eski kesimi II. Dünya Savaşı Yıllarında inşa edilmiştir. Eski ahşap binalar, dar yollar, çok az olan park ve açık alanlar, hızla artan nüfus bölgeyi plansız ve dayanıksız kılmıştır.
2. Birçok eski ahşap bina aynı anda çökmüş, aynı anda birçok noktada yangın çıkmış, su şebekesi zarar gördüğünden yangın musluklarından faydalanılamamıştır.

Aynı anda 35 noktada büyük çaplı yangın başlamıştır.

Takatori-Higashi Mahallesi Örneği



Bütün mahalle geleneksel eski tip ahşap evlerden oluşmaktaydı. Evler arası mesafe 3 m. yada daha azdı.



9:00 Yangın başladı



14:00 5 Saat sonra



16:00 7 Saat sonra



20:00 11 Saat sonra

Yangın 29 saat sonra söndürülebilmüş ve toplam 143.000 metrekare alan yanmıştır. Yangından sonra yapılan inceleme ve araştırmalar sonucunda büyük yangınlarda, yangının kontrol altına alınmasında, yangın söndürme çalışmalarının etkisinin sadece % 14 olduğu, bununla birlikte açık alan ve yolların etkisinin % 40 olduğu belirlenmiştir.



Yanan alan temizlenmiş, ve 2 basamaklı kentsel dönüşüm projesi uygulamaya geçirilmiştir.

1. İlgili kamu kurumları, yöneticileri bölgenin yeniden planlanmasıyla ilgili açıklamalar yapmış, projeler üretmiştir.
2. Bölgenin yeniden planlanarak, geniş yollara, parklara ve açık alanlara kavuşturulması gerektğiyle ilgili bölge halkına konferanslar düzenlenmiş, hazırlanan dönüşüm planları anketlerle bölge halkının beğenisine sunulup geliştirilmiştir.



Yapılan tüm toplantılarda vatandaşlar serbestçe fikirlerini söylemişler, önerilerini dile getirmişlerdir. Bölge halkının çoğunun mutabık kaldığı proje ortaya çıkana kadar toplantılara devam edilmiştir.



Alan Tipi	Proje Önce		Proje Sonra	
	Area (m ²)	Ratio (%)	Area (m ²)	Ratio (%)
Yol	41,059	20,84	71,636	36,34
Su Kanalı	1,855	0,94	-	-
Park	2,553	1,30	13,000	6,6
Toplam	45,467	23,08	84,636	42,96
Housing area	Özel Alan	70,34		
	Kamu alan	12,965	6,58	
Toplam	151,533	76,92	112,364	57,04
Genel Toplam	197,000	100,00	197,000	100,00

Proje sonrası halkın kullanımında olan kamu alanı %19,88 den %42,96 ya çıkmıştır. Projeye evler yeniden inşa edilmiş yollar ve sosyal alanlar düzenlenmiştir.



Bölgeye 1 hektar büyüklüğünde afet anında dönüştürülebilir çok amaçlı bir park inşa edilmiştir.



Parkin aydınlatma sisteminde güneş enerjisiyle çalışan lambalar kullanılmıştır. Bankaların üstündeki çardaklar çadıra dönüşe bilmektedir. Belli sayıda tuvalet gideri kanalizasyon sistemine bağlanmış, portatif kabinleri depolanmıştır. Parktaki belli noktalara 10 tonluk su depoları yerleştirilmiştir. Ayrıca basit kurtarma ve ilk yardım malzemeleri de çelik dolaplarda depolanmıştır.



Projenin başarıya ulaşmasındaki 3 etken;

1. Plan kamu kurumları tarafından standart biçimde hazırlanıp, halka zorlama yapılmamıştır.
2. Halkın değerleri ve doğruları plana yansıtılmış, görüşleri önemsenmiştir
3. Halkın kentsel dönüşümün önemi ve gerekliliği konusundaki bilincini geliştirmek için çok iyi bir halkla ilişkiler politikası yürütülmüş ve halk sürekli bilgilendirilmiştir.

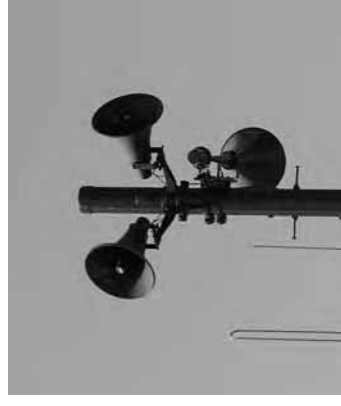
2.7 Yerel Radyolar:

Kobe kentinde yaşamakta olan farklı ülkelerden yaklaşık 30.000 göçmenin (kent nüfusunun yaklaşık % 10'u) büyük kısmının Japonca bilmemesi, 1995 te yaşanan deprem sonrasında durum ve yardımlar hakkında sağlıklı bilgi edinemelerini engellemiştir. Ayrıca bu gruplar birbirleriyle olan iletişimlerini kaybetmişlerdir. Çıkarılan dersler sonucu, gönüllü organizasyonuna dayanan, birçok dilde haber sunan bir yerel radyo kurulmuştur. Aynı gönüllüler kentin özellikle göçmenlerin yaşadığı kesimlerine kent hakkında bilgiler içeren ve acil durumlarda yapılması gerekenlerle ilgili, farklı dillerde açıklamalı panolar yerleştirmiştir. Ayrıca bu panoların bir kısmı boş bırakılarak mahalle sakinlerinin birbirleriyle açık iletişimi sağlanmıştır.



2.8 Anons Sistemi:

Şehrin 50 önemli noktasına kablosuz yayın yapan, radyo bağlantılı anons sistemi yerleştirilmiştir. Afet anında vatandaşlara doğrudan ulaşma ve yanlış bilgilendirilmeyle önleme amacı güdülmüştür.



BÖLÜM III

GÖNÜLLÜ AFET ORGANİZASYONLARI VE TOPLUM AFET EĞİTİMLERİ

Kobe depreminde,

Deprem sonrası kurtarılan ve ilk yardım ihtiyacı: 164.000 kişi
Kendi imkânlarıyla kurtulan: 129.000 kişi
Yardımla kurtarılan: 35.000 kişi

Yardımla kurtarılan yada ilk yardım yapılan vatandaşlardan 7900 kişi (%22,5) polis yada kurtarma ekipleri, 27.100 kişi (%77,5) komşuların yada diğer vatandaşlar tarafından kurtarılmıştır.



Görülmüştür ki:

1. Afet esnasında itfaiyeciler, arama kurtarma birlikleri, ilkyardım ekipleri yetersiz kalabilmektedir,
2. İstekli karşılıklı yardım mahalle sakinleri için hayati önem taşımaktadır.

Mahalle sakinlerinin afet zamanı müdahale etkinliklerinde,

1. Afet eğitimlerinin yetersiz olduğu,
2. Liderlik ve organizasyon sorunları yaşandığı,
3. Gerekli ekipmana sahip olmadıkları görülmüştür.

Güvenli ve emniyetli bir toplum için, halka yönelik bir proje hazırlanmıştır. Projede;

Vatandaşların Rolü:

Günlük hayatta: Afet konusunda kendini geliştirmek, kişisel afet önlemlerini kontrol etmek
Afet anında: Birbirlerini desteklemek, zararın yayılmasını önlemeye yardımcı olmak

İş Çevresinin Rolü:

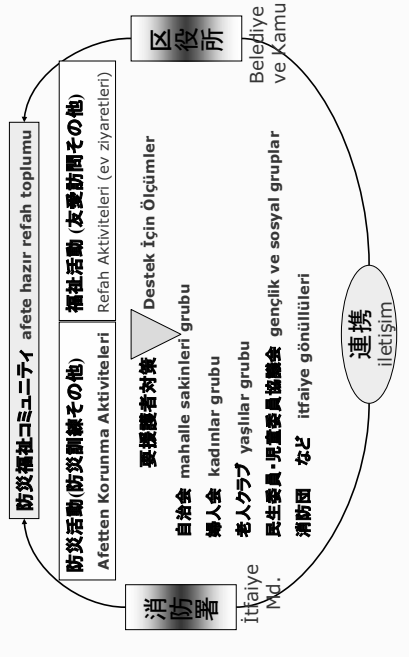
Günlük hayatta: Güvenlik faaliyetlerini garantiye almak, personeli sürekli eğitmek,
Afet anında: Buldukları bölgenin güvenlik altına alınmasına katkıda bulunmak

Belediyenin Rolü:

Günlük hayatta: Faaliyetleri ve sistemi geliştirmek, yeni planlar üretmek, bilimsel araştırmalar ve ölçümler yapmak,
Afet anında: Buldukları: İş çevreleri ve hükümetle birlikte uygun faaliyetleri gerçekleştirmek. Olarak belirlenmiştir.

防災福祉コミュニティとは

Afete hazır refah toplumu nedir?



3.1 Afete Hazır Refah Toplumu Örgütlenmesi:

Bölgelere ayırma:

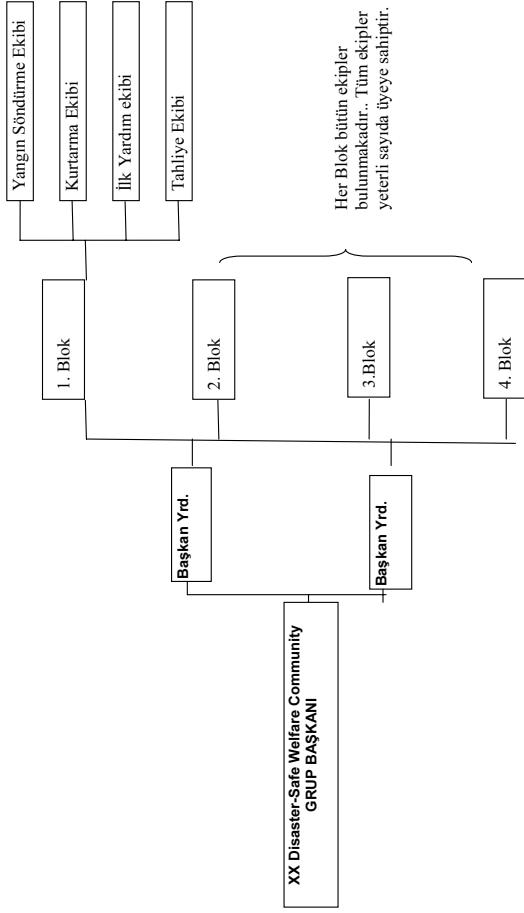
Kobe kent, kentte ki ilkokullara ve çevresine göre bölgelere ayrılmıştır. Her ilkokul bölgesi bir grup olarak belirlenmiş, afet planında toplanma ve yardım merkezi olarak okul bahçeleri ve spor salonları seçilmiştir.



Nagata İlköğretim Okulu



Grupların İdari Yapılanması:



Aktiviteler:

Afete Hazırlık Aktiviteleri:

- Afet tatbikatları
- İlk Yardım kursları
- Arama – Kurtarma kursları
- Yangın Kursları
- Kundakçılığa karşı devriye gezme
- Grupun malzemelerinin bakımı ve yenilenmesi
- Mahalle afet haritası yapımı

Refah toplumu Aktiviteleri:

- Okul yemekleri,
- Yaşlı Ziyaretleri
- Sosyal Aktiviteler
- Komşular arası işbirliği geliştirici projeler

Kobe'de Mart 2007 itibarıyla 190 Blok kurulmuştur. Bu proje gönüllü afet korunması kapasitesini geliştirmek amacıyla yürütülmektedir. Toplumun belediye ve diğer kamu kurumlarıyla işbirliği ve iyi ilişkiler içinde çalışması temel alınarak yürütülmektedir.

Belediye Desteği:

Kobe belediyesi her bloğa bir afet dolabı ve basit ekipman tahsis etmiştir. Dolaplar mahallelinin uygun gördüğü yere yerleştirilmiştir.



Belediye ayrıca etkinlikler için finansal destek, uzman eğitimciler ve eğitim salonları sağlamaktadır.



Tahiye ve Geceleme Tatbikatları:

Afete Hazır Refah Toplumu Grupları ve İtfaiye Müdürlüğü planlamasıyla, tahiye ve geceleme tatbikatları düzenlenmektedir. Burada amaç halka afet koşullarında, afet planına uygun gecelemeyi yaşatmak, o koşullarda organize olmayı göstermek ve çeşitli eğitimler vermektir.

Geceleme tatbikatları, 1 gece üzerinden planlanmakta, akşam üstü yangın söndürme, ilk yardım, kurtarma etkinlikleri yapılmaktadır. Gece okulun spor salonunda konaklanılmakta, sabah grubun ilgili ekibi tarafından kahvaltılı hazırlanmaktadır.





Gruplararası Afete Hazırlık Yarışmaları:

Farklı mahalleler arası düzenlenen yarışmalarla, vatandaşlarda afete karşı bilinç ve motivasyon sağlanmaktadır. Ayrıca komşular arası işbirliği arttırmakta, ekip çalışması geliştirilmektedir.



3.2 Gençlere ve Çocuklara Yönelik Etkinlikler:

Sık sık deprem, toprak kayması, volkan aktiviteleri, tsunamı gibi doğal afetler yaşanması geleceğin bireyleri olan gençlerin ve çocukların afet konusunda eğitimlerini ön plana çıkarmıştır.

Bu alanda değişik eğitim planları geliştirilmiştir. Eğitimler özellikle çocuklar için eğlenceye dönüştürülmekte, farklı aktivitelerle desteklenerek ilgi arttırılmaktadır. Okullarda afet ekipleri hazırlanmakta, bu ekipler arası yarışmalar düzenlenmektedir. Uygulamaya yönelik eğitimler her zaman ön planda tutulmaktadır. Yaz kamplarıyla gençler, daha profesyonelce yetiştirilmektedir.



東川崎防災ジュニアチーム (中央区)
Higashi-Kawasaki Genç Afet Ekibi



Yangın Macerası
(İlkokul öğrencileri için etkinlikler)



Yangın Macerası
(İlkokul öğrencileri için etkinlikler)



Kanagawa İlköğretim Okulu
Deneyim Paylaşma

Yangın Macerası
(İlkokul öğrencileri için etkinlikler)

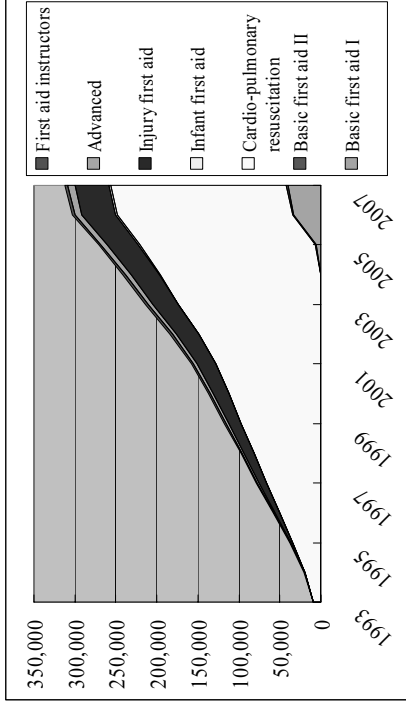


Afete Hazırlık Gençlik Kampları



Konaklama Eğitimi

Okullar sık sık afet eğitim merkezlerine geziler düzenlemektedirler. Ayrıca ilköğretim öğrencileri için Kobe Gakuin Üniversitesi tarafından afet çantası hazırlama, afet planı hazırlama, tehlike avı ve toplanma alanlarına ulaşma başlıklarını içeren bir oyun geliştirilmiştir. Oyunda popüler çizgi film karakterleri kullanılmıştır.



3.3 İlk Yardım Projesi:

"Her evde Bir İlk Yardımcı" sloganıyla 1993 yılında başlatılan projede, halkın geniş bir kesimine ileri ilk yardım eğitimi verilimeye başlanmıştır. Aile bireylerine ve komşulara bilinçli ilk müdahalede bulunabilecek vatandaşlar yetiştirmek olan proje kapsamında bugüne kadar yaklaşık 300.000 kişi eğitilmiş ve sertifikalı almıştır.



İlk Yardım İstasyonları Projesi



BÖLÜM IV

SONUÇ

Yaşanan Kobe depreminin sonuçları üzerine yapılan çalışmalar göstermiştir ki; doğal afetler esnasında kamu kurumlarının faaliyetleri yanında halkın tepkisi ve davranışları zararın azaltılmasında büyük bir etkenidir. Bu sebeple yaşanması muhtemel afetlere hazırlık kapsamında, ilgili kamu birimlerinin güçlendirilmesinin yanında, "Toplum Temelli Afetten Korunma" hamlesi başlatılmış, bu kapsamda etkin ve güçlü halk eğitimleri ve organizasyonları gerçekleştirilmiştir.

En iyi eğitim metotlarından biri kabul edilen "Yaparak, yaşayarak öğrenme" temelinde oluşturulan eğitim programlarıyla, halk içindeki her kesime uygun etkinlikler düzenlenmiştir. Pasif öğrenmeden, aktif öğrenmeye geçilmesi daha kalıcı ve davranışa dönüştürücü sonuç vermiştir. Özellikle çocuklar ve gençler büyük toplantı salonlarındaki uzun teorik bilgiler yerine, aktif oldukları faaliyetlere daha fazla ilgi göstermiştir. İlköğretim düzeyindeki öğrencilere afete ilgili çeşitli promasyonlar değiştirilerek konu dahada ilgi çekici duruma getirilmiştir.

Özellikle itfaiye birimlerinin başarılı halkla ilişkiler çalışmaları sonucunda, itfaiyeciler toplumda etkin kişiler haline gelmiş ve çocuklar arasında "Kahraman" olarak görülmeye başlamıştır.

Afetten korunma bir yaşam modeli haline getirilmiş, toplumun tüm kesimlerinde bu felsefe doğrultusunda gelişme sağlanmıştır. Mahalle sakinleri bu kapsamda gruplar oluşturmuş ve yaşam alanlarını afetlerden koruyabilmek için önlemler almaya başlamışlardır. Her mahallenin afet haritası çıkarılmış, mahalle sakinlerinin afete yapacakları planlanmıştır. Bu çalışmalar süreklilikle desteklenmiş ve kent afet planında gönüllü organizasyonlarına büyük önem verilmiştir.

Afet yönetimi kentlin tüm yaşamına yansımış, parklar, yeşil alanlar, spor tesisleri ve daha birçok şey afete göre planlanmıştır. Yaşanan acı tecrübelerden çıkarılan derslerde, tüm Kobe Şehri bir sonraki muhtemel afete hazırlıklı hale getirilmeye çalışılmıştır.

Afete hazırlık çalışmalarında ve afet yönetiminde halkın katkısı ve bilinç düzeyinin önemi yadsınamaz bir gerçektir.

BÖLÜM V

ÖNERİLER

İlimizi de çok büyük ölçüde etkileyen 1999 yılındaki Marmara depreminden sonra, kurumlara ve halka yönelik bir çok proje üretilmiştir. Tamamlanmış veya halen uygulanmakta olan projelerin bir kısmına Kobe kentinde yürütülmekte olan afet çalışmalarının bakiş açısı eklenebilir.

Belediyenin ve Kriz merkezinin afet çalışmalarında halkla ilişkileri daha da güçlendirilmelidir.

İtfaiye binasında yada kentin iç bölgesinde uygulamalara ve fuara yönelik bir afet eğitim merkezi kurulabilir. Bu merkezdeki uygulamalar, görsel ve basılı materyalle desteklenmeli, küçük ziyaretçiler için afete ilgili promasyonlar hazırlanmalıdır.

Gönüllü itfaiyecilik sistemi düşünülmeli, özellikle itfaiye birimi olmayan merkeze uzak yerleşim birimlerinde profesyoneller gelene kadar ortamı idare edebilecek organizasyonlar kurulmalıdır.

İtfaiye müdürlüğünün okullarda gerçekleştirdiği eğitimler geliştirilmeli, uygulamaya yönelik, itfaiye araç ve ekipmanlarının yer aldığı eğitimler düzenlenmelidir.

İtfaiye günü ve 17 Ağustos ta afete hazır olmak adına çeşitli kitlesel uygulama etkinlikleri gerçekleştirilmelidir.

Deprem aniti, sadece anıt ve resim sergisinden ibaret olmamalı, aynı zamanda afete ilgili film ve etkinlikler içermelidir.

Özellikle okullardaki Sivil Savunma Kulüpleri ve İzci Gruplarıyla etkin eğitimler ve kamplar düzenlenmeli, İtfaiye Müdürlüğü ve Sivil Savunma Müdürlüğü bu konuda yönlendirici olmalıdır.

MAG (Mahalle Afet Gönüllüleri) ve TAG (Toplum afet Gönüllüleri) işbirliğiyle mahallelerde küçük gönüllü organizasyonları kurulabilir. Bu gruplar arası iş birliği çeşitli etkinliklere artırımalıdır. Gruplara tahsis edilecek küçük dolaplar ve basit malzemeler, afet anında gönüllülerin fonksiyonunu arttıracaktır. Bu çalışma ayrıca iyi komşuluk ilişkilerine de sebep olacaktır.

Parklar, ve yeşil alanlar planlanırken afete ilgi öngörülerde bulunulmalı, gerektiğinde kullanılacak ihtiyaçlar bu alanların planlamalarına dahil edilmelidir.

Gakuin Üniversitesinde Geliştirilen oyun ilköğretim okullarında yada mahallelerde itfaiyeciler tarafından oynatabilir. Bu yolla gündüz bir deprem yaşanması halinde çocukların güvenli alanlara ulaşma, ve diğer afet bilgileri yenilenebilir. Ayrıca bu şekilde hem çocukların itfaiyecilere bakışı geliştirilebilir. Hem de halkla iç içe olmak itfaiye personelinin motivasyonunu arttırabilir.

Katılımcıların pasif olduğu, konuşmacı yada eğitmeni merkezli afet eğitim programlarından vazgeçilmeli, bunun yerine katılımcıların aktif olduğu, eğitimin amaçlarının büyük ölçüde davranışa dönüştüren "Yaparak, yaşayarak öğrenme " metodu kullanılmalıdır.

*Duyarım unuturum,
Görütüm öğrenirim,
Yaparım anlarım.*

Çin atasözü

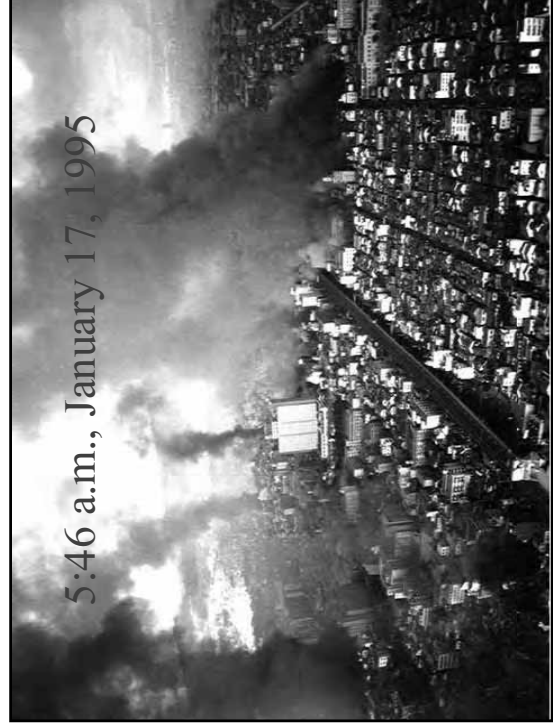
**ORTADOĞU'DA TOPLUM TEMELLİ
AFETTEN KORUNMA
- Kobe Çalışmalarına Giriş -**

Hakan İLASLAN
Eğitim Şefi
YALOVA BELEDİYESİ

GİRİŞ:

- “Ortadoğu’da Toplum Temelli Afetten Korunma -Kobe Çalışmalarına Giriş-“ isimli eğitim programı, Japon Uluslararası İşbirliği Ajansı (JICA) tarafından 26 Ağustos – 29 Eylül 2007 tarihleri arasında Japonya’nın Kobe kentinde düzenlenmiştir. Programa Türkiye, Sri Lanka, Endonezya ve Pakistan’dan toplam 9 kişi katılmıştır.
- Program esnasında; Japon İtfaiye ve Acil Durum uygulamaları, İtfaiye Akademileri, Halka Yönelik tatbikatlar ve Afetten Korunma ve Sosyal Yardım Topluluklarının çalışmaları, Etkinlikleri, ve yapılanmaları hakkında çeşitli teorik eğitimler alınmış, yapılan çalışmalara aktif olarak katılımılp gözlemlenmiştir.

5:46 a.m., January 17, 1995



KOBE DEPREMİ

(The Great Hanshin – Awaji Earthquake):

- Japonya’nın Kobe kentinde, merkez üssü Awaji adasının kuzeyi olan,15 Ocak 1995 saat 05:46 da 16 km. derinlikte bir deprem olmuştur. Yaşanılan bu deprem sonucu
- Ölü sayısı : 6434 (4571 Kobe de)
- Yaralı sayısı: 43792 (14.678 Kobe de)
- Çöken Bina: 104.906 (67.421 Kobe de)
- Kısmen Hasarlı Bina: 144.274 (55.145 Kobe de)
- Yanan Alan: 835.858 m2
- Tamamen Yanan Bina: 7.574 (6.965 Kobe de)
- Küçük Yangınlar: 113 (71 adet Kobe de)
- Toplam Yangın 285 (175 Kobe de)
- Sosyal ve Endüstriyel alandaki zarar : 6.9 trilyon Yen

HYGO EYALETİNDE ve KOBİ'DE AFET YÖNETİMİ:

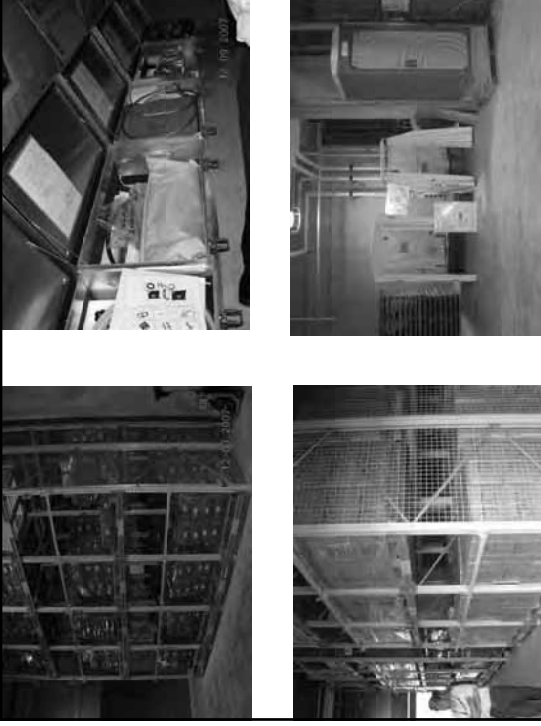
- Daha önceki istatistiklere göre yaşanan depremlerin sadece %8.4 ünün Kinki bölgesinde yaşanmış olması, Kinki bölgesinde bulunan vatandaşlarda, belediyelerde ve Hygo Eyalet yöneticilerinde büyük bir depremle karşılaşmayacakları izlenimini bırakmıştır.
- Bu sebeple bu kadar büyük ve ani yaşanan 1995 yılındaki depreme hazırlıksız yakalanmışlardır. Her türlü afete hazırlıklı olabilmek için acil eylem planı geliştirilmiştir

- Yerel Afet Planı değiştirilmiş, bu amaçla toplumdaki tüm grupların görüşleri alınmıştır.
- Afet ve Risk Yönetimi Sistemi geliştirilmiştir. Eyalet Valiliğinde Afet İşleri Sekreterliği oluşturulmuştur.
- Kentlerdeki kurumlar donanım ve bilgi açısından güçlendirilmiş, itfaiye, arama-kurtarma, ilk yardım birlikleri yenilenmiştir.
- Afete ilgili gönüllü gruplar ve dernekler desteklenmiş, etkinliklerine teorik, malzeme ve finansal destek sağlanmıştır.
- Kurumlardaki personellere kapsamlı afet eğitimleri düzenlenmiştir. Özellikle öğretmenlere yönelik, afet için sürekli eğitim hamlesi başlatılmış ve bunun sonucunda her okulda Acil Durum ve Kurtarma Ekstipleri oluşturulmuştur.
- Afet konusunda eğitimi yaklaşık 2000 öğretmeninden çevrelerindeki halkın ve sosyal grupların eğitiminde de faydalanılmıştır.
- Deprem sonrasında hasarlı yada hasarsız evlerini güçlendirmek isteyen halka bir miktar karşılıksız finansal destek ve kredi sağlanmıştır.
- Çeşitli bölgelerde oluşturulan afet depolarında; yaklaşık 100.000 kişilik yiyecek, 66.000 battaniye, 40 yaşam kurtarma set, 7000 branda, Çadırlar, geçici tuvaletler ve jeneratörler stoklanmıştır.

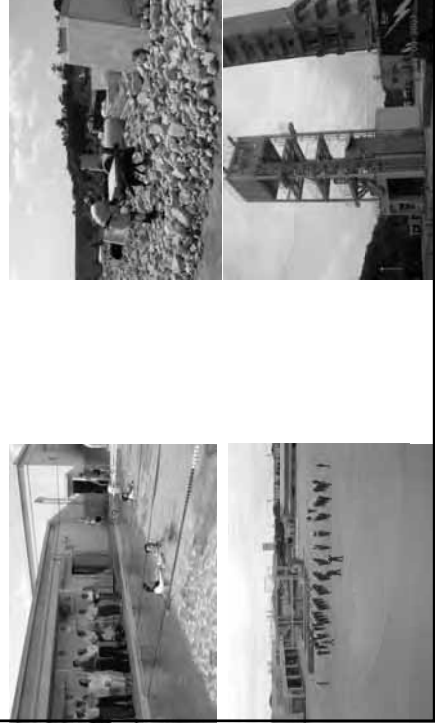
Miki Deprem Afeti Parkı

- Günlük yaşamda sportif aktiviteler ve afet eğitimleri için planlanan park, afet anında afet merkezi olarak kullanılacak üzere planlanmıştır.



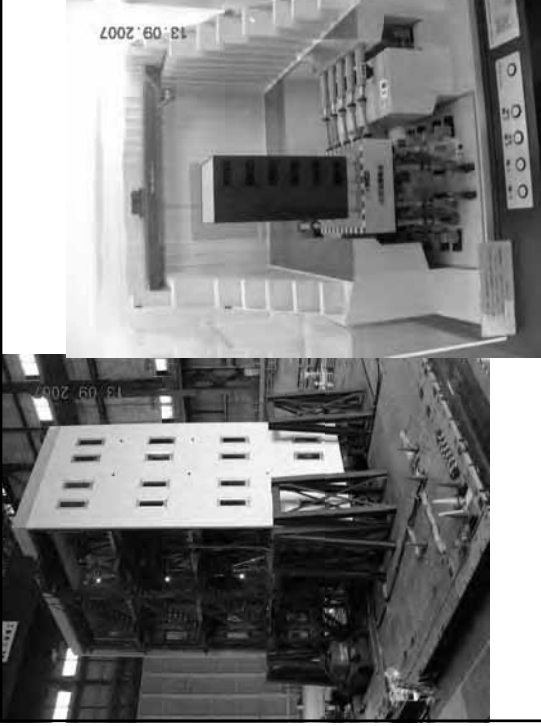


İtfaiye Akademileri:



3-Boyutlu Deprem Test Merkezi: (3-D Full-Scale Earthquake Testing Facility – E Defense)

- Park içinde inşa edilmiş olan üçboyutlu deprem test merkezi, dünyanın en büyüğü olma özelliğini taşımaktadır.
- 15mX20m ebatlarındaki sarsıntı tablasıyla gerçek ebatlardaki yapılar, gerçek deprem koşullarında ve yüküklüklerinde test edilebilmektedir.



2.2 Afetlerin Etkilerini Azaltma ve Halk Bilinici Yenileme Enstitüsü:



Disaster Reduction Museum
The Disaster Reduction Museum conveys the experiences and lessons of the Great East Japan Earthquake and the disaster to disaster reductions. Its functions include disaster research and training of human resources.

Human Renovation Museum
The Human Renovation Museum exhibition zone conveys the preciousness of life and the importance of disaster prevention. It provides offices for several disaster prevention organizations, including the Aichi Disaster Reduction Center (ADRC).

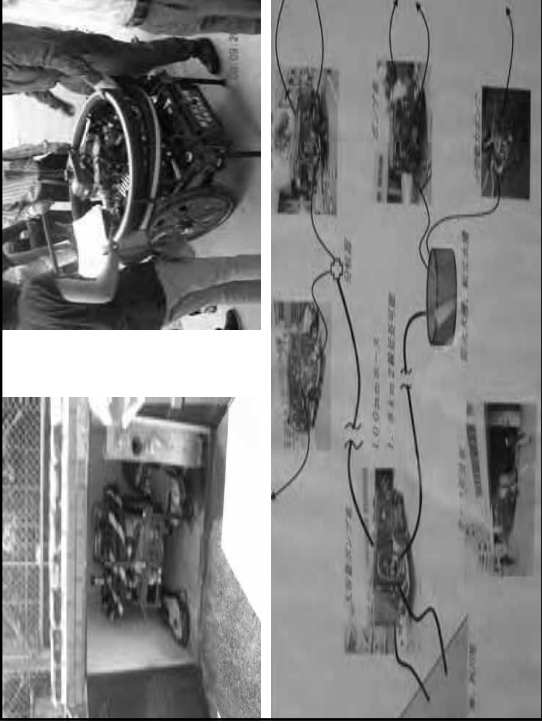
Premation of Activities under "1,17 shall never be forgotten"

- Bugüne kadar 1.861.069 kişi tarafından ziyaret edilmiştir. Günde ortalama 2000 ziyaretçi gelmektedir. Ziyaretçiler, yaşanan gerçek afetlerle ve olağı afet simülasyonları ile ilgili 3 boyutlu filmler izleyebilmekte, afet müzesinde yaşanan olayları görsel ve yazılı materyallerle inceleyebilmekte, özellikle depremle ilgili basit deneylere katılabilmektedir.

2.3 İtfaiye Merkezleri

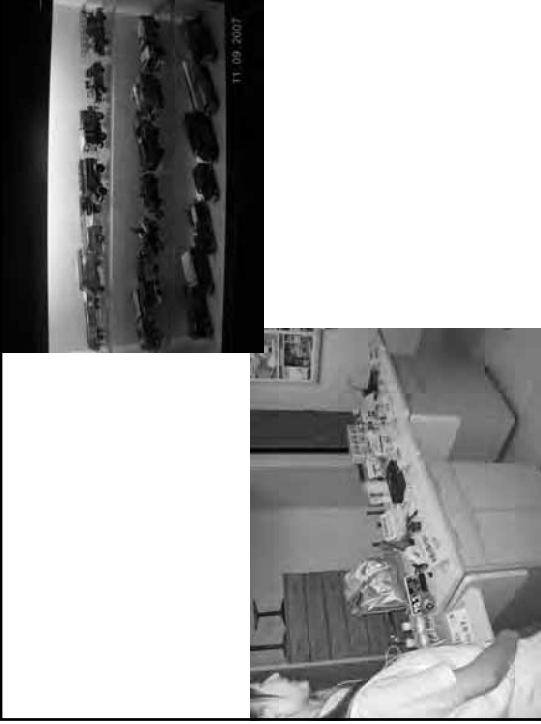
- Yaşanan Kobe depremi sonrası, yaşananlar incelenmiş ve eksiklikler hızla giderilmiştir. İtfaiye Müdürlüklerindeki tüm donanım yenilenmiş, teknoloji her alanda kullanılmıştır. İtfaiye birimleri mesatlerine sporla başlamakta, daha sonra tüm teçhizat kontrol edilmektedir.







- Merkezlerdeki, uygulama alanlarında teknoloji yardımıyla gerçeğe yakın uygulama alanları oluşturulmuştur. Yangın söndürme, ilk yardım, durum odası, ses desibel ölçme, acil durum çantası hazırlama gibi uygulamalı eğitimlerin yanında afetle ilgili teorik eğitimlerde verilmiştir. Özellikle çocukların eğitimine önem verilmekte, küçük promosyonlar hediye edilerek dikkatleri çekilmektedir.



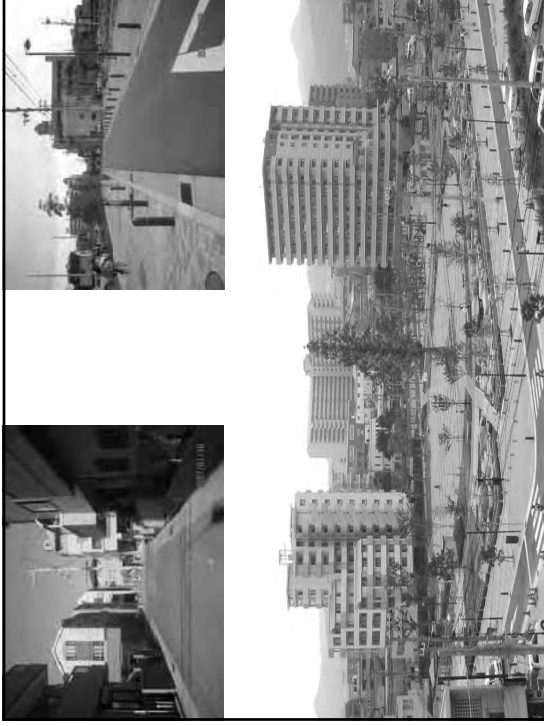
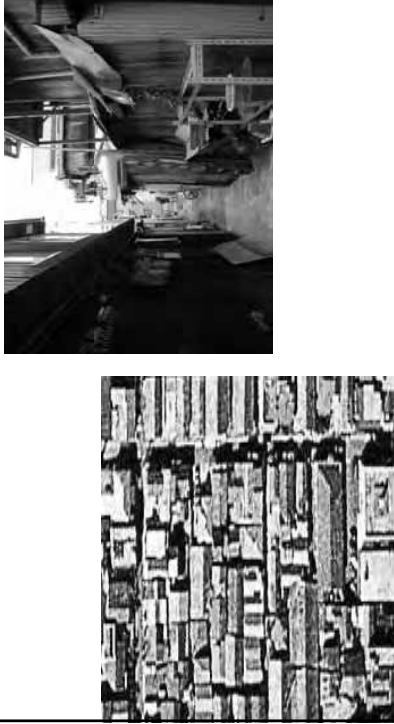
Gönüllü İtfaiyeciler

- Kobe kentinde yaklaşık 4000 gönüllü itfaiyeci bulunmaktadır. Fiziksel açıdan uygun, sağlık problemi olmayan, 18 yaşını doldurmuş herkes gönüllü itfaiyeci olabilir. Japonya'daki kanunlar gereği kendilerine özel part-time devlet memuru statüsü verilmektedir. Yıllık cüzi bir maaş almakta, etkinliklerde ya da afet esnasında yaralanmaları riskine karşı sigortalıdırlar. Genelde, aynı muhitte oturan işyeri sahiplerinden oluşturulan 20-30 kişilik gruplardır. Gerekli teknik ve teorik eğitimler için itfaiye akademilerinde kısa süreli eğitime alınmaktadır.



Kentsel Dönüşüm:

Takatori-Higashi Mahallesi Örneği



GÖNÜLLÜ AFET ORGANİZASYONLARI VE TOPLUM AFET EĞİTİMLERİ

- Kobe depreminde,
- Deprem sonrası kurtarıma ve ilk yardım ihtiyacı: 164.000 kişi
- Kendi imkanlarıyla kurtulan: 129.000 kişi
- Yardımla kurtarılan: 35.000 kişi
- Yardımla kurtarılan yada ilk yardım yapılan vatandaşlardan 7900 kişi (%22,5) polis yada kurtarma ekibi, 27.100 kişi (%77,5) komşuları yada diğer vatandaşlar tarafından kurtarılmıştır.

Gör÷lmüştür ki;

- Afet esnasında itfaiyeciler, arama kurtarma birlikleri, ilkyardım ekipleri yetersiz kalabilmektedir,
- İstekli karşılıklı yardım mahalle sakinleri için hayati önem taşımaktadır.

Mahalle sakinlerinin afet zamanı müdahale etkinliklerinde,

- Afet eğitimlerinin yetersiz olduğu,
- Liderlik ve organizasyon sorunları yaşandığı,
- Gerekli ekipmana sahip olmadıkları gör÷lmüştür.



3.1 Afete Hazır Refah Toplumu Örgütlenmesi:

Bölgelere ayırma:

- Kobe kenti, kentte ki ilkokullara ve çevrelerine göre bölgelere ayrılmıştır. Her ilkokul bölgesi bir grup olarak belirlenmiş, afet planında toplanma ve yardım merkezi olarak okul bahçeleri ve spor salonları seçilmiştir



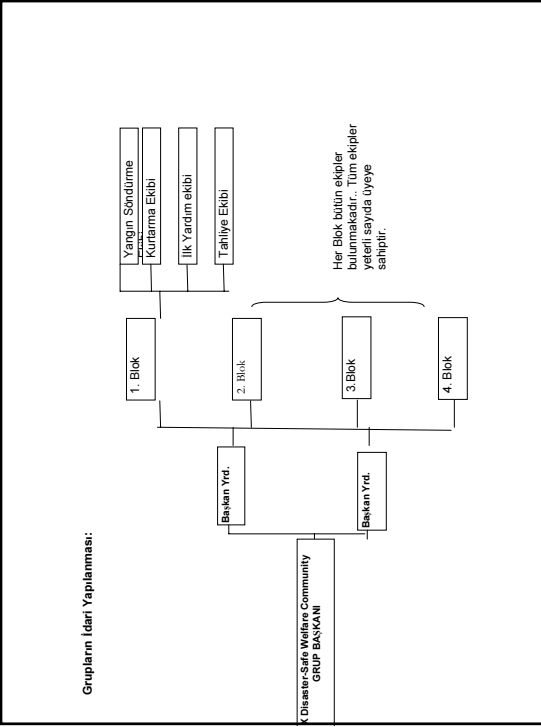
Aktivitelere:

Afete Hazırlık Aktiviteleri:

- Afet tatbikatları
- İlk Yardım kursları
- Arama – Kurtarma kursları
- Yangın Kursları
- Kundakçılığa karşı devriye gezme
- Grubun malzemelerinin bakımı ve yenilenmesi
- Mahalle afet haritası yapımı

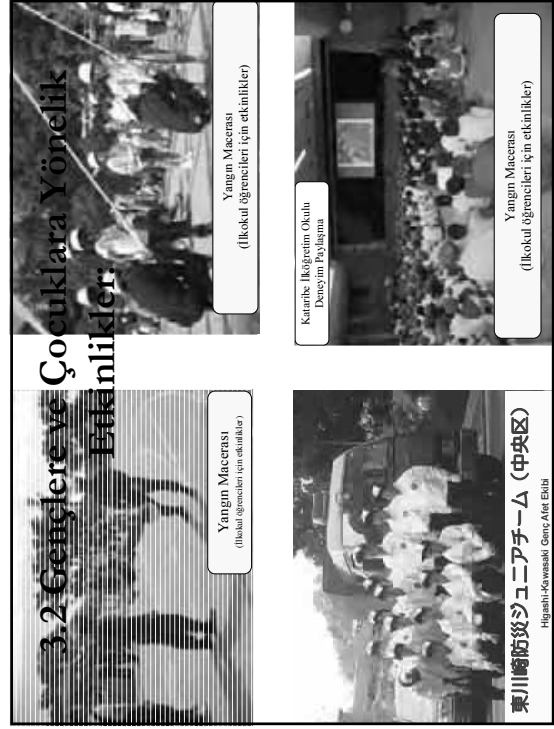
Refah toplumu Aktiviteleri:

- Okul yemekleri,
- Yaşlı Ziyaretleri
- Sosyal Aktiviteler
- Komşular arası işbirliği geliştirici projeler





Gruplararası Afete Hazırlık Yarışmaları:



3.2 Gençlere ve Çocuklara Yönelik Etkinlikler:

Yangın Müjeresi (İlkokul öğrencileri için etkinlikler)

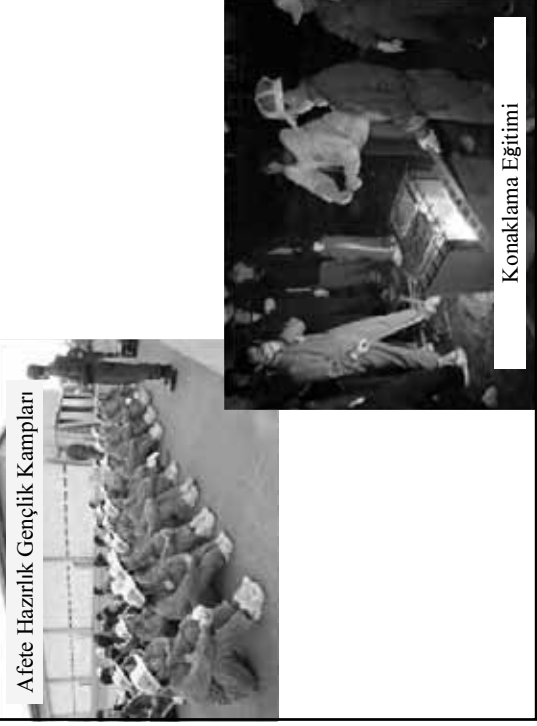
Yangın Müjeresi (İlkokul öğrencileri için etkinlikler)

Kanıtıphizik Öğretim Okulu Deneyim Programı

東川崎防災シュニアチーム (中央区)
Higashi-Kawasaki Genç Afet Ekibi

Yangın Müjeresi (İlkokul öğrencileri için etkinlikler)

Afete Hazırlık Gençlik Kampları

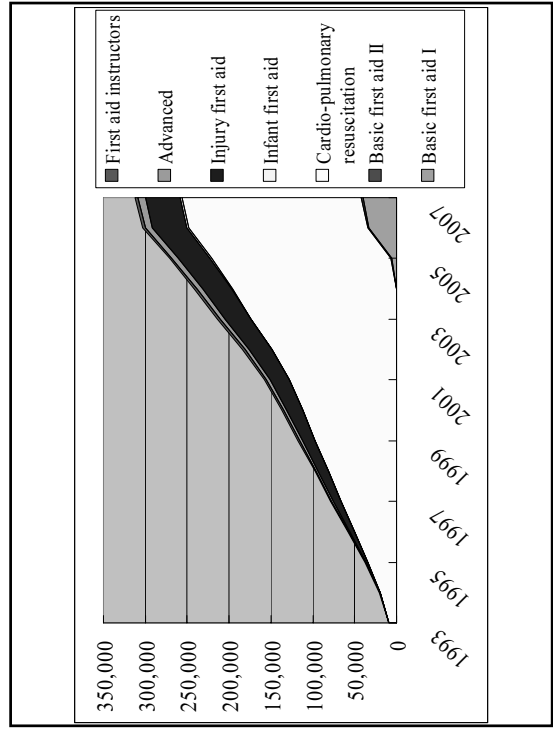


Konaklama Eğitimi



İlkyardımcı Projesi:

- Her evde Bir İlk Yardımcı” sloganıyla 1993 yılında başlatılan projede, halkın geniş bir kesimine ileri ilk yardım eğitimi verilmeye başlanmıştır. Aile bireylerine ve komşulara bilinçli ilk müdahalede bulunabilecek vatandaşlar yetiştirmek olan proje kapsamında bugüne kadar yaklaşık 300.000 kişi eğitilmiş ve sertifikata almıştır.



İlkyardım İstasyonları Projesi

neighborhood first aid stations

We have an Automated External Defibrillator (AED)

Name of establishment:
Location of AED:

SONUÇ

- Yaşanan Kobe depreminin sonuçları üzerine yapılan çalışmalar göstermiştir ki; doğal afetler esnasında kamu kurumlarının faaliyetleri yanında halkın tepkisi ve davranışları zaman azaltılmasında büyük bir etkidir. Bu sebeple yaşanması muhtemel afetlere hazırlık kapsamında, ilgili kamu birimlerinin güçlendirilmesinin yanında, "Toplum Temelli Afetler Korunma" hamlesi başlatılmış, bu kapsamda etkin ve güçlü halk eğitimleri ve organizasyonları gerçekleştirilmiştir.
- En iyi eğitim metotlarından biri kabul edilen "Yaparak, yaşayarak öğrenme" teminde oluşturulan eğitim programlarıyla, halk içindeki her kesime uygun etkinlikler düzenlenmiştir. Pasif öğrenmeden, aktif öğrenmeye geçilmesi daha kalıcı ve davranışa dönüşen sonuç vermiştir. Özellikle çocuklar ve gençler büyük toplantı salonlarındaki uzun teorik bilgiler yerine, aktif oldukları faaliyetlere daha fazla ilgi göstermiştir. İlköğretim düzeyindeki öğrencilere afete ilgili çeşitli promasyonlar dağıtılarak konu dahada ilgi çekici duruma getirilmiştir.

- Özellikle itfaiye birimlerinin başarılı halkla ilişkiler çalışmaları sonucunda, itfaiyeciler toplumda etkin kişiler haline gelmiş ve çocuklar arasında "Kahraman" olarak görülmeye başlamıştır.
- Afetten korunma bir yaşam modeli haline getirilmiş, toplumun tüm kesimlerinde bu felsefe doğrusunda gelişme sağlanmıştır. Mahalle sakinleri bu kapsamda gruplar oluşturmuş ve yaşam alanlarını afetlerden koruyabilmek için önlemler almaya başlamışlardır. Her mahallenin afet haritası çıkarılmış, mahalle sakinlerinin afete yapacakları planlanmıştır. Bu çalışmalar sürekli desteklenmiş ve kent afet planında gönüllü organizasyonlarına büyük önem verilmiştir.
- Afet yönetimi kentin tüm yaşamına yansımış, parklar, yeşil alanlar, spor tesisleri ve daha birçok şey afete göre planlanmıştır. Yaşanan acı tecrübelerden çıkarılan derslerle, tüm Kobe Şehri bir sonraki muhtemel afete hazırlıklı hale getirilmeye çalışılmıştır.
- Afete hazırlık çalışmalarında ve afet yönetiminde halkın katkısı ve bilinç düzeyinin önemi yadsınmaz bir gerçektir.

