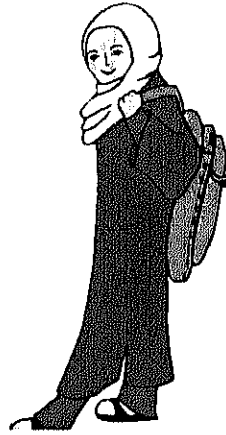


مكتب التربية والتعليم بمحافظة تعز
وزارة التربية والتعليم
الجمهورية اليمنية

برنامج دعم الوكالة اليابانية للتعاون الدولي لتوسيع المبادرة المحلية لتطوير تعليم الفتاة (بريدج) في محافظة تعز

تقرير إكمال المشروع

نوفمبر 2008م



الوكالة اليابانية للتعاون الدولي

PADECO
PADECO CO., LTD.

 **KOBE**
UNIVERSITY

HM

JR

08-058

الجمهورية اليمنية
الوكالة اليابانية للتعاون الدولي (جايا)

البرنامج المدعوم من جايا لتوسيع المبادرة المحلية لتطوير
تعليم الفتاة (بريدج)
في محافظة تعز

تقرير إكمال المشروع

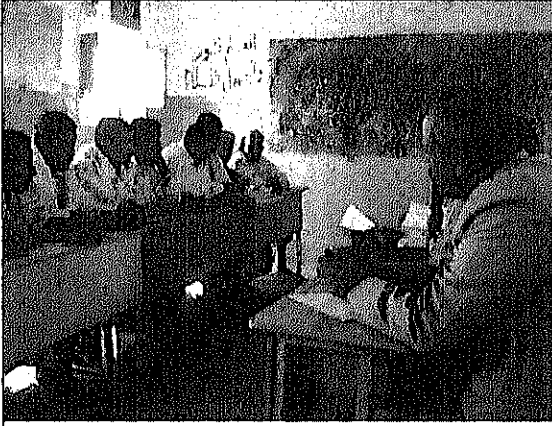
نوفمبر ٢٠٠٨م





1190054 [5]

صور مشروع بريدج



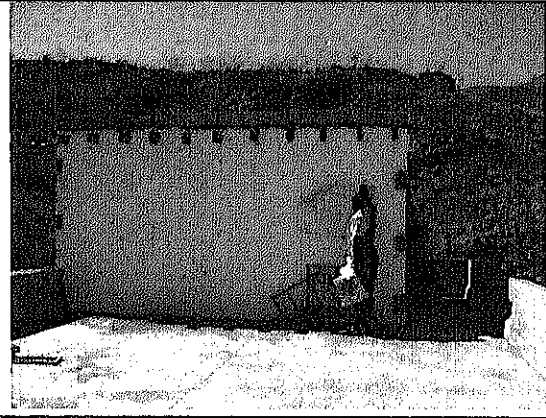
اللجنة المدرسية في مدرسة عاصم بن ثابت في مديرية المخا



مدرس متعاقد مع التلاميذ في مدرسة الشهيد اللقيبه في مديرية مقبته



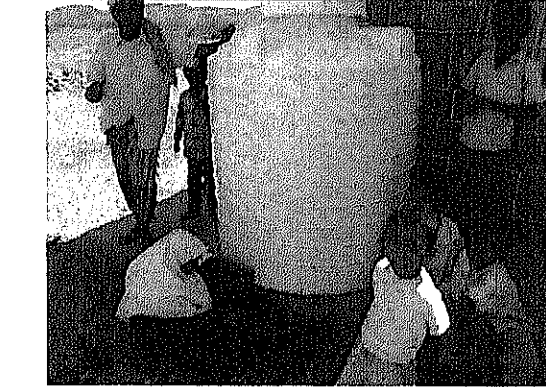
انتج معمل الخياطة حقيبة المشروع في مدرسة عمر المختار في مديرية مأوية



مدرسية غيل بني علي في الوازعية
(بعد بدء مشروع بريدج: فصل دراسي بني من قبل بريدج)



المجتمع يقوم ببناء المدرسة في مدرسة النجدة في مديرية سامع



خزان الماء تم شراؤه في مدرسة الدوش في مديرية ذو باب

صور مشروع بريدج



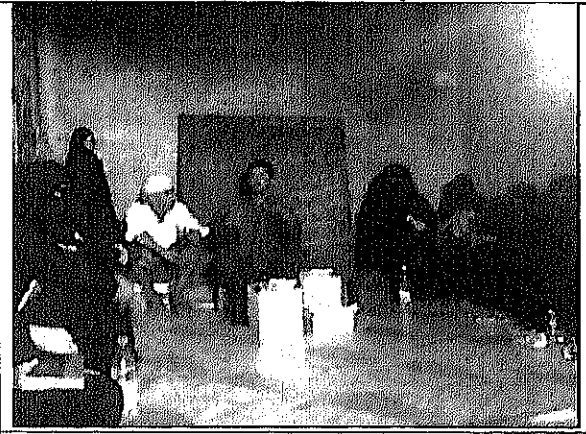
التلاميذ مع معلمة أنثى في مدرسة القدس في مديرية سامع



التلاميذ في مدرسة بهاء الدين في مديرية ماوية



غناء الطالبات في اليوم المفتوح في مدرسة الوحدة في مديرية مقبله



اجتماع التوعية مع النساء في مدرسة الفوز في مديرية الوازعة



طابور الصباح في مدرسة باب المنذب في مديرية نو باب

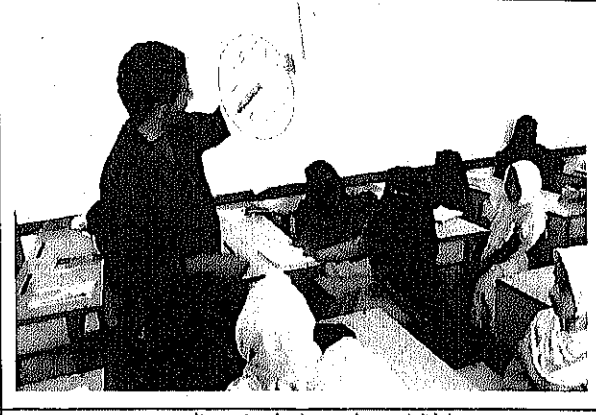


حفل التوقيع لمشروع بريدج في مديرية المخا

صور مشروع بريدج



التلاميذ داخل الفصول الخشبية



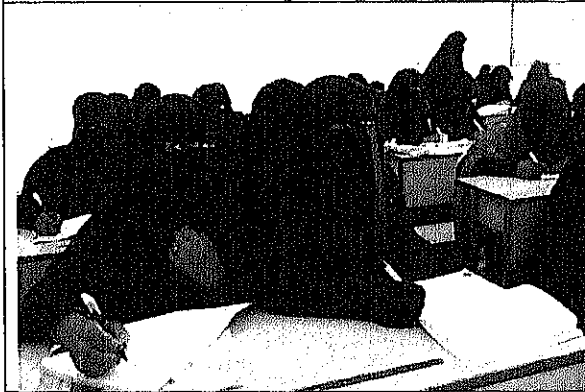
الطالبات يتعلمن والمعلم يشرح الدرس



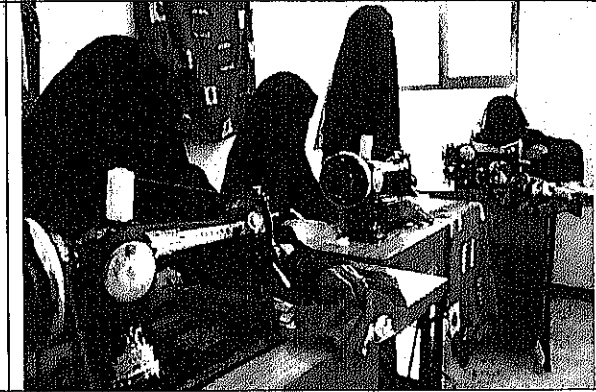
الطالبات وهن خارج مبنى المدرسة



النساء وهن ذاهبات إلى المدرسة



النساء يتعلمن في فصل محو الأمية في مديرية ماوية.



النساء يتعلمن في معمل الخياطة في مديرية ماوية

جدول المحتويات

i	جدول المحتويات
ii	الملحق
iii	قائمة الجداول
iii	قائمة الأشكال
iv	المختصرات
1	1- ملخص المشروع
1	1-1 فترة تنفيذ المشروع
1	1-2 أهداف المشروع
1	1-3 المناطق المستهدفة من قبل المشروع
2	1-4 المستفيدين من المشروع
4	1-5 مصفوفة المشروع
6	1-6 الهيكل الإداري لمشروع بريدج
6	1-6-1 فريق خبراء جايكا
7	1-6-2 فريق العمل المحلي في مشروع بريدج
7	1-6-3 : النظراء من الجانب اليمني في مشروع بريدج
9	1-7 خطة تشغيل المدخلات
9	1-7-1 خطة تشغيل قائمة المهام
10	1-7-2 المخطط الإنسيابي للمشروع
10	1-7-3 المعدات والمواد
10	1-7-4 النفقات المحلية
10	1-7-5 لجان التنسيق المشتركة
1	2- الإنجازات والنتائج
1	2-1 إنجازات الهدف الكلي للمشروع
1	2-2 إنجازات هدف المشروع
4	2-3 تحقيق الأهداف
1	3- تقييم الأثر
1	3-1 أهداف التقييم
1	3-2 الطريقة
1	3-3 عينة حجم البحث
2	3-4 ملخص النتائج
2	3-4-1 ساعد مشروع بريدج في زيادة عدد الأولاد والبنات في الـ ٥٩ مدرسة مستهدفة
5	3-4-2 ساعد بريدج في تحسين البيئة المدرسية
5	3-4-3 ساعد مشروع بريدج في بناء علاقة تعاونية بين المدرسة و المجتمع
6	3-4-4 وجهات النظر تجاه تعليم الفتاة قد تغير بشكل ملحوظ
8	3-4-5 أكثر أنشطة بريدج فعالية هي التعاقد مع المدرسات
1	4- الدروس المستفادة والتوصيات
1	4-1 استهداف المدارس النائية المحرومة
1	4-2 تيسير التعليم وتحسين نوعيته
1	4-3 فوائد المدرسين المتعاقدين المحليين
2	4-4 إنشاء شراكة فاعلة بين المدارس والمجتمعات
3	4-5 نشر الرسالة التوعوية الإسلامية من خلال قنوات مختلفة
3	4-6 تقوية قدرات فريق التربية بالمحافظة وفرق المديرات من أجل تنفيذ الطريقة المعتمدة على المدرسة
4	4-7 تعزيز التنسيق المحلي والوزاري وجعله مؤسسياً
4	4-8 توصيات لتوسيع مشروع بريدج

الملحق

- ١) مصفوفة المشروع (المصفوفة صفر والمصفوفة واحد).
- ٢) جدول توزيع الخبراء (إنجليزي فقط).
- ٣) برنامج تدريب الخبراء في اليابان. (إنجليزي فقط)
- ٤) خطة التشغيل. (إنجليزي فقط)
- ٥) مخطط انسيابي للعمل. (إنجليزي فقط)
- ٦) توفير المعدات والمواد. (إنجليزي فقط)
- ٧) التكاليف المحلية من الجانب الياباني. (إنجليزي فقط)
- ٨) سجلات اجتماعات لجنة التنسيق المشتركة.
- ٩) جداول إضافية من تحليل تقييم الأثر. (إنجليزي فقط)
- ١٠) قائمة بالتقارير المسلمة. (إنجليزي فقط)
- ١١) قائمة بمواد رفع الوعي.
- ١٢) وثائق متعلقة بالتعاقد مع المعلمين. (إنجليزي فقط)

قائمة الجداول

٢	جدول ١-١	قائمة باسماء ٥٩ مدرسة تجريبية
٣	جدول ٢-١	العدد المقدر للمستفيدين
٤	جدول ٣-١	التغيرات الرئيسية في مصفوفة المشروع
٦	جدول ٤-١	يوضح مجال خبرات ومهام فريق خبراء جايكا
٧	جدول ٥-١	فريق العمل من الموظفين المحليين في مشروع بريدج ومهامهم
٧	جدول ٦-١	النظراء على كل مستوى وعضويتهم
٩	جدول ٧-١	قائمة المشاركين في تدريب النظراء
٩	جدول ٨-١	قائمة المهام
٢	جدول ١-٢	الأعداد المستهدفة من الطلاب والطالبات للعام الدراسي ٢٠٠٨ / ٢٠٠٩ م
٣	جدول ٢-٢	مقارنة التحاق الطلاب بين الأعوام ٢٠٠٤م و ٢٠٠٧م
٤	جدول ٣-٢	قائمة كفاءة مكاتب التربية بالمديريات لإدارة مشروع بريدج
٢	جدول ١-٣	نموذج المدارس التجريبية والضابطة للمسح النهائي
٣	جدول ٢-٣	الطالبات الإناث المسجلات في مختلف الصفوف في ٥٩ مدرسة مستهدفة
٣	جدول ٣-٣	الطلاب الذكور المسجلين في مختلف الصفوف في ٥٩ مدرسة مستهدفة
٤	جدول ٤-٣	عدد الطالبات المسجلات في الصفوف المختلفة في المدارس الضابطة
٤	جدول ٥-٣	عدد الطلاب المسجلين في صفوف مختلفة في المدارس الضابطة
٤	جدول ٦-٣	التغيرات في نسبة الإناث الى الذكور لكل مديرية تجريبية بين المسح الأول والمسح النهائي
٥	جدول ٧-٣	المرافق والأثاث المتوفرة في المدرسة
٦	جدول ٨-٣	تقييم مدراء المدارس لحالة المجتمع
٧	جدول ٩-٣	أسباب تمنع الفتاة من الالتحاق بالمدرسة
٨	جدول ١٠-٣	فهم للحقوق الأساسية
٨	جدول ١١-٣	ملخص مبالغ الاعتمادات حسب المصدر (٢٠٠٥ - ٢٠٠٧)
٩	جدول ١٢-٣	مقدار المبلغ المالي (٢٠٠٥ - ٢٠٠٧ م) حسب كل نشاط و حسب مصدر التمويل
١٠	جدول ١٣-٣	أنشطة بريدج الأكثر فعالية في تعليم الفتاة
٦	جدول ١-٤	نموذج لمستويات الاعتمادات المدرسية حسب نوع المدرسة (ريال يماني)
٧	جدول ٢-٤	يبين عدد المدارس حسب عدد التلاميذ في العام ٢٠٠٥م (٥٩ مدرسة مستهدفة)

قائمة الأشكال

٣	شكل ١-١	خريطة محافظة تعز و المديريات المستهدفة
٨	شكل ٢-١	تنظيم إدارة المشروع
١	شكل ١-٢	هيكل مشروع بريدج
٣	شكل ١-٣	نسبة الطالبات إلى الطلاب في كل صف في المدارس التجريبية
٦	شكل ٢-٣	آراء اولياء الأمور حول التعليم لبناتهم

المختصرات

BEDS :	إستراتيجية تطوير التعليم الأساسي.
BRIDGE :	توسيع المبادرة المحلية لتطوير تعليم الفتاة
C/P :	فريق النظراء
CPU:	وحدة المشاركة المجتمعية (على مستوى المحافظة)
DEO	مكتب التربية بالمديرية
FC	مجلس الآباء:
F/M ratio:	معدل الإناث إلى الذكور
FY	السنة المالية:
GEO	مكتب التربية بالمحافظة:
GES	قطاع تعليم الفتاة على مستوى الوزارة:
GEU	وحدة تعليم الفتاة على مستوى المحافظة:
GFO	مكتب المالية بالمحافظة:
JICA	الوكالة اليابانية للتعاون الدولي:
MC:	مجلس الأمهات
MOCS:	وزارة الخدمة المدنية
MOE	وزارة التربية والتعليم:
MOF	وزارة المالية:
SC	اللجنة المدرسة:
SIP	خطة تحسين المدرسة:
SY	السنة المالية:
YER	ريال يمني

١- ملخص المشروع

١ - ١ فترة تنفيذ المشروع

استهل مشروع بريدج العمل في يونيو ٢٠٠٥م واستكمل العمل في نوفمبر ٢٠٠٨م حيث بلغت مدة عمل المشروع ٢٧ شهراً .

١ - ٢ أهداف المشروع

يهدف مشروع بريدج إلى زيادة فرص إلتحاق الفتاة بالتعليم الأساسي في محافظة تعز. كما يهدف المشروع إلى تطوير نموذج فعال للإدارة التعليمية المحلية يقوم على أساس المشاركة المجتمعية الفاعلة و المبادرات المدرسية لتحسين فرص إقبال الفتاة على التعليم في محافظة تعز.

١ - ٣ المناطق المستهدفة من قبل المشروع

(١) المناطق المستهدفة

استهدف المشروع ٦ مديريات في محافظة تعز هي (ماوية و مقبنة و سامع و المخاء و الوازعية و ذباب) وذلك من إجمالي ٢٣ مديرية في المحافظة . و قد تم اختيار هذه الست المديريات كونها المديريات التي يوجد فيها تفاوت كبير بين البنين والبنات في التعليم.

وقد تم استخدام الأربعة المعايير التالية لاختيار المديريات المستهدفة :

- عزم ونية المديريات على المشاركة في المشروع .
- معدل الاناث أقل من معدل الذكور في الصفوف من ١ إلى ٩ .
- معدل التسرب بين الطالبات أعلى.
- عدد الطالبات لكل معلمة أعلى.

وقد قام النظراء في مكتب التربية بمحافظة تعز و فريق خبراء جاياكا بالتعاون مع فرق المديريات باختيار العزل وتغطية جميع المدارس في العزل المستهدفة في يوليو ٢٠٠٥م . وقد تم استهداف ٥٦ مدرسة في البداية و في العام الثاني من المشروع تم إضافة ٣ مدارس أخرى هي (مدرسة القدس في مديرية سامع و مدرستي الثورة و الحباة في مديرية مقبنة) و ذلك بسبب أن هذه المدارس تعتبر جديدة حيث تم افتتاحها بعد أن بدأ مشروع بريدج عمله . انظر الشكل ١ - ١ لخارطة محافظة تعز ثم الجدول ١-١ للتعرف على أسماء المديريات و المدارس المستهدفة .

(٢) المرحلة التعليمية المستهدفة

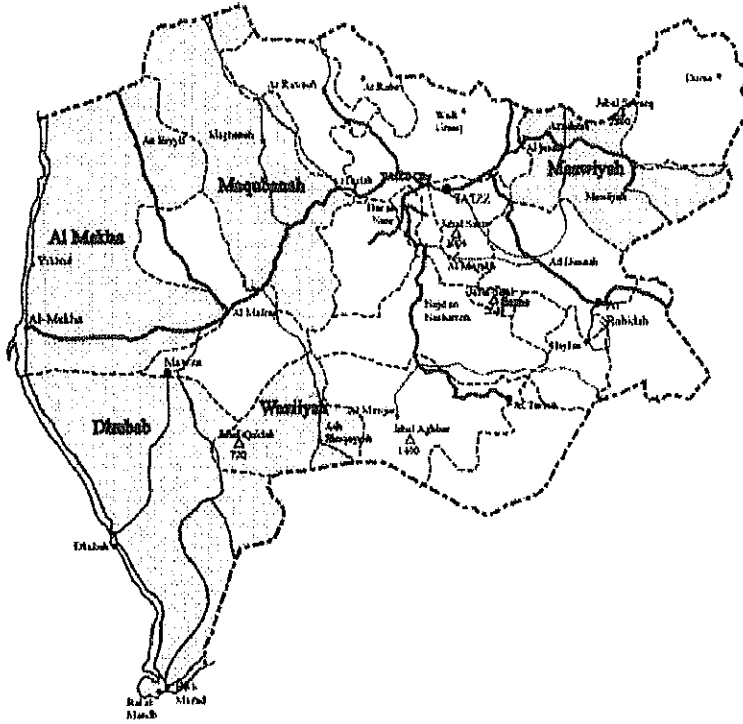
قام المشروع باستهداف مرحلة التعليم الأساسي (للصفوف من ١ إلى ٩) في اليمن و قد أعطيت الأولوية لتحسين إقبال الفتاة على التعليم دون استثناء الأولاد.

جدول ١-١ قائمة باسماء ٥٩ مدرسة تجريبية

المدرسة	الغزلة	المديرية	العدد	مستل
النجدة	سربيت	سامع	١	١
الايمان			٢	٢
الفاروق			٣	٣
٧ يوليو			٤	٤
السعيد			٥	٥
القدس			٦	٦
الشهيد البحر	القماصرة	ماوية	١	٧
أسيد بن حضير			٢	٨
معاذ بن جبل			٣	٩
الحمزة	٤		١٠	
الفاروق	الاخرق		٥	١١
التوحيد			٦	١٢
بهاء الدين	العوام	مقبنة	٧	١٣
عمر المختار			٨	١٤
الشهيد التلايا			٩	١٥
الشهيد اللقية	الاقحوز		١	١٦
التوحيد			٢	١٧
المجد			٣	١٨
عبد الله بن راج		٤	١٩	
الجابري	الحبيبه	٥	٢٠	
الوحدة / المصنع		٦	٢١	
الصلاح		٧	٢٢	
الإشعاع		٨	٢٣	
الثورة		٩	٢٤	
الحياة		١٠	٢٥	
الزهران	الظريفة	الوازعية	١	٢٦
الميثاق			٢	٢٧
الفقيه أحمد سيف			٣	٢٨
الفوز			٤	٢٩
النجاح			٥	٣٠
الفاروق			٦	٣١
غيل بن علي			٧	٣٢
الوحدة			٨	٣٣
الشهيد علي سيف			٩	٣٤
الإشعاع	الجمعة	المخا	١	٣٥
الشهيد الزبيري			٢	٣٦
عاصم بن ثابت			٣	٣٧
جابر بن عبد الله			٤	٣٨
الإرشاد			٥	٣٩
سعيد بن جبير			٦	٤٠
٧ يوليو			٧	٤١
النصر			٨	٤٢
الفتح			٩	٤٣
الوحدة			١٠	٤٤
الحمزة			١١	٤٥
الفرج			١٢	٤٦

الشعب	بني الحكم	نواب	١	٤٧
باب المنذب			٢	٤٨
الامل	٣	٤٩		
سعد بن عيادة	٤	٥٠		
الصحة	٥	٥١		
الفتح	٦	٥٢		
الدوش	٧	٥٣		
كعب بن مالك	٨	٥٤		
جزيرة ميون	٩	٥٥		
عمر بن عبد العزيز	١٠	٥٦		
الطموح	١١	٥٧		
الوحدة	١٢	٥٨		
الرقطة	١٣	٥٩		

* هذه العلامة تدل على المدارس الجديدة التي تم إضافتها في العام الثاني من المشروع المصدر من قبل فريق جايبكا - بريدج .



المصدر: من قبل مشروع بريدج استناداً على المسح الميداني الأولي في ٢٠٠٥م و المسح الميداني النهائي في ٢٠٠٨م شكل ١-١ خريطة محافظة تعز و المديرية المستهدفة

١ - ٤ المستفيدين من المشروع

جدول ٢-١ يحتوي على ملخص للمستفيدين من المشروع بصورة مباشرة أو غير مباشرة

جدول ٢-١ العدد المقدر للمستفيدين

تفاصيل للمستفيدين	المستفيدين
- تلاميذ المدارس (تقريباً ٢١,٠٠٠ تلميذ في ٦ مديريات مستهدفة)	المستفيدين بصورة مباشرة
- أعضاء فريق مشروع بريدج في مكتب التربية بالمحافظة و إدارات التربية في الست مديريات المستهدفة (يقارب ٣٥ موظف)	
- مدراء المدارس و المعلمون في المدارس المستهدفة (٥٩ مدير مدرسة و ٥٥٥ معلم	

ثابت و ١٧٢ معلم متعاقد)

- المستفيدون بصورة غير مباشرة
- تلاميذ المدارس (٤٠٠,٠٠٠ تلميذ تقريبا في محافظة تعز)
 - الموظفين في مكتب التربية بالمحافظة و إدارات التربية في المديرية غير المستهدفة (١٧٠٠ موظف تقريبا) .
 - مدراء المدارس و المعلمون (٢٠,٠٠٠ معلم تقريبا) .
 - سكان محافظة تعز (٢ مليون شخص تقريبا) .

المصدر : من قبل فريق جاياكا - بريدج

١ - ٥ مصفوفة المشروع

تمت مراجعة مصفوفة المشروع في التقييم النصفي لمنظمة جاياكا في سبتمبر ٢٠٠٧م وذلك حتى تتسجم مصفوفة المشروع مع الأهداف الفعلية المنفذة من قبل المشروع . و يوضح الجدول رقم ١-٣ أهداف و مؤشرات المشروع و التغييرات الرئيسية في منظومة المشروع . انظر الملحق (١) من فضلك مصفوفة المشروع و مصفوفة المشروع للمزيد من التفاصيل .

جدول ١ - ٣ التغييرات الرئيسية في مصفوفة المشروع

الهدف	المؤشر
زيادة معدل إقبال الفتيات	مصفوفة المشروع ١- معدل إقبال الفتيات على المدارس في الصفوف من ١ إلى ٩ في المديرية المستهدفة .
على المدارس في محافظة تعز	مصفوفة المشروع ١- زيادة نسبة الطالبات إلى الطلاب في الصفوف من ١ إلى ٩ في محافظة تعز .
هدف المشروع	مصفوفة المشروع ١- تطوير أدلة تطوير تعليم الفتاة في محافظة تعز . ٢- نسبة الطالبات إلى الطلاب في الصفوف اقل من السادس في المديرية المستهدفة (إعداد مؤشر الهدف في سبتمبر ٢٠٠٥م على أساس المسوحات الميدانية الأولية) .
النتائج	مصفوفة المشروع ١- إعداد دليل تنفيذ نموذج مشروع بريدج من منظور تطوير تعليم الفتاة وفهمه من قبل القائمين على العملية التعليمية . ٢- مكتب التربية بالمحافظة قادر على إدارة و تنفيذ مشروع بريدج باستخدام الدليل المطور . ٣- نسبة الطالبات إلى الطلاب في الصفوف من ١ إلى ٩ في المديرية المستهدفة على الأقل 0.78 . ٤- العدد الإجمالي للطلاب (ذكور و إناث) لم يتناقص .
(١) تعزيز قدرات الإدارة التربوية المحلية في محافظة تعز (يستهدف مكتب التربية بالمحافظة و إدارات التربية بالمديرية المستهدفة)	١- تنفيذ العديد من برامج التدريب لموظفي مكتب التربية بالمحافظة وإدارات التربية بالمديرية و عدد من المشاركين . ٢- تسليم العديد من التقارير الشهرية و السنوية للأنشطة التجريبية من قبل المدارس وإدارات التربية بالمديرية و مكتب التربية بالمحافظة ٣- نشر العديد من أنشطة رفع الوعي لتطوير تعليم الفتاة مع عدد من

المشاركين والمواد.

مصفوفة المشروع

- ١- فهم مكتب التربية بالمحافظة وإدارات التربية في المديرات لمسئولياتهم وأدوارهم في إدارة مشروع بريدج.
- ٢- قدرة مكتب التربية بالمحافظة وإدارة التربية بالمديرات على إدارة كل خطوة صغيرة مطلوبة في دورة مشروع بريدج.

مصفوفة المشروع

- ١- تأسيس العديد من مجالس الآباء و الأمهات وإقامة أنشطتها.
- ٢- إقامة العديد من الحلقات الدراسية للمشاركين في مجالس (الآباء والأمهات والإداريين في المدارس وموظفي إدارات التربية بالمديرات)
- ٣- تسليم العديد من التقارير الشهرية والسنوية حول الأنشطة التجريبية من قبل الاستشاريين والمسهلين المحليين إلى إدارات التربية بالمديرات.
- ٤- ازدياد آمال أولياء الأمور وأفراد المجتمع المحلي بتعليم الفتاة (يتم وضع مؤشر الهدف في سبتمبر ٢٠٠٥م على أساس المسوحات الميدانية الأولية.

(٢) تفعيل المشاركة المجتمعية في التعليم الأساسي في المناطق المستهدفة (يستهدف مكتب التربية بالمحافظة و إدارات التربية بالمديرات

مصفوفة المشروع

- ١- إدارات التربية بالمديرات تقيم المشاركة المجتمعية بأنها ازدادت.
- ٢- كل من المدارس والمجتمع المحلي يقيم المشاركة المجتمعية بأنها ازدادت.
- ٣- ازدياد فهم أولياء الأمور والمجتمع بأهمية تعليم الفتاة.
- ٤- ازدياد مشاركة المرأة في الأنشطة المدرسية.

مصفوفة المشروع

- ١- تنفيذ العديد من برامج التدريب للعديد من الإداريين في المدارس و المشاركين.
- ٢- عقد العديد من الاجتماعات للجان المدرسية (على الأقل ٦ مرات في العام).
- ٣- ازدياد آمال أولياء الأمور وأبناء المجتمع فيما يتعلق بالمدرسة والعملية التعليمية (يتم وضع مؤشر الهدف في سبتمبر ٢٠٠٥م على أساس المسوحات الميدانية الأولية).
- ٤- تسليم العديد من التقارير الشهرية حول الأنشطة التجريبية من قبل الإداريين في المدرسة إلى إدارات التربية في المديرات.

(٣) تعزيز قدرات الإدارة المدرسية في المنطقة المستهدفة (يستهدف مدراء المدارس)

مصفوفة المشروع

- ١- فهم مدراء المدارس لأدوارهم ومسئولياتهم في تنفيذ أنشطة مشروع بريدج.
- ٢- ازدياد فهم مدراء المدارس بأهمية تعليم الفتاة.

مصفوفة المشروع

- ١- مشاركة مكتب التربية في المحافظة في عملية التخطيط وتنفيذ ورش العمل لتبادل خبرات مشروع بريدج بين المدارس المستهدفة.
- ٢- فهم مكتب التربية في المحافظة لعملية مراجعة صحيفة المشروع و المشاركة في هذه العملية.
- ٣- تقوم إدارات التربية في كل المديرات المستهدفة بتنظيم فعاليات اليوم المفتوح مره واحدة على الأقل أثناء فترة تنفيذ المشروع.

(٤) خطوات لنشر نموذج مشروع بريدج إلى خارج المدارس التجريبية وترشيح المديرات المستهدفة.

جديد

المصدر: من قبل فريق مشروع جايبكا - بريدج

تم عمل تغييرات رئيسية في المؤشرات. تم استبدال مؤشر الهدف العام من نسبة الالتحاق إلى نسبة الطالبات إلى الطلاب لعدم توفر بيانات التعداد السكاني. بالنسبة للمخرجات تم إضافة مخرج جديد أطلق عليه اسم المخرج ٤، حيث يبين تدرج المخرجات من مجرد عمل الأدلة إلى جعل مكتب التربية في المحافظة يقوم باستخدام الأدلة بشكل عملي لنشر نموذج مشروع بريدج.

١ - ٦ الهيكل الإداري لمشروع بريدج

١ - ٦ - ١ فريق خبراء جايبكا

يعمل ٩ من خبراء فريق جايبكا في المجالات التالية و الموضحة في الجدول رقم ٤-١. وقد ازدادت الوظائف الخاصة بتقييم الأثر و التخطيط على التدريب بسبب الحصول على نتائج فعالة وفقاً للجدول ذي الفتره الزمنية المحدوده وضاعف من حجم العمل التدريب على التخطيط اثناء سير تنفيذ المشروع. وهناك جدول لكل خبير في الملحق رقم ٢

جدول ١ - ٤ يوضح مجال خبرات ومهام فريق خبراء جايبكا

مجال الخبرة	الاسم / المنظمة	وصف الخبرة
قائد الفريق للمشروع	د/ تشاكي كورانامي (باديكو)	قام بالإشراف على الإدارة الكلية
الإدارة التعليمية المحلية في اليمن	د/ كيتشي أوجاوا (جامعة كويبة)	قام بدراسة السياسة التعليمية الوطنية و تعزيز العلاقات بين السياسة التعليمية و المشروع و تعزيز التنسيق مع المانحين
التخطيط المصغر / المشاركة المجتمعية	د/ شن تانكا (باديكو)	قام بتأسيس نظام أنشطة مشروع بريدج القائمة على المدرسة ودعم برامج المشاركة المجتمعية.
النوع الاجتماعي	أيا سونودا (باديكو)	قامت بالإشراف على خطط تحسين المدرسة وأنشطة المرأة في مشروع بريدج.
تعليم الفتاة	السيدة/ أميلي الراديس (باديكو)	قامت بتنفيذ برامج جودة التعليم التي تساعد على تحسين المدارس للطالبات في مشروع بريدج وتصميم برامج رفع الوعي.
تقييم الأثر و الإحصائيات التربوية	د/ ناتسو كواشيما (جامعة كويبة)	قام بالإشراف على المسوحات الميدانية الأولية والنهائية وتنفيذ تقييم الأثر. ودعم القدرات الإحصائية للنظراء في مكتب التربية بالمحافظة.
التخطيط على التدريب (١) و رفع الوعي	د/ ايكو ساكوراى (باديكو)	قامت بتصميم وتنفيذ برامج تطوير قدرات مشروع بريدج وبرامج رفع الوعي والإشراف الكلي على تقدم سير العمل في المشروع في محافظة تعز.
التخطيط على التدريب (٢)	السيدة/ اياكو تانجوا (باديكو)	قامت بتنفيذ برنامج تطوير قدرات النظراء في مكتب التربية بالمحافظة.
تقييم الأثر ٢	السيدة/ ايكو تاكانو (باديكو)	قامت بمتابعة برنامج تقييم الأثر.

المصدر: من قبل فريق خبراء جايبكا - بريدج

٢-٦-١ فريق العمل المحلي في مشروع بريدج

يوجد لدى مشروع بريدج مكتب في كل من صنعاء (وزارة التربية والتعليم) وتعز (مكتب التربية بالمحافظة) ويعمل كبار المستشارين في مكتب صنعاء وآخرين في مكتب تعز. ملخص الجدول رقم ١ - ٥ المهام المرتبطة بكل وظيفة

جدول ١ - ٥ : فريق العمل من الموظفين المحليين في مشروع بريدج ومهامهم

الوظيفة	الاسم	المهام الرئيسية
خبير استشاري (١)	د / حمود السباني	تقديم المعلومات عن مشروع بريدج لوزارة التربية والتعليم والمانحين والتنسيق بين الإستراتيجية الوطنية للتعليم ومشروع بريدج
مترجم - مدير مكتب	هاشم شرف الدين	إعداد برامج رفع الوعي وتقديم الدعم لمدراء المدارس لتحسين جودة التعليم والتنسيق بين النظراء في مكتب التربية بالمحافظة وفريق مشروع بريدج .
مستشار ميداني (٣)	أنيس عبد الواحد قاسم سامية شاهر (مايو ٢٠٠٦) هناء أحمد يحيى	تقديم الدعم للمدارس وفريق المديرية وتنفيذ خطة تحسين المدارس من خلال زيارات المدارس وبرامج التدريب.
سكرتيرة (١)	شفاء الحروي (قبل مايو ٢٠٠٦) ونام عبد الله هاشم (بعد مايو ٢٠٠٦)	القيام بإدارة الأمور الإدارية في المكتب والمصاريف التتريية
مساعد علاقات عامة (١)	صلاح الدين فضل الأحمدى	إعداد وإخراج صحيفة مشروع بريدج وجميع وثائق المكتب .

المصدر : من قبل فريق جايبكا - بريدج

٣-٦-١ : النظراء من الجانب اليمني في مشروع بريدج

ينقسم النظراء من الجانب اليمني الى ثلاثة مستويات :

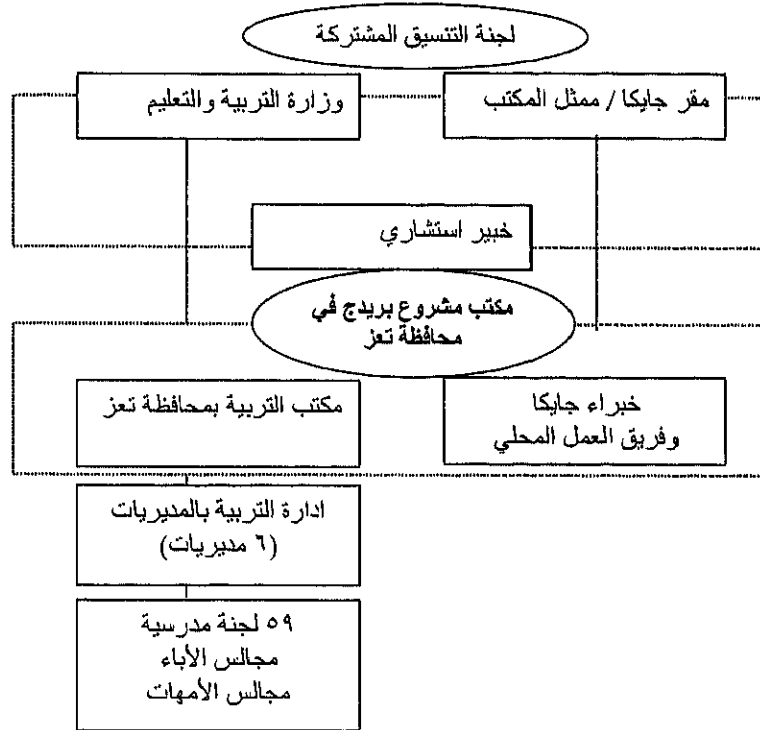
- ١) النظراء على مستوى وزارة التربية والتعليم .
- ٢) نظراء على مستوى مكتب التربية بالمحافظة .
- ٣) نظراء على مستوى إدارة التربية في المديرية المستهدفة .

جدول ١ - ٦ : النظراء على كل مستوى وعضويتهم

المستوى	الاسم	الوظيفة
وزارة التربية والتعليم	الأستاذة/ فوزية نعمان الأستاذ/ حسن باعوم (قبل إبريل ٢٠٠٧) الأستاذ/ محمد طواف (بعد مايو ٢٠٠٧)	وكيل الوزارة لقطاع تعليم الفتاة وكيل الوزارة لقطاع التعليم العام
مكتب التربية والتعليم بمحافظة تعز	الأستاذة/ امان علي البعداني د/ مهدي علي عبد السلام الأستاذة/ صفية الحداد الأستاذة/ بلقيس القدسي (قبل مارس ٢٠٠٧) الأستاذة/ عفاف مكي (بعد إبريل ٢٠٠٧)	مدير عام تعليم الفتاة مدير مكتب التربية بالمحافظة (مدير البرنامج) مديرة إدارة التعليم العام مدير إدارة تعليم الفتاة مدير إدارة تعليم الفتاة مدير إدارة المشاركة المجتمعية مدير إدارة الإحصاء
	الأستاذ/ عبد الله عبد إسماعيل الأستاذ/ محمد القاضي	

المستوى	الاسم	الوظيفة
	الأستاذ/ محمد الجلال	مدير إدارة التدريب والتأهيل
	الأستاذ/ عبد الباقي السامعي	مدير إدارة الشؤون المالية
	الأستاذة/ خولة حمود	عضو إدارة تعليم الفتاة
	الأستاذ/ يحيى أحمد الجرموزي	عضو إدارة الشؤون المالية
المديريات المستهدفة في محافظة تعز	إدارة التربية في سامع إدارة التربية في مقبنة إدارة التربية في ماوية إدارة التربية في الوازعية إدارة التربية في المخاء إدارة التربية في ذباب	مدراء إدارات التربية في الست المديريات المستهدفة و أعضاء فريق مشروع بريدج (٢١ عضواً)

المصدر : من قبل فريق جايكا بريدج



المصدر: مشروع جايكا-بريدج
شكل ٢-١ تنظيم إدارة المشروع

تم تدريب النظراء مرة واحدة في شهر فبراير ومارس ٢٠٠٧ حيث شارك ثلاثة نظراء في التدريب (واحد من وزارة التربية والتعليم وأثنين من مكتب التربية بمحافظة تعز) .
وقد قامت جامعة كوبي باستضافة و تدريب النظراء من خلال تزويدهم بالعديد من المحاضرات وورش العمل التي تهدف الى تقوية قدراتهم الإدارية . الملحق ٣ : يصف برنامج التدريب للنظراء.

جدول ٧-١ قائمة المشاركين في تدريب النظراء

الاسم	جهة العمل	فترة التدريب
د / مهدي علي عبد السلام	مدير مكتب التربية بمحافظة تعز	٢٦ فبراير - ١٠ مارس ٢٠٠٧ م
فتحية عبده محمد الشوافي	مدير عام المتابعة والتقييم بقطاع تعليم الفتاة / وزارة التربية والتعليم	٢٦ فبراير - ١٠ مارس ٢٠٠٧ م
منى ناصر عجلان	رئيسة قسم المتابعة والتقييم / إدارة تعليم الفتاة مكتب التربية بمحافظة تعز	٢٦ فبراير - ١٠ مارس ٢٠٠٧ م

المصدر : من قبل فريق جايبكا - بريدج

١ - ٧ خطة تشغيل المدخلات

١-٧-١ خطة تشغيل قائمة المهام

فيما يلي قائمة بالمهام التي قام بها المشروع في الفترة من يونيو ٢٠٠٥ م إلى نوفمبر ٢٠٠٨ م وخطة التشغيل التي تقارن الخطة الأصلية مع التنفيذ الفعلي موضحة في الملحق ٤ . وقد تم تنفيذ معظم المهام كما خطط لها . ومع تطوير مشروع بريدج ومراجعة مصفوفة عمل المشروع تم إضافة مهمة جديدة المهمة (٦ - ٥) .

جدول ٨ - ١ قائمة المهام

المهمة	التفاصيل
مهمة رقم ١-١	إعداد خطة التنفيذ (الشروط المرجعية ١-٨)
مهمة رقم ١-٢	إعداد التقرير الاستهلاكي (الشروط المرجعية ٢-٨)
مهمة رقم ٢-٢	عقد ندوة عن التقرير الاستهلاكي (الشروط المرجعية ٣-٨)
مهمة رقم ٢-٣	تدريب وتوظيف فريق العمل المحلي (الشروط المرجعية ٤ - ٨)
مهمة رقم ٢-٤	استعراض خطط التعليم والتطوير المحلية والوثائق المتعلقة بالمشروع (الشروط المرجعية ٥ - ٨)
مهمة رقم ٢-٥	فهم عملية صناعة القرار المتعلقة بالتعليم الأساسي والنظام الخاص بالموازنة في اليمن (الشروط المرجعية ٦ - ٨)
مهمة رقم ٢-٦	تأسيس إطار التنفيذ للأنشطة التجريبية (الشروط المرجعية ٧ - ٨)
مهمة رقم ٢-٧	برنامح التخطيط والتنفيذ لأنشطة رفع الوعي لتعليم الفتاة في محافظة تعز (الشروط المرجعية ٨ - ٨)
مهمة رقم ٢-٨	تحديد المدارس والمجتمعات المستهدفة (الشروط المرجعية ٩ - ٨)
مهمة رقم ٢-٩	تشكيل مجالس الآباء والأمهات واللجان المدرسية (الشروط المرجعية ١٠ - ٨)
مهمة رقم ٢-١٠	وضع مسودة دليل التخطيط لخطط تحسين المدرسة (الشروط المرجعية ١١ - ٨)
مهمة رقم ٢-١١	إعداد إستراتيجية التنفيذ للأنشطة التجريبية (الشروط المرجعية ١٢- ٨)
مهمة رقم ٢-١٢	وضع مسودة دليل تنفيذ الأنشطة التجريبية (الشروط المرجعية ١٣- ٨)
مهمة رقم ٢-١٣	التدريب على التخطيط لعمل خطط تحسين المدرسة ويشمل تدريب الأطراف المعنية (إدارة التربية بالمديرية مجالس الآباء والأمهات وللجان المدرسية (الشروط المرجعية ١٤ - ٨)
مهمة رقم ٢-١٤	عمل خطة تحسين المدرسة (الشروط المرجعية ١٥- ٨)
مهمة رقم ٢-١٥	تنفيذ المسح الميداني الأول (الشروط المرجعية ١٦- ٨)
مهمة رقم ٢-١٦	وضع مسودة خطة تحسين تعليم الفتاة في محافظة تعز (الشروط المرجعية ١٧ - ٨)
مهمة رقم ٢-١٧	التدريب على تنفيذ الأنشطة التجريبية المدرسية ويشمل تدريب الأطراف المعنية (إدارة التربية بالمديرية ومجالس الآباء والأمهات وللجان المدرسية) (الشروط المرجعية ١٨ - ٨)
مهمة رقم ٢-١٨	وضع مسودة مقترحات النشاط التجريبي (الشروط المرجعية ١٩ - ٨)
مهمة رقم ٢-١٩	استعراض المصادقة على مقترحات النشاط التجريبي (الشروط المرجعية ٢٠ - ٨)
مهمة رقم ٢-٢٠	تنفيذ الأنشطة التجريبية (الشروط المرجعية ٢١ - ٨)
مهمة رقم ٢-٢١	عقد ورشة (١) (الشروط المرجعية ٢٢-٨)
مهمة رقم ٢-٢٢	استعراض تقرير النشاط التجريبي وتقديم النصح (الشروط المرجعية ٢٣ - ٨)
مهمة رقم ٢-٢٣	مراجعة خطة تحسين تعليم الفتاة في محافظة تعز ومراجعة الإستراتيجية والتنفيذ للأنشطة التجريبية

(الشروط المرجعية ٨ - ٢٤)	
مهمة رقم ٢ - ٤	تخطيط وتنفيذ برامج رفع الوعي وتعليم الفتاة في محافظة تعز (الشروط المرجعية ٨ - ٢٥)
مهمة رقم ٣ - ٤	تنفيذ الأنشطة التجريبية (الشروط المرجعية ٨ - ٢٦)
مهمة رقم ٤ - ٤	عقد ورشة للتبادل الفني (١) (الشروط المرجعية ٨ - ٢٧)
مهمة رقم ٦ - ٤	استعراض تقرير الأنشطة التجريبية وتقديم النصح حولها (الشروط المرجعية ٨ - ٢٨)
مهمة رقم ١ - ٥	عقد ورشة عمل (٢) (الشروط المرجعية ٨ - ٢٩)
مهمة رقم ٢ - ٥	تخطيط وتنفيذ برامج رفع الوعي لتعليم الفتاة في محافظ تعز (الشروط المرجعية ٨ - ٣٠)
مهمة رقم ٣ - ٥	تنفيذ الأنشطة التجريبية (الشروط المرجعية ٨ - ٣١)
مهمة رقم ٤ - ٥	عقد ورشة عمل للتبادل الفني (٢) (الشروط المرجعية ٨ - ٣٢)
مهمة رقم ٥ - ٥	استعراض تقرير النشاط التجريبي وتقديم النصح حول ذلك (الشروط المرجعية ٨ - ٣٣)
مهمة رقم ٦ - ٥	تطوير تعليم الفتاة في محافظة تعز (الشروط المرجعية ٨ - ٣٤)
مهمة رقم ١ - ٦	عقد ورشة عمل (٣) (الشروط المرجعية ٨ - ٣٥)
مهمة رقم ٢ - ٦	تنفيذ المسح الميداني النهائي (الشروط المرجعية ٨ - ٣٦)
مهمة رقم ٣ - ٦	تخطيط وتنفيذ برامج رفع الوعي لتعليم الفتاة في محافظة تعز (الشروط المرجعية ٨ - ٣٧)
مهمة رقم ٤ - ٦	تطوير دليل تطوير تعليم الفتاة في محافظة تعز (الشروط المرجعية ٨ - ٣٨)
مهمة رقم ٥ - ٦	عقد ورش عمل التدريب لنشر مشروع بريدج (الشروط المرجعية ٨ - ٣٩) جديد
مهمة رقم ٦ - ٦	عقد ورشة عمل (٤) (الشروط المرجعية ٨ - ٤٠)

المصدر: من قبل فريق جايبكا - بريدج

١ - ٧ - ٢ المخطط الإنسيابي للمشروع

يمكن تصنيف مهام مشروع بريدج إلى أربع فئات كالتالي

الفئة ١: تأسيس نظام تنفيذ المشروع وتنفيذ تقييم الأثر

الفئة ٢: تنفيذ الأنشطة التجريبية في المدارس المستهدفة

الفئة ٣: تنفيذ الأنشطة ورفع الوعي في محافظة تعز (على مستوى المحافظة والمديرية والمدرسة).

الفئة ٤: تطوير ونشر نموذج مشروع بريدج و الأدلة المتعلقة بالمشروع

الملحق رقم ٥ يوضح الانسياب الكلي للمشروع مصنف إلى أربع فئات كما هو أعلاه .
باختصار فقد تم تنفيذ الفئة الأولى على طول امتداد فترة المشروع وتم تنفيذ الفئة ٢ ، ٣ خلال ٣٦ شهرا وذلك من أجل تطوير نموذج مشروع بريدج في الفئة ٤ . أما الفئة ٤ فقد تم تنفيذها في ١٢ شهرا الأخيرة وذلك لاستكمال نموذج مشروع بريدج في الأدلة.

١ - ٧ - ٣ المعدات والمواد

انظر من فضلك الملحق رقم ٦ للمزيد من التفاصيل

١ - ٧ - ٤ النفقات المحلية

انظر الملحق رقم ٧ للمزيد من التفاصيل

١ - ٧ - ٥ نجان التنسيق المشتركة

عقدت لقاءات للجان التنسيق المشتركة مرتين خلال فترة المشروع في مايو و نوفمبر ٢٠٠٨ م وقد ناقشت اللجان القضايا المتعلقة باستمرار ديمومة المشروع والتوسع الناجح له. للمزيد من التفاصيل انظر الملحق رقم ٨ .

٢ - الإنجازات والنتائج

٢ - ١ إنجازات الهدف الكلي للمشروع

الهدف الكلي	زيادة فرص إقبال الفتاة على التعليم الأساسي في محافظة تعز
مؤشر	ارتفع معدل الطالبات الإناث إلى الطلاب في الصفوف من ١ إلى ٩ في محافظة تعز .

عندما نقارن بين معدل الطالبات الى الطلاب في العام الدراسي ٢٠٠٣ م / ٢٠٠٤ م و ٢٠٠٧ / ٢٠٠٨ م في محافظة تعز نجدنا ٠,٧٩ و ٠,٨٢ بمعنى أن هذه النسبة قد تحسنت في خلال الأربع السنوات من أعمال المشروع

٢ - ٢ إنجازات هدف المشروع

يهدف مشروع بريدج إلى تأسيس نموذج فعال للإدارة التعليمية المحلية يقوم على أساس المشاركة المجتمعية والمبادرات المدرسية من أجل تحسين فرص إقبال الفتاة على التعليم في محافظة تعز .

المؤشر ١	تم وضع أدلة تنفيذ نموذج مشروع بريدج من منظور تطوير تعليم الفتاة وقد تم فهم ذلك من قبل القائمين على العملية التعليمية.
----------	---

فترة تنفيذ المشروع استمرت لمدة ٤٢ شهر وشملت ٥٩ مدرسة في ٦ مديريات مستهدفة من محافظة تعز . يعتبر مشروع بريدج أول مشروع يؤسس فكرة إعطاء المدارس ميزانية تشغيلية سنوية.



المصدر : فريق مشروع جاكاجريدج
شكل ١-٢ هيكل مشروع بريدج

إن دليل مبادرة التحسين الشامل للمدرسة الذي يركز بشكل خاص على زيادة إقبال الفتاة على التعليم الأساسي في المناطق الريفية المستهدفة من محافظة تعز يمثل صورة شاملة لنموذج مشروع بريدج.

وقد تم استكمال الأدلة بالتشاور مع وزارة التربية والتعليم ومكتب التربية بالمحافظة وإدارة التربية بالمديريات ومكتب المالية بمحافظة تعز والمكتب الرئيسي لمنظمة جاكا والماتحين مثل اليونيسيف والبنك الدولي ومنظمة GTZ والسفارة الهولندية وذلك من أجل دمج أدلة مشروع بريدج في الإستراتيجية الوطنية للتعليم والدعم المتعلق بذلك والمقدم من المانحين .

يتكون الدليل من ٣ أجزاء :

- الجزء الأول: خلفية نظرية والطرق الرئيسية
الجزء الثاني: دليل التخطيط والتشغيل لمكتب التربية و التشغيل لمكتب التربية بالمحافظة وإدارات التربية في محافظة تعز
الجزء الثالث: دليل تحسين المدرسة خاص للجان المدرسية

أن الجزء الأول من الدليل هو عبارة عن مادة معلوماتية لأي شخص مهتم بفهم طريقة مشروع بريدج حيث يقدم هذا الجزء معلومات توضح ضرورة التحسين الشامل للمدرسة من أجل تطوير تعليم الفتاة . كما يوضح الدليل الفكرة الأساسية لمشروع بريدج ويقدم الدروس المستفادة من التجارب والخبرات العملية أثناء تنفيذ المشروع في ٥٩ مدرسة مستهدفة في ٦ مديريات في محافظة تعز . ويختتم الدليل بتقديم توصيات متعلقة باستمرار وديمومة مشروع بريدج .

ويقدم الجزء الثاني من الدليل معلومات عن التخطيط والتشغيل للموظفين في مكتب التربية والتعليم وإدارات التربية بالمديريات الذين يعملون في مشروع بريدج . حيث يحتوي هذا الدليل على تركيب إدارة مشروع بريدج والخطوات والإجراءات التشغيلية التي تستخدم لتنفيذ مشروع بريدج .

أما الجزء الثالث فهو دليل خطة تحسين المدرسة لأعضاء اللجان المدرسية الذين يقومون بتنفيذ خطة تحسين المدرسة في إطار مشروع بريدج . حيث يحتوي الدليل على كل الاستمارات اللازمة لأعضاء اللجان المدرسية وقد تم تصميم الدليل كبرنامج للتدريب لمدة ٣ أيام على التخطيط ويوم على إعداد التقرير .

المؤشر ٢ مكتب التربية بالمحافظة قادر على إدارة تنفيذ مشروع بريدج باستخدام الأدلة المطورة

لقد تمت مراجعة الأدلة من مسودة الدليل التي تم تطويرها في أغسطس ٢٠٠٧م بالتشاور مع المهتمين بالعملية التعليمية في محافظة تعز ويشمل ذلك مكتب التربية والمالية بالمحافظة ومكتب محافظة تعز وإدارة التربية بالمديريات . وطالما أنه تم تشكيل فريق مكتب التربية لمشروع بريدج بقيادة مدير مكتب التربية بالمحافظة في أبريل ٢٠٠٧م فإن جميع الأعضاء الخمسة الرئيسيين في الفريق قد حضروا ورش العمل السنوية للتخطيط لتحسين المدرسة وذلك للإشراف على عملية التخطيط ووضع الميزانية لنموذج بريدج في عام ٢٠٠٧م وعلى ضوء خبراتهم تم استكمال الأدلة .

وسيقوم فريق مكتب التربية بالمحافظة في العام السادس ٢٠٠٨ / ٢٠٠٩م بتنفيذ مشروع بريدج بأنفسهم وباستخدام الدعم المحلي في نفس الـ ٥٩ مدرسة التي استهدفتها منظمة جاياكا . وقد نجح فريق مكتب التربية بالمحافظة مسبقاً بالحصول على الميزانية التي ستقدم للمدارس المستهدفة ومنذ يوليو ٢٠٠٨م بدأ فريق مكتب التربية بالمحافظة بتنظيم ورش عمل التخطيط مع إدارات التربية بالمديريات كما وضع الهدف السنوي المتعلق بالتحاق الطلاب بالمدارس كما هو موضح بالجدول :

جدول ١-٢ الأعداد المستهدفة من الطلاب والطالبات للعام الدراسي ٢٠٠٨ / ٢٠٠٩ م

المديرية	إناث	ذكور	الإجمالي	معدل الإناث/ الذكور
مقبنة	١,٨٠٠	٣,٣٩٥	٥,١٩٥	٠,٥٣
ماوية	١,٧٨٧	٢,٢٧٥	٤,٠٦٢	٠,٧٩
سامع	١,٣٨٠	١,٦٢٠	٣,٠٠٠	٠,٨٥
الوازعية	١,٣١٨	١,٣١٩	٢,٦٣٧	١,٠٠
المخاء	٢,٥٥٢	٢,٦٢٨	٥,١٨٠	٠,٩٧
ذباب	٢,٠٢١	١,٨٦٢	٣,٨٨٣	١,٠٩
الأجمالي	١٠,٨٥٨	١٣,٠٩٩	٢٣,٩٥٧	٠,٨٣

المصدر : من قبل مشروع جاياكا - بريدج

بالإضافة إلى ذلك فإن فريق مكتب التربية بالمحافظة قد بدأ مسبقاً الإشراف على ورش الخطط المدرسية والتي نظمت بواسطة مكتب التربية بالمديريات واستعرضت خطط التحسين المدرسي والتي قدمت من المدارس بواسطة مكتب التربية بالمديريات .
قدم فريق مكتب التربية بالمحافظة طلب الميزانية بحدود ٦٠ مليون ريال يمني للعام ٢٠٠٩ م لمحافظة تعز من أجل توسيع نموذج مشروع (بريدج) إلى ٦٠ مدرسه جديدة في ست مديريات مستهدفه جديدة (مديريات سامع وماويه ومقبنه والتعزيه وجبل حبشي و خدير).

المؤشر ٣: نسبة الإناث الى الذكور في الصفوف (١ - ٩) هي ٧٨% على الأقل في المديريات المستهدفة

لقد تحسن معدل الإناث إلى الذكور من ٠,٦٥ في العام ٢٠٠٤م إلى ٠,٧٨ في العام ٢٠٠٧م كما هو مبين في الجدول ٢-١ فال مؤشر المستهدف تم تحقيقه. عدد الطلاب (ذكوراً وإناثاً) قد ازداد ووصل إجمالي العدد إلى ٢١,٢٦٥.

جدول ٢-٢ مقارنة التحاق الطلاب بين الأعوام ٢٠٠٤م و ٢٠٠٧م

معدل الإناث الى الذكور	الإجمالي	الذكور	الإناث	
٠,٦٥	١٥,٣٩٢	٩,٣١٢	٦,٠٨٠	عند البحث الأولي (٢٠٠٤)
٠,٧٨	٢١,٢٦٥	١١,٩٥٨	٩,٣٠٧	عند البحث النهائي (٢٠٠٧)

المصدر: مشروع (بريدج) منظمه جابكا.

المؤشر ٤: العدد الاجمالي للطلاب (بنين و بنات) لم ينخفض

كما هو مبين في الجدول ٢-٣ فإن العدد الإجمالي للطلاب الذكور والإناث في ٥٩ مدرسة مستهدفة قد ازداد في الثلاث السنوات ما بين ٢٠٠٤م و ٢٠٠٧م ازداد عدد الطلاب الذكور من ٩,٣١٢ إلى ١١,٩٥٨ بينما عدد الطالبات الإناث قد ازداد من ٦,٠٨٠ إلى ٩,٣٠٧. نسبة زيادة الإناث بين البحث الأولي والبحث النهائي هو ٥٢% بينما نسبة زيادة الذكور هو ٢٨% وبالتالي أصبح نسبة زيادة الإناث أعلى من معدل زيادة الذكور.

- من تقييم الأثر في الفصل التالي والملحق رقم ٩ المتعلق بالمؤشرات ٣ و ٤ نلاحظ استنتاجات أكثر تفصيلاً .
- إن التحاق كل من الذكور والإناث في كل الفصول نتيجة للمشروع قد زاد بالزيادة الإجمالية للالتحاق استفادت الطالبات الإناث أكثر حيث إن التحاق الإناث في المدارس التجريبية يزداد أكثر من التحاق الأولاد خاصة في الصفوف العليا.
 - في الصف الأول والصف الثاني معدلات التحاق الطلاب الذكور أعلى من معدل التحاق الإناث وفي الصفوف الأخرى فإن معدل زيادة إقبال الإناث أعلى من إقبال الذكور.
 - اكتشف أن هناك تغير يستدعي الاهتمام بالنسبة للطالبات الإناث في الصف التاسع حيث ازداد عدد الطلاب بنسبة ١٦٦,٣ من بيانات المسح الأولي . بالإضافة إلى ذلك فإن معدل الاحتفاظ بطالبات الصف السادس عند البحث الأولي وصولاً إلى طالبات في الصف التاسع عند المسح النهائي هو ٧٢,٩% هي اعلي معدل الاحتفاظ بين كل الصفوف . وهذه إشارة واضحة لنجاح مشروع بريدج في جذب الطالبات في الصفوف العليا لأنشطة المشروع ومواصلة دراستهن ليكملن الصف التاسع .
 - لوحظ أيضاً وجود توجهات مختلفة للالتحاق بين المديريات . فأعلى نسبة زيادة في التحاق الإناث في المخاء (١٠٨%) . أقل نسبة زيادة في التحاق الإناث وجدت في نباب (١٤,٩%) . أعلى نسبة زيادة في التحاق الذكور وجدت في مقبنة (حيث بلغت الزيادة ٥٦,٣%) أقل نسبة زيادة في التحاق الذكور وجدت في نباب (حيث بلغت الزيادة ١٣,٥%). ومع ذلك فإن كل مديرية لديها نمط مختلف من زيادة التحاق الإناث والذكور لكل صف دراسي. وهذه الأنماط المختلفة نتيجة للثقافات المختلفة للمديريات.

٢ - ٣ تحقيق الأهداف

الهدف ١ : تعزيز قدرة محافظة تعز على الإدارة التربوية المحلية.

مكتب التربية بالمحافظة ومكاتب التربية بالمديريات يفهمون أدوارهم ومسئولياتهم في تنفيذ مشروع بريدج.	المؤشر ١
---	----------

- كل من مكتب التربية بالمحافظة ومكتب التربية بالمديريات فهما بوضوح أدوارهم ومسئولياتهم و كلاهما مقتنع بتوزيع الجهود لنشر نموذج بريدج في أنحاء المديرية من محافظة تعز . بالإضافة إلى الأعضاء الأساسيين لفريق مكتب التربية بالمحافظة ومشروع بريدج والكوادر ذات العلاقة كانت مسبقا قد انضمت إلى عمليات مشروع بريدج كواحد من إدارات التدريب والتأهيل والإحصاء وأقسام التوجيه لمكتب التربية بالمحافظة ومكتب التوجيه والإرشاد.
- القدرات الإدارية لمكتب التربية بالمحافظة، ومكاتب التربية بالمديريات قد دعمت بعدة طرق مختلفة من ضمنها الاجتماعات الشهرية والمشاركة في الزيارات المدرسية وعقد فعاليات الأيام المفتوحة للمدارس وبرامج توعية المجتمع . لقد تولد لدى مكتب التربية بالمديريات الثقة بالنفس حيث تم اختيار اثنين من أعضاء فرق المديرية كمدرسين في برنامج تطوير التعليم الأساسي والتحسين الشامل للمدرسة الذي يساعد في نشر نموذج بريدج إلى أبعد من نطاق محافظة تعز . وأصبح مكتب التربية بالمحافظة قادرا على إدارة مشروع بريدج بواسطة الاستفادة من الأدلة رغم أن الفريق شكل حديثا في إبريل ٢٠٠٧ م . ابتداء من العام الدراسي ٢٠٠٨ - ٢٠٠٩ م كان مكتب التربية بالمحافظة قد بدأ المشروع في نفس المدارس المستهدفة التسع والخمسون باستقلالية.
- أعد فريق الخبراء قائمة كفاءة لمكاتب التربية بالمديريات لتنفيذ مشروع بريدج. تم تطوير قدرات كل أعضاء فريق مكتب التربية بالمديرية من خلال إشراف الخبراء أثناء فترة المشروع . لقد تحققت لديهم القدرات في رفع التقارير (رقم ٨) ، (رقم ٩) والالتزام بالعمل (رقم ١٥ ، ١٦) . الزيارات المتكررة للمدارس حسنت معرفة مكاتب التربية بالمديريات بمدارسهم بشكل كبير . هذه المعرفة ساعدت في بناء مهارات وحشد الموارد بالنسبة لإدارات التربية بالمديريات وبالطبع توجد مستويات مختلفة من الإنجازات بين إدارات التربية بالمديريات . ويمكن التأكيد أن إدارة التربية التي لديها مدير جيد تقوم بأداء أفضل من الأخرى.

جدول ٢- ٣ قائمة كفاءة مكاتب التربية بالمديريات لإدارة مشروع بريدج .

المجالات	الرقم	بيانات التقييم الذاتي
الفريق العامل	١	أساعد وأتعاون مع العضو الآخر من الفريق .
القيادة	٢	بعض مدير ي توجيهات واضحة للفريق ويضع مهام لكل عضو
تأسيس شبكة علاقات	٣	أتواصل واحضر معي أي أشخاص مهمين إلى اللجنة المدرسية من أجل فعاليات بريدج مثل حفلة أناثيد واليوم المفتوح و فعاليات التوعية .
حشد المصادر	٤	أبني علاقات جيدة مع أصحاب القرار لجلب مصادر جديدة من أجل دعم المدارس النموذجية مثل المجلس المحلي والأسر الغنية في المجتمع والمانحين الآخرين.
المعرفة والمهارات لدعم المدارس	٥	استوعب تماما المدارس التجريبية من حيث: (١) التحاق الطلاب والطالبات (٢) قدرات مدراء المدارس في إدارة مدارسهم (٣) مستوى مساهمة المجتمع ومن ضمنها مساهمة المرأة (٤) ظروف البيئة المدرسية
	٦	من أجل حل المشكلات . انظم اجتماعات مع أعضاء اللجنة المدرسية و أجري مناقشات قبل زيارة المدارس واصل إلى خلاصة في نهاية الاجتماع
	٧	انظم اجتماعات مع النساء في المدارس التجريبية بالتشاور مع قيادات المجتمع ومدراء المدارس
	٨	أعد تقارير على ماتم مناقشته واعد قائمة بالخطوات التالية
	٩	أعطي تدريباً و أتأكد من أن المشاركين يسوعيون المحتويات
	١٠	احتفظ بملف جيد لتنظيم وثائق المشروع .
	١١	أعطي مستويات مختلفة من الدعم حسب القدرات المختلفة لمدراء المدارس والظروف المختلفة للمدارس
التواصل مع المدارس	١٢	أشجع واستمع إلى المدارس والمجتمع ومن بينهم الأميين والنساء
	١٣	أقيم علاقة جيدة بين الناس وأحل المشاكل.
النضج الشخصي	١٤	اضبط العواطف الشخصية وأعطي نصائح جيدة حتى تحت ضغط العمل اليومي والبيئة المجهد.

أقوم بتسليم كل التقارير في الموعد النهائي المحدد	١٥	إحالة إلى العمل
احضر كل الاجتماعات مع فريق جايكا - مشروع بريدج في الموعد المحدد	١٦	
استطيع عرض أهمية تعليم الفتاة ومشاركة المجتمع أمام مجموعة كبيرة من الناس مع ضرب أمثلة حية.	١٧	العرض

المصدر : مشروع بريدج - جايكا

الهدف ٢ : تفعيل مشاركة المجتمع في التعليم الأساسي في المناطق المستهدفة

المؤشر ٢	حسب تقييم مكاتب التربية بالمديريات فإن مشاركة المجتمع تزداد
----------	---

يقيم مكتب التربية بالمديريات مشاركة المجتمع في المدارس المستهدفة على أنها في ازدياد وذلك من خلال زياراتهم للمدارس. عند بداية مشروع بريدج كانت مشاركة المجتمع تتعلق بالمساهمات المالية بواسطة الجميع من مكاتب التربية بالمديريات والمدارس. ولذلك حدد فريق بريدج معايير لتقييم مشاركة المجتمع ضمن مشروع بريدج كالتالي مع تقسيم المعايير بين مكتب التربية بالمحافظة ومكاتب التربية بالمديريات :

- (١) تعريف تعليم الفتاة لقيادة المجتمع : في أفضل الحالات قيادات المجتمع يعرفون أهمية التعليم الجيد والبيئة المدرسية المحفزة لكل الأطفال في المجتمع. أنهم يتحملون المسؤولية للمساعدة على تحقيق ذلك .
- (٢) التعاون بين المجتمع ومدراء المدارس : في أفضل الحالات المجتمع يتحمل المسؤولية في مشاركة مدراء المدارس في تحسين نوعية التعليم والبيئة المدرسية .
- (٣) مبادرة قيادات المجتمع في تشجيع مشاركة النساء : في أفضل الحالات قيادات المجتمع يعرفون أن النساء يجب أن يخرطن في المساعدة لتحسين المدرسة و أن النساء لديهن خبرات ومهارات يمكن الإستفادة منها.
- (٤) مشاركة النساء في صنع القرار : في أفضل الحالات ، تشارك النساء في صنع القرارات المتعلقة بمشاريع التحسين المدرسي ولديهن أنشطة خاصة بهن.

ومن خلال إنشاء اللجان المدرسية وخبرات الثلاث السنوات أصبحت مكاتب التربية بالمديريات قادرة على دعم التعاون بين مدراء المدارس والمدرسين والمجتمع. ولعبت مكاتب التربية بالمديريات دورا محفزا لتسهيل مشاركة المجتمع بواسطة الزيارات المتكررة للمدارس ولحل المشكلات إن وجدت بين مدرسة ومجتمع ما .

المؤشر ٣	المدارس والمجتمعات كلاهما يقيمان مشاركة المجتمع أنها في ازدياد
----------	--

من خلال تحليل تقييم الأثر اتضح أن كلا من أولياء الأمور ومدراء المدارس يعتقدون أن مشاركة المجتمع قد ازدادت خاصة مع رغبة أولياء الأمور في مساعدة المدرسة التي تحسنت بشكل رائع .

- عند المسح الأولي ٣١,٣ فقط يرغبون في مساعدة المدرسة. وعلى العكس من ذلك فإن ٩٩ % من أولياء الأمور وافقوا عند البحث النهائي .

- أظهر أولياء الأمور روح الشراكة والمسئولية أكثر نحو مدارسهم. عند المسح النهائي ٩٢ % منهم وافقوا أن المدرسة في المجتمع هي لأنفسهم. (٤ % وافقوا بشدة عند المسح الأولي).
- مدراء المدارس غيروا مواقفهم من مشاركة المجتمع .
- ٧٧ % من مدراء المدارس لم يوافقوا بشدة على السؤال التالي في استبيان المسح الأولي وعلى العكس من ذلك فإن ٨٨ % من مدراء المدارس وافقوا بشدة في استبيان المسح النهائي (انا اعتقد ان مشاركة المجتمع ضرورية لتحسين التعليم).

المؤشر ٤	يزداد فهم أولياء الأمور والمجتمعات لأهمية التعليم.
----------	--

زاد أولياء الأمور من اهتمامهم بمدارس أبنائهم وتعليمهم .
 ٥٤% من أولياء الأمور تحدثوا مع معلمي أبنائهم عن تعليم أبنائهم وعن المدرسة (٣٦% عند البحث الأولي)
 ٣٩% من أولياء الأمور دائماً أو غالباً يساعدوا أبناءهم في عمل الواجبات المنزلية في المنزل . والتي ازدادت من نسبة ١٠% عند البحث الأولي .

المؤشر ٥	زادت مشاركة النساء في الأنشطة المدرسية.
----------	---

- ازدادت مشاركة النساء في الثلاث السنوات . بما أن مشاركة النساء كانت محدودة جداً فإن مشروع بريدج اتخذ قراراً قضى بأن يكون للنساء نشاط واحد على الأقل ضمن خطة تحسين المدرسة لتشجيعهن على المشاركة في السنة الأولى ، نتيجة لذلك برزت المشاركة الفاعلة للنساء من خلال حضور الفصول النسائية التي من ضمنها محو الأمية والخياطة .
- في المدارس ٥٩ في العام الثالث كان هناك ٣٩ فصلاً محو الأمية، ١٩ فصلاً للخياطة في بعض المدارس تم فتح كلا الفصلين معاً للنساء .
 - فعالية اليوم المقترح في كل مديرية شكل فرصاً ممتازة للنساء للحضور إلى المدرسة لمعرفة أهمية المدرسة . النقاش الجماعي بين أعضاء مجلس الأمهات شكل خبرات قيمة بالنسبة للنساء .

الهدف ٣ : قدرة إدارة المدرسة تحسنت في المناطق المستهدفة .

المؤشر ٦	مدراء المدارس يفهمون أدوارهم ومسئولياتهم في تنفيذ مشروع بريدج
----------	---

- قسّم مشروع بريدج الأدوار والمسئوليات بين اللجان المدرسية ومدراء المدارس وطور برنامج تدريب مدراء المدارس في جودة التعليم بالإضافة إلى خطة تحسين المدرسة . ومن خلال التدريب والدعم من قبل مكاتب التربية بالمديريات فهم مدراء المدارس بوضوح أدوارهم ومسئولياتهم في تحسين نوعية التعليم . تمت مراجعة خطة تحسين المدرسة وإضافة قسم آخر لها عن نوعية التعليم حيث أن مدراء المدارس هم المسؤولون الرئيسيون عنه .
- من خلال استبيان المسح النهائي ، كانت الأنشطة الأكثر مساعدة لمدراء المدارس لتحسين إدارة مدارسهم هي :
 (١) مناقشة قيادات المجتمع في كيفية تعزيز مشاركة المجتمع في التعليم . (٢) تبادل الأفكار والخبرات مع مدراء المدارس الآخرين .
- من خلال تحليل تقييم الأثر لم توجد تغيرات مقنعة لدى مدراء المدارس في تقييمهم الذاتي لقدرات الإدارة المدرسية . ان ذلك سيأخذ مزيداً من الوقت ويتطلب المزيد من الدعم لمدراء المدارس لتحسين مهارات الإدارة المدرسية ككل .

المؤشر ٧	فهم مدراء المدارس لأهمية تعليم الفتاة يزداد
----------	---

- لقد وجد تغيراً ضخماً وبارزاً في موقف مدراء المدارس في نتائج التقييم . وأصبح مدراء المدارس داعمين لتعليم الفتاة .
- (أصبح الذكور والإناث لديهم الحق المتساوي في الحصول على التعليم) ٨١% من مدراء المدارس لم يوافقوا في استبيان المسح الأولي . وعند استبيان المسح النهائي أصبح ٩٧% من مدراء المدارس موافقون بشدة على العبارة .
 - (إذا كان لدي ابن وبنيت فإني سأبذل قصارى جهدي لأجعل كليهما يذهبان إلى المدرسة) ٨٥% من مدراء المدارس رفضوا تماماً في استبيان المسح الأولي و ٩٥% وافقوا بشدة في استبيان المسح النهائي .

الهدف ٤ : البدء بخطوات لنشر نموذج مشروع بريدج الى مدارس ومديريات أخرى.

مكتب التربية بالمحافظة يشارك في عملية التخطيط والتنفيذ لورش العمل لتبادل خبرات بريدج بين المديرية المستهدفة	المؤشر ٨
---	----------

بالإضافة الى المشاركة فإن مكتب التربية بالمحافظة قد خطط ونظم ورش عمل لتبادل خبرات مشروع بريدج في أرجاء محافظة تعز .

- ورشة احتفالية يونيو ٢٠٠٨ م مع محافظة تعز وحضرها ٢١ مدير تربية بالمديريات واللجان المدرسية المستهدفة والمانحين .
- ورش أدلة بريدج يوليو ٢٠٠٨ مع مكتب محافظة تعز ومكتب المالية بالمحافظة وأعضاء مكتب التربية بالمحافظة الآخرين و ٢١ مدير تربية بالمديريات .
- أكتوبر ٢٠٠٨م: ورشة عمل لتبادل أدلة مشروع بريدج مع كل من وزارة التربية والتعليم و ٤٢ من إدارات التربية بالمحافظات والمانحين.

مكتب التربية بالمحافظة يطلب ميزانية لعدد ١١٩ مدرسة من ميزانية المحافظة للعام ٢٠٠٩ م لاستمرار الدعم للمدارس ٥٩ الحالية إضافة إلى ٦٠ مدرسة مستهدفة جديدة.

مكتب التربية بالمحافظة يفهم عملية تحرير نشرة صحفية وينخرط في العملية	المؤشر ٩
--	----------

إجمالاً تم نشر ٦ أعداد من نشرة صحفية شارك فيها فريق التربية بالمحافظة والمديريات من حيث إعداد المقالات وتحريرها. من النسخة الخامسة شارك مكتب التربية في المحافظة في عملية التحرير وأصبح فريق مكتب التربية بالمحافظة و بريدج مسئولين عن إصدار العدد السادس.

مكاتب التربية بالمديريات في كل مديريةية مستهدفة ينظمون يوماً مفتوحاً واحداً على الأقل خلال فترة تنفيذ المشروع	المؤشر ١٠
---	-----------

في العام الثاني تم تنظيم فعاليات اليوم المفتوح في ثلاث مديريات وفي العام الثالث كل المديرية الست نظمت اليوم المفتوح في مديرياتهم بالاشتراك مع ٢٦ إدارة تربية بالمديريات و ٣١٠ من أعضاء المدارس و ٥٠٠ من أعضاء المجتمع المديرية الثلاث (ماوية و مقبنة و المخاء) التي تم فيها التنفيذ في العام الثاني ساعدت الثلاث المديرية الأخرى في تبادل الخبرات في تنظيم اليوم المفتوح في العام الثالث .

٣- تقييم الأثر

٣-١ أهداف التقييم

- أول الأهداف هو قياس التغيرات خلال الفترة بين المسح الميداني الأول والمسح الميداني النهائي من حيث عدد الفتيات الملتحقات في المدارس المستهدفة والمدارس الضابطة .
- الهدف الثاني هو قياس التغيرات التي حصلت في المدارس المستهدفة من حيث البيئة المدرسية بما فيها المرافق والمعلمين والأنشطة المتنوعة .
- والثالث يتمثل في قياس مدى التغيير في سلوك وطريقة تفكير مدرء المدارس والمعلمين وأولياء الأمور في منطقة المشروع تجاه التعليم وذلك خلال الثلاث السنوات الماضية عن طريق قياس التغيير بين إستبيان البحث الميداني الأول وإستبيان البحث الميداني النهائي .
- رابعا التعرف على الأنشطة التي كان لها الفائدة القصوى لتعليم الفتاة من وجهة نظر مدرء المدارس والمعلمين وأولياء الأمور عن طريق مقارنة إجاباتهم .
- وأخيرا قياس نوع الطرق الملائمة أو الأنشطة الأكثر فعالية في زيادة عدد الفتيات في المدارس .

٣-٢ الطريقة

من أجل هذه المقارنة جمع مشروع بريدج البيانات من المدارس المستهدفة والمدارس الضابطة في أوقات وعلى فترات مختلفة . عند بدء انطلاقة المشروع في أغسطس ٢٠٠٥ م أجرى المشروع مسحا أوليا وجمع معلومات أولية وبيانات عن الإلتحاق للعام الدراسي ٢٠٠٤م - ٢٠٠٥م . وفي نهاية المشروع أجري مسحا ميدانيا نهائيا في مايو ويونيو ٢٠٠٨م حيث جمعت المعلومات والبيانات عن الإلتحاق في العام الدراسي ٢٠٠٧ - ٢٠٠٨م في نفس المدارس التي تم اختيارها في المسح الأول . جمعت البيانات باستخدام إستبيانات مختلفة من المدارس ومدرء المدارس والمعلمين وأولياء الأمور ومقابلات مع المجموعات البورية من الطلاب وأولياء الأمور . استخدم المشروع عدة إستبيانات لجمع المعلومات عن كل المسجلين . إن تقييم الأثر هذا يعتمد على تلك البيانات المجمعة من الباحثين .

٣-٣ عينة حجم البحث

إن البيانات المستخدمة في هذا التحليل مصدرها من مشروع جاكا - بريدج - اليمن ، حوالي ١٤٢٨ فردا من ٥٩ مدرسة مستهدفة في تسع عزل في ست مديريات وحوالي ٢٥ مدرسة في عزلتين من مديريتين من محافظة تعز تم اختيارها لهذا التحليل . بالنسبة للمدارس المستهدفة التجريبية تم اختيار عزلة من مديرية ماوية وهي : القماعة - والأخرق - والعومان وعزلتين من مديرية مقبنة وهما : الأقحوز والحبيبة وكذلك عزلة واحدة من مديرية الوازية وهي عزلة الظريفة وعزلة الجمعة من المخاء وأخيرا عزلة بني الحكم من ذوباب .

أجريت مقابلة مع كل مدير مدرسة لكل من المسح الخاص بالمدارس والمسح الخاص بمدرء المدارس وتمت مقابلة خمسة معلمين من كل مدرسة للبحث الخاص بالمعلمين وأولياء الأمور حيث تم اختيار آباء وأمهات من بين أولياء الأمور للبحث وهم : خمسة آباء منهم اثنين من أعضاء مجلس الآباء وثلاثة من خارج المجلس وكذلك خمس أمهات اثنتان من مجلس الأمهات وثلاث من خارج المجلس .

جدول ٣ - ١ نموذج المدارس التجريبية والضابطة للمسح النهائي

عدد المستجيبين في الاستبيان	عدد المدارس المخططة			من شملهم فعلا الاستبيان		
	التجريبية	الضابط	الإجمالي	التجريبية	الضابط	الإجمالي
1	59	25	84	59	22	81
1	59	25	84	59	22	81
5	59	25	84	287	95	382
5	59	25	84	591	261	852
				996	400	1396

المصدر: فريق مشروع جايبا بريدج

٤-٣ ملخص النتائج^١

٣-٤-١ ساعد مشروع بريدج في زيادة عدد الأولاد والبنات في الـ ٥٩ مدرسة مستهدفة

ازداد التحاق كل من الطالبات و الطلاب في جميع الصفوف الدراسية كنتيجة لمشروع بريدج و قد استفادت الطالبات أكثر حيث إن معدل التحاق الطالبات في المدارس التجريبية قد ارتفع أكثر من الطلاب و خاصة في الصفوف العليا . انه من المهم جدا أن نلاحظ انه في المسح الميداني النهائي قد انخفضت نسبة الالتحاق في بعض الصفوف الدراسية في المدارس الضابطة .

- يبين الجدول رقم ٣-٢ و الجدول رقم ٣-٣ مقدار الزيادة في الملتحقات الإناث لكل الصفوف بسبب المشروع . أولا يتضح من الجدول أن اعداد البنات والبنين قد ازداد في الثلاث السنوات . في الصفين الأول والثاني زادت الفتيات بمقدار ١٢,١ % ، ١٥,٨ % بينما زاد عدد الذكور بمقدار ٣٠,٨ % في الصف الأول ثم ٣٢,٣ % في الصف الثاني . إن معدل الزيادة في التحاق البنين أعلى من معدل الإناث في هذه الصفوف . وفي الصفوف الأخرى معدل الزيادة في الالتحاق لدى الإناث أعلى من الزيادة لدى الذكور .
- يتضح أن عدد الطالبات في الصفوف ٤،٧،٨، ٩ قد ازداد أكثر من الضعف بين المسح الأولي و النهائي. وهذا يشير بوضوح الى الأثر الإيجابي لتدخل مشروع بريدج منذ أن بدأ المشروع في ٢٠٠٥م .
- لقد لوحظ تغيرا كبيرا في الصف التاسع حيث ازداد العدد بنسبة ١٦٦,٣ من المسح الأولي وهذه مؤشرات واضحة لنجاح مشروع بريدج حيث استجابت الفتيات لأنشطة مشروع بريدج فواصلن تعليمهن في الصف التاسع .
- الجدير بالملاحظة أن تحسين معدل الإحتفاظ هو القضية التي يجب أن تبقى بالإضافة إلى زيادة عدد الملتحقين في المدارس من الطلاب و الطالبات .

لقد تحسن معدل البنات إلى البنين إجمالا وذلك من ٠,٦٥ في ٢٠٠٤م/٢٠٠٥م إلى ٠,٧٨ في ٢٠٠٧م/٢٠٠٨م

- الشكل ٣-١ يوضح معدل الإناث إلى الذكور لكل صف . لقد تحسن معدل الإناث إلى الذكور في كل الصفوف ما عدا الصف الأول والثاني .

- هذه الحالة مرتبطة بمعدل الزيادة الأعلى للبنين في الصف الأول والصف الثاني حيث أن ١٨ مدرسة من أصل ٥٩ مدرسة تجريبية للمشروع تلقت برنامج الغذاء للبنات عن طريق برنامج الغذاء العالمي وذلك عندما بدأ مشروع بريدج . وفي هذه المدارس كان عدد البنات الملتحقات أعلى من البنين في سنة المسح الميداني الأول . ولأن مشروع بريدج شجع الطالبات الإناث على الالتحاق دون استثناء الطلاب الذكور فإنه لوحظ زيادة أعلى في عدد الذكور وأدى ذلك إلى أضعاف معدل إلتحاق الإناث إلى الذكور بشكل طفيف في الصفين الأول والثاني .

^١ لتحليل متكامل يمكن الرجوع إلى المرفق رقم ٩ : تقرير تقييم الأثر

جدول ٢-٣ الطالبات الإناث المسجلات في مختلف الصفوف في ٥٩ مدرسة مستهدفة

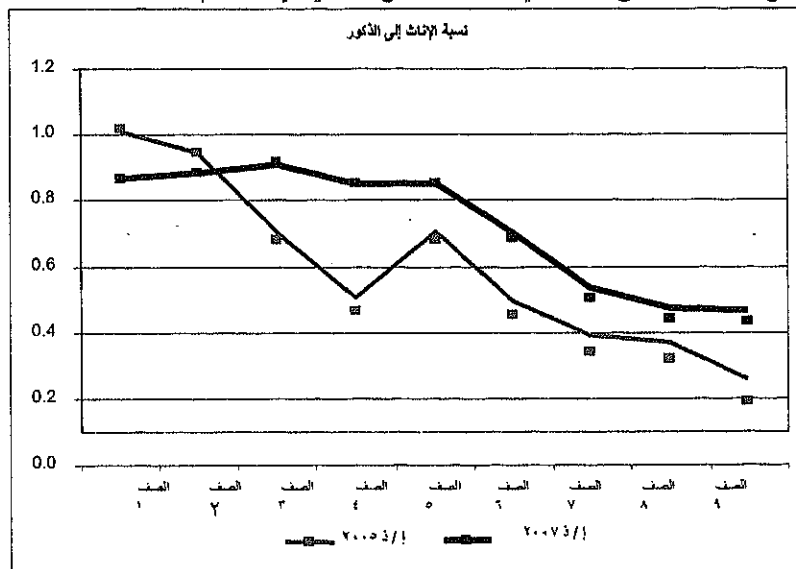
الطالبات المسجلات	المسح الأولي (٢٠٠٤م/٢٠٠٥م)	المسح النهائي (٢٠٠٧م/٢٠٠٨م)	معدل الاحتفاظ	نسبة الزيادة في المائة
الصف ١	1888	2117		12.1
الصف ٢	1507	1745		15.8
الصف ٣	857	1698		98.1
الصف ٤	622	1287	68.2	106.9
الصف ٥	622	984	65.3	58.2
الصف ٦	336	627	73.2	86.6
الصف ٧	214	436	70.1	103.7
الصف ٨	143	294	47.3	105.6
الصف ٩	92	245	72.9	166.3
الإجمالي	6281	9433		50.2

المصدر: مشروع بريدج بناء على المسح الأولي في ٢٠٠٥ والمسح النهائي في ٢٠٠٨م

جدول ٣-٣ الطلاب الذكور المسجلين في مختلف الصفوف في ٥٩ مدرسة مستهدفة

الطلاب الذكور المسجلين	المسح الأولي (٢٠٠٤م/٢٠٠٥م)	المسح النهائي (٢٠٠٧م/٢٠٠٨م)	معدل الاحتفاظ	نسبة الزيادة في المائة
الصف ١	1870	2444		30.7
الصف ٢	1599	1972		23.3
الصف ٣	1261	1865		47.9
الصف ٤	1341	1519	81.2	13.3
الصف ٥	916	1164	72.8	27.1
الصف ٦	749	918	72.8	22.6
الصف ٧	639	871	65.0	36.3
الصف ٨	457	676	73.8	47.9
الصف ٩	480	574	76.6	19.6
الإجمالي	9312	12003		28.9

المصدر: مشروع بريدج بناء على المسح الأولي في ٢٠٠٥ والمسح النهائي في ٢٠٠٨م



المصدر: مشروع بريدج بناء على المسح في ٢٠٠٥ والمسح ٢٠٠٨

شكل ٣ - ١ : نسبة الطالبات إلى الطلاب في كل صف في المدارس التجريبية

الجدول ٤-٣ و ٥-٣ يوضح أن عدد الذكور والإناث الملتحقات في المدارس الضابطة حيث جمعت البيانات بواسطة مشروع بريدج. وبمقارنة اتجاه الالتحاق بين المدارس التجريبية والمدارس الضابطة يمكن استنتاج أن الالتحاق في المدارس التجريبية يتحسن بشكل أفضل.

• في كلتا الحالتين تغيرت النسبة المئوية للالتحاق بشكل غير منتظم ، وهذا يعني أنه في بعض الحالات زادت النسبة بينما تناقصت في حالات أخرى . لقد انخفض التحاق الإناث في المسح النهائي في الصفوف ١ ، ٢ ، ٦ ، ٨ ، ٩ عما كان عليه في المسح الأولي . ومن ناحية أخرى فإن معدل التحاق الذكور في الصفوف ٢ ، ٣ ، ٦ ، ٨ ، ٩ انخفض بدلاً من الزيادة في بيانات المسح الأولي .

جدول ٣ - ٤ : عدد الطالبات المسجلات في الصفوف المختلفة في المدارس الضابطة

الصف	المسح الأولي	المسح النهائي	معدل الاحتفاظ	نسبة التغير
الصف ١	568	341		-40.0
الصف ٢	485	284		-41.4
الصف ٣	237	296		24.9
الصف ٤	229	282	49.6	23.1
الصف ٥	209	235	48.4	12.4
الصف ٦	173	165	69.6	-4.6
الصف ٧	106	117	51.0	10.4
الصف ٨	127	115	55.0	-9.4
الصف ٩	105	103	59.5	-1.9
الإجمالي	2239	1938		

المصدر : مشروع بريدج بناء على المسح في ٢٠٠٥م والمسح ٢٠٠٨م

جدول ٣ - ٥ : عدد الطلاب المسجلين في صفوف مختلفة في المدارس الضابطة

الصف	المسح الأولي	المسح النهائي	معدل الاحتفاظ	نسبة التغير
الصف ١	380	434		14.2
الصف ٢	368	305		-17.1
الصف ٣	290	223		-23.1
الصف ٤	238	242	63.6	1.7
الصف ٥	222	235	63.8	5.9
الصف ٦	249	179	61.7	-28.1
الصف ٧	174	162	68.0	-6.9
الصف ٨	154	121	54.5	-21.4
الصف ٩	166	138	55.4	-16.9
الإجمالي	2241	2039		

المصدر : مشروع بريدج بناء على المسح في ٢٠٠٥م والمسح ٢٠٠٨م

يبين الجدول ٦-٣ مع الأرقام أدناه معدل الإناث إلى الذكور في كل المديرية المختارة. في كل الحالات يصعد المعدل إلى اعلاه في الصف الأعلى مقارنة بالمسح الأول . معدلات الالتحاق المختلفة قد لوحظت في المديرية و من الجدول أدناه فإن أعلى تحسن في معدل التحاق الفتيات إلى البنين قد لوحظ في مديرية المخا بينما المعدل الضعيف في تحسين الالتحاق لوحظ في مديرية مقبنة و نو باب .

جدول ٦-٣ : التغيرات في نسبة الإناث إلى الذكور لكل مديريةية تجريبية بين المسح الأول والمسح النهائي

ذوياب	المخاء	الوازعية	مقبنة	ماوية	سلمع	٢٠٠٥/٢٠٠٤م
0.84	0.43	0.84	0.41	0.43	0.54	٢٠٠٥/٢٠٠٤م
1.06	0.73	0.93	0.45	0.65	0.77	٢٠٠٨/٢٠٠٧م

المصدر : مشروع بريدج بناء على المسح في ٢٠٠٥م والمسح ٢٠٠٨م

٣-٤-٢ : ساعد بريدج في تحسين البيئة المدرسية.

ساهم مشروع بريدج بالكثير لزيادة المرافق المدرسية في المدارس التجريبية.

- من الجدول ٣-٧ لقد زاد العدد الإجمالي للمرافق المدرسية والخدمات عدا الكتب الدراسية عدد الفصول الدراسية زاد بواقع ٢٥ % منذ المسح الميداني الأول والمسح النهائي . بينما تضاعف تقريبا عدد الفصول الدراسية الخاصة بالبنات . كما زاد عدد دورات المياه الخاصة بالبنات بدرجة كبيرة حيث لعب ذلك دورا مهما في زيادة عدد البنات الملتحقات في المدارس . كان يوجد في السابق مرفقا واحدا فقط لمياه الشرب وبعد تدخل بريدج ازداد عدد مرافق مياه الشرب في المدارس إلى ٣٩ مرفقا . إن كمية المرافق المدرسية الأخرى مثل الملاعب والأسوار المدرسية والمقاعد والكراسي للطلاب والسبورات قد ارتفعت أيضا خلال فترة إجراء المسح النهائي مقارنة بفترة المسح الأولي.
- أثبت مدراء المدارس أن حالة معظم المرافق المدرسية مثل الفصول الدراسية و الفصول الدراسية الخاصة بالإناث والغرف الخاصة بالمعلمين ، الحمامات لكل من الأولاد و البنات، مياه الشرب، سور المدرسة ، الطاولات و الكراسي، السبورات جميعها قد تحسنت.
- لم تقتصر عملية تحسين المرافق المدرسية على الدعم المقدم من مشروع بريدج فعلى سبيل المثال تم بناء العديد من أسوار المدارس من قبل المجالس المحلية في المديرية . وهذا أحد الأمثلة التي توضح أن مشروع بريدج قد نجح في جذب مصادر أخرى لدعم المدارس .
- وبالرغم من أن مشروع بريدج يدعم المستوى الأدنى من المرافق الأساسية في المدارس مثل الفصول الدراسية و الحمامات ومياه الشرب و السبورات فإن المدارس ما تزال بحاجة لتحسين بقية المرافق مثل المكتبة المدرسية و المعمل و الأنشطة الرياضية.
- بالإضافة إلى تحسين المرافق المدرسية ، تعاقد مشروع بريدج مع ١٧٢ معلم ومعلمة في العام الدراسي ٢٠٠٧-٢٠٠٨م. إن التعاقد مع المدرسين و بناء وترميم الفصول الدراسية قد مكن المدارس من اعتماد المزيد من الصفوف الدراسية. حيث نجد في المسح الميداني الأولي إن ١٣ مدرسة فقط تدرس جميع صفوف المرحلة الأساسية من ١ إلى ٩ وفي المسح الميداني النهائي نجد أن ٢٠ مدرسة أصبحت قادرة على تدريس الصفوف الأساسية من ١ إلى ٩ لكل من البنين و البنات

جدول ٣-٧ المرافق والأثاث المتوفرة في المدرسة

الأرقام		المرافق المدرسية
المسح الأولي	المسح النهائي	
337	420	فصول الدراسة
44	79	فصول الإناث
1	5	مكتبة المدرسة
0	310	الكتب في المكتبة
2	2	المعمل
11	25	غرفة هيئة التدريس
11	20	ساحة رياضية
39	64	حمام الطلاب
9	66	حمام الطالبات
1	39	مياه الشرب
2	1	الكهرباء
5	26	سور المدرسة
2844	5118	المقاعد والكراسي
310	377	سبورات
2061	912	الكتب

المصدر : مشروع بريدج بناء على المسح في ٢٠٠٥م والمسح ٢٠٠٨م

٣-٤-٣ ساعد مشروع بريدج في بناء علاقة تعاونية بين المدرسة و المجتمع.

- لا تظهر البيانات المتعلقة بآراء المدرسين حول تحسين الإدارة المدرسية في المسح الميداني النهائي تغيرات مقارنة بالمسح الميداني الأولي حيث انه في معظم الحالات في كلا من المسح الميداني الأولي و النهائي كانت الظروف متشابهة . وبما أن برنامج تطوير قدرات مدراء المدارس على تحسين الإدارة المدرسية قد بدأ في العام الثاني من المشروع فإنه لم يكن هناك وقت كافي لدى مدراء لتغيير موقفهم فيما يتعلق بالمهارات الإدارية .

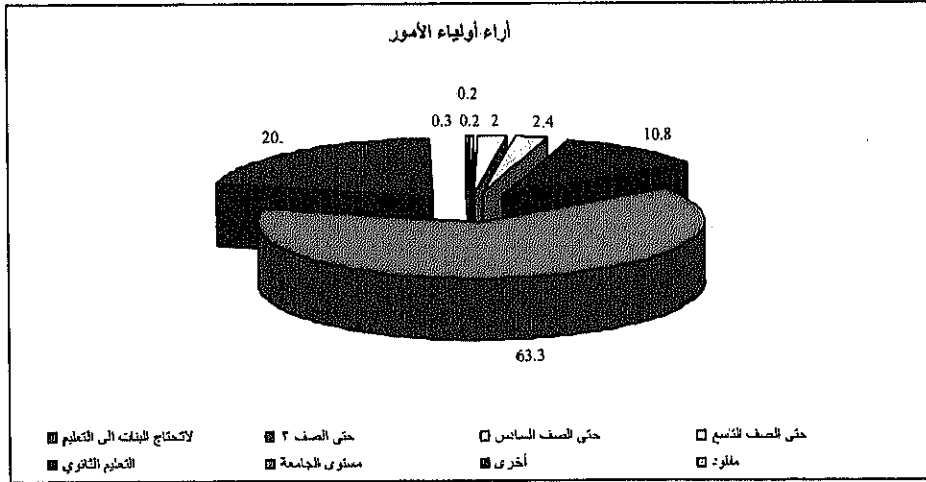
- يتفق مدراء المدارس المستهدفة على أن مشروع بريدج قد ساعدهم بشكل كبير على إقامة علاقة تواصل جيدة مع قيادات المجتمع و تبادل الخبرات مع مدراء المدارس الأخرى و الاستماع لمطالب أولياء الأمور . وافق ٧٤ % من مدراء المدارس المستهدفة على أن مستوى توجه المجتمع نحو تعليم الفتاة قد تحسن كثير جدا بسبب مشروع بريدج .

جدول رقم ٣-٨ تقييم مدراء المدارس لحالة المجتمع

تقييم مدراء المدارس للتغيير الذي أحدثه مشروع بريدج خلال الثلاث السنوات الأخيرة	إلى الأسوأ (n=59)	نفس الحال (n=59)	إلى الأفضل (n=59)	تحسن الوضع كثيراً (n=59)
مستوى التوجه المجتمعي نحو التعليم في المدرسة	0	1.7	50.9	47.4
مستوى تعاون أولياء الأمور فيما يتعلق بدعم التعليم في المدارس	1.7	1.7	71.2	25.4
مستوى تعاون أولياء الأمور فيما يتعلق بدعم تعليم الفتاة	0	6.78	61.0	32.2

المصدر: من قبل مشروع بريدج استناداً إلى المسح الميداني النهائي ٢٠٠٨م.

- تغيرت آراء أولياء الأمور المتعلقة بالاهتمام بتعليم الأطفال في المنازل بشكل ايجابي و يعزى سبب التطور الكبير في موقف أولياء الأمور نحو التعليم و المدرسة إلى برامج رفع الوعي المكثفة التي قام بتنفيذها مشروع بريدج . و قد أصبح أولياء الأمور الآن يدركون بشكل جيد أهمية تحسين مدارس أولادهم حتى أنهم أصبحوا يشعرون بروح الشراكة في المدارس التي تقع في مجتمعهم و يعد هذا انجاز لمشروع بريدج.
- الشكل ٣-٢ أذناه يظهر أن ٦٣,٣ % يرغبون أن تواصل بناتهم الجامعة و يعتبر هذا دليل آخر على الرغبة القوية تجاه تعليم بناتهم إذا سمحت الظروف لهم بذلك



٤-٤-٣ وجهات النظر تجاه تعليم الفتاة قد تغير بشكل ملحوظ

- وفقاً للجدول رقم ٣-٩ وافق جميع الذين تم استجوابهم في كل من المسح الميداني الأولي و النهائي على إن النقص في وجود معلمات إناث للطلاب و نقص الفصول الدراسية المستقلة لكل من البنات و البنين . و نقص حمامات مناسبة للطالبات تعيق بشكل أساسي الفتيات من الالتحاق بالمدارس . ومع ذلك انخفضت علامة الذين تم استجوابهم في المسح الميداني النهائي من مدراء المدارس و أولياء الأمور و المعلمين من المستجوبين في المسح الميداني الأولي و الذين وافقوا على إن نقص المعلمات و نقص الفصول الدراسية المستقلة لكل من البنين و البنات و نقص الحمامات المناسبة للطالبات تعتبر عوائق للفتيات من الالتحاق و الإستمرار بالمدرسة . و الجدير ذكره أن هذه التغييرات بين آراء المستجوبين تعد من إنجازات مشروع بريدج حيث أن المشروع يدعم هذه المجالات بشكل كبير .

- هناك اختلاف في الوعي حول التعليم بين مدرء المدارس و أولياء الأمور و المعلمين فيما يتعلق بوعي الآباء و الأمهات بتعليم أولادهم . حيث نجد في المسح الميداني النهائي أن بيانات مدرء المدارس تشير إلى إن قلة تقدير الآباء للتعليم يعتبر سببا قويا يمنع الفتاة من الالتحاق بالمدرسة .
- بينما يشير بيانات أولياء الأمور إلى أن الوضع قد تحسن بشكل طفيف و تشير بيانات المدرسين إلى أن الوضع قد ظل بدون تغيير . وفي كل من المسح الميداني الأولي و النهائي يوافق كل من مدرء المدارس و المعلمين على أن قلة تقدير الأمهات للتعليم يعتبر عائق أمام تعليم الفتاة بينما تشير بيانات أولياء الأمور إلى أنهم ما يزالون يوافقون على ذلك الأمر في المسح النهائي و لكن نسبة أولياء الأمور الذين يؤيدون تلك العبارة قد تناقصت مقارنة ببيانات المسح الميداني الأولي . و بالرغم من أن مدرء المدارس و المعلمون ما يزالون يعتقدون أن قلة تقدير أولياء الأمور للتعليم يعيق الفتاة من الالتحاق بالمدرسة فقد انخفض تأييد جميع المستجوبين للعبارة التي تقول (على الفتاة القيام بالكثير من الأعمال المنزلية وهذا يدل على أن أولياء الأمور يحاولون في الحقيقة التخفيف على بناتهم من أعباء الأعمال المنزلية و ذلك من أجل التعليم و يعزى هذا التغير في توجه أولياء الأمور إلى برامج رفع الوعي المكثفة التي قام بها مشروع بريدج .
- لا يوجد تغير كبير يمكن ملاحظته فيما يتعلق باستخدام العصا من قبل المعلمين و عدم تقديم الدروس للطالبات بشكل جيد بين المسح الميداني الأولي و المسح النهائي . و في كل من المسحين لا يعتقد المستجوبون أن استخدام العصا و عدم تقديم الدروس بشكل جيد تعتبر عوائق أمام تعليم الفتاة .

جدول ٩-٣ أسباب تمنع الفتاة من الالتحاق بالمدرسة

إجمالي الدرجة القياسية ^٢						الأسباب
أولياء الأمور		المدرسين		مدرء المدارس		
المسح الميداني النهائي	المسح الميداني الأولي	المسح الميداني النهائي	المسح الميداني الأولي	المسح الميداني النهائي	المسح الميداني الأولي	
0.61	1.76	0.24	1.43	0.59	1.68	قلة المدرسات
0.61	1.75	0.50	1.54	0.51	1.72	قلة الفصول الدراسية الخاصة بالفتيات
0.33	0.71	1.01	0.98	1.20	0.68	عدم تقدير الآباء لتعليم الفتيات
0.24	0.71	0.85	0.82	0.83	0.72	عدم تقدير الأمهات لتعليم الفتيات
0.30	0.99	0.20	0.83	0.02	0.87	صعوبة المواصلات
-0.31	1.00	-0.74	0.94	-0.37	1.19	عدم وجود سور للمدرسة
0.63	1.15	0.24	1.47	0.31	1.59	عدم وجود حمامات مناسبة للطالبات
0.17	0.84	0.63	1.06	0.81	1.45	قيام الفتيات بالعديد من الأعمال المنزلية
0.76	1.03	0.83	1.15	0.76	1.30	الزواج المبكر.
0.94	1.57	0.78	1.41	0.49	1.60	عجز الأسرة عن دفع نفقات الدراسة.
-0.40	-0.40	-0.78	-0.22	0.00	-0.34	الدروس غير مفيدة للبنات .
-0.79	-0.42	-0.71	-0.56	-0.69	-0.66	استخدام المعلمين العصا في المدرسة.
0.03	1.18	-0.52	1.36	0.53	1.64	لا يوجد عمل بعد التخرج
-0.30	0.00	-0.41	0.24	-0.71	0.00	قلة الكتب المدرسية
0.36	1.00	-0.01	0.66	-0.31	0.59	بعد المدرسة عن المنزل

- يوضح الجدول ١٠-٣ تغيراً ملحوظ في مواقف مدرء المدارس بين المسح الأولي و المسح الميداني النهائي للمشروع فيما يتعلق بإدراك أهمية تعليم الفتاة . إن وعي مدرء المدارس فيما يتعلق بالحقوق المتساوية بين الجنسين في التعليم قد ارتفع خلال تدخل فترة المشروع.

² يوضح الجدول ٩-٣ المفاهيم حول أسباب عدم إقبال الفتاة على المدرسة و تقييم الآراء استخدمت الطريقة القياسية في التعامل مع ورقة الإجابة و في هذه الحسية تصحح الإجابات (لا أوافق بشدة) و (لا أوافق أحياناً) إجابات سلبية حيث أن كثافة الإجابات (أوافق بشدة) أعلى من (أوافق أحياناً) و بنفس الطريقة (أوافق بشدة) أكثر إيجابية من (أوافق أحياناً) أما الإجابة لا أعرف فهي محايدة و تم تشكيل النسب إعطاء درجات قياسية :- ١٠، ١١، ١٢، ١٣، ١٤، ١٥، ١٦، ١٧، ١٨، ١٩، ٢٠ (لا أوافق أحياناً) ، (لا أعرف) ، (أوافق إلى حد ما) و (أوافق بشدة) على الترتيب

- ولكن من المهم ملاحظة أن وجهة نظر أولياء الأمور حول الحقوق الأساسية لتعليم الفتاة تغيرت قليلاً من المسح الميداني الأولي و النهائي رغم أن البيانات تظهر أن الحالة في المسح الأولي كانت أيضاً جيدة

جدول ١٠-٣ فهم للحقوق الأساسية

أجمالي الدرجة القياسية ^٣				جوانب النقاش
أولياء الأمور		مدراء المدارس		
المسح النهائي	المسح الأولي	المسح النهائي	المسح الأولي	
1.91	1.80	1.95	-1.51	للبنين و البنات حقوق متساوية في التعليم
-1.63	-1.33	-1.64	1.06	إذا كان عندي ابنة و ابن أفضل أن يذهب الذكر إلى المدرسة على الأنثى
1.79	-1.86	1.92	-1.49	إذا لدي ابن و بنت فإني أبذل قصارى جهدي لجعل كلا من الولد و البنت يذهبون إلى المدرسة
-0.82	-0.58	-0.64	0.60	يجب على الفتاة أن تبقى في البيت إذا تزوجت
-1.43	-1.08	-1.14	1.36	يكفي البنات مستوى القراءة و الكتابة
1.54	1.37	1.49	-1.23	أدعم فكرة حصول الفتيات على أعمال مهنية في المجتمع.
0.00	1.07	-0.61	-0.21	إنجاب الكثير من الأطفال مصدر إسعاد للفتاة.
1.85	1.68	1.80	-1.28	اعتقد أن المشاركة المجتمعية ضرورية لتحسين عملية التعليم في المدرسة.

٥-٤-٣ أكثر أنشطة بريدج فعالية هي التعاقد مع المدرسات

نقلت المدارس اعتمادات حوالي ١٠٩ مليون ريال يموني كمجموع كلي لتنفيذ أنشطة لتحسين المدرسة. هناك ثلاثة مصادر لهذا التمويل كما هي مبينة في الجدول أدناه.

جدول ٣ - ١١ ملخص مبالغ الاعتمادات حسب المصدر (٢٠٠٥ - ٢٠٠٧).

المصدر	السنة 1 2005		السنة 2 2006		السنة 3 2007		إجمالي الثلاث السنوات	
	المبلغ (ر.ي)	النسبة	المبلغ	النسبة	المبلغ	النسبة	المبلغ	النسبة
جايبكا	27,398,090	92.7 %	27,893,520	93.5 %	29,235,800	59.1 %	84,527,410	77.6 %
محافظة تعز	0	0.0 %	0	0.0 %	16,758,259	33.9 %	16,758,259	15.4 %
المجتمع المحلي	2,143,437	7.3 %	1,949,137	6.5 %	3,503,034	7.1 %	7,595,608	7.0 %
الإجمالي	29,541,527	100%	29,842,657	100%	49,497,093	100.0 %	108,881,277	100%

المصدر: فريق مشروع جايبكا- بريدج

يلخص الجدول ٣-١٢ الأنشطة المدرسية من خلال تحديد الاعتماد هناك أنشطة مختلفة تم تمويلها من قبل مشروع بريدج. و من بين كل الأنشطة اتضح أن التعاقد مع المعلمين كانت من أكثر الأنشطة الشائعة خلال الثلاث السنوات و تقدر الميزانية المقدمة لهذا النشاط بحوالي (٤٢,٤٦٦,٨٢٧) ريال يموني و التي تساوي ٤٠% من إجمالي الدعم، يليها بناء الفصول الدراسية و التي تقدر ب (١٦,٨٧٢,٥٦١) ، ثم ترميم الفصول الدراسية و تقدر ب (١٣,٣٢٥,٣٧١) في السنة الأولى من

³ يوضح الجدول ١٠-٣ المفاهيم حول أسباب عدم إقبال الفتاة على المدرسة و للقيم الإراء استخدمت الطريقة التباينية في التعامل مع ورقة الإجابة و في هذه الحسبة تصبح الإجابات (لا أوافق بشدة) و (لا أوافق أحياناً) إجابات سلبية حيث أن كثافة الإجابات (أوافق بشدة) أعلى من (أوافق أحياناً) و بنفس الطريقة (أوافق بشدة) أكثر إجابية من (أوافق أحياناً) أما الإجابة لا أعرف فهي محايدة و تم تشكيل القياس إعطاء درجات قياسية: -٢، -١، ٠، ١، ٢+ للإجابات (لا أوافق بشدة) و (لا أوافق أحياناً) ، (لا أعرف) ، (أوافق إلى حد ما) و (أوافق بشدة) على الترتيب

المشروع سمحت جايبكا بأن يتم صرف الدعم على الزي المدرسي، الحقيبة المدرسية، للرسوم المدرسية، أثاث للمدرسة، و ماء للخزان، و لكن في السنة الثانية من المشروع لم يسمح بصرف الميزانية المحددة على الزي المدرسي و الحقيبة المدرسية من قبل جايبكا. لأنه يمكن التبرع بهذه الأدوات من قبل الأسر الغنية أما بالنسبة لرسوم المدرسية فقد تم إلغاؤها من قبل الحكومة اليمنية في العام الثاني من المشروع و عليه لم يتم تمويل الرسوم المدرسية من قبل مشروع بريدج في العام الثاني. من العام الثاني تم تزويد المدارس بالأثاث المدرسي من قبل مكتب التربية بالمحافظة. من العام الثاني، أيضاً، تم توفير مياه للخزان من قبل المساهمات المحلية في العام الثاني، مع الأخذ بعين الاعتبار ضرورة الاستمرارية.

جدول ٣ - ١٢ مقدار المبلغ المالي (٢٠٠٥م - ٢٠٠٧م) حسب كل نشاط وحسب مصدر التمويل

الأنشطة	جايبكا	المجلس المحلي للمحافظة	المجتمع المحلي	الإجمالي
نفقات إدارية	2,114,240	85,700	398,658	2,598,598
بناء فصول	9,788,365	5,747,480	1,336,716	16,872,561
ترميم فصول	8,053,365	4,458,473	813,533	13,325,371
بناء حمامات	2,769,780	841,792	242,569	3,854,141
ترميم حمامات	612,575	139,091	74,329	825,995
التعاقد مع المعلمين	38,858,496	1,430,600	2,177,731	42,466,827
التعاقد مع مدرسات محو الأمية	5,111,950	248,500	173,140	5,533,590
التعاقد مع معلمات الخياطة	3,858,020	1,146,650	257,285	5,261,955
شراء خزانات مياه	2,466,153	588,303	319,736	3,374,192
مواصلات للطلاب	1,442,340	80,000	162,060	1,684,400
شراء إذاعات مدرسية	2,087,930	420,991	83,509	2,592,430
تنظيم فعاليات مدرسية	1,979,045	374,905	332,671	2,686,621
أنشطة النظافة	185,100	66,484	18,910	270,494
أنشطة الرعاية الصحية	409,150	132,984	45,820	587,954
شراء وسائل تعليم	347,230	191,966	28,736	567,932
لقاءات رفع الوعي	323,600	103,340	236,960	663,900
توفير المياه	597,650	88,900	558,000	1,244,550
شراء سبورات	425,000	108,900	18,900	552,800
تدريب المعلمين	397,000	139,000	29,000	565,000
شراء أثاث مدرسي	480,130	299,200	43,100	822,430
شراء قرطاسيه	15,400	56,000	5,350	76,750
نقل الكراسي	406,820	9,000	100,380	516,200
توفير الزي المدرسي	698,685	0	75,215	773,900
توفير الحقيبة المدرسية	776,386	0	63,300	839,686
دفع الرسوم الدراسية	48,050	0	0	48,050
أخرى	274,950	0	0	274,950
الإجمالي	84,527,410	16,758,259	7,595,608	108,881,277

المصدر : فريق مشروع جايبكا - بريدج

- وفقاً للجدول ٣-١٣ يوافق جميع مدراء المدارس و المعلمون و أولياء الأمور أن مشروع بريدج قد أسهم بشكل كبير في تحسين الوضع المتعلق بنقص المعلمات و يتفق مدراء المدارس و المعلمون أن تقدير الآباء و الأمهات للتعليم قد تحسن بشكل كبير بسبب أنشطة مشروع بريدج. و على العكس من ذلك فإن أولياء الأمور يوافقون على أن مشروع بريدج قد أسهم في تحسين الوضع المتعلق بقلة الفصول المستقلة لكل من البنين و البنات و تحسن تقدير الآباء للتعليم.
- وبالرغم من أن مدراء المدارس و المعلمين يدركون إن قلة تقدير الآباء و الأمهات للتعليم يعد عقبة أمام تعليم الفتاة فانه من المؤكد أن مشروع بريدج قد ساعد في رفع وعي و تقدير أولياء الأمور فيما يتعلق بالتعليم.

جدول ١٣-٣ أنشطة بريدج الأكثر فعالية في تعليم الفتاة^٤

أولياء الأمور		المدرسين		مدراء المدارس		الأكثر فعالية
عدد= ٥٩١	%	عدد= ٢٨٧	%	عدد= ٥٩	%	
352	24.0	188	21.9%	35	20.2	عجز في عدد المعلمات الإناث
275	18.8	129	15.0%	16	9.2	قلة الفصول المنفصلة للبنين والبنات
222	15.1%	153	17.8%	31	17.9%	قلة تقدير الأباء لتعليم الفتاة
178	12.1%	134	15.6%	37	21.4%	قلة تقدير الأمهات لتعليم الفتاة
34	2.3%	30	3.5%	7	4.0%	صعوبة المواصلات.
62	4.2%	17	2.0%	1	0.6%	قلة الأسوار المدرسية .
150	10.2%	82	9.6%	18	10.4%	قلة دورات المياه اللانقاة للفتيات
8	0.5%	16	1.9%	4	2.3%	العمل المنزلي المكثف على الفتيات.
6	0.4%	14	1.6%	2	1.2%	الزواج المبكر.
93	6.3%	25	2.9%	9	5.2%	عجز الأسرة عن دفع نفقات الدراسة.
25	1.7%	6	0.7%	3	1.7%	الدروس غير مفيدة للبنات.
9	0.6%	11	1.3%	5	2.9%	استخدام المعلمين العصا في المدرسة.
14	1.0%	30	3.5%	2	1.2%	لا يوجد عمل بعد التخرج
36	2.5%	11	1.3%	2	1.2%	قلة الكتب المدرسية
4	0.3%	12	1.4%	1	0.6%	بعد المدرسة عن المنزل
1468	100.0%	858	100.0%	173	100.0%	الإجمالي

المصدر: من قبل مشروع بريدج استناداً على المسح النهائي ٢٠٠٨م

^٤ الجدول ٣ - ١٣ يلخص إجابات مدراء المدارس و المعلمين و أولياء الأمور، و يشير إلى ٣ أشياء كان فيها مشروع بريدج فعالاً في تحسين حضور الفتاة إلى المدرسة.

● استخدام مشروع بريدج كلمة (ورشة عمل) بدلا من (تدريب) وذلك لترسيخ فكرة الإتصال والتواصل في اتجاهين وذلك بين المنظمين للورشة والمشاركين وأيضا من أجل تشجيع الفاعل بين المشاركين بدلا من الإستماع السلبي والتلقين. لقد كانت ورشة مشروع بريدج قصيرة نسبيا أقصر من البرامج التدريبية الحكومية. بدلا من تقديم دورات طويلة الفترة يؤكد مشروع بريدج على عملية التعلم بالعمل والممارسة ثم تقديم دعما مساندا بعد الورشة للمتابعة. على سبيل المثال تشارك اللجان المدرسية في ورشة عمل لتخطيط تحسين المدرسة لمدة ثلاثة أيام وذلك في مرحلة التخطيط وبعد الورشة يقدم للجان المدرسية الدعم والمساندة بواسطة زيارة فريق المديرية للمدرسة. وفي نهاية العام تعقد ورشة عمل لمدة يوم واحد حول إعداد التقرير المالي تحضرها اللجان المدرسية. تقدم فرق المديرية تقريرا عن سير العمل والقضايا والمشكلات في المدارس وذلك إلى فريق التربية بالمحافظة خلال الإجتماع الشهري.

٧-٤ تعزيز التنسيق المحلي والوطني وجعله مؤسسيا

إن مشروع بريدج يتضمن طريقة تجديدية لم يسبق وأن اتبعت من قبل بما في ذلك التحويل المباشر للإعتمادات المدرسية والتعاقد مع المدرسين المحليين من قبل المدارس والتنسيق الوثيق بين القطاعات المختلفة في وزارة التربية والتعليم والتنسيق أيضا بين الوزارات المعنية وكذلك التنسيق بين المكاتب الوزارية المعنية على مستوى المحافظة وتزايدت أهمية هذه الأطراف مع تقدم مشروع بريدج.

إن الإستمرار الناجح لمشروع بريدج في تعز يعتمد بدرجة كبيرة على قيادة مدير مكتب التربية بالمحافظة والذي حقق الحصول على الدعم المالي من المجلس المحلي بمحافظة تعز. ويستدعي الأمر تنسيق أكثر مع مكتب الخدمة المدنية لتوظيف المعلمين المتقاعدين ضمن الدرجات الحكومية وكذلك التنسيق مع وزارة التربية والتعليم للحصول على موازنة تشغيلية للتدريب والمراقبة وأيضا مع وزارة المالية ومكتبها بالمحافظة لتحقيق التحويل المباشر للإعتمادات إلى المدارس. إن هذا التنسيق مع الوزارات ينبغي أن يكون عملا مؤسسيا.

٨-٤ توصيات لتوسيع مشروع بريدج

بعد أن ينتهي الدعم المقدم من جايبكا ٢٠٠٨م فإنه يتوقع توسيع المشروع إلى المدارس الريفية والمحرومة الأخرى في إطار محافظة تعز وخارجها. ولهذا فإن هذا الجزء الأول من الدليل يختم بتوصيات حول توسيع نشاط المشروع كما يلي:

(١) توفير اعتمادات للتدريب والمراقبة بجانب الاعتمادات المقدمة للمدارس
لقد تم توفير موازنة للمدارس المستهدفة بالمشروع في محافظة تعز من قبل المجلس المحلي للمحافظة وذلك منذ عام ٢٠٠٧م. واستمرت محافظة تعز بتقديم نفس الدعم في عام ٢٠٠٨م وتقوم حاليا بتوسيع عدد المدارس المستهدفة حاليا من ٥٩ مدرسة إلى ١١٩ مدرسة أي إضافة ٦٠ مدرسة جديدة في العام ٢٠٠٩م. ويعتبر هذا إحدى أكبر منجزات مشروع بريدج في تعز. بالإضافة إلى تزويد المدارس بالاعتمادات اللازمة فإن عملية التدريب والمراقبة هما من المكونات الأساسية للتنفيذ الناجح للمشروع بريدج من أجل تعزيز القدرات الإدارية لفريق المحافظة وفرق المديرية وأعضاء اللجان المدرسية ومن أجل تبادل الخبرات أيضا. ينبغي توفير موازنة للرقابة والتدريب لمشروع بريدج وأن تدرج هذه الموازنة ضمن موازنة وزارة التربية والتعليم والمجلس المحلي للمحافظة.

(٢) إنشاء آلية لتحويل الاعتمادات مباشرة إلى حسابات المدارس
لقد قدم نجاح مشروع بريدج دليلا قويا لصناع السياسة على المستوى الحكومي بأن المدارس قادرة على إدارة الاعتمادات المحولة مباشرة إلى حساباتها البنكية بطريقة شفافة ومسئولة عندما توجد آلية مناسبة للرقابة في كل مديرية ومدرسة مستهدفة، ولكن تحت التشرعات الحالية المنظمة للموازنة فإنه لا يبدو ممكنا تحقيق التحويل المباشر للاعتمادات إلى حسابات المدارس كما يوصي به مشروع بريدج.

وحاليا يتم دراسة إجراء تعديلات على القوانين التي تنظم إعداد الموازنة وذلك بين وزارة التربية والتعليم ووزارة المالية. ولهذا تحتاج محافظة تعز إلى التريث والانتظار حتى تتم هذه التعديلات على المستوى الوطني، وننصح بقوة قيام وزارة التربية والتعليم ومحافظة تعز بما فيها مكتب التربية بالمحافظة ومكتب المالية بالتنسيق عن قرب من أجل اتباع نفس الآلية وتنفيذها على مستوى المحافظة كونها ستكون آلية متبعة على المستوى الوطني.

(٣) اعتماد آلية ملائمة للتوظيف و تثبيت المدرسين المتعاقدين وضمان الجودة في أدائهم لقد وجد مشروع بريدج أن نشاط التعاقد مع المعلمين كان أكثر الأنشطة المدرسية فعالية من حيث إسهامه في زيادة عدد الفتيات في المدارس الريفية. كما لوحظ تقبل أولياء الأمور للمعلمين من نفس المجتمع المحلي حتى لو كانوا ذكور لمعرفتهم بهم . وقد ثبت أن المعلمين الذين هم من نفس المنطقة يعملون بجد ونسبة غيابهم وتكلفتهم أقل من المعلمين الذين يأتون من خارج المنطقة لأنهم ليس بحاجة إلى السفر من وإلى المدرسة ولذا لا يحتاجون لدفع تكلفة المواصلات أو الإقامة. لكن معظم المعلمين المؤهلين الـ ١٢٩ المتعاقدين مع مشروع بريدج لم يتم تثبيتهم بعد حتى نوفمبر ٢٠٠٨ (الملحق ١٢ لمعلومات مفصلة عن المعلمين المتعاقدين) . كما اتضح أن المعلمين الذكور الذين ليس لديهم مؤهلات دبلوم أو جامعة لا يمكن توظيفهم رسمياً في ظل النظام الحكومي القائم . وحالياً تم التعاقد مع هؤلاء المعلمين من قبل المدارس من الاعتمادات من المحافظة وهو مبلغ ٢٣٠٠٠٠ ريال لكل مدرسة . هذه المبالغ فقط للتعاقد مع معلم واحد ونصف لمدة عشرة أشهر .

قبل توسيع بريدج إلى المحافظات الأخرى ينبغي أولاً تثبيت المعلمين المتبقين . فإذا كان من الصعب توظيفهم تحت النظام الحكومي القائم فإننا نوصي بقوة أن تقوم وزارة التربية بإيجاد آلية لتوظيفهم على مستوى المحافظة ليتسنى للمدارس التعاقد مع معلمين من نفس المناطق وبمؤهلات ثانوية عامة . إن هذا يتطلب قيادة قوية من وزارة التربية حيث يفضل أن تناقش الوزارة هذا الموضوع مع وزارة الخدمة المدنية والمالية . ينبغي أن تطلب وزارة التربية من مكتب الخدمة المدنية إدراج أسماء المعلمين المتعاقدين المتبقين لتثبيتهم في عام ٢٠٠٩م . ويفضل أن تتم عملية تثبيتهم تحت إشراف ومراقبة وزير التربية والخدمة المدنية والمالية .

ولكن إذا ما اعتبرنا عامل الديمومة وضمان جودة الأداء لهؤلاء المعلمين المتعاقدين فإنه ينبغي مراجعة آلية مشروع بريدج للتعاقد مع المعلمين وتحسينها من أجل أن تتوافق مع سياسة الحكومة في التوظيف أو التعاقد . ويوصي مشروع بريدج بقوة بالمعايير التالية عند اختيار المعلمين :

- اختيار المعلمين من نفس المجتمع المحلي للمدرسة .
- ينبغي أن يكون لدى المعلمات مؤهل ثانوية على الأقل .
- يجب أن يحمل المعلم الذكر مؤهل دبلوم على الأقل .
- في حالة التساوي في المؤهل بين المعلمين الذكور والإناث يفضل اختيار المعلمة الأثني .

يتطلب هذا الأمر إرادة سياسية ونقاشاً مكثفاً بين الجهات ذات العلاقة بما فيها مكاتب الوزارات في محافظة تعز مثل مكتب المالية والخدمة المدنية والتربية والتعليم بالتنسيق الكامل مع وزارتهم المعنية . على سبيل المثال ينبغي البت في القضايا التالية :-

- إذا سمح للمدارس باستخدام الاعتمادات المقدمة من المحافظة للتعاقد مع معلمين محليين فهل سيتم تثبيتهم لاحقاً من قبل الحكومة ؟ وكما المدة التي ستعاقد المدارس مع المعلمين على نفقة الاعتمادات من المحافظة ؟
- إن معايير الاختيار المتبعة حالياً لا تراعي العامل الأكثر أهمية والمتعلق في مدارسهم . إن المعلمين الذين يوزعون إلى مناطق بعيدة حيث لا يجدون فيها الحاجات الأساسية للعيش (مثل الماء والكهرباء والسكن اللائق) لا يقدرّون على البقاء . من بين ٥٩ مدرسة مستهدفة ٨ مدارس لا يوجد فيها مدرس حكومي واحد بل كلهم معلمون متعاقدون . من يجب أن يكون مسئولاً عن التوفيق بين احتياجات المدارس من المعلمين والإجراءات المعتادة في توظيف المعلمين ؟
- كيف تستطيع المدارس تحديد العدد المناسب من المعلمين المتعاقدين للتعاقد معهم بجانب المعلمين الرسميين في المدارس ؟
- عندما يتم التعاقد مع المدرسين من قبل المدارس كيف يمكن لمكتب التربية بالمحافظة تزويدهم بالتدريب الرسمي فور التعاقد معهم ؟ وكيف يستطيع مدراء المدارس مساعدة ودعم المعلمين المتعاقدين لضمان الجودة في أدائهم في المدارس ؟

(٤) اعتماد مبالغ متفاوتة للمدارس

من خلال الثلاث السنوات من تجربة المشروع تبين أن المبلغ ٥٠٠,٠٠٠ ريال في العام الواحد لكل مدرسة كان ضرورياً ولكن قد لا يكون كافياً للمدارس وذلك بسبب ظروفها وحالتها. في العام الدراسي ٢٠٠٨/٢٠٠٩م تخطط وزارة التربية والتعليم لتنفيذ عملية التحويل المباشر للموازات التشغيلية للمدارس بناء على عدد التلاميذ. ولذلك فإنه ينبغي إعادة النظر في مقدار المبلغ الذي تحتاجه كل مدرسة وفقاً لظروفها.

جدول ٤-١ نموذج لمستويات الاعتمادات المدرسية حسب نوع المدرسة (ريال يمني)

نوع المدرسة	السنة ١	السنة ٢	السنة ٣	السنة ٤	السنة ٥
مدارس كبيرة	٥٠٠,٠٠٠	٥٠٠,٠٠٠	٣٠٠,٠٠٠	٣٠٠,٠٠٠	٣٠٠,٠٠٠
مدارس متوسطة	٣٠٠,٠٠٠	٣٠٠,٠٠٠	٣٠٠,٠٠٠	٣٠٠,٠٠٠	٣٠٠,٠٠٠
نصيب الأنشطة	١٥٠,٠٠٠	١٠٠,٠٠٠	١٠٠,٠٠٠	١٠٠,٠٠٠	١٠٠,٠٠٠
التعاقد مع المعلمين	١٥٠,٠٠٠	١٠٠,٠٠٠	١٠٠,٠٠٠	١٠٠,٠٠٠	١٠٠,٠٠٠
البناء والترميم	٥٠,٠٠٠	١٠٠,٠٠٠	١٠٠,٠٠٠	١٠٠,٠٠٠	١٠٠,٠٠٠
أخرى	٥٠,٠٠٠	١٠٠,٠٠٠	١٠٠,٠٠٠	١٠٠,٠٠٠	١٠٠,٠٠٠
المدارس الصغيرة	٤٥٠,٠٠٠	٤٥٠,٠٠٠	٤٥٠,٠٠٠	٤٥٠,٠٠٠	٤٥٠,٠٠٠
نصيب الأنشطة	٣٠٠,٠٠٠	٣٠٠,٠٠٠	٣٠٠,٠٠٠	٣٠٠,٠٠٠	٣٠٠,٠٠٠
التعاقد مع المعلمين	٣٠٠,٠٠٠	٣٠٠,٠٠٠	٣٠٠,٠٠٠	٣٠٠,٠٠٠	٣٠٠,٠٠٠
البناء والترميم	٤٠٠,٠٠٠	٢٥٠,٠٠٠	٢٥٠,٠٠٠	٢٥٠,٠٠٠	٢٥٠,٠٠٠
أخرى	١٠٠,٠٠٠	١٠٠,٠٠٠	١٠٠,٠٠٠	١٠٠,٠٠٠	١٠٠,٠٠٠

المصدر: مجموعة بيانات جايبكا بريدج

ملاحظة: المدارس الكبيرة (هي التي تحتوي على أكثر من ٥٠٠ تلميذاً) والمدارس المتوسطة (هي التي تتراوح من ١٥٠ ~ ٤٩٩ تلميذاً) والمدارس الصغيرة (أقل من ١٥٠ تلميذاً) بحاجة إلى مبلغ ١٥٠,٠٠٠ في العام للتعاقد مع المعلمين)

يلخص الجدول أعلاه معايير لتحديد مقدار الاعتماد للمدارس ويعتمد على عدد التلاميذ في المدرسة ويحسب المبلغ لكل مدرسه وفقاً للفرضيات التالية:

- ٤٠٠,٠٠٠ ريال هو أقل مبلغ لشراء المواد اللازمة لبناء فصل واحد بجانب إسهامات العمل اليدوي من قبل المجتمع .
- ١٥٠,٠٠٠ ريال يمني هو إجمالي المرتبات الشهرية لفترة عشرة أشهر للمدرس المتعاقد أي بواقع مرتب شهري ١٥,٠٠٠ ريال وهو أقل من المرتب الحكومي .
- وعندما يتم التعاقد مع المدرس فإنه ينبغي أن تستمر المدارس باستلام المبلغ اللازم لمرتبات المعلمين سنوياً حتى يتم تثبيتهم رسمياً من قبل الحكومة.
- تتضمن الأنشطة الأخرى فعاليات لتحسين نوعية التعليم والتعلم ورفع الوعي لدى الآباء تجاه التعليم ، وطالما أن هذه الأنشطة لا تكلف كثيراً فإنه ينصح أن تخصص المدارس جزءاً من اعتماداتها على هذه الفعاليات بجانب بناء الفصول والتعاقد مع المعلمين.
- لقد دعم مشروع بريدج المدارس المستهدفة بشكل مكثف على مدى ثلاثة أعوام وبعد هذه المدة فإنه من المفترض أن ينخفض مقدار المبلغ لهذه المدارس (باستثناء مرتبات المعلمين) من أجل دعم مدارس أخرى.

جدول ٢-٤ يبين عدد المدارس حسب عدد التلاميذ في العام ٢٠١٥م (٥٩ مدرسة مستهدفة)

صنف المدرسة	العدد	النسبة
مدارس أقل من ١٥٠ تلميذاً	٢٦	%٤٤
مدارس بعدد من ١٥١-٤٩٩ تلميذاً	٢٥	%٤٢
مدارس من ٥٠٠ تلميذ وما فوق	٨	%١٤

المصدر: مجموعة بيانات جايبكا- بريدج

كما هو موضح في الجدول ٢-٤ فإن ٨٦% من المدارس المستهدفة كان لديها أقل من ٥٠٠ تلميذ قبل مشروع جايبكا- بريدج. النصف منهم (٢٦ من ٥١ مدرسة) كان فيها أقل من ١٥٠ تلميذ. ثمان مدارس كان فيها أكثر من ٥٠٠ تلميذ في الصفوف ١-٩، وبناء عليه فإن مشروع بريدج يوصي بأن المدارس الكبيرة التي تحتوي على أكثر من ٥٠٠ تلميذ لا ينبغي أن تتلقى دعماً من مشروع بريدج، لأنها ستحصل على موازنة تشغيلية كبيرة من وزارة التربية، كما يوصي المشروع أيضاً بإعطاء المدارس الصغيرة المحرومة التي فيها أقل من ١٥٠ تلميذ مبالغ أكبر (٨٠٠,٠٠٠ ريال) لأنها بحاجة لدعم لتحسين المرافق المدرسية و التعاقد مع المعلمين وتوفير أجواء تعليمية أفضل. وأخيراً فإن المدارس المتوسطة التي فيها تلاميذ من ١٥٠-٤٩٩ ينبغي أن تتلقى موازنة بمقدار ٥٠٠,٠٠٠ ريال في العام.

(٥) توافيق الإجراءات التشغيلية بين البرامج المتشابهة

توجد محاولات متشابهة لتطوير المدرسة المعتمدة على إدارة ذاتها وهذه محاولات تنفذ من قبل العديد من المانحين (مثل: برنامج المدارس الصديقة للطفل المنفذ من قبل اليونيسيف وبرنامج التحسي الشامل للمدرسة المنفذ من قبل برنامج تطوير التعليم الأساسي) ووزارة التربية والتعليم تحت البرنامج الوطني، وفي هذا السياق لابد من بذل المزيد من الجهد لعملية التوافق في التشغيل بين هذه البرامج من أجل تحاشي التكرار وعمل نفس الشيء في نفس المناطق، بالإضافة إلى ذلك ولتحقيق توافق فعال لابد من تبادل الخبرات و الممارسات الجيدة والاستراتيجيات والتحديات و الدروس المستفادة.

(٦) استخدام الموجهين في المديرية في تقديم الدعم والنصح للمدارس وكذلك في عملية المراقبة على تنفيذ الأنشطة

عند توسعة نشاط المشروع مستقبلاً فإنه ينصح قيام إدارات التربية بالمديرية باستخدام الموجهين العاملين لديها (الموجهين الماليين والبيئة المدرسية والموجهين الفنيين) بتنفيذ زيارات ميدانية لدعم المدارس لمراقبة سير التقدم في تنفيذ الأنشطة في المدارس.

الملحق

الملحق ١

المصروفة المعدلة لمخطط المشروع بعد التقييم النصفي

(اسم المشروع: توسيع المهارات المحلية لتطوير تعليم الفتاة (بريدج) في محافظة نجر - المناطق المستهدفة: مأوية، مغبنة، امعا، ذباب، سامح، لوزاحة (6 مديريات) المجموعات المستهدفة: مكتب التربية بالمحافظة، مكتب التربية بالمديريات، المدارس، المجتمع)

ملاحظات	مؤشرات يمكن التحقق منها الموضوعية	وحدات القياس	البيانات الأولية
الهدف المسلي ان يكمل كل اثناء وولد تعليمه الاساسي في محافظة نجر طبقا لاستراتيجية تطوير التعليم الاساسي بحلول العام ٥١٠٢	١- معدل اكمال في الصف التاسع في محافظة نجر	عدد الطلاب المتعلمين عن طريق اسم الإحصاء في مكتب التربية بالمحافظة.	
الهدف الثاني العام زيادة معدل التحاق الفتيات بالتعليم الاساسي في محافظة نجر.	١- زيادة نسبة التلميذات مقابل التلاميذ بين الصف الأول والصف التاسع في محافظة نجر	عدد الطلاب المتعلمين عن طريق اسم الإحصاء في مكتب التربية بالمحافظة.	تستمر الحكومة اليمنية ومحافظة نجر في تشجيع وتنفيذ استراتيجيات تطوير التعليم الاساسي
الفرض من المشروع تطوير النموذج الفعال لإدارة التعليم المحلي على لسان مشاركة المجتمع ومبادرة المدارس لتحسين حصول الفتيات على فرص التعليم في المديرية المستهدفة في محافظة نجر.	١- ان تكون الإرشادات الخاصة بتفادي نموذج بريدج وخصوصا من منظور حشد الدعم والدعاية لتعليم الفتاة في محليها الصحيح ومهوية للمهتة فرئيسة ذات العلاقة. ٢- ان يكون مكتب التربية في المحافظة قادر على ادارة تنفيذ مشروع بريدج باستخدام الدليل المطور. ٣- ان تكون نسبة التلميذات مقابل التلاميذ بين الصف الأول والصف التاسع في المديرية المستهدفة ٧٨٪ على الأقل. ٤- ان لا يتخلف العدد الكلي للتلاميذ (من كلا الجنسين الفتيان والبنات)	١-١ تدريبات مكتب التربية بالمحافظة ووزارة التربية والتعليم في اطار الدليل الإرشادي شاملا مجموعة من الأشكال. ١-٢ تحليل الدراسات (أمثلة) عن حالات نجاح حشد الدعم لتعليم الفتاة التي سوف تكون متضمنة في الدليل الإرشادي. ٢- تدبير ذاتي بواسطة مكتب التربية بالمحافظة و تدبير بواسطة خبراء الياقوتيين. ٤٥٣ عدد الطلاب المتعلمين عن طريق اسم الإحصاء في مكتب التربية بالمحافظة.	تستمر وزارة التربية والتعليم ووزارة المالية في تخصيص الميزانية الضرورية لمشروع بريدج. تستمر وزارة التربية والتعليم ووزارة المالية في تخصيص الميزانية الضرورية لمشروع بريدج. تستمر وزارة التربية والتعليم ووزارة المالية في تخصيص الميزانية الضرورية لمشروع بريدج.
المخرجات ١- تعزيز قدرات محافظة نجر في الإدارة التعليمية (الغلة المستهدفة : مكتب التربية في المحافظة ومكتب التربية في المديرية). ٢- تشييد مشاركة المجتمع في التعليم الاساسي في المناطق المستهدفة (الغلة المستهدفة: اللجان المدرسية و مجلس الآباء ومجلس الأمهات). ٣- تعزيز القدرات الأولية للمدرسة في المناطق المستهدفة (الغلة المستهدفة : مدرام المدارس). ٤- البدء في اتخاذ الخطوات اللازمة لنشر نموذج 'بريدج' أبعد من المدارس النموذجية والمديريات المستهدفة.	١-١ ان يفهم مكتب التربية بالمحافظة ومكتب التربية بالمديريات ادوارهم ومسئولياتهم في تنفيذ مشروع بريدج. ٢-١ ان يستطيع مكتب التربية بالمحافظة ومكتب التربية بالمديريات من ادارة كل خطوة بالحد الأدنى المطلوب في دورة ادارة مشروع بريدج. ١-٢ يفهم مكتب التربية بالمديرية ان هناك زيادة في مشاركة المجتمع. ٢-٢ يفهم كل من المدرسة والمجتمع ان هناك زيادة في مشاركة المجتمع. ٣-٢ ان يزداد فهم الوالدين والمجتمع بأهمية التعليم. ٤-٢ ان تزداد مشاركة المرأة في الأنشطة المدرسية. ١-٣ يفهم مدرام المدارس الأولاد والمسؤوليات في تنفيذ مشروع بريدج. ٢-٣ ان يزداد فهم مدرام المدارس بأهمية تعليم الفتاة. ١-٤ يشترك مكتب التربية بالمحافظة في عملية التخطيط والتنفيذ لورش العمل بغرض مشاركة تجارب مشروع بريدج بين المديرية المستهدفة. ٢-٤ يفهم مكتب التربية بالمحافظة عملية تحرير النشرات الاخبارية وبشارك في العملية. ٣-٤ ينظم مكاتب التربية في كل مديرية مستهدفة يوم مفتوح مرة واحدة على الأقل خلال فترة تنفيذ المشروع.	١-١-١ تدبير ذاتي وتدريب بواسطة مكاتب التربية بالمديريات. ١-٢ استمارة معرفة التعليم عدة بواسطة المشروع. ٢-٢ بيانات يتم تجميعها بواسطة فريق مشروع بريدج-جابكا وعن طريق المقابلات الجماعية. ٢-٢ بيانات يتم تجميعها بواسطة فريق مشروع بريدج-جابكا وعن طريق المقابلات الجماعية. ٤-٢ المناقشات الجماعية والتعليم بواسطة مدرام المدارس ومكتب التربية بالمديريات. ١-٣ تدبير ذاتي وتدريب بواسطة مكاتب التربية بالمديريات. ٢-٣ بيانات ومقابلات جماعية. ١-٤ سجلات الأنشطة. ٢-٤ مقابلة جماعية وتدريب بواسطة خبراء الياقوتيين. ٣-٤ سجلات الأنشطة.	يبقى فريق الموظفين المتدربين من مكتب التربية بالمحافظة كخبراء التربية بالمحافظة
١-١ عقد ورشة عمل خاصة بتقرير البدء لتقديم المشروع في مشروع بريدج ٢-١ تنظيم أنشطة خاصة برأع الوعي بغرض تشجيع تعليم الفتاة في جميع أنحاء محافظة نجر. ٣-١ عقد اجتماعات شهرية بين مكتب التربية في المحافظة ومكتب التربية في المديرية. ١-١ صياغة استراتيجيات عملية. ٥-١ عقد ورشات عمل عن كيفية اعداد خطة تطوير المدرسة وتقرير نهاية السنة. ٦-١ مراقبة خطة تطوير المدرسة. ٧-١ اجراء مسح عام لنهاية مجرى العمل ٨-١ صياغة وتشريع الخطوط المرشدة ١-٢ تشكيل مجالس الآباء والأمهات في المدارس المختارة لتجربة المشروع اذا لم يكن هناك مثل هذه المجالس. ٢-٢ تنفيذ أنشطة تقوم على رفع توعية المجتمع	المدخلات (الجانب الياقوتي) موارد بشرية خبراء للمجالات التالية: ادارة التعليم المحلي تعليم الفتاة مشاركة المجتمع النوع الاجتماعي أخرى منسق لمشاركة المجتمع مراقبون مواقع وأجهزة مركبات للرقابة أخرى	(الجانب اليمني) هيئة موظفين لقطاع التعليم (مكتب التربية بالمحافظة ومكتب التربية بالمديريات) تسهيلات مكاتب للخبراء الياقوتيين طاولات مكتب مع الكرسي خط تلفون	يستمر المتدربون من مكتب التربية بالمحافظة ومكتب التربية بالمديريات والمدارس أو المجتمعات في الدورات الفنية أو حلقات دراسية في المشاركة في البرنامج.
١-٢ تنفيذ ورش عمل خاصة بعملية التخطيط والتنفيذ لخطة تحسين المدرسة. ٢-٢ عقد اجتماعات شهرية مع اللجان المدرسية ومجالس الآباء والأمهات لتخطيط ومراقبة الأنشطة.	١-٢ عقد ورش عمل بغرض المشاركة في الخبرات بين المدارس المختارة لتجربة المشروع في المديرية المستهدفة. ٢-١ اصدار ونويع النشرات الاخبارية التي تصدرها مديرية التربية والتعليم وشركاء التنمية الآخرين مرتين في السنة. ٣-١ عقد ورش عمل بغرض المشاركة في خبرات مشروع بريدج مع المديرية في محافظة نجر ووزارة التربية والتعليم وشركاء التنمية الآخرين. ٤-١ عقد ورش عمل بغرض المشاركة في خبرات مشروع بريدج مع الأعضاء الغير مشاركون في مشروع بريدج في مكتب التربية في المحافظة.	تدريب النظراء في الياقوت ٣-٢ لشخص في السنة بأجمالي عدد ٨-١٠ أشخاص مزايا مساعدة المشاريع التجريبية تكاليف برامج أخرى والتي تشمل مخصصات للتدريب لسنة الأولى والفنية بحسب الضرورة	لا يعارض تنفيذ المشروع الموظفين والاداريين للتربويين وهيئة المدرسة والناس في المجتمع وموظفين المجالس المحلية

الملحق ٢

الملحق ٣

Appendix 3

Yemen BRIDGE project: Counterpart Training in Japan 27 February – 9 March 2007

Updated: 22 Feb, 2007

Attendant: Ms. Yoko Yokos, Training Supervisor, JIOE (English)

Translator: Mr. Shadi HJazi, Graduate School of Business Management, Kobe Univ.

Counterpart Training Schedule							
Date	A.M.			P.M.			
	Sun	Depart Yemen					
26-Feb	Mon				Arrive in Tokyo, Japan		
27-Feb	Tue	9:30-	Briefing	JICA Tokyo	14:00 or 15:00	Visit JICA Headquarters Meet with Ms. Hara (Head of Human Development Basic Education Team, Ms. Tokuda (in charge of BRIDGE Project)	Tokyo
28-Feb	Wed		Tokyo → Kobe Check in @ JICA Hyogo		13:00-13:30 13:35-15:30 15:50-17:30	JICA Hyogo→Kobe Univ. Program Orientation (Attendant: Dr. Keiichi Ogawa, Ms. Miho Arimura) Seminar "Girls' Education and Economic Development in Developing Countries" (Lecturer: Dr. Keiichi Ogawa) "International Aid Agencies – JICA and Basic Education Development" (Lecturer: Dr. Mikiko Nishimura)	GSICS, Kobe University, 6F Conference Room
1-Mar	Thu	9:00-10:30 10:45-12:15	Seminar "Education and Economical Efficiency: EFA to EFA+ETI" (Lecturer: Dr. Keiichi Ogawa) "Education System and Local Government in Japan" (Lecturer: Dr. Kenshi Yamanouchi)	GSICS, Kobe University, 6F Conference Room	13:30-14:00 14:15-15:45 16:00-17:00	Meet with President of Kobe Univ. (Participants: MoE officials, Prof. Dhta [Deputy President of Kobe Univ], Dr. Ogawa, JICA Training Supervisor, Translator) Seminar "Education Policy and Planning" (Lecturer: Dr. Keiichi Ogawa) Workshop "Lecture on Preparation of Annual Work Plan (AWP) FY2008" (Lecturer: Dr. Keiichi Ogawa)	GSICS, Kobe University, 6F Conference Room
2-Mar	Fri	9:30-11:30	Visit Kobe City Board of Education "Learning Activities and Approach of Kobe City" (Attendant from Kobe U.: Ms. Miho Arimura)	Kobe City	13:30-15:00	School Visit "Rokkusan Primary School" (Attendant from Kobe U.: Ms. Miho Arimura)	Kobe City
3-Mar	Sat	Reading and Preparation of Materials			Reading and Preparation of Materials		
4-Mar	Sun	9:00-12:00	Reading and Preparation of Materials	Kobe Univ.	13:30-17:00	Workshop "Primary Education Promotion Policy and Finance/Government System" (Lecturer: Dr. Mikiko Nishimura, Dr. Keiichi Ogawa, Others)	Kobe Univ.
5-Mar	Mon	9:00-12:00	School Visit "Sumiyoshi Elementary School attached to Kobe University" "Sumiyoshi Jr. Secondary School attached to Kobe University" (Attendant from Kobe U.: Dr. Keiichi Ogawa, Ms. Miho Arimura, Mr. Toyohiko Yogo)	Kobe City	13:30-15:00 15:15-17:00	Seminar "International Organizations and Girls' Education" (Lecturer: Dr. Yuto Kitamura) "ICT and Girls' Education" (Lecturer: Ms. Yoshiko Koda)	GSICS, Kobe University, 6F Conference Room
6-Mar	Tue	9:00-12:00	International Symposium "Education Public Policy and Girls' Education in Yemen" (Lecturer: Prof. Tatsuo Kawashima, Dr. Keiichi Ogawa, Dr. Mikiko Nishimura)	GSICS, Kobe University, 6F Conference Room	13:00-17:00	International Symposium "Education Public Policy and Girls' Education in Yemen" (Lecturer: Prof. Tatsuo Kawashima, Dr. Keiichi Ogawa, Dr. Mikiko Nishimura)	GSICS, Kobe University, 6F Conference Room
7-Mar	Wed	9:00-10:00 10:45-12:30	Training Assessment at JICA Hyogo (Attendant from Kobe Univ.: Dr. Keiichi Ogawa, Ms. Ohkata) Seminar "Community based Management and ICT"	JICA Hyogo GSICS 6F Conference room	14:00 -17:00	Workshop "Preparation of AWP FY2008" (Lecturer: Dr. Keiichi Ogawa)	GSICS, 6F Conference Rm.
8-Mar	Thu	9:00-11:00-	School Visit "Rokko Island Primary School" "Minatogawa-Tamon Primary School" (Attendant from Kobe U.: Ms. Izumi Ohkata, Mr. Toyohiko Yogo)	Kobe City	13:30-14:45 15:00-16:30 17:30-20:00	Preparation AWP presentation Presentation of AWP (Attendant: Ms. Izumi Ohkata) Farewell Party (Attendant: Ms. Miho Arimura, Mr. Toyohiko Yogo)	GSICS, 6F Conference Room "Mozaiso", Kobe City
9-Mar	Fri	Reading and Preparation of Materials			Preparation for departure		
10-Mar	Sat	Preparation for departure			Depart Japan for Yemen		

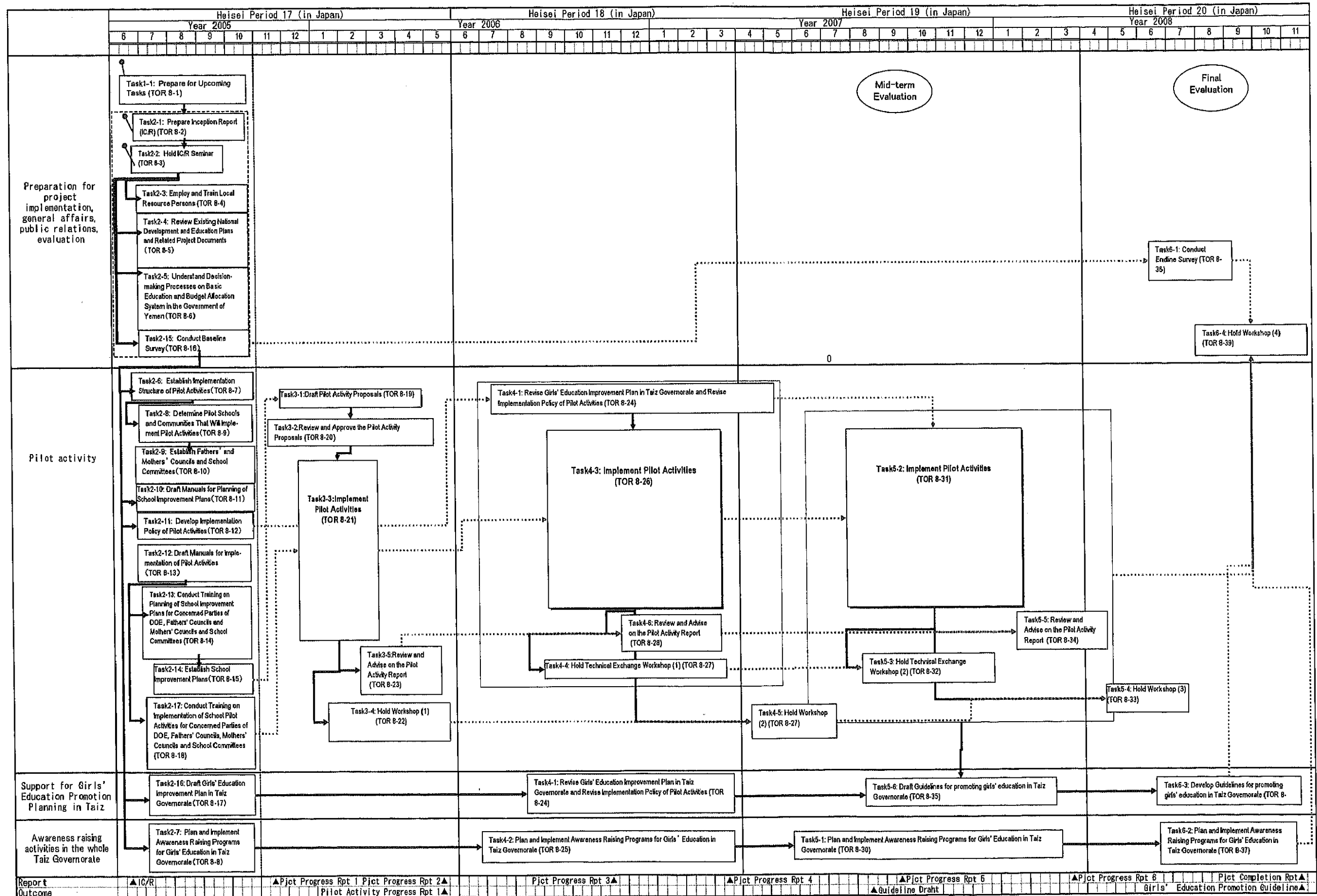
Training Agency in charge: Kobe University

Participants: Dr. Mahdi Ali Abdulsalam (Director, Talz Governorate Education Office)
Ms. Fatheyah Al-Shawafi (General Director, Girls Education, Ministry of Education)
Ms. Muna Nasser Ahmed Ajlan (Head of Educational Services Section, Girls' Education Department, Talz Governorate Education Office)

الملحق ٤

الملحق ٥

Appendix 5: Work Flow



الملحق ٦

Appendix 6: Provision of Equipment and Materials

List of Equipment to be Provided to GEO Office of Taiz

No.	Item Name	Brand, Model	Main Specification	Quantity	Conodition	Transferor	User
1	Shared Hard-Disk	Buffalo Portable HDD 5400 rpm	HD-PH40U2/BST	1	Good	GEO	GEO
2	Wireless Lan	D-Link	WBR2-G54/P	1	Good	GEO	GEO
3	Video camera	Sony Handycam	DCRHC90	1	Good	GEO	GEO
4	Mobile phone	Nokia	001-15NOK2, NOKIA3105, NOKIA3125	3	2 Good, 1 unstable	GEO	GEO
5	Mobile phone SIM card			3	Good	GEO	GEO
6	Fax	Canon B820		1	Good	GEO	GEO
7	Scanner	Canon LDE20, Fujitsu Scan Snap		2	Good	GEO	GEO
8	Printer	Canon3200, Canon6300, CanonPixMD3000.		3	Good	GEO	GEO
9	Projector	EPSON EMP-S1H		1	Good	GEO	GEO
10	Chair		Office chairs	16	Good	GEO	GEO
11	Desk		Office desks	8	Good	GEO	GEO
12	Bookshelf/cabinet (including drawer type)			5	Good	GEO	GEO
13	SPSS (Computer Software)	SPSS BASE WINDOWS 13.0.1 Single Copy		1	Good	GEO	GEO
14	WindowsXP, Office (Computer Software)			1	Good	GEO	GEO
15	Copy machine	Minolta Digital Plain Paper Copier Di2011	Di2011	1	Good	GEO	GEO
16	Binding machine	Hopu HP118		1	Good	GEO	GEO
17	Television	Sanyo Dynamic Flat Platinum	CM21KF81P	1	Good	GEO	GEO
18	VCR	Sony DVD Player/Video Casette Recorder	SLV-D940D	1	Good	GEO	GEO
19	Computer	LG710E	MB GiG 845(5 desk- top computers)/ MB GiG865 (1 desk-top computer)	6	Good	GEO	GEO
20	Car	Toyata Prado	Silver and White	1	Good	GEO	GEO
21	Generator	Kipor KDE 6500T3	Diesel generator 50Hz	1	Good	GEO	GEO
22	Toner with drum	Minolta MT Toner 106A	MT Toner 106A	3	Good	GEO	GEO
23	Air-conditioner	LG	LG(2.25 Tons), LG(1Ton)	2	Good	GEO	GEO
24	Digital camera	Panasonic DMC-FX30		1	Good	GEO	GEO
25	Copy machine	Canon	NP6521	6	Good	GEO	DEOs
26	Fax	Canon	B840	4	Good	GEO	DEOs
27	Voltage Regulstor	Sassen	2000VA - 110--220V	6	Good	GEO	DEOs
28	cabinet			6	Good	GEO	DEOs
29	cabinet (drawer type)			6	Good	GEO	DEOs
30	motorbikes and accesories	Suzuki	Petrol generator	6	5 Good, 1 broken	GEO	DEOs

الملحق ٧

Appendix 7: Local Cost by the Japanese Side

Unit: JPY

Expense Items	FY2005	FY2006	FY2007	FY2008 (Estimated Cost*1)	Sub Total
Remuneration	6,390,622	9,116,696	8,835,290	7,423,688	31,766,296
Equipment Maintenance	246,603	387,942	576,386	311,812	1,522,743
Consumable goods	255,474	385,784	525,898	360,424	1,527,580
Travel Expenses	16,652	1,566,492	1,268,182	702,000	3,553,326
Communication	385,818	327,568	308,603	207,284	1,229,273
Material Development	5,526,235	2,144,036	2,082,093	1,660,050	11,412,414
Rental Materials	1,505,674	435,795	645,854	465,692	3,053,015
Human Resource Development	1,811,037	0	0	0	1,811,037
Training	4,831,917	4,267,876	7,644,104	4,487,507	21,231,404
Unclassified Expenses	9,877	0	0	40,000	49,877
Granted Equipment			745,000	0	745,000
Equipment	9,516,000	1,103,000	101,000	0	10,720,000
Report Development	0	0	0	255,400	255,400
Contract with Local NGO	18,771,000	17,864,000	17,078,000	1,948,000	55,661,000
Construction Cost	0	33,000	0	0	33,000
Total	49,266,909	37,632,189	39,810,410	17,861,857	
				Grand Total	144,571,365

* 1: The cost in FY 2008 is subject to be changed after the closing account in November 2008



الملحق ٨

ملحق ٨

محضر اجتماع لجنة التنسيق المشتركة لمشروع توسيع

المبادرة المحلية لتطوير تعليم الفتاة (بريدج) في

محافظة تعز - الجمهورية اليمنية

وزارة التربية والتعليم - صنعاء

الخميس ٢٢ مايو ٢٠٠٨م - من الساعة ١٠:٠٠ صباحاً إلى الساعة ١:٠٠ بعد الظهر

يحتوي الملف المرفق على محضر الاجتماع المذكور ويمثل السجل الحقيقي لسير الاجتماع -
مصادق عليه من قبل منظمة جايسكا ووزارة التربية والتعليم

الأستاذة. فوزية نعمان
وكيل وزارة التربية والتعليم
لقطاع تعليم الفتاة

السيد. كينيتشي سزاكي
الممثل المقيم
بالوكالة اليابانية للتعاون الدولي
مكتب اليمن

أ/ فيصل غالب
مدير عام شئون الموظفين

تم عقد الاجتماع في ٢٢ مايو ٢٠٠٨م بين وزارة التربية والتعليم برئاسة الأستاذة فوزية نعمان ومنظمة جاياكا اليابانية برئاسة السيد كينيتش سزاكي الممثل المقيم لمكتب جاياكا في صنعاء. وخلال الاجتماع تم مناقشة عملية الإستمرار والتوسع الناجح لمشروع بريدج في محافظة تعز وذلك بعد انتهاء فترة الدعم المقدم من جاياكا وذلك في نوفمبر ٢٠٠٨م. مرفق بهذا قائمة بأسماء المشاركين بالاجتماع.

وكانت موضوعات النقاش مايلي:

١- رحبت الأستاذة/ فوزية نعمان وكيل وزارة التربية لقطاع تعليم الفتاة بالمشاركين وأشارت إلى أن قطاع تعليم الفتاة وقطاع التعليم العام في وزارة التربية سيعملان بالتعاون والتنسيق مع بعض من أجل تطوير تعليم الفتاة. كما أشادت بالجهود المبذولة من قبل فريق مكتب التربية بالمحافظة وفريق مكتب جاياكا بتعز في تنفيذ أنشطة مشروع بريدج بنجاح وخصوصاً فيما يتعلق بتفعيل المشاركة المجتمعية في حل المشكلات وجعل إدارات التربية بالمديريات تعمل مع المجتمعات المحلية. وأصبح لدى مكتب التربية بالمحافظة الخبرة والمعرفة اللازمة لتعميم مشروع بريدج إلى مناطق أخرى.

كما أكدت على أهمية قيام الجانب اليمني بالإستمرار بجهودهم لتطوير تعليم الفتاة من خلال نموذج مشروع بريدج بعد انتهاء الدعم المقدم من جاياكا في نوفمبر ٢٠٠٨م وذلك من خلال التنسيق مع وزارة التربية والتعليم ووزارة المالية ووزارة الخدمة المدنية وشئون الموظفين بوزارة التربية والتعليم والأطراف المعنية الأخرى.

٢- كما قدم الدكتور مهدي علي عبدالسلام مدير عام مكتب التربية بتعز شرحاً موجزاً عن الإنجازات التي حققها المشروع تحت الدعم المقدم من جاياكا على مدار الثلاث السنوات الماضية حيث تطرق إلى مايلي:

أ. نسبة إلتحاق الطالبات الإناث إلى إلتحاق الطلاب الذكور في الصفوف من ١-٩ في المدارس المستهدفة قد تحسنت من ٦٥% في العام الدراسي ٢٠٠٤/٢٠٠٥م (وذلك قبل تدخّل المشروع) إلى ٧٩% في العام الدراسي ٢٠٠٧/٢٠٠٨م (وهي السنة الثالثة من تدخّل المشروع).

ب. زاد عدد كل من البنات والبنين الملتحقين في المدارس.

ج. تم إعداد دليل يركز بدرجة أساسية على تطوير تعليم الفتاة.

د. طوّر فريق مكتب التربية والتعليم في المحافظة مهاراته الإدارية الخاصة بمشروع بريدج باستخدام الدليل المعد.

كما أوضح الدكتور/مهدي خطة محافظة تعز للإستمرارية والتوسع في مشروع بريدج في المحافظة

وفي نفس الوقت أشار إلى الأمور التي ربما قد تعيق عملية توسع المشروع وهي:

- i. تثبت عدد ١٣٧ معلماً ومعلمة المتعاقدين حالياً مع المشروع وذلك خلال العام ٢٠٠٨/٢٠٠٩م.
- ii. الحاجة الملحة لاعتماد آلية مبسطة وسهلة لتحويل الإعتمادات مباشرة إلى المدارس.
- iii. تأمين الإعتمادات الخاصة بتشغيل المشروع مثل تكاليف الزيارات الرقابية والتدريب وورش العمل من قبل وزارة التربية.
- iv. العمل على جعل مشروع بريدج مشروعاً مستقلاً بموازنة سنوية مستقلة حتى يستطيع مكتب التربية في المحافظة من الإستمرار والتوسع بتنفيذ أنشطة المشروع بنجاح.

٣- أوضح الدكتور كاشي أوجاوا نائب قائد فريق مشروع جايبكا- بريدج أنشطة السنة الرابعة للمشروع وأعرب عن تقديره للجهود المبذولة من قبل الوزارة ومكتب التربية بمحافظة تعز لإنجاح المشروع وأكد نائب قائد الفريق على أن مشروع بريدج المنفذ حالياً في تعز ماهو إلا نموذج تجريبي وأن غرض المشروع كان لتطوير نموذج فعال لتحسين إقبال الفتاة على المدرسة وتيسير التعليم الأساسي لها اعتماداً على المبادرات المدرسية ومشاركة المجتمع.

وأشار إلى أنه من المهم بالنسبة للجانب اليمني توسيع المشروع معتمداً على مصادر المدرسة والمجتمع وتوفير اعتمادات مالية في موازنة الحكومة ، وأشار إلى أن التنسيق المشترك بين وزارة التربية ومكتب التربية بالمحافظة كان مهماً للإطلاع على الدروس المستفادة وتوفير الدعم المالي والمعنوي من أجل استمرارية نجاح المشروع في تعز.

٤- وقدمت الأستاذة أمان البعداني - مدير عام تعليم الفتاة شرحاً عن السياسة الوطنية حول المبادرة الذاتية للمدرسة والتي سيتمّ تدشينها في سبتمبر ٢٠٠٨م في المدارس المختارة كمرحلة تجريبية وذكرت بأن السياسة الوطنية حول المبادرة الذاتية للمدرسة قد نفذت عبر اختبار تجارب مشروع بريدج في محافظة تعز وعلى وجه الخصوص في الجوانب التالية:

- أ. أهمية إعطاء المدارس والمجتمعات المحلية مسؤوليات وأدوار أكثر ليتمكنوا من زيادة الإلتحاق بشكل عام وزيادة التحاق الفتيات بشكل خاص.
- ب. الحاجة لبناء القدرات على كل المستويات وليس فقط على مستوى المدارس والمجتمعات المحلية ولكن يشمل بناء قدرات إدارات التربية بالمديريات ومكتب التربية بالمحافظة من أجل ضمان سلامة عملية التنفيذ على مستوى المدارس.
- ج. أعدت وزارة التربية والتعليم النظام الوطني الخاص بإرسال الموازنات التشغيلية من وزارة التربية والتعليم مباشرة إلى المدارس وكذلك كيفية استثمار ومراقبة وفحص عملية صرف المبالغ

من قبل المدارس وكان المصدر الأول اعتماداً على خبرات وتجارب مشروع بريدج في محافظة تعز.

- د. لاتمانح المجتمعات المحلية قيام معلمين ذكور بتدريس الطالبات إذا كانوا من نفس المجتمع المحيط بالمدرسة.
- هـ. أهمية التنسيق والتعاون المشترك بين وزارة التربية والتعليم ممثلاً بمكتب التربية بالمحافظة والمجلس المحلي لضمان ديمومة المشروع.

٥- وفي الإجتماع تحدّث المشاركون عن النقاط التالية:

١. الأستاذ/ محمد خمّاش ، مساعد مدير عام التعليم العام بوزارة التربية تطرق إلى مايلي:
 - قيام الوزارة بتشكيل فريق لوضع نظام وطني يتم عبره تحويل الموازنات التشغيلية إلى المدارس وذلك بالعمل مع وزارة المالية.
 - وأشار إلى أن الفريق قد استفاد من تجربة مشروع بريدج في هذا المجال وأن هذا النظام سيتم الإنتهاء من إعدادة خلال عام ٢٠٠٨م.
 - ضرورة التعاون مع وزارة المالية لجعل مشروع بريدج مشروعاً مستقلاً وبموازانات سنوية مستقلة.

٢. كما تحدّث الاستاذ/ فيصل أحمد غالب ، مدير عام شئون الموظفين بالوزارة والذي عبّر عن التزامه بتوظيف كل المعلمين والمعلمات المتعاقدين مع مشروع جايكا-بريدج المتبقين وذلك مع نهاية عام ٢٠٠٨م وعددهم ١٣٧ معلماً ومعلمة دفعة واحدة وذلك بموجب قائمة الأسماء المرفوعة من مكتب التربية بمحافظة تعز والمرفقة بهذا المحضر على أن يتم التوظيف خصماً من اعتمادات محافظة تعز على أن تُعوّض المحافظة بوظائف إضافية في موازنة عام ٢٠٠٩م بنفس العدد المخصوص منها.

٦- يتقدّم السيد كينيتشي سزاكي ممثل مكتب جايكا بصنعاء بشكره إلى كل المشاركين مشيراً إلى أن هذا الإجتماع كان مثمراً لكل المشاركين حيث تبادلوا خبرات مشروع بريدج في تعز وسير تقدّم المشروع ومنجزاته وأنشطة السنة الرابعة وأدوارهم فيها وأشار إلى النقاط التالية:

- أحرز المشروع تقدماً جيداً يستحقّ عليه الشكر كل من قيادة مكتب التربية بالمحافظة وفريق خبراء مكتب جايكا الذين قدّموا الدعم اللازم.
- وأشاد بالتأكدات التي انجزت اليوم لضمان استمرارية المشروع وتوسيعه والمتضمن تثبيت كل المعلمين والمعلمات المتعاقدين مع مشروع جايكا-بريدج والمؤهلين وذلك خلال العام

٢٠٠٨م وكذلك متابعة توفير موازنة تشغيلية للمشروع وإنشاء نظام لتحويل الموازنات مباشرة إلى المدارس.

- كما أشار إلى أن مكتب التربية والتعليم بمحافظة تعز قد بدأ باتخاذ إجراءات لتوسيع مشروع بريدج إلى مناطق أخرى وذكر أن قيام الوزارة بتبني نموذج مشروع بريدج وتعميمه على مستوى الجمهورية هو منجز كبير حيث يتجلى بوضوح أن مخرجات المشروع ستستمر وتتوسع داخل وخارج محافظة تعز.
- ركز مشروع بريدج على تعليم الفتاة وذلك لأن الفتاة تواجه صعوبات أكثر في الحصول على فرص التعليم ولكنه من الواضح أن نموذج مشروع بريدج يمكن تطبيقه لتحسين مستوى التعليم العام بما في ذلك فرص تعليم البنين أيضاً.
- قيام جايكا حالياً بدراسة المرحلة الثانية من مشروع بريدج لتعميم النموذج على مستوى الجمهورية وفق الإستراتيجية الوطنية لتطوير التعليم الأساسي.

سترى جايكا نتائج التقييم النهائي للمشروع المزمع تنفيذه في أغسطس ٢٠٠٨م وستقوم بإجراء المزيد من النقاش مع وزارة التربية والجهات المعنية الأخرى.

٧- انتهى الإجتماع.

٨- قائمة المشاركين

الجانب اليمني

وزارة التربية والتعليم

فوزية أحمد محمد نعمان

أمان البعداني

فتحية الشوافي

فيصل أحمد غالب

محمد خماس

مكتب التربية بمحافظة تعز

د/ مهدي علي عبدالسلام

عفاف مكي

عبدالله عبده إسماعيل

خوله حمود وابل

الجانب الياباني

مكتب جايقا باليمن

السيد. كينيتشي سزاكي

السيدة. ميجومي شوتو

فريق جايقا- بريدج

د/ كي انشي أوجاوا

د/ أيكو ساكوراى

آيا سونودا

هاشم شرف الدين

السيد. نوبوهيكو يوقو

السيد. شامسوزوها

السفارة اليابانية (مراقب).

السيد. يوسوك مياموتو

وكيل الوزارة لقطاع تعليم الفتاة (الرئيس)

مدير عام قطاع تعليم الفتاة بالوزارة

مدير عام المتابعة والتقييم بالوزارة

مدير عام شؤون الموظفين بالوزارة

نائب مدير عام التعليم العام بالوزارة

مدير مكتب التربية بمحافظة تعز

مدير إدارة تعليم الفتاة بمكتب التربية بمحافظة تعز

مدير إدارة المشاركة المجتمعية بمكتب التربية بمحافظة تعز

إدارة تعليم الفتاة بمكتب التربية بمحافظة تعز

الممثل المقيم لمنظمة جايقا (الرئيس التنسيقي)

مستشارة في مشروع جايقا

نائب قائد الفريق / اختصاصي الإدارة التربوية المحلية.

نائب قائد الفريق / اختصاصي التدريب والتخطيط ورفع الوعي.

خبير منظمة جايقا/ اختصاصي في النوع الاجتماعي.

مدير مكتب مشروع جايقا- بريدج / مترجم .

مكتب مشروع جايقا- بريدج (مراقب).

مكتب مشروع جايقا- بريدج (مراقب).

السكرتير الثاني.

محضر اجتماع لجنة التنسيق المشتركة
لتوسيع المبادرة المحلية لمشروع تطوير تعليم الفتاة (بريدج)
في محافظة تعز - الجمهورية اليمنية

وزارة التربية و التعليم - صنعاء

يوم الأحد الموافق 16 / نوفمبر 2008م من الساعة 9- 10 صباحا .

تحتوي هذه الوثيقة على محضر الاجتماع المذكور و السجل الحقيقي لسير إجراءات الاجتماع
مصادق عليه من قبل منظمة جاينكا ووزارة التربية و التعليم.

السيد/ كينتشي ساساكي

الدكتور/ مهدي علي عبد السلام

佐々木健一



الممثل المقيم للوكالة اليابانية للتعاون الدولي

مكتب اليمن

مدير مكتب التربية و التعليم محافظه تعز

الاستاذة/ فوزية أحمد نعمان

الاستاذ/ محمد هادي طواف



وما لا يتعارض مع القوانين و لائحة المنظمة المأذنة

وكيل قطاع تعليم الفتاة

وكيل قطاع التعليم العام

وزارة التربية و التعليم

وزارة التربية و التعليم

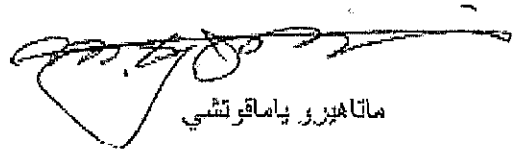
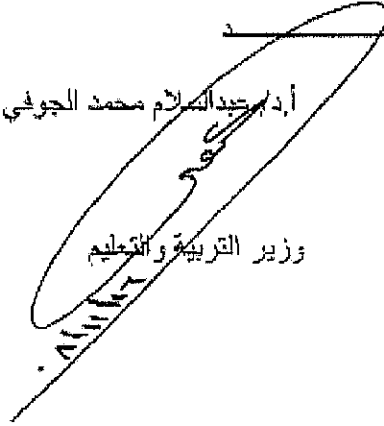
يعتمد

أ.د. عبدالسلام محمد الجوفي

نائب رئيس البعثة بالسفارة اليابانية

وزير التربية و التعليم

ماتاهيرو ياساقوتشي



تم عقد الاجتماع الخاص بلجنة التنسيق المشتركة في ١٦ /نوفمبر ٢٠٠٨م بين وزارة التربية والتعليم ممثلة بأستاذة فوزية أحمد نعمان و بين الوكالة اليابانية للتعاون الدولي ممثلة بالسيد/ كينيتشي ساساكي (الممثل المقيم لمكتب المنظمة في اليمن.) مرفق قائمة بالمشاركين في الاجتماع).

صادق المشاركون في الاجتماع على تقرير إكمال المشروع (المسودة النهائية) و أكد فريق التربية بمحافظة تعز على التزاماتهم الثابتة بالاستمرار بمشروع بريدج و توسيعه و دعمه بموازنة من المجلس المحلي في محافظة تعز ووزارة التربية والتعليم و فيما يلي النقاط الهامة التي نوقشت و تم الاتفاق عليها من قبل المشاركين:

١- وافق كل المشاركون على أهمية توفير تكاليف التدريب وزيارات المتابعة والتقييم اللازمة لتنفيذ مشروع بريدج. و ينبغي أن تدرج موازنة التدريب في موازنة وزارة التربية والتعليم. و يجب أن يحصل فريق التربية والتعليم بمحافظة تعز على اعتمادات للتدريب سنوياً من قطاع التدريب في الوزارة بالتنسيق و التعاون مع قطاع تعليم الفتاة. بالنسبة لتكاليف زيارات المتابعة والتقييم لفريق التربية والتعليم بالمحافظة و فرق المديرية فإنه ينبغي إدراجها في موازنة المجلس المحلي للمحافظة مع الموازنات التشغيلية للمدارس و تقوم وزارة التربية والتعليم بتأمين اعتماداتها الخاصة بمتابعة وتقييم مشروع بريدج على المستوى المركزي.

٢- اتفق كل المشاركون على أن مشروع بريدج قد أسهم بنجاح في إيجاد و تنفيذ آلية تعتبر الأولى من نوعها و التي تتمثل في نظام التحويل المباشر للنفقات التشغيلية للمدارس إلى الحسابات البنكية للمدارس للدعم المباشر للإدارة الذاتية المدرسية و ذلك بطريقة محاسبية و شفافة. كما اتفقوا على ضرورة إيجاد آلية التحويل المباشر للاعتمادات إلى حسابات المدارس من أجل تحويل الموازنات التشغيلية المدرسية الخاصة بالبرنامج الوطني و كذلك مشروع بريدج في محافظة تعز. ستقوم وزارة التربية بإطلاع وزارة المالية بالنجاحات التي حققها مشروع بريدج كدليل ملموس لإقناعها اعتماد آلية التحويل المباشر للموازنات المدرسية. و اقترح فريق التربية بالمحافظة بأن يتم تجريب آلية التحويل المباشر للموازنات التشغيلية المدرسية الخاصة بالبرنامج الوطني و ذلك في مدارس مشروع بريدج في محافظة تعز اعتماداً على الخبرات المكتسبة من المشروع.

٣- أكد كل المشاركون أن مشروع بريدج قد أدرك الاحتياجات الشديدة للتعاقد مع المعلمين المحليين في المدارس الريفية المحرومة، واتفق المشاركون أن هؤلاء المعلمين المتعاقدين يجب تنبئهم من قبل الحكومة و إلا ستفقد المدارس المنجزات التي حققتها في ظل مشروع بريدج لتعليم الفتاة. و تتولى وزارة التربية والتعليم مسؤولية تنبئ كل المعلمين المتعاقدين مع مشروع جايبكا- بريدج و ذلك في عام ٢٠٠٩م و منهم المعلمين الذين لديهم مؤهلات ثانوية عامة و ما فوقها، و يتم ذلك بالتنسيق و التعاون الوثيق مع وزارة الخدمة المدنية و المالية.

ينبغي على مكتب التربية بمحافظة تعز مسؤولية دعم المعلمين المتعاقدين في ٢٠٠٨م والبالغ عددهم ١٢٥ معلماً ومعلمة من خلال الإعتمادات الحكومية حتى يتمكنوا من الاستمرار في التدريس بالمدارس إلى أن يتم تثبيتهم من قبل الحكومة في ٢٠٠٩م.

٤- من أجل التوسع المستقبلي لمشروع بريدج إتفق المشاركون على أن تقوم وزارة التربية والتعليم بمراجعة الآلية الخاصة بالتعاقد مع المعلمين لضمان استمرارية عملهم في المدارس المستهدفة، و التأكد من قبل مكتب التربية والتعليم بالمحافظة من عدم وجود معلمين ثابتين في المدارس التي ترغب بالتعاقد، و ينبغي الموافقة على قائمة أسماء المعلمين المتعاقدين من قبل وزارات (الخدمة المدنية و التربية والتعليم و المالية) و مكاتب الخدمة المدنية و التربية و المالية في المحافظة و ذلك عندما تقدم المدارس أسماء المعلمين الذين تم التعاقد معهم و عددهم بعد المصادقة عليها من قبل مكتب التربية والتعليم بالمديرية و المجلس المحلي . من المهم جداً أن تحتفظ المدارس بصلاحياتها في اتخاذ القرار المتعلق باختيار المعلمين المؤهلين الذين تتعاقد معهم.

٥- و من أجل مستقبل مشروع بريدج اتفق كل المشاركون على أن تقوم وزارة التربية باعادة النظر في حجم مبالغ الإعتمادات التي ستقدم لكل مدرسة بحسب حجمها و حاجتها و ذلك بناء على التوصيات الواردة في التقرير الختامي للمشروع و كذلك المعايير التي أعدها الجانب الحكومي الخاصة بالبرنامج الوطني و المتضمنة عدد الطلاب و حالة المبنى المدرسي و متطلبات المرحلة الدراسية الموجودة في المدرسة. سيبدأ فريق التربية والتعليم في محافظة تعز بتوسيع نشاط مشروع بريدج إلى عدد ٦٠ مدرسة مستهدفة إضافية في عام ٢٠٠٩م مع إعطاء مبالغ متساوية لكل المدارس خلال العام الأول. و بناءً على التقييم الذي سيتم في نهاية العام الأول لحالة المدارس سيعاد النظر في توزيع المبالغ للسنة التالية.

٦- تمت الموافقة على أن تستمر وزارة التربية والتعليم بمتابعة و تقييم كل مشاريع المانحين المتعلقة بالإدارة الذاتية للمدرسة ومنها مشروع بريدج المنفذ من قبل جايبكا و برنامج المدارس الصديقة للطفل المنفذ من قبل اليونيسف و برنامج التحسين الشامل للمدرسة المنفذ من قبل مشروع التعليم الأساسي و ذلك من أجل دمج جهود المانحين في برنامج وطني واحد.

قائمة بأسماء المشاركين

الجانب اليمني

وزارة التربية و التعليم

أ.د/ عبد السلام الجوفي

د/ عبد الله الحامدي

أ. فوزية أحمد لنعمان

أ. محمد هادي طواف

أ. امان البعداني

أ. عبد المجيد الغابري

أ. فتحية الشوافي

أ. منصور مقبل*

عبدالكريم عامر

أ. فيصل أحمد غالب

أ. محمد خماش*

أ. عبدالوهاب الجنيد*

أ. عبدالله المخلافي*

أ. يحي المتوكل*

أ. أحمد حمود الحاج*

أ. ابراهيم المصباحي*

أ. أحمد حزام*

أ. منور الصنوي*

أ. محمد حامد*

أ. وفاء القدسي*

وزير التربية و التعليم

نائب وزير التربية

وكيل الوزارة لقطاع تعليم الفتاة

وكيل الوزارة لقطاع التعليم

مدير عام تعليم الفتاة

مدير عام المشاركة المجتمعية

مدير عام المتابعة و التقييم في قطاع تعليم الفتاة

رئيس المكتب الفني

مدير عام المحاسبة

مدير عام شئون الموظفين

نائب مدير عام التعليم بالوزارة

قطاع التعليم العام

قطاع التعليم العام

قطاع التعليم العام

قطاع التعليم العام

قطاع تعليم الفتاة

قطاع تعليم الفتاة

قطاع تعليم الفتاة

قطاع تعليم الفتاة

قطاع تعليم الفتاة

قطاع تعليم الفتاة	أ. علي النجاشي*
وحدة التنسيق – المكتب الفني	أ. خليل الحسيني
مدير مكتب التربية بمحافظة تعز	د/مهدي علي عبد السلام
مدير إدارة تعليم الفتاة	أ. عفاف مكي
مدير إدارة مشاركة المجتمع	أ. عبد الله عبده إسماعيل
رئيسة قسم المتابعة و التقييم في إدارة تعليم الفتاة	أ. خولة حمود وابل

الجانب الياباني

مكتب جايكا /اليمن

الممثل المقيم/للكالة اليابانية للتعاون الدولي	كينيتشي ساساكي
مستشار المشاريع	يوشي هاما
مساعد إداري و تعاوني تقني	عبد الله الوعرة

فريق جايكا- بريدج

نائب قائد الفريق /خبير محلي في الادارة التربوية	د/ كي أنشي أوجاوا*
نائب قائد الفريق/ للتخطيط و التدريب و التوعية	د/ آيكو ساكوراى
خبيرة التدريب و التخطيط	آياكو تانجاوا
مستشار أول للمشروع	د/ حمود السباني
مدير المكتب	أ. هاشم شرف الدين

السفارة اليابانية

مستشار/ نائب رئيس البعثة في السفارة اليابانية	ماتاهيرو ياماوتشي
السكرتير الثاني	هيروكي هاروتا

*اسماء المشاركين في الاجتماع التمهيدي للجنة التنسيق المشتركة المنعقد في 9 نوفمبر

