

### 2.3 เอกสารประกอบคำบรรยายในการสัมมนาครั้งที่ 3 จังหวัดพระนครศรีอยุธยา

**การสัมมนาเพื่อปรับปรุงความติดต่อ**  
**(ร่าง) แผนปฏิบัติการเพื่อการจัดการทรัพยากรธรรมชาติและสิ่งแวดล้อมในระดับจังหวัดพระนครศรีอยุธยา ครั้งที่ 3**  
**วันที่ 8 กรกฎาคม 2551**

---

สำนักงานทรัพยากรธรรมชาติและสิ่งแวดล้อมจังหวัดพระนครศรีอยุธยา  
สำนักงานสิ่งแวดล้อมภาค 6 (จังหวัดนนทบุรี)  
สำนักงานพัฒนาทรัพยากรธรรมชาติและสิ่งแวดล้อม (สพ.)  
เอกเข็ญจังหวัดกรม JICA

**โครงการศึกษาพัฒนาระบบสนับสนุนการจัดการ  
ทรัพยากรธรรมชาติและสิ่งแวดล้อมในระดับจังหวัด**

## ความเป็นมา

- สผ. โดยความร่วมมือจาก JICA ได้ดำเนิน "โครงการ  
ศึกษาพัฒนาระบบสนับสนุนในการจัดการ  
ทรัพยากรธรรมชาติและสิ่งแวดล้อมในระดับจังหวัด"  
ระยะเวลาดำเนินงาน : มิถุนายน 2550 – กรกฎาคม 2551  
วัตถุประสงค์ : เพื่อเสริมสร้างประสิทธิภาพของหน่วยงาน  
ราชการส่วนกลาง ส่วนภูมิภาค และส่วนท้องถิ่น ผ่าน  
กระบวนการจัดทำแผนปฏิบัติการเพื่อการจัดการ  
ทรัพยากรธรรมชาติและสิ่งแวดล้อมในระดับจังหวัด  
นำร่อง: 2 จังหวัด – พระนครศรีอยุธยาและสมุทรสงคราม

## หัวข้อ

1. การปรับปรุงแผนปฏิบัติการเพื่อการจัดการ  
ทรัพยากรธรรมชาติและสิ่งแวดล้อมในระดับจังหวัด  
พ.ศ. 2551-2554
  1. ความเป็นมา
  2. ขั้นตอนสู่เกิดในการปรับปรุงแผนปฏิบัติการ
  3. การจัดทำแผนปฏิบัติการของจังหวัด
2. รายละเอียดของแผนปฏิบัติการของ  
จ.พระนครศรีอยุธยา
  1. การปรับปรุงการบริการจัดการทรัพยากรธรรมชาติและสิ่งแวดล้อม
  2. การเพิ่มประสิทธิภาพการจัดการด้านทรัพยากรธรรมชาติและสิ่งแวดล้อม

## ความเป็นมา

- ปี 2550 สำนักงงาน ก.พ.ร. ร่วมกับ สผ. ปรับปรุงร่างวิธีการ  
การประเมินผลการปฏิบัติการจังหวัด โดยใช้จังหวัดจัดทำ  
"แผนปฏิบัติการเพื่อการจัดการทรัพยากรธรรมชาติและ  
สิ่งแวดล้อมในระดับจังหวัด พ.ศ. 2551-2554"  
เสนอมายัง สผ.
- สผ. โดย สผ. จัดทำ "คู่มือการจัดทำแผนปฏิบัติการเพื่อ  
การจัดการทรัพยากรธรรมชาติและสิ่งแวดล้อมในระดับ  
จังหวัด" เพื่อสนับสนุนการดำเนินงาน  
ของ 75 จังหวัด

## ความเป็นมา

- พศ. โดย "คณะกรรมการพิจารณาคุณภาพแผนปฏิบัติการ  
เพื่อการจัดการทรัพยากรธรรมชาติและสิ่งแวดล้อม" ที่พิจารณา  
ขอคิดเห็นต่อแผนฯ ในระดับจังหวัด ดังนี้

1. ขาดข้อมูลเชิงพื้นที่ (Spatial Data หรือ Area-Based Information) จึงไม่สามารถระบุพื้นที่ที่เกิดปัญหาหรือพื้นที่วิกฤตได้อย่างชัดเจน
2. การเปิดโอกาสให้ผู้มีส่วนได้เสียเข้ามามีโอกาสในกระบวนการจัดทำแผนฯ น้อยเกินไป
3. แผนฯ ที่เสนอมายัง พศ. ส่วนใหญ่ เป็นการรวบรวมแผนงาน/โครงการด้านสิ่งแวดล้อมของ อบปท. ทำให้การบริหารจัดการทรัพยากรธรรมชาติและสิ่งแวดล้อมในภาพรวมของจังหวัดยังไม่ชัดเจน

5

## ความเป็นมา

- ในปี 2551 พศ. ในทุกจังหวัดทบทวนแผนปฏิบัติการ  
พ.ศ. 2551-2554 และเสนอมายัง พศ. คณะศึกษา JICA  
ร่วมกับ ผู้ปฏิบัติงานร่วมฝ่ายไทย  
ได้ทำการทบทวนแผนปฏิบัติการฯ ใน 2 จังหวัดนำร่อง  
โดยนำข้อคิดเห็นของคณะกรรมการที่จากรณาคุณภาพ  
แผนปฏิบัติการฯ มาประกอบ และจัดทำเป็น  
(ร่าง) แผนปฏิบัติการฯ เพื่อนำเสนอและรับฟังความ  
คิดเห็นของผู้มีส่วนได้เสีย

6

## หัวข้อ

1. การปรับปรุงแผนปฏิบัติการเพื่อการจัดการ  
ทรัพยากรธรรมชาติและสิ่งแวดล้อมในระดับจังหวัด  
พ.ศ. 2551-2554
  1. ความเป็นมา
  2. ขั้นตอนปฏิบัติในการปรับปรุงแผนปฏิบัติการฯ
  3. การวัดค่าสัมประสิทธิ์ของปัญหา
2. รายละเอียดของแผนปฏิบัติการฯ ของ  
จ.พระนครศรีอยุธยา
  1. การปรับปรุงการบริหารจัดการทรัพยากรธรรมชาติและสิ่งแวดล้อมรายสาขา
  2. ภาวที่เป็นประสิทธิผลการจัดการทรัพยากรธรรมชาติและสิ่งแวดล้อมในจังหวัดพระนครศรีอยุธยา

7

## เนื้อหาของแผนปฏิบัติการฯ

ส่วนที่ 1 : บทนำ

ส่วนที่ 2 : สถานการณ์และปัญหาของการจัดการ  
ทรัพยากรธรรมชาติและสิ่งแวดล้อมของจังหวัด

1. ข้อมูลพื้นฐานของจังหวัด
2. สถานการณ์และปัญหาการจัดการ  
ทรัพยากรธรรมชาติและสิ่งแวดล้อมของจังหวัด
3. สรุปสถานการณ์และปัญหาการจัดการ  
ทรัพยากรธรรมชาติและสิ่งแวดล้อมของจังหวัด
4. การวัดค่าสัมประสิทธิ์ของปัญหา
5. SWOT Analysis
6. การคัดเลือกแผนงานที่มีความสำคัญเร่งด่วน

ส่วนที่ 3 : รายละเอียดของแผนปฏิบัติการฯ

ส่วนที่ 4 : ภาคผนวก

8

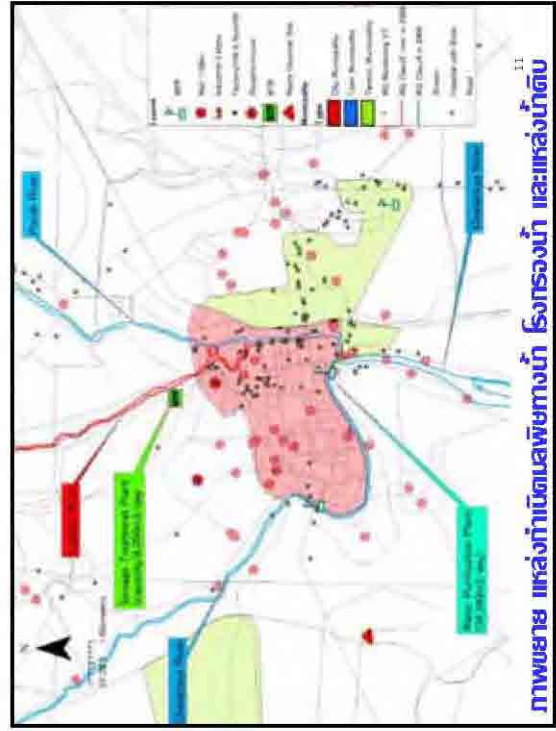
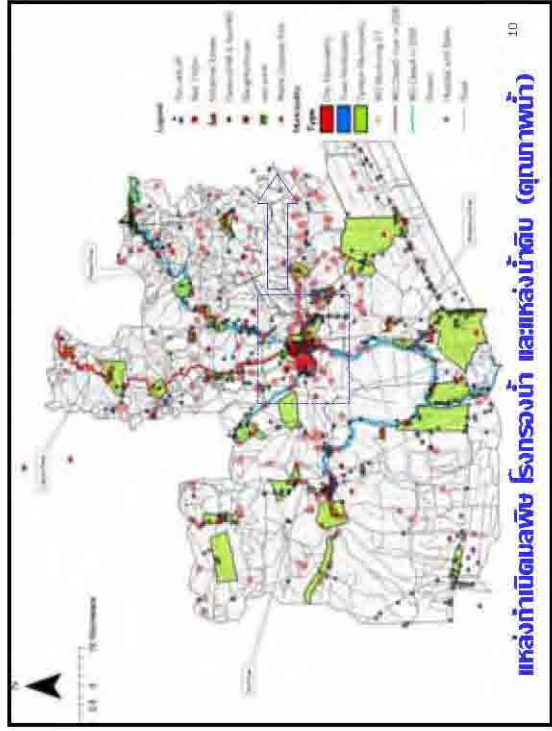
### ขั้นตอนปฏิบัติในการปรับปรุง แผนปฏิบัติการ-1

1. ขาดข้อมูลเชิงพื้นที่ (Area-Based Information)

➡

- ใช้ประโยชน์ฐานข้อมูล GIS

9



### ขั้นตอนปฏิบัติการปรับปรุงแผนปฏิบัติการ- 2

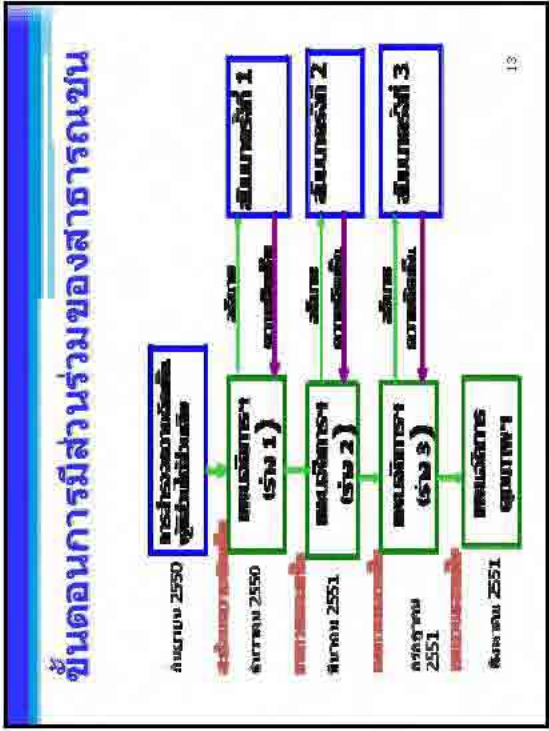
2. การเปิดโอกาสหรือขั้นตอนในการมีส่วนร่วม  
ของผู้มีส่วนได้เสียในกระบวนการจัดทำแผน  
ปฏิบัติการฯ ยังไม่เพียงพอ

➡

- การสำรวจความคิดเห็นของผู้มีส่วนได้เสีย
- การรวบรวมความคิดเห็นจากผู้มีส่วนได้เสียใน  
การประชุมสัมมนา
- เสนอให้ระบบการปิดประกาศ

12





### การสำรวจความคิดเห็นผู้มีส่วนได้เสีย

สัมภาษณ์หน่วยงานราชการส่วนจังหวัด  
พระนครศรีอยุธยา

สัมภาษณ์เจ้าพนักงานติดต่อประสานงาน  
บริษัท โตโยต้า โตโยต้า จำกัด  
พระนครศรีอยุธยา

14

### การจัดสัมมนาเพื่อรับฟังความคิดเห็นต่อ (ร่าง) แผนปฏิบัติการฯ

ผู้เข้าร่วมภาคีทั้งหมดครั้งที่ 1  
ของจังหวัดพระนครศรีอยุธยา  
เมื่อวันที่ 27 ธันวาคม 2550

กำลังเปิดการสัมมนาครั้งที่ 1 โดย  
รองผู้ว่าราชการจังหวัดพระนครศรีอยุธยา

15

### ระดมการเปิดเผยเพื่อรวบรวมความคิดเห็น ของประชาชน

การเผยแพร่แผนปฏิบัติการฯ ให้ประชาชนได้รับทราบโดยปราศจากระงับ  
ระยะเวลาหนึ่ง เพื่อรวบรวมความคิดเห็นของประชาชนและสะท้อนความคิดเห็น  
แก่ทางหลวงในแผนปฏิบัติการฯ

16

### ขั้นตอนปฏิบัติการปรับปรุงแบบปฏิบัติการ - 3

- แผนปฏิบัติการฯ ฉบับ ก.พ.ร. มีเพียงการแก้ไขปัญหาด้านทรัพยากรบุคคลและสิ่งแวดล้อมของแต่ละ อบต. ซึ่งยังไม่มีการแก้ไขปัญหาในระดับจังหวัด ทำให้สภาพของการจัดการทรัพยากรบุคคลและสิ่งแวดล้อมในภาพรวมของจังหวัดไม่ชัดเจน
  - แนะนำให้ใช้ PDM
    - สามารถแสดงให้เห็นได้อย่างชัดเจนถึงความสัมพันธ์กันระหว่างเป้าหมายรวมของแผนงาน วัตถุประสงค์ ผลผลิต โครงการและกิจกรรมที่ประกอบกัน
    - ให้ความสำคัญกับการจัดทำแผนแม่บทระดับจังหวัดในสาขาทรัพยากรบุคคลและสิ่งแวดล้อมที่สำคัญ (เช่น แผนป้องกันน้ำท่วมและบรรเทาสาธารณภัย)

17

### ประโยชน์ PDM

สามารถอธิบายความเชื่อมโยง/เหตุผลความจำเป็น

- หากต้องการบรรลุเป้าหมายรวมและวัตถุประสงค์ของแผนงานจะต้องดำเนินการให้ได้ผลผลิตอะไรบ้าง
- เพื่อให้ได้ผลผลิตที่ต้องการ จะต้องดำเนินการอะไรบ้าง
- ง่ายต่อการติดตามตรวจสอบการดำเนินงานในแต่ละขั้นตอนด้วยวิธี
- ทั้งนี้ ในกรณีที่บรรลุเป้าหมาย/วัตถุประสงค์และให้ได้มาซึ่งผลผลิต มีอะไรเป็นเงื่อนไขที่สำคัญ

19

### โครงสร้างของ PDM (Project Design Matrix)

ชื่อแผนงาน: \_\_\_\_\_  
พื้นที่เป้าหมาย: \_\_\_\_\_  
กลุ่มเป้าหมาย: \_\_\_\_\_

โครงการพัฒนาและจัดการ  
ดำเนินงานตาม  
ตัวชี้วัด

สรุป	ตัวชี้วัด	ได้หรือไม่/ในภาคตรวจสอบ	เงื่อนไขที่สำคัญ
เป้าหมายรวม		↓	
วัตถุประสงค์ของแผนงาน		↓	
ผลผลิต		↓	
โครงการ	แผนงานนำเขตตอน	แผนงานสนับสนุน	งบประมาณ (บาท)

### ประโยชน์ PDM (ต่อ)

- แสดงให้เห็นชัดเจน ถึง โครงการ หน่วยงาน รับผิดชอบ หน่วยงานสนับสนุน และวงเงินงบประมาณ
- นอกจากนี้ ยังช่วยให้ง่ายต่อการพิจารณาคัดเลือกโครงการ ภายใต้แผนงานที่สอดคล้องกับผลผลิตวัตถุประสงค์ และเป็นความร่วมมือ

20

## หัวข้อ

1. การปรับปรุงแผนปฏิบัติการเพื่อการจัดการทรัพยากรธรรมชาติและสิ่งแวดล้อมในระดับจังหวัด พ.ศ. 2551-2554
  1. ตามเป้าหมาย
  2. ขั้นตอนปฏิบัติในการปรับปรุงแผนปฏิบัติการ
  3. การจัดทำดัชนีความสำคัญของปัญหา
2. รายละเอียดของแผนปฏิบัติการฯ ของ จ.พระนครศรีอยุธยา
  1. การปรับปรุงการให้บริการทรัพยากรธรรมชาติและสิ่งแวดล้อมรายสาขา
  2. การเพิ่มประสิทธิภาพการให้บริการทรัพยากรธรรมชาติและสิ่งแวดล้อมในจังหวัดพระนครศรีอยุธยา

21

## การวัดลำดับความสำคัญของปัญหา: ขั้นตอนการคัดเลือก ปัญหาและกำหนดแผนงาน

- ประชุมคณะทำงานจัดทำแผนปฏิบัติการฯ
- สืบหาความคิดเห็นของประชาชน ผู้ประกอบการ อปท. และองค์กรพัฒนาเอกชน

➔

- คัดเลือกประเด็นปัญหาที่มีความสำคัญ
- กำหนดแผนงานที่ตอบสนองต่อประเด็นปัญหาที่มีความสำคัญ ซึ่งจะต้องดำเนินการภายในปี พ.ศ. 2554

22

## การวัดลำดับความสำคัญของปัญหา :

### การสำรวจความคิดเห็นของผูมีส่วนได้เสีย

กลุ่มเป้าหมาย

- องค์การปกครองส่วนท้องถิ่น 54 แห่ง
- ประชาชน 226 คน
- ผู้ประกอบการ 97 กิจการ
- องค์กรพัฒนาเอกชน 5 แห่ง

23

## ปัญหาด้านการพิจารณาตัดสินสิ่งแวดล้อม (จากผลการสำรวจ)

กลุ่มเป้าหมาย	ปัญหารุนแรงที่สุด	จำนวน (%)	ปัญหารุนแรงอันดับสอง	จำนวน (%)
อปท.	การจัดการทรัพยากรน้ำ	53.7	การจัดการขยะมูลฝอย	42.6
ประชาชน	การจัดการทรัพยากรน้ำ	38.5	โลกร้อน/การเปลี่ยนแปลงสภาพภูมิอากาศ	19.5
ผู้ประกอบการ	การจัดการทรัพยากรน้ำ	35.1	โลกร้อน/การเปลี่ยนแปลงสภาพภูมิอากาศ	15.5
องค์กรพัฒนาเอกชน	การจัดการขยะมูลฝอย	60.0	การจัดการทรัพยากรน้ำ	60.0

24



## เหตุผลที่เลือกให้เป็นปัญหาที่มีความรุนแรง

ปัญหามรณะที่สุด	เรื่อง	เหตุผล
ด้านการศึกษา: ทรัพยากรน้ำ	น้ำท่วม	- พื้นที่ภาคเกษตรและที่อยู่อาศัยเสียหาย - เส้นทางคมนาคมถูกตัดขาด
ด้านการศึกษาและ ชุมชน	ปัญหาการเปลี่ยนแปลงเชิงสังคม ชุมชนเมือง	- ทักษะชีวิตไม่สอดคล้องกับความต้องการปัญหา ชุมชนเมือง
ปัญหารุนแรง อันดับสอง	เรื่อง	เหตุผล
ด้านการศึกษาและ ชุมชน	- การกำจัดขยะ ซึ่งมีปริมาณ มากยังไม่เหมาะสม - ขาดสถานที่กำจัดขยะได้มาก	- ทำให้เกิดปัญหาสิ่งแวดล้อม และปัญหาสุขภาพ
ด้านเด็กอ่อน	ช่องว่างโครงสร้าง	- ทำให้นักเรียนขาดสุขภาพ - ค่าใช้จ่ายเพิ่มขึ้น
ด้านการศึกษา: ทรัพยากรน้ำ	น้ำท่วม	- พื้นที่ภาคเกษตรและที่อยู่อาศัยเสียหาย - เส้นทางคมนาคมถูกตัดขาด

25

## ผลการจัดลำดับความสำคัญของปัญหา

ลำดับที่	ปัญหา
1	การจัดการขยะมูลฝอย
2	ทรัพยากรน้ำผิวดินและการป้องกันท่วม
3	สถานที่ท่องเที่ยวทางศิลปะ วัฒนธรรม ประวัติศาสตร์
4	มลพิษทางอากาศและเสียง
5	ความปลอดภัยทางชีวภาพ
6	ทรัพยากรน้ำบาดาล
7	ทรัพยากรดินและการใช้ประโยชน์ที่ดิน
8	สิ่งแวดล้อมเมือง

27

## การจัดลำดับความสำคัญของปัญหาในกระบวนการ

### SWOT Analysis

#### การดำเนินงาน

- จัดประชุมคณะกรรมการจัดทำและติดตามประเมินผล  
แผนปฏิบัติการเพื่อการจัดการทรัพยากรธรรมชาติและ:  
สิ่งแวดล้อมในระดับจังหวัด (ฉบับ ก.พ.ร.) เมื่อ  
27 มี.ย. 50 (รองผู้ว่าราชการจังหวัด เป็นประธาน)
- ทำ SWOT Analysis โดยกลุ่มผู้มีส่วนเกี่ยวข้อง จาก  
หัวหน้าส่วนราชการ อำเภอ ทั้งที่ม ภาตเอกชน ประชาชน  
(อาจารย์จากมหาวิทยาลัยราชภัฏ เป็นผู้ดำเนินงาน)

26

## การจัดลำดับความสำคัญของปัญหา : ตรวจสอบ ลำดับความสำคัญ

- การคัดเลือกประเด็นปัญหาที่อยู่ในลำดับความสำคัญภายใต้  
แผนปฏิบัติการฯ พ.ศ. 2551-2554 ควรเป็นปัญหาในระดับจังหวัดที่  
จะดำเนินการแก้ไขภายในปี พ.ศ. 2554
- เนื่องจากการแก้ไขปัญหามีปี พ.ศ. 2554 จะต้องดำเนินการ  
หลายโครงการ จึงควรรวบรวมโครงการที่สอดคล้องกับปัญหา/  
เป้าหมายเดียวกันไว้ภายใต้แผนงานเดียวกัน
- แผนงานที่สำคัญแบ่งออกได้เป็น 2 หมวดใหญ่คือ :
  1. การปรับปรุงการบริหารจัดการทรัพยากรธรรมชาติและ:  
สิ่งแวดล้อมชุมชน
  2. การเสริมสร้างประสิทธิภาพการจัดการทรัพยากรธรรมชาติและ:  
สิ่งแวดล้อมจังหวัดพระนครศรีอยุธยา

28

### การคัดเลือกแผนงานที่จะดำเนินการภายในปี พ.ศ. 2554

- ☐ การปรับปรุงรายนาม
  1. การปรับปรุงประสิทธิภาพการจัดการขยะมูลฝอย
  2. การป้องกันน้ำท่วมและธรณีพิบัติภัย
  3. การส่งเสริมสุขภาพอนามัยในแหล่งน้ำสาธารณะ
  4. การจัดหาไม้ประปาศีวอดและบรอดเวย์
- ☐ การเพิ่มประสิทธิภาพการบริหารจัดการทรัพยากรธรรมชาติและสิ่งแวดล้อมระดับจังหวัดพระนครศรีอยุธยา
  1. เสริมสร้างประสิทธิภาพการเชื่อมโยงในการจัดการ กส. ระหว่างภาคส่วนกลาง ส่วนภูมิภาค และส่วนท้องถิ่น
  2. เสริมสร้างศักยภาพของ อปท. ในการจัดการทรัพยากรธรรมชาติและสิ่งแวดล้อม

### หัวข้อ

1. การปรับปรุงแผนปฏิบัติการเพื่อจัดการทรัพยากรธรรมชาติและสิ่งแวดล้อมในระดับจังหวัด พ.ศ. 2551-2554
  1. ตามเป็นมา
  2. ขีดความสามารถในการปรับปรุงแผนปฏิบัติการ
  3. การจัดลำดับตามลำดับของปัญหา
2. รายละเอียดของแผนปฏิบัติการ ของ
  - จ.พระนครศรีอยุธยา
    1. การปรับปรุงการบริหารจัดการทรัพยากรธรรมชาติและสิ่งแวดล้อมรายสาขา
    2. การเพิ่มประสิทธิภาพการจัดการทรัพยากรธรรมชาติและสิ่งแวดล้อมระดับจังหวัดพระนครศรีอยุธยา

### 1-1 การปรับปรุงการจัดการขยะมูลฝอย :

#### ความเป็นมา :

- จ.พระนครศรีอยุธยา มีจำนวนประชากรประมาณ 750,000 คน และ มีสถานที่กำจัดขยะมูลฝอย มากกว่า 18 แห่ง
- วิธีการกำจัดขยะมูลฝอยแตกต่างกันทั้งหมด เป็นแบบกอง
- บ่อฝังกลบขยะมูลฝอย 5 แห่งเต็มแล้ว จำเป็นต้องหาสถานที่กำจัดแห่งใหม่ หรือขยายพื้นที่เดิม
- อปท. มีจำนวนประชากรน้อย พื้นที่รับผิดชอบมีขนาดเล็ก และ งบประมาณของแต่ละ อปท. มีน้อยมาก ทำให้ขาดการลงทุนด้านการจัดการสิ่งแวดล้อม ดังนั้น การรวมกลุ่มกับระหว่าง อปท. จึงเป็นสิ่งจำเป็น

### 1-1 การปรับปรุงการจัดการขยะมูลฝอย :

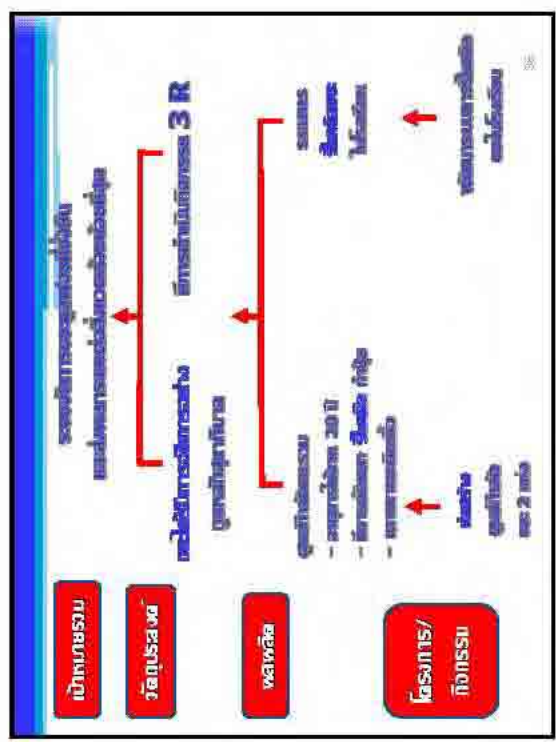
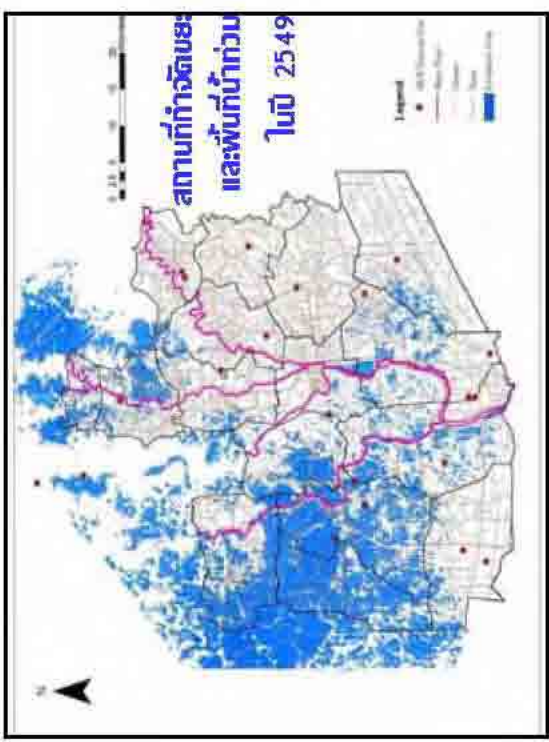
#### ความเป็นมา :

- อบจ.พระนครศรีอยุธยา ว่าจ้างบริษัทที่ปรึกษาจัดทำแผนแม่บทศูนย์กำจัดขยะมูลฝอยรวมของจังหวัด
- แผนแม่บท เสนอให้สร้างศูนย์กำจัดขยะมูลฝอยและสิ่งปฏิกูลรวม 2 แห่ง เพื่อรองรับขยะมูลฝอยทั้งจังหวัด
- การดำเนินการตามแผนแม่บท เป็นสิ่งที่ต้องดำเนินการร่วมกับ การมีส่วนร่วมของประชาชน โดยเฉพาะอย่างยิ่งประชาชนที่อาศัยอยู่ในพื้นที่ใกล้ศูนย์กำจัดขยะมูลฝอยรวม



### สถานที่กำจัดขยะมูลฝอยชุมชน (18 แห่ง) ในเขตจังหวัดพระนครศรีอยุธยา

หมู่ที่	ผู้ดำเนินการ	สถานที่กำจัด (ไร่/ตัน/วัน)	พื้นที่ (ไร่)	ชนิด	สถานที่กำจัด
1	เทศบาลนครอยุธยา	เทศบาลนครอยุธยา	100	หมู่ 11 ต.บ้านใหม่ อ.เมือง	เทศบาล
2	เทศบาลเมือง	เทศบาลเมือง	12	หมู่ 13 ต.บ้านใหม่ อ.บ้านไร่	เทศบาล
3	เทศบาลนคร	เทศบาลนคร	20	หมู่ 2 ต.บ้านไร่ อ.บ้านไร่	เทศบาล
4	เทศบาล	เทศบาล	4	หมู่ 3 ต.บ้านไร่ อ.บ้านไร่	เทศบาล
5	เทศบาลเมือง	เทศบาลเมือง	180	หมู่ 2 ต.บ้านไร่ อ.บ้านไร่	เทศบาล
6	เทศบาลเมือง	เทศบาลเมือง	8	หมู่ 2 ต.บ้านไร่ อ.บ้านไร่	เทศบาล
7	เทศบาลเมือง	เทศบาลเมือง	15	หมู่ 2 ต.บ้านไร่ อ.บ้านไร่	เทศบาล
8	เทศบาลเมือง	เทศบาลเมือง	20	หมู่ 10 ต.บ้านไร่ อ.บ้านไร่	เทศบาล
9	เทศบาลเมือง	เทศบาลเมือง	180-200	หมู่ 11 ต.บ้านไร่ อ.บ้านไร่	เทศบาล
10	เทศบาลเมือง	เทศบาลเมือง	5	หมู่ 1 ต.บ้านไร่ อ.บ้านไร่	เทศบาล
11	เทศบาลเมือง	เทศบาลเมือง	0.5	หมู่ 1 ต.บ้านไร่ อ.บ้านไร่	เทศบาล
12	เทศบาลเมือง	เทศบาลเมือง	20	หมู่ 5 ต.บ้านไร่ อ.บ้านไร่	เทศบาล
13	เทศบาลเมือง	เทศบาลเมือง	15	หมู่ 5 ต.บ้านไร่ อ.บ้านไร่	เทศบาล
14	เทศบาลเมือง	เทศบาลเมือง	14.7	หมู่ 5 ต.บ้านไร่ อ.บ้านไร่	เทศบาล
15	เทศบาลเมือง	เทศบาลเมือง	5	หมู่ 5 ต.บ้านไร่ อ.บ้านไร่	เทศบาล
16	เทศบาลเมือง	เทศบาลเมือง	0	หมู่ 1 ต.บ้านไร่ อ.บ้านไร่	เทศบาล
17	เทศบาลเมือง	เทศบาลเมือง	8	หมู่ 12 ต.บ้านไร่ อ.บ้านไร่	เทศบาล
18	เทศบาลเมือง	เทศบาลเมือง	3	หมู่ 6 ต.บ้านไร่ อ.บ้านไร่	เทศบาล
รวม			286.2	ตัน/วัน	



### โครงการ/กิจกรรม และหน่วยงานรับผิดชอบ

โครงการ/กิจกรรม	หน่วยงานหลัก	หน่วยงาน สนับสนุน
1. ก่อสร้างศูนย์กักตุนและมูลฝอยรวม 2 แห่ง 1-1 คือ ที่ดิน ก่อสร้างศูนย์ฯ 1-2 เตรียมสถานที่เพื่อก่อสร้าง 1-3 ออกแบบรายละเอียดเพื่อก่อสร้าง 1-4 ก่อสร้างศูนย์กักตุนและมูลฝอยรวม	อบต. ด้วยความ ร่วมมือจาก อบต. อื่น	จังหวัด(จพ./สถ.)
2. พัฒนาระบบการร้องเรียน	อบต. ด้วยความ ร่วมมือจาก อบต. อื่น	พสน./จพ./สถ./ ก.ศึกษาธิการ

37

### การติดตามประเมินผลการดำเนินงาน

ผลผลิต	ตัวชี้วัด
1. ศูนย์กักตุนและมูลฝอยรวมจังหวัด - อายุการใช้งาน 20 ปี - ระบบคัดแยก รีไซเคิล นวัตกรรม - เทคโนโลยีระบบฟลอยด์เชื้อ	- ความสามารถในการรองรับ ขยะ - ประสิทธิภาพกำจัดขยะ รีไซเคิล และโรงปุ๋ยหมัก - ประสิทธิภาพตามภาษา ญี่ปุ่น
2. ระบบรีไซเคิลขยะในโรงเรียน	- จำนวนโรงเรียนที่ดำเนินการ ขยะและบันทึกปริมาณขยะ รีไซเคิล

ผลการดำเนินงานสามารถตรงตามตัวชี้วัด

38

### ที่ตั้งของสถานที่ กำจัดขยะมูลฝอยใน จ.พระนครศรีอยุธยา

ศูนย์กำจัดขยะมูลฝอยและ  
สิ่งปฏิกูลรวมฝั่งตะวันออก  
รองรับได้ 451.12 ตัน/วัน  
อายุการใช้งาน 20 ปี

ศูนย์กำจัดขยะมูลฝอยและ  
สิ่งปฏิกูลรวมฝั่งตะวันตก  
รองรับได้ 526.09 ตัน/วัน  
อายุการใช้งาน 20 ปี

### ศูนย์กำจัดขยะมูลฝอยรวม

สิ่งอำนวยความสะดวก	สัญลักษณ์
อาคารบ้าน	A
อาคารนั่งน้ำหนัก	B
อาคารเก็บกักสไลด์และบารูร์รักษา	C
<b>อาคารรับขยะและคัดแยกขยะ</b>	<b>D</b>
<b>อาคารปุ๋ยคอก</b>	<b>E</b>
อาคารอเนกประสงค์	F
บ่อกำจัดกลิ่น	G
ลานปล่อยเบลัง	H
อาคารบ้านพัก	I
อาคารสำนักงาน	J
ห้องน้ำ	K
อาคารจอดรถ	L
บ่อบำบัดน้ำเสีย	M
บ่อสิ่งกมลขยะแบบถูกส่งสุดท้าย	N
<b>เตาเผาขยะจัดเชื้อ</b>	<b>O</b>

### ศูนย์กำจัดขยะมูลฝอยและสิ่งปฏิกูลรวมฝั่งตะวันตก



### ศูนย์กำจัดขยะมูลฝอยรวมฝั่งตะวันออก



### 1-2 ความป้องกันน้ำท่วมและบรรเทาสาธารณภัย :

- จากผลสำรวจความเสียหายของ อปท. ผู้ประกอบการ องค์กรเอกชนและประชาชน ระบุว่า การจัดการทรัพยากรน้ำ โดยเฉพาะการจัดการน้ำท่วม เป็นปัญหาด้านทรัพยากรธรรมชาติและสิ่งแวดล้อมที่รุนแรงที่สุดของจังหวัด
- เนื่องจาก น้ำท่วมทำให้เกิดความเสียหายต่อ “พื้นที่ทางการเกษตรและทรัพยากรอื่น” และ “ทำให้การคมนาคมถูกตัดขาด”
- จังหวัดพระนครศรีอยุธยาได้รับผลกระทบและความเสียหายจากน้ำท่วมมาแล้วหลายครั้งถึงสี่ปีติดต่อกัน

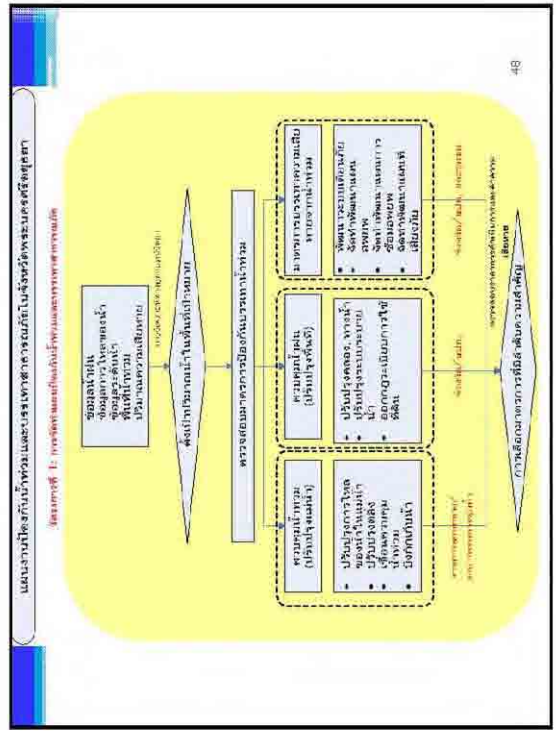
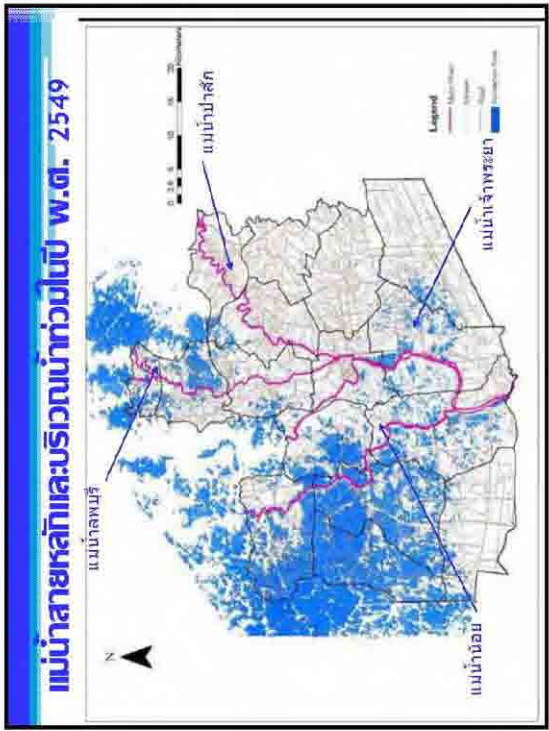


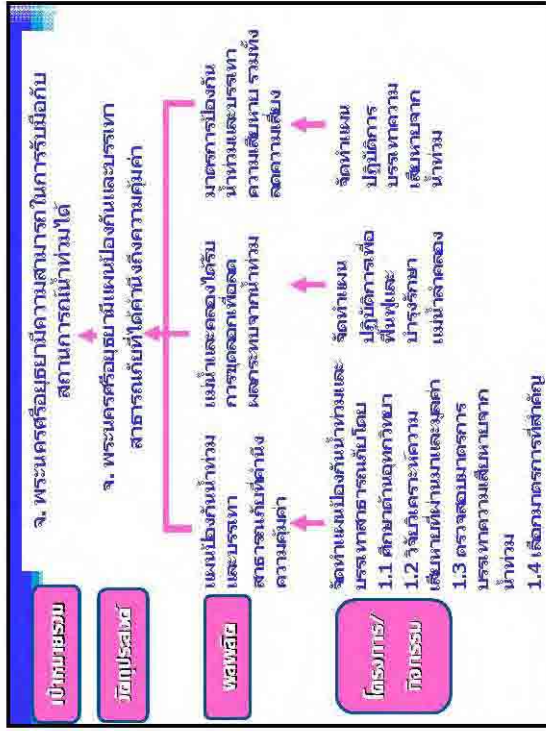
## ผลกระทบจากเหตุการณ์น้ำท่วม

### จังหวัดพระนครศรีอยุธยา ได้รับความเสียหายอย่างมาก จากเหตุการณ์น้ำท่วม

ปี	ประชาชนที่ได้รับผลกระทบ (คน)	จำนวนผู้เสียชีวิต (คน)	บ้านเรือนที่ได้รับความเสียหาย (หลังคาเรือน)	พื้นที่เกษตรที่ได้รับ ความเสียหาย (ไร่)
2549	378,891	70	10,252	303,507
2550	50,140	7	1,879	42,432

ที่มา : สำนักงานป้องกันบรรเทาสาธารณภัยจังหวัดพระนครศรีอยุธยา กรมการศาสนา





### การติดตามประเมินผลการดำเนินงาน

ผลผลิต	ตัวชี้วัด
1. แผนป้องกันน้ำท่วมและบรรเทาสาธารณภัยที่คำนึงถึงความคุ้มค่า	1. แผนป้องกันน้ำท่วมและบรรเทาสาธารณภัย และผลการวิเคราะห์ความคุ้มค่า
2. แผนที่และข้อมูลได้รายการจุดลดเพื่อลดผลกระทบจากน้ำท่วม	2. โครงสร้างพื้นฐานและพื้นที่ความ รู้เพื่อลดข้อบกพร่องการดูแลรักษาแม่น้ำลำคลอง
3. มาตรการป้องกันน้ำท่วมและบรรเทาความเสียหาย	3. เนื้อหาของแผนป้องกันน้ำท่วมและบรรเทา ความเสียหายจากน้ำท่วม

ตรวจสอบผลการดำเนินงานตามตัวชี้วัด

### โครงการ/กิจกรรม แลหน่วยงานรับผิดชอบ

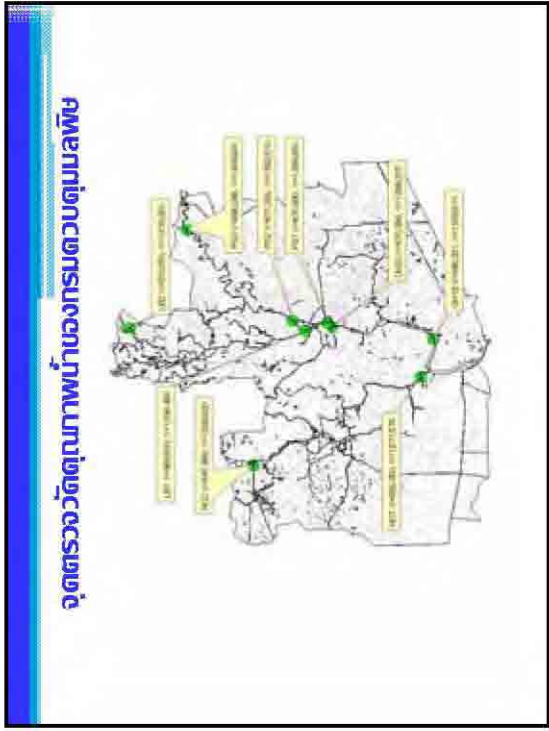
โครงการ/กิจกรรม	หน่วยงานหลัก	หน่วยงาน
1. จัดทำแผนป้องกันน้ำท่วมและบรรเทาสาธารณภัย	สนง.ป้องกันและบรรเทาสาธารณภัย/อบจ.	สถานีอุตุนิยมวิทยา/กรมชลประทาน/กรมประมง/กรมเจ้าท่า/กรมเจ้าท่า/กรมเจ้าท่า/กรมเจ้าท่า
1.1 ศึกษาข้อมูลทางวิชาการในพื้นที่		
1.2 ศึกษาระบบความเสียหายที่ผ่านมาและมูลค่าความเสียหาย		
1.3 ตรวจสอบมาตรการบรรเทาความเสียหายจากน้ำท่วม		
1.4 เลือกมาตรการที่คุ้มค่า		
2. จัดทำแผนปฏิบัติการเพื่อฟื้นฟูและบำรุงรักษาแม่น้ำและคลอง	อบจ./เทศบาล/อบต.	สจ./กรมชลประทาน
3. จัดทำแผนปฏิบัติการเชื่อมระบบความเสียหายจากน้ำท่วม	อบจ./เทศบาล/อบต.	สจ./กรมชลประทาน

### 1-3 การสนองรักษาคุณภาพน้ำในแหล่งน้ำ

**สาระนะ : ความคุ้มค่า**

- จากผลการตรวจวัดคุณภาพน้ำที่พำนาма ดูปภาพน้ำในแม่น้ำสายหลัก 4 สาย (เจ้าพระยา/ป่าสัก/สปบุรี/น้อย) มีแนวโน้มเสื่อมโทรมลง
- ภาคสนามการประเมินเป็นอยู่เพิ่มเติม (ปริมาณการปล่อยมลพิษตามสถานีการบำบัดน้ำเสีย ฯลฯ) จะทำให้คุณภาพน้ำในแม่น้ำถึง 4 สายเสื่อมโทรมยิ่งขึ้นเมื่อเปรียบเทียบกับปัจจุบัน
- ในปี พ.ศ. 2549 แม่น้ำทั้ง 4 สายจัดอยู่ในประเภทที่ 4 หรือ 5 ซึ่งในการนำน้ำในแหล่งน้ำมาใช้ จะต้องผ่านกระบวนการปรับปรุงคุณภาพน้ำที่เพียงพอ





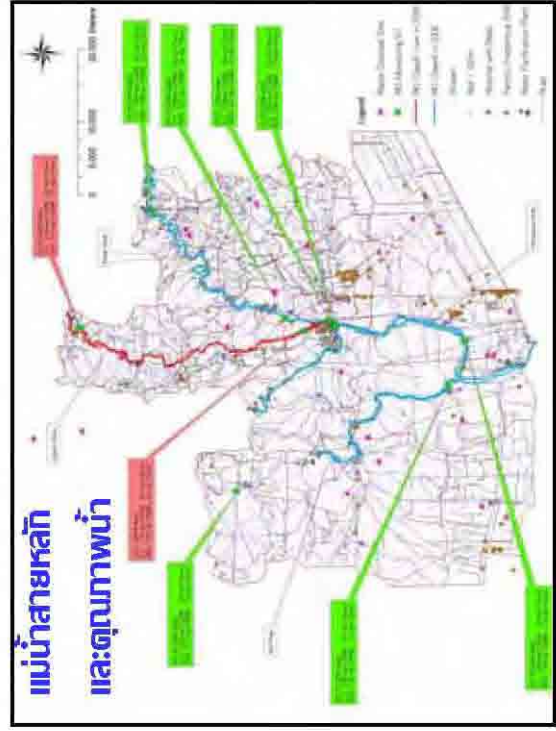
### การแบ่งประเภทแหล่งน้ำพืวดิน

ประเภทที่	วัตถุประสงค์ (ใช้น้ำดื่ม และยกยวไปใช้ในชุมชน)
1	<p>สามารถเป็นที่พึ่งได้แก่ประชาชนในบริเวณที่ครอบคลุมประเภท ประเภทที่ 1-4</p> <p>(1) การอุปโภคบริโภค (2) การอุปโภคบริโภค (3) การอุปโภคบริโภค (4) การอุปโภคบริโภค</p>
2	<p>สามารถเป็นที่พึ่งได้แก่ประชาชนในบริเวณที่ครอบคลุมประเภท ประเภทที่ 1-4</p> <p>(1) การอุปโภคบริโภค (2) การอุปโภคบริโภค (3) การอุปโภคบริโภค (4) การอุปโภคบริโภค</p>
3	<p>สามารถเป็นที่พึ่งได้แก่ประชาชนในบริเวณที่ครอบคลุมประเภท ประเภทที่ 1-4</p> <p>(1) การอุปโภคบริโภค (2) การอุปโภคบริโภค (3) การอุปโภคบริโภค (4) การอุปโภคบริโภค</p>
4	<p>สามารถเป็นที่พึ่งได้แก่ประชาชนในบริเวณที่ครอบคลุมประเภท ประเภทที่ 1-4</p> <p>(1) การอุปโภคบริโภค (2) การอุปโภคบริโภค (3) การอุปโภคบริโภค (4) การอุปโภคบริโภค</p>
5	<p>สามารถเป็นที่พึ่งได้แก่ประชาชนในบริเวณที่ครอบคลุมประเภท ประเภทที่ 1-4</p> <p>(1) การอุปโภคบริโภค (2) การอุปโภคบริโภค (3) การอุปโภคบริโภค (4) การอุปโภคบริโภค</p>

ที่มา: [http://www.pcd.go.th/info\\_serv/eng\\_reg\\_ed\\_water05.html#43](http://www.pcd.go.th/info_serv/eng_reg_ed_water05.html#43)

### สรุปผลการตรวจวัดคุณภาพน้ำ ปี 2549

แม่น้ำ	จุดตรวจวัด	DO (P20)	BOD (P80)	TCB (P80)	FCB (P80)
น่าน	NO 01	ประเภทที่ 4	ประเภทที่ 2	ประเภทที่ 3	ประเภทที่ 3
	NO 02	ประเภทที่ 4	ประเภทที่ 4	ประเภทที่ 4	ประเภทที่ 4
ลพบุรี	LB 01	ประเภทที่ 4	ประเภทที่ 4	ประเภทที่ 4	ประเภทที่ 4
	LB 02	ประเภทที่ 4	ประเภทที่ 5	ประเภทที่ 4	ประเภทที่ 4
ป่าสัก	PS 01	ประเภทที่ 4	ประเภทที่ 4	ประเภทที่ 4	ประเภทที่ 4
	PS 02	ประเภทที่ 4	ประเภทที่ 4	ประเภทที่ 3	ประเภทที่ 4
	PS 03	ประเภทที่ 4	ประเภทที่ 4	ประเภทที่ 4	ประเภทที่ 4
เจ้าพระยา	CH 18	ประเภทที่ 4	ประเภทที่ 3	ประเภทที่ 3	ประเภทที่ 3
	CH 20	ประเภทที่ 4	ประเภทที่ 4	ประเภทที่ 3	ประเภทที่ 3



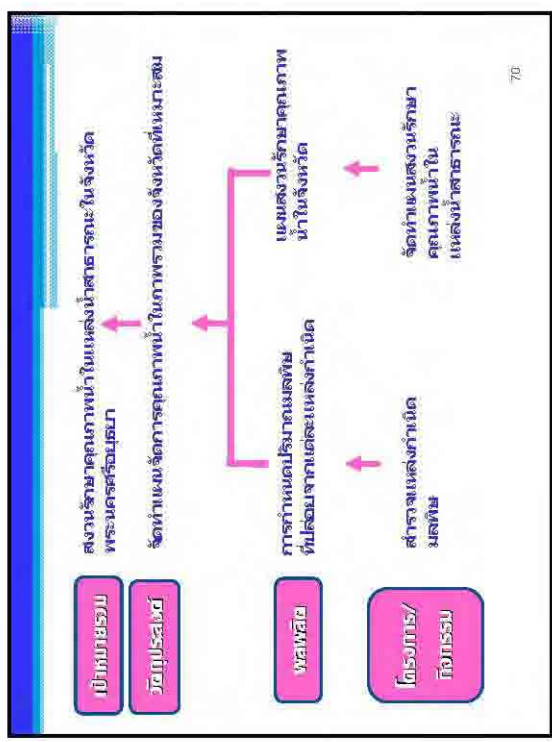
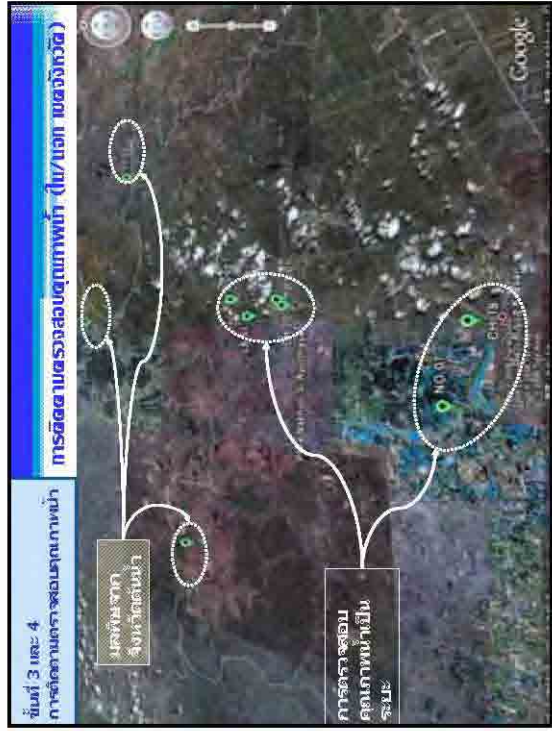












### โครงการ/กิจกรรม และหน่วยงานรับผิดชอบ

โครงการ/กิจกรรม	หน่วยงานหลัก	หน่วยงานสนับสนุน
1. การสำรวจแหล่งกำเนิดมลพิษ	ทสจ./ตสจ.	เกษตรจังหวัด/ ประมงจังหวัด/ ปศุสัตว์จังหวัด/ อุตสาหกรรมจังหวัด/อปท./คท.
2. จัดทำแผนส่งน้ำดื่มจากคุณภาพน้ำในแหล่งน้ำสาธารณะ	ทสจ./ตสจ.	เกษตรจังหวัด/ประมงจังหวัด/ปศุสัตว์จังหวัด/ อุตสาหกรรมจังหวัด/อปท./คท.

71

### การติดตามประเมินผลการทำงาน

ผลผลิต	ตัวชี้วัด
1. การกำหนดปริมาณมลพิษที่ปล่อยจากแต่ละแหล่งกำเนิด	1. รายงานการติดตามตรวจสอบการปล่อยมลพิษจากแหล่งกำเนิด
2. แผนส่งน้ำดื่มจากคุณภาพน้ำในแหล่งน้ำสาธารณะ	2. เบื้องหน้าของแผนส่งน้ำดื่มจากคุณภาพน้ำในแหล่งน้ำสาธารณะ

ตรวจสอบผลการดำเนินงานตามตัวชี้วัด

72

### 1-4 การจัดการน้ำประปาที่สะอาดและปลอดภัย: ความเป็นมา

- การนำน้ำที่มีการปนเปื้อนเป็นแหล่งมีสารอันตรายมาผลิตน้ำประปา  
อาจส่งผลกระทบต่อสุขภาพของประชาชน
- หากแหล่งน้ำดิบทุกประเภท ย่อมทำให้ค่าใช้จ่ายในการกรองน้ำ  
สูงมากขึ้น หรือทำให้ค่าใช้จ่ายในการบำบัดน้ำเสียในการบริโภค  
ในช่วงฤดูแล้งปริมาณน้ำในแม่น้ำลดลงมากย่อมทำให้เกิดคุณภาพน้ำ  
เสื่อมโทรมลงมากที่สุด
- ผลกระทบร้ายแรงจากมลพิษทางน้ำในการนำน้ำมาใช้เป็นน้ำดื่ม  
ทำน้ำประปาอาจส่งผลกระทบต่อวิถีชีวิต
- ควรดำเนินถึงคุณภาพน้ำในแหล่งน้ำดื่ม ก่อให้เกิดนำมาผลิต  
น้ำประปา

73

### จุดสูบน้ำดิบในฤดูแล้งและฤดูฝน



โรงกรองน้ำของ ทน.พรหมศรีอยุธยา  
เมื่อวันที่ 22 ตุลาคม 2550  
(ฤดูฝน: คุณภาพน้ำดีเกินกว่า)

โรงกรองน้ำของ ทน.พรหมศรีอยุธยา  
เมื่อวันที่ 20 ธันวาคม 2550  
(ฤดูแล้ง: คุณภาพน้ำเสื่อมโทรมลง)

74

### แผนงานการจัดการน้ำประปาที่สะอาดและ ปลอดภัยเชิงกวีตพระนครรัษฎอยุธยา

การให้บริการน้ำเพื่อการอุปโภค – บริโภค  
ต้องคำนึงถึง 2 ปัจจัย คือ

- ความเหมาะสมของแหล่งน้ำ  
(ขึ้นอยู่กับความต้องการการนำของ  
กิจกรรมแต่ละประเภท)
- การจัดทำแผน  
ให้บริการน้ำที่เหมาะสม  
กับแต่ละแหล่งน้ำ



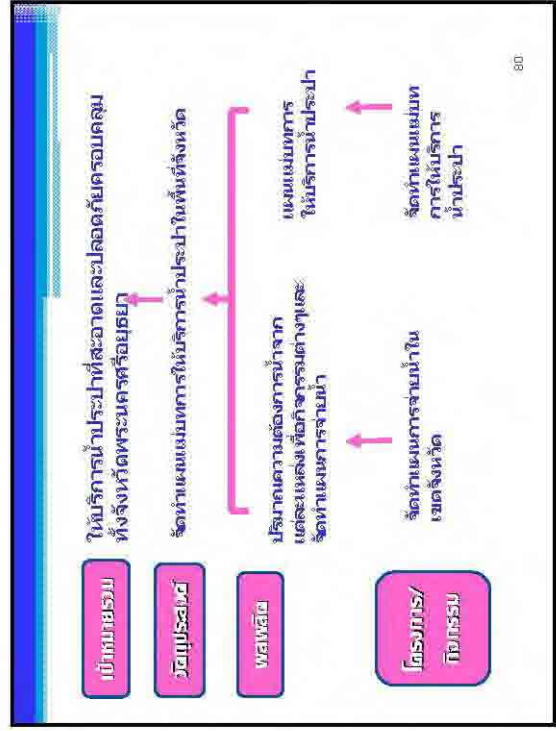
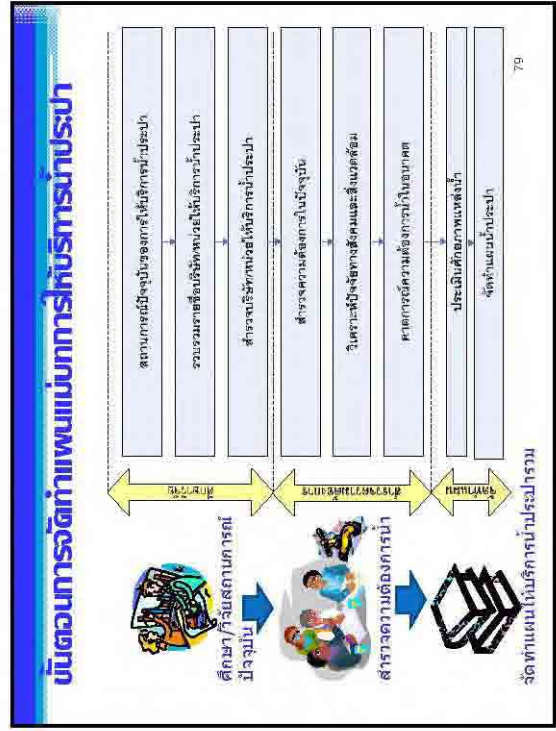
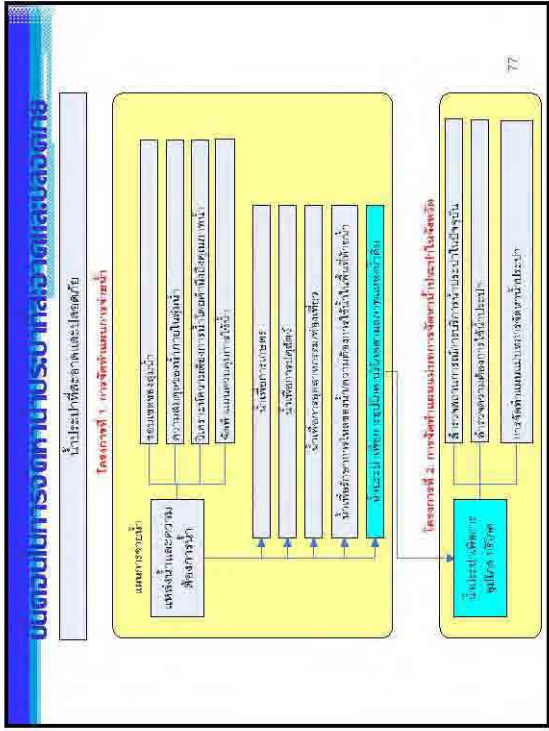
75

### ตำแหน่งของโรงกรองน้ำในปัจจุบันและแหล่งน้ำดิบ



76







### โครงการ/กิจกรรม และหน่วยงานรับผิดชอบ

โครงการ/กิจกรรม	หน่วยงานหลัก	หน่วยงานสนับสนุน
1. จัดทำแผนการดำเนินงานในจังหวัด	กปค. และ หน่วยงาน ให้บริการ น้ำประปาอื่นๆ	ทสจ. และ จังหวัด
2. จัดทำแผนแม่บทการใช้บริการน้ำประปา	กปค. และ หน่วยงาน ให้บริการ น้ำประปาอื่นๆ	ทสจ. และ จังหวัด

81

### หัวข้อ

- การปรับปรุงแผนปฏิบัติการเพื่อจัดการทรัพยากรธรรมชาติและสิ่งแวดล้อมในระดับจังหวัด พ.ศ. 2551-2554
  - ความเป็นมา
  - ขั้นตอนปฏิบัติงานปฏิบัติภาคฯ
  - การจัดลำดับตามลำดับของปัญหา
- รายละเอียดของแผนปฏิบัติการของ จ.พระนครศรีอยุธยา
  - การปรับปรุงการปฏิบัติการทรัพยากรธรรมชาติและสิ่งแวดล้อมภาคสาขา
  - การเพิ่มประสิทธิภาพการลดการทรัพยากรธรรมชาติและสิ่งแวดล้อมในจังหวัดพระนครศรีอยุธยา

82

การเสริมสร้างประสิทธิภาพการเชื่อมโยงการจัดการทรัพยากรธรรมชาติ และสิ่งแวดล้อมระหว่างหน่วยงานกลาง ส่วนภูมิภาค และส่วนท้องถิ่น

- หน่วยงานส่วนกลางได้กระจายอำนาจและถ่ายโอนภารกิจที่ อบท.(รวมถึงภารกิจด้านการจัดการทรัพยากรธรรมชาติและสิ่งแวดล้อม) ขนส่ง อบท. ซึ่งมีอำนาจที่ดำเนินการด้านเป็นงาน ภายภาคการสนับสนุนจากส่วนกลาง/ส่วนภูมิภาค อบท. จะดำเนินการป้องกันและแก้ไขปัญหา
- หน่วยงานราชการส่วนภูมิภาค ซึ่งมีอำนาจที่ดำเนินการสนับสนุนทางวิชาการแก่ อบท.

↓

**“ศูนย์สนับสนุน ด้านการบริหารจัดการทรัพยากรธรรมชาติ และสิ่งแวดล้อม ให้แก่จังหวัดและท้องถิ่น”**

83

### PDM 1A ศูนย์สนับสนุนด้านการบริหารจัดการทรัพยากรธรรมชาติ และสิ่งแวดล้อมให้แก่จังหวัดและท้องถิ่น

กปค. ใน จ.พระนครศรีอยุธยา มีขีดความสามารถในการจัดการทรัพยากรธรรมชาติและสิ่งแวดล้อมเพิ่มขึ้น

เสริมสร้างประสิทธิภาพการเชื่อมโยงการจัดการทรัพยากรธรรมชาติและสิ่งแวดล้อมระหว่างส่วนกลาง ส่วนภูมิภาค และส่วนท้องถิ่น

- เจ้าหน้าที่ของจังหวัด และ อบท. ก็มีความเชี่ยวชาญด้านการจัดการทรัพยากรธรรมชาติและสิ่งแวดล้อม
- หน่วยงาน ทส. มีความเข้าใจในสถานการณ์การดำเนินการจัดการทรัพยากรธรรมชาติและสิ่งแวดล้อมของจังหวัด/อบท.
- ผู้ว่าราชการจังหวัดได้ริเริ่มและดำเนินการจัดการทรัพยากรธรรมชาติและสิ่งแวดล้อม
- หน่วยงานทรัพยากรธรรมชาติและสิ่งแวดล้อมได้บรรจุในแผนพัฒนาจังหวัดที่ยั่งยืน และพัฒนาแผนชุมชน รวมถึง ได้รับการสนับสนุนงบประมาณจากส่วนกลาง

จัดตั้งศูนย์สนับสนุนด้านการบริหารจัดการทรัพยากรธรรมชาติและสิ่งแวดล้อมให้แก่จังหวัดและท้องถิ่น

84

### PDM 1B สร้างสร้างศักยภาพของ สสจ.6 ในการเป็นศูนย์บริการจัดการ

**ฐานข้อมูลระบบสารสนเทศภูมิศาสตร์ด้านการพยากรณ์ความเสี่ยงของลุ่มน้ำ**

**เป้าหมายระยะยาว** จกท. 16 จ.พระนครศรีอยุธยา มีขีดความสามารถในการบริหารจัดการทรัพยากรธรรมชาติและสิ่งแวดล้อมเพิ่มขึ้น

**วิสัยทัศน์ระยะสั้น** สร้างสร้างประสิทธิภาพการเชื่อมโยงการจัดการทรัพยากรธรรมชาติและสิ่งแวดล้อมระหว่างส่วนกลาง ส่วนภูมิภาค และส่วนท้องถิ่น

**ผลผลิต**

1. ฐานข้อมูลระบบสารสนเทศภูมิศาสตร์ด้านการพยากรณ์ทรัพยากรธรรมชาติและสิ่งแวดล้อมของ สสจ.6 มีการปรับปรุงให้ทันสมัยและได้รับการบำรุงรักษาอย่างสม่ำเสมอ
2. ทสจ. และหน่วยงานที่เกี่ยวข้อง ได้รับข้อมูลด้านการพยากรณ์ทรัพยากรธรรมชาติและสิ่งแวดล้อมที่ทันสมัย

**โครงการ/กิจกรรม** สร้างสร้างศักยภาพของ สสจ.6 ในการเป็นศูนย์บริการจัดการฐานข้อมูลระบบสารสนเทศภูมิศาสตร์ด้านการพยากรณ์ทรัพยากรธรรมชาติและสิ่งแวดล้อม

85

### PDM 1C สร้างความตระหนักด้านสิ่งแวดล้อมและเผยแพร่ข้อมูลข่าวสาร

**ให้คำปรึกษา**

**เป้าหมายระยะยาว** จกท. 16 จ.พระนครศรีอยุธยา มีขีดความสามารถในการบริหารจัดการทรัพยากรธรรมชาติและสิ่งแวดล้อมเพิ่มขึ้น

**วิสัยทัศน์ระยะสั้น** สร้างสร้างประสิทธิภาพการเชื่อมโยงการจัดการทรัพยากรธรรมชาติและสิ่งแวดล้อมระหว่างส่วนกลาง ส่วนภูมิภาค และส่วนท้องถิ่น

**ผลผลิต** ประชาชนมีจิตสำนึกและจิตสำนึกในการอนุรักษ์ทรัพยากรธรรมชาติและสิ่งแวดล้อมมากขึ้น

**โครงการ/กิจกรรม** สร้างความตระหนักด้านสิ่งแวดล้อมและเผยแพร่ข้อมูลข่าวสารให้ทั่วถึงประชาชน

86

### โครงการ/กิจกรรม หน่วยงานรับผิดชอบ

โครงการ/กิจกรรม	หน่วยงานหลัก	หน่วยงานสนับสนุน
1. การจัดตั้งศูนย์สนับสนุนด้านการบริหารจัดการทรัพยากรธรรมชาติและสิ่งแวดล้อมให้ภาคจังหวัดและท้องถิ่น	สสจ. / สป. ทส.	สสจ., ต.พ., กรมป่าไม้, กรมอุทยานฯ, พช., กรมทรัพยากรน้ำบาดาล สป. ทส.
2. สร้างสร้างศักยภาพของ สสจ.6 ในภาคเป็นศูนย์บริการจัดการฐานข้อมูลระบบสารสนเทศภูมิศาสตร์	สสจ. 6	สสจ., สำนักงานสิ่งแวดล้อมและแผนผังเมืองพร้อมศูนย์ข้อมูลข่าวสารให้แก่ประชาชน
3. สร้างความตระหนักด้านสิ่งแวดล้อมและเผยแพร่ข้อมูลข่าวสารให้แก่ประชาชน	สสจ. / ทสจ., พระนครศรีอยุธยา	สสจ., สำนักงานสิ่งแวดล้อมและแผนผังเมืองพร้อมศูนย์ข้อมูลข่าวสารให้แก่ประชาชน

87

### การติดตามผลการดำเนินงาน

ผลผลิต	ตัวชี้วัด
1. เจ้าหน้าที่ของจังหวัดและ อบจ. ที่มีความเชี่ยวชาญด้านการจัดการทรัพยากรธรรมชาติและสิ่งแวดล้อม	1 จำนวนเจ้าหน้าที่ในการจัดการทรัพยากรธรรมชาติและสิ่งแวดล้อม ที่ศูนย์ฯ ได้รับ
2. หน่วยงาน พช. มีความเข้าใจในสถานการณ์ด้านการจัดการทรัพยากรธรรมชาติและสิ่งแวดล้อมของจังหวัด/อบจ.	2 จำนวนเจ้าหน้าที่หน่วยงานของ พช. ได้รับ
3. ผู้ว่าราชการจังหวัดได้รับข้อเสนอแนะในการบริหารจัดการทรัพยากรธรรมชาติและสิ่งแวดล้อม	3 มีการแต่งตั้งทีมริเริ่มด้านการจัดการ พช. ของผู้ว่าราชการจังหวัดและจำนวนบุคคลากรที่ได้รับการฝึกอบรม
4. แผนด้านทรัพยากรธรรมชาติและสิ่งแวดล้อมได้บรรจุในแผนพัฒนาจังหวัดที่ดำเนินการร่วมกันและร่วมคิดค้นขึ้น และมีความเชื่อมโยง รวมถึงได้รับการสนับสนุนงบประมาณจากส่วนกลาง	4 จำนวนข้อเสนอในแผนพัฒนาจังหวัดด้าน พช. ที่ได้รับความเห็นชอบ

ตรวจสอบผลการดำเนินงานตามตัวชี้วัด

88



### การเสริมสร้างศักยภาพ อบก. ในการบริหารจัดการทรัพยากรธรรมชาติและสิ่งแวดล้อม

- อบก. มี 3 ระดับ : (1) อบจ. ดูแลในระดับจังหวัด เหมือนสำนักงานจังหวัด (2) ทส.บจ. ดูแลตามเมือง (3) อบต. ดูแลหมู่บ้าน เพื่อให้ขึ้นไปตามรัฐธรรมนูญ 2540 และ พ.ร.บ. 2542 ได้มีการทำโครงการ กิจกรรม และบุคลากรจากหน่วยงานส่วนกลางไปยัง อบก.
- จากการทำโครงการกิจกรรม/กระจายอำนาจอย่างรวดเร็ว ก็ให้ อบก. ส่วนใหญ่ ยังไม่มีความรู้ในการบริหารจัดการไม่เพียงพอ ซึ่งรวมถึง ตำบล กส. ด้วย

**➡**

**เสริมสร้างศักยภาพของ อบก. ในการบริหารจัดการ ทส.**

89

การเสริมสร้างศักยภาพ อบก. ในการบริหารจัดการ ทส.

**เป้าหมายรวม** การบริหารจัดการทรัพยากรธรรมชาติและสิ่งแวดล้อมเป็น จ.พบแต่เรื่องอยู่ยากไปอย่างเหมาะสม

**วัตถุประสงค์** เพื่อเสริมสร้างศักยภาพ อบก. ในการบริหารจัดการ ทส.

**ผลผลิต** โครงการพัฒนา ทส. (เช่น การจัดการขยะ/น้ำเสีย) มีความเข้มแข็ง มีความรู้ มีส่วนร่วมในการพัฒนา

**โครงการ/กิจกรรม**

- 1. เพิ่มประสิทธิภาพของ อบก. ในการบริหารจัดการ ทส.
- 2. แผนการจัดการ ทส. ที่สะท้อนความคิดเห็นของประชาชน และการมีส่วนร่วมในการพัฒนา
- 3. จัดทำ อบก. ประชาชน ใช้ประโยชน์ ช่วยลดต้นทุนการจัดการ ทส. อย่างมีประสิทธิภาพ
- 4. ปรับปรุงองค์ความรู้ ทส. ของ อบจ.

### โครงการ/กิจกรรม หน่วยงานรับผิดชอบ

โครงการ/กิจกรรม	หน่วยงานหลัก	หน่วยงานสนับสนุน
1. เสริมศักยภาพของ อบจ. หน่วยงานท้องถิ่นและสิ่งแวดล้อม การจัดการทรัพยากรธรรมชาติและสิ่งแวดล้อม	อบจ./สำนักงานจังหวัด	กระทรวงมหาดไทย/จังหวัด/ สก.
2. พัฒนาระบบการมีส่วนร่วมของประชาชน ในการจัดการทรัพยากรธรรมชาติและสิ่งแวดล้อม	สำนักงานจังหวัด	สง./อำเภอในจังหวัดพระนครศรีอยุธยา
3. ปรับปรุงศูนย์ข้อมูลด้านการจัดการทรัพยากรธรรมชาติและสิ่งแวดล้อมของ ทสจ. หน่วยงานท้องถิ่นและสิ่งแวดล้อม	ทสจ.	สง./สป. ทส.

91

### การติดตามผลการดำเนินงาน

ผลผลิต	ตัวชี้วัด
1. โครงการด้านการจัดการ ทส. (เช่น การจัดการขยะ/ น้ำเสีย) มีความเข้มแข็ง	1. จำนวนโครงการด้าน ทส. ในระดับจังหวัดที่ริเริ่มโดย อบก.
2. แผนการจัดการ ทส. ที่สะท้อนความคิดเห็นของประชาชน และมีส่วนร่วมในการพัฒนา	2-1 จำนวนประกาศ 2-2 จำนวนข้อคิดเห็นของประชาชน 2-3 มีภาคีตั้งแต่ 3 หน่วยงานเข้ามามีส่วนร่วมในการพัฒนา
3. จัดทำ อบก. ประชาชน ใช้ประโยชน์ ช่วยลดต้นทุนการจัดการ ทส. อย่างมีประสิทธิภาพ	3. จำนวนคำขอที่เข้ามาดูแลเรื่องด้านการจัดการ ทส.

ตรวจสอบผลการดำเนินงานตามตัวชี้วัด



