

3.4 หัวข้อที่ 4 รายละเอียดข้อเสนอแนะในการปรับปรุงคู่มือ PEQMP-KPI (2)

หัวข้อที่ 4

รายละเอียดข้อเสนอแนะในการปรับปรุงคู่มือ

การจัดทำแผนปฏิบัติการ (2)

18 มิถุนายน 2551

ทสอ.สมุทรสงคราม & สสก. 8

และ: ดะดึกษา JICA

การศึกษาพัฒนาระบบต้นแบบ
การจัดการทรัพยากรธรรมชาติและสิ่งแวดล้อม
ในระดับจังหวัด

หัวข้อ

ก) สรุปข้อเสนอแนะเพื่อปรับปรุงคู่มือการจัดทำแผนปฏิบัติการ

เพื่อการจัดการทรัพยากรธรรมชาติและสิ่งแวดล้อม <= >
ต่อเนื่องจากหัวข้อที่ 3

ข) ส่วนที่ 2 3) วิเคราะห์ปัญหาปัจจุบันและผลกระทบจาก
การพัฒนาเศรษฐกิจสังคม

ค) ส่วนที่ 2 4) การจัดลำดับความสำคัญของปัญหา

ง) ส่วนที่ 2 6) มาตรการป้องกันและแก้ไขปัญหา

จ) ส่วนที่ 3 รายละเอียดของแผนปฏิบัติการ

ฉ) ส่วนที่ 4 รายละเอียดของโครงการที่สำคัญ

ก) บทสรุปคำแนะนำเพื่อปรับปรุงคู่มือการจัดทำแผน

ปฏิบัติการ (3): ดำเนินนำหลักสำหรับส่วนที่ 2

(2) ส่วน

3) วิเคราะห์
ปัญหาปัจจุบันและ
ผลกระทบจาก
การพัฒนา
เศรษฐกิจสังคม

ดำเนินการปรับปรุง

- ย้าย "วิเคราะห์ปัญหาปัจจุบันและผลกระทบจากการพัฒนาเศรษฐกิจสังคม" ไปยังส่วนที่ 2)
- ให้ส่วนนี้เป็นทศวรรษของส่วนที่แล้ว (2)
- ใช้แบบฟอร์มตารางในคู่มือ แต่เพิ่มตัวสันนิษฐาน
- มาตรการดำเนินการ" และใช้ตารางสรุปเนื้อหาส่วนที่อื่น
- สรุปตารางด้วยใจได้แก่กรณีที่ว่า "วิสัยทัศน์, เป้าหมาย, ปัญหาและที่แตกต่างของมาตรการเพื่อการจัดการทรัพยากรธรรมชาติและสิ่งแวดล้อมของจังหวัด" พร้อมกับเนื้อหาของ "ปัญหา" และ "มาตรการดำเนินการ" เป็นหัวข้ออื่นที่ต่าง

ก) บทสรุปคำแนะนำเพื่อปรับปรุงคู่มือการจัดทำแผน

ปฏิบัติการ (4): ดำเนินนำหลักสำหรับส่วนที่ 2

(3) ส่วน

4) รม
จัดลำดับ
ความสำคัญ
ของปัญหา

ดำเนินการปรับปรุง

- เพื่อพิจารณาถึงขั้นตอนการจัดลำดับความสำคัญของปัญหาที่คล้ายกันในส่วนก่อน (โดยควรร่วมกับพิจารณาถึงความสำคัญของผู้มีส่วนได้ส่วนเสีย) และนำเสนอลำดับความสำคัญของปัญหาที่ควรได้รับการแก้ไขเป็นของตนเองแผนปฏิบัติการเพื่อการจัดการทรัพยากรธรรมชาติและสิ่งแวดล้อมด้วย
- พ.ศ. 2554
- จำกัดการเชื่อมโยงปัญหาที่คล้ายความสำคัญ (ข้อ 4) ปัญหาที่คล้ายความสำคัญ เช่น ปัญหาของเมืองการดำเนินการ
- พ.ศ. 2554 การเรียงที่ความสำคัญที่ได้จัดความสำคัญควรสืบหัวข้อ 3) วิเคราะห์ปัญหาปัจจุบันและผลกระทบจากการพัฒนาเศรษฐกิจสังคม
- เปลี่ยนชื่อของส่วนนี้จาก "มาตรการป้องกันและแก้ไขปัญหา" เป็น "การเลือกโครงการที่มีความสำคัญ"

ก) บทสรุปคำแนะนำเพื่อปรับปรุงคู่มือการจัดการจัดทำแผนปฏิบัติการ (5) : ดำเนินนำหลักที่สำคัญส่วนที่ 3

- เป็นการศึกษาสำหรับจังหวัดที่จะดำเนินการที่ตรงกันกับคู่มือในส่วนที่ 3 (ของกรม) โดยมีเป้าหมายของจังหวัดในการจัดการแต่ละส่วนของทรัพยากรธรรมชาติและสิ่งแวดล้อม
- จากกรณีไม่มีแผนแม่บท จึงขอแนะนำให้ใช้ PDM (Project Design Matrix) เพื่อที่จะแสดงถึงความสัมพันธ์ระหว่างโครงการแต่ละโครงการที่มีความสำคัญในแผน (- แผนงาน/โครงการ/กิจกรรม) และทำอย่างไรในการจับกลุ่มภายใต้โครงการที่ดำเนินตามขั้นตอนใหม่ (- แผนยุทธศาสตร์/โครงการที่เป็นรูปธรรม) ในแต่ละส่วน โดยแบบฟอร์ม PDM สามารถใช้กับความต้องการอื่น (เช่น เงินทุนและแหล่งเงินทุน, หน่วยงานรับผิดชอบ, หน้าที่ของหน่วยงาน/โครงการ/กิจกรรม, และเครื่องมือสนับสนุนในการดำเนินงาน/รายการ)

ก) สรุปคำแนะนำเพื่อปรับปรุงคู่มือการจัดการจัดทำแผนปฏิบัติการ (7) : ข้อสังเกตที่สำคัญ

- เพราะว่าการจัดการทรัพยากรธรรมชาติและสิ่งแวดล้อมประกอบด้วยหลายส่วน จึงเป็นการยากสำหรับจังหวัดที่จะทำทุกอย่างที่ระบุในแผนปฏิบัติการเพื่อการจัดการทรัพยากรธรรมชาติและสิ่งแวดล้อมได้หมด โดยที่ไม่มีแผนแม่บทสำหรับแต่ละส่วนของทรัพยากรธรรมชาติและสิ่งแวดล้อม
- ดังนั้น จึงขอแนะนำให้กำหนดวงเงินไปแผนการจัดการแต่ละส่วนเมื่อทำการทบทวนแผนปฏิบัติการเพื่อการจัดการทรัพยากรธรรมชาติและสิ่งแวดล้อม
- เราขอแนะนำให้แผนปฏิบัติการเพื่อการจัดการทรัพยากรธรรมชาติและสิ่งแวดล้อมของจังหวัดพระนครศรีอยุธยาและสุพรรณบุรีจะมีส่วนร่วมที่สำคัญสามารถแก้ไขแผนปฏิบัติการเพื่อการจัดการทรัพยากรธรรมชาติและสิ่งแวดล้อมของตนเองได้

3. บทสรุปคำแนะนำเพื่อปรับปรุงคู่มือการจัดการจัดทำแผนปฏิบัติการ (6) : ดำเนินนำหลักที่สำคัญส่วนที่ 4

- รายละเอียดของโครงการที่ความสำคัญจะมีการหารือกับคณะทำงานร่วมฝ่ายไทย โดยส่วนนี้จะจัดทำหลังจากที่ทำการหารือแล้ว

ข) ส่วนที่ 2 3) วิเคราะห์ปัญหาปัจจุบันและผลกระทบจากการพัฒนาเศรษฐกิจสังคม => สรุปสถานการณ์และปัญหาของทรัพยากรธรรมชาติและสิ่งแวดล้อม (1)

- ตัวอย่าง: ทรัพยากรทางทะเลและชายฝั่ง (1)
1. ปัญหา (1) : ปริมาณสัตว์น้ำลดลง
 2. พื้นที่ที่ก่อปัญหา: พื้นที่ทางทะเลชายฝั่ง
 3. สาเหตุ:
 - วิธีการประมงที่ไม่เหมาะสม เช่น ใช้เครื่องมือที่ไม่เหมาะสม
 - การตั้งบ่อเลี้ยงสัตว์น้ำมากเกินไป
 - 4. ผลกระทบ:
 - ลดจำนวนประชากรสัตว์น้ำ
 - ทำความเสียหายต่อการประมงสัตว์น้ำชายฝั่ง
 - 5. มาตรการที่ดำเนินการ:
 - ปล่อยสัตว์น้ำกลับสู่ธรรมชาติในวงจำกัดพิเศษ
 - ส่งเยาวชนประมงให้หยุดพักปลาที่โตแล้ว; (ส่งเยาวชนประมงไปเรียนการประมงที่จังหวัดฉะเชิงเทรา-จ.ส., หนองฉาง, หนองปรือ, หนองปรือ)

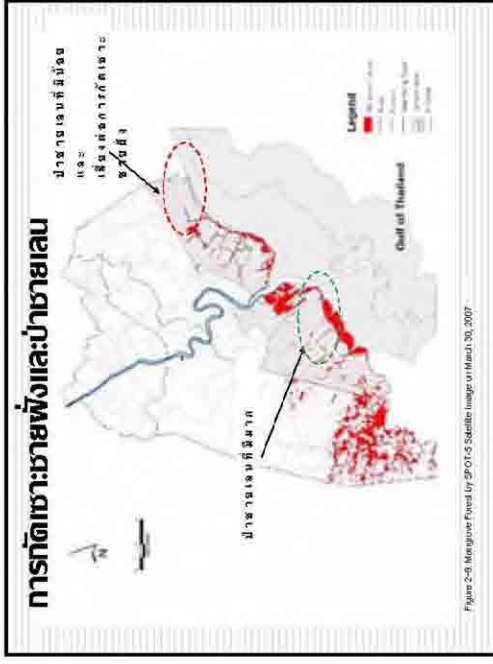
สรุปสถานการณ์และปัญหาของ ทรัพยากรธรรมชาติและสิ่งแวดล้อม (2)

ตัวอย่าง: ทรัพยากรทางทะเลและชายฝั่ง (2)

- 6. การจัดการสิ่งแวดล้อมชายฝั่ง:
 - วิจัย, พัฒนาและนำวิธีการประมงที่ยั่งยืน เพื่อป้องกันผลกระทบที่เกินความจำเป็น
 - การบังคับใช้กฎหมายโดย วกท. ส่วนพวกประมงที่ผิดกฎหมาย
 - สนับสนุนการพัฒนาโครงสร้างพื้นฐานและโครงการประมงที่ยั่งยืน
 - ฝึกอบรมทรัพยากรประมงและชายฝั่ง
 - ฝึกอบรมเกี่ยวกับบทบาทของน้ำของป่าชายเลนในการประมง
- สิ่งแวดล้อมโดยรวม
1. ปัญหา (2): การตัดขาดของฝั่งโดยสิ้น
 2. พื้นที่ที่เสื่อมโทรม: ส่วนของน้ำ

สรุปสถานการณ์และปัญหาของ ทรัพยากรธรรมชาติและสิ่งแวดล้อม (3)

- ตัวอย่าง: ทรัพยากรทางทะเลและชายฝั่ง (3)
3. สาเหตุ: เร่งสืบเสาะการใช้ที่ดินที่ไม่เหมาะสม
 4. ผลกระทบ: สูญเสียที่ดินและทรัพยากร
 5. การจัดการดำเนินการ: ป้องกันการตัดขาดชายฝั่ง
 6. การจัดการดำเนินการ: การฟื้นฟูป่าชายเลนและ
การศึกษากฎการตัดขาดชายฝั่ง



สรุปสถานการณ์และปัญหาของ ทรัพยากรธรรมชาติและสิ่งแวดล้อม (4): วิสัยทัศน์, เป้าหมายและปณิธาน, ทิศทางของมาตรการ (1)

- เป็นไปไม่ได้ที่จะดำเนินการในทุกด้านภายใต้มาตรการตามแผนปฏิบัติการเพื่อจัดการทรัพยากรธรรมชาติและสิ่งแวดล้อม
- การจัดการทรัพยากรธรรมชาติและสิ่งแวดล้อมที่จังหวัดจันทบุรีจะต้องดำเนินการเป็นไปตามแผนระยะยาวที่ระบุไว้ในวิสัยทัศน์และเป้าหมาย, ปณิธานและทิศทางของมาตรการที่กำหนดไว้
- วิสัยทัศน์และเป้าหมายจะต้องสอดคล้องมาจากความชัดเจนของพื้นที่ส่วนใหญ่แล้วพื้นที่สุดท้ายที่จะเป็นไปไม่ได้ และนำมาเสนอในที่เพื่อให้เกิดการหารือ

**สรุปสถานการณ์และปัญหาของ
ทรัพยากรธรรมชาติและสิ่งแวดล้อม (5):
วิสัยทัศน์, เป้าหมายและปณิธาน (2)**

- วิสัยทัศน์**
- 1. วิสัยทัศน์คือการที่สิ่งแวดล้อมของสังคมและของชีวิตที่เป็นจริง
ตามที่ต้องการ โดยเป็นความอุดมสมบูรณ์ทางทรัพยากรธรรมชาติ
และน้ำ โดยการพัฒนาทางสังคมและเศรษฐกิจจะสานที่ร่วมกับ
สิ่งแวดล้อม**
- เป้าหมาย**
- 1. การพัฒนาสังคมและเศรษฐกิจประสานไปกับการความอุดมสมบูรณ์
ด้วยสิ่งแวดล้อมทางน้ำ**
- 2. การอนุรักษ์ทรัพยากรธรรมชาติที่อุดมสมบูรณ์สอดคล้องกับกรม
พัฒนาของจังหวัด**
- 3. การอนุรักษ์สภาพแวดล้อมความเป็นอยู่และสิ่งแวดล้อมเป็นสัญลักษณ์ของ
สิ่งแวดล้อมทางธรรมชาติที่อุดมสมบูรณ์**

**วิสัยทัศน์, เป้าหมายและปณิธาน, กิตติทางของมาตการ
เพื่อการจัดการทรัพยากรธรรมชาติและสิ่งแวดล้อม**

*Vision, The understanding for the society, society goals for the society, society mission & response
with a building path to live with environmental and natural resource management & related in harmony with the environment.*

Conservation of Earth, Social and Living Environment

Objectives

1. Vision
The vision is the society that is harmonious with the environment and natural resources, and the society that is harmonious with the environment.

2. Mission
The mission is to develop the society that is harmonious with the environment and natural resources, and the society that is harmonious with the environment.

3. Goals
The goals are to develop the society that is harmonious with the environment and natural resources, and the society that is harmonious with the environment.

4. Response
The response is to develop the society that is harmonious with the environment and natural resources, and the society that is harmonious with the environment.

**ด) ส่วนที่ 2 4) การจัดทำความสำคัญของปณิธาน
(1): ขั้นตอนการเสถียรภาพและโครงการ**

- การประชุมคณะกรรมการจัดทำแผนปฏิบัติการเพื่อจัดการ
ทรัพยากรธรรมชาติและสิ่งแวดล้อมในระดับจังหวัด
- การสำรวจความดีต่อประชาชน, ฐานประชากร, องค์การ
ปกครองส่วนท้องถิ่นและองค์กรพัฒนาเอกชน
- การเสถียรภาพที่สำคัญ
- โครงการที่มีความสำคัญจากปณิธานที่มีความสำคัญซึ่งจะต้อง
ดำเนินการภายใน พ.ศ. 2554

**ด) ส่วนที่ 2 4) การจัดทำความสำคัญของปณิธาน
(2): การสำรวจความดีต่อประชาชนที่ส่วนได้ส่วนเสีย
กลุ่มเป้าหมาย**

กลุ่มเป้าหมาย	จำนวน
องค์กรปกครองส่วนท้องถิ่น	36 องค์กร
ประชาชน	64
ผู้ประกอบการ	47
องค์กรพัฒนาเอกชน	5 องค์กร

๑) ส่วนที่ 2 4) การจัดลำดับความสำคัญของปัญหา (3): ปัญหาทรัพยากรธรรมชาติและสิ่งแวดล้อม

กลุ่มเป้าหมาย	ปัญหา ร้ายแรงที่สุด	อัตราตอบ (%)	ปัญหา ร้ายแรงที่สุด อันดับสอง	อัตราตอบ (%)
อปท.	ทรัพยากรทางทะเลและชายฝั่ง/ประมง	38.9	การจัดการขยะมูลฝอย	27.8
ประชาชน	ทรัพยากรทางทะเลและชายฝั่ง/ประมง	25.0	ภาวะโลกร้อน	23.4
ฐานประกอบการ	ทรัพยากรทางทะเลและชายฝั่ง/ประมง	25.5	ภาวะโลกร้อน	17.0
องค์กรพัฒนาเอกชน	ทรัพยากรทางทะเลและชายฝั่ง/ประมง	100.0	การจัดการขยะมูลฝอย	60.0
			คุณภาพน้ำ	60.0

๑) ส่วนที่ 2 4) การจัดลำดับความสำคัญของปัญหา (4): เหตุผลการเลือกปัญหาร้ายแรงที่สุด

ปัญหา ร้ายแรงที่สุด	ประเด็นเฉพาะเจาะจง	เหตุผลที่เลือก
ทรัพยากรทางทะเลและชายฝั่ง/ประมง	<ul style="list-style-type: none"> วิถีประมงที่ผิดและล้นเกินถูกห้าม ลดทรัพยากรประมง การจับผิดชนิดปลา การกัดเซาะชายฝั่ง นักท่องเที่ยวเข้ามาเกินไป 	<ul style="list-style-type: none"> การลดลงอย่างมากของทรัพยากรประมงและรายได้ การลดลงอย่างมากของปริมาณ การสูญพันธุ์ การเสื่อมโทรมของสิ่งแวดล้อมธรรมชาติ

๑) ส่วนที่ 2 4) การจัดลำดับความสำคัญของปัญหา (5): เหตุผลการเลือกปัญหาร้ายแรงที่สุดอันดับสอง

ปัญหา ร้ายแรงที่สุดอันดับสอง	ประเด็นเฉพาะเจาะจง	เหตุผลที่เลือก
การจัดการขยะมูลฝอย	<ul style="list-style-type: none"> การนำขยะจำนวนมากไปฝังในทะเล การจัดการขยะที่ยังไม่เหมาะสมของธุรกิจท้องถิ่น การทิ้งขยะลงในทางน้ำ 	<ul style="list-style-type: none"> เกิดปัญหาสิ่งแวดล้อมอย่างรุนแรง เป็นอุปสรรคต่อการประมง
ภาวะโลกร้อน	การเพิ่มขึ้นของอุณหภูมิ	<ul style="list-style-type: none"> ผลกระทบต่อการเกษตร ลดปริมาณทรัพยากรประมง มีชนิดปลาลดลง
คุณภาพน้ำ	น้ำเสียในลงมาทางจังหวัดโดยตรง	<ul style="list-style-type: none"> ผลกระทบต่อการประมง น้ำเสียจากบ่อเลี้ยงปลา

๑) ส่วนที่ 2 4) การจัดลำดับความสำคัญของปัญหา (6): ลำดับความสำคัญจาก SWOT Analysis

- มีการตั้งคณะกรรมการจัดทำแผนปฏิบัติการเพื่อการจัดการทรัพยากรธรรมชาติและสิ่งแวดล้อมในระดับจังหวัดของจังหวัดสมุทรสาครเมื่อวันที่ **2 กรกฎาคม 2550** โดยมีผู้เข้าร่วมจังหวัดเป็นประธาน
- มีการทำ **SWOT Analysis** โดยผู้ที่เกี่ยวข้องแบ่งเป็นประมาณ **70 คน** โดยวิทยากรจาก **มหาวิทยาลัยเทคโนโลยีพระจอมเกล้าธนบุรี**
- นอกจาก **SWOT Analysis** แล้ว คณะกรรมการจัดทำแผนปฏิบัติการเพื่อการจัดการทรัพยากรธรรมชาติและสิ่งแวดล้อมในระดับจังหวัดได้ตรวจสอบการดำเนินการลำดับความสำคัญของปัญหาด้วย

๓) ส่วนที่ 2 4) การจัดลำดับความสำคัญของปัญหา (7):
ปัญหาที่ความสำคัญต่ำต่อการพัฒนาทรัพยากรธรรมชาติในกรุงเทพมหานคร
ที่มาจากการทำ SWOT Analysis

ลำดับความสำคัญ	ปัญหาที่ความสำคัญต่ำต่อการพัฒนาทรัพยากรธรรมชาติและสิ่งแวดล้อม	สาเหตุของปัญหาที่ความสำคัญต่ำต่อการพัฒนาทรัพยากรธรรมชาติและสิ่งแวดล้อม
1.	ปริมาณน้ำฝนที่ตกไม่สม่ำเสมอ	<ul style="list-style-type: none"> ปริมาณน้ำฝนที่ตกไม่สม่ำเสมอ (ไม่ทั่วถึง) ปริมาณน้ำฝนที่ตกไม่สม่ำเสมอ (ไม่ทั่วถึง) ปริมาณน้ำฝนที่ตกไม่สม่ำเสมอ (ไม่ทั่วถึง) ปริมาณน้ำฝนที่ตกไม่สม่ำเสมอ (ไม่ทั่วถึง)
2.	ความเสื่อมโทรมของดิน	<ul style="list-style-type: none"> ดินเค็ม ดินเปรี้ยว ดินปนทราย ดินปนทราย ดินปนทราย
3.	ด้านสิ่งแวดล้อมด้านน้ำ	<ul style="list-style-type: none"> น้ำเสีย น้ำเสีย น้ำเสีย น้ำเสีย
4.	ขาดความรู้ในการอนุรักษ์/รักษาและรักษา	<ul style="list-style-type: none"> ขาดความรู้ในการอนุรักษ์/รักษาและรักษา ขาดความรู้ในการอนุรักษ์/รักษาและรักษา ขาดความรู้ในการอนุรักษ์/รักษาและรักษา ขาดความรู้ในการอนุรักษ์/รักษาและรักษา
5.	การขาดที่ดินให้มอบ	<ul style="list-style-type: none"> การขาดที่ดินให้มอบ การขาดที่ดินให้มอบ การขาดที่ดินให้มอบ การขาดที่ดินให้มอบ

๓) ส่วนที่ 2 4) การจัดลำดับความสำคัญของปัญหา (8):
ปัญหาที่ความสำคัญต่ำต่อการพัฒนาทรัพยากรธรรมชาติในกรุงเทพมหานคร
ที่มาจากการทำ SWOT Analysis

ลำดับความสำคัญ	ปัญหาที่ความสำคัญต่ำต่อการพัฒนาทรัพยากรธรรมชาติและสิ่งแวดล้อม	สาเหตุของปัญหาที่ความสำคัญต่ำต่อการพัฒนาทรัพยากรธรรมชาติและสิ่งแวดล้อม
1.	ปริมาณน้ำฝนที่ตกไม่สม่ำเสมอ	<ul style="list-style-type: none"> ปริมาณน้ำฝนที่ตกไม่สม่ำเสมอ (ไม่ทั่วถึง) ปริมาณน้ำฝนที่ตกไม่สม่ำเสมอ (ไม่ทั่วถึง) ปริมาณน้ำฝนที่ตกไม่สม่ำเสมอ (ไม่ทั่วถึง) ปริมาณน้ำฝนที่ตกไม่สม่ำเสมอ (ไม่ทั่วถึง)
2.	น้ำเสีย	<ul style="list-style-type: none"> น้ำเสีย น้ำเสีย น้ำเสีย น้ำเสีย
3.	ไม่มีสถานที่พักผ่อน	<ul style="list-style-type: none"> ไม่มีสถานที่พักผ่อน ไม่มีสถานที่พักผ่อน ไม่มีสถานที่พักผ่อน ไม่มีสถานที่พักผ่อน
4.	ของเสียไม่สะอาด	<ul style="list-style-type: none"> ของเสียไม่สะอาด ของเสียไม่สะอาด ของเสียไม่สะอาด ของเสียไม่สะอาด
5.	ปัญหาน้ำท่วม	<ul style="list-style-type: none"> ปัญหาน้ำท่วม ปัญหาน้ำท่วม ปัญหาน้ำท่วม ปัญหาน้ำท่วม
6.	ระดับน้ำในแม่น้ำเจ้าพระยา	<ul style="list-style-type: none"> ระดับน้ำในแม่น้ำเจ้าพระยา ระดับน้ำในแม่น้ำเจ้าพระยา ระดับน้ำในแม่น้ำเจ้าพระยา ระดับน้ำในแม่น้ำเจ้าพระยา
7.	ระดับน้ำในแม่น้ำเจ้าพระยา	<ul style="list-style-type: none"> ระดับน้ำในแม่น้ำเจ้าพระยา ระดับน้ำในแม่น้ำเจ้าพระยา ระดับน้ำในแม่น้ำเจ้าพระยา ระดับน้ำในแม่น้ำเจ้าพระยา

๓) ส่วนที่ 2 4) การจัดลำดับความสำคัญของปัญหา (9):
ตรวจสอบลำดับความสำคัญ (1)

- ❑ เพราะทรัพยากรธรรมชาติสิ่งแวดล้อมควบคุมดูแลส่วนต่างๆ อย่างกว้างขวาง จึงเป็นการยากที่จะตัดสินใจลำดับความสำคัญระหว่างโครงการต่างๆ ไม่แต่ละส่วน
- ❑ โครงการเพื่อการพัฒนาทรัพยากรธรรมชาติสิ่งแวดล้อมแต่ละโครงการจำเป็นต้องใช้งบประมาณในการดำเนินการ
- ❑ ดังนั้น จำเป็นที่จะต้องทำการสำรวจอย่างพิถีพิถัน การวิจัยและวางแผนดำเนินการ รวมถึงพิจารณาความเป็นไปได้ของแต่ละโครงการที่จะทำโครงการแต่ละโครงการเป็นลำดับความสำคัญที่เกี่ยวข้องกับตัวชี้วัด
- ❑ โดยพิจารณาอย่างถี่ถ้วน การให้ลำดับความสำคัญแต่ละโครงการควรตัดสินใจหลังจากที่มีการวิเคราะห์เปรียบเทียบระหว่างแผนแม่บทของแต่ละส่วน
- ❑ จึงควรจัดสรรงบประมาณตามลำดับความสำคัญด้านการจัดการทรัพยากรธรรมชาติสิ่งแวดล้อม

๓) ส่วนที่ 2 6) มาตรการป้องกันและแก้ไขปัญหา =>
การป้องกันปัญหาที่สำคัญ
(เพื่อดำเนินการปี พ.ศ. 2554)

- ❑ การปรับปรุงการจัดการทรัพยากรธรรมชาติและสิ่งแวดล้อมในแต่ละส่วน
 1. แผนงานเพื่อโครงการวิจัยและพัฒนาทรัพยากรสัตว์น้ำ
 2. แผนงานเพื่อโครงการวิจัยและพัฒนาทรัพยากรสัตว์น้ำ
 3. แผนงานเพื่อโครงการวิจัยและพัฒนาทรัพยากรสัตว์น้ำ
 4. แผนงานเพื่อโครงการวิจัยและพัฒนาทรัพยากรสัตว์น้ำ
- ❑ การสร้างประสิทธิผลการจัดการทรัพยากรธรรมชาติและสิ่งแวดล้อมต่อไป
 1. แผนงานเพื่อเสริมสร้างการเชื่อมโยงที่แข็งแกร่งระหว่างราชการส่วนกลาง, ราชการส่วนภูมิภาคและส่วนท้องถิ่น
 2. แผนงานเพื่อเสริมสร้างประสิทธิภาพการจัดการทรัพยากรธรรมชาติและสิ่งแวดล้อม จปท.

จ) ส่วนที่ 3 รายละเอียดของแผนปฏิบัติการเพื่อการจัดการทรัพยากรธรรมชาติและสิ่งแวดล้อม (1)

- เป็นภาษาสำหรับจังหวัดที่จะดำเนินการตามที่มีรายชื่อได้ทั้งหมด ดังนี้ บัญชีแนบท้ายคือ:
 1. จัดทำรายละเอียดของ *แผนงานที่มีลำดับความสำคัญ*
 2. ใช้แบบฟอร์ม *PDM (Project Design Matrix)*
 3. แบบฟอร์ม *PDM* จะแสดงถึงความสัมพันธ์ระหว่างโครงการเอกเทศแต่ละโครงการและอาจรวมกลุ่มกันได้เป็นแผนงานในส่วนนี้
 4. แบบฟอร์ม *PDM* ยิงช่วยในด้านอื่นอีก (เช่น ทุนแหล่งทุน, วงการรับพิชชอน, ตัวชี้วัดความสำเร็จ และเครื่องมือสนับสนุนการดำเนินงาน)

จ) ส่วนที่ 3 รายละเอียดของแผนปฏิบัติการเพื่อการจัดการทรัพยากรธรรมชาติและสิ่งแวดล้อม (2): โครงสร้างของ PDM

ชื่อโครงการ: พื้นที่เป้าหมาย: กลุ่มเป้าหมาย:	คำจำกัด	ตรวจสอบ ความก้าวหน้าจาก ตัวชี้วัด
สรุป		แจ้งรายชื่อผู้รับผิดชอบ
เป้าหมายงาน		
วัตถุประสงค์ของงาน		
ผลลัพธ์		
โครงการที่ดำเนินการสำคัญ และโครงการ	แผนงานสนับสนุน	ลงทุน (บาท)

26

จ) ส่วนที่ 3 รายละเอียดของแผนปฏิบัติการเพื่อการจัดการทรัพยากรธรรมชาติและสิ่งแวดล้อม (3): Project Design Matrix (PDM)

- ประโยชน์ของ PDM
 - เป็นการอธิบายอย่างเป็นเหตุเป็นผลว่า เพื่อที่จะบรรลุเป้าหมายเองแผนงาน จะต้องดำเนินการอะไรบ้าง
 - เป็นการอธิบายอย่างเป็นเหตุเป็นผลว่า อะไรที่ส่งไป (โครงการที่ลำดับความสำคัญ) จะทำให้เกิดผลออกมาอย่างไร
 - เป็นการถ่ายทอดการติดตามความก้าวหน้าในแต่ละขั้นตอน

จ) ส่วนที่ 3 รายละเอียดของแผนปฏิบัติการเพื่อการจัดการทรัพยากรธรรมชาติและสิ่งแวดล้อม (4): ตัวอย่าง (1) การอนุรักษ์และฟื้นฟูทรัพยากรสัตว์น้ำ: ความเป็นมา

- ถึงแม้ว่าปริมาณที่จับคิดเองทั้งจังหวัดจะเพิ่มขึ้น แต่ปริมาณที่จับคิดในส่วนของประมงไม่ 2548 (356 ล้านบาท) ลดลงเหลือเพียงครึ่งหนึ่งของที่เคยได้ปี 2544 (658 ล้านบาท)
- จากการสำรวจความผิดปกติที่พบ ทุกกลุ่มระบุว่า ปัญหาที่ร้ายแรงที่สุดด้านทรัพยากรธรรมชาติและสิ่งแวดล้อมของจังหวัดสมุทรสาครตามตัวทรัพยากรทางทะเลและชายฝั่ง ด้วยเหตุผลที่ว่า:
 1. การลดลงอย่างหนักของทรัพยากรประมงและการลดลงของรายได้ชาวประมง
 2. การลดลงอย่างหนักของปริมาณของสัตว์น้ำ
 3. การสูญเสียที่ดิน
 4. การเสื่อมโทรมของสิ่งแวดล้อมทางธรรมชาติ
- จากการสอบสวนพบว่า มีการกีดกันชายฝั่งที่อันตราย 1 ถึง 5 เมตร ส่วนนี้ชายฝั่งด้านตะวันออกเฉียงเหนือของจังหวัดไทย

28

จ) ส่วนที่ 3 รายละเอียดของแผนปฏิบัติการเพื่อการจัดการทรัพยากรธรรมชาติและสิ่งแวดล้อม (5):
ตัวอย่าง (1) เป้าหมายรวมและวัตถุประสงค์ที่พ่วงงาน

- เป้าหมายรวม
 - อนุรักษ์และฟื้นฟูทรัพยากรทางทะเลชายฝั่งและอนุภาคน้ำตาลองใจในจังหวัดสมุทรสงคราม

↑
เป้าหมายรวมจะเป็นจริงได้ต่อเนื่องบรรลุตามวัตถุประสงค์ที่พ่วงงาน

- วัตถุประสงค์ที่พ่วงงาน
 - จัดตั้งศูนย์ปฏิบัติการสัตว์น้ำในจังหวัดสมุทรสงครามอย่างยั่งยืน

29

จ) ส่วนที่ 3 รายละเอียดของแผนปฏิบัติการเพื่อการจัดการทรัพยากรธรรมชาติและสิ่งแวดล้อม (6):
ตัวอย่าง (1) วัตถุประสงค์ที่พ่วงงานและผลลัพธ์

- วัตถุประสงค์ที่พ่วงงาน
 - วัตถุประสงค์ที่พ่วงงานจะเป็นจริงได้เมื่อได้รับผลลัพธ์

↑
วัตถุประสงค์ที่พ่วงงานจะเป็นจริงได้เมื่อได้รับผลลัพธ์

- ผลลัพธ์
 1. จัดทำแผนอนุรักษ์และฟื้นฟูที่เหมาะสมกับจังหวัดสมุทรสงคราม
 2. จัดตั้งการประชุมแบบยั่งยืน
 3. ทำก้าอย่างมีประสิทธิภาพสัตว์น้ำโดยทำการฟื้นฟูทางอนุภาคน้ำตาลองใจ

30

จ) ส่วนที่ 3 รายละเอียดของแผนปฏิบัติการเพื่อการจัดการทรัพยากรธรรมชาติและสิ่งแวดล้อม (7):
ตัวอย่าง (1) โครงการที่ล่าช้าความล่าช้าในแต่ละโครงการ

- ผลลัพธ์
 - ผลลัพธ์จะเป็นจริงได้ต่อเนื่องได้ดำเนินการตามโครงการที่ล่าช้าแต่ละโครงการ
- โครงการที่ล่าช้าความล่าช้าในแต่ละโครงการ
 - 1.1 ศึกษาผลกระทบของปริมาณที่ปล่อยมลพิษ/ปริมาณโดยให้ผลการศึกษาเป็นข้อมูลพื้นฐานในการประเมินผลกระทบ
 - 1.2 จัดทำแผนอนุรักษ์และฟื้นฟูโดยหน่วยงานที่เกี่ยวข้อง
 - 2.1 อบรมการกำกับดูแลพื้นที่อนุรักษ์และทรัพยากรการกำกับดูแลแบบยั่งยืน
 - 2.2 ให้การศึกษาทางปริมาณที่ปล่อยมลพิษ/ปริมาณโดยให้ผลการศึกษาร่วมกันและฟื้นฟูทรัพยากรสัตว์น้ำและฟื้นฟูความยั่งยืน
- 3. อนุรักษ์แหล่งที่อยู่อาศัยของปลา เช่น ป่าชายเลน ผลลัพธ์ที่ล่าช้าอยู่ที่การอนุรักษ์

31

จ) ส่วนที่ 3 รายละเอียดของแผนปฏิบัติการเพื่อการจัดการทรัพยากรธรรมชาติและสิ่งแวดล้อม (7):
ตัวอย่าง (1) โครงการที่ล่าช้าความล่าช้าในแต่ละโครงการ

โครงการที่ล่าช้าความล่าช้าในแต่ละโครงการ	หน่วยงานผู้รับผิดชอบ	หน่วยงานผู้รับผิดชอบ
1.1 ศึกษาผลกระทบของปริมาณที่ปล่อยมลพิษ/ปริมาณโดยให้ผลการศึกษาเป็นข้อมูลพื้นฐานในการประเมินผลกระทบ	กรมเจ้าท่า	พล.อ. ศักดิ์สยาม ชิดชอบ, พล.อ. ประยุทธ์ จันทร์โอชา, พล.อ. ประวิทย์ วงษ์บุญดี, พล.อ. ประยุทธ์ จันทร์โอชา
1.2 จัดทำแผนอนุรักษ์และฟื้นฟูโดยหน่วยงานที่เกี่ยวข้อง	กรมเจ้าท่า	พล.อ. ประยุทธ์ จันทร์โอชา, พล.อ. ประวิทย์ วงษ์บุญดี, พล.อ. ประยุทธ์ จันทร์โอชา
2.1 อบรมการกำกับดูแลพื้นที่อนุรักษ์และทรัพยากรการกำกับดูแลแบบยั่งยืน	กรมเจ้าท่า	พล.อ. ประยุทธ์ จันทร์โอชา, พล.อ. ประวิทย์ วงษ์บุญดี, พล.อ. ประยุทธ์ จันทร์โอชา
2.2 ให้การศึกษาทางปริมาณที่ปล่อยมลพิษ/ปริมาณโดยให้ผลการศึกษาร่วมกันและฟื้นฟูทรัพยากรสัตว์น้ำและฟื้นฟูความยั่งยืน	กรมเจ้าท่า	พล.อ. ประยุทธ์ จันทร์โอชา, พล.อ. ประวิทย์ วงษ์บุญดี, พล.อ. ประยุทธ์ จันทร์โอชา
3. อนุรักษ์แหล่งที่อยู่อาศัยของปลา เช่น ป่าชายเลน และพื้นที่ชุ่มน้ำที่มีความสำคัญสูง	กรมเจ้าท่า	พล.อ. ประยุทธ์ จันทร์โอชา, พล.อ. ประวิทย์ วงษ์บุญดี, พล.อ. ประยุทธ์ จันทร์โอชา

32

จ) ส่วนที่ 3 รายละเอียดของแผนปฏิบัติการเพื่อการจัดการทรัพยากรธรรมชาติและสิ่งแวดล้อม (10) :
ตัวอย่าง (2) เป้าหมายและวัตถุประสงค์ของ

- เป้าหมายรวม
 - การตั้งการจัดการขยะที่เหมาะสมต่อสภาพแวดล้อมของจังหวัดสมุทรสงคราม
- วัตถุประสงค์เฉพาะงาน
 - 1. ปริมาณขยะในจังหวัดสมุทรสงครามลดลง
 - 2. ขยะกึ่งได้รับการกำจัดอย่างถูกหลักสุขาภิบาลภายในจังหวัดสมุทรสงคราม

↑
เป้าหมายรวมจะเป็นจริงต่อเมื่อบรรลุวัตถุประสงค์เฉพาะงาน

36

จ) ส่วนที่ 3 รายละเอียดของแผนปฏิบัติการเพื่อการจัดการทรัพยากรธรรมชาติและสิ่งแวดล้อม (11) :
ตัวอย่าง (2) วัตถุประสงค์เฉพาะงานและผลลัพธ์

- วัตถุประสงค์เฉพาะงาน
 - ↑ วัตถุประสงค์เฉพาะงานจะเป็นจริงได้เมื่อได้รับผลลัพธ์
- ผลลัพธ์
 - 1. มีการคัดเลือกสถานที่เป็นแหล่งกำจัดขยะของจังหวัดและจัดทำแผนแม่บทการจัดการขยะมูลฝอยที่ยั่งยืนในระดับจังหวัด
 - 2. ก่อสร้างสถานที่กำจัดขยะมูลฝอย
 - 3. ความตระหนักในการจัดการขยะมูลฝอยอย่างเหมาะสมเพิ่มขึ้น

38

จ) ส่วนที่ 3 รายละเอียดของแผนปฏิบัติการเพื่อการจัดการทรัพยากรธรรมชาติและสิ่งแวดล้อม (12) :
ตัวอย่าง (2) โครงการที่มีความสำคัญแต่ละโครงการ

- ผลลัพธ์
 - ↑ ผลลัพธ์จะเป็นจริงได้ต่อเมื่อได้ดำเนินการตามโครงการที่มีความสำคัญแต่ละโครงการ
- โครงการที่มีความสำคัญแต่ละโครงการ
 - 1. จัดทำแผนแม่บทการจัดการขยะมูลฝอยในระดับจังหวัด ร่วมกับทุกภาคส่วนที่เกี่ยวข้อง
 - 2. ก่อสร้างสถานที่กำจัดขยะมูลฝอย
 - 3. เพิ่มความตระหนักในการจัดการขยะมูลฝอยอย่างเหมาะสม

39

จ) ส่วนที่ 3 รายละเอียดของแผนปฏิบัติการเพื่อการจัดการทรัพยากรธรรมชาติและสิ่งแวดล้อม (13) :
ตัวอย่าง (2) โครงการที่มีความสำคัญแต่ละโครงการ, หน่วยงานรับผิดชอบโครงการ, หน่วยงานสนับสนุนโครงการ (1)

โครงการที่มีความสำคัญแต่ละโครงการ	หน่วยงานรับผิดชอบ	หน่วยงานสนับสนุน
1. จัดทำแผนแม่บทการจัดการขยะมูลฝอยในระดับจังหวัด	อมช. ร่วมกับ กทม. อปท. อื่น	คณะกรรมการจังหวัด, ดพ.
1-1. การเลือกสถานที่กำจัดขยะ		
1-2. จัดทำแผนแม่บทการจัดการขยะมูลฝอยในระดับจังหวัด		
2. ก่อสร้างสถานที่กำจัดขยะ	อมช. ร่วมกับ กทม. อปท. อื่น	คณะกรรมการจังหวัด, ดพ.
2-1. การออกแบบและก่อสร้างสถานที่กำจัดขยะ		
2-2. การคัดเลือกผู้รับเหมาโดยการประมูลและการก่อสร้างสถานที่กำจัด		

40

จ) ส่วนที่ 3 รายละเอียดของแผนปฏิบัติการเพื่อการจัดการทรัพยากรธรรมชาติและสิ่งแวดล้อม (13):
ตัวอย่าง (2) โครงการที่มีความสำคัญและโครงการ, หน่วยงานรับผิดชอบและโครงการ (2)

โครงการที่มีความสำคัญและโครงการ, หน่วยงานรับผิดชอบ	หน่วยงานรับผิดชอบ	หน่วยงานสนับสนุน
3-1 ใช้ภาชนะที่ทนทานในการจัดการขยะ	อปท.	ทสจ., ไร่อิง, สสจ., สส.
3-2 ส่งเสริมการแยกขยะอินทรีย์, ถังขยะ, ถังขยะเปียก และถังขยะแห้ง	อปท.	ทสจ., สสจ., อปท.
3-3 แยกแยะขยะอินทรีย์ในครัวเรือน	ไร่อิง	ทสจ., สสจ., อปท., สส.
3-4 การจัดการขยะอินทรีย์ในครัวเรือนและการจัดการขยะอินทรีย์ในครัวเรือน	ทสจ.	

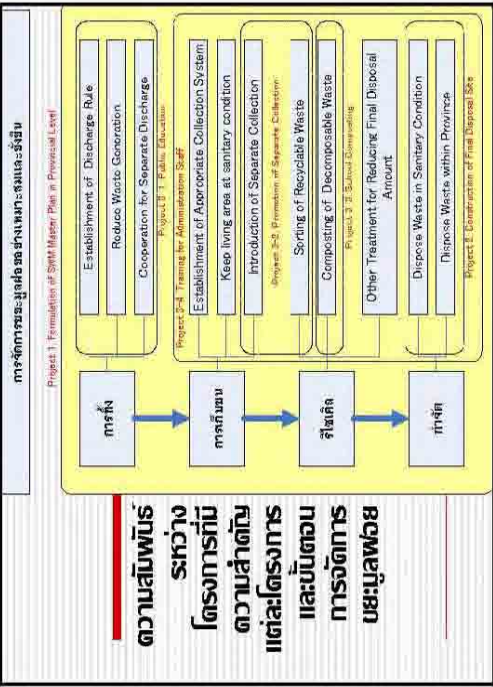
จ) ส่วนที่ 3 รายละเอียดของแผนปฏิบัติการเพื่อการจัดการทรัพยากรธรรมชาติและสิ่งแวดล้อม (14):
ตัวอย่าง (2) การติดตามความคืบหน้าของงาน

ผลลัพธ์	เครื่องมือที่ใช้ในการประเมิน
1. มีการจัดเลือกสถานที่เก็บขยะมูลฝอยและจุดทิ้งขยะมูลฝอยในระดับจังหวัด	1. เนื้อหาของแผนแม่บทการจัดการขยะมูลฝอยในระดับจังหวัด
2. มีการก่อสร้างสถานที่กำจัดขยะมูลฝอย	2. เนื้อหาของบันทึกการก่อสร้าง
3. ความตระหนักในการจัดการขยะมูลฝอยที่เหมาะสมมากขึ้น	3-1 อัตราการเกิดขยะมูลฝอย 3-2 ปริมาณขยะที่แยกทิ้งและแยกเก็บ, จำนวนของ อปท. 3-3. จำนวนโรงเรียนที่เข้าร่วมการดำเนินงาน 3-4. จำนวนการสัมมนาสำหรับเจ้าหน้าที่

ติดตามความคืบหน้าของงานด้วยเครื่องมือที่ใช้ในการประเมิน

จ) ส่วนที่ 4 รายละเอียดโครงการที่สำคัญ =>
รายละเอียดโครงการที่สำคัญ

- ตัวอย่าง: แผนงานเพื่อการจัดการขยะมูลฝอยอย่างเหมาะสมและยั่งยืนในจังหวัดสมุทรสาคร
- โครงการที่ความสำคัญ
 - จัดทำแผนแม่บทการจัดการขยะมูลฝอยในระดับจังหวัด
 - ก่อสร้างสถานที่กำจัดขยะมูลฝอย
 - เพิ่มความตระหนักในการจัดการขยะมูลฝอยอย่างเหมาะสม



ตัวอย่างรายละเอียดโครงการ - 1/7

1. ชื่อหน่วยงาน
 - แผนงานเพื่อการจัดการขยะมูลฝอยที่เหมาะสมและยั่งยืนในจังหวัดสมุทรสาคร
2. ชื่อโครงการ
 - การจัดทำแผนแม่บทการจัดการขยะมูลฝอยในระดัจังหวัด
3. ส่วนในกรพิจารณาคุณค่าสิ่งแวดล้อม
 - ขยะมูลฝอย

-45-

ตัวอย่างรายละเอียดโครงการ - 2/7

4. หน่วยงานรับผิดชอบ
 - อบจ. ร่วมกับ อบก. กทม.
5. หน่วยงานสนับสนุน
 - คณะกรรมการจังหวัด, สพ.
6. หน่วยงานติดตามและประเมินผล
 - รลจ. ร่วมกับผู้มีส่วนได้ส่วนเสียทั้งหมด

-46-

ตัวอย่างรายละเอียดโครงการ - 3/7

7. ความเป็นมาของโครงการ
 - กรมควบคุมมลพิษ (ตพ.) ได้ร่างแผนการจัดการขยะมูลฝอยแห่งชาติในปี พ.ศ. 2546 โดยแผนดังกล่าวนี้เป็นแผนแม่บทแห่งชาติ, นโยบายแห่งชาติและยุทธศาสตร์ อย่างไรก็ตาม ไม่มีแผนแม่บทในระดับจังหวัดเพื่อดำเนินการตามนโยบายและยุทธศาสตร์ที่ระบุไว้ในแผนแม่บทแห่งชาติ จึงไม่พบที่จะปรับปรุงการจัดการขยะมูลฝอยภายในจังหวัด
 - แผนแม่บทของจังหวัดจะตั้งรองดูไม่เพียงพอแก่ที่จัดขยะทำนั้น แต่จะต้องรวมด้านอื่นด้วย เช่น การเก็บขน, การลดปริมาณขยะ, การส่งเสริมการรีไซเคิล เติอื่นๆ

ตัวอย่างรายละเอียดโครงการ - 4/7

8. วัตถุประสงค์ของโครงการ
 - ตัดเลือกสถานที่กำจัดขยะมูลฝอยและจัดทำแผนแม่บทการจัดการขยะมูลฝอยในระดับจังหวัดที่ยั่งยืน
9. เครื่องมือที่ใช้ในการประเมิน
 - เนื้อหาของแผนแม่บทการจัดการขยะ: หน่วยงานติดตามและประเมินผล

-40-

ตัวอย่างรายละเอียดโครงการ - 5/7

- 10. ส่วนสำคัญของโครงการ**
- การคัดเลือกสถานที่เป็นศูนย์กำจัดขยะมูลฝอย
 - การตั้งคณะกรรมการคัดเลือกสถานที่กำจัดขยะมูลฝอย
 - การจัดทำข้อพิจารณาในการคัดเลือกสถานที่
 - การคัดเลือกสถานที่เพื่อเป็นตัวเลือก
 - การรับฟังความคิดเห็นและตกลงร่วมกับประชาชนที่อยู่ในละแวกใกล้เคียง
 - การคัดเลือกสถานที่กำจัดขยะมูลฝอย
 - การจัดทำแผนแม่บทการจัดการขยะมูลฝอยอย่างยั่งยืน รวมถึงโครงการที่ดำเนินงานต่อไป เช่น การก่อสร้างสถานที่กำจัดขยะมูลฝอย

49

ตัวอย่างรายละเอียดโครงการ - 6/7

11. กำหนดการดำเนินการ

เนื้อหา	การดำเนินการ
การคัดเลือกสถานที่กำจัดขยะ	2551-2552
การจัดทำแผนแม่บทการจัดการขยะ	2551-2552

12. แผนงบประมาณ

เนื้อหา	งบประมาณ	แหล่ง
การคัดเลือกสถานที่กำจัดขยะ	1,000,000	อ.ม.จ.
การจัดทำแผนแม่บทการจัดการขยะ	3,000,000	อ.ม.จ.

50

ตัวอย่างรายละเอียดโครงการ - 7/7

- 13. ความจำเป็นของโครงการ**
- ผู้รับประโยชน์: ประชาชนทั้งคนของจังหวัดสมุทรสาคร
 - ความสัมพันธ์กับหน่วยงาน: **กรมโยธาธิการและผังเมือง**

51

□ ขอบเขตงาน

52