

**MINISTERE DE L'ENVIRONNEMENT, DES EAUX ET FORETS
MINISTERE DE L'AGRICULTURE, DE L'ELEVAGE ET DE LA PECHE
REPUBLIQUE DE MADAGASCAR**

**ETUDE DU DEVELOPPEMENT RURAL ET
DE L'AMÉNAGEMENT
DES BASSINS VERSANTS DANS LE SUD-OUEST
DE LA REGION D'ALAOTRA
REPUBLIQUE DE MADAGASCAR**

RAPPORT DE FINALE

JANVIER 2008

JAPAN INTERNATIONAL COOPERATION AGENCY

**NIPPON KOEI CO., LTD.
JAPAN OVERSEAS FORESTRY CONSULTANTS ASSOCIATION**

PREFACE

En réponse à la requête du Gouvernement Malagasy, le Gouvernement du Japon a décidé de mener une étude sur le développement rural et l'aménagement des bassins versants dans le sud-ouest de la Région d'Alaotra et a confié l'étude à l'Agence Japonaise de Coopération Internationale (JICA).

La JICA a ensuite dépêché une équipe d'étude conduite par Mr. Kenjiro Onaka (jusqu'en Mars 2006) et Mr. Yutaka Matsumoto (à partir de Mai 2006) du Nippon Koei Co., Ltd. composée des consultants du Nippon Koei Co., Ltd. Et de Japan Overseas Forestry Consultants Association à Madagascar d'octobre 2003 au janvier 2008.

L'équipe d'étude a tenue plusieurs séances de discussion avec les autorités concernées du Gouvernement Malagasy, et mené des études sur terrain dans la zone d'étude. De retour au Japon, l'équipe d'étude a poursuivi quelques études et préparé le présent rapport final.

Je souhaite que le présent rapport contribuera à la promotion de ce projet et au renforcement des relations entre nos deux pays.

Finalement, je souhaite exprimer ma sincère appréciation à l'endroit des autorités concernées du Gouvernement Malagasy pour leur aimable collaboration durant toute l'étude.

Janvier 2008

Ariyuki MATSUMOTO

Vice President

Japan International Cooperation Agency

Janvier 2008

Mr. Ariyuki MATSUMOTO
Vice President,
Japan International Cooperation Agency
Tokyo, JAPAN

Lettre de transmission

Monsieur,

Nous avons l'honneur de soumettre par la présente le Rapport de l'Etude sur le Développement Rural et l'Aménagement des Bassins Versants dans le Sud-ouest de la Région d'Alaotra en République de Madagascar. Ledit Rapport a été préparé sur la base des résultats de l'Etude menée depuis le mois d'août 2003 jusqu'en février 2008.

Les objectifs de l'Etude consistent à (1) une formulation d'un plan de développement rural et d'aménagement des bassins versants dans le sud-ouest du Lac Alaotra en vue d'assurer des moyens de subsistance durable à la population locale, et mise en œuvre des projets pilotes afin d'identifier des solutions aux problèmes, et (2) un transfert de technologie sur la planification d'un plan directeur et mise en œuvre des projets pilotes à l'endroit des organismes homologues et de la population locale à travers des formations sur le tas. Durant l'Etude de plus de cinq ans, les problèmes, les besoins ainsi que les potentialités ont été identifiés et des contre-mesures ont été formulées. Ensuite 12 projets pilotes, dont 7 pour le secteur d'aménagement des bassins versants et 5 pour le développement rural, ont été formulés sur la base des contre-mesures proposées avec un terme immédiat par un accord mutuel avec le Gouvernement Malagasy. Les projets pilotes ont été exécutés pendant à peu près 30 mois afin d'évaluer la praticabilité et l'applicabilité des interventions identifiées. Les plans de développement présentés dans le Rapport ont été préparés sur la base de plusieurs leçons et résultats obtenus à travers la mise en œuvre des projets pilotes.

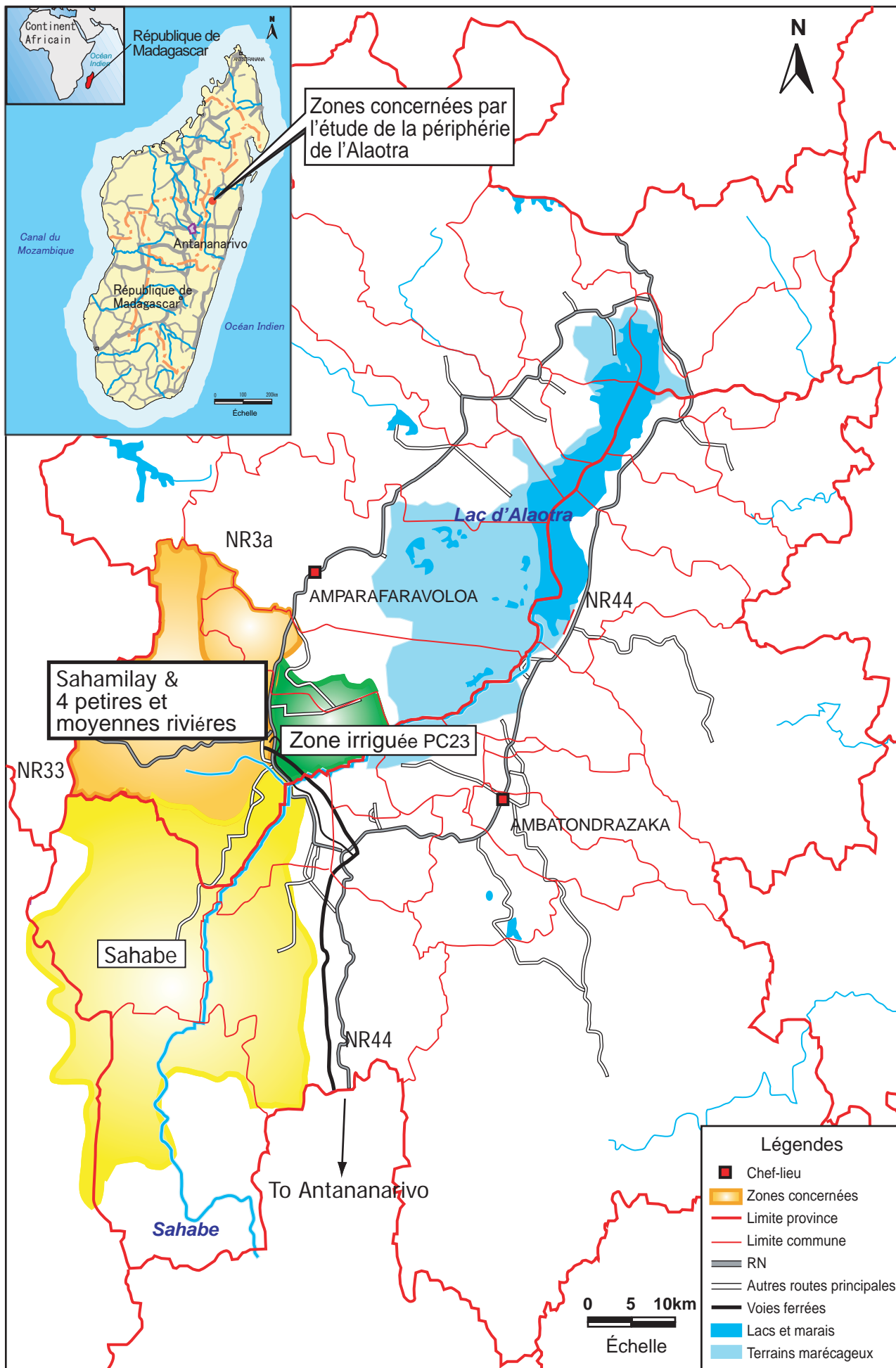
L'Etude a été menée sur la base d'un partenariat continu avec le Ministère de l'Environnement, des Eaux et Forêts et le Ministère de l'Agriculture, de l'Elevage et de la Pêche qui ont été les homologues, et aussi bien que le Ministère de la Santé et du Planning Familial, le Ministère de l'Intérieur, le Ministère de la Défense Nationale au niveau du Gouvernement central, et de la Région Alaotra-Mangoro et des Directions Régionales dans le site du Projet.

Nous souhaitons exprimer ici notre plus haute considération et nos sincères gratitude à l'endroit des autorités concernées de votre honorable Agence, le Ministère des Affaires Etrangères, et le Ministère de l'Agriculture, des Forêts et de la Pêche du Gouvernement du Japon pour leurs courtoisies et aimables collaborations à notre égard. Nous souhaitons aussi exprimer ici nos sincères gratitude à l'endroit des autorités concernées issues du Bureau de la JICA à Madagascar, l'Ambassade du Japon à Madagascar, le Ministère de l'Environnement, des Eaux et Forêts, le Ministère de l'Agriculture, de l'Elevage et de la Pêche, les directions régionales, ainsi que les autres entités concernées ayant contribué de près ou de loin à la réalisation des études et des investigations effectuées à Madagascar.

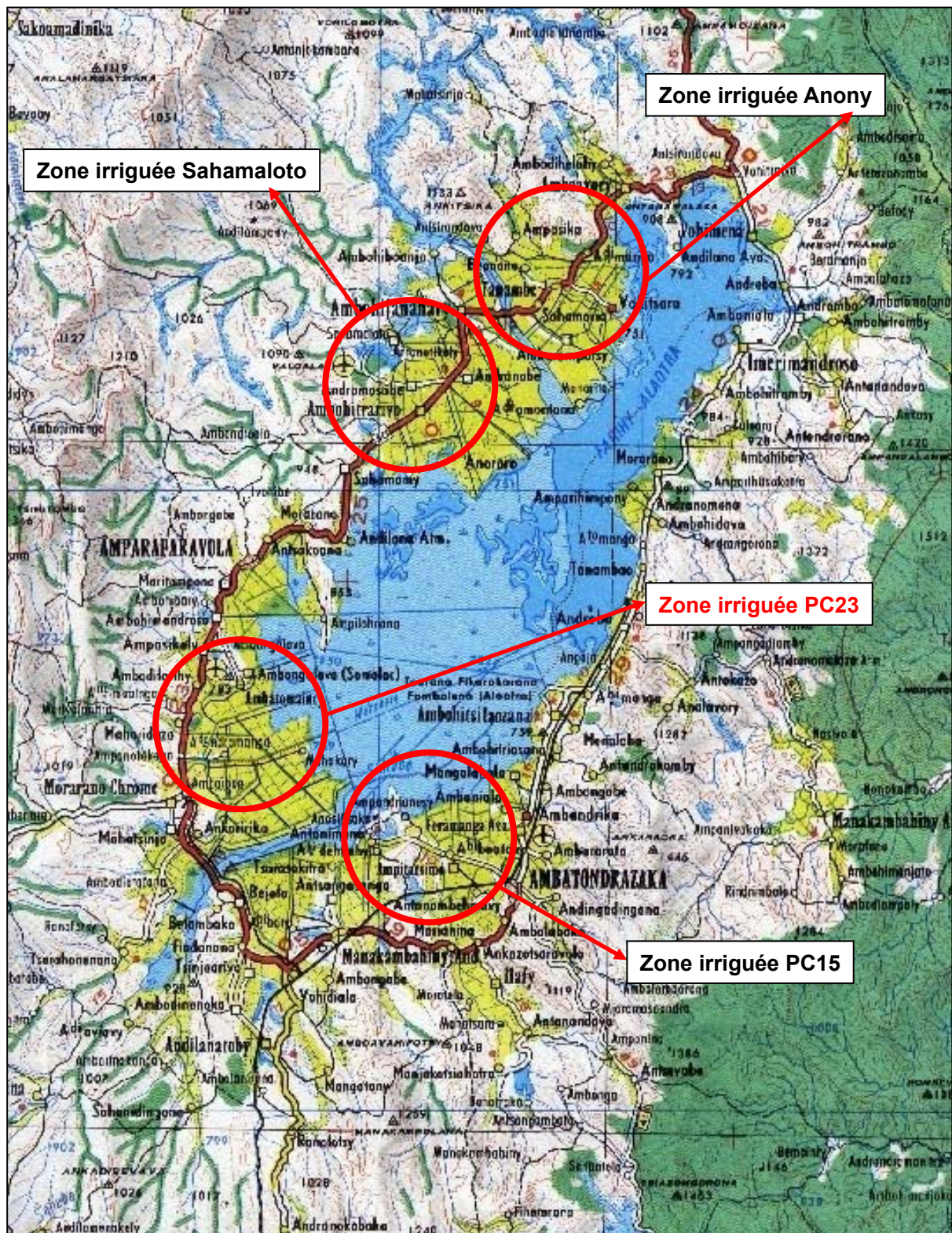
Enfin, nous espérons que le présent Rapport sera utilisé efficacement par le Ministère de l'Environnement, des Eaux et Forêts et le Ministère de l'Agriculture, de l'Elevage et de la Pêche et que des projets d'irrigation et de conservation de l'environnement soient concrétisés dans le futur dans le sud-ouest du Lac Alaotra à travers un plan d'irrigation et d'aménagement des bassins versants comme politique nationale, et que le Rapport contribue aussi à la réduction de la pauvreté de la population locale.

Cordialement,

Yutaka MATSUMOTO
Chef de l'Equipe d'Etude pour le Développement
Rural et l'Aménagement des Bassins Versants dans la
Région Sud-ouest du Lac Alaotra, Madagascar



Plan de situation des zones concernées par l'Etude



Plan de région du Lac d'Alaotra

Photos



No.1 Village d'Antettezantany (bassins supérieurs du fleuve Sahamilahy)

Rizières de la zone intermédiaire et de la zone montagneuse et végétation des montagnes arrières



No.2 Village de Maheriara (bassins supérieurs du fleuve Sahamilahy)

Rizières de la zone intermédiaire et de la zone montagneuse et végétation des montagnes arrières



No.3 Lavaka

Glissement de terrain dû à la structure géologique typique de Madagascar



No.4 Route d'accès aux zones avoisinant le lac Alaotra

Partie non goudronnée de la Route 44 pendant la saison des pluies



No.5 Le fleuve Sahabe en marée haute pendant la saison des pluies

Principaux ouvrages du canal principal du P1 de la zone d'irrigation du PC23, côté aval de la rive gauche



No.6 Le fleuve Sahabe en marée basse pendant la saison sèche

Principaux ouvrages du canal principal du P1 de la zone d'irrigation du PC23, coté aval de la rive droite, de l'autre côté se trouve l'ouvrage de captage du canal d'amont du P1

Photos



No.7 Zone d'irrigation du PC23 du système du fleuve Sahamilahy
Accumulation de sable dans le canal principal du P1



No.8 Système du canal principal du P5 de la zone d'irrigation du PC23
Rizière irriguée et ouvrages de dérivation du canal secondaire



No.9 Système du canal principal du P5 de la zone d'irrigation du PC23
À gauche se trouvent le canal tertiaire de drainage et la piste d'exploitation



No.10 Système du canal principal du P5 de la zone d'irrigation du PC23
Arrêts de portes pour la réutilisation des eaux du canal tertiaire de drainage



No.11 Zone pluviale du PC23, village de Mahakary
Promotion des projets pilotes de diversification des revenus agricoles, culture semi annuelle du haricot ordinaire en saison sèche



No.12 Zone pluviale du PC23, village de Mahakary
Promotion des projets pilotes de diversification des revenus agricoles, pépinière de manguiers destinés à la culture fruitière

Photos



No.13 Bassins moyens du fleuve Sahamilahy, Village de Maheriara

Promotion des projets pilotes de diversification des revenus agricoles, élevage de poulets de chair



No.14 Zone pluviale du PC23, village de Mahakary

Promotion des projets pilotes de diversification des revenus agricoles, préparation de l'abattage des poulets par le groupement avicole



No.15 Bassins moyens du fleuve Sahamilahy, Village de Maheriara

Promotion des projets pilotes de diversification des revenus agricoles, amélioration de la technique de culture du paddy sur le terrain



No.16 Bassins moyens du fleuve Sahamilahy, Village de Maheriara

Promotion des projets pilotes de diversification des revenus agricoles, bassin de pisciculture



No.17 Champ No. 4 de la zone d'irrigation du PC23

Renforcement du système de recherche et de vulgarisation des nouvelles variétés et des projets pilotes portant sur des cultures très prometteuses, côté gauche: Champ d'essai où la sensibilité d'une variété de paddy à la température est mise en observation, côté droit: Rizière d'une variété existante



No.18 Zone du projet, Bejofo village

Dépôt de riz non décortiqué installé le long de la route 3a

Photos



No.19 Bassins supérieurs du fleuve Sahamilahy, Village d'Antettezantany
Projet pilote de conservation de la forêt naturelle, fixation des pointes de délimitation de la zone de conservation



No.20 Bassins moyens du fleuve Sahabe, village de Sahanidingana
Projet pilote d'aménagement de forêts communautaires et scolaires, préparation de la pépinière



No.21 Restauration de la végétation dans le cadre du projet pilot de lavaka
Travaux de rétention de la terre à l'aide de sacs de sable à lavaka



No.22 Restauration de la végétation dans le cadre du projet pilot de lavaka
Mise à terre des plants de grevella dans la zone intermédiaire de lavaka



No.23 Bassins supérieurs du fleuve Sahamilahy, Village d'Antettezantany
Fournneau traditionnel de trois pierres



No.24 Zone du PC23, village d'Ambohidrony
Projet de vulgarisation des fourneaux améliorés, utilisation d'un fourneau amélioré par un participant