

## **ANNEXES**

## ANNEXE-1 MEMBRE DE LA MISSION

### 1-1 Etude de Concept de Base

| Nom                         | Titre  | Affiliation   |
|-----------------------------|--|---|
| (1) M. Yoshio HORIUCHI      | Chef de Mission  | Directeur du bureau de la JICA à Burkina Faso   |
| (2) M. Norihito YONEBAYASHI | Gestion du programme   | Groupe III de la gestion des projets, Département de gestion des projets de la coopération financière non-remboursable de la JICA |
| (3) M. Shigeyoshi KAGAWA    | Chef du Projet/<br>Plan d'exploitation des eaux souterraines | Japan Techno Co., Ltd.  |
| (4) Mme Kiyoko TAKAMIZAWA   | Plan d'approvisionnement en eau                              | Japan Techno Co., Ltd.  |
| (5) M. Motoo FUJITA         | Étude de forage d'essai /<br>Étude géophysique               | Japan Techno Co., Ltd.  |
| (6) M. Keiji NIIJIMA        | Étude socio-économique /<br>Plan de gestion et maintenance   | Japan Techno Co., Ltd.  |
| (7) M. Tetsuo TSURUSHIMA    | Plan d'équipement et de<br>fourniture / Estimation de coût   | Japan Techno Co., Ltd.  |
| (8) Mme Naoko SUEHIRO       | Interprète   | Japan Techno Co., Ltd.  |
| (9) M. Daisuke YOSHIOKA     | Coordinateur   | Japan Techno Co., Ltd.  |

### 1-2 Explication du Rapport abrégé

| Nom                         | Titre  | Affiliation   |
|-----------------------------|--|---|
| (1) M. Yoshio HORIUCHI      | Chef de Mission  | Directeur du bureau de la JICA à Burkina Faso   |
| (2) M. Norihito YONEBAYASHI | Gestion du programme   | Groupe III de la gestion des projets, Département de gestion des projets de la coopération financière non-remboursable de la JICA |
| (3) M. Shigeyoshi KAGAWA    | Chef du Projet/<br>Plan d'exploitation des eaux souterraines | Japan Techno Co., Ltd.  |
| (4) M. Keiji NIIJIMA        | Étude socio-économique /<br>Plan de gestion et maintenance   | Japan Techno Co., Ltd.  |
| (5) Mme Naoko SUEHIRO       | Interprète   | Japan Techno Co., Ltd.  |

# ANNEXE-2 ITINERAIRE DE L'ETUDE

## 2-1 Etude de Concept de Base

| DATE | MEMBRES DU CONSULTANT |                 |                   |                   |                   |              |                   |                   |               |                  |                  |
|------|-----------------------|-----------------|-------------------|-------------------|-------------------|--------------|-------------------|-------------------|---------------|------------------|------------------|
|      | Yoshio HORIUCHI       | YONENAYASHI     | Shigeyoshi KAGAWA | Kiyoko TAKAMIZAWA | Motoo FUJITA      | Keiji NIJIMA | Testuo TSURUSHIMA | Naoko SUEHIRO     | Coordinateur  | Daisuke YOSHIOKA |                  |
| 1    | 13-May dim            | Yoshio HORIUCHI | YONENAYASHI       | Shigeyoshi KAGAWA | Kiyoko TAKAMIZAWA | Motoo FUJITA | Keiji NIJIMA      | Testuo TSURUSHIMA | Naoko SUEHIRO | Coordinateur     | Daisuke YOSHIOKA |
| 2    | 14-May lun            | Yoshio HORIUCHI | YONENAYASHI       | Shigeyoshi KAGAWA | Kiyoko TAKAMIZAWA | Motoo FUJITA | Keiji NIJIMA      | Testuo TSURUSHIMA | Naoko SUEHIRO | Coordinateur     | Daisuke YOSHIOKA |
| 3    | 15-May mar            | Yoshio HORIUCHI | YONENAYASHI       | Shigeyoshi KAGAWA | Kiyoko TAKAMIZAWA | Motoo FUJITA | Keiji NIJIMA      | Testuo TSURUSHIMA | Naoko SUEHIRO | Coordinateur     | Daisuke YOSHIOKA |
| 4    | 16-May mer            | Yoshio HORIUCHI | YONENAYASHI       | Shigeyoshi KAGAWA | Kiyoko TAKAMIZAWA | Motoo FUJITA | Keiji NIJIMA      | Testuo TSURUSHIMA | Naoko SUEHIRO | Coordinateur     | Daisuke YOSHIOKA |
| 5    | 17-May jeu            | Yoshio HORIUCHI | YONENAYASHI       | Shigeyoshi KAGAWA | Kiyoko TAKAMIZAWA | Motoo FUJITA | Keiji NIJIMA      | Testuo TSURUSHIMA | Naoko SUEHIRO | Coordinateur     | Daisuke YOSHIOKA |
| 6    | 18-May ven            | Yoshio HORIUCHI | YONENAYASHI       | Shigeyoshi KAGAWA | Kiyoko TAKAMIZAWA | Motoo FUJITA | Keiji NIJIMA      | Testuo TSURUSHIMA | Naoko SUEHIRO | Coordinateur     | Daisuke YOSHIOKA |
| 7    | 19-May sam            | Yoshio HORIUCHI | YONENAYASHI       | Shigeyoshi KAGAWA | Kiyoko TAKAMIZAWA | Motoo FUJITA | Keiji NIJIMA      | Testuo TSURUSHIMA | Naoko SUEHIRO | Coordinateur     | Daisuke YOSHIOKA |
| 8    | 20-May dim            | Yoshio HORIUCHI | YONENAYASHI       | Shigeyoshi KAGAWA | Kiyoko TAKAMIZAWA | Motoo FUJITA | Keiji NIJIMA      | Testuo TSURUSHIMA | Naoko SUEHIRO | Coordinateur     | Daisuke YOSHIOKA |
| 9    | 21-May lun            | Yoshio HORIUCHI | YONENAYASHI       | Shigeyoshi KAGAWA | Kiyoko TAKAMIZAWA | Motoo FUJITA | Keiji NIJIMA      | Testuo TSURUSHIMA | Naoko SUEHIRO | Coordinateur     | Daisuke YOSHIOKA |
| 10   | 22-May mar            | Yoshio HORIUCHI | YONENAYASHI       | Shigeyoshi KAGAWA | Kiyoko TAKAMIZAWA | Motoo FUJITA | Keiji NIJIMA      | Testuo TSURUSHIMA | Naoko SUEHIRO | Coordinateur     | Daisuke YOSHIOKA |
| 11   | 23-May mer            | Yoshio HORIUCHI | YONENAYASHI       | Shigeyoshi KAGAWA | Kiyoko TAKAMIZAWA | Motoo FUJITA | Keiji NIJIMA      | Testuo TSURUSHIMA | Naoko SUEHIRO | Coordinateur     | Daisuke YOSHIOKA |
| 12   | 24-May jeu            | Yoshio HORIUCHI | YONENAYASHI       | Shigeyoshi KAGAWA | Kiyoko TAKAMIZAWA | Motoo FUJITA | Keiji NIJIMA      | Testuo TSURUSHIMA | Naoko SUEHIRO | Coordinateur     | Daisuke YOSHIOKA |
| 13   | 25-May ven            | Yoshio HORIUCHI | YONENAYASHI       | Shigeyoshi KAGAWA | Kiyoko TAKAMIZAWA | Motoo FUJITA | Keiji NIJIMA      | Testuo TSURUSHIMA | Naoko SUEHIRO | Coordinateur     | Daisuke YOSHIOKA |

| DATE            |             | MEMBRES DU CONSULTANT   |  |   |   |  |  |   |
|-----------------|-------------|---|--|---|---|--|--|---|
| JICA            |             | A. Chef du Projet/ Plan d'exploitation des eaux   | B. Plan d'approvisionnement en eau   | C. Etude de forage d'essai/ Etude géophysique                         | D. Etude socio-économique/ Plan de gestion et de maintenance  | E. Plan d'exécution et de fourniture/Estimation de coût  | Interprète   | Coordinateur  |
| Yoshio HORIUCHI | YONENAYASHI | Shigeyoshi KAGAWA   | Kiyoko TAKAMIZAWA  | Motoo FUJITA  | Keiji NIJIMA  | Testuo TSURUSHIMA  | Naoko SUEHIRO  | Daisuke YOSHIOKA  |
| 14              | 26-May sam  | Evaluation des dossiers de proposition (forage)   | Etude sur Bousé  |   | Négociation de l'Agrément avec Sahelconsult   |  | Evaluation des dossiers de proposition (forage)  | Négociation de l'Agrément avec Sahelconsult   |
| 15              | 27-May dim  | Documentation<br>09h00: DGRÉ<br>10h00: Visite de GERTEC (géophysique)<br>12h00: Distribution des dossiers d'AO (géophysiques)<br>15h00: Evaluation des dossiers de proposition (topo)<br>17h00: Achat de plans aériens avec Forafrique. | Documentation<br>12h00: Distribution des dossiers d'AO (géophysiques)<br>15h00: Evaluation des dossiers de proposition (topo)<br>17h00: Achat de plans aériens | Tokyo 11h10 (JL405)<br>-Paris 16h40                                   | Documentation<br>Négociation de l'Agrément avec Sahelconsult  |  | Documentation<br>09h00: DGRÉ<br>10h00: Visite de GERTEC (géophysique)<br>12h00: Distribution des dossiers d'AO (géophysiques)<br>15h00: JICA<br>16h00: Négociation du Contrat avec Forafrique. | Documentation<br>M: Négociation de l'Agrément avec Sahelconsult<br>AP: Evaluation des dossiers de proposition (topo)  |
| 16              | 28-May lun  |   |  |   |   |  |  |   |
| 17              | 29-May mar  | M: Négociation du Contrat avec Forafrique<br>AM: Préparation de l'étude de forage<br>Soir: Réunion  | Négociation de l'Agrément avec AC3E<br>Soir: Réunion   | Paris 10h55 (AF732)<br>-Ouagadougou 16h35<br>Soir: Réunion            | Discussion avec Sahelconsult pour l'étude socio-économique<br>Soir: Réunion   |  | M: Négociation du Contrat avec Forafrique<br>AM: Achat du logistique<br>Discussion avec la DGRÉ<br>Soir: Réunion   | Discussion avec Sahelconsult pour l'étude socio-économique<br>Négociation de l'Agrément avec AC3E<br>Soir: Réunion  |
| 18              | 30-May mer  |   | Visite de site (Gaongo)  | Préparation avec sous-traitant  | Visite de site (Gaongo)   |  | Visite de site (Gaongo)  | Visite de site (Gaongo)   |
| 19              | 31-May jeu  |   | Discussion avec AC3E   | Visite courtoise (JICA, DGRÉ)   | Formation des animateurs pour l'étude socio-économique avec Sahelconsult  |  | Discussion avec DGRÉ puis rapport à JICA sur le principe de sélection des sites<br>Evaluation des dossiers de proposition (géophysiques) et négociation de l'Agrément avec ANTEA               | Formation des animateurs pour l'étude socio-économique avec Sahelconsult  |
| 20              | 1-Jun ven   |   | Prospection de sites : Nobélé, Dakola  | Discussion avec ANTEA<br>Prospection de site: Nobélé                  | Finalisation des questionnaires (étude socio-économique) avec Sahelconsult  |  | M: Discussion avec ANTEA<br>AM: Rédaction des complets rendus et de l'Agrément (géophysiques)  | Finalisation des questionnaires (étude socio-économique) avec Sahelconsult  |
| 21              | 2-Jun sam   |   | Prospection de sites: Ziou, Tiébé, Gombousougou  | Supervision des prospections géophysiques (Nobélé)                    | Prospection de sites: Ziou, Tiébé, Gombousougou   |  | M: Supervision des prospections géophysiques (Zam)<br>AM: Prospection de sites: Zorgho, Khogo  | Réunion avec Sahelconsult   |
| 22              | 3-Jun dim   |   | Prospection de sites: Zam, Khogo   | Documentation   | Prospection de sites: Zam, Khogo  | Tokyo 14h15 (JL415)<br>-Paris 19h45  | Prospection de sites: Zam, Khogo   | Documentation   |
| 23              | 4-Jun lun   |   | Prospection de sites: Bousé, Sourgoubila   | Supervision du forage (Nobélé)  | Visite des Haut Commissaires de la Région du Centre Sud avec Sahelconsult<br>Prospection de sites: Centre-Sud                                       | Paris 16h10 (AF730)<br>-Ouagadougou 19h40  | Supervision de prospections géophysiques (Zam)<br>Indication des endroits pour les prospections (Khogo)  | Visite des Haut Commissaires de la Région du Centre Sud avec Sahelconsult<br>Prospection de sites: Centre-Sud   |
| 24              | 5-Jun mar   |   | Prospection de site: Dapélogo<br>Enquête de vendeur de pompes économique<br>Collection d'info sur un constructeur japonais au Burkina                          | Prospection de sites et supervision de forage: Nobélé et Gombousougou | Discussion avec Sahelconsult sur le programme de l'étude socio-économique<br>Achat de plans d'urbanisme<br>Discussion avec l'INSD                   | JICA<br>DGRÉ<br>Enquête de vendeur de pompes (Diacfa)<br>Collection d'info sur un constructeur japonais au Burkina | JICA<br>DGRÉ<br>Enquête de vendeur de pompes (Diacfa)<br>Collection d'info sur un constructeur japonais au Burkina   | Discussion avec Sahelconsult sur le programme de l'étude socio-économique<br>Achat de plans d'urbanisme<br>Discussion avec l'INSD<br>Discussion avec Foraco |
| 25              | 6-Jun mer   |   | Prospection de sites: Tiébé, Guelwongo   | Prospection de sites: Tiébé, Guelwongo                                | Prospection de sites: Tiébé, Guelwongo  | M: Préparation<br>AM: Etude de marché (Technibois)   | Discussion avec Foraco<br>Préparation du Contrat (forage)  | M: Obtention de données météorologiques<br>AM: Etude de marché (Technibois)   |
| 26              | 7-Jun jeu   |   | Supervision de l'étude de levé topographique (T6)  | Transfert des points de forages des sites AEPS (Plateau Central)      | Prospection de site et supervision du forage: Bousé, Sourgoubila<br>Discussion avec la DGRÉ<br>Entretien avec M. Nishituchi de l'Ambassade du Japon | Etude de coût, de marché   | Prospection de site et supervision du forage: Bousé, Sourgoubila<br>Discussion avec la DGRÉ<br>Entretien avec M. Nishituchi de l'Ambassade du Japon  | M: Etude de coût, de marché<br>AM: Rédaction de rapports à rendre à la JICA   |

| DATE            |            | JICA                                     |  | MEMBRES DU CONSULTANT   |  |   |  |  |  |   |
|-----------------|------------|--|--|---|--|---|--|--|--|---|
| Yoshio HORIUCHI |            | Gestion du Programme Northio YONENAYASHI |  | A. Chef du Projet/ Plan d'exploitation des eaux   | B. Plan d'approvisionnement en eau   | C. Etude de forage / essai/ Etude géophysique   | D. Etude socio-économique/ Plan de gestion et de maintenance   | E. Plan d'exécution et de fourniture/Estimation de coût  | Interprète   | Coordinateur  |
| Yoshio HORIUCHI |            | YONENAYASHI                              |  | Shigeyoshi KAGAWA   | Kiyoko TAKAMIZAWA  | Motoo FUJITA  | Keiji NIJIMA   | Tetsuo TSURUSHIMA  | Naoko SUEHIRO  | Daitsuke YOSHIOKA   |
| 27              | 8-Jun ven  |  |  | Supervision de prospections géophysiques (Dapélogo)<br>Indication des endroits pour les prospections (Boussé, Sourgoubila)<br>Rédaction de dossiers | Supervision de l'étude de levé topographique (Dakola)  | Transfert des points de foages des sites AEPS (Plateau Central)   | Discussion avec Sahelconsult sur le programme de l'étude socio-économique<br>DGRE<br>Enquête de S.A.W.E.S.   | Etude d'entreprises locales (Construction, Fourniture de matériels) (STAB, HAGET, STAC)  | DGRE (Discussion, collection d'archives)   | DGRE (Discussion, collection d'archives)  |
| 28              | 9-Jun sam  |  |  | Collection de dossiers sur les bureaux d'études pour les prospections géophysiques<br>Réunion de l'équipe   | Supervision de l'étude de levé topographique (Tiébéle)   | Transfert des points de foages des sites AEPS (Centre Sud)  | Prospection de site: Dapélogo<br>Etude du marché<br>Réunion de l'équipe  | Etude d'entreprises locales (Fourniture de matériaux) (Technibois)<br>Visite de site de construction   | Collection de dossiers sur les bureaux d'études pour les prospections géophysiques<br>Réunion de l'équipe  | Rédaction de rapports à rendre à la JICA  |
| 29              | 10-Jun dim |  |  | Rédaction de rapports à rendre à la JICA (forage, géophysiques)   | Supervision de l'étude de levé topographique (Tiébéle)   | Supervision du forage (Tiébéle)<br>Vérification de l'état d'avancement des travaux (Dakola)   | Rédaction de: dossier d'enquête; rapport de l'étude; rapports à rendre à la JICA (socio-économique)  | Examen de l'emploi du temps de l'étude<br>Réunion de l'équipe  | Rédaction de dossiers  | Rédaction de rapports à rendre à la JICA (socio-économique, topo)<br>Réunion de l'équipe  |
| 30              | 11-Jun lun |  |  | Discussion sur le forage, l'étude de levé topographique<br>Réunion avec ANTEA (pour les sites candidats de PMH)<br>Discussion avec Foraco           | Supervision de l'étude de levé topographique (Gomboussou)  | Discussion sur le forage, l'étude de levé topographique<br>Réunion avec ANTEA (pour les sites candidats de PMH)<br>Discussion avec Foraco | Supervision de l'étude socio-économique (Pô)   | Etude d'entreprises locales (vendeur de pompes) (Faso-Hydro, Saira International)  | Discussion sur le forage, l'étude de levé topographique<br>Discussion avec la DGRE<br>Discussion avec Foraco   | Etude d'entreprises locales (vendeur de pompes) (Faso-Hydro, Saira International)   |
| 31              | 12-Jun mar |  |  | Transfert de sites (PMH) à ANTEA<br>Discussion avec Sahelconsult  | M: CNSS, ONEA<br>AM: Etude d'entreprises locales (Construction) (BEGEAP, ASI-BF, ATP)                                  | Transfert de sites (PMH) à ANTEA<br>Supervision du forage (Dapé logo)   | Supervision de l'étude socio-économique (Pô)   | M: Travail à l'hôtel<br>AM: Etude d'entreprises locales (Construction) (BEGEAP, ASI-BF, ATP)   | Transfert de sites (PMH) à ANTEA<br>Discussion avec Sahelconsult   | M: CNSS, ONEA<br>AM: Etude d'entreprises locales (Construction) (BEGEAP, ASI-BF, ATP)   |
| 32              | 13-Jun mer |  |  | Rencontre avec ANTEA, bureau d'étude chargé du PAR<br>Discussion interne sur le frais de forage<br>Discussion avec Foraco<br>Supervision du forage  | Supervision de l'étude de levé topographique (Zam)   | Discussion interne sur le frais de forage<br>Discussion avec Foraco<br>Supervision du forage (Plateau Central et Centre Sud)              | Rencontre avec ANTEA, bureau d'étude chargé du PAR<br>Remise du dossier pour la sélection du sous-traitant (socio-économique) à la JICA<br>Enquête du laboratoire de l'analyse de qualité d'eau (Santé Publique)<br>Collecte d'informations auprès de Sahelconsult | Etude d'entreprises locales (CBB, Diacfa, Hydrass Burkina)<br>Enquête du laboratoire de l'analyse de qualité d'eau (Santé Publique)              | Discussion interne sur le frais de forage<br>Discussion avec Foraco  | Rencontre avec ANTEA, bureau d'étude chargé du PAR<br>Etude d'entreprise locale: Hydrass Burkina<br>Enquête du laboratoire de l'analyse de qualité d'eau (Santé Publique)<br>Collecte d'informations auprès de Sahelconsult |
| 33              | 14-Jun jeu |  |  | Visite de sites de PRS 1  | Supervision de l'étude de levé topographique (Khogo)   | Supervision de diagraphie (Guelwongo, Tiébéle)  | Visite de sites de PRS 1   | Etude d'entreprises locales (Asi-BF, SITACI, Diacfa matériaux, Diacfa moteurs, Toyota, Yamaha)   | Enquête de sites candidats de PMH (neuf, réhabilitation)<br>Oubritenga (2 communes, 4 villages)  | Visite de sites de PRS 1  |
| 34              | 15-Jun ven |  |  | Discussion avec la BAD<br>Vérification d'état d'avancement de prospections géophysiques pour les sites PMH<br>JICA                                  | Supervision de l'étude de levé topographique (Dapélogo)  | Supervision de forage (Boussé)  | Discussion avec la BAD<br>Vérification des dossiers collectés<br>Rédaction du rapport  | Etude d'entreprises locales (SITACI, CGE, EPPE, SPGS)<br>JICA  | Discussion avec la BAD<br>Vérification des dossiers collectés<br>Rédaction du rapport  | Discussion avec la BAD<br>Vérification des dossiers collectés<br>Rédaction du rapport   |
| 35              | 16-Jun sam |  |  | Revérification de l'endroit de forage (Boussé)<br>Enquête de sites candidats de PMH (neuf, réhabilitation)  | Supervision de l'étude de levé topographique (Boussé)  | Supervision de forage (Guelwongo, Tiébéle)<br>Supervision du test de pompage par 5 palters  | Visite de sites AEPS gérés par S.A.W.E.S. (Niaongo, Bégutéo)   | Etude d'entreprises locales (Asi-BF)<br>Visite de sites de travaux de béton<br>Collecte de factures pro forma pour la logistique et les voitures | Revérification de l'endroit de forage (Boussé)<br>Enquête de sites candidats de PMH (neuf, réhabilitation)   | Visite de sites AEPS gérés par S.A.W.E.S. (Niaongo, Bégutéo)  |
| 36              | 17-Jun dim |  |  | Documentation<br>Rédaction de dossiers à rendre à la JICA   | Supervision de l'étude de levé topographique (Sourgoubila)<br>Enquête de sites candidats de PMH (neuf, réhabilitation) | Supervision du forage (Gomboussou)  | Visites de sites AEPS gérés par S.A.W.E.S. (Interview de CPE/AUE)<br>Rédaction de dossiers à rendre à la JICA  | Préparation du rapport interne diare pour l'équipe   | Préparation du rapport interne diare pour l'équipe<br>Rédaction de dossiers à rendre à la JICA<br>Enquête de sites candidats de PMH (neuf, réhabilitation) | Visites de sites AEPS gérés par S.A.W.E.S. (Interview de CPE/AUE)<br>Rédaction de dossiers à rendre à la JICA   |

| DATE | JICA            |             | MEMBRES DU CONSULTANT                     |  |  |   |  |  |   |   |
|------|-----------------|-------------|---|--|--|---|--|--|---|---|
|      | Yoshio HORIUCHI | YONENAYASHI | Yoshio HORIUCHI                           | Shigeyoshi KAGAWA  | Kiyoko TAKAMIZAWA  | Motoo FUJITA  | Keiji NIJIMA   | Testuo TSURUSHIMA  | Naoko SUEHIRO   | Daisuke YOSHIOKA  |
| 37   | 18-Jun lun      |             | Gestion du Programme Norihito YONENAYASHI | A. Chef du Projet/ Plan d'exploitation des eaux Shigeyoshi KAGAWA  | B. Plan d'approvisionnement en eau Kiyoko TAKAMIZAWA   | C. Etude de forage d'essai/ Etude géophysique Motoo FUJITA                | D. Etude socio-économique/ Plan de gestion et de maintenance Keiji NIJIMA  | E. Plan d'exécution et de fourniture/ Estimation de coût Testuo TSURUSHIMA   | Interprète Naoko SUEHIRO  | Coordinateur Daisuke YOSHIOKA   |
| 38   | 19-Jun mar      |             |   | Prospection de sites dans la Région du Centre Sud (Kombissiri, Manga, Gomboungou, Guelwongou, Triébélé)  | Etude de l'ONEA Etude d'entreprises locales pour les tests de matériaux et de compactage Préparation de processus de l'étude géotechnique  | Supervision du forage (Plateau Central et Centre Sud)                     | Enquête de l'ONEA Enquête d'ONGs (Sahel Solidarity, CREPA, Casades) Discussion avec Sahelconsult sur l'avancement de l'étude socio-économique, Collecte d'informations | Etude d'entreprises locales (Asi-BF, Laboratoire de santé publique) Enquête de l'ONEA Etude d'entreprises locales pour les tests de matériaux et de compactage | Prospection de sites dans la Région du Centre Sud (Kombissiri, Manga, Gomboungou, Guelwongou, Triébélé)   | Enquête de l'ONEA Etude d'entreprises locales pour les tests de matériaux et de compactage Collecte d'informations sur AEPS Soutien à l'étude de coût et au plan d'exécution Rédaction du dossier pour la sélection du sous-traitant (topo) |
| 39   | 20-Jun mer      |             |   | Prospection de sites dans la Région du Centre Sud (Triébélé, Pô, Dakola ) Rencontre avec Sanabel Pô  | Remise du dossier sur la sélection de sous-traitant à la JICA Distribution du dossier d'appel d'offres (géotechnique) Vérification des résultats de l'étude de levé topographique  | Supervision du forage (Plateau Central et Centre Sud)                     | Visite de site du PAR (Dori dans la Région de Sahel)   | Etude de l'estimation de coût, des plans d'exécution et de fourniture  | Prospection de sites dans la Région du Centre Sud (Triébélé, Pô, Dakola ) Rencontre avec Sanabel Pô   | Visite de site du PAR (Dori dans la Région de Sahel)  |
| 40   | 21-Jun jeu      |             |   | Documentation Discussion avec la DGRE  | Collecte d'informations auprès de Sahelconsult Réunion interne sur l'avancement de l'étude de coût Vérification des résultats de l'étude de levé topographique Préparation du dossier pour l'étude supplémentaire de l'étude de levé topographique | Supervision du forage (Plateau Central et Centre Sud)                     | Discussion avec Sahelconsult sur l'étude socio-économique Enquête de sites candidats de PMH (aux alentours de Sapone)  | Etude de l'estimation de coût, des plans d'exécution et de fourniture  | Documentation Discussion avec la DGRE   | Discussion avec Sahelconsult sur l'étude socio-économique Enquête de sites candidats de PMH (aux alentours de Sapone)   |
| 41   | 22-Jun ven      |             |   | Recherche de documents dans la Bibliothèque de la DGRE Rencontre avec l'UNICEF Discussion avec la DGRE Réunion intermédiaire avec Foraco Discussion avec ANTEA Discussion avec la DGRE (pour les Notes Techniques) Vérification de documents obtenus dans la Bibliothèque de la DGRE | Collecte d'informations sur AEPS Soutien à l'étude de coût et au plan d'exécution Vérification des résultats de l'étude de levé topographique  | Supervision du forage (Sourougouhila)                                     | Enquête de sites candidats de PMH  | Etude de l'estimation de coût, des plans d'exécution et de fourniture  | Recherche de documents dans la Bibliothèque de la DGRE Rencontre avec l'UNICEF Discussion avec la DGRE  | Collecte d'informations sur AEPS Soutien à l'étude de coût et au plan d'exécution   |
| 42   | 23-Jun sam      |             |   | Finalisation du Rapport 16h00: Discussion avec Foraco sur le prix des travaux  | Enquête de sites candidats pour la réhabilitation Evaluation des dossiers de proposition (géotechnique)  | M. Réunion intermédiaire avec Foraco AM: Analyse des résultats du forage  | Rédaction du Rapport   | Etude de l'estimation de coût, des plans d'exécution et de fourniture  | Réunion intermédiaire avec Foraco Discussion avec ANTEA Discussion avec la DGRE (pour les Notes Techniques) Vérification de documents obtenus dans la Bibliothèque de la DGRE | Réunion intermédiaire avec Foraco Discussion avec ANTEA Discussion avec la DGRE (pour les Notes Techniques) Vérification de documents obtenus dans la Bibliothèque de la DGRE   |
| 43   | 24-Jun dim      |             |   | Finalisation du Rapport Réunion de l'équipe  | Finalisation du Rapport Réunion de l'équipe  | Finalisation du Rapport Réunion de l'équipe                               | Finalisation du Rapport Réunion de l'équipe  | Finalisation du Rapport Réunion de l'équipe  | Finalisation du Rapport Réunion de l'équipe   | Finalisation du Rapport Réunion de l'équipe   |
| 44   | 25-Jun lun      |             |   | Compte rendu à la JICA   | Evaluation des dossiers de proposition (géotechnique) Entretien avec WaterAid Ouagadougou 22h45 (AF735)  | Supervision des prospections géophysiques dans des sites candidats de PMH | Compte rendu à la JICA Compte rendu à la DGRE (conclusion des Notes Techniques) Discussion finale avec Sahelconsult  | Etude de l'estimation de coût, des plans d'exécution et de fourniture  | Compte rendu à la JICA  | Evaluation des dossiers de proposition (géotechnique) Entretien avec WaterAid   |
| 45   | 26-Jun mar      |             |   | Soutien à l'étude de calcul de prix  | Soutien à l'étude de calcul de prix  | Supervision des prospections géophysiques dans des sites candidats de PMH | Paris 06h45 Compte rendu à l'Ambassade du Japon Paris 22h05 (JL416)  | Etude de l'estimation de coût, des plans d'exécution et de fourniture  | Paris 06h45 Compte rendu à l'Ambassade du Japon Paris 22h05 (JL416)   | Soutien à l'étude de calcul de prix   |
| 46   | 27-Jun mer      |             |   | Discussion avec le Maire de Dapélogo Négociation sur l'étude supplémentaire de levé topographique Soutien à l'étude de calcul de prix  | Discussion avec le Maire de Dapélogo Négociation sur l'étude supplémentaire de levé topographique Soutien à l'étude de calcul de prix  | Supervision des prospections géophysiques dans des sites candidats de PMH | Tokyo 16h55  | Etude de l'estimation de coût, des plans d'exécution et de fourniture  | Tokyo 16h55   | Discussion avec le Maire de Dapélogo Négociation sur l'étude supplémentaire de levé topographique   |

|      |                 | MEMBRES DU CONSULTANT |   |   |  |  |   |            |   |
|------|-----------------|-----------------------|---|---|--|--|---|------------|---|
| DATE | JICA            |                       | A. Chef du Projet/ Plan d'exploitation des eaux | B. Plan d'approvisionnement en eau  | C. Etude de forage d'essai/ Etude géophysique  | D. Etude socio-économique/ Plan de gestion et de maintenance | E. Plan d'exécution et de fourniture/Estimation de coût                             | Interprète | Coordinateur  |
|      | Yoshio HORTUCHI | YONENAYASHI           |   |   |  |  |   |            |   |
| 47   | 28-Jun          | jeu                   |   | Négociation pour la conclusion de l'Agrément (géotechnique)<br>Conclusion de l'Agrément pour l'étude supplémentaire de levé topographique                           | Supervision des prospections géophysiques dans des sites candidats de PMH  |  | Etude de l'estimation de coût, des plans d'exécution et de fourniture               |            | Collecte de dossiers<br>Préparation des Agréments (topo, géotechnique)<br>Négociation pour la conclusion de l'Agrément (géotechnique)<br>Conclusion de l'Agrément pour l'étude supplémentaire de levé topographique |
| 48   | 29-Jun          | ven                   |   | Entretien avec Sonabel<br>Préparation de l'étude géotechnique<br>Conclusion de l'Agrément avec LNBTP<br>Supervision de l'étude supplémentaire de levé topographique | Supervision des prospections géophysiques dans des sites candidats de PMH  |  | Etude de l'estimation de coût, des plans d'exécution et de fourniture               |            | Entretien avec Sonabel<br>Participation au séminaire CNEau<br>Préparation de l'étude géotechnique<br>Conclusion de l'Agrément avec LNBTP  |
| 49   | 30-Jun          | sam                   |   | Concertation avec les Maires de Tiébélé et Guelwongo  | Supervision des prospections géophysiques dans des sites candidats de PMH  |  | Synthèse de l'étude, vérification des devis estimatifs<br>Ouagadougou 22h45 (AF735) |            | Documentation<br>Réunion de l'équipe pour la suite de l'étude de calcul de prix   |
| 50   | 1-Jul           | dim                   |   | Concertation avec le Maire de Zam   | Documentation  |  | Paris 6h15<br>Paris 22h05 (AF735)<br>Tokyo 16h55                                    |            | Documentation   |
| 51   | 2-Jul           | lun                   |   | Concertation avec les Maires de Pô et Dakola  | Supervision des prospections géophysiques dans des sites candidats de PMH  |  |   |            | Collecte d'informations (prix pétrier, ONEA)  |
| 52   | 3-Jul           | mar                   |   | Vérification des sites de l'étude géotechnique avec le sous-traitant (LNBTP)  | Supervision du forage supplémentaire à Sourgoubila   |  |   |            | Collecte d'informations<br>Concertation avec CASADES  |
| 53   | 4-Jul           | mer                   |   | Supervision de l'étude supplémentaire de levé topographique   | Supervision du forage supplémentaire à Sourgoubila   |  |   |            | Collecte d'informations<br>Rédaction du Rapport à rendre à la JICA  |
| 54   | 5-Jul           | jeu                   |   | Soutien à l'étude de calcul de prix<br>Concertation avec les maires de Pô et Nobéré   | Supervision du forage supplémentaire à Sourgoubila   |  |   |            | Discussion sur les Notes Techniques avec la DGRE<br>Collecte d'informations<br>Etude du laboratoire de qualité d'eau de la DGRE   |
| 55   | 6-Jul           | ven                   |   | Soutien à l'étude de calcul de prix<br>Supervision de l'étude géotechnique  | Supervision du forage supplémentaire à Sourgoubila   |  |   |            | Collecte d'informations (budget de la DGRE, données piézométriques)<br>Rédaction du Rapport à rendre à la JICA  |
| 56   | 7-Jul           | sam                   |   | Soutien à l'étude de calcul de prix<br>Rédaction du Rapport   | Supervision du forage supplémentaire à Sourgoubila   |  |   |            | Récupération de:<br>-factures, reçus depuis des sous-traitants<br>-factures pro forma   |
| 57   | 8-Jul           | dim                   |   | Documentation<br>Rédaction du Rapport<br>Réunion de l'équipe  | Documentation<br>Rédaction du Rapport<br>Réunion de l'équipe   |  |   |            | Documentation<br>Rédaction du Rapport<br>Réunion de l'équipe  |
| 58   | 9-Jul           | lun                   |   | Compte rendu à la JICA, la DGRE (conclusion des Notes Techniques)<br>Rencontre et échange d'avis avec le FDE et l'AFD<br>Ouagadougou 22h45 (AF735)                  | Compte rendu à la JICA, la DGRE<br>Récupération du rapport de complétion des prospections géophysiques et de la faculté<br>Ouagadougou 22h45 (AF735) |  |   |            | Compte rendu à la JICA, la DGRE (conclusion des Notes Techniques)<br>Rencontre et échange d'avis avec le FDE et l'AFD<br>Ouagadougou 22h45 (AF735)  |
| 59   | 10-Jul          | mar                   |   | Paris 6h15<br>Paris 22h05 (JL416)<br>Tokyo 16h55  | Paris 6h15<br>Paris 22h05 (JL416)<br>Tokyo 16h55   |  |   |            | Paris 6h15<br>Paris 22h05 (JL416)<br>Tokyo 16h55  |
| 60   | 11-Jul          | mer                   |   |   |  |  |   |            |   |

## 2-2 Explication du Rapport abrégé

|      |        |      |             | JICA            |  | Membre du Consultant  |  |            |
|------|--------|------|-------------|-----------------|--|---|--|------------|
|      |        |      |             | Chef de Mission | Gestion du Projet  | Chef du Projet /<br>Plan d'exploitation<br>des eaux<br>souterraines               | Etude<br>socio-économique<br>/ Plan de gestion et<br>maintenance | Interprète |
| date | jour   |      | Y. HORIUCHI | N.YONEBAYASHI   | S.KAGAWA   | K.NIJIMA  | N.SUEHIRO  |            |
| 1    | 1-Dec  | sam  | AM          |                 |  |   |  |            |
|      |        |      | PM          |                 | 11:05 Déplacement de Narita à Paris ( JL405 )<br>15:45 Arrivée à Paris   | 21:55 Déplacement de Narita à Paris ( AF277 )                                     |  |            |
| 2    | 2-Dec  | dim  | AM          |                 |  | 04:25 Arrivée à Paris   |  |            |
|      |        |      | PM          |                 | 11:10 Déplacement de Paris à Ouagadougou 17:50 ( AF732 )<br>17:50 Arrivée à Ouagadougou<br>20:00 Réunion avec Consultant   | 11:10 Déplacement de Paris à Ouagadougou ( AF732 )<br>17:50 Arrivée à Ouagadougou |  |            |
| 3    | 3-Dec  | lun  | AM          | Idem            | 08:30 Bureau de la JICA<br>10:00 Ministère des Finances et du Budget (Direction générale de la Coopé ration)   | Idem  |  |            |
|      |        |      | PM          | Idem            | 15:00 Visite de courtoisie MAHRH/ DGRE<br>15:30 Discussion avec la DGRE<br>16:00 Visite de courtoisie au Ministre dél égué du MAHRH<br>16:30 Discussion avec la DGRE |   |  |            |
| 4    | 4-Dec  | mar  | AM          |                 | 09:00 Visite de courtoisie au Ministère des Affaires Etrangères et de la Coopé ration Régionale<br>11:30 Discussion avec la BAD                                      | Idem  |  |            |
|      |        |      | PM          |                 | 15:00 Discussion sur le PV avec la DGRE  |   |  |            |
| 5    | 5-Dec  | mer  | AM          |                 | 09:00 Discussion sur le PV avec la DGRE  | Idem  |  |            |
|      |        |      | PM          | Idem            | 15:00 Discussion sur le PV avec la DGRE<br>16:00 Visite de courtoisie au Ministre de l'Etat/du MAHRH   |   |  |            |
| 6    | 6-Dec  | jeu  | AM          | Idem            | 08:30 Discussion avec le DGRE (confirmation de l'avis de la DGRE)<br>09:00 Discussion sur le PV avec la DGRE   | Discussion sur le contenu du Rapport abrégé avec la DGRE                          |  |            |
|      |        |      | PM          | Idem            | 15:00 Rapport du résultat au MFB<br>16:30 Rapport du résultat au MAECR<br>17:00 Rapport au bureau de la JICA<br>21:30 Déplacement d'Ouagadougou à Paris ( AF731 )    |   |  |            |
| 7    | 7-Dec  | vend | AM          |                 | 06:10 Arrivée à Paris  | Discussion sur le contenu du Rapport abregé avec la DGRE                          |  |            |
|      |        |      | PM          |                 | 18:05 Déplacement de Paris à Narita ( JL406 )  |   |  |            |
| 8    | 8-Dec  | sam  | AM          |                 | 14:00 Arrivée à Narita   | 23:40 Déplacement de Ouagadougou à Paris  |  |            |
|      |        |      | PM          |                 |  |   |  |            |
| 9    | 9-Dec  | dim  | AM          |                 |  | 06:10 Arrivée à Paris   |  |            |
|      |        |      | PM          |                 |  |   |  |            |
| 10   | 10-Dec | lun  | AM          |                 |  | 06:50 Arrivée à Narita  |  |            |
|      |        |      | PM          |                 |  |   |  |            |



## **ANNEXE-3 LISTE DE PERSONNES CONCERNEES**

### 1) Ambassade du Japon en Cote d'Ivoire

Kasuhiko NISHIUCHI Conseiller, Chargé d'Affaires a.i.

### 2) JICA Burkina Faso

Yoshio HORIUCHI Représentant résident  
Naoko TSUBURAYA Adjointe au Représentant Résident  
Yukichi USUI Adjoint au Représentant Résident  
Junko IZUMIYAMA Chargée de programme  
Hideo DOI Chargé de programme

### 3) Ministère des Finances et du Budget, Direction générale de la Coopération

Léné SEBGO Directeur Général  
Bernard Jean TASSIMBEDO Chef de service Programme de coopération  
Danida SOMA Agent  
Raphael KABREB Agent

### 4) Ministère des Affaires Etrangères et de la Coopération Régionale

Pascal BATJOBBO Directeur Asie Pacific Caraïbes  
Benjamin NANA Chef de Asie  
Pamouss KONSIMBO Conseiller Affaires Etrangères  
Nadine BAZIE Conseiller Affaires Etrangères  
Leonie BANCE Conseiller Affaires Etrangères  
Franck OUEDRAOGO Adjoint de Chancellerie  
A. Victoire BILA Adjoint de Chancellerie  
Delphie OUEDRAOGO Adjoint administratif  
Gregoire KABRE Secrétaire des Affaires Etrangères  
Harouna KONATE Secrétaire des Affaires Etrangères

### 5) Ministère de l'Agriculture, de l'Hydraulique et des Ressources Halieutique (MAHRH)

Salif DIALLO Ministre d'Etat, Ministre de l'Agriculture, de l'Hydraulique et des Ressources Halieutiques  
Issiaka B. MAIGA Ministre délégué, Chargé de l'Agriculture  
Abdoulaye COULIBALY Secrétaire Général  
Noriyuki NISHIYAMA Conseiller technique

### 6) Direction Générale des Ressources en Eau (DGRE)

Francis BOUGAIRE Directeur Général  
Ousseni TANOU Directeur, AEP  
Zounoubaté N'ZOMBIE Directeur de l'Assainissement

|                                  |  |
|----------------------------------|--|
| Baguiawan AKIALA                 | Chef du Service, SDI-AEP<br>Chef de la Section Passation et Suivi des Marchés (SPSM) |
| Delhine Amedée OUEDRAOGO<br>BARO | Chef de Service Planification et promotion de l'Assainissement                       |
| Ousmane BONKOUNGOU               | SPAT-AEP<br>Chef de la SDI-AEP   |
| Jerome COMPAORE                  | Ingénieur du Génie rural   |
| J. Mathieu BINGOURE              | Chef de projet / DGRE  |
| Jules ZOMBRES                    | SDI-AEP  |
| Lephinin DEMBEGA                 | SDI-AEP  |
| W. Ghisliain KABORE              | Chef Section Base de données, SIG, Service SEREU                                     |
| Aimé TAPSOBA                     | Base de données, SIG, Service SEREU  |
| Djibrilou TAMBOURA               | Documentaliste à la DGRE   |

7) Directions Régionales et Directions Provinciales du MAHEH

|                   |                           |
|-------------------|---------------------------|
| Adamou THIOMBIANO | DP Bazéga (Koumbissiri)   |
| R. Paul TIEMTORE  | DRA de Centre Sud (Manga) |
| Bernard TARPAGA   | DPA Zoundwéogo (Manga)    |
| Salam KABORE      | DP Nahouri (Po)           |
| Moussa OUEDRAOGO  | DPA Oubritenga (Ziniaré)  |
| Nicolas KABORE Z. | DP Kourwéogo (Boussé)     |

8) Haut-Commissaire

|                     |  |
|---------------------|--|
| Pascal KOMBOIGO     | Haut-Commissaire Bazéga                    |
| Laurentine BEMBOMBA | Secrétaire de Haut-Commissariat Zoundwéogo |
| Blaise OUEDRAOGO C. | Haut-Commissaire Nahouri                   |
| Chantal BONI        | Haut-Commissaire Kourwéogo                 |

9) Préfet et Maire de Commune (Région du Centre Sud, Province de Bazéga )

|                  |                                |
|------------------|--------------------------------|
| Arouna COMPAORE  | 1er Adjoint au Maire / Gaongo  |
| Tassere NIKI EMA | 2eme Adjoint au Maire / Gaongo |

10) Préfet et Maire de Commune (Région du Centre Sud, Province de Zoundwéogo )

|                 |                              |
|-----------------|------------------------------|
| Lassane CONGO   | 1er Adjoint au Maire /Nobélé |
| Mohamed MARE K. | Maire /Gombousgou            |

11) Préfet et Maire de Commune (Région du Centre Sud, Province de Nahouri )

|                       |                                |
|-----------------------|--------------------------------|
| Pascal BATINAN RIRAWI | Maire /Tiébélé                 |
| Fidel ABASSAGUE A.    | 1er Adjoint au Maire /Tiébélé  |
| Koudabaou ADOA        | 2eme Adjoint au Maire /Tiébélé |
| Justin FOUSSENI G.    | Préfet / Ziou                  |
| Gyine KARDO TALATO    | Maire / Ziou                   |

12) Préfet et Maire de Commune (Région du Plateau Central, Province de Ganzourgou )

|                      |                           |
|----------------------|---------------------------|
| Pascal KAMBIREE      | Préfet /Kogho             |
| Adolphe OUEDRAOGO G. | Maire /Kogho              |
| Honoré OUEDRAOGO     | Préfet /Zam               |
| Congo N.DRAMANE      | Maire /Zam                |
| Ibrahim COMPAORE S.  | 1er Adjoint au Maire /Zam |
| Fidèle DIAGBOUGA D.  | Préfet /Mogtédó           |
| Joseph GUIGMA T.     | Maire/Mogtédó             |

13) Préfet et Maire de Commune (Région du Plateau Central, Province de Oubritenga )

|                      |                                |
|----------------------|--------------------------------|
| Valentin BIGTOGO N.  | Secrétaire de la Mairie /Laye  |
| Diallo OUSMANE       | Maire / Niou                   |
| Marc ZOUNGRANA       | Maire /Dapelogo                |
| Christophe OUEDRAOGO | 1er Adjoint au Maire /Dapelogo |

14) Préfet et Maire de Commune (Région du Plateau Central, Province de Kourwéogo )

|                  |                     |
|------------------|---------------------|
| Sayouba ZABDA    | Maire/ Boussé       |
| Robert KABORE    | Préfet /Sourgoubila |
| Daniel KABORE P. | Maire/Sourgoubila   |

15) Banque Mondiale

|                          |                                   |
|--------------------------|-----------------------------------|
| Seydou TRAOUÉ            | Spécialiste Eau et Assainissement |
| Agouratou SAVADOGO-TINTO | Chargé des opérations             |

16) UNICEF

|                     |   |
|---------------------|---|
| Soungalo TOGOLA     | Programme officer, Water,<br>Environnement and Sanitation |
| Jean Paul OUEDRAOGO | Assistance Programme Officer                              |

17) Banque Africaine de Développement (BAD)

|                         |  |
|-------------------------|--|
| Antoinette DINGA-DZONDO | Représentante résidente                                      |
| KACEM Nejib             | Agro-économiste Principal<br>Délégué des opérations          |
| Mamadou CISSE           | Ingénieur de Génie Rural<br>Consultant Eau et Assainissement |

18) DANIDA

|                    |                             |
|--------------------|-----------------------------|
| Jens FUGEL         | Conseiller de Coopération   |
| Zougouri ABOUBACAR | Chargé de Programme Adjoint |

19) Agence Française de Développement (AFD)

|                 |   |
|-----------------|---|
| Mathieu LE GRIX | Chargé d'approvisionnement en eau potable et d'assainissement |
|-----------------|---|

20) Programme d'Application de la Reforme (PAR )

|                 |                   |
|-----------------|-------------------|
| Patrick MOLIERE | Chef de mission   |
| Sylvane SOULAMA | Socio-économiste  |
| Karine FROUIN   | Ingénieur-conseil |

21) Programme Régional Solaire ( PRS )

|                 |                                     |
|-----------------|-------------------------------------|
| Karim TRAORE    | Coordinateur national               |
| Saidou KANLAZOE | Ingénieur de la DGRE, chargé du PRS |

22) Fonds de Développement de l'Electrification

|                    |                     |
|--------------------|---------------------|
| Marie Blanche BADO | Directrice générale |
| Emmanuel NANEMA    | Directeur technique |

23) Office Naional de l'Eau et de l'Assainissement (ONEA)

|                 |  |
|-----------------|--|
| Gilbert BASSOLE | Direction Planifications et Investissement |
|-----------------|--|

24) SONABEL

|                   |                                    |
|-------------------|------------------------------------|
| Mahamadi MINOUGOU | Chef du service pour les compteurs |
|-------------------|------------------------------------|

## **ANNEXE-4 PROCES-VERBAL**

- 4-1 Procès-Verbal relatif à l'Etude du concept de base**
- 4-2 Procès-Verbal à l'explication de l'Ebauche du Rapport**

PROCES-VERBAL DES REUNIONS  
RELATIVES A L'ETUDE DU CONCEPT DE BASE  
SUR LE PROJET D'APPROVISIONNEMENT EN EAU POTABLE  
DANS LES REGIONS DU PLATEAU CENTRAL ET DU CENTRE SUD  
AU BURKINA FASO


En réponse à la requête du gouvernement du Burkina Faso (ci-après désigné par « le Burkina Faso ») ; le gouvernement du Japon a décidé d'exécuter une étude du concept de base pour le Projet d'Approvisionnement en Eau Potable dans les Régions du Plateau Central et du Centre-Sud au Burkina Faso (ci-après désigné par « le Projet ») et a confié l'exécution de l'étude à l'Agence Japonaise de Coopération Internationale (ci-après désignée par « la JICA »).

La JICA a envoyé au Burkina Faso une mission d'étude du concept de base (ci-après désignée par « la Mission ») dirigée par M. Yoshio HORIUCHI, Représentant résident de la JICA au Burkina Faso, à partir du 14 mai 2007, et qui y séjournera jusqu'au 9 juillet 2007.

La Mission a mené une série de discussions avec les services concernés du gouvernement du Burkina Faso et a conduit des études sur le terrain dans la zone d'étude. Comme résultats de ces discussions et visites de terrain, les deux parties ont convenu des points mentionnés dans l'appendice du présent procès-verbal.

La Mission continuera son étude sur le terrain, et rédigera un rapport de l'étude du concept de base.

Fait à Ouagadougou, le 25 mai 2007.



**M. Yoshio HORIUCHI**

Chef de mission

Mission d'étude du concept de base

Agence Japonaise de Coopération Internationale




**M. Francis D. BOUGAÏRE**

Directeur Général

Direction Générale des Ressources en Eau

Ministère de l'Agriculture, de l'Hydraulique et  
des Ressources Halieutiques

Burkina Faso



**M. Léné SEBGO**

Directeur Général

Direction Générale de la Coopération

Ministère des Finances et du Budget

Burkina Faso

## APPENDICE

### 1. Objectifs du Projet

Le Projet a pour but de contribuer à l'amélioration de la santé et des conditions de vie des populations bénéficiaires en leur fournissant de l'eau potable par la construction d'ouvrages d'approvisionnement en eau potable.

### 2. Zone du Projet

La zone du Projet conformément à la requête du Burkina Faso se situe dans les régions du Plateau Central et du Centre-Sud. Le détail des sites et les noms des villages cibles sera déterminé à l'issue de l'étude de base.

### 3. Organisme responsable et organisme d'exécution

3-1. Organisme responsable: L'organisme responsable de l'exécution du Projet est le Ministère de l'Agriculture, de l'Hydraulique et des Ressources Halieutiques

3-2. Organisme d'exécution: L'organisme d'exécution du Projet est la Direction Générale des Ressources en Eau (DGRE), en collaboration avec les Directions Régionales de l'Agriculture, de l'Hydraulique et des Ressources Halieutiques du Plateau Central et du Centre Sud.

3-3. Organigrammes: Les organigrammes sont indiqués respectivement en Annexes 1-1 et 1-2.

3-4. Autres: Le gouvernement du Burkina Faso s'est engagé à ce que le Ministère de l'Agriculture, de l'Hydraulique et des Ressources Halieutiques, à travers de la Direction Générale des Ressources en Eau et les Directions Régionales, participe effectivement au Projet, et à ce que ledit Ministère exécute effectivement les points à la charge de la partie burkinabè en tant qu'organisme responsable du Projet.

### 4. Influence des élections législatives du 6 mai 2007

La partie burkinabè a assuré la partie japonaise que les résultats des élections législatives du 6 mai dernier ne remettront pas en cause les engagements et les orientations pris au niveau national et n'auront donc pas d'influence négative sur l'exécution et la gestion du Projet.

5. Contenu et composantes de la requête présentée par le Burkina Faso

Le Burkina Faso a établi sa requête en indiquant un degré de priorité pour les composantes mentionnées ci-après au moment de l'étude préliminaire.

- Réalisation de 400 nouveaux forages équipés de pompes à motricité humaine
- Réhabilitation de 250 forages existants
- Réalisation de 10 systèmes d'adduction d'eau potable simplifiés (AEPS)
- Réalisation de 50 latrines publiques

La Mission examinera la pertinence de chaque composante par le biais de l'étude sur le terrain et de l'analyse au Japon à venir, et rapportera au Gouvernement du Japon les résultats de l'évaluation concernant l'adaptation pour l'octroi de la Coopération financière non-remboursable.

6. Système de la Coopération financière non-remboursable du Japon

- 6-1. La partie burkinabè a compris le système de la Coopération financière non-remboursable du Japon expliqué par la Mission et présenté en Annexe-2.
- 6-2. La partie burkinabè s'est engagée à prendre les dispositions nécessaires et à allouer le budget nécessaire mentionné en Annexe-2 en se basant sur le calendrier du Projet pour la bonne exécution du Projet, au cas où la coopération financière non-remboursable serait accordée.
- 6-3. Au cas où la Mission constaterait des points nécessaires autres que ceux mentionnés en Annexe-2 à la suite de l'étude ultérieure, elle examinera leur contenu et en fera le compte rendu à la partie burkinabè.

7. Calendrier de l'Etude

- 7-1. La Mission (membres du consultant) poursuivra l'étude au Burkina Faso jusqu'au 9 juillet 2007.
- 7-2. La JICA établira un rapport de concept de base abrégé, puis enverra une mission d'explication du concept de base abrégé vers novembre 2007, qui expliquera cet abrégé à la partie burkinabè et vérifiera les préparatifs nécessaires pour la partie burkinabè.
- 7-3. En cas d'accord de principe de la partie burkinabè pour le concept de base abrégé, la JICA rédigera le rapport du concept de base, et l'enverra à la partie burkinabè en janvier 2008.



## 8. Autres points discutés

### (1) Pertinence du Projet avec les plans généraux et les plans connexes

La partie burkinabè a expliqué que l'approvisionnement en eau potable ainsi que l'assainissement sont considérés comme des éléments prioritaires dans le Cadre Stratégique de Lutte contre la Pauvreté (CSLP). Elle a rajouté que le présent Projet est pertinent et prioritaire parce qu'il est indispensable dans la perspective de l'atteinte des Objectifs du Millénaire pour le Développement (OMD) et qu'il est conforme au Programme National d'Approvisionnement en Eau Potable et d'Assainissement à l'horizon 2015 (PN-AEPA 2015). La Mission a expliqué qu'elle évaluerait la pertinence de l'assistance, après vérification du degré de priorité du Projet dans le contexte de la requête et dans les plans généraux.

### (2) Composants de la requête, priorisation et focalisation

Lors de cette étude du concept de base, la Mission évaluera les villages de l'étude en s'appuyant principalement sur les critères de sélection mentionnés ci-dessous dont il a été convenu lors de l'étude préliminaire sur la base de la liste soumise par la partie burkinabè et des résultats de l'étude préliminaire, et fixera définitivement les villages du Projet après avoir défini un ordre de priorité et des sélections/diminutions des villages. La partie burkinabè a accepté les restrictions/diminutions du contenu de l'aide et les changements de type d'ouvrages ; cependant elle a présenté son souhait d'exécuter au maximum le contenu de la requête.

Par ailleurs, si à l'issue de l'étude de base, certains des villages de la liste présentée étaient éliminés, la partie burkinabè a accepté que de nouveaux villages ne seront pas ajoutés.

Au cas où certains des villages présenteraient des problèmes de sécurité, la partie burkinabè s'est engagée à assurer la sécurité.

#### Critères de sélection définis lors de l'étude préliminaire

- a) Informations relatives à l'inventaire national des ouvrages hydrauliques effectué par la partie burkinabè en 2005 ;
- b) Contexte de la requête et priorités de la partie burkinabè ;
- c) Pertinence et urgence du contenu de la requête ;
- d) Conditions socio-économiques et besoins en ouvrages d'approvisionnement en eau potable et d'assainissement exprimés par les communes et les populations faisant l'objet du Projet ;
- e) Système de gestion et de maintenance, volonté et capacité de prise en charge des coûts récurrents par les communes et les populations faisant l'objet du Projet ;
- f) Ressources en eau potentielles ;

- g) Efficacité par rapport aux coûts ;
- h) Existence de projets similaires dans la même zone et relation avec ceux réalisés dans le cadre de la coopération financière non-remboursables du Japon ;
- i) Conditions de sécurité ;
- j) Autres points nécessaires

(3) Traitement des villages de remplacement

Une liste de remplacement des villages concernés sera dressée lors de l'étude du concept de base en collaboration avec la partie burkinabè parce qu'il peut arriver que pour une raison quelconque, la fourniture d'eau potable devienne impossible au moment de l'exécution des forages. Le nombre de villages de remplacement sera cependant défini en tenant compte du taux de réussite, et des villages de remplacement ne seront pas prévus pour tous les villages concernés. Si la fourniture d'eau potable devient impossible dans un village, selon la situation, le passage à un village de remplacement ne sera pas toujours exécuté.

(4) Latrines publiques

La requête initiale de la partie burkinabè incluait la construction de latrines publiques, et la partie burkinabè a demandé pour que cette composante ne soit pas supprimée, conformément au PN-AEPA 2015. Bien que la Mission ait jugé cette composante d'une haute nécessité vu sa position dans le contexte du PN-AEPA 2015, la partie burkinabè a été informée de son exclusion de la coopération parce qu'il est difficile d'obtenir l'accord du gouvernement du Japon pour la construction de telles installations du point de vue de la pertinence de l'aide, par exemple le rapport coût/efficacité. La partie burkinabè a compris cette décision de la partie japonaise ; cependant elle a exprimé son souhait d'avoir l'appui de la partie japonaise en matière de l'assainissement.

La Mission a expliqué que si le projet de requête de coopération technique introduit est réalisé ultérieurement, il pourra assurer l'assistance technique pour la construction et l'aide concernant l'amélioration de l'environnement sanitaire. Mais il ne sera pas prévu de constructions de latrines.

(5) Réhabilitation des forages existants

La Mission a expliqué que comme les forages de la requête sont nombreux, les forages à degré de priorité élevé seront étudiés en premier et leur nombre encore restreint. Comme critères de sélection, il a été expliqué que le débit et la qualité de l'eau définis dans ce Projet ainsi que les causes de pannes dépassant les capacités de maintenance sont essentiels. Les forages pour lesquels les efforts propres seront suffisants et où la maintenance n'a pas été

effectuée correctement seront exclus. La réalisation de nouveaux forages à ces sites ne sera pas effectuée. La partie burkinabè a accepté cette décision.

(6) Systèmes d'adduction d'eau potable simplifiés (AEPS)

Comme une capacité de gestion et maintenance élevée et un bon débit stable sont requis pour la réalisation d'une AEPS, les deux parties ont convenu d'une focalisation sur la base des critères de sélection. En cas d'exclusion d'un village pour AEPS, la Mission a expliqué qu'elle étudierait le remplacement par un forage équipé d'une pompe à motricité humaine si nécessaire, sur la base des besoins en eau, des conditions d'approvisionnement en eau etc. La partie burkinabè a accepté cette décision. Par ailleurs, la partie burkinabè a souhaité que des pompes soient installées à tous les forages d'essai où des eaux souterraines sont aux normes par la suite de l'exécution de forage d'essai.

(7) Source d'énergie des AEPS

Plusieurs sources d'énergie peuvent être disponibles (solaire, thermique, réseau électrique national). La Mission a expliqué les avantages et inconvénients de chaque système. La source d'énergie sera choisie selon des critères du rapport coût/efficacité, de la capacité de maintenance etc. La partie burkinabè a accepté cette décision.

La partie burkinabè a expliqué qu'il y a le réseau d'électricité national dans certains des villages candidats de AEPS et la Mission examinera la possibilité d'emploi de ce réseau d'électricité après l'étude sur la capacité, la tension, le tarif d'électricité, etc.

(8) Assurance de la disponibilité de la ressource d'eau des AEPS

Compte tenu de l'état des eaux souterraines au Burkina Faso, la Mission a expliqué qu'elle effectuerait des forages d'essai lors de l'étude du concept de base pour s'assurer de la disponibilité de la ressource en eau pour les AEPS. La partie burkinabè s'est engagée à prendre les mesures nécessaires, comme les permis liés aux forages d'essai, l'expropriation des terrains etc. en fonction du programme prévu.

Si le débit et la qualité de l'eau (définis par la Mission) sont obtenus suite aux forages d'essai, les deux parties ont convenu que ces forages pourraient être utilisés pour les AEPS ou pour des pompes manuelles.

Par ailleurs, la Mission a expliqué qu'elle ne promet pas forcément d'exécuter l'AEPS dans tous les sites dont le forage d'essai serait déclaré positif et dont la qualité de l'eau serait bonne.

(9) Mesures du Burkina Faso concernant la gestion-maintenance des ouvrages hydrauliques  
La Mission a expliqué l'importance de la gestion-maintenance des installations fournies (comité de gestion de points d'eau, association d'usagers de l'eau système de réparation etc.). La partie burkinabè a expliqué le système de gestion-maintenance nouvellement établi, et si ce Projet est approuvé, s'est engagée à prendre les mesures nécessaires pour la gestion-maintenance des installations fournies sur la base du programme d'exécution.

(10) Demande d'un appui technique

Lors de l'étude préliminaire, la Mission a expliqué qu'elle allait faire une étude sur le contenu de l'appui convenable, de la pertinence de l'appui technique comme « composante soft (soft component) » dans l'étude du concept de base pour l'animation, la sensibilisation et l'organisation des populations en matière de gestion et de maintenance des ouvrages requises par la partie burkinabè, et prendre une décision sur la base des résultats de cette étude. Si l'appui technique ne peut pas être financé par le gouvernement japonais, la partie burkinabè s'est engagée à le prendre en charge.

(11) Soutien pour le programme d'approvisionnement en eau et d'assainissement

La Mission a informé qu'une étude préliminaire relative au projet de coopération technique demandé par la partie burkinabè aura bientôt lieu. De plus, elle a expliqué que, en cas d'exécution de ce projet de coopération technique, la JICA examinerait la possibilité d'intégrer ces projets dans le programme de coopération pour l'approvisionnement en eau potable et l'assainissement pour réaliser un effet synergique. L'arrière-plan et le concept de l'approche par programme est comme indiqué dans l'Annexe-3.

La partie burkinabè s'est engagée à effectuer les ajustements en vue d'une collaboration organisée entre le présent Projet de réalisations physiques et le projet de coopération technique afin de déployer au maximum les effets de ce Projet.

(12) Etude d'impact sur l'environnement (EIE)

La Mission a indiqué que le résultat de l'étude préliminaire a montré que la Notice d'impact sur l'environnement (NIE) pourrait devenir nécessaire pour une partie des composantes (AEPS), et elle a demandé la reconfirmation auprès de la partie burkinabè. Suite aux résultats de cette étude du concept de base, la partie burkinabè s'est engagée à vérifier de la nécessité ou non de formalités de l'EIE pour les installations concernées, et ajustements avec les agences et ministères en charge de l'EIE et à effectuer rapidement les formalités pour l'approbation de la NIE sur la base du calendrier d'exécution du Projet et à délivrer les documents officiels y relatifs si nécessaire.

Par ailleurs, si les approbations par écrit ne peuvent pas être confirmées jusqu'au moment de l'approbation du Projet par le conseil des ministres du Japon, l'installation concernée sera exclue et aucun village de remplacement ne sera sélectionné.

(13) Expropriation des terrains

Comme pour l'EIE, si des expropriations des terrains concernant les installations objets de l'aide sont nécessaires sur la base des résultats de l'étude du concept de base, la partie burkinabè s'est engagée à prendre rapidement les mesures nécessaires et les formalités nécessaires, conformément au calendrier d'exécution du Projet. Par ailleurs, si les expropriations des terrains ne peuvent pas être effectuées jusqu'au moment de l'approbation du Projet par le conseil des ministres du Japon, l'installation concernée sera exclue et aucun village de remplacement ne sera sélectionné.

(14) Duplication avec d'autres projets

La partie burkinabè s'est engagée à ce qu'il n'y ait pas de duplication entre ce Projet et d'autres projets d'aide d'autres donateurs, ONG, projets de développement du Burkina Faso etc. La Mission a expliqué qu'en cas de duplication de projets, il est possible que les éléments concernés soient exclus de l'aide, et la partie burkinabè a accepté cette décision.

(15) Projets déjà réalisés dans le cadre de la Coopération financière non-remboursable

La Mission a demandé la gestion durable des ouvrages et des équipements fournis dans le cadre de la Coopération financière non-remboursable. La partie burkinabè a donné son accord. Les deux parties ont convenu de mettre en valeur au maximum les leçons acquises et les bonnes pratiques dans les projets antérieurs pour le bon déroulement du Projet.

(16) Facilités concernant l'étude

Sur la base de la requête de la Mission, la partie burkinabè s'est engagée à assurer rapidement tous les soutiens comme ceux ci-dessous indiqués pour contribuer au bon déroulement de l'étude.

- a) Fourniture rapide de tous les documents d'étude, des publications gouvernementales et des données existants nécessaires à l'étude
- b) Contacts pour obtenir la collaboration des organismes gouvernementaux concernés
- c) Mesures en cas de plainte d'un tiers lors de l'exécution de l'étude
- d) Permis d'accès à la zone d'étude
- e) Assistance nécessaire pour l'étude sur le terrain
- f) Exonération des droits de douane et des impôts sur les équipements et matériaux en relation avec l'étude



- g) Affectation d'homologues à plein temps, et prise en charge de leurs frais de déplacement pour l'étude
  - h) Assurance de l'espace de travail pour la Mission
  - i) Mesures nécessaires pour assurer la sécurité pour les activités de la Mission
- (17) Mesures d'exonération de taxes
- La Mission a expliqué la nécessité de la prise de dispositions immédiates et adéquates par la partie burkinabè pour exonérer de la TVA, des droits de douane, des taxes intérieures et /ou autres levées fiscales imposées au Burkina Faso les ressortissants japonais et les équipements fournis, ainsi que pour payer les commissions bancaires. La partie burkinabè s'est engagée dans le cadre de la convention prochaine à signer à assurer la responsabilité de prendre ces dispositions en se basant sur le calendrier de mise en œuvre du Projet.

Annexe-1: Organigrammes

1-1 Organigramme du Ministère de l'Agriculture, de l'Hydraulique et des Ressources Halieutiques

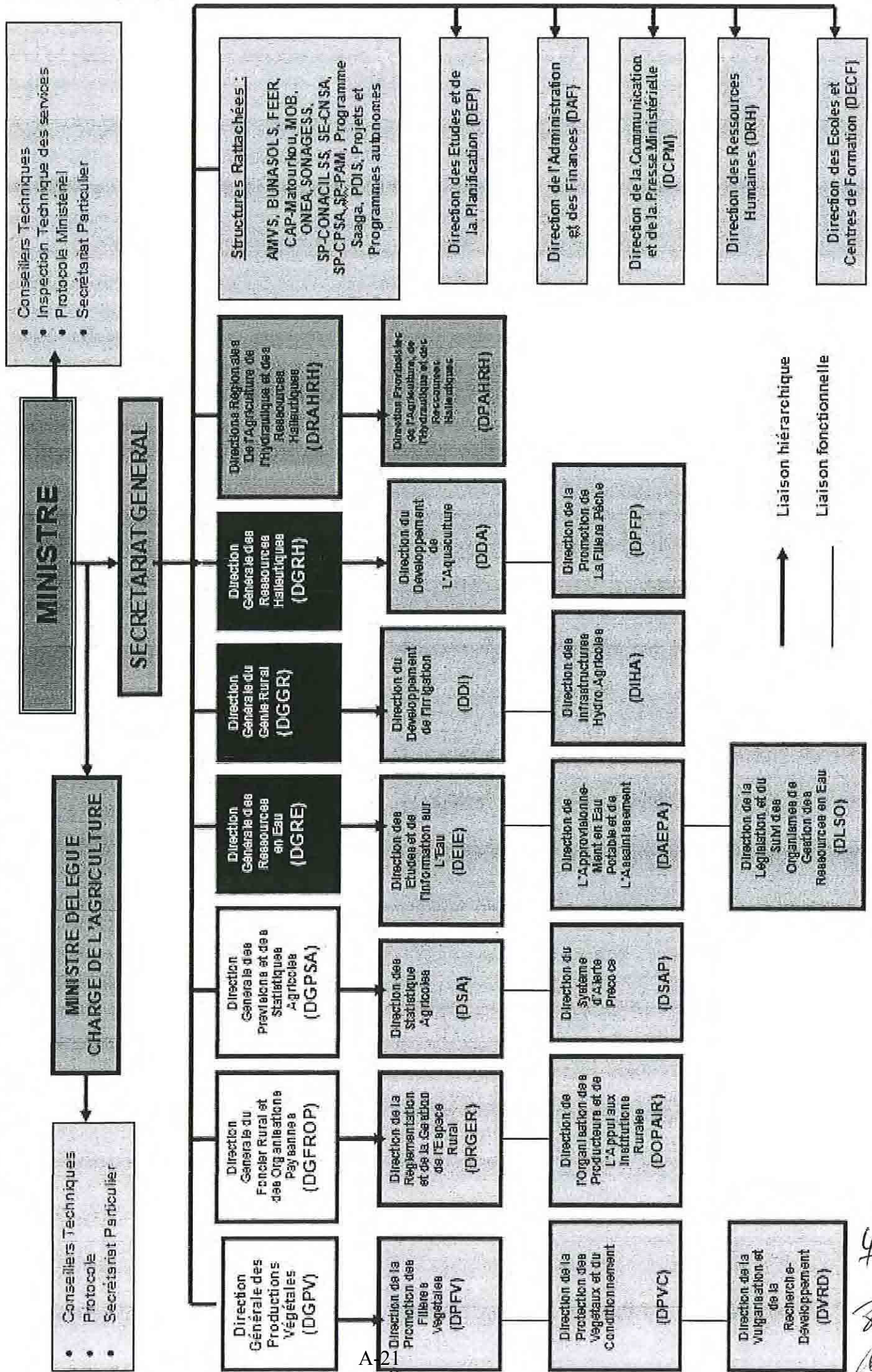
1-2 Organigramme de la Direction Générale des Ressources en Eau

Annexe-2: Système de la Coopération financière non-remboursable du Japon et Dispositions à prendre par chaque gouvernement

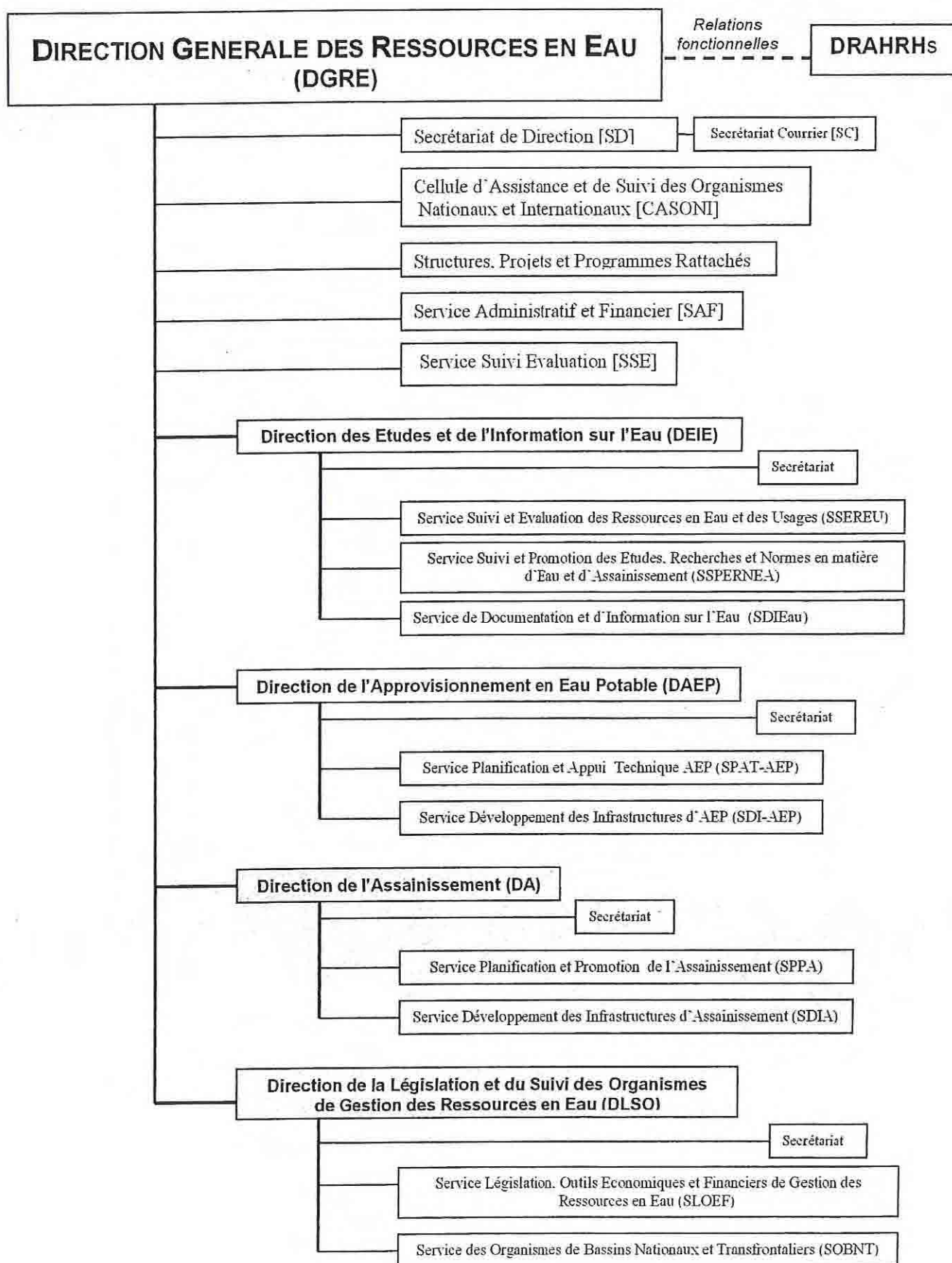
Annexe-3: Arrière-plan et concept de l'Approche par programme de la JICA



Organigramme du Ministère de l'Agriculture, de l'Hydraulique et des Ressources Halieutiques



# Organigramme de la DGRE



4  
 3  
 14