

**MINISTERE CHARGE DE LA PROMOTION FEMININE,
DE L'ENFANCE ET DE LA FAMILLE
REPUBLIQUE ISLAMIQUE DE MAURITANIE**

**L'ETUDE POUR LE DEVELOPPEMENT DES OASIS
CENTREE SUR LA PROMOTION FEMININE
EN REPUBLIQUE ISLAMIQUE DE MAURITANIE**

ANNEXES DU RAPPORT FINAL

MARS 2008

AGENCE JAPONAISE DE COOPERATION INTERNATIONALE

**TAIYO CONSULTANTS CO., Ltd.
EARTH & HUMAN CORPORATION CO., Ltd.**

Table des Matières

ANNEXE A Etude complémentaire

A.1	Réalisation de l'étude complémentaire.....	A-1
A.2	Objectif et méthode d'enquête.....	A-1
A.3	Synthèse de l'enquête.....	A-1

ANNEXE B Plan de l'étude pilote

B.1	Synthèse.....	B-1
B.2	Principes d'exécution.....	B-5
B.3	Sélection des oasis à encadrer.....	B-6
B.4	Points des essais dans chaque oasis.....	B-11
B.5	Structure d'exécution de l'étude pilote.....	B-13
B.6	Procédure de l'étude pilote.....	B-15
B.7	Exécution du suivi et de l'évaluation intermédiaire/finale.....	B-16
B.7.1	Suivi.....	B-16
B.7.2	Evaluation intermédiaire.....	B-17
B.7.3	Evaluation finale.....	B-19
B.8	Répercussion au Plan d'Actions préliminaire.....	B-20
B.9	Ebauches des fiches des activités de l'étude pilote.....	B-21

ANNEXE C Evolution de l'étude pilote

C.1	Exécution des activités de l'étude pilote.....	C-1
C.2	Calendrier d'exécution des activités de l'étude pilote.....	C-4
C.2.1	Calendrier d'exécution.....	C-4
C.2.2	Evaluation de l'étude pilote à mi-parcours.....	C-6
C.3	Programme agricole/élevage et de gestion des ressources.....	C-12
C.3.1	Amélioration de techniques du maraîchage.....	C-12
C.3.2	Utilisation d'eau.....	C-27
C.3.3	Amélioration des techniques d'élevage de volailles.....	C-39
C.4	Programme d'amélioration de la santé et de l'hygiène.....	C-51
C.5	Programme d'appui aux activités génératrices des revenus.....	C-61
C.6	Renforcement de la capacité du MCPFEF/appui relatif à l'aspect de genre.....	C-73
C.7	Changement chez les gens entourant les activités pilotes.....	C-82

ANNEXE D Manuel pour amélioration des conditions de vie et développement des oasis par la promotion féminine

Préface.....	D-1
Remerciements.....	D-2
Chapitre I. Introduction.....	D-4
1. Contexte et objectifs du guide.....	D-4
2. Utilisation du guide.....	D-5

Chapitre II. Comment promouvoir l'amélioration des conditions de vie et le développement oasien ?	D-6
1. Quelques questions clés sur la promotion féminine au développement oasien	D-6
1.1 Notion de base de la promotion des activités féminines.....	D-6
1.2 Approche du développement	D-6
1.3 Aspect de genre.....	D-8
1.4. Personnes clés dans la dynamisation des activités de femmes	D-9
1.5. Stratégies d'appui	D-11
2. L'amélioration des conditions de vie et la production	D-14
2.1 Qu'est ce que c'est l'amélioration des conditions de vie	D-14
2.2 Expérience du Japon	D-16
2.3 Comment les améliorer et quelques exemples en Mauritanie ?	D-17
2.4 Plusieurs activités de l'amélioration des productions (techniques).....	D-18
3. Renforcement des capacités des femmes et organisations féminines	D-19
3.1 Planification des activités	D-19
3.2 Procédure d'agrément des coopératives	D-24
3.3 Tenue de cahiers de gestion	D-25
3.4 Séances de causeries avec les femmes oasiennes (IEC).....	D-28
Chapitre III. Comment créer une synergie entre les administrations et les oasiens	D-30
1. Mécanisme d'exécution du plan d'action 2008-2013	D-30
2. Rôle de chaque acteur	D-32
2.1 Personnes clés.....	D-32
2.2 Associations et Collectivités locales.....	D-33
2.3 Administration régionale et centrale.....	D-34

ANNEXE E Organisation du séminaire d'amélioration des conditions de vie au niveau central (juin 2006)

E.1 Arrière plan d'organisation du séminaire.....	E-1
E.2 Objectifs du séminaire.....	E-1
E.3 Objectifs recherchés	E-2
E.4 Personnes ciblées.....	E-2
E.5 Période	E-2
E.6 Lieu	E-2
E.7 Structure d'exécution du séminaire.....	E-2
E.8 Principes d'exécution	E-3
E.9 Calendrier du séminaire.....	E-4
E.10 Contenu du séminaire.....	E-5
E.11 Compte-rendu du séminaire	E-7
E.12 Evaluation du séminaire	E-21
E.13 Réflexion	E-26

INTRODUCTION

Introduction

Le présent document est l'annexe du rapport qui récapitule le résultat de «l'Étude pour le Développement des Oasis centrée sur la Promotion Féminine en République Islamique de Mauritanie».

Les activités de l'étude pilote ont été mises en oeuvre durant la période de janvier 2006 à décembre 2007 pour l'élaboration du « Plan d'Actions d'appui aux femmes » qui est l'objectif principal de l'étude. Ce Plan d'Actions qui est élaboré sur la base des résultats et des leçons obtenus des activités pilotes étant traité dans le rapport, les informations ou les recommandations obtenues par la mise en oeuvre des activités pilotes qui peuvent être utiles pour l'exploitation de résultats de la présente étude sont synthétisées ici.

Le présent document consiste en 5 parties suivantes. « A Etude complémentaire », « B. Plan de l'étude pilote », « C. Evolution de l'étude pilote », « D. Manières de pensée d'amélioration des conditions de vie » et « E. Organisation du séminaire d'amélioration des conditions de vie au niveau central ».

L'« Annexe A. Etude complémentaire » récapitule les résultats de «l'Enquête socio-économique des ménages dirigés par les hommes et les femmes », « l'Enquête relative à la santé et hygiène » et « l'Enquête sur la connaissance du genre et sur l'environnement » menées dans les 4 oasis modèles dans lesquelles les activités de l'étude pilote ont été réalisées. Et les résultats de l'analyse effectuée avec la méthode PCM consistant à l'analyse des problèmes, à l'analyse des problèmes à résoudre, à l'analyse des projets et à la sélection du contenu d'activités.

L'« Annexe B. Plan de l'étude pilote » récapitule le plan élaboré préalablement au démarrage des activités de l'étude pilote. Toutefois, le contenu des activités ou les méthodes de mise en oeuvre étant modifiés au fur et à mesure durant tout au long de période d'exécution, les activités ne sont pas forcément celles prévues initialement.

L'« Annexe C. Evolution de l'étude pilote » récapitule l'avancement des activités de l'étude pilote au bout d'un an.

L'« Annexe D. Manières de pensée d'amélioration des conditions de vie » récapitule la notion d'appui aux femmes qui doit servir de base du développement de l'amélioration des conditions de vie centrée sur les femmes dans le cadre du Plan d'Actions, surtout l'importance d'appui aux femmes par les leaders des femmes (les AA/ASC et les représentants des coopératives féminines) ou l'approche. Par ailleurs, la méthode de collaboration avec les départements ministériels concernés ou le positionnement des organisations locales qui soutiennent les activités sont expliqués.

L'« Annexe E. Organisation du séminaire d'amélioration des conditions de vie au niveau central » récapitule ce séminaire qui a été organisé en juin 2007 à Nouakchott dans le cadre des activités de l'étude pilote. Ce séminaire a objectif de former le personnel s'occupant d'appui aux femmes par le point de vue d'amélioration des conditions de vie.

ANNEXE A

Etude complémentaire

A Etude complémentaire

A.1 Réalisation de l'étude complémentaire

Parallèlement au démarrage des activités de l'étude pilote, une enquête sur des thèmes suivants a été menée dans les 4 oasis encadrées afin de compléter les données pour la période d'avril-juin 2006.

1. Enquête socio-économique des ménages dirigés par les hommes et les femmes
2. Enquête relative à la santé et hygiène
3. Enquête sur la connaissance du genre et sur l'environnement

A.2 Objectif et méthode d'enquête

Les enquêtes ci-dessus ont été réalisées avec des objectifs suivants de; saisir la situation socio-économique des ménages dirigés par une femme en mettant en évidence la différence par rapport aux ménages dirigés par un homme, saisir la situation générale de la santé et hygiène et saisir la situation actuelle entourant l'environnement de l'aspect de genre.

Pour les deux premiers thèmes, 124 ménages dirigés par des femmes et 213 ménages tenus par des hommes (337 ménages au total) ont été enquêtés.

Rubrique Oasis	Total des ménages	Total des ménages dirigés par une femme	Total des ménages dirigés par un homme	Nombre de ménages dirigés par une femme enquêtés	Nombre de ménages dirigés par un homme enquêtés
Tirabane	97	20	77	20	50
M'Haireth	309	57	A5A	40	64
N'Batt	90	29	61	24	35
N'Titam	585	109	479	40	64
Total	1 081	215	869	124	213

Quant à l'enquête sur le genre, l'enquête consistait à une discussion en groupe avec un groupe focal composé de 11 hommes et 11 femmes de N'Titam.

A.3 Synthèse de l'enquête

(1) Enquête socio-économique des ménages dirigés par les hommes et les femmes

En comparant les situations des ménages dirigés par des femmes par rapport aux autres dirigés par des hommes on peut résumer la situation comme suit. « Le nombre des membres de familles est moins élevé chez les ménages dirigés par les femmes », « le nombre des membres féminins est supérieur aux membres masculins dans les deux cas », « le taux des membres actifs chez les ménages dirigés par les femmes est bas » et « les

activités principales des ménages dirigés par les femmes sont les travaux ménagers et d'artisanat et celle des ménages dirigés par les hommes est la culture des palmiers ».

1) Composition des ménages

Si on compare la taille des ménages, ceux dirigé par un homme ont environ 6,2 personnes en moyenne et la moyenne des ménages dirigés par une femme est 4,4. Si on regarde les différences entre les oasis, la taille des ménages dirigés par des femmes de M'Haireth est petite et celle des ménages dirigés par un homme de N'Titam est grande. Le fait d'avoir plus de membres d'âge actif de 15 à 49 ans contribue aux revenus mais le taux occupé par ces membres dans les ménages est plus bas chez les ménages dirigés par une femme (33,0%) par rapport aux autres ménages (43,1%). Par ailleurs, parmi les membres d'âge actif, ayant plus de possibilité de métiers, les membres masculins semblent contribuer plus que les femmes. Mais les membres masculins d'âge actif des ménages dirigés par une femme est moins nombreux que ceux des autres ménages dirigés par un homme puisque le taux de ces membres par rapport à la taille de ménage est 8,9% chez les ménages dirigés par une femme et 19,5% chez les autres ménages.

Tableau A.3.1 Taille de ménages et taux de membres d'âge actif

		Tirabane	M'Haireth	N'Bat	N'Titam	Moyenne	
Ménages dirigés par une femme	Taille de famille (nombre de personnes)	4,8	4,0	4,8	4,4	4,4	
	Taux de personnes d'âge actif par rapport à la taille de ménage (%)	No. total de personnes d'âge actif	30,3 %	32,4 %	38,8 %	31,7 %	33,0 %
		No. total des hommes d'âge actif	11,3 %	9,9 %	9,3 %	7,1 %	8,9 %
		No. total des femmes d'âge actif	19,0 %	22,5 %	29,4 %	24,7 %	24,0 %
Ménages dirigés par un homme	Taille de famille (nombre de personnes)	5,3	6,1	6,1	7,4	6,2	
	Taux de personnes d'âge actif par rapport à la taille de ménage (%)	No. total de personnes d'âge actif	46,8 %	43,6 %	48,3 %	35,8 %	43,1 %
		No. total des hommes d'âge actif	23,4 %	18,0 %	21,4 %	16,4 %	19,5 %
		No. total des femmes d'âge actif	23,4 %	25,7 %	26,9 %	19,3 %	23,6 %

Note : Personnes d'âge actif sont les gens qui ont entre 15 et 49 ans.

2) Activités des chefs de ménages (agricole et non-agricole)

La principale activité des femmes chefs de ménages est l'artisanat occupe environ

32,1% de total des ménages. Contrairement aux femmes dirigeant les ménages qui n'ont pas accès aux divers métiers, ceux des hommes dirigeant les ménages sont bien variés. Environ 52,3% de ces hommes pratique la culture des palmiers. Si on regarde chaque oasis, N'Bat a un taux plus élevé d'environ 82,9% des hommes dirigeant les ménages pratiquent la culture des palmiers comme métier suivi de 79,7% à M'Haireth. Par contre, les chefs de ménages masculins pratiquent plutôt le maraîchage à Tirabane (61,2%) et la culture des céréales à N'Titam (68,6%).

Tableau A.3.2 Pourcentage des activités principales des chefs de ménages

			Tirabane	M'Haireth	N'Bat	N'Titam	Moyenne
Ménages dirigés par une femme	Agricole	Culture des palmiers	25,0%	7,5%	70,8%	20,8%	26,3%
		Maraîchage	25,0%	2,5%	54,2%	32,1%	26,3%
		Culture des céréales	0,0%	0,0%	4,2%	24,5%	10,2%
	Non agricole	Artisanat	20,0%	7,5%	79,8%	34,0%	32,1%
		Commerce	20,0%	2,5%	0,0%	1,9%	4,4%
		Pâtisserie	5,0%	0,0%	0,0%	0,0%	0,7%
		Elevage, pâturage, boucher, mâçon, main d'œuvre, chauffeur	0,0%	0,0%	0,0%	0,0%	0,0%
Ménages dirigés par un homme	Agricole	Culture des palmiers	44,9%	79,7%	82,9%	3,9%	52,3%
		Maraîchage	61,2%	14,5%	37,1%	9,8%	28,1%
		Culture des céréales	2,0%	14,1%	28,6%	68,6%	27,6%
	Non agricole	Artisanat	0,0%	0,0%	5,7%	2,0%	1,5%
		Commerce	4,1%	7,8%	5,7%	15,7%	8,5%
		Pâtisserie	0,0%	0,0%	5,7%	2,0%	1,5%
		Elevage	8,2%	4,7%	14,3%	0,0%	6,0%
		Pâturage	2,0%	0,0%	0,0%	0,0%	0,5%
		Boucher	0,0%	1,6%	0,0%	0,0%	0,5%
		Mâçon	20,4%	9,4%	5,7%	3,9%	10,1%
		Main d'œuvre	22,4%	14,1%	14,3%	9,8%	15,1%
Chauffeur	2,0%	0,0%	0,0%	0,0%	0,5%		

3) Temps de travaux agricoles des chefs de ménages

Dans les 4 oasis, les chefs de ménages masculins consacrent plus de temps aux activités agricoles que ceux féminins (à l'exception du temps de culture des céréales à N'Bat). En moyenne des ménages enquêtés, les chefs de ménages féminins et masculins de la culture des palmiers consacrent respectivement 3,4 et 4,3 heures par jour, les chefs s'occupant de la culture des céréales consacrent respectivement 4,6 et 5,2 heures et les autres s'occupant du maraîchage consacrent respectivement 2,7 et 4,9 heures par jour. Ces heures de travail quotidien concernent la période de culture. Si on compare la différence entre les régions, par rapport aux femmes (chefs de ménages) de l'Adrar qui ne pratiquent pas de

culture céréalière, les femmes du Tagant consacrent plus de temps à cette culture.

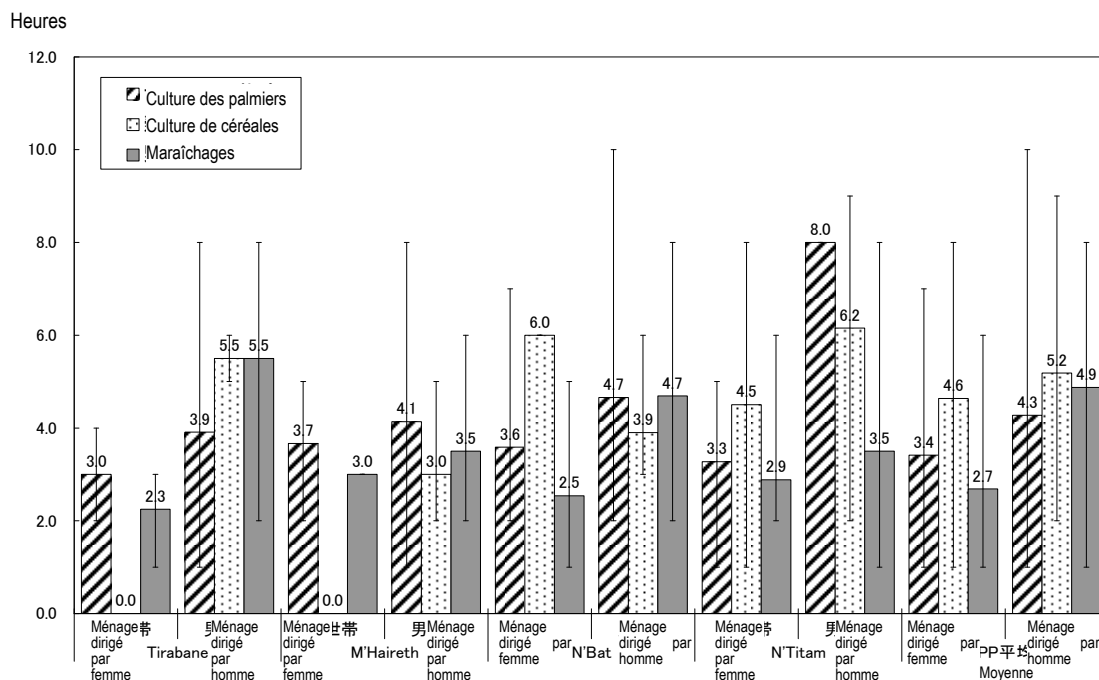


Figure A.3.1 Heures consacrées journalières aux activités agricoles pendant la période de culture

(les chiffres montrent les valeurs moyennes et la longueur de chaque ligne signifie la largeur de réponses données)

(2) Enquête relative à la santé et hygiène

1) Situation entourant l'accouchement

La situation entourant l'accouchement dans les oasis est extrêmement sévère. Selon la précédente étude de la JICA, une des raisons du taux de mortalité infantile élevé est « la fausse couche (31% en Adrar et 11% au Tagant) ». Une enquête a donc été menée dans le cadre de la présente étude.

Plus de moitié des femmes de 4 oasis ont accouché sans avoir quelconque assistance à l'accouchement soit à la maison ou en brousse. Malgré l'existence de près de moitié des femmes ayant reçu une assistance à l'accouchement, peu de femmes ont reçu une assistance à l'établissement de la santé tel que le poste de santé ou PMI. On peut alors supposer que les nombreux cas d'accouchement sont effectués par les mains des accoucheuses traditionnelles qui n'appartiennent pas aux établissements de la santé. La zone oasienne étant composée par les centres pourvus d'établissement médical et les quartiers éparpillés, il n'est pas facile d'accéder aux établissements de la santé pour les femmes vivant dans les quartiers éloignés. En tenant compte de ces facteurs, la « livraison du service de

la santé » par les accoucheuses auxiliaires (AA) qui ont acquis certain degré de technique médical peut assurer un accouchement plus sécurisé dans diverses conditions de vie et la rationalisation du service de la santé par le dépistage précoce d'accouchement à risque.

Tableau A.3.3 Assistance et lieu à l'accouchement

	Assistance à l'accouchement		Lieu d'accouchement			
	Oui	Non	Brousse	Maison	P de santé	PMI
Tiraban	31	34	19	43	4	1
%	47,7	50,3	30,2	18,7	28,6	25,0
M'Haireth	52	49	17	60	9	2
%	51,5	48,5	27,0	26,1	64,3	50,0
N'Titam	48	56	18	81	1	1
%	46,2	53,8	28,6	35,2	7,1	25,0
N'Batt	23	35	9	46	0	0
%	39,7	60,3	14,3	40,0	0,0	0,0
total %	47,0	53,0	20,3	74,0	4,5	1,3

2) Morbidité suivant les sexes du chef de ménage

Il existe des postes de santé dans les 4 oasis. Cependant seul celui de M'Haireth fonctionne et les 3 autres n'ayant ni les infirmiers ni les équipements médicaux, les habitants s'inquiètent de cette situation (selon notre étude sur place de la période de septembre-novembre 2005). La différence significative de la morbidité ($p < 0,01$) suivant les sexes des chefs de ménages a été constatée. En effet, la morbidité chez les ménages dirigés par une femme était plus élevée.

Tableau A.3.4 Morbidité suivant les sexes du chef de ménage

	Ménages dirigés par une femme	Ménages dirigés par un homme
Un membre de famille est tombé malade pendant deux dernières semaines	66	62
%	49,6	31,6
Pas de malade pendant deux dernières semaines	67	134
%	50,4	68,4

3) Principales maladies contractées

Les principales maladies contractées durant les deux dernières semaines étaient ; la fièvre, la conjonctivite et la diarrhée (voir le Tableau A.3-5). La morbidité n'était relativement pas élevée par le fait que l'enquête a été réalisée en période de risque de maladie bas. Le Tableau A.3-6 montre les principales maladies fréquentes dans les 4 oasis. Comme le montre ce tableau, les différences des maladies fréquentes entre les oasis font supposer la nécessité de prendre des

actions adaptées aux caractéristiques ou aux situations des oasis. Bien que la propagation du paludisme soit signalée lors de la précédente étude, les cas de cette maladie n'ont pas été constatés en Adrar par la présente enquête.

Tableau A.3.5 Maladies contractées durant deux dernières semaines (plusieurs réponses possibles)

Type de maladie	Tirabane	M'Haireth	N'Titam	N'Batt
Fièvre	7(10,1%)	14(13,9%)	18(17,1%)	6(10,3%)
Conjonctivite	2(2,9%)	4(4,0%)	7(6,7%)	4(6,9%)
Diarrhée	4(5,8%)	2(2,0%)	3(2,9%)	6(10,3%)

Tableau A.3.6 Maladies fréquentes dans les 4 oasis (plusieurs réponses)

Type de maladies	Tirabane	M'Haireth	N'Titam	N'Batt	% par rapport aux toutes les réponses
Fièvre	29(46,8%)	73(91,3%)	93(88,6%)	3A(55,2%)	74,4%
Diarrhée	46(74,2%)	43(53,8%)	37(35,2%)	18(31,0%)	47,2%
Bronchite	2(3,2%)	13(16,3%)	64(61,0%)	43(74,1%)	40,0%
Conjonctivite	15(24,2%)	13(16,3%)	23(21,9%)	10(17,4%)	20,0%
Rhumatisme	10(16,1%)	17(21,3%)	15(14,3%)	13(22,4%)	18,0%
Migraine	9(14,5%)	3(3,8%)	3(2,9%)	7(12,1%)	7,2%

4) Connaissances sur les maladies

En ce qui concerne les connaissances sur les maladies (causes et prévention), les questions sur les 3 principales maladies (la diarrhée, la conjonctivite et le paludisme) ont été posées. Les Tableaux A.3-7~9 montre les réponses données par les personnes interrogées. Comme le montre le Tableau A.3.7, les causes de la diarrhée évoquées par les gens sont ; la malnutrition et le manque d'hygiène. Même si ces deux qui ont été cités principalement dans les 4 oasis, les réponses varient d'une oasis à l'autre. En ce qui concerne la conjonctivite, dans les 4 oasis les personnes interrogées ont répondu que cette maladie est provoquée principalement par les poussières. Beaucoup de personnes de 3 oasis à part N'Batt, pensent que le climat (la chaleur ou le froid) influence l'apparition de cette maladie. Nombreuses personnes de 2 oasis du Tagant ayant répondu que cette maladie est provoquée par les mouches, les réponses sont bien variées d'une oasis à l'autre. Quant aux causes du paludisme, malgré la propagation de cette maladie

au Tagant, les gens qui connaissent que les moustiques apportent cette maladie restent environ 30% même si nombreuses personnes ont répondu que cette maladie est provoquée par des insectes. En outre, une tendance de prendre les phénomènes climatiques tels que le froid ou la pluie comme cause des maladies a été constatée chez ces gens.

Tableau A.3.7 Connaissances des habitants sur les causes de maladies (diarrhée)

	Tirabane	M'Haireth	N'Titam	N'Batt	Total
Malnutrition	14	22	40	9	85
%	20,3	22,0	38,5	15,3	25,6
Manque d'hygiène	22	24	27	6	79
%	31,9	24,0	26,0	10,2	23,8
Changement d'alimentation	8	8	7	8	31
%	11,6	8,0	6,7	13,6	9,3
Aliments sales	4	11	1	2	18
%	5,8	11,0	1,0	3,4	5,4
Maladies transmissibles	1	0	2	0	3
%	1,4	0,0	1,9	0,0	0,9
Autres	5	1	8	7	21
%	7,2	1,0	7,7	11,9	6,3
Mélange aliment	1	4	9	10	24
%	1,4	4,0	8,7	16,9	7,2
Ne connaît pas	14	30	10	17	71
%	20,3	30,0	9,6	28,8	21,4

Tableau A.3.8 Connaissances des habitants sur les causes de maladies (conjonctivite)

	Tirabane	M'Haireth	N'Titam	N'Batt	Total
Mouches	5	3	24	23	55
%	7,2	2,9	22,9	39,0	16,3
Climat	25	51	A9	6	111
%	36,2	49,0	27,6	10,2	32,9
Poussières	26	20	36	16	98
%	37,7	19,2	34,3	27,1	29,1
Malpropreté	1	6	6	6	19
%	1,4	5,8	5,7	10,2	5,6

Vent	6	3	23	1	33
%	8,7	2,9	21,9	1,7	9,8
Fumée	1	0	0	0	1
%	1,4	0,0	0,0	0,0	0,3
Ne connaît pas	11	20	9	8	48
%	15,9	19,2	8,6	13,6	14,2
Réponse incorrecte	25	1	8	7	41
%	36,2	1,0	7,6	11,9	1A,2

Tableau A.3.9 Connaissances des habitants sur les causes de maladies (paludisme)

	Tirabane	M'Haireth	N'Titam	N'Batt	Total
Moustiques	12	34	23	20	89
%	17,4	33,7	22,1	33,9	26,7
Insectes	30	20	79	33	162
%	43,5	19,8	76,0	55,9	48,6
Fatigue	20	27	0	0	47
%	29,0	26,7	0,0	0,0	14,1
Réponse incorrecte	6	12	1	4	23
%	8,7	11,9	1,0	6,8	6,9
Ne connaît pas	1	8	1	2	12
%	1,4	7,9	1,0	3,4	3,6

5) Amélioration de la nutrition

Les personnes interrogées ont cité la «malnutrition» comme cause des diverses maladies. Par ailleurs, le lien entre l'apparition de maladie et la malnutrition a été traité lors de la formation IEC qui a été réalisée dans le cadre de la formation des accoucheuses auxiliaires (AA). La Figure A.3-2 suivante montre les 8 premiers des aliments cités par les personnes interrogées comme aliments nécessaires à la croissance des enfants chez qui la morbidité est élevée. Selon ces gens, la nourriture de première importance était la viande suivi du couscous et des légumes.

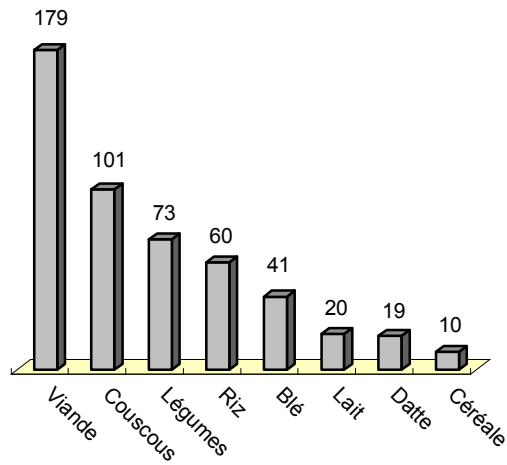


Figure A.3.2 Aliments éventuellement nécessaires à la croissance des enfants

Par contre, la Figure A.3-3 montre les aliments que les habitants consomment avec conscience. Bien qu'ils aient cité des légumes comme aliments nécessaires, peu de gens essaient de manger les légumes. On ne peut pas dire que c'est à cause de manque de nombre absolu des légumes ou de la question du goût. Il faut noter que les haricots qui ne sont pas cités comme aliment nécessaire sont mangés avec conscience par les habitants.

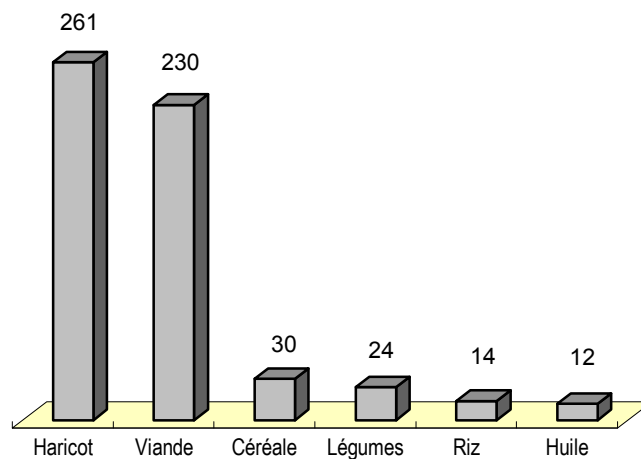


Figure A.3.3 Aliments que les habitants essaient de manger consciemment

(3) Suivi et évaluation (relatifs au genre)

Une petite enquête pour objectif du suivi et de l'évaluation relatifs au genre a été réalisée dans les deux oasis de Tirabane en Adrar et de N'Titam au Tagant. Les objectifs de cette enquête étaient de ; i) collecter et traiter les informations de base sur la conscience et l'environnement entourant le genre afin de répercuter adéquatement aux activités des Essais Pilotes, et ii) obtenir les indicateurs de base. Avec ces objectifs, les discussions des groupes focaux avec un groupe d'homme et un autre groupe de femmes ont été effectuées dans les deux oasis.

1) Thèmes de discussion

Les thèmes de discussions bien variés étaient les suivants; éducation et genre, sélection de conjoint(e), connaissance relative au genre, accès/contrôle aux ressources/revenus, propriété de terrain, accès au crédit, différence par sexe des besoins pratiques ou stratégiques, santé reproductive et planification familiale, organisation et réseau, capacitation ou reconnaissance des hommes.



2) Nécessité de satisfaire les besoins pratiques et stratégiques des femmes

Il a été demandé aux hommes et aux femmes de citer les problèmes qu'ils ont dans la vie quotidienne. Ainsi, les différences entre les sexes ou les zones ont été surgies. Les différences selon sexes étaient bien visibles à N'Titam. Les besoins chez les hommes étaient plutôt d'ordre professionnels ou agricoles et ceux des femmes sont d'ordre pratique liés à la vie quotidienne (problème de manque). En outre, les femmes ont dit que les projets de développement ont une tendance à donner la priorité aux besoins des hommes et que ceux des femmes sont souvent négligés ou laissés à coté. Par ailleurs, même si les organisations des femmes ont quelquefois bénéficié d'un appui financier des projets de développement, n'avaient jamais bénéficié d'un appui organisationnel ou d'un renforcement de la capacité de gestion et les femmes aspirent ce genre d'appui. Dans ce contexte, le fait de satisfaire les besoins des femmes pourra être le point de départ pour un développement intégral des oasis tout en saisissant les besoins des hommes et des femmes.

Tableau A.3.10 Problèmes chez les hommes et les femmes (exemple de N'Titam au Tagant et de Tirabane en Adrar)

	N'Titam (Tagant)		Tirabane (Adrar)	
	Problèmes chez les hommes	Problèmes chez les femmes	Problèmes chez les hommes	Problèmes chez les femmes
1	Manque d'installation ou d'appui relatifs à la santé et hygiène.	Manque d'installation ou d'appui relatifs à la santé et hygiène.	Les filles ne peuvent pas accéder au collège (manque de collège)	Il n'y a pas de marché
2	Manque de capital, matériel/matériau pour l'exploitation du lac	Le travail de moulage de céréales trop dur par manque de moule.	Le poste de santé ne fonctionne pas du tout.	Le poste de santé ne fonctionne pas du tout.
3	Manque de banque de céréales	Absence d'accès au capital ou aux moyens	Faute de route d'accès, l'oasis est enclavée.	Il n'y a pas de clôture autre de ferme.
4	La zone de culture n'étant pas protégée, il y a des dégâts de divagation des animaux	Manque de viandes	Manque d'eau potable	Il n'y a pas de bureau de coopérative féminine
5	Manque d'occasion de la formation professionnelle ou de l'alphabétisation	Manque de moyen d'exhaure/transport d'eau	La zone de culture n'étant pas protégée, il y a des dégâts de divagation des animaux	Sont analphabètes

Source : Equipe d'étude de la JICA

3) Amélioration d'accès des femmes aux ressources/informations/formations

A l'intérieur de communauté, l'accès des femmes aux ressources/informations/formations étant limité par rapport aux hommes, il faudra à la fois fournir les informations ou les occasions de formation pertinentes aux besoins des femmes et établir une structure qui améliore l'accès des femmes ou prendre des mesures d'appui. Dans ce sens, l'appui aux organisations des femmes prévu dans le cadre de la présente étude vise à la fois l'amélioration d'accès des femmes et un appui direct aux femmes. Pour cela, renforcer les organisations des femmes et établir un réseau qui les relie dans un premier temps et renforcer les capacités des femmes et solliciter la participation des femmes aux prises de décision ensuite.

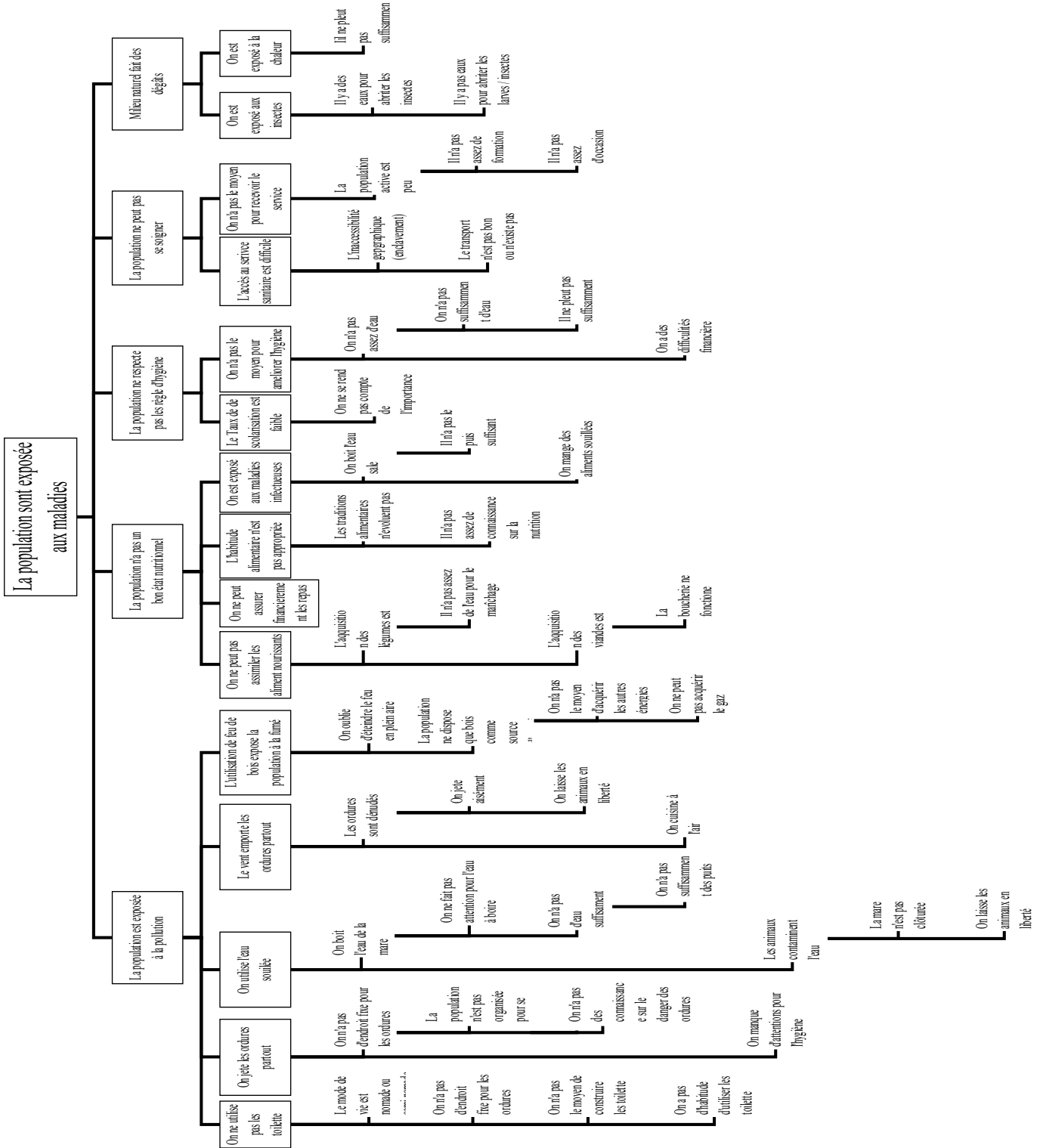
4) Différence par sexes (genre) au niveau d'AGPO et de MICO et mesures à prendre

En regardant le nombre d'adhérents à l'AGPO ou à la MICO, on constate une grande différence du genre dans l'oasis de N'Titam que de Tirabane. On constate que l'objectif de l'AGPO n'est pas bien compris chez les femmes qui ne la considère pas en tant qu'organisation s'occupant du développement des oasis. Ceci est bien visible par le fait que la plupart des femmes interrogées a répondu qu'en ne servant que pour le prêt d'argent, l'AGPO n'a aucune utilité. Donc, pour le cas de N'Titam, il sera nécessaire de créer une structure qui fait partager (comprendre) aux hommes et aux femmes les rôles de l'AGPO et de la MICO et

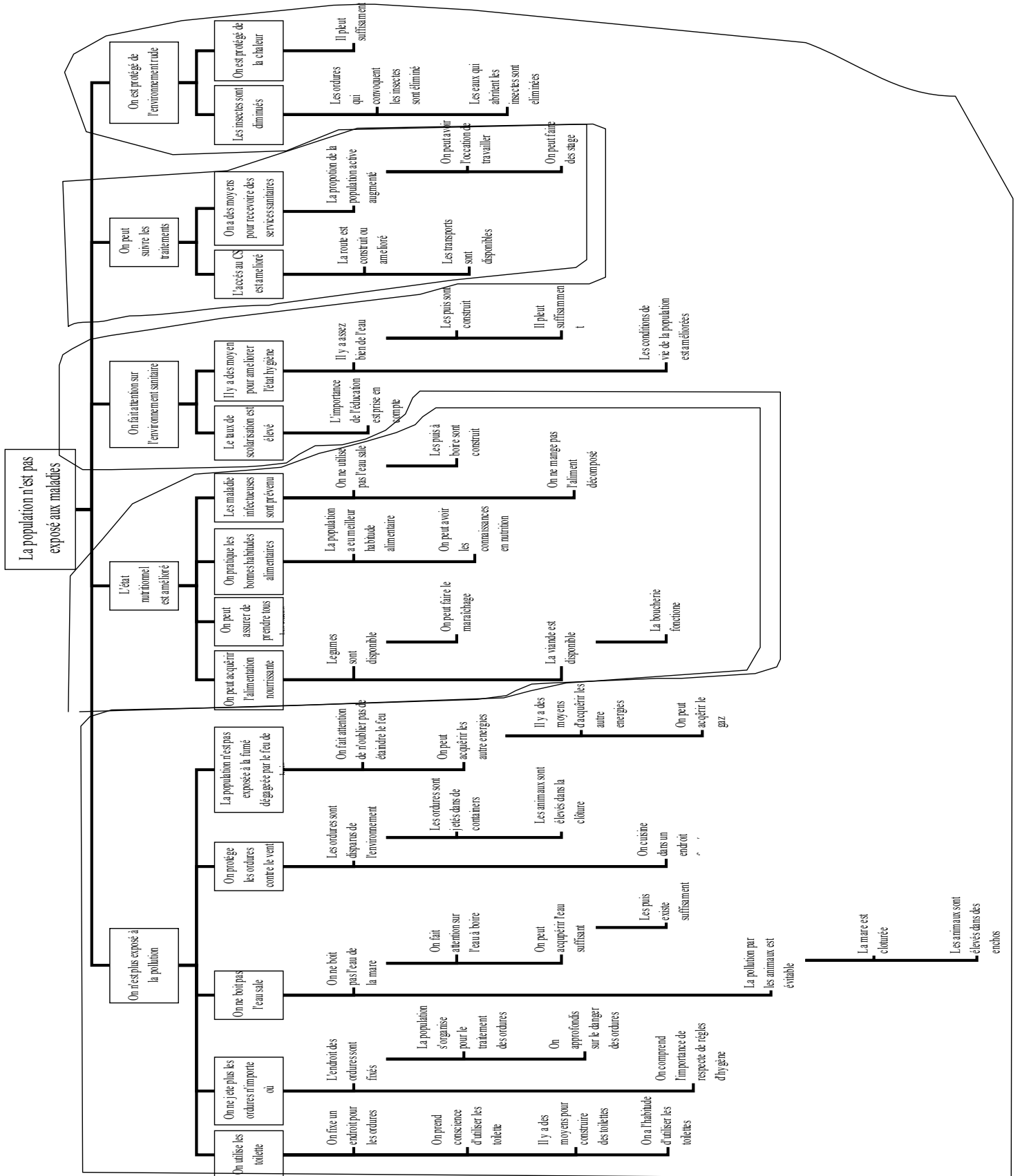
mener un appui à cette structure. En plus d'apporter le soutien à cette structure, il faudra créer un système que tout le monde (hommes et femmes) peut bénéficier de l'AGPO. En outre, on constate une tendance de méconnaître le droit des femmes ou la participation aux activités socio-économiques dans ce milieu oasien (chez les maures), il est important de développer les actions de sensibilisation relatives à l'appui aux femmes/genre.

D'un autre côté, la différence entre les sexes sur la conscience ou la pratique d'éducation ou de propriété du terrain étant petite à Tirabane (Adrar), les mesures d'appui consisteront à ; équilibrer le nombre d'adhérents à l'AGPO ou à la MICO, solliciter la participation plus active des femmes aux processus de prise de décision ou accélérer l'organisation des coopératives féminines.

Appendice 1 Schéma relatif aux problèmes de santé



Appendice 2 : Schéma des problèmes (choix de projets)



ANNEXE B

Plan de l'étude pilote

B. Plan de l'étude pilote

B.1 Synthèse

(1) Objectifs et activités de l'étude pilote

Sur la base du Plan d'Actions préliminaire élaboré à travers l'analyse de la situation actuelle, les activités de l'étude pilote devront être exécutées pour i) confirmer la possibilité de mise en oeuvre du Plan d'Actions, et ii) saisir les contraintes à la mise en oeuvre à travers le suivi du processus d'exécution en vue de iii) répercuter au Plan d'Actions et iv) hausser la faisabilité du Plan d'Actions.

Les mesures prises dans le Plan d'Actions préliminaire (Tableau B.1.1) sont basées sur les propositions et projets prioritaires de la précédente étude de la JICA, et les thèmes du développement des oasis encadrées. Parmi ces thèmes, les activités suivantes qui peuvent démontrer les effets avant la fin de l'étude à des coûts réduits ont été réalisées en tenant compte d'exécution efficace par la réalisation parallèle des points concernés. Les Tableaux B.1.2 et B.1.3 montrent la relation entre le Plan d'Actions préliminaire et l'étude pilote.

1) Amélioration des techniques agricoles

Dans le cadre de l'amélioration des techniques agricoles, i) la culture maraîchère et ii) l'élevage de volailles dont l'effet d'appui aux femmes est confirmé par la précédente étude de la JICA, sont à réaliser. Les objectifs du maraîchage sont l'amélioration de la productivité par l'introduction des techniques améliorées, l'examen d'utilisation d'eau pour la rationalisation et l'amélioration de la nutrition par l'augmentation de la consommation des légumes par le prolongement de la période de culture. Les objectifs visés par l'élevage de volailles sont l'amélioration de la nutrition à travers la diversification des sources de protéines par la consommation des viandes blanches et les œufs, et l'augmentation des revenus.

2) Amélioration de santé et hygiène

On vise à assurer le minimum du service médical et la participation spontanée des habitants à ces activités. Dans ce cadre, former les accoucheuses auxiliaires (AA) servant à la fois comme agent de santé communautaire (ASC) en vue de mener les activités de sensibilisation par ces AA/ASC.

3) Activités génératrices de revenus et appui aux organisations féminines

En même temps que d'améliorer les techniques de la vie et de la production au niveau individuel, renforcer la capacité de gestion des organisations féminines en vue de rationaliser et pérenniser les activités.

- 4) Renforcement de l'administration s'occupant de la vulgarisation pour l'appui aux femmes

Parallèlement au i) renforcement de la capacité du personnel du MCPFEF en charge de la coordination des actions d'appui aux femmes ou à la considération de l'aspect genre, renforcer la collaboration entre les services concernés du niveau régional et promouvoir ii) la vulgarisation chez les habitants au niveau des oasis en vue de renforcer l'administration régionale de la vulgarisation.

- (2) Evolution des essais pilotes de la précédente étude de la JICA aux activités pilotes de la présente étude.

Parmi les points des essais ci-dessus, 1) amélioration des techniques agricoles et 2) amélioration de santé et hygiène sont la succession des essais pilotes entrepris dans le cadre de la précédente étude de la JICA. Et les deux points suivants ont été ajoutés en vue de soutenir les femmes ciblées par la présente étude. C'est-à-dire, 3) activités génératrices des revenus et appui aux organisations féminines et 4) renforcement de l'administration relative à la vulgarisation pour l'appui aux femmes sont les essais qui ont été ajoutés cette fois-ci pour l'élaboration du Plan d'Actions.

Il faut tenir compte des points suivants pour la recherche d'orientation orientation des activités d'amélioration des techniques agricoles, d'amélioration de la santé et hygiène ou des activités génératrices des revenus/appui aux organisations féminines sur la base des résultats obtenus, des problèmes et des points d'amélioration des essais de la précédente étude.

- 1) Examiner la possibilité d'adopter les techniques de culture ou d'élevage dont l'efficacité est prouvée à travers les essais, dans les autres zones ou les oasis ainsi que la méthode de vulgarisation à l'intérieur et à l'extérieur des oasis.

Selon le résultat d'étude des sites encadrés par la précédente étude, il existe des oasis dans lesquelles les techniques du billonnage et de l'ombrage sont toujours pratiquées mais celles du composte, de la culture en contre saison et de l'irrigation goutte-à-goutte ont été abandonnées. Quant à l'élevage de volailles, même si une cage de démonstration est maintenue, on n'a pas pu constater la propagation même à l'intérieur de l'oasis.

Il est donc nécessaire d'examiner les points suivants d'utilisation des matériaux disponibles sur place, de faire imaginer aux habitants d'un plan alternatif et d'élaboration des manuels/guides techniques simples en arabe destinés aux agents de vulgarisation et aux habitants.

- 2) Examiner la méthode d'appui administratif pour la modification du contenu d'activités par l'initiative des habitants comme les informations obtenues par l'essai

pilote sont insuffisantes et par la nécessité de refléter les besoins des habitants même si ce volet est proposé en tant que projet prioritaire de la précédente étude.

Dans le cadre de la précédente étude, l'aménagement des centres ruraux et l'orientation ambulante par les médecins ou les infirmiers ont été proposés. Or, il est nécessaire d'examiner un moyen d'appui à coût réduit en exploitant les ressources locales et le système institutionnel du pays en tenant compte du fait que les oasis principales disposent des postes de santé avec les infirmiers.

- 3) Examiner les activités génératrices des revenus et des méthodes pour la formation des groupements féminins pour le renforcement de capacité des femmes et des organisations des femmes qui n'a pas été abordé par la précédente étude mais qui sont les principaux thèmes de la présente étude.

Il est nécessaire d'examiner dans le cadre de la présente étude des moyens d'appui intégrés qui combinent la formation des groupes de femmes ou la formation technique/appui relatifs à l'amélioration des techniques agricoles ou des conditions de vie afin de diversifier les activités productives des femmes ainsi que les conditions de leur vie.

(3) Calendrier d'exécution de l'étude pilote

Les activités de l'étude pilote sont réalisées en 3 phases suivantes.

- 1^{ère} étape : Préparation et exécution partielle des activités de l'étude pilote (janvier-mars 2006)
- 2^{ème} étape : Essai de la culture maraîchère préliminaire, démarrage des autres activités et suivi (mai-septembre 2006)
- 3^{ème} étape : Exécution de toutes les activités et du suivi (octobre 2006-novembre 2007)

Le Tableau B.1.4 suivant montre les principales activités de chaque étape.

Tableau B.1.4 Principales activités des activités de l'étude pilote

Essais	Etape 1 : Préparation et exécution partielle des activités	Etape 2: Exécution de la culture maraîchère préliminaire et démarrage des autres activités	Etape 3 : Exécution de toutes les activités
Culture maraîchère	<ul style="list-style-type: none"> - Sélection des coopératives à encadrer - Préparation du matériel et matériaux - Formation en ferme 	<ul style="list-style-type: none"> - Essai de culture maraîchère en été - Culture avec l'ombrage - Formation en ferme - Examen d'utilisation d'eau - Suivi 	<ul style="list-style-type: none"> - Revue et continuation des activités maraîchères - Formation en ferme - Examen d'utilisation d'eau - Elaboration des manuels/guides - Suivi
Elevage de volailles	<ul style="list-style-type: none"> - Sélection des coopératives à encadrer - Préparation du matériel et matériaux - Formation en ferme - Construction de poulailler 	<ul style="list-style-type: none"> - Mesure contre la chaleur - Formation en ferme - Vulgarisation aux alentours - Suivi 	<ul style="list-style-type: none"> - Vulgarisation aux alentours - Elaboration des manuels/guides - Suivi et évaluation des activités
Amélioration de la santé	<ul style="list-style-type: none"> - Explication des activités aux habitants - Sélection des candidats aux ASC et AA - Préparation de la formation 	<ul style="list-style-type: none"> - Formation des ASC et AA - Activités de sensibilisation sanitaire - suivi de croissance des enfants 	<ul style="list-style-type: none"> - Activités de sensibilisation de l'assistance à l'accouchement - Activités de sensibilisation sanitaire - Elaboration des manuels/guides - Suivi et évaluation des activités
Activités génératrices des revenus/activités d'appui aux femmes	<ul style="list-style-type: none"> - Explication des activités aux habitants - Préparation de la formation - Etude des zones avancées 	<ul style="list-style-type: none"> - Formation - Renforcement des organisations - Suivi 	<ul style="list-style-type: none"> - Elaboration des manuels/guides - Suivi et évaluation des activités

Note : ASC: Agent de santé communautaire, AA : accoucheuse auxiliaire

Les points notables parmi le contenu des activités de chaque étape sont les suivants.

- (1) En première étape, procéder à l'explication de l'objectif de la présente étude ou du contenu des activités aux habitants, aux AGPO, aux organisations des habitants et aux organisations concernées avant de démarrer les activités de l'étude pilote afin d'obtenir leur compréhension et la collaboration.
- (2) Etant une période sèche ou de la pluie à haute température, la deuxième étape n'est pas pertinente à la culture maraîchère ni à l'élevage des volailles. Il sera donc nécessaire de prendre des mesures contre la chaleur en même temps que de soigner

les habitants.

- (3) Toutes les activités seront menées à plein régime à partir de la 3^{ème} étape. La vulgarisation aux oasis à proximité sera commencée à partir de cette étape.
- (4) Si on bénéficie d'une bonne pluviométrie pendant la saison de pluie, on peut penser que les habitants suspendraient à participer aux activités. Il faudra prendre des mesures dans ce cas-là.

A l'étape de vulgarisation, diminuer progressivement la participation de l'équipe d'étude afin que les habitants prennent l'initiative.

B.2 Principes d'exécution

Pour la pérennisation des activités féminines, il faut que ces activités soient considérées comme moteur d'amélioration de la vie des habitants, des ménages ou des oasis, ou qu'elles soient bien ancrées dans la vie. Par ailleurs, l'ancrage ou le développement des techniques d'amélioration des conditions de vie ne peuvent être escomptés si on dépend toujours aux orientations données par l'extérieur dans un milieu enclavé comme les oasis. Donc, les techniques ou les installations à introduire devront être pertinents au niveau des habitants pour le renouvellement ou la gestion. Ainsi, l'accent est mis sur la formation des femmes et des groupes de femmes qui mènent des activités en prenant l'initiative.

En tenant compte des points suivants, les activités de l'étude pilote devront être exécutées en focalisant sur l'efficacité des activités ainsi que la vulgarisation et la pérennisation des techniques appliquées.

(1) Habitants participants

Le rôle des femmes devenant de plus en plus important par le changement des rôles des hommes et des femmes dans la société oasienne et l'effet d'appui aux organisations des femmes étant confirmé par la précédente étude de la JICA, les femmes et les groupes de femmes sont concernés principalement. Toutefois, la participation des hommes n'est pas écartée.

(2) Mise en valeur des matériels/matériaux à coût réduit et des ressources locales

En tenant compte du développement durable par les mains des habitants, essayer d'utiliser maximum les ressources locales ou les matériels/matériaux à introduire à coût réduit.

(3) Introduction des techniques faciles à adopter par les habitants

Les techniques à introduire devront être celles simples ne demandent pas de charge importante et facile à comprendre.

(4) Collaboration avec AGPO

Les AGPO sont les organisations de gestion autonome des habitants dans les oasis. Même si les activités pilotes sont destinées aux femmes et aux groupes de femmes, il faut garder le contact étroit avec les membres d'AGPO afin d'obtenir leur compréhension. Les organisations féminines étant inexpérimentées au démarrage des activités, il faudra demander l'aide d'AGPO en cas d'occurrence de problème.

(5) Administration pour la vulgarisation

L'Appui administratif à la vulgarisation est indispensable pour développer les résultats des activités pilotes dans les autres zones. Pour ce faire, le personnel régional s'occupant de la vulgarisation (du MCPFEF, du MAE et du MS) devront se charger des activités de vulgarisation parallèlement au transfert de techniques.

B.3 Sélection des oasis à encadrer

(1) Principes de sélection

Les oasis dans lesquelles seront réalisés les activités de l'étude pilote sont sélectionnées par les critères du point (2) suivant. Ces critères se basent sur des idées suivantes. La concrétisation des projets proposés dans le Plan d'Actions sous forme des activités des essais et l'examen de la possibilité en tant que modèle du développement oasien dans la zone d'étude. Lors de la sélection, l'accent était mis sur; l'utilisation des organisations existantes, le potentiel en tant que base de vulgarisation ou la diversité de la situation d'accès.

(2) Critères de sélection

Les oasis sélectionnées pour les activités de l'étude pilote ont été tirées des 41 oasis¹ dotées d'AGPO parmi les 117 recensées par l'étude inventaire réalisée par la précédente étude de la JICA dans les deux régions de l'étude. Les 6 critères de sélection décrits dans le Tableau B.3.5 suivant ont été tenus en compte. Il s'agissait de sélectionner des zones constituées d'une oasis centrale et des oasis de proximité qui entourent l'oasis

¹ Il y a des AGPO qui regroupent plusieurs oasis (on n'a donc pas une AGPO par oasis). On peut donc supposer que le nombre d'oasis ayant une AGPO peut être supérieur au nombre total des AGPO. Selon l'inventaire, il existe 41 oasis dotées d'AGPO mais ce nombre s'élève à 47 selon notre enquête. Sur la base des discussions tenues avec le SECF et le PDDO, les oasis dans lesquelles des activités pilotes agricoles seront menées par le PDDO ont été écartées de la présente étude pour éviter des charges supplémentaires aux habitants à cause du chevauchement des activités et pour ne pas créer la confusion en réalisant des activités similaires dans la même oasis.

centrale. Pour se faire, deux zones oasiennes ont été sélectionnées dans chaque région. Toutefois, suite à la discussion avec le MCPFEF et le PDDO, les oasis dans lesquelles le PDDO va mener les expériences pilotes agricoles (les essais agricoles et l'installation de fermes de démonstration) ont été écartées¹.

Tableau B.3.5 Critères de sélection des oasis pour la réalisation des essais pilotes

- 1) L'AGPO est fonctionnelle : l'état de fonctionnalité des AGPO a été vérifié sur la base de l'évaluation réalisée en 2004 par le FIDA et de notre enquête supplémentaire.
- 2) Des coopératives féminines ou des groupements actifs de femmes existent au sein de l'AGPO : ce point a été vérifié sur la base de notre enquête supplémentaire.
- 3) Il existe un potentiel de production agricole (existence de ressources en eau, d'une qualité d'eau adéquate, ou existence d'une expérience dans le domaine du maraîchage) : ce point a été vérifié à partir de l'étude inventaire de la précédente étude de la JICA et de notre enquête supplémentaire.
- 4) Il existe un potentiel en tant que centre de la zone (relation étroite avec les oasis voisines ou existence d'un établissement de santé); ce point a été vérifié à partir de l'étude inventaire de la précédente étude de la JICA et de notre enquête supplémentaire.
- 5) Le temps nécessaire jusqu'au chef-lieu de la Wilaya est moins de 3 heures (pour aller simple).
- 6) Une oasis qui n'est pas ciblée par le PDDO pour son expérience agricole.

(3) Résultat de sélection

Comme le montre le Tableau B.3.2, chaque rubrique a été évaluée suivant 3 niveaux et les oasis qui ont reçu une mauvaise note pour plus d'une rubrique ont été éliminées. De ce fait, 6 oasis de l'Adrar et 5 oasis du Tagant ont été sélectionnées comme objet de notre enquête. Suite à l'étude sur le terrain et l'enquête par interview menées plus tard, les oasis de l'Etude Pilote ont été sélectionnées (voir les Figures B.1.1 et B.1.2).

Lors de la sélection finale, comme le montre le Tableau B.3.3, l'adaptabilité du modèle a été tenue en compte en plus des conditions géographiques, l'étude sur le terrain et l'enquête par interview pour la détermination des oasis à encadrer.

¹Suite à la discussion avec le SECF (actuel MCPFEF) et PDDO, les oasis où le PDDO va réaliser des essais agricoles ont été écartées afin d'éviter le chevauchement des interventions et de ne pas augmenter les charges des habitants.

Tableau B.3.7 Caractéristiques des oasis en tant que modèle des autres oasis et évaluation

Wilaya	Oasis	Adaptabilité	Evaluation finale
Adrar	Chinguetti	Pas d'oasis dotée d'AGPO à proximité. La validation des activités par le point de vue de la vulgarisation est impossible.	△
	Taryouvet	Etant entourée des oasis, elle est bien par le point de vue de la vulgarisation des activités aux autres oasis. Mais en se situant à proximité du chef-lieu dont l'accès est trop facile, elle ne peut être un modèle des autres oasis.	△
	M'Haireth	En plus des autres oasis aux alentours ayant une oasis (Fares) qui partage même AGPO juste à coté, elle est pertinente pour tester la possibilité de vulgarisation technique. Par ailleurs, l'aménagement de la piste étant réalisé par l'UE, il est possible de faire une comparaison d'avant et d'après la construction de la piste.	◎
	Loudey	Ces 3 oasis se situant dans la même zone qui a beaucoup d'oasis à proximité, il est pertinent de réaliser les essais. Parmi eux, l'AGPO de Tirabane est considérée bonne, et les activités des organisations sont nombreuses.	○
	Tirabane		◎
	El Maaden		○
Tagant	Lehoueitatt	Divisée à l'intérieur de l'oasis, l'intervention n'est pas facile.	○
	Nimlane	Située sur la route principale, elle a un caractère semi-urbain.	○
	Ederroum	Les oasis à proximité sont peu.	△
	N'Batt	Ayant à coté une autre oasis (Aglembit), la validation d'effet de propagation est possible. Et en ayant 7 quartiers à l'intérieur de l'oasis, elle peut être un modèle de la vulgarisation à l'intérieur de l'oasis.	◎
	N'Tittam	Les oasis sont réparties à sa proximité. Et l'AGPO est bonne et les activités sont nombreuses et actives. Il y a un taxi régulier qui la relie à la route principale.	◎

Le Tableau B.3.8 suivant montre les oasis sélectionnées.

Tableau B.3.8 Oasis à encadrer et activités pilotes

Programmes	Oasis / Activité pilote	Adrar		Tagant	
		M'Haireth	Tirabane	N'Titam	N'Batt
Amélioration des techniques agricoles	Culture maraîchère		○	○	○
	Elevage de volailles	◎M'Haireth	○	○Lemgueta ◎N'gereo	
Amélioration de la santé et hygiène	Formation des AA/activités de santé communautaire/amélioration de la nutrition	○M'Haireth ○Fares	○	○ 6 oasis satellites	○ 2 oasis satellites
Activités génératrices des revenus	Formation technique/renforcement des organisations	○M'Haireth ◎Fares	○	□	□
Renforcement de la capacité du SECF (Coordinations Régionales)			○		○

Note1) ○ = exécution en cours depuis la première année, △ = menée principalement par l'initiative des habitants, □ = menée depuis 2007 par l'initiative du MCPFEF, ◎ ; menée depuis 2007 suite à la forte demande de la part des habitants

Note 2) Il y a deux oasis à M'Haireth (M'Haireth et Fares). L'oasis de N'Titam est composée de 6 petites oasis.

(4) Situation actuelle des oasis retenues

Les zones retenues pour l'étude pilote sont composées de 4 oasis centrales et des oasis qui les entourent. Selon l'inventaire mené par l'étude précédente, les 4 oasis centrales sont classées comme moyennement grandes en se basant sur la population résidente. Nécessitant 1,5 heures à 2,5 heures de route depuis le chef-lieu de la région, elles sont assez éloignées. Elles dépendent principalement de la culture des palmiers dattiers ou de l'élevage et des envois d'argent effectués par les migrants partis travailler dans les zones urbaines. Le pourcentage de femmes dans la population étant plus élevé que celui des hommes, il existe nombreux ménages dirigés par les femmes.

En plus des activités agricoles, les femmes s'adonnent principalement à la pâtisserie ou à l'artisanat dans les coopératives féminines enregistrées au niveau de la délégation du MAE. Elles ont acquis leurs techniques à travers la formation avec les couples marocains invités dans le cadre du Projet Oasis phase II et les occasions pour apprendre les techniques des activités génératrices des revenus sont très limitées.

Les besoins des oasis liés à la vie quotidienne sont : des puits pour assurer une eau sécurisée, la promotion d'activités génératrices de revenus pour l'amélioration des conditions de vie, la conservation des produits agricoles ou l'acquisition des moyens de transport pour la promotion des activités agricoles, l'appui technique pour les activités génératrices de revenus, le renforcement des services de santé ou la construction de pharmacies. Le renforcement de capacité des organisations existantes pour résoudre des problèmes est aussi demandé. Sur la base de ces considérations, on peut dire qu'un développement rural intégré est souhaité par la population.

Aperçu des oasis sélectionnées

(a) Tirabane

C'est une oasis qui comprend 3 villages éparpillés dans une aire de 15km² et distants de 1,5km à 4km autour d'une dune. Il existe des coopératives féminines enregistrées à la délégation du MDRE et des groupements informels de femmes dans cette oasis. Une partie de ces organisations mène des activités telles que la construction de boutiques avec l'appui de l'AGPO. Même si les activités commerciales sont en voie de développement, les informations liées à l'agriculture restent insuffisantes. Le maraîchage par des femmes étant pratiqué couramment, les organisations féminines de Tirabane souhaitent fortement la formation sur les techniques culturales du maraîchage.

(b) M'Haireth

C'est une oasis entourée des collines rocheuses et qui était difficilement accessible avant l'aménagement de la piste par l'Union Européenne en 2005. Cette oasis a conjointement créé une AGPO avec l'oasis avoisinante de Fares qui est située à 5km de

l'autre coté de la colline rocheuse. Il existe 4 villages à M'Haireth. Même si les coopératives des hommes enregistrées existent, aucune coopérative féminine est enregistrée. Les groupes de femmes ont l'expérience d'avoir suivi la formation avec des thèmes de l'agriculture, de l'artisanat, de la pâtisserie ou de la gestion du petit commerce à travers le Projet Oasis. La population de ces deux oasis est environ 2500 personnes (selon notre enquête). Située sur le lit d'oued, les ressources en eau assez abondantes contribuent à la qualité et à la quantité des dattes produites ici. Mais les informations sont limitées à cause de la difficulté d'accès, et les habitants ont besoin surtout d'informations sur les techniques agricoles (y compris celles de l'élevage). Malgré la motivation, il reste beaucoup à faire concernant la gestion des coopératives féminines, et les femmes souhaitent avoir surtout des informations sur les techniques d'agriculture.

(c) N'Batt

Autour de cette oasis, il existe 4 grands et petits villages (oasis) qui sont distantes d'environ 5 à 10km. Malgré un taux démographique des femmes très élevé et chiffré à 68%, le degré de cohésion des membres de la coopérative est bon du fait que la représentante soit un membre de la famille du chef spirituel. Dépourvue des services de santé et des moyens de transport en commun, les habitants de la zone sont obligés d'aller chercher un taxi jusqu'à la route principale avec les chameaux ou la charrette tirée par les ânes en mettant une journée, ou d'aller jusqu'au chef-lieu de la région en mettant 2 jours sur le dos de chameaux en cas de maladie. En outre, les activités agricoles devront être adaptées à la rareté des ressources en eau dans cette oasis.

(d) N'Titam

Malgré l'existence de 8 grandes et petites oasis (villages) autour de l'oasis centrale, N'Titam a un problème d'accès à cause des collines rocheuses ou des dunes. La difficulté s'accroît avec l'apparition des flaques d'eau pendant la saison des pluies. Se situant en aval de l'oued qui continue depuis N'Beika située sur la route principale, l'agriculture pluviale du mil et des autres végétaux est relativement facile à pratiquer grâce à l'eau de surface résiduelle. Par ailleurs, l'exhaure d'eau est relativement facile grâce aux puits peu profonds de 5 à 7 m. Même si l'eau des flaques peut être utilisée pour les usages domestiques, son influence néfaste à la santé n'est pas négligeable. Etant une oasis d'une tribu nomade, la gestion de l'oasis est assurée par une AGPO créée par le Projet Oasis, faute d'existence d'un chef traditionnel.

(1) Tirabane



(2) M'Haireth



(3) N'Batt



(4) N'Titam



B.4 Points des essais dans chaque oasis

Les activités de l'étude pilote à réaliser dans chaque oasis ont été déterminés en fonction des activités actuellement menées. Suite à la demande des habitants, les activités de santé et des activités génératrices des revenus seront réalisés dans toutes les 4 oasis encadrées. Quant au suivi du niveau d'eau souterraine, les deux oasis encadrées par la précédente étude seront aussi suivies.

Tableau B.4.1 Activités de l'étude pilote dans les oasis encadrées

Programmes	Oasis Points à valider	Sites de la présente étude				Sites de la précédente étude	
		Adrar		Tagant		Adrar	Tagant
		M'Haireth	Tirabane	N'Titam	N'Batt	Toungad	Nimlane
1. Agriculture/ élevage et de gestion des ressources	Culture maraîchère		○	○	○		
	Élevage de volailles		○	○			
	Utilisation rationnelle des ressources • Suivi du niveau d'eau souterraine • Culture économe en eau		○	○	○	○	○
2. Amélioration de la santé et hygiène	Propulsion des activités de la santé régionales	○	○	○	○		
	Formation des accoucheuses auxiliaires	○	○	○	○		
3. Activités génératrices des revenus.	Formation technique et gestion participative des programmes	○	○	○	○		

○ signifie que les activités sont prévues dans l'oasis.

Tableau B.4.2 Points à valider et caractéristiques des oasis

(Wilaya de l'Adrar)

Oasis	M'Haireth	Tirabane
Points à valider	<ol style="list-style-type: none"> 1) Propulsion des activités de la santé régionale 2) Formation des accoucheuses auxiliaires 3) Formation technique et gestion participative des programmes 	<ol style="list-style-type: none"> 1) Culture maraîchère 2) Elevage des volailles 3) Suivi des eaux souterraines 4) Culture économe en eau 5) Propulsion des activités de la santé régionale 6) Formation des accoucheuses auxiliaires 7) Formation technique et gestion participative des programmes
Caractéristiques	<ol style="list-style-type: none"> 1) Le principal lieu de production des dattes 2) L'exhaure d'eau par motopompes 3) L'accès est amélioré par l'aménagement de la piste 	<ol style="list-style-type: none"> 1) Les activités des organisations féminines sont bien actives. 2) L'exhaure d'eau par motopompe. 3) L'accès est amélioré par l'aménagement de la piste 4) La profondeur de puits de la ferme du maraîchage est 4,5m (au mois de février)
Remarques	<ol style="list-style-type: none"> 1) Il existe la circulation des gens et des biens avec Tirabane 	

(Wilaya du Tagant)

Oasis	N'Titam	N'Batt
Points à valider	<ol style="list-style-type: none"> 1) Culture maraîchère 2) Elevage des volailles 3) Suivi des eaux souterraines 4) Propulsion des activités de la santé régionale 5) Formation des accoucheuses auxiliaires 6) Formation technique et gestion participative des programmes 	<ol style="list-style-type: none"> 1) Culture maraîchère 2) Suivi des eaux souterraines 3) Culture économe en eau 4) Propulsion des activités de la santé régionale 5) Formation des accoucheuses auxiliaires 6) Formation technique et gestion participative des programmes
Caractéristiques	<ol style="list-style-type: none"> 1) La culture pluviale bien développée. 2) L'exhaure manuelle. 3) 1 aller/retour/jour jusqu'à la route principale par un taxi. 4) La profondeur de puits de la ferme du maraîchage est 2m (au mois de février) 5) Les habitants sédentarisés récemment. 	<ol style="list-style-type: none"> 1) La culture pluviale bien développée. 2) L'exhaure manuelle. 3) L'accès n'est pas bon 4) La profondeur de puits de la ferme du maraîchage est 2m (au mois de février) 5) L'intention du chef du village est très fortement reflétée sur tous les aspects.
Remarques	<ol style="list-style-type: none"> 2) Vulgarisation à l'intérieur de l'oasis 	<ol style="list-style-type: none"> 1) Il existe la circulation des gens et des matériels avec N'Titam

B.5 Structure d'exécution de l'étude pilote

La figure B.5.1 montre la structure d'exécution de l'étude pilote. En tenant compte de la fragilité de la structure du MCPFEF aux niveaux central et régional du fait du manque chronique de personnel et de budget, on prévoit un personnel capable de gérer l'avancement de la présente étude et d'aider pleinement le personnel de ce ministère.

Le Tableau B.5.1 montre l'affectation du personnel au niveau de ces bureaux et le Tableau B.5.2 montre l'affectation du personnel au niveau des oasis.

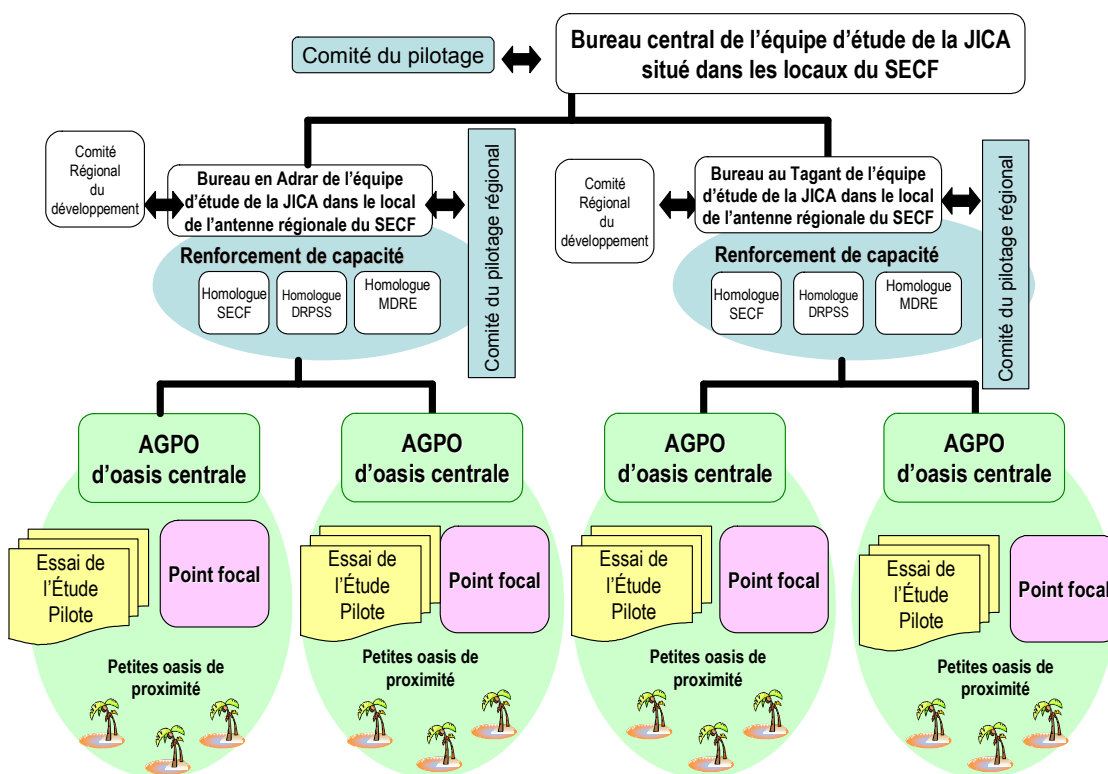


Figure B.5.1 Structure d'exécution des activités de l'étude pilote

Tableau B.5.1 Disposition du personnel de l'étude

	Appartenance	Poste	Fonction
Bureau central	MCPFEF	Partie homologue	<ul style="list-style-type: none"> • Interlocuteur du MCPFEF • Coordination avec les autres intervenants • Coordination de l'ensemble de l'étude
	Employé (Consultant indépendant)	Coordinateur	<ul style="list-style-type: none"> • Coordination de l'ensemble de l'avancement de la présente étude • Coordination avec les autres intervenants • Coordination d'avancement de chaque activité pilote
Adrar	Coordination Régionale du MCPFEF	Partie homologue	<ul style="list-style-type: none"> • Interlocuteur du MCPFEF • Interlocuteur de la présente étude au niveau de la Wilaya • Coordination avec les autres intervenants • Coordination d'avancement de chaque activité pilote • Activité de sensibilisation/vulgarisation dans les oasis
Bureau au Tagant	Coordination Régionale du MCPFEF	Partie homologue	<ul style="list-style-type: none"> • Interlocuteur du MCPFEF • Interlocuteur de la présente étude au niveau de la Wilaya • Coordination avec les autres intervenants • Coordination d'avancement de chaque activité pilote • Activité de sensibilisation/vulgarisation dans les oasis

Tableau B.5.2 Disposition du personnel de l'étude au niveau des oasis

Domaine	Poste	Appartenance	Fonction	Période d'activités
Tous les domaines	Leader (point focal)	Habitants	<ul style="list-style-type: none"> • Coordination des activités • Gestion du calendrier de culture et de l'élevage de volaille • Appui aux activités des agents de santé oasisiens, coordination et échange d'information avec les oasis entourant l'USB • Interlocuteur des responsables administratifs de chaque domaine 	Pendant toute la durée de l'Etude Pilote
Agriculture	Agent de vulgarisation base (AVB) MAE	Administration	<ul style="list-style-type: none"> • Instruction itinérante de maraîchage • Instruction itinérante d'élevage de volaille • Suivi des activités agricoles 	Patrouille régulière
Génération des revenus	Agent de vulgarisation base (AVB) MAE	Administration	<ul style="list-style-type: none"> • Suivi des activités des organisations des femmes • Planification et exécution de formation technique • Assistance technique 	Patrouille régulière, instruction au fur et à mesure
	Instructeur technique	Personne d'extérieur (ONG, habitants etc.)	<ul style="list-style-type: none"> • Mise en oeuvre de formation technique • Assistance technique 	Instruction au fur et à mesure
Santé	Infirmier	Poste de Santé (appartient au MSAS)	<ul style="list-style-type: none"> • Assistance technique aux ASC • Suivi des USB et rapport à la DRPSS • Appui technique aux accoucheuses auxiliaires • Vente de médicaments 	Périodique
	Agents de santé communautaire (ASC)	Oasis	<ul style="list-style-type: none"> • Gestion d'USB • Activités de sensibilisation en santé (IEC inclus) 	Permanent
	Accoucheuse auxiliaire	Oasis	<ul style="list-style-type: none"> • Assistance à l'accouchement • Suivi des problèmes entourant l'accouchement 	Permanent

B.6 Procédure de l'étude pilote

Les activités de l'étude pilote seront exécutés suivant la procédure d'exécution indiquée dans le Tableau B.6.1.

Tableau B.6.1 Procédure d'exécution des activités de l'étude pilote

1) Explication sur l'exécution de l'étude pilote	Expliquer à l'ensemble des habitants des oasis concernées (y compris les oasis aux alentours qui partagent les mêmes AGPO) sur le contenu des activités de l'étude pilote.
2) Choix des activités pilotes	Choisir les activités à exécuter en fonction de la situation ou des besoins des oasis à travers la discussion entre les AGPO, les habitants et l'équipe d'étude.
3) Sélection des coopératives ou des groupes à encadrer	Les coopératives ou groupes qui vont collaborer avec l'équipe d'étude tout au long de l'exécution des essais et qui seront la base de la vulgarisation sont sélectionnées par les habitants.
4) Formation des coopératives ou des groupes à encadrer	La formation des coopératives ou des groupes à encadrer et des habitants par les agents de vulgarisation et l'équipe d'étude est réalisée.
5) Exécution des activités pilotes	Les activités sont commencées suite à la discussion avec les habitants. A partir de la seconde campagne, les habitants prendront l'initiative de la planification et de l'exécution, ainsi, les activités seront coordonnées et suivies par les habitants. Les activités de la vulgarisation aux oasis à proximité et des échanges d'information seront menées parallèlement.
6) Suivi	Un suivi régulier est assuré par les mains des habitants, des agents de vulgarisation et de l'équipe d'étude et le résultat du suivi est répercuté aux activités des essais.
7) Evaluation	L'évaluation intermédiaire et final sont effectuées par les habitants, les agents de vulgarisation et l'équipe d'étude.

B.7 Exécution du suivi et de l'évaluation intermédiaire/finale

B.7.1 Suivi

Le suivi doit être effectué avec objectif de vérifier l'avancement des activités de l'étude pilote et de répercuter les impacts constatés aux activités. Le suivi sera réalisé par les mains des habitants, de l'administration (des agents de vulgarisation homologues) et de l'équipe d'étude. Il faut noter de l'importance d'un suivi des impacts sociaux, économiques et techniques aux coopératives et organisations des femmes, ou aux habitants par le point de vue d'appui aux femmes qui est le thème principal de la présente étude, même si les points mentionnés dans le Tableau B.7.1.1 suivant sont plutôt techniques.

Tableau B.7.1.1 Points du suivi

Rubriques	Points à suivre
1. Culture maraîchère	1) Etat de croissance 2) Rendement 3) Situation de la gestion de la culture 4) Commercialisation et consommation 5) Niveau d'eau des puits 6) Volume d'exhaure et d'irrigation
2. Elevage des volailles	1) Situation de gestion d'élevage 2) Nombre de volailles 3) Volume de commercialisation et de consommation
3. Santé et hygiène	1) Nombre de personne qui ont utilisé des USBs 2) Situation de la gestion des USBs 3) Nombre de malades atteintes par les maladies transmissibles 4) Nombre de femmes bénéficiées de l'assistance à l'accouchement 5) Taux de mortalité des femmes à l'accouchement
4. Activités génératrices des revenus	1) Types et quantités de produits 2) Contenu des activités des organisations féminines 3) Situation des revenus 4) Situation d'utilisation de MICO
5. Vulgarisation, formation du personnel	1) Situation de la propagation 2) Echanges entre les habitants 3) Situation d'ancrage des techniques introduites 4) Situation des activités des personnes ayant reçu la formation
6. Conscience des habitants	1) Impacts des essais 2) Indépendance 3) Effet de propagation

B.7.2 Evaluation intermédiaire

L'évaluation intermédiaire est à la fois une occasion de vérification du bon déroulement ou du degré atteint concernant les objectifs de l'essai et de la revue des méthodes d'exécution ou du contenu de l'essai avec les personnes en charge des organisations concernées en vue de la concrétisation du Plan d'Actions préliminaire ou de la réalisation des projets proposés. Par conséquent, les points du bon déroulement, de l'état d'avancement ou des impacts seront vérifiés par un point de vue global et l'état d'avancement ou l'impact de chaque essai devront être étudiés finement. Les indicateurs d'évaluation sont comme suit. L'évaluation et l'analyse sur les résultats obtenus et le processus de mise en oeuvre ont été réalisées par l'interview, l'enquête ou la discussion en groupe etc.

Tableau B.7.2.1 Indicateur de l'évaluation intermédiaire (ébauche)

Point d'évaluation	Indicateur d'évaluation
Résultat (efficacité, degré d'atteint)	
1. Appui aux femmes oasiennes	
Programme de l'agriculture et à l'élevage et de la gestion des ressources	<ul style="list-style-type: none"> ⊙ L'activité se déroule sans heurts. ⊙ L'orientation de coordination des intervenants est claire. La coordination est bonne. <ul style="list-style-type: none"> • La diversification des techniques de maraîchage et l'augmentation de la production/l'élargissement du circuit de commercialisation. • Les ressources en eau sont gérées. • La qualité du manuel et la situation d'utilisation. • Les mesures d'allègement des charges des travaux des femmes
Programme d'amélioration de la santé et hygiène	<ul style="list-style-type: none"> ⊙ L'activité se déroule sans heurts. ⊙ L'orientation de coordination des intervenants est claire. La coordination est bonne. <ul style="list-style-type: none"> • Assurer les services de santé (traitement, accouchement) • Le taux de morbidité, le taux de mortalité, le nombre des accidents d'accouchement • La situation d'exécution du suivi de la croissance • La situation d'exécution de l'assistance des postes de santé à proximité. ⊙ La situation d'exécution des activités sanitaires des habitants
Programme d'appui aux activités génératrices des revenus.	<ul style="list-style-type: none"> ⊙ L'activité se déroule sans heurts. ⊙ L'orientation de coordination des intervenants est claire. La coordination est bonne. <ul style="list-style-type: none"> • La diversification des techniques de production, l'élargissement du circuit de commercialisation, l'échange d'informations • Le renforcement de la gestion des organisations • L'élargissement du circuit de commercialisation des légumes ou des produits artisanaux. • L'établissement du système de formation/planification/activité/évaluation. • La qualité du manuel des activités de la production et la situation d'utilisation.
Renforcement de la capacité des habitants	<ul style="list-style-type: none"> ⊙ L'activité se déroule sans heurts. <ul style="list-style-type: none"> • L'impact sur les habitants du Développement intégré oasien à petite échelle • Les habitants mènent les activités en prenant l'initiative. • L'aspect genre est tenu en compte.
2. Renforcement du système administratif	
	<ul style="list-style-type: none"> ⊙ L'activité se déroule sans heurts. ⊙ L'orientation de coordination des intervenants est claire. La coordination est bonne. <ul style="list-style-type: none"> • Le degré de reconnaissance des essais de l'Etude Pilote ainsi et du Plan d'Action est haussé. • La qualité des divers manuels ou de guide et leur utilisation. • Le SECF participe activement et améliore sa capacité. • La coordination entre les habitants et les agents d'administration est correcte.
Processus d'exécution	
1. Appui aux femmes oasiennes	<ul style="list-style-type: none"> ⊙ Les essais qui tiennent compte de l'aspect de genre sont réalisés <ul style="list-style-type: none"> • L'intégration des habitants lors de la planification était pertinente. • L'aspect du genre est tenu en compte lors de la planification. • Les activités sont menées par l'initiative des habitants. • L'aspect du genre est tenu en compte lors d'exécution des essais.
2. Renforcement du système administratif	<ul style="list-style-type: none"> ⊙ Les agents de l'administration s'occupent correctement des essais. ⊙ La capacité des agents de l'administration est renforcée par le transfert de la technique par l'équipe d'étude.

B.7.3 Evaluation finale

On procède à l'évaluation finale afin de mettre de l'ordre dans les résultats et les problèmes des essais de l'Etude Pilote et de saisir l'efficacité ou la pertinence des programmes proposés dans le Plan d'Action. Elle a en outre pour objectif de valider la pertinence de combiner les différentes composantes des activités des différents domaines dans le cadre de l'appui aux femmes oasiennes, l'efficacité ou l'impact du soin à l'aspect genre dans le renforcement de la structure de la vulgarisation. Elle vise aussi à tirer les recommandations pour le développement futur en réalisant le suivi et l'analyse des impacts et de l'autodéveloppabilité obtenus durant la période d'exécution des essais et du suivi.

Le tableau B.7.3.1 montre les indicateurs de l'évaluation finale. Toutefois, ces indicateurs étant provisoires, seront revus et corrigés au fur et à mesure de la modification (la concrétisation) du Plan d'Actions préliminaire.

Tableau B.7.3.1 Indicateur de l'évaluation finale (ébauche)

Points d'évaluation		Résultats attendus	Indicateur d'évaluation
Objectifs	Pertinence des essais pilotes	<ul style="list-style-type: none"> ● Pertinence du plan des activités 	<ul style="list-style-type: none"> ● Les activités sont conformes aux programmes en amont. ● Les résultats des activités sont bien intégrés dans le Plan d'Actions
		<ul style="list-style-type: none"> ● Capacité humaine et organisationnelle du MCPFEF et des organisations concernées ● Pertinence des programmes 	<ul style="list-style-type: none"> ● La capacité humaine et organisationnelle du MCPFEF est améliorée conformément au rôle et à la responsabilité. ● La capacité humaine et organisationnelle des services concernés est améliorée conformément aux rôles et responsabilités de chacune.
Processus	Pertinence du processus de vulgarisation et d'exécution dans le développement des oasis	<ul style="list-style-type: none"> ● La structure d'appui qui permet un développement oasien où les différents intervenants peuvent travailler en complémentarité, et le renforcement des organisations s'occupant du développement des oasis à différents niveaux. ● La coordination à chaque étape du développement oasien a eu lieu. 	<ul style="list-style-type: none"> ● La coordination entre les intervenants du développement des oasis est renforcée. ● La contribution au renforcement de la structure de vulgarisation lors de l'exécution du développement des oasis. ● Le renforcement du personnel et des organisations a été fait aux différents niveaux du développement des oasis. ● La coordination humaine et organisationnelle est établie dans les différents niveaux du développement des oasis. ● Le système du soin à l'aspect genre est établi dans le cycle du projet.
Résultats	Degré d'atteinte de l'objectif de la présente étude	<ul style="list-style-type: none"> ● Les mesures du développement oasien pour améliorer la vie et réduire la pauvreté qui tiennent compte de l'aspect de genre sont clarifiées. 	<ul style="list-style-type: none"> ● L'efficacité des mesures du développement oasien pour améliorer la vie qui tiennent compte de l'aspect de genre ● L'efficacité des mesures du développement oasien pour réduire la pauvreté qui tiennent compte de l'aspect de genre

		<ul style="list-style-type: none"> ● La capacité du MCPFEF ainsi que les autres organisations est améliorée. 	<ul style="list-style-type: none"> ● La capacité humaine et organisationnelle du MCPFEF est améliorée. ● La capacité humaine et organisationnelle des organisations concernées est améliorée.
Efficacité et le degré d'atteint de l'objectif de l'appui aux femmes oasiennes		<ul style="list-style-type: none"> ● La vie des oasiens a été améliorée et la pauvreté est diminuée grâce à l'appui aux femmes oasiennes. 	<ul style="list-style-type: none"> ● Les composantes de l'appui aux femmes oasiennes reliés organiquement entre elles ont fonctionné efficacement en tant qu'ensemble. ● La contribution à la résolution des problèmes de chaque composante. ● Les composantes ont pu répondre aux besoins des habitants. ● Les habitants ont pris l'initiative des actions. ● La participation des femmes a augmenté grâce au soin à l'aspect genre. ● Il y a un contenu à ajouter ou à supprimer dans le Plan d'Actions.
Auto-développabilité dans le développement oasien		<ul style="list-style-type: none"> ● Les mesures pour durabiliser le développement des oasis sont prises. 	<ul style="list-style-type: none"> ● L'initiative des habitants est maintenue lors de la réalisation des projets. ● L'appui technique, financier et organisationnel de l'administration est maintenu pour un développement global. ● L'appui des agents de l'administration est continué.
Impact au développement des oasis		<ul style="list-style-type: none"> ● Impact aux alentours, impact de la coordination avec des projets similaires et impact par l'approche combinée. 	<ul style="list-style-type: none"> ● Impacts prévus. ● Impacts positifs et négatifs qui n'ont pas été prévus.

B.8 Répercussion au Plan d'Actions préliminaire

Le Plan d'Actions préliminaire sera rectifié à travers les suivis ou les évaluations intermédiaires afin de modifier son contenu et d'avoir plus de pertinence. Les résultats obtenus ou les problèmes révélés par les activités pilotes seront examinés lors des séances de discussions. Il est souhaitable d'organiser ces séances régulièrement puisqu'elles augmentent le degré de pertinence, voire la faisabilité du Plan d'Actions, et assurent la transparence de la présente étude. Lors de l'évaluation finale, un séminaire ou une évaluation conjointe sera réalisé en même temps et ses résultats ou problèmes seront répercutés dans le Plan d'Actions définitif.

B.9 Ebauches des fiches des activités de l'étude pilote

1. Programme de l'agriculture et à l'élevage et de la gestion des ressources

1. Amélioration des techniques maraîchères
2. Amélioration des techniques d'élevage de volaille
3. Vulgarisation des techniques agricoles et d'élevage
 - (1) Elaboration de manuels de culture maraîchère, de l'élevage de volaille, et de la nutrition destinés aux oasisiens.
 - (2) Renforcement du système de vulgarisation des techniques agricoles et d'élevage
4. Utilisation rationnelle des ressources
 - (1) Suivi des eaux souterraines pour saisir la fluctuation du niveau
 - (2) Culture économe en eau

2. Programme d'amélioration de la santé et hygiène

1. Accélération des activités de la santé locale
2. Formation des accoucheuses auxiliaires
3. Amélioration de la nutrition

3. Programme d'appui aux activités génératrices des revenus.

1. Formation technique et gestion des programmes participatifs

4. Programme du renforcement de la capacité des habitants

Ce programme sera exécuté dans le cadre des programmes 1-3 ci-dessus.

5. Programme du renforcement du système administratif

1. Renforcement de la capacité du SECF
2. Renforcement de la structure de vulgarisation (Ce programme sera exécuté dans le cadre des programmes 1-3 ci-dessus.)

Programme de l'agriculture et à l'élevage et de la gestion des ressources	
Objectif	On vise la vulgarisation des techniques culturales du maraîchage et d'élevage de volailles afin d'améliorer la nutrition des habitants en même temps que de rationaliser l'utilisation d'eau des habitants et d'utiliser des ressources locales d'une manière durable. La stratégie repose sur l'élaboration d'un manuel destiné aux habitants ou sur le renforcement de la structure de vulgarisation des techniques culturales à travers l'échange d'informations entre les oasisiens. En même temps que de chercher les débouchés des produits, on vise à augmenter le volume de consommation des légumes des ménages. Pour cela, le présent programme vise les organisations des femmes.
Agence d'exécution	MDRE (Direction de l'Agriculture), SECF (Antennes régionales de l'Adrar et du Tagant), PDDO
Bénéficiaires	Oasiens y compris les groupes des femmes, agents de vulgarisation agricole/instructeurs techniques
Eventuels projets	<p>Essai 1 Amélioration des techniques maraîchères</p> <p>Essai 2 Amélioration des techniques d'élevage de volaille</p> <p>Essai 3 Vulgarisation des techniques agricoles et d'élevage</p> <p>(1) Elaboration de manuels de culture maraîchère, de l'élevage de volaille, et de la nutrition destinés aux oasisiens.</p> <p>(2) Renforcement du système de vulgarisation des techniques agricoles et d'élevage</p> <p>Essai 4 Utilisation rationnelle des ressources</p> <p>(1) Suivi des eaux souterraines pour saisir la fluctuation du niveau</p> <p>(2) Culture économe en eau</p>
Points à améliorer	Résultats attendus par ce plan d'action
<p>① Les techniques culturales de maraîchage ne sont pas ancrées</p> <p>② Les revenus par la culture maraîchère sont peu élevés</p> <p>③ Il manque des matériels et matériaux pour la culture maraîchère</p> <p>④ Les techniques adéquates d'élevage de volailles ne sont pas ancrées.</p> <p>⑤ Les informations sur la culture maraîchère ou les techniques d'élevage de volailles ne sont pas disponibles.</p> <p>⑥ Les ressources en eau ne sont pas utilisées rationnellement.</p>	<p>① Les groupes des femmes apprennent diverses techniques maraîchères</p> <p>② Les habitants apprennent les techniques d'élevage adéquates.</p> <p>③ Les ressources en eau de la zone oasisienne sont utilisées rationnellement.</p> <p>④ La distribution et la commercialisation des légumes deviennent plus actives.</p> <p>⑤ La consommation des légumes chez les foyers augmente.</p> <p>⑥ Les manuels de culture/assimilation des légumes pour les femmes sont établis et utilisés quotidiennement par les habitants ou les agents de vulgarisation</p> <p>⑦ L'orientation de la coordination des ministères et des organisations concernées devient plus claire et renforcée.</p> <p>⑧ Les échanges d'informations de la culture maraîchère ou de l'élevage de volaille entre les groupements des femmes deviennent plus actifs.</p>
<p>■ Indicateur (impact/instruction d'évaluation)</p> <p>Les groupes de femmes qui apprennent et pratiquent les techniques de culture maraîchère profitent au maximum des ressources naturelles existantes dans la zone, le réseau de distribution et de commercialisation des produits devient plus actif et la consommation des légumes des foyers augmente.</p> <p>Indicateur d'évaluation : montant du revenu, variété des légumes produits, volume et variété des légumes consommés par personne, et enregistrement de la fluctuation du niveau de la nappe phréatique</p>	
<p>■ Points concrets pour l'aspect genre</p> <p>① En ciblant les groupes de femmes, essayer d'améliorer les capacités des femmes par l'organisation et par l'apprentissage des techniques</p> <p>② Prévoir les mesures d'allègement de charge de travail des femmes en leur donnant le service d'appui à la puériculture comme l'exécution du présent plan d'action pourrait donner les charges supplémentaires aux femmes.</p> <p>③ Comme contenu du manuel, choisir les thèmes qui pourraient intéresser les femmes telles que l'amélioration alimentaire ou les repas pré et post nats. Cependant en ce qui concerne les techniques culturales, le manuel sera établi sur la base des travaux commun entrepris avec les agents de vulgarisation agricole.</p>	
<p>■ Méthode de la formation du personnel et le renforcement des capacités</p> <p>Effectuer sous forme de formation sur le tas lors de l'exécution du projet pilote, une série des travaux (de la préparation du programme de la formation à l'évaluation en passant par l'exécution sur les techniques de culture maraîchère pour les femmes), la méthode d'analyse des données collectées de manière continue depuis la précédente étude de la JICA.</p>	
<p>■ Eventuelle programmation des projets et méthode de financement</p> <p>Les cotisations des organisations des femmes constitueront la base du financement, mais la MICO, la demande de subvention au CDHCPI etc. qui peuvent être sources de financement seront proposés et adoptés en fonction du montant nécessaire, de la taille du projet ou de la situation de la zone.</p>	

Programme de l'agriculture et à l'élevage et de la gestion des ressources

Essai 3 Vulgarisation des techniques agricoles et d'élevage

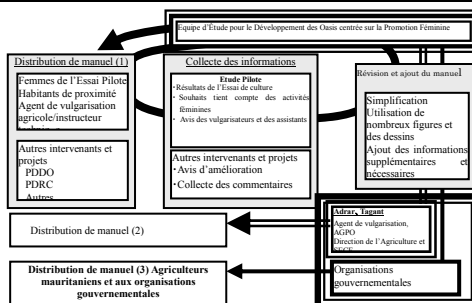
(1) Elaboration de manuels de culture maraîchère, de l'élevage de volaille, et de la nutrition destinés aux oasisiens.

<Arrière plan> (résultats obtenus jusqu'à présent et problèmes)

- Les méthodes de culture ont été compilées sous forme de manuels de culture par la précédente étude de la JICA.
- Ces manuels ont été remis au PDDO sans être diffusés aux intéressés.
- Ces manuels ne sont pas diffusés au personnel local ni aux agents de vulgarisation
- Le contenu par le point de vue de l'amélioration nutritionnelle est suffisant ainsi que la collaboration avec les domaines concernés (santé etc.)

<Objectifs>

- Etablir un manuel en hassania qui peut être utilisé quotidiennement par les agents de vulgarisation et par les oasisiens.
- Les agents de vulgarisation peuvent collecter des informations pour améliorer le manuel
- Diffuser le manuel.
- Etablir un manuel intégral qui contient aussi le point de vue de l'amélioration nutritionnelle.



<Oasis concernées>

Oasis centrales et les petites oasis et les oasis éloignées

<Contenu des activités>

- Diffuser à titre d'essai du manuel de culture maraîchère établi par la précédente étude de la JICA.
- Collecter d'information et des commentaires des receveurs de manuels
- Améliorer le manuel de culture maraîchère établi par la précédente étude de la JICA.
- Ajouter dans le manuel le contenu sur l'amélioration de la nutrition et instruction aux AVB.

<Structure d'exécution>

En même temps que de diffuser le manuel établi par la précédente étude de la JICA collecter les informations nécessaires pour l'amélioration de ce manuel et établir la version améliorée.

Exécuteur : Ministère du Développement Rural et de l'Environnement (MDRE)

Géré par	Personnes ciblées	Contenu des travaux et de formation sur tas
Membre de l'équipe d'étude	AVB/Instructeur technique Agent de vulgarisation de la santé d'oasis/nutritionniste auxiliaire	Instruction sur le contenu des informations à collecter, Instruction sur la description des points collectés dans le manuel, Instruction sur la méthode de l'étude en utilisant les matériels
AVB/Instructeur technique	Participants à l'essai Producteur des légumes dans l'oasis Personnel de la formation sur la culture (PDDO, PDRC et autres intervenants), responsable du programme d'amélioration de la nutrition, Agent de vulgarisation de la santé d'oasis	L'étude par l'enquête des problèmes est réalisée., la collecte des informations par les matériels est réalisée, Collaboration avec le programme de la nutrition du CSA Collaboration avec l'activité de sensibilisation de la santé

Résultats	Résultats attendus et indicateurs		
	Indicateurs	Mode d'acquisition	Indicateur du suivi
L'enquête par AVB/ Instructeur technique est réalisée	Fiche d'enquête	Fiche d'enquête	Collecte d'information (par l'enquête sur place) Utilisation du matériel Modification et établissement du manuel Diffusion du manuel
Les matériels didactiques sont utilisés, et le manuel est modifié et rajouté.	Manipulation de l'appareil photo numérique, de l'ordinateur et du plastificateur	Visite de terrain	
La diffusion de manuel est réalisée.	No d'exemplaires et de destinataires	Enregistrement sur la diffusion(no d'exemplaires diffusé et les destinataires)	

Calendrier d'exécution

Année	2006												2007											
	J	F	M	A	M	J	J	A	S	O	N	D	J	F	M	A	M	J	J	A	S	O	N	D
Diffusion du manuel de culture	○																							
du manuel de transformation des produits agricoles	■	■	■	■	■	■	■	■	■	■	■	■	■	■	■	■	■	■	■	■	■	■	■	■
Collecte des informations	■	■	■	■	■	■	■	■	■	■	■	■	■	■	■	■	■	■	■	■	■	■	■	■
Modification du manuel																								
Finalisation du manuel																								

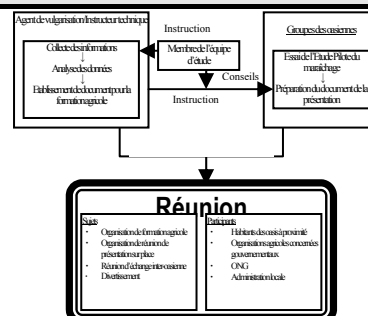
Programme de l'agriculture et à l'élevage et de la gestion des ressources

Essai 3 Vulgarisation des techniques agricoles et d'élevage

(2) Renforcement du système de vulgarisation des techniques agricoles et d'élevage

<Arrière plan>

- Le nombre des agents de vulgarisation agricole étant très limité dans les deux Wilayas et le personnel d'appui pour le bon déroulement de l'agriculture locale est en manque en quantité et en qualité.
- La Direction de l'Agriculture ne dispose pas du moyen de transport nécessaire pour les déplacements des agents de vulgarisation.
- En ce qui concerne le maraîchage, les échanges des informations ou des relations entre les oasis ou des groupes des femmes qui pratiquent la culture maraîchère ne sont guère effectués. De ce fait, on ne connaît pas qui possède des techniques efficaces ni où.



<Objectifs>

- Diffuser et distribuer largement aux oasisiens les résultats de l'Essai pas seulement aux participants à l'Essai.
- Echanger les informations sur la culture entre les groupes des femmes ou des habitants et essayer de créer une relation humaine et amicale entre intervenants.

<Oasis concernées>

Oasis centrales et les petites oasis et oasis éloignées

<Contenu des activités>

- Etablir le matériel didactique pour la vulgarisation de la culture maraîchère (formation agricole)
- Etablir le document du rapport sur les activités des groupes de femmes
- Réaliser la relation entre les coopératives féminines ou les oasis (l'atelier, les visites ou les échanges des informations)
- Rechercher les agriculteurs ou les groupes des femmes possédant les techniques avancées dans les oasis et les présenter.
- L'instruction sur les techniques maraîchères (Instruction de courte durée sur les thèmes séparée de billonnage, composte ou pépinière)

<Processus d'exécution>

Etablir une relation entre les groupes de femmes oasisiennes ou des habitants avec les oasis à proximité afin d'échanger les informations et établir un lien amical par la relation humaine. Les agents de vulgarisation agricole/les instructeurs techniques vont synthétiser les résultats de l'Essai et mener les activités de la diffusion de ces informations largement dans la zone concernée.

Exécuteur : Ministère du Développement Rural et de l'Environnement (MDRE)

Géré par

Personnes ciblées

Contenu des travaux et de formation sur tas

Membre de l'équipe d'étude	AVB/Instructeur technique	Instruction sur l'établissement du matériel didactique (PowerPoint) pour la vulgarisation de la culture maraîchère, Instruction sur la méthode de la collecte des données pour le matériel didactique, Instruction sur l'établissement du matériel didactique avec les matériels
AVB/Instructeur technique	Groupe des femmes	Instruction sur l'établissement de document pour la réunion des échanges des informations, Instruction sur la préparation de la réunion s échanges des informations, Recherche des groupes des femmes ayant les techniques agricoles avancées.
AVB/Instructeur technique	Oasiens	Instruction sur l'établissement de document pour la réunion des échanges des informations, Recherche des agriculteurs ayant les techniques agricoles avancées.
Participations à l'Essai Pilote	Groupe des femmes et oasien	Instruction sur l'établissement de document pour la réunion des échanges des informations, Instruction sur la méthode de la présentation à la réunion d'échanges des informations

Résultats attendus et indicateurs	Résultats attendus et indicateurs	Résultats attendus et indicateurs	Résultats attendus et indicateurs
Les gens sont capable d'utiliser les matériels	Manipulation de l'appareil photo numérique et de l'ordinateur	Visite de terrain	Arrangement des informations collectées
Les relations entre les oasis ou les visites sont réalisés.	Nombre de participants, nombre de réunions d'échanges	Visite de terrain, feuille d'enquête	Relation entre les oasis et les visites
L'atelier mobile est organisé.	Nombre de participants, nombre de réunions d'échanges	Visite de terrain, feuille d'enquête	Présentation par les groupes des femmes
Les groupes des femmes et les habitants présentent les résultats.	Nombre d'occasion et contenu de présentation	Visite de terrain	

Calendrier d'exécution

Année	2006												2007											
	J	F	M	A	M	J	J	A	S	O	N	D	J	F	M	A	M	J	J	A	S	O	N	D
Organisation de la réunion d'échange des information ou des visites	■	■	■	■	■	■	■	■	■	■	■	■	■	■	■	■	■	■	■	■	■	■	■	
Préparation de l'atelier																								
Organisation de l'atelier						○	○								○	○		○	○					

Programme de l'agriculture et à l'élevage et de la gestion des ressources			
Essai 4 : Utilisation rationnelle des ressources			
(1) Suivi des eaux souterraines pour saisir la fluctuation du niveau			
<Arrière plan> La fluctuation du niveau d'eau souterraine tout au long de l'année est saisie par les oasisien d'une manière habituelle et non en valeur réelle. En outre, l'observation étant interrompue avec la fin de l'étude, la zone dans laquelle les eaux souterraines sont observées par la précédente étude n'est plus suivi régulièrement. Le fait de saisir la fluctuation du niveau d'eau souterraine signifie le saisissement du volume des ressources en eau nécessaire à la production agricole. Alors l'enregistrement des résultats de l'observation continue s'avère nécessaire.			
<Objectifs> <ul style="list-style-type: none"> Les groupes des femmes chargés de l'essai de la culture maraîchère prouvent saisir la fluctuation annuelle du niveau d'eau souterraine afin d'utiliser rationnellement les ressources en eau. Sur la base de la fluctuation du niveau d'eau des puits observé, les oasisiens font attention à celle de son puits. Les habitants des oasis concernées sélectionnent eux-mêmes des puits à observer afin d'y réaliser une observation continue. 			
< Oasis concernées > 1) Même que l'Essai de vulgarisation des techniques culturales du maraîchage.			
< Contenu des activités > 1) l'observation régulière du niveau d'eau souterraine 2) l'enregistrement du résultat d'observation 3) la visualisation du niveau d'eau		< Structure d'exécution > Les habitants sélectionnés parmi les habitants participants à l'essai de vulgarisation des techniques culturales du maraîchage apprennent et réalisent les méthodes de l'observation, de l'enregistrement et de la visualisation.	
Exécuteurs			
Géré par	Personnes ciblées	Contenu des travaux et de formation sur tas	
AVB/Instructeur technique	Oasiens	L'instruction sur les méthodes d'observation et d'enregistrement des résultats d'observations au participants à l'essai.	
Membre de l'équipe d'étude	AVB/Instructeur technique	L'instruction sur les méthodes d'observation et d'enregistrement des résultats d'observations	
Résultats attendus et indicateurs			
Résultats	Indicateurs	Mode d'acquisition	Indicateur du suivi
Le niveau d'eau souterraine est observé et enregistré par le groupe ciblé	Enregistrement de la fluctuation du niveau d'eau souterraine	Enregistrement du suivi	Résultat de mesure Problèmes etc. Nombre de puits observés
Les oasisiens se réfèrent de l'enregistrement de la fluctuation d'eau souterraine.	Enregistrement de la fluctuation du niveau d'eau souterraine	Enquête	
Les habitants d'autre oasis sélectionnent leur puits d'observation et réalise l'observation d'eau souterraine.	Enregistrement de la fluctuation du niveau d'eau souterraine	Enregistrement du suivi	

Calendrier d'exécution

Année	2005												2006											
	J	F	M	A	M	J	J	A	S	O	N	D	J	F	M	A	M	J	J	A	S	O	N	D
Observation du niveau d'eau souterraine																								

Programme de l'agriculture et à l'élevage et de la gestion des ressources

Essai 4 : Utilisation rationnelle des ressources

(2) Culture économe en eau

< Arrière plan >
 L'agriculture de la zone oasienne profite l'eau souterraine de nappe peu profonde retenue sur le long des oueds. Néanmoins, la quantité absolue étant limitée, nombreux oasiens ressentent le manque d'eau. Toutefois, les méthodes d'irrigation utilisées dans la zone oasienne montre diverses faiblesses telles que la perte à la distribution, l'arrosage trop abondant. Il y a beaucoup de ressources d'eau qui ne sont pas consommées par les plantes. La méthode d'irrigation goutte-à-goutte introduite par la précédente étude de la JICA n'est plus utilisée par des raisons telles que l'indisponibilité du matériel.

- < Objectif >
- Appliquer la méthode d'irrigation par la combinaison du fût et du raccord flexible à la culture maraîchère afin de valider la possibilité en tant que technique culturale économe en eau.
 - Le groupe s'occupant l'Essai de vulgarisation des techniques culturales du maraîchage va pratiquer la culture économe en eau en même temps afin d'utiliser efficacement les ressources en eau.
 - valider la technique culturale économe en eau durable.

< Oasis concernées >
 1) Même que l'Essai de vulgarisation des techniques culturales du maraîchage. Toutefois, la zone dans laquelle la culture maraîchère uniquement par billonnage étant irriguée en principe manuellement, ne sera pas concernée par le présent essai.

< Contenu des activités > 1) la réduction de la perte à la distribution 2) l'établissement d'un plan d'irrigation <ul style="list-style-type: none"> • la détermination du volume adéquat d'irrigation • quantifier l'effet de l'ombre et du brise-vent • la détermination du volume d'irrigation d'une fois et de l'intervalle d'irrigation. 	< Structure d'exécution > Arranger les problèmes sur l'utilisation d'eau par les mains des habitants participant à l'Essai de vulgarisation des techniques culturales du maraîchage et exécuter parmi les points correspondant parmi ceux ci-gauches avec les habitants participants.
--	--

Exécuteurs

Géré par	Personnes ciblées	Contenu des travaux et de formation sur tas
AVB/Instructeur technique	Oasiens	L'introduction des installations pour la réduction de la perte à la distribution. La réalisation de l'irrigation suivant le plan d'irrigation
Membre de l'équipe d'étude	AVB/Instructeur technique	L'introduction sur les méthodes de la réduction de la perte à la distribution. L'introduction sur la méthode d'établissement du plan d'irrigation.

Résultats attendus et indicateurs

Résultats	Indicateurs	Mode d'acquisition	Indicateur du suivi
Le groupe ciblé effectue la méthode d'irrigation réduisant la perte d'eau à la distribution.	L'introduction de l'installation pour réduire la perte.	Enregistrement du suivi	Contenu du transfert technique Problèmes etc.
Le groupe ciblé pratique la culture sur la base du volume adéquat d'eau d'irrigation et de l'intervalle adéquat.	Le volume d'eau d'irrigation d'une fois et l'intervalle d'irrigation	Enregistrement du suivi	
Les habitants d'autres oasis pratiquent l'irrigation qui réduit la perte d'eau.	L'introduction de l'installation pour réduire la perte. Le volume d'eau d'irrigation d'une fois et l'intervalle d'irrigation	Enregistrement du suivi	

Calendrier d'exécution

Année	2005												2006											
	J	F	M	A	M	J	J	A	S	O	N	D	J	F	M	A	M	J	J	A	S	O	N	D
Culture hivernale																								

Culture estivale																			
------------------	--	--	--	--	--	--	--	--	--	--	--	--	--	--	--	--	--	--	--

Programme d'amélioration de la santé et hygiène	
Objectif	La nécessité de l'amélioration de la situation de la santé et de l'hygiène est confirmée par la précédente étude de la JICA. Visant à améliorer la santé des habitants, cet essai traite des problèmes globaux tout en mettant l'importance sur la prévention.
Agence d'exécution	MSAS, SECF
Bénéficiaires	Oasiens et personnes en charge du MSAS
Eventuels projets	Essai 1 Formation des ASOs et accélération des activités de la santé locale Essai 2 Formation des accoucheuses auxiliaires et activités de santé maternelle Essai 3 Suivi de croissance et amélioration de la nutrition
Points à améliorer	Résultats attendus par ce plan d'action
① La connaissance sanitaire n'est pas répandue. ② L'utilisation des toilettes est rare. ③ La stérilisation d'eau potable n'est pas ancrée. ④ L'habitude hygiénique n'est pas ancrée. ⑤ L'assimilation des aliments à haute valeur nutritionnelle est très rare. ⑥ Le traitement médical par le personnel médical et l'approvisionnement en médicaments sont difficiles. ⑦ L'accouchement sécurisé n'est pas assuré.	① La connaissance sanitaire vulgarisée à l'ensemble de l'oasis. ② Les habitants utilisent les toilettes. ③ La stérilisation d'eau potable est ancrée. ④ L'habitude hygiénique est améliorée. ⑤ Les aliments à haute valeur nutritionnelle sont consommés. ⑥-1 Le traitement par le personnel médical est assuré. ⑥-2 Les médicaments sont disponibilisés dans les oasis. ⑦ L'assistance à l'accouchement es réalisée.
<p>■ Indicateur (impact/instruction d'évaluation)</p> <p>Les faits marquant l'insuffisance sanitaire diminue pour l'ensemble de l'oasis par la situation nutritionnelle des oasiens est améliorée et les problèmes de la santé sont diminués.</p> <p>Indicateur d'évaluation : Situation de la morbidité, l'accès aux services de la santé, les problèmes entourant l'accouchement, l'état nutritionnel chez les enfants de 0 à 5 ans.</p>	
<p>■ Points concrets pour l'aspect du genre</p> <p>① En considérant à la situation actuelle dans laquelle les femmes peuvent avoir des problèmes de la santé facilement, résoudre ces problèmes en priorité.</p> <p>② Lors de l'introduction de la méthode de la stérilisation de l'eau potable etc. essayer d'introduire une méthode qui donne moins de charges aux femmes en tenant compte de volume des travaux des femmes. Il faut aussi tenir compte des aspects de l'habitude comme le goût afin que les femmes puissent familiariser.</p> <p>③ Lors de la formation des agents de vulgarisation sanitaire des oasis ou de l'élaboration du manuel pour cette formation, essayer de trouver un programme qui peut intégrer les personnes analphabètes.</p>	
<p>■ Méthode de la formation du personnel et le renforcement des capacités</p> <p>Ces programmes seront réalisés à travers la formation sur le tas des personnes locales en charge en mettant le personnel du MSAS au centre. Collaborer avec ces personnes en charges tout au long de l'étape de l'élaboration jusqu'à celle de l'évaluation afin qu'elles puissent exécuter une série des activités du domaine de la santé dans la zone oasisienne à la fin.</p>	
<p>■ Eventuelle programmation des projets et méthode d'approvisionnement des fonds</p> <p>Le présent Essai vise à établir un système pour l'amélioration de la situation sanitaire. Le financement nécessaire à la formation des agents de vulgarisation sanitaire et des accoucheuses qui font partie de ce système sera chargé par l'étude de la JICA en tenant compte des expériences acquises des projets réalisés par l'UNICEF ou le Projet Oasis. En ce qui concerne l'intervention au programme d'amélioration nutritionnelle qui sera effectuée par les mains des agents de vulgarisation sanitaire formés dans le cadre de cet Essai, on essaye de profiter le programme existant du CSA pour ce qui est du programme lui-même.</p>	
<p>■ Contenu à valider par l'Essai pilote</p>	<p>En même temps qu'observer la capacité d'exécution des projets du personnel régional à travers l'Essai pilote, valider sur la possibilité d'intégrer un projet réalisable dans le cadre de la politique de la santé et aussi sur la possibilité de la collaboration avec autres intervenants.</p>

Programme d'amélioration de la santé et hygiène

Essai 1 Formation des ASOs et accélération des activités de la santé locale

<Arrière plan>

En plus du manque chronique du personnel de la santé, l'accès aux services de la santé est extrêmement difficile surtout dans le milieu rural enclavé dans ce pays. En plus, il est plus difficile d'assurer en personnel médical du gouvernement dans le milieu rural comme oasis éloigné de la zone urbaine. En outre, les quasiment impossible d'acquérir les médicaments dans les oasis faute d'existence du réseau de vente des produits médicaux.

En cas d'apparition d'un malade atteint d'une maladie grave, les oasiens accèdent au poste de santé éloigné en utilisant un quelconque moyen. Toutefois, l'accès extrêmement difficile dans les oasis où les pistes ne sont pas aménagées et les moyens de transport en commun n'existe pas met les habitants en difficulté financière. En plus, les habitants doivent s'appuyer sur les traitements traditionnels ou spiristes pour les maux de tête ou en cas d'apparition des maladies transmissibles légères tels que la diarrhée, à cause de la grande distance qui sépare leur oasis et le poste de santé. Ainsi les maladies transmissibles apparaissent périodiquement.

Dans ce contexte, il n'existe pas un personnel qui effectue le suivi des problèmes de la santé, et même si un agent de vulgarisation de la santé villageois est présent, il ne peut être efficace faute du système d'appui.

<Objectifs>

- Les habitants des petites oasis enclavées et éloignées bénéficient du service de la santé de base dans leur oasis.
- Le personnel recevant une formation de la santé de base est assuré au niveau des petites oasis enclavées et éloignées.
- Le suivi des problèmes de la santé au niveau des oasiens est réalisé.
- Les médicaments jusque là indisponibles dans les oasis peuvent être approvisionnés dans les oasis.
- L'agent de vulgarisation de la santé peut bénéficier d'appui de centre de santé à proximité.

<Oasis concernées>

- 1) Oasis centrale: Il y a un poste de santé et un infirmier est affecté.
- 2) Petite oasis, oasis éloignée: Ne sont pas pourvues du personnel médical, mais le poste de santé existe se trouve à proximité (rayon de 7-10km)

1.	<Contenu des activités>	<Processus d'exécution>
①	La formation des infirmiers des postes de santé des oasis centrales	Former les candidats ASO sélectionnés démocratiquement par les habitants sur les activités de la prescription des médicaments ou de la santé.
②	Les Agents de la Santé Oasienne (ASO)	Les habitants réalisent la stérilisation d'eau potable et le suivi de la diarrhée à travers le contrôle de la qualité d'eau effectué par les ASO avec papier du contrôle bactériologique. Le problème de la santé dans les oasis sera suivi par les ASO en utilisant les fiches d'enregistrement et les habitants développent les activités d'analyse et résoudre les problèmes.
③	Le suivi de croissance réalisé par les ASO	
④	L'activité de sensibilisation sur le traitement d'eau potable (stérilisation par chlore) et le contrôle bactériologique	
⑤	L'appui aux ASO par les postes de santé des oasis centrales	
⑥	L'intervention dans le cadre du programme d'amélioration de la nutrition du CSA.	

Exécuteurs : MDRE/PDDO et MSAS

Géré par	Personnes ciblées	Contenu des travaux et de formation sur tas
Membre de l'équipe d'étude	Responsable au niveau central du MSAS	Etablissement du guide pour les ASOs, de fiche d'enregistrement et d'enregistrement de la croissance
Membre de l'équipe d'étude	Responsable au niveau régional du MSAS	Etablissement de la structure de la formation des ASO, formation sur l'utilisation de la radio
Responsables de DRPSS	Infirmiers des postes de santé	Formation sur; la méthode de suivi des ASO, instruction sur la commercialisation des médicaments, formation sur l'utilisation de la radio
Responsables de DRPSS	ASO	Formation des ASO sur l'utilisation de la radio
Infirmiers des postes de santé	ASO	Vente des médicaments, appui technique, suivi périodique
ASO	Oasiens	Vente des médicaments, activité de sensibilisation sur la prévention des maladies, suivi de la croissance.

Résultats attendus et indicateurs

Résultats	Indicateurs	Mode d'acquisition	Indicateur du suivi
Les connaissances sanitaires répandues dans l'ensemble de l'oasis	La stérilisation d'eau est ancrée L'habitude hygiénique est améliorée	Enquête	- Caractéristique d'usager et de maladie
Le traitement médical par le personnel est assuré.	Le nombre d'utilisateur de USB	Fiche d'enregistrement ASC	- Gestion des médicaments utilisés
L'approvisionnement des médicaments dans les oasis devient possible.	Le nombre d'utilisateur de USB, l'état de gestion de pharmacie	Fiche d'enregistrement ASC	- Etat d'utilisation de chlore
La morbidité diminue.	Le taux de morbidité aux maladies transmissibles et le taux de mortalité	Fiche d'enregistrement ASC	- Morbidité de maladies transmissibles - Taux de mortalité

Calendrier d'exécution

Année	2006												2007											
	Mois												Mois											
	J	F	M	A	M	J	J	A	S	O	N	D	J	F	M	A	M	J	J	A	S	O	N	D
Elaboration de Manuel d'ASO		■	■																					
Formation des infirmiers des PS				■																				
Sélection des ASO			○																					
Formation des ASO				■	■	■	■	■	■	■	■	■												
Installation d'USB						○																		
Suivi de croissance																								
Activité de la sensibilisation sanitaire																								
Assistances des ASO par les PS							■				■							■				■		

Programme d'amélioration de la santé et hygiène

Essai 2 Formation des accoucheuses auxiliaires et activités de santé maternelle

<Arrière plan>

Les problèmes entourant l'accouchement à cause de l'absence d'accoucheuse sans cesse devient une des craintes des femmes. Les jeunes femmes souhaitent accoucher dans les établissements à proximité mais à cause de la difficulté d'accès ou la durée d'absence trop longue, elles sont souvent contraintes à renoncer. Dans les oasis, les accouchements sont assistés par des accoucheuses traditionnelles posent des problèmes de l'environnement malsain ou l'accouchement risqué. Dans ce contexte, le Projet Oasis phase II a formé des accoucheuses par la formation de 6 mois suite à la demande très forte de la part des femmes. Selon le système médical mauritanien, les sages femmes d'Etat ont reçu 3 ans de formation à l'école médicale après le lycée. Les personnes ayant cette formation de 6 mois sont appelées Accoucheuse auxiliaire, ne peuvent pas traiter les accouchements à risque mais peuvent éviter les problèmes graves ou être personne clé pour la coordination avec d'autres établissements de la santé.

Dans les oasis concernées, les accoucheuses auxiliaires sont formées par le Projet Oasis et le service de la santé reproductive du MSAS sont hautement appréciées par les oasisiens. Toutefois, l'appui prénatal et postnatal par ces accoucheuses n'est pas suffisant. En plus de renforcer le contenu de la formation sur le sujet de l'assistance prénatale et postnatale, il est indispensable d'assurer au moins une accoucheuse auxiliaire dans les petites oasis.

<Objectifs>

- L'accouchement sécurisé dans les oasis est réalisé.
- Le traitement contre l'accouchement à risque est fait (l'identification ou l'appel aux autres établissements etc.)
- Les femmes peuvent bénéficier de l'assistance prénatale et postnatale.

<Oasis concernées>

Petites oasis: qui ne sont pas pourvues du personnel médical.

<Contenu des activités>

1. La sélection démocratique par les habitants des candidates accoucheuses.
2. L'organisation de la formation par le biais du service de la santé reproductive du MSAS.
3. Le suivi régulier par les infirmiers de poste de santé

<Processus d'exécution>

Après la sélection démocratique par les habitants des candidates accoucheuses, organiser une formation de 6 mois en collaboration avec le service de la santé reproductive du MSAS. Les accoucheuses auxiliaires ainsi formées vont effectuer le suivi en utilisant les fiches d'enregistrement et en assistant les accouchements au niveau des oasis.

Exécuteurs : MDRE/PDDO, antennes régionales du MSAS

Géré par	Personnes ciblées	Contenu des travaux et de formation sur tas
Membre de l'équipe d'étude	PDDO, antennes régionales du MSAS	Sélection participative des candidates des accoucheuses auxiliaires, formation sur l'utilisation de la radio
Membre de l'équipe d'étude	antennes régionales du MSAS	Formation des accoucheuses, formation sur l'utilisation de la radio
Antenne régionale du MSAS	Infirmier de poste de santé	Méthode de suivi d'accouchement, formation sur l'utilisation de la radio
Infirmier de poste de santé	Accoucheuse auxiliaire	Assistance à l'accouchement, suivi d'accouchement
Accoucheuse auxiliaire	Oasiens	Assistance à l'accouchement, suivi d'accouchement, sensibilisation

Résultats attendus et indicateurs

Résultats	Indicateurs	Mode d'acquisition	Indicateur du suivi
Les problèmes entourant l'accouchement sont disparus	Taux de fausse couche, taux de mortalité des femmes à l'accouchement, taux de mortalité de nouveau-nés.	Fiche d'enregistrement, Fiche d'enquête	- No de fausse couche - Taux de mortalité des femmes à l'accouchement
L'assistance à l'accouchement est réalisée.	Nombre d'accouchement sous surveillance. Taux de consultation prénatale et postnatale.	Fiche d'enregistrement, Fiche d'enquête	- Taux de mortalité des nouveaux-nés - Taux de mortalité infantile
Les problèmes entourant l'accouchement sont suivis.	Taux de fausse couche, taux de mortalité des femmes à l'accouchement, taux de mortalité de nouveau-nés. No de transfert à cause d'accouchement à risque	Fiche d'enregistrement, Fiche d'enquête	- No de transfert à cause d'accouchement à risque
L'examen médical infantile est réalisé.	Suivi de croissance des nourrissons, taux de vaccination	Dossier médical Fiche d'enregistrement de croissance	- Suivi de croissance - Taux de vaccination
Les informations relatives à l'accouchement sont diffusées.	No d'activité de sensibilisation et no de participants.	Rapport de sensibilisation	- No d'activité de sensibilisation - No de participants

Calendrier d'exécution

Année	2006年												2007年											
	Mois												Mois											
	J	F	M	A	M	J	J	A	S	O	N	D	J	F	M	A	M	J	J	A	S	O	N	D
Sélection des candidates accoucheuses						○																		
Formation des candidates accoucheuses																								
Assistance à l'accouchement																								
Sensibilisation de l'accouchement																								

Programme d'amélioration de la santé et hygiène

Essai 3 Suivi de croissance et amélioration de la nutrition

< Arrière plan >

Le programme de la nutrition du CSA de 6 mois par an est exécuté dans la zone de l'étude. Ce programme ravitaille en nutrition des enfants de 0 à 5 ans dans l'oasis après la formation de 15 jours des nutritionnistes auxiliaires. Dans les oasis où les ASC, le programme est mené d'une manière satisfaisante avec une évaluation nutritionnelle adéquate, mais cette évaluation seulement par les mains des nutritionnistes auxiliaires étant très difficile dans les autres oasis, le programme n'est pas réalisé comme souhaité. De ce fait, le présent Essai vise à réaliser un programme efficace dans le cadre du programme existant de la nutrition tout en profitant du suivi qui sera réalisé par les ASO formés dans le cadre de la présente étude. Et, en utilisant le manuel de l'agriculture et de la nutrition qui seront établis conjointement avec l'Essai de la vulgarisation des techniques maraîchères, réaliser la sensibilisation sur la nutrition des petits enfants en collaboration avec les nutritionnistes auxiliaires afin d'obtenir un programme de la nutrition intégral qui combine le renforcement de la connaissance de la nutrition et le programme d'amélioration nutritionnelle.

< Objectifs >

- Le suivi de croissance de tous les enfants de 0 à 5 ans est réalisé afin de découvrir les enfants en carence nutritionnelle, et ces enfants peuvent bénéficier du programme.
- Les travaux des nutritionnistes auxiliaires sont allégés et le programme est réalisé efficacement.
- Les manuels de l'agriculture et de la nutrition sont utilisés et les connaissances sur la nutrition sont répandues.

< Oasis concernées >

Oasis de M'haireth et de Tirebane dans lesquelles le programme du CSA est exécuté.

< Contenu des activités >

- 1) Suivi de croissance et évaluation nutritionnelle par les ASC
- 2) Ravitaillement en nutrition
- 3) Education sur la nutrition

< Processus d'exécution >

Les nutritionnistes auxiliaires formés par le CSA et les ASOs réalisent l'évaluation nutritionnelle et les activités d'amélioration nutritionnelle chez les enfants de 0 à 5 ans. En même temps, réaliser une activité d'éducation sur la nutrition des mères.

Exécuteurs : CSA et antennes régionales du MSAS

Géré par	Personnes ciblées	Contenu des travaux et de formation sur tas
Membre de l'équipe d'étude	Responsable de l'antenne régionale du MSAS	Méthode d'analyse des données de croissance (Epi Info), formation sur la gestion des données
Responsables de CSA/Antenne régionale du MSAS	ASO	Formation sur la croissance et la nutrition (incluse dans la formation des ASO)
ASO	Oasiens	Suivi de croissance, éducation nutritionnelle

Résultats attendus et indicateurs

Résultats	Indicateurs	Mode d'acquisition	Indicateur du suivi
Le suivi de croissance est réalisé.	Fréquence du suivi	Fiche d'enregistrement de la croissance	- Etat nutritionnel des enfants de 0 à 5 ans
L'éducation sur la nutrition est réalisée.	No d'activité de sensibilisation, no de participants	Rapport ASC, enquête	- Etat d'avancement du programme
Les aliments à haute valeur nutritionnelle sont consommés.	Etat d'assimilation des aliments	Enquête, observation	- Fréquence de sensibilisation, nombre de participants, connaissances sur la nutrition
Le programme d'amélioration nutritionnel efficace est réalisé.	Période d'exécution No des enfants concernés (enregistrement)	Rapport du CSA Rapport d'ASC	- Etat d'assimilation des aliments
Les enfants en carence nutritionnelle diminuent.	Etat nutritionnel	Fiche d'enregistrement de la croissance	

Calendrier d'exécution

Année	2006年												2007年											
	Mois												Mois											
	J	F	M	A	M	J	J	A	S	O	N	D	J	F	M	A	M	J	J	A	S	O	N	D
Analyse des données de croissance, formation sur la gestion																								
Evaluation nutritionnelle dans le programme d'amélioration nutritionnelle																								
Etablissement du manuel de l'agriculture et de la nutrition																								
Education de la nutrition																								

Programme d'appui aux activités génératrices des revenus.	
Objectif	Viser à augmenter les revenus oasiens (surtout des femmes) par l'apprentissage de techniques diverses de maraîchage ou d'artisanat et par le renforcement de la gestion des organisations. Améliorer les conditions de vie en renforçant le système de marketing à travers la coordination à l'intérieur d'une oasis et entre oasis pour assurer des revenus stables.
Agence d'exécution	SECF/ MDRE/ Ministère du Commerce de l'Artisanat et du Tourisme
Bénéficiaires	Oasiens (y compris les organisations des femmes oasiennes)/AVB/instructeur technique
Eventuels projets	Essai 1 Formation technique et gestion des programmes participatifs
Points à améliorer	Résultats attendus par ce plan d'action
① Les activités productives sont limitées dans les oasis. ② Les techniques productives pour les femmes ne sont pas bien développées. ③ La capacité de gestion organisationnelle est fragile. ④ Il manque de savoir-faire dans le développement des activités. ⑤ Le système de marketing n'est pas bien établi. ⑥ Les occasions d'apprentissage des techniques ou des connaissances sur les techniques productives ou la gestion sont rares. ⑦ Même si on apprend les techniques, on ne peut pas continuer les activités dans les oasis.	① Les oasiens ont appris techniques diverses ② Les activités productives qui tiennent compte des particularités des oasis sont établies. ③ La gestion organisationnelle est renforcée. ④ La commercialisation ou la distribution des légumes ou des produits artisanaux devient plus active. ⑤ L'échange d'information entre les groupes des femmes ou entre oasis devient plus actif. ⑥ Le système de formation/élaboration du programme/activités/évaluation est établi. ⑦ L'élaboration des plans d'activités ou l'évaluation sont réalisés par habitants eux-mêmes. ⑧ Le manuel des activités productives est établi, et utilisé quotidiennement par les habitants ou les agents de vulgarisation. ⑨ L'orientation de la coordination inter-ministérielle et inter-organisationnelle est clarifiée et la structure est renforcée.
■ Indicateur (impact/instruction d'évaluation) Le nombre d'habitants ou d'organisations des femmes qui apprennent et pratiquent les techniques d'activités productives profitent au maximum des ressources locales disponibles. Ainsi le circuit et la commercialisation des produits deviennent plus actives. Indicateur d'évaluation : les revenus des participants, les types de produits, le nombre de séances de formation, le contenu de la formation, la conscience des participants.	
■ Points concrets pour l'aspect genre 1. En même temps que de viser les organisations des femmes pour renforcer leurs capacités par la structuration et l'apprentissage des techniques, solliciter la participation et la collaboration des hommes. 2. Il est possible que le présent plan d'action apporte des charges supplémentaires aux femmes, prévoir des mesures telles que le service de garderie d'enfants qui allègent les charges. 3. Collaborer avec le personnel du SECF et des AVB pour l'élaboration du manuel afin de déterminer un contenu destiné aux femmes.	
■ Méthode de formation du personnel et de renforcement des capacités La formation du personnel de terrain est réalisée à travers la formation sur le tas qui aura lieu lors de l'exécution de l'Essai sur une série de thèmes sur la planification, la réalisation et l'évaluation de formations diverses. Essayer de renforcer la capacité de l'administration centrale en focalisant sur le SECF	
■ Eventuelle programmation des projets et méthode de financement Le financement nécessaire à l'achat des petits matériels et matériaux sera sur la base des cotisations des organisations de femmes. Mais les nombreuses sources de financement que les habitants eux-mêmes peuvent chercher tels que l'utilisation des MICO ou la demande de subvention du CDHLCPI seront proposées en fonction du montant ou de la taille de programme et de la situation de la zone.	
■ Contenu à valider par l'Essai pilote	En même temps que de veiller sur la capacité d'exécution des projets des organisations concernées, il est nécessaire de saisir l'échelle des activités productives menées par les organisations des femmes et valider la possibilité de financement ou de gestion sur la base des problèmes et mesures propres à la zone.

Programme d'appui aux activités génératrices des revenus.

Essai 1 Formation technique et gestion des programmes participatifs

<Arrière plan>

La tendance d'augmentation des ménages dirigés par les femmes à cause de l'émigration des hommes ou du divorce dans le milieu oasien étant observée, les activités productives des femmes sont considérées comme importantes sources de revenus. Nombreuses femmes mènent des activités de maraîchage, de l'artisanat ou du commerce des articles quotidiens à travers les organisations des femmes (coopérative ou groupement informel). Parmi ces activités, l'artisanat est considéré comme une activité génératrice de revenus importante dans le milieu oasien où les ressources en eau et la période de culture sont limitées. Malgré un certain niveau de technicité qui tend à stagner par le manque d'information, de formation ou par d'autres contraintes, les activités des femmes sont limitées et ne peuvent générer facilement les revenus faute d'accès facile ou de circuit de commercialisation solide.

<Objectifs>

- Améliorer les techniques individuelles et promouvoir les activités productives dans l'ensemble des oasis par des occasions équitables de formation pour les oasiens (surtout des femmes).
- Améliorer la technique et la motivation de chacune en même temps que promouvoir des activités génératrices de revenus durables et viables par la participation aux processus d'un programme (planification, exécution et évaluation) afin de développer des activités conformes aux particularités de la zone ou aux objectifs des organisations des femmes.
- Encourager la collaboration et l'échange d'information entre les organisations des femmes des oasis centrales, des petites oasis voisines et des oasis éloignées afin d'activer les activités génératrices des revenus de l'ensemble du milieu oasien.
- Elargir les moyens et les circuits de commercialisation en profitant du système de commercialisation établi par les ONG ou l'administration ou des occasions des rites traditionnels comme le Guetna.

<Oasis concernées>

Oasis centrales, petites oasis et oasis éloignées

<Contenu des activités>

1. Formation
 - ① La formation des formateurs
 - ② La conduite de formations diverses (structuration, techniques productives, puériculture etc.) pour l'ensemble des habitants oasiens.
 - ③ L'élaboration du manuel de formation technique.
2. Gestion du programme participatif
 - ① La gestion du programme (planification, activités productives, activités de marketing, activités de gestion organisationnelle, évaluation) par principalement les organisations des femmes.
 - ② L'exécution du suivi par les AVB et le personnel local du SECF.
 - ③ L'élaboration du manuel du programme participatif sur les activités génératrices de revenus.
3. Assurer et renforcer le circuit de commercialisation des produits
 - ① La collaboration avec les organisations concernées pour élargir et renforcer le circuit de commercialisation.

<Processus d'exécution>

1. La formation pour l'ensemble des habitants oasiens ou pour les organisations des femmes sur la planification ou la gestion des organisations par les formateurs formés est réalisée.
2. Les organisations des femmes ainsi formées mènent les activités de planification, d'exécution ou d'évaluation et reçoivent une formation supplémentaire ou des appuis techniques au fur et à mesure.
3. Le marketing est inclus dans les activités des organisations des femmes. Et parallèlement, la collaboration avec les organisations concernées ou l'appui par ces dernières seront apportées.

Géré par		Personnes ciblées	Exécuteur : SECF	Contenu des travaux et de formation sur le tas	
Formateurs (AVB/Artisan/ONG etc.)		Oasiens		La réalisation des diverses formations techniques sur les activités productives	
AVB		Organisations des femmes		La planification et l'exécution de la formation technique, l'appui technique, le suivi des activités productives	
Personnel local du SECF		Organisations des femmes		La formation sur la gestion organisationnelle et le suivi de la gestion des organisations des femmes	
Direction de l'Action féminine du SECF et de la DRFV du MDRE		Personnel local du SECF AVB		L'élaboration du manuel pour la formation technique, la réalisation de la formation technique du personnel (techniques des activités productives, méthodes de suivi)	
Membre de l'équipe d'étude		Direction de l'Action féminine du SECF et de la DRFV du MDRE Direction de l'Artisanat du MCAT		L'élaboration du manuel de formation L'élaboration du manuel du programme participatif sur les activités génératrices des revenus Suivi et évaluation	
Résultats		Résultats attendus et indicateurs		Mode d'acquisition	Indicateur du suivi
Les activités productives des oasis deviennent plus actives		Nombre et type de formation Quantité et types de produits		Fiche d'activité Etude par enquête	Nombre et type de formation Quantité et types de produits Nombre d'organisations des femmes

Les activités productives et la gestion des organisations des femmes sont stimulées et renforcées.	Nombre d'organisations des femmes qui ont des activités productives Nombre d'organisations des femmes enregistrées et membres Contenu des activités des organisations des femmes Méthode et situation de recherche de financement Existence du cahier de comptabilité et la situation de la comptabilité Situation de la collaboration entre les organisations et les oasis	Fiche d'activité Cahier de compte Etude par enquête	enregistrées et les membres Contenu des activités des organisations des femmes Situation d'utilisation du système de micro-crédit Situation des revenus Situation de la collaboration entre les organisations et les oasis Nombre et types de circuits de commercialisation établis Situation d'utilisation du manuel Nombre de séances d'appui technique et contenu Situation du suivi Nombre et types de circuits de commercialisation établis
Le circuit de commercialisation des produits est élargi.	Nombre de produits vendus et méthode de vente	Fiche d'activité Etude par enquête	
Le système d'appui aux activités génératrices des revenus du milieu oasien par les organisations est établi.	Situation d'utilisation du manuel Nombre de séances d'appui technique et contenu Situation du suivi Nombre et types de circuits de commercialisation établis	Fiche de suivi Rapport	

Calendrier d'exécution

Année	2006												2007											
	J	F	M	A	M	J	J	A	S	O	N	D	J	F	M	A	M	J	J	A	S	O	N	D
Elaboration du manuel de formation technique	■																							
Elaboration du guide technique	■																							
Formation du personnel local du SECF et AVB		■																						
Planification de la formation par AVB etc.		■																						
Sélection du personnel de formateur technique			○							○											○			
Formation des formateurs				■																				
Formation pour tout le monde						■																		
Elaboration du programme d'organisation des femmes et formation sur la gestion							■																	
Formation des points focaux																								
Activités génératrices des revenus menées par les organisations des femmes	■																							
Formation complémentaire																								
Suivi par le personnel local du SECF et les AVB																								
Etablissement du réseau de commercialisation																								
Suivi et évaluation par les responsables du SECF - MDRE - MCAT																								
Elaboration du manuel du programme participatif																								

Programme				Intrants				
Activités	Destiné à	Objectif	Contenu	Formation etc.	Humaine (Formateur)	Matériel		Formation
Formation pour tout le monde	Tous les oasiens	<ul style="list-style-type: none"> ○ Diversification et amélioration de vie ○ Amélioration des techniques individuelles ○ Elargissement du potentiel des activités productives 	<ul style="list-style-type: none"> • Ceux qui souhaitent recevoir, peuvent sélectionner librement parmi les thèmes de formation 	● Formation sur les techniques diverses	<ul style="list-style-type: none"> • AVB • Oasiens qui a une technicité • Artisan • ONG 	<ul style="list-style-type: none"> • Matériel et matériaux pour formation • Manuel 		■ Formation des formateurs
↓								
Elaboration du programme	Groupe des femmes, coopératives des femmes	<ul style="list-style-type: none"> ○ Renforcement de la capacité de gestion des organisation ○ Renforcement des activités génératrices des revenus 	<ul style="list-style-type: none"> • Sélection des activités primaires pour l'organisation • Elaboration du programme annuel d'activités (préparation de matières, production, vente) • Détermination de l'objectif 	<ul style="list-style-type: none"> ● Formation sur l'élaboration du programme (planification et évaluation) ● Formation sur la gestion (gestion d'organisation, financement, vente) ● Formation sur les activités d'appui 	<ul style="list-style-type: none"> • Responsable du SECF • AVB • ONG 	<ul style="list-style-type: none"> • Manuel 		<ul style="list-style-type: none"> ■ Formation du responsable de SECF ■ Formation des AVB
↓								
Activités	Groupe des femmes, coopératives des femmes	<ul style="list-style-type: none"> ○ Amélioration de la vie ○ Génération des revenus 	<ul style="list-style-type: none"> • Activités productive • Activités de vente • Formation interne • Collaboration et échanges des informations inter-organisationnelle 	<ul style="list-style-type: none"> ● Monitoring et suivi ● Formation supplémentaire ● Formation des points focaux 	<ul style="list-style-type: none"> • Responsable du SECF • AVB • ONG 	<ul style="list-style-type: none"> • Manuel 		<ul style="list-style-type: none"> ■ Formation du responsable de SECF ■ Formation des AVB
↓								
Suivi et évaluation	Groupe des femmes, coopératives des femmes	<ul style="list-style-type: none"> ○ Revue et amélioration du programme d'activités ○ Amélioration du contenu et de la capacité de gestion 	<ul style="list-style-type: none"> • Evaluation des activités • Revue sur la base du résultat d'évaluation • Demande en formation sur la base des demandes 	<ul style="list-style-type: none"> ● Monitoring et suivi ● Formation supplémentaire ● Formation des points focaux 	<ul style="list-style-type: none"> • Responsable du SECF • AVB • ONG 	<ul style="list-style-type: none"> • Manuel 		

Programme du renforcement du système administratif	
Objectif	Le renforcement du système administratif sera réalisé avec objectif d'orienter l'administration pour créer une structure d'appui durable parallèlement à la formation du personnel nécessaire aux activités des programmes proposées par le Plan d'Action de la présente étude. Même si le Projet Oasis (actuel PDDO) possède une longue expérience dans le domaine du développement des oasis, l'appui au développement ou le service de la vulgarisation étant menés indépendamment dans le cadre de chaque projet, la coordination entre les différents intervenants n'est pas encore suffisante. D'ailleurs, ce manque est constaté dans la promotion des femmes qui est un grand thème du développement oasien.
Agence d'exécution	Départements ministériels membres du comité du pilotage (au niveau central et régional), groupe d'assistance du genre (y compris au niveau central et régional), SECF (administration centrale et les Antennes Régionales d'Adrar et du Tagant)
Eventuels projets	Essai 1 Renforcement de la capacité du SECF Essai 2 Renforcement de la structure de vulgarisation
Points à améliorer	Résultats attendus par ce plan d'action
<ol style="list-style-type: none"> ① L'échange ou la communication des informations entre les intervenants du développement des oasis ne se déroulent pas sans heurt. ② La collaboration des ministères ou le renforcement de la capacités de ces organisations (y compris le renforcement du domaine du genre) sont indispensable pour le développement de la zone oasienne. Toutefois, leurs structures et les capacités sont insuffisantes. ③ Même si les manuels pour divers domaines sont établis par les départements ministériels, il n'existe pas encore un manuel destiné au développement intégral des oasis. Par ailleurs, les manuels existants ne sont pas bien exploités. ④ L'analyse des problèmes, planification/exécution/suivi/évaluation relatifs au genre ne sont pas effectués d'une manière satisfaisante dans les projets du développement des oasis. En outre les méthodes ou les guides ne sont pas encore aménagés. ⑤ Le degré de conscience des personnes concernées (au niveau central, régional et des oasis) des activités du développement des oasis sur l'aspect de genre n'est pas élevé. 	<ol style="list-style-type: none"> ① Le comité du pilotage (il est aussi le groupe d'assistance du genre) au niveau régional est mis en place. ② Le système qui sollicite le développement des oasis ou la collaboration avec les organisations concernées seront renforcés à travers le renforcement de la capacité des organisations concernées au développement des oasis. En outre l'exécution des projets qui permet la résolution rapide des problèmes adaptée à la situation des oasis sera réalisée. ③ Le manuel pour le développement des oasis est bien aménagé et utilisé par les départements ministériels concernés. ④ La planification/exécution/suivi/évaluation du plan du développement des oasis qui tient compte du genre seront réalisés. Surtout, une structure d'exécution des projets qui tient compte de l'aspect de genre est établie dans le cadre du programme du développement des oasis par le renforcement de la capacité du SECF. ⑤ La conscience du genre des personnes concernées du développement des oasis sera améliorée par l'utilisation de la directive de genre et l'égalité des sexes sera accentuée dans le milieu oasien.
<p>■ Indicateur (impact/instruction d'évaluation)</p> <ol style="list-style-type: none"> ① Le partage des informations du développement des oasis sera accéléré par la création du comité du pilotage régional. Ainsi, l'exécution des projets sera plus harmonieuse. ② Le manuel nécessaire au développement des oasis est préparé et utilisé par les organisations concernées. ③ L'égalité des sexes dans le développement des oasis et la participation des femmes au développement sont plus accélérées par le renforcement des structures qui possède le savoir-faire relatif à l'analyse des problèmes, à la planification, au suivi, à l'évaluation et au soin du genre du développement des oasis et par l'amélioration de la collaboration de ces structures. ④ La qualité des projets du développement des oasis sera améliorée par le fait que le rôle et la capacité du SECF dans le cadre du développement des oasis seront renforcés. <p>Indicateurs : organisation du comité de pilotage régional, état de fonctionnement du comité de pilotage régional, aménagement du manuel pour le développement intégral des oasis, degré d'utilisation du manuel, réduction de l'inégalité des sexes dans le milieu oasien, renforcement de capacité des femmes, participation des femmes oasiennes aux processus de prise de décision, participation sociale des femmes, renforcement de la capacité du SECF, amélioration de la conscience du genre des départements ministériels concernés.</p>	
<p>■ Méthode de la formation du personnel et le renforcement des capacités</p> <ul style="list-style-type: none"> • La résolution rapide des problèmes adaptée à la situation du milieu oasien devient possible à travers la création du comité du pilotage au niveau central et régional et l'aménagement du manuel de la vulgarisation qui permettent la communication des informations harmonieuse. • Effectuer une formation sur le genre au personnel du SECF, aux membres du comité de pilotage central et régional et au groupe d'assistance du genre, et organiser un atelier en utilisant la directive du genre. D'un autre coté, renforcer la capacité dans les domaines de l'analyse des problèmes du genre, de l'élaboration, de l'exécution, du suivi et de l'évaluation des plans à travers l'exécution des Essais de l'Etude Pilote. • Pour le personnel du SECF, renforcer la capacité à travers la formation sur le tas, surtout la capacité de coordination dans le domaine du genre dans le cadre des projets du développement des oasis. 	
<p>■ Eventuelle programmation des projets et méthode d'approvisionnement des fonds</p> <p>Le comité du pilotage régional sera organisé d'une manière continue en profitant les réunions du comité du développement (CRD) ou du groupe d'assistance du genre. Une fois que le manuel est établi et informatisé, ce système peut être développé dans d'autres régions. Mais dans ce cas, les mesures budgétaires du gouvernement ou l'appui des autres bailleurs de fonds seront indispensables.</p>	
Contenu à valider par l'Essai pilote	On essaye d'établir et de renforcer le système administratif des organisations gouvernementales (il s'agit du système de vulgarisation). Le renforcement de la capacité des personnes concernées sera réalisé dans le cadre de ce système à travers l'élaboration et la modification du manuel de vulgarisation ou la mise en place et la gestion du comité du pilotage régional. Par ailleurs, établir un système de communication entre le niveau des oasis et le niveau central et le valider.

Programme du renforcement du système administratif			
Essai 1 Renforcement de la capacité du SECF			
< Arrière plan >			
<ul style="list-style-type: none"> - Bien que le rôle du SECF soit important pour accélérer l'appui aux activités de genre ou l'appui aux activités des femmes, sa structure ou la capacité ne sont pas suffisantes. - Beaucoup de départements ministériels mènent des programmes du développement. Pour promouvoir des programme du développement qui tient compte de genre, il est nécessaire de coordonner ces organisations d'une manière transversale. 			
< Objectifs >			
<ul style="list-style-type: none"> - Renforcer le rôle et la capacité de coordination du SECF sur le soin du genre ou les activités d'appui des femmes dans le cadre du développement. - Améliorer la capacité sur planification/exécution/suivi/évaluation des projets du développement relatifs à l'appui aux femmes ou au genre. - Le soin du genre ou la sensibilisation sur le genre des départements ministériels sont réalisées dans le cycle du projet. - La capacité des domaines : du développement communautaire, des activités d'appui aux femmes, des activités génératrices des revenus ou de la gestion des projets est améliorée. - La capacité dans le domaine de la génération des revenus (l'établissement du manuel du programme participatif de génération des revenus, l'établissement du manuel de la formation technique, l'établissement du système de marketing et de son manuel) sera améliorée. 			
< Oasis concernées >			
Oasis centrales et les petites oasis et les oasis éloignées			
< Contenu des activités >			< Structure d'exécution >
<ol style="list-style-type: none"> 1) La réalisation de la formation sur le tas du personnel du SECF au niveau central et régional 2) La réalisation de la formation sur le genre pour le personnel du SECF au niveau central et régional 3) La coordination des départements ministériels à travers la coordination du comité du pilotage central et régional, et de l'Essai de l'Etude Pilote. 			Personnel du SECF au niveau central et régional
Exécuteur :			
Géré par	Personnes ciblées		Contenu des travaux et de formation sur tas
Membre de l'équipe d'étude	personnes concernées du SECF		Formation sur le genre ou formation sur le tas sur le soin au genre dans le cycle du projet.
personnes concernées du SECF	Comité du pilotage central et régional		Réalisation de la coordination du soin au genre ou l'appui aux femmes dans le cadre de l'Etude Pilote ou des projets du développement des oasis.
personnes concernées du SECF	Groupes des femmes oasiennes		Réalisation de planification/exécution/suivi/évaluation de l'Essai de l'Etude Pilote
Résultats attendus et indicateurs			
Résultats	Indicateurs		Mode d'acquisition
La capacité de coordination du SECF relative au genre/appui aux femmes est améliorée.	Nombre de réunion du comité du pilotage et du GSG, état de coordination, situation des activités de sensibilisation/vulgarisation		Rapport, évaluation finale
La capacité de planification/exécution/évaluation du SECF relative au genre/appui aux femmes est améliorée.	Evaluation de la formation, état de planification/exécution/suivi/évaluation de l'Essai de l'Etude Pilote, évaluation de l'atelier		Rapport, évaluation finale
			Indicateur du suivi
			Etat de gestion de l'Essai de l'Etude Pilote, état d'assistance et du suivi, nombre de réunion de coordination, état de coordination des départements ministériels concerné, situation de la sensibilisation/vulgarisation

Calendrier d'exécution

Année	2006												2007											
	J	F	M	A	M	J	J	A	S	O	N	D	J	F	M	A	M	J	J	A	S	O	N	D
Formation sur le tas du SECF																								
Planification/exécution/suivi/évaluation de l'Essai de l'Etude Pilote par le SECF																								

Tableau B.1.1 De la précédente étude de la JICA à la présente étude

Essais pilotes de l'ancienne étude	Résultats et problèmes des essais pilotes de la précédente étude de la JICA	Activités pilotes de la présente étude
1) Culture Maraîchère par les habitants agriculteurs	<ul style="list-style-type: none"> • L'effet du billonnage et de l'ombrage étant reconnu, une partie des agriculteurs continuent. • Malgré la compréhension d'effet du composte par les habitants, il n'y a personne qui continue comme les matériaux indisponibles (déchets des poissons) étaient utilisés. • Malgré la reconnaissance de l'importance de la préparation de pépinières, il n'y a pas eu le transfert de techniques. • Il n'y a pas de groupe des femmes qui continue l'irrigation goutte-à-goutte. • La culture en saison d'été n'est pas continuée. • On ne peut pas constater l'effet de propagation à l'intérieur des oasis encadrées. • La demande pour la continuation d'assistance aux activités à l'équipe d'étude de la présente étude par les groupes des femmes ciblés dans le cadre de l'ancienne étude est quasi inexistante. • Les manuels élaborés par la précédente étude ne sont ni diffusés ni utilisés. 	<p>1) Vulgarisation des techniques de culture maraîchère</p> <ul style="list-style-type: none"> • La politique nationale mettant l'importance sur l'augmentation de la consommation des légumes par le point de vue d'amélioration de la nutrition, effectuer les activités de vulgarisation principalement aux femmes et aux groupes de femmes parallèlement aux activités de sensibilisation. • Utiliser les techniques simples avec des matériaux à bas prix et disponibles localement. • Vulgariser les techniques du billonnage et de l'ombrage dans les autres oasis. • Utiliser les matériaux disponibles pour le composte. • Transférer la technique simple de préparation des pépinières. • Elaborer les manuels simples (guides) utilisables par les habitants. • L'orientation technique doit être réalisée en principe par les AVB.
2) Culture de palmiers dattiers économe en Eau	<p>Les techniques proposées dans le cadre de l'essai n'étant pas acceptées par les habitants, ce volet n'est pas proposé en tant que projet prioritaire.</p>	<p>La culture de palmiers étant pratiquée par les hommes, les femmes ne s'occupent pas beaucoup. Ne pas réaliser les activités de ce volet vu la difficulté de confirmer l'effet d'activité en période courte et comme les femmes ne s'occupent pas de cette culture.</p>
3) Augmentation de la production pastorale	<ul style="list-style-type: none"> • La continuation des activités d'élevage de volailles a été constatée uniquement au niveau d'un groupe. • On ne peut pas constater la propagation des activités dans l'oasis où les activités sont continuées. • Les matériaux utilisés pour la construction des cages proviennent de l'extérieur des oasis. • Les mesures contre la chaleur étaient insuffisantes. • Les mesures contre les prédateurs étaient insuffisantes. • Les manuels élaborés par la précédente étude ne sont ni diffusés ni utilisés. 	<p>2) Vulgarisation des techniques d'élevage de volailles</p> <ul style="list-style-type: none"> • La politique d'amélioration de la nutrition mettant l'importance sur la diversification des sources de protéines, la consommation des viandes blanches ou des oeufs est souhaitée. • Utiliser les techniques simples avec des matériaux à bas prix et disponibles localement. • Prendre des mesures spéciales contre la chaleur (cage en pierre ou ombrage). • Prendre des mesures contre les prédateurs (cage pour poussins ou cage à proximité des maisons). • Elaborer les manuels simples (guides) utilisables par les habitants. • Approvisionner les aliments des volailles dans les oasis.
4) Amélioration des conditions de santé et d'hygiène publique	<ul style="list-style-type: none"> • On ne peut pas constater quelconque continuation d'activités de l'ancienne étude de la JICA. • Le volume d'activités dans les oasis étant extrêmement faible, ce volet n'arrivait pas à donner les impacts. • Il existe certains écarts entre les besoins des habitants et les activités des essais pilotes. 	<p>3) Amélioration de la santé et hygiène</p> <ul style="list-style-type: none"> • Mettre l'accent sur les activités de santé locale et l'assistance à l'accouchement conformément aux besoins des habitants. • Exploiter maximum les ressources locales et le système institutionnel du pays (ligne entre DRPSS- PS de Moughataa-AA/ASC). • Les AA/ASC vont se charger de l'aspect genre/appui aux activités féminines.
		<p>4) Activités génératrices des revenus/appui à la formation des groupes</p> <ul style="list-style-type: none"> • Aborder aux thèmes d'AGR et d'appui aux activités coopératives féminines qui étaient laissés par la précédente étude de la JICA. • Il s'agit des activités bien attendues par les femmes et les organisations féminines qui ne bénéficiaient pas beaucoup d'occasion de participer au développement et à la formation. • Parallèlement à la formation des groupes et des leaders, apporter un appui en matière des activités de teinture ou de la couture pour solliciter la motivation des femmes.

Tableau B.1.2 Menu et principales activités des projets du Plan d'Actions

Note : Les activités du programme 4 sont exécutées dans le cadre des activités des programmes 1-3 d'une manière intégrée.

Programme	Projets proposés	Principales activités
Programme d'appui à l'agriculture et à l'élevage et de gestion des ressources	1-1 Projet d'amélioration des techniques maraîchères	1) Amélioration des techniques (billonnage, dressage de sol, ombrage etc. 2) Prolongation de la campagne, culture en été 3) Introduction des nouvelles spéculations, sensibilisation sur la rationalisation d'utilisation d'eau
	1-2 Projet d'amélioration des techniques d'élevage de volaille	1) Amélioration des techniques (fourrages, alimentation, mesures contre la chaleur) 2) Construction de poulailler simplifié
	1-3 Projet du renforcement du système de vulgarisation des techniques agricole et d'élevage	1) Communication dans les oasis et inter-oasienne. 2) Utilisation du manuel technique destiné aux habitants
	1-4 Projet d'utilisation efficace des ressources	1) Irrigation économe en eau, suivi d'eau souterraine par les habitants 2) Coordination entre l'agriculture et l'élevage (le composte, la culture fourragère qui donne en même temps l'ombre)
2. Programme d'amélioration de la santé et hygiène	2-1 Projet de promotion des activités de la santé rurale	1) Formation des agents de santé oasiens (ASO) 2) Sensibilisation des habitants sur la santé et l'hygiène 3) Aménagement du système d'appui aux ASO
	2-2 Projet de formation des accoucheuses auxiliaires	1) Formation des accoucheuses auxiliaires (AA) 2) Assistance à l'accouchement 3) Aménagement du système d'appui aux AA
	2-3 Projet d'amélioration de la nutrition	1) Suivi d'état nutritionnel chez les enfants. 2) Sensibilisation des habitants sur l'amélioration de la nutrition
3. Programme d'appui aux activités génératrices des revenus.	3-1 Projet de formation technique	1) Apprentissage des techniques 2) Activités de petit commerce
	3-2 Projet de renforcement de la gestion des organisations	1) Formation sur la capacité de gestion relative aux activités économiques 2) Réalisation de planification/exécution/gestion des projets par les habitants
4. Renforcement de la capacité des habitants	4-1 Projet de renforcement des groupes et des coopératives des femmes	1) Formation sur les activités organisationnelles, échange entre les organisations 2) Formation des leaders, établissement des unions des coopératives féminines
	4-2 Projet de formation sur les activités du nouveau projet	1) Apprentissage des techniques nouvelles 2) Diversification des activités organisationnelles
	4-3 Projet de sensibilisation pour les activités durables	1) Acquisition de la compréhension sur les activités des projets 2) Formation chez les habitants de la conscience de responsabilité du propriétaire.
5. Renforcement du système administratif	5-1 Projet de renforcement de la capacité du SECF	1) Amélioration de la capacité de coordination du SECF 2) Activités d'appui aux femmes dans le cadre du développement des oasis
	5-2 Projet de renforcement du système de la vulgarisation à travers la formation du personnel et la coordination des divers intervenants	1) Formation et renforcement du personnel s'occupant de la vulgarisation 2) Appui administratif aux personnes formées.

Tableau B.1.3 Relation entre le Plan d'Action et les points de vérification des essais pilotes

Idées dans le Plan d'Action		Points des essais pilotes
I . Appui aux femmes oasiennes		I . Appui aux femmes oasiennes
1. Agriculture, élevage et gestion des ressources		1. Agriculture, élevage et gestion des ressources
1-1 Amélioration des techniques maraîchères	→	① Maraîchage
1-2 Amélioration des techniques d'élevage de volaille	→	② Elevage de volaille
1-3 Renforcement du système de vulgarisation des techniques agricoles et d'élevage		Validé dans le cadre de ① et ② ci-dessus
1-4 Utilisation efficace des ressources		Validé dans le cadre de ① et ② ci-dessus
2. Amélioration de la santé et hygiène		2. Amélioration de la santé et hygiène
2-1 Promotion des activités de la santé rurale	→	③ Promotion des activités de la santé rurale
2-2 Formation des accoucheuses auxiliaires	→	④ Formation des accoucheuses auxiliaires
2-3 Amélioration de la nutrition		Validé dans le cadre de ④ ci-dessus
3. Activités génératrices des revenus.		3. Activités génératrices des revenus.
3-1 AGR et appui aux organisations des femmes	→	⑤ AGR et appui aux organisations des femmes
3-2 Renforcement de la gestion des organisations		Validé dans le cadre de ⑤ ci-dessus
4. Renforcement de la capacité des habitants		4. Renforcement de la capacité des habitants
4-1 Renforcement des groupes et des coopératives des femmes		Validé dans le cadre des programmes 1-3 ci-dessus.
4-2 Formation sur les activités du nouveau projet		Validé dans le cadre des programmes 1-3 ci-dessus.
4-3 Sensibilisation pour les activités durables		Validé dans le cadre des programmes 1-3 ci-dessus.
II Renforcement du système administratif		II Renforcement du système administratif
5-1 Renforcement de la capacité du SECF	→	⑥ Renforcement de la capacité du SECF
5-2 Renforcement du système de la vulgarisation		Validé dans le cadre des programmes 1-3 ci-dessus.

Tableau B.1.6 Sélection des oasis à encadrer

Moughataa	Oasis	1) Situation des activités des AGPO		2) Situation des activités des coopératives féminines	3) Potentiel de production agricole	4) Potentiel en tant que centre de la zone	5) Accès	6) Oasis de référence PDDO	Evaluation finale
		2004	2005						
Adrar									
Aoujeft	Toungad	○	○	○	⊙	⊙	○	▲	
	El Maaden	○	○	⊙	○	○	○		○
	Tirabane	⊙	⊙	○	○	○	○		○
	N'Terquent-Marveg				○	○	▲		
	Timinitt	○			○	▲	▲		
	Loudey	⊙	⊙	⊙	○	○	○		○
	Meddah				○	○	▲		
	M'Haireth	○	○	○	○	○	○		○
	Azouigue	○	○	▲	○	○	○		
	Gleit				○	○	▲		
Atar	Wekcheda				○	○	▲		
	Teyzent								
	Terwene-Zire				▲	○	○		
	Tawaz	⊙	⊙	▲	⊙	⊙	⊙	▲	
	J'Reif				○	▲	○		
	Ksair Torchane				○	○	○		
	Teyarett	○	○	○	○	○	○		○
Oudadane	Ain Ehl Taya	▲	▲		○	⊙	⊙		
	Tenlaba				○	○	○		
Chinguetti	Oudadane				○	○	○	▲	
	Chinguitty	○	○	⊙	○	○	○		○
	Tenwemend				○	○	▲		
Tagant									
Tidjikja	Rachid				○	○	○		
	El Adala	○	○	⊙	⊙	⊙	⊙	▲	
	El Baraka				○	▲	▲		
	El ghoudia				○	▲	▲		
	Aghlembit	○	○	○	○	○	○	▲	
	El Kheir								
	El Wiam	○	○	○					
	Nimlane	○	○	⊙	○	⊙	⊙		○
	Lehweitat	○	○	○	○	○	○		○
	N'Batt	○	○	⊙	○	○	○		○
	Ederoum	○	○	○	○	○	○		○
	Echarim								
	Aouienat Rji				○	▲	○		
Moudjeria	Zouera	▲			○	▲	▲		
	Achram Tagant				○	○	○		
	Lekhdeima				○	▲	▲	▲	
	El housseiniya				▲	○	○		
Tichitt	N'Titam	⊙	⊙	⊙	⊙	○	○		○
	Tichit				○	○	▲		

Note) L'évaluation a été faite suivant 3 niveaux (⊙bon, ○moyen, ▲mauvais). En ce qui concerne le cas des oasis de référence du PDDO, celles où sont portées la sélection du PDDO sont notées par ▲.

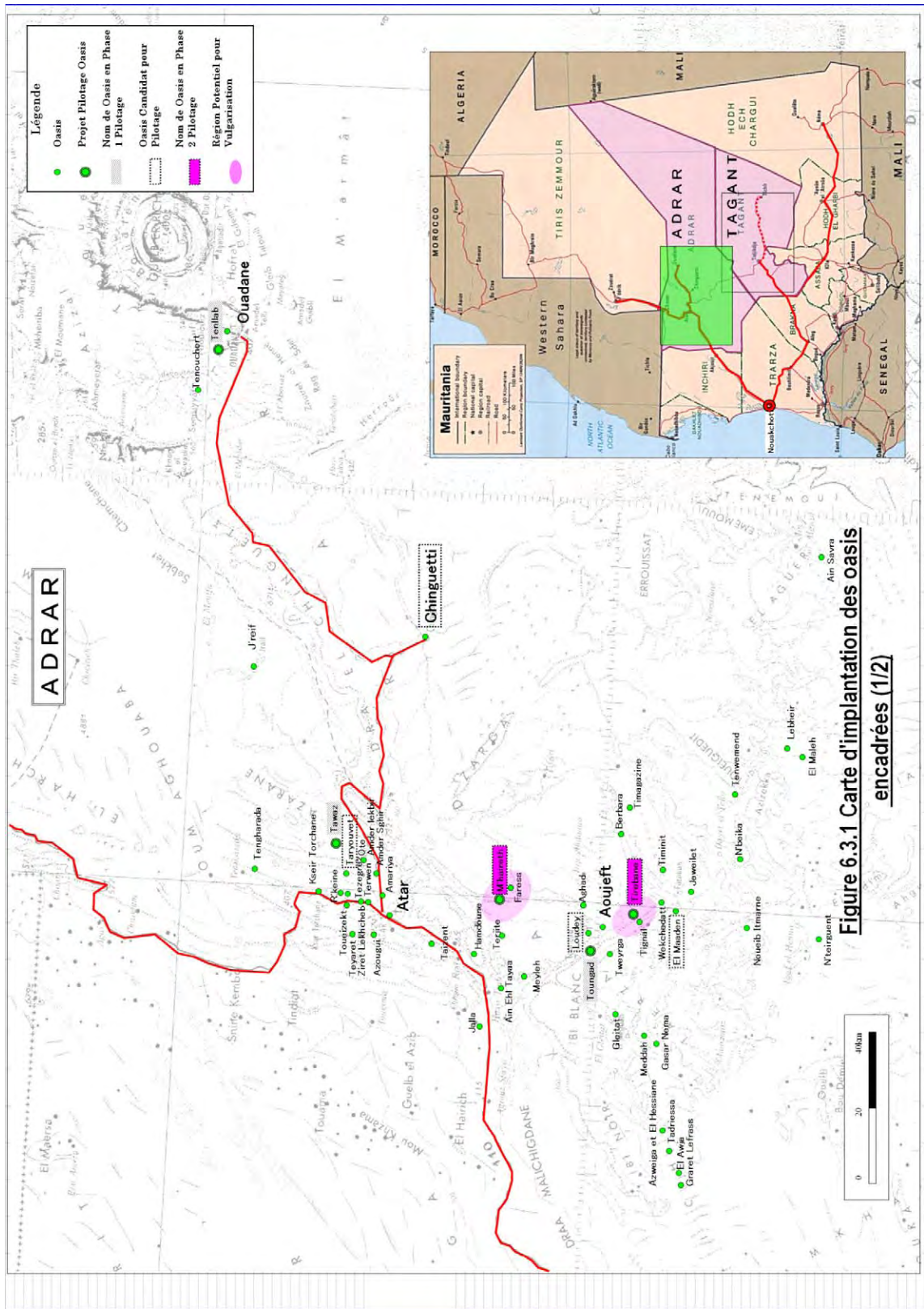


Figure B.1.1 Carte d'implantation de oasis encadrées (1/2)

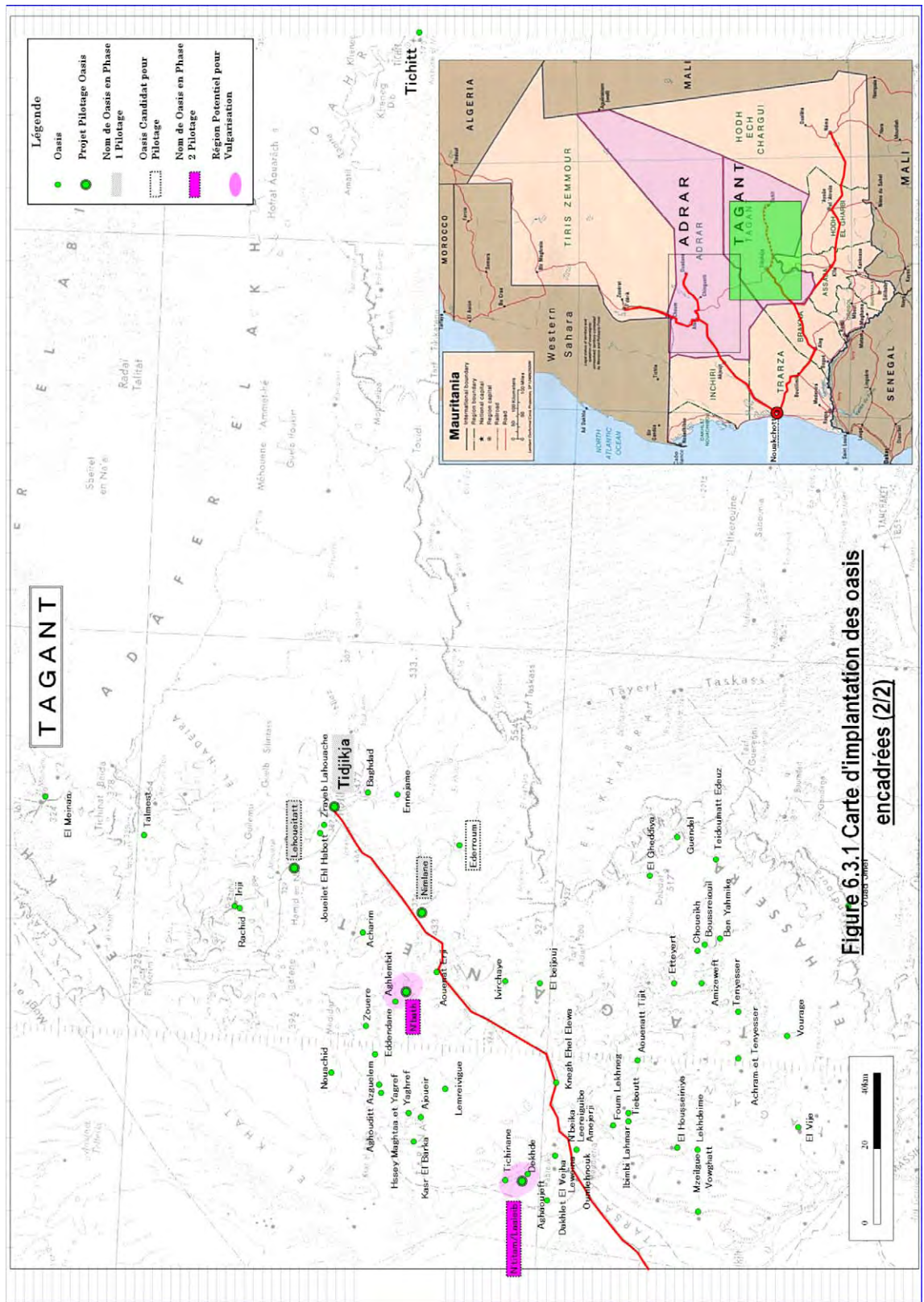


Figure B.1.2 Carte d'implantation de oasis encadrées (2/2)