

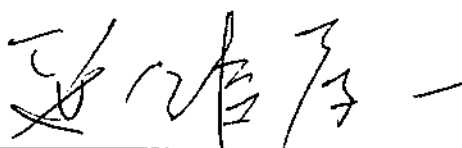
RECORD OF DISCUSSIONS BETWEEN  
JAPAN INTERNATIONAL COOPERATION AGENCY AND  
THE AUTHORITIES CONCERNED OF THE GOVERNMENT OF  
THE REPUBLIC OF NIGER  
ON JAPANESE TECHNICAL COOPERATION FOR  
THE PROJECT ON SUPPORT TO THE IMPROVEMENT OF SCHOOL MANAGEMENT  
THROUGH COMMUNITY PARTICIPATION (SCHOOL FOR ALL) PHASE II IN NIGER

The Japan International Cooperation Agency (hereinafter referred to as "JICA") through its Resident Representative of JICA Niger office, exchanged views and had a series of discussions with the authorities of the Republic of Niger for the purpose of working out the detail of the Japanese Technical Cooperation for the Project on Support to the Improvement of School Management through Community Participation (School for All) Phase II in Niger. The both sides also discussed desirable measures to be taken by JICA and the authorities of the Republic of Niger for the successful implementation of the above-mentioned Project.

As a result of the discussions, JICA Niger office and the Ministry of National Education, the Republic of Niger agreed on the matters referred to in the document attached hereto.

This Record of Discussions has been prepared in French and English languages, each text being equally authentic. In case of any divergence in interpretation, the English text shall prevail.

Niamey, May24<sup>th</sup>, 2007



Mr. Koichi SASADATE  
Resident Representative  
Japan International Cooperation Agency  
Niger



Mrs. MAÏGUIZO Rakiatou Zada  
Secretary-General  
Ministry of National Education  
The Republic of Niger

## THE ATTACHED DOCUMENT

### I. COOPERATION BETWEEN JICA AND THE GOVERNMENT OF THE REPUBLIC OF NIGER

1. The Government of the Republic of Niger will implement the Project on Support to the Improvement of School Management through Community Participation (School for All) Phase II in Niger (hereinafter referred to as “the Project”) in cooperation with JICA.
2. The Project will be implemented in accordance with the Master Plan which is given in Annex I.

### II. MEASURES TO BE TAKEN BY JICA

In accordance with the laws and regulations in force in Japan, JICA will take, at its own expense, the following measures according to the normal procedures under the Technical Cooperation Scheme of Japan.

#### 1. DISPATCH OF JAPANESE EXPERTS

JICA will provide the services of the Japanese experts as listed in Annex II.

#### 2. PROVISION OF MACHINERY AND EQUIPMENT

JICA will provide such machinery, equipment and other materials (hereinafter referred to as “the Equipment”) necessary for the implementation of the Project as listed in Annex III. The Equipment will become the property of the Government of Niger upon being delivered C.I.F. (cost, insurance and freight) to the Nigerien authorities concerned at the ports and/or airports of disembarkation.

#### 3. TRAINING OF NIGERIEN PERSONNEL IN JAPAN OR THIRD COUNTRIES

JICA will receive the Nigerien personnel connected with the Project for technical training in Japan or third countries according to the necessity.

### III. MEASURES TO BE TAKEN BY THE GOVERNMENT OF THE REPUBLIC OF NIGER

1. The Government of the Republic of Niger will take necessary measures to ensure that the self-reliant operation of the Project will be sustained during and after the period of Japanese technical cooperation, through full and active involvement in the Project by all related authorities, beneficiary groups and institutions.
2. The Government of the Republic of Niger will ensure that the technologies and knowledge acquired by the Nigerien nationals as a result of Japanese technical cooperation will contribute to the economic and social development of the Republic of Niger.
3. The Government of the Republic of Niger will grant, in the Republic of Niger, privileges, exemptions and benefits as listed in Annex IV and will grant privileges, exemptions and benefits no less favorable than those granted to experts of third countries or international organizations performing similar missions to the Japanese experts referred to in II-1 above and their families.
4. The Government of the Republic of Niger will ensure that the Equipment referred to in II-2 above will be utilized effectively for the implementation of the Project in consultation with the Japanese experts referred to in Annex II.
5. The Government of the Republic of Niger will take necessary measures to ensure that the knowledge and experience acquired by the Nigerien personnel from technical training in Japan or third countries will be utilized effectively in the implementation of the Project.
6. In accordance with the laws and regulations in force in the Republic of Niger, the Government of the Republic of Niger will take necessary measures to provide at its own expense:

- (1) Services of the Nigerien counterpart personnel and administrative personnel as listed in Annex V;
  - (2) Land, buildings and facilities as listed in Annex VI; and
  - (3) Supply or replacement of machinery, equipment, instruments, vehicles, tools, spare parts and any other materials necessary for the implementation of the Project other than the Equipment provided by JICA under II-2.
7. In accordance with the laws and regulations in force in the Republic of Niger, the Government of the Republic of Niger will take necessary measures to meet:
- (1) Expenses necessary for transportation within the Republic of Niger of the Equipment referred to in II-2 above as well as for the installation, operation and maintenance thereof;
  - (2) Customs duties, internal taxes and any other charges, imposed in the Republic of Niger on the Equipment referred to in II-2 above ; and
  - (3) Running expenses necessary for the implementation of the Project.

#### IV. ADMINISTRATION OF THE PROJECT

1. The Secretary-General, Ministry of National Education (hereinafter referred to as "MNE"), as the Project National Coordinator, will bear overall responsibility for the administration and implementation of the Project.
2. The Japanese experts will provide necessary recommendations and advice to the Project National Coordinator on any matter pertaining to the implementation of the Project.

3. The Japanese experts will give necessary technical guidance and advice to the Nigerien counterpart personnel on technical matters pertaining to the implementation of the Project.
4. For the effective and successful implementation of technical cooperation for the Project, the Joint Coordinating Committee will be established whose functions and composition are described in Annex VII.

#### V. JOINT EVALUATION

Evaluation of the Project will be conducted jointly by JICA and the Nigerien authorities concerned, at the middle and during the last six months of the cooperation term in order to examine the level of achievement.

#### VI. CLAIMS AGAINST JAPANESE EXPERTS

The Government of the Republic of Niger undertakes to bear claims, if any arises, against the Japanese experts engaged in technical cooperation for the Project resulting from, occurring in the course of, or otherwise connected with the discharge of their official functions in the Republic of Niger except for those arising from the willful misconduct or gross negligence of the Japanese experts.

#### VII. MUTUAL CONSULTATION

There will be mutual consultation between JICA and the Government of the Republic of Niger on any major issues arising from, or in connection with this Attached Document.

#### VIII. MEASURES TO PROMOTE UNDERSTANDING OF AND SUPPORT FOR THE PROJECT

For the purpose of promoting understanding of and support for the Project among the people of the Republic of Niger, the Government of the Republic of Niger will take

appropriate measures to make the Project widely known to the people of the Republic of Niger.

#### IX. TERM OF COOPERATION

The duration of the technical cooperation for the Project under this Attached Document will be three years from August 1st, 2007.

|           |  |
|-----------|--|
| ANNEX I   | MASTER PLAN  |
| ANNEX II  | LIST OF JAPANESE EXPERTS                                 |
| ANNEX III | LIST OF MACHINERY AND EQUIPMENT                          |
| ANNEX IV  | PRIVILEGES, EXEMPTIONS AND BENEFITS FOR JAPANESE EXPERTS |
| ANNEX V   | LIST OF NIGERIEN COUNTERPART                             |
| ANNEX VI  | LIST OF LAND, BUILDINGS AND FACILITIES                   |
| ANNEX VII | JOINT COORDINATING COMMITTEE                             |

## ANNEX I MASTER PLAN

### 1. Objectives of the Project

#### (1) Overall Goal

Quality and Access of basic education are improved by school management through community participation

#### (2) Project Purpose

Structure to establish and sustain COGES<sup>1</sup> is reinforced to make COGES effective nationwide

### 2. Outputs of the Project

(1) Capacity of actors related to COGES is developed at all levels

(2) COGES monitoring system is established

(3) A model of school improvement activities conducted by COGES is established

### 3. Activities of the Project

Output 1 Capacity of actors related to COGES is developed at all levels

1-1 to hold introductory workshop for the local administrators related to COGES(ex. DREN<sup>2</sup>, Inspectors etc)

1-2 to support trainers training to COGES supervisors and COGES officers on democratic election, planning and implementation of school action plans, and financial management

1-3 to support C.P.COGES<sup>3</sup>, COGES supervisors, and NGO personnel on developing training plan

1-4 to support COGES supervisors, COGES officers, NGO personnel on conducting training to establish COGES and planning and implementation of school action plans

1-5 to support C.P.COGES to refine COGES and COGES commune strategy

Output 2. COGES monitoring system is established

2-1 to revise manuals on establishment and monitoring COGES commune

---

<sup>1</sup> Comités de Gestion des Établissements Scolaires (School Management Committee)

<sup>2</sup> Directeurs Régionaux de l'Éducation Nationale (Regional Directors of National Education)

<sup>3</sup> Cellule de Promotion des COGES (Section of Promotion of COGES)

- 2-2 to support C.P.COGES in holding national workshop to endorse the model of COGES commune
- 2-3 to conduct training for COGES members on establishment of COGES communes
- 2-4 to support COGES supervisors and COGES officers on holding monthly meetings at the regional level
- 2-5 to support the development of COGES reporting system from school to national level
- 2-6 to hold workshop to share experience

**Output 3. A model of school improvement activities conducted by COGES is established**

- 3-1 to conduct needs survey on school improvement activities in Tahoua and Zinder
- 3-2 to support school improvement activities in pilot schools in Tahoua and Zinder
- 3-3 to compile documents on the model of school improvement activities
- 3-4 to hold seminar to mutually share the experience of school improvement activities



## ANNEX II LIST OF JAPANESE EXPERTS

### 1. Long-term Experts

- |  |                       |
|--|-----------------------|
| (1) Chief Advisor/Education Advisor                        | August 2007~July 2010 |
| (2) COGES monitoring                                       | August 2007~July 2010 |
| (3) Development of COGES initiatives (School Action Plans) | August 2007~July 2010 |
| (4) Capacity Development/Coordinator                       | August 2007~July 2010 |

### 2. Short-term Expert(s)

Short-term expert(s) will be dispatched if necessary based on the discussion of both parties.

Numbers of expert(s) and the period of dispatch will be determined later.

Note: Other expert(s) may be dispatched according to the needs for smooth implementation of the Project.

### ANNEX III LIST OF MACHINERY AND EQUIPMENT

The equipment necessary for the effective implementation of the Project will be provided by the Japanese side within the budget allocated to the project.

- (1) Nine motorcycles for COGES officers in Tahoua
- (2) Monitoring vehicle
- (3) Computer
- (4) Printer
- (5) Copier
- (6) Other equipment necessary for the implementation of the Project

Note: The contents, specifications, and quantity of the equipment above to be provided are to be determined between the Japanese experts and the Nigerien Counterpart personnel based on the Annual work plan of the Project within the limit of the allocated budget of the Japanese fiscal year.



#### ANNEX IV

#### PRIVILEGES, EXEMPTIONS AND BENEFITS FOR JAPANESE EXPERTS

1. Exemption from income tax and charges of any kind imposed on or in connection with the living allowances remitted from abroad.
2. Exemption from import duties and any other charges in respect of personal and household effects including one motor vehicle per expert which may be brought into Niger from abroad.
3. In case of accident or emergency, the Government of Niger will use all available means to obtain medical and other necessary assistance for the Japanese experts and their families.

## ANNEX V LIST OF NIGERIEN COUNTERPARTS

- (1) Secretary-General of Ministry of National Education
- (2) Director-General of Basic Education of MNE
- (3) Director of Department of Studies and Programming of MNE
- (4) National Coordinator of C.P. COGES
- (5) All the Directors of Regional Office of National Education
- (6) Other counterpart personnel will be assigned when necessary for smooth implementation of the project

**ANNEX VI LIST OF LAND, BUILDINGS, AND FACILITIES**

- 1. Offices and other necessary facilities for the Japanese experts**
- 2. Other facilities mutually agreed upon as necessary for the implementation of the Project**

10

2

## ANNEX VII JOINT COORDINATING COMMITTEE

### 1. Function

The Joint Coordinating Committee (hereinafter referred to as JCC) will be established for the effective and smooth implementation of the Project. JCC will meet twice a year or whenever necessity arises. The main functions of JCC are as follows;

- (1) to provide overall management and administration of the project
- (2) to formulate the Annual Plan of Operations
- (3) to review the overall progress of the project
- (4) to exchange views on any major issues arising from or in connection with the implementation of the project

### 2. Composition

#### a. Chairperson

Secretary-General, Ministry of National Education (MNE) (Project National Coordinator)

#### b. Members

##### Nigerien side

- (1) Director-General of Basic Education, MNE
- (2) Director of Department of Studies and Programming, MNE
- (3) National Coordinator of C.P.COGEs, MNE
- (4) All the Directors of Regional Office of National Education
- (5) Other personnel concerned, to be proposed by MNE

##### Japanese side

- (6) Resident Representative of JICA Niger
- (7) Japanese experts of the Project
- (8) Members of JICA study team as necessary
- (9) Other Personnel concerned to be proposed by JICA, as necessary

##### Others

- (10) Representative(s) of Partenaires Techniques et Financiers (Technical and Financial Partners/Donors)

PA



**MINUTES OF MEETINGS  
BETWEEN  
JAPAN INTERNATIONAL COOPERATION AGENCY  
AND  
THE AUTHORITIES CONCERNED OF THE GOVERNMENT OF  
THE REPUBLIC OF NIGER  
ON THE JAPANESE TECHNICAL COOPERATION FOR  
THE PROJECT ON SUPPORT TO THE IMPROVEMENT OF  
SCHOOL MANAGEMENT THROUGH COMMUNITY PARTICIPATION  
(SCHOOL FOR ALL) PHASE II IN NIGER**

The Japan International Cooperation Agency (hereinafter referred to as “JICA”) through its Resident Representative of JICA Niger Office and the concerned authorities of the Government of the Republic of Niger (hereinafter referred to as “Nigerien Authorities”), signed the Record of Discussions (hereinafter referred to as “the R/D”) on technical cooperation concerning the Project on Support to the Improvement of School Management through Community Participation (School for All) Phase II in Niger (hereinafter referred to as “the Project”) on May 24<sup>th</sup>, 2007.

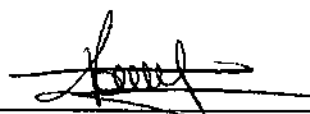
In order to complement the R/D, contents consented by both sides are recorded as document attached hereto.

This Minutes of Meeting has been prepared in French and English languages, each text being equally authentic. In case of any divergence in interpretation, the English text shall prevail.

Niamey, May 24<sup>th</sup>, 2007



Mr. Koichi SASADATE  
Resident Representative  
Japan International Cooperation Agency  
Niger



Mrs. MAÏGUIZO Rakiatou Zada  
Secretary-General  
Ministry of National Education  
The Republic of Niger

## ATTACHED DOCUMENT

### I. PROJECT DESIGN MATRIX

The Project Design Matrix (hereinafter referred to as "PDM") is commonly used in Japanese technical cooperation in order to manage and implement Projects efficiently and effectively. It will also be used as a reference for monitoring and evaluating the Project.

As a result of discussions, both sides agreed to apply the PDM as shown in ANNEX I to the Project with the following understanding.

1. The PDM is a logically designed matrix that defines the initial understanding of the framework of technical cooperation for the Project and indicates the logical steps toward the achievement of the Project purpose.
2. The PDM is to be flexibly revised according to the progress and achievements of the Project, upon agreement of the Joint Coordinating Committee.

### II. PLAN OF OPERATION

The Plan of Operation has been tentatively formulated according to the Record of Discussions. The Plan of Operation for the whole period is shown in ANNEX II.

The Annual Plan of Operation is to be drafted by the Nigerien counterparts and the Japanese experts and is to be submitted to the Joint Coordinating Committee. The activities are subject to change within the scope of the Record of Discussions, if the necessity arises during the course of the Project implementation.

### III. STRUCTURE OF PROJECT IMPLEMENTATION

The chart of Project implementation is given in ANNEX III.

|           |                                 |
|-----------|---------------------------------|
| ANNEX I   | PROJECT DESIGN MATRIX           |
| ANNEX II  | PLAN OF OPERATION               |
| ANNEX III | CHART OF PROJECT IMPLEMENTATION |



**ANNEX I Project Design Matrix (PDM) for Support to the Improvement of School Management through Community Participation (School for All) Phase II**

Project Title: Support to the Improvement of School Management through Community Participation (School for All) Phase II

Target Area: all the regions (Niamey, Tillaberi, Dosso, Tahoua, Maradi, Zinder, Agadez, Difa)

Target Group: Parents/community residents, principals, teachers, and local education administrators

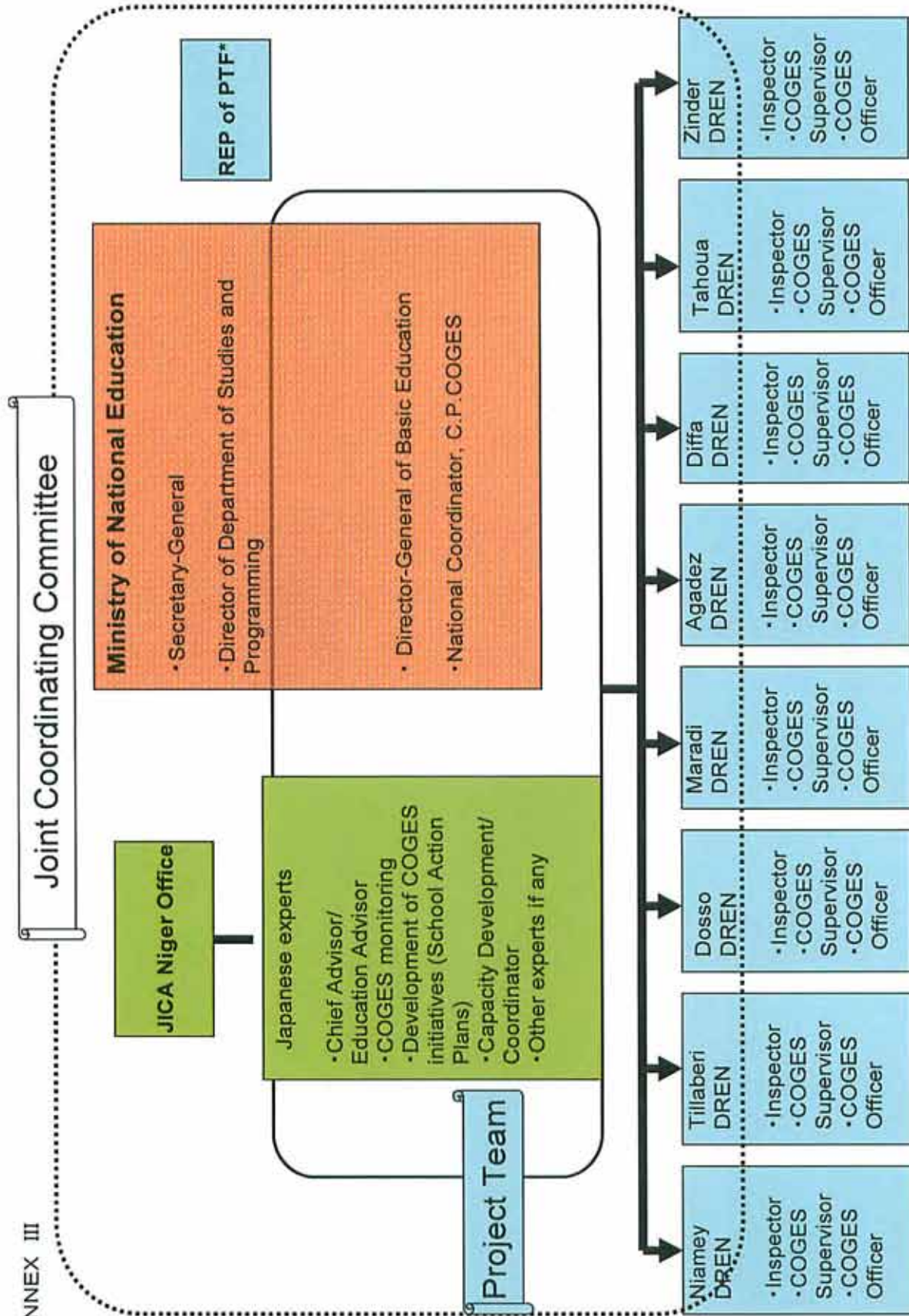
Duration: 1, August 2007 - 31, July 2010 (3 years)

| NARRATIVE SUMMARY  | OBJECTIVELY VERIFIABLE INDICATORS   | MEANS OF VERIFICATION  | IMPORTANT ASSUMPTIONS  |
|--|---|--|--|
| <p><b>OVERALL GOAL</b><br/>Quality and Access of basic education are improved by school management through community participation.</p> <p><b>PROJECT PURPOSE</b><br/>Structure to establish and sustain COGES* is reinforced to make COGES effective nationwide</p> | <p>Changes in enrollment rate<br/>Changes in repetition rate<br/>Changes in dropout rate<br/>Changes in completion rate</p> <p>1 Number of schools that establishes COGES through democratic election<br/>2 Number of COGES that develops school action plans and percentage of the plans that are implemented</p>  | <p>MINE statistics</p> <p>1 Report from the C.P.COGES**<br/>2 COGES monitoring report</p>  | <p>The Niger education policy which places importance on COGES is unchanged</p>  |
| <p><b>OUTPUTS</b><br/>1 Capacity of actors related to COGES is developed at all levels</p>   | <p>1-1 Level of understanding and awareness of local administrators on the COGES strategy<br/>1-2 Number of related actors participated in the introductory workshop<br/>1-3 Number of COGES supervisors and COGES officers who were trained<br/>1-4 Training plan developed for each region<br/>1-5 Number of principals who received training on COGES establishment and number of COGES members who received training on school action plan<br/>1-6 Improvement made in COGES strategy<br/>2-1 Revision made in the manuals<br/>2-2 Endorsement of the model of COGES commune<br/>2-3 Number of COGES communes established<br/>2-4 Monthly meetings are held regularly<br/>2-5 Report of COGES supervisors are submitted regularly<br/>2-6 Information on school action plans compiled through the reporting system<br/>3-1 Collection of good practices and manuals of model activities</p> | <p>1-1 Survey in sample region<br/>1-2 Report of the introductory workshop<br/>1-3 Report of the trainers training<br/>1-4 Developed training plan<br/>1-5 Report of the C.P.COGES<br/>1-6 Revised COGES strategy paper<br/>2-1 Revised manuals<br/>2-2 Report to national workshop on COGES commune<br/>2-3 Report from the C.P.COGES<br/>2-4 Report from C.P.COGES<br/>2-5 Report from C.P.COGES<br/>2-6 Report from C.P.COGES<br/>3-1 Documents prepared by the Project</p> | <p>Schools are not closed for a long period due to principals and teachers strike</p> <p>The poverty situation of households with school aged children does not worsen</p> |
| <p>2 COGES monitoring system is established</p> <p>3 A model of school improvement activities conducted by COGES is established</p>  |   |  |  |

| ACTIVITIES   | INPUTS   | NIGER  |
|--|--|--|
| <p>1-1 to hold introductory workshop for the local administrators related to COGES(ex. DREN, Inspectors etc)</p> <p>1-2 to support trainers training to COGES supervisors and COGES officers on democratic election, planning and implementation of school action plans, and financial management</p> <p>1-3 to support C.P.COGES, COGES supervisors, and NGO personnel on developing training plan</p> <p>1-4 to support COGES supervisors, COGES officers, NGO personnel on conducting training to establish COGES and planning and implementation of school action plans</p> <p>1-5 to support C.P.COGES to refine COGES and COGES commune strategy</p> | <p><b>JAPAN</b></p> <p>(a) Dispatch of Japanese experts<br/> 1) Long-term experts<br/> - Chief Advisor/Education Advisor<br/> - COGES monitoring<br/> - Development of COGES initiatives (School Action Plans)<br/> - Capacity Development/Coordinator<br/> 2) Short-term experts if necessary</p> | <p>(a) Assignment of the counterparts<br/> - Director-General of Basic Education, Ministry of National Education(MNE)<br/> - National Coordinator of C.P.COGES,<br/> - Director, Department of Studies and Programming, Ministry of National Education(MNE)<br/> - Regional Directors of National Education, Regional Department of National Education (DREN).</p> |
| <p>2-1 to revise manuals on establishment and monitoring COGES commune</p> <p>2-2 to support C.P.COGES in holding national workshop to endorse the model of COGES commune</p> <p>2-3 to conduct training for COGES members on establishment of COGES communes</p> <p>2-4 to support COGES supervisors and COGES officers on holding monthly meetings at the regional level</p> <p>2-5 to support the development of COGES reporting system from school to national level</p> <p>2-6 to hold workshop to share experience</p>   | <p>(b) Provision of equipment: vehicle for monitoring, motorcycles, etc. (as necessary)</p> <p>(c) Allocation of project implementation cost</p>   | <p>(b) Provision of office</p> <p>(c) Allocation of project implementation cost</p>  |
| <p>3-1 to conduct needs survey on school improvement activities in Tahoua and Zinder</p> <p>3-2 to support school improvement activities in pilot schools in Tahoua and Zinder</p> <p>3-3 to compile documents on the model of school improvement activities</p> <p>3-4 to hold seminar to mutually share the experience of school improvement activities</p>  | <p>(d) Others</p>  | <p>Precondition<br/> The COGES policy exists</p>   |

\*COGES:Comité de Gestion des Etablissements Scolaires(School Management Committee)  
\*\* C.P.COGES:Cellule de Promotion des COGES (Section of Promotion of COGES)





\*PTF: Partenaires Techniques et Financiers (Technical and Financial Partners/Donors)

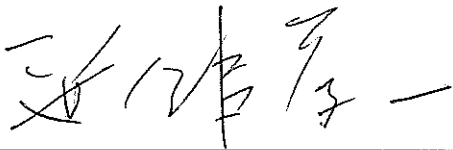
**RECORD OF DISCUSSIONS BETWEEN  
THE JAPAN INTERNATIONAL COOPERATION AGENCY  
AND  
AUTHORITIES CONCERNED OF THE GOVERNMENT OF  
THE REPUBLIC OF NIGER  
ON JAPANESE TECHNICAL COOPERATION FOR  
THE EXTENSION OF  
THE PROJECT ON SUPPORT TO THE IMPROVEMENT OF  
SCHOOL MANAGEMENT THROUGH COMMUNITY PARTICIPATION  
("SCHOOL FOR ALL")**

Japan International Cooperation Agency (hereinafter referred to as "JICA") through its Resident Representative of JICA Niger office, exchanged views and had a series of discussions with the authorities of the Republic of Niger with respect to the extension of the Project on Support to the Improvement of School Management through Community Participation (hereinafter referred to as "the Project"), which was recommended in the joint final evaluation of the Project.


As a result of the discussions, JICA and the authorities of the Republic of Niger agreed on the matters referred to in the document attached hereto.

This Record of Discussions has been prepared in French and English languages, each text being equally authentic. In case of any divergence in interpretation, the English text shall prevail.

Niamey, November 17th, 2006



Mr. Koichi SASADATE  
Resident Representative  
JICA Niger  
Japan International Cooperation Agency



Mr. Soumana Hamidou DIALLO  
Deputy Secretary-General  
Ministry of Basic Education and Literacy  
The Republic of Niger



## THE ATTACHED DOCUMENT

### I. THE EXTENSION OF THE COOPERATION BETWEEN JICA AND THE GOVERNMENT OF THE REPUBLIC OF NIGER

1. The Government of the Republic of Niger will implement the extension of the Project in cooperation with JICA from the January 1<sup>st</sup>, 2007 to July 31<sup>st</sup>, 2007.
2. The Project will be implemented in accordance with the Master Plan which is given in Annex I.

### II. THE SCOPE OF THE EXTENSION

The Project is extended with the aim of ensuring the establishment of COGES model, especially the model of COGES commune, and sharing the experience and outcome of the Project among the related parties, including the partner donors in Niger.

### III. MEASURES TO BE TAKEN BY JICA

In accordance with the laws and regulations in force in Japan, JICA will take, at its own expense, the following measures according to the normal procedures under the Technical Cooperation Scheme of Japan.

#### 1. DISPATCH OF JAPANESE EXPERTS

JICA will provide the services of the Japanese experts as listed in Annex II.

#### 2. PROVISION OF MACHINERY AND EQUIPMENT

JICA will provide such machinery, equipment and other materials (hereinafter referred to as "the Equipment") necessary for the implementation of the Project as attached in ANNEX III. The Equipment will become the property of the Government of Niger upon being delivered C.I.F. (cost, insurance and freight) to the Nigerien authorities concerned at the ports and/or airports of disembarkation.

### IV. MEASURES TO BE TAKEN BY THE GOVERNMENT OF NIGER



1. The Government of Niger will take necessary measures to ensure that the self-reliant operation of the Project will be sustained during and after the period of Japanese technical cooperation, through full and active involvement in the Project by all related authorities, beneficiary groups and institutions.
2. The Government of Niger will ensure that the technologies and knowledge acquired by the Nigerien nationals as a result of Japanese technical cooperation will contribute to the economic and social development of the Republic of Niger.
3. The Government of Niger will grant in the Republic of Niger privileges, exemptions and benefits as listed in Annex IV and will grant privileges, exemptions and benefits no less favorable than those granted to experts of third countries or international organizations performing similar missions to the Japanese experts referred to in III-1 above and their families.
4. The Government of Niger will ensure that the Equipment referred to in III-2 above will be utilized effectively for the implementation of the Project in consultation with the Japanese experts referred to in Annex II.
5. In accordance with the laws and regulations in force in Niger, the Government of Niger will take necessary measures to provide at its own expense :
  - (1) Services of the Nigerien counterpart personnel and administrative personnel as listed in Annex V ;
  - (2) Land, buildings and facilities as listed in ANNEX VI of Record of Discussion signed in Niamey on December 24, 2003;
  - (3) Supply or replacement of machinery, equipment, instruments, vehicles, tools, spare parts and any other materials necessary for the implementation of the Project other than the Equipment provided by JICA under III-2 above ;



6. In accordance with the laws and regulations in force in the Republic of Niger, the Government of Niger will take necessary measures to meet :

- (1) Expenses necessary for transportation within Niger of the Equipment referred to in III-2 above as well as for the installation, operation and maintenance thereof ;
- (2) Customs duties, internal taxes and any other charges, imposed in Niger on the Equipment referred to in III-2 above ; and
- (3) Running expenses necessary for the implementation of the Project.

#### V. OTHERS

All matters other than those mentioned in this document will be treated in the same manner as prescribed in Record of Discussion signed on December 24, 2003.

|           |   |
|-----------|---|
| ANNEX I   | MASTER PLAN   |
| ANNEX II  | LIST OF JAPANESE EXPERTS                                  |
| ANNEX III | LIST OF MACHINERY AND EQUIPMENT                           |
| ANNEX IV  | PRIVILEGES, EXEMPTIONS AND BENEFITS FOR JAPANESE EXPERTS  |
| ANNEX V   | LIST OF NIGERIEN COUNTERPART AND ADMINISTRATIVE PERSONNEL |

A handwritten signature or mark consisting of a stylized 'S' or 'Z' shape with a vertical line through it, and a small '2' to its right.



ANNEX I  
MASTER PLAN

1. Objectives of the Project

(1) Overall Goal

A model for School Based Management with community participation through COGES is expanded.

(2) Project Purpose

A model for School Based Management with community participation through COGES is reinforced.

2. Outputs of the Project (for the extended period)

(1) Functional COGES Communes are organised.

(2) Replicable and efficient COGES model (including COGES communes) is established through examining the model by introducing it to all schools in Zinder region.

(3) Manuals and outputs of the Project are documented for sharing experience with related parties (including development partners).

(4) The Project COGES model is reflected to the COGES policy and action plan of Niger Government.

3. Activities of the Project(as above)

1-1 to support COGES officers for monitoring of COGES communes

1-2 to hold COGES commune workshops (meetings of COGES communes) to analyze the issues of COGES communes in Tahoua region and Zinder region

1-3 to revise the manual of COGES commune

2-1 to conduct trainings on School Action Plans and establishment of COGES communes to the rest of the schools in Zinder region

2-2 to support COGES officers for monitoring local COGES and COGES communes in Zinder region

3-1 to develop and revise manuals for COGES activities, such as APP , Community Kindergarten, 2<sup>nd</sup> Chance Schools.

3-2 to develop a reference of good practices of COGES activities and Final Report of the Project.

3-3 to analyze and document the role of ONEN (local NGO)

- 4-1 to support COGES-Working Group
- 4-2 to establish COGES Road Map (which explains the outline and overall time frame of how to introduce COGES)
- 4-3 to support MEB/A to conduct external evaluation of COGES model
- 4-4 to support for revision and endorsement of policy paper of COGES and for development of its implementation strategy
- 4-5 to support MEB/A to organize a workshop on endorsement of COGES policy and its implementation strategy
- 4-6 to support PDDE joint reviews

A handwritten signature or mark consisting of a stylized, cursive-like scribble followed by a long, thin, curved line extending upwards and to the right.

ANNEX II  
LIST OF JAPANESE EXPERTS FOR THE EXTENDED PERIOD

1. Long-term experts

- (1) Chief Advisor / Education Advisor
- (2) Participative Approach/Organization Capacity Development
- (3) Capacity Development/Coordinator

Note: Numbers of experts may alter according to the progress of the Project if necessary.



ANNEX III  
LIST OF MACHINERY AND EQUIPMENT

The equipment necessary for the effective implementation of the Project will be provided by the Japanese side within the budget allocated to the project.

1. Equipment for training, monitoring and other project activities
2. Equipment for the common and general use

Note:

1. The above mentioned equipment is limited to equipment necessary for the transfer of technology by the Japanese experts and for conducting training, monitoring and other project activities.
2. The contents, specification and quantity of the above mentioned equipment will be discussed with the Japanese experts and the Nigerien counterparts based on the plan of the Project within the allocated budget of the Japanese fiscal year.



#### ANNEX IV

#### PRIVILEGES, EXEMPTIONS AND BENEFITS FOR JAPANESE EXPERTS

1. Exemption from income tax and charges of any kind imposed on or in connection with the living allowances remitted from abroad.
2. Exemption from import duties and any other charges in respect of personal and household effects including one motor vehicle per expert which may be brought into Niger from abroad.
3. In case of accident or emergency, the Government of Niger will use all available means to obtain medical and other necessary assistance for the Japanese experts and their families.



## ANNEX V

## LIST OF NIGERIEN COUNTERPART AND ADMINISTRATIVE PERSONNEL

## 1. Counterpart Personnel

| Name                            | Role (if any)       | Position/Organization  |
|---------------------------------|---------------------|--|
| Mrs.MAÏGUIZO<br>Rakiatou Zada   | Project<br>Director | Secretary-General /Ministry of Basic Education<br>and Literacy(MEB/A)    |
| Mr. Daouda Ali                  | Project<br>Manager  | Director/ Department of Studies and Programming,<br>MEB/A                |
| Mr. Boulama Boukar<br>Malam Ari |                     | Director-General/ Department of Basic Education                          |
| Mr. Damana Issaka               |                     | Coordinator/ C.P. COGES  |
| Tahoua Region                   |                     |  |
| Mr. Amadou Sahadou<br>Illiassou |                     | Director/ Regional Office of Basic Education and<br>Literacy in Tahoua   |
| Mr. Zakaria Seybou              |                     | Supervisor/ Regional Office of Basic Education<br>and Literacy in Tahoua |
| Mr. Hamza Alio                  |                     | COGES Officer/ Inspector's Office in Tahoua<br>Department                |
| Mr. Attikounou<br>Abdourahamane |                     | COGES Officer/ Inspector's Office in Abalak                              |
| Mr. Elh Abou Hamidou            |                     | COGES Officer/ Inspector's Office in Bouza                               |
| Mr. Hamani Ibrahim              |                     | COGES Officer/ Inspector's Office in<br>Tchintabaraden                   |
| Mr. Babacar N'Diaye             |                     | COGES Officer/ Inspector's Office in Madaoua                             |
| Mr. Ibrahim Moussa              |                     | COGES Officer/ Inspector's Office in Konni                               |
| Mr. Aboubacar Yacouba           |                     | COGES Officer/ Inspector's Office in Illéla                              |
| Mr. Mahamat Oufagui             |                     | COGES Officer/ Inspector's Office in Keita                               |
| Mr. Abdoulaye Ali               |                     | COGES Officer/ Inspector's Office in Tahoua City                         |
| Zinder Region                   |                     |  |
| Mr. Elh Aboubacar<br>Salifou    |                     | Director/ Regional Office of Basic Education and<br>Literacy in Zinder   |
| Mr. Goni Ibrahim<br>Abdoulaye   |                     | Supervisor/ Regional Office of Basic Education<br>and Literacy in Zinder |
| Mr. Aboubacar Mamadou           |                     | COGES Officer/ Inspector's Office in Goure                               |

| <b>Name</b>                 | <b>Role (if any)</b> | <b>Position/Organization</b>                     |
|-----------------------------|----------------------|--|
| Mr. Mamane Rabiou<br>Gagare |                      | COGES Officer/ Inspector's Office in Magaria     |
| Mr. Abdoulwahab Mani        |                      | COGES Officer/ Inspector's Office in Matameye    |
| Mr. Maman Sani Lami         |                      | COGES Officer/ Inspector's Office in Mirriah     |
| Mr. Adam Garba              |                      | COGES Officer/ Inspector's Office in Tanout      |
| Mr. Maazou Amoumoune        |                      | COGES Officer/ Inspector's Office in Zinder City |

## 2. Administrative Personnel

| <b>Name</b>          | <b>Role</b>                                | <b>Position /Organization</b> |
|----------------------|--|-------------------------------|
| Mr. Ibo Issa         | Adviser                                    | Consultant /ONEN              |
| Mr. Gambobo Ibrahim  | In charge of<br>COGES et COGES<br>communal | Staff /ONEN                   |
| Mr. Kabo Ibrahim     | In charge of<br>teaching<br>innovation     | Staff /ONEN                   |
| Mr. Ousseini Habou   | In charge of AGR                           | Staff /ONEN                   |
| Mr. Hammisou Maifada | Secretary of<br>COGES office               | Staff /ONEN                   |
| Mr. Hamza Djibo      | In charge of Data<br>Analysis              | Staff /ONEN                   |
| Mr. Yacouba Amadou   | In charge of IEC                           | Animator /ONEN                |
| Mr. Oumarou Karimou  | Driver                                     | Project "School For All"      |
| Mr. Adamou Djibo     | Driver                                     | Project "School For All"      |
| Mr. Ibrahim Issoufou | Driver                                     | Project "School For All"      |

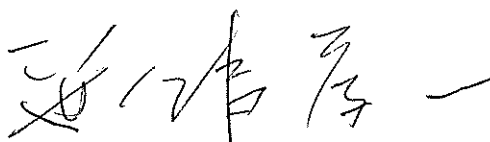
**MINUTES OF MEETINGS  
BETWEEN  
JAPAN INTERNATIONAL COOPERATION AGENCY  
AND  
THE AUTHORITIES CONCERNED OF THE GOVERNMENT OF  
THE REPUBLIC OF NIGER  
ON THE JAPANESE TECHNICAL COOPERATION FOR  
THE EXTENSION OF  
PROJECT ON SUPPORT TO THE IMPROVEMENT OF  
SCHOOL MANAGEMENT THROUGH COMMUNITY PARTICIPATION  
("SCHOOL FOR ALL")**

The Japan International Cooperation Agency (hereinafter referred to as "JICA") through its Resident Representative of JICA Niger Office, exchanged views and had a series of discussion with the authorities concerned of the Republic of Niger Government, with respect to the extension of the Project on Support to the Improvement of School Management through Community Participation (hereinafter referred to as "the Project"), which was recommended in the joint final evaluation of the Project as described in the Minutes of Meeting signed on 28<sup>th</sup> July,2006.

As a result of the discussions, both parties signed the Record of Discussions (hereinafter referred to as "the R/D") for the extension of the Project on 17th November 2006 and in the process of concluding the R/D, formulated the Plan of Operation (hereinafter referred to as "PO") for the smooth implementation of the extended Project as annexed hereto, as a supplement to the R/D.

This Minutes of Meeting has been prepared in French and English languages, each text being equally authentic. In case of any divergence in interpretation, the English text shall prevail.

Niamey, November 17th, 2006



Mr. Koichi SASADATE  
Resident Representative  
JICA Niger  
Japan International Cooperation Agency



Mr. Soumana Hamidou DIALLO  
Deputy Secretary-General  
Ministry of Basic Education and Literacy  
Republic of Niger





ANNEX Plan of Operation (P/O)

| Outputs / Activities  | 2006 |    | 2007 |   |   |   |   |   |   | Expected Product |  |  |   |
|---|------|----|------|---|---|---|---|---|---|------------------|--|--|---|
|   | 11   | 12 | 1    | 2 | 3 | 4 | 5 | 6 | 7 |                  |  |  |   |
|   |      |    |      |   |   |   |   |   |   |                  |  |  |   |
| <b>1. Functional COGES Communes are organised.</b>  |      |    |      |   |   |   |   |   |   |                  |  |  |   |
| 1-1 to support COGES officers for monitoring of COGES communes  |      |    |      |   |   |   |   |   |   |                  |  |  | Monitoring report   |
| 1-2 to hold COGES commune workshops (meetings of COGES communes) to analyze the issues of COGES communes in Tahoua region and Zinder region                             |      |    |      |   |   |   |   |   |   |                  |  |  | Report of COGES commune workshop                          |
| 1-3 to revise the manuals of COGES commune  |      |    |      |   |   |   |   |   |   |                  |  |  | Manual of COGES commune                                   |
| <b>2. Replicable and efficient COGES model (including COGES communes) is established through examining the model by introducing it to all schools in Zinder region.</b> |      |    |      |   |   |   |   |   |   |                  |  |  |   |
| 2-1 to conduct training on School Action Plans and establishment of COGES communes to the rest of the schools in Zinder region  |      |    |      |   |   |   |   |   |   |                  |  |  | Monitoring report by COGES officers                       |
| 2-2 to support COGES officers for monitoring local COGES and COGES communes in Zinder region  |      |    |      |   |   |   |   |   |   |                  |  |  | Monitoring report by COGES officers                       |
| <b>3. Manuals and outputs of the Project are documented for sharing experience with related parties (including development partners).</b>                               |      |    |      |   |   |   |   |   |   |                  |  |  |   |
| 3-1 to develop and revise manuals for COGES activities, such as APP, Community Kindergarten, 2nd Chance Schools.  |      |    |      |   |   |   |   |   |   |                  |  |  | Manuals of APP, Community Kindergarten, 2nd chance school |
| 3-2 to develop a reference of good practices of COGES Activities and Final Report of the Project.   |      |    |      |   |   |   |   |   |   |                  |  |  | Reference of good practice, Final report                  |
| 3-3 to analyze and document the role of ONEN (local NGO)  |      |    |      |   |   |   |   |   |   |                  |  |  | Report on the role of ONEN                                |
| <b>4. The Project COGES model is reflected to the COGES policy and action plan of Niger Government.</b>   |      |    |      |   |   |   |   |   |   |                  |  |  |   |
| 4-1 to support COGES Working Group  |      |    |      |   |   |   |   |   |   |                  |  |  | COGESWG activity record                                   |
| 4-2 to establish COGES Road Map (Which explains the outline and overall time frame of how to introduce COGES)   |      |    |      |   |   |   |   |   |   |                  |  |  | Action Plan of PDDE                                       |
| 4-3 to support MEB/A to conduct external evaluation of COGES model  |      |    |      |   |   |   |   |   |   |                  |  |  | Evaluation report   |
| 4-4 to support for revision and endorsement of policy paper of COGES and for development of its implementation strategy   |      |    |      |   |   |   |   |   |   |                  |  |  | Strategy paper of COGES                                   |
| 4-5 to support MEB/A to organize a workshop on endorsement of COGES policy and its implementation strategy  |      |    |      |   |   |   |   |   |   |                  |  |  | Report of the workshop                                    |
| 4-6 to support PDDE joint reviews   |      |    |      |   |   |   |   |   |   |                  |  |  | Final report of PDDE                                      |

第一回仏語圏アフリカ地域学校運営委員会  
セミナー実施報告書

ニジェール国住民参加型学校運営改善計画  
プロジェクト  
2007年1月

## 目 次

1. 開催日時
2. 開催目的
3. セミナープログラム
4. セミナー参加者
5. 実施報告
  - (1) 全体概要
  - (2) 各国参加者の発表概要
    - 1) ブルキナファソ
    - 2) マリ
    - 3) ニジェール
    - 4) セネガル
  - (3) セミナー成果
  - (4) 全体討議「学校とコミュニティの協力を開発途上国での展望」
6. ニジェール国住民参加型学校運営改善計画プロジェクト成果の今後の広域展開

### 別添資料

別添 1 : 仏語圏アフリカ地域学校管理委員会セミナー参加者名簿

別添 2 : セミナー成果発表会議参加者名簿

別添 3 - 1 : 事前アンケート回答 (仏語) (ブルキナファソ)

別添 3 - 2 : 事前アンケート回答 (仏語) (マリ)

別添 3 - 3 : 事前アンケート回答 (仏語) (セネガル)

## 1. 開催日時

2006年12月18日(移動日)、19日-22日(全4日)

## 2. 開催目的

- (1) 教育分野地方分権化に関する戦略の策定、実施そして評価能力の向上を目指し、中西部アフリカ地域各国における情報と経験を共有する。
- (2) ニジェール国住民参加型学校運営改善計画プロジェクトの視察を通し JICA 事業に対する各国 C/P の理解を深める。

## 3. セミナープログラム

| 年月     | 時間                      | 活動  | 場所                             |
|--------|-------------------------|---|--------------------------------|
| 12月18日 | 20:00                   | 参加者到着(参加者一部は、陸路にて到着)  | ニアメ                            |
| 12月19日 | 8:30-9:00<br>9:00-12:00 | セミナー開会セレモニー<br>参加者から各国の学校管理委員会、地方分権化について発表(ブルキナファソ、マリ、ニジェール、セネガル) | ニアメ<br>(Grand Hotel<br>会議場)    |
|        | 13:30<br>18:30          | コニ市(タウア州)出発<br>コニ市到着  |                                |
| 12月20日 | 8:00-12:30              | コニ市周辺みんなの学校プロジェクト対象校<br>学校運営委員会活動視察                               | コニ                             |
|        | 15:00-16:00             | みんなの学校プロジェクト概要説明  | コニ                             |
|        | 16:30-18:00             | 学校管理委員会に関する討議(グループディスカッション)                                       | コニ<br>(Hotel Motel<br>会議場)     |
| 12月21日 | 8:00<br>13:00           | コニ出発<br>ニアメ到着   |                                |
|        | 15:00-18:00             | 学校管理委員会に関する討議(グループディスカッション)                                       | ニアメ<br>(Grand Hotel<br>会議場)    |
| 12月22日 | 8:00-10:00              | セミナー成果発表(ニジェールのドナー関係者も参加)   | ニアメ(Hotel<br>Terminus 会<br>議場) |
|        | 10:00-12:30             | 全体討議「学校とコミュニティーの協力-開発途上国での展望」                                     |                                |
|        | 12:30                   | 閉会  |                                |

## 4. セミナー参加者

ブルキナファソ、マリ、セネガル、ニジェールから、専門家、企画調査員、JICA 担当者、C/P 計 32 名が参加した(別添 2 参加者名簿参照)。

## 5. 実施報告

### (1) 全体概要

セミナー開催にあたり、事前に参加者に各国の学校運営委員会や地方分権化政策の現状についてアンケートとセミナーでの発表を依頼し、その準備に沿って各国参加者からの発表があった。その後、ニジェール国住民参加型学校運営改善計画プロジェクトの対象サイト校(コニ市周辺)を訪問、学校運営委員会活動を視察して、学校運営委員会委員、保護者会員、住民との質疑応答を行った。視察後、みんなの学校プロジェクト側から、学校運営委員会を通じた学校運営への住民参加促進のためのミニ

マムパッケージである①保護者会委員と学校運営委員会委員の民主的選出、②学校活動計画の策定、実施、モニタリング・評価、③学校運営委員会連合・担当官・監督官による学校運営委員会モニタリングのシステム、を中心としたプロジェクトの説明を行った。セミナー後半、学校運営委員会活動の展望についてグループディスカッションを実施し、グループごとの結論を、最終日にニジェールの他ドナーと教育関係者も参加したセミナーにおいて発表した（参加者は別添2参照）。さらに、この発表をもとに、「学校とコミュニティの協力ー開発途上国での展望」をテーマとした全体討議を行った。

## （２）各国参加者の発表概要

### １）ブルキナファソ

教育分野におけるコミュニティによる活動主体は以下のとおりである。

① 1958年に設置された保護者会

② 女子就学率の低い地域で 1992年から実験的に導入され 1997年に全国展開された母親会

③ 1994年に衛星学校と識字学校（約300校）に設置された学校運営委員会

これらは、教育へのアクセス、運営、そして教育開発を目指し、社会全体の動員を促すための組織の必要性から設置された。これら3機関を統合する体制は存在せず、従って三者の関係は組織化されていない。

保護者会と母親会の目的は以下のとおりである。

- (i) 教育施設の適切な使用のための活動
- (ii) 保護者への学校関連の情報の伝達
- (iii) 教育改善に関する活動の助成と推進
- (iv) 学校組織運営に対する保護者の参加について啓発
- (v) 生徒の学習状況の定期モニタリング
- (vi) 女子の就学促進（特に母親会）

保護者会、母親会、学校運営委員会の活動は、以下のように規定されている。

- (i) 教室と教員宿舎の建設、修復
- (ii) 学食の建設
- (iii) 教員用教材や必要物品の購入
- (iv) 教員・住民間の問題の仲裁
- (v) 女子の就学促進に関する啓発活動
- (vi) 活動実施のための計画立案と資金調達

保護者会の問題点として確認されている点は、以下のとおり。

- ① 保護者会が機能していない
- ② 保護者会・教員間での協議が欠如している
- ③ 内部規定、規約等基礎となる法規が社会環境へ適応されていない

特に保護者会の機能していない理由としては、以下の点に原因があるとされる。

- (i) 責任者の非識字に起因する規約・内部規定などに対する無知
- (ii) 適切な見通しに基づいた予算の欠如による資源管理の悪さ
- (iii) 事務局の一部の委員による責任回避
- (iv) 分担金徴収システムの不整備
- (v) 活動モニタリングメカニズムの欠如

上記の問題に対し、ブルキナファソ政府が打ち出した対応策は、以下のとおり。

- (i) 保護者会責任者の組織運営に関する能力向上と学校管理への適切な参加を促進するための研修実施機関の設置
- (ii) 学校管理を適切に機能させるための最善の組織設置
- (iii) 効率向上を目的とする詳細な法令の策定
- (iv) 教育プロジェクトを実施する関係者と教育に従事する組織の存在の承認

## 2) マリ

マリにおける教育開発の発展は、大きく3段階に分けられる。①植民地時代、②保護者会を通じて教育システムへの保護者の貢献がみられた1962年から1980年代、③1999年の法律適用によって学校管理委員会(Comités de gestion Scolaire, CGS)が導入された時期である。特に同法は教育の地方分権化について規定しており、教育開発10カ年プログラム(PDDE)のもとで採られた教育システム変革の一つである。

その後、教育システムの方向性を定める同法の一部条項改定のため、2003年国家レベルの会合が開催された。そこで、以下の3点が採択された。

- ① 地方分権に則した学校管理・運営モデルの策定
- ② 地方自治体への権限の段階的移譲
- ③ 学校関係者とパートナーの役割と責任・権限の管理と認識

特に学校の各責任者とパートナーへ付与された役割と責任に関しては、以下のよう規定された。

- (i) 政府：政策策定とその実施についての調整
- (ii) 地方自治体：教育開発に関するプログラムの策定・モニタリング
- (iii) コミュニティ：学校建設地の決定とスクールマッピングの作成
- (iv) 保護者会：学校の問題への保護者の動員、活動のモニタリングと評価への参加促進
- (v) 学校管理委員会：住民への啓発と学校開発計画の策定・実施

その後国内49県でのワークショップを経て、2004年に学校管理委員会の機能を創設、組織とその形態が定められた。現在、委員会は村の大きさに応じて7~11委員で構成され、その設置は住民の責任で行われている。

## 3) ニジェール

ニジェールにおいては、近年まで教育システムの計画と管理が中央集権的に実施されており、資源管理における不透明性と学校管理への住民連座の欠如が問題視されてきた。

この状況を改善するため、ニジェール政府は、以下の政策を実施した。

- ① 教育システムの方向性を示し地方自治体設立・権限移譲を定める法律を1998年に発布

- ② 教育監督機関設置と国家、州、その下部組織に顧問を配置
- ③ 教育へのアクセス改善、質の向上、教育機関のマネージメントの改善を目指す教育開発10カ年計画（PDDE）の策定と実施
- ④ 学校管理委員会の設置

これらの政策のうち、学校運営委員会設置の目的は、コミュニティーを基本としすべての現地学校関係者を、学校計画、運営、管理にさらに巻き込みつつ、責任を移譲することである。学校運営委員会の主な貢献は、以下のとおり。

- ① 就学促進（特に女子）のための住民啓発
- ② 教材や学校必要品の確保もしくは受け取りと管理
- ③ 学校インフラと学用品の維持・管理
- ④ 学校活動計画の策定、実施、モニタリング・評価
- ⑤ 学校の健康・衛生環境の改善

学校運営委員会のモニタリング体制は、国家レベルで学校運営委員会推進局、州レベルで学校運営委員会監督官、コミューンレベルで学校運営委員会連合、視学官レベルで学校運営委員会担当官が設置され機能している。特に学校運営委員会連合はセミナー参加国のうちニジェールのみが存在し、以下の機能を有している。

- (i) 総会を通じて学校運営委員会連合事務局委員の民主的の選出
- (ii) 学校運営委員会連合内の各学校運営委員会のモニタリング
- (iii) 市場や伝統的情報網を活用して情報伝達の促進
- (iv) コミューンに対する交渉窓口

学校運営委員会能力強化において、ニジェールの経験から、以下のような研修のミニマムパッケージが抽出された。

- ① 民主的選出のプロセス
- ② 学校活動計画の策定、実施、モニタリング・評価
- ③ 学校資産の管理

ニジェールは本セミナー参加国のなかでも、学校運営委員会に関して最も経験があるように思われる。

現状の学校運営委員会政策の問題点としては、以下の点が挙げられる。

- ① 教育分野で活動するすべてのパートナーにおける共通モデルと戦略の欠如
- ② 政府による学校運営委員会の構成・活動についての相次ぐ変更による学校運営委員会理解に関する混乱
- ③ 学校運営委員会担当官の（および時に時間）の欠如
- ④ 学校運営委員会委員の非識字率の高さ（特に村落部において）
- ⑤ 変革に対する一部関係者の抵抗

そこでニジェール政府は今年、関係者の協力を得て、解決策を探るべく調査を始めた。それらは、以下のとおりである。

- ① 学校運営委員会モデルとその普及戦略の策定と普及
- ② 簡素かつ適応可能な学校運営委員会の研修方法の開発と普及
- ③ 学校運営委員会能力強化のプロセスにおける識字教育の重要性
- ④ 学校運営委員会連合ならびにその地方自治体との関係における役割と機能の定義
- ⑤ 学校運営委員会担当官の移動手段の確保

#### 4) セネガル

セネガルでは、2000年に策定された教育10ヵ年計画(Plan Décennal de l'Éducation et de la Formation (PDEF))によって学校管理の地方分権化プロセスが開始した。その後、権力分化と地方分権化に関する政策の二つの発令と同様に、それらを推し進めるための管理組織が設置された。それぞれ、

- ① 大統領管轄：国家学校教育評議会 (Conseil National de la Scolarisation et de l'Enseignement Formel: CONSEF)
- ② 中央政府レベル：国家調整モニタリング委員会 (Comité national de coordination et de suivi: CNCS)
- ③ 州レベル：州調整モニタリング委員会 (Comité régional de coordination et de suivi: CRCS)
- ④ 県レベル：県調整モニタリング委員会 (Comité départemental de coordination et de suivi: CDCS)
- ⑤ コミューンレベル：地域教育・訓練委員会 (Comité local d'éducation et de formation: CLEF)
- ⑥ コミュニティーレベル：学校管理委員会 (Comité de Gestion des Ecoles: CGE)

が設置された。

これら組織は、それぞれ、以下のような教育計画を作ることが義務付けられている。

- ① 中央政府レベル (CNCS)：教育・訓練10ヵ年計画 (Programme décennal de l'éducation et de la formation: PDEF)
- ② 州レベル (CRCS)：州教育開発計画 (Plan régional de développement de l'éducation: PRDE)
- ③ 県レベル (CDCS)：県教育開発計画 (Plan départemental de développement de l'éducation: PDDE)
- ④ コミューンレベル (CLEF)：地域教育開発計画 (Plan local de développement de l'éducation: PLDE)
- ⑤ コミュニティーレベル (PE)：学校プロジェクト (Projet d'école: PE)

その結果、2002年の発令によって、学校での他の既存管理組織を統合する形で学校管理委員会が設置された。

セネガル政府は、学校プロジェクトを引き金に地方分権化のプロセスを進めたいと考えている。それによって、コミュニティによる自発的な参加を促し、教育での需要を満たす計画策定が可能となる。学校プロジェクトは県委員会にも承認され、予算は1700000 Fcfaにも上る。委員長と会計役の出席のもと財源は学校管理委員会に移譲され、同委員会により引き続き会計管理が行われる。

#### (3) セミナー成果

グループディスカッションでは、「機能する学校運営委員会のための活動の方向性」「教育開発における最良の貢献に対する機能する学校運営委員会の方向性」について2グループで議論した。

前者のグループからは「機能する学校運営委員会のための活動の方向性」にとって必要不可欠な活動として、以下の点が挙げられた。

- ① 住民の動員
- ② 学校運営委員会委員の民主的選挙の実施
- ③ 研修による学校運営委員会委員の能力強化
- ④ 人的・物的・財的資源の動員
- ⑤ モニタリング・評価システムの構築

まず住民の動員については、教育制度についてコミュニティの賛同を得るため、情報提供、啓発、その他交流といった多様な戦略を投じる必要がある。その動員を活かすために、新しい教育政策、学校運営委員会の役割・使命を適用した法令の策定ならびに教育内容の管理などについての権限移譲を



含む地方分権化政策の策定が考えられる。

次に、学校運営委員会を実施するためには、学校運営委員会委員に対する権限の付与、民主的選挙を通じた学校運営委員会設置の承認と再認識が必要である。また研修を通して、学校運営委員会委員に対して住民動員のための技術、計画策定、運営・資金管理、資源の動員、モニタリング・評価の能力強化が必要である。人的・物的・財的資源に関しては、コミュニティー、自治体、政府、パートナー、NGO との協力に基づいて調査の効率化のために最大活用をしなければならない。

最後に、モニタリング・評価システムについては、活動の方向性を随時修正するため学校運営委員会の活動状況を確認するシステムを構築する必要性が議論された。その実施方法として、コミュニティーによる内部モニタリングと総会での発表、補足モニタリング、州やパートナーによる外部モニタリング、州間や国家間の評価が考えられる。

後者のグループからは、「教育開発における最良の貢献に対する機能する学校運営委員会の方向性」について、現在の政策によると①教育へのアクセス改善、②教育の質の向上、③教育システム運営の強化、の3点について学校運営委員会が責任を有することが発表された。

まず、①教育へのアクセス改善に関する活動については、以下の点が挙げられた。

- (i) 教育の重要性についての啓蒙（特に女子教育）
- (ii) 教員へ支援
- (iii) 生徒の募集とその就学継続（特に女子）
- (iv) 学校インフラ（学校の場所、校舎の維持管理、改築）と物品（学用品の受け取りと配布状況のモニタリング）への配慮
- (v) スクールマッピングへの配慮とその情報収集への協力
- (vi) 教室の建設
- (vii) 学生食堂設置の支援、

次に、②教育の質の向上のための活動については、以下のとおり。

- (i) 教材と学用品の確保
- (ii) 教員への継続的な研修の支援
- (iii) 補講（特に女子生徒について）の実施
- (iii) 生徒および教員の通学、出欠状態のモニタリング
- (v) APP 実施に対する支援（理論と実践を関連させる）

最後に、③教育システム運営の能力強化については、以下の点が議論された。

- (i) 学校での問題の解決に向けて、学校運営委員会、地方自治体、教員、保護者会、母親会、オピニオンリーダー、労働組合、NGO などによる関係者間協議の枠組み設置
- (ii) マニュアル、食堂、学用品など学校資産の管理
- (iii) 契約教員の管理（受け入れ、住居、集会のための便宜）

#### （4）全体討議「学校とコミュニティーの協力—開発途上国での展望」

アフリカの多くの国家では独立時から保護者会が存在するにもかかわらず、学校は国家と教員の問題であるとされてきた。その間保護者会の機能について多くの問題が認識されてきたが、あるべき役割の多くは無視されてきた。2015年までにすべての人に対して質の高い教育を保証するためには、コミュニティーによって教育開発が図られることが明らかである。そのうえで、参加者からは国家の

意思と約束が必要であるとの意見が出た。すなわち、コミュニティーの効果的な参加を基本とした教育改善のためのプログラムの策定と設置である。そこで、コミュニティーとその他の組織について、協働とそれぞれの役割についての選択肢を与えることが必要である。

学校とコミュニティーの持続的な協調についての展望は、国家・コミュニティー間が役割を分担し、また関係者がその役割を受容しなくてはならない。しかしながら、コミュニティーはその責任を遂行するために最低限の研修が必要であり、国家がその役割を果たさなくてはならず、責任を放棄してはならない。

## 6. 評価

セミナー開催の第一の目的であった「教育分野地方分権化に関する戦略の策定、実施そして評価能力の向上を目指し、中西部アフリカ地域各国における情報と経験を共有する」については、地方分権化という大きな枠組みではなく、学校運営委員会の役割と機能化、コミュニティーとの関係性というテーマに絞ったこと、現場の視察を行ったことが、参加者に具体的な戦略を考える枠組みを提供し、グループディスカッションは抽象的な議論に流れず、具体的で建設的な非常にレベルの高い議論が行われた。結論は、みんなの学校プロジェクトが試行している学校運営委員会設置、活性化のミニマムパッケージとほぼ同じ内容となった。

第二の目的である「ニジェール国住民参加型学校運営改善計画プロジェクトの視察を通し JICA 事業に対する各国 C/P の理解を深める」については、みんなの学校プロジェクトのアプローチと成果を参加者が確認し、セミナー終了前から、その応用についての議論をしていたことでもわかるように、目的は達成したと評価できる。

以上

### 別添資料

別添 1 : 仏語圏アフリカ地域学校管理委員会セミナー参加者名簿

別添 2 : セミナー成果発表会議参加者名簿

別添 3 - 1 : 事前アンケート回答 (仏語) (ブルキナファソ)

別添 3 - 2 : 事前アンケート回答 (仏語) (マリ)

別添 3 - 3 : 事前アンケート回答 (仏語) (セネガル)

別添 1 : 仏語圏アフリカ地域学校管理委員会セミナー参加者名簿

| 国名                  | 氏名                              | 所属／役職                     |
|---------------------|---------------------------------|---------------------------|
| ブルキナ<br>ファン<br>(3名) | 犀川修平                            | JICA ブルキナファン事務所企画調査員      |
|                     | Mahamadou BARRY                 | 女子教育推進局社会参加・啓発推進課         |
|                     | Blandie SIMPORE                 | 女子教育推進局社会参加・啓発推進課         |
| マリ<br>(2名)          | Samba DOUCOURE                  | CADDE 長                   |
|                     | Fofana FILY TARAOURE            | CADDE 職員                  |
| セネガル<br>(8名)        | 森下拓道                            | JICA 職員                   |
|                     | 樺谷紅美子                           | 専門家                       |
|                     | 大久保美穂                           | JICA 職員                   |
|                     | Macaty FALL                     | ナショナルスタッフ                 |
|                     | Mouhamadou Aly SALL             | 初等教育局長                    |
|                     | Cheikh Tidiane DIALLO           | Louga 州視学官                |
|                     | Amadou Makhtar NDIAYE           | 国家教育省県視学官                 |
|                     | Oumar SALL                      | ANAFI                     |
| ニジェール<br>(19名)      | 原 雅裕                            | 専門家                       |
|                     | 尾上 公一                           | 専門家                       |
|                     | 中澤 順子                           | 専門家                       |
|                     | 齋藤 由紀子                          | 専門家                       |
|                     | 影山 晃子                           | プロジェクトスタッフ                |
|                     | M. Boulama Boukar Malam Ari     | 基礎教育・識字省基礎教育局長            |
|                     | M. Ousseini Halidou             | 基礎教育・識字省計画局プロジェクト調整室      |
|                     | M. Damana Issaka                | 基礎教育・識字省学校運営委員会推進局        |
|                     | Mme, Moustauou Mariame Sanoussi | 基礎教育・識字省基礎教育局代理           |
|                     | M. Namata Issa                  | 基礎教育・識字省 PDDE 実施モニタリング責任者 |
|                     | M. Amadou Sahadou Illiassou     | Tahoua 州基礎教育局             |
|                     | M. Oumarou Faroukou Moussa      | Tahoua 州基礎教育局次長           |
|                     | M. Zakaria Seybou               | Tahoua 州基礎教育局学校運営委員会監督官   |
|                     | M. Nahamane Boukar Kolimi       | Zinder 州基礎教育局             |
|                     | M. Goni Ibrahim Abdoulaye       | Zinder 州基礎教育局学校運営委員会監督官   |
|                     | M. Abdou MOUSSA                 | JICA Niger                |
|                     | M. Ibo Issa                     | NGO ONEN Niger            |
|                     | M. Gambobo Ibrahim              | NGO ONEN Niger            |
|                     | M. Hamza Djibo                  | NGO ONEN Niger            |

計 32 名

別添 2 : セミナー成果発表会議および全体討議参加者名簿

2006年12月22日会場 Hôtel Terminus 会議室

| N° | 氏名                           | 所属／国                             |
|----|------------------------------|----------------------------------|
| 1  | Abdou Moussa                 | JICA/NIGER                       |
| 2  | Barry Mahamadou              | 基礎教育・識字省/BURKINA                 |
| 3  | Simporé Blandie              | 基礎教育・識字省/BURKINA                 |
| 4  | Saikawa Shuhei               | 企画調査員/JICA Burkina               |
| 5  | Samba Doucouré               | 基礎教育省 CADDE 長/MALI               |
| 6  | Mme Fofana Fily Traoré       | 基礎教育省 CADDE 長/MALI               |
| 7  | Ousseini Halidou             | 基礎教育・識字省計画局/NIGER                |
| 8  | Mme Moustau Mariama Sanoussi | 基礎教育・識字省基礎教育総局基礎教育局/NIGER        |
| 9  | Zakaria Seybou               | Tahoua 州基礎教育・識字局学校運営委員会監督官/Niger |
| 10 | Mahaman Boukar Kolomi        | ZINDER 州基礎教育・識字局/NIGER           |
| 11 | Ibo Issa                     | NGO ONEN /Niger                  |
| 12 | Ibrahim Goni Abdoulaye       | Zinder 州基礎教育・識字局学校運営委員会監督官/Niger |
| 13 | Issa Namata                  | PDDE 実施国家モニタリング調整役               |
| 14 | Oumarou Farouk Moussa        | Tahoua 州基礎教育・識字局次長 /Niger        |
| 15 | Damana Issaka                | 基礎教育・識字省学校運営委員会推進局 CP/NIGER      |
| 16 | Morishita Hiromichi          | JICA/SENEGAL                     |
| 17 | Kumiko Kaitani               | JICA/SENEGAL                     |
| 18 | Cheick Tidiane Diallo        | LOUGA 州 IA /SENEGAL              |
| 19 | Macaty Fall                  | JICA/SENEGAL                     |
| 20 | Amadou Moctar Ndiaye         | Linguère 視学官/SENEGAL             |
| 21 | Hamza Djibo                  | NGO ONEN/NIGER                   |
| 22 | Oumar Sall                   | ANAFA/SENEGAL                    |
| 23 | Moussa Hima                  | ルクセンブルク開発機関 /Niger               |
| 24 | Ghislain Spaak               | EIRENE/INDRAP                    |
| 25 | Sayaka ITO                   | JICA                             |
| 26 | Nafiou Issiaka               | WFP/Niger                        |

### 別添 3-1 : 事前アンケート回答 (仏語) (ブルキナファソ)

ENQUETE POUR LES PARTICIPANTS DES PAYS DE L' AFRIQUE DE L' OUEST AU  
"SEMINAIRE INTERNATIONAL DU COMITE DE GESTION DE L' ECOLE"

LE PAYS DES PARTICIPANTS \_\_Burkina Faso  
LES NOMS DES PARTICIPANTS (1) \_\_Madame SIMPORE Blandine  
LES NOMS DES PARTICIPANTS (2) \_\_Mahamadou BARRY

#### L'OBJECTIF DE L'ENQUETE:

- La prise en compte au cours du séminaire des problèmes que les participants ressortiront dans cette enquête dans chacun des pays.
- Amener les participants à identifier les problèmes sur les comités de gestion de l'école qui pourront être résolus au cours du séminaire.
- Partager, avant le séminaire, entre tous les participants les situations et les problèmes que rencontrent les comités de gestion de l'école dans chaque pays.

NB1) Les réponses à cette enquête refléteront les avis de l'ensemble des participants d'un même pays.

NB2) Les participants prépareront leur présentation au séminaire en fonction des réponses données dans cette enquête.

#### 1. SUR LE CONTEXTE POLITIQUE POUR LE SYSTEME DU COMITE DE GESTION DE L' ECOLE :

1-1. Donnez le nom des textes qui régissent le système du comité de gestion de l'école et la date de leur adoption. Veuillez les résumer. En plus, vous mettrez le contexte de ces textes dans l'ANNEXE 1.

- Les textes portant création des APE datent de 1958 et ont été relus en 1987 puis en 1991. Ces textes définissent l'organisation et régissent le fonctionnement des APE dans les écoles publiques et privées.
- Les AME ont vu jour en 1992 par une expérience menée dans une localité à très faible taux de scolarisation des filles. En 1997, l'expérience ayant produit des résultats satisfaisants a été étendue sur l'ensemble du pays dans les écoles publiques et privées.
- Les textes relatifs aux COGES ont été pris en 1994. Ces textes décrivent l'organisation et le fonctionnement des comités dans les écoles satellites et les centres d'alphabétisation.

1-2. Donnez le système d'organisations, sous la forme d'organigramme, du comité de gestion de l'école aux niveaux national, de l'administration régionale et des écoles dans l'ANNEXE 2.

#### **APE : Association des parents d'élèves**

**Niveau National** : le conseil national des associations des parents d'élèves du primaire

**Niveau Régional** : la coordination régionale des associations des parents d'élèves du primaire

**Niveau Provincial** : le bureau provincial des associations des parents d'élèves du primaire

**Niveau Communal** : le bureau communal des associations des parents d'élèves du primaire

**Niveau Circonscription d'éducation de base** : bureau des associations des parents d'élèves de la circonscription

**Niveau École** : bureau de l'association des parents d'élèves de l'école.

#### **AME : Association des Mères Éducatrices**

**Niveau National** : pas encore de structure

**Niveau Régional** : pas encore de structure

**Niveau Provincial** : le bureau provincial des Associations des Mères Éducatrices

**Niveau Communal** : le bureau communal des Associations des Mères Éducatrices

**Niveau Circonscription D'Éducation de Base** : le bureau des Associations des Mères Éducatrices de la circonscription

**Niveau École** : le bureau de l'AME de l'École

#### **COGES : Comité de gestion**

**Niveau National** : pas encore de structure

**Niveau Régional** : pas de structure

**Niveau Provincial** : pas de structure

**Niveau Communal** : pas de structure

**Niveau Circonscription D'Éducation de Base** : pas de structure

**Niveau École ou centre** : comité de gestion de l'école ou du centre

1-3. Quels fonctions et rôles les textes de votre pays donnent-ils aux comités de gestion de l'école?

- Mobilisation des communautés de base pour l'inscription des enfants et des femmes dans les écoles et dans les centres
- Mobilisation des communautés pour la prise en charge des dépenses liées au fonctionnement de l'école ou du centre
- Recherche des voies et moyens pour la prise en charge du fonctionnement de l'école
- Appui aux enseignants dans l'enseignement de certaines disciplines
- Suivi du travail des apprenants

1-4. Donnez le nombre de personnes en charge du système de gestion de l'école aux niveaux national et régional?

v **APE** : à tous les niveaux d'échelon, le nombre des membres est de 10

v **AME** : le nombre des membres est de 10 à tous les niveaux

v **COGES** : le nombre de membres est de 6

1-5. Quel budget est alloué au système de gestion de l'école par le gouvernement et par l'administration régionale?

L'allocation budgétaire n'est pas systématique. L'Etat intervient de temps à autre pour allouer des fonds en vue de la subvention à la cotisation des filles aux associations, l'achat de fournitures scolaires, la réalisation de sous projets communautaires au bénéfice de l'école.

Ces allocations sont affectées jusqu'au niveau école ou centre pour la réalisation des activités. Il ne s'agit pas de budget à gérer selon le programme des associations et leur desiderata. La clef de répartition et les taux de décaissement des fonds sont élaborés et contrôlés par l'administration scolaire.

Ces allocations sont affectées sous la forme de délégation (MEBA Région province circonscription école).

## **2. SUR LE COMITE DE GESTION A CHAQUE L' ECOLE;**

2-1. Donnez la composition des membres du comité de gestion de l'école dans votre pays et les modalités de choix des membres.

Chaque bureau comprend des membres actifs, des membres de droit et des membres honoraires.

Est membre actif toute personne dont l'enfant ou la pupille fréquente cet établissement ou toute personne résidant dans l'aire de recrutement dudit établissement. Est membre de droit tout le personnel enseignant en poste dans ledit établissement. Sont membres honoraires, les personnes morales (Imam, Catéchiste, Coutumier), les élus de la localité ou toute personne capable de soutenir et d'impulser les activités contribuant au fonctionnement des écoles aux centres.

Tout bureau APE comprend 10 membres dont obligatoirement un minimum de 2 femmes. La composition est la suivante :

**Président**

**Vice président**

**Secrétaire général**

**Secrétaire général adjoint**

**Trésorier général**

**Trésorier général adjoint**

**Secrétaire général à l'organisation**

**Secrétaire général adjoint à l'organisation**

## **Secrétaire général à l'information**

### **Secrétaire général adjoint à l'information**

Tout bureau AME comprend 10 membres femmes. La composition est la même que celle de l'APE.

Tout bureau COGES comprend 6 membres dont 50% de femmes. La composition est la suivante :

### **Président**

### **Secrétaire général**

### **Secrétaire adjoint**

### **Trésorier général**

### **Trésorier adjoint**

### **Secrétaire à l'organisation.**

Pour tous les bureaux, seuls sont éligibles et électeurs les membres actifs. Le choix des membres du bureau se fait sur le mode de vote à main levée. Est élu, le candidat ayant obtenu le plus de voix.

2-2. Existe-il un système de formation pour améliorer la capacité des membres du comité? Si oui, quel est le contenu?

Il existe un système de formation à l'intention des membres des associations. Ces formations sont assurées par le Ministère de l'Enseignement de Base et de l'Alphabétisation et par des ONG, des Projets de développement. Le contenu est relatif à l'amélioration des compétences à l'organisation, à la gestion des ressources, à l'animation de groupe, à la maîtrise des rôles et attributions, à l'élaboration de micro-projets d'écoles.

2-3. Elaborez-vous des plans d'action du comité de gestion de l'école? Et comment les élaborez-vous?

Au Burkina, les associations sont des structures autonomes. Elles ont leurs règles d'organisation et de fonctionnement propres. L'administration scolaire n'intervient qu'en terme d'appui/conseil et d'encadrement. Certaines associations disposent de plans d'action qu'elles élaborent en début d'année scolaire. Le personnel enseignant participe à l'élaboration du plan d'action. Disons tout de même que très peu d'associations disposent de plans crédibles.

2-4. Comment les activités du comité de gestion de l'école au niveau local sont-elles financées?

Les membres et les adhérents des associations cotisent des sommes variant entre 1 000 F et 5 000 F. Les associations reçoivent parfois des dons d'ONG, de projets et de partenaires. L'État appuie également les associations par des financements pour acheter des fournitures, subventionner la cotisation des filles ou réaliser les micro-projets d'écoles.

2-5. Y a-t-il un système de feedback des résultats au comité de gestion de l'école? Si oui, comment est-il organisé?

Le feedback des résultats se fait à travers des rendus de compte trimestriels en assemblée des parents ou par le biais d'outils de gestion élaborés par les partenaires ayant financé les activités ou élaborés par l'administration scolaire dans le cadre du suivi/évaluation.

2-6. Les comités de gestion de votre pays mènent-ils des activités autres que celles définies par les textes régissant le système de gestion de l'école? Si oui, quelles sont-elles?

Non. Les associations mènent uniquement les activités prévues par les textes.

2-7. Existe-il un système d'échanges entre les comités de gestion des écoles dans votre pays? Si oui, comment cela se passe-t-il?

Les pôles d'échanges des associations se situent au niveau des coordinations de circonscription, communales ou provinciales. Les autres moments de rencontres sont informels. Ces rencontres sont organisées par des ONG et d'autres partenaires de l'école. Ces rencontres se tiennent une fois /semestre (en début et en fin d'année scolaire)

2-8. Quel est l'apport de la population dans les activités du comité? Et y a-t-il une association des parents d'élèves? Si oui, quelle relation a-t-elle avec le comité de gestion de l'école?

La population constitue les membres actifs des associations. Les cotisations proviennent d'elle. Les activités (apport d'agrégats, main d'œuvre, mobilisation sociale, sensibilisation) sont exécutées par la population.

Au Burkina la plupart des structures sont des associations des parents et des mères d'élèves. Les

comités de gestion sont des structures auprès des écoles satellites et des centres d’alphabétisation. Dans une même localité (village) l’APE/AME et COGES tiennent des rencontres de concertation. Ces rencontres sont tout de même rares.

2-9. Quel est l’avis des partenaires techniques et financiers sur les comités de gestion de l’école dans votre pays? Quel type d’appui apportent-ils?

Les partenaires techniques et financiers sont conscients des efforts déployés par les associations et les comités. Ils sont aussi conscients des insuffisances dans leur organisation et leur fonctionnement.

Malgré tout, ils approuvent leur mobilisation et leur contribution au développement des écoles et des centres. Aussi, les partenaires techniques et financiers les soutiennent-ils par l’octroi de fournitures, de matériel didactique, de ressources financières ou par l’organisation de sessions de formation pour accroître leurs compétences.

### **3. SUR LES PROBLEMS ET LA DISPOSITION;**

3-1. Quels sont les problèmes auxquels sont confrontés les comités de gestion de l’école dans votre pays?

Et quelles sont les dispositions qui sont prises pour résoudre ces problèmes?

Les problèmes se résument aux points suivants :

- dysfonctionnement des associations et comités.
- concertation insuffisante
- inadaptation de certains articles de textes de base aux réalités actuelles.

Les dispositions prises pour résoudre ces problèmes :

- formation des membres de bureaux
- relecture de certains articles pour les adapter aux réalités
- organisation de rencontres d’échanges et de concertation.



### 別添 3-2 : 事前アンケート回答 (仏語) (マリ)

ENQUETE POUR LES PARTICIPANTS DES PAYS DE L' AFRIQUE DE L' OUEST AU  
"SEMINAIRE INTERNATIONAL DU COMITE DE GESTION DE L' ECOLE"

LE PAYS DES PARTICIPANTS \_\_Mali\_\_

#### L'OBJECTIF DE L'ENQUETE:

- La prise en compte au cours du séminaire des problèmes que les participants ressortiront dans cette enquête dans chacun des pays.
- Amener les participants à identifier les problèmes sur les comités de gestion de l'école qui pourront être résolus au cours du séminaire.
- Partager, avant le séminaire, entre tous les participants les situations et les problèmes que rencontrent les comités de gestion de l'école dans chaque pays.

NB1) Les réponses à cette enquête reflèteront les avis de l'ensemble des participants d'un même pays.

NB2) Les participants prépareront leur présentation au séminaire en fonction des réponses données dans cette enquête.

#### **1. SUR LE CONTEXTE POLITIQUE POUR LE SYSTEME DU COMITE DE GESTION DE L' ECOLE :**

- 1-1. Donnez le nom des textes qui régissent le système du comité de gestion de l'école et la date de leur adoption. Veuillez les résumer. En plus, vous mettez le contexte de ces textes dans l'ANNEXE 1.
- 1-2. Donnez le système d'organisations, sous la forme d'organigramme, du comité de gestion de l'école aux niveaux national, de l'administration régionale et des écoles dans l'ANNEXE 2.
- 1-3. Quels fonctions et rôles les textes de votre pays donnent-ils aux comités de gestion de l'école?
- 1-4. Donnez le nombre de personnes en charge du système de gestion de l'école aux niveaux national et régional?
- 1-5. Quel budget est alloué au système de gestion de l'école par le gouvernement et par l'administration régionale?

#### **2. SUR LE COMITE DE GESTION A CHAQUE L' ECOLE;**

- 2-1. Donnez la composition des membres du comité de gestion de l'école dans votre pays et les modalités de choix des membres.
- 2-2. Existe-il un système de formation pour améliorer la capacité des membres du comité? Si oui, quel est le contenu?
- 2-3. Elaborez-vous des plans d'action du comité de gestion de l'école? Et comment les élaborez-vous?
- 2-4. Comment les activités du comité de gestion de l'école au niveau local sont-elles financées?
- 2-5. Y a-t-il un système de feedback des résultats au comité de gestion de l'école? Si oui, comment est-il organisé?
- 2-6. Les comités de gestion de votre pays mènent-ils des activités autres que celles définies par les textes régissant le système de gestion de l'école? Si oui, quelles sont-elles?
- 2-7. Existe-il un système d'échanges entre les comités de gestion des écoles dans votre pays? Si oui, comment cela se passe-t-il?
- 2-8. Quel est l'apport de la population dans les activités du comité? Et y a-t-il une association des parents d'élèves? Si oui, quelle relation a-t-elle avec le comité de gestion de l'école?
- 2-9. Quel est l'avis des partenaires techniques et financiers sur les comités de gestion de l'école dans votre pays? Quel type d'appui apportent-ils?

#### **3. SUR LES PROBLEMS ET LA DISPOSITION;**

- 3-1. Quels sont les problèmes auxquels sont confrontés les comités de gestion de l'école dans votre pays? Et quelles sont les dispositions qui sont prises pour résoudre ces problèmes?

## **ANNEXE 1) LE CONTEXTE DES TEXTES QUI REGISSENT LE SYSTEME DU COMITE DE GESTION DE L' ECOLES :**

L'introduction du Comité de Gestion Scolaire (CGS) remonte à la Loi N°99-046/du 28 décembre 1999 portant Loi d'Orientation sur l'éducation.

### **I – Loi N°99-046/du 28 décembre 1999 portant Loi d'Orientation sur l'éducation**

#### Chapitre 3 : De l'établissement scolaire et universitaire

Article 58 : Il est institué dans chaque établissement scolaire et universitaire un organe de gestion.

Article 59 : L'organisation et les modalités de fonctionnement des établissements scolaires et universitaires sont fixées par arrêté des ministres en charge de l'éducation.

Article 61 : Il est créé un espace de concertation regroupant tous les acteurs concernés par l'éducation. Cet espace partenarial a pour objectifs de :

- Créer un réseau d'échanges entre les partenaires de l'éducation afin de favoriser une bonne circulation de l'information et d'aider à des prises de décision pertinentes ;
- Mettre en synergie toutes les potentialités pour le développement de l'école.

#### Chapitre 4 : De l'espace partenarial

Article 62 : Le fonctionnement de cet espace partenarial, les rôles et les responsabilités des différents partenaires sont fixés par conventions.

La mise en œuvre de certaines dispositions de la Loi N°99-046/du 28 décembre 1999 portant Loi d'Orientation sur l'éducation a nécessité l'organisation du forum national.

## **II – Note sur les résultats du forum sur la gestion de l' école en mode décentralisé**

1. Objet : Résultats du Forum National sur la Gestion de l'Ecole en Mode Décentralisé.

Le Ministère de l'Education Nationale a organisé les 18 et 19 février 2003, au Palais des Congrès de Bamako, le Forum National sur la Gestion de l'Ecole en Mode Décentralisé. Ce forum s'inscrit dans les objectifs de la loi d'orientation sur l'Education qui, sur le partenariat autour de l'école, préconise la création d'un réseau d'échanges entre les partenaires et la mise en synergie de toutes les potentialités pour le développement de l'école. Il s'inscrit également dans le cadre de l'application de la loi N°93-008 du 11 février 1993 déterminant les conditions de la libre administration des collectivités territoriales modifiée, et de l'articulation des politiques sectorielles à la politique nationale de décentralisation de l'Etat.

Le forum a enregistré la participation effective de plus de 250 personnes parmi lesquelles les représentants des collectivités territoriales, de plusieurs départements ministériels, des syndicats d'enseignants, des élèves et étudiants, des parents d'élèves et des organisations non gouvernementales.

### 2. Objectifs

#### 2-1. Objectif général :

Parvenir à une compréhension commune de la politique de décentralisation de l'éducation et du processus de transfert des compétences et des moyens de l'Etat aux collectivités territoriales.

#### 2-2. Objectifs spécifiques :

- adopter un modèle consensuel de structure participative de gestion de l'école en mode décentralisé ;
- parvenir à une compréhension commune quant à la progressivité du transfert des compétences et des ressources aux collectivités territoriales ;
- parvenir à une reconnaissance des rôles et des responsabilités des différents partenaires et acteurs de l'école.

D'une manière générale le forum offrait l'opportunité à tous les acteurs et partenaires d'examiner la problématique des transferts de compétences et des moyens en matière d'éducation en vue d'esquisser des réponses consensuelles aux interrogations essentielles que soulève l'exercice effectif des compétences transférées aux collectivités territoriales.

### 3. Résultats atteints

A l'issue des débats le forum a adopté :

- a) Un modèle consensuel de structure de gestion de l'école en mode décentralisé.
- b) Le principe du transfert progressif des compétences et des moyens aux collectivités territoriales.
- c) Les rôles et responsabilités des acteurs et partenaires de l'école, éléments dont le respect est essentiel pour la bonne gestion des compétences.

### 4. Recommandations et suggestions.

\* S'agissant de l'examen des avant-projets de statuts et règlement intérieur le forum a approuvé :

- la création de la structure de gestion ;
- la mise en place de la structure de gestion au niveau de chaque école, groupe scolaire, établissement et/ou école à cycle complet ;
- les modalités de création de la structure de gestion ;
- la composition de la structure de gestion tenant compte de la spécificité locale, de l'ordre d'enseignement et du type d'établissement.

\* S'agissant du principe du transfert progressif des compétences et des moyens aux collectivités territoriales, le forum a fait les recommandations suivantes :

- la formation par l'Etat des acteurs en vue d'accélérer le rythme de cette progressivité ;
- la création d'un organe d'opérationnalisation du processus de transfert des compétences et des ressources au niveau régional et sub-régional.

Tout en approuvant les rôles et responsabilités des acteurs et partenaires de l'école et leur complémentarité, le forum a proposé les rajouts suivants :

\* S'agissant des collectivités territoriales, leur participation :

- au suivi et à l'évaluation du système éducatif ;
- à la détermination des sites des écoles à créer.

\* S'agissant des Communautés, leur participation à :

- la définition de la carte scolaire ;
- la reconstruction (remplacement) et la réhabilitation des infrastructures scolaires.

\* S'agissant des Parents d'élèves, leur participation au suivi des activités scolaires.

\* S'agissant des syndicats d'enseignants, leur participation :

- à tout cadre de concertation ou de réflexion sur l'école ;
- aux discussions et à la relecture des textes relatifs à la vie de l'école.

\* S'agissant des Promoteurs d'écoles privées, leur participation à la relecture des textes régissant la création, l'ouverture et le fonctionnement des écoles privées dans le dessein de moraliser le secteur.

\* S'agissant des Associations d'élèves, le dépôt de leurs statuts et règlement intérieur auprès de la direction de l'école/l'établissement et du comité de gestion.

L'approbation des résultats du forum par le Conseil des Ministres a permis au département de l'Education Nationale, d'institutionnaliser le Comité de Gestion Scolaire (C.G.S.) en tant que modèle de structure de gestion de l'école en mode décentralisé, et d'entreprendre les autres actions permettant d'opérationnaliser progressivement le décret N° 313 du 4 juin 2002.

Pour ce faire, il a été organisé une restitution des résultats du forum dans les quarante neuf (49) cercles du Mali par une équipe composée de représentants de services centraux du Ministère de l'Education Nationale et des participants régionaux au forum.

La première réalisation du plan d'actions des recommandations du forum national sur la gestion de l'école en mode décentralisé fut la prise de l'Arrêté N°04 – 0469/MEN-SG du 9 mars 2004 Portant Création, Organisation et Modalités de Fonctionnement du Comité de Gestion Scolaire.

## **ANNEXE 2) LE SYSTEME D' ORGANISATIONS DU COMITE DE GESTION DE L' ECOLE AUX NIVEAUX DU NATIONAL, DE L' ADMINISTRATION REGIONALE ET DES ECOLES (SOUS LA FORME D' ORGANIGRAMME) :**

Le Comité de Gestion Scolaire (CGS) est mis en place par sa Collectivité Territoriale de ressort. Il n'existe pas de fédération de CGS.

### **Extrait de l' Arrêté N° 04 - 0469/MEN-SG du 9 mars 2004**

#### **CHAPTIRE 1 : CREATION – MISSIONS**

**Article 1<sup>er</sup>** : Il est créé dans chaque établissement scolaire un organe de gestion dénommé Comité de Gestion Scolaire (C.G.S.). Le Comité de Gestion Scolaire est un organe de participation des enseignants, des parents d'élèves et des autres partenaires et acteurs à la gestion de l'école.

**Article 2** : ***Le Comité de Gestion Scolaire a pour missions de :***

- créer et consolider un partenariat au service de l'école ;
- étudier toute question relative à la vie de l'école ;
- assurer la fourniture des biens et services utiles à l'école ;
- préparer la rentrée scolaire ;
- préparer le bilan financier ;
- élaborer et mettre en œuvre le plan de développement de l'école ;
- préparer le rapport annuel.

**Article 3** : Le Comité de Gestion Scolaire élabore les projets d'établissement scolaire et les soumet aux collectivités territoriales de rattachement pour approbation après avis des services techniques. Il exécute les tâches qui lui sont confiées par la collectivité territoriale à qui il rend compte.

**Article 4** : ***Le Comité de Gestion Scolaire a un bureau composé au moins de : \_***

- un (e) Président (e) ;
- un (e) Chargé (e) de projet d'école ;
- un (e) Trésorier (e) ;
- un (e) Secrétaire administratif (ve) ;
- un (e) Secrétaire à la mobilisation et à la communication ;

- un (e) Chargé(e) de la scolarisation des filles ;
- un (e) Commissaire aux comptes.

Le (a) Directeur (trice) d'école/chef d'établissement, un (e) Représentant (e) des enseignants, un (e) Représentant (e) des élèves, deux Représentants (es) des Parents d'élèves et deux Représentants de la société civile dont au moins une femme sont membres de droit du Comité avec voix délibérative.

**Article : 5 :** Le Comité de Gestion Scolaire est lié à la commune, au cercle ou à la région par une convention. Il est mis en place en assemblée générale présidée par l'autorité de la collectivité territoriale de rattachement. L'assemblée générale regroupe l'ensemble des partenaires de l'école concernée.

**Article 6 :** *Les ressources du Comité de Gestion Scolaire sont :*

- les cotisations ;
- les dons et legs ;
- les contributions ;
- les prêts ;
- les bénéfices tirés des activités lucratives.

**Article 7 :** La durée du mandat des membres du Comité de Gestion Scolaire est fixée à trois ans renouvelables une seule fois. Les fonctions de Président du Comité de Gestion Scolaire, de Directeur d'établissement et de Président d'Association de parents d'élèves ne sont pas cumulables.

## **CHAPITRE II : FONCTIONNEMENT DU COMITE DE GESTION SCOLAIRE (C.G.S.)**

**Article 8 :** Le comité de gestion scolaire se réunit une fois par mois en session ordinaire sur convocation de son Président. Il peut se réunir en session extraordinaire sur convocation de son Président ou à la demande de la majorité simple de ses membres chaque fois que de besoin. Les décisions sont prises à la majorité simple des membres du bureau.

**Article 9 :** Le Comité de Gestion Scolaire produit annuellement un bilan financier et un rapport d'activités.

**Article 10 :** Le Comité de Gestion Scolaire établit son règlement intérieur.

### **Un exemple d'appui aux Comités de Gestion Scolaire : le fonds d'Appui Direct à l'Amélioration des Rendements Scolaires » (ADARS)**

Le Gouvernement, dans le cadre de l'amélioration de la qualité de l'enseignement et des apprentissages, a décidé d'apporter un appui financier direct aux écoles par trimestre pendant trois trimestres. Ce fonds dénommé « Appui Direct à l'Amélioration des Rendements Scolaires » (ADARS) donne des ressources aux Comités de Gestion Scolaire pour l'achat des matériels de base et sert d'appui à l'amélioration de la qualité de l'enseignement. La gestion de ce fonds nécessite des hommes et des femmes des Comités de Gestion Scolaire bien préparés afin que cet accompagnement de l'Etat touche les populations qui en ont le plus besoin.

La Cellule d'Appui à la Décentralisation-Déconcentration de l'Education a élaboré un guide d'accès et d'utilisation des fonds de l'ADARS. Elle propose, à partir de critères contenus dans le guide, une répartition qui tient compte de la taille des écoles. Toutes les écoles du premier cycle de l'enseignement fondamental du pays (école primaire) auront accès à ce fonds en 2007.

Le principal objectif de cette initiative est la ré-allocation de certaines ressources déjà existantes dans le Programme d'Investissement Sectoriel de l'éducation (PISE) en un fonds pour une amélioration des rendements scolaires. Ledit fonds fournira des ressources aux écoles pour l'amélioration de la qualité et appuiera la gestion des ressources pour la décentralisation au niveau des écoles et encouragera le comité de gestion scolaire à l'utilisation du fonds pour l'achat des matériels de base pour les écoles et les élèves.

Les ressources seront utilisées sur la base d'une liste approuvée d'items.

Ce fonds n'exclut pas pour les CGS, l'élaboration d'un budget annuel et la recherche de financement pour leur projet d'école. Le CGS est appelé à jouer un rôle plus important dans la gestion du financement des activités directes des écoles. Des modules ont été élaborés pour renforcer leur capacité de gestion.

### 別添 3-3 : 事前アンケート回答 (仏語) (セネガル)

ENQUETE POUR LES PARTICIPANTS DES PAYS DE L' AFRIQUE DE L' OUEST AU  
"SEMINAIRE INTERNATIONAL DU COMITE DE GESTION DE L' ECOLE"

LE PAYS DES PARTICIPANTS Senegal  
LES NOMS DES PARTICIPANTS (1) AMADOU MOCTAR NDIAYE

#### L'OBJECTIF DE L'ENQUETE:

- La prise en compte au cours du séminaire des problèmes que les participants ressortiront dans cette enquête dans chacun des pays.
- Amener les participants à identifier les problèmes sur les comités de gestion de l'école qui pourront être résolus au cours du séminaire.
- Partager, avant le séminaire, entre tous les participants les situations et les problèmes que rencontrent les comités de gestion de l'école dans chaque pays.

NB1) Les réponses à cette enquête reflèteront les avis de l'ensemble des participants d'un même pays.

NB2) Les participants prépareront leur présentation au séminaire en fonction des réponses données dans cette enquête.

#### 1. SUR LE CONTEXTE POLITIQUE POUR LE SYSTEME DU COMITE DE GESTION DE L' ECOLE :

1-1. Donnez le nom des textes qui régissent le système du comité de gestion de l'école et la date de leur adoption. Veuillez les résumer. En plus, vous mettrez le contexte de ces textes dans l'ANNEXE 1.

**R-1-1-**C'est le décret portant création et fonctionnement des organes décentralisés de gestion du PDEF. Décret n°2002 652 DU 2 juillet 2002.

1-2. Donnez le système d'organisations, sous la forme d'organigramme, du comité de gestion de l'école aux niveaux national, de l'administration régionale et des écoles dans l'ANNEXE 2.

**R-1-2-** (Voir annexe 1)

1-3. Quels fonctions et rôles les textes de votre pays donnent-ils aux comités de gestion de l'école ?

**R-1-3-** Les textes permettent aux comités de gestion de l'école d'avoir une certaine autonomie dans la gestion, autonomie dans les prises de décision pour régler, intégrer et prendre en charge les besoins d'éducation à la base. Autonomie dans la correction des disparités au niveau local. Autonomie dans la gestion matérielle, administrative et financière dans le respect des manuels de procédure, autonomie dans la mise en place de dispositif de planification stratégique dans la demande en éducation.

1-4. Donnez le nombre de personnes en charge du système de gestion de l'école aux niveaux national et régional ?

1-5. Quel budget est alloué au système de gestion de l'école par le gouvernement et par l'administration régionale?

#### 2. SUR LE COMITE DE GESTION A CHAQUE L' ECOLE;

2-1. Donnez la composition des membres du comité de gestion de l'école dans votre pays et les modalités de choix des membres.

**R-2-1-** Les membres du comité de gestion nommés par arrêté du Maire ou du président de la communauté rurale (PCR) selon le cas sont :

-le délégué de quartier (ou chef de village)

-le représentant du conseil municipal (ou rural)

-le directeur de l'école

-le personnel enseignant de l'école

-le personnel administratif de l'école

-le personnel de service de l'école

- les représentants des élèves 1(un) à 6(six) membres de la coopérative scolaire
- les deux (2) représentants de l'APE
- un (1) représentant par ONG, OCB, GPF, ASC et autres organisations locales.

Le CGE peut s'adjoindre en qualité d'observateur, toute personne ressource dont la compétence est utile à l'exécution de sa mission.

2-2. Existe-il un système de formation pour améliorer la capacité des membres du comité ? Si oui, quel est le contenu ?

**R-2-2-**Il existe bien un système de formation pour améliorer la capacité des membres du comité.

Les contenus sont relatifs à :

- la micro planification
- l'élaboration et la mise en œuvre des projets d'école
- la gestion des projets d'école
- la gestion matérielle et financière

2-3. Elaborez-vous des plans d'action du comité de gestion de l'école? Et comment les élaborez-vous?

**R-2-3-**C'est le comité de gestion de l'école qui élabore lui-même son plan d'action. Il l'élabore en tenant compte des objectifs du projet d'école.

2-4. Comment les activités du comité de gestion de l'école au niveau local sont-elles financées?

**R-2-4-**Au niveau local les activités du comité de gestion sont financées grâce à l'appui de la municipalité ou du conseil rural, des membres de la communauté, des mécènes.

2-5. Y a-t-il un système de feedback des résultats au comité de gestion de l'école ? Si oui, comment est-il organisé ?

**R-2-5-**Il y a souvent un système de feedback des résultats au comité de gestion de l'école. Ce feedback est souvent organisé périodiquement en fin d'année scolaire ou en début d'année sous forme d'assemblée générale.

2-6. Les comités de gestion de votre pays mènent-ils des activités autres que celles définies par les textes régissant le système de gestion de l'école ? Si oui, quelles sont-elles?

2-7. Existe-il un système d'échanges entre les comités de gestion des écoles dans votre pays? Si oui, comment cela se passe-t-il ?

**R-2-7-**Il existe souvent des échanges d'expérience entre les comités de gestion surtout dans les CLEF lors de l'élaboration des PLDE

Il s'agit pour chaque comité de gestion de montrer les initiatives heureuses qu'il a entreprise pour régler des problèmes de leur milieu.

2-8. Quel est l'apport de la population dans les activités du comité ? Et y a-t-il une association des parents d'élèves? Si oui, quelle relation a-t-elle avec le comité de gestion de l'école ?

**R-2-8-**Oui, il y a un apport réel des populations mais au cas où la sensibilisation est bien faite et si elles adhèrent au projet d'école.

-Oui, il y a une association des parents d'élèves. C'est d'ailleurs un passage obligé. Un espace de rencontre et d'échanges entre parents d'élèves.

-L'association des parents d'élèves appuie le comité de gestion qui, du reste, demeure un cadre fédérateur de toutes les activités péri et parascolaires.

2-9. Quel est l'avis des partenaires techniques et financiers sur les comités de gestion de l'école dans votre pays ? Quel type d'appui apportent-ils ?

**R-2-9-**Les partenaires techniques orientent, suggèrent et donnent des conseils surtout par rapport au respect des manuels de procédure.

Leur apport peut être d'ordre matériel, financier ou un appui-conseil.

### **3. SUR LES PROBLEMS ET LA DISPOSITION;**

3-1. Quels sont les problèmes auxquels sont confrontés les comités de gestion de l'école dans votre pays? Et quelles sont les dispositions qui sont prises pour résoudre ces problèmes?



**ANNEXE 1) LE CONTEXTE DES TEXTES QUI REGISSENT LE SYSTEME DU COMITE DE GESTION DE L'Ecole :**

Le contexte de ce texte : c'est la décentralisation qui consacre le transfert des compétences aux collectivités locales. C'est également le plan décennal de l'éducation et de la formation.

1-2- CONSEF



CNCS



CRCS



CDCS



CLEF



CGE