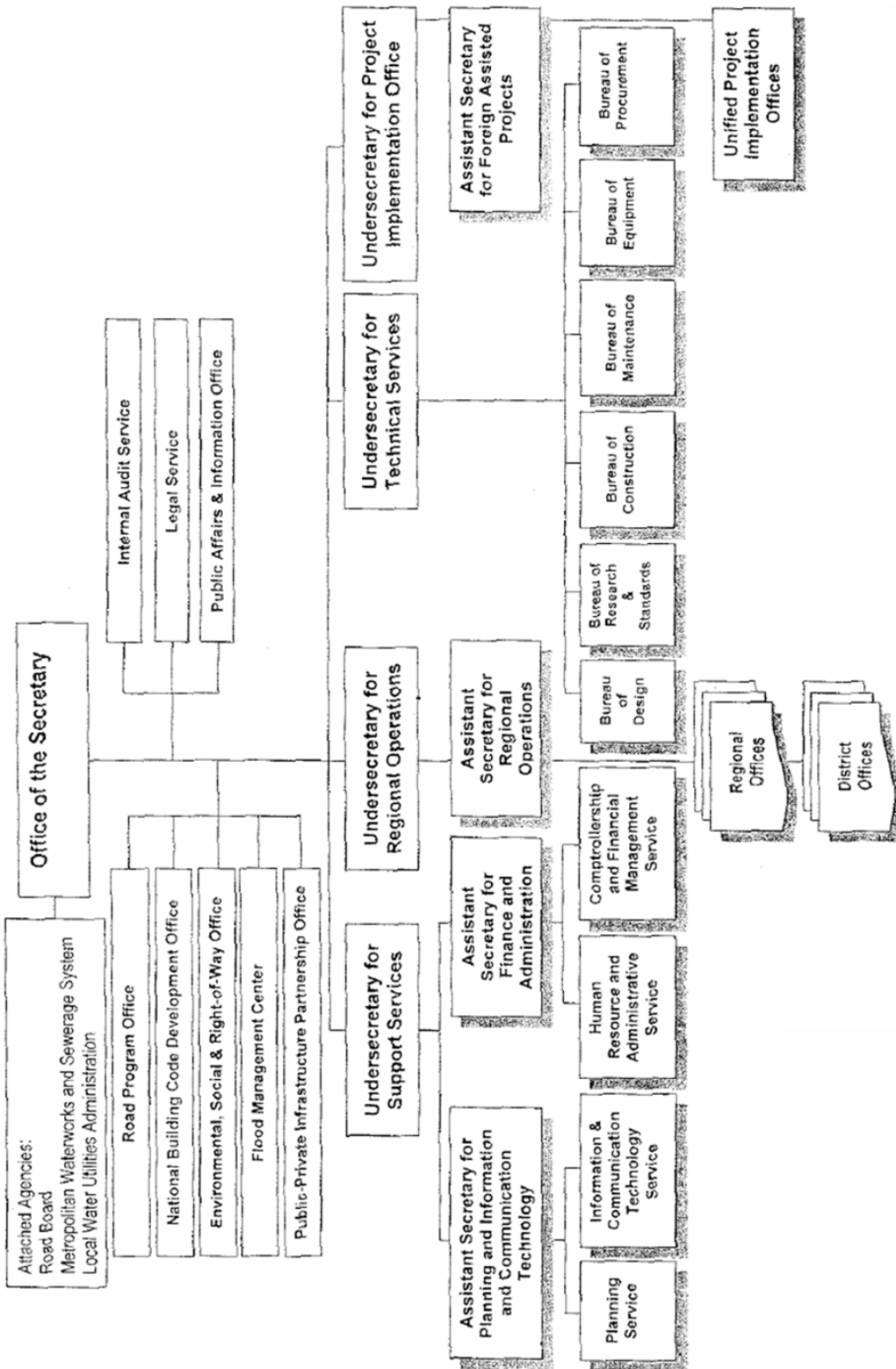


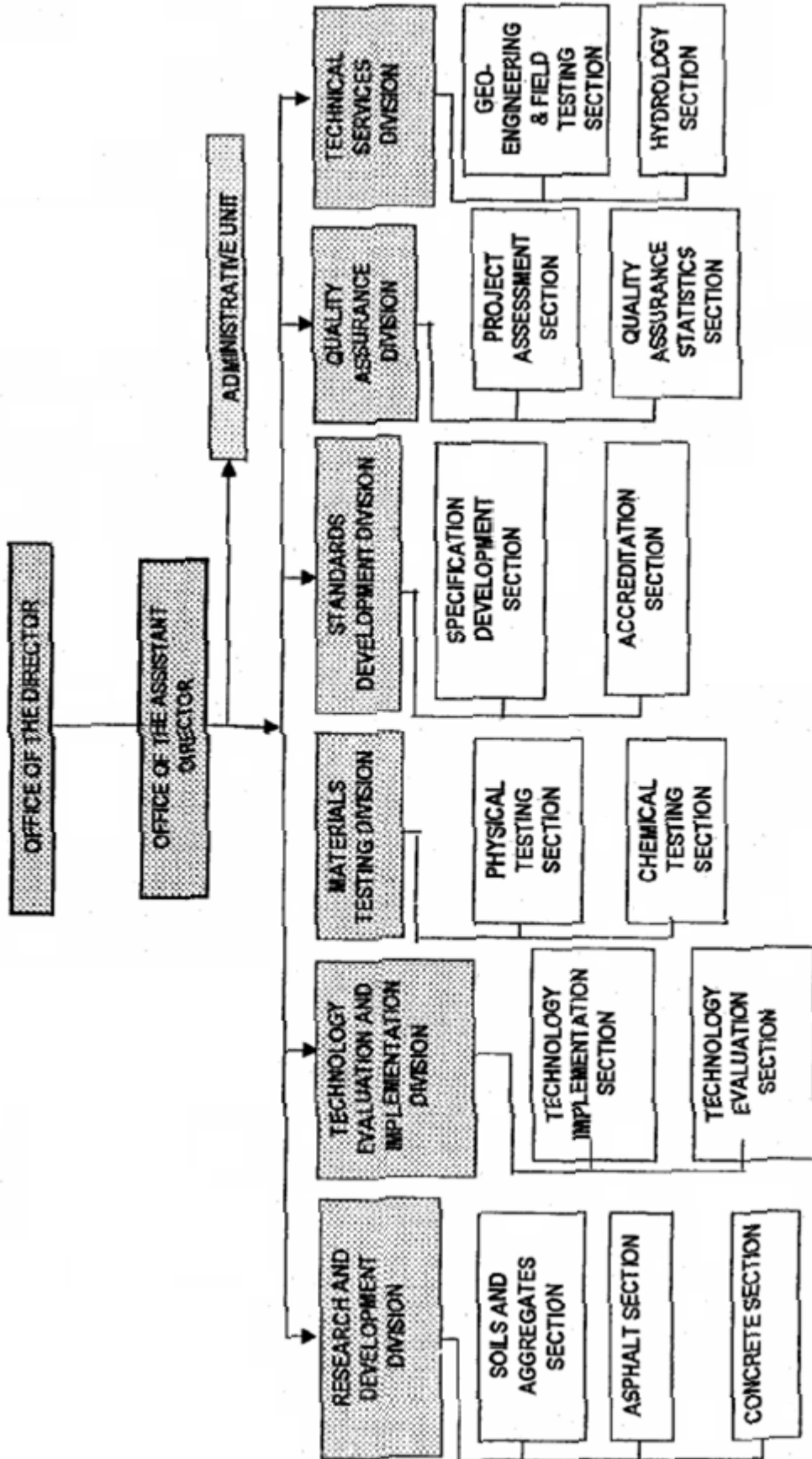
3. DPWH 組織合理化計畫案

3.1 合理化案組織圖

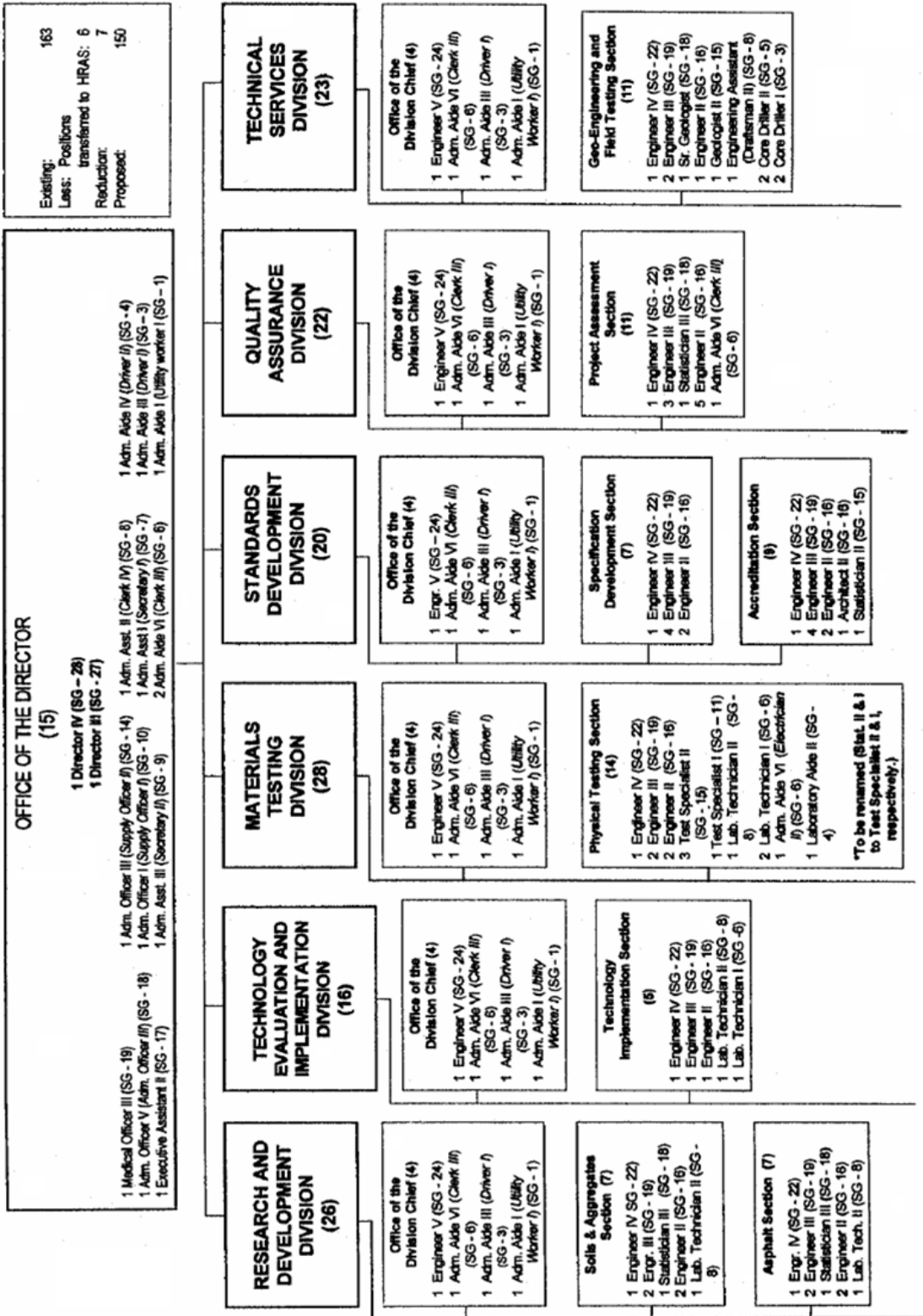
PROPOSED DPWH ORGANIZATIONAL STRUCTURE



**BUREAU OF RESEARCH AND STANDARDS  
PROPOSED ORGANIZATIONAL CHART**



# BUREAU OF RESEARCH AND STANDARDS PROPOSED POSITION CHART



**Concrete Section (8)**  
 1 Engineer IV (SG - 22)  
 2 Engineer III (SG - 19)  
 1 Statistician III (SG - 18)  
 2 Engineer II (SG - 16)  
 2 Lab. Technician II (SG - 8)

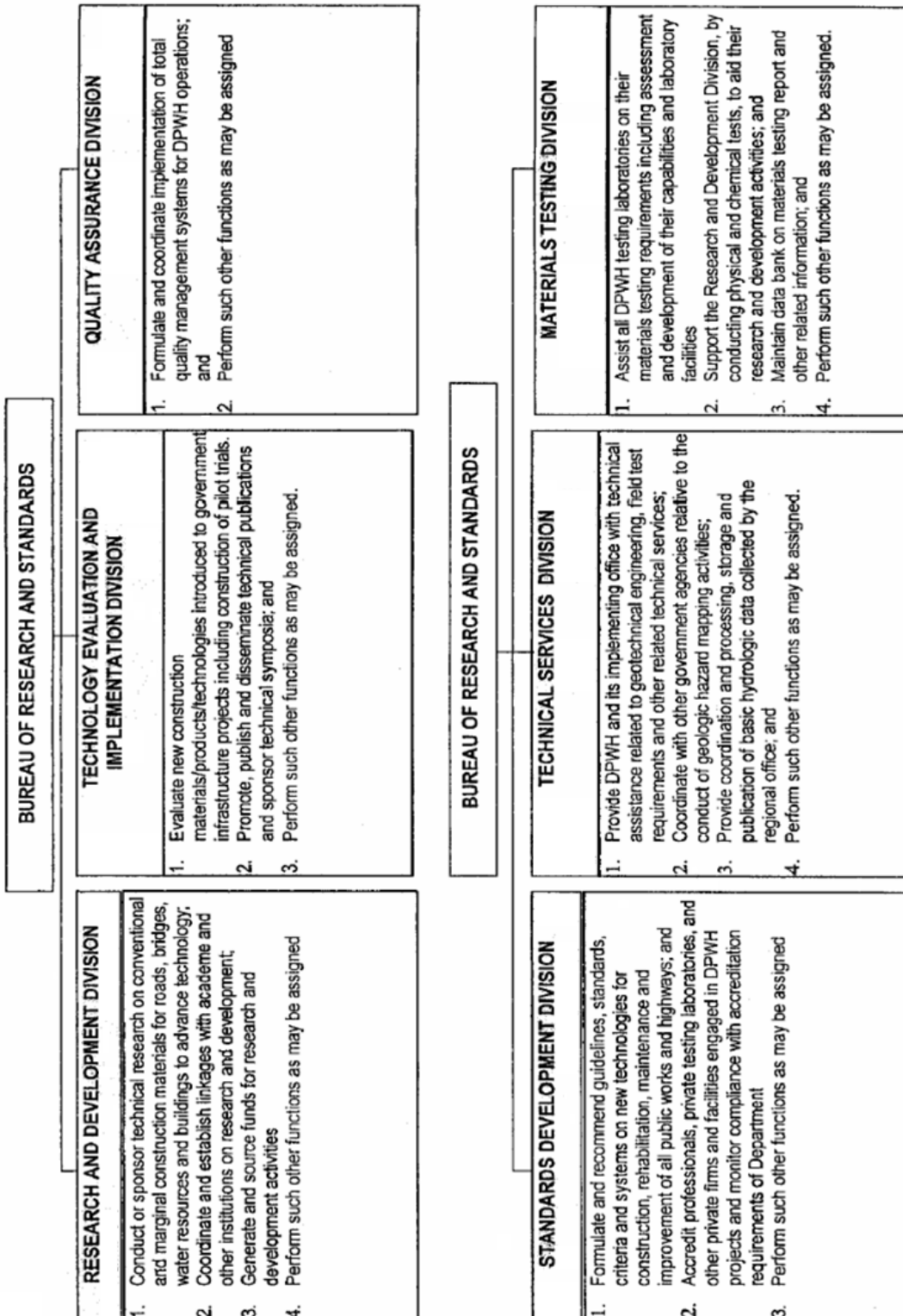
**Technology Evaluation Section (7)**  
 1 Engineer IV (SG - 22)  
 1 Engineer III (SG - 19)  
 1 Engineer II (SG - 16)  
 1 Publication Circ. Officer II (Librarian II) (SG - 15)  
 1 Engineering Assistant (Draftsman I) (SG - 6)  
 1 Adm. Aide II (Rep. Machine Operator I) (SG - 2)  
 1 Adm. Aide II (Book Binder I) (SG - 2)  
 \* To be reassigned (Librarian II to Publication Circulation Officer II)

**Chemical Testing Section (10)**  
 1 Engineer IV (SG - 22)  
 2 Engineer III (SG - 19)  
 2 Engineer II (SG - 16)  
 1 Chemist II (SG - 15)  
 1 Chemist I (SG - 11)  
 1 Lab. Technician II (SG - 8)  
 2 Lab. Technician I (SG - 6)

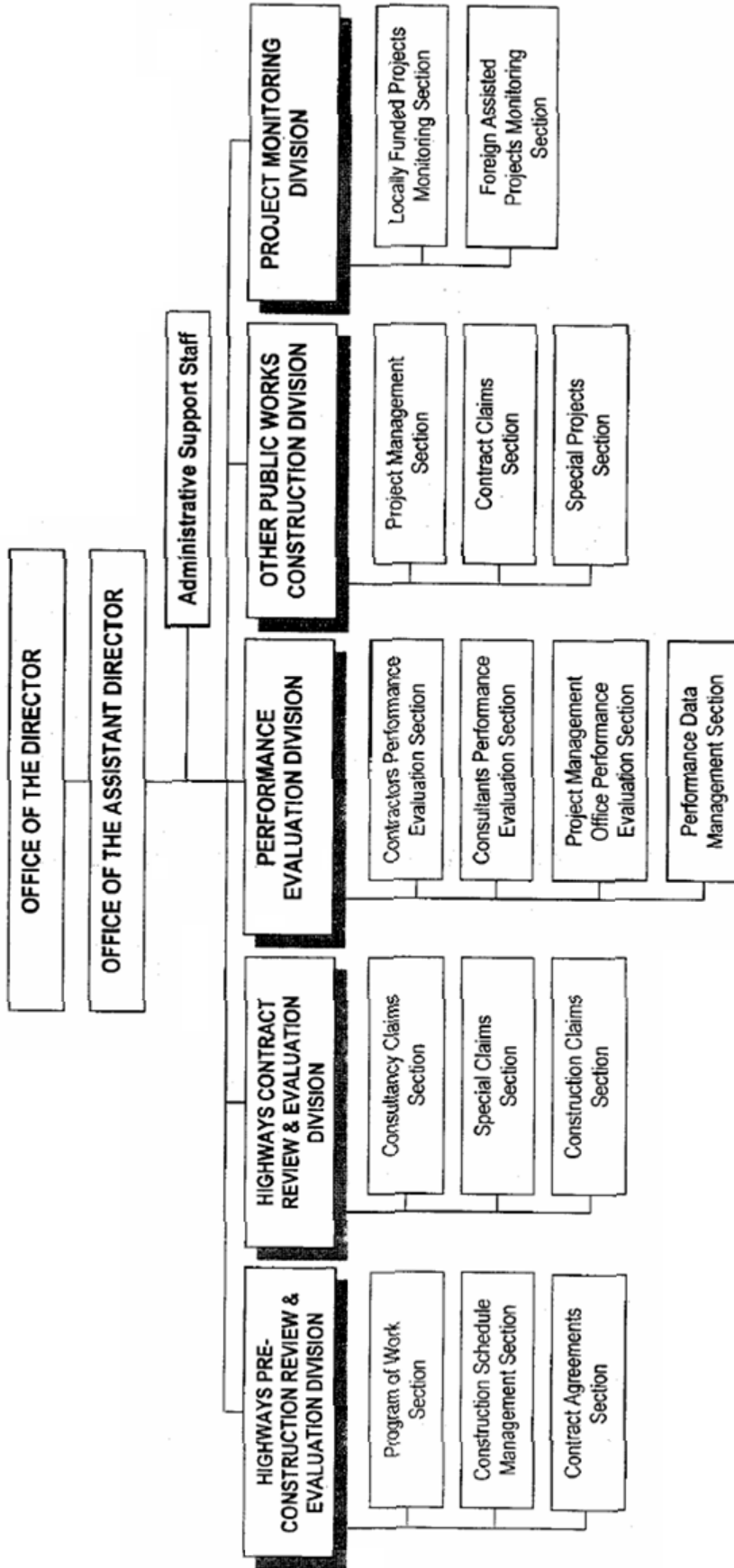
**Quality Assurance Statistics Section (7)**  
 1 Engineer IV (SG - 22)  
 2 Engineer III (SG - 19)  
 4 Engineer II (SG - 16)

**Hydrology Section (8)**  
 1 Engineer IV (SG - 22)  
 5 Engineer III (SG - 19)  
 1 Senior Geologist (SG - 18)  
 1 Statistician II (SG - 15)

# BUREAU OF RESEARCH AND STANDARDS PROPOSED FUNCTIONS



**BUREAU OF CONSTRUCTION  
PROPOSED ORGANIZATIONAL CHART**



**BUREAU OF CONSTRUCTION PROPOSED FUNCTIONS**

**BUREAU OF CONSTRUCTION**

HIGHWAYS PRE-CONSTRUCTION REVIEW & EVALUATION DIVISION	HIGHWAYS CONTRACT REVIEW & EVALUATION DIVISION	PERFORMANCE EVALUATION DIVISION
<ol style="list-style-type: none"> <li>1. Formulate and oversee implementation of policies and procedures relating to pre-construction activities and process for highways &amp; bridges projects;</li> <li>2. Review, evaluate and process program of work, cost estimates, changes in design and specifications, methodologies for the construction &amp; maintenance of highways and bridges projects undertaken by DPWH and other agencies covered by memoranda of agreement;</li> <li>3. Review, evaluate and process construction schedules including cash flow, manpower deployment, and equipment utilization for the construction and maintenance among others of highways and bridges projects;</li> <li>4. Review and evaluate compliance with other pre-construction related activities such as utility relocation plans, environmental impact statements, right of way availability for construction safety and health programs, among others for highways and bridges projects;</li> <li>5. Review and evaluate compliance with contract related requirements as subcontracting agreements, claims for advance payment, among others for highways and bridges projects;</li> <li>6. Prepare and review memoranda and other contract related agreements with other agencies for highways and bridges projects; and</li> <li>7. Perform other functions as may be assigned.</li> </ol>	<ol style="list-style-type: none"> <li>1. Formulate and oversee implementation of policies &amp; procedures relating to construction management and contract administration for highways and bridges projects;</li> <li>2. Review, evaluate and process claims for price adjustments, escalation and other contract related claims for consultancy, construction and maintenance contracts for highways and bridges projects;</li> <li>3. Review, evaluate and process applications for variation orders, time extension/suspension/liquidated damages, contract termination and other claims for consultancy, construction and maintenance of highways and bridges projects;</li> <li>4. Review, evaluate and process special contract related claims for consultancy, construction and maintenance of highways and bridges projects;</li> <li>5. Formulate policies, standards and procedures and monitor compliance with warranty provisions of highways and bridges related contracts; and</li> <li>6. Perform other functions as may be assigned.</li> </ol>	<ol style="list-style-type: none"> <li>1. Formulate and implement policies and procedures for the evaluation of performance of constructors, construction supervision consultants and project management offices of infrastructure projects;</li> <li>2. Review and evaluate performance of constructors, construction supervision consultants and project management offices of infrastructure projects;</li> <li>3. Accredited and deploy Performance Evaluators (PE) and supervise the training of other personnel involved in the actual evaluation of performance;</li> <li>4. Review Performance Evaluation ratings and reports &amp; disseminate information to the Secretary, concerned implementing units and other agencies for appropriate action;</li> <li>5. Consolidate Corrective Action Plans and Preventive Action Plans submitted by Constructors Performance Evaluators (CPE) and monitor implementation of action taken for reporting purposes to DPWH management;</li> <li>6. Recommend corrective measures to be taken to improve the implementation of construction and maintenance projects based on evaluation findings;</li> <li>7. Recommend appropriate measures to improve the performance of construction supervision consultants and Project Management Offices</li> <li>8. Issue blacklisting orders to constructors with poor performance as reflected in the CPES rating sheet;</li> <li>9. Maintain a data bank on contractors and consultants performance evaluation; and</li> <li>10. Perform other functions as may be assigned.</li> </ol>

**ROAD PROGRAM OFFICE  
PROPOSED POSITION CHART**

<b>OFFICE OF THE DIRECTOR (12)</b>	
1 - Director II	SG- 26
1 - Engineer V	SG- 24
2 - Engineer IV	SG- 22
2 - Engineer III	SG- 19
1 - Accountant III	SG- 18
1 - Executive Assistant II	SG- 17
1 - Adm. Asst. III ( <i>Secretary II</i> )	SG- 9
1 - Adm. Aide VI ( <i>Clerk III</i> )	SG- 6
1 - Adm. Aide IV ( <i>Driver II</i> )	SG- 4
1 - Adm. Aide I ( <i>Utility Worker I</i> )	SG- 1



**BUREAU OF CONSTRUCTION PROPOSED FUNCTIONS**

**BUREAU OF CONSTRUCTION**

**OTHER PUBLIC WORKS CONSTRUCTION DIVISION**

1. Formulate and oversee implementation of policies and standards relating to construction management and contract administration for other public works projects including those funded by other government agencies;
2. Provide specialist assistance to other government agencies in the pre-construction and construction activities of other public works projects funded by these agencies;
3. Review, evaluate and process claims for price adjustment, escalation and other contract related claims for other public works projects;
4. Review, evaluate and process applications for variation orders, time extension and other special claims for other public works projects;
5. Supervise the implementation of schoolbuildings, special buildings and other public works projects for DPWH and other agencies covered by memoranda of agreements; and
6. Perform other functions as may be assigned.

**PROJECT MONITORING DIVISION**

1. Inspect, check and monitor construction activities of field implementing offices and other non-infrastructure agencies covered by agreements;
2. Assist in the conduct of quality assurance audits in coordination with other DPWH units;
3. Monitor performance and prepare reports on construction and maintenance projects as required;
4. Conduct preliminary and final inspection of road and bridge construction works;
5. Conduct field evaluation to monitor the performance of implementing office in construction and maintenance activities; and
6. Perform other functions as may be assigned.

# BUREAU OF DESIGN PROPOSED POSITION CHART

## OFFICE OF THE DIRECTOR

BRIDGES DIVISION (25)	BUILDINGS DIVISION (33)	DESIGN MANAGEMENT DIVISION (17)
(Office of the Division Chief) (4) 1 - Engineer V SG-24 1 - Adm. Aide VI (Clerk III) SG-6 1 - Adm. Aide III (Driver I) SG-3 1 - Adm. Aide I (Utility Wrkr I) SG-1 <b>Bridge Hydraulics Section (6)</b> 1 - Engineer IV SG-22 2 - Engineer III SG-19 2 - Engineer II <i>Plumber</i> SG-16 1 - Engineering Assistant SG-8 <b>Superstructure Section (8)</b> 1 - Engineer IV SG-22 2 - Engineer III SG-19 1 - Architect II SG-16 2 - Engineer II SG-16 2 - Engineering Assistant SG-8 <b>Substructure Section (7)</b> 1 - Engineer IV SG-22 2 - Engineer III SG-19 2 - Engineer II SG-16 2 - Engineering Assistant SG-8	(Office of the Division Chief) (4) 1 - Engineer V SG-24 1 - Adm. Aide VI (Clerk III) SG-6 1 - Adm. Aide III (Driver I) SG-3 1 - Adm. Aide I (Utility Wrkr I) SG-1 <b>Architectural &amp; Sanitary/Plumbing Section (10)</b> 1 - Architect IV SG-22 3 - Architect III SG-19 3 - Architect II SG-16 2 - Engineering Assistant SG-8 <b>Structural Section (11)</b> 1 - Engineer IV SG-22 3 - Engineer III SG-19 4 - Engineer II SG-16 2 - Engineering Assistant SG-8 <b>Mechanical &amp; Electrical Section (8)</b> 1 - Engineer IV SG-22 2 - Engineer III SG-19 3 - Engineer II SG-16 2 - Engineering Assistant SG-8	(Office of the Division Chief) (4) 1 - Engineer V SG-24 1 - Adm. Aide VI (Clerk III) SG-6 1 - Adm. Aide III (Driver I) SG-3 1 - Adm. Aide I (Utility Wrkr I) SG-1 <b>Design Compliance Monitoring &amp; Evaluation Section (7)</b> 1 - Engineer IV SG-22 2 - Engineer III SG-19 3 - Engineer II SG-16 1 - Adm. Asst. VI (Comp. Optr III) SG-12 <b>Design Policies &amp; Standards Development Section (6)</b> 1 - Engineer IV SG-22 2 - Engineer III SG-19 2 - Engineer II SG-16 1 - Adm. Asst. VI (Comp. Optr III) SG-12

**BUREAU OF EQUIPMENT  
PROPOSED POSITION CHART**

<b>OFFICE OF THE DIRECTOR (13)</b>	
1 - Director IV	SG-28
1 - Director III	SG-27
1 - Adm. Officer V (Adm. Officer III)	SG-18
1 - Executive Assistant II	SG-17
1 - Adm. Asst. III (Secretary II)	SG-9
1 - Adm. Asst. II (Clerk IV)	SG-8
1 - Adm. Asst. I (Secretary I)	SG-7
2 - Adm. Aide VI (Clerk III)	SG-6
1 - Adm. Aide IV (Driver II)	SG-4
1 - Adm. Aide III (Driver I)	SG-3
2 - Adm. Aide I (Utility Worker I)	SG-1

<b>EQUIPMENT PLANNING DIVISION (24)</b>	
<b>(Office of the Division Chief) (4)</b>	
1 - Engineer V	SG-24
1 - Adm. Aide VI (Clerk III)	SG-6
1 - Adm. Aide III (Driver I)	SG-3
1 - Adm. Aide I (Utility Wrkr I)	SG-1
<b>Equipment Planning &amp; Programming Section (7)</b>	
1 - Engineer IV	SG-22
2 - Engineer III	SG-19
2 - Engineer II	SG-16
1 - Economist II	SG-15
1 - Planning Officer II	SG-15
<b>Shop Systems &amp; Specification Section (6)</b>	
1 - Engineer IV	SG-22
2 - Engineer III	SG-19
2 - Engineer II	SG-16
1 - Draftsman II	SG-8
<b>Equipment Utilization &amp; Cost Analysis Section (7)</b>	
1 - Engineer IV	SG-22
2 - Engineer III	SG-19
2 - Engineer II	SG-16
1 - Statistician II	SG-15
1 - Statistician I	SG-11

<b>CENTRAL EQUIPMENT DIVISION (59)</b>	
<b>(Office of the Division Chief) (4)</b>	
1 - Engineer V	SG-24
1 - Adm. Aide VI (Clerk III)	SG-6
1 - Adm. Aide III (Driver I)	SG-3
1 - Adm. Aide I (Utility Wrkr I)	SG-1
<b>Equipment Management &amp; Inspectorate Section (10)</b>	
1 - Engineer IV	SG-22
2 - Engineer III	SG-19
2 - Engineer II	SG-16
2 - Adm. Officer III (Supply Officer II)	SG-14
1 - Equipment Inspector II	SG-11
2 - Adm. Aide VI (Storekeeper II)	SG-6
<b>Equipment Maintenance &amp; Technical Section (9)</b>	
1 - Engineer IV	SG-22
2 - Engineer III	SG-19
2 - Engineer II	SG-16
1 - Adm. Officer III (Supply Officer II)	SG-14
1 - Warehouseman III	SG-11
1 - Storekeeper IV	SG-11
1 - Adm. Officer II (Records Officer I)	SG-10

*next page (continuation)*

<b>FLOATING EQUIPMENT DIVISION (18)</b>	
<b>(Office of the Division Chief) (4)</b>	
1 - Engineer V	SG-24
1 - Adm. Aide VI (Clerk III)	SG-6
1 - Adm. Aide III (Driver I)	SG-3
1 - Adm. Aide I (Utility Wrkr I)	SG-1
<b>Dredging Operation Section (9)</b>	
1 - Engineer IV	SG-22
3 - Engineer III	SG-19
3 - Engineer II	SG-16
1 - Launch Serv. Supervisor	SG-12
1 - Adm. Asst. II	SG-8
<b>Drydocking &amp; Repair Section (5)</b>	
1 - Engineer IV	SG-22
2 - Engineer III	SG-19
2 - Engineer II	SG-16

<地域事務所 (Regional Office)の組織体制と合理化案>

Region XI Regional Officeの事例

- 各事務所のその組織体制は現状・合理化案とも基本的に同じである。
- 職員数は事業規模によって異なるが、組織合理化によってRegion CARおよびXIIIを除く地域事務所は減員となる。また、各事務所の裁量の範囲が大きかった臨時職員は正規職員枠の25%以内に制限される。
- 組織合理化により総務部門・メンテナンス課が大幅に縮小される。メンテナンス課の削減は、計画業務の計画課への移管、メンテナンス作業のDEOへの移管、MOCによる民間活用を想定している。
- 工事・メンテナンス課のセクションを道路・橋梁・建築・治水などの対象施設による区分から、契約・検査・モニタリングなど業務分野別の編成に変更。工事・メンテナンス課の計画関係を計画/設計課に統合される。
- 品質検査部門の強化を図っているが、不備・故障の目立つ材料検査機器などの整備計画は不明である。
- BOE (本省機材局) 直轄の地域機材サービスセンター (RES/AES)を大幅に縮小。RESの管理部門をEM Div.として編入。各州の地方機材サービスセンター (AES)はEMDのSectionとして機材の保守整備・運行を行う。

組織の変更がある部署 (名称の変更は考慮しない)

現在の組織体制	定員	合理化後の組織体制	定員	増減	特記
Regional Director	1	Regional Director	1		
Assistant Regional Director	2	Assistant Regional Director	1	-1	副所長1名減
Office of the Regional Director		Office of the Regional Director			
Secretary/Clerk	5	Secretary/Driver/Utility	6		<増員> 調達担当設置、広報部門を強化。
Monitoring and Information Unit	4	Information & Communication Unit	3		
Legal Unit	5	Legal Unit	4		
Internal Audit Unit	2	Internal Audit Unit	3		
		Public Information Staff	1		
		Procurement Unit	3		
	(16)		(20)	4	
Planning and Design Div.		Planning and Design Div.			
Chief, Assistant, Chief and Clerk	3	Office of the Chief	4		<増員> 工事課・メンテナンス課の計画部門を統合。 治水・建築・構造物(橋梁)設計を統合。
Planning & Programming Sec.	6	Planning Sec.	7		
Survey and Investigation Sec.	5	Engineering Survey and Investigation Sec.	8		
Flood Control & Drainage Sec.	3	Bridge & Other Public Works Sec.	8		
Building Sec.	3				
Highway Sec.	6	Highway Design Sec.	6		
Structural Sec.	7				
Mechanical & Electrical Sec.	2	Environmental, Social & ROW Sec.	4		
	(35)		(37)	2	
Construction Div.		Construction Div.			
Chief, Assistant Chief and Clerk	5	Office of the Chief	4		<減員> 道路・橋梁・治水・建築の部門性を廃し、契約・施工管理・検査部門に編成。
Roads Sec.	5	Contract Management Sec.	4		
Bridge Sec.	4	Performance Evaluation Sec.	4		
Ports, Harbors & Flood Control Sec.	5	Monitoring Evaluation Sec.	5		
Building Sec.	3				
	(22)		(17)	-5	



現在の組織体制	定員	合理化後の組織体制	定員	増減	特記
Maintenance Div.		Maintenance Div.			
Chief, Assistant Chief	2	Office of the Chief	4		<大幅減員> 計画部門を計画課に移管。 道路・橋梁・治水・建築の部門性を廃止、検査・維持管理部門に編成。
Programming & Planning Sec.	10				
Inspectorate & Monitoring Sec.	14	Inspection Sec.	6		
Roads & Bridge Sec.	6	Maintenance Management Sec.	4		
Building & Flood Control Sec.	9				
	(41)		(14)	-27	
Material Quality Control and Hydrology Div.		Quality Assurance and Hydrology Div.			
Chief, Assistant Chief	5	Office of the Chief	4		<増員> 検査体制を強化。
Materials Testing Sec.	5	Materials Testing Sec.	9		
Quality Control Sec.	5	Quality Implementation Sec.	8		
Hydrology Sec.	6	Hydrology Sec.	4		
	(21)		(25)	4	
Comptrollership and Financial Management Div.		Comptrollership and Financial Management Div.			
Chief, Assistant Chief	2	Office of the Chief	4		<減員> 資産・調達管理を所長室に移管。
Accounting Sec.	10	Accounting Sec.	9		
Budget Sec.	6	Budget Sec.	3		
Cashiering Sec.	4	Cash Sec.	2		
Asset and Supply Control Sec.	1				
	(23)		(18)	-5	
Administration Div.		Human resource and Administration Div.			
Chief, Assistant Chief	1	Office of the Chief	4		<大幅減員> 施設管理・庶務関係を大幅に縮小。
Personal Sec.	9	Human Resource Management Sec.	6		
Records Sec.	6	Records Management Sec.	3		
General Services Maintenance & Facilities Sec.	26	Supply & Property & General Services Sec.	11		
Supply & Property Sec.	4				
Manpower Development Sec.	4	Human Resource Development Sec.	4		
	(50)		(28)	-22	
		Equipment Management Div.			
		Office of the Chief	4		<新設> BOE直轄のRESの管理部門をDiv.として編入。各州の地方機材サービスセンター (AES)はEMDのSection(15名体制)となる。
		Equipment Custody & Control Sec.	4		
		Equipment Operation Sec.	7		
			(15)	15	
Total	(211)	Total	(176)	-35	

<地方事務所 (District Engineering Office)の組織体制と合理化案>

Region II Cagayan 3rd DEOの事例

- 各事務所のその組織体制は現状・合理化案とも基本的に同じである。
- 職員数は地域の事業規模によって異なるが、殆どの地域事務所は減員となる（調査した範囲ではBaguio DEOは増員）。また、各事務所の裁量の範囲が大きかった臨時職員は正規職員枠の25%以内に制限される。
- 品質検査部門の強化を図っているが、不備・故障の目立つ材料検査機器などの整備計画は不明である。
- 組織合理化により総務部門・メンテナンス課が大幅に縮小される。メンテナンス課の縮小は、計画業務の計画課への移管、メンテナンス作業の民間委託（MBC）促進を想定したものである。

現在の組織体制	定員	合理化後の組織体制	定員	増減	特記
District Engineer	1	District Engineer	1		副所長1名減
Assistant District Engineer	1	Assistant District Engineer	1	0	
Office of the District Engineer *収集した組織図では該当セクションなし。インタビューでは定員115名とされており、組織図から漏れている可能性がある。		Office of the District Engineer			<増減不明>
		Clerk/Driver/Utility	7		
		Information & Communication Staff	1		
		Procurement Staff	2		
	0		(10)	10	

現在の組織体制	定員	合理化後の組織体制	定員	増減	特記
Planning and Design Sec. *収集した組織図ではUnit別の 人員配置は不詳	14  (14)	Planning and Design Sec. Section Chief Planning Unit Highway Design Unit Bridge & Other Public Works Unit Engineering Survey and Investigation Unit Environmental, Social & ROW Unit	 1 6 2 3 2 2	2	<増員> 工事課・メン テナンス課の 計画部門を統 合。
Construction Sec. *収集した組織図ではUnit別の 人員配置は不詳	12  (12)	Construction Sec. Section Chief Contract Management Unit Contract Claim Unit	 1 7 2	-2	<減員> 契約・施工管 理部門に編 成。
Maintenance Div. *収集した組織図ではUnit別の 人員配置は不詳	27  (27)	Maintenance Sec. Section Chief Maintenance Management Unit Equipment Service Unit	 1 6 4	-16	<大幅減員> メンテナンス 管理・機材 サービス部門 に編成。
Material Quality Control and Hydrology Sec. *収集した組織図ではUnit別の 人員配置は不詳	4  (4)	Quality Assurance Sec. Section Chief Quality Implementation Unit Materials Testing Unit	 1 5 4	6	<増員> 検査体制を強 化。
Finance and Comptrollership Sec. *収集した組織図ではUnit別の 人員配置は不詳	7  (7)	Comptrollership and Financial Management Sec. Section Chief Accounting Unit Budget Unit Cash Unit	 1 3 2 2	1	<増員>
Administration Sec.. *収集した組織図ではUnit別の 人員配置は不詳	27  (27)	Administration Sec. Section Chief Human Resource Management & Development Unit Records Management Unit Supply & Property & General Services Unit	 1 2 1 8	-15	<大幅減員>
Total	(93)	Total	(75)	(14)	

項目	Region CAR		Region II		Region XI	
	暫定	関係各課毎の回答。取り纏めなし	完了	比較的詳細なデータ取り纏めあり	完了	詳細なデータ取り纏めあり
質問回答		Maintenance Division Chief		Maintenance Division Engineer		Planning & Design Chief
回答担当者						
管轄地域	6州	DEO: 9		DEO: 10	5州	DEO: 7、Sub-DEO: 1
国道	1,7945Km	舗装: 598Km、未舗装: 1,197Km	1,791Km	舗装: 1,158Km、未舗装: 13Km	1,464Km	舗装: 861Km、未舗装: 603Km
橋梁	10.7Km	PC・鉄鋼: 9.0Km、木造: 1.7Km	23.1Km (489橋)	PC・鉄鋼: 22.6Km、木造: 0.4Km	11.5Km	PC・鉄鋼: 11.1Km、木造: 0.4Km
職員数(調査時)	97名	正規: 97名、臨時: 不詳	192名 (定員215)	正規: 192名(欠23)、臨時: 0名	261名	正規: 211名、臨時: 50名
技術・技能系	60名	正規: 38名、臨時: 21名	94名 (定員111名)	正規: 94名、臨時: 0名	132名	正規: 110名、臨時: 22名
事務・庶務系	37名	正規: 37名、臨時: 不詳	99名 (定員100)	正規: 99名、臨時: 0名	129名	正規: 101名、臨時: 28名
職員数(合理化案)	157名	正規: 157名、臨時: 31名(上限)	220名	正規: 176名、臨時: 44名(上限)	220名	正規: 176名、臨時: 44名(上限)
技術・技能系	不詳			正規: 96名		正規: 96名
事務・庶務系	不詳			正規: 80名		正規: 80名
合理化案の影響	2005年に計画策定、2006年実施見込み。		2005年12月に計画策定、2006年7月実施見込み。		2005年12月に計画策定、2006年7月実施見込み。	
肯定的影響	記載なし		・不要/重複職位を廃し、適正な規模になる。			・不要/重複職位を廃し現状に合った配置が行われる。 ・DEOの計画にかかる裁量を与えられる。
悪影響	記載なし		・退職者に対する退職金・奨励金支給の遅れ。 ・配置基準が厳密に適用されない。」			・退職者に対する退職金・奨励金支給の遅れ。
<コメント>	* 大幅な職員増加が見込まれる。		* 合理化の趣旨を理解、冷静に対応しようとしている。			* 合理化の趣旨を理解、冷静に対応しようとしている。

組織体制



	総額	DPWH予算	その他 (LGU、議員他)	総額	DPWH予算	その他 (LGU、議員他)	総額	DPWH予算	その他 (LGU、議員他)
2004年	123百万ペソ	123百万 (内訳不詳)	不詳	396百万ペソ	396百万 (GAA:229、 MVUC:168)	記載なし	2,960百万ペソ	1,281百万 (GAA:532、 MVUC:197、 Loan:550)	1,678百万 (NEDA/DA/Congr ess/他)
道路・橋梁関係(実績)	88百万ペソ	MBA:2百万 (道路) MBC:0 橋梁FAP:86百万		135百万ペソ	MBA:52百万 (道路・橋梁) MBC:43百万 建設:40百万		1,957百万ペソ	道路:1,512百万 (MBA:146、MBC:49、建 設:1,318) 橋梁:445百万 (メンテ:2、建設:442)	
2005年	170百万ペソ	170百万ペソ (内訳不詳)	不詳	340百万ペソ	340百万ペソ (GAA:229、 MVUC:110)	記載なし	1,361百万ペソ	917百万ペソ (GAA:415、 MVUC:242、 Loan:259)	444百万ペソ (NEDA/DA/Congr ess/他)
道路・橋梁関係(執行)	133百万ペソ	MBA:15百万 (道路) MBC:0 橋梁FAP:118百万		191百万ペソ	MBA:35百万 (道路・橋梁) MBC:15百万 建設:141百万 (道路:16、橋梁:126)		1,957百万ペソ	道路:425百万ペソ (MBA:238、建設:187) 橋梁:7百万 (メンテ:4、建設:3)	
2006年 (概算ベース)	記載なし	記載なし	記載なし	記載なし	GAA:記載無し (MVUC:131)	記載なし	1,802百万ペソ	1,802百万ペソ (GAA:529、 MVUC:205、 Loan:1,068)	0百万ペソ
道路・橋梁関係(計画)	記載なし			131百万ペソ (MVUC)	メンテ:131百万 (詳細情報なし)		205百万ペソ	道路:200百万 (MBA:238) 橋梁:5百万 (メンテ:5)	
<問題>	記載なし			記載なし			支出の遅れ (Delayed release of cash)		
<コメント>		* DPWH以外の予算にかかる記載はないが、農地改革 (Agrarian Reform)、国会議員開発予算など約330百万ペソの地方道整備があるとされる。 * MBA/MBC、道路・橋梁関係などの予算管理が不十分。			* DPWH以外の予算にかかる記載無し。 * MBA/MBC、道路・橋梁関係などの予算管理が不十分。			* DPWH-PMOが所管する域内のドナー支援事業 (Loan)、DPWH以外の予算(その他)も含むため金額が大きくなっている。 * 2005年は完了していない工事が計上されていない可能性がある。 * 2006年は計上がないが進行中の大統領府予算による道路建設(総額135百万ペソ)などがある	

予 算

道路・橋梁関係	メンテナンス (含、災害復旧)	定期補修	建設	メンテナンス (含、災害復旧)	定期補修	建設	メンテナンス (含、災害復旧)	定期補修	建設	
2004年	道路(国道)	記載なし		1,897Km (MBA:1,897、 MBC:47件)	Km不明 (MBC:51件)		2,036Km (MBA:1,466、 MBC:570)	56Km	306Km	
	(地方道)							29Km	377Km	
	橋梁			21.5Km (MBA:21.5、 MBC:3件)	Km不明 (MBC:14件)	0.1Km	11.5Km (MBA)	-	0.1Km	
2005年	道路(国道)			1,693Km (MBA:1,693、 MBC:100件)	Km不明 (MBC:道路100 件)	0.5Km	1,466Km (MBA)	-	87Km	
	(地方道)							217Km		
	橋梁			17.0Km (MBA:17、 MBC:11件)		0.3Km	11.5Km		0.3Km	
2006年(計画)	道路(国道)			1,728Km (MBA)	記載なし	記載なし	1,466Km (MBA)	-	87Km	
	(地方道)							217Km		
	橋梁			23.1Km (MBA)	記載なし	記載なし	11.5Km		0.2Km	
<問題>									<ul style="list-style-type: none"> <li>・用地取得、治安、契約工事の支払いの遅れ</li> </ul>	
<コメント>										<ul style="list-style-type: none"> <li>* 道路建設は国道よりも、DPWH以外の予算による地方道が多くなっている。</li> </ul>

事業実施状況

施設・設備・機材			
事務所 (調査者観察)	木造2階建て、築約60年。老朽が激しく、執務スペースは狭い。 新事務所建設に着手しているが完成は約10年後。	鉄筋コンクリート平屋、築約40年。老朽化が目立ち、執務スペースは狭い。 敷地は広く新規建設の余地あり。	鉄筋コンクリート平屋、築約25年。 会議室・執務室は比較的広い。敷地は広く新規建設の余地あり。
設備 (調査者観察)	会議室は狭い。 コンピュータなどIT機器は比較的整備されている。		会議室、会議用音響設備、機材整備場、野外運動場他
車両・重機 (抜粋)	小型22台(4台故障) 大型(トラック):1台 重機:ローダー1台、他はRES	小型:8台(2台故障) 重機などはRESによる	小型:18台(2台故障) 大型(トラック):8台 重機:クローラ2台、グレーダ1台
材料試験機器	土質検査、コンクリート検査など基本的な機材があるが、全般に古い。	土質検査、コンクリート検査など基本的な機材があるが、全般に古い。	土質検査、アスファルト検査、コンクリート検査など基本的な機材があるが、全般に古く故障しているものもある。
IT機器	各課数台のコンピュータを有する。	各課数台のコンピュータを有する。	各課数台のコンピュータを有する。
<問題>	記載なし	機材(IT)の不足	機材の不足、老朽化、修理・維持予算の不足
<コメント>			*材料検査室は他のROIに比較して広い。機材は古く一部は壊れているが、比較的使用されている。



他ドナー事業	記載なし(ドナー支援事業などは本省PMOの所管)	記載なし(ドナー支援事業などは本省PMOの所管)	世銀/ADB/JIBC/UK/他: 13件
<問題>			詳細設計に関わっていないため、実際の工事実施に当たって計画の変更が生じる場合がある。
その他関係機関事業	記載なし	記載なし	MUVOCを財源とするLGUの地方道路メンテナンス事業。(2004年:3百万、2005年24百万ペソ)
<問題>			
災害発生状況	台風・豪雨による地すべり;多発。、	台風・豪雨による浸食;数件/年	地すべり;数件/年;数時間で復旧 落石(巨石);数件/年;1日~1週間程度で復旧
<問題>	応急復旧予算・機材の不足。	予算不足。申請の一部しか支出されない。	予算不足
施工業者の評価	入札・施工・情報管理/透明性に関し2(可)、他は3「満足」。(政治的介入、他のコメント)	情報管理/透明性、全般的な態度に関し2(可)、他は3「満足」。(コメントなし)	全ての項目において「3(満足)」 ・DPWH/業者は規則(RA9184)を周知。 ・DPWHの基準に沿って的確な業者が選定されている。
<コメント>	* 全般的に問題なしとしているが、政治的な干渉、業者の能力不足にかかるコメントがある。	* 全般的に問題なしとしているが、面談では政治的な干渉が示唆された。	* 全ての項目で「満足」としているが、外部者への公式な評価としての配慮が作用している可能性がある。



\* 以下のデータは各事務所よりの質問回答書に基づくも、予算・事業実績など事務所によって回答ぶりが異なっており、同一基準での比較には留意が必要である。  
 \* 表中の距離(Km)、金額は四捨五入によるため、合計と内訳の値が異なる場合がある。

項目	Baguio (Region CAR)	Cagayan 1st (Region II)	Cagayan 3rd (Region II)	Davao (Region XI)
質問票回答	完了 比較的詳細なデータ取り纏めあり	完了 比較的詳細なデータ取り纏めあり	完了 比較的詳細なデータ取り纏めあり	完了 比較的詳細なデータ取り纏めあり
回答担当者	District Engineer	Maintenance/Construction Division Engineer	Maintenance Division Engineer	Assistant District Engineer
管轄地域	Baguio市	Aparrí町他周辺9町	Tuguegarao市、及び周辺地域	
国道	93Km 舗装:93Km	273Km 舗装:203Km、未舗装:70Km	148Km 舗装:138Km、未舗装:11Km	124Km 舗装:106Km、未舗装:168Km
地方道	239Km 市道:132Km 村道:107Km	-	-	-
橋梁	0.7Km PC:0.7Km	4.1Km PC:3.3、鉄鋼:0.7m	3.9Km PC:1.9、鉄鋼:1.1Km	1.5Km (10橋) PC:鉄鋼:1.5Km、木造:0.04Km
職員数(調査時)	61名 正規:59名、臨時:2名	84名 (定員93) 55名 (定員59) 29名 (定員34)	63名 (定員74) 40名 (定員46) 23名 (定員28)	109名 (定員73) 52名 57名
技術・技能系	35名 正規:35名、臨時:0名	55名 (定員59) 正規:53名、臨時:0名	40名 (定員46) 正規:40名、臨時:0名	52名 正規:27名、臨時:25名
事務・庶務系	26名 正規:24名、臨時:2名	29名 (定員34) 正規:29名、臨時:1名	23名 (定員28) 正規:23名、臨時:0名	57名 正規:35名、臨時:22名
職員数(合理化案)	77名 正規:62名、臨時:15名(上限)	79名 正規:79名、臨時:20名(上限)	62名 正規:176名、臨時:44名(上限)	93名 正規:62名、臨時:31名(上限)
技術・技能系	正規:36名	正規:46名	不詳	不詳
事務・庶務系	正規:26名	正規:33名	不詳	不詳
合理化案の影響	2005年に計画策定。実施見込みはDBM次第。	2005年計画策定。実施見込みはDBM次第。	2005年計画策定、2006年7月実施見込み。	記載なし
肯定的影響	・行政機能強化、・民活推進、・資源の有効活用による経済開発、・地方権限委譲、・適切な人材配置、・重複/不要な職位是正、・退職者の他官庁/民間での活用、等	人員削減による経費削減。	記載なし	記載なし
悪影響	・情報開示の不足/混乱、・大量解雇による混乱とモラル低下、・政権不安定による実施遅れ、・不透明な指針、・政治力の介入、・予算承認の遅れによる奨励策の不確定、他	失業の増加による社会不安と混乱の拡大。	記載なし	記載なし
<コメント>	* 職員増加が見込まれる。 * 冷静・多面的に影響を分析している。	* 定員上は減員になるが実態は変わらないとのこと。	* 定員上は減員になるが実態は変わらないとのこと。	* 合理化の影響は少ないと、関心は薄い様子。

組織体制

	その他 (LGU、議員 他)		その他 (LGU、議員 他)		その他 (LGU、議員 他)		その他 (LGU、議員 他)		その他 (LGU、議員 他)		その他 (LGU、議員 他)	
	総額	DPWH予算	総額	DPWH予算	総額	DPWH予算	総額	DPWH予算	総額	DPWH予算	総額	DPWH予算
2004年	123百万ペソ	119百万 (GAA:86、MVUC他:33)	4百万 (Agrarian Reform)	4.5百万 (GAA:4.5)	67百万ペソ	62百万 (議員53百万、他)	131百万ペソ	131百万 (GAA:122、MVUC:9)	205百万ペソ	205百万 (GAA:181、MVUC:24)	記載なし	記載なし
道路・橋梁関係 (実績)	27百万ペソ	道路:27百万 (MBA:3、MBC:2、建設:21) 橋梁:0.2百万 (MBA)	道路:17百万 (MBA:3、MBC:10、建設:5百万) 橋梁:1百万 (MBA:1)	道路:17百万 (MBA:3、MBC:10、建設:5百万) 橋梁:1百万 (MBA:1)	20百万ペソ		35百万ペソ	MBA:4百万 (道路・橋梁) MBC:4百万 (道路・橋梁) 建設:27百万 (道路)	9百万ペソ	道路:9百万 (MBA:5、MBC:5) 橋梁:-		
2005年	124百万ペソ	124百万ペソ (GAA:99、MVUC:25)	-	3百万ペソ (GAA:3)	24百万ペソ	21百万	88百万ペソ	88百万ペソ (GAA:80、MVUC:8)	205百万ペソ	205百万ペソ (GAA:160、MVUC:44)	記載なし	記載なし
道路・橋梁関係 (執行)	38百万ペソ	道路:38 (MBA:5、MBC:0、建設:33) 橋梁:0.2百万 (MBA)		道路:4百万 (MBA:4、建設:0.3百万) 橋梁:3百万 (MBA:2、MBC:1)	26百万ペソ		26百万ペソ	MBA:3百万 (道路・橋梁) MBC:6百万 (道路・橋梁) 建設:18百万 (道路・橋梁)	7百万ペソ	道路:6百万 (MBA) 橋梁:0.7百万 (MBA)		
2006年 (概算ベース)	12百万ペソ	12百万ペソ (GAA:12)	-		記載なし		45百万ペソ	45百万 (GAA:37、MVUC:9)	126百万ペソ	126百万ペソ (GAA:117、MVUC:10)	0百万ペソ	
道路・橋梁関係 (計画)	39百万ペソ	道路:39 (MBA:5、MBC:0、建設:34) 橋梁:0.1百万 (MBA)		道路:16百万 (MBA、MBC) 橋梁:3百万 (MBA、MBC)	19百万ペソ		131百万ペソ (MVUC)	MBA:9百万 (道路・橋梁) MBC:0百万 (道路・橋梁) 建設:10百万 (橋梁)	7百万ペソ	道路:7百万 (MBA) 橋梁:0.7百万 (MBA)		
<問題>	記載なし				記載なし		記載なし		記載なし		記載なし	
<コメント>		* 農地改革 (Agrarian Reform) 予算による農道建設などがある。 * メンテコストはMBAの方が安いとされる。		* GAA予算が極端に少ないが、実績額から見るとMVUC予算が計上されていない可能性がある。 * 2004年は国会議員開発予算などが大きく突出している。	記載なし		記載なし	* 全体予算の記載はなく、上記は執行実績から集計。 * DPWH以外の予算にかかる記載無し。 * MBA/MBCはMVUC予算による。	記載なし	* DPWH以外の予算にかかる記載無し。 * MBA/MBCはMVUC予算による。		

予 算



道路・橋梁関係	メンテナンス (含、災害復 旧)	定期補修	建設	メンテナンス (含、災害復 旧)	定期補修	建設	メンテナンス (含、災害復 旧)	定期補修	建設	メンテナンス (含、災害復 旧)	定期補修	建設
2004年	道路(国道)	142Km (MBA:95、 MBC:48)	256Km (MBA:256)	0.5Km	83Km (MBA)	195Km (MBC)	0.03Km	146Km (MBA)	Km不明 (MBC:2件)	58Km (MBA:58、 MBC:0.1)	26Km (MBA)	
	(地方道)			1.9Km			4Km					
	橋梁	0.3Km (MBA)	0.2Km (MBA)		1.2Km (MBA)	2.8Km (MBC)		2.9Km (MBA)		1.5Km (MBA)		
2005年	道路(国道)	89Km (MBA)	-	2.3Km	83Km (MBA)	195Km (MBC)		146Km (MBA)	Km不明 (MBC:13件)	124Km (MBA)	0.02Km (MBA)	
	(地方道)			1.1Km			1Km					
	橋梁	0.3Km (MBA)			1.2Km (MBA)	2.8Km (MBC)		2.9Km (MBA)		1.5Km		
2006年(計画)	道路(国道)	89Km (MBA)		4.9Km	80Km (MBA)	187Km (MBC)		147Km (MBA)	Km不明 (MBC:2件)	124Km (MBA)		
	(地方道)			-								
	橋梁	0.3Km (MBA)			1.2Km (MBA)	2.9Km (MBC)		2.9Km (MBA)		1.5Km		
<問題>	記載なし			記載なし			記載なし			記載なし		
<コメント>	* 実績Kmが管理する国道総延長よりも多いのは、市道・村道を含むため。			* 地方道建設は特別予算による				* 道路・橋梁の実績は合わせて集計されている。 * MBCのKmは不明。契約件数のみ(1件約10～3百万ペソ) * 災害応急復旧は予算がなく実施していない。				* 国会議員開発予算による村道建設などがあるとされるが実績報告には記載が無い。

事業実施状況

施設・設備・機材		鉄筋コンクリート2階建て。狭いが比較的新しい。	木造平屋。老朽が激しく、狭い。	木造平屋。老朽化が目立ち、執務スペースは狭い。	鉄筋コンクリート平屋。執務室は狭く、棟に分散している。
事務所 (調査者観察)	鉄筋コンクリート2階建て。狭いが比較的新しい。	木造平屋。老朽が激しく、狭い。	木造平屋。老朽化が目立ち、執務スペースは狭い。	鉄筋コンクリート平屋。執務室は狭く、棟に分散している。	
設備 (調査者観察)	コンピュータなどIT機器は比較的整備されている。				
車両・重機 (抜粋)	小型5台 大型(トラック) ク):1台 重機:グレーダ 1台、他はRES	小型:8台 大型(トラック) ク):2台 重機:ローダ 2台	小型:数台 大型(トラック) ク):1台 重機:グレー ダ・ローダ各1 台	小型:3台 大型(トラッ ク):1台 重機:ローダ 1、ローダ-1、 レーダ1台	
材料試験機器	土質検査、コンクリート検査など基本的な機材があるが、全般に古い。	土質検査、コンクリート検査など基本的な機材があるが、全般に古い。	土質検査、コンクリート検査など基本的な機材があるが、全般に古い。	土質検査、アスファルト検査、コンクリート検査など基本的な機材があるが全般に古い。	
IT機器	各課数台のコンピュータを有する。	各課1～2台のコンピュータを有する。	各課1～2台のコンピュータを有する。	各課数台のコンピュータを有する。	
<問題>	記載なし	道路・橋梁点検用車両の不足。		記載なし	
<コメント>	DPWHとWANで接続。				



他ドナー事業	記載なし	記載なし	記載なし	記載なし	記載なし
<問題>					記載なし
その他関係機関事業	記載なし	記載なし	記載なし	記載なし	記載なし
<問題>					記載なし
災害発生状況	台風・豪雨による地すべり	洪水・冠水による道路閉鎖;年数回。	台風・豪雨による洪水・冠水による数日～数週間の道路閉鎖;年数回。	記載なし	記載なし
<問題>	応急復旧機材の不足。	記載なし	記載なし	予算・機材の不足。	記載なし
施行業者の評価	施工管理・施工・基準遵守・態度に関して2(可)、 他は3「満足」。 (的確な人材配置・施工管理・検査・基準の遵守などにかかるコメント)	全てにおいて3「満足」。	施工・態度・その他(施工不良指摘に対する対応)に関して2(可)、他は3「満足」。	全ての項目において「3(満足)」	
<コメント>	* 大きな問題はなしとしているが、業者の能力不足・不適合な施工管理にかかるコメントがある。	* 全般的に問題なしとしている。	* 全般的に問題なしとしているが、面談では政治的な干渉・圧力が示唆された。	* 全ての項目で「満足」とし、面談でも特段の問題はなしとされた。	

