

Accessoire

Accessoire 1	Evolution des Productions pour les Cultures Principales en République de Guinée	A - 1
Accessoire 2	Evolution des Productions, Importation, Approvisionnement Local, Alimentation, Alimentation par tête pour le Riz	A - 2
Accessoire 3	Division Administrative (Figure)	A - 3
Accessoire 4	Division Administrative (Tableau).....	A - 3
Accessoire 5	Organisation du Ministère de l'Agirculture et de l'Elevage.....	A - 4
Accessoire 6	Organisation de la DNA.....	A - 5
Accessoire 7	Organisation de la DCDRE.....	A - 6
Accessoire 8	Organisation de la DIMA.....	A - 7
Accessoire 9	Organisation du CEPERMAG	A - 8
Accessoire 10	Aire du Terrain en fonction des Quartiers et du Relief.....	A - 9
Accessoire 11	Utilisation Actuelle du Terrain dans les Bas-Fonds	A - 10
Accessoire 12	Superficies et Débit des Rivières de la Plaine de Sonfonia	A - 11
Accessoire 13	Plan et Hauteur d'Eau du Réservoir de Sonfonia	A - 12
Accessoire 14	Taille des Carrés dans la Zone d'Etude	A - 13
Accessoire 15	Base d'évaluation des coûts liés au CPESD.....	A - 14
	Procès-verbaux.....	A - 15

Accessoire I Evolution des Productions pour les Cultures Principales en République de Guinée

Cultures	Description	Année											
		91-92 (o)	92-93 (e)	93-94 (e)	94-95 (e)	95-96 (o)	96-97 (e)	97-98 (o)	98-99 (e)	99-00 (e)	00-01 (e)	01-02 (e)	02-03 (e)
Riz	Aire (ha)	364,492	383,625	385,200	392,930	438,403	459,271	480,161	503,017	526,961	475,837	498,486	522,214
	Production (ton)	501,440	511,581	532,000	543,883	630,511	673,070	715,649	763,955	815,522	739,341	789,247	842,521
	Rendement (ton/ha)	1.38	1.33	1.38	1.38	1.44	1.47	1.49	1.52	1.55	1.55	1.58	1.61
	Production Nette (ton)	340,979	347,875	361,760	369,840	428,747	457,688	486,641	519,490	554,555	502,752	536,688	572,914
Maïs	Aire (ha)	77,481	82,091	82,000	80,878	81,938	83,167	84,397	85,663	86,948	88,090	89,408	90,751
	Production (ton)	80,412	78,670	85,000	83,089	79,275	82,335	85,393	88,690	92,113	95,441	99,126	102,953
	Rendement (ton/ha)	1.04	0.96	1.04	1.03	0.97	0.99	1.01	1.04	1.06	1.08	1.11	1.13
		124,137	135,929	145,000	133,334	128,270	129,591	130,922	132,270	133,632	134,348	135,732	137,129
Fonio	Aire (ha)	75,084	66,276	87,000	82,847	103,026	106,941	110,860	115,073	119,445	123,364	128,053	132,920
	Production (ton)	0.60	0.49	0.60	0.62	0.80	0.83	0.85	0.87	0.89	0.92	0.94	0.97
	Rendement (ton/ha)	118,888	137,461	145,100	136,702	145,368	153,000	160,632	169,065	177,941	184,348	193,902	204,082
		104,155	138,769	128,000	125,751	132,081	145,091	158,076	173,682	190,790	205,780	226,050	248,316
Arachide	Aire (ha)	0.88	1.01	0.88	0.92	0.91	0.95	0.98	1.03	1.07	1.12	1.17	1.22
	Production (ton)	52,301	71,374	72,800	72,969	95,399	108,974	122,550	139,989	159,909	172,040	196,521	224,509
	Rendement (ton/ha)	436,596	511,929	550,000	524,956	601,300	666,721	775,600	811,869	900,200	925,447	1,026,136	1,137,779
		8.35	7.17	7.55	7.19	6.30	6.12	6.33	5.80	5.63	5.38	5.22	5.07

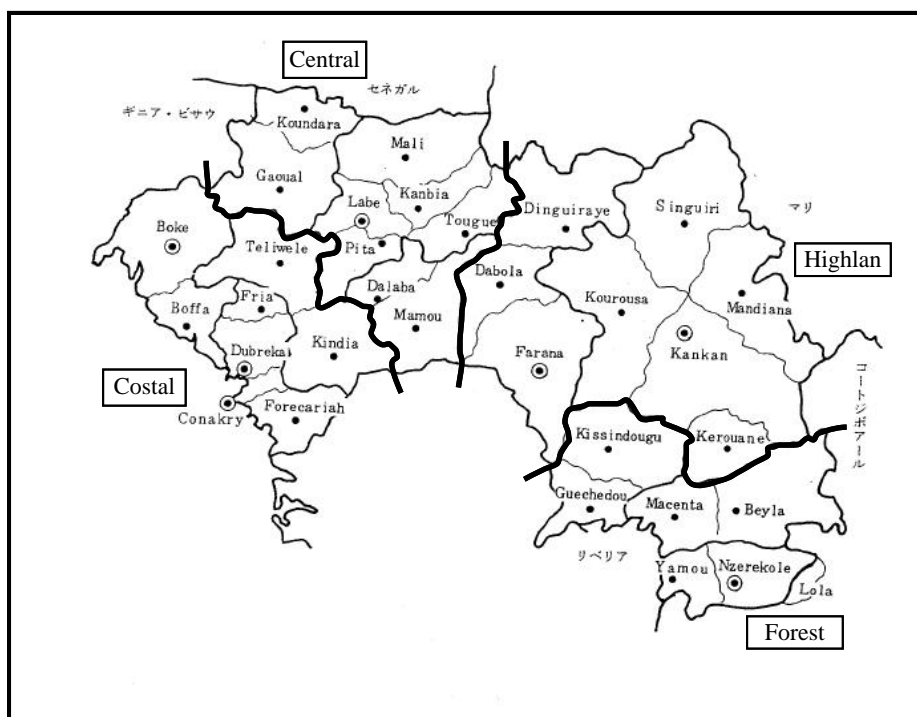
(o) : Observée, (e) : Estimée

Source : Série documents techniques SNSA / MAE Août 2001

Accessoire 2 Evolution des Productions, Importation, Approvisionnement Local, Alimentation, Alimentation par tête pour le Riz

Année	Riz (Equivalent en Paddy)			Riz (Equivalent en Riz blanc)			Population (1,000 personnes)				
	Production (ton)	Importation (ton)	Approvisionnement local (ton)	Production (ton)	Importation (ton)	Approvisionnement local (ton)					
			Alimentation n / Tête (kg)			Alimentation / Tête (kg)					
1980	480,000	191,904	601,919	468,790	100.0	320,160	128,000	401,480	312,683	66.7	4,688
1981	485,000	116,342	593,846	460,053	95.5	323,495	77,600	396,095	306,855	63.7	4,817
1982	490,000	69,769	587,250	452,506	91.5	326,830	46,536	391,696	301,822	61.1	4,943
1983	396,000	115,472	511,472	396,390	78.2	264,132	77,020	341,152	264,392	52.2	5,068
1984	403,000	119,940	487,948	373,910	72.0	268,801	80,000	325,461	249,398	48.0	5,196
1985	380,000	104,948	479,940	374,301	70.2	253,460	70,000	320,120	249,659	46.8	5,330
1986	350,000	119,940	489,940	389,001	71.2	233,450	80,000	326,790	259,464	47.5	5,467
1987	320,000	134,933	494,933	399,165	71.2	213,440	90,000	330,120	266,243	47.5	5,607
1988	303,071	290,057	623,128	529,267	91.9	202,148	193,468	415,626	353,021	61.3	5,757
1989	358,396	293,020	651,416	546,768	92.3	239,050	195,444	434,494	364,694	61.5	5,927
1990	423,821	273,100	696,921	582,054	95.1	282,689	182,158	464,846	388,230	63.4	6,122
1991	501,440	273,100	774,540	641,970	101.2	334,460	182,158	516,618	428,194	67.5	6,345
1992	511,581	369,555	851,151	714,389	108.4	341,225	246,493	567,718	476,497	72.3	6,593
1993	532,000	320,288	881,639	740,604	108.1	354,844	213,632	588,053	493,983	72.1	6,850
1994	543,883	417,810	961,693	814,376	114.7	362,770	278,679	641,449	543,189	76.5	7,098
1995	630,511	452,044	1,052,570	887,504	121.2	420,551	301,513	702,064	591,965	80.9	7,321
1996	673,070	321,132	1,021,947	846,051	112.5	448,938	214,195	681,639	564,316	75.1	7,518
1997	715,649	303,193	998,753	815,367	106.0	477,338	202,230	666,168	543,850	70.7	7,691
1998	763,995	249,147	1,013,092	819,019	104.4	509,585	166,181	675,732	546,286	69.6	7,844
1999	815,522	331,278	1,082,552	879,577	110.2	543,953	220,962	722,062	586,678	73.5	7,984
2000	739,341	271,140	1,073,919	885,962	109.1	493,140	180,850	716,304	590,937	72.8	8,117
2001	789,247	394,252	1,183,499	982,115	119.2	526,428	262,966	789,394	655,071	79.5	8,242
2002	842,521	535,026	1,209,480	997,898	119.4	561,962	356,862	806,723	665,598	79.6	8,359

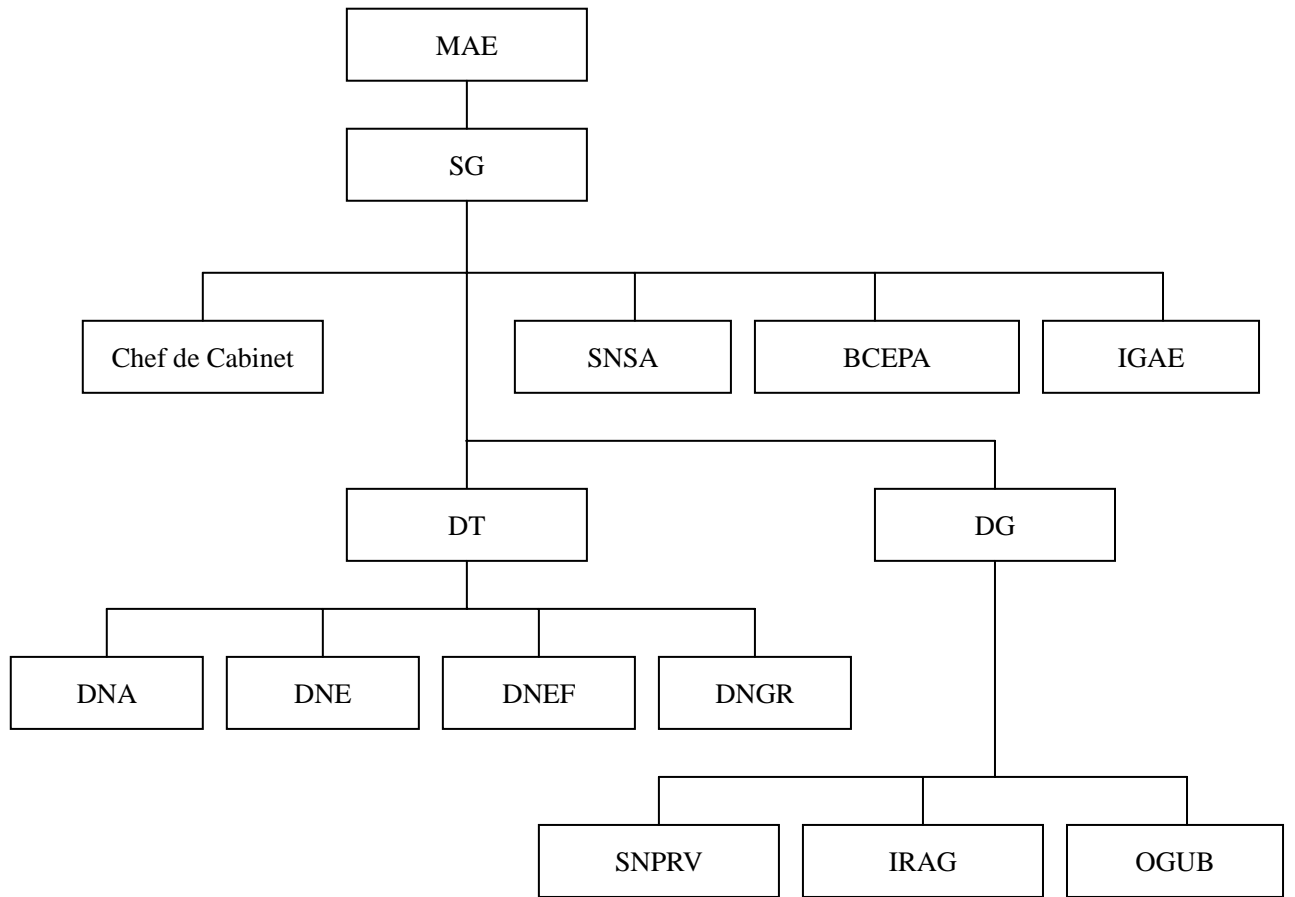
Source : Données de Base de la FAOSTAT



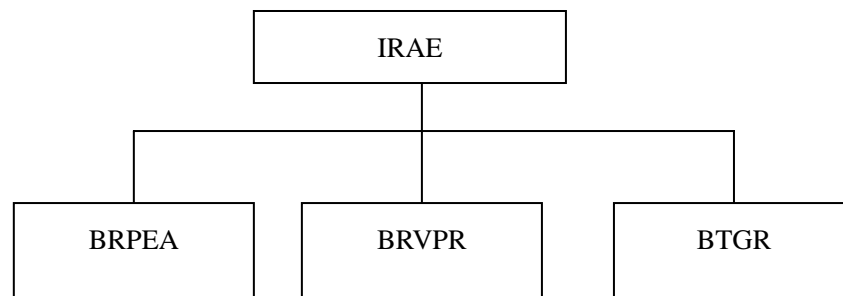
Accessoire 3 Division Administrative

Zone	Région	Préfecture	Commune	Quartier	Référence
Guinée Côtière	1. Spéciale de CONAKRY		1. Kaloum 2. Dixinn 3. Matom 4. Matoto 5. Ratoma	Lambanyi Kobaya Yataya Sonfonia Centre Autres 16	Zone d' Etude Zone d' Etude Zone d' Etude Zone d' Etude
	2. BOKE	1. Boffa 2. Boke 3. Fria 4. Gaoual 5. Koundara			
	3. KINDIA	6. Coyah 7. Dubreka 8. Forecariah 9. Kindia 10. Telimele			
Guinée Centrale	4. MAMOU	11. Dalaba 12. Mamou 13. Pita			
	5. LABE	14. Koubia 15. Labe 16. Lelouma 17. Mali 18. Tougue			
Guinée Montagneus	6. FARANAH	19. Dabola 20. Dinguiraye 21. Faranah 22. Kissidougou			
	7. KANKAN	23. Kankan 24. Kerouane 25. Kouroussa 26. Mandiana 27. Siguiri			
Guinée Forestière	8. N'ZEREKORE	28. Beyla 29. Gueckedou 30. Lola 31. Macenta 32. N'Zerekore 33. Yomou			

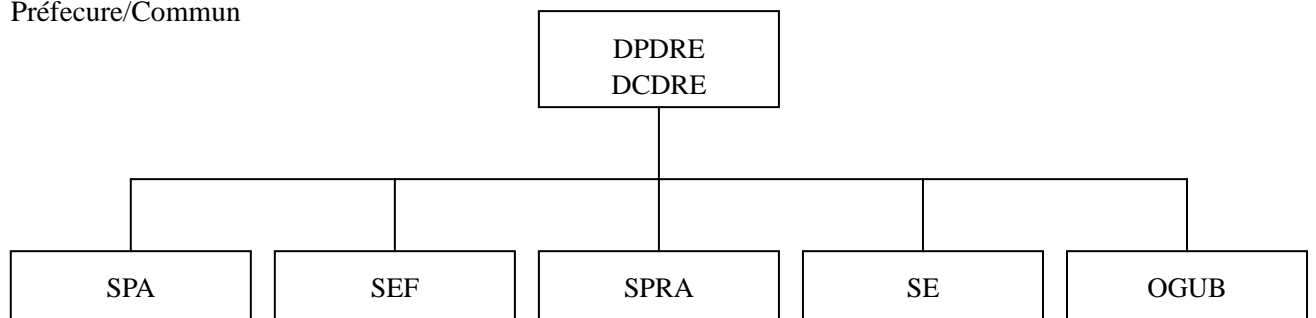
Accessoire 4 Division Administrative



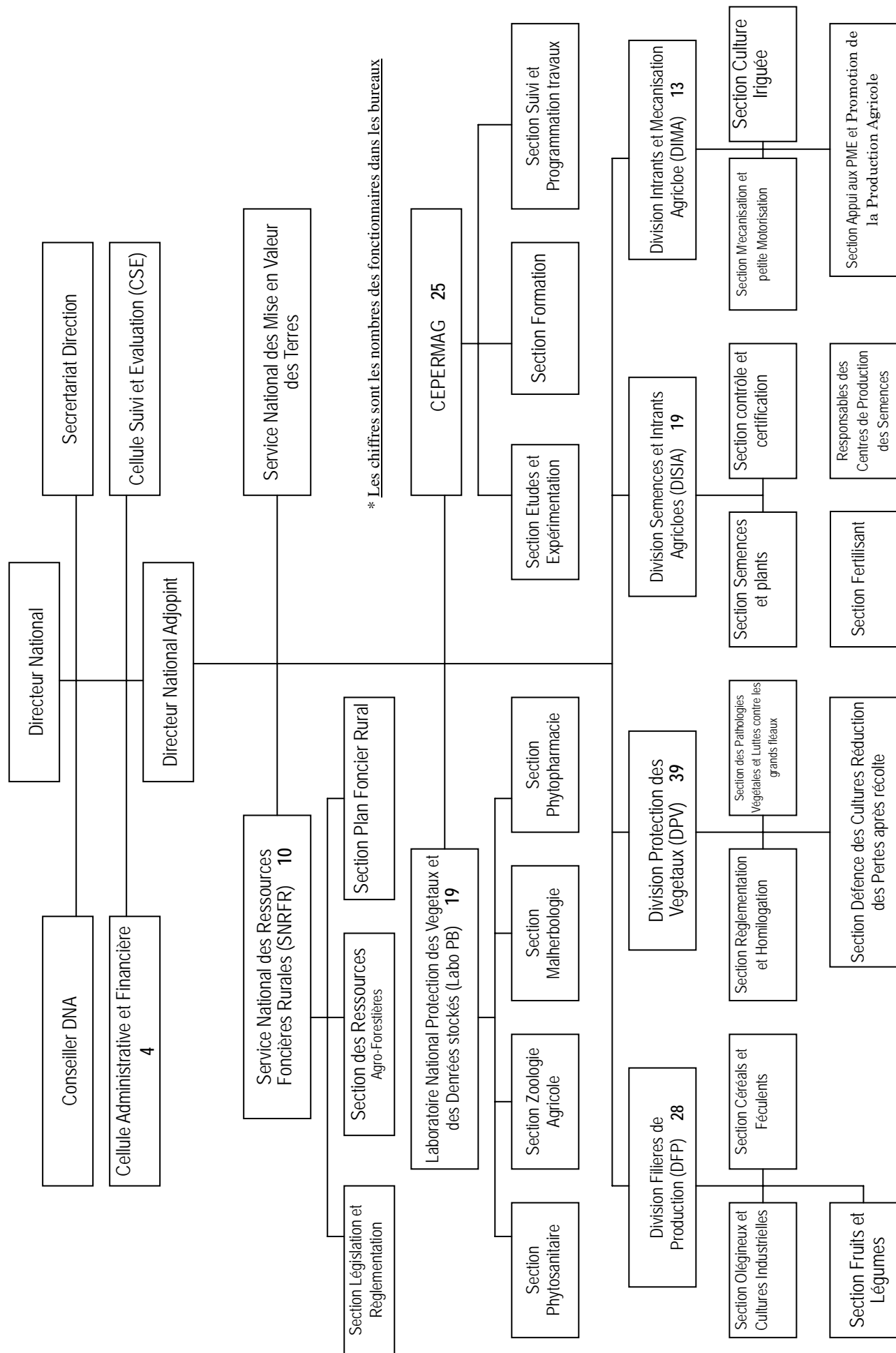
Région



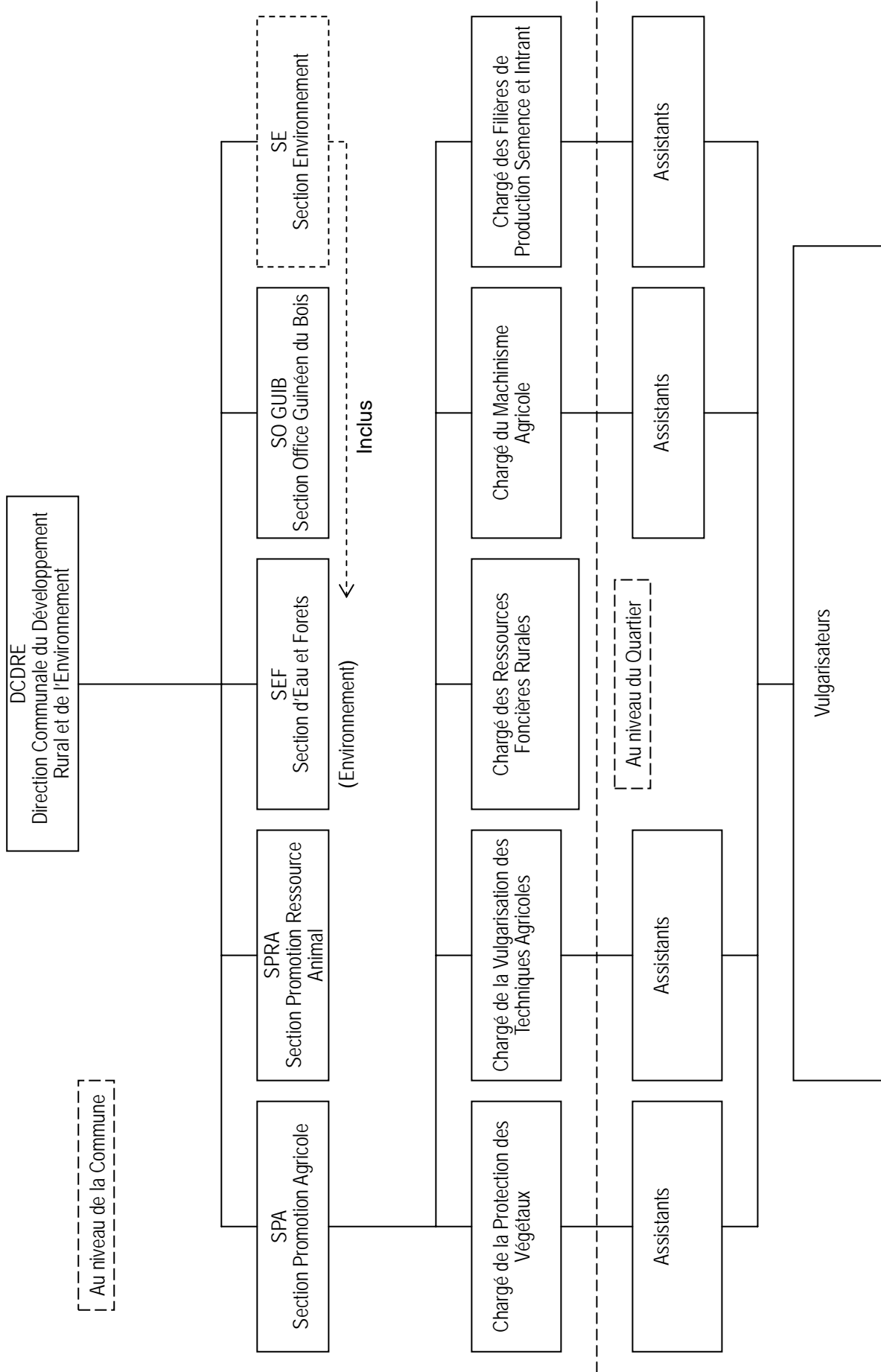
Préfecture/Commun

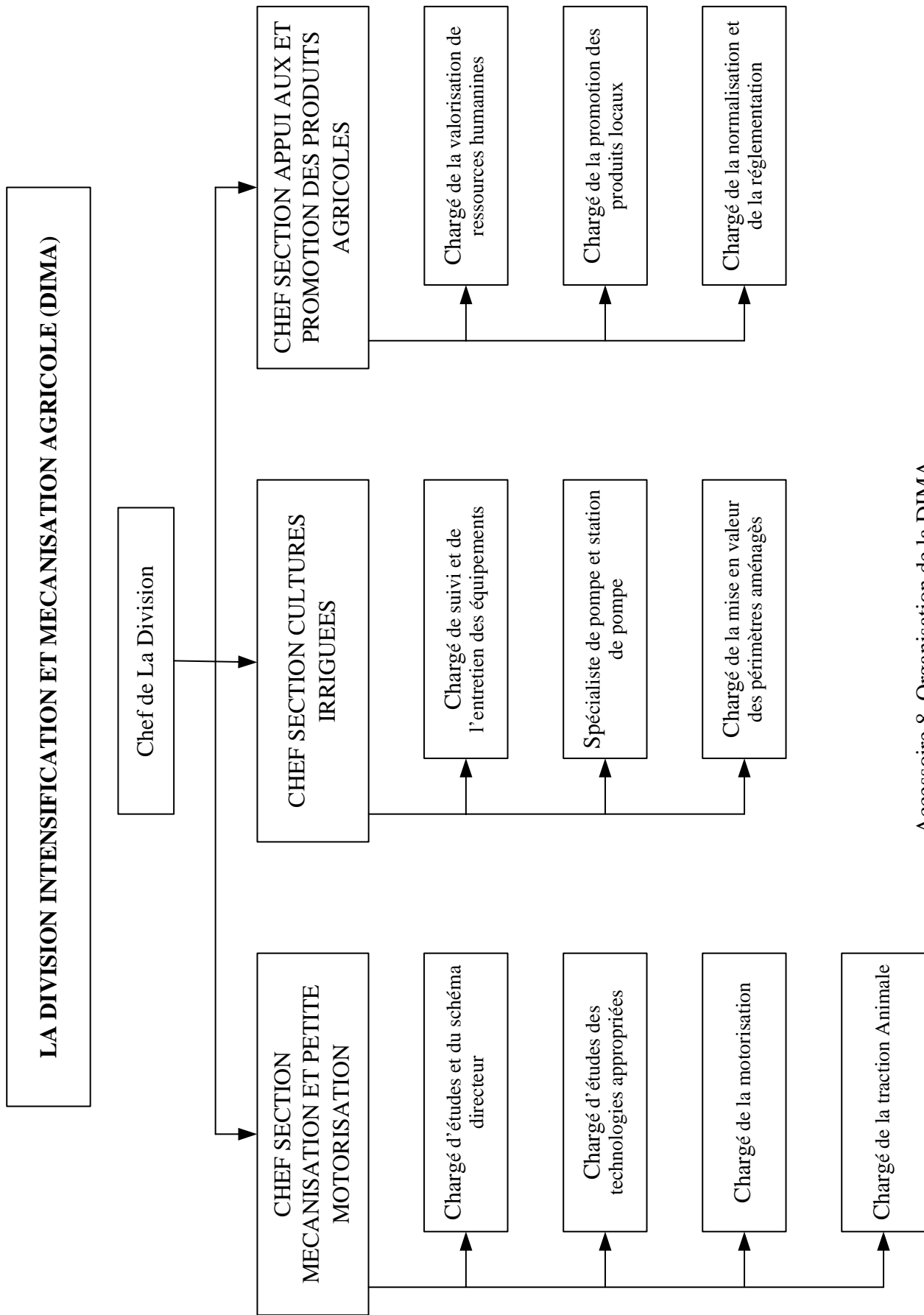


Accessoire 5 Organisation du Ministère de l'Agriculture et de l'Élevage



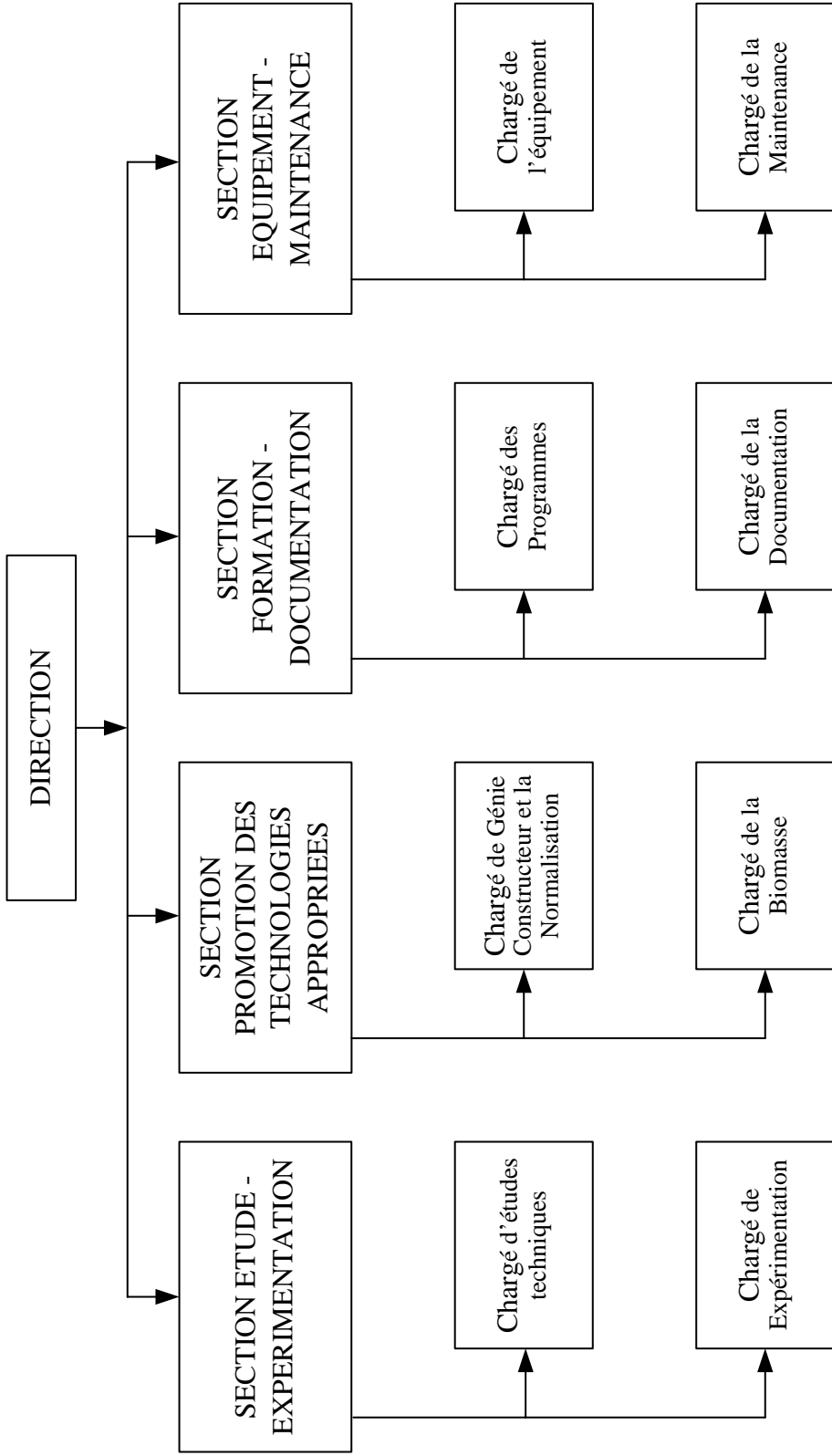
* Les chiffres sont les nombres des fonctionnaires dans les bureaux



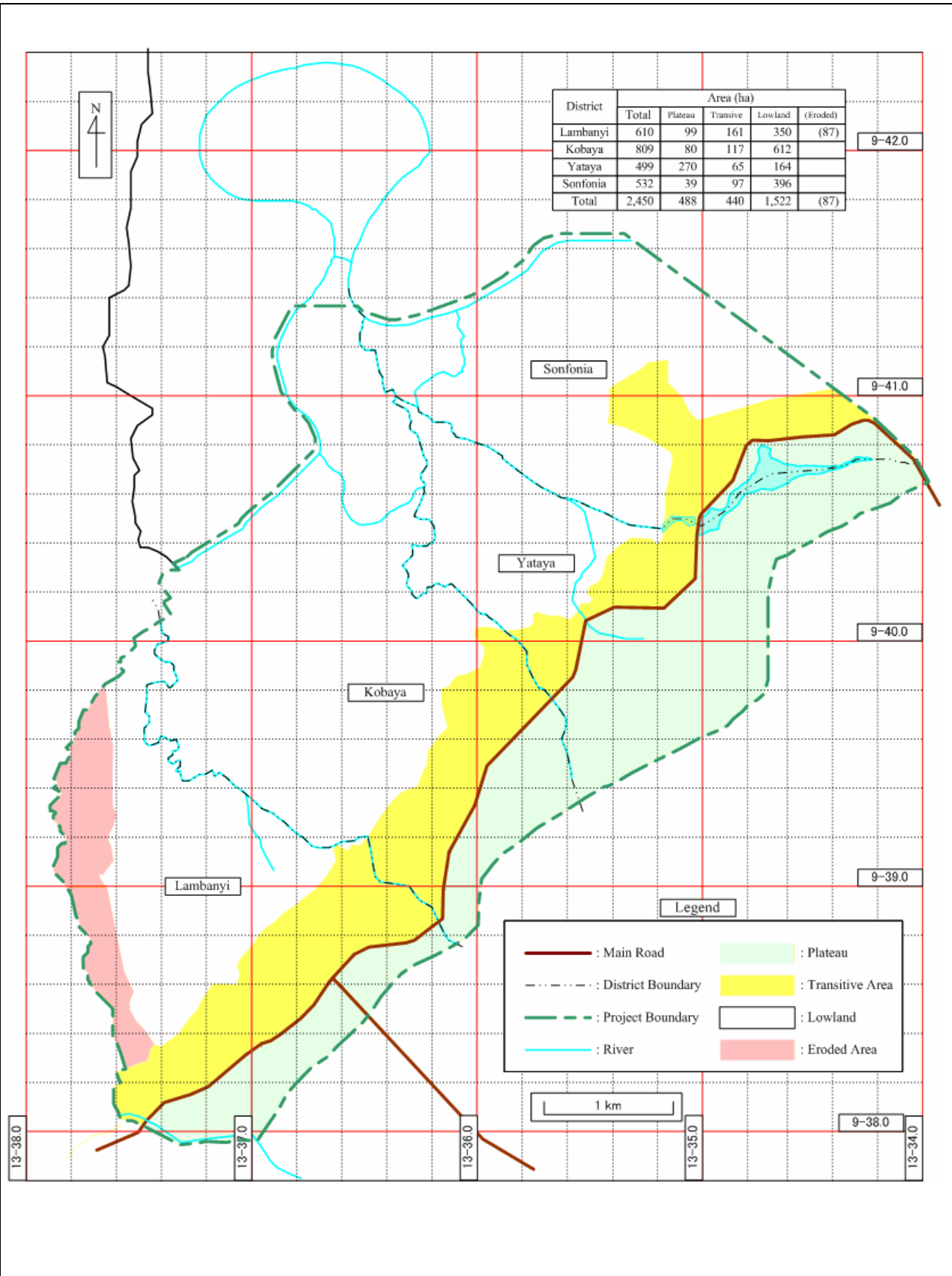


Accessoire 8 Organisation de la DIMA

CENTRE D' ETUDE - EXPERIMENTATION AU MACHINISME AGRICOLE (CEPERMAG)

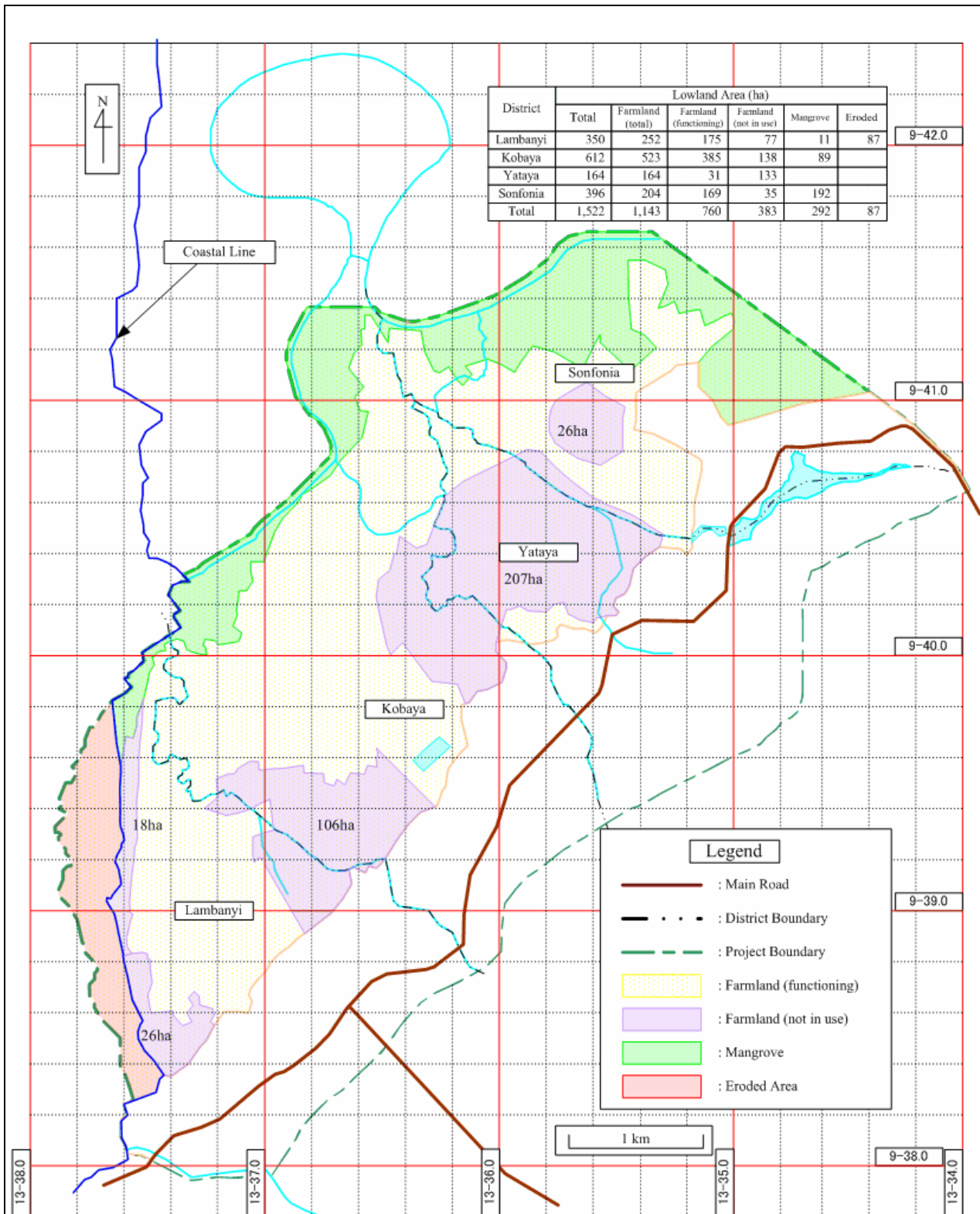


Accessoire 9 Organisation du CEPERMAG



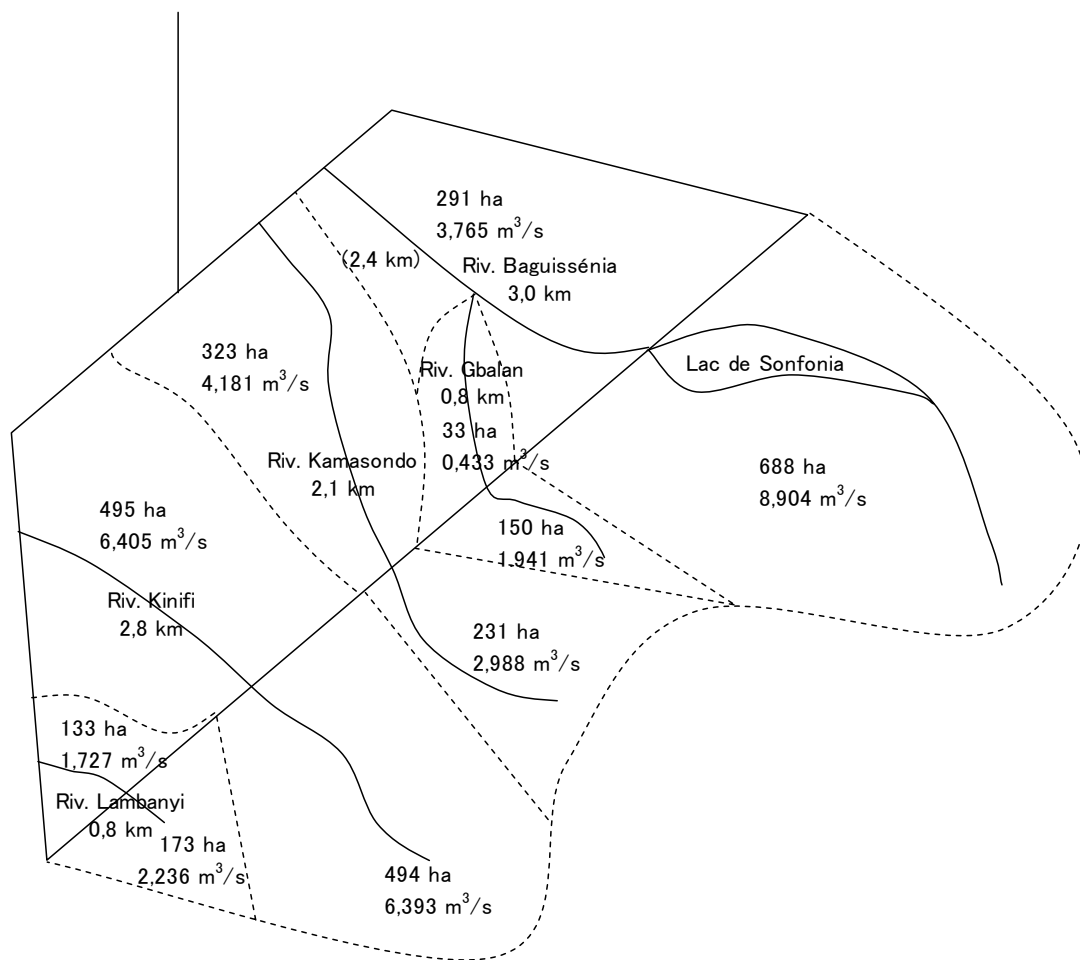
L'ETUDE DE DEVELOPPEMENT DU PROJET DE
 MECANISATION DE LA CULTURE
 IRRIGUEE ET DE GESTION DES EAUX DES PLAINES
 DE SONFONIA EN REPUBLIQUE DE GUINEE

Accessoire 10
 Aire du Terrain en fonction des Quartiers et du
 Relief



L'ETUDE DE DEVELOPPEMENT DU PROJET DE
MECANISATION DE LA CULTURE
IRRIGUEE ET DE GESTION DES EAUX DES PLAINES
DE SONFONIA EN REPUBLIQUE DE GUINEE

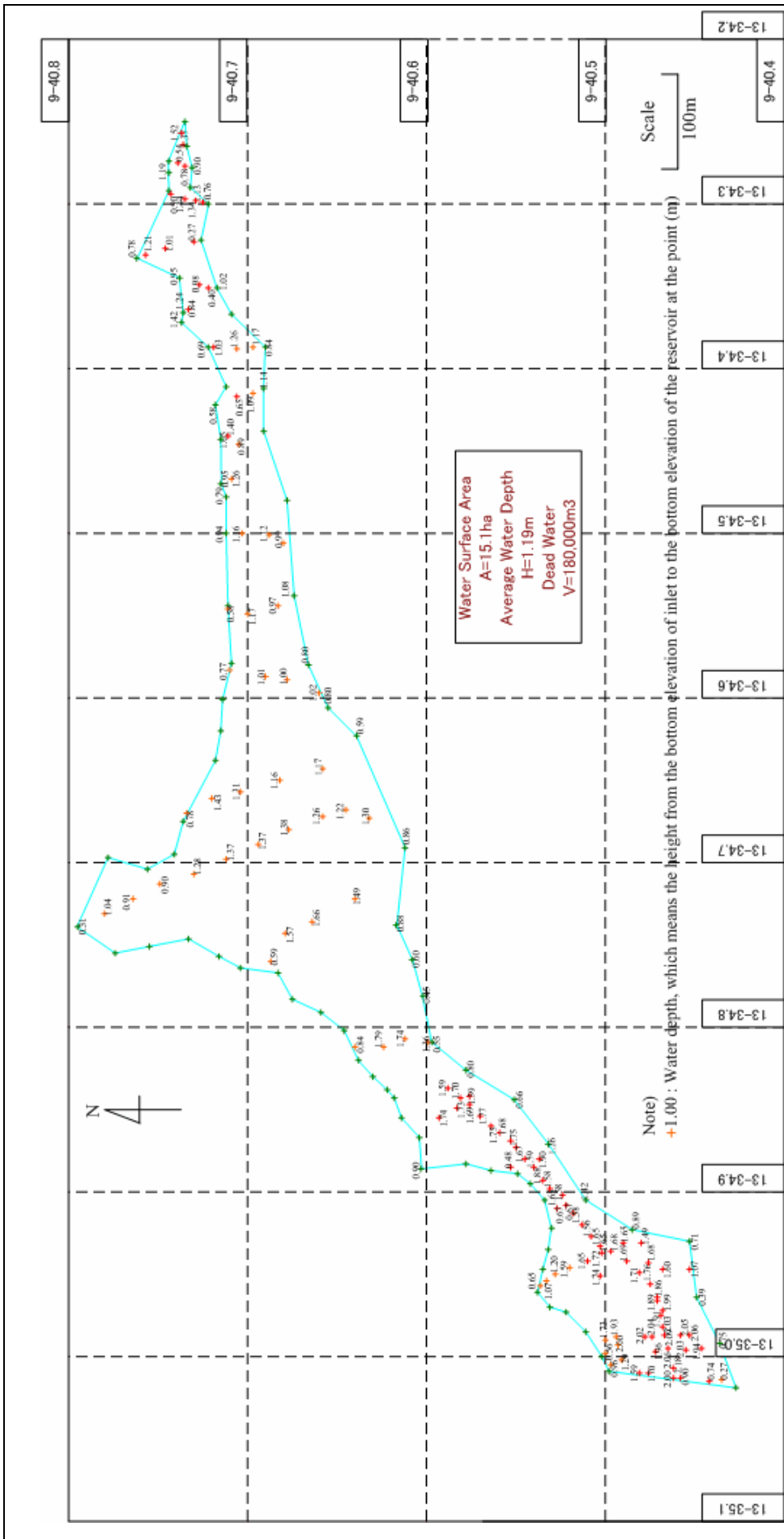
Accessoire 11
Utilisation Actuelle du Terrain dans les
Bas-Fonds



	Point d'entrée à les plaines		Point de sortie des plaines	
	Débit (m ³ /d)	Débit (m ³ /s)	Débit (m ³ /d)	Débit (m ³ /s)
Baguissénia	769.324	8,904	1.299.675	15,043
Gbalan	167.700	1,941	205.083	2,374
Kamasondo	258.188	2,988	619.442	7,169
Kinifi	552.362	6,393	1.105.772	12,798
Lambanyi	193.204	2,236	342.388	3,963
Total				41,347

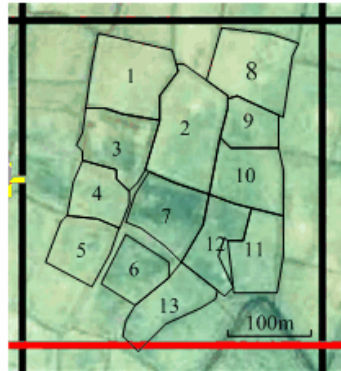
L'ETUDE DE DEVELOPPEMENT DU PROJET DE
MECANISATION DE LA CULTURE
IRRIGUEE ET DE GESTION DES EAUX DES PLAINES
DE SONFONIA EN REPUBLIQUE DE GUINEE

Accessoire 12
Superficies et Débit des Rivières de la Plaine de
Sonfonia



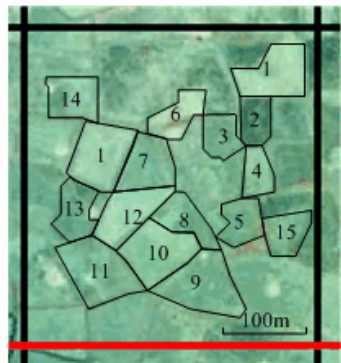
Accessoire 13
Plan et Hauteur d'Eau du Réservoir de Sonfonia

L'ETUDE DE DEVELOPPEMENT DU PROJET DE MECANISATION DE LA
CULTURE
IRRIGUEE ET DE GESTION DES EAUX DES PLAINES DE SONFONIA EN
REPUBLIQUE DE GUINEE



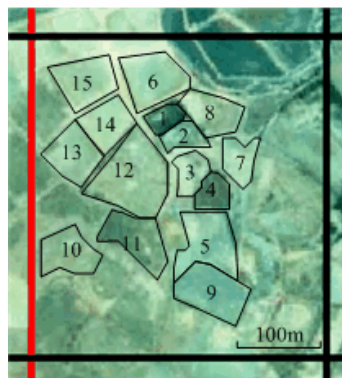
Lambanyi Coastal Area

No.	Area (ha)	No.	Area (ha)
1	0.81	9	0.34
2	1.00	10	0.61
3	0.61	11	0.53
4	0.41	12	0.48
5	0.48	13	0.52
6	0.40		
7	0.62		
8	0.79	Av.	0.58



Kobaya Central Area

No.	Area (ha)	No.	Area (ha)
1	0.42	9	0.54
2	0.21	10	0.48
3	0.21	11	0.53
4	0.20	12	0.39
5	0.24	13	0.28
6	0.25	14	0.30
7	0.36	15	0.24
8	0.27	Av.	0.33



Yataya Central Area

No.	Area (ha)	No.	Area (ha)
1	0.11	9	0.43
2	0.14	10	0.30
3	0.17	11	0.35
4	0.15	12	0.66
5	0.44	13	0.32
6	0.40	14	0.28
7	0.19	15	0.35
8	0.29	Av.	0.31



Sonfonia Edge Area

No.	Area (ha)	No.	Area (ha)
1	0.28	9	0.08
2	0.18	10	0.47
3	0.25	11	0.36
4	0.21	12	0.35
5	0.24	13	0.20
6	0.46	14	0.31
7	0.14	15	0.62
8	0.38	Av.	0.30

Total Average Size per One Plot in the Study Area : around 0.4ha

L'ETUDE DE DEVELOPPEMENT DU PROJET DE
MECANISATION DE LA CULTURE
IRRIGUEE ET DE GESTION DES EAUX DES PLAINES
DE SONFONIA EN REPUBLIQUE DE GUINEE

Accessoire 14
Taille des Carrés dans la Zone d'Etude

Base d'évaluation des coûts liés au
Comité de Promotion pour l'Exécution du Schéma Directeur (CPESD)

1. Préalables

Les travaux du CPESD sont les travaux courants des fonctionnaires de la DNA et donc, les dépenses de personnel ne sont pas incluses.

Les membres du Comité de Promotion pour la Vulgarisation des Projets du Schéma Directeur (CPVPSD) mènent en même temps les travaux du CPESD et donc, les dépenses de personnel du CPVPSD ne sont pas incluses.

Les bureaux du CPESD et du CPVPSD sont déjà équipés par JICA. Par conséquent, les coûts de ces matériaux ne sont pas inclus.

Les machines électroniques telles que des ordinateurs donnés par JICA seront remplacées et donc, le coût du renouvellement est inclus.

2. Allocation des coûts

Le coût de renouvellement des machines électroniques suivantes est inclus.

- Ensembles d'ordinateurs (5 ordinateurs de bureau, 2 imprimantes laser, une imprimante portable et autres périphériques)

(Deux renouvellements, après trois ans et huit ans, sont appropriés puisque deux ans ont déjà passé dans la période d'amortissement de cinq ans.)

- D'autres équipements de bureau (une machine photocopieuse, un projecteur, 3 GPS, 2 compteurs pH et 3 compteurs EC)

(Deux renouvellements, après trois ans et huit ans, sont appropriés puisque deux ans ont déjà passé dans la période d'amortissement de cinq ans.)

Fournitures de bureau (papier, stylo, etc.)

Le coût des ateliers pour le choix des agriculteurs est inclus.

3. Coût lié au PCEMP

Rubriques	Unité	Coût Unitaire (\$)	Quantité	Coût (\$)
Ensembles d'ordinateurs	Nombre de fois	16.456	2 fois/10ans	32.930
Autres équipements de bureau	Nombre de fois	9.199	2 fois/10ans	18.397
Fournitures de bureau	un ensemble par an	200	Pour 10 ans	2.000
Ateliers	Nombre de fois	100	200 fois/10ans	20.000
Coût total				73.327

ETENDUE DES TRAVAUX
POUR

LETUDE DE DEVELOPPEMENT DU PROJET DE MECANISATION DE LA
CULTURE IRRIGUEE ET DE GESTION DES EAUX DES PLAINES DE SONFONIA
EN REPUBLIQUE DE GUINEE
CONVENUE ENTRE
LE MINISTERE A LA PRESIDENCE CHARGE DES AFFAIRES ETRANGERES ET
DE LA COOPERATION
DE LA REPUBLIQUE DE GUINEE

ET
L'AGENCE JAPONAISE DE COOPERATION INTERNATIONALE



Conakry, le 11 septembre 2003

M. Sékouba BANGOURA
Directeur National de la Coopération
Ministère à la Présidence
chargé des Affaires Etrangères
et de la Coopération

M. Katsuhiko SATO
Chef de l'Equipe d'Etude Préparatoire
Agence Japonaise de
Coopération Internationale

M. Abdoul Karim CAMARA
Directeur National de l'Agriculture
Ministère de l'Agriculture et de l'Elevage

I INTRODUCTION

En réponse à la requête du Gouvernement de la République de Guinée (ci-après dénommé « le GO G », le Gouvernement du Japon (ci-après dénommé « le GOJ ») a décidé de réaliser l'Etude de développement du Projet de Mécanisation de la Culture Irriguée et de Gestion des Eaux des Plaines de Sonfonia en République de Guinée (ci-après dénommée « l'Etude »), conformément aux lois et règlements concernés en vigueur au Japon.

En foi de quoi, l'Agence Japonaise de Coopération Internationale (ci-après dénommée « la JICA »), agence officiellement responsable de l'exécution des programmes de coopération technique du GOJ, procédera à l'Etude en étroite collaboration avec les autorités concernées du COG.

Le présent document définit l'étendue des travaux relative à l'Etude.

II OBJECTIFS DE L'ETUDE

L'Etude a pour objectifs :

1. d'élaborer un plan de développement pour la mécanisation de la culture irriguée et de gestion des eaux, en vue de l'amélioration appropriée des infrastructures agricoles et du développement agricole durable dans les zones à étudier ;
- 2 de procéder au transfert de technologies aux homologues guinéens et aux populations locales concernées au cours de l'Etude.

III ZONE DE L'ETUDE

La zone de l'Etude concerne Sonfonia et les zones avoisinantes sous l'influence socio-économique de Sonfonia (voir le plan de la localisation présenté en Annexe I).

IV. ETENDUE DES TRAVAUX

L'Etude se compose de deux phases comme suit:

1. PHASE I

- 1-1. Collecte et analyse des données et des informations au niveau local de la Zone de l'Etude et même au niveau national au besoin
- 1-2. Etaloration d'un Plan Prévisoire du Développement dont les programmes sont les suivants:

(1) Les infrastructures agricoles

(2) Gestion de l'eau

(3) Cultures et gestion de l'exploitation agricole

(4) Transformation après récolte et commercialisation

(5) Service des machines agricoles

(6) Formation d'agents de la DNA, de vulgarisateurs et de paysans

(DNA : Direction Nationale de l'Agriculture, Ministère de l'Agriculture et de l'Elevage)

- 1-3. Etude préliminaire des impacts sur l'environnement

- 1-4. Détermination des composantes de l'étude de vérification et ce, afin de vérifier une partie des programmes mentionnés ci-dessus

2. PHASE II

- 2-1. Réalisation de l'étude de vérification

- 2-2. Surveillance et évaluation de l'avancement des travaux

- 2-3. Finalisation du Plan de Développement avec les résultats obtenus de l'étude de vérification

V. CALENDRIER DE L'ETUDE

L'Etude sera réalisée conformément au calendrier provisoire présenté en Annexe I.

VI. RAPPORTS

La JICA révisera et soumettra au GOG les rapports suivants :

Rapport initial : Trente(30) exemplaires en français

Rapport intermédiaire : Trente(30) exemplaires en français

Rapport d'avancement : Trente(30) exemplaires en français

Projet de rapport final : Trente(30) exemplaires en français et dix (10) exemplaires en anglais à la fin de l'étude sur le terrain ; Le GOG fera part de ses commentaires écrits sur le Projet de rapport final à la JICA dans un délai d'un(1) mois après la réception de ce Projet.

Rapport final : Cinquante (50) exemplaires en français et vingt (20) exemplaires en anglais et un(1) jeu de CD-ROM en français et en anglais dans un délai de deux (2) mois après la réception des commentaires du GOG par la JICA.

VII. PRISE EN CHARGE PAR LE GOG

1 Pour faciliter la mise en oeuvre de l'Etude, le GOG prendra les mesures nécessaires suivantes :

- (1) Autoriser l'entrée, le séjour et la sortie en Guinée des membres de l'Equipe japonaise d'étude dans le cadre de leur mission, et les exempter des obligations de déclarations applicables aux étrangers et des frais consulaires ;
- (2) Exonérer les membres de l'Equipe des droits et taxes imposables sur les équipements, les machines et autres matériels entrés sur le territoire guinéen dans le cadre de l'Etude ;
- (3) Exonérer les membres de l'Equipe des impôts sur le revenu et des droits de toute sorte imposés ou prélevés sur les émoluments ou allocations payés aux membres de l'Equipe d'étude pour leurs services dans le cadre de l'Etude ;
- (4) Faciliter les démarches nécessaires aux membres de l'Equipe pour déposer et utiliser les fonds importés en Guinée depuis le Japon dans le cadre de l'Etude .

2. Le GOG assurera la prise en charge de l'indemnisation en cas de réclamation de dommages et intérêt faite aux membres de l'Equipe dans l'accomplissement des actes posés au titre de la convention au cours de la mise en oeuvre de l'Etude, à l'exception des fautes résultant de négligences graves, d'infractons volontaires imputables aux membres de l'Equipe.

3. La DNA, en coopération avec les autres organismes concernés, mettra à leurs frais, ce qui suit à la disposition de l'Equipe japonaise de l'Etude :

- (1) Informations relatives à la sécurité et mesures pour assurer la sécurité de l'Equipe ;
- (2) Informations et appui relatifs à l'accès aux services médicaux ;
- (3) Données et informations disponibles relatives à l'Etude ;
- (4) Personnel servant d'homologues de l'Equipe ;
- (5) Bureaux convenables avec équipement et mobilier nécessaires ;
- (6) Cartes de séjour ou cartes d'identité appropriées.

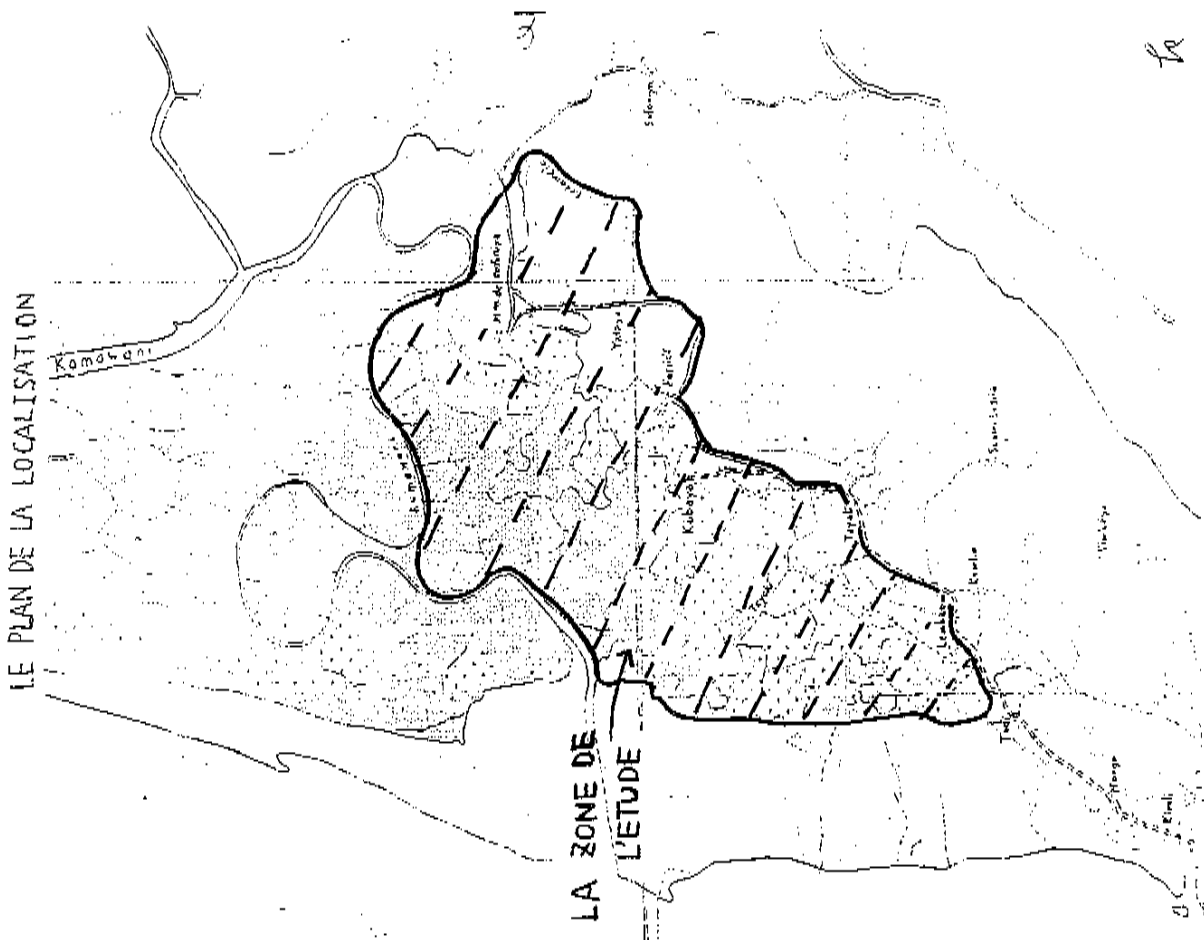
VIII. PRISE EN CHARGE PAR LA JICA

Conformément à la Note Verbale qui a été échangée entre le GOJ et le GOG dans le cadre de la mise en oeuvre de l'Etude, la JICA prendra en charge :

- (1) L'envoi, à ses frais, de l'Equipe en Guinée;
- (2) Le transfert de technologies et d'habileté au personnel guinéen servant d'homologues au cours de l'Etude.

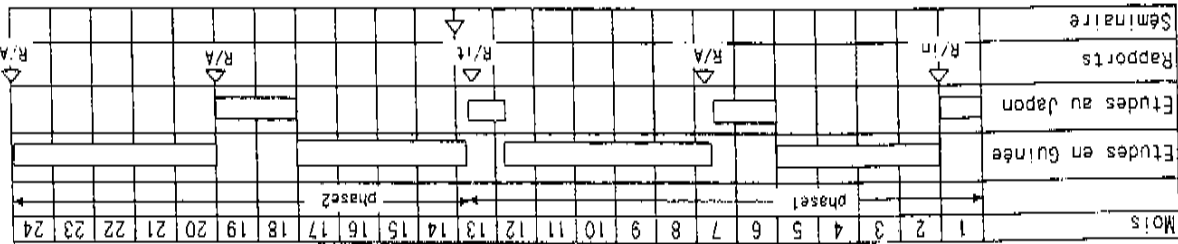
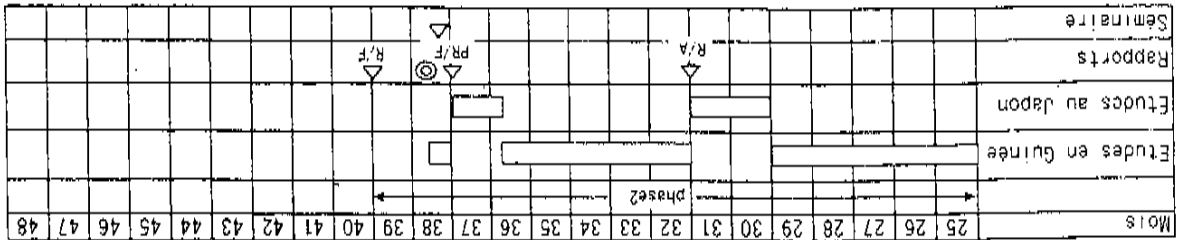
IX. CONSULTATION

La JICA et la DNA se consulteront conjointement sur tous les problèmes relevant ou surgissant de l'Etude .



Programme Provisoire des Etudes

ANNEXE 2



- R/i : RAPPORT INITIAL
- R/it : RAPPORT INTERIMAIRE
- R/A : RAPPORT D'AVANCEMENT
- PR/F : PROJET DU RAPPORT FINAL
- R/F : RAPPORT FINAL
- © : COMMENTAIRES ECRITS SUR LE PR/F PAR G06

PROCES-VERBAL DES DISCUSSIONS
RELATIVES A L'ETENDUE DES TRAVAUX

POUR

L'ETUDE DE DEVELOPPEMENT DU PROJET DE MECANISATION DE LA
CULTURE IRRIGUEE ET DE GESTION DES EAUX DES PLAINES DE SONFOMIA
EN REPUBLIQUE DE GUINEE

CONVENU ENTRE

LE MINISTERE A LA PRESIDENCE CHARGE DES AFFAIRES ETRANGERES ET
DE LA COOPERATION
DE LA REPUBLIQUE DE GUINEE

ET

L'AGENCE JAPONAISE DE COOPERATION INTERNATIONALE

Conakry, le 11 septembre 2003



[Signature]

M. Sékouba BANGOURA
Directeur National de la Coopération
Ministère à la Présidence
chargé des Affaires Etrangères
et de la Coopération

Katsuhiko SATO

M. Katsuhiko SATO
Chef de l'Equipe d'Etude Préparatoire
Agence Japonaise de
Coopération Internationale

[Signature]

M. Abdoul Karim CAMARA
Directeur National de l'Agriculture
Ministère de l'Agriculture et de l'Elevage

I. Introduction

En réponse à la requête du Gouvernement de la République de Guinée (ci-après désigné par « le GOG »), une mission d'étude préparatoire conduite par M. SATO Katsuhiko (ci-après désignée par « la partie japonaise ») a été envoyée en Guinée par le Gouvernement du Japon (ci-après désigné par « le GOJ ») à travers l'Agence Japonaise de Coopération Internationale (ci-après désignée par « la JICA ») du 1 au 11 septembre 2003, dans le but de discuter et de confirmer l'étendue des travaux de l'Etude de Développement du Projet de Mécanisation de la Culture Irriguée et de Gestion des Eaux dans les Plaines de Sonfomia en République de Guinée (ci-après désignée par « l'Etude »).

La partie japonaise a eu une série de discussions avec les représentants du Ministère à la Présidence chargé des Affaires Etrangères et de la Coopération et du Ministère de l'Agriculture et de l'Elevage de la République de Guinée (ci-après désignés par « la partie guinéenne »).

A l'issue de ces discussions, la partie guinéenne et la partie japonaise ont convenu de l'étendue des travaux de l'Etude.

Les principaux points discutés et convenus par les deux parties sont les suivants.

La liste des participants aux séances de discussion est jointe en Annexe.

II. Résultats des discussions

1. Titre de l'Etude

Les deux parties ont convenu que le titre de l'Etude devrait être comme suit :

En anglais : The Development Study on the Project of Mechanization of Irrigation Culture and Water Management in the Plain of Sonfomia, in the Republic of Guinea ; et
En français : L'Etude de Développement du Projet de Mécanisation de la Culture Irriguée et de Gestion des Eaux des Plaines de Sonfomia en République de Guinée

2. Objectifs de l'Etude

Les deux parties ont convenu que :

1) L'Objectif final de l'Etude est la modernisation de l'agriculture en Guinée, à travers la formulation du Plan de Développement composé de programmes sur les infrastructures agricoles, mécanisation, etc.

2) Il est important que les programmes sur les infrastructures agricoles, mécanisation, etc. soient formulés en accord avec l'état d'économie et de technologie de la Zone de

l'Etude.

3. Organisme responsable

Les deux parties ont convenu comme suit :

3.1. L'organisme responsable de l'Etude est la Direction Nationale de la Coopération, Ministère à la Présidence chargé des Affaires Etrangères et de la Coopération (ci après désigné par « la DNC »).

3.2. La DNC, organisme responsable, assurera pour le bon déroulement de l'Etude la coordination administrative nécessaire vis à vis des autres organismes gouvernementaux et non-gouvernementaux, ainsi que des bailleurs de fonds et des communautés concernées.

4. Organisme d'exécution

Les deux parties ont convenu que l'organisme d'exécution de l'Etude est la Direction Nationale de l'Agriculture, Ministère de l'Agriculture et de l'Elevage (ci après désigné par « la DNA »).

5. Agence homologue

Les deux parties ont convenu que la DNA agit comme agence homologue de l'équipe japonaise d'étude et en assurera la coordination technique nécessaire vis à vis des autres organismes gouvernementaux et non-gouvernementaux, ainsi que des bailleurs de fonds et des communautés concernées.

6. Comité de Pilotage

Les deux parties ont convenu qu'il est essentiel pour le bon déroulement de l'Etude de mettre en place un Comité de Pilotage présidé par le Directeur National de la Coopération et la co-présidence assurée par le Directeur National de l'Agriculture.

Les membres du comité de pilotage ont été désignés comme suit :

6.1. Du côté guinéen :

1. Ministère à la Présidence chargé des Affaires Etrangères et de la Coopération (Direction Nationale de la Coopération)
2. Ministère du Plan (Direction Nationale du Plan)
3. Ministère de l'Agriculture et de l'Elevage

Direction Nationale de l'Agriculture (services administratifs DNA)

DIMA*, CEPERMAG*, SENASOL*, etc.)

Direction Nationale du Génie Rural (DNGR)

Institut de Recherches Agronomiques de Guinée (IRAG)

Service National de la Promotion Rurale et de la vulgarisation (SNPRV)

4. La Chambre Régionale de l'Agriculture de Conakry

5. Un représentant de la collectivité locale concernée (NB : DIMA* : Division de l'Intensification et du Machinisme Agricole

CEPERMAG* : Centre d'Expérimentation et de Perfectionnement au Machinisme Agricole

SENASOL* : Service National des Soils)

6.2. Du côté japonais :

1. L'Equipe d'étude

2. Ambassade du Japon

7. Personnel servant d'homologue

Les deux parties ont convenu que l'agence homologue (DNA) se chargera d'affecter avant le démarrage de l'Etude le personnel qualifié nécessaire en qualité d'homologue de l'équipe japonaise d'étude.

8. Equipements et installations nécessaires à l'Etude

La partie guinéenne mettra à la disposition de l'équipe japonaise d'étude à Conakry et à Sonfonia des locaux appropriés servant de bureaux et qui seront équipés (bureaux et chaises). Une ligne téléphonique sera également réservée à l'équipe à Conakry par la partie guinéenne.

La partie guinéenne a demandé que la fourniture du nombre adéquat de véhicules et équipements pour les besoins de l'Etude soit assurée par la JICA. La partie japonaise a promis de transmettre cette demande auprès du GOJ pour considération.

9. Etude de Vérification

Les deux parties ont convenu que le contenu de l'étude de vérification sera discuté au cours de la réalisation de la Phase I de l'Etude.

10. Calendrier de l'Etude

Les deux parties ont convenu que la durée de l'Etude de la Phase II sera discutée à la fin de la Phase I sous réserve de changement suivant le contenu de l'étude de vérification.

11. Séminaires

Les deux parties ont convenu que des séminaires seront organisés conjointement par la partie guinéenne et l'équipe japonaise d'étude au cours et à la fin de l'étude. La partie guinéenne a demandé que les frais y afférents soient pris en charge par la JICA et la partie japonaise a promis de transmettre cette demande auprès du GOJ pour considération.

12. Formation du personnel homologue

La partie guinéenne a demandé que le personnel homologue puisse bénéficier d'une formation au Japon pour le transfert de technologies effectif. La partie japonaise transmettra cette demande auprès du GOJ pour considération.

13. Rapport final

Les deux parties ont convenu que le rapport final de l'étude sera rendu accessible au public.

14. Langue

Les deux parties ont convenu que tous les documents tels que l'étendue des travaux, le procès-verbal des discussions et les rapports seront établis en version française et en version anglaise et qu'en cas de divergence dans l'interprétation du texte, la version anglaise prévaut.

Annexe

Liste des Participants

Du côté du Ministère à la Présidence chargé des Affaires Etrangères et de la Coopération (DNC)

1. M. Sékouba BANGOURA, Directeur National de la Coopération
2. M. Mohamed II Cissé, Directeur National Adjoint
3. Mme Hann Dienabou Salfon, Chef de Division des Relations Bilatérales
4. M. Oumar Sané, Chef Section Asie

Du côté du Ministère de l'Agriculture et de l'Elevage (DNA)

1. M. Abdoul Karim CAMARA, Directeur National de l'Agriculture
2. Dr Naby Moussa TAWEL CAMARA, Chef de Division de l'Intensification et du Machinisme Agricole (DIMMA)
3. M. Abdoul Aziz KABA, Chef de Section Mécanisation et Petite Motorisation Agricole, DIMA

4. Dr Sékou Ahmed DIARRA, Chef de Section des Cultures Irriguées, DIMA

5. M. Kombo C/MARA, Chargé du Suivi et Entretien des Equipements, Section Cultures Irriguées, DIMA

6. M. Souleymane CAMARA, Chargé des Pompes et Stations de Pompage, Section Cultures Irriguées, DIMA

7. M. Amara TRAORE, Chargé de la Promotion des Produits Lacaux, Section Appui aux Petites et Moyennes Entreprises Agricoles, DIMA

8. M. Ousmane FOFANA, Directeur Adjoint, Centre d'Expérimentation et de Perfectionnement au Machinisme Agricole (CEPERMAG)

Du côté de l'Equipe d'Etude Préparatoire

1. M. Katsuhiko Sato, Chef de mission/ Infrastructure agricole
2. M. Tomio Kobayashi, Culture et exploitation agricole/ Après récolte
3. M. Yukinori Ito, Milieu rural/ Organisation de paysans
4. M. Kazutaka Ekawa, Environnement/ Planification de projet
5. Ms. Toshiko Shibata, Interprète

Du côté de l'Ambassade du Japon

1. M. Yoshiaki ITO, Ministre
2. M. Masahiko FUJIKAWA, Chargé de la Coopération Economique

PROCES-VERBAL DE REUNION
SUR

LE RAPPORT DE COMMENCEMENT RELATIF A
L'ETUDE DE DEVELOPPEMENT DU PROJET DE MECANISATION DE LA CULTURE
IRRIGUEE ET DE GESTION DES EAUX DES PLAINES DE SONFONIA
EN REPUBLIQUE DE GUINEE

L'Equipe d'Etude chargée de l'Etude de Développement du Projet de Mécanisation de la Culture Irriguée et de Gestion des Eaux des Plaines de Sonfonia en République de Guinée (dénommée ci-après l'Equipe) organisée par l'Agence Japonaise de Coopération Internationale (JICA) et conduite par Monsieur Shiro HIRATA, en tant que Chef d'Equipe, et le Comité de Pilotage dirigé par Monsieur Mohamed II CISSE, agissant au nom de Monsieur Sékouba BANGOURA, Directeur National de la Coopération, et par Monsieur Abdoul Karim CAMARA, Directeur National de l'Agriculture, ont eu une discussion sur le Rapport de Commencement présenté par l'Equipe.

La liste des participants est jointe en Annexe.

1. Soumission du Rapport de Commencement
Le Ministère de l'Agriculture et de l'Elevage, et la Direction Nationale de l'Agriculture ont bien reçu 30 exemplaires du Rapport de Commencement remis par l'Equipe le 13 Avril 2004.
2. Réunion
Une réunion sur le Rapport de Commencement a été tenue entre le Comité de Pilotage et l'Equipe à la salle de conférence de la Direction Nationale de la Coopération à Conakry le 14 Avril 2004.
3. Présentation
L'Equipe de Conseil de la JICA a présenté l'objectif de l'étude. L'Equipe a expliqué au Comité de Pilotage le contenu du Rapport de Commencement, de même que le cadre général de l'étude.
4. Discussion
Au terme de la discussion, le Comité de Pilotage et l'Equipe ont confirmé leur accord sur le contenu du Rapport de Commencement. Cependant les points particuliers suivants ont été soulevés par les deux parties.

- (a) L'Equipe d'Etude a proposé à la partie guinéenne le changement de l'initial de l'Etude dans sa version anglaise, au lieu de lire « The Development Study on the Project of Mechanization of Irrigation Culture and Water Management in the Plain of Sonfonia in the Republic of Guinea », lire « The Development Study on the Project of Mechanization of Irrigated Agriculture and Water Management in the Plain of Sonfonia in the Republic of Guinea », et que la version française reste inchangée. La partie guinéenne a approuvé cette idée.
- (b) Le Comité de Pilotage apprécie la prise en compte par l'Equipe d'Etude des cultures de contre saison qui peuvent générer des revenus substantiels pour les paysans, et l'Equipe a approuvé cette idée pour effectuer l'Etude.
- (c) En rapport à l'organigramme relatif au système d'exécution des Etudes de Vérification, l'Equipe s'est résolue à une concentration plus poussée avec les parties concernées pour décider avec elles sur la forme d'organisation la plus appropriée.
- (d) Le Comité a demandé à la partie guinéenne de diligenter l'envoi de ses commentaires sur le Rapport de Commencement à la Direction Nationale de l'Agriculture afin que l'Equipe puisse procéder à

Fait à CONAKRY, le 16 Avril 2004

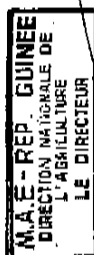


[Signature]

M. Sékouba BANGOURA
Directeur National de la Coopération
Ministère de la Coopération

[Signature]

M. Shiro HIRATA
Chef, Equipe d'Etude de la JICA



[Signature]

M. Abdoul Karim CAMARA
Directeur National de l'Agriculture
Ministère de l'Agriculture et de l'Elevage

Témoin: *[Signature]*

M. Kazuaki EKAWA
Equipe de Conseil
Siège de la JICA à Tokyo

[Signature]

[Signature]

uniformisation des termes techniques actuellement utilisés en Guinée et en tenir compte dans la formulation des rapports futurs.

- (e) L'Equipe a insisté sur la nécessité d'établir un Schéma Directeur de développement agricole réalisable et durable qui inclut le développement d'infrastructures et techniques d'irrigation gérables par les paysans des plaines de Sonfonia, et la partie guinéenne a approuvé cette idée.

LISTE DES PARTICIPANTS

Date: 14 Avril 2004
 Place: Salle de Conférence de la Direction Nationale de la Coopération

Côté Guinée	Nom	Structure	Tel.
	Mohamed II CISSE	Directeur National Adjoint de la Coopération /Ministère de la Coopération	226586431075
	Abdoul Karim CAMARA	Directeur National de l'Agriculture/Ministère de l'Agriculture et de l'Elevage	2178000414260
	Dr Naby Moussa TAWEL	Chief de Division DIMA/DNA	266929
	Dr Sékou Ahmed DIARRA	Chief Section Culture Irriguée/DIMA/DNA	214708
	Abdoul Aziz KABA	Chief de section mécanisation pte Motorisation/DIM/DNA	
	Amara KEITA	Specialiste SNPRV	
	Dr Mansaré Bernard	Chief de Cellule, CSE/Conseiller /DNA	414260
	Dr Momo SOUMAH	Chief de Service/ Service National des sols/DNA	296385
	Oumar SANE	Chief Section ASIE/ DNC/Ministère de la Coopération	217157
	Mamadou H BARRY	Chief de Division /Direction Nationale du Plan/Min. du PLAN	412869
	Amara Traoré	Charge Promotion produits Agricoles DIMA/DNA	226429
	Ousmane FOFANA	Chief de Service Adjoint Resp. Formation CEPERMA/DNA	243497
	Aissata CHERIF	Chargée Post Récolte DIMA/DNA	547126
	Hamidou M CISSE	Chargée mise en valeur/Dir Machine agric DNA/DNA	266929
	Ibrahima Sory SIDIBE	Chief de Division Hydr Agric /DNOR	224610402919

Equipe d'Etude

Shiro HIRATA
 Shigeru NAKADA
 Massamba GUEYE
 Nagai KOI
 Shigeru OKAWA

Chief, Equipe d'Etude de la JICA
 Adjoint au chef d'Equipe de la JICA
 Equipe d'Etude de la JICA
 Equipe d'Etude de la JICA
 Equipe d'Etude de la JICA

Equipe de Conseil

Kazutaka EKAWA

Chief, Equipe de Conseil

Ambassade du Japon

Masahiro FUJIKAWA

Secrétaire (Coopération Economique)

L'Equipe de Suivi chargée de l'Etude de Développement du Projet de Mécanisation de la Culture Irriguée et de Gestion des Eaux des Plaines de Sonfonia en République de Guinée (dénommée ci-après l'Equipe) envoyée par l'Agence Japonaise de Coopération Internationale (JICA) et conduite par Monsieur Toshifumi EGUSA, en tant que Chef d'Equipe, Monsieur N'Faly KEITA, agissant au nom de Monsieur Sékouba BANGOURA, Directeur National de la Coopération, Ministère de la Coopération et Monsieur Abkoul Karim CAMARA, Directeur National de l'Agriculture, Ministère de l'Agriculture et de l'Elevage ont eu une discussion sur les points dérivés du suivi par l'Equipe.

La liste des participants est jointe en Annexe I.

1. Réunion

Une rencontre sur les dits points a été organisée entre l'Equipe de Suivi, le Ministère de la Coopération à travers la Direction Nationale de la Coopération et le Ministère de l'Agriculture et de l'Elevage à travers la Direction Nationale de l'Agriculture dans la Salle de Conférence du Ministère de la Coopération à Conakry le 20 Août 2004.

2. Discussion

Ci-dessous les sujets discutés et confirmés par l'Equipe, la Direction Nationale de la Coopération du Ministère de la Coopération et la Direction Nationale de l'Agriculture du Ministère de l'Agriculture et de l'Elevage.

i) Construction de la Route sur le Barrage
 Réparer et renforcer le barrage ci-dessus mentionné est peut-être une des activités essentielles dans le Rapport de Commencement. Cependant, il devient maintenant impossible d'effectuer de tels travaux de réparation et de renforcement à cause de la construction de la route sur le barrage. Cette construction a eu un impact négatif sur les activités du Projet. Cependant, la réaction prompte du Ministère de l'Agriculture et de l'Elevage par l'expédition d'une lettre officielle au Ministre des Travaux Publics pour prévenir de telles actions au futur est très appréciée d'autant plus que le Ministère de la Coopération a aussi adressé une lettre officielle à tous les ministères concernés afin d'obtenir leur coopération pour une exécution réussie du Projet.

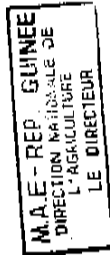
Dans ce même cadre, les parties Guinéenne et Japonaise s'accordent sur les points suivants :

- La partie Guinéenne a affirmé qu'en tant qu'une des mesures importantes du Programme National, le gouvernement va continuer ses efforts pour développer la zone Sonfonia comme une aire de promotion agricole réussie.
- Le Ministère de l'Agriculture et de l'Elevage à travers La Direction Nationale de l'Agriculture affirme son autorité sur les infrastructures d'irrigation de la Zone d'Etude, le Lac de Sonfonia inclus, et de tout mettre en œuvre pour l'application effective de mesures afin de permettre une bonne utilisation des installations dans leur état actuel.

PROCES-VERBAL DE REUNION DE SUIVI

SUR

L'ETUDE DE DEVELOPPEMENT DU PROJET DE MECANISATION DE LA CULTURE IRRIGUEE ET DE GESTION DES EAUX DES PLAINES DE SONFONIA EN REPUBLIQUE DE GUINEE



Fait à CONAKRY, le 23 Août 2004

(Handwritten signature)

(Handwritten signature)

M. Sékouba BANGOURA
 Directeur National
 de la Coopération
 Ministère de la Coopération

M. Aboul Karim CAMARA
 Directeur National
 de l'Agriculture
 Ministère de l'Agriculture
 et de l'Elevage

M. Toshifumi EGUSA
 Chef, Equipe de Suivi
 Agence Japonaise de Coopération
 Internationale

(Handwritten signature)

Témoigné par M. Shigeru NAKADA
 Chef-adjoint Equipe d'Etude
 Agence Japonaise de Coopération
 Internationale

ii) Zone d'Etude

La Zone d'Etude a été délimitée sur la carte jointe en annexe I, couvrant une superficie de 2.450ha composée de Sonfonia et des aires socialement et économiquement influencées par Sonfonia.

iii) Renforcement du Système de Promotion

Considérant la situation actuelle où les structures de promotion coexistent, la partie Guinéenne prendra des mesures concrètes telles que la mise en place de budget, une affectation appropriée du personnel, une bonne distribution des responsabilités, la formation etc.

La partie Guinéenne a aussi fait une promesse ferme à la partie Japonaise pour établir un système de promotion approprié en corrélation avec l'Equipe d' Etude Japonaise.

Les parties concernées ont décidé de contribuer et de coopérer pour le succès de cette Etude et le Développement Agricole de la Guinée.

La version Anglaise de ce document prévaut en cas de différences d'interprétation.

ANNEXE 1

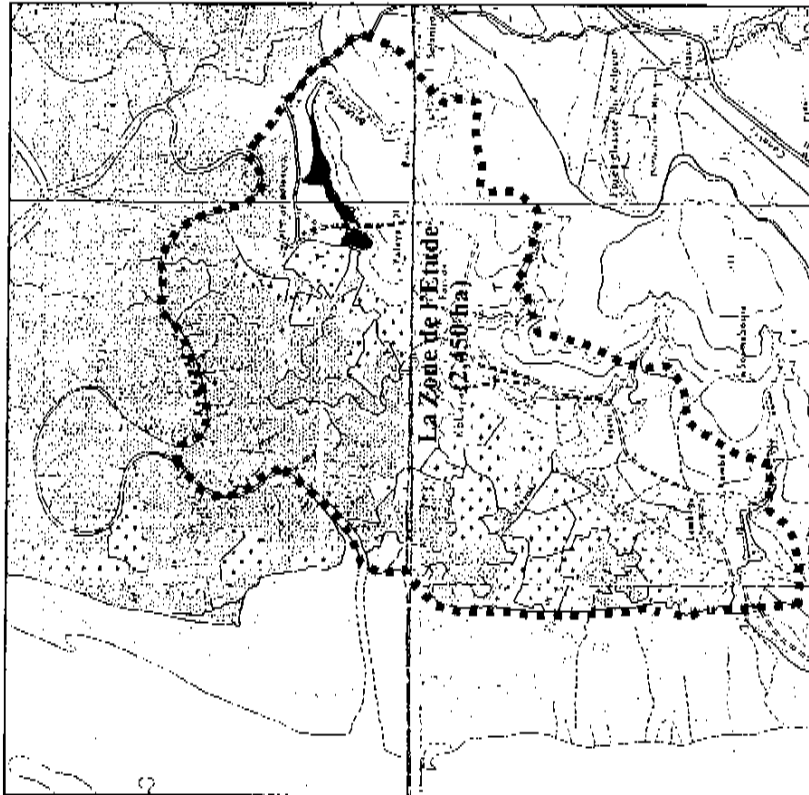
LISTE DES PARTICIPANTS

Date : 20 Août 2004
 Place : Salle de Conférence de la Direction Nationale de la Coopération

<u>Côté Guinée</u>	<u>Nom</u>	<u>Structure</u>
	Abdoul Karim CAMARA	Directeur National de l'Agriculture/Ministère de l'Agriculture et de l'Elevage
	Yamoussa FOFANA	Directeur du Service National des Statistiques Agricoles
	N'Faly KEITA	:Ministère de l'Agriculture et de l'Elevage
	Dr Naby Moussa TAWEL	Chargé d'Etudes, Section ASIE/ DNC/Ministère de la Coopération
	Dr Sekou Ahmed DJARRA	Chef de Division DIMA/DNA
	Abdoul Aziz KABA	Chef Section Culture Irriguée/DIMA/DNA
	Dr Mansaré BERNARD	Chef de section mécanisation pte Motorisation/DIMA/DNA
	Amara TRAORE	Chef de Cellule, CSE/Conseiller /DNA
	Konibo CAMARA	Chargé Promotion produits Agricoles DIMA/DNA
	Ousmane FOFANA	Chargé de Suivi et Entretien des Equipements DIMA/DNA
		Chef de Service Adjoint Resp. Formation CEPER/MAG/DNA
	<u>Equipe de Monitoring</u>	
	Toshifumi EGUSA	Chef, Equipe de Monitoring
	Hiroshi MATSUURA	Equipe de Monitoring
	<u>Equipe d'Etude</u>	
	Shigeru NAKADA	Adjoint au chef d'Equipe de la JICA
	Shigeru TAKAGI	Equipe d'Etude de la JICA
	Mototaka NISHI	Equipe d'Etude de la JICA
	Nagat KOJI	Equipe d'Etude de la JICA

Handwritten signatures and initials are present on the right side of the page, including a large signature at the top right and several smaller ones below.

LE PLAN DE LA LOCALISATION



MEMORANDUM
 SUR
 L'ETUDE DE DEVELOPPEMENT DU PROJET DE MECANISATION DE LA CULTURE IRRIGUEE ET
 DE GESTION DES EAUX DES PLAINES DE SONFONIA
 EN REPUBLIQUE DE GUINEE

En conformité avec l'Etendue des Travaux pour l'Etude de Développement du Projet de Mécanisation de la Culture Irriguée et de Gestion des Eaux des Plaines de Sonfonia en République de Guinée signée le 11 Septembre 2003, le Gouvernement du Japon a envoyé en République de Guinée à travers l'Agence Japonaise de Coopération Internationale (JICA) l'Equipe d'Etude, conduite par M. Shiro Hirata, pour la mise en œuvre de l'Etude. L'Equipe a mis en œuvre le premier Travail sur le terrain pour la Phase I, et a préparé le Rapport d'Avancement (1). Ensuite, l'Equipe a présenté trente (30) exemplaires dudit Rapport à la partie Guinéenne le 9 Septembre 2004.

La partie Guinéenne confirme que le contenu du Rapport d'Avancement (1) a été préparé conformément aux conditions décrites dans l'Etendue des Travaux et agréé de procéder à la prochaine étape.

Fait à CONAKRY, le 9 Septembre 2004

M.A.E. GUINEE
 DIRECTORAT GENERAL DE
 L'AGRICULTURE
 LE DIRECTEUR

(Signature)

M. Abdoul Karim CAMARA
 Directeur National
 de l'Agriculture
 Ministère de l'Agriculture
 et de l'Elevage

(Signature)

M. Shigeru NAKADA
 Chef-adjoint, Equipe d'Etude
 Agence Japonaise de Coopération
 Internationale

PROCES-VERBAL DE REUNION

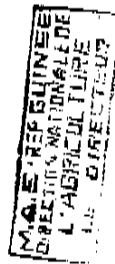
SUR

LE RAPPORT D'AVANCEMENT (2) RELATIF A

L'ETUDE DE DEVELOPPEMENT DU PROJET DE MECANISATION DE LA CULTURE

IRRIGUEE ET DE GESTION DES EAUX DES PLAINES DE SONFONIA

EN REPUBLIQUE DE GUINEE



Fait à CONAKRY, le 10 Janvier 2005

L'Equipe d'Etude chargée de l'Etude de Développement du Projet de Mécanisation de la Culture Irriguée et de Gestion des Eaux des Plaines de Sonfonia en République de Guinée (dénommée ci-après l'Equipe) organisée par l'Agence Japonaise de Coopération Internationale (JICA) et conduite par Monsieur Shiro HIRATA, en tant que Chef d'Equipe, et le comité de Pilotage dirigé par Monsieur Moustapha Diallo, Directeur National adjoint de la Coopération, Ministère de la Coopération, et par Monsieur Abdoul Karim CAMARA, Directeur National de l'Agriculture, Ministère de l'Agriculture et de l'Elevage ont eu une discussion sur le Rapport d'Avancement (2) présenté par l'Equipe.

La liste des participants est jointe en Annexe.

1. Soumission du Rapport d'Avancement (2)

Le Ministère de l'Agriculture et de l'Elevage, et la Direction Nationale de l'Agriculture ont bien reçu 30 exemplaires du Rapport d'Avancement (2) remis par l'Equipe le 8 Janvier 2005.

2. Réunion

Une réunion sur le Rapport d'Avancement a été tenue entre le Comité de Pilotage et l'Equipe à la salle de conférence de la Direction Nationale de la Coopération à Conakry le 10 Janvier 2005.

3. Présentation

L'Equipe a présenté au Comité de Pilotage le contenu du Rapport d'Avancement(2) qui comprend notamment les propositions sur le cadrage du Schéma Directeur et les composantes de l'Etude de Vérification.

4. Discussion

Au terme de la discussion, le Comité de Pilotage et l'Equipe ont confirmé leur accord sur le contenu du Rapport d'Avancement (2). Cependant, les points particuliers suivants ont été soulevés par les deux parties :

i) Problème foncier : A la question relative au problème foncier (exploitants/propriétaires), le Directeur National de l'Agriculture a répondu que cela était du ressort de l'Autorité guinéenne qui se chargera de tout mettre en place pour que les différents projets générés par l'Etude se réalisent dans des conditions appropriées.

ii) Environnement : Pour ce qui concerne la conservation de l'environnement, la partie guinéenne s'est référée à la position de Monsieur le Ministre de l'Agriculture, de l'Elevage et des Eaux et Forêts exprimée pendant une rencontre avec les membres de l'Equipe d'Etude. Le Ministre a insisté sur l'importance de la mangrove pour le maintien de l'équilibre de l'écosystème et assuré que les eaux agricoles et forêts seront protégées.

M. Shiro HIRATA
Chef, Equipe d'Etude
de l'Agence Japonaise de
Coopération Internationale

M. Abdoul Karim CAMARA
Directeur National
de l'Agriculture
Ministère de l'Agriculture
et de l'Elevage

M. Moustapha DIALLO
Directeur National adjoint
de la Coopération
Ministère de la Coopération

iii) **Système d'information** : Par rapport à la demande de la nécessité d'avoir des données climatiques et de production pour le développement agricole, l'Equipe confirme que des dispositions sont déjà prévues à travers la formation des agents de la DCDRE pour une collecte de données dans le cadre limité de la zone d'étude de Sonfonia.

iv) **Les Soils** : Par rapport à la problématique des sols, les deux parties ont décidé d'étudier le problème et d'échanger des idées en vue de trouver des solutions appropriées. Il a été assués qu'un projet incluant l'étude et des travaux pédologique à être menés ensemble avec les membres spécialisés de la DCDRE est déjà prévu dans le schéma directeur proposé.

En guise de conclusion, le Directeur National de l'Agriculture et le Chef de l'Equipe JICA ont remercié l'assistance en rassurant tous les participants que les différents commentaires après lecture du document seront pris en compte.

La version anglaise de ce document prévaut en cas de différences d'interprétation.

ANNEXE

LISTE DES PARTICIPANTS

Date : 10 Janvier 2005

Place : Salle de Conférence de la Direction Nationale de la Coopération

Côté Guinée

Nom	Structure
Moustapha Diallo	Directeur National Adjoint DNC
Abdoul Karim CAMARA	Directeur National de l'Agriculture/Ministère de l'Agriculture et de l'Elevage
Hann Diembou	Chief Division Coopération bilatérale DNC
Sane Oumar	Chief Section Asie Moyenne Orient DNC
Mme. Sylla Safiatou	Direction National de la Coopération
Kpoghomou Niankoye	Directeur Adjoint DNGR
Dr. Camara Mahmoud	Directeur Scientifique IRAG
Yacoussa FOFONA	Directeur du Service National des Statistiques Agricoles /Ministère de l'Agriculture et de l'Elevage
Dr Naby Moussa TAWEL	Chief de Division DIMA/DNA
Dr Sékou Ahmed DIARRA	Chief Section Culture Irriguée/DIMA/DNA
Abdoul Aziz KABA	Chief de section mécanisation pte. Motorisation/DIMA/DNA
Dr Mansaré BERNARD	Chief de Cellule, CSE/Conseiller/DNA
Azara TRAORE	Charge Promotion produits Agricoles DIMA/DNA
Kombo CAMARA	Chargé de Suivi et Entretien des Equipements DIMA/DNA
Dr Momo Soumah	Directeur SENASOL/DNA
Ousmane FOFANA	Chief de Service Adjoint Resp. Formation CEPERMAG/DNA
Sanoh Djomba	Chief du Centre Prefectal GAOUAL DIMA/DNA
Mme Diallo Ousmane Korka	Chief Cellule de la Promotion de femmes Rural SNPRV
Barry Moussa	Directeur DCDRE
Souma Mammadou Bah	Chief de la Section Promotion Agricole DCDRE
Soumah Arafan Abdoulaye	Chief de quartier Lambanyi
Camara Issaga Mohamed	Chief de quartier Yataya
Momo Camara	Représentant Chief de quartier Kobaya
Bangoura Ibrahim	Président Chambre Regional d'Agriculture Conakry
Aly Cancara	Bureau Regional d'Agriculture Conakry
Elhadji Ibrahim Camara	Chief de Groupement Islamique Tombolia Plateau / FINIAG

Equipe d'Etude

Shiro HIRATA
Shigeru NAKADA
Mototaka NISHI
Koji NAGAI
Shigeru OKAWA

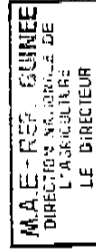
Chef d'Equipe de la JICA
Adjoint au chef d'Equipe de la JICA
Equipe d'Etude de la JICA
Equipe d'Etude de la JICA
Equipe d'Etude de la JICA

PROCES-VERBAL DE REUNION
SUR

LE RAPPORT INTERMEDIAIRE (I) RELATIF A

L'ETUDE DE DEVELOPPEMENT DU PROJET DE MECANISATION DE LA CULTURE
IRRIGUEE ET DE GESTION DES EAUX DES PLAINES DE SONFONIA
EN REPUBLIQUE DE GUINEE

Fait à CONAKRY, le 8 Juin 2005



(Signature)

M. Abdoul Karim CAMARA
Directeur National
de l'Agriculture
Ministère de l'Agriculture
et de l'Élevage

(Signature)

M. Meustapha DIALLO
Directeur National adjoint
de la Coopération
Ministère de la Coopération

(Signature)

M. Shiro HIRATA
Chef, Equipe d'Etude
de l'Agence Japonaise de
Coopération Internationale



(Handwritten marks)

L'Equipe d'Etude chargée de l'Etude de Développement du Projet de Mécanisation de la Culture Irriguée et de Gestion des Eaux des Plaines de Sonfonia en République de Guinée (dénommée ci-après l'Equipe) mise en place par l'Agence Japonaise de Coopération Internationale (JICA) et conduite par Monsieur Shiro HIRATA, en tant que Chef d'Equipe, et le comité de Pilotage dirigé par Monsieur Moustapha Diallo, Directeur National adjoint de la Coopération, Ministère de la Coopération, et par Monsieur Abdoul Karim CAMARA, Directeur National de l'Agriculture, Ministère de l'Agriculture et de l'Elevage ont eu une discussion sur le Rapport Intermédiaire (1) présenté par l'Equipe.

La liste des participants est jointe en Annexe.

1. Soumission du Rapport Intermédiaire (1)

Le Ministre de l'Agriculture et de l'Elevage, à travers la Direction Nationale de l'Agriculture ont bien reçu 30 exemplaires du Rapport Intermédiaire (1) remis par l'Equipe le 20 Mai 2005.

2. Réunion

Une réunion sur le Rapport Intermédiaire (1) s'est tenue entre le Comité de Pilotage et l'Equipe dans la salle de conférence de la Direction Nationale de la Coopération à Conakry le 7 Juin 2005.

3. Présentation

L'Equipe a présenté au Comité de Pilotage le contenu du Rapport Intermédiaire (1) qui comprend les propositions sur le cadrage du Schéma Directeur et les composantes de l'Etude de Vérification. La présentation a été focalisée notamment sur les composantes de l'Etude de Vérification.

4. Discussion

Au terme de la discussion, le Comité de Pilotage et l'Equipe ont confirmé leur accord sur le contenu du Rapport Intermédiaire (1). Cependant, les points suivants ont été soulevés par les deux parties :

i) Collaboration avec les autres organisations gouvernementales :

Concernant l'invitation des autres organisations gouvernementales à participer à l'exécution des composantes de l'étude de Vérification, l'Equipe a confirmé que cette collaboration existe déjà à travers des échanges de point de vues et la mise à disposition de cadres comme illustré ci-dessous :

- Le Centre de Recherches Agronomiques de Koba pour l'Amélioration des Techniques Culturales,
- La Direction Nationale du Génie Rural pour l'Irrigation à petite échelle,

- la Direction Nationale des Eaux et Forêts pour l'Environnement,
- le Service Nationale de la Promotion Rurale et de la Vulgarisation pour le Transfert de Technologies aux agriculteurs.

En plus, l'Equipe a confirmé que cette réunion est organisée pour obtenir la collaboration des autres organisations gouvernementales et que les points de vues exprimés seront pris en compte.

ii) Urbanisation

Concernant la délimitation précise entre les zones agricoles et les zones résidentielles, l'Equipe a déjà eu des assurances par son Excellence le Ministre de l'Agriculture, de l'Elevage et des Eaux Forêts que les propositions de l'Equipe par rapport aux terres agricoles seront maintenues.

iii) Environnement

Concernant l'Environnement, l'Equipe a indiqué que le problème était global et qu'il faudrait une intervention de l'Etat dans les aspects tels la réglementation et l'éducation par exemple. Par conséquent, l'étude interviendra dans le domaine de la sensibilisation dans le cadre du Schéma Directeur.

iv) Des études antérieures

Par rapport à l'information que des études antérieures avaient généré des acquis importants, l'Equipe a demandé à recevoir des documents et données relatives à ces études pour éviter de dupliquer des actions recherches.

v) Divers

L'Equipe s'est engagé à prendre en compte les recommandations techniques valables soulevées pendant la réunion pour la formulation du Schéma Directeur.

La version anglaise de ce document prévaut en cas de différences d'interprétation.

ANNEXE

LISTE DES PARTICIPANTS

Date : 07 juin 2005

Place : Salle de Conférence de la Direction Nationale de la Coopération

Côté Guinée

Nom

Structure

Moustapha DIALLO
Abdoul Karim CAMARA
Oumar SANE
Kpoghomou NIANKOYE
Aly CONDE
Dr Sékou BEAVOGUI
Abdoulaye Bano SOW
Dr Naby Moussa TAWEL
Dr Sékou Ahmed DIARRA
Dr Bernard MANSARE
Souleymane CAMARA
Kombo CAMARA
Ousmane FOFANA
Abdoul Aziz KABA
Jacques Billy GUILAVOGUI
Lamine DIAKITE
Mamadouba SOUMAH
Arafan Abdoulaye SOUMAH
Issaga Mohamed CAMARA
Momo CAMARA
Yaya SAKHO
Ahmadou Tijane KANTE
M^{me} Safiatou CAMARA
Mamadou KOUROUMA
Elhaji Moody Sidi DIALLO
Elhadj Amara Pélé CAMARA

Directeur National Adjoint DNC
Directeur National de l'Agriculture/Ministère de l'Agriculture et de l'Elevage
Modérateur DNC
Directeur Adjoint DNGR
Directeur Général du Service National de la Promotion Rurale et de la Vulgarisation
Directeur Général de l'Institut de Recherche Agronomique de Guinée
CEPERMAG/DNA
Chef de Division DIMA/DNA
Chef Section Culture Irriguée/DIMA/DNA
Chef de Cellule, CSE/Conseiller/DNA
Chargé de pompes et stations de pompage DIMA/DNA
Chargé de Suivi et Entretien des Equipements DIMA/DNA
Chef de Service Adjoint Resp. Formation
CEPERMAG/DNA
Chef de section mécanisation pte Motorisation/DIMA/DNA
Direction Nationale des Investissements publics/ Ministère de l'Economie et Finance
Chef section / Ministère de l'Urbanisme et l'Habitat
Chef de la Section Promotion Agricole DCDRE
Chef de quartier Lambanyi
Chef de quartier Yataya
Représentant Chef de quartier Kobaya
Service National des Sols de Guinée
Direction Nationale du Plan
Direction Nationale de la Coopération
Bureau Central des Etudes et de la Planification Agricole
Service National de la Promotion Rurale et de la Vulgarisation
Chef de quartier de Sonfonia

Conseiller du quartier de Sonfonia
Chef de quartier de Kobaya
Conseiller du quartier de Kobaya
Chef de division à l'Institut de Recherche Agronomique en Guinée

Ambassade du Japon
Masahiro FUJIKAWA

Attaché, Chargé de la Coopération Economique

Equipe d'Etude

Shiro HIRATA
Shigeru NAKADA
Mototaka NISHI
Chef d'Equipe de la JICA
Adjoint au chef d'Equipe de la JICA
Equipe d'Etude de la JICA

L'Equipe d'Etude chargée de l'Etude de Développement du Projet de Mécanisation de la Culture Irriguée et de Gestion des Eaux des Plaines de Sonfonia en République de Guinée (dénommée ci-après l'Equipe) organisée par l'Agence Japonaise de Coopération Internationale (JICA) et conduite par Monsieur SHIRO HIRATA, en tant que Chef d'Equipe, et le comité de Pilotage dirigé par Monsieur Moustapha Diallo, Directeur National adjoint de la Coopération, Ministère de la Coopération, et par Monsieur Abdoul Karim CAMARA, Directeur National de l'Agriculture, Ministère de l'Agriculture et de l'Elevage ont eu une discussion sur le Rapport d'Avancement (3) présenté par l'Equipe.

La liste des participants est jointe en Annexe.

1. Soumission du Rapport d'Avancement (3)

Le Ministère de l'Agriculture et de l'Elevage, et la Direction Nationale de l'Agriculture ont bien reçu 30 exemplaires du Rapport d'Avancement (3) remis par l'Equipe le 8 Janvier 2006.

2. Réunion

Une réunion sur le Rapport d'Avancement a été tenue entre le Comité de Pilotage et l'Equipe à la salle de conférence de la Direction Nationale de la Coopération à Conakry le 23 Janvier 2006.

3. Présentation

Les cadres chargés ont présenté au Comité de Pilotage le contenu du Rapport d'Avancement (3) qui comprend notamment les activités des composantes de l'Etude de Vérification et leur évaluations.

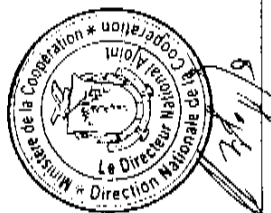
4. Discussion

Au terme de la discussion, le Comité de Pilotage et l'Equipe ont confirmé leur accord sur le contenu du Rapport d'Avancement (3). Cependant, les points particuliers suivants ont été soulevés par les deux parties :

- i) La nouveauté de ce Comité de Pilotage est que la présentation des résultats a été faite par les responsables nationaux des composantes, ceci est le reflet du transfert des technologies qui est un des objectifs prioritaires de l'Etude.
- ii) L'autre initiative encouragée est que cette Etude prend en compte les localités péri-urbaines qui ne sont pas éligibles pour les autres bailleurs de fonds.
- iii) La session a salué la mise en place d'un système d'irrigation garavitaire dont l'installation nécessite moins de coût avec des matériaux disponibles partout sur le territoire national. Par ailleurs, l'entretien de ce système est à la portée des agriculteurs bénéficiaires.

PROCES-VERBAL DE REUNION
SUR
LE RAPPORT D'AVANCEMENT (3) RELATIF A
L'ETUDE DE DEVELOPPEMENT DU PROJET DE MECANISATION DE LA CULTURE
IRRIGUEE ET DE GESTION DES EAUX DES PLAINES DE SONFONIA
EN REPUBLIQUE DE GUINEE

Fait à CONAKRY, le 24 Janvier 2006



M. Moustapha DIALLO
Directeur National adjoint
de la Coopération
Ministère de la Coopération



M. Abdoul Karim CAMARA
Directeur National
de l'Agriculture
Ministère de l'Agriculture
et de l'Elevage

M. Shigeru NAKADA
Chef adjoint, Equipe d'Etude
de l'Agence Japonaise de
Coopération Internationale

iv) Dans le cadre de l'Etude de Vérification, une enquête d'identification de l'état actuel du parc de matériels et équipements agricoles a été menée. Des résultats provisoires de ces enquêtes il ressort l'existence d'une politique cohérente de gestion du dit parc. A propos, la session recommande à l'image des intrants agricoles, la mise en place d'un projet relatif à une organisation rationnelle de la mécanisation agricole ; ce qui aboutirait à la mise en place d'une législation et d'une réglementation en la matière.

v) La session a estimé que les résultats de l'Etude auront un impact certain sur les populations de Conakry en général, et en particulier celles de la zone de l'Etude.

La version anglaise de ce document prévaut en cas de différences d'interprétation.

ANNEXE

LISTE DES PARTICIPANTS

Date : 24 Janvier 2006

Place : Salle de Conférence de la Direction Nationale de la Coopération

Côté Guinée

Nom	Structure
Moustapha DJALLO	Directeur National Adjoint DNC
Abdoul Karim CAMARA	Directeur National de l'Agriculture/Ministère de l'Agriculture et de l'Elevage
Oumar SANE	Moderateur DNC
Kpoghomou NIANKOYE	Directeur Adjoint DNGR
Dr Mahamoud CAMARA	Directeur Général Adjoint de l'IRAG
Anara TOURE	CEPERMAG/DNA
Dr Naby Moussa TAWEL	Chef de Division DIMA/DNA
Dr Sékou Ahmed DIARRA	Chef Section Culture Irriguée/DIMA/DNA
Dr Bernard MANSARE	Chef de Cellule, CSE/Conseiller/DNA
Souleymane CAMARA	Chargé de pompes et stations de pompage DIMA/DNA
Kombo CAMARA	Chargé de Suivi et Entretien des Equipements DIMA/DNA
Ousmane FOFANA	Chef de Service Adjoint Resp. Formation CEPERMAG/DNA
Abdoul Aziz KABA	Chef de section mécanisation pte Motorisation/DIMA/DNA
Mamadouba SOUMAH	Chef de la Section Promotion Agricole DCDRE
Arafan Abdoulaye SOUMAH	Chef de quartier Lambanyi
Issaga Mohamed CAMARA	Chef de quartier Yataya
Momo CAMARA	Représentant Chef de quartier Kobaya
Yaya SAKHO	Service National des Sols de Guinée/DNA
Ahimadou Tijane KANTE	Direction Nationale du Plan
Mamadou KOUROUMA	Bureau Central des Etudes et de la Planification Agricole
Ethadj Amara Pelé CAMARA	Chef de quartier de Sonfonia
Mamadou SOW	Consultant
Ibrahima BANGOURA	Président Chambre Régionale d'Agriculture de Conakry
Aboubacar CAMARA	Secrétaire Général Chambre Régionale d'Agriculture de Conakry
Moussa BARRY	Directeur communal du développement rural et de l'environnement de Ratoma
Momo Arafan SOUMAH	Consultant Organisation Paysanne
Abdoulaye CONDE	CAF/DNA
Thiam CAMARA	Agent de la direction communale du développement rural et de l'environnement de la Commune de Ratoma




Seydouba CAMARA
 Agent de la direction communale du développement rural et de l'environnement de la Commune de Ratomia

Aissatou DRAME
 Agent de la direction communale du développement rural et de l'environnement de la Commune de Ratomia

Tanoundy BANGOURA
 Mohamed Kalit CAMARA
 Naby Yaya CISSE
 Kaba TRAORE
 Fodé Bangaly KEITA
 Ismael DIALLO
 Moriba PIVI
 Ibrahim BANGOURA
 Mabinty CAMARA
 Bangaly KABA
 Bintou MARA
 Aboubacar KABA
 Abdoulaye SYLLA
 M'Bemba Bikinda
 BANGOURA
 Thierno Sadio BANGOURA
 DIMA:DNA

Ambassade du Japon
 TANIGUCHI Satoshi

Attaché, Chargé de la Coopération Economique

Equipe d'Etude
 Shigeru NAKADA
 Mototaka NISHI
 Hattori YUKIKO
 Dr.Mamadou DIAYE
 Abdoulaye BAH

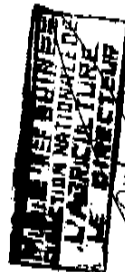
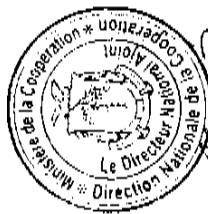
Adjoint au chef d'Equipe de la JICA
 Equipe d'Etude de la JICA
 Equipe d'Etude de la JICA
 Equipe d'Etude de la JICA
 Equipe d'Etude de la JICA

PROCES-VERBAL DE REUNION
 SUR

LE RAPPORT INTERMEDIAIRE (C) RELATIF A

L'ETUDE DE DEVELOPPEMENT DU PROJET DE MECANISATION DE LA CULTURE
 IRRIGUEE ET DE GESTION DES EAUX DES PLAINES DE SONFONIA
 EN REPUBLIQUE DE GUINEE

Fait à CONAKRY, le 7 Juin 2006



M. Moustapha DJALLO

Directeur National adjoint
 de la Coopération
 Ministère de la Coopération

M. Abdoul Karim CAMARA

Directeur National
 de l'Agriculture
 Ministère de l'Agriculture
 et de l'Elevage

M. Shigeru NAKADA

Chef adjoint, Equipe d'Etude
 de l'Agence Japonaise de
 Coopération Internationale

4
 J

L'Equipe d'Etude chargée de l'Etude de Développement du Projet de Mécanisation de la Culture Irriguée et de Gestion des Eaux des Plaines de Sonfonia en République de Guinée (dénommée ci-après l'Equipe) mise en place par l'Agence Japonaise de Coopération Internationale (JICA) et conduite par Monsieur Shiro HORATA, en tant que Chef d'Equipe, et le comité de Pilotage dirigé par Monsieur Moustapha Diallo, Directeur National adjoint de la Coopération, Ministère de la Coopération, et par Monsieur Abdoul Karim CAMARA, Directeur National de l'Agriculture, Ministère de l'Agriculture et de l'Elevage ont eu une discussion sur le Rapport Intermédiaire (2) présenté par l'Equipe.

La liste des participants est jointe en Annexe.

1. Soumission du Rapport Intermédiaire (2)

Le Ministère de l'Agriculture et de l'Elevage, à travers la Direction Nationale de l'Agriculture a bien reçu 30 exemplaires du Rapport Intermédiaire (2) de la part de l'Equipe le 22 Mai 2006.

2. Réunion

Une réunion sur le Rapport Intermédiaire (2) s'est tenue entre le Comité de Pilotage et l'Equipe dans la salle de conférence de la Direction Nationale de la Coopération à Conakry le 5 Juin 2006.

3. Présentation

Le chef de projet, Dr. Diarra, a présenté au Comité de Pilotage le contenu du Rapport Intermédiaire (2) qui avait été préparé et expliqué aux cadres par l'Equipe, et finalisé avant cette réunion du Comité de Pilotage. Le Rapport Intermédiaire (2) comprend les propositions révisées sur le cadrage du Schéma Directeur et les activités à effectuer au cours de cette année 2006.

4. Discussions

Au terme des discussions, le Comité de Pilotage et l'Equipe ont confirmé leur accord sur le contenu du Rapport Intermédiaire (2). Cependant, les points suivants ont été soulevés par les deux parties :

i) L'amélioration du style rédactionnel;

Les deux parties ont convenu d'améliorer le style rédactionnel et la formulation du Rapport.

ii) Préservation de l'environnement

Concernant la préservation de l'environnement, le Comité de Pilotage a salué les différentes actions menées dans le cadre de l'Etude (Sensibilisation, Amélioration de la technique de coupe et Saliciculture par bâchet); cependant des avis ont été émis pour demander aux autorités de la

Guinée pour encourager l'utilisation généralisée du gaz grâce aux subventions ou autres mesures pour pallier à la coupe abusive du bois dans la zone de mangrove.

iii) Entretien des installations d'irrigation à petite échelle

Le Comité de Pilotage a salué la réalisation des activités relatives à l'entretien des installations d'irrigation à petite échelle et a encouragé la poursuite des dites activités.

iv) Aménagements

Le Comité de Pilotage a approuvé la petite irrigation comme une des composantes du Schéma Directeur et a recommandé les grandes aménagements dans le cadre des options de développement agricole que l'Etat guinéen doit réaliser.

La version anglaise de ce document prévaut en cas de différences d'interprétation.



ANNEXE

LISTE DES PARTICIPANTS

Date : 5 Juin 2006

Place : Salle de Conférence de la Direction Nationale de la Coopération

Côte Guinée

Nom	Structure	Titre
Moustapha DJALLO	Directeur National Adjoint DNC	
Abouli Karim CAMARA	Directeur National de l'Agriculture, Ministère de l'Agriculture et de l'Elevage	
Oumar SANE	Moderateur DNC	
Mme Djenabou Saiton DIALLO	DCB: DNC	
Mme Sylla Safiatou CAMARA	Ministère de la Coopération	
Elhadji Alpha Oumar Sow	Direction Nationale Genie Rural DNGR	
Dr Naby Mousa TAWEL	Chef de Division DIMA: DNA	
Dr Sékou Ahmed DIARRA	Chef Section Culture Irriguée: DIMA: DNA	
Dr Bernard MANSARE	Chef de Cellule, CSE: Conseiller: DNA	
Souleymane CAMARA	Chargé de l'équipement au CEPER: MAG: DNA	
Koumba CAMARA	Chargé de Suivi et Entretien des Equipements DIMA: DNA	
Ousmane FOFANA	Chef de Service Adjoint, Resp. Formation CEPER: MAG: DNA	
Abdoul Aziz KABA	Chef de section autocamission pte Motorisation: DIMA: DNA	
Mamadouba SOU MAH	Chef de la Section Promotion Agricole DCDRE	
Alkamaat Mohamed CONTE	Quartier Yalava	
Mamadou KOLLOUMIA	Bureau Central des Etudes et de la Planification Agricole	
Moussa BARRY	Directeur communal du développement rural et de l'environnement de Ratoma	
Thiam CAMARA	Agent de la direction communale du développement rural et de l'environnement de la Commune de Ratoma	
Seydouba CAMARA	Agent de la direction communale du développement rural et de l'environnement de la Commune de Ratoma	
Aissatou DRAME	Agent de la direction communale du développement rural et de l'environnement de la Commune de Ratoma	
Tanonouy BANGOURA	Service national de la promotion rurale et la vulgarisation: SNPRV	
Mohamed Kalil CAMARA	Agent de la direction communale du développement rural et de l'environnement de la Commune de Ratoma	
Sekou SALL	Agent de la direction communale du développement rural et de l'environnement de la Commune de Ratoma	
Fatoumata DIALLO	Agent de la direction communale du développement rural et de l'environnement de la Commune de Ratoma	

Tamar TRAORE

Agent de la direction communale du développement rural et de l'environnement de la Commune de Ratoma

Loucey BANGOURA

Agent de la direction communale du développement rural et de l'environnement de la Commune de Ratoma

Naby Yaya Cisse

Service national de la promotion rurale et la vulgarisation: SNPRV

Fodé Bangaly KEITA

DNA: SEPS

Moriba PIVI

DPV: DNA

AY CONDE

SNSA: MAEF

Sory BERETE

DA: DFP

Namory YOMBOUNO

DNA: Division Semences et Fertilisants

Aboubacar MANE

DNA: Ressources Foncières

Aboubacar Deimba DIAWARA

Direction Nationale des Dettes et Investissements Publics: MEF

Mamadou Hady BARRY

MP/DNP

Takashi NANYA

Conseiller MAEF

Ambassade du Japon

Attaché, Chargé de la Coopération Economique

TANIGUCHI Satoshi

Equipe d'Etude

Adjoint au chef d'Equipe de la JICA

Shigeru NAKADA

Equipe d'Etude de la JICA

Mototaka NISHI

Equipe d'Etude de la JICA

Hattori YUKIKO

Equipe d'Etude de la JICA

Tsunehiro KAWAJI

Equipe d'Etude de la JICA

Dr Mamadou DIAYE

Equipe d'Etude de la JICA

Abdulaye BAH

L'Equipe d'Etude chargée de l'Etude de Développement du Projet de Mécanisation de la Culture Irriguée et de Gestion des Eaux des Plaines de Sonfonia en République de Guinée (dénommée ci-après l'Equipe) organisée par l'Agence Japonaise de Coopération Internationale (JICA) et conduite par Monsieur Shiro HIRATA, en tant que Chef d'Equipe, et le comité de Pilotage dirigé par Monsieur Sékouba Bangoura, Directeur National de la Coopération, Ministère de la Coopération, et par Monsieur Abdoul Karim CAMARA, Directeur National de l'Agriculture, Ministère de l'Agriculture et de l'Elevage ont eu une discussion sur le Rapport d'Avancement (4) présenté par l'Equipe.

La liste des participants est jointe en Annexe.

1. Soumission du Rapport d'Avancement (4)

Le Ministère de l'Agriculture et de l'Elevage, et la Direction Nationale de l'Agriculture ont bien reçu 30 exemplaires du Rapport d'Avancement (4) remis par l'Equipe le 20 Novembre 2006.

2. Réunion

Une réunion sur le Rapport d'Avancement (4) a été tenue entre le Comité de Pilotage et l'Equipe dans la salle de conférence de la Direction Nationale de la Coopération à Conakry le 21 Novembre 2006.

3. Présentation

Les homologues ont présenté au Comité de Pilotage le contenu du Rapport d'Avancement (4) qui comprend notamment les activités des composantes de l'Etude de Vérification et leur évaluations.

4. Discussion

Au terme de la discussion, le Comité de Pilotage et l'Equipe ont confirmé leur accord sur le contenu du Rapport d'Avancement (4). Cependant, les points particuliers suivants ont été soulevés par les deux parties :

i) Le Comité de Pilotage salue le partenariat développé entre la Direction Nationale de l'Agriculture et les autres structures nationales du Ministère de l'Agriculture de l'Elvage dans la conduite de cette Etude. Ce qui nous a permis d'obtenir des résultats probants appréciés par les différents Comités de Pilotage. Le présent Comité demande à ce que ce partenariat soit davantage renforcé au cours de la mise en œuvre du Schéma Directeur issu de la présente Etude.

ii) Le comité a proposé qu'un accent particulier soit mis sur la formation des ressources humaines et l'évaluation du niveau d'appropriation des thèmes par les bénéficiaires. Pour la pérennisation des acquis, l'Etude tient compte de la formation dans toutes ces composantes.

PROCES-VERBAL DE REUNION
SUR

LE RAPPORT D'AVANCEMENT (4) RELATIF A

L'ETUDE DE DEVELOPEMENT DU PROJET DE MECANISATION DE LA CULTURE
IRRIGUEE ET DE GESTION DES EAUX DES PLAINES DE SONFONJA

EN REPUBLIQUE DE GUINEE

Fait à CONAKRY, le 21 Novembre 2006



M. Sékouba BANGOURA
Directeur National
de la Coopération
Ministère de la Coopération

M. Abdoul Karim CAMARA
Directeur National
de l'Agriculture
Ministère de l'Agriculture
et de l'Elevage

M. Shigeru NAKADA
Chef adjoint, Equipe d'Etude
de l'Agence Japonaise de
Coopération Internationale

ANNEXE

LISTE DES PARTICIPANTS

Date : 21 Novembre 2006
 Place : Salle de Conférence de la Direction Nationale de la Coopération

Côté Guiné	Nom	Structure
	Sékouba BANGOURA	Directeur National de la Coopération/Ministère de la Coopération internationale
	Abdoul Karim CAMARA	Directeur National de l'Agriculture/Ministère de l'Agriculture et de l'Elevage
	Elhadj Abdoulaye TOURE	Directeur National du Plan/Ministère du Plan
	Elhadj Mamadou Kaba Souaré	FAO
	Ibrahima Bachiji	DNDIP/MEF
	Ibrahima Sory Camara	DNDIP/MEF
	Oumar SANE	Moderateur DNC
	Yamoussa Fofana	D/SNSA
	Mabinty Camara	IRAG (JIRCAS)
	Yaya Sakto	SENASOL
	Koumba Feidouno	DNA/CSE
	Issiaga Mohamed Camara	Chef de Quartier yataya
	N'Fasory Bangoura	Conseiller Communal de Ratoma
	Mamadou Bab	Composante ATK
	Mamadou Alpha Bah	Ministère de la Coopération
	Elhadji Alpha Oumar Sow	Direction Nationale Génie Rural DNGR
	Dr Sékou Ahmed DIARRA	Chef Section Culture Irriguée/DIMA/DNA
	Dr Bernard MANSARE	Chef de Cellule, CSE/Conseiller /DNA
	Kombo CAMARA	Chargé de Suivi et Entretien des Equipements DIMA/DNA
	Ousmane FOFANA	Chef de Service Adjoint Resp. Formation CEPER/MAG/DNA
	Abdoul Aziz KABA	Chef de section mécanisation pte Motorisation/DIMA/DNA
	Mamadouba SOUMAH	Chef de la Section Promotion Agricole DCDRE
	Antoinette Kourouma	SNPRY/MAEF
	Moussa BARRY	Directeur communal du développement rural et de l'environnement de Ratoma
	Thiam CAMARA	Agent de la direction communale du développement rural et de l'environnement de la Commune de Ratoma
	Seydouba CAMARA	Agent de la Direction Communale du développement rural et de l'environnement de la Commune de Ratoma
	Aissatou DRAME	Agent de la direction communale du développement rural et de l'environnement de la Commune de Ratoma

iii) Par rapport à la préservation de l'environnement de la zone de mangrove, l'Etude a initié la saliculture sur bêche, et la formation aux techniques de coupe appropriée de bois de mangrove suivie du reboisement à petite échelle. Cette approche a positivement retenu l'attention de l'ensemble des participants dans la perspective que l'état soutienne cette initiative.

iv) La mise en œuvre des projets issus du Schéma Directeur contribuera partiellement à la résolution des problèmes liés à la sécurité alimentaire et à la santé des populations locales.

v) Compte tenu de l'importance des aménagements hydroagricoles dans le développement de l'agriculture, les participants ont émis le souhait que la réalisation du programme d'aménagement prévue dans le Schéma Directeur soit mis en priorité et que son financement soit recherché par le gouvernement guinéen auprès des partenaires au développement.

La version anglaise de ce document prévaut en cas de différences d'interprétation.

Bintou Mara
Mohamed Kahl CAMARA
Sekou SALL
Fatoumata DIALLO
Tamar TRAORE
Louceny BANGOURA
Alpha Savané
Abdoulaye Condié
Mamy-pe Zagatimou
Ibrahima Fofana
Moussa Sagno
Takashi NANYA
Ousmane Dianbessé Baldé

DNA/MAEF
Agent de la direction communale du développement rural et de l'environnement de la Commune de Ratoma
Agent de la direction communale du développement rural et de l'environnement de la Commune de Ratoma
Agent de la direction communale du développement rural et de l'environnement de la Commune de Ratoma
Agent de la direction communale du développement rural et de l'environnement de la Commune de Ratoma
Agent de la direction communale du développement rural et de l'environnement de la Commune de Ratoma
DNA/DISJA/MAEF
DNA/CAF
DPV/DNA
DAN/DFP
DNA/DRER
Conseiller MAEF
Compsamie IPE

Equipe d'Etude

Shigeru NAKADA
Mototaka NISHI
Hattori YUKIKO
Dr. Mamadou DIAYE
Abdoulaye BAH

Adjoint au chef d'Equipe de la JICA
Equipe d'Etude de la JICA
Equipe d'Etude de la JICA
Equipe d'Etude de la JICA
Equipe d'Etude de la JICA

Fait à CONAKRY, le 29 Juin 2007

PROCES-VERBAL DE REUNION
SUR

LE RAPPORT FINAL (AVANT-PROJET) RELATIF A
L'ETUDE DE DEVELOPPEMENT DU PROJET DE MECANISATION DE LA CULTURE
IRRIGUEE ET DE GESTION DES EAUX DES PLAINES DE SONFONIA
EN REPUBLIQUE DE GUINEE



(Handwritten signatures and initials)

M. Sékouba BANGOURA

Directeur National
de la Coopération
Ministère de la Coopération

M. Abdoul Karim CAMARA

Directeur National
de l'Agriculture
Ministère de l'Agriculture
et de l'Elevage

M. Shigeru NAKADA

Chef adjoint. Equipe d'Etude
de l'Agence Japonaise de
Coopération Internationale

(Handwritten signatures and initials)

L'Equipe d'Etude chargée de l'Etude de Développement du Projet de Mécanisation de la Culture Irriguée et de Gestion des Eaux des Plaines de Sonfonia en République de Guinée (dénommée ci-après l'Equipe) organisée par l'Agence Japonaise de Coopération Internationale (JICA) et conduite par Monsieur Shiro HIRATA, en tant que Chef d'Equipe, et le comité de Pilotage dirigé par Monsieur Sékouba Bangoura, Directeur National de la Coopération, Ministère de la Coopération, et par Monsieur Abdoul Karim CAMARA, Directeur National de l'Agriculture, Ministère de l'Agriculture et de l'Elevage ont eu une discussion sur le Rapport Final (Avant-Projet) présenté par l'Equipe.

La liste des participants est jointe en Annexe.

1. Soumission du Rapport Final (Avant-Projet)

Le Ministère de l'Agriculture et de l'Elevage, à travers la Direction Nationale de l'Agriculture a bien reçu 30 exemplaires du Rapport Final (Avant-Projet : version française) et 10 exemplaires (Avant-Projet : version anglaise) remis par l'Equipe le 15 Juin 2007.

2. Réunion

Une réunion sur le Rapport Final (Avant-Projet) a été tenue entre le Comité de Pilotage et l'Equipe dans la salle de conférence de la Direction Nationale de la Coopération à Conakry le 29 Juin 2007.

3. Présentation

L'Equipe a présenté au Comité de Pilotage le contenu du Rapport Final (Avant-Projet) qui comprend notamment les activités et les résultats de toute Etude de Développement du Projet de Mécanisation de la Culture Irriguée et de Gestion des Eaux des Plaines de Sonfonia.

4. Discussion

Au terme de la discussion, le Comité de Pilotage et l'Equipe ont confirmé leur accord sur le contenu du Rapport Final (Avant-Projet). Cependant, les points particuliers suivants ont été soulevés par les deux parties :

i) Le Comité de Pilotage recommande le financement de la démultiplication de la formation des utilisateurs et réparateurs de machines agricoles et le financement de l'aménagement de 1,080 ha dans les Plaines de Sonfonia à partir des fonds de contre-partie KR2.

ii) Le Comité de Pilotage recommande que le gouvernement Guinéen facilite l'accès au micro-crédit agricole dans la zone du projet en faveur des petits exploitants.

iii) Le Comité de Pilotage atteste, avoir suivi pas à pas cette Etude et que le travail est bien fait. Cependant, il reitere l'importance de la resolution des précédents Comité de Pilotage par rapport à la sécurisation foncière qui est un facteur indispensable pour une exploitation durable des Plaines de Sonfonia.

iv) Le Comité de Pilotage recommande que la DNA reitere la requête relative à l'envoi d'experts japonais pour appuyer l'Equipe nationale dans le cadre de la réalisation du Schéma Directeur.

5. Equipements retrocedés

La DNA reconnaît avoir reçu les équipements retrocedés par la JICA et en prend toute la responsabilité. Elle s'engage à les utiliser exclusivement dans le cadre de l'exécution des composantes du Schéma Directeur.

6. Remarques additionnelles

Les remarques additionnelles sur le Rapport Final (Avant-Projet) doivent être faites, si nécessaires, par la partie Guinéenne et envoyées au bureau de JICA au Sénégal avant le 15 juillet 2007. L'Equipe d'Etude JICA prendra ces remarques en considération dans la finalisation du Rapport Final.

La version anglaise de ce document prévaut en cas de différences d'interprétation.

ANNEXE

LISTE DES PARTICIPANTS

Date : 29 juin 2007

Place : Salle de Conférence de la Direction Nationale de la Coopération

Côte Guinée

Name	Organisation	de
Moustapha DJALLO	Directeur National Adjoint DNC	
Abdoul Karim CAMARA	Directeur National de l'Agriculture:Ministère de l'Agriculture et de l'Elevage	
Amara TOURE	CEPERMAG	
Infandy KEITA	Modérateur DNC	
Dr Naby Moussa TAWEL	Chief de Division DIMA/DNA	
Dr Sékou Ahmed DJARRA	Chief Section Culture Irriguée:DJMA/DNA	
Dr Bernard MANSARÉ	Chief de Cellule, CSE/Conseiller /DNA	
Souleymane CAMARA	Chargé de pompes et stations de pompage DENA	
Kombo CAMARA	Chargé de Suivi et Entretien des Equipements DIMA/DNA	
Ousmane FOFANA	Chief de Service Adjoint Resp. Formation	
	CEPERMAG/DNA	
Abdoul Aziz KABA	Chief de section mécanisation pte Motorisation:DJMA/DNA	
Amara TRAORE	Chief de section des équipements appropriés et poste récolte	
Mamadouba SOUMAH	Chief de la Section Promotion Agricole DCDRE	
Elhadj Arafan Abdoulaye SOUMAH	Chief de quartier Lambanyi	
Mamadouba CAMARA	Conseiller du quartier de Sotfonia	
Abdoulaye SYLLA	Conseiller du quartier de Sonfonia	
Mohamed Kaïli CAMARA	Animateur /DCDRE	
Moussa BARRY	Directeur/DCDRE	
Fodé Kader BANGOURA	Direction Nationale du Génie Rural	
Alpha SAVANÉ	DNA/DISIA	
Ibratima FOFANA	DFF/DNA	
Ibratima BATCHILY	DNDIP/MEF	
Elhadj Abdoulaye TOURÉ	DNP/MEFP	
Zakaria SOUMAH	Quartier Yalaya	
Aboubacar KABA	GPI	
Takashi NANYA	MAEEEF	
Ninanou DOMINIQUE	SENASOL	
Tatoundy BANGOURA	Vulgarisateur/SNPRV	
Moriba PIVI	DPV/DNA	
Namozy YOMBOUNO	DSPF/DNA	

Mamady DOUGOUNO DRFR/DNA
 Mohamed TRAORE DEE/DNA
 Momo Arafan SOUMAH SNPRV
 Sékou DIAWARA IRAG
 Mamadou BAH Vulgarisateur/SNPRV
 Sékou SALL Animateur/DCDRE
 Louceny BANGOURA Vulgarisateur/SNPRV
 Seydouba CAMARA Animateur/DCDRE
 Aïssatou DRAME Animatrice/DCDRE
 Thiame CAMARA Animateur/DCDRE
 Fatoumata DJALLO Animatrice/DCDRE
 Ousmane Diambessé DJALLO Vulgarisateur/SNPRV
 Mme Mabinty CAMARA JIRCAS/IRAG
 Fatoumata SOUMAH Secrétaire/DNA
 Mme Bintou MARA Secrétaire particulière / DNA
 Hadja Tamar TRAORE Chef service semencier et intrants:Commune de Ratoma
 Bangaly KABA DNA
 Aly KOUYATE Chef section DFP/DNA
 Amadou CAMARA DNA
 Amadou Oury DJALLO DIMA

Ambassade du Japon

Shoji OTAKE Représentant de l'Ambassade du Japon

Equipe d'Etude

Shigera NAKADA Adjoint au chef d'Equipe de la JICA
 Mototaka NISHI Equipe d'Etude de la JICA
 Dr. Mamadou N'Diaye Equipe d'Etude de la JICA
 Mr. Abdoulaye Bah Equipe d'Etude de la JICA