

### 3 橋本賢子・佐藤香織隊員宅

[所在地] シモイオ市バイロ 1 地区

[実施日] 2007.07.17 9:30～10:05

[予想し得るリスク]

押し込み強盗、空き巣、忍び込み、居空き、性的犯罪被害

[評価]・・・B

#### (1) 住居環境

- ① 隊員らは、市中心部から北東約 2 km のところにあるバイロ 1 地区の閑静な住宅地にあるアパートに居住している。
- ② アパートは、交通量の少ない幅員約 10m の舗装道路に面しており、周囲に塀は無く、建物に自由に近づける。

#### (2) 家屋の概要

- ① アパートは 3 階建ての各階 2 世帯居住の家屋で、隊員らは、通りから建物に向かって左側の 1 階部分に居住しており、右側部分には保健所に勤務している 40 歳代女性が家族 3 人で住んでいる。2 階左側(隊員居住側)は空室となっており、右側及び 3 階には家族持ちのモザンビーク人が居住している。
- ② 玄関の扉は、外側が太さ 10 mm の南京錠 1 個付きの鉄格子扉、内側がシリンダー錠付きの板扉で内鍵は取り付けていない。  
玄関の左側にテラスがあり外に面した部分を太さ 10 mm の鉄格子で囲んで外からテラス内への侵入を防いでいる。
- ③ 玄関を入ると居間で、テラス側に出入口扉と窓があり、出入口の扉はドアチェーン付きのサムターン式シリンダー錠であるが鍵が無い。この扉の左脇はガラス窓で太さ 10 mm の鉄格子を取り付けているが、枠がネジ止めのためドライバーで外すことが可能であり、又この窓の上部に高窓があるが格子は取り付けていない。
- ④ 居間の右奥に台所があり、出入口の扉は棒鍵錠付きの合板扉で鍵は無い。  
台所に裏口があり、出入口の扉はサムターン式シリンダー錠であるが、錠前が壊れており、かろうじて下部の差込錠で施錠している。この扉の右にネジ止めの鉄格子付き窓があり、扉の上部には格子無しの高窓があり左側に換気扇を取り付けている。  
裏口の扉を出ると洗濯場があり、外側に上下に南京錠フック付きの鉄格子扉を取り付けて外部からの侵入を防いでいるが、上部のみ南京錠で施錠しているため、下部が弱く折り曲げて侵入することが可能である。
- ⑤ 台所の左隣に予備の寝室があり、出入口の扉は棒鍵錠付きの合板扉で、室内に窓が 1 箇所あり太さ 10 mm のネジ止め鉄格子を取り付けている。

⑥ 居間の左側にはバス・トイレ室を挟んで2室ある。

玄関寄りの部屋は橋本隊員の寝室で、出入口の扉は棒鍵錠付きの合板扉であるが鍵が無く、又扉の受けの部分が壊れている。室内に窓が1箇所あり太さ10mmのネジ止め鉄格子を取り付けている。

裏側寄りの部屋は佐藤隊員の寝室で、出入口の扉は棒鍵錠付きの合板扉であるが鍵が無い。室内に窓が1箇所あり太さ10mmのネジ止め鉄格子を取り付けている。

⑦ バス・トイレ室の出入口扉は、棒鍵錠付きの合板扉で、室内に高窓があり太さ10mmのネジ止め鉄格子を取り付けている。

(3) 通信手段

両名とも携帯電話を常時所持しており、通話状態は良好である。

(4) 通勤手段

① 勤務先は両名同じで、徒歩15分ほどのところにあり、徒歩で通勤している。途中危険と言われている場所はない。

② 橋本隊員は、通常朝7時30分ころ自宅を出て日没前には帰宅している。  
佐藤隊員は、通常朝6時55分ころ自宅を出て日没前には帰宅している。

(5) 改善点

① 全ての窓がネジ止めの鉄格子で、ドライバーで外すことができる。ネジの頭を潰すか溶接し外せないようにする。

② 玄関扉の鉄格子扉は中央に南京錠1個のみで弱く、下部や上部を折り曲げることが可能である。

上部と下部にも南京錠用フックを取り付けて施錠できるようにする。

③ 洗濯場の外側の鉄格子扉に南京錠フックが2箇所あるが、上部のみ施錠しており、下部が弱く鉄格子を折り曲げて侵入できる。

この鉄格子扉の内側は台所の裏口で、裏口脇の窓がネジ止めで、又高窓に鉄格子が無いので、鉄格子を外したり、高窓を割って屋内に侵入することが出来るので、必ず洗濯場外側の鉄格子扉の下部のフックにも南京錠を取り付けて施錠する。

④ 居間からテラスに出入する板扉の錠前が壊れている。

扉の脇に窓があるので両面シリンダー錠を取り付け、扉上部の高窓に格子がないので鉄格子を取り付ける。

⑤ 両名の寝室の合板扉が壊れており、又錠前は付いているが鍵が無い。

扉を板扉に取替え、シリンダー錠と内鍵として面付け錠を取り付ける。

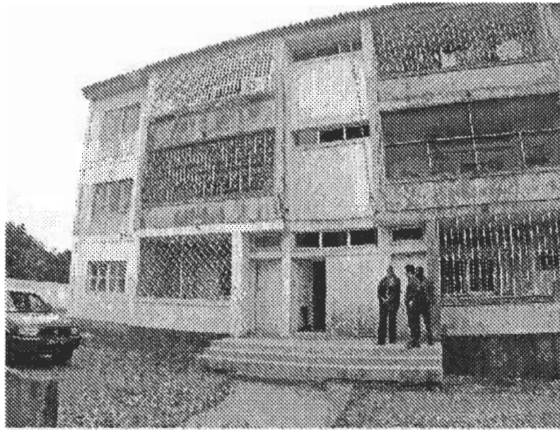
【橋本・佐藤隊員住居写真】



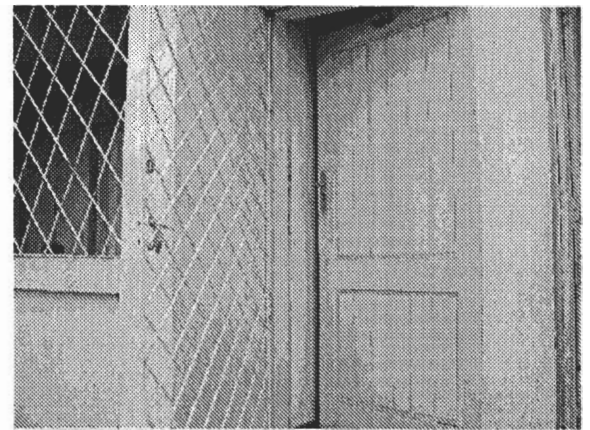
隊員ら居住のアパートの玄関側  
隊員らは1階左側部分に居住している。



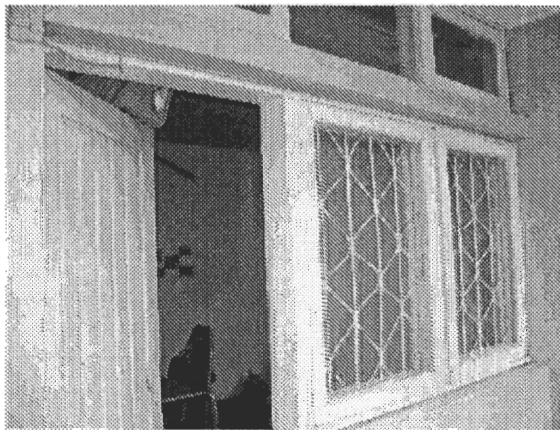
アパートの裏側  
隊員らは1階右側部分に居住している。



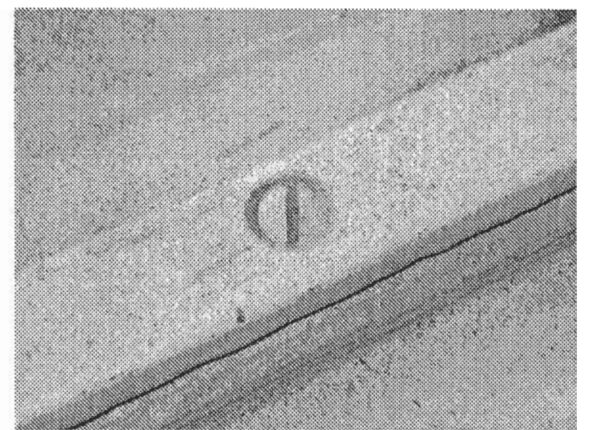
玄関側  
隊員らは1階左側部分に居住している。



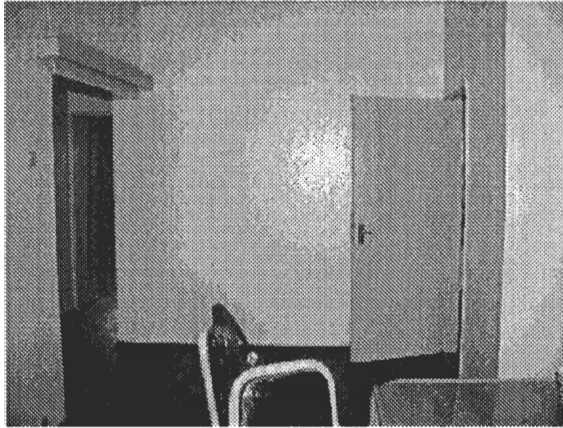
玄関扉  
外側は南京錠1個付きの鉄格子扉  
内側はシリンダー錠付きの板扉



居間のテラス側出入口と窓  
扉はサムターン式シリンダー錠、窓格子はネジ止め鉄格子、高窓に格子なし

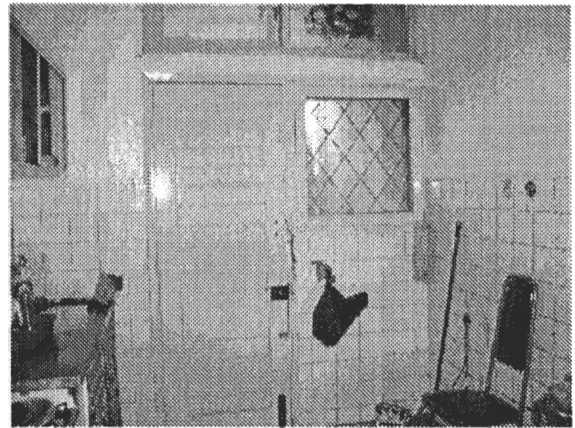


鉄格子のネジ止め部分  
窓の格子は全てネジ止めであり、ドライバーで外すことが出来る。



居間

右の扉は台所出入口扉、左は寝室に通じる廊下



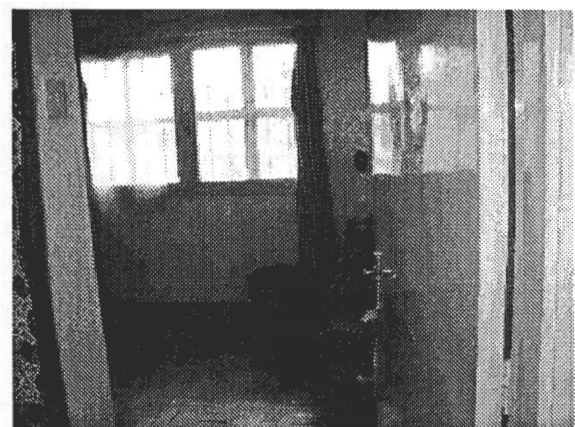
台所裏口

扉はシリンダー錠付き板扉であるが錠前が壊れている。高窓に格子無し



橋本隊員の寝室

出入口扉は棒錠錠付き合板扉で錠無し又受けが壊れている。窓は鉄格子付き



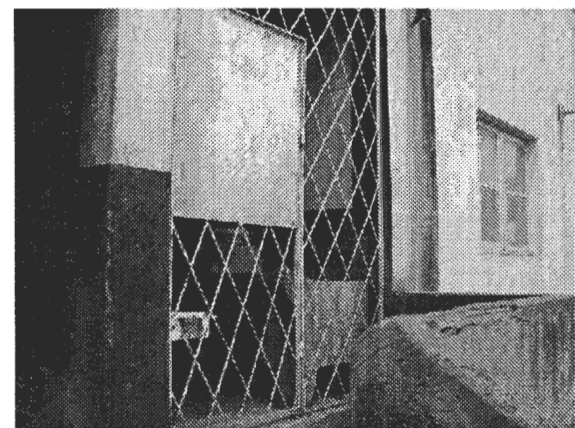
佐藤隊員の寝室

出入口扉は棒錠錠付き合板扉で錠無し窓は鉄格子付き



バス・トイレ室

出入口扉は棒錠錠付き合板扉



洗濯場の鉄格子扉

下部に南京錠フックあるも錠前無し

#### 4 齊藤肇・野辺理恵隊員宅

[所在地] シモイオ市バイロ 2 地区

[実施日] 2007. 07. 17 11:00～11:45

[予想し得るリスク]

押し込み強盗、空き巣、忍び込み、居空き、性的犯罪被害

[評価]・・・A

##### (1) 住居環境等

- ① シモイオ市のバイロ 2 地区の閑静な住宅地に男女隊員で居住している。周辺一帯は比較的高級な住宅が建ち並んでいる。
- ② 隊員宅は角地にあり、敷地の周囲は、通りに面した側は高さ約 2m のブウゲンベリアの生垣を張り巡らし、裏側は隣家と接しており、境は高さ約 1.5m のブロック塀で仕切っている。  
出入門は、通用門(玄関側)、車両出入門(裏側)、裏側出入戸の 3 箇所あり、通用門の扉は南京錠付きの片開き鉄製扉、車両出入門の扉は南京錠付き両開き鉄製扉で、裏側出入戸は高さ約 1.8m の金網付き鉄製扉で南京錠を取り付けている。
- ③ 隊員らは、警備員とメイドを雇用している。

##### (2) 家屋の概要

- ① 家屋は 2 軒長屋式のブロック造りトタン葺平屋で、通用門を入ると中庭があり、棟続きの隣の庭とは高さ約 2m のブロック塀で仕切っている。
- ② 玄関部分は、前を鉄格子扉付きの(南京錠 2 個で施錠)太さ 10 mm の鉄格子で囲っており、鉄格子扉を入ると玄関扉があり、外側が南京錠 2 個付きの太さ 10 mm の鉄格子扉、内側がシリンダー錠付きの板扉で、扉の上部に高窓があり太さ 10 mm の鉄格子を取り付けている。
- ③ 玄関を入ると共用の居間で、窓が 1 箇所あり太さ 10 mm の鉄格子を取り付けている。
- ④ 居間の奥に台所があり、出入口の扉は棒鍵錠付きの合板扉で、室内に窓が 1 箇所あり太さ 10 mm の鉄格子を取り付けている。台所に裏口があり、扉は外側が南京錠 2 個付きの太さ 10 mm の鉄格子で、内側が両面シリンダー錠付きの板扉である。
- ⑤ 居間の右側に廊下があり、廊下の右側には共用のバス・トイレ室があり、出入口の扉は棒鍵錠付きの合板扉で、室内に高窓が 1 箇所あり太さ 10 mm の鉄格子を取り付けている。  
廊下の左側には予備寝室があり、出入口の扉は棒鍵錠付きの合板扉で、室内に窓が 1 箇所あり太さ 10 mm の鉄格子を取り付けている。

⑥ 廊下の突き当たりに部屋が2室あり、左側の部屋は野辺隊員(女性)の寝室で、右側の部屋は斉藤隊員(男性)の寝室である。

両寝室とも出入口の扉は棒鍵錠付きの合板扉で、内鍵は取り付けておらず、野辺隊員の部屋の扉は施錠できるが、斉藤隊員の部屋の扉は鍵が無く施錠できない。窓はそれぞれ1箇所あり太さ10mmの鉄格を取り付けている。

⑦ 隊員らは、警備員とメイドを雇用している。警備員は斉藤隊員のカウンタパートの実兄(55歳)で、メイドは職場の長の紹介の高校生(26歳)である。

### (3) 通信手段

両名とも携帯電話を常時所持しており、通話状態は良好である。

### (4) 通勤手段

① 斉藤隊員の勤務先は、徒歩30分ところにある徒歩で通勤しており、通常は朝7時ころ自宅を出て、午後4時ころには帰宅している。通勤経路に危険と言われている場所はない。

② 野辺隊員の勤務先は、徒歩5分ほどのところにある徒歩で通勤しており、途中危険と言われている場所はない。

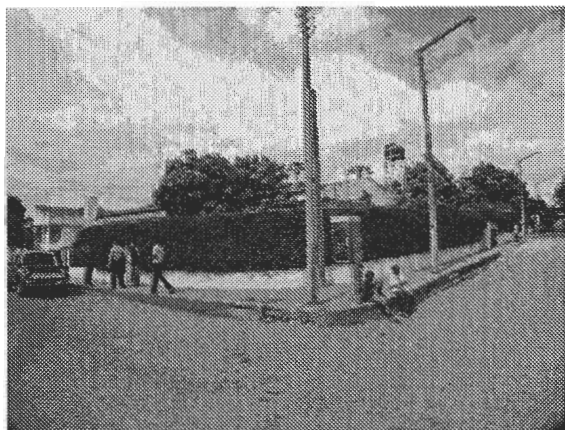
### (5) 改善点

① 斉藤隊員の寝室の出入口扉に鍵が無く施錠できないので、鍵を取り替える。また、両名の寝室の扉に内鍵(面付け錠)を取り付ける。

② メイドと警備員を雇用しているが全面的に信頼せず、寝室内の清掃は自らが行き、貴重品は寝室に保管し、不在時は必ず寝室の出入口を施錠する。

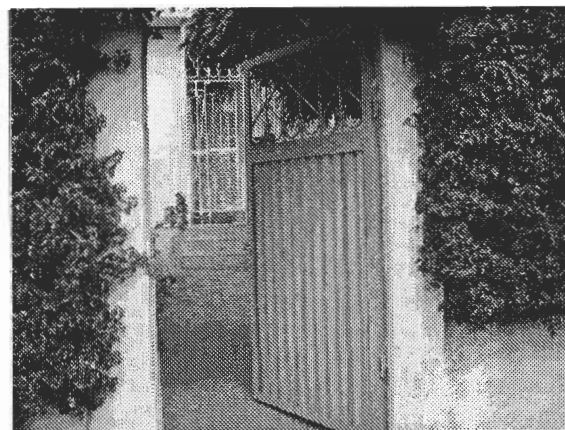
③ 男女隊員が同居しているが、異性の同居は避けて同性を同居させるべきである。

### 【斉藤・野辺隊員住居写真】



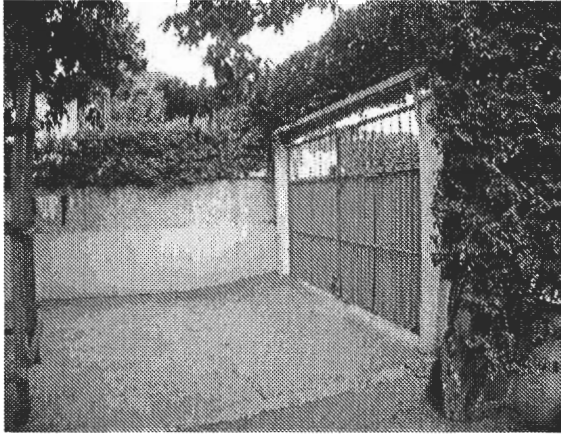
斉藤・野辺隊員の住居

植え込み部分が住居、左側が通用門  
(玄関)側、右側が車庫出入門側

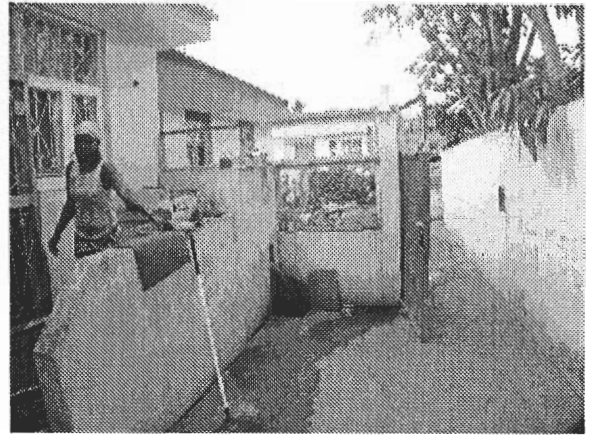


通用門

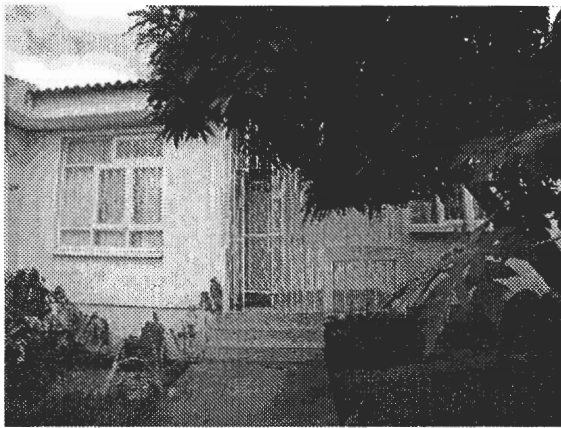
扉は南京錠付きの鉄製扉



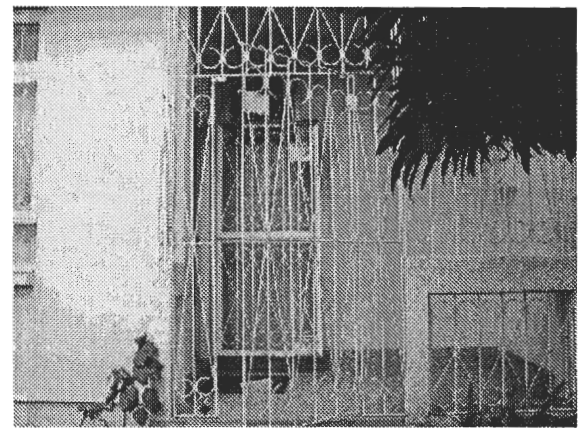
車両出入門  
南京錠と差込錠付きの鉄製扉



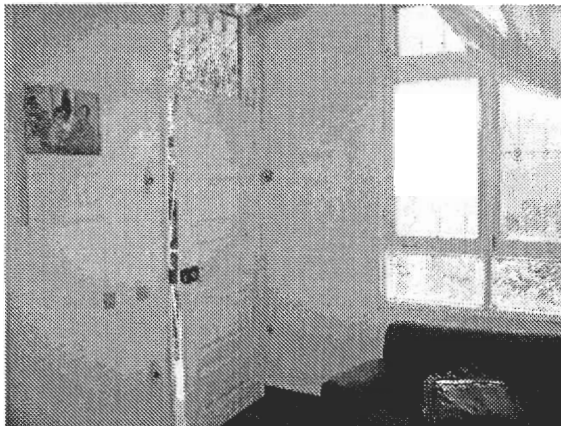
裏口出入戸  
通路があり裏側に通り抜けできる。



玄関と居間の窓  
玄関前を鉄格子扉付き鉄格子で囲っている。窓は太さ 10 mm の鉄格子付き



左同  
玄関前の鉄格子扉付き鉄格子で南京錠で施錠している。奥が玄関扉



玄関扉の内側板扉  
シリンダー錠を取り付け、高窓に鉄格子を取り付けている。

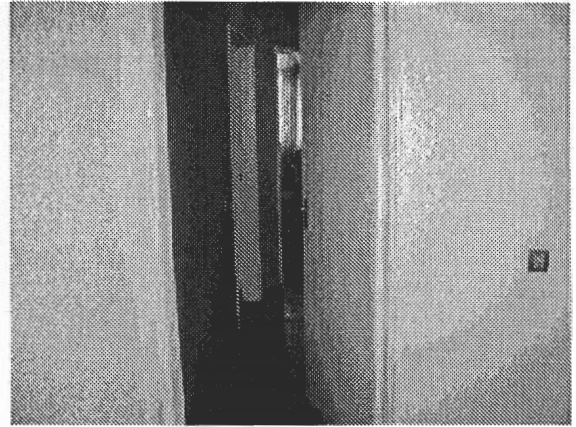


居間  
奥は台所、右は寝室出入口



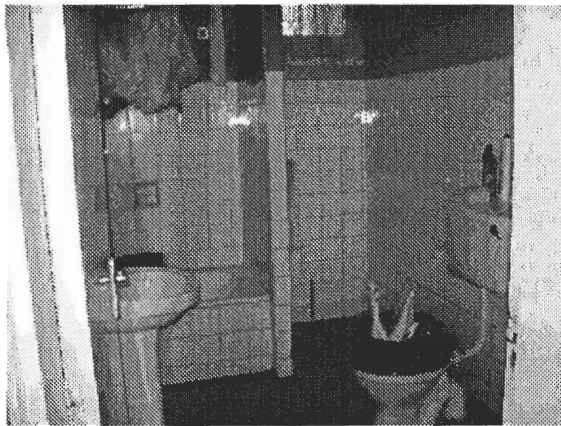
台所の裏口

外側南京錠 2 個付き鉄格子扉、内側両面  
シリンダー錠付き板扉、窓は鉄格子付き



寝室に通じる廊下

廊下右はバス・トイレ室、左は予備  
室、突き当たり 2 室が寝室



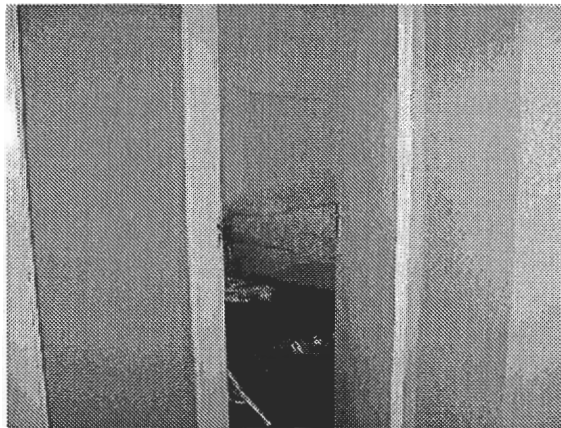
バス・トイレ室

扉は棒鍵錠付き合板扉、窓は鉄格子付き



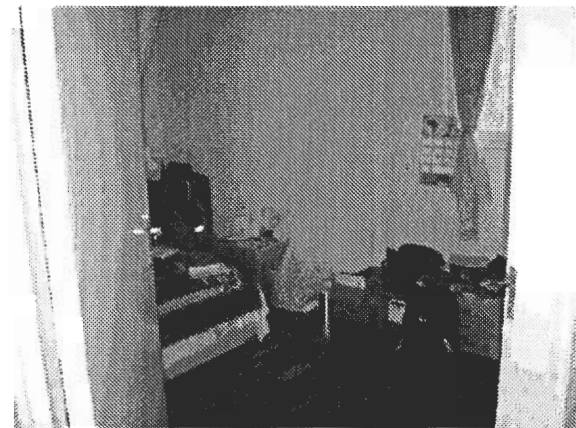
予備寝室

扉は棒鍵錠付き合板扉、窓は鉄格子付き



野辺隊員の寝室

出入口扉は棒鍵錠付き合板扉、内鍵  
は無い、窓は鉄格子付き



斉藤隊員の寝室

出入口扉は棒鍵錠付き合板扉であるが鍵  
が無く施錠できない。窓は鉄格子付き



## 5 松本岐・高野一馬隊員宅

[所在地] シモイオ市シモイオ農業専門学校敷地内教員宿舎

[実施日] 2007. 07. 17 13:40～14:10

[予想し得るリスク]

押し込み強盗、空き巣、忍び込み、居空き、かっぱらい

[評 価]・・・Aに近いB

### (1) 住居環境

- ① 隊員らは、シモイオ農業専門学校の敷地内にある教員宿舎に居住している。学校の正門にはゲートがあり警備員が常時2名おり出入車(者)をチェックしている。
- ② 教員宿舎は正門を入り左斜めに伸びている道路を約100m入ったところがあり、宿舎が10棟ほど点在している。

### (2) 家屋の概要

- ① 家屋は、ブロック造りトタン葺2軒長屋の平屋で、隊員らは玄関に向かって右側部分に居住している。左側部分には子持ち(16歳と4歳)のモザンビーク人教員夫婦が居住している。  
家屋の造りは頑丈で、玄関、裏口には鉄格子扉を、窓には全て鉄格子を取り付けており防犯対策は万全にとられている。
- ② 玄関の扉は、外側上下に南京錠付きの太さ10～15mmの鉄格子扉で、内側がシリンダー錠付きの板扉である。
- ③ 玄関を入ると居間で窓が2箇所あり、いずれも内側に太さ12mmの鉄格子を取り付けている。  
居間の玄関寄りの奥に台所があり、出入口の扉は棒鍵錠付きの合板扉である。台所に裏口があり、出入口の扉は外側が南京錠2個付きの太さ12mmの鉄格子扉で、内側がシリンダー錠付きの板扉であるが、両扉の間に網戸があるために内側から鉄格子扉の南京錠を施錠できない。室内には窓が3箇所あり、いずれも太さ12mmの鉄格子を内側に取り付けている。
- ④ 居間の奥に横に伸びる廊下があり、出入口の正面は、シャワー室とトイレ室で、出入口の扉はいずれも棒鍵錠付きの板扉で、それぞれ室内に高窓が1箇所あり内側に太さ12mmの鉄格子を取り付けている。
- ⑤ 廊下の右突き当たりに1室あり予備寝室として使用しており出入口の扉は棒鍵錠付きの板扉で、室内に窓が1箇所あり太さ12mmの鉄格子を内側に取り付けている。
- ⑥ 廊下の左突き当たりに2室あり、左側が松本隊員の寝室で、右側が高野隊員の寝室である。出入口扉はいずれも板扉で、松本隊員の部屋の扉にはシリン

ダー錠を、高野隊員の部屋の扉には棒錠錠を取り付けている。室内にはそれぞれ窓が1箇所あり太さ12mmの鉄格子を内側に取り付けている。

(3) 通信手段

両名とも携帯電話を常時所持しており、通話状態は良好である。

(4) 通勤手段

勤務先は住居と同じ敷地内にあり、通勤上の問題はない。

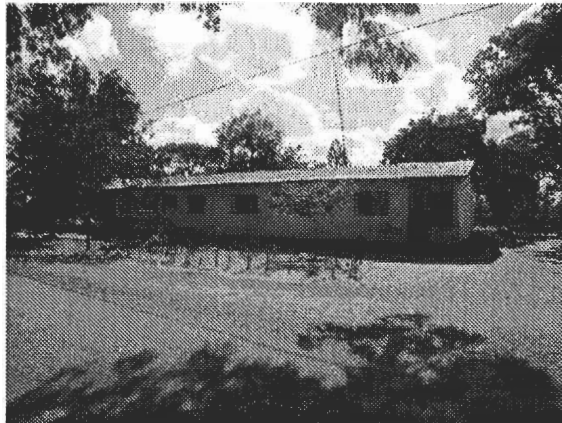
(5) 改善点

- ① 玄関を締め切り裏口を出入口として使用しているが、裏口扉は、外側が鉄格子扉、内側が板扉で、この間に防虫用の網戸があるために、在宅時内側から鉄格子扉に施錠できないため施錠していない。

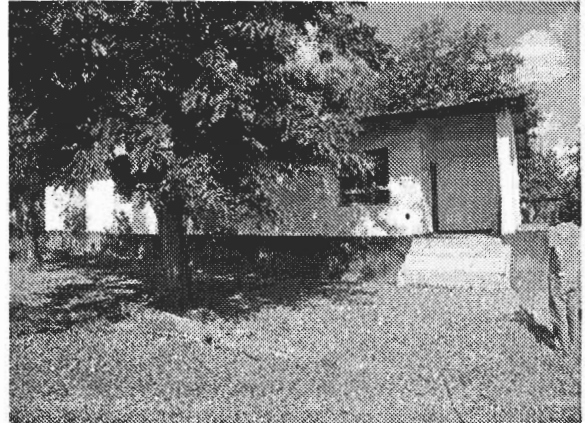
玄関を出入口として使用し、裏口の防虫用網戸を取り外し、鉄格子扉に防虫ネットを張って在宅時に施錠できるようにする。

- ② 松本隊員は、寝室出入口扉の鍵を付けたままである。鍵は抜き取っておく。

【高野・松本隊員住居写真】



隊員ら居住の2軒長屋式教員宿舎の裏側、向かって左側部分に居住

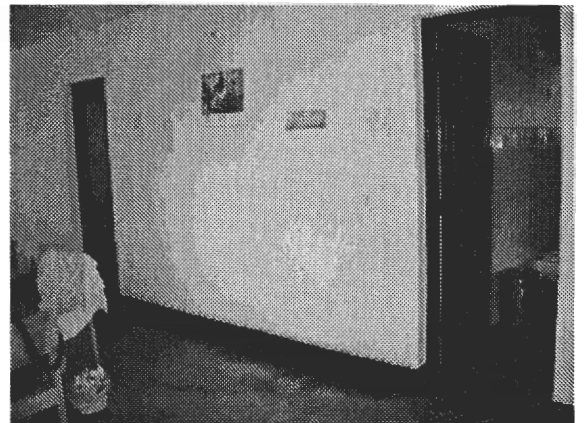


隊員ら居住宿舎玄関側  
家屋右側が玄関部分



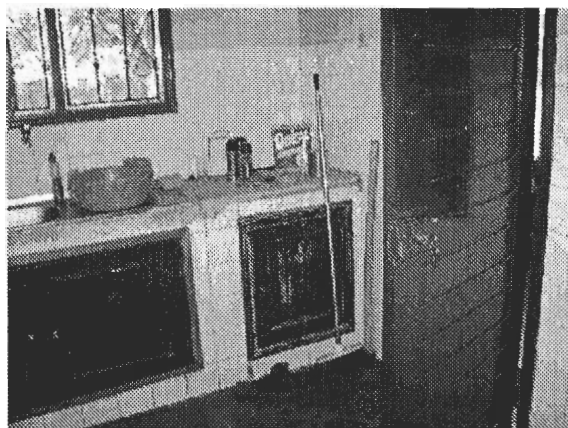
玄関の扉

外側鉄格子扉、内側シリンダー錠付き板扉

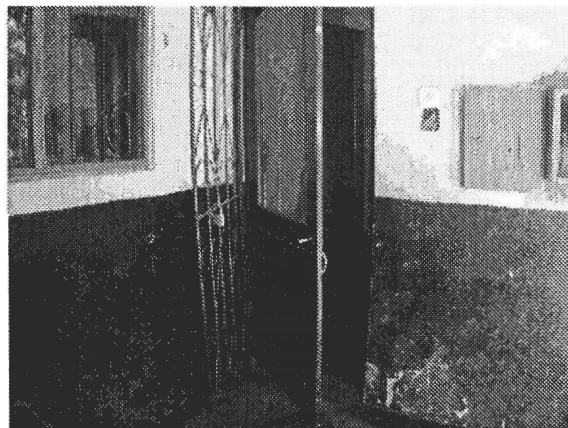


居間

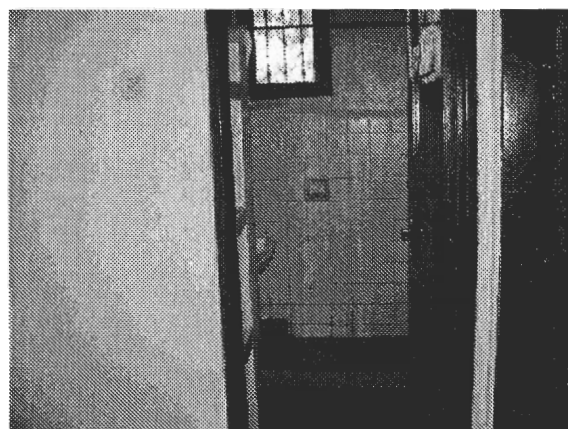
右は台所出入口扉、左は寝室に通じる扉



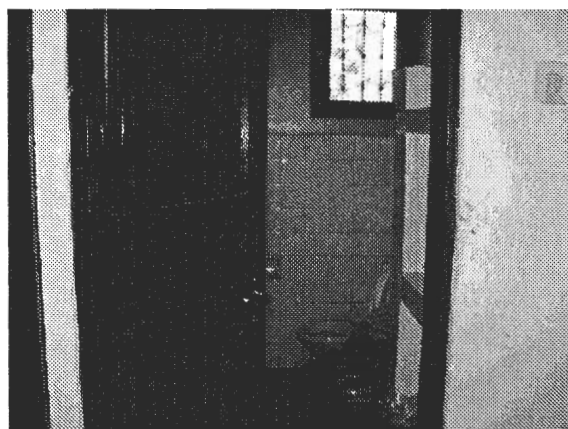
台所裏口扉  
内側はシリンダー錠付き板扉



台所裏口扉  
鉄格子扉と板扉の間に網戸があるため  
内側から鉄格子扉を施錠できない。



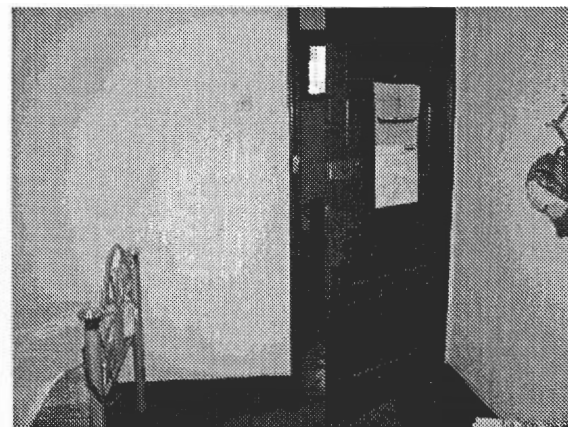
シャワー室  
出入口扉棒錠付き板扉、窓は鉄格子付き



トイレ室  
出入口扉棒錠付き板扉、窓は鉄格子付き



高野隊員の寝室  
出入口扉は棒錠付き板扉、窓は鉄格子付  
き



松本隊員の寝室  
出入口扉はシリンダー錠付き板扉、窓は鉄  
格子付き