

4 大島歩・古澤竜一隊員宅

[所在地] W市職業訓練学校の宿舎に居住

[実施日] 2007.07.03 12:30～13:30

[予想し得るリスク]

押し込み強盗、空き巣、忍び込み、居空き、自宅周辺での路上強盗

[評価]・・・A

(1) 住居環境

- ① 隊員らの住居は、W市中心部から南西約5kmの市郊外にあり、配属先の職業技術訓練校の傍にある閑静な住宅地の一角にある。
- ② 周辺一帯には民家が点在しており、隊員宅玄関前約15mのところには学校経理担当者が居住し、裏側には塀を隔てて5mのところにはガーナ人家族が居住している。又約150m離れた学校敷地内に配属先校の教頭家族が居住している。

(2) 家屋の概要

- ① 家屋はブロック造りトタン葺の平屋で、隊員2人が居住している。玄関は、鉄格子扉付き(南京錠3個付)のテラスの奥にあり、玄関扉は、外側が南京錠2個付きの太さ18mmの鉄格子扉、内側がシリンダー錠付きの両開き板扉で、内側に上下に差込錠を取り付け、更に門棒錠を取り付けている。
- ② 玄関を入ると居間で、窓が3箇所あり、いずれも太さ18mmの鉄格子を取り付けている。居間の左側に車庫に通じる棒鍵錠門錠付きの合板扉がある。車庫の出入口扉は両開きの鉄板扉で内側から南京錠2個で施錠している。
- ③ 居間から車庫出入口扉の隣にバス・トイレ付きの古澤隊員の寝室があり、出入口扉は棒鍵錠付きの合板扉で、室内に窓が2箇所あり、いずれも太さ18mmの鉄格子を取り付けている。
- ④ 居間の左奥に廊下が縦に伸びており、出入口に棒鍵錠付きの合板扉を取り付けている。廊下の左側には物置と大島隊員の寝室があり、右側には台所と門錠付きの鉄板扉の裏口があり、この隣に予備室がある。廊下の突き当たりには大島隊員使用のトイレ、シャワー室がある。
- ⑤ 大島隊員の寝室出入口扉は棒鍵錠付きの板扉で、台所、予備室、トイレ、シャワー室の出入口扉は棒鍵錠付きの合板扉である。
窓はそれぞれ1箇所(トイレ、シャワー室の窓は高窓)あり、いずれも太さ18mmの鉄格子を取り付けている。

(3) 通信手段

居間に無線を設置しており、傍受はできるものの送信不能の場合がある。バッテリーの不良によるものとみられ、バッテリーの交換を要する。
両名とも携帯電話を常時所持している。

(4) 通勤手段

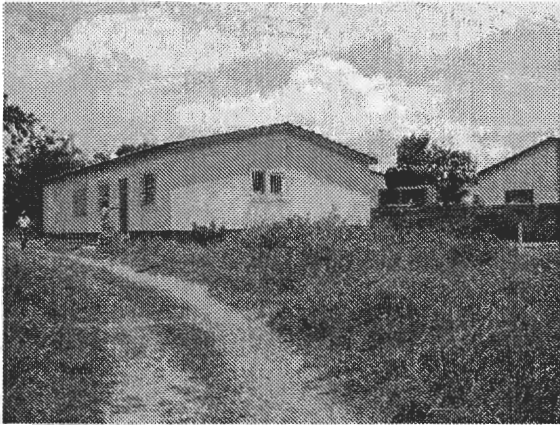
兩名とも職業技術訓練校に勤務しており、勤務先は住居から約 200m 先であり、通勤上の問題はない。

(5) 改善点

バード面の改善点は特にない。

- ① 隊員 2 人で居住しており、安全対策についてお互いに頼りがちとなるので、施錠忘れ等のないようにする。特に裏口の門錠の施錠方法に誤りのないようにする。
- ② 玄関の木製扉の内側に太い門棒錠を取り付けているが、両脇がルーバー窓であり、窓を壊して手を入れて解錠できるので、外されないように固定する。

【大島・古澤隊員住居写真】



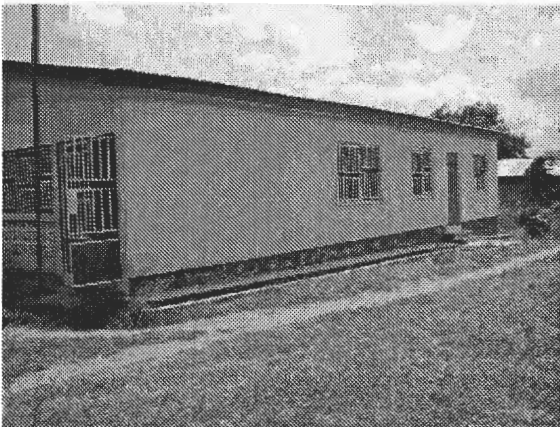
大島・古澤隊員宅全景

通りは付近住民の通り道となっている。右家屋は子持ちのガーナ人家族が居住



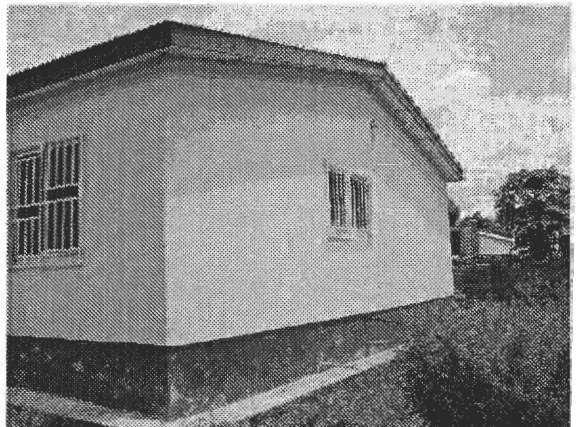
玄関側

左の両開き扉部分は車庫、右側が玄関前のテラス、ポールは無線アンテナ



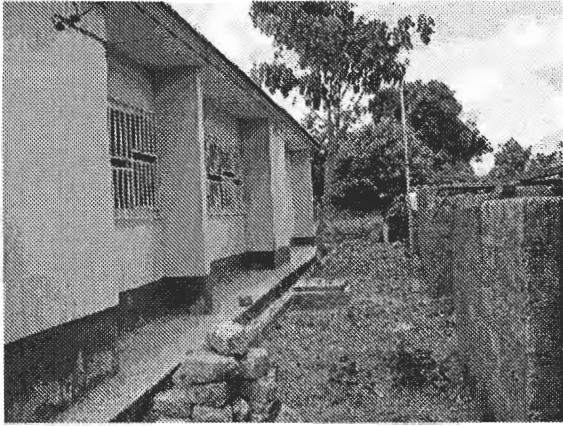
右側面部分

右奥の出入口扉は裏口扉



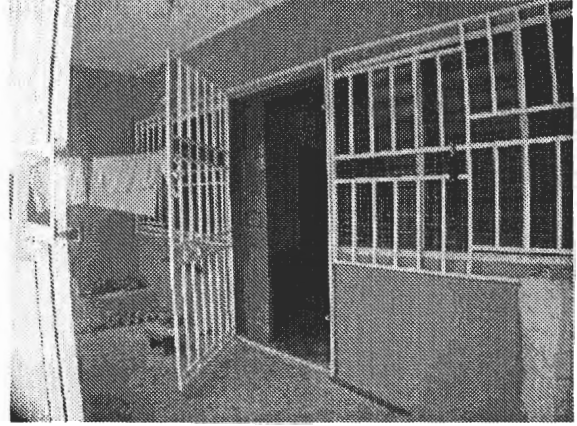
裏側部分

窓はトイレ、シャワー室の鉄格子付き窓



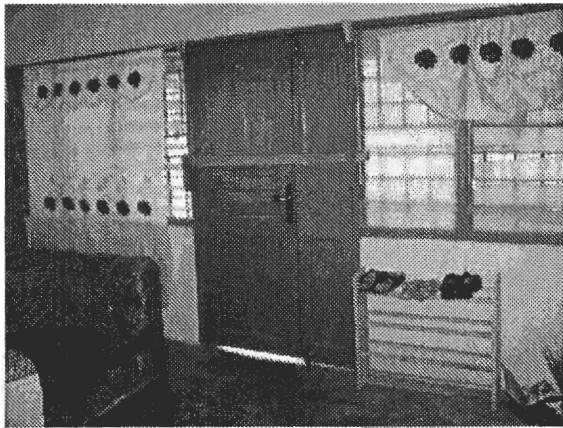
左側面部分

塀の隣にはガーナ人家族が居住している。



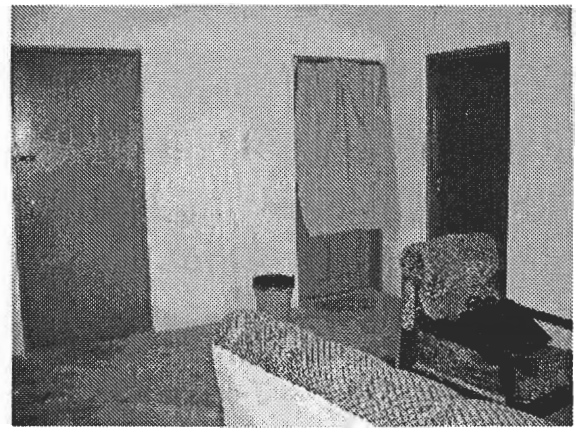
玄関扉

扉は南京錠 2 個付き鉄格子扉と両開き板扉、窓は 18 mm の鉄格子付き



玄関扉の内側

上下に差込錠と門棒錠を取り付けている。



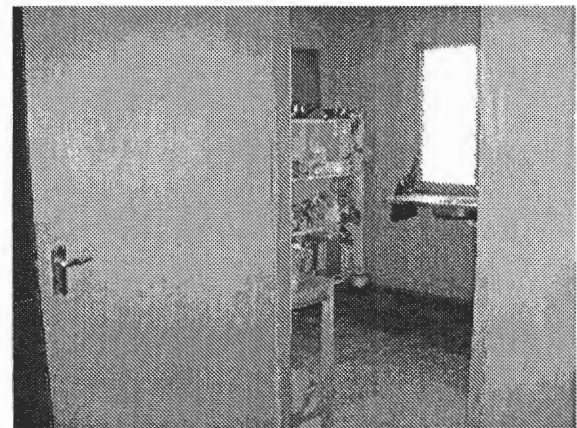
居間

左扉は車庫出入口扉、中央扉は古澤隊員寝室扉、右扉は廊下出入口扉



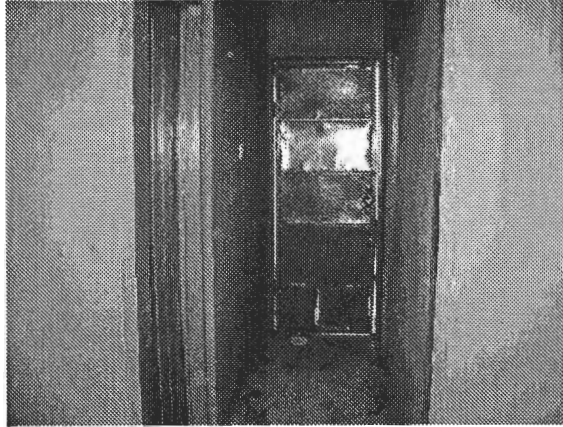
廊下

左側に物置、大島隊員の寝室、右側に台所、裏口、予備室、突当りトイレ・シャワー室



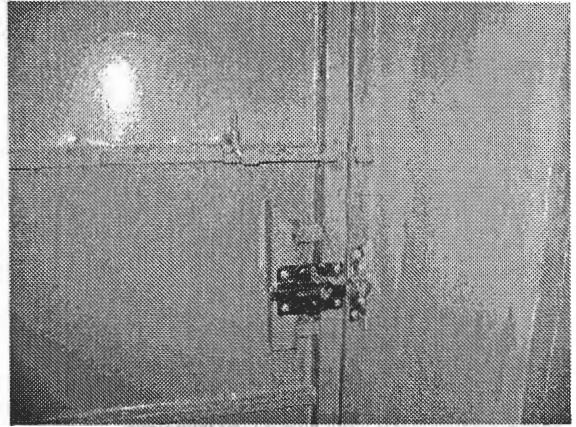
台所

出入口扉は棒錠錠付き合板扉、窓は鉄格子付き



裏口扉

門錠 2 個付きの鉄板扉

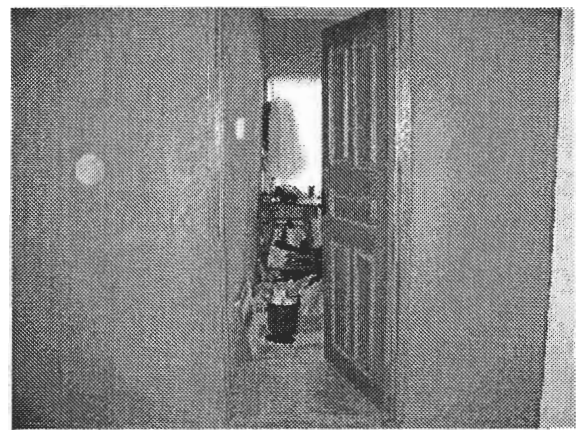


裏口扉の錠前



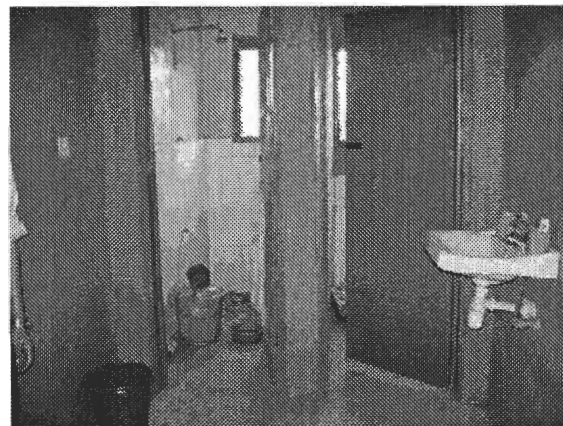
予備室

出入口扉は棒鍵錠付き合板扉、窓は鉄格子付き



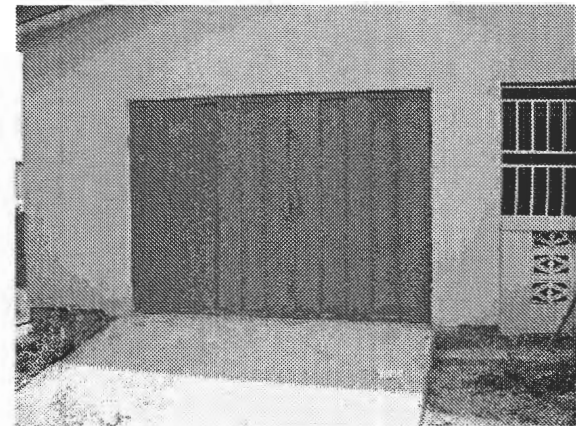
大島隊員の寝室

出入口扉は棒鍵錠付き合板扉、窓は鉄格子付き



トイレ、シャワー室

出入口扉は棒鍵錠付き合板扉、窓は鉄格子付き



車庫の出入口扉

両開き鉄板扉で内側から南京錠 2 個で施錠している。

5 世羅陽子隊員住居(不在のため家屋外部のみ点検)

[所在地] ワ市技術短期大学敷地内教員宿舎に居住

[実施日] 2007.07.03 13:45～14:10

[予想し得るリスク]

押し込み強盗、空き巣、忍び込み、居空き、自宅周辺での路上強盗
ひったくり、性的犯罪被害

[評価]・・・Cに近いB

(1) 住居環境

隊員は、ワ市のニューサイト地区に新しく建設された技術短期大学の敷地内の教員宿舎に居住している。大学敷地は広大で周囲に塀はなく自由に入ることができる。宿舎は管理棟の奥にあり、隊員の宿舎の東側約 13m のところに居住済み平屋宿舎、又周辺には同じ宿舎が数棟と未入居の 5 階建宿舎がある。

(2) 家屋の概要

- ① 家屋はブロック造りトタン葺の平屋である。玄関前はテラスとなっている。玄関扉および右脇の小扉はいずれもシリンダー錠付き板扉で鉄格子を取り付けていない。
窓には太さ約 15 mm の横のみの鉄格子を取り付けている。
- ② 車庫の出入口扉は、外開きの南京錠付きの板扉であるが、蝶番がネジ止めであり、ドライバーを使って取り外すことができる。
- ③ 屋内は不在のため見分できなかった。

(3) 通信手段

無線を設置しているが、通話状態は確認できなかった。携帯電話を常時所持している。

(4) 通勤手段

勤務先は敷地内の学校であり、問題はない。

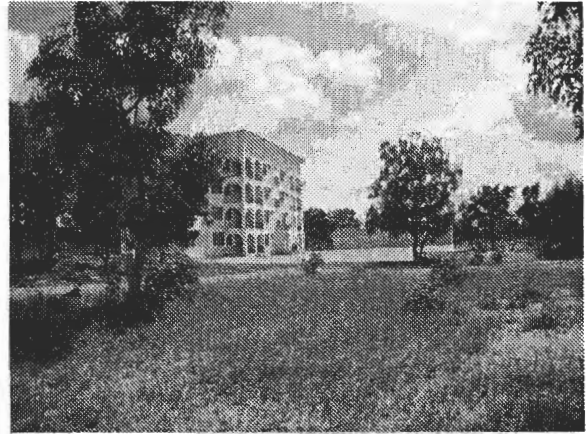
(5) 改善点

- ① 玄関扉は両開き板扉で、又右脇の片開き扉は合板扉で、いずれも強度が弱い。外側か内側に鉄格子扉を設置し、現在の扉を頑丈な板扉に取り替えることが必要である。
- ② 各窓の鉄格子は、横の格子のみであり、ジャッキを使用して広げて侵入する手口があれば、各窓の格子に縦に格子を取り付け補強する必要がある。
- ③ 車庫の両開き板扉は外開きで、蝶番がネジ止めである。ネジの頭を潰して外せないようにする。
- ④ 周辺一帯は夜間暗闇となるので、夜間の単独での帰宅、外出は極力避けることが肝要である。

【世羅隊員住居写真】



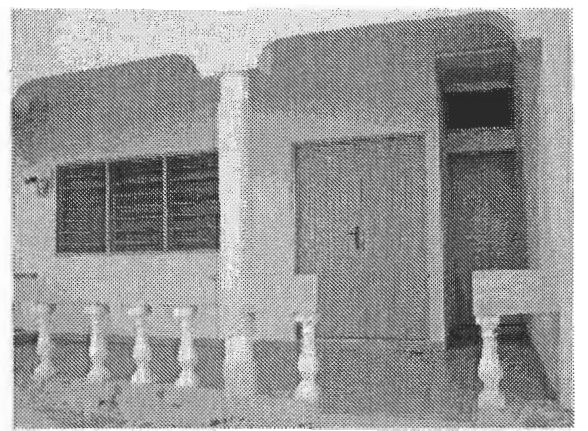
隊員宅の全景
手前家屋に居住、奥は居住済み宿舍



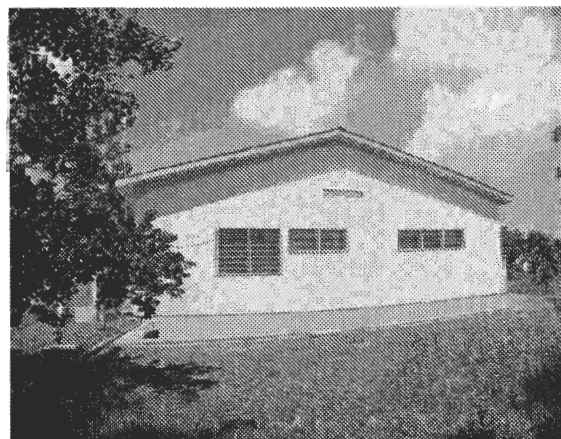
裏側にある教員宿舍
5階建ての宿舍で、現在未入居



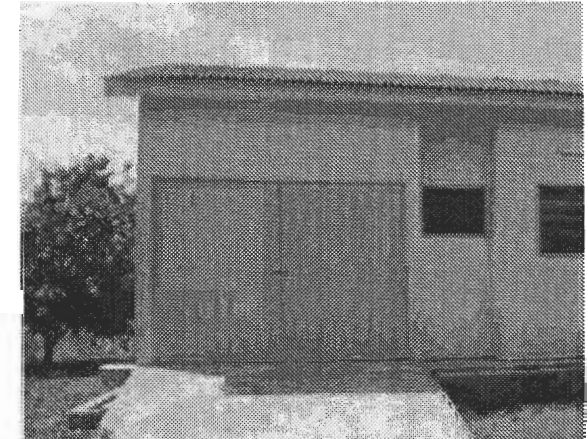
隊員宅の玄関側
左奥の扉は車庫の板扉



玄関扉・出入口小扉と窓
玄関扉は板扉、脇の小扉は合板扉で
鉄格子無し、窓は横のみの鉄格子付き



家屋裏側の横のみの鉄格子付きの窓



蝶番がネジ止めの板扉