

Ministère de l'Éducation Nationale
République du Mali

**RAPPORT DE L'ETUDE DU CONCEPT DE BASE
POUR
LE PROJET DE CONSTRUCTION ET EQUIPEMENT
D'UN INSTITUT DE FORMATION DES MAITRES A KATI
EN
REPUBLIQUE DU MALI**

Juillet 2007

Agence japonaise de coopération internationale

MOHRI, ARCHITECT & ASSOCIATES, INC.

**Ministère de l'Education Nationale
République du Mali**

**RAPPORT DE L'ETUDE DU CONCEPT DE BASE
POUR
LE PROJET DE CONSTRUCTION ET EQUIPEMENT
D'UN INSTITUT DE FORMATION DES MAITRES A KATI
EN
REPUBLIQUE DU MALI**

Juillet 2007

Agence japonaise de coopération internationale

MOHRI, ARCHITECT & ASSOCIATES, INC.

AVANT-PROPOS

En réponse à la requête du Gouvernement de la République du Mali, le Gouvernement du Japon a décidé d'exécuter par l'entremise de l'agence japonaise de coopération internationale (JICA) une étude du concept de base pour le Projet de Construction et Equipement d'un Institut de Formation des Maîtres a Kati.

Du 7 Janvier au 29 janvier 2007, JICA a envoyé au Mali, une mission.

Après un échange de vues avec les autorités concernées du Gouvernement, la mission a effectué des études sur le site du projet. Au retour de la mission au Japon, l'étude a été approfondie et un concept de base a été préparé. Afin de discuter du contenu du rapport abrégé de l'étude du concept de base, une autre mission a été envoyée au Mali du 16 mai au 24 mai 2007. Par suite, le rapport ci-joint a été complété.

Je suis heureux de remettre ce rapport et je souhaite qu'il contribue à la promotion du projet et au renforcement des relations amicales entre nos deux pays.

En terminant, je tiens à exprimer mes remerciements sincères aux autorités concernées du Gouvernement de la République du Mali pour leur coopération avec les membres de la mission.

Juillet, 2007

Masafumi KUROKI
Vice-Président
Agence Japonaise de Coopération Internationale

Juillet 2007

Objet: Lettre de Présentation

Nous avons le plaisir de vous remettre le rapport de l'étude du concept de base pour le Projet de Construction et Equipement d'un Institut de Formation des Maîtres à Kati en République du Mali.

Cette étude a été réalisée par Mohri, Architect & Associates, Inc., du Décembre 2006 au Juillet 2007, sur la base du contrat signé avec votre agence. Lors de cette étude nous avons tenu pleinement compte de la situation actuelle au Mali, pour étudier la pertinence du projet susmentionné et établir le concept du projet le mieux adapté au cadre de la coopération financière sous forme de don du Japon.

En espérant que ce rapport vous sera utile pour la promotion de ce projet, je vous prie d'agréer Monsieur le Président, l'expression de mes sentiments respectueux.

Kazuna KOIZUMI
Chef des Ingenieurs-Conseils,
Equipe de l'étude du concept de base pour
Le Projet de Construction et Equipement
d'un Institut de Formation des Maîtres
à Kati en République du Mali
Mohri, Architect & Associates Inc.

SOMMAIRE

La République du Mali est un pays situé au coeur de l'Afrique occidentale sans accès à la mer, d'une superficie nationale de 1,24 million km² (environ 3,3 fois la superficie du Japon). Mosaïque de peuples et cultures, le Mali abrite plus de vingt trois ethnies dont les principales ethnies sont les Bambaras, les Peuls, les Malinkés et les Touaregs. La langue officielle est le français, mais le Bambara est aussi répandues. La religion principale est islamique à 80%, le reste étant chrétien et les croyants animistes (cultes traditionnelles).

Le Revenu National Brut (RNB) par personne est de 380 dollars, qui représente une somme qui n'atteint pas la moitié de la moyenne du GNI des pays sub-sahariens de 745 dollars, et fait du Mali un des pays les plus pauvres du monde.

L'économie du Mali se tient essentiellement de l'agriculture (le coton, le millet, le riz, le sorgho) de l'élevage et des mines (en particulier l'or). Compte tenu du fait que 65% de la superficie nationale est une zone désertique, l'espace cultivable est limitée à la proximité du fleuve Niger. Du fait que la récolte de l'agriculture est dépendante des conditions climatiques de chaque année, et que les produits industriels du coton et mines sont sous l'influence du marché international, l'économie du Mali reste sur une structure très instable.

Le Mali a mis en place un plan d'action prioritaire destiné au secteur de l'éducation, composé d'un programme décennal de développement de l'éducation (PRODEC:2001-2010) et d'un Plan d'Investissement pour le Secteur de l'Education (PISE), visant à faciliter l'accès à l'éducation, diminuer l'écart entre hommes et femmes en matière de l'enseignement fondamental, ainsi que recruter et renforcer les compétences des enseignants du pays.

Dans un effort pour parachever le programme «EPT» (*Education pour tous*), de nombreux donateurs participent d'ores et déjà à la réalisation du plan d'action gouvernemental suscité, notamment par la réalisation d'écoles dédiées à l'enseignement fondamental, mais le taux de croissance démographique très élevé du Mali (3.0%)¹ explique qu'un grand nombre d'élèves n'ont pas encore accès à l'éducation. Par ailleurs, les mesures d'ajustements structurels mise en place par la Banque Mondiale et le FMI dans les années 90, se sont accompagnées d'une réduction du nombre d'Instituts de Formation des Maîtres (IFM) ayant conduit à un grave problème de pénurie d'enseignants. En réponse à cette situation, le PRODEC avance un programme d'augmenter les IFM pour atteindre un objectif d'apporter chaque année 2.450

¹ Mali at a Glance 2005 (Banque Mondiale)

enseignants supplémentaires. Cependant, le nombre d'enseignants nouvellement recrutés chaque année reste entre 800 et 1300, est n'atteint pas l'objectif lancé par le PRODEC, ce qui explique la nécessité impérieuse d'encore augmenter les IFM.

C'est dans le cadre de cette situation que le gouvernement de la République du Mali a fait une requête au Japon d'une coopération financière non remboursable japonaise pour la création d'un IFM à Kati, en juin 2003. Cet institut, serait sous la direction de l'Académie d'Enseignement (AE) de Kati, situé dans la région de Koulikoro, et aurait pour but de former les futures maîtres de ladite région et les régions voisines.

Suite à cette requête, le Japon a envoyé une mission pour une étude préliminaire du «Projet de Construction et d'Equipped d'un Institut de Formation des maîtres à Kati» en avril 2004 et a précisé la nécessité de clarifier les 3 points suivants:

- 1) Préparation d'un terrain plus vaste.
- 2) Clarification des objectifs d'établissement de l'IFM à Kati et concrétisation du contenu des activités assignés à l'IFM de Kati.
- 3) Mise en place d'un système de gestion du Projet.

Par la suite, des missions d'études suivies effectuées par le Bureau Sénégal de la JICA pour procéder à un examen de la pertinence du contenu de la situation locale, les points suivants ont été confirmés:

- 1) Acquisition d'un terrain suffisamment vaste
- 2) Les filières et cycles de formation retenus et l'objectif concret du projet.
- 3) La mise en place d'une comité de préparation de l'IFM de Kati pour la gestion et le budget.

En tenant compte des résultats obtenus des missions, la pertinence et la nécessité du projet ont été jugé appropriées, et le Gouvernement du Japon, par l'intermédiaire de la JICA, a envoyé une mission d'Etude de Concept de Base du 6 Janvier au 1^{er} Février 2007. La mission a effectué entre autre les études suivantes; entretiens et discussions avec les responsables du gouvernement du Mali, étude du site sur place, confirmation du contenu de la requête, le concept de base des installations et équipements, l'étude sur le cadre du projet, évaluation sur la nécessité et la pertinence de la coopération. A la suite de ces investigations sur place et une étude approfondie au Japon, l'équipe de mission a réalisé un dossier de concept de base, dont le contenu a été expliqué aux responsables du gouvernement malien lors de la mission d'explication de Concept de Base effectuée du 15 au 26 Mai 2007, et résulte en ce dossier d'Etude du Concept de Base.

Le présent projet concerne la formation des enseignants du premier et second cycle, et se

fixe comme objectif prioritaire, outre de répondre à l'ambition du pays de renforcer son corps éducatif de 2.450 enseignants supplémentaires chaque année, d'améliorer la qualité de l'éducation primaire dans la région de Koulikoro et le district de Bamako, et d'assurer la formation des enseignants du premier et second cycle à l'IFM de Kati, ce dernier point étant l'objet même du projet présenté.

Le présent Projet comprend la réalisation des installations et ameublements des locaux de formations, des locaux d'administration, des locaux d'habitations avec mobiliers et accessoires nécessaires, et le fournissement des équipements des matériaux pédagogiques, des équipements de laboratoires, des équipements informatiques, de l'audio-visuel, d'imprimerie et de confections, pour le but de former les enseignants diplômés pour l'enseignement de base.

Ce projet a pour but de construire l'IFM (Institut de Formation des Maîtres) de Kati, établissement faisant partie des 15 nouveaux IFM planifiés et gérés par le Ministère de l'Education Nationale. Ecole mixte de formation, cet établissement assurera la formation de maîtres de premier et second cycle élémentaire, et pourra accueillir 600 étudiants (12 classes + bâtiments annexes).

A l'inauguration de l'établissement concerné par ce Projet (IFM de Kati), seuls les futures maîtres du 1^{er} cycle (généralistes) feront l'objet de formation, et dans les années à suivre, la formation des futures maîtres du 2nd cycle (spécialistes) sera envisagée. Compte tenu de la hausse de demande des enseignants en matières scientifiques du 2nd cycle, à l'IFM de Kati, les deux spécialisations en matières scientifiques, le domaine S.N.P.C (Sciences Naturelles, Physiques, Chimie) et le domaine M.P.C (Mathématiques, Physiques, Chimie), seront prévues pour la formation des spécialistes. Les matériaux et équipements didactiques jugés nécessaires pour ces spécialisations seront fournis dans le cadre de ce Projet.

Au sein de la cellule de la planification et de statistique du Ministère de l'Education Nationale (MEN/CPS), le standard concernant les IFM n'est pas fixé, cependant, une superficie de repère pour chaque pièce est attribuée et les IFM existants sont conçus en reflétant cette repère. De ce fait, et tout en tenant compte des souhaits exprimés par le MEN/CPS, la dimension et la qualité des pièces aménagées par ce projet seront d'une part équivalent ou semblable à ceux des IFM existants, et d'autre part ceux qui sont nécessaire mais au minimum, dans le soucis de maintenir le coût de construction bas et garder la facilité pour la maintenance. Pour ce qui est des composantes des installations, il s'agit de l'aménagement des bâtiments de salles de classe, du laboratoires, de la bibliothèque, du bâtiment de l'administration, du hall polyvalent, des dortoirs, des bloc de toilettes, des logements de fonctions, du local technique, et y aménager les mobiliers et équipements qui sont nécessaires au minimum.

En ce qui concerne les équipements, la qualité serait équivalente ou semblable aux spécifications préparés par le MEN/CPS et aux équipements déjà fournis dans les bâtiments des

IFM existants. Les composantes en sont les équipements de laboratoire, les matériels pédagogiques de base, les équipements informatiques, les équipements audiovisuels, les équipements de reproduction.

Ci-dessous des tableaux récapitulatifs de spécifications des installations et des équipements faisant l'objet du Projet.

Liste des Installations

| Bâtiment | Structure | Composante | Superficie |
|-----------------------|--|--|-------------------------|
| Salle de Classe | Structure en béton parpaing, Bâtiment plein pied | Salles de classe(12) | 1.123,2 m ² |
| Laboratoire | | Salle de laboratoire(2) , salles de préparation(2) | 261 m ² |
| Bibliothèque | | Salle de lecture, réserve, salle informatique, salle de soin, salle de repos, salle d'attente, toilettes | 371,7 m ² |
| Administration | | Bureaux du directeur (avec toilettes), du directeur des études, du surveillant général, de l'économe, le secrétariat, salle de documentation, atelier de confection, magasin, salle des professeurs, toilettes | 407,7 m ² |
| Hall Polyvalent | Structure en béton renforce | Hall polyvalent, magasin, réserve alimentaire, office de préparation | 394,87 m ² |
| Dortoir | Structure en béton parpaing, Bâtiment plein pied | Dortoir A: chambres(8) Dortoir B: chambres (12), douches (4) Dortoir C: chambres (3) Dortoir D: chambres (3), chambre surveillant (1) | 1.091,2 m ² |
| Bloc de toilettes | | WC turques(3), Latrines(2) | 215,15 m ² |
| Logements de fonction | | Directeur, directeur des études, surveillant général, économe, gardien | 640,5 m ² |
| Local technique | | Groupe électrogène, installations électriques, pompe | 35 m ² |
| Superficie totale | | | 4.540,32 m ² |

() nombre d'installation

Liste de Mobilier et accessoires

| Nom de salle | Mobilier et accessoire |
|---|---|
| Salle de classe | chaises-bureaux pour élève (300) bureaux en fer de professeur (12) chaises pour professeur (12) , tableaux blancs (12) |
| laboratoire | tabourets (52) |
| Salle de préparation | tables de travail (2) chaises (2), commodes en fer (6) |
| Salle de lecture | chaises empilables (52) , chaise (1), chaises pliantes (4) tables de lecture (8), étagères (20), portes magazines (2), chariot (1), commode en bois (1) |
| réserve | étagères (10) |
| salle informatique | bureaux d'ordinateurs (20) , chaises (22), tables de travail (2) |
| infirmierie | siège (1) tabourets (2), chariot inoxydable (1), table d'examen (1) commodes en fer (2), paravent (1) |
| salle de repos | lits simples (3) |
| salle d'attente | bancs (3) |
| hall polyvalent | chaises empilables (100) tables multi-usage (50) |
| Magasin | chaises empilables (100) |
| bureau du directeur | bureau de travail (1), fauteuil du ministre (1), chaises pliantes (4), commode en bois (1) |
| secrétariat | bureau de travail (1) chaise (1), chaises pliantes (4), commode en bois (1) |
| bureau du directeur des études | bureau de travail (1), fauteuil de demi-ministre (1) chaises pliantes (4) commode en bois (1) |
| Atelier de confection du matériel pédagogique | tables de travail (2), tabourets (8) |
| magasin | commode en fer (2) |
| salle des professeurs | bureaux en fer (12) chaises (24) armoires (2) tableau blanc (1) commode en fer (1) |
| bureau du surveillant général | bureau de travail (1), fauteuil de demi-ministre (1) , chaises pliantes (2), commode en bois (1) |
| bureau économe | bureau de travail (1), fauteuil de demi-ministre (1) , chaises pliantes (2), tabouret (1) commode en bois (1) |
| salle de documentation | étagères (6) |
| Dortoir | Lits superposés (100) |
| Chambre de Surveillant | bureau de travail (1) chaise (1), lit simple (1) |

Liste des Equipements

| Répartition | Contenus des équipements | | nombre |
|----------------------------|--|--|-------------|
| Equipement de laboratoire | Sciences naturelles | Loupe, jeu d'appareil de dissection, modèle de corps humain, microscope optique, échantillons des rochers | 13 articles |
| | Physique Chimie | Pressiometre, anneau de S'Gravesande, balance Roberva, Centrifugeurs a main, oscilloscope, multimètre, ensemble modèle moléculaire, PH mètre, etc. | 27 articles |
| Equipement fondamental | Globe terrestre, Cartes plastifiées, chaîne d'arpentaire, balance et poids | | 12 articles |
| Equipement informatique | Ordinateur (26), imprimante (7), scanner(1), etc. | | |
| Equipement optique | Video-projecteur(3), ordinateur portable pour maniement(3), Ecran mobile (3) | | |
| Equipement de reproduction | photocopieuse(3), reliure(2), etc. | | |

() Nombre d'articles

Les résultats attendus par la réalisation de ce Projet sont les suivantes :

- 1). 132 nouveaux enseignants pour l'éducation fondamentale seront formés et sortiront diplômés de l'IFM de Kati et seront repartis sur le marché chaque année.
- 2). La qualité de l'éducation fondamentale serait améliorée grâce à l'augmentation du nombre de d'enseignants diplômés au Mali.
- 3). Les étudiants habitant la région de Koulikoro et aspirant à devenir les future enseignants peuvent poursuivre leurs études dans la même région, ce qui résulterait à une amélioration de l'enseignement fondamental de la région.
- 4). Il est envisageable que l'ouvrage serait utilisé comme lieu de formation continue des enseignants actifs pendant les périodes de vacances ou autres périodes non-utilisé.

La pertinence pour la réalisation par l'aide financière non remboursable japonaise de ce projet est validée pour les raisons suivantes :

- 1). Le bénéficiaire de ce projet sont les étudiants de l'IFM de Kati et ses enseignants, les élèves des écoles de l'éducation fondamentale ou les sortants de l'IFM de Kati seront affectés à la fin de leurs études, et donc concerne toute la population nationale, y compris ceux des plus démunis.
- 2) Le but de ce projet est de former des nouveaux maîtres pour l'éducation fondamentale à

l'IFM de Kati, et est en concordance parfaite avec le but de la coopération financière non remboursable japonaise, le BHN (Besoins Humaines de Bases), l'éducation et formation des personnels.

- 3). La gestion et l'entretien de ce projet est faisable avec les moyens financiers, les personnels et les techniques du Mali et ne nécessite pas de technologies de pointes.
- 4). Le contenu du Projet est en concordance avec le PRODEC (2001-2010), et apporte une aide à la réalisation même des buts mentionnés du programme national du Mali.
- 5) Le projet ne relève pas de spéculation financière direct, et l'effet économique n'apparaîtrait qu'à long terme et en vue macro-économique seulement.
- 6). Le Projet n'apporte pas d'effets négatifs sur l'environnement.
- 7). La réalisation du projet est faisable sans rencontrer de difficultés ni de dangers particuliers dans le cadre de la coopération financière non remboursable japonaise.

Comme indiqués ci-dessus, les effets attendus par la réalisation de ce Projet sont très importants, d'autant plus qu'elle contribue à l'amélioration des besoins humaines de bases (BHN) du peuple entier, ce qui démontre bien la pertinence de la réalisation du projet par la coopération financière non remboursable japonaise. En ce qui concerne la gestion et la maintenance du projet, l'organisation de la partie malienne, que ce soit le côté financier que personnel, semble adéquate et ne voit aucun problème majeure, et si les recommandations ci-dessous mentionnés sont effectuées, le but de ce Projet serait atteint avec sans difficulté et avec efficacité.

Les points suivants devront être réalisés par la partie malienne pour une réalisation efficace et durable de ce Projet.

1) Préparation de l'ouverture de l'établissement

La partie malienne devra effectuer la préparation pour l'ouverture de l'établissement, dans le peu de temps entre la réception des installations du Projet et l'ouverture. Ces travaux comportent les travaux de raccordement des infrastructures, l'aménagement des terrains de basket-ball et du football, la construction des murs de clôture et de la loge garde, l'installation du groupe électrogène et l'approvisionnement des équipements. Il serait donc nécessaire de commencer les préparations de ces travaux juste après le démarrage du chantier.

2) Mise en place des enseignants

La partie malienne devra mettre en place les enseignants et les personnels nécessaires pour la gestion de l'IFM de Kati après la fin des travaux et la réception des installations aménagées par ce Projet.

3) La gestion de l'école

Au Mali, chaque IFM décide de son emploi du temps des cours. Il serait donc nécessaire que l'emploi du temps ainsi que l'utilisation et sa fréquence des salles seraient planifiés et gérés avant l'ouverture de l'établissement. La partie malienne devra donc établir le système de gestion de l'établissement faisant l'objet du Projet pour que les personnes concernées puissent commencer la préparation susmentionnée.

Table des Matières

| | |
|---|--|
| Avant-Propos | |
| Lettre de Présentation | |
| Sommaire | |
| Table des Matières | |
| Plan de Situation du Projet / Perspective | |
| Listes des Tableaux | |
| Abréviations | |

Chapitre 1: Origine du Projet

Chapitre 2: Contenu du Projet

2-1 Description du Projet

| | |
|---|-----|
| 2-1-1 Objectifs nationaux et objectif du Projet | 2-1 |
| 2-1-2 Description du Projet | 2-2 |

2-2 Concept de base de l'assistance japonaise demandée

| | |
|---|------|
| 2-2-1 Principes du Projet | 2-2 |
| 2-2-1-1 Principes de base | 2-2 |
| 2-2-1-2 Principes relatifs aux contraintes environnementales | 2-2 |
| 2-2-1-3 Principes relatifs au contexte socio-économique | 2-3 |
| 2-2-1-4 Principes relatifs aux méthodes de construction | 2-3 |
| 2-2-1-5 Principes relatifs à la participation des acteurs locaux | 2-4 |
| 2-2-1-6 Principes relatifs à l'exploitation/maintenance des installations | 2-4 |
| 2-2-1-7 Principes relatifs à la «qualité» des installations et équipements | 2-4 |
| 2-2-1-8 Principes relatifs aux méthodes de construction et à la durée des travaux | 2-5 |
| 2-2-2 Projet de base (installations & équipements) | 2-5 |
| 2-2-2-1 Détermination du contenu et l'étendue de la coopération | 2-5 |
| 2-2-2-2 Plan d'affectation des installations sur le site | 2-15 |
| 2-2-2-3 Plan de construction | 2-16 |
| 2-2-2-4 L'ameublement, accessoires et ustensiles | 2-23 |
| 2-2-3 Plans de Concept de Base | 2-26 |
| 2-2-4 La conduite des travaux de construction | 2-38 |
| 2-2-4-1 Principes relatifs aux travaux de construction | 2-38 |
| 2-2-4-2 Points particuliers concernant la planification des travaux | 2-39 |
| 2-2-4-3 Répartition des travaux | 2-39 |

| | | |
|-------------|---|-------------|
| 2-2-4-4 | Supervision des travaux et des approvisionnements | 2-40 |
| 2-2-4-5 | Planification du contrôle qualité..... | 2-40 |
| 2-2-4-6 | Planification des approvisionnements en matériaux | 2-41 |
| 2-2-4-7 | Processus de réalisation..... | 2-42 |
| 2-3: | Les Principales responsabilités incombant a la partie malienne | 2-43 |
| 2-4: | Plan de gestion et de maintenance du Projet | |
| 2-4-1 | Plan de fonctionnement..... | 2-44 |
| 2-4-2 | Plan de maintenance..... | 2-46 |
| 2-5: | Estimation des frais d'activité | |
| 2-5-1 | Estimation des frais supportés par la partie malienne | 2-46 |
| 2-5-2 | Frais d'intendance de l'établissement..... | 2-47 |

Chapitre 3: Evaluation du Projet et Recommandation

| | | |
|-------------|---------------------------------------|------------|
| 3-1: | L'Effet du Projet | 3-1 |
| 3-2: | Thèmes et Recommandations..... | 3-2 |

Appendice

1. Liste des Membres de l'Equipe
2. Emploie du temps de la mission
3. Liste des Parties Concernées du Mali
4. Procès verbal des discussions
5. Références / Documents obtenus



République du Mali

Plan de Situation du Pays

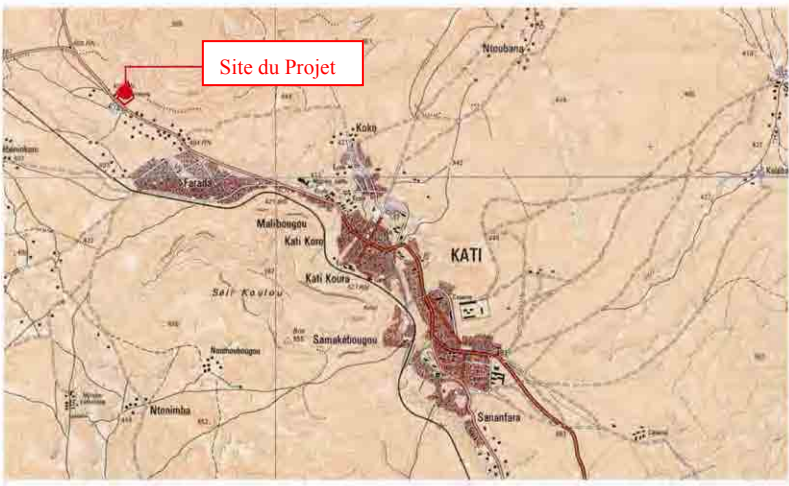
Kati Centre Ville

Bamako Centre Ville

Distance Bamako-Kati
Environ 20km

Plan de Situation de la Ville

Plan de Situation du Projet



Plan de Situation du Site du Projet

Plan de Situation du Site du Projet

Perspective



Vue Générale

Perspective



Entrée principale du bâtiment d'administration



Depuis le Plaza, vue sur les bâtiments de salles de classe et du laboratoire.



Depuis le Plaza, la bibliothèque a droite et le hall polyvalent au fond

Perspective



Bâtiment du Hall Polyvalent



Blocs de dortoirs



Depuis le Plaza, le bâtiment d'administration

Photos du site



① Vue du site depuis l'extrémité nord vers le sud
Au fond, l'académie d'enseignement de Kati



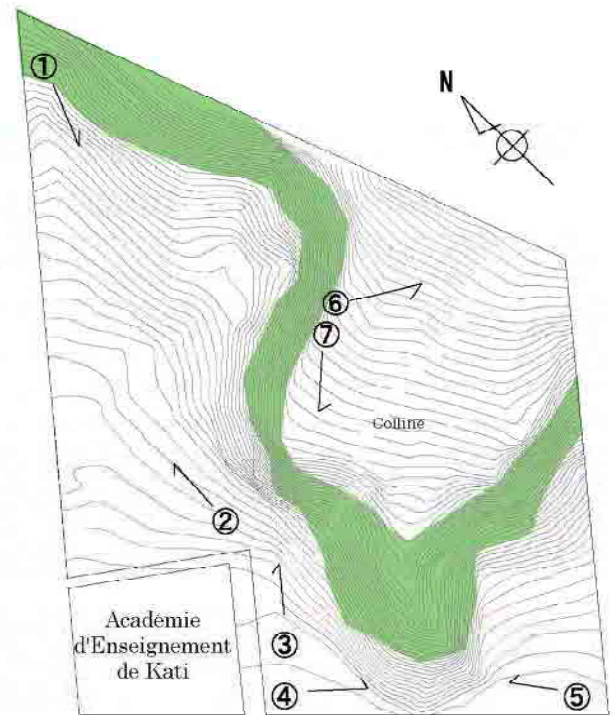
⑥ Vue du plateau en haut de colline, un terrain vaste et ouvert destiné au terrain de football.



② Vue du site depuis l'entrée. Un terrain légèrement incliné destiné à la zone de formation.



⑦ Vue du haut de colline, vers le sud du site, le sol est argileux et très dur.



③ L'entrée vers le nouveau IFM longeant les murs de l'AE de Kati.



④ La colline vue de l'ouest



⑤ A l'est de la colline, les logements de fonctions

Photos de l' IFM de KANGABA



Vue extérieure des salles de classes



La cour intérieure



Salle de classe, 50 élèves par classe, assis 2 par 2.



Salle informatique



Bibliothèque



Equipements du laboratoire sont fournis et utilisés



Chambre de dortoir, 8 par chambre



Préparation du repas des élèves par des bénévoles

Photos de l'IFM de BOUGOUNI



La cour intérieure et façade du bâtiment des salles de classe.



Le corridor et la cour intérieure



Salle de classe



Salle Informatique, une trentaine d'ordinateurs fournis par le projet Cyber



Le terrain du sport



Les toilettes occidentales



Bureau du directeur



La cour intérieure végétalisée.

Photos de l'IFM de SIKASSO



Vue générale sur la cour intérieure, avec à gauche l'administration.



Vue générale sur la cour intérieure, à droite le bâtiment des salles spécialisées



Salle de classe



Salle des professeurs



Le Secrétariat



Le réfectoire utilisé aussi comme un grand hall



Dortoir



Cuisine extérieure

Photos de l'IFM de Sévaré-Mopti



Vue générale, la cour intérieure et les bâtiments de salles de classe



Vue extérieure du bâtiment laboratoire. 4 salles spécialisées



Salle de classe



Salle de laboratoire des sciences naturelles



La bibliothèque avec le bibliothécaire



Salle informatique, une trentaine d'ordinateur fournis dans le cadre du programme Cyber



Le foyer fréquemment utilisé par les étudiants



L'atelier d'apprentissage des métiers

Photos de l'IFM de Tominian



Vue générale-1, bâtiment des salles de classe



Vue générale-2, la cour intérieure



Salle de classe



Equipement du laboratoire fourni



Le bureau du bibliothécaire dans la salle de lecture avec magasin derrière.



Salle informatique aménagée dans la salle de lecture, une vingtaine d'ordinateurs fournis par USAID.



Bâtiment du Dortoir



Les latrines pour usage des étudiants du dortoir.

Photos de l'IFM de KORO



Vue générale-1



Vue générale -2



Salle de classe



Bureau de surveillant général



Terrain de volley-ball



Le refectoire utilise comme auditorium



Bâtiment de dortoir



Cuisine extérieure, repas préparés par les contractants

Liste des Tableaux

| | | |
|----------------------|--|------|
| Tableau 2-1 | Prévision du nombre de diplômés des IFM | 2-6 |
| Tableau 2-2 | Heures d'utilisation des laboratoires | 2-7 |
| Tableau 2-3 | Equipements des IFM existants et de l'IFM couvert par le projet | 2-10 |
| Tableau 2-4 | Résultats de Constatations des Matériaux Fondamentaux | 2-11 |
| Tableau 2-5 | Résultat de Constatation des Appareils du Laboratoire (SNPC) | 2-12 |
| Tableau 2-6 | Résultats de Constatation des Appareils de Laboratoire (MPC) | 2-13 |
| Tableau 2-7 | Structure des bâtiments | 2-18 |
| Tableau 2-8 | Résistance des matériaux de construction | 2-18 |
| Tableau 2-9 | Tavaux d'installations électriques | 2-19 |
| Tableau 2-10 | Travaux d'ingénierie | 2-20 |
| Tableau 2-11 | Spécifications sur les installations prodiguées | 2-21 |
| Tableau 2-12 | Procédés de construction disponibles et choix retenus par le projet | 2-22 |
| Tableau 2-13 | Mobilier et accessoires fournis par le projet | 2-23 |
| Tableau 2-14 | Matériaux Fondamentaux | 2-24 |
| Tableau 2-15 | Appareils de Laboratoire (SNPC) | 2-24 |
| Tableau 2-16 | Appareils de Laboratoire (MPC) | 2-25 |
| Tableau 2-17 | Matériels informatique, audio-visuel, d'impression et de reproduction | 2-26 |
| Tableau 2-18 | Principaux éléments soumis au contrôle qualité par tranche de travaux | 2-41 |
| Tableau 2-19 | Source d'approvisionnement par type de matériaux | 2-41 |
| Tableau 2-20 | IFM de Kati - personnel administratif nécessaire | 2-45 |
| Tableau 2-21 | IFM de Kati- nombre d'enseignants par discipline | 2-45 |
| Tableau 2-22 | Frais supportés par la partie malienne | 2-46 |
| Tableau 2-23 | Détails des frais de gestion de l'IFM de Sikasso | 2-47 |
| Tableau 2-24 | Frais en eau et électricité de l'IFM de Kati | 2-48 |
| Tableau 2-25 | Frais relatifs aux bourses scolaires de l'IFM de Kati | 2-48 |
| Tableau 2-26 | Frais d'intendance estimé de l'IFM de Kati | 2-48 |
| Diagramme 2-1 | L'échelonnement des différentes étapes du projet | 2-43 |

Abréviations

Abréges
ordre alphabétique

| | |
|---------|---|
| AE | Académie d'Enseignement |
| AGETIPE | Agence d'Exécution des Travaux d'Intérêt Public pour l'Emploi |
| AGETIER | Agence d'Exécution des Travaux d'Intérêt public pour l'Emploi Rural |
| BAC | Baccalauréat |
| BAD/FAD | Banque Africaine de Développement/Fonds Africaine de Développement |
| BT | Brevet de Technicien |
| CAP | Centre d'Animation Pédagogique |
| CPA | Certificate of Professional Aptitude |
| CPS | Cellule de Planification et de Statistique |
| CSLP | Cadre Stratégique de Lutte contre la Pauvreté |
| DAF | Direction Administrative et Finance |
| DEF | Diplôme des Études Fondamentales |
| DNEB | Direction Nationale de l'Education de Base |
| EFA | Education For All |
| FAO | Food and Agriculture Organization of the United Nations |
| FCFA | Franc de la Communauté Financière Africaine |
| FIER | Formation des Interactives des Enseignants par la Radio |
| GER | Gross Enrolment Ratio |
| GNI | Gross National Income |
| GTZ | Deutsche Gesellschaft für Technische Zusammenarbeit |
| IDA | International Development Association |
| IFM | Institut de Formation des Maîtres |
| IFP | Institut de Formation Professionnelle |
| IMF | International Monetary Fund |
| IPEG | Institut Pédagogique d'Enseignement Général |
| JICA | Japan International Cooperation Agency |
| MEN | Ministère de l'Education Nationale |
| NER | Net Enrolment Ratio |
| NGO | Non Governmental Organization |
| PISE | Programme d'investissement Secteur de l'Education |
| PRODEC | Programme Décennal pour le Développement de l'Education |
| SARPE | Stratégie Alternative de Recrutement de Personnel Enseignant |
| UNICEF | United Nations Children's Fund |
| UNDP | United Nations Development Programme |
| USAID | United States Agency for International Development |
| WB | World Bank |

Chapitre 1 : Origine du Projet

Chapitre 1 Origine du Projet

La République du Mali (ci-après, Mali) a mis en place un plan d'action prioritaire destiné au secteur de l'éducation, composé d'un programme décennal de développement de l'éducation (PRODEC:2001-2010) et d'un Plan d'Investissement pour le Secteur de l'Education (PISE), visant à faciliter l'accès à l'éducation, diminuer à l'écart entre hommes et femmes en matière de l'enseignement fondamental, ainsi que recruter et renforcer les compétences des enseignants du pays.

Dans un effort pour parachever le programme «EPT» (*Education pour tous*), de nombreux donateurs participent d'ores et déjà à la réalisation du plan d'action gouvernemental suscité, notamment par la réalisation d'écoles dédiées à l'enseignement fondamental, mais le taux de croissance démographique très élevé du Mali (3.0%)¹ explique qu'un grand nombre d'élèves n'ont pas encore accès à l'éducation. Par ailleurs, les mesures d'ajustements structurels mise en place par la Banque Mondiale et le FMI dans les années 90, se sont accompagnées d'une réduction du nombre d'Instituts de Formation des Maîtres (IFM) ayant conduit à un grave problème de pénurie d'enseignants. En réponse à cette situation, le PRODEC avance un programme d'augmenter les IFM pour atteindre un objectif d'apporter chaque année 2.450 enseignants supplémentaires. Cependant, le nombre d'enseignants nouvellement recrutés chaque année reste entre 800 et 1300, est n'atteint pas l'objectif lance par le PRODEC, ce qui explique la nécessité impérieuse d'encore augmenter les IFM.

C'est dans le cadre de cette situation que le gouvernement de la République du Mali a fait une requête au Japon d'une coopération financière non remboursable japonaise pour la création d'un IFM a Kati, en juin 2003. Cet institut, serait sous la direction de l'Académie d'Enseignement (AE) de Kati, située dans la région de Koulikoro, et aurait pour but de former les futures maîtres de ladite région et les régions voisines.

Suite a cette requête, le Japon a envoyé une mission pour une étude préliminaire du «Projet de Construction et d'Equipement d'un Institut de Formation des maîtres a Kati» en avril 2004 et a précisé la nécessité de clarifier les 3 points suivants:

- 1) Préparation d'un terrain plus vaste.
- 2) Clarification des objectifs d'établissement de l'IFM a Kati et concrétisation du contenu des activités assignes à l'IFM de Kati.
- 3) Mise en place d'un système de gestion du Projet.

Par la suite, des missions d'études suivies effectuées par le Bureau Sénégal de la JICA pour procéder a un examen de la pertinence du contenu de la situation locale, les points suivants ont

¹ Mali at a Glance 2005 (Banque Mondiale)

été confirmés:

- 1) Acquisition d'un terrain suffisamment vaste
- 2) Les filières et cycles de formation retenus et l'objectif concret du projet.
- 3) La mise en place d'un comité de préparation de l'IFM de Kati pour la gestion et le budget.

En tenant compte des résultats obtenus des missions, la pertinence et la nécessité du projet ont été jugées appropriées, et le Gouvernement du Japon, par l'intermédiaire de la JICA, a envoyé une mission d'Etude de Concept de Base du 6 Janvier au 1^{er} Février 2007, et une mission d'Explication de l'Etude de Concept de Base du 15 au 26 Mai 2007 pour le but d'élaborer un plan de concept de base et un plan de travaux pertinents et d'évaluer une estimation du coût provisoire du projet, acceptable pour un projet d'une coopération financière non remboursable japonaise.