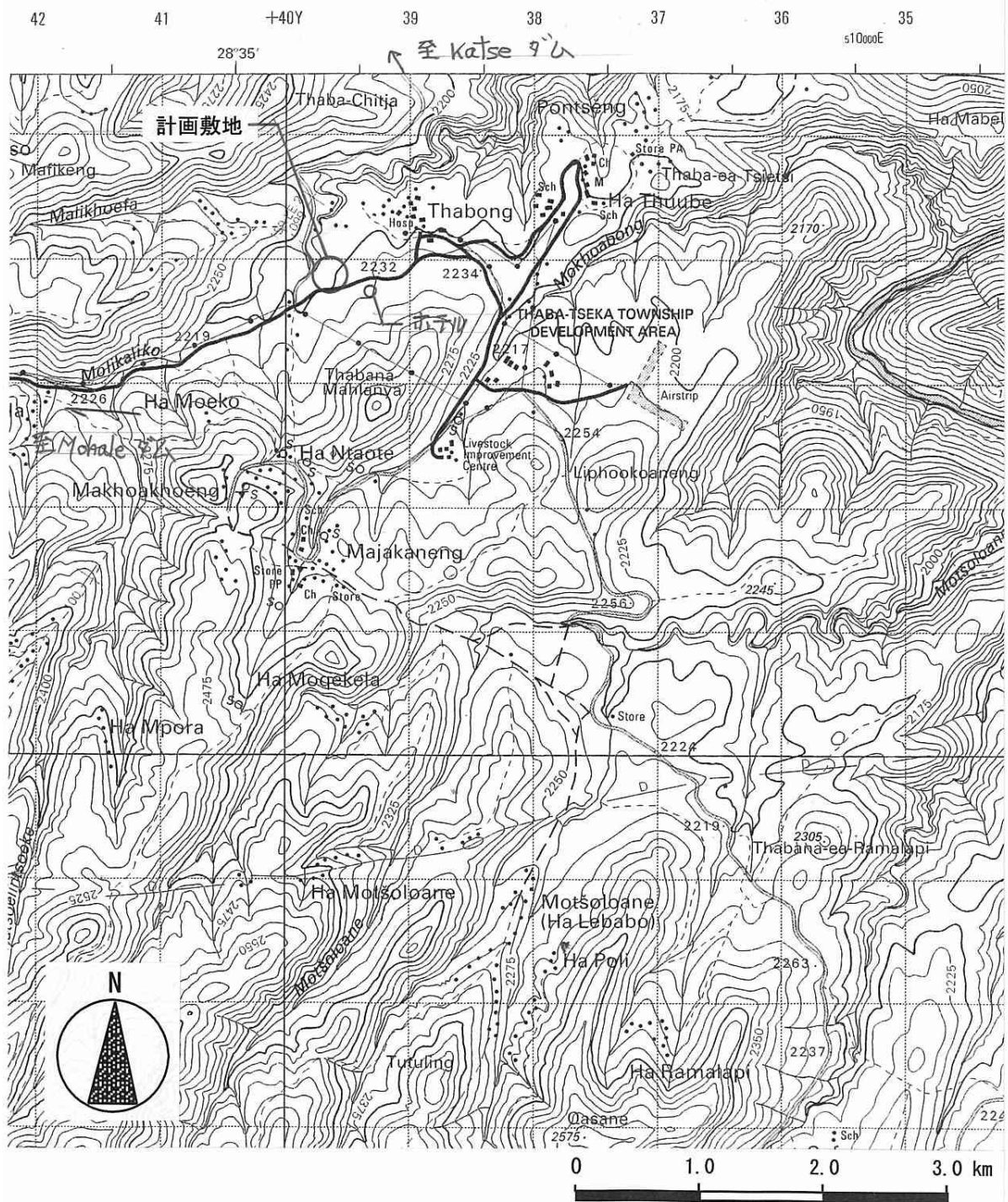
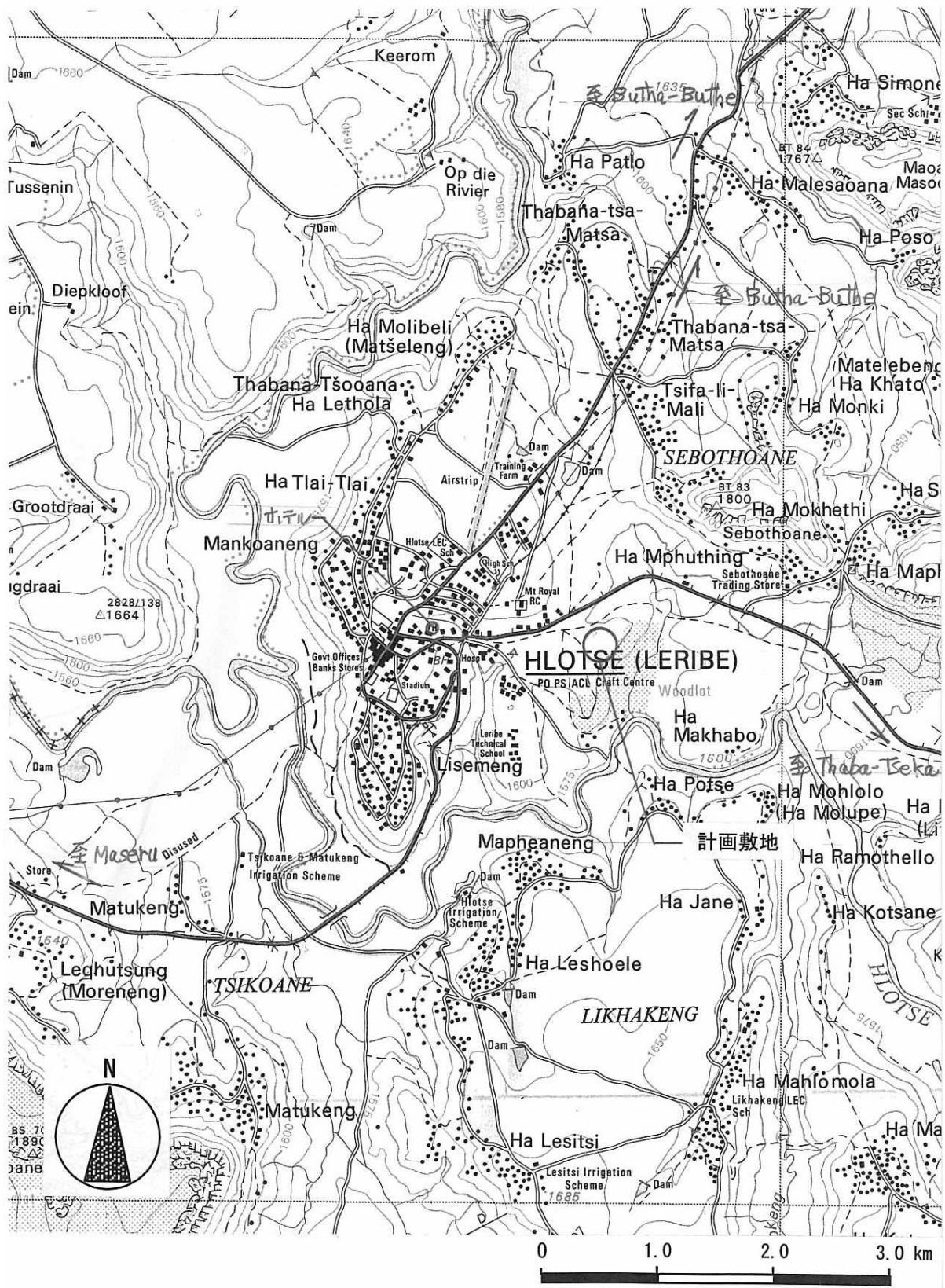


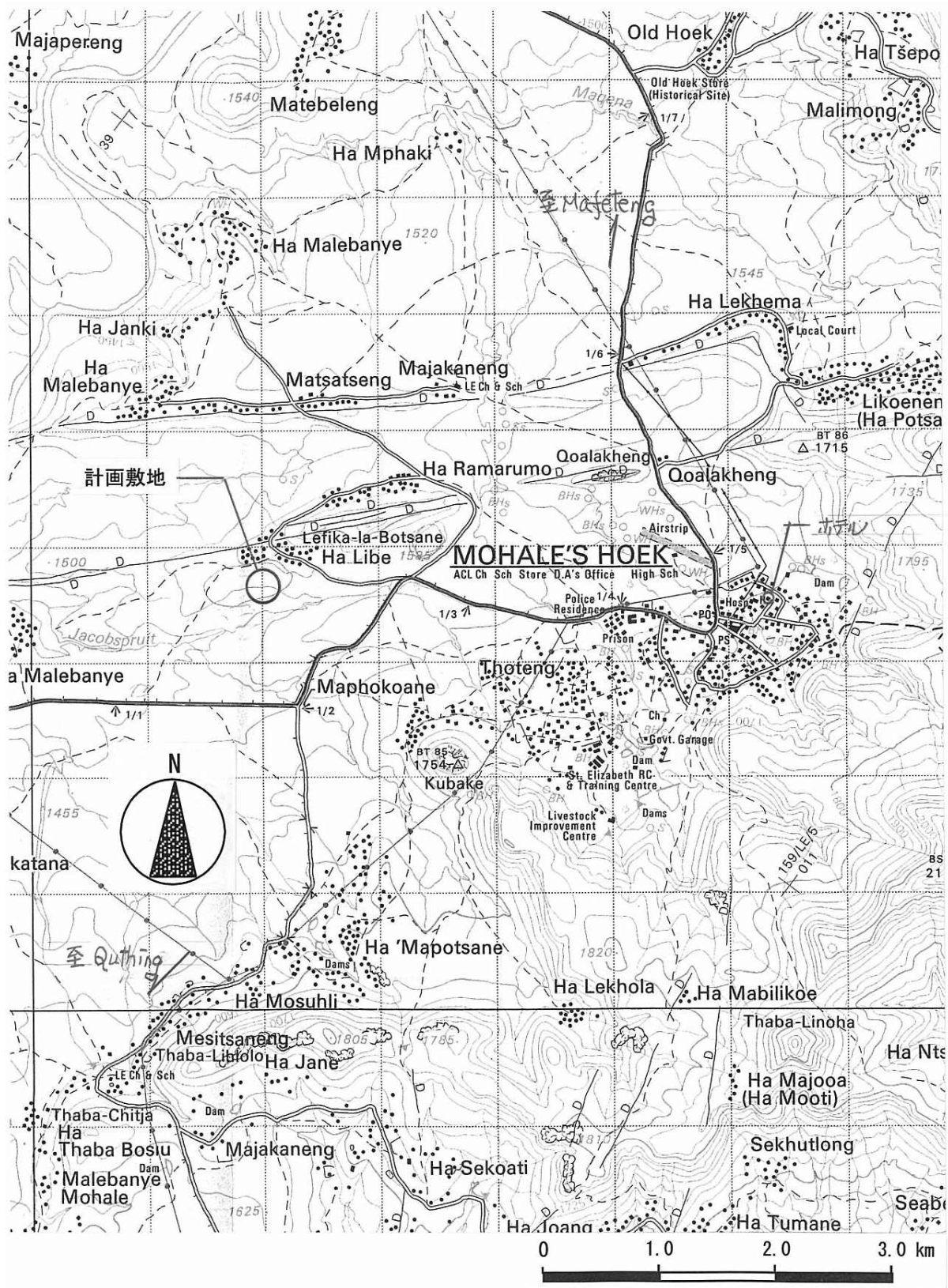
# THABA-TSEKA

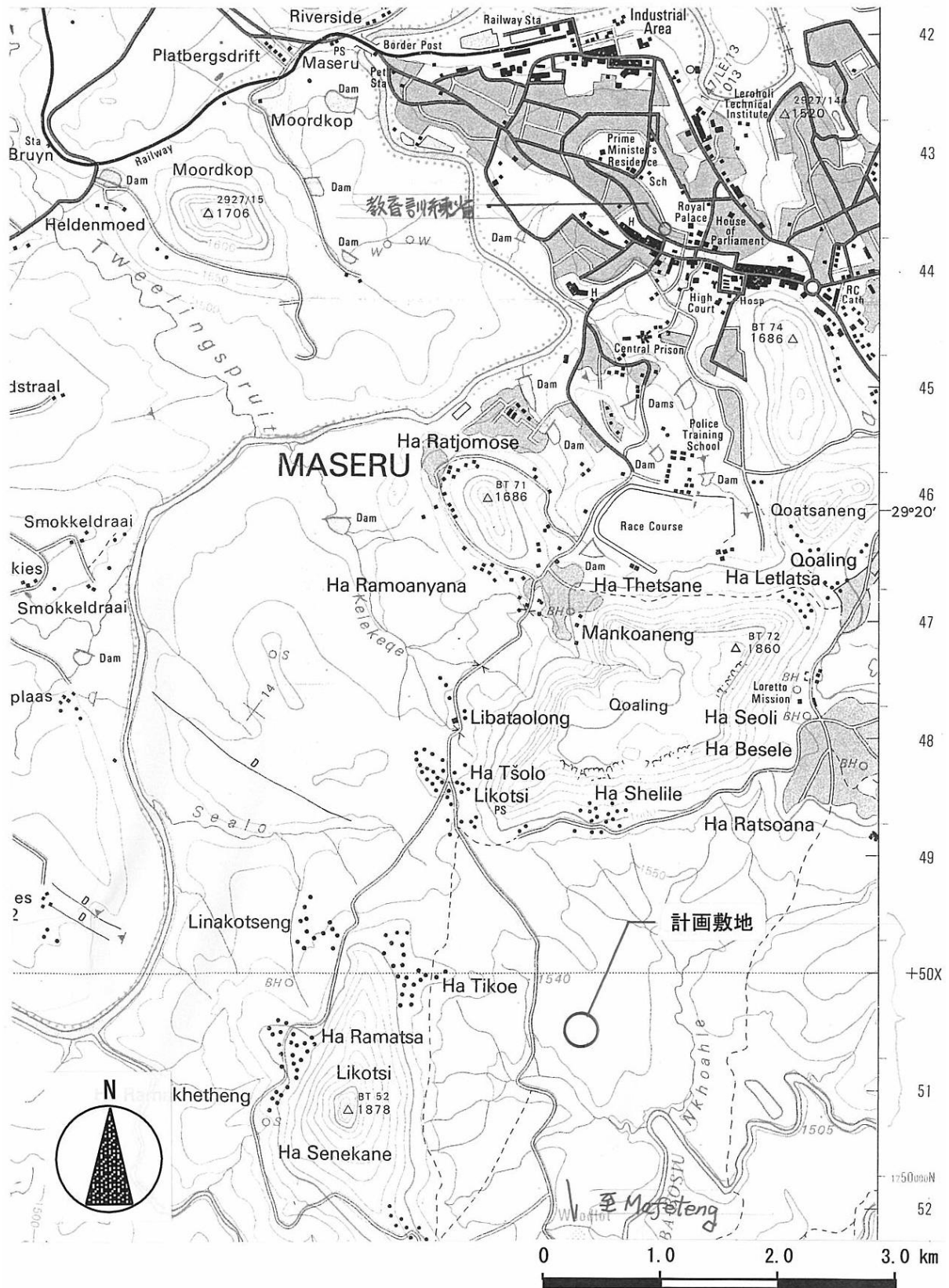












県別気象データ（月別気温、降雨量）（1）

添付資料7

- ・2004年と2005年の気象局観測データ
- ・観測地は要請サイトのある地域

Moyeni (2004年)	: 1. Quthing県												降雨量
	1月	2月	3月	4月	5月	6月	7月	8月	9月	10月	11月	12月	合計
平均最高気温(	27.1	26.4	23.6	21.2	20.1	15.7	14.3	19.2	19.3	22.9	28.0	28.3	
平均最低気温(	15.8	15.1	13.0	9.6	6.7	3.2	1.8	6.6	7.2	11.1	14.8	15.1	
降雨量(mm)	124.6	121.6	134.5	53.1	1.1	6.2	4.9	14.4	66.7	56.5	48.1	128.5	760.2

Moyeni (2005年)	: 1. Quthing県												降雨量
	1月	2月	3月	4月	5月	6月	7月	8月	9月	10月	11月	12月	合計
平均最高気温(	27.3	28.3	23.6	20.6	18.1	16.2	17.5	19.1	23.8	23.5	25.2	27.5	
平均最低気温(	15.8	15.9	12.5	9.4	6.4	3.5	3.9	6.6	9.8	10.9	12.0	13.4	
降雨量(mm)	107.5	49.4	65.5	35.5	51.2	2.0	1.8	33.7	8.5	87.8	149.5	39.3	631.7

Butha-Buthe (2004年)	: 2. Butha-Buthe県												降雨量
	1月	2月	3月	4月	5月	6月	7月	8月	9月	10月	11月	12月	合計
平均最高気温(	26.9	25.3	23.5	21.8	20.2	15.6	14.3	19.5	20.0	23.7	28.5	26.4	
平均最低気温(	15.1	13.8	12.2	7.8	2.9	-0.9	-1.5	3.4	5.2	10.1	13.3	14.0	
降雨量(mm)	213.2	56.6	140.1	21.8	3.0	13.3	6.4	29.5	25.7	42.0	78.0	125.8	755.4

Butha-Buthe (2005年)	: 2. Butha-Buthe県												降雨量
	1月	2月	3月	4月	5月	6月	7月	8月	9月	10月	11月	12月	合計
平均最高気温(	26.4	25.9	23.1	20.3	19.5	17.5	17.9	20.3	24.3	23.8	25.0	26.6	
平均最低気温(	14.8	14.4	11.2	8.0	2.2	0.2	-0.4	4.2	8.2	10.8	11.3	11.7	
降雨量(mm)	214.3	92.8	109.6	73.8	14.8	1.0	1.8	14.2	14.9	83.0	139.0	21.8	781.0

出典：気象局

(教育訓練省 EFU より受領)

施工業者リスト

No.	施工業者名	電話番号	携帯電話番号	代表者名	住所	面談実施	質問回答
1	SIGMA		58850156	MAKARA	BOX 4373 MASERU		
2	THESE		58861326	THESE	BOX 0249 MASERU WEST		
3	TWENTIETH		58864999	MABULA	BOX 12991 MASERU		×
4	MONAHALI		58850967	MONAHALI	BOX 270 MASERU		
5	LESOTHO STEEL		58883377	ANDRE			
6	M&C	22313630	832300038	SYKES			
7	FLASH	22314747	62777002	GLEN	BOX 1271 MASERU	-	-
8	N.M.KHOJANE		58850269	KHOJANE		-	-
9	CHINA STATE QL		58840008	JIANG			×

コンサルタントリスト

No.	コンサルタント名	専門分野	住所	電話番号	FAX 番号	面談実施	質問回答
1	Archiplan Studio (Lesotho)	建築家	BOX 706 MASERU	22314298	22310257		
2	CTA Motsoane Sefeanne Architects & Associztes	建築家	BOX 15615 MASERU	22325490	22311048	-	-
3	Edgar John Charterd Architects	建築家	BOX 1561 MASERU	22325027		-	-
4	DNT Architects	建築家	BOX 1343 MASERU	22317615			
5	Hancock (DR) Peter Architects and Urban Designers	建築家	P/Bag A276 MASERU	22323809		-	-
6	James McCloy Charterd Architect	建築家	P/Bag A154 MASERU	22311844	22326696		
7	KTM Architects	建築家	BOX 373 MASERU	22312653	22310016		×
8	CK Lebona Architect, Town Planner & Urban Designer	建築家	BOX 7004 MASERU	22313085	22310654	-	-
9	MTA Architects	建築家	BOX 7269 MASERU	22328385	22310909		
10	System Arch	建築家	BOX 14766 MASERU	22317355	22310554		
11	Africon Lesotho	技術者：土木・構造・地質工学	BOX 7761 MASERU	22315788	22310490	-	-
12	FM Associates	技術者：土木・構造・地質工学	BOX 1054 MASERU	22324332	22310096	-	-
13	Lesotho Consulting Engineers	技術者：土木・電気	BOX 1165 MASERU	22323828	22310462	-	-
14	Mafube Consulting (Pty) Ltd	技術者：土木・構造	BOX 1968 MASERU	22326894		-	
15	SM Consulting Engineers	技術者：土木・構造	BOX 7716 MASERU	22315342	22310841	-	-
16	Tselane Consulting Engineers	技術者：土木・構造	BOX 1077 MASERU	22327196		-	-
17	ZMCK Consulting Engineers	技術者：土木・構造・電気・空調	P/Bag A5 MASERU	22312600	22310179	-	-
18	Dyelec Lesotho (Pty) Ltd	電気・建設	P/Bag A409 MASERU	22324814	22311441	-	-
19	Transec Consulting Engineers (Pty) Ltd	電気・建設	BOX 12098 MASERU	22320307	22320207	-	-
20	Lesotho Quantity Surveyors	積算士	BOX 1425 MASERU	22311924	22310291	-	-
21	Lethola Cost Associates	積算士	BOX 0423 MASERU	22310275	22310785	-	-
22	Murdoch Green Partnership (Lesotho)	積算士	BOX 1132 MASERU	22323779	22317855	-	-
23	Molepe Quantity Surveyors	積算士	BOX 860 MASERU	22312241	22310124	-	-

注) : 実施・受領済み、×：回答なし、—：未実施



	質問項目	コンサルタント回答		
		コンサルタント1	コンサルタント2	コンサルタント3
1	商号又は名称	ARCHIPLAN Studio (Pty) Ltd	DNT Architects	James McCloy Architect
2	代表者名	E.K. Motopi	Theodole Ntlatlapa	James McCloy
3	住所	P.O. Box 706 Maseru	P.O. Box 1343 Maseru	Private Bag A154 Maseru
4	電話	00266-22314298	00266-22317615	00266-22311844
5	FAX	00266-22310257	00266-22310162	00266-22326696
6	メール住所	archplan@leo.co.ls	dntarch@leo.co.ls	mcclovarch@leo.co.ls
7	設立年	1988年	1976年(2000年改称)	1987年
8	資本金	1,200,000 マロチ	840,000 マロチ	
9	営業許可番号	88/90	2000/222	
10	主要業務	建築	建築	建築
11	年間受注高	2,100,000 マロチ	2,000,000 マロチ	
12	事業所	ARCHI-M Studio, Bloemfontein	マセル	マセル
13	建築工事実績(工事名、規模、場所、金額、工期等)	Scot Hospital Nurses Hostel Rehabilitation (00年完/6ヶ月) Palace of Justice and Lesotho Appeal Court Complex (99年完成/33ヶ月) 他	FM-TV Transmitter Build. (250万M/97年完) CGM Industrial offices and factories (2205万M/01年完) Office Development for Star Lion Insurance (1800万M/建設中) 他	1991-1993:保健省のRural Health Services Projectのプロジェクトコーディネーター他、現在EUのMohale High Altitude Training & Recreation Centre計画に従事
14	学校建設実績(工事名、規模、場所、金額、工期等)	Nurses Assistants Hostel and Classroom Complex (98年完/12ヶ月) NUL Master Maintenance for Agric Campus (01年完/6ヶ月)等	NUL Teaching Facility (1000万M/04年完) NUL Science Labo. (3400万M/建設中)等	1986-1987:世銀資金による小学校12校新設、約100校の改修計画の責任建築家、現在LAC Maseru, Leribeキャンパスのマスタープラン作成中
15	日本企業・他ドナーと業務請負経験の有無	有、世銀(Thaba-Tseka 技術研究所)	有: JICA NTTC 実験棟	有: UNICEF, ADB, FINNIDA
16	施工管理用各種社内マニュアルの有無	有、SWAG チェックリスト	有	無
17	手持ち業務量	40%	60,000,000 マロチ	大規模計画あり
18	従業員数 技術者(意匠、構造、設備、測量)( )名 技能者( )名 積算( )名 事務職( )名	技術者(3)名 技能者(4)名 積算( )名 事務職(3)名	技術者(2)名 技能者(6)名 積算( )名 事務職(5)名	技術者(1)名 技能者(1)名 積算( )名 事務職(1)名
19	保有建設機械の種類及び台数	ダンプカー、その他	無	N/A
20	レソト国のコンサルのライセンスの種類と内容	Architects (建築家)	Architects (建築家)	Architects (建築家)
21	ライセンス所有コンサル会社数			
22	コンサルの図面作成・設計料、現場監理費は? 基本設計調査、詳細設計、PQ、工事、入札図書作成、入札、工事監理等の業務の履行可能性と業務経験の有無?	RSA 報酬マニュアルによる 可能 有	建築家報酬基準 優秀	南ア基準による
23	「レ」国で準拠している建築法規、設計・構造規準は何かベースか	MCC、SABS0400	英国規格、南ア規格	南ア基準による
24	学校建設における建設許可申請にはどのようなものがあるか。必要書類は。 提出先の省庁名、審査期間、地方の場合の提出先、竣工時の提出書類審査等の有無	平面図、断面図、配置図、構造図他 LSPP、市会 実施、完成証明書	建築家、構造・設備技術者 マセル市会、土地調査局、県行政庁 竣工図書	政府間プロジェクトの免除

添付-61

現地コンサルタント質問回答書-1

	質問項目	コンサルタント1	コンサルタント2	コンサルタント3
25	貴県における労務者雇用の問題点 マセル市と比べての労務賃金の増減の有無 労務者の能力の違いはあるのか	無 有 有	無 無 無	有 有
26	学校建設工事に関連する税金の種類とその%		レソト国の税制に従う	税制による
27	貴県の地元建設業者の能力と信頼性	普通から良レベル	大変良好	同時に最大 1〜2 件ならば問題なし
28	貴県の学校建設を地元建設業者が建設可能か	可能	大変良好	可能
29	貴県の学校建設を実施する場合、予想される問題点は	財政、資材調達	無	
30	3 教室 + 便所棟建設にかかる一般的な工期は	平均 12 週間	3 ヶ月	3 ヶ月
31	学校建設でコンサルが推薦する工法、仕様とは。	資材調達による	基礎・リング梁、柱、現地産石充填	従来工法
32	建設機械類の調達・レンタルは何処でも可能か。 マセル市のみか	ほとんどがマセル	マセルのみ	マセルと南ア
33	学校建設に使用する資材調達は、建設予定現場での調達可能か	可能だが、常時ではない	いいえ	一部の資材可能
34	マセル市の技術者と貴県の技術者の能力、意識の違いの有無	無、大多数の技術者はマセル在	技術者はマセルのみ	マセル以外に技術者は殆どいない
35	学校家具製作はマセル市のみか。各地方でも製作可能でしょうか。	ほとんどがマセル	マセルのみ	マセルのみ
36	総合物価指数、建設物価指数（労務・資材・機械）の年間上昇率はどの程度か		16〜20%	5〜12%
37	レソト国における一般的な m2 建設コストは ホテル M ( ) /m2 事務所 M ( ) /m2 マンション M ( ) /m2 学校 M ( ) /m2	ホテル M ( 6,000 ) /m2 事務所 M ( 5,000 ) /m2 マンション M ( 4,000 ) /m2 学校 M ( 3,900 ) /m2	ホテル M ( 10,000 ) /m2 事務所 M ( 6,000 ) /m2 マンション M ( 4,000 ) /m2 学校 M ( 5,000 ) /m2	ホテル M ( ) /m2 事務所 M ( ) /m2 マンション M ( ) /m2 学校 M ( 1,500〜2,000 ) /m2
38	学校建設の一般的な工事単価は		積算士による	
39	マセル市と貴県との工事単価の違いの有無 比較比率等の公的資料の有無	有、輸送コストのため 無、積算士が独自のものを使用	有、サイトによる EFU 所有	有
40	一般的な労務賃金（日）を教えてください。 各労務者の社会保障率とその内容%を教えてください。 残業・休日出勤時の賃金割増率を教えてください。 労務時間数 / 週、と労務時間帯は	通常 40 時間/週、最大 45 時間まで	施工業者による  残業 25%、休日 100%の割増 45 時間/週、5〜6 日/週	
41	一般的な建設関連従事者の給与（月）を教えてください 建築技師 M ( ) /月 電気技師 M ( ) /月 職長 M ( ) /月 秘書 M ( ) /月 事務職 M ( ) /月	建築技師 M ( 13,000 ) /月 電気技師 M ( 12,000 ) /月 職長 M ( 6,000 ) /月 秘書 M ( 3,500 ) /月 事務職 M ( 1,500 ) /月	建築技師 M ( 20,000 ) /月 電気技師 M ( 20,000 ) /月 職長 M ( 10,000 ) /月 秘書 M ( 8,000 ) /月 事務職 M ( 4,000 ) /月	建築技師 M ( ) /月 電気技師 M ( ) /月 職長 M ( ) /月 秘書 M ( ) /月 事務職 M ( ) /月

	質問項目	コンサルタント1	コンサルタント2	コンサルタント3
42	レソト国における建設見積方式はどのようなフォームか		施工業者による	
43	学校建設時の機械調達コストを教えてください。		施工業者による	
44	学校に使用されている一般的な家具のコストを教えてください。		施工業者による	
45	レソト国の施工効率を教えてください(何人必要か)		施工業者による	
46	レソト国建設工事管理において 施工図、品質管理マニュアル、工程管理マニュアル等の慣習の有無 現場管理は何を教本に実施されているか	有、規則による	有	有 500万マロチ以上のプロジェクトに適用
47	貴社の以下の業務管理能力は？ 計画立案業務 工事計画書作成の可能性 カレンダーに基づく工程表作成の可能性 クリティカルパス論の理解度 コンクリート試験練り、配筋検査の日程設定能力  工事管理業務 工程の自己管理、改善策の案出の可能性 工程管理の責任度(下請け任せか?) 契約工期遵守の認識  品質管理業務 工事の不具合報告の実施 施工図作成の可能性 施工図と現場との整合性チェック能力 管理目標設定等の作成の可能性 自主的な出来形管理、品質管理能力 深刻な欠陥の監理者への報告の実施 監理者指示の末端までの伝達度 品質上の問題発生時の対処法  調達管理 BQ資料作成の可能性 出来高請求方法の理解度  安全管理 安全パトロール、安全集会実施の有無 安全具、防護具の着用実施の有無 部外者、近隣住民の安全確保実施の有無	普通レベル  施工業者の何社かは 普通レベル  普通レベル 普通レベル 普通レベル  実施代理責任者 通常製造会社による 普通から良レベル 普通レベル 普通レベル 悪い 普通レベル 写真等による現場記録  良好 良好	大変良好 大変良好 大変良好 大変良好  大変良好 大変良好 大変良好  大変良好 良好 大変良好 良好 良好 大変良好  良好 大変良好	普通 普通 低い 良好  普通  普通 低い  承認した材料見本  改善されつつある 改善されつつある 改善されつつある

資料： 現地業者質問回答書 コンサルタント回答書-2

質問項目	コンサルタント回答		
	コンサルタント4	コンサルタント5	コンサルタント6
1 商号又は名称	MTA Architects	System Arch Architects	Mafebe Consulting (Pty) Ltd
2 代表者名	Makhoeba Tlale	Molomo Mohale	Mr. Lebohang Phooko
3 住所	P.O. Box 7269 Maseru	P.O. Box 14766 Maseru	P.O. Box 1968 Maseru
4 電話	00266-22324281	00266-22317355	09266-22326893/4
5 FAX	00266-22310949	00266-22310554	09266-22311242
6 メール住所	mtarch@leo.co.za	systemarch@ilesotho.com	mafube@leo.co.ls
7 設立年	1993年	1989年	1997年
8 資本金		2,000,000 マロチ	5,000 マロチ
9 営業許可番号	93/244	6539/5842	97/267
10 主要業務	建築	建築	土木、構造、測量、地質工学
11 年間受注高	30,000,000 マロチ	1,000,000 マロチ	4,500,000 マロチ
12 事業所	マセル、Bloemfontein (南ア)	マセル、Bloemfontein (南ア)	マセル
13 建築工事実績(工事名、規模、場所、金額、工期等)	Lesotho Postal Services PH1(6000万M/97年完) Industrial Park in Mohale's Hoek(1600万M/03年完) LRA Pedestrian Traffic Management(2500万M/04年完) 他	Lehakoe Recreational Centre and Central Bank of Lesotho(建設中) Setsoto Stadium Face Lift Project(06年完) Pioneer Park Consultancy(05) Fihance House、他	New Parliament and Senate Complex 道路、Pope John Paul II 道路 and Katlehong 通り、Hlotse Urban 道路、Thaba-Bosiu Cultural Village、NUL 図書館3期・実験棟4期
14 学校建設実績(工事名、規模、場所、金額、工期等)	Lerotholi Polytechnic 図書館改修(71万M/97年完) NUL 図書館増築3期(1400万M/05年完)	Lesotho College of Education (LCE) in Thaba Tseka(建設中)	Botlehali 新設高校：平屋教室棟(RSA)、Zenzeleni 高校：RC2階建て(Alexandra, RSA)
15 日本企業・他ドナーと業務請負経験の有無	SAOPMA、APCBP(IFAD)		JICA 小学校建設
16 施工管理用各種社内マニュアルの有無			無
17 手持ち工事量	Marotsoe 工場、NUL 図書館増築	Setsoto Stadium、LCE	55,000,000 マロチ
18 従業員数 技術者(意匠、構造、設備、測量)( )名 技能者( )名 積算( )名 事務職( )名	技術者(2)名 技能者(6)名 積算(1)名 事務職(1)名	技術者(2)名 技能者(3)名 積算( )名 事務職(2)名	技術者(4)名 技能者(5)名 積算(2)名 事務職(1)名
19 保有建設機械の種類及び台数	N/A		
20 レト国のコンサルのライセンスの種類と内容	Architects(建築家)	Architects(建築家)	
21 ライセンス所有コンサル会社数			
22 コンサル図面作成・設計料、現場監理費は？ 基本設計調査、詳細設計、PQ、工事、入札図書作成、入札、工事監理等の業務の履行可能性と業務経験の有無？	建設工事費の4.5~8.0%可能	パーセント(35~40%)或いは時間(350M/時間)料率	4,500,000 マロチ フィジビリティスタディ、詳細設計、施主への技術支援、建設前・中・後の技術サービス
23 「レ」国で準拠している建築法規、設計・構造規準は何かベースか	SABS	レト開発調整基準(LDCC)	レト、南ア、英国の基準
24 学校建設における建設許可申請にはどのようなものがあるか。必要書類は。 提出先の省庁名、審査期間、地方学校の場合の提出先、竣工時の提出書類審査等の有無	市、県行政庁 竣工図	建築詳細図 県行政長室 無	建築、構造図面と土地所有権証書 マセル市会、地方行政省 該当県行政庁 竣工図、取扱いマニュアル

	質問項目	コンサルタント4	コンサルタント5	コンサルタント6
25	貴県における労務者雇用の問題点 マセル市と比べての労務賃金の増減の有無 労務者の能力の違いはあるのか	無 無 有、熟練工の有無	現地資源・人材の最大活用 有、山間部手当 無	無、熟練工は他県からの調達要 無 各県での熟練工調達は容易ではない
26	学校建設工事に関連する税金の種類とその%	おそらく無税となる		VAT14%
27	貴県の地元建設業者の能力と信頼性	登録業者のカテゴリーによる	公共事業省登録業者による	一般的に信頼できる
28	貴県の学校建設を地元建設業者が建設可能か	可能	可能	経験のある施工業者はマセル在、地方には小規模業者だけ
29	貴県の学校建設を実施する場合、予想される問題点は	地方部サイトへのアクセス	輸送と建設資材	サイトへの建設資材搬入
30	3教室+便所棟建設にかかる一般的な工期は	3ヶ月	2-3ヶ月	3ヶ月
31	学校建設でコンサルが推薦する工法、仕様とは。	現地資材の調達度による	現地産石とブロック工法の組合せ	割栗石等、現地産資材の活用
32	建設機械類の調達・レンタルは何処でも可能か。 マセル市のみか	主にマセル	いいえ	地方での建設資材調達は常時可能とはいえない



資料： 現地業者質問回答書 施工業者質問回答書-1

	質問項目	施工業者回答		
		施工業者 1	施工業者 2	施工業者 3
1	商号又は名称	Lesotho Steel Products (Pty) Ltd	M&C Construction International (Pty) Ltd	Sigma Construction (Pty) Ltd
2	代表者名	André Bothma	E.S. Sykes	Napo Makara
3	住所	P.O. Box 1564 Maseru	P.O. Box 1259 Maseru	P.O. Box 4373 Maseru
4	電話	00266-22323132	00266-22313630	00266-22324551
5	FAX	00266-22310044	00266-22310138	00266-22320956
6	メール住所	andrelsp@ilesotho.com	esykes@leo.co.ls	Sigcon@ilesotho.com
7	設立年	1976年2月	1975年	1992年8月
8	資本金	8,978,028 マロチ	1,542,083 マロチ	100,000 マロチ
9	営業許可番号	1976/01	88/71	92/166
10	主要業務	建設工事、鉄骨工事、電気工事	建築、土木	建築、土木
11	年間受注高		平均 12,000,000 マロチ	30,000,000 マロチ
12	年間工事完了高	65,000,000 マロチ	平均 11,000,000 マロチ	20,000,000 マロチ
13	事業所	N/A	マゼル	マゼル
14	建築工事実績（工事名、規模、場所、金額、工期等）	SAHC & Diplomatic Village（5900万 M/07年完）Roma Substation（610万 M/06年完）Project Plant at Lets'eng Diamond（1800万 M/03年完）他多数	Maseru Golf Clubhouse（110万 M/04年完/9ヶ月）Bowker Road Office Complex（2200万 M/03年完/24ヶ月）Mohlomi Hospital（610万 M/00年完/8ヶ月）他多数	TSD Office Complex（430万 M/96年完/8ヶ月）Butha-Buthe Busstop（780万 M/98年完/8ヶ月）SADPMA（430万 M/04年完/7ヶ月）他多数
15	学校建設実績（工事名、規模、場所、金額、工期等）	Photha-Photha 小学校（2300万 M/03年完）	Mohale Dam 学校建設 155万 M/97年完）Butha-Buthe 学校建設（100万 M/91完）	1998～2006：小学校 26校（0.31～250万 M）中等高等学校 4校（0.49～350万 M）教員宿舎、大学学生寮（1400万 M）大学図書館増築等
16	日本企業・他ドナーとの施工請負経験の有無	無	有：EU、KFW、ADB、Badea 他	有：JICA 小学校建設、世銀
17	履行ボンド取得の可能性	有	有（10%）	有
18	工事保険付保の可能性	有	有	有
19	施工管理用各種社内マニュアルの有無	無	有	無
20	手持ち工事量		1,200,000 マロチ	7,000,000 マロチ
21	従業員数 技術者（意匠、構造、設備、測量）（ ）名 技能者（ ）名 積算（ ）名 事務職（ ）名	技術者（4）名 技能者（5）名 積算（1）名 事務職（6）名	技術者（1）名 技能者（10）名 積算（2）名 事務職（ ）名	技術者（2）名 技能者（4）名 積算（1）名 事務職（4）名
22	常用労務者の有無（土工、型枠、鉄筋、大工、その他）	有	有	有
23	保有建設機械の種類及び台数	タワークレーン2、コンクリートミキサー10、コンプレッサー、パイプレーター20、型枠 250万 M 相当、ダンプカー2、トラック2、クレーン車2、測量機器、その他	タワークレーン、重量トレーラー4、2万リットル給水車、ダンプカー4、コンクリートミキサー4、建設用ホイスト 2、グレーダー、コンプレッサー3、コンパクター2、発電機、ローラー、その他	掘削機、レミコンプラント、クレーン、ダンプカー5、コンクリートミキサー8、コンクリートポンプ、トラック4、発電機7、コンパクター4、コンクリートダンプ5、4WD8、溶接機、コンプレッサー、その他

24	保有仮設資材の種類及び数量		多種多様、60万マロチ相当	多種多様
25	レソト国における建設業ライセンスの種類と内容	カテゴリ-A (建設・電気工事共)	カテゴリ-A	カテゴリ-A
	質問項目	施工業者 1	施工業者 2	施工業者 3
26	ライセンス所有建設業会社数		カテゴリ-A 政府登録業者 9 社中 3 社は不適格	
27	「レ」国で準拠している建築法規、設計・構造規準は何かベースか	N/A	複数階建物は基礎、床版構造設計要、地方議会の承認と建築許可が必要	SABS、英国
28	学校建設における建設許可申請にはどのようなものがあるか。必要書類は。提出先の省庁名、審査期間、地方学校の場合の提出先、竣工時の提出書類審査等の有無	N/A	回答できない	詳細設計図 マセル市会 県行政庁
29	貴県における労務者雇用の問題点 マセル市と比べての労務賃金の増減の有無 労務者の能力の違いはあるのか	無 無 無	無 無 有、熟練者はマセルにより多くいる	有、出張先での手当と宿泊費 有
30	学校建設工事に関連する税金の種類とその%	建設工事は 25%、製造はそれ以下	国際協力案件では無税	VAT、源泉課税
31	貴県の地元建設業者の能力と信頼性	良好	大多数は不十分である	大変低い
32	貴県の学校建設を地元建設業者が建設可能か	可能	少数は可能、多くは工期内完成に難	明確な仕様、規模による
33	貴県の学校建設を実施する場合、予想される問題点は	無	弊社実施には皆無	宿泊施設、輸送、水
34	3 教室 + 便所棟建設にかかる一般的な工期は	サイトアクセスによるが 3 ヶ月	3 ヶ月	14 週間
35	学校建設で業者が推薦する工法、仕様とは。		敷地に余裕があれば平屋建てを推薦	教育省の EFU 標準
36	建設機械類の調達・レンタルは何処でも可能か。マセル市のみか	マセルと南アで可能	マセルのみ	マセルと南アのブルームフォンティン
37	学校建設に使用する資材調達は、建設予定現場での調達可能か	調達は資機材販売店より可能	サイトがマセル内で、アクセスが良ければ可能。通常マセルからの搬入。	現地産石、砕石材のみ
38	マセル市の技術者と貴県の技術者の能力、意識の違いの有無	無	技術者の多くはマセルを拠点としている	有 地方にはいない
39	学校家具製作はマセル市のみか。各地方でも製作可能でしょうか。	各地方で可能	マセルのみ	マセルと南アのみ
40	総合物価指数、建設物価指数（労務・資材・機械）の年間上昇率はどの程度か	4%前後	10%	6-12%
41	レソト国における一般的な m2 建設コストは ホテル M ( ) /m2 事務所 M ( ) /m2 マンション M ( ) /m2 学校 M ( ) /m2	ホテル M ( 15,000 ) /m2 事務所 M ( 6,000 ) /m2 マンション M ( 5,000 ) /m2 学校 M ( 4,500 ) /m2	ホテル M ( 5,500 ) /m2 事務所 M ( 5,000 ) /m2 マンション M ( 5,500 ) /m2 学校 M ( 4,500 ) /m2	ホテル M ( ) /m2 事務所 M ( ) /m2 マンション M ( ) /m2 学校 M ( ) /m2
42	学校建設の一般的な工事単価は 掘削 M ( ) /m3 基礎コンクリート 180kg/cm2 M ( ) /m3 躯体コンクリート 210kg/cm2 M ( ) /m3 型枠 M ( ) /m2 鉄筋 M ( ) /ton 壁コンクリートブロック 20cm 厚 M ( ) /m2 壁モルタル M ( ) /m2 壁ペンキ M ( ) /m2 屋根折板 M ( ) /m2	掘削 M ( 60 ) /m3 基礎コンクリート M ( 9500 ) /m3 躯体コンクリート M ( 1100 ) /m3 型枠 M ( 100 ) /m2 鉄筋 M ( 8000 ) /トン 壁コンクリートブロック M ( 250 ) /m2 壁モルタル M ( 45 ) /m2 壁ペンキ M ( 41 ) /m2 屋根折板 M ( 79 ) /m2	掘削 M ( 30 ) /m3 基礎コンクリート M ( 930 ) /m3 躯体コンクリート M ( 960 ) /m3 型枠 M ( 140 ) /m2 鉄筋 M ( 8500 ) /トン 壁コンクリートブロック M ( 170 ) /m2 壁モルタル M ( 30 ) /m2 壁ペンキ M ( 30 ) /m2 屋根折板 M ( 110 ) /m2	掘削 M ( 40 ) /m3 基礎コンクリート M ( 850 ) /m3 躯体コンクリート M ( 1120 ) /m3 型枠 M ( 150 ) /m2 鉄筋 M ( 8900 ) /トン 壁コンクリートブロック M ( 190 ) /m2 壁モルタル M ( 45 ) /m2 壁ペンキ M ( 35 ) /m2 屋根折板 M ( 160 ) /m2

	鋼製窓 1.0x1.5 M ( ) /箇所 鋼製ドア 1.0x2.0 M ( ) /箇所	鋼製窓 M ( 300 ) /箇所 鋼製ドア M ( 400 ) /箇所	鋼製窓 M ( 770 ) /箇所 鋼製ドア M ( 1045 ) /箇所	鋼製窓 M ( 650 ) /箇所 鋼製ドア M ( 1240 ) /箇所
	質問項目	施工業者 1	施工業者 2	施工業者 3
43	マセル市と貴県との工事単価の違いの有無 比較比率等の公的資料の有無	有	有、マセルでの間接費は15%、地方 では25~35%。公的資料は無い	有、最大40%まで 有、公共事業省
44	一般的な労務賃金(日)を教えてください。 土工 M ( ) /日 大工 M ( ) /日 鉄筋工 M ( ) /日 ブロック工 M ( ) /日 左官工 M ( ) /日 塗装工 M ( ) /日 電工 M ( ) /日  各労務者の社会保障率とその内容%を教えてください。 残業・休日出勤時の賃金割増率を教えてください。 労務時間数/週、と労務時間帯は	土工 M ( ) /日 大工 M ( 10 ) /日 鉄筋工 M ( 10 ) /日 ブロック工 M ( 12 ) /日 左官工 M ( 15 ) /日 塗装工 M ( 10 ) /日 電工 M ( 18 ) /日	土工 M ( 72 ) /日 大工 M ( 144 ) /日 鉄筋工 M ( 144 ) /日 ブロック工 M ( 144 ) /日 左官工 M ( 144 ) /日 塗装工 M ( 144 ) /日 電工 M ( 162 ) /日  社会保険が12%  残業33%、休日100%の割増 9時間/日、5日/週	土工 M ( 45 ) /日 大工 M ( 150 ) /日 鉄筋工 M ( 120 ) /日 ブロック工 M ( 110 ) /日 左官工 M ( 90 ) /日 塗装工 M ( 60 ) /日 電工 M ( 210 ) /日  残業50%、休日100%の割増 8時間/日、40時間/週が望ましい
45	一般的な建設関連従事者の給与(月)を教えてください 建築技師 M ( ) /月 電気技師 M ( ) /月 職長 M ( ) /月 秘書 M ( ) /月 事務職 M ( ) /月	建築技師 M ( N/A ) /日 電気技師 M ( 2,272 ) /日 職長 M ( 818 ) /日 秘書 M ( 272 ) /日 事務職 M ( 181 ) /日	建築技師 M ( 15,000 ) /月 電気技師 M ( 15,000 ) /月 職長 M ( 12,500 ) /月 秘書 M ( 3,500 ) /月 事務職 M ( 2,500 ) /月	手当付きで 建築技師 M ( 40,000 ) /月 電気技師 M ( 38,000 ) /月 職長 M ( 15,000 ) /月 秘書 M ( 4,000 ) /月 事務職 M ( 2,000 ) /月
46	レソト国における建設見積方式はどのようなフォー ムか NET工事費 仮設・共通仮設費 現場経費 一般管理費 利益 コンテンツエンシー 税金  学校建設ではインフレ条項は認められるか。		NET工事費 % 仮設・共通仮設費 % 現場経費 % 一般管理費 % 上記4項目で15~35% 利益 % コンテンツエンシー 5% 税金 14% はい。契約金額固定の場合、施工業 者は10%の上昇を見積に含める	5,000,000Mまでの工事契約の場合 NET工事費 12% 仮設・共通仮設費 10% 現場経費 15% 一般管理費 12% 利益 3%以上 コンテンツエンシー 10~15% 税金 14% はい、工事費・人件費の調整のため
47	学校建設時の機械調達コストを教えてください。 トラック(トン) M ( ) /台・日 ブルドーザー M ( ) /台・日 コンクリートミキサー M ( ) /台・日 ウェルダ M ( ) /台・日	トラック(10t) M ( ) /台・日 ブルドーザー M ( ) /台・日 コンクリートミキサー M ( ) /台・日 ウェルダ M ( ) /台・日	トラック(6t) M ( 5,000 ) /台・日 ブルドーザー M ( 5,500 ) /台・日 コンクリートミキサー M ( 3,000 ) /台・日 ウェルダ M ( 2,000 ) /台・日	トラック(10t) M ( 2,000 ) /台・日 ブルドーザー M ( 8,000 ) /台・日 コンクリートミキサー M ( 2,000 ) /台・日 ウェルダ M ( 800 ) /台・日
48	学校に使用されている一般的な家具のコストを教 えください。 生徒用机・机一体式 M ( ) /個 教員用机 M ( ) /個	生徒用机・机一体式 M ( ) /個 教員用机 M ( ) /個	生徒用机・机一体式 M ( 400 ) /個 教員用机 M ( 1200 ) /個	生徒用机・机一体式 M ( 500 ) /個 教員用机 M ( 2,000 ) /個



資料： 現地業者質問回答書

施工業者質問回答書-2

	質問項目	施工業者回答		
		施工業者 4	施工業者 5	施工業者 6
1	商号又は名称	Monahali Construction	These Construction	Building World Construction (Pty) Ltd
2	代表者名	Tholly T. Monamali	These Phooko	S.O. Moosa
3	住所	P.O. Box 270 Maseru	P.O. Box 0249 Maseru	Private Bag A132 Maseru
4	電話	00266-58850967	00266-58861326/22311268	00266-22315803
5	FAX	00266-22310307	00266-22311242	00266-22315803
6	メール住所	N/A	Matube@leo.co.ls	moosa@selkol.com
7	設立年	1999年8月	1991年	1983年
8	資本金	6,786,000 マロチ	200,000 マロチ	1,000,000 マロチ
9	営業許可番号	99/389	91/239	90/261
10	主要業務	建築	建築、土木	学校建設
11	年間受注高	79,250,000 マロチ		15,000,000 マロチ
12	年間工事完了高	11,800,000 マロチ	10,000,000 マロチ	11,000,000 マロチ
13	事業所	マゼル	マゼル	マゼル
14	建築工事実績(工事名、規模、場所、金額、工期等)	Quthing Dist. Resource Centre (520万M) Qacha's nek Resource Centre (580万M) Thaba-tseka Dist. Resource Centre (520万M) Mathula Labo. (240万M) 他	Replacement housing (720万M/97年完) Bokong View Site Visitor's Centre(200万M/00年完) Queen Elizabeth II Hospital 改修(150万M/03年完) 他	Goody Apartments (180万M) Katlehong Housing Project(400万M) TSM, Mohales Hoek(29万M) Moosa Holdings Office Complex (200万M) 他
15	学校建設実績(工事名、規模、場所、金額、工期等)	Koro-koro & Ramokotjo 小学校(175万M) Mauteng 小学校(156万M) Majara United 小学校(245万M) Pulane High School、等	JICA 小学校建設(856万M/06年完) 標準型学校建設(3300万M/建設中) Mokhotlong Dist. Resource Centre (180万M/97年完) 等	Ghabashane 小学校(120万M) Mosafeleng 小学校(219万M) Motehalapi 小学校(170万M) Liphakoeng 小学校(160万M) 等
16	日本企業・他ドナーとの施工請負経験の有無	有：JICA 小学校建設、世銀	有：JICA 小学校建設、世銀、ADB	有：JICA 小学校建設資材供給
17	履行ボンド取得の可能性	有	有	有
18	工事保険付保の可能性	有	有	有
19	施工管理用各種社内マニュアルの有無	無	有	
20	手持ち工事量		9,000,000 マロチ	5,600,000 マロチ
21	従業員数 技術者(意匠、構造、設備、測量)( )名 技能者( )名 積算( )名 事務職( )名	技術者(3)名 技能者(3)名 積算(2)名 事務職(4)名	技術者(1)名 技能者(5)名 積算(2)名 事務職(8)名	技術者(2)名 技能者(4)名 積算(2)名 事務職(6)名
22	常用労務者の有無(土工、型枠、鉄筋、大工、その他)	有	有	有
23	保有建設機械の種類及び台数	採掘機、ピックアップトラック 40台、トラック 3、溶接機、パイプレータ、コンクリートミキサー、その他	トラック 7、ダンプカー12、フォークリフト、コンクリートミキサー10、パイプレータ20、コンクリートダンプ 2、コンパクター、レンガ切断機、コンベヤー、ポンプ、発電機、コンプレッサー、その他	ブルドーザー、トラック 5、4WD クルーザー2、コンパクター2、溶接機 2、発電機 3、その他



24	保有仮設資材の種類及び数量	仮設足場、架台	各種	各種
25	レソト国における建設業ライセンスの種類と内容	カテゴリ-B	カテゴリ-B	カテゴリ-B
	質問項目	施工業者 4	施工業者 5	施工業者 6
26	ライセンス所有建設業会社数			
27	「レ」国で準拠している建築法規、設計・構造規準は何かベースか	品質管理	公共事業省、市会	
28	学校建設における建設許可申請にはどのようなものがあるか。必要書類は、提出先の省庁名、審査期間、地方学校の場合の提出先、竣工時の提出書類審査等の有無	免税措置証書、業者登録証 EFU  BQ書類	建物廃棄許可、建築許可 EIA、MCC、LSDD、地方議会 地方議会、県行政庁 竣工図	市会 教育省
29	貴県における労務者雇用の問題点 マセル市と比べての労務賃金の増減の有無 労務者の能力の違いはあるのか	無 無 無	無 無 有	無 有、教育の差による
30	学校建設工事に関連する税金の種類とその%	35%	利益の 25%	VAT14%
31	貴県の地元建設業者の能力と信頼性		大変高い	カテゴリにより異なる
32	貴県の学校建設を地元建設業者が建設可能か	はい	いいえ	はい
33	貴県の学校建設を実施する場合 予想される問題点は	多量の降雨と雪	財政能力	無い
34	3 教室 + 便所棟建設にかかる一般的な工期は何ヶ月		4ヶ月	3ヶ月
35	学校建設で業者が推薦する工法、仕様とは。		EFU仕様	計画条項作成とガントチャートの適用
36	建設機械類の調達・レンタルは何処でも可能か。マセル市のみか	はい	マセルのみ	可能
37	学校建設に使用する資材調達は 建設予定での調達可能か	可能	可能	いいえ
38	マセル市の技術者と貴県の技術者の能力、意識の違いの有無	無	有	無
39	学校家具製作はマセル市のみか。各地方でも製作可能でしょうか。	可能	マセルのみ	マセルのみ
40	総合物価指数、建設物価指数（労務・資材・機械）の年間上昇率はどの程度か	30%	10%前後	12.5%
41	レソト国における一般的な m2 建設コストは ホテル M ( ) /m2 事務所 M ( ) /m2 マンション M ( ) /m2 学校 M ( ) /m2	ホテル M ( 120 ) /m2 事務所 M ( 100 ) /m2 マンション M ( 90 ) /m2 学校 M ( 110 ) /m2	ホテル M ( 6,000 ) /m2 事務所 M ( 4,000 ) /m2 マンション M ( 5,000 ) /m2 学校 M ( 3,000 ) /m2	ホテル M ( 3,950 ) /m2 事務所 M ( 2,795 ) /m2 マンション M ( 2,700 ) /m2 学校 M ( 2,600 ) /m2
42	学校建設の一般的な工事単価は 掘削 M ( ) /m3 基礎コンクリート 180kg/cm2 M ( ) /m3 躯体コンクリート 210kg/cm2 M ( ) /m3 型枠 M ( ) /m2 鉄筋 M ( ) /ton 壁コンクリートブロック 20cm 厚 M ( ) /m2 壁モルタル M ( ) /m2 壁ペンキ M ( ) /m2 屋根折板 M ( ) /m2	掘削 M ( 80 ) /m3 基礎コンクリート M ( 650 ) /m3 躯体コンクリート M ( 650 ) /m3 型枠 M ( 450 ) /m2 鉄筋 M ( 350 ) /トン 壁コンクリートブロック M ( 450 ) /m2 壁モルタル M ( 300 ) /m2 壁ペンキ M ( 90 ) /m2 屋根折板 M ( 120 ) /m2	掘削 M ( 30 ) /m3 基礎コンクリート M ( 700 ) /m3 躯体コンクリート M ( 800 ) /m3 型枠 M ( 120 ) /m2 鉄筋 M ( 8000 ) /トン 壁コンクリートブロック M ( 150 ) /m2 壁モルタル M ( 30 ) /m2 壁ペンキ M ( 30 ) /m2 屋根折板 M ( 60 ) /m2	掘削 M ( 240 ) /m3 基礎コンクリート M ( 490 ) /m3 躯体コンクリート M ( 650 ) /m3 型枠 M ( 210 ) /m2 鉄筋 M ( 8500 ) /トン 壁コンクリートブロック M ( 120 ) /m2 壁モルタル M ( 240 ) /m2 壁ペンキ M ( 90 ) /m2 屋根折板 M ( 30 ) /m2

	鋼製窓 1.0x1.5 M ( ) /箇所 鋼製ドア 1.0x2.0 M ( ) /箇所	鋼製窓 M ( 150 ) /箇所 鋼製ドア M ( 150 ) /箇所	鋼製窓 M ( 350 ) /箇所 鋼製ドア M ( 350 ) /箇所	鋼製窓 M ( 430 ) /箇所 鋼製ドア M ( 395 ) /箇所	
	質問項目		施工業者 4	施工業者 5	施工業者 6
43	マセル市と貴県との工事単価の違い有無 比較比率等の公的資料の有無			有、最大 5%程度 無	
44	一般的な労務賃金 (日) を教えてください。 土工 M ( ) /日 大工 M ( ) /日 鉄筋工 M ( ) /日 ブロック工 M ( ) /日 左官工 M ( ) /日 塗装工 M ( ) /日 電工 M ( ) /日  各労務者の社会保障率とその内容%を教えてください。 残業・休日出勤時の賃金割増率を教えてください。 労務時間数 / 週、と労務時間帯は	土工 M ( 60 ) /日 大工 M ( 70 ) /日 鉄筋工 M ( 85 ) /日 ブロック工 M ( 120 ) /日 左官工 M ( 150 ) /日 塗装工 M ( 120 ) /日 電工 M ( 180 ) /日  残業 50%、休日 100%の割増 8 時間/日、5 日/週	土工 M ( ) /日 大工 M ( 80 ) /日 鉄筋工 M ( 80 ) /日 ブロック工 M ( 80 ) /日 左官工 M ( 60 ) /日 塗装工 M ( 60 ) /日 電工 M ( 120 ) /日  残業 25%、休日 100%の割増	土工 M ( ) /日 大工 M ( 80 ) /日 鉄筋工 M ( 60 ) /日 ブロック工 M ( 120 ) /日 左官工 M ( 80 ) /日 塗装工 M ( 90 ) /日 電工 M ( 120 ) /日  社会保険 15%	
45	一般的な建設関連従事者の給与 (月) を教えてください 建築技師 M ( ) /月 電気技師 M ( ) /月 職長 M ( ) /月 秘書 M ( ) /月 事務職 M ( ) /月	建築技師 M ( 12,000 ) /月 電気技師 M ( 11,000 ) /月 職長 M ( 9,000 ) /月 秘書 M ( 7,000 ) /月 事務職 M ( 6,000 ) /月	建築技師 M ( 20,000 ) /月 電気技師 M ( 20,000 ) /月 職長 M ( 8,000 ) /月 秘書 M ( 1,500 ) /月 事務職 M ( 1,200 ) /月	週 45 時間勤務 建築技師 M ( 10,000 ) /週 電気技師 M ( 9,000 ) /週 職長 M ( 5,000 ) /週 秘書 M ( 2,500 ) /週 事務職 M ( 1,900 ) /週	
46	レソト国における建設見積り方式はどのようなフォームか NET 工事費 仮設・共通仮設費 現場経費 一般管理費 利益 コンテンツエンシー 税金  学校建設ではインフレ条項は認められるか。	NET 工事費 3,865,000M 仮設・共通仮設費 950,000M 現場経費 150,000M 一般管理費 250,000M 利益 20% コンテンツエンシー 20% 税金 35%  はい	NET 工事費 50% 仮設・共通仮設費 5% 現場経費 5% 一般管理費 10% 利益 11% コンテンツエンシー 5% 税金 14%  はい	プロジェクトのタイプにより異なる	
47	学校建設時の機械調達コストを教えてください。 トラック (トン) M ( ) /台・日 ブルドーザー M ( ) /台・日 コンクリートミキサー M ( ) /台・日 ウェルダ M ( ) /台・日	トラック (10t) M ( 1,500 ) /台・日 ブルドーザー M ( 1,200 ) /台・日 コンクリートミキサー M ( 1,000 ) /台・日 ウェルダ M ( 900 ) /台・日	トラック (10t) M ( 1,500 ) /台・日 ブルドーザー M ( 3,000 ) /台・日 コンクリートミキサー M ( 400 ) /台・日 ウェルダ M ( 300 ) /台・日	トラック (10t) M ( 1,850 ) /台・日 ブルドーザー M ( 3,600 ) /台・日 コンクリートミキサー M ( 1,600 ) /台・日 ウェルダ M ( 350 ) /台・日	
48	学校に使用されている一般的な家具のコストを教えてください。 生徒用机・机一体式 M ( ) /個 教員用机 M ( ) /個	生徒用机・机一体式 M ( 900 ) /個 教員用机 M ( 1,000 ) /個	生徒用机・机一体式 M ( ) /個 教員用机 M ( ) /個	生徒用机・机一体式 M ( ) /個 教員用机 M ( ) /個	

	教員用イス M( )/個 黒板 M( )/個	教員用イス M(1,000)/個 黒板 M(1,200)/個	教員用イス M( )/個 黒板 M( )/個	教員用イス M( )/個 黒板 2.4x4.8 M(565)/個	
	質問項目		施工業者 4	施工業者 5	施工業者 6
49	レソト国の施工効率を教えてください(何人必要か) 掘削 ( )人/m3 埋め戻し ( )人/m3 型枠 ( )人/m2 コンクリート製造 ( )人/m3 コンクリート打設 ( )人/m3 鉄筋加工・組立て ( )人/ton 壁コンクリートブロック積 ( )人/m2 (20cm厚) 壁モルタル塗り ( )人/m2 壁ペンキ塗り ( )人/m2	掘削 (4)人/m3 埋め戻し (15)人/m3 型枠 (25)人/m2 コンクリート製造 (35)人/m3 コンクリート打設 (40)人/m3 鉄筋加工・組立て (20)人/ton 壁コンクリートブロック積 (20)人/m2 (20cm厚) 壁モルタル塗り (25)人/m2 壁ペンキ塗り (25)人/m2	掘削 (0.5)人/m3 埋め戻し (0.25)人/m3 型枠 (1)人/m2 コンクリート製造 (3)人/m3 コンクリート打設 (2)人/m3 鉄筋加工・組立て (4)人/ton 壁コンクリートブロック積 (1)人/m2 (20cm厚) 壁モルタル塗り (0.25)人/m2 壁ペンキ塗り (0.25)人/m2	掘削 (8)人/m3 埋め戻し (8)人/m3 型枠 (6)人/m2 コンクリート製造 (4)人/m3 コンクリート打設 (12)人/m3 鉄筋加工・組立て (4)人/ton 壁コンクリートブロック積 (15)人/m2 (20cm厚) 壁モルタル塗り (8)人/m2 壁ペンキ塗り (2)人/m2	
50	レソト国建設工事管理において 施工図、品質管理マニュアル、工程管理マニュアル等の慣習の有無 現場管理は何を教本に実施されているか	有	有	ジェネラルマネージャーの下にプロジェクトマネージャー、現場フォアマンをあてる	
51	貴社の以下の業務管理能力は？ 計画立案業務 工事計画書作成の可能性 カレンダーに基づく工程表作成の可能性 クリティカルパス論の理解度 コンクリート試験練り、配筋検査の日程設定能力 工事管理業務 工程の自己管理、改善策の案出の可能性 工程管理の責任度(下請け任せか?) 契約工期遵守の認識 品質管理業務 工事の不具合報告の実施 施工図作成の可能性 施工図と現場との整合性チェック能力 管理目標設定等の作成の可能性 自主的な出来形管理、品質管理能力 深刻な欠陥の監理者への報告の実施 監理者指示の末端までの伝達度 品質上の問題発生時の対処法 調達管理 BQ資料作成の可能性 出来高請求方法の理解度 安全管理 安全パトロール、安全集会実施の有無 安全具、防護具の着用実施の有無 部外者、近隣住民の安全確保実施の有無	可能 可能 運用可能 可能  専門家を保有  契約書に基づいた工事をする  不具合は即時報告 工事に基づき作成される 現場指導による 目標は効果的に照合 効果と効率 効率的に実施 現場指導による 現場管理者を通じて改修  弊社な最初に工事量を拾う 毎月中間出来高払いの調書提出  児童の安全を守る ヘルメット/包帯/保護ゴーグル/グローブ ガードマンを雇用する	平均的に良好 平均的に良好 良好 良好  良好 良好 良好  とても良好 良好 良好 とても良好 とても良好 良好 とても良好 継続的な訓練  良好 良好  大変良好 良好 良好	技術機器利用により、工程に従い出来高等の検査を実施する。 クリティカルパスは固守する。 左記の業務は資格のある有能なマネージャーおよびディレクターにより運営される。	

## 資料： 現地業者質問回答書

## 資材業者質問回答書-1

	質問項目	資材業者回答		
		資材業者 1	資材業者 2	資材業者 3
1	商号又は名称	Hardware Centre (Pty) Ltd	Building World	Build it Maseru
2	代表者名	Kannan Rajagopalan	Bhatiya Galhenage	Matseliso Chondoma
3	住所	P.O. Box 936 Maseru	Private Bag A132 Maseru	P.O. Box 0405 Maseru West
4	電話	00266-22327459	00266-22315803	09266-22317341
5	FAX	00266-22311345	00266-22315803	09266-22310924
6	メール住所	hca@lesoff.co.za	Moosaa@selkol.com	timbercity@leo.co.ls
7	設立年	1978年	1986年	2004年
8	資本金		5000 マロチ	
9	主要営業品目	建設資材、学校建具	建設資材	建設資材
10	年間販売高			
11	事業所	1 本店 3 支店	マセルのみ	1 本店 1 支店
12	建築資機材販売実績	有	有	有
13	学校建設資機材販売実績	有		有
14	日本企業・他ドナーとの資機材販売経験の有無	有、JICA、Unicef、WHO、Lesotho Red Cross、WFP & FAO		
15	手持ち工事量			
16	従業員数	58人	15人	27人
17	建設資材の価格調査	単位 M	単位 M	単位 M
	砂 M ( ) /m3		砂(85m3/台) (65)/台	
	砂利 M ( ) /m3		砂利(95m3/台) (70)/台	
	セメント M ( ) /袋、( ) kg/袋	セメント(57)/袋、(50) kg/袋	セメント(50kg/袋) (66.5)/袋	セメント(50kg/袋) (55.3)/袋
	白セメント M ( ) /袋、( ) kg/袋	鉄製窓学校タイプ1 (440.5)/個	白セメント(40kg/袋) (185)/袋	白セメント(40kg/袋) (110)/袋
	ペンキ M ( ) /リットル	鉄製窓学校タイプ5 (654.4) /個	ペンキ(20l PVA) (265)/缶	エナメルペンキ(SGE1) (770)/缶
	オイルペンキ M ( ) /リットル	鉄製窓学校タイプ5/8 (794.8)/個	0.7 ペンキ(5l) (349.5)/缶	オイルペンキ(FPR1) (207)/缶
	合板(12mm厚) M ( ) /枚 (長さx幅)( ) mm x ( ) mm	鉄製窓学校タイプ10 (212.3)/個	241.95 合板(1.8x2.7)(341.95)/枚	
	木材 M ( ) /m3	鉄製窓学校タイプ10/8 (351.2)/個	集成材(1.8x2.4)(441.95)/枚	南ア産松 S5 グレード 38x114x6m(99.0)/本
	鋼製ドア M ( ) /箇所	鉄製扉枠 813x230 A1.2 (355.4)/個		南ア産松 S5 グレード 38x152x6m(125.0)/本
	鋼製窓 M ( ) /箇所	鉄製扉枠 864x230 A1.2 (355.4)/個	鉄製扉 9 (360)/箇所	鉄製扉枠 813x2032x230(545.5)/個
	レンガ M ( ) /m2 または/個	木製扉 813x2032 プレス入(655.5)/個	鉄製窓 (650)/箇所	鉄製窓枠 NC4F-F7 (214.72)/個
	コンクリートブロック(20cm厚) M ( ) /m2 または/個	木製扉 864x2032 プレス入(1134.1)/個	レンガ (2.59)/個	レンガ (4.8)/個
	コンクリートブロック(15cm厚) M ( ) /m2 または/個	鍵セット4 レバーハンドル(204.0)/個	コンクリートブロック9 (7.8)/個	
	波型亜鉛鉄板 M ( ) /m2 または/個 (長さx幅x厚み)	繊維セメント窓台 150x3600x15(212.2)/個	コンクリートブロック4.5 (6.9)/個	
	鉄筋(生産国)	繊維セメント窓台 175x3600x15(240.9)/個	波型亜鉛鉄板 (33.5)/M	波型亜鉛鉄板 33" .4mm 10.5 4.2M (21)/M
	8mm M ( ) /トン	エナメルペンキ5l(ビークック膏) (454.0)/缶		
	10mm M ( ) /トン	南ア産松 S5 グレード 38x114x6m(119.0)/本	鉄筋	
	12mm M ( ) /トン	南ア産松 S5 グレード 38x152x6m(155.0)/本	8mm (8679.32)/トン	
		南ア産松 S5 グレード 50x76x6m(110.0)/本	10mm (8151.08)/トン	
		波型亜鉛鉄板 33" .6mm (51)/M	12mm (8048.85)/トン	
		断熱アルミファイル 1.25x40m(843.0)/巻		
		フローリング MIF40 1mx15mx2mm(1815.0)/本		
		同上溶接ロッド(50M) (290.0)/セット		

	16mm M( )/トン 20mm M( )/トン	トイレ木製便座(大人用) (205.0)/セット PVCパイプ110mmx6m (166.0)/本	16mm (7860.98)/トン 20mm (7825.19)/トン	
	質問項目	資材業者 1	資材業者 2	資材業者 3
18	上記資材コストの条件  資機材 倉庫渡し 現場渡し 輸送費 含まず 含む 荷揚げ 含まず 含む 荷下ろし 含まず 含む 税金 含まず 含む 会社経費 含まず 含む	注文量により値引きあり 倉庫渡し 含まず 含まず 含まず 含まず 含む(VAT) 含む	倉庫渡し 含まず 含む 含む 含まず 含む	倉庫渡し 含まず 含む 含む 含む 含む
19	建設資機材の物価上昇率/年間どれほどか		12.5%	
20	基本的な資機材は何処からの輸入品か	南ア	南ア	南ア
21	輸入資機材は、発注してから現場着までどの程度の期間必要か	2週間程度	2~3日	3~4日
22	貴県での学校建設の資機材はマセルからの輸送になるのか		資機材の一部はマセルからの輸送	搬入先、手配による
23	貴県での学校建設資機材納入経験の有無		有	有



## 資料： 現地業者質問回答書

## 資材業者質問回答書-2

	質問項目	資材業者回答		
		資材業者 4	資材業者 5	資材業者 6
1	商号又は名称	Holcim (Lesotho) (Pty) Ltd	Loti Brick (Pty) Ltd	Lesotho Reinforcing (Pty) Ltd
2	代表者名	( 担当者：Mysi Mpeta )	( 担当者：E. M. Matholoane )	A J Nienaber
3	住所	P.O. Box 1703 Maseru	P.O. Box 1038 Maseru	Private Bag A228 Maseru
4	電話	09266-22323144	09266-22314225	09266-22326395
5	FAX	09266-22323142	09266-22310071	00266-22324994
6	メール住所			www.steeledale.co.za
7	設立年			1977年
8	資本金			
9	主要営業品目	セメント	レンガ	鉄資材販売、加工
10	年間販売高			
11	事業所			
12	建築資機材販売実績	国際的なセメント製造販売会社	最大手レンガ製造販売会社（国内唯一政府系）	マセル最大手鉄資材販売、加工会社
13	学校建設資機材販売実績			
14	日本企業・他ドナーとの資機材販売経験の有無		有、JICA 小学校建設	有、JICA 小学校建設
15	手持ち工事量			
16	従業員数			
	質問項目	資材業者 4	資材業者 5	資材業者 6
17	建設資材の価格調査	単位 M	単位 M	単位 M
	砂 M ( ) /m3			
	砂利 M ( ) /m3			
	セメント M ( ) /袋、( ) kg/袋	セメント(47.61)/袋、(50) kg/袋		
	白セメント M ( ) /袋、( ) kg/袋	高強度セメント(54.03)/袋、同上		
	ペンキ M ( ) /リットル			
	オイルペンキ M ( ) /リットル			
	合板（12mm厚）M ( ) /枚 （長さ×幅）( ) mm × ( ) mm	パレット(100)		
	木材 M ( ) /m3			
	鋼製ドア M ( ) /箇所			
	鋼製窓 M ( ) /箇所			
	レンガ M ( ) /m2 または/個		レンガ (1.602~2.075)/個	
	コンクリートブロック（20cm厚） M ( ) /m2 または/個		舗石用レンガ (1.652~1.674)/個	
	コンクリートブロック（15cm厚） M ( ) /m2 または/個		特殊レンガ (2.117~3.194)/個	
	波型亜鉛鉄板 M ( ) /m2 または/個 （長さ×幅×厚み）			鉄筋
	鉄筋（生産国）			8mm (6795.00)/トン
	8mm M ( ) /トン			10mm (6493.00)/トン
	10mm M ( ) /トン			12mm (6413.00)/トン
				16mm (6266.00)/トン

	12mm M ( ) /トン 16mm M ( ) /トン 20mm M ( ) /トン			20mm (6238.00)/トン 25mm (6130.00)/トン 32mm (6189.00)/トン
18	上記資材コストの条件  資機材 倉庫渡し 現場渡し 輸送費 含まず 含む 荷揚げ 含まず 含む 荷下ろし 含まず 含む 税金 含まず 含む 会社経費 含まず 含む	2007/4 より値上げ予定 現場渡し 含む 含む 含まず 含まず 含む	1000 個単位注文 倉庫渡し 含まず 含まず 含まず 含む 含む	倉庫渡し 含まず 含まず 含まず 含まず 含む
19	建設資機材の物価上昇率/年間どれほどか			
20	基本的な資機材は何処からの輸入品か	南ア	南ア	南ア
21	輸入資機材は、発注してから現場着までどの程度の期間必要か			
22	貴県での学校建設の資機材はマセルからの輸送になるのか			
23	貴県での学校建設資機材納入経験の有無			

	調査項目	家具業者回答
1	商号又は名称	Selkol 1983 (Pty) Ltd
2	代表者名	Shabeer Moosa
3	住所	P.B. A132 Maseru
4	電話	00266-22315803
5	FAX	00266-22315803
6	メール住所	moosa@selkol.com
7	設立年	1983 年
8	資本金	
9	主要取扱い品目	一般家具、事務家具、学校家具
10	年間販売高	20,338,936 マロチ
11	事業所	レソト、南ア
12	学校建設現場納入実績	有
13	日本企業・他ドナーとの納入経験の有無	有
14	従業員数	190 人
15	標準仕様の学校家具単価表の依頼  上記コストの見積条件 家具製品 倉庫渡し 現場渡し 輸送費 含まず 含む 税金 含まず 含む 会社経費 含まず 含む	回答なし
16	過去の学校家具見積りコピー要請	
17	家具の製作期間	4 週間
18	工場の最大製作能力	
19	職種別従業員数  全従業員数 ( ) 名 塗装工 ( ) 名 組立工 ( ) 名 木工 ( ) 名 その他作業員 ( ) 名	
20	遠距離家具輸送に関する問題点は	無
21	家具輸送の荷姿は	自社輸送、安全な荷造り
22	現場にて組立て方式か	状況による
23	学校家具に関する問題点は	無
24	納入家具に対する保証期間の有無	有
25	納品カタログ等の資料入手	<a href="http://www.selkol.com">www.selkol.com</a>

資料： 現地家具業者質問回答書 (2)

	調査項目	輸送業者回答	
		輸送業者 1	輸送業者 2
1	商号又は名称	Tsolo Transport	Moosa Group of Companies
2	代表者名	Tsolo Kou	Ismail Amod
3	住所	P.B. A157 Maseru	P.B. A132 Maseru
4	電話	09266-58858202	00266-22315803
5	FAX		00266-22315803
6	メール住所	ktsolo3@yahoo.co.co.uk	moosa@selkol.com
7	設立年	2002年	1986年
8	資本金	10,000,000 マロチ	
9	主要営業	輸送、道路建設	輸送
10	年間受注高	3,000,000 マロチ	
11	事業所	マセル、ターバツェカ	レソト、南ア
12	他県への輸送実績	有	有
13	学校建設資材輸送実績	有	有
14	日本企業・他ドナーとの資材輸送業務経験の有無	有、JICA 小学校建設	
15	手持ちトラック台数	15台(内5台:6m3ダンプカー、6台:10tトラック、4台:30tトラック)	9台
16	従業員数 運転手 ( )名 整備士 ( )名 事務職 ( )名	運転手 ( 20 )名 整備士 ( 2 )名 事務職 ( 3 )名	運転手 ( 7 )名 整備士 ( 2 )名 事務職 ( 10 )名
17	レソト国内輸送コスト確認  区間(マセルから) 輸送費 輸送日数/時間 ベレア県まで ( )M/トン( )日/時間 ブータブーテ県まで ( )M/トン( )日/時間 レリベ県まで ( )M/トン( )日/時間 マフェテング県まで ( )M/トン( )日/時間 マセル県まで ( )M/トン( )日/時間 モハレスフーク県まで( )M/トン( )日/時間 モコトロング県まで ( )M/トン( )日/時間 クァチャスネック県まで( )M/トン( )日/時間 クティング県まで ( )M/トン( )日/時間 ターバツェカ県まで( )M/トン( )日/時間  上記コスト条件として：片道使用料金 燃料費 含む 含まず 運転手人件費 含む 含まず 宿泊代金 含む 含まず 荷物積み込み 含む 含まず 荷下ろし 含む 含まず 税金 含む 含まず 保険 含む 含まず 会社経費 含む 含まず	10 トントラックで積算 往復所要日数で積算  ( 1000 ) M ( 1 ) 日 ( 1600 ) M ( 1 ) 日 ( 1400 ) M ( 1 ) 日 ( 1200 ) M ( 1 ) 日 ( 800 ) M ( 1 ) 日 ( 1600 ) M ( 1 ) 日 ( 4000 ) M ( 2 ) 日 ( 5000 ) M ( 2 ) 日 ( 1800 ) M ( 1 ) 日 ( 3500 ) M ( 2 ) 日  含む 含む 含む 含まず 含まず 含む 含む	所要時間を表示  ( 1200 ) M ( 1.5 ) 時間 ( 2000 ) M ( 3 ) 時間 ( 1800 ) M ( 2 ) 時間 ( 1800 ) M ( 2 ) 時間 ( 600 ) M ( 1 ) 時間 ( 2200 ) M ( 3 ) 時間 ( 800 ) M ( 7 ) 時間 ( 9000 ) M ( 8 ) 時間 ( 2500 ) M ( 3.5 ) 時間 ( 9000 ) M ( 7 ) 時間  含む 含む 含む 含む 含む 含む 含む
18	国内輸送距離確認  区間 距離 ベレア県まで ( )km ブータブーテ県まで ( )km レリベ県まで ( )km マフェテング県まで ( )km モハレスフーク県まで ( )km モコトロング県まで ( )km クァチャスネック県まで ( )km クティング県まで ( )km ターバツェカ県まで ( )km	( 50 )km ( 130 )km ( 102 )km ( 80 )km ( 130 )km ( 330 )km ( 400 )km ( 190 )km ( 190 )km	( 60 )km ( 130 )km ( 90 )km ( 80 )km ( 120 )km ( 360 )km ( 350 )km ( 160 )km ( 180 )km
19	地方の学校建設を実施するために、資機材等を運搬するが予想される問題は何か  乾期・雨期の道路事情 雨期に運搬可能か 夜間の輸送の危険性	無 無	雨期は路面が滑りやすく、時には泥状化 冬期は多量の雪 条件によるが夜間輸送は可