

ЯПОНЫ ОЛОН УЛСЫН ХАМТЫН АЖИЛЛАГААНЫ БАЙГУУЛЛАГА (ЖАЙКА)

УЛААНБААТАР ХОТ
МОНГОЛ УЛС

***МОНГОЛ УЛСЫН УЛААНБААТАР ХОТЫН
ХАТУУ ХОГ ХАЯГДЛЫН МЕНЕЖМЕНТИЙГ
САЙЖРУУЛАХ МАСТЕР ТӨЛӨВЛӨГӨӨ
БОЛОВСРУУЛАХ СУДАЛГАА***

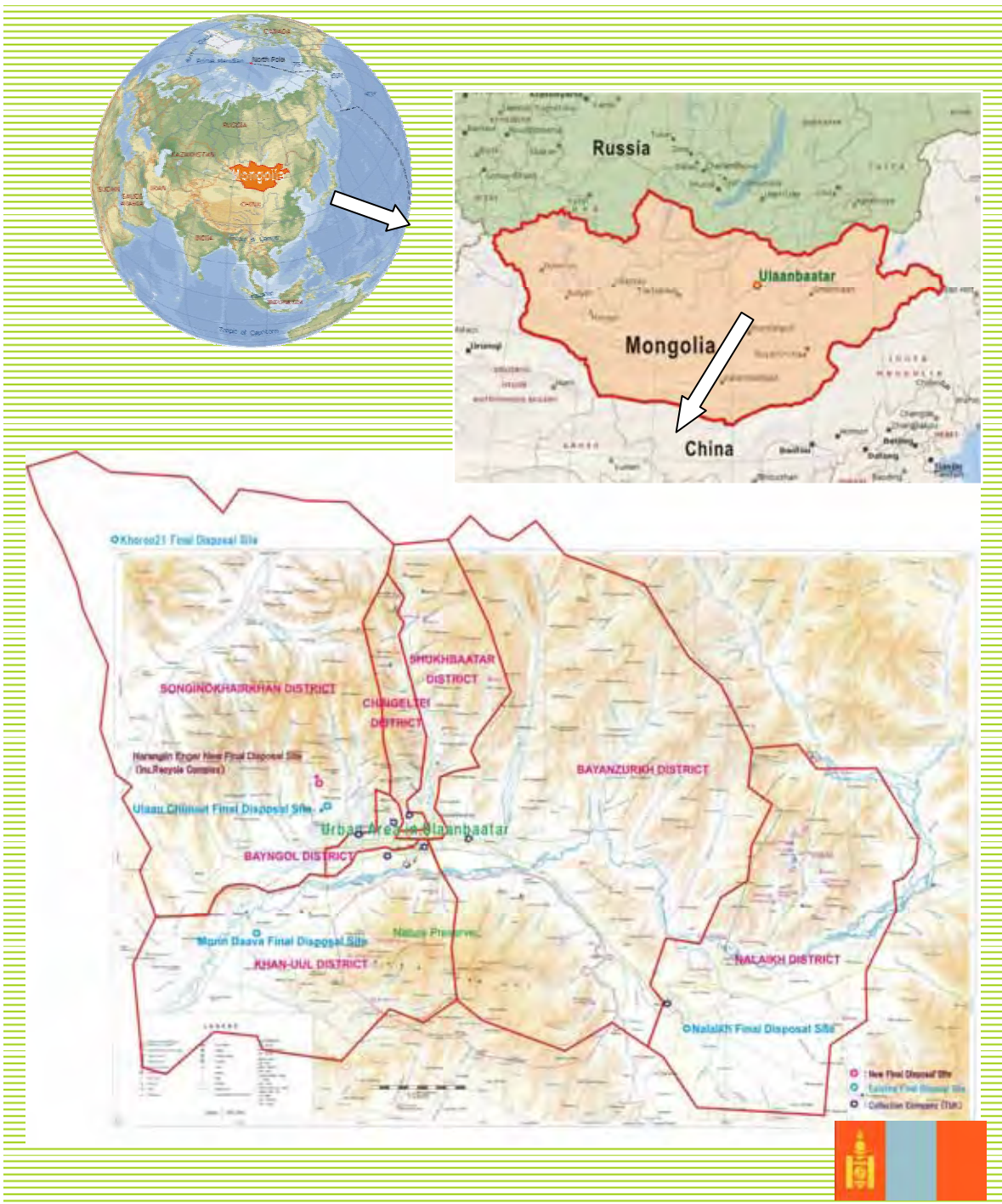
ТУСЛАХ

Эцсийн тайлан

2007 оны 3 дугаар сар

КОКУСАЙ КООГЁО ХХК

Энэхүү тайланд ашигласан валютын ханш
1.0 ам.доллар = 1,200 төг, 1 иен = 10 төг



Монгол Улсын Улаанбаатар хотын хатуу хог хаягдлын менежментийг сайжруулах мастер төлөвлөгөө боловсруулах судалгааг хэрэгжүүлэх бүс

АГУУЛГА

Хуудас

Байршлын газрын зураг	
Агуулга.....	i
Хүснэгтийн жагсаалт	vii
Зургийн жагсаалт.....	xvii
Нэр томъёоны товчлол, орчуулга.....	xxi

Хуудас:

1	Судалгаанд хамрагдсан бүсийн тухай	1-1
1.1	Байгаль орчин.....	1-1
1.1.1	Монгол Улс.....	1-1
1.1.2	Улаанбаатар хот.....	1-1
1.1.3	Судалгаанд хамрагдсан дүүргүүд	1-4
1.2	Нийгмийн байдал	1-5
1.2.1	Засаг, захиргаа	1-5
1.2.2	Нийгмийн тогтолцоо	1-8
1.2.3	Нийтийн боловсрол.....	1-9
1.2.4	Нийтийн эрүүл мэнд.....	1-10
1.2.5	Ёс заншил, хэл ба шашин	1-12
1.2.6	Хөдөлмөр эрхлэлт ба орлого	1-13
1.3	Хүн ам	1-14
1.3.1	Хүн амын хандлага.....	1-14
1.3.2	Хүн ам хороо, дүүргээр.....	1-15
1.4	Хот байгуулалтын бүтэц	1-17
1.4.1	Ерөнхий төлөв байдал.....	1-17
1.4.2	Өнөөгийн газар ашиглалтын байдал.....	1-18
1.4.3	Хотын хөгжлийн төлөвлөгөө.....	1-19
1.5	Эдийн засгийн байдал.....	1-21
1.5.1	Үндэсний эдийн засаг	1-21
1.5.2	Бүсийн эдийн засаг	1-22
1.5.3	Улаанбаатар хотын хатуу хог хаягдлын менежментийн төсвийн урсгал	1-23
1.5.4	Татвар болон орон сууцны байрны төлбөр хураах тогтолцоо	1-25
1.6	Байгаль орчны бодлого	1-26
1.6.1	Үндэсний хөгжлийн төлөвлөгөө	1-26
1.6.2	Байгаль орчны салбарт баримтлах бодлого ба түүний хууль эрх зүйн орчин.....	1-27
1.6.3	Хатуу хог хаягдлын менежментийн бодлого түүний хууль эрх зүй	1-28
2	Хээрийн судалгаанууд.....	2-1
2.1	Хог хаягдлын хэмжээ, бүтцийн судалгаа	2-1
2.1.1	Хог хаягдлын хэмжээний судалгаа.....	2-1
2.1.2	Хог хаягдлын бүтцийн судалгаа	2-7
2.2	Ажлын цагийн зураг авалтын судалгаа	2-13
2.2.1	Судалгааны зорилго	2-13
2.2.2	Судалгааны аргачлал.....	2-14
2.2.3	Өвлийн улирлын судалгааны ололт, дүгнэлтүүд	2-16
2.2.4	Судалгааны ололтууд.....	2-24

2.3	Олон нийтийн санал асуулга судалгаа.....	2-37
2.3.1	Судалгааны зорилго	2-37
2.3.2	Судалгааны аргачлал.....	2-38
2.3.3	Судалгааны дүн хариу	2-41
2.3.4	Судалгааны ололтууд.....	2-55
2.4	Хогийн төвлөрсөн цэгийн хүрээлэн буй орчны судалгаа	2-56
2.4.1	Нийгмийн орчны судалгаа.....	2-56
2.4.2	Усны чанарын шинжилгээ.....	2-73
2.4.3	Топографын судалгаа.....	2-87
2.5	Эмнэлгийн хог хаягдлын менежментийн судалгаа	2-89
2.5.1	Зорилт ба нэр томъёоны тайлбар	2-89
2.5.2	Судалгааны аргачлал.....	2-90
2.5.3	Судалгааны ололтууд.....	2-90
2.5.4	Судалгааны үр дүн	2-98
2.6	Үйлдвэрийн хог хаягдлын менежментийн тухай судалгаа	2-120
2.6.1	Зорилго ба хог хаягдлын урсгал.....	2-120
2.6.2	Судалгааны аргачлал.....	2-121
2.6.3	Судалгааны дүн	2-123
2.6.4	Ололтууд	2-126
2.6.5	Анхны ярилцлага асуулгын судалгааны асуултууд ба асуулгын үр дүн.....	2-130
2.7	Хаягдал түүхий эдийн зах зээлийн судалгаа	2-139
2.7.1	Оршил.....	2-139
2.7.2	Анхны хаягдал түүхий эдийн зах зээлийн судалгаа.....	2-139
2.7.3	Хаягдал түүхий эдийн зах зээлийн талаар хийсэн хоёрдугаар судалгаа.....	2-150
2.8	Барилгын хог хаягдлын судалгаа	2-155
2.8.1	Барилгын хог хаягдлын өнөөгийн байдал.....	2-155
2.8.2	Барилгын хог хаягдлын судалгаа	2-159
2.8.3	Судалгааны дүн	2-162
2.8.4	Хууль бус хог хаягдлын цэгүүдийн тухай судалгаа.....	2-167
2.8.5	Олотууд	2-169
2.8.6	Барилгын хог хаягдал хянах төлөвлөгөө.....	2-170
2.9	Хогийн төвлөрсөн цэг дээр дарж булах хог хаягдлын хэмжээний тухай судалгаа	2-172
2.9.1	Албан ёсны хогийн 3 төвлөрсөн цэг дээр хийсэн дарж булах хог хаягдлын хэмжээний тухай судалгаа.....	2-172
2.9.2	УЧХЦ дээр хийсэн хогны хэмжээний судалгаа.....	2-175
2.9.3	Судалгааны бүсийн хогийн төвлөрсөн цэг дээр хийсэн хогны хэмжээний тооцоо	2-190
3	Одоогийн хатуу хог хаягдлын менежмент.....	3-1
3.1	Одоогийн хог хаягдлын урсгал.....	3-1
3.1.1	Өрхийн хог хаягдлын гарах хэмжээ	3-1
3.1.2	ААН-ийн хог хаягдлын гарах хэмжээ	3-1
3.1.3	Эмнэлгийн байгууллагуудаас гарах эмнэлгийн болон ерөнхий ахуйн хог хаягдал.....	3-2
3.1.4	Үйлдвэрийн хог хаягдлын гарах хэмжээ.....	3-2
3.1.5	Барилгын хог хаягдлын гарах хэмжээ	3-3
3.1.6	Хогийн төвлөрсөн цэг дээр дарж булах хог хаягдлын хэмжээ	3-4
3.1.7	Одоогийн хог хаягдлын урсгалыг тодорхойлох аргачлал ба нөхцлүүд	3-5
3.1.8	Одоогийн хог хаягдлын урсгал	3-8
3.1.9	Хог хаягдал замбараагүй тархах, хууль бусаар хог хаях явдал	3-10

3.2	Техникийн тогтолцоо	3-12
3.2.1	Хог хаягдлыг хаях ба хадгалах.....	3-12
3.2.2	Хог хаягдлыг цуглуулах ба тээвэрлэх	3-14
3.2.3	Нийтийн эзэмшлийн зам талбайн цэвэрлэгээ	3-23
3.2.4	Рисайкл хийх буюу хог хаягдлыг дахин ашиглах, боловсруулах	3-28
3.2.5	Хогийн төвлөрсөн цэг	3-29
3.2.6	Машин, тоног төхөөрөмжийн үйл ажиллагаа, засвар үйлчилгээ.....	3-32
3.3	Институцын тогтолцоо	3-37
3.3.1	Захиргаа, зохион байгуулалт	3-38
3.3.2	Хуулийн хэрэгжилтийг хангах	3-49
3.3.3	Хувьчлал ба ажил үйлчилгээ гэрээгээр гүйцэтгүүлэх тогтолцоо	3-50
3.3.4	Хог хаягдал гаргасны төлбөр ба хураах тогтолцоо.....	3-51
3.3.5	Холбогдох байгууллагуудын санхүүгийн байдал	3-57
3.3.6	Хүнийн нөөцийг хөгжүүлэх тогтолцоо	3-69
3.4	Өнөөгийн хатуу хог хаягдлын менежментийн үнэлгээ	3-70
3.4.1	Нэгдүгээр Бага хурлаар томъёолсон хатуу хог хаягдлын менежментийн асуудлын хураангуй	3-70
3.4.2	Үнэлгээ	3-74
4	Ирээдүйн хогийн төвлөрсөн цэгийн сонголт	4-1
4.1	Хогийн төвлөрсөн цэг сонгох процедур	4-1
4.2	Монголын тал боломжит газруудын талаар хийсэн танилцуулга	4-1
4.3	Удирдах зөвлөлийн урьдчилсан сонголт	4-2
4.4	Байгаль орчинд нөлөөлөх байдлын ерөнхий судлагаа болон санхүүгийн дүн шинжилгээ	4-3
4.4.1	Байгаль орчны урьдчилсан судлагааны.....	4-3
4.5	Хог хаягдал цуглуулах зардлын тооцоо.....	4-15
4.5.1	Ерөнхий	4-15
4.5.2	Тээвэрлэх зардал.....	4-17
4.5.3	6 боломжит газрын ирээдүйд хог хаягдлыг дарж булах зардлын тооцоо	4-19
4.6	Эрүүл ахуйн шаардлага хангах ландфилын үйл ажиллагааны зардал.....	4-23
4.7	Хоёрдугаар Бага хурал	4-25
4.8	Нэгдүгээр семинар.....	4-25
5	Оновчтой системийн сонголт	5-1
5.1	Сонгох аргачлал	5-1
5.1.1	Мастер төлөвлөгөөний бодлого	5-1
5.1.2	Сонголт хийхэд баримтлах бодлого	5-1
5.1.3	Сонгох аргачлал.....	5-1
5.2	Боломжит технологийг тодорхойлох	5-2
5.3	Боломжит технологийн дүн шинжилгээ	5-3
5.3.1	Цуглуулах ба тээвэрлэх	5-3
5.3.2	Нийтийн эзэмшлийн зам талбайн цэвэрлэгээний систем	5-15
5.3.3	Хог хаягдлыг дахин ашиглах, боловсруулах	5-18
5.3.4	Дунд шатны боловсруулалт.....	5-22
5.3.5	Хогийн төвлөрсөн цэг	5-33
5.4	Техникийн оновчтой тогтолцоог сонгох	5-41
5.4.1	Боломжит хувилбаруудын харьцуулалт.....	5-41

5.4.2	Техникийн оновчтой тогтолцоог сонгох	5-43
6	Туршилтын төслүүд	6-1
6.1	Туршилтын төслүүдийн сонголт	6-1
6.1.1	Туршилтын төслүүдийн зорилго.....	6-1
6.1.2	Туршилтын төслүүдийн сонголт.....	6-1
6.2	Улаанчулуутын хогийн төвлөрсөн цэгийн нөхцлийг яаралтай сайжруулах.....	6-2
6.2.1	Төслийн тухай танилцуулга	6-2
6.2.2	Үнэлгээ	6-18
6.2.3	Сургамж ба зөвлөмж	6-25
6.2.4	Төсөл төлөвлөлийн матрикс PDM	6-28
6.2.5	Улаанчулуутын хогийн төвлөрсөн цэг (УЧХЦ)-ийг хаах тухай.....	6-30
6.2.6	Холбогдох фото зураг	6-34
6.3	Дулаан эрчим хүч үйлдвэрлэх зорилгоор хог хаягдлыг "RDF" хатуу түлш болгон ашиглах	6-36
6.3.1	Төслийн тухай.....	6-36
6.3.2	RDF үйлдвэрлэл.....	6-37
6.3.3	RDF түлшийг нүүрстэй хольж шатаах анхны туршилт	6-41
6.3.4	Нүүрстэй хольж шатаах анхны туршилтын дүн.....	6-45
6.3.5	RDF түлшийг нүүрстэй хольж шатаах хоёрдугаар туршилт.....	6-64
6.3.6	Нүүрстэй хольж шатаах хоёрдугаар туршилтын дүн	6-66
6.4	Рисайкл туршилтын төсөл: Хоёрдогч түүхий эд цуглуулах хөдөлгөөнт “Чиригами кокан” тогтолцоо	6-82
6.4.1	Төслийн товч танилцуулга	6-82
6.4.2	Дундын үнэлгээ	6-95
6.4.3	Төслийн хоёрдугаар үе шат	6-101
6.5	Туршилтын төсөл: Хүнд жинтэй хог хаягдлыг өргөх төхөөрөмж угсрах.....	6-105
6.5.1	Төслийн товч танилцуулга	6-105
6.5.2	Хяналт ба үнэлгээ.....	6-107
6.5.3	Сургамж ба зөвлөмж	6-109
6.6	Хог хаягдлын асуудлаарх иргэдийн ухамсар мэдлэгийг дээшлүүлэх.....	6-110
6.6.1	Төслийн тухай.....	6-110
6.6.2	Үнэлгээ	6-117
6.6.3	Сургамж болон зөвлөмжүүд.....	6-127
6.6.4	PDM (Төсөл төлөвлөлтийн матрикс).....	6-128
6.7	Хог ачиж цуглуулах тогтолцоог сайжруулах.....	6-130
6.7.1	Төслийн загвар.....	6-130
6.7.2	Төслийн хэрэгжилт.....	6-139
6.7.3	Үр дүн ба Үнэлгээ	6-143
6.7.4	Сургамж ба Зөвлөгөө	6-151
6.8	Хог түүгч нарын зохион байгуулалт.....	6-154
6.8.1	Үндэслэл.....	6-154
6.8.2	Хог түүгч нарын долоо хоног бүрийн уулзалтууд	6-155
6.8.3	Хог түүгч нарт үнэмлэх олгох.....	6-157
6.8.4	Ололтууд	6-160
6.8.5	Хавсралт	6-161
7	Техник, эдийн засгийн үндэслэл	7-1
7.1	Тэргүүн зэрэглэлийн төслүүдийн тухай.....	7-1

7.1.1	Тэргүүн зэрэглэлийн төслүүдийн тухай.....	7-1
7.1.2	Нэмэлт судалгаа.....	7-1
7.2	Хог хаягдал цуглуулах тогтолцоог сайжруулах	7-7
7.2.1	Төлөвлөлт хийх нөхцөл	7-7
7.2.2	Хог хаягдлыг ачиж цуглуулах ба тээвэрлэх тогтолцооны төлөвлөлт	7-7
7.2.3	Хог хаягдлыг ачиж цуглуулах тогтолцоо, хог хаягдал гаргах эх үүсвэрийн төрлөөр	7-13
7.2.4	Хог хаягдлыг ачиж цуглуулах, тээвэрлэх техник төхөөрөмжийн төлөвлөлт.....	7-14
7.2.5	Машинд хийх үйлчилгээний төлөвлөгөө	7-16
7.3	Нарангийн энгэрт хогийн төвлөрсөн цэг байгуулах (НЭХЦ)	7-20
7.3.1	Хогийн цэг байгуулах үзэл баримтлал	7-20
7.3.2	Нарангийн энгэрийн хогийн төвлөрсөн цэгийн урьдчилсан зураг төлөвлөлт.....	7-23
7.4	Нарангийн энгэрт рисайкл цогцолбор байгуулах (НЭРЦ).....	7-44
7.4.1	Үндэслэл.....	7-44
7.4.2	Рисайкл цогцолбор байгуулахад баримтлах бодлого	7-45
7.4.3	Рисайкл цогцолборын тухай.....	7-46
7.5	НЭХЦ болон НЭРЦ-ын үйл ажиллагааны төлөвлөгөө	7-52
7.5.1	Хогийн төвлөрсөн цэг (НЭХЦ)	7-52
7.5.2	Рисайкл цогцолборын үйл ажиллагаа (НЭРЦ)	7-56
7.5.3	НЭХЦ болон НЭРЦ-ын хяналтын толголцоо	7-59
7.6	Зардлын тооцоо.....	7-61
7.6.1	Зардлын тооцоо хийх нөхцөл	7-61
7.6.2	Төв засварын цех байгуулах асуудлыг оролцуулан хог хаягдлыг цуглуулах тогтолцоог сайжруулах	7-62
7.6.3	НЭХЦ байгуулах	7-65
7.6.4	Нарангийн энгэрт хог хаягдлыг дахин ашиглах (Рисайкл) цогцолбор байгуулах.....	7-66
7.6.5	Дүгнэлт	7-67
8	Байгаль орчинд нөлөөлөх байдлын нарийвчилсан үнэлгээ	8-1
8.1	Байгаль орчинд нөлөөлөх байдлын нарийвчилсан үнэлгээ хийх процедур ба түүний үр дүн.....	8-1
8.1.1	Монгол Улсын байгаль орчинд нөлөөлөх байдлын нарийвчилсан үнэлгээ хийх тогтолцоо	8-1
8.1.2	Судалгааны хүрээнд баримтлах процедур	8-1
8.1.3	Байгаль орчинд нөлөөлөх байдлын ерөнхий үнэлгээ	8-2
8.1.4	Байгаль орчинд нөлөөлөх байдлын нарийвчилсан үнэлгээний үр дүн	8-4
8.2	Төслүүдийн талаар олон нийтэд танилцуулах уулзалтууд.....	8-51
8.2.1	Олон нийтэд танилцуулах анхны уулзалт.....	8-51
8.2.2	Олон нийтэд танилцуулах хоёрдугаар уулзалт	8-56
8.2.3	Олон нийтэд танилцуулах гуравдугаар уулзалт	8-62
9	Уулзалтын тэмдэглэл	9-1
9.1	2004 оны 12 дугаар сарын 10-ны өдрийн уулзалтын тэмдэглэл №1	9-1
9.2	2005 оны 3 дугаар сарын 9-ний өдрийн уулзалтын тэмдэглэл № 2 ...	9-10
9.3	2005 оны 4 дүгээр сарын 20-ны өдрийн уулзалтын тэмдэглэл № 3 ...	9-15
9.4	2005 оны 5 дугаар сарын 10-ны өдрийн уулзалтын тэмдэглэл № 4... 	9-20

- 9.5 2005 оны 10 дугаар сарын 26-ны өдрийн уулзалтын тэмдэглэл № 5. 9-25**
- 9.6 2006 оны 2 дугаар сарын 21-ний өдрийн уулзалтын тэмдэглэл № 6 . 9-32**
- 9.7 2007 оны 2 дугаар сарын 27-ны өдрийн уулзалтын тэмдэглэл №7.... 9-36**

Хүснэгтийн жагсаалт

	Хуудас:
Хүснэгт 1-1: Сарын дундаж хур тундас.....	1-2
Хүснэгт 1-2: Сарын дундаж температур.....	1-2
Хүснэгт 1-3: Сарын дундаж чийгшилтийн хэмжээ.....	1-2
Хүснэгт 1-4: Жилийн салхины зонхилох чиглэлийн давтамж ба салхины хурд.....	1-2
Хүснэгт 1-5: Усны бодлогын хүрээлэнгийн тооцоолсон ууршилтын хэмжээ.....	1-2
Хүснэгт 1-6: Сургуульд хамрагдах хүүхдүүдийн хувь хэмжээ 1999-2002, Улаанбаатар хот.....	1-9
Хүснэгт 1-7: Эрүүл мэндийн үйлчилгээний тогтоосон шатлал.....	1-11
Хүснэгт 1-8: Ажил эрхлэлтийн байдлыг хувиар үзүүлсэн хүснэгт.....	1-13
Хүснэгт 1-9: Хөдөлмөр эрхлэлтийг хувиар үзүүлсэн хүснэгт.....	1-14
Хүснэгт 1-10: Дүүргүүдийн Мэдээлэл (2003 он).....	1-14
Хүснэгт 1-11: Монгол Улсын шилжих хөдөлгөөн бүс нутгаар.....	1-15
Хүснэгт 1-12: Жил тутмын хүн амын дундаж өсөлт, 10 жилээр.....	1-15
Хүснэгт 1-13: Хүн ам ба газар нутаг хороо дүүргээр.....	1-15
Хүснэгт 1-14: 2003 онд хийсэн УБ хотын газрын ангилал.....	1-19
Хүснэгт 1-15: Төлөвлөгөөт дэд бүтцийн хөгжил.....	1-20
Хүснэгт 1-16: 2020 он хүртэл төлөвлөсөн хотын бүсүүд.....	1-20
Хүснэгт 1-17: Бүсүүдийн хүн ам.....	1-20
Хүснэгт 1-18: Эдийн засгийн гол үзүүлэлтүүд, 1995-2003.....	1-21
Хүснэгт 1-19: УБ хотын ДНБ, үйлдвэрлэлийн салбараар, 2000-2003 онд (сая ам доллар).....	1-22
Хүснэгт 1-20: УБ хот дахь байгууллагуудын тоо, 2000-2003 онд.....	1-22
Хүснэгт 1-21: Орон сууц, гэр хорооллын нийтийн үйлчилгээний төлбөр төлөх тогтолцоо.....	1-26
Хүснэгт 2-1: Хог хаягдлын дээж авах цэгүүд.....	2-3
Хүснэгт 2-2: Өрхөөс дээж авсан бүсүүд.....	2-3
Хүснэгт 2-3: Өрхөөс бусад цэгүүд.....	2-3
Хүснэгт 2-4: Нэг хүнд ногдох өрхийн хог хаягдлын гарах хэмжээ.....	2-4
Хүснэгт 2-5: Нэг хүнд ногдох өрхөөс бусад цэгүүдийн хог хаягдлын гарах хэмжээ.....	2-5
Хүснэгт 2-6: Судалгааны бүсийн хог хаягдлын гарах хэмжээний тооцоо (2005).....	2-5
Хүснэгт 2-7: Нэг хүнд ногдох хог хаягдлын гарах хэмжээний харьцуулалт.....	2-6
Хүснэгт 2-8: Хог хаягдлын бүтцийн судалгааны дээжийн тоо.....	2-8
Хүснэгт 2-9: Хувийн жин.....	2-10
Хүснэгт 2-10: Физик шинж тэмдэгийн дүн шинжилгээ (1/3).....	2-10
Хүснэгт 2-11: Физик шинж тэмдэгийн дүн шинжилгээ (2/3).....	2-11
Хүснэгт 2-12: Физик шинж тэмдэгийн дүн шинжилгээ (3/3).....	2-11
Хүснэгт 2-13: Гурван бүрэлдэхүүн хэсгийн дүн шинжилгээ.....	2-11
Хүснэгт 2-14: Хүнс, өвс модны хаягдлын химийн дүн шинжилгээ.....	2-12
Хүснэгт 2-15: Өрхийн хог хаягдлын бүтцийн харьцуулалт.....	2-12
Хүснэгт 2-16: Хотын хатуу хог хаягдлын бүтцийн харьцуулалт.....	2-12
Хүснэгт 2-17: Өвлийн улирлын Ажлын цагийн зураг авалтын судалгааны хуваарь.....	2-14
Хүснэгт 2-18: Зуны улирлын ажлын цагийн зураг авалтын судалгааг хэрэгжүүлсэн бодит ажлын хуваарь (2005 оны 8 ба 9 дүгээр сарууд).....	2-15
Хүснэгт 2-19: Ажлын цагийн зураг авалтын судалгааны хураангуй.....	2-16
Хүснэгт 2-20: Ажлын цагийн зураг авалтын судалгааны мэдээллийн анализ.....	2-16
Хүснэгт 2-21: Ажлын цагийн зураг авалтын бүртгэлийн хураангуй.....	2-24
Хүснэгт 2-22: Оршин суугчдын судалгаа: хорооллоор болон дүүргээр төлөвлөсөн түүврийн хүрээ.....	2-40
Хүснэгт 2-23: Аж ахуйн нэгжийн судалгаа. Дүүрэг болон салбараараа төлөвлөгдсөн түүврийн хүрээ.....	2-40
Хүснэгт 2-24: Оршин суугчдын судалгааны түүврийн хувиарлалт: Дүүрэг болон Хороогоор.....	2-41

Хүснэгт 2-25: Түүврийн хувиарлалт: Сууцны төрлөөр.....	2-42
Хүснэгт 2-26: Айл өрхийн хувийг сууцны төрлөөр нь.....	2-42
Хүснэгт 2-27: Аж ахуйн нэгжийн судалгааны түүвэр хувиарлалт: бизнесийн төрлөөр.....	2-42
Хүснэгт 2-28: Аж ахуйн нэгжийн судалгааны түүвэр хувиарлалт: Дүүрэг болон Хороогоор	2-43
Хүснэгт 2-29: Түүвэр хувиарлалт: барилгын төрлөөр.....	2-43
Хүснэгт 2-30: Ажилчидын тоо.....	2-43
Хүснэгт 2-31: УБ хотын хүн амын нас болон хүйсээр ангилсан хувиарлалтыг (2000 оны статистикийн мэдээ) оршин суугчдын судалгааны түүврийн хүн амын хувиарлалттай харьцуулсан нь.....	2-44
Хүснэгт 2-32: Өрхийн сарын орлого	2-44
Хүснэгт 2-33: Мэдээлэл хүлээн авдаг мэдээллийн хэрэгсэл болон давтамж	2-45
Хүснэгт 2-34: Байгаль орчны асуудлыг сонирхдог эсэх (боловсролын түвшинээр нь).....	2-46
Хүснэгт 2-35: Өдөр тутмын амьдрал дах нэн тэргүүнд сайжруулах шаардлагатай зүйл.....	2-46
Хүснэгт 2-36: Айл өрхөөс гардаг өдөр тутмын хогны дундаж хэмжээ	2-48
Хүснэгт 2-37: Танай гэрийн хогийг хэн зохицуулж хаядаг вэ?	2-48
Хүснэгт 2-38: Танай албан газар юмуу дэлгүүрийн хог хаягдлын менежментийг хэн шийдвэрлэн хариуцдаг вэ?	2-48
Хүснэгт 2-39: Хог ачиж цуглуулах үйлчилгээний давтамж (орон сууцны хороолол)	2-49
Хүснэгт 2-40: Хогоо хаях давтамж.....	2-49
Хүснэгт 2-41: Хог ачиж цуглуулах үйлчилгээний давтамж (гэр хороолол)	2-50
Хүснэгт 2-42: Та хогоо хэрхэн хаядаг вэ? (олон хариулттай)	2-50
Хүснэгт 2-43: Хог ачиж цуглуулах үйлчилгээ байхгүйгээс ямар хүндрэлтэй тулгардаг вэ? (олон хариулттай).....	2-50
Хүснэгт 2-44: Хэрэгцээт үйлчилгээний төлбөрийн дундаж хэмжээ	2-51
Хүснэгт 2-45: Сэтгэл хангалуун бус байдлын гол шалтгаан	2-52
Хүснэгт 2-46: Хогны одоогийн төлбөрийн талаар та юу гэж боддог вэ?	2-52
Хүснэгт 2-47: Одоо төлж байгаа болон сайжирвал төлж чадах төлбөрийн хэмжээ....	2-53
Хүснэгт 2-48: Хог ачиж цуглуулах үйлчилгээ хэрэгтэй юу? Та үйлчилгээний хөлсөө төлдөг үү?.....	2-53
Хүснэгт 2-49: Төлбөр.....	2-53
Хүснэгт 2-50: Дахин ашиглагддаг хог хаягдлын төрлийг оршин суугчдын байдлаар ангилсан нь.....	2-54
Хүснэгт 2-51: Хаягдал түүхий эдээ дахин ашигладаггүй шалтгаан.....	2-54
Хүснэгт 2-52: Гудамжинд тархасан хог гэх мэт хүндрэлүүдийг шийдэх хамгийн үр ашигтай арга хэмжээ	2-54
Хүснэгт 2-53: Судалгаа авсан 3 хорооны мэдээлэл	2-57
Хүснэгт 2-54: Оршин сууж буй газраар нь ангилсан түүвэр	2-61
Хүснэгт 2-55: Нас болон хүйсийн байдлаар ангилсан түүвэр	2-61
Хүснэгт 2-56: Хог хаягдлаа хэрхэн хаядаг вэ?	2-62
Хүснэгт 2-57: Хаягдал түүхий эдийг ялган ангилж, худалддаг хүмүүсийн тоог хувиар.....	2-62
Хүснэгт 2-58: Хууль бус хогийн цэг болон хог замбараагүй тархах байдлаас сэргийлэх хамгийн нөлөө бүхий арга хэмжээ.....	2-63
Хүснэгт 2-59: Улаанчулуутыг сайжруулах хамгийн үр өгөөжтэй арга хэмжээ.....	2-63
Хүснэгт 2-60: Боловсролын түвшин.....	2-66
Хүснэгт 2-61: Одоогийн оршин суугаа газартаа амьдарсан хугацаа	2-66
Хүснэгт 2-62: Өмнө ажил хийж байсан эсэх болон хийж байсан ажлын төрөл	2-66
Хүснэгт 2-63: Цуглуулсан зүйл, Орлого болон хогийг худалдан авагч.....	2-67
Хүснэгт 2-64: Хогийн цэг дээр осолд орсон, гэмтэл авсан эсэх	2-68
Хүснэгт 2-65: Хогийн цэг дээр мөрдөх дүрэм журмын тухай.....	2-69
Хүснэгт 2-66: Хэрэв төвлөрсөн хогийн цэг нүүвэл та юу хийх вэ?	2-70
Хүснэгт 2-67: Дээж авсан цэг болон тэдгээрийн байршил	2-73
Хүснэгт 2-68: Үзүүлэлт бүрийг хянах аргачлал.....	2-75
Хүснэгт 2-69: Усны чанарын шинжилгээний үр дүн (Өвлийн улиралд).....	2-76
Хүснэгт 2-70: Усны чанарын шинжилгээний үр дүн (Зуны улиралд)	2-77

Хүснэгт 2-71: Эмнэлгийн хог хаягдлын ангилал	2-89
Хүснэгт 2-72: Одоогийн эмнэлгийн байгууллагуудын нийт тоо болон судалгааны хүрээ	2-90
Хүснэгт 2-73: Судалгаанд хамрагдсан эмнэлгүүд	2-90
Хүснэгт 2-74: Нэг хүнд ногдох эмнэлгийн хог хаягдлын үүсэх хэмжээ (орны тоогоор)	2-91
Хүснэгт 2-75: Нэг хүнд ногдох эмнэлгийн хог хаягдлын үүсэх хэмжээ (өвчтөний тоогоор)	2-91
Хүснэгт 2-76: Нэг хүнд ногдох эмнэлгийн хог хаягдлын үүсэх хэмжээ (ажилтаны тоогоор)	2-91
Хүснэгт 2-77: Нэг хүнд ногдох ахуйн хог хаягдлын үүсэх хэмжээ (орны тоогоор)....	2-91
Хүснэгт 2-78: Нэг хүнд ногдох ахуйн хог хаягдлын үүсэх хэмжээ (өвчтөний тоогоор)	2-91
Хүснэгт 2-79: Нэг хүнд ногдох ахуйн хог хаягдлын үүсэх хэмжээ (ажилтаны тоогоор)	2-92
Хүснэгт 2-80: Бусад орнуудын нэг хүнд ногдох эмнэлгийн болон ахуйн хог хаягдлын үүсэх хэмжээ хоорондын харьцуулалт	2-92
Хүснэгт 2-81: Судалгааны бүсийн эмнэлгийн хог хаягдлын үүсэх хэмжээ	2-94
Хүснэгт 2-82: Судалгааны бүсийн ахуйн хог хаягдлын үүсэх нийт хэмжээ	2-95
Хүснэгт 2-83: Судалгааны хүрээнд ашиглах нэг хүнд ногдох ахуйн болон эмнэлгийн хог хаягдлын үүсэх хэмжээ болон тэдгээрийн нийт хэмжээ	2-95
Хүснэгт 2-84: Бусад хотуудын нэг хүнд ногдох эмнэлгийн хог хаягдлын үүсэх хэмжээ	2-95
Хүснэгт 2-85: Бусад хотуудын нэг хүнд ногдох ахуйн хог хаягдлын үүсэх хэмжээ...	2-96
Хүснэгт 2-86: Үйлдвэрийн аюулгүй хог хаягдлын ангилал.....	2-121
Хүснэгт 2-87: Үйлдвэрийн аюултай хог хаягдлын ангилал.....	2-122
Хүснэгт 2-88: УБ хот дахь үйлдвэрийн тоо	2-122
Хүснэгт 2-89: Судалгаанд хамруулах зорилтот үйлдвэрүүд.....	2-123
Хүснэгт 2-90: Үйлдвэрийн гадна устгал хийх зардал.....	2-124
Хүснэгт 2-91: Одоогийн ҮХХ-ын бэрхшээлүүд	2-125
Хүснэгт 2-92: Аюултай үйлдвэрийн хог хаягдал (хоёрдугаар судалгаа).....	2-126
Хүснэгт 2-93: Нэг хүнд ногдох үйлдвэрийн хог хаягдлын гарах хэмжээ (ажилтаны тоогоор)	2-127
Хүснэгт 2-94: Судалгааны бүсийн нийт ажилчдын тоо	2-127
Хүснэгт 2-95: Үйлдвэрийн хог хаягдлын гарах хэмжээ	2-128
Хүснэгт 2-96: Хог хаягдлын гарах хэмжээний урьдчилсан тооцоо	2-128
Хүснэгт 2-97: Аюултай болон аюулгүй ХХ-ыг ялгах	2-130
Хүснэгт 2-98: Ялгалт хийдэггүйн шалтгаан (Аюултай болон Аюулгүй ҮХ)	2-130
Хүснэгт 2-99: Энгийн хогны ялгалт	2-131
Хүснэгт 2-100: Эдгээр хог хаягдлыг тусад нь ангилан ялгадаггүйн учир.....	2-131
Хүснэгт 2-101: ҮХ-ны гарах хэмжээ.....	2-131
Хүснэгт 2-102: Үйлдвэрийн дотор ҮХ-ийг хадгалах.....	2-131
Хүснэгт 2-103: Хадгалах байдал.....	2-132
Хүснэгт 2-104: Хадгалах ҮХ-ны ангилал	2-132
Хүснэгт 2-105: Үйлдвэр дотроо хадгалах шалтгаан	2-132
Хүснэгт 2-106: Үйлдвэр дотор боловсруулагддаг ҮХ.....	2-132
Хүснэгт 2-107: ҮХ-ны дахин ашиглалт	2-133
Хүснэгт 2-108: ҮХ-ийг дахин ашиглах төлөвлөгөө.....	2-133
Хүснэгт 2-109: ҮХ-оо дахин ашиглах төлөвлөгөөг тайлбарлана уу.....	2-133
Хүснэгт 2-110: Ачих, цуглуулах үйлчилгээ	2-133
Хүснэгт 2-111: Үйлдвэрийн гаднах боловсруулалт, устгал.....	2-134
Хүснэгт 2-112: Ирээдүйн ҮХ-ны хэмжээний байдал	2-134
Хүснэгт 2-113: ҮХ-оо ирээдүйд дахин ашиглах, багасгах төлөвлөгөө	2-134
Хүснэгт 2-114: Ирээдүйн боловсруулалт болон устгалыг сайжруулах төлөвлөгөө..	2-134
Хүснэгт 2-115: ҮХ-ны устгалын зардал.....	2-135
Хүснэгт 2-116: ХХ-ын менежментийн зардал.....	2-135
Хүснэгт 2-117: Үйлдвэрийн гаднах устгах зардал.....	2-135
Хүснэгт 2-118: ҮХ бүрийн үйлдвэрийн гаднах устгалын зардал.....	2-136
Хүснэгт 2-119: Үйлдвэрийн гаднах устгалын төлбөрийг төлөх байдал	2-136
Хүснэгт 2-120: Үйлдвэр дотроо хаях зардал	2-136

Хүснэгт 2-121: Одоогийн байдал.....	2-137
Хүснэгт 2-122: Одоогийн ҮХХ-ын мененжментийн хүндрэлүүд.....	2-137
Хүснэгт 2-123: Авах арга хэмжээ.....	2-137
Хүснэгт 2-124: Хаягдал түүхий эд ашигладаг, худалддаг газрууд.....	2-140
Хүснэгт 2-125: Судалт ХХК-нийн худалдан авдаг хог хаягдал.....	2-140
Хүснэгт 2-126: Худалдан авдаг хог хаягдал.....	2-141
Хүснэгт 2-127: Худалдан авдаг хог хаягдал.....	2-142
Хүснэгт 2-128: Худалдан авдаг хог хаягдал.....	2-143
Хүснэгт 2-129: Худалдан авдаг хог хаягдал.....	2-144
Хүснэгт 2-130: Худалдан авдаг хог хаягдал.....	2-144
Хүснэгт 2-131: Онон Номин ХХК-ийн тоног төхөөрөмжийн жагсаалт.....	2-147
Хүснэгт 2-132: Экспортолсон бараа.....	2-148
Хүснэгт 2-133: Худалдан авдаг бараа.....	2-148
Хүснэгт 2-134: Худалдагддаг хог хаягдлын хэмжээ ба үнэ.....	2-149
Хүснэгт 2-135: Судалгааны бүсийн хаягдал түүхий эд авдаг цэгүүд.....	2-151
Хүснэгт 2-136: Хаягдал түүхий эдийн цэгүүдийн эргэлтийн хөрөнгийн хэмжээ.....	2-151
Хүснэгт 2-137: Рисайкл үйл ажиллагааны явуулдаг компаниудын судалгааны дүн.....	2-152
Хүснэгт 2-138: Хаягдал түүхий эдийн цэгийн цаашаа борлуулах газар.....	2-152
Хүснэгт 2-139: Улаанбаатар хотод бүртгэгдсэн барилгын компаниуд.....	2-157
Хүснэгт 2-140: 2004 оны барилга угсралтын ажлын дүн.....	2-157
Хүснэгт 2-141: Шинээр баригдаж буй барилгын объектын тоо.....	2-158
Хүснэгт 2-142: Орон сууцны талбайн хэмжээ ба тэдгээрт амьдрах хүн амын тоо.....	2-158
Хүснэгт 2-143: Шинэ зам болон гүүрний барилгын ажлын цар хүрээ ба дүн.....	2-158
Хүснэгт 2-144: Зам засварын ажлын цар хүрээ ба хэмжээ.....	2-159
Хүснэгт 2-145: Төслийн талбай болон төслийн төсөв дээр үндэслэн хийсэн барилгын хог хаягдлын хаягдах хэмжээ.....	2-162
Хүснэгт 2-146: УБ хотод хаягдаж буй барилгын хог хаягдлын хэмжээ.....	2-163
Хүснэгт 2-147: Барилгын хог хаягдлын хогийн төвлөрсөн цэг.....	2-163
Хүснэгт 2-148: Шинээр орон сууцны болон үйлдвэрлэл, үйлчилгээний барилгын объектоос хаягдаж буй хог хаягдлын хэмжээ.....	2-164
Хүснэгт 2-149: Барилгын засварын ажил хийж буй компаниуд болон хувь хүмүүсийн засварын объектоос хаягдаж буй хог хаягдлын хэмжээ.....	2-165
Хүснэгт 2-150: Газар доорх дэд бүтцийн засвар хийдэг авто замын засварын объектоос хаягдаж буй хог хаягдлын хэмжээ.....	2-166
Хүснэгт 2-151: Хууль бус хог хаягдлын цэгүүдийн онцлог.....	2-168
Хүснэгт 2-152: Барилгын хог хаягдлын гарах тооцсон хэмжээ (2004).....	2-169
Хүснэгт 2-153: Дарж булаах хог хаягдлын хэмжээний тухай судалсан мэдээлэл.....	2-172
Хүснэгт 2-154: Хогны цэг бүр дээр бүртгүүлсэн хогны машины тоо.....	2-172
Хүснэгт 2-155: 7 дүүргийн хог хаягдлын булаах хэмжээ.....	2-173
Хүснэгт 2-156: Эх үүсвэр бүрээс гарсан хэмжээ (7 Дүүрэг).....	2-173
Хүснэгт 2-157: Хогны машин бүрт ачигдах хогны нягтын судалгааны үр дүн.....	2-173
Хүснэгт 2-158: Цэг бүрт ирдэг машины тоо болон хогны хэмжээ.....	2-174
Хүснэгт 2-159: Дүүрэг бүрийн нэг хүний үүсгэх хогны хэмжээ.....	2-174
Хүснэгт 2-160: Машины төрөл бүрт ачигдах хогны нягт.....	2-174
Хүснэгт 2-161: Хогийн цэг дээр ирсэн хогны хэмжээ.....	2-174
Хүснэгт 2-162: Автопүүний мэдээллийн баазын системд оруулах мэдээллийн жагсаалт.....	2-179
Хүснэгт 2-163: Автопүүний суурь мэдээллийн баазад орох зүйлүүд.....	2-182
Хүснэгт 2-164: Өдөрт булаах хог хаягдлын хэмжээ.....	2-183
Хүснэгт 2-165: Автопүүний мэдээллийн баазын хог хаягдал цуглуулах үйлчилгээ үзүүлэх байгууллагын ангилал.....	2-184
Хүснэгт 2-166: Нийт рейс болон нийт хогны буух хэмжээ, хог хаягдал цуглуулах үйлчилгээний байгууллагаар (2005/12/26-2006/06/19 : 176 өдөр).....	2-184
Хүснэгт 2-167: Автопүүний мэдээллийн баазын хог хаягдлын ангилал.....	2-185
Хүснэгт 2-168: Өдрийн рейсийн тоо болон өдрийн хаях хэмжээ – Орон сууцны бүс (2005/12/26-2006/06/19).....	2-185

Хүснэгт 2-169: Өдрийн рейсийн тоо болон өдрийн хаях хэмжээ – Гэр хороолол (2005/12/26-2006/06/19).....	2-185
Хүснэгт 2-170: Өдрийн рейсийн тоо болон өдрийн хаях хэмжээ – Шууд тээвэрлэх (2005/12/26-2006/06/19).....	2-186
Хүснэгт 2-171: Шууд тээвэрлэх хог хаягдлын задаргаа (1).....	2-186
Хүснэгт 2-172: Шууд тээвэрлэх хог хаягдлын задаргаа (2).....	2-186
Хүснэгт 2-173: Өдөрт булах хог хаягдлын хэмжээ.....	2-187
Хүснэгт 2-174: Өдөрт булах хог хаягдлын хэмжээ, хог хаягдал цуглуулах үйлчилгээ үзүүлэх байгууллага тус бүрээр.....	2-188
Хүснэгт 2-175: Өдөрт булах хог хаягдлын хэмжээ, хог хаягдлын ангиллаар.....	2-188
Хүснэгт 2-176: Өдөрт булах хог хаягдлын дундаж хэмжээ, хог хаягдлын ангилал болон цуглуулах үйлчилгээ үзүүлэх байгууллага тус бүрээр.....	2-189
Хүснэгт 2-177: Өдөрт булах хог хаягдлын дундаж хэмжээ, хог хаягдлын ангилал болон дүүрэг тус бүрээр (засвар оруулсны дараа).....	2-189
Хүснэгт 2-178: УЧХЦ дээр өдөр тутам булах хог хаягдлын дундаж хэмжээ, сараар.....	2-190
Хүснэгт 2-179: Автопүүний мэдээлэл ашиглан гаргасан өдөр тутам булах хог хаягдлын дундаж хэмжээ.....	2-191
Хүснэгт 2-180: Гурван хогийн төвлөрсөн цэг дээр булах хог хаягдлын тухай судалсан мэдээлэл.....	2-191
Хүснэгт 2-181: Төвлөрсөн хогийн цэг бүрт ирэх хог хаягдал тээвэрлэх машины дундаж тоо болон буух хог хаягдлын эзлэхүүн хэмжээ.....	2-192
Хүснэгт 2-182: Булах хог хаягдлын хэмжээний харьцаа.....	2-192
Хүснэгт 2-183: Холбогдох хогийн төвлөрсөн цэг дээр булах хог хаягдлын хэмжээ, 2006 онд.....	2-193
Хүснэгт 3-1: Өрхийн хог хаягдлын гарах хэмжээ (2006).....	3-1
Хүснэгт 3-2: ААН-ийн хог хаягдлын гарах хэмжээ (2006).....	3-2
Хүснэгт 3-3: Ерөнхий болон эмнэлгийн хог хаягдлын гара хэмжээ, 2005.....	3-2
Хүснэгт 3-4: Ерөнхий болон эмнэлгийн хог хаягдлын гарах хэмжээ, 2006.....	3-2
Хүснэгт 3-5: Үйлдвэрийн хог хаягдлын гарах хэмжээ (2005).....	3-3
Хүснэгт 3-6: Барилгын хог хаягдлын гарах хэмжээ, 2004.....	3-3
Хүснэгт 3-7: Хотын 4 ландфил дээр хийсэн хогийн төвлөрсөн цэг хог хаягдлыг дарж булах хэмжээний тухай судалгаа.....	3-4
Хүснэгт 3-8: Холбогдох хогийн төвлөрсөн цэгүүд дээр дарж булах хог хаягдлын хэмжээ, 2004.....	3-4
Хүснэгт 3-9: Хогийн төвлөрсөн цэгүүд дээр булах хог хаягдлын хэмжээ, 2006 онд....	3-5
Хүснэгт 3-10: Тохиргооны нөхцлүүд.....	3-6
Хүснэгт 3-11: Цуглуулах үйлчилгээний байдал.....	3-17
Хүснэгт 3-12: ТҮК-иас гадна хог хаягдал цуглуулах үйлчилгээ үзүүлэх газруудын судалгааны хураангуй.....	3-19
Хүснэгт 3-13: ТҮК-ийн хог хаягдал цуглуулах машин төхөөрөмжийн жагсаалт.....	3-21
Хүснэгт 3-14: ТҮК-иудын нийт ажилчдын тоо.....	3-22
Хүснэгт 3-15: Нийслэлийн авто замын газрын хариуцах зам.....	3-23
Хүснэгт 3-16: ТҮК Замын сангаас нэмэлт төлбөр авч цэвэрлэх зам.....	3-24
Хүснэгт 3-17: Дүүргүүдийн цэвэрлэдэг нийтийн эзэмшлийн бүс.....	3-24
Хүснэгт 3-18: БГД-ийн цэвэрлэх нийтийн эзэмшлийн газар.....	3-25
Хүснэгт 3-19: БЗД-ийн цэвэрлэх нийтийн эзэмшлийн газар.....	3-26
Хүснэгт 3-20: СХД-ийн цэвэрлэх нийтийн эзэмшлийн газар.....	3-26
Хүснэгт 3-21: СБД-ийн цэвэрлэх нийтийн эзэмшлийн газар.....	3-26
Хүснэгт 3-22: ХУД-ийн цэвэрлэх нийтийн эзэмшлийн газар.....	3-27
Хүснэгт 3-23: ЧД-ийн цэвэрлэх нийтийн эзэмшлийн газар.....	3-27
Хүснэгт 3-24: Хаягдал түүхий эдийн анхны худалдах үнэ.....	3-48
Хүснэгт 3-25: Баянгол Тохижилт, үйлчилгээний компанийн 2004 оны "Орлого-Зарлага-Ашиг".....	3-59
Хүснэгт 3-26: Баянзүрх Тохижилт, үйлчилгээний компанийн 2004 оны "Орлого-Зарлага-Ашиг".....	3-59

Хүснэгт 3-27: Хан-Уул Тохижилт, үйлчилгээний компанийн 2004 оны "Орлого-Зарлага-Ашиг"	3-60
Хүснэгт 3-28: Сонгинохайрхан Тохижилт, үйлчилгээний компанийн 2004 оны "Орлого-Зарлага-Ашиг"	3-61
Хүснэгт 3-29: Сүхбаатар Тохижилт, үйлчилгээний компанийн 2004 оны "Орлого-Зарлага-Ашиг"	3-61
Хүснэгт 3-30: Чингэлтэй Тохижилт, үйлчилгээний компанийн 2004 оны "Орлого-Зарлага-Ашиг"	3-62
Хүснэгт 3-31: Налайх Тохижилт, үйлчилгээний компанийн 2004 оны "Орлого-Зарлага-Ашиг"	3-63
Хүснэгт 3-32: Нөөц компанийн 2004 оны "Орлого-Зарлага-Ашиг"	3-63
Хүснэгт 3-33: ТҮК болгоны үзүүлэх үйлчилгээ бүрийн нийт орлогод эзлэх хувь хэмжээ (2004)	3-64
Хүснэгт 3-34: ТҮК-ийн үйл ажиллагааны үндсэн үзүүлэлтүүдийн тухай санал асуулга	3-75
Хүснэгт 3-35: Хогны машин нэвтрэх боломжгүй гэр хороолол.....	3-76
Хүснэгт 3-36: ТҮК-ийн цуглуулах хатуу хог хаягдлын хэмжээний харьцаа, 2004.....	3-79
Хүснэгт 3-37: 2004 онд хогийн төвлөрсөн цэгүүд дээр дарж булсан хог хаягдлын тухай мэдээлэл.....	3-83
Хүснэгт 4-1: Хогийн төвлөрсөн цэг сонгох процедур ба хуваарь.....	4-1
Хүснэгт 4-2: Нарангийн энгэрийн боломжит газар (НЭБГ)-ын байгаль орчны урьдчилсан судалгаа.....	4-4
Хүснэгт 4-3: ХМК боломжит газар(ХМКБГ)-ын байгаль орчны урьдчилсан судалгаа	4-6
Хүснэгт 4-4: Морин давааны боломжит газрын байгаль орчны урьдчилсан судалгаа (МДБГ)	4-7
Хүснэгт 4-5: Цагаан давааны боломжит газрын байгаль орчны урьдчилсан судалгаа (ЦДБГ)	4-9
Хүснэгт 4-6: Баянгийн хонхорын боломжит газрын байгаль орчны урьдчилсан судалгаа	4-12
Хүснэгт 4-7: Багануурын нүүрсний уурхайн боломжит газрын байгаль орчны урьдчилсан судалгаа.....	4-13
Хүснэгт 4-8: Хог хаягдлын цуглуулах хэмжээ, 2010 онд.....	4-15
Хүснэгт 4-9: Дүүрэг болгоноос 6 боломжит газарт хог хаягдал тээвэрлэх зай	4-16
Хүснэгт 4-10: Самосвал машины элэгдэл хорогдлын зардал (10м3, 6 тонн)	4-16
Хүснэгт 4-11: Компактор машины элэгдэл хорогдлын зардал, (15м3, 10тонн).....	4-16
Хүснэгт 4-12: Ажлын хүчний зардал	4-17
Хүснэгт 4-13: Шаардагдах хугацааны тооцоо.....	4-17
Хүснэгт 4-14: Рейс тумын зардлын тооцоо	4-17
Хүснэгт 4-15: Дүүрэг болгоноос 6 боломжит газар руу хог хаягдал тээвэрлэх нэг рейсийн зардал (Компактор битүү машин).....	4-18
Хүснэгт 4-16: Дүүрэг болгоноос 6 боломжит газар руу хог хаягдал тээвэрлэх нэг рейсийн зардал (самосвал).....	4-18
Хүснэгт 4-17: Нэг тонн хог хаягдал тээвэрлэхэд гарах зардал (Компактор).....	4-18
Хүснэгт 4-18: Нэг тонн хог хаягдал тээвэрлэхэд гарах зардал (Самосвал).....	4-18
Хүснэгт 4-19: Тээвэрлэлтийн зардал, 2010 онд.....	4-19
Хүснэгт 4-20: Дарж булах жилийн хэмжээ, 2020 хүртэл	4-20
Хүснэгт 4-21: 6 боломжит газрын тоон үзүүлэлтүүдийн хураангуй.....	4-22
Хүснэгт 4-22: Хогийн төвлөрсөн цэг барих зардлын тооцоо	4-23
Хүснэгт 4-23: Эрүүл ахуйн шаардлага хангах ландшафлын сарын үйл ажиллагааны зардал.....	4-23
Хүснэгт 4-24: Зардлын нарийвчилсан тооцоо	4-24
Хүснэгт 4-25: Тооцоонд ашигласан машин, ажлын хүчний нэгж хэмжээ.....	4-25
Хүснэгт 5-1: Техникийн дэд систем болон боломжит технологи	5-2
Хүснэгт 5-2: Цуглуулах системийн хураангуй	5-12
Хүснэгт 5-3: Хотын хатуу хаягдал түүхий эдийн ашиглалт	5-19

Хүснэгт 5-4: Хотын хатуу хог хаягдлыг боловсруулах үйл ажиллагааны сонголт болон төлөвлөлтөнд нөлөөлөх нийтлэг түүхий эд, материалын үзүүлэлт тодорхойлолтууд	5-20
Хүснэгт 5-5: Хогны бүтцийн харьцуулалт	5-21
Хүснэгт 5-6: Бордоо үйлдвэрлэх аргачлал хоорондын харьцуулалт	5-26
Хүснэгт 5-7: Боломжит дунд шатны боловсруулалтын системийн тодорхойлолтууд	5-32
Хүснэгт 5-8: Эрүүл ахуйн шаардлага хангах ландфил болон үйл ажиллагааны товч хураангуй	5-38
Хүснэгт 5-9: Эрүүл ахуйн шаардлага хангах ладфил байгуулах болон үйл ажиллагааны түвшин бүрт тавигдах байгаль орчны стандарт	5-39
Хүснэгт 5-10: Мастер төлөвлөгөөний тогтолцооны зургаан боломжит хувилбарууд	5-41
Хүснэгт 5-11: Хогийн төвлөрсөн цэг болон 2020 оны хог хаягдлыг дарж булаах хэмжээ	5-42
Хүснэгт 5-12: Техникийн оновчтой тогтолцоо	5-43
Хүснэгт 6-1: Сайжруулах төлөвлөгөө, хариуцах байгууллага ба төлөвлөгөөний гүйцэтгэл	6-3
Хүснэгт 6-2: УЧХЦ-ийн нөхцлийг сайжруулах ажлын төлөвлөгөө	6-11
Хүснэгт 6-3: Үе болгоны ландфилын эзлэхүүн хэмжээ	6-12
Хүснэгт 6-4: УЧХЦ дээр буух хог хаягдал	6-12
Хүснэгт 6-5: Дарж булаах төлөвлөгөө	6-13
Хүснэгт 6-6: Иргэдийн оролцоотой үнэлгээ	6-19
Хүснэгт 6-7: Үнэлгээний хураангуй	6-23
Хүснэгт 6-8: Ерөнхий үнэлгээ	6-24
Хүснэгт 6-9: УЧХЦ-ийг хаах төлөвлөгөөний гол бүрэлдэхүүн хэсгүүд, 2005 оны байдлаар	6-30
Хүснэгт 6-10: Булаах хэмжээ	6-30
Хүснэгт 6-11: Хогийн цэгийн зүүн хэсэг дэх ландфилын хүчин чадал	6-31
Хүснэгт 6-12: УЧХЦ-ийн мониторингийн төлөвлөгөө	6-33
Хүснэгт 6-13: RDF үйлдвэрлэлийн зардал	6-40
Хүснэгт 6-14: Гаднах агаар, хэрэглэгч рүү нийлүүлэх халуун ус болон хэрэглэгчээс буцаж ирэх усны температур тус бүрийн харилцан хамаарал	6-46
Хүснэгт 6-15: Ялгаруулах хийнд агуулагдах агаар бохирдуулах элементүүдийн хэмжилт (диоксингүйгээр)	6-48
Хүснэгт 6-16: Диоксины дүн шинжилгээ хийхэд авсан ялгаруулах хийний дээжний эзлэхүүн хэмжээ	6-49
Хүснэгт 6-17: Ялгаруулах хийний шинжилгээний дүн (диоксин) – бодит мэдээлэл: нэгж pg/g	6-49
Хүснэгт 6-18: Ялгаруулах хийний шинжилгээний дүн (диоксин) – Шилжүүлсэн нэгж: ng/m ³ N – нанограмм/м ³ N	6-50
Хүснэгт 6-19: RDF-ийн физик шинж чанар бөгөөд хлоржилт	6-50
Хүснэгт 6-20: Нүүрсний физик болон химийн бүтэц	6-51
Хүснэгт 6-21: Үнсний физик бүтэц	6-51
Хүснэгт 6-22: Монголын агаарын чанарын байгаль орчны стандарт (MNS 4585:1998)	6-52
Хүснэгт 6-23: Япон болон ЕХ-ны тоосонцор ялгаруулах зөвшөөрхүйц хэмжээ	6-53
Хүснэгт 6-24: Япон болон ЕХ-ны хүхрийн нэгдлүүдийн (SO ₂) ялгаруулах зөвшөөрхүйц хэмжээ	6-53
Хүснэгт 6-25: Япон болон ЕХ-ны азотын нэгдлүүдийн (NO _x) ялгаруулах зөвшөөрхүйц хэмжээ	6-53
Хүснэгт 6-26: Япон болон ЕХ-ны устөрөгчийн хлорид (HCl) ялгаруулах зөвшөөрхүйц хэмжээ	6-53
Хүснэгт 6-27: Япон болон ЕХ-ны хатуу хог хаягдал шатаах үйлдвэрээс диоксин ялгаруулах зөвшөөрхүйц хэмжээ	6-54
Хүснэгт 6-28: PCDDs, PCDFs ба Co-PCBs-ийн тэнцэтгэх хүчин зүйлс	6-55
Хүснэгт 6-29: Шинжилгээ хийсэн ялгаруулах хийний TEQ	6-55
Хүснэгт 6-30: Япон болон Европын стандарт хэмжээтэй туршилтын үед авсан ялгаруулах хийний дээжний шинжилгээний дүнгийн харьцуулалт	6-58

Хүснэгт 6-31: Шатаах туршилтад ашигласан зуухны үйл ажиллагааны мэдээлэл	6-59
Хүснэгт 6-32: Нүүрс болон RDF түлшний физик бүтэц.....	6-59
Хүснэгт 6-33: Халуун ус хангамжийн системийн материалын баланс.....	6-60
Хүснэгт 6-34: Дулааны баланс 1 (Буцаж ирэх халуун усны систем)	6-62
Хүснэгт 6-35: Дулааны баланс 2 (бойлер)	6-63
Хүснэгт 6-36: Дулааны баланс 3 (Халуун ус хангамжийн систем).....	6-63
Хүснэгт 6-37: Шатаах туршилтын бойлерийн үр ашиг	6-64
Хүснэгт 6-38: Ялгаруулах хийнд агуулагдах агаар бохирдуулах элементүүдийн хэмжилт (диоксингүйгээр)	6-67
Хүснэгт 6-39: Диоксины дүн шинжилгээ хийхэд авсан ялгаруулах хийний дээжний эзлэхүүн хэмжээ	6-67
Хүснэгт 6-40: Ялгаруулах хийний шинжилгээний дүн (диоксин) – 100% нүүрс (ширхэг + хий)	6-68
Хүснэгт 6-41: Ялгаруулах хийний шинжилгээний дүн (диоксин) – RDF 2% холих (ширхэг + хий)	6-69
Хүснэгт 6-42: Ялгаруулах хийний шинжилгээний дүн (диоксин) – RDF 4% холих (ширхэг).....	6-70
Хүснэгт 6-43: Ялгаруулах хийний шинжилгээний дүн (диоксин) – RDF 4% холих (хий).....	6-71
Хүснэгт 6-44: Ялгаруулах хийний шинжилгээний дүн (диоксин) – шилжүүлэх нэгж: ng-TEQ/m ³ N	6-72
Хүснэгт 6-45: RDF-ийн физик шинж чанар.....	6-72
Хүснэгт 6-46: Нүүрсний физик болон химийн бүтэц	6-72
Хүснэгт 6-47: Үнсний физик бүтэц	6-73
Хүснэгт 6-48: RDF-ийн физик бүтэц (хоёр дүнгийн харьцуулалт)	6-73
Хүснэгт 6-49: RDF ба нүүрсний холих хэмжээ	6-74
Хүснэгт 6-50: Зуухны температур	6-75
Хүснэгт 6-51: Япон болон Европын стандартын шаардлагын хэмжээг туршилтын үед цуглуулсан ялгаруулах хийний дээжний шинжилгээний дүнгийн харьцуулалт.....	6-77
Хүснэгт 6-52: Нүүрс болон RDF түлшний физик бүтэц.....	6-78
Хүснэгт 6-53: Шатаах туршилтад ашигласан зуухны үйл ажиллагааны мэдээлэл	6-78
Хүснэгт 6-54: Халуун усан хангамжийн системийн материалын баланс.....	6-79
Хүснэгт 6-55: Дулааны баланс 1 (Буцаж ирэх халуун усны систем)	6-81
Хүснэгт 6-56: Дулааны баланс 2 (бойлер)	6-81
Хүснэгт 6-57: Дулааны баланс 3 (Халуун ус хангамжийн систем).....	6-81
Хүснэгт 6-58: Шатаах туршилтын бойлерийн үр ашиг	6-82
Хүснэгт 6-59: Төсөл хэрэгжүүлэх газрын нийгмийн холбогдолтой мэдээлэл	6-84
Хүснэгт 6-60: Үнэлгээний хураангуй.....	6-96
Хүснэгт 6-61: Ерөнхий үнэлгээ	6-97
Хүснэгт 6-62: Өргөх төхөөрөмжийн ашиглалтын одоогийн байдал.....	6-107
Хүснэгт 6-63: Үнэлгээний хураангуй.....	6-108
Хүснэгт 6-64: Ерөнхий үнэлгээ	6-109
Хүснэгт 6-65: Хяналтын хорооны гишүүд	6-112
Хүснэгт 6-66: Үнэлгээний хуудсыг үнэлэх заавар.....	6-114
Хүснэгт 6-67: Иргэдийн оролцоотой үнэлгээний ажилд оролцогчдын тоо	6-117
Хүснэгт 6-68: Эхний үнэлгээний ажлын хөтөлбөр.....	6-117
Хүснэгт 6-69: Хорооны иргэд болон ТББ-ын үнэлгээний дүн	6-119
Хүснэгт 6-70: Санал асуулгын дүн.....	6-119
Хүснэгт 6-71: Хяналтын үйл ажиллагааны дүн	6-121
Хүснэгт 6-72: Түүврийн хувиарлалт: хэсгээр.....	6-121
Хүснэгт 6-73: Олон нийтийн хурлын хөтөлбөр	6-122
Хүснэгт 6-74: Хог ачих өдрүүд.....	6-134
Хүснэгт 6-75: Дахин ашиглагддаг хог хаягдлын төрөл.....	6-138
Хүснэгт 6-76: Хог хаях журмын өргөжүүлэх ажил	6-139
Хүснэгт 7-1: Тэргүүн зэрэглэлийн төслүүд	7-1

Хүснэгт 7-2: Өрхүүдийн дүүргийн харьялал.....	7-5
Хүснэгт 7-3: Бүртгэгдсэн хог түүгчдийн ангилал.....	7-5
Хүснэгт 7-4: Дүүргүүдийн тус тусын ашиглах хогийн төвлөрсөн цэг	7-7
Хүснэгт 7-5: Хог хаягдлыг ачиж цуглуулах ба тээвэрлэх тогтолцоо.....	7-12
Хүснэгт 7-6: Хог хаягдлыг ачиж цуглуулах ба тээвэрлэх техник төхөөрөмжийн санал.....	7-14
Хүснэгт 7-7: Хогны машины бүтээмжийг тодорхойлох	7-15
Хүснэгт 7-8: Засвар үйлчилгээтэй холбогдох байгууллагуудын үүрэг хариуцлага	7-18
Хүснэгт 7-9: Боловсон хүчний төлөвлөгөө.....	7-20
Хүснэгт 7-10: Нарангийн энгэрийн хогийн төвлөрсөн цэгийн зураг төлөвлөлтийн үндсэн үзүүлэлтүүд (I үе шат).....	7-23
Хүснэгт 7-11: Нарангийн энгэрийн хогийн төвлөрсөн цэг дээр өдөр тутам булах хог хаягдлын тооцоолж буй хэмжээ.....	7-24
Хүснэгт 7-12: Нэг жингийн өөрчлөлт, шат болгонд.....	7-25
Хүснэгт 7-13: Ландфилын шаардагдах хүчин чадлын хэмжээ	7-25
Хүснэгт 7-14: Дундаж температур	7-34
Хүснэгт 7-15 : Дундаж хур тунадас ба ууршилт	7-34
Хүснэгт 7-16 : Судалганы бүсэд хамрагдах хотын хатуу хог хаягдлын зуны улирлын хог хаягдлын бүтцийн урьдчилсан тооцоо (2005-2020)	7-36
Хүснэгт 7-17: Хур тунадас, ууршилт болон ус нэвчих хувь хэмжээ	7-38
Хүснэгт 7-18: 1998 ба 2000 оны ус нэвчих хувь хэмжээ	7-38
Хүснэгт 7-19: Тодорхой нөхцөл байдлын доор үүсэх бохир шингэний хэмжээ.....	7-41
Хүснэгт 7-20: Бохир шингэн цэвэрлэх (дахин эргэлтэнд оруулах) байгууламжийн хүчин чадал	7-42
Хүснэгт 7-21: Төлөвлөгөөтэй бүсээс гарах хог хаягдлын хэмжээний урьдчилсан тооцоо.....	7-47
Хүснэгт 7-22: Төлөвлөгөөтэй бүсийн өвлийн улирлын хог хаягдлын бүтцийн урьдчилсан тооцоо	7-47
Хүснэгт 7-23: Төлөвлөгөөтэй бүсийн зуны улирлын хог хаягдлын бүтцийн урьдчилсан тооцоо	7-47
Хүснэгт 7-24: Ялгах цех дээр буух ангилан цуглуулсан хаягдлын хэмжээ	7-48
Хүснэгт 7-25: Ялгах цехийн тухай	7-51
Хүснэгт 7-26: RDF үйлдвэрийн тухай.....	7-51
Хүснэгт 7-27: НЭХЦ дээр ландфицыг үе шаттай хийх төлөвлөгөө	7-55
Хүснэгт 7-28: Ландфилын үйл ажиллагаа, үйлчилгээг хангах машин механизм	7-56
Хүснэгт 7-29: 2008 онд ландфицын үйл ажиллагааг хангах зохион байгуулалтын бүтэц.....	7-56
Хүснэгт 7-30: Ажлын хуваарь.....	7-57
Хүснэгт 7-31: Рисайкл цогцолборын тоног төхөөрөмж	7-57
Хүснэгт 7-32: Рисайкл цогцолборт ажиллах боловсон хүчин (2010).....	7-59
Хүснэгт 7-33: Нарангийн энгэрийн хогийн төвлөрсөн цэгийн хяналтын төлөвлөгөө	7-60
Хүснэгт 7-34: Ашиглалтын хугацаа ба үлдэгдэл өртөг	7-62
Хүснэгт 7-35: Жил болгон тухайн дүүрэг бүрт шаардлагатай компактор машин.....	7-63
Хүснэгт 7-36: Машин төхөөрөмжийн суурь үнэ.....	7-63
Хүснэгт 7-37: Жил бүр хийх тоног төхөөрөмжийн хөрөнгө оруулалт	7-63
Хүснэгт 7-38: Хог хаягдлыг ачиж цуглуулах ажлын хүчний зардал	7-64
Хүснэгт 7-39: Түлшний зардал	7-64
Хүснэгт 7-40: Самосвал машины шаардагдах тоо	7-64
Хүснэгт 7-41: Дүүрэг бүрийн хог хаягдал цуглуулах үйл ажиллагаа, засвар үйлчилгээний зардал	7-64
Хүснэгт 7-42: Төв засварын цехийн хөрөнгө оруулалтын зардал.....	7-65
Хүснэгт 7-43: Төв засварын цехийн үйл ажиллагаа ба үйлчилгээний зардал.....	7-65
Хүснэгт 7-44: НЭХЦ байгуулах иргэний болон барилга байгууламжийн угсралтын ажилд шаардагдах хөрөнгө оруулалтын зардал	7-65
Хүснэгт 7-45: НЭХЦ-т ашиглах машин механизмын хөрөнгө оруулалт.....	7-66
Хүснэгт 7-46: НЭХЦ-ийн үйл ажиллагаа ба үйлчилгээний зардал.....	7-66
Хүснэгт 7-47: Рисайкл цогцолбор байгуулах иргэний болон барилга байгууламжийн ажилд шаардагдах хөрөнгө оруулалт	7-66

Хүснэгт 7-48: Рисайкл цогцолборын үйл ажиллагаа ба үйлчилгээний зардал	7-67
Хүснэгт 7-49: Хог хаягдал цуглуулах зардал	7-67
Хүснэгт 7-50: Дарж булах зардал	7-68
Хүснэгт 7-51: Рисайкл үйл ажиллагааны зардал.....	7-68
Хүснэгт 8-1: Байгаль орчинд нөлөөлөх байдлын нарийвчилсан үнэлгээний тайлангийн агуулга	8-5

Зургийн жагсаалт

	Хуудас:
Зураг 1-1: Монгол Улсын газар зүйн байрлал.....	1-1
Зураг 1-2: Усны эх үүсвэрүүдийн байршил.....	1-4
Зураг 1-3: Судалгаанд хамрагдсан дүүргүүд.....	1-5
Зураг 1-4: Улаанбаатар хотын хатуу хог хаягдлын менежментийн холбогдох үндсэн байгууллагууд.....	1-5
Зураг 1-5: Нийс лэл хотын 6 дүүргийн байрлал.....	1-16
Зураг 1-6: УБ хотын замын түгжрэл.....	1-18
Зураг 1-7: Татвар болон хог хаягдал гаргасны төлбөр төлөгч, ТҮК, дүүрэг, нийслэл болон улсын төсөв хоорондын урсгал, 2004 оны байдлаар.....	1-24
Зураг 2-1: Цаг зарцуулалтын харьцаа, Төлөвлөгөөт болон Төлөвлөгдөөгүй бүс.....	2-16
Зураг 2-2: Үндэстний статистик болон оролцогчдын хүн амын насны хувиарлалт....	2-44
Зураг 2-3: УБ хотод тулгамдаж буй хамгийн хурцадмал асуудал болон бусад асуудлууд (айл өрхийн судалгаа).....	2-45
Зураг 2-4: УБ хотод хог хаягдлын муу менежментээс болж үүсэн гардаг асуудлууд (Айл өрхийн судалгаа).....	2-47
Зураг 2-5: Судалгаа хийсэн цэгүүдийн байршил.....	2-56
Зураг 2-6: Хатуу хог хаягдлын тохиромжгүй менежментээс болж үүсэх хүндрэлүүд.....	2-62
Зураг 2-7: Улаанчулуутын нэн тэргүүнд болон хоёрдугаарт тавигдах ноцтой асуудал.....	2-63
Зураг 2-8: УБ хотод тулгамдаж буй асуудлууд.....	2-67
Зураг 2-9: Хогийн цэг дээр ажилладаг цагийг цаг тус бүрээр нь харуулав.....	2-67
Зураг 2-10: Хогийн цэг дээрх нэн тэргүүнд тавигдах болон хоёрдугаарт тавигдах хурцадмал асуудал.....	2-68
Зураг 2-11: Өдөр тутмын амьдралд тохиолддог хамгийн хурцадмал асуудлууд.....	2-69
Зураг 2-12: УЧХЦ-ийн орчимын дээж авсан цэгүүд.....	2-73
Зураг 2-13: МДХЦ-ийн орчимын дээж авсан цэгүүд.....	2-74
Зураг 2-14: НХЦ-ийн орчимын дээж авсан цэгүүд.....	2-74
Зураг 2-15: Нарангийн энгэр орчимын дээж авсан цэгүүд.....	2-74
Зураг 2-16: Хог хаягдлын хэмжээг тооцоох үйл явц.....	2-93
Зураг 2-17: ҮХ урсгал.....	2-120
Зураг 2-18: Үйлдвэрийн судалгааны ажлын урсгал.....	2-121
Зураг 2-19: Улаанбаатар хотын хэмжээнд явагдах хаягдал түүхий эдийн хувиарлалт.....	2-153
Зураг 2-20: Хууль бус хог хаягдлын цэгүүдийн байршил, 2005 оны 10 дугаар сарын байдлаар.....	2-167
Зураг 2-21: Барилгын хог хаягдлыг хянах тогтолцоо.....	2-170
Зураг 2-22: Автопүүний барилгын ажлын хуваарь.....	2-175
Зураг 2-23: Автопүү болон хянах байрны схем зураг.....	2-175
Зураг 2-24: Хянах байрны дотоод схем зураг.....	2-176
Зураг 2-25: 2006 оны 1 дүгээр сарын 26-ны өдрийн осол бөгөөд холбогдох өөрчлөлтүүд.....	2-177
Зураг 2-26: Автопүүний мэдээлэл удирдах систем.....	2-177
Зураг 2-27: Автопүүний мэдээллийн удирдах системийн схем.....	2-178
Зураг 2-28: Автопүүний мэдээллийн баазын системийн хүснэгтүүдийн хоорондын харилцаа.....	2-180
Зураг 2-29: Автопүүний мэдээлэл ашиглан гаргасан өдөр тутам булах хог хаягдлын дундаж хэжмээ.....	2-191
Зураг 3-1: Одоогийн хог хаягдлын урсгалыг тодорхойлох загвар жишээ.....	3-5
Зураг 3-2: Судалгааны бүсийн өвлийн улирлын хог хаягдлын урсгал (2006).....	3-8
Зураг 3-3: Судалгааны бүсийн зуны улирлын хог хаягдлын урсгал (2006).....	3-8
Зураг 3-4: Төлөвлөгөөтэй бүсийн өвлийн улирлын хог хаягдлын урсгал (2006).....	3-9
Зураг 3-5: Төлөвлөгөөтэй бүсийн зуны улирлын хог хаягдлын урсгал (2006).....	3-9
Зураг 3-6: Төлөвлөгдөөгүй бүсийн өвлийн улирлын хог хаягдлын урсгал (2006).....	3-10

Зураг 3-7: Төлөвлөгдөөгүй бүсийн зуны улирлын хог хаягдлын урсгал (2006)	3-10
Зураг 3-8: Хог хаягдлын салбарт тулгарч буй өнөөгийн асуудлууд	3-20
Зураг 3-9: Хогийн төвлөрсөн цэгүүдийн байршил	3-30
Зураг 3-10: Улаанчулуутын хогийн төвлөрсөн цэг	3-30
Зураг 3-11: Морин давааны хогийн төвлөрсөн цэг	3-31
Зураг 3-12: ЗАА-ны Хот тохижилтын хэлтсийн зохион байгуулалтын бүтэц	3-39
Зураг 3-13: Нөөц компанийн зохион байгууллагын бүтэц.....	3-39
Зураг 3-14: Нийслэлийн Байгаль орчин хамгаалах газрын үндсэн үйл ажиллагаа.....	3-41
Зураг 3-15: Нийслэлийн байгаль орчин хамгаалах газрын бүтэц.....	3-41
Зураг 3-16: Нийслэлийн мэргэжлийн хяналтын газрын бүтэц	3-42
Зураг 3-17: Хан-Уул дүүргийн Тохижилт, үйлдвэр, үйлчилгээний хэлтсийн бүтэц ...	3-45
Зураг 3-18: Хан-Уул дүүргийн ТҮК-ийн бүтэц	3-46
Зураг 3-19: Сүхбаатар дүүргийн ТҮК-ийн бүтэц.....	3-46
Зураг 3-20: Гэр хорооллын өрхийн сарын хогны төлбөр	3-52
Зураг 3-21: Гэр хорооллын хогны төлбөр төлж байгаа болон төлвөл зохих өрхийн тоо	3-52
Зураг 3-22: Гэр хорооллын хогны төлбөр хураах хувь хэмжээ	3-52
Зураг 3-23: Хогны төлбөр хураах тогтолцооны тулгамдаж буй асуудлууд болон шийдвэрлэх арга хэмжээ.....	3-57
Зураг 3-24: ТҮК-ийн нийт орлого, нийт зардал болон цэвэр ашиг (2004)	3-64
Зураг 3-25: Гэр хорооллын ТҮК-ийн орлого ба зардал (2004)	3-65
Зураг 3-26: Орон сууцны хорооллын ТҮК-ийн орлого ба зардал (2004)	3-65
Зураг 3-27: ТҮК-ийн сарын хураамж болон нэг өрхөд ногдох зардлын хэмжээ, гэр хороололд (2004)	3-65
Зураг 3-28: ТҮК-ийн сарын хураамж болон нэг өрхөд ногдох зардлын хэмжээ, орон сууцны хороололд (2004).....	3-65
Зураг 3-29: ТҮК-ийн үзүүлж буй үйлчилгээ бүрээс орох цэвэр ашиг (2004)	3-66
Зураг 3-30: 1995 ба 2003 оны хог хаягдал цуглуулах давтамж.....	3-76
Зураг 3-31: Хувьчлагдсан ТҮК-ийн үйл ажиллагааны тухай оршин суугчдын санал	3-78
Зураг 3-32: ТҮК хоорондын үндсэн үзүүлэлтүүдийн ялгаа.....	3-78
Зураг 3-33: ТҮК-ийн ажилчдын ажлын бүтээмж, хог хаягдал цуглуулах тээвэрлэх хэмжээгээр, 2004.....	3-79
Зураг 3-34: ТҮК-ийн автомашины үйл ажиллагааны бүтээмж, хог хаягдал цуглуулах тээвэрлэх хэмжээгээр, 2004.	3-80
Зураг 3-35: ТҮК-ийн орлого, хог хаягдал цуглуулах тээвэрлэх хэмжээгээр, 2004	3-80
Зураг 3-36: Албан ёсоор тээвэрлэсэн болон дарж булсан хог хаягдлын хэмжээ	3-82
Зураг 4-1: Хогийн төвлөрсөн цэг сонгох процедур	4-2
Зураг 4-2: 6 Боломжит газруудын байршил	4-3
Зураг 4-3: НЭХЦ-ийн урьдчилсан зураг төсөл.....	4-21
Зураг 4-4: ХМКХЦ-ийн урьдчилсан зураг төсөл	4-21
Зураг 4-5: МДХЦ-ийн урьдчилсан зураг төсөл.....	4-21
Зураг 4-6: ЦДХЦ-ийн урьдчилсан зураг төсөл.....	4-21
Зураг 4-7: БХХЦ-ийн урьдчилсан зураг төсөл	4-22
Зураг 4-8: БНУХЦ-ийн урьдчилсан зураг төсөл	4-22
Зураг 5-1: Дунд шатны боловсруулалтын технологи ба түүхий эд гаргаж авах аргачлал	5-23
Зураг 5-2: Ландфилын бүтэц.....	5-35
Зураг 5-3: Хэтийн эрүүл ахуйн шаардлага хангах ландфил болон үйл ажиллагааны 2, 3, 4 дүгээр түвшингийн дүрс зураг	5-37
Зураг 6-1: УЧХЦ-ийн нөхцлийг сайжруулахаас өмнө, 2005 оны 4 дүгээр сарын байдлаар	6-5
Зураг 6-2: УЧХЦ-ийн нөхцлийг сайжруулах: Байгууламж барих.....	6-6
Зураг 6-3: Автопүү болон хянах байрны схем зураг	6-6
Зураг 6-4: Хогийн цэг доторх замын хөндлөн огтлол	6-7
Зураг 6-5: Хүрээлэх далан ба сувгийн хөндлөн огтлол	6-7
Зураг 6-6: Хамгаалах далан.....	6-8
Зураг 6-7: Бохир шингэн цэвэрлэх сан.....	6-8

Зураг 6-8: Хий зайлуулах хоолой	6-9
Зураг 6-9: Зөөврийн хашаа	6-9
Зураг 6-10: Нэгдүгээр үе.....	6-13
Зураг 6-11: Нэгдүгээр үе дуусч хоёрдугаар үе барих бэлтгэл	6-14
Зураг 6-12: Хоёрдугаар үе	6-14
Зураг 6-13: Гуравдугаар үе.....	6-15
Зураг 6-14: Дөрөвдүгээр үе	6-15
Зураг 6-15: Тавдугаар үе.....	6-16
Зураг 6-16: Зургаадугаар үе.....	6-16
Зураг 6-17: Долоодугаар үе	6-17
Зураг 6-18: Наймдугаар үе	6-17
Зураг 6-19: Есдүгээр үе.....	6-18
Зураг 6-20: УЧХЦ дээр 3 дугаар үе шатны хүрээнд хэрэгжүүлэх нэмэлт туршилтын төсөл	6-26
Зураг 6-21: УЧХЦ-ийг хаах байдлын зураг	6-31
Зураг 6-22: Бохир шингэн цуглуулах системийн зураг	6-32
Зураг 6-23: УЧХЦ дээр хий зайлуулах хоолой суурилуулсан зураг	6-33
Зураг 6-24: Дулааны эрчим хүч гаргах зорилгоор хаягдлыг RDF түлш болгон ашиглах туршилтын төслийн ажлын урсгал	6-37
Зураг 6-25: Нүүрс зууханд хийх систем.....	6-47
Зураг 6-26: Хяналтын самбарын тохируулагч болон түлш зууханд байх хугацаа хоёрын хоорондын харьцаа.....	6-48
Зураг 6-27: Налайхын дулааны станцын халуун ус хангамжийн систем	6-60
Зураг 6-28: 100% нүүрс шатаах туршилтын материалын балансын диаграм зураг	6-61
Зураг 6-29: RDF 2% хольж шатаах туршилтын материалын балансын диаграм зураг6-61	
Зураг 6-30: RDF 4% хольж шатаах туршилтын материалын балансын диаграм зураг6-62	
Зураг 6-31: 100% нүүрс шатаах туршилтын материалын балансын диаграм зураг	6-79
Зураг 6-32: RDF 2% хольж шатаах туршилтын материалын балансын диаграм зураг6-80	
Зураг 6-33: RDF 4% хольж шатаах туршилтын материалын балансын диаграм зураг6-80	
Зураг 6-34: Төслийн хэрэгжилтийг хариуцах байгууллагуудын харилцаа холбоо.....	6-84
Зураг 6-35: Нэг өдөр цуглуулсан хоёрдогч түүхий эдийн тоо.....	6-91
Зураг 6-36: Нэг өдөр цуглуулсан хоёрдогч түүхий эдийн нийт тоо.....	6-92
Зураг 6-37: Өдөр тутам үйлчлүүлсэн иргэдийн тоо.....	6-92
Зураг 6-38: Хоёрдогч түүхий эдээр сольсон нийт барааны тоо.....	6-93
Зураг 6-39: Өдөр тутам цуглуулсан хаягдал түүхий эдийн тоо.....	6-103
Зураг 6-40: 12, 13, 14 хороодод өдөр тутам цуглуулсан хаягдал түүхий эдийн тоо..	6-103
Зураг 6-41: Өдөр тутам цуглуулсан хаягдал түүхий эдийн нийт тоо.....	6-103
Зураг 6-42: Өдөр тутам цуглуулсан хаягдал түүхий эдийн нийт тоо.....	6-104
Зураг 6-43: Өдөр тутам үйлчлүүлсэн иргэдийн тоо.....	6-104
Зураг 6-44: Өдөр тутам үйлчлүүлсэн 12, 13, 14 дүгээр хорооны иргэдийн тоо	6-104
Зураг 6-45: Хаягдал түүхий эдээр сольсон нийт сольсон барааны тоо.....	6-105
Зураг 6-46: Өргөх төхөөрөмжийн зураг төлөвлөлт.....	6-106
Зураг 6-47: Хяналтын үнэлгээний хуудас.....	6-113
Зураг 6-48: Ажлын урсгал	6-117
Зураг 6-49: Үнэлгээний ажлын явцын үеийн фото зургууд.....	6-118
Зураг 6-50: Ажлын зургууд.....	6-124
Зураг 6-51: Хогоо ил задгай асгасан байдлын харьцуулалт.....	6-126
Зураг 6-52: Төслийн хамрагдах хүрээ	6-130
Зураг 6-53: Хог хаях ил цэг болон төслийн хамрагдах хүрээнд хог ачиж байгаа нь.	6-131
Зураг 6-54: Бүс нутгуудын хог ачих өдрүүд.....	6-134
Зураг 6-55: Орон сууцны орцны үүдэнд наасан самбар.....	6-141
Зураг 6-56: Ухуулах хуудас.....	6-141
Зураг 6-57: Гудамжны самбар.....	6-142
Зураг 7-1: Цооногийн байршил.....	7-2
Зураг 7-2: I - I хэсгийн геологийн зүсэлт	7-3

Зураг 7-3: II - II хэсгийн геологийн зүсэлт	7-3
Зураг 7-4: III - III хэсгийн геологийн зүсэлт.....	7-4
Зураг 7-5: Бүртгэлийн хуудас	7-5
Зураг 7-6: Төлөвлөгөөтэй бүсийн хог хаягдлыг тээвэрлэх тогтолцоо	7-8
Зураг 7-7: Төлөвлөгөөгүй бүсийн хог хаягдлыг тээвэрлэх тогтолцоо	7-9
Зураг 7-8: Байгууллагын бүтэц, зохион байгуулалтын талаарх санал	7-17
Зураг 7-9: Хог хаягдал цуглуулах машин механизмын төв засварын цех.....	7-17
Зураг 7-10: НЭХЦ-ийн дэргэд байгуулах дулаан гараж.....	7-18
Зураг 7-11: Нарангийн энгэр дэхь хогийн төвлөрсөн цэг	7-21
Зураг 7-12: Нарангийн энгэрийн хогийн төвлөрсөн цэгийн схем зураг (I үе шат).....	7-22
Зураг 7-13: Захирганы бүсийн схем зураг	7-24
Зураг 7-14: Хамгаалах далангийн бүтэц (I үе).....	7-27
Зураг 7-15: Хязгаарлагч далангийн бүтэц.....	7-27
Зураг 7-16: Сувгийн бүтэц	7-28
Зураг 7-17: Хогийн цэг рүү нэвтрэх замын байршил	7-28
Зураг 7-18: Хогийн цэг рүү нэвтрэх замын бүтэц.....	7-29
Зураг 7-19: Хогийн цэг доторх гол замын бүтэц.....	7-29
Зураг 7-20: Хогийн цэг доторх туслах замын бүтэц	7-30
Зураг 7-21: Тусгаарлах зурвасын бүтэц	7-30
Зураг 7-22: Түр зуурын хашаа.....	7-31
Зураг 7-23: Босоо хий зайлуулах байгууламжийн бүтэц.....	7-32
Зураг 7-24: Хэвтээ хий зайлуулах байгууламжийн бүтэц.....	7-32
Зураг 7-25: Хашааны бүтэц (гадна талын).....	7-33
Зураг 7-26: Хашааны бүтэц (дотор талын)	7-33
Зураг 7-27: Ландфилын 7-6 талбай.....	7-39
Зураг 7-28: Бохир шингэн цэвэрлэх (дахин эргэлтэнд оруулах) системийн урсгалын схем.....	7-41
Зураг 7-29: Бохир шингэн цуглуулах хоолойн бүтэц	7-43
Зураг 7-30: Бохир шингэнг дахин эргэлтэнд оруулж цэвэрлэх байгууламжийн төлөвлөлтийн схем зураг	7-44
Зураг 7-31: Рисайкл цогцолборын схем зураг	7-46
Зураг 7-32: Рисайкл цогцолборын үйл ажиллагааны процесс явагдах схем	7-49
Зураг 7-33: Рисайкл цогцолборын материалын баланс	7-50
Зураг 7-34: Ялгах цех болон RDF үйлдвэрийн схем.....	7-50
Зураг 7-35: Ландфилын үйл ажиллагааны зарчим	7-53
Зураг 7-36: Ландфилын үйл ажиллагааны үе шат.....	7-54
Зураг 7-37: Ялгах цехийн ээлжийн дараалал.....	7-58
Зураг 7-38: Хяналт хийх цэгүүдийн байршил	7-60

Нэр томъёоны товчлол, орчуулга

ADB	Asian Development Bank	Азийн хөгжлийн банк (АХБ)
ATP	Ability To Pay	Төлбөрийн чадвар
BGD	Bayangol District	Баянгол дүүрэг (БГД)
BKhD	Bagakhangai District	Багахангай дүүрэг (БХД)
BND	Baganuur District	Багануур дүүрэг (БНД)
BZD	Bayanzurkh District	Баянзүрх дүүрэг (БЗД)
ChD	Chingeltei District	Чингэлтэй дүүрэг (ЧД)
CD	Capacity Development	Чадавхийг хөгжүүлэх
CDPPD	City Development Policy Planning Division	Хотын хөгжлийн бодлого, төлөвлөлтийн хэлтэс
CMPUD	City Maintenance and Public Utilities Division	Хот тохижилтын хэлтэс (ХТХ)
CMPUA	City Maintenance and Public Utilities Agency	Хот тохижилтын газар (ХТГ)
CPUDC	Construction and Public Utilities Development Center	Барилга, нийтийн аж ахуйн хөгжлийг дэмжих төв
C/P	Counterpart	Монголын талын хамтрагч байгууллага
CSIA	City Specialized Inspection Agency	Нийслэлийн мэргэжлийн хяналтын газар (НМХГ)
CTP	Community thermal plant	Уурын зуух
DF/R	Draft Final Report	Эцсийн тайлангийн төсөл (Э/Т-ийн төсөл)
EIA	Environmental Impact Assessment	Байгаль орчинд нөлөөлөх байдлын нарийвчилсан үнэлгээ (БОНБНУ)
EIRR	Economic Internal Rate of Return	Эдийн засгийн өгөөжийн дотоод хувь хэмжээ
F/S	Feasibility Study	Техник, эдийн засгийн үндэслэл (ТЭЗҮ)
GOM	Government of Mongolia	Монгол Улсын Засгийн газар
HIW	Hazardous Industrial Waste	Үйлдвэрийн аюултай хог хаягдал
IC/R	Inception Report	Удиртгал тайлан (У/Т)
IEE	Initial Environmental Examination	Байгаль орчинд нөлөөлөх байдлын ерөнхий үнэлгээ
IT/R	Interim Report	Дунд шатны тайлан (Д/Т)
JICA	Japan International Cooperation Agency	Японы олон улсын хамтын ажиллагааны байгууллага (ЖАЙКА)
JICA ST	JICA Study team	ЖАЙКА-ийн судалгааны баг (ЖАЙКА СБ)
JOCV	Japan Overseas Cooperation Volunteer	Японы далайн чанад дахь сайн дурын хамтын ажиллагааны байгууллага
JV	Joint Venture	Хамтарсан үйлдвэр
KhUD	Khan Uul District	Хан-Уул дүүрэг (ХУД)
KH21DS	Khoroo 21 Disposal Site in Songinokhairkhan	Сонгинохайрхан дүүргийн 21 дүгээр хорооны хогийн төвлөрсөн цэг (Хор.21ХЦ)
M/M	Minutes of Meeting	Санамж бичиг
MDDS	Morin Davaa Disposal Site	Морин давааны хогийн төвлөрсөн цэг (МДХЦ)
MIC	Ministry of Industry and Commerce	Үйлдвэр, худалдааны яам (ҮХЯ)
MOCUD	Ministry of Construction and Urban Development	Барилга, хот байгуулалтын яам (БХБЯ)
MOECS	Ministry of Education, Culture and Science	Боловсрол, соёл, шинжлэх ухааны яам (БСШУЯ)
MOE	Ministry of Environment	Байгаль орчны яам (БОЯ)
MOF	Ministry of Finance	Сангийн яам (СЯ)
MOH	Ministry of Health	Эрүүл мэндийн яам (ЭМЯ)
M/P	Master Plan	Мастер төлөвлөгөө (М/Т)
MSWM	Municipal Solid Waste Management	Хотын хатуу хог хаягдлын менежмент
MUB	Municipality of Ulaanbaatar	Улаанбаатар хотын захиргаа (УБХЗ)/ Нийслэлийн Засаг даргын тамгын газар

		(НЗДТГ) ба Захирагчийн ажлын алба (ЗАА)/
NaD	Nalaikh District	Налайх дүүрэг (НД)
NDS	Nalaikh Disposal Site	Налайхын хогийн төвлөрсөн цэг (НХЦ)
NEDS	Narangiin Enger Disposal Site	Нарангийн энгэрийн хогийн төвлөрсөн цэг (НЭХЦ)
NERC	Narangiin Enger Recycling Complex	Нарангийн энгэрийн рисайкл (хог хаягдлыг дахин ашиглах, боловсруулах) цогцолбор (НЭРЦ)
Non-HIW	Non-Hazardous Industrial Waste	Үйлдвэрийн аюулгүй хог хаягдал
NPV	Net Present Value	Өнөөгийн цэвэр үнэ цэнэ
NSO	National Statistical Office	Үндэсний статистикийн газар (ҮСГ)
Nuuts	Reserve Company	Нөөц компани
O&M	Operation and Maintenance	Үйл ажиллагаа ба үйлчилгээ
OSNAAG	Ulaanbaatar Housing and Communal Services Company	Орон сууц, нийтийн аж ахуйн газар (ОСНААГ)
POS	Public Opinion Survey	Олон нийтийн санал асуулга
P/P	Pilot Project	Туршилтын төсөл (Т/Т)
PR	Public Relations	Олон нийтийн харилцаа
P/R	Progress Report	Явцын тайлан (Я/Т)
RDF	Refuse Derived Fuel	Хаягдлаар хийсэн түлш
SBD	Sukhbaatar District	Сүхбаатар дүүрэг (СБД)
SKhD	Songinokhairkhan District	Сонгинохайрхан дүүрэг (СХД)
SSIA	State Specialized Inspection Agency	Улсын мэргэжлийн хяналтын газар (УМХГ)
ST	Study Team	Судалгааны баг (СБ)
St/C	Steering Committee	Удирдах зөвлөл (У/З)
S/W	Scope of Work	Судалгааны ажлын хүрээ
SWM	Solid Waste Management	Хатуу хог хаягдлын менежмент
TFT	Task Force Team	Төсөл хэрэгжүүлэх нэгж
T&M	Time and Motion Survey	Ажлын цагийн зураг авалтын судалгаа
TUK	Renovation company which provides which provides waste collection, street sweeping, park cleaning, greening services	Хог хаягдал цуглуулах, гудамж талбай шшүрдэж цэвэрлэх, ногоон байгууламж арчлах үйлчилгээ үзүүлдэг тохижилт, үйлчилгээний компани (ТҮК)
TWG	Technical Working Group	Техникийн ажлын хэсэг
UB	Ulaanbaatar	Улаанбаатар (УБ)
UBCSIA	Ulaanbaatar City Specialized Inspection Agency	Нийслэлийн мэргэжлийн хяналтын газар (НМХГ)
UCDS	Ulaan Chuluut Disposal Site	Улаанчулуутын хогийн төвлөрсөн цэг (УЧХЦ)
UNDP	United Nations Development Program	Нэгдсэн үндэсний байгууллагын хөгжлийн хөтөлбөр (НҮБХХ)
UNESCO	United Nations Science and Cultural Organization	Шинжлэх ухаан, соёлын асуудлаарх Нэгдсэн үндэстний байгууллага (ЮНЕСКО)
USAG	Water Supply and Sewage System Company	Ус, суваг ашиглалтын газар (УСАГ)
USIP	Ulaanbaatar Service Improvement Project	Улаанбаатар хотын нийтийн аж ахуйг сайжруулах төсөл
WACS	Waste Amount and Composition Survey	Хог хаягдлын хэмжээ, бүтцийн судалгаа
WB	World Bank	Дэлхийн банк (ДБ)
WTP	Willingness to Pay	Төлбөр хийх бэлэн байдал
3R	Reduce, reuse, recycle,	Хог хаягдлын хэмжээг анхан шатны эх үүсвэр дээр нь багасгах, хаягдлыг дахин ашиглах болон рисайкл хийх

1. Судалгаанд хамрагдсан бүсийн тухай

1 Судалгаанд хамрагдсан бүсийн тухай

1.1 Байгаль орчин

1.1.1 Монгол Улс

а. Газар зүйн байрлал

Монгол Улс 1,566,500 км² нутагтай, Зүүнхойд Азийн бүсэд оршдог, ОХУ-тай 3,485 км, БНХАУ-тай 4,673 км тус тус хиллэж далайд гарцгүй орон болно. Далайн түвшнээс дээш дунджаар 1,580 м өргөгдсөн байдаг.



Зураг 1-1: Монгол Улсын газар зүйн байрлал

2000 оны хүн амын тооллогын дагуу Монгол Улсад нийт 2,373,500 хүн оршин сууж нэг хүнд дунджаар 65 га газар ногдож байна.

б. Уур амьсгал

Монгол Улс эрс тэс уур амьсгалтай, өвөл нь урт, хүйтэн, зун нь богинохон бөгөөд ихэнх хур тундас зундаа ордог. Жилдээ дунджаар 257 өдөр цэлмэг байдаг. Ихэнх хур тундас нь хойд нутгаараа их бөгөөд тэнд жилд дунджаар 20-35 см тундас унадаг бол урд нутгаараа 10-20 см тундас унадаг байна. Монгол Улсын хамгийн урд хэсэг болох Говийн нутагт зарим жилдээ огт хур тундас ундаггүй байна.

11 дүгээр сараас 3 дугаар сарын хооронд ихэнх нутгаар жилийн дундаж температур 0⁰C-ээс доош, 4 болон 10 дугаар саруудад 0⁰C орчим байдаг. 1 болон 2 дугаар саруудын дундаж температур -20⁰C байхад ихэнх жилүүдэд өвлийн шөнийн температур -40⁰C хүрдэг байна. Зуны хамгийн хулуун температур Говийн нутгаар +38⁰C байхад Улаанбаатар хотод хүрдэг +33⁰C байна. Монгол орны хөрсний талаас илүү хувь нь мөнх цэвдэгтэй тул барилга, зам барих болон уул уурхайн үйл ажиллагаанд ихээхэн хүндрэл бэрхшээл учруулдаг байна. Гол мөрөн болон цэнгэг устай нуурууд өвөлдөө хөлдөж жижиг голууд ёроолдоо хүртэл хөлддөг байна.

1.1.2 Улаанбаатар хот

Монгол Улсын нийслэл Улаанбаатар хот нутгийн төвийн хойд хэсэгт орших бөгөөд БНХАУ-ын хилийн боомт Эрээнээс 675 км, ОХУ-ын хилийн боомт Наушки-аас 290 км зайд байрлаж байна. Дэлхийн банкнаас гаргадаг улс орнуудын танилцуулгын дагуу Улаанбаатар хот дэлхийн хамгийн хүйтэн цаг агаартай нийслэл хот гэж тодорхойлсон байна.

Улаанбаатар хотын статистикийн эмхэтгэлийн дагуу нийслэл 4,704.4 км² газар нутагтай, засаг захиргааны 9 дүүрэгтэй, дүүрэг болгон хороодуудтай байна. Дүүрэг болгон 6-21 хороодуудтай, тэдгээр нь хэсгүүдтэй байдаг байна.

с. Уур амьсгал

Улаанбаатар хот хуурай, эрс тэс уур амьсгалтай хот. Холбогдох цаг уурын мэдээллийг дор тайлбарлан үзүүлэв.

1999-2003 онуудын хооронд Улаанбаатар хотод жилд унах хур тундасны хэмжээ дунджаар 261.1 мм байна. Борооны улирал буюу 6 дугаар сараас 8 дугаар сард нийт жилийн хур тундасны 58 хувь нь унадаг бөгөөд бусад саруудад дунджаар 50 мм доош тундас унана.

Хүснэгт 1-1: Сарын дундаж хур тундас

Сар	1	2	3	4	5	6	7	8	9	10	11	12	Нийт
(мм)	3.7	2.6	4.1	12.0	35.8	50.1	41.9	60.5	29.9	6.7	9.4	4.4	261.1

Ус, цаг уурын хүрээлэн, 1999 - 2003

Улаанбаатар хотын жилийн дундаж температур 1 дүгээр сарын хамгийн хүйтэн үед -21⁰С, 8 дугаар сарын хамгийн дулаан үед +15.3⁰С хооронд хэлбэлзэж байна. Жилийн дундаж температур -0.3⁰С байна.

Хүснэгт 1-2: Сарын дундаж температур

Сар	1	2	3	4	5	6	7	8	9	10	11	12
(⁰ С)	-21.0	-15.6	-5.4	1.5	9.5	14.5	16.9	15.3	7.8	0.9	-10.1	-17.7

Ус, цаг уурын хүрээлэн, 1988 - 1997

Чийгшилтийн хэмжээ өвлийн улиралд өндөр, зун буюу борооны улиралд бага байдаг. Жилийн дундаж чийгшилтийн хэмжээ 69 хувьтай байна.

Хүснэгт 1-3: Сарын дундаж чийгшилтийн хэмжээ

Сар	1	2	3	4	5	6	7	8	9	10	11	12	Дундаж
(%)	81	78	67	54	50	59	68	70	68	69	78	83	69

Ус, цаг уурын хүрээлэн, 1993 - 1994

Улаанбаатар станцаар салхины чиглэл болон хурдны мэдээг цуглуулав. Салхины чиглэл ихэвчлэн баруун хойноос болон зүүн зүгээс жилийн туршид салхилах боловч 4 дүгээр сараас 8 дугаар сарын хооронд хойд зүгийн салхи зонхилдог байна. Салхины хурд зуны улиралтай харьцуулахад өвлийн улиралд хүчтэй байдаг.

Хүснэгт 1-4: Жилийн салхины зонхилох чиглэлийн давтамж ба салхины хурд

	Хойд	Зүүн хойд	Зүүн	Зүүн урд	Урд	Баруун урд	Баруун	Баруун хойд	Тогтуун байдал
Жилийн салхины зонхилох чиглэлийн давтамж (%)	18.7	8.3	21.6	5.7	3.8	9.8	11.7	21.8	38.4
Жилийн дундаж салхины хурд (м/с)	5.3	3.6	4.0	3.3	3.6	3.7	4.2	4.6	-

Усны бодлогын хүрээлэн, 1970 - 1992

11 дүгээр сараас 2 дугаар сарын хооронд ууршилтын хэмжээ бараг 0% хүртэл хүрч хамгийн их хэмжээний ууршилт 10 дугаар сард үргэлжилдэг байна.

Хүснэгт 1-5: Усны бодлогын хүрээлэнгийн тооцоолсон ууршилтын хэмжээ

Сар	1	2	3	4	5	6	7	8	9	10	11	12	Нийт
(мм)	-0.8	1.8	21.7	75.5	95.5	86.3	87.5	96.1	89.8	41.2	3.3	0.5	598.0

Улаанбаатар болон хотын хүрээлэн буй орчны усан хангамжийн системийн судалгаа, 1995

Хатуу хог хаягдлын менежментэд нөлөөлөх цаг уурын гол хүчин зүйлс бол;

- Хүйтний улирал буюу 11 дүгээр сараас 3 дугаар сарын хооронд хог хаягдал ачиж цуглуулах ажилд тусгай анхаарал хандуулах нь чухал.

- Жилийн ууршилтын дундаж хэмжээ (598.0 мм) хур тундас унах хэмжээнээс (261.1 мм) их байгаа явдал нь хогийн төвлөрсөн цэг дээр бохир шингэн нэвчих асуудал бараг үүсэхгүй.
- Дундаж чийгшилт 69 хувьтай байгаа нь хог хаягдлын усны агуулганд нөлөөлж болзошгүй.
- Хаврын улирлын хүчтэй салхи, шороон шуурга нь одоогийн ажиллаж буй хогийн төвлөрсөн цэгийн орчимд гал гарах нөхцлийг бүрдүүлдэг.

d. Топограф

Улаанбаатар хот уулуудаар хүрээлэгдсэн сав газарт, хотын түвшнээс дээш 914 м өндөр Богд хан уулын бэлд, Туул голын хөндийд, далайн түвшнээс дээш 1,351 м өргөгдсөн газарт оршиж байна.

Судалгаанд хамрагдсан бүсэд Туул гол зүүнээс баруун зүгт буюу Налайхаас Улаанбаатар хот руу урсана. Голын нийт урт нь 819 км ба голын усжих талбай 50,400 км² байна.

e. Улаанбаатар хотын гүний ус¹

Улаанбаатар хотын усны эх үүсвэр нь зөвхөн гүний усаар хангагддаж хотоос урд зүгт урсаж буй Туул голын усыг ашиглаж байна. Ус, суваг ашиглалтын газар (УСАГ)-ын харьяа хотын усны эх үүсвэр болох цэгүүд нь Туул голын дагуу дөрвөн (4) цэгт байрлаж байна. Гүний усыг насосоор тоноглогдсон худагнуудаар шахаж усан санд хадгалдаг. Дөрвөн (4) усны эх үүсвэрүүд одоогоор өдөрт 164,304 м³ ус шахаж байгаа бөгөөд өдөрт 227,000 м³ шахах суурилагдсан хүчин чадалтай. Усны эх үүсвэрүүдийн талаар дараах байдлаар тайлбарлав:

Төвийн усны эх үүсвэр:

- Төвийн усны эх үүсвэр нь нэг (1) усан сантай, өдөрт 97,000 м³ ус шахах суурилагдсан хүчин чадалтай, 70 худагтай. Худагнуудын дундаж гүн нь 33 м.
- Энэхүү бүсийн хөрс нь элсэрхэг, шаварлаг хайрагтай бүтэцтэй, дээд, доод гэсэн хоёр үетэй. Дээд үе нь 10-20 м, доод үе нь 10-30 м зузаантай, талбайн хувьд 1 км-ээс (Гачуурт) 4 км (Сонгино) хүртэл өргөнтэй.
- Дээд үеийн ус нэвчих коэффициент нь 1.22×10^{-1} cm/s -ээс 2.85×10^{-1} cm/s -ийн хооронд хэлбэлзэж дундаж нь 1.79×10^{-1} cm/s байна. Доод үеийн ус нэвчих коэффициент нь 2.63×10^{-2} cm/s -ээс 6.71×10^{-2} cm/s -ийн хооронд хэлбэлзэж дундаж нь 4.48×10^{-2} cm/s байна.
- Энэхүү усны эх үүсвэр нь одоогоор Улаанбаатар хотын усны гол эх үүсвэр болоод байна.
- Хүн амын тоо нэмэгдэж, усны хэрэглээ өссөнтэй холбогдуулан сүүлийн хэдэн жилүүдэд гүний усыг хэт их хэмжээгээр шахаж байна.

Үйлдвэрлэлийн усны эх үүсвэр:

- Үйлдвэрлэлийн усны эх үүсвэр нь нэг (1) усан сантай, өдөрт 43,000 м³ ус шахах суурилагдсан хүчин чадалтай, 16 худагтай. Худагнуудын дундаж гүн нь 33 м.
- Үйлдвэрүүдийн усны гол эх үүсвэр.

Мах боловсруулах үйлдвэрлэлийн усны эх үүсвэр:

- Мах боловсруулах үйлдвэрлэлийн усны эх үүсвэр нь нэг (1) усан сантай, өдөрт 15,000 м³ ус шахах суурилагдсан хүчин чадалтай, 8 худагтай. Худагнуудын дундаж гүн нь 31 м.
- Мах боловсруулах үйлдвэрүүдийн усны эх үүсвэр.
- Ундны усны зориулалтын бус эх үүсвэр.

Дээд усны эх үүсвэр:

¹ Улаанбаатар болон хотын хүрээлэн буй орчны усан хангамжийн системийн судалгаа

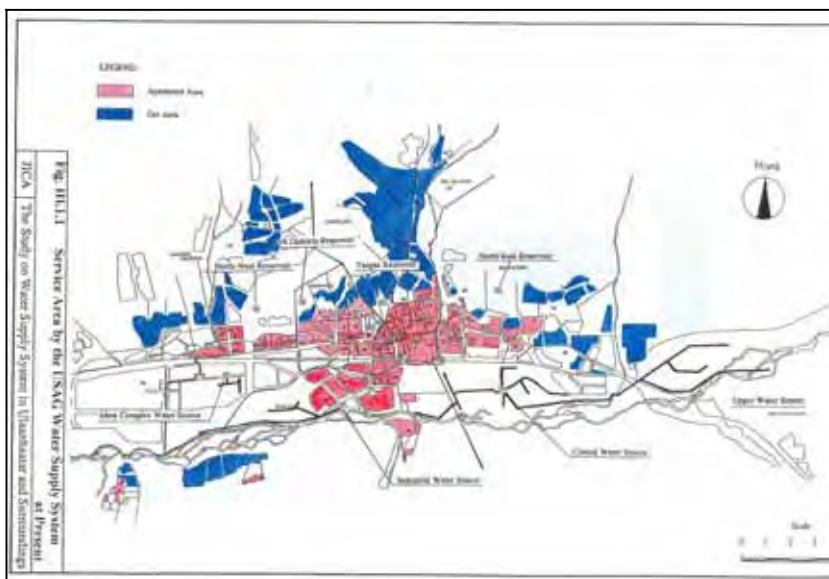
- Дээд усны эх үүсвэр нь нэг (1) усан сантай, өдөрт 72,000 м³ ус шахах суурилагдсан хүчин чадалтай, 39 худагтай. Худагнуудын дундаж гүн нь 32 м.
- Энэхүү усны эх үүсвэрийн бүсийн хөрс нь том чулууутай хайрга ба элс, элсэрхэг-шаварлаг бүтэцтэй. Хөрсний зузаан нь 20-64 м ба түүнээс дээш.
- Хөрсний ус нэвчих коэффициент нь 1.34×10^{-2} cm/s -ээс 1.61×10^{-1} cm/s -ийн хооронд хэлбэлзэж дундаж нь 7.53×10^{-2} cm/s байна.
- Туул гол өгсөөд 40 км зайд оршино.
- Төвийн усны эх үүсвэрийн нэмэлт эх үүсвэр гэж үздэг.

Дээрх усан сангуудад усыг хлоржуулсны дараа усан хангамжийн сан болон нийтийн халаалтын төвүүд рүү нийлүүлдэг. Улаанбаатар хотын усан хангамжийн сангууд нь хотын хойд өндөрлөг хэсэгт дөрвөн (4) болон зүүн хэсэгт нэг (1) тус тус байрлаж байна.

Усан хангамжийн санг бетоноор цутган газар доор 1 м хөрсөөр дээврийн дарж байгуулсан.

Усан хангамжийн шугам сүлжээг газар доор 2.0-3.0 м гүнд, хотын гудамжнуудын гол зангилаа эргэлтүүд дээр 26 м усны даралт даах хүчин чадалтай байхаар төлөвлөж байгуулсан байна.

Хатуу хог хаягдлын менежментийн гол анхаарах асуудал бол худагнуудын байршил байх бөгөөд ландфил төлөвлөж байгуулахад хамгийн хүндрэл бэрхшээлтэй асуудал нь магадгүй хогийн төвлөрсөн цэг сонгоход оршино.



Зураг 1-2: Усны эх үүсвэрүүдийн байршил²

1.1.3 Судалгаанд хамрагдсан дүүргүүд

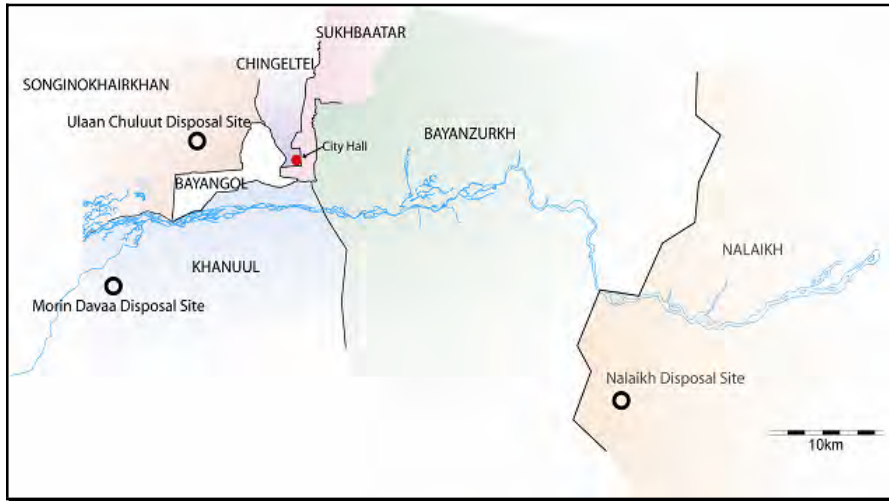
а. Байршил

Улаанбаатар хот нийт есөн (9) дүүргүүдтэй бөгөөд судалгаанд дараах долоон (7) дүүргүүд хамрагдсан.

- Сонгинохайрхан дүүрэг (СХД);
- Сүхбаатар дүүрэг (СБД);
- Баянгол дүүрэг (БГД);
- Хан-уул дүүрэг (ХУД);

² Улаанбаатар болон хотын хүрээлэн буй орчны усан хангамжийн системийн судалгаа

- Чингэлтэй дүүрэг (ЧД);
- Баянзүрх дүүрэг (БЗД);
- Налайх дүүрэг (НД).

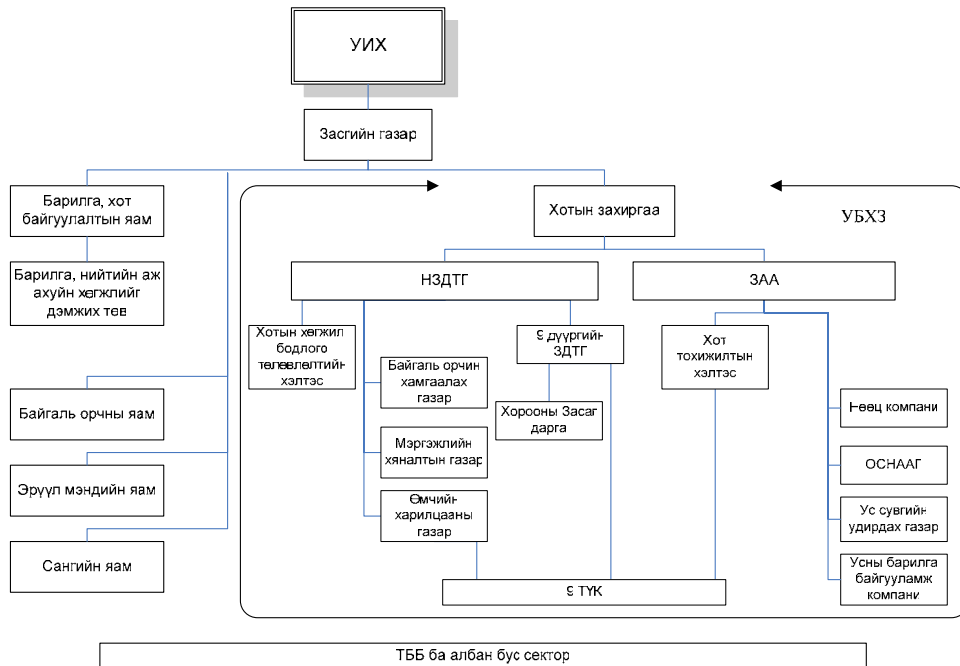


Зураг 1-3: Судалгаанд хамрагдсан дүүргүүд

1.2 Нийгмийн байдал

1.2.1 Засаг, захиргаа

Улаанбаатар хотын хатуу хог хаягдлын менежментийн холбогдох үндсэн байгууллагууд болон тэдгээрийн харилцааг Зураг 1.2.1-т үзүүлэв. Дэлгэрэнгүй тайлбарыг 3 дугаар бүлгийн Захиргаа бүтэц, зохион байгуулалт бүхий 3.3.1. дүгээр хэсэгт хийв.



Тайлбар: Хатуу хог хаягдлын менежментийн холбогдох зөвхөн үндсэн байгууллагууд

Зураг 1-4: Улаанбаатар хотын хатуу хог хаягдлын менежментийн холбогдох үндсэн байгууллагууд

Монгол Улсын Их хурал хог хаягдлын менежментийн талаар улсын бодлого боловсруулах; Засгийн газар тэрхүү бодлогын хэрэгжилтийг хангаж хог хаягдлын төлбөрийн хэмжээг хэрхэн тооцох аргачлал, хог хаягдлын үүсч буй хэмжээг тодорхойлох зэрэг холбогдох дүрэм, заавар батлах тус тус үүрэгтэй билээ.

УИХ болон Засгийн газрын доод шатны хууль эрх зүйн орчны гол бүрэлдэхүүн хэсгүүд:

- Засгийн газрын бүтэц, зохион байгуулалтын өөрчлөлтийн дагуу Барилга, хот байгуулалтын яам хотын хөгжил, хатуу хог хаягдлын менежментийн асуудлыг оролцуулан орон сууц ба нийтийн аж ахуй чиглэлээр Засгийн газарт бодлогын түвшинд зөвлөгөө өгөх; хатуу хог хаягдлын менежментийн талаар баримталж буй төрийн бодлого, үндэсний хөтөлбөрүүдийн хэрэгжилтийг хангах үүрэгтэй. Яамны дэргэд байгуулагдсан Барилга, нийтийн аж ахуйн хөгжлийн төв нь шинэ Засгийн газрын ажил үүргийн хүрээнд хог хаягдлын салбарт үндэсний стандарт тодорхойлох, менежментийг сайжруулах хог хаягдлын менежментийн талаар баримтлах бодолгыг хэрэгжүүлэх шинэ үүрэг хүлээсэн боловч одоогоор энэхүү салбарт төдийлөн идэвхтэй үйл ажиллагаа явуулж оролцохгүй байна.
- Байгаль орчны яам (БОЯ) хатуу хог хаягдлын байгаль орчинд үзүүлж буй нөлөөг үнэлэх, жишээлбэл шаардлагатай гэж үзвэл хогийн төвлөрсөн цэгийг хаах; аюултай хог хаягдлын талаар тоо бүртгэл хөтлөх үүрэгтэй.
- Эрүүл мэндийн яам нийтийн эрүүл мэндийг сайжруулах болон эрүүл мэндийн салбарын хог хаягдлын талаар хууль эрх зүйн орчинг бүрдүүлэхэд идэвхтэй ажиллаж байна.

Монгол Улсын хуулийн дагуу Улаанбаатар хот нь захиргааны 3 түвшинтэй – НЗДТГ, 9 дүүргүүдийн ЗДТГ, 123 хороодын ЗДТГ. Хороодууд нь дотроо хэсэг буюу цөөн тооны гудамж талбайг хамарсан албан бус бүтэц юм.

Улаанбаатар хотын засаг даргыг 40 хүний бүрэлдэхүүнтэй Нийслэлийн Иргэдийн төлөөлөгчдийн хурал (парламент)-аар хэлэлцэж нэрийг нь Ерөнхий сайдад дэвшүүлж Ерөнхий сайд томилно. Нийслэлийн тухайн жилийн үйл ажиллагааны мөрийн хөтөлбөр болон төсвийг Нийслэлийн иргэдийн төлөөлөгчдийн хурлаар батална. Одоогоор Нийслэлийн Засаг дарга болон Захирагчийн албан тушаалыг нэг хүн эрхэлж байгаа бөгөөд Засаг дарга нь нийслэлийн засаг, захиргааны ерөнхий бүтцийг өөрчлөх бүрэн эрхтэй үндэсний Засгийн газрын өмнө тайлагнах үүрэг хариуцлагатай бөгөөд Захирагч нь хотын хэмжээнд хог хаягдлын талаар баримталж буй төрийн бодлогын хэрэгжилтийг хангах; хог хаягдлын үүсч буй хэмжээг багасгах асуудлаар төлөвлөгөө боловсруулах; статистик тоо бүртгэл хөтлөх; хог хаягдал ачиж цуглуулах, тээвэрлэх болон хаях тогтолцооны талаар дүрэм журам боловсруулж батлах; хог хаягдлын тухай хуулийн хэрэгжилтэд хяналт тавих; хогийн төвлөрсөн цэгийн байршлыг тогтоож хариуцах албан тушаалтанг томилох зэрэг үүрэг хариуцлагатай. 14 хоногт нэг удаа зохион байгуулагддаг Нийслэлийн удирдах ажилтнуудын шуурхай зөвлөгөөнөөр хатуу хог хаягдлын менежментийн асуудал хэлэлцэгддэг бөгөөд тэрхүү хурлаар дүүргүүдийн Засаг дарга нар хийсэн ажил болон хийхээр төлөвлөж буй ажлуудынхаа талаар тайлагнадаг байна.

Хотын захиргааны бүтэц нь саяхан шинэчлэгдэж өөрчлөгдсөн бөгөөд зарим нэг газар, хэлтсүүдийн нэр нь өөрчлөгдсөн байна. Бодлого, захиргааны түвшинд үйл ажиллагаа явуулдаг Нийслэлийн Засаг даргын тамгын газар болон хэрэгжилт, үйл ажиллагааг хангах үүрэгтэй Захирагчийн ажлын алба тус тус дараах бүтэцтэй. НЗДТГ найман хэлтэстэй:

- Төрийн захиргаа, удирдлага
- Хотын хөгжлийн бодлого, төлөвлөлт

- Санхүү, эдийн засаг ба төрийн сан
- Нийгмийн хөгжил
- Олон улсын харилцаа ба хамтын ажиллагаа
- Хууль зүй
- Цэрэг, иргэний хамгаалалт

Захирагчийн ажлын алба дөрвөн хэлтэстэй:

- Инженерийн байгууламж
- Хот тохижилт
- Үйлдвэрлэл, үйлчилгээ
- Аялал жуулчлал.

Хотын хөгжлийн бодлого, төлөвлөлтийн хэлтэс хотын хэмжээнд хатуу хог хаягдлын менежментийн бодлого, Хот тохижилтын хэлтэс хатуу хог хаягдлын менежментийн үйл ажиллагаа, хэрэгжилтийг тус тус хариуцана.

Хэлтэс болгон хэрэгжүүлэгч агентлагтай бөгөөд тэдгээр нь тухайн ажил үүргийн дагуу аль ч газар, хэлтэстэй хамтран ажиллаж тайлагнах журмаар ажилладаг байна. Хатуу хог хаягдлын менежментийн хувьд НЗДТГ дэргэд дараах газрууд тус тусын холбогдох салбарын үйл ажиллагаагаа эрхэлж байна:

- Байгаль орчныг хамгаалах газар – байгаль орчинг сахин хамгаалах
- Мэргэжлийн хяналтын газар – үндсэн үүрэг нь хууль, дүрэм журмын хэрэгжилтийг хангах
- Өмчийн харилцааны газар – хатуу хог хаягдлын менежментийн салбарын хөрөнгө хариуцах

Захирагчийн ажлын албаны дэргэд:

- “Нөөц” компани – хогийн төвлөрсөн цэгийн үйл ажиллагааг хангах. Энэхүү тайлан илтгэлд монгол хэлний Нөөц гэсэн үгийг ашиглах болно.
- Орон сууц, нийтийн аж ахуйн газар – орон сууцны хорооллын хатуу хог хаягдлын төлбөрийг хураах. Энэхүү илтгэлд тус газрын ОСНААГ гэсэн монгол хэлний товчилсон нэрийг ашиглах болно.
- “Улаанбаатар Ус” компани – үерийн ус зайлуулах суваг шуудуун хог хаягдлыг цэвэрлэх.
- Ус, суваг ашиглалтын газар – бохир усны цэвэрлэх байгууламжийн үйл ажиллагааг хариуцах. Энэхүү илтгэлд тус газрын УСАГ гэсэн монгол хэлний товчилсон нэрийг ашиглах болно.

Улаанбаатар хот нийт 9 дүүрэгтэй боловч энэхүү судалгаанд 7 дүүрэг хамрагдсан бөгөөд тэдгээр нь зарчмын хувьд НЗДТГ ажлаа тайлагнаж ажилладаг байна. Дүүргийн Засаг даргыг Нийслэлийн Засаг дарга томилдог бөгөөд дүүргийн ЗДТГ хуулийн хүрээнд 35 хүртэлх хүний орон тоотой ажилладаг. Дүүргийн ЗДТГ төрийн хотын хөгжлийн бодлогыг хэрэгжүүлэх ажлыг гүйцэтгэх бөгөөд дүүргийн Иргэдийн төлөөлөгчдийн хурал тухайн дүүргийн жилийн төсвийг батлах, хэрэгжүүлж буй арга хэмжээнүүдийн биелэлтэд хяналт тавьж ажилладаг.

Дүүргүүдийн Засаг дарга нар нийтийн эдэлбэр газар, гудамж талбайн цэвэр байдал, хатуу хог хаягдлын холбогдох хууль, дүрэм журмуудын хэрэгжилт, хог хаягдал ачиж цуглуулах аж ахуйн нэгжүүдтэй хамтран ажиллаж тэдгээрийн санхүүжилтийг тус тус хангах үүрэгтэй. Дүүрэг болгоны ЗДТГ-ын дэргэд Тохижилт, үйлчилгээний компани (ТҮК)-д хатуу хог хаягдлыг ачиж цуглуулах, тээвэрлэх болон бусад ажлуудыг хийж гүйцэтгэдэг. ТҮК-д нь ЗАА-ны Хот тохижилтын хэлтэс, Өмчийн харилцааны алба болон дүүргүүдийн ЗДТГ-ын холбогдох хэлтэст тайлагнадаг. Монгол Улсын хуулийн дагуу хороодоос хүргүүлсэн мэдээлэл дээр үндэслэн дүүргийн хог хаягдлын төлбөрийн

мэдээллийн нэгдсэн санг байгуулж ажиллуулах ёстой боловч одоогоор хэрэгжээгүй байна.

Хотын захиргааны зүгээс олон нийт, иргэдтэй байнга ажилдаг хорооны ЗДТГ-ын бүтцийг нийслэлийн удирдлага, захиргааны хамгийн чухал бүрэлдэхүүн хэсэг гэж үздэг байна. Тэдгээр нь иргэдэд захиргааны олон төрлийн үйлчилгээ үзүүлдэг байна. Хорооны Засаг даргыг дүүргийн Засаг дарга томилох бөгөөд хорооны ЗДТГ-ын дэргэд нийтийн хурал буюу шийдвэр гаргах эрхгүй зөвлөлдөх бүтэц үйл ажиллагаа явуулдаг байна. Хорооны гол үйл ажиллагаа нь төр, захиргааны дээд байгууллагуудад гаргасан шийдвэр тогтоолын хэрэгжилтийг хангахад оршино. Хорооны ЗДТГ-г төсвийн цалинтай 2-3 нийгмийн ажилтан ажилладаг. Хуулийн дагуу хорооны Засаг дарга тухайн хорооны нутаг дэвсгэрт байгаа хог хаягдлыг цэвэрлэх, зайлуулах ажилд иргэдийг татан оролцуулах, хууль бус хог хаягдлыг бий болгохгүй үүднээс хянах, хог хаягдлын төлбөрийн барагдуулалтад хяналт тавих болон хог ачиж цуглуулах үйлчилгээ үзүүлж буй компаниудтай гэрээ хийж хог зайлуулах арга хэмжээ авах зэрэг ажлуудыг гүйцэтгэнэ.

Сүүлийн үед хороодуудын ЗДТГ-ын үйл ажиллагааны чанар нь суларч үр ашиг нь муудаж байгаад хотын зүгээс ихээхэн зовниж байгаа юм байна. Зарим хороод 4,000 хүн амтай байхад зарим нь 20,000 хүн амтай тул тэр утгаараа ажлын ачаалал харьцангуй тэгш бус байхад нийгмийн ажилтан нарын тоо хороо бүрт адилхан хэвээр байсаар байна. Зарим хороодууд өөрийн гэсэн албан конторгүй ажилладаг. Хороодуудад дээд байгууллагуудаас ирүүлж буй албан даалгаваруудын тоо өсөхийн хэрээр доороос өдөр тутам нэмэгдэн ирж буй иргэдийн шаардлага, хүсэлтүүд нэмэгдэж тэдгээрийн биелэлт хэрэгжилтийг хангах ажлын өндөр ачаалалтай ажилладаг байна. Хороодуудын Засаг дарга нарын ажлын чанар нь хувь хүний идэвхи, хариуцлагаас ихээхэн шалтгаалж байгаагийн сацуу цалин хангамж хангалтгүй байгаа явдал авилгалд өртөх, хээл хахууль авах нөхцлийг бүрдүүлж байна

Пост коммунизмын үед Улаанбаатар хот руу чиглэсэн их нүүдэл эхэлж нийслэлийн гэр хорооллын хүн амын тоо маш хурдан өсөн нэмэгдэж улмаар энэхүү үйл явцтай холбогдон гарах асуудлуудыг дор дор нь шийдвэрлэж байх зорилгоор хорооны доод шатны байгууллага болох хэсгүүд байгуулагдаж эхэлсэн байна. Хэсгийн ахлагчийг хорооны Засаг даргын дэргэдэх иргэдийн хурлаар сонгодог бөгөөд хэсгийн ахлагчаар сайн дурын үндсэн дээр ихэвчлэн тэтгэвэрт гарсан хүмүүс ажилладаг байна. Хэсгийн үйл ажиллагаа нь дээд байгууллагуудын шийдвэр, тогтоолуудыг сурталчлах, хорооны хурал, уулзалтуудад иргэдийн оролцоог хангах, хүнсний тусламжийн барааг ямар өрхүүдэд хэрхэн олгох, хогийн төлбөрөөс ямар өрхүүдийг чөлөөлөх асуудлуудын талаар дэлгэрэнгүй мэдээлэлтэй байх зэрэг ажлуудыг хийдэг байна.

Зарим төрийн бус байгууллагууд хатуу хог хаягдлын менежментийн үйл ажиллагаанд ихээхэн анхаарал хандуулан ажиллах сонирхолтой. Зарим хувийн аж ахуйн нэгжүүд хатуу хог хаягдлын менежментэд, ялангуяа хог хаягдал дахин ашиглах тал дээр ихээхэн үүрэг гүйцэтгэж байгаа бөгөөд цаашид тэдгээрийн үйл ажиллагаа нь илүү албан хэлбэрт шилжих боломжтой юм.

1.2.2 Нийгмийн тогтолцоо

Нүүдлийн иргэншилтэй Монгол Улс тосгоны хэлбэр буюу нийгмийн нэгдмэл байдлын тухай ойлголтыг бий болгон хөгжүүлж чадаагүй гэсэн үзэл бодол байдаг байна³. Ихэнх тосгоны хэлбэртэй ажиллах бүтэц буюу хөдөө, ойн аж ахуй болон аж үйлдвэрийн салбарын нэгдэл, хоршоод нь социализмын үед төр, улсаас зохион байгуулж бий болгож байжээ. Тэрхүү бий болгосон бүтэц, хамтран амьдрах суурин газруудад одоог хүртэл нийгмийн нэгдмэл байдал ажиглагдахгүй байна.

³ Монгол Улсын ойн аж ахуйн салбарын тухай тайлан, Дэлхийн Банк, 2004 оны 4 дүгээр сар

Нөгөөтэйгүүр, овоог⁴ тахин шүтэх уламжлал нь нутгийн ард иргэдийн нэгдмэл байдал, тухайн нийгмийн харилцаа холбоог бэхжүүлэн тогтооход ихээхэн ач холбогдолтой болохыг тэмдэглэсэн байна. Өнөөдөр ч гэсэн хөдөө орон нутагт нүүдэлчин иргэншилтэй амьдарч буй ард иргэд өөрийн гэсэн нутгийн овоотой, түүнийгээ тахин шүтэж баяр ёслол зохион байгуулж нутгийн хүмүүсийн нэгдмэл байдлыг бэхжүүлэн хөгжүүлж байна.

1.2.3 Нийтийн боловсрол

а. Боловсролын тогтолцоо

Монгол Улсын Үндсэн хуулийн дагуу бүх иргэд үнэ төлбөргүйгээр албан бага болон дунд боловсрол эзэмших эрхтэй байна гэж заажээ.

Монголын боловсролын тогтолцоо нь Зөвлөлт Холбоот Улсын хүчтэй нөлөөн дор хөгжиж иржээ. Улмаар Монголын боловсролын тогтолцоо нь олон улсын К-12 системээс өөр бөгөөд өөрийн гэсэн хэд хэдэн бүрэлдэхүүн хэсэгтэй: (1) сургуулийн өмнөх боловсрол буюу цэцэрлэг; (2) дөрвөн жилийн бага боловсрол, найман наснаас эхлэх; (3) дөрвөн жилийн бүрэн бус дунд боловсрол, албан боловсрол бөгөөд 8 дугаар анги төгсөх; (4) хоёр жилийн бүрэн дунд боловсрол; (5) бүрэн дунд боловсролын дараагийн шатны буюу дээд боловсрол; (6) техникийн болон мэргэжлийн боловсрол эзэмших сургалт. Монгол Улсын Засгийн газар олон улсын стандартын дагуу дунд боловсролын сургуулийн тогтолцоог 2006 оноос 11 жил, 2008 оноос 12 жилийн сургалтын хөтөлбөрт шилжүүлж байна.

Боловсрол, соёл, шинжлэх ухааны яам үндэсний хэмжээнд боловсролын салбарын бодлого боловсруулах, бүх шатны албан боловсролын стандартыг тодорхойлох төрийн захиргааны төв байгууллага юм. Түүнчлэн БСШУЯ нь сурах бичгийг хэвлүүлэх, улсын шалгалтын асуудлуудыг хариуцдаг.

б. Монгол Улсын боловсролын салбарын өнөөгийн байдал

Социализмын үед ЗХУ-ын дэмжлэгтэйгээр Монгол Улсын боловсролын салбар маш өндөр амжилтанд хүрч суурь боловсролыг бүх нийтэд олгож хүн амын бичиг үсэг мэдэгчидийн хувь хэмжээг 96% хүргэсэн байна.

Гэвч Монгол Улсад тулгарсан эдийн засгийн хямрал боловсролын салбарт сөрөг нөлөө үзүүлсэн. Бага боловсролын сургуульд хамрагдах хүүхдүүдийн хувь хэмжээ 1989 оны 98.0 хувиас 1992 оны 82.0 хувь хүртэл буурсан. Ихэвчлэн хөдөөний эрэгтэй хүүхдүүд эцэг эхдээ хувьчлагдсан мал маллахад туслах зорилгоор сургууль завсардах явдал ихэссэн.

Тэрхүү сургууль завсардах явдал 2000 оноос буурч сургуульд хамрагдах хүүхдүүдийн хувь хэмжээ дараах байдлаар өссөн (エラー! 参照元が見つかりません。) боловч хөдөө орон нутагт Улаанбаатартай харьцуулахад тэрхүү тоо харьцангуй бага байсаар байна.

Хүснэгт 1-6: Сургуульд хамрагдах хүүхдүүдийн хувь хэмжээ 1999-2002, Улаанбаатар хот

Он	Бага ба дунд боловсрол
1999	75.7%
2000	73.8%
2001	73.8%
2002	82.2%

Эх үүсвэр: Хүний хөгжлийн тайлан, Монгол Улс, 2003

⁴ Овоо нь уулын оройд босгосон, бөөгийн уламжлалын дагуу тухай нутаг усны лус савдагт өргөн барих идээний дээжийг тавьдаг бөгөөд овоог ариун нандин гэж үзэж хажууд нь газар ухах, ан хийх болон мод огтолж тарихыг хатуу хориглодог байна.

Иргэд үнэ төлбөргүй сурч боловсрох эрхтэй байгаа боловч бага орлоготой иргэдэд сургуулийн зардал, хүүхдүүдийн хоол унд, албан бус хураамжууд нь ихээхэн хүндрэл бэрхшээл учруулж байна.

Монголын боловсролын системийн бүх шатанд эмэгтэй сурагч, оюутнуудын тоо давамгайлж НҮБ-ын Хүний хөгжлийн тайлан илтгэлийн дагуу 2002 оны байдлаар сурч буй сурагч, оюутнуудын дунд эмэгтэйчүүдийн сургуульд хамрагдах хувь хэмжээ 73.3% байсан бол эрэгтэйчүүд нь 66.3% байсан.

Өнөөгийн байдлаар Монголын боловсролын систем дараах хүндрэл бэрхшээлүүдтэй тулгараад байна.

- Сургуульд хамрагдах хүүхдүүдийн хувь хэмжээ бүс бүсээр ялгаатай
- Сургуулийн бодит зардал бага орлоготой өрхүүдэд өндөр
- Сургалтын хөтөлбөр, хичээлийн төлөвлөгөө нийгмийн шаардлага хэрэгцээг хангахгүй
- Боловсролын тогтолцоо, ялангуяа дээд түвшинд, хэтэрхий мэргэшиж тусгаарлагдсан байдалтай болсон
- Боловсролын салбарын дэд бүтэц буюу сургуулийн болон дотуур байрны байшин барилга хуучирч сайжруулах шаардлагатай.

с. Боловсролын салбарын өөрчлөлт, шинэчлэлт

2002 онд Монгол Улсын Их хурал боловсролын салбарын багц хуулиудыг шинэчилж баталсан. Үүнд, Бага, дунд боловсролын тухай хууль, Техник, мэргэжлийн боловсролын тухай хууль, Дээд боловсролын тухай хууль болон боловсролын салбарт баримтлах Засгийн газрын бодлого зэрэг болно. Монгол Улсын Засгийн газар боловсролын тогтолцоог өөрчлөн шинэчлэх ажлыг салбарын бүх түвшинд ЮНЕСКО, НҮБХХ, АХБ, ЖАЙКА зэрэг олон улсын байгууллагуудтай хамтран хийж байна. Өөрчлөлт шинэчлэлтийн гол бүрэлдэхүүн хэсгүүд:

- бага, дунд боловсролын суралцах хугацааг 10 жилээс 11 жилд шилжүүлэх
- сургалтын хөтөлбөр, хийчээлийн хуваарийн бүтцийг сайжруулж сургалтын чанарыг дээшлүүлэх
- албан бус болон зайны сургалтын системийг нэвтрүүлж хөгжүүлэх
- байгаль орчин болон эрүүл мэндийн холбогдолтой боловсролыг олгох

1.2.4 Нийтийн эрүүл мэнд

а. Нийтийн эрүүл мэндийн тогтолцоо

Эрүүл мэндийн тогтолцоо нь боловсролын салбартай адил ЗХУ-ын тусламж дэмжлэгтэйгээр, тэдний тогтолцоог даган хөгжиж иржээ.

Социализмын үед эрүүл мэндийн үйлчилгээнд бүх нийтийг хамруулж үнэ төлбөргүй болгож өндөр амжилтад хүрсэн байна. Гэвч эрүүл мэндийн үйлчилгээ, хүний нөөц, дэд бүтэц, тоног төхөөрөмж, хэрэглээний материал зэрэг нь төлөвлөгөөт эдийн засгийн хүрээнд хэрэгжиж байсан тул үр ашиг муутай байсан. Тэр үед Улаанбаатар хотод хэтэрхий их эрүүл мэндийн үйлчилгээ төвлөрч байв. Түүнчлэн эрүүл мэндийн үйлчилгээний чанар болон хувь хүний сонголтын асуудлыг чухалчилж үздэггүй байв.

Эдийн засгийн шилжилтийн үйл явц эхэлсэнтэй холбогдуулан эрүүл мэндийн салбарт ч томоохон өөрчлөлтүүд орсон. Ялангуяа, 1990-1996 онд эрүүл мэндийн салбарт зарцуулах төсвийн зардлын хэмжээ 50 хувиар буурч үйлчлүүлэгч өөрөө төлөх, эрүүл мэндийн даатгалын тогтолцоонуудыг нэвтрүүлж эрүүл мэндийн салбарын захиргаа удирдлагын төвлөрлийг сааруулах зэрэг арга хэмжээнүүдийг авч эхэлсэн байна. 1991 онд хувийн хэвшлийн эрүүл мэндийн үйлчилгээ үзүүлэх асуудлыг шийдвэрлэж улмаар

1998 он гэхэд 828 хувийн эрүүл мэндийн байгууллагууд, дийлэнх нь Улаанбаатар хотод, бий болсон байна.

Монгол Улсын Эрүүл мэндийн яам ихэнх эрүүл мэндийн үйлчилгээнүүдийн төрлүүдийг үзүүлэх ажлыг хариуцдаг. 1998 онд Эрүүл мэндийн сайдын 361 тоот тушаалын дагуу “эрүүл мэндийн үйлчилгээний тогтоосон шатлал”-ыг баталсан байна. Тухайн тогтоолын дагуу дараах 4 төрлийн эрүүл мэндийн шатлал тогтоосон байна.

Хүснэгт 1-7: Эрүүл мэндийн үйлчилгээний тогтоосон шатлал

Шатлал	Эрүүл мэндийн төрөл	Тайлбар
Анхан шатны эрүүл мэндийн үйлчилгээ	Бага эмчийн түвшинд үзүүлэх эрүүл мэндийн үйлчилгээ	Засгийн газар болон төрийн бус байгууллагуудын бага эмчийн түвшинд иргэдэд эрүүл мэндийн үйлчилгээ үзүүлэх ба боловсрол олгох.
Хоёр дахь шатны эрүүл мэндийн үйлчилгээ	Ерөнхий амбулаторын түвшинд үзүүлэх эрүүл мэндийн үйлчилгээ	Эрүүл мэндийн үйлчилгээ болон эрүүл мэндийн боловсролыг ерөнхий эмч, амбулаторын түвшинд үзүүлэх
Гурав дахь шатны эрүүл мэндийн үйлчилгээ	Эмнэлгийн түвшинд үзүүлэх эрүүл мэндийн үйлчилгээ	Нийтийн эрүүл мэнд болон эмнэлгийн үйлчилгээг аймаг, сумдын иргэдэд үзүүлэх
Дөрөв дэхь шатны эрүүл мэндийн үйлчилгээ	Төрөлжсөн эрүүл мэндийн үйлчилгээ	Нарийн мэргэжлийн эмч, тусгай тоног төхөөрөмжтэй улсын клиникийн эмнэлэг, төрөлжсөн төвүүдээр үзүүлэх үйлчилгээ.

Урьдчилсан сэргийлэх үйлчилгээг нэвтрүүлэх ажлын хүрээнд эрүүл мэндийн үйлчилгээг эмнэлгийн үйлчилгээнээс өрхийн болон гадуур эмчлэх тогтолцоонд шилжүүлж байна. Эрүүл мэндийн яамны зүгээс анхан болон хоёрдугаар шатны хүрээнд урьдчилан сэргийлэх арга хэмжээнүүдийг түлхүү авч хэрэгжүүлэх бодлого баримталж байна. Нөгөөтэйгүүр, иргэд эрүүл мэндийн чанартай үйлчилгээг зөвхөн улсын нэгдсэн эмнэлгүүдэд авч болно гэсэн ойлголттой байсаар байна. Улаанбаатар хотод эрүүл мэндийн үйлчилгээний хэт их төвлөрч улмаар зарим байгууллагууд нь хаагдах эсвэл бусадтай нэгдэж байна.

Монгол улсын Эрүүл мэндийн яамны хүрээнд 19 төрөлжсөн эмнэлэг, 21 аймгийн эмнэлэг, 327 сум болон сум дундын эмнэлэг, 937 багийн баг эмчийн постууд ажиллаж байна.

Нийслэлийн эрүүл мэндийн газар нь эрүүл мэндийн зөвлөгөө өгөх 6 төв болон эрүүл мэндийн 16 төвтэй. Тэдгээр эрүүл мэндийн төвүүд нь өрхийн эмч нараас бүрдэх ба гэр бүл төлөвлөлтийн кабинет дэргэд нь ажилладаг байна (клиник) 9. Өрхийн эмч болгон 200 – 250 өрх буюу 1,000 – 1,200 хүн хариуцдаг байна.

Аймаг болгон 43,000 – 107,00 хүнд эрүүл мэндийн үйлчилгээ үзүүлэх чадвартай нийтийн эрүүл мэндийн төв болон эмнэлэгтэй байдаг байна. Тухайн аймгийн хүн амын тооноос хамаарч аймгийн эмнэлгүүд 120-оос 400 ортой байдаг. Тэдгээр нь эх барих/эмэгтэйчүүд, мэс засал, шүд зэрэг эрүүл мэндийн үйлчилгээ үзүүлдэг. Аймгийн нийтийн эрүүл мэндийн нэгдсэн төвийн дэжргэд гэр бүл төлөвлөлтийн кабинет (клиник) болон бэлгийн замын өвчний кабинет ажилладаг байна. Сумын эмнэлэг нь 3,000 – 5,000 хүнд үйлчлэх чадвартай бөгөөд 10 – 15 ортой, 2 - 3 их эмчтэй байдаг. Тэдгээр нь амбулаторын эрүүл мэндийн үйлчилгээ үзүүлдэг буюу хэвтүүлж эмчлэх үйлчилгээ нь хязгаарлагдмал юм. Сумын эмнэлэг нь гэр бүл төлөвлөлт болон бэлгийн замын халдварт өвчин/эмэгтэйчүүдийн тасагтай байдаг байна.

b. Одоогийн байдал

5 хүртэлх насны хүүхдийн эндэгдэлийн түвшин мэдэгдэхүйц буурсан буюу 1990 оны байдлаар 87.5 (1000 хүүхэд тутам)-аас 200 онд 42.4 хүртэл буурсан явдлын нэг гол шалтгаан бол төрөлтийн хэмжээ огцом буурсантай холбоотой. Төрөлт нь 1989 оны

36.5-аас 2002 онд 20.6 хүртэл буурчээ. Хүн амын дундаж наслалт 1992 онд 62.8 хүртэл буурч байсан байдалтай харьцуулахад 2002 онд 63.5 хүрсэн байна.

Эхийн эндэгдэл 100,000 хүүхэд тутам 1990 оны байдлаар 200 хүрч байсан байдалтай харьцуулахад 2000 онд 158 болж буурсан ч гэсэн Монгол улсад эхийн эндэгдэл өндөр хэвээр байсаар байна. Ялангуяа, эхийн эндэгдэл хөдөө орон нутаг, баруун аймгуудаар үндэсний дундаж хэмжээнээс хамаагүй өндөр байна.

Орон нутгийн бүсүүдийн хооронд эрүүл мэндийн чанартай үйлчилгээ авах тал дээр ихээхэн ялгаатай байна. Хөдөө орон нутгийн, ялангуяа баруун бүсийн эхийн эндэгдэлтэй холбогдолтой байдал огт сайжраагүй байна.

Сүрьеэ өвчин нь Монгол улсад тулгамдаж буй нийтийн эрүүл мэндийн гол асуудал байна. Сүрьеэ өвчин бүртгэгдсэн тохиолдол 100,000 хүн тутамд 1990 онд 79, 2001 онд 125, 2003 онд 155 болон нэмэгдэж байна. Сүрьеэ өвчнөөр өвчлөгсөд ихэнх нь ажилгүй, ядуу хүмүүс байна. Иймд шилжилтийн явцад нэмэгдэж буй ядууралтай энэхүү өвчин холбоотой байгаа нь илэрхий байна.

1.2.5 Ёс заншил, хэл ба шашин

а. Ёс заншил

Монголын соёл нь ахуйн амьдралтайгаа нягт холбоотой. Эрт дээр үеэс Монголчууд Төв Азийн өргөн уудам нутагт бэлчээрийн мал аж ахуй эрхлэж амьдарсаар ирсэн билээ. Нүүдлийн иргэншил нь монголчуудын соёл, сэтгэхүйд ихээхэн нөлөөлсөн бөгөөд нүүдлийн иргэншлийн нэг онцлог бол хүн байгаль орчинтойгоо бүрэн зохицон амьдрах ухаан билээ.

Монголчууд жилдээ хоёр томоохон үйл явдлыг тэмдэглэх бөгөөд түүний нэг нь Цагаан сар буюу хаврын тэргүүн сарын баярыг Монголчууд хэдэн зуун жилийн өмнөөс тэмдэглэсээр ирсэн билээ. Тэр өдөр нь өвлийн улирал дуусч хавар ирсэнийг билэгдэж тэмдэглэдэг өдөр юм.

Цагаан сар нь шинэ оныг угтаж хүмүүс нас нэмэх, мал өвлийг өнтэй даван туулсан илэрхийлэл болдог бөгөөд монголчууд аль болох цагаан идээгээр (сүү ба сүүн бүтээгдэхүүн, будаа зэрэг) баярыг угтан тэмдэглэдэг. Цагаан сар нь хүнийн ариун сэтгэлийг илэрхийлсэн баяр бөгөөд энэ өдөр шинээр цэвэр ариун үйлс хийж амьдрах амьдралын эхлэл гэж билэгдэх өдөр билээ. Цагаан сарын өдөр хүмүүс ахмадууд болон өөрийн төрөл төргөсөдөд хүндэтгэл үзүүлэх, нөхөрлөлийг сэргээх, садан төрлийн харилцаа холбоогоо бэхжүүлэн хадгалах зорилгоор хамтран уулзаж золгон ёслол үйлддэг.

Монголчуудын тэмдэглэх бас томоохон баяр бол зун болдог үндэсний уламжлалын Наадам юм. Тэрхүү баярын бүтэн нэр бол Эрийн гурван наадам буюу “наадам” гэдэг үг нь “наадах” гэдэг монгол үгнээс гаралтай юм.

б. Хэл

Монголчууд хүн амынхаа 90 гаруй хувийг эзэлдэг гэж тооцогддог ба Монгол үндэстэн нь 20 угсаатнаас бүрддэг. Мөн янз бүрийн угсаатнаас бүрдсэн олон тооны хүмүүс байдаг. Зарим угсаатныг ярьж байгаа аялагаар нь танин мэдэж болно. Төв ойрын Халх Монгол нь Монгол үндэстний хамгийн том угсаатныг бий болгосон үндэстэн юм. Харин, Казак, Цагтан, Орос, Хятад г.м үндэстнүүд нь Монгол Улсын хүн амд харьяалагдахгүй. Монгол үндэстний хамгийн том угсаатан болох Халх Монголын албан ёсны хэл нь Монгол хэл буюу Финлянд, Түрк, Казак, Узбек, Солонгос хэлнээс бүрдсэн Урал-Алтай язгуурын хэлэнд харьяалагддаг хэл юм.

Оросын крилл цагаан толгойг 1944 оноос хойш Монгол хэлний бичгийн хэлэнд ашигласаар ирсэн бөгөөд Монгол Улс нь Европын орнуудад бараг танигдаагүй нилээд хэмжээний утга зохиолыг туурвисан билээ.

Хэдийгээр орос хэл нь Монголд ноёлж буй хоёрдогч хэл боловч одоогоор орос хэл сурах шаардлага бага гарч байна харин Монгол Улсын олон улсын харилцааг өргөжүүлэх хөгжүүлэх асуудал тавигдаж байгаатай холбогдуулан Япон, Англи хэлийг сурах шаардлага ихэсч байна.

с. Шашин шүтлэг

16-р зуунд Төвдийн Буддист шашин Монголд орж ирснээс хойш Монголд голдуу Буддын шашин ноёлж ирсэн. Монголд Буддизм дэлгэрхээс өмнө бөөгийн шашин гэж байсан ба Буддизм бөөгийн шашныг тэр чигээр нь түрэн гаргаагүй. Буддын гүрэн бий болоход Монголын бөөгийн ёс зан үйл, тийм ч хялбар алга болж устаагүй харин ч бөөгийн шашны зан үйлийн байдлууд Буддизмд нэгдэн орохын оронд Монголын шашинд давамгайлж эхлэсэн. Монголын баруун урд хэсэгт Sunni Muslims буюу мусламан шашинтай бага ястан болох ихэнх Казак үндэстнүүд байдаг.

1.2.6 Хөдөлмөр эрхлэлт ба орлого

Монгол дахь Нэгдсэн Үндэстний Хөгжлийн Хөтөлбөрийн 2004 онд гаргасан “Хотын ядуурал ба шилжин суух хөдөлгөөн” судалгааны тайланд тусгагдсаны дагуу Улаанбаатар хотод оршин сууж буй хүн амын 56% нь 15 настай буюу түүнээс дээш насныхан байгаа бөгөөд энэ нь эдийн засгийн хувьд идэвхитэй хүн ам буюу ажиллах хүчин гэж тодорхойлогдсон байна. Харин ажил эрхлэлтийн хувьд эрэгтэйчүүд эмэгтэйчүүдээс илүү хувьтай байгаа нь нилээд эмэгтэйчүүд гэртээ хүүхдээ харж мөн зарим нь сурч байгаатай холбоотой юм. Харин ажилгүйдлийн хувьд тоо баримтыг хүйсээр ялгаж тусгайлан гаргаагүй эрэгтэй эмэгтэй ажилгүйдлийн тоо ойролцоогоор 23% байна. Мөн нөгөө талаас нь авч үзвэл, ажилгүйдлийн хэмжээ гэр хороолол, орон сууцны оршин суугчдад эрс тэс өөр байна өөрөөр хэлбэл гэр хороолол дахь ажилгүйдлийн тоо орон сууцанд оршин суугчдийн ажилгүйдлийн тооноос 16 хувиар илүү байна. Доорх хүснэгтэнд судалгаанд оролцогсдын хөдөлмөр эрхлэлтийн байдлыг хувиар үзүүлэв.

Хүснэгт 1-8: Ажил эрхлэлтийн байдлыг хувиар үзүүлсэн хүснэгт

Тодорхойлолт	Ажил эрхлэлтийн үзүүлэлтүүд		
	Ажил эрхлэлтэнд оролцож буй харьцаа	Ажил эрхлэлтийн харьцаа (ажил эрхэлдэг хөдөлмөрийн насны хүн ам)	Ажилгүйдлийн харьцаа (Ажилгүй/ эдийн засгийн хувьд идэвхитэй хүн ам)
Хүйс			
Эрэгтэй	62.4%	48.3%	22.5%
Эмэгтэй	49.9%	38.3%	23.2%
Байрлал			
Гэр хороолол	56.1%	39.5%	29.5%
Орон Сууц	54.9%	47.5%	13.6%
Нийт	55.6%	42.4%	22.9%

Эх үүсвэр: Хотын ядуурал ба шилжин суух хөдөлгөөний судалгааны тайлан, Нэгдсэн Үндэстний Хөгжлийн Хөтөлбөр, 2004 он

Ажиллах хүчний секторт гэр хороололын болон орон сууцны оршин суугчид албан буюу албан бус хөдөлмөр эрхлэлтийн хувьд өөр өөр байна. Жишээлбэл, доорх хүснэгтээс харахад албан бус секторт ажиллаж буй гэр хороололын иргэд орон сууцны иргэдээс илүү хувьтай байна.

Хүснэгт 1-9: Хөдөлмөр эрхлэлтийг хувиар үзүүлсэн хүснэгт

Суурьшсан бүс	Ажиллах хэлтэс		
	Албан	Албан бус	Гадаадад
Гэр хороолол	63.1%	35.7%	1.2%
Орон сууц	73.3%	24.0%	2.7%
Нийт / Дундаж	67.9%	30.2%	1.9%

Эх үүсвэр: Хотын ядуурал ба шилжин суух хөдөлгөөний судалгааны тайлан, Нэгдсэн Үндэстний Хөгжлийн Хөтөлбөр, 2004 он

Хөдөлмөр эрхлэлтийн байдал болон ажиллах хүчний секторын хувьд ялгаатай нь гэр хорооллын болон орон сууцны оршин суугчдын өрхийн орлого өөр өөр байгаад оршиж байгаа юм. Гэр хорооллын иргэдийн сарын дундаж өрхийн орлого 171,000 төг байхад орон сууцны иргэдийнх 265,000 төг буюу ойролцоогоор гэр хорооллын иргэдийн сарын өрхийн орлого нь орон сууцны иргэдийн өрхийн орлогын 2/3 байна.

1.3 Хүн ам

2003 онд хийсэн судалгааны хэсгийн хүн амыг Улаанбаатар хотын нийт хүн амтай доорх хүснэгтэнд үзүүлэв. Улаанбаатар Хотыг Хөгжүүлэх Төлөвлөгөөний дагуу 2003 оны сүүлч гэхэд нийслэл хотод ойролцоогоор Монгол Улсын хүн амын 40% нь буюу 869,912 хүн ам амьдарч байх юм. Судалгааны бүсэд хамрагдаж буй өрхийн гишүүдийн тоо нь дунджаар 4,52 байна.

Хүснэгт 1-10: Дүүргүүдийн Мэдээлэл (2003 он)

Дүүрэг	Газар нутаг (га)	Өрхийн тоо	Хүн ам	Хүн амын нягтрал
Сонгино хайрхан	120,063	38,572	182,153	1.5
Сүхбаатар	20,840	23,522	106,167	5.1
Баянгол	2,949	34,124	153,562	52.1
Хан-Уул	48,466	17,289	81,140	1.7
Чингэлтэй	8,930	27,218	122,483	13.7
Баянзүрх	124,412	40,106	172,824	1.4
Налайх	68,764	5,475	24,687	0.4
Судалгааны бүс	394,424	186,306	843,016	2.1
Багануур	62,020	5,881	23,249	0.4
Багахангай	14,000	747	3,647	0.3
Хотын захиргаа	470,444	192,934	869,912	1.8

(Эх үүсвэр): Улаанбаатар хотын статистикийн мэдээ

Судалгааны бүсэд харьяалагдаж буй хүн амын нягтрал нь 1 га газар нутагт 2,1 ноогдож байна. 2003 онд гаргасан УБ Хотыг Хөгжүүлэх тайланд Донорын Сэдэвчилсэн Уулзалтаар гэр хорооллын нягтралт их байгааг тодорхойлсон. Уг тайланд тусгагдсаны дагуу хотын гэр хорооллын газар нутаг нь 4,100 га-г эзлэж байгаа бөгөөд нийт 85,000 өрхийн 360,000 хүн ам амьдарч байна гэж дурьджээ. Гэсэн хэдий ч УБ хотод өдөр бүр нилээд хүмүүс шилжин суурьшхаар ирдэг ч энэ тухай албан ёсны тоо гаргаагүй байгаа бөгөөд гэр хорооллын нягтралын талаар бодит тоо баримт байхгүй байна.

1.3.1 Хүн амын хандлага

УБ хотын хүн ам нь 1990 онд 543,600 байснаа 2000 онд 786,500 болтол даруй 44,7%-иар өссөн байна. Ийнхүү УБ хотын хүн ам байнга өсч байгаа нь сүүлийн хэдэн жил хөдөө орон нутгаас иргэд нийслэл хот руу шилжин орж ирсэнтэй шууд холбоотой бөгөөд үүнээс гадна хотын хүн ам өөрсдөө өсч байгаа юм.

2000 оны хүн амын тооллогоор 1995 оноос 2000 он хүртэл хүн амын 64% нь УБ хот руу нүүж орж ирсэн байна. Хүснэгт 1-11-ийг үзнэ үү. Иймд, үүнээс үзэхэд нийслэл хот руу шилжих хөдөлгөөн маш их байгаа нь тодорхой байна. Нийслэл хотоос гадна бусад

бүсүүд бүгдээрээ цэвэр гадагшаа чиглэсэн шилжих хөдөлгөөнтэй байв. Хүн амын нүүдэл баруун зүгээс зүүн зүг чиглэж байсан бөгөөд одоо ч гэсэн баруун аймгуудын хүн ам бусад бүстэй харьцуулахад багассаар байна.

Хүснэгт 1-11: Монгол Улсын шилжих хөдөлгөөн бүс нутгаар

Бүс нутаг	Шилжин ирэгсэд	Шилжин явагсад	Net Migration
Төв	36,709	47,258	-10,549
Зүүн	4,629	15,923	-11,294
Баруун	5,212	47,141	-41,929
Өмнөд	7,089	11,851	-4,762
Улаанбаатар	95,435	20,078	+75,357
Гадаад	-	6,823	-6,823
Нийт	149,074	149,074	0

(Эх үүсвэр): 2000 оны хүн амын тооллого

УБ хотын хүн амын өсөлтийг 10 жилээр Хүснэгт 1-12-д үзүүлэв.

Хүснэгт 1-12: Жил тутмын хүн амын дундаж өсөлт, 10 жилээр

Жил	Нийт (%)
1930 - 1940	2.1
1940 - 1950	14.8
1950 - 1960	9.6
1960 - 1970	6.8
1970 - 1980	3.9
1980 - 1990	2.8
1990 - 2000	3.1
2000 - 2003	3.6

(Эх үүсвэр): 2000 оны хүн амын тооллого

1.3.2 Хүн ам хороо, дүүргээр

Хүн ам, газар нутаг, хүн амын нягтралыг хороо дүүрэг тус бүрээр Хүснэгт 1-13-д үзүүлэв. Баянгол дүүрэг нь судалгааны бүсийн бусад дүүргүүдийг бодвол хамгийн их хүн амтай дүүрэг буюу хүн амын нягтрал нь 1 га-д 52 хүн ноогдож байгаа буюу хүн ам хамгийн цөөтэй Налайх дүүргээс даруй 130 дахин их байна.

Хүснэгт 1-13: Хүн ам ба газар нутаг хороо дүүргээр

Дүүрэг	1	Хүн ам (хүний тоогоор)	Газар нутаг (га)	Нягтрал (хүн/га)	Уг сурвалж	Дүүрэг	1	Хүн ам (хүний тоогоор)	Газар нутаг (га)	Нягтрал (хүн/га)	Уг сурвалж	
СХД	1	12,785	3,199.0	4.0	А	Худ	1	7,605	268	28.4	А	
	2	4,649	1,231.0	3.8	А		2	7,630	225	33.9	А	
	3	9,389	1,804.0	5.2	А		3	6,795	623	10.9	А	
	4	8,160	2,226.0	3.7	А		4	5,803	346	16.8	А	
	5	9,629	947.0	10.2	А		5	5,709	108	52.9	А	
	6	13,100	1,401.0	9.4	А		6	6,655	76	87.6	А	
	7	11,179	1,292.0	8.7	А		7	5,023	104	48.3	А	
	8	6,964	987.0	7.1	А		8	7,541	211	35.7	А	
	9	11,815	1,708.0	6.9	А		9	10,251	546	18.8	А	
	10	10,201	1,320.0	7.7	А		10	4,990	5,085	1.0	А	
	11	12,522	685.0	18.3	А		11	4,030	204	19.8	А	
	12						12	4,719	10,740	1.0	А	
	13						13	2,778	8,104	1.0	А	
	14	33,824	1,133.0	29.9	В		14	1,611	7,105	1.0	А	
	15						Дархан Цаазат Газар		14,721		0.0	А
	16						Нийт		8,1140	48,466	1.7	
	17	7,204	196.0	36.8	А		ЧД	1				
	18	9,237	1,328.0	7.0	А			2				
	19	9,527	369.0	25.8	А			3				
	20	7,876	4,348.0	1.8	А			4				
	21	4,062	95,886.0	1.0	А			5				
					6							
Нийт	182,153	120,060.0	1.5		7							
СБД	1	3,329	172.1	19.3	А	7	8,900	144.8	61.5	А		
	2	5,262	34.8	151.2	А	8	5,588	385.0	14.5	А		
	3	5,419	17.4	311.4	А	9	6,666	613.0	10.9	А		
	4	3,786	14.8	255.8	А	10	6,404	785.0	8.2	А		
	5	4,744	34.6	137.1	А	11	6,300	554.0	11.4	А		
	6	4,624	46.7	99.0	А	12	9,167	1,929.0	4.8	А		

	7	7,054	38.2	184.7	A		13	7,314	917.0	8.0	A
	8	9,037	72.7	124.3	A		14	7,136	806.0	8.9	A
	9	9,360	73.5	127.3	A		15	8,065	103.8	77.7	A
	10	7,429	95.5	77.8	A		16	8,645	302.4	28.6	A
	11	9,658	22.2	435.0	A		17	8,400	514.5	16.3	A
	12	5,910	77.3	76.5	A		18	11,882	497.9	23.9	A
	13	6,458	133.4	48.4	A		Нийт	122,483	8,930.0	13.7	
	14	5,167	96.9	53.3	A	БЗД	1	5,765	1,560.8	3.7	C
	15	9,672	9,950.9	1.0	A		2	22,963	25,441.6	1.0	C
	16	9,258	9,946.1	1.0	A		3	4,909	829.6	5.9	C
Нийт		106,167	20,827.1	5.1			4	9,250	3,558	2.6	C
БГД	1	8,561	99.4	86.1	A		5	11,684	12,809.9	1.0	C
	2	5,437	72.0	75.5	A		6	7,801	3,537.5	2.2	C
	3	8,872	132.6	66.9	A		7	8,024	339.5	23.6	C
	4	10,596	140.0	75.7	A		8	9,746	7,796.0	1.3	C
	5	7,390	48.4	152.7	A		9	8,297	8,181.7	1.0	C
	6	9,047	110.7	81.7	A		10	10,860	13,099.2	1.0	C
	7	7,913	43.8	180.7	A		11	3,459	998.4	3.5	C
	8	7,447	44.4	167.7	A		12	8,957	9,499.5	1.0	C
	9	10,469	247.2	42.4	A		13	7,462	5,899.8	1.3	C
	10	9,714	273.2	35.6	A		14	6,657	6,317.6	1.1	C
	11	9,807	310.2	31.6	A		15	5,253	278.4	18.9	C
	12	10,649	20.7	514.5	A		16	11,401	2,942.9	3.9	C
	13	6,125	22.5	272.2	A		17	8,260	8,149.6	1.0	C
	14	5,902	18.3	322.5	A		18	7,924	657.7	12.0	C
	15	5,735	19.4	295.6	A		19	8,954	11,395.7	1.0	C
	16	5,853	29.0	201.8	A		20	5,198	1,146.2	4.5	C
	17	5,581	46.0	121.3	A		Нийт	172,824	124,411.0	1.4	
	18	8,568	32.7	262.0	A	Налайх	1	5,807	5,700.0	1.0	A
	19	7,112	22.5	316.1	A		2	6,820	464.0	14.7	A
	20	2,784	1,216.0	2.3	A		3	4,120	11,400.0	1.0	A
Нийт		153,562	2,949.0	52.1			4	4,453	14,800.0	1.0	A
							5	2,500	16,800.0	1.0	A
							6	987	19,600.0	1.0	A
						Нийт		24,687	68,764.0	0.4	

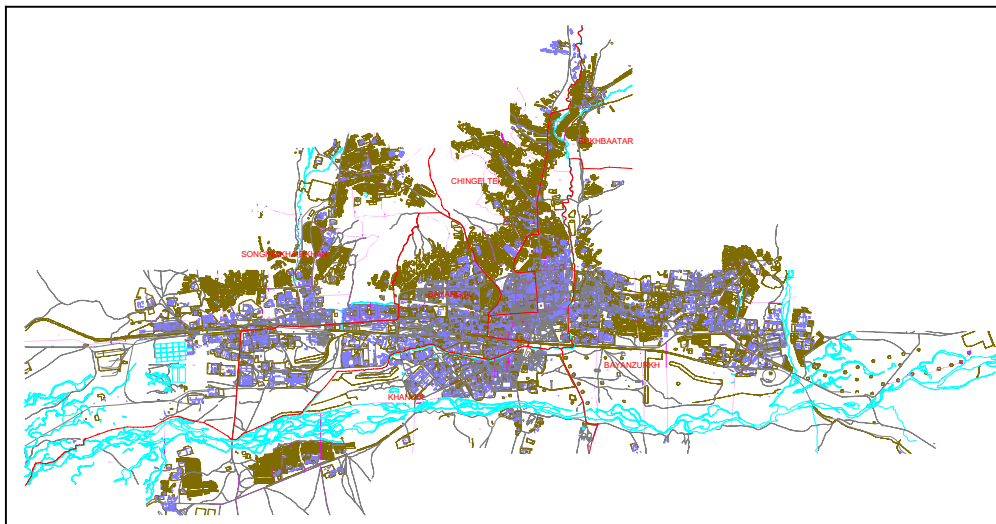
Улаанбаатар хотын статистикийн мэдээнээс хүн амын тухай мэдээллийг авав.

Хүн амын нягтрал 1-ээс бага байгааг 1,0 гэж тэмдэглэв.

А: Хорооны газар нутгийн хэмжээг Дүүргийн ЗДТГ-аас авав.

Б: Хорооны газар нутгийг тооцоолон бодож тохируулав.

В: Дүүргийн ЗДТГ-т хорооны газар нутгийн хэмжээ байхгүй зөвхөн суурьшсан бүсийн тоо хэмжээ ба нийт газар нутгийг хувиар бодож үзүүлэв. Иймд Хорооны газар нутгийн хэмжээг тооцоолон бодож тохируулсан болно.



Зураг 1-5: Нийс лэл хотын 6 дүүргийн байрлал

1.4 Хот байгуулалтын бүтэц

1.4.1 Ерөнхий төлөв байдал

Улаанбаатар хотыг оршин суурьшсан хэлбрээр нь орон сууцны /төлөвлөгдсөн бүс/ буюу гэр хорооллын /төлөвлөгдөөгүй бүс/ гэж 2 ангилдаг. Орон сууцны төлөвлөгдсөн бүс нь хотын хөгжлийн төлөвлөгөөний дагуу үүсч суурьшсан байхад гэр хорооллын төлөвлөгдөөгүй бүс нь төрийн ямар ч хараа хяналт, зөвшөөрөлгүйгээр хотын шилжих хөдөлгөөн ихэссэнээс үүсч суурьшсан байдаг. Өөрөөр хэлбэл, гэр хорооллын бүс нь уулын бэл хэсгээр ихэвчлэн Улаанбаатар хотын хойд хэсэгт байрладаг бөгөөд энэхүү төлөвлөгдөөгүй бүсэд бороо орсны улмаас газар нурж гулсан, үер бууж, нүүрс их шатааснаас агаарын бохирдол үүсч байгаль орчинд нилээд хэмжээгээр нөлөө үзүүлдэг. Энэхүү тайланд суурьшлын хэлбрийг тодорхойлохын тулд орон сууцны хороолол “төлөвлөгдсөн бүс” гэр хороолол “төлөвлөгдөөгүй бүс” гэсэн нэр томъёог ашиглалаа. Төлөвлөгдсөн ба төлөвлөгдөөгүй бүс нь нилээд хэдэн асуудал дээр онцлог ялгаатай байгаа бөгөөд жишээлбэл: үндсэн дэд бүтэц боломжтой эсэх г.м. Дашрамд хэлэхэд, дэд бүтцийн байдал нь хатуу хог хаягдлын менежментийн төлөвлөлт, үйл ажиллагаанд ихээхэн хэмжээгээр нөлөөлдөг үүнд, дулаан хангамж, замын сүлжээ, усан хангамж, бохирын систем г.м. Өнөөгийн байдлаар Улаанбаатар хотын хүн амын 48% буюу 69,951 өрх ашиглалтын үйлчилгээ нь бүрэн хангагдаагүй гэр хороололын бүсэд амьдарч байгаа бөгөөд тэдний зөвхөн 93,3% нь цахилгаанаар хангагдсан байхад 63,860 өрх орон сууцны хороололд амьдарч 100% цахилгаанаар хангагдсан байна. Мөн түүнчлэн, гэр хороололын бүсэд амьдарч буй иргэдийн 4,4% нь гэртээ утастай, харин дулаан хангамжийн хувьд бүх нийтээрээ галладаг зуухтай, усан хангамжийн хувьд 80% нь худгаас усаа зөөдөг, 20% нь булаг шандаас усаа зөөж хэрэглэдэг байна. Цаашилбал, гэр хороололын өрхүүдийн 70 гаруй хувь нь бохирын төвлөрсөн системд холбогдоогүй байх жишээтэй. Хатуу хог хаягдлын менежментийн хувьд, төлөвлөгдсөн болон төлөвлөгдөөгүй бүсүүдэд хог хаягдлыг хадгалах, зайлуулах, цуглуулах систем асар ялгаатай байгаа бөгөөд мөн түүнчлэн хог хаягдлын хураамжийн систем ч өөр байна.

а. Дулаан хангамж

Улаанбаатар хот нь дулаан хангамжийн 3 эх үүсвэртэй. Үүнд: төвлөрсөн дулаан хангамж, уурын зуух ба энгийн галладаг халаалт багтана. Дулааны 80%-г төвлөрсөн дулаан хангамж 7%-г уурын зуух 13%-г энгийн галладаг халаалт тус тус хангадаг байна. Дулааны Цахилгаан Станц нь жилд дунджаар 3,3 сая тн нүүрс зарцуулдаг. Гэр хороололд амьдардаг өрхүүд энгийн галладаг халаалтанд 300-400 мянган тн нүүрс шатааж хэрэглэдэг байна. Харин гэр хороололд амьдардаг өрх тус бүр 4-6 тн нүүрс хэрэглэдэг ба 3-4 м³ модыг хоол унд хийх болон өвлийн галлагаа халаалтандаа хэрэглэдэг. Улаанбаатар хотын гэр хороололд нүүрс шатааснаас үнс их хэмжээгээр гардаг бөгөөд зарим тохиолдолд иргэд үүнийг хууль бусаар хаядаг. Мөн түүнчлэн нүүрсний утаа нь Улаанбаатар хотод агаарын бохирдол үүсгэж байгаа нэг гол шалтгаан нь болж байна.

б. Усан хангамж

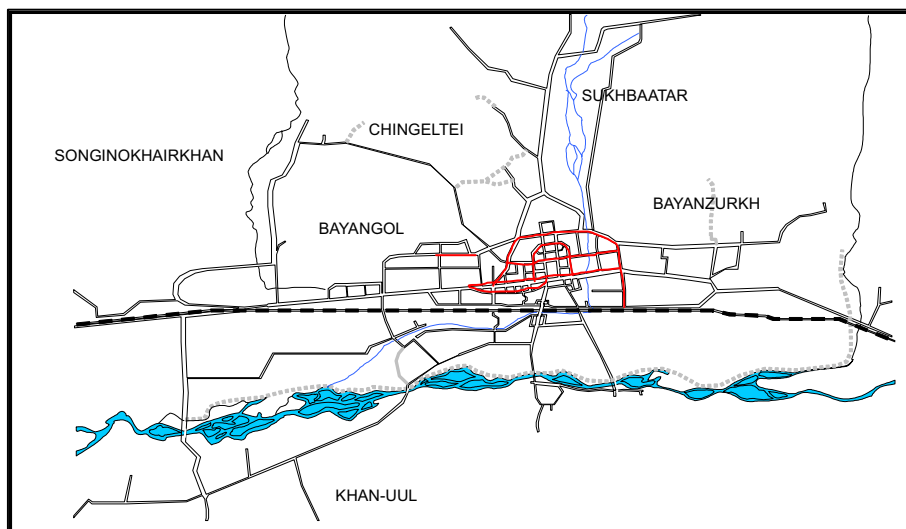
УСАГ (Ус Суваг Ашиглалтын Газар) нь орон сууцны өрхүүдэд болон гэр хороололын худгуудад хоногт 155,000 м³ гаруй ус нийлүүлдэг гэсэн тоо баримт байна. Харин шугамын усны усан хангамжийг хэрэглэгчдэд олгосон байдлаар нь хувиар тодорхойлон үзүүлбэл, орон сууцны өрхүүдэд 79%, төрийн өмчийн байгууллагуудад 7,6%, хувийн хэвшлийн байгууллагуудад 7,3%, үйлдвэрүүдэд 4,5%, гэр хороололын өрхүүдэд 0,8% тус бүр 2000 онд хангасан байна. Орон сууцны хороололын өрхийн нэг иргэнд 26,4%-ийн тодорхой хэрэглэгчгүй усыг оролцуулан хоногт 315,6 литр ус хэрэглэхээр тооцсон байна. Орон сууцны усны төлбөрт бохир усыг цэвэрлэх төлбрийг оролцуулан 345 төг/ м³ байдаг. Орон сууцны хороололын иргэд усны төлбөрөө

Улаанбаатар хотын нийтлэг үйлчилгээний компани болох ОСНААГ-д тушаадаг. Харин гэр хороололын ихэнх иргэд оршин суугчид худгаас усаа зөөдөг. Гэр хороололд /төлөвлөгдөөгүй бүсэд нийт 412 худаг байгаагаас 149 нь төвийн усан хангамжийн системд холбогдсон харин 263 худаг 5 тонны цистернээс усаа авдаг бөгөөд одоогоор 45 усны машин худгуудад ус түгээхээр ажиллаж байна. Ус Суваг Ашиглалтын Газрын мэдээлснээр 1 литр усыг 1,7 төг-ийн өртөгтэйгөөр гаргаж төлөвлөгдөөгүй бүсэд 0,5 төг-өөр борлуулдаг гэсэн байна. Нэг худаг дунджаар хоногт 1,500 м³ ус түгээдэг гэж үзвэл төлөвлөгдөөгүй бүсэд амьдарч буй нэг оршин суугч хоногт 6 литр орчим ус хэрэглэж байна гэсэн үг.

с. Замын нөхцөл байдал

Улаанбаатар хотын замын сүлжээ нь нийтдээ 439,1 км урт бөгөөд үүний 54,45 км-ыг төв зам, 202,65 км-ыг хотын зам, 104,0 км-ыг дүүргийн зам, 78,0 км-ыг бүс нутгийн зам, 67,3 км-ыг суурьшсан бүсийн зам ба 35,5 км-ыг хатуу хучилттай замууд тус тус эзэлж байна. Төв зам нь 7-24 метр өргөнтэй, 1-3 урсгалтай, 2-6 эгнээтэй байдаг. 2004 оны байдлаар Улаанбаатар хотын Замын Цагдаагийн Газарт 59,000 машин бүртгэгдсэн байна. Үүнээс гадна, машины тоо хэмжээ нь маш хурдацтай өсч байгаа нь нилээд хэдэн замууд, уулзваруудад түгжрэл үүсгэхээс гадна Улаанбаатар хотод агаарын бохирдолыг нилээд хэмжээгээр үүсгээд байгаа билээ. Төлөвлөгдөөгүй бүсэд 100% хатуу хучилттай замууд тавигдсан байна.

Зураг 1-6: Улаанбаатар хотын замын түгжрэлийг үзүүлэв.



Тайлбар: УБ хотын түгжрэлтэй замууд

Зураг 1-6: УБ хотын замын түгжрэл

Одоо байгаа замын нөхцөл байдал, замын сэргээн засварлах ажлын төлөвлөгөө, замын хөдөлгөөний нөхцөл байдал зэрэг нь хог хаягдлыг цуглуулах менежментийг төлөвлөхөд авч үзэх гол асуудлуудын нэг хэсэг юм.

1.4.2 Өнөөгийн газар ашиглалтын байдал

Хүснэгт 1-14-т Улаанбаатар хотын өнөөгийн газар ашиглалтын байдлыг үзүүлэв. Газар ашиглалтын ангилал тус бүр нь Улаанбаатар хотын газар нутаг болон дүүргүүдийн газар нутгийг хамрах бөгөөд энэхүү газар ашиглалтын байрлалыг УБ хотын газрын зурагт үзүүлээгүй болно.

Хүснэгт 1-14: 2003 онд хийсэн УБ хотын газрын ангилал

	Газар нутаг (га.)	Харьцаа (%)
ХАА-н эдэлбэр газар	279,922	60.0
Хот, суурин болон бусад суурьшсан бүсүүд	27,777	6.0
Зам тээвэр ба сүлжээнд холбогдсон газар	5,652	1.0
Ойн эх үүсвэрт газар	76,294	16.0
Усан сангийн газар	4,143	1.0
Төрийн тусгай хамгаалалттай газар	76,656	16.0
Нийт	470,444	100.0

(Эх үүсвэр): УБ хотын Статистикийн эмхэтгэл ном

Тайлбар:

- Хотуудын газар нутаг болон бусад суурьшсан газар нутгуудад суурьшсан бүсэд байрлаж буй гудамж талбай, замыг оролцуулсан бөгөөд мөн түүнчлэн бохир ус боловсруулах газар, оршуулгын газар, үйлдвэрүүд болон хог хаягдлын цэгийн газар нутгийг тус тус оролцуулсан болно. Хог Хаягдлын Цэг нь Сонгинохайрхан дүүрэгт 20 га газар, Хан-Уул дүүрэгт 8 га газар эзэлдэг байна.
- Зам тээвэр ба сүлжээнд холбогдсон газруудад төмөр зам, машины зогсоолууд, цахилгаан станцын тоног төхөөрөмжүүд болон усан хангамжийн тоног төхөөрөмжүүд болон үерийн усны хамгаалалт зэргийг оролцуулсан болно.
- Төрийн тусгай хамгаалалттай газруудад дархан цаазат газрууд, хамгаалалтад авсан газрууд болон гадаад байгууллагийн эзэмшдэг газруудыг оролцуулсан болно.

1.4.3 Хотын хөгжлийн төлөвлөгөө

1998 оноос хойш Нийслэлийн Засаг Даргын Тамгын Газар Хотын Төлөвлөлтийн Хөгжлийн Институт хамтран Улаанбаатар хотыг 2020 он хүртэл хөгжүүлэх урт хугацааны Мастер төлөвлөгөөний эдийн засгийн үр ашгийн тооцоог боловсруулаад байгаа билээ. Ийнхүү, Мастер төлөвлөгөөний үндсэн боловсруулалтыг 2001 онд хийж гүйцэтгэсэн бөгөөд 2002 оны 2-р сард Монгол Улсын Засгийн Газар Улаанбаатар хотыг хөгжүүлэх мастер төлөвлөгөөг батласан юм. Уг мастер төлөвлөгөөнд 2020 он хүртэл Улаанбаатар хотыг хөгжүүлэх бүхий л асуудлуудыг бүрэн цогц байдлаар оруулсан байна.

а. Мастер төлөвлөгөөний төлөвлөсөн жил ба хүн ам:

Зорилтот жил: 2020 он, Мастер төлөвлөгөөний хөгжлийн чухал үе: 2010 он

Зорилтот хүн ам: 1,150,000

б. Мастер төлөвлөгөөний ерөнхий ойлголт:

- Улаанбаатар хотыг олон улсын бусад нийслэл хотын жишигтэйгээр өндөр түвшинд хөгжүүлж, эдийн засгийг далайцтайгаар хөгжүүлнэ нэн ялангуяа, шинжлэх ухаан, технологийн мэдээлэл, боловсролын салбарт өрсөлдөхүйц хэмжээний дэлхийн түвшинд нийцсэн бизнесийн төв бий болгоно.
- Улаанбаатар хотод нийцсэн газрын менежментийн бодлого ба хотын хөгжлийг дэмжсэн бодлого явуулах үүнд гэр хороололын нийт иргэд оршин суугчдын амьдрах орон сууцны нөхцөл байдлыг дээшлүүлэх мөн гэр хороололд нийцсэн дэд бүтцийг бий болгох.
- Улаанбаатар хотод ажиллаж, амьдрахад эрүүл, аюулгүй орчинг бий болгож эмх цэгц, дэг журамтай нийгмийг бүрдүүлж дэвшилтэт хууль эрх зүйн нийгмийн тогтолцоог бүрдүүлэх.
- Хотын захиргааны боловсон хүчнийг сайжруулж, хариуцлагатай чадварлаг болгож төр захиргааны үйлчилгээнд иргэд болон хувийн хэвшлийн салбарыг татан оролцуулах.
- Улаанбаатар хотыг Азийн бүс нутагт аялал жуулчлалын таатай орчинг бүрдүүлсэн хот болгох.

в. Төлөвлөгөөт дэд бүтцийг хөгжүүлэх хөтөлбөр /2000 оноос эхлэн/

Хүснэгт 1-15: Төлөвлөгөөт дэд бүтцийн хөгжил

	нэгж	2000	2020
Төлөвлөгдсөн бүсийн хүн ам	%	46.7	82.0
Төлөвлөгдсөн бүсийн газар нутаг	м ²		8,485,200
Төв зам		154.7	287
Салаа зам	км	168.8	249.8
Бүсийн дулаан хангамж	%		79
Усны нийт хэрэглээ	м ³ /хоног	148,000	313,000
Ногоон бүс	м ² /хүн	3.45	30.0

d. Төлөвлөгдөөгүй бүсийн хэтийн төлөв:

Төвийн дэд бүтэц ойрхон байрлаж буй төлөвлөгдөөгүй бүсэд дэд бүтцийг хөгжүүлэх нэн ялангуяа, авто замын бүсэд багтаж байгаа газруудыг хөгжүүлэх харин авто замаас хол байрлаж буй төлөвлөгдөөгүй бүсийн газрыг хувийн орон сууцны хороололын бүс болгож хөгжүүлнэ.

Мастер төлөвлөгөөнд тусгагдсаны дагуу доорх бүсүүдийг бүрэн цогц ашиглалтын үйлчилгээ хангагдсан суурьшсан бүс болгохоор төлөвлөсөн байна. Үүнд:

- 2005 он гэхэд 15-р бүс, орон сууцны шинээр байгуулах 17-р бүс, Гандангийн хэсгийн айлуудыг Чингэлтэй дүүрэг дэх хувийн орон сууцны хороололын бүс болгох
- 2010 он гэхэд Улиастайн хэсэг хувийн орон сууцны хороололын бүс болгох
- 2015 он гэхэд Толгойтын хэсгийг хувийн орон сууцны хороололын бүс болгож, Яармагийн хэсгийг орон сууцны бүс болгоно.
- 2020 он гэхэд Баянхошуу болон Дамбадаржаад байралж буй айлуудыг хувийн орон сууцны бүс болгоно.

Өнөөгийн УБ хотыг доор үзүүлсэнчилэн 4 бүс нутагт хувааж, дахин өөрчлөлт оруулж байна.

Хүснэгт 1-16: 2020 он хүртэл төлөвлөсөн хотын бүсүүд

Шинэ хот	Сонгинохайрхан уулын хойд хэсэгт байрладаг Баянголын сав нутаг болон Тахилтын голын сав нутагт шинэ хот байгуулахаар төлөвлөөд байгаа бөгөөд энэ гол нь Туул гол руу цутгадаг юм.
Баруун бүс	Энэ бүсэд оршиж буй үйлдвэрүүд агаарын, усны, хөрсний бохирдол үүсгэж байгаа тул тэдгээрийг өөр газарт нүүлгэн шилжүүлж энэ бүс нутгийг шинэ суурьшлын бүс болгоно.
Төвийн бүс	Энэ хэсэгт харъяалагдах газар нь Сэлбэ, Хайлааст, Чингэлтэй голын сав нутаг байх бөгөөд уг газрыг нийтийн эзэмшлийн газар болгож хөгжүүлнэ. Үүнд: цэцэрлэгтэй, ногоон байгууламжтай, Спортын Цогцолбор бий болгох.
Зүүн бүс	Энэ хэсгийн газарт орон сууцны барилга байгууламж барьж нийтийн үйлчилгээний болон бизнесийн цогцолбор барьж байгуулан эрчимтэй хөгжүүлнэ.

Энэхүү төлөвлөгөөнд бүс төлөвлөсөн бүсүүдтэй холбох зам барилгын сэргээн засварлах ажил ч тусгагдсан болно. ЖАЙКА, Японы Олон Улсын Хамтын Ажиллагааны Байгууллага нь 1999 онд УБ хотын авто замын сүлжээ түүнийг сайжруулах, сэргээн засварлах мастер төлөвлөгөөний судалгааг хийж гүйцэтгэсэн юм. Энэхүү тайланд сэргээн засварлах замын нарийвчилсан төлөвлөгөөг оруулахаар санал болгосон бөгөөд ЖАЙКА-ийн судалгаан дээр үндэслэн хийгдсэн УБ хотын авто замын сүлжээг сайжруулах мастер төлөвлөгөөг оруулсан болно.

Хүснэгт 1-17: Бүсүүдийн хүн ам

	2005	2010	2020
Улаанбаатар хот	775,000	900,000	1,150,000
Төвийн бүс	444,600	491,200	538,800
Зүүн бүс	123,900	144,600	210,300
Баруун бүс	196,700	254,400	384,400
Шинэ бүс	9,800	9,800	16,500

Хүснэгт 1-17-д Улаанбаатар хотын төлөвлөсөн хүн амыг бүс нутаг тус бүрээр нь үзүүлэв. Мастер төлөвлөгөөг уг хүснэгтэнд дурьдсан мэдээ баримтан дээр үндэслэн хийсэн болно.

1.5 Эдийн засгийн байдал

1.5.1 Үндэсний эдийн засаг

Хуучин ЗХУ-ын тусламжтайгаар 1990-ээд оны эхэн үеэр Монгол Улс төвлөрсөн төлөвлөгөөт эдийн засгаас зах зээлийн эдийн засгийн системд шилжин орсон билээ. 1990-1992 онд Дотоодын Нийт Бүтээгдэхүүн (ДНБ) 20 гаруй хувиар буурч эхлэхэд Монгол Улсын Засгийн Газар макро эдийн засгийн байдлыг тогтвортой байлгаж нилээд хэдэн шинэчлэлтийг амжилттай хийсэн юм. Мөн Монгол Улсын Засгийн Газар нь хувийн хэвшлийг дэмжиж хөгжүүлэхийн тулд бүтцийн өөрчлөлт хийсэн юм.

Түүнчлэн банкны тогтолцооны бүтцийн өөрчлөлтийг хийх, төрийн захиргааны удирдлагыг оновчтой бүтцэд оруулах, өмч хувьчлалын хөтөлбөрийг эрчимжүүлэх, татварын тогтолцоог шинэчлэх арга хэмжээнүүд авсаны зэрэгцээ Монгол улсын худалдааны бодлого нь дэлхийн орнуудын хамгийн либерал, нээлттэй бодлогын нэг болжээ.

ДНБ-ний өсөлт 1992 онд хасах 9.5 хувьтай гарч байсан бол 1994 онд нэмэх 2.3 хувь болж одоог хүртэл нэмэх үзүүлэлттэй байсаар байна. 1990-ээд оны эхний хагаст бусад социалист орнуудтай эдийн засгийн харилцаа холбоо тасарч үйлдвэрлэлийн салбар огцом уналтад орсоны дараа үйлдвэрлэл сэргэж, ялангуяа уул уурхайн салбарт эрчимтэй хөгжиж одоогоор ДНБ-ний 25 хувийг эзэлж байна. Нөгөөтэйгүүр, хүн амыг ажлын байраар хангадаг гол эх үүсвэр болох хөдөө аж ахуйн салбар нь 1999-2002 онуудад болсон зуд болон бусад байгалын гамшгаас болж хангалттай өсөлт үзүүлж чадаагүй байна.

1999 онд нийт малын тоо толгой 34 сая байснаа 2001 он гэхэд 26 сая болтол буурснаар 1990-ээд оны эхэн үеэс хөдөө орон нутгийн хүн ам Улаанбаатар хот руу шилжин суурьших болсон юм. Инфляци 1994 оны 66%-иас 2002 оны сүүлч гэхэд нэг оронтой тоо болтол буурсан байна. Банкны зээлийн хүү сард 2.5-3 хувьтай байсаар байна; банкны зээл нь богино хугацаатай худалдаа арилжааны үйл ажиллагааг санхүүжүүлэхэд ихэвчлэн зориулагдаж үйлдвэрлэл, үйлчилгээ болон эдийн засгийн өсөлтийг хангах чадваргүй байна. Худалдааны салбарын алдагдлаас болж аж ахуйн нэгжийн албан татварын орлого болон ногдол ашгийн хувь хэмжээ эрс буурахын сацуу дампуурсан 12 банкны алдагдалыг Засгийн газраас нөхөн төлбөр хийх шаардлагатай болсон зэрэг нөхцөл байдлаас харгалзан 1998-1999 онуудад төсвийн алдагдал ДНБ-ний 10 хувьд хүрч байсан ч Засгийн газрын зүгээс доривтой арга хэмжээ авсны дүнд төсвийн алдагдлыг ДНБ-ний 6.0 хувь, төсвийн урсгал орлого ДНБ-ний 4.4 хувьтай тэнцэж байна.

Хүснэгт 1-18: Эдийн засгийн гол үзүүлэлтүүд, 1995-2003

	1995	2000	2001	2002	2003*
Эдийн засгийн өсөлт хувиар	6.3	1.1	1.0	3.0	5.5
Инфляцийн түвшин, хувиар	53.1	8.1	8.0	1.6	4.7
ДНБ-ийн нийт санхүүгийн баланс хувиар	-5.2	-7.7	-4.1	-5.8	-5.9
ДНБ-ийн өнөөгийн санхүүгийн баланс, хувиар	6.2	3.1	5.0	4.5	5.9
Экспорт сая ам доллар	473	536	522	524	616
Импорт сая ам доллар	415	614	638	691	801
Валютын ханш, 1 ам доллар=монгол төгрөг	473	1,077	1,097	1,110	1,147

*Урьдчилсан байдлаар

Эх үүсвэр: Статистикийн жилийн тойм, УСГ, 2004

1.5.2 Бүсийн эдийн засаг

Улаанбаатар хот нь Монгол Улсын улс төр эдийн засгийн амьдралд тэргүүлэх үүрэг гүйцэтгэсээр ирсэн билээ. 1978 оноос хойш Дулааны 3, 4-р Цахилгаан Станцыг өргөтгөж ашиглалтанд оруулснаар нийслэл хотын цахилгаан, дулаан хангамж эрс сайжирч өнгөрсөн 10 жилийг бодвол хөрөнгө оруулалт 6 дахин өсч, байрны хувьцаа 2,3 дахин өссөн тул 520,000 хотын хүн амын хагас нь инженерийн байгууламжид бүрэн холбогдсон байр орон сууцанд амьдрах болсон юм. 1986 он гэхэд, Улаанбаатар хот 9 дүүрэгтэй болж, 115 хороотой, 148,000 өрхтэй, 735,000 хүн амтай ойролцоогоор 21,000 бизнесийн аж ахуйн нэгжтэй болсон байлаа.

Монгол Улсын нийгэм эдийн засгийн шилжилт нь зах зээлийн эдийн засгийн системд шилжин орсноор нийслэл хотын үйлдвэрлэл үйлчилгээний секторт ашиг орлого бий болгох эх үүсврийг нэмэгдүүлж бусад бүсүүдтэй харьцуулахад харьцангуй найдвартай, өртөг багатай дэд бүтэц, инженерийн байгууламжуудыг бий болгож өргөжүүлсэн юм.

Нийслэл хот руу шилжин орж ирж буй хүн амын тоо өссөний үр дүнд 2010 он гэхэд нийслэл хотын хүн ам 1 сая болно хэмээн төлөвлөсөн тоо хэмжээнд очиход тун ойрхон байна. Жишээлбэл, 2002 онд зөвхөн нийслэл хотын хүн ам 33,000-аар өсч өөрөөр хэлбэл, үүний 78% нь хөдөө орон нутгаас ирж суурьшсан хүн ам 22% хотын хүн амын цэвэр өсөлт байгаа юм.

Нийслэл хотод эрхэлж буй гол үйлдвэрлэлд үйлдвэрлэл (34%) худалдаа (25%) тээвэр, хадгалалт болон холбоо харилцааны секторууд (15%) тус тус эзлэж байна. Харин бусад үйлдвэрлэлийн хувьд, сүлжмэл, хоол хүнс, малын гаралтай бүтээгдэхүүн боловсруулдаг үйлдвэрүүд өнгөрсөн 10 жилд хотыг түргэн хөгжүүлэхэд түлхэц болсон юм. 2000-2003 онд УБ хотын ДНБ жил тутамд 14%-иар өссөн бөгөөд үйлдвэрлэлийн сектор жилд 25%-иар өсч байхад 2003 онд энэхүү ДНБ-ийн өсөлт 2%-иар буурсан юм. Доорх хүснэгтэнд УБ хотын ДНБ-ийн өсөлтийн өөрчлөлтийг үйлдвэрлэлээр үзүүлэв.

Хүснэгт 1-19: УБ хотын ДНБ, үйлдвэрлэлийн салбараар, 2000-2003 онд (сая ам доллар)

	2000	2001	2002	2003	2003, хувиар	Жилийн өсөлтийн хэмжээ 2000-2003	Өсөлтийн хэмжээ 2002-2003
Аж үйлдвэр	92.8	102.9	130.4	163.1	34.0%	21%	25%
ХАА, ан агнуур, ойн аж ахуй	4.1	9.9	9.2	9.0	1.9%	30%	-2%
Барилга	8.4	9.2	12.3	13.6	2.8%	18%	10%
Худалдаа	100.3	106.8	118.1	117.5	24.5%	5%	-1%
Зочид буудал, зоогийн газар	7.3	11.1	13.3	12.4	2.6%	19%	-7%
Тээвэр, холбоо, агуулахын аж ахуй	64.8	67.3	79.7	73.8	15.4%	4%	-7%
Төрийн захиргаа	4.2	5.0	5.8	6.5	1.4%	15%	12%
Боловсрол	12.7	14.4	19.4	28.0	5.8%	30%	45%
Эрүүл мэнд, нийгмийн хамламж	6.6	8.2	8.8	9.3	1.9%	12%	7%
Нийгэм, хамт олон, хувь хүний үйлчилгээ	4.7	6.7	14.5	8.7	1.8%	23%	-40%
Санхүүгийн үйлчилгээ	18.0	27.7	52.8	28.3	5.9%	16%	-47%
Үл хөдлөх хөрөнгө, түрээс	4.9	8.6	6.2	10.0	2.1%	27%	62%
НИИТ ДҮН	329.0	378.0	470.6	480.3	100.0%	14%	2%

Эх үүсвэр: УБ хотын Мэдээлэл Судалгаа Шинжилгээний Статистикийн Хэлтэс УБ хотын Статистикийн Эмхэтгэл номноос авав.

УБ хотод үйл ажиллагаа явуулж буй байгууллагуудын тоо хурдацтай өссөн нь 2000-2003 онд нийслэл хотын эдийн засгийн өсөлт хурдацтай байсныг нотлож байгаа энэ нь жилд 25%-иар өсч байсан юм. Доорх хүснэгтэд УБ хот дахь байгууллагуудын тоо хэрхэн өссөнийг үзүүлэв.

Хүснэгт 1-20: УБ хот дахь байгууллагуудын тоо, 2000-2003 онд

	2000	2001	2002	2003	Жилийн өсөлтийн хэмжээ
Хувийн ААН	8,633	12,144	12,754	16,276	24%
Төрийн өмчит ААН	301	316	338	302	0%
Төрийн байгууллагууд	686	686	893	849	7%
ТББ-д	245	245	1,890	1,879	97%
Нийт дүн	9,865	13,391	15,875	19,306	25%

Эх үүсвэр: УБ хотын Мэдээлэл Судалгаа Шинжилгээний Статистикийн Хэлтэс УБ хотын Статистикийн Эмхэтгэл номноос авав.

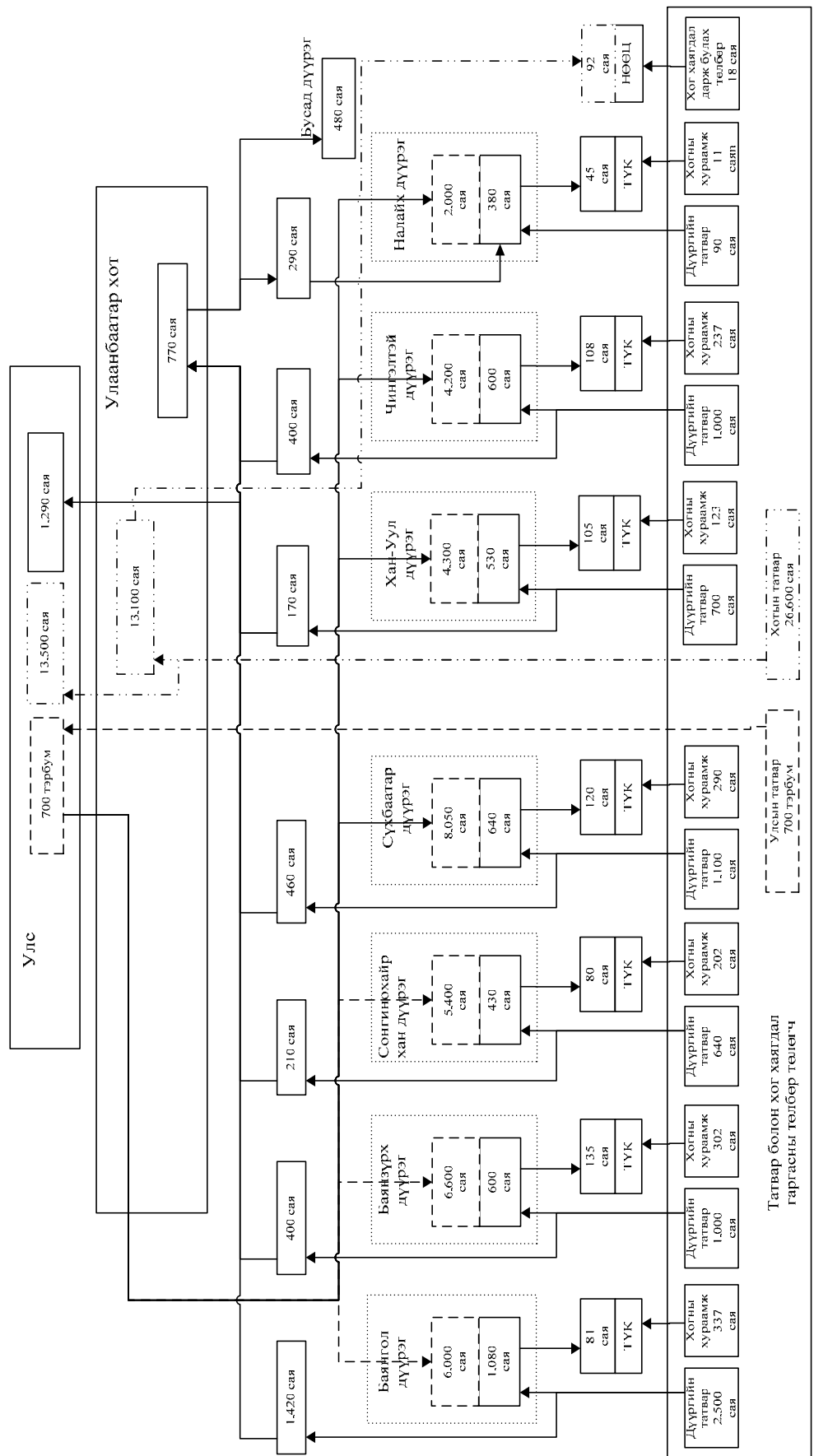
1.5.3 Улаанбаатар хотын хатуу хог хаягдлын менежментийн төсвийн урсгал

Энэхүү тайлангийн 3 дугаар бүлэгт дурьдсанчлан өнөөдөр Улаанбаатар хотын хатуу хог хаягдлыг ТҮК-д өөрийн санхүүгийн үйл ажиллагаан дээр тулгуурлан татан зайлуулж, хотын захиргаа төсвийн хөрөнгөөр хог хаягдлыг хогийн төвлөрсөн цэг дээр дарж булах үйл ажиллагаа явуулж байна. Зам талбайн цэвэрлэгээ, цэцэрлэгжүүлэх ажлыг дүүргийн ЗДТГ өөрийн дүүргийн төсвийн хөрөнгөөр ТҮК-дыг гэрээгээр ажиллуулж байна. Тэрхүү гэрээ нь нэлээд ерөнхий заалтуудтай тул дүүргийн захиргаанаас ТҮК-дыг үнэ төлбөргүй хууль бус хог хаягдлыг татан зайлуулах шаардлага тавьдаг байна. Үндэсний Засгийн газар Улаанбаатар хотын хатуу хог хаягдлын менежементийн үйл ажиллагаанд зориулж санхүүжилт хийдэггүй байна.

Дүүргийн захиргааны орлого нь жижиг бизнес (тээвэр, ресторан, ТҮЦ зэрэг)-т ногдуулах татварын орлого, шүүхийн шийдвэрээс ногдуулах торгууль болон хотын хэв журам зөрчсөн бусад төлбөрүүдээс бүрдэнэ. Хотын захиргааны үндсэн орлого нь аж ахуйн нэгжийн үл хөдлөх хөрөнгөд ногдуулах татвар, тээврийн хэрэгслэлийн татвар болон галт зэвсэг эзэмших эрхийн хураамжаас бүрдэнэ. Дүүргийн татварын орлогын тодорхой хэмжээг дүүргийн захиргаа өөрсдөө удирдан зарцуулах, зарим хэсгийг бага орлоготой дүүргүүдэд хувиарлах болон үлдэх нийт дүүргийн татварын орлогын 60 орчим хувийг улсын төсөвт шилжүүлэн төвлөрүүлдэг байна. Улаанбаатар хотын хувьд нийслэлийн нийт татварын орлогын тал хэсгийг өөрөө удирдан зарцуулж талыг нь улсын төсөвт төвлөрүүлдэг байна.

Татавар болон хог хаягдал гаргасны төлбөр төлөгч, ТҮК, дүүрэг, нийслэл хот болон улсын төсөв хоорондын урсгалыг дараах зургаар үзүүлэв.

Зураг 1-7: Татвар болон хог хаягдал гаргасны төлбөр төлөгч, ТҮК, дүүрэг, нийслэл болон улсын төсөв хоорондын урсгал, 2004 оны байдлаар



1.5.4 Татвар болон орон сууцны байрны төлбөр хураах тогтолцоо

а. Татвар хураах тогтолцоо

Дүүргийн татварын байцагч дүүргийн хэмжээний тавар хураах сацуу хот болон улсын нэрийн өмнөөс хотын болон улсын төсөвт оруулах татварыг хураадаг. Албан бус секторын ажилчин албан хаагчдын цалинг татварын байцагч тодорхойлох боломжгүй байдаг тул тэдгээрт орлогын албан татвар ногдуулдаггүй байна. Монгол Улсын хуулийн дагуу төлвөл зохих гол татварын төрлүүд болон холбогдох шийтгэл, торгуулийг дараах байдлаар тодорхойлов.

Аж ахуйн нэгж, байгууллагын орлогын албан татвар (улсын татвар) Аливаа аж ахуйн нэгж сар болгон борлуулалтын ашиг орлого бүртгэгдсэн тохиолдолд дүүргийн татварын хэлтэст орлогын албан татвараа банкаар шилжүүлэг хийж төлөх шаардлагатай байдаг. Түүнчлэн тэдгээр аж ахуйн нэгж нь улирал болгон дүүргийн татварын хэлтэст улирлын тайлан хүргүүлэх шаардлагатай. Жижиг бизнес буюу ТҮЦ, ресторан зэрэг нь аж ахуйн нэгжийн статус байдаггүй тул аж орлогын албан татвар төлдөггүй. Дүүргийн татварын байцагч 2 жилд нэг удаа аж ахуйн нэгжүүдээр явж орлогын бүх баримт бичигүүдийг шалгадаг. Орлогыг бүрэн гүйцэд мэдүүлээгүй, эсвэл татвар төлөгдөөгүй тохиолдолд тухайн аж ахуйн нэгж эсвэл компанийн эзэнд торгууль ногдуулдаг. Торгуулийг цаг хугацаанд нь төлөөгүй тохиолдолд тухайн аж ахуйн нэгжийн үйл ажиллагааны лиценз/бүртгэлийг түтгэлзүүлж шаардлагатай бол холбогдох эрх зүйн арга хэмжээ авдаг.

Хүн амын орлогын албан татвар (улсын татвар) Ажил олгогч нь ажилчдын цалингаас хүн амын орлогын албан татварыг суутгаж дүүргийн татварын хэлтэст татварын холбогдолтой баримт бичгүүдийг хүргүүлж банкаар дамжуулан хүн амын орлогын албан татварын төлбөр хийх шаардлагатай байдаг. Ерөнхийдөө сар болгон энэхүү татварыг төлөх ёстой боловч ямарваа нэгэн торгууль ногдуулахгүйгээр хэдэн сараар хүлээгдэх явдал гардаг байна. Татварыг цаг хугацаанд нь төлөөгүй тохиолдолд тухайн аж ахуйн нэгжийн үйл ажиллагааны лиценз/бүртгэлийг түтгэлзүүлж шаардлагатай бол холбогдох эрх зүйн арга хэмжээ авдаг.

Авто тээврийн албан татвар (хотын татвар) Автомашин эзэмшигч хувь хүн болон аж ахуйн нэгж нь жил болгон татвар төлөх ёстой байдаг. Автомашин нь жил болгон техникийн үзлэгээр орж тэнцсэн тохиолдолд татварыг хурааж тухайн жилийн гэрчилгээг олодог байна. Гэрчилгээгээ аваагүй машиныг замын цагдаа хөдөлгөөнд оруулахгүй хураадаг.

Бизнесийн эд хөрөнгийн албан татвар (хотын татвар) Бизнесийн үйл ажиллагааны зорилгоор ашиглаж буй байшин, албан тасалгаа ашигласны бизнесийн эд хөрөнгийн албан татвар ногдуулна. Хувь хүн жилд нэг удаа, аж ахуйн нэгж жилд дөрвөн удаа татвараа төлөх шаардлагатай.

Жижиг бизнесийн орлогын албан татвар (дүүргийн татвар) Ихэнх ТҮЦ, ресторан гэх мэт жижиг бизнесийн үйл ажиллагаа эрхлэх газрууд өөрсдөө татварын баримт бичиг бүрдүүлэх чадваргүй байдаг тул тэдгээр газруудаас дүүргийн татварын байцагч жилд нэг удаа татварыг нь хураадаг. Татварыг цаг хугацаанд нь төлөөгүй тохиолдолд тухайн жижиг бизнес эрхлэгч эдгээдэд торгууль ногдуулдаг бөгөөд шаардлагатай бол холбогдох эрх зүйн арга хэмжээ авдаг.

б. Нийтийн үйлчилгээний төлбөр хураах тогтолцоо

Орон сууц болон гэр хорооллын иргэд нийтийн үйлчилгээний төлбөрийг хэрхэн төлдөг байдлыг дараах хүснэгтээр үзүүлэв:

Хүснэгт 1-21: Орон сууц, гэр хорооллын нийтийн үйлчилгээний төлбөр төлөх тогтолцоо

Нийтийн үйлчилгээний төрөл	Шинэ орон сууц	Хуучин орон сууц	Гэр хороолол
Ус	Тоолуур	Нэг хүнд ногдуулах тогтоосон хэмжээ	Нийтийн худаг
Цахилгаан	Тоолуур	Тоолуур	Тоолуур
Дулаан	Талбайн хэмжээ	Талбайн хэмжээ	Байхгүй (өөрийн зуухтай)
Хог хаягдал цуглуулах	Нэг хүнд ногдуулах тогтоосон хэмжээ	Нэг хүнд ногдуулах тогтоосон хэмжээ	Нэг өрхөд ногдуулах тогтоосон хэмжээ

Улаанбаатар хотын захиргааны дэргэд үйл ажиллагаа явуулдаг ОСНААГ нь ихэнх орон сууцны хорооллын иргэдийг дулаан, усаар хангаж холбогдох төлбөр цуглуулах үүрэгтэй. Түүнчлэн цахилгаан түгээх компани, ТҮК болон СӨХ нь өөрсдийн үйлчилгээний төлбөрөө ОСНААГ-тай гэрээ байгуулан тодорхой шимтгэл төлж цуглуулдаг байна. Дээрх төрлийн төлбөрүүдийг сар болгон орон сууцны иргэд төлдөг. Орон сууцны оршин суугч хэдэн сараар байрны мөнгөө төлөхгүй тохиолдолд цахилгааныг нь тасалдаг байна. Нөгөөтэйгүүр, гэр хорооллын хувьд цахилгаан болон хог хаягдал гаргасны төлбөрийг тус тусад нь хураадаг тул тэрхүү байдал нь орон сууцны хорооллын хог хаягдал гаргасны төлбөр төлөлтийн хувь хэмжээ өндөр, 90%-95%-тай, гэр хорооллын хувьд бага буюу 10%-25%-тай байна.

1.6 Байгаль орчны бодлого

1.6.1 Үндэсний хөгжлийн төлөвлөгөө

1996 оны 11 дүгээр сарын Засгийн газрын үйл ажиллагааны мөрийн хөтөлбөр нь анх удаа хот байгуулалтын салбарын бүтцийн өөрчлөлтийг макро эдийн засгийн бүтцийн шинэчлэлт өөрчлөлттэй холбож нийтийн үйлчилгээний чанар, үр ашиг, өгөөж болон тогтвортой байдлыг хангаж өгсөн. Засгийн газрын бодлого нь дараах асуудлуудыг хамарч байна. Үүнд (i) орон сууц болон гэр хорооллын иргэд нийтийн ахуйн үйлчилгээгээр хангагдах шудрага бус байдлыг багасгах; (ii) санхүүгийн эх үүсвэр, нөөцийг нэмэгдүүлэх, ялангуяа хувийн секторын салбар дахь үйл ажиллагааг дэмжих, хувьчлалыг эрчимжүүлэх, тарифын үнийн уян хатан бодлоготой зардлын нөхөлт, зардал хуваах механизм нэвтрүүлэх; (iii) дэд бүтцийн үйл ажиллагаа, үйлчилгээний чанарыг дээшлүүлэх. Тэдгээр бодлого, арга хэмжээг өнөөдрийг хүртэл баримтлаж байна.

2004-2008 оны Засгийн газрын үйл ажиллагааны шинэ мөрийн хөтөлбөр нь хатуу хог хаягдлын менежментийн талаар тодорхой дурьдаж энэхүү салбарт авбал зохих ерөнхий болон дэлгэрэнгүй арга хэмжэний талаар тусгажээ. Хот байгуулалтын асуудлаар Засгийн газар “хотын захын хорооллын ус, дулаан, цахилгаан хангамж, ариутгах татуурга, хог хаягдал зайлуулах ажил үйлчилгээг хувийн хэвшлийн байгууллагаар гүйцэтгүүлэх санаачилгыг өрнүүлж дэмжлэг үзүүлнэ” гэж мөрийн хөтөлбөрт тусгажээ. Түүнчлэн “байгальд удаан задардаг, хорт хаягдлыг үлэмж хязгаарлаж, хог хаягдлыг ангилан ялгах, дахин боловсруулах үйл ажиллагааг дэмжинэ” гэжээ. Түүнчлэн экологийн боловсрол олгох асуудлыг эрчимжүүлэн байгаль орчин бохирдуулагч этгээдэд холбогдох шийтгэл, торгуулийг ногдуулна. Хувьчлалын явцыг эрчимжүүлэн хөрөнгийн бүртгэлийг сайжруулж улмаар хогны төлбөр хураах тогтолцооны үр ашгийг нэмэгдүүлнэ. Эрүүл мэндийн үйлчилгээний салбарт эрхийн бичгийн тогтолцоо нэвтрүүлэх боломжийг судлах гэж мөрийн хөтөлбөрт тусгасан бөгөөд энэхүү тогтолцоо нь тохиромжтой гэж үзэх тохиолдолд хатуу хог хаягдлын менежментийн үйлчилгээнд татаасын тогтолцоог нэвтрүүлэхэд харгалзан үзнэ. Түүнчлэн эрүүл мэндийн холбогдолтой мэдээллийг сурталчлан түгээх асуудлыг дэмжинэ гэжээ.

1.6.2 Байгаль орчны салбарт баримтлах бодлого ба түүний хууль эрх зүйн орчин

Монгол Улсын Үндэсний хуулийн 16 дугаар зүйлийн 2 дугаар хэсэгт Монгол Улсын иргэн эрүүл, аюулгүй орчинд амьдрах, орчны бохирдол, байгалийн тэнцэл алдагдахаас хамгаалуулах эрхтэй гэж заажээ.

1995 оны 3 дугаар сарын 30-ны өдрийн Монгол Улсын Байгаль орчныг хамгаалах тухай хуулийн зорилт нь хүний эрүүл, аюулгүй орчинд амьдрах эрхийг хангах, нийгэм, эдийн засгийн хөгжлийг байгаль орчны тэнцэлтэй уялдуулах, өнөө болон ирээдүйн үеийнхний ашиг сонирхолын үүднээс байгаль орчныг хамгаалах, түүний баялгийг зохистой ашиглах, жам ёсны боломжтойг нь нөхөн сэргээхтэй холбогдож төр, иргэн, аж ахуйн нэгж, байгууллагын хооронд үүсэх харилцааг зохицуулахад оршино гэжээ.

1998 оны Байгаль орчинд нөлөөлөх байдлын үнэлгээний тухай хууль болон энэ хуульд 2001 оны 11 дүгээр сарын 22-ны өдрийн хуулиар орсон нэмэлт, өөрчлөлтийн хамт Монгол Улсад байгаль орчинд нөлөөлөх байдлын үнэлгээний талаарх үндсэн хууль бөгөөд хуулийн хэрэгжилтийг Байгаль орчны яам, орон нутгийн засаг захиргаатай хамтран хангадаг байна. Энэхүү хуулийн дагуу аливаа томоохон дэд бүтцийн холбогдолтой төсөл хэрэгжүүлж эхлэхийн өмнө байгаль орчинд нөлөөлөх байдлын ерөнхий үнэлгээ хийлгэж, энэхүү үнэлгээнийн хүрээнд төслийн байгаль орчинд үзүүлэх нөлөөллийг урьдчилан тогтоож дүгнэлт гаргуулах шаардлага тавьдаг. Төсөл хэрэгжүүлэгч нь төслийн товч тодорхойлолт, техникийн бусад баримт бичгийг бүрдүүлэн холбогдох дүрэм зааврын дагуу Байгаль орчны яаманд хүргүүлэх шаардлагатай бөгөөд ерөнхий үнэлгээний дүгнэлт дээр үндэслэн дараах шийдвэрийг гаргана. Үүнд:

- Хэрэв тухайн төслийн нөлөөлөл болон гарах үр дагавар нь одоогийн мөрдөж буй байгаль орчны стандарт, журамтай нийцэж байна гэж үзвэл байгаль орчинд нөлөөлөх байдлын нарийвчилсан үнэлгээ хийлгэлгүйгээр төслийг хэрэгжүүлэх боломжтой гэж үзэж батлах боломжтой;
- Сөрөг үр дагавар бараг гарахгүй эсвэл мэдэгдэхүйц нөлөө үзүүлэхгүй гэж үзвэл төслийг тодорхой нөхцөл, болзолтойгоор хэрэгжүүлэх боломжтой гэж үзэж батлах боломжтой;
- Төсөл хэрэгжүүлснээр сөрөг үр дагавартай эсвэл мэдэгдэхүйц нөлөө үзүүлнэ гэж үзэх тохиолдолд төслийг байгаль орчинд нөлөөлөх байдлын нарийвчилсан үнэлгээ хийлгэх шаардлага тавьдаг.

Нарийвчилсан үнэлгээ хийлгэх шаардлагатай тохиолдолд төсөл хэрэгжүүлэгч нь Монголд байгаль орчны үнэлгээ хийх эрх бүхий 20 гаруй зөвлөх компаниудын нэгтэй холбогдох дүрэм журмын дагуу гэрээ хийх үүрэг хүлээдэг. Нарийвчилсан үнэлгээнд дурьдсан байгаль орчны менежментийн төлөвлөгөөг хэрэгжүүлэхэд хууль журмын хэрэгжилтийг хангах, төслийн хэрэгжилтэнд хяналт тавих үүргийг орон нутгийн засгийн газрын байгууллага харицана.

Монголын байгаль орчныг хамгаалах төлөвлөгөө, орчны хяналт шинжилгээний хөтөлбөр нь бодлого, хөтөлбөр, төлөвлөгөө, төслийн хэрэгжилтийг шат болгонд байгаль орчин, байгалийн баялаг ашиглалтыг хянадаг үнэлгээний хөтөлбөр юм. Байгаль орчны яамны Мэдээллийн хяналт, үнэлгээний газар нь санал болгож буй хөрөнгө оруулалтын төслийн байгаль орчинд нөлөөлөх байдлын нарийвчилсан үнэлгээний шинжилгээ хийх болон хуулийн дагуу байгаль орчны ангилалых тодорхойлох үүрэгтэй.

2000 оны Байгаль орчин хамгаалах үйл ажиллагааны хөтөлбөрийн дагуу Монгол Улс болон Улаанбаатар хотын хамгийн хүндрэлтэй тулгамдаж буй асуудал бол хатуу хог хаягдлыг зохих шаардлагын дагуу хаяхгүй байгаа хотжилттой холбогдох байгаль орчны асуудал юм.

1.6.3 Хатуу хог хаягдлын менежментийн бодлого түүний хууль эрх зүй

Монголын хог хаягдлын талаарх уламжлал нь ямар байсан тухай олон санал гардаг. Өнөөгийн арга барилыг өөрчлөхөд тус дөхөм болох зорилгоор, жишээлбэл айл нүүхэд нэг нь заавал цэвэрлэж байгаль орчныг бохирдуулахгүй байдаг сайхан уламжлалтай байсан гэхэд зарим нь дэндүү романтик сэтгэж байна, нүүдэлчин ард түмэн харин ч хог хаях асуудлаар хөнгөмсөг ханддаг байсан ч хог нь байгаль орчинд амархан ялзарч байхгүй болдог байв. Энэхүү нүүдэлчин ард түмний хогоо амархан хаях зан байдал нь хотын амьдралд ноцтой уршиг учруулахаар байна.

Улаанбаатар хотод хог хаягдлын менежмент нь холбогдох урт удаан хугацааны түүхтэй. Жишээлбэл, 1925 оны 12 дугаар сарын 11-ний өдөр 2 дугаар Бага хурлаар баталсан Улаанбаатар хотын захиргааны байгууллагын 49 журмын нэг нь “хог цэвэрлэх” журам байжээ. Сүүлийн үед олон улсын тавцанд идэвхтэй ажиллаж конвенц хэлэлцээрт нэгдэн оров. Жишээлбэл, аюултай хог хаягдал тээвэрлэх асуудлаарх Базелийн конвенцид нэгдэн орж байгалийн нөөц, хөрс, ургамал, агаарын чанар, ойн аж ахуй, газар, ан агнуур, геодези зэрэг асуудлаар 6 олон улсын конвенц, 33 хууль, 300 журмын үйл ажиллагаанд ажиглагчаар ажилллаж байна.

2004 оны Дэлхийн банкны *Монголын байгаль орчны хяналт* гэсэн тайланд Байгаль орчны яамны мэдээллийн дагуу үндэсний болон орон нутгийн түвшинд 1996-2000 онд хатуу хог хаягдлын менежментийн салбарт төсөв төлөвлөөгүй боловч 2000 онд салбарын асуудал хурцдаж тулгамдаж буй бэрхшээлүүдийг шийдвэрлэх зорилгоор олон улсын хандивлагчид 1,194 сая төгрөгийн зээл тусламжийг өгөхөөр болов.

2001 оны Засгийн газрын тогтоолоор Улаанбаатар хотыг хөгжүүлэх Мастер төлөвлөгөө, түүний хүрээнд 2001 оны 3 дугаар сард Нийслэлийг хөгжүүлэх стратегийн баримт бичгэнд хатуу хог хаягдлын менежментийн салбарын ач холбогдолыг ерөнхий түвшинд тодорхойлсон байна. Нийслэлийг хөгжүүлэх стратегийн 3 дугаар үзэл баримтлалын дагуу “хатуу хог хаягдлын менежментийн нэгдсэн тогтолцоо бий болгох” асуудлыг хамрулан “Амьдрах орчин ба нийгмийн амьдрал”-ын зорилгыг тодорхойлсон байна.

Сүүлийн дөрвөн жил холбогдох хууль тогтоомж, ялангуяа хатуу хог хаягдлын менежментийн хууль эрх зүйн орчин бий болж байна. Одоогоор хуулийн заалтуудыг бүрэн хэрэгжүүлэхэд холбогдох дүрэм журмыг гаргаж боловсон хүчнийг бэхжүүлэх шаардлагатай байна.

“Хог хаягдлын менежментийг боловсронгуй болгох талаар авах зарим арга хэмжээний тухай” 2001 оны 11 дүгээр сарын 3-ны Монгол Улсын Засгийн газрын 256 тоот тогтоол нь 2004-2008 оны Монгол Улсын Засгийн газрын мөрийн хөтөлбөрөөс илүү дэлгэрэнгүй бөгөөд тэрхүү тогтоол нь өөрөө Хатуу хог хаягдлын менежментийн үйл ажиллагааны хөтөлбөр болсон байна. Тэрхүү тогтоолын хүрээнд 6 зорилт дэвшүүлж тус бүрийн үйл ажиллагаа, хариуцах байгууллага, санхүүгийн эх үүсвэр, хугацаа болон хүлээгдэж буй үр дүн зэргийг тодорхойлжээ. Үндсэн зорилтууд нь:

1. Хатуу хог хаягдлын менежментийн салбарын үйл ажиллагааг зохицуулах хууль эрх зүй болон үүрэг хариуцлагын тогтолцоог боловсронгуй болгох асуудлыг оролцуулан хог хаягдлыг дарж булаах аргачлалыг бий болгож хэрэгжилтийг сайжруулах.
2. Хог хаягдлыг цуглуулах, тээвэрлэх үйл ажиллагааг боловсронгуй болгох.
3. Хот суурин газрын хог хаягдлыг цэвэрлэж хөрсний бохирдлыг багасгах.
4. Улаанбаатар хотод ариун цэврийн шаардлага хангах хогийн төвлөрсөн цэг байгуулах, ялангуяа Дарь Эхийн овоо болон Улаанчулуутын хогийн цэгийг хааж нөхөн сэргээх. Улаанбаатар хотод эмнэлгийн хог хаягдлыг шатаах байгууламж байгуулах.
5. Хог хаягдлыг дахин ашиглах, боловсруулах байгууламж байгуулж үйл ажиллагааг нь дэмжих.

6. Хатуу хог хаягдлын менежментийн салбарын боловсон хүчинг гадаадад мэргэжил дээшлүүлэх, иргэд, олон нийтийн дунд сургалт, сурталчилгаа явуулах.

Дээрх зорилтуудын зарим арга хэмжээг хэрэгжүүлж дууссан бөгөөд заримыг нь хэрэгжүүлэх шатанд явж байна.

2002 оны 7 дугаар сарын 3-ны өдрийн “Аюултай хог хаягдал устган зайлуулах шаардлагын тухай” 135 болон 256 тоот Монгол Улсын Засгийн газрын тогтоолын заалтуудыг хэрэгжүүлэх зорилгоор 2002 оны 9 дүгээр сарын 17-ны өдрийн “Эмнэлгийн байгууллагуудын хог хаягдлын менежментийг сайжруулах тухай” Эрүүл мэнд болон Байгаль орчны сайдын хамтарсан 249/201 тоот тушаал гарч тэрхүү тушаалд эмнэлгийн хог хаягдлыг зайлуулах тухай зааварчилгааг баталж, төсөв хөрөнгийг нь баталж өгөхийг холбогдох Засаг дарга, албан тушаалтан нарт даалгаж, зориулалтын сургалтын арга хэмжээг авах талаар тусгажээ.

Химийн хортой бодисын хог хаягдлын тухай 2002 оны 3 дугаар сарын Эрүүл мэндийн болон Байгаль орчны сайдын хамтарсан тушаалаар химийн хог хаягдлыг хортой болон аюултай гэж ангилсан байна. Тэрхүү тушаал нь 1995 оны 4 дүгээр сарын 14-ний өдрийн Хортой химийн бодисоос хамгаалах тухай Монгол Улсын хуулийн заалтуудыг хэрэгжүүлэх нэмэлт тушаал бөгөөд тэрээр хортой хиймийн бодисын үйлдвэрлэл, экспорт, импорт, хадгалалт, худалдаа, тээвэрлэлт, ашиглалт болон устгалын асуудлуудыг зохицуулах зорилоготой юм.

2004 оны 7 дугаар сараас хүчин төгөлдөр болсон 2003 оны Ахуйн болон үйлдвэрлэлийн хог хаягдлын тухай хуулийн хэрэгжилтийг хангах зорилгоор Байгаль орчны яам болон Улаанбаатар хотын Захирагчийн ажлын албаны Хот тохижилтын хэлтэс холбогдох дүрэм журмын төслийг боловсруулж НИТХ-д шийдвэрлүүлэхээр өргөн барина. НИТХ-аас бахлах тохиолдолд дараа нь Засгийн газраар батлуулж хэрэгжих боломжтой. Энэхүү хуулийн дагуу зөвхөн эрх бүхий этгээд хатуу хог хаягдлыг цуглуулж тээвэрлэх эрхтэй. Шинэ журмын дагуу холбогдох төлбөр хураамжийн асуудлыг шинчилж шийдвэрлэх тул орон сууц болон гэр хорооллын хогны төлбөрийг нэгтгэж нэг бол Хотын эсвэл дүүргийн гэсэн хог хаягдлын үйлчилгээний санд хуримтлуулах болно.

Барилгаа, хот байгуулалтын яам нь хатуу хог хаягдлын менежментийн асуудалд нэлээд ач холбогдол өгөхийн зэрэгцээ тэрхүү салбарын санхүүгийн тогтолцоог сайжруулж салбарын үйл ажиллагааны үр бүтээлийг дээшлүүлэх улмаар хог хаягдлыг ангилан ялгуулах, дахин ашиглах, боловсруулах үйл ажиллагааг хөхүүлэн дэмжих бодлого баримтлаж байна. Яамны хүрээнд яригдаж буй нэг асуудал бол импортын барааны сав баглаа боодол дээр “хогны агуулга” бүхий төлбөрийг татвар хэлбэрээр импортлох эсвэл одоогийн ерөнхий татварын орлогоос шилжүүлэх гэсэн саналтай байна. Тэрхүү татвараас орох орлогыг үйлчилгээний санд төвлөрүүлж салбарын үйл ажиллагааг сайжруулах, хог хаягдлыг ангилан ялгах, дахин ашиглах тогтолцоог дэмжихэд ашиглаж болох саналтай байна. Энэхүү арга хэмжээ нь тухайн барааны төлбөрийг хүлээн авсан баримт бичиг хийсэн тохиолдолд амжилттай ажиллах бөгөөд төрөл бүрийн хог хаягдал тус бүрээр төлбөр цуглуулах хэлбэртэй болох юм. Ииймэрхүү хууль эрхийн актыг зарим барууны орнуудад ашигладаг бөгөөд тэрхүү хууль нь “үйлдвэрлэгчийн хариуцлага”-гай холбоотой гэх бөгөөд эхлээд сав баглаа бодлыг хамруулдаг байсан бол одоо жишээлбэл, электорн бараа, автомашин, дугуй зэрэг бүтээгдэхүүнийг хамрах болсон байна.

Нийтийн аж ахуйн салбарыг, ялангуяа хэрэглээний төлбөрийн асуудлыг оролцуулан усан хангамжийн салбарыг зохицуулах алба байгуулах талаар Барилгаа, хот байгуулалтын яам судлан үзэж байгаа бөгөөд тэрхүү арга хэмжээг авснаар нийтийн аж ахуйн үйлчилгээний салбарын үнийн өсөлтийг улс төрөөс салгаж цаашид нийтийн аж ахуйн салбарт зарчмын хувьд тодорхой хэмжээгээр үнэ нэмэгдэх нь зөвхөн техникийн чанартай асуудал болгож болох юм. Эрчим хүчний хангамжийн асуудал тодорхой

хэдэн жил зохицуулагдаж байгаа бөгөөд хатуу хог хаягдлын менежментийн асуудлыг нийтийн аж ахуйн салбарын бусад төлбөрийн хамт шийдвэрлэн зохицуулагдаж болох юм.