

付属資料 5 : 技術協力プロジェクト 協議議事録
(M/M 英文・仏文)

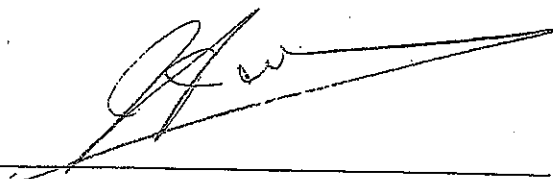
MINUTES OF MEETINGS
BETWEEN
THE JAPANESE PRELIMINARY STUDY TEAM AND
THE AUTHORITIES CONCERNED OF THE GOVERNMENT OF
THE REPUBLIC OF GABON ON
JAPANESE TECHNICAL COOPERATION
FOR
THE THREE-YEAR PROJECT FOR REINFORCEMENT OF FISHERY
VOCATIONAL CENTER IN GABON

The Preliminary Study Team (hereinafter referred to as "the Team") organized by Japan International Cooperation Agency (hereinafter referred to as "JICA") headed by Mr. Junichi HANAI exchanged views and had a series of discussions with the authorities concerned of the Government of the Republic of Gabon (hereinafter referred to as "the Gabonese Side") with respect to desirable measures to be taken by JICA and the Gabonese Side for the successful implementation of the Three-year Project for Reinforcement of Fishery Vocational Center in Gabon.


As a result of the discussions, the Team and the Gabonese Side agreed upon the matters referred to in the document attached hereto. This Minute of Meetings is considered as a supplement document of the Record of Discussions (hereinafter referred to as the "R/D") which is signed at the same time.

In this preparation of Minutes of Meetings in English and French languages, each text is considered equally authentic. In case of any divergence of interpretation, the English text shall prevail.

Libreville, October 26, 2006



Mr. Junichi HANAI
Team Leader
Preliminary Study Team
Japan International Cooperation Agency
Japan



Mr. Louis Gabriel PAMBO
General Director
General Directorate of Fisheries and
Aquaculture
Ministry of Forest Economy, Water,
Fisheries and National Parks
Republic of Gabon

ATTACHED DOCUMENTS

The Gabonese Side and the Team agreed upon the following articles.

I. The Detail Outline of the Project

The detail outline of the Project and Project activities is shown in the Project Design Matrix (hereinafter referred to as "PDM").

PDM may be modified from time to time within the framework of the R/D with an approval of the Joint Coordinating Committee (hereinafter referred as to "JCC"), in order to make various inputs that are available from both sides, according to the progress of the Project.

II. Administration of the Project

1. Implementing organization

(1) Executive Institute

DGPA, Ministry of Forest Economy, Water, Fisheries and National Parks will bear overall responsibilities for the implementation of the Project. Activities referred in the PDM (Annex I) will be conducted by Fishery Vocational Center in Port Moal (hereinafter referred as to "CMPA¹")

(2) Cooperating Organizations

General Directorate of Fisheries and Aquaculture (DGPA)
Fishery Vocational Center in Port Moal (CMPA)

2. Joint Coordinating Committee

The Joint Coordinating Committee (JCC) should be established with Japanese and Gabonese members to monitor, evaluate and determine the course of the Project.

The tentative function and members of the JCC are shown in the R/D.

III. Local Cost

1. Measures to be taken by the Japanese Side

The Japanese side will budget local cost which is necessary to implement the project except the local cost which the Gabonese Side will be required to pay, though mutual consultation between both sides.

2. Measures to be taken by the Gabonese Side

¹ Centre des Métiers de la Pêche et de l'aquaculture

The Gabonese Side will budget necessary local cost during the period of the Project. Local cost of the CMPA includes the followings;

- (1) Operational cost of the CMPA including the machineries
- (2) Fuels for vehicles provided for the Project

The Gabonese Side will look for the alternative source to achieve the sustainability of the Project after the completion.

IV. Other issues discussed

1. The objectives of the Fishery Vocational Center (CMPA) are as follows:
 - (1) To train young Gabonese fishermen in order to progress appropriate method for the maximum benefit in fisheries by the technical exploitation. In addition, the CMPA will ensure the training of the existent and foreign fishermen.
 - (2) To train promoters of aquaculture.
2. The fishing methods practiced by the young Gabonese fishermen are characterized as follows:

The appropriate method is called "modern artisanal fishing", this new fishing method is practiced by boats which are more powerful than present ones, being able to reach fishing grounds beyond 3 nautical miles and using improved techniques by modern tools of navigation (sounders, GPS, compass etc.).
3. Important assumptions:
 - (1) A part of the equipment is provided by Fisheries and Aquaculture Sector Support Project (PSPA) financed by the African Development Bank (AfDB) in the framework of the Project
 - (2) The training cost of the CMPA is borne to the Gabonese Government and/or other partners.
 - (3) The Budget of the CMPA to carry out the training courses is approved and allocated by the Gabonese Government as well as the PSPA.
 - (4) The means of transport and the travel allowance of the official missions for the Tunisian experts in Gabon will be supported by the Japanese Side.
 - (5) The cost of the Tunisian experts for the activities in preparing programs and teaching materials is supported by the Japanese Side.
 - (6) The concept of the "young Gabonese fishermen" is defined as follows:

Young Gabonese trained for the modern techniques of artisanal fishing at the CMPA.

V. Recommendations

For the success of this project, the Team made the following recommendations:

- (1) To formulate a guideline for the training program.
- (2) To decide the number of students each year in accordance with the development policy in artisanal fishing.
- (3) To formulate a plan of the credit and its application.
- (4) To establish the mechanism to organize groups of the young fishermen trained.
- (5) To evaluate activities and follow-up taken.
- (6) To establish of the system and formulation of the training program in accordance with international maritime standards.
- (7) To design a model of a modernized boat and calculate the cost of its construction.
- (8) To calculate the cost of fishing materials and navigation devices which are necessary for the training program.
- (9) To formulate a plan for financing credit and its implementation in accordance with the cost for construction, fishing materials and navigation devices.
- (10) To formulate a plan to construct modernized boats for the students.

Annex I: Project Design Matrix (PDM)

Annex II: Plan of Operation (PO)

Annex I : Project Design Matrix

Project Title: The Three-year project for Reinforcement of Fishery Vocational Center

Implementation Period: Nov.2006-Oct.2009, Implementation Agency: General Directorate of Fisheries and Aquaculture, Version 1.

Narrative Summary	Objectively Verifiable Indicators	Means of Verification	Important Assumptions
<p>Overall Goal</p> <p>1. Young Gabonese fishermen are trained with new techniques and modern fishing skills.</p>	<p>(comparing to 2006, during 2007-2011)</p> <p>1. At least 100 fishermen graduate the training course by 2011.</p> <p>2. At least 60 % of young fishermen graduate the training course start fishery.</p>	<p>1. Statistical Data on Fisheries Production.</p> <p>2. Report on activities of DGPA.</p> <p>3. Data of indicators on social economy in fisheries.</p> <p>4. List of artisanal fishermen.</p>	<p>1. DGPA maintains the policy for the fisheries development.</p>
<p>Project Purpose</p> <p>1. Capacity of CMPA is strengthened by establishment of training for young Gabonese fishermen.</p>	<p>1. At least 8 trainees acquire the certification of instructor to work in CMPA.</p> <p>2. Teaching skills are acquired by instructors in each subject.</p> <p>3. Teaching manuals and materials are available in each subject.</p>	<p>1. Achievement level of the Plan of education and training in CMPA.</p> <p>2. Report of Japanese/Third-country experts.</p> <p>3. Progress report of PSPA (in which the results of achievement level are shown)</p>	<p>1. Budget for CMPA to implement the training course is approved and allocated by DGPA and PSPA/AfDB.</p> <p>2. Support (development plan in fishery training, budget and materials) by PSPA/AfDB in</p>

2/16

			fishery education sub-sector continues. 3. Financial Support System for the new fishermen is implemented by PSPA/AfDB
<p>Outputs</p> <p>1. The knowledge and skill of instructors and persons concerned in fishery education are strengthened in CMPA.</p> <p>2. The curriculum and manual on each subject are made out in CMPA.</p>	<p>1-1. At least 8 instructors acquire technical knowledge in each training course.</p> <p>1-2. Level of the knowledge and skill of instructors and persons concerned in fishery education in CMPA</p> <p>2-1. Training Program is made out.</p> <p>2-2. Training Manuals are available.</p>	<p>1. Achievement level of the plan of training course.</p> <p>2. Appropriate Selection of trainees by DGPA</p> <p>3. Results of the final exams in each course.</p> <p>4. Report of third country experts.</p>	<p>1. Financial Aid (fund, educational materials) of PSPA/AfDB makes progress constantly.</p>
<p>Activities</p> <p>1. Gabonese Instructors of CMPA participate in Third-country training in Tunisia.</p> <p>1-1. Instructors of CMPA learn the knowledge and improve the capacity of skills for technical transfer.</p> <p>1-2. Instructors of CMPA acquire teaching skills (Fishing Technique, Navigation, Maintenance of outboard and inboard motor, Maintenance of Freezer) in each module.</p> <p>2. Gabonese Instructors of CMPA learn to make out the Curriculum and Manuals for fishery training from Tunisian experts.</p> <p>2-1. Instructors of CMPA make out and revise the Curriculum of fishery training in cooperation with Tunisian experts.</p>		<p>Inputs</p> <p>1. Japanese Side</p> <p>1) Third-country experts</p> <p>-Fishing Technique</p> <p>-Navigation</p> <p>-Maintenance of outboard and inboard motor</p> <p>-Maintenance of Freezer</p> <p>2) Cost of Training in Tunisia</p> <p>2. The Gabonese Side</p> <p>1) Counterparts</p>	<p>Instructors participated in training are assigned at CMPA</p> <p>-----</p> <p>Pre-conditions</p> <p>(1) Appropriate Instructors are selected before the project starts.</p> <p>(2) CMPA is certificated as a fishery</p>

7

DM

2-2. Instructors of CMPA make out the manual of fishery training in cooperation with Tunisian experts.	2) Arrangements for Third-country experts 3) Operational and administrative Cost in CMPA.	vocational center by the Government of Gabon.
--	--	---

J

Annex II Plan of Operation

	2006				2007								2008								2009											
Technical training	8	9	10	11	12	1	2	3	4	5	6	7	8	9	10	11	12	1	2	3	4	5	6	7	8	9	10	11	12	1	2	3
<u>1.Fishing technique and Engineering.</u> For 2 BTS instructors.		2		→										2	→																	
<u>2.Navigation and Security.</u> For 2 BTS instructors.		2		→										2	→																	
<u>3.General mechanic [H/B et I/B].</u> For 2 BTS instructors.									→													→										
<u>4.Refrigeration.</u> For 2 BTS instructors.									→														→									
Dispatching educational experts																																
1. <u>Curriculum Preparation</u> Fishing technique and engineering Navigation and security									1	→																						
2. <u>Curriculum Preparation</u> General mechanic [H/B et I/B] Refrigeration														1	→																	
Program evaluation								→																								

COMPTE-RENDU DES DISCUSSIONS
ENTRE
LA MISSION JAPONAISE D'ETUDE PRELIMINAIRE

ET

LES AUTORITES CONCERNEES DU GOUVERNEMENT DE LA
REPUBLIQUE GABONAISE

SUR LA COOPERATION TECHNIQUE POUR
LE PROGRAMME TRIENNAL POUR LE RENFORCEMENT DU
CENTRE DES METIERS DE LA PECHE ET DE L'AQUACULTURE
AU GABON

L'équipe Japonaise d'étude préliminaire (désignée ci-après « l'Equipe ») représentant l'Agence Japonaise de Coopération Internationale (désignée ci-après « JICA ») conduite par Mr. Junichi HANAI a mené une série de discussions, d'échange d'informations et des points de vues, avec les autorités Gabonaises concernées (désignées ci-après « la partie Gabonaise ») sur les mesures souhaitables qui doivent être prises par la JICA et le Gouvernement Gabonais en vue de mener à bien le Programme triennal visant le renforcement des capacités du Centre des Métiers de la Pêche et de l'Aquaculture au Gabon (CMPA).

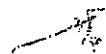
A l'issue des discussions, l'Equipe et la Partie Gabonaise se sont mis d'accord sur les points présentés dans le document annexe. Le présent compte-rendu est considéré comme un additif au Procès-verbal (désignée ci-après « P/V ») qui est signé par les deux parties en même temps.

Le compte-rendu étant établi en langues française et anglaise, les deux versions faisant foi. En cas de divergence d'interprétation, la version anglaise prévaudra.

Libreville, le 26 octobre 2006



M. HANAI Junichi
Chef de Mission de l'Etude préliminaire,
Equipe de l'Afrique Central et de l'Ouest Groupe
III, Département du Développement Rural
Agence Japonaise de Coopération Internationale
Japon



M. PAMBO Louis Gabriel
Directeur Général,
Direction Générale des Pêches et de l'Aquaculture
Ministère de l'Economie Forestière, des Eaux,
de la Pêche et des Parcs Nationaux
République Gabonaise

DOCUMENT ANNEXE

La partie Gabonaise et l'Equipe se sont mises d'accord sur les points suivants :

I. Grandes lignes du Projet

Les grandes lignes du Projet ainsi que ses activités sont présentées dans la Matrice de Concept du Projet (désignée ci-après « MCP »).

La MCP peut être modifiée dans le temps à l'intérieur du cadre du P/V avec l'approbation du Comité Mixte de Coordination (désigné ci-après « CMC») en vue d'introduire de différents apports qui sont utiles aux deux parties selon l'avancement du Projet.

II. Administration du Projet

1. Organisme d'exécution.

(1) Organisme de tutelle

La Direction Générale des Pêches et de l'Aquaculture (DGPA) du Ministère de l'Economie Forestière, des Eaux, de la Pêche et des Parcs Nationaux sera responsable de l'ensemble de l'exécution du Projet.

Les Activités énumérées dans la MCP (Annexe I) seront menées par le CMPA

(2) Organismes associés

Direction Générale des Pêches et de l'Aquaculture (DGPA)

Centre des Métiers de la Pêche et de l'Aquaculture (CMPA)

2. Gestion et administration du Projet :

Les deux parties mettront en place un Comité Mixte de Coordination (CMC) pour effectuer le suivi – évaluation et définir l'orientation du Projet.

La fonction et la composition du CMC sont présentées à titre provisoire dans le P/V

III. Coût de fonctionnement

1. Mesures qui doivent être prises par la JICA

La partie Japonaise prendra à sa charge les dépenses courantes nécessaires à l'exécution du Projet exceptées celles que la partie Gabonaise est demandée de payer à travers la consultation mutuelle entre les deux parties.

2. Mesures qui doivent être prises par le Gouvernement Gabonais

La partie Gabonaise prendra à sa charge les dépenses courantes pendant la période du Projet, notamment celles relatives au :

- (1) Coût d'opération du CMPA y compris l'équipement ;
- (2) Carburant pour les véhicules fournis pour le Projet.

La partie Gabonaise recherchera les moyens financiers alternatifs pour assurer la pérennité du Projet après son achèvement.

IV. D'autres points discutés :

- 1) Les objectifs du Centre des Métiers de la Pêche et de l'Aquaculture (CMPA) sont les suivants :

1.1 Formation des jeunes pêcheurs professionnels gabonais en vue d'assurer la réappropriation progressive des ressources aux mains des expatriés et leur permettre de tirer le maximum de bénéfices liés à l'exploitation de celles-ci. Par ailleurs, le CMPA assurera la formation des pêcheurs professionnels en activités.

1.2 Formation des promoteurs pisciculteurs gabonais.

- 2) La nature de pêche pratiquée par les jeunes pêcheurs formés :

Les deux parties ont convenu d'appeler « pêche artisanale modernisée », cette nouvelle pêche pratiquée au moyen d'une embarcation beaucoup plus performante pouvant atteindre des zones de pêche au delà de 3 miles marins et utilisant des techniques améliorées et des outils modernes de navigation (sondeurs, GPS, compas,...etc.).

3) Les hypothèses importantes:

1.3 Une partie des équipements est fournie dans le cadre du PSPA financé par la Banque Africaine de Développement ;

1.4 Le coût de la formation des pêcheurs au niveau du CMPA est supporté par le Gouvernement gabonais et/ou par d'autres partenaires;

1.5 Le Budget du CMPA pour réaliser les stages de formation est approuvé et alloué par le Gouvernement gabonais et le PSPA-BAD.

1.6 Le moyen de transport et l'allocation de déplacement pour les experts tunisiens lors des missions officielles à l'intérieur du Gabon seront supportés par la Partie Japonaise ;

1.7 Le coût de l'expertise tunisienne dans le cadre des activités de préparation des programmes et des manuels pédagogiques est supporté par la Partie Japonaise.

2) Le concept des « jeunes pêcheurs gabonais » est défini comme ci-dessous :
Jeunes gabonais formés aux techniques modernes de pêche artisanale au sein du CMPA.

V. Recommandations

Pour la réussite de ce projet, la Partie Japonaise fait les recommandations suivantes :

- 1) Etablissement d'un plan d'orientation pour le programme de formation ;
- 2) Définition du nombre d'élève chaque année en adéquation avec la politique de développement de la pêche artisanale ;
- 3) Planification du crédit et son application ;
- 4) Mise en place des mécanismes favorables à la création des unités de pêche pour les jeunes pêcheurs formés;
- 5) Evaluation et suivi des actions entreprises ;
- 6) Mise en place d'un système et élaboration des programmes de formation selon les normes standards ;
- 7) Conception d'un prototype et calcul du coût de la construction d'une

embarcation modernisée;

- 8) Calcul du coût de matériels de pêche et appareils de navigation nécessaires pour le démarrage des activités des élèves ;
- 9) Elaboration d'un plan de financement par le crédit et d'un plan d'exécution suivant les coûts de construction et des matériels de pêche et appareils de navigation nécessaires ;
- 10) Elaboration d'un plan de construction des embarcations modernisées au profit des élèves.

Annexe I : Ebauche de Matrice de Concept du Projet (MCP)

Annexe II : Chronogramme des activités du projet

Annexe I : MATRICE DE CONCEPT DU PROJET:

Titre: Coopération tripartite pour le Programme triennal pour le renforcement du Centre des métiers de la pêche et de l'aquaculture

Période d'exécution: Nov.2006-Oct.2009, Agence d'exécution: Direction Générale des Pêches et de l'Aquaculture,
Version 1.

Résumé narratif	Indicateurs objectivement vérifiable	Moyen de vérification	Hypothèses importantes
Objectif Global 1. formation des jeunes pêcheurs gabonais aux nouvelles techniques et méthodes modernes en pêche artisanale maritime.	(comparaison avec 2006, période 2007-2011) 1. au moins 100 pêcheurs terminent les cours de formation en 2011. 2. Au moins plus de 60 % de jeunes pêcheurs formés commencent la pêche	1. Données statistiques de la production de la pêche 2. Rapport d'activités de la DGPA. 3. Données des indicateurs socio-économiques de la pêche. 4. Fichier des pêcheurs artisanaux	a. DGPA maintient la politique pour le développement de la pêche
Objectif du Projet Renforcement les capacités du CMPA en vue d'assurer la formation d'une nouvelle génération des pêcheurs gabonais.	1. Au moins 8 stagiaires obtiennent la certification de formateur pour travailler au CMPA. 2. techniques pédagogiques sont acquises par les formateurs	1. Niveau de réalisation du Plan d'éducation et formation au CMPA. 2. Rapport des experts Japonais, tunisiens et gabonais.	1. Budget du CMPA pour réaliser les stages de formation est approuvé et

	3. manuels et matériels de formation dans chaque discipline sont disponibles	3. Rapport d'avancement du PSPA (dans lequel les résultats de réalisation sont présentés)	alloué par le Gouvernement gabonais et le PSPA-BAD. 2. Mobilisation des moyens de l'Etat et du PSPA au sous secteur de la formation 3. Mise en place de mécanismes de financement durable adapté.
Résultats 1. Connaissance et savoir-faire des formateurs et des personnes concernées sont renforcées au CMPA. 2. Programme de formation et manuels pédagogiques de chaque discipline sont élaborés.	1.1 au moins 8 formateurs ont acquis les connaissances techniques dans les thématiques de formation retenues, 1.2 Niveau de Connaissance et de technique des formateurs et personnes concernées à la formation de la pêche sont renforcées au CMPA. 2.1 programmes de formation élaborés 2.2 manuels de formation réalisés et disponibles	1. Niveau de réalisation du programme de stage de formation. 2. Sélection appropriée de formateurs par DGPA 3. Résultats d'examen final de chaque-stage. 4. Rapport des experts de pays tiers.	1. Aide financière dans le cadre du projet PSPA /BAD doit être mobilisée.

000

Activités	Apports	Les formateurs
<p>1. LES FORMATEURS GABONAIS PARTICIPENT AUX FORMATIONS DANS LES CENTRES DE FORMATION PROFESSIONNELLE DE PECHE DE TUNISIE (MAHDIA, KILIBIA, SFAX...).</p> <p>1-1.les formateurs améliorent les connaissances et les aptitudes de transfert de techniques,</p> <p>1-2.les formateurs apprennent la pédagogie dans différents modules (Technique de pêche, Navigation, Maintenance de moteur hors bord et in bord, Maintenance de chambre froid)</p> <p>2. ENVOI DES EXPERTS POUR LA PREPARATION DES PROGRAMMES ET L'ELABORATION DES MANUELS DE FORMATION</p> <p>2.1 préparation des programmes pédagogiques</p> <p>2.2 élaboration des manuels de formation.</p>	<p>1. Partie Japonaise</p> <p>1) Experts d'un pays tiers</p> <p>-Technique de pêche</p> <p>-Navigation</p> <p>-Maintenance de moteur hors bord</p> <p>-Maintenance de froid</p> <p>2) Coût de formation en Tunisie</p> <p>2. Partie Gabonaise</p> <p>1) Homologues</p> <p>2) Arrangements pour les experts d'un pays tiers</p> <p>3) Coûts d'opération et administratif du CMPA.</p>	<p>s'engagent à travailler au CMPA.</p> <hr/> <p>Conditions Préalables</p> <p>(1) Sélection des stagiaires est réalisée avant le démarrage du programme.</p> <p>(2) CMPA est reconnu comme un centre de formation de la pêche par la Partie Gabonaise.</p>

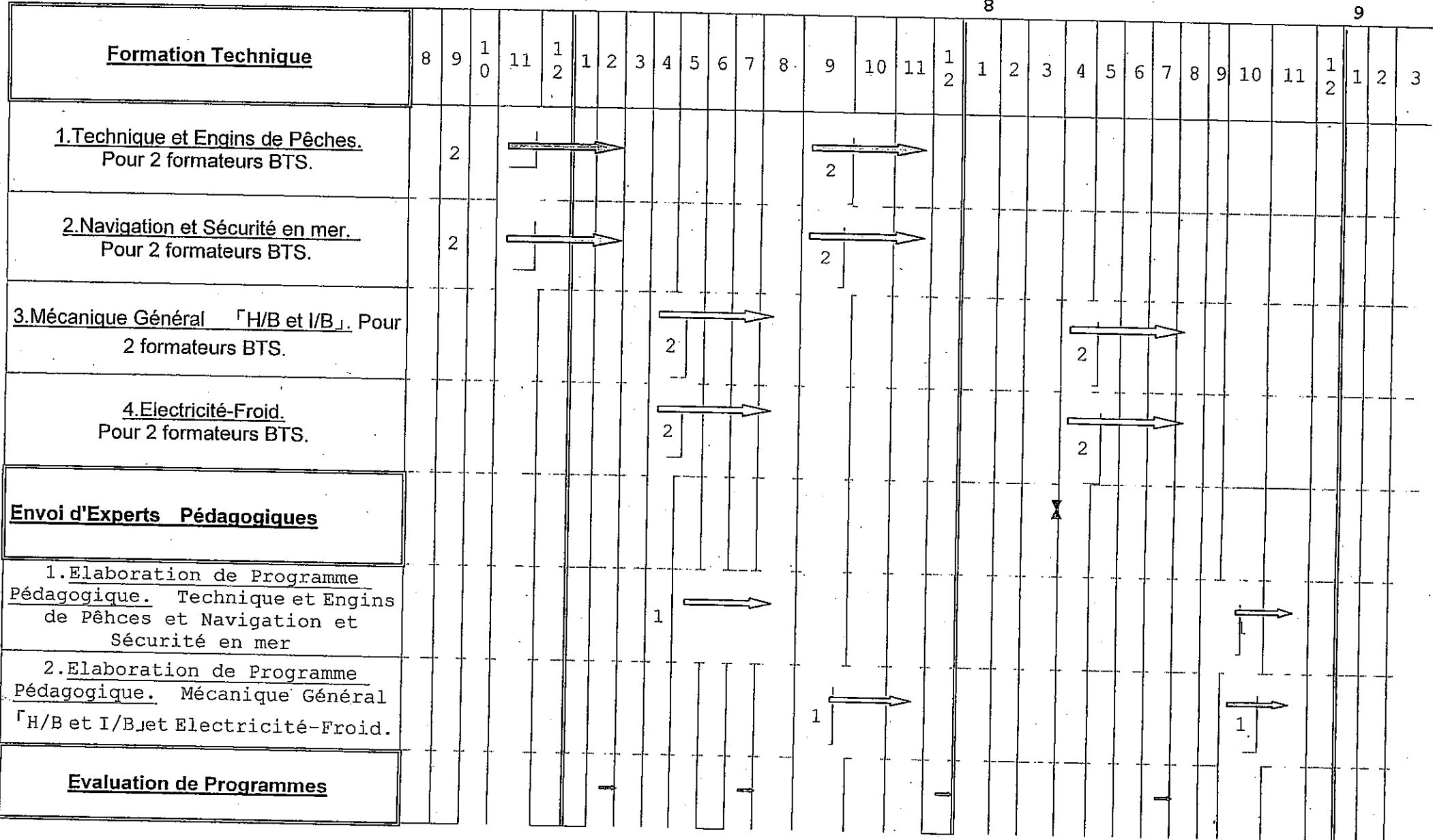
Annexe II : CHRONOGRAMME DES ACTIVITES DU PROJET

2
0
0
6

2
0
0
7

2
0
0
8

2
0
0
9



付属資料 6 : 人材育成強化にかかる戦略文書
(DGPA 作成)

MINISTERE DE L'ECONOMIE FORESTIERE, DES EAUX, DE LA
PECHE ET DES PARCS NATIONAUX

DIRECTION GENERALE DES PECHEES ET DE
L'AQUACULTURE
(DGPA)

Renforcement des Capacités humaines dans le secteur
des pêches et de l'aquaculture

CADRE STRATEGIQUE

Préparé par : Dr Guy Anicet RERAMBYATH

Directeur Général Adjoint

Chargé de la Formation

Octobre 2006

CONSIDERATIONS GENERALES

Depuis plusieurs années, le secteur pétrolier continue d'occuper une place importante dans l'économie gabonaise. Il représente 40% du PIB, 80% du total des exportations et 50% des recettes budgétaires de l'Etat.

Toutefois, grâce à ses ressources renouvelables, en particuliers halieutiques relativement importantes, le Gabon met un accent politique sur le développement du secteur de la pêche pour rompre progressivement avec la rente pétrolière.

Ne représentant certes que 1,5% du PIB, le secteur de la pêche joue aujourd'hui un rôle significatif sur les plans économique et social au Gabon. En effet, la pêche est une source importante de protéines animales pour les populations gabonaises et dont la consommation annuelle de poisson per capita est estimée à 40kg.

De surcroît, de nombreuses potentialités en matière de diversification et de création d'emplois font de ce secteur un vivier de développement économique et de moyens d'existence pour de nombreuses personnes.

Dans sa stratégie de croissance et de réduction de la pauvreté, le secteur des pêches et de l'aquaculture a été retenu comme l'un des secteurs moteurs porteurs de croissance et l'un des piliers pour diversifier l'économie nationale.

C'est ainsi, l'élaboration de ce cadre stratégique s'inscrit dans un contexte politique où les préoccupations gouvernementales majeures sont :

- contribuer à la sécurité alimentaire du pays et réduire la dépendance vis à vis de l'extérieur ;
- faire participer le secteur Pêche/aquaculture dans le processus de diversification économique nationale (contribution à la formation du PIB, création d'emplois stables..) ;
- impliquer davantage des nationaux dans le secteur occupé à près de 80% par des acteurs expatriés et lutter contre la pauvreté;
- créer de la valeur ajoutée des produits de la pêche ;
- améliorer la balance économique en faisant passer le Gabon de sa position d'importateur net à celle d'exportateur net des produits halieutiques.

Par ailleurs, le Gouvernement gabonais a adopté depuis quelques années des politiques visant le désengagement de l'Etat des secteurs productifs au profit du promoteur privé. Ces politiques l'ont donc amené à abandonner son rôle d'investisseur et de directeur d'entreprise pour se recentrer comme facilitateur et régulateur.

PRESENTATION DU SECTEUR PECHE/ AQUACULTURE

Le domaine aquatique du Gabon comprend des eaux maritimes, des eaux continentales et un vaste ensemble d'estuaires, de lagunes côtières et de mangroves. Les eaux marines sont constituées, pour l'essentiel, d'un littoral long d'environ 800 km, d'un plateau continental de 40.600 km² et d'une zone économique exclusive (ZEE) estimée à 213.000 km². Les eaux continentales forment un réseau hydrographique très dense d'environ 10.000 km² (dont un fleuve principal, l'Ogooué, long de 1.200 km), un ensemble de lagunes d'environ 2.700 km² et une multitude de plaines inondées et plans d'eau divers.

La productivité des eaux marines reste partiellement connue et montre toutefois un fort potentiel exploitable au sud du Cap Lopez (Port Gentil) qui marque la limite des eaux froides et riches provenant du système du Benguela, où abondent les petits pélagiques et celles plus chaudes du Golfe de Guinée, favorables à la pêche des grands pélagiques (thons). Toutefois, un potentiel de développement existe car de nombreuses espèces ne sont pas exploitées et les ressources connaissent de fortes variations interannuelles (petits pélagiques). Par contre en ce qui concerne les eaux continentales, elles restent faiblement connues tant au niveau du potentiel exploitable qu'au niveau des espèces présentes. Les prises annuelles possibles peuvent être évaluées à 200 000 tonnes pour les espèces pélagiques et semi pélagiques côtières, 35 000 tonnes pour les espèces démersales, 30 à 40 000 tonnes pour les ressources des eaux continentales.

Le secteur emploie environ 20.800 personnes. Il génère un chiffre d'affaires annuel estimé à 41,5 milliards de FCFA et contribue au produit intérieur brut (PIB) à hauteur de 1,5 %. L'activité halieutique et aquacole présente un atout socio-économiques reconnu comme fondamental pour le développement du Gabon, notamment en termes de réduction de la pauvreté, de diversification de l'économie nationale, de création d'emplois, de création de valeur ajoutée et de réduction de la dépendance alimentaire vis-à-vis de l'extérieur.

En dépit des avantages déclinés ci-dessus, le secteur des pêches et de l'aquaculture reste peu compétitif en raison d'importantes contraintes relatives à :

- la capacité institutionnelle limitée des administrations nationales chargées de la gestion et de la promotion du secteur,
- la faible capacité technique des acteurs de la filière,
- la faible implication des opérateurs nationaux dans les filières de production, de transformation et de commercialisation,
- l'insuffisance des infrastructures et équipements de base,
- la dégradation de l'environnement (destruction des habitats et des zones de frayage).

L'ADMINISTRATION DU SECTEUR DES PECHES /ET DE L'AQUACULTURE

Il faut noter que l'administration des pêches et de l'aquaculture est restée longtemps rattachée au Ministère des Eaux et Forêts et se limitait essentiellement à deux Directions :

- la Direction des Pêches Industrielles et des Cultures Marines ;
- et la Direction des Pêches artisanales et de la Pisciculture.

Depuis 1993, elle a été rattachée au Ministère de la Marine Marchande devenu alors Ministère de la Marine Marchande et de la Pêche.

En 1995, le décret n° 1260 / PR / MTMMPTPN crée la Direction Générale des Pêches et de l'Aquaculture et définit ses attributions et sa structure.

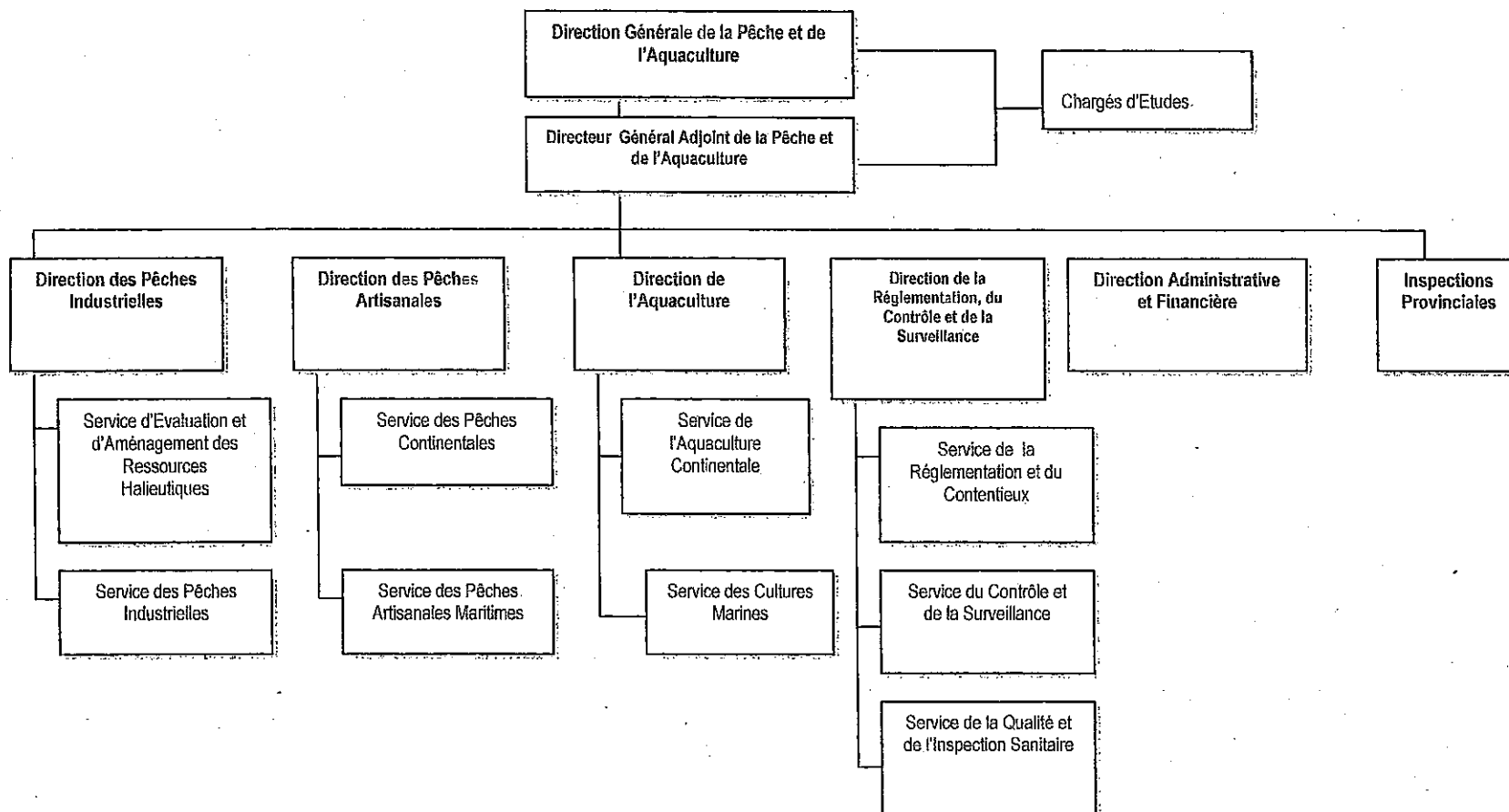
En ce qui concerne les missions dévolues à la Direction Générale des Pêches et de l'Aquaculture (DGPA) :

Longtemps rattaché à la Direction Générale des Eaux et Forêts en tant que service de pêche, signalons que la création de la DGPA date de 2005 en vue d'appliquer et de conduire dans l'intérêt général des populations gabonaises et de l'économie nationale, la politique de développement durable du secteur des pêches et de l'Aquaculture au travers :

- de la préparation et de l'application de toutes mesures relatives à la mise en œuvre des objectifs généraux et particulier en matière d'aménagement des ressources halieutiques, notamment l'exploitation, l'évaluation, l'amélioration et le développement des stocks, la conservation et la protection des écosystème maritimes, lagunaires, lacustres et des rivières ;
- d'une gestion rationnelle des stocks de poissons en définissant et en autorisant un « effort de pêche ». Cette volonté correspondant à une rente économique optimale et une contribution appréciable du secteur au PIB ;
- de la promotion de techniques visant à instaurer des méthodes de capture pour une pêche responsable et un développement durable du secteur ;
- de la mise en œuvre et d'assurer la surveillance des programmes, règlements et autres activités destinées à favoriser l'aménagement et le développement équilibré du secteur halieutique ;
- de contrôler en collaboration avec les autres départements intéressés les zones de pêche ;
- d'assurer la mise aux normes sanitaires internationales, les filières de productions et de transformations des produits destinés à l'exportation et à la consommation locale.
- de l'adoption de mesures techniques, économiques et fiscales en vue d'une meilleure valorisation des ressources disponibles pour créer un maximum d'emplois et de valeur ajoutée ;
- d'actions continues de formation professionnelle des nationaux en vue de leur insertion dans les filières de production et de transformation.

La DGPA comporte un échelon central avec une direction générale et des directions techniques ; des inspections provinciales et au niveau départemental, des brigades des pêches et des stations piscicoles.

Organigramme actuel de la DGPA



PROBLEMATIQUES RECURRENTES PAR RAPPORT A LA REFLEXION EN COURS?

- Résoudre les problèmes et les dysfonctionnements courants grâce à l'acquisition des compétences et des qualifications nécessaires ;
- Satisfaire les projets de changements ou d'orientation des politiques dans le secteur ;
- Anticiper sur l'évolution du secteur ;
- S'adapter aux différents changements par le perfectionnement.

En effet, en matière de management et de développement de tout secteur, le facteur HOMME demeure une ressource fondamentale, cependant peu abondante et pas toujours disponible au moment où l'on exprime les besoins. Dès lors, il importe que cette ressource fasse l'objet d'une planification en matière de besoins et de formation pour la rendre compétente et disponible en temps utile.

QUELLE SITUATION POUR LES ACTEURS DES FILIERES PECHE ET AQUACULTURE ?

Pour ce qui est des acteurs intervenant dans les filières pêches et aquaculture, il faut mentionner l'important déficit et le manque de savoir faire des nationaux dans les activités des filières pêche/aquaculture.

En effet, la faible participation des gabonais dans l'exploitation des ressources halieutiques pose tout d'abord l'important problème de la formation au niveau national de ces derniers à tous les stades des filières pêches et aquaculture.

Dans le domaine de la pêche, l'ensemble du secteur demeure occupé à plus de 80% par des pêcheurs étrangers en nombre relativement important et venant pour la plupart des cas, de l'Afrique de l'Ouest : Togo, Bénin, Ghana, Nigeria, Sao Tomé et Príncipe, etc., et qui s'accaparent de la presque totalité des retombées issues de l'exploitation de ces ressources.

Cette situation est loin d'être le résultat d'une concurrence au détriment des gabonais, mais le fait d'un manque de professionnalisme des nationaux dans les métiers de pêche tournés vers la mer.

Dans sa politique de diversification de l'économie nationale, le Gouvernement a identifié le secteur de la pêche comme étant l'un des piliers de développement à cause du fort potentiel en matière de création d'emplois, de contribution à l'autosuffisance alimentaire et de la réduction de la pauvreté.

Tout ceci n'est réalisable que par une forte implication des nationaux, qui nécessite au préalable d'être formés

C'est ainsi que le Gouvernement s'est attelé au cours de ces dernières années à organiser le développement du secteur pêche et aquaculture par la création du centre de Formation Professionnelle du Port Môle et du centre de démonstration piscicole de la Peyrie.

Par la création du Centre des Métiers de la Pêche et de l'Aquaculture, la volonté du Gouvernement est d'assurer la réappropriation progressive des ressources par des professionnels gabonais formés aux métiers de la pêche et de l'aquaculture afin de leur permettre de tirer le maximum de bénéfices liés à l'exploitation de celles-ci.

D'une manière générale, le centre aura pour mission la formation et le perfectionnement des nationaux dans le but d'acquérir toutes les aptitudes nécessaires en vue de leur insertion efficace dans la filière.

En matière d'aquaculture, outre le faible savoir faire, le problème d'encadrement est demeuré jusqu'alors l'une des préoccupations majeures qui freinent l'émergence de ce sous secteur.

OBJECTIFS VISES :

En matière de renforcement des capacités humaines dans le secteur des pêches et de l'aquaculture, il convient de retenir deux (2) objectifs principaux:

- Former les techniciens, les cadres moyens et les hauts cadres de la DGPA aussi bien dans les domaines techniques que ceux relatifs au management;
- Renforcer les capacités du Centre des Métiers de la Pêche et de l'Aquaculture (formateurs et vulgarisateurs) et former les acteurs ;

**RENFORCEMENT DES CAPACITES HUMAINES DE
LA DGPA DANS LE MANAGEMENT DU SECTEUR**

- Il convient dans un premier temps d'identifier les besoins en matière de formation, les domaines et les types de formation et de planifier ces besoins.

Sur la base des enquêtes réalisées dans le cadre du plan de formation de la DGPA, il s'agira de retenir les besoins exprimés par les différents services et de pouvoir les compléter suite à l'analyse diagnostique faite aussi bien dans les filières que dans les domaines émergents. Cette sélection permettra en outre de prioriser les profils recherchés ;

- Puis en second lieu d'identifier les personnes cibles devant bénéficier prioritairement des formations.

Il est à noter que les formations devront prendre en compte aussi bien les ressources humaines chargées d'assurer le management du secteur (cadres et techniciens) mais aussi les acteurs des filières.

- Les établissements de formations identifiés :

Dans le cadre du premier accord, des missions d'identification des établissements de formation dans les domaines pêches et aquaculture ont permis de retenir un certain nombre de structures de formation:

STRUCTURES DE FORMATION

Les instituts et organismes de formation

Pays	Etablissement de formation	durée	Nombre de stagiaires par an	Coûts pédagogiques (organisme prenant en charge la formation)	Niveau des candidats sélectionnés
Etablissements accueillant actuellement nos stagiaires					
Sénégal	CNFTPA	2-3 ans	15 TS et 5 AT	Etat gabonais	BEPC et BAC
Gabon	ENEF	2-3 ans	< 5	Etat gabonais	BEPC- BAC
Côte d'Ivoire	CNF de Bouaké	2-3 ans	5	Bourse française	BEPC
Maroc	ISTPM	2 mois	2	Coopération Tripartite Japon-Maroc et autres pays	Universitaire ; professionnel

Egypte	Aquaculture continentale	2-3 mois		Programme tripartite	
Japon	Universités et Centres de Formation	2-6 mois	1-2	JICA ; OFCF	Universitaire
Autres établissements identifiés					
Sénégal	IUPA	2-3 ans	A limiter	Etat gabonais	universitaire
Bénin SONGHAI@SONGHAI.ORG	CENTRE SONGHAI	2-3 mois	2	Gabon	professionnel
MALI	IPR/IFRA	2-3 ans	?	Gabon	Universitaire et professionnel

D'autres établissements sont aussi ciblés, notamment :

- L'université de Rimouski (Canada)
- à Rennes (France) ;
- en Belgique
- à Montpellier
- en Tunisie
- au Maroc
- en Egypte.

▪ **Les utilisateurs des ressources formées :**

Il s'agit d'indiquer ici que les principaux utilisateurs des ressources formées pourraient être :

- la DGPA ;
- les centres communautaires de pêches
- les parcs et aires aménagées ;
- le secteurs privés (SIFRIGAB,.).
- Instituts de recherches

INVENTAIRE DES COMPETENCES

1)- Analyse de l'existant:

Répartition globale du personnel par catégories

BESOINS EN ENFORCEMENT DES CAPACITES MANAGERIALES DE LA DGPA

Besoins exprimés (profils)	Quantité	Profil du candidat	Niveau à former	Utilisateurs
----------------------------	----------	--------------------	-----------------	--------------

DIRECTIONS / SERVICES	EXISTANTS							BESOINS ESTIMES							DEFICIT/SERVICE
	A1	A2	B1	B2	C	M.O.N.P	S/TOTAL 1	A1	A2	B1	B2	C	M.O.N.P	S/TOTAL 2	
Cabinet du DG	6	3	0	0	1	3	13	6	6	0	0	0	3	15	3
DAAF	3	3	2	0	1	2	11	3	6	3	2	0	2	16	6
DPI	2	8	0	0	1	1	12	3	11	4	4	0	3	25	16
DRCS	8	6	4	0	1	4	23	9	10	4	0	0	2	25	2
DPA	4	4	0	3	1	4	16	8	9	8	4	0	12	41	26
DAQ	4	8	0	1	0	1	14	5	12	8	2	0	3	30	17
Cellule Statistiques	0	1	1	1	1	0	4	1	3	3	0	0	3	10	6
Centre de Formation	0	2	0	2	1	2	7	1	3	3	3	0	0	10	6
Inspections	0	13	5	5	4	37	64	9	18	18	18	0	45	108	44
Brigades	0	4	3	2	1	31	41	0	8	8	16	0	32	64	23
Station Aquacoles	0	1	8	6	1	52	67	0	15	15	30	0	70	130	64
Sous - Total	27	53	23	17	12	137	273	45	101	74	79	0	175	474	213
Stagiaires en recrutement	2	16	2	4	0	-	26								
Total	29	69	25	21	12		294								
Déficits par catégorie	20	31	52	62	-12	40	213								
Personnel en stage		4	1		2	-	7								

DIRECTION DES PECHES ARTISANALES

Anthropologie sociale	2		Maîtrise et 3 ^{ème} cycle	
Hydrobiologiste	5		Ingénieurs et techniciens	
Technologie des engins de pêches	1		Techniciens	
Technologie de la transformation des produits de la mer	1		Ingénieurs et techniciens	
Biologie marine	1		Maîtrise et 3 ^{ème} cycle	
Traitement de texte, Informatique	1		BTS	

DIRECTION DES PECHES INDUSTRIELLES

Technologie des engins de pêche	2		Techniciens	
Aménagement des pêches	1		Ingénieurs et techniciens	
Economie de pêche	1		3 ^{ème} cycle	
Enquêteurs pêche industrielle	6		Agents techniques et techniciens	
Observateurs à bord	12		Maîtrise et 3 ^{ème} cycle	

DIRECTION DE L'AQUACULTURE

Aménagement piscicole	2		Ingénieurs et techniciens	
Hydrobiologiste	1		Ingénieurs	
Aquaculture marine	4		Ingénieurs et DESS	
Aquaculture continentale	6		Ingénieurs et DESS	
Vulgarisateurs et développement rural	3		Techniciens	

Technologie de l'aliment en pisciculture	2		Ingénieurs et techniciens	
SERVICE STATISTIQUE				
Sociologue	1		Maîtrise et 3 ^{ème} cycle	
Analyse statistique	2		Maîtrise	
Logiciels statistiques	TOUS			
Enquêteurs et aides de plage	33			

DIRECTION DE LA REGLEMENTATION, DU CONTROLE ET DE LA SURVEILLANCE				
Gestion qualité des industries de pêche	4		Inspecteurs vétérinaires et ingénieurs	
Analyse des produits de la pêche	3		Ingénieurs et techniciens	
Recherches des métaux lourds et hydrocarbures	3		Maîtrise et ingénieurs	
Valorisation des produits de	3		Ingénieurs	

la pêche				
Mécanique hors bord	2			Techniciens
Traitement de texte	3			BTS
Surveillance des pêches	4			Techniciens
Gestion des APM	4			Techniciens
CABINET DG				
Gestionnaire documentaire	1			Maîtrise
Secrétaire bilingue (anglais et espagnol)	3			BTS
Hydrobiologiste	1			Ingénieurs
Cultures marines				Ingénieurs et techniciens
Pathologies des poissons d'élevage	1			Ingénieurs et vétérinaires spécialistes
Production des crevettes	1			Ingénieurs

□ **Management du secteur**

- Formation des agents techniques et des techniciens ;
- Formation des cadres moyens ;
- Formation des hauts cadres.

Autres Domaines de formation spécifiques:

- Aspects sanitaires et valorisation des produits de la pêche ;
- Statistiques de pêche et d'aquaculture ;
- Biologistes systématiciens
- Observateurs à bord des navires
- Economiste de pêche ;
- Gestionnaire de l'observatoire
- Chercheurs (évaluations et aménagements des ressources)
- Système d'information et cartographie
- Gestion des nouvelles technologies de surveillance (radars, VMS, GPS);
- Navigation et sécurité et maintenance hors bord ;
- Maintenance des NTIC et Communication
- Secrétaires bilingues
- Juriste de pêche
- Gestion des ressources humaines
- Gestion documentaire et des archives

□ **Renforcement des capacités des acteurs du secteur**

- Formation des formateurs
- Renforcement des capacités du CMPA (programmes de formation, équipements pédagogiques) ;
- Formation des acteurs ;

□ **Renforcement des centres communautaires des pêches artisanales**

- Formation des acteurs
- Formation des vulgarisateurs

□ **Renforcement de l'unité de gestion des Aires Protégées Marines**

- Gestionnaires des APM
- Formation des éco guides.

漁業養殖総局 (DGPA)

漁業および養殖業における人的能力の強化

戦 略

作成者 : Guy Anicet RERAMBYATH (Dr.)

養成研修担当

副局長

2006年10月

総論

ここ数年、ガボン経済の重要な位置を占めているのが石油産業であり、国内総生産の40%、輸出の80%、国の歳入の50%に相当している。

しかしながら、ガボンは、再生可能な資源のなかでも、とりわけ豊富な水産資源に恵まれているため、石油産業への依存から徐々に脱却するべく、水産業開発政策に力を入れている。

国内総生産の1.5%を占めるに過ぎない水産業ではあるが、今日、ガボンにおける経済政策および社会政策においては、重要な役割を果たすものと位置づけられている。実際、ガボン国民にとって魚は動物蛋白質の重要な供給源であり、その年間消費量は40 kg/人と推定されている。

更に、経済の多様化や雇用の創出という面において多くの可能性を秘めていることから、水産業は、多くの国民にとって、経済を発展させ生存手段を育てるための「養殖池」であるといえる。

国の経済発展・貧困削減戦略の中においても、漁業および養殖業は、経済を成長させる原動力の1つとして、また、国内経済の多様化政策における1つの支柱として取り上げられている。

このように、本戦略は政治的な背景をふまえて作成するものであり、政府の主な関心事は次の通りである。

- 食料安全保障に貢献し、国外依存度を低下させる。
- 漁業・養殖業を国内経済多様化のプロセスに取り込む（国内総生産の増加、安定した雇用の創出、等）。
- 外国人労働者が80%を占める水産業へのガボン国民の参加を促進し、貧困を削減する。
- 水産物の付加価値を生み出す。
- 水産物の輸入国から輸出国への転換を図り、経済収支を改善させる。

また、ガボン政府は数年前から、これまで国が管理していた分野を民間業者へと開放すべく、生産性の高い分野を中心に、「官から民へ」の政策を実施している。これにより政府は、出資者・経営者としてではなく、助成者・調整者としての立場をとるようにもなっている。

漁業・養殖業の紹介

ガボンの水域には、海水域と内陸水域の他、河口・潟・マングローブがある。主な海水域は、約800 kmの沿岸地帯、40,600 km²の大陸棚、213,000 km²と推定される排他的経済水域（EEZ）で構成されている。内陸水域は、約10,000 km²の密集した河川網（主要河川のひとつであるオゴウエ川の全長は1,200 km）、総面積が約2,700 km²の潟、浸水した平野部、貯水池などにより構成されている。

海水域の生産量については部分的にしか判っていないが、ロペス岬（ポールジャンティル）の南側は、小型遠洋魚が多く栄養に富む寒流であるアンゴラ海流と、大型遠洋魚（マグロ）の漁場として恵まれているギニア湾から流れ込む温かい暖流との境に位置しているため、大きな可能性を秘めている。しかし、この他にも期待する理由がある。それは、これまで漁獲してこなかった魚種が多く生息している上に、毎年さまざまな種類の魚が確認されているからである（小型遠洋魚）。一方、内陸水域については、開発可能性の面でも生息する魚種の面でも、あまり判っていない。漁獲可能量は、遠洋魚と近海魚が200,000トン/年、底生魚類が35,000トン/年、内陸水域の水産資源が30,000～40,000トン/年と算定されている。

現在、20,800人の者が水産業に従事している。生産高は41,500,000,000 FCFAと推定され、国内総生産の1.5%を占めている。水産業は、ガボン経済発展、特に、貧困削減・国内経済多様化・雇用創出・付加価値創造・食料国外依存低減のための切り札となっている。

上記のような利点があるにも関わらず、漁業および養殖業の競争力は依然として弱いままである。その理由としては以下のものが挙げられる。

- 水産業の管理・促進を担当する官公庁に制度上の制限がある。
- 関連産業従事者の技術能力が低い。
- 漁獲・加工・販売の分野に進出している国内企業が少ない。
- 基本施設・基本設備が不足している。
- 環境が悪化している（生息域や産卵区域が破壊されている）。

漁業・養殖業の管理

漁業および養殖業は長い間、水利森林省に属する以下の局の管轄下にあった。

- 大型海洋漁業水産局
- 零細漁業養殖局

1993年には、海運省の管轄となり、これを機に海運漁業省と改名された。

1995年には、政令第1260/PR/MTMMPTPN号によって漁業養殖総局が創設され、その権限と組織が定められた。

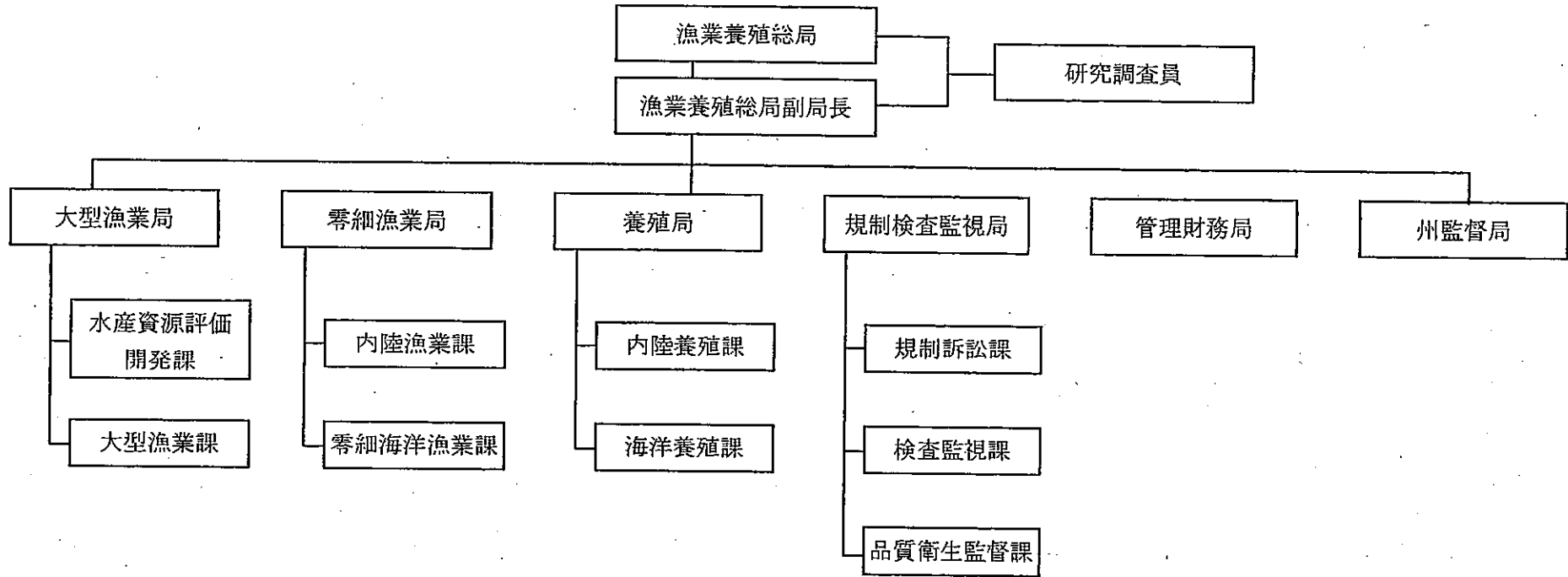
漁業養殖総局に与えられた任務について

長い間、水利森林局・漁業部門の管轄下にあったため、漁業養殖総局では、ガボン国民全体と国内経済の利益を第一に考え、漁業および養殖業の持続的な発展を目指して以下の政策の実施を2005年に策定した。

- 水産資源の活用・評価・改善・開発、および海・潟・湖・河川における生態系の保全など、水産資源開発に関する全般的な目標を達成するために必要な対策を準備し適用する。
- 「漁獲調整」の決定・許認可により、水産資源の合理的管理を行う。これは、最大限の収入を確保し、国内総生産に占める水産業の割合を増加させることにつながる。
- 「責任ある漁業」と「水産業の持続的発展」の実現を目指した新しい漁獲方法を確立するために、技術導入を促進する。
- 水産業の開発および安定的発展を促進するために、開発プログラム・規定・活動の適用および監視を行う。
- 漁業区域と関連のある各官公庁と協力して監視を行う。
- 輸出用および国内消費用の水産物の生産・加工に関連する分野が、国際衛生基準を満たせるように万策を講じる。
- 水産資源の価値を向上させて、最大限の雇用を確保し付加価値を創造するために、技術的・経済的・税制的措置を講じる。
- 生産・加工関連分野への従事を促すために、一般国民向けの職業研修を継続的に実施する。

漁業養殖総局は、中央の総務局のほか、数々の技術監督局や州監督局により構成されている。また各県には漁業養殖場監督班を置いている。

漁業養殖総局 組織図(現在)



検討中に繰返し見えてきた課題

- 必要な能力と技能の習得によって、既存の問題と機能不全を解決する。
- 水産業における政策転換プロジェクトを成功させる。
- 最新の技術を取り入れる。
- 改善によりあらゆる変化に対応する。

管理および開発に関して言えば、最も重要な資源は「人」であるが、これは必ずしも必要な時に、いつでも十分な数を調達できるものではない。有能で必要な時に役立つ人的資源の育成を、計画的に行うことが重要である。

漁業・養殖業関連部門従事者の状況

国内における漁業および養殖業の関連部門従事者については、当分野に関するノウハウが著しく欠如していることを指摘せざるを得ない。

水産資源開発の分野に従事するガボン国民が少ないのは、何よりもまず、漁業・養殖業関連業務に関する国内での研修に重大な問題があることを示唆している。

漁業においては、その従事者全体の80%以上が外国人であり、トーゴ・ベナン・ガーナ・ナイジェリア・サントメプリンシペ等の西アフリカ諸国出身者が大半を占めている。また、水産資源開発における生産物の殆どはこうした外国人によって独占されている。

こうした状況は競争によりもたらされた結果ではなく、海洋漁業に対するガボン国民の職業意識の欠如によるものである。

そのため、国内経済の多様化政策を推進する政府では、雇用創出・食糧自給・貧困削減における大きな可能性を秘めている水産業を、開発計画の柱のひとつと位置づけている。

これを実現するためには、十分な職業研修を受けた国民が多数参加することが不可欠である。

政府がここ数年、ポールモール職業訓練センターやペイリ養殖実験センターを設立し、漁業・養殖業の開発に取り組んできた背景にはこうした理由がある。

漁業養殖職業センターの設立により、ガボン政府が目指すところは、漁業および養殖業に関する研修を受けたガボン人が水産資源を徐々に（外国人から）取り戻し、その開発により生じる利益を最大限に得られるようにすることである。

これらをまとめると、当センターの使命は、ガボン国民が水産業に有効的に参入するために必要な能力を取得できるよう養成研修を実施し彼らの能力を向上させることにある。

養殖業に関しても同様に、ノウハウは欠如しており、従事者育成の問題が水産業の発展を妨げる大きな要素のひとつとなっている。

目標

漁業および養殖業における人的能力を強化するためには、次の2つの主要目標を掲げる必要がある。

- 漁業養殖総局の技術者・中級管理職・上級管理職および技術・管理関係者を養成する。
- 漁業養殖職業センター（教員・普及員）の能力を強化し、水産業従事者を養成する。

水産業管理における漁業養殖総局の人的能力の強化

- まず初めに、養成研修に求められている内容、研修分野、研修の種類を特定し、計画を立てる。

これは、漁業養殖総局 研修計画の一環において実施された調査結果に基づいて、各部門から出された意見や要求を確認し、新規参入分野も含めた関連分野において実施した分析の結果を参考にしつつ確認された意見や要求事項を補完するために実施するものである。この作業により、それぞれの内容に優先順位をつけることが可能となる。

- 次に、養成研修を優先的に受けるべき人たちを特定する。

養成研修対象者の選別について、水産業管理業務を遂行する人員（管理職および技術者）と関連分野従事者を考慮に入れるものとする。

- 研修機関の特定

最初の合意で設定した枠組みにおいて漁業養殖業研修施設の調査を行うことにより、幾つかの研修機構を検討対象として選定することができた。

研修機構

研修機関・研修組織

国 研修施設 研修期間 年間受け入れ研修者数 研修費用負担（研修実施組織） 研修参加資格
現在ガボンからの研修者を受け入れている施設

セネガル 国立漁業養殖技術研修センター（CNFTPA） 2～3年 TS 15人 + AT 5人 ガボン政府 前期中等教育修了免状およびバカロレア

ガボン 国立水利森林学校（ENEF） 2～3年 ガボン政府 前期中等教育修了免状およびバカロレア

コート・ジボアール プアケ国立植物学センター（CNF） 2～3年 フランス奨学金 前期中等教育修了免状

モロッコ 海洋漁業技術専門学院（ISTPM） 2カ月 日本・モロッコ・他国による三国間協力 大学卒、水産業従事者

エジプト アクアキュルチュール・コンチネンタル 2～3カ月 三国間プログラム

日本 大学・研修センター 2～6カ月 JICA、海外漁業協力財団（OFCF） 大学卒

その他の施設

セネガル 漁業養殖大学研究所（IUPA） 2～3年 少数 ガボン政府 大学卒

ベナン、songhai@songhai.org ソンガイセンター（Centre SONGHAI） 2～3カ月 ガボン国 水産業従事者

マリ 教育応用研究理工学研究所（IPR/IFRA） 2～3年 ガボン国 大学卒、水産業従事者

この他、以下においても対象施設がある。

- リムスキ大学 (カナダ)
- レヌ (フランス)
- ベルギー
- モンペリエ (フランス)
- チュニジア
- モロッコ
- エジプト

■ 研修を受けた人的資源の活用

研修を受けた人的資源の活用を期待する主な組織としては、以下のものが考えられる。

- 漁業養殖総局
- 各地域の漁業センター
- 公園、レジャーエリア
- 民間企業 (ガボン冷凍工業会社 (SIFRIGAB))
- 研究機関

有資格者状況

1) 既存人員の分析

職員分類 (カテゴリー別)

漁業養殖総局職員の管理能力強化の必要性

要求事項（内容） 数量 対象者の詳細 研修必要レベル 使用者（雇用者）

局名または課名 既存人員 推定必要人員 不足人員数

A1 A2 B1 B2 C M.O.N.P 小計1 A1 A2 B1 B2 C M.O.N.P 小計2

総務局

財務管理局

大型漁業局

規制検査監視局

零細漁業局

養殖局

統計室

研修センター

監督官

監督班

養殖場

小計

実習生

合計

不足（カテゴリー別）

研修中

零細漁業局

社会人類学
水生生物学者
漁業機械技術
海洋水産物加工技術
海洋生物学
文章作成・情報処理
大型漁業局
漁業機械技術
漁業設備
水産経済
大型漁業調査員
船上監視員

修士号、博士課程
エンジニア、技術者
技術者
エンジニア、技術者
修士号、博士課程
上級技術者免状

技術者
エンジニア、技術者
博士課程
技手、技術者
修士号、博士課程

養殖局
養殖開発
水生生物学者
海洋養殖
内陸養殖
農村開発普及員
養殖餌料技術

エンジニア、技術者
エンジニア
エンジニア、高等専門研究免状
エンジニア、高等専門研究免状
技術者
エンジニア、技術者

統計課

社会学者

修士号、博士課程

統計分析

修士号

統計プログラム

調査員・助手

規制検査監視局

水産業品質管理

検査官、獣医、エンジニア

水産物分析

エンジニア、技術者

重金属・炭化水素調査

修士号、エンジニア

水産物価値向上

エンジニア

船外機械

技術者

文書作成

上級技術者免状

漁業監視

技術者

海洋保護区域管理

技術者

総務局

資料管理

修士号

英西バイリンガル秘書

上級技術者免状

水生生物学者

エンジニア

海洋養殖

エンジニア、技術者

養殖魚病理学

エンジニア、専門獣医

エビ生産

エンジニア

□ 水産業管理

- 技手と技術者の研修
- 中級管理職の研修
- 上級管理職の研修

その他の特殊研修分野

- 保健衛生、水産物価値向上
- 漁業養殖業統計
- 生物体系学者
- 船上監視員
- 水産経済学者
- 監視所管理者
- 研究者（資源の評価・開発）
- 情報システム、製図法
- 新監視技術管理（レーダー・VMS・GPS）
- 航海、安全、船外メンテナンス
- 新情報通信技術メンテナンス、コミュニケーション
- バイリンガル秘書
- 水産法学者
- 人的資源管理
- 記録資料管理

□ 水産業従事者の能力強化

- 教官の研修
- 漁業養殖職業センターの能力強化（研修プログラム、教材）
- 水産業従事者の研修

□ 零細漁業センターの能力強化

- 零細漁業従事者の研修
- 普及員の研修

□ 海洋保護区域管理組織の能力強化

- 海洋保護区域管理者
- エコガイドの研修

付属资料 7 : PSPA 投入計画 (地図含む)

1. 資源管理・漁業監視	単位	2006	2007	2008	2009	2010	Total
I 公共投資							
A. 公共工事							
1. 防波堤・斜路建設							
a. 水揚げ斜路建設							
Mayumba	1施設	1	-	-	-	-	1
Cocobeach	1施設	1	-	-	-	-	1
b. 防波堤建設							
Owendo		1	-	-	-	-	1
Port-Gentil		1	-	-	-	-	1
2. 監視インフラ整備							
a. 監視前進ベース							
Iguela	m	50	-	-	-	-	50
SetteCama	m	50	-	-	-	-	50
b. 水産監視事務所							
Cocobeach	m	150	-	-	-	-	150
Ndjole	m	150	-	-	-	-	150
c. 水産支局整備							
Makokou	m	250	-	-	-	-	250
Franceville	m	250	-	-	-	-	250
Port-Gentil	m	250	-	-	-	-	250
Lambarene	m	250	-	-	-	-	250
Koulamoutou	m	250	-	-	-	-	250
Oyem	m	250	-	-	-	-	250
Mouila	m	250	-	-	-	-	250
3. 水産物販売上屋建設。							
Lambarene	1施設	1	-	-	-	-	1
B. 公共機材。							
1. 取り締まり機材							
大型監視ボート	隻	3	-	-	-	-	3
小型監視ボート	隻	6	-	-	-	-	6
車両4駆	隻	3	-	-	-	-	3
自動2輪125cc	台	10	-	-	-	-	10
2. 機材							
a. 事務機材等							
PC事務機器	ロット	-	5	-	-	-	5
事務用品	ロット	-	5	-	-	-	5
教育機材	契約	1	-	-	-	-	1
b. 技術関連機材							
通信機器	ロット	1	-	-	-	-	1
レーダー	台	6	-	-	-	-	6
監視小型機材	ロット	6	-	-	-	-	6
C. 公共サービス							
1. 教育							
漁業監視啓蒙W/S	組/日	10日	10日	10日	-	-	30
統計・資源管理強化	組/日	30日	30日	30日	-	-	90
水産組織教育	組/日	30日	30日	30日	30日	30日	150
指導員教育	組/日	30日	30日	30日	30日	30日	150
教育専門家派遣	人/日	45日	45日	45日	-	-	135
教育専門家交通費	組/日	3回	3回	3回	-	-	9
2. 技術協力							
漁業監視所への支援	人/日	50	190	-	-	-	240
統計に関する技術移転	人/日	30	30	20	15	-	95
技術移転輸送費	人/日	2	2	1	1	-	6
3. 調査							
整備・管理計画策定	件	1	-	-	-	-	1
漁業監視所の設置	件	1	-	-	-	-	1
沖合監視F/S	件	1	-	-	-	-	1
II. 固定経費							
A. 出張手当							
DGPA技術スタッフ	人/日	30日	30日	30日	30日	30日	150
B. 維持管理							
車両4駆	3km	40	40	40	40	40	200
大型監視ボート	契約						
小型監視ボート	契約						
自動2輪125cc	10km	15	15	15	15	15	75
インフラストラクチャー	契約						
設備	契約						

2. 品質・衛生管理	単位	2006	2007	2008	2009	2010	Total
I 公共投資							
A. 設備関連							
1. 車両							
保冷運搬車両	1台	1	-	-	-	-	1
2. 機材							
衛生機材(SQIS)	契約	1	-	-	1	-	2
B. 公共サービス							150
1. 教育							
ラボ技術者雇用	組/日	15	15	-	-	-	30
教育専門家	一人/日	15	15	-	-	-	30
教育専門家移動費	組/日	1	1	-	-	-	2
C. 調査	10km	15	15	15	15	15	75
地域水産学校F/S	契約	-	-	1	-	-	1
						-	50
II 固定経費 DGPA職員							
A. 出張経費							
DGPA技術職員	3人/日	50	50	50	50	50	250
B. 維持管理経費							
機材維持管理	契約						
機材維持管理	km	25	25	25	25	25	125

3. 組織・管理支援	単位	2006	2007	2008	2009	2010	Total
I 公共投資							
A. 公共工事							
1. 建設(UGP)							
プロジェクト本部	m	250	-	-	-	-	250
2. 修復(UGP)							
県	3m	100	-	-	-	-	100
3. 養殖センター							
Libreville(Peyrie)修復	箇所	1	-	-	-	-	1
Oyem(Wolleu Ntem)修復	箇所	1	-	-	-	-	1
4. 養殖ステーション							
Franceville(Haut Ogooué)建設	箇所	1	-	-	-	-	1
Tchibanga(Nyanga)修復	箇所	1	-	-	-	-	1
Labamba(Ngounié)修復	箇所	1	-	-	-	-	1
5. 掘削							
構成要素全体の掘削	箇所	5	-	-	-	-	5
B. 車両							
1. 県車両							
県用座席二列四駆車両	台	6	-	-	-	-	6
2. 養殖センター車両							
125ccオートバイ	2台	2	-	-	-	-	2
3. 養殖ステーション車両							
125ccオートバイ	2台	2	-	-	-	-	2
C. 公共機材							
1. 機材							
情報処理機器	契約	1	-	-	-	-	1
事務用品	契約	1	-	-	-	-	1
教育機材	契約	4	-	-	-	-	4
2. 訓練センター機材							
情報処理機器	2契約	1	-	-	-	-	1
農業機材	2契約	1	-	-	-	-	1
家具	2契約	1	-	-	-	-	1
教育機材	2契約	1	-	-	-	-	1
事務用品	2契約	1	-	-	-	-	1
小型養殖機材	2契約	1	-	-	-	-	1
3. 養殖ステーション機材							
情報処理機器	3契約	1	-	-	-	-	1
農業機材	3契約	1	-	-	-	-	1
家具	3契約	1	-	-	-	-	1
教育機材	3契約	1	-	-	-	-	1
小型養殖機材	3契約	1	-	-	-	-	1
D. 公共サービス							
1. 教育							
DGPA職員強化	契約	1	1	1	1	1	5
組織化支援	組/日	15日	15日	-	-	-	30
養殖センター職員強化	組/日	15日	15日	-	-	-	30
プロジェクトサイクル管理	組/日	5日	5日	-	-	-	10
プロジェクト財源管理	組/日	15日	15日	-	-	-	30
教育専門家派遣	人/日	45日	45日	15日	-	-	105
教育専門家交通費	組/日	4回	4回	1回	-	-	9
2. 技術協力							
外国技術協力	人/日	30日	30日	-	-	-	60
国外市場開発調査	人/日	-	60日	60日	60日	60日	240
国内市場開発調査	契約	-	1	-	-	-	1
地域技術協力	人/日	60日	60日	60日	-	-	180日
技術移転輸送費	人/日	-	4日	4日	2日	2日	12日
国外市場専門家交通費	人/日	-	60日	60日	60日	60日	240日
3. 調査							
分野調査	契約	1	-	-	-	-	1
II. 固定経費							
A. 出張手当							
DGPA技術職員	人/日	50日	50日	50日	50日	50日	250
B. 維持管理							
県車両(06)	6km	20	40	40	40	40	180
養殖センター自動二輪	4km	20	40	40	40	40	180
養殖ステーション自動二輪	4km	20	40	40	40	40	180
機材	契約						
インフラストラクチャー	契約						
C. 一般経費							
1. センターとステーション							
農業投入物	5契約	-	1	1	1	1	4

4. 零細漁業開発	単位	2006	2007	2008	2009	2010	Total
I 公共投資							
A. 公共工事							
1. 簡易水揚げ場建設							
Libreville	契約						
Kango	契約	1	-	-	-	-	1
Port-Gentil	契約	1	-	-	-	-	1
Gamba	契約	1					
Makokou	契約	1	-	-	-	-	1
Ndjole	契約	1	-	-	-	-	1
Mayumba	契約	1					
B. 公共機材							
1. 機材							
教育機材	隻	1	-	-	-	-	1
その他の機材	契約	5	-	-	-	-	5
C. 公共サービス							
1. 教育							
水産加工教育	組/日	30日	30日	30日	30日	30日	150日
メカニク、メンテ教育	組/日	10日	10日	10日	10日	10日	50日
水産物品質管理教育	組/日	30日	30日	30日	30日	30日	150日
再教育ワークショップ、法規	組/日	5日	-	-	-	-	5日
教育専門家	一人/日	35日	35日	35日	-	-	105日
専門家移動費	組/日	3日	3日	3日	-	-	9日
2. 技術協力							
APD調査、工事監督	契約	1	1	1	1	1	5
教育専門家	一人/日	35日	35日	35日	-	-	105日
漁業法規専門家	一人/月	4	-	-	-	-	4
水産経済専門家	一人/月	4	-	-	-	-	4
生態学専門家	一人/月	6	12	6	-	-	24
教育専門家移動費	契約	3	3	3	-	-	9
水産法規・経済専門家移動	契約	2	-	-	-	-	2
生態学専門家移動費	契約	1	1	1	-	-	3
3. 調査							
内水面漁業資源調査	一回	1	1	1	-	-	3
4. 契約によるサービス							
NGOによる組織化	契約	1	1	1	-	-	3
NGOによる環境教育	契約	1	1	1	-	-	3
財政顧問	契約	1	-	-	-	-	1
漁場管理専門家	一人/月	6	12	6	-	-	24
専門家移動手当て	三人/月	55	110	55	-	-	220
専門家移動経費	契約	1	1	1	-	-	3
II 固定経費							
A. 給与							
水産専門家・部長	一人/月	12	12	12	12	12	60
B. 出張手当							
水産専門家・部長	一人/日	100	100	100	100	100	500
C. 維持管理							
機材	契約						
施設	契約						

5. 養殖促進	単位	2006	2007	2008	2009	2010	Total
I 公共投資							
A. 公共工事							
A. 公共機材。							
1. 機材							
原動機付き刈払機	台	5	-	-	-	-	5
C. 公共サービス							
1. 教育							
養殖プロジェクト推進者強化	組/日	15日	15日	15日	-	-	45
教育専門家	一人/日	15日	15日	15日	-	-	45
教育専門家交通費	組/日	1回	1回	1回	-	-	3
2. 技術協力							
総合ファーム整備	一人/日	-	6日	6日	-	-	12
総合ファーム整備(地域専門家)	一人/日	-	30日	30日	30日	30日	120
ファーム管理	一人/日	-	6日	6日	-	-	12
ファーム管理(地域専門家)	一人/日	-	20日	20日	20日	20日	80
技術強力輸送費	一人/日	-	2	2	-	-	4
A. 給与							
養殖専門家	一人/月	12月	12月	12月	12月	12月	60
B. 出張手当							
養殖専門家	一人/日	100日	100日	100日	100日	100日	500
C. 維持管理							
機材	契約						

6. プロジェクト管理	単位	2006	2007	2008	2009	2010	Total
I 公共投資							
A. 公共機材							
1. 車両							
プロジェクト調整車両4駆	台	1	-	-	-	-	1
ミッション用ダブルキャビン車両4駆	台	2	-	-	-	-	2
モノキャビン単体車両	台	1	-	-	-	-	1
連絡用軽車両	台	1	-	-	-	-	1
2. 情報事務機器							
固定構成コンピュータ(P4)	台	7	-	-	-	-	7
固定構成コンピュータ(P4-S/E外)	台	1	-	-	-	-	1
プロジェクト調整ノートブック	台	1	-	-	-	-	1
モニタリング・評価ノートブック	台	2	-	-	-	-	2
レーザープリンター	台	5	-	-	-	-	5
インクジェットプリンター	台	4	-	-	-	-	4
多機能FAXコピー機	台	1	-	-	-	-	1
インターネット接続	契約	2	-	-	-	-	2
資料破砕機	台	1	-	-	-	-	1
PC接続大量コピー機	台	2	-	-	-	-	2
マルチメディアプロジェクタ	台	1	-	-	-	-	1
デジタルカメラ	台	1	-	-	-	-	1
デジタルビデオ	台	1	-	-	-	-	1
マトリックスプリンター	台	1	-	-	-	-	1
タイプライター/用紙	台	1	-	-	-	-	1
3. 機材/備品							
調整備品一式	一式	1	-	-	-	-	1
専門家備品一式	一式	3	-	-	-	-	3
専門家備品一式	一式	1	-	-	-	-	1
技術強力事務用備品	一式	1	-	-	-	-	1
秘書備品	一式	2	-	-	-	-	2
整理棚	個	15	-	-	-	-	15
エアコン	個	10	-	-	-	-	10
4. 機材&技術							
各種機材	個	1	-	-	-	-	1
5. 教育機材							
視聴覚教材	契約	1	-	-	-	-	1
B. 公共サービス							
1. 教育							
手続きマニュアル承認ワークショップ	組/日	10日	-	-	-	-	10
プロジェクト開始セミナー	組/日	1日	-	-	-	-	1
オリエンテーション用銀行本部訪問	人/日	15日	15日	-	-	-	30
外部教育専門家輸送費	組/日	2日	2日	-	-	-	4
2. 監査							
契約	契約	1	1	1	1	1	5
3. 調査							
経理財務手続きマニュアル作成	一回	1	-	-	-	-	1
経理財務管理システムの設置	一回	1	-	-	-	-	1
環境社会管理計画の設置	一回	1	-	-	-	-	1
土木冷蔵実施調査	一回	1	-	-	-	-	1
4. 契約サービス							
プロジェクト調整員	人/月	10月	12月	12月	12月	12月	58
総務財務部長	人/月	10月	12月	12月	12月	12月	58
調達専門家	人/月	9月	6月	3月	-	-	18
II 固定経費							
A. 給与							
1. プロジェクト契約職員							
社会経済学者	人/月	12月	12月	12月	12月	12月	60
経理	人/月	12月	12月	12月	12月	12月	60
秘書	人/月	12月	12月	12月	12月	12月	60
運転手	人/月	12月	12月	12月	12月	12月	60
維持管理担当	人/月	12月	12月	12月	12月	12月	60
安全担当	人/月	12月	12月	12月	12月	12月	60
2. プロジェクト配属職員							
内部モニタリング評価専門家	人/月	12月	12月	12月	12月	12月	60
外部モニタリング評価専門家	人/月	12月	12月	12月	12月	12月	60
B. 出張手当							
プロジェクト専門家	人/日	77日	77日	77日	77日	77日	385
運転手	人/日	110日	110日	110日	110日	110日	550
飛行機による移動	五回	5	5	5	5	5	25
C. 維持管理							
機材	契約						
車両4駆	4契約	40	40	40	40	40	200

付属資料 8 : 関連・収集資料リスト

添付資料8. 関連・収集資料リスト

番号	資料の名称	発行機関	形態	種類				
				収集資料	専門家作成	JICA作成	テキスト	HP
1	日本語版「調査/開発シート」		複写、電子			○		
2	小木曾専門家業務計画1号		複写		○			
3	小木曾専門家業務計画2号		複写		○			
4	小木曾専門家業務報告書1号		複写		○			
5	小木曾専門家業務報告書2号		複写		○			
6	小木曾専門家任国外出張報告書		複写		○			
7	①伊藤専門家総合報告書		複写		○			
8	②伊藤専門家業務実施計画書		複写		○			
9	③伊藤専門家業務実施計画書(仏)		複写		○			
10	短期専門家(佐藤専門家業務実施計画書)		複写		○			
11	短期専門家(佐藤専門家総合報告書)		複写		○			
12	短期専門家(深川専門家総合報告書)		複写		○			
13	短期専門家(公共事業専門家総合報告書)		複写		○			
14	零細漁業開発プログラム(仏)		複写	○				
15	JICAギニア零細漁業開発計画調査 事前SW調査報告書		複写			○		
16	JICA水産資源沿岸調査報告書		複写			○		
17	JICA漁民センター整備計画基本設計調査報告書		複写			○		
18	FAO世界漁業・養殖業白書 2004(日本語要約版)		複写	○				
19	ガボン水産事情(2004年椿専門家作成)		図書		○			
20	協力隊事業資料(隊員報告書含む)		複写			○		
21	無償資金協力事業概要(3案件)		複写			○		
22	中西部アフリカ水産会議資料		複写			○		
23	PSPA報告書要約		複写		○			
24	椿専門家(2002-2004)業務完了報告書		複写		○			
25	APPRAISAL REPORT	AfDB	複写					○
26	アフリカ南南協力リソース分析資料		複写			○		
27	要請書(2004)仏文(和文翻訳)		複写	○				
28	ペリエ養殖センター概要		複写	○				
29	OFCF内水面養殖プロジェクト(2005.10.4署名)		複写	○				
30	P/J評価 合同委員会資料(2006.7.31)		複写	○				
31	DGPA人材育成計画(仏文・和文)		複写	○				
32	小木曾専門家業務報告書3号		複写		○			
33	短期専門家(酒井専門家業務実施計画書)		複写、電子		○			

PROJET D'APPUI AU SECTEUR DES PECHES ET L'AQUACULTURE :
PRINCIPALES ACTIVITES ET ZONES D'INTERVENTION



付属資料 9 : 質問書回答

QUESTIONNAIRE

**RELATIF A LA MISSION PRELIMINAIRE
SUR L'ETUDE DU DEVELOPPEMENT
DU SECTEUR DE LA PECHE AU GABON**

JICA
AGENCE JAPONAISE DE COOPERATION INTERNATIONALE

Octobre 2006

I. Questionnaire sur la pêche au Gabon.

1. Situation des activités de la pêche dans les villages de pêche artisanale.

- (1) Quelles sont les techniques et les méthodes de pêche utilisées et les zones où elles sont pratiquées au Gabon ?
- (2) Quelles sont les activités économiques auxiliaires des pêcheurs en dehors de la Pêche ?
- (3) Quels sont les infrastructures existantes pour la vie sociale dans les communautés de pêche ?
- (4) Existe-t-il pour le secteur de la pêche artisanale un système gouvernemental d'aide financière sous forme de micro- crédits ou de subventions?
- (5) Existe-t-il un système d'aide financière entre les pêcheurs dans les communautés de pêche ?
- (6) Quelles sont, pour le pêcheur immigré (étranger), la loi, le règlement, la politique et la tradition en vigueur pour l'acquisition de parcelle privée ou commune, afin d'exercer l'activité de pêche artisanale et d'aquaculture.
- (7) Quelle est la composition sociale et familiale dans les Communautés des pêcheurs (ethnies, tribus, familles... etc.) ?
- (8) Quels sont les rapports humains et sociaux existants entre les pêcheurs locaux (Gabonais) et les étrangers ?
- (9) Quelle est la place sociale des femmes et leur rôle dans les communautés des pêcheurs ?

2. Commercialisation des produits de la pêche artisanale.

- (1) Quelle est l'évolution du montant d'exportation des produits halieutiques? (Données statistiques des produits exportés).

Quels sont actuellement les problèmes qui se posent au système de la commercialisation et de la transformation des produits exportés ?

- (2) Quel est l'évolution du prix des produits frais transformés ? .

Quels sont les moyens de conservation et de conditionnement des produits frais ?

- (3) Quels sont les problèmes que l'on rencontre à l'actuel débarcadère, à l'unité de fabrique de glace et aux marchés du poisson existants ?

Quelles sont les normes sanitaires exigées pour les produits halieutiques et les usines de transformation des produits de la pêche?

Quelle est la différence entre les normes sanitaires appliquées pour les produits destinés à l'exportation et pour ceux destinés aux marchés nationaux ?

- (4) Quelle est la réglementation en vigueur pour les commerçants, les mareyeuses et les détaillants ?
- (5) Existe-t-il une association de mareyeuses ? Si oui, quelles en sont l'organisation et les activités ?

3. Institutions administratives de la pêche artisanale.

- (1) Quels sont la procédure administrative d'immatriculation des embarcations et le système d'autorisation à la pêche artisanale de la Direction des Pêches Artisanales au sein de la Direction Générale des Pêches et de l'Aquaculture (DGPA)?
- (2) Existe-t-il un système de promotion et d'appui aux pêcheurs artisanaux ? Si oui préciser le système.
- (3) La Requête officielle d'Etude de Développement mentionne l'importance d'établir un système de micro-crédits. Quel système d'épargne existe-t-il actuellement dans le secteur de la pêche artisanale au Gabon?
- (4) Existe-t-il un centre de formation pour les pêcheurs voulant apprendre à pratiquer la pêche artisanale ?
- (5) Existe-t-il un programme de recyclage des pêcheurs en activité ?
- (6) Le système de surveillance et la gestion des bateaux de pêche sont sous la tutelle de la Direction de la Réglementation, du Contrôle et de la Surveillance (DRCS). Quelles sont les activités de surveillance des cinq (5) bases existantes ?
- (7) Combien d'associations de pêcheurs s'organisent-elles en fonction des métiers par village et région de pêche ?
- (8) D'après la politique nationale de développement de la pêche artisanale, il importe d'implanter des nouveaux pêcheurs dans la région de la lagune et des pêcheurs existants dans la région du sud.
Pour concrétiser cette politique, quelles sont les mesures à prendre en faveur des pêcheurs artisanaux ?
- (9) Existe-t-il dans les principaux villages de pêche un système de collecte des données statistiques de pêche ?

4. Aquaculture.

- (1) Quelle est l'évolution du taux de production en Aquaculture ? (Données statistiques)

- (2) Quelle est la situation actuelle des douze (12) stations piscicoles sous la tutelle de la DGPA au Gabon ? (Année de fondation, but de création, envergure, coopération en cours avec les bailleurs de fonds, nombre de personnel, budget de fonctionnement annuel, problèmes rencontrés, causes, solutions et localisation de ses stations sur la carte du Gabon)
- (3) Quelle est la situation actuelle des stations piscicoles privées ? (les ressources de capital, les formes d'élevage, l'envergure des étangs, les espèces de poissons ciblées, les fournitures des aliments, l'évolution des captures, la forme de commercialisation, les problèmes rencontrés, les causes, les solutions et localisation de ses stations sur la carte du Gabon)
- (4) Existe-t-il la pratique de la pêche **TROU à POISSON** au Gabon, si oui préciser la localité dans laquelle elle est exercée ?
- (5) La pratique de la pêche **TROU à POISSON** n'est pas programmée dans l'aquaculture extensive qui fait partie du programme de développement de la pêche artisanale. En tenant compte du haut potentiel de développement de cette méthode de pêche, pourrait-on, comme projet gouvernemental, promouvoir l'aquaculture extensive comme approche du développement de l'agriculture ?
- (6) Existe-t-il une politique de promotion gouvernementale pour les pisciculteurs et les producteurs d'aliments servant pour l'aquaculture ?
- (7) Concernant le paragraphe (6), existe-t-il un système de micro-crédits pour les pisciculteurs ? Si oui le préciser.
- (8) Existe-t-il un système d'accueil des investisseurs étrangers pour exercer l'aquaculture ? Si oui le préciser.
- (9) Existe-t-il un système de vulgarisation de l'aquaculture au Gabon ? Si oui quelle est l'activité de vulgarisation ?
Existe-t-il un système de formation des vulgarisateurs ?

II. Questionnaire concernant la Requête de l'Etude de Développement pour l'élaboration du plan directeur.

1. Justification du projet.

- (1) Quelle est la position politique de pêche artisanale (maritime et continentale) dans le plan de développement du secteur des Pêches au Gabon ?
- (2) Comment le Plan directeur, après avoir été établi, sera-t-il adapté à la politique nationale du secteur des Pêches ?
- (3) Quels sont les objectifs politiques les plus importants du plan directeur entre les deux thèmes prévus suivants :
 - Contribution à la politique nationale de sécurité alimentaire.
 - Augmentation des devises par l'exportation des produits halieutiques ?

2. Etendue de l'étude de développement.

- (1) En cas d'ordre prioritaire, quelle est l'étude prioritaire parmi les catégories suivantes : La pêche Artisanale continentale (lagunaire et d'eau douce) et l'Aquaculture ? Veuillez justifier cet ordre.
- (2) En cas d'ordre prioritaire, quelle est la zone d'étude prioritaire parmi les neufs (9) provinces ? Veuillez justifier cet ordre.

3. Environnement.

- (1) Le Ministère de l'Environnement est-il chargé des problèmes environnementaux du secteur de la pêche ?
- (2) Existe-t-il dans la zone d'étude, une espèce rare et protégée (des animaux ou des plantes) ? Cette étude a-t-elle une pression (impacte négatif) excessive sur l'environnement ?

4. Carte Géographique.

- (1) Pour cette étude, les cartes suivantes sont-elles disponibles : Carte géographique, carte marine, carte des pêcheries et carte de répartition des villages de pêche ?
- (2) En cas de nécessité de confection de nouvelles cartes géographiques, veuillez préciser le nom de l'administration pour d'éventuelles discussions et le temps que nécessite la prise en compte d'une autorisation d'exécution.
- (3) Est-il possible d'emporter hors du Gabon les cartes ci-dessus énumérées en (2)?

III. Projet réalisé dans le cadre de Coopération japonaise.

1. Centres Communautaires de pêche artisanale situés dans les principaux sites de pêche.

- (1) Quelle est la situation actuelle des 4 centres communautaires de Pêche artisanale, CCPAO, CCPAE, CCPAP et CCPAL (budget de fonctionnement, forme de gestion et organisation, organigramme) ?
- (2) Veuillez expliquer et préciser la cogestion appliquée des Centres (CCPAP etc.).

2. Centre des métiers de la pêche et de l'Aquaculture (CMPA /Port-mole)

- (1) Concernant la Formation en Pêche artisanale, une première promotion de 12 élèves, une deuxième de 30 élèves et une troisième de 18 élèves soit un total de 60 élèves ont été formés dans le cadre du projet de la formation des jeunes pêcheurs gabonais par la Coopération japonaise et française de l'année 2000 à l'année 2004.

Veuillez expliquer et préciser la situation de l'embauche de l'ensemble desdits élèves formés au CMPA et l'intervention administrative.

- (2) En 2005, le **CMPA** a été reconnu comme unique centre pour la formation en pêche au Gabon. L'embauche des élèves est-elle prévue après la formation ?
Veuillez préciser la situation actuelle du CMPA (budget de fonctionnement, organisation et forme de gestion).
- (3) Concernant les candidatures pour la formation de formateurs dans le cadre de la coopération tripartite en TUNISIE prévue en 2006, qui sont visés ? Le personnel du CMPA ou le personnel de la DGPA ?

IV. Situation d'état d'avancement du projet du PSPA financé par BAD.

- (1) Au sujet du **PSPA**, comment les directions techniques de la DGPA s'impliquent-elles dans l'exécution du projet ?
- (2) D'après le programme d'application, le PSPA se déroulera dans les neuf (9) provinces.
Préciser les activités de chaque province en fonction des composantes.
- (3) Prière d'indiquer le Timing d'exécution du projet et s'il y'a retard, estimer la durée du retard.
- (4) Comment, en fonction des provinces, la répartition d'Expertises et la fourniture du Matériel ont-elles été programmées dans le plan d'exécution de chaque composante du projet?
- (5) Prière de préciser concrètement les activités de chaque composante du PSPA prévue.

V. Autres Informations.

- (1) Quelle est la situation de la coopération programmée et en cours de réalisation par les bailleurs de fonds en matière de pêche au Gabon, en dehors de la JICA, la BAD, la FAO, la BM...etc. ?
- (2) En cas d'existence d'ONGs, dans quel domaine interviennent-ils dans le secteur de la pêche ?

1. Conditions naturelles.

1. Données climatiques pour 10 dernières années.
(Températures, Précipitations mensuelles, Sens et Vitesse du vent.
2. Données de Carte topographique.
3. Données maritimes.
(longueur littorale, superficie de plateau continentale, courant de la mer / Upwelling, direction du vent)

2. Situation économique et sociale.

1. Données statistiques démographiques et socio-économiques.
2. Données statistiques de pêches, population des pêcheurs, GDP, GNP, nombre de village de pêches, population de village de pêches.
3. Technologie de Pêche au Gabon.
4. Forme d'utilisation de parcelle.
5. Infrastructure de la vie sociale. (électrification, assainissement, route d'accès au village de pêche et réseau téléphonique).

3. Plan et Politique.

1. Code de pêche et réglementation existants et en vigueur.
2. Système d'appui financier en vigueur.
3. Système des impôts en vigueur.

4. Production de Pêche.

1. Carte de répartition des villages des pêcheurs.
2. Carte des pêcheries.
3. Carte maritime.
4. Données concernant les pêcheurs.
 - a) Fourchette d'âge des pêcheurs en activité.
 - b) Revenu des pêcheurs (revenu du patron de pêche, revenu de l'activité de pêche.
 - c) Forme d'association.

5. Commercialisation de la pêche artisanale

- a) Production et commercialisation (en fonction d'espèce de poisson, de saisons, de poisson frais et de poisson transformé.
- b) Nombre de mareyeurs et de mareyeuses (capital)
- c) Consommation (zones de consommation du produit de pêche, forme de consommation, montant de consommation.
- d) Montant de poissons congelés importés (données statistiques des 10 dernières années, montant de distribution domestique, forme de commercialisation.

5. Situation internationale

1. Superficie de la Z.E.E.

2. Accord de pêche international.

(nombre de pays, fiches de captures, condition des accords)

3. Situation des investisseurs étrangers.

(nombre de société mixte de pêche, taux du capital de chacun)

4. Ratification de Convention internationale. (CITES, CBI, ICCAT)

6. Environnement

1. Code de l'Environnement et réglementation existant en vigueur.

2. Système de m'évaluation pour l'impact environnemental en vigueur.

3. Administration chargée de l'évaluation pour l'impact environnemental.

4. Ratification de la Convention internationale d'environnement.

(Convention : Ramsar, Cites, Biological Diversity, Combat Désertification, Basel)

7. Organigramme et Carte

1. Carte géographique.

2. Organigramme régional de DGPA.

3. Organigramme de Département central et régional chargé de l'Environnement.

質問票（案）和文

この質問書は、ガボン国水産マスタープラン予備調査の調査団が作成したものです。当調査団は2006年10月15日から10月26日まで、貴国を訪問し、協議及び現地調査を行うことにしています。

この調査を円滑に実施するため、できれば訪問時（10月16日）までに、以下の事項についての回答及び資料の準備をお願い致します。

以下の質問に答えて下さい。

I. 水産業全体に関する事項

1. 漁村毎の漁業実態

(1) 漁村毎の漁業種類と操業範囲はどのようになっていますか。

ガボンで用いられている漁法

- 巻き網
- 底刺し網
- 表層刺し網
- 投げ網
- 一本釣り
- 底釣り
- エビ網
- 延縄
- 引き漁法
- 竹漁法
- 地引網
- 籠

ガボン法規により、零細漁業は次の3つのゾーンで実施できる

- 第1ゾーン：河口までの内水面
- 第2ゾーン：河口から3海里まで
- 第3ゾーン：3海里から6海里まで

(2) 漁業者は漁業以外にどのような仕事を行っていますか。

漁業以外での漁民の付随的経済活動は次の通り

- 農業
- 畜産
- 狩猟

- 丸木舟製造
- 網の組み立て
- 各種商品の販売
- 料理
- 氷の販売
- 船外機の修理
- その他

(3) 漁村毎にどのような生活関連インフラがありますか。

漁民の社会生活の為に整備されたインフラとしては、零細漁業センターしか存在しない。

(4) 漁業活動に対する融資や助成制度はありますか。

特に無い

(5) 漁村において住民相互金融制度はありますか。

ある。

- トンチン制度
- 漁業活動を実現するのに必要な事前融資

(6) 共有地及び私有地の権利についてどういう法律、規制、伝統的決まり、政策がありますか（例えば、移動漁民が定住するための用地、又は養殖サイト取得のための用地に関連して）

漁業活動を行うために、一人ないし複数の外国人漁民が民有地ないし公有地の区画の購入をするには、全ての区画申請者は土地台帳担当省の規定に従う。

しかし実際のところ、移民漁民は無秩序かつ違法的な形で漁村を形成してしまっているのが現状である。

(7) 漁村の人間関係（部落・種族・家族他）はどのようになっていますか。

漁民社会は国籍に応じて形成される（ベナン人、ガーナ人、トーゴ人、サオトメ人、ガボン人）。

同じ国籍の中にもいくつもの下位グループが区別される。

(8) 漁村内における定住漁民と外国人（移動）漁民の関係はどうなっていますか。

一般的に、連帯と共存の関係である。しかし日常生活でも漁場でも慣習の無視、および泥棒や漁業契約上の詐欺により、係争や誤解が発生することもある。

(9) 漁村内における女性の役割・地位はどうなっていますか。

女性は水揚げ後の活動（水産物の販売と加工）や漁業活動への事前融資において特に多い。一部の助成は漁業活動自体も行っている。

2. 流通加工

零細漁業に関し、

(1) 海外への輸出状況はどうなっていますか。輸出にあたり流通加工体制上、どのような問題がありますか。

零細漁業産物の輸出は一般的にインフォーマルで行われている。その為、輸出品の統計は信頼性が低い。

(2) 輸出される鮮魚の加工と販売制度において問題となっていることは何ですか。

- 零細漁業の加工品流通の調査について、関係行政当局間の協議の場が不在
- 鮮魚加工に適切なインフラの不在（専用サイト、改善かまど、保管倉庫等）
- 活動状況を良く知るには加工女性の組織化が弱すぎる
- 国際衛生基準の不遵守

(3) 加工された鮮魚の価格はどの様に変化していますか。

価格は魚種、季節、燃料費により変化する。しかし近年において価格は上昇傾向にある。

(4) 鮮魚加工における生産量及び加工・梱包・保管・保存方法はどのようになっていますか。

一般的に鮮魚はバラ積みで氷の下で保管される。

(5) 既存の水揚げ場、製氷設備、市場等において問題となっていることは何ですか。その原因として考えられることは何ですか。

水産センターにおいて

- 水揚場：いくつかのセンターは整備された水揚場が無い（CCPO、CCPE）
- 製氷設備：スペアパーツが入手できない。
- 市場：ブースの数が少ない。

水産センター以外において

- 水揚場
 - 不衛生（液体・固形廃棄物）
 - 漁具の盗難
 - トイレの不在
 - 飲料水の不在
 - 漁業に付随する活動のためのインフラ不在
- 製氷設備
 - 高い氷価格
 - 低い氷製造能力
 - メンテナンス用のスペアパーツと有資格者の不在
- 市場
 - 衛生規則が常に遵守されているわけではない（規格に適合しないブース、水産物保存システムの不在）

また、衛生・品質基準あるいは施設・機材の安全設置基準はありますか。

- 要求される衛生基準は当分野のガボン規則により規定されている。

輸出向け・国内市場向けによる違いはありますか。ある場合、どのようなものですか。

- 実際に輸出向けと国内市場向けの水産物の間に違いが存在する。

(6) 流通について、流通業者（仲買人・小売人）に課した基準はありますか。ある場合、どのようなものですか。

この3つのカテゴリーの活動者は漁業活動（漁獲から加工まで）のみを規制している DGPA に対して、何の義務も持っていない。水産物の販売は商業担当省の管轄である。

(7) 流通に関係する仲買組織は存在しますか。

存在する。

存在する場合、どのような組織ですか。

主要な活動は仲買人の経済的利益の保護と組合メンバー間の相互援助である。

3. 零細漁業制度

零細漁業に関し、

(1) 漁民や漁船の登録制度はありますか。漁業権制度はありますか。ある場合、どのようなものですか。

丸木舟の登録は商船省において行われる。漁業養殖総局において。零細漁業権には事前の許可申請書類の提出と、それに伴う税金の支払いが義務付けられている。書類は以下の文書から構成される。

- 申請者の身分証明書
- 証明用写真2枚
- 船舶登録証明書
- 航海可能証明
- 漁具に関する情報
- 対象魚種グループについての詳細
- 漁場についての詳細
- 雇用される漁民の数
- 水揚場についての詳細
- 申請者住所

(2) 零細漁業振興のための優遇又は奨励制度はありますか。ある場合、どのようなものですか。

無い。

(3) 要請書にはマイクロクレジット制度の必要性が記載されていますが、既存の制度はありますか。ある場合、どのようなものですか。

何も無い。

(4) 新規参入漁民に対する教育研修制度はありますか。ある場合、どのような内容ですか。

ある。

(5) 新規参入以外の漁民に対する教育研修制度はありますか。ある場合、どのような内容ですか。

無い。

(6) 漁業監視制度について、規制・管理・監視部漁船監視課が管轄し、全国 5 箇所に漁業監視所があるということですが、どのような活動をしていますか。

- コントロール
- 監視
- 規則についての普及・啓蒙

(7) 漁業分野の組合は、漁村（地域）別にどのような業種がどの程度存在しますか。

一般的には各村には一つの組織しか存在せず、しばしば水産分野の活動者全体（漁師、仲買人、小売人、水産加工の女性、漁具の修理人等）から構成されている。

(8) 新規漁民のラグーン・河口水域定着及び既存漁民の南部水域移動定着が零細漁業開発計画の重要な政策課題となっていますが、この政策を具体化推進するための漁民優遇制度はありますか。ある場合、どのようなものですか。

- 漁村を定着させるサイトの選択
- 漁村定着を容易にさせる
- 埠頭ないし浮き台の建設
- 付属インフラ（冷蔵庫、道路、道路、電気、飲料水等）の建設ないし整備
- 訓練と技術指導
- 活動開始への支援（融資ないし機材の提供）
- 学校
- 診療所
- 商業センター
- 共同体の使う他のインフラ

(9) 漁村部において漁獲データが収集されるシステムはありますか。ある場合、どのようなものですか。

統計データの収集は統計調査員により、水揚場サイトと漁業センターにおいて実施される。

4. 養殖業

(1) 国内養殖生産量はどのように推移していますか。

養殖生産量は停滞している。年簡にわずか約 80t の魚（主にテラピア）に減少している。

(2) 地域別政府所有養殖施設の推移と現状はどうなっていますか（設立年・設立目的・施設内容規模・資金協力ドナーと技術協力内容・人材配置と運営予算・実績・遭遇した問題点とその理由及び対応・現状）。またそれらはどこに位置していますか図示願います。

養殖ステーションの主要活動

プロモータに稚魚を提供し、養殖を振興する。

問題点

- 適切な飼料の不足
- 近親交配度の高さ
- 有資格者数の不足
- 施設の老朽化
- 適切な設備の不在

(3) 地域別民間養殖施設の推移と現状はどうなっていますか。（設立資金ソース・養殖形態と内容規模・対象魚種・餌料対応・生産量の推移・販売先・問題点とその理由・問題対応・現状）。またそれらはどこに位置していますか図示願います。

生産

養殖場の規模により年間に 1525kg から 117140kg までの差異がある。

問題点

- 適切な飼料の不足
- 農業投入物の入手困難と高価格
- 近親交配度の高さ
- 有資格者の不足
- 老朽化した施設
- 適切な設備の不在
- 融資制度の不在
- 技術的支援の不在

展望

- 適切な飼料を作成する
- 親魚を更新する
- 養殖場の管理者を養成する
- 施設のリハビリをする
- 養殖場に技術的機材を設備する
- 融資と助成制度を確立する
- 追跡調査のグループを設置する

(4) 氾濫原を利用した漁業は存在していますか。存在する場合、その場所を図示願います。可能であれば、河川名と表面積の情報もお願いします。

存在しない。Nyanga 州、Ngounité 州、Haut-Ogooué 州には氾濫原の伝統的な利用システムが存在する。

(5) 零細漁業開発プログラムの中には氾濫原を利用した粗放的養殖が含まれていませんが、氾濫原における高い養殖ポテンシャルを考慮して粗放的養殖を今後政府プロジェクト（農村開発の一つのアプローチ）にして対応していく用意がありますか。

無い。

(6) 政府がとっている養殖漁家及び餌料生産者に対する養殖振興策はありますか。ある場合、どのようなものがありますか。

ある。

(7) 上記に関連して、養殖漁家へのマイクロクレジット制度は存在しますか。ある場合、どのようなものですか。

無い。

(8) 外国資本を誘致する制度はありますか。ある場合、どのようなものですか。

ある。外国投資家受け入れシステム (APIP) は存在するが、養殖に特化されたものではない。

(9) 地方で養殖振興普及にあたる養殖普及員又は養殖を含む分野の普及員制度はあ

りますか。ある場合、どのような活動が行われていますか。また、普及員を養成する制度はありますか。

普及員制度の普及員養成制度もある。プロモータの指導が主要活動である。

II. 本件要請にかかる事項

1. プロジェクトの位置づけ

(1) 水産業全体の中で零細漁業（海面及び内水面）の位置づけはどうなっていますか。

今現在、零細漁業が最も活発であるため、ガボンにおける水産分野開発計画において優先されている。

(2) 開発調査実施によるマスタープランはどのように活用しますか。

漁業分野の国家政策を具体化する際の定義に用いられるのがマスタープランである。このプランは国レベルの審議会承認される。

(3) 調査目標は国民の食料安定供給と輸出による外貨獲得のどちらに重点を置きますか。

第一次的優先：水産品の輸出による外貨獲得。

2. 調査対象範囲

(1) 仮に対象となる漁業カテゴリーを絞り込む場合、海面零細漁業、内水面漁業（ラグーン、淡水）、養殖の中でどのカテゴリーを優先すべきと考えますか。またその理由は何ですか。

- 優先順位は地域によってなされる。
- 水産分野のポテンシャルが大きい地域（水利網が発達した地域、住民に行儀的伝統がある地域、および零細漁業が優先される。
- 内陸地域では養殖が優先して開発される。
- しかし一般的に、資源の持続可能な開発を保障するために、次の順位を採用した。海面と内水面の漁業、および養殖

(2) 仮に対象地域を絞り込む場合、各州の優先順位はどのようになりますか。また、その判断の根拠は何ですか。

- Estuaire 州と Ogooué-Maritime (人口の集中、様々な市場への優れたアクセス路)
- Nyanga 州 (海面零細漁業の盛んな地域)
- Moyen Ogooué 州と Ogooué-Ivindo 州 (内水面零細漁業の盛んな地域)

3. 環境

(1) 環境問題機関は省内の環境総局が担当しているという認識でよろしいですか。

その通り。

(2) 調査対象地域として想定されている地区に動植物の貴重な種は存在しますか。

存在する。

環境負荷がかかると予想されることはありませんか。

無い。

4. 地形図等

(1) 想定される調査対象地域の地形図、漁村分布図、漁場図、海図はありますか。ある場合、いつ作成したものですか。

- 地形図：有り
- 海図：有り
- 漁場図：有り
- 漁村分布図：リーブルビルのみ有り

(2) 今回新たに地形図を作成する必要性が生じた場合、地形図作成にあたり協議すべき政府機関はどこですか。また許可をとるのにどのくらいの期間がかかりますか。

漁業養殖総局と国立地図院 (Institut National de Cartographie)

(3) 地形図、漁村分布図、漁場図、海図等を国外へ持ち出すことは可能ですか。

可能

Ⅲ. 我が国による支援にかかる事項

1. 主要水揚げ拠点に位置する水産センターについて

(1) オウエンド水産センター、オンブエ水産センター、ポールジェンティ水産センター、ランバレネ水産センターの運営状況（事業予算、人員配置、運営体制）はどのようになっていますか。

水産センター	位置	運営予算	運営方法
CCPO	Owendo		共同運営
CCPE	Omboué		共同運営
CCPAP	Port-Gentil		共同運営
CCPAL	Lambaréné		共同運営

(2) ポールジェンティ等で行われている共同運営方式とはどのようなものですか。

2. ポールモール水産・養殖専門センター

(1) ポールモール水産・養殖専門センターにおいては、これまでのフランス・日本による支援とガボン政府側の予算拠出により第1期（12名）、第2期（30名）、第3期（18名）の人材養成研修が実施されましたが、訓練生は卒業後、水産業においてどの分野に就業しましたか。同時に政府又はセンターは、訓練生の就職進路指導にどのようにかかわりましたか。

(2) 2005年に唯一の「水産職業訓練学校」として認可されて以降、運営状況（予算、人員配置、運営体制）はどのようになっていますか。又訓練生の卒業後の受け皿は、用意されていますか。

(3) 2006年度開始予定の技術協力プロジェクトにおいて第三国研修員となる水産教師は現在、ポールモール水産養殖専門センターに所属している職員が対象となりますか。もしくは水産総局本部等別部署に所属の職員が対象となりますか。

DGPAの職員

Ⅳ. アフリカ開発銀行 PSPA の進捗状況

1. プロジェクト実施にあたり、水産養殖総局各部門でどのような体制を取る計画になっていますか。

この分野の人的・物的資源を備えていることから、技術部局がプロジェクトの物理的活動の企画と実施を担当する機関である。

2. プロジェクトはすべての州を対象として実施されることになるが、各分野それぞれの地域を対象として実施される予定ですか。また、各プロジェクト地域で裨益者数はどのように想定されていますか。

付属書IIを参照

3. 各プロジェクトが実際に動き出す時期は現時点でどのような計画になっていますか。遅れている場合にはどのくらいの遅れが予想されますか。

プロジェクトは一年間遅れているが、5カ年間実施される(2005~2010)

4. 各プロジェクトにおいては、技術専門家や機材の投入等どのような計画がなされていますか。零細漁業開発プログラムで示されている計画から縮小または拡大されていますか。

専門家は既に地方組織(ステーション、班)に存在するが、支援と訓練ミッションにより補完される。

注: 供与機材に関しては上の表を参照

5. 各プロジェクトの活動内容は具体的にどのようなものですか。

制度強化

- 資源の監視と把握
- 品質と衛生基準の改善
- 組織と管理支援

漁業と養殖の発展

- 零細漁業の振興
- 養殖の促進

V.その他

1. JICA、アフリカ開発銀行を除く援助機関による水産分野支援の状況（FAO等）

2.

- アフリカ開発銀行：PSPA
- FAO：定義中
- 世銀：PSFE（企業型漁業）

3. NGO活動が存在する場合、どのような分野で活動がなされていますか。

WWF、WCS、国境無き冒険、IBOGA、等：保護（保護地区の管理、亀等の絶滅危険種の保護）

以下の情報、数値、報告書をご用意頂ければ幸いです。

1. 自然条件

(1) 過去 10 年間の気象状況（気温、月別・年間降雨量、季節風）

気温：

月別降水量：

風向、風力：

(2) 地形、土質データ

(3) 海況（海岸線長、大陸棚面積、水温分布、海流/湧昇流、風向、潮流、干満差等）

海洋沿岸の長さ：800m

大陸棚面積（等深線 200m まで）：40600km²

海流：

風向：赤道以北はギニア海流、以南は Bengela 海流

2. 社会経済

(1) 国全体における人口及び社会経済状況等の統計

(2) 漁業関係統計（水産業人口、水産業部門 GNI 及び GNI 成長率、漁村数、漁村人口、水産物の国内供給量/価格、国内消費量/消費者価格等）

- 漁民人口：7800 人
- 国内総生産：国民一人当たり 3120 米ドル=GDP の 1.5%
- 漁村数：61
- 漁村における平均人口：30000 人

(3) ガボン国漁業技術

(4) 土地利用形態

(5) 生活インフラ（電力、水道、下水道、道路（漁村へのアクセス）、電話等）

(5) 零細漁業の流通

- a. 搬入・搬出量（魚漁種別、季節別、鮮魚・加工品等の流通形態別、搬入・搬出手段別、搬入・搬出先別）
- b. 流通関係者（仲買業者数、規模、資本等）
- c. 消費（消費圏、消費形態（国内食習慣がわかるもの）、消費量）
- d. 輸入冷凍魚（過去10年間の輸入統計・国内地域別流通量・流通形態）

4. 国際環境

(1) EEZ 面積

(2) 外国船の入漁状況（入漁協定締結国、入漁実績、入漁条件）

(3) 外国資本による国内水産業への投資（規模/生産品別外資合弁水産会社数、外資出費比率）

(4) 国際条約への加盟（CITES、IWC、各種マグロ国際会議等）への加盟

5. 環境

(1) 環境法制度

- 環境法典の存在：有り
- 環境法典の実効：有り

(2) 環境影響評価制度

- 存在する
- 実効性有り

(3) 環境影響評価にかかる関係行政機関

- 電気：有り
- 組合：無し
- 漁村へのアクセス道路：有り
- 電話網：有り

3. 関連政策・計画

(1) 既存の漁業法・制度及びその関連法制度

- 漁業法典の存在：有り
- 漁業法典の実効：無し

(2) 金融支援制度に関するもの

(3) 税制度に関するもの

4. 漁業生産

(1) 漁村分布図

リーブルビルにのみ存在

- CITES
- CBI
- ICCAT
- 生物多様性

(2) 漁場図

(3) 海図

(4) 漁業者に関するデータ

a. 就業者の年齢構成

b. 就業者所得（漁家所得、漁業所得（他産業と比較できるもの））

c. 組合等の組織形態

環境担当副首相府 (Vis-primature en charge de l'Environnement)

(4) 環境国際条約への加盟状況

ラムサール条約、渡り鳥等保護条約、世界遺産条約、ワシントン条約、国際砂漠化防止条約、生物多様性条約、バーゼル条約

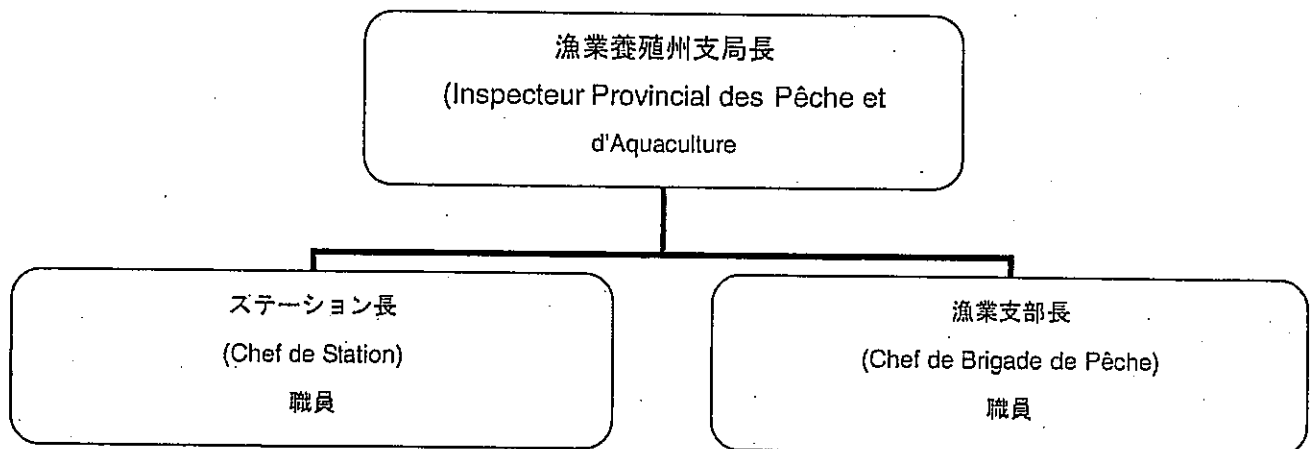
- ラムサール条約
- Cites
- 生物多様性
- 砂漠化防止

6. 地形図及び組織図

(1) 地形図/地勢図

(2) 対象地域それぞれの地方機関組織図

(3) DGPA の地方組織図



(4) 環境部局の中央及び地方組織図

以上