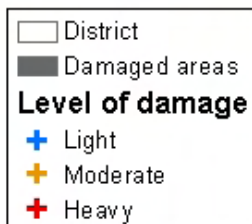


Location of health facilities damaged by earthquake/tsunami

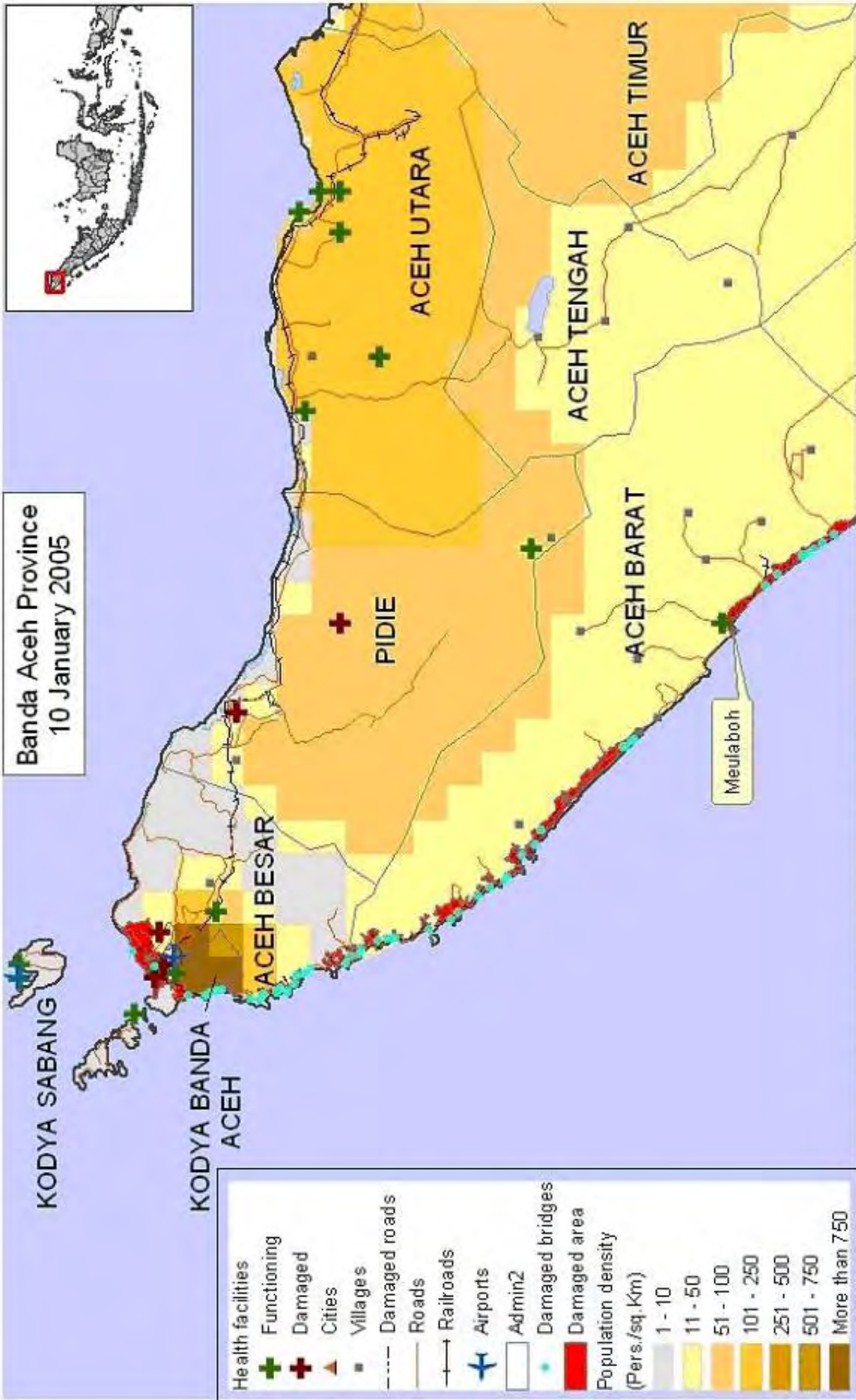


Data Source: Ministry of Health Indonesia
 Map Production: Public Health Mapping & GIS
 Communicable Diseases (CDS)
 World Health Organization



The boundaries and names shown and the designations used on this map do not imply the expression of any opinion whatsoever on the part of the World Health Organization concerning the legal status of any country, territory, city or area or of its authorities, or concerning the delimitation of its frontiers or boundaries. Dotted lines on maps represent approximate border lines for which there may not yet be full agreement.

©WHO 2005. All rights reserved



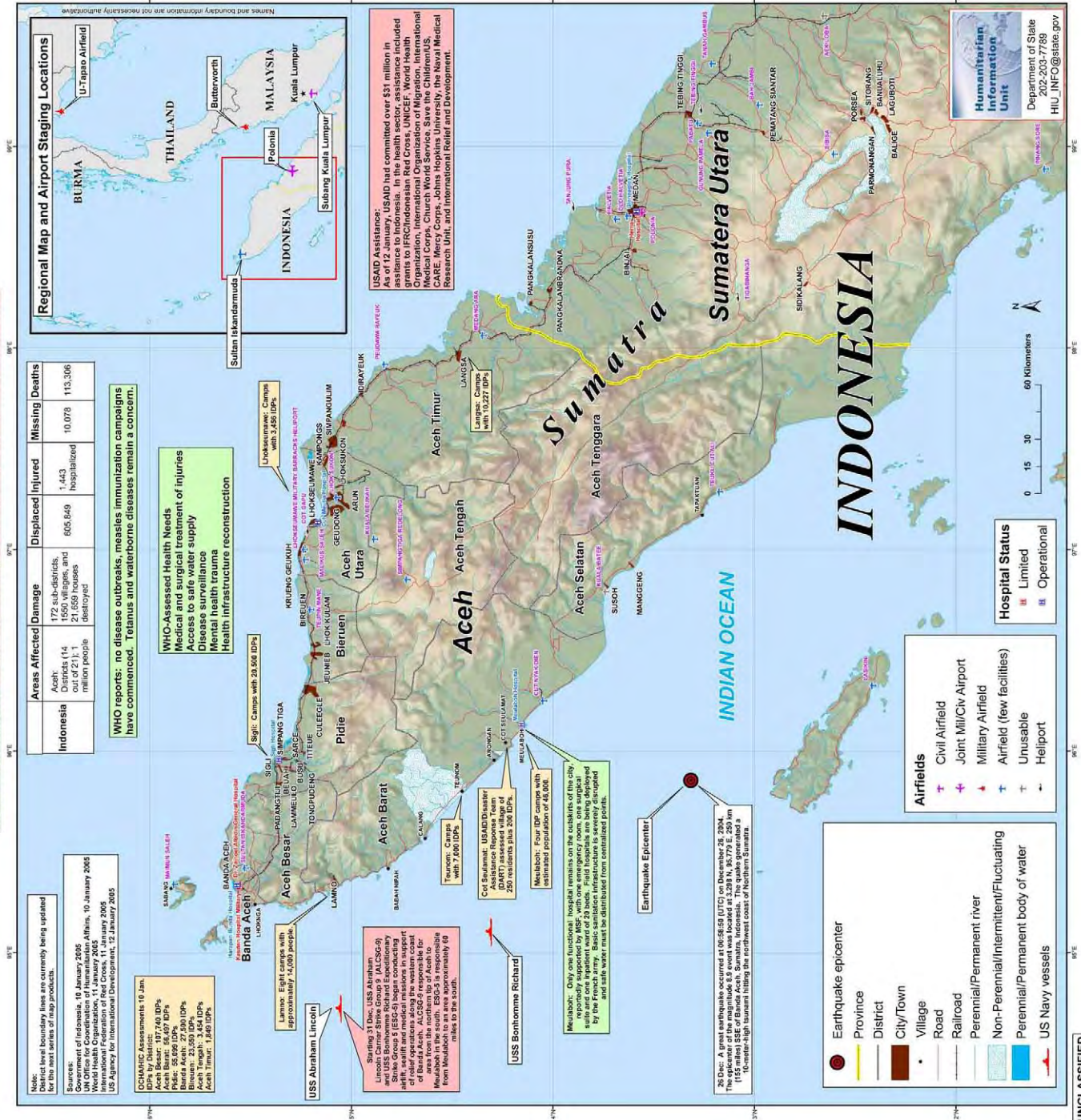
The boundaries and names shown and the designations used on this map do not imply the expression of any opinion whatsoever on the part of the World Health Organization concerning the legal status of any country, territory, city or area or its authorities, or concerning the delimitation of its frontiers or boundaries. Dotted lines on maps represent approximate border lines for which there may not yet be full agreement.

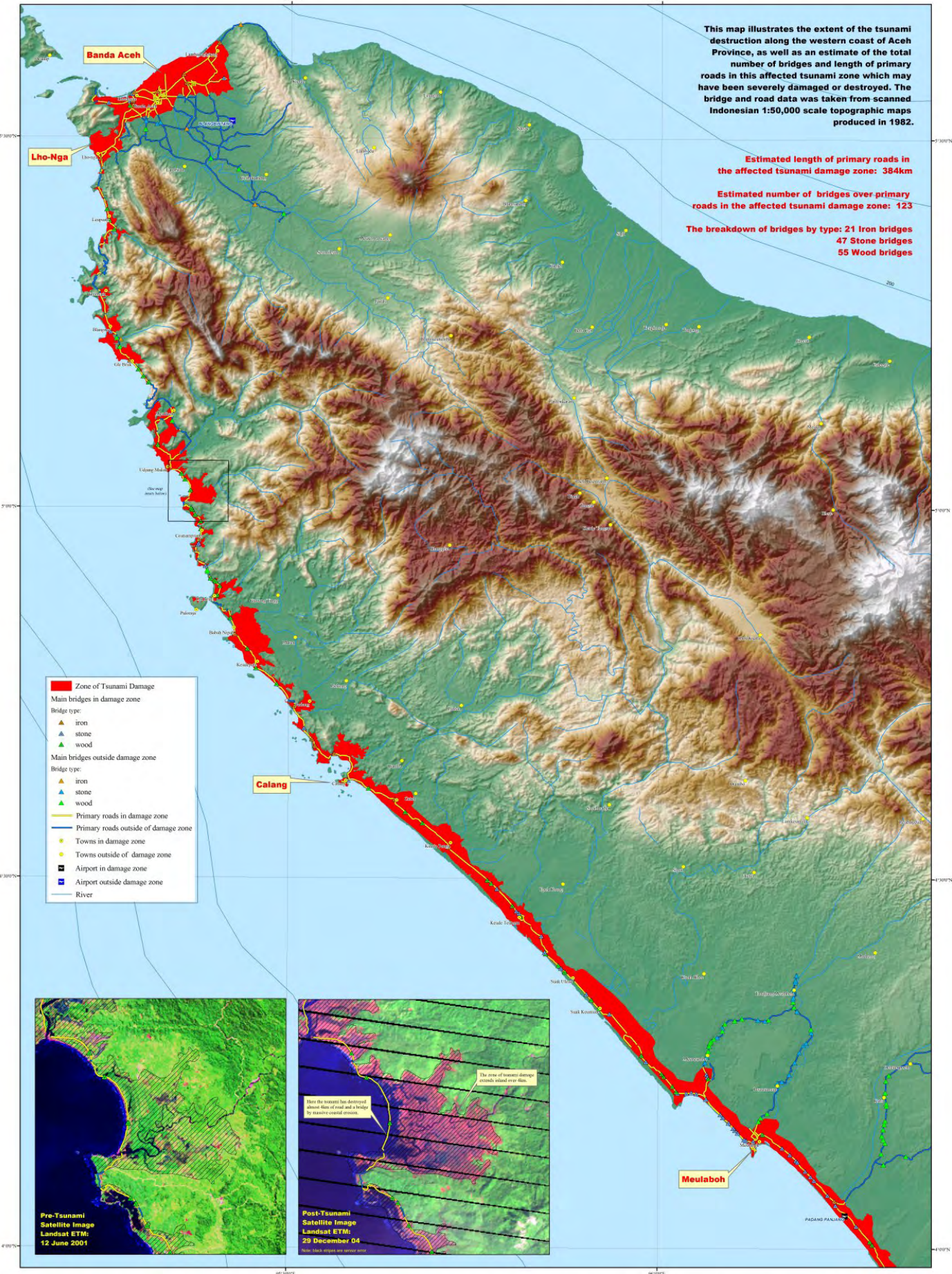
Data Source: WHO/GPW
Map Production: Public Health Mapping & GIS
Communicable Diseases (CDS)
World Health Organization ©WHO 2005. All rights reserved

Date: January 12, 2005 COMMON OPERATING PICTURE FOR NORTHERN SUMATRA

UNCLASSIFIED

Health Situation, IDP Locations, and US Government Assistance

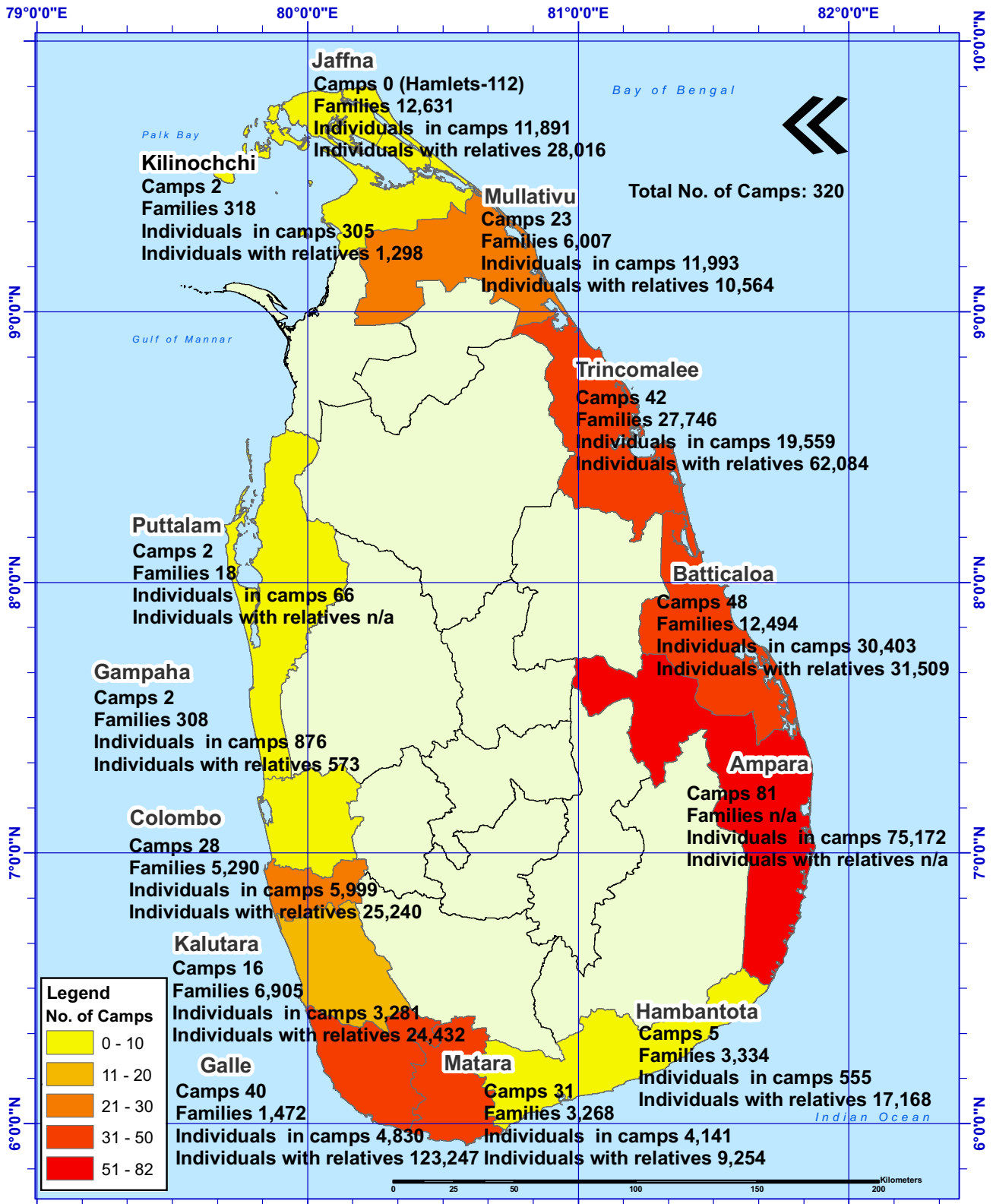




SRI LANKA TSUNAMI DISASTER
No. of Camps: CNO, IDP Desk

Reference No. MapAction/T190/905
 Source Date: 25 Jan 2005 17.00 Hrs

Please note : Not all districts have reported all required information. The values on this map should be read as minimum values only



Legend
 No. of Camps

- 0 - 10
- 11 - 20
- 21 - 30
- 31 - 50
- 51 - 82

Data sourced from CNO,
 Ministry of Women Empowerment & Social Welfare
 Created: 25 Jan 2005 19:00 Hrs
 Printed versions of this map may have been updated.
 Check with Mapping Desk, Centre for National Operations,
 Presidential Secretariat, Colombo, Sri Lanka.
 Survey Department, Sri Lanka.
 Tel No: +94112587957, E-Mail: ssgis@sltnet.lk

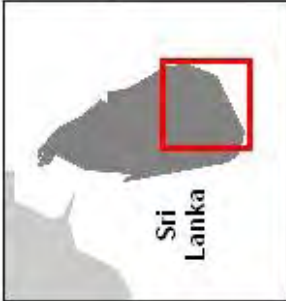


CENTRE FOR NATIONAL OPERATIONS
 ජාතික මෙහෙයුම් මධ්‍යස්ථානය
 தேசிய நடவடிக்கை மத்திய நிலையம்



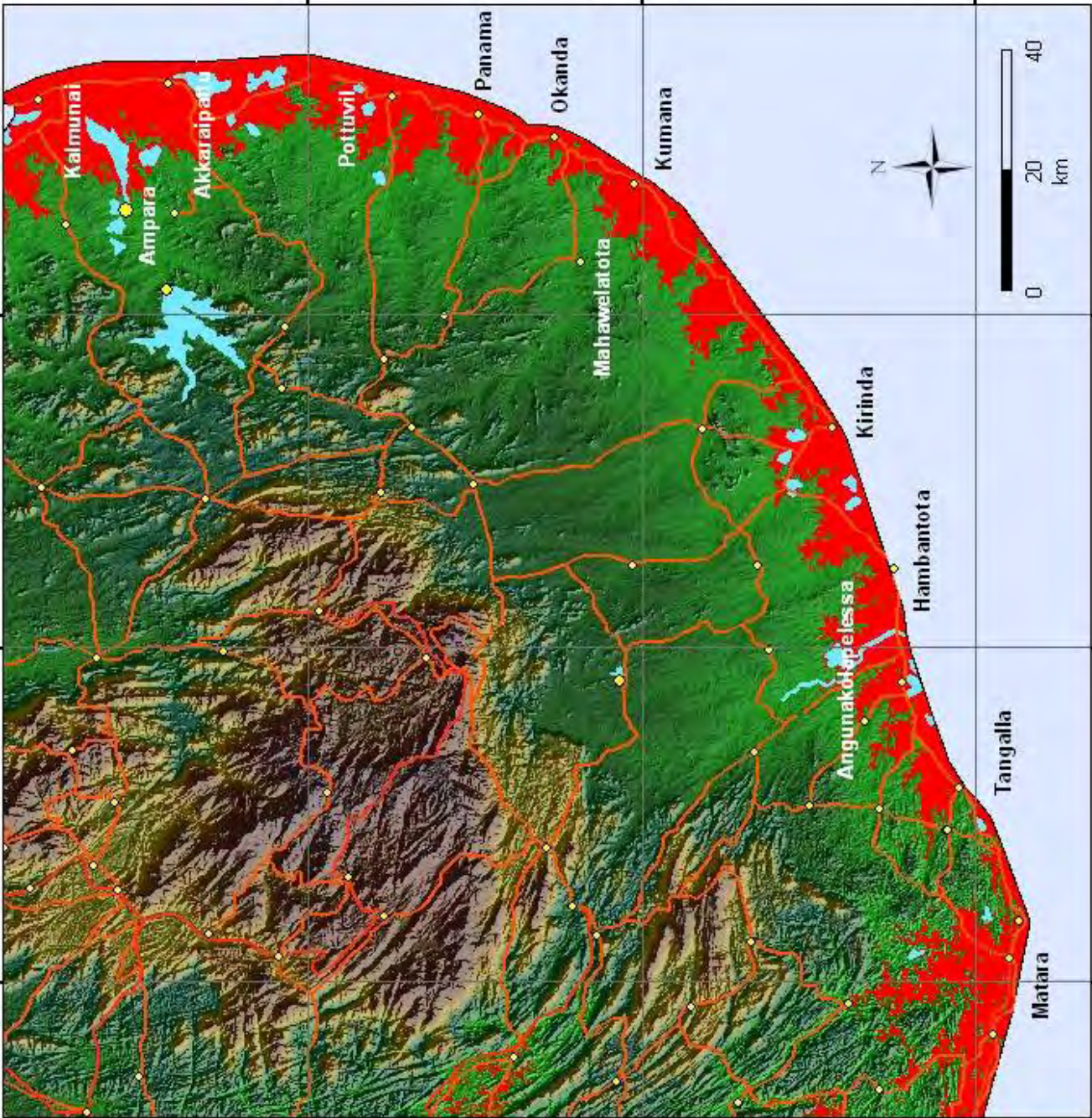
Disclaimer: Use this information with caution. CNO Mapping Desk cannot be held responsible for the reliability or content of this map.

Sri Lanka Spatiomaps South East Coast (Tangalla - Ampara)



Towns
 Roads
 Hydrography
 Ocean
 Areas between 0 and 25 m

Disaster type : Tsunami
 Disaster date : 26 December 2004
 Data source : MNT SRTM USGS
 Resolution : 90 m
 Datum : WGS 84
 Projection : UTM 44
 Map created 29 December 2004 by SERTIT.



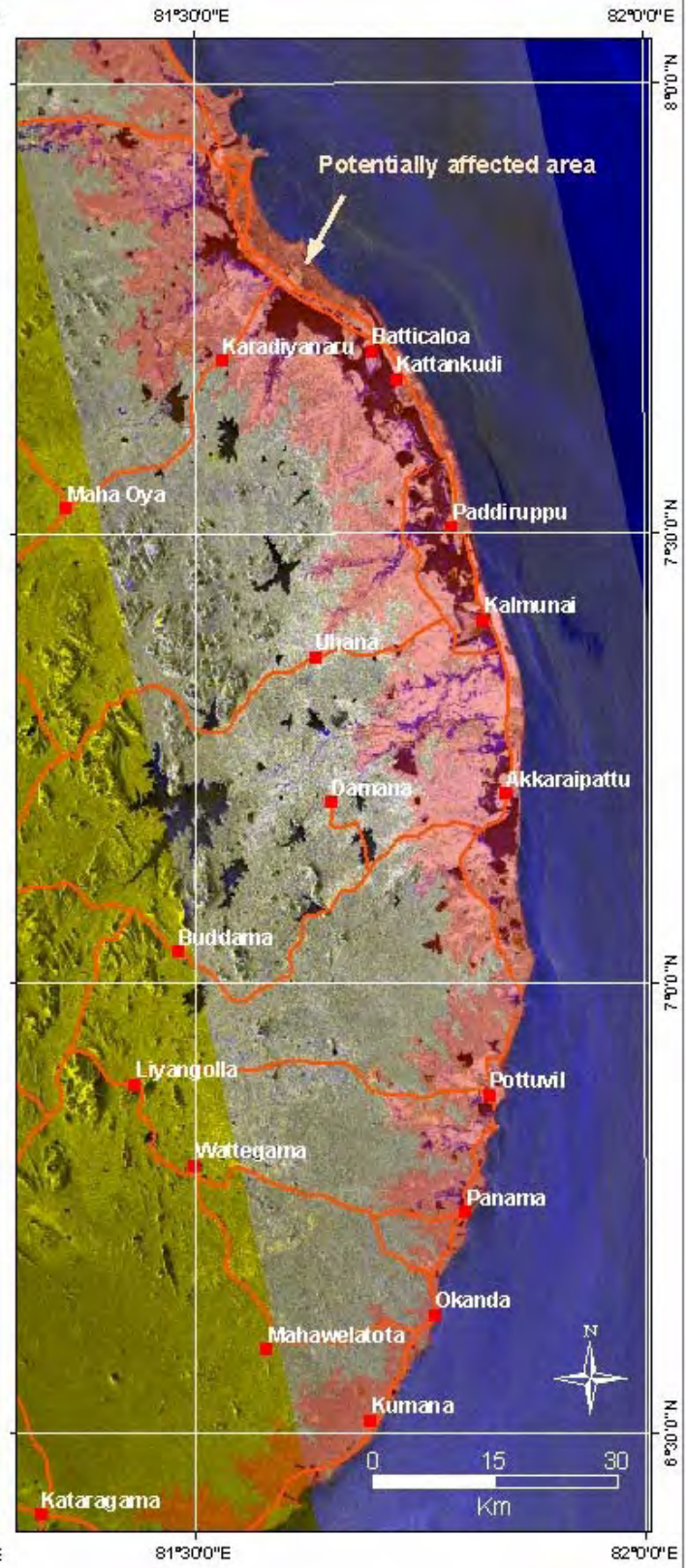
N 0 0 6 2

N 0 0 6 9

N 0 0 6 9

Sri Lanka East Coast Potentially affected area

02 January 2005

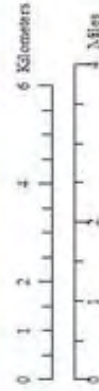


Disaster type : Tsunami
 Disaster date : 26 December 2004
 Data source : RADARSAT Standard Mode (Resolution 12,50 m)
 Reference image acquisition : 27 December 2002
 Crisis image acquisition : 02 January 2005
 Datum : WGS 84 Projection : UTM 44
 Map created 03 January 2005 by SERTIT.
se.it@se.itil.i-stasbg.fr <http://se.itil.i-stasbg.fr>



Elevation Map of Phuket Island

29 December 2004



UNOSAT
satellite imagery for all

This map illustrates coastal areas under 20 meters in elevation, as well as towns which fall within this zone. The 20m value was selected to account for the margin of vertical error with the SRTM dataset (~1.5 meters). The 20m coastal zone is not a direct indication of areas affected by the 26 December 04 Tsunami—only those areas which may have suffered damage.

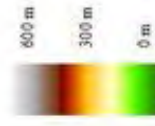
Disaster Type: Tsunami
Disaster Date: 26 December 2004
Data Source: GLCF, JPL, USGS, Global Insight
Elevation Data: SRTM30 (3 arc second)
Resolution: 90m horizontal / 10m vertical
Scale: 1:100,000 for A3 Prints
Datum: WGS 84
Projection: Geographic Coordinates
Map Produced: 28 December 2004

This map was produced for the UNOSAT project headed by UNSTAR and executed by UNOSAT. UNOSAT is a UN-private consortium providing satellite imagery-related geographic information to UN humanitarian and development agencies, and their implementing partners. See www.unosat.org for additional information.

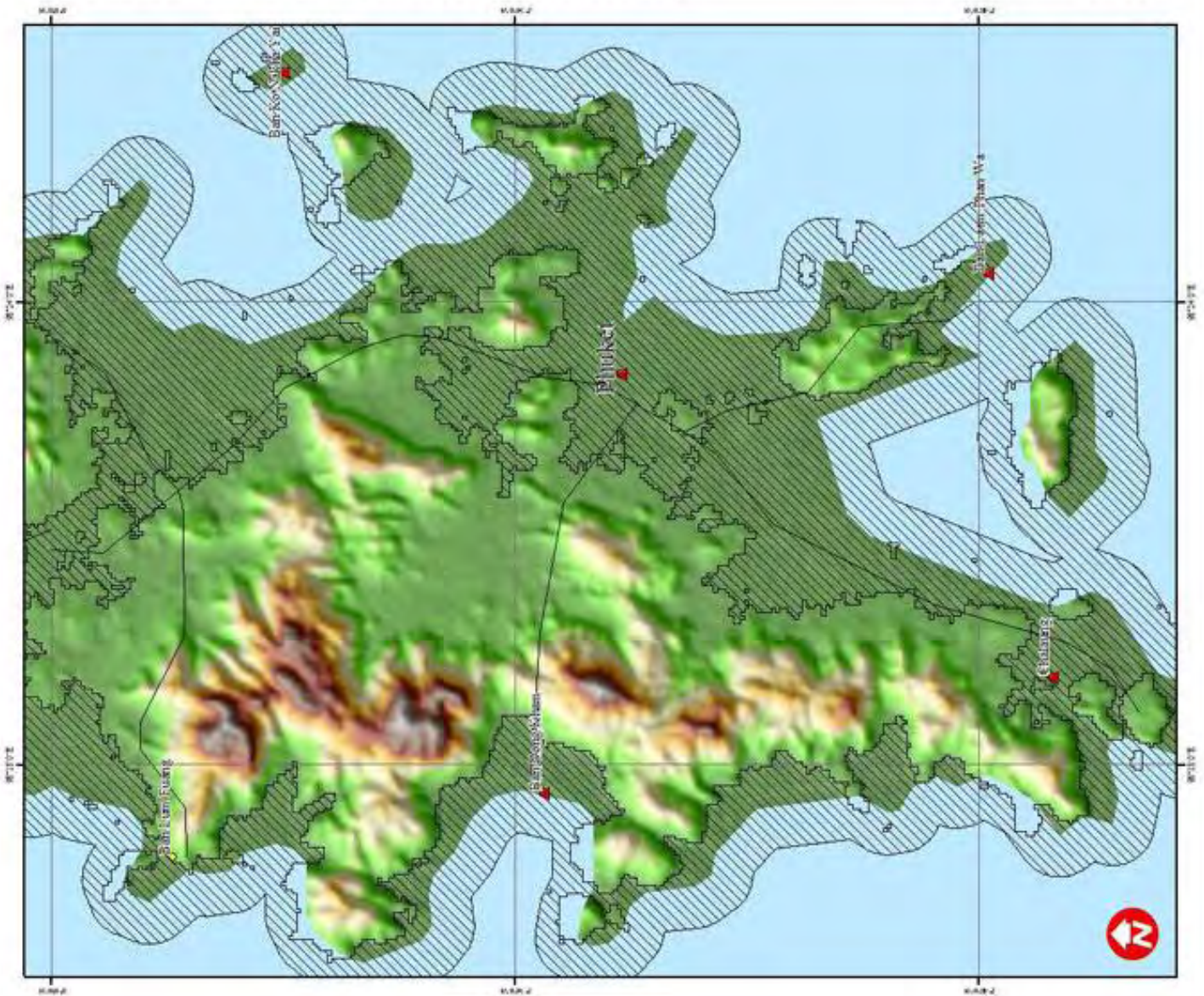
The International Charter on Space and Major Disasters aims at providing a unified system of space data acquisition and delivery to those affected by natural or man-made disasters through authorized users. Since 1 July 2003 the Charter is available to support the UN with satellite imagery. Please contact the UN Office for Outer Space Affairs for further information (cosas@unvsn.org).

- ▲ Town in 20m zone
- Town above 20m
- ✈ Airport
- Road
- Railroads
- Railroad
- ▨ Elevation under 30m

Elevation (meters)



The depiction and use of boundaries, geographic names and related data shown here are not warranted to be error-free nor do they necessarily imply official endorsement or acceptance by the United Nations.



Population Density of Phuket Island

29 December 2004

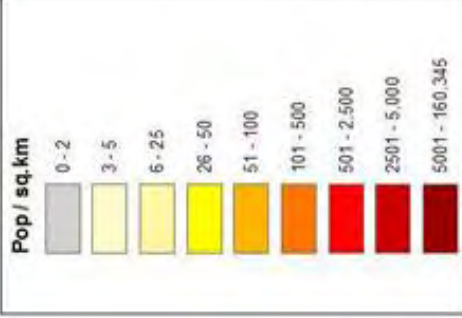


This map illustrates coastal areas under 20 meters in elevation, as well as towns which fall within this zone. The 20m value was selected to account for the margin of vertical error with the SRTM dataset (~1.5 meters). The 20m coastal zone is not a direct indication of areas affected by the 26 December 04 Tsunami—only those areas which may have suffered damage.

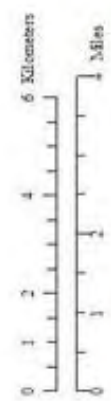
Disaster Type: Tsunami
 Disaster Date: 26 December 2004
 Data Source: JPL, Global Imagery, Landsat02
 Elevation Data SRTM (3 arc second)
 Resolution: 90m horizontal/10m vertical
 Scale: 1:100,000 for A3 Prints
 Datum: WGS-84
 Projection: Geographic Coordinates
 Map Produced: 29 December 2004

This map was produced for the UNOSAT project headed by UNISAT and endorsed by UNOPS. UNOSAT is a UN-private consortium providing satellite imagery and related geographic information to UN humanitarian and development agencies, and their implementing partners. See www.unosat.org for additional information.

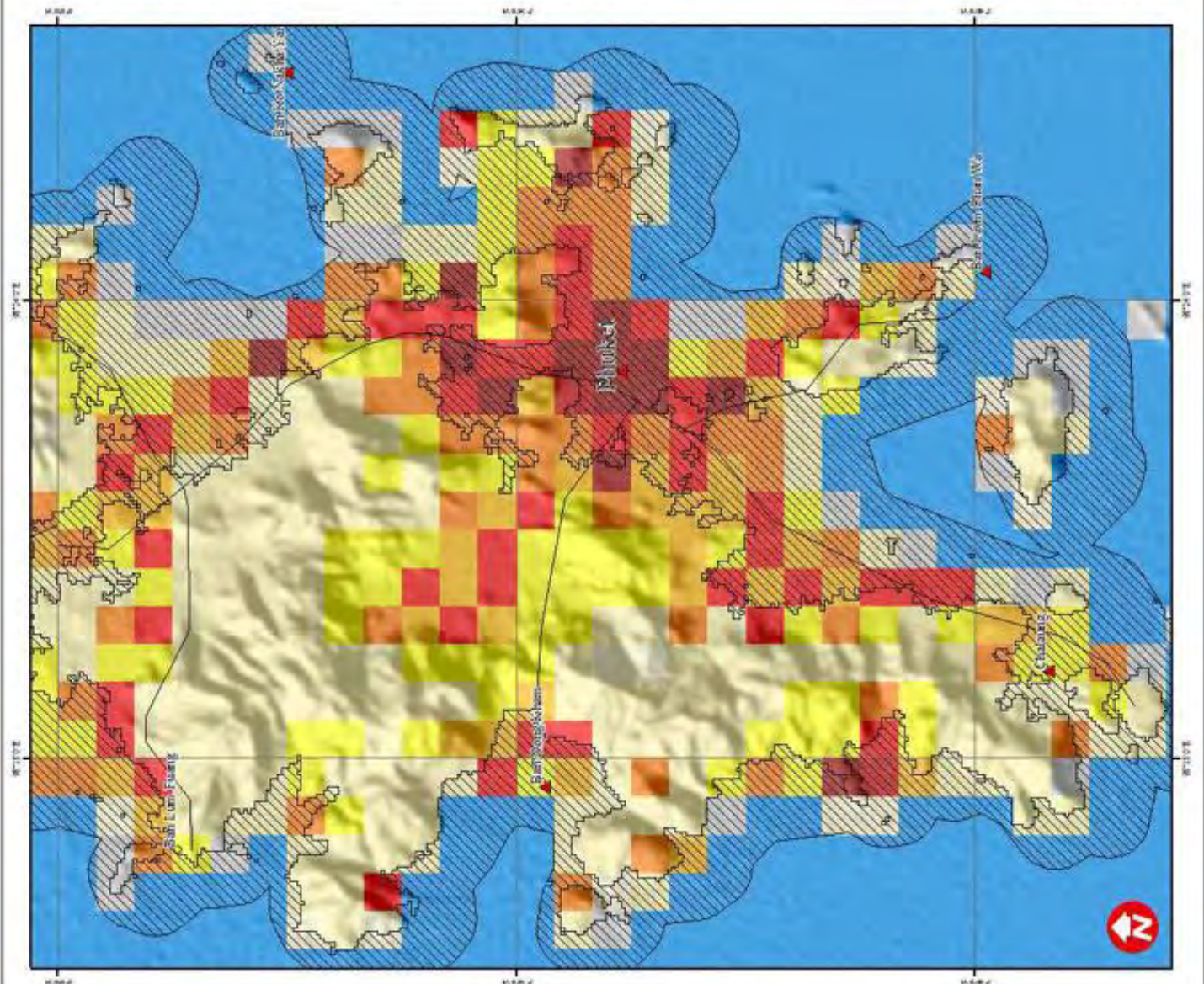
The International Charter on Space and Major Disasters aims at providing a unified system of space data acquisition and delivery to those affected by natural or man-made disasters through authorized users. Since 1 July 2003 the Charter is available to support the UN with satellite imagery. Please contact the UN Office for Outer Space Affairs for further information (ooaa@unvienna.org).

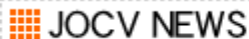


The depiction and use of boundaries, geographic names and related data shown here are not warranted to be error-free nor do they necessarily imply official endorsement or acceptance by the United Nations.



UNOSAT
 satellite imagery for all




 JOCV NEWS

▶ 2005年2月15日号

スマトラ沖大地震・インド洋津波被害

人々の目線で被災者をサポート

12月26日の災害発生から約2か月。被災した国で活動中のJICAボランティアは全員無事でしたが、特に被害の大きかった4か国の安全概況を報告します。また、できる範囲内で、現地の人々の目線で行われた協力隊員たちの支援活動についても紹介します(2月7日現在)。

インドネシア JDRに隊員OB・OGが参加

安全概況:被災地を含むアチェ州は、もともと外国人の立ち入りが制限されていたので、派遣中のJICAボランティアはいなかった。また、隊員の任地には津波・地震の影響はほとんどなく、通信事情も従来どおり。活動も平常どおり行われている。

支援活動:被災地はインドネシア政府の「文民非常事態」が適用されており、被災地での赴任中のボランティアの支援活動は行っていない。



避難所で子どもたちを励ます(モルディブ)

1月16日以降、被災地バンダアチェに入った国際緊急援助隊(JDR)の通訳として第2陣まで※隊員OB・OG7名が参加(今後とも派遣を予定)。

現地の生活習慣や文化的背景を理解し、被災者の立場に立って親身に通訳する隊員OB・OGは、自衛隊・現地住民の双方から高く評価されている。

※(敬称略)今井孝博(14/2・農産物加工)、植木大輔(14/2・電子機器)、後藤真美恵(12/1・日本語教師)、栄博昭(12/1・農産物加工)、岡野淳(14/1・料理)、藤川まゆみ(12/3・日本語教師)、田中洋子(13/1・村落開発普及員)

タイ 正月休み返上でJDRに協力

安全概況:被災地はごくわずかの地域に限定され、多くの被害者を出した地域はリゾート地であった。津波発生時、被害の大きかったプーケット周辺の海岸リゾート地にタイ赴任の隊員はなく、隊員全員の安否もすぐ確認できた。現在、隊員の活動・生活ともに平常どおり。

支援活動:津波発生後、隊員より、「被災地の人々の役に立てることはないか？」との連絡が携帯電話などから続々と事務所に寄せられた。

そこで、JICAプーケット被災地緊急対策本部は、日本から派遣されたJDRの活動を円滑に遂行するための通訳が必要とされたため、隊員に協力を求めた。配属先も隊員の救援活動に理解を示し、14名の隊員がJDRに同行。隊員たちの献身的な活動は、JDRの救援活動に大いに貢献した。

同行した隊員以外にも、正月休みを返上して、JICAタイ事務所で働くスタッフを手伝ったり、任地で何らかの被災者救援活動に従事した隊員も多くいた。

スリランカ 各地で支援活動を展開

安全概況:南部および南西部の町で5名の隊員が津波に遭遇。うち1名への通信が一時途絶え、連絡がとれなかったが、翌々日には無事が確認された。現在、通信回線は復旧し、連絡に支障はない。

被災地域の隊員配属先では、若干教育機関等のコース開始の遅れがあったものの、基本的には平常どおり活動・生活ができています。

支援活動:JDRは渡航見合わせ地域に入っており、隊員はその活動を手伝っていない。災害発生後、隊員たちは、配属先の理解を得たうえで、各地で独自の取り組みを展開。倒壊住居の瓦礫撤去、救援物資の仕分け、被災地避難所における子ども向けレクリエーション活動、被災者への生活消耗品配布(物品は隊員OB・OGや隊員家族からの義援金で購入)などを行っている。



生活消耗品の詰まったバケツを被災者に手渡す協力隊員(スリランカ)

モルディブ 島民の助け合いの精神に感動

安全概況:隊員自身の受傷・被災はなかったが、隊員の主な職場である学校は全国で44校が被災したため、新学期開始が遅れたところも多かった。被災直後から国内通信ができなくなり、特に携帯電話網の脆弱さを思い知らされた。

被害が大きかった島には周辺の島の住民がボランティアで早期に復興活動を始めたので、生活インフラの復旧は比較的早く、地方隊員の任地は衛生面・治安面で概ね安全といえる。

支援活動:災害発生後、隊員の職場が休業状態となり、隊員ができる何かをしたいという動きが起き、避難所となっている学校への訪問などの活動が行われた。子どもたちと遊ぶ形で支援するなかで、「モルディブ人の助け合いの精神に感動した」という隊員もいた。支援活動には調整員の家族なども参加。日本人会を通じた衣料品の提供・募金も、隊員の協力で行われた。

[次ページ](#) →

↑ [JICAサイトトップへ](#)

[ページの先頭へ](#) ↑

[【サイトポリシー】](#) [【プライバシーポリシー】](#) [【情報公開】](#)

All Rights Reserved, Copyright(c)1995 Japan International Cooperation Agency.