

添付資料

A-01 : 協議議事録 (M/D)

PROCES-VERBAL DES DISCUSSIONS
SUR
L'ETUDE D'IDENTIFICATION
DU
PROJET DE DEVELOPPEMENT DES COMMUNAUTES
SUR LA BASE DE
L'AMELIORATION DE L'ENVIRONNEMENT EDUCATIF ET HYGIENIQUE

EN REPUBLIQUE DU BENIN

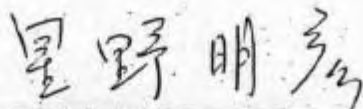
En réponse à une requête introduite par le Gouvernement de la République du Bénin (ci-après désigné "la Partie béninoise"), le Gouvernement du Japon (ci-après désigné "la Partie japonaise") a décidé d'exécuter une étude d'identification du projet de développement des communautés sur la base de l'amélioration de l'environnement éducatif et hygiénique (ci-après désigné "le Projet"), et a confié l'exécution de l'étude à l'Agence Japonaise de Coopération Internationale (ci-après désignée "la JICA").

La JICA a envoyé au Bénin une mission d'étude d'identification du projet (ci-après désignée "la Mission") dirigée par M. HOSHINO Akihiko, Chef d'Equipe de l'Education et de la Formation professionnelle, Groupe II de la Gestion du Projet, Département de la Coopération Financière Non remboursable de la JICA. Le séjour de cette Mission au Bénin est prévu du 03 septembre au 04 octobre 2006.

La mission a eu une série de discussions avec les autorités béninoises concernées, et a effectué des visites de terrain dans certaines zones du Projet.

Au terme des discussions et de l'étude sur le terrain, les deux parties ont confirmé les principaux éléments indiqués dans le document annexé au présent procès-verbal.

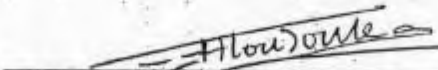
Fait à Cotonou, le 08 septembre 2006



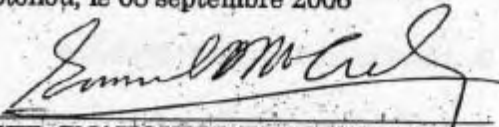
HOSHINO Akihiko
Chef de mission
Etude de vérification de
l'aperçu du projet
Agence Japonaise de Coopération
Internationale (JICA)
Japon



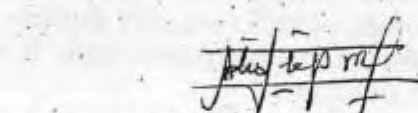
GBADAMASSI M. Alabi
Directeur Adjoint de l'Asie et de
l'Océanie
Ministère des Affaires Etrangères



ALLOUGBIN Moukadamou
Directeur de la Coordination des
Ressources Extérieures
Ministère du Développement, de
l'Economie et des Finances



DAVID-GNAHOU M. Emmanuel
Directeur de la Décentralisation de
l'Education et de la Coopération,
Ministère des Enseignements Primaire et
Secondaire



AHOKPOSSI Marius
Directeur Général de l'Eau
Ministère des Mines, de l'Energie et de
l'Eau

APPENDICE

1. Objectif du Projet

Le présent Projet a pour objectif de contribuer à réaliser une meilleure condition de vie des populations des zones ciblées à travers l'amélioration du cadre de l'enseignement primaire et de l'environnement hygiénique, par la construction et l'équipement de salles de classe dans les écoles primaires publiques et l'installation des infrastructures d'alimentation en eau potable.

2. Les services responsables de l'exécution du Projet du pays bénéficiaire

- 2-1. L'organisme représentant du pays bénéficiaire de la Coopération Financière non-Remboursable est la Direction de l'Asie et de l'Océanie du Ministère des Affaires Etrangères.
L'organisme responsable du Projet est Direction de la Coordination des Ressources Extérieures Ministère du Développement, de l'Economie et des Finances.
- 2-2. Les organismes d'exécution sont : la Direction de la Programmation et de la Prospective du Ministère des Enseignements Primaire et Secondaire et la Direction Générale de l'Eau du Ministère des Mines, de l'Energie et de l'Eau.
- 2-3. Les organigrammes du Ministère des Enseignements Primaire et Secondaire et du Ministère des Mines, de l'Energie et de l'Eau, sont joints en Annexe 1.
- 2-4. La Mission a demandé à la Partie béninoise d'assurer une ample collaboration et une bonne coordination entre les organismes concernés, pour l'exécution du présent Projet. La Partie béninoise est d'accord sur ce point.

3. Adoption de nouvelles approches

La Mission a expliqué à la Partie béninoise son intention d'adopter les nouvelles approches ci-après lors de la réalisation du présent Projet, et la Partie béninoise a affirmé son appréciation favorable pour cette intention:

- 1) Ce qui diffère des projets de coopération financière non remboursable habituels est que, la conception sera élaborée selon les spécifications courantes du pays bénéficiaire, et qu'il est prévu d'utiliser des ressources du pays bénéficiaire (le consultant et l'entrepreneur) après le stade de la conception détaillée, afin de réduire les coûts.
- 2) Réaliser la construction des écoles primaires et des infrastructures d'alimentation en eau potable à la fois dans le cadre d'un projet, en même temps que d'examiner la possibilité d'introduire une coopération technique du Japon, principalement sur les lieux où se trouvent les sites d'intervention des deux domaines.

4. Site faisant l'objet du Projet

- 4-1. En ce qui concerne le Projet de construction et d'équipement de salles de classe dans les écoles primaires publiques (Phase IV), la Partie béninoise a demandé la construction d'écoles primaires dans les départements des Collines, du Zou et du Couffo. Elle a aussi demandé que la Commune de

Dangbo (Département de l'Ouémé) soit également prise en compte en raison de l'exécution en cours d'un projet de la coopération technique japonaise dans cette commune. La Mission n'y a pas trouvé d'objection.

- 4-2. Quant au Projet d'Approvisionnement en Eau Potable dans la Région Rurale (Phase VI), la Partie béninoise a demandé l'installation des infrastructures d'alimentation en eau potable dans les départements des Collines, du Couffo et du Zou. Elle a aussi demandé que la Commune de Dangbo (Département de l'Ouémé) soit également prise en compte en raison de l'exécution en cours d'un projet de la coopération technique japonaise dans cette commune.

La Mission n'y a pas trouvé d'objection.

En outre, la Partie béninoise a demandé que ce projet soit étendu au Département du Borgou.

En réponse à cette demande, la Mission a invité la Partie béninoise à adresser une requête dans ce sens au Gouvernement Japonais.

- 4-3. La Partie béninoise a pris bonne note de la nécessité d'apprêter les documents relatifs au titre de propriété des sites destinés à accueillir les infrastructures à réaliser.

5. Contenu de la requête

Suite à une série de discussions avec la Mission, la Partie béninoise a remis à celle-ci, les documents relatifs au contenu du Projet ainsi que la liste des sites identifiés pour abriter les différentes infrastructures à réaliser (cf Annexes 2 et 3).

La JICA examinera la pertinence de la requête à travers l'analyse des résultats de la présente étude et en rendra compte à la Partie japonaise.

En ce qui concerne le projet d'alimentation en eau potable, compte tenu du fait qu'il est prévu que les travaux seront exécutés par des entreprises locales, la Mission a expliqué qu'il est convenable de limiter, dans le cadre du présent Projet, à l'exécution des forages munis de pompe à main.

Toutefois la partie béninoise a souhaité que la Mission examine favorablement la possibilité d'inclure la réalisation des adductions d'eau, surtout que ces ouvrages sont demandés initialement par les populations villageoises et qu'il existe des entreprises nationales compétentes pour exécuter de tels ouvrages.

A cet égard, la Mission examinera la possibilité de prendre en compte le souhait de la partie béninoise au cours de l'étude.

6. Système de la Coopération financière non-remboursable du Japon

- 6-1. La Partie béninoise a pris bonne connaissance du système de la coopération financière non-remboursable du Japon expliqué par la Mission et présenté en annexe-4.
- 6-2. La Partie béninoise a affirmé à la Mission, sa disponibilité à réaliser le projet suivant la nouvelle approche définie dans le cadre de l'aide financière non-remboursable pour le Renforcement de Communauté qui prévoit l'utilisation des compétences locales (cf annexe-5).
- 6-3. La Partie béninoise s'engage à prendre les dispositions nécessaires mentionnées en annexe-6 pour une bonne exécution du Projet au cas où la coopération financière non-remboursable pour le Projet serait accordée par le Japon.

7. Poursuite de la présente Etude

La Mission continuera la présente étude jusqu'au 04 octobre 2006.

8. Autres points y afférents

8-1. Arrière-plan de la requête

La requête objet du présent Projet a été soumise à la Partie japonaise en vue d'atteindre les objectifs des deux programmes généraux à savoir :

- "offrir l'instruction primaire à tous les enfants en âge d'aller à l'école d'ici à 2015", visé par le Plan Décenal de Développement du Secteur Educatif (2006-2015), et,
- "augmenter d'ici 2015 le taux d'accès à l'eau potable à 85% de la population des milieux urbains et ruraux", visé par le "Projet l'Eau pour tout et pour tous"

8-2. Positionnement de la présente étude

La Mission a expliqué à la Partie béninoise que, les résultats de l'étude d'identification du projet seront analysés au Japon, et que la décision pour la réalisation de l'étude approfondie sera prise par le Gouvernement du Japon sur la base desdits résultats.

La Partie béninoise en a pris bonne note.

8-3. Objectif de la présente étude

La présente étude a pour objet, d'une part, d'apprécier la situation actuelle par rapport au contenu de la requête soumise, et d'autre part, d'examiner la possibilité de réalisation de l'Aide Financière Non Remboursable pour le Renforcement de communautés, qui prévoit l'utilisation des compétences locales en suivant les normes en vigueur dans le pays bénéficiaire dans les domaines concernés.

La Mission a présenté ce nouveau schéma à la Partie béninoise qui en a pris bonne note.

8-4. Spécifications et qualité des infrastructures scolaires et des installations d'alimentation en eau potable à construire

La Partie béninoise a affirmé sa haute appréciation pour les écoles et les installations hydrauliques construites par la coopération financière non remboursable du Japon. Par ailleurs, elle a souhaité que la Partie japonaise coopère à l'augmentation du nombre d'infrastructures tout en leur assurant une bonne qualité, afin de répondre à des besoins croissants dans les domaines des infrastructures scolaires et d'alimentation en eau potable. La Mission a donné des explications, entre autres sur le fait que désormais, lorsque des écoles et des installations d'alimentation en eau potable seront construites par l'Aide Financière Non Remboursable pour le Renforcement de communautés, la construction se fera sur la base des spécifications standard du Bénin. La Partie béninoise a pris bonne note de ces explications.

8-5. Ordre de priorité des sites

La Partie béninoise a présenté l'ordre de priorité des écoles et des installations d'alimentation en eau faisant l'objet de la coopération, comme indiqué dans l'annexe-3.

8-6. Construction des écoles et Installation des infrastructures d'alimentation en eau potable dans une même zone

Les deux parties ont retenu que la construction des écoles et l'installation des infrastructures d'alimentation en eau potable dans une même zone, offriront plus de

possibilités pour contribuer au renforcement de la capacité générale des populations des zones concernées. La Partie béninoise a rassuré la Mission qu'une telle approche s'inscrit dans la stratégie nationale de développement du Bénin.

8-7. Coopération technique

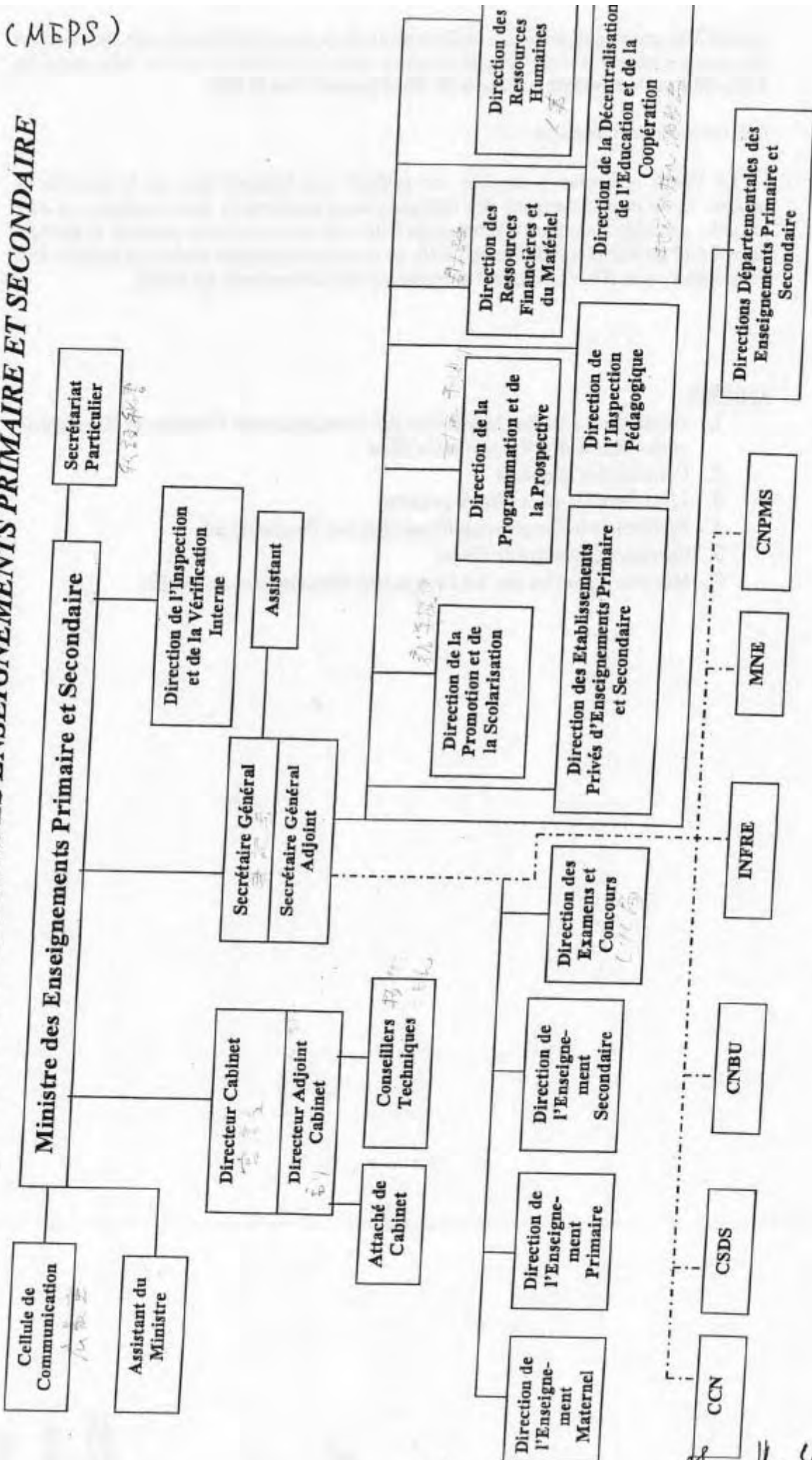
La Partie béninoise a exprimé son souhait à la Mission que sur le plan de la gestion et de la maintenance des infrastructures scolaires et d'alimentation en eau potable, une aide technique (Composante Soft) soit mise en oeuvre pendant la période de validité de l'Echange de Notes (E/N), et qu'une coopération technique (envoi des volontaires de la JOCV et autres) se réalise après l'achèvement du Projet.

ANNEXE

1. Organigrammes des Ministères des Enseignements Primaire et Secondaire et des Mines, de l'Energie et de l'Eau
2. Contenu des Requêtes
3. Liste des sites par ordre de priorité
4. Système de la Coopération Financière non-Remboursable
5. Schéma d'exécution du Projet
6. Mesures à prendre par les deux parties (Japonaise et Beninoise)

(MEPS)

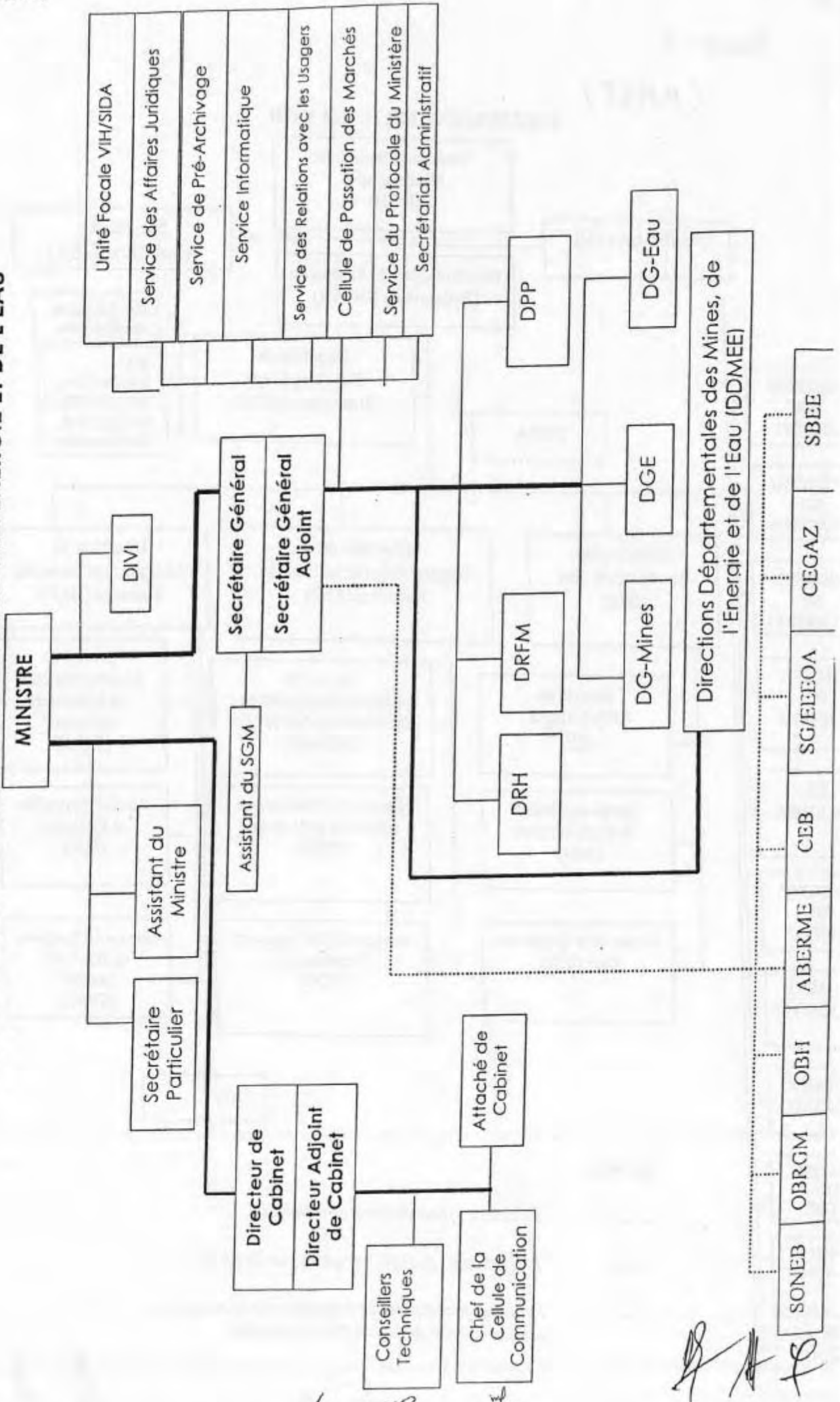
ORGANIGRAMME DU MINISTRE DES ENSEIGNEMENTS PRIMAIRE ET SECONDAIRE



5 ah

[Handwritten signatures]

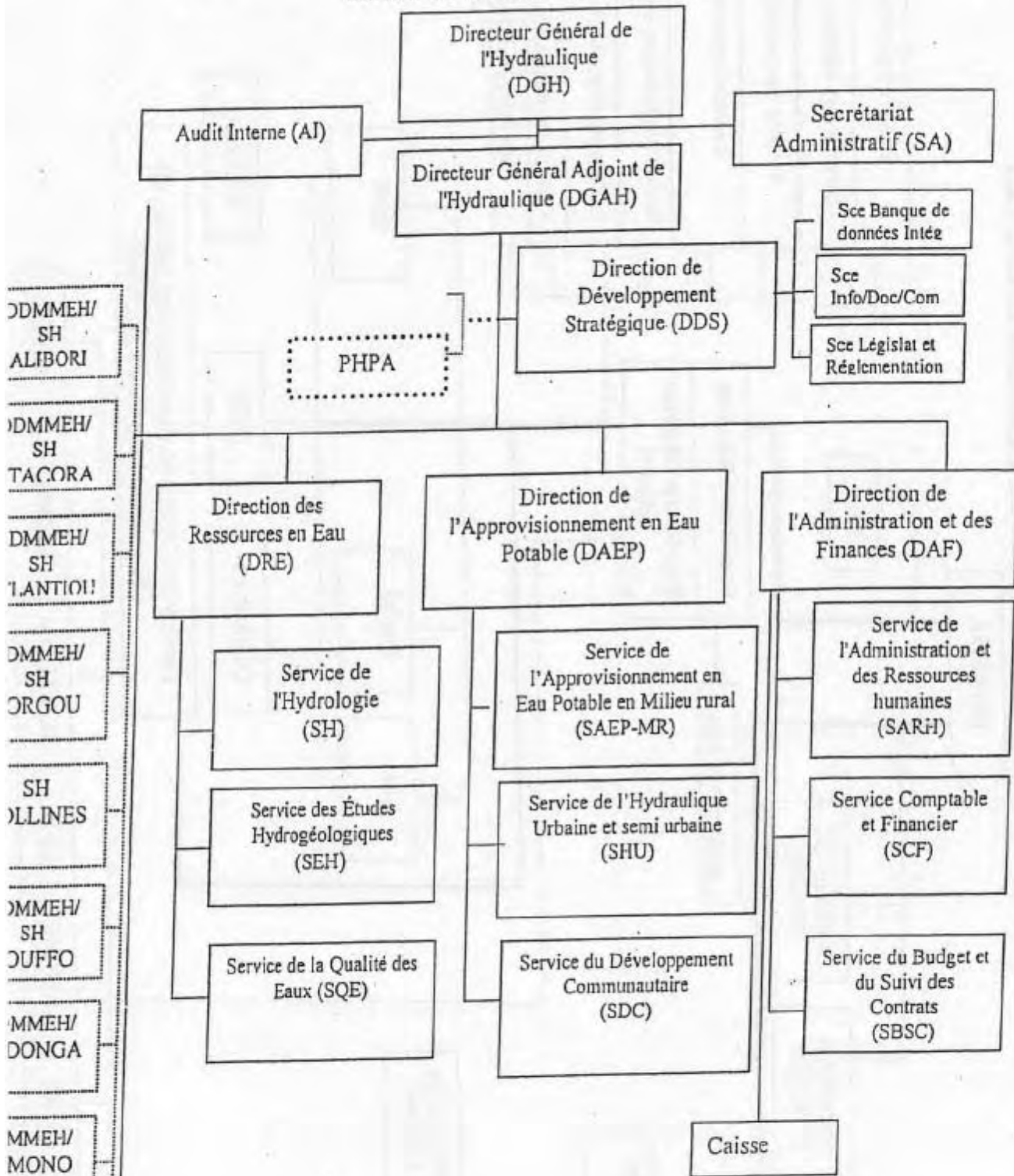
ORGANIGRAMME DU MINISTERE DES MINES DE L'ENERGIE ET DE L'EAU



[Handwritten signatures and initials]

(MMEE)

ORGANIGRAMME DE LA DGH



- DDMMEH/ SH ALIBORI
- DMMEH/ SH TACORA
- DMMEH/ SH LANTIOU
- DMMEH/ SH ORGOU
- SH LLINES
- DMMEH/ SH DUFFO
- MMEH/ DONGA
- MMEH/ MONO
- MMEH/ SH JÉMÉ
- MMEH/ ATEAU
- MMEH/ ZOU

Légende

- Relations hiérarchiques et d'autorité
- Programmes spécifiques gérés par la DGH
- Relations fonctionnelles (transmission et réception d'informations, émission d'avis motivés)

[Handwritten signature]

**Liste des mobiliers et matériels à fournir dans le cadre de la Phase 4 du
Projet de Construction et d'Equipement d'Ecoles Primaires
au Bénin (Don japonais)**

(Par ordre de priorité)

I- Mobilier

- 1- Tables-bancs pour élèves
- 2- Tableaux noirs
- 3- Bureaux et chaises pour directeurs
- 4- Bureaux et chaises pour les maîtres
- 5- Armoires

II- Matériels didactiques et d'expérimentation

- 1- Grande règle plate
- 2- Grande équerre
- 3- Grand rapporteur
- 4- Grand compas
- 5- Planche 1 sur le corps humain (structure morphologique et organique)
- 6- Planche 2 sur le développement de la plante
- 7- Planche 3 sur les règles à observer pour une alimentation saine et équilibrée
- 8- Planche 4 sur les différentes catégories d'aliments
- 9- Carte du Bénin
- 10- Carte d'Afrique
- 11- Carte du Monde
- 12- Globe terrestre
- 13- Mètre à ruban (5 mètres)
- 14- Figures géométriques en bois
- 15- Peson à ressort
- 16- Thermomètre
- 17- Loupe
- 18- Aimants
- 19- Bocal gradués de 250 ml, 500 ml et 1 litre

III- Matériels d'entretien et de maintenance

- 1- Coffret à outils métallique
- 2- Ruban métallique (2 m)
- 3- Tournevis (+, -)
- 4- Pinces
- 5- Marteau avec tenailles
- 6- Cutter
- 7- Brosse
- 8- Truelle
- 9- Spatule
- 10- Rouleau
- 11- Huile antirouille

7 or mf

Annex-2

(MMEE)

Liste du matériel

N°	Désignation	Qté	Utilité
1	Véhicule de laboratoire	02	Analyse d'eau sur place sur les sites de forages
2	Distillateur	01	Préparation de l'eau distillée pour les analyses
3	Caméra explorer	01	Etat des anciens forages à réhabiliter
4	GPS	03	Relevé des coordonnées des sites
5	Sonde électrique	03	Relevé du niveau statique de l'eau
6	Chromatographe ionique en phase liquide avec colonne cations et anions + ordinateur et logiciel de fonctionnement	01	Dosage des ions majeurs
7	Plaque chauffante	02	Chauffage des échantillons au cours des analyses
8	pH mètre	02	Mesure du pH
9	Conductimètre	02	Mesure de la conductivité
10	Etuve universelle	01	Séchage des verreries de laboratoire
11	Etuve bactériologique		
12	Agitateur magnétique non chauffant	01	Mélange et homogénéisation des solutions au cours de l'analyse
13	Balance analytique	01	Pesée des réactifs
14	Réactifs pour toutes les analyses		
15	Entonnoir support filtre analytique 47 en acier inox	02	Filtration des échantillons pour l'analyse bactériologique

8 ab mf

B H 0

PROJET DE CONSTRUCTION D'ECOLES PRIMAIRES EN REPUBLIQUE DU BENIN,
PHASE 4 (DON JAPONAIS)

LISTE DES ECOLES PRIMAIRES PUBLIQUES A CONSTRUIRE

DEPARTEMENT : COLLINES

COMMUNE	ARRONDISSEMENT	No	ECOLE	NBRE DE CLS OU G.P. autorisé	EFFECTIF	ETAT DES INFRAST.	Nbre clas à construire	OBSERVATIONS
BANTE	AGOJA	1	IFEDOUN-AGOUA/A	6	59	Matériaux précaires (paille)	6	
BANTE	BANTE	2	KAMOANOUE/B	6	243	Matériaux précaires (paille)	6	
BANTE	BANTE	3	KAMOANOUE/C	6	386	Matériaux précaires (paille)	6	
BANTE	BANTE	4	BANTE- CENTRE/B	6	319	Déficit de salles de classe et de laboratoire	6	
BANTE	BANTE	5	IFEDOUN-AGOUA/B	6	225	Matériaux précaires en ruine	6	
DASSA-ZOUME	DASSA-1	6	DASSA CENTRE/D	6	167	Matériaux précaires	6	
GLAZOUE	MAGOUMI	7	MAGOUMI/B	6	321	Matériaux précaires	6	
GLAZOUE	SOKPONTA	8	IBIYEM	3	210	matériaux précaires	6	
OUESSE	LAMINOUE	9	LAMINOUE/B	6	390	Matériaux précaires en ruine	3	
OUESSE	OUESSE	10	ZOGBA-GAHON (ex-OUESSE/C)	6	276	Matériaux précaires (apalams)	3	
OUESSE	TOUI	11	MALETE	6	232	Matériaux précaires (paille)	3	
SAVE	ADIDO	12	ISSALE-OTOUN/A	6	63	Matériaux précaires	3	
SAVE	ADIDO	13	DJALOUIMON/B	6	208	Matériaux précaires	6	
SAVE	SAKIN	14	OUOGUI-GARE	6	265	matériaux précaires en mauvais état	6	
TOTAL COLLINES		14			3364		72	

9 ar m

**PROJET DE CONSTRUCTION D'ECOLES PRIMAIRES EN REPUBLIQUE DU BENIN,
PHASE 4 (DON JAPONAIS)
LISTE DES ECOLES PRIMAIRES PUBLIQUES A CONSTRUIRE**

DEPARTEMENT: COUFFO

COMMUNE	ARRONDISSEMENT	No	ECOLE	NBRE DE CLS OU G.P. Autorisé	Effectifs	ETAT DES INFRASTRUCTURES	Infrastructures à construire	Observations
APLAHOUE	APLAHOUE	1	GBEZE	3	190	2 M de 2 et 1 en terre, 1 paille tombée en ruine	6	Ecole frontalière, donc prioritaire
APLAHOUE	APLAHOUE	2	AVEGODO/B	8	303	1 paille de 5 cl en mauvais état	6	Ecole frontalière et au bord du goudron
APLAHOUE	APLAHOUE	3	DHOSSOUHOUE/B	6	338	1 salle polyvalente utilisée pour 2 cours, 1 paille en mauvais état, 1 M 2	6	
APLAHOUE	DEKPO	4	BOZINKPE/B	6	431	1 M 3 + BM, 1 appalam, 2 pailles en ruine, 1 M 1 en construction	3	
APLAHOUE	DEKPO	5	ATCHIHOUE	3	262	1 module en matériaux précaires	3	
DJAKOTOMEY	BETOUMEY	6	HAVOU	4	322	1 module en matériaux précaires	3	
DOGBO	AYOMI	7	TCHITCHIHOUE	3	137	4 pailles d'1 classe chacun	3	
DOGBO	AYOMI	8	AYOMI-CENTRE	6	360	1 M 3 + BM, 1 M 2 en terre, 1 M 2 + bureau en terre	3	
DOGBO	AYOMI	9	KPODAHA / A	6	345	1 M 3 + BM, 3 pailles	3	
DOGBO	LOKOGOHOUE	10	LOKOGOHOUE/A	6	231	1 M 1 + BM, 2 M 2 chacun, 1 appalam (G/A), 1 M 1, 1 M 3 en terre, 1 appalam (G/B)	6	6 pour G/B
DOGBO	LOKOGOHOUE	11	VEHIDJI	6	459	1 M 3 + BM, 3 vieilles pailles	3	
DOGBO	TOTA	12	DOGBO-FANCOME/B	6	299	1 module en matériaux précaires	3	
KLOUEKANMEY	ADJAHONME	13	ADJAHONME/B	6	425	1 M 3 + BM en dur	3	
KLOUEKANMEY	ADJAHONME	14	KOGBETHOUE-EDAHOU/B devenue MINONDOU / B	9	365	1 M 3 + BM, 3 appatams	3	
KLOUEKANMEY	DJOTTO	15	AVEGANME/A devenue DAVIHOUE-ABLOME/A	6	470	1 M 3 construit en 1973 en mauvais état, 1 M 2 + BM, 1 appalam en ruine	3	
KLOUEKANMEY	DJOTTO	16	AVEGANME/B devenue DAVIHOUE-ABLOME B	6	530	1 M 3 + BM, 2 M 1 en terre	3	
KLOUEKANMEY	DJOTTO	17	AGOME-HOIN	6	75	Salles de classe en matériaux précaires	3	
KLOUEKANMEY	HONDJIN	18	SOGLONOUHOUE	6	285	1 M 2 en mauvais état, 1 M 1 en terre + magasin en mauvais état, 2 appatams, 1 paille en mauvais	6	

KLOUEKANMEY	HONDJIN	19	HONDJIN/B	6	300	2 M 3 + 2 BM	3
KLOUEKANMEY	KLOUEKANMEY	20	CHIKPE/C	6	360	SALLES DE CLASSES PRECAIRES	6
KLOUEKANMEY	KLOUEKANMEY	21	SEGLAHOU/E/B	6	217	1 M 2 + BM, 1 appalam à 2 cl, 1 appalam à 1 cl	6
LALO	LALO	22	GOULO KO	6	285	1 mod 3 cl + BM, 1 appalam, 1 palliote	3
LALO	LOKOGBA	23	TOULEOUDJI	6	441	1 mod de 3 cl + BM, 1 mod 1 cl, 3 palliotes, puits artisanal	3
LALO	HLASSAME	24	ZOUNDOME	6	343	1 module en matériaux précaires	3
LALO	AHOMADEGBE	25	TCHI-AHOMADEGBE	6	G/A: 302; G/B: 248	2 mod de 3 cl + 1 BM (G/A), 4 palliotes d'1 cl chacun (G/B)	6
LALO	AHOMADEGBE	26	ADJAGBONOU	6	121	Salles matériaux précaires	3
LALO	HLASSAME	27	ZOHOU DJI /FANGBEDJIHOUE	6	161	Salles matériaux précaires	3
LALO	HLASSAME	28	LADIKPO	6	213	1 module en matériaux précaires	3
LALO	ZALLI	29	ZALLUA	6	179	1 mod de 3 cl + BM, 1 mod 2 cl en banco, 1 appalam	3
LALO	ZALLI	30	ZALLUB	6	253	1 mod de 3 cl + BM, 1 appalam	3
TOVIKLIN	AVEDJIN	31	TOHOUNHOUE/B	6	262	1 mod de 3 cl + BM, 1 mod de 3 cl + BM en construction (PNDC), 1 mod 2 cl en terre de barre	3
TOVIKLIN	HOUEDOGLI	32	HOUEDOGLI/B	6	334	1 M 3 + BM, 1 M 1, 2 M 1 chacun en terre	6
TOVIKLIN	MISSINKO	33	MISSINKO	7	G/A: 353; G/B: 198	1 M 3 + BM, 3 palliotes (G/A), 1M1, 1M2 en terre, 1 palliote, 1 appalam (G/B)	6
TOVIKLIN	HOUEDOGLI	34	HOUEDOGLI/C	6	205	1 M 3 + BM en construction (PNDC), 1 M 1 en terre	3
TOVIKLIN	TOVOKLIN	35	ATCHANVIGUEME	7	G/A: 327; G/B: 233	1 M 3 + BM, 1 M 2, 1 M 1 en banco (G/A), 1 M 2, 1 M 3 en terre, 1 M 1 en terre	3
TOVIKLIN	TOVOKLIN	36	TANNOU-AVEDJI	6	398	1 M 3 + BM, 1 M 2 en terre	3
LALO	HLASSAME	37	ADJAGLIME/C	6	153	Salles matériaux précaires	3
LALO	HLASSAME	38	SOWANOUWE/B	6	122	Salles matériaux précaires	3
TOTAL COUFFO				38	9899		144

[Handwritten signature]

PROJET DE CONSTRUCTION D'ECOLES PRIMAIRES EN REPUBLIQUE DU BENIN,
PHASE 4 (DON JAPONAIS)

LISTE PROVISOIRE DES ECOLES PRIMAIRES PUBLIQUES A CONSTRUIRE

DEPARTEMENT: ZOU

COMMUNE OU MAIRIE	ARRONDISSEMENT	N°	ECOLE	NBRE DE CLS OU G.P. Autorisés	EFFECTIF	ETAT DES INFRAST.	Nbre clas à construire
AGBANGNIZOUN	SINWE-KPOTA	1	SINWE-ZOUME	6	279	Matériaux précaires en mauvais état	6
AGBANGNIZOUN	LISSAZOUNME	2	ZOUNGBO-SEKIDJATO	6	202	matériaux précaires	6
AGBANGNIZOUN	ADINGNIGON	3	MAKPEHOGON	6	326	matériaux précaires	6
AGBANGNIZOUN	SINWE-LEGO	4	SINWE-LEGO/B	6	253	matériaux précaires	3
BOHICON	AGONGOUINTO	5	ZANKAME	6	310	matériaux précaires	3
BOHICON	AGONGOUINTO	6	MANABOE	6	132	matériaux précaires	3
BOHICON	BOHICON-1	7	AZALOUGON-SEME/B	8	237	matériaux précaires	6
BOHICON	BOHICON-1	8	AGBADJAGON/B	6	334	matériaux précaires	3
BOHICON	BOHICON-1	9	SEHOUEHO/B	6	255	matériaux précaires	3
BOHICON	BOHICON-2	10	AGONVEZOUN/B	6	196	Matériaux précaires (apâtam)	3
BOHICON	BOHICON-2	11	SOGBA/B	6	212	matériaux précaires	3
BOHICON	SODOHOME	12	SODOHOME/B	9	208	matériaux précaires	3
COVE	SOGBA	13	ZOGBA-COVE/B	6	215	matériaux précaires	6
DJIDJA	AGOUNA	14	DJIREKPEDJI	3	314	Matériaux précaires	3
DJIDJA	HOUTO	15	MILOKO	3	224	Matériaux précaires	3
DJIDJA	MONSOUROU	16	MONSOUROU	3	208	Matériaux précaires	3

12 ar mf

[Signature]

COMMUNE OU MAIRIE	ARRONDISSEMENT	No	ECOLE	NBRE DE CLS OU G.P. Autorisés	EFFECTIF	ETAT DES INFRAST.	Nbre clas à construire
DJIDJA	SETTO	17	GBADAGBA	6	301	Matériaux précaires	6
OUIHI	OUIHI	18	OUIHI-CENTRE/B	6	359	Matériaux précaires	6
OUIHI	SAGON	19	HOUADJA	6	220	Matériaux précaires	3
ZAGNANADO	KPEDEKPO	20	POUTO	6	283	Matériaux précaires	6
ZAGNANADO	KPEDEKPO	21	AGONGBODJ/B	6	231	Infrastruct inexistantes	6
ZAGNANADO	ZAGNANADO	22	DOGA ZOUNGOUDO/B	6	171	Matériaux précaires	6
ZAGNANADO	ZAGNANADO	23	DOGA-CENTRE/B	6	251	Matériaux précaires	6
ZAKPOTA	KPOZOUN	24	AHOSSOUGON	6	239	matériaux précaires en mauvais état	6
ZAKPOTA	ZAKPOTA	25	ALLOHOUN-OUKANME/B	6	171	matériaux précaires	3
ZAKPOTA	ZA-TANTA	26	ADIKOGON	4	288	matériaux précaires en mauvais état	3
ZAKPOTA	ZA-TANTA	27	ZA-AJIGOUDO/B	8	300	matériaux précaires	6
ZOGBODOMEY	AKIZA	28	CAMP OUIASSA	6	272	matériaux précaires en mauvais état	3
ZOGBODOMEY	CANA-2	29	CANA/A	4	193	matériaux précaires en mauvais état	3
ZOGBODOMEY	CANA-2	30	CANA MIGNONHITO	6	273	matériaux précaires en mauvais état	6
ZOGBODOMEY	DOME	31	DOME/B	6	302	Infrastructures inexistantes	6
BOHICON	KPASSAGON	32	AGBAKON / A	6	397	1 MODULE DE 3 CLASSES EN MATERIAUX PRECAIRE	3
BOHICON	KPASSAGON	33	PASSAGON / B	6	270	1 MODULE DE 3 CLASSES EN MATERIAUX PRECAIRE	3
TOTAL ZOU		33			8426		144

**PROJET DE CONSTRUCTION D'ECOLES PRIMAIRES EN REPUBLIQUE DU BENIN,
4 (DON JAPONAIS)**

PHASE

LISTE DES ECOLES PRIMAIRES PUBLIQUES A CONSTRUIRE

DEPARTEMENT : OUEME

COMMUNE	ARRONDISSEMENT	No	ECOLE	NBRE DE CLS OU G.P. Autorisé	EFFECTIF	ETAT DES INFRAST.	Nbre clas à Construire
DANGBO	DEKIN	1	DEKIN-AFIO/B	6	343	Matériaux précaires	6
DANGBO	GBEKO	2	GBESSOUME	6	325	Matériaux précaires	6
DANGBO	ZOUNGUE	3	SAI-LAGARE	6	295	Matériaux précaires	3
DANGBO	HOUEDOME	4	HETIN-HOUEDOME-1/B	6	364	Matériaux précaires	6
DANGBO	KESSOUNOU	5	HETIN-SOTA-1//B	6	323	Matériaux précaires	6
TOTAL OUEME		5		30	1650		27

14 ali inf

LISTE DES VILLAGES POUR AEV POUR LES COLLINES

N°	COMMUNE	ARRONDISSEMENT	VILLAGE	LOCALITE
01	Banté	Gouka	Galata/mamatchokè	Galata/mamatchokè
02	Banté	Bobè	Bobè/Djagbalo	Bobè/Djagbalo
03	Dassa-Zoumé	Tre	Adjaokan, Gankpetin, Lema, Sèmè, Kpekplœ, Itchégou	Adjaokan, Gankpetin, Lema, Sèmè, Kpekplœ, Itchégou
04	Dassa-Zoumé	Kpingni	Kpingni, Togon, Vedji, Bakèmè	Kpingni, Togon, Vedji, Bakèmè
05	Glazoué	Zaffe	Kpakpazoumè, Adourekoman	Kpakpazoumè, Adourekoman
06	Glazoué	Assante	Assante, Houin	Assante, Houin
07	Ouèssè	Challa Ogoi	Challa Ogoï, Kokoro	Challa Ogoï, Kokoro
08	Ouèssè	Kilibo	Yaoui	Yaoui
09	Savè	Kaboua	Atesse, Alafia, Montewo	Atesse, Alafia, Montewo
10	Savalou	Kpataba	Ekpa, Miniki-	Ekpa, Miniki
11	Savalou	Djaloukou	Djaloukou, Djalouma	Djaloukou, Djalouma
12	Dassa Zoumé	Dassa I	Agbegbe	-
13	Dassa Zoumé	Dassa I	Zongo	-
14	Dassa Zoumé	Gbaffo	Dovi Some	-
15	Ouèssè	Odougba	Tchedjinngnon	-
16	Savalou	Savalou Agbado	Gbaffo Dogoudo	-
17	Savè	Adido	Tchoui	-
18	Savè	Boni	Agbodo	-
19	Savè	Boni	Agbaigodo	-
21	Savè	Boni	Awo Srika	-
22	Savè	Boni	Kilibo Ogbo	-

LISTE DES VILLAGES POUR NOUVEAUX FORAGES POUR LES COLLINES

N°	COMMUNE	ARRONDISSEMENT	VILLAGE	LOCALITE
01	Dassa-Zoumè	Paouignan	Houkpogon	Daavinongon
02	Dassa-Zoumè	Gbaffo	Awaya	Awaya
03	Dassa-Zoumè	Paouignan	Houkpogon	Dovonongon
04	Dassa-Zoumè	Soclogbo	Soclogbo	Assansègo/Landeougon
05	Glazoué	Aklampa	Sowiandji	Gote Doho
06	Glazoué	Kpakpaza	Sowe	EPP/B
07	Glazoué	Kpakpaza	Kpakpaza	Atogbo
08	Glazoué	Ouèdèmè	Goto	Abeya 1
09	Glazoué	Gomè	Gomè	Yawomou
10	Glazoué	Gomè	Gomè	Ayéde
11	Glazoué	Sokponta	Sokponta	Okéokounou
12	Glazoué	Sokponta	Sokponta	Akouégba
13	Glazoué	Sokponta	Sokponta	Ekpa
14	Glazoué	Sokponta	Sokponta	Kpako
15	Glazoué	Sokponta	Akpikpi	Akpikpi
16	Glazoué	Sokponta	Sokponta	Okpataba
17	Glazoué	Magoumi	Magoumi	Boubou
18	Glazoué	Magoumi	Magoumi	CEG
19	Glazoué	Magoumi	Magoumi	Agbo
20	Glazoué	Magoumi	Magoumi	Kpota
21	Glazoué	Thio	Thio	Adjahoungbadji
22	Glazoué	Thio	Assromihoué	Gandjètovlamè
23	Glazoué	Thio	Assromihoué	Ayou
24	Glazoué	Thio	Akomya	Agossouedji
25	Glazoué	Thio	Akomya	Vodo
26	Glazoué	Thio	Kpassali	Fangnin Doho
27	Glazoué	Thio	Hocco	Alpha Doho
28	Glazoué	Ouèdèmè	Kpota	Agnamè
29	Glazoué	Ouèdèmè	Kpota	Somè
30	Glazoué	Ouèdèmè	Goto	Zongo
31	Glazoué	Ouèdèmè	Goto	Kpoba
32	Glazoué	Ouèdèmè	Yagbo	Finagnon Doho
33	Glazoué	Aklamkpa	Affizougo	LOhoue LOhoue
34	Glazoué	Aklamkpa	Affizougo	Adonmandedji
35	Glazoué	Aklamkpa	Affizougo	Sowomin(MASSEIDOHO)
36	Glazoué	Aklamkpa	Affizougo	Hazahouladji
37	Glazoué	Aklamkpa	Allawenonsa	Ketegbe Doho
38	Glazoué	Aklamkpa	Allawenonsa	Adetouin Doho
39	Glazoué	Aklamkpa	Lagbo	Bleoudji
40	Glazoué	Aklamkpa	Lagbo	Marceli Doho
41	Glazoué	Aklamkpa	Lagbo	Agondji
42	Glazoué	Aklamkpa	Lagbo	Wai Amin
43	Glazoué	Aklamkpa	Lagbo	Mindotinsa
44	Glazoué	Aklamkpa	Lagbo	Kanninkpo Doho
45	Glazoué	Aklamkpa	Lagbo	Ayekobinou Doho
46	Glazoué	Aklamkpa	Lagbo	Tokoun Tokoundji
47	Glazoué	Aklamkpa	Lagbo	Videgnamon Doho

48	Glazoué	Aklamkpa	Lagbo	Kpokandjo Doho
49	Glazoué	Aklamkpa	Lagbo	agounnan Doho
50	Glazoué	Aklamkpa	Lagbo	Ahodohoundji
51	Glazoué	Aklamkpa	Lagbo	Amoumin doho
52	Glazoué	Gbanlin	Gbanlin	Gbekpodji
53	Ouèssè	Odougba	Tchedjanagnon	Tchedjanagnon
54	Savè	Offe	Dani	Bossikponongon
55	Savè	Adido	Igboroko	Igboroko
56	Savè	Beese	Besse	Igboiguinin
57	Savè	Bessi	Besse	F.El Hadj Soumaila
58	Savè	Kaboua	Gogoro	Gogoro
59	Savalou	Gobada	Gobada	Abiadji
60	Savalou	Lema	Kitilikpi	Tchanka
61	Savalou	Monkpa	Anigbe	Anigbe
62	Savalou	Djaloukou	Gbaglodji	Gbaglodji

LISTE DES VILLAGES POUR AEV A REALISER DANS
LE DEPARTEMENT DU COUFFO

N°	COMMUNE	ARRONDISSEMENT	VILLAGE	LOCALITE	TYPE D'OUVRAGE
01	Aplahoué	Agodogoui	Wakpé Takpatchouimè	-	AEV
02	Aplahoué	Lonkly	Lonkly Badavè	-	AEV
03	Aplahoué	Atomey	Volly Latadji	Gbakougbe	AEV
04	Djakotomey	Kpota	Fantoutchéhoué	-	AEV
05	Djakotomey	Houégamey	Houégamè Centre	-	AEV
06	Djakotomey	Sokoahiué	Zouzouvou	Tchanvè	AEV
07	Dogbo	Ayomi	Tokpota Zokpédji	-	AEV
08	Toviklin	Missinko	Missinko Centre	-	AEV
09	Toviklin	Toviklin	Avédji	-	AEV
10	Toviklin	Tannou Gola	Tanou Gola	-	AEV

18 ah of

LISTE DES VILLAGES POUR NOUVEAUX FORAGES POUR LE COUFFO

N°	COMMUNE	ARRONDISSEMENT	VILLAGE	LOCALITE
01	Aplahoué	Lonkly	Kilkihoué	Kilkihoué
02	Aplahoué	Dékpo	Dawi	Dawi
03	Aplahoué	Atomey	Agodogoui	Kponmey
04	Aplahoué	Atomcy	Agodogoui	Cadjahoué
05	Aplahoué	Atomey	Agodogoui	Kpédjihoundéhoué
06	Aplahoué	Atomey	Gougounta	Charlinonhoué
07	Aplahoué	Atomey	Gougounta	Gnonhomafè
08	Aplahoué	Atomey	Volly Latadji	Atchédohoué
09	Aplahoué	Aplahoué	Djikpamè	Kpodji
10	Aplahoué	Aplahoué	-	Lodji
11	Djakotomey	Kinkinhoué	Késsawadji	-
12	Djakotomey	Djakotomey1	Djakotomey	Kpayahoué
13	Djakotomey	Djakotomey1	Djakotomey	Hounhomè
14	Djakotomey	Kokohoué	Kokohoué	Djimadohoué
15	Djakotomey	Kokohoué	Démahouhoué	-
16	Djakotomey	Kokohoué	Hagounmè	Mahougbéhoué
17	Djakotomey	Bétoumey	Holouloko	Ayivihoué
18	Djakotomey	Bétoumey	Mèkpohoué	Sèbiohoué
19	Djakotomey	Houégamey	Houégamey	Gbègnidohoué
20	Djakotomey	Houégamey	Gamèhouégbo	Monsihoué
21	Dogbo	Tota	Dogbo Ahomey	Dakoduihoué
22	Dogbo	Tota	Dékandji	Zohoundji
23	Dogbo	Tota	Kpodavé	Dédéké
24	Klouékanmey	Houndjin	Soglohounhoué	Djahohoué

25	Klouékanmey	Ayahohoué	Avégandji	Kpakpoguinnonhoué
26	Klouékanmey	Ayahohoué	Vagandji	Sobakinhoué
27	Klouékanmey	Dotto	Dékandji III	
28	Klouékanmey	Dotto	Dotto centre	Sossouhoué
29	Klouékanmey	Houndjin	Djahohoué	-
30	Lalo	Gnizoumè	Tandji	Ganlohoué
31	Lalo	Zalli	Adjassagon	Agbandomè
32	Lalo	Gnizoumè	Tandji	Akhoué
33	Lalo	Gnizoumè	Tandji	Tchahoué
34	Lalo	Gnizoumè	Tandji	Oboubéhoué
35	Lalo	Tohou	Baikpa	Houndjohoué
36	Lalo	Tchi Ahomadégbé	Aloya	Gbètohoué
37	Lalo	Hlassamè	Kpassamè	Eguihoué
38	Toviklin	Toviklin	Tannou Avédji	Lokpédjhoué
39	Toviklin	Doko	Tchénonhoué	Kpakpoguinnonhoué
40	Djakotomey	Gohomey	Gohomey	Guidjihoué

LISTE DES VILLAGES POUR AEV A REALISER DANS
LE DEPARTEMENT DU ZOU

N°	COMMUNE	ARRONDISSEMENT	VILLAGE	Population
01	Abomey	Détohou	Allomankanmè	2.800
02	Agbangnizou	Sinwé	Adjido + Dodomè	3000
03	Bohicon	Madjè	Madjè	3.800
04	Djidja	outo	Outo	2.500
05	Djidja	Agouna	Koutagba	2.500
06	Djidja	Sagon	Sagon	2.500
07	Ouinhi	Dasso	Dasso	3.500
08	Zagnanado	Kpédékpo	Centre	3.300
09	Za-Kpota	Assanlin	Zounzonmè	3.000
10	Zogbodomè	Domè	Domè	3.200

LISTE VILLAGES POUR NOUVEAUX FORAGES POUR LE ZOU

N° d'ordre	N° demande	Commune	Arrondissement	Villages	Localités	Population	Type ouvrage
1		Agbangnizoun	Zoungoudo	Tokpa	Adjaho		
2		Agbangnizoun	Zoungoudo	Kpoto tokpa	Towéta		FPM
3		Agbangnizoun	Zoungoudo	Tokpa	Hougblémé		
4		AGBANGNIZOUN	Adanhondjigon	Agbassagoudo	Agbassagoudo		FPM
5	ZN 0792	AGBANGNIZOUN	Lissazounmè	Houndo	Houndo		
6		AGBANGNIZOUN	Adanhondjigon	Agbozoundji	Agbozoundji		FPM
7		Agbangnizoun	Zoungoudo	tokpa	Adjaho		FPM
8		Bohicon	Sodohomey	Koklofinta	Towéta		FPM
9		Djidja	Djidja	Sovlègni	Adjanonon		FPM
10		Djidja	Setto	Saloudji	EPP		FPM
11	ZN 0811	Djidja	Setto	Gnizounmè	Ayétchéhoungon		FPM
12		Djidja	Agouna	Hontohou	Alouwèwè		FPM
13		Djidja	Djidja	Anakpa	Ayabanongon	580	FPM
14		Djidja	Djidja	Komè	Camp peuhl		
15		Djidja	Oungbèga	Sozoun	Atiningon		FPM
16		Djidja	Oungbèga	Sozoun	Ahouamè		FPM
17		Djidja	Oungbèga		Kpètékpa		
18		Djidja	Oungbèga	Lotcho	Lotcho daho		FPM
19	ZN 0820	Zagnanado	Zagnanado	Doga	Doga Kotingon		FPM
20	ZN 0826	Zagnanado	Banamè	Zingon	Zounsèdji		FPM
21		Zagnanado	Kpédékpo	Zantan	Abèkpè	275	
22		Zagnanado	Banamè	Zingon	Massagbo		FPM
23	ZN 0827	Zagnanado	Kpédékpo	Kpoto	Pouto		FPM
24		Zagnanado	Zagnanado	Doga	Zoungoudo		
25		Zagnanado	Zagnanado	Doga	Doga Aga		

26	ZN 0820	Zagnanado	Zagnanado	Zagnanado	Doga	Kotingon	
27		Zagnanado	Kpédékpo	Agongbodji	Agongbodji	Akokponawa	
28		Zagnanado	Banamé	Sowé	Sowé	Ahannou	
29		Zagnanado	Zagnanado	Doga	Doga	Doga Domé	
30	ZN 0807	Za kpota	Zéko	Adjoko	Adjoko	Adjoko-lokoli	FPM
31	ZN 0809	Za kpota	Allahé	Allahé	Allahé	Walla aga	FPM
32		Za kpota	Kpakpamé	Guingni	Guingni	Agbogata	
33		Za kpota	Allahé	Dogbanilin	Dogbanilin	Dangbéhoué	
34		Za kpota	Allahé	Héhounli	Héhounli	Assogbagagon	
35		Za kpota	Allahé	Allahé	Allahé	Gbakpa	
36		Za kpota	Allahé	Héhounli	Héhounli	Gomé	
37	ZN 0823	Zogbodomey	Zogbodomey	Fidjrossé	Fidjrossé	Fidjrossé	FPM
38	ZN 0833	Zogbodomey	Tanwé hessou	Tègon	Tègon	Alligoudo	FPM
39		Zogbodomey	Kpokissa	Déhounta	Déhounta	Ganhoungbé	FPM
40		Zogbodomey	Avlamé	Kotonou	Kotonou	Kotonou	
41		Zogbodomey	Domé	Bolamé	Bolamé	Tangbéddji	
42		Zogbodomey	Tanwé hessou	Tègon	Tègon	Alligoudo	
43		Zogbodomey	Domé	Domé	Domé	Aga	
44		Zogbodomey	Domé	Gohissanou	Gohissanou	Vidjénavo	
45		Zogbodomey	Domé	Domé	Domé	Willé Tomé	550

LISTE DES VILLAGES POUR NOUVEAUX FORAGES DANS LA COMMUNE DE DANGBO

N°	COMMUNE	ARRONDISSEMENT	VILLAGE	LOCALITE
01	Dangbo	Hozin	Lakè	Vakonliho
02		Zoungué	Akokponawa	Doglonmè
03		Zoungué	Fingninkanmè	Zoundji
04		Zoungué	Yokon	Alouagan
05		Dangbo	Dangbo	Atanmey
06		Dangbo	Tovè	Tovè
07		Dangbo	Mondotokpa	Mondotokpa
08		Dangbo	Monotokpa	Houéto
09		Dangbo	Monotokpa	Agoundji
10		Dangbo	Dokomè	Otinkoto

LISTE DES VILLAGES POUR AEV DANS LA COMMUNE DE DANGBO

N°	COMMUNE	ARRONDISSEMENT	VILLAGE	LOCALITE
01	Dangbo	Hozin	Akpamè	Lokonon Tokpa
02		Dangbo	Dangbo	Tanmey
03		Dangbo	Dangbo	Hontogbo