

資料 3. 調査対象地区の選定と概要

3-1. 地区の選定

ウランバートル市は、5つの地域と3つの衛星都市からなり、各地域はさらに20程度の地区に分割され、行政管理されている。

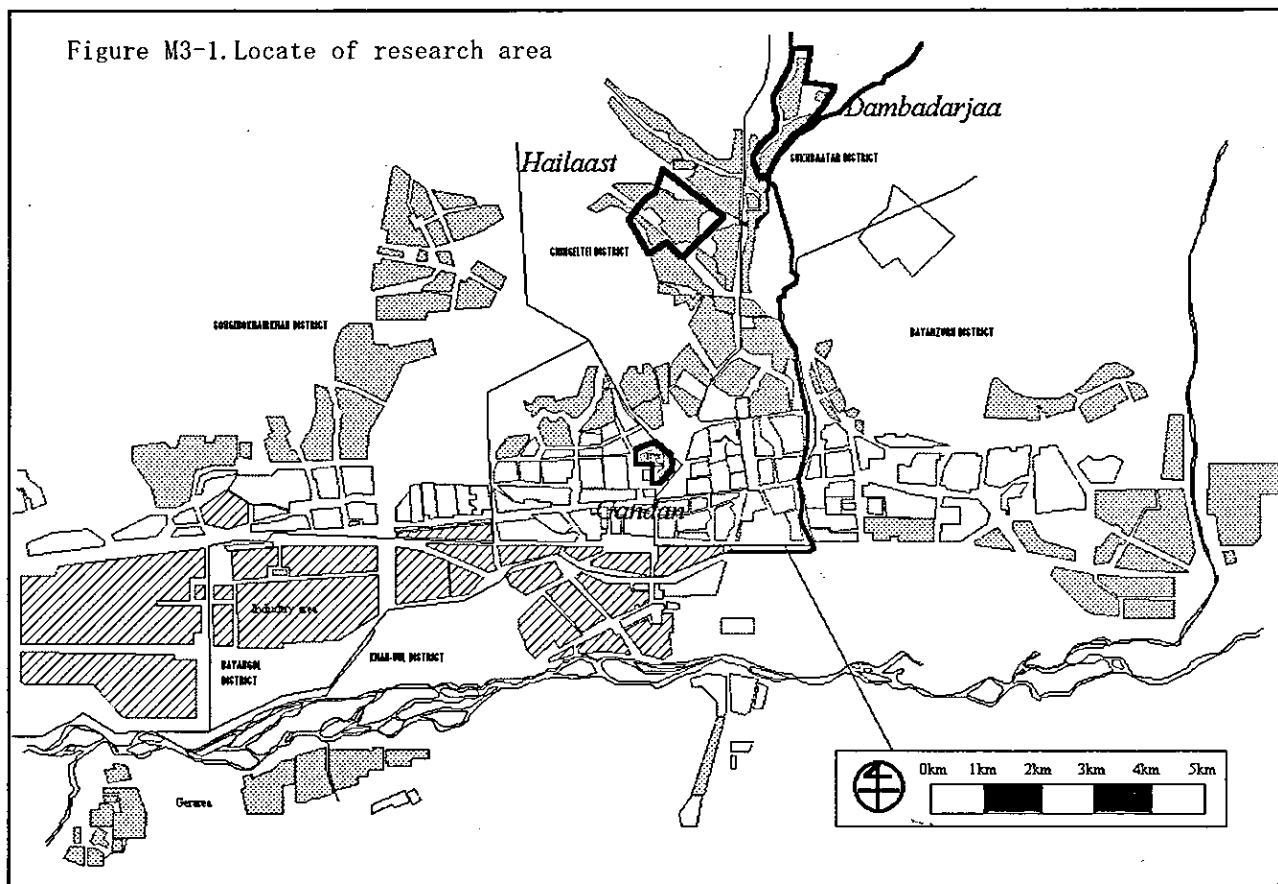
上記の各地区は住宅形式により、アパート住宅地区とゲル地区に位置付けられる。そこで、ゲル地区に位置付けられる区へのサンプル調査を実施し、ゲル地区住民の生活環境を把握する。

地区の選定にあたっては、

- ・市街地内、市街地外縁、郊外の3つの地区
- ・将来的にも個人住宅地としての整備が想定される地区
- ・古くからの住民が居住しており、コミュニティが形成しやすいことを条件に、市都市計画局、市戦略政策計画局と協議の上選定した。

選定された地区は以下の3つのゲル地区である。

1. 市街地内ゲル地区 バヤンゴル地域 ガندان地区
(人口 4485人、世帯数 1045世帯、31ha)
2. 市街地外縁ゲル地区 チンギルテイ地域 ハイラスト地区
(人口 6370人、世帯数 1460世帯、98.2ha)
3. 郊外ゲル地区 スフバートル地域 ダンバダルジャー地区
(人口 7000人、世帯数 1730世帯、141ha)



3-2. 各地区の概要

3-2-1. ガンダン地区

地区名	バヤンゴル地域 ガンダン地区			
人口	4385人	世帯数 1045世帯	地区面積 31ha	地区区分 8区
場所	市街地内中央の北西、ガンダン寺を取り囲む位置にある。			
地形	ガンダン寺を頂点とした菱形状の緩やかな丘陵地。東側が水路で区切られる。			
特長	モンゴルの仏教文化を集積した伝統的な地区であり、ガンダン寺を中心に寺院、仏教大学、仏教工芸センター等が位置する。モンゴルの人々の参拝が絶えず、外国からの観光客が一度は訪れる人の往来の多い地区である。モンゴルを代表する場所として整備計画が1991年と2000年に作られた。ゲル地区で唯一上水、下水の基本となる管が通っている。			

3-2-2. ハイラスト地区

地区名	チンギルテイ地域 ハイラスト地区			
人口	6370人	世帯数 1460世帯	地区面積 98ha	地区区分 10区
場所	市街地から北に5km、北西に丘陵を上る道路沿線に位置する。			
地形	南東から北西に中心となる道路が通り、道路北側が起伏のある丘陵地、南側が傾斜のある丘陵地となっている。			
特長	数多くある傾斜地に位置するゲル地区の一つ。特に南側の傾斜がきつい。生活関連施設や公共交通は中心となる道路沿線に位置するが、難しい地形と道路が悪いことから、生活の利便性が低い。市人口の増加とともに、地区の居住世帯も増加しており、中心から遠く傾斜のきついところにさらに拡大を続けている。公共施設は小学校、幼稚園、管理事務所、警察、診療所、公衆浴場とゲル地区の基準となる施設が整備されている。JICAにより1999年に小学校が増設された。			

3-2-3. ダンバダルジャー地区

地区名	スフバートル地域 ダンバダルジャー地区			
人口	7000人	世帯数 1730世帯	地区面積 141ha	地区区分 12区
場所	市街地から北に8km、北東にセルベ川の支流沿線の河川低地を通る道路沿線に位置する。			
地形	セルベ川の河川低地に全体が位置しておりほぼ平坦な地形であり、河川が南部と東部の地区の境界となっている。地区は中心となる道路をはさんで縦長に北部と南部に広がる。			
特長	市街地からある程度距離のある静かな地区である。平坦な地形で、河川沿いの環境を持つ住宅地としての良い条件を持っている。良好な土地条件から、近年良質な個人住宅の建築が目立ち5年間で新規住宅地が形成された。年毎に地区の中心部の面積が拡大しており、10年前の約3倍にもなっている。道路南側は河川にさえぎられ敷地の確保に限界があり、北部に拡大していくが、河川低地にあることから水はけが悪く、雨が降ったあとの車の通行に困難がある。公共施設は基準となる施設があり、2002年より消防署が設置されている。			

資料4. 地区管理者インタビュー調査まとめ

地区の管理手段 Table M4-1	ガンダン16地区	ハイエスト15地区	ダンパダルジャ-15地区	地区の管理状況まとめ
1. 地区の管理体制	地区全体の管理は各地区に一個所配置された地区管理事務所が行っているが、地区内はさらに住区の位置付けがされており、地区管理事務所と連絡する各住区の管理者が置かれている。 ・書類申請担当、生活困難者等への福祉担当、ゴミ、学校などの公共サービス担当、管理者	地域に従い地区の業務を決定し実施する。	・ホローの予算の管理と実施 ・事業所のチェック ・困窮世帯や高齢者世帯の世話 ・統計の提出 ・法律上のトラブル防止 ・火災や洪水の未然防止 ・ゴミ処理費用徴収 ・家屋保険検討中 ・生命保険紹介	・書類申請担当、生活困難者等への福祉担当、ゴミ、学校などの公共サービス担当、管理者 ・地域に従い地区の業務を決定し実施 ・事業所のチェック ・困窮世帯や高齢者世帯の世話 ・統計の提出 ・法律上のトラブル防止 ・火災や洪水の未然防止 ・ゴミ処理、(ゴミ処理)費用徴収 ・各種保険
Table M4-2	土地管理費1200Toz/年の徴収	・地区管理者と住民の橋渡し	各区分あるいは2区分で1名 ・人口、家畜の数、銃の数、車台数、障害者数、戦争経験者数等の統計	・各区分あるいは2区分で2名 ・地区管理者と住民の橋渡しをする。
地区管理者基本的役割	・各区分に管理者を各1名配置。 ・地区の相談役としての機能。 ・年輩のボランティアなので数字を管理するような仕事はさせていない。	・地区自身のお金がない。 ・ゴミ処理の問題が大きい ・新住民が旧住民の生活を阻害している	・法律を住民へ説明、トラブル回避 ・必要な事業を独自に行う予算ない。 ・居住税を払えない人がいる。 ・管理事務所が老朽化している。 ・ゴミ処理車が必要である。	・地区独自の予算がない。 ・ゴミ処理の問題が大きい。 ・移入者の増加の問題がある。
2-1. 都市インフラの整備状況	市内上水道から販売所に直接上水を引いている。上水の量は確保されており、また水質汚染の心配がない。 ・大元になる上水販売所が4箇所あり、販売所は多数設置されている。	・地区北東に貯水池があり、ここから販売所に水を配っている。水質は検査の上で飲料に利用している。 ・地区内の上水販売所は10箇所ある。営業時間は午前10時から午後8時(冬期7時)で午後2時から4時まで休憩。	・地区内に井戸が一ヶ所。35mの地下から汲み上げている。直接販売しており、営業時間は午前8時から午後10時。 ・上水販売所は5箇所。営業時間は午前10時から午後8時(休憩午後2時~4時)	・ガンダン-上水管、ハイラスト一時水池、ダンパダルジャ-汲み上げ井戸から上水販売所へ給水している。 ・地区の上水販売所は10箇所程度で営業時間は午前10時から午後8時までである。
Table M4-3	井戸	・個人で井戸を掘っている家もあるが検査の結果、飲料には適していないことがわかり、その他の用途で使用している。 ・冬期に車が入ってこれず販売所に水が足りないことがある。 ・個人経営の共同浴場が1箇所ある。午前9時から午後8時まで。	・地区の西部はどこでも掘れば水がでるが、検査の上で飲料には適さないため、野菜づくりや洗濯に使われている。 ・共同浴場は個人経営のものが1箇所。一時間800トウク	・自地内の井戸は飲料できない ・ハイラスト地区の給水に問題がある。 ・ガンダン地区に共同浴場はない。
井戸問題点	・既存の上水道を基本管に各戸に上下水をひくことが理想。 ・地区内に共同浴場はない。			

2-1. 都市インフラの整備状況	ガングダン16地区	ハイエヌスト15地区	ダンバダルジャー15地区	地区の管理状況まとめ
交通	<ul style="list-style-type: none"> ・ガングダン寺と市道を結ぶ道路が舗装されているほかは無舗装である。地区を円形に道路が囲んでいる。 	<ul style="list-style-type: none"> ・舗装道路は地区中央の一本。西側で傾斜にそって東西の道路が、東側で中心となる道路から枝分かれする。 	<ul style="list-style-type: none"> ・地区中央に東西に通る舗装道路に南北の未舗装道路がない。 	<ul style="list-style-type: none"> ・市街地から地区にながらぬ舗装道路が一本入り、未舗装道路が住宅、住宅を囲む。
自動車台数	<ul style="list-style-type: none"> ・車の台数は地区全体で57台。一年間に10台程度増加している。 	<ul style="list-style-type: none"> ・車両台数は5年前34台であったが、1999年に84台、2000年に144台にまで増加している。 	<ul style="list-style-type: none"> ・車両台数は10年前5台程度であったが、現在200台になっている。年間30台程度増加している。 	<ul style="list-style-type: none"> ・ハイラスト地区、ダンバダルジャー地区で車両台数が急激に増加している。
通行困難な場所	<ul style="list-style-type: none"> ・地区南東の傾斜のきつい地区に車が入ることはできない地区がある。 	<ul style="list-style-type: none"> ・西側の山の手、東南の地区で傾斜がきつく、自動車での通行が難しい地区がある。特に冬の路面凍結時の通行が困難である。 	<ul style="list-style-type: none"> ・細街路を家屋が塞ぎ通行できなくなっている箇所も多い。 	<ul style="list-style-type: none"> ・傾斜地や街路がふさがれ車両通行が困難な場所がある。
交通事故	<ul style="list-style-type: none"> ・交通事故は地区北東の外郭道路の幅員がせまく車の事故が起りやすい。 	<ul style="list-style-type: none"> ・交通事故は今年学校の前で2件。事故は少ない。 	<ul style="list-style-type: none"> ・交通事故 昨年度橋の上で2件、学校の近くで子供との接触が1件あった。 	<ul style="list-style-type: none"> ・交通事故は中心の舗装道路で年2〜3件起っている
バス停	<ul style="list-style-type: none"> ・バス停は外郭道路に4箇所。歩いて10分でたどり着ける。 	<ul style="list-style-type: none"> ・バス停は1箇所。最も遠いところから徒歩で20〜30分かかる。 	<ul style="list-style-type: none"> ・バス停は地区中央に1箇所、地区東端に1箇所。最も遠い場所からは徒歩で30分はかかる。 	<ul style="list-style-type: none"> ・バス停は中央道路沿いに1〜2箇所。徒歩で30分かかる場所もある。ガングダン地区はバス停が4つあり、近い。
電灯	<ul style="list-style-type: none"> ・街灯は外郭道路、ガングダン寺ほか数箇所ある。10灯の街灯を地区で設置し、住所札をつけ直した。お金を出せる人や会社から資金を集めて設置している。街灯は増やしたいが、電力状況と住民からお金を集めることが難しい。 	<ul style="list-style-type: none"> ・街灯は以前中央舗装道路沿いにあった。来年度、東側地区内に4箇所街灯を設置する計画がある。 	<ul style="list-style-type: none"> ・街灯は南北のゴダムジ沿いにあるが、管理費用が払えないため廃止した。 	<ul style="list-style-type: none"> ・街灯は管理費用が捻出できず廃止された。近年地区独自で住民から資金を集め街灯を設置する動きがでてきている。
電線の配置	<ul style="list-style-type: none"> ・電線は秩序だてて配置されており、中心となる電線から各戸への電線が無秩序に伸びている。 	<ul style="list-style-type: none"> ・小学校そばに中心となる変電施設があり、ここから熊手に電線がのびており、これらの電線から各戸に電気がつながれている。 	<ul style="list-style-type: none"> ・主要な電線は南北のゴダムジ沿い。地区内に3箇所の変電施設がある。 	<ul style="list-style-type: none"> ・市街地からの電線を地区の変電施設でうけ、各住宅、住宅へ送られるが、電線は秩序だてて整備されていない。
供給世帯	<ul style="list-style-type: none"> ・電気は全ての世帯に供給されており、停電はほとんどない。電気の安定しない地区もある。 	<ul style="list-style-type: none"> ・全世帯に電気を供給している。一月に2〜3回は停電する。復旧までに2、3時間の時もあれば、2、3日かかることもある。 	<ul style="list-style-type: none"> ・全世帯に供給している。30分程度で復旧する。電気スタントの修理で8〜12時間停電するときは事前に知らせる。 	<ul style="list-style-type: none"> ・電気はほぼ全ての世帯に供給している。停電は月2〜3回のところもある。頻繁に起こるところもある。
問題点他		<ul style="list-style-type: none"> ・夕食時など電圧が下がりがり電器機器が動かなくなることがある。増圧器をとりつけるか、食事の支度に木や石炭を利用している。地区内に電圧を高くする器機をとりつける方法もある。 	<ul style="list-style-type: none"> ・夕食時など電圧が下がりがり電器機器が動かなくなることがある。増圧器をとりつけるか、食事の支度に木や石炭を利用している。地区内に電圧を高くする器機をとりつける方法もある。 	<ul style="list-style-type: none"> ・地区により電圧が低い、停電が起りやすいといった送電の問題がある。
料金の徴収		<ul style="list-style-type: none"> ・電気料金は各戸から各戸に徴収している。 	<ul style="list-style-type: none"> ・電気料金は各戸から各戸に徴収している。 	<ul style="list-style-type: none"> ・電気料金は各戸にコントールから徴収している。

2-2. 衛生的 環境	ガングダン16地区	<ul style="list-style-type: none"> 地区管理事務所がゴミ収集はしておらず、地域（ドワーグ）にあるゴミ処理の会社から車を出してもらっている。各戸を収集車が直接訪問して料金の徴集とひきかえにゴミを収集してもらう方法をとっている。 ゴミは夏場800トウグ、冬場1000トウグで収集してもらいが、ゴミ処理の費用は全世帯の30%が払っている状況である。2ヶ月、3ヶ月に一度ゴミを出す世帯もある。 	ハイエース15地区	ダンパダルジャー15地区	地区の管理状況まとめ
	<ul style="list-style-type: none"> 地区ではゴミ収集の管理はしていない。 ゴミ収集車が月に1度の割合で各戸をまわりゴミを回収している。40%の世帯が月に700トウグそれぞれ収集車にお金を払い、ゴミ収集に回って貰っている。 石炭灰はゴミ収集と同時に処理している。 自然にゴミ収集所になっているところから2箇所ある。それほどの量ではないので、ゴミ収集のついでにもって出している。 石炭の煙草は冬期、朝晩にかなり出ている。 不法廃棄されたたたきついで、身近に煙や目を痛めて病院に通う例をみかけられる。 冬期は地域（ドワーグ）から処理費用を補填してもらっている。度重なる不法廃棄には罰則も課す。 冬場トイレの汚物を廃棄する世帯で、地区の面積がせまく、路上に廃棄する人がいる。 地区外西側に往診所。3人の医者、3人の看護婦常駐。診療時間9時から6時。現在新しい往診所を地区南西部に地区管理事務所とともにつくりつつある。 	<ul style="list-style-type: none"> 地区内ではゴミ収集所は設置していない。地区で近隣の会社から1500トウグを借り上げて、各戸から月1500トウグを徴収して回ってもらっている。払えない世帯も多く、経営が不足する場合は市から補填してもらっている。 地区内1700世帯のうち、毎月500世帯が管理事務所にゴミ処理の費用を支払っている。ゴミ処理の費用が払えない世帯にも回収にまわり、そのかわりに地区内の清掃をお願いしている。 石炭灰は一般ごみとともに回収する ゴミ処理の車をホローで持つことができれば、もっと安くゴミを収集することができる。 冬期の煙草については、西北から風が吹き抜けほとんど問題を感じない。 不法廃棄の場所は大きなものが地区東部に一ヶ所あったが、今はない。 	<ul style="list-style-type: none"> 各戸をゴミ収集車が回り回収する。地区によりゴミ収集を地区で管理しているか、ほぼ業者任せでいるかまちまち。ゴミ処理費用は業者任せであれば業者が直接、地区で管理する場合は地区で徴収する。料金は場所により700から1500Toz程度 ゴミを出す回数は月1回であったり、数ヶ月に一回であったり一定しておらず、月当たりゴミ処理費用は世帯の30%程度が支払っている。地区の管理で支払えない世帯は地区の清掃をお願いすることもある。 石炭灰は一般ごみとともに回収する ハイラスト地区に自然にゴミ収集場所になっているところがある。ゴミ処理の車が地区にあるとよい。 地区によりかなりの煙草が発生している。 不法廃棄は地域の負担でゴミ処理をしている。罰則を課すこともある 冬場トイレの汚物を地区内に捨てる人がおり問題がある。 		
Table. M4-4	<ul style="list-style-type: none"> ゴミ処理の状況 処理費用 石炭灰の処理 その他 環境汚染 煙草 不法廃棄 その他 	<ul style="list-style-type: none"> 診療所が1箇所あり、医者5人、看護婦5人が常駐。診療時間は午前9時から午後6時。入院施設はない。地区内の往診に回っている。車はなく徒歩で回っている。 救急の状況には時間外であれば往診で対応する。時間外であれば市内の救急車を呼ぶ。 病院環境は対応できているので特に問題はないと考える。 	<ul style="list-style-type: none"> 公営診療所1と私立病院1。診療所には4人の医者があり、午前8時から午後9時まで徒歩で往診している。専門的な治療はできず、対応できない疾病は市内の病院にまわす。 救急の状況には診療所の営業時間内であれば往診で、午後9時以降であれば市内から救急車を呼ぶことで対応している。 私立病院は60歳以上の高齢者の患者が多く、1日1500トウグで入院できる。 	<ul style="list-style-type: none"> 各地区には海外の援助により、診療所が整備され、往診の医者、看護婦が常駐している。はじめの診察までで、対応できない場合は市内の病院に患者を紹介する。 救急の状況には診療所の時間内であれば診療所が、時間外であれば救急車を呼ぶ 一応の医療体制はできてはいるが、検査や専門的な治療設備はなく、病院が近くにあればいい。 	
2-3. 保健福祉 環境	Table. M4-5	<ul style="list-style-type: none"> 救急への対応 その他 			

2-3. 保健福祉 環境 Table. M4-5	生活が困難な児童、世帯 地区からの支援 増加傾向	ガダン16地区 ・片親の子供23人、両親のいない子12人である。 ・子供の世話は親戚などにおねがいし、地区からはときおり衣服の配付を行う。 ・孤児をあずかる場所が地域にはあるが地区内にはない。孤児を預かる施設が地区内にはない。 ・月収18000トウグ以下の困窮世帯は520世帯、高齢者、障害者等自力での生活が困難な世帯、67世帯	ハイエスト15地区 ・両親のいない子供は12人おり、親戚にあずかってもらっている。片親の子供は34人いる。 ・生活の困難な児童を預かる施設の必要はある。日本のNGOが幼稚園の中に孤児院を設置する計画がある。 ・月収18000トウグ以下の困窮世帯は232世帯、500人	ダンパダルジャ-15地区 ・現在両親のいない17人の児童を親戚などにお願ひして置いてもらっている。 ・片親世帯や面倒をみている世帯に2年毎に家を奇襲。 ・火災で家をなくしたり、いなかから出てきた人が増えているなどから保育の十分でない子供の数は増えている。 ・私立の保育園は地区内にない。現在の子供の数がみられているところの必要はない。 ・月収18000トウグ以下の困窮世帯は400世帯うち118世帯は月収4500トウグ以下の貧困世帯。	地区の管理状況まとめ ・孤児や片親など生活が困難な児童の生活手段を確保する。 ・地区からは洋服や家などでできるだけの支援はする。 ・人口の流入入がありはつきりとはいえないが、困窮世帯が増加しており、生活が困難な児童も増える傾向にある。 ・現在対応できているが、孤児が増加すれば施設的な対応が必要になる。 ・困窮世帯月収18000Toz以下で把握している。できれば衣服や石炭などの支援を行う。 ・河川沿い、傾斜のきつい地区での洪水の危険はある。 ・河川や大きな雨水溝から50mはなれて居住することが決まっているが、今は10mにまで近づいている。
2-4. 安全な環境 Table. M4-6	災害 洪水 居住禁止区域	・洪水は南東の傾斜のきつい地区で発生している。 ・南東の河川沿線に河川から40m内の居住許可は出していないが勝手に居住している。立退かせるだけの資金がない。 ・火災は最近では2件あった。去年の火災件数は3件で、年3~4件発生している。火事の原因は電気や石炭になるが、外的な要因は少なくは個人の不始末と考えてよい。 ・消防は地区外の東側にあり、近い。連絡をすれば6~10分で来る。道路がせまくなると消防の車が入れない場所、南東の車が入れない地区での災害への対応に不安が大きい。	・火災の頻度-年1、2件。原因は電気や石炭の不始末。電線が触れあった火花が原因となるなど外的な要因もある。 ・洪水、火災等の発生には市内の消防に連絡する。着くまでに1時間はかかる。火災がほぼ終わってから到着することもある。 ・道路状況が悪い場所があり消防車、救急車が行きにくい。	・3年前から禁止区域にハンシャ-ができてしまった。 ・2年前に山火事があった。一年間に2~3件の火事が起っている。昨年度、飛び火により3世帯がまとめて火事になった。住宅火事の原因は電気の不始末、子供のいたずら、石炭の火などのほか、雷などの天災や、電線がショートした火花が家に燃え移ることもある。 ・消防車は市内から連絡して20~30分てくるが、木造のため、燃えてしまっから到着になる。来年度1月より地区内に消防署ができる予定。 ・川や井戸から水をとり、近所の住民で火を消すこともある。	・禁止区域に勝手に建ててしまいうため、対応できない。 ・年に2~3件の火事。個人の火の不始末に加え、電気線や石炭の火の粉など、外的な要因もある。 ・木造の住宅で火の回りが早い。消防署から離れた地区では、火事に消防車が間に合わない状況もある。道路交通が困難な場所の緊急時の対応に心配がある。

2-4. 安全な環境 Table. M4-6	■犯罪内容 警察の設置	■犯罪の確保	■商業施設について	学校 幼稚園
<p>■犯罪内容</p> <p>・年間20件程度の犯罪が発生している。</p> <p>・内容はガンダン寺のものを盗むどろぼうがやよばらばららの喧嘩等が多い。</p>	<p>・派出所は2箇所。犯罪の起きやすい場所を中心に昼間警察が巡回している。</p> <p>・住民ボランティアによる市民警察官は3人いる。</p>	<p>・それぞれバス停のそばに石炭の販売所がある。</p>	<p>・地区内で一般食料品を扱っている商店は7箇所、小売り店舗はあちこちにある。</p> <p>・人が集まる場所は、ガンダン寺、北西部にできた新しい寺、東部バス停そばの商店のある場所、ガンダン東側の入り口（数カ所の小売り店舗や占いがあ）</p> <p>・人がよく通る通りは南北のガンダンにつながらざる道路、ガンダン東西の入り口につながらざる通り。</p>	<p>・学校、幼稚園がない。子供たちは通園、通学のため遠くまで通っている。</p>
<p>2-5. 利便性</p>	<p>・泥棒や喧嘩が多い。酔っぱらいは日に5、6人はみかけられる。</p> <p>・1998年に警察がつくられて犯罪が少なくなかった。24時間対応している。去年は34件あったが今年には4件と少なくなった。</p> <p>・地区内に派出所が一箇所ある。</p> <p>・市民警察は2箇所配置。犯罪の起きやすい周辺部に配置している。</p>	<p>・石炭の販売は許可制となっている。</p> <p>・地区内に石炭の販売所はなく、まとめ買いのためには市内にいかねばならぬ。10kg単位であれば地区内バス停の近くで石炭を買うこともできる。</p> <p>・困窮世帯、特に生活が困難な世帯に石炭を配っている。去年は46世帯に配付した。</p>	<p>・バス停周辺、河川沿い。小学校、幼稚園施設周辺に商店が集まっている。少し離れた場所では地区北東部に1、南西部に1箇所商店がある。</p>	<p>・小学校1箇所2280人が通っている。全校生徒の40%が本地区の子供である。</p> <p>・幼稚園2ヶ所、16クラス250人が通う。2歳から7歳まで通う。</p> <p>・JICAにより学校が新設されたことの問題が少なくなった。</p>
<p>Table. M4-7</p>	<p>・一年間に発生する犯罪は40～50件である。</p> <p>・どろぼう、けんか、酔っぱらいが主となる。犯罪の80%はどろぼうで、そのうち70%が家畜どろぼう。</p> <p>・警察は管理事務所の側にあり24時間対応している。月6000トクグで各地区に住民に市民警察をお願いしている。</p>	<p>・石炭の販売所はなく、7ポーターまでおりるか、東端の商店で少量づつ購入する。</p> <p>・困窮世帯で石炭が買えなくとも、地区内に家畜が多く糞や木材を燃やして暖をとっている。</p>	<p>・商業施設は地区中心に数件の商店があるほか、地区内の各地に小売店舗がある。全て一般食料品、生鮮食品の店であり、雑貨はおいていない。</p>	<p>・小学校1 36クラス 生徒数2300人 地区子供数3000人のうち1200人が地区の小学校に通う。 ・幼稚園1 6クラス 園児数250人</p>
<p>2-6. 教育環境 Table. M4-8</p>	<p>・泥棒や喧嘩が多い。酔っぱらいは日に5、6人はみかけられる。</p> <p>・1998年に警察がつくられて犯罪が少なくなかった。24時間対応している。去年は34件あったが今年には4件と少なくなった。</p> <p>・地区内に派出所が一箇所ある。</p> <p>・市民警察は2箇所配置。犯罪の起きやすい周辺部に配置している。</p>	<p>・石炭の販売は許可制となっている。</p> <p>・地区内に石炭の販売所はなく、まとめ買いのためには市内にいかねばならぬ。10kg単位であれば地区内バス停の近くで石炭を買うこともできる。</p> <p>・困窮世帯、特に生活が困難な世帯に石炭を配っている。去年は46世帯に配付した。</p>	<p>・バス停周辺、河川沿い。小学校、幼稚園施設周辺に商店が集まっている。少し離れた場所では地区北東部に1、南西部に1箇所商店がある。</p>	<p>・小学校1箇所2280人が通っている。全校生徒の40%が本地区の子供である。</p> <p>・幼稚園2ヶ所、16クラス250人が通う。2歳から7歳まで通う。</p> <p>・JICAにより学校が新設されたことの問題が少なくなった。</p>
<p>地区の管理状況まとめ</p>	<p>・年間の犯罪は20から50件程度</p> <p>・どろぼう、けんか、酔っぱらいが主となる。</p> <p>・地区により、派出所が設置されており、派出所の設置により犯罪は減少する。住民有志により市民警察を配置している。</p> <p>・石炭販売は許可制になっており、地区内に販売所がないところもある。</p>	<p>・困窮世帯で石炭が買えなくとも、地区内に家畜が多く糞や木材を燃やして暖をとっている。</p>	<p>・地区中心部に商業施設が集積しており、食料品についてはほぼ地区内で対応できる。</p>	<p>・地区中心部に商業施設が集積しており、食料品についてはほぼ地区内で対応できる。</p> <p>・地区中心部に商業施設が集積しており、食料品についてはほぼ地区内で対応できる。</p>

<p>2-7.公園レクリエーション Table. M4-9</p>	<p>ガンダン16地区</p> <ul style="list-style-type: none"> ・子供の遊び場となる広場はない。 ・地区外北東に丘があり、地区の人々もときおり訪れる。現在大きな広像を丘の頂上に設置し、周辺を公園整備する計画がある。 	<p>ハイエヌ15地区</p> <ul style="list-style-type: none"> ・住民が休養したり、子供たちが自由に遊べるような場所は地区内にはない。 ・映画館などの文化的施設がなく、余暇を過ごす場所が地区内に無い。 	<p>ダンパダルジャ15地区</p> <ul style="list-style-type: none"> ・子供の遊び場となる広場がセルパ川沿いに2箇所。 ・近郊のボグドサウホ山には8人の生仏の1人が住んでいた。5月の初頭には祭りがひらかれる。 	<p>地区の管理状況まとめ</p> <p>住民が休養したり、子供の遊び場になる場所は少ない。</p> <p>ガンダン地区、ダンパダルジャ地区近郊に地区のシンボルとなる丘がある。</p>
<p>2-8.コミュニティ(住民組織活動)</p>	<p>期待する機能</p>	<p>コミュニティには多くの仕事を期待したいが、特に地区内の清掃などの、地区の改善について話し合い、協力を求められるような機能を期待したい。</p>	<p>コミュニティについては話し合うこと、情報交換や会議の場がある。</p>	<p>コミュニティには住民とよく協議しながらさまざまな機能を期待したい。</p>
<p>センター施設について</p>	<p>センター施設について</p>	<p>中心となるセンター施設はぜひ必要である。共同浴場、会議や情報交換の場、保育園、子供の教育の補助の場、施設がなければならない。その後の管理や必要な経費を住民から徴集することは十分にできる。</p>	<p>センター施設があればその管理は地区でできると思う。</p> <p>200人くらいの人が集れるホールがあれば、余暇をすごしたり、地区のことを話し合うことができると思う。</p>	<p>地区により期待する機能はこととなるがコミュニティの中心となれば自分たちで管理して、地区改善への働きかけを実行できると思う。</p>
<p>Table. M4-10</p>	<p>地区会議について</p>	<p>地区内の住民と地区管理の内容について話し合う機会に2回、1月と6月に開催している。現在の住民の参加率は30%程度。その中で、このような地域改善や管理の負担への理解をもとめていくこともできるだろう。</p>	<p>地区内の会議は年に2回、区の管理者と地区の事務の内容について話しあう。住民も出席してよいが、いままでは区の管理者のみの参加であった。</p> <p>地区の改善や共有施設の管理に必要なお金は理解してもらえらるであらうし、十分に話しをして理解してもらおうようにしたい。</p>	<p>地区で年に2回、地区で行う活動についての会議を開催しており、住区管理者とともに住民が参加してくる地区もある。</p>
<p>3.地区の改善方法について Table. M4-11</p>	<p>地区内に環状道路を通したい。</p> <ul style="list-style-type: none"> ・電力の供給状況の安定 ・上水、下水管の拡充 ・街灯の設置。 ・共同浴場がない。 ・学校、保育園の設置したい。 ・病院施設が地区内にほしい。 ・孤児をみる施設の必要はある。 	<p>河川沿いの堤防の整備</p> <ul style="list-style-type: none"> ・橋の1箇所を修繕2箇所の新設 ・東地区中央道路の整備が必要。 ・道路が悪く上水の給水が足りない ・ゴミ処理の車が足りない。 	<p>南北の中央道路及び細街路の整備</p> <ul style="list-style-type: none"> ・地区最北にバス停留所を設置 ・共同浴場を設置したい ・ゴミ収集車を地区で持ちたい。 ・診療所の規模を大きくする。 ・地区管理施設を整備する。 ・2年後地区東側にザハ整備予定 ・公園を3箇所つくりたい。 	<p>住区内の道路や橋の整備</p> <ul style="list-style-type: none"> ・上水供給システムの改善 ・共同浴場の設置 ・ゴミ収集の改善 ・診療施設の拡充、病院の設置

資料5. ゲル地域住民の生活状況アンケート調査（第二次アンケート調査）内容と集計結果

5-1. 敷地利用調査

5-1-1. 調査票内容

現地調査シート				
票番号	地域名	地区番号		
1. 周辺の地形	①平地	②ゆるやかな斜面	③斜面	
2. 雨水溝までの距離	①100m以上	②50～100m	③10～50m	④10m以下
3. バス停までの距離	①20分以上	②10～20分	③5～10分	④5分以下
4. 接道の幅員	①9m以上	②6～9m	③3～6m	④3m程度 ⑤2m以下
5. 自宅敷地までに車が入れますか	①入れる ②入れない			
6. 自家用車をもっていますか	①はい ②いいえ			
7. 敷地内の世帯数はいくつですか 同敷地内の世帯とはどのような関係ですか	①親戚	②賃貸者	③大家	④その他
8. 敷地面積	①600㎡以上	②300～600㎡	③100～300㎡	④100㎡以下
9. ゲル、建物の数	モンゴルゲル	冬住宅	夏住宅	個人住宅 部屋の数 ()
10. 建物の素材	①木造モルタル	②木造	③レンガ造	④その他 ()
11. トイレの清掃方法	①汲み取り車で回収してもらう ②冬期に汚物を回収してもらう ③新たにトイレをつくる ④その他 ()			
12. 敷地内に畑はありますか	①ある	②ない		
	作っている作物	玉ねぎ	じゃがいも	にんじん キャベツ その他 ()
13. 動物を飼っていますか	①はい ②いいえ			
	飼っている動物	牛	羊	やぎ らくだ 馬 にわとり 豚 犬 ネコ その他 ()
14. 電気の利用状況	①利用している		②利用できるが止められている	
	③利用したいが電気がきていない		④利用の必要を感じない	
15. 電話の有無	①ある (家電話 携帯電話)		②ないがほしい (家電話 携帯電話)	
	③電話の必要はない			
16. 現在家にある電化製品	①テレビ ②ラジオ ③CD・ステレオ ④冷蔵庫 ⑤電子レンジ ⑥電熱コンロ ⑦アイロン ⑧炊飯器 ⑨温水器 ⑩掃除機 ⑪洗濯機 ⑫ビデオ ⑬扇風機 ⑭電気暖房器 ⑮コンピューター ⑯その他 ()			
17. 今後欲しい電化製品	①テレビ ②ラジオ ③CD・ステレオ ④冷蔵庫 ⑤電子レンジ ⑥電熱コンロ ⑦アイロン ⑧炊飯器 ⑨温水器 ⑩掃除機 ⑪洗濯機 ⑫ビデオ ⑬扇風機 ⑭電気暖房器 ⑮コンピューター ⑯その他 ()			

5-1-2. 調査結果

Table. M5-1

dis	1. Geographical feachers				
	N/A	1.flat	2.gentle slope	3.slope	sum
Hailaast	2 1.5%	26 19.5%	65 48.9%	40 30.1%	133 100.0%
Dambadarjaa	1 0.7%	124 83.2%	18 12.1%	6 4.0%	149 100.0%
Gandan	3 2.3%	112 86.8%	12 9.3%	2 1.6%	129 100.0%
Total	6 1.5%	262 63.7%	95 23.1%	48 11.7%	411 100.0%

Table. M5-2

dis	2. How far from dry river ?					
	N/A	1. over 100m	2. 50m-100m	3. 10-50m	4. under 10m	sum
Hailaast	21 15.8%	22 16.5%	27 20.3%	13 9.8%	50 37.6%	133 100.0%
Dambadarjaa	6 4.0%	76 51.0%	33 22.1%	21 14.1%	13 8.7%	149 100.0%
Gandan	5 3.9%	101 78.3%	13 10.1%	3 2.3%	7 5.4%	129 100.0%
Total	32 7.8%	199 48.4%	73 17.8%	37 9.0%	70 17.0%	411 100.0%

Table. M5-3

dis	3. How many minutes do it takes to bus stop?					
	N/A	1. over 20minutes	2. 10-20minutes	3. 5-10minutes	4. under 5minutes	sum
Hailaast	1 0.8%	5 3.8%	23 17.3%	66 49.6%	38 28.6%	133 100.0%
Dambadarjaa	1 0.7%	20 13.4%	33 22.1%	54 36.2%	41 27.5%	149 100.0%
Gandan	5 3.9%	0 0.0%	4 3.1%	41 31.8%	79 61.2%	129 100.0%
Total	7 1.7%	25 6.1%	60 14.6%	161 39.2%	158 38.4%	411 100.0%

Table. M5-4

dis	4. How width is the road before your house?						
	N/A	1. over 9m	2. 6m-9m	3. 3-6m	4. 3m	5. under 2m	sum
Hailaast	20 15.0%	38 28.6%	38 28.6%	20 15.0%	10 7.5%	7 5.3%	133 100.0%
Dambadarjaa	7 4.7%	30 20.1%	32 21.5%	53 35.6%	19 12.8%	8 5.4%	149 100.0%
Gandan	10 7.8%	31 24.0%	51 39.5%	29 22.5%	5 3.9%	3 2.3%	129 100.0%
Total	37 9.0%	99 24.1%	121 29.4%	102 24.8%	34 8.3%	18 4.4%	411 100.0%

Table. M5-5

dis	5. Can car reach your house?			
	N/A	1. yes	2. no	sum
Hailaast	3 2.3%	113 85.0%	17 12.8%	133 100.0%
Dambadarjaa	1 0.7%	134 89.9%	14 9.4%	149 100.0%
Gandan	6 4.7%	110 85.3%	13 10.1%	129 100.0%
Total	10 2.4%	357 86.9%	44 10.7%	411 100.0%

Table. M5-6

dis	6. Do you have car?			
	N/A	1. yes	2. no	sum
Hailaast	8 6.0%	25 18.8%	100 75.2%	133 100.0%
Dambadarjaa	2 1.3%	26 17.4%	121 81.2%	149 100.0%
Gandan	6 4.7%	30 23.3%	93 72.1%	129 100.0%
Total	16 3.9%	81 19.7%	314 76.4%	411 100.0%

Table. M5-7

dis	7. How many family in the plot of area?						
	N/A	1	2	3	4	9	sum
Hailaast	6 4.5%	55 41.4%	58 43.6%	12 9.0%	2 1.5%	0 0.0%	133 100.0%
Dambadarjaa	3 2.0%	85 57.0%	47 31.5%	10 6.7%	4 2.7%	0 0.0%	149 100.0%
Gandan	8 6.2%	40 31.0%	52 40.3%	21 16.3%	7 5.4%	1 0.8%	129 100.0%
Total	17 4.1%	180 43.8%	157 38.2%	43 10.5%	13 3.2%	1 0.2%	411 100.0%

Table. M5-8

7-2. What kind of relationship with that family?						
dis	N/A	1. relative	2. rent a house	3. landlord	4. other	sum
Hailaast	65	60	3	5		133
	48.9%	45.1%	2.3%	3.8%	0.0%	100.0%
Dambadarjaa	87	50	8	3	1	149
	58.4%	33.6%	5.4%	2.0%	0.7%	100.0%
Gandan	56	56	5	11	1	129
	43.4%	43.4%	3.9%	8.5%	0.8%	100.0%
Total	208	166	16	19	2	411
	50.6%	40.4%	3.9%	4.6%	0.5%	100.0%

Table. M5-9

8. Area square						
dis	N/A	1. over 600m ²	2. 300-600m ²	3. 100-300m ²	4. under 100m ²	sum
Hailaast	23	5	47	36	22	133
	17.3%	3.8%	35.3%	27.1%	16.5%	100.0%
Dambadarjaa	26	12	32	42	37	149
	17.4%	8.1%	21.5%	28.2%	24.8%	100.0%
Gandan	14	4	38	36	37	129
	10.9%	3.1%	29.5%	27.9%	28.7%	100.0%
Total	63	21	117	114	96	411
	15.3%	5.1%	28.5%	27.7%	23.4%	100.0%

Table. M5-10 ~ M5-13

9. Number of kind of house

9-1. mongol ger						
dis	0	1	2	3	4	sum
Hailaast	87	35	11			133
	65.4%	26.3%	8.3%	0.0%	0.0%	100.0%
Dambadarjaa	90	43	11	5		149
	60.4%	28.9%	7.4%	3.4%	0.0%	100.0%
Gandan	48	45	24	10	2	129
	37.2%	34.9%	18.6%	7.8%	1.6%	100.0%
Total	225	123	46	15	2	411
	54.7%	29.9%	11.2%	3.6%	0.5%	100.0%

9-3. summer house				
dis	0	1	2	sum
Hailaast	108	24	1	133
	81.2%	18.0%	0.8%	100.0%
Dambadarjaa	100	47	2	149
	67.1%	31.5%	1.3%	100.0%
Gandan	98	30	1	129
	76.0%	23.3%	0.8%	100.0%
Total	306	101	4	411
	74.5%	24.6%	1.0%	100.0%

9-2. winter house						
dis	0	1	2	3	5	sum
Hailaast	15	83	32	3		133
	11.3%	62.4%	24.1%	2.3%	0.0%	100.0%
Dambadarjaa	19	109	21			149
	12.8%	73.2%	14.1%	0.0%	0.0%	100.0%
Gandan	37	61	27	3	1	129
	28.7%	47.3%	20.9%	2.3%	0.8%	100.0%
Total	71	253	80	6	1	411
	17.3%	61.6%	19.5%	1.5%	0.2%	100.0%

9-4. private house				
dis	0	1	2	sum
Hailaast	128	4	1	133
	96.2%	3.0%	0.8%	100.0%
Dambadarjaa	140	6	3	149
	94.0%	4.0%	2.0%	100.0%
Gandan	125	2	2	129
	96.9%	1.6%	1.6%	100.0%
Total	393	12	6	411
	95.6%	2.9%	1.5%	100.0%

Table. M5-14

9-5. number of rooms											
dis	0	1	2	3	4	5	6	7	8	9	sum
Hailaast	28	26	45	23	8	3					133
	21.1%	19.5%	33.8%	17.3%	6.0%	2.3%	0.0%	0.0%	0.0%	0.0%	100.0%
Dambadarjaa	46	21	49	16	9	2	3	1	1	1	149
	30.9%	14.1%	32.9%	10.7%	6.0%	1.3%	2.0%	0.7%	0.7%	0.7%	100.0%
Gandan	68	14	27	11	4	4		1			129
	52.7%	10.9%	20.9%	8.5%	3.1%	3.1%	0.0%	0.8%	0.0%	0.0%	100.0%
Total	142	61	121	50	21	9	3	2	1	1	411
	34.5%	14.8%	29.4%	12.2%	5.1%	2.2%	0.7%	0.5%	0.2%	0.2%	100.0%

Table. M5-15

dis	10.material of house					
	N/A	1.mortar	2.wood	3.brick	4.other	sum
Hailaast	13	104	29	2		133
	9.8%	78.2%	21.8%	1.5%	3.0%	100.0%
Dambadarjaa	17	94	57	11	5	149
	11.4%	63.1%	38.3%	7.4%	3.4%	100.0%
Gandan	29	64	42	5	1	129
	22.5%	49.6%	32.6%	3.9%	0.8%	100.0%
Total	59	262	128	18	10	411
	14.4%	63.7%	31.1%	4.4%	2.4%	100.0%

Table. M5-16

dis	11.How to clean filth of comfort ?					
	N/A	1.Draw out by vacuum wagon	2.Recover in winter	3.Make new one	4. Other	sum
Hailaast	37	9	28	58	23	133
	27.8%	6.8%	21.1%	43.6%	17.3%	100.0%
Dambadarjaa	30	24	33	58	16	149
	20.1%	16.1%	22.1%	38.9%	10.7%	100.0%
Gandan	44	7	49	28	31	129
	34.1%	5.4%	38.0%	21.7%	24.0%	100.0%
Total	111	40	110	144	70	411
	27.0%	9.7%	26.8%	35.0%	17.0%	100.0%

Table. M5-17

dis	12.Do you grow vegetable ?			
	N/A	1.yes	2.no	sum
Hailaast	2	32	99	133
	1.5%	24.1%	74.4%	100.0%
Dambadarjaa		63	86	149
	0.0%	42.3%	57.7%	100.0%
Gandan	5	7	117	129
	3.9%	5.4%	90.7%	100.0%
Total	7	102	302	411
	1.7%	24.8%	73.5%	100.0%

Table. M5-18

dis	12-5. What kind of vegetable do you grow?						
	N/A	1.onion	2.poteto	3.carrot	4.cabbage	5.other	sum
Hailaast	102	20	26	16	6	10	133
	76.7%	15.0%	19.5%	12.0%	4.5%	7.5%	100.0%
Dambadarjaa	96	34	50	30	26	4	149
	64.4%	22.8%	33.6%	20.1%	17.4%	2.7%	100.0%
Gandan	124	1	5	1	0	1	129
	96.1%	0.8%	3.9%	0.8%	0.0%	0.8%	100.0%
Total	322	55	81	47	32	15	411
	78.3%	13.4%	19.7%	11.4%	7.8%	3.6%	100.0%

Table. M5-19

dis	13.Do you raise animals?			
	N/A	1.yes	2.no	sum
Hailaast	7	80	46	133
	5.3%	60.2%	34.6%	100.0%
Dambadarjaa		105	44	149
	0.0%	70.5%	29.5%	100.0%
Gandan	10	85	34	129
	7.8%	65.9%	26.4%	100.0%
Total	17	270	124	411
	4.1%	65.7%	30.2%	100.0%

Table. M5-20

dis	13-2. What kind of animals do you raise?											
	N/A	1.cow	2.sheep	3.goat	4.camel	5.horse	6.chicken	7.dog	8.pig	9.cat	10.other	sum
Hailaast	53	2	1	1	0	0	3	79	0	1	1	133
	39.8%	1.5%	0.8%	0.8%	0.0%	0.0%	2.3%	59.4%	0.0%	0.8%	0.8%	100.0%
Dambadarjaa	45	6	0	1	0	1	4	104	0	8	2	149
	30.2%	4.0%	0.0%	0.7%	0.0%	0.7%	2.7%	69.8%	0.0%	5.4%	1.3%	100.0%
Gandan	44	0	0	0	0	0	1	85	0	5	1	129
	34.1%	0.0%	0.0%	0.0%	0.0%	0.0%	0.8%	65.9%	0.0%	3.9%	0.8%	100.0%
Total	142	8	1	2	0	1	8	268	0	14	4	411
	34.5%	1.9%	0.2%	0.5%	0.0%	0.2%	1.9%	65.2%	0.0%	3.4%	1.0%	100.0%

Table. M5-21

dis	14. Do you use electric?					sum
	N/A	1. used to	2. cannot used to	3. unelectricity around here	4. no need to use	
Hailaast	1 0.8%	131 98.5%	1 0.8%	0 0.0%	0 0.0%	133 100.0%
Dambadarjaa	2 1.3%	143 96.0%	3 2.0%	1 0.7%	0 0.0%	149 100.0%
Gandan	5 3.9%	124 96.1%	0 0.0%	0 0.0%	0 0.0%	129 100.0%
Total	8 1.9%	398 96.8%	4 1.0%	1 0.2%	0 0.0%	411 100.0%

Table. M5-22

15. Do you have telephone?

dis		kind of telephone			sum
		N/A	Hand phone	Home phone	
Hailaast	N/A	2 100.0%	0 0.0%	0 0.0%	2 100.0%
	1. yes	13 21.3%	48 78.7%	13 21.3%	61 100.0%
	2. No	48 73.8%	17 26.2%	34 52.3%	65 100.0%
	3. No need	5 100.0%	0 0.0%	0 0.0%	5 100.0%
Total		68 51.1%	65 48.9%	47 35.3%	133 100.0%
Dambadarjaa	N/A	3 100.0%	0 0.0%	0 0.0%	3 100.0%
	1. yes	22 33.8%	43 66.2%	11 16.9%	65 100.0%
	2. No	55 70.5%	23 29.5%	31 39.7%	78 100.0%
	3. No need	3 100.0%	0 0.0%	0 0.0%	3 100.0%
Total		83 55.7%	66 44.3%	42 28.2%	149 100.0%
Gandan	N/A	8 100.0%	0 0.0%	0 0.0%	8 100.0%
	1. yes	14 23.3%	46 76.7%	18 30.0%	60 100.0%
	2. No	44 73.3%	16 26.7%	27 45.0%	60 100.0%
	3. No need	1 100.0%	0 0.0%	0 0.0%	1 100.0%
Total		67 51.9%	62 48.1%	45 34.9%	129 100.0%
sum	N/A	13 100.0%	0 0.0%	0 0.0%	13 100.0%
	1. yes	49 26.3%	137 73.7%	42 22.6%	186 100.0%
	2. No	147 72.4%	56 27.6%	92 45.3%	203 100.0%
	3. No need	9 100.0%	0 0.0%	0 0.0%	9 100.0%
Total		218 53.0%	193 47.0%	134 32.6%	411 100.0%

Table. M5-23

dis	16. What kind of electric goods do you have?										
	N/A	1.TV	2.Radio/cas set recorder	3.Cdstereo	4.refrigerat er	5.microwav e	6.range	7.iron	8.rice cooker	9.electrick kettle	10.vacuum cleaner
Hailaast	3	123	55	19	91	21	101	114	47	49	36
	2.3%	92.5%	41.4%	14.3%	68.4%	15.8%	75.9%	85.7%	35.3%	36.8%	27.1%
Dambadarjaa	4	132	65	8	112	24	109	126	39	57	34
	2.7%	88.6%	43.6%	5.4%	75.2%	16.1%	73.2%	84.6%	26.2%	38.3%	22.8%
Gandan	4	120	68	36	105	17	110	112	44	49	36
	3.1%	93.0%	52.7%	27.9%	81.4%	13.2%	85.3%	86.8%	34.1%	38.0%	27.9%
Total	11	375	188	63	308	62	320	352	130	155	106
	2.7%	91.2%	45.7%	15.3%	74.9%	15.1%	77.9%	85.6%	31.6%	37.7%	25.8%

dis	11.washing macine							12.video		13.electrick fan		14.heater		15.compute r		16.other		sum
Hailaast	24	9	2	8	8	1	133											
	18.0%	6.8%	1.5%	6.0%	6.0%	0.8%	100.0%											
Dambadarjaa	20	11	5	9	6	0	149											
	13.4%	7.4%	3.4%	6.0%	4.0%	0.0%	100.0%											
Gandan	13	12	10	11	7	2	129											
	10.1%	9.3%	7.8%	8.5%	5.4%	1.6%	100.0%											
Total	57	32	17	28	21	3	411											
	13.9%	7.8%	4.1%	6.8%	5.1%	0.7%	100.0%											

Table. M5-24

	17.What kind of electric goods do you want to buy?										
	N/A	1.TV	2.Radio/cas set recorder	3.Cdstereo	4.refrigerate r	5.microwav e	6.range	7.iron	8.rice cooker	9.electrick kettle	10.vacuum cleaner
Hailaast	27	11	9	18	25	36	11	8	25	22	33
	20.3%	8.3%	6.8%	13.5%	18.8%	27.1%	8.3%	6.0%	18.8%	16.5%	24.8%
Dambadarjaa	16	25	11	30	36	46	17	11	40	27	46
	10.7%	16.8%	7.4%	20.1%	24.2%	30.9%	11.4%	7.4%	26.8%	18.1%	30.9%
Gandan	34	9	5	11	17	15	5	4	19	14	28
	26.4%	7.0%	3.9%	8.5%	13.2%	11.6%	3.9%	3.1%	14.7%	10.9%	21.7%
Total	77	45	25	59	78	97	33	23	84	63	107
	18.7%	10.9%	6.1%	14.4%	19.0%	23.6%	8.0%	5.6%	20.4%	15.3%	26.0%

dis	11.washing macine							12.video		13.electrick fan		14.heater		15.compute r		16.all of these		17.other		sum
Hailaast	59	14	21	18	47	1	133													
	44.4%	10.5%	15.8%	13.5%	35.3%	0.8%	100.0%													
Dambadarjaa	83	15	17	20	77	3	149													
	55.7%	10.1%	11.4%	13.4%	51.7%	2.0%	100.0%													
Gandan	59	10	7	8	50	4	129													
	45.7%	7.8%	5.4%	6.2%	38.8%	3.1%	100.0%													
Total	201	39	45	46	174	8	411													
	48.9%	9.5%	10.9%	11.2%	42.3%	1.9%	100.0%													

5-2. 生活状況意向調査

5-2-1. 調査票内容

現在、建築建設協会とJICAは、ゲル地域の生活環境改善を目的として、ゲル地域に居住する住民の生活環境に関する調査を実施しています。
そこでゲル地域居住者の現在の生活環境状況と、これからの地区改善についての意向を居住者自身から教えていただくためにアンケート調査を実施いたします。

何とぞ御協力力のほどよろしくお願い申し上げます。

2001.8.15 建築建設協会 JICA モンゴル事務所

1. 回答者の属性

1-1. あなたの性別を教えてください。(〇一つ)

- ①男性
- ②女性

1-2. あなたの年齢を教えてください。(〇一つ)

- ① 20-29歳
- ② 30-39歳
- ③ 40-49歳
- ④ 50-59歳
- ⑤ 60-69歳
- ⑥ 70歳以上

1-3. 現在の世帯人数を教えてください。 人

1-4. 家族構成を教えてください。(〇一つ)

- ①祖父母(もしくは祖父、祖母)、父親母親、子どもからなる世帯
- ②夫婦のみ世帯
- ③両親と子供の世帯
- ④兄弟姉妹との同居世帯(子どもはいない)
- ⑤(祖父、祖母)、兄弟姉妹の家族、子どもからなる大家族世帯
- ⑥一人世帯
- ⑦その他

1-5. 世帯収入を教えてください。(〇一つ)

- ① 10,000 トグク以下
- ② 10,000-30,000 トグク
- ③ 30,000-50,000 トグク
- ④ 50,000-70,000 トグク
- ⑤ 70,000-100,000 トグク
- ⑥ 100,000-150,000 トグク
- ⑦ 150,000-200,000 トグク
- ⑧ 200,000-300,000 トグク
- ⑨ 300,000 トグク以上

1-6. あなたの世帯でもっとも重要な仕事を2つまで書いてください。

父親の職業 _____ 母親の職業 _____

1-7. 現在の収入は生活を成り立たせるのに足りていますか。(〇一つ)

- ①まったく足りておらず、生活ができないことがある。
- ②普段の生活に足りておらず、生活に困難を感じる。
- ③普段の生活に時々足りないと感じる。
- ④普段の生活では足りているが、子供の教育費や大きな買い物をした時などに足りないと感じる。
- ⑤現在の収入で特に問題はなく、生活に足りている。

1-8. 現在の居住場所での居住年数を教えてください。(〇一つ)

- ①6か月以下
- ②6か月から1年
- ③1年から3年
- ④3年から5年
- ⑤5年から10年
- ⑥10年から20年
- ⑦20年以上

1-9. ここに来る以前の居住場所を教えてください。

- ①現在住んでいる場所の近く、同じ地区内
- ②市内の他のゲル地区
- ③市内のアパート住宅地区
- ④ウランバートル市に近い都市
- ⑤ダルハン、エルズネット市
- ⑥他県から

1-10. 住宅の新築や改装、あるいは新たに住宅やアパートの賃借や購入を希望しますか。(〇一つ)

- ①現在と同じ地区や近くのゲル地区で住宅の新築や改装、賃借や購入をしたい。
- ②現在とは違うゲル地区で住宅の新築や購入をしたい。
- ③現在の居住場所の近くのアパートの賃借や購入をしたい。
- ④市街地内や他の地区のアパートの賃借や購入をしたい。
- ⑤新たに家を建てたり、アパートの賃借や購入をしたいと思わない。
- ⑥わからない。

1-11. これからの地区を良くしていく方向を次の中から選んで下さい。いづれの機会もあなながそこに住むものと考えて下さい。(〇一つ)

- ①都市インフラや公共施設を整備し、現在の地区を基本に良い住宅地としていく。
- ②都市インフラや公共施設を整備し、低層のアパート形式の住宅地としていく。
- ③都市インフラや公共施設を整備し、高層のアパート形式の住宅地としていく。
- ④現在のままで良い。

1-12. 現在の地区で、特に困難を感じており、優先して整備すべき項目は次のどれと考えますか。(〇3つまで)

- ①上下水、配電設備等の整備が十分でなく、生活に不便があること
- ②ゴミの回収を十分に行われておらず、住宅地内及び地区内にごみが散らかっていること
- ③病院等の保健施設が少なく、病気や怪我をした時の対応が困難なこと
- ④道路が窄っておらず、交通の困難や事故の危険性が高いこと
- ⑤夜間の暗さや、命がけが多いことなどから犯罪の危険を感じる事
- ⑥商業施設の少なさや、公共交通へのアクセスが悪いなど生活の利便性の低いこと
- ⑦事故や火災、洪水等の危険があり、またその際の対応に困難があると感じること
- ⑧地区内に緑が少なく、風量なことや、公園がなく子どもたちの遊ぶ場所が少ないこと
- ⑨幼稚園、保育園、学校施設が少なく、子どもの教育体制が十分でないこと
- ⑩幼児や高齢者が集まって安全に過ごす場所がないこと
- ⑪その他 ()

2. 生活環境について

2-1 上下水の確保状況について

- 2-1-1 月に何回、どの位の量の水を引いていますか。(〇一つ)
- ①毎月 ②週2~3回 ③週1回 ④2週間に1回以下 ⑤1回に1回以上の量

2-1-2 月に何回程度風呂やシャワーを使い身体を清潔にしていますか。(〇一つ)

- ①週3回以上 ②週1、2回 ③2週間に1回程度 ④月に1回程度 ⑤2月に1回以下

2-1-3 月に何回程度洗濯をしていますか。(〇一つ)

- ①週1回以上 ②2週間に1回程度 ③月に1回程度 ④2月に1回以下 ⑤季節に1度以下

2-1-4. 身近に共同の浴場や洗濯のできる場所があると思いますか。(〇一つ)

- ①ぜひ必要である ②あれば利用する ③それほど必要ではない ④必要ない

2-1-5. 主にどのようなように上水を購入していますか。(〇一つ)

- ①徒歩でボリタング等を借りる ②手押し車を使う ③車やトラックを使う
- ④地区を巡回する上水販売車から購入する ⑤その他 ()

2-1-6. 上水道を容易にするための方法や状況の中から選んで下さい。(〇一つ)

- ①上水販売所を多くする ②上水車を使って地区内を巡回する ③上水の巡回体制をつくる
- ④上水販売所の休日営業や営業時間を長くする ⑤上水が常に十分な量購入できるようにする
- ⑥その他 ()

3. 地区の環境について

- 3-1. 病院環境ではどのような問題がありますか。(〇いくつでも)
 - ①病院までの距離が長いこと ②車庫や設備が古いこと ③診察の時間がかかること
 - ④医師や看護士の数が足りないこと ⑤救急や電話連絡の応答が遅いこと ⑥病室の清潔さが悪いこと
 - ⑦病室の静寂さが足りないこと ⑧特に関心はないこと ⑨その他 ()
- 3-2. あなたの家族の急病や火災や怪我等、緊急の場合の対応について教えてください。(それぞれ〇一つ)
 - 1. これまでに緊急で病院にいったこと、いきなかつたことはいくつありますか。 ①はい ②いいえ
 - 2. 緊急で病院にいったこと、いきなかつたことはいくつありますか。 ①はい ②いいえ
 - 3. 緊急で病院にいったこと、いきなかつたことはいくつありますか。 ①はい ②いいえ
- 3-3. 道路環境で困っていることを教えてください。(〇いくつでも)
 - ①道路幅が狭いこと ②歩道が狭いこと ③歩道が凹凸していること
 - ④歩道が暗いこと ⑤歩道が凹凸していること ⑥歩道が汚れていること
 - ⑦歩道が凹凸していること ⑧歩道が凹凸していること ⑨歩道が凹凸していること
 - ⑩歩道が凹凸していること ⑪歩道が凹凸していること ⑫歩道が凹凸していること
 - ⑬歩道が凹凸していること ⑭歩道が凹凸していること ⑮歩道が凹凸していること
 - ⑯歩道が凹凸していること ⑰歩道が凹凸していること ⑱歩道が凹凸していること
 - ⑲歩道が凹凸していること ⑳歩道が凹凸していること ㉑歩道が凹凸していること
 - ㉒歩道が凹凸していること ㉓歩道が凹凸していること ㉔歩道が凹凸していること
 - ㉕歩道が凹凸していること ㉖歩道が凹凸していること ㉗歩道が凹凸していること
 - ㉘歩道が凹凸していること ㉙歩道が凹凸していること ㉚歩道が凹凸していること
 - ㉛歩道が凹凸していること ㉜歩道が凹凸していること ㉝歩道が凹凸していること
 - ㉞歩道が凹凸していること ㉟歩道が凹凸していること ㊱歩道が凹凸していること
 - ㊲歩道が凹凸していること ㊳歩道が凹凸していること ㊴歩道が凹凸していること
 - ㊵歩道が凹凸していること ㊶歩道が凹凸していること ㊷歩道が凹凸していること
 - ㊸歩道が凹凸していること ㊹歩道が凹凸していること ㊺歩道が凹凸していること
 - ㊻歩道が凹凸していること ㊼歩道が凹凸していること ㊽歩道が凹凸していること
 - ㊾歩道が凹凸していること ㊿歩道が凹凸していること ㊿歩道が凹凸していること

2-1-1. 上水の利用について困っている項目を選んで下さい。(〇いくつでも)

- ①上水を買っていないか足りないこと ②自宅で水を流すことができないこと
 - ③水道に使う水が十分に暖かでないこと ④水道の水が十分に暖かでないこと
 - ⑤上水の配管が壊れて、営業時間が短いこと ⑥必要な量が足りないこと
 - ⑦特に困っていないこと ⑧その他 ()
- 2-2. 電気の利用について困っている項目を選んで下さい。(〇いくつでも)
- ①電圧が高いこと ②停電の時に電気が復旧しないこと ③電料金が安いこと
 - ④電圧が低いこと ⑤電圧が安定していないこと ⑥電圧が安定していること
 - ⑦特に困っていないこと ⑧その他 ()
- 2-3. ゴミ、ゴミの処理について
- 2-3-1. ゴミ処理の方法を教えてください。(〇いくつでも)
- ①燃焼処理 ②堆肥処理 ③埋立処理 ④焼却処理 ⑤焼却処理
 - ⑥焼却処理 ⑦焼却処理 ⑧焼却処理 ⑨焼却処理 ⑩焼却処理
 - ⑪焼却処理 ⑫焼却処理 ⑬焼却処理 ⑭焼却処理 ⑮焼却処理
 - ⑯焼却処理 ⑰焼却処理 ⑱焼却処理 ⑲焼却処理 ⑳焼却処理
 - ㉑焼却処理 ㉒焼却処理 ㉓焼却処理 ㉔焼却処理 ㉕焼却処理
 - ㉖焼却処理 ㉗焼却処理 ㉘焼却処理 ㉙焼却処理 ㉚焼却処理
 - ㉛焼却処理 ㉜焼却処理 ㉝焼却処理 ㉞焼却処理 ㉟焼却処理
 - ㊱焼却処理 ㊲焼却処理 ㊳焼却処理 ㊴焼却処理 ㊵焼却処理
 - ㊶焼却処理 ㊷焼却処理 ㊸焼却処理 ㊹焼却処理 ㊺焼却処理
 - ㊻焼却処理 ㊼焼却処理 ㊽焼却処理 ㊾焼却処理 ㊿焼却処理
- 2-3-2. ゴミを捨てる頻度を教えてください。(〇一つ)
- ①毎日 ②週1回 ③週2回 ④週3回 ⑤週4回 ⑥週5回 ⑦週6回 ⑧週7回 ⑨週8回 ⑩週9回 ⑪週10回 ⑫週11回 ⑬週12回 ⑭週13回 ⑮週14回 ⑯週15回 ⑰週16回 ⑱週17回 ⑲週18回 ⑳週19回 ㉑週20回 ㉒週21回 ㉓週22回 ㉔週23回 ㉕週24回 ㉖週25回 ㉗週26回 ㉘週27回 ㉙週28回 ㉚週29回 ㉛週30回 ㉜週31回 ㉝週32回 ㉞週33回 ㉟週34回 ㊱週35回 ㊲週36回 ㊳週37回 ㊴週38回 ㊵週39回 ㊶週40回 ㊷週41回 ㊸週42回 ㊹週43回 ㊺週44回 ㊻週45回 ㊼週46回 ㊽週47回 ㊾週48回 ㊿週49回 ㊿週50回
- 2-3-3. ゴミ捨て場について困っている項目を選んで下さい。(〇いくつでも)
- ①ゴミ捨て場の場所が悪いこと ②ゴミ捨て場の設備が悪いこと ③ゴミ捨て場の設備が悪いこと
 - ④ゴミ捨て場の設備が悪いこと ⑤ゴミ捨て場の設備が悪いこと ⑥ゴミ捨て場の設備が悪いこと
 - ⑦ゴミ捨て場の設備が悪いこと ⑧ゴミ捨て場の設備が悪いこと ⑨ゴミ捨て場の設備が悪いこと
 - ⑩ゴミ捨て場の設備が悪いこと ⑪ゴミ捨て場の設備が悪いこと ⑫ゴミ捨て場の設備が悪いこと
 - ⑬ゴミ捨て場の設備が悪いこと ⑭ゴミ捨て場の設備が悪いこと ⑮ゴミ捨て場の設備が悪いこと
 - ⑯ゴミ捨て場の設備が悪いこと ⑰ゴミ捨て場の設備が悪いこと ⑱ゴミ捨て場の設備が悪いこと
 - ⑲ゴミ捨て場の設備が悪いこと ⑳ゴミ捨て場の設備が悪いこと ㉑ゴミ捨て場の設備が悪いこと
 - ㉒ゴミ捨て場の設備が悪いこと ㉓ゴミ捨て場の設備が悪いこと ㉔ゴミ捨て場の設備が悪いこと
 - ㉕ゴミ捨て場の設備が悪いこと ㉖ゴミ捨て場の設備が悪いこと ㉗ゴミ捨て場の設備が悪いこと
 - ㉘ゴミ捨て場の設備が悪いこと ㉙ゴミ捨て場の設備が悪いこと ㉚ゴミ捨て場の設備が悪いこと
 - ㉛ゴミ捨て場の設備が悪いこと ㉜ゴミ捨て場の設備が悪いこと ㉝ゴミ捨て場の設備が悪いこと
 - ㉞ゴミ捨て場の設備が悪いこと ㉟ゴミ捨て場の設備が悪いこと ㊱ゴミ捨て場の設備が悪いこと
 - ㊲ゴミ捨て場の設備が悪いこと ㊳ゴミ捨て場の設備が悪いこと ㊴ゴミ捨て場の設備が悪いこと
 - ㊵ゴミ捨て場の設備が悪いこと ㊶ゴミ捨て場の設備が悪いこと ㊷ゴミ捨て場の設備が悪いこと
 - ㊸ゴミ捨て場の設備が悪いこと ㊹ゴミ捨て場の設備が悪いこと ㊺ゴミ捨て場の設備が悪いこと
 - ㊻ゴミ捨て場の設備が悪いこと ㊼ゴミ捨て場の設備が悪いこと ㊽ゴミ捨て場の設備が悪いこと
 - ㊾ゴミ捨て場の設備が悪いこと ㊿ゴミ捨て場の設備が悪いこと ㊿ゴミ捨て場の設備が悪いこと
- 2-3-4. トイレの利用について困っている項目を選んで下さい。(〇いくつでも)
- ①トイレの不潔さや臭気があること ②トイレの水が汚れていること ③トイレの水が汚れていること
 - ④トイレの水が汚れていること ⑤トイレの水が汚れていること ⑥トイレの水が汚れていること
 - ⑦トイレの水が汚れていること ⑧トイレの水が汚れていること ⑨トイレの水が汚れていること
 - ⑩トイレの水が汚れていること ⑪トイレの水が汚れていること ⑫トイレの水が汚れていること
 - ⑬トイレの水が汚れていること ⑭トイレの水が汚れていること ⑮トイレの水が汚れていること
 - ⑯トイレの水が汚れていること ⑰トイレの水が汚れていること ⑱トイレの水が汚れていること
 - ⑲トイレの水が汚れていること ⑳トイレの水が汚れていること ㉑トイレの水が汚れていること
 - ㉒トイレの水が汚れていること ㉓トイレの水が汚れていること ㉔トイレの水が汚れていること
 - ㉕トイレの水が汚れていること ㉖トイレの水が汚れていること ㉗トイレの水が汚れていること
 - ㉘トイレの水が汚れていること ㉙トイレの水が汚れていること ㉚トイレの水が汚れていること
 - ㉛トイレの水が汚れていること ㉜トイレの水が汚れていること ㉝トイレの水が汚れていること
 - ㉞トイレの水が汚れていること ㉟トイレの水が汚れていること ㊱トイレの水が汚れていること
 - ㊲トイレの水が汚れていること ㊳トイレの水が汚れていること ㊴トイレの水が汚れていること
 - ㊵トイレの水が汚れていること ㊶トイレの水が汚れていること ㊷トイレの水が汚れていること
 - ㊸トイレの水が汚れていること ㊹トイレの水が汚れていること ㊺トイレの水が汚れていること
 - ㊻トイレの水が汚れていること ㊼トイレの水が汚れていること ㊽トイレの水が汚れていること
 - ㊾トイレの水が汚れていること ㊿トイレの水が汚れていること ㊿トイレの水が汚れていること
- 2-4. 冬の暖房について
- 2-4-1. 冬の暖房の費用について困っている項目を選んで下さい。(〇一つ)
- ①暖房の費用が高いこと ②暖房の費用が高いこと ③暖房の費用が高いこと
 - ④暖房の費用が高いこと ⑤暖房の費用が高いこと ⑥暖房の費用が高いこと
 - ⑦暖房の費用が高いこと ⑧暖房の費用が高いこと ⑨暖房の費用が高いこと
 - ⑩暖房の費用が高いこと ⑪暖房の費用が高いこと ⑫暖房の費用が高いこと
 - ⑬暖房の費用が高いこと ⑭暖房の費用が高いこと ⑮暖房の費用が高いこと
 - ⑯暖房の費用が高いこと ⑰暖房の費用が高いこと ⑱暖房の費用が高いこと
 - ⑲暖房の費用が高いこと ⑳暖房の費用が高いこと ㉑暖房の費用が高いこと
 - ㉒暖房の費用が高いこと ㉓暖房の費用が高いこと ㉔暖房の費用が高いこと
 - ㉕暖房の費用が高いこと ㉖暖房の費用が高いこと ㉗暖房の費用が高いこと
 - ㉘暖房の費用が高いこと ㉙暖房の費用が高いこと ㉚暖房の費用が高いこと
 - ㉛暖房の費用が高いこと ㉜暖房の費用が高いこと ㉝暖房の費用が高いこと
 - ㉞暖房の費用が高いこと ㉟暖房の費用が高いこと ㊱暖房の費用が高いこと
 - ㊲暖房の費用が高いこと ㊳暖房の費用が高いこと ㊴暖房の費用が高いこと
 - ㊵暖房の費用が高いこと ㊶暖房の費用が高いこと ㊷暖房の費用が高いこと
 - ㊸暖房の費用が高いこと ㊹暖房の費用が高いこと ㊺暖房の費用が高いこと
 - ㊻暖房の費用が高いこと ㊼暖房の費用が高いこと ㊽暖房の費用が高いこと
 - ㊾暖房の費用が高いこと ㊿暖房の費用が高いこと ㊿暖房の費用が高いこと
- 2-4-2. 暖房の燃料として石炭を用いることについて困っている項目を選んで下さい。(〇いくつでも)
- ①石炭の品質が悪いこと ②石炭の品質が悪いこと ③石炭の品質が悪いこと
 - ④石炭の品質が悪いこと ⑤石炭の品質が悪いこと ⑥石炭の品質が悪いこと
 - ⑦石炭の品質が悪いこと ⑧石炭の品質が悪いこと ⑨石炭の品質が悪いこと
 - ⑩石炭の品質が悪いこと ⑪石炭の品質が悪いこと ⑫石炭の品質が悪いこと
 - ⑬石炭の品質が悪いこと ⑭石炭の品質が悪いこと ⑮石炭の品質が悪いこと
 - ⑯石炭の品質が悪いこと ⑰石炭の品質が悪いこと ⑱石炭の品質が悪いこと
 - ⑲石炭の品質が悪いこと ⑳石炭の品質が悪いこと ㉑石炭の品質が悪いこと
 - ㉒石炭の品質が悪いこと ㉓石炭の品質が悪いこと ㉔石炭の品質が悪いこと
 - ㉕石炭の品質が悪いこと ㉖石炭の品質が悪いこと ㉗石炭の品質が悪いこと
 - ㉘石炭の品質が悪いこと ㉙石炭の品質が悪いこと ㉚石炭の品質が悪いこと
 - ㉛石炭の品質が悪いこと ㉜石炭の品質が悪いこと ㉝石炭の品質が悪いこと
 - ㉞石炭の品質が悪いこと ㉟石炭の品質が悪いこと ㊱石炭の品質が悪いこと
 - ㊲石炭の品質が悪いこと ㊳石炭の品質が悪いこと ㊴石炭の品質が悪いこと
 - ㊵石炭の品質が悪いこと ㊶石炭の品質が悪いこと ㊷石炭の品質が悪いこと
 - ㊸石炭の品質が悪いこと ㊹石炭の品質が悪いこと ㊺石炭の品質が悪いこと
 - ㊻石炭の品質が悪いこと ㊼石炭の品質が悪いこと ㊽石炭の品質が悪いこと
 - ㊾石炭の品質が悪いこと ㊿石炭の品質が悪いこと ㊿石炭の品質が悪いこと

4-4. どのように地区の教育環境を良くしたいと思いますか、(○2つまで)
 ①地区内に幼稚園や保育園を設置する ②小学校の改装や閉校 ③幼稚園や学校の敷地を借やす ④学校や幼稚園でかかる教育費、文房具にかかるお金を支援してほしい
 ⑤保護者や学校の教育内容のレベルをあげる ⑥ークラスの児童数を少なくする ⑦その他 ()

4-5. 子どもの教育への取り組みについてどう考えますか、(○一つ)
 ①8年制が学習者の定数の少ない教育を身に付けさせない ②10年制が学習者の定数の少ない教育を身に付けさせない
 ③10年制が卒業後、専門学校や大学に進学させたい ④積極的に教育を身に付けさせる必要を感じない
 ⑤その他 ()

4-6. 地区内に子どもたちが集まって、時間を過ごしたり、安全に遊べる場所が地区内にありますか、(○一つ)
 ①ある
 ②ない

4-7. 子供達にとつてどのような場所が必要だと思いますか、(○いくつでも)
 ①仕事等で家族がいない別、子どもの面倒をみてくれる場所
 ②絵本や玩具があり、子どもたちが居場所を過ごしたり教育の補助をしてくれる場所
 ③子どもたちが集まって外で安全に遊べる場所
 ④そのような場所の必要はない ⑤その他 ()

5. コミュニティ施設の必要性について

5-1. 自宅からの距離の範囲まで開通してどのような人たちが住んでいておられますか、(○一つ)
 ①自宅の両隣の1〜2軒程度 ②自宅周囲の3〜5軒程度 ③自宅周囲の5〜10軒程度
 ④自宅周囲の10〜20軒程度 ⑤自宅周囲の20軒以上 ⑥まったく知らない

5-2. 隣近所とのつき合い方についてどう感じますか、(○一つ)
 ①互いの家族を知っており、互いの家を行き来する関係
 ②互いの家族を知っており、顔を合わせれば挨拶や話しをする関係
 ③家族の何人かを知っており、顔を合わせれば挨拶や話しをする
 ④よくは知らないが、顔はしてはおり、顔を合わせれば挨拶する
 ⑤顔はわかるが、あいさつや話しはしない
 ⑥誰もよく知らない

5-3. コミュニティのつながりが強くなり、犯罪が起きにくくなる、火災や洪水に対する体制をつくる、地域の消防や救急を協力して行うといった、地域住民と一緒に暮らすを良くしていくことについてどう感じますか、(○一つ)
 ①良いことであるし、自分も協力する ②良いことであるが、自分は協力しない(できない)
 ③行政や警察が対応することが必要 ④地域住民のつながりを良くする必要がある
 ⑤とても必要である ⑥あれば良いと思う ⑦特に必要を感じない

5-4. 地区住民が気軽に集まり、時間を過ごしたり、話し合ったりすることのできる場所があると良いと考えますか、(○一つ)
 ①とても必要である ②あれば良いと思う ③特に必要を感じない

5-5. 上記のような施設を求める施設として以下のどのような機能があるかと思いますが、(○いくつでも)
 ①気軽に住民が集い、情報交換や交流のできる場所とする
 ②子どもたちが安全に遊べる場所とする
 ③絵本や子どもの教材などを置き、子どもが自由に学習できる場所とする
 ④地区の幼稚園として、子どもを預かって教育する場所とする
 ⑤地区の高齢者が安全に時間を過ごせる場所とする
 ⑥地区の児童や生徒の困難な幼児・児童を預かる施設とする
 ⑦共同浴場や温泉場など地域住民の生活に必要な機能を持たせる
 ⑧施設が必要はない ⑨その他 ()

5-6. このような施設が地区内にできるときに、あなたが協力できる事項は次のどれですか、(○いくつでも)
 ①どのような施設をつくるかの話し合いに参加する ②施設の建設で手がける時に手伝う
 ③施設の補修や点検の手入れなどを手伝う④子どもたちの面倒をみたり、コミュニティづくりのための活動をする
 ④施設の管理運営に積極的に参加する。⑤向もしない ⑥その他 ()

6. 地区の管理について

6-1. 上水、下水、排水の設備や、ゴミの定期的な管理、街路の清掃といった地区を良くしていく活動を続けていくためには、当然そこに住む地区住民がそれぞれにかかってくる費用の一部を負担する必要があります。そのような費用負担についてのあなたの考えを教えてください。(○一つ)
 ①自分たちの生活に関することなので当然支払う
 ②現在かかっているゴミなどの地区の管理に必要な料金とそれほど変わらなければ支払う
 ③自分の収入から考え、金額的に問題のない費用を負担する
 ④費用の負担は少ないが、収入が低く困難と考える ⑤市や自治体負担すべきであり、支払わない
 ⑥費用の負担が重なるのであれば地区改善をする必要はない
 ⑦わからない ⑧その他 ()

6-2. 良い地区をつくるためにあなたができる項目を次の中から選んで下さい。(○いくつでも)
 ①自宅周囲の清掃 ②ゴミ捨て場など共同で使う場所の清掃
 ③良い地区をつくるための話し合いに参加する ④地区を改善する建設作業等に協力する
 ⑤良いコミュニティをつくるための活動を行う ⑥協力しない ⑦その他 ()

6-3. 現在の収入から考えて、新たに地区改善費用として支払いのできる一月の限度額を教えてください。(○一つ)
 ①1000 トク以下 ②1000-3000 トク ③3000-5000 トク ④5000 -7000 トク
 ⑤7000 ~10000 トク ⑥10000 トク以上 ⑦わからない ⑧わからない

7. 自由回答

地区の改善やコミュニティづくりについてあなたが思うことを自由に書いて下さい。

御協力ありがとうございました。

5-2-2. 調查結果

Table. M5-25

dis	1. Sex distinction			
	N/A	1.man	2.woman	Total
Dambadarjaa	4	114	94	212
	1.9%	53.8%	44.3%	100.0%
Hailaast	7	96	103	206
	3.4%	46.6%	50.0%	100.0%
Gandan	7	88	92	187
	3.7%	47.1%	49.2%	100.0%
Grand Total	18	298	289	605
	3.0%	49.3%	47.8%	100.0%

Table. M5-26

dis	1-2.Age								Grand Total
	N/A	1.20-29years	2.30-39years	3.40-49years	4.50-59years	5.60-69years	6.over70years		
Dambadarjaa	7	54	61	45	20	17	8	212	
	3.3%	25.5%	28.8%	21.2%	9.4%	8.0%	3.8%	100.0%	
Hailaast	8	70	50	47	24	4	3	206	
	3.9%	34.0%	24.3%	22.8%	11.7%	1.9%	1.5%	100.0%	
Gandan	10	72	43	37	14	4	7	187	
	5.3%	38.5%	23.0%	19.8%	7.5%	2.1%	3.7%	100.0%	
Grand Total	25	196	154	129	58	25	18	605	
	4.1%	32.4%	25.5%	21.3%	9.6%	4.1%	3.0%	100.0%	

Table. M5-27

dis	1-3.Number of family															Total
	N/A	1	2	3	4	5	6	7	8	9	10	11	12	13		
Dambadarjaa	8	1	14	37	45	35	26	17	6	12	5		4	2	212	
	3.8%	0.5%	6.6%	17.5%	21.2%	16.5%	12.3%	8.0%	2.8%	5.7%	2.4%	0.0%	1.9%	0.9%	100.0%	
Hailaast	6	11	32	36	40	26	17	20	8	5	3		1	1	206	
	2.9%	0.0%	5.3%	15.5%	17.5%	19.4%	12.6%	8.3%	9.7%	3.9%	2.4%	1.5%	0.5%	0.5%	100.0%	
Gandan	7	2	9	31	40	48	23	10	10	7					187	
	3.7%	1.1%	4.8%	16.6%	21.4%	25.7%	12.3%	5.3%	5.3%	3.7%	0.0%	0.0%	0.0%	0.0%	100.0%	
Grand Total	21	3	34	100	121	123	75	44	36	27	10	3	5	3	605	
	3.5%	0.5%	5.6%	16.5%	20.0%	20.3%	12.4%	7.3%	6.0%	4.5%	1.7%	0.5%	0.8%	0.5%	100.0%	

Table. M5-28

dis	1-4.Family members										Grand Total
	N/A	1.grandfamily	2.man et wife with child	3.man and wife	4.man and wife with child	5.brother and sister without child	6.big family	7.living alone	8.others		
Dambadarjaa	6	31	27	29	80	6	10	2	21	212	
	2.8%	14.6%	12.7%	13.7%	37.7%	2.8%	4.7%	0.9%	9.9%	100.0%	
Hailaast	10	31	16	16	100	7	7		19	206	
	4.9%	15.0%	7.8%	7.8%	48.5%	3.4%	3.4%	0.0%	9.2%	100.0%	
Gandan	6	27	15	29	68	10	8	2	22	187	
	3.2%	14.4%	8.0%	15.5%	36.4%	5.3%	4.3%	1.1%	11.8%	100.0%	
Grand Total	22	89	58	74	248	23	25	4	62	605	
	3.6%	14.7%	9.6%	12.2%	41.0%	3.8%	4.1%	0.7%	10.2%	100.0%	

Table. M5-29

dis	1-5. Monthly income of family								Total
	1. under 10000toz	2. 10000-30000toz	3. 30000-50000toz	4. 50000-70000toz	5. 70000-100000toz	6. 100000-150000toz	7. over 150000toz		
Dambadarjaa	9 4.2%	15 7.1%	56 26.4%	61 28.8%	43 20.3%	17 8.0%	5 2.4%	6 2.8%	212 100.0%
Hailaast	12 5.8%	24 11.7%	45 21.8%	53 25.7%	30 14.6%	28 13.6%	11 5.3%	3 1.5%	206 100.0%
Gandan	11 5.9%	9 4.8%	32 17.1%	54 28.9%	30 16.0%	31 16.6%	17 9.1%	3 1.6%	187 100.0%
Grand Total	32 5.3%	48 7.9%	133 22.0%	168 27.8%	103 17.0%	76 12.6%	33 5.5%	12 2.0%	605 100.0%

Table. M5-30

dis	1-1	Kind of work																N/A	Total
		① Agriculture	② Industrial	③ construction	④ business	⑤ bank	⑥ telephone	⑦ electric	⑧ engine	⑨ special	⑩ official	⑪ service	⑫ employer	⑬ employment	⑭ other	⑮ unemployed	⑯ Pension		
Dambadarjaa	1. man	1%	6%	4%	5%		10%	1%	3%	6%	6%	5%	4%	4%	2%	8%	10%	41	116
	2. woman	1%	5%	3%	4%	0%	9%	1%	3%	5%	5%	4%	3%	3%	2%	7%	9%	35	95
area total		0%	8%	3%	3%	0%	9%	2%	1%	7%	8%	5%	3%	1%	4%	6%	8%	76	212
Hailaast	1. man	1%	4%	7%	7%		7%	1%	1%	2%	9%	5%	3%	6%	6%	9%	6%	23	90
	2. woman	0%	1%	4%	8%	0%	8%	1%	1%	2%	10%	6%	3%	7%	7%	10%	7%	28	100
area total		0%	9%	0%	8%	2%	8%	2%	6%	1%	10%	8%	0%	4%	5%	5%	2%	32	100
area total		0%	10%	4%	15%	2%	16%	3%	7%	3%	20%	13%	3%	10%	11%	14%	8%	62	201
Gand	1. man	4%	3%	2%	3%		5%	2%	2%		7%	5%	6%	4%		4%	6%	31	84
	2. woman	0%	5%	4%	2%	4%	6%	2%	2%	0%	8%	6%	7%	5%	0%	5%	7%	37	100
area total		0%	6%	1%	3%	4%	8%	0%	5%	4%	7%	11%	3%	3%	3%	2%	8%	28	100
area total		0%	10%	5%	5%	7%	13%	2%	7%	4%	15%	16%	9%	7%	3%	7%	13%	61	184
area total		0%	5%	3%	3%	4%	7%	1%	4%	2%	8%	9%	5%	4%	2%	4%	7%	33	100
Total		1%	34%	16%	28%	9%	48%	8%	20%	14%	48%	42%	21%	24%	17%	33%	37%	200	600
Total		0%	6%	3%	5%	2%	8%	1%	3%	2%	8%	7%	4%	4%	3%	6%	6%	33	100

Table. M5-31

dis	1-7. Do you salary match daily life						Total
	N/A	1. unable to make a living	2. difficult to make a living	3. not sometimes enough	4. not enough for the extra payment	5. completely enough	
Dambadarjaa	10 4.7%	21 9.9%	72 34.0%	67 31.6%	39 18.4%	3 1.4%	212 100.0%
Hailaast	5 2.4%	31 15.0%	57 27.7%	72 35.0%	37 18.0%	4 1.9%	206 100.0%
Gandan	10 5.3%	17 9.1%	54 28.9%	65 34.8%	35 18.7%	6 3.2%	187 100.0%
Grand Total	25 4.1%	69 11.4%	183 30.2%	204 33.7%	111 18.3%	13 2.1%	605 100.0%

Table. M5-32

dis	1-8. How long term do you live in here?								Total
	N/A	1. under 6 months	2. 6 months to 1 year	3. 1 year to 3 years	4. 3 year to 5 years	5. 5 year to 10 years	6. 10-20 years	7. Over 20 years	
Dambadarjaa	5 2.4%	17 8.0%	16 7.5%	38 17.9%	21 9.9%	40 18.9%	41 19.3%	34 16.0%	212 100.0%
Hailaast	1 0.5%	29 14.1%	14 6.8%	29 14.1%	33 16.0%	27 13.1%	32 15.5%	41 19.9%	206 100.0%
Gandan	2 1.1%	19 10.2%	23 12.3%	23 12.3%	15 8.0%	21 11.2%	35 18.7%	49 26.2%	187 100.0%
Grand Total	8 1.3%	65 10.7%	53 8.8%	90 14.9%	69 11.4%	88 14.5%	108 17.9%	124 20.5%	605 100.0%

Table. M5-33

dis	1-9. Where did you come from before you lived here?							Grand Total
	N/A	1. the same place, same area	2. ger area of Ubeity	3. apartment of Ubeity	4. saterite town of Ubeity	5. dalhan, elde net city	6. other pref.	
Dambadarjaa	8 3.8%	31 14.6%	66 31.1%	47 22.2%	6 2.8%	6 2.8%	48 22.6%	212 100.0%
Hailaast	3 1.5%	39 18.9%	69 33.5%	38 18.4%	9 4.4%	5 2.4%	43 20.9%	206 100.0%
Gaudan	5 2.7%	45 24.1%	52 27.8%	32 17.1%	4 2.1%	5 2.7%	44 23.5%	187 100.0%
Grand Total	16 2.6%	115 19.0%	187 30.9%	117 19.3%	19 3.1%	16 2.6%	135 22.3%	605 100.0%

Table. M5-34

dis	1-10. Do you have plan to build or rebuild house or to buy houses?						Grand Total	
	N/A	1. near this area.	2. other of this area.	3. apartment house near of this area.	4. apartment house in the center of city.	5. We don't have plan		6. We don't know .
Dambadarjaa	18 8.5%	81 38.2%	24 11.3%	25 11.8%	37 17.5%	20 9.4%	7 3.3%	212 100.0%
Hailaast	14 6.8%	66 32.0%	36 17.5%	10 4.9%	44 21.4%	14 6.8%	22 10.7%	206 100.0%
Gaudan	20 10.7%	82 43.9%	10 5.3%	31 16.6%	15 8.0%	18 9.6%	11 5.9%	187 100.0%
Grand Total	52 8.6%	229 37.9%	70 11.6%	66 10.9%	96 15.9%	52 8.6%	40 6.6%	605 100.0%

Table. M5-35

dis	1-11. How to improve your area ? Choose from following. You think you will live in future.					Grand Total
	N/A	1. Improve for residence area.	2. Improve for low apartment area.	3. Improve for middle, upper apartment area.	4. No need to improve	
Dambadarjaa	9 4.2%	98 46.2%	66 31.1%	26 12.3%	13 6.1%	212 100.0%
Hailaast	11 5.3%	85 41.3%	66 32.0%	31 15.0%	13 6.3%	206 100.0%
Gaudan	14 7.5%	110 58.8%	31 16.6%	22 11.8%	10 5.3%	187 100.0%
Grand Total	34 5.6%	293 48.4%	163 26.9%	79 13.1%	36 6.0%	605 100.0%

Table. M5-36

dis	1-12. Priority things for improvement this area. Choose from following till 3.											Total	
	N/A	1. Infrastructure is not enough	2. Recovery of gavage	3. health environment	4. Road environment	5. Denger of crime	6. Inconvenient about shop, public bus	7. Denger of calamity	8. few green, no park	9. Education environment	10. No place for child and old ages		11. others
Dambadarjaa	7 3.3%	90 42.5%	97 45.8%	42 19.8%	36 17.0%	97 45.8%	26 12.3%	12 5.7%	56 26.4%	28 13.2%	41 19.3%	12 5.7%	212 100.0%
Hailaast	16 7.8%	95 46.1%	116 56.3%	45 21.8%	18 8.7%	93 45.1%	12 5.8%	8 3.9%	57 27.7%	12 5.8%	26 12.6%	7 3.4%	206 100.0%
Gaudan	12 6.4%	92 49.2%	110 58.8%	13 7.0%	17 9.1%	60 32.1%	1 0.5%	6 3.2%	72 38.5%	5 2.7%	32 17.1%	12 6.4%	187 100.0%
Grand Total	35 5.8%	277 45.8%	323 53.4%	100 16.5%	71 11.7%	250 41.3%	39 6.4%	26 4.3%	185 30.6%	45 7.4%	99 16.4%	31 5.1%	605 100.0%

Table. M5-37

dis	2-1-1.How long period do your family buy supply water ?					Total
	N/A	1.every day	2,2,3times by week	3.once a week	4.under once two weeks	
Dambadarjan	13 6.1%	83 39.2%	102 48.1%	13 6.1%	1 0.5%	212 100.0%
Hailaast	6 2.9%	72 35.0%	111 53.9%	17 8.3%		206 100.0%
Gandan	17 9.1%	72 38.5%	89 47.6%	8 4.3%	1 0.5%	187 100.0%
Grand Total	36 6.0%	227 37.5%	302 49.9%	38 6.3%	2 0.3%	605 100.0%

Table. M5-38

	2-1-b.How amount of water use to buy?								Total
	N/A	under 10L	20-40L	40-60L	60-100L	100-140L	140-180L	over200L	
N/A	30 83.3%	1 2.8%	2 5.6%	1 2.8%	2 5.6%	0 0.0%	0 0.0%	0 0.0%	36 100.0%
1.every day	69 30.4%	3 1.3%	66 29.1%	41 18.1%	36 15.9%	6 2.6%	2 0.9%	4 1.8%	227 100.0%
2,2,3times by week	89 29.5%	1 0.3%	47 15.6%	47 15.6%	69 22.8%	30 9.9%	7 2.3%	12 4.0%	302 100.0%
3.once a week	6 15.8%	0 0.0%	5 13.2%	4 10.5%	11 28.9%	3 7.9%	4 10.5%	5 13.2%	38 100.0%
4.under once two weeks		0 0.0%	1 50.0%	0 0.0%	1 50.0%	0 0.0%	0 0.0%	0 0.0%	2 100.0%
Grand Total	194 32.1%	5 0.8%	121 20.0%	93 15.4%	119 19.7%	39 6.4%	13 2.1%	21 3.5%	605 100.0%

Table. M5-39

dis	2-1-1.How long period do your family buy supply water ?					Total
	N/A	1.every day	2,1,2times by week	3.once a two week	4.under once two weeks	
Dambadarjan	13 6.1%	83 39.2%	102 48.1%	13 6.1%	1 0.5%	212 100.0%
Hailaast	6 2.9%	72 35.0%	111 53.9%	17 8.3%		206 100.0%
Gandan	17 9.1%	72 38.5%	89 47.6%	8 4.3%	1 0.5%	187 100.0%
Grand Total	36 6.0%	227 37.5%	302 49.9%	38 6.3%	2 0.3%	605 100.0%

Table. M5-40

dis	2-1-3.How long period do you wash clothes?						Total
	N/A	1. over once a week	2. once two week	3. once a month	4. once two months	5. under once a season	
Dambadarjan	14 6.6%	142 67.0%	51 24.1%	4 1.9%		1 0.5%	212 100.0%
Hailaast	11 5.3%	165 80.1%	30 14.6%				206 100.0%
Gandan	17 9.1%	134 71.7%	26 13.9%	8 4.3%	1 0.5%	1 0.5%	187 100.0%
Grand Total	42 6.9%	441 72.9%	107 17.7%	12 2.0%	1 0.2%	2 0.3%	605 100.0%

Table. M5-41

dis	2-1-4.Do you need public bath ,public handly place near your house?					Total
	N/A	1.Need such place	2.Want to use	3.not so much aneeded	4.No need such place	
Dambadarjaa	13 6.1%	156 73.6%	24 11.3%	14 6.6%	5 2.4%	212 100.0%
Hailaast	15 7.3%	127 61.7%	39 18.9%	21 10.2%	4 1.9%	206 100.0%
Gandan	18 9.6%	117 62.6%	29 15.5%	17 9.1%	6 3.2%	187 100.0%
Grand Total	46 7.6%	400 66.1%	92 15.2%	52 8.6%	15 2.5%	605 100.0%

Table. M5-42

dis	2-1-5.How to get suppling water?					Total	
	N/A	1.Use container on	2.Use trailer on foot	3.Use car with own car	4.Buy from water wagon		5.other
Dambadarjaa	9 4.2%	71 33.5%	124 58.5%	2 0.9%	0 0.0%	6 2.8%	212 100.0%
Hailaast	10 4.9%	98 47.6%	96 46.6%	1 0.5%	1 0.5%	0 0.0%	206 100.0%
Gandan	11 5.9%	71 38.0%	100 53.5%	3 1.6%	2 1.1%	0 0.0%	187 100.0%
Grand Total	30 5.0%	240 39.7%	320 52.9%	6 1.0%	3 0.5%	6 1.0%	605 100.0%

Table. M5-43

dis	2-1-6.How to get supply water easier ?						Grand Total	
	N/A	1.Increase wells	2.Water wagon	3.Deliver system	4.ong time bussiness of wells	5.always enough water supply		6.others
Dambadarjaa	17 8.0%	90 42.5%	45 21.2%	41 19.3%	58 27.4%	30 14.2%	17 8.0%	212 100.0%
Hailaast	13 6.3%	81 39.3%	46 22.3%	30 14.6%	63 30.6%	58 28.2%	22 10.7%	206 100.0%
Gandan	13 7.0%	60 32.1%	49 26.2%	40 21.4%	43 23.0%	17 9.1%	15 8.0%	187 100.0%
Grand Total	43 7.1%	231 38.2%	140 23.1%	111 18.3%	164 27.1%	105 17.4%	54 8.9%	605 100.0%

Table. M5-44

dis	2-1-7.What are there difficult of suppling water about?							Grand Total	
	N/A	1.Going to buy water	2.Cannot take bath	3.Washing clothes.	4.Expensive price of water	5.Selling system is bad	6.no difficulties		7.other
Dambadarjaa	12 5.7%	56 26.4%	120 56.6%	68 32.1%	34 16.0%	58 27.4%	34 16.0%	13 6.1%	212 100.0%
Hailaast	10 4.9%	58 28.2%	73 35.4%	81 39.3%	15 7.3%	100 48.5%	13 6.3%	13 6.3%	206 100.0%
Gandan	14 7.5%	51 27.3%	105 56.1%	63 33.7%	14 7.5%	36 19.3%	36 19.3%	7 3.7%	187 100.0%
Grand Total	36 6.0%	165 27.3%	298 49.3%	212 35.0%	63 10.4%	194 32.1%	83 13.7%	33 5.5%	605 100.0%

Table. M5-45

dis	2-2.What are there difficult of using electric about?							Grand Total	
	N/A	1.a lot of shut off	2.Late to recover in shut off	3.Electrick charge is expensive	4.Denger about fire	5.unelectrick area	6.No difficulties		7.other
Dambadarjaa	5 2.4%	83 39.2%	69 32.5%	157 74.1%	38 17.9%	5 2.4%	14 6.6%	15 7.1%	212 100.0%
Hailaast	7 3.4%	80 38.8%	73 35.4%	149 72.3%	34 16.5%	2 1.0%	11 5.3%	17 8.3%	206 100.0%
Gandan	16 8.6%	19 10.2%	27 14.4%	119 63.6%	41 21.9%	0 0.0%	34 18.2%	18 9.6%	187 100.0%
Grand Total	28 4.6%	182 30.1%	169 27.9%	425 70.2%	113 18.7%	7 1.2%	59 9.8%	50 8.3%	605 100.0%

Table. M5-46

dis	2-3-1. How to dispose garbage?										Total
	N/A	1. Burning in the plot	2. Buring in the plot	3. Burning in dumping place	4. Bring to dumping place	5. Burning bring to other place	6. Bring to other of dumping place	7. Private dumping car	8. Official dumping car	9. others	
Dambadarjaa	7	9	5	28	34	3	14	98	84	21	212
	3.3%	4.2%	2.4%	13.2%	16.0%	1.4%	6.6%	46.2%	39.6%	9.9%	100.0%
Hailaast	8	8	8	36	68	8	15	50	89	20	206
	3.9%	3.9%	3.9%	17.5%	33.0%	3.9%	7.3%	24.3%	43.2%	9.7%	100.0%
Gandan	13	6	2	14	35	1	6	55	111	19	187
	7.0%	3.2%	1.1%	7.5%	18.7%	0.5%	3.2%	29.4%	59.4%	10.2%	100.0%
Grand Total	28	23	15	78	137	12	35	203	284	60	605
	4.6%	3.8%	2.5%	12.9%	22.6%	2.0%	5.8%	33.6%	46.9%	9.9%	100.0%

Table. M5-47

dis	2-3-2. How long period do you put out garbage?						Grand Total
	N/A	1. every day	2. 2,3 times by week	3. once a week	4. once by 2 weeks	5. under once by month	
Dambadarjaa	15	1	13	12	15	156	212
	7.1%	0.5%	6.1%	5.7%	7.1%	73.6%	100.0%
Hailaast	18	17	10	26	26	109	206
	8.7%	8.3%	4.9%	12.6%	12.6%	52.9%	100.0%
Gandan	23	10		3	10	141	187
	12.3%	5.3%	0.0%	1.6%	5.3%	75.4%	100.0%
Grand Total	56	28	23	41	51	406	605
	9.3%	4.6%	3.8%	6.8%	8.4%	67.1%	100.0%

Table. M5-48

dis	2-3-3. What are there difficult or uneasy in dumping environment?									Total
	N/A	1. littered with garbage in the area	2. littered with garbage at dry river	3. Few recovery, littered at garbage	4. Accumulate garbage	5. Take long time	6. Burning garbage	7. The people gather garbage	8. other	
Dambadarjaa	21	104	92	72	102	113	16	25	15	212
	9.9%	49.1%	43.4%	34.0%	48.1%	53.3%	7.5%	11.8%	7.1%	100.0%
Hailaast	8	113	119	80	129	101	10	25	12	206
	3.9%	54.9%	57.8%	38.8%	62.6%	49.0%	4.9%	12.1%	5.8%	100.0%
Gandan	16	75	55	50	109	114	5	12	11	187
	8.6%	40.1%	29.4%	26.7%	58.3%	61.0%	2.7%	6.4%	5.9%	100.0%
Grand Total	45	292	266	202	340	328	31	62	38	605
	7.4%	48.3%	44.0%	33.4%	56.2%	54.2%	5.1%	10.2%	6.3%	100.0%

Table. M5-49

dis	2-3-4. What are there difficult to use comfort?									Grand Total
	N/A	1. Dirty and bad smell	2. Cannot use enough water	3. Go out in winter	4. Go out in night time	5. For children or ages	6. To make new one	7. No difficulties	8. other	
Dambadarjaa	15	101	36	113	90	96	104	10	8	212
	7.1%	47.6%	17.0%	53.3%	42.5%	45.3%	49.1%	4.7%	3.8%	100.0%
Hailaast	12	101	31	97	74	84	117	16	12	206
	5.8%	49.0%	15.0%	47.1%	35.9%	40.8%	56.8%	7.8%	5.8%	100.0%
Gandan	16	112	29	89	62	77	122	9	14	187
	8.6%	59.9%	15.5%	47.6%	33.2%	41.2%	65.2%	4.8%	7.5%	100.0%
Grand Total	43	314	96	299	226	257	343	35	34	605
	7.1%	51.9%	15.9%	49.4%	37.4%	42.5%	56.7%	5.8%	5.6%	100.0%

Table. M5-50

dis	2-4-1. How many frequently do you buy coal for winter?						Total
	N/A	1. once a week	2. once two weeks	3. once a month	4. once two month	5. once for winter	
Dambadarjaa	19	65	12	2	7	107	212
	9.0%	30.7%	5.7%	0.9%	3.3%	50.5%	100.0%
Hailaast	19	65	11	3	8	100	206
	9.2%	31.6%	5.3%	1.5%	3.9%	48.5%	100.0%
Gandan	24	46	8	3	10	96	187
	12.8%	24.6%	4.3%	1.6%	5.3%	51.3%	100.0%
Grand Total	62	176	31	8	25	303	605
	10.2%	29.1%	5.1%	1.3%	4.1%	50.1%	100.0%

Table. M5-51

2-4-b. How much amount of coal do you buy for winter?											
	N/A	under 25 kg	30-50kg	50-70kg	100-180kg	200-500kg	1000-2000kg	2500-4000kg	5000kg	6000-10000kg	Total
N/A	46	2	8	0	1	1	1	0	2	0	62
	74.2%	3.2%	12.9%	0.0%	1.6%	1.6%	1.6%	0.0%	3.2%	0.0%	100.0%
1. once a week	64	19	60	3	15	13	1	0	1	0	176
	36.4%	10.8%	34.1%	1.7%	8.5%	7.4%	0.6%	0.0%	0.6%	0.0%	100.0%
2. once two weeks	10	0	5	1	7	3	0	3	2	0	31
	32.3%	0.0%	16.1%	3.2%	22.6%	9.7%	0.0%	9.7%	6.5%	0.0%	100.0%
3. once a month	3	0	0	0	0	4	1	0	0	0	8
	37.5%	0.0%	0.0%	0.0%	0.0%	50.0%	12.5%	0.0%	0.0%	0.0%	100.0%
4. once two month	6	0	1	0	1	3	2	1	11	0	25
	24.0%	0.0%	4.0%	0.0%	4.0%	12.0%	8.0%	4.0%	44.0%	0.0%	100.0%
5. once for winter	97	0	2	3	1	0	4	22	156	18	303
	32.0%	0.0%	0.7%	1.0%	0.3%	0.0%	1.3%	7.3%	51.5%	5.9%	100.0%
Grand total	226	21	76	7	25	24	9	26	172	18	605
	37.4%	3.5%	12.6%	1.2%	4.1%	4.0%	1.5%	4.3%	28.4%	3.0%	100.0%

Table. M5-52

dis	2-4-2. What are there difficult to use coal for heating ?									Grand Total
	N/A	1. Heavy, voluminous	2. Selling system	3. Out of stock	4. Expensive charge	5. Dirties by ash	6. Bad influence for health	7. No difficulties	8. other	
Dambadarjaa	13	34	19	67	139	86	113	10	14	212
	6.1%	16.0%	9.0%	31.6%	65.6%	40.6%	53.3%	4.7%	6.6%	100.0%
Hailaast	9	31	20	59	138	84	126	2	23	206
	4.4%	15.0%	9.7%	28.6%	67.0%	40.8%	61.2%	1.0%	11.2%	100.0%
Gandan	17	27	14	51	111	97	110	2	8	187
	9.1%	14.4%	7.5%	27.3%	59.4%	51.9%	58.8%	1.1%	4.3%	100.0%
Grand Total	39	92	53	177	388	267	349	14	45	605
	6.4%	15.2%	8.8%	29.3%	64.1%	44.1%	57.7%	2.3%	7.4%	100.0%

Table. M5-53 ~ M5-57

2-5. Grading for following things about life environment							
dis	2-5-1. supply water						Total
	N/A	1. Worst	2. Bad	3. Sometime bad	4. good	5. very good	
Dambadarjaa	15	42	43	73	32	7	212
	7.1%	19.8%	20.3%	34.4%	15.1%	3.3%	100.0%
Hailaast	12	45	65	71	12	1	206
	5.8%	21.8%	31.6%	34.5%	5.8%	0.5%	100.0%
Gandan	21	26	34	48	52	6	187
	11.2%	13.9%	18.2%	25.7%	27.8%	3.2%	100.0%
Grand Total	48	113	142	192	96	14	605
	7.9%	18.7%	23.5%	31.7%	15.9%	2.3%	100.0%

dis	2-5-4. Dispose garbage						Total
	N/A	1. Worst	2. Bad	3. Sometime bad	4. good	5. very good	
Dambadarjaa	18	66	74	41	13		212
	8.5%	31.1%	34.9%	19.3%	6.1%	0.0%	100.0%
Hailaast	11	83	65	35	10	2	206
	5.3%	40.3%	31.6%	17.0%	4.9%	1.0%	100.0%
Gandan	18	58	73	26	10	2	187
	9.6%	31.0%	39.0%	13.9%	5.3%	1.1%	100.0%
Grand Total	47	207	212	102	33	4	605
	7.8%	34.2%	35.0%	16.9%	5.5%	0.7%	100.0%

dis	2-5-2. comfort						Total
	N/A	1. Worst	2. Bad	3. Sometime bad	4. good	5. very good	
Dambadarjaa	13	45	75	49	26	4	212
	6.1%	21.2%	35.4%	23.1%	12.3%	1.9%	100.0%
Hailaast	18	55	67	33	31	2	206
	8.7%	26.7%	32.5%	16.0%	15.0%	1.0%	100.0%
Gandan	19	72	55	25	12	4	187
	10.2%	38.5%	29.4%	13.4%	6.4%	2.1%	100.0%
Grand Total	50	172	197	107	69	10	605
	8.3%	28.4%	32.6%	17.7%	11.4%	1.7%	100.0%

dis	2-5-5. Coal for winter						Total
	N/A	1. Worst	2. Bad	3. Sometime bad	4. good	5. very good	
Dambadarjaa	15	80	78	27	10	2	212
	7.1%	37.7%	36.8%	12.7%	4.7%	0.9%	100.0%
Hailaast	11	72	85	25	11	2	206
	5.3%	35.0%	41.3%	12.1%	5.3%	1.0%	100.0%
Gandan	15	54	75	27	11	5	187
	8.0%	28.9%	40.1%	14.4%	5.9%	2.7%	100.0%
Grand Total	41	206	238	79	32	9	605
	6.8%	34.0%	39.3%	13.1%	5.3%	1.5%	100.0%

dis	2-5-3. Electric						Total
	N/A	1. Worst	2. Bad	3. Sometime bad	4. good	5. very good	
Dambadarjaa	15	28	71	77	19	2	212
	7.1%	13.2%	33.5%	36.3%	9.0%	0.9%	100.0%
Hailaast	14	32	56	81	21	2	206
	6.8%	15.5%	27.2%	39.3%	10.2%	1.0%	100.0%
Gandan	21	15	33	68	45	5	187
	11.2%	8.0%	17.6%	36.4%	24.1%	2.7%	100.0%
Grand Total	50	75	160	226	85	9	605
	8.3%	12.4%	26.4%	37.4%	14.0%	1.5%	100.0%

Table. M5-58

dis	3-1. What are there difficult in hospital environment ?										Grand Total
	N/A	1. Far from hospital	2. Few special medical	3. Building equipment is old	4. Take time to see doctor	5. Few doctor or nurse	6. Low level	7. Expensive charge	8. No difficulties	9. Other	
Dambadarjaa	19	52	113	54	67	36	64	89	17	16	212
	9.0%	24.5%	53.3%	25.5%	31.6%	17.0%	30.2%	42.0%	8.0%	7.5%	100.0%
Hailaast	14	39	118	58	63	33	61	79	12	17	206
	6.8%	18.9%	57.3%	28.2%	30.6%	16.0%	29.6%	38.3%	5.8%	8.3%	100.0%
Gandan	17	23	58	24	67	14	38	85	21	11	187
	9.1%	12.3%	31.0%	12.8%	35.8%	7.5%	20.3%	45.5%	11.2%	5.9%	100.0%
Grand Total	50	114	289	136	197	83	163	253	50	44	605
	8.3%	18.8%	47.8%	22.5%	32.6%	13.7%	26.9%	41.8%	8.3%	7.3%	100.0%

Table. M5-59

dis	3-2-1. Do you have experience or want to go hospital with emergency case?				Grand Total
	N/A	1. yes	2. no		
Dambadarjaa	65	91	56		212
	30.7%	42.9%	26.4%		100.0%
Hailaast	51	89	66		206
	24.8%	43.2%	32.0%		100.0%
Gandan	54	78	55		187
	28.9%	41.7%	29.4%		100.0%
Grand Total	170	258	177		605
	28.1%	42.6%	29.3%		100.0%

Table. M5-60

dis	2. Do you have a way to contact in emergency immidiatly?				Grand Total
	N/A	1. yes	2. no		
Dambadarjaa	55	81	76		212
	25.9%	38.2%	35.8%		100.0%
Hailaast	41	73	92		206
	19.9%	35.4%	44.7%		100.0%
Gandan	40	77	70		187
	21.4%	41.2%	37.4%		100.0%
Grand Total	136	231	238		605
	22.5%	38.2%	39.3%		100.0%

Table. M5-61

dis	3. Are there difficult to come emergency car on traffic?				Grand Total
	N/A	1. yes	2. no		
Dambadarjaa	63	41	108		212
	29.7%	19.3%	50.9%		100.0%
Hailaast	44	67	95		206
	21.4%	32.5%	46.1%		100.0%
Gandan	49	24	114		187
	26.2%	12.8%	61.0%		100.0%
Grand Total	156	132	317		605
	25.8%	21.8%	52.4%		100.0%

Table. M5-62

dis	3-3. What are there difficult in road environment ?									Grand Total
	N/A	1. Unsistematic	2. Undulation s, depression	3. No street light	4. Car accidents	5. Narrow road	6. Bus station is far	7. No difficulties	8. other	
Dambadarjaa	17	45	93	141	106	32	65	14	22	212
	8.0%	21.2%	43.9%	66.5%	50.0%	15.1%	30.7%	6.6%	10.4%	100.0%
Hailaast	12	53	94	141	99	40	61	11	11	206
	5.8%	25.7%	45.6%	68.4%	48.1%	19.4%	29.6%	5.3%	5.3%	100.0%
Gandan	22	34	71	86	57	51	15	26	8	187
	11.8%	18.2%	38.0%	46.0%	30.5%	27.3%	8.0%	13.9%	4.3%	100.0%
Grand Total	51	132	258	368	262	123	141	51	41	605
	8.4%	21.8%	42.6%	60.8%	43.3%	20.3%	23.3%	8.4%	6.8%	100.0%

Table. M5-63

dis	3-4. What kind of danger of crime do you feel?								Total
	N/A	1. Walk in dark	2. Drunker, street fight	3. Robed	4. Contact with police	5. Uneasy for neighbors	6. I do't feel denger.	7. other	
Dambadarjaa	15	164	87	132	72	27	3	14	212
	7.1%	77.4%	41.0%	62.3%	34.0%	12.7%	1.4%	6.6%	100.0%
Hailaast	13	166	95	119	87	33	7	5	206
	6.3%	80.6%	46.1%	57.8%	42.2%	16.0%	3.4%	2.4%	100.0%
Gandan	16	116	85	92	44	30	10	3	187
	8.6%	62.0%	45.5%	49.2%	23.5%	16.0%	5.3%	1.6%	100.0%
Grand Total	44	446	267	343	203	90	20	22	605
	7.3%	73.7%	44.1%	56.7%	33.6%	14.9%	3.3%	3.6%	100.0%

Table. M5-64

dis	3-5. Do you feel denger of flood cause of slope near of river in the summer?					Grand Total
	N/A	1. Very dengerous	2. Dengerous	3. Sometimes feel denger	4. don't feel denger	
Dambadarjaa	46	27	71	33	35	212
	21.7%	12.7%	33.5%	15.6%	16.5%	100.0%
Hailaast	43	23	35	63	42	206
	20.9%	11.2%	17.0%	30.6%	20.4%	100.0%
Gandan	80	10	26	23	48	187
	42.8%	5.3%	13.9%	12.3%	25.7%	100.0%
Grand Total	169	60	132	119	125	605
	27.9%	9.9%	21.8%	19.7%	20.7%	100.0%

Table. M5-65

dis	3-6. Do you feel denger of fire cause of complicated electrick line or used coal for heating?					Grand Total
	N/A	1. Very dengerous	2. Dengerous	3. Sometimes feel denger	4. don't feel denger	
Dambadarjaa	19	65	81	36	11	212
	9.0%	30.7%	38.2%	17.0%	5.2%	100.0%
Hailaast	17	52	70	61	6	206
	8.3%	25.2%	34.0%	29.6%	2.9%	100.0%
Gandan	20	49	72	33	13	187
	10.7%	26.2%	38.5%	17.6%	7.0%	100.0%
Grand Total	56	166	223	130	30	605
	9.3%	27.4%	36.9%	21.5%	5.0%	100.0%

Table. M5-66

dis	3-7. What kind of difficulut do you feel when the flood or fire occared?							Grand Total	
	N/A	1. No place to escape	2. Contact with firestation	3. Arrive firestation wagon	4. No water for small fires	5. Cooperate with inhabitants	6. To take the patient		7. other
Dambadarjaa	44	46	75	45	69	29	54	17	212
	20.8%	21.7%	35.4%	21.2%	32.5%	13.7%	25.5%	8.0%	100.0%
Hailaast	34	52	77	56	92	17	53	10	206
	16.5%	25.2%	37.4%	27.2%	44.7%	8.3%	25.7%	4.9%	100.0%
Gandan	45	41	34	35	66	12	20	14	187
	24.1%	21.9%	18.2%	18.7%	35.3%	6.4%	10.7%	7.5%	100.0%
Grand Total	123	139	186	136	227	58	127	41	605
	20.3%	23.0%	30.7%	22.5%	37.5%	9.6%	21.0%	6.8%	100.0%

Table. M5-67

4. Education and playing environment for child

dis	4-1. Do your child since under 6years old go to nursery or kindergarden?				Grand Total
	N/A	1. all children is going	2. some child is not going	3. donot under 6years old	
Dambadarjaa	65	21	57	69	212
	30.7%	9.9%	26.9%	32.5%	100.0%
Hailaast	61	32	50	63	206
	29.6%	15.5%	24.3%	30.6%	100.0%
Gandan	67	19	33	68	187
	35.8%	10.2%	17.6%	36.4%	100.0%
Grand Total	193	72	140	200	605
	31.9%	11.9%	23.1%	33.1%	100.0%

Table. M5-68

dis	4-2. Reason of not going to kindergarden or nursery							Grand Total	
	N/A	1. Far from house	2. Too many child to enter	3. Donot take care entirey	4. Charge expensive	5. Edteation program	6. Don't feel nessesity to go		7. other
Dambadarjaa	98	38	16	17	27	17	18	13	212
	46.2%	17.9%	7.5%	8.0%	12.7%	8.0%	8.5%	6.1%	100.0%
Hailaast	116	14	29	34	31	18	10	14	206
	56.3%	6.8%	14.1%	16.5%	15.0%	8.7%	4.9%	6.8%	100.0%
Gandan	124	6	30	26	29	22	15	24	187
	66.3%	3.2%	16.0%	13.9%	15.5%	11.8%	8.0%	12.8%	100.0%
Grand Total	338	58	33	46	55	29	35	40	605
	55.9%	9.6%	5.5%	7.6%	9.1%	4.8%	5.8%	6.6%	100.0%

Table. M5-69

dis	4-3. Do your child since 7 years to 16 years old go to school?				Total
	N/A	1. all child is going	2. some child is not going	3. Donot have 7 years to 16 years old	
Dambadarjaa	48 22.6%	101 47.6%	24 11.3%	39 18.4%	212 100.0%
Hailaast	50 24.3%	92 44.7%	20 9.7%	44 21.4%	206 100.0%
Gandan	43 23.0%	94 50.3%	10 5.3%	40 21.4%	187 100.0%
Grand Total	141 23.3%	287 47.4%	54 8.9%	123 20.3%	605 100.0%

Table. M5-70

dis	4-4. How to improve education environment of this area?								Total
	N/A	1. Construct building	2. Rebuild school	3. Increase teacher	4. Support money	5. Improve the level of education	6. Less the number of children	7. others	
Dambadarjaa	38 17.9%	23 10.8%	26 12.3%	23 10.8%	55 25.9%	110 51.9%	40 18.9%	8 3.8%	212 100.0%
Hailaast	39 18.9%	10 4.9%	32 15.5%	13 6.3%	71 34.5%	94 45.6%	42 20.4%	14 6.8%	206 100.0%
Gandan	47 25.1%	26 13.9%	29 15.5%	3 1.6%	36 19.3%	75 40.1%	31 16.6%	7 3.7%	187 100.0%
Grand Total	124 20.5%	59 9.8%	87 14.4%	39 6.4%	162 26.8%	279 46.1%	113 18.7%	29 4.8%	605 100.0%

Table. M5-71

dis	4-5. What do you think about education of your child?						Grand Total
	N/A	1. Graduate junior high school	2. Graduate high school	3. Enter higher grade	4. No need to educate	5. other	
Dambadarjaa	28 13.2%	5 2.4%	11 5.2%	157 74.1%	5 2.4%	6 2.8%	212 100.0%
Hailaast	17 8.3%	1 0.5%	17 8.3%	165 80.1%	1 0.5%	5 2.4%	206 100.0%
Gandan	36 19.3%	1 0.5%	5 2.7%	143 76.5%	1 0.5%	1 0.5%	187 100.0%
Grand Total	81 13.4%	7 1.2%	33 5.5%	465 76.9%	7 1.2%	12 2.0%	605 100.0%

Table. M5-72

dis	4-6 Is there a place for children to spend, play with friends ?			Grand Total
	N/A	1. There is	2. There is not	
Dambadarjaa	24 11.3%	11 5.2%	177 83.5%	212 100.0%
Hailaast	21 10.2%	9 4.4%	176 85.4%	206 100.0%
Gandan	29 15.5%	8 4.3%	150 80.2%	187 100.0%
Grand Total	74 12.2%	28 4.6%	503 83.1%	605 100.0%

Table. M5-73

dis	4-7. What kind of place do you need for children?						Total
	N/A	1. To take care children	2. The place to help education	3. The playground	4. No need to make like that	5. other	
Dambadarjaa	26 12.3%	43 20.3%	121 57.1%	106 50.0%	2 0.9%	10 4.7%	212 100.0%
Hailaast	19 9.2%	33 16.0%	140 68.0%	129 62.6%	0 0.0%	5 2.4%	206 100.0%
Gandan	24 12.8%	23 12.3%	116 62.0%	93 49.7%	3 1.6%	8 4.3%	187 100.0%
Grand Total	69 11.4%	99 16.4%	377 62.3%	328 54.2%	5 0.8%	23 3.8%	605 100.0%

Table. M5-74

5.Necessity of center of community

dis	5-1.How many limit of inhabitants do you know ?							Grand Total
	N/A	1.one or two neighbors	2.3-5 neighbors	3.5-10 neighbors	4.10-20 inhabitant	5.over 20 inhabitant	6.don't know anybody	
Dambadarjan	10	78	37	46	16	6	19	212
	4.7%	36.8%	17.5%	21.7%	7.5%	2.8%	9.0%	100.0%
Hailaast	7	87	39	31	10	7	25	206
	3.4%	42.2%	18.9%	15.0%	4.9%	3.4%	12.1%	100.0%
Gandan	14	78	36	30	6	6	17	187
	7.5%	41.7%	19.3%	16.0%	3.2%	3.2%	9.1%	100.0%
Grand Total	31	243	112	107	32	19	61	605
	5.1%	40.2%	18.5%	17.7%	5.3%	3.1%	10.1%	100.0%

Table. M5-75

dis	5-2.How to keep company with your neighbors?							Total
	N/A	1.Go and come each other	2.Talk some meet with	3.Know some of family members	4.Know the face of neighbors	5.Don't do greeting	6.Don't know entirely	
Dambadarjan	14	28	48	43	63	6	10	212
	6.6%	13.2%	22.6%	20.3%	29.7%	2.8%	4.7%	100.0%
Hailaast	10	26	34	43	56	22	15	206
	4.9%	12.6%	16.5%	20.9%	27.2%	10.7%	7.3%	100.0%
Gandan	12	20	27	41	63	16	8	187
	6.4%	10.7%	14.4%	21.9%	33.7%	8.6%	4.3%	100.0%
Grand Total	36	74	109	127	182	44	33	605
	6.0%	12.2%	18.0%	21.0%	30.1%	7.3%	5.5%	100.0%

Table. M5-76

dis	5-3.Improve relationship of inhabitants ,cooperate with less of crime,correspond to fire and flood, clean and improve the area.What do you think about it?					Total
	N/A	1.I will cooperate with	2.I won't(cannot) cooperate	3.Administration do that	4.No need to improve	
Dambadarjan	27	140	16	18	11	212
	12.7%	66.0%	7.5%	8.5%	5.2%	100.0%
Hailaast	20	141	24	17	4	206
	9.7%	68.4%	11.7%	8.3%	1.9%	100.0%
Gandan	25	112	21	23	6	187
	13.4%	59.9%	11.2%	12.3%	3.2%	100.0%
Grand Total	72	393	61	58	21	605
	11.9%	65.0%	10.1%	9.6%	3.5%	100.0%

Table. M5-77

dis	5-4.Do you need the place to gather residents ,spend time,talk some?				Total
	N/A	1.Really needed	2.Need like that place	3.No needed	
Dambadarjan	21	52	116	23	212
	9.9%	24.5%	54.7%	10.8%	100.0%
Hailaast	14	51	120	21	206
	6.8%	24.8%	58.3%	10.2%	100.0%
Gandan	20	39	103	25	187
	10.7%	20.9%	55.1%	13.4%	100.0%
Grand Total	55	142	339	69	605
	9.1%	23.5%	56.0%	11.4%	100.0%

Table. M5-78

dis	5-5.What kind of function do you need for like that place?										Grand Total
	N/A	1.Gathering residents	2.Playground	3.To study freely	4.Nursery	5.The place for ages	6.To talk with improvement	7.Washing clothes, public bath.	8.No needed	9.other	
Dambadarjan	21	72	115	102	42	69	65	100	2	13	212
	9.9%	34.0%	54.2%	48.1%	19.8%	32.5%	30.7%	47.2%	0.9%	6.1%	100.0%
Hailaast	15	64	103	115	25	55	60	70	3	5	206
	7.3%	31.1%	50.0%	55.8%	12.1%	26.7%	29.1%	34.0%	1.5%	2.4%	100.0%
Gandan	21	52	93	76	22	61	36	83	5	2	187
	11.2%	27.8%	49.7%	40.6%	11.8%	32.6%	19.3%	44.4%	2.7%	1.1%	100.0%
Grand Total	57	188	311	293	89	185	161	253	10	20	605
	9.4%	31.1%	51.4%	48.4%	14.7%	30.6%	26.6%	41.8%	1.7%	3.3%	100.0%

Table. M5-79

dis	5-6. What kind of cooperate can you do for like that place?								
	N/A	1. Take part with the meeting	2. Help to construct working	3. To take care of building	4. Take care of child	5. Take part with management	6. Cannot do anything	7. other	Grand Total
Dambadarjaa	29	71	118	30	40	53	13	11	212
	13.7%	33.5%	55.7%	14.2%	18.9%	25.0%	6.1%	5.2%	100.0%
Hailaast	27	92	98	34	31	59	3	9	206
	13.1%	44.7%	47.6%	16.5%	15.0%	28.6%	1.5%	4.4%	100.0%
Gandan	21	83	90	28	17	40	7	8	187
	11.2%	44.4%	48.1%	15.0%	9.1%	21.4%	3.7%	4.3%	100.0%
Grand Total	77	246	306	92	88	152	23	28	605
	12.7%	40.7%	50.6%	15.2%	14.5%	25.1%	3.8%	4.6%	100.0%

Table. M5-80

6. Management of the area

dis	6-1. What do you think about the charge of management?									
	N/A	1. Off cause to pay	2. The charge as official charge now	3. Related with income.	4. Cannot pay	5. Government must owe	6. No need to improve	7. I don't know	8. other	Grand Total
Dambadarjaa	19	46	30	44	55	5	3	4	6	212
	9.0%	21.7%	14.2%	20.8%	25.9%	2.4%	1.4%	1.9%	2.8%	100.0%
Hailaast	12	44	27	51	54	7	3	5	3	206
	5.8%	21.4%	13.1%	24.8%	26.2%	3.4%	1.5%	2.4%	1.5%	100.0%
Gandan	16	50	33	33	43	6	1	4	1	187
	8.6%	26.7%	17.6%	17.6%	23.0%	3.2%	0.5%	2.1%	0.5%	100.0%
Grand Total	47	140	90	128	152	18	7	13	10	605
	7.8%	23.1%	14.9%	21.2%	25.1%	3.0%	1.2%	2.1%	1.7%	100.0%

Table. M5-81

dis	6-2. What kind of cooperate can you do for improvement this area?								
	N/A	1. Clean around my house	2. Clean around public area	3. Take part with meeting	4. Cooperate with construct	5. To build up community	6. Don't do anything	7. other	Total
Dambadarjaa	16	174	44	62	33	45	5	2	212
	7.5%	82.1%	20.8%	29.2%	15.6%	21.2%	2.4%	0.9%	100.0%
Hailaast	16	172	34	50	24	52	3	5	206
	7.8%	83.5%	16.5%	24.3%	11.7%	25.2%	1.5%	2.4%	100.0%
Gandan	18	155	27	51	27	32	0	3	187
	9.6%	82.9%	14.4%	27.3%	14.4%	17.1%	0.0%	1.6%	100.0%
Grand Total	50	501	105	163	84	129	8	10	605
	8.3%	82.8%	17.4%	26.9%	13.9%	21.3%	1.3%	1.7%	100.0%

Table. M5-82

	6-3. Limit of the charge can you do pay for the improvement the area related with your income.									
	N/A	1. under 1000toz	2. 1000-3000toz	3. 3000-5000toz	4. 5000-7000toz	5. 7000-10000toz	6. over 10000toz	7. Don't pay	8. I don't know	Total
1-5. family income	13	5	5	1	0	0	1	2	5	32
	40.6%	15.6%	15.6%	3.1%	0.0%	0.0%	3.1%	6.3%	15.6%	100.0%
N/A	4	20	11	2	0	2	1	2	6	48
	8.3%	41.7%	22.9%	4.2%	0.0%	4.2%	2.1%	4.2%	12.5%	100.0%
1. under 1000toz	11	65	23	5	0	0	2	4	23	133
	8.3%	48.9%	17.3%	3.8%	0.0%	0.0%	1.5%	3.0%	17.3%	100.0%
2. 1000-3000toz	13	58	46	7	2	1	1	10	30	168
	7.7%	34.5%	27.4%	4.2%	1.2%	0.6%	0.6%	6.0%	17.9%	100.0%
3. 3000-5000toz	9	38	37	0	1	0	1	6	11	103
	8.7%	36.9%	35.9%	0.0%	1.0%	0.0%	1.0%	5.8%	10.7%	100.0%
4. 5000-7000toz	4	20	29	5	3	5	3	0	7	76
	5.3%	26.3%	38.2%	6.6%	3.9%	6.6%	3.9%	0.0%	9.2%	100.0%
5. 7000-10000toz	1	5	10	5	1	4	1	1	5	33
	3.0%	15.2%	30.3%	15.2%	3.0%	12.1%	3.0%	3.0%	15.2%	100.0%
6. 10000-15000toz	2	3	4	1	1	0	1	0	0	12
	16.7%	25.0%	33.3%	8.3%	8.3%	0.0%	8.3%	0.0%	0.0%	100.0%
7. over 15000toz	57	214	165	26	8	12	11	25	87	605
	9.4%	35.4%	27.3%	4.3%	1.3%	2.0%	1.8%	4.1%	14.4%	100.0%

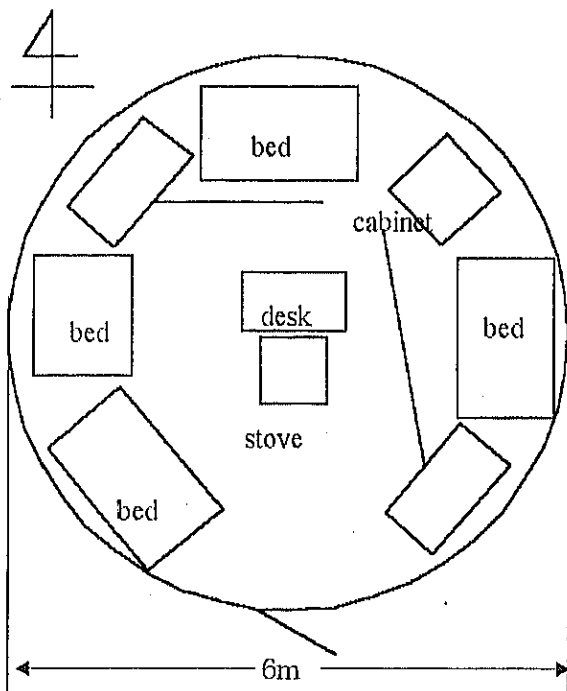
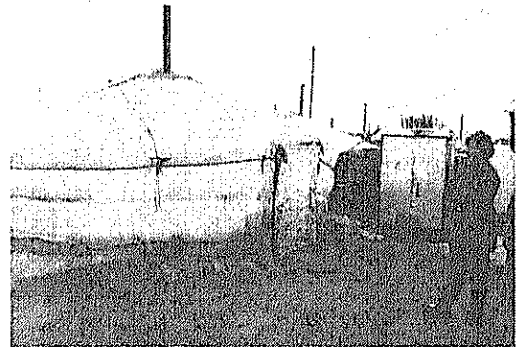
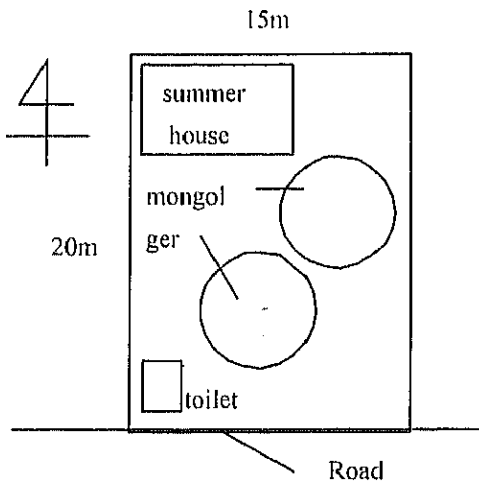
Table. M5-83

	Damba darjaa	Halaast	Gandan	Total		Damba darjaa	Halaast	Gandan	Total
infrastructure	79	96	68	243	improve of house's facility	10	7	10	27
street light	15	26	11	52	improve houses	2	5		7
supply water system	8	24	10	42	reconstruct fences			6	6
improve road	18	6	10	34	improve comfort condition	3		2	5
sewage system	5	5	15	25	need new stove		2	1	3
public bath	11	8	2	23	repare fences	2		1	3
improve electriccity	4	7	3	14	cable TV	2			2
sidewalk road	5	3	4	12	dig a well	1			1
phone lines	7	3		10	park,green	7	12	6	25
central heating system	1	4	4	9	park ,playground	2	7	4	13
bridge,embankment	2	1		3	green yard	5	5	2	12
supply hot water system	1		2	3	fund for building	9	6	7	22
comfort ,sawage system	1	1		2	fund for build houses	8	3	7	18
electricity meter		2		2	foundation for apartment		1		1
improve ereztricity line		2		2	suport for build up apartment		1		1
improve infrastructure		1	1	2	improve policy	8	9	2	19
increase wells			2	2	help for poverty	3			3
road		2		2	stop to large yard of area	1	2		3
working time of well	1	1		2	controll landuse		2		2
public bathes			1	1	stop to enlarge shop area			2	2
community	43	59	27	129	for child		2		2
build up community org.	12	19	10	41	improve area management	2			2
cooperate with community	10	11	4	25	for elders		1		1
make up good community	10	14	1	25	homeless children		1		1
work with area manager	4	3		7	public service	1			1
community org. activity method	1		3	4	child,school,education,culture	4	3	2	9
community org. activity for criminal			3	3	make school and kindergarden	2	1	1	4
community org. center		3		3	library,study room for child		2		2
community org. active for cleanness	1		1	2	group for child educate			1	1
community org. active for crime	2			2	problem of school	1			1
community org. active for improve area	1	1		2	cultual institution	1			1
community org. reader	1	1		2	environment	3	4	1	8
daubt for community active		1	1	2	air pollution	2	4		6
difficult to payment for community		2		2	bad smell	1			1
fund for community	1	1		2	transport	7			7
build up community org. with 5-10 families			1	1	bus system	7			7
community org. activity for safety			1	1	house income	2	5	1	8
community org. foundation		1		1	low income	2	2		4
community org. foundation for build houses			1	1	coal ,electricity price expensive		2		2
community org. must be continue		1		1	daily goods expensive		1		1
cooperate with NGO		1		1	electricity expensive			1	1
no need to make up community			1	1	crime	3	3	1	7
garbage	24	28	27	79	safe environment	1	2		3
garbage treatment	11	10	17	38	crime of thief	2			2
clean up area	4	10	9	23	decrease crime		1		1
garbage point	7	3	1	11	polie station			1	1
garbage cost expensive	2		1	3	medical	2	1		3
garbage recycle		3		3	ambulance with free		1		1
improve of area	15	16	8	39	medical for ages	1			1
hope to be improve	4	1	1	6	problem of medical treatment	1			1
improve landuse planning	1	3	1	5	disieses	2	1		3
build apartment	2	2		4	flood	2			2
improve for private houses area			4	4	fire problem		1		1
street addresses		3	1	4	other	1		3	4
improve ger area	1	2		3	danger of dogs			2	2
shopping environment	3			3	other	1		1	2
working place	2		1	3	Gran	219	250	162	631
government must improve ger area		1		1	number of answer	105	105	81	291
must owe payment for improve		1		1	number of answer per perspn	2.1	2.4	2.0	2.2
need farm area		1		1	Total number of area	212	206	187	605
post office		1		1	% of anser person	50%	51%	43%	48%
problem of emergency		1		1					

資料6. ゲル地域住民インタビュー調査まとめ

M6-1. ガンダン地区ケース1. 困窮世帯

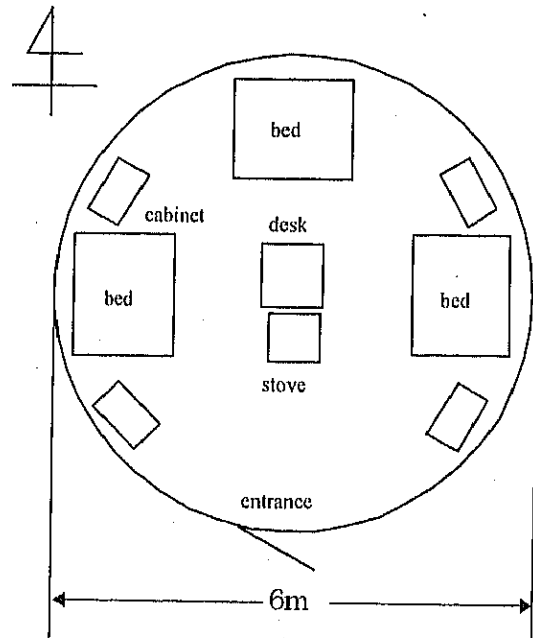
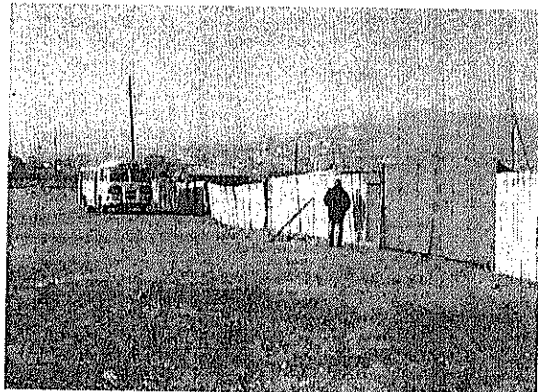
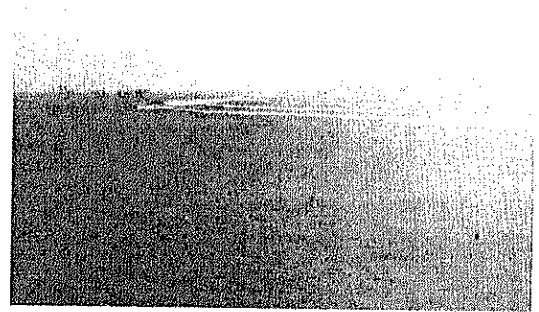
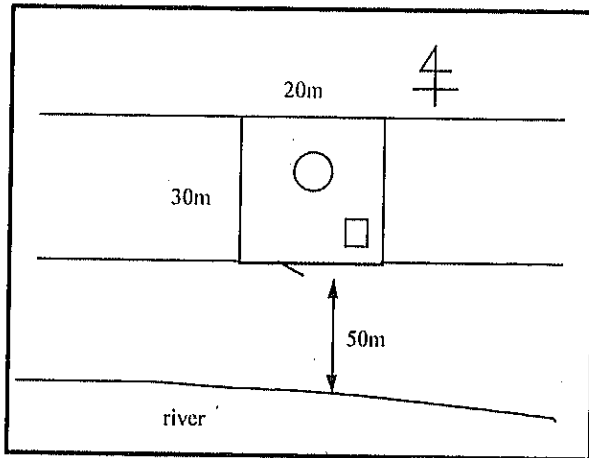
収入	総収入	78,500Toz	世帯数	4世帯	世帯当収入	18,500Toz	位置付け	困窮世帯										
家族構成	母親 (48)	次男家族3	長女親子2	次女親子2	3女 (21)	4女 (17)	5女 (15)	計11人										
収入源	母親年金	18,000Toz	長女 美容師	60,000Toz	計78,000Toz		失業者数	4										
支出	食料品	45,000	上水電気	1,000	石炭	25,000	電話	0	教育費	6,400	洋服雑貨	0	公共費	1,000	その他	0	合計	78,400
		57%	1%	32%	0%	8%	0%	1%	0%	100%								
季節毎の支出	夏と冬の季節毎に17歳と15歳の子供にまとめて衣服をそろえる。																	
学生・園児数	大学生	0	中学生	2	幼稚園児	1	計	3人										
職業の問題	仕事の職種気にしないが専門の知識や技術をもっておらず見つからない。																	
収入面の問題	電気代、石炭代、ごみ処理代など生活の基本的に必要な費用を捻出することが難しい。																	
上水の利用	上水は子供が買いに行く。入浴は週に1度主に家の中でお湯を使う。洗濯は毎日している。																	
石炭の確保	冬場の支出の第一番目。石炭を確保してから食料を購入する。子供が2日に1度買いに行く。																	
電化製品	電灯とアイロンのみ。電気代が払えずにとめられている																	
病院、医療	母親に足の病気があり保険で対応している。他の家族は保険に入っておらず心配がある。																	
教育	学校で必要な行事等に支払う費用の捻出が難しい。17歳の娘を大学にやりたいが難しい。																	
余暇の過ごし方	夏場家族で保養地に遊びに行くような機会はない。																	
居住地について	居住年数	40年	敷地内同居	妹家族世帯	敷地面積	20×20m	居住住宅	ゲル										
住宅の種類と数	個人住宅	0	冬住宅	1 (妹)	夏住宅	1 (妹)	モンゴルゲル	1										
住宅の改築、改善	できれば住宅を建築したいが、収入がなく、融資制度もないことから資金の準備ができない。																	
将来の居住地の意向	これからもここで生活し、敷地の中で世帯を分離したい。																	
地区改善について	上水と下水の整備が重要。管理費用の負担は難しいが負担の考えはある。																	



M6-2. ダンバダルジャー地区ケース1. 困窮世帯

ダンバダルジャー地区 ケース1

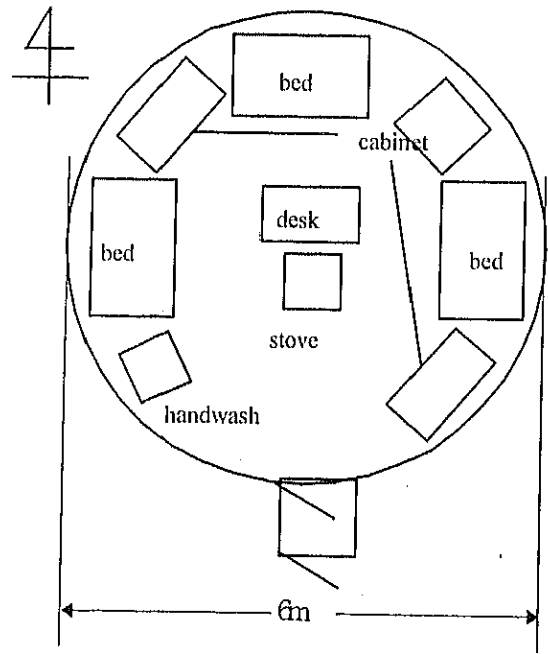
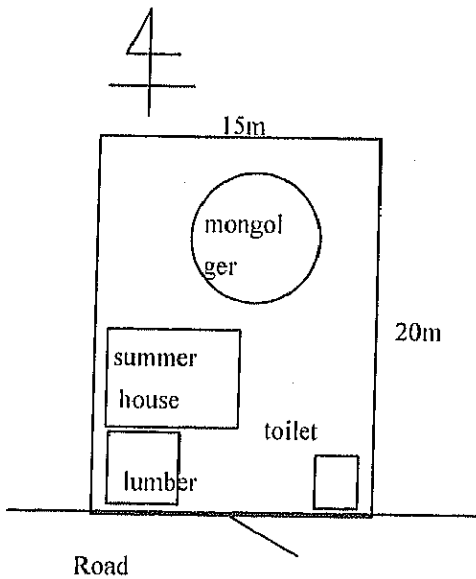
収入	総収入 18,000Toz	世帯数 1世帯	世帯収入 18,000Toz	位置付け 困窮世帯					
家族構成	母親(44) 長女(21) 次女(17) 長男(15) 次男(13) 計5人								
収入源	母親年金 18,000Toz (片親なので子供が18歳になるまで支給される)			失業者数 2					
支出	食料品	上水電気	石炭	電話	教育費	洋服雑貨	公共費	その他	合計
	16,000	0	0	0	0	0	0	2,000	18,000
	89%	0%	0%	0%	0%	0%	0%	11%	100%
季節毎の支出	特になし								
学生・園児数	大学生 0	中学生 1	幼稚園児 0	計 1人					
職業の問題	以前は保育士をしていた。保育園の廃止で失職。年齢的に新たな職を得ることが難しい。								
収入面の問題	電気代、石炭代、ゴミ処理等生活に必要な費用が捻出できない。								
上水の利用	上水はセルベ川から汲んでくる。家の中で週に1度体を洗う。洗濯は3日に一度石鹸のあるときにする								
石炭の確保	今年は地区からの石炭の支給がなく、知り合いに貰ったまきを使用している。								
電化製品	電灯とテレビがある。電気代が払えずにとめられている								
病院、医療	これまで重い病気にかかったことはなく医療費が足りないと思ったことはない。								
教育	子供は大学まで行かせたいが無理だと思う。文房具などが足りないときに学習意欲がなくなる。								
余暇の過ごし方	旅行や文化的な余暇の過ごし方は全くない。								
居住地について	居住年数 3年	敷地内同居 なし	敷地面積 20×30m	居住住宅 ゲル					
住宅の種類と数	個人住宅 0	冬住宅 0	夏住宅 0	モンゴルゲル 1					
住宅の改築、改善	できれば住宅を建築したい。ゲルは季節ごとに手を入れなければならない面倒が多い。								
将来の居住地の意向	市内アパートに移るお金ができればここで住宅をつくって暮らしたい。								
地区改善について	近所の人と協力して地区の清掃をしたい。夏に子供たちとすごせる公園があるとよい。								



№3 ガンダン地区ケース2. ゲル地域平均的世帯

ガンダン地区 ケース2

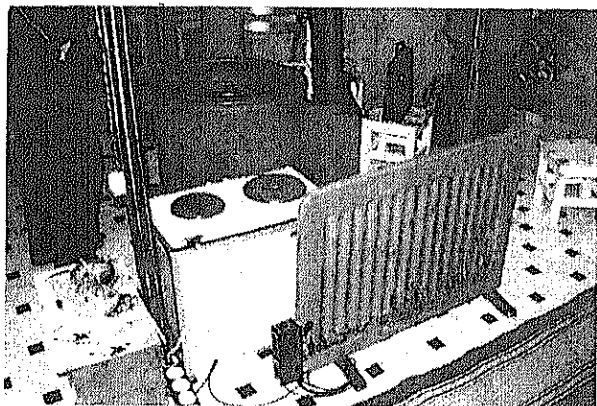
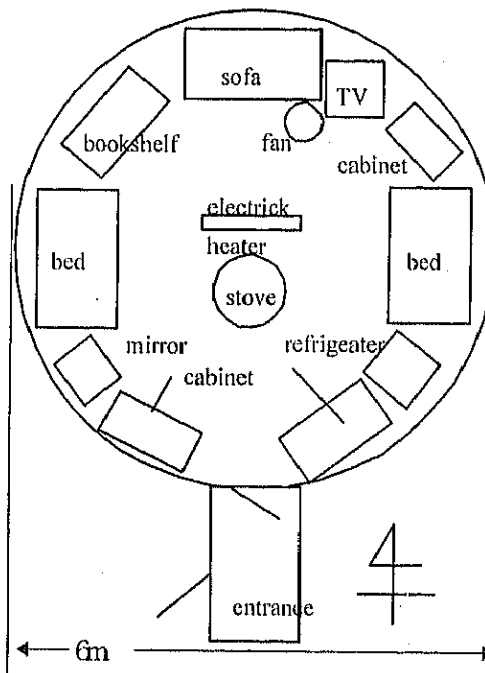
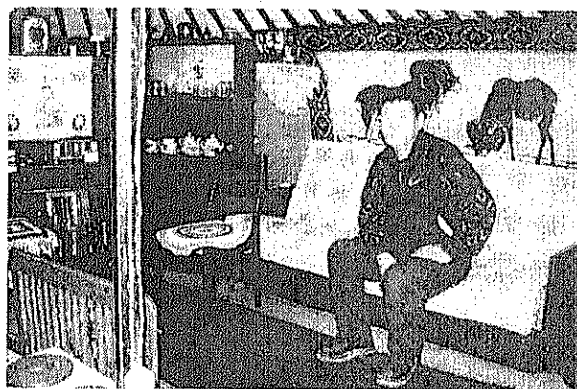
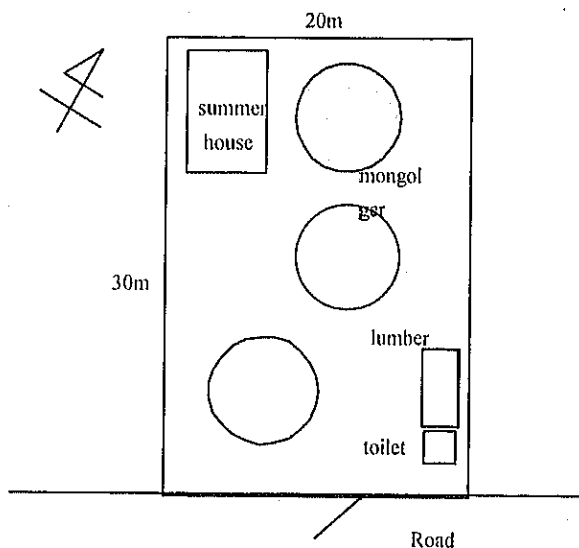
収入	総収入 42,000Toz	世帯数 1世帯	世帯収入 42,000Toz	位置付け	ゲル地域平均的世帯					
家族構成	祖父 (77) 祖母 (69) 孫3人 (20,15,12) 母親は病死した。 計5人									
収入源	祖父年金 24,000Toz	祖母年金 18,000Toz	計42,000Toz		失業者数 2					
支出	食料品	上水電気	石炭	電話	教育費	洋服雑貨	公共費	その他	合計	
	18,000	4,000	20,000	0	0	0	1,000		43,000	
	42%	9%	47%	0%	0%	0%	2%	0%	100%	
季節毎の支出	季節毎に子供たちに洋服を買っている。								余貯蓄	0
学生・園児数	大学生 1	中学生 2	幼稚園児 0	計 3人						
職業の問題	祖父は60歳まで木工所に勤務していた。									
収入面の問題	田舎からの肉や乳製品がなければ食べていけない。急なお金が必要な時は親戚から借りるしかない。									
上水の利用	上水の購入は15歳の孫の仕事。入浴は子供たちは週1回、自分たちは月1回公衆浴場に行く									
石炭の確保	15~50kg単位で購入。近所の人や親類からかりることもある。今月地区からの補助をもらった。									
電化製品	アイロン、冷蔵庫、テレビ、ラジオがあり、15年、20年と長く使っている。									
病院、医療	年齢的に保険がきくため医療費の心配はしていない。病院はよほどのことがないと行かない。									
教育	亡くなった母親が教師だったため、子供たちの教育費はかからない。両親がおらず奨学金が使える。									
余暇の過ごし方	夏の時期2~3回は家族で近場の自然を楽しむ。演劇や映画は好きで月に何回か行くこともある。									
居住地について	居住年数 40年以上	敷地内同居 なし	敷地面積 20×15m	居住住宅 ゲル						
住宅の種類と数	個人住宅 0	冬住宅 0	夏住宅 1	モンゴルゲル 1						
住宅の改築、改善	モンゴルゲルは手がかかるため、夏住宅を冬住宅に作り変えたい。住宅建設資金を借りたい。									
将来の居住地の意向	場所がよく、長く暮らしているのでこれからもここで暮らしていきたい。									
地区改善について	街灯の設置が必要。上下水が通れば暮らし良くなる。地区改善の費用はできる範囲で理解する。									



M6-4. ハイラスト地区ケース 1. . ゲル地域平均的世帯

ハイラスト地区 ケース1

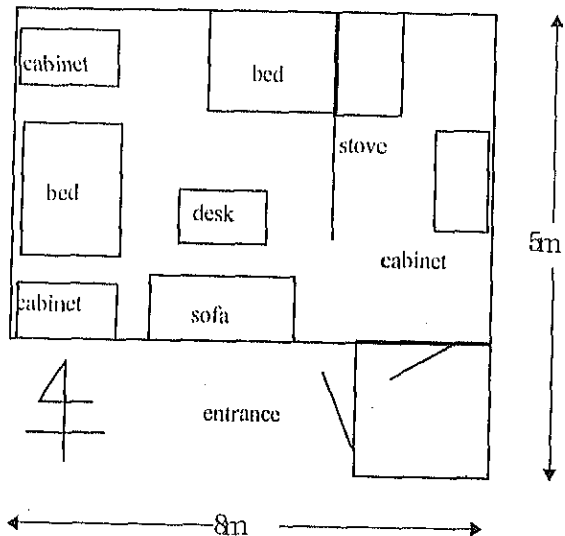
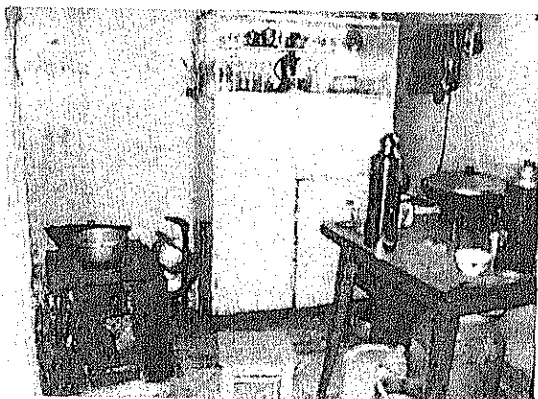
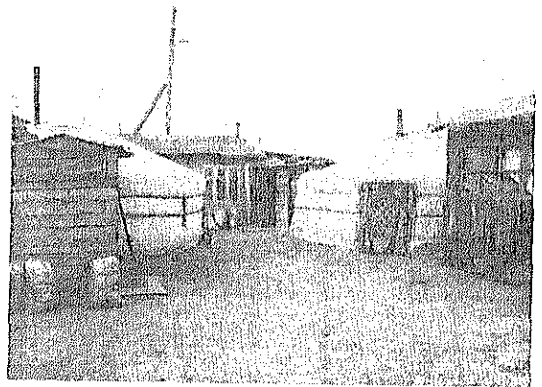
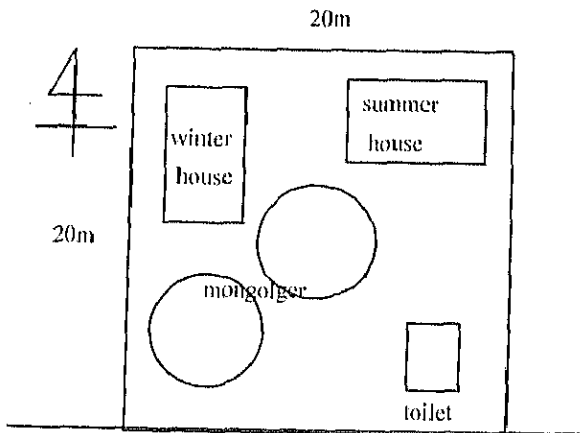
収入	総収入 60,000Toz	世帯数 1世帯	世帯収入 60,000Toz	位置付け	ゲル地域平均的世帯				
家族構成	夫(41) 妻(40)	計2人							
収入源	夫-自営の運送業	計60,000Toz	失業者数	0					
支出	食料品	上水電気	石炭	電話	教育費	洋服雑貨	公共費	その他	合計
	19,500	5,500	20,000	15,000	0	0	2,000	0	62,000
	31%	9%	32%	24%	0%	0%	3%	0%	100%
季節毎の支出	季節毎に洋服をまとめ買いする100000Toz程度必要。							余貯蓄	0
学生・園児数	大学生 0	中学生 0	幼稚園児 0	計 0人					
職業の問題	就職して安定した収入を得たいが条件的に難しい。乗用車を購入し市内でタクシーをやりたい。								
収入面の問題	収入は生活に足りていない。支出が年々増えており物価の上昇に収入が追いついていけない。								
上水の利用	水は夫が購入してくる。入浴は週に一度程度。洗濯は毎日洗濯機が欲しい。上水の購入は問題無い								
石炭の確保	まきストーブを自分で作った。石炭に比べ空気の汚れが少ない。								
電化製品	利用量、電気代とも上がっている。テレビ、ラジカセ、冷蔵庫、扇風機等揃いある。								
病院、医療	救急車を呼んだことがあるが20分ほどできてくれた。病院へは年に2~3回程度行く								
教育									
余暇の過ごし方	本をよく読んでいる。映画や演劇は冬場に月2回ほど行く。夏場はあちこちの保養地にでかける。								
居住地について	居住年数 20年以上	敷地内同居	妹と弟の家族	敷地面積 30×20m	居住住宅	ゲル			
住宅の種類と数	個人住宅 0	冬住宅 0	夏住宅 1	モンゴルゲル	3				
住宅の改築、改善	モンゴルゲルは手がかかるため冬住宅を作りたい。資金は借りれないので来年から自分で準備する。								
将来の居住地の意向	アパートは購入できないためここで住宅をつくりたい。兄弟が田舎から市に出て来たがっている								
地区改善について	地区の中心と結ぶ道路が必要。地区改善の費用負担は理解する。他の住民も理解すると思う。								



MG-5. ダンバダルジャー地区ケース2. ゲル地域平均的世帯

ダンバダルジャー地区 ケース2

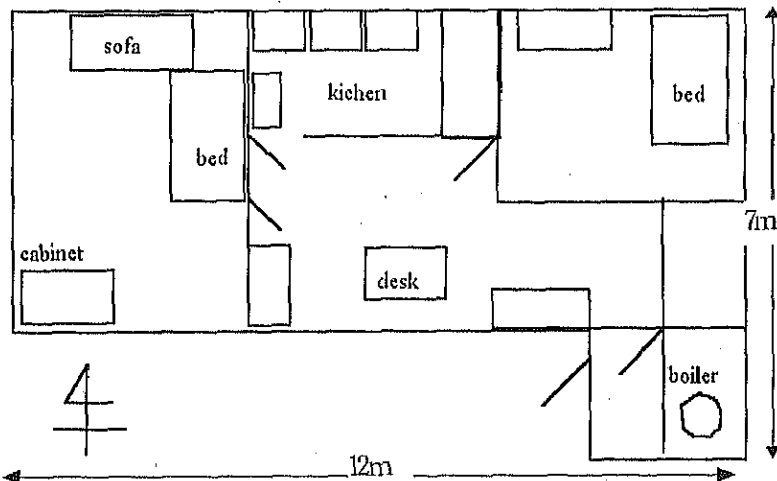
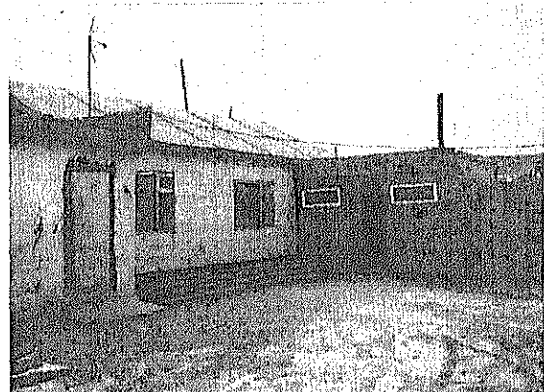
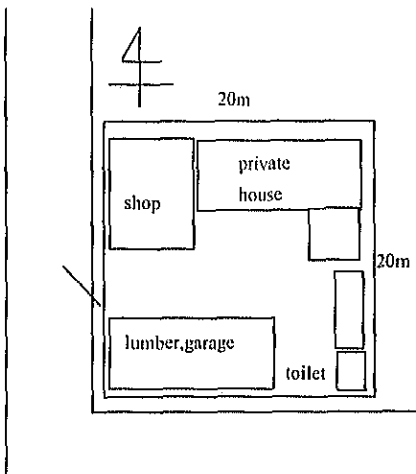
収入	総収入 100,000Toz	世帯数 2世帯	世帯収入 50,000Toz	位置付け	ゲル地域平均的世帯					
家族構成	祖父(85) 父親(49) 母親(44) 長女(15) 次女(12) 弟家族6 計11人									
収入源(月)	父親 自営の電気修理 20,000~25,000Toz 母親 中学校教師 46,000Toz 父親の弟 レストラン勤務 30,000Toz 計100,000Toz 失業者数 2									
支出	食料品	上水電気	石炭	電話	教育費	洋服雑貨	公共費	その他	合計	
	48,000 40%	10,600 9%	30,000 25%	5,000 4%	4,000 3%	20,000 17%	2,000 2%	0 0%	119,600 100%	
季節毎の支出									余貯蓄	0
学生・園児数	大学生 0	中学生 5	幼稚園児 0	計 5人						
職業の問題	個人営業では税金が高く割りに合わないが、40歳を超えての就職口はない。ここで仕事を広げたい									
収入面の問題	収入は生活に足りていない。子供が大きくなるにつれて支出が大きくなる。									
上水の利用	販売所が近く子供が多いので困難は感じない。入浴は週に一度。洗濯は週に一度まとめて洗う。									
石炭の確保	500mはなれた商店から50kgごとに、男性が買いに行く。									
電化製品	テレビ、冷蔵庫、電熱コンロがある。新たに購入したい電化製品は洗濯機。									
病院、医療	祖父は定期的に病院に通う必要があるが、食べるだけで精一杯で通うことは難しい。									
教育	子供は成績がよく大学に行かせたいが収入面で困難がある。奨学金も使えず自分で働いてお金を貯めてからいってもらおう。									
余暇の過ごし方	夏は週に1度敷地内の親類と保養地に出かける。映画、演劇は近くに安くいければいい。									
居住地について	居住年数 5年	敷地内同居 兄・弟家族	敷地面積 20×20m	居住住宅 夏住宅						
住宅の種類と数	個人住宅 0	冬住宅1(長男家族3)	夏住宅1	モンゴルゲル2(弟家族4、孤児世帯3)						
住宅の改築、改善	現在の建物の増改築をしたい。トイレで祖父は一度怪我をしており、できれば水洗トイレにしたい。									
料束の居住地の意向	95年に移動してきたあと、97年に弟家族が、99年に兄家族が越してきた。田舎には仕事がなく親類も市にきたがっている。ゲル地域は生活費が安く空気が良い。ここで今の仕事を大きくしたい。									
地区改善について	子供たちが遊べる場所が必要。地区によくして貰っており自分たちからも地区改善に協力したい。									



M6-6. ガンダン地区ケース3. 中流以上の世帯

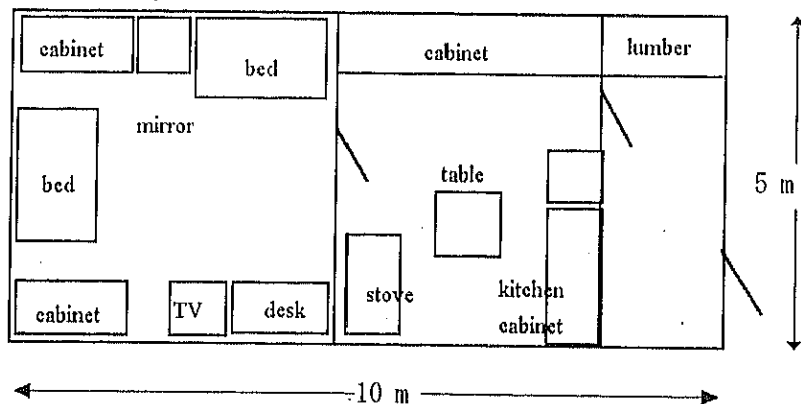
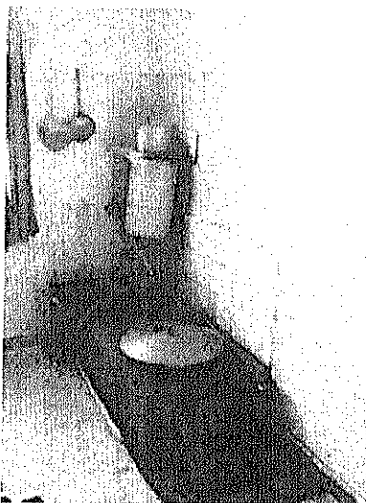
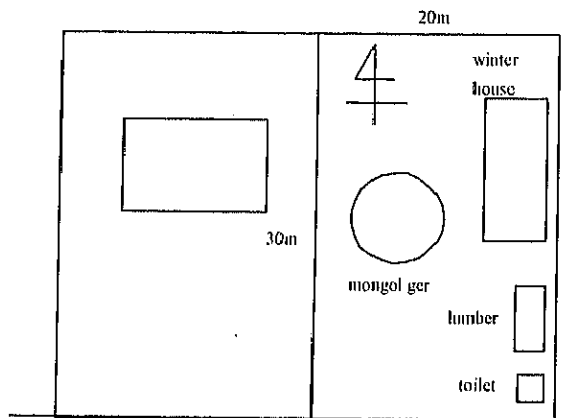
ガンダン地区 ケース3

収入	総収入 600,000Toz	世帯数 1世帯	世帯収入 600,000Toz	位置付け 中流以上の世帯					
家族構成	父親(43) 母親(43) 子4(16,13,12,8)			計6人					
収入源(月)	父親、母親 貿易業、商店・食堂経営 生活費として600,000Toz確保し、 余剰があれば商売にまわす。			失業者数 0					
支出	食料品	上水電気	石炭	電話	教育費	洋服雑貨	公共費	その他	合計
	400,000 67%	21,000 4%	20,000 3%	80,000 13%	8,000 1%	0 0%	1,000 0%	70,000 12%	600,000 100%
季節毎の支出	季節ごとに洋服を50万Toz購入する。冬場の石炭のまとめ買いに15万Toz必要。			余貯蓄 0					
学生・園児数	大学生 0	中学生 4	幼稚園児 0	計 4人					
職業の問題	90年以前は裁判所勤務。ドンドゴビで商売をはじめ96年から会社経営をはじめた。								
収入面の問題	収入は生活に見合っている。収入はあがっているが、子供の成長に合わせて支出も増大している。								
上水の利用	洗濯機の利用で水の使用量がふえている。入浴はアパートの親戚宅で週に1度。								
石炭の確保	トラックでナライハマまで自分で買いに行く。暖房はボイラーにより温水を回している。								
電化製品	最近購入したものは洗濯機、電子レンジ。電化製品は一通りそろっている。								
病院、医療	病院には家族の誰もあまり行かない。予防をこころがけている。								
教育	子供の教育を一番に考える。国内、海外でも大学に行かせる。教育面で市に出てきた理由も大きい。								
余暇の過ごし方	夏に一週間休みを取り保養地に行くのが楽しみ。ツーリストキャンプをつくりたい。 コンサートや演劇には興味があり、機会があれば見に行く								
居住地について	居住年数 5年	敷地内同居 なし	敷地面積 20×20m	居住住宅 個人住宅					
住宅の種類と数	個人住宅 1	冬住宅	夏住宅	モンゴルゲル					
住宅の改築、改善	来年2階建て住宅の建築を予定する。水洗トイレ、風呂場、洗濯場をつくる。予算は1000万Toz								
将来の居住地の意向	子供たちはアパートに移ってよいが、自分たちはここで暮らしていく。ドンドゴビの実家の家族はそれぞれ良い職を得ており、商売もあることから市には出てこないと思う。								
地区改善について	上水販売所が近く上水管を家に引き込みたい。街灯の設置など道路を整備して商売の環境をよくしてほしい。地区改善の負担はもちろん理解するし協力する。住民みなが協力しなくともよいが改善したものを壊さないで欲しい。								



M6-7. ハイラスト地区ケース2. 中流以上の世帯

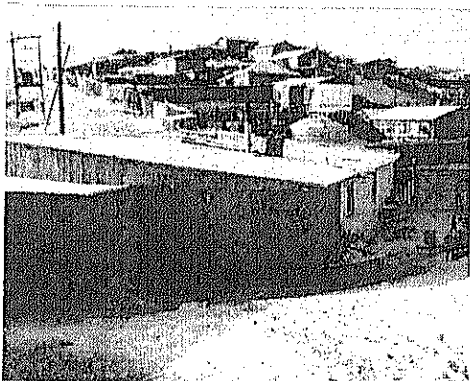
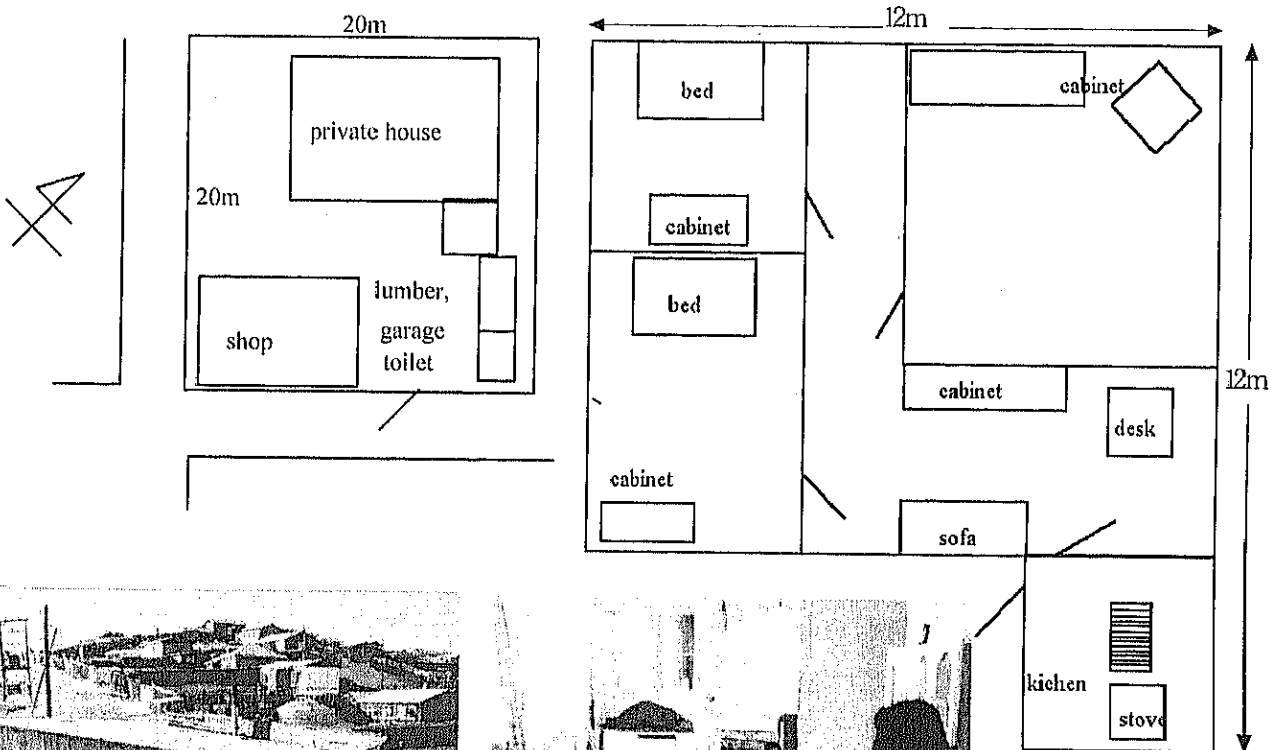
ハイラスト地区 ケース2																			
収入	総収入	150,000Toz	世帯数	1世帯	世帯収入	150,000Toz	位置付け	中流以上の世帯											
家族構成	父親 (39)	母親 (32)	子2 (10, 8)	甥子 (18)						計8人									
収入源 (月)	父親 専門学校講師	32,000Toz/月	商売	100,000Toz/月						失業者数 0									
支出	食料品	60,000	上水電気	4,600	石炭	20,000	電話	10,000	教育費	30,000	洋服雑貨	5,000	公共費	2,000	その他	20,000	合計	151,600	
		40%		3%		13%		7%		20%		3%		1%		13%		100%	
	季節毎の支出	季節ごとに子供や甥子に洋服を買う。30万トッグ程度必要。冬場の石炭11万Toz														余貯蓄	200000Toz		
学生・園児数	大学生	1	中学生	2	幼稚園児	0											計	3人	
職業の問題	夫は建設エンジニアだった。商店経営なども考えるが専門性のある仕事があれば最も良い。																		
収入面の問題	客が多く支出が大きい。寒くないお腹すかないという程度で将来の生活に不安がある。																		
上水の利用	夏は子供が買いに行くが冬は危ないので週末に父親か母親が買いに行く。入浴は週に1度、父母は地区の共同浴場で、子供は家で、甥子は友人のアパートで入浴する。																		
石炭の確保	冬場まとめて5000kg購入する。冬場必要なお金は夏に子供たちが田舎で過ごしている時に貯める。																		
電化製品	テレビ、ラジカセ、電気レンジ。最近ドライヤーを買い換えた。洗濯機を買いたい。																		
病院、医療	地区のかかりつけの医者年に一度家族を診てもらう。救急車は道路が悪いこともあり時間かかる。																		
教育	子供の教育を一番考える。今は大学をでても仕事につけるかどうかわからない。																		
余暇の過ごし方	夏に田舎の両親のところへ遊びに行くのは楽しみ。子供たちは3ヶ月、親は2週間過ごす。映画や演劇は冬8、7回は行く。子供たちが田舎にいてる時期に夫婦でゆっくり過ごす。																		
居住地について	居住年数	5年	敷地内同居	なし	敷地面積	20×20m	居住住宅	冬住宅											
住宅の種類と数	個人住宅	0	冬住宅	1	夏住宅	1	モンゴルゲル	1											
住宅の改築、改善	隣の敷地に新たに住宅を建てている。これまでに300万Tozかかった。あと100万Toz内装にかかる。現在資金がなく工事を中断している。田舎の祖父母を今住んでいる住宅に住ませる予定。																		
将来の居住地の意向	将来的には市内のアパートに移りたい。子供たちにもここで暮らしてほしいとは思わない。																		
地区改善について	バス停までの舗装道路、街灯の設置が一番。地区管理事務所に勤めており以前地区の橋をつくる時に住民からお金集めたが、理解したの15%程度だった。子供をさすように説明する必要がある。																		



M6-8. ハイラスト地区ケース3. 中流以上の世帯

ハイラスト地区 ケース3

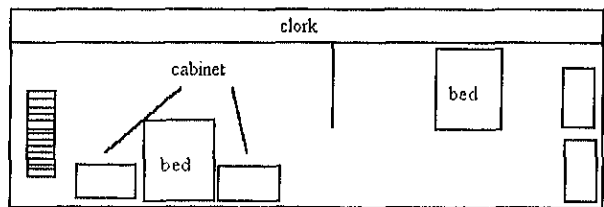
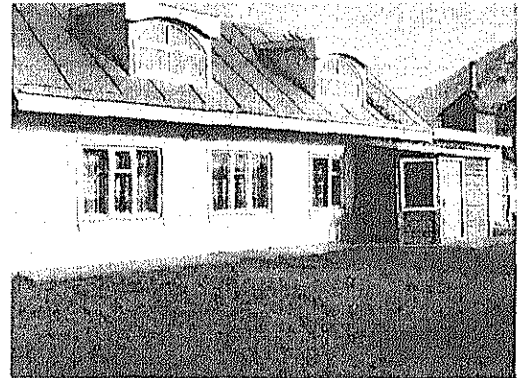
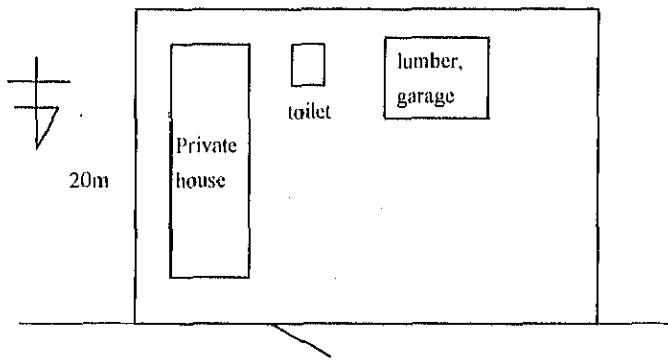
収入	総収入 135,000Toz	世帯数 1世帯	世帯収入 135,000Toz	位置付け 中流以上の世帯					
家族構成	父親 (52) 母親 (50) 子2 (21, 16) 孫 (7) 計5人								
収入源 (月)	父親 商店経営 100,000Toz/月 母親 年金 16,000Toz/月 長男 農業 20,000Toz/月 計 135,000Toz その他仕送り100万/月 失業者数 0								
支出	食料品	上水電気	石炭	電話	教育費	洋服雑貨	公共費	その他	合計
	30,000 26%	5,500 5%	50,000 43%	15,000 13%	10,000 9%	0 0%	5,500 5%	0 0%	116,000 100%
季節毎の支出	季節ごとに洋服を子供や甥子に買う。21歳7万Toz, 16歳10万Toz買った。 余貯蓄 0								
学生・園児数	大学生 0 中学生 1 幼稚園児 0 計 1人								
職業の問題	ゾドで多くの家畜を失い、商店経営をはじめた。月10万Toz以上の収益を見込みたい。								
収入面の問題	まとまったお金が必要な時は韓国で働いている娘夫婦から送ってもらう。商店、住宅建設費用も同様								
上水の利用	21歳、16歳の子が上水を買に行く。子供たちは週に1回、親は2週に1回入浴する。将来は水タンクをとりつけて週に一度まとめて買いに行く方法をとりたい。								
石炭の確保	石炭はまとめて買う。ボイラーを使い商店と家を温水暖房している。火事や事故の心配は常にある。								
電化製品	電気の利用量も料金も上がっている。これから冷蔵庫、洗濯機、冷凍庫の購入を考えている。								
病院、医療	自分たちは年に数度検査に行く程度。孫が肝炎にかかった時は救急車は30分ほどで来てくれた。								
教育	21歳の息子は8年生中学卒業で大学受験ができない。娘はどうしても大学に行かせたい。								
余暇の過ごし方	夏場、ソングヌハイルハン地区で家畜の世話をすることは休養でもある。以前は夏場一週間ほど家族で旅行に行っていた。映画や演劇は年10回ほど夫婦で連れ立っていく。								
居住地について	居住年数 20年	敷地内同居 なし	敷地面積 30×30m	居住住宅 個人住宅					
住宅の種類と数	個人住宅 1 冬住宅 0 夏住宅 0 モンゴルゲル 0								
住宅の改築、改善	2000年に現在の住宅を商店込みで1500万トッグで建築した。2階に夏住宅をつくること、タンクを設置し水洗トイレを設置することを予定している。								
将来の居住地の意向	自分はゲル地域の生活になれているが、これから子をもつ子供たちはアパートの方が暮らしよい								
地区改善について	地区の中央にできるための道路を一番に整備してほしい。地区改善のための費用は自分は理解するが、ほとんど協力しないのではないか。一部が協力しないことで皆に迷惑がかかる。								



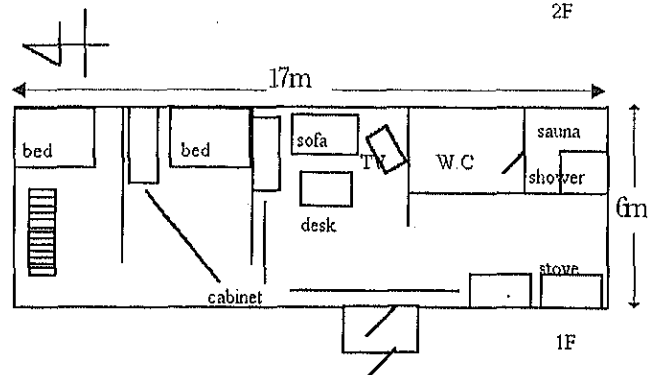
M6-9. ダンバダルジャー地区ケース3. 中流以上の世帯

ダンバダルジャー地区 ケース3

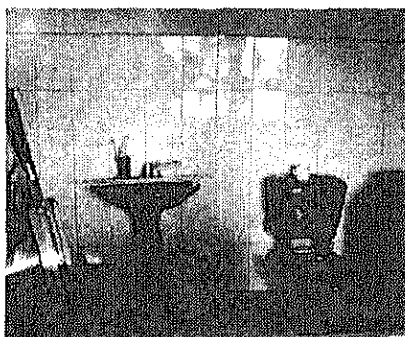
収入	総収入 150万Toz	世帯数 1世帯	世帯収入 150万Toz	位置付け 中流以上の世帯					
家族構成	祖父(80) 祖母(74) 父親(50) 母親(48) 子3(21, 18, 14) 計7人								
収入源(月)	父親 貿易会社経営 月収は100万~180万Tozの間。			失業者数 0					
支出	食料品	上水電気	石炭	電話	教育費	洋服雑貨	公共費	その他	合計
	200,000	50,000	50,000	35,000	0	0	2,000	0	337,000
	50%	15%	15%	10%	0%	0%	1%	0%	100%
季節毎の支出	子供の学費 560万Toz			余貯蓄 0					
学生・園児数	大学生 留学1国内1	中学生	1	幼稚園児 0	計 3人				
職業の問題	90年以前は出版社勤務、90年から商売をはじめ95年に会社を設立した。								
収入面の問題	会社経営なので必要があればお金をつくることはできる。銀行は信用しておらず収益は資産でもつようにしている。								
上水の利用	個人で井戸を持っており、父親が2日に1度車で140L持ってくる。 入浴は週に1、2度。住宅内にサウナを建築中。水タンクに水を貯め水洗トイレを設置した。 地下に汚水タンクを設置し、3月に一度バキュームカーで持って行く。 洗濯は市内アパートの洗濯機で子供たちがまとめて洗濯する。								
暖房	会社のボイラーから温水をひいて家の暖房に利用している。								
電気の利用	TV2台、ヒーター、冷蔵庫2台、冷凍庫1台、電子レンジ、コンピュータ、洗濯機(市内アパート)等								
余暇の過ごし方	10月末まで週末家族でキャンプに行く。演劇や映画は近場にあればいきたい。								
居住地について	居住年数 26年	敷地内同居 なし	敷地面積 30×20m	居住住宅 個人住宅					
住宅の種類と数	個人住宅 1	冬住宅 0	夏住宅 0	モンゴルゲル 0					
住宅の改築、改善	昨年度500万Tozで家族で協力してこの住宅をつくった。住宅資金の借り入れ制度があるとよい								
将来の居住地の意向	ここは仕事の中心となっており、地区になれているので将来もここに住んでいく。子供たちは市内にアパート、地区内に別の敷地を持っているので結婚すればそちらに移ることになる。								
地区改善について	近所の人とはよく付き合っており、地域の清掃など住民で協力して実施することはできると思う。								



2F



1F



資料 7 . 既存のゲル地域整備計画

7-1. ウランバートル市マスタープラン

- ・目標年度 2020年 中間目標年度 2010年
- ・目標人口 1650000人（うち市街地人口1150000人）
- ・住宅 アパート住宅人口 2000year 46.7% ⇒ 2020year82%
- ・整備計画にある高速環状線道路の内側をアパート住宅地区、外側は個人住宅地区として整備し、市街地のインフラに近いところから着手していく。
- ・ゲル地区の整備計画では2005年までに市街地内バヤンズルフ地域5、13、14地区のアパート住宅地区整備、ガンダン地区、チンギルテイ地域12地区の個人住宅地区整備、2010年までにウリアスタイ地区の個人住宅地区整備、2015年までにトルゴイ地区の個人住宅地区整備、ヤルマグ地区のアパート住宅地区整備、2020年までにバヤンホショー、ダンバダルジャーの個人住宅地区整備をすすめる。
- ・ゲル地区では上水、下水の整備を第一に考える。上水は高速道路沿線までだが、下水は全域を整備したい。
- ・インフラを整備することが最も困難であり、現在インフラのあるところに住宅を作っていくことを中心に考えたい。ダンバダルジャー、ハイレスト、チンギルテイ、バヤンホショーが最後にゲル地区として残ると考える。

7-2. 地区整備計画

①ダリヒ地区計画（国連 計画策定中）

現状人口は6866人、1357世帯であり、整備後は7700人、1540世帯を目標とする。計画の方針は現在の住宅地区を基本に、堤防等の防災施設、道路、上下水、都市施設を総合的に整備し、ゲル地区整備の例となる個人住宅地区をつくる。

世界銀行の上水整備計画、アジア銀行の投資計画、カナダCITAのインフラ整備計画、国連の学校、幼稚園整備計画、世界保健機構の保健向上計画等を複合し、実現性の高い計画をつくる。ドイツのボンから4人の専門家を呼び整備計画をつくっている。

住宅資金の貸与制度等により、現在居住している人に特典をあたえ、地区の整備後も居住できる計画としたい。

2020年を目標年とするが、地区全体の10%程度でもよいので具体的な事例となる地区整備を行いたい。

②ガンダン地区計画（ウランバートル市役所 2000年）

ガンダン地区-ガンダン寺が位置する伝統的な地区であり、かねてより整備計画が立てられてきた。上水下水の基本となる管が配置されている。

現状人口は4300人、828世帯であるが、整備後は現状人口と同程度あるいは少なくしていく計画となる。

整備の方針は伝統的な仏教文化を伝える地区として、ガンダン寺を中心とした地区をつくっていく。

仏教文化のセンター地区として、仏教センター、仏教大学、仏教事物の工房等の整備、観光地として回遊性を高め商業地区整備を進める計画が中心となっている、また地区北西の丘陵地にシンボルとなる大仏像を設置し、周辺の公園整備を行う。

個人住宅地として、インフラ整備を行うが、学校、幼稚園等の住民施設整備は含まれていない。個人住宅は伝統的な仏教地区として景観に配慮した住宅づくりを進めたい。

③ヤルマグ地区計画（ウランバートル市役所）

ヤルマグ地区-市街地から離れており、単独のインフラ整備が必要であること、空港に近く目立つということから優先的な整備が必要とされる。2000年に貯水池及び上水販売所と結ぶ上水管が整備された。

今後の具体的な事業計画をもっておらず、計画策定にまだ着手していない。

7-3. 海外援助機関関連プロジェクト

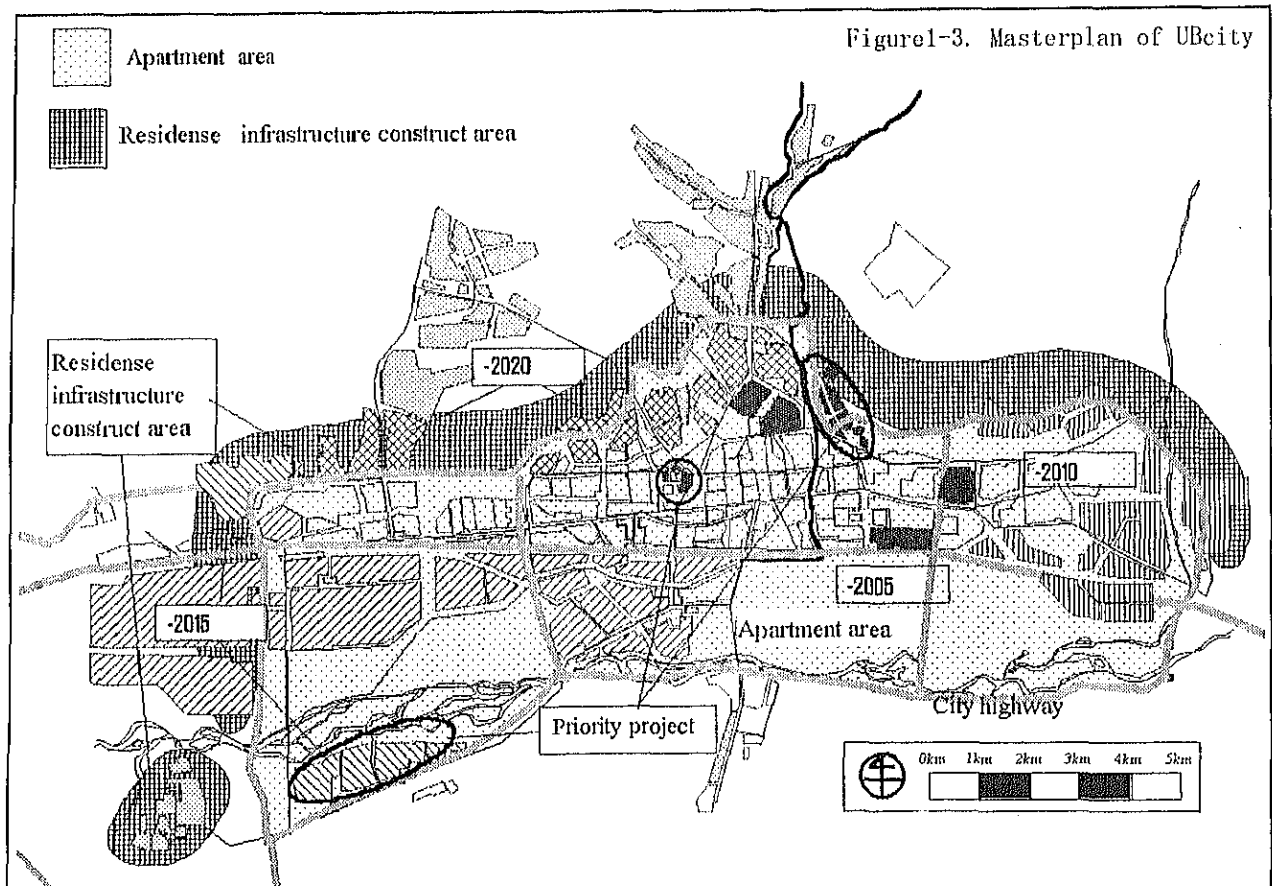
7-3-1. インフラ整備計画

■上水施設計画

①上水システムの整備（世界銀行 2000-2003、2003-）

・上水給水システムの整備

貯水池及び市の上水管とゲル地区の上水販売所を結ぶ上水給水システムの整備をすすめている。ガンダン地区（2000年完成）、ヤルマグ地区（1995-2001年完了）のほか、世銀の援助でバヤンゴル地区の一部で実施され2003年までにハイラスト、



デンジン1000、シャルハド、トルゴイ地区の工事を実施する。第2段としてバヤンホショー、チンギルテイ、ダンバダルジャー、ダリヒ地区の工事を予定しており、現在調査中である。

・水管理システムの整備

各地の上水管の流量や漏水などをコンピュータ管理できるシステムを構築している。2003年までの整備を予定する。

アパート地区の無駄な上水の利用をなくすため、水量メーターを設置している。2003年までに22000戸の設置をすすめている。

市内の下水管の流量や管の破損などをコンピュータで管理する計画がある。

②水質調査（カナダの援助機関 2002年9月完了を予定）

・水源の井戸が、ゲル地区や工場地帯に近いことから地下水汚染の懸念はある。これまで市内中心の上水から汚染物質は発見されていないが、水質調査を実施している。

■公衆浴場の設置（オーストラリア無償援助）

・ガンダン地区に公衆浴場の設置を計画する。

■暖房（世界銀行）

・ゲル地域暖房ストーブ改善計画（世界銀行プロジェクト）

ゲル地域住民が暖房に使用しているストーブを、経済的で環境への影響が少ない（煙が少ない）ストーブに改善する。

■道路、交通（オーストラリア無償援助）

・ハイラスト地区にチンギルテイ地区に抜ける道路を6.5km、チンギルテイ地区とバヤンホショーを結ぶ道路の一部、9.8kmの道路を舗装整備する。

・歩道はデンジン1000地区の新設される堤防沿い、ガンダン地区内を整備する。

■住宅

①住宅調査（アジア開発銀行 2000年）

2000年にインフラ開発省とともに、ゲル地区住宅改善を目的とした住宅調査を実施した。

調査の柱は1.世帯住宅調査、2.住宅購入調査、3.住宅建設契約調査、4.ゲル地区資源調査、5.貯蓄融資調査からなり、これら調査から住宅資金についての要請を把握し、住宅データベースを作成したものである。

世帯住宅調査はウランバートル市内（サンプル数600）、ダルハン（200）、チョイバルサン（100）において、ゲル地区の資源調査をウランバートル市内のバヤンズルフ14地区（新ザハ周辺ゲル地区）、ダルハン、ズーンモドで行っている。

②モデル住宅の供給（ハビタット）

シャルハド地区、ダリヒ地区、ウリアスタイ地区において建築作業の補助を行うことを条件に1360～2450\$の廉価住宅を供給している。月16\$～30\$のローンで購入することができる。

7-3-2. 衛生計画

■ゴミ処理に関する計画

①リサイクル工場整備計画（ドイツ）

リサイクル工場をつくる計画がある。予定地は新しい処理場の近くを提案している。

7-3-3. 保健福祉計画

■医療環境（世界保健機構）

- ・一定地区においてモデル的に保健衛生環境を向上しようという健康地区というプロジェクトを進めている。

7-3-4. 防災計画

①消防車の供給（JICA）

日本の無償援助で17台の消防車を供給してもらう。ゲル地区の消防作業には8トンの給水車が必要である。

②堤防の整備（オーストラリア、計画中）

チンギルテイ地区、ダンバダルジャーに2箇所、デンジン1000地区に3箇所の堤防整備を予定する。

7-3-5. 教育施設計画

①教育施設整備計画（JICA）

3箇所整備完了、来年の3月までに完了予定。全てゲル地域での整備。居住者数が増えて施設が不足している。

②学校、幼稚園整備プロジェクト（ワールドビジョン）

ゲル地域改善の一環としてダリヒ地区、シャルハド地区に教育施設、保育所、公園等の整備を行い、教育施設を拠点に各種教育プログラムを実施している。

