

## II.2.3 検討すべき課題

### (1) 対象業種の拡大

パイロット調査終了後の 1999 年 4 月以降は、タイ工業省（具体的には工業省の Industrial Information Center :IIC）が調査対象を拡大して継続実施することとなっている。実行計画によれば 2000 年末を実施体制の完成時期として、対象業種、品目、事業所などの拡大が図られる一方、IIC 内部をはじめとする調査体制の整備も並行して進められる。最終的にはタイの製造業をほぼ網羅する形での月次動態統計実施体制の構築を目指す。農業の延長線上にある精米業や、タイではまだ存在しない航空機製造など、一部の業種は対象から除かれることになる。

表 20 は IIC との協議の結果、最終的に対象となるであろう全製造業種を ISIC コードと TSIC コード、及び各業種の TSIC ベースでの製造業 GCP 比率を一覧にしたものである。これらを全て取り上げた場合、製造業 GDP カバー率は 97.9%（1996 年ベース）となる。この表には既にパイロット調査での対象となった業種も含まれている。また、ISIC コードに陰影をつけていない業種は調査票の原案作成（品目選定）迄が既に 1999 年 3 月時点で終了していることを意味している。候補業種に対して、それぞれいつから調査を始めるかは IIC 側の予算状況が大きな判断要素となるが、調査結果の公表までを考えた場合、データの蓄積・分析期間や IIC 内部、及び MOI 県事務所との体制整備が今後何処まで図られるかにもよる。

基本的に「生産動態統計調査」は主要工業品目の生産、出荷、在庫などを毎月、動態的に捉える事にある。これは当該業種でシェア率の高い特定の事業所を追跡調査することによっても可能である。一方、調査実施体制としてパイロット調査期間中の IIC の実態を見てみると、数的にも、質的にもいまだ不十分な状況と言わざるを得ない。特にパイロット調査では起用した外部コンサルタント（調査補助員）を使わず、IIC が単独で実施していくには、現在の対象数でも回収率 80%を維持することは困難であろう。これらの点を考慮すると、必ずしも対象業種や対象事業所数を早急に拡大していくことがタイの生産動態統計体制を構築する上で最善の策とは言えない。すなわち対象規模の拡大を早急に追求するあまり、体制作りに無理が生じる恐れがある。

生産動態統計に限らず統計調査においては継続性も重要であり、一度調査を中断すればデータとしての信憑性、あるいは回答事業所との信頼性を損なうものになってしまう。従って、IIC による今後の調査拡大は予算措置もさることながら、外部機関を含めた調査体制の整備状況を最も重要な要件として、展開が図られるべきであろう。

## (2) 母集団名簿の管理

今後、調査対象を広げていく上で、「母集団名簿」の再チェックおよびメンテナンスをどのように行っていくかが、パイロット調査の結果からも明らかである。先述したように、パイロット調査の対象企業を選定するにあたって、調査団は工業省工場局（DIW）の登録事業所名簿（Registered Establishment List）を再整理し、その中から対象候補事業所を選んだ。現在、この再整理された事業所データは IIC のコンピュータにもインストールされ、今後の月次動態統計の対象を拡大する上で、母集団名簿として活用される予定である。

しかし、今回の名簿再整理は DIW の Factory Act コードに基づく分類データを IIC の統計調査に使いやすくするため、業種別、地域別、規模別（従業員数）に再分類したに過ぎず、データそのもののチェックと更新はパイロット調査対象分（約 400 事業所）以外はなされていない。一回目にパイロット調査対象分を再チェックした際、候補事業所としてリストに上げた内の 23%が音信不通などの理由で対象から外されている。これは原データの中には登録日から 10 年以上経過したものもあり、登録後のフォローアップがなされていない為である。今後、DIW のデータを統計調査の母集団名簿として使っていくには、これらを最新の状況（データ）に更新するとともに、調査内容とのマッチングが図れるよう事業所コード化などの調整作業が必要である。現在、工業省内には工場登録のあり方について見直しの動きがある。従って、長期的にはこの動きを踏まえながら、IIC としての母集団名簿のあり方を見直す必要がある。

## (3) 調査票の見直し

今回、調査票を一枚モノとし、事業所側の記入負担を下げたことが結果的に回収率が上がったひとつの要因と考えられる。従って、調査項目はこれ以上増やさず、一枚モノで継続することが薦められる。しかし、調査結果より質問項目の詳細部分

については修正を必要とする箇所もあることが判った。表 21 は 1 月～3 月分の調査結果のうち、生産数量を実数ベースでグラフ化したものである。将来はこれらを指数化して表すことになる。これを見てまず指摘できる点は数字の桁数が異常に大きいものがある点である。これは設問での桁数が不適切であったケースと、単純な記入ミスが原因として考えられる。このような点を含め、具体的にパイロット調査で採用した 9 業種・10 調査票については下記のような修正の検討がなされるべきである；

- 調査票“0100 Canned Seafood”

0100 の調査票はそのまま魚缶詰業を対象に継続し、新たに缶詰以外の水産加工品業を対象とした調査票を導入する。これらはいずれも ISIC ベースでは同一コードに属するため、新たな調査票は番号を“0110 Preserved Seafood”とする。

- 調査票“0300 Spinning”

0300 の調査票はそのまま継続し、新たに Weaving を対象とした調査票を導入する。これらはいずれも ISIC ベースでは同一コード“1711”に属するため、新たな調査票は番号を“0310 Weaving”とする。なお、0300 調査票は ISIC code を 1711 に変更する必要がある。

- 調査票“0600 Cements”

0600 の調査票はそのまま継続し、新たに Lime and Gypsum を対象とした調査票を導入する。これらはいずれも ISIC ベースでは同一コードに属するため、新たな調査票は番号を“0610 Lime and Plaster”とする。

- 調査票“0700 TV, Video recorders and cameras”

Color TV の分類を現在の二種類から四種類 (under 19 inches、20 inches、21 inches、及び more than 22 inches) にする。これは統計ユーザーにとって、TV 生産で最も多い、20、21、およびそれ以上のサイズでの分類統計が求められているからである。また、回答事業所の方にとっても、この四分類に慣れている。

- 調査票“0800”と“0900”は ISIC code をいずれも 3210 に変更する。また、0800 は能動電子部品を、0900 は一般電子部品を対象として各々品目数を増やす。電子部品は次々と新たな製品が登場するため、一定期間、その他欄等への記入を見ながら、品目として項目を設けるかどうか決定する。

- すべての調査票の Raw materials については調査目的を更に絞った上で、調査すべき品目を厳選する。不必要なものについては調査票より削除する。
- 全ての調査票において各欄識別のために設けた陰影を無くす。パイロット調査では当初予想していた以上に Fax による回答が多く、陰影部分への記入で判読しにくいものが見受けられる。一方、記入欄の間違いは極めて少なく（見落として、その他欄を活用するケースはある）、陰影による識別は必要ないものと思われる。
- 未回答者へのペナルティーについて調査票の Note 欄に明記する。
- 全ての調査票は 6 ヶ月毎に見直しを行うものとするが、これは変更を強要するものではない。
- 現状に則した桁数の見直し

#### (4) 調査票の配布・回収方法

今回のパイロット調査では3ヶ月続けて回収率が85%を超えている。これまで IIC が行ってきた四半期統計調査とは対象事業所数が異なるため一概には比較できないが、郵送方式による同調査の回収率が50%以下であった事を考えると、今回新たに導入した調査員方式は確かに調査方法としては効果がある方法と見られる。しかし、IIC の調査実施予算は今回のパイロット調査の規模であっても継続的に外部調査員を雇用する余裕はなく、ましてや、今後調査規模を拡大していくことを考えると、IIC による外部調査員の雇用を前提とした調査方法は不可能に近いものである。

このような前提からすると、IIC としてコストを抑えた形で外部に調査ネットワークを構築するには工業省の県事務所 (MOI Provincial Offices) スタッフを調査体制に組み込むことが現状、最も実現可能な方法と考えられる。実際、今回のパイロット調査を実施するにあたって、IIC が属する OIE (Office of Industrial Economics) は工業省の Office of the Permanent Secretary (OPS) に依頼し、全国の工業省県事務所に調査協力要請状を送付している。しかしこの依頼状は OIE の副局長名で作成され、それに工業省事務次官補や OPS の Planning Div. の Director が署名しているものである為 (ANNEX VII 参照)、県事務所の本依頼に関する受け止め方は、それほど真剣に受け止められていないのが現状である。また、県事務所の所長 (directors) に対しても全国所長会議の場を借りて、本調査の内容と協力要請が行われているが、これも一度きりのものである。

すなわち、県事務所側に協力要請をなすにあたって、動機付けが高いものとはなっていない。やはり県事務所スタッフを動員するには OPS からの事務次官通達を出すと共に、対象県毎に IIC よりスタッフを派遣し、県スタッフに対するワークショップなどを開催することが求められる。このワークショップは対象を拡げ、当該県の対象事業所を含めた方式も考えられよう。いずれにせよこれまで以上の OIE 及び工業省本省からの働きかけがない限り、具体的に県事務所は動かない。

通常、日本に拘わらず、国が行う統計調査は、行政上、統計法などの法律に基づいて実施されているのが一般的である。この場合、統計調査の実施にあたっては、政令または省令（規則）が制定公布される必要がある。政令または規則の公布により地方公共団体や行政機関の地方事務所は「機関委任事務」として、必要な事務を実施することとなる。このような法的あるいは制度的裏付けがない限り、地方の組織を動かすことは難しい。更に、これらの手続きがなされても、調査実施面での必要経費の確保と配分が公正になされる必要がある。IIC としてはこれらの面での整備を当面急ぐべきである。

表20 ISIC and TSIC Code Comparison

1999. 2.22

No.	Division	Description	GDP share	TSIC Code
	<b>15</b>	<b>Manufacture of Food Products and Beverages</b>	<b>13.84%</b>	
1	1512	Processing and preserving of fish and fish products	1.20%	31141-42, 31149
27	1513	Processing and preserving of fruit and vegetable	0.56%	31131-32, 31139
10	1514	Manufacture of vegetable and animal oils and fats	0.44%	31151-52
28	1520	Manufacture of dairy products	0.30%	31121
		Dairy products:	0.14%	31122-23
		Milk products	0.10%	31211
30	1532	Manufacture of starches and starch products	0.10%	31211
11	1533	Manufacture of prepared animal feeds	0.70%	31220
12	1542	Manufacture of sugar	1.83%	31181-82
29	1544	Manufacture of macaronis, noodles, conscious and similar farinaceous	0.09%	31173
31	1549	Manufacture of other food products n.e.c	0.12%	31219
17	1551	Distilling, rectifying and blending of spirits, ethylalcohol	2.83%	31310
2	1553	Manufacture of malt, liquors and malt	1.88%	31330
22	1554	Manufacture of softdrinks, production of mineral water	1.65%	31340
	1511	Production, processing and preserving of meat and meat products	0.51%	31111, 31112, 31119
	1531	Manufacture of grain mill products (* Rice mills are out of survey target)	0.84%	31161-64, 31169
	1541	Manufacture of bakery products	0.55%	31171, 31172
	1543	Manufacture of cocoa, chocolate and sugar confectionery	0.10%	31190
	1552	Manufacture of wines	0.00%	31320
	<b>16</b>	<b>Manufacture of Tobacco Products</b>		
19	1600	Manufacture of tobaccos products	<b>2.14%</b>	31412
	<b>17</b>	<b>Manufacture of Textiles</b>	<b>5.89%</b>	
3	1711	Preparation and spinning of textile fibers, weaving of textiles	0.94%	32113-14
		Spinning	3.03%	32115, 32117, 32119
		Weaving		
	1712	Finishing of textiles	0.00%	32118
	1721	Manufacture of made-up textile articles, except apparel	1.47%	32120, 32130
	1722	Manufacture of carpets and rugs	0.03%	32140
	1723	Manufacture of cordage, rope, twine and netting	0.02%	32150
	1729	Manufacture of other textiles n.e.c.	0.40%	32190
	1730	Manufacture of knitted and crocheted fabrics and articles	?	?
	<b>18</b>	<b>Manufacture of Wearing Apparel; Dressing and Dyeing of Fur</b>	<b>11.86%</b>	
4	1810	Manufacture of wearing apparel, except fur apparel	11.46%	32201-03, 32209
	1820	Dressing and dyeing of fur; manufacture of articles of fur	0.40%	a part of 32310
	<b>19</b>	<b>Tanning and Dressing of Leather; Manufacture of Luggage, Handbags, saddlers, Harness and Footwear</b>	<b>3.10%</b>	
20	1910	Tanning and Dressing of Leather; Manufacture of Luggage	2.11%	32310, 32330
	1920	Manufacture of footwear	0.99%	32400, 35592
	<b>20</b>	<b>Manufacture of Wood and Products of Wood and Cork, except Furniture</b>	<b>0.70%</b>	
32	2010	Saw-milling and planing of wood	0.41%	33111
	2021	Manufacture of veneer sheets; manufacture of plywood, laminboard, particle board and other panels and boards	0.08%	33112
	2022	Manufacture of builders' carpentry and joinery	0.11%	33113
	2023	Manufacture of wooden containers	0.02%	33120
	2029	Manufacture of articles of cork, straw and plaiting materials	0.08%	33190
	<b>21</b>	<b>Manufacture of Paper and Paper Products</b>	<b>1.76%</b>	
33	2101	Manufacture of paper and paper products	1.16%	34111-13
	2102	Manufacture of corrugated paper and paperboard and of countainers of paper	0.42%	34120
	2109	Manufacture of other articles of paper and paperboard	0.18%	34190

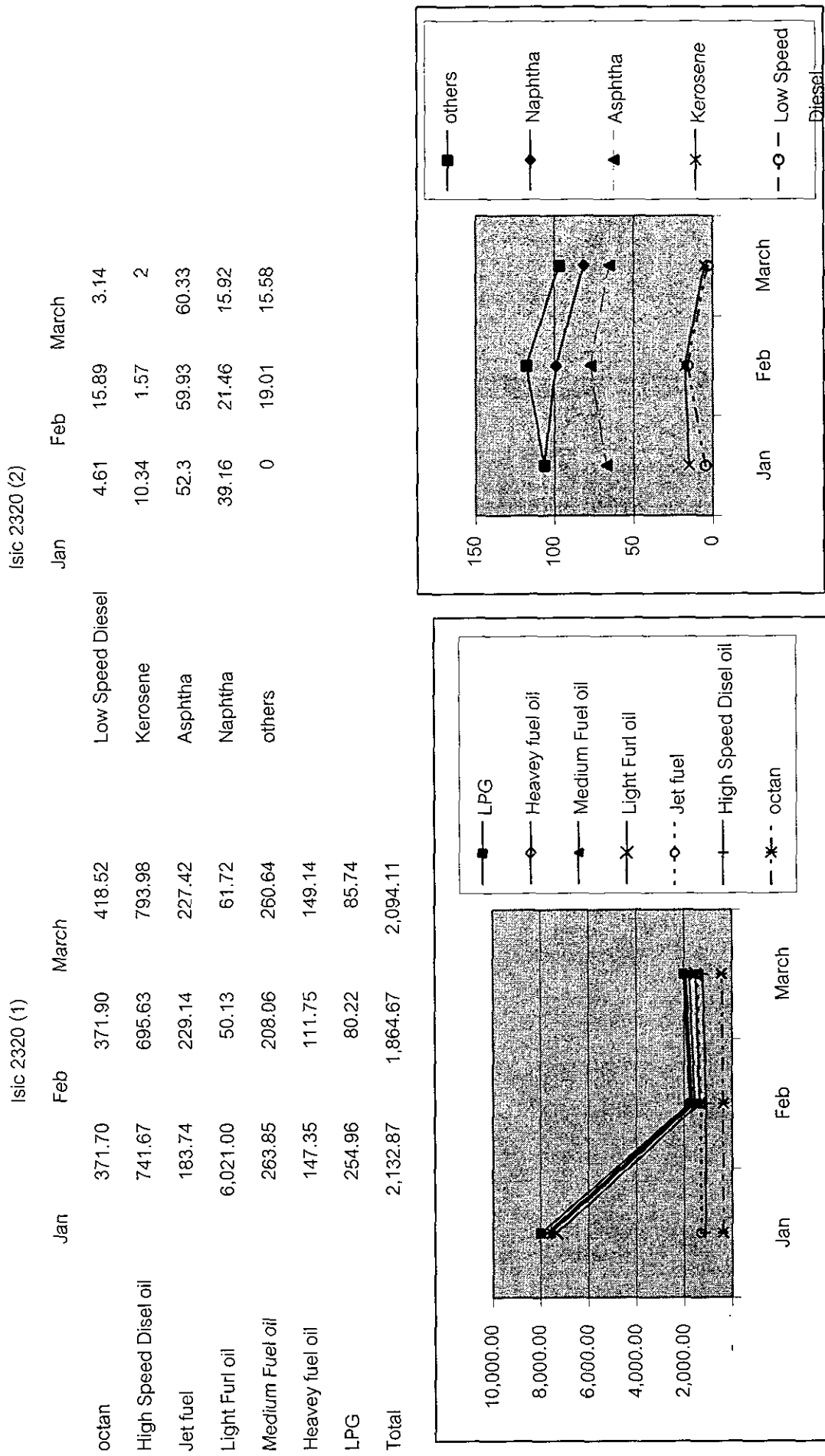
No.	Division	Description	GDP share	TSIC Code
	<b>22</b>	<b>Publishing, Printing and Production of Recorded Media</b>	<b>1.45%</b>	
	2211	Publishing of books, brochures, musical books and other publications	0.73%	34204
	2212	Publishing of newspapers, journals and periodicals	0.38%	34201
	2213	Publishing of recorded media		no correspond code
	2219	Other publishing		no correspond code
	2221	Printing	0.34%	34207
	2222	Service activities related to printing	0.00%	34209
	2230	Reproduction of recorded media		no correspond code
	<b>23</b>	<b>Manufacture of Coke, Refined Petroleum Products and Nuclear</b>	<b>7.62%</b>	
5	2320	Manufacture of refined petroleum products	7.62%	35300, 35400
	2310	Manufacture of coke oven products		35400
x	2330	Processing of nuclear fuel		?
	<b>24</b>	<b>Manufacture of Chemical and Chemical Products</b>	<b>2.89%</b>	
34	2411	Manufacture of basic chemical, except fertilizer compounds	0.14%	35111
24	2423	Manufacture of pharmaceuticals, medical and botanical products	0.91%	35220
35	2424	Manufacture of soap and detergents, cleaning and polishing preparations	0.22%	35231-32
	2412	Manufacture of fertilizers and nitrogen compounds	0.10%	a part of 35120
	2413	Manufacture of plastics in primary forms and of synthetic rubber	0.20%	35130
	2421	Manufacture of pesticides and other agro-chemical products		a part of 35120
	2422	Manufacture of points, varnishes and similar coatings, printing ink and mastics	0.19%	35210
	2429	Manufacture of other chemical products n.e.c.	0.19%	35291-94, 35299
	2430	Manufacture of man-made fibers (#2430 is covered by #1711)	0.94%	32113
	<b>25</b>	<b>Manufacture of Rubber and Plastics Products</b>	<b>1.84%</b>	
25	2511	Manufacture of rubber tires and tubes, retreating of rubber tires	0.69%	35510
36	2519	Manufacture of other rubber products	0.16%	35591-92, 35599
	2520	Manufacture of plastic products	0.99%	35601, 35609
	<b>26</b>	<b>Manufacture of Other Non-metallic Mineral Products</b>	<b>6.72%</b>	
37	2610	Manufacture of glass and glass products	0.36%	36200
6	2694	Manufacture of cement, lime and plaster	2.00%	36921, 36922
38	2695	Manufacture of articles of concrete, cement and plaster	1.32%	36991, 36992
	2691	Manufacture of non-structural non-refractory ceramic ware	0.60%	36100
	2692	Manufacture of refractory ceramic products		?
	2693	Manufacture of structural non-refractory clay and ceramic products	0.88%	36910
	2696	Cutting, shaping and finishing of stone		a part of 36999
	2699	Manufacture of other non-metallic mineral products n.e.c.	1.56%	36991, 36992, 36999
	<b>27</b>	<b>Manufacture of Basic Metals</b>	<b>1.79%</b>	
21	2710	Manufacture of basic iron and steel	1.78%	37110, 37120
	2720	Manufacture of basic precious and non-ferrous metals	0.01%	37200
	2731	Casting of iron and steel		38110, 37120
	2732	Casting of non-ferrous metals		37200
	<b>28</b>	<b>Manufacture of Fabricated Metal Products, except Machinery and Equipment</b>	<b>1.31%</b>	
39	2899	Manufacture of other fabricated metal products n.e.c	0.10%	38120
	2811	Manufacture of structural metal products	0.44%	38130
	2812	Manufacture of tanks, reservoirs and containers of metal		38130
	2813	Manufacture of steam generators, except central heating hot water boilers		
	2891	Forging, pressing, stamping and roll-forming of metal; powder metallurgy		37200
	2892	Treatment and coating of metals; general mechanical engineering on a contract basis	0.77%	38198
	2893	Manufacture of cutlery, hand tools and general hardware		38110

No.	Division	Description	GDP share	TSIC Code
	<b>29</b>	<b>Manufacture of Machinery and Equipment N.E.C.</b>	<b>4.11%</b>	
13	2919	Manufacture of other general purpose machinery	1.59%	
40	2930	Manufacture of domestic appliances n.e.c	0.39%	38330
	2911	Manufacture of engines and turbines, except aircraft, vehicle and cycle engines	0.44%	38210
	2912	Manufacture of pumps, compressors, taps and valves	0.90%	38299
	2913	Manufacture of bearings, gears, gearing and driving elements		
	2914	Manufacture of ovens, furnaces and furnace burners		38299
	2915	Manufacture of lifting and handling equipment		
	2921	Manufacture of agricultural and forestry machinery	0.08%	38220
	2922	Manufacture of machine-tools	0.15%	38230
	2923	Manufacture of machinery for metallurgy	0.56%	38240
	2924	Manufacture of machinery for mining, quarrying and construction		
	2925	Manufacture of machinery for food, beverage and tobacco processing		
	2926	Manufacture of machinery for textile, apparel and leather production		
	2927	Manufacture of weapons and ammunition		
	2929	Manufacture of other special purpose machinery		
	<b>30</b>	<b>Manufacture of Office, Accounting and Computing Machinery</b>		
14	3000	Manufacture of office, accounting and computing machinery	<b>4.09%</b>	38250
	<b>31</b>	<b>Manufacture of Electrical Machinery and Apparatus N.E.C.</b>	<b>1.02%</b>	
41	3140	Manufacture of accumulators, primary cells and batteries	0.33%	38392
	3110	Manufacture of electric motor, generators and transformers	0.18%	38310
	3120	Manufacture of electricity distribution and control apparatus		38310
	3130	Manufacture of insulated wire and cable	0.21%	38391
	3150	Manufacture of electric lamps and lighting equipment	0.10%	38393
	3190	Manufacture of other electrical equipment n.e.c.	0.20%	38399
	<b>32</b>	<b>Manufacture of Radio, Television and Communication Equipment and Apparatus</b>	<b>6.41%</b>	
8	3210	Manufacture of electric valves, tubes and other electronic components	6.41%	38393
7	3230	Manufacture of TV, radio, sound or video recording		38320
	3220	Manufacture of television radio transmitters and apparatus for line telephony and line telegraphy		38320
	<b>33</b>	<b>Manufacture of Medical, Precision and Optical Instruments, Watches and Clocks</b>	<b>1.18%</b>	
43	3320	Manufacture of optical instruments and photographic equipment	1.18%	38500
	3311	Manufacture of medical and surgical equipment and orthopaedic appliances		38500
	3312	Manufacture of instruments and appliances for measuring, checking, testing, navigating and other purposes, except industrial process control equipment		38500
	3313	Manufacture of industrial process control equipment		38500
	3330	Manufacture of watches and clocks		38500
	<b>34</b>	<b>Manufacture of Motor Vehicles, Trailers and Semi-trailers</b>	<b>7.52%</b>	
9	3410	Manufacture of motor vehicles	6.86%	38431
26	3420	Manufacture of bodies for motor vehicles, manufacture of trailers	0.60%	38432
42	3430	Manufacture of parts and accessories for motor vehicles	0.06%	38439
	<b>35</b>	<b>Manufacture of other Transport Equipment</b>	<b>1.05%</b>	
15	3591	Manufacture of motorcycles	1.01%	38440
16	3592	Manufacture of bicycles		38440
	3511	Building and repairing of ships		38411-14, 38419
	3512	Building and repairing of pleasure and sporting boats		38419
X	3520	Manufacture of railway and tramway locomotives and rolling stock	0.04%	38420
X	3530	Manufacture of aircraft and spacecraft		38450
	3599	Manufacture of other transport equipment n.e.c.		38440



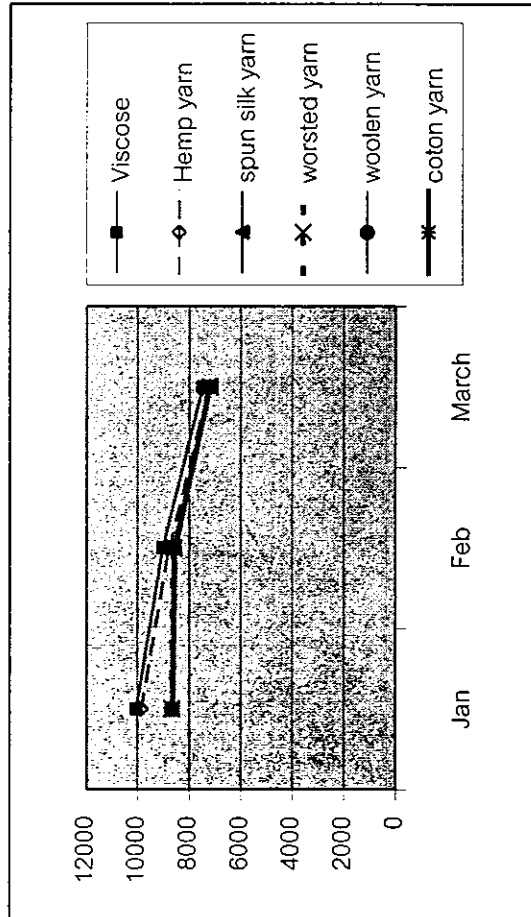
No.	Division	Description	GDP share	TSIC Code
	<b>36</b>	<b>Manufacture of Furniture; Manufacturing N.E.C.</b>	<b>9.61%</b>	
18	3610	Manufacture of furniture	2.61%	38120
	3691	Manufacture of jewellery and related articles	6.74%	39011-13
	3692	Manufacture of musical instruments		39020
	3693	Manufacture of sports goods		39030
	3694	Manufacture of games and toys		39090
	3699	Other manufacturing n.e.c.		39090
			<b>97.90%</b>	

表 21 Transition of Production Volume



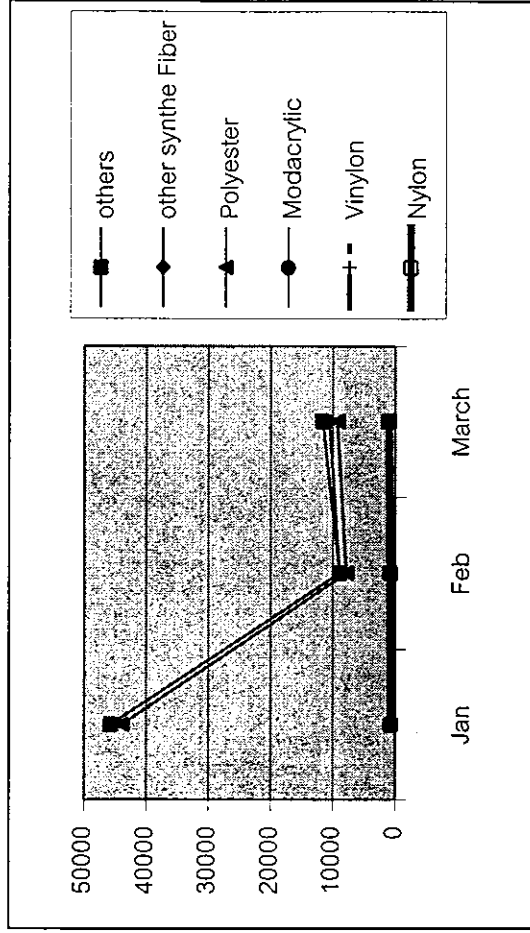
Isic 1710

	Jan	Feb	March
cofon yarn	8634.6	8560.58	7174.96
woolen yarn	37	39	28
worsted yarn	0	0	0
spun silk yarn	0	0	0
Hemp yarn	1184.4	180	0
Viscose	186.54	237.07	271.83
Total	18,705.48	17,887.38	19,051.80



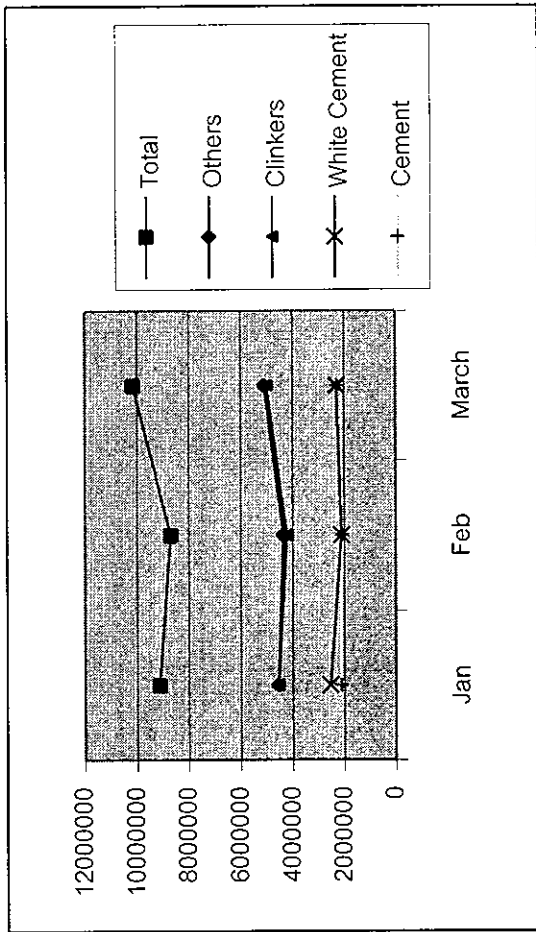
Isic 1710

	Jan	Feb	March
Nylon	735.4	778.8	1008.5
Vinylon	0	0	0
Modacrylic	26	2	12
Polyester	43091.19	7014.31	8225.31
other synthe Fiber	1810.09	1075.62	1240.3
others	0	0	1090.9



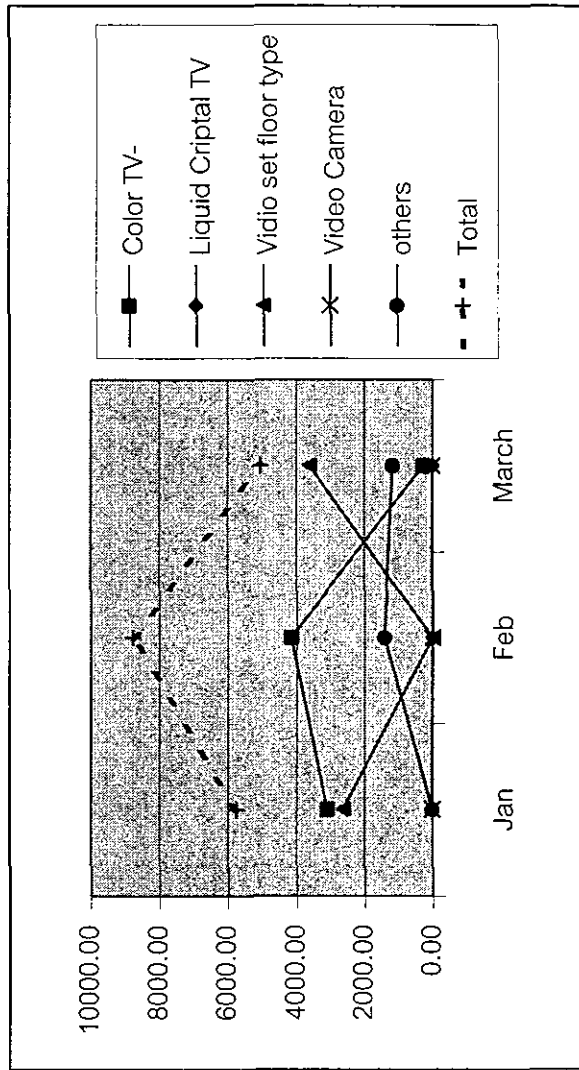
Isic 2694

	Jan	Feb	March
Cement	2112529.62	2084777.88	2277141.91
White Cement	420478	9043	11011
Clinkers	2028510.47	2134372	2707610.94
Others	0	115546	85977
Total	4561518	4343738.88	5081740.85



Isic 3230

	Jan	Feb	March
Color TV-	3094.00	4150.74	270.39
Liquid Criptal TV	15.50	0.00	0.00
Vidio set floor type	2627.00	0.50	3611.74
Video Camera	8.00	0.00	7.00
others	10.00	1410.93	1164.00
Total	5754.50	8778.22	5053.14





**ANNEX I INDUSTRY DATA ON NSO  
INDUSTRIAL SURVEY**





# INDUSTRY DATA ON NSO INDUSTRIAL SURVEY

Division	Thailand Standard Industrial Classification (TSIC)		Data from the 1995 Industrial Survey by NSO						
	Major Group	Industry	Products	No. of industrial establishments	%	No. of Employees	%	Value of output	%
31			Manufacture of food, beverages and tobacco						
311 - 312	3111	31111	Food manufacturing	5	0.06%	270	0.01%	503,135	0.02%
		31112	Slaughtering, preparing and preserving of meat						
		31119	Meat canning	27	0.30%	11,741	0.54%	6,834,550	0.30%
	3112		Manufacture of other meat products						
		31121	Manufacture of dairy products	7	0.08%	1,014	0.05%	2,248,512	0.10%
		31122	Dairies	11	0.12%	5,459	0.25%	19,857,102	0.87%
		31123	Milk factories	22	0.25%	2,914	0.14%	710,169	0.03%
	3113		Manufacture of ice-cream						
		31131	Canning and preserving of fruit and vegetables	32	0.36%	12,258	0.57%	5,651,986	0.25%
		31132	Canning of fruit and vegetables	13	0.15%	351	0.02%	136,846	0.01%
		31139	Manufacture of soy sauce and soy curds	92	1.04%	21,899	1.02%	11,821,540	0.52%
			Other canning and preserving of fruit and vegetables						
	3114		Canning, preserving and processing of fish, shellfish and other seafoods						
		31141	Canning of fish	20	0.23%	8,188	0.38%	4,477,812	0.20%
		31142	Manufacture of fish sauce	19	0.21%	1,009	0.05%	46,065	0.00%
		31149	Other canning, preserving and processing of fish, shellfish and other sea foods	127	1.43%	88,955	4.13%	67,910,890	2.99%
	3115		Manufacture of vegetable and animal oils and fats						
		31151	Manufacture of vegetable and animal oils and fats	43	0.49%	7,331	0.34%	30,051,020	1.32%
		31152	Manufacture of margarine						
	3116		Manufacture of grain mill products						
		31161	Rice mills	150	1.69%	11,751	0.55%	26,982,724	1.19%
		31162	Drying of maize	15	0.17%	661	0.03%	981,236	0.04%
		31163	Grain flour mills	10	0.11%	506	0.02%	352,325	0.02%
		31164	Tapioca mills	90	1.02%	4,326	0.20%	5,926,707	0.26%
		31169	Manufacture of grain mill products, other	8	0.09%	336	0.02%	62,813	0.00%
	3117		Manufacture of baked and steamed products						
		31171	Bakeries	69	0.78%	6,303	0.29%	2,314,956	0.10%
		31172	Manufacture of biscuits	8	0.09%	382	0.02%	143,271	0.01%
		31173	Manufacture of noodles and similar products	52	0.59%	6,055	0.28%	2,727,234	0.12%
	3118		Sugar factories and refineries						
		31181	Sugar factories	49	0.55%	23,507	1.09%	37,996,743	1.67%
		31182	Sugar refineries	12	0.14%	12,838	0.60%	13,813,144	0.61%
	3119		Manufacture of cocoa, chocolate and sugar confectionery						
		31190	Manufacture of cocoa, chocolate and sugar confectionery	35	0.40%	5,256	0.24%	6,161,398	0.27%
	3121		Manufacture of food products not elsewhere classified						
		31211	Manufacture of starches	3	0.03%	397	0.02%	765,604	0.03%
		31212	Manufacture of ice	90	1.02%	2,329	0.11%	927,958	0.04%
		31213	Manufacture of monosodium glutamate monohydrate	4	0.05%	1,712	0.08%	1,980,469	0.09%
		31219	Manufacture of other food products	34	0.38%	1,839	0.09%	1,058,209	0.05%
		31220	Manufacture of prepared animal feeds	114	1.29%	9,238	0.43%	39,846,206	1.75%
	3122								
	313		Beverage industries						
		31310	Distilling, rectifying and blending spirits	3	0.03%	252	0.01%	165,870	0.01%
		31320	Wine industries	4	0.05%	362	0.02%	681,615	0.03%
		31330	Breweries	4	0.05%	6,530	0.30%	42,340,185	1.86%
		31340	Soft drinks and carbonated waters industries	24	0.27%	13,347	0.62%	7,882,420	0.35%
	314		Tobacco manufactures						
		31411	Tobacco manufactures	88	0.99%	15,094	0.70%	3,998,386	0.18%
		31412	Tobacco drying	10	0.11%	1,474	0.07%	193,422	0.01%
		31420	Tobacco curing	5	0.06%	7,021	0.33%	32,789,749	1.44%
	3142		Manufacture of tobacco products						

# INDUSTRY DATA ON NSO INDUSTRIAL SURVEY

Division Major Group	Group	Industry	Thailand Standard Industrial Classification (TSIC)				Data from the 1995 Industrial Survey by NSO				
			Products		No. of industrial establishments	%	No. of Employees	%	Value of output	%	
32	321	Manufacture of textiles, wearing apparel, leather and leather products									
		Manufacture of textiles									
		32111	Spinning, weaving and finishing textiles	4	0.05%	3,134	0.15%	643,040	0.03%		
		32112	Silk reeling	16	0.18%	1,792	0.08%	1,150,088	0.05%		
		32113	Cotton ginning	124	1.40%	50,681	2.35%	33,061,691	1.45%		
		32114	Spinning of cotton and man-made fibres	66	0.75%	3,230	0.15%	1,199,771	0.05%		
		32115	Silk weaving	517	5.84%	173,909	8.07%	108,926,897	4.79%		
		32116	Weaving of cotton and man-made fibres	7	0.08%	15,824	0.73%	2,674,163	0.12%		
		32117	Jute mills	91	1.03%	4,981	0.23%	1,124,057	0.05%		
		32118	Textile printing	82	0.93%	26,780	1.24%	11,790,497	0.52%		
		32119	Textile finishing	11	0.12%	8,096	0.38%	3,224,588	0.14%		
		32120	Other spinning and weaving	64	0.72%	9,539	0.44%	8,011,850	0.35%		
		32130	Manufacture of made-up textile goods, except wearing apparel	195	2.20%	50,061	2.32%	16,444,082	0.72%		
		32140	Knitting mills	12	0.14%	5,504	0.26%	4,079,223	0.18%		
		32150	Manufacture of carpets and rugs	35	0.40%	11,848	0.55%	16,869,428	0.74%		
		32190	Cordage, rope and twine industries	13	0.15%	509	0.02%	124,603	0.01%		
		32190	Manufacture of textiles not elsewhere classified								
		322	3220	32201	Manufacture of wearing apparel, except footwear	1,058	11.94%	635,487	29.49%	282,637,475	12.43%
				32202	Manufacture of men's and boys' clothes	82	0.93%	16,466	0.76%	7,550,421	0.33%
32203	Manufacture of women's, girls and infants clothes										
323	3230	32209	Manufacture of headgear	2	0.02%						
		32310	Manufacture of other wearing apparel and accessories								
		32330	Manufacture of leather and products of leather, leather substitutes and fur	34	0.38%	4,719	0.22%	2,210,245	0.10%		
324	3240	32310	Tanneries, leather finishing, fur dressing	110	1.24%	15,942	0.74%	4,232,297	0.19%		
		32330	Manufacture of products of leather and leather substitutes								
		32400	Manufacture of footwear, except vulcanized or moulded rubber or plastic footwear	156	1.76%	20,999	0.97%	6,319,751	0.28%		
		Manufacture of wood and wood products, including furniture									
		Manufacture of wood and cork products except furniture									
		331	3311	33111	Sawmills, planing and other wood mills	282	3.18%	18,216	0.85%	13,445,275	0.59%
				33112	Sawmills and planing mills	26	0.29%	6,145	0.29%	5,892,765	0.26%
				33113	Manufacture of veneer, plywood and veneered panel	56	0.63%	5,916	0.27%	3,498,341	0.15%
				33120	Manufacture of builders' woodwork	49	0.55%	7,043	0.33%	468,719	0.02%
				33190	Manufacture of wood and cork products not elsewhere classified	70	0.79%	4,983	0.23%	1,222,082	0.05%
332	3320	33201	Manufacture of furniture, fixtures and floorings, except primary of metals	246	2.78%	23,796	1.10%	8,603,197	0.38%		
		33202	Manufacturer of furniture, fixture and flooring, except primarily of metal or rattan	12	0.14%	1,170	0.05%	296,851	0.01%		
341	3411	Manufacture of paper and paper products, printing and publishing									
		Manufacture of paper and paper and fiberboard									
		34111	Manufacture of pulp, paper and fiberboard	22	0.25%	4,372	0.20%	19,515,740	0.86%		
		34112	Manufacture of pulp, paper and paperboard by machine	4	0.05%	419	0.02%	404,353	0.02%		
		34113	Manufacture of fiberboard								
		34120	Manufacture of papers by hand	77	0.87%	7,510	0.35%	18,405,645	0.81%		
342	3419	34120	Manufacture of containers and boxes of paper and paperboard	41	0.46%	4,261	0.20%	6,640,494	0.29%		
		34190	Manufacture of pulp, paper and paperboard articles not elsewhere classified								

# INDUSTRY DATA ON NSO INDUSTRIAL SURVEY

Thailand Standard Industrial Classification (TIC)				Data from the 1995 Industrial Survey by NSO								
Division	Major Group	Group	Industry	Products	No. of industrial establishments	%	No. of Employees	%	Value of output	%		
342	3420			Printing, publishing and allied industries	16	0.18%	1,149	0.05%	221,973	0.01%		
				34201	Printing and publishing of newspapers	52	0.59%	19,005	0.88%	15,845,948	0.70%	
				34204	Printing and publishing other printed matters than newspapers	102	1.15%	6,421	0.30%	39,917,731	1.75%	
				34207	Printing	13	0.15%	653	0.03%	172,300	0.01%	
34209	Printing services											
35				Manufacture of chemicals and chemical, petroleum, coal, rubber and plastic products								
				351	Manufacture of industrial chemicals							
				35111	Manufacture of basic industrial chemicals except fertilizers	52	0.59%	3,516	0.16%	3,924,153	0.17%	
				35112	Manufacture of basic industrial chemicals, except charcoal and fertilizers	35	0.40%	759	0.04%	55,397	0.00%	
				35120	Manufacture of charcoal	21	0.24%	1,618	0.08%	11,416,532	0.50%	
				35130	Manufacture of fertilizers and pesticides	53	0.60%	3,646	0.17%	14,678,119	0.65%	
				352	Manufacture of synthetic resins, plastic materials and artificial fibres except glass							
				35210	Manufacture of other chemical products							
				35210	Manufacture of paints, varnishes and lacquers	33	0.37%	4,713	0.22%	11,422,540	0.50%	
				35220	Manufacture of drugs and medicine	101	1.14%	10,506	0.49%	16,282,685	0.72%	
				3523	Manufacture of soap and cleaning preparations, perfumes, cosmetics and toilet preparations							
				35231	Manufacture of soap and cleaning preparations	1	0.01%					
				35232	Manufacture of perfume, cosmetics and other toilet preparations	20	0.23%	1,922	0.09%	1,130,959	0.05%	
3529	Manufacture of chemical products not elsewhere classified											
35291	Manufacture of explosives and ammunitions											
35292	Manufacture of glues	11	0.12%	473	0.02%	430,143	0.02%					
35293	Manufacture of incense products	3	0.03%	63	0.00%	9,228	0.00%					
35294	Manufacture of matches	8	0.09%	750	0.03%	237,348	0.01%					
35299	Manufacture of other chemical products	26	0.29%	2,680	0.12%	6,085,476	0.27%					
353	35300			Petroleum refineries	13	0.15%	5,623	0.26%	270,754,669	11.90%		
354	35400			Manufacture of miscellaneous products of petroleum and coal	4	0.05%	372	0.02%	1,293,788	0.06%		
355				Manufacture of rubber products	51	0.58%	11,521	0.53%	18,816,747	0.83%		
				3551	Tyre and tube industries							
				3559	Manufacture of rubber products not elsewhere classified	108	1.22%	15,477	0.72%	34,191,697	1.50%	
				35591	Manufacture of rubber sheets and block rubber	47	0.53%	4,969	0.23%	2,829,148	0.12%	
				35592	Manufacture of rubber footwear	97	1.09%	19,718	0.91%	19,976,309	0.88%	
35599	Manufacture of other rubber products											
356				Manufacture of plastic products not elsewhere classified	193	2.18%	27,832	1.29%	13,657,666	0.60%		
				35601	Manufacture of plastic containers	152	1.72%	20,116	0.93%	17,887,551	0.79%	
				35609	Manufacture of other plastic products							
36				Manufacture of non-metallic mineral products except products of petroleum and coal								
				361	Manufacture of pottery	165	1.86%	27,314	1.27%	6,392,729	0.28%	
				362	Manufacture of glass and glass products	33	0.37%	11,279	0.52%	11,612,901	0.51%	
				369	Manufacture of other non-metallic mineral products	86	0.97%	6,804	0.32%	5,974,361	0.26%	
3692				Manufacture of structural clay products	13	0.15%	13,345	0.62%	28,373,495	1.25%		
				36921	Manufacture of cement, lime and plaster	18	0.20%	905	0.04%	530,315	0.02%	
				36922	Manufacture of lime and plaster							

# INDUSTRY DATA ON NSO INDUSTRIAL SURVEY

Division	Thailand Standard Industrial Classification (TSIC)				Data from the 1995 Industrial Survey by NSO							
	Major Group	Group	Industry	Products	No. of industrial establishments	%	No. of Employees	%	Value of output	%		
37	3699		36991	Manufacture of other non-metallic mineral products	255	2.88%	27,816	1.29%	23,549,909	1.04%		
			36992	Manufacture of concrete products	8	0.09%	4,603	0.21%	6,670,849	0.29%		
			36999	Manufacture of non-metallic mineral products not elsewhere classified	139	1.57%	6,910	0.32%	3,821,766	0.17%		
	371			Basic metal industries								
				37110	Iron and steel basic industries	63	0.71%	21,449	1.00%	65,552,645	2.88%	
				37120	Iron and steel works and rolling mills	77	0.87%	4,130	0.19%	2,543,269	0.11%	
				37200	Iron and steel foundries	104	1.17%	34,111	1.58%	17,321,918	0.76%	
	38			Manufacture of fabricated metal products machinery and equipment								
				38110	Manufacture of fabricated metal products, except machinery and equipment	48	0.54%	2,408	0.11%	598,093	0.03%	
				38120	Manufacture of cutlery, hand tools and general hardware	53	0.60%	7,551	0.35%	4,188,125	0.18%	
38130				Manufacture of furniture and fixture primarily of metal	93	1.05%	5,366	0.25%	2,729,061	0.12%		
38191					Manufacture of structural metal products							
					38191	Manufacture of fabricated metal products except machinery and equipment	87	0.98%	6,441	0.30%	4,235,733	0.19%
38192				Manufacture of metal cans and shipping containers	89	1.00%	7,209	0.33%	16,176,437	0.71%		
38198				Manufacture of wire and wire products	20	0.23%	1,107	0.05%	1,244,821	0.05%		
38199				Coating, engraving and allied services	132	1.49%	93,116	4.32%	50,410,774	2.22%		
382						Manufacture of other fabricated metal products not elsewhere classified						
	38210	Manufacture of machinery except electrical	6			0.07%	600	0.03%	1,945,358	0.09%		
	38220	Manufacture of engines and turbines	55			0.62%	3,057	0.14%	740,092	0.03%		
	38230	Manufacture of agricultural machinery and equipment	31			0.35%	2,059	0.10%	13,311,844	0.59%		
	38240	Manufacture of wood and metal working machinery	42			0.47%	6,411	0.30%	3,841,598	0.17%		
	38250		Manufacture of special industrial machinery and equipment									
			38250			Manufacture of office, computing and accounting machinery	12	0.14%	240	0.01%	53,155	0.00%
	38291	Manufacture of machinery and equipment except electrical not elsewhere	33			0.37%	7,099	0.33%	9,575,513	0.42%		
	38292	Manufacture of household machinery and appliances	36			0.41%	8,027	0.37%	175,960,973	7.74%		
	38298	Manufacture of airconditioning machines	18			0.20%	740	0.03%	410,159	0.02%		
383			Machinery repair shops									
			38310	Manufacture of other machinery except electrical	52	0.59%	9,461	0.44%	20,186,311	0.89%		
			38320	Manufacture of electrical industrial machinery and apparatus	100	1.13%	53,297	2.47%	94,807,129	4.17%		
			38330	Manufacture of electrical appliances and housewares	29	0.33%	16,770	0.78%	12,590,634	0.55%		
			38391		Manufacture of electrical apparatus and supplies not elsewhere classified							
					38391	Manufacture of electrical apparatus and supplies not elsewhere classified	19	0.21%	14,677	0.68%	24,010,503	1.06%
			38392	Manufacture of insulated wire and cable	13	0.15%	3,734	0.17%	2,578,631	0.11%		
			38393	Manufacture of electric accumulators and batteries	34	0.38%	6,367	0.30%	6,361,630	0.28%		
			38399	Manufacture of electric lamps	45	0.51%	9,355	0.43%	6,786,956	0.30%		
			384			Manufacture of other electrical apparatus and supplies						
38411	Manufacture of transport equipment	9				0.10%	180	0.01%	100,911	0.00%		
38412	Ship building and repairing	9				0.10%	270	0.01%	86,400	0.00%		
38413	Building and repairing of steel ships	2				0.02%						
38414	Building and repairing of wooden boats											
38414	Building and repairing of other boats											
38419	Breaking up of ships	5				0.06%	625	0.03%	187,513	0.01%		
			Other shipbuilding and repairing not elsewhere classified									

# INDUSTRY DATA ON NSO INDUSTRIAL SURVEY

Division Major Group		Thailand Standard Industrial Classification (TSIC)		Data from the 1995 Industrial Survey by NSO					
Group	Industry	Products		No. of industrial establishments	%	No. of Employees	%	Value of output	%
3842	38420	Manufacture of railroad equipment		3	0.03%	172	0.01%	326,640	0.01%
3843	38431	Manufacture of motor vehicles		107	1.21%	28,176	1.31%	55,595,522	2.44%
	38432	Assembly of automobiles		62	0.70%	4,812	0.22%	3,852,455	0.17%
	38439	Manufacture of motor vehicle bodies		113	1.28%	11,885	0.55%	10,215,249	0.45%
3844	38440	Other motor vehicle industry		63	0.71%	19,367	0.90%	69,406,662	3.05%
3845	38450	Manufacture of motorcycles, tricycles and bicycles		6	0.07%	120	0.01%	56,738	0.00%
3849	38490	Manufacture of aircraft		27	0.30%	8,555	0.40%	8,273,214	0.36%
385	38500	Manufacture of transport equipment not elsewhere classified							
		Manufacture of measuring and controlling equipment, and of photographic							
39	390	Other manufacturing industries							
	3901	Manufacture of jewelry and related articles		48	0.54%	5,811	0.27%	10,058,636	0.44%
	39011	Cutting and polishing of gem stones		82	0.93%	17,274	0.80%	9,807,300	0.43%
	39012	Manufacture of jewelry		19	0.21%	2,356	0.11%	559,471	0.02%
	39013	Manufacture of silverware and nielloware		19	0.21%	3,298	0.15%	1,204,328	0.05%
3902	39020	Manufacture of musical instruments		202	2.28%	28,581	1.33%	7,468,755	0.33%
3903	39030	Manufacture of sporting and athletic goods							
3909	39090	Manufacturing industries not elsewhere classified							
Total				8,859	100.00%	2,154,979	100.00%	#####	100.00%



## **ANNEX II 10 QUESTIONNAIRES**





**Ministry of Industry (MOI) / Current Survey of Production  
Questionnaire on Canning of Fish and Other Seafood**

Collected by enumerators from MOI  
by the 10th day of the next month.

Plant Registration No.  • For the Month of **January** Year **1999**

ISIC code  1  5  1  2 • Name of Establishment : \_\_\_\_\_ (Tel) \_\_\_\_\_

Questionnaire No.  0  1  0  0 • Address : \_\_\_\_\_ (Fax) \_\_\_\_\_

• Name of Respondent \_\_\_\_\_

Commodity		Item		Production *1		Shipment		Monthly Processing capacity *2		2. Product (value)			
		code	unit	Quantity	A	Domestic Sales	Export	Quantity	D	E	Shipments	Sales orders	
						Quantity	Quantity	Quantity	Quantity	Quantity	Total	This month *3	Previous month *4
											Value	Value	Value
											A	B	C
Canned fish	Tuna	1010	ton										
	Sardine	1020	ton										
Other canned seafood	Prawn and Shrimp	1030	ton										
	Crabs	1040	ton										
	Baby clams	1050	ton										
Others	Squid	1060	ton										
			ton										
			ton										

3. Labor		Quantity	
	code	unit	A
Total number of workers in the plant	3010	Persons	
Average working hours in the plant (per day per worker)	3020	hours	
Average working days in the plant (per month per worker)	3030	days	

4. Raw materials *5		Month-end inventory	
Name of materials	code	unit	Quantity
Fish	Tuna	4010	ton
	Sardine	4020	ton
	Prawn and shrimp	4030	ton
Other seafood	Crabs	4040	ton
	Baby clams	4050	ton
Others	Squid	4060	ton
			ton

**5. Your perception of business conditions in the market**  
Please mark the corresponding answer.

(1) Very good	(2) Somewhat good	(3) Stable	(4) Somewhat bad	(5) Bad
-This month *3 : <input type="checkbox"/>	<input type="checkbox"/>	<input type="checkbox"/>	<input type="checkbox"/>	<input type="checkbox"/>
-Next month : <input type="checkbox"/>	<input type="checkbox"/>	<input type="checkbox"/>	<input type="checkbox"/>	<input type="checkbox"/>

**Note**  
 \*1 "Production" includes only products manufactured in Thailand.  
 \*2 "Capacity" means the maximum capability of the process (not in horsepower).  
 \*3 "This month" means the month to be surveyed.  
 \*4 "Previous months" means sales orders of the previous months that have not been shipped yet.  
 \*5 "Raw materials" includes goods that are work-in-process (WIP).  
 \*6 All information or data in this questionnaire will be kept strictly confidential.

Remarks

การสำรวจข้อมูลการผลิต โดยกระทรวงอุตสาหกรรม  
แบบสอบถามสำหรับการผลิตปลากระป๋องและอาหารทะเลกระป๋อง

ส่งให้ศูนย์ข้อมูลอุตสาหกรรม  
ภายในวันที่ 10 ของเดือนหน้า

ทะเบียนโรงงาน  มกราคม พ.ศ. 2542

• สำหรับเดือน

ISIC code 1 5 1 2

• ชื่อโรงงาน

เลขที่แบบสอบถาม 0 1 0 0

• ที่อยู่

(โทร) \_\_\_\_\_

(โทรสาร) \_\_\_\_\_

• ชื่อผู้กรอก \_\_\_\_\_

1. สินค้า (จำนวน)		การผลิต *1		การจำหน่าย		สินค้าคงคลัง ณ สิ้นเดือน (สินค้าสำเร็จรูป) *2		กำลังการผลิต ต่อเดือน *2		
รายการ	รหัส	หน่วย	จำนวน		จำนวน		จำนวน		เดือนนี้ *3	ยอดส่งซื้อ เดือนก่อนๆ *4
			A	B	C	D	E			
ปลาชุก	1010	ตัน								
ปลากระป๋อง	1020	ตัน								
อาหารทะเลกระป๋อง	1030	ตัน								
อื่นๆ	1040	ตัน								
	1050	ตัน								
	1060	ตัน								
อื่นๆ		ตัน								
		ตัน								
		ตัน								

2. สินค้า (มูลค่า)		การจำหน่าย		ยอดส่งซื้อ		
รายการ	รหัส	หน่วย	มูลค่า		เดือนนี้ *3	ยอดส่งซื้อ เดือนก่อนๆ *4
			A	B		
	2010	พันบาท				
	2020	พันบาท				
	2030	พันบาท				
	2040	พันบาท				
	2050	พันบาท				
	2060	พันบาท				
		พันบาท				
		พันบาท				
		พันบาท				

3. แรงงาน		จำนวน	
รายการ	รหัส	หน่วย	A
จำนวนคนงานในโรงงาน	3010	คน	
จำนวนชั่วโมงทำงานโดยเฉลี่ยของโรงงาน (ต่อวัน ต่อคน)	3020	ชั่วโมง	
จำนวนวันทำงานโดยเฉลี่ยของโรงงาน (ต่อเดือน ต่อคน)	3030	วัน	

4. วัตถุดิบ *5		วัตถุดิบคงคลัง ณ สิ้นเดือน	
ชื่อวัตถุดิบ	รหัส	หน่วย	จำนวน
ปลาชุกน้ำ (luna)	4010	ตัน	
ปลาซาร์ดีน (sardine)	4020	ตัน	
กุ้ง ยกเว้นกุ้งมังกร (prawn and shrimp)	4030	ตัน	
ปู	4040	ตัน	
หอยลาย (baby clams)	4050	ตัน	
ปลาหมึกกล้วย (squid)	4060	ตัน	
อื่นๆ		ตัน	
		ตัน	
		ตัน	

5. ความเห็นต่อภาวะธุรกิจของท่าน	
กรุณาทำเครื่องหมาย / ใน	
(1) ดีมาก	(2) ดีเล็กน้อย
(3) ธรรมดา	(4) แย่เล็กน้อย
(5) แย่มาก	
-เดือนนี้ *3 :	<input type="checkbox"/> (1) <input type="checkbox"/> (2) <input type="checkbox"/> (3) <input type="checkbox"/> (4) <input type="checkbox"/> (5)
-เดือนหน้า :	<input type="checkbox"/> (1) <input type="checkbox"/> (2) <input type="checkbox"/> (3) <input type="checkbox"/> (4) <input type="checkbox"/> (5)

คำชี้แจง

\*1 เฉพาะสินค้าที่ผลิตในประเทศไทยเท่านั้น

\*2 "กำลังการผลิต" หมายถึงขีดความสามารถสูงสุดของการผลิต (ไม่ใช่แรงม้า)

\*3 "เดือนนี้" หมายถึงเดือนที่ถูกรายงาน

\*4 "เดือนก่อนๆ" หมายถึงยอดส่งซื้อที่ยังไม่ได้ส่งมอบของเดือนก่อนๆ

\*5 "วัตถุดิบ" รวมสินค้าที่อยู่ระหว่างการผลิต (work-in-process)

\*6 ข้อความหรือตัวเลขที่กรอกในแบบสอบถาม ทางราชการจะถือเป็นความลับโดยเคร่งครัด

หมายเหตุ

**Ministry of Industry (MOI) / Current Survey of Production**  
Questionnaire on Breweries

Collected by enumerators from MOI  
by the 10th day of the next month.

Plant Registration No.  For the Month of **January** Year **1999**

ISIC code  1  5  5  3

Questionnaire No.  0  2  0  0

Name of Establishment: \_\_\_\_\_ Name of Respondent: \_\_\_\_\_ (Tel) \_\_\_\_\_ (Fax) \_\_\_\_\_

Address: \_\_\_\_\_

1. Product (quantity)				2. Product (value)					
Commodity	Item	code	unit	Production *1	Shipment		Sales orders		
					Quantity	Domestic Sales		Export	Total
				Quantity	Quantity	Quantity	Value	Value	Value
				A	B	C	A	B	C
Beer	kiloliter	1010	kiloliter						
Others	kiloliter		kiloliter						
	kiloliter		kiloliter						
	kiloliter		kiloliter						

3. Labor				4. Raw materials *5			
Total number of workers in the plant	Average working hours in the plant (per day per worker)	Average working days in the plant (per month per worker)	Quantity	Name of materials	code	unit	Month-end inventory
			A				Quantity
				Carbon dioxide	4010	ton	
				Sugar	4020	ton	
				Malt	4030	ton	
				Hop	4040	ton	
				Others		ton	
						ton	

**5. Your perception of business conditions in the market**

Please mark the corresponding answer.

	(1)	(2)	(3)	(4)	(5)
	Very good	Somewhat good	Stable	Somewhat bad	Bad
-This month *3 :	<input type="checkbox"/>	<input type="checkbox"/>	<input type="checkbox"/>	<input type="checkbox"/>	<input type="checkbox"/>
-Next month :	<input type="checkbox"/>	<input type="checkbox"/>	<input type="checkbox"/>	<input type="checkbox"/>	<input type="checkbox"/>

**Note**

- \*1 "Production" includes only products manufactured in Thailand.
- \*2 "Capacity" means the maximum capability of the process (not in horsepower).
- \*3 "This month" means the month to be surveyed.
- \*4 "Previous months" means sales orders of the previous months that have not been shipped yet.
- \*5 "Raw materials" includes goods that are work-in-process (WIP).
- \*6 All information or data in this questionnaire will be kept strictly confidential.

Remarks

การสำรวจข้อมูลการผลิต โดยกระทรวงอุตสาหกรรม  
แบบสอบถามสำหรับการผลิตเบียร์

ส่งให้ศูนย์ข้อมูลอุตสาหกรรม  
ภายในวันที่ 10 ของเดือนหน้า

ทะเบียนโรงงาน

มกราคม พ.ศ.

• สำหรับเดือน

ISIC code

• ชื่อโรงงาน

เลขที่แบบสอบถาม

• ที่อยู่

• ชื่อผู้กรอก

(โทร)

(โทรสาร)

1. สินค้า (จำนวน)				2. สินค้า (มูลค่า)			
รายการ	การผลิต *1		การจำหน่าย		การจำหน่าย		ยอดสั่งซื้อ
	จำนวน	มูลค่า	ส่งออก	จำนวน	มูลค่า	เดือนนี้ *3	
รายการผลิตภัณฑ์	จำนวน	มูลค่า	ส่งออก	จำนวน	มูลค่า	เดือนนี้ *3	ยอดสั่งซื้อ
เบียร์	A	B	C	D	E	B	C
อื่นๆ							
รวม							
หน่วย	พันลิตร	พันลิตร	พันลิตร	พันลิตร	พันลิตร	พันลิตร	พันลิตร
รหัส	1010						

3. แรงงาน			4. วัตถุดิบ *5		
จำนวนคนงานในโรงงาน	หน่วย	จำนวน	ชื่อวัตถุดิบ	หน่วย	จำนวน
จำนวนชั่วโมงทำงานโดยเฉลี่ยของโรงงาน (ต่อวัน ต่อคน)	คน	A	คาร์บอนไดออกไซด์ (carbon dioxide)	ตัน	
จำนวนวันทำงานโดยเฉลี่ยของโรงงาน (ต่อเดือน ต่อคน)	ชั่วโมง		น้ำตาล	ตัน	
	วัน		ข้าวอลท์ (Malt)	ตัน	
			ฮ็อพ (Hop)	ตัน	
			อื่นๆ	ตัน	

5. ความเห็นต่อภาวะธุรกิจของท่าน					
กรุณาทำเครื่องหมาย <input checked="" type="checkbox"/> ใน <input type="checkbox"/>	(1)	(2)	(3)	(4)	(5)
ดีมาก	<input type="checkbox"/>	<input type="checkbox"/>	<input type="checkbox"/>	<input type="checkbox"/>	<input type="checkbox"/>
ดีเล็กน้อย	<input type="checkbox"/>	<input type="checkbox"/>	<input type="checkbox"/>	<input type="checkbox"/>	<input type="checkbox"/>
แย่มาก	<input type="checkbox"/>	<input type="checkbox"/>	<input type="checkbox"/>	<input type="checkbox"/>	<input type="checkbox"/>

-เดือนนี้ \*3 :  
-เดือนหน้า :

คำชี้แจง  
\*1 เฉพาะสินค้าที่ผลิตในประเทศไทยเท่านั้น  
\*2 "กำลังการผลิต" หมายถึงขีดความสามารถการผลิต (ไม่ใช่แรงม้า)  
\*3 "เดือนนี้" หมายถึงเดือนที่ถูกต้อง  
\*4 "เดือนก่อนๆ" หมายถึงยอดสั่งซื้อที่ยังไม่ส่งมอบของเดือนก่อนๆ  
\*5 "วัตถุดิบ" รวมสินค้าที่อยู่ระหว่างการผลิต (work-in-process)  
\*6 ข้อความหรือตัวเลขที่กรอกไปในแบบสอบถาม ทางราชการจะถือเป็นความลับโดยเคร่งครัด

หมายเหตุ

**Ministry of Industry (MOI) / Current Survey of Production  
Questionnaire on Spinning of Cotton and Man-made Fibers**

Collected by enumerators from MOI  
by the 10th day of the next month.

Plant Registration No.  For the Month of  Year

ISIC code  • Name of Establishment: \_\_\_\_\_ • Name of Respondent \_\_\_\_\_ (Tel) \_\_\_\_\_ (Fax) \_\_\_\_\_

Questionnaire No.  • Address: \_\_\_\_\_

1. Product (quantity)				2. Product (value)					
Commodity	Item	code	unit	Production *1		Shipment		Sales orders	Previous month *4
				Quantity	Quantity	Quantity	Quantity		
Cotton yarn (including Condenser yarn)	Pure	1010	ton	A	B	C	D	E	F
	Mixed	1020	ton						
	Pure	1030	ton						
	Mixed	1040	ton						
Woolen yarn	Pure	1050	ton						
	Mixed	1060	ton						
Spun silk yarn (including tussah silk and Boreitic silk)	Pure	1070	ton						
	Mixed	1080	ton						
Hemp yarn	Pure	1090	ton						
	Mixed	1100	ton						
Viscose staple yarn (including Condenser yarn)	Pure	1110	ton						
	Mixed	1120	ton						
Nylon	Pure	1130	ton						
	Mixed	1140	ton						
Vinylon	Pure	1150	ton						
	Mixed	1160	ton						
Modacrylic	Pure	1170	ton						
	Mixed	1180	ton						
Polyester	Pure	1190	ton						
	Mixed	1200	ton						
Other synthetic fiber yarn	Pure	1210	ton						
	Mixed	1220	ton						

3. Labor		4. Raw materials *5	
Quantity	Quantity	Name of materials	unit
A	A	Cotton	ton
		Worsted wool	ton
		Carded wool	ton
		Silk	ton
		Jute	ton
		Synthetic fibers	ton
		Others	ton

**5. Your perception of business conditions in the market**

Please mark the corresponding answer.

(1) Very good	(2) Somewhat good	(3) Stable	(4) Somewhat bad	(5) Bad
<input type="checkbox"/>	<input type="checkbox"/>	<input type="checkbox"/>	<input type="checkbox"/>	<input type="checkbox"/>

-This month \*3 :  -Next month :

**Note**  
 \*1 "Production" includes only products manufactured in Thailand.  
 \*2 "Capacity" means the maximum capability of the process (not in horsepower).  
 \*3 "This month" means the month to be surveyed.  
 \*4 "Previous months" means sales orders of the previous months that have not been shipped yet.  
 \*5 "Raw materials" includes goods that are work-in-process (WIP).  
 \*6 All information or data in this questionnaire will be kept strictly confidential.

Remarks

**Contact address : Industrial Information Center,  
Office of Industrial Economics, MOI Rama VI Rd., Bangkok 10400  
Tel: 02-202-4347-60 Fax : 02-202-4356, 202-4346**

การสำรวจข้อมูลการผลิต โดยกระทรวงอุตสาหกรรม  
แบบสอบถามสำหรับการปั่นด้ายฝ้ายและใยสังเคราะห์

ส่งให้ศูนย์ข้อมูลอุตสาหกรรม  
ภายในวันที่ 10 ของเดือนหน้า

ทะเบียนโรงงาน

มกราคม พ.ศ. 2542

• สำหรับเดือน

ISIC code

1 7 1 0

• ชื่อโรงงาน

เลขที่แบบสอบถาม

0 3 0 0

• ที่อยู่

• ชื่อผู้กรอก

(โทร)

(โทรสาร)

1. สินค้า (จำนวน)		รายการ		การผลิต *1		การจำหน่าย		สินค้าคงคลัง ณ สิ้นเดือน (สินค้าสำเร็จรูป)		กำลังการผลิต ต่อเดือน *2	
รายการผลิตภัณฑ์	รหัส	หน่วย	จำนวน		จำนวน	จำนวน		จำนวน	จำนวน	จำนวน	จำนวน
			ปริมาณ	มูลค่า		ปริมาณ	มูลค่า				
ด้ายฝ้าย (รวมคอนเทนเซอร์)	บริสุทธิ ผสม 1010	ตัน	ปริมาณ	มูลค่า	ปริมาณ	มูลค่า	ปริมาณ	มูลค่า	ปริมาณ	มูลค่า	ตัน
ด้ายขนสัตว์ (woolen yarn)	บริสุทธิ ผสม 1020	ตัน	ปริมาณ	มูลค่า	ปริมาณ	มูลค่า	ปริมาณ	มูลค่า	ปริมาณ	มูลค่า	ตัน
ด้ายทอขนละเอียดของสัตว์ (worsted yarn)	บริสุทธิ ผสม 1030	ตัน	ปริมาณ	มูลค่า	ปริมาณ	มูลค่า	ปริมาณ	มูลค่า	ปริมาณ	มูลค่า	ตัน
ด้ายไหม (รวม tussah silk and Bourletic silk)	บริสุทธิ ผสม 1040	ตัน	ปริมาณ	มูลค่า	ปริมาณ	มูลค่า	ปริมาณ	มูลค่า	ปริมาณ	มูลค่า	ตัน
ด้ายป่าน	บริสุทธิ ผสม 1050	ตัน	ปริมาณ	มูลค่า	ปริมาณ	มูลค่า	ปริมาณ	มูลค่า	ปริมาณ	มูลค่า	ตัน
เส้นใยสังเคราะห์ใยสังเคราะห์ (รวมคอนเทนเซอร์)	บริสุทธิ ผสม 1060	ตัน	ปริมาณ	มูลค่า	ปริมาณ	มูลค่า	ปริมาณ	มูลค่า	ปริมาณ	มูลค่า	ตัน
ไนลอน	บริสุทธิ ผสม 1070	ตัน	ปริมาณ	มูลค่า	ปริมาณ	มูลค่า	ปริมาณ	มูลค่า	ปริมาณ	มูลค่า	ตัน
วินิลอน (nylon)	บริสุทธิ ผสม 1080	ตัน	ปริมาณ	มูลค่า	ปริมาณ	มูลค่า	ปริมาณ	มูลค่า	ปริมาณ	มูลค่า	ตัน
โพลีเอสเตอร์	บริสุทธิ ผสม 1090	ตัน	ปริมาณ	มูลค่า	ปริมาณ	มูลค่า	ปริมาณ	มูลค่า	ปริมาณ	มูลค่า	ตัน
โพลีเอสเตอร์	บริสุทธิ ผสม 1100	ตัน	ปริมาณ	มูลค่า	ปริมาณ	มูลค่า	ปริมาณ	มูลค่า	ปริมาณ	มูลค่า	ตัน
โพลีเอสเตอร์	บริสุทธิ ผสม 1110	ตัน	ปริมาณ	มูลค่า	ปริมาณ	มูลค่า	ปริมาณ	มูลค่า	ปริมาณ	มูลค่า	ตัน
โพลีเอสเตอร์	บริสุทธิ ผสม 1120	ตัน	ปริมาณ	มูลค่า	ปริมาณ	มูลค่า	ปริมาณ	มูลค่า	ปริมาณ	มูลค่า	ตัน
โพลีเอสเตอร์	บริสุทธิ ผสม 1130	ตัน	ปริมาณ	มูลค่า	ปริมาณ	มูลค่า	ปริมาณ	มูลค่า	ปริมาณ	มูลค่า	ตัน
โพลีเอสเตอร์	บริสุทธิ ผสม 1140	ตัน	ปริมาณ	มูลค่า	ปริมาณ	มูลค่า	ปริมาณ	มูลค่า	ปริมาณ	มูลค่า	ตัน
โพลีเอสเตอร์	บริสุทธิ ผสม 1150	ตัน	ปริมาณ	มูลค่า	ปริมาณ	มูลค่า	ปริมาณ	มูลค่า	ปริมาณ	มูลค่า	ตัน
โพลีเอสเตอร์	บริสุทธิ ผสม 1160	ตัน	ปริมาณ	มูลค่า	ปริมาณ	มูลค่า	ปริมาณ	มูลค่า	ปริมาณ	มูลค่า	ตัน
โพลีเอสเตอร์	บริสุทธิ ผสม 1170	ตัน	ปริมาณ	มูลค่า	ปริมาณ	มูลค่า	ปริมาณ	มูลค่า	ปริมาณ	มูลค่า	ตัน
โพลีเอสเตอร์	บริสุทธิ ผสม 1180	ตัน	ปริมาณ	มูลค่า	ปริมาณ	มูลค่า	ปริมาณ	มูลค่า	ปริมาณ	มูลค่า	ตัน
โพลีเอสเตอร์	บริสุทธิ ผสม 1190	ตัน	ปริมาณ	มูลค่า	ปริมาณ	มูลค่า	ปริมาณ	มูลค่า	ปริมาณ	มูลค่า	ตัน
โพลีเอสเตอร์	บริสุทธิ ผสม 1200	ตัน	ปริมาณ	มูลค่า	ปริมาณ	มูลค่า	ปริมาณ	มูลค่า	ปริมาณ	มูลค่า	ตัน
โพลีเอสเตอร์	บริสุทธิ ผสม 1210	ตัน	ปริมาณ	มูลค่า	ปริมาณ	มูลค่า	ปริมาณ	มูลค่า	ปริมาณ	มูลค่า	ตัน
โพลีเอสเตอร์	บริสุทธิ ผสม 1220	ตัน	ปริมาณ	มูลค่า	ปริมาณ	มูลค่า	ปริมาณ	มูลค่า	ปริมาณ	มูลค่า	ตัน

3. แรงงาน		จำนวน	
รหัส	หน่วย	จำนวน	จำนวน
3010	คน	จำนวน	จำนวน
3020	ชั่วโมง	จำนวน	จำนวน
3030	วัน	จำนวน	จำนวน

4. วัตถุดิบ *5		วัตถุดิบคงคลัง ณ สิ้นเดือน	
ชื่อวัตถุดิบ	รหัส	หน่วย	จำนวน
ฝ้าย (cotton)	4010	ตัน	จำนวน
ขนแกะหรือด้ายดัด (worsted wool)	4020	ตัน	จำนวน
ขนสัตว์ที่ผ่านหรือหัตถ์แล้ว (carded wool)	4030	ตัน	จำนวน
ไหม (silk)	4040	ตัน	จำนวน
ปอกระเจา (jute)	4050	ตัน	จำนวน
ใยสังเคราะห์ (synthetic fibers)	4060	ตัน	จำนวน
อื่น ๆ		ตัน	จำนวน

2. สินค้า (มูลค่า)		การจำหน่าย		ยอดส่งซื้อ	
รายการ	รวม	มูลค่า	มูลค่า	เดือนนี้ *3	เดือนก่อนๆ *4
รหัส	หน่วย	ปริมาณ	มูลค่า	ปริมาณ	มูลค่า
2010	พันบาท	ปริมาณ	มูลค่า	ปริมาณ	มูลค่า
2020	พันบาท	ปริมาณ	มูลค่า	ปริมาณ	มูลค่า
2030	พันบาท	ปริมาณ	มูลค่า	ปริมาณ	มูลค่า
2040	พันบาท	ปริมาณ	มูลค่า	ปริมาณ	มูลค่า
2050	พันบาท	ปริมาณ	มูลค่า	ปริมาณ	มูลค่า
2060	พันบาท	ปริมาณ	มูลค่า	ปริมาณ	มูลค่า
2070	พันบาท	ปริมาณ	มูลค่า	ปริมาณ	มูลค่า
2080	พันบาท	ปริมาณ	มูลค่า	ปริมาณ	มูลค่า
2090	พันบาท	ปริมาณ	มูลค่า	ปริมาณ	มูลค่า
2100	พันบาท	ปริมาณ	มูลค่า	ปริมาณ	มูลค่า
2110	พันบาท	ปริมาณ	มูลค่า	ปริมาณ	มูลค่า
2120	พันบาท	ปริมาณ	มูลค่า	ปริมาณ	มูลค่า
2130	พันบาท	ปริมาณ	มูลค่า	ปริมาณ	มูลค่า
2140	พันบาท	ปริมาณ	มูลค่า	ปริมาณ	มูลค่า
2150	พันบาท	ปริมาณ	มูลค่า	ปริมาณ	มูลค่า
2160	พันบาท	ปริมาณ	มูลค่า	ปริมาณ	มูลค่า
2170	พันบาท	ปริมาณ	มูลค่า	ปริมาณ	มูลค่า
2180	พันบาท	ปริมาณ	มูลค่า	ปริมาณ	มูลค่า
2190	พันบาท	ปริมาณ	มูลค่า	ปริมาณ	มูลค่า
2200	พันบาท	ปริมาณ	มูลค่า	ปริมาณ	มูลค่า
2210	พันบาท	ปริมาณ	มูลค่า	ปริมาณ	มูลค่า
2220	พันบาท	ปริมาณ	มูลค่า	ปริมาณ	มูลค่า

5. ความเห็นต่อภาวะธุรกิจของท่าน	
กุมภาพันธ์เครื่องหมาย / ใน	
(1) ดีมาก	(2) ดีเล็กน้อย
(3) ทรงตัว	(4) แย่น้อย
(5) แย่มาก	

คำชี้แจง  
\*1 เฉพาะสินค้าที่ผลิตในประเทศไทยเท่านั้น  
\*2 "กำลังการผลิต" หมายถึง ขีดความสามารถสูงสุดของขบวนการผลิต (ไม่เรียงงัก)  
\*3 "เดือนนี้" หมายถึง ยอดส่งซื้อที่ยังไม่ถึงของเดือนก่อนๆ  
\*4 "เดือนก่อนๆ" หมายถึง ยอดส่งซื้อที่ยังไม่ถึงของเดือนก่อนๆ  
\*5 "วัตถุดิบ" รวมถึงค่าที่อยู่ระหว่างการผลิต (work-in-process)  
\*6 ข้อความหรือตัวเลขที่กรอกในแบบสอบถาม ทางราชการจะถือเป็นความลับ โดยเคร่งครัด

หมายเลข  
(สถานที่ติดต่อ) ศูนย์ข้อมูลอุตสาหกรรม สำนักงานเศรษฐกิจอุตสาหกรรม  
กระทรวงอุตสาหกรรม ถนนพระรามที่ 6 กรุงเทพฯ 10400  
โทร. (02) 202-4347-60 โทรสาร (02) 202-4356, 202-4346

**Ministry of Industry (MOI) / Current Survey of Production  
Questionnaire on Manufacture of Clothes**

Collected by enumerators from MOI  
by the 10th day of the next month.

Plant Registration No.  • For the Month of  Year

ISIC code

Questionnaire No.

Name of Establishment : \_\_\_\_\_ • Name of Respondent \_\_\_\_\_ (Tel) \_\_\_\_\_ (Fax) \_\_\_\_\_

Address : \_\_\_\_\_

1. Product (quantity)				2. Product (value)				
Commodity	Item	Production *1		Shipment		Sales orders		
		Quantity	Export	Domestic sales	Export	Total	This month *3	Previous month *4
		Quantity	Quantity	Quantity	Quantity	Value	Value	Value
		A	C	B	D	A	B	C
Men's and boys' clothes	Knitted products							
	Outwears	1010	pieces					
	Under wears	1020	pieces					
Woven fabric products	Other clothes	1030	pieces					
	Outwears	1040	pieces					
	Under wears	1050	pieces					
Women's and girls' clothes	Other clothes	1060	pieces					
	Outwears	1070	pieces					
	Under wears	1080	pieces					
Others	Other clothes	1090	pieces					
	Outwears	1100	pieces					
	Under wears	1110	pieces					
	Other clothes	1120	pieces					
			pieces					

Commodity	Item	Production *1		Shipment		Month-end inventory (Finished-goods)		Monthly capacity *2	
		Quantity	Export	Domestic sales	Export	Quantity	Quantity	Quantity	Quantity
		A	C	B	D	D	E	E	
Men's and boys' clothes	Knitted products								
	Outwears	1010	pieces						
	Under wears	1020	pieces						
Woven fabric products	Other clothes	1030	pieces						
	Outwears	1040	pieces						
	Under wears	1050	pieces						
Women's and girls' clothes	Other clothes	1060	pieces						
	Outwears	1070	pieces						
	Under wears	1080	pieces						
Others	Other clothes	1090	pieces						
	Outwears	1100	pieces						
	Under wears	1110	pieces						
	Other clothes	1120	pieces						
			pieces						

3. Labor		Quantity
	code	unit
Total number of workers in the plant	3010	persons
Average working hours in the plant (per day per worker)	3020	hours
Average working days in the plant (per month per worker)	3030	days

4. Raw materials *5		Month-end inventory
Name of materials	code	unit
Knit fabrics	Cotton	4010
	Woolen	4020
	Synthetic	4030
Woven fabrics	Cotton	4040
	Woolen	4050
	Synthetic	4060
Others		

5. Your perception of business conditions in the market		Quantity			
	(1)	(2)	(3)	(4)	(5)
Very good	<input type="checkbox"/>	<input type="checkbox"/>	<input type="checkbox"/>	<input type="checkbox"/>	<input type="checkbox"/>
Somewhat good	<input type="checkbox"/>	<input type="checkbox"/>	<input type="checkbox"/>	<input type="checkbox"/>	<input type="checkbox"/>
Stable	<input type="checkbox"/>	<input type="checkbox"/>	<input type="checkbox"/>	<input type="checkbox"/>	<input type="checkbox"/>
Somewhat bad	<input type="checkbox"/>	<input type="checkbox"/>	<input type="checkbox"/>	<input type="checkbox"/>	<input type="checkbox"/>
Bad	<input type="checkbox"/>	<input type="checkbox"/>	<input type="checkbox"/>	<input type="checkbox"/>	<input type="checkbox"/>

-This month \*3 :

-Next month :

**Note**

\* 1 "Production" includes only products manufactured in Thailand.  
 \* 2 "Capacity" means the maximum capability of the process (not in horsepower).  
 \* 3 "This month" means the month to be surveyed.  
 \* 4 "Previous months" means sales orders of the previous months that have not been shipped yet.  
 \* 5 "Raw materials" includes goods that are work-in-process (WIP).  
 \* 6 All information or data in this questionnaire will be kept strictly confidential.

**Remarks**

\_\_\_\_\_

**Contact address :** Industrial Information Center,  
 Office of Industrial Economics, MOI Rama VI Rd., Bangkok 10400  
 Tel: 02-202-4347-60 Fax : 02-202-4356, 202-4346

การสำรวจข้อมูลการผลิต โดยกระทรวงอุตสาหกรรม  
แบบสอบถามสำหรับการผลิตเสื้อผ้า

ส่งให้ศูนย์ข้อมูลอุตสาหกรรม  
ภายในวันที่ 10 ของเดือนหน้า

ทะเบียนโรงงาน

1 8 1 0  
0 4 0 0

ISIC code

เลขที่แบบสอบถาม

มกราคม พ.ศ. 2542

สำหรับเดือน

ชื่อโรงงาน

ที่อยู่

ชื่อผู้กรอก

(โทร)

(โทรสาร)

2. สินค้า (มูลค่า)

รายการ	หน่วย	การจำหน่าย		ยอดสั่งซื้อ	
		รวม	เดือนนี้ *3	เดือนก่อนๆ *4	มูลค่า
มูลค่า A	B	C	D	E	F
รหัส	ปี	ปี	ปี	ปี	ปี
2010	พฤษภาคม				
2020	พฤษภาคม				
2030	พฤษภาคม				
2040	พฤษภาคม				
2050	พฤษภาคม				
2060	พฤษภาคม				
2070	พฤษภาคม				
2080	พฤษภาคม				
2090	พฤษภาคม				
2100	พฤษภาคม				
2110	พฤษภาคม				
2120	พฤษภาคม				

1. สินค้า (จำนวน)

รายการการผลิตภัณฑ์	รายการ	การผลิต *1		การจำหน่าย		สินค้าคงคลัง ณ สิ้นเดือน (สินค้าสำเร็จรูป)		กำลังการผลิต ต่อเดือน *2	
		จำนวน	ในประเทศ	ส่งออก	จำนวน	จำนวน	จำนวน	จำนวน	จำนวน
เสื้อผ้าบุรุษและเด็กชาย	ผ้าฝ้าย	จำนวน A	B	C	D	E	F	G	H
		รหัส	ปี	ปี	ปี	ปี	ปี	ปี	ปี
		1010	พฤษภาคม						
	1020	พฤษภาคม							
	1030	พฤษภาคม							
	1040	พฤษภาคม							
ผ้าทอ	จำนวน A	B	C	D	E	F	G	H	
	รหัส	ปี	ปี	ปี	ปี	ปี	ปี	ปี	
	1050	พฤษภาคม							
1060	พฤษภาคม								
1070	พฤษภาคม								
เสื้อผ้าสตรีและเด็กหญิง	จำนวน A	B	C	D	E	F	G	H	
	รหัส	ปี	ปี	ปี	ปี	ปี	ปี	ปี	
	1080	พฤษภาคม							
1090	พฤษภาคม								
1100	พฤษภาคม								
1110	พฤษภาคม								
1120	พฤษภาคม								
อื่นๆ	จำนวน A	B	C	D	E	F	G	H	

คำชี้แจง

\*1 เฉพาะสินค้าที่ผลิตในประเทศไทยเท่านั้น

\*2 "กำลังการผลิต" หมายถึง ปริมาณที่สามารถสูงสุดของการผลิต (ไม่ใช่แรงม้า)

\*3 "เดือนนี้" หมายถึง เดือนที่ผู้สำรวจ

\*4 "เดือนก่อนๆ" หมายถึง ยอดสั่งซื้อที่ยังไม่ได้ส่งมอบของเดือนก่อนๆ

\*5 "วัตถุดิบ" รวมสินค้าที่อยู่ระหว่างการผลิต (work-in-process)

\*6 ข้อความหรือตัวเลขที่กรอกในแบบสอบถาม ทางราชการจะถือเป็นความลับ โดยเคร่งครัด

4. วัตถุดิบ \*5

วัตถุดิบคงคลัง ณ สิ้นเดือน	จำนวน	
	หน่วย	จำนวน
ผ้าฝ้าย	รหัส	จำนวน
	ผ้าฝ้าย (cotton)	A
	ผ้าขนสัตว์ (woolen)	
	ผ้าใยสังเคราะห์ (synthetic)	
	ผ้าไหมสังเคราะห์ (synthetic)	
	ผ้าไหมสังเคราะห์ (synthetic)	
ผ้าทอ	รหัส	จำนวน
	ผ้าฝ้าย (cotton)	
	ผ้าขนสัตว์ (woolen)	
	ผ้าใยสังเคราะห์ (synthetic)	
	ผ้าไหมสังเคราะห์ (synthetic)	
	อื่นๆ	

3. แรงงาน

จำนวน	จำนวน
หน่วย	จำนวน
3010 คน	A
3020 ชั่วโมง	
3030 วัน	

5. ความเห็นต่อภาวะธุรกิจของท่าน

กรุณาทำเครื่องหมาย / ใน

(1) ดีมาก  (2) ดีเล็กน้อย  (3) ทรงตัว  (4) แย่เล็กน้อย  (5) แย่มาก

-เดือนนี้ \*3:

-เดือนหน้า:

หมายเหตุ

(สถานที่ติดต่อ) ศูนย์ข้อมูลอุตสาหกรรม สำนักงานเศรษฐกิจอุตสาหกรรม กระทรวงอุตสาหกรรม ถนนพระรามที่ 6 กรุงเทพฯ 10400 โทร. (02) 202-4347-60 โทรสาร (02) 202-4356, 202-4346



**Ministry of Industry (MOI) / Current Survey of Production  
Questionnaire on Petroleum Refineries**

Collected by enumerators from MOI  
by the 10th day of the next month.

Plant Registration No.  For the Month of **January** Year **1999** • Name of Respondent \_\_\_\_\_ (Tel) \_\_\_\_\_ (Fax) \_\_\_\_\_

ISIC code **2 3 2 0** • Name of Establishment : \_\_\_\_\_

Questionnaire No. **0 5 0 0** • Address : \_\_\_\_\_

1. Product (quantity)			2. Product (value)			
Commodity	Item	Production *1 Quantity A	Shipment		Sales orders This month *2 Value B	Previous month *3 Value C
			Domestic sales Quantity B	Export Quantity C		
Gasoline (unleaded)	Octane 87	1010 million liter				
	Octane 91	1020 million liter				
	Octane 95	1030 million liter				
Diesel oil	High speed diesel oil	1040 million liter				
	Low speed diesel oil	1050 million liter				
Jet fuel		1060 million liter				
Kerosene		1070 million liter				
	1 (Light fuel oil)	1080 million liter				
	2 (Medium fuel oil)	1090 million liter				
	3 (Heavy fuel oil-3)	1100 million liter				
	4 (Heavy fuel oil-4)	1110 million liter				
	5 (Heavy fuel oil-5)	1120 million liter				
Liquefied petroleum gas (LPG)		1130 million liter				
Asphalt		1140 million liter				
Naphtha		1150 million liter				
Others		million liter				
		million liter				

**Note**

\*1 "Production" includes only products manufactured in Thailand.  
 \*2 "This month" means the month to be surveyed.  
 \*3 "Previous months" means sales orders of the previous months that have not been shipped yet.  
 \*4 "Raw materials" includes goods that are work-in-process (WIP).  
 \*5 All information or data in this questionnaire will be kept strictly confidential.

4. Raw materials *4			Month-end Inventory
Name of materials	code	unit	Quantity
Crude oil	4010	million liter	A
Methyl tertiary butyl ether (MTBE)	4020	million liter	
Others		million liter	

3. Labor			Quantity
	code	unit	A
Total number of workers in the plant	3010	persons	
Average working hours in the plant (per day per worker)	3020	hours	
Average working days in the plant (per month per worker)	3030	days	

**Remarks**

**Contact address :** Industrial Information Center,  
Office of Industrial Economics, MOI Rama VI Rd., Bangkok 10400  
Tel: 02-202-4347-60 Fax : 02-202-4356, 202-4346

**5. Your perception of business conditions in the market**

Please mark the corresponding answer.

	(1)	(2)	(3)	(4)	(5)
Very good	<input type="checkbox"/>	<input type="checkbox"/>	<input type="checkbox"/>	<input type="checkbox"/>	<input type="checkbox"/>
Somewhat good	<input type="checkbox"/>	<input type="checkbox"/>	<input type="checkbox"/>	<input type="checkbox"/>	<input type="checkbox"/>
Stable	<input type="checkbox"/>	<input type="checkbox"/>	<input type="checkbox"/>	<input type="checkbox"/>	<input type="checkbox"/>
Somewhat bad	<input type="checkbox"/>	<input type="checkbox"/>	<input type="checkbox"/>	<input type="checkbox"/>	<input type="checkbox"/>
Bad	<input type="checkbox"/>	<input type="checkbox"/>	<input type="checkbox"/>	<input type="checkbox"/>	<input type="checkbox"/>

-This month \*2 :

-Next month :

การสำรวจข้อมูลการผลิต โดยกระทรวงอุตสาหกรรม  
แบบสอบถามสำหรับการผลิตน้ำมันปิโตรเลียม

ส่งข้อมูลข้อมูลอุตสาหกรรม  
ภายในวันที่ 10 ของเดือนหน้า

ทะเบียนโรงงาน

มกราคม พ.ศ. 2542

• สำหรับเดือน

ISIC code 2 3 2 0 0

• ชื่อโรงงาน

เลขที่แบบสอบถาม 0 5 0 0 0

• ที่อยู่

• ชื่อผู้กรอก

(โทร)

(โทรสาร)

รายการ		การจำหน่าย		ยอดสั่งซื้อ	
รหัส	หน่วย	รวม	มูลค่า	เดือนนี้ *2	เดือนก่อนๆ *3
2010	ล้านบาท	A	B	C	
2020	ล้านบาท				
2030	ล้านบาท				
2040	ล้านบาท				
2050	ล้านบาท				
2060	ล้านบาท				
2070	ล้านบาท				
2080	ล้านบาท				
2090	ล้านบาท				
2100	ล้านบาท				
2110	ล้านบาท				
2120	ล้านบาท				
2130	ล้านบาท				
2140	ล้านบาท				
2150	ล้านบาท				
	ล้านบาท				
	ล้านบาท				

รายการผลิตประเภท	รหัส	หน่วย	การผลิต *1		การจำหน่าย		สินค้าคงคลัง ณ สิ้นเดือน (สินค้าสำเร็จรูป)	
			จำนวน	มูลค่า	จำนวน	มูลค่า	จำนวน	มูลค่า
น้ำมันเบนซิน (ไร้สารตะกั่ว)	1010	ล้านลิตร	A	B	C	D		
ออกเทน 87	1020	ล้านลิตร						
ออกเทน 91	1030	ล้านลิตร						
ออกเทน 95	1040	ล้านลิตร						
น้ำมันดีเซลหมุนเร็ว	1050	ล้านลิตร						
น้ำมันดีเซลหมุนช้า	1060	ล้านลิตร						
น้ำมันเครื่องบิน (jet fuel)	1070	ล้านลิตร						
น้ำมันก๊าด	1080	ล้านลิตร						
น้ำมันเตา	1090	ล้านลิตร						
น้ำมันเตาชนิดที่ 1	1100	ล้านลิตร						
น้ำมันเตาชนิดที่ 2	1110	ล้านลิตร						
น้ำมันเตาชนิดที่ 3	1120	ล้านลิตร						
น้ำมันเตาชนิดที่ 4	1130	ล้านลิตร						
น้ำมันเตาชนิดที่ 5	1140	ล้านลิตร						
ก๊าซหุงต้ม (LPG)	1150	ล้านลิตร						
ยางมะตอย (asphalt)		ล้านลิตร						
แอสฟัลท์ (asphalt)		ล้านลิตร						
อื่นๆ		ล้านลิตร						

3. แรงงาน		จำนวน	
รหัส	หน่วย	A	
3010	คน		
3020	ชั่วโมง		
3030	วัน		

4. วัตถุดิบ *4		วัตถุดิบคงคลัง ณ สิ้นเดือน	
ชื่อวัตถุดิบ	หน่วย	จำนวน	
น้ำมันดิบ (crude oil)	4010	A	
แอสฟัลท์ไฮดรคาร์บอน (MTBE)	4020		
อื่นๆ			

5. ความเห็นต่อภาวะธุรกิจของท่าน	
ปริมาณที่เครื่องหมาย / ใน <input type="checkbox"/>	
(1) ดีมาก	(2) ดีเล็กน้อย
(3) ธรรมดา	(4) แย่เล็กน้อย
(5) แย่มาก	

คำชี้แจง  
\*1 "กำลังการผลิต" หมายถึง ขีดความสามารถสูงสุดของขบวนการผลิต (ไม่ใช่แรงม้า)  
\*2 "เดือนนี้" หมายถึง เดือนที่ถูกสำรวจ  
\*3 "เดือนก่อนๆ" หมายถึง ยอดสั่งซื้อที่ยังไม่ได้ส่งมอบของเดือนก่อนๆ  
\*4 "วัตถุดิบ" รวมสินค้าที่อยู่ระหว่างการผลิต (work-in-process)  
\*5 ข้อความหรือตัวเลขที่กรอกในแบบสอบถาม ทางราชการจะถือเป็นความลับ โดยเคร่งครัด

หมายเหตุ

(สถานที่ติดต่อ) ศูนย์ข้อมูลอุตสาหกรรม สำนักงานเศรษฐกิจอุตสาหกรรม  
กระทรวงอุตสาหกรรม ถนนพระรามที่ 6 กรุงเทพฯ 10400  
โทร: (02) 202-4347-60 โทรสาร: (02) 202-4356, 202-4346

**Ministry of Industry (MOI) / Current Survey of Production**  
Questionnaire on Manufacture of Cement

Collected by enumerators from MOI by the 10th day of the next month.

Plant Registration No.  For the Month of **January** Year **1999** • Name of Respondent \_\_\_\_\_ (Tel) \_\_\_\_\_ (Fax) \_\_\_\_\_

ISIC code **2 6 9 4** • Name of Establishment : \_\_\_\_\_

Questionnaire No. **0 6 0 0** • Address : \_\_\_\_\_

1. Product (quantity)				2. Product (value)			
Commodity	Item	code	unit	Production *1	Shipment		Previous month *4
					Quantity	Quantity	
Cement	Portland cement	1010	ton	A	B	C	E
	Mixed cement	1020	ton				
	Other cement	1030	ton				
White Cement		1040	ton				
		1050	ton				
Clinkers			ton				
			ton				
			ton				
Others			ton				
			ton				
			ton				

3. Labor				4. Raw materials *5			
Total number of workers in the plant	Average working hours in the plant (per day per worker)	Average working days in the plant (per month per worker)	Quantity	Name of materials	code	unit	Month-end inventory
			A	Limestone	4010	ton	A
				Gypsum	4020	ton	
				Shale	4030	ton	
				Clay	4040	ton	
				Sand	4050	ton	
				Clinkers	4060	ton	
				Others		ton	

**Note**

- \*1 "Production" includes only products manufactured in Thailand.
- \*2 "Capacity" means the maximum capability of the process (not in horsepower).
- \*3 "This month" means the month to be surveyed.
- \*4 "Previous months" means sales orders of the previous months that have not been shipped yet.
- \*5 "Raw materials" includes goods that are work-in-process (WIP).
- \*6 All information or data in this questionnaire will be kept strictly confidential.

**Remarks**

Remarks

**5. Your perception of business conditions in the market**

Please mark the corresponding answer.

(1)	(2)	(3)	(4)	(5)
Very good	Somewhat good	Stable	Somewhat bad	Bad
-This month *3 : <input type="checkbox"/>	<input type="checkbox"/>	<input type="checkbox"/>	<input type="checkbox"/>	<input type="checkbox"/>
-Next month : <input type="checkbox"/>	<input type="checkbox"/>	<input type="checkbox"/>	<input type="checkbox"/>	<input type="checkbox"/>

**Contact address : Industrial Information Center, Office of Industrial Economics, MOI Rama VI Rd., Bangkok 10400 Tel: 02-202-4347-60 Fax : 02-202-4356, 202-4346**

การสำรวจข้อมูลการผลิต โดยกระทรวงอุตสาหกรรม  
แบบสอบถามสำหรับการผลิตซีเมนต์

ส่งให้ศูนย์ข้อมูลอุตสาหกรรม  
ภายในวันที่ 10 ของเดือนหน้า

ทะเบียนโรงงาน  มกราคม พ.ศ. 2542

• สำหรับเดือน

• ชื่อโรงงาน 2 6 9 4

• ที่อยู่ 0 6 0 0

เลขที่แบบสอบถาม

ชื่อผู้กรอก (โทร)

(โทรสาร)

1. สินค้า (จำนวน)				2. สินค้า (มูลค่า)			
รายการผลิตภัณฑ์	รายการ	การผลิต *1	การจำหน่าย	สินค้าคงคลัง ณ สิ้นเดือน (สินค้าสำเร็จรูป)	กำลังการผลิต ต่อเดือน *2	รายการ	
						จำนวน	มูลค่า
ซีเมนต์	ปอร์ตแลนด์ซีเมนต์	จำนวน	ในประเทศ	จำนวน	จำนวน	รวม	เดือนนี้ *3
	ซีเมนต์ผสม	จำนวน	ส่งออก	จำนวน	จำนวน	มูลค่า	มูลค่า
	ซีเมนต์ชนิดอื่นๆ	จำนวน	จำนวน	จำนวน	จำนวน	A	B
ซีเมนต์ขาว	ซีเมนต์ขาว	จำนวน	จำนวน	จำนวน	จำนวน	รวม	เดือนนี้ *3
	ปูนเม็ด (clinkers)	จำนวน	จำนวน	จำนวน	จำนวน	มูลค่า	มูลค่า
	อื่นๆ	จำนวน	จำนวน	จำนวน	จำนวน	A	C
รหัสด้านการผลิต	หน่วย	จำนวน	จำนวน	จำนวน	จำนวน	รวม	เดือนนี้ *3
1010	ตัน	A	B	D	E	A	B
1020	ตัน						
1030	ตัน						
1040	ตัน						
1050	ตัน						
	ตัน						
	ตัน						
	ตัน						

3. แรงงาน				4. วัตถุดิบ *5			
จำนวนคนงานในโรงงาน (ต่อวัน ต่อคน)	จำนวนวันทำงานโดยเฉลี่ยของโรงงาน (ต่อเดือน ต่อคน)	จำนวน	หน่วย	ชื่อวัตถุดิบ	รหัสด้านการผลิต	จำนวน	หน่วย
3020	ชั่วโมง			อิปซั่ม (gypsum)	4020	ตัน	
3030	วัน			หินดินดาน (shale)	4030	ตัน	
				ดินเหนียวหรือดินคำ (clay)	4040	ตัน	
				ทราย	4050	ตัน	
				ปูนเม็ด (clinkers)	4060	ตัน	
				อื่นๆ		ตัน	

5. ความเห็นต่อภาวะธุรกิจของท่าน

กรุณาทำเครื่องหมาย ✓ ใน

(1) ดีมาก  (2) ดีเล็กน้อย  (3) พอดี  (4) แย่เล็กน้อย  (5) แย่มาก

-เดือนนี้ \*3 :

-เดือนหน้า :

คำชี้แจง

\*1 เฉพาะสินค้าที่ผลิตในประเทศไทยเท่านั้น

\*2 "กำลังการผลิต" หมายถึงขีดความสามารถสูงสุดของระบบการผลิต (ไม่ใช่แรงม้า)

\*3 "เดือนนี้" หมายถึงเดือนที่ผู้กรอกสำรวจ

\*4 "เดือนก่อนๆ" หมายถึงยอดสั่งซื้อที่ยังไม่ได้ส่งมอบของเดือนก่อนๆ

\*5 "วัตถุดิบ" รวมสินค้าที่อยู่ระหว่างการผลิต (work-in-process)

\*6 ข้อความหรือตัวเลขที่กรอกในรูปแบบสอบถาม ทางราชการจะถือเป็นความลับโดยเคร่งครัด

หมายเหตุ

**Ministry of Industry (MOI) / Current Survey of Production  
Questionnaire on Manufacture of Television and Communication Equipment and Apparatus**

Collected by enumerators from MOI by the 10th day of the next month.

Plant Registration No.  For the Month of **January** Year **1999**

ISIC code       Name of Establishment: \_\_\_\_\_ • Name of Respondent \_\_\_\_\_ (Tel) \_\_\_\_\_ (Fax) \_\_\_\_\_

Questionnaire No.       Address: \_\_\_\_\_

1. Product (quantity)				2. Product (value)					
Commodity	Item	code	unit	Production *1	Shipment		Sales orders		
					Quantity	Domestic sales		Export	Total
				A	B	C	A	B	C
Television receiving sets	Color TV receivers	1010	1,000 pieces						
	Under 20 inches	1010	1,000 pieces						
	More than or equal to 20 inches	1020	1,000 pieces						
Video tape recorders (exclude those for broadcast)	Liquid crystal TV receivers	1030	1,000 pieces						
	Floor type	1040	1,000 pieces						
Video cameras	Portable type	1050	1,000 pieces						
		1060	1,000 pieces						
Others			1,000 pieces						
			1,000 pieces						
			1,000 pieces						
			1,000 pieces						

3. Labor		4. Raw materials *5		Month-end inventory	
	code	code	unit	Quantity	Quantity
Total number of workers in the plant	3010		persons	A	
Average working hours in the plant (per day per worker)	3020		hours		
Average working days in the plant (per month per worker)	3030		days		
		4010	ton		
		4020	1,000 pieces		
			1,000 pieces		
			1,000 pieces		
			1,000 pieces		
		Others			

5. Your perception of business conditions in the market	
	Quantity
(1) Very good	(5) Bad
(2) Somewhat good	(4) Somewhat bad
(3) Stable	
(1) - This month *3	(2) - Next month

Please mark the corresponding answer.

(1)  (2)  (3)  (4)  (5)

Very good Somewhat good Stable Somewhat bad Bad

- This month \*3 :

- Next month :

**Note**

\*1 "Production" includes only products manufactured in Thailand.  
 \*2 "Capacity" means the maximum capability of the process (not in horsepower).  
 \*3 "This month" means the month to be surveyed.  
 \*4 "Previous months" means sales orders of the previous months that have not been shipped yet.  
 \*5 "Raw materials" includes goods that are work-in-process (WIP).  
 \*6 All information or data in this questionnaire will be kept strictly confidential.

Remarks

**Contact address : Industrial Information Center,  
Office of Industrial Economics, MOI Rama VI Rd., Bangkok 10400  
Tel: 02-202-4347-60 Fax : 02-202-4356, 202-4346**

การสำรวจข้อมูลการผลิต โดยกระทรวงอุตสาหกรรม  
แบบสอบถามสำหรับการผลิตโทรศัพท์และอุปกรณ์สื่อสาร

ส่งให้ศูนย์ข้อมูลอุตสาหกรรม  
ภายในวันที่ 10 ของเดือนหน้า

ทะเบียนโรงงาน  สำหรับเดือน  พ.ศ.  2542

ISIC code  3  2  3  0

เลขที่แบบสอบถาม  0  7  0  0

ชื่อโรงงาน  ชื่อผู้กรอก  (โทร)

(โทรสาร)

1. สินค้า (จำนวน)				2. สินค้า (มูลค่า)										
รายการ	หน่วย	การผลิต		การจำหน่าย		ยอดสั่งซื้อ	เดือนก่อนๆ *4							
		จำนวน	ส่งออก	จำนวน	จำนวน									
รายการผลิตภัณฑ์	รหัส	จำนวน	A	B	C	D	E							
								โทรศัพท์มือถือ	1010	พันชิ้น				
								เครื่องรับโทรศัพท์	1020	พันชิ้น				
								โทรศัพท์จอ LCD (liquid crystal)	1030	พันชิ้น				
								เครื่องเล่นและอัด	1040	พันชิ้น				
								วิดีโอเทป (ยกเว้นที่จัดจำหน่ายในประเทศ)	1050	พันชิ้น				
อื่นๆ	รหัส	จำนวน	พันชิ้น	พันชิ้น	พันชิ้น	พันชิ้น	พันชิ้น							
รวม														
มูลค่า														
ปี														
2010														
2020														
2030														
2040														
2050														
2060														

**คำชี้แจง**

\*1 เฉพาะสินค้าที่ผลิตในประเทศไทยเท่านั้น  
 \*2 "กำลังการผลิต" หมายถึงขีดความสามารถสูงสุดของโรงงานผลิต (ไม่ใช่แรงม้า)  
 \*3 "เดือนนี้" หมายถึงเดือนที่ถูกระบุ  
 \*4 "เดือนก่อนๆ" หมายถึงยอดสั่งซื้อที่ยังไม่ได้ส่งมอบของเดือนก่อนๆ  
 \*5 "วัตถุดิบ" รวมสินค้าที่อยู่ระหว่างการผลิต (work-in-process)  
 \*6 ข้อความหรือตัวเลขที่กรอกในแบบสอบถาม ทางราชการจะถือเป็นความลับโดยเคร่งครัด

4. วัตถุดิบ *5		วัตถุดิบคงคลัง ณ สิ้นเดือน	
ชื่อวัตถุดิบ	หน่วย	จำนวน	A
เหล็ก	ตัน	4010	
Cathode ray tubes	พันชิ้น	4020	
อื่นๆ	พันชิ้น		
	พันชิ้น		

3. แรงงาน		จำนวน	
รหัส	หน่วย	จำนวน	A
3010	คน		
3020	ชั่วโมง		
3030	วัน		

หมายเหตุ

(สถานที่ติดต่อ) ศูนย์ข้อมูลอุตสาหกรรม สำนักงานเศรษฐกิจอุตสาหกรรม  
 กระทรวงอุตสาหกรรม ถนนพระรามที่ 6 กรุงเทพฯ 10400  
 โทร. (02) 202-4347-60 โทรสาร (02) 202-4356, 202-4346

5. ความเห็นต่อภาวะธุรกิจของท่าน

กรุณาทำเครื่องหมาย ✓ ใน

(1) ดีมาก  (2) ดีเล็กน้อย  (3) ทรงตัว  (4) แย่น้อย  (5) แย่มาก

-เดือนนี้ \*3:

-เดือนหน้า:

**Ministry of Industry (MOI) / Current Survey of Production  
Questionnaire on Manufacture of Electric Tubes, Semiconductors and Integrated Circuits**

Collected by enumerators from MOI  
by the 10th day of the next month.

Plant Registration No.  For the Month of **January** Year **1999** • Name of Respondent \_\_\_\_\_ (Tel) \_\_\_\_\_ (Fax) \_\_\_\_\_

ISIC code **3 1 2 0** • Name of Establishment: \_\_\_\_\_

Questionnaire No. **0 8 0 0** • Address: \_\_\_\_\_

Commodity		Item		1. Product (quantity)						2. Product (value)				
		code	unit	Production *1	Shipment			Month-end inventory (Finished-goods)	Monthly capacity *2	Shipment		Sales orders		
				Quantity	Intra-Firm Use	Domestic	Export	Quantity	Quantity	Quantity	Quantity	Total	This month *3	Previous month *4
				A	B	C	D	E	F	A	B	A	B	C
Electric tubes	Cathode ray tubes	1010	1,000 pieces											
	For color TV													
	For computers & related equipment	1020	1,000 pieces											
	Indicator tubes	1030	1,000 pieces											
Semiconductor devices	Other electric tubes	1040	1,000 pieces											
	Silicon diodes	1050	1,000 pieces											
	Transistors	1060	1,000 pieces											
	Transistors	1070	1,000 pieces											
	Other semiconductor devices	1080	1,000 pieces											
Integrated circuits (IC)	Monolithic integrated circuits	1090	1,000 pieces											
	Hybrid IC	1100	1,000 pieces											
	Other IC	1110	1,000 pieces											
Others			1,000 pieces											
			1,000 pieces											
			1,000 pieces											

3. Labor		Quantity
code		A
Total number of workers in the plant	3010 persons	
Average working hours in the plant (per day per worker)	3020 hours	
Average working days in the plant (per month per worker)	3030 days	

4. Raw materials *5		Month-end inventory
Name of materials		Quantity
code	unit	A

5. Your perception of business conditions in the market				
Please mark the corresponding answer.				
(1) Very good	(2) Somewhat good	(3) Stable	(4) Somewhat bad	(5) Bad
-This month *3: <input type="checkbox"/>	<input type="checkbox"/>	<input type="checkbox"/>	<input type="checkbox"/>	<input type="checkbox"/>
-Next month: <input type="checkbox"/>	<input type="checkbox"/>	<input type="checkbox"/>	<input type="checkbox"/>	<input type="checkbox"/>

**Note**

\*1 "Production" includes only products manufactured in Thailand.  
 \*2 "Capacity" means the maximum capability of the process (not in horsepower).  
 \*3 "This month" means the month to be surveyed.  
 \*4 "Previous months" means sales orders of the previous months that have not been shipped yet.  
 \*5 "Raw materials" includes goods that are work-in-process (WIP).  
 \*6 All information or data in this questionnaire will be kept strictly confidential.

**Remarks**

**Contact address :** Industrial Information Center,  
Office of Industrial Economics, MOI Rama VI Rd., Bangkok 10400  
Tel: 02-202-4347-60 Fax : 02-202-4356, 202-4346

**การสำรวจข้อมูลการผลิต โดยกระทรวงอุตสาหกรรม  
แบบสอบถามสำหรับการผลิต Electric Tubes, Semiconductors and Integrated Circuits**

ส่งข้อมูลยอดอุตสาหกรรม  
ภายในวันที่ 10 ของเดือนหน้า

ทะเบียนโรงงาน

สำหรับเดือน **มกราคม** พ.ศ. **2542**

ISIC code

**3 1 2 0**  
**0 8 0 0**

เลขที่แบบสอบถาม

ชื่อโรงงาน  
ที่อยู่

ชื่อผู้กรอก

(โทร)  
(โทรสาร)

1. สินค้า (จำนวน)										2. สินค้า (มูลค่า)								
รายการผลิตภัณฑ์	รายการ	รหัส	หน่วย	การผลิต *1		การจำหน่าย				กำลังการผลิต ต่อเดือน *2	จำนวน	มูลค่า	มูลค่า	ยอดสั่งซื้อ				
						ในประเทศ		ส่งออก							จำนวน	จำนวน	จำนวน	จำนวน
						ให้เอง	จำหน่าย	จำหน่าย	จำหน่าย									
จำนวน	จำนวน	จำนวน	จำนวน	จำนวน	จำนวน	จำนวน	จำนวน	รวม	มูลค่า	มูลค่า	มูลค่า	มูลค่า						
Electric tubes	Cathode ray tubes	1010	พันชิ้น															
	สำหรับโทรทัศน์	1020	พันชิ้น															
	สำหรับคอมพิวเตอร์และอุปกรณ์อื่นๆ	1030	พันชิ้น															
	Indicator tubes	1040	พันชิ้น															
Semiconductor devices	Other electric tubes	1050	พันชิ้น															
	Silicon diodes	1060	พันชิ้น															
	Transistors	1070	พันชิ้น															
	Thermistors	1080	พันชิ้น															
Integrated circuits (IC)	Other semiconductor devices	1090	พันชิ้น															
	Monolithic integrated circuits	1100	พันชิ้น															
	Hybrid IC	1110	พันชิ้น															
	Other IC		พันชิ้น															
อื่นๆ		พันชิ้น																

3. แรงงาน			4. วัตถุดิบ *5		วัตถุดิบคงคลัง ณ สิ้นเดือน	
จำนวน	หน่วย	จำนวน	หน่วย	จำนวน	จำนวน	จำนวน
จำนวนคนงานในโรงงาน	คน	3010	หน่วย			
จำนวนชั่วโมงทำงานโดยเฉลี่ยของโรงงาน (ค่าพัน ชั่วโมง)	ชั่วโมง	3020	หน่วย			
จำนวนวันทำงานโดยเฉลี่ยของโรงงาน (ค่าพัน ชั่วโมง)	วัน	3030	หน่วย			

**คำชี้แจง**

\*1 เฉพาะสินค้าที่ผลิตในประเทศเท่านั้น

\*2 "กำลังการผลิต" หมายถึง มีความสามารถสูงสุดของขบวนการผลิต (ไม่ใช่แรงงาน)

\*3 "เดือนนี้" หมายถึง เดือนที่ถูกสำรวจ

\*4 "เดือนก่อนๆ" หมายถึง ยอดสั่งซื้อที่ไม่ได้มอบของเดือนก่อนๆ

\*5 "วัตถุดิบ" รวมสินค้าที่อยู่ระหว่างการผลิต (work-in-process)

\*6 ข้อมูลรวมหรือค่าเฉลี่ยที่กรอกในแบบสอบถาม ทางราชการจะถือเป็นความลับโดยเคร่งครัด

หมายเหตุ

(สถานที่ติดต่อ) ศูนย์ข้อมูลอุตสาหกรรม สำนักงานเศรษฐกิจอุตสาหกรรม  
กระทรวงอุตสาหกรรม ถนนพระรามที่ 6 กรุงเทพฯ 10400  
โทร. (02) 202-4347-60 โทรสาร (02) 202-4356, 202-4346



**Ministry of Industry (MOI) / Current Survey of Production  
Questionnaire on Electric and Electronic Components and Parts**

Collected by enumerators from MOI  
by the 10th day of the next month.

Plant Registration No.

ISIC code

Questionnaire No.

For the Month of  Year

Name of Establishment: \_\_\_\_\_ Name of Respondent \_\_\_\_\_ (Tel) \_\_\_\_\_ (Fax) \_\_\_\_\_

Address: \_\_\_\_\_

1. Product (quantity)		2. Product (value)					
Commodity	Item	Production *1	Shipment		Sales orders		
			Quantity	Domestic	Export	Total	This month *3
		Quantity	Intra-Firm Use	Sales	Value	Value	Value
		A	B	C	A	B	C
		unit	Quantity	Quantity	Quantity	Quantity	Quantity
		code	Quantity	Quantity	Quantity	Quantity	Quantity
		unit	Quantity	Quantity	Quantity	Quantity	Quantity
		1010	1,000	pieces			
		1020	1,000	pieces			
		1030	1,000	pieces			
		1040	1,000	pieces			
		1050	1,000	pieces			
		1060	1,000	pieces			
		1070	1,000	pieces			
		1080	1,000	pieces			
		1090	square	meter			
		1100	square	meter			
		1110	1,000	pieces			
		1120	1,000	pieces			
		1130	1,000	pieces			
		1140	1,000	pieces			
		1150	1,000	pieces			
		1160	1,000	pieces			
		1170	1,000	pieces			
		1180	1,000	pieces			
		1190	1,000	pieces			
		1200	1,000	pieces			
		1210	1,000	pieces			
		1220	1,000	pieces			

Commodity	Item	Production *1	Shipment		Month-end inventory (Finished-goods)	Monthly capacity *2
			Quantity	Quantity		
		Quantity <td>B <td>C <td>Quantity <td>Quantity </td></td></td></td>	B <td>C <td>Quantity <td>Quantity </td></td></td>	C <td>Quantity <td>Quantity </td></td>	Quantity <td>Quantity </td>	Quantity
		A	Quantity <td>Quantity <td>Quantity <td>Quantity </td></td></td>	Quantity <td>Quantity <td>Quantity </td></td>	Quantity <td>Quantity </td>	Quantity
		unit	Quantity <td>Quantity <td>Quantity <td>Quantity </td></td></td>	Quantity <td>Quantity <td>Quantity </td></td>	Quantity <td>Quantity </td>	Quantity
		code	Quantity <td>Quantity <td>Quantity <td>Quantity </td></td></td>	Quantity <td>Quantity <td>Quantity </td></td>	Quantity <td>Quantity </td>	Quantity
		unit	Quantity <td>Quantity <td>Quantity <td>Quantity </td></td></td>	Quantity <td>Quantity <td>Quantity </td></td>	Quantity <td>Quantity </td>	Quantity
		1010	1,000	pieces		
		1020	1,000	pieces		
		1030	1,000	pieces		
		1040	1,000	pieces		
		1050	1,000	pieces		
		1060	1,000	pieces		
		1070	1,000	pieces		
		1080	1,000	pieces		
		1090	square	meter		
		1100	square	meter		
		1110	1,000	pieces		
		1120	1,000	pieces		
		1130	1,000	pieces		
		1140	1,000	pieces		
		1150	1,000	pieces		
		1160	1,000	pieces		
		1170	1,000	pieces		
		1180	1,000	pieces		
		1190	1,000	pieces		
		1200	1,000	pieces		
		1210	1,000	pieces		
		1220	1,000	pieces		

**Note**

\*1 "Production" includes only products manufactured in Thailand.  
 \*2 "Capacity" means the maximum capability of the process (not in horsepower).  
 \*3 "This month" means the month to be surveyed.  
 \*4 "Previous months" means sales orders of the previous months that have not been shipped yet.  
 \*5 "Raw materials" includes goods that are work-in-process (WIP).  
 \*6 All information or data in this questionnaire will be kept strictly confidential.

3. Labor		4. Raw materials *5	
Total number of workers in the plant	Average working hours in the plant (per day per worker)	Average working days in the plant (per month per worker)	Month-end inventory
code	unit	code	unit
3010	persons		A
3020	hours		
3030	days		

**5. Your perception of business conditions in the market**

Please mark the corresponding answer.

(1) Very good  (2) Somewhat good  (3) Stable  (4) Somewhat bad  (5) Bad

-This month \*3 :

-Next month :

Remarks

Contact address : Industrial Information Center,  
Office of Industrial Economics, MOI Rama VI Rd., Bangkok 10400  
Tel: 02-202-4347-60 Fax : 02-202-4356, 202-4346

แบบสอบถามข้อมูลการผลิต โดยกระทรวงอุตสาหกรรม  
การสำรวจข้อมูลการผลิต Electric and Electronic Components and Parts

ส่งข้อมูลข้อมูลอุตสาหกรรม  
ภายในวันที่ 10 ของเดือนหน้า

ทะเบียนโรงงาน

3 1 9 0

ISIC code

0 9 0 0

เลขที่แบบสอบถาม

สำหรับเดือน พ.ศ. 2542

สำหรับเดือน

ชื่อโรงงาน

ที่อยู่

ชื่อผู้กรอก

(โทร)

(โทรสาร)

1. สินค้า (จำนวน)		รายการ		การผลิต *1		การจำหน่าย		สินค้าคงคลัง ณ สิ้นเดือน (สินค้าสำเร็จรูป)		กำลังการผลิต ต่อเดือน *2			
รหัส	หน่วย	จำนวน	A	จำนวน	B	จำนวน	C	จำนวน	D	จำนวน	E	จำนวน	F
Resistors	Potentiometers	1010	พันชิ้น										
	Fixed resistors	1020	พันชิ้น										
	Variable capacitors	1030	พันชิ้น										
	Fixed capacitors	1040	พันชิ้น										
หม้อแปลงไฟฟ้า (transformers)	Flyback transformers	1050	พันชิ้น										
	Deflection yoke	1060	พันชิ้น										
Connectors		1070	พันชิ้น										
		1080	พันชิ้น										
Printed wiring boards	Rigid printed wiring boards	1090	ตารางเมตร										
	Flexible printed boards	1100	ตารางเมตร										
Relays		1110	พันชิ้น										
		1120	พันชิ้น										
Microphones	Sound recording heads	1130	พันชิ้น										
	Video recording heads	1140	พันชิ้น										
Magnetic heads		1150	พันชิ้น										
		1160	พันชิ้น										
Magnetic tapes		1170	พันชิ้น										
		1180	พันชิ้น										
Flexible magnetic disc		1190	พันชิ้น										
		1200	พันชิ้น										
Optical disc		1210	พันชิ้น										
		1220	พันชิ้น										
อื่น ๆ													

คำชี้แจง

\*1 เฉพาะสินค้าที่ผลิตในประเทศไทยเท่านั้น

\*2 "กำลังการผลิต" หมายถึง ขีดความสามารถสูงสุดของระบบการผลิต (ไม่ใช่แรงม้า)

\*3 "เดือนนี้" หมายถึง เดือนที่ผู้สำรวจ

\*4 "เดือนก่อน" หมายถึง ยอดสั่งซื้อที่ยังไม่ได้ส่งมอบของเดือนก่อน

\*5 "วัตถุดิบ" รวมสินค้าที่อยู่ระหว่างการผลิต (work-in-process)

\*6 ข้อความหรือตัวเลขที่กรอกในแบบสอบถาม ทนราชการจะถือเป็นความลับ โดยเคร่งครัด

4. วัตถุดิบ \*5

วัตถุดิบ	จำนวน
เหล็ก	หน่วย
ทองแดง	หน่วย
อะลูมิเนียม	หน่วย
สังกะสี	หน่วย
นิกเกิล	หน่วย
คาร์บอน	หน่วย
พลาสติก	หน่วย
แก้ว	หน่วย
กระดาษ	หน่วย
ยาง	หน่วย
สี	หน่วย
อื่น ๆ	หน่วย

3. แรงงาน

รหัส	หน่วย	จำนวน
3010	คน	A
3020	ชั่วโมง	
3030	วัน	

หมายเหตุ

(สถานที่ติดต่อ) ศูนย์ข้อมูลอุตสาหกรรม สำนักงานเศรษฐกิจอุตสาหกรรม กระทรวงอุตสาหกรรม ถนนพระรามที่ 6 กรุงเทพฯ 10400 โทร. (02) 202-4347-60 โทรสาร (02) 202-4356, 202-4346

5. ความเห็นต่อภาวะธุรกิจของท่าน

กรุณาทำเครื่องหมาย ✓ ใน

(1) ดีมาก	(2) ดีเล็กน้อย	(3) ทรงตัว	(4) แย่น้อย	(5) แย่มาก
<input type="checkbox"/>	<input type="checkbox"/>	<input type="checkbox"/>	<input type="checkbox"/>	<input type="checkbox"/>
<input type="checkbox"/>	<input type="checkbox"/>	<input type="checkbox"/>	<input type="checkbox"/>	<input type="checkbox"/>

-เดือนนี้ \*3 :

-เดือนหน้า :

**Ministry of Industry (MOI) / Current Survey of Production  
Questionnaire on Assembly of Automobiles**

Collected by enumerators from MOI  
by the 10th day of the next month.

Plant Registration No. \_\_\_\_\_ • For the Month of **January** Year **1999**

ISIC code **3 4 1 0** • Name of Establishment : \_\_\_\_\_ • Name of Respondent \_\_\_\_\_ (Tel) \_\_\_\_\_ (Fax) \_\_\_\_\_

Questionnaire No. **1 0 0 0** • Address : \_\_\_\_\_

Commodity	Item	Production *1		Shipment		Month-end inventory (Finished-goods)	Monthly capacity *2
		Quantity	Quantity	Quantity	Quantity		
		A	B	C	D	E	
Passenger cars (including chassis, van, jeep & station wagon)	Cylinder volume up to 1,800cc	1010	cars				
	Cylinder volume 1,801cc-2,400cc	1020	cars				
	Cylinder volume over 2,400cc	1030	cars				
Trucks (including chassis)	Light truck	1040	cars				
	Big truck	1050	cars				
	Specialty-equipped	1060	cars				
Busses (including chassis)	Glass van	1070	cars				
	Bus	1080	cars				
Others			cars				
			cars				
			cars				

Item	2. Product (value)					
	code	unit	Shipment		Sales orders	
			Total	This month *3	Value	Value
	2010	1,000 Baht	A	B	C	Previous month *4
	2020	1,000 Baht				Value
	2030	1,000 Baht				
	2040	1,000 Baht				
	2050	1,000 Baht				
	2060	1,000 Baht				
	2070	1,000 Baht				
	2080	1,000 Baht				
		1,000 Baht				
		1,000 Baht				
		1,000 Baht				

Total number of workers in the plant	code	unit	Quantity
Average working hours in the plant (per day per worker)	3010	persons	
Average working days in the plant (per month per worker)	3020	hours	
	3030	days	

4. Raw materials *5			Month-end inventory
Name of materials	code	unit	Quantity
Ordinary steel	4010	ton	A
Special steel	4020	ton	
Springs of suspension	4030	1,000 pieces	
Tyres	4040	1,000 pieces	
Windshield wipers	4050	1,000 pieces	
Air-conditioners	4060	1,000 pieces	
Others		1,000 pieces	
		1,000 pieces	

**5. Your perception of business conditions in the market**

Please mark the corresponding answer.

(1)	(2)	(3)	(4)	(5)
Very good	Somewhat good	Stable	Somewhat bad	Bad
-This month *3 :	<input type="checkbox"/>	<input type="checkbox"/>	<input type="checkbox"/>	<input type="checkbox"/>
-Next month :	<input type="checkbox"/>	<input type="checkbox"/>	<input type="checkbox"/>	<input type="checkbox"/>

**Note**

\*1 "Production" includes only products manufactured in Thailand.  
 \*2 "Capacity" means the maximum capability of the process (not in horsepower).  
 \*3 "This month" means the month to be surveyed.  
 \*4 "Previous months" means sales orders of the previous months that have not been shipped yet.  
 \*5 "Raw materials" includes goods that are work-in-process (WIP).  
 \*6 All information or data in this questionnaire will be kept strictly confidential.

Remarks

\_\_\_\_\_

**Contact address : Industrial Information Center,  
Office of Industrial Economics, MOI Rama VI Rd., Bangkok 10400  
Tel: 02-202-4347-60 Fax : 02-202-4356, 202-4346**

การสำรวจข้อมูลการผลิต โดยกระทรวงอุตสาหกรรม  
แบบสอบถามสำหรับการผลิตรถยนต์

ส่งให้ศูนย์ข้อมูลอุตสาหกรรม  
ภายในวันที่ 10 ของเดือนหน้า

ทะเบียนโรงงาน

สำหรับเดือน

พ.ศ. 2542

มกราคม

ISIC code

3 4 1 0

ชื่อโรงงาน

เลขที่แบบสอบถาม

1 0 0 0

ที่อยู่

ชื่อผู้กรอก

(โทร)

(โทรสาร)

1. สินค้า (จำนวน)		รายการ		การผลิต *1		การจำหน่าย		สินค้าคงคลัง ณ สิ้นเดือน (สินค้าสำเร็จรูป)		กำลังการผลิต ต่อเดือน *2	
รายการผลิตภัณฑ์	รหัส หน่วย	จำนวน	ในประเภท	จำนวน	ส่งออก	จำนวน	จำนวน	จำนวน	จำนวน	จำนวน	จำนวน
		A	B	C	D	E					
รถยนต์นั่ง (รวม chassis, rd van, rd jeep และ rd station v. agon)	1010 คัน										
ความจุกระบะบรรทุกไม่เกิน 1,800cc	1020 คัน										
ความจุกระบะบรรทุกระหว่าง 1,801cc-2,400cc	1030 คัน										
ความจุกระบะบรรทุกมากกว่า 2,400cc	1040 คัน										
รถยนต์บรรทุก (รวมรถกระบะ)	1050 คัน										
รถยนต์บรรทุกทุกขนาดใหญ่	1060 คัน										
รถยนต์บรรทุกที่ติดเครื่องยนต์พิเศษ	1070 คัน										
รถตู้กระจก (glass van)	1080 คัน										
รถยนต์โดยสาร (bus)	คัน										
อื่นๆ	คัน										

2. สินค้า (มูลค่า)		การจำหน่าย		ยอดสั่งซื้อ	
รายการ	รหัส หน่วย	รวม	มูลค่า	เดือนนี้ *3	เดือนก่อนๆ *4
		A	B	มูลค่า	มูลค่า
	2010 พันบาท				C
	2020 พันบาท				
	2030 พันบาท				
	2040 พันบาท				
	2050 พันบาท				
	2060 พันบาท				
	2070 พันบาท				
	2080 พันบาท				
	พันบาท				
	พันบาท				
	พันบาท				

3. แรงงาน		จำนวน	
จำนวนคนงานในโรงงาน	รหัส หน่วย	จำนวน	A
	3010 คน		
จำนวนชั่วโมงทำงานโดยเฉลี่ยของโรงงาน (ต่อวัน ต่อคน)	3020 ชั่วโมง		
จำนวนวันทำงานโดยเฉลี่ยของโรงงาน (ต่อเดือน ต่อคน)	3030 วัน		

4. วัตถุดิบ *5		วัตถุดิบคงคลัง ณ สิ้นเดือน	
ชื่อวัตถุดิบ	รหัส หน่วย	จำนวน	A
เหล็กกรรมตา	4010 ตัน		
เหล็กชนิดพิเศษ	4020 ตัน		
สปริงของระบบช่วงล่าง	4030 พันชิ้น		
ยางรถ	4040 พันชิ้น		
ใบปีค้ำแผ่น	4050 พันชิ้น		
เครื่องปรับอากาศ	4060 พันชิ้น		
อื่นๆ	พันชิ้น		
	พันชิ้น		

คำชี้แจง

\*1 เฉพาะสินค้าที่ผลิตในประเทศไทยเท่านั้น

\*2 "กำลังการผลิต" หมายถึงขีดความสามารถสูงสุดของระบบการผลิต (ไม่ใช่แรงม้า)

\*3 "เดือนนี้" หมายถึงเดือนที่ผู้กรอกสำรวจ

\*4 "เดือนก่อนๆ" หมายถึงยอดสั่งซื้อที่ยังไม่ได้ส่งมอบของเดือนก่อนๆ

\*5 "วัตถุดิบ" รวมสินค้าที่อยู่ระหว่างการผลิต (work-in-process)

\*6 ข้อความหรือตัวเลขที่กรอกในแบบสอบถาม ทางราชการจะถือเป็นความลับโดยเคร่งครัด

หมายเหตุ

5. ความเห็นต่อภารกิจของท่าน

กรุณาทำเครื่องหมาย  ใน

(1) ดีมาก  (2) ดีเล็กน้อย  (3) ตรงตัว  (4) แย่เล็กน้อย  (5) แย่มาก

-เดือนนี้ \*3 :

-เดือนหน้า :

(สถานที่ติดต่อ) ศูนย์ข้อมูลอุตสาหกรรม สำนักงานเศรษฐกิจอุตสาหกรรม กระทรวงอุตสาหกรรม ถนนพระรามที่ 6 กรุงเทพฯ 10400 โทร. (02) 202-4347-60 โทรสาร (02) 202-4356, 202-4346

**ANNEX III FILLING-IN MANUAL**  
**(Thai – English)**



*Current Survey of Production (Pilot Survey)*  
by  
*The Industrial Information Center of the Ministry of Industry*  
**Outline for Filling in the Questionnaire**  
on  
**“Canning of Fish and Other Seafood”**

This outline shows how to fill in the questionnaire on “*Canning of Fish and Other Seafood*” for the *Current Survey of Production* (pilot survey) conducted by the Industrial Information Center (IIC) of the Ministry of Industry (MOI).

Business establishments covered by this survey are required to fill in the questionnaire accurately according to this outline and return it to the competent official or enumerators from the MOI by deadline.

**A. General Explanations on Survey**

**1 Purpose of Survey**

The purpose of this survey is to clarify monthly production trends of the manufacturing industry in Thailand. From January to March 1999, the survey is to be conducted as a Pilot Survey and its results will be utilized as the basis of the proper survey which will be designated as the Ministerial Decree No. X.

**2 Confidentiality**

Confidentiality of data reported in this survey preserved under the Ministerial Decree No. X. Consequently, this information may not be applied for purpose beyond the scope of the survey, such as tax collection.

**3 Establishments to be Surveyed**

The survey covers business establishments (factories) that are producing commodities specified in the questionnaire. All survey establishments are selected from the “plant registration database” in the Department of Industrial Works of the MOI, in terms of the number of employee and production volume.

#### **4 Respondent and Penal Regulation**

“Respondent” in this survey means the management representative of each establishment. Respondents must report on the items in the questionnaire accurately.

If a respondent does not report at all or he/she makes a false report, he/she is punishable under the Ministerial Decree No. X.

#### **5 Term of Survey**

The term of the survey is basically from the first day through the last day of the month. Under unavoidable circumstances, you may designate a fixed date (e.g., 25th or 20th of the month) as the last day and set one month ending with that fixed date as the term of the survey. Afterwards, however, you may not change the term with out proper reasons.

If you change the term, be sure to report about the effect in the “Remarks” column in the questionnaire.

#### **6 Deadline of Submitting Questionnaire**

Please submit the completed questionnaire to the competent official or enumerators from the MOI by 10th day of the next month.

#### **7 Publication of Survey Results**

The results of this survey shall be published in the form of monthly preliminary and revised reports, and in the form of annual report.



การสำรวจข้อมูลการผลิต (การสำรวจนาร่อง)

โดย

ศูนย์ข้อมูลอุตสาหกรรม กระทรวงอุตสาหกรรม

แนวทางในการกรอกแบบสอบถาม

สำหรับ

“การผลิตปลากระป๋องและอาหารทะเลกระป๋อง”

คู่มือนี้แสดงวิธีตอบคำถามในแบบสอบถามข้อมูลการผลิต (การสำรวจนาร่อง) เกี่ยวกับ “การผลิตปลากระป๋องและอาหารทะเลกระป๋อง” ซึ่งจัดทำโดยศูนย์ข้อมูลอุตสาหกรรม กระทรวงอุตสาหกรรม

สถานประกอบการที่ถูกเลือกมาสำหรับการสำรวจนี้จะต้องตอบแบบสอบถามอย่างถูกต้องตามคู่มือนี้ และส่งคืนให้เจ้าหน้าที่ที่รับผิดชอบ หรือผู้ไปสัมภาษณ์ จากกระทรวงอุตสาหกรรมทันตามวันที่กำหนด

คำอธิบายทั่วไปเกี่ยวกับการสำรวจ

1. จุดประสงค์ในการสำรวจ

เพื่อแสดงแนวโน้มการผลิตรายเดือนของอุตสาหกรรมการผลิตในประเทศไทยได้ชัดเจนยิ่งขึ้น การสำรวจนาร่องจะเริ่มตั้งแต่เดือนมกราคม ถึงเดือนมีนาคม พ.ศ. 2542 และผลที่ได้จะนำไปใช้เป็นแบบแผนสำหรับการสำรวจตามที่ระบุไว้ใน กฎกระทรวงฉบับที่ [ ...]

2. การเก็บข้อมูลเป็นความลับ

ข้อมูลต่างๆที่ให้ไว้ใน การสำรวจจะถูกเก็บเป็นความลับและได้รับการคุ้มครองตามกฎหมายฉบับที่[...] ดังนั้นข้อมูลที่ได้จะไม่ถูกนำไปใช้ในกิจกรรมอื่น นอกเหนือจากขอบข่ายของการสำรวจเช่น การเก็บภาษีอากร

3. สถานประกอบการที่ถูกสำรวจ

การสำรวจครอบคลุมสถานประกอบการ (โรงงาน) ซึ่งผลิตสินค้าตามที่ระบุไว้ในแบบสอบถาม สถานประกอบการทั้งหมดถูกคัดเลือกมาจาก “ฐานข้อมูลการจดทะเบียนโรงงาน” ของกรมโรงงาน กระทรวงอุตสาหกรรม เกณฑ์ที่ใช้ในการเลือกคือ จำนวนลูกจ้างและปริมาณการผลิต

#### 4. ผู้ตอบแบบสอบถามและบทลงโทษ

“ผู้ตอบแบบสอบถาม” ในที่นี้หมายถึง ตัวแทนฝ่ายจัดการของแต่ละสถานประกอบการ ผู้ตอบจะต้องตอบอย่างถูกต้อง

หากผู้ตอบไม่ตอบคำถามใดเลย หรือ รายงานบิดเบือนจากความจริง จะถูกลงโทษตามที่กำหนดไว้ในกฎกระทรวง ฉบับที่ [...]

#### 5. ช่วงเวลาที่สำรวจ

ช่วงเวลาที่สำรวจ ตามธรรมดาแล้วจะเริ่มจากวันแรกจนถึงวันสุดท้ายของเดือน ภายใต้สถานการณ์ที่ไม่สามารถหลีกเลี่ยงได้ ท่านอาจกำหนดวันที่ที่แน่นอน (เช่น วันที่ 25 หรือ 20 ของเดือน) ให้เป็นวันสุดท้าย และนับต่อจากนั้นเป็นเวลา 1 เดือน ให้เป็นช่วงเวลาที่สำรวจ หลังจากนั้น ท่านจะเปลี่ยนวันที่ที่กำหนดไปแล้วมิได้ เว้นแต่จะมีเหตุผลอันสมควร

หากมีการเปลี่ยนช่วงเวลา จะต้องให้แน่ใจว่าได้แจ้งไว้ในช่องหมายเหตุ ในแบบสอบถาม

#### 6. กำหนดส่งแบบสอบถาม

กรุณาส่งคืนแบบสอบถามที่ตอบแล้วมายังเจ้าหน้าที่ที่เกี่ยวข้อง หรือ ผู้ไปสัมภาษณ์ จากกระทรวงอุตสาหกรรม ภายในวันที่ 10 ของเดือนถัดไป

#### 7. การตีพิมพ์ผลการสำรวจ

ผลการสำรวจจะถูกตีพิมพ์ในรูปของรายงานรายเดือนเบื้องต้น และ รายงานฉบับแก้ไข และในรูปของรายงานรายปี