

案

MEMORUNDUM OF UNDERSTANDING
BETWEEN
JAPAN INTERNATIONAL COOPERATION AGENCY
AND
AUTHORITIES CONCERNED OF THE PROVINCIAL MINISTRY OF EDUCATION,
NORTH EAST PROVINCE,
OF THE DEMOCRATIC SOCIALIST REPUBLIC OF SRI LANKA
ON
TECHNICAL COOPERATION FOR
“IMPROVING SCHOOL MANAGEMENT TO ENHANCE QUALITY OF EDUCATION
WITH SPECIAL REFERENCE TO SCIENCE AND MATHEMATICS”

Japan International Cooperation Agency (hereinafter referred to as “JICA”) Sri Lanka Office had a series of discussions with the Sri Lankan authorities concerned on the outline of the project for “Improving School Management to Enhance the Quality of Education with Special Reference to Science and Mathematics” (hereinafter “the Project”) as well as desirable measures to be taken by both Japanese and Sri Lankan sides for its successful implementation. The main points of the understanding between the JICA Sri Lanka Office and authorities concerned of the Provincial Ministry of Education, Uva Province are summarized in the Attached Document.

Colombo, August , 2005

Mr. Takumi Ueshima
Resident Representative
Japan International Cooperation Agency
Sri Lanka Office

Mr. S. Rangarajah
Chief Secretary
North East Provincial Council
Democratic Socialist Republic of Sri Lanka

Mr. R. Tiagalinkam
Secretary
Ministry of Education, Cultural, Sports &
Youth Affairs
North East Provincial Council
Democratic Socialist Republic of Sri Lanka

Mr. Visakalingam
Director of Education
Department of Education
North East Provincial Council
Democratic Socialist Republic of Sri Lanka

案

ATTACHED DOCUMENT

The Government of Sri Lanka (hereafter referred to as GOSL) requested Government of Japan (hereafter referred to as GOJ) for technical cooperation to implement a project aims to expand Educational Kaizen activities in the country's education sector through the capacity building of the Zonal Education Offices as well as school staff and to improve the quality of education with the special reference to the science and mathematics. Upon this request, JICA conducted a Preparatory Study during the months of July and August, 2005, which includes consultations with the relevant officials in Ministry of Education, Provincial Ministries/Departments of Education, Zonal Education offices. The Study Team also conducted two regional workshops and a planning workshop in Colombo with the participation of the key stakeholders from central and provincial education authorities, Ministry of Finance and Finance Commission, etc.

Consequently, representatives of the GOSL and the GOJ agreed the outline, duration, location, implementing structure, administration of the Project, and necessary actions to be taken by Sri Lankan side before the project commencement, which are indicated in the Minutes of Meetings as per attached copy.

As mentioned in the Minutes of Meetings, both Sri Lankan and Japanese side agreed that effective and frequent monitoring is essential in order to achieve the purpose of the Project, and that the Provincial Ministries of Education, Provincial Departments of Education and Zonal education offices should play a vital role for the smooth implementation for the Project and further dissemination of the Project activities.

With the consideration of the above matters, the Preparatory Study Team of JICA had conducted further consultation with the officials of the Provincial Ministry of Education and Provincial Department of Education, and both sides agreed that financial undertaking for the expenditure necessary for the following matters are essential to ensure the success and sustainability of the Project:

1. Travel expenses to participate in the seminars, workshops, and trainings organized by the Project; and,
2. Travel expenses for the officers of the relevant education offices, such as ZEO and DEO and ISAs to conduct monitoring and evaluation for the target schools

In this regard, both sides agreed that the Provincial Ministry of Education would take necessary arrangements to meet the above expenses before the project commencement.

目 次

- 第一章 対象地域概要
 - 1-1 地方教育行政組織のなりたち

- 第二章 各州の概要
 - 2-1 北東部州
 - 2-2 北西部州
 - 2-3 ウヴァ州

- 第三章 教育環境・達成度に関するゾーン比較

- 第四章 PCM ワークショップ結果
 - 4-1 バンダーラウェツラ・ワークショップ
 - 4-2 クルネーガラ・ワークショップ
 - 4-3 プランニング・ワークショップ

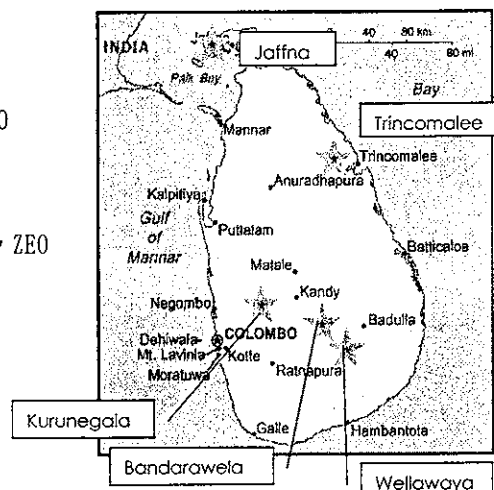
- 第五章 対象三州との協議結果
 - 5-1 北西部州
 - 5-2 ウヴァ州
 - 5-3 北東部州

- 別紙 (1) クオリティ・インプット制度について
 - (2) 調査面談者リスト

第一章 対象地域概要

調査地及びスケジュール

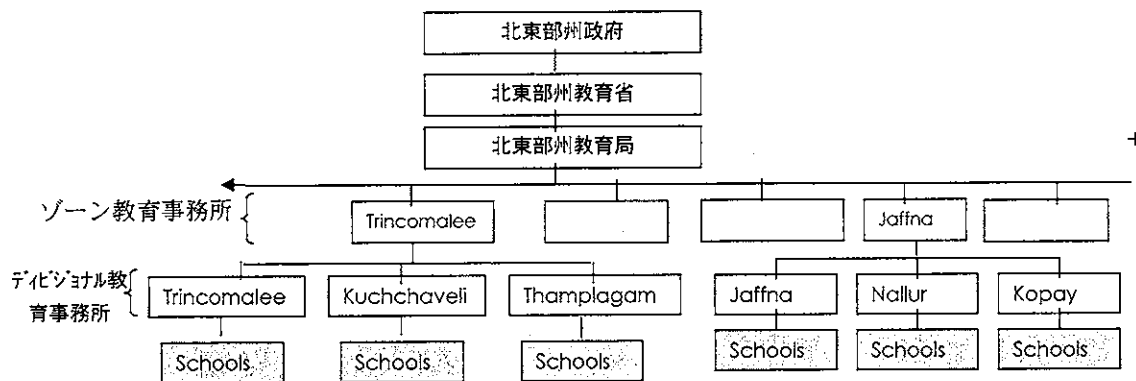
- 7月11日 ジャフナ ZEO¹, 学校訪問
- 7月13日 北東部州 PME²/PDE³, トリンコマリー-ZEO
- 7月13日 北西部州 PDE, クルネーガラ ZEO
- 7月14日 クルネーガラ・ワークショップ
- 7月18日 ウェッラワヤ ZEO, バンダーラウエラ ZEO
- 7月19日 バンダーラウエラ・ワークショップ
- 7月20日 バンダーラウエラ ZEO, 学校訪問



1-1 地方教育行政組織のなりたち

各州とも州政府の下に州政府教育省があり、その下に州政府教育局がある。州内はいくつかの教育ゾーンに分けられており、各ゾーンにはゾーン教育事務所 (ZEO) が置かれている。州内のゾーンの数はおよそ 8 前後であるが、北東部州のみ例外的に 24 のゾーンが置かれている。ゾーン内は 3-4 の教育ディビジョンに分けられており、これは地理的に行政郡にはほぼ相当するが、いくつかの行政郡を含む場合もある。各教育ディビジョンにはディビジョナル教育事務所 (DEO) が置かれている。各州の教育行政組織の構造については下記を参照のこと。

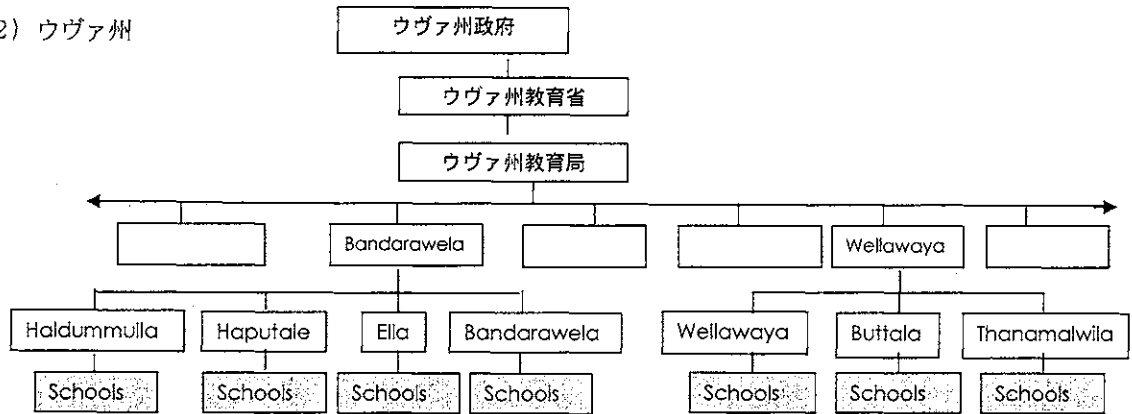
(1) 北東部州



注：北東部州教育省の正式名称は、Ministry of Education, Cultural, Sports & Youth Affairs である。

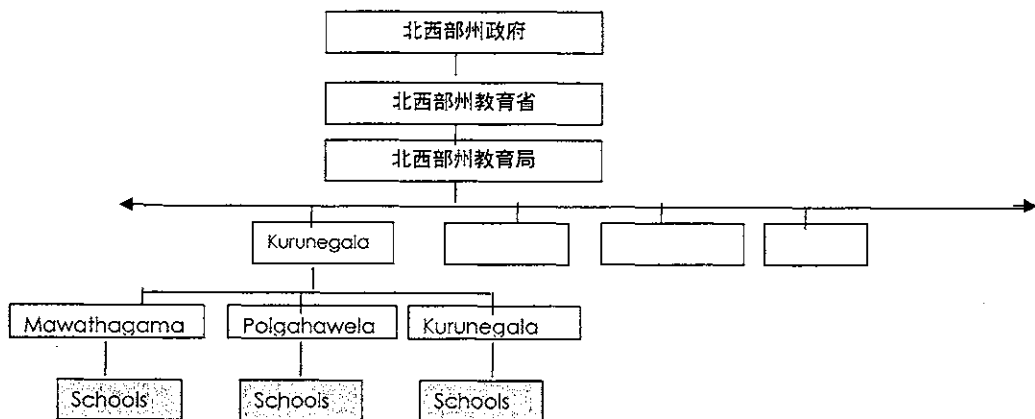
¹ Zonal Education Office (ゾーン教育事務所)
² Provincial Ministry of Education (州政府教育省)
³ Provincial Department of Education (州政府教育局)

(2) ウヴァ州



注:ウヴァ州教育省の正式名称は、Ministry of finance, planning, law & order, local government, divisional administration, education, transport, culture, Hindu culture, tourism & estate infrastructure affairs である。

(3) 北西部州



注:北西部州教育省の正式名称は Ministry of finance, planning, law & order, local government, provincial administration, manpower, education, cultural affairs, environment, transport, highways and women' s affaires である。

第二章 各州の概要

2-1 北東部州

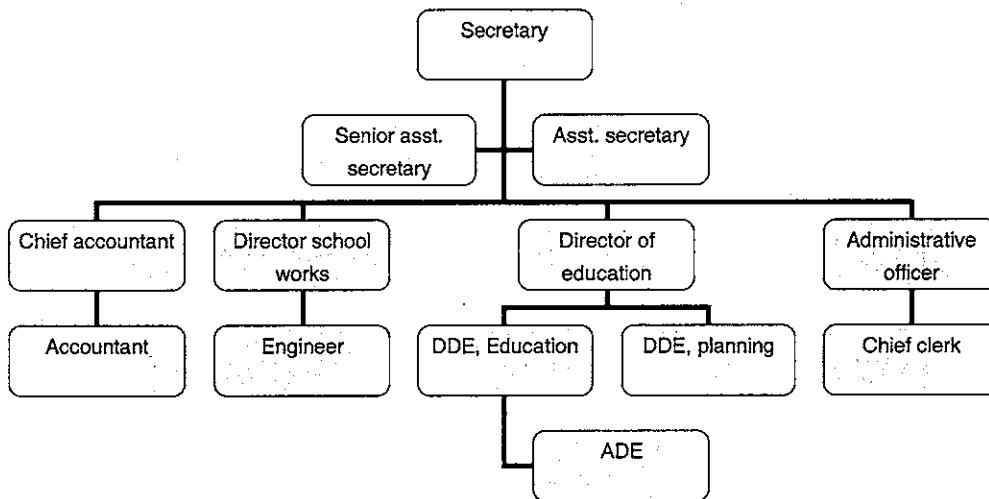
2-1-1 北東部州教育省

Provincial Ministry of Education (PME), North East Province

(1) 組織

- 北東部州 (North East Province, 以下 NEP) は他の州と異なり州選挙が行われていない。これは1987年に州政府制度が導入された際に北東部州は民族問題の延長でどのタミル政党がリーダーシップをとるかでもめたことが背景にある。そのため州政府の機能が他の州と比較して若干異なっている。たとえば州政府の各省には大臣がおらず Secretary がトップである。また州政府は州税の徴収権利を持たない。
- PME ではセクレタリーの下に各行政官が配置されており、その他、事務員、タイピスト、速記、事務補助員、運転手を含めて現在 119 名の職員がいる (下図参照)。

図 NEP- 1 北東部州教育省組織図



(2) PME の機能

PME の機能は以下の通りである：

- PDE, ZEO, DEO のモニタリングと管理
- 規定に沿った学校の開校と昇格
- 州内の学校の指導
- すべての公立校の校舎の建設とメンテナンス
- 州内の幼稚園の登録と指導
- 学位、ディプロマ、教員資格をもつ教員の採用
- 州内の教育関連の職員の移動と管理

- ノンフォーマルおよび特殊教育の指導と実施
- NIE⁴のガイダンスと承認のもと教員、校長、職員に配属前、在職中のトレーニングを実施する機関をモニタリングする
- 州内の文化的価値を保存するための活動を組織する
- 州内のスポーツ活動を向上・開発する。

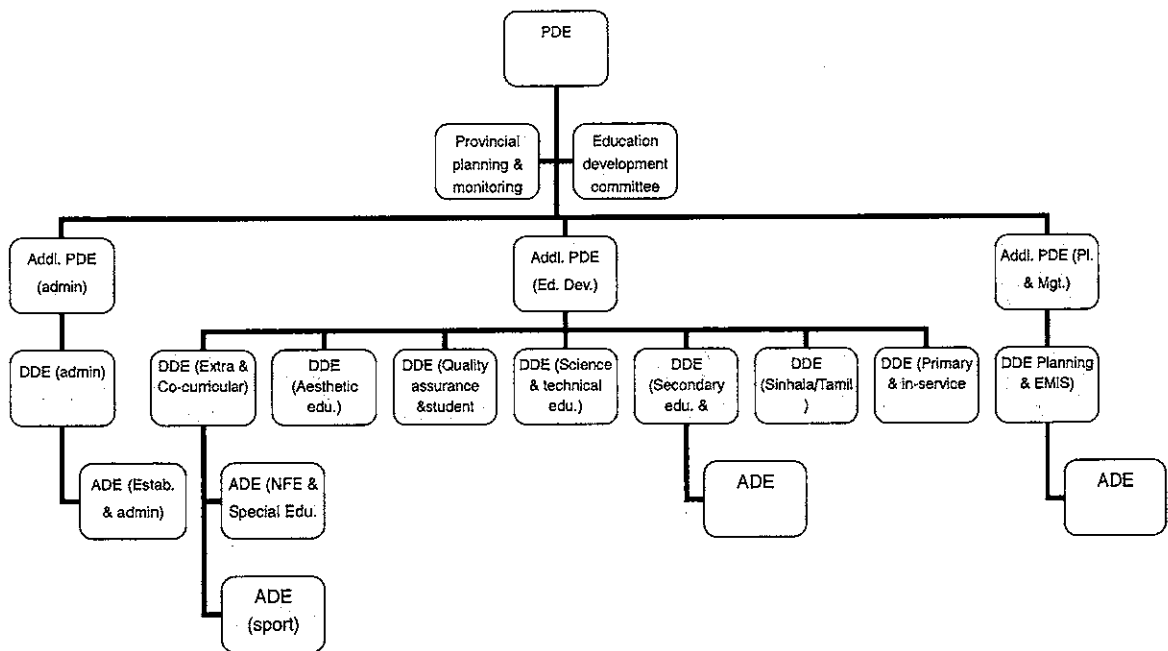
2-1-2 北東部州教育局

Department of Education, North East Province

(1) 組織図

NEP・PDEの人員配置は以下の通り。その他、事務員、タイピスト、速記、事務補助員、運転手を含めて現在82名の職員がいる。

図 NEP- 2 北東部教育局組織図



(2) 予算の流れについて

- PDEへは州政府教育省から教員への給与やクオリティ・インプット⁵含む経常予算が配分される。PDEは年度半ばに次年度の予算を作成・申請をし、予算が下りてくれば各ゾーンへ配分する権限を持っている。2005年度の経常予算は以下の通り。

⁴ National Institute of Education

⁵ 教育の質の向上のために学校に支給される資金。教材や教具を購入することができる。もともとは世銀のプログラムであったが、世銀からの支援が終了したあと、スリランカ政府の通常予算に組み入れられ継続している。

表 NEP- 1 北東部州教育局經常予算(2005年)

Item	Amount (Rs.)
General administration	208,087,000
Primary education	1,326,772,000
Secondary education	2,206,684,000
Special education	10,728,000
Non formal education	-
Education planning and research	-
Total	3,752,271,000

- キャピタルコスト、主に校舎関係に関しては PME が握っている。キャピタルコストの予算は PME からファイナンス・コミッション⁶に申請される。キャピタルコストの額は經常予算の半分以下とのことであるが、詳細資料は入手できず。

(3) 州内の学校数、教員数など

- NEP の学校数などは以下の通り。タイプ 3・2 が圧倒的に多いこと、閉鎖中の学校もかなりあることが特徴。

表 NEP- 2 北東部州学校数

Category	Status										Grand Total
	Functioning schools					Temporary Closed					
	1AB	1C	II	III	Sub Total	1AB	1C	II	III	Sub Total	
National	35	3	0	0	38	0	0	0	0	0	38
Provincial	82	262	643	822	1809	2	3	17	120	142	1951
Private	5	0	1	0	6	0	0	0	0	0	6
Total	122	265	644	822	1853	2	3	17	120	142	1995
%	7	14	35	44	100						

- 州内の 86%の学校がタミル校、14%がシンハラ校である。タミル校では校長と教師が合計 3,445 名不足しており大きな問題である(下表参照)。また、英語教師が圧倒的に不足しており、必要教員数の 55%にあたる 2,154 名が欠員となっている。たとえば Kilinochchi ゾーンでは必要英語教員数 210 名に対し、勤務しているのは 18 名という事態である。欠員の現状は下表のとおり。

⁶ 大統領直轄の機関で各州政府からの予算申請を受け配分を行う。

表 NEP- 3 北東部州欠員・過剰教員数

Category		Sinhala Medium	Tamil Medium	
National	Principal	Required	13	83
		Available	10	89
		Deficit/Excess	-3	6
	Teacher	Required	297	2155
		Available	314	2026
		Deficit/Excess	17	-129
Provincial	Principal	Required	295	1858
		Available	298	1811
		Deficit/Excess	3	-47
	Teacher	Required	3370	21337
		Available	3573	18062
		Deficit/Excess	203	-3275
Sub Total	Principal	Required	308	1941
		Available	308	1900
		Deficit/Excess	0	-41
	Teacher	Required	3667	23492
		Available	3887	20088
		Deficit/Excess	220	-3404
Grand Total	Required	3975	25433	
	Available	4195	21988	
	Deficit/Excess	220	-3445	

(4) 課題等

- NEP は 8 県を含んでおり、面積も学校数も他州に比べて圧倒的に多い。しかし予算はあまり差が無い。学校のモニタリングは大きな課題である。PDE の職員が 1 年間に訪問できる学校数は非常に限られているため、モニタリング機能の高い ZEO からはニーズや問題点が報告され対応できるが、そうでない ZEO の場合はフォローすることが難しい。各 ZEO のモニタリング能力を強化する必要がある。
- ISA の活用状況は地域によってさまざまである。一般的に初等の ISA はすべての科目をカバーしなくてはならずワークロードが多いため、科目ごとのきちんとした指導ができていない。
- PDE ではコンピュータをかなり活用している (ADE プランニング)。各 ZEO からの統計資料をフロッピーで入手して、州のサマリーを作成している。マナー、サンマントライなど 2-3 の ZEO は E-メールで送付してくる。本当はネットワークを構築したいが、電気電話事情で難しい。来年は必ず構築したい。統計は MOE に提出する。提出用以外にも独自の統計を作成している。PDE のプランニング・ユニットにはコンピュータが 3 台あり、さまざまな統計やドキュメント類が数多く保存されており、かなり活用されている印象を受けた。

(5) 北東部州で聴取した新しい JICA プロジェクトに対する意見

- セント・メリーズ・コンベントというパイロット校（開発調査時）では改善活動が継続されており、100 桁計算も通常の授業の一環となっている。他校にも是非普及したい。ZEO も多大な仕事を抱えており、改善活動をいれて効率化したい。そうでなければ ZEO や学校にカイゼンを指導できる立場にならないので。
- 対象校をタイプ 2、3 から選ぶのは賛成。
- 新しい JICA プロジェクトにキリノッチ県を含めることを提案したい。キリノッチは全国でも一番教育環境が悪く、施設面や教員の質を改善する必要性が大である。キリノッチは LTTE 支配地域であるがプロジェクトの実施において資金の流れやモニタリングに支障をきたすことは無い。他の事項とは異なって教育に関しては LTTE 地域でも ZEO が機能しており問題にはならない。LTTE も教育の重要性は認識しており良い協力が得られる。

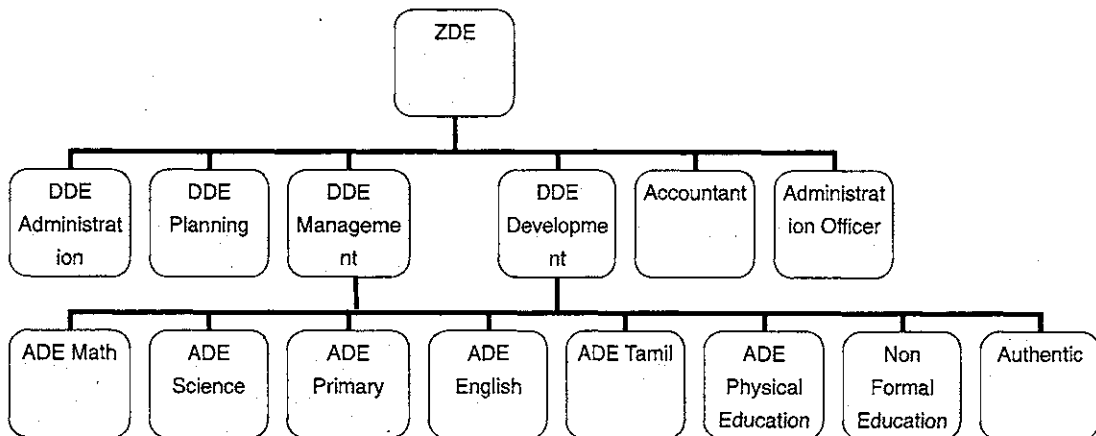
(6) その他

世銀のプログラムとして導入されたクオリティ・インプット制度が世銀からの資金提供が終了した現在もスリランカ政府の予算措置により、通常予算に組み入れられて運用されており、教育の質の向上に大変効果的であると評価が高かった。同制度については別紙（1）を参照のこと。

2-1-3 ジャフナ ZEO

(1) 組織図と基本情報

図 NEP- 3 ジャフナ ZEO 組織図



ZDE: Zonal Director of Education

DDE: Deputy Director of Education

ADE: Assistant Director of Education

表 NEP- 4 ジャフナ ZEO: 学校数、生徒数、教員数など (2005 年)

Division	No. of schools									No. of students	No. of teachers
	1AB ⁷			1C ⁸		2 ⁹	3 ¹⁰	Total functioning	Not functioning		
	Natio- nal	Provi- ncial	Privat- e	Natio- nal	Provi- ncial						
Jaffna	2	2	3	0	3	10	3	23	6	19,689	833
Nallur	1	3	0	0	5	9	22	40	0	16,457	696
Kopay	0	4	0	0	3	10	20	37	8	13,777	560
Total	3	9	3	0	11	29	45	100	14	49,923	2,089

学校数が多いこと、タイプ 2、3 の学校が多くを占めることが特徴である。

表 NEP- 5 ジャフナ ZEO 教員数 (2005 年)

Category	Presently available
Trained graduate	553
Graduate	194
Trained teachers	1,252
Untrained teachers	90
Grand total	2,089

表 NEP- 6 ジャフナ ZEO: 教員の欠員数(2005 年)

Subject	Numbers of shortage
English	172
Primary	115

英語と初等の教師の欠員が多いことが大きな問題となっている。

表 NEP- 7 ジャフナ ZOE: 余剰教員数(2005 年)

Subject	Numbers of excess
Science and Math	56
Aesthetic	10
Technical (Commerce, Home science and agriculture)	70
Others	68

⁷ A/L 試験(後述)の理数科を含む 13 年生までのクラスをもつ学校

⁸ A/L 試験(後述)の理数科を含まない 13 年生までのクラスをもつ学校

⁹ 11 年生までのクラスを持つ学校

¹⁰ 5 年生までのクラスを持つ学校

表 NEP- 8 ジャフナ ZEO: 5年生奨学金試験¹¹結果(3年間)

Year	No. sat	No. of students qualified	% of students qualified	No. of scholarships awarded	% of scholarship awarded
2002	2,592	398	15.3	235	9.0
2003	2,847	448	15.7	259	9.0
2004	3,029	422	13.9	n/a	n/a

表 NEP- 9 ジャフナ ZEO: G. C. E. O/L 試験¹²結果 (3年間)

Subject	% passes		
	2002	2003	2004
Mathematics	48.0	51.0	54.0
Science and technology	48.7	54.0	48.0
Social studies and history	71.9	72.0	66.8
Geography	47.2	65.0	51.8
Development studies	54.0	87.0	78.9

表 NEP- 10 ジャフナ ZEO :G. C. E. A/L 試験¹³結果(3年間)

Subject	Pass rare of the year (%)		
	2002	2003	2004
Biology	80.3	82.7	85.9
Chemistry	55.1	54.6	53.0
Physics	69.5	64.6	62.7
Combined Mathematics	63.6	66.7	59.8
Agriculture	n/a	n/a	n/a
Business studies	80.6	89.3	90.3

表 NEP- 11 ジャフナ ZEO: ZEO 職員構成

Units	DDE	ADE	Clerical	Other
Education administration	1	0	11	2
Education planning	1	0	2	1
Education Management	1	0	2	1
Education Development	1	8	0	0
Finance	0	0	15	5
School works ¹⁴	0	0	0	0

¹¹ 5年生が受ける全国統一試験。高得点所得者(合格者)には進学率の高い学校への転校の機会が与えられ、また合格者の中で一定の所得水準以下の家庭の子供には奨学金が支給される。

¹² 11年生が受ける全国統一オーディナリーレベル試験(中学卒業資格試験にあたる)

¹³ 13年生が受ける全国統一アドバンスレベル試験(高校卒業資格試験にあたる)

¹⁴ 主に校舎のメンテナンスなどを担当

Administration	0	0	8	6
Sub total	4	8	38	15
Total	65			

表 NEP- 12 ジャフナ ZEO: ゾーン内 ISA¹⁵構成

Subject	No.
Primary	5
Sinhala language	0
Tamil language	2
Science	2
Mathematics	2
English	1
Social studies	2
Others	15
Total	29

表 NEP- 13 ジャフナ ZEO: Divisional Education Office 職員構成

Division	DEO	Clerk	Typist	Other	Total
Jaffna	1	1	0	1	3
Nallur	1	1	0	1	3
Kopady	1	1	1	1	4

(2) ジャフナ ZEO での教育に関する主な問題点や課題

- ジャフナ県は紛争前、O/L 試験結果が全国 No. 1 であったのに、現在では 17 位に落ちてしまった。紛争により教育の質が著しく低下したことが現在の最大の問題である。
- ゾーン内では Primary と English の教員が圧倒的に不足している。必要人員として承認されていても教員が配置されない。適当地元の人材が不足していること、ジャフナ半島はタミル人口が圧倒的に多くかつて L T T E の本拠地であったが、1980・90 年代の民族紛争中激しい争奪戦が繰り返された後、政府軍が支配し、その後も政府軍と警察の厳重なセキュリティ下のおかれているという特殊な土地柄上、他の地域から赴任してくるのを拒む傾向にあることが背景である。
- 英語教育は生徒の将来の就職などを考えると絶対に必要であり、教員不足は深刻な問題である。USAID が英語教員のための教員研修実施へ支援をしており助かっている。
- 低学年のリテラシーが大変弱い。学校に通っていても文字を読み書きできない低学年の子供たちが多くいる。特にルーラル校で問題が顕著。
- 生徒のドロップアウトと欠席傾向も問題である。この背景には貧困や社会問題がからんでおり、教育制度や学校運営の改善のみでは解決が望めない。

¹⁵ In service advisors

- 今年は7年生の全科目の教科書がまだ届いていない。新学年開始後もう半年以上たっているがジャフナ県すべてに届いていない。いろいろな方法でアピールしたが印刷が済んでいないとか、不足しているとかで支給されない。仕方がないので、各教師に指導用に1冊ずつ古いものを支給している状況である。
- 化学実験用の薬品が手に入らない。2002年の停戦協定の後、ジャフナへの物資の流入制限は緩和されたが、まだ申請した薬品の1/10くらいしか支給されない。MOE¹⁶にもLTTE¹⁷にも何度もアピールしたが効果なし。A/Lの化学で実験せずに想像で勉強するのは困難であり早急な改善が必要。

(3) ISAの活動と管理の現状

- ISAの活動は高く評価している(ディレクター)。ISAは学校訪問の際に教授法改善や副教材の必要性、教師の訓練ニーズなどを収集し、ZEOに報告する。ZEOではこの報告に基づいて、後述のように実験マニュアルを作るなどの手段を講じる。さらにこのようにして講じた手段が実際に学校レベルで役に立っているかどうか、再度ISAが学校訪問時に評価する仕組みである。
- ISAの活動管理のために月間活動計画をZEOで作成する。これはどのISAがどの学校をいつ訪問するかを割り振ったものである。ISAはこの計画表に基づいて学校訪問を実施する。ZEOはISAが実際に訪問しているかこの計画表でチェックする。訪問後には各学校の校長から報告書がZEOに提出される。これはISAの訪問が有効であったかどうか知る手段となっている。
- ISAはほぼ計画どおりに学校訪問を実施しており、1名あたりの月間学校訪問数は18-20校である。毎月第2,3金曜日はISAがZEOに出勤し、科目ごとに報告会を持つ。ここでは学校訪問時に発見した問題やニーズ、改善点などをISAが報告し、ZEOからはアドバイスをしたり、必要なサポートは何かを議論したりする。
- 最近理科の実験マニュアルを作成した。これは世銀のプロジェクトの一環として、理科のISAを対象に15回のワークショップを実施した結果である。作成の目的は授業を実用的な内容にすることにある。同様に数学ISAに3回、初等に15回のワークショップを実施した。これは双方向型教育(Activity based learning and teaching)を目指した取り組みである。
- 州政府からの依頼でジャフナZEOが北部州の代表としてこれらのワークショップを企画運営した。こういったスタッフトレーニングの予算は州政府から配分される。今後、英語を媒介後とした授業を進めるために10回分のワークショップを実施する予定。このように研修は教師やスタッフの能力向上は州政府からの予算配分に従ってZEOが企画運営する。

(4) ジャフナZEOで聴取した新しいJICAプロジェクトに対しての意見

¹⁶ Ministry of Education (中央政府の教育省)

¹⁷ Liberation Tamil Tiger of Elam(タミル人武装勢力)

- JICA がパイロットプロジェクトをジャフナで行ったことは知っている (DDE プランニング)。全国大会で1位になったことも覚えている。しかし内容について詳しいことは知らない。新しいプロジェクトでも1位になれるようがんばりたい。
- 学校運営改善のモニタリングや普及を ZEO のルーティーンワークに入れるためには、現在週 2 回実施しているチーム訪問を強化することを考えたい。チーム訪問には学校改善のモニタリング・普及の機能を持たせることができると思う。
- チーム訪問とは、ISA 数名と ZEO の ADE 及び DDE デベロップメントと DDE マネジメントが加わってグループで学校訪問をするシステムである。現在、週 2 回実施しており、今年ゾーンゾーン内の 60 校への訪問を終了した。学校訪問時の活動は、(1) 授業の進捗度の確認 (2) SBA (School Based Assessment) の用紙への記入進捗状況のチェック。(3) 学校運営全般に関する観察と助言、などである。訪問時の観察事項、提案事項などをゾーンディレクターと州政府にレポートし、支援や助言を仰ぐ。

(5) ZEO の情報管理の現状

- 学校からの情報やニーズはディビジョナル・オフィサーのサポートを得て、ZEO で収集している。ニーズは ISA からやチーム訪問時に収集し、基本情報は規定のレポート・システムによって収集する。収集データは ZEO のデータベースに入力する。収集、分析されたデータは年間報告書としてまとめるとともに、フロッピーに入れて州政府に提出する。

(6) ZEO の下部組織であるディビジョナル・オフィサーの役割

- 制服や教科書の配布
- Annual return (各校の基本情報)
- テストや情報収集のための質問表の配布や回収
- A/L 試験の採点への参加
- チーム訪問への参加(時々)

ディビジョナル・オフィサーは各人 30-40 校を担当しており、JICA の学校運営改善をモニタリング・普及できるだけの力はないと思う (ディレクター)。

(7) ZEO 予算

表 NEP- 14 ジャフナ ZEO: 経常経費 (2005年)

	Item	Amount (Rs.)
1	Persona; Emoluments	201,455,000/-
2	Other Allowance	52,830,980/-
3	Traveling	115,000/-
4	Supplies	454,800/-
5	Maintenance	765,000/-
6	Contractual Service	541,000/-

7	Other recurrent	1,317,000/-
8	Subsidies	500,000/-
9	Quality input (Recurrent)	3,637,504/-
10	Quality input (Capital)	1,075,178/-
	Total	262,691,462/-

(8) ゾーン内で現在進行中のドナー支援プロジェクト

- Secondary Education Modernization Project (ADB) 16校を対象に実施
- NECORD (ADB) 2校を対象。校舎の建設
- UNICEF Child Friendly school project 10校を対象(初等)
- UNICEF Catch-up education programme (ドロップアウト対策) Grade 8を対象に実施。
- その他 NGO などからのツナミ支援少々

2-1-4 学校訪問: ジャフナ・セントラル・カレッジ

ラサトゥライ校長インタビュー

- 1AB 国立校。1816年に開校されたスリランカで最も古い学校の一つである。来年110周年を迎える。もともと男子校であったが最近初等に女子を入学させており、将来は英語を媒介語としたクラスのみ A/L 学級まで女子を入学させる計画。ジャフナゾーンでは4番目に人気・成績の高い学校である。校長も OB。

表 NEP-15 ジャフナ・セントラル・カレッジ生徒数

学年		1	2	3	4	5	6	7	8	9	10	11	12	13	合計
生徒数	男	144	114	126	116	138	238	232	228	244	226	202	205	310	2,523
	女	31	48	30	26	28	0	0	0	0	0	0	0	0	163
教員数		7	6	6	6	7	10	10	10	10	10	10	20	20	132

表 NEP-16 ジャフナ・セントラル・カレッジ教員数

Category	Presently available (2005)
Trained graduate	48
Graduate	24
Trained teachers	60
Untrained teachers	0
Grand total	132

- 学校はジャフナの岩の横という軍事的に重要な場所にあるため、紛争中何度も爆撃を受けた。1995年に学校が再開された時は校舎に屋根も窓も窓枠もない状態であった。校長は1996年に赴任後これまで9年間学校の再建に尽くしてきた。紛争で退廃した当校を立派に再建することは彼を含め OB の長年の夢である。
- 国立校であるため職員や教員の給料は MOE から支給されるが、教員のトレーニングは ZEO が主催するものに参加する。ISA の訪問も受ける。

- MOE からは施設のメンテナンスや公共料金支払いのための予算が割り当てられるが、十分ではない。たとえば電話料金には月 1000 ルピーの割り当てしかなく、これでは電話料金に課される税金を支払うことしかできない。電気料金も請求額の約 50% しか予算がつかない。
- これらの費用をまかない、施設や教材を購入し、行事を実施するために SDS (School Development Society) と OB 会 (Old Boy Association) から寄付を募ってまかなっている。SDS と OB 会は非常に協力的である。OB 会は海外にも支部がある (紛争中、ジャフナから多くの人々が海外に亡命したため)。たとえば学校にはクリケットチームが 4 組あり、このチームが他校で開催される試合に参加したり、当校で試合を主催したりするのに年間約 15 万ルピーが必要である。このような費用は国からの予算では全く賄えないため、OB 会の支援で賄っている。その他、コンピュータ等の機材類・施設の購入や、行事開催の際に費用を概算し寄付を募る。
- SDS は全ての教員と教員が会員となっており、年会費は一人 5 ルピーである。実際は規定の 5 ルピーを払う人もいれば寄付として 5000 ルピー払う人もいたという具合である。役員会は 13 名で組織されており、校長が議長、保護者 9 名、教員 3 名の構成である。学校施設の改善が主な活動である。
- 今年は図書館の本を購入するために 10 万ルピーが特別に MOE から当校に支給された。大変立った。
- 保護者は学校教育に大変熱心である。保護者とはクラスごとにミーティングを持っている。その他会合や学校行事への保護者の参加は大変良い。
- 保護者からはその他、施設料 (facility fee) の支払いを受けている。これも下記のように大変小額である。1 年に支払われる合計金額は約 2 万 5 千ルピーとなる。

表 NEP- 17 ジャフナ・セントラル・カレッジ施設料

学年	金額(ルピー), 年間)
1 - 5	6
6 - 8	8
9 - 11	10
12 - 13	20

保護者へのインタビュー

初中等の子供がいる保護者約 30 名に集まってもらってインタビュー。参加者は男女半々。

- 子供の学業などについて先生に相談がある時などは、学期に 1 回開催される保護者ミーティングで話すこともできるし、急ぐ場合は放課後担任に会いに行く。校長に会いに行くのも自由である。
- 1 学期に 1 回放課後に保護者が開催される。個人面談ではなく 1 クラスの保護者が全部集まり担任と話をする。成績や態度について先生から指導があったり、注意事項や行事の連絡などを受けたりする。子供の問題などを個人的に指摘されることもある。保護

者ミーティングには保護者ほぼ全員が参加する。出席が確認され、欠席だと後で教員から問い合わせが来る。校長も参加する。

- その他、運動会など行事が予定されていると、特別な委員会が結成され、校長が選んだ保護者と教員が委員となり活動する。
- 学習が遅れている子供に対しては放課後に特別授業がある。教員は皆熱心で感謝している。教員同士は、自分のクラスを立派に指導し、テストで他のクラスよりも悪い成績をとらせたくないという競争意識がある。これは校長のリーダーシップのせいであろう。
- 英語の先生が不足しており問題。現在パートタイムの先生を雇ってしのいでいる状態。
- 教授法には満足している。双方向型教育もよく取り入れられている。1年生ではライムジュースを作ったり、溶けるものと溶けないものを調べるために油や粉を家庭から持っていったりして実験していた。
- 初等の生徒が利用できる図書室が必要。教材も貧弱であり、OHP など視聴覚教材のための機材も必要。低学年のための遊具も充実させて欲しい。

2-1-5 トリンコマリー-ZEO

(1) ZEO 組織図・基本情報など

図 NEP-4 トリンコマリー-ZEO 組織図

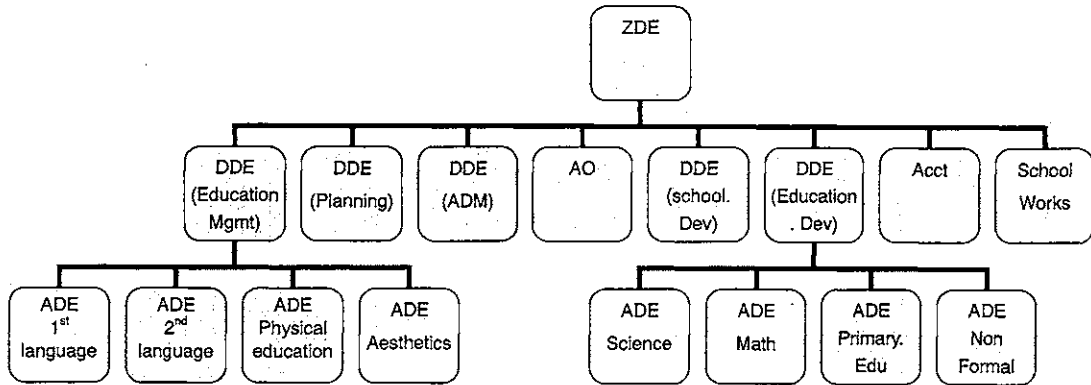


表 NEP-18 トリンコマリー-ZEO 学校数、生徒数、教員数など(2005年)

Division	No. of schools									No. of student s	No. of teache rs
	IAB			IC		2	3	Total functi oning	Not function ing		
	Nat ion al	Provi ncial	Priv ate	Nati onal	Provi ncial						
Trincomalee	5	3	0	1	13	13	6	41	1	26,239	1,232
Kuchchaveli	0	0	0	0	5	6	6	17	5	6,885	249
Thamplagamam	0	0	0	0	1	5	5	11	5	1,818	91
Total	5	3	0	1	19	24	17	69	11	43,942	1,572

表 NEP-19 トリンコマリー-ZEO 教員数(2005年)

Category	Presently available
Trained graduate	317
Graduate	45
Trained teachers	1,139
Untrained teachers	74
Grand total	1,572

表 NEP-20 トリンコマリー-ZEO 教員の欠員数(2005年)

Subject	Numbers of shortage
English	49
Primary General	26
Mathematics	9
Art	3
Dance	1
Agriculture	2
Business Administration	3
Accounting	3
Management Studies	2
Physics	3

英語と初等の教師の欠員が大きな問題である。

表 NEP-21 トリンコマリー-ZEO 余剰教員数(2005年)

Subject	Numbers of excess
Music	5
Home economic	12
Commerce	2
Science	3
Physical education	3

表 NEP-22 トリンコマリー-ZEO 5年生奨学金試験結果(3年間)

Year	No. sat	No. of students qualified	% of students qualified	No. of scholarships awarded	% of scholarship awarded
2002	1,846	263	14.25	139	7.5
2003	1,672	294	17.53	167	10.0
2004	1,747	296	16.94	n/a	n/a

表 NEP-23 トリンコマリー-ZEO G.C.E. O/L 試験結果(3年間)

Subject	% passes		
	2002	2003	2004
Mathematics	45.53	49.43	56.94
Science and technology	55.41	52.32	49.65
Social studies and history	71.22	79.61	74.17
Geography	-	-	-
Development studies	-	-	-
English	20.55	29.42	43.02
Commerce and accounts	90.7	77.28	61.59
Sinhala language	-	-	-
Tamil language	79.53	81.68	87.06

表 NEP-24 トリンコマリー-ZEO G.C.E. A/L 試験結果(3年間)

Subject	Pass rare of the year (%)		
	2002	2003	2004
Biology	73.9	71.28	75.56
Chemistry	51.8	54.72	53.72
Physics	65.1	66.56	59.06
Combined Mathematics	58.6	74.26	64.96
Agriculture	100.00	-	-
Business studies	69.30	91.20	86.75

表 NEP-25 トリンコマリー-ZEO ZEO 職員員構成

Units	DDE	ADE	Clerical	Other
Education administration			2	1
Education planning		1		2
Education Management	1	1	1	
Education Development	1	9	1	3
Finance			7	5
School works			1	4
Administration			6	6
Sub total	2	11	18	21
Total	52			

表 NEP-26 トリンコマリー-ZEO ゾーン内 ISA 構成

Subject	No.
Primary	4
Sinhala language	0
Tamil language	1
Science	2
Mathematics	3
English	2
Social studies	3
Others	18
Total	33

表 NEP-27 トリンコマリー-ZEO Divisional Education Office 職員構成

Division	DEO	Clerk	Typist	Other	Total
Trincomalee	1	1	0	1	3
Kuchchaveli	1	1	0	1	3
Thamplagamam	1	0	0	1	2

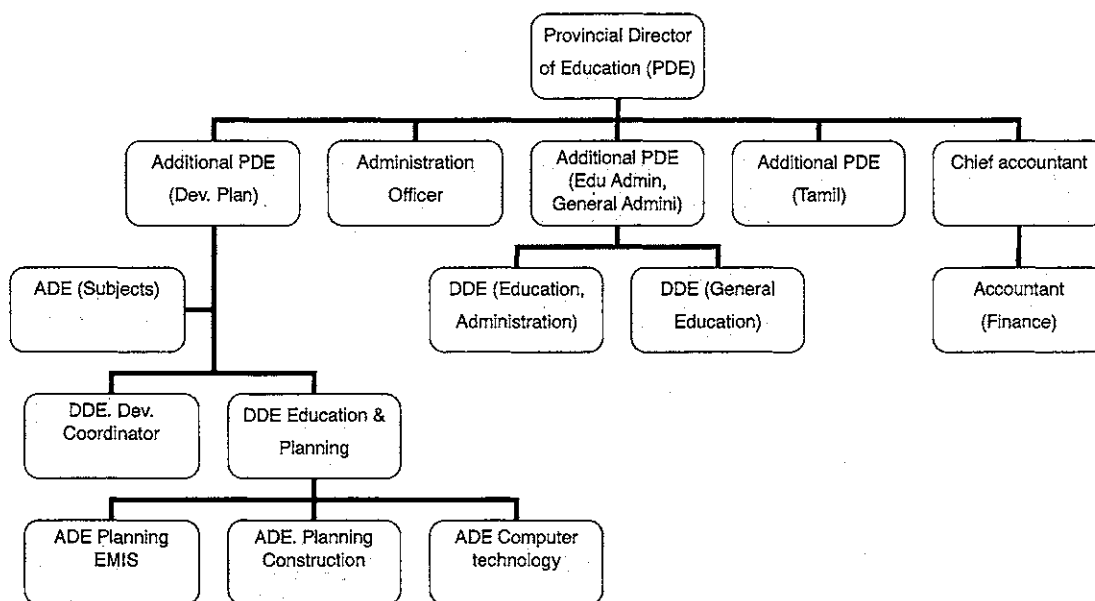
- 教員員の欠勤率（2004年）
 - Average number of days of leave per teacher (2004) : 22 days
 - % of leave days taken per total working days (2004) : 11.6 %
- このゾーンは民族問題が大変センシティブな地域に属する。ゾーンにはタミル校 62、シンハラ校 11、モスリム校 10 があり、対象校選択の際には民族バランスを慎重に考えることが第一。タイプ 2, 3 から選ぶことには異議なし。
- チーフ・アカウントはゾーンの今年度の予算を把握していない。予算作成・申請などは PDE で行われているので、彼の仕事の範囲では予算を掌握することは困難とのことである。仕事の範囲は各校の実質支出額の把握と、PDE から降りてきた予算を各学校に降ろすことである。

2-2 北西部州

2-2-1 北西部州教育局

(1) PDE 組織図

図 NWP- 1 北西部州教育局組織図



(2) 予算 (2005 年)

PDE の予算はすべて PME を通して支給される。経常予算のみ取り扱う。キャピタル・バジェットについては州政府が取り扱っている。2005 年の予算は下表の通りである。

表 NWP- 1 北西部州教育局経常予算 (2005 年)

Item	Amount (Rs.)
Provincial Administration	97,300,000
Primary education	1,359,150,000
Secondary education	2,041,400,000
Increasing access to and participation in education	1,500,000
Non formal education	1,500,000,000
Total	4,999,350,000

(3) 北西部州で聴取した新しい JICA プロジェクトに対する意見など

- パイロットプロジェクトが成功したことは知っているが、具体的に何をどれだけやったのか知る機会がなかった。今度のプロジェクトで州やゾーンを巻き込み、通常の流れでプロジェクトを実施することに賛成。それでこそ継続性が生まれる。
- 教員のトレーニングをするのであれば初等ではなく中等レベルに集中して行って欲しい。初等レベルの教員のトレーニングは GTZ などが沢山実施しているが、6-11 年生の中等レベルの教員へのトレーニングは年に 1 回あるかないかという頻度である。
- Quality input は世銀の支援が終了した後もスリランカ政府の予算で継続されており、教育の質の向上に効果を挙げている。最初の頃は学校にプロジェクトプロポーザルを作成し、予算を申請し消化する能力がなく、もたもたしたが、最近では学校のほうも慣れて順調である。JICA のプロジェクトも概念は似ているので、この資金運用方式を活用してはどうか。
- JICA プロジェクトで 3 つのディビジョンから 10 校ずつ選び、合計 30 校をプロジェクトの対象校とすることに賛成。各地 1 校はタミル語校を入れる配慮が必要。
- JICA プロジェクトの実施のためには、ゾーンレベル、州レベル、中央レベルで委員会を設立することを提案する。

(4) その他

- 近年、ドナーの支援などが全体的に効果をあげ、特に初等レベルの教育環境は著しく改善する傾向にあり喜ばしい。

2-2-2 クルネーガラ ZEO

(1) 組織図・基本情報など

図 NWP- 2 クルネーガラ ZEO 組織図

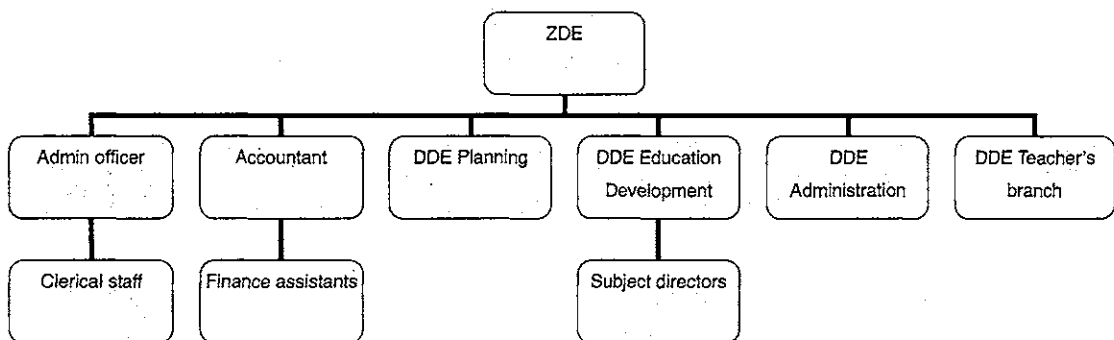


表 NWP- 2 クルネーガラ ZEO 学校数、生徒数、教員数など (2005 年)

Division	Number of school									No of students	No of teachers
	1 AB			1 C		2	3	Total	Not functioning		
	National	Provincial	Private	National							
Kurunegala	2	7	6	-	29	10	6	42	2	37,465	1,881
Polugaswela	1	2	-	-	23	20	4	43	4	25,695	1,114
Mawathagama	2	0	-	1	33	21	13	45	1	15,054	948
Total	5	9	6	1	85	51	23	130	7	68,214	3,943

クルネーガラゾーンの学校は殆どが都市エリアに属しており、2004 年の通達によるとゾーン内の Difficult school¹⁸はわずか 5 校であった (前回の通達では 22 校あったのが減少したもの)。Rural エリアの学校でもタイプ 3 は減少傾向にあり、多くの学校がタイプ 2 か 1 C に昇格している。

表 NWP- 3 クルネーガラ ZEO 教員数 (2005 年)

Category	Number of teachers presently available
Trained graduates	1,279
Graduates	35
Trained Teachers	2,513
Untrained Teachers	116
Grand Total	3,943

表 NWP- 4 クルネーガラ ZEO 教員欠員数 (2005 年) タミル校

Subject	Number of shortage
Primary	33
Aesthetic	11
Science and math	09
Others	12

タミル校における教員欠員が問題となっている。

表 NWP- 5 クルネーガラ ZEO 過剰教員数 (2005 年)

Subject	Number of excess
Home science	4
English	3

¹⁸ 電気や水道の有無、バス停からの距離などにより認定される

表 NWP- 6 クルネーガラ ZEO 5年生奨学金試験結果

Year	No. sat	No. students qualified	% of students qualified	No scholarships awarded	% scholarships awarded
2002	4,450	491	11.03	112	2.5
2003	4,736	608	12.83	116	2.4
2004	4,777	628	13.14	123	2.6

表 NWP- 7 クルネーガラ ZEO G. C. E. O/L 試験結果 (2004 年)

Subject	% passes		
	2002	2003	2004
Mathematics	52.3	53.3	55.2
Science and technology	58.1	62.1	63.2
Social studies and history	89.7	89.3	91.7
Geography	83.7	84.2	85.7
Development studies	91.4	92.1	95.6

表 NWP- 8 クルネーガラ ZEO G. C. E. A/L 試験結果 (2004 年)

subject	Pass rate of the year %		
	2002	2003	2004
Biology	78.3	79.2	77.2
Chemistry	61.5	60.2	60.5
Physics	72.75	73.5	73.7
Combined mathematics	61.6	62.1	63.3
Agriculture	83.2	64.2	85.7
Business studies	91.1	91.5	92.1
English	59.5	58.2	60.2

表 NWP- 9 クルネーガラ ZEO 職員構成

Units	DDE	ADE	Clerical	Other
Education Administration	01	-	01	-
Education Planning	01	-	01	-
Education Management		-	-	-
Education Development	01	23	02	01
Finance	-	-	18	-
School works	01	-	13	01
Administration	01	-	02	01
Sub Total	05	23	37	03
Total	68			

表 NWP- 10 クルネーガラ ZEO ISA 構成

Subject	No
Primary	6
Sinhala Language	4
Tamil language	1
Science	2
Mathematics	3
English	4
Social studies	5
Others	53
Total	78

表 NWP- 11 クルネーガラ ZEO Divisional Education Office 職員構成

Division	DEO	Clerk	Typist	Other	Total
Kurunegala	01	--	--	01	02
Polgahawela	01	-	--	01	02
Mawathugama	01	--	01	01	02

表 NWP- 12 クルネーガラ ZEO 経常予算 (2005 年)

Item	Amount (Rs.)
Salaries	541,250,772
Other Allowance	105,027,960
Supplies	650,000
Traveling expenditure	1,325,000
Maintenance	260,000
Expenditure under service agreements	872,000
Other recurrent expenditure	235,000
Transfer payments	1,800,000
Quality inputs	8,100,000
Total	659,520,732

ZEO への予算はすべて PME と PDE から流れる。経常予算のみを扱う。校舎関係の費用であるキャピタルコストは州政府が握っており、PDE にも ZEO にも流れない。州政府は校舎の新築・修繕需要などの情報を PDE と ZEO から収集し、実施は州政府のエンジニアリング部が行う。

(2) 教員出席率 (2004 年)

Average number of days of leave per teacher (2004) 27.7 days.

% of leave days taken per total working days (2004) 14.36%

(3) 生徒出席率 (2004年)

Average number of days of attendance per student (2004) 172-days

% of students per total school days (2004) 88%

(4) クルネーガラ ZEO で聴取した新しい JICA プロジェクトに対する意見

- JICA のプロジェクトで学校を選ぶ際にはタイプ 2, 3 に加えてタイプ 1C から選ぶことを提案したい。タイプ 3 は 1 校あたりの生徒数も少なく投資効果が薄いことも考慮すべきである。3 つのディビジョンから 10 校ずつ選び、合計 30 校をプロジェクトの対象校としたい。
- パイロット校でのプロジェクト実施のときは、パイロット校がいったいどれだけの資金を JICA から受けているのかさえ把握できなかった。あのやりかたでは PDE や ZEO はモニタリングできない。新しい JICA のプロジェクトのコンセプトに賛成。
- MOE のレベルでスティアリング・コミティを設立し、実働部隊である ZEO 内部にインプリメンティング・ユニットを設立すべき。ゾーンのディレクターがプロジェクトの進捗状況を月例のスティアリング・コミティ・ミーティングで報告する。さぼっていてうまく進捗していないとディレクターはミーティングで皆に会わず顔が無くなるという仕組みをつくり、進捗を促進する。

(5) SBM (school based management) について

- SBM の推進は学校にどれだけ財政的独立性を与えるかがかぎである。金が自由に使えないと独立性はない。
- そういう意味でクオリティ・インプットは効果的に運用されている。JICA プロジェクトでもクオリティ・インプットの資金運用方法を参考にしようか。もしくはすでに確立されているクオリティ・インプットの資金チャネルに JICA ファンドを流すようにすると学校側は管理が複雑にならずに済む。
- 現在 ZEO ではクオリティ・インプットの進捗を 4 ヶ月に 1 回モニタリングしている。しかし資金の用途には口を出さない。購買や精算がガイドラインどおりになされているかどうかをモニタリングするのみである。中には怖がってなかなか活用できない学校もあり、その場合は後押しする必要がある。

(6) 情報管理について

- ZEO では情報管理が弱い。DDE プランニングはコンピュータが使えず、オペレーターに操作させている状態である。幹部がコンピュータを活用できる能力を持つことが大切であるが、今まで技術革新に触れる環境になかったため、そのような職員の能力開発には時間がかかる。効果的な研修とファシリテーションが必要である。

2-3 ウヴァ州

2-3-1 ウェッラワーヤ ZEO

(1) ZEO 組織図・基本情報など

図 Uva- 1 ウェッラワーヤ ZEO 組織図

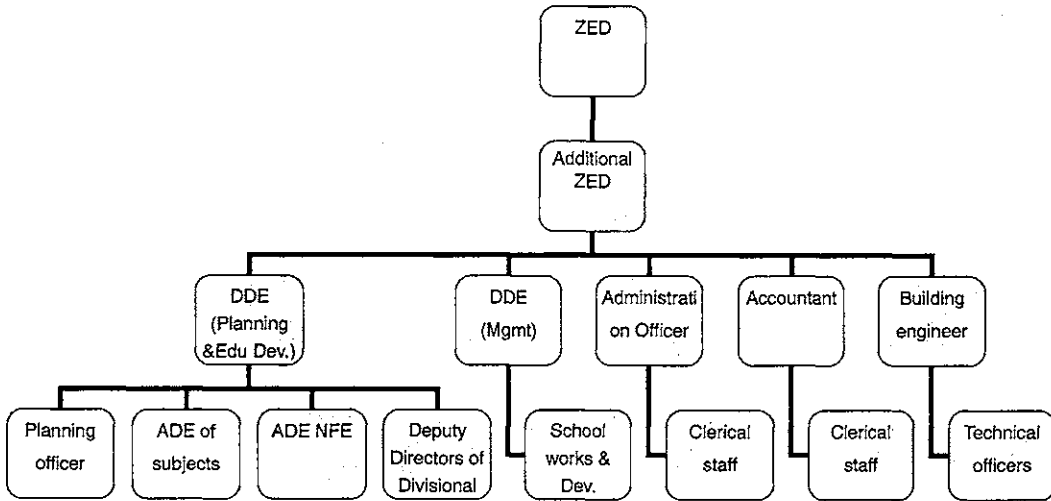


表 Uva- 1 ウェッラワーヤ ZEO 学校数、生徒数、教員数など(2005 年)

Division	Number of school									No of student s	No of teachers
	1 AB			1 C		2	3	Total	Not functi oning		
	Natio nal	Provi ncial	Priv ate	Nati onal	Provin cial						
Wellawaya	01	-	-	-	03	12	13	29	0	12,345	521
Buttala	01	-	-	-	04	14	04	23	0	12,491	503
Thanamalwila	02	02	-	-	07	16	06	33	0	18,680	725
Total	04	02	-	-	14	42	23	85	0	43,516	1,786

タイプ 2, 3 が多いことが特徴。エステート校はなし。モスリム校が 1 校ある。

表 Uva- 2 ウェッラワーヤ ZEO 教員数 (2005 年)

Category	Number of teachers presently available
Trained graduates	44
Graduates	406
Trained Teachers	1,328
Untrained Teachers	44
Grand Total	1,786

表 Uva- 3 ウェッラワーヤ ZEO 教員欠員数 (2005 年)

Subject	Number of shortage
English Language	53
Primary	26
Second Language	47
A/L Science	04
A/L Com & Art	34

英語、初等、第2言語 (タミル語) の教員が不足していることが特徴。

表 Uva- 4 ウェッラワーヤ ZEO 過剰教員数 (2005 年)

Subject	Number of excess
Science & Math	07

表 Uva- 5 ウェッラワーヤ ZEO 5 年生奨学金試験結果 (2004 年)

Year	No. sat	No students qualified	% of students qualified	No scholarships awarded	% scholarships awarded
2002	3,601	169	4.7	44	1.2
2003	3,355	171	5.1	48	1.4
2004	3,202	141	4.7	51	1.6

表 Uva- 6 ウェッラワーヤ ZEO G. C. E. O/L 試験結果 (2004 年)

Subject	% passes		
	2002	2003	2004
Mathematics	32.82	20.21	35.60
Science and technology	47.80	40.60	32.20
Social studies and history	71.10	64.39	61.50
Geography	--	--	--
Development studies	--	--	--

表 Uva- 7 ウェッラワーヤ ZEO G. C. E. A/L 試験結果 (2004 年)

subject	Pass rate of the year %		
	2002	2003	2004
Biology	63.03	59.00	69.23
Chemistry	34.24	37.06	39.34
Physics	47.00	41.53	44.62
Combined mathematics	50.60	44.66	51.28
Agriculture	72.00	59.94	100
Business studies	84.73	84.00	86.63

表 Uva-8 ウェッラフーヤ ZEO 職員構成

Units	DDE	ADE	Clerical	Other
Education Administration	01	-	-	-
Education Planning	01	-	-	-
Education Management	01	-	-	01
Education Development	01	09	-	-
Finance	-	-	17	01
School works	01	-	-	-
Administration	-	-	14	05
Sub Total	05	09	31	07
Total	52			

表 Uva-9 ウェッラフーヤ ZEO ISA 構成

Subject	No
Primary	02
Sinhala Language	04
Tamil language	00
Science	03
Mathematics	01
English	04
Social studies	04
Others	28
Total	46

表 Uva-10 ウェッラフーヤ ZEO Divisional Education Office 職員構成

Division	DEO	Clerk	Typist	Other	Total
Wellawaya	01	--	--	02	03
Butthala	01	01	--	03	05
Thanamalwila	01	--	01	01	03

(2) ZEO 予算 (2005 年)

経常予算

- Maintenance Rs. 6,874,800/-
- Other (Salaries, etc.) Rs. 80,864,048/-
- Total Rs. 87,738,848/-

(3) 教員出席率 (2004 年)

Average number of days of leave per teacher (2004) 23.66 days.

% of leave days taken per total working days (2004) 11.80%

(4) 生徒出席率 (2004 年)

Average number of days of attendance per student (2004) 180-days

% of students per total school days (2004) 90.45%

(5) 教員について

英語、初等、第 2 言語 (タミル) の教員が不足している。ルーラル・エリアであるため教員を県外から赴任させるのが困難。困難な中でもまだ配属しやすい新任が赴任することが多く、経験不足のため教育の質が低下する傾向にある。新任教師は熱意があるので在職中は経験を積めば良い仕事をするが、3-5 年在職したあと、結婚や家族の事情で都市の学校や故郷に移動を希望して転勤してしまうことが殆どであり、継続性の面で問題がある。

(6) モニタリングについて

- 学校数は多くないが、ゾーンの面積が行政郡 5 つ (カタラガマ、タナマルヴィラ、セワナガラ、プッタラ、ウェツラワーヤ) を含む 1485km² と大変広い。遠隔地や過疎地が多いため、バスも頻繁にない。担当の学校の中には、ZEO から訪問する際に車で 1.5 時間、バスで 3-4 時間もかかる学校もある。
- たとえば、タナマルヴィラ・ディビジョンのソーマデーヴィ校へは ZEO から 80 キロ、ウェツラワーヤ・ディビジョンのハバルガラ校へは 83 キロの距離がある。これらの学校をバスで訪問しようとする途中乗り換えのバスがなくなったりし、到着した時には 12 を過ぎ、授業が見学できないという事態がしばしばある。
- 以上のような理由で、学校訪問しモニタリングするのが大変困難であり、ZEO が抱える最大の問題となっている。やる気のある校長や教員はいるが ZEO から訪問して指導することができないため、能力を伸ばすに至っていないことが問題。
- ZEO には以前、車両が 1 台支給されていたが、古くなったため廃車になった。PEO にも MOE にもリクエストしているが支給の目処は立っていない。どうしても必要な際は、PMO に車両の借用を申請する。申請が通った場合のみ借用できる。
- JICA のプロジェクトではモニタリングが重要なことは十分理解している。車両が無理ならバイクを最低 ZEO 用に 2 台、ディビジョン 3 つに各 1 台ずつ、合計 5 台支給してもらえれば大変助かる。
- 車両用のメンテナンス費や燃料代は通常の経常経費で確保できる。現在は車両がないため配分された予算を使えない状態である。

(7) ISA について

- ISA の数が現在大変少ない。初等は 2 名、算数は 1 名、理科は 3 名と言う状態。しかし 2 週間後に新しく何人か赴任することが決定しており、こうすると各教科 5 名体制 (一人

のコーディネーターを含む)。が確保できるので、モニタリングを強化できる見込みである。

- ISA は現在合計 46 名。2 週間後には約 60 名になる予定。JICA プロジェクトではこの 60 名を総動員してモニタリングに当たらせたい。一人に 2 校を担当させ、通常業務と平行して対象校の指導・モニタリングを行う。ISA には特別にトレーニングを施し、Special Duty として JICA プロジェクトのモニタリングの責任を与えることができる。ただし交通費・インセンティブとしてプロジェクトからいくらか支給してもらえるとかなりスムーズに仕事が進むであろう。
- ISA の勤務状態について。ISA からの報告は有効に活用されている（ディレクター）。ISA は 1 ヶ月に最低 10-8 校訪問することが義務付けられている。これは Rs. 1000 の交通手当てを受け取る条件でもある（勤務地から距離が遠い学校訪問を含む場合は合計 8 校でも交通費が支給される）。普通、月曜日は自分が配属になっている学校を指導し、水曜日は DEO で報告や打ち合わせをする。残りの 3 日を学校訪問にあてると、3 校 X4 週で、月最大 12 校を訪問するのが平均的な勤務状況である。
- 月 1 回 ZEO で科目ごとの ISA ミーティングを実施している。

(8) クオリティ・インプット資金について

- 学校の設備などは最近整備されてきた。まだ実験室がなかったり、あっても棚がなかったり、部品や消耗品が不足している学校はある。クオリティ・インプットは効果的に活用されていると思う。
- たとえばタイプ 1C 校、生徒数 2,034 名のある学校の 2005 年のキャピタルコストは 13 万ルピー。タイプ 2 校、生徒数 1,005 名のある学校の場合は 9 万ルピー。それとは別に消耗品費がある。これらは数回にわたって不定期に支給される。1 回の支給額も一定ではなく、1 回 8,000 ルピーの時もあれば 42,000 ルピーの時もあると言う具合である。ZEO で小切手を切って支給する。過去、1 年間に予定された額が全部支給されず、2 年間かけて 1 年分が支給されることもあった。学校は Quality input のガイドブックに従って予算を申請する。通常予算額を超える物品の申請の場合のみ ZEO で承認をとる必要がある。そうでなければ学校の申請がそのまま上申される。
- 4 ヶ月に 1 回、各校から ZEO に会計報告書が提出される。これをチェックするとともに、学校訪問の際は購入した物品が活用されているかどうか必ずチェックすることになっている。州政府が各校の会計監査を行っている。

(9) この地域に特有の教育問題について

- 灌漑スキームにより入植した家族が多く、入植地に特有な社会問題からくる教育問題が見られる。たとえば、両親が低学歴なため子供の教育に熱心さが欠けていたり、地域社会が未成熟なため子供の虐待が起こったりする。また乾燥地帯に属するため、乾季に水が不足すると生活が困難になり登校率が低下する傾向にある。

(10) 理数科について

- 2002年、0/Lでの算数の合格率が大変低かったため、特別クラスや模試などを積極的に行ったところ改善の傾向にある。教師が欠員である学校の生徒を集めてセミナー形式で授業を行うなども実施している。
- 理科については黒板の前で説明をする授業形式が未だに圧倒的で、実用的な授業が少ない。JICAのパイロット校ではこの点が改善されたと思う。
- 100桁計算は効果も人気もありパイロット校以外にも取り入れる計画であったが、問題をプリントする設備の無い学校が多く中止している。パイロット校では輪転機が購入され活用されているが、他の学校にもZEOにも輪転機はない。また、毎日行くと、紙代もかなり費用がかさむので何らかの工夫が必要である。

(11) JICAプロジェクトでの学校の選び方について

- ルーラル・エリアの学校、タイプ2、3から選ぶことに賛成である。しかしルーラル・エリアにある1C校も支援が必要なので入れたい。
- ちなみにパイロット校は1ABであったが大変効果があった。小規模校で特に効果があったとはいえない。できれば1校くらい州立の1ABを入れてもいいのではないか。

(12) ZEOの強化について

- コンピュータは共用2台、会計部に1台ある。共用の2台のうち1台は使用不可能であるため、業務がこなせず、当面、ある学校に支給された1台を借用して使用している。またメモリーが少ない旧型であるため、作業が遅い。ADE理数科の職員は職場でPCが満員で使用できないため、データを持ち帰り、自宅のPCで作業している。会計部にある1台は給与計算などにフル活用されている。
- ディレクターはPCを使用しない。その他管理職の中にもPCを使えないものが多い。訓練が必要である。
- ZEO事務所のスペースが足りない。机や椅子も十分ではない。10人くらいが定員の小部屋を会議室として使用しており不便である。
- ウェッラワーヤにはゾーンのティーチャー・センターとウヴァ州のICセンターがある。ティーチャー・センターはトレーニングやミーティングに活用しているが、遠隔地の教員の参加が乏しいのが問題である。各ディビジョンにセンターがあれば参加が容易であるが、ウェッラワーヤまで来る必要がある場合は参加率が落ちる。
- ICセンターにはコンピュータが約10台ある。教師や職員のコンピュータ訓練も実施されたが、活用があまり促進されていない。またGTZの支援で18校にコンピュータ各々が各約10台が支給された。しかしこれも活用されていない。教師のトレーニングもしたが、強制力がないため通常の教授法に固執しておりコンピュータを取り入れた教授法が実施されていない。

(13) 現在進行中のドナー支援プロジェクト

- UNICEF チャイルド・フレンドリー・プロジェクト：学校のノミネーションはしたが、州レベルで会計の問題が起こり実施に至らず。
- セーブ・ザ・チルドレン：Catch up education programme:ドロップアウト対策（特別授業・セミナーなど）。25校を対象に実施中
- ワールドビジョン：ドロップアウト対策（特別事業、セミナーなど）。15校を対象に実施中
- ADB ; School Computerization Project : ICセンター（1箇所）の設置、18校にPCを支給（各10台ほど）、トレーニングプログラム

2-3-2 バンダーラウエラ ZEO

(1) ZEO 組織図・基本情報など

図 Uva- 2 バンダーラウエラ ZEO 組織図

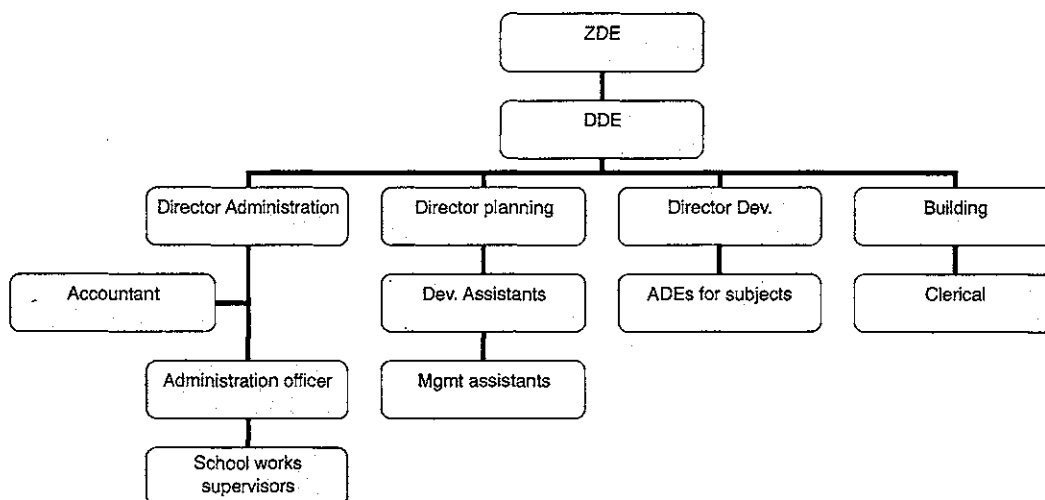


表 Uva- 11 バンダーラウエラ ZEO 学校数、生徒数、教員数など（2005年）

Division	No of schools										No of students	No of Teachers
	1AB			1C			2	3	Total	Not functioning		
	National	Provincial	Private	National	Provincial	Private						
Bandarawela	4	3	1		8		10	09	35	0	21,980	1,238
Ella	2				5		12	08	27	1	8,198	487
Haputale	2				5		11	11	29	1	8,706	514
Haldummulla	2				5		16	25	48	0	8,156	458
Total	10	3	1		23		49	53	139	2	47,040	2,697

学校数が多いこと、タイプ3校が最大数を占めていることが特徴である。

表 Uva- 12 バンダーラウエラ ZEO 教員数 (2005 年)

Category	Number of teachers Presently available
Trained graduate	491
Graduate	205
Trained teachers	1,797
Untrained Teachers	69
Grand Total	2,562

表 Uva- 13 バンダーラウエラ ZEO 欠員教員数 (2005 年)

Subject		Number of shortage
I-11	Science	12
	Mathematics	30
	Art	10
	Dancing	2
A/L	Science	6
	Math	6
	Arts	4
	Commerce	54
Total		124

初中等の算数の教師が不足しているのが特徴である。

表 Uva- 14 バンダーラウエラ ZEO 過剰教員数 (2005 年)

Subject		Number of excess
Primary		93
English		50
Music		14
Agriculture		5
Home Science		40
Commerce		1
Physical Education		24
I-11	Other	245
A/L	Other	50
Total		522

表 Uva- 15 バンダーラウエラ ZEO 5 年生奨学金試験結果

Year	No sat	No Students Qualified	% of students Qualified	No Scholarship awarded	% of scholarship awarded
2002	2794	288	10.31	164	3.5
2003	2958	322	10.89	71	2.4
2004	2703	333	12.32	95	3.5

表 Uva- 16 バンダーラウエラ ZEO G. C. E. O/L 試験結果 (2004 年)

Subject	% Pass		
	2002	2003	2004
Mathematics	41.42	45.71	49.86
Science & Technology	55.77	49.82	46.06
Social studies & History	79.70	78.33	69.44
Geography	48.11	58.71	59.75
Development Studies	-	-	-

表 Uva- 17 バンダーラウエラ ZEO G. C. E. A/L 試験結果 (2004 年)

Subject	% Pass		
	2002	2003	2004
Biology	56.35	57.03	64.14
Chemistry	27.21	28.83	32.22
Physics	38.31	43.83	22.12
Combined Mathematics	30.45	38.37	21.98
Agriculture	81.36	80.85	91.30
Business Studies	80.45	88.24	77.51

表 Uva- 18 バンダーラウエラ ZEO 職員構成

Units	DDE	ADE	Clerical	Other
Education Administration	1	-	-	-
Education Planning	-	1	2	2
Education Management	-	1	-	-
Education Development	1	-	-	-
Finance	-	-	14	3
Administration	-	-	36	19
Sub total	2	2	52	24
Total	80			

表 Uva- 19 バンダーラウエラ ZEO ISA 構成

Subject	Number
Primary	5
Sinhala Language	4
Tamil Language	3
Science	4
Mathematics	2
English	6
Social Studies	5
Others	34
Total	63

表 Uva- 20 バンダーラウエラ ZEO Divisional Education Office 職員構成

Division	DEO	Clerk	Typist	Other	Total
Bandarawela	1	-	-	4	5
Ella	1	-	-	4	5
Haputale	1	-	-	2	3
Haldummulla	1	-	-	3	4

(2) 教員出席率 (2004 年)

- Average number of days of attendance per teacher (2004) :- 185 days
- % of attendance per total school days (2004) :- 88.11%

(3) 生徒出席率 (2004 年)

- Average number of days of attendance per student (2004) :- 174 days
- % of attendance per total school days (2004) :- 83 %

(4) ZEO 予算 (2005 年)

経常予算 : 4 億 3 千 4 百万ルピー

(5) この地域の問題について

- ゾーン内の地域間での教育の格差が激しい。バンダーラウエラ DEO は都市部であり、票獲得という政治的な意図が働いて生徒数や人口が多い学校への支援が集中する、他の地域、とくにエッラとハルドゥムムッラは遠隔地や過疎地であり、ドナーや政府の支援も少ない。JICA のプロジェクトではそういった地域の学校を優先したい。
- タミル校で教員が不足している。
- 遠隔地や過疎地では学校が閉鎖される傾向にある。中流家庭では子供を都市の大規模校

に送りたがる傾向があるためである。しかし学校の閉鎖はその地域の貧しい家庭の子供たちにとって教育の機会を失う要因となる。遠隔地や過疎地でも学校が魅力あるものとなり、レベルが上がれば生徒は来る。そのようにして学校を閉鎖させずに貧しい家庭の子供たちの教育の機会を確保したい。

(6) パイロット校での活動

- プーナガラ校でのパイロットプロジェクトは大変成功しており、100 桁計算などは今も続けられている。計算用紙を印刷して配布するのに費用がかかるので、生徒にノートに家で枡を書いてこさせ、教室で横たての数字を記入させ実施している。他の学校にも広げたい。ZEO に輪転機があれば導入しやすい。
- 同校は昨年 12 月に実施された O/L 試験の理科の成績がゾーン第 2 位であった。前回の成績と比べると格段の進歩である。貧しい家庭の子供が通うエステート校（農園の中にある学校）でありながらこのように成績が向上したのは JICA プロジェクトによる効果の現れであると喜んでいる。

(7) モニタリングと評価について

- 学校訪問がモニタリングの鍵である。学校訪問をして指導することによってこそ学校は伸びる。行政官としても学校を訪問し生徒や教員と接することで現場が理解でき、仕事のやる気もでる。事務所の机に座っているばかりではだめ。
- ディレクターが着任して以来、チーム訪問を強化してきた。年間計画書をつくり訪問を徹底している。1 週に ZEO が 4 校、DEO が 4 校を訪問している。したがって、 $4 + (4 \text{ デイビジョン} \times 4) = \text{週 20 校のモニタリング}$ をしている。(以前は週に 1 校程度だった)今年度、ZEO は 60 校の訪問を終え順調な進捗状況である。
- チーム訪問では 8 時から 12 時まで行う。学校視察後、一時間程度教員とディスカッションを行い、その場で視察団員が手分けして報告書を作成（複写になっている）、一部を校長に手渡し一部を持ち帰る。校長はこのレポートをもとに、職員会議をひらき、反省点などを話し合う。効果が上がっている。チーム訪問にはディレクターも極力参加している。
- 現在 ZEO には 18 年中古のワゴン車が 1 台あるのみ。このワゴン車はいつ道の真ん中で故障してもおかしくない状態である。PME にも何度も要請しているが代替車両が支給される気配はない。PME には 7 台も車両があるが ZEO にはなかなか貸してくれない。モニタリングの強化のためには車両が必要であり、JICA プロジェクトでぜひ調達をお願いしたい。女性の ISA もいること、この地域は雨季が長く山間地であるため、バイクはあまりそぐわない。
- 学校が ISA を評価する仕組みはない。現在の規定の評価制度に学校からのフィードバックは含まれておらず、ゾーンで新しい評価制度を導入するのは今後の課題である。JICA プロジェクトにノウハウがあるのならばぜひ取り入れたい。
- 今でも校長から ISA についてのインフォーマルな情報は ZEO に入ってくる。

(8) バンダラウェッラ ZEO で聴取した新しい JICA プロジェクトに対する意見など

- 当ゾーンは現在優秀な職員に恵まれ、非常にいい人員体制でプロジェクト実施が望める。少しのインプットをしてもらえれば自分たちでやっていく自信がある。ZEO ではディレクターが赴任し以来、整理整頓を徹底させ、古い張り紙は張替えたり、部屋を掃除したり、いろいろな情報を整理した表を張り出すなどの活動を自主的に行っている。JICA プロジェクトはぜひとも自分たちの手で成功させたいと思う。
- このゾーンはモニタリング実施の現状などレベルが高いので、ローカルコンサルではなく日本人専門家に直接指導してもらうことを期待する。

(9) 職員の技術訓練について

- 先日学校にコンピュータを納入した業者と交渉し、職員のための IT トレーニングを無料で実施してもらうはこびとなった。州政府から予算が下りてくるのを待っているのではなく独自の手法で研修ニーズを充足させる必要があると思っている。
- 校長、副校長を対象に研修を行った。1日～3日間。内容はオフィスマネージメント、タイムマネージメントなど。講師は ZEO や州教育局の行政官。

2-3-3 学校訪問：ワラスパッデ校

タイプ 2 校 (11 年生まで)。バンダラウェラ市内から車で約 45 分の山岳地帯にあり、Difficult School に認定されている。昨年、Difficult school の中の優秀校として表彰された。校門から校舎に至るまでの道の両側には、菜っ葉やバナナが育てられており、生徒たちの手でつくられたミニ灌漑モデル、オゾン層モデルなども見ることができる。

校長 (ラトナーヤカ氏) へのインタビュー

- 9 年前に校長が本校に配属された時は、生徒は 14 人しかおらず、学校は荒れ果て、水もない、電気もないという状態であった。水を得るために井戸を掘り、水圧を利用してパイプで校舎まで水を引き、手作りのソーラーシステムで発電を行うなど工夫していった。現在はどの教室にも蛇口があり、電気もラジオを聴いたりマイクを使ったりするのに使用している。
- 当校には農園労働者の子供が主に通学している。貧困家庭が多いため栄養失調の生徒も多かった。校長は赴任当時、ある生徒が友人の弁当を盗んでトイレで食べているのを目撃、それをきっかけに菜っ葉入りおかゆの支給を始めた。米、菜っ葉、ココナツなどおかゆの材料は学校で収穫したり有志から寄付を受けたりしてまかなっている。学校の敷地内で栽培しているバナナも生徒に配っている。
- 校長のこのようなイニシアティブにより、学校は見違えるようになり、現在では 200 名を超える生徒たちを擁する学校となった。生徒のドロップアウトも少なく、殆どの生徒が 11 学年まで修める。昨年は始めてある生徒が A レベルのテストに合格し上級校への入

学を果たした。

- 校長の赴任当時は教員の不足が問題であったが、学校の評判が上がることにより、教員も充足された。
- 教員は年間 21 日の有給が与えられている。先生が休みの時に子供たちがただ遊んでしまわないように、自習教材を校長が中心になって作成した。
- 保護者は英語教育に対する高い期待を持っている。そのため、校長室に入ったら、生徒は英語で話すことをルールにして訓練している。また、学校を見学に来た外部者に対して、生徒が英語で歓迎の言葉を伝えたり、学校の説明をしたりするようにして訓練をしている。

学校の見学

- 校舎は平屋の建物が二つあり、校長室のほか教室が 7～8 つある。ほかに保護者の協力で作られた柱と屋根だけの野外教室が 2 つ。上級生は数学年が仕切りをはさんで長屋型の教室を共有しており、学習環境が悪い。教室の中は整然と片付けられ、子供たちのかばんも壁にかけられており、ほうきなど道具類もきちんと片付けられていた。低学年の教室では生徒の作品や表などで飾りつけがされており、教室を楽しい空間にしようという努力が見られた。(少し飾りが多すぎて窓がさえぎられ、部屋が暗いという問題も見られたが)
- オーディオルームなる小屋があり、手作りの電気配線につながれたラジオはダンスを教えるときに使う。子供野菜市場では、自分の家で取れたものを生徒が持ち寄り販売する。これも校長が子供たちに貯金の重要性を教える手段として与えた機会である。一角には手作りかまどがすえつけられた小さな炊事場もあり、料理ができるようになっている(おかゆの配給など)。かまどには燃料を節約できるようオガクズが利用できるよう工夫がしてある。炊事は保護者が交代で担当している。

保護者とのミーティング

- もとここの卒業生である。私が通っていたころは校舎もぼろぼろで何もなかった。校長先生がきて本当にかわった。
- 保護者はみな賃金労働者で貧しく、都市の学校に通わせることは無理。この学校に子供をやるか、そうでなければ学業をあきらめさせるしかない。この学校を誇りに思うし、校長や教師の努力には感謝している。しかし、机や椅子、校舎を見てもらえばわかるように改善すべきところはたくさんある。
- 教員はバス停から一時間半もかけて山道を歩いて学校へくる。雨が降っているとすべって怪我をすることもある。教員宿舎があれば改善されると思う。
- 子供の栄養失調も問題。学校がおかゆを支給してくれるので大変助かっている。
- 仕事が忙しくて子供たちの勉強を十分にみてやることができないが、学校がサポートしてくれるのでありがたい。
- 毎月保護者会があり、その場で学校に対する意見を述べる機会がある。また、おかゆの

炊き出しや、その他の当番があり学校には頻繁に来るので、学校とのコミュニケーションは良い。

- 教材を充実してほしい。近代的な教材がないので今は自然のものや廃材を工夫して教材を作っている。これらを利用するのも大切だが近代的な教材も必要。また都市の学校と違って、この学校にはコンピュータは一台もなく、殆どの子供たちはPCを見たこともない。学校に一台でもあれば子供たちがコンピュータに触れる機会ができる。楽器やスポーツ用品もないので支援してもらえると助かる。

第三章 教育環境・達成度に関するゾーン比較

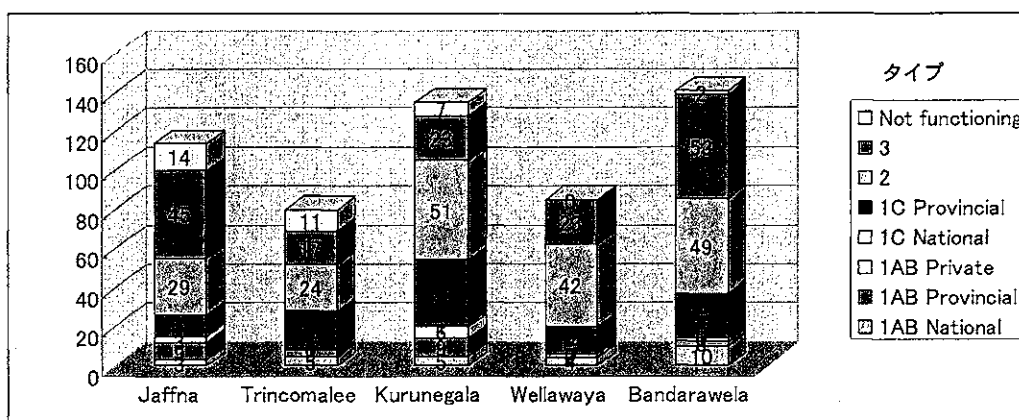
収集した基本情報を元に教育環境・達成度を比較した。

(1) 学校数

図1を見ると、各ゾーンにおける学校数にはばらつきがあることがわかる。学校数が一番多いのはバンダラウエラであり、トリンコマリー、ウェッラワヤは他のゾーンと比較して学校数が少ない。

タイプ別にみると、全てのゾーンでタイプ2と3の合計数が全学校数の半分以上を占めていることがわかる。中でも、ジャフナ、ウェッラワヤ、バンダラウエラではタイプ2,3校の全学校数に占める割合が多い。クルネーガラでは1C校の数が33、1AB校の数が20と、他のゾーンと比較して非常に多い。同地域は人口の集中する地方都市に所在し大規模校が多いことがその背景である。ジャフナ、トリンコマリーでは紛争の影響を受けて閉鎖中の学校数も多い。

図 Hikaku- 1 タイプ別学校数



(2) 教員数

表1からは、1教員あたりの生徒数は各ゾーンほぼ20前後であることがわかる。クルネーガラとバンダラウエラはそれぞれ約17で最低の数字を示しているが、他の統計やインタビュー結果を考え合わせると、クルネーガラは一部のタミル校を除いて教員数が十分に確保できていることがその背景となっており、バンダラウエラは遠隔地・過疎地の小規模校が多いことがその背景となっていることがわかる。

表 Hikaku- 1 1教員あたりの生徒数

	Jaffna	Trincomalee	Kurunegala	Wellawaya	Bandarawela	合計
生徒数(人)	49,923	34,942	68,214	43,516	47,040	243,635
教員数(人)	2,089	1,572	3,943	1,786	2,697	12,087
教員一人あたりの生徒数(人)	23.9	22.2	17.3	24.4	17.4	20.2

図 2, 3 からは、どのゾーンも Trained teacher が最大の比率を占めていることがわかる。クルネーガラは他のゾーンと比較して特出して多数の教員を擁しているのが特徴であり、これは、同地域の大部分が人口が集中する地方都市に属しており、1AB・1C 校などの大規模校が多いことなどが、必要教員の確保に好条件となっているためである。また、同地域は高資格所有者である Trained graduate 教員の割合が多く、これは A レベル学級を含む 1AB, 1C 校の数の多さと、上述の地理的な好条件を反映している。一方、Trained graduate 教員の割合が少ないのはウェッラワーヤであり、不足分は Graduate 教員で代替していることが図 3 から読み取れる。

図 Hikaku- 2 資格別教員数 (人)

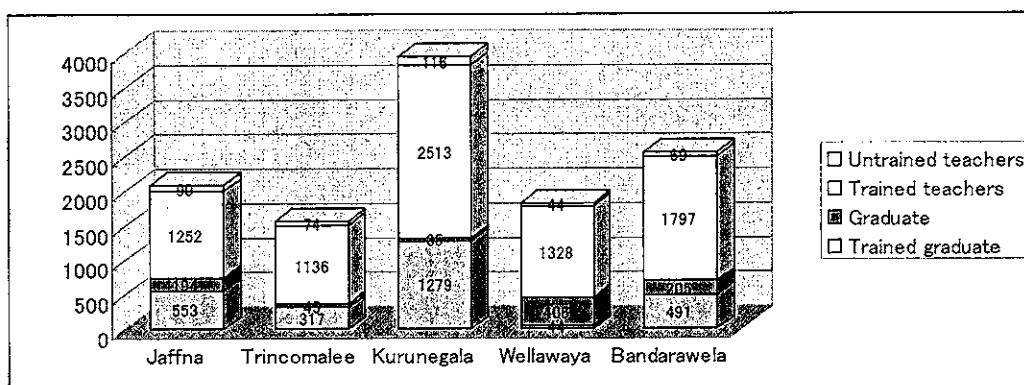
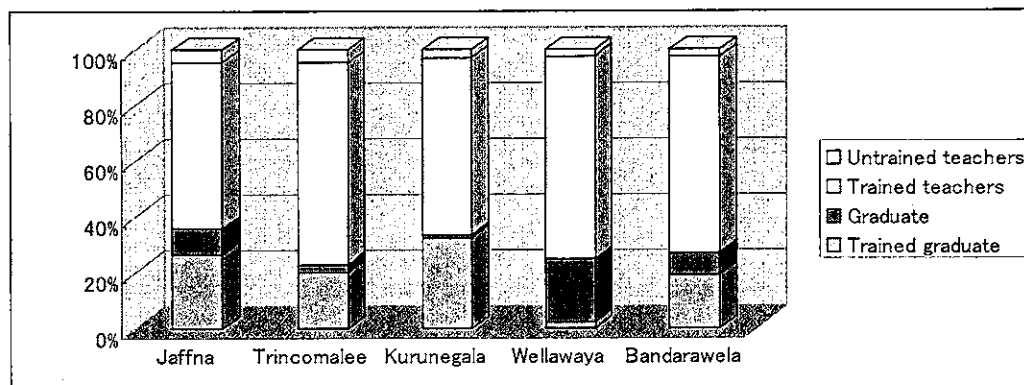


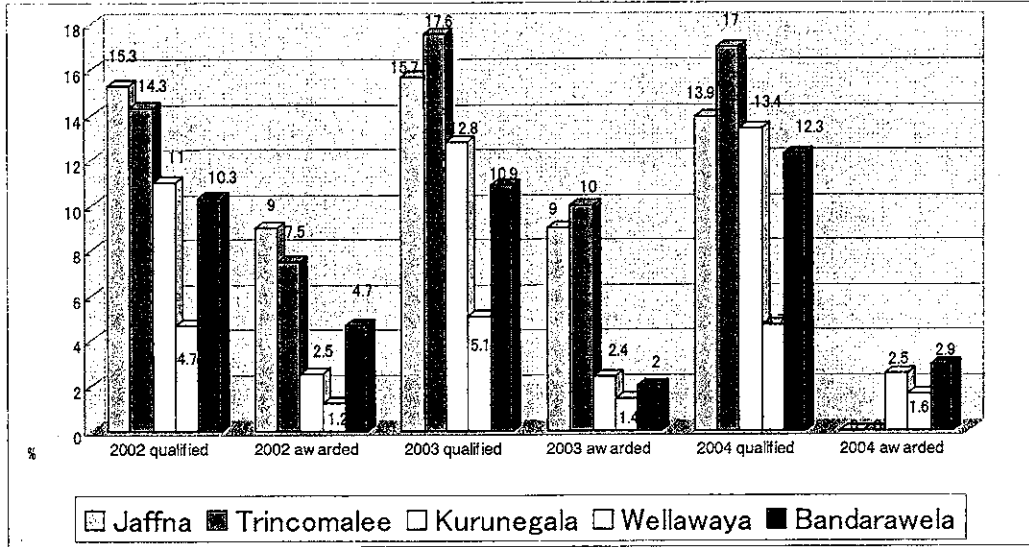
図 Hikaku- 3 資格別教員割合 (%)



(3) 5 年生奨学金試験結果

図 4 から 5 年生奨学金試験の結果は各ゾーン大きくばらついていることが読み取れる。ジャフナ、トリンコマリーが最も合格率が高く、各年ともクルネーガラ、バンダーラウエラ、ウェッラワーヤと続く。クルネーガラが合格率に比較して奨学金授与者の割合が低いのは低所得層が少ないためであると考えられる。

図 Hikaku- 4 5年生奨学金試験結果—2002, 2003, 2004年 (%)

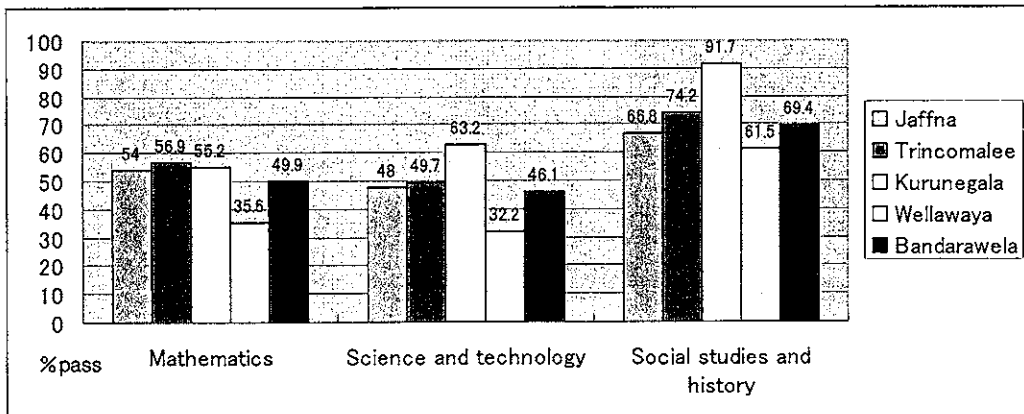


注: ジャフナとトリンコマリーは2004年の奨学金授与者が確定していないため当該データが欠けている。なお、上図の「Qualified」というのは受験生のうち一定の得点以上を取得した生徒を意味し、国立校など高レベルの学校への転校の機会が与えられる。「Awarded」というのは「Qualified」の生徒の中で低所得家庭であると認定された生徒を指し、上述の転校の機会に加えて奨学金が支給される。低所得家庭の定義は地域と年度によってさまざまである。たとえば2004年度のバンダーラウェラゾーンの場合は月収24,000ルピー以下の家庭が低所得であると定義された。ちなみに5年生奨学金試験の受験は必須ではなく、1AB校や私立の学校に在籍している生徒は受験しない場合もある。

(4) O/L試験合格率(2004年)

図5はO/L試験の算数、理科および社会・歴史という特定の科目の合格率を比較したものである。算数についてはウェッラワヤが35.6%と低いほかはどのゾーンも50%前後で一定している。理科についてはクルネーガラが63.2%と特に高く、ウェッラワヤが32.2%と特に低い。同図からはどのゾーンも理数科の合格率は文系科目である社会・歴史と比較すると格段に低いことが明らかである。

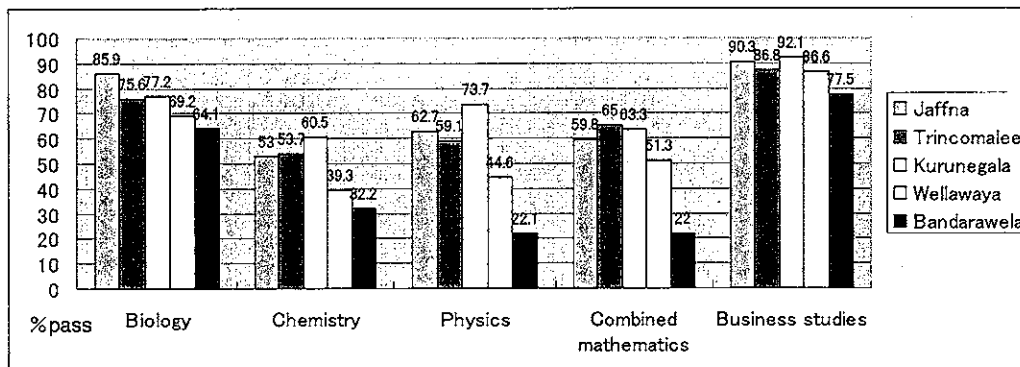
図 Hikaku- 5 O/L試験合格率—2004年 (%)



(5) A/L 試験合格率 (2004 年)

図 5 は A/L 試験の理数科科目、すなわち生物、化学、物理、複合数学算数、およびビジネス・スタディという特定の科目の合格率を比較したものである。理数科の合格率についてはジャフナ、トリンコマリー、クルネーガラが各教科で上位 3 位を争っており、どの教科もウェッラワーヤ、バンダーラウエラと続く。同図からは、理数科の各教科は文系科目のビジネス・スタディと比較すると合格率が格段に低いことが明らかである。

図 Hikaku- 6 A/L 試験合格率—2004 年 (%)



注：事前調査ではこれら科目以外にも、地理学、開発学、英語、農業などの合格率も収集したが、各ゾーンに共通するデータがそろわなかったためグラフ化していない。

第4章 PCM ワークショップ結果

対象ゾーン（バンダラウエラ及びクルネーガラ）において、ゾーン内教育関係者を集め、日本側協力案を示した上で、意見交換を行った。右ワークショップであげられた意見を踏まえ、プロジェクトデザインを修正し、さらにス国教育省も含めたプロジェクト計画ワークショップをナショナルレベルで開催し、プロジェクトデザインをファイナライズした。

4-1 バンダラウエラ・ワークショップ

プログラム

- 9:00- Address by JICA representative
- 9:10- Introduction of the workshop (time schedule and objectives)
- 9:30- Clarification and questions
- 10:00- Problem analysis (1) : problems on quality and equity of education
- 12:30- Lunch
- 13:15- Problem analysis (2): Implementing structure and inputs necessary for the project
- 15:50- Summing up
- 16:00- Closing remarks by a representative of the Provincial Ministry of Education

学校選択について

- エステート校を優先させるべき
- 10校もルーラル・エリアにある学校は支援が少ないので、プロジェクトの対象としたい
- 遠隔地や Difficult area の学校を優先すべき
- ゾーンにはシンハラ、タミル、モスリムの3民族が住んでおり、民族構成のバランスに留意して学校を選択すべき
- 全ディビジョン（4つ）を対象にすべきであるが、支援のあまりないエウラとハルドゥンムツラから優先的に選びたい
- 合計30校を選びたい

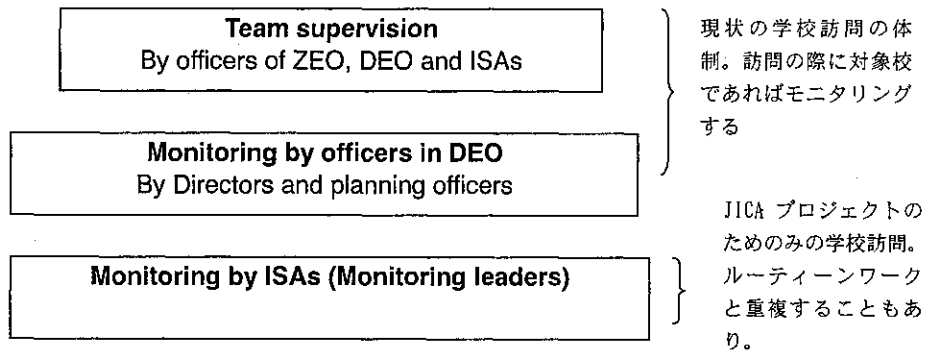
JICAプロジェクトでのモニタリング実施体制について

- 下記の職員を動員する

ZEO 幹部 (ZDE, DDE, ADE)	12名
DEO:Director/planning x4	8名
ISAs	70名(現在63名であるが増員が予定されている)
合計	90名
- 州レベルではディレクター、DDE、ADE プランニング、ADE 理数科の4名がモニタリングに参加する。

- 現在週に4回実施しているチーム訪問もモニタリングに活用する。
- デオイビジュアル・オフィサーは担当地域内の進捗状況を取りまとめる。
- 対象校にそれぞれ1名のベテランのISAをモニタリング・リーダーとして任命する。モニタリング・リーダーは各校を最低週に1回は訪問する。モニタリング・リーダーには上記の90名の要員の中から各2名を選びアシスタントとしてつける。
- つまり以下のような体制になる。

図 WS- 1 モニタリング体制—バンダラウエラ ZEO 提案



- 学校選択の際に近隣の学校を選べば1日に2校訪問することも可能。
- ISAには教科の指導という通常業務に加えて、特別にJICAプロジェクトのために学校運営のモニタリング指導の責任も与えることとする。
- 現在ZEOに18年中古の車両が1台あるのみ。常に修理しながら使っている。JICAプロジェクトで以上の体制でモニタリングをするには「使える」車両が必要。
- 地域には3時間ほどバスを待たなければ訪問できない僻地の学校もあり、また前日午後には赴かなければ翌日訪問できない遠隔地の学校もある。車両がなければ学校訪問は大変困難である。

ISAの勤務体制について

- 現在、月曜日は配属校での勤務、水曜日はDEOで報告や会合、火、木、金を学校訪問に当てることになっている。月に8-10校訪問するのがやっとである。
- 学校を7-8校訪問すると1000ルピーの交通費が支給されるが、足が出ることが多く不十分である。
- 訪問した学校での観察事項を規定のフォーマットに記入して提出する。
- 毎月1回のZEOでの会議に出席し報告する。

理数科に関してJICAプロジェクトへのコメント

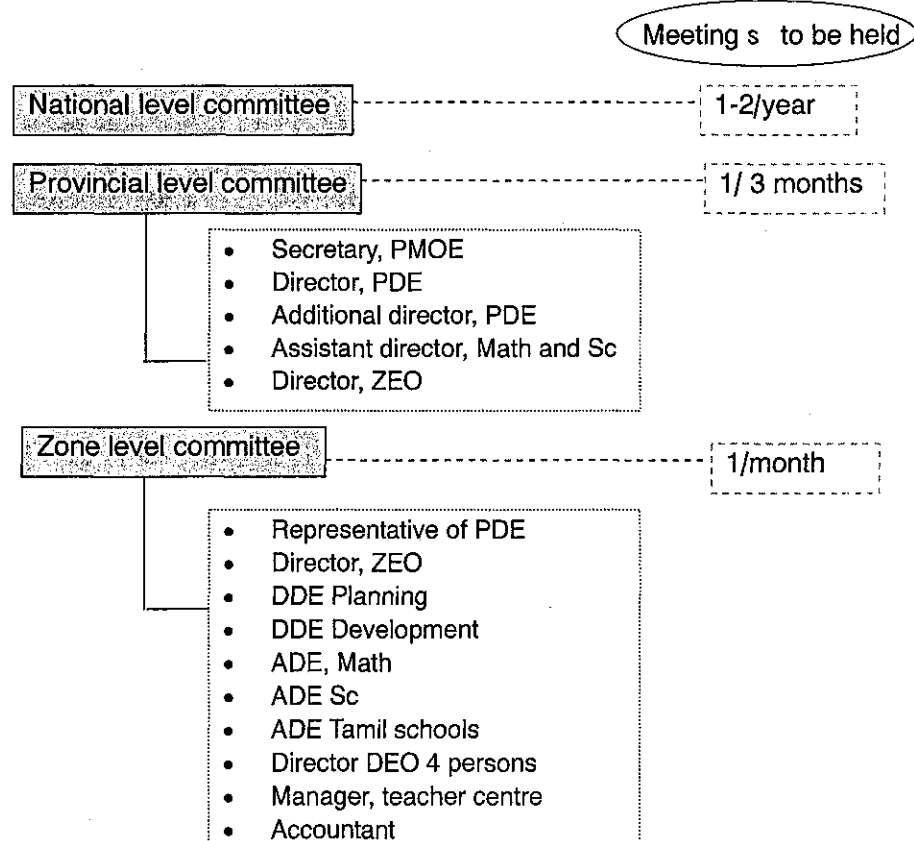
- 理科では6-9年生が実験などを取り入れる機会が少ないので、重点的に改善したい。しかし教科書の進行と平行して実験を取り入れられるようなプランが必要。
- 数学では4-9年生を強化する必要あり。

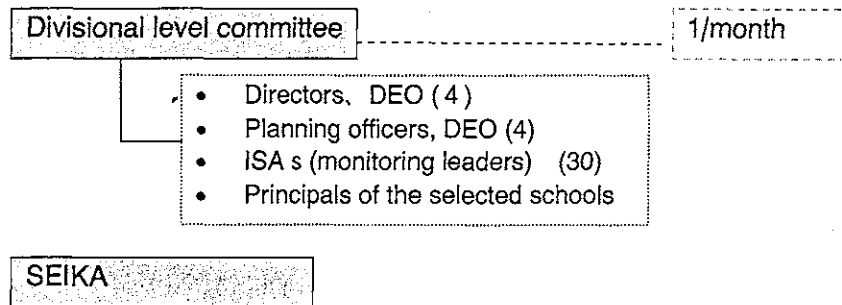
- これまでのインプットに加えて以下のインプットを検討してほしい。
 - 単元ごとに生徒の理解度を測る方法としてテスト以外のものを考案してほしい。
Activity based evaluation のようなものである。
 - 実験は先生が行い、生徒は見ていただけというケースがしばしばある。これを避けるために、学期ごとに生徒が実験をする技術があるかどうかをテストする方法を考案してほしい
 - Activity based teaching どころではなく、特定の単元を教える力量のない教師がいる。これらの教師をセミナー形式でトレーニングしたい。(これについては JICA が資金的な支援をすれば自分たちで企画・実施可能とのコメントあり)
- 100 枱計算が大変効果的であることがわかった。これを全学校に広げたいがうまくいかない。2 分以内にもっていくのはなかなか難しい。プリントする機械がなかったり、関係者全員にうまく導入する力量がなかったりする。これを助けて欲しい。

JICA プロジェクトの実施体制について

- JICA のプロジェクトでは以下のような実施体制でコーディネーションやコミュニケーションを図り効果的に推進したい

WS- 2 プロジェクト実施体制—バンダラウエラ ZEO 提案





- プロジェクトを効率的に実施するため ZEO に下記のようなインプットが必要と提案された。

トレーニング

- アウェアネス・プログラム（プロジェクトの導入）
- ZEO と対象校への改善活動ワークショップ
- 理数科のコンテンツに関するワークショップ
- 見学ツアー
- 技術開発
 - プロジェクトモニタリング・評価
 - 啓蒙とモチベーション
 - 新しい教授法

施設・設備

- ZEO 用車両
- 輸転機
- 視聴覚機材（プロジェクターなど）
- ZDE へのラップトップ・コンピュータ（プレゼン用）
- 文房具
- プロジェクト活動撮影用のビデオカメラ
- 各ディビジョナル・オフィスへコンピュータ
- 学校へ OHP と OHP 部品

- トレーニングは NIE のリソースパーソンを呼んできてもいいが、JICA からゾーンに直接指導してほしい。そのほうが効果的である。NIE が（コロンボで）行うのは効果的とは思えない。
- 特にウヴァ州は地域が広く、遠隔地の学校が多いので、モニタリングのために車両は不可欠であるとの意見であった。JICA で支給が困難な場合は MOE が支給するよう圧力をかけてほしいとの要望もでた。

4-2 クルネーガラ・ワークショップ

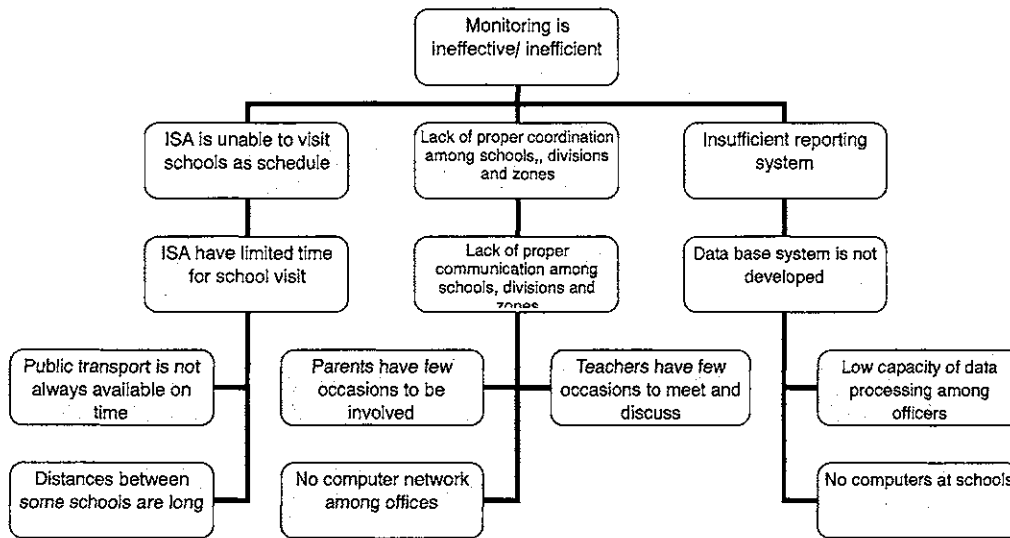
プログラム

- 9:00~ Address by JICA representative
- 9:10~ Introduction of the workshop (time schedule and objectives)
- 9:30~ Clarification and questions
- 10:00~ Problem analysis (1): Monitoring structure, school selection for the project
- 12:30~ Lunch
- 13:15~ Problem analysis (2): Implementing structure and inputs necessary for the project
- 15:50~ Summing up
- 16:00~ Closing remarks by a representative of the Provincial Ministry of Education

プロジェクトの概要を発表した後で出された意見

- 今度のプロジェクトで州やゾーンを巻き込み、通常の業務の流れでプロジェクトを実施することに賛成。それでこそ継続性が生まれる。
- 前回パイロットプロジェクトをコーディネートしたが、100 桁計算など数学へのインプットは素晴らしいものがあった。一方理科についてはモデル実験など、主に Special project としての効果はあったが、シラバスとの整合性に欠けた。次回はシラバスとの整合性を高めて欲しい。
- 特定の学年に絞ってインプットするのであれば、数学は 1-5 年生をぜひターゲットにしてほしい。加えて、内容が濃くなる 6 年生と内容が難しくなる 9 年生を強化すべきである。
- 理科に関して、双方向型教育は初等ではすでにかなり取り入れられている。6-9 年生はシラバスが大量で教員はシラバスを履修するのに精一杯。双方向型教育を取り入れると時間がなくなるという問題を抱えている。この問題にうまく対処できるようプロジェクトで取り組むのが課題である。
- 学校を選ぶ際にはタイプ 2, 3 に加えて 1C も入れて欲しい。各ディビジョン 10 校、合計 30 校を対象校としたい。それ以上少ないとプロジェクトのインパクトが減少するので 30 校は最低実施したい。通常業務を持ちながらでもモニタリングは可能。
- ZEO や ISA がモニタリングを効果的に実施する際の問題をツリー型に分析すると以下のようになる。

図 WS- 3 モニタリング実施上の問題点ークルネーガラ ZEO



新しい JICA プロジェクトのモニタリング体制について

通常業務に加えて、以下のようなルーティーンを組んで JICA のプロジェクトのモニタリング・指導に学校訪問を実施したい。(対象校 30 校と仮定)

ディビジョナルレベルの学校訪問

ディビジョナル・ディレクター	10 校/月	学校運営関連を指導
ISA 初等	10 校/月	} 10 校/月 理数科コンテンツを指導
ISA 算数		
ISA 理科	10 校/月	

各 division 合計のべ 40 校/月：対象校は最低週 1 回訪問を受ける。

ゾーンレベルの学校訪問

DDE 理科	5 校/月
DDE 算数	5 校/月
DDE 初等	5 校/月
ZDE+チーム	5 校/月

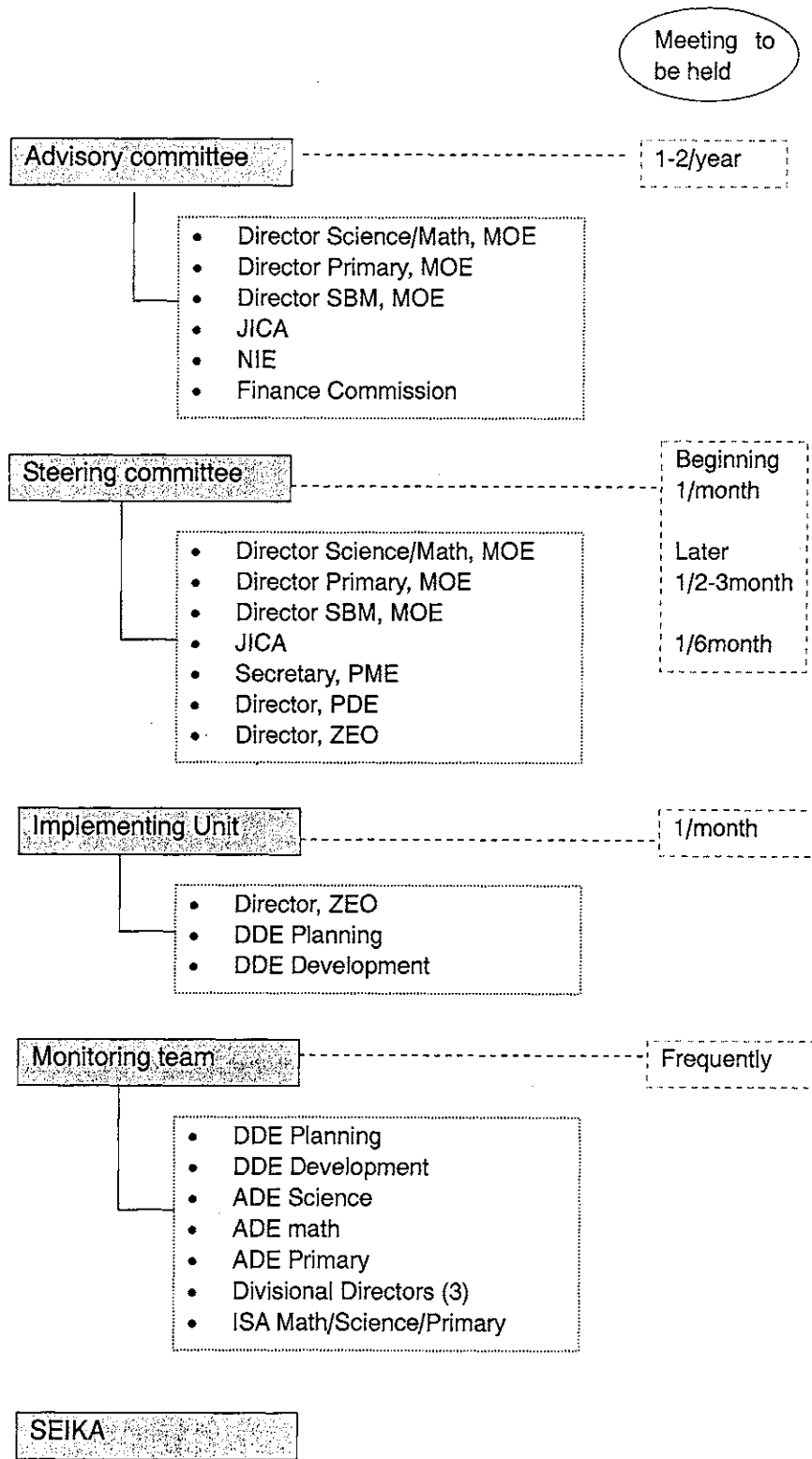
合計のべ 20 校/月。対象校は最低 3 ヶ月間に 2 回訪問を受ける。

- モニタリングのためのきちんとしたガイドライン、レポートのフォーマットを作成する必要がある。プロジェクト導入時の適切な啓蒙活動も鍵である。

新しい JICA プロジェクトの実施体制

JICA のプロジェクトでは以下のような組織体制でコーディネーションやコミュニケーションを図り効果的に推進したい

図 WS- 4 プロジェクト実施体制—クルネーガラ ZEO 提案



プロジェクトのインプット

プロジェクトを効率的に実施するため ZEO には下記のようなインプットが必要であると提案された。

トレーニング

- アウェアネス・プログラム（プロジェクトの導入）
- ZEO と対象校への改善活動ワークショップ
- 理数科のコンテンツに関するワークショップ
- 見学ツアー
- 技術開発
 - ・ プロジェクト管理（計画策定、プロポーザル作成、モニタリング・評価など）
 - ・ レポートティング
 - ・ コンピュータ

施設・設備

- ZEO 内のプロジェクト事務所
- ISA とその他行政官の学校訪問交通費
- 視聴覚機材（プロジェクターなど）
- ZDE へコンピュータ
- 文房具
- ディビジョナル・ディレクターへ携帯電話

特に交通費の支給はモニタリングを促進し、モチベーションを高めるためにも絶対必要なので検討してほしいとのリクエストが参加者よりあった。他のドナーも支給しており、金額は政府の規定により移動距離を換算して支給される場合（UNICEF）と給料の 1/3 が支給される場合（GTZ）などがありさまざまである。プロジェクトによっては交通費に加えてモニタリング業務に対しても手当が支給される場合もある。検討すると回答。

4-3 プランニング・ワークショップ

プログラム

- Address by Mr. Amarasinghe, Additional Director, Planning, MOE
- Address by Mr. Ueshima, Resident Representative, JICA Sri Lanka Office
- Presentation on the experience on the Pilot Project, by Mrs. Nayanakkara, Acting Director, Science and Math Education, MOE
- Presentation on the experience on the Kalmunai ZEO, by Mr. Nizam, Director, ZEO
- Findings from the field survey of the Preliminary study, by Ms. Tamura, Consultant for JICA
- Presentation on the PDM of the Project, by Mr. Kobayashi, JICA Sri Lanka Office

- Qualification and comments from the participants
- Discussion
 - Implementing structure of the Project
 - Component of the Science and mathematics education
 - Monitoring strategy and necessary cost
- Closing remarks by Additional Director, Planning, MOE
- Lunch

プレゼンテーションに対する主なコメント

- プロジェクトで重要な役割を果たす ISA が欠員となっているゾーンもあり、近々補充の予定もあるが、プロジェクト開始までに、各ゾーンに ISA の初等、理科、算数を確保するよう PDE が確認すべきである (MOE 副次官)。
- ISA や教員への研修は他のドナーと日程や内容が重複しないよう、ZEO が中心となって調整すべき (MOE 副次官)。JICA 側でも世銀など他ドナーと連絡を取っており協調にとつめている (小林職員)。
- 各ゾーン初年度 10 校、次年度追加 20 校、合計 30 校を対象とするのは賛成。対象校の選定にはタイプ 2, 3 を優先させることも妥当。地域の事情にあわせて IC も入れたい。選定はゾーンが中心となっていく。

協議 1) プロジェクト実施体制について

NEIKA²³、PEIKA²⁴、ZEIKA²⁵、SEIKA²⁶という垂直的な構造をつくり、各レベル協調しながらプロジェクトの実施と活動の普及に努めるというアイデアはどうか。賛成であれば各組織のメンバー (役職) を推薦してほしい。

- メンバー構成は M/M 参照。
- それぞれの委員会では各レベルの情報共有、コーディネーションのために必要であれば下部レベル、あるいは上位レベルのメンバーを招聘する。

協議 2) 理数科コンポーネントについて

教室ですぐに使えるような理数科教育活動のサンプル集を作成する予定。その際に NIE, ISA をリソースパーソンとして、日本の専門家も一緒に入って作業をしたい。プロジェクトではカリキュラム改訂、シラバス整備などの大きなことは考えていない。

- そのような事例集は教室の中で使いやすく歓迎。カリキュラム開発にも役立つので、カリキュラム開発課とも情報共有をしてほしい。
- 現在 NIE が中心となって 6-10 年生のシラバスの改定を進めている (全教科。2007 年導入予定)。情報を共有していきたい。

²³ National Initiative for Kaizen Activities (全国レベルの改善委員会)

²⁴ Provincial Initiative for Kaizen Activities(州レベルの改善委員会)

²⁵ Zonal Initiative for Kaizen Activities(ゾーンレベルの改善委員会)

²⁶ School Initiative for Kaizen Activities(学校レベルの改善委員会)

- 対象学年を1～9とするのであれば、理数科 ISA だけでなく初等を入れるべき。NIE の初等教育担当の参加が適切である。

協議3) モニタリング体制と経費

プロジェクトの成否はモニタリングが握る。そのため今までよりモニタリングのための学校訪問の回数は増える。学校訪問のための交通費はこれから恒常的に発生するので、持続性や自立発展性を考えてもスリランカ側で負担すべきと考える。

- PME に JBIC のソフトコンポーネントや、SIRUP のマネジメント・ファンドなど財政支援がはいっているはずなのでそれで工面できる。これらの資金を JICA プロジェクトに活用できるので申請すべき (JBIC・SIRUP 担当者)。そうは言っても実際は活用できるような制度になっていない (PDE, ZEO 関係者)。
- モニタリングは今でもぎりぎりの予算でやっている。追加的に行う必要があるならば、やはり追加的な予算措置がなければ難しい (クルネーガラ ZEO)。
- 予算を工面することはできるであろう (北西部州 PDE のディレクター)。予算の工面は困難 (ウヴァ州 PDE のディレクター)。
- JICA プロジェクトでのモニタリングは通常業務の延長であり、まったく追加的な業務ではない。もともと ZEO が果たすべき役割であることを理解して欲しい。対象校での活動開始後 6 ヶ月間くらいは各校を週 1 回は訪問し、ファシリテートする必要がある。その後は徐々にルーティーンワークに組み込んでいくことができる (JICA)。
- ZEO は対象校を暫定的に決定し、モニタリングのコストを積算し、予算配分について PDE と検討し、結果を MOE に報告すること (MOE 副次官)。

以上のようにモニタリング経費については討議の場では結論が出ず、今後の検討課題となった。

第五章 対象三州との協議結果

各州政府と州政府教育省へプロジェクトの目標や計画を説明し、先方のプロジェクトへのオーナーシップを高めるとともに、モニタリング費用の先方負担方法などを確認するために、各州政府を再度訪問した。訪問スケジュールと協議結果の要約は以下の通りである。

訪問先・日	協議結果要約
北西部州 (8月8日)	PDEでは月約3万ルピーのモニタリング交通費が必要と判断。PMEは、ZEO、PDEと話し合いを持ち、8月中に州内部での予算処置を取ると回答し、申請済みの2006予算の中で捻出できるのであればファイナンス・コミッションに追加予算を請求する必要はないとの見解であった。州のチーフ・ミニスターもPMEがJICAの予算額と州政府の支出必要額を記したプロポーザルを上申すれば交通費支給を承認するとのことであった。
ウヴァ州 (8月11日)	PMEでは、JICAプロジェクトのモニタリング交通費について、2006年度は職員研修の費用の中から流用を認める方法で捻出するとの見解であった。内部手続きとして、バンダーラウエラZEOとウェッラワーヤZEOで簡単なモニタリング計画と費用見積もりを作成し、PDE経由で提出させ8月中に流用を承認する。車両については何度も申請しており世銀のプロポーザルにも入れているが支給の目処は立っていない。JICAプロジェクト実施時の必要性を強調して、PMEのセクレタリーからもMOEのセクレタリーに書面で車両の貸与を依頼する。JICAからも同様の依頼をしてサポートしてほしい。
北東部州 (8月16日・18日)	PMEは、ISAが現在月一人約20校学校訪問しているのでJICAプロジェクトのモニタリングも通常業務の範囲内でかなりカバーできるが、対象校を週1回訪問するとなれば追加業務が発生するとの見解であった。その場合一人一月500ルピー程度の「交通費兼インセンティブ」の支給が適当であり、各ゾーン月5000ルピー、年間6万ルピー、2ゾーンで年額約12万ルピーが追加的に必要となると判断し、これを州政府が負担することに同意した。しかし北東部州政府には州税を徴収する権利がないこと、管轄ゾーン数が多いことから教育財政は厳しく、上述の目的で年間予算12万ルピーを支出する目処や方法を今すぐ答える状態にはない。具体的な方法についてはチーフ・セクレタリーが中心となって8月26日までに検討する。

各州での協議内容の詳細については下記を参照のこと。

5-1 北西部州

(1) Provincial Department of Education

面談者：Director, DDE: Mr. Jayasinghe

DDE, Planning: Ms. Premawathi

Chief Accountant: Mr. H.M.P.Herath

- モニタリング交通費を州が持つことにより継続性が生まれることに同意。プロジェクト導入 6 ヶ月間、インテンシブなモニタリングをする時期には下記の通り月約 3 万ルピーの予算が必要と局では判断する。実際にはこれを上限として ZEO で支給方法・基準などを工夫すると良い。

• ISA 交通費	のべ 120 名 X Rs. 100 =	Rs. 12, 000
(算数・理科・初等の ISA 3 名がそろって各対象校を週一回訪問する)		
• DDE 交通費	のべ 20 名 x Rs. 150 =	Rs. 3, 000
(ディビジョナル・ディレクターが各対象校を 2 週に 1 回訪問する)		
• ZEO 交通費	のべ 50 名 x Rs. 150 =	Rs. 7, 500
(ZDE 以下合計 5 名がつき 1 回各対象校を訪問する)		
• ZEO 訪問時燃料代	100 l x Rs. 50 =	Rs. 5000
(1 回の訪問につき 10 l とする)		
合計		Rs. 27, 500

- 研修参加時の交通費はゾーン内の出張であれば支給されない。コロンボへの出張であれば一定金額内で申請することができる仕組みになっている。
- 多くの研修では参加費が支給される。1 日 500 ルピー程度である。しかし JICA が支給しない方針であればそれは問題ない。その場合は州としても支給しない。
- 学校やゾーンに JICA から直接資金が支給されることは問題ない。
- 会計監査については外部監査であれば Auditor general' s Department の地方支部がするのが適当である。しかし JICA の資金が対象校に直接支給されるのであれば、通常の経常経費の範疇外になり、監査実施には別途アレンジが必要である。
- 内部監査でよければ州政府の監査室を活用することもできる。しかし監査室はあまりアクティブではない。
- PDE にも改善活動を入れたい。研修に参加できるようにして欲しい。活動資金もお願いしたい。
- DEO のインフラが貧弱なので改善活動の資金支給など何らかのインプットができないか検討してほしい。ゾーンへの改善経費から小額を DEO に支給することはできないか。
- メモランダムドラフトについては「3 年目の改善活動資金を支給する」というところを削除してほしい。

(2) Provincial Ministry of Education

面談者:

Mr. B. M. A. Balasooriya, Secretary, Ministry of Education

PDE より Ms. Premawathi, DDE, Planning が同席

- 当方より JICA プロジェクトの趣旨と計画を説明。Ms. Premawathie より JICA プロジェクト用に月約 3 万ルピーのモニタリング予算を確保したい旨説明があった。
- (Secretary) 教育改善活動の評判は聞いている。JICA プロジェクトに期待している。JICA プロジェクトのモニタリング時には、学校訪問は追加業務 (additional Work) ではあっても Additional school ではなく、通常の任務の延長であることを徹底したい。交通費の支給がなくなれば、活動がストップするなどということがないように、しかし学校訪問に支障をきたさないよう、額や支給方法を工夫して支給したい。
- そのために 1 校訪問すれば 100 ルピーの支給、というのではなく、仕事の質や結果を重視した支給方法にできないか検討する。
- ZEO, PDE と話し合いを持ち、8 月中に州内部での予算処置をとる。申請済みの 2006 年度予算の中で捻出できるのであればファイナンス・コミッションに追加予算を請求する必要はないであろう。
- メモランダムドラフトは読んでおくので、後日連絡を取ってほしい。
- 州内部の予算処置の進捗状況については Ms. Premawathie と連絡をとって確認してほしい。

(3) Provincial Council

面談者：

Mr. Nimal Bandara, Chief Secretary

PDE より Ms. Premawathie, DDE, Planning が同行

- 当方より JICA プロジェクトの趣旨と計画を説明。プロジェクトのモニタリング予算を工面してほしい旨を説明。
- JICA のプロジェクトに感謝し、交通費の支給の工面をしたい。JICA が州に貢献する額と州政府が支出を必要とする額を記したプロポーザルを PME から上申すること、そうすれば承認する。(これを受けて JICA のプロジェクト予算については 8 月 10 日に JICA 事務所から Ms. Premawathie 宛に FAX にて連絡済み)

5-2 ウヴァ州

(1) Provincial Department of Education

面談者：

Mr. Jayasooriya, Director, PDE

Mr. Tilakaratne, DDE, Planning, PDE

Mr. Kaluarachchi, Chief Accountant, PDE

- ディレクターからこの地域の学校教育の問題点などについて以下の通り説明があった。
 - 教員の不足 (特に英語教員)

- 大規模校では試験の成績を追うばかりで人間性を育てる教育が欠如
- エステート校での教育水準の低さ（ドロップアウト、未就学など）
- 交通機関の未発達による移動の困難さ（教育、職員を含む）
- 特殊教育（障害児など）の未整備
- 州内では特に Ratugala, Bibile, Madulla, Babana, Siyambaraanduwa, Tanamalvilla, Haldummulla といった地域が困難な地域である。これらの地域の中で JICA プロジェクトには Haldummulla が含まれている。
- 教員の研修をするならば 6-13 年生の教員を対象とした研修を行って欲しい。初等教育担当教員は沢山研修を受けているのでこれ以上あまり必要ない。
- 当方から JICA プロジェクトの概要と計画、モニタリング経費の先方負担の件などを説明。
- 公共交通機関の未発達なウヴァ州でのモニタリングの困難さを克服するため、JICA からバイクを供与してもらえると助かる（当方からはゾーンの改善活動経費の中で必要と認められる場合は購入も可能であろうと回答）。
- 車両は何度も州政府や MOE に申請しているが、支給の目処がない。世銀のプロポーザルにも入れてあるが支給の見込みは立っていない。車両輸入税が大変高額なためである。先日も UNICEF が津unami 支援のために車両を数台輸入し、受け取ることもできたが、車両輸入税を支払う予算がなくあきらめざるを得なかった。
- モニタリングの交通費については 2006 年の予算のなかでやりくりできるかどうか、PME と相談してほしい。予算はすでに申請しているが、申請の全額が認められるわけではなく、いろいろな項目が減額されて確定されるので、自分の立場ではどうすることもできない。
- JICA プロジェクトに期待している。ディレクターとして最大限の支援をする。

(2) Provincial Ministry of Education

面会者：

Mr. B.M. Dharmadasa, Secretary, PME

Mr. Tilakaratne, DDE, Planning, PDE, Mr. Kaluarachchi, Chief Accountant, PDE, Mr. G.L. Wimalapriya (ADE, Math, ZEO, Bandarawela) が同席

- 改善活動はスリランカの伝統的な概念であり、近代化とともになくなっていったもの。たとえば、昔から農家では農具や掃除道具をいつも同じところにきちんと置くこと、朝夕、清掃・整理することなどは習慣であった。これを再現しようとするのは大変良いことであり、スリランカの文化ともマッチしている。
- 教育改善活動のひとつのコンポーネントとして英語教育を取り上げたい（当方からは専門家の派遣の予定はないが、QC サークルで取り組むことができると説明）。
- PME, PDE にも改善活動を取り入れたい。研修などの対象として欲しい。
- JICA プロジェクトのモニタリング交通費については、2006 年度は職員研修の費用の中から流用を認める方法で捻出する。内部手続きとして、バンダーラウェラとウェッラワー

ヤで簡単なモニタリング計画と費用見積もりを作成し、PDE 経由で提出してくれば流用を承認する。(これについては Mr. Tilakaratne がフォローアップすることになった。進捗状況については同氏と連絡をとるようにとのこと)

- 車両貸与は大変困難である。ファイナンス・コミッションに追加予算として申請しても承認されることはまずない。PDE に 7 台ある車両を JICA プロジェクトのために 2 台 ZEO に譲ることはできないか (これには PDE から無理であると回答があり)。
- PME のセクレタリーから MOE に書面で車両の貸与を依頼する。JICA からも MOE の次官に対象 ZEO に車両を供給するよう書面を出し、バックアップして欲しい。PDE もできるだけゾーンに車両を貸し出すよう工面すること (セクレタリー)。
- メモランダムドラフトは読んでおくので、後日連絡を取ってほしい。予算処置については自分 (セクレタリー) の権限で可能であるが、念のためにチーフ・セクレタリーも書名するのに意義はない。第 3 年度の改善活動資金を州で支給するのは困難。

(3) Provincial Council

面会者:

Mr. W. A. Tissera, Chief Secretary

Mr. Tilakaratne, DDE, Planning 同席

- 当方より JICA プロジェクトの趣旨と計画を説明。プロジェクトのモニタリング予算を PME が工面することになったと報告。
- 車両の供給は難しい。車両が増えて燃料費負担が増えても州の財政を圧迫するが、かといってゾーンに 1 台もないというのは困る。JICA プロジェクトで供与してくれると大変助かる。UNICEF が輸入したという車両を譲り受けられないかどうかとも検討したい。
- メモランダムドラフトは読んでおくので、後日連絡を取ってほしい

5-3 北東部州

(1) Provincial Ministry/Department of Education

面会者

Mr. R. Thiagalinkam, Secretary, Provincial Ministry of Education, NEP

Mr. Visakalingam, Director, PDE, NEP

Mr. S. Saravanapavan, DDE, Planning, PDE, NEP

Mr. Sriskandarajah, ADE Math, PDE, NEP

Mr. Rathakrishnan, ADE, Primary, PDE, NEP

- 当方より JICA プロジェクトの趣旨と計画をセクレタリーに説明。プロジェクトの内容についてセクレタリーからの質問に答えた後、プロジェクトのモニタリング経費を PME で工面してほしいと依頼。
- (以下セクレタリー)パイロット校の評判は聞いており、改善活動を普及することは教育

の質の向上に大きなインパクトがあると思う。エスニックバランスとモニタリングの容易さ、2年度の普及体制を考慮して学校選定を行いたい。

- ジャフナ ZEO とトリンコマリー-ZEO にはそれぞれ車両が一台ずつある。トリンコマリーはバス交通網がかなり発達しており、特に遠隔地の学校を選ばない限りは、バスによる移動で学校訪問が可能。ジャフナはトリンコマリーと比較すると公共交通機関が発達しておらず、ISA は自前の自転車やバイクで学校訪問をしている。
- JICA プロジェクトのモニタリングには ISA と ADE (理科、数学、初等) をあたらせたい。ディビジョナル・オフィサーの指導力にはあまり期待していない。
- ISA には現在でも毎月一人約 20 校の学校訪問を割り当てており、JICA プロジェクトのモニタリングも通常業務の範囲内でかなりカバーできると考える。しかし対象校を週 1 回訪問するとなれば追加業務は発生するであろう。
- 対象校のモニタリングに各ゾーン約 10 名が担当すると仮定すれば、追加業務の執行を可能にするため、一人一月 500 ルピー程度の「交通費兼インセンティブ」の支給が適当と考える。つまり、各ゾーン月 5000 ルピー、年間 6 万ルピー、2 ゾーンで年額約 12 万ルピーが追加的に必要となる。
- 北東部は州政府選挙が行われていないため、州政府には州税²⁷を徴収する権利がない。そのため、他の州のように追加的な支出の必要性が発生しても州税歳入にてやりくりする余裕がない。また他の州は 7-8 ゾーンを管轄しているのみであるが、北東部州は 24 ゾーンをも管轄している。しかしファイナンシャル・コミッションから配分される州教育予算額は他の州とあまり変わらない。
- こういう背景のため教育財政は厳しく、JICA プロジェクトのモニタリングのために年間予算 12 万ルピーを支出する目処や方法を今すぐ答える状態にない。
- (JICA としてはプロジェクト開始までにモニタリング経費が問題とならないよう何らかの確信が必要である、と当方が言ったところ)、JICA プロジェクトの目的と方針を尊重し、モニタリングコストの州政府負担に同意する。メモランダムも「3 年度の改善活動経費負担」の項目を除いて賛成であり、後日サインしたい。今すぐには無理でも、学校での活動が開始する 2006 年 4 月ごろまでにはなんとかモニタリングコストを工面するようにする。
- 具体的な工面の方法について今述べる状況にはないが、JICA が数日中にチーフ・セクレタリーと交渉する機会を持つのであれば、その際にぜひ追加予算を配分してくれるよう依頼してほしい。自分(セクレタリー)には追加予算を決定する権限はなく、チーフ・セクレタリーが決定権を持っているためである。

(2) Provincial Council

²⁷事業税、車両登録税、不動産所有税などが州税である。北東部州にはこれらを徴収する権利がないため、徴収された税金は中央政府の収入となっている

面会者（コロンボのガバナーズ事務所にて面会）

Mr. S. Rangarajah, Chief Secretary, NEP

- 当方より JICA プロジェクトの趣旨と計画を説明。
- セクレタリーから以下のことに留意してプロジェクトを推進してほしいとの依頼があった。
 - 北東部は他の地域と条件やニーズが大きく違っており、他の地域で成功したプロジェクトの形式をそのまま北東部に持ってきてても成功しない可能性がある。プロジェクトは北東部の特殊な条件やニーズを十分反映できるような柔軟なデザインにしてほしい
 - 他のプロジェクトとの協調体制を築いて重複や混乱のないようにしてほしい
 - レプリカビリティのあるプロジェクトにしてほしい
 - アウトプットを明確に策定してほしい
- 以上の依頼事項についてどのように当方では検討してあるかについて説明した後、プロジェクトのモニタリング経費を NEP で工面してほしいと依頼。

チーフ・セクレタリーからは経費負担は了解するとの返事。具体的な経費負担の施策方法については、8月26日（金）までに検討するので、26日以降に再度 JICA スリランカ事務所から問い合わせてくれれば知らせるとのこと。メモランダムへの署名も了解。ただし3年目の改善活動経費負担は困難である。

クオリティ・インプット制度について

クオリティ・インプット制度は教育の質の改善に役立つ材料・機材・用具・サービスなどを各校のニーズに基づいて購入できる制度であり、世銀のプログラムの一環として2000年に導入された。世銀の協力期間が終了した後もスリランカ政府の通常予算に組み込まれて継続されている。

クオリティ・インプット制度が適用できる物品・サービスは、(1) 消耗品(チョーク・薬品・文房具・新聞等)、(2) 資本財(コンピュータ・プリンター・輪転機・コピー機・タイプライター等)、(3) (2) のような資本財の維持管理費、(4) 外部コンサルタントへの支払い(外部講師のレクチャー費用など)の4種類に分類される。一方、机や椅子などの家具、校舎の建築・修理、公共料金の支払、車両の購入・修繕、守衛サービス、給与の支払には適用できない。

各校には校長・教員・生徒会長から成る「School Purchasing Committee」と「School Evaluation Committee」が設立され同制度の運用と評価を担当している。各校は同制度のハンドブックに基づいて年度ごとに使用用途に関するプロポーザルを作成しZEO, PDEに提出、これに基づいて資金が支給される仕組みになっている。しかし実際は、生徒数や教員数など学校の規模を変数とした数式によって支給金額は一律に規定されており、プロポーザル提出の有無に係らず全校に資金が配分されている。また資金は1年に数回、分割して支給されるが、支給時期は不定期であり、一回の金額も不定である。例としてバンダーラウエラ・ゾーンのいくつかの学校の支給金額および一回の支給額を下表に示す。同表からは上記(4)の「外部コンサルタントの支払」への予算は特に項目として設けられていないことがわかる。

クオリティ・インプット予算額例(バンダーラウエラZEO)

学校名	タイプ	年間予算(2005年)(ルピー)				2005年8月に支給された額(分割支給の1回分に相当)(ルピー)
		消耗品費	維持管理費	資本財費	合計	
Nakeliya T.V.	3	8,000	4,200	8,600	12,800	3,733
Kahagala T.V.	3	10,700	5,700	11,500	27,900	4,933
Makulella V.	2	14,500	8,800	17,900	41,200	7,633

以前は、ニーズに基づき物品の購入をする権限が学校になかったため学校側では当初勝手が判らず、支給された予算を消化できない学校も見られたが、ZEOやPDEの働きかけやハンドブックの配布などによる活用方法の解説と徹底が功を奏して、近年、同制度はより効果的に活用される傾向にある。

各校は4ヶ月に1回、同制度のバランスシートをZEOに提出する義務がある。ZEOではこれをチェックするとともに、学校訪問などの際に購入した物品が活用されているかどうかなどをモニタリングすることになっている。

調査面談者リスト

Jaffna ZEO

Mr. V.T. Selvaratnam	Director, ZEO
Mr. T. Arunagirirajah	Deputy Director Education Planning
Mr. Y. Raveendran	Deputy Director Education Management
Mr. T. Kathirgamanathan	Additional Director Education (Science)
Mr. N. Ulagamathar	Additional Director Education (Math)
Mr. S. Arunathavaratnam	ISA (Science)
Mr. N. Mahanathan	ISA (Math)
Mr. B. Rajasegaram	ISA (Math)

North East Province, Provincial Department of Education

Mr. Rathakrishna	Deputy Director, Primary
Miss. Uthaya Sivagnanam	Additional Director, Math
Mr. A. Vijayananthamoorthy	Additional Director, Planning

Trincomalee ZEO

Mr. Thilakarathna	Director, ZEO
Ms. P. Gerard	DDE Planning
n/a	Chief accountant
n/a	Divisional Education Director

North Western Province, Provincial Department of Education

Mr. Asoka Jayasinghe	Provincial Director of Education, NWP
Mr. Tennakoon	Additional PDE
Mr. U. Randeniya	Assistant Director, Science & Math
Mr. Kurasooriya	Deputy Director, Planning
Mr. Wanigasekera	Deputy Director, SBM
Ms. Rathnasekera	Zonal Director of Education, Kurunegala

Kurunegala ZEO

Mrs. Rathnasekara	Director, ZEO
-------------------	---------------

Wellawaya ZEO

Mr. A. Weerathna	Director, ZEO
Mr. D.R. Wijayasiri	ADE, Sc/Math
Mr. M.A.Rathnasiri	ADE (Education Development)
Mr. R.M.Ariyadasa	DDE (Additional Zonal Director)
Mr. W.L.Gamaini	ADE (Planning)
Mr. B.A.E.G.Balasoorya	ADE (Sinhala)
Mr. D.M.Thilakarathna	ISA (Science)
Mr. P.K.Wijepala	Management assistant

Bandarawela ZEO

Mr. D.M.G.Dissanayake	Director, ZEO
Mr. S.K.Salgado	Additional Zonal Director
Mr. G.G.L.Wimalapriya	ADE, Math and Science
Mrs. Y.R.S.D.Weerasuriya	ADE, Science

ワークショップ出席者リスト

クルネーガラ・ワークショップ

1	Mr. B. M. Asoka Jayasinghe	Provincial Director of Education, NWP
2	Mr. Wanigasekera	Deputy Director of Education, SBM, PDE, NWP
3	Mr. U.A. Randeniya	Assistant Director of Education, PDE, NWP
4	Ms. R.A.S.P.Rathnasekara	Director, ZEO, Kurunegala
5	Mr. R. Karunarathna	DDE (Admin), ZEO, Kurunegala
6	Mr. A.M.Jayarathna Banda	DDE (Planning), ZEO, Kurunegala
7	Mr. W.M.Saman Indrarathna	DDE (Development), ZEO, Kurunegala
8	Mr. N.J.Weerasuriya	ADE (Science), ZEO, Kurunegala
9	Mr. K.A.Abeyrathna	ADE (Maths), ZEO, Kurunegala
10	Mr. D.C.Ranasinghe	Divisional Director, Mawathagama
11	Mr. W.M.Karunarathna	Divisional Director, Kurunegala
12	Mr. H.M.N.B. Herath	Divisional Director, Polgahawela
13	Mr. Weerasiri Wasala	ISA, Science
14	Ms. M.G.Leelawathie Manike	ISA, Math
15	St. R.W.M.Sriyani Rodorigo	Principal, Holy Family Balika, Kurunegala
16	Mr. M. A. Samaranayake Mallikarachchi	Principal, Wellawa Maha Vidyaraya, Wellawa, Kurunegala
17	Mr. Asoka Jayawardhana	Principal, Digampitiya Maha Vidyaraya, Kurunegara
18	Mr. Hideya Kobayashi	JICA Sri Lanka Office
19	Ms. Tomoko Tamura	Kaihatsu Management Consultant, Inc.

バンダーラウエラ・ワークショップ

1	Mr. H.M.Jayathunga	Additional Provincial Director, Uva PDE
2	Mr. R.M.Tilakaratne	DDE Planning, Uva PDE
3	Mr. D.M.G.Dissanayake	Director, ZEO, Bandarawela
4	Mr. S.K.Salgado	Additional Zonal Director, ZEO
5	Mr. I.M.Gunasekera	DDE, ZEO (Education Management)
6	Mr. W.K.J.Piyarathne	DDE, ZEO (Education Development)
7	Mr. G.G.L.Wimalapriya	ADE, ZEO (Math)
8	Ms. Y.R.S.D.Weerasuriya	ADE, ZEO (Science)
9	Mr. S. Nadarajah	ADE, ZEO (Tamil medium)
10	Mr. M.B.Weerasinghe	Planning Officer, ZEO
11	Mr. T. Sirisena	Divisional Director, Ella
12	Mr. N.M.S.Nawarathne	Divisional Director, Haldummulla
13	Ms. G.Y.Wijesuriya	Divisional Director, Bandarawela

14	Mr. P.M.Ayupala	ISA, Math
15	Mr. W.M.Nimal Mahindapala	ISA, Science
16	Mr. M.S.C.Salagadu	ISA, Technical
17	Ms.K.A.K.S.Kariyapperuma	Manager, Teacher Centre
18	Mr. R. Visvanathan	Principal, Southan Tamil Maha Vidyaraya
19	Mr. M.M. Jayatilaka	Principal, Kirioruwa Vidyaraya, Bandarawela
20	Mr. N.M.Chandradasa	Principal, Ellagama Maha Vidiyaraya, Diyathalawa
21	Ms. P.I. Chandratilaka	Teacher, Walasbedde Vidyalaya, Demodera
22	Mr. Hideya Kobayashi	JICA Sri Lanka Office
23	Ms. Rie Iwasaki	JICA Head Office, Tokyo
24	Ms. Tomoko Tamura	Kaihatsu Management Consultant, Inc.

プランニング・ワークショップ

1	Dias Amarasinghe	Additional Secretary	MOE
2	P. Nayanakkara	Acting Director, Science and Math	MOE
3	Y.A.N.D. Yapa	PD/TETD	MOE
4	Nihal Herath	Technical Advisor	Secondary education, MOE
5	R. Visakalingam	Director	PDE, North East Province
6	A. Vijaynathamoorthy	DDE, planning	PDE, North East Province
7	V. Sriskandarajah	ADE, science	PDE, North East Province
8	V.T.Selvaratnam	Director	ZEO, Jaffna
9	T. Kathirgamanathan	ADE (Science)	ZEO, Jaffna
10	S. Arunathavaratnam	DDE (planning)	ZEO, Jaffna
11	T. Rasalingam	DDE	ZEO, Jaffna
12	B. Rajasegaram	ISA	ZEO, Jaffna
13	S. Suthakaran	ADE (Science)	ZEO, Trincomalee
14	G.F.Louris	DDE (Edu. Dev.)	ZEO, Trincomalee
15	R.M.Tilakaratne	DDE, planning	PDE, Uva Province
16	A. Weerathna	Director	ZEO, Wellawaya
17	D.R.Wijayasiri	ADE (Science/math)	ZEO, Wellawaya
18	W. L. Gamini Nawarathna	Planning officer	ZEO, Wellawaya
19	M.B.Weerasinghe	Planning officer	ZEO, Wellawaya
20	D.M.G.Dissanayaka	Director	ZEO, Bandarawela
21	Y.R.S.D.Weerasuriya	ADE (Science)	ZEO, Bandarawela
22	G.G.L.Wimalapriya	ADE (Science and math)	ZEO, Bandarawela
23	M. T. A. Nizam	Director	ZEO, Kalmunai
24	B.M.A. Jayasinghe	Director	PDE, North Western Province
25	U.A.Randeniya	ADE (Science)	PDE, North Western Province
26	R.A.S.P.Rathnasekara	Director	ZEO, Kurunegala
27	A.M. Jayarathna Banda	DDE, Planning	ZEO, Kurunegala
28	N.J.Weerasooriya	DDE (Science)	ZEO, Kurunegala
29	Asoka Gunawardena	Chairman	Finance Commission
30	K.R. Uduwawala	AD/NBD	National Budget Dept., General

			Treasury
31	Nalani Amarasekera	PD	SIRUP, Min. of Finance
32	A.D.Gunasekera	Consultant	JBIC-SAPI
33	Padmini Ranaweera	PO	UNICEF
34	Nobuko Kayashima	Group leader	JICA Head Office, Tokyo
35	Hideya Kobayashi	Assistant resident representative	JICA Sri Lanka Office
36	Rie Iwasaki		JICA Head Office, Tokyo
37	Tomoko Tamura	Consultant	Kaihatsu Management Consultant, Inc.