

បណ្ណាល័យសេវាកម្ម

កិច្ចការនាវាចរ

កិច្ចការនាវាចរនិងកណ្តាលជាដើមមិនមែនប្រតិបត្តិការសេវាកម្មនាំនាវាជាតិ អន្តរជាតិចេញ-ចូលនៅក្នុងមណ្ឌលគ្រប់គ្រង ។ ក្នុងបំណងសម្រួលដល់កិច្ចការទំនាក់ទំនង សេវាដ្ឋាននេះមានអាសយដ្ឋាន: Tel:(855)34 933 507, FAX:(855)34 933 693, E-mail: pheng@pas.gov.kh វិទ្យុវិទ្យុទាក់ទង Channel N°:16 (15680MHZ) ។ គ្រប់គ្រង មានបីចំណុចសំរាប់បោះយុទ្ធនិងមួយចំណុចរង់ចាំ។

* ចំណុចបោះយុទ្ធដើមប្រឡាយខាងត្បូង : (សំរាប់នាវាដែលមានជំរៅទឹកជ្រៅជាង 7,00m)

- រយៈទទឹង 10° 36'58N
- រយៈបណ្តោយ 103° 28'54E

* ចំណុចបោះយុទ្ធដើមប្រឡាយខាងជើង : (សំរាប់នាវាដែលមានជំរៅទឹករាក់ជាង 7,00m)

- រយៈទទឹង 10° 38'94N
- រយៈបណ្តោយ 103° 28'76E

* ចំណុចបោះយុទ្ធនាវាដឹកប្រេង :

- រយៈទទឹង 10° 39'5N
- រយៈបណ្តោយ 103° 25'7E

* ចំណុចរង់ចាំ (សំរាប់ផ្លាស់ប្តូរចំណត) :

- រយៈទទឹង 10° 39'06N
- រយៈបណ្តោយ 103° 29'65E

ពេលវេលា (ម៉ោង) នៅក្រុងព្រះសីហនុក៏ដូចព្រះរាជាណាចក្រកម្ពុជា ស្មើនឹង GMT+7 ។

បណ្ណាល័យសេវាកម្មនាវាចរ-ចូលផែន

- នាវាសណ្តោង 1.800 HP 01 គ្រឿង.
- នាវាសណ្តោង 1.600 HP 02 គ្រឿង.
- នាវាសណ្តោង 800 HP 02 គ្រឿង.
- នាវាកណ្តាល 01 គ្រឿង.
- នាវាចងពូរ 01 គ្រឿង.
- កាណូតលឿន 02 គ្រឿង.

PORT'S FACILITIES

NAVIGATION TASKS

The tasks of navigators and pilots are the main cause in navigating national and international vessels in and out of the domain of PAS. For facilitating a business communication, please contact with the following address of navigation department:

Tel:(855) 34 933 507, FAX:(855) 34 933 693, E-mail: pheng @ pas. gov. kh or by walkie-talkie Channel N°:16 (15680MHZ). PAS has three stations for anchorage, and one more station for waiting.

* The anchorage station of southern channel:

(For vessel with over 7,00m draft)

- Latitude 10°36'58N
- Longitude 103°28'54E

* The anchorage station of northern channel:

(For vessel which is lower than 7,00m draft)

- Latitude 10°38'94N
- Longitude 103°28'76E

* The anchorage station for oil tankers:

- Latitude 10°39'5N
- Longitude 103°25'7E

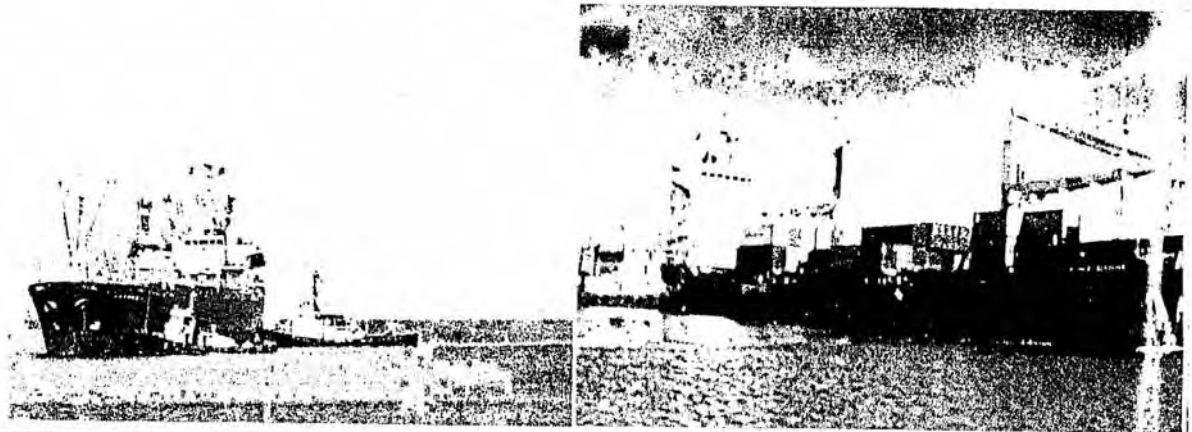
* The waiting station: (For terminal shifting)

- Latitude 10°39'06N
- Longitude 103°29'65E

Time (hour) in Sihanoukville city as well as the whole Kingdom of Cambodia is equal to GMT+7.

MEANS OF NAVIGATION

- Tug boat 1.800 HP 01 Unit
- Tug boat 1.600 HP 02 Units
- Tug boat 800HP 02 Units
- Pilot boat 01 Unit
- Mooring boat 01 Unit
- Speed boat 02 Units



បរិយាកាស

កសស មានឃ្នាំងចំនួន ៥ ខ្នងសំរាប់ ស្តុកទំនិញ រាយដែលមានផ្ទៃសរុប ៣៦.០០០m² និងទីលានស្តុកធុនមាន ផ្ទៃ ២៥.០០០m² សំរាប់ ស្តុកក្នុងតែន័រជាសាច់ព្រមទាំងមានទី លានសំរាប់ស្តុកសំបកដែលមានផ្ទៃ ៧៥.០០០m² ។

សេវាកម្មស្តុក Cambodia CWT Dry Port:

ស្ថិតនៅខាងលិចជាយក្រុងភ្នំពេញតាមបណ្តោយ ផ្លូវជាតិលេខ៤ ចម្ងាយប្រមាណ ១៥ គម. ពីអាកាសយានដ្ឋាន អន្តរជាតិភ្នំពេញដែលបាននិងកំពុងបំរើអតិថិជនលើ :

- ការដឹកជញ្ជូនលើកដាក់
- ស្តុកទំនិញ
- រៀបបណ្តាល-បិទបញ្ចប់
- ប្រមូលផ្តុំ បំបែកចេញ និងការវេចខ្ចប់
- ក្នុងតែន័រក្លាសេ
- បំពេញប្រតិបត្តិការផ្សេងៗ

មធ្យោបាយលើកដាក់របស់ខ្លួន

Harbour mobile crane	64 t	02 Units
Transtainer crane	40,6 t	02 Units
Super Stacker	45 t	06 Units
Empty Stacker	7,5 t	01 Unit
Trailers	20'-40'	17 Units
Shore cranes	10-50 t	05 Units
Forklifts	5-25 t	10 Units
Trucks	10-20 t	10 Units

Warehouses, Yards

PAS has five warehouses for general cargo storage with the total area of 36.000m² and a good container yard with the total area of 25.000m² for full container storage, and other appropriate yards for empty container storage with the total area of 75.000m².

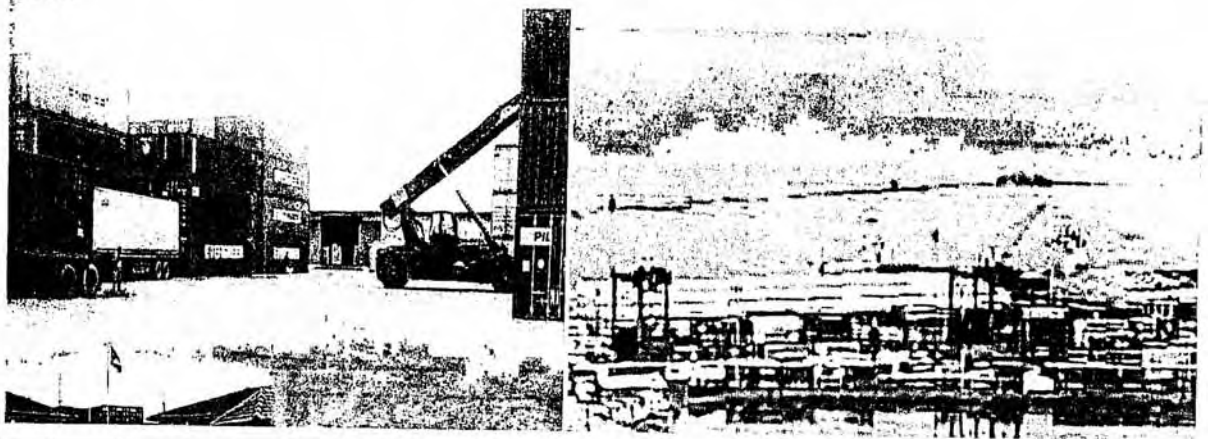
Cambodia CWT Dry Port's Services

It is located in the western part of Phnom Penh suburb along the national road N^o4 with some 15km from the Phnom Penh International Airport. This Dry Port is serving its customers in:

- Cargo transportation and handling
- Storage.
- Stuffing/Un-stuffing.
- Consolidation/ Deconsolidation & packing
- Reefer container.
- Customs clearance.

Cargo Handling Facilities

- Harbour mobile crane	64 t	02 Units
- Transtainer crane	40,6 t	02 Units
- Super Stacker	45 t	06 Units
- Empty Stacker	7,5 t	01 Unit
- Trailers	20'-40'	17 Units
- Shore cranes	10-50 t	05 Units
- Forklifts	5-25 t	10 Units
- Trucks	10-20 t	10 Units



បណ្តាញដឹកជញ្ជូន

ក្រុងស៊ីហ្គែតនៅលើទីតាំងភូមិសាស្ត្រដ៏ល្អប្រសើរមួយក្នុងប្រព័ន្ធដឹកជញ្ជូនផ្លូវសមុទ្រ ហើយក៏មានអំណោយផលពីធម្មជាតិផងដែរដោយទីតាំងនេះត្រូវបានចរន្តទឹកហូរជោរនិងនាចជួយសំអាតជាប្រចាំតាមបណ្តោយឃ្នងនាវាជាហេតុធ្វើឱ្យឃ្នងនេះនៅតែធានាបានដល់ចលនាប្រតិបត្តិការនាវាចេញ-ចូលដោយមិនបាច់ចំណាយក្នុងការបូមស្តារ ។

ក្រុងស៊ីហ្គែត គឺជាច្រកសេដ្ឋកិច្ចមួយយ៉ាងសំខាន់ ។ ធ្វើមចេញពីនេះបណ្តាញដឹកជញ្ជូនពី ក្រុងស៊ីហ្គែត ទៅកាន់មជ្ឈមណ្ឌលពាណិជ្ជកម្មភ្នំពេញត្រូវបានប្រព្រឹត្តិទៅតាម៖

- ពីក្រុងស៊ីហ្គែតតាមផ្លូវជាតិលេខ៤ទៅក្រុងភ្នំពេញមានចម្ងាយ២៣០គ.ម។
- ពីក្រុងស៊ីហ្គែតតាមផ្លូវជាតិលេខ៣៧កាត់តាមខេត្តកំពតទៅក្រុងភ្នំពេញមានចម្ងាយ២៤៤គ.ម។
- ផ្លូវដែកចេញពី ក្រុងស៊ីហ្គែត ទៅក្រុងភ្នំពេញមានចម្ងាយ២៦៤គ.ម។
- ផ្លូវអាកាសដែលមានព្រលានយន្តហោះកងកេង (ក្រុងព្រះសីហនុ)។

TRANSPORTATION NETWORK

PAS is situated in an ideal geographical location of maritime transport systems with natural advantages. The navigation channels are regularly cleaned by water current flowing along this location during high tide and low tide, that's why such navigation channels can guarantee navigation activities without dredging.

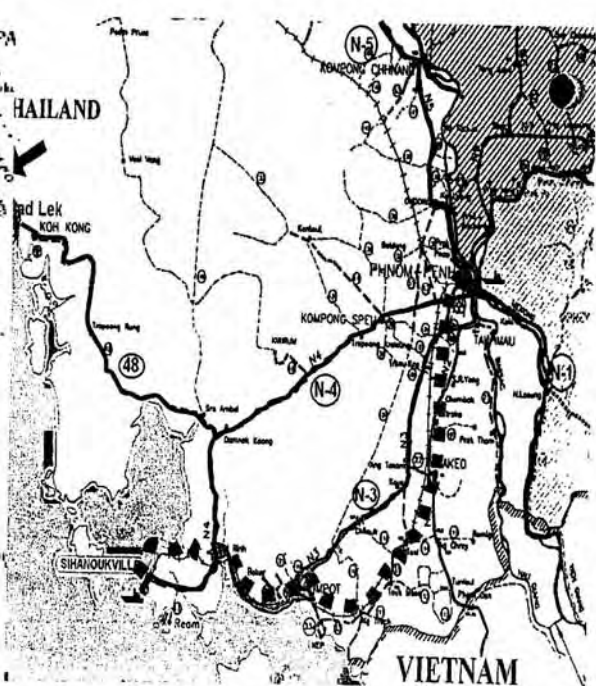
PAS is the major economic outlet. The transportation networks from PAS to a trading center in Phnom Penh have been operated through :

- National Road N° 4 : 230km.
- National Road N°3 through Kompot province : 244km.
- Railroad : 264km.
- Air terminal from Kang Keng Airport, (Sihanoukville)

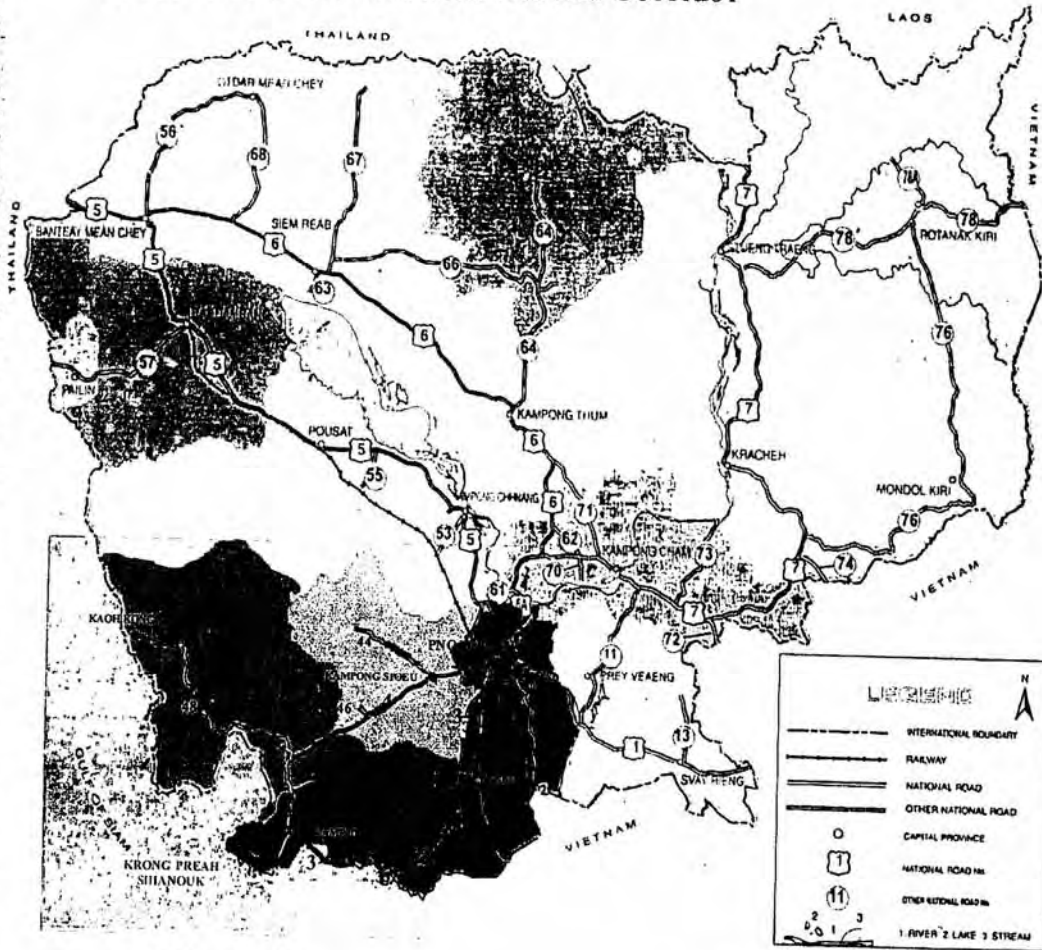
SIHANOUKVILLE AUTONOMOUS PORT

International connection

Hinterland connection



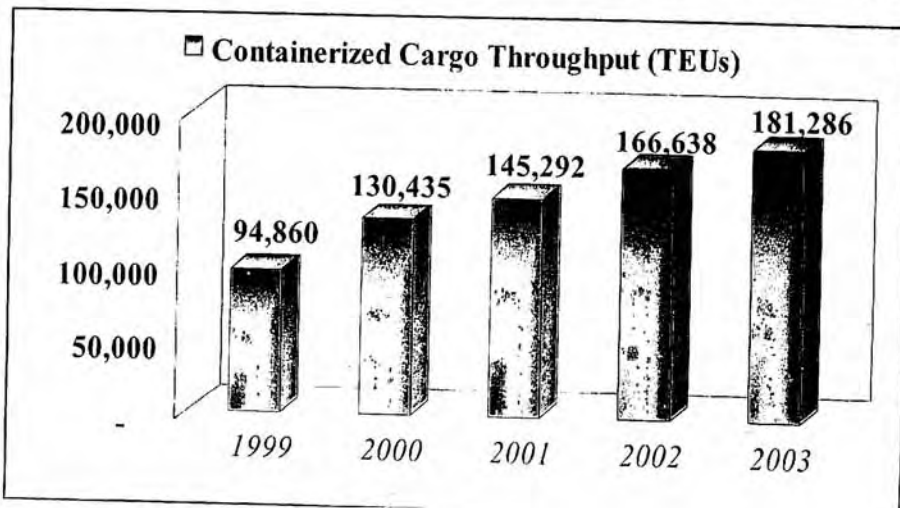
Phnom Penh-Sihanoukville Growth Corridor



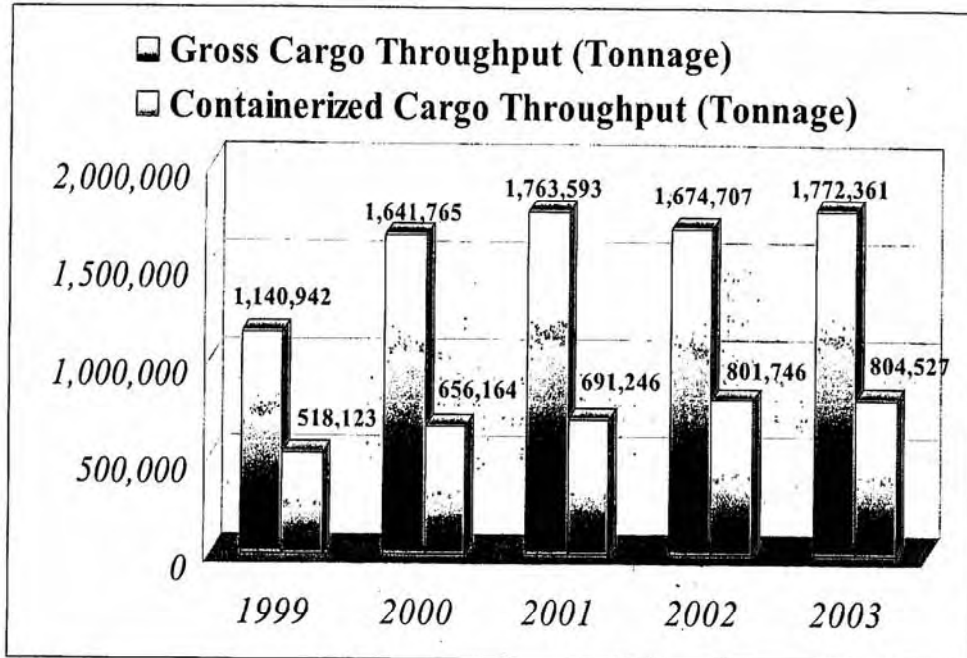
ស្ថិតិទំនិញឆ្លងកាត់ផែ

ក្នុងរយៈពេល៥ឆ្នាំចុងក្រោយនេះ បរិមាណទំនិញឆ្លងកាត់ ដែលបានកើនឡើងខ្ពស់គួរឱ្យចាប់អារម្មណ៍ដែលតាមរយៈនេះបាន បង្ហាញថាភស្តុភារជាប្រភេទសេដ្ឋកិច្ចដ៏សំខាន់និងកំពុងឈានឡើង។

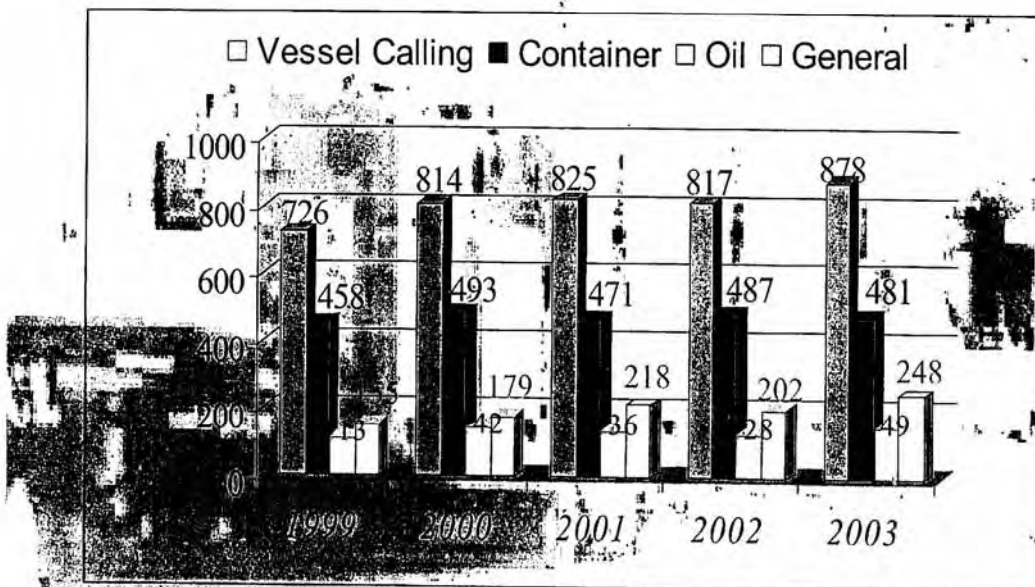
STATISTIC OF CARGO THROUGHPUT
 During the last five years, the volume of cargo throughput increased remarkably. Meanwhile, it is convinced that PAS is the major economic outlet which is stepping towards economic prosperity.



CARGO THROUGHPUT



VESSEL CALLING (Unit)



THE STATISTIC OF CARGO

Item	1999	2000	2001	2002	2003
- Gross Throughput	1,140,942	1,641,765	1,763,593	1,674,707	1,772,361
- Not Include Fuel	884,007	1,340,163	1,401,071	1,352,155	1,454,856
- Not Include Fuel&Cont.	365,884	683,999	709,825	550,409	650,329
- Containerized Cargo	518,123	656,165	691,247	801,746	804,527
<u>Imports :</u>					
Rice	10,889	18,783	21,118	44,769	8,697
General Cargo	20,354	15,428	4,294	13,459	4,112
Machinery	9,765	7,834	5,027	12,381	8,741
Cement	217,636	553,250	554,754	411,472	564,906
Sugar	1,301	0	7,966	4,559	0
Bitumen	4,757	1,844	1,023	2,987	5,146
Steel	82,387	75,734	70,646	52,996	58,727
Containerized Cargo	403,962	512,413	525,888	629,988	621,646
Salt			41,922		
Fuel	256,935	301,602	362,522	322,553	317,505
<u>Total Imports :</u>					
- Not Include Fuel	751,051	1,185,286	1,232,639	1,172,612	1,271,974
- Include Fuel	1,007,986	1,486,888	1,595,161	1,495,165	1,589,480
<u>Exports :</u>					
Sawn Timber	7,877	2,640	1,900	0	0
Plywood	10,879	3,568			
Rice	0	4,453	0	0	0
General Cargo	39	464		95	0
Containerized Cargo	114,161	143,752	165,358	171,759	182,882
Wood processing	0	0	1,174	7,690	0
<u>Total Exports :</u>	132,956	154,877	168,433	179,543	182,882
<u>Container Throughput</u>	94,860	130,435	145,292	166,638	181,286
Import Cont. (TEUs)	50,289	65,811	72,741	83,996	90,754
- Full (TEUs)	44,163	57,303	60,181	72,630	74,700
- Empty (TEUs)	6,126	8,508	12,560	11,366	16,054
Export Cont. (TEUs)	44,571	64,624	72,551	82,642	90,532
- Full (TEUs)	17,454	26,287	33,391	37,343	42,324
- Empty (TEUs)	27,117	38,337	39,160	45,299	48,208
<u>Vessel Calling</u>	726	814	825	817	878
- Container	458	493	471	487	481
- Oil	113	142	136	128	149
- General	155	179	218	202	248

គោលនយោបាយអភិវឌ្ឍន៍

ដើម្បីផ្សារភ្ជាប់ទៅនឹងទីផ្សារក្នុងតំបន់កម្ពុជា និងទីផ្សារប្រទេសជាតិ គណៈកម្មាធិការមានគោលនយោបាយសំរាប់អភិវឌ្ឍន៍ដូចខាងក្រោម៖

I- ហេដ្ឋារចនាសម្ព័ន្ធ

១- ជំរុញការសាងសង់ស្ថានីយ៍កុងតឺន័រដំបូងទីមួយឱ្យសំរេចតាមផែនការជាប្រចាំ រវាងដើមឆមាសទី២ ឆ្នាំ២០០៤ ដល់ឆ្នាំ២០០៥ ដូចមាន៖

- សាងសង់ចំណតផ្ទៃក្នុង តែន័រ 240m
- សាងសង់ទីលានស្តុកកុងតឺន័រ 6,50ha
- បូមស្តារអាងនាវាឱ្យមានជម្រៅទឹក 9,50m
- រៀបចំហេដ្ឋារចនាសម្ព័ន្ធបន្ទាប់បន្សំមួយចំនួនទៀត។

២- សាងសង់បន្តផ្ទៃក្នុង តែន័រ ជំហានទីពីរ ដែលនឹងបញ្ចប់នៅចុងឆ្នាំ២០០៥ ដូចមាន៖

- សាងសង់ចំណតផ្ទៃក្នុងប្រវែង 160m
- ចាក់ដីបំពេញ 100.000m³
- បូមស្តារភក់ 400.000m³
- Gantry crane 02Units
- Transfer crane 05Units
- Tractor & chassis 08Units
- Terminal Operation System
- សង់អាគាររដ្ឋបាលសំរាប់ច្រកចេញចូលតែមួយ (Onestop service)។

៣- រៀបចំសាងសង់ផែនការទូទៅប្រវែង 265m និងបំពាក់គ្រឿងចក្រមួយចំនួន។

II- ការអភិវឌ្ឍន៍មុខរបរ

- ១- រៀបចំឱ្យដំណើរការតំបន់រួចចេញលើផ្ទៃដី 50ha ដែលស្ថិតក្នុងតំបន់ គគស។
- ២- សហការជាមួយក្រុមហ៊ុនឯកជនដើម្បីបង្កើត Duty free shop 181 គគស។
- ៣- រៀបចំតំបន់សាងសង់ Bulk Cargo Terminal មានប្រវែង 300m

III- ការដឹកនាំគ្រប់គ្រង

- ១- កែទម្រង់ជាបណ្តើរៗដើម្បីបង្កើនគុណភាពការងារដឹកនាំនិងគ្រប់គ្រងតិបត្តិការដោយអនុវត្តតាមប្រព័ន្ធនៃ IT និងការបណ្តុះបណ្តាលធនធានមនុស្ស។
- ២- បង្កើនភាពងាយស្រួលដល់អតិថិជននិងលុបបំបាត់ភាពអសកម្មទាំងឡាយ។
- ៣- ធានាឱ្យមានការបង្កើនផលិតភាពព្រមទាំងការថែទាំជួសជុលមធ្យោបាយ រឿងចក្រ។

DEVELOPMENT POLICY

In order to link with the current of regional markets as well as the world's and to contribute in the development of Cambodia, PAS has planned its development policy as follows:

I- INFRASTRUCTURE

1- Push up the ongoing construction of the first step container terminal which consists of the following facilities to be completed in the early second semester of 2004:

- Container terminal 240m long
- Container yard 6,5ha of land area.
- Dredging navigation channels up to 9,50m depth.
- Design other subsidiary infrastructures.

2- The construction of the second step container terminal which is expected to complete in late 2005 consists of :

- Container terminal 160m long.
- Reclamation 100,000m³
- Dredging 400,000m³.
- Gantry crane 02Units
- Transfer crane 05Units
- Tractor & chassis 08Units
- Terminal Operation System
- One Stop Service administrative building.

3- Arrange for the construction of the 265m long general cargo berth and equip with a number of machinery.

II- BUSINESS DEVELOPMENT

- 1- Arrange the operation of a Free Zone with 50ha of land area which is located behind the PAS.
- 2- Cooperate with private firms in order to establish a Duty Free Shop in the PAS.
- 3- Arrange the construction project of a bulk cargo terminal with 300m long.

III- MANAGEMENT

- 1- Gradually reform the existing working systems in order to improve either management or operational quality by implementing in accordance with IT systems, and closely concentrate on human resource training.
- 2- Create convenient conditions for customers, and eliminate passiveness.
- 3- Guarantee to improve productivity, maintenance and repair of machinery.

