

## 第1章 要請の背景

イエメン共和国（以下「イエメン」と記す）は教育機会の男女格差並びに地域格差が極めて大きい。基礎教育（1 - 9 年）学齢期女子児童（6 - 14 歳）のうち、実際の就学者は、全国平均で 55%、地方では 30%にとどまっており、女子（特に地方女子）の就学向上が大きな課題となっている。

同国では 2015 年までに基礎教育の完全就学達成を目指しており、2002 年に基礎教育開発戦略（BEDS）を策定し、同年、EFA<sup>1</sup>-FTI<sup>2</sup>対象国に選ばれた。世界銀行（WB）・オランダ・イギリスによる基礎教育開発プロジェクト（BEDP）をはじめ、各ドナーも BEDS 支援を開始している。しかしながら、行政能力は中央・州・郡の各レベルにおいて低く、地方（州・郡）及び学校における具体的な BEDS 事業計画の立案・実施はあまり進んでいない。

我が国はこれまでイエメンの教育分野に対して無償資金協力（学校建設・機材供与等）を中心とした協力を行ってきた。2003 年 10 月に独立行政法人国際協力機構（JICA）はプロジェクト形成調査を実施し、先方の協力ニーズについて協議・調査した結果、上記 BEDS を実施するための地方教育行政のキャパシティビルディングとこれを通じた就学向上（特に女子）支援に係る技術協力に対する要請がなされた。

これを受けて JICA は、事前評価調査団を派遣し、イエメン政府及び関係機関との間で、具体的な協力計画の策定に係る協議を行うこととした。

---

<sup>1</sup> Education for All : 1990 年にタイのジョムティエンで開催された「万人のための世界教育会議」において確認されたイニシアティブ。現在では、2000 年にセネガルのダカールで開催された「世界教育フォーラム」で確認された「2015 年までの初等教育の完全普及」「2015 年までの成人識字率の 50%の改善」等教育分野における六つの具体的な目標（「ダカール行動枠組み」）を達成することを意味する。

<sup>2</sup> Fast Track Initiative : 貧困削減戦略ペーパー（PRSP）及び教育セクター計画の双方を策定している途上国の中から、対外的な援助なしには 2015 年までの初等教育の完全普及を達成できない途上国に対して、援助からの支援を優先的に投入するイニシアティブ。現在、イエメンを含む 23 か国が対象とされている。

## 第2章 調査・協議の経過と概略

### 2-1 プロジェクト形成の経過と概略

本プロジェクトの形成にあたり、以下の調査団を派遣した。

- (1) 第一次事前評価調査 2004年10月8日～2004年10月16日
- (2) 第二次事前評価調査 2005年12月16日～2005年3月25日  
(調査期間は、コンサルタントのみの調査期間も含めた全体期間)

各調査の概略は以下のとおり（以下、派遣者の所属機関・役職は派遣当時）。

#### (1) 第一次事前評価調査

期 間	2004年10月8日～2004年10月16日
団員構成（所属）	団長・教育行政：小川啓一（神戸大学大学院助教授） 教育協力：河野佐恵子（九州大学大学院博士課程） 協力計画：小泉高子（JICA 人間開発部第1グループ基礎教育第1チーム職員）
派遣の目的	① プロジェクトのフレームワーク並びにサイトに係る先方との協議 ② 援助協調の動向を踏まえた日本の役割並びに活動領域の確定に係る他ドナーとの協議
調査結果概略	① 協力内容は BEDS を地方レベル実施していくための地方行政官・校長・教員等の研修を含むキャパシティビルディング支援、プロジェクトサイトはタイズ州（既に我が国の協力実績があり他ドナーが支援していない）、とすることで先方と合意した。 ② 基礎教育分野のドナー会合において我が国のこれからの援助協力について上記①の教育省（MoE）との合意事項を説明し、支持を受けた。

#### (2) 第二次事前評価調査

期 間	2005年12月16日～2005年3月25日
団員構成（所属）	団長：萱島信子（JICA 人間開発部第1グループ長） 協力計画：小泉高子（JICA 人間開発部第1グループ基礎教育第1チーム職員） プロジェクト効果分析/教育行政：小島京子（インテムコンサルティング） 女子教育/ジェンダー：野々口敦子（日本開発サービス）
派遣の目的	① 協力内容について先方関係機関と問題分析・目的分析を行い、共通のプロジェクトコンセプトを構築する。 ② プロジェクトサイトにおける基礎教育行政の実施体制並びに学校・コミュニティの現状と課題を確認し、プロジェクトの妥当性を詳細に検討する。 ③ プロジェクトにて実施する具体的活動及び期待される成果につき関連機関と協議・設計し、あわせてモニタリング評価の指標についても検討する。
調査結果概略	① 協力対象地域については、第一次事前調査団派遣後に実施したローカルコンサルタントによる補足調査の結果に基づき、中部ジャワ・北スラウェシ・

	<p>バンテンの3州とすることでイエメン側と合意した。</p> <p>② 実施体制（組織並びにカウンターパート（C/P）人材のリソース確保の可能性）及びプロジェクト実施期間における先方予算措置等を中心とした協議・現地調査をイエメン側中央政府並びに州・県政府と行い、プロジェクトの妥当性並びに自立発展性が高いことを確認した。</p> <p>③ 新規協力州となるバンテン州においてプロジェクト・サイクル・マネジメント（PCM）ワークショップを開催し、問題分析・目的分析を行い、その結果も踏まえつつ、プロジェクト・デザイン・マトリックス（PDM）と活動実施計画表（PO）案を作成し、イエメン側と合意した。</p>
--	---

## 2 - 2 討議議事録（R/D）の署名

第一次・第二次事前評価調査の結果を踏まえ、以下の実施協議調査団を派遣し、2005年3月23日に実施協議の討議議事録（R/D）を MoE 女子教育担当次官、国際協力計画省（MoPC）次官、串田調査団長とで署名した。

### 2 - 2 - 1 調査目的

- 0 全体計画、実施計画に係る協議及び合意
- 0 初年度計画の協議及び方針確定
- 0 イエメン側実施体制（人員、経費など）の確定

### 2 - 2 - 2 団員構成

担当分野	氏名	所属
団長/総括	串田 俊己	JICA 人間開発部調査役
協力企画	小泉 高子	JICA 人間開発部基礎教育第1チーム職員
プロジェクト効果分析	小島 京子	インテムコンサルティング (第二次事前評価調査団員、本協議にも参加)

### 2 - 2 - 3 調査日程

2005年3月17日から2005年3月25日まで

※小島団員（第二次事前評価調査団員）は2004年12月23日から2005年3月25日まで

## 2 - 3 団長所感

### 2 - 3 - 1 カウンターパート（C/P）について

調査団到着後、最初の打ち合わせにおいて、MoE に女子教育セクターが設置されたことが判明し、本計画の C/P を女子教育担当次官とすることとした。同セクターが設置されたことは、女子教育に対する国としての意欲の表れと考えられるが、他方で発足間もないこともあり、実力的には不明な部分も多々ある。従って本計画を実施していく上では、これまで通り総合教育セクター（ハサン次官）の

協力を得ることが必要である。

なお、今回協議において、本計画の実施に関する C/P が中央及び地方レベルにおいて、女子教育担当部局だけでなく住民参加部局も加えて、個人を特定して明確化され、さらにパイロット事業の対象地域であるタイズ州内の 6 郡の教育局長も C/P リストの中に明示された。

また、本計画の執務室については、女子教育セクター内（MoE の別館、女子教育担当次官の向かいの部屋）が提供されることが確認された。

## 2 - 3 - 2 対象校について

対象校については、6 郡においてプログラムを効果的に実施していくうえで 45 - 60 校が適当であろうと考えられ、ミニッツに明記した。実際の学校及びコミュニティについては、プログラム開始後のベースライン調査を通じて決定される。

## 2 - 3 - 3 ドナー会合について

今回の調査で当初予定していたドナー会合については、参加可能な関係者が非常に少なく（2 名のみ）、また既に本計画の内容については他ドナーに対し機会がある度に報告しており理解が得られていることもあり、やむなくキャンセルとした。基礎教育ドナー会合は定期的（毎月第一日曜）に開催されているため、次回（4 月上旬）開催の折に、日本大使館より本計画の R/D が署名された旨の報告を行っていただくよう依頼した。

## 2 - 3 - 4 研修経費について

イエメンはアラビア半島唯一の後発発展途上国（LLDC）であり、各種の研修経費について先方負担を求めるのは非常に困難な状況にある。イエメン側からは、現在ほかの基礎教育ドナー（WB、GTZ など）は研修経費を全てドナー負担で実施しており、日本側も同様に対応願いたいとの要望があったが、当方としては、他ドナーの研修単価等を参考にして第 1 - 2 年次は負担するものの、自立発展性の観点から、引き続き可能な限りの先方負担を求めていくべきと考えられる。そのためには第 1 - 2 年次にて協力の成果を上げ、イエメン側予算編成スケジュールを考慮しながら第 3 年次のイエメン側予算獲得を目指すという戦略が必要である。

## 2 - 4 協議結果

対処方針に照らした協議結果は以下のとおりである。

### 2 - 4 - 1 全体計画

#### （1）名称、協力期間

第二次事前評価ミニッツで合意のとおりで変更なし。

#### （2）協力範囲

対処方針のとおり、女子教育啓発活動はタイズ州全体を対象とする一方、パイロット事業の対象は、特に女子就学状況の悪い以下の 6 郡とすることで合意した（マウイヤ、サメ、マクバナ、アル・モハ、アル・ワジャ、デュバブ）。詳細な選定プロセスについてはミニッツの ANNEX5 を参照。

### (3) 協力対象

パイロット校及びコミュニティについては、それぞれ 45 - 60 とすることで合意した。先方からは、できる限り多くの学校を対象とするよう要望があったが、パイロット事業という趣旨から、モニタリング可能な範囲に絞り込むと同時に、成果については郡内・州内で定期的に共有する計画である旨説明し、理解を得た。

### (4) 目標

先方(女子教育担当次官)の要望に基づき、目標の表現ぶりを一部修正した(“Every child” → “Every girl and boy”)。

### (5) 評価指標

対象方針では、本協力の終了時の成果品として「州の女子教育モデル及びガイドライン」及び「州の BEDS 実施モデル及びマニュアル」を想定していたが、後者は女子教育以外の様々な要素(学校建設、教員研修など)が含まれることから、前者のみに絞り込んだ。

また数値目標項目は「対象郡における第 6 学年の男女生徒比率」としたが、具体的な数値はベースライン調査結果を受けて双方で協議のうえ設定し、PDM の修正を行うことが必要である。

## 2 - 4 - 2 実施計画

### (1) 主要活動項目の整理

上記 2 - 4 - 1 (5) に記載のとおり、対処方針会議時に想定していた「タイズ州の BEDS 実施モデル及びマニュアル」は、本協力のスコープを超えるため、活動から削除した。

### (2) 供与機材

機材について、イエメン側からはモニタリング用車両のほか、パソコン、デジタルカメラ等の事務機器について多数要望がなされた。しかしながら車両以外の機材については、携行機材枠で対応が可能な範囲であり、供与機材にした場合の時間的ロスを避ける観点から、具体的な記載はせず、別途必要に応じ検討とすることで合意した。なお、車両については、パイロット事業モニタリングを中心とした州内の活動及び MoE との連絡のため少なくとも 2 台は必要であると考えられる(供与機材扱い)。日本大使館・イエメン外務省の間で 17 年度の包括口上書が交換され次第、MoE より要請書を取り付けるようにする。

### (3) 専門家要員計画

具体的な指導科目の確定及び MM 配分はコンサルタントとの契約交渉にて確定される。上記と同様、17 年度の包括口上書が交換され次第、MoE より要請書を取り付けるようにする。なお、MoE の援助窓口である技術ユニット課長(サヤニ博士)によると、基礎教育ドナーグループは本年より毎年 4 月中旬 - 5 月に年次会合及び合同現場視察を行う予定の由であり、専門家(特に総括)は、同時期に必ず配置し、他ドナーとの協調を図る必要がある。

### (4) イエメン側 C/P 及び執務室提供

対処方針どおり、パイロット 6 郡の郡教育局長も R/D の C/P リストに追記した。また懸案であつ

た MoE の執務室については、新設された女子教育セクターの担当次官の向かいに確保することができた。執務室の電話線についてはイエメン側負担とすることで PDM に記載できたが、国際電話やインターネット代は日本側負担とする必要がある。

#### (5) ランニングコスト（協議の結果”operational cost”という名称に変更）

C/P のモニタリング経費及びガソリン代、並びに研修会場はイエメン側負担とすることで合意できた。また行政官を含む研修参加費（交通費及び日当）は、第 1 年次及び第 2 年次は日本側、第 3 年次はイエメン側ということで合意した。これはイエメン側の会計年度が 1 月から（予算作成は前年の 10 - 12 月）で、今年度の予算負担を求めるのは難しいこと、また本計画の研修の多くは第 1 - 2 年次に集中することを受けての結果である。

#### (6) ベースライン調査

概要はミニッツ ANNEX6 に記載のとおり。なお女子教育担当次官より、パイロット 6 郡の社会的プロフィール（1 年・1 日の生活カレンダーを含む）を調査項目に含めるべきとの提案があった。第二次事前評価にて、一部地域に係る調査を行ったが、6 郡全てではないため、円滑な事業実施のため上記項目の追加が必要と考えられる。

### 2 - 4 - 3 イエメン側実施体制

#### (1) プログラムの運営体制

Program Director は、MoE に新設された女子教育セクターの担当次官、Program Manager はタイズ州教育局長とすることでそれぞれ合意した。

#### (2) 合同調整委員会（JCC）

上記（1）の Program Director（女子教育担当次官）が、JCC の chairperson となることで合意した。メンバーについては、MoE の代表数名も含まれる旨 R/D に記載しているが、①第二次事前評価調査まで（女子教育セクター新設まで）は総合教育セクターが本案件の C/P 部署であったこと、②女子教育セクターは新設間もない上に課題横断型の部署のため実施能力に乏しい一方、総合教育セクターは MoE 内で大きな影響力を有すること、を考慮し、総合教育セクター担当次官（ハサン次官、2005 年 2 月に国別研修「地方教育行政」で来日）の出席と支援を求めることが適切と考えられる。

#### (3) ステアリングコミッティー

イエメン側メンバーとして、タイズ州・郡教育局関係者のほか、タイズ州議会の Service Committee（教育担当）課長が加わることが確定した。同メンバーの参加により、本計画におけるコミュニティ参加活動に対する州議会の支援が期待できる。

#### (4) C/P の人員配置

上述のとおり、MoE での女子教育セクター新設、それに伴うタイズ州教育局の組織再編が今般実施協議の直前に相次いだ。最終的な C/P リストは R/D の ANNEX IV 及びミニッツの ANNEX 7 に記載のとおり確定し、女子教育関係者のほか、タイズ州教育局の統計部長や研修部長も加えた布陣となった。

MoE において C/P のトップになった女子教育担当次官 (Ms. Fawzia) は、これまで MoE の中で成人識字教育などのキャリアを重ねてきた人材である。タイズ州出身であるため、本案件のサイトについても詳細な理解がある。しかしながら実施協議においては、MoE が州・コミュニティ・学校を管理するトップダウン型の考え方に基づく発言が多くみられた。最初の面談時に、ボトムアップを重視する本案件のコンセプトについては説明したものの、今後協力をすすめるにあたり、再三にわたって理解を求めていく必要があると考えられる。

また、MoE 女子教育セクターは、新設間もないこともありスタッフ不足 (次官、女子教育課長、同課長補佐の 3 名が主要メンバー) である。そのため、大臣・技術ユニット課長より提言があり、第二次事前評価調査までの C/P トップであった、総合教育セクターのハサン次官を C/P リストに加えた。今後、MoE の女子教育セクターを主な C/P 機関としつつも、必要に応じ総合教育セクターを巻き込むという運営方式を当面はとらざるを得ない。

なお州レベルについて、第二次事前評価調査に大きな貢献を果たしたタイズ州教育局の教育セクター長 (局内の No.2 に相当、Mr. Matari) が実施協議調査団来訪中に突然、他州の教育局長に異動となった。同氏はタイズ州出身ではないものの、州内の状況に精通していたため、今後の州レベルの活動運営にとって痛手と思われる (昇進ではあるがタイズ州と比べると種々の条件は必ずしも良くない由)。後任には、タイズ州教育局モニタリング部長 (女性) が就任したが、同人の能力は未知数であるため、今後プロジェクトを通じて能力向上を図る必要があると考えられる。

### 第3章 事業事前評価表

<p><b>1. 案件名</b></p> <p>和文名：イエメン共和国タイズ州地域女子教育向上計画 英文名：Broadening Regional Initiative for Developing Girls' Education (BRIDGE) Program in Taiz Governorate in the Republic of Yemen</p>
<p><b>2. 協力概要</b></p> <p>(1) プロジェクト目標とアウトプットを中心とした概要の記述</p> <p>本案件は、タイズ州において、女子教育改善に有効な学校・コミュニティ主体の地方教育行政モデルを開発することを目標とし、①州教育局の行政能力向上、②教育へのコミュニティ参加の促進、③学校運営能力の改善に係る技術協力を行う。</p> <p>(2) 協力期間</p> <p>2005年6月～2008年11月（3年6か月）</p> <p>(3) 協力総額（日本側）</p> <p>約3億8千万円</p> <p>(4) 協力相手先機関</p> <p>MoE、タイズ州教育局（GEO）</p> <p>(5) 国内協力機関</p> <p>文部科学省等</p> <p>(6) 裨益対象者及び規模など</p> <ul style="list-style-type: none"><li>● 実施場所：タイズ州（うちパイロット事業対象は6郡、学校数は合計30 - 80校）。</li><li>● 直接裨益者：州及びパイロット6郡の地方教育行政官（約120人）、パイロット校の校長・教員（約650人）及び基礎教育学齡児童<sup>3</sup>（約2万人）</li><li>● 間接裨益者：州及び非パイロット郡の教育行政官（約1,700人）、タイズ州住民（約200万人）、校長・教員（約2万人）、基礎教育学齡児童（約40万人）</li></ul>
<p><b>3. 協力の必要性・位置付け</b></p> <p>(1) 現状及び問題点</p> <p>イエメンは、世界で最も基礎教育アクセスの男女格差が大きい国である<sup>4</sup>。初等教育（1 - 6年生）の純就学率は全体67%に対し女子47%であり、成人識字率は全体49%に対し女性は28%に留まっている<sup>5</sup>。係る状況のもと、イエメンは「2015年までに6 - 14才の全児童に対し質の高い基礎教育を提供する」との目標を掲げ、2002年に10か年国家計画（BEDS）を策定し、基礎教育の拡充（特に男女格差の是正）を推進している。</p> <p>イエメンは2002年より行政の地方分権化を進めており、BEDSも地方分権並びにコミュニティ参加を重視している。しかしながら現状としては、地方教育行政官（州・郡）の計画立案能力・学</p>

<sup>3</sup> イエメンにおける基礎教育は、学校教育における1-9年生（6-14歳児童）を対象としている。

<sup>4</sup> 2004年人間開発報告書、UNDP

<sup>5</sup> 同上。初等教育は2000年推定値、成人識字率は2002年推定値。



校関係者（校長・教員等）の学校運営能力・コミュニティの教育への参画のいずれも未だ十分でなく、国レベルで策定した計画（BEDS）を地方レベルで実施していくうえでは、これら関係者の能力向上が喫緊の課題である。

プロジェクトを実施するタイズ州はイエメン最大の人口を抱える州であり（人口 200 万人、全国総人口の約 10%）、人口の 56%が貧困状況にある<sup>6</sup>（全国貧困人口の 18.7%に相当）。男女別就学率は、州内の都市部では比較的平等である一方、農村部では格差が著しい。同州の基礎教育分野には大きなドナー支援が未だ入っていない状況から、イエメン MoE より 2004 年 10 月、第一次事前評価調査団に対しタイズ州への支援が要請されたものである。

本協力では、かかる現状のもと、タイズ州にて地方行政・学校・コミュニティの三者が参画する基礎教育改善事業（パイロット活動）<sup>7</sup>の実施を通じ、学校・地域住民主体の女子教育を促進する地方教育行政モデルを開発することを目的とする。本モデルの開発プロセスを通じ、上記三者が地域ニーズに沿った教育計画・実施能力を身につけ、持続的な教育開発のために各々が果たすべき役割が明確になることが期待される。さらに、長期的には、本モデルが継続機能することによりイエメンリソースによる自立的な基礎教育拡充が可能となる。

## （２）相手国政府政策上の位置付け

イエメンは教育開発を優先課題として位置付けており、同分野の総予算は 2003 年度に国内総生産（GDP）の 7.5%、政府総歳出の 20%を占める。教育は現行「第二次 5 か年計画（2001-2005）」、「貧困削減ペーパー（PRSP）」、「イエメンビジョン 2025」における優先開発目標である。なお現在策定中の第 2 次 PRSP（2005-2007）では、教育が 5 大重点分野の一つとして、ジェンダーと市民参画がクロスカッティングイシューの重点分野として各々位置付けられている。

## （３）我が国援助政策との関連・JICA 国別事業実施計画上の位置付け（プログラムの位置付け）

我が国は、ODA 大綱で人間開発を通じた貧困削減支援として教育分野の協力に高い優先度をおいており、特に基礎教育分野については 2002 年のカナナスキスサミットにおいて「成長のための基礎教育イニシアティブ（BEGIN）」を発表して一層の支援強化を表明している。BEGIN は「教育機会のジェンダー格差の改善のための支援（女子教育）」を重点分野に掲げており、本案件はかかる政策に合致したものとと言える。

また、JICA はイエメンに対し生活基盤整備支援を重視しており、基礎教育は地方給水及び保健医療とならんでイエメン重点分野の一つに位置付けられている。

## 4. 協力の枠組み

### 【主な項目】

#### （１）協力の目標

##### ① 協力終了時の達成目標（プログラム目標）と指標・目標値

#### 【目標】

<sup>6</sup> 貧困削減戦略ペーパー2002-2004、イエメン国際協力計画省（MoCP）

<sup>7</sup> 地域住民・学校が、自ら基礎教育課題の分析・解決策の発見を実施し、女子教育推進のための活動計画を立案・提案する。日本側はイエメン側関係者によるパイロット活動の立案を助言・指導し、適切な内容と判断される活動について活動実施を支援する。具体的には、女子教育理解活動、学校施設整備（トイレ・フェンス等）、男女別教室編成、教材輸送費調達、女子教員臨時採用、識字・職業訓練・保健衛生やリプロダクティブヘルスケアを含む成人教育、コミュニティにおける給水・貯水タンク等整備、貧困家庭への学費支援など、地域・学校ごとの女子教育ニーズに沿った、多様な活動が想定される。

タイズ州において女子教育促進に有効な地域住民・学校主体の地方教育行政モデルが開発される

**【指標】**

1. タイズ州の女子教育推進ガイドラインの完成
2. パイロット校における G6 の男子生徒一人に対する女子生徒の比率  
(目標値はベースライン調査結果に基づき 2005 年 9 月までに設定する)

**② 協力終了後に達成が期待される目標 (上位目標)**

**【目標】**

タイズ州 (パイロット 6 郡を含む全 23 郡) において女子児童の基礎教育就学率が向上する

**【指標】**

- 対象郡における G1 - G9 の女子児童生徒の就学率  
(目標値はベースライン調査結果に基づき 2005 年 9 月までに設定する)

**(2) 成果 (アウトプット) と活動指標**

**① アウトプット 1. タイズ州の地方教育行政能力が育成される**

**【指標】**

1. GEO、郡教育局 (DEO) 教育行政官への技術研修の実施回数及び参加人数
2. 学校、DEO、GEO 間のパイロット活動実施報告書が、月間報告 (月 1 回) 及び年間総合報告 (年 1 回) それぞれ提出される。
3. 女子教育啓発活動の広報活動の回数及び参加人数と広報資料配布数

**② アウトプット 2. 基礎教育改善事業への地域住民参画が活性化される**

**【指標】**

1. 父会・母会新設数と活動実績
2. 父会・母会、学校関係者、DEO へのワークショップの実施回数及び参加人数
3. ファシリテーターによる DEO へのパイロット活動実施報告書が、月間報告 (月 1 回) 及び年間総合報告 (年 1 回) それぞれ提出される。
4. 両親・地域住民の女子教育への期待度の上昇 (目標値はベースライン調査結果に基づき 2005 年 9 月までに設定する)

**③ アウトプット 3. 学校関係者 (校長・教員等) の学校運営能力が育成される**

**【指標】**

1. 学校運営管理者の研修回数及び参加人数
2. 学校運営委員会が、年 6 回以上開催される。
3. 学校と学校教育に対する両親・地域住民の期待度の上昇 (目標値はベースライン調査結果に基づき 2005 年 9 月までに設定する)
4. 学校運営管理者による DEO へのパイロット活動実施報告書が、月間報告 (月 1 回) 及

<sup>8</sup> 2005 年 2 月現在、教員採用は未だ中央集権である (予算は財務省、人員配置は人事保険省。MoE は決定権を有していない)。タイズ州の場合、州教育局が児童人口増加を反映した補充教員要望を提出するにもかかわらず、同要望の 10% 程度しか充足されない状況が過去数年にわたり続いている。従って本協力により増加する就学希望女子を学校に受け入れるためには、本条件により教員確保を図る必要がある。

び年間総合報告（年1回）それぞれ提出される。

### （3）投入（インプット）

#### ① 日本側

- 日本人専門家派遣（教育行政、女子教育／ジェンダー、地域住民参加促進ほか）
- 研修員受け入れ：年間2～3人、計8～10人程度
- パイロット活動経費

#### ② イエメン側

- C/P 人件費（教育局・州教育局）
- プロジェクト現地活動経費
- 専門家の事務室の提供

### （4）外部条件（リスク要因）

#### ① プロジェクト目標達成のための外部条件

- 児童人口の増加に対応して基礎教育の教員数が増加され、削減されることがない<sup>8</sup>。

#### ② 上位目標及びスーパーゴール達成のための外部条件

- MoE と財務省（MoF）が BEDS 戦略実施に必要な予算と人員の割当を継続する。
- 中央政府とタイズ州政府が BEDS 戦略の実施と推進を継続する。

## 5. 評価5項目による事業評価分析結果

本案件の事前評価結果は、PCM 手法に基づき、以下の5項目の観点から検証され、実施の適切性が確認された。

### （1）妥当性

本案件の目標は、上記3（2）で確認したイエメン政府の教育開発政策のもと、BEDS の実施を直接支援するものである。具体的には、BEDS の8コンポーネントのうち、特に学校運営管理能力育成、教育行政地方分権化推進、女子教育促進、地域住民参画推進のための能力向上に貢献する。中でも女子教育促進と地域住民参画推進は対象州のタイズにとって新たな取り組みである。

本案件の目標と活動内容はBEDSで明確に確認された優先プログラム及びPRSPとミレニアム開発目標（MDGs）の目標達成を支援するものであり、イエメンの政策と合致している。

また、イエメンにおける女子児童の不就学・中退には社会文化要因が大きいことから、女子教育促進のためには、教育行政並びに学校のみならず、対象地域の住民のコンセンサスとオーナーシップを醸成することが必須である。従って、行政との連携のもと、学校及び住民グループが各地域の状況に即した女子教育促進の方策を協議し、立案・実施するという本案件のアプローチは適切であると考えられる。

### （2）有効性

女子教育の推進は、イエメンの全児童就学という上位目標達成に不可欠であり、かつ緊急に取り組むが必要な課題である。しかしながら女子教育を取り巻く環境は多様で問題は複雑であり、学校教育の状況や女子児童の通学・生活状況は、対象各郡のコミュニティごとに異なるため、各地域に潜在する問題の分析と解決策の発見がまず重要である。そのため、本案件では行政、地域住民、学

校という主要な3種のステークホルダーが相互補完的・相乗効果的に活動する。必要・適切な資源により実施される行政官への技術研修、地域のニーズに合致した小規模のパイロット事業は、多様な関係者の参画により実施されることで、総合的に大きな効果を生むことができると期待される。

地域住民の教育への参画促進のために、本計画では父会・母会が新設あるいは活性化される。また、学校運営については学校運営委員会が設置され、運営改善が図られる。学校提案型のパイロット事業は、女子児童中退の原因分析と改善方策の選択により計画され、地域レベルで計画策定を行い教育の質を向上させる、という機会を学校が提供することになる。こうした地域住民・学校主体の事業と支援は、中央から地方へ学校レベルへの政策策定の地方分権化の能力と、地域社会・学校・行政区地域の教育従事者など関係者間の連携強化の能力を育成する。

行政レベルへのアプローチでは、タイズ州のニーズに合致した州 BEDS 戦略策定の技術指導が実施される。また、上記パイロット事業の成果や教訓をとおして、児童の就学を促進するメカニズムが確立され、行政が担う役割についての有効な教訓を得ることができる。

### (3) 効率性

本案件では、女子教育改善のパイロット活動実施に当たり、コミュニティ・学校の既存資源（人材、物資等）の有効活用を図る。人材面では、地域住民（女性）をファシリテーターとして採用し、コミュニティでの女子教育の啓発活動の牽引役にあたらせる計画であり、コミュニティ外部の人材を登用する場合に比べ、交通費やモニタリング頻度の観点から効率性が高い。

また、物資面では、学校内外の施設整備（机や椅子、フェンスやトイレなど）は、父母会やコミュニティ関係者の自発的な協力支援を活用する計画であり、外部人材・資材のみで実施する場合に比べ、地域に適正な技術でニーズを充足することが可能である。

### (4) インパクト

本案件の終了時には、地域住民・学校のイニシアティブを活用して女子教育を促進するメカニズムが確立され、「女子教育促進のための地方教育行政の実施モデル及びガイドライン」が完成される予定である。タイズ州の教育行政が、本案件で培った技術と知識を州内の他郡へも活用することにより、BEDS 目標達成のための、州全体の包括的な地方教育行政システムを可能とすると期待される。本件対象郡以外への地域への技術の普及が可能となり、女子就学の向上（上位目標）と BEDS 目標（スーパーゴール）の達成に、寄与できると期待される。

### (5) 自立発展性

本案件のパイロット活動を通じた経験の蓄積、並びに協力成果（女子教育推進ガイドライン）を終了後も活用することにより、タイズ州における地方教育行政の体制が構築され、女子教育が持続的に拡充されることが期待される。

さらに、本案件を通じた地域住民や学校関係者の教育へのオーナーシップとインセンティブの向上により、既存資源の有効活用や州・郡議会からの教育予算の増加などを見込むことが出来、継続的な教育開発が期待される。

## 6. ジェンダー・貧困・環境などへの配慮

女子教育促進に向けて、女子就学の阻害要因となっている事項（男女共学クラス、女性教員不足、フェンス・トイレ・机・椅子等の未整備、手伝い等）の対策を図ることはもちろん、教員や両親による学業に関するフォローを充実させ、学ぶ喜びを女子生徒が感じ、継続就学を自らの強い意思に

よって決定されるよう図っていく。

コミュニティレベルの活動においては、母会メンバーに対し、成人教育等の受益者としてだけ捉えるのではなく、女子教育促進のアクターとして彼女たちが意思決定のプロセスに参加し、なんらかの役割を担える機会を提供していくことが重要である。彼女たちのエンパワーメントのみならず、自分たちの果たすことができる大きな役割に気付くことで娘を学校に送り続ける原動力になることが期待される。なお学校同様にコミュニティの活動においても男女別の習慣は根強いいため、父会・母会の会合は別々に開催することが女性の意見を吸い上げる観点から望ましい。

## 7. 過去の類似案件からの教訓の活用

類似案件の有無： 有

### (1) JICA の類似案件

JICA においては女子に焦点を当てた教育支援の実績は未だ多くないが、グアテマラに対する女子教育協力（専門家派遣、UNDP の Japan Fund 等）では地方の現状に即したパイロット事業を地方行政官の主導で実施した結果、女子教育の重要性に関する認識の高まりや学校運営管理の向上が見られた実績があるので、本案件においても、実施手法や評価方法などを参考としている。

また JICA は学校・地域住民主体の基礎教育拡充に関する協力について、インドネシア「地域教育開発支援調査」やモロッコ「地方基礎教育改善計画調査」など数か国において既に経験を蓄積している。本案件で実施する学校・地域住民の提案に基づくパイロット活動は、上記の類似案件で導入し、いずれも高いインパクトを生んだ手法である。これら類似案件の教訓としては、地域（コミュニティ）と学校の両方への働きかけ、現地人材を活用したきめ細かいモニタリング、成果を客観的に把握するための綿密なベースライン／エンドライン評価などが挙げられる。本案件のプロジェクトデザインはこれらの点に留意したものである。

### (2) イエメンにおける他ドナーの類似案件

多様なドナーがイエメンの基礎教育開発を支援しており、女子教育の推進と地域住民のエンパワーメントに関する活動を行っている。教育へのコミュニティ参加については、ドイツ技術協力公社（GTZ）が約 10 年にわたり協力を行っており、父母会の設置・運営が有効手段との教訓が得られているところ、本案件でもパイロット校にて父母会を設置し、教育改善の主体的活動が実施できるよう支援する。また、開発のための社会基金（SFD）は、女子教育の改善を、教育及びそれ以外の活動（例：給水事業など）を組み合わせた多角的なアプローチで取り組み一定の成功をおさめているところ、本案件でも、女子教育の改善につながる提案については、狭義の教育活動の範囲外であっても予算の範囲内において検討する。

## 8. 今後の評価計画

本プロジェクトの評価は、PCM 手法に基づきイエメンとの合同調査により実施される。

- (1) 中間評価調査：2006 年 12 月頃（予定）
- (2) 終了時評価調査：2008 年 6 月頃（予定）
- (3) 事後評価調査：2011 年 11 月頃（予定）

## 付属資料

1. 第一次事前評価調査報告書
2. 第二次事前評価調査報告書
3. 討議議事録 (R/D)
4. ミニッツ (M/M)

1. 第一次事前評価調査報告書

**第一次事前評価調査報告書**

# 第一次事前評価調査報告書

## 目 次

第1章 第一次事前評価調査団派遣の概要	21
1 - 1 調査目的	21
1 - 2 調査団構成	21
1 - 3 調査日程	22
1 - 4 主要面談者	23
第2章 調査結果総括	25
第3章 調査結果	26
3 - 1 イエメン教育分野の現況—タイズ州の状況を中心に	26
3 - 2 教育援助の動向と我が国協力の方向性	29
3 - 3 日本側協力案・検討結果	31
第4章 プロジェクト実施に向けての留意点	34
4 - 1 今後の進め方	34
添付資料	37
添付資料1 イエメン教育分野全体の構造図	39
添付資料2 タイズ州 GEO 組織図	40
添付資料3 タイズ州教育局版 教育開発戦略実施計画	41
添付資料4 タイズ州郡別 学校数、教室数、生徒数、教員数、学校職員数 2003-2004（学校の数の多い郡順）	42
添付資料5 タイズ州サブディストリクト別教員数・生徒数（1994年国勢調査による。SFD提供）	43
添付資料6 タイズ州郡別生徒数（1994年国勢調査による。SFD提供）	49
添付資料7 タイズ州サブディストリクト別年齢別男女別生徒数（2002/2003年 Education Surveyによる。FSD提供）	50
添付資料8 タイズ州サブディストリクト別人口（1994年国勢調査による。SFD提供）	43
添付資料9 タイズ州郡別就学年齢児童人口（1994年国勢調査による。SFD提供）	60
添付資料10 タイズ州地図	61
添付資料11 タイズ州における学校の位置図	62



## 第 1 章 第一次事前評価調査団派遣の概要

### 1 - 1 調査目的

イエメンは最貧国の一つであり、初等教育の純就学率は 67%、成人識字率は 46%と教育関連指標も極めて低い。特に男女間及び都市地方間の格差は非常に大きく、学齢期にあたる女子児童のうち実際に就学している児童は、全国平均では 55%、地方では 30%にとどまっている。

同国では、2015 年までに基礎教育の完全就学を達成することを目指し、2002 年に BEDS を策定し、2002 年には EFA-FTI 対象国に選ばれた。現在、BEDS 第 1 フェーズ（2003 年～2005 年）が進んでおり、2006 年からは BEDS 第 2 フェーズ（5 年間）が予定されている。しかしながら、行政能力は中央、州、郡の各レベルにおいて低く、BEDS に基づく地方（州・郡）、学校における具体的な事業計画の立案・実施はあまり進んでいない。重点課題の一つである地方分権もあまり進んでおらず、教育行・財政の非効率性も目立つ。

係る背景から、同国においては、WB、オランダ、イギリスによる BEDP をはじめ各ドナーによる協力の準備が進められており、今後は BEDS、MDGs、FTI に沿った教育開発が期待されている。

我が国は、これまでイエメンにおいて学校建設への協力を行ってきたが、2003 年 10 月にプロジェクト形成調査を実施し、地方における教育行政のキャパシティビルディングとこれを通じた就学向上（特に女子）のための協力実施の必要性を確認し、技術協力を実施することとなった。

第 1 次事前評価調査は、①プロジェクトのフレームワーク並びにサイトに係る先方との協議、②援助協調の動向を踏まえた日本の役割並びに活動領域の確定に係る他ドナーとの協議、を目的として実施された。

### 1 - 2 調査団構成

担当分野	所属先	氏名
団長・教育行政	神戸大学大学院助教授	小川 啓一
教育協力	九州大学大学院博士課程	河野 佐恵子
協力計画	JICA 人間開発部基礎教育第一チーム職員	小泉 高子

1 - 3 調査日程

日 時	内 容	備 考 (同行等)
10月8日 (金) 08:30	サナア空港着 (EK961) 日本大使館山上書記官との打ち合わせ	
10月9日 (土) 08:00 09:00 10:30 12:30 14:30	日本大使館表敬 教育大臣表敬 MoEハサン次官表敬 MoEジャメル次官表敬 国連児童基金 (UNICEF) との意見交換	日本大使館 清水次席同行 (10/9 - 10/13全日程)
10月10日 (日) 09:00 10:00 11:15 12:00 15:30 21:00	国際協力開発省表敬 オランダ大使館、DFIDとの意見交換 MoEジンダリ次官表敬 SFD表敬、タイズ州関連統計の収集 サナア発タイズへ タイズ着	
10月11日 (月) 09:00 10:00 12:00 午後	タイズ州教育局訪問 (州・地区教育関係者と協議) 学校視察① (公立女子校) タイズ州副知事表敬 学校視察② (公立女子校: SFD支援)	
10月12日 (火) 午前 14:00	学校視察③ (公立共学校: 民間支援) 学校視察④ (無償建設の共学校) タイズ発サナアへ	
10月13日 (水) 09:00 14:00 18:00 19:00	MoEラップアップ会合 ドナー会合 (於: 日本大使館) 日本大使館報告 ドナー国関係者との懇談会 (於: 日本大使公邸)	
10月14日 (木) 午前 15:00 18:30	資料分析 WBとの意見交換 日本大使館関係者との懇談会 (於: 大使公邸)	
10月15日 (金) 10:10	サナア空港発 (EK962)	

1 - 4 主要面談者

1 - 4 - 1 イエメン側

<b>Ministry of Education</b>	
Minister of Education	Prof.Dr. Abdulsalam M. Al-Joufi
Undersecretary of Project and Equipments Sector	Mr. Abdulkarem M. Al-Jendari
Undersecretary of Curricula and Supervision	Mr. Gamel Al-Khalidy
Undersecretary of General Education	Mr. Hassan S Ba-own
Head of Technical Team	Dr. Hamoud Al-Seyani
<b>Ministry of Planning and International Cooperation</b>	
Deputy Minister for International Cooperation	Mr. Hisham Sharaf Abdalla
Director, Bilateral Cooperation with the States of Asia, Australia and The National Coordinator for WFP Project	Mr. Fadhl Abbas M. Al-Wazir
<b>Social Fund for Development</b>	
Managing Director	Mr. Abdullarim I. Al-Arhabi
<b>Governorate of Taiz</b>	
Deputy Governor	
<b>Ministry of Education Taiz Governorate Bureau</b>	
Director of Education Sector	Mr. Abdulkareem Mahmood
Director of Project Sector	Mr. Abdo Hamdan
Director of Guidance	
<b>Zaid Almushiki Girls School</b>	
Headmistress	Ms. Galeela Ha Hamood
Deputy Headmistress	Ms. Ali Musleh Al MUSAAD
<b>Seena Girls Complex School</b>	
Headmistress	Ms. Afrah Mugalis
<b>7<sup>th</sup> of July School</b>	
Headmaster	Mr. Abdalnahed Mohamed Ibrahim
Deputy Headmaster	Mr. Mohamed Saeed
<b>Khaled Ibn Alwaleed School</b>	
Headmistress	Ms. Sakena Ali Abdul
Deputy Headmistress	Ms. Foud Abdulham

1 - 4 - 2 他ドナー

UNICEF	Ms. Afreen Huk (Chief of Education Section)
Embassy of Netherlands	Ms. Roemburg Rebekka
The World Bank	Ms. Takako Yuuki (Education Specialist)
DfID	Mr. Dominic O'Neill(Country Representative)

GTZ	Dr. Dagmar Awad-Gladewits (Leader of BEIP)
USAID	Mr. Louis Coronado (Deputy Representative)
WFP	Mr. Salman Omar
ADRA	Ms. Sharon Beatty

#### 1 - 4 - 3 日本側関係者

在イエメン日本大使館	
特命全権大使	石井 祐一
参事官	清水 久継
一等書記官	山上 春雄
一等書記官	服部 雄二

## 第2章 調査結果総括

今回の事前調査において、我が国がタイズ州でキャパシティビルディングを通じた女子教育の支援を行うということで、教育大臣を始め MoE の上級官僚と合意に達した。また、国際協力開発省（援助窓口機関）を表敬訪問し、学校建設に続き技術協力でもタイズ州を支援する方針で MoE と合意した旨説明した。更に、ドナー会合の席でも我が国のこれからの援助協力について MoE との合意を説明し支持を受けた。

調査団が実際にタイズ州の教育事務所を訪問することにより、州レベルの BEDS が作成されているのが分かった。現在、戦略書では分野別の項目と目標は明確に記されているが、どのように実施していくのか、あるいはどの郡（District）から支援していくか等の具体的な政策実施プランができておらず、プラン作りを支援する必要がある。また、この戦略書から地方行政官、校長、教員等の研修を含むキャパシティビルディング支援が必要であると考えられる。特に教育セクター全体の効率性や地方分権化の実現をサポートする必要性を考えると、地方行政官に対する組織改革や研修を通じた支援が大切であろう。

なお教員研修に関しては UNICEF や GTZ など他のドナーが他州で既に支援をしており、現在は、それらの研修活動に加え、短期間の研修のあり方や無資格教員への資格付与制度の確立等の諸課題について国レベルのスタンダードの策定が模索され始めたところである。従ってこの分野については、州レベルの活動よりも、彼らのタスクチームに入りサポートすることに重点を置くことが適切であろう。UNICEF や GTZ 側も日本がこの分野を支援することに対してとても協力的である。

現時点においてタイズ州では、国連食糧計画（WFP）が学校給食の支援をしているだけで他のドナーはまだ活動をしていない。しかし、WB、オランダ、イギリスの新しいプロジェクト（BEDP）は国全体への支援を考えているので、早期にタイズ州にも支援を始めると考えられる。よってタイズ州における我が国の支援内容・分野を早急に明確化し、他ドナーと情報を共有したうえですみ分けを図る必要がある。

ドナー合意書（パートナーシップ宣言）のサインに関して、日本がサインするのは大きな意義があると考えられる。現地大使館と協議したところ、協力金額コミットが必要などの理由により現状ではサインは難しいようだが、ドナー全体のまとめ役をしているオランダの代表者から日本がサインできるように文面の検討も考慮するとの申し出もあり、もし、それが実現すれば、今後、日本側でもサインをするかどうかを再検討してもよいのではないだろうか。

今回の調査において、女子就学（特に農村部）を促進するためには、学校教育への直接介入だけでなく、コミュニティの人々に対するノンフォーマル教育（non-formal education）や、学校教育における機会費用（opportunity costs）を考慮した女子生徒への奨学金等のアプローチを組み合わせる必要性が高いことがイエメン側や他ドナーとの意見交換の際に指摘された。今後、郡（District）やコミュニティレベルでの調査を行ったうえで、他の協力スキーム（例：大使館の草の根協力）あるいはコミュニティのマッチングファンドの活用等の可能性も含めて検討すべきであろう。

また、我が国の技術協力におけるプロジェクト施行を考えた際に、数人の優秀なローカルコンサルタントの発掘が必要とされる。そのためにタイズ州の最高学府であるタイズ大学から人材確保ができるかについても今後調査する必要がある。

## 第3章 調査結果

### 3-1 イエメン教育分野の現況—タイズ州の状況を中心に

#### 3-1-1 イエメン教育分野全般

##### (1) 構造図

イエメンでは、2002年に国家規模で作成された BEDS を軸として、中央から各州の各家庭や子ども達まで到達する政策を施行する構造を構築した（添付1の図）。更に、WB・オランダ・イギリスが加わった BEDP を通じて、各サブセクターにわたる教育分野全体の改革を、全州において網羅しようとしていることがわかる。2年ほど前まで、全国で統括された教育政策が行き渡っていなかったことを考えれば、このような構造を国レベルで構築し始めたこと自体、大変な飛躍である。

このような構造を導入し始めた現時点での問題点として、①BEDS の実施計画が、数字ではあげられているが（研修の数、参加者の数、時間数、金額等）、その内容や実施方法の詳細が明らかでないこと、②BEDP において全州をカバーすることが掲げられているが、そのためのサブセクターごとの横断的な分析が行われているか、その上で整合性のある計画がなされているのかが明確でないこと、③そのために、実際に動かしていくには困難が伴うことが予測されることや、十分な成果が得られるかどうか懸念がある、などの点が挙げられる。

##### (2) MoE 内に新しい部署が開設

BEDS 実施に伴い、MoE 内に今年から新しい部署が次々と開設され始めた。現在計画されているのは、女子教育、コーラン教育、コミュニティ参加、障害者教育、天才児童教育等を担当する部署であり、女子教育は特に重視されている。

##### (3) ドナーの動き

オランダ、DfID とのミーティングにおいて、イエメン教育分野全般とドナー活動の最新情報を得た。オランダは今後5年間で2千4百万ドルを BEDP に、その他 SFD に50万ドル、2006年まで UNICEF に2百万ドル/年を拠出する予定である。DfID は、今後5年間で2千5百万ドルを BEDP に拠出する予定であるほか、教育・保健等かなり幅広く使われるイヤマークなしの資金協力も行っている。

ドナー協調の一部として、12月頃に、各ドナー参加によりジョイントフィールド訪問を計画しているということである。

地方分権化は、形式的には導入されているが、未だ実際に進んでいるとは言えず、地方の権限は限られているとのことであった。

また、2004年には、カタリティックファンド（Catalytic Fund）が導入され、主に教員研修や校長・行政官の研修などを行っている。このファンドは、イエメンが2002年に国際レベルでドナーから EFA-FTI の対象となった後、イエメン政府が FTI のプロポーサルを作成し、2003年に開かれたオスロ FTI 会合の結果、イエメンに10億ドルの支援が約束されたものである。他の FTI 対象国が2、3億円の支援しか得られなかったのに対して、イエメンは数字の上からみると大きな支援が国際レベルで得られたと言っている。この10億円は一年間で使わなくてはならず、来年以降 FTI を通してどのくらいの金額で基礎教育支援されるかは、まだ決まっていない。

##### (4) 教員養成を検討するためのタスクチームの設置

現在、GTZ の教育専門家が中心となって、教員養成についてのタスクチームが結成されつつある。

現在ではまだ初期段階にあり、必要検討事項のリスト作成を始めたばかりであるとのことであった。教員の資格付与・養成・研修・採用については、国家レベルの包括的な計画に基づいて実施されるべき事項であり、各ドナーあるいは各州において実施されるプロジェクトも、これに沿ったものとなる必要がある。イエメンの場合、これまで GTZ や UNICEF が独自に行ってきた資格付与を伴わない現職教員研修がドナーによる教員研修の中心であったが、今後は、このタスクチームによって詳細に分析された計画が作成された上で、各州がこれに従う図式になることが望ましいと考えられる。日本も、可能な限りこのタスクチームに貢献しながら、タイズ州における教員関連事項に対応すべきである。

### 3 - 1 - 2 タイズ州の状況

#### (1) 組織図

タイズ州 GEO は、三つの核となる部署と、日常業務に必要な部署で構成されている(添付 2 の図)。これによると、人事課に 72 人ものが配置されていることがわかる。またアドバイザー課という学校運営のための指導者を抱える課に 37 人ものが配置されているが、実際に学校運営への助言を行っているようには見受けられない。プロジェクト部の中に、日本の学校建設の一部であるソフトコンポーネントを担当する部署(係に相当)が設けられたが、同協力が終了する 2004 年 12 月以降は、メンテナンス課と一本化する必要がある。これらの例からも、まずは GEO の組織内部の効率を高め、GEO の業務能力が DEO を通じて学校まで到達する制度を構築する必要があると考えられる。

#### (2) タイズ州版 BEDS の作成

中央政府 MoE で作成された BEDS に基づき、タイズでも地方版 BEDS が作成されようとしている(添付 3)。タイズ GEO において八つの項目を挙げたが、MoE との話し合いにより、四つの項目に減らすよう指示を受けたとのことである。

最終的な優先項目は未だ確認中であるが、現在のタイズ州版 BEDS で挙げられている八つのターゲットと主な内容は、次の通りである。

- 0 教育局 (GEO) 担当官の計画能力・技術的資質の改善 (ワークショップの開催)
- 0 基礎教育教員訓練 (短期研修、ディプロマ授与のための研修と、新規採用を含む)
- 0 教育の質の向上と、教育基本計画の改善 (ガイダンスマネージャーに対する訓練、英語教員の配置、学校へのコンピュータラボの導入)
- 0 専門的管理者の適性・能力改善のためのトレーナーの資格・資質の改善 (教員研修、トレーナー対象のミーティング)
- 0 遠隔地域における女性教員の増員と、教授能力の改善 (遠隔地における中等教育修了者とディプロマ取得者の新規採用、女子校 10 校新規設置、女性教員の再教育センターの開設、女性教員の遠隔地派遣のための宿泊施設の供給)
- 0 基礎教育における貧困者・障害者の就学促進 (特殊教育教員の配置)
- 0 就学不可の生活困窮者への補填 (調整)
- 0 学校建設と学校・事務所への機材の供給 (150 校の新規学校建設、過密校での教室増築、メンテナンス、椅子・放送局・ラボラトリーの供給、GEO/DEO 事務所へのコンピュータ・椅子・机・カメラの供給)

項目や数は掲げられたが、内容や実施方法については、まだ確実なものとはなっていないとタイズ GEO 自身も話している。例えば、ワークショップの開催回数と人数は記述してあるものの、具体的なワークショップの内容や方法については、これまでに開催した経験はなく、まだ話し合いもおこなわれていない。人数が明記され教員の採用が予定されているが、何を基準にどのように採用するかはつきつめて考えられていない。また、担当官の名前は書かれているが、GEO の主要人物のみの名前が繰り返されているばかりであり、実際の実務の担当官の名前は示されていない。金額や数字（ワークショップの数や参加人数）についての根拠も明らかではない。

具体的に見ていくと、①において GEO の行政官訓練のためにワークショップを開くとしているが、実際には短期で数人が集まるワークショップを開催するだけでなく、そこで指示された内容を日常の業務で確実にこなすことができるかどうかの問題なのであり、日本の援助ではその点を丁寧に指導することが重要であると考え。特に、体制を建て直しその定着を図ることと、事務能力を含む日常業務の実施・運営能力を開発・向上させることが、最も基本的で重視すべき点である。

②の教員訓練は、中央でドナーがイニシアティブをとって結成した教員養成タスクチームによって形成されつつある国家レベルでの教員養成の方法・内容に合致したものとならなければ、全国統一のシステムでの教員資格は付与できない。そのため、日本はタスクチームに入り動向を把握した上で、タイズ州における教員の訓練・資格付与・雇用について、慎重に考える必要がある。

③と④は類似した内容で、教育の質の向上が謳われているが、ガイダンスやインスペクターなどの各学校を訪問し教師に指導する制度についても見直しが必要であると思われる。

⑤は遠隔地の女子の就学に直接的に関係する内容であり、この項目と他の項目との整合性を高められるように検討した上で、優先的にプロジェクトのコンポーネントに含めることが重要であると考えられる。

⑥の就学困難者・障害者については、イエメンの結婚事情（近親結婚による高い比率の障害者の存在）などにより重視されている。しかし今回日本のコンポーネントに含めるかどうかは検討が必要である。

⑦貧困者・生活困窮者に対する支援については、活動内容も少なく書かれており職業訓練などと調整し補填する程度にとどまっている。

⑧学校建物と学校・事務所への機材の供給の項目では、新たに 150 校の学校を新規に建設としている。ここでは、GEO/DEO へのコンピュータや机・椅子の供給も含まれており、①の行政改革とも関連している。

この中で、今回の日本のプロジェクトにおいて主軸となるのは、①と⑤と⑧の一部、それらに付随して②や③、④や⑦が考えられるのではないかと思われる。

中央政府の計画と同様、タイズ州においても計画の形は整いつつあるが、これを実施に結びつけ成果を得るのには相当な課題があると思われる。各項目において実施のための綿密な分析と準備がなければ、全てが上滑りの実施となってしまう危険性がある。今回の日本のプロジェクトでは、タイズ GEO 内部の行政改革を伴いながら、このタイズ州版 BEDS について、計画段階から丁寧に練り直し、十分な分析により整合性のとれた計画を作り上げた上で効率的な実施につなげることが、最終到達目標の達成に結びつくであろうと考えられる。

### (3) 就学状況

添付 4 の資料は、タイズ州における 2003 年～2004 年の、郡別の学校数、教室数、生徒数、教員数、



学校職員数を示している。タイズ州には現在 23 の郡 (District) が存在しており、各郡の学校数 (基礎+中等教育) は、多い郡で 110 校、少ない郡で 10 校まで分布している。

#### (4) Community Fee について

タイズ州 GEO は、新しい試みとして、徴収した授業料から学内にできるだけ多くの金額が残るよう、新規の規定を作成中であるということであった。現在、年間で、G1 - G9 の生徒からは 150 リアルの授業料と 50 リアルの試験料を、G10 - G12 の生徒からは 200 リアルの授業料と 60 リアルの試験料を徴収している。それ以外に、100 リアルの父兄会費をとる場合もある。各学校はこれまで、このうちの授業料徴収金総額の約 30% をコミュニティフィーとして学内に留め、10% を DEO/GEO へ、残りの 60% は MoE へ「学校施設メンテナンス費」との名目で納めていた。しかし、実際に MoE から各学校へメンテナンスが施された例はほとんどなく、これまでも不満の声が聞かれていた。また、郡によっては 100% を DEO を通じて MoE に納めるように学校に強制するところもあり、学校と地方行政との衝突・摩擦が起きている例が見られる。今後はできるだけ多くの金額を各学校自身が使えるよう、コミュニティフィーの割合を 85% に引き上げ、8% を DEO へ、7% を GEO へ渡すという新しい規定を、現在タイズ地方議会に上げ検討中であるとのことであった。これがタイズ内で成立すれば、タイズ州から中央政府に対しても意見できることになり、大変意欲的な試みであるといえる。この動きは、日本が学校建設を行ったことで、各学校が活性化され、さらに GEO 内部のスタッフが業務が固定化してしまい改革の動きが見られないことを自覚し、自らの発案で行動を起こし始めたものであるとのことであった。タイズ州政府内には、このような「打てば響く」潜在性が見られ、これからの行政改革プロジェクトでは、その点が成果に結びつく重要な要素であろうと思われる。

#### (5) SFD からのデータ

SFD では、これまでの国勢調査や学校調査をデータ化し、GIS (Graphically Information Service) を使用して地図上で可視化している。今回、タイズについてのデータを一部提供してもらった (添付資料 5~9 の表と、添付資料 10、11 の地図)。この中では、前回の国勢調査 (1994 年) のデータと、前回の学校調査 (2003 年) のデータが使用されている。国勢調査は今年最新のものが行われ、現在データ化しているところであり、プロジェクト開始時頃には最新のデータが入手できる見込みである。学校調査についても、毎年行われているため、近々最新版が入手できる予定である。

### 3 - 2 教育援助の動向と我が国協力の方向性

イエメンでは、PRSP、MDGs のターゲット目標を達成するため、2002 年に発表された中央レベル (MoE) の BEDS を中心に州レベルでも基礎教育戦略が作成されており、各州の教育局において優先順位を決めた実施プランの作成が行われている。この大きな流れの中で各ドナー (米国を除く) は上記の中央レベル戦略書をベースに教育援助をプロジェクトベースで進めている。各州におけるドナーの協力状況は表 1 のとおりである (2004 年前半に作成されたため、日本の協力予定地域はダマールとホデイダになっている)。

表 1 イエメン基礎教育分野ドナー支援の州別分布

DETAILS	BEDS (Basic Education Development Strategy)	① (2005) Basic Education Development Project	②EFA Catalytic Fund	③Basic Education Expansion Project	④Dutch (Netherlands)	⑤UNICEF (Child Development Project)	⑥World Food Program	⑦UN SAI D(planned)	⑧Japan (planned)	⑨French
ADEN										
SANAA CITY										
AL-MAHRA										
AL-MAHWIT										
MARIB										
LAHEJ										
AMERAN										
DALAA										
RAYMA										
SANAA										
SAADA										
SHABWA										
DHAMAR										
HADAHRAMAWT										
HODEIDA										
HATTA										
AL-JAWF										
TAIZ										
AL-BEIDA										
ABYAN										
IBB										

(MoETechnical Unit 資料)

(A) The Dutch (Netherlands) are supporting the Basic Education Improvement Project in addition to their work in Shabwa Province.

(B) Education for All Fund and Education Improvement are working jointly throughout the Yemen to improve the quality of education.

(C) UN Agencies/France and Japanese Assistance activities are not clear so far.

各種の基礎教育支援の中でも、WB、オランダ、イギリスが共同で今年の7月に立ち上げた BEDP (表 1①) がその核になろうとしている。BEDP は、WB が現在実施している基礎教育プロジェクト (BEEP、表 1③) がパイロットプロジェクト (4 州を集中的に援助) であるのに対して、イエメン全州に拡大しようとしている。5 年間のこのプロジェクトは資金的にも約 130 億ドル (7 億ドルが政府負担) と大規模であり、この 12 月より学校建設、女子教育支援、キャパシティビルディングの三つの要素で進める予定になっている。

その他の主なドナーでは GTZ (ドイツ) と UNICEF が教員育成に力を入れており、WFP が年間 4 億ドルを使い学校給食プログラムを 23 州中、17 州で幅広く行っている。また、最近ではドイツの KFW が BEDP を通して学校建設を行えるように WB などと調整中である。これからのドナーの全体の援助の流れとして、パートナーシップを結んでいるドナーの間では、得意な分野ごとでの専門を決め、包括的に BEDS の実施を支援していく考えであるようである。

このような最近の動きの中で、今回の調査結果をふまえ我が国がタイズ州において技術協力を行う理由として、大きく次の2点が挙げられる。

- タイズ州において既に我が国の無償援助で学校建設が行われており18校が来年の3月までに完成する予定にある。したがって、今回のキャパシティビルディングのプロジェクトをタイズ州で行うことにより、より包括的な援助協力が可能となる。さらに、将来的に草の根援助や青年海外協力隊の導入により更なる援助体制の充実も考えられる。したがって、ドナーがよくおこなう「つまみ食い」的援助ではなく総合的援助をタイズ州でおこなうことにより、イエメンにおいて我が国のモデル的援助ができる可能性がある。
- タイズ州において現在WFPが学校給食の援助をおこなっているが、他のドナーは我が国を除くと現時点ではまだ支援していない。2004年末に開始予定のWBのBEDPでは全州を支援する計画だが、タイズ州では、他州に比べて人口が多く教育に対する需要が高いため、援助を最も必要とする州であることは間違いない。また、タイズ州は他の州と比べて基礎教育就学率はあまり悪くはないが、州の中での格差が顕著である。特に、州都（タイズ市）及び近郊では就学率がいいが、紅海周辺の州では就学率が40パーセントほどしかなく女子就学率は更に低いことが大きな問題である。

以上の理由から、我が国がタイズ州において女子の就学向上に焦点を当てたキャパシティビルディングの技術協力プロジェクトを行う必要性は高い。タイズ州版BEDSにおいても、地方教育行政官・教員・校長の研修を含めたキャパシティビルディングが主な戦略目標になっている。従って、我が国がこのタイズ州版BEDSに基づき援助協力することは妥当と考えられる。上述の国際・国家・州の各レベルにおけるフレームワークのもと、我が国が女子教育拡充を主眼としたキャパシティビルディングを支援することは大変意義があり、イエメンがMDGsを2015年までに達成するうえで欠かせない技術協力プロジェクトとなるであろう。

### 3 - 3 日本側協力案・検討結果

上記3 - 1及び3 - 2の調査結果に基づき、本プロジェクトでは、タイズ州において、(特に女子の)基礎教育就学向上のための教育行政能力の改善を行う。主軸となるコンポーネントでは、GEOと23のDEOの行政組織の改革・効率化と、計画立案能力の向上、指揮系統制度の確立を目指す。一方で、選定したいくつかの各郡内において学校間・コミュニティ内で就学促進のための細部コンポーネントを投入する。

#### 3 - 3 - 1 本プロジェクトにおける主な活動(案)

具体的には、以下のような流れが想定できる。

##### (1) 2005年5月～8月

- ① GEOの組織改革を行う。無駄や業務の重複を省き、指揮系統のはっきりした行政組織へと変革する下地を作る。その後、このGEOの行政組織改革を、プロジェクト全体を通して主軸のコンポーネントとする。
- ② 教員の配置方法を確実に把握し、現在雇用されている教員をまず再配置するための計画を立案する。

- ③ 同時に、各 23 の DEO の業務の現状と役割を明確にする。9 月の新入学登録の時期に、各郡内において、DEO のスタッフが充分調整能力を果たすよう、準備し訓練する。DEO の組織構築も、プロジェクト期間全体を通して、主軸のコンポーネントとする。
- 0 各 23 の DEO の状況を GEO 内部で検討して、今回の日本のプロジェクトにおいて直接的にパイロットとして関わる郡をいくつか選定する。

#### (2) 2005 年 8 月～9 月

- 0 新入学登録の時期であり、このときに各学校での登録の方法・効率性・入学希望者と入学許可の数のミスマッチの状況などを、各郡内で DEO が明確に把握し調整できるシステムを構築する。
- 0 新入学のための登録制度が現状でいかに実施されていたか、問題点は何か、今後さらに円滑に登録を行い入学申請の問題で就学できない子どもが出るのを可能な限り防ぐためにはどうすればよいか等を検討する。
- 0 この状況を見て、各郡内で学校間のミスマッチや格差の状況を把握し、その後の日本の支援を投入する郡を決定する。  
(①②では全郡を網羅する制度構築を目指し、③において実際に投入する郡を選定する)

#### (3) 2005 年 10 月～2005 年 4 月

- ② 全州における、整合性のある教員の再配置計画を実行させる。
- ② 選定した郡において、1 年間の学校年限を通して、ドロップアウトがどのようにして発生するかを観察・追跡する。ドロップアウトや留年を防ぐ方法を検討する。
- ② 同時並行で、選定した投入対象の郡において、どのような投入が必要かを決定し、投入し始める。例：遠隔地域で女子のための地域密着型小規模学校を設置する、そこに女性教員を新たにリクルートする必要があるか検討する（その場合、資格の有無やその後の資格付与の可能性について確実に検討した上で行う）、あるいは存在する学校同士で調整が可能であれば、通学バスの利用を検討する、等。目的達成のために整合性のとれた詳細なコンポーネントを充分検討する。

#### (4) 2005 年 5 月～8 月

- 0 1 年目に行った各郡内での調整の結果に基づき、入学者登録の状況を予測し、入学手続きの円滑な実施のための計画と準備を行う。必要に応じて、啓蒙や各家庭への働きかけなどを始める。

以下 3 年目終了まで同様の流れで、年ごとに、新しい試みを加えていくか、あるいは別の郡に移るかなどの検討が必要。

### 3 - 3 - 2 他の協カスキームとの連携によるプログラムレベル協力の推進

タイズ州は日本の無償による学校建設が行われた州で、基礎教育学校（小中学校）が 18 校建設されている。在イエメン日本大使館は、基礎教育を水・保健・環境と並ぶ四大援助重点分野として今後も重視していく方針を明確にしている。今後、本プロジェクトと他の協カスキーム（協力隊、草の根無償など）とを組み合わせることができれば、いっそう総合的・包括的な教育協力が可能となるであ

ろう。

協力隊については、16年度内にイエメンへの派遣が再開される見込みであり、まずは首都での活動が予定されている。17年度以降、タイズ州への派遣（例：小学校教諭、村落開発普及員、特殊教育など）が検討され実現すれば、学校やコミュニティレベルにおける支援が強化され、全体として相乗効果が期待できる。

草の根無償については、大使館は既にWID支援（女性起業家支援）などの実績を有している。タイズ州基礎教育拡充に向けた同スキームの活用可能性としては、例えば既存学校の教室増設や成人女性向けノンフォーマル教育施設の提供（成人女性への教育の普及も、間接的には女子就学への理解を促進する効果が期待できると考えられる）などが考えられる。

以上はあくまで例示であるが、我が国全体としてイエメン（特にタイズ州）への基礎教育拡充に向け支援を行ううえでは、今後、関係機関同士で活発に情報交換を行いながらリソースの有効活用を図り、総合的なプログラム協力を展開していく必要は極めて高い。

## 第4章 プロジェクト実施に向けての留意点

### 4 - 1 今後の進め方

#### 4 - 1 - 1 実施へ向けてのスケジュール

2004年11月10日：業務実施契約プレ公示

2004年12月中旬 - 2005年3月下旬：第二回事前評価調査（コンサルタントは上記期間を2次に分けて派遣、官団員は1月中旬頃）

2005年2月 - 3月：研修員受入（MoE／州教育局キーパーソン各2名、計4名）  
平成16年度追加案件として要望中。採択の場合に実施。

2005年3月下旬：実施協議調査、業務実施契約公示

2005年4月 - 5月：業務実施契約手続（コンサルタント選定、契約交渉等）

2005年5月中旬：プロジェクト開始

#### 4 - 1 - 2 第二回事前評価調査において確認すべき主な事項

##### (1) タイズ州内の行政能力

- タイズ州の GEO の組織全体における各担当者別の詳細な業務内容を把握し、今後の構造改革案について確認する。
- タイズ州の23の郡において、各 DEO の組織の状況を把握する。調査票（簡単な記入票で可）を作成の上、スタッフの人数、採用方法、各部署の業務内容、などについての情報を提出させる。

##### (2) タイズ州の各郡内のコミュニティレベルにおける女子教育の現状及びニーズ調査

- タイズ州の sub-district 及び village レベルにおける基礎教育関連の役割・機能分担（文書上並びに実態）について調査する。
- 州内のうち特に女子就学率の低い郡（沿岸部・内陸農村部など）を対象に、女子教育の現状や支援策（ノンフォーマル教育、奨学金等）に関するニーズを質問票・インタビュー等により調査・分析する。また、地域住民を対象に PCM ワークショップを行い、女子教育に係る問題分析を行う。

##### (3) 教員（資格付与、教員配置等）

- Teacher Training の国家計画・システムを整えるためのタスクチームができているため、関係者から情報収集して協議内容や今後の方向性につき把握する。遠隔地における促成教員（中等教育修了者をリクルートする）に対する Ministry of finance と Ministry of Civil Service による採用の可能性（特に女性）、その後の資格付与の可能性、などを探る。
- 中央政府（MoE）からタイズ州への毎年の教員の配置の状況（できれば全州の状況を把握した上で）とタイズ州内における教員の配置方法について把握する。その際に、ゴーストティーチャー（実際に教えていないが給料をもらっている教員）の存在についてもできる範囲で把握する。

##### (4) ローカルコンサルタント人材調査

- プロジェクトの円滑な運営には、ナショナル／フィールドレベルのコンサルタントが必須と考

えられるところ、候補者の検討を行う。

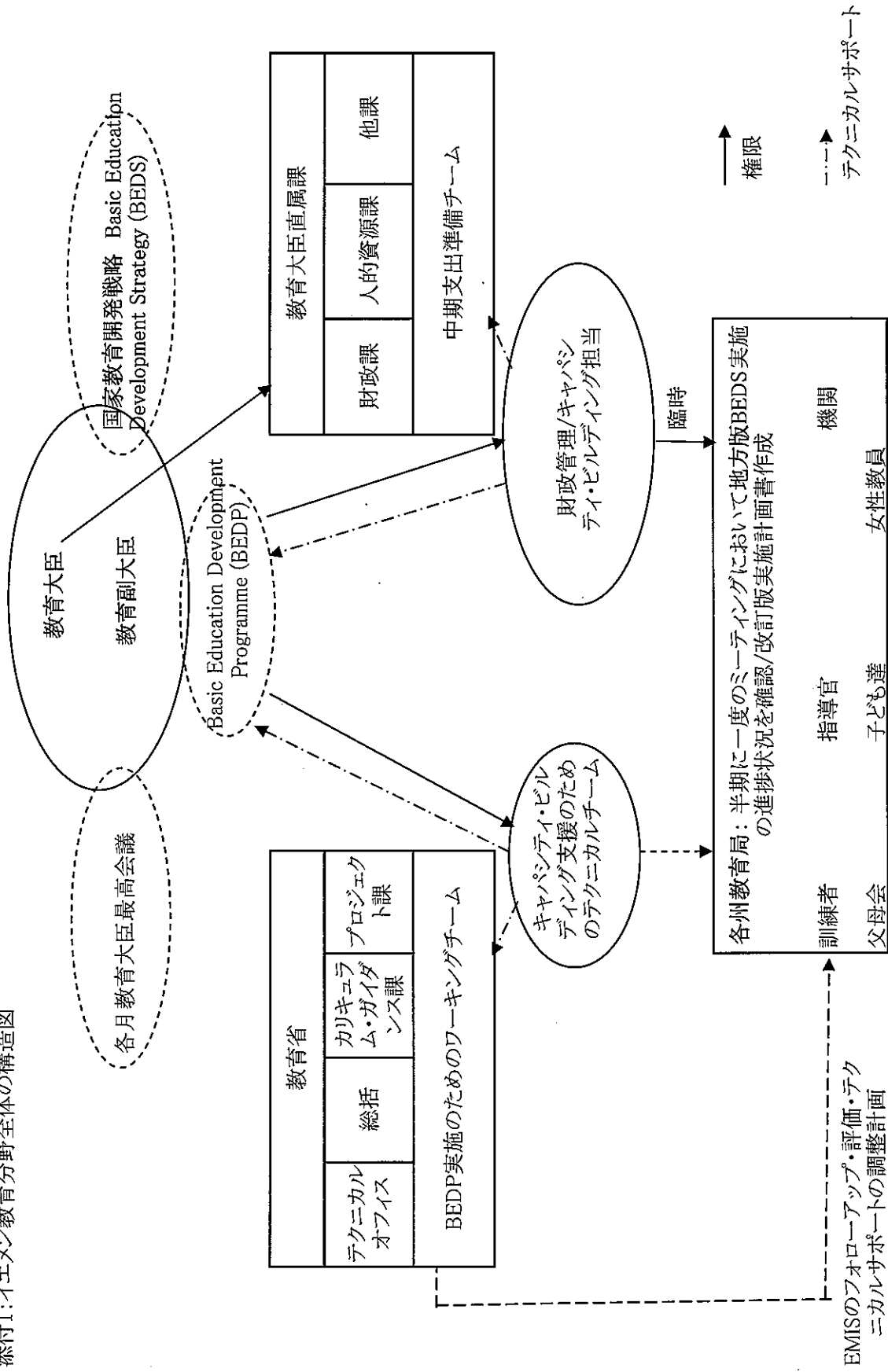
- ナショナルコンサルタント：MoE や他ドナーの関連業務経験を有するシニア人材を中心に検討する。
- フィールドコンサルタント：タイズ大学の学生（特に英語教員志望者）あるいは講師を中心に検討する。

## 添 付 資 料

- 添付資料 1 イエメン教育分野全体の構造図
- 添付資料 2 タイズ州 GEO 組織図
- 添付資料 3 タイズ州教育局版 教育開発戦略実施計画
- 添付資料 4 タイズ州郡別 学校数、教室数、生徒数、教員数、学校職員数 2003-2004  
(学校の数の多い郡順)
- 添付資料 5 タイズ州サブディストリクト別教員数・生徒数(1994 年国勢調査による。  
SFD 提供)
- 添付資料 6 タイズ州郡別生徒数 (1994 年国勢調査による。SFD 提供)
- 添付資料 7 タイズ州サブディストリクト別年齢別男女別生徒数 (2002/2003 年  
Education Survey による。FSD 提供)
- 添付資料 8 タイズ州サブディストリクト別人口 (1994 年国勢調査による。SFD 提供)
- 添付資料 9 タイズ州郡別就学年齢児童人口 (1994 年国勢調査による。SFD 提供)
- 添付資料 10 タイズ州地図
- 添付資料 11 タイズ州における学校の位置図

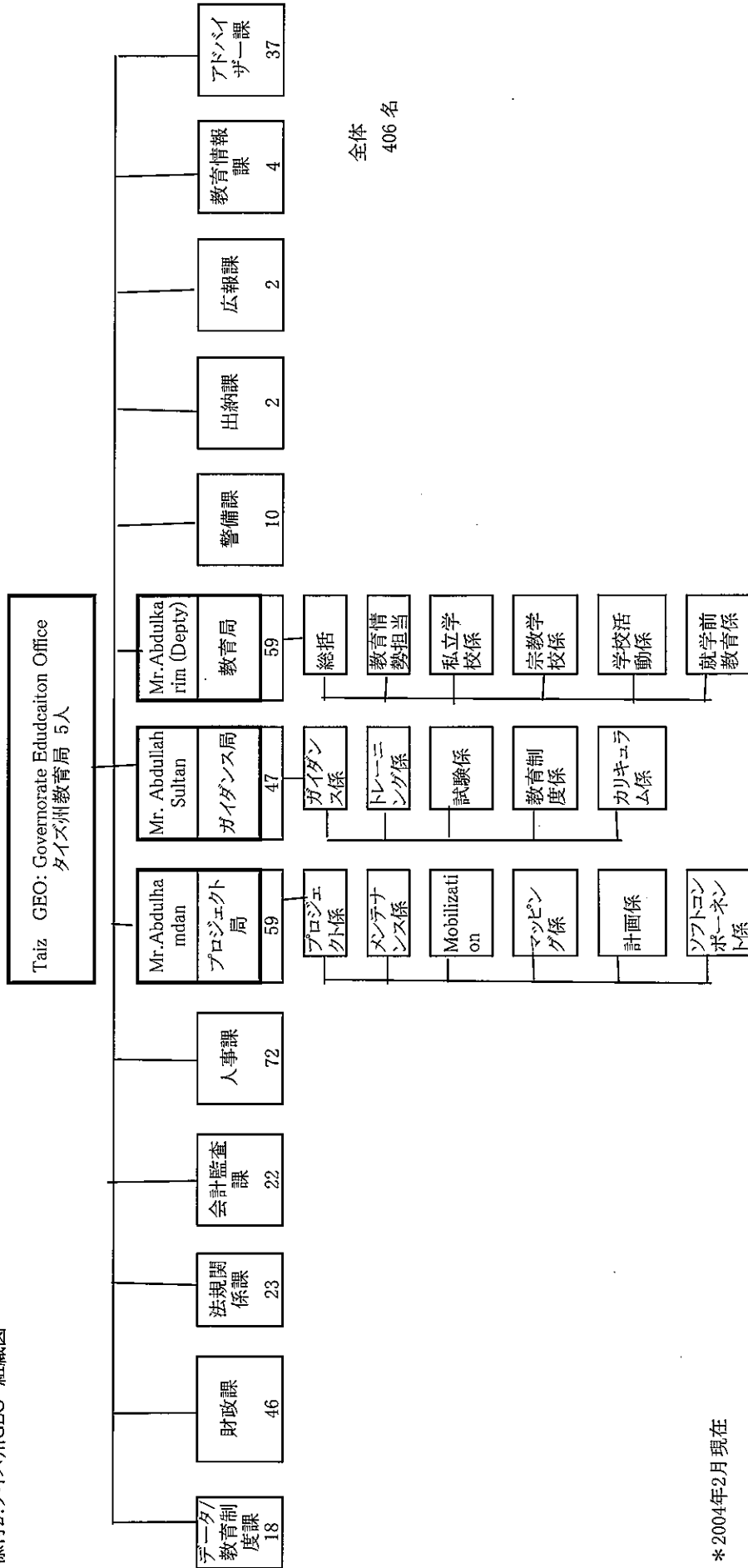


添付1:イエメン教育分野全体の構造図



添付資料2. タイズ州GEO組織図

添付2:タイズ州GEO 組織図



\*2004年2月現在

目的	活動内容	期間			担当責任者	達成目標	予算
		1(1-3月)	2(4-6月)	3(7-9月)			
1. 教育局上級担当官の計画能力・技術的質の改善	1-1 6日間のワークショップを2回、高等訓練機関で開催、22人の教育局マネージャーが参加				Mr. Hussin Hasseb-Education, Mr. Abdulkareem Mahod-Deputy		3500 \$
	1-2 6日間のワークショップを3回、高等訓練機関で開催、23人の教育局マネージャーが参加				Mr. Hussin Hasseb-Education, Mr. Abdulkareem Mahod-Deputy	教育行政・管理能力の向上	5266 \$
	1-3 6日間のワークショップをGEOオフィスで開催、674人の校長の参加				Mr. Hussin Hasseb-Education, Mr. Abdulkareem Mahod-Deputy		61600 \$
	1-4 6日間の計画・評価能力の向上のためのワークショップを2回開催、160人のインスペクター・課と計画・ガイダンス課の担当者参加				Mr. Hussin Hasseb-Education, Mr. Abdulkareem Mahod-Deputy		15400 \$
	1-5 州内における教員訓練とフォローアップを行うトレーニング・チーム形成のためのトレーニングコースに、80人が参加				Mr. Hussin Hasseb-Education, Mr. Abdulkareem Mahod-Deputy		
2. 基礎教育教員訓練	2-1 近代的教授法獲得のための、教員2112人に対する研修の開催				Mr. Abdulkareem Mahod-Deputy	教育分野の成果の改善	
	2-2 中等教育修了の教員にディプロマを授けるための再教育				Mr. Abdulkareem Mahod-Deputy		
	2-3 10郡において、6日間のワークショップを3回、400人の教員が参加				Mr. Abdulkareem Mahod-Deputy		
	2-4 3596人の新規教員採用				Mr. Abdulkareem Mahod-Deputy		
	3-1 各郡内における就学前教育の拡大				Mr. Abdulkareem Mahod-Deputy		
	3-2 ガイダンスマネージャーに対するワークショップの開催				Mr. Abdulkareem Mahod-Deputy		
	3-3 英語教員の配属				Mr. Abdulkareem Mahod-Deputy		
	3-4 コンピュータプログラムの供給、音楽の授業の計画				Mr. Abdulkareem Mahod-Deputy		
	4-1 近代教授法導入のための、州レベルにおける教員、評価、報告の研修(スポーツ活動を含む)に、380人が参加				Mr. Abdulkareem Mahod-Deputy		
	4-2 2日間、基礎教育(G1-G9)のトレーナーによる2つのトレーニングを開催、171人が参加				Mr. Abdulkareem Mahod-Deputy		
3. 教育の質の向上と、教育基本計画の改善	5-1 地方・遠隔地域における、中等教育修了者とディプロマ取得者を女性教員として110人の新規採用				Mr. Abdulkareem Mahod-Deputy	女子就学者の増加と中退者の削減	1038800 \$
	5-2 9つ以内の教員数の女子学校10校を建設				Mr. Abdulkareem Mahod-Deputy		
	5-3 5つの教員用リハビリテーションセンターの開設と地方における宿泊施設の設置(女性教員用)				Mr. Abdulkareem Mahod-Deputy		
	5-4 女性教員に対する潜在先の供給				Mr. Abdulkareem Mahod-Deputy		
	6-1 就学困難者・障害者就学促進のために、教育学部出身者17人を雇用				Mr. Abdulkareem Mahod-Deputy	特殊教育・障害者教育の改善	
6. 基礎教育における就学困難者・障害者の就学促進	6-2 特殊教育のための教員60人を訓練				Mr. Abdulkareem Mahod-Deputy	特殊教育・障害者教育の教員質の改善	
	6-3 障害者・特殊学校を、5つの郡において17つづつ合計5校を開設する				Mr. Abdulkareem Mahod-Deputy	障害者の就学促進	
7. 基礎教育へ就学不可の子どもに対する補填教育	6-4 教育担当課の管理能力の構築				Mr. Abdulkareem Mahod-Deputy	障害者の中退率の削減	
	8-1 9つ以内の教室の学校150校を建設				Mr. Abdulkareem Mahod-Deputy		15583333
	8-2 学校155校に対して、150596の2人が椅子を供給				Mr. Abdulkareem Mahod-Deputy		2512513 \$
	8-3 22郡内において、150596の2人が椅子を供給				Mr. Abdulkareem Mahod-Deputy		5130000 \$
	8-4 22郡内の過密学校に対し、426教室の増設				Mr. Abdulkareem Mahod-Deputy		
	8-5 タイズGEOオフィスへと各DEOオフィスへの30のコンピュータの供給				Mr. Abdulkareem Mahod-Deputy	過密学校の軽減、適切な学習環境の供給、就学率の向上、生徒達の能力の向上	13000 \$
	8-6 タイズGEO、DEOオフィスへと、40000冊、70000冊、70000冊、70000冊の図書				Mr. Abdulkareem Mahod-Deputy		822222 \$
	8-7 タイズGEOとDEOの必要な部署へのカメラの供給				Mr. Abdulkareem Mahod-Deputy		720 \$
	8-8 107のラボトリーの供給				Mr. Abdulkareem Mahod-Deputy		1569444 \$
8-9 学校534校への放送局の供給(学内連絡・チャイム用)				Mr. Abdulkareem Mahod-Deputy		161138 \$	

\* 2004年10月現在

添付資料 4. タイズ州郡別 学校数、教室数、生徒数、学校職員数 2003-2004 (学校の多い州順)

郡	学校数		基礎教育生徒数		中等教育生徒数		教員(基礎+中等)		学校職員数(基礎+中等)		生徒数総計					
	教室数	学校数	教室数	学校数	教室数	学校数	男性	女性	男性	女性	男性	女性				
			男子	女子	男子	女子	全体	全体	全体	全体	全体	全体				
1 MAKHANA	110	913	732	35519	108	94	2687	676	3360	1098	35	178	25262	13620	38882	
2 AL-TAZIA	108	6319	904	31153	239	180	5636	2769	8405	2222	221	346	36789	25173	61962	
3 SAMAA	108	1216	755	23376	210	168	4127	3744	7871	1714	363	192	277503	23963	51466	
4 AL-RAWNA	107	1163	950	21881	227	187	4258	2780	7038	1903	187	342	26139	22641	48780	
5 AL-SALAAM	90	1027	720	18800	207	133	4316	4160	8476	1721	339	328	23116	23401	46507	
6 GABEL HABASHI	84	941	679	19491	174	150	3715	1934	5649	1310	89	256	23206	17310	40516	
7 AL-SHMATIN	80	815	620	16326	89	80	2595	375	2970	1058	76	130	18921	14820	33741	
8 AL-MWADEM	76	923	619	18321	172	123	4067	1624	5691	1515	151	262	22388	13412	35800	
9 ALMAWSET	64	802	563	18979	145	122	3500	2594	6095	1161	92	169	22480	18952	41432	
10 HAIPAN	59	1116	485	11901	180	143	2346	2051	4346	1120	285	158	14247	12218	26465	
11 KHADEER	52	620	411	14557	99	71	2505	1390	3895	927	129	121	1762	11868	28930	
12 MAAWIA	46	593	371	16673	105	91	2272	1028	3300	622	43	66	18945	13528	32473	
13 AL-MUKHA	45	314	255	6325	24	23	616	320	1036	345	30	59	7041	4827	11868	
14 AL-MISRAAKH	42	619	386	13152	100	81	2227	1219	3446	1149	36	172	15379	11078	26457	
15 AL-WAZIA	30	214	211	3480	13	10	361	46	407	270	10	44	3841	3057	6898	
16 AL-SELO	29	339	249	8328	29	57	1263	726	1979	473	21	72	9591	7653	17244	
17 MAWZA	27	192	185	3072	19	18	404	208	612	199	4	32	3476	2567	6043	
18 SAMAA	25	286	195	6752	49	46	1234	416	1650	400	12	58	7986	5289	13275	
19 KAHEERAH	25	643	200	17533	188	46	6756	4920	11676	780	1071	339	24289	19902	44191	
20 SAALLA	22	493	180	11436	82	32	1743	1995	3738	761	1322	211	12375	12375	25554	
21 AL-MUDAFER	21	560	171	13944	112	42	1528	4253	5781	502	1174	166	15472	22495	37967	
22 MASHRAA	20	270	156	3890	53	27	1190	539	1729	471	7	88	5080	3656	8736	
23 DOBAB	10	79	79	1421	5	5	107	53	160	89	2	13	1528	1226	2754	
TOTAL	1283	15456	10051	323366	2659	1929	59554	38810	99364	21610	2129	3811	3399	382920	305031	67951

\*2004年10月現在。タイズ州GEOによる資料

المحافظة	المديرية	القرية	معلمين أساسيين	معلمات أساسيات	معلمون ثانوي	معلمين ثانوي	معلمات ثانوي	مجموع غرف الدراسة عام 2003	عدد الشعب أساسي	إجمالي الطلاب الأساسي	Students_Male_Basic	Students_Female_Basic	Students_Both sexes_Basic	عدد الشعب ثانوي	Students_Male_Sec	Students_Female_Sec	Students_Both sexes_Sec	تعداد
Gov. Name	New District Name	Ozlah Name	Teacher_s_B_M	Teacher_s_B_F	Teacher_s_Sec_M	Teacher_s_Bas_Sec_M	Teacher_s_Bas_Sec_F	Total of rooms for Students	Total of Basic classes	Students Basic	Students_Male_Basic	Students_Female_Basic	Students_Both sexes_Basic	Total of Sec. classes	Students_Male_Sec	Students_Female_Sec	Students_Both sexes_Sec	
تعمر	التعزية	الاجود	39	4	0	55	2	25	48	893	640	1,533	8	252	116	368		
تعمر	التعزية	الاصرار	56	4	0	104	13	85	80	1887	1511	3,398	15	288	155	443		
تعمر	التعزية	الاصور	65	1	0	66	5	50	67	1463	979	2,442	9	209	156	365		
تعمر	التعزية	الجدى	10	0	0	0	0	6	12	198	168	366	0	0	0	0		
تعمر	التعزية	الجندي السفلى	30	0	0	118	35	85	79	1744	1425	3,169	14	401	218	619		
تعمر	التعزية	الجندي العليا	159	7	0	205	9	161	198	4780	3070	7,850	35	799	401	1200		
تعمر	التعزية	الحيمة السفلى	6	0	0	57	1	36	37	1067	560	1,627	9	379	36	415		
تعمر	التعزية	الحيمة العليا	34	1	0	7	0	28	32	929	460	1,389	2	16	15	31		
تعمر	التعزية	الدعيسة	18	0	0	28	0	20	25	704	234	938	4	133	17	150		
تعمر	التعزية	الريبي	43	0	0	60	0	55	55	1537	869	2,406	8	272	60	332		
تعمر	التعزية	الزواجر	24	1	0	35	2	26	46	1033	856	1,889	3	124	61	185		
تعمر	التعزية	الشحة	17	0	0	24	0	27	27	741	491	1,232	3	100	44	144		
تعمر	التعزية	الشعبانية السفلى	82	14	0	38	7	52	76	2128	1590	3,718	6	191	58	249		
تعمر	التعزية	الشعبانية العليا	32	0	0	129	23	88	64	1980	1377	3,357	18	755	289	1044		
تعمر	التعزية	القصبية	17	0	0	0	0	5	12	278	97	375	0	0	0	0		
تعمر	التعزية	المنسخ	17	0	0	0	0	9	9	330	100	430	0	0	0	0		
تعمر	التعزية	الهشمة	151	1	0	133	29	76	137	3850	2051	5,901	19	676	116	792		
تعمر	التعزية	حدران	15	0	0	125	6	48	61	1618	839	2,457	18	500	128	628		
تعمر	التعزية	قراض	16	0	0	42	0	27	33	994	597	1,591	7	427	73	500		
تعمر	التعزية	مخلاف اسفل	72	3	0	227	31	134	163	3093	2767	5,860	43	951	496	1447		
تعمر	الشماييون	الدم	5	3	0	10	12	17	16	165	347	512	4	0	97	97		
تعمر	الشماييون	الاصباح	45	16	0	101	8	73	80	1612	1542	3,154	21	566	565	1131		
تعمر	الشماييون	البنجة	23	0	0	0	0	12	19	335	240	575	0	0	0	0		
تعمر	الشماييون	القرية	26	21	0	57	0	36	59	1553	1000	2,553	7	372	0	372		
تعمر	الشماييون	الحضارم	2	8	0	23	1	23	14	315	88	403	5	116	0	116		
تعمر	الشماييون	الحنان	0	0	0	16	30	11	17	99	406	505	8	0	365	365		
تعمر	الشماييون	الرجايع	0	0	0	37	5	24	36	437	1236	1,673	6	32	140	172		
تعمر	الشماييون	الزعرار	31	0	0	36	0	45	55	1316	672	1,988	7	211	46	257		
تعمر	الشماييون	الزكرة	0	0	0	50	0	16	26	597	525	1,122	9	157	87	244		
تعمر	الشماييون	الشماييون الشرقية	19	0	0	22	0	18	33	1203	411	1,614	3	103	0	103		
تعمر	الشماييون	الشماييون الغربية	0	0	0	18	1	13	9	226	230	456	3	62	73	135		
تعمر	الشماييون	الصفيه	6	0	0	23	0	16	22	701	387	1,088	3	73	13	86		
تعمر	الشماييون	الصنعة لريفة	18	0	0	0	0	6	14	262	233	495	0	0	0	0		
تعمر	الشماييون	العزازع	51	8	0	53	19	65	97	2391	2356	4,747	9	211	218	429		
تعمر	الشماييون	العقمة	20	0	0	15	0	23	34	409	275	684	2	37	6	43		
تعمر	الشماييون	القرية	13	6	0	40	23	27	36	605	548	1,153	9	68	183	251		
تعمر	الشماييون	الكويه	0	0	0	18	0	12	13	322	280	602	3	79	54	133		
تعمر	الشماييون	المداحج	25	7	0	39	35	40	37	599	529	1,128	12	285	309	594		

تص	الشماليين	21	0	0	0	19	0	20	27	611	353	964	3	86	21	107
تص	الشماليين	12	6	0	0	0	0	8	0	105	14	314	0	0	0	0
تص	المقارنه	23	4	0	0	53	2	29	51	1072	863	1,935	10	217	156	373
تص	الشماليين	8	0	0	12	47	12	30	40	1055	885	1,940	7	116	120	236
تص	الشماليين	8	26	0	0	37	2	41	47	690	680	1,370	6	82	122	204
تص	الشماليين	36	1	0	10	61	10	68	76	1316	982	2,298	12	171	155	326
تص	الشماليين	10	16	0	12	37	12	20	31	410	563	973	10	168	178	346
تص	الشماليين	9	1	0	0	35	0	22	27	694	464	1,158	4	67	19	86
تص	الشماليين	8	5	0	0	0	0	6	9	148	167	315	0	0	0	0
تص	الشماليين	18	2	0	4	63	4	72	60	1674	1265	2,939	10	184	135	319
تص	الشماليين	26	6	0	0	37	0	76	50	1120	858	1,978	7	70	53	123
تص	الشماليين	47	17	0	30	53	30	49	79	1373	1017	2,390	11	248	291	539
تص	الشماليين	18	0	0	0	62	0	24	48	767	683	1,450	11	136	77	213
تص	الشماليين	28	5	0	9	35	9	26	35	427	350	777	5	68	45	113
تص	الصلو	12	0	0	0	35	0	24	38	890	648	1,538	5	74	19	93
تص	الصلو	0	0	0	2	40	2	15	24	599	544	1,143	4	116	63	179
تص	الصلو	6	0	0	1	31	1	15	31	553	518	1,071	5	65	34	99
تص	الصلو	12	0	0	5	48	5	42	43	1343	760	2,103	9	215	54	269
تص	الصلو	0	0	0	1	42	1	20	38	953	687	1,640	8	140	65	205
تص	الصلو	11	0	0	0	19	0	12	22	670	634	1,304	3	89	25	114
تص	الصلو	14	0	0	1	24	1	21	18	391	425	816	6	81	118	199
تص	الصلو	11	2	0	0	43	0	43	37	1058	896	1,954	8	189	77	266
تص	الصلو	0	0	0	1	45	1	13	27	703	700	1,403	6	93	47	163
تص	الصلو	21	0	0	0	25	0	25	37	671	513	1,184	5	106	51	157
تص	الصلو	3	0	0	0	13	0	8	16	435	306	741	1	26	0	26
تص	القاهرة	329	400	0	708	512	708	493	689	19144	16044	35,188	184	6625	4551	11176
تص	الجمعه	29	0	0	0	28	0	38	64	1378	271	1,649	5	104	5	109
تص	المخاء	43	0	0	0	39	0	68	92	1324	637	1,961	6	141	57	198
تص	المخاء	33	16	0	13	45	13	83	65	1669	1434	3,103	13	361	194	555
تص	المخاء	34	0	0	0	72	0	59	89	2148	769	2,917	18	695	15	710
تص	المسراخ	64	0	0	7	381	7	188	262	6171	4160	10,331	56	1263	390	1653
تص	المسراخ	12	0	0	1	28	1	15	25	423	331	754	5	99	39	138
تص	المسراخ	16	0	0	0	0	0	8	14	267	213	480	0	0	0	0
تص	المسراخ	32	0	0	2	49	2	38	51	1101	993	2,094	9	229	154	383
تص	المسراخ	25	0	0	0	59	0	35	54	868	726	1,594	8	175	103	278
تص	المسراخ	21	0	0	0	23	0	27	24	355	276	631	6	91	60	151
تص	المسراخ	12	0	0	0	23	0	23	22	575	282	857	2	13	20	33
تص	المسراخ	17	0	0	0	20	0	11	19	448	219	667	4	98	21	119
تص	المسراخ	66	5	16	0	0	0	40	55	1273	1185	2,458	8	234	175	409
تص	المسراخ	33	1	0	11	40	11	20	39	1005	749	1,754	6	128	121	249
تص	المسراخ	16	0	0	1	40	1	22	27	625	540	1,165	5	140	39	179
تص	المظفر	265	520	13	632	378	632	488	694	17312	19870	37,182	118	1966	4669	6635
تص	المعافر	6	0	0	0	22	0	15	18	475	291	766	5	85	19	104
تص	المعافر	27	0	0	0	48	0	35	45	1362	825	2,187	12	293	75	368
تص	المعافر	36	3	0	7	169	7	118	168	4825	3410	8,235	27	851	320	1171
تص	المعافر	63	0	0	0	142	0	112	149	4076	2115	6,191	22	478	78	556
تص	المعافر	31	0	0	23	43	23	40	72	1832	1539	3,371	14	228	320	548

تعرز	المعافر	الكلابية	16	0	0	111	49	83	2297	1586	3,883	20	316	159	475
تعرز	المعافر	المشاولة	8	0	0	45	42	47	2090	1364	3,454	8	77	34	111
تعرز	المواسط	الاحوم	37	0	0	0	35	45	1040	687	1,727	0	0	0	0
تعرز	المواسط	الافوع	8	15	2	26	37	963	915	1,878	4	132	54	186	
تعرز	المواسط	الافوع	28	6	0	61	64	76	1796	1291	3,087	9	258	50	308
تعرز	المواسط	نبي حماد	87	0	0	173	153	179	3974	3652	7,626	27	682	391	1073
تعرز	المواسط	نبي عباس	1	0	0	23	20	21	805	541	1,346	3	65	12	77
تعرز	المواسط	نبي يوسف	22	5	0	238	167	174	4143	3269	7,412	42	897	692	1589
تعرز	المواسط	قدس	80	6	0	355	272	297	7631	6649	14,280	62	1530	1101	2631
تعرز	الواز عيه	الاحويق	26	0	0	12	29	32	498	310	808	2	46	4	50
تعرز	الواز عيه	البوكه	44	0	0	0	35	44	560	334	894	0	0	0	0
تعرز	الواز عيه	السويده	4	0	0	0	4	6	83	44	127	0	0	0	0
تعرز	الواز عيه	الظريفه	39	0	0	13	50	52	990	642	1,632	3	124	0	124
تعرز	الواز عيه	المشاولة	93	0	11	16	67	91	1245	1087	2,332	7	274	12	286
تعرز	جبل حيشي	البريهه	46	6	0	77	40	76	1481	1328	2,809	18	339	208	547
تعرز	جبل حيشي	الجبل	25	2	0	41	41	34	726	632	1,358	8	256	111	367
تعرز	جبل حيشي	الحقل	34	1	0	24	30	49	964	624	1,588	5	115	24	139
تعرز	جبل حيشي	الضراجه	31	0	0	72	55	105	3002	1833	4,835	14	370	107	477
تعرز	جبل حيشي	الدهاق	16	0	0	70	43	65	1626	854	2,480	11	359	111	470
تعرز	جبل حيشي	المراتبه	74	4	0	92	94	125	2951	2230	5,181	21	604	249	853
تعرز	جبل حيشي	بلالوالقي	57	0	0	181	125	166	2986	2420	5,406	31	563	255	818
تعرز	جبل حيشي	نبي يثاري	3	0	0	24	13	21	670	481	1,151	6	161	44	205
تعرز	جبل حيشي	نبي عيسى	46	0	0	174	86	134	3133	2072	5,205	26	621	215	836
تعرز	جبل حيشي	عديبه	30	0	0	84	69	71	1596	1308	2,904	14	267	273	540
تعرز	جبل حيشي	وادي بني خولان	8	0	0	16	16	30	886	570	1,456	4	90	23	113
تعرز	جبل حيشي	بقرس	6	0	0	11	18	16	493	312	805	3	203	65	268
تعرز	حيطان	الاثاور	19	2	0	128	89	98	2425	1800	4,225	22	366	162	528
تعرز	حيطان	الاحوم	16	0	0	108	73	75	2011	1478	3,489	14	373	129	502
تعرز	حيطان	الاعوس	30	8	0	233	223	211	3626	3027	6,653	62	837	823	1660
تعرز	حيطان	الاعويق	77	14	0	243	249	219	3989	3369	7,358	44	758	629	1387
تعرز	حيطان	الاغابره	7	5	0	129	91	57	979	840	1,819	27	335	280	615
تعرز	خدير	الشوفه	58	0	0	97	88	90	1379	1269	2,648	21	373	301	674
تعرز	خدير	خدير الديو	148	20	0	112	141	202	4244	2971	7,215	24	743	475	1218
تعرز	خدير	خدير السلمي	194	1	0	269	238	313	8938	5264	14,202	49	1244	425	1689
تعرز	ذياب	نبي الحكم	44	0	0	40	61	76	1337	821	2,158	8	86	31	117
تعرز	سامع	سامع	103	1	0	292	186	268	6807	4168	10,975	48	1230	385	1615
تعرز	شرعب الزونه	الاجشوب	11	0	0	40	32	47	1283	664	1,947	6	119	20	139
تعرز	شرعب الزونه	الاحطوب	37	1	0	56	58	53	997	631	1,628	10	167	47	214
تعرز	شرعب الزونه	الامد	35	0	0	66	69	76	1897	1405	3,302	11	253	61	314
تعرز	شرعب الزونه	الاشراف	61	12	0	102	49	68	1137	1002	2,139	16	533	366	899
تعرز	شرعب الزونه	الحسيه	31	0	0	16	25	33	492	305	797	3	52	27	79
تعرز	شرعب الزونه	الرعينه	133	8	0	111	40	108	1820	1551	3,371	20	286	275	561
تعرز	شرعب الزونه	الزراي	7	0	0	30	40	44	911	375	1,286	9	110	25	135
تعرز	شرعب الزونه	الزغابير	15	0	0	47	39	45	1048	654	1,702	6	123	8	131
تعرز	شرعب الزونه	الغربي	23	0	0	107	62	72	1684	1694	3,378	21	423	326	749
تعرز	شرعب الزونه	الملاحة	14	1	0	36	32	43	1397	501	1,898	10	201	35	236

تغز	شرب الزونه	22	0	0	119	32	67	78	1356	1579	2,935	20	367	378	745
تغز	شرب الزونه	71	24	0	44	1	27	54	568	605	1,173	7	116	151	267
تغز	شرب الزونه	12	0	0	23	0	16	23	523	409	932	3	67	27	94
تغز	شرب الزونه	10	0	0	44	3	36	45	1253	936	2,189	6	105	71	176
تغز	شرب الزونه	25	0	0	53	5	50	60	954	719	1,673	11	159	93	252
تغز	شرب الزونه	56	5	0	47	9	35	57	866	796	1,662	11	298	260	558
تغز	شرب الزونه	17	1	0	14	1	24	35	580	249	829	3	42	8	50
تغز	شرب الزونه	102	17	0	180	9	93	157	3243	2911	6,154	37	787	587	1374
تغز	شرب الزونه	4	0	0	7	0	19	21	259	71	330	2	54	5	59
تغز	شرب الزونه	13	6	0	24	0	6	18	217	231	448	3	40	47	87
تغز	شرب الزونه	2	0	0	40	1	14	22	364	406	770	5	101	94	195
تغز	شرب السلام	10	0	0	14	0	19	24	323	297	620	1	14	12	26
تغز	شرب السلام	45	5	0	52	2	61	74	1132	1706	2,838	9	134	276	410
تغز	شرب السلام	37	3	0	25	22	32	51	998	726	1,724	6	146	272	418
تغز	شرب السلام	31	0	0	59	9	59	65	1209	1263	2,472	12	242	216	458
تغز	شرب السلام	32	7	0	93	0	78	118	2546	2002	4,548	19	355	247	602
تغز	شرب السلام	0	0	0	42	4	17	25	509	430	939	6	170	136	306
تغز	شرب السلام	66	49	18	91	0	38	56	1049	1020	2,069	25	743	520	1263
تغز	شرب السلام	42	21	0	100	22	27	59	1027	971	1,998	15	282	344	626
تغز	شرب السلام	126	16	0	77	8	75	117	2278	2118	4,396	10	50	269	319
تغز	شرب السلام	96	52	17	67	22	83	102	1137	1297	2,434	20	324	342	666
تغز	شرب السلام	85	1	8	73	17	101	141	2686	2573	5,259	21	769	503	1272
تغز	شرب السلام	72	10	0	33	2	60	86	1714	1365	3,079	5	135	31	166
تغز	شرب السلام	22	0	0	46	8	14	24	337	317	654	5	125	102	227
تغز	شرب السلام	8	0	0	22	0	10	29	508	474	982	1	28	17	45
تغز	شرب السلام	27	11	41	0	0	37	19	379	425	804	21	714	398	1112
تغز	شرب السلام	13	0	0	77	21	48	68	923	1009	1,932	20	252	282	534
تغز	شرب السلام	59	12	27	0	0	27	47	961	801	1,762	14	439	281	720
تغز	شرب السلام	43	0	0	20	15	6	32	482	442	924	5	0	102	102
تغز	شرب السلام	254	424	0	412	421	451	577	14469	11857	26,326	93	2394	2081	4475
تغز	شرب السلام	58	2	0	22	1	32	49	809	543	1,352	3	68	49	117
تغز	شرب السلام	52	0	0	52	0	46	67	2141	1172	3,313	9	287	40	327
تغز	شرب السلام	31	0	0	84	2	38	74	2057	1205	3,262	14	452	100	552
تغز	شرب السلام	52	1	0	115	2	63	93	2410	1448	3,858	15	459	87	546
تغز	شرب السلام	25	0	0	0	0	13	18	408	152	560	0	0	0	0
تغز	شرب السلام	25	2	0	40	1	26	37	824	598	1,422	6	178	55	233
تغز	شرب السلام	0	0	0	41	0	19	26	644	603	1,247	13	502	113	615
تغز	شرب السلام	157	37	0	158	26	132	138	2217	2012	4,229	31	660	517	1177
تغز	شرب السلام	59	1	0	112	1	65	101	2784	1569	4,353	16	582	83	665
تغز	شرب السلام	17	0	0	17	0	26	26	773	143	916	3	81	22	103
تغز	شرب السلام	57	3	0	47	8	60	71	1363	818	2,181	10	247	78	325
تغز	شرب السلام	48	1	18	47	1	61	56	942	647	1,589	24	722	301	1023
تغز	شرب السلام	39	0	0	52	3	25	38	607	499	1,106	10	258	87	345
تغز	شرب السلام	25	2	0	56	1	36	54	1179	614	1,793	8	172	28	200
تغز	شرب السلام	27	0	0	0	0	15	22	647	166	813	0	0	0	0
تغز	شرب السلام	2	0	0	18	0	12	17	485	63	548	3	55	1	56
تغز	شرب السلام	10	0	0	0	0	7	9	288	56	344	0	0	0	0



تغز	ماويه	اصرار	64	1	0	0	35	0	62	87	1584	741	2,325	6	122	36	158
تغز	ماويه	الشعبه	9	0	0	0	0	0	5	12	277	80	357	0	0	0	0
تغز	ماويه	الظهور	15	1	0	53	0	1	19	40	640	508	1,148	9	178	25	203
تغز	ماويه	العمارة	34	0	0	0	0	0	10	26	563	251	814	0	0	0	0
تغز	ماويه	المطبخ	0	0	0	31	21	0	15	24	550	579	1,129	4	53	14	67
تغز	ماويه	اوجوه	45	0	0	0	0	0	34	53	710	298	1,008	0	0	0	0
تغز	ماويه	باهر	7	0	0	0	0	0	6	9	161	0	161	0	0	0	0
تغز	ماويه	جرائع	15	0	0	26	0	1	19	25	713	409	1,122	3	79	12	91
تغز	ماويه	حوامره	4	0	0	0	0	0	4	11	144	9	153	0	0	0	0
تغز	ماويه	خلاه سوقي	19	0	0	46	0	0	22	44	1262	550	1,812	5	122	7	129
تغز	ماويه	سلة سوري	8	0	0	41	0	0	16	28	499	469	968	6	112	5	117
تغز	ماويه	شرقي سوري	4	0	0	21	0	0	14	23	535	221	756	2	48	1	49
تغز	ماويه	عاصبه	49	1	0	52	0	6	51	81	1734	1048	2,782	10	403	57	460
تغز	ماويه	قربع	0	0	0	18	0	0	5	10	223	59	282	3	67	1	68
تغز	ماويه	قناعه	17	1	0	47	0	1	29	28	789	244	1,033	7	516	22	538
تغز	ماويه	قنار خربز البريدي	39	1	0	76	0	0	52	76	1692	926	2,618	16	420	31	451
تغز	ماويه	مريه	19	0	0	46	0	0	36	44	1142	479	1,621	7	218	1	219
تغز	ماويه	مهر	21	0	0	0	0	0	16	16	231	57	288	0	0	0	0
تغز	ماويه	مومج	25	0	0	29	0	0	23	36	751	242	993	4	108	4	112
تغز	مشرع وحدان	حندان	124	4	23	162	0	2	108	151	2584	2016	4,600	38	650	299	949
تغز	مشرع وحدان	مشرع	70	0	0	90	0	0	55	82	1994	963	2,957	16	511	113	624
تغز	مقبنه	الذوق اسفل	25	0	0	12	0	0	24	43	738	175	913	3	29	0	29
تغز	مقبنه	الذوق اعلى	9	0	0	33	0	0	34	27	811	185	996	6	146	2	148
تغز	مقبنه	الاكوار	15	0	0	17	0	0	31	34	946	777	1,723	3	72	19	91
تغز	مقبنه	الاعرف	4	0	0	0	0	0	4	6	76	26	102	0	0	0	0
تغز	مقبنه	الاقحور	15	0	0	0	0	0	23	35	721	108	829	0	0	0	0
تغز	مقبنه	الجاهره	7	0	0	13	0	0	16	22	486	164	650	3	62	4	66
تغز	مقبنه	الحبيبه	5	0	0	45	0	3	18	46	1255	632	1,887	6	174	38	212
تغز	مقبنه	القاشين	52	0	0	13	0	0	42	55	1073	680	1,753	6	154	1	155
تغز	مقبنه	السواغين	6	0	0	14	0	0	15	17	417	279	696	2	50	2	52
تغز	مقبنه	العبداه	25	0	0	0	0	0	15	30	525	558	1,083	0	0	0	0
تغز	مقبنه	العشمه	30	0	0	0	0	0	14	21	586	276	862	0	0	0	0
تغز	مقبنه	العقيره	0	0	0	12	0	0	5	9	245	88	333	5	58	15	73
تغز	مقبنه	القحبه	9	0	0	18	0	0	10	24	494	227	721	3	56	7	63
تغز	مقبنه	الكرابه	34	0	9	0	0	0	28	29	631	216	847	5	170	3	173
تغز	مقبنه	المجاهشه	28	0	0	10	0	0	42	54	1203	42	1,245	3	45	0	45
تغز	مقبنه	المجاهده	3	0	0	0	0	0	5	8	115	27	142	0	0	0	0
تغز	مقبنه	الملاحه	68	0	0	66	0	0	80	114	3265	1405	4,670	11	321	45	366
تغز	مقبنه	الوريف	42	0	0	0	0	0	30	39	898	445	1,343	0	0	0	0
تغز	مقبنه	البن	7	0	0	21	0	0	20	25	620	288	908	4	66	4	70
تغز	مقبنه	براشه	15	0	0	0	0	0	14	35	610	83	693	0	0	0	0
تغز	مقبنه	بني حمبر	29	0	0	65	0	0	33	64	1159	1017	2,176	13	214	105	319
تغز	مقبنه	بني سيف	0	0	0	19	0	0	16	12	596	235	831	3	107	0	107
تغز	مقبنه	بني صلاح	66	0	0	125	0	9	122	125	2954	2035	4,989	22	572	224	796
تغز	مقبنه	بنينه	0	0	0	16	0	0	9	10	316	183	499	3	44	2	46
تغز	مقبنه	جاهر	14	0	0	66	0	2	35	48	975	827	1,802	7	59	122	181
تغز	مقبنه	ميراب	33	0	0	102	0	0	84	102	2370	1633	4,003	18	485	80	565

تجز	موزع	الاصول	42	0	0	30	2	49	74	1232	556	1,788	7	237	22	259
تجز	موزع	الايتمه	3	0	0	0	0	5	14	159	44	203	0	0	0	0
تجز	موزع	العوائقه	9	0	0	24	0	22	51	622	769	1,391	9	256	14	270
تجز	موزع	موزع	48	4	0	24	1	56	71	1505	870	2,375	7	198	105	303
			8,008	1,984	201	13,572	3,024	11,559	15,151	342,034	253,248	595,282	2,669	64,398	38,147	102,545

697,827











15	تعر	المسار	القالبه	1328	3546	4531	8077	1588	1565	3183	88.4	53.4	71.0	18.9	74.2	52.1	10.888	11.276	11.677	64.0
15	تعر	المسار	المنجيب	659	1957	2336	4293	819	844	1663	89.1	61.8	71.5	25.8	71.6	55.1	5.787	6.207	6.507	64.5
15	تعر	المسار	المنجيب	600	1998	2451	4449	837	841	1678	87.1	56.7	72.0	21.2	66.8	48.2	5.997	6.211	6.432	64.7
15	تعر	المسار	مساله قرانسه	286	680	898	1578	279	307	586	85.8	50.2	67.3	22.9	74.3	54.3	2.203	2.281	2.581	65.1
15	تعر	المسار	التورف	343	1016	2608	4522	785	914	1760	88.9	43.6	63.5	26.1	73.9	56.4	6.096	6.538	6.996	66.1
15	تعر	المسار	الاشوير	603	1914	2198	2235	423	415	838	83.0	37.9	63.5	28.1	79.3	57.5	3.013	3.120	3.231	67.8
15	تعر	المسار	المنجيب	1500	5634	4713	10347	1660	1435	3095	84.4	41.2	61.8	26.9	81.6	57.7	5.543	5.740	5.945	68.1
15	تعر	المسار	المنجيب	2010	5745	5339	11084	1903	1898	3591	88.8	21.3	36.2	60.6	89.8	74.7	15.473	14.985	14.985	68.0
15	تعر	المسار	المنجيب	2625	7281	7345	14626	2552	2278	4830	44.4	6.4	26.5	62.1	96.3	79.7	20.418	19.941	16.025	78.3
15	تعر	المسار	المنجيب	1860	5892	5167	11059	2151	1720	3871	35.9	6.4	22.8	71.5	96.7	83.1	14.908	15.439	15.988	80.7
15	تعر	المسار	عشش	1083	3862	4005	7867	1551	1471	3022	80.9	54.4	68.0	24.2	71.7	48.6	10.605	10.982	11.374	87.0
15	تعر	المسار	عشش اسفل	547	1687	1997	3684	655	690	1345	88.6	60.3	74.1	25.6	72.6	51.3	4.966	5.326	5.626	81.7
15	تعر	المسار	خرينه	225	787	838	1625	308	280	588	87.3	55.7	72.3	18.8	73.8	52.5	2.190	2.269	2.349	43.4
15	تعر	المسار	الاروش	4863	16776	17798	34574	6503	6121	12624	85.4	42.8	64.7	21.1	81.3	52.5	46.606	48.266	49.985	46.2
15	تعر	المسار	صمكت	699	2199	2457	4656	862	824	1686	83.2	34.3	59.3	22.9	86.2	57.6	6.276	6.731	7.061	46.5
15	تعر	المسار	صمكت اعلى	741	2363	2445	4808	943	813	1756	87.5	46.1	68.3	21.5	83.4	53.6	6.481	6.712	6.951	47.3
15	تعر	المسار	صمكت اعلى	973	2989	3209	6198	1116	1133	2249	87.7	56.1	71.8	23.9	69.7	48.3	8.355	8.652	8.961	50.2
15	تعر	المسار	ديان	1070	3430	3728	7158	1200	1131	2331	86.6	38.6	63.3	28.6	75.6	53.9	9.649	9.993	10.349	60.1
15	تعر	المسار	ديان	547	1662	1679	3341	595	534	1129	93.1	42.0	68.9	21.7	82.5	53.4	4.504	4.664	4.830	60.2
15	تعر	المسار	جاره	186	593	651	1244	249	228	477	84.7	53.1	69.6	25.7	78.5	54.9	1.677	1.737	1.798	63.0
15	تعر	المسار	ملاروق	514	1296	1339	2635	440	369	809	83.0	26.0	57.0	35.8	91.5	64.8	3.552	3.678	3.810	63.6
15	تعر	المسار	المنجيب	1430	4139	4790	8929	1797	1733	3530	87.4	72.2	79.9	23.7	60.0	44.1	12.036	12.465	12.909	32.8
15	تعر	المسار	المنجيب	5939	17977	20259	40036	7781	7743	15524	91.2	75.6	83.4	21.8	62.3	45.4	53.968	55.891	57.882	48.7
15	تعر	المسار	بني حداد	3283	8958	10848	19806	3811	3768	7579	91.8	73.8	82.9	18.8	59.8	42.4	26.698	27.649	28.634	50.7
15	تعر	المسار	بني بوب	3116	9632	10317	19949	3663	3584	7247	90.1	67.8	79.1	22.1	70.8	48.1	26.891	27.849	28.841	53.9
15	تعر	المسار	المنجيب	1301	4412	4493	8905	1661	1545	3226	85.2	55.0	70.7	30.7	53.6	35.6	12.004	12.431	12.874	54.5
15	تعر	المسار	المنجيب	814	2300	2784	5084	984	984	1944	86.6	38.6	63.3	28.6	70.5	53.1	7.097	7.350	7.603	56.3
15	تعر	المسار	المنجيب	4276	12802	14108	26910	5086	4753	9839	85.4	50.4	68.5	29.0	78.4	55.8	36.275	37.567	38.905	58.1
15	تعر	المسار	المنجيب	1410	3978	5040	9018	1624	1667	3291	81.0	47.4	64.0	39.8	73.8	60.2	12.156	12.589	13.038	58.1
15	تعر	المسار	المنجيب	2199	5894	7022	12916	2278	2229	4507	85.9	42.8	54.4	47.5	78.5	65.4	17.411	18.031	18.673	59.7
15	تعر	المسار	المنجيب	358	1038	1213	2251	429	410	859	84.6	56.8	71.0	22.7	85.4	47.1	3.034	3.142	3.254	61.8
15	تعر	المسار	المنجيب	625	1651	1624	3469	642	681	1323	79.1	37.0	57.5	30.6	61.1	49.38	5.114	5.296	5.486	62.0
15	تعر	المسار	بني عيش	5124	16246	17823	36063	6331	6039	12370	83.9	41.8	63.4	29.4	82.3	58.0	45.925	47.561	49.255	63.2
15	تعر	المسار	المنجيب	813	2261	2748	5009	894	932	1826	78.5	31.1	54.3	46.9	85.1	69.7	6.752	6.993	7.242	64.9
15	تعر	المسار	المنجيب	1034	2877	3415	6292	1177	1180	2387	86.6	42.6	64.6	28.5	86.2	53.8	8.462	8.784	9.097	65.0
15	تعر	المسار	المنجيب	3043	8708	9704	18412	3339	3250	6589	77.5	33.5	55.8	33.2	60.4	44.1	24.819	25.703	26.619	66.3
15	تعر	المسار	المنجيب	945	2238	2875	5113	844	868	1712	77.0	30.0	53.2	36.7	87.0	67.6	6.892	7.138	7.392	73.1
15	تعر	المسار	المنجيب	1297	3940	4068	8008	1450	1311	2761	76.5	37.8	59.7	33.0	82.9	58.8	10.795	11.179	11.577	65.2
15	تعر	المسار	المنجيب	432	1417	1378	2785	547	462	1009	65.6	5.4	38.1	39.9	96.7	67.9	3.788	3.902	4.011	77.7
15	تعر	المسار	المنجيب	567	1657	1613	3270	582	480	1062	60.1	4.6	35.0	47.1	95.6	71.0	4.408	4.565	4.728	79.1
15	تعر	المسار	المنجيب	88	215	219	434	77	63	140	45.5	6.4	27.9	64.2	98.6	60.6	606	627	677	81.7
15	تعر	المسار	المنجيب	488	1662	1817	3479	723	655	1378	93.4	80.0	87.0	17.1	57.8	38.6	4.690	4.857	5.030	41.9
15	تعر	المسار	المنجيب	339	1165	1311	2476	397	425	822	80.9	53.2	66.6	24.5	70.0	49.2	3.338	3.457	3.580	47.6
15	تعر	المسار	المنجيب	1082	3667	3785	7462	1355	1362	2717	85.8	62.2	74.0	29.6	72.6	51.9	10.045	10.403	10.774	51.2
15	تعر	المسار	المنجيب	891	2413	2862	5295	938	868	1806	79.9	42.4	61.9	30.0	78.1	57.8	7.138	7.392	7.655	52.8
15	تعر	المسار	المنجيب	1320	4325	4502	8827	1674	1591	3285	82.0	49.1	66.0	21.3	72.3	47.7	11.899	12.323	12.762	55.6
15	تعر	المسار	المنجيب	747	2295	2588	4883	959	907	1866	81.2	31.1	56.9	32.4	87.0	61.9	6.582	6.817	7.060	58.0
15	تعر	المسار	المنجيب	2222	6587	7028	13615	2465	2192	4657	85.0	47.4	67.3	30.2	80.7	57.2	18.353	19.007	19.684	59.3
15	تعر	المسار	المنجيب	314	1021	1150	2171	460	407	867	83.0	38.1	61.9	21.3	81.9	55.1	2.927	3.031	3.139	60.5
15	تعر	المسار	المنجيب	293	954	1037	1991	401	312	713	90.8	46.8	71.5	23.8	84.9	56.7	2.684	2.779	2.878	61.3
15	تعر	المسار	المنجيب	1809	5504	5920	11424	2015	1936	3951	83.5	37.7	61.0	28.7	85.2	59.2	15.040	15.516	16.016	62.4
15	تعر	المسار	المنجيب	1297	3800	4106	7906	1485	1314	2799	80.7	24.7	54.5	35.5	88.4	64.0	10.657	11.037	11.430	63.7
15	تعر	المسار	المنجيب	2658	7903	8778	16681	2970	2852	5822	83.9	50.3	67.5	29.5	79.4	54.8	22.486	23.287	24.116	63.8
15	تعر	المسار	المنجيب	1961	5834	6380	12214	2414	2169	4583	59.8	26.4	44.0	41.2	85.5	65.0	16.464	17.051	17.658	67.7
15	تعر	المسار	المنجيب	1239	3078	3942	7020	1268	1252	2525	93.4	90.8	91.8	18.7	48.8	36.5	9.463	9.800	10.149	42.3
15	تعر	المسار	المنجيب	1349	3977	4686	8863	1801	1752	3553	86.2	58.8	72.7	23.5	71.5	52.5	11.947	12.373	12.814	45.8
15	تعر	المسار	المنجيب	3430	8100	10814	18914	3412	3426	6838	93.2	87.4	90.3	16.4	52.5	38.3	25.496	26.404	27.345	48.9
15	تعر	المسار	المنجيب	3565	9961	12553	22514	4320	4297	8617	87.2	71.0	79.1	23.1	63.8	47.0	30.349	31.430	32.549	51.9
15	تعر	المسار	المنجيب	1727	5176	5156	11556	2225	2214	4439	81.3	46.6	64.0	24.4	73.8	53.2	16.132	16.707	17.284	63.3
15	تعر	المسار	المنجيب	1186	3623	4318	7941	1580	1431	3011	88.8	74.4	81.9	18.5	70.4	44.3	11.086	11.481	11.881	53.0
15	تعر	المسار	المنجيب	4524	14208	14046	28252	5184	4792	9976	69.8	40.6	55.7	39.6	76.5	58.1	38.084	39.440	40.845	56.4
15	تعر	المسار	المنجيب	7183	22606	22948	45554	8044	7692	15736	74.9	32.4	54.1	35.2	83.2	59.9	61.407	63.594	65.859	61.9
15	تعر	المسار	المنجيب	1397	6281	11955	19555	2043	1795	3838	47.9	25.1	37.3	63.1	89.9	73.7	16.115	16.689	17.274	77.8
15	تعر	المسار	المنجيب	1294	4103	4736	8839	1718	1657	3375	91.6	73.9	82.9	18.7	64.2	43.8	11.915	12.339	12.762	50.6





15	تيز	ماريه	العربان	1580	1555	3135	597	542	1139	57.5	10.0	34.9	59.8	96.1	77.5	4,226	4,376	4,532	75.1
15	تيز	ماريه	مصر	472	1495	2924	536	501	1037	66.4	8.6	38.5	41.9	94.0	67.7	4,082	4,082	4,227	76.0
15	تيز	ماريه	شاعره	337	1110	2151	424	373	797	59.7	13.7	38.1	52.6	95.3	73.8	3,003	3,003	3,110	76.9
15	تيز	ماريه	القبوره	348	908	1982	378	384	762	62.2	11.5	36.3	43.8	93.8	72.9	2,672	2,672	2,865	77.0
15	تيز	ماريه	التجار	265	719	1614	289	300	589	49.8	3.7	26.3	47.3	97.2	72.2	2,176	2,253	2,333	77.6
15	تيز	ماريه	الرجوه	424	1120	2280	393	355	748	44.5	9.3	27.8	55.9	96.2	76.6	3,073	3,183	3,296	77.6
15	تيز	ماريه	قرقيع	180	510	1051	184	186	370	29.9	5.9	17.8	83.2	99.7	91.8	1,417	1,467	1,519	79.8
15	تيز	ماريه	ياض	382	899	1743	307	262	589	32.9	0.8	18.1	68.2	99.3	80.2	2,350	2,433	2,520	80.8
15	تيز	ماريه	حماره	652	1636	3402	589	541	1130	24.8	0.7	13.3	69.9	98.8	85.5	4,586	4,749	4,918	81.3
15	تيز	مشرع وحنان	حنان	1620	5470	11385	2006	1951	3957	92.7	65.3	79.2	20.0	68.5	45.2	15,824	16,387	16,950	81.3
15	تيز	مشرع وحنان	مشرع	1549	4846	5089	1743	1664	3407	87.6	63.0	63.0	12.9	84.6	53.8	13,392	13,969	14,363	81.6
15	تيز	مشرع وحنان	مشرع	707	2707	2928	965	1064	2097	95.1	72.9	84.2	19.9	64.7	40.7	7,596	7,867	8,147	81.9
15	تيز	مشرع	ياض	315	875	1966	365	345	710	86.0	50.4	68.7	28.4	70.0	52.1	2,637	2,731	2,828	86.4
15	تيز	مشرع	حماره	308	791	1780	291	309	600	92.4	17.2	53.7	10.0	94.6	61.9	2,485	2,485	2,573	86.4
15	تيز	مشرع	الزرايه	2092	6817	13716	2354	2265	4619	81.3	45.8	63.9	32.0	77.6	55.5	18,489	19,148	19,830	86.9
15	تيز	مشرع	نسي صلاح	3290	8467	10428	1885	3149	6179	82.3	38.4	60.8	24.6	82.0	58.2	25,470	26,378	27,317	87.0
15	تيز	مشرع	اللاصله	660	2103	2074	4177	719	1467	83.3	67.6	75.6	25.0	67.6	46.4	5,631	5,831	6,039	87.0
15	تيز	مشرع	نسي حيدر	919	2466	3020	5466	941	1912	76.3	33.0	54.3	33.3	85.3	64.1	7,368	7,631	7,902	87.0
15	تيز	مشرع	نسي سيف	2145	5789	7120	12909	2380	4742	83.1	29.4	56.4	20.4	83.0	57.4	17,401	18,021	18,663	87.0
15	تيز	مشرع	مرباب	220	618	662	1280	234	216	460	76.9	61.1	69.3	31.6	70.5	1,725	1,787	1,851	87.0
15	تيز	مشرع	التيكبه	957	2793	3074	5867	966	1887	84.1	32.3	58.8	26.9	78.3	54.9	7,909	8,190	8,482	87.0
15	تيز	مشرع	الاكدر	1295	3594	3894	7488	1216	2383	61.1	3.8	33.0	44.4	98.0	72.3	10,094	10,453	10,826	87.0
15	تيز	مشرع	الدرع اعلى	1033	2885	3433	6318	1102	2118	80.8	25.6	54.3	21.7	90.7	61.2	8,517	8,820	9,134	87.0
15	تيز	مشرع	البيضان	643	1634	2056	3690	617	1269	83.6	21.9	51.9	20.6	85.1	58.5	4,974	5,151	5,335	87.0
15	تيز	مشرع	بيدحه	303	747	965	1702	297	577	70.7	15.2	42.1	38.2	92.6	71.3	2,294	2,376	2,461	87.0
15	تيز	مشرع	الرشله	385	1177	1195	2372	432	825	65.3	18.6	43.0	45.1	91.5	66.5	3,197	3,311	3,429	87.0
15	تيز	مشرع	المن	671	1994	2062	4056	737	1406	65.5	7.2	37.8	38.7	95.4	68.2	5,467	5,662	5,864	87.0
15	تيز	مشرع	الجماره	634	1680	1843	3523	618	1208	57.8	7.0	33.0	48.9	95.4	73.9	4,749	4,918	5,093	87.0
15	تيز	مشرع	الاعرف	192	412	532	944	147	304	66.9	11.6	40.1	55.2	96.5	79.1	1,273	1,318	1,365	87.0
15	تيز	مشرع	الجامعه	1730	4957	5282	10239	1915	3604	58.9	3.5	32.9	46.9	97.2	73.9	13,802	14,294	14,803	87.0
15	تيز	مشرع	التجيه	697	1733	1716	3449	595	1108	63.4	11.1	39.2	54.4	95.6	74.8	4,649	4,815	4,986	87.0
15	تيز	مشرع	الصيوره	217	666	597	1263	161	339	42.7	2.5	23.6	64.0	98.1	80.0	1,703	1,763	1,826	87.0
15	تيز	مشرع	الجماده	296	797	794	1591	253	487	48.2	5.1	27.5	39.4	95.1	77.8	2,145	2,221	2,300	87.0
15	تيز	مشرع	الاحوز	1557	4076	4162	8238	1385	2648	40.1	9.8	25.7	63.8	97.5	81.0	11,105	11,500	11,910	87.0
15	تيز	مشرع	الدرع اعلى	457	1221	1203	2424	417	770	58.8	4.8	34.0	51.5	74.8	68.5	3,288	3,384	3,504	87.0
15	تيز	مشرع	بر ليه	1046	3084	3087	6171	1136	2095	35.5	4.6	21.3	66.6	98.2	82.9	8,318	8,615	8,922	87.0
15	تيز	مشرع	موزع	1636	5161	5222	10383	1765	3429	61.4	24.8	43.6	54.6	89.9	72.5	13,996	14,495	15,011	87.0
15	تيز	مشرع	الايته	289	855	7419	292	299	591	48.0	5.7	26.6	67.5	98.2	82.6	2,387	2,387	2,472	87.0
15	تيز	مشرع	الراشقه	1501	4052	3357	7419	1348	2379	36.7	7.4	24.0	73.9	96.3	83.6	10,001	10,357	10,726	87.0
15	تيز	مشرع	الاصول	1510	4294	4075	8369	1400	2600	53.1	16.1	36.0	61.2	94.8	77.5	11,281	11,683	12,099	87.0

2,516,964 2,606,618 2,699,463

15	تغز	القبيلة	1328	3546	4531	8077	1598	1585	3183	88.4	53.4	71.0	18.9	74.2	52.1	10.888	11.276	11.677	64.0
15	تغز	الجبيل	659	1957	2336	4293	819	844	1663	89.1	54.4	71.5	25.8	77.6	55.1	5.787	5.993	6.207	64.5
15	تغز	الدمشق	690	1988	2461	4449	837	841	1678	87.1	61.8	74.4	21.2	66.8	48.2	5.997	6.211	6.432	64.7
15	تغز	منابله قرانسه	286	680	698	1578	279	307	586	86.9	56.7	72.0	22.9	74.3	51.3	2.127	2.203	2.281	65.1
15	تغز	القراب	343	1016	1219	2235	846	914	1760	85.8	50.2	67.3	27.7	73.9	56.4	6.096	6.313	6.538	66.1
15	تغز	الانجوب	603	1914	2198	4112	795	753	1548	84.4	37.9	61.8	26.9	79.3	57.5	3.013	3.120	3.231	67.8
15	تغز	الدمشق	1500	5634	4713	10347	1680	1435	3095	74.7	59.6	67.7	36.4	65.2	49.2	5.543	5.740	5.945	68.1
15	تغز	المنه	2010	5746	5339	11084	1903	1598	3501	48.8	21.3	36.2	60.6	89.8	74.7	14.941	15.473	16.025	68.0
15	تغز	المنه	2625	7281	6345	14626	2552	2278	4830	44.4	6.4	26.5	62.1	96.3	79.7	19.716	20.418	21.145	80.7
15	تغز	المنه	1860	5892	5167	11059	2151	1720	3871	35.9	6.4	22.8	71.5	96.7	83.1	14.908	15.439	15.988	80.7
15	تغز	عشمان سفلي	1083	3862	4005	7687	1551	1471	3022	80.9	54.4	68.0	24.2	71.7	48.6	10.982	11.374	11.766	37.0
15	تغز	عشمان سفلي	547	1687	1997	3684	665	690	1345	88.6	60.3	74.1	25.6	72.6	51.3	4.966	5.143	5.326	41.7
15	تغز	خرنيطه	225	787	838	1625	308	280	588	88.8	73.5	72.3	18.8	46.9	46.9	2.190	2.349	2.519	43.4
15	تغز	الاجريش	4663	16776	17798	34574	6503	6121	12624	85.4	42.8	64.7	21.1	81.3	52.5	46.606	48.266	49.985	46.2
15	تغز	صلمت	699	2199	2457	4656	862	824	1686	83.2	34.3	59.3	22.9	86.2	57.6	6.276	6.500	6.731	46.5
15	تغز	عشمان سفلي	741	2363	2445	4808	943	813	1786	87.5	46.1	68.3	21.5	83.4	53.6	6.481	6.712	6.951	47.3
15	تغز	عشمان سفلي	973	2989	3209	6198	1116	1133	2249	87.7	56.1	71.8	23.9	69.7	48.3	8.355	8.652	8.961	50.2
15	تغز	البيان	372	1140	1203	2343	468	416	884	91.5	50.5	72.2	21.1	80.5	51.9	3.271	3.387	3.503	53.0
15	تغز	عديان	1070	3430	3728	7158	1200	1131	2331	86.6	38.6	63.3	28.6	75.6	53.9	9.649	10.349	10.749	60.1
15	تغز	توقر	547	1662	1679	3341	595	534	1129	93.1	42.0	68.9	21.7	82.5	53.4	4.504	4.664	4.830	60.2
15	تغز	جابه	186	593	651	1244	249	228	477	84.7	53.1	69.6	25.7	78.5	54.9	1.677	1.737	1.798	63.0
15	تغز	طاروق	514	1296	1339	2635	440	369	809	83.0	26.0	57.0	36.8	91.5	64.8	3.552	3.678	3.810	63.6
15	تغز	المنه	1430	4139	4790	8929	1797	1733	3530	87.4	72.2	79.9	23.7	60.0	44.1	12.036	12.465	12.909	32.8
15	تغز	المنه	5939	17977	20259	40036	7781	7743	15524	91.2	75.6	83.4	21.8	62.3	45.4	53.968	55.891	57.882	48.7
15	تغز	فص	3293	8958	10848	18906	3811	3768	7579	91.8	73.8	82.9	18.8	59.8	42.4	26.698	27.649	28.634	50.7
15	تغز	بني حجاب	3116	9632	10317	19949	3663	3584	7247	90.1	67.8	79.1	22.1	70.8	48.1	26.891	27.849	28.841	53.9
15	تغز	بني بريف	1301	4412	4493	8905	1681	1545	3226	85.2	55.0	70.7	30.7	76.3	53.6	12.431	12.874	13.317	54.5
15	تغز	المنه	814	2300	2784	5084	984	960	1944	86.3	53.0	69.9	28.8	70.5	53.1	7.350	7.597	7.845	56.3
15	تغز	المنه	4276	12802	14108	26910	5086	4753	9839	85.4	50.4	68.5	29.0	78.4	55.8	36.275	37.567	38.905	58.1
15	تغز	المنه	1410	3978	5040	9018	1624	1667	3291	81.0	47.4	64.0	39.8	73.8	60.2	12.156	12.589	13.038	58.1
15	تغز	المنه	2199	5894	7022	12916	2278	2229	4597	85.9	42.8	54.4	47.5	65.4	66.4	17.411	18.031	18.673	59.7
15	تغز	المنه	358	1038	1213	2251	429	410	839	89.6	64.6	78.9	33.2	82.9	60.4	24.819	25.703	26.619	66.3
15	تغز	المنه	625	1651	2012	3663	642	681	1323	79.1	37.0	57.5	30.6	82.4	61.1	4.938	5.296	5.654	62.0
15	تغز	المنه	5124	16246	17823	34069	6331	6039	12370	83.9	41.8	63.4	29.4	82.3	58.0	45.925	47.561	49.255	63.2
15	تغز	المنه	813	2261	2748	5009	894	932	1826	78.5	31.1	54.3	46.9	85.1	69.7	6.752	7.242	7.742	64.9
15	تغز	المنه	1034	2877	3415	6292	1177	1180	2357	86.6	42.6	64.6	26.5	85.2	59.8	8.482	8.784	9.097	65.0
15	تغز	المنه	3043	8708	9704	18412	3339	3250	6589	77.5	33.5	55.8	33.2	82.9	60.4	24.819	25.703	26.619	66.3
15	تغز	المنه	945	2238	2875	5113	844	868	1712	77.0	30.0	53.2	36.7	87.0	67.6	6.892	7.138	7.392	65.2
15	تغز	المنه	1297	3940	4068	8008	1450	1311	2761	79.5	37.8	59.7	33.0	82.9	58.8	11.179	11.577	11.977	73.1
15	تغز	المنه	432	1417	1378	2795	547	462	1009	65.6	5.4	38.1	39.9	96.7	67.9	3.902	4.041	4.181	77.7
15	تغز	المنه	567	1657	1613	3270	582	480	1062	60.1	4.6	35.0	47.1	95.3	71.0	4.408	4.565	4.728	79.1
15	تغز	المنه	88	215	219	434	77	63	140	45.5	6.4	27.9	64.2	98.6	60.6	627	627	627	81.7
15	تغز	المنه	488	1662	1817	3479	723	655	1378	93.4	80.0	87.0	17.1	57.8	38.6	4.650	4.857	5.030	41.9
15	تغز	المنه	339	1166	1311	2476	397	425	822	80.9	53.2	66.6	24.5	70.0	49.2	3.338	3.457	3.580	47.6
15	تغز	المنه	1082	3667	3785	7452	1385	1362	2717	85.8	62.2	74.0	29.6	72.6	51.9	10.045	10.403	10.774	51.2
15	تغز	المنه	891	2413	2882	5295	938	868	1806	79.9	42.4	66.0	30.0	78.1	57.8	7.138	7.392	7.655	52.8
15	تغز	المنه	1320	4325	4502	8827	1674	1591	3285	82.0	49.1	66.0	21.3	72.3	47.7	11.899	12.323	12.762	55.6
15	تغز	المنه	747	2295	2588	4883	959	907	1866	81.2	31.1	56.9	32.4	87.0	61.9	6.582	6.817	7.060	58.0
15	تغز	المنه	2222	6587	7028	13615	2465	2192	4687	85.0	47.4	67.3	30.2	80.7	57.2	18.353	19.007	19.684	59.3
15	تغز	المنه	314	1021	1150	2171	460	407	867	83.0	38.1	61.9	21.3	81.9	55.1	2.927	3.031	3.139	60.5
15	تغز	المنه	293	954	1037	1991	401	312	713	90.8	46.8	71.5	23.8	84.9	56.7	2.684	2.779	2.878	61.3
15	تغز	المنه	1809	5504	5920	11424	2015	1936	3951	83.5	37.7	62.0	28.7	85.2	59.2	15.400	15.948	16.516	62.4
15	تغز	المنه	1287	3800	4106	7906	1485	1314	2799	80.7	24.7	54.5	35.5	88.4	64.0	10.657	11.037	11.430	63.7
15	تغز	المنه	2658	7903	8778	16681	2970	2852	5822	83.9	50.3	67.5	29.5	79.4	56.8	22.486	23.287	24.116	63.8
15	تغز	المنه	1961	5834	6380	12214	2214	2169	4583	59.8	26.4	44.0	41.2	85.5	65.0	16.464	17.051	17.658	67.7
15	تغز	المنه	1349	3977	4686	8863	1801	1752	3553	86.2	58.8	72.7	25.5	71.5	52.5	9.463	9.800	10.149	42.3
15	تغز	المنه	3430	8100	10814	18914	3412	3426	6838	93.2	87.4	90.3	16.4	52.5	38.3	25.496	26.404	27.345	48.9
15	تغز	المنه	3965	9961	12563	22514	4320	4297	8419	87.2	71.0	79.1	23.1	63.8	47.0	30.349	31.430	32.569	51.9
15	تغز	المنه	1727	5176	6380	11556	2225	2214	4459	81.3	46.6	64.0	23.4	73.8	53.2	16.707	17.322	17.947	63.3
15	تغز	المنه	1186	3623	4318	7941	1580	1431	3011	88.8	74.4	81.9	18.5	63.6	44.3	10.704	11.086	11.481	53.0
15	تغز	المنه	4524	14206	14046	28252	5184	4792	9976	69.8	40.6	55.7	39.6	76.5	58.1	38.084	39.440	40.845	56.4
15	تغز	المنه	7183	22606	22948	45554	8044	7692	15736	74.9	32.4	54.1	35.2	83.2	59.9	61.407	63.594	65.859	61.9
15	تغز	المنه	1997	6281	5674	11955	2043	1795	3838	47.9	25.1	37.3	63.1	89.9	75.7	16.115	16.689	17.279	77.8
15	تغز	المنه	1294	4103	4736	8839	1718	1657	3375	91.6	73.9	82.9	18.7	64.2	43.8	11.915	12.339	12.779	50.6



15	كفر	مزرع	مقنية	487	1580	1555	3135	597	542	1139	57.5	10.0	34.9	59.8	96.1	77.5	4.226	4.376	4.532	75.1
15	كفر	مزرع	مقنية	472	1495	1429	2924	536	501	1037	66.4	8.6	38.5	41.9	94.0	67.7	4.082	4.227	4.377	76.0
15	كفر	مقنعة	مقنية	337	1110	1041	2151	424	373	797	59.7	13.7	38.1	52.6	95.3	73.8	2.900	3.003	3.110	76.9
15	كفر	مقنعة	مقنية	348	908	1074	1982	378	384	762	62.2	11.5	36.6	43.8	93.8	72.9	2.672	2.767	2.865	77.0
15	كفر	مقنعة	مقنية	265	719	895	1614	289	300	589	49.8	3.7	26.3	47.3	97.2	77.2	2.176	2.253	2.333	77.6
15	كفر	مقنعة	مقنية	424	1120	1160	2280	393	355	748	44.5	9.3	27.8	55.9	96.2	76.6	3.183	3.296	3.396	77.6
15	كفر	مقنعة	مقنية	180	510	541	1051	184	186	370	29.9	5.9	17.8	83.2	98.7	91.8	1.417	1.467	1.519	79.8
15	كفر	مقنعة	مقنية	362	899	844	1743	307	262	569	32.9	0.8	18.1	62.2	99.3	80.2	2.350	2.433	2.520	80.8
15	كفر	مقنعة	مقنية	652	1636	1766	3402	589	541	1130	24.8	0.7	13.3	69.9	98.8	85.5	4.586	4.749	4.918	81.3
15	كفر	مقنعة	مقنية	1620	5470	5865	11335	2006	1951	3957	92.7	65.3	79.2	20.0	68.5	45.2	15.280	16.387	16.387	82.6
15	كفر	مقنعة	مقنية	1549	4846	5089	9935	1743	1664	3407	87.6	37.2	63.0	19.9	84.6	53.8	13.392	13.869	14.363	81.6
15	كفر	مقنعة	مقنية	707	2707	2928	5635	1064	1033	2087	95.1	72.9	84.2	12.9	64.7	40.7	7.596	7.867	8.147	81.9
15	كفر	مقنعة	مقنية	315	875	1081	1956	365	345	710	86.0	50.9	68.7	28.4	70.0	52.1	2.637	2.731	2.828	80.4
15	كفر	مقنعة	مقنية	308	791	989	1780	291	309	600	92.4	17.2	53.7	10.0	94.6	61.9	2.399	2.485	2.573	80.6
15	كفر	مقنعة	مقنية	2092	6817	6899	13716	2354	2265	4619	81.3	45.8	63.9	32.0	77.6	55.5	19.148	19.489	19.830	81.9
15	كفر	مقنعة	مقنية	3290	8467	10428	18895	3149	3030	6179	82.3	38.4	60.8	24.6	82.0	58.2	25.470	26.378	27.317	82.6
15	كفر	مقنعة	مقنية	660	2103	2074	4177	748	719	1467	83.3	37.6	75.6	25.0	67.6	46.4	5.631	5.831	6.039	81.0
15	كفر	مقنعة	مقنية	919	2446	3020	5465	941	971	1912	76.3	63.0	54.3	33.3	85.3	64.1	7.368	7.631	7.902	82.4
15	كفر	مقنعة	مقنية	2145	5789	7120	12909	2380	2362	4742	83.1	29.4	56.4	20.4	83.0	57.4	17.401	18.021	18.663	82.6
15	كفر	مقنعة	مقنية	220	618	662	1280	234	216	450	76.9	61.1	69.3	31.6	70.5	52.2	1.725	1.787	1.851	84.4
15	كفر	مقنعة	مقنية	957	2793	3074	5867	966	921	1887	84.1	32.3	58.8	26.9	78.3	54.9	7.909	8.190	8.482	84.8
15	كفر	مقنعة	مقنية	1295	3594	3894	7488	1216	1167	2383	61.1	3.8	33.0	44.4	98.0	72.3	10.094	10.453	10.826	85.7
15	كفر	مقنعة	مقنية	1033	2885	3433	6318	1102	1016	2118	80.8	25.6	54.3	21.7	90.7	61.2	8.820	9.134	9.457	85.9
15	كفر	مقنعة	مقنية	643	1634	2056	3690	617	652	1269	83.6	21.9	51.9	20.6	85.1	58.5	4.974	5.151	5.335	88.4
15	كفر	مقنعة	مقنية	303	747	955	1702	280	297	577	70.7	15.2	42.1	38.2	92.6	71.3	2.294	2.376	2.461	89.1
15	كفر	مقنعة	مقنية	405	1048	1128	2176	420	325	745	79.5	36.0	60.5	28.5	87.6	60.8	2.933	3.038	3.146	91.7
15	كفر	مقنعة	مقنية	1671	5638	4479	10117	1746	1420	3166	46.7	15.6	32.8	60.4	92.9	73.7	13.638	14.123	14.627	91.7
15	كفر	مقنعة	مقنية	220	693	622	1315	253	195	448	79.1	19.0	42.9	31.1	93.5	62.9	1.773	1.836	1.901	92.1
15	كفر	مقنعة	مقنية	240	747	855	1602	305	292	597	71.8	12.0	42.6	19.1	90.4	58.8	2.159	2.236	2.316	94.5
15	كفر	مقنعة	مقنية	385	1177	1195	2372	432	393	825	65.3	18.6	43.0	45.1	91.5	69.5	3.197	3.311	3.429	94.7
15	كفر	مقنعة	مقنية	671	1994	2062	4056	737	669	1406	65.5	7.2	37.8	38.7	95.4	68.2	5.467	5.662	5.864	95.6
15	كفر	مقنعة	مقنية	634	1680	1643	3523	618	590	1208	57.8	7.0	33.0	48.9	95.4	73.9	4.749	4.918	5.093	96.2
15	كفر	مقنعة	مقنية	192	412	532	944	157	147	304	66.9	11.6	40.1	55.2	96.5	79.1	1.273	1.318	1.365	96.7
15	كفر	مقنعة	مقنية	1730	4957	5282	10239	1915	1689	3604	58.9	3.5	32.9	46.9	97.2	73.9	13.802	14.294	14.803	96.9
15	كفر	مقنعة	مقنية	697	1733	1716	3449	595	513	1108	63.4	11.1	39.2	54.4	95.6	74.8	4.649	4.815	4.986	97.7
15	كفر	مقنعة	مقنية	217	666	597	1263	178	161	339	42.7	2.5	23.6	64.0	98.1	80.0	1.703	1.763	1.826	97.8
15	كفر	مقنعة	مقنية	296	797	794	1591	253	234	487	48.2	5.1	27.5	59.4	95.1	77.8	2.145	2.221	2.300	98.9
15	كفر	مقنعة	مقنية	1567	4076	4162	8238	1385	1263	2648	40.1	9.8	25.7	63.8	97.5	81.0	11.105	11.500	11.910	99.3
15	كفر	مقنعة	مقنية	457	1221	1203	2424	417	353	770	58.8	4.8	34.0	51.5	97.9	74.8	3.268	3.384	3.504	81.5
15	كفر	مقنعة	مقنية	1046	3084	3087	6171	1136	959	2095	35.5	4.6	21.3	66.6	98.2	82.9	8.318	8.615	8.922	84.8
15	كفر	مقنعة	مقنية	1636	5161	5222	10383	1765	1664	3429	61.4	24.8	43.6	54.6	89.9	72.5	13.986	14.495	15.011	89.9
15	كفر	مقنعة	مقنية	289	855	855	1710	292	299	591	48.0	5.7	26.6	67.5	98.2	82.6	2.387	2.472	2.557	86.6
15	كفر	مقنعة	مقنية	1501	4052	3367	7419	1348	1031	2379	36.7	7.4	24.0	73.9	96.3	83.6	10.001	10.357	10.726	87.2
15	كفر	مقنعة	مقنية	1510	4294	4075	8369	1400	1200	2600	53.1	16.1	36.0	61.2	94.8	77.5	11.281	11.683	12.099	89.7

2.516.964 2.606.618 2.699.465







