

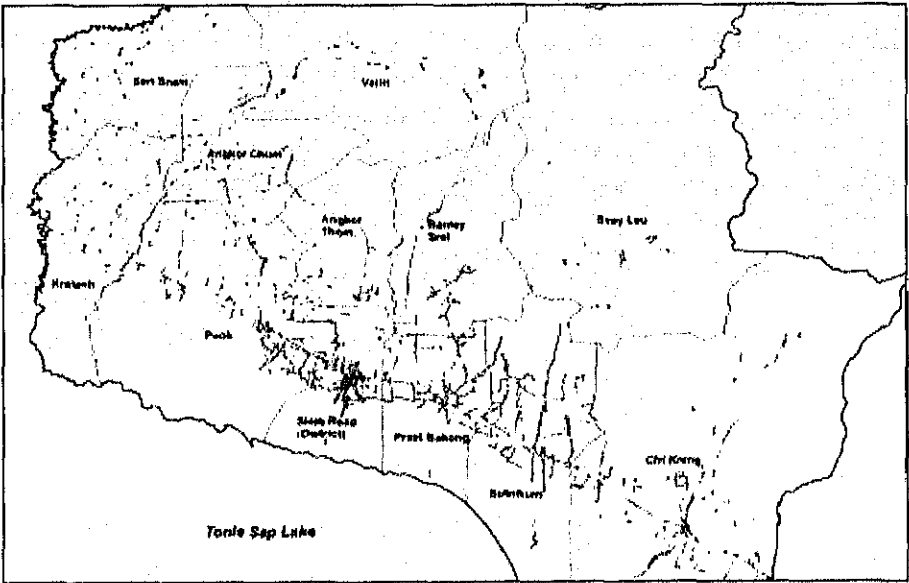
២. ស្ថានភាព ភាពខ្លាំង និងចម្បង

២.១ ស្ថានភាព

សៀមរាបមានឈ្មោះល្បីល្បាញថាជាក្រុងបុរាណនៃរដ្ឋសម័យអង្គរអស់រយៈពេលប្រមាណជា៦៥០ ឆ្នាំ ចាប់តាំងពីដើមសតវត្សរ៍ទី៩ រហូតដល់សតវត្សរ៍ទី១៤ ។ ក្នុងសម័យសោយន្តរក្សមិ រដ្ឋអង្គរមានវិសាលភាពទឹកដីយ៉ាងទូលំទូលាយនៅឥណ្ឌូចិន ។ សៀមរាបគឺជាមណ្ឌលនៃផ្លូវថ្នល់ និងផ្លូវទឹកបុរាណទៅកាន់ក្រុងធំផ្សេងៗទៀតក្នុង និងក្រៅប្រទេសកម្ពុជា។ រដ្ឋនេះសម្បូររូងរឿង ដែលមានប្រព័ន្ធធារាសាស្ត្របុរាណទំនើប ដែលបានប្រើប្រាស់របបទឹកឡើងនៃបឹងទន្លេសាប ។

អាស្រ័យហេតុនេះ សៀមរាបតំណាងប្រវត្តិសាស្ត្រ និងវប្បធម៌ខ្មែររហូតដល់បច្ចុប្បន្ន ។ ជាមួយគ្នានេះ ចំនួនភ្ញៀវទេសចររបរទេសកាន់តែច្រើនឡើងៗមកទស្សនាខេត្តសៀមរាប ។ ជាងនេះទៀត ក្នុងមួយឆ្នាំ មានការរៀបចំសន្តិបាតសិក្ខាសាលា និងកិច្ចប្រជុំកិច្ចសន្យារបស់រដ្ឋក្នុងក្រុងបុរាណនេះ ។

ស្រុកសៀមរាបដែលជាមជ្ឈមណ្ឌលនៃខេត្តសៀមរាបស្ថិតនៅខាងត្បូងភ្នំគូលេន និងខាងជើងបឹងទន្លេសាប ។ ស្ទឹងសៀមរាបមានប្រភពពីភ្នំគូលេន ឆ្លងកាត់ខេត្តសៀមរាប និងហូរធ្លាក់ទៅបឹងទន្លេសាប ។ ស្រុកនេះភ្ជាប់ទិសបូព៌ និងបស្ចិមដោយផ្លូវជាតិលេខ៦ ដែលជាផ្លូវដ៏សំខាន់នៅតាមបណ្តោយច្រាំងភាគខាងជើងបឹងទន្លេសាប និងជាតំបន់បង្កើតឡើង និងភូមិរបស់ប្រជាជន (មើលរូបទី៧) ។ បើពិនិត្យទៅលើផ្លូវនានា ស្ទឹងសៀមរាប និងផ្លូវជាតិលេខ៦ គេនឹងដឹងថា ស្រុកសៀមរាបគឺជាមជ្ឈមណ្ឌលក្រុងនៃខេត្តសៀមរាប ។ ស្រុកនេះលាតសន្ធឹងលើផ្ទៃដីប្រមាណជា២៩៣ គីឡូម៉ែត្រការ៉េ ឬ៣% នៃផ្ទៃដីខេត្តសៀមរាប និងមានប្រជាជនរស់នៅប្រមាណជា១៣៩.០០០ នាក់ ឬស្មើនឹង១៧% នៃប្រជាជនសរុបក្នុងខេត្តនៅឆ្នាំ២០០៤ ។



ប្រភព : មូលដ្ឋានទិន្នន័យរបស់អាជ្ញាធរអច្យរា។ លទ្ធផលបឋម
រូបទី ៧ : រាយនៃតំបន់ដែលបានបង្កើតឡើង និងភូមិនានាក្នុងខេត្តសៀមរាប

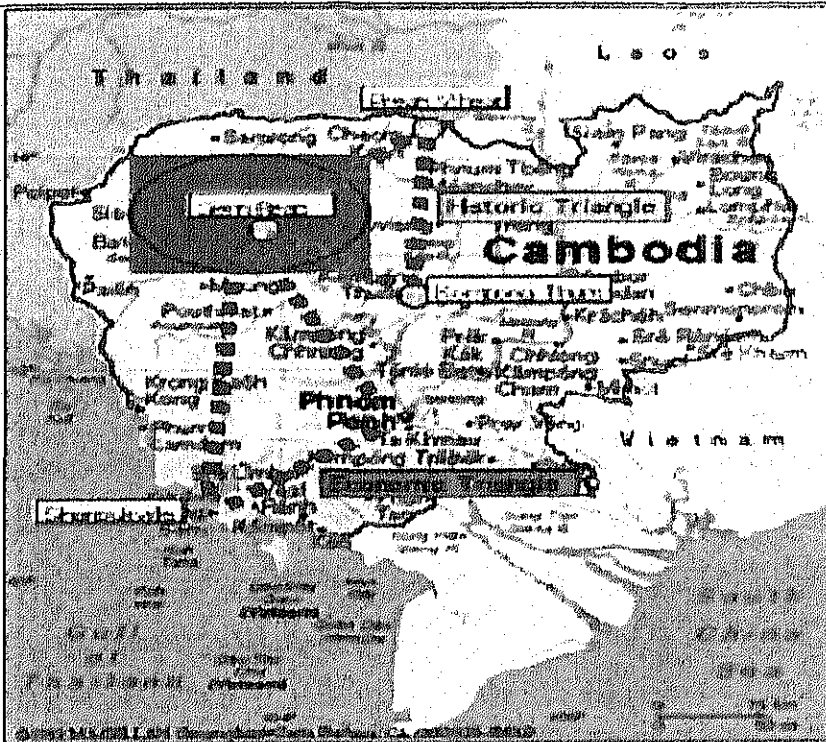
ទេសចរណ៍ គឺជាឧស្សាហកម្មដ៏សំខាន់នៃស្រុកសៀមរាប ។ ឧស្សាហកម្មទេសចរណ៍នេះជំរុញកំណើនសេដ្ឋកិច្ចរបស់ស្រុក និងខេត្តទាំងមូល តាមរយៈការទាក់ទាញវិនិយោគ និងការបង្កើតការងារ ។ តាមការប៉ាន់ស្មានឱ្យដឹងថា វិស័យទេសចរណ៍បង្កើតការងារប្រមាណជា៣០.០០០ នៅឆ្នាំ២០០៤ ។ ទំហំការងារនេះអាចនឹងមានការកើនឡើងរហូតដល់ ៥៥.០០០ នៅពេលពិនិត្យកម្រិតចូលប្រយោលដែលកើតចេញពីឧស្សាហកម្មគ្មានផ្សែងនេះ ។

វិស័យទេសចរណ៍មិនត្រឹមតែជាផ្នែកដ៏សំខាន់របស់ស្រុកសៀមរាបតែប៉ុណ្ណោះទេ ប៉ុន្តែមានសារៈសំខាន់សំរាប់ប្រទេសទាំងមូល ពីព្រោះវិស័យនេះនាំមកនូវភាពជោគជ័យក្នុងការរក្សាវិស័យវត្ថុបរទេស និងបង្កើតការងារ ។ ចំនួននៃតុល្យភាពសេវាកម្មទេសចរណ៍នៅឆ្នាំ២០០៣ មានរហូតដល់៧៤% នៃការនាំចូលប្រេង និងឧស្ម័ន ។ ដោយសារស្រុកសៀមរាបគឺជាស្រុកមួយដែលទាក់ទាញភ្ញៀវទេសចរណ៍ស្ទើរតែពាក់កណ្តាល ក្នុងចំណោមភ្ញៀវទេសចរណ៍មកទស្សនាកម្ពុជា ពុំមានតំបន់ទេសចរណ៍ណាផ្សេងទៀតអាចជួយរកចំណូលរូបិយវត្ថុបរទេសសំរាប់ជាតិបានច្រើនជាងស្រុកសៀមរាបឡើយ ។

ដោយសារកំណើនចំនួនភ្ញៀវទេសចរ ស្រុកសៀមរាបគឺជាក្រុងមួយដែលមានការរីកចំរើនយ៉ាងឆាប់រហ័ស ។ ស្រុកនេះមានប្រជាជនរស់នៅច្រើនជាងគេបំផុត បើប្រៀបធៀបនឹងស្រុកផ្សេងៗទៀតក្នុងខេត្ត ហើយខេត្តសៀមរាបគឺជាខេត្តដែលមានលំដាប់ទី៤នៃចំនួនប្រជាជននៅក្នុងប្រទេស បន្ទាប់ពីទីក្រុងភ្នំពេញ ខេត្តកំពង់ចាម និងខេត្តបន្ទាយមានជ័យ ។ កំណើននៃចំនួនប្រជាជនយ៉ាងឆាប់រហ័សនេះឆ្លុះបញ្ចាំងឱ្យឃើញចំនួនប្រជាជនយ៉ាងច្រើន ដែលមកតាំងទីលំនៅបណ្តោះអាសន្ន ដែលភាគច្រើនជាកម្មករសំណង់ ។ ការកើនឡើងនៃចំនួនប្រជាជនរស់នៅបណ្តោះអាសន្ននេះមានរហូតដល់ទៅ ៦៣% នៃកំណើនប្រជាជនសរុបក្នុងស្រុកសៀមរាប ដែលក្នុងខេត្តសៀមរាបទាំងមូលមានកំណើនតែចំនួន១៧%ប៉ុណ្ណោះ ។ វិនិយោគទុនក៏មានការកើនឡើងយ៉ាងលឿនដែរ ។ បើធ្វើការពិនិត្យទៅលើការដ្ឋានសាងសង់អាគារធំៗឃើញថា ការធ្វើវិនិយោគនៅក្នុងក្រុងនេះមានសន្ទុះខ្លាំងជាងកន្លែងនានាក្នុងប្រទេស លើកលែងតែទីក្រុងភ្នំពេញ ។ តំលៃដីមានការកើនឡើងយ៉ាងខ្ពស់ក្នុងអំឡុងពេលប៉ុន្មានឆ្នាំចុងក្រោយនេះ ។

ស្រុកសៀមរាបពុំទាន់មានភាពជក់រាជ្យនៅឡើយ ព្រោះថាស្រុកនេះនៅពីងផ្នែកលើស្រុកផ្សេងៗទៀតក្នុងខេត្ត បើពិនិត្យពីបរិស្ថានធម្មជាតិ ការផ្គត់ផ្គង់កំលាំងពលកម្ម និងបណ្តាញទេសចរណ៍ ។ នៅពេលអនាគត ស្រុកនេះនឹងក្លាយជាមជ្ឈមណ្ឌលដ៏សំខាន់ក្នុងតំបន់ ពោលគឺតំបន់ភាគខាងជើងនៃបឹងទន្លេសាប ដែលរួមមានខេត្តបន្ទាយមានជ័យ សៀមរាប និងកំពង់ធំ ស្ថិតតាមបណ្តោយផ្លូវជាតិលេខ៦ ព្រមទាំងខេត្តមានជ័យ និងខេត្តព្រះវិហារស្ថិតនៅតាមជួរភ្នំភាគខាងជើង ។ ប្រាសាទបុរាណខ្មែរត្រូវបានសាងសង់ឡើងនៅពេលពេញតំបន់នេះ ដែលនឹងក្លាយទៅជារមណីយដ្ឋានថ្មីពីខេត្តសៀមរាបទៅកាន់ប្រទេសថៃ ប្រសិនបើគំរោងសាងសង់ផ្លូវជាតិលេខ៧ និងលេខ៦៩ ត្រូវបានសាងសង់រួចរាល់ ។

បើអង្កេតពីលំហ សៀមរាបធ្លាប់ជាមុំត្រីកោណមួយជាមួយនឹងខេត្តកំពង់ធំ និងព្រះវិហារ ដែលមានភូមិសាស្ត្រស្ថិតនៅភាគជើងបឹងទន្លេសាបនាសម័យបុរាណ (មើលរូបទី៨) ។ នៅពេលអនាគត សៀមរាបនឹងអាចក្លាយជាក្រុងអន្តរជាតិពីងផ្នែកលើវិស័យទេសចរណ៍ដ៏សំខាន់ ដែលមានសក្តានុពលបង្កើតបានជាមុំត្រីកោណសេដ្ឋកិច្ចថ្មីមួយជាមួយនឹងទីក្រុងភ្នំពេញ និងក្រុងព្រះសីហនុ ដែលជាក្រុងឧស្សាហកម្ម ឬជាក្រុងលំហែកំសាន្តនៅក្នុងអនុតំបន់ទន្លេមេគង្គ ។



រូបទី ៨ : សៀមរាបមើលពីលំហ

២.២ ភាពខ្លាំង

ស្រុកសៀមរាបមានចំណុចខ្លាំងលើសគេ បើប្រៀបធៀបនឹងតំបន់ផ្សេងៗទៀតក្នុងប្រទេសកម្ពុជា ។

ទី១ : រមណីយដ្ឋានអង្គរគឺជាបេតិកភណ្ឌវប្បធម៌ដ៏សំខាន់បំផុតនៃប្រទេស ហើយក៏ជាបេតិកភណ្ឌវប្បធម៌ពិភពលោក ផងដែរ ។ ដោយសារមានបេតិកភណ្ឌវប្បធម៌សម័យអង្គរ ស្រុកសៀមរាបបានទាក់ទាញភ្ញៀវទេសចរអន្តរជាតិជាច្រើន ។ ចំនួន ភ្ញៀវទេសចររបរទេសមានរហូតដល់ទៅជាង៤០០.០០០ ដែលស្មើនឹង៤៦% នៃភ្ញៀវទេសចរមកទស្សនាប្រទេសកម្ពុជានៅ ឆ្នាំ២០០៤ ។ ការចូលមកទស្សនារបស់ភ្ញៀវទេសចរបានបង្កើតឱកាសការងារយ៉ាងធំបំរើសនៅក្នុងស្រុក ។ ជាមួយគ្នានេះ ចំនួនប្រជាជនមានការកើនឡើងពី១១៨.០០០ នាក់ទៅ១២៧.០០០ នាក់ ក្នុងអត្រាកំណើនប្រចាំឆ្នាំចំនួន ៥.២% ក្នុង អំឡុងពេលពី ឆ្នាំ២០០១ ដល់ឆ្នាំ២០០៤ ។ កំណើននេះបានកើនឡើងជាសំខាន់ ដោយសារជនអន្តោប្រវេសន៍មកពីស្រុក ផ្សេងៗក្នុងខេត្តសៀមរាប ។

ទី២ : លទ្ធភាពធ្វើដំណើរចេញចូលស្រុកនេះមានលក្ខណៈងាយស្រួល ។ ក្រៅពីទីក្រុងភ្នំពេញ មានតែសៀមរាប មួយគត់ដែលមានច្រកចេញចូលក្នុង និងក្រៅប្រទេសតាមផ្លូវអាកាស ។ ស្រុកនេះស្ថិតនៅចន្លោះទីក្រុងភ្នំពេញ និងទីក្រុង បាងកក ។ ការធ្វើដំណើរដោយរថយន្តពីសៀមរាបទៅភ្នំពេញចំណាយពេលប្រមាណជា៤ ម៉ោងប៉ុណ្ណោះ និងពីសៀមរាប ទៅបាងកកប្រមាណជា៥ ម៉ោង នៅពេលផ្លូវជាតិលេខ៦ ត្រូវបានជួសជុលរួចរាល់ ។ ជាងនេះទៀត ការកែលំអផ្លូវជាតិ លេខ៦៧ និង៦៩ នឹងជួយសំរួលដល់ការធ្វើដំណើរចេញចូលផ្ទាល់ទៅកាន់តំបន់ភាគឦសាននៃប្រទេសថៃ ។

ទី៣ : ដោយសារតែចំណុចខ្លាំងខាងលើ ស្រុកសៀមរាបបានទទួលការគាំទ្រផ្នែកគោលនយោបាយយ៉ាងល្អពី សំណាក់រាជរដ្ឋាភិបាល ។ អាជ្ញាធរអប្សរាគឺជាសេនាធិការដ៏សំខាន់របស់រដ្ឋាភិបាលមានភារកិច្ចការពារប្រាសាទអង្គរ និង ផ្តល់ជំនួយបច្ចេកទេសសំរាប់ការអភិវឌ្ឍន៍ក្រុង និងតំបន់ ។ ពុំមានស្រុក ឬខេត្តណាផ្សេងមានអំណាចគ្រប់គ្រងតំបន់កំណត់ ជាក់លាក់ដូចជាអាជ្ញាធរអប្សរាឡើយ ។

គោលនយោបាយបើកចំហជើងមេឃគឺជាការគាំទ្រជាតិមួយទៀតដែលពិតជាផ្តល់ប្រយោជន៍សំខាន់ដល់ខេត្តសៀមរាប។ ដោយសារគោលនយោបាយនេះ ភ្ញៀវទេសចររបរទេសបានធ្វើការផ្លាស់ប្តូរច្រកចូល/ចេញដំណើររបស់ខ្លួនពីភ្នំពេញទៅកាន់ខេត្តសៀមរាប។ នៅឆ្នាំ២០០៥ ចំនួននៃដំណើរមកដល់អន្តរជាតិនៅក្នុងខេត្តសៀមរាបច្រើនជាងដំណើរមកដល់អន្តរជាតិនៅអាកាសយានដ្ឋានទីក្រុងភ្នំពេញ។ ជាពិសេស ការហោះហើរតាមជើងយន្តហោះផ្ទាល់ពីទីក្រុងទាំង១១ នៅអាស៊ីនាំឱ្យមានកំណើនភ្ញៀវទេសចរយ៉ាងឆាប់រហ័សពីប្រទេសនៅអាស៊ី។ នៅឆ្នាំ២០០៥ គេមានជំនឿថា ភ្ញៀវទេសចរមកពីប្រទេសកូរ៉េនឹងមានចំនួនច្រើនជាងចំនួនភ្ញៀវទេសចរមកពីប្រទេសជប៉ុន ដែលជាប្រទេសធ្លាប់មានចំនួនទេសចរអន្តរជាតិច្រើនបំផុតមកទស្សនាសៀមរាប។

ដោយសារភាពខ្លាំងទាំងនេះ ស្រុកសៀមរាបកំពុងមានទិដ្ឋភាពទេសចរណ៍កាន់តែច្រើនឡើង។ វិស័យទេសចរណ៍បានពង្រីកវិសាលភាពរបស់ខ្លួនក្នុងតំបន់ឥណ្ឌូចិនដោយមានអត្រាកំណើនចំនួន៨% ក្នុងមួយឆ្នាំក្នុងអំឡុងពេលពីឆ្នាំ១៩៩៨ ដល់ឆ្នាំ២០០៤។ ឱន្តាការដ៏សំខាន់មួយក្នុងអំឡុងពេលនេះគឺថា កន្លែងទេសចរណ៍ត្រូវបានវិភាគយល់ដឹងនៅក្នុងតំបន់។ នៅឆ្នាំ១៩៩៨ ប្រទេសថៃបានស្រូបយកទេសចររបរទេសស្ទើរតែ៨០% ដែលបានមកទស្សនាប្រទេសនានានៅឥណ្ឌូចិន ប៉ុន្តែចំនួនភ្ញៀវទេសចរក្នុងប្រទេសនេះបានធ្លាក់មកត្រឹមតែ៧០% នៅឆ្នាំ២០០៤ ដោយសារតែការស្រូបយកភ្ញៀវទេសចររបរទេសកាន់តែច្រើនរបស់ប្រទេសផ្សេងៗទៀត ដូចជា ប្រទេសកម្ពុជា ឡាវ និងវៀតណាម។ កម្ពុជាគឺជាប្រទេស ដែលមានកំណើនភ្ញៀវទេសចររបរទេសច្រើនជាងគេបំផុតក្នុងចំណោមប្រទេសទាំងនេះ។ នៅឆ្នាំ១៩៩៨ កម្ពុជាមានភ្ញៀវទេសចររបរទេសប្រមាណជា១០ % នៃចំនួនភ្ញៀវដែលបានមកទស្សនាកំសាន្តក្នុងប្រទេសនានានៅឥណ្ឌូចិន ក្រៅពីប្រទេសថៃ និងមានចំនួន២០% នៅឆ្នាំ២០០៤។ កំណើននៃភ្ញៀវទេសចររបរទេសក្នុងប្រទេសថៃ មួយផ្នែកដោយសារទិដ្ឋភាពទេសចរណ៍របស់ថៃបានផ្សព្វផ្សាយយ៉ាងទូលំទូលាយ និងមួយផ្នែកទៀត ដោយសារឧស្សាហកម្មទេសចរណ៍របស់ថៃកំពុងតែមានសកម្មភាពកាន់តែខ្លាំងឡើងក្នុងការពង្រីកទិដ្ឋភាពទៅកាន់ប្រទេសផ្សេងៗដែលនៅក្បែរខ្លួន។

ប្រទេសកម្ពុជាបានទាក់ទាញភ្ញៀវទេសចរអាស៊ីកាន់តែច្រើនឡើងៗ រួមមានចិន កូរ៉េ និងជប៉ុន។ ភ្ញៀវទេសចរពីអាស៊ីមានចំនួន៥៥% នៃភ្ញៀវទេសចររបរទេសមកទស្សនាកំសាន្តប្រទេសកម្ពុជា នៅឆ្នាំ២០០៤។ ឱន្តាការនេះនឹងបន្តកើនឡើង ប្រសិនសេដ្ឋកិច្ចអាស៊ីនឹងនៅតែបន្តរីកចម្រើន។

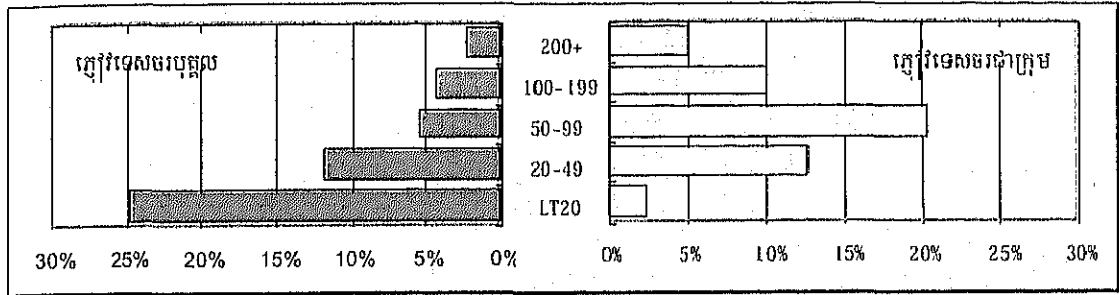
២.៣ បញ្ហានានា

១. ការពឹងផ្អែកហួសហេតុលើទេសចរណ៍ប្រមូលផ្តុំ / ទេសចរណ៍បរិមាណ

ដូចឃើញក្នុងរូបទី៨ ខាងក្រោម ភ្ញៀវទេសចរពីក្រុមសំខាន់ដែលបានមកទស្សនាសៀមរាប។ ភ្ញៀវទេសចរជាគ្រុម ដែលទស្សនាសៀមរាបចំណាយពេលវេលាស្នាក់នៅតែពីរ ឬបីថ្ងៃប៉ុណ្ណោះ។ ភ្ញៀវទេសចរទាំងនោះទស្សនាសៀមរាបក្នុងរយៈពេលកំណត់នៅរដូវប្រាំង ដែលមានគោលបំណងមើលរមណីយដ្ឋានអង្គរមួយគត់។ ភ្ញៀវទេសចរទាំងនោះមិនទស្សនារមណីយដ្ឋានប្រណិតផ្សេងៗទៀត ក្រៅពីប្រាសាទអង្គរឡើយ។ ភាគច្រើនមិន មកទស្សនាសៀមរាបម្តងទៀតឡើយ។ នេះគឺជាប្រភេទទេសចរណ៍ប្រមូលផ្តុំ។

លក្ខណៈនៃទេសចរណ៍ដូចនេះ ជាពិសេសទេសចរណ៍ប្រមូលផ្តុំ អាចបង្កឱ្យមានសម្ពាធហេតុលើហេដ្ឋារចនាសម្ព័ន្ធ និងបរិស្ថាននៅមូលដ្ឋាន។ ជាងនេះទៀត កំណើននៃទេសចរណ៍ប្រមូលផ្តុំពុំរឹតតែរយៈពេលច្រើនឆ្នាំឡើយ និងបញ្ចប់ទៅវិញដោយបន្ទុល់ទុកនូវបញ្ហា និងភាពគ្មានការធ្វើ។ ចំនួនភ្ញៀវទេសចរបានកើនឡើងក្នុងកំរិតមួយខ្ពស់រហូត

ដល់ទៅ២៥% ក្នុងមួយឆ្នាំៗ ចាប់ពីឆ្នាំ២០០០ ដល់ឆ្នាំ២០០៤ ចំណែកអត្រាកំណើននៃចំនួនបន្តបណ្តាភារីតតែខ្ពស់ រហូតដល់ទៅ៣៣% ក្នុងមួយឆ្នាំ។ ទោះជាយ៉ាងនេះក៏ដោយ តាមការអង្កេតឱ្យដឹងថា អត្រានៃការប្រើប្រាស់បន្តបណ្តាភារីតបានធ្លាក់ចុះពី៦០% ដល់៤៣% នៅរដូវវស្សាចាប់ពីឆ្នាំ២០០២ ដល់ឆ្នាំ២០០៤ ។



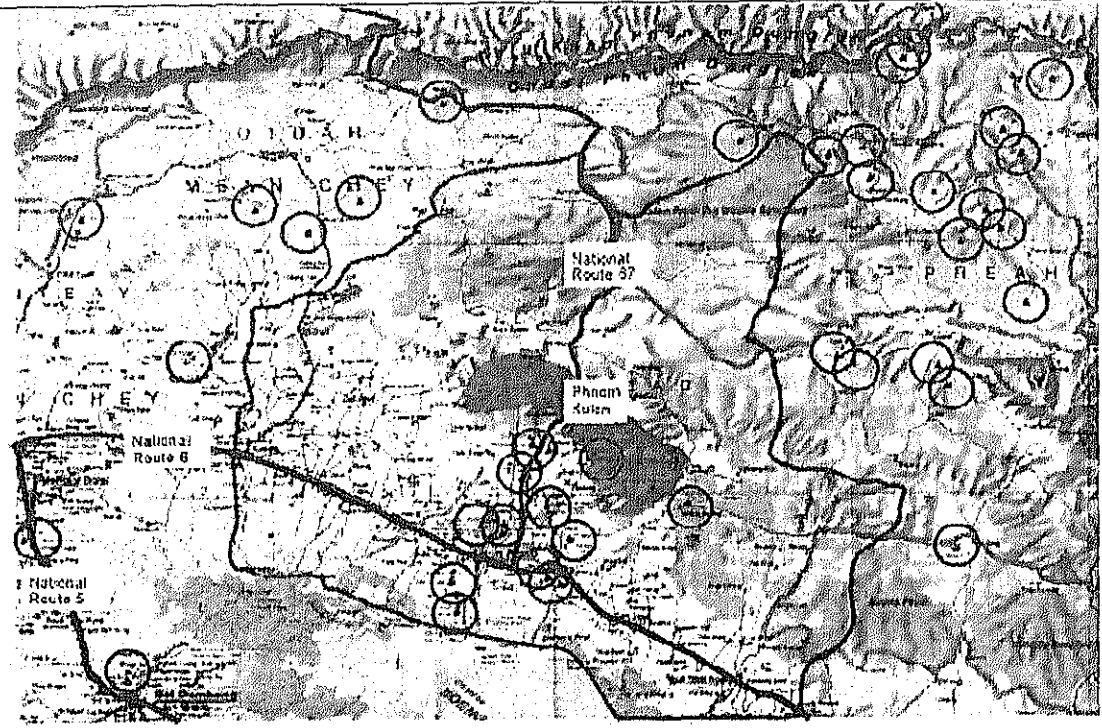
ប្រភព : ការប៉ាន់ស្មានរបស់ក្រុមសិក្សា

រូបទី ៩ : សមាសភាពនៃក្រៅទេសចរណ៍ក្រុមកំណើននៃបណ្តាភារីតនៅឆ្នាំ ២០០៤

នៅតំបន់ឆ្នាយៗពីស្រុកសៀមរាប មានរមណីយដ្ឋាន និងឧទ្យានល្អប្រណិតជាច្រើន ដូចជា ប្រាសាទបន្ទាយស្រី ក្រុងរលួស បឹងទន្លេសាប ភ្នំគូលែន ក្បាលស្ពាន និងបឹងមាណា (មើលរូបទី១០)។ តំបន់បឹងទន្លេសាបក៏ជាកន្លែង ទេសចរណ៍ ធម្មជាតិដែលមានសក្តានុពលសំរាប់ឱ្យក្រៅទេសចរយល់ដឹងពីគំនិតផ្សេងៗដែលនាំដល់ភាពសម្បូរបែប នៃ វប្បធម៌ខ្មែរ ។ ប៉ុន្តែកន្លែងកំសាន្តមួយចំនួនលំបាកនឹងធ្វើដំណើរទៅដល់ និងពុំទាន់ត្រូវបានផ្សព្វផ្សាយទូលំទូលាយដល់ក្រៅ ទេសចររបរទេសសាមញ្ញឡើយ ។ ប្រការនេះដោយសារគ្មានការផ្សព្វផ្សាយព័ត៌មានគ្រប់គ្រាន់ និងផ្លូវទៅកាន់តំបន់ទាំង នោះពុំអំណោយផលនៅគ្រប់រដូវ។ ជាទូទៅ រមណីយដ្ឋាននៅឆ្នាយៗទាំងនោះមានការថែទាំ ប៉ុន្តែបរិយាកាសជុំវិញ រមណីយដ្ឋានទាំងនោះពុំបង្កលក្ខណៈងាយស្រួល និងភាពសប្បាយរីករាយដល់ក្រៅទេសចរឡើយ ។ ការទស្សនាកំសាន្ត របស់ក្រៅទេសចរច្រើនពេកនៅតាមប្រាសាទល្បីល្បាញមួយចំនួនអាចបង្កឱ្យមានការបែកបាក់ប្រាសាទ ដូចការព្រួយ ពារម្ហូរបស់មនុស្សមួយចំនួន ។

នៅរដូវវស្សាដែលមានចំនួនក្រៅទេសចរតិចបំផុត ចំនួនក្រៅទេសចរធ្លាក់ចុះរហូតដល់១/៣ នៃចំនួនក្រៅ ទេសចរក្នុងអំឡុងពេលមានក្រៅទេសចរច្រើនបំផុតនៅរដូវប្រាំង ។ មានការទាក់ទាញមួយចំនួនទៀតសំរាប់ក្រៅទេសចរ ដូចជា ការសំដែងបំភ្លឺអប្សរា ការបង្ហាញពីប្រពៃណីបុរាណ វាត្រីអង្គរ និងសំដែងបំភ្លឺអង្គរ ។ ទោះជាយ៉ាងនេះក៏ដោយ សកម្មភាព ទាំងនេះពុំមានភាពសម្បូរបែបសំរាប់ឱ្យក្រៅទេសចរមកទស្សនាពេញមួយឆ្នាំឡើយ ។

ឧស្សាហកម្មតាមបែបប្រពៃណីមួយចំនួន ដូចជា សូត្រព្យាញដោយដៃ និងវត្ថុអនុស្សាវរីយ៍ធ្វើពីដីមានភាពល្អ ប្រសើរសំរាប់ក្រៅទេសចរ ប៉ុន្តែលទ្ធភាពប្រើប្រាស់វត្ថុទាំងនោះសំរាប់ទាក់ទាញក្រៅទេសចរនៅមានកំរិត និងមិនអាច បង្កើតឱ្យទៅជាឧស្សាហកម្មមួយក្នុងតំបន់បាននៅឡើយ ។ លក្ខខណ្ឌផ្លូវថ្នល់ដ៏លំបាកគឺជាឧបសគ្គមួយទៀតនៅរដូវវស្សា ។



ប្រភព : ក្រុមសិក្សា JICA

រូបទី ១០ : រមណីយដ្ឋានអង្គរក្នុង និងក្រៅស្រុកសៀមរាប

មូលហេតុមួយក្នុងចំណោមមូលហេតុទាំងឡាយដែលនាំឱ្យមានប្រភេទទេសចរណ៍ដូចនេះនៅសៀមរាបគឺដោយសារតំបន់ផ្សេងៗទៀតពុំទាន់ផ្សព្វផ្សាយឱ្យបានទូលំទូលាយក្នុងចំណោមភ្ញៀវទេសចរ ក្រៅពីរមណីយដ្ឋានអង្គរ ។ រហូតមកដល់ពេលនេះ មានការខិតខំប្រឹងប្រែងតិចតួច ដើម្បីប្រែក្លាយសៀម រាបឱ្យទៅជាតំបន់ទេសចរណ៍ទាក់ទាញភ្ញៀវទេសចរផ្សេងៗ រួមមានភ្ញៀវទេសចរបុគ្គលឯកជនម្នាក់ៗ និងភ្ញៀវទេសចរ ដែលមានកំរិតចំណាយខ្ពស់ ។ ការខិតខំប្រឹងប្រែងនានាដែលគួរធ្វើរួមមាន ការអភិវឌ្ឍន៍តំបន់ទេសចរណ៍សំខាន់ៗឱ្យបានទូលំទូលាយ ការបញ្ចូលតំបន់ទេសចរណ៍ទាំងនោះទៅក្នុងបរិបទនៃប្រវត្តិសាស្ត្រ និងវប្បធម៌អង្គរ ដោយឱ្យភ្ញៀវទេសចរទទួលបានបទពិសោធន៍ពិតពីប្រវត្តិសាស្ត្រ និងវប្បធម៌ទាំងនោះ និងអភិវឌ្ឍន៍ផ្លូវទេសចរណ៍រវាងតំបន់ទេសចរណ៍ទាំងនោះ ។ ការខិតខំទាំងនេះអាចពង្រីកតំបន់ទេសចរណ៍ និងពន្យារពេលវេលាកំសាន្តកាន់តែវែង ព្រមទាំងពង្រឹងតម្លៃទេសចរណ៍ទៀតផង ។ ក្រុងសៀមរាបក៏ពុំទាន់មានការទាក់ទាញ ភាពស្អាតភាពងាយស្រួលធ្វើដំណើរ ឬមានសុវត្ថិភាពគ្រប់គ្រាន់សំរាប់ភ្ញៀវបុគ្គលម្នាក់ៗដើរកំសាន្តនៅឡើយ ។

២. ផលប្រយោជន៍តិចតួចដល់សេដ្ឋកិច្ចមូលដ្ឋាន

លក្ខណៈទេសចរណ៍ក្នុងក្រុងសៀមរាប/អង្គរដូចបានរៀបរាប់ខាងលើហាក់បីជាផ្តល់ផលប្រយោជន៍តិចតួចដល់សេដ្ឋកិច្ចមូលដ្ឋាន ។ យោងតាមការប៉ាន់ស្មានរបស់ក្រុមសិក្សា ការចំណាយរបស់ភ្ញៀវអន្តរជាតិមានចំនួន៩៧ លានដុល្លារនៅឆ្នាំ ២០០៤ ដែលក្នុងនោះចំនួន៧០% ត្រូវបានគេប៉ាន់ស្មានថារក្សាទុកក្នុងខេត្ត ។ តួលេខនេះមិនគិតបញ្ចូលទឹកប្រាក់បានមកពីការចូលទស្សនារមណីយដ្ឋានអង្គរ ដែលមានចំនួនប្រមាណជា១៣,៣ លានដុល្លារនៅឆ្នាំ២០០៤ ។ ការចំណាយដែលបានរក្សាទុកក្នុងខេត្តត្រូវបានក្រុមសិក្សាប៉ាន់ស្មានថាបានបង្កើតឱ្យមានការប្រើប្រាស់សេវាកម្ម និងទំនិញផ្សេងៗនៅមូលដ្ឋានក្នុងទឹកប្រាក់ចំនួន៣៨ លានដុល្លារ ។ តាមការប៉ាន់ស្មានឱ្យដឹងទៀតថា ការចំណាយទាំងនេះបង្កើតឱ្យមានការងារសរុបចំនួន៤៤.០០០ ។ បើធ្វើការប្រៀបធៀបជាមួយនឹងវិស័យផ្សេងៗទៀត ដូចជា ឧស្សាហកម្មផលិត វិស័យទេសចរណ៍

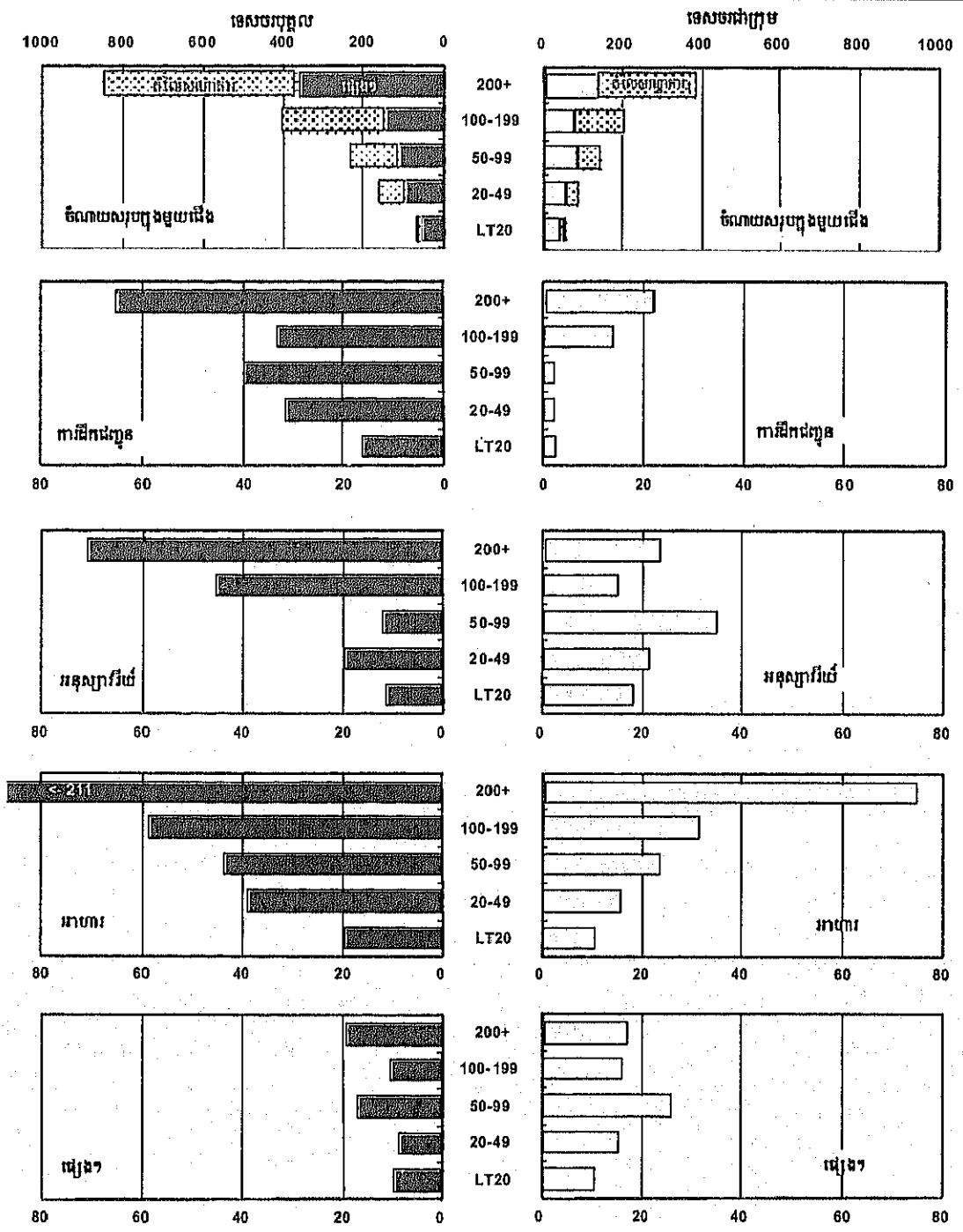
មានឥទ្ធិពលធំបង្កទៅលើសេដ្ឋកិច្ចមូលដ្ឋាន ។

ទោះជាយ៉ាងនេះក៏ដោយ ផលប្រយោជន៍សេដ្ឋកិច្ចមូលដ្ឋាននៅមានកំរិតនៅឡើយដោយសារមូលហេតុពីរ ។

ទី១ : មួយផ្នែកធំនៃភ្ញៀវទេសចរអន្តរជាតិគឺជាភ្ញៀវធ្វើដំណើរទស្សនាជាក្រុម ឬជាភ្ញៀវមានកំរិតចំណាយទាប ដែលមានការស្នាក់នៅក្នុងស្រុកសៀមរាបរយៈពេលខ្លី និងចំណាយតិចតួចនៅមូលដ្ឋាន ។ ភ្ញៀវទេសចរជាក្រុមមានចំនួន ប្រមាណជាពាក់កណ្តាលនៃភ្ញៀវទេសចរណ៍អន្តរជាតិសរុប និងជាភ្ញៀវទេសចរដែលស្នាក់នៅក្នុងសណ្ឋាគារក្នុងតំលៃតិច ជាង៥០ ដុល្លារក្នុងមួយយប់ ឬភ្ញៀវទេសចរដែលមានកំរិតចំណាយទាបក៏មានចំនួនពាក់កណ្តាលនៃភ្ញៀវទេសចរអន្តរជាតិ ទាំងនោះដែរ ។ ភ្ញៀវទេសចរជាក្រុមស្នាក់នៅជាមធ្យមពីរថ្ងៃ និងចំណាយប្រាក់ចំនួន១៩០ ដុល្លារក្នុងមួយជើង ។ ដូចគ្នា នេះដែរ ភ្ញៀវទេសចរបុគ្គលដែលមានកំរិតចំណាយទាបស្នាក់នៅរយៈពេល៣,១ ថ្ងៃ និងចំណាយ៩៤ ដុល្លារ ។ ចំណែកឯ ភ្ញៀវទេសចរ ដែលមានកំរិតចំណាយខ្ពស់ ឬភ្ញៀវទេសចរដែលស្នាក់នៅសណ្ឋាគារក្នុងមួយយប់ចំណាយ៥០ ដុល្លារ និង ច្រើនជាងនេះ ស្នាក់នៅសៀមរាប២,៥ ថ្ងៃ និងចំណាយប្រាក់២៨៣ ដុល្លារ (មើលរូបទី១១) ។

ប្រសិនបើប្រភេទទេសចរណ៍បច្ចុប្បន្នដែលជាទេសចរណ៍ពីងផ្នែកទៅលើក្រុមភ្ញៀវទេសចរដែលមានកំរិតចំណាយ មធ្យម និងក្រុមទេសចរបុគ្គលដែលគ្មានគោលដៅច្បាស់លាស់ត្រូវបានកែប្រែឱ្យទៅជាក្រុមភ្ញៀវទេសចរចំរុះ ដែលមាន ចំនួនភ្ញៀវទេសចរមានកំរិតចំណាយខ្ពស់ច្រើនជាងបច្ចុប្បន្ននោះ ផលប្រយោជន៍ពីទេសចរណ៍ដល់មូលដ្ឋាននឹងមានការកើន ឡើង ។ ទោះជាយ៉ាងនេះក៏ដោយ បញ្ហារបស់សៀមរាបនោះ គឺតំណាងរវាងចំណង់ចំណូលចិត្តរបស់ភ្ញៀវទេសចរដែលមាន កំរិតចំណាយខ្ពស់ និងអ្វីដែល ក្រុងសៀមរាបអង្គរមាន ដើម្បីទាក់ទាញភ្ញៀវដែលមានកំរិតចំណាយខ្ពស់ទាំងនោះ ។ ភ្ញៀវទេសចរយល់ឃើញថា ក្រុងមិនអាចមានសុវត្ថិភាពគ្រប់គ្រាន់ដើម្បីដើរទិញទំនិញ និងបរិភោគដោយខ្លួនគេតែម្នាក់ ឯងនៅឡើយ លើកលែងតែភ្ញៀវគ្មានមិត្តភក្តិស្នាក់នៅដែលស្នាក់នៅរយៈពេលវែងក្នុងផ្ទះសំណាក់តំលៃថោក ។

២. ស្ថានភាព ភាពខ្លាំង និងចម្បង



ប្រភព : ក្រុមសិក្សា JICA

រូបទី ១១ : ការប៉ាន់ស្មាន រចនាសម្ព័ន្ធនៃការចំណាយរបស់ភ្ញៀវទេសចរ ឯមួយថ្ងៃ ឯមួយជើង

ទី២ : ទោះបីទេសចរណ៍មានឥទ្ធិពលយ៉ាងច្រើន ជាពិសេសទៅលើការងារសេវាកម្ម និងពាណិជ្ជកម្ម ប៉ុន្តែការចូលរួមវិភាគទានរបស់ទេសចរណ៍ដល់តំបន់ជនបទ ដែលត្រូវការកំលាំងពលកម្មច្រើននៅមានកំរិតនៅឡើយ ។ និន្នាការជាក់ស្តែងបំផុតមួយគឺវិស័យកសិកម្ម ។ សណ្ឋាគារនានាទិញផលិតផលកសិកម្មផលិតក្នុងខេត្តតិចតួចប៉ុណ្ណោះ តែបែរជាទិញផលិតផលកសិកម្មយ៉ាងច្រើនពីប្រទេសថៃ និងវៀតណាម លើកលែងតែសាច់មាន់ ស៊ុតសត្វ និងផ្សិត ។ នេះគឺបណ្តាលមកពីបញ្ហាគោលនយោបាយ ដូចជា ទីផ្សារ ពណ៌ទាន និងការដកពន្ធលើមុខទំនិញ ដោយមិនរាប់បញ្ចូលនូវគុណភាពដីទាប និងកង្វះខាតទឹកផង ។

ផលប្រយោជន៍ទេសចរណ៍សំរាប់មូលដ្ឋានអាចពង្រីកបានតាមរយៈការចំណាយសរុបរបស់ក្រុមភ្ញៀវទេសចរផ្សេងៗ ការពង្រីកការផ្គត់ផ្គង់ផលិតផលក្នុងស្រុកដល់ទីផ្សារទេសចរណ៍ និងការប្រើប្រាស់ឱ្យបានច្រើននៃថវិកាដែលប្រមូលបានពី ភ្ញៀវទេសចរចូលទស្សនារមណីយដ្ឋានអង្គរ ។

៣. បរិស្ថាន និងសោភ័ណភាពក្រុងមិនល្អ

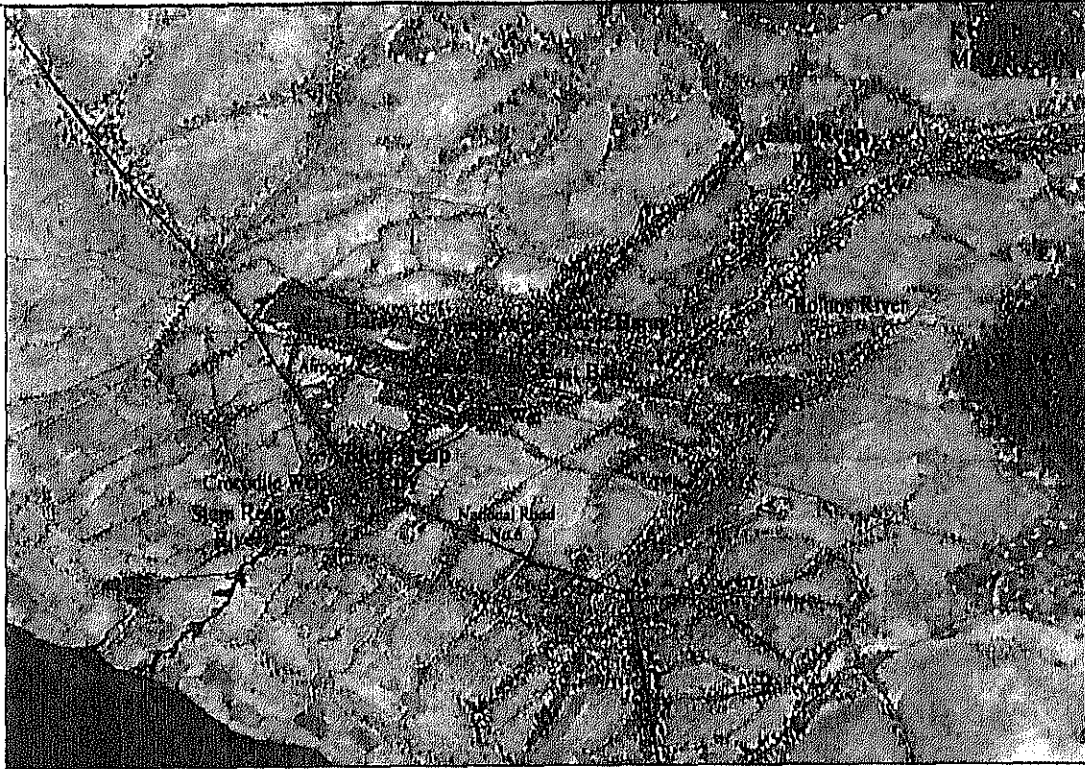
ភ្ញៀវទេសចរបុគ្គលសាមញ្ញម្នាក់ៗយល់ឃើញថា វិថីសំខាន់ៗក្នុងក្រុងពុំមានសុវត្ថិភាពគ្រប់គ្រាន់សំរាប់ដើរកំសាន្ត ។ ជាងនេះទៀត តាមការសិក្សាអង្កេតរបស់ក្រុមសិក្សាឱ្យដឹងថា ភ្ញៀវទេសចរដែលមានកំរិតចំណាយខ្ពស់មិនពេញចិត្តនឹង សុវត្ថិភាព និងភាពស្រស់ស្អាតរបស់ក្រុងទេ ។ ប្រការនេះគឺជាគំរាមកំហែងដល់រាងរមណីយដ្ឋានអង្គរដ៏អស្ចារ្យ និងក្រុង ដែល មិនគួរឱ្យចង់ទស្សនា និងស្នាក់នៅ ។ ភ្ញៀវទេសចរជាច្រើននិយមត្រឡប់ចូលសណ្ឋាគារវិញ បន្ទាប់ពីទស្សនារមណីយដ្ឋាន អង្គរ ។ ទេសចរណ៍គុណភាពមិនអាចមាននិរន្តរភាពឡើយ ប្រសិនបើគ្មានតំបន់ក្រុងប្រកបដោយគុណភាពខ្ពស់ទេនោះ ។ ភ្ញៀវទេសចរដែលមកទស្សនាសៀមរាបរំពឹងនឹងបានឃើញរមណីយដ្ឋានអង្គរដ៏អស្ចារ្យក្នុងព្រៃជ្រៅ ស្វែងយល់ជាក់ស្តែង នូវវប្បធម៌ និងប្រជាជនខ្មែរ ព្រមទាំងបានកំដរអារម្មណ៍ជាមួយនឹងបរិយាកាសអង្គរដ៏អស្ចារ្យ បន្ទាប់ពីបានទស្សនារួច ។

ជាមួយគ្នានេះដែរ នៅពេលមានកំណើនទេសចរណ៍ ប្រជាជនក្នុងស្រុកបាន និងកំពុងបំណាស់ទីលំនៅចូលទៅក្នុង ស្រុកសៀមរាប និងធ្វើការតាំងទីលំនៅថ្មីៗក្នុងក្រុងយ៉ាងរាប់រហ័ស ។ ប្រជាជនទាំងនោះនឹងបង្កើតបន្ទុកបន្ថែមលើបរិស្ថាន ក្រុង និងហេដ្ឋារចនាសម្ព័ន្ធក្នុងស្រុក ។ តាមការជាក់ស្តែង ការពង្រីកការតាំងទីលំនៅក្នុងក្រុងមានសន្ទុះលឿនជាងល្បឿន នៃការអភិវឌ្ឍន៍ផ្លូវថ្នល់ ។ ពេលខ្លះទៀត ការអភិវឌ្ឍន៍ផ្លូវក្នុងតំបន់ពង្រីកក្រុងស្ទើរតែមិនអាចធ្វើបាន ដោយសារការពង្រីក ក្រុងលឿនពេក ។ គេលំបាកនឹងឱ្យតំបន់ក្រុងទេសចរណ៍មួយមានការទាក់ទាញ និងមានសោភ័ណភាពណាស់ ប្រសិនបើ ស្រុកសៀមរាបទាំងមូល រួមទាំងកន្លែងតាំងទីលំនៅថ្មីៗគ្មានភាពស្អាត និងអនាម័យទេនោះ ។ ការតាំងទីលំនៅតាមដៃទន្លេ សាបមិនអាចទុកជាករណីលើកលែងបានឡើយ ។ ការស្ទុះចរាចរដោយសារតែការធ្វើដំណើររបស់ប្រជាជនក្នុងស្រុកគឺជា ឧបសគ្គដែលកំពុងកើតចេញជារូបរាងកាន់តែច្បាស់ឡើងដល់ភ្ញៀវទេសចរផងដែរ ។

៤. ភាពមិនច្បាស់លាស់នៃនិរន្តរភាពបរិស្ថាន

ទី១ : តំបន់កណ្តាលក្រុង ដែលជាតំបន់សណ្ឋាគារមានបញ្ហាជាន់ដុំរ៉ាំរ៉ៃ សំរាមនៅតាមទីសាធារណៈ និងសំណល់ រាវ ។ បញ្ហាទាំងនេះគឺជាឧបសគ្គដ៏ធំដល់និរន្តរភាពទេសចរណ៍ ។ ស្រុកសៀមរាបមានសេវាកម្មប្រមូលសំណល់របស់ក្រុម ហ៊ុនឯកជនមួយ ប៉ុន្តែសេវាកម្មនោះបំរើតែមនុស្សដែលអាចបង់ថ្លៃប្រមូលសំរាមប៉ុណ្ណោះ ។ សំណល់រាវអាចបំពុលទឹក ក្រោមដី ដែលជាប្រភពទឹកផឹកយ៉ាងសំខាន់ ។ ទាំងអស់នេះគឺជាឧបសគ្គសំខាន់ៗដល់និរន្តរភាពទេសចរណ៍ ។

ទី២ : និរន្តរភាពនៃមូលដ្ឋានធនធានធម្មជាតិក្នុងសភាពមិនច្បាស់លាស់ ។ ប្រជាជនមូលដ្ឋាន ភ្ញៀវទេសចរ និង ផ្នែកជំនួញក្នុងស្រុកសៀមរាបពឹងផ្អែកលើបរិស្ថានធម្មជាតិខេត្តសៀមរាប ជាពិសេស ទឹក និងទីជំរាល ។ ប្រសិនបើគ្មាន ស្ទឹងធំៗនៅក្នុងខេត្តទេ ការប្រើប្រាស់ទឹកលើដីសំរាប់បំរើកសិកម្ម និងសកម្មភាពផ្សេងៗក្នុងក្រុងពិតជាជួបប្រទះនឹងកង្វះ ខាត (មើលរូបទី១២) ។ បាយ័នខាងលិច ដែលជាអាងទឹកមួយកសាងឡើងកាលពី ១០០០ ឆ្នាំមុនគឺជាប្រភពទឹក ដ៏សំខាន់សំរាប់វិស័យកសិកម្មនៅពេលបច្ចុប្បន្ន ។ ស្ទឹងសៀមរាបក៏ជាស្ទឹងដឹកក្នុងសម័យនោះដែរ ។ ដូចនេះ ចំណុះទឹកហូរ របស់ស្ទឹងនេះពុំមានចំនួនច្រើនដូចជាស្ទឹងធម្មជាតិឡើយ ។



ប្រភព : ក្រុមសិក្សា JICA

រូបទី ១២ : ផែនទីផ្លូវជាតិលើដីនៅសៀមរាប

ជាលទ្ធផល ទាំងមនុស្ស ទាំងឧស្សាហកម្ម ជាពិសេសឧស្សាហកម្មទេសចរណ៍ក្នុងស្រុកស្បែកស្បែករាបពីងផ្អែកលើការប្រើប្រាស់ទឹកក្រោមដី បើទោះបីជាទឹកក្រោមដីនៅមានកម្រិតក្តី។ មនុស្សមួយចំនួនគិតថា ស្រុកស្បែករាបអាចរក្សាការប្រើប្រាស់ទឹកក្រោមដីតទៅទៀតបាន ប្រសិនបើការបូមទឹកចេញពីក្រោមដីប្រកបដោយបច្ចេកទេស និងមានការត្រួតពិនិត្យខ្ពស់។ ទោះជាយ៉ាងនេះក៏ដោយ ប្រជាជន និងអ្នកឯកទេសមួយចំនួនមិនបានយល់ឃើញដូចនោះទេ ប៉ុន្តែពួកគេមានការព្រួយបារម្ភថា កំណើនដំណើរការប្រើប្រាស់ទឹកក្រោមដីដោយគ្មានការគ្រប់គ្រងត្រឹមត្រូវអាចបង្កគ្រោះថ្នាក់ដល់និរន្តរភាពនៃការផ្គត់ផ្គង់ទឹកក្រោមដី និងនាំទៅរកភាពអន្តរាយដល់ប្រាសាទអង្គរ ដោយសារការស្រុតដី។ គេគួរតែយល់ឃើញផងដែរថា ទឹកក្រោមដីងាយនឹងទទួលរងភាពក្រខក់ជាងទឹកលើដីដោយសារសារធាតុពុល ហើយកន្លែងដែលពឹងអាស្រ័យទៅលើទឹកក្រោមដីអាចងាយរងនូវការបំពុលកាន់តែច្រើនឡើង។

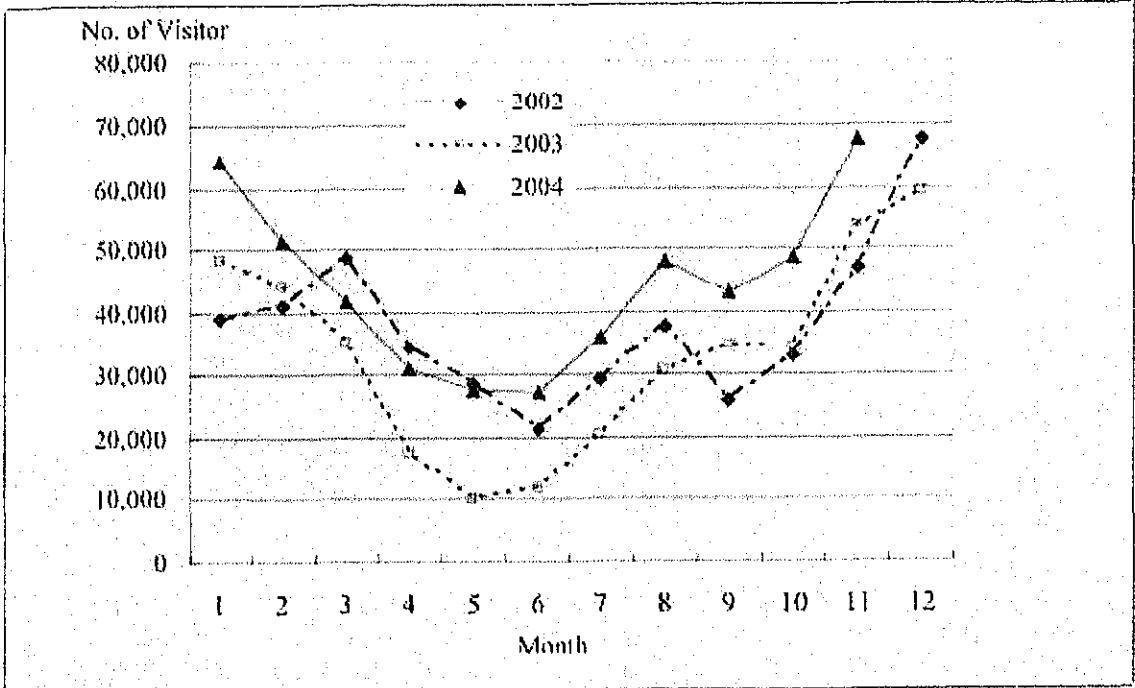
តំបន់ព្រៃធម្មជាតិស្ទើរតែមាននៅតំបន់ភ្នំគូលេនប៉ុណ្ណោះ។ ព្រៃឈើនៅតំបន់ទំនាបនៃស្រុកស្បែករាបបានបាត់បង់យ៉ាងលឿនក្នុងអំឡុងពេលពីរទសវត្សរ៍កន្លងទៅនេះ ដោយសារការពង្រីកដីកសិកម្ម ការផលិតធុរ្យង និងការអភិវឌ្ឍន៍ដីធ្លីសំរាប់បំរើដល់ការពង្រីកក្រុងនៅពេលអនាគត។ ការកាប់បំផ្លាញព្រៃឈើយ៉ាងលឿនកើតមានក្នុងឧទ្យានអង្គរ (តំបន់ទី១ និងទី២)។ ចំណែកនៅតាមដងភ្នំនានាវិញ ការធ្វើអាជីវកម្មព្រៃឈើទ្រង់ទ្រាយធំនៅតែបន្តនៅឡើយ។ បើទោះបីមានការខិតខំប្រឹងប្រែងជាច្រើនដើម្បីបង្កើតសហគមន៍ព្រៃឈើនៅតាមកន្លែងមួយចំនួនជុំវិញជួរភ្នំគូលេនក៏ដោយ ក៏កិច្ចខិតខំប្រឹងប្រែងទាំងនោះមានល្បឿនយឺតយ៉ាវសកម្មភាពនៃការកាប់បំផ្លាញព្រៃឈើ។

ជាលទ្ធផល អាងស្តុកទឹក និងស្ទឹងជាច្រើនបាន និងកំពុងរងការគ្របដណ្តប់ដោយដីល្បាប់កាន់តែច្រើនឡើង ដែលបណ្តាលឱ្យមានទឹកជំនន់ជាញឹកញាប់នៅក្នុងក្រុង និងគ្រោះរាំងស្ងួតនៅតំបន់កសិកម្ម។ ផលវិបាកមួយទៀតគឺថា ដីល្បាប់ទាំងនោះ កាត់បន្ថយបរិមាណទឹកតាមស្ទឹង និងអាងស្តុកទឹកនានា ព្រមទាំងរំខានដល់សមត្ថភាពស្រទាប់ដីក្នុងការថែរក្សា

កំរិតទឹកក្រោមដីក្នុងកំរិតនិរន្តរភាពមួយ ។

៥. កង្វះខាតហេដ្ឋារចនាសម្ព័ន្ធ

កំណើនយ៉ាងលឿននៃភ្ញៀវទេសចរបានបង្កើតជាបន្តបន្ទាប់ដល់ហេដ្ឋារចនាសម្ព័ន្ធដែលមានស្រាប់នៅមូលដ្ឋាន ។ ភ្ញៀវទេសចរប្រើប្រាស់ និងបញ្ចេញចោលទឹក និងសម្ភារៈផ្សេងៗច្រើនជាងប្រជាជនក្នុងស្រុកធម្មតាយ៉ាងលើសលប់ ។ ជាពិសេសនៅរដូវដែលមានភ្ញៀវទេសចរច្រើន តំរូវការរបស់ភ្ញៀវទេសចរបានបង្កើតជាសំពាចយ៉ាងធ្ងន់ធ្ងរមកសមត្ថភាពនៃហេដ្ឋារចនាសម្ព័ន្ធក្រុងបច្ចុប្បន្ន ។ ភ្ញៀវទេសចរចំនួនពាក់កណ្តាលទស្សនាសៀមរាបរយៈពេល៤ ខែគឺពីខែវិច្ឆិកាដល់ខែកុម្ភៈ (មើលរូបទី១៣) ។ នៅរដូវដែលមានភ្ញៀវទេសចរច្រើន តំរូវការរបស់ភ្ញៀវទេសចរបង្កឱ្យមានសម្ពាធច្រូងធ្ងន់ដល់សមត្ថភាពបច្ចុប្បន្ននៃហេដ្ឋារចនាសម្ព័ន្ធ និងបរិស្ថាន ។

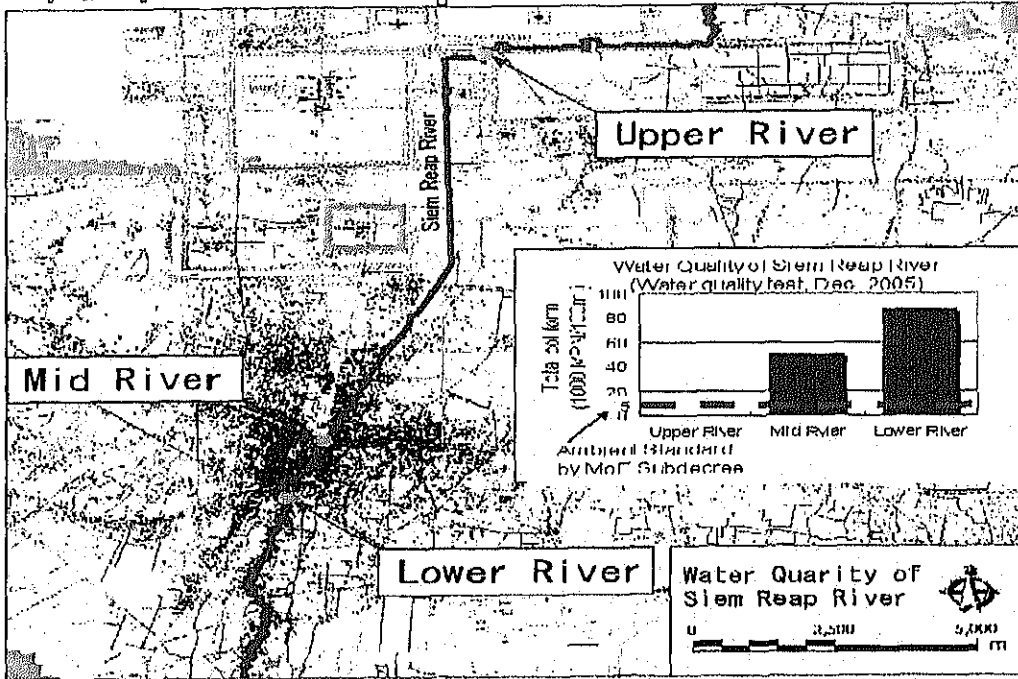


រូបទី ១៣ : ការប្រែប្រួលនៃចំនួនភ្ញៀវទេសចរតាមរដូវនៅសៀមរាប

សមត្ថភាពនៃការផ្គត់ផ្គង់ទឹកនិងត្រូវបានពង្រីកយ៉ាងខ្លាំង នៅពេលប្រព័ន្ធផ្គត់ផ្គង់ទឹកត្រូវបានសាងសង់រួចរាល់នៅឆ្នាំ២០០៦ ដែលមានសមត្ថភាពផ្គត់ផ្គង់ទឹក៨០០០គោនក្នុងមួយថ្ងៃ ។ ថ្វីបើមានប្រព័ន្ធទឹកថ្មីយ៉ាងនេះក៏ដោយ តំរូវការទឹកនិងនៅតែខ្ពស់ជាងសមត្ថភាពផ្គត់ផ្គង់ទឹករហូតដល់ទៅ៦០% ហើយកង្វះខាតនេះនៅតែធ្វើឱ្យអ្នកប្រើប្រាស់ពឹងអាស្រ័យទៅលើការបូមទឹកក្រោមដីរបស់បុគ្គលនៅក្នុង និងក្បែរតំបន់ក្រុង បើទោះបីមានការព្រួយបារម្ភកាន់តែច្រើនឡើងទៅលើឥទ្ធិពលអវិជ្ជមាន ដែលអាចកើតឡើងដោយចៃដន្យក៏ដោយ ។

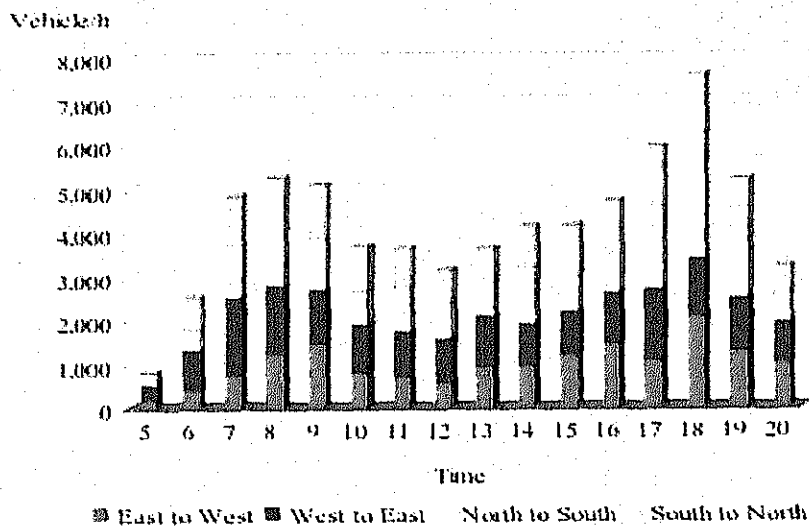
ការពិតជាក់ស្តែងមួយទៀតគឺ ការជ្រាបទឹកចូលទៅក្នុងដីរបស់ស្រុកសៀមរាបមិនបានល្អឡើយ ដោយសារដីក្នុងស្រុកមានកំពស់ខ្ពស់ជាងនីវ៉ូសមុទ្រប្រមាណជា១០ ម៉ែត្រ ហើយកំរិតទឹកបឹងទន្លេសាបមានកំពស់៩ ម៉ែត្រខ្ពស់ជាងនីវ៉ូសមុទ្រ ។ ជាងនេះទៀត ប្រព័ន្ធបង្ហូរទឹកពុំបានធ្វើការថែទាំឱ្យបានល្អ ហើយជាញឹកញាប់ស្ទះទឹក ។ សំណល់រាវស្ទើរតែទាំងអស់ត្រូវបានបង្ហូរចូលស្ទឹងសៀមរាប ស្រែ និងបឹងទន្លេសាប ដោយមិនបានឆ្លងកាត់ប្រព្រឹត្តិកម្មទឹកឡើយ លើកលែងតែសណ្ឋាគារមួយចំនួនដែលបានធ្វើប្រព្រឹត្តិកម្មទឹកសំណល់មុននឹងបង្ហូរចោល ។ ប្រព័ន្ធបង្ហូរសំណល់រាវជាញឹកញាប់ត្រូវបានវិនាសដោយសំណង់លំនៅដ្ឋាន និងសណ្ឋាគារ ដែលបណ្តាលឱ្យមានការហូរទឹក និងគ្រោះថ្នាក់ដល់សុខភាពសាធារណៈ ។

គុណភាពទឹកក្នុងស្ទឹងសៀមរាបដូចមានបង្ហាញក្នុងរូបទី១៤ មានកំរិតទាបជាងមាត្រដ្ឋានគុណភាពទឹករបស់អង្គការសុខ-
ភាពពិភពលោក។ ទឹកក្រខក់មួយចំនួនជ្រាបចូលទៅក្រោមដីនាំឱ្យប្រភពទឹកផឹកក្រោមដីក្រខក់ និងសំណល់រាវផ្សេងៗ
ទៀតលាយចូលគ្នាជាមួយនឹងទឹកជំនន់នៅពេលមានភ្លៀងខ្លាំង។



រូបទី ១៤ : គុណភាពទឹកក្នុងស្ទឹងសៀមរាប

កម្មវត្ថុផ្តល់ជាច្រើនទាំងនៅក្នុង និងក្រៅតំបន់ក្រុង។ ជាលទ្ធផល ផ្លូវខ្វែងត្រង់ចំណុចផ្លូវជាតិលេខ៦ និងមហា
វិថីស៊ីវិក្វាស្ទះជារៀងរាល់ល្ងាច ដោយសារការធ្វើដំណើររបស់ភ្ញៀវទេសចរ ប្រជាជនក្នុងស្រុក និងការធ្វើដំណើរឆ្លងកាត់
ក្រុង (មើលរូបទី ១៥) ។



រូបទី ១៥ : ការស្ទះចរាចរណ៍នៅផ្លូវកែងនៃផ្លូវជាតិលេខ ៦ និងមហាវិថីស៊ីវិក្វា

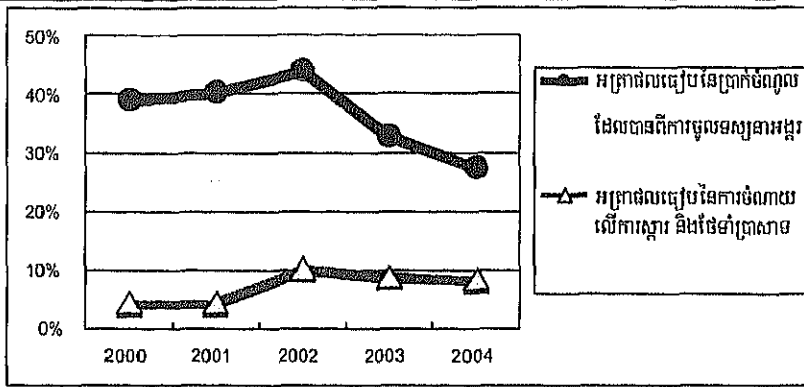
ថាមពលអគ្គិសនីក៏មិនអាចផ្គត់ផ្គង់ឱ្យបានគ្រប់គ្រាន់ទៅនឹងតំរូវការដែរ ។ ការផ្គត់ផ្គង់ថាមពលសាធារណៈអាច
បំពេញតំរូវការសរុបនៅរដូវមានភ្លៀវទេសចរច្រើនបានចំនួនតិចជាង៣០% ប៉ុណ្ណោះ ហើយរោងចក្រផលិតអគ្គិសនី ដែល
មានស្រាប់របស់អគ្គិសនីកម្ពុជា (EdC) មានសមត្ថភាពផលិតថាមពលយ៉ាងកំណត់ក្នុងអំឡុងម៉ោង ដែលមានការប្រើប្រាស់
ភ្លើងច្រើនបំផុតនោះ ។ ដើម្បីបំពេញកងខ្វះខាត មានកន្លែងមួយចំនួនប្រើប្រាស់ម៉ាស៊ីនភ្លើងផ្ទាល់ខ្លួន ដែលជាប្រភពនៃការ
បំពុលខ្យល់ដីចំបងនៅក្នុងតំបន់ក្រុង ។

៦. សមត្ថភាពគ្រប់គ្រងការអភិវឌ្ឍន៍របស់មូលដ្ឋាននៅមានកំរិត

ទី១ : សមត្ថភាពសំណត់លើការងារអភិវឌ្ឍន៍កើតមាន ដោយសារកងខ្វះខាតនៃការសំរបស់រូល និងអភិបាលកិច្ច
របស់មូលដ្ឋាន ។ ម្យ៉ាងទៀត ស្ថាប័នរដ្ឋាភិបាលរបស់ស្រុកមិនទាន់ទទួលបានឱកាសគ្រប់គ្រាន់ដើម្បីទំនាក់ទំនងមន្ត្រី
ពាក់ព័ន្ធផ្សេងៗ គិតរួមគ្នា និងធ្វើការសំរេចដោយខ្លួនគេផ្ទាល់ ។ ព័ត៌មាន និងថវិកាតាមស្ថាប័នជំនាញត្រូវបានផ្តល់ដោយ
ក្រសួង ឬនាយកដ្ឋានជំនាញរបស់គេក្នុងទីក្រុងភ្នំពេញ ។ ដូចនេះ ព័ត៌មានអំពីកម្មវិធី និងគំរោងផ្សេងៗមិនបានចែករំលែក
ឱ្យបានទូលំទូលាយរវាងមន្ទីរ និងស្ថាប័នផ្សេងៗក្នុងខេត្តឡើយ ។

ទី២ : មូលដ្ឋានហិរញ្ញវត្ថុនៅថ្នាក់មូលដ្ឋានមានភាពទន់ខ្សោយ ។ ចំនួនប្រាក់ចំណូលសារពើពន្ធក្នុងសេដ្ឋកិច្ចជាតិនៃ
ប្រទេសកម្ពុជាមានកំរិតទាបយ៉ាងខ្លាំង បើប្រៀបធៀបទៅនឹងប្រទេសមួយចំនួនដែលមានចំណូលទាប ។ វិនិយោគទុន
ភាគច្រើនគឺការដោយផ្ទាល់ជាមួយនឹងក្រសួងនៅថ្នាក់ជាតិ ចំណែកអាជ្ញាធរខេត្ត និងការិយាល័យជំនាញនៅថ្នាក់ខេត្ត
ទទួលបានថវិកាពីក្រសួងជំនាញរបស់គេ ដែលភាគច្រើនជាថវិកាប្រតិបត្តិ ។ ទាក់ទងនឹងប្រាក់ចំណូលនេះ អាជ្ញាធរខេត្តនៅ
ឆ្នាំ ២០០៤ ប្រមូលប្រាក់ចំណូលបាន ១៦.៣៤២ លានរៀល ដែលក្នុងនោះខេត្តបានរក្សាទុកចំនួន៣៥% ហើយទទួលបាន
៣០០ លានរៀល ។ កំរិតនៃចំនួនទឹកប្រាក់នេះគឺ១/៤នៃកំរិតរបស់ទីក្រុងភ្នំពេញ និងមានចំនួនតែ៨០%ប៉ុណ្ណោះ បើធ្វើការ
ប្រៀបធៀបទៅនឹងខេត្តព័ទ្ធជុំវិញសំរាប់ចំណូលនៃបុគ្គលម្នាក់ៗ បើទោះបីខេត្តសៀមរាបនេះចូលរួមវិភាគទានយ៉ាង
សំខាន់ដល់សេដ្ឋកិច្ចជាតិ ជាពិសេសខាងរកចំណូលរូបិយវត្ថុបរទេសក៏ដោយ ។ ថវិកាសរុបរបស់មន្ទីរនៅថ្នាក់ខេត្តដែល
ទទួលបានពីក្រសួងជំនាញមានចំនួនប្រមាណជា៦ដងស្មើនឹងប្រាក់ចំណូលរបស់អាជ្ញាធរខេត្ត ។ តុល្យនេះបានកើនឡើង
យ៉ាងលឿនក្នុងរយៈពេលប៉ុន្មានឆ្នាំកន្លងទៅនេះ ប៉ុន្តែនៅតែមានចំនួនតិចតួចជាងចំនួនដែលត្រូវការចាំបាច់សំរាប់ថែទាំឱ្យ
បានសមរម្យនូវហេដ្ឋារចនាសម្ព័ន្ធក្នុងស្រុកដែលមានស្រាប់ ។

ការប្រើប្រាស់ថវិកាដែលបានមកពីការចូលទស្សនាមណីយដ្ឋានអង្គរមានចំនួនស្ទើរសំរាប់បំរើផលប្រយោជន៍
សេដ្ឋកិច្ចនៅមូលដ្ឋាន ។ អាជ្ញាធរអប្សរាប្រមូលប្រាក់ចូលទស្សនាអង្គរពីភ្ញៀវម្នាក់២០ ដុល្លារក្នុងមួយថ្ងៃ ។ ការលក់សំបុត្រ
ចូលទស្សនានេះទទួលបានប្រាក់សរុបដល់ទៅ ១៣.៣ លានដុល្លារ នៅឆ្នាំ២០០៤ ។ ទោះយ៉ាងនេះក៏ដោយ ទឹកប្រាក់ចំនួន
តិចជាង២០% ដែលប្រមូលបានត្រូវបានយកទៅប្រើប្រាស់សំរាប់វិនិយោគ និងសេវាកម្មសាធារណៈក្នុងខេត្តសៀមរាប
ដែលតាមការសន្និដ្ឋានឱ្យដឹងថា ចំនួននេះត្រូវបានដកចេញពីមូលនិធិអប្សរា និងចំណាយដោយអាជ្ញាធរអប្សរាផ្ទាល់សំរាប់
ការចំណាយមូលធន ការគាំទ្រដល់ស្ថាប័នផ្សេងៗ និងការចូលរួមវិភាគទានលើសកម្មភាពអភិវឌ្ឍន៍មួយចំនួន (មើលរូប
ទី១៦) ។ មានគន្លងមិនសមស្របរវាងការប្រើប្រាស់តិចតួចនៅមូលដ្ឋាននៃថវិកាពីការចូលទស្សនា ហេដ្ឋារចនាសម្ព័ន្ធ
ទ្រុឌទ្រោមនៅមូលដ្ឋាន និងបរិស្ថានក្រុង រយៈពេលខ្លីនៃការស្នាក់នៅរបស់ភ្ញៀវទេសចរ និងចំនួនកំណត់នៃការលក់
សំបុត្រចូលទស្សនាដល់ភ្ញៀវទេសចរស្នាក់នៅរយៈពេលវែង ។



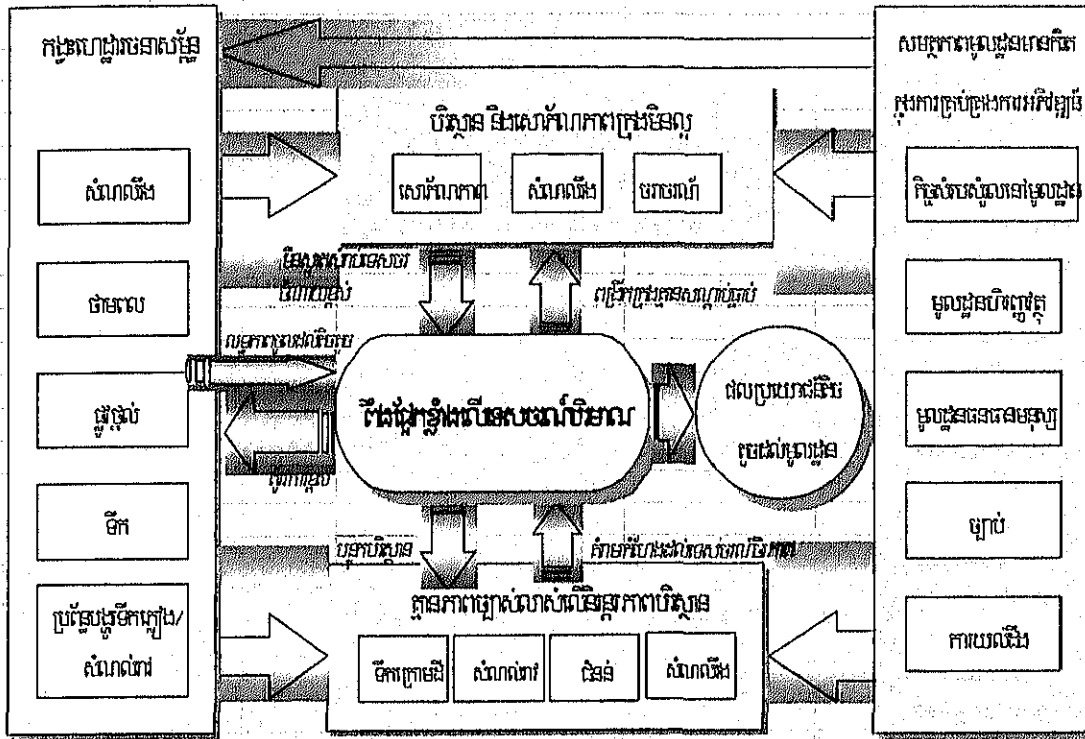
រូបទី ១៦ : ចំណែកនៃការចំណាយថវិកាដែលប្រមូលបានពីការចូលទស្សនា

ទី៣ : មូលដ្ឋានធនធានមនុស្សនៅថ្នាក់ខេត្ត និងស្រុកក៏មានភាពខ្សោយផងដែរ ជាពិសេសលើការគ្រប់គ្រង និងត្រួតពិនិត្យតាមដានគំរោងសាធារណការ ការគ្រប់គ្រងដីធ្លី ប្រព័ន្ធព័ត៌មានសំរាប់ជួយដល់ការសំរបសំរួល និងការគ្រប់គ្រងថវិកា។ ការបណ្តុះបណ្តាលមន្ត្រីថ្នាក់ខេត្ត និងស្រុកគឺជាការចាំបាច់បន្ថែមទៅនឹងកិច្ចខិតខំប្រឹងប្រែងក្នុងការបណ្តុះបណ្តាលមន្ត្រីឃុំតាមរយៈកម្មវិធីសិលា ។

ទី៤ : ច្បាប់ និងបទដ្ឋានច្បាប់ផ្សេងៗមិនទាន់បានយកទៅអនុវត្តឱ្យបានពេញលេញ។ ករណីលើកលែងជាច្រើនលើកទឹកចិត្តមនុស្ស និងស្ថាប័នជំនួញមួយចំនួនមិនគោរព និងអនុវត្តតាមច្បាប់ និងបទដ្ឋានច្បាប់ទាំងនោះ ។ ការគ្រប់គ្រងលើការប្រើប្រាស់ដីធ្លីគឺជាឧទាហរណ៍ដ៏សាមញ្ញមួយពីបញ្ហានេះ ។ គេអាចធ្វើការប្រៀបធៀប និងពិនិត្យឡើងវិញនូវផែនការ ដែលបានលើកឡើងដើម្បីឱ្យការប្រើប្រាស់ដីធ្លីមានភាពច្បាស់លាស់។ ទោះជាយ៉ាងនេះក៏ដោយ ការរក្សាការត្រួតពិនិត្យតាមដានតឹងរឹងក៏មិនមែនជាជំរើសមួយដ៏ល្អដែរ ប្រសិនបើគ្មានវិធានការ នីតិវិធីជាក់លាក់ និងស្ថាប័នមានសមត្ថភាពដើម្បីអនុវត្តវិធានការ និងនីតិវិធីទាំងនោះទេ ។

ទី៥ : ការយល់ដឹងរបស់ប្រជាជនមិនទាន់បានខ្ពស់ ដូចតាមការចង់បាននៅឡើយ បើទោះបីជាការយល់ដឹងទាំងនោះមានសារៈសំខាន់ដល់ការអភិវឌ្ឍន៍ និងបរិស្ថានក៏ដោយ ។ ជាកុសល សៀមរាបបានទទួលការឧបត្ថម្ភគាំទ្រពីក្រុមជាច្រើន ដូចជា គណៈកម្មការសំរាប់សំរួលអភិវឌ្ឍន៍ស្រុក គណៈកម្មការអភិវឌ្ឍន៍ឃុំ អង្គការមិនមែនរដ្ឋាភិបាលចំនួន៧០ កំពុងមានសកម្មភាពក្នុងស្រុកសៀមរាប សមាគមផ្ទះសំណាក់ និងសណ្ឋាគារអង្គរសៀមរាប ព្រមទាំងសមាគមនាំភ្ញៀវទេសចរជាច្រើនទៀត ។ ដូចនេះ ការយល់ដឹងទូលំទូលាយរបស់ប្រជាជននៅសៀមរាបអាច និងគួរលើកកម្ពស់ ជាពិសេសលើការកែលម្អបរិស្ថាន និងការបង្កើតសហគមន៍ដែលទាក់ទាញ និងរាក់ទាក់ដល់ភ្ញៀវទេសចរ ។

រូបខាងក្រោមគឺជាសេចក្តីសង្ខេបនៃបញ្ហាទាំងឡាយខាងលើ ។



រូបទី ១៧ : រចនាសម្ព័ន្ធចម្បងនៅសៀមរាប

៣. ចក្ខុវិស័យជាយុទ្ធសាស្ត្រ

"ចក្ខុវិស័យជាយុទ្ធសាស្ត្រ" គឺជារបៀបវារៈសាមញ្ញមួយសំរាប់ចែករំលែកជាមួយភាគីពាក់ព័ន្ធទាំងអស់ ។ ចក្ខុវិស័យ ជាយុទ្ធសាស្ត្រនេះគឺសំរាប់ក្រុងសៀមរាប/អង្គរទៅតាមឆ្នាំគោលដៅ និងជាមាតិកាសំរាប់នាំទៅសំរេចមិនដៅរបស់ក្រុង ។ ចក្ខុវិស័យជាយុទ្ធសាស្ត្រនេះមានលើកឡើងអំពីគោលបំណង សេណារីយូ ក្រុងសៀមរាប/អង្គរនៅឆ្នាំ២០២០ និង យុទ្ធសាស្ត្រ៦ ។

៣.១ គោលបំណង

ភាពខ្លាំងនានានឹងស្ថិតនៅលើទេសចរណ៍ក្នុងស្រុកសៀមរាប ។ ទោះជាយ៉ាងនេះក៏ដោយ បញ្ហាសំខាន់នោះគឺថា និរន្តរភាពសេដ្ឋកិច្ច និងបរិស្ថានកំពុងតែទទួលរងគ្រោះថ្នាក់កាន់តែខ្លាំងឡើងដោយសារប្រភេទទេសចរណ៍បច្ចុប្បន្ន ដែល មានលក្ខណៈជារៀងរាល់ថ្ងៃទេសចរកំសាន្តរយៈពេលខ្លី ដោយការកំសាន្តតែប្រាសាទអង្គរវត្តតែមួយប៉ុណ្ណោះ ។ ទេសចរណ៍បែប នេះអាចនឹងបង្កឱ្យមានសម្ពាធយ៉ាងធ្ងន់ធ្ងរទៅលើបរិស្ថាន និងនាំមកនូវផលប្រយោជន៍សេដ្ឋកិច្ចតិចតួចដល់មូលដ្ឋាន ។ បើគ្មាន បរិស្ថានក្រុងល្អ រៀងរាល់ថ្ងៃទេសចរដែលបានមកទស្សនាម្តងហើយនឹងមិនមកទស្សនាម្តងទៀតឡើយ ។ ប្រសិនបើគ្មាន ផលប្រយោជន៍គ្រប់គ្រាន់ដល់សេដ្ឋកិច្ចមូលដ្ឋានទេនោះ ប្រជាជនលំបាកនឹងរក្សាបរិស្ថានឱ្យបានល្អណាស់ ។ ការនេះនឹង បង្ហាញកាន់តែច្បាស់ថែមទៀត នៅពេលដែលសៀមរាបនឹងបន្តពឹងផ្អែកទៅលើទំរង់ទេសចរណ៍ ដែលគ្មានភាពទឹកថេរ យូរអង្វែង ។

សៀមរាបត្រូវតែបញ្ចៀសពីលទ្ធភាពនៃការធ្លាក់ចុះខាងបរិស្ថាន ជាពិសេសលើផ្នែកធនធានទឹក ផលប៉ះពាល់ អវិជ្ជមាននៃការធ្លាក់ចុះទេសចរណ៍បរិមាណទៅលើសេដ្ឋកិច្ចក្នុងស្រុក និងកិត្តិសព្ទមិនល្អនៃតំបន់ទេសចរណ៍បរិមាណ ។ សៀមរាបត្រូវតែចាប់ផ្តើមគន្លងល្អមួយ ដែលមានបរិស្ថានល្អ ការរីកចំរើនសេដ្ឋកិច្ចមូលដ្ឋាន និងទេសចរណ៍ប្រកបដោយ ស្ថិរភាព និងនិរន្តរភាព ។

ដូចនេះ គោលបំណងផែនការនេះគឺដើម្បីធ្វើឱ្យសំរេចការអភិវឌ្ឍន៍ក្រុងសៀមរាប/អង្គរប្រកបដោយនិរន្តរភាព តាមរយៈការ :

- លើកកម្ពស់វិស័យទេសចរណ៍ទៅតាមគោលការណ៍មួយប្រកបដោយនិរន្តរភាព
- លើកកម្ពស់ និងពង្រីកសេដ្ឋកិច្ចមូលដ្ឋានដោយផ្អែកលើវិស័យទេសចរណ៍
- អភិរក្ស និងកែលម្អបរិស្ថាន និង
- ពង្រឹងហេដ្ឋារចនាសម្ព័ន្ធ និងរដ្ឋបាល ។

៣.២ សេណារីយូ

ដោយមានការគិតឃើញថា កំណើនទេសចរណ៍បែបគ្មាននិរន្តរភាពបច្ចុប្បន្ននឹងត្រូវការកែសំរួលដើម្បីឱ្យមានតុល្យភាព និងនិរន្តរភាពច្រើនឡើង សេណារីយូពីរខាងក្រោមត្រូវបានរៀបចំឡើងដោយយកចិត្តទុកដាក់ ជាពិសេសទៅលើកំរិត និង ទំរង់ទេសចរណ៍សមស្រប ។ សេណារីយូទាំងពីរនេះត្រូវបានរៀបចំឡើងដោយយកចិត្តទុកដាក់ទៅលើសេដ្ឋកិច្ច បរិស្ថាន ទេសចរណ៍ និងសេវាកម្ម/ហេដ្ឋារចនាសម្ព័ន្ធសាធារណៈ ។

សេណារីយ៉ូ ក : សេណារីយ៉ូកំណើនតាមនិរន្តរភាព

កំណើនភ្ញៀវទេសចរយ៉ាងលឿននឹងបន្តកើតឡើងទៅតាមទំរង់ទេសចរណ៍នាពេលបច្ចុប្បន្ន។ មានន័យថា ភ្ញៀវទេសចរនឹងមកទស្សនាកំសាន្តនៅសៀមរាបជាសំខាន់នៅរដូវមានភ្ញៀវច្រើន ស្នាក់នៅរយៈពេលខ្លី និងកំសាន្តតែជាមួយនឹងមណីយដ្ឋានអង្គរសំខាន់ៗតែប៉ុណ្ណោះ។ សំណង់សណ្ឋាគារក៏អាចនៅតែបន្តកើតមាន ដើម្បីបំពេញតំរូវការយ៉ាងគំហុកបើទោះបីអត្រានៃការស្នាក់នៅធ្លាក់ចុះក៏ដោយ។ ភ្ញៀវទេសចរភាគច្រើននឹងនៅតែជាភ្ញៀវទេសចរជាក្រុមដែលធ្វើដំណើរកំសាន្ត និងចំណាយពេលវេលាតាមផ្លូវសំរាប់ទស្សនាកំសាន្តយ៉ាងកំណត់។ ការនេះអាចបង្កការលំបាកកាន់តែខ្លាំងឡើងសំរាប់រដ្ឋាភិបាលដើម្បីគ្រប់គ្រងវិនិយោគសណ្ឋាគារ និងវិនិយោគផ្សេងៗទៀត ការប្រើប្រាស់ដី ការបូមទឹកក្រោមដី និងការបញ្ចេញចោលសំណល់។ ម្យ៉ាងទៀត រដ្ឋាភិបាលក៏អាចប្រឈមមុខទៅនឹងការលំបាកកាន់តែខ្លាំងឡើងលើការផ្តល់ហេដ្ឋារចនាសម្ព័ន្ធ និងសេវាកម្មសាធារណៈសំរាប់បំពេញតំរូវការនៃកំណើនទេសចរណ៍យ៉ាងលឿននោះ។

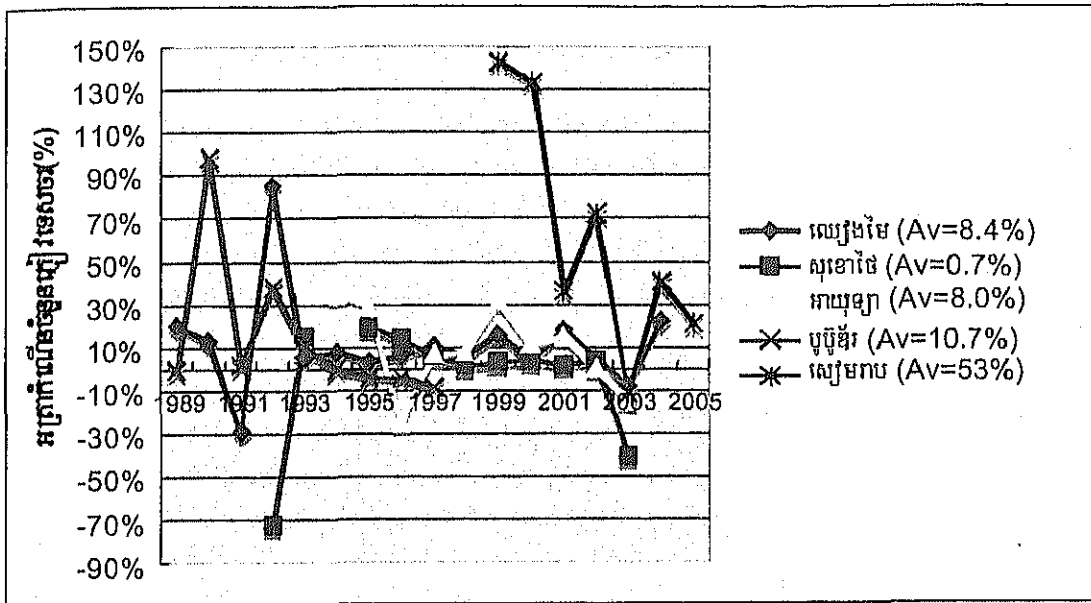
សេណារីយ៉ូ ខ : សេណារីយ៉ូកំណើនសមរម្យ

សកម្មភាពស្របគ្នារវាងកំណើនទេសចរណ៍ និងការចាប់ផ្តើមវិនិយោគយ៉ាងគំហុក ដូចជាបរិវេណតំបន់ទេសចរណ៍ និងអាកាសយានដ្ឋានមិនត្រូវជំរុញឱ្យកើតមានឡើយ។ ទន្ទឹមនឹងនេះ ច្បាប់របស់រដ្ឋត្រូវតែពង្រឹងដើម្បីគ្រប់គ្រងលើការវិនិយោគសណ្ឋាគារ និងការវិនិយោគឯកជនផ្សេងៗទៀត ការប្រើប្រាស់ដីធ្លី ការបូមទឹកក្រោមដី និងការចោលសំណល់។ ជាមួយគ្នានេះ ទំរង់ទេសចរណ៍នឹងមានការរីកចម្រើន។ នៅពេលមានបរិស្ថានក្រុងល្អ និងមានកន្លែងទេសចរណ៍/សកម្មភាពទាក់ទាញសម្បូររូប ភ្ញៀវទេសចរកាន់តែច្រើនឡើងនឹងស្នាក់នៅរយៈពេលយូរ និងមកកំសាន្តក្នុងរដូវពុំសូវមានភ្ញៀវ។ ដូចនេះ តំរូវការ និងអត្រាដ៏ខ្ពស់នៃការប្រើប្រាស់សណ្ឋាគារ និងហេដ្ឋារចនាសម្ព័ន្ធសាធារណៈផ្សេងៗទៀតនឹងត្រូវកាត់បន្ថយ។ ដូចគ្នានេះដែរ នៅពេលមានការផ្សព្វផ្សាយទីផ្សារទេសចរណ៍ទូលំទូលាយ ពេលនោះនឹងមានកំណើនភ្ញៀវទេសចរបុគ្គល និងភ្ញៀវដែលមានកម្រិតចំណាយខ្ពស់មិនត្រឹមតែទៅលើសណ្ឋាគារទេ ហាងលក់ទំនិញមួយចំនួនប៉ុណ្ណោះទេ តែថែមទាំងមានការចំណាយជាច្រើនទៀតក្នុងក្រុង និងតំបន់ទេសចរណ៍ផ្សេងៗទៀត។

តាមរយៈសេណារីយ៉ូទាំងពីរនេះ ក្រុមស្រាវជ្រាវព្យាយាមធ្វើការព្យាករណ៍ចំនួនភ្ញៀវទេសចរ និងចំនួនប្រជាជននៅឆ្នាំ ២០១២ និង២០២០។

ចំនួនភ្ញៀវទេសចរ

ចំនួនភ្ញៀវទេសចរត្រូវបានសន្មតថានឹងកើនឡើងតាមការរំពឹងទុករបស់ UNESCO-APSARA-AFD រហូតដល់ឆ្នាំ២០១២ សំរាប់សេណារីយ៉ូទាំងពីរ។ តាមការប៉ាន់ស្មានសំរាប់សេណារីយ៉ូទាំងពីរ ក្រុមសិក្សាធ្វើការប៉ាន់ស្មានពីចំនួនភ្ញៀវទេសចរពីរប្រភេទក្រោយពីឆ្នាំ២០១២ថា ចំនួនភ្ញៀវទេសចរនឹងប្រហែលជាមាននិរន្តរភាពតាមអត្រាកំណើនទេសចរណ៍ដូចគ្នានឹងការសង្កេតនៅតាមតំបន់ទេសចរណ៍ប្រវត្តិសាស្ត្រនានាក្នុងតំបន់អាស៊ីអាគ្នេយ៍។ កំណើននេះអាចគណនាដោយប្រើអត្រាកំណើនជាភាគរយចំនួនលេខមួយខ្ទង់ ក្រោយពីមានអត្រាកំណើនជាភាគរយចំនួនលេខពីរខ្ទង់នៅពេលដំបូង (មើលរូបទី ១៨)។



រូបទី ១៨ : កំណើនរៀបរយនៃចំនួនក្រុមហ៊ុនតាមតំបន់ទេសចរណ៍ប្រវត្តិសាស្ត្រសំខាន់ៗក្នុងតំបន់អាស៊ីអាគ្នេយ៍

យោងតាមសេណារីយ៉ូកំណើនមធ្យម ក្រុមសិក្សាបានស្នើសុំថា ចំនួននៃក្រុមហ៊ុនទេសចរណ៍ក្នុងតំបន់អាស៊ីអាគ្នេយ៍ ដែលមានប្រមាណជា៧០% នឹងមិនលើសសមត្ថភាពនៃអាកាសយានដ្ឋានបច្ចុប្បន្នឡើយ ប្រសិនបើមានការប្រើប្រាស់ឱ្យបានពេញលេញ និងមានការកែលម្អនោះ ។

រដ្ឋាភិបាលរក្សាគោលនយោបាយលើកកម្ពស់កំរិតសេវាកម្ម និងសមត្ថភាពបំរើរបស់អាកាសយានដ្ឋានសៀមរាប ដើម្បីពង្រីកឱ្យដល់កំរិតអតិបរមាដោយមិនចាំបាច់ពង្រីកផ្លូវរត់ ឬបង្កើតអាកាសយានដ្ឋាននៅកន្លែងផ្សេងទៀតឡើយ ។ ការអនុវត្តគោលនយោបាយដូចនេះមានមូលហេតុទាំងឡាយដូចខាងក្រោម :

- ការសាងសង់ផ្លូវរត់បន្ថែម ឬការបង្កើតអាកាសយានដ្ឋានថ្មីអាចធ្វើឱ្យមានការចុះចតនៃយន្តហោះធំៗ និងមានកំណើនក្រុមហ៊ុនទេសចរណ៍ ដែលជាហេតុនាំឱ្យមានបន្តកម្រិតចំនួនដល់ហេដ្ឋារចនាសម្ព័ន្ធ សេវាកម្ម និងធនធានទេសចរណ៍
- ការសាងសង់បន្ថែមមិនអាចមានប្រសិទ្ធភាពឡើយ បើគ្មានការសាងសង់ឡើងវិញនូវអាកាសយានដ្ឋានបច្ចុប្បន្ន ។ តំលៃសរុបសំរាប់ការសាងសង់បន្ថែម និងការសាងសង់ឡើងវិញអាចមានតំលៃស្មើនឹងការចំណាយសំរាប់ការអភិវឌ្ឍន៍អាកាសយានដ្ឋានថ្មី
- ផែនការសំរាប់អាកាសយានដ្ឋានថ្មីអាចជួបប្រទះនឹងការលំបាកក្នុងការរកដីឱ្យបានធំ ដែលមានចំណាយអាចទទួលយកបានពីក្រុងសៀមរាប/អង្គរ
- ការពង្រីកទីផ្សារទេសចរណ៍អន្តរជាតិ និងបណ្តាញការងារអាកាសចរណ៍ ជាពិសេសនៅតំបន់អាស៊ីនឹងលើកទឹកចិត្តក្រុមហ៊ុនទេសចរណ៍យន្តហោះត្រង់ពីអាកាសយានដ្ឋានទំហំតូច-មធ្យម ប្រសិនបើមានការចុះចត/ចេញដំណើរដោយយន្តហោះធំៗ ។ ការនេះអាចធ្វើសៀមរាបទាក់ទាញក្រុមហ៊ុនពេញនៅគ្រប់រដូវតាមរយៈអាកាសយានដ្ឋានបច្ចុប្បន្ន ។ លទ្ធផលនៃការព្យាករណ៍ចំនួនក្រុមហ៊ុនទេសចរណ៍មានបង្ហាញក្នុងតារាង៨ ។ តាមសេណារីយ៉ូកំណើនតាមនិន្នាការចំនួនក្រុមហ៊ុនទេសចរណ៍ក្នុងមួយឆ្នាំនឹងកើនឡើងពី៨៥៨.០០០ នាក់ដល់៤.៣៣១.០០០ នាក់ក្នុងអំឡុងពេលពីឆ្នាំ២០០៤ ដល់ឆ្នាំ២០២០ ប៉ុន្តែតាមសេណារីយ៉ូកំណើនមធ្យម កំណើនក្រុមហ៊ុនទេសចរណ៍ច្រើនបំផុតគឺ ២.៨០២.០០០នាក់ក្នុងរយៈពេល

ដូចគ្នា ។

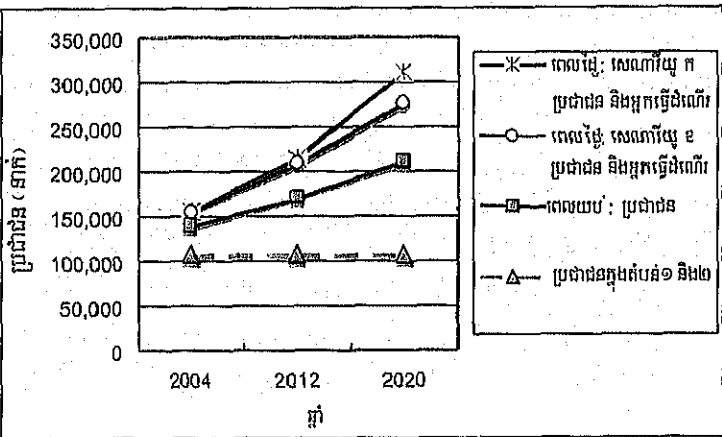
កំណើតប្រជាជន

ការព្យាករណ៍ពីចំនួនប្រជាជនធ្វើឡើងដោយផ្អែកលើកត្តាដូចខាងក្រោម ៖

- ការដកស្រង់ពី "ការពិនិត្យឡើងវិញនៃការព្យាករណ៍ចំនួនប្រជាជនសំរាប់ប្រទេសកម្ពុជា ឆ្នាំ២០០១-២០២១" ដែលជាការព្យាករណ៍ផ្លូវការតែមួយគត់សំរាប់ប្រជាជននៅទូទាំងប្រទេស ដោយគិតបញ្ចូលទាំងកំណើនបែបធម្មជាតិ និងការបំណាស់ទីរបស់ប្រជាជន
- និន្នាការនៃការប្រែប្រួលរបាយប្រជាជននៅតាមស្រុកក្នុងខេត្តសៀមរាប និង
- គោលនយោបាយរដ្ឋាភិបាលលើការទប់ស្កាត់មិនឱ្យមានកំណើនប្រជាជននៅក្នុងតំបន់ទី១ និងតំបន់ទី២ ដែលកំពុងស្ថិតនៅក្រោមការការពាររបស់អាជ្ញាធរអប្សរា និងមានការពង្រីកហូសហេតុទាំងក្នុង និងក្រៅស្រុក ។

ប្រជាជនមួយចំនួន ដែលរស់នៅក្រៅស្រុកសៀមរាប និងធ្វើដំណើរចូលស្រុក ដើម្បីបំពេញការងារនឹងត្រូវធ្វើការងារដែលឆ្លើតឡើងដោយវិស័យទេសចរណ៍ ។ តាមការប៉ាន់ស្មានក្នុងសេណារីយ៉ូកំណើនតាមនិន្នាការ ប្រជាជនដែលធ្វើដំណើរចូលក្នុងស្រុកដើម្បីធ្វើការងារនេះនឹងមានចំនួន១៤.០០០ នាក់នៅឆ្នាំ២០០៤ ចំនួន៤៤.០០០ នាក់នៅឆ្នាំ២០១២ និងចំនួន១០០.០០០ នាក់នៅឆ្នាំ២០២០ ។ តាមការប៉ាន់ស្មានតាមសេណារីយ៉ូកំណើនមធ្យមឱ្យដឹងថា ប្រជាជនដែលធ្វើដំណើរចូលស្រុកដើម្បីបំពេញការងារនេះនឹងមានចំនួន ៣៩.០០០ នាក់ នៅឆ្នាំ២០១២ និងចំនួន ៦៥.០០០ នាក់ នៅឆ្នាំ ២០២០ ។

លទ្ធផលនៃការព្យាករណ៍ចំនួនប្រជាជននេះមានបង្ហាញនៅក្នុងរូបទី១៩ ។



រូបទី ១៩ : ការព្យាករណ៍ចំនួនប្រជាជន

ចំនួនប្រជាជនក្នុងស្រុកសៀមរាបនឹងកើនឡើងពី១៤០.០០០ នាក់រហូតដល់២១១.០០០ នាក់ ក្នុងអត្រាកំណើនប្រចាំឆ្នាំ ២,៦%នៅអំឡុងពេលពីឆ្នាំ២០០៤ ដល់ឆ្នាំ២០២០ ។ គួរធ្វើការកត់សំគាល់ថា តាមសេណារីយ៉ូកំណើនតាមនិន្នាការ ប្រជាជនក្នុងស្រុកនាពេលថ្ងៃអាច កើនពី១៥៤.០០០ នាក់ទៅ៣១១.០០០ នាក់ និងតាមសេណារីយ៉ូកំណើនសមស្របកើនដល់២៧៦.០០០ នាក់ក្នុងអំឡុងពេលដូចគ្នា ។

យើងសន្មតថា ចំនួនប្រជាជនក្នុងខេត្តសៀមរាបច្រើនឡើងនឹងធ្វើដំណើរទៅធ្វើការ ពិសេសក្នុងវិស័យទេសចរណ៍ ក្នុងស្រុកសៀមរាប ប៉ុន្តែមិនប្រមូលផ្តុំទៅរស់នៅក្នុងស្រុកសៀមរាប ដែលអាចនាំឱ្យពង្រីកក្រុងហូសហេតុរហូតដល់មិនអាចគ្រប់គ្រងបាន និងនាំឱ្យមានបន្ទុកធ្ងន់ធ្ងរលើការប្រើប្រាស់ហេដ្ឋារចនាសម្ព័ន្ធស្រុកទេ ។ ប្រការនេះគឺជាចំណុចដ៏ល្អពី

ព្រោះថា តំបន់ក្នុង និងក្រៅស្រុកស្បៀងអាចរក្សាដីកសិកម្ម និងពង្រីកផលិតផលកសិកម្ម ។

ក្រុមសិក្សាបានខិតខំធ្វើការប៉ាន់ស្មានពីតំរូវការទឹក និងអគ្គិសនីរបស់ប្រជាជនមូលដ្ឋាន និងភ្ញៀវទេសចរ និងបន្តក បរិស្ថាននៃតំរូវការទាំងនោះដើម្បីវាយតម្លៃឥទ្ធិពលបរិស្ថានក្នុងសេណារីយ៉ូទាំងពីរ ។

តារាង ៨ : ការប្រៀបធៀបសេណារីយ៉ូ

ស្ថានភាព	ឆ្នាំប្រឡង			សេណារីយ៉ូ (ក)៖ ការព្យាករណ៍កំណើនតាម ធម្មតា		សេណារីយ៉ូ (ខ)៖ ការព្យាករណ៍កំណើន ធៀប	
	2004	2012	2020	2012	2020		
ចំនួនប្រជាជនក្នុងស្រុក (1000 នាក់)	139	171	211	171	211		
ប្រ.ជ ធ្វើដំណើរចូលស្រុកដើម្បីធ្វើការងារ (1000 នាក់)	16	44	100	39	65		
ចំនួនភ្ញៀវទេសចរ (1000 នាក់/ឆ្នាំ)	សរុប	858	2.324	4.331	2.220	2.802	
	អន្តរជាតិ	561	1.709	3.343	1.648	2.007	
	ក្នុងស្រុក	297	614	988	572	795	
ការងារសំរាប់ បេដ្ឋានធានាសុខុម (1000 ម/ថ្ងៃ)	9,0	20	34	19	28		
និងសេវាកម្មនានា តំរូវការធ្វើធាតុបំផុត (MW)	33	72	117	61	74		
សំណល់រាវ (BOD: គ.ក្រ/ថ្ងៃ)	8.364	8.199	10.863	8.172	10.141		
ការប្រមូលកំបោសជីរបស់ឯកជន ផលប៉ះពាល់បរិស្ថាន (1000 ម/ថ្ងៃ)	7,0	10	24	9	18		
ដែលបានព្យាករណ៍ បរិមាណសំណល់រាវ (តោន/ថ្ងៃ)	99	177	323	176	295		
SOX ((តោន/ឆ្នាំ)	36	94	162	77	97		
ឥទ្ធិពលសរុបកម្រិត មូលដ្ឋាននៃការប្រើប្រាស់ លានដុល្លារ/ឆ្នាំ	172		1.023		771 (1.243*)		

* តួលេខក្នុងវង់ក្រចកបញ្ជាក់ពីឥទ្ធិពលសេដ្ឋកិច្ចពីសមាសភាពភ្ញៀវទេសចរ ក្នុងករណីមានចំនួនភ្ញៀវទេសចរច្រើន និងភ្ញៀវ មានកំរិតចំណាយខ្ពស់ប្រើ ។

ប្រភព : ក្រុមសិក្សា

តារាង៨ គឺជាសេចក្តីសង្ខេបនៃចំនួនប្រជាជន ចំនួនភ្ញៀវទេសចរ ការប្រើប្រាស់ក្នុងអំឡុងពេលមានភ្ញៀវច្រើន តំរូវការថាមពលច្រើនបំផុត និងបន្តកបរិស្ថាន ដោយយកចិត្តទុកដាក់លើគុណភាពសំណល់រាវ ការប្រមូលកំបោសជី បរិមាណសំណល់រាវ និងការបំពុលខ្យល់ពីឆ្នាំ២០១២ ដល់ឆ្នាំ២០២០ ។ ក្នុងអំឡុងពេលពីឆ្នាំ២០០៤ ដល់ឆ្នាំ២០២០ ការ ប្រើប្រាស់ទឹកនឹងត្រូវបង្កើនរហូតដល់៣,៨ ដង ក្រោមសេណារីយ៉ូកំណើនតាមនិរន្តរភាព និង ៣,១ ដងក្រោមសេណារីយ៉ូ កំណើនមធ្យម ។ តំរូវការប្រើប្រាស់ថាមពលច្រើនបំផុតនឹងកើនឡើងរហូតដល់ ៣,៥ដង ក្រោមសេណារីយ៉ូកំណើនតាម និរន្តរភាព និង ៣,០ ដង ក្រោមសេណារីយ៉ូកំណើនមធ្យម ។

ការប្រមូលកំបោសជីរបស់ឯកជននឹងមានការកើនឡើងរហូតដល់ ៣,៧ ដង ក្រោមសេណារីយ៉ូកំណើនតាមនិរន្តរភាព និង ២,៨ ដង ក្រោមសេណារីយ៉ូកំណើនមធ្យម ប្រសិនបើការប្រើប្រាស់ទឹកក្រោមជីរបស់ឯកជននឹងមិនត្រូវបានជំនួស ដោយប្រព័ន្ធផ្គត់ផ្គង់ទឹកណាផ្សេង ក្រៅពីគំរោងផ្គត់ផ្គង់ទឹកបច្ចុប្បន្ន ដែលមានសមត្ថភាពផ្គត់ផ្គង់ទឹកអតិបរមា ៨.០០០ តោនក្នុងមួយថ្ងៃ ។ បរិមាណសំណល់រាវនឹងកើនឡើងរហូតដល់ ៣,៣ ដង ក្រោមសេណារីយ៉ូកំណើនតាមនិរន្តរភាព និង ៣,០ ដង ក្រោមសេណារីយ៉ូកំណើនមធ្យម ។ ការបំពុលខ្យល់ដោយ SOX នឹងកើនឡើង រហូតដល់ ៤,៥ ដង ក្រោម សេណារីយ៉ូកំណើនតាមនិរន្តរភាព និង ២,៨ ដង ក្រោមសេណារីយ៉ូកំណើនមធ្យម ។

សេណារីយ៉ូទាំងនេះត្រូវបានប្រៀបធៀបតាមបែបគុណវិស័យ ដោយពិនិត្យមើលឥទ្ធិពលដល់សេដ្ឋកិច្ចមូលដ្ឋាន ។ ការ ប្រើប្រាស់សរុបត្រូវបានប៉ាន់ស្មានថានឹងកើនឡើងពី ១៧២ លានដុល្លារនៅឆ្នាំ២០០៤ ដល់១.០២៣ លានដុល្លារនៅឆ្នាំ ២០២០ ក្រោមសេណារីយ៉ូកំណើនតាមនិរន្តរភាព និងដល់ ៧៧១ លានដុល្លារ នៅឆ្នាំ ២០២០ ក្រោមសេណារីយ៉ូកំណើន មធ្យម ។ ទោះជាយ៉ាងនេះក៏ដោយ ការប្រើប្រាស់សរុបនឹងអាចកើនឡើងរហូតដល់១.២៤៣ លានដុល្លារ នៅក្រោម

សេណារីយ៉ូកំណើនមធ្យម ប្រសិនបើមានសភាពភ្ញៀវទេសចរភាគច្រើនគឺជាភ្ញៀវទេសចរឯកជន និងភ្ញៀវទេសចរដែលមានកំរិតចំណាយខ្ពស់ ។

ការប្រៀបធៀបត្រូវបានធ្វើឡើងដោយពិនិត្យទៅលើសេដ្ឋកិច្ចជាតិ សេដ្ឋកិច្ចតំបន់ បរិស្ថាន និងទេសចរណ៍ ។ ខាងក្រោមនេះគឺជាការប៉ាន់ស្មាន និងការវិភាគគុណវិស័យទៅលើចំណុចប្រៀបធៀបខាងលើ ៖

បើពិនិត្យទៅលើសេដ្ឋកិច្ចជាតិ សេណារីយ៉ូកំណើនតាមនិន្នាការមានលក្ខណៈប្រសើរជាងសេណារីយ៉ូកំណើនមធ្យម ។ ប្រសិនបើសេដ្ឋកិច្ចជាតិនឹងគ្មានមូលដ្ឋាននាំចេញឱ្យច្រើនទេនោះ សៀមរាបនឹងនៅតែមានសារៈសំខាន់ដល់ការរកចំណូលរូបិយវត្ថុបរទេសសំរាប់សេដ្ឋកិច្ច ។ សៀមរាបទាក់ទាញភ្ញៀវទេសចរបរទេសច្រើនជាងពាក់កណ្តាលក្នុងចំណោមភ្ញៀវបរទេសមកទស្សនាកម្ពុជា ។

បើពិនិត្យទៅលើសេដ្ឋកិច្ចតំបន់ សេណារីយ៉ូកំណើនតាមនិន្នាការមានគុណសម្បត្តិ និងគុណវិប្បត្តិ ។ កំណើតនេះអាចបង្កើនកំណើនសេដ្ឋកិច្ចក្នុងតំបន់ និងអាចពង្រីកឱកាសការងារ ។ ទោះជាយ៉ាងនេះក៏ដោយ កំណើននេះអាចបង្កការធ្លាក់ចុះខាងសេដ្ឋកិច្ចយ៉ាងធ្ងន់ ក្រុយទុន និងការគ្មានការងារធ្វើច្រើនជាងសេណារីយ៉ូកំណើនមធ្យម នៅពេលដែលវិស័យទេសចរណ៍ឈានដល់ដំណាក់កាលមិនរីកចំរើន ។ ការលើកឡើងដូចនេះគឺផ្អែកទៅលើលទ្ធផលនៃការប្រៀបធៀបស្រុកសៀមរាបទៅនឹងកន្លែងទេសចរណ៍ប្រវត្តិសាស្ត្រផ្សេងៗនៅអាស៊ីអាគ្នេយ៍ និងបទពិសោធន៍កំណើនទេសចរណ៍ក្នុងតំបន់ទាំងនោះ ដូចមានបង្ហាញនៅក្នុងតារាងខាងក្រោម ។ ការគិតគូរពីតំលៃដីនឹងអាចជាបញ្ហាគួរឱ្យព្រួយបារម្ភខ្លាំងថែមទៀតក្រោមសេណារីយ៉ូកំណើនតាមនិន្នាការ ។ កំណើនតំលៃដីបាន និងកំពុងបង្កការបញ្ឈប់ហើយដែលកំណើននេះពឹងអាចបង្កកំណើនសេដ្ឋកិច្ចបែបភ្លើងចំបើង (មិនថិតថេរ) ខណៈដែលកំណើនតាមនិន្នាការនឹងចាប់ផ្តើមធ្លាក់ចុះបន្តិចម្តងៗ ។

សេណារីយ៉ូកំណើនមធ្យមនឹងអាចមានផលអាក្រក់នៃកំណើនសេដ្ឋកិច្ចបែងភ្លើងចំបើង តិចជាងសេណារីយ៉ូកំណើនតាមនិន្នាការ ។ ជាងនេះទៀត សេណារីយ៉ូកំណើនមធ្យមអាចនាំផលប្រយោជន៍សេដ្ឋកិច្ចច្រើនជាងសេណារីយ៉ូកំណើនតាមនិន្នាការ ប្រសិនបើមានការទប់ស្កាត់ការពង្រីកទេសចរណ៍គុណភាព ហើយពង្រីកចំនួនភ្ញៀវទេសចរណ៍បុគ្គល និងភ្ញៀវទេសចរដែលមានកំរិតចំណាយខ្ពស់ ។

បើពិនិត្យលើផ្នែកបរិស្ថាន ដូចមានបង្ហាញក្នុងការប៉ាន់ស្មានបរិមាណវិស័យខាងដើម សេណារីយ៉ូកំណើនតាមនិន្នាការនឹងលំបាកក្នុងការគ្រប់គ្រងផ្នែកបរិស្ថានឱ្យមានប្រសិទ្ធភាព ។

តារាង ៩ : កន្លែងទេសចរណ៍នៅតាមតំបន់ប្រវត្តិសាស្ត្រនៅអាស៊ីអាគ្នេយ៍ និងនៅសៀមរាប

តំបន់ប្រវត្តិសាស្ត្រខ្ពស់ៗនៅអាស៊ីអាគ្នេយ៍	ចំនួនប្រជាជន (១០០០)	ទេសចរអន្តរជាតិ (១០០០)	អត្រាចៀបនៃទេសចរ/ប្រ.ជ	អត្រាកំណើន	
				១៥ ឆ្នាំមុន	៥ ឆ្នាំមុន
ឈូកមេ ប្រទេសថៃ	400	1.800	4,5	8,4%	7,8%
សុខុតថៃ ប្រទេសថៃ	590	208	0,4	0,7%	-8,2%
អាយុធា ប្រទេសថៃ	150	988	6,6	8,0%	3,0%
ប៉ាប៉ូន ប្រទេសឥណ្ឌូនេស៊ី	400	241	0,6	10,7%	-1,7%
មធ្យមភាគ	385	809	3,0	7,0%	0,2%
សៀមរាប 2004	139	561	4,0	53%*	38%
សេណារីយ៉ូ ក 2020	211	3.342	15,8	11,8%**	8,3%***
សេណារីយ៉ូ ខ 2020	211	2.007	9,5	9,0%**	3,8%***

* 7 ឆ្នាំមុន យោងតាមទិន្នន័យរកបាន
 **16 ឆ្នាំ (2005-2020)
 *** 10 ឆ្នាំ (2011-2020)

បើពិនិត្យទៅលើផ្នែកទេសចរណ៍ បញ្ហាគួរជាទីបារម្ភនោះគឺសមត្ថភាពធនធានមនុស្ស ។ កាលណាមានកំណើនទេសចរណ៍កាន់តែលឿន ការលំបាកក៏នឹងមានកាន់តែច្រើនក្នុងការធានាធនធានមនុស្សសំរាប់បម្រើទស្សនាហេតុការណ៍ទេសចរណ៍

ជាពិសេសមនុស្សដែលទទួលបានការបណ្តុះបណ្តាលច្បាស់លាស់ និងមានបទពិសោធន៍គ្រប់គ្រាន់ ។ ប្រសិនបើគ្មានមនុស្ស ដែលមានការបណ្តុះបណ្តាលត្រឹមត្រូវ និងបទពិសោធន៍ការងារគ្រប់គ្រាន់ទេ គុណភាពទេសចរណ៍នឹងអាចធ្លាក់ចុះ ។ ដូចនេះ សេណារីយ៉ូកំណើនតាមនិន្នាការហាក់បីដូចជាបង្កការធ្លាក់ចុះនៃគុណភាពទេសចរណ៍ ។

ជាសរុប សេណារីយ៉ូកំណើនមធ្យមគឺមានលក្ខណៈសមស្របជាងសេណារីយ៉ូកំណើនតាមនិន្នាការ បើពិនិត្យទៅលើ វិស័យបរិស្ថាន សេដ្ឋកិច្ចតំបន់ និងវិស័យទេសចរណ៍ ប៉ុន្តែសេណារីយ៉ូកំណើនតាមនិន្នាការមានលក្ខណៈសមស្របជាងលើ ផ្នែកកងចំណូលរូបិយវត្ថុបរទេស ។ ដូចនេះ អនុសាសន៍របស់ក្រុមសិក្សាគិតត្រូវអនុម័តយកសេណារីយ៉ូកំណើនមធ្យមសំរាប់ ការអភិវឌ្ឍន៍ និងការគ្រប់គ្រងបរិស្ថាននៅសៀមរាប ។ ដើម្បីឆ្លើយតបទៅនឹងតំរូវការរក្សាចំណូលរូបិយវត្ថុបរទេស រដ្ឋាភិ- បាលថ្នាក់ជាតិគួរលើកតំលៃនានាភាពនៃការនាំចេញ និងសកម្មភាពទេសចរណ៍នៅកន្លែងផ្សេងៗទៀតក្នុងប្រទេស ដោយ មិនចាំបាច់ពឹងផ្អែកច្រើនហួសហេតុលើរមណីយដ្ឋានអង្គរដើម្បីរករូបិយវត្ថុបរទេសឡើយ ។

៣.៣ ក្រុងសៀមរាប/អង្គរនៅឆ្នាំ ២០២០

ការសាងសង់សណ្ឋាគារ និងហេដ្ឋារចនាសម្ព័ន្ធបន្ថែមគួរតែជាការងារចាំបាច់ និងធ្វើឡើងឱ្យបានគ្រប់គ្រាន់ ប្រសិនបើសៀមរាបគិតត្រូវតែការពង្រីកវិស័យទេសចរណ៍មួយប៉ុណ្ណោះ ។ នៅក្នុងករណីនេះ បញ្ហាចម្បងនោះគឺការវិនិយោគ លើហេដ្ឋារចនាសម្ព័ន្ធសាធារណៈ ដែលមានកំរិតទាប បើប្រៀបធៀបនឹងការវិនិយោគលើសណ្ឋាគារពីផ្នែកឯកជន ។ ផ្ទុយ ទៅវិញ ប្រសិនបើសៀមរាបប្រកាន់យកទេសចរណ៍ដែលមានគុណភាពខ្ពស់ ដោយមានប្រភេទភ្ញៀវទេសចរចំរុះនោះ ការ សាងសង់សណ្ឋាគារ និងហេដ្ឋារចនាសម្ព័ន្ធបន្ថែមនឹងមិនមែនជាតំរូវការចាំបាច់ ឬចាំបាច់បង្កើតឡើងឱ្យបានគ្រប់គ្រាន់ ឡើយ ។ ក្នុងករណីនេះ ប្រការចាំបាច់នោះគឺត្រូវកំណត់ចក្ខុវិស័យមួយ ដែលស្ថាប័នរដ្ឋាភិបាល ផ្នែកជំនួញ និងសហគមន៍ មូលដ្ឋានអាចចែករំលែកការយល់ដឹងរួម ដោយធ្វើឱ្យក្រុងសៀមរាប/អង្គរក្លាយជាកន្លែងប្រណិតសំរាប់ភ្ញៀវទេសចរ ស្នាក់នៅ កំសាន្តសប្បាយ និងមកទស្សនាម្តងទៀត ។ អាស្រ័យហេតុនេះ ចក្ខុវិស័យដែលបានបង្កើតឡើងនោះគួរតែជា យុទ្ធសាស្ត្រមួយដើម្បីលើកទឹកចិត្តគ្រប់ភាគីទាំងអស់គិតពិចារណា និងធ្វើការងាររួមគ្នាយូរអង្វែង ។

ដូចនេះ យើងបង្កើតចក្ខុវិស័យមួយសំរាប់ក្រុងសៀមរាប/អង្គរនៅឆ្នាំ ២០២០ ឱ្យក្លាយទៅជា :

ក្រុងទេសចរណ៍វង់ល្អ និងមានតែមួយគត់ ដោយផ្អែកលើប្រវត្តិសាស្ត្រ សិល្បៈ វប្បធម៌ និងលក្ខណៈ ខ្មែរ ។

ដោយឈរលើទស្សនៈនេះ ក្រុងសៀមរាប/អង្គរនឹងត្រូវមានលក្ខណសម្បត្តិដូចតទៅ :

១. ក្រុងទេសចរណ៍គុណភាពមួយ ដែលរៀបរយទេសចរមានអារម្មណ៍ជិតស្និទ្ធទៅនឹងវប្បធម៌ខ្មែរ ប្រវត្តិសាស្ត្រខ្មែរ និង សិល្បៈខ្មែរ ។

សៀមរាបនឹងត្រូវកែប្រែឱ្យទៅជាកន្លែងមួយសំរាប់ភ្ញៀវទេសចរប្រភេទផ្សេងៗធ្វើការស្នាក់នៅរយៈពេលយូរ និង ទស្សនាកន្លែងប្រវត្តិសាស្ត្រច្រើនកន្លែងគ្រប់រដូវកាល ។ តាមរយៈការទស្សនាកំសាន្តគ្រប់រដូវកាលនេះ ស្រុកសៀមរាប អាចកាត់បន្ថយកំរិតឡើងចុះខុសគ្នាខ្លាំងនៃចំនួនភ្ញៀវទេសចរនៅតាមរដូវកាល និងធានាឱ្យមាននិរន្តរភាពទេសចរណ៍ ។ ពេលនោះ សៀមរាបនឹងក្លាយជាមជ្ឈមណ្ឌលសេដ្ឋកិច្ចតំបន់ ។ នៅក្នុងក្រុងទេសចរណ៍គុណភាព :

- ភ្ញៀវទេសចរបរទេសប្រមាណជាពីរលាននាក់នឹងមកទស្សនា ហើយភ្ញៀវភាគច្រើនស្នាក់នៅច្រើនជាងពីរបីថ្ងៃរៀង រាល់ឆ្នាំ
- ភ្ញៀវទេសចរនឹងមិនត្រឹមតែជាភ្ញៀវធ្វើដំណើរកំសាន្តជាក្រុម និងភ្ញៀវគ្មានគំរោងកំសាន្តច្បាស់លាស់ប៉ុណ្ណោះទេ

ប៉ុន្តែមានភ្ញៀវធ្វើដំណើរជាបុគ្គល ជាគ្រួសារ និងជាភ្ញៀវដែលមានកំរិតចំណាយខ្ពស់ផងដែរ

- ភ្ញៀវដែលស្នាក់នៅច្រើនជាងច្រើនថ្ងៃប្រហែលអាចមកទស្សនាម្តងទៀតដោយមានបំណងស្វែងយល់ថែមទៀតអំពីប្រវត្តិសាស្ត្រ និងវប្បធម៌ខ្មែរ
- ភ្ញៀវទេសចរនឹងទទួលបានអារម្មណ៍រីករាយក្នុងបរិយាកាសក្រុង តាមរយៈការបរិភោគ ទិញទំនិញ និងសំរាកកំសាន្ត ។ ការនេះនឹងធ្វើឱ្យប្រជាជននៅមូលដ្ឋានច្រើននាក់ទទួលបានប្រយោជន៍សេដ្ឋកិច្ចពីវិស័យទេសចរណ៍ ។

២. ក្រុងដែលមានចំនួនមនុស្សសមរម្យ សមស្របទៅនឹងបរិយាកាសអង្គរ

ក្រុងសៀមរាបគឺជាមូលដ្ឋាននៃការទស្សនាអង្គរ ។ វាជាក្រុងមានពណ៌បៃតង និងជាក្រុងស្ថិតក្នុងបរិយាកាសអង្គរ ។ ក្រុងទាំងមូលត្រូវតែមានសុវត្ថិភាព ស្អាត ងាយស្រួលធ្វើដំណើរ និងមានសុវត្ថិភាពសំរាប់ការស្នាក់នៅរបស់ភ្ញៀវទេសចរ និងការរស់នៅរបស់ប្រជាជនក្នុងស្រុក ។ ក្រុងដែលមានប្រជាជនសមស្រប :

- ប្រជាជនចំនួន ២១០ ០០០ នាក់នឹងរស់នៅក្នុងក្រុង ។ ជាងនេះទៀត ប្រជាជនប្រមាណជា ៦៥ ០០០ នាក់មកពីស្រុកផ្សេងៗជុំវិញក្រុងនឹងធ្វើដំណើរចូលក្រុងរៀងរាល់ថ្ងៃដើម្បីបំរើការក្នុងវិស័យទេសចរណ៍ និងសកម្មភាពក្រុងផ្សេងៗទៀត ប៉ុន្តែមិនបណ្តាលឱ្យមានការពង្រីកការតាំងទីលំនៅប្រាសចាកពីគំរោងការឡើយ ។
- សកម្មភាពក្រុងនឹងត្រូវតែមានលក្ខណៈសមស្របទៅនឹងសេវាកម្ម និងទឹកភ្លើងសាធារណៈ
- តំបន់តាំងទីលំនៅថ្មីត្រូវតែមានទំហំធំបំផុតគឺ ៤.២៤១ ហិកតា ឬទំហំ ៣ ដងធំជាងទំហំបច្ចុប្បន្ន ។ តំបន់នោះមិនត្រូវបង្កើតឡើងក្នុងតំបន់ប្រវត្តិសាស្ត្រ កសិកម្ម ពណ៌បៃតង ឬតំបន់ងាយលិចទឹក និងជំរុញឱ្យមានការពង្រីកក្រុងទៅទិសអាគ្នេយ៍ ។
- មជ្ឈមណ្ឌលក្រុងនឹងមានសុវត្ថិភាព ស្អាត និងជាសុវត្ថិភាព ដើម្បីឱ្យក្រុងក្លាយជាកន្លែងទេសចរណ៍ដ៏សំខាន់របស់ក្រុង
- ត្រូវរក្សា និងពង្រីកសកម្មភាពកំសាន្ត និងបរិយាកាសរមណីយដ្ឋានអង្គរនៅមុនពេលថ្ងៃលិច និងថ្ងៃលិចសំរាប់ភ្ញៀវទេសចរ និងប្រជាជនមូលដ្ឋាន ពោលគឺកំសាន្តក្នុងព្រៃ និងតាមទិដ្ឋភាពថ្ងៃលិចដ៏អស្ចារ្យ ។

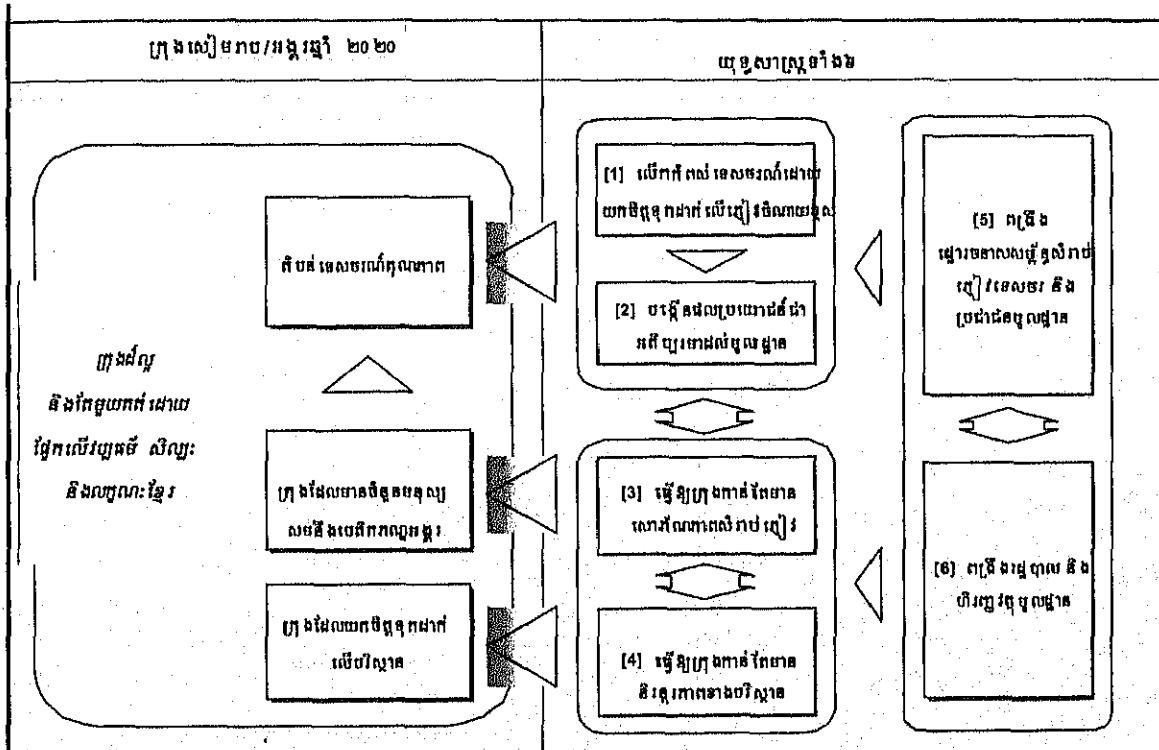
៣. ក្រុងដែលមានការយកចិត្តទុកដាក់ដល់បរិស្ថាន

ក្រុងនឹងមានការសន្សំសំចៃទឹក ថាមពល និងមានការកែច្នៃសំណល់ឡើងវិញ ដោយមានការគ្រប់គ្រងសំណល់យ៉ាងមានប្រសិទ្ធភាព និងការលើកកម្ពស់ការយល់ដឹងពីផលប្រយោជន៍នៃការសន្សំសំចៃ និងកែច្នៃសំណល់ក្នុងចំណោមប្រជាជនមូលដ្ឋាន និងភ្ញៀវទេសចរ ។ នៅពេលនោះ ក្រុងនឹងក្លាយជាក្រុងគំរូមួយក្នុងប្រទេសកម្ពុជា ។

ក្រុងដូចនេះគឺជាក្រុងមាននិរន្តរភាព ។ សៀមរាបមិនត្រឹមតែជាក្រុងមាននិរន្តរភាពប៉ុណ្ណោះទេ តែថែមទាំងធ្វើការឆ្លុះបញ្ចាំងពីគតិបណ្ឌិតសម័យអង្គរលើការអភិវឌ្ឍន៍ប្រកបដោយនិរន្តរភាព វប្បធម៌សម្បូរបែប និងការចូលរួមរបស់ប្រជាជនក្នុងសតវត្សរ៍ទី២១ ។ ក្រុងបុរាណនេះមិនមែនតែជាកន្លែងដែលមានប្រាសាទប៉ុណ្ណោះទេ ប៉ុន្តែជាប្រភពនៃព្រលឹងសកល ដែលកំពុងត្រូវបានផ្សព្វផ្សាយទៅកាន់តំបន់ផ្សេងៗទៀតនៃសកលលោក ។ សៀមរាបគឺជាក្រុង ដែលមានការទាក់ទាញខាងវប្បធម៌ខ្លាំងបំផុតនៅអាស៊ីអាគ្នេយ៍ផងដែរ ។

៣.៤ យុទ្ធសាស្ត្រសំរាប់ចក្ខុវិស័យស្រុកសៀមរាប/អង្គរឆ្នាំ២០២០

របៀបវារៈឆ្នាំ២០២០ យើងស្នើឡើងនូវយុទ្ធសាស្ត្រ ៦ ដូចមានបង្ហាញក្នុងរូបទី២០ ។ យុទ្ធសាស្ត្រទី១ និងទី២គឺជា កំលាំងជំរុញសេដ្ឋកិច្ចស្រុកសៀមរាប ។ យុទ្ធសាស្ត្រទី៣ និងទី៤ត្រូវបានស្នើឡើងដើម្បីរៀបចំមូលដ្ឋានគ្រឹះមួយសំរាប់ការ អភិវឌ្ឍន៍សៀមរាបប្រកបដោយនិរន្តរភាព ។ ដើម្បីធ្វើការមានប្រសិទ្ធភាពទាំងនេះ សៀមរាបត្រូវពង្រឹងហេដ្ឋារចនាសម្ព័ន្ធ រូបវន្ត និងស្ថាប័នតាមរយៈយុទ្ធសាស្ត្រទី៥ និងទី៦ ។



ប្រភព : ក្រុមសិក្សា

រូបទី ២០ : យុទ្ធសាស្ត្រសំរាប់សៀមរាប/អង្គរ ឆ្នាំ២០២០

យុទ្ធសាស្ត្រទី ១ : ការលើកកម្ពស់វិស័យទេសចរណ៍ដោយយកចិត្តទុកដាក់លើវប្បធម៌ រចនាសម្ព័ន្ធដែលមានណែនាំយុទ្ធសាស្ត្រ

វិធីសាស្ត្រដ៏ចាំបាច់សំរាប់ក្រុងសៀមរាប/អង្គរ ឆ្នាំ២០២០ គឺត្រូវបង្កើតទីពឹងសេដ្ឋកិច្ចវិជ្ជមានរបស់ទេសចរណ៍ ទៅលើសេដ្ឋកិច្ចតំបន់ឱ្យដល់កំរិតអតិបរមា និងត្រូវត្រួតពិនិត្យបន្តការបរិស្ថានឱ្យស្ថិតក្នុងកំរិតមួយសមស្រប ។ ដើម្បីទាក់ ទាញភ្ញៀវទេសចរ ដែលមានការចំណាយខ្ពស់ វិធីសាស្ត្រនេះត្រូវផ្សារភ្ជាប់ជាមួយនឹងការបង្កើតបរិមាណនៃការប្រើប្រាស់ ផលិតផលក្នុងស្រុកផ្សេងៗរបស់ភ្ញៀវទេសចរម្នាក់ៗ កាត់បន្ថយចំនួនភ្ញៀវទេសចរនៅរដូវមានភ្ញៀវទេសចរច្រើន និង ពង្រីករយៈពេលនៃការស្នាក់នៅរបស់ភ្ញៀវទេសចរទាំងនោះ ប៉ុន្តែត្រូវមានវិធានការទប់ស្កាត់មិនឱ្យមានវិនិយោគផ្សេងៗ និងការដើរកំសាន្តជារបៀបទេសចរណ៍ប្រមូលផ្តុំ ។

យោងទៅតាមការវិភាគអំពីការប្រើប្រាស់របស់ភ្ញៀវទេសចរក្នុងជំពូក១០ ឱ្យដឹងថា ភ្ញៀវទេសចររាជធានី ដែល ស្នាក់នៅក្នុងសណ្ឋាគារផ្កាយ៤ ឬខ្ពស់ជាងនេះមានបំណងស្នាក់នៅយូរ និងចំណាយច្រើន ។ ទោះជាយ៉ាងនេះក៏ដោយ នា ពេលបច្ចុប្បន្ន ភ្ញៀវទេសចរមួយផ្នែកធំគឺជាទេសចរដើរកំសាន្តជាក្រុម និងស្នាក់នៅក្នុងសណ្ឋាគារផ្កាយបីចុះក្រោម ។ ភ្ញៀវ ទេសចរទាំងនោះជ្រើសរើសយកប្រាសាទអង្គរជាទិសដៅកំសាន្តតែមួយគត់ ដែលការនេះនាំឱ្យមានការស្ទុះ និងអាចនាំឱ្យ បាក់បែកដល់បេតិកភណ្ឌនេះ ។

ដើម្បីទាក់ទាញភ្ញៀវទេសចរដែលមានការចំណាយច្រើន ចាំបាច់ត្រូវបំពេញចន្លោះរវាងថាតើភ្ញៀវទេសចរទាំងនោះត្រូវការអ្វី ហើយតើក្រុងសៀមរាប/អង្គរអាចផ្តល់អ្វីខ្លះដល់ពួកគេ។ យើងចាំបាច់ត្រូវដឹងពីចំណង់ចំណូលចិត្តរបស់គេ។ យោងតាមការអង្កេតទេសចរណ៍ដែលបានធ្វើឡើងដោយក្រុមសិក្សា JICA ឱ្យដឹងថា ប្រាសាទអង្គរតាមពិតគឺជាវត្ថុដែលទាក់ទាញពួកគេបំផុត។ ទោះយ៉ាងនេះក៏ដោយ ភ្ញៀវទេសចរដែលមានការចំណាយច្រើនមិនត្រឹមតែចង់មើលប្រាសាទអង្គរតែមួយមុខប៉ុណ្ណោះទេ តែពួកគេចង់ដឹង និងស្វែងយល់ពីប្រជាជនមូលដ្ឋាន វិភាគនិងវប្បធម៌ ព្រមទាំងកំសាន្តក្នុងក្រុង។ ជាងនេះទៀត ភ្ញៀវទេសចរទាំងនោះមានការយកចិត្តទុកដាក់ខ្លាំងទៅលើបញ្ហាបរិស្ថាន និងមានចិត្តរំភើបវិភាគ ប្រសិនបើការចំណាយទាំងឡាយរបស់គេជួយដល់ការលើកកម្ពស់ជីវភាពរបស់ប្រជាជននៅមូលដ្ឋាន និងការអភិរក្សវប្បធម៌ខ្មែរ។

ខាងក្រោមនេះគឺជាចំណុចផ្សេងៗដែលត្រូវបំពេញ ដើម្បីឆ្លើយតបនឹងកិច្ចការរបស់ភ្ញៀវទេសចរដែលមានការចំណាយខ្ពស់ និងអ្វីខ្លះដែលសៀមរាបអាចផ្តល់បាន :

- ផែនការ និងការគ្រប់គ្រងរួមនៃតំបន់ប្រាសាទអង្គរសំខាន់ៗ ដូចជាអង្គរវត្ត និងអង្គរធំ ទំហំនៃកន្លែងចត ច្បាប់ចរាចរ ការឆ្លងកាត់ផ្នែកខាងក្នុងប្រាសាទ ឧទ្យានផ្សេងៗ និងហាងទំនិញ
- ការទាក់ទាញផ្សេងៗទៀត ក្រៅពីប្រាសាទអង្គរមាន :
 - សុវត្ថិភាព អនាម័យ និងវិចិត្តក្នុងក្រុង ដែលអាចឱ្យភ្ញៀវទេសចរដើរកំសាន្តក្នុងក្រុង ដើរទិញទំនិញ និងបរិភោគអាហារក្នុងបរិយាកាសវិភាគ និងទិដ្ឋភាពក្រុង
 - បរិស្ថានធម្មជាតិមានលក្ខណៈដោយឡែកពិសេសសំរាប់ខេត្តសៀមរាប បឹងទន្លេសាប និងជាពិសេស ភ្នំតូលេន
 - ការមានទំនាក់ទំនងទៅវិញទៅមកជាមួយនិងជីវភាពរស់នៅ និងវប្បធម៌របស់ប្រជាជនខ្មែរ តាមរយៈដំណើរកំសាន្តនៅតាមភូមិធានា
- សេវាកម្ម និងហេដ្ឋារចនាសម្ព័ន្ធសាធារណៈល្អៗ ដើម្បីជួយលើកកម្ពស់ដល់កន្លែង ឬសកម្មភាពទាក់ទាញខាងលើជាពិសេសផ្លូវល្អនៅរដូវភ្លៀង និងព័ត៌មានសំរាប់ដើរកំសាន្ត ដូចជា ផ្លាកសញ្ញាជាដើម
- ការលើកកម្ពស់វប្បធម៌ និងការអភិវឌ្ឍន៍សកម្មភាពបង្ហាញវប្បធម៌ជាតិ និងការប្រមូលធនធានវប្បធម៌សំខាន់ៗ ដូចជាពិធីបុណ្យ លំនៅដ្ឋានជនជាតិដើម និងទំនៀមទំលាប់នៅមូលដ្ឋាន
- លក្ខណវិនិច្ឆ័យនៃការធ្វើផែនការក្រុង ដើម្បីបញ្ចូលស្តង់ដារបរិស្ថាន និងស្តង់ដារផ្សេងទៀតសំរាប់ការអភិវឌ្ឍន៍សណ្ឋាគារ
- ការលើកកម្ពស់សេវាកម្មទេសចរណ៍ រួមមានការរៀបចំព័ត៌មានសំរាប់ភ្ញៀវទេសចរ មធ្យោបាយដឹកជញ្ជូនក្នុងស្រុក និងការនាំភ្ញៀវ
- ការផ្សព្វផ្សាយទីផ្សារដល់ភ្នាក់ងារទេសចរណ៍ និងក្រុមហ៊ុនអាកាសចរណ៍ក៏មានសារៈសំខាន់ផងដែរ ជាពិសេសក្នុងការទាក់ទាញអ្នកទាំងនោះឱ្យជួយផ្សព្វផ្សាយថា ប្រាសាទអង្គរមានលក្ខណៈទាក់ទាញ និងគួរឱ្យចង់ទស្សនាផងដែរនៅរដូវវស្សា និងសៀមរាបមានកន្លែងទាក់ទាញជាច្រើនទៀតក្រៅពីប្រាសាទអង្គរ។

យុទ្ធសាស្ត្រទី ២ : លើកកម្ពស់ផលប្រយោជន៍មូលដ្ឋានតាមរយៈ ទេសចរណ៍ឱ្យដល់កំរិតអតិបរមា

ការកែប្រែទៅរកទេសចរណ៍ដែលមានតុល្យភាពនិងមិនត្រឹមតែជួយលើកកម្ពស់ដល់គុណភាពកម្មវិធីទេសចរណ៍ទេ តែថែមទាំងជួយដល់សកម្មភាពសេដ្ឋកិច្ចមូលដ្ឋានផ្សេងៗទៀត និងបង្កើតការងារក្នុងវិស័យពាណិជ្ជកម្ម សេវាកម្ម ផលិតកម្ម និងប្រហែលជាកសិកម្មទៀតផង ។ ជាពិសេស ភ្ញៀវទេសចរមកកំសាន្តជាបុគ្គលនាំមកនូវផលប្រយោជន៍ សេដ្ឋកិច្ចច្រើនលើសលប់ជាងទេសចរជាក្រុម ។

ភ្ញៀវទេសចរជាក្រុមធ្វើដំណើរតែពីសណ្ឋាគារទៅកាន់ប្រាសាទ និងហាងលក់ទំនិញដែលបានកំណត់ទុកជាមុនមួយចំនួនប៉ុណ្ណោះ ។ ទំរង់ទេសចរណ៍បែបនេះអាចបង្កគំរោងការងារផ្សេងៗទៀតឡើងវិញអ្នកធ្វើការក្នុងគុណភាពកម្មវិធីទេសចរណ៍ និងប្រជាជនផ្សេងៗទៀត ជាពិសេសប្រជាជននៅតាមជនបទ ។

ការជំរុញឱ្យមានផលប្រយោជន៍ទេសចរណ៍ដល់ប្រជាជននៅមូលដ្ឋានឱ្យបានច្រើនគឺជាការចាំបាច់ ។ យុទ្ធសាស្ត្រមួយដែលអាចនាំឱ្យជោគជ័យបានគឺការផ្សព្វផ្សាយផលិតផលផ្សេងៗ ក្រោមនិមិត្តសញ្ញា "អង្ករ" ។ នៅពេលបច្ចុប្បន្ន ហាងលក់វត្ថុអនុស្សាវរីយ៍នានាពីងផ្នែក៦០% ទៅលើផលិតផលដែលបាននាំពីខាងក្រៅចូលខេត្តសៀមរាប ។ ក្រុងសៀមរាបអាចទទួលបានផលប្រយោជន៍ពីផលិតផលកាន់តែច្រើនឡើង ប្រសិនបើអ្នកជំនួញក្នុងស្រុក និងកសិករមានជោគជ័យ ក្នុងការលើកកម្ពស់ និងលក់ផលិតផលរបស់គេ ជាពិសេសទៅឱ្យភ្ញៀវទេសចរដែលមានការចំណាយខ្ពស់ ។

ដើម្បីពង្រឹងផលិតផលនិមិត្តសញ្ញាអង្ករ គួរបង្កើតមជ្ឈមណ្ឌលនៅមូលដ្ឋានមួយដែលមានទំហំតូច ប៉ុន្តែសកម្ម និងមានគំនិតច្នៃប្រឌិតដើម្បីកែលម្អគុណភាពផលិតផល និងពង្រីកទីផ្សារ ដែលមានទិសដៅទៅរកទីផ្សារទេសចរណ៍ និងទីផ្សារសំរាប់ប្រជាជនថ្នាក់កណ្តាលក្នុងស្រុក ។ គួរលើកកម្ពស់សហគមន៍ជំនួញដើម្បីបង្កើនផលប្រយោជន៍ទេសចរណ៍ដល់មូលដ្ឋានដល់កំរិតអតិបរមា ។ យុទ្ធសាស្ត្រ ត្រូវបន្ត និងអភិវឌ្ឍការតាំងពិព័រណ៍ផលិតផលអង្ករ ដែលបានអនុវត្តក្នុងអំឡុងពេលនៃការសិក្សានេះ ។

យុទ្ធសាស្ត្រទី ៣ : ការធ្វើឱ្យក្រុងឱ្យកាន់តែមានការទាក់ទាញសំរាប់ភ្ញៀវទេសចរ

ទីកន្លែងក្នុងក្រុងផ្ទុកមនុស្សពីរប្រភេទ គឺភ្ញៀវទេសចរ និងប្រជាជនមូលដ្ឋាន ដែលចំនួនមនុស្សទាំងពីរប្រភេទនេះមានការកើនឡើងយ៉ាងឆាប់រហ័ស ។ ដូចនេះ ដើម្បីធ្វើឱ្យក្រុងកាន់តែមានការទាក់ទាញច្រើនដល់ភ្ញៀវទេសចរនោះ គេគួរតែធ្វើការអភិវឌ្ឍន៍ក្រុងដោយមានការចូលរួម និងសំរាប់បំរើផលប្រយោជន៍យូរអង្វែង និងធ្វើឱ្យសោកណ្តាភាពក្រុងកាន់តែប្រសើរឡើងតាមរយៈការបង្កើតក្រុងទំនើបមួយ ។

ទី១ : ការពង្រីកក្រុងគួរតែមានការរៀបចំឱ្យបានត្រឹមត្រូវ ដើម្បីបង្កើត ក្រុងទំនើបមួយ ។ ការពង្រីកក្រុងនេះទៀតសោតមិនគួរធ្វើឡើងឱ្យហួសពីតំបន់ក្រុង ដែលបានរៀបចំឡើងក្នុងបរិវេណផ្លូវដែលបានរៀបចំត្រឹមត្រូវ និងស្ថិតនៅខាងក្រៅតំបន់បេតិកភណ្ឌ និងតំបន់ដឹកសិកម្មដែលមានធារាសាស្ត្រនៅភាគខាងលិចឡើយ ។ នៅពេលអនាគត ការពង្រីកក្រុងគួរតែធ្វើឡើងទៅកាន់តំបន់ភាគខាងកើត ។ វិធានដ៏សំខាន់មួយសំរាប់ប្រើជាគោលក្នុងការពង្រីកក្រុងគឺការអភិវឌ្ឍន៍ផ្លូវថ្នល់ឱ្យបានរួចរាល់មុននឹងពង្រីកក្រុង ។

ទី២ : មិនគួរជំរុញឱ្យមានការសាងសង់សណ្ឋាគារនៅគ្រប់ទីកន្លែងនោះទេ ។ តាមការប៉ាន់ស្មានរបស់ក្រុមស្រាវជ្រាវតំបន់សណ្ឋាគារបច្ចុប្បន្ន រួមបញ្ចូលទាំងតំបន់នានានៅតាមផ្លូវជាតិលេខ៦ និងវិថីស៊ីវិក្កា និងតំបន់ទេសចរណ៍ និងវប្បធម៌របស់អាជ្ញាធរអប្សរអាចបំពេញតំរូវការសណ្ឋាគារគ្រប់គ្រាន់រហូតដល់ឆ្នាំ២០២០ ។

ទី៣ : មជ្ឈមណ្ឌលក្រុងនៅតាមស្ទឹងសៀមរាបគួរតែកែលម្អឱ្យដល់កំរិតអតិបរមា ។ ស្ទឹងនេះគឺជាប្រកបយុទ្ធសាស្ត្រ

មួយក្នុងការលើកកម្ពស់ការទាក់ទាញភ្ញៀវទេសចរក្នុងតំបន់ក្រុងឱ្យមានភាពរស់រវើក ។ ផ្លូវថ្នល់ ស្ពាន ស្ទឹង និងគ្រឿងលំអ តាមផ្លូវត្រូវតែកែលំអ និងលើកកម្ពស់ឱ្យមានលក្ខណៈស៊ីត្តា ។

ទី៤ : គួរបង្កើតឱ្យមានឧបករណ៍ទ្រទ្រង់សំខាន់ៗក្នុងសហគមន៍ដើម្បីលើកកម្ពស់អនាម័យនៅតាមតំបន់គោលដៅ របស់ភ្ញៀវទេសចរ ដូចជា ទឹកក្តៅសាធារណៈដែលមានជនអន្តោប្រវេសន៍គ្មានកម្មសិទ្ធិដីស្នាក់នៅ និងតំបន់ឆ្នេរ ដែលមាន ការតាំងទីលំនៅតាមបណ្តោយផ្លូវទេសចរណ៍តាមទូកក្នុងបឹងទន្លេសាប ។ ដើម្បីឱ្យមានអនាម័យខ្ពស់ ការថែទាំស្ទឹង និងលើកកម្ពស់វិសេសទេសចរណ៍ ការតាំងទីលំនៅខុសច្បាប់មួយចំនួននៅតាមស្ទឹងស្បៀមរាបត្រូវតែបំបាត់ចោលក្នុងអំឡុង ពេលមួយដែលសង្គមអាចទទួលយកបាន ។

ទី៥ : ដើម្បីធ្វើឱ្យសំរេចសកម្មភាពខាងលើ ភារកិច្ចដ៏ចាំបាច់បំផុតមួយគឺជាត្រូវបង្កើតក្របខ័ណ្ឌសកម្មភាព ដែល មានភាពប្រាកដប្រជា តម្លាភាព និងរឹងមាំសំរាប់ធ្វើផែនការក្រុង ។ នៅពេលបច្ចុប្បន្ន ក្របខ័ណ្ឌសកម្មភាពមួយចំនួនត្រូវ បានរៀបចំឡើងដោយឈរលើមូលដ្ឋានច្បាប់មួយចំនួន និងត្រូវបានកែប្រែជាបន្តបន្ទាប់ដោយស្ថាប័នផ្សេងៗ ដូចជា មន្ទីរ រៀបចំដែនដី នគរូសីយកម្ម និងសំណង់ ស្រុកស្បៀមរាប និងអាជ្ញាធរអប្សរា ។ ការសិក្សានេះនឹងផ្តល់នូវប្រយោជន៍សំរាប់ឆ្លុះ បញ្ចាំងពីការងារផ្សេងៗ ដែលពីមុនមិនត្រូវបានអនុវត្តតាមវិធីដែលមានការសំរួលបានល្អឡើយ ។ ជាមួយគ្នានេះ កត្តា ដ៏សំខាន់នោះគឺជាត្រូវពង្រឹងអំណាច ជាពិសេសអំណាចរបស់អភិបាលខេត្តសំរាប់ត្រួតពិនិត្យតាមដាន និងពង្រឹងក្របខ័ណ្ឌ សកម្មភាពសំរាប់ធ្វើផែនការនេះ ។

យុទ្ធសាស្ត្រទី ៤ : ការធ្វើឱ្យក្រុងកាន់តែមាននិរន្តរភាពខាងបរិស្ថាន

រួមផ្សំជាមួយនឹងការទាក់ទាញរបស់ក្រុង និរន្តរភាពបរិស្ថានគឺជាកត្តាចាំបាច់ក្នុងការធ្វើឱ្យវិស័យទេសចរណ៍មាន គុណភាពខ្ពស់ ។ ទី១ : និរន្តរភាពបរិស្ថានគឺជាតំរូវការអប្បបរមាសំរាប់ក្រុងទេសចរណ៍មួយដែលមានការប្រកួតប្រជែង ជាអន្តរជាតិ ដោយរួមបញ្ចូលទាំងអនាម័យតាមទឹកក្តៅសាធារណៈ ដូចជាផ្លូវថ្នល់ និងស្ទឹងជាដើម ។ ប្រព័ន្ធបង្ហូរទឹក ការ គ្រប់គ្រងសំណល់ និងប្រព័ន្ធបង្ហូរសំណល់រាវល្អគឺជាការចាំបាច់ ។ ទី២ : ក្រុងត្រូវតែមាននិរន្តរភាពខាងបរិស្ថានធម្មជាតិ ជា ពិសេសធនធានទឹក ។ ទី៣ : ការមានអនាម័យល្អរបស់ប្រជាជននៅមូលដ្ឋានគួរតែត្រូវបានថែរក្សាសំរាប់បរិយាកាស ទេសចរណ៍ និងសំរាប់ខ្លួនគេផ្ទាល់ ។

និរន្តរភាពបរិស្ថានគួរតែត្រូវបានយកចិត្តទុកដាក់ខ្ពស់ ដោយការកាត់បន្ថយបន្ទុកបរិស្ថាន តាមរយៈកិច្ចខិតខំប្រឹង ប្រែងជាប្រចាំក្នុងការលើកកម្ពស់ការយល់ដឹងរបស់ប្រជាជន និងការអនុវត្តន៍ច្បាប់ឱ្យបានតឹងរឹង ។ បើអាចធ្វើបាន យើង សំណូមពរឱ្យមានការកាត់បន្ថយបន្ទុកបរិស្ថានមកនូវត្រឹម១០% ក្នុងអំឡុងពេល ១៥ ឆ្នាំខាងមុខ ។ បន្ទុកបរិស្ថានដែល នៅសល់ត្រូវបន្តកាត់បន្ថយ តាមរយៈការលើកកម្ពស់សមត្ថភាពនៃការប្រើប្រាស់សម្ភារៈរបស់ផ្នែកឯកជន និងផ្នែក សាធារណៈ ។

ដោយយកចិត្តទុកដាក់ទៅលើវិធីនានាក្នុងក្រុង និងរមណីយដ្ឋានបេតិកភណ្ឌអង្គរ ក្រុងស្បៀមរាប/អង្គរគួរតែ :

- បង្កើតឱ្យមានផ្នែកត្រួតពិនិត្យបរិស្ថានដែលមានប្រសិទ្ធភាពនៅថ្នាក់ខេត្ត
- លើកកម្ពស់ចំណេះដឹងរបស់ប្រជាជនអំពីបរិស្ថាន
- ធានាឱ្យមានមូលនិធិមូលដ្ឋានសំរាប់ថែទាំបរិស្ថាន
- លើកកម្ពស់ការធ្វើផែនការដែលយកចិត្តទុកដាក់ខ្ពស់លើបរិស្ថាន
- កាត់បន្ថយការបូមទឹកក្រោមដីរបស់ឯកជនតាមរយៈការពង្រីក និងជំរុញឱ្យមានការប្រើប្រាស់ប្រព័ន្ធផ្គត់ផ្គង់ទឹកថ្មី

របស់ក្រុង

- កាត់បន្ថយការបំពុលទឹកតាមរយៈការអភិវឌ្ឍន៍ប្រព័ន្ធបង្ហូរទឹក និងសំណល់រាវ
- ការប្រមូលសំណល់រឹង និងការធ្វើប្រព្រឹត្តិកម្មសំណល់រាវ ជាពិសេសតំបន់សាធារណៈ និងតំបន់តាំងទីលំនៅ
- កាត់បន្ថយការបំពុលខ្យល់ដោយសារម៉ាស៊ីនភ្លើង តាមរយៈការផ្គត់ផ្គង់អគ្គិសនីពិសាធារណៈឱ្យបានច្រើនបំផុត
- ការលើកកម្ពស់មធ្យោបាយដឹកជញ្ជូនដែលមិនបំពុលបរិស្ថានក្នុងរមណីយដ្ឋានបេតិកភណ្ឌ ។

យុទ្ធសាស្ត្រទី ៥ : ការពង្រឹងហេដ្ឋារចនាសម្ព័ន្ធសំរាប់រៀបចំទេសចរ និងប្រជាជន

ហេដ្ឋារចនាសម្ព័ន្ធកូរតែត្រូវបានពង្រឹង និងលើកកម្ពស់ ដោយសារតែតួនាទីសំខាន់ចាំបាច់សំរាប់ទេសចរណ៍ សេដ្ឋកិច្ច និងបរិស្ថានក្នុងខេត្តសៀមរាប ដោយធ្វើយ៉ាងណាឱ្យខេត្តក្លាយជាក្រុងទេសចរណ៍អន្តរជាតិ ។

ហេដ្ឋារចនាសម្ព័ន្ធ ដែលត្រូវតែពង្រឹងជាចាំបាច់នោះរួមមាន : ការផ្គត់ផ្គង់ទឹក ផ្លូវថ្នល់ ប្រព័ន្ធបង្ហូរទឹក ប្រព័ន្ធបង្ហូរសំណល់រាវ ការគ្រប់គ្រងសំណល់រឹង និងថាមពល ។

ការពង្រឹងកែលម្អហេដ្ឋារចនាសម្ព័ន្ធចាំបាច់យកចិត្តទុកដាក់ជាពិសេសចំពោះស្រុកសៀមរាប ។ ទី១ : ក្នុងស្រុកហេដ្ឋារចនាសម្ព័ន្ធត្រូវបានប្រើប្រាស់ដោយមនុស្សពីរក្រុមផ្សេងគ្នាគឺ : ក្រុមភ្ញៀវទេសចរ ដែលមានការកើនឡើងយ៉ាងឆាប់រហ័ស ទាមទារតម្រូវការខ្ពស់ និងមានលទ្ធភាពបង់ប្រាក់សំរាប់ការប្រើប្រាស់ និងប្រជាជនមូលដ្ឋាន ដែលមានចំនួនច្រើនតម្រូវការទូលំទូលាយ និងមានលទ្ធភាពកំណត់ក្នុងការចំណាយសំរាប់ការប្រើប្រាស់ ។ ការវិនិយោគលើហេដ្ឋារចនាសម្ព័ន្ធនឹងធ្វើឡើងដោយផ្អែកលើវិស័យទេសចរណ៍ជាចាំបាច់ ដោយសារថា ទេសចរណ៍គឺជាមូលដ្ឋានសេដ្ឋកិច្ចរបស់សៀមរាបមានកំណើនលឿន និងអាចទទួលបានដើមទុនមកវិញឆាប់រហ័ស ។

ទី២ : សៀមរាបកំពុងរីកចំរើនយ៉ាងលឿន ។ ដូចនេះ ការធ្វើវិនិយោគលើហេដ្ឋារចនាសម្ព័ន្ធត្រូវតែធ្វើឡើងតាមវិធីចម្រុះយ៉ាង ។ វិធីទីមួយគឺជាដំណោះស្រាយត្រូវអនុវត្តជាបន្តាន់ និងត្រូវចំណាយប្រាក់តិច ប៉ុន្តែគ្មាននិរន្តរភាពសំរាប់រយៈពេលយូរអង្វែង និងវិធីទីពីរគឺជាដំណោះស្រាយមួយដែលត្រូវការរយៈពេលសាងសង់យូរអង្វែង ត្រូវការចំណាយច្រើនបង្ក និងទាមទារឱ្យមានសមត្ថភាពតាមស្ថាប័ន ប៉ុន្តែមាននិរន្តរភាព ។ គេមិនអាចចៀសផុតពីការជ្រើសរើសដំណោះស្រាយទីមួយទេសំរាប់ស្ថានភាពបច្ចុប្បន្ន បើពិនិត្យទៅលើគំនិតនិរន្តរភាព ដំណោះស្រាយទីពីរគឺជាការចាំបាច់សំរាប់រយៈពេលយូរអង្វែង ។

ទី៣ : ហេដ្ឋារចនាសម្ព័ន្ធ និងសេវាកម្មសាធារណៈមួយចំនួននឹងត្រូវផ្តល់ និងថែទាំដោយវិនិយោគិនឯកជន តាមរយៈភាពដៃគូសាធារណៈ-ឯកជន ដោយសារសមត្ថភាពកំណត់របស់អាជ្ញាធរមូលដ្ឋានលើហិរញ្ញវត្ថុ និងការគ្រប់គ្រង និងតម្រូវការកើនឡើងយ៉ាងឆាប់រហ័ស ។ ទោះជាយ៉ាងនេះក៏ដោយ គេគួរកំណត់ឱ្យបានច្បាស់ថា ការរៀបចំដៃគូការងារឯកជន-សាធារណៈដូចនេះត្រូវធ្វើឡើងដោយឈរលើមូលដ្ឋានប្រកួតប្រជែង និងតម្លាភាព ។ ដូចគ្នានេះដែរ ការទទួលខុសត្រូវ និងអំណាចនៅទីបញ្ចប់គឺជារដ្ឋាភិបាល រួមបញ្ចូលទាំងអាជ្ញាធរខេត្ត និងស្ថាប័នជំនាញរបស់រដ្ឋាភិបាលដើម្បីធានាគុណភាពហេដ្ឋារចនាសម្ព័ន្ធ និងសេវាកម្មសាធារណៈ បើទោះបីជាហេដ្ឋារចនាសម្ព័ន្ធ និងសេវាកម្មទាំងនោះត្រូវបានបង្កើត ឬថែទាំដោយក្រុមហ៊ុនឯកជន ឬស្ថាប័នរដ្ឋក៏ដោយ ។

ទី៤ : ហេដ្ឋារចនាសម្ព័ន្ធមួយចំនួនបាន និងត្រូវជួយសាងដោយជំនួយឧបត្ថម្ភបរទេស ។ ទោះជាយ៉ាងនេះក៏ដោយ សប្បុរសជនទាំងនោះចូលរួមភាគច្រើនលើការវិនិយោគដំបូងប៉ុណ្ណោះ ។ មានតែរដ្ឋាភិបាលប៉ុណ្ណោះ ដែលត្រូវតែយកចិត្តទុកដាក់ដល់ការថែទាំ និងដំណើរការ ។ ទោះជាយ៉ាងនេះក៏ដោយ ស្រុកសៀមរាបមានគំនិតយ៉ាងឆ្ងាយរវាងហេដ្ឋា-

រចនាសម្ព័ន្ធដែលជាតំរូវការចាំបាច់ខាងវិស័យទេសចរណ៍ និងប្រជាជនមូលដ្ឋាន និងសមត្ថភាពរបស់រដ្ឋអំណាចរដ្ឋាភិបាល នៅថ្នាក់មូលដ្ឋានក្នុងការថែទាំ និងដំណើរការហេដ្ឋារចនាសម្ព័ន្ធទាំងនោះ។ ដូចនេះ ការធ្វើផែនការសំរាប់ហេដ្ឋារចនាសម្ព័ន្ធក្នុងការធ្វើការពិចារណាឱ្យបានពេញលេញដល់សមត្ថភាពដែលមានស្រាប់ក្នុងការថែទាំ និងដំណើរការរបស់ហេដ្ឋារចនាសម្ព័ន្ធទាំងនោះ ។

ទី៥ : សៀមរាបមិនមែនជាក្រុងដែលមានប្រជាជនរាប់លាននាក់ទេ ប៉ុន្តែជាក្រុងមានទំហំប្រជាជនមធ្យម និងគួរតែជាក្រុងទំនើបគួរជាទីពេញចិត្ត។ ដូចនេះ ទំហំនៃហេដ្ឋារចនាសម្ព័ន្ធក្រុងមិនមែនជាហេដ្ឋារចនាសម្ព័ន្ធខ្នាតធំសំរាប់ក្រុងមានប្រជាជនច្រើន ឬហេដ្ឋារចនាសម្ព័ន្ធខ្នាតតូចសំរាប់តែអ្នកភូមិនោះដែរ។ សៀមរាបត្រូវការប្រភេទហេដ្ឋារចនាសម្ព័ន្ធទាំងពីរស្របទៅតាមទីតាំង និងពេលវេលា។

យុទ្ធសាស្ត្រទី ៦ : ការពង្រឹងការគ្រប់គ្រង និងហិរញ្ញវត្ថុ នៅមូលដ្ឋាន

មូលដ្ឋានសំខាន់ចាំបាច់មួយទៀតដែលជាផ្នែកស្នូលនៃវិស័យទេសចរណ៍ សេដ្ឋកិច្ច និងបរិស្ថាន គឺការគ្រប់គ្រង និងហិរញ្ញវត្ថុនៅមូលដ្ឋាន។

ទី១ : គេគួរតែពង្រឹងការខិតខំប្រឹងប្រែងដែលកំពុងតែបន្ត ដើម្បីពង្រឹងគំនិតផ្តួចផ្តើមរបស់អភិបាលខេត្តលើការអភិវឌ្ឍន៍ ដូចជា "សេវាកម្មច្រកចេញ-ចូលតែមួយ" ការឯកភាពទៅលើតំបន់នានាដែលត្រូវការចំណាយតិចជាង២លានដុល្លារអាមេរិក កិច្ចប្រជុំអន្តរស្ថាប័នដើម្បីលើកកម្ពស់បរិស្ថានក្រុង និងកិច្ចប្រជុំមួយទៀត ដើម្បីលើកកម្ពស់ប្រសិទ្ធភាពលើការងាររដ្ឋបាលនៅថ្នាក់មូលដ្ឋាន។ មានគំនិតមួយត្រូវបានផ្តួចផ្តើមឡើង ដើម្បីរៀបចំក្រុមប្រឹក្សាខេត្ត។ តាមរយៈក្រុមប្រឹក្សាខេត្តនេះ អភិបាលខេត្តអាចបង្កើតគណៈកម្មការមួយ ឬក្រុមប្រឹក្សាអភិបាលខេត្ត ដែលមានសមាជិកមកពីមន្ទីរជំនាញក្នុងខេត្ត និងអាជ្ញាធរអប្សរា ក្នុងគោលបំណងឱ្យភាគីពាក់ព័ន្ធទាំងអស់ចែករំលែកព័ត៌មានអំពីតំបន់ដែលកំពុងអនុវត្ត និងដែលបានស្នើឡើងក្នុងខេត្ត។ គេក៏បានសំណូមពរឱ្យភាគីពាក់ព័ន្ធទាំងនោះមានការយល់ដឹងរួមអំពីស្ថានភាពបច្ចុប្បន្ន និងបញ្ហានានាពាក់ព័ន្ធនឹងការអភិវឌ្ឍន៍ក្នុងខេត្ត។ គណៈកម្មការ ឬក្រុមប្រឹក្សានោះក៏អាចមានទីប្រឹក្សា ដែលអ្នក ទាំងនោះអាចមកពីក្រសួងពាក់ព័ន្ធនៅថ្នាក់ជាតិ ស្ថាប័នផ្តល់ជំនួយអន្តរជាតិអង្គការមិនមែនរដ្ឋាភិបាល និងសហគមន៍ជំនួញ។

ទី២ : គួរពង្រឹងហិរញ្ញវត្ថុនៅមូលដ្ឋាន។ សៀមរាបមានមូលហេតុពិសេសមួយចំនួនក្នុងការពង្រឹងមូលដ្ឋានសេដ្ឋកិច្ចរបស់ខ្លួន។

- ១. មូលដ្ឋានហិរញ្ញវត្ថុដ៏រឹងមាំមួយត្រូវតែផ្អែកគ្នាទៅវិញទៅមកជាមួយនឹងផលប្រយោជន៍សេដ្ឋកិច្ចដ៏ច្រើនពីភ្ញៀវទេសចរ
- ២. ចំណូលប្រាក់ទុនមួយចំណែកដែលបានមកពីតំលៃដីដ៏ខ្ពស់គួរតែត្រូវបានបែងចែកសំរាប់ប្រយោជន៍សាធារណៈនៅមូលដ្ឋាន
- ៣. តំបន់នានាដែលទទួលបានជំនួយហិរញ្ញវត្ថុពីអន្តរជាតិយកចិត្តទុកដាក់យ៉ាងខ្លាំងលើខេត្តសៀមរាប ប៉ុន្តែមិនបានផ្តល់ហិរញ្ញវត្ថុគ្រប់គ្រាន់សំរាប់ការងារថែទាំឡើយ។ ទោះជាយ៉ាងណាក៏ដោយ សោភ័ណភាព និងបរិស្ថានក្រុងដ៏ល្អជាញឹកញាប់តែងតែទាក់ទាញភ្ញៀវទេសចរទៅលើការថែទាំ និងការវិនិយោគទុនពីតំបន់តូចៗជាជាងតំបន់ធំៗ ជាពិសេសតំបន់តូចៗ ដែលទទួលបានហិរញ្ញវត្ថុពីសប្បុរសជនអន្តរជាតិ។

ប្រការដែលគួរតែជំរុញឱ្យកើតមាននោះគឺថា នៅឆ្នាំ ២០០៦ ខេត្តត្រូវតែប្រមូលពន្ធស្នាក់នៅតាមសណ្ឋាគារសំរាប់

ប្រើប្រាស់ក្នុងខេត្ត។ ជាងនេះទៀត ការពង្រឹងថែមទៀតលើការប្រមូលថវិកានៅមូលដ្ឋាននឹងជួយដល់ (១) ការប្រើប្រាស់ ចំណូលពីការលក់សំបុត្រសំរាប់មណីយដ្ឋាននៅអង្គការកាន់តែប្រសើរឡើងសំរាប់ការលើកកម្ពស់បរិស្ថាន និងក្រុងនៅថ្នាក់ មូលដ្ឋាន (២) ការប្រមូលពន្ធមានលក្ខណៈជាប្រព័ន្ធ និងមានតម្លាភាពជាងមុន (៣) ពន្ធដី ដូចជាពន្ធលើការបូមទឹកក្រោម ដីរបស់បុគ្គល និង(៤) ការបញ្ចេញប្រាក់ទាន់ពេលវេលាតាមរយៈប្រព័ន្ធដេញថ្លៃ និងយន្តការចំណាយមានលក្ខណៈសាមញ្ញ ជាងមុន។

ទី៣ : គួរពង្រឹងមូលដ្ឋានធនធានមនុស្សទាំងនៅថ្នាក់ខេត្ត និងស្រុក ជាពិសេសសំរាប់ការគ្រប់គ្រង និងត្រួតពិនិត្យ តំរោងសាធារណការ ការគ្រប់គ្រងដីធ្លី ការប្រមូលពន្ធ និងប្រព័ន្ធព័ត៌មានដើម្បីជួយការងារសំរាប់សំរួល និងការគ្រប់គ្រង គណនី។ ការបណ្តុះបណ្តាលមន្ត្រីនៅថ្នាក់ខេត្ត និងស្រុកគឺជាការងារសំខាន់ចាំបាច់។ ពួកគេអាចមានលទ្ធភាពប្រើប្រាស់ កម្មវិធីសិលាចានយ៉ាងពេញលេញ។ ជាងនេះទៀត ខេត្ត និងស្រុកក៏អាចប្រើប្រាស់ធនធានបច្ចេកទេសរបស់អាជ្ញាធរ អប្សរា ដើម្បីបណ្តុះបណ្តាលមន្ត្រី ជាពិសេសលើការងារសាធារណការ។

ទី៤ : គួរអនុវត្តច្បាប់ និងបទដ្ឋានច្បាប់ផ្សេងៗ ដោយភាពអត់ធ្មត់ ប៉ុន្តែគ្មានការលើកលែង។ ច្បាប់អាទិភាព សំរាប់ពង្រឹងនោះរួមមានការប្រើប្រាស់ដីធ្លីសាធារណៈ លិខិតអនុញ្ញាតសាងសង់ ការប៉ះបញ្ជីយានយន្ត ការបូមទឹកក្រោម ដីរបស់បុគ្គល និងការគ្រប់គ្រងបរិស្ថាន។ ការមិនអនុវត្តច្បាប់ជាច្រើនជំរុញឱ្យប្រជាជន និងផ្នែកជំនួញមិនគោរពច្បាប់ និង បទដ្ឋានច្បាប់ដែលមានស្រាប់។

ទី៥ : គួរបង្កើត និងគ្រប់គ្រងគោលនយោបាយក្រុង ដោយផ្អែកទៅតាមគំនិតផ្តួចផ្តើមរបស់ខេត្ត។ មានហេតុផល បីយ៉ាងសំរាប់បង្កើត និងគ្រប់គ្រងគោលនយោបាយក្រុងនេះ។ ទីមួយ : សៀមរាបខុសប្លែងពីខេត្តក្រុងផ្សេងៗ ទៀតត្រង់ ថា សេដ្ឋកិច្ចរបស់សៀមរាបពឹងផ្អែកលើតំបន់ក្រុង និងវិស័យទេសចរណ៍។ ទីពីរ : សៀមរាបមិនអាចរស់បានឡើយ បើ គ្មានធនធាននៃស្រុកនៅក្បែរខាង ជាពិសេសបញ្ហាទឹក ដីធ្លី និងកំលាំងមនុស្ស។ ទីបី : ការគិតគូរពីតំបន់ក្រុងនេះមិនគួរ បង្កើតឱ្យមានរចនាសម្ព័ន្ធគ្រប់គ្រងមូលដ្ឋានមិនចាំបាច់ឡើយ ផ្ទុយទៅវិញរចនាសម្ព័ន្ធរដ្ឋាភិបាលគួរកែតម្រូវឱ្យមានភាពរលូន ជាងមុន និងមន្ត្រីមានជំនាញគ្រប់គ្រងគ្រប់គ្រាន់។

៤. យុទ្ធសាស្ត្រអភិវឌ្ឍន៍តំបន់

៤.១ ទស្សនៈនៃការវែងចែកតំបន់

១. កោលគំនិតរួមនៃការអភិវឌ្ឍន៍

ដើម្បីរៀបចំផែនការមេ យុទ្ធសាស្ត្រអភិវឌ្ឍន៍តំបន់ត្រូវបានបង្កើតឡើងសំរាប់ក្រុងសៀមរាប/អង្គរ ឆ្នាំ២០២០ ។
ទី១ : ចក្ខុវិស័យយុទ្ធសាស្ត្រដែលបានស្នើឡើងក្នុងភាគទី១ត្រូវបានពិនិត្យឡើងវិញ ។ ទី២ : ផ្អែកតាមលក្ខណៈភូមិ-
សាស្ត្រ ក្រុមសិក្សាបានយកចិត្តទុកដាក់តំបន់បី ។ ទី៣ : ក្រុមសិក្សាបានរៀបចំបង្កើតយុទ្ធសាស្ត្រអភិវឌ្ឍន៍តំបន់ទាំងបី
នោះ ។

យុទ្ធសាស្ត្រអភិវឌ្ឍន៍តំបន់នេះបង្កើតឡើង ដោយឈរលើមូលដ្ឋានចក្ខុវិស័យយុទ្ធសាស្ត្រ ដែលចែងប្រែក្លាយក្រុង
សៀមរាប/អង្គរ ឆ្នាំ២០២០ ទៅជា "ក្រុងខេត្តចរណ៍ដ៏ល្អស្អាត និងមានតែមួយគត់ដោយផ្អែកលើប្រវត្តិសាស្ត្រ សិល្បៈ
និងលក្ខណៈខ្មែរ" ។ ដើម្បីធានាទៅសំរេចចក្ខុវិស័យនេះ ចាំបាច់ត្រូវអភិវឌ្ឍតំបន់ដែលបានស្នើឡើង ។

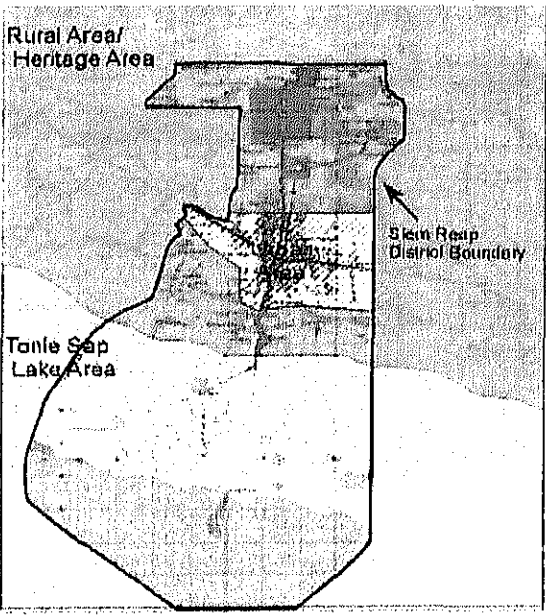
២. តំបន់ទាំងបីក្នុងខេត្តសៀមរាប

ដើម្បីរៀបចំផែនការមេ សៀមរាបត្រូវបានបែងចែកជាបីតំបន់ (រូបទី២១) :

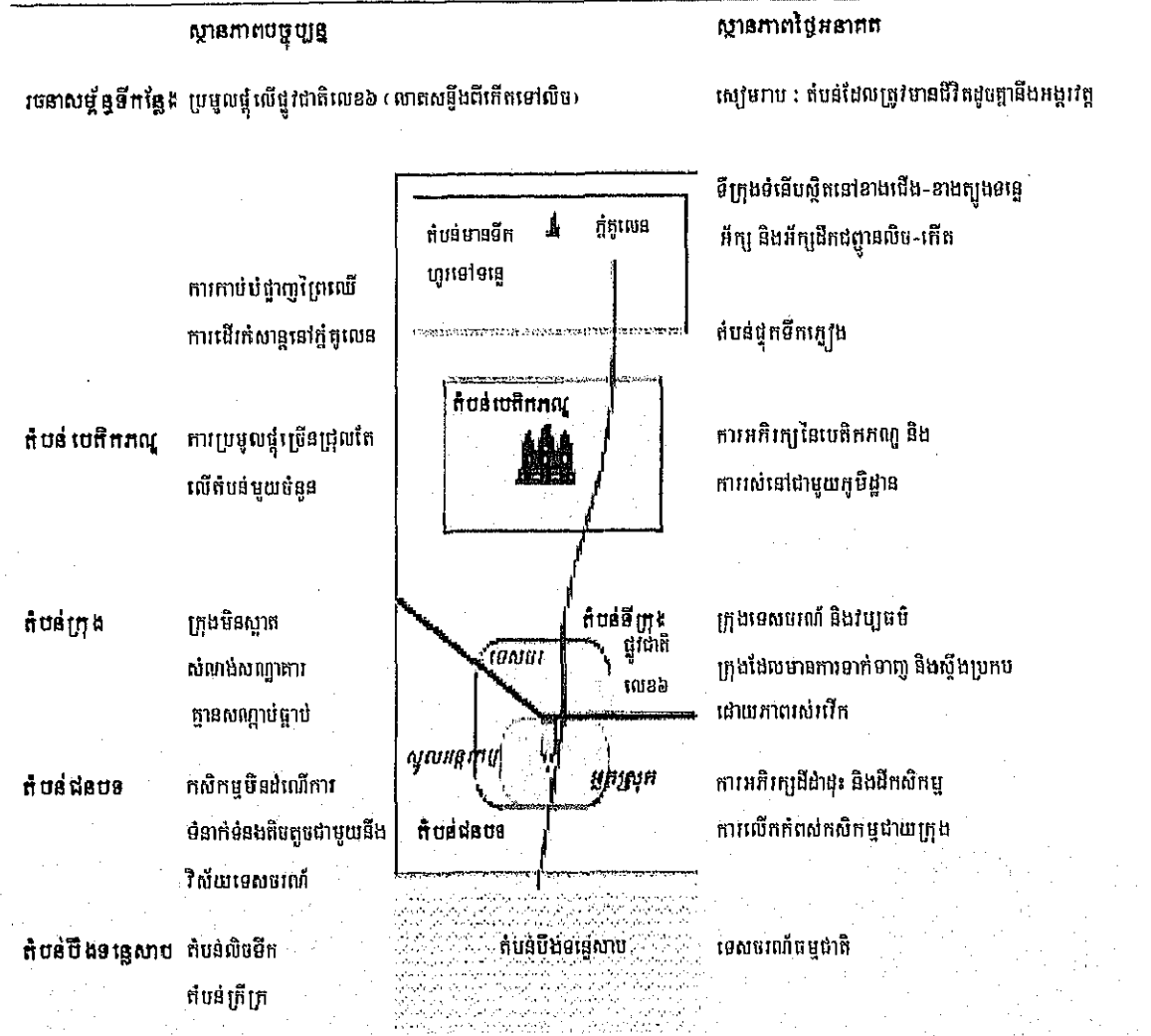
- តំបន់ក្រុង
- តំបន់ជនបទ/តំបន់ប្រាសាទ
- តំបន់បឹងទន្លេសាប

ទោះជាតំបន់សិក្សាស្ថិតតែក្នុងរង្វង់ស្រុកសៀមរាប
ក៏ដោយ ក៏ក្រុមបានពិចារណាសំរាប់ផែនការមេនូវតំបន់
ពាក់ព័ន្ធ ដែលស្ថិតនៅជុំវិញព្រំប្រទល់ស្រុកសៀមរាប ។

តំបន់ក្រុងគឺជាតំបន់ទាំងឡាយណាដែលនឹងត្រូវ
អភិវឌ្ឍទៅជាតំបន់ក្រុងនៅត្រឹមឆ្នាំ២០២០ ។ ព្រំប្រទល់
រវាងតំបន់ជនបទ/តំបន់ប្រាសាទ និងតំបន់បឹងទន្លេសាប
ត្រូវបានកំណត់ត្រឹមខ្សែវណ្ណក្នុងកិច្ចព្រមព្រៀង ម៉ែត្រខ្ពស់ជាង
និវ្វិសមុទ្រ ។



រូបទី ២១ : ការបែងចែកតំបន់សៀមរាប



រូបទី ២២ : ស្ថានភាពតំបន់នៅសៀមរាបនៅពេលបច្ចុប្បន្ន និងអនាគត
ដើម្បីឆ្លើយតបទៅនឹងលក្ខណៈតំបន់នីមួយៗ ដូចមានបង្ហាញក្នុងរូបទី២១ យុទ្ធសាស្ត្រអភិវឌ្ឍន៍ និងគំរោងផ្សេងៗ

ត្រូវបានកំណត់ដូចមានបង្ហាញក្នុងតារាង១០។

តារាង ១០ : បញ្ហាធ្វើផែនការ និងយុទ្ធសាស្ត្រអភិវឌ្ឍន៍

តំបន់	ផែនការ	យុទ្ធសាស្ត្រអភិវឌ្ឍន៍
តំបន់ក្រុង	ត្រូវមានក្រុងគួរឱ្យទាក់ទាញដែលមានស្ថាបត្យកម្មជាប្រវត្តិសាស្ត្រ	- កែលម្អសំរាប់តំបន់ក្រុងដោយផ្តល់នូវហេដ្ឋារចនាសម្ព័ន្ធក្រុង និងមានរុក្ខជាតិពណ៌បៃតងនៅតាមដងផ្លូវសំខាន់ៗ
	បង្កើតក្រុងដែលមានសណ្ឋាប់ធ្នាប់ស្អាតនិងទំនើប	- បង្កើតតំបន់ក្រុងដោយមានរបៀបផែនការត្រឹមត្រូវ និងមានការអនុវត្តន៍ប្លង់ក្រុងប្រកបដោយប្រសិទ្ធភាព
	រុក្ខជាតិពណ៌បៃតងមានតិចតួចនៅក្នុងក្រុង	- ថែរក្សារុក្ខជាតិពណ៌បៃតងដែលមានស្រាប់ ជាពិសេសនៅបរិវេណគ្រួសារ
	ការពង្រីកតំបន់ក្រុងដោយគ្មានសណ្ឋាប់ធ្នាប់នៅក្នុងតំបន់ជុំវិញក្រុង	- សង់ និងកែលម្អផ្លូវថ្នល់ និងហេដ្ឋារចនាសម្ព័ន្ធក្រុងឱ្យបានមុនការអភិវឌ្ឍន៍ក្រុង ធ្វើឡើងដោយមានកិច្ចសហការជាមួយសហគមន៍
	ខ្លះដីសមស្របនៅក្នុងតំបន់ក្រុងដើម្បីព្រៀមសំរាប់ការអភិវឌ្ឍន៍សណ្ឋាគារខ្ពស់	- បង្កើតតំបន់សណ្ឋាគារ និងតំបន់វប្បធម៌ដើម្បីទទួលបាន ភ្ញៀវដែលលេចវៃ កើនឡើង និងបង្កើតតំបន់ទស្សនានៅប្រកបដោយទេសចរណ៍អង្គរ
តំបន់ជនបទ	ត្រូវមានសហគមន៍ជនបទដែលមាននិរន្តរភាព	- ជំរុញទេសចរណ៍នៅតាមភូមិ ដើម្បីឱ្យភ្ញៀវមានបទពិសោធន៍ជាក់ស្តែង

(តំបន់អភិវឌ្ឍន៍)	ការកាប់ឈើទ្រង់ទ្រាយធំនៅតែបន្ត	- គាំទ្រការដាំដុះឈើឡើងវិញនៅតំបន់ដែលត្រូវបំផ្លិចបំផ្លាញ និងនៅជុំវិញអង្គរ
តំបន់ផ្សេងទៀត	មានការប្រើប្រាស់តិចតួចនូវផលិតផលកសិកម្មក្នុងស្រុកសំរាប់ភ្ញៀវទេសចរ	- ជំរុញកសិកម្មដោយក្រុង និងកែលម្អអប្រព័ន្ធចែកចាយ
តំបន់បឹងទន្លេសាប	មានទិន្នន័យតិចតួចអំពីធនធានបរិស្ថាន	- ការសិក្សាទូលំទូលាយអំពីធនធានធម្មជាតិទន្លេសាប និងតំបន់លិចទឹកយូរ និងរៀបចំផែនការអភិវឌ្ឍន៍
	មានការប្រើប្រាស់ទន្លេសាបតិចតួចសំរាប់ទេសចរណ៍ធម្មជាតិ	- ជំរុញទេសចរណ៍ធម្មជាតិប្រកបដោយនិរន្តរភាពនៅបឹងទន្លេសាប និងតំបន់លិចទឹកយូរ

៤.២ យុទ្ធសាស្ត្រអភិវឌ្ឍន៍សំរាប់តំបន់ក្រុង

១. គោលគំនិតនៃការអភិវឌ្ឍន៍

តំបន់ក្រុងក្នុងស្រុកសៀមរាបមានសណ្ឋាគារ ផ្ទះសំណាក់ និងកន្លែងពាណិជ្ជកម្ម ដូចជា ភោជនីយដ្ឋាន និងហាងទំនិញ និងលំនៅដ្ឋានរបស់អ្នករស់នៅទីប្រជុំជនដែលជួយគាំទ្រ និងធ្វើឱ្យមាន និរន្តរភាពនូវឧស្សាហកម្មទេសចរណ៍ទាំងមូល ។

នេះបញ្ជាក់ថា តំបន់នៃក្រុងនៃស្រុកសៀមរាបត្រូវតែជាកន្លែងស្អាត និងសមរម្យសំរាប់ការរស់នៅរបស់ប្រជាពលរដ្ឋ ព្រមទាំងផ្តល់ឱ្យភ្ញៀវទេសចរនូវកន្លែងកំសាន្ត និងលំហែកាយ បន្ទាប់ពីទស្សនាប្រាសាទរួច ។ យើងចាំបាច់ត្រូវរក្សាលក្ខណៈទីប្រជុំជនបែបនេះដើម្បីទ្រទ្រង់ និងពង្រីកឧស្សាហកម្មទេសចរណ៍នាពេលអនាគត ។

ស្រុកសៀមរាបមានមនុស្សរស់នៅប្រមាណជា១៣៩.០០០ នាក់នៅឆ្នាំ២០០៤ ហើយស្រុកនេះគឺជាក្រុងទំនើបមួយដែលមានតំបន់ក្រុងក្នុងរង្វង់ប្រមាណ២ គីឡូម៉ែត្រ ។ លក្ខណៈដ៏ប្រសើរបស់ស្រុកសៀមរាបគឺអំណោយផលធម្មជាតិដែលមានភាពងាយស្រួលក្នុងការធ្វើដំណើររបស់ប្រជាជន និងការដឹកជញ្ជូនទំនិញប្រកបដោយភាពសន្តិសុខចំពោះមុខ ។ ក្រុងសៀមរាបមានទីតាំងនៅតាមដងស្ទឹងសៀមរាប (ទោះបីជាមានបញ្ហាជាមួយគុណភាពទឹកកខ្វក់ដែលចាំបាច់ត្រូវដោះស្រាយ) និងមានខ្សែទឹកវែងអន្តាយ និងព្រៃលិចទឹក ។ ក្រុងសៀមរាបមានសារវត្តាតាំងពីសតវត្សរ៍ទី១១ មួយរហូតដល់សតវត្សរ៍ទី២០ ដែលសម្បូរដោយស្ថាបត្យកម្មលេចធ្លោរពីសម័យអាណានិគមបារាំង និងមានផ្លូវថ្នល់ធំៗមធ្យមនឹងដើមឈើជាដួរៗ ។ ដោយសារក្រុងសៀមរាបមានលក្ខណៈសម្បត្តិល្អ ដែលមានធម្មជាតិ និងប្រវត្តិសាស្ត្រប្រកបដោយភាពទាក់ទាញនោះ ចាំបាច់ត្រូវមានទិសដៅជាមូលដ្ឋានសំរាប់ការអភិវឌ្ឍន៍ក្រុងនេះ ដើម្បីពង្រឹង និងបង្ហាញសក្តានុពលនៃក្នុងគោលបំណងធ្វើឱ្យក្រុងនេះមានភាពទាក់ទាញដល់មនុស្សរស់នៅក្នុងក្រុង ក៏ដូចជាភ្ញៀវមកកំសាន្ត ។

យោងតាមចក្ខុវិស័យយុទ្ធសាស្ត្រ គោលគំនិតអភិវឌ្ឍន៍សំរាប់តំបន់ក្រុងអាចសង្ខេបទៅតាមលក្ខណៈបីយ៉ាងដូចមានបង្ហាញក្នុងតារាងទី១ ។

- ទីក្រុងទេសចរណ៍គុណភាព ដែលភ្ញៀវទេសចរអាចមានទំនាក់ទំនងពេញលេញជាមួយនឹងវប្បធម៌ សិល្បៈ និងប្រវត្តិសាស្ត្រខ្មែរ
- ទីក្រុងដែលមានចំនួនមនុស្សរស់សាកសម្បន្តិកបរិយាកាសអង្គរ
- ក្រុងដែលយកចិត្តទុកដាក់ដល់បរិស្ថាន ។

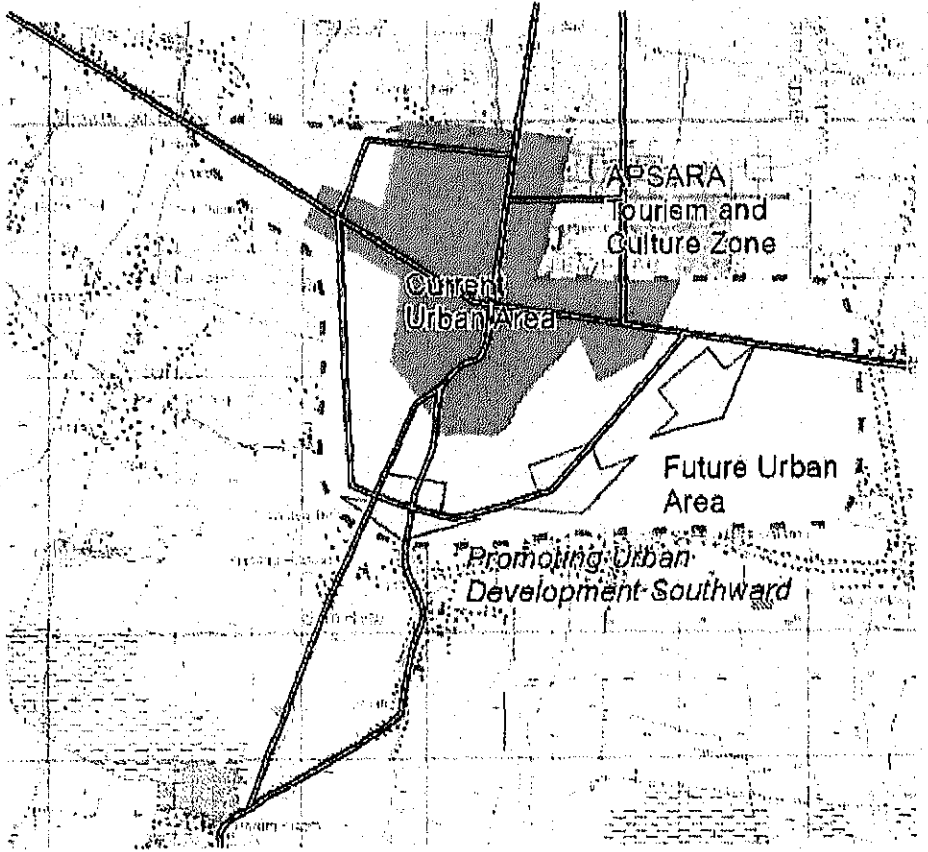
២. យុទ្ធសាស្ត្រសំរាប់តំបន់អភិវឌ្ឍន៍

យុទ្ធសាស្ត្រផ្សេងៗសំរាប់ធ្វើឱ្យសំរេចគោលគំនិតទាក់ទងនឹងការអភិវឌ្ឍន៍ក្រុងក្នុងតំបន់ក្រុងដែលរួមមានទាំងតំបន់ក្រុងបច្ចុប្បន្ន និងតំបន់ក្រុងដែលត្រូវពង្រីកទ្វីមានដូចខាងក្រោម ។

ការបង្កើតក្រុងទំនើបមួយដែលមានការអនុវត្តន៍នៃការក្រាបប្រកបដោយប្រសិទ្ធភាពខ្ពស់

ទោះបីសៀមរាបមានប្រជាជនប្រមាណជា១៣៩.០០០ នាក់នៅឆ្នាំ២០០៤ និងជាក្រុងមួយក្នុងចំណោមក្រុងដែលមានប្រជាជនច្រើនបំផុតក្នុងប្រទេសកម្ពុជាក៏ដោយ តំបន់ក្រុងស្ទើរតែប្រមូលផ្តុំក្នុងរង្វង់ដែលមានចំងាយច្រើនបំផុត២ គីឡូម៉ែត្រដែរ ។ នេះមានន័យថា ក្រុងគឺជា "ក្រុងទំនើប" មួយ ដែលមានថាមពលអគ្គិសនីប្រើប្រាស់គ្រប់គ្រាន់ និងមានផ្លូវប្រវែងធ្វើដំណើរងាយស្រួល និងចំណាយតិចសំរាប់ធ្វើដំណើរ ។ ផ្នែកដ៏ល្អរបស់ក្រុងដូចនេះចាំបាច់ត្រូវតែរក្សាសំរាប់ពេលអនាគត ដោយការគិតគូរ ការពង្រីកក្រុងនៅតំបន់កណ្តាលដើម្បីបញ្ចៀសកំណើនហួសហេតុនៃតំបន់ក្រុងទៅខាងក្រៅ ។

ដើម្បីធ្វើសំរេចឱ្យបានក្រុងទំនើបមួយនៅសៀមរាប ការគ្រប់គ្រងការអភិវឌ្ឍន៍ទីត្រូវតែមានបទបញ្ញត្តិ ដោយផ្អែកលើផែនការប្រើប្រាស់ដីធ្លី ។ ផែនការប្រើប្រាស់ដីធ្លីដែលបានលើកឡើងនៅក្នុងការសិក្សានេះបង្ហាញពីគោលគំនិតសំរាប់ក្រុងទំនើបមួយ ដោយធ្វើយ៉ាងណាមិនឱ្យវិកចេញខ្លាំងពេកពីតំបន់កណ្តាលទៅតំបន់ក្រៅ ដែលនៅទីនោះការអភិវឌ្ឍន៍ហេដ្ឋារចនាសម្ព័ន្ធមានកិច្ចការ និងការធ្វើដំណើរឆ្លងកាត់ពីតំបន់ក្រុងមួយទៅតំបន់ក្រុងមួយទៀតត្រូវការរយៈពេលវែង និងចំណាយថាមពលច្រើន ។



ប្រភព : ក្រុមសិក្សា JICA
រូបទី ២៣ : ការពង្រីកតំបន់ក្រុងដោយផ្អែកលើទស្សនៈក្រុងទំនើប

ការអភិវឌ្ឍន៍ក្រុងឡើងវិញ និងការធ្វើសមាហរណកម្មនិងតំបន់ចាស់

តំបន់ចំណាស់ ដែលមានសំណល់ស្ថាបត្យកម្មពីសម័យអាណានិគមបារាំងមួយចំនួនគឺជាមជ្ឈមណ្ឌលក្រុងដ៏សំខាន់មួយសំរាប់ភ្ញៀវទេសចរ និងប្រជាជនក្រុង។ ផ្សារចាស់នៅភាគខាងត្បូង និងផ្សារកណ្តាលនៅភាគខាងជើងសម្បូរទៅដោយវត្ថុអនុស្សាវរីយ៍សំរាប់ភ្ញៀវ និងទំនិញ និងអាហារប្រចាំថ្ងៃសំរាប់ប្រជាជនមូលដ្ឋាន។ ផ្សារទាំងពីរពុំមានការទាក់ទាញខ្លាំងដល់ភ្ញៀវទេសចរ ឬលក្ខណៈសមស្របបំផុតសំរាប់ប្រជាជនក្នុងស្រុកឡើយ។ ផ្សារទាំងពីរត្រូវតែកំណត់ឱ្យបានច្បាស់លាស់ ដោយផ្អែកលើទំនិញរបស់ផ្សារនីមួយៗ ដូចជា ផ្សារចាស់លក់ទំនិញភាគច្រើនសំរាប់ភ្ញៀវទេសចរ និងផ្សារកណ្តាលមានទំនិញសំរាប់ប្រើប្រចាំថ្ងៃច្រើន។

មន្ទីរពេទ្យខេត្តគឺជាវាំងរាងត្រីកោណរវាងតំបន់តំបន់ផ្សារកណ្តាល និងផ្សារចាស់។ ពុំមានផ្លូវឆ្លងកាត់រវាងនេះឡើយ ហើយកង្វះខាតនេះបង្កឱ្យមានភាពរាំងស្ងួតដល់ការទំនាក់ទំនងរវាងតំបន់ទាំងពីរ។ គេនិយាយថា នៅពេលអនាគតតំបន់មន្ទីរពេទ្យខេត្តគួរតែរៀបចំសំរាប់គោលដៅពាណិជ្ជកម្ម ហើយផែនការសំរាប់តំបន់នេះត្រូវតែគិតពិចារណាឱ្យបានល្អិតល្អន់ដើម្បីភ្ជាប់តំបន់នេះទៅតំបន់ផ្សារកណ្តាល និងដើម្បីលើកកម្ពស់តំបន់ពាណិជ្ជកម្ម ឬតំបន់ដែលមានការទាក់ទាញដល់ភ្ញៀវទេសចរ តាមរយៈការអភិវឌ្ឍន៍ឡើងវិញ និងការធ្វើសមាហរណកម្មតំបន់ទាំងមូល។

ដល់ពេលនោះ តំបន់ចំណាស់នឹងក្លាយជាទីកន្លែងមានសុវត្ថិភាព និងគួរជាទីទាក់ទាញរបស់ភ្ញៀវទេសចរ ក៏ដូចជាប្រជាជននៅមូលដ្ឋាន។ ដើម្បីសំរេចគោលបំណងនេះ គួរតែកសាងផ្លូវដើរជុំឆ្ងាយដែលមានដើមឈើអមសងខាងផ្លូវ និងដើម្បីលើកកម្ពស់សុវត្ថិភាព ត្រូវមានភ្លើងបំភ្លឺនៅតាមផ្លូវដើរសំខាន់ៗ។ ក្នុងការអភិវឌ្ឍន៍ឡើងវិញនៃតំបន់ត្រីកោណដែលនៅកណ្តាលនេះ គេចាំបាច់ត្រូវពិចារណាបង្កើតផ្លូវក្រុងថ្មីៗភ្ជាប់តំបន់ទាំងពីរ និងកន្លែងផ្សេងៗ សំរាប់បំរើសាធារណៈដូចជា ឧទ្យានក្រុងតូចមួយ និងចំណត ជាដើម។

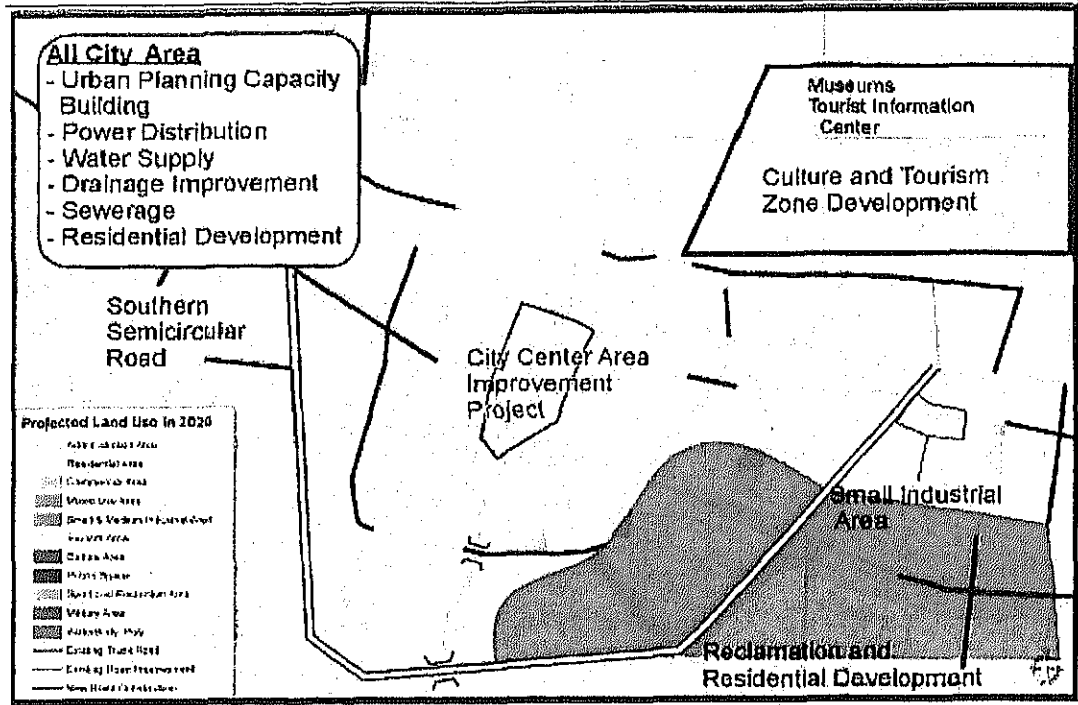
ការអភិវឌ្ឍន៍ហេដ្ឋារចនាសម្ព័ន្ធ និងផ្លូវក្រុង

តំរូវការលើការកែលម្អផ្លូវ គឺជាអាទិភាពខ្ពស់នៅតាមតំបន់កំពុងពង្រីកក្រុងដែលស្ថិតនៅខាងក្រៅតំបន់ក្រុងបច្ចុប្បន្ន។ ឧទាហរណ៍ ឃុំស្រុក្រាមមានប្រជាជនដែលមានម៉ូតូច្រើន ប៉ុន្តែផ្លូវថ្នល់មិនល្អ។ ឃុំសាលាកំរើកដែលមានបញ្ហាយ៉ាងខ្លាំង ដោយសារការពង្រីកក្រុងមានផ្លូវទាល់តូច និងកាច់កុងជាច្រើន ដែលបណ្តាលមកពីការបិទផ្លូវ និងយកដីផ្លូវរបស់ម្ចាស់ដី។

កង្វះខាតនៃបណ្តាញផ្លូវថ្នល់សមស្របក៏បណ្តាលឱ្យប្រព័ន្ធបង្ហូរទឹកមានបញ្ហាដែរ។ បើគ្មានបណ្តាញផ្លូវថ្នល់ទេ គេស្ទើរតែមិនអាចរៀបចំប្រឡាយបង្ហូរទឹក ឬបំពង់បង្ហូរទឹកបានឡើយ។ សូម្បីតែប្រឡាយបង្ហូរទឹកដែលមានស្រាប់ក៏មិនដំណើរការបានល្អដែរ ដោយសារកង្វះការថែទាំ។

៣. ទស្សនៈសំរាប់ធ្វើផែនការ

រូបទី ២៤ បង្ហាញពីទស្សនៈសំរាប់ធ្វើផែនការតំបន់ក្រុង។



ប្រភព : ក្រុមសិក្សា JICA
 រូបទី ២៤ : ទស្សនៈសំរាប់ធ្វើផែនការសំរាប់តំបន់ក្រុង

៤.៣ យុទ្ធសាស្ត្រអភិវឌ្ឍន៍សំរាប់តំបន់ជនបទ/តំបន់បេតិកភណ្ឌ

១. គោលគំនិតក្នុងការអភិវឌ្ឍន៍

តំបន់ជនបទក្នុងស្រុកស្រុកស្បែកស្រូវមានលក្ខណៈសន្លឹងទៅទិសខាងជើងនៅក្នុងតំបន់អភិរក្សអង្គរ (តំបន់ទី១ និងតំបន់ទី២) និងតំបន់ជាយក្រុងនៃតំបន់ក្រុងដែលភាគច្រើននៅភាគខាងត្បូង និងភាគខាងលិច ។ ជាទូទៅ តំបន់នៅភាគខាងលិចស្រុកស្រូវមានប្រវែងបានចាត់ទុកថាមានលក្ខណៈល្អសំរាប់ផលិតកម្មកសិកម្ម ដោយសារតែមានទឹកពិបាកយល់ខាងលិច ប៉ុន្តែបច្ចុប្បន្នមានការប្រើប្រាស់សក្តានុពលនេះតិចតួចប៉ុណ្ណោះ ។

តំបន់ជនបទនៅជុំវិញស្រុកស្រូវមានលក្ខណៈសំខាន់ក្នុងការរក្សាប្រាសាទអង្គរ ព្រោះថា :

- ស្រូវមាប និងអង្គរស្ថិតនៅក្រោមការទ្រទ្រង់តាមបែបធម្មជាតិដោយទីវាលស្ទឹងស្រូវមាបដែលផ្តល់ធនធានទឹកដោយរុក្ខជាតិ និងប្រព័ន្ធអេកូឡូស៊ីធម្មជាតិ
- តំបន់ជនបទផ្តល់នូវកំលាំងពលកម្មសំរាប់បម្រើឧស្សាហកម្មទេសចរណ៍ និងឧស្សាហកម្មពាក់ព័ន្ធ ដូចជា សណ្ឋាគារ និងសេវាកម្មផ្សេងៗ សិប្បកម្ម ការដឹកជញ្ជូន និងការសាងសង់ ។ បើសិនជាគ្មានកំលាំងពលកម្មពីទីជនបទទេនោះ ការទ្រទ្រង់ទេសចរណ៍នៅស្រូវមាបឱ្យបានយូរអង្វែងនឹងជួបការលំបាក ។ លើសពីនេះទៀត តំបន់ជនបទផ្តល់កំលាំងពលកម្មក្នុងការថែទាំ និងស្តារឡើងវិញនូវបេតិកភណ្ឌ រួមទាំងកម្មករជំនាញចំណេះដឹងមួយចំនួន
- នៅពេលអនាគត តំបន់ជនបទក្នុងស្រុកស្រូវមាបរក្សានូវលទ្ធភាពផ្គត់ផ្គង់អាហារដល់ភ្ញៀវស្នាក់នៅ សណ្ឋាគារ និងផ្ទះសំណាក់ រួមមានបន្លែ និងមាន់ទានៅពេលអនាគត ។ នេះគឺជាចំណុចសំខាន់មួយសំរាប់វិស័យទេសចរណ៍ដែលជួយដល់ជនក្រីក្រក្នុងខេត្តស្រូវមាប ។

ដូច្នេះ តំបន់ជនបទនៅស្រូវមាបនឹងត្រូវមានជីវិតស្មើគ្នាជាមួយទេសចរណ៍អង្គរ និងស្រុកស្រូវមាប ព្រោះតំបន់

ជនបទរក្សាមុខងារផ្សេងៗដូចបានលើកឡើងខាងលើសំរាប់ការអភិវឌ្ឍន៍តំបន់ទាំងមូល ។ ខាងក្រោមនេះគឺជាទិសដៅជាមូលដ្ឋានសំរាប់ការអភិវឌ្ឍន៍តំបន់ជនបទនៅសៀមរាប ៖

តំបន់ជនបទ/ បេតិកភណ្ណ ៖ សហគមន៍ជនបទត្រូវមានការស្មើគ្នាយ៉ាងរលូនជាមួយនឹងបេតិកភណ្ណ ដែលអាចរួមចំណែកដល់ទេសចរណ៍ និងការអភិរក្ស។

២. យុទ្ធសាស្ត្រអភិវឌ្ឍន៍សំរាប់តំបន់ជនបទ/ បេតិកភណ្ណ

យុទ្ធសាស្ត្រសំរាប់ធ្វើឱ្យសំរេចគោលគំនិតទាក់ទងនឹងការអភិវឌ្ឍន៍ក្រុងក្នុងតំបន់ជនបទ/បេតិកភណ្ណមានដូចខាងក្រោម ។

ការអភិវឌ្ឍន៍កសិកម្មនៅតំបន់ខ្សាច់ភាគខាងលិច

គេនិយាយថា តំបន់ទាំងឡាយដែលស្ថិតនៅភាគខាងលិចតំបន់ក្រុងនៃស្រុកសៀមរាបមានសក្តានុពលខ្ពស់សំរាប់អភិវឌ្ឍកសិកម្ម ។ ទឹកពិបាកយល់ខាងលិចសំរាប់ធារាសាស្ត្រស្ទើរតែមាននៅគ្រប់រដូវទាំងអស់ ។ ដោយសារ សៀមរាបគឺជាក្រុងទេសចរណ៍អន្តរជាតិ តំរូវការផលិតផលកសិកម្មសំរាប់អាហារគឺជាការសំខាន់ ។ ដូចនេះ ការធ្វើផែនការសំរាប់អភិវឌ្ឍន៍កសិកម្មគឺជាការចាំបាច់ ដោយយកចិត្តទុកដាក់ជាដំបូងលើដំណាំសំរាប់លក់ក្នុងទីផ្សារ ដូចជា បន្លែ និងផ្លែឈើ ។

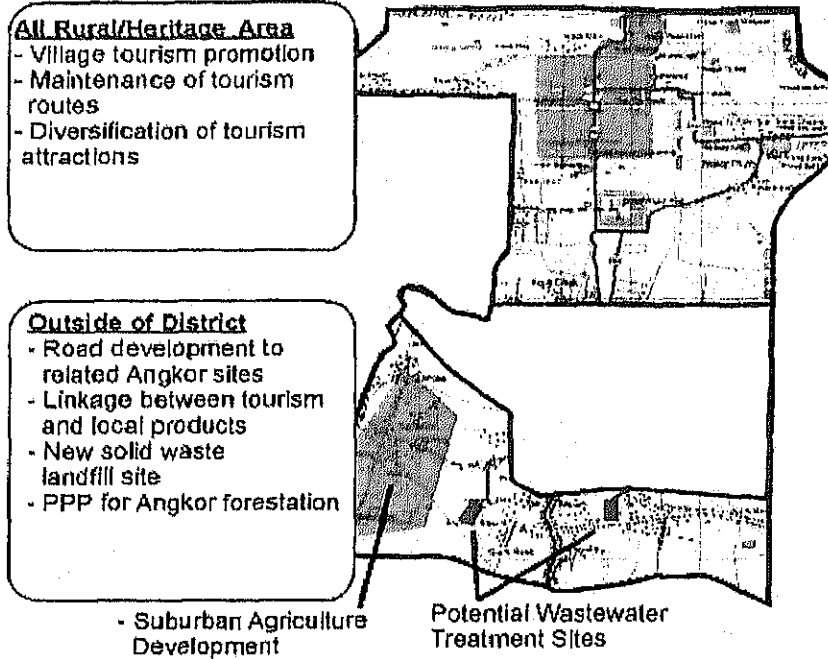
ការលើកកម្ពស់ទេសចរណ៍តាមភូមិ និងអក្ខរទេសចរណ៍ (ទេសចរណ៍ធម្មជាតិ)

ដោយសារតំបន់នានាក្នុងតំបន់ការពារស្ថិតក្រោមការគ្រប់គ្រងសំណង់យ៉ាងតឹងរឹង និងការកែប្រែនៃការប្រើប្រាស់ដីធ្លីនោះ ប្រជាជនដែលរស់នៅក្នុងតំបន់នោះមានមធ្យោបាយតិចតួចក្នុងការចិញ្ចឹមជីវិត ក្រៅពីការងារទាក់ទងទៅនឹងវិស័យកសិកម្ម ការលក់វត្ថុអនុស្សាវរីយ៍ ធ្វើជាអ្នកនាំភ្ញៀវទេសចរ ឬធ្វើការងារបណ្តោះអាសន្ននៅតាមការដ្ឋានសំណង់ក្នុងក្រុង ។ ដើម្បីលើកកម្ពស់ និងប្រែក្លាយតំបន់នានាជាមូលដ្ឋានប្រកបដោយនិរន្តរភាពសំរាប់ការអភិរក្សរមណីដ្ឋានអង្គរ និងវិស័យទេសចរណ៍ប្រកបដោយនិរន្តរភាព ចាំបាច់ត្រូវបញ្ចូលអ្នកភូមិរស់នៅក្នុងតំបន់អភិរក្សក្នុងសកម្មភាពផ្សេងៗទាក់ទងនឹងវិស័យទេសចរណ៍ ។

ចាំបាច់ត្រូវមានកិច្ចខិតខំប្រឹងប្រែងដើម្បីលើកកម្ពស់ទេសចរណ៍តាមភូមិ និងទេសចរណ៍ធម្មជាតិនៅតាមភូមិទាំងនោះ ។ ទេសចរណ៍តាមភូមិជួយបង្កើតឱ្យមានសកម្មភាពជាច្រើនដូចជា ការផលិតផលិតផលមូលដ្ឋានដែលជាការពេញចិត្តរបស់ភ្ញៀវទេសចរ រួមមាន វត្ថុអនុស្សាវរីយ៍ធ្វើពីដី តម្បាញសូត្រ ចំណាក់ថ្ម និងលោហៈ ជាដើម ។ ទេសចរណ៍ ធម្មជាតិមានការដើរកំសាន្តតាមព្រៃ និងតាមស្ទឹង ព្រែកផ្សេងៗ ។

៣. ទស្សនៈសំរាប់ធ្វើផែនការ

រូបទី ២៥ បង្ហាញពីទស្សនៈសំរាប់ធ្វើផែនការសំរាប់តំបន់ក្រុង ។



ប្រភព : ក្រុមសិក្សា JICA

រូបទី ២៥ : ទស្សនៈសំរាប់ធ្វើផែនការក្នុងតំបន់ជនបទ/ បេតិកភណ្ឌ

៤.៤ យុទ្ធសាស្ត្រសំរាប់តំបន់បឹងទន្លេសាប

១. គោលគំនិតនៃការអភិវឌ្ឍន៍តំបន់ទន្លេសាប

បឹងទន្លេសាបគឺជាបឹងទឹកសាបធំជាងគេបង្អស់នៅអាស៊ីអាគ្នេយ៍ និងសម្បូរធនធានក្នុងទឹកជាច្រើនប្រភេទ។ តំបន់ទំនាបនៅជុំវិញបឹងទឹកសាបនៅពេលទឹកឡើងនាំមកនូវវប្បធម៌។ ដោយសារបឹងទន្លេសាបមានមុខងារជាបឹងសំខាន់គាំទ្រដល់ទន្លេមេគង្គ បឹងនេះតាំងពីយូរយារមកគឺជាផ្នែកមួយសំខាន់បំផុតសំរាប់ព្រះរាជាណាចក្រក្នុងការយកតំបន់នេះជាទីតាំងយុទ្ធសាស្ត្រចំពោះ និងដឹកជញ្ជូន ហើយបឹងនេះសប្បុរសទៅដោយជីវៈចម្រុះធម្មជាតិ។ ជាការពិតណាស់ បឹងទន្លេសាបត្រូវបានបញ្ចូលជាបេតិកភណ្ឌធម្មជាតិពិភពលោករបស់អង្គការយូណេស្កូ។

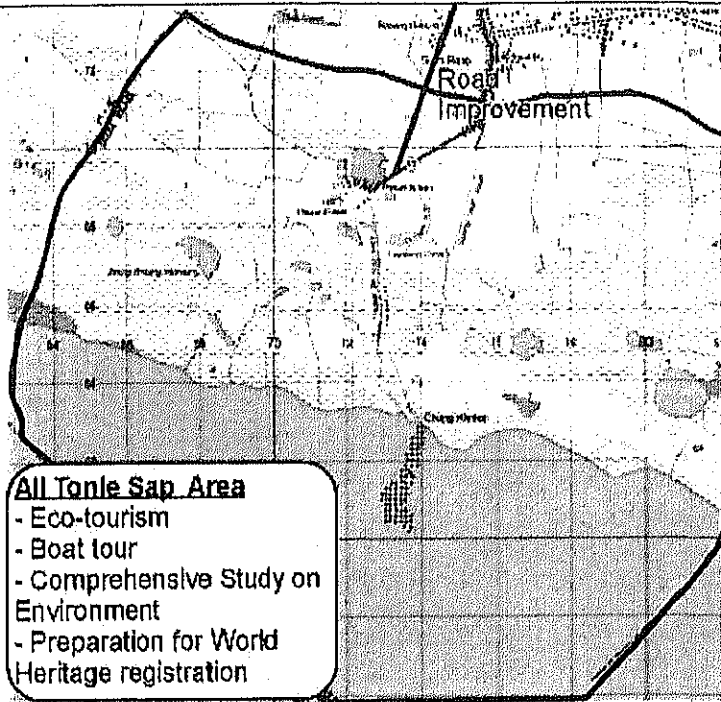
ប្រសិនបើមានវិធានការរក្សាបរិស្ថានធម្មជាតិបានល្អ ទន្លេសាបគឺជាទិសដៅដ៏រស់រវើកសម្រាប់ដំណើរទេសចរណ៍របស់ភ្ញៀវទស្សនាអង្គរ។ ការធ្វើបែបនេះនឹងពង្រីកទេសចរណ៍អង្គរ និងកាន់តែរក្សាបាននូវនិរន្តរភាពវិស័យទេសចរណ៍នេះថែមទៀត។

ខាងក្រោមនេះគឺជាទិសដៅនៃការធ្វើផែនការ :

បឹងទន្លេសាប : តំបន់ទេសចរណ៍ធម្មជាតិដែលមានការការពារ និងប្រើប្រាស់បរិស្ថានធម្មជាតិសំរាប់ប្រយោជន៍នានា ដោយរៀបចំគំនិតដែលនាំដល់ការសម្រួលបែបនៃវប្បធម៌ខ្មែរ។

២. ទស្សនៈសំរាប់ផែនការសំរាប់តំបន់ទន្លេសាប

រូបទី២៦គឺជាគោលគំនិតសំរាប់ធ្វើផែនការតំបន់ទន្លេសាប។



ប្រភព : ក្រុមសិក្សា

រូបទី ២៦ : ទស្សនៈសំរាប់ធ្វើផែនការសំរាប់តំបន់បឹងទន្លេសាប

