

ខេត្តសៀមរាប អាជ្ញាធរអប្សរា រាជរដ្ឋាភិបាលកម្ពុជា និងគិប្បាករសេដ្ឋកិច្ច
អន្តរជាតិនៃប្រទេសជប៉ុន

ការសិក្សាស្តីពីផែនការយុទ្ធសាស្ត្រសំរាប់ការអភិវឌ្ឍន៍ប្រកបដោយនិរន្តរភាព

ក្រុមស្រាវជ្រាវ/អង្គនៃព្រះរាជាណាចក្រកម្ពុជា

របាយការណ៍ចុងក្រោយ

ភាគទី ២ : របាយការណ៍គោល

ខែមីនា ឆ្នាំ២០០៦

JICA LIBRARY



1182588 [2]

មជ្ឈមណ្ឌលអភិវឌ្ឍន៍អន្តរជាតិនៃប្រទេសជប៉ុន

Nippon-Koel Co., Ltd

Kokusai Kogyo Co., Ltd

C M O
J R
06-006

ខេត្តសៀមរាប អាជ្ញាធរសេដ្ឋកិច្ច រាជរដ្ឋាភិបាលកម្ពុជា និងទីភ្នាក់ងារសេដ្ឋកិច្ច និងហិរញ្ញវត្ថុ
អន្តរជាតិ នៃប្រទេសជប៉ុន

ការសិក្សាស្តីពីផែនការយុទ្ធសាស្ត្រសម្រាប់ការអភិវឌ្ឍន៍ប្រកបដោយនិរន្តរភាព

ក្រុមស្រាវជ្រាវ/អង្គការព្រះរាជាណាចក្រកម្ពុជា

របាយការណ៍ចុងក្រោយ

ភាគទី ២ : របាយការណ៍គោល

ខែមីនា ឆ្នាំ២០០៦

មជ្ឈមណ្ឌលអភិវឌ្ឍន៍អន្តរជាតិនៃប្រទេសជប៉ុន

Nippon Koei Co., Ltd និង

Kokusai Kogyo Co., Ltd



1182588 [2]

សមមូលរូបិយវត្ថុ

(អត្រាជូនប្រាក់ផ្លូវការ ឆ្នាំ២០០៤)

១ ដុល្លារអាមេរិក = ៤.០១៦ រៀល

បើគ្មានការផ្តល់ព័ត៌មានជាពិសេសទេ

កថាមុខ

ដើម្បីឆ្លើយតបទៅនឹងសំណើរបស់រាជរដ្ឋាភិបាលកម្ពុជា រដ្ឋាភិបាលនៃប្រទេសជប៉ុនបានសំរេចធ្វើ "ការសិក្សាអំពី ផែនការមេរួមសំរាប់ការអភិវឌ្ឍន៍ក្រុងសៀមរាប/អង្គរក្នុងព្រះរាជាណាចក្រកម្ពុជាប្រកបដោយនិរន្តរភាព" ហើយបាន ប្រគល់ការសិក្សានេះទៅឱ្យទីភ្នាក់ងារសហប្រតិបត្តិការអន្តរជាតិនៃប្រទេសជប៉ុន (JICA) ។

ទីភ្នាក់ងារសហប្រតិបត្តិការអន្តរជាតិនៃប្រទេសជប៉ុនបានបញ្ជូនក្រុមសិក្សាមួយក្រុមទៅប្រទេសកម្ពុជាពីខែវិច្ឆិកា ឆ្នាំ២០០៤ ដល់ខែមីនា ឆ្នាំ២០០៦ ដែលដឹកនាំដោយលោកបណ្ឌិត Jinichiro Yabuta នៃមជ្ឈមណ្ឌលអភិវឌ្ឍន៍អន្តរជាតិ នៃប្រទេសជប៉ុន ។

ក្រុមសិក្សានេះបានធ្វើការពិភាក្សាជាច្រើន ជាមួយនិងមន្ត្រីពាក់ព័ន្ធនៃរាជរដ្ឋាភិបាលនៃប្រទេសកម្ពុជា និងបានធ្វើ ការអង្កេតផ្ទាល់ក្នុងតំបន់សិក្សា។ ក្រុមសិក្សាបានធ្វើការសិក្សាបន្ថែមជាច្រើនទៀត និងបានរៀបចំរបាយការណ៍ចុងក្រោយ នេះឡើង បន្ទាប់ពីបានវិលត្រឡប់ទៅកាន់ប្រទេសជប៉ុនវិញ។

ខ្ញុំមានជំនឿថា របាយការណ៍នេះនឹងចូលរួមដល់ការអភិវឌ្ឍន៍ក្រុងសៀមរាប/អង្គរប្រកបដោយនិរន្តរភាព និងដល់ ការពង្រឹងទំនាក់ទំនងមិត្តភាពរវាងប្រទេសទាំងពីរ ។

ជាចុងក្រោយ ខ្ញុំសូមកោតសរសើរអស់ពីដួងចិត្តដល់មន្ត្រីរដ្ឋាភិបាល និងអ្នកពាក់ព័ន្ធទាំងអស់ក្នុងប្រទេសកម្ពុជា ដែលបានចូលរួមសហការយ៉ាងជិតស្និទ្ធក្នុងការសិក្សានេះ ។

ខែមីនា ឆ្នាំ២០០៦

Takashi Kaneko
អនុប្រធាន
ទីភ្នាក់ងារសហប្រតិបត្តិការអន្តរជាតិនៃប្រទេសជប៉ុន

ការសិក្សាអំពីផែនការមេរួមសំរាប់ការអភិវឌ្ឍន៍សៀមរាប/អង្គប្រកបដោយនិរន្តរភាព

ខែមីនា ២០០៦

គោរពខ្លួន : លោក Takashi Kaneko
អនុប្រធាន
ទីភ្នាក់ងារសហប្រតិបត្តិការអន្តរជាតិនៃប្រទេសជប៉ុន
តូក្យូ ជប៉ុន

លិខិតផ្សេង

លោក Kaneko ជាទីគោរព :

ខ្ញុំមានក្តីរីករាយបញ្ជូនឱ្យលោកនូវរបាយការណ៍ចុងក្រោយនៃការសិក្សា ស្តីពីផែនការមេរួមសំរាប់ការអភិវឌ្ឍន៍សៀមរាប/អង្គប្រកបដោយនិរន្តរភាពក្នុងព្រះរាជាណាចក្រកម្ពុជា។ របាយការណ៍ចុងក្រោយនេះមានបីភាគ - ភាគ ទី ១ : សេចក្តីសង្ខេបសម្រាំង ភាគទី ២ : របាយការណ៍គោល និងភាគទី ៣ : របាយការណ៍តាមវិស័យ។

វត្ថុបុរាណប្រវត្តិសាស្ត្រក្នុងសៀមរាប/អង្គមិនត្រឹមតែជាបេតិកភណ្ឌវប្បធម៌ពិភពលោកប៉ុណ្ណោះទេ តែថែមទាំងជានិមិត្តរូបនៃប្រទេសកម្ពុជា ពោលគឺជាអត្តសញ្ញាណជាតិខ្មែរ។ ជាងនេះ បេតិកភណ្ឌវប្បធម៌ពិភពលោកនេះគឺជាប្រភពដ៏សំខាន់នៃរូបិយវត្ថុប្រទេស។ ដូចនេះ ការខិតខំកែប្រែក្រុងទៅជាក្រុងគំរូលើការអភិវឌ្ឍន៍ប្រកបដោយនិរន្តរភាពខ្ពស់គឺជាការចាំបាច់។ ទោះជាយ៉ាងនេះក៏ដោយ ក្រុងមិនត្រឹមតែមាននិរន្តរភាពសំរាប់តែការទាក់ទាញភ្ញៀវទេសចរមកកំសាន្តបេតិកភណ្ឌប្រវត្តិសាស្ត្រប៉ុណ្ណោះទេ តែជួយទៅវិញគឺជាក្រុងគំរូ ដែលជានិមិត្តរូបដ៏ល្អនៃការអភិវឌ្ឍន៍ប្រកបដោយនិរន្តរភាពក្នុងសតវត្សរ៍ទី២១។ ការកែលម្អ និងកែលំអជាញឹកញាប់ក្នុងដំណើរការរៀបចំក្រុងគឺជាការចាំបាច់ ប៉ុន្តែត្រូវធ្វើការឆ្លុះបញ្ចាំងពីតតិបណ្ឌិតលើការអភិវឌ្ឍន៍នៃសម័យអង្គរ ហើយការខិតខំធានាដើម្បីបង្កើតបរិយាកាសដែលយកចិត្តទុកដាក់ខ្ពស់ដល់បរិស្ថានអាចជួយក្រុងឱ្យរស់រេចគោលដៅក្នុងការបង្កើតក្រុងគំរូ ដែលមានការអភិវឌ្ឍន៍ប្រកបដោយនិរន្តរភាពខ្ពស់។

ដើម្បីធ្វើឱ្យរស់រេចគោលដៅនេះ វិស័យទេសចរណ៍ដែលកំពុងមានកំណើននៅពេលបច្ចុប្បន្នត្រូវបានកែប្រែឱ្យទៅជាទេសចរណ៍ប្រកបដោយគុណភាព និងមានគុណភាពជាងមុន ដោយកាត់បន្ថយបន្ទុកបរិស្ថានធម្មជាតិ។ មានការផ្តល់យោបល់ថា រដ្ឋាបាលកម្ពុជាត្រូវយកចិត្តទុកដាក់ខ្ពស់លើការគ្រប់គ្រងបរិស្ថាន/ក្រុង រួមទាំងការគ្រប់គ្រងការប្រើប្រាស់ទឹក និងការប្រើប្រាស់ដី ដែលជាការងារចាំបាច់ ដើម្បីធ្វើឱ្យរស់រេចក្រុងគំរូមួយដែលមានការអភិវឌ្ឍន៍ប្រកបដោយនិរន្តរភាពពិតប្រាកដ។

ផែនការមេរយៈពេលវែងដែលបានលើកឡើងក្នុងរបាយការណ៍ចុងក្រោយនេះមិនមែនជាផែនការដែលមិនអាចកែប្រែ និង ត្រឹមត្រូវគ្រប់ពេលវេលានោះទេ។ ដូចនេះ ការពិនិត្យឡើងវិញ និងការកែសំរួលនឹងត្រូវធ្វើឡើងឱ្យស្របទៅតាមកាលៈ- ទេសៈប្រែប្រួល។ ចំណែក គំរោងអាទិភាពដែលបានស្នើឡើងត្រូវបានពិនិត្យឡើងវិញឱ្យបានគ្រប់ជ្រុងជ្រោយ និង ជាប្រចាំដើម្បី ធ្វើការរៀបចំ និងការអនុវត្តន៍ឱ្យទាន់ពេលវេលា។ ផ្ទុយទៅវិញ មានការផ្តល់យោបល់ថា អាជ្ញាធរខេត្ត ត្រូវពង្រឹងសមត្ថភាព របស់ខ្លួនដើម្បីត្រួតពិនិត្យតាមដាន ធ្វើផែនការ និងអនុវត្តគំរោងនានា ដោយមានការជួយឧបត្ថម្ភពី ស្ថាប័នជំនាញថ្នាក់ជាតិ ដូចជា អាជ្ញាធរអប្សរា និងក្រសួងពាក់ព័ន្ធផ្សេងៗទៀត ។

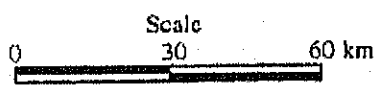
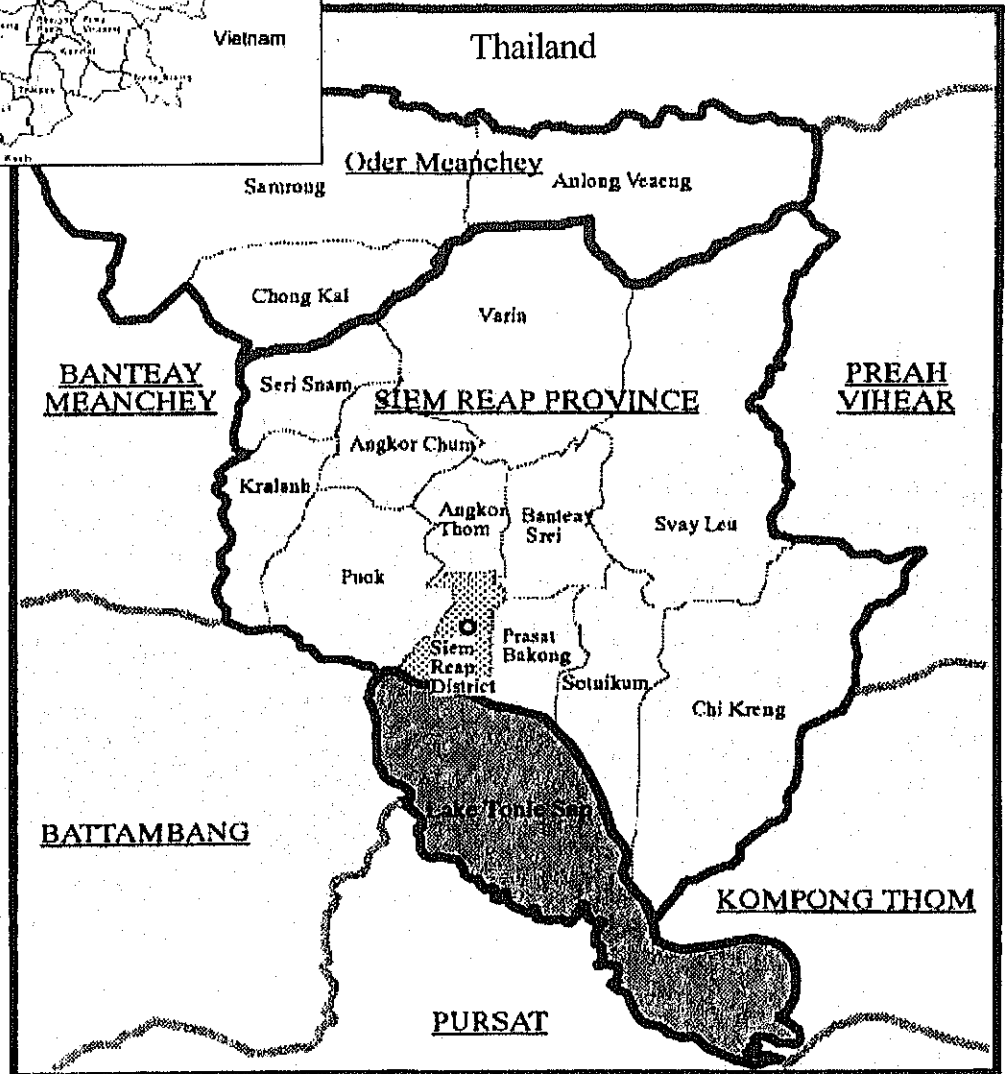
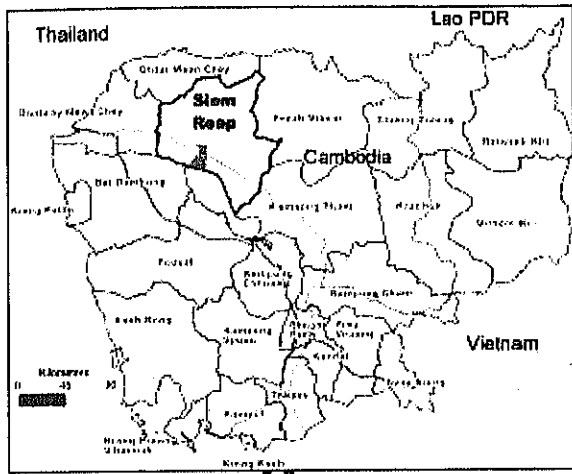
ឆ្លៀតក្នុងឱកាសនេះ យើងសូមថ្លែងអំណរគុណយ៉ាងជ្រាលជ្រៅដល់ទីភ្នាក់ងាររបស់លោក ខេត្តសៀមរាប អាជ្ញាធរអប្សរា ក្រុមប្រឹក្សាអភិវឌ្ឍន៍កម្ពុជា និងអាជ្ញាធរសំខាន់ៗផ្សេងៗទៀតក្នុងរាជរដ្ឋាភិបាលកម្ពុជាចំពោះកិច្ចសហការ និងជំនួយ ឧបត្ថម្ភ ដែលមិនអាចកាត់ថ្លៃបានដល់ការសិក្សានេះ។

យើងសង្ឃឹមថា របាយការណ៍នេះនឹងចូលរួមដល់ការអភិវឌ្ឍន៍ក្រុងសៀមរាប/អង្គរប្រកបដោយនិរន្តរភាព។

ដោយក្តីគោរពរាប់ដ៏ខ្ពង់ខ្ពស់ពីខ្ញុំបាទ។

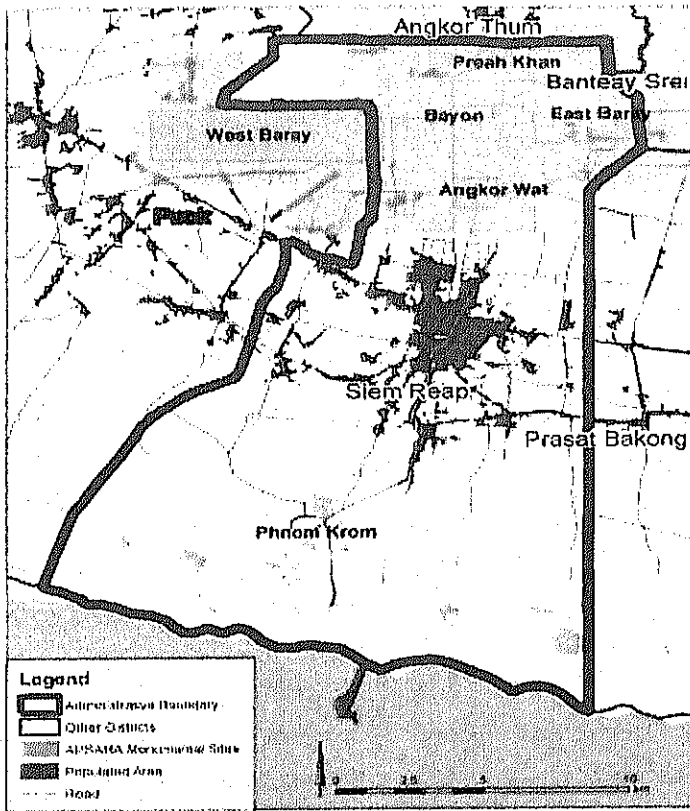
Jinichiro Yabuta
ប្រធានក្រុមសិក្សា
ក្រុមសិក្សា JICA និងចង្កោមក្រុមហ៊ុន
នៃមជ្ឈមណ្ឌលអភិវឌ្ឍន៍អន្តរជាតិនៃប្រទេសជប៉ុន
Nippon Koei Co., Ltd និង
Kokusai Kogyo Co., Ltd

ទីតាំងខេត្ត និងស្រុកសៀមរាប



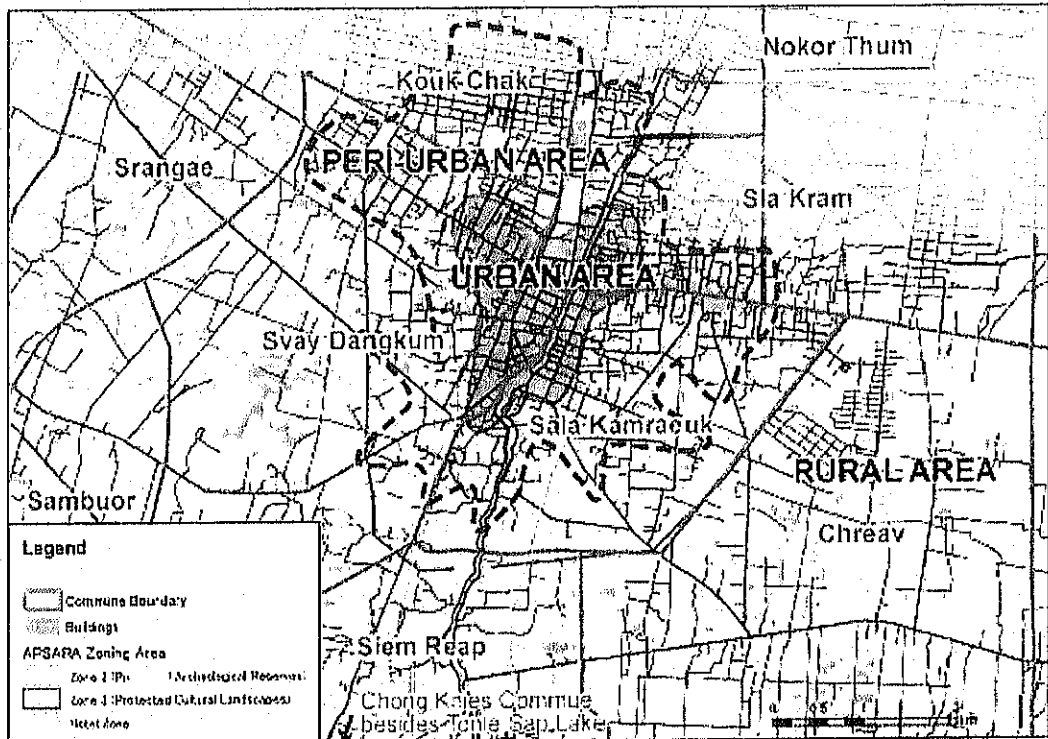
Legend	
PURSAT	: Province Name
Svay Leu	: District Name
	: Provincial Boundaries
	: District Boundaries
	: Siem Reap Town

ផែនទីស្រុកសៀមរាប និងទីប្រជុំជននៃស្រុកសៀមរាប



ស្រុកសៀមរាប

តំបន់ទីប្រជុំជននៃស្រុកសៀមរាប



បញ្ជីមាតិកា

តារាង ២ : រចនាសម្ព័ន្ធនៃគោល

ទីតាំងខេត្ត និងស្រុកស្បៀង.....ii

ផែនទីស្រុកស្បៀង និងទីប្រជុំជនស្រុកស្បៀង.....iii

បញ្ជីមាតិកា.....iv

បញ្ជីតារាង និងរូប.....vi

សេចក្តីសង្ខេប.....១

១. សាវតា២៣

 ១.១ កាលបរិច្ឆេទនៃការសិក្សា២៣

 ១.២ តំបន់សិក្សា២៤

 ១.៣ ដំណើរការនៃការសិក្សា២៤

 ១.៤ រចនាសម្ព័ន្ធរចនាសម្ព័ន្ធក្រុមការងារ២៨

២. ស្ថានភាព ភាពខ្លាំង និងចម្បង៣១

 ២.១ ស្ថានភាព៣១

 ២.២ ភាពខ្លាំង៣៣

 ២.៣ ចញ្ជាធានា៣៤

៣. មធ្យមសិក្សាបឋមសិក្សា៤៦

 ៣.១ កាលបរិច្ឆេទ៤៦

 ៣.២ ឯកសារវិប្ប៤៦

 ៣.៣ ក្រុងស្រុក/អង្គការឆ្នាំ ២០២០៥២

 ៣.៤ យុទ្ធសាស្ត្រសំរាប់ក្រុងស្រុក/អង្គការឆ្នាំ២០២០៥៤

៤. យុទ្ធសាស្ត្រអភិវឌ្ឍន៍តំបន់៦១

 ៤.១ ទស្សនៈនៃការបែងចែកតំបន់៦១

 ៤.២ យុទ្ធសាស្ត្រអភិវឌ្ឍន៍សំរាប់តំបន់ក្រុង៦៣

 ៤.៣ យុទ្ធសាស្ត្រអភិវឌ្ឍន៍សំរាប់តំបន់ជនបទ / តំបន់បេតិកភណ្ឌ៦៦

 ៤.៤ យុទ្ធសាស្ត្រសំរាប់តំបន់បឹងទន្លេសាប៦៨

៥. យុទ្ធសាស្ត្រការវិនិយោគ៧០

 ៥.១ ផែនការអភិវឌ្ឍន៍វិនិយោគទៅសំរាប់យុទ្ធសាស្ត្រ៧០

 ៥.២ ផែនការអភិវឌ្ឍន៍តាមវិស័យ៧៨

៦. គំរោង និងកម្មវិធី១០៧

 ៦.១ បញ្ជីគំរោង និងកម្មវិធីធានា១០៧

 ៦.២ លក្ខណវិនិច្ឆ័យ និងដំណើរការកំណត់គំរោង១១០

 ៦.៣ កញ្ចប់អភិវឌ្ឍន៍១១៥

៧. ការរៀបចំស្ថាប័ន និងបរិបូណ៌ --- ១១៧

៧.១ ការក្របខ័ណ្ឌការអភិវឌ្ឍន៍ --- ១១៩

៧.២ បរិបូណ៌ប្រព័ន្ធនៃការ --- ១២៥

៧.៣ សកម្មភាពដែលត្រូវតែអនុវត្តជាបន្ទាន់ --- ១៣៤

៨. ការពិនិត្យពីសង្គម និងបរិស្ថាន --- ១៣៥

៨.១ ភាពចាំបាច់នៃលក្ខខណ្ឌបរិស្ថាន និងសង្គម --- ១៣៥

៨.២ ផលប៉ះពាល់អវិជ្ជមានលើបរិស្ថាន និងសង្គមដែលបានព្យាករណ៍ --- ១៣៦

៨.៣ ផែនការកាត់បន្ថយផលប៉ះពាល់ពីផែនការរមែងដែលបានព្យាករណ៍ --- ១៣៩

៩. គំរោងសកម្មភាព --- ១៤៧

៩.១ គំរោងសកម្មភាព : ការធ្វើឱ្យស្ងៀមរាបកាន់តែស្រស់ស្អាតឡើង --- ១៤៧

៩.២ គំរោងសកម្មភាព : ការកែលម្អការងារលើផលិតផលអង្ករ ២០០៥ --- ១៥៣

១០. ការវាយតម្លៃឥទ្ធិពលនៃសម្របសម្រួលសេចក្តីស្រឡាត់ស្រាវ --- ១៦១

១០.១ ឥទ្ធិពលនៃការចែករំលែករបស់រដ្ឋ វិសេសលើសេដ្ឋកិច្ចក្រុងប្រចុប្រាស --- ១៦១

១០.២ សេចក្តីពិភាក្សាលើការអនុវត្ត --- ១៦៤

១១. ក្របខ័ណ្ឌសកម្មភាពសំរាប់ធ្វើផែនការ --- ១៧១

១១.១ ក្របខ័ណ្ឌសកម្មភាពសេដ្ឋកិច្ចសង្គម --- ១៧១

១១.២ ក្របខ័ណ្ឌសកម្មភាពតាមតំបន់ --- ១៧៨

១១.៣ ក្របខ័ណ្ឌសកម្មភាពសំរាប់បរិស្ថានសង្គម --- ១៨៥

១២. ឧទាហរណ៍ --- ១៩០

ឧទាហរណ៍ : សេចក្តីសង្ខេបគំរោង និងកម្មវិធីអាទិភាព --- ១៩២

U-1 ការកែលម្អតំបន់មណ្ឌលក្រុង --- ១៩៣

U-2 ការលើកកម្ពស់បំណែងដីបរិស្ថាន --- ១៩៥

E-2 បញ្ហាលើកកម្ពស់បំណែងដីបរិស្ថាន --- ១៩៦

TO-1 បណ្តាញទេសចរណ៍បេតិកភណ្ឌខ្មែរ និងការអភិវឌ្ឍន៍បេតិកភណ្ឌខ្មែរទេសចរណ៍ --- ១៩៧

TO-3 ការលើកកម្ពស់គុណភាពទេសចរណ៍តាមរយៈ រដ្ឋ-ឯកជន --- ១៩៨

A-1 ការអភិវឌ្ឍន៍ធនធានមនុស្ស និងការបង្កើតមជ្ឈមណ្ឌលវប្បធម៌វាយលើផលិតផលអង្ករ --- ១៩៩

TR-1 ការកែលម្អស្ថានភាពសម័យបារាំង --- ២០០

TR-2 បណ្តាញរដ្ឋបាល (ជំហាន ១) --- ២០១

TR-7 ការស្តារបណ្តាញរដ្ឋបាលកាន់តំបន់បេតិកភណ្ឌខ្មែរ --- ២០២

W-3 ការជំនួសបំពង់ទឹកចាស់ៗ --- ២០៣

W-4 ការសិក្សាជាយុទ្ធសាស្ត្រអំពីការក្របខ័ណ្ឌធនធានទឹករួមនៅអាងស្ទឹងស្ងៀមរាប និងរូស --- ២០៤

SD-2 គំរោងអភិវឌ្ឍន៍ក្រុងក្នុងក្រុងស្ងៀមរាប-អង្ករ --- ២០៥

P-1 គំរោងបំពាក់ម៉ាស៊ីនធ្វើធុរ្យប្រើម៉ាស៊ីនជាបន្ទាន់ --- ២០៧

បញ្ជីតារាង និងរូប

បញ្ជីតារាង

តារាង ១ : ការប្រៀបធៀបសេណារីយ៉ូពីរ -----៤

តារាង ២ : យុទ្ធសាស្ត្រ និងផែនការអភិបាលតាមវិស័យ : ខ្លឹមសាររួម -----៥

តារាង ៣ : ផែនការអភិវឌ្ឍន៍តាមវិស័យ ----- ១២

តារាង ៤ : តំរោង និងកម្មវិធី (១/២) ----- ១៦

តារាង ៥ : តំរោង និងកម្មវិធីដែលបានស្នើឡើង (២/២) ----- ១៧

តារាង ៦ : តារាងសង្ខេបនៃកិច្ចប្រជុំភាគីពាក់ព័ន្ធ ----- ២៦

តារាង ៧ : ទម្រង់រួមនៃផែនការរួម ----- ៣០

តារាង ៨ : ការប្រៀបធៀបសេណារីយ៉ូ ----- ៥០

តារាង ៩ : កន្លែងទេសចរណ៍នៅតាមតំបន់ប្រវត្តិសាស្ត្រនៅអាស៊ីអាគ្នេយ៍ និងនៅសៀមរាប ----- ៥១

តារាង ១០ : បញ្ហាធ្វើផែនការ និងយុទ្ធសាស្ត្រអភិវឌ្ឍន៍ ----- ៦២

តារាង ១១ : យុទ្ធសាស្ត្រ និងផែនការអភិវឌ្ឍន៍តាមវិស័យ : ខ្លឹមសាររួម ----- ៧៤

តារាង ១២ : ការលើកកម្ពស់ប្រព័ន្ធបង្ហូរទឹកដែលបានស្នើឡើង - ភាគខាងលិច ----- ៩៨

តារាង ១៣ : សំណើរៀបចំការធ្វើសេវាកម្ម ----- ៩៩

តារាង ១៤ : បញ្ជីតំរោង និងកម្មវិធី (១/២) ----- ១០៧

តារាង ១៥ : បញ្ជីតំរោង និងកម្មវិធី (២/២) ----- ១០៧

តារាង ១៦ : តំរោង និងកម្មវិធីអាទិភាព (១/២) ----- ១១២

តារាង ១៧ : តំរោង និងកម្មវិធីអាទិភាព (២/២) ----- ១១៣

តារាង ១៨ : តំរោង និងកម្មវិធីអាទិភាព និងការប៉ាន់ស្មានតំលៃតំបូង ----- ១១៤

តារាង ១៩ : តំរោង និងកម្មវិធីតាមយុទ្ធសាស្ត្រ និងតំបន់ ----- ១១៥

តារាង ២០ : កញ្ចប់អភិវឌ្ឍន៍ ----- ១១៦

តារាង ២១ : អនុសាសន៍សំរាប់កម្មវិធីកសាងសមត្ថភាពមន្ត្រីរដ្ឋាភិបាលថ្នាក់ខេត្ត ----- ១២៤

តារាង ២២ : ការប្រៀបធៀបជំរើសប្រភពប្រាក់ចំណូល ----- ១៣១

តារាង ២៣ : សេចក្តីសង្ខេបនៃផលប៉ះពាល់នៃតំរោងគំរោងទាំងអស់ ----- ១៣៦

តារាង ២៤ : ផែនការត្រួតពិនិត្យក្នុងមុនពេលសាងសង់ និងកំពុងសាងសង់ ----- ១៤៥

តារាង ២៥ : បញ្ជីសកម្មភាពក្នុងតំរោងសាកល្បង ----- ១៤៩

តារាង ២៦ : ការពិពណ៌នានៃតំរោងតាំងពីវិញ្ញាណកម្មដល់អង្គរ២០០៥ ----- ១៥៣

តារាង ២៧ : ប្រភេទនៃអ្នកទិញសំខាន់ៗសំរាប់ការគិតគូររបស់អ្នកតាំងពីវិញ្ញាណកម្ម (តាមប្រភេទអ្នកទិញ) ----- ១៥៤

តារាង ២៨ : សេចក្តីសង្ខេបនៃអ្នកចូលរួមតាំងពីវិញ្ញាណកម្ម "ការតាំងពីវិញ្ញាណកម្មដល់អង្គរ២០០៥" ----- ១៥៥

តារាង ២៩ : ឥទ្ធិពលនៃវិស័យទេសចរណ៍លើសេដ្ឋកិច្ចបច្ចុប្បន្នក្នុងសៀមរាប ២០០៤ ----- ១៦៤

តារាង ៣០ : រយៈពេលស្នាក់នៅជាមធ្យម និងការចំណាយរបស់ភ្ញៀវទេសចរក្នុងមួយនាក់ដោយលំដាប់តំលៃផ្សេងគ្នានៃសណ្ឋាគារ
(ដុល្លារ ឆ្នាំ២០០៤) ----- ១៦៥

តារាង ៣១ : ការប្រៀបធៀបនៃការគណនាសាកល្បងនៃឥទ្ធិពលនៃការចំណាយរបស់ភ្ញៀវទេសចរអន្តរជាតិ ១០០០ នាក់ ដោយ
ប្រភេទផ្សេងគ្នា ----- ១៦៦

តារាង ៣២ : សេចក្តីសង្ខេបនៃការប៉ាន់ស្មានផ្សេងៗសំរាប់ធ្វើការគណនាសារកម្រង----- ១៦៩

តារាង ៣៣ : លទ្ធផលនៃការគណនាធ្វើតេស្តការជះឥទ្ធិពលលើស្តេកិច្ចនៃសមាសភាពផ្សេងគ្នារបស់ភ្លៀវទេសចរអន្តរជាតិក្នុងឆ្នាំ
២០២០----- ១៧០

តារាង ៣៤ : ផ្ទៃដី និងដង់ស៊ីតេប្រជាជនតាមស្រុក (ឆ្នាំ២០០៤) ----- ១៧២

តារាង ៣៥ : ប្រជាជនតាមស្រុកក្នុងខេត្តសៀមរាបនៅឆ្នាំ២០០១ និងឆ្នាំ២០០៤ ----- ១៧៣

តារាង ៣៦ : ការព្យាករណ៍ចំនួនប្រជាជនតាមស្រុក ----- ១៧៥

តារាង ៣៧ : ចំនួនប្រជាជនក្នុងស្រុកសៀមរាប ----- ១៧៦

តារាង ៣៨ : ការគណនាបឋមអំពីរចនាសម្ព័ន្ធការងារក្នុងខេត្ត និងស្រុកសៀមរាប ----- ១៧៧

តារាង ៣៩ : ក្របខ័ណ្ឌសកម្មភាពសំរាប់ចំនួនប្រជាជននៃស្រុកសៀមរាប (១/២) ----- ១៨២

តារាង ៤០ : ក្របខ័ណ្ឌសកម្មភាពសំរាប់ចំនួនប្រជាជននៃស្រុកសៀមរាប (២/២) ----- ១៨៣

តារាង ៤១ : ចំនួន និងទីតាំងសណ្ឋាគារ និងផ្ទះសំណាក់ក្នុងស្រុកសៀមរាប ----- ១៨៨

មតិរួម

រូបទី ១ : ការបែងចែកតំបន់សៀមរាប ----- ៨

រូបទី ២ : គោលបំណងនៃការសិក្សា ----- ២៤

រូបទី ៣ : រចនាសម្ព័ន្ធស្ថាប័ន ----- ២៥

រូបទី ៤ : ក្របខ័ណ្ឌពេលវេលានៃការសិក្សា ----- ២៧

រូបទី ៥ : រចនាសម្ព័ន្ធរាយការណ៍ (១) ----- ២៨

រូបទី ៦ : រចនាសម្ព័ន្ធរាយការណ៍ (២) ----- ២៩

រូបទី ៧ : របាយនៃតំបន់ដែលបានបង្កើតឡើង និងភូមិធានាក្នុងខេត្តសៀមរាប ----- ៣១

រូបទី ៨ : សៀមរាបមើលពីលំហ ----- ៣៣

រូបទី ៩ : សមាសភាពនៃភ្លៀវទេសចរតាមភូមិភាគនៃតំបន់សណ្ឋាគារនៅឆ្នាំ ២០០៤ ----- ៣៥

រូបទី ១០ : រមណីយដ្ឋានអង្គរក្នុង និងក្រៅស្រុកសៀមរាប ----- ៣៦

រូបទី ១១ : ការប៉ាន់ស្មានរចនាសម្ព័ន្ធនៃការចំណាយរបស់ភ្លៀវទេសចរក្នុងមួយថ្ងៃក្នុងមួយជើង ----- ៣៨

រូបទី ១២ : ធនធានទឹកលើដីនៅសៀមរាប ----- ៤០

រូបទី ១៣ : ការប្រែប្រួលនៃចំនួនភ្លៀវទេសចរតាមរដូវនៅសៀមរាប ----- ៤១

រូបទី ១៤ : គុណភាពទឹកក្នុងស្ទឹងសៀមរាប ----- ៤២

រូបទី ១៥ : ការស្ទង់មតិចរណ៍នៅផ្លូវកែងនៃផ្លូវជាតិលេខ ៦ និងមហាវិថីស៊ីវិត្តា ----- ៤២

រូបទី ១៦ : ចំណែកនៃការចំណាយថវិកាដែលប្រមូលបានពីការចូលទស្សនា ----- ៤៤

រូបទី ១៧ : រចនាសម្ព័ន្ធបញ្ជាទៅសៀមរាប ----- ៤៥

រូបទី ១៨ : កំណើនភ្លៀវទេសចរនៅតាមតំបន់ទេសចរណ៍ប្រវត្តិសាស្ត្រសំខាន់ៗក្នុងតំបន់អាស៊ីអាគ្នេយ៍ ----- ៤៨

រូបទី ១៩ : ការព្យាករណ៍ចំនួនប្រជាជន ----- ៤៩

រូបទី ២០ : យុទ្ធសាស្ត្រសំរាប់សៀមរាប/អង្គរ ឆ្នាំ២០២០ ----- ៥៤

រូបទី ២១ : ការបែងចែកតំបន់សៀមរាប ----- ៦១

រូបទី ២២ : ស្ថានភាពតំបន់នៅសៀមរាបនៅពេលបច្ចុប្បន្ន និងអនាគត ----- ៦២

រូបទី ២៣ : ការពង្រីកតំបន់ក្រុងដោយផ្អែកលើទស្សនៈ ក្រុងទំនើប ----- ៦៤

រូបទី ២៤ : ទស្សនៈសំរាប់ធ្វើផែនការសំរាប់តំបន់ក្រុង ----- ៦៦

រូបទី ២៥ : ទស្សនៈសំរាប់ធ្វើផែនការក្នុងតំបន់ជនបទ/បេតិកភណ្ឌ ----- ៦៨

រូបទី ២៦ : ទស្សនៈសំរាប់ធ្វើផែនការសំរាប់តំបន់បឹងទន្លេសាប ----- ៦៩

រូបទី ២៧ : ឌីជីថ្រាមលំហូរអំពីការអភិវឌ្ឍន៍ ----- ៧៧

រូបទី ២៨ : ចំណាត់ថ្នាក់តំបន់ ----- ៧៨

រូបទី ២៩ : ផែនការរួមសំរាប់តំបន់កែលម្អតំបន់ផ្សារចាស់ ----- ៧៩

រូបទី ៣០ : ពង្រាងផែនការប្រើប្រាស់ដី ----- ៨០

រូបទី ៣១ : គោលដៅ យុទ្ធសាស្ត្រវិធី និងលំដាប់កម្មវិធី ----- ៨២

រូបទី ៣២ : យុទ្ធសាស្ត្រ និងការគ្រប់គ្រងបរិស្ថាននៅពេលបច្ចុប្បន្ន និងអនាគត ----- ៨៣

រូបទី ៣៣ : តំបន់ និងបណ្តាញរមណីយដ្ឋានអង្គរឆ្ងាយៗ ----- ៨៥

រូបទី ៣៤ : គោលបំណង យុទ្ធសាស្ត្រ មជ្ឈមណ្ឌលផ្សព្វផ្សាយផលិតផលអង្គរ និងតំបន់/កម្មវិធីផ្សេងៗ ----- ៨៦

រូបទី ៣៥ : ការវិវត្តន៍ផ្នែកវិទ្យុសាស្ត្រ (គោលគំនិតគំរូ) ----- ៨៧

រូបទី ៣៦ : បណ្តាញផ្លូវសំខាន់ៗ ----- ៨៨

រូបទី ៣៧ : ផ្លូវ TR- 2 (ជំហាន ១) ----- ៨៨

រូបទី ៣៨ : ផ្លូវ TR- 3 (ជំហាន ២) ----- ៨៨

រូបទី ៣៩ : ផ្លូវ TR- 4 (ជំហាន ៣) ----- ៨៩

រូបទី ៤០ : ផ្លូវ TR- 5 (ជំហាន ៤) ----- ៨៩

រូបទី ៤១ : បណ្តាញផ្លូវទៅកាន់រមណីយដ្ឋានឆ្ងាយៗ (TR-7) ----- ៨៩

រូបទី ៤២ : ផ្លូវឡានក្រុងដែលបានស្នើឡើង និងតំបន់ហាមឃាត់ឡានឯកជន ----- ៩០

រូបទី ៤៣ : ការកំណត់ដំបូងលើការប្រើប្រាស់ធនធានទឹក ----- ៩១

រូបទី ៤៤ : កម្មវិធីពេលវេលា និងសមត្ថភាពនៃការអភិវឌ្ឍន៍តាមជំហាន ----- ៩១

រូបទី ៤៥ : លំដាប់នៃតំបន់/កម្មវិធី ----- ៩២

រូបទី ៤៦ : ចំនួនសំណល់ និងវិធានការកាត់បន្ថយ ប្រើប្រាស់ឡើងវិញ និងកែច្នៃឡើងវិញ ----- ៩៣

រូបទី ៤៧ : យុទ្ធសាស្ត្រសំរាប់ពង្រីកក្រុមគោលដៅ ----- ៩៤

រូបទី ៤៨ : គោលគំនិតនៃប្រព័ន្ធគ្រប់គ្រងសំណល់រឹងដែលបានស្នើឡើង ----- ៩៤

រូបទី ៤៩ : ប្រព័ន្ធបង្ហូរទឹកបច្ចុប្បន្ន ----- ៩៦

រូបទី ៥០ : គោលបំណង/ម៉ាទ្រីកអន្តរាគមន៍ ----- ៩៧

រូបទី ៥១ : ការលើកកម្ពស់ប្រព័ន្ធបង្ហូរទឹកដែលបានស្នើឡើង : ផ្នែកខាងលិច ----- ៩៨

រូបទី ៥២ : ការគ្រប់គ្រងសំណល់រាវដែលបានស្នើឡើង ----- ៩៩

រូបទី ៥៣ : សំណើបង្កើននៃប្រព័ន្ធសំណល់រាវ ----- ១០០

រូបទី ៥៤ : លំដាប់នៃការអនុវត្តតំបន់ ----- ១០១

រូបទី ៥៥ : សេណារីយ៉ូរួមសំរាប់វិស័យអគ្គិសនី ----- ១០៣

រូបទី ៥៦ : ការប៉ាន់ស្មានពីតម្រូវការ និងការផ្គត់ផ្គង់អគ្គិសនី ----- ១០៤

រូបទី ៥៧ : ផែនការបែងចែកអគ្គិសនីឆ្នាំ ២០០៤ ----- ១០៤

រូបទី ៥៨ : ផែនការបែងចែកអគ្គិសនីឆ្នាំ ២០១២ ----- ១០៤

រូបទី ៥៩ : ផែនការបែងចែកអគ្គិសនីឆ្នាំ ២០២០----- ១០៥

រូបទី ៦០ : លំដាប់នៃការអភិវឌ្ឍន៍រហូតដល់ឆ្នាំ ២០២០ ----- ១០៦

រូបទី ៦១ : ជំហានទាំង ៤ នៃការអភិវឌ្ឍន៍រហូតដល់ឆ្នាំ ២០២០ ----- ១១១

រូបទី ៦២ : បញ្ហា និងមូលហេតុនៃបញ្ហាទាក់ទងនឹងរដ្ឋបាលមូលដ្ឋាននៅថ្នាក់ខេត្ត ----- ១២២

រូបទី ៦៣ : ពង្រាងរចនាសម្ព័ន្ធរបស់គណៈកម្មការអភិវឌ្ឍន៍ខេត្ត ----- ១២២

រូបទី ៦៤ : តំបន់ការពារវប្បធម៌ក្នុងតំបន់សៀមរាបអង្គរ ----- ១៤០

រូបទី ៦៦ : គោលគំនិតនៃគំរោងសាកល្បង ----- ១៤៨

រូបទី ៦៧ : ចំនួនអ្នកចូលទស្សនាការគាំពារពិរាល់ ----- ១៥៦

រូបទី ៦៨ : រចនាសម្ព័ន្ធចំណាយរបស់ភ្ញៀវទេសចរក្នុងខេត្តសៀមរាបនៅឆ្នាំ ២០០៤ ----- ១៦២

រូបទី ៦៩ : រចនាសម្ព័ន្ធនៃការជះឥទ្ធិពលលើសេដ្ឋកិច្ចដែលកើតពីការចំណាយរបស់ភ្ញៀវទេសចរនៅសៀមរាបឆ្នាំ ២០០៤ ----- ១៦៣

រូបទី ៧០ : ចំនួននៃភ្ញៀវទេសចរបែងចែកតាមភូមិភាគនៃស្ថានីយ៍នៅក្នុងសណ្ឋាគារនៅឆ្នាំ ២០០៤ ----- ១៦៧

រូបទី ៧១ : ការប៉ាន់ស្មានរបាយភ្ញៀវទេសចរតាមតំលៃសណ្ឋាគារសំរាប់ "ករណីជំរើសទី ២ : សមាសភាពភ្ញៀវ ទេសចរ ដែលមានភូមិភាគ
ចំណាយខ្ពស់" នៅឆ្នាំ ២០២០----- ១៦៨

រូបទី ៧២ : ស្រុកទាំង ១២ និងរបាយប្រជាជនក្នុងខេត្តសៀមរាប----- ១៧១

រូបទី ៧៣ : ទីតាំងនៃកន្លែងតាំងទីលំនៅថ្មី និងភូមិធានាក្នុងខេត្តសៀមរាប ----- ១៧២

រូបទី ៧៤ : កំណើនប្រជាជននៅស្រុកសៀមរាប ----- ១៧៦

រូបទី ៧៥ : កំណើនការងារក្នុងស្រុកសៀមរាប ----- ១៧៨

រូបទី ៧៦ : តំបន់សំខាន់ៗពីរ និងបណ្តាញផ្លូវដឹកជញ្ជូនក្នុងប្រទេសកម្ពុជា ----- ១៧៩

រូបទី ៧៧ : ដង់ស៊ីតេប្រជាជននាពេលបច្ចុប្បន្ន ២០០៤ ----- ១៨០

រូបទី ៧៨ : ដង់ស៊ីតេប្រជាជន ឆ្នាំ ២០១២ ----- ១៨១

រូបទី ៧៩ : ដង់ស៊ីតេប្រជាជន ២០២០) ----- ១៨១

រូបទី ៨០ : ពង្រាងផែនការប្រើប្រាស់ដីថ្មី ----- ១៨៥

រូបទី ៨១ : ចំនួនអ្នកទេសចរក្នុងខេត្តសៀមរាបពីឆ្នាំ ២០០៤ ដល់ឆ្នាំ ២០២០ ----- ១៨៦

រូបទី ៨២ : តំរូវការបន្តបំណុលសណ្ឋាគារ និងផ្ទះសំណាក់ផ្នែកតាមការព្យាករណ៍ដោយមានអន្តរាគមន៍ពី គោលនយោបាយ ២០០៥-២០២០
----- ១៨៧

សេចក្តីសង្ខេប

១. សាវតារ

រាជរដ្ឋាភិបាលកម្ពុជា និងទីភ្នាក់ងារសហប្រតិបត្តិការអន្តរជាតិនៃប្រទេសជប៉ុន (JICA) បានឯកភាពគ្នាលើវិសាលភាពការងារសំរាប់ការសិក្សាផែនការមេរួមមួយ ដើម្បីអភិវឌ្ឍក្រុងសៀមរាប/អង្គរប្រកបដោយ និរន្តរភាពក្នុងព្រះរាជាណាចក្រកម្ពុជា នាថ្ងៃទី២១ ខែកក្កដា ឆ្នាំ២០០៤ បន្ទាប់ពីទទួលស្គាល់តម្រូវការធំធេងសំរាប់ផែនការមេរួម ដើម្បីអភិវឌ្ឍសេដ្ឋកិច្ចមូលដ្ឋាន សាងសង់ហេដ្ឋារចនាសម្ព័ន្ធដែលចាំបាច់ និងរក្សាគុណភាពបរិស្ថាន និងធនធានទេសចរណ៍នៅក្នុងក្រុងសៀមរាប/អង្គរប្រកបដោយវិស័យយូរអង្វែង ។

របាយការណ៍ចុងក្រោយ ដែលនឹងត្រូវបញ្ជូនចេញនៅខែមីនាឆ្នាំ២០០៦ គឺជាការចងក្រងលទ្ធផលនៃការសិក្សាសំរាប់បង្កើតផែនការមេ ។

១.១ គោលបំណងនៃការសិក្សា

ការសិក្សានេះមានគោលបំណងដើម្បី :

- (១) រៀបចំផែនការមេរួមមួយសំរាប់ការអភិវឌ្ឍក្រុងសៀមរាប/អង្គរ រយៈពេលវែងប្រកបដោយនិរន្តរភាព ដើម្បីធ្វើឱ្យសំរេចនូវតុល្យភាពសមស្របមួយរវាងឧស្សាហកម្មទេសចរណ៍ បរិស្ថានក្រុង និងសមត្ថភាពស្ថាប័ន
- (២) ស្នើឱ្យមានវិធានការមួយចំនួនក្នុងគោលដៅជំរុញ និងពង្រីកសេដ្ឋកិច្ចមូលដ្ឋាន តាមរយៈការអភិវឌ្ឍន៍ទេសចរណ៍ដែលជាផ្នែកមួយនៃផែនការមេរួមនេះ និង
- (៣) លើកកម្ពស់ការផ្តួចផ្តើមទេសឱ្យសមភាគីកម្ពុជា ក្នុងគោលដៅពង្រឹងសមត្ថភាពស្ថាប័នរដ្ឋាភិបាលមូលដ្ឋាន និងសហគមន៍ ។

១.២ តំបន់សិក្សា

តំបន់សិក្សាគ្របដណ្តប់ស្រុកសៀមរាប ដោយយកចិត្តទុកដាក់លើតំបន់ក្រុង និងពង្រីកទៅកាន់តំបន់ពាក់ព័ន្ធផ្សេងទៀតនៃស្រុកសៀមរាបដោយមានគោលដៅសិក្សាសេដ្ឋកិច្ចមូលដ្ឋាន ។

១.៣ ដំណើរការនៃការសិក្សា

ក្របខ័ណ្ឌពេលវេលានៃការសិក្សា : ក្រុមសិក្សាធ្វើការសិក្សានៅក្នុងអំឡុងពេលពីខែវិច្ឆិកា ឆ្នាំ២០០៤ ដល់ខែមីនា ឆ្នាំ២០០៦ ។

រចនាសម្ព័ន្ធស្ថាប័ន : ខេត្តសៀមរាប និងអាជ្ញាធរអប្សរាគឺជាទីភ្នាក់ងារសមភាគីជាមួយក្រុមសិក្សារបស់ JICA ។ មន្ត្រីសមភាគីចំនួន១៣នាក់ពីខេត្តសៀមរាប និងអាជ្ញាធរអប្សរាត្រូវជ្រើសឱ្យចូលរួមសហការងារជាមួយសមាជិកក្រុមសិក្សា JICA ។

យន្តការសំរាប់ស្តារសំរាប់ការសិក្សា : កិច្ចប្រជុំអន្តរក្រសួងផ្ទាក់ជាតិត្រូវបានរៀបចំឡើង ដើម្បីចែករំលែកព័ត៌មាននិងសំរាប់ពង្រឹងការងារសំរាប់ស្តាររវាងក្រសួងពាក់ព័ន្ធ ។ គណៈកម្មការដឹកនាំការសិក្សានៅផ្នែកខេត្តត្រូវបានបង្កើតឡើង ដើម្បីពិគ្រោះយោបល់ជាមួយក្រុមសិក្សា ដើម្បីធានាឱ្យមានភាពរលូនក្នុងការអនុវត្តន៍ការសិក្សា និងប្រើប្រាស់លទ្ធផលនៃការសិក្សា

ឱ្យមានប្រសិទ្ធភាពខ្ពស់។

ដំណើរការនៃការចូលរួមរបស់ប្រជាជន : ការសិក្សានេះបានប្រើប្រាស់វិធីសាស្ត្រដោយមានការចូលរួមពីប្រជាជនតាំងពីពេលចាប់ផ្តើមរហូតដល់ពេលបញ្ចប់។ ការចូលរួមទាំងនេះធ្វើឡើង តាមរយៈកិច្ចប្រជុំភាគីពាក់ព័ន្ធចំនួន៤ដងដើម្បីផ្សព្វផ្សាយព័ត៌មាន និងផ្លាស់ប្តូរគំនិតយោបល់ក្នុងចំណោមភាគីពាក់ព័ន្ធផ្សេងៗ ដូចជា ប្រជាជន ផ្នែកសាធារណៈ ផ្នែកឯកជន និងអង្គការមិនមែនរដ្ឋាភិបាល។

១.៤ រចនាសម្ព័ន្ធនៃរបាយការណ៍ចុងក្រោយ

របាយការណ៍ចុងក្រោយនេះមាន ៣ ភាគ ដែលមានខ្លឹមសារដូចខាងក្រោម ។

- ភាគទី ១ : សេចក្តីសង្ខេបសម្រាំង
- ភាគទី ២ : របាយការណ៍គោល
- ភាគទី ៣ : របាយការណ៍តាមវិស័យ

២. ស្ថានភាព ភាពខ្លាំង និងបញ្ហា

២.១ ស្ថានភាព

សៀមរាបគឺជាទីក្រុងបុរាណនៃរដ្ឋសម័យអង្គរអស់រយៈពេលប្រមាណជា ៦៥០ ឆ្នាំ ចាប់តាំងពីដើមសតវត្សរ៍ទី៩។ រដ្ឋសម័យនោះសម្បូររុងរឿង ដែលមានប្រព័ន្ធធារាសាស្ត្រទំនើបសម័យបុរាណ ដែលប្រព័ន្ធទាំងនោះបានប្រើប្រាស់របបទឹកឡើងនៃបឹងទន្លេសាប ។ អាស្រ័យហេតុនេះ សៀមរាបតំណាងប្រវត្តិសាស្ត្រ និងវប្បធម៌ខ្មែររហូតដល់ពេលបច្ចុប្បន្ន ។

បន្ទាប់ពីប្រទេសមានសន្តិភាព ចំនួនភ្ញៀវទេសចររបរទេសកាន់តែច្រើនឡើងៗមកទស្សនាសៀមរាប។ មានការប៉ាន់ស្មានថា វិស័យទេសចរណ៍បង្កើតការងារប្រមាណជា ៥៥.០០០ ដែលការនេះមានសារៈសំខាន់សំរាប់ប្រទេសយ៉ាងខ្លាំង។

២.២ ភាពខ្លាំង

- បើប្រៀបធៀបជាមួយនឹងតំបន់ដទៃទៀតនៅក្នុងប្រទេស ស្រុកសៀមរាបមានចំណុចខ្លាំងបីដូចខាងក្រោម :
- ប្រាសាទអង្គរគឺជាបេតិកភណ្ឌវប្បធម៌សំខាន់បំផុតរបស់ប្រទេស និងជាបេតិកភណ្ឌពិភពលោក
 - លទ្ធភាពងាយស្រួលក្នុងការធ្វើដំណើរតាមផ្លូវអាកាស ផ្លូវទឹក និងផ្លូវដី
 - ស្រុកសៀមរាបបានទទួលការគាំទ្រខាងគោលនយោបាយពីរដ្ឋាភិបាលថ្នាក់ជាតិ ដូចជា អាជ្ញាធរដែលជាសេនាធិការដ៏រឹងមាំ ដើម្បីការពារប្រាសាទអង្គរ និងផ្តល់ការគាំទ្រខាងបច្ចេកទេសសំរាប់ការអភិវឌ្ឍន៍ក្រុង។

២.៣ បញ្ហា

ស្រុកសៀមរាបបានប្រឈមមុខនឹងបញ្ហា ៦ ដូចខាងក្រោម :

បញ្ហាទី ១ : ការពឹងផ្អែកហួសហេតុលើទេសចរណ៍ប្រមូលផ្តុំ/ ទេសចរណ៍បរិមាណ

លក្ខណៈទេសចរណ៍នៅសៀមរាបគឺជាប្រភេទទេសចរណ៍ដែលមានការស្នាក់នៅរយៈពេលខ្លី ពោលគឺប្រភេទទេសចរណ៍ប្រមូលផ្តុំ។ ភ្ញៀវទេសចរជាច្រើនទស្សនាសៀមរាបជាក្រុម ដែលចំណាយពេលស្នាក់នៅសៀមរាបតែពីរ ឬបីថ្ងៃប៉ុណ្ណោះ។ ភ្ញៀវទេសចរទាំងនោះទស្សនាសៀមរាបក្នុងរយៈពេលមួយកំណត់នៅរដូវប្រាំង ដែលមានគោលបំណងទស្សនារមណីយដ្ឋាន

អង្គរមួយគត់។ ភ្ញៀវទេសចរភាគច្រើនមិនមកទស្សនាសៀមរាបម្តងទៀតឡើយ។ ភ្ញៀវទាំងនោះមិនបានទស្សនារមណីយដ្ឋាន
ល្អជាច្រើនទៀត ដែលស្ថិតនៅឆ្ងាយពីសៀមរាបឡើយ។ ប្រភេទទេសចរណ៍ដូចនេះនាំមកនូវកំណើនបន្តកម្រិតបរិស្ថាន ផ្តល់ផល
ប្រយោជន៍តិចតួចដល់មូលដ្ឋាន និងមានទំនាក់ទំនងតិចតួចជាមួយនឹងវប្បធម៌ក្នុងស្រុក។

បញ្ហាទី ២ : ផលប្រយោជន៍តិចតួចដល់សេដ្ឋកិច្ចមូលដ្ឋាន

លក្ខណៈនៃទេសចរណ៍បរិមាណដែលបានរៀបរាប់ខាងលើហាក់បីដូចជាផ្តល់ផលប្រយោជន៍តិចតួចដល់សេដ្ឋកិច្ចមូលដ្ឋាន។
មានសក្តានុពលផ្សេងៗទៀតដើម្បីបន្ថែមផលប្រយោជន៍ដល់មូលដ្ឋាន ពោលគឺតាមរយៈពង្រីកការចំណាយរបស់ភ្ញៀវទេសចរ
ដោយបង្កើតឱ្យមានជីវិតទេសចរណ៍ និងដោយរក្សាទុកប្រាក់ចំណាយបានពីទេសចរណ៍នៅមូលដ្ឋាន។

បញ្ហាទី ៣ : បរិស្ថាន និងធនាគារកាតក្រុងមិនល្អ

ភ្ញៀវបុគ្គលសាមញ្ញម្នាក់ៗយល់ឃើញថា វិទីសំខាន់ៗក្នុងក្រុងពុំមានសុវត្ថិភាពគ្រប់គ្រាន់សំរាប់ដើរកំសាន្តឡើយ។
ភ្ញៀវទេសចរជាច្រើននិយមត្រឡប់ចូលសណ្ឋាគារវិញ បន្ទាប់ពីទស្សនារមណីយដ្ឋានអង្គរ។ មានភាពចន្លោះដំរីរវាងរមណីយ
ដ្ឋានអង្គរដ៏អស្ចារ្យ និងក្រុងដែលគ្មានការទាក់ទាញ។ ទេសចរណ៍គុណភាពមិនអាចមាននិរន្តរភាពឡើយ ប្រសិនបើគ្មាន
បរិយាកាសក្នុងប្រកបដោយគុណភាពខ្ពស់ ពោលគឺក្រុងដែលមិនបំផ្លាញដល់បរិយាកាសអង្គរ។

បញ្ហាទី ៤ : ភាពមិនច្បាស់លាស់នៃនិរន្តរភាពបរិស្ថាន

តំបន់កណ្តាលក្រុង ដែលជាតំបន់សណ្ឋាគារមានបញ្ហាជំនន់ភ្នំបី សំរាមនៅតាមទីសាធារណៈ និងសំណល់រាវ។
និរន្តរភាពនៃធនធានធម្មជាតិមានលក្ខណៈមិនច្បាស់លាស់ ជាពិសេស ការពឹងផ្អែកយ៉ាងខ្លាំងលើទឹកស្អាតក្រោមដីអាចបង្ក
លទ្ធភាពគ្រោះថ្នាក់នៃការបាក់ស្រុកដី។ ទាំងនេះគឺជាគ្រោះថ្នាក់រាមកំហែងដល់និរន្តរភាពទេសចរណ៍។

បញ្ហាទី ៥ : កង្វះខាតហេដ្ឋារចនាសម្ព័ន្ធ

កំណើនយ៉ាងលឿននៃភ្ញៀវទេសចរបានបង្កើតជាបន្តបន្ទាប់ដល់ហេដ្ឋារចនាសម្ព័ន្ធមូលដ្ឋានដែលមានស្រាប់។ ភ្ញៀវ
ទេសចរប្រើប្រាស់ និងបញ្ចេញចោលទឹក និងទំនិញផ្សេងៗច្រើនជាងប្រជាជនក្នុងស្រុកធម្មតាយ៉ាងលើសលប់។ ជាពិសេសនៅ
រដូវដែលមានភ្ញៀវទេសចរច្រើន តំរូវការរបស់ភ្ញៀវទេសចរបានបង្កើតជាសំពាចយ៉ាងខ្លាំងមកលើសមត្ថភាពនៃហេដ្ឋារចនា-
សម្ព័ន្ធក្នុង ដូចជា ការផ្គត់ផ្គង់ទឹក មធ្យោបាយដឹកជញ្ជូន និងអគ្គិសនី។

បញ្ហាទី ៦ : សមត្ថភាពគ្រប់គ្រងការអភិវឌ្ឍន៍របស់មូលដ្ឋាននៅមានកំរិត

សមត្ថភាពកំណត់លើការងារអភិវឌ្ឍន៍កើតមាន ដោយសារកង្វះខាតនៃការសំរេចសំរួល និងអភិបាលកិច្ចនៅមូលដ្ឋាន។
មូលដ្ឋានហិរញ្ញវត្ថុនៅមូលដ្ឋានមានភាពទន់ខ្សោយ។ ក្រៅពីនេះ មូលដ្ឋានធនធានមនុស្សនៅថ្នាក់ខេត្ត និងស្រុកក៏មាន
ភាពទន់ខ្សោយផងដែរ ជាពិសេស លើការគ្រប់គ្រង និងត្រួតពិនិត្យតាមដានការងារសាធារណការ ការគ្រប់គ្រងដីធ្លី ប្រព័ន្ធ
ព័ត៌មាន និងការគ្រប់គ្រងថវិកា។

៣. បត្តិវិស័យដ៏សម្រាប់សង្គម

៣.១ សេណារីយ៉ូ

ដោយមានការគិតឃើញថា កំណើនទេសចរណ៍បែបគ្មាននិរន្តរភាពបច្ចុប្បន្ននឹងត្រូវកែប្រែឱ្យទៅជាទេសចរណ៍ ដែលមានគុណភាព និងនិរន្តរភាពច្រើនឡើង សេណារីយ៉ូពីខាងក្រោមត្រូវបានរៀបចំឡើង ដោយយកចិត្តទុកដាក់ជាពិសេសទៅលើទំហំ និងទំរង់ទេសចរណ៍សមស្រប។ ផ្អែកលើសេណារីយ៉ូទាំងពីរ ក្រុមសិក្សាបានព្យាយាមធ្វើការប៉ាន់ស្មានពីចំនួនភ្ញៀវទេសចរ និងចំនួនប្រជាជននៅឆ្នាំ២០១២ និង២០២០ ។

- សេណារីយ៉ូ ក : សេណារីយ៉ូកំណើនតាមនិរន្តរភាព
- សេណារីយ៉ូ ខ : សេណារីយ៉ូកំណើនសមស្រប

ក្រុមសិក្សាបានព្យាយាមធ្វើការប៉ាន់ស្មានត្រួសខ្លួនរក្សាទុកការប្រើប្រាស់ទឹក និងអគ្គិសនីរបស់ប្រជាជនមូលដ្ឋាន និងភ្ញៀវទេសចរ និងបន្ទុកបរិស្ថាន ដែលពាក់ព័ន្ធនឹងការទាំងនោះ ដើម្បីវាយតម្លៃពីលទ្ធផលនៃសេណារីយ៉ូទាំងពីរដូចមានបង្ហាញក្នុងតារាងខាងក្រោម។

តារាង ១ : ការប្រៀបធៀបសេណារីយ៉ូពីរ

សូចនាករ	ឆ្នាំប្រើប្រាស់	សេណារីយ៉ូ (ក) : ការប្រើប្រាស់ទឹកបែបគ្មាននិរន្តរភាព		សេណារីយ៉ូ (ខ) : ការប្រើប្រាស់ទឹកបែបសមស្រប		
		2004	2012	2020	2012	2020
ចំនួនប្រជាជនរួមគ្នា (1000 នាក់)		139	171	211	171	211
ប្រេង ប្រើប្រាស់ប្រកាសឱ្យប្រើប្រាស់ (1000 នាក់)		16	44	100	39	65
ចំនួនភ្ញៀវទេសចរ (1000 នាក់/ឆ្នាំ)	សរុប	858	2.324	4.331	2.220	2.802
	អន្តរជាតិ	561	1.709	3.343	1.648	2.007
	ក្នុងត្រកូល	297	614	988	572	795
កំរិតការសំរាប់បង្ហាញការប្រើប្រាស់ទឹកនៅរដូវមានភ្ញៀវច្រើន (1000ម ³ /ថ្ងៃ)	ការប្រើប្រាស់ទឹកនៅរដូវមានភ្ញៀវច្រើន	9,0	20	34	19	28
និរន្តរភាពអគ្គិសនី	កំរិតការប្រើប្រាស់អគ្គិសនី (MWh)	33	72	117	61	74
	សំណល់(BOD: គ.ក្រ/ថ្ងៃ)	6.364	8.199	10.663	8.172	10.141
ផលប៉ះពាល់បរិស្ថាន (1000ម ³ /ថ្ងៃ)	ការប្រើប្រាស់ទឹកស្រស់សំរាប់ប្រើប្រាស់	7,0	10	24	9	18
	ផលប៉ះពាល់បរិស្ថាន បរិមាណសំណល់ (តោន ថ្ងៃ)	99	177	323	176	295
SO ₂ (តោន ឆ្នាំ)	SO ₂ (តោន ឆ្នាំ)	35	94	162	77	97
	កម្រិតសំណល់សង្កេត ម្យ៉ាងណាក៏ដោយប្រើប្រាស់សម្រាប់ប្រើប្រាស់	172		1.023		771 (1.243*)

* តួលេខនៅក្នុងវង់ក្រចកបញ្ជាក់ពីលទ្ធផលប្រើប្រាស់ទឹកស្រស់សំរាប់ប្រើប្រាស់ និងមានគុណភាពខ្ពស់

ប្រភព : ក្រុមសិក្សា

ការប្រៀបធៀបដែលធ្វើការគិតគូរសំខាន់ទៅលើសេដ្ឋកិច្ចជាតិ សេដ្ឋកិច្ចតំបន់ បញ្ហាបរិស្ថាន និងទេសចរណ៍បង្ហាញថា សេណារីយ៉ូកំណើនសមរម្យមានលក្ខណៈប្រសើរជាងសេណារីយ៉ូកំណើនតាមនិរន្តរភាព ។

៣.៣ ក្រុងសៀមរាប/អង្គរ ឆ្នាំ២០២០

ការបង្កើតឱ្យមានចក្ខុវិស័យមួយគឺជាការចាំបាច់ ដើម្បីលើកទឹកចិត្តគ្រប់ភាគីទាំងអស់ឱ្យគិតពិចារណា និងធ្វើការងាររួមគ្នាយូរអង្វែង ។

ចក្ខុវិស័យមួយសំរាប់ក្រុងសៀមរាប/អង្គរនៅឆ្នាំ២០២០ គឺជា :

“ក្រុងទេសចរណ៍ដ៏ល្អ និងមានតែមួយគត់ដោយផ្អែកលើ ប្រវត្តិសាស្ត្រ សិល្បៈ វប្បធម៌ និងលក្ខណៈខ្មែរ”។

ដោយឈរលើទស្សនៈនេះ ក្រុងសៀមរាប/អង្គរនឹងត្រូវមានលក្ខណសម្បត្តិ ដូចតទៅ :

១. ក្រុងទេសចរណ៍គុណភាពមួយ ដែលរៀបរយមានអាចមានអារម្មណ៍ជិតស្និទ្ធនៅនឹងវប្បធម៌ ប្រវត្តិសាស្ត្រ និងសិល្បៈខ្មែរ។

សៀមរាបនឹងត្រូវកែប្រែឱ្យទៅជាកន្លែងមួយដែលភ្ញៀវទេសចរផ្សេងៗធ្វើការស្នាក់នៅយូរ និងទស្សនាកន្លែងប្រវត្តិសាស្ត្រច្រើនកន្លែងគ្រប់រដូវកាល ។ តាមរយៈការទស្សនាកំសាន្តគ្រប់រដូវកាលនេះ ស្រុកសៀមរាបអាចកាត់បន្ថយកំរិតឡើងចុះខុសគ្នាខ្លាំងនៃចំនួនភ្ញៀវទេសចរនៅតាមរដូវកាល និងធានាឱ្យមាននិរន្តរភាពទេសចរណ៍។ ពេលនោះ សៀមរាបនឹងក្លាយជាមជ្ឈមណ្ឌលសេដ្ឋកិច្ចតំបន់ ។ នៅក្នុងក្រុងទេសចរណ៍គុណភាព :

- ភ្ញៀវទេសចរទេសចរណ៍ជាពិសេសនាក់នឹងមកទស្សនាទីនេះ ហើយភ្ញៀវភាគច្រើនស្នាក់នៅច្រើនថ្ងៃជារៀងរាល់ឆ្នាំ
- ភ្ញៀវទេសចរនឹងមិនត្រឹមតែជាភ្ញៀវធ្វើដំណើរកំសាន្តជាក្រុម និងភ្ញៀវដើរកំសាន្តគ្មានផែនការច្បាស់លាស់ប៉ុណ្ណោះទេ ប៉ុន្តែក៏មានភ្ញៀវធ្វើដំណើរជាបុគ្គល ជាគ្រួសារ និងជាភ្ញៀវដែលមានកំរិតចំណាយខ្ពស់ផងដែរ
- ភ្ញៀវដែលស្នាក់នៅច្រើនថ្ងៃប្រហែលអាចមកទស្សនាម្តងទៀតដោយមានបំណងស្វែងយល់បន្ថែមអំពីប្រវត្តិសាស្ត្រ និងវប្បធម៌ខ្មែរ
- ភ្ញៀវទេសចរនឹងទទួលបានអារម្មណ៍រីករាយជាមួយបរិយាកាសក្រុង តាមរយៈការបរិភោគ ការទិញទំនិញ និងការសំរាកកំសាន្ត ។ ការនេះនឹងធ្វើឱ្យប្រជាជននៅមូលដ្ឋានច្រើននាក់ទទួលបានផលប្រយោជន៍សេដ្ឋកិច្ចពីវិស័យទេសចរណ៍ ។

២. ក្រុងដែលមានចំនួនមនុស្សសមរម្យ សមស្របទៅនឹងបរិយាកាសអង្គរ

ក្រុងសៀមរាបគឺជាមូលដ្ឋានរួមសំរាប់ភ្ញៀវទេសចរទស្សនាកំសាន្តរមណីយដ្ឋានអង្គរ។ វាជាក្រុងមានពណ៌បែកចេញ និងជាក្រុងស្ថិតក្នុងបរិយាកាសអង្គរ។ ក្រុងទាំងមូលត្រូវតែមានសុវត្ថិភាព ស្អាត ងាយស្រួលធ្វើដំណើរ និងមានជាសុភាព សំរាប់ការស្នាក់នៅរបស់ភ្ញៀវទេសចរ និងការរស់នៅរបស់ប្រជាជនក្នុងស្រុក ។ ក្រុងដែលមានប្រជាជនសមស្រប :

- ប្រជាជនចំនួន ២១០.០០០ នាក់នឹងរស់នៅក្នុងក្រុង។ ជាងនេះទៀត ប្រជាជនប្រមាណជា ៦៥.០០០ នាក់មកពីស្រុកផ្សេងៗជុំវិញក្រុងនឹងធ្វើដំណើរចូលក្រុងរៀងរាល់ថ្ងៃ ដើម្បីបំរើការក្នុងវិស័យទេសចរណ៍ និងសកម្មភាពផ្សេងៗ ទៀត ប៉ុន្តែមិនបណ្តាលឱ្យមានការពង្រីកការតាំងទីលំនៅប្រាសចាកពីតំរោងការឡើយ
- សកម្មភាពក្រុងនឹងត្រូវតែមានលក្ខណៈសមស្របទៅនឹងសេវាកម្ម និងទឹកភ្លើងសាធារណៈ
- តំបន់តាំងទីលំនៅត្រូវតែមានទំហំធំបំផុត ពេលគឺ ៤.២៤១ ហិកតា។ តំបន់នោះត្រូវប្រើដើម្បីបញ្ចៀសការចូលទៅរស់នៅក្នុងតំបន់ប្រវត្តិសាស្ត្រ កសិកម្ម ពណ៌បែកចេញ ឬតំបន់ងាយលិចទឹក និងជុំវិញការពង្រីកក្រុងទៅទិសអាគ្នេយ៍

- មជ្ឈមណ្ឌលក្រុងនឹងមានសុវត្ថិភាព ស្អាត និងជាសុភាព ដើម្បីឱ្យក្លាយជាកន្លែងទេសចរណ៍ដ៏សំខាន់របស់ក្រុង
- ត្រូវរក្សា និងពង្រីកសកម្មភាពកំសាន្ត និងបរិយាកាសរមណីយដ្ឋានអង្គរនៅមុនពេលថ្ងៃលិច និងពេលថ្ងៃលិច សំរាប់ភ្ញៀវទេសចរ និងប្រជាជនមូលដ្ឋាន ពោលគឺកំសាន្តក្នុងព្រៃ និងតាមទិដ្ឋភាពថ្ងៃលិចដ៏អស្ចារ្យ ។

៣. ទីក្រុងដែលមានការយកចិត្តទុកដាក់ដល់បរិស្ថាន

ក្រុងគឺជាកន្លែងមានលក្ខណៈសមស្របទៅនឹងបេតិកភណ្ឌ និងលក្ខណៈអង្គរ មានការសន្សំសំចៃទឹក ភ្លើង និងមានការកែច្នៃសំណល់ឡើងវិញ ការគ្រប់គ្រងសំណល់ប្រកបដោយប្រសិទ្ធភាពខ្ពស់ និងការយល់ដឹងពីបញ្ហាសំណល់ក្នុងចំណោមភ្ញៀវទេសចរ និងប្រជាជន ។ សៀមរាបនឹងក្លាយជាក្រុងតំរូវមួយក្នុងប្រទេសកម្ពុជា ។

ពេលនោះ ក្រុងសៀមរាបនឹងមាននិរន្តរភាព ដែលនឹង :

- ឆ្លុះបញ្ចាំងពីតតិបណ្ឌិតសម័យអង្គរលើការអភិវឌ្ឍន៍ប្រកបដោយនិរន្តរភាព វប្បធម៌សម្បូររំបែប និងការចូលរួមរបស់ប្រជាជនក្នុងសតវត្សរ៍ទី២១
- ជាប្រភពនៃព្រលឹងសកល ដែលកំពុងត្រូវបានផ្សព្វផ្សាយទៅកាន់តំបន់ផ្សេងៗទៀតនៃសកលលោក
- មានការទាក់ទាញខាងវប្បធម៌ខ្លាំងបំផុតនៅអាស៊ីអាគ្នេយ៍ ។

៣.៤ យុទ្ធសាស្ត្រ

រហូតដល់ឆ្នាំ២០២០ យើងស្នើឡើងនូវយុទ្ធសាស្ត្រ៦ ។ យុទ្ធសាស្ត្រទី១ និងទី២គឺជាចលករជំរុញសេដ្ឋកិច្ចស្រុកសៀមរាប ។ យុទ្ធសាស្ត្រទី៣ និងទី៤ត្រូវបានស្នើឡើង ដើម្បីរៀបចំមូលដ្ឋានគ្រឹះមួយសំរាប់ការអភិវឌ្ឍន៍សៀមរាបប្រកបដោយនិរន្តរភាព ។ ដើម្បីធ្វើឱ្យយុទ្ធសាស្ត្រទាំងនេះមានប្រសិទ្ធភាពដូចនេះ សៀមរាបត្រូវពង្រឹងហេដ្ឋារចនាសម្ព័ន្ធរូបវន្ត និងស្ថាប័នតាមរយៈយុទ្ធសាស្ត្រទី៥ និងទី៦ ។

យុទ្ធសាស្ត្រទី ១ : លើកកម្ពស់វិស័យទេសចរណ៍ដោយយកចិត្តទុកដាក់លើភ្ញៀវទេសចរដែលមានកំរិតចំណាយខ្ពស់

វិធីសាស្ត្រដ៏ចាំបាច់សំរាប់ក្រុងសៀមរាប/អង្គរឆ្នាំ២០២០ គឺត្រូវបង្កើនឥទ្ធិពលសេដ្ឋកិច្ចវិជ្ជមានរបស់ទេសចរណ៍ទៅលើសេដ្ឋកិច្ចមូលដ្ឋានឱ្យដល់កំរិតអតិបរមា និងត្រូវកំណត់បន្ទុកបរិស្ថានឱ្យនៅក្នុងកំរិតមួយសមស្រប ។ ដោយមានគោលដៅ "ទាក់ទាញភ្ញៀវដែលមានកំរិតចំណាយខ្ពស់" វិធីសាស្ត្រនេះត្រូវផ្សារភ្ជាប់ជាមួយនឹងការបង្កើនបរិមាណនៃការប្រើប្រាស់ផលិតផល និងសេវាកម្មក្នុងស្រុកផ្សេងៗរបស់ភ្ញៀវទេសចរម្នាក់ៗ កាត់បន្ថយចំនួនភ្ញៀវទេសចរនៅរដូវមានភ្ញៀវទេសចរច្រើន និងពង្រីករយៈពេលនៃការស្នាក់នៅរបស់ភ្ញៀវទេសចរទាំងនោះ ។

ដើម្បីទាក់ទាញភ្ញៀវទេសចរដែលមានកំរិតចំណាយខ្ពស់ ចាំបាច់ត្រូវបំពេញចន្លោះរវាងថាតើក្រុងសៀមរាប/អង្គរអាចផ្តល់អ្វីខ្លះដល់ភ្ញៀវទេសចរទាំងនោះ ។ ភ្ញៀវទេសចរដែលមានការចំណាយច្រើនទាំងនោះមិនត្រឹមតែចង់មើលប្រាសាទអង្គរតែមួយប៉ុណ្ណោះទេ តែពួកគេចង់ដឹង និងស្វែងយល់ពីប្រជាជនមូលដ្ឋាន វិភាគវិនិច្ឆ័យវប្បធម៌ ព្រមទាំងកំសាន្តក្នុងក្រុង ។ ពួកគេមានការយកចិត្តទុកដាក់ខ្លាំងទៅលើបញ្ហាបរិស្ថាន និងមានចិត្តរំភើបរីករាយ ប្រសិនបើការចំណាយទាំងឡាយរបស់គេជួយដល់ការលើកកម្ពស់ជីវភាពរបស់ប្រជាជនមូលដ្ឋាន និងកិច្ចអភិរក្សវប្បធម៌ខ្មែរ ។

យុទ្ធសាស្ត្រទី ២ : លើកកម្ពស់ផលប្រយោជន៍មូលដ្ឋានតាមរយៈទេសចរណ៍ឱ្យដល់កំរិតអតិបរមា

ការកែប្រែទៅរកទេសចរណ៍ដែលមានតុល្យភាពនិងមិនត្រឹមតែជួយលើកកម្ពស់ផលប្រយោជន៍មូលដ្ឋានក្នុងតំបន់ខ្សែអាណាមកម្មទេសចរណ៍ប៉ុណ្ណោះទេ តែថែមទាំងជួយដល់សកម្មភាពសេដ្ឋកិច្ចមូលដ្ឋានផ្សេងៗទៀត។ ជាពិសេស ភ្ញៀវទេសចរមកកំសាន្តជាបុគ្គលនាំមកនូវ ផលប្រយោជន៍សេដ្ឋកិច្ចច្រើនជាងទេសចរជាក្រុម។ យុទ្ធសាស្ត្រមួយដែលអាចនាំឱ្យទៅរកភាពជោគជ័យបាន គឺការផ្សព្វផ្សាយ ផលិតផលផ្សេងៗក្រោមផ្លាកពាណិជ្ជកម្ម "អង្គរ" - ផ្លាកសញ្ញាអង្គរ ដើម្បីបង្កើតការផ្គត់ផ្គង់ផលិតផលក្នុងស្រុកដល់ទីផ្សារ ទេសចរណ៍។ អ្នកជំនួញក្នុងស្រុក និងកសិករខិតខំរួមគ្នាឱ្យបានច្រើនថែមទៀតដើម្បីលើកកម្ពស់ និងពង្រីកផលិតផលរបស់គេ សំរាប់ភ្ញៀវទេសចរដែលមានកំរិតចំណាយខ្ពស់។

យុទ្ធសាស្ត្រទី ៣ : ធ្វើឱ្យក្រុងឱ្យកាន់តែមានការទាក់ទាញដល់ភ្ញៀវទេសចរ

● ដើម្បីធ្វើឱ្យក្រុងកាន់តែមានភាពទាក់ទាញដល់ភ្ញៀវទេសចរ ការពង្រីកក្រុងគួរតែធ្វើឡើងឱ្យបានត្រឹមត្រូវ ដើម្បីបង្កើត ក្រុងទំនើបមួយ។ មិនគួរជំរុញឱ្យមានការសាងសង់សណ្ឋាគារនៅគ្រប់ទីកន្លែងនោះទេ។ តំរូវការសរុបនៃសណ្ឋាគារ រហូតដល់ ឆ្នាំ២០២០អាចឆ្លើយតបបាន ដោយការសាងសង់បន្ថែមក្នុងតំបន់សណ្ឋាគារ និងតំបន់វប្បធម៌ និងទេសចរណ៍ បច្ចុប្បន្ន។

មជ្ឈមណ្ឌលក្រុងនៅតាមស្ទឹងសៀមរាបគួរតែកែលម្អឱ្យដល់កំរិតអតិបរមា សំរាប់ធ្វើជាច្រកយុទ្ធសាស្ត្រមួយ ដើម្បី លើកកម្ពស់ការទាក់ទាញភ្ញៀវទេសចរក្នុងតំបន់ក្រុងឱ្យមានភាពរស់រវើក។ ដើម្បីសំរេចគោលដៅទាំងនេះ កិច្ចការសំខាន់មួយគឺ ត្រូវបង្កើតក្របខ័ណ្ឌធ្វើផែនការក្រុងដែលប្រកបដោយភាពប្រាកដប្រជា តម្លាភាព និងស៊ីសង្វាក់គ្នា។

យុទ្ធសាស្ត្រទី ៤ : ធ្វើឱ្យក្រុងកាន់តែមាននិរន្តរភាពខាងបរិស្ថាន

ដើម្បីបង្កើតក្រុងទេសចរណ៍មួយដែលមានលក្ខណៈប្រកួតប្រជែងអន្តរជាតិ ក្រុងនោះគួរមានភាពស្អាតនៅតាមទីកន្លែង សាធារណៈ ដូចជាផ្លូវថ្នល់ និងស្ទឹង។ ការមានប្រព័ន្ធបង្ហូរទឹកភ្លៀង និងសំណល់រាវ និងការគ្រប់គ្រងសំណល់បានល្អ គឺជាការចាំ បាច់។ ក្រុងគួរតែមាននិរន្តរភាពលើមូលដ្ឋានបរិស្ថានធម្មជាតិ ជាពិសេស ធនធានទឹក។ យើងសំណូមពឱ្យមានការកាត់បន្ថយ បន្ទុកបរិស្ថានមកនៅត្រឹម ១០ % ក្នុងអំឡុងពេល១៥ ឆ្នាំខាងមុខ តាមរយៈការលើកកម្ពស់ការយល់ដឹងរបស់ប្រជាជន និងការ ពង្រឹងច្បាប់ឱ្យបានតឹងរឹងជាងមុន។

សៀមរាបគួរការពារបេតិកភណ្ឌអង្គរដែលប៉ះពាល់អវិជ្ជមាន ដែលបណ្តាលមកពីវិស័យទេសចរណ៍ និងការពារបេតិកភណ្ឌ ទាំងនោះពីលទ្ធភាពបាក់បែកផ្សេងៗ។

យុទ្ធសាស្ត្រទី ៥ : ពង្រឹងហេដ្ឋារចនាសម្ព័ន្ធសំរាប់ភ្ញៀវទេសចរ និងប្រជាជន

ហេដ្ឋារចនាសម្ព័ន្ធគួរតែត្រូវបានពង្រឹងឱ្យដល់កំរិតអតិបរមា សំរាប់បរិវេស័យទេសចរណ៍ សេដ្ឋកិច្ច និងបរិស្ថាននៅ សៀមរាប ដែលជាក្រុងទេសចរណ៍អន្តរជាតិមួយ។ ហេដ្ឋារចនាសម្ព័ន្ធដែលត្រូវតែពង្រឹងជាសំខាន់នោះរួមមាន ការផ្គត់ផ្គង់ទឹក ផ្លូវថ្នល់ ប្រព័ន្ធបង្ហូរទឹកភ្លៀង និងសំណល់រាវ ការគ្រប់គ្រងសំណល់រឹង និងអគ្គិសនី។

យុទ្ធសាស្ត្រទី ៦ : ពង្រឹងការគ្រប់គ្រង និងហិរញ្ញវត្ថុនៅមូលដ្ឋាន

មូលដ្ឋានសំខាន់ចាំបាច់មួយទៀតដែលជាផ្នែកស្នូលនៃវិស័យទេសចរណ៍ សេដ្ឋកិច្ច និងបរិស្ថាន គឺការគ្រប់គ្រង និងហិរញ្ញ-

វត្តមានផ្ទះ ។ គេគួរតែពង្រឹងគំនិតផ្តួចផ្តើមរបស់អភិបាលខេត្តដែលកំពុងតែអនុវត្ត ដើម្បីពង្រឹងការគ្រប់គ្រងការអភិវឌ្ឍន៍ ។

៤. យុទ្ធសាស្ត្រអភិវឌ្ឍន៍តំបន់

ដើម្បីធ្វើឱ្យសំរេចនូវចក្ខុវិស័យយុទ្ធសាស្ត្រ ឆ្នាំ២០២០ យើងស្នើយុទ្ធសាស្ត្រតំបន់ ដែលជាចំណុចអាទិភាពសំរាប់ការអភិវឌ្ឍន៍ឱ្យបានទូលំទូលាយ ។

ទស្សនៈលើការបែងចែកតំបន់

ស្រៀមរាបត្រូវបែងចែកជាបីតំបន់ ដូចខាងក្រោម ៖

- តំបន់ក្រុង
- តំបន់ជនបទ/បេតិកភណ្ឌ
- តំបន់ទន្លេសាប

តំបន់ក្រុងគឺជាតំបន់ទាំងឡាយណាដែលនឹងត្រូវអភិវឌ្ឍឱ្យទៅជាតំបន់ក្រុងនៅត្រឹមឆ្នាំ២០២០ ។ គោលគំនិតអភិវឌ្ឍន៍សំរាប់តំបន់នីមួយៗមានបង្ហាញដូចខាងក្រោម ៖

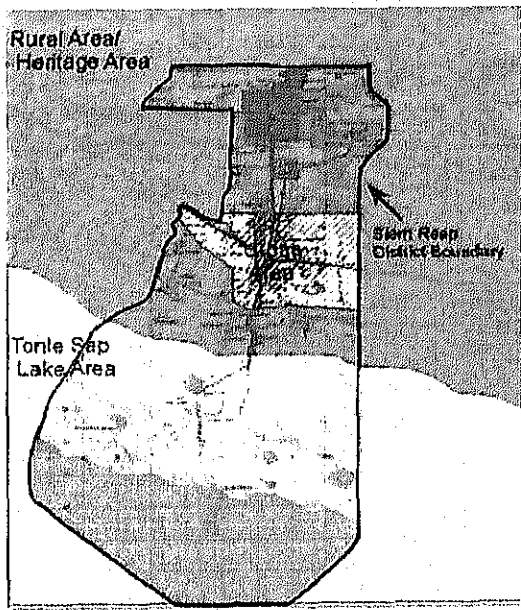
ទស្សនៈអភិវឌ្ឍន៍តំបន់ក្រុង ៖ ការសិក្សានេះរៀបចំទស្សនៈអភិវឌ្ឍន៍សំរាប់តំបន់ក្រុងឱ្យទៅជា "ស្រៀមរាប ៖ ធ្វើស្រៀមរាបក្លាយជាក្រុងមានការទាក់ទាញ" ។

ទស្សនៈអភិវឌ្ឍន៍តំបន់ជនបទ/បេតិកភណ្ឌ ៖ តំបន់ជនបទ និងតំបន់បេតិកភណ្ឌមានសារៈសំខាន់ដូចគ្នា និងមិនអាចផ្តាច់ពីគ្នាបានឡើយ ។ ទស្សនៈអភិវឌ្ឍន៍ សំរាប់តំបន់នេះគឺ "តំបន់ជនបទ/បេតិកភណ្ឌ ៖ សហគមន៍ជនបទត្រូវអាចរស់នៅសមស្របជាមួយនឹងបេតិកភណ្ឌ ដែលអាចជួយគាំទ្រដល់ទេសចរណ៍ និងការអភិរក្ស" ។ តាមរយៈទស្សនៈនេះ ត្រូវអនុវត្តយុទ្ធសាស្ត្រពីរដូចខាងក្រោម ៖

- អភិវឌ្ឍកសិកម្មនៅតំបន់ដោយក្រុងភាគខាងលើ
- លើកកម្ពស់ទេសចរណ៍តាមភូមិ និងទេសចរណ៍ធម្មជាតិដោយផ្អែកលើវប្បធម៌ខ្មែរ ។

ទស្សនៈអភិវឌ្ឍន៍តំបន់ទន្លេសាប ៖

តំបន់ទន្លេសាបគឺជាតំបន់មួយដែលមិនអាចខ្វះបាននៅពេលគិតគូរដល់ខេត្តស្រៀមរាប និងបេតិកភណ្ឌអង្គរ ។ ការសិក្សានេះរៀបចំទស្សនៈអភិវឌ្ឍន៍សំរាប់តំបន់នេះឱ្យទៅជា "បឹងទន្លេសាប ៖ តំបន់ទេសចរណ៍ធម្មជាតិ ដែលមានការការពារ និងប្រើប្រាស់ឱ្យមាននិរន្តរភាពនូវបរិស្ថានធម្មជាតិដ៏សម្បូរបែបដែលផ្តល់នូវគំនិត ដែលធ្វើឱ្យមានការរីកចម្រើនដល់វប្បធម៌ខ្មែរ" ។



រូបទី ១ ៖ ការបែងចែកតំបន់ស្រៀមរាប

៥.២ ផែនការអភិវឌ្ឍន៍តាមវិស័យ

ផែនការអភិវឌ្ឍន៍តាមវិស័យត្រូវបានស្នើឡើង ដូចមានបង្ហាញក្នុងតារាងខាងក្រោម ។

តារាង ៣ : ផែនការអភិវឌ្ឍន៍តាមវិស័យ

វិស័យ	គោលបំណង	យុទ្ធសាស្ត្រ	គំរោង/កម្មវិធី
អភិវឌ្ឍន៍ក្រុង	ធ្វើឱ្យក្រុងកាន់តែមានការទាក់ទាញ	១. បង្កើតក្រុងទំនើបដោយមានការអនុវត្តន៍វិធានការក្រុងប្រកបដោយប្រសិទ្ធភាពខ្ពស់ ២. អភិវឌ្ឍឡើងវិញនូវតំបន់ផ្សារចាស់ និងធ្វើសមាហរណកម្មតំបន់នេះ ៣. អភិវឌ្ឍហេដ្ឋារចនាសម្ព័ន្ធ និងផ្លូវក្នុងក្រុង	U-1 លើកកម្ពស់តំបន់មណ្ឌលក្រុង U-2 កសាងសមត្ថភាពធ្វើផែនការក្រុង U-3 បង្កើតបញ្ជីសារពើភ័ណ្ឌនៃស្ថាបត្យកម្មប្រវត្តិសាស្ត្រ U-4 អភិវឌ្ឍតំបន់តាំងទីលំនៅ U-5 ធ្វើផែនការ និងអនុវត្តតំបន់វប្បធម៌ និងទេសចរណ៍
ការគ្រប់គ្រងបរិស្ថាន	ការធ្វើស្រាវជ្រាវមានសោភ័ណភាព និងនិរន្តរភាពខាងបរិស្ថាន	១. ពង្រឹងសមត្ថភាពស្ថាប័នលើការគ្រប់គ្រងបរិស្ថានដើម្បីដោះស្រាយបញ្ហាដែលបណ្តាលមកពីការ អភិវឌ្ឍន៍យ៉ាងលឿន ២. ផែនការអភិវឌ្ឍន៍ដែលគិតគូរពីបញ្ហាប.ស ៣. ជំរុញឱ្យមានការកែប្រែអាកប្បកិរិយាមនុស្ស អោយចេះស្រលាញ់បរិស្ថាន ៤. បង្កើតប្រព័ន្ធហិរញ្ញវត្ថុសំរាប់ការអភិរក្សបរិស្ថាន	E-1 ពង្រឹងសមត្ថភាពស្ថាប័ន E-2 លើកកម្ពស់ការយល់ដឹងបរិស្ថាន E-3 ប្រព័ន្ធប្រមូលកម្រៃរួមនៃសេវាកម្មសាធារណៈ
ការអភិវឌ្ឍន៍ទេសចរណ៍	បង្កើតតំបន់ទេសចរណ៍គុណភាពមួយដោយផ្អែកលើបរិបទនៃប្រវត្តិសាស្ត្រ និងវប្បធម៌អង្គរ	១. អភិវឌ្ឍតំបន់ទេសចរណ៍ និងផ្លូវទស្សនាគំនាត្ត ឱ្យបានច្រើន ២. ផ្តល់ឱ្យភ្ញៀវទេសចរនូវវេលាជាតិវប្បធម៌ប្រវត្តិសាស្ត្រ សិល្បៈ និងធម្មជាតិរបស់ខ្មែរ	TO-1 គំរោងអភិវឌ្ឍន៍ហេដ្ឋារចនាសម្ព័ន្ធ និងបណ្តាញទេសចរណ៍បេតិកភណ្ឌអង្គរ TO-2 គំរោងអភិវឌ្ឍន៍ទីផ្សារសំរាប់ពេលយប់ TO-3 កម្មវិធីលើកកម្ពស់ទេសចរណ៍គុណភាពតាមរយៈ ភាពជាដៃគូរដ្ឋ-ឯកជន TO-4 ការអភិវឌ្ឍន៍ និងការលើកកម្ពស់ទេសចរណ៍តាមភូមិ និងទេសចរណ៍ធម្មជាតិ TO-5 ពង្រឹងការបណ្តុះបណ្តាលលើជំនាញនាំភ្ញៀវ និងការបង្កើតប្រព័ន្ធនាំភ្ញៀវទំនើប TO-6 សិក្សាស្រាវជ្រាវលើស្ថានភាពទទួលភ្ញៀវទេសចរ និងការគ្រប់គ្រងរមណីយដ្ឋាន ។
៥. ការពង្រីកកសិកម្ម និងផ្សព្វផ្សាយផលិតផលក្នុងស្រុក	បង្កើតផ្ទះកសិកម្មអង្គរសំរាប់ពង្រីកការផ្គត់ផ្គង់ផលិតផលក្នុងស្រុកដើម្បីលើកកម្ពស់ផលប្រយោជន៍សេដ្ឋកិច្ចក្នុងស្រុក	១. បង្កើតប្រព័ន្ធគាំទ្រ ២. យកចិត្តទុកដាក់ទីផ្សារទេសចរណ៍ព្រមទាំង ទីផ្សារផ្ទះកសិកម្មដែលកំពុងមានកំណើន ៣. ពង្រឹងទំនាក់ទំនងរវាងទេសចរណ៍ និងសេដ្ឋកិច្ចមូលដ្ឋាន ៤. ពង្រឹងហេដ្ឋារចនាសម្ព័ន្ធសំរាប់លើកកម្ពស់ផលិតផលក្នុងស្រុក	A-1 ការអភិវឌ្ឍន៍ផលធានាមនុស្ស និងការបង្កើតមជ្ឈមណ្ឌលផ្សព្វផ្សាយផលិតផលអង្គរ (APPC) A-2 ចលនាកូមីមួយ ផលិតផលមួយ A-3 ការអភិវឌ្ឍន៍កូមីផលិតផល A-4 ការតាំងពិព័រណ៍ផលិតផលអង្គរ

<p>៦. មធ្យោបាយ ដឹកជញ្ជូន</p>	<p>១. ផ្តល់បណ្តាញផ្លូវ និងមុខងារគ្រប់ គ្រាន់សំរាប់ភាព ងាយស្រួលដល់ ការធ្វើដំណើរ ២. ធ្វើឱ្យភ្ញៀវ ទេសចរពេញចិត្ត និងទស្សនា បេតិកភណ្ឌអង្គរ និងស្នាក់នៅ ស្បៀមរាប</p>	<p>១. កែលម្អស្ថានភាពរាំងស្ងួត និងបង្កើតបណ្តាញ ផ្លូវរលាបប្រទាក់ក្រឡាក្នុងតំបន់ក្រុង ២. កែលម្អស្ថានភាពផ្លូវ និងស្ថានភាពក្នុងតំបន់ក្រុង ៣. បង្កើតបណ្តាញផ្លូវសំរាប់តំបន់ព្រឹកក្រុង នៅពេលអនាគត ៤. លើកកម្ពស់លទ្ធភាពធ្វើដំណើរទៅរមណីយ ដ្ឋានអង្គរផ្សេងៗ ៥. បង្កើតប្រព័ន្ធលើទឹកផ្លូវឱ្យបានទូលំទូលាយ និង មានប្រសិទ្ធភាព</p>	<p>T-1 គំរោងកែលម្អស្ថានភាពសម័យបារាំង T-2 គំរោងសាងសង់ផ្លូវរលាបប្រទាក់ក្រឡា ស្របនឹងផ្លូវជាតិលេខ៦ (ជំហាន ១) T-3 កែលម្អផ្លូវសន្តិភាពហ៊ុន សែន (ជំហាន ២) T-4 សាងសង់បញ្ចប់បណ្តាញផ្លូវរលាបក្នុងតំបន់ ក្នុងរហូតដល់ឆ្នាំ២០១២ (ជំហាន ៣) T-5 សាងសង់បញ្ចប់បណ្តាញផ្លូវរលាបប្រទាក់ ក្រឡាក្នុងតំបន់ក្រុងរហូតដល់ឆ្នាំ២០២០ (ជំ ៤) T-6 ការលើកកម្ពស់ស្ថាប័ន និងយុទ្ធនាការសំរាប់ សុវត្ថិភាពតាមផ្លូវថ្នល់ T-7 គំរោងស្ថាប័នបណ្តាញផ្លូវទៅកាន់តំបន់ បេតិកភណ្ឌផ្សេងៗ T-8 ចាប់ផ្តើមការដឹកជញ្ជូនសាធារណៈដែលមិន បំពុល បរិស្ថានក្នុងរមណីយដ្ឋានអង្គរ T-9 គំរោងសាងសង់ផ្លូវសំរាប់ជិះកង់ក្នុង រមណីយដ្ឋានអង្គរ T-10 ការលើកកម្ពស់ស្ថាប័នស.វលើផ្លូវឱ្យមាន ប្រសិទ្ធភាព</p>
<p>៧. ធនធានទឹក និងការផ្គត់ ផ្គង់ទឹក</p>	<p>១. អភិវឌ្ឍធនធាន ទឹកសំរាប់ការផ្គត់ ផ្គង់ទឹក កសិកម្ម និងបរិស្ថាន ២. លើកកម្ពស់ សមត្ថភាព និងអត្រាគ្រប ដណ្តប់នៃសេវាកម្ម ផ្គត់ផ្គង់ទឹក សាធារណៈ ៣. គ្រប់គ្រង និង អភិរក្សទឹក ក្រោមដី</p>	<p>ការអភិវឌ្ឍន៍ និងគ្រប់គ្រងធនធានទឹក ១. អភិវឌ្ឍធនធានទឹកប្របដោយនិរន្តរភាព ២. ផែនការអភិវឌ្ឍធនធានទឹកដែលមាន ប្រសិទ្ធភាពខ្ពស់ ៣. លើកកម្ពស់អនាម័យនៅតាមស្ទឹង និង បរិស្ថានទឹកនៃរមណីយដ្ឋានអង្គរ ការផ្គត់ផ្គង់ទឹក ១. ផ្គត់ផ្គង់ទឹកឱ្យបានគ្រប់គ្រាន់សំរាប់ប្រជាជន និងជំនួញ ២. គ្រប់គ្រងការផ្គត់ផ្គង់ទឹកឱ្យមានប្រសិទ្ធភាព ដើម្បីកាត់បន្ថយគំលាតរវាងរយៈពេល តំរូវការចាប និងរយៈពេលតំរូវការខ្ពស់ ៣. លើកកម្ពស់សេវាកម្មផ្គត់ផ្គង់ទឹកដើម្បី ពង្រីកអត្រាគ្របដណ្តប់តាមរយៈការ ទិញប្រើប្រាស់ប្រព័ន្ធចិញទឹកអតិថិជន ។</p>	<p>W-1 ការកំណត់នៅថ្នាក់ខេត្តលើការប្តូរបញ្ជីនៃអណ្តូង ពាណិជ្ជកម្ម W-2 អនុក្រឹត្យស្តីពីទឹកក្រោមដី W-3 ការជំនួសបំពង់ទឹកចាស់ៗ W-4 សិក្សាបែបយុទ្ធសាស្ត្រអំពីការគ្រប់គ្រងធនធាន ទឹករួមគ្នាសំរាប់អាងស្ទឹងស្បៀមរាប និងស្ទឹង រលួស W-5 អភិវឌ្ឍ ប្រព័ន្ធផ្គត់ផ្គង់ទឹកក្នុង ក្រុងស្បៀមរាប (ជំហាន១) W-6 អភិវឌ្ឍធនធានទឹកនៅបារាយណ៍ភាគពាយ័ព្យ W-7 អភិវឌ្ឍ ប្រព័ន្ធផ្គត់ផ្គង់ទឹកនៅ ក្រុងស្បៀមរាប (ជំហានទី ២)</p>
<p>៨. ការគ្រប់គ្រង សំណល់រឹង</p>	<p>ធ្វើឱ្យក្រុងគួរឱ្យ ស្រលាញ់</p>	<p>១. ពង្រឹងការយល់ដឹងបរិស្ថានរបស់ប្រជាជន ២. បង្កើតប្រព័ន្ធគ្រប់គ្រងសំណល់ដែលមាន បច្ចេកទេសខ្ពស់ ៣. បង្កើតប្រព័ន្ធហិរញ្ញវត្ថុសមស្រប ៤. ពង្រឹងភាពជាដៃគូរដ្ឋ-ឯកជន</p>	<p>SW-1 ការអភិវឌ្ឍន៍ប្រព័ន្ធគ្រប់គ្រងសំណល់រឹង SW-2 ការពង្រឹងប្រព័ន្ធប្រមូលសំណល់ SW-3 ការអភិវឌ្ឍន៍កន្លែងចាក់សំរាមអនាម័យ</p>

<p>៩. ប្រព័ន្ធបង្ហូរ ទឹកភ្លៀង និង សំណល់រាវ</p>	<p>បង្កើតប្រព័ន្ធបង្ហូរ ទឹកភ្លៀង និងសំណល់ រាវប្រកបដោយ និរន្តរភាពសំរាប់ក្រុង ដែលមានអនាម័យ និងសោភ័ណភាព</p>	<p>១. រៀបចំឱ្យមានការគ្រប់គ្រងសំណល់រួម ២. គ្រប់គ្រងទឹកភ្លៀង ៣. ការគ្រប់គ្រងសំណល់រាវ</p>	<p>SD-1 គំរោងអភិវឌ្ឍន៍ទេសចរណ៍មន្ត្រីមេកង្ការភាគ AI : ការលើកកម្ពស់ប្រព័ន្ធបង្ហូរទឹក និងសំណល់រាវ ក្នុងតំបន់១ ស្ថិតនៅភាគខាងលិចស្រុក SD-2 គំរោងអភិវឌ្ឍន៍ក្រុងសៀមរាប/អង្គរ : ប្រព័ន្ធ បង្ហូរទឹកនៅភាគខាងកើតស្រុក SD-3 គំរោងប្រព័ន្ធបង្ហូរសំណល់រាវនៅសៀមរាប- ជំហាន១: ប្រព័ន្ធបង្ហូរទឹក និងសំណល់តំបន់១ ស្ថិតនៅភាគខាងលិចស្រុក SD-4 គំរោងប្រព័ន្ធបង្ហូរសំណល់រាវនៅសៀមរាប- ជំហាន២: ប្រព័ន្ធបង្ហូរសំណល់នៅតំបន់មួយស្ថិត នៅភាគខាងកើត SD-5 គំរោងបញ្ចេញទឹកភ្លៀងមណ្ឌលក្រុងសៀមរាប: ប្រព័ន្ធបង្ហូរសំណល់រាវនៅភាគខាងលិចស្រុក SD-6 គំរោងគ្រប់គ្រងទឹកស្អុយនៅសៀមរាប ជំហាន ១ : ការចោលសំណល់កកស្ទះសំណល់រាវនៅខាង លិចស្រុក SD-7 គំរោងគ្រប់គ្រងទឹកស្អុយនៅសៀមរាប ជំហាន ២ : ការចោលសំណល់កកស្ទះនៅកើតស្រុក SD-8 គំរោងបញ្ចេញចោលទឹកបន្ទាប់ពីឆ្លងកាត់ ប្រព្រឹត្តិកម្មក្នុងអាងប្រព្រឹត្តិកម្ម ជំហាន ១ : ការបញ្ចេញចោលសំណល់រាវក្រោយពីឆ្លងកាត់ ប្រព្រឹត្តិកម្មក្នុងអាងប្រព្រឹត្តិកម្មនៅតំបន់ ២ ភាគខាងលិចស្រុក SD-9 គំរោងបញ្ចេញចោលទឹកបន្ទាប់ពីឆ្លងកាត់ ប្រព្រឹត្តិកម្ម ក្នុងអាងប្រព្រឹត្តិកម្ម ជំហាន១ : ការបញ្ចេញចោលសំណល់រាវក្រោយពីឆ្លង កាត់ ប្រព្រឹត្តិកម្មក្នុងអាងប្រព្រឹត្តិកម្មនៅតំបន់ ២ ភាគខាងកើតស្រុក ។</p>
<p>១០. ថាមពល</p>	<p>ផ្គត់ផ្គង់ថាមពលដែល គួរឱ្យទុកចិត្តសំរាប់ ទាំងអស់គ្នាដោយ មានបន្ទុកបរិស្ថានតិច</p>	<p>១. លើកកម្ពស់ និងពង្រីកហេដ្ឋារចនាសម្ព័ន្ធ អគ្គិសនី ១.១ ប្រភពថាមពលបន្ថែម ១.២ ពង្រីក និងកែលម្អបណ្តាញអគ្គិសនី ២. អនុវត្តច្បាប់ EdC ២.១ ពិនិត្យអត្រាពន្ធ និងតម្លៃភ្ជាប់ ២.២ ពង្រឹង EdC ៣. គ្រប់គ្រងដោយផ្អែកលើច្បាប់ បទបញ្ជា និងក្រឹត្យច្បាប់ដើម្បីកាត់បន្ថយបន្ទុក បរិស្ថាន</p>	<p>PO-1 ការបំពាក់ជាបន្ទាន់នូវម៉ាស៊ីនប្រើម៉ាស៊ីន PO-2 គំរោងពង្រីកស្ថានីយ៍ថាមពលប្រើម៉ាស៊ីននៅ ពេលបច្ចុប្បន្ន PO-3 គំរោងសំរាប់ពង្រីកបណ្តាញបែងចែកអគ្គិសនី PO-4 គំរោងសំរាប់តម្លើង និងជួសជុលភ្លើងតាមវិថី PO-5 ការធ្វើផែនការនៃការប្រើប្រាស់អគ្គិសនីប្រកប ដោយប្រសិទ្ធភាពខ្ពស់សំរាប់ប្រាសាទអង្គរវត្ត និងប្រាសាទផ្សេងៗទៀត ។ PO-6 ការធ្វើផែនការសំរាប់បំភ្លឺតំបន់ដែលគ្មានភ្លើង PO-7 ជំនួយដល់ការកសាងសមត្ថភាព EdC PO-8 ជំនួយលើការពិនិត្យឡើងវិញនូវអត្រាពន្ធក្នុង PO-9 គំរោងសំរាប់ពិនិត្យ ឬបង្កើតច្បាប់</p>

<p>១១. ការគ្រប់គ្រងការអភិវឌ្ឍន៍</p>	<p>បង្កើតរដ្ឋបាលស្វ័យ័ត និងឯកភាពនៅមូលដ្ឋានសំរាប់សៀមរាបដើម្បីធានាតម្លាភាព និងគណនេយ្យភាព</p>	<p>១. រដ្ឋបាលស្វ័យ័ត និងឯកភាព ២. ពង្រឹងអាជ្ញាធរខេត្ត ៣. ធានាឱ្យមានថវិកាគ្រប់គ្រាន់ ៤. បង្កើតសកម្មភាពមូលដ្ឋានសំរាប់តម្លាភាព និងគណនេយ្យភាព ៥. បង្កើតក្របខ័ណ្ឌច្បាប់</p>	<p>L-1 គណៈកម្មការអភិវឌ្ឍន៍ L-2 កែចំរងរចនាសម្ព័ន្ធគ្រប់គ្រង L-3 អភិវឌ្ឍន៍ធនធានមនុស្សសំរាប់មន្ត្រីរដ្ឋាភិបាលនៅថ្នាក់ខេត្ត L-4 អភិវឌ្ឍន៍ និងអនុវត្តច្បាប់ និងបទដ្ឋានច្បាប់ឱ្យមានប្រសិទ្ធភាពខ្ពស់ L-5 កែចំរងថវិកាមូលដ្ឋានសំរាប់រដ្ឋបាលឯកភាព</p>
<p>១២. ផ្តល់ហិរញ្ញវត្ថុមូលដ្ឋាន</p>	<p>ផ្តល់ធនធានហិរញ្ញវត្ថុឱ្យបានគ្រប់គ្រាន់ដល់ការអភិវឌ្ឍន៍សេដ្ឋកិច្ច និងសង្គមក្នុងខេត្តសៀមរាបប្រកបដោយនិរន្តរភាព</p>	<p>១. បង្កើនធនធានហិរញ្ញវត្ថុរបស់អាជ្ញាធរខេត្ត ២. កែលំអការធ្វើផែនការថវិកា/ការអនុវត្តន៍ និងធនធានមនុស្ស ៣. លើកកម្ពស់តម្លាភាព ៤. បង្កើតវេទិកាសំរាប់តម្លាភាពថវិកា</p>	
<p>១៣. ការផ្តល់សិទ្ធិអំណាចដល់សហគមន៍</p>	<p>ពង្រឹងសមត្ថភាពជួយខ្លួនឯងរបស់ប្រជាជនដើម្បីចូលរួម និងសំរាប់សំរួលជាមួយនិងរដ្ឋាភិបាល</p>	<p>១. ពង្រឹងសមត្ថភាពអាជ្ញាធរខេត្តសំរាប់ធ្វើការងារសំរួលជាមួយប្រជាជន ២. ជំរុញប្រជាជន និងផ្នែកឯកជនឱ្យចូលរួមក្នុងការអភិវឌ្ឍន៍នៅកំរិតសហគមន៍ ៣. បង្កើតកម្មវិធីនៅតាមសហគមន៍តាមរយៈភាពជាដៃគូរដ្ឋ-ប្រជាជន</p>	<p>C-1 រៀបចំផែនការប្រើប្រាស់ដីធ្លី C-2 ការធ្វើផែនការសហគមន៍ C-3 បង្កើតសមាគមដោយផ្អែកលើតំរោង C-4 ការអនុវត្តន៍របស់សហគមន៍ C-5 ការសិក្សាច្បាប់លំអិតអំពីតំបន់ដែលប្រជាជននិងបេតិកភណ្ឌដែលអាចមានជីវិតរស់នៅជាមួយគ្នាបាន C-6 ផែនការគ្រប់គ្រងអង្ករ និងការអភិវឌ្ឍន៍ស.ក C-7 ចងក្រងពីសេចក្តីត្រូវការរបស់ប្រជាជន</p>

៦. គំរោង និងកម្មវិធី

ក្រុមសិក្សាស្នើតំរោង និងកម្មវិធីចំនួន៦៩។ ក្នុងចំណោមគំរោងទាំង ៦៩ នេះ ក្រុមសិក្សាបានធ្វើការជ្រើសរើសគំរោង និងកម្មវិធីអាទិភាពចំនួន១៣ ដោយផ្អែកទៅលើលក្ខណវិនិច្ឆ័យពីរដូចខាងក្រោម :

១. សារៈសំខាន់ រយៈពេលខ្លី

គំរោងមួយអាចមានអាទិភាពរយៈពេលខ្លី ដោយសារគំរោងនោះមានភាពចាំបាច់ ហើយអាចអនុវត្តមានប្រសិទ្ធភាពរយៈពេលខ្លី។

២. សារៈសំខាន់ រយៈពេលវែង

គំរោងមួយមានអាទិភាពរយៈពេលវែង ដោយសារគំរោងនោះ :

- ឆ្លុះបញ្ចាំងផ្ទាល់ពីគោលគំនិតនៃផែនការមេ
- ជាការចាំបាច់ ដើម្បីនាំទៅរកភាពជោគជ័យនៃផែនការមេក្នុងរយៈពេលយូរ និង
- ត្រូវការអនុវត្តន៍មុន បើពិនិត្យទៅលើរយៈពេលរៀបចំដ៏យូរ។

តារាង ៤ : គំរោង និងកម្មវិធី (១/២)

ល.រ	ជម្រក/កម្មវិធី	ឈ្មោះគម្រោង/កម្មវិធី	គោលបំណង/លទ្ធផល	ស្ថាប័ន/ម្ចាស់គម្រោង/កម្មវិធី	អាទិភាព	ថ្លៃ (១០០០\$)	ឆ្នាំ		
							2006	2012	2020
1	3,4,5	U-1	ការកែលម្អសេវាសេវាសាងសង់	ហេដ្ឋារចនាសម្ព័ន្ធ និងសេវាសាងសង់	ខេត្ត មន្ទីរពាក់ព័ន្ធ	7.600			
2	3,5,6	U-2	គម្រោងសម្របសម្រួលផ្លូវជាតិលេខ ១	អភិវឌ្ឍន៍សេវាសាងសង់ និងផែនការប្រើប្រាស់ដីធ្លី	អភិភាព	500			
3	3	U-3	ការបង្កើតប្រព័ន្ធស្រោចស្រព	បញ្ជីសារពើភ័ណ្ឌសម្រាប់សម័យប្រជាជន	អប្សរ/ខេត្ត	200			
4	3,5	U-4	លើកកម្ពស់ការអប់រំសម្រាប់ស្ត្រី	ផ្តល់បរិយាកាសសម្រាប់ស្ត្រីរាប់ប្រាំមួយឆ្នាំ	អប្សរ ស្រុក ឯកជន	n/a			
5	1,3,4,5	U-5	អភិវឌ្ឍន៍សេវាសាងសង់ និងសេវាសាងសង់	អ.វ.សម្រាប់ការអប់រំ និងសេវាសាងសង់	អប្សរវិទ្យាល័យឯកជន	n/a			
6	4,6	E-1	អភិវឌ្ឍន៍សេវាសាងសង់	លើកកម្ពស់សេវាសាងសង់សម្រាប់ស្ត្រី	ខេត្ត សមាគមការងារ ម.បណ្តុះបណ្តាល	310			
7	3,4	E-2	លើកកម្ពស់ការអប់រំសម្រាប់ស្ត្រី	យុទ្ធសាស្ត្រសម្រាប់ស្ត្រី ចំណេះដឹងបច្ចេកទេស	សាធារណៈប្រជាជន	330			
8	4,5,6	E-3	ប្រមូលភស្តុតាងសម្រាប់ស្ត្រី	ប្រមូលភស្តុតាងសម្រាប់ស្ត្រី និងសម្រាប់ស្ត្រី	អភិភាព	310			
9	1,2,3,5,6	TO-1	បណ្តុះបណ្តាលសម្រាប់ស្ត្រី និងការអភិវឌ្ឍន៍	លើកកម្ពស់កម្រិតសេវាសាងសង់សម្រាប់ស្ត្រី	ក្រ. និងម.សេវាសាងសង់ អប្សរ សមាគមការងារ ក្រ.វប្បធម៌	26.550			
10	2,3	TO-2	អភិវឌ្ឍន៍ប្រព័ន្ធស្រោចស្រព	បង្កើតការងារសម្រាប់ស្ត្រី និងសម្រាប់ស្ត្រី	ខេត្ត ឯកជន	260			
11	1,2,3	TO-3	ប្រព័ន្ធស្រោចស្រពសម្រាប់ស្ត្រី និងការអភិវឌ្ឍន៍	ការងារសម្រាប់ស្ត្រី និងការអភិវឌ្ឍន៍	អភិភាព	n/a			
12	1,2,6	TO-4	អភិវឌ្ឍន៍សេវាសាងសង់ និងការអភិវឌ្ឍន៍	អង្គការសម្រាប់ស្ត្រី និងការអភិវឌ្ឍន៍	អង្គការមិនមែនរដ្ឋាភិបាល អប្សរ	158			
13	1,2	TO-5	បណ្តុះបណ្តាលសម្រាប់ស្ត្រី និងការអភិវឌ្ឍន៍	បណ្តុះបណ្តាលសម្រាប់ស្ត្រី និងការអភិវឌ្ឍន៍	ក្រ. និងម.សេវាសាងសង់ អប្សរ	211			
14	1,5	TO-6	សិក្សាស្រាវជ្រាវសម្រាប់ស្ត្រី និងការអភិវឌ្ឍន៍	សិក្សាស្រាវជ្រាវសម្រាប់ស្ត្រី និងការអភិវឌ្ឍន៍	អប្សរ	163			
15	1,2,6	A-1	ការអភិវឌ្ឍន៍សេវាសាងសង់ និងការអភិវឌ្ឍន៍	អភិវឌ្ឍន៍សេវាសាងសង់ និងការអភិវឌ្ឍន៍	អង្គការ APPC	80			
16	1,2,6	A-2	ចលនាសម្រាប់ស្ត្រី និងការអភិវឌ្ឍន៍	លើកកម្ពស់សេវាសាងសង់សម្រាប់ស្ត្រី	ខេត្ត APPC	60			
17	1,2,6	A-3	អភិវឌ្ឍន៍សេវាសាងសង់ និងការអភិវឌ្ឍន៍	សកម្មភាពសម្រាប់ស្ត្រី និងការអភិវឌ្ឍន៍	ខេត្ត APPC	36			
18	1,2,3	A-4	ការងារសម្រាប់ស្ត្រី និងការអភិវឌ្ឍន៍	ការងារសម្រាប់ស្ត្រី និងការអភិវឌ្ឍន៍	APPC	108			
19	3,5	TR-1	កែលម្អសេវាសាងសង់សម្រាប់ស្ត្រី	សាងសង់សេវាសាងសង់សម្រាប់ស្ត្រី	មន្ទីរសាធារណការ	957			
20	3,5	TR-2	បណ្តុះបណ្តាលសម្រាប់ស្ត្រី និងការអភិវឌ្ឍន៍	អភិវឌ្ឍន៍សេវាសាងសង់សម្រាប់ស្ត្រី	សាធារណការ និងខេត្ត	10.839			
21	3,5	TR-3	បណ្តុះបណ្តាលសម្រាប់ស្ត្រី និងការអភិវឌ្ឍន៍	សាងសង់បណ្តុះបណ្តាលសម្រាប់ស្ត្រី	មន្ទីរសាធារណការ	8.817			
22	3,5	TR-4	បណ្តុះបណ្តាលសម្រាប់ស្ត្រី និងការអភិវឌ្ឍន៍	បង្កើតការងារសម្រាប់ស្ត្រី	សាធារណការ និងខេត្ត	16.736			
23	3,5	TR-5	បណ្តុះបណ្តាលសម្រាប់ស្ត្រី និងការអភិវឌ្ឍន៍	អភិវឌ្ឍន៍សេវាសាងសង់សម្រាប់ស្ត្រី	ខេត្ត	14.921			
24	3,6	TR-6	អភិវឌ្ឍន៍សេវាសាងសង់ និងការអភិវឌ្ឍន៍	បណ្តុះបណ្តាលសម្រាប់ស្ត្រី និងការអភិវឌ្ឍន៍	ប្រឹក្សា សាធារណការ និងខេត្ត	7.000			
25	2,3,5	TR-7	ស្រាវជ្រាវសម្រាប់ស្ត្រី និងការអភិវឌ្ឍន៍	កែលម្អសេវាសាងសង់សម្រាប់ស្ត្រី	សាធារណការ និងអភិវឌ្ឍន៍	33.150			
26	3,4,5	TR-8	បណ្តុះបណ្តាលសម្រាប់ស្ត្រី និងការអភិវឌ្ឍន៍	បណ្តុះបណ្តាលសម្រាប់ស្ត្រី និងការអភិវឌ្ឍន៍	អប្សរ	7.104			
27	3,4,5	TR-9	សាងសង់សេវាសាងសង់សម្រាប់ស្ត្រី	បង្កើតការងារសម្រាប់ស្ត្រី	អប្សរ	1.417			
28	3,5,6	TR-10	លើកកម្ពស់សេវាសាងសង់សម្រាប់ស្ត្រី	លើកកម្ពស់សេវាសាងសង់សម្រាប់ស្ត្រី	សាធារណការ និងអភិវឌ្ឍន៍	1.800			

តារាង ៥ : គំរោង និងកម្មវិធីដែលបានស្នើឡើង (២/២)

29	4,5,6	ទឹក	W-1	ការគ្រប់គ្រងប្រព័ន្ធធារាសាស្ត្រ និងការបែងចែកទឹក	ការប្រើប្រាស់ប្រព័ន្ធធារាសាស្ត្រ និងការបែងចែកទឹក	ខេត្ត		0		
30	5,6		W-2	អនុវត្តគម្រោងស្តារឡើងវិញនៃប្រព័ន្ធធារាសាស្ត្រប្រើប្រាស់ទឹកកម្រិតខ្ពស់	បង្កើតអនុវត្តគម្រោងស្តារឡើងវិញនៃប្រព័ន្ធធារាសាស្ត្រប្រើប្រាស់ទឹកកម្រិតខ្ពស់	ខេត្ត		0		
31	4,5		W-3	ប្រព័ន្ធធារាសាស្ត្រ	ប្រព័ន្ធធារាសាស្ត្រ (៦.៥ គីឡូម៉ែត្រ) ក្នុងតំបន់កណ្តាលក្រុង	មន្ទីរសុខាភិបាល ថាមពល វិ	អាទិភាព	450		
32	4,5		W-4	សិក្សាស្រាវជ្រាវអំពីសមាមាត្រទឹក និងការគ្រប់គ្រងធនធានទឹក	សិក្សាស្រាវជ្រាវអំពីសមាមាត្រទឹក និងការគ្រប់គ្រងធនធានទឹក	ក្រសួងធនធានទឹក	អាទិភាព	7.282		
33	4,5		W-5	អភិវឌ្ឍប្រព័ន្ធធារាសាស្ត្រ	បង្កើតប្រព័ន្ធធារាសាស្ត្រ	មន្ទីរសុខាភិបាល ថាមពល វិ		13.716		
34	4,5		W-6	អភិវឌ្ឍប្រព័ន្ធធារាសាស្ត្រ	អភិវឌ្ឍប្រព័ន្ធធារាសាស្ត្រ	ក្រសួងធនធានទឹក		8.320		
35	4,5		W-7	អភិវឌ្ឍប្រព័ន្ធធារាសាស្ត្រ	អភិវឌ្ឍប្រព័ន្ធធារាសាស្ត្រ	មន្ទីរសុខាភិបាល ថាមពល វិ		12.310		

36	3,4,5,6	សំណង់ផ្សេងៗ	SW-1	អភិវឌ្ឍប្រព័ន្ធធារាសាស្ត្រសំណង់ផ្សេងៗ	អភិវឌ្ឍប្រព័ន្ធធារាសាស្ត្រសំណង់ផ្សេងៗ	ក្រសួងសុខាភិបាល ថាមពល វិ		1.000		
37	3,4,5,6		SW-2	ពង្រឹងប្រព័ន្ធធារាសាស្ត្រសំណង់ផ្សេងៗ	ពង្រឹងប្រព័ន្ធធារាសាស្ត្រសំណង់ផ្សេងៗ	ក្រសួងសុខាភិបាល ថាមពល វិ		300		
38	4,5,6		SW-3	កែលម្អប្រព័ន្ធធារាសាស្ត្រសំណង់ផ្សេងៗ	កែលម្អប្រព័ន្ធធារាសាស្ត្រសំណង់ផ្សេងៗ	ក្រសួងសុខាភិបាល ថាមពល វិ		2.000		

39	3,4,5	ប្រព័ន្ធធារាសាស្ត្រ និងសំណង់ផ្សេងៗ	SD-1	គំរោងអភិវឌ្ឍប្រព័ន្ធធារាសាស្ត្រ	គំរោងអភិវឌ្ឍប្រព័ន្ធធារាសាស្ត្រ	សហគមន៍អាស៊ាន (ADB)		11.988		
40	3,4,5		SD-2	គំរោងអភិវឌ្ឍប្រព័ន្ធធារាសាស្ត្រ	គំរោងអភិវឌ្ឍប្រព័ន្ធធារាសាស្ត្រ	ខេត្ត និង សហគមន៍អាស៊ាន (ADB)	អាទិភាព	4.800		
41	3,4,5		SD-3	ប្រព័ន្ធធារាសាស្ត្រសំណង់ផ្សេងៗ ជំហាន ១	ប្រព័ន្ធធារាសាស្ត្រសំណង់ផ្សេងៗ ជំហាន ១	ម. និងក្រសួងសុខាភិបាល		18.326		
42	3,4,5		SD-4	ប្រព័ន្ធធារាសាស្ត្រសំណង់ផ្សេងៗ ជំហាន ២	ប្រព័ន្ធធារាសាស្ត្រសំណង់ផ្សេងៗ ជំហាន ២	ម. និងក្រសួងសុខាភិបាល		17.271		
43	3,4,5		SD-5	ការបណ្តុះបណ្តាល	ការបណ្តុះបណ្តាល	ម. និងក្រសួងសុខាភិបាល		10.935		
44	3,4,5		SD-6	ការគ្រប់គ្រងសំណង់ផ្សេងៗ (ជំហាន ១)	ការគ្រប់គ្រងសំណង់ផ្សេងៗ (SD-1)	ម. និងក្រសួងសុខាភិបាល		1.614		
45	3,4,5		SD-7	ការគ្រប់គ្រងសំណង់ផ្សេងៗ (ជំហាន ២)	ការគ្រប់គ្រងសំណង់ផ្សេងៗ (SD-4)	ម. និងក្រសួងសុខាភិបាល		1.027		
46	3,4,5		SD-8	ការគ្រប់គ្រងសំណង់ផ្សេងៗ បន្តទៀត ប្រព័ន្ធធារាសាស្ត្រ ជំហាន ១	ការគ្រប់គ្រងសំណង់ផ្សេងៗ បន្តទៀត ប្រព័ន្ធធារាសាស្ត្រ ជំហាន ១	ម. និងក្រសួងសុខាភិបាល		13.137		
47	3,4,5		SD-9	ការគ្រប់គ្រងសំណង់ផ្សេងៗ បន្តទៀត ប្រព័ន្ធធារាសាស្ត្រ ជំហាន ២	ការគ្រប់គ្រងសំណង់ផ្សេងៗ បន្តទៀត ប្រព័ន្ធធារាសាស្ត្រ ជំហាន ២	ម. និងក្រសួងសុខាភិបាល		7.634		
48	5,6		P-1	ការបំពាក់ម៉ាស៊ីនភ្ជួរម៉ាស៊ីនជាបន្ទាន់	ការបំពាក់ម៉ាស៊ីនភ្ជួរម៉ាស៊ីនជាបន្ទាន់	អគ្គិសនីកម្ពុជា	អាទិភាព	2.090		
49	5	P-2	ពង្រឹងប្រព័ន្ធធារាសាស្ត្រសំណង់ផ្សេងៗ	ពង្រឹងប្រព័ន្ធធារាសាស្ត្រសំណង់ផ្សេងៗ	អគ្គិសនីកម្ពុជា		20.800			
50	5	P-3	ពង្រឹង និងបន្ថែមប្រព័ន្ធធារាសាស្ត្រ	ពង្រឹង និងបន្ថែមប្រព័ន្ធធារាសាស្ត្រ	អគ្គិសនីកម្ពុជា		7.800			
51	3,5	P-4	បំពាក់ និងស្រួលស្រាយប្រព័ន្ធធារាសាស្ត្រ	បំពាក់ និងស្រួលស្រាយប្រព័ន្ធធារាសាស្ត្រ	ល្បែក		780			
52	1,3,6	P-5	ប្រើប្រាស់អគ្គិសនីប្រកបដោយប្រសិទ្ធភាព	ប្រើប្រាស់អគ្គិសនីប្រកបដោយប្រសិទ្ធភាព	អប្សរា / ស្ថាប័នពាក់ព័ន្ធ		330			
53	2,5	P-6	ប្រើប្រាស់ប្រព័ន្ធធារាសាស្ត្រសំណង់ផ្សេងៗ	ប្រើប្រាស់ប្រព័ន្ធធារាសាស្ត្រសំណង់ផ្សេងៗ	អគ្គិសនីកម្ពុជា		275			
54	5,6	P-7	ប្រព័ន្ធធារាសាស្ត្រសំណង់ផ្សេងៗ	ប្រព័ន្ធធារាសាស្ត្រសំណង់ផ្សេងៗ	អគ្គិសនីកម្ពុជា		550			
55	5,6	P-8	ប្រព័ន្ធធារាសាស្ត្រសំណង់ផ្សេងៗ	ប្រព័ន្ធធារាសាស្ត្រសំណង់ផ្សេងៗ	អគ្គិសនីកម្ពុជា / អាជ្ញាធរអគ្គិសនីកម្ពុជា		990			
56	5,6	P-9	ប្រព័ន្ធធារាសាស្ត្រសំណង់ផ្សេងៗ	ប្រព័ន្ធធារាសាស្ត្រសំណង់ផ្សេងៗ	ក្រុម អគ្គិសនីកម្ពុជា អាជ្ញាធរអគ្គិសនីកម្ពុជា		1.800			
57	5,6	P-10	អភិវឌ្ឍប្រព័ន្ធធារាសាស្ត្រសំណង់ផ្សេងៗ	អភិវឌ្ឍប្រព័ន្ធធារាសាស្ត្រសំណង់ផ្សេងៗ	អគ្គិសនីកម្ពុជា ថាមពល		660			

		អនុសាសន៍					
58	6	L-1	កាតព្វកិច្ចការអភិវឌ្ឍន៍សំរាប់អនុប្រតិបត្តិការ	បង្កើតគណៈកម្មការមួយសំរាប់ប្រតិបត្តិការរួមចូលខេត្ត	ខេត្ត		0
59	6	L-2	អភិវឌ្ឍន៍ធនធានមនុស្សខេត្ត	ការកសាងកម្មវិធីបណ្តុះបណ្តាលមន្ត្រីខេត្ត	ខេត្ត		1,600
60	6	L-3	កំណែទម្រង់នៃអាជ្ញាធរខេត្ត	ធ្វើឱ្យរចនាសម្ព័ន្ធគ្រប់គ្រងនៅក្នុងខេត្ត	ខេត្តស្រុក		
61	6	L-4	បង្កើត និងអនុវត្តច្បាប់ និងបទដ្ឋានច្បាប់ឱ្យមានប្រសិទ្ធភាព	រៀបចំប្រតិបត្តិការសំរាប់បង្កើតបទដ្ឋាន	ខេត្ត ក្រសួងមហាផ្ទៃ		
62	6	L-5	កំណែទម្រង់ហិរញ្ញវត្ថុនៅថ្នាក់ខេត្តសំរាប់បង្កើតបទដ្ឋាន	ពង្រឹងធនធានហិរញ្ញវត្ថុរបស់ខេត្តស្រុក	ក្រសួងហិរញ្ញវត្ថុ សភាជាតិ		
63	3,6	C-1	ធ្វើវេជ្ជសាស្ត្រប្រើប្រាស់ដី	រៀបចំសិក្ខាសាលាដើម្បីធ្វើវេជ្ជសាស្ត្រ	ខេត្ត ឃុំ និងភាគីពាក់ព័ន្ធនៅមូលដ្ឋាន		10
64	3,6	C-2	ធ្វើផែនការសហគមន៍	សិក្ខាសាលាដើម្បីផែនការជាមួយភាគីពាក់ព័ន្ធនៅមូលដ្ឋាន	ខេត្ត ឃុំ និងភាគីពាក់ព័ន្ធនៅមូលដ្ឋាន		10
65	3,6	C-3	សមាគមសហគមន៍	សមាគមសហគមន៍ដើម្បីអនុវត្តគម្រោង	ខេត្ត ឃុំ និងភាគីពាក់ព័ន្ធនៅមូលដ្ឋាន		10
66	2,3,6	C-4	ការអនុវត្តការងារនៅតាមសហគមន៍	អនុវត្តវិធីសាស្ត្រវិស័យសហគមន៍	ខេត្ត ឃុំ និងភាគីពាក់ព័ន្ធនៅមូលដ្ឋាន		100
67	2,3,6	C-5	ការប្រតិបត្តិការអភិបាលសំរាប់រួមគ្នារវាងអ្នកកសិកម្ម និងជនបរិវេណ	ផែនការសំរាប់បង្កើត និងរៀបចំសម្រាប់សហគមន៍រវាងអ្នកកសិកម្ម និងជនបរិវេណ	អប្សរា ឃុំ និងភាគីពាក់ព័ន្ធនៅមូលដ្ឋាន		100
68	2,3,6	C-6	ផែនការគ្រប់គ្រងអង្គការអភិវឌ្ឍន៍សហគមន៍	លើកកម្ពស់វិស័យសេវាដើម្បីសម្រេចបាននូវសម្រេចជាមួយបេតិកភណ្ឌ	អប្សរា ឃុំ និងភាគីពាក់ព័ន្ធនៅមូលដ្ឋាន		3,000
69	3,6	C-7	ស្វែងយល់កិច្ចការរបស់ប្រជាជន	ប្រើប្រាស់ប្រព័ន្ធត្រួតពិនិត្យដើម្បីរៀបចំរូបសំណែងរបស់ប្រជាជន	ខេត្ត		1
សរុប							310,633

៧. ការរៀបចំហិរញ្ញវត្ថុ និងស្ថាប័ន

ដើម្បីធ្វើឱ្យជោគជ័យលើផែនការដែលបានលើកឡើងក្នុងគម្រោង/កម្មវិធី ក្រុមសិក្សាស្នើអនុសាសន៍មួយចំនួនក្នុងជំពូកអំពីការរៀបចំស្ថាប័ន និងហិរញ្ញវត្ថុ សំរាប់រដ្ឋាភិបាលនៅថ្នាក់ខេត្ត និងក្រសួងនៅថ្នាក់ជាតិ ។

- ១. **អនុសាសន៍សំរាប់ស្ថាប័នរដ្ឋាភិបាលនៅថ្នាក់ខេត្ត**
- ក. ធានាឱ្យមានការចែករំលែកព័ត៌មាន និងការយល់ដឹងរួមអំពីគោលនយោបាយ ផែនការ បរិកា និងគម្រោងនានាក្នុងស្រុកស្បៀមរវាងសាលាខេត្ត មន្ទីរពាក់ព័ន្ធក្នុងខេត្ត និងអាជ្ញាធរអប្សរាក្នុងស្រុកសំរាប់ធ្វើឱ្យរលូននូវការសំរេចសំរួល និងការធ្វើសេចក្តីសំរេចរបស់អភិបាលខេត្តអំពីសកម្មភាពអភិវឌ្ឍន៍
- ខ. ធានាឱ្យមានអាជ្ញាធរជាក់លាក់មួយដើម្បីអនុញ្ញាត/ហាមឃាត់សកម្មភាពឯកជននៅក្នុងវិស័យអាទិភាពមួយចំនួន ដូចជា ការប្រើប្រាស់ដី និងការគ្រប់គ្រងសំណង់ ការត្រួតពិនិត្យបរិស្ថាន និងការប្រើប្រាស់ធនធានទឹក ទាំងទឹកក្រោមដី និងទឹកលើដី
- គ. ពង្រឹងមុខងារសំរាប់បង្កើតគោលនយោបាយក្រុង និងការគ្រប់គ្រងក្រុង
- ឃ. ពង្រឹងគំនិតផ្តួចផ្តើមរបស់ខេត្ត ដើម្បីធានាឱ្យមានការចូលរួមយ៉ាងមានប្រសិទ្ធភាពពីផ្នែកឯកជន ។

កត្តាដែលមិនអាចខ្វះបាននោះគឺត្រូវប្រើប្រាស់ការចូលរួមពីផ្នែកឯកជនជាមួយនឹងស្ថាប័ននៅថ្នាក់ខេត្ត ដែលបានពង្រឹងរួចហើយ ។

- ១) ពង្រឹងរដ្ឋបាលថ្នាក់ខេត្ត ដោយយកចិត្តទុកដាក់ទៅលើ :
 - ធនធានមនុស្សលើជំនាញបច្ចេកទេស និងគ្រប់គ្រង
 - មូលដ្ឋានហិរញ្ញវត្ថុ សំរាប់ចំណាយប្រតិបត្តិ និង
 - មូលដ្ឋានទិន្នន័យ ដើម្បីសំរួលដល់ការត្រួតពិនិត្យការប្រើប្រាស់ដី បរិស្ថាន ការប្រើប្រាស់ទឹក និងសេវាកម្មសាធារណៈឱ្យមានប្រសិទ្ធភាព ។

២) លើកកំពស់ការរៀបចំឱ្យមានការចូលរួមពីផ្នែកឯកជន

ការរៀបចំឱ្យមានការចូលរួមពីផ្នែកឯកជនត្រូវធ្វើឡើង ដោយផ្អែកលើមូលដ្ឋានតម្លាភាព និងការប្រកួតប្រជែង ដើម្បីធានាភាពយុត្តិធម៌ គណនេយ្យភាព និងប្រសិទ្ធភាពនៃសេវាកម្មដែលបានផ្តល់ជូន ស្របតាមផែនការអភិវឌ្ឍន៍ ចរន្តភាព ។ វិស័យ ដែលបានស្នើឱ្យមានការចូលរួមពីផ្នែកឯកជនរួមមាន :

- ការប្រមូលសំណល់រឹង
- ការលើកកំពស់ការយល់ដឹងអំពីការកែលម្អបរិស្ថាន
- ការផ្សព្វផ្សាយវិស័យទេសចរណ៍

២. អនុសាសន៍សំរាប់ក្រសួងនៅថ្នាក់ជាតិ

- ក. បង្កើត និងបកស្រាយច្បាប់ លិខិតបទដ្ឋានច្បាប់ និងនីតិវិធីក្នុងផ្នែកសំខាន់ៗ ដូចជា ការគ្រប់គ្រងលើការប្រើប្រាស់ ដីធ្លី និងបរិស្ថាន និងការគ្រប់គ្រងទឹក ។
- ខ. ពង្រឹងសមត្ថភាពបច្ចេកទេសរបស់ ក្រសួង និងនាយកដ្ឋានពាក់ព័ន្ធ ដើម្បីជួយអភិបាលខេត្តប្រើប្រាស់គំនិតផ្តួចផ្តើម ប្រកបដោយប្រសិទ្ធភាព ដោយសង្កត់ធ្ងន់ទៅលើការគ្រប់គ្រងដីធ្លី បរិស្ថាន និងទឹក ។
- គ. គួរមានការកែទម្រង់ពន្ធដារបន្ទាន់ សំរាប់ជួយដល់ការអភិវឌ្ឍន៍មូលដ្ឋាន រួមទាំងការអភិវឌ្ឍន៍ក្នុងស្រុកសៀមរាប ។

៤. ការគិតគូរពិសេស និងបរិស្ថាន

ផែនការកាត់បន្ថយផលប៉ះពាល់មួយចំនាត់ត្រូវបង្កើត ដើម្បីកាត់បន្ថយផលប៉ះពាល់អវិជ្ជមានដល់បរិស្ថាន និងសង្គម ដែលបណ្តាលមកពីការអនុវត្តគម្រោងដែលបានស្នើឡើង ។ ផែនការនេះបង្កើតឡើង សំរាប់អធិការកិច្ច និងការត្រួតពិនិត្យ លើលក្ខខណ្ឌបរិស្ថាន ឬសង្គម និងវិធានការកាត់បន្ថយផលប៉ះពាល់ក្នុងអំឡុងពេលមុនសាងសង់ ក្នុងពេលសាងសង់ និងក្នុងពេលប្រតិបត្តិ ។ EIA/IEIA លើគម្រោងនីមួយៗនៃគម្រោងដែលបានស្នើឡើងនៅក្នុង ផែនការនេះត្រូវធ្វើ ឡើងក្នុងអំឡុងពេលសិក្សាលទ្ធភាពអនុវត្តគម្រោង និងគម្រោងលំអិត ប្រសិនបើមានការកែប្រែច្បាប់លើលក្ខខណ្ឌ បរិស្ថាន និងសង្គមក្នុងប្រទេសកម្ពុជា ។

១) អំឡុងពេលមុនការសាងសង់

- ការពិគ្រោះយោបល់ជាមួយអ្នកពាក់ព័ន្ធ
- ការជ្រើសរើសទីកន្លែងដោយប្រុងប្រយ័ត្នសំរាប់គម្រោងនីមួយៗ
- ការអង្កេតបុរាណវត្ថុ
- ការធានាជីវិតការងារសំរាប់ម្ចាស់ដីក្នុងតំបន់គម្រោង
- ការធ្វើពិសោធន៍សាកល្បងនូវគុណភាពទឹកក្រោមដី
- ការអង្កេតភូគព្ភសាស្ត្រជលសាស្ត្រ
- ការសំរបសំរួលអន្តរក្រសួងលើការប្រើប្រាស់ទឹក
- ការអង្កេតភូគព្ភសាស្ត្រលើដី
- ការអង្កេតបរិយាកាស

២) អំឡុងពេលនៃការសាងសង់

១. វិធានការកាត់បន្ថយផលប៉ះពាល់ពីសកម្មភាពសាងសង់

- ការគ្រប់គ្រងសម្ភារៈសំណង់ឱ្យបានសមរម្យ
- ការបញ្ជូនទឹកលើផ្លូវថ្នល់
- ការថែទាំសម្ភារៈសំណង់ និងយានយន្តឱ្យបានសមរម្យ
- ការគ្រប់គ្រងទឹកពីការដ្ឋានសំណង់
- ការបង្កើតប្រព័ន្ធប្រមូលសំណល់សំណង់
- ការកំណត់ពេល / ការធ្វើផែនការ / ការគ្រប់គ្រងការសាងសង់ឱ្យបានសមរម្យ
- ការបំពាក់ជញ្ជាំងខ្ទប់សំលេង ឬតំបន់ទ្រនាប់

២. នីតិវិធីសមរម្យសំរាប់ស្រាវជ្រាវបុរាណវត្ថុ

ម្ចាស់កិច្ចសន្យាសាងសង់ត្រូវបញ្ឈប់សកម្មភាពសាងសង់ជាបន្តាន់ ប្រសិនបើមានការរាយការណ៍ពីការប្រទះឃើញវត្ថុបុរាណ ។ បើចាំបាច់ អ្នកបុរាណវិទូត្រូវធ្វើការអង្កេតពីវត្ថុបុរាណនោះ ហើយចាំបាច់ត្រូវចាត់វិធានការសមស្របដើម្បីសង្គ្រោះ ។

៣. ការកែប្រែតំបន់រងការប៉ះពាល់ដោយការសាងសង់ទៅរកលក្ខណៈដើមវិញ

គ្រប់កន្លែងដែលរងផលប៉ះពាល់ដោយសារការអនុវត្តគម្រោងចាំបាច់ត្រូវស្តារឡើងវិញឱ្យដូចភាពដើម បន្ទាប់ពីបញ្ចប់ការសាងសង់ ។ សម្ភារៈ គ្រឿងចក្រ និងយានយន្តសំរាប់ការសាងសង់ត្រូវប្រមូលចេញ ហើយសំណល់ពីការសាងសង់ សម្ភារៈមិនប្រើប្រាស់ និងដីកខ្វក់ចាំបាច់ត្រូវយកទៅចោលឱ្យបានសមស្រប ។

៣) អំឡុងពេលប្រតិបត្តិ

ចាំបាច់ត្រូវពិចារណា និងអនុវត្តវិធានការកាត់បន្ថយផលប៉ះពាល់នានាក្នុងអំឡុងពេលនៃការអនុវត្តគម្រោងនីមួយៗ ។ វិធានការទាំងនេះត្រូវពិចារណា និងបង្កើតនៅកំរិតផែនការមេ ឬកំរិតសិក្សាលទ្ធភាពអនុវត្តគម្រោង ដោយសារសេចក្តីលំអិតនៃគម្រោងនីមួយៗមិនត្រូវបានបញ្ជាក់ច្បាស់លាស់នៅដំណាក់កាលនេះទេ ។ វិធានការកាត់បន្ថយផលប៉ះពាល់ ដែលបានពិចារណានៅដំណាក់កាលនេះសំរាប់គម្រោងមួយចំនួន ត្រូវបានពិពណ៌នាដូចខាងក្រោម ៖

- កន្លែងកប់សំរាម : ប្រមូលខ្ពស់នៃកន្លែងចាក់សំរាម ប្រើដីសំរាប់គ្របកន្លែងចាក់សំរាមរៀងរាល់ថ្ងៃដើម្បីការពារក្លិនស្អុយ និងកាត់បន្ថយឱ្យដល់កំរិតអប្បបរមានូវអគ្គិសីទកើតឡើងដោយចៃដន្យនៅកន្លែងចាក់សំរាម និងអាងប្រព្រឹត្តិកម្ម ដើម្បីធ្វើប្រព្រឹត្តិកម្មទឹកសំណល់ពីកន្លែងកប់សំរាម ។
- អាងប្រព្រឹត្តិកម្មសំណល់ : ថែទាំជាប្រចាំដើម្បីការពារក្លិនស្អុយ
- ម៉ាស៊ីនភ្លើងប្រើម៉ាស៊ីត : តម្លើងឧបករណ៍ដើម្បីកាត់បន្ថយការបំភាយផ្សែង
- ការបូមទឹកក្រោមដី : ត្រួតពិនិត្យជាបណ្តើរៗនូវការបាក់ស្រុតដី

៩. អនុសាសន៍

១. រហូតមកដល់ពេលនេះ សៀមរាបបានឆ្លងកាត់ទេសចរណ៍បែបគំហុក។ ទេសចរណ៍បែបគំហុកនេះបានកើតមានឡើងនៅតាមតំបន់ទេសចរណ៍ និងសកម្មភាពកំសាន្តតិចតួចប៉ុណ្ណោះក្រៅពីបរិវេណអង្គរ។ សេវាកម្មសាធារណៈសំខាន់ៗមិនអាចឆ្លើយតបទៅនឹងការអភិវឌ្ឍន៍សណ្ឋាគារយ៉ាងឆាប់រហ័ស។ គេយល់ឃើញថា ក្រុងសៀមរាបពុំទាន់មានសុវត្ថិភាព ស្អាត ឬមានភាពងាយស្រួលសំរាប់ឱ្យភ្ញៀវទេសចរចុះក្នុង ឬត្រូវការដើម្បីដើរកំសាន្តនៅឡើយ។ អ្នកបង្កើតគោលនយោបាយគួរយល់ថា ការអភិវឌ្ឍន៍ទេសចរណ៍ និងក្រុងដូចនេះមិនអាចមាននិរន្តរភាពឡើយនៅពេលអនាគត។ គេគួរតែកែប្រែទេសចរណ៍បែបបរិមាណទៅជាទេសចរណ៍គុណភាព និងគួរតែធ្វើឡើងឱ្យស្របទៅនឹងលក្ខខណ្ឌបរិស្ថានធម្មជាតិ។ រដ្ឋាភិបាលគួរតែយកចិត្តទុកដាក់ខ្ពស់ក្នុងការកំណត់ឱ្យបានច្បាស់លាស់នូវបញ្ហាក្រុង និងបរិស្ថានក្នុងសៀមរាប។ ម្យ៉ាងវិញទៀត ការធ្លាក់ចុះខាងបរិស្ថាន និងការខូចខាតដែលអាចកើតមានដល់ក្រុងអាចធ្វើឱ្យភ្ញៀវទេសចរចេញពីសៀមរាប នៅពេលមានការប្រកួតប្រជែងកំរិតខ្ពស់ពីតំបន់ទេសចរណ៍ផ្សេងៗទៀតនៅលើពិភពលោក។
២. កត្តាសំខាន់បំផុតមួយគឺទឹកសំរាប់ភ្ញៀវទេសចរ ប្រជាជនមូលដ្ឋាន និងសំរាប់ដឹកសិកម្មដែលអាចប្រើជាខ្សែក្រវ៉ាត់បែតង។ ការបូមទឹកក្រោមដីរបស់បុគ្គលសំរាប់បំរើគោលបំណងពាណិជ្ជកម្មគួរចុះបញ្ជី ត្រួតពិនិត្យ និងបង់ប្រាក់ នៅពេលចាំបាច់។ នៅពេលបច្ចុប្បន្ន ការងារនេះអាចអនុវត្តបាន បន្ទាប់ពីមានប្រព័ន្ធគ្រប់គ្រងទឹកស្អាតក្នុងក្រុង។ គួររៀបចំផែនការសំរាប់ខេត្តទាំងមូលឱ្យបានលឿនបំផុត បើអាចធ្វើបានដើម្បីគ្រប់គ្រងធនធានទឹកដែលមានស្រាប់ និងដែលមានសក្តានុពល និងសំរាប់សំរួលឱ្យមានការប្រើប្រាស់ទឹករយៈពេលយូរអង្វែង។
៣. ការគ្រប់គ្រងលើការប្រើប្រាស់ដីគឺជាផ្នែកសំខាន់មួយទៀត។ ការអភិវឌ្ឍន៍ក្រុងគួរតែអនុវត្តតែនៅក្នុងតំបន់ពង្រីកក្រុងដែលបានស្នើឡើង។ អាស្រ័យហេតុនេះ ត្រូវផ្តល់ហេដ្ឋារចនាសម្ព័ន្ធក្រុងឱ្យបានគ្រប់គ្រាន់។ គេអាចការពារតំបន់ប្រវត្តិសាស្ត្រ និងដឹកសិកម្មពីការពង្រីកក្រុងដោយគ្មានការត្រួតពិនិត្យត្រឹមត្រូវ។ នៅពេលមានការអភិវឌ្ឍន៍ហេដ្ឋារចនាសម្ព័ន្ធទាន់ពេលវេលា គេអាចបញ្ចៀសវិសាធារណៈពីការសាងសង់ ការតាំងទីលំនៅ និងការកាន់កាប់ដីខុសច្បាប់ដោយមានការចូលរួមពេញលេញពីប្រជាជនងាយរងគ្រោះក្នុងសង្គម។ ការបង្កើតរចនាសម្ព័ន្ធរដ្ឋបាលបែបស្មុគស្មាញនាពេលបច្ចុប្បន្នសំរាប់ការធ្វើផែនការប្រើប្រាស់ដីគួរតែសំរួលដើម្បីឱ្យការគ្រប់គ្រងដីធ្លីមានប្រសិទ្ធភាព។
៤. ផែនការមេរយៈពេលវែងនេះគឺជាឯកសារមានជីវិត។ ឯកសារនេះគួរតែពិនិត្យកែលំអដើម្បីឱ្យឆ្លើយតបទៅនឹងកាលៈទេសៈប្រែប្រួល ជាពិសេសដោយខេត្តសៀមរាប អាជ្ញាធរអប្សរា គណៈកម្មការអភិវឌ្ឍន៍កម្ពុជា និងការិយាល័យនៃទីស្តីការរដ្ឋមន្ត្រី។ គំរោងអាទិភាពដែលបានស្នើឡើងគួរធ្វើការពិនិត្យឱ្យបានល្អិតល្អន់ដើម្បីធ្វើការរៀបចំ និងអនុវត្តឱ្យទាន់ពេលវេលា។ ផ្តល់ផ្សំជាមួយនឹងកិច្ចខិតខំទាំងនេះ អាជ្ញាធរខេត្តគួរពង្រឹងមុខងាររបស់ខ្លួនដើម្បីពិនិត្យតាមដានការវិនិយោគ ការប្រើប្រាស់ដី គំរោងបរិស្ថានរបស់រដ្ឋាភិបាល និងពិនិត្យកែប្រែផែនការមេនេះ។
៥. គំរោងសាកល្បង ដែលមានឈ្មោះ " ការធ្វើឱ្យសៀមរាបកាន់តែស្រស់ស្អាតឡើង" និង "ការតាំងពិព័រណ៍ផលិតផលអង្គរ ឆ្នាំ២០០៥" បានទទួលជោគជ័យ ដោយសារគំនិតផ្តួចផ្តើមដ៏រឹងមាំរបស់មូលដ្ឋាន និងការគាំទ្រពីថ្នាក់ជាតិយ៉ាងទូលំទូលាយ។ គំរោងទាំងនោះគួរចាត់ទុកជាគំរោងគំរូសំរាប់បន្តសកម្មភាពលើកតំល់បរិស្ថានក្រុង និង

ពង្រីកឱ្យបានច្រើននូវផលប្រយោជន៍សេដ្ឋកិច្ចនៅមូលដ្ឋាន និងសោភ័ណភាពនៅជនបទ។ គំនិតផ្តួចផ្តើមនៅមូលដ្ឋានដែលអនុវត្តដោយអភិបាលខេត្តត្រូវតែទទួលបានការជ្រោមជ្រែងជាបន្តពីក្រសួងពាក់ព័ន្ធ ផ្នែកឯកជន និងប្រជាជននៅមូលដ្ឋាន។

៦. ការកសាងសមត្ថភាពនៃអាជ្ញាធរនៅថ្នាក់មូលដ្ឋាន ជាពិសេសអាជ្ញាធរខេត្តគឺជាផ្នែកដ៏សំខាន់សំរាប់ការអភិវឌ្ឍន៍សៀមរាបប្រកបដោយនិរន្តរភាព។ អាជ្ញាធរខេត្តត្រូវតែត្រៀមមន្ត្រីធ្វើផែនការរបស់ខ្លួនជាបន្តាន់នូវជំនាញបច្ចេកទេស។ ខេត្តត្រូវលើកកម្ពស់ការចែករំលែកព័ត៌មានអំពីការអភិវឌ្ឍន៍វាងមន្ទីរ និងអាជ្ញាធរផ្សេងៗនៅថ្នាក់ខេត្តតាមរយៈការបង្កើតគណៈកម្មាធិការអភិវឌ្ឍន៍ខេត្ត។ ជាលទ្ធផល ខេត្តនឹងអាចក្លាយជាស្ថាប័នមួយដូចជាក្រុមប្រឹក្សាអភិវឌ្ឍន៍ខេត្ត ឬគណៈកម្មការគ្រប់គ្រងខេត្ត។ ខេត្តត្រូវមានកញ្ចប់ថវិកា ជាពិសេសសំរាប់ថែទាំសេវាកម្មសាធារណៈជាយុទ្ធសាស្ត្រផ្សេងៗ ដូចជា ផ្លូវថ្នល់ ការប្រមូលសំណល់ និងប្រព័ន្ធបង្ហូរទឹកភ្លៀង។ ប្រភពហិរញ្ញវត្ថុដែលអាចទទួលបាន និងមានចំនួនច្រើនគឺបានមកពីចំណែកនៃថវិកាចូលទស្សនាវមណីយដ្ឋានអង្គរ។

៧. ខុសពីខេត្តផ្សេងៗទៀតក្នុងប្រទេសកម្ពុជា ខេត្តសៀមរាបតែងផ្តោតយ៉ាងខ្លាំងទៅលើវិស័យទេសចរណ៍ និងក្រុង។ ដូចនេះ អាជ្ញាធរខេត្តសៀមរាបត្រូវតែត្រៀមអំណាចក្នុងការធ្វើសេចក្តីសំរេចចិត្ត និងសមត្ថភាពបច្ចេកទេសសំរាប់ធ្វើផែនការត្រួតពិនិត្យ និងថែរក្សាបរិស្ថានក្រុង។ អំណាចក្នុងការធ្វើសេចក្តីសំរេចរបស់ខេត្ត និងសមត្ថភាពបច្ចេកទេសត្រូវតែមានប្រសិទ្ធភាពដោយមានការគាំទ្រខាងបច្ចេកទេស និងច្បាប់ពីក្រសួង និងមន្ទីរពាក់ព័ន្ធប្រមាញ់មានការគាំទ្រពីអាជ្ញាធរអប្សរា។

៨. រមណីយដ្ឋានអង្គរគឺជាទីតាំងមិត្តរូបនៃអត្តសញ្ញាណជាតិ ជាបេតិកភណ្ឌវប្បធម៌ពិភពលោក និងជាប្រភពដ៏សំខាន់នៃរូបិយវត្ថុបរទេស។ ដូចនេះ សៀមរាបត្រូវតែជាក្រុងគំរូលើការអភិវឌ្ឍន៍ប្រកបដោយនិរន្តរភាពក្នុងប្រទេសកម្ពុជា។ សៀមរាបមិនត្រឹមតែមានការអភិវឌ្ឍន៍ប្រកបដោយនិរន្តរភាពប៉ុណ្ណោះទេ តែថែមទាំងធ្វើការឆ្លុះបញ្ចាំងពីគតិបណ្ឌិតសម័យអង្គរលើការអភិវឌ្ឍន៍ប្រកបដោយនិរន្តរភាព ឆ្លុះបញ្ចាំងពីវប្បធម៌សម្បូរបែប និងការចូលរួមរបស់ប្រជាជន ក្នុងសកម្មភាពអភិវឌ្ឍន៍ក្នុងសតវត្សទី២១។ សៀមរាបមិនត្រឹមតែជាទីតាំងនៃរមណីយដ្ឋានរូបវន្តប៉ុណ្ណោះទេ តែថែមទាំងជាប្រភពព្រលឹងសកលដែលកំពុងត្រូវស្វាយភាយទៅកាន់កន្លែងផ្សេងៗទៀតក្នុងពិភពលោក។ សៀមរាបក៏ជាកន្លែងទាក់ទាញខាងវប្បធម៌យ៉ាងខ្លាំងនៅតំបន់អាស៊ីអាគ្នេយ៍។ ដើម្បីធ្វើឱ្យសំរេចនូវគំនិតទាំងនេះគ្រប់ក្រសួង អាជ្ញាធរ និងក្រុមប្រឹក្សានៃរដ្ឋាភិបាលថ្នាក់ជាតិត្រូវចែករំលែកការយល់ដឹងរួម ដែលជាកត្តាសំខាន់សំរាប់ជួយសៀមរាបទាំងហិរញ្ញវត្ថុ និងបច្ចេកទេស ជាពិសេសលើការកែលម្អបរិស្ថាន និងក្រុង។

១. សាវត្រ

ស្រុកសៀមរាបដែលជាមជ្ឈមណ្ឌលនៃខេត្តសៀមរាប គឺជាទីតាំងនៃប្រាសាទអង្គរដែលជាបេតិកភណ្ឌពិភពលោក។ ស្រុកនេះមានសក្តានុពលដ៏អស្ចារ្យសំរាប់ការអភិវឌ្ឍន៍។ ចំនួនភ្ញៀវទេសចរជាតិ និងអន្តរជាតិកាន់តែច្រើនឡើង បានមកទស្សនាបេតិកភណ្ឌវប្បធម៌អង្គរ ដែលជាសម្បត្តិទេសចរណ៍ដ៏សំខាន់របស់ប្រទេសកម្ពុជា។ មានចំនួនអ្នកទេសចរ ៧៥០.០០០ នាក់នៅឆ្នាំ២០០៤។ ដោយសារកំណើនយ៉ាងឆាប់រហ័សនៃចំនួនភ្ញៀវទេសចរនេះហើយ ទើបសណ្ឋាគារ ភោជនីយដ្ឋាន និងកន្លែងសំរាប់បំរើភ្ញៀវទេសចរថ្មីៗមួយចំនួនត្រូវបាន និងកំពុងសាងសង់នៅក្នុងក្រុងសៀមរាប/អង្គរ យ៉ាងអនាធិបតេយ្យ។ ជាមួយគ្នានេះដែរ ស្រុកសៀមរាបមានកំណើនប្រជាជនយ៉ាងលឿនផងដែរ។ ស្រុកមានប្រជាជន ប្រហែល៣០.០០០នាក់ នៅឆ្នាំ១៩៧៩ ចំនួន ៨៥.០០០ នាក់នៅឆ្នាំ១៩៩៣ និង១៣៩.០០០ នាក់ នៅឆ្នាំ២០០៤។

ការកើនឡើងនៃតម្រូវការសេវាកម្មសាធារណៈត្រូវបានគេសង្កេតឃើញថាកំពុងតែហួសពីសមត្ថភាពនៃហេដ្ឋារចនាសម្ព័ន្ធសាធារណៈបច្ចុប្បន្ន ដូចជា ការផ្គត់ផ្គង់ទឹក ប្រព័ន្ធលូ អគ្គិសនី និងផ្លូវថ្នល់ជាដើម។ កងខ្វះខាតក្នុងការផ្តល់សេវាកម្ម សាធារណៈមានសភាពធ្ងន់ធ្ងរ ជាពិសេសផ្នែកហេដ្ឋារចនាសម្ព័ន្ធដែលទាក់ទងនឹងបរិស្ថាន ដូចជាប្រព័ន្ធបង្ហូរសំណល់រាវ និង ការចោលសំណល់រឹង។ ការផ្គត់ផ្គង់សេវាកម្មបែបនេះឱ្យមានស្ថិរភាព និងការថែទាំហេដ្ឋារចនាសម្ព័ន្ធសាធារណៈឱ្យបាន ត្រឹមត្រូវទាមទារនូវក្របខ័ណ្ឌស្ថាប័នសមស្រប និងសមត្ថភាពគ្រប់គ្រង។

នៅក្នុងន័យនេះហើយទើបរាជរដ្ឋាភិបាលកម្ពុជា និងទីភ្នាក់ងារសហប្រតិបត្តិការអន្តរជាតិនៃប្រទេសជប៉ុន (JICA) បានទទួលស្គាល់តម្រូវការដ៏ចាំបាច់ក្នុងការធ្វើផែនការមេរួមមួយ ដើម្បីអភិវឌ្ឍវិស័យសេដ្ឋកិច្ច សាងសង់ហេដ្ឋា រចនាសម្ព័ន្ធដែលចាំបាច់ និងរក្សាគុណភាពបរិស្ថាន និងធនធានទេសចរណ៍នៅក្នុងក្រុងសៀមរាប/អង្គរតាមចក្ខុវិស័យ យូរអង្វែង។

នៅថ្ងៃទី២១ ខែកក្កដា ឆ្នាំ២០០៤ រាជរដ្ឋាភិបាលកម្ពុជា និងJICA បានឯកភាពគ្នាលើវិសាលភាពនៃការសិក្សា ផែនការមេរួម សំរាប់ការអភិវឌ្ឍន៍ក្រុងសៀមរាប/អង្គរនៃព្រះរាជាណាចក្រកម្ពុជាប្រកបដោយនិរន្តរភាព។

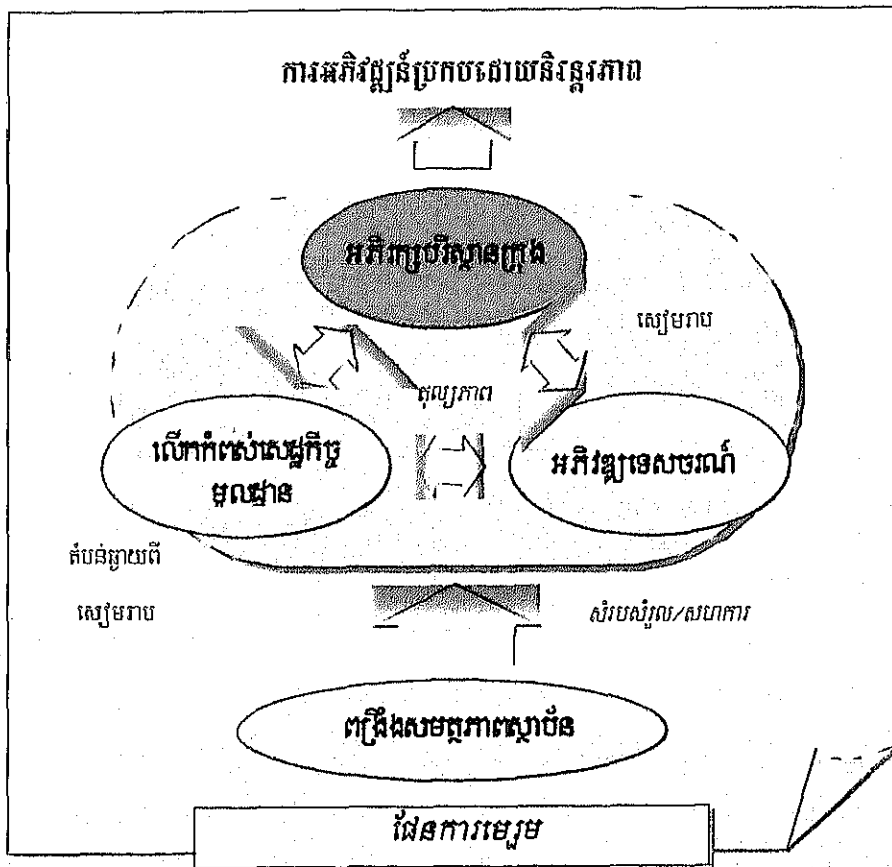
JICA បានប្រគល់ការសិក្សានេះដល់ក្រុមសិក្សាមួយដែលរៀបចំដោយមជ្ឈមណ្ឌលអភិវឌ្ឍន៍អន្តរជាតិនៃប្រទេស ជប៉ុន (IDCJ) ក្រុមហ៊ុន Nippon Koei Co. Ltd. (NK) និងក្រុមហ៊ុន Kukusai Kogyo Co. Ltd. (KKC)។

ក្រុមសិក្សាបានចាប់ផ្តើមសិក្សានៅខែវិច្ឆិកា ឆ្នាំ២០០៤ និងបញ្ចប់នៅខែមីនា ឆ្នាំ២០០៦។ របាយការណ៍ចុង ក្រោយនេះនឹងស្នើឡើងនូវផែនការមេ និងគំរោងអាទិភាពមួយចំនួន។

១.១ គោលបំណងនៃការសិក្សា

ការសិក្សានេះមានគោលបំណងដើម្បី :

- (1) រៀបចំផែនការមេរួមមួយ សំរាប់ការអភិវឌ្ឍន៍ក្រុងសៀមរាប/អង្គររយៈពេលវែងប្រកបដោយនិរន្តរភាពដើម្បី ធ្វើឱ្យសំរេចនូវគុណភាពជីវសមស្របមួយរវាងឧស្សាហកម្មទេសចរណ៍ បរិស្ថានក្រុង និងសមត្ថភាពស្ថាប័ន
- (2) ស្នើវិធានការមួយចំនួនក្នុងគោលដៅជុំវិញ និងពង្រីកសេដ្ឋកិច្ចមូលដ្ឋាន តាមរយៈការអភិវឌ្ឍន៍ទេសចរណ៍ និង
- (3) លើកកម្ពស់ការផ្តល់បច្ចេកទេសឱ្យសមាជិកកម្ពុជា ដើម្បីពង្រឹងសមត្ថភាពស្ថាប័នរដ្ឋាភិបាលមូលដ្ឋាន និងសហគមន៍។



រូបទី ២ : គោលបំណងនៃការសិក្សា

១.២ តំបន់សិក្សា

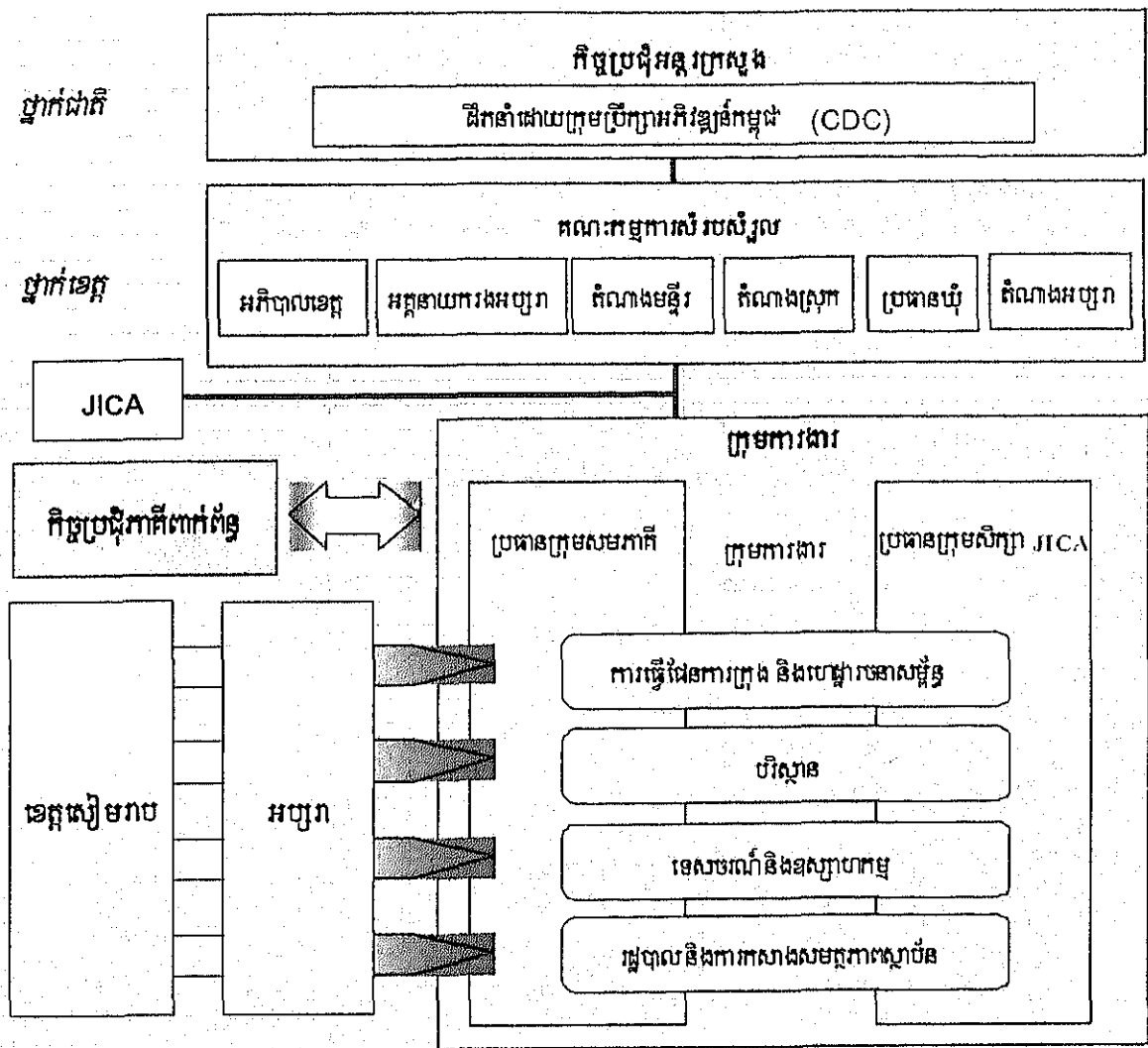
តំបន់សិក្សាគ្របដណ្តប់ស្រុកស្បៀងដោយយកចិត្តទុកដាក់លើតំបន់ក្រុង និងពង្រីកទៅកាន់តំបន់ពាក់ព័ន្ធផ្សេងទៀតនៃស្រុកស្បៀងដោយមានគោលដៅសិក្សាសេដ្ឋកិច្ចមូលដ្ឋាន ។

១.៣ ដំណើរការនៃការសិក្សា

១. រចនាសម្ព័ន្ធនៃក្រុមសិក្សា

អាជ្ញាធរខេត្តស្បៀង និងអាជ្ញាធរអប្សរាគឺជាទីភ្នាក់ងារអនុវត្តការងារជាមួយក្រុមសិក្សារបស់ICA ។ សមភាគីចំនួន១៣នាក់មកពីអាជ្ញាធរខេត្តស្បៀង និងអាជ្ញាធរអប្សរាត្រូវជ្រើសតាំងឱ្យចូលរួមនៅក្នុងក្រុមសិក្សា។ ពួកគេគឺជាជនបង្គោលតំណាង មន្ទីរ/វិជ្ជាជីវៈពាក់ព័ន្ធ ។

កិច្ចប្រជុំជាបន្តបន្ទាប់ត្រូវបានរៀបចំឡើង ដើម្បីធ្វើឱ្យរលូននូវការអនុវត្តការសិក្សា និងធ្វើឱ្យបានលទ្ធផលល្អ ។ កិច្ចប្រជុំអន្តរក្រសួង និងគណៈកម្មាធិការដឹកនាំត្រូវបានរៀបចំឡើងសំរាប់ការសិក្សានេះ។ លើសពីនេះ កិច្ចប្រជុំភាគីពាក់ព័ន្ធ ដូចជាសម្ព័ន្ធស៊ីវិល វិជ្ជាជីវៈ និងNGOs ត្រូវបានធ្វើឡើងដើម្បីផ្លាស់ប្តូរគំនិតយោបល់ ។



រូបទី ៣ : រចនាសម្ព័ន្ធស្ថាប័ន

២. យន្តការសំរាប់សំរួលសំរាប់ការសិក្សា

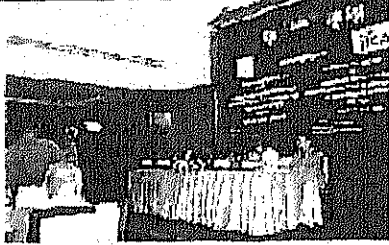
កិច្ចប្រជុំអន្តរក្រសួងនៅថ្នាក់ជាតិត្រូវបានរៀបចំឡើង ដើម្បីចែករំលែកព័ត៌មាន និងសំរាប់ពង្រឹងការងារសំរាប់សំរួលរវាងក្រសួងពាក់ព័ន្ធ។ គណៈកម្មការដឹកនាំការសិក្សានៅថ្នាក់ខេត្តត្រូវបានបង្កើតឡើង ដើម្បីពិគ្រោះយោបល់ជាមួយក្រុមសិក្សាប្រយោជន៍ដោយមានគោលដៅធានាឱ្យមានភាពល្អនូវការអនុវត្តការសិក្សា និងប្រើប្រាស់លទ្ធផលនៃការសិក្សាឱ្យមានប្រសិទ្ធភាព។

៣. ដំណើរការនៃការចូលរួមរបស់ប្រជាជន

ការសិក្សានេះបានប្រើប្រាស់វិធីសាស្ត្រដោយមានការចូលរួមពីប្រជាជនទាំងពីរពេលវេលាដើមរហូតដល់ពេលបញ្ចប់។ ការចូលរួមទាំងនេះធ្វើឡើងតាមរយៈកិច្ចប្រជុំភាគីពាក់ព័ន្ធចំនួន៤ដង។ នៅក្នុងកិច្ចប្រជុំនីមួយៗ ក្រុមសិក្សា JICA បានធ្វើបទបង្ហាញពីគំនិត និងខ្លឹមសារនៃរបាយការណ៍នីមួយៗ និងស្នើឱ្យមានការពិភាក្សាទូលំទូលាយ ដើម្បីកែលម្អរបាយការណ៍ទាំងនោះ។ ខាងក្រោមនេះគឺជាតារាងសង្ខេបនៃកិច្ចប្រជុំជាមួយភាគីពាក់ព័ន្ធ។

តារាង ៦ : តារាងសង្ខេបនៃកិច្ចប្រជុំភាគីពាក់ព័ន្ធ

	កាលបរិច្ឆេទ	របាយការណ៍សំរាប់ការវិភាគ	ចំនួនអ្នកចូលរួម	អ្នកចូលរួម
ទីមួយ	៣ កុម្ភៈ ២០០៥	របាយការណ៍ចាប់ផ្តើម	១៩៤	មន្ត្រី អង្គការក្រៅរដ្ឋាភិបាល
ទីពីរ	១០ មីនា ២០០៥	របាយការណ៍វិភាគទីមួយ	៦៧	ក្រុមហ៊ុនឯកជន ទីភ្នាក់ងារ
ទីបី	២២ វិច្ឆិកា ២០០៥	របាយការណ៍បណ្តោះអាសន្ន	១០០	ទេសចរណ៍ អ្នកផ្តល់ជំនួយ និង
ទីបួន	៣១ មករា ២០០៦	ពង្រាងរបាយការណ៍ចុងក្រោយ	២០០	អ្នកដឹកនាំសហគមន៍



រូបថតនៃកិច្ចប្រជុំជាមួយភាគីពាក់ព័ន្ធ លើកទី១

រូបថតនៃកិច្ចវិភាគតាមក្រុមហ៊ុនឯកជនកិច្ចប្រជុំភាគីពាក់ព័ន្ធលើកទី២

ក្រៅពីកិច្ចប្រជុំភាគីពាក់ព័ន្ធ ក្រុមសិក្សាបានរៀបចំឱ្យមានសិក្ខាសាលាជាច្រើននៅថ្នាក់ភូមិ និងឃុំជាញឹកញាប់ ដើម្បីផ្លាស់ប្តូរគំនិតយោបល់ជាមួយប្រជាជននៅមូលដ្ឋាន ។

៤. ក្របខ័ណ្ឌពេលវេលានៃការសិក្សា

ក្រុមសិក្សាធ្វើការសិក្សានៅក្នុងអំឡុងពេលពីខែវិច្ឆិកា ឆ្នាំ២០០៤ ដល់ខែមីនា ឆ្នាំ២០០៦ ។ ការសិក្សានេះបាន បែងចែកជាបួនដំណាក់កាល ដូចមានបង្ហាញនៅក្នុងរូបខាងក្រោម ។

ដំណាក់កាលទី I

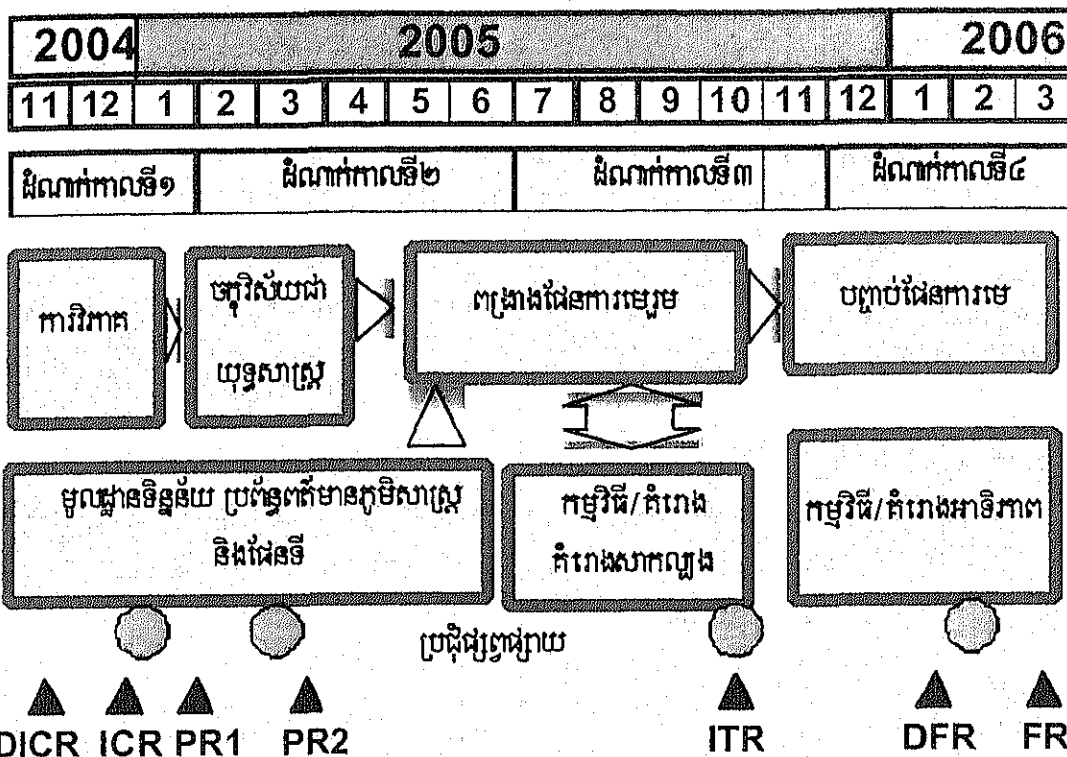
ការយកចិត្តទុកដាក់សំខាន់នៅក្នុងដំណាក់កាលនេះ គឺការវិភាគដើម្បីកំណត់បញ្ហាគន្លឹះក្នុងក្រុងសៀមរាប/អង្គរ ។ ក្រុមសិក្សាបង្ហាញពីវិធានសម្រួលនៃចំណោមបញ្ហា និងបញ្ហាក្នុងក្រុងសៀមរាប/អង្គរ នៅកិច្ចប្រជុំជាមួយភាគីពាក់ព័ន្ធ ដើម្បីផ្លាស់ប្តូរគំនិតយោបល់នៅខែកុម្ភៈ ឆ្នាំ២០០៥ ។ សទ្ធផលនៃដំណាក់កាលទី ១ នេះត្រូវបានចងក្រងនៅក្នុង របាយការណ៍សកម្មភាពវិភាគទី១ ។

ដំណាក់កាលទី II

សទ្ធផលដ៏សំខាន់មួយពីដំណាក់កាលទីII គឺចក្ខុវិស័យយុទ្ធសាស្ត្រសំរាប់អភិវឌ្ឍក្រុងសៀមរាប/អង្គរ ប្រកបដោយ និរន្តរភាព ។

កិច្ចប្រជុំជាមួយភាគីពាក់ព័ន្ធលើកទី២ត្រូវបានធ្វើឡើងនៅថ្ងៃទី១០ ខែមីនា ឆ្នាំ២០០៥ ។ កិច្ចប្រជុំនេះមានគោល - បំណងពន្យល់សេណារីយ៉ូទាំង២ និងចក្ខុវិស័យយុទ្ធសាស្ត្រដែលបានរៀបចំឡើងដោយក្រុមសិក្សា និងស្វែងរកគំនិតកែ លំអពីភាគីពាក់ព័ន្ធទាំងនោះ ។

ក្រុមសិក្សាបានចងក្រងរបាយការណ៍សកម្មភាពវិភាគទី២ ដែលជាសទ្ធផលនៃការសិក្សាក្នុងដំណាក់កាលទី២ ។



កំណត់ចំណាំ : DICR: ព្រះរាជក្រឹត្យរាយការណ៍ដំបូង ICR: របាយការណ៍ដំបូង PR1: របាយការណ៍វិភាគវិនិច្ឆ័យទី១ PR2: របាយការណ៍ វិភាគវិនិច្ឆ័យទី២ ITR: របាយការណ៍បណ្តោះអាសន្ន DFR: សេចក្តីព្រាងរបាយការណ៍ចុងក្រោយ FR: របាយការណ៍ចុងក្រោយ ។

រូបទី ៤ : ក្របខ័ណ្ឌពេលវេលានៃការសិក្សា

ដំណាក់កាលទី III

ព្រះរាជក្រឹត្យផែនការមេដែលជាលទ្ធផលនៃដំណាក់កាលទី៣ត្រូវបានរៀបចំឡើង ។ ផែនការនេះរួមមានពីរភាគ ។ ភាគទី១ គឺជាព្រះរាជក្រឹត្យផែនការមេ និងភាគទី២គឺជាផែនការអភិវឌ្ឍន៍តាមវិស័យ ។ ភាគទី១ ពិពណ៌នាពីផែនការរួមមួយ សំរាប់អភិវឌ្ឍខេត្តសៀមរាប និងភាគទី ២ រៀបរាប់លំអិតអំពីផែនការទៅតាមវិស័យនីមួយៗ ។

ម្យ៉ាងទៀត គំរោងសាកល្បងពីរខាងក្រោមត្រូវបានរៀបចំឡើងដើម្បីក្នុងក្រុងលទ្ធផលសំរាប់ដាក់បញ្ចូលទៅក្នុង ផែនការមេ ។ គំរោងសាកល្បងទាំងពីរនោះគឺ :

គំរោងសាកល្បងទី១ : ធ្វើឱ្យសៀមរាបកាន់តែស្រស់ស្អាតឡើង

គំរោងសាកល្បងទី២ : ការតាំងពិព័រណ៍ផលិតផលអង្ករ

នៅក្នុងផ្នែកមួយនៃគំរោងសាកល្បង "ធ្វើឱ្យសៀមរាបកាន់តែស្រស់ស្អាតឡើង" យុទ្ធសាស្ត្របរិស្ថានត្រូវបានធ្វើ ឡើងប្រកបដោយជោគជ័យនៅថ្ងៃទី២៧ ខែកញ្ញា ឆ្នាំ២០០៥ ដោយមានប្រជាជនចូលរួមចំនួន១០០០ នាក់ ក្រោមការ ដឹកនាំរបស់អភិបាលខេត្តសៀមរាប ។ ការតាំងពិព័រណ៍ផលិតផលអង្ករត្រូវបានរៀបចំឡើងពីថ្ងៃទី៩ ដល់១១ ខែធ្នូ ឆ្នាំ ២០០៥ ក្នុងគោលបំណងផ្សព្វផ្សាយផលិតផលក្នុងស្រុក និងមានភ្ញៀវចូលទស្សនាសរុបប្រមាណជា ១០.០០០ នាក់ ។

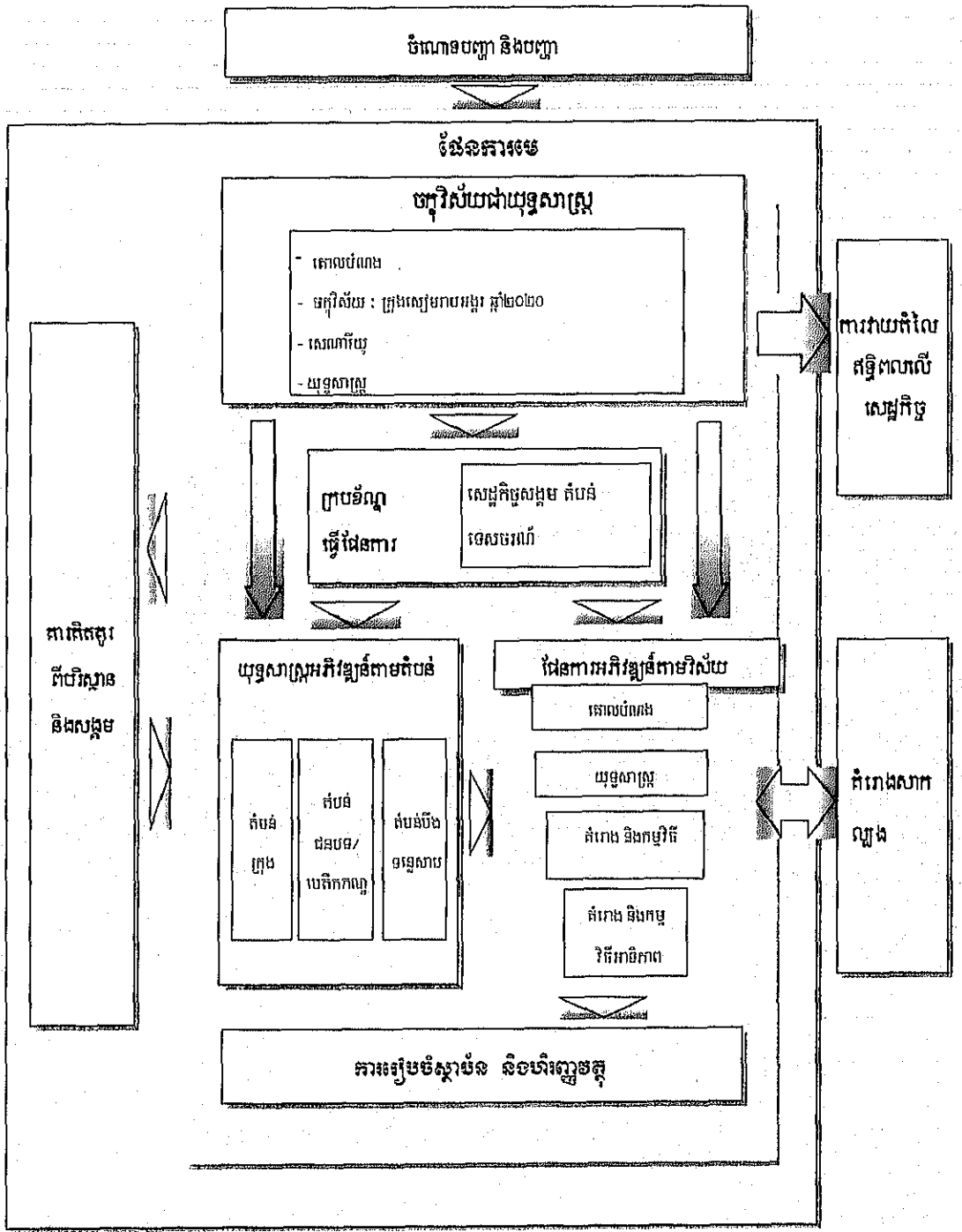
ដំណាក់កាលទី IV

ផែនការមេត្រូវបានរៀបចំឡើងក្នុងដំណាក់កាលទី៤ ។ កិច្ចប្រជុំអន្តរក្រសួង ដែលជាកិច្ចប្រជុំចុងក្រោយបានធ្វើ ឡើងនៅថ្ងៃទី២ ខែកុម្ភៈ ឆ្នាំ២០០៦ ដើម្បីធ្វើបទបង្ហាញពីលទ្ធផលនៃព្រះរាជក្រឹត្យផែនការរាយការណ៍ និងស្នើឱ្យផ្តល់គំនិតកែលម្អ

ដែលមានអ្នកចូលរួមចំនួន ១៥០ នាក់ ។ របាយការណ៍ចុងក្រោយនេះត្រូវបានចែកចាយឡើងដោយផ្អែកទៅលើគំនិតកែលំអ ពីសិក្ខាសាលានេះ ។

១.៤ រចនាសម្ព័ន្ធរបាយការណ៍ចុងក្រោយ

រចនាសម្ព័ន្ធរបាយការណ៍មានបង្ហាញនៅក្នុងរូបខាងក្រោម ។



រូបទី ៥ : រចនាសម្ព័ន្ធរបាយការណ៍ (១)

ភាគទី ១ : សេចក្តីសង្ខេបសម្រាំង

- ១. សារវត្តា
- ២. ស្ថានភាព ភាពខ្លាំង និងបញ្ហា
- ៣. ចក្ខុវិស័យជាយុទ្ធសាស្ត្រ
- ៤. យុទ្ធសាស្ត្រអភិវឌ្ឍន៍តំបន់
- ៥. ផែនការអភិវឌ្ឍន៍តាមវិស័យ
- ៦. គំរោង និងកម្មវិធី
- ៧. ការរៀបចំស្ថាប័ន និងហិ.វត្ថុ
- ៨. ការគិតគូរបរិស្ថាន និងសង្គម
- ៩. គំរោងសាកល្បង
- ១០. ការវាយតម្លៃឥទ្ធិពលនៃ មេសចរណ៍លើសេដ្ឋកិច្ចមូលដ្ឋាន
- ១១. ក្របខ័ណ្ឌសំរាប់ធ្វើផែនការ
- ១២. អនុសាសន៍

ភាគទី ២ : របាយការណ៍គោល

- សេចក្តីសង្ខេប
- ១. សារវត្តា
- ២. ស្ថានភាព ភាពខ្លាំង និងបញ្ហា
- ៣. ចក្ខុវិស័យជាយុទ្ធសាស្ត្រ
- ៤. យុទ្ធសាស្ត្រអភិវឌ្ឍន៍តំបន់
- ៥. ផែនការអភិវឌ្ឍន៍តាមវិស័យ
- ៦. គំរោង និងកម្មវិធី
- ៧. ការរៀបចំស្ថាប័ន និងហិ.វត្ថុ
- ៨. ការគិតគូរបរិស្ថាន និងសង្គម
- ៩. គំរោងសាកល្បង
- ១០. ការវាយតម្លៃឥទ្ធិពលនៃ មេសចរណ៍លើសេដ្ឋកិច្ចមូលដ្ឋាន
- ១១. ក្របខ័ណ្ឌសំរាប់ធ្វើផែនការ
- ១២. អនុសាសន៍

ភាគទី ៣ : របាយការណ៍តាមវិស័យ

ផែនការអភិវឌ្ឍន៍តាមវិស័យ

ជំពូក ១ : ការអភិវឌ្ឍន៍ក្រុង
 ជំពូក ២ : ការគ្រប់គ្រងបរិស្ថាន
 ជំពូក ៣ : ការអភិវឌ្ឍន៍វិស័យមេសចរណ៍
 ជំពូក ៤ : ការវាយតម្លៃឥទ្ធិពលនៃមេសចរណ៍លើ សេដ្ឋកិច្ចមូលដ្ឋាន
 ជំពូក ៥ : ការពង្រីកកសិកម្ម និងផ្សព្វផ្សាយ ផលិតផលក្នុងស្រុក
 ជំពូក ៦ : មធ្យោបាយដឹកជញ្ជូន
 ជំពូក ៧ : ធនធានទឹក និងការផ្គត់ផ្គង់ទឹក
 ជំពូក ៨ : ការគ្រប់គ្រងសំណល់រឹង (SWM)
 ជំពូក ៩ : ប្រព័ន្ធបង្ហូរទឹកភ្លៀង និងសំណល់រាវ
 ជំពូក ១០ : ថាមពល

ការរៀបចំស្ថាប័ន និងហិរញ្ញវត្ថុ

ជំពូក ១១ : ការគ្រប់គ្រងការអភិវឌ្ឍន៍
 ជំពូក ១២ : ការផ្តល់ហិរញ្ញវត្ថុដល់មូលដ្ឋាន
 ជំពូក ១៣ : ការផ្តល់សិទ្ធិអំណាចដល់សហគមន៍

ការគិតគូរបរិស្ថាន និងសង្គម

ជំពូក ១៤ : ការគិតគូរបរិស្ថាន និងសង្គម

គំរោងសាកល្បង

ជំពូក ១៥ : ធ្វើឱ្យស្បើមរាបកាន់តែស្រស់ស្អាតឡើង
 ជំពូក ១៦ : ការតាំងពិព័រណ៍ផលិតផលអង្ករ ២០០៥

ក្របខ័ណ្ឌសំរាប់ធ្វើផែនការ

ជំពូក ១៧ : ក្របខ័ណ្ឌសេដ្ឋកិច្ច-សង្គម
 ជំពូក ១៨ : ក្របខ័ណ្ឌតំបន់
 ជំពូក ១៩ : ក្របខ័ណ្ឌវិស័យមេសចរណ៍

រូបទី ៦ : រចនាសម្ព័ន្ធរបាយការណ៍ (២)

ទិវង្គរនៃផែនការមេនេះមានបង្ហាញក្នុងតារាងខាងក្រោម ។

តារាង ៧ : ទិវង្គរនៃផែនការមេ

ស្ថានភាព និង បញ្ហា	បកស្រាយជាយុទ្ធសាស្ត្រ		ផែនការកិច្ចការសម្រេចបាន		
	ក្រសួង/អង្គការ/មណ្ឌល	យុទ្ធសាស្ត្រ	វិស័យ : គោលបំណងតាមវិស័យ	គំរោង/កម្មវិធី	
ការពឹងផ្អែកខ្លាំងលើទេសចរណ៍បរិមាណ	ក្រសួងស្ថាប័ន និង មានតែមួយដោយផ្អែកលើប្រវត្តិសាស្ត្រវប្បធម៌ និង លទ្ធភាព ខ្មែរ	១. ការលើកកម្ពស់ទេសចរណ៍សំដៅលើវិចិត្រសាស្ត្រ	ទេសចរណ៍ : កន្លែងទេសចរណ៍គុណភាពដោយផ្អែកលើប្រវត្តិសាស្ត្រអង្គរ និងវប្បធម៌	បណ្តាញទេសចរណ៍បេតិកភ័ណវង្ស (TO-1) ប៊ីឡានពេលវេលា (TO-2) ពលរដ្ឋកសិកម្មវិស័យទេសចរណ៍ (TO-3) ទេសចរណ៍ជនបទ/ធម្មជាតិដោយស.ក (TO-4) ការកែលម្អប្រព័ន្ធនាំភ្ញៀវ (TO-5) សមត្ថភាពអនុវត្ត និងការគ្រប់គ្រងតំបន់ (TO-6)	
ផលប្រយោជន៍តិចតួចដល់សេដ្ឋកិច្ចមូលដ្ឋាន		២. ពង្រីកជាអតិបរមានូវផលប្រយោជន៍មូលដ្ឋានពីទេ.ចរណ៍	ការពង្រីកកសិកម្ម និងការផ្សព្វផ្សាយដល់ជនជនក្រីក្រ ឯស្រូវ : ទិដ្ឋភាពសេដ្ឋកិច្ចដើម្បីពង្រីកការផ្គត់ផ្គង់	ការអភិវឌ្ឍន៍ក្រុង : ធ្វើឱ្យក្រុងកាន់តែមានភាពទាក់ទាញ	APPC (A-1) OVOP (A-2) ភូមិដំណើរការ (A-3) ការកែលម្អផ្លូវជាតិលេខ១ និងផ្លូវជាតិលេខ២ (A-4) ការគ្រប់គ្រងមូលដ្ឋានក្រុង (U-1) សមត្ថភាពកសិកម្ម (U-2) បណ្តុះបណ្តាលកសិករ (U-3) ការអភិវឌ្ឍន៍តំបន់ដើម្បីដាំដុះ (U-4) តំបន់ទេសចរណ៍ និងតំបន់វប្បធម៌ (U-5) សមត្ថភាពគ្រប់គ្រងបរិស្ថាន (E-1)
បរិស្ថាន និង ទេសភាពក្រុងមិនល្អ		៣. ធ្វើឱ្យក្រុងកាន់តែមានការទាក់ទាញដល់ភ្ញៀវទេសចរ	ការគ្រប់គ្រងបរិស្ថាន : សន្យាធនធាន និងកាត់បន្ថយបន្ទុកបរិស្ថាន	ការគ្រប់គ្រងបរិស្ថាន : សន្យាធនធាន និងកាត់បន្ថយបន្ទុកបរិស្ថាន	ការលើកកម្ពស់ចំណេះដឹងបរិស្ថាន (E-2) ប្រមូលតំបន់ (E-3)
ភាពមិនប្រសើរណាស់នៃនិរន្តរភាពបរិស្ថាន		៤. ធ្វើឱ្យបរិស្ថានក្រុងកាន់តែមាននិរន្តរភាព	មធ្យោបាយដឹកជញ្ជូន : បណ្តាញថ្មី ថ្មីល្អគ្រប់គ្រាន់	មធ្យោបាយដឹកជញ្ជូន : បណ្តាញថ្មី ថ្មីល្អគ្រប់គ្រាន់	បណ្តាញផ្លូវជាតិលេខ១ (TR-1) បណ្តាញផ្លូវជាតិលេខ២ (TR-2-5) សុវត្ថិភាពថ្មី (TR-6) បណ្តាញផ្លូវជាតិលេខ៣បេតិកភ័ណវង្ស (TR-7) ការដឹកជញ្ជូនតាមតំបន់រមណីយដ្ឋានអង្គរ (TR-8, 9) ការតែទាំថ្មី (TR-10)
ហេដ្ឋារចនាសម្ព័ន្ធមិនគ្រប់គ្រាន់		៥. ពង្រីកបេដ្ឋារចនាសម្ព័ន្ធសំរាប់ភ្ញៀវ និងប្រជាជន	ធនធានទឹក និងការផ្គត់ផ្គង់ទឹក : អភិវឌ្ឍធនធានទឹក បង្កើតការគ្រប់គ្រងប្រព័ន្ធផ្គត់ផ្គង់ និងគ្រប់គ្រងទឹកក្រោមដី	ធនធានទឹក និងការផ្គត់ផ្គង់ទឹក : អភិវឌ្ឍធនធានទឹក បង្កើតការគ្រប់គ្រងប្រព័ន្ធផ្គត់ផ្គង់ និងគ្រប់គ្រងទឹកក្រោមដី	ការគ្រប់គ្រងទឹកក្រោមដី (W-1, 2) កែលម្អប្រព័ន្ធគ្រប់គ្រងទឹក (W-3) ការសិក្សាពីការគ្រប់គ្រងទឹក (W-4) ការផ្គត់ផ្គង់ទឹក (W-5, 6)
សមត្ថភាពមូលដ្ឋានមានកំរិតលើការគ្រប់គ្រងការអភិវឌ្ឍន៍		៦. ពង្រឹងរដ្ឋបាល និងហិរញ្ញវត្ថុមូលដ្ឋាន	ការគ្រប់គ្រងសំណល់រឹង : ធ្វើក្រុងស្អាត ប្រព័ន្ធបង្ហូរទឹក និងសំណល់រាវ : ប្រព័ន្ធបង្ហូរទឹក និងសំណល់រាវចិញ្ចឹមភាព	ការគ្រប់គ្រងសំណល់រឹង : ធ្វើក្រុងស្អាត ប្រព័ន្ធបង្ហូរទឹក និងសំណល់រាវ : ប្រព័ន្ធបង្ហូរទឹក និងសំណល់រាវចិញ្ចឹមភាព	ការគ្រប់គ្រងសំណល់រឹង (SW-1, 2) កន្លែងចាក់សំណល់រាវអនាម័យ (SW-3) កំរោងអភិវឌ្ឍន៍ក្រុង (SD-2) កែលម្អប្រព័ន្ធបង្ហូរទឹក និងសំណល់រាវ (SD-1, 3-9)
			អគ្គិសនី : ផ្គត់ផ្គង់អគ្គិសនីដែលត្រូវឱ្យទុកចិត្ត ដែលមានបន្ទុកបរិស្ថានតិច	អគ្គិសនី : ផ្គត់ផ្គង់អគ្គិសនីដែលត្រូវឱ្យទុកចិត្ត ដែលមានបន្ទុកបរិស្ថានតិច	បំពាក់ម៉ាស៊ីនភ្លើងប្រើម៉ាស៊ីនជាបន្ទាន់ (P-1) កែលម្អប្រព័ន្ធផ្គត់ផ្គង់ភ្លើង (P-2-10)
			រដ្ឋបាលមូលដ្ឋាន : ពង្រីកប្រកបដោយឥទ្ធិពល និងការទទួលខុសត្រូវ	រដ្ឋបាលមូលដ្ឋាន : ពង្រីកប្រកបដោយឥទ្ធិពល និងការទទួលខុសត្រូវ	(អនុសាសន៍) គណៈកម្មការអភិវឌ្ឍន៍ខេត្ត
			ហិរញ្ញវត្ថុមូលដ្ឋាន : មូលដ្ឋានធនធានហិរញ្ញវត្ថុគ្រប់គ្រាន់	ហិរញ្ញវត្ថុមូលដ្ឋាន : មូលដ្ឋានធនធានហិរញ្ញវត្ថុគ្រប់គ្រាន់	ការអភិវឌ្ឍធនធានមនុស្សនៅថ្នាក់ខេត្ត កំណែទម្រង់ការគ្រប់គ្រង
			ការផ្តល់សិទ្ធិអំណាចដល់សហគមន៍ : ផែនការ-ប្រជាជន	ការផ្តល់សិទ្ធិអំណាចដល់សហគមន៍ : ផែនការ-ប្រជាជន	ពង្រឹងម្យ៉ាងមូលនិធិអភិវឌ្ឍន៍