

## 2. 評価グリッド調査結果

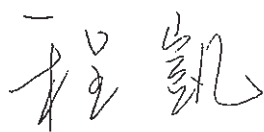
### 日本国中期评价调查团与中华人民共和国有关机构 关于中国康复专业人才培养项目技术合作的会谈纪要

独立行政法人国际协力机构组织以赤居正美为团长的日本方面中期评价调查团，于 2004 年 10 月 17 日至 10 月 30 日访问了中华人民共和国。此次访问的目的是为了确认中国康复专业人才培养项目（以下简称“项目”）技术合作的实施情况和今后的实施计划。日方评价调查团与以程凯为团长的中方评价调查团共同实施了中期评价。

日本方面调查团在中华人民共和国逗留期间，为使项目有效实施，与中华人民共和国有关机构，交换了意见，并进行了一系列的洽谈。会谈结果，双方调查团就附件记载的各项事宜进行了确认。

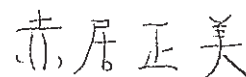
本会谈纪要正本由日文和中文写成，一式两份。

2004 年 10 月 29 日于北京市



---

程 凯  
中华人民共和国  
中期评价调查团 团长



---

赤居 正美  
日本国  
中期评价调查团 团长

## 1、序

### 1-1、评价调查的目的

评价调查的目的如下：

- (1) 按照 R/D、PDM、TSI 记载的原定计划，总结评价现阶段完成的情况
- (2) 研讨在现阶段是否有必要修改项目的规划并就该项目提出建议。

### 1-2、评价团的构成

#### 1-2-1、日本方面评价团

(1)	团长	赤居正美	日本国立康中心 第一功能恢复训练部部长
(2)	计划评价	杉原素子	国际医疗福祉大学 保健学部学部长
(3)	协力企划	高桥洋平	JICA 人类开发部第二队社会保障组
(4)	评价分析	道顺 勋	中央开发(株式会社)海外事业部
(5)	翻译	加藤洋子	(财团法人)日本国际协力中心

#### 1-2-2、中国方面评价团

(1)	团长	程凯	中国残疾人联合会副理事长
(2)	副团长	李建军	中国康复研究中心常务副主任
(3)	团员	冯光	卫生部医政司综合处干部
(4)	团员	崔树起	首都医科大学教务处处长
(5)	团员	董 浩	中国康复研究中心主任助理
(6)	团员	陈玉琢	华夏出版社医学部主任

### 1-3、调查日程

	日期	星期	调查内容
1	10月17日	日	日本方面评价分析团员及翻译到达北京
2	10月18日	一	与项目专家磋商、分析资料、采访调查
3	10月19日	二	采访调查
4	10月20日	三	采访调查
5	10月21日	四	分析资料、编写评价报告书草稿
6	10月22日	五	采访调查、编写评价报告书草稿
7	10月23日	六	同上
8	10月24日	日	整理资料

M.A.

9	10月25日	一	日本方面的团长、计划评价、协力企划团员到京到 JICA 事务所磋商。
10	10月26日	二	拜会中康领导、视察项目活动现场、确认设备利用情况及场地利用情况、召开评价专题讨论会（对口人员提问解答。）
11	10月27日	三	完成并修改评价报告书第二稿；准备召开联合协调委员会
12	10月28日	四	上午：为召开联合协调委员会作准备 下午：召开联合协调委员会
13	10月29日	五	召开联合协调委员会
14	10月30日	六	日方团员由北京回国

## 2、项目概要

### 2-1、项目背景

在中国由于经济的高速发展以及工业设施和交通量的增加，工伤、交通事故急增。据有关资料记载，现在残疾者人数已达 6000 万左右。鉴于这种状况，中国卫生部制定了「综合医院进行康复医疗管理的有关规定」，其中规定在大型综合医院设置康复科，配备理学治疗师、作业治疗师。可是，这些医院的康复工作者明显不足，急需培养康复工作者和担任培养康复人才的教师队伍。

中国康复研究中心是中国残疾人福利基金会（中国残疾人联合会的前身）和日本国政府合作（由无偿资金援助的器材配备和技术项目合作）建立起来的集临床、研究、教育为一体的综合性康复医疗机构，由此奠定了培养康复人才的基础。该中心积极面向全国的康复工作人员进行专业培训，但是，在教育的质量和数量方面，都远远不能满足中国康复事业的需求。

为此，1997 年该中心与中国残疾人联合会，向日本政府提出了旨在建立中国康复研究中心康复医学院实施本项目的要求。日本政府接受了中国方面的要求，于 2001 年 11 月 1 日开始实施为期 5 年的技术合作项目。

### 2-2、项目的概要

R/D 所表示的项目概要如下：

「总体目标」

理学治疗师、作业治疗师在全国范围内提供服务

「项目目标」

On A

康复医疗专业人才的教育水平从大专提升到大学本科水平教育

## 「成果」

- 1)、设立理学疗法和作业疗法与国际接轨的本科课程。
- 2)、培养康复医疗的优秀教员。
- 3)、提高教员的的教学技术水平。
- 4)、提高教育管理水平。
- 5)、完善教材及教学器材。

## 3、评价方法

### 3-1、评价题目

根据 PDM 及有关资料和情报，研究评价题目，制定评价框架。

### 3-2、数据收集方法和分析

根据评价框架，对当地的日本方面有关人员和我国方面有关人员实施问卷调查和采访调查，并进行收集资料调查。在此基础上，进行评价分析。

评价分析按照以下 5 项评价观点项目进行

### 3-3、评价项目（5 项评价项目）

评价按以下 5 项基点实施

#### (1)、妥当性

判定项目目标和总体目标与中国政府的发展政策、受益者的需求以及我国的援助方针是否一致。

#### (2)、有效性

从成果及项目目标在现阶段的完成程度，预测项目结束时的完成情况，并判断已经完成的成果对于达到项目目标是否有贡献？

#### (3)、效率性

根据投入的时期、质、量等因素判断，投入对于完成成果有何影响？投入对于完成成果是否有贡献？在投入的过程中是否存在过分不足？

#### (4)、影响

展望该项目所带来的长期的、间接的效果以及辐射效果，评价在项目计划之时，已经预想到的、或者是没有预想到的正、负面辐射效果。

#### (5)、持续发展性

从组织制度方面，财政方面和技术方面判断援助结束后，该国是否能够继续维持并拓展

项目的成果。

#### 4、项目的实绩和实施情况

##### 4-1 投入实绩

##### 4-1-1 日本方面的投入

###### (1) 专家的派遣 (详细数据请参照附件资料 1)

###### a) 首席顾问

从 2001 年 11 月项目开始后, 就持续不断地配备首席顾问, 截止目前, 共派遣了首席顾问 8 人次。

###### b) 长期专家

从项目开始到现在, 派遣了 1 名业务协调员, 1 名理学疗法领域长期专家。

###### c) 短期专家

截止目前, 共计派遣了短期专家 16 人次。他们担任的领域为: 作业疗法、运动学、人体发育学、语言疗法、理学疗法等。

###### (2) 在日本进修的对口研修生

目前已有 8 名研修生在日本接受了 1 年的研修 (6 名接受硕士课程) 之后回国。现在还有 3 名研修生正在接受为期 1 年的研修。截止目前, 日本方面共接受了 11 名研修生。研修生的名单如附件资料 2 所示。

其研修费用合计 2 550 万日圆。(附件资料 3)

###### (3) 提供教材、教育用器材、实习用器材

各年度金额如下:

	2001 年度	2002 年度	2003 年度	2004 年度	合计
年度概算额 (单位: 千日圆)	57, 926	15, 083	18, 490	30, 664	122, 163

注: 年度预算, 按照日本会计年度, 每年 4 月~第二年 3 月。2004 年度为预定金额

###### (4) 当地负担的业务费

日本方面负担的当地业务费如下:

	2001 年度	2002 年度	2003 年度	2004 年度	合计
年度概算额 (单位: 人民币)	13,558.08	177,740.76	128,312.26	17,584.80	337, 195.90

注: 2001 年度从 2001 年 11 月至 2002 年 3 月合计; 2004 年度从 2004 年 4 月至 2004 年 9 月合计。

Am A

#### 4-1-2 中国方面的投入

##### (1) 对等人员的配备

中国方面共计配备了 47 名对等人员。其中包括中国康复研究中心所属的教师和管理人员、中国残疾人联合会的干部及首都医科大学的干部。

##### (2) PT、OT 教育设施

中国方面投入的 PT、OT 教育设施有：多媒体教室、实习室、计算机室、语言教室、进修生指导教室、学生宿舍、日本人专家室等。

##### (3) 与器材供应相匹配的设施改装费

中国方面为改装计算机室、电子阅览室和日本人专家室所负担的经费为 133 897 元。

##### (4) 教材编辑及印刷费

迄今为止，中方已负担教材编辑和印刷费 592 000 元。

##### (5) 教师费用

迄今已支付教师课酬费 45 288 元。

##### (6) 与设备相关的费用

迄今已支付进口器材手续费、搬运费及计算机室配线费共计 119 973 元。

以上 (3) 至 (6) 项的经费共计 891 158 元。(详见附件 7 所示)

#### 4-2 活动实绩

该项目活动正在按 PDM 计划实施。截止目前，各项活动的进展情况及所取得的成果如附件 8 所示。

#### 4-3、成果完成情况

在 PDM 中所表示的项目成果情况大体如下：

##### (1)、成果 1：编写符合国际标准的 OT、PT 四年制教育课程。

以日本大学及澳大利亚等大学课程为参考依据，以编辑既符合中国国情又与国际标准接轨的 (WCPT、WFOT) 教育课程为宗旨，设立了课程设置编委会。在中日双方充分协商的基础上，四年制理学疗法课程和作业疗法课程的教育课程业已编写完毕。这些课程设置情况，可参见资料附表。这一课程设置是否完全符合国际标准呢？有必要对照国际标准加以验证。

需要补充

##### (2)、成果 2：培养优秀的康复医疗教师。

现已有 8 人完成了为期一年的日本研修课程回国，其中 6 人学完硕士课程并取得了硕士学位；另有 3 人目前正在日本研修（其中有 2 人攻读硕士课程）；明年的 2 名研修人选也已确定。在结束赴日研修回国人员中，有 5 人在北京师范大学完成了“高等教育教师岗前培训”

6 程

课程并取得“高等教育教师岗前培训合格证书”。

### (3)、成果 3: 提高教师的教学技能。

多数教师已具备使用视听器材教学的能力。关于制作录像教材问题,已计划制作一些与“运动学触诊法”、“康复治疗评价学”、“人体发育学”等学科相关的教材。例如运动学的触诊法视听教材已制作完成。

2004年8月30日开始讲授专业课程。由于教科书的编写工作滞后,导致教员备课时间较少,加之兼任临床业务,从而加重了任课教员的负担。教员用充分的时间备课是大有必要的。另外今后必须继续努力提高教员的的教学技能。

### (4) 成果 4: 提高教育管理水平

在中国康复研究中心,由科教处负责教学管理。在日本专家指导下科教处负责组织制订课程设置,担任教学科目的人选由教研室主任和科教处决定。并非一名教员担任一个科目,而是由几名教员按章节分担一个科目。

教学大纲(包括授课达到的目标,讲课时数、授课内容、授课方法)已编写完毕。教研室主任为编辑负责人,任课教师参加编写。由谁担任哪个科目的授课任务大体上已经落实。也就是说,2004年8月30日---2005年1月28日第五学期(第三学年前半期)的课程表、授课科目和任课教员均已落实(2004年8月9日制定的第五学期授课实施计划)。

由于教科书编写工作滞后,影响到教学大纲的编写,因此日本专家难以充分地提出指导建议。

### (5) 成果 5: 完善教材和教学器材

本项目计划编写19册新教科书,现只完成了7册。因出版工作严重滞后,曾出现授课虽已开始但没有教科书的现象。此外某些教科书的内容、质量也存在一定的问题。

教学器材已顺利地按计划配备。不过应确保使用机器的房间空间。

## 4-4、对实现项目目标的展望

项目目标:康复医疗专业人才的教育由大专提高到大学本科水平。

2002年2月教育部批准首都医科大学康复医学院新设四年制教育课程。与此同时,出版四年制教育教材也获得教育部的批准。已入学的学生人数如下:

	2002年9月	2003年9月	2004年9月
入学学生人数	38人	29人	没招生

2002年和2003年分别按定员40人招生,而实际入学人数分别为38名、29名。2004年没有招生,其理由如下:

设立一种新学科之后,教育部要进行重点检查。今年2004年,首都医科大学康复医学院

该新设四年制教育课程被列为检查对象，要对此进行详细地评估。在必须确保必要的条件方面，其标准极为严格。若今年招生入校，有可能不能达标，故没有招生。今后将继续扩充设施加强教员培养，明年（2005年）将恢复正常招生。

另外，作为四年制教育，能否培养出高质量的理学治疗师和作业治疗师，将取决于教员教学能力的提高、高质量的教科书以及教材的编写、修改、教学方法的提高。从这一观点来看，重要的是，努力改善今后剩余2年的工作，以期能培养出高质量的毕业生。

#### 4-5、对实现总体目标的展望

总体目标：理学治疗师和作业治疗师在全中国做出贡献。

接受本项目四年制本科教育的学生，就职于全国各地的康复中心及医院，期待他们作为理学治疗师、作业治疗师提供优质的康复服务。然而，迄今为止所入学的学生分别为2002年38名、2003年29名，共计67名。这与全中国对康复人才的需求相比还十分有限。

### 5、评价结果

#### 5-1、妥当性

(1)、是否与中国政府的国家发展政策相适应。

在中华人民共和国国民经济和社会发展的第10个五年计划纲要（2001---2005）第18章关于“积极扩大就业和完善社会保障制度”中，强调指出：“加强残疾人事业，帮助残疾人康复，就学和就业，创造残疾人平等参与社会生活的环境”。

在残疾人事业第10个五年计划纲要中，就坚持作好康复工作，帮助残疾人改善功能、提高能力问题，确立了如下方针：在第10个五年计划期间，使510万残疾人得到不同程度的康复；进一步完善社会化的训练服务体系，残疾人普遍得到康复服务。此外，还表示要加强培养康复人才及社区康复事业。

在“护理、药学及医学相关类高等教育改革和发展规划（卫生部、教育部2004年5月）”中，还提出了到2010年的发展目标：即扩大教学规模，年招生人数每年递增15%；办学层次提高，使该专业领域年招生人数中本科生（四年制）所占比例，由2002年的30%提高到2010年40%左右，并且要适当地发展研究生教育。

由此判断，本项目的目标与国家计划、残疾人事业第10个五年计划、改革和发展护理、药学以及与医学相关类的高等教育计划是相吻合的。

(2)、是否与培养康复人才（理学治疗师及作业治疗师）相适应。

根据中国卫生部研究基金项目所编写的“我国康复治疗技术岗位需求预测研究（2003年11月）”这一资料预测：中国2002年的康复治疗师的人数大体为5640人，到2010年需要康



复治疗师 35210 人。到 2010 年需要培养康复治疗师约 3 万人。因此可以说，理学治疗师和作业治疗师的需求量相当大。据此判定：本项目旨在培养康复专业人才（理学治疗师和作业治疗师）的目标，与中方康复人才的需求之间存在着高度的统一性。

(3)、选定中国康复研究中心作为合作对象是否适当？

中国康复研究中心是中国残疾人联合会直属的事业单位，是中国国内最大的现代化残疾人康复机构，而且是一所集残疾人综合康复、康复科学技术研究、康复人才培养、信息及社会服务为一体的综合性康复机构。

1986 年在日本的协助下，成立了中国康复研究中心。其后约 20 年间，该中心在中国康复事业的普及与发展做出了巨大贡献。可以说，它是一所集教育、临床、研究为一体的，使学生能够掌握实践技术的机构。

由此判断，选择该中心极为恰当。

(4)、关于从事四年制教育的教师数量是否妥当

由首都医科大学担任从第 1 学年到第 2 学年第一学期的基础科目教学任务；中国康复研究中心担任从第 2 学年第 2 学期到第 4 学年的专业课程。担任专业课程的教师人数尚不甚充足，其中担任作业疗法学科目的教师尤为欠缺。

(5)、关于学生人数是否妥当

入学定编是 40 名，2004 年度没有招生，其理由如下：

- 1、目前正处于 3 年制的教育课程向四年制的新设教育课程过度时期。
- 2、中国康复研究中心的教员和教育设施等必须符合国家教育部规定的标准。
- 3、新设的教育科目必须通过国家教育部的审查。

鉴于目前设施的扩充和教师培养的情况 2004 年度没，有招生也是迫不得已的。而目前已通过了教育部的审查（2004 年 5 月），因此从 2005 年度开始正常招生。

(6)、作为日本的援助事业是否妥当

日本国对中国援助的重点领域是：①面向环境问题的合作；②支援改革开放；③增进相互间的理解；④支援消除贫困；⑤支援民间活动；⑥推动多边合作。而就支援残疾人及培养康复人才问题，并没有列入重点项目之中。不过，在 JICA 的国别事业实施计划中，包含有培养康复专业技术人才的内容，并强调在实施对残疾人支援时，要特别关注这一点。

5-2、有效性

本项目实施的康复治疗学专业四年制教育，大致可分为：第一学年和第二学年的上学期基础课程，由首都医科大学投入设施、教员、教材等进行教育；第二学年的下学期和至第四学年，由中国康复研究中心投入设施、教员、教材等实施教育。

综上所述，四年制教育是否能培养出高素质的理学治疗师和作业治疗师，关键在于提高教员的教学能力、编辑高质量的教科书和教材及提高教学方法等。由此可见，为了使高素质的毕业生辈出，改善剩余两年的项目活动是至关重要的，因此，必须明确教育目标和教育理念，在更加重视教育的同时，开展今后的项目活动，这样才有可能逐步地向完成项目目标靠近。项目目标的完成，是否能确保有效性，就要看今后如何开展项目活动。

### 5-3、效率性

日本方面及中国方面的投入，总体来看还是适当的，但是对于投入的质量和时效性，还要提出以下几点意见：

#### (1)、日本方面的投入：

中日两国的有关人员认为，部分日本短期专家的派遣时间较短；在日本研修的研修生人数少，研修时间短，但是赴日研修人员的人数是按照计划决定的，根据 JICA 的制度规定，研修时间不能超过一年。

#### (2)、中国方面的投入：

中日两国有关人员认为，中方存在教学场地和预算不足、特别是作业疗法教员人数少，授课准备的时间不足。

#### (3) 沟通与交流

1、中国方面关于项目活动的信息有时事后才通知日本方面，这影响项目的顺利进展并降低效率。

2、至此由于日方原因，日本专家在中国的逗留时间3个月左右就不断地轮换，因此很难确保项目的连续性并降低了项目的效率。

### 5-4、影响力

#### (1)、对总体目标的影响力

仅靠本项目四年制教育的学生人数，对今后完成总体目标（理学治疗师、作业治疗师在全国提供服务）产生的直接影响是有限的。但本项目终归是总体目标的第一步。

#### (2)、对提高全国康复工作者的能力产生的影响。

中国康复研究中心以全国在职人员为对象，实施短期培训。还接受临床业务的进修生，进行约6个月的指导。中国康复研究中心的教员和其他职员，担任短期培训班的讲师和临床指导工作。因此，通过本项目的实施，将提高中心职员和其他工作人员的业务能力，进而为全国提供更优质的进修指导。

#### (3)、课程设置的和教科书产生的影响

本项目制定的课程设置的和教科书，也被一些其他康复专业学校所采用。虽然不能说目前

的教科书已经达到最佳水平，但是通过教科书的修改，能够为进一步改善教学内容做出贡献。

## 5-5、持续发展性

### (1)、组织机构方面的可持续发展性

中国康复研究中心是隶属于中国残疾人联合会的机构，其作用是对残疾人提供综合性的康复和社会服务、进行科学研究和专业教育，并作为技术资源中心提供全方位的康复服务，为全国范围的康复医疗技术的普及和康复人才培养发挥着核心作用。由于康复人才远远不足，所以，中国康复研究中心的人才培养方面的作用也越来越重要。这就使组织制度上的可持续发展性能够得到充分地保障。

### (2)、财政方面的可持续发展性

本项目的教育体制由首都医科大学和中国康复研究中心共同实施。首都医科大学的康复医学院设立了新的四年制教育，其运营费用，主要依靠学生的学费和国家的补助金收入，但是，实际的支出金额大大超过收入费用。不足的部分，主要由中国康复研究中心临床业务收入弥补。中国康复研究中心临床业务开展顺利，因此在财政方面可以通过其收入确保项目的可持续发展性。

### (3)、技术方面的可持续发展性。

在日本进修的职员，回国后，要在康复研究中心工作 10 年以上。因此，他们学到的知识和技术，在一定时间内能够在中国康复研究中心得到充分地发挥。另外，他们还具备了作为教师的能力，他们能够为提高其他职员的知识技术水平做出贡献，这就有可能确保技术方面的可持续发展性。

## 5-6、结论

日中双方共同确定了项目评价方法 (PDM)。根据 PDM 中所记述的项目目标、成果及活动内容，日方对本项目由始至今的实绩、成果及实施过程进行了调查和评价。所得出的结论是：总体上进展顺利，但要实现目标，仍有须改进之处，有必要修改或追加活动内容。

首先，中国康复研究中心要进一步重视教育。而且，必须致力于提高教员的教学能力，改善教科书的内容和质量，以便在今后 2 年内，使项目期间的活动更加富有成效。

为了在本项目结束时完成项目目标，在重新审视 PDM 的同时，提出以下几点建议。

## 6、修改项目计划书 (PDM)。

考虑到项目活动的进展情况及其课题，而且，为了更加明确项目结束时具体情形，拟将 PDM 的内容作如下修订。

### (1)、修改总体目标的指标

- 现行指标：“2级、3级医院的PT、OT人数”
- 改订指标：“2级、3级医院以及康复中心的PT、OT人数的增加”

#### (2)、修改项目目标

- 现行目标：“康复医疗专业人才的教育由大专提高到大学本科水平。”
- 改订后：“培养接受与国际接轨的四年制本科教育的高素质PT、OT”

修改理由：因为是从3年制大专教育提高到四年制大学本科教育，所以要设定更加适当的目标。

#### (3)、修改项目目标的指标和完成指标的措施

- 现行指标：“接受PT、OT四年制教育的毕业生人数”
- 改订后：追加“教员的教学能力”这一项指标。与此同时，作为实现指标的措施，追加“教员教学能力进行定期评估（由学生、教师和由日本专家进行）和由于能力的提高完成目标的情况”。

修改理由：要想培养优秀的理学治疗师和作业治疗师，必须有优秀的教师。

#### (4)、修订成果

关于成果这一项，追加“6、实施四年制教育”。

#### (5)、成果指标

- 现行指标3：“引进新的教育方法”
- 修订后：“引进新的教育方法（运用视听觉器材实施教学：电教设备及Powerpoint软件）。”

修改理由：使引进何种教学方法更加具体化。

- 现行指标5：“为PT、OT四年制教育课程所编辑的教材、中国康复研究中心所拥有的教育器材和实习器材”

•修订后：“为理学疗法及作业疗法四年制教育课程所编辑的教材（教科书19种）、中国康复研究中心所拥有的教育器材和实习器材”

修改理由：因为计划编写的教科书有19种类，所以要把它的数量写进去。

追加指标：因为追加了成果6这一项，所以作为与此相对应的指标6拟追加“学生编制人数（40名）和实际学生人数”。

#### (6)、获得成果指标的措施

- 作为实现指标措施5-2，要追加“对教科书内容和质量的适当性进行问卷调查（包括学生、教员和日本专家）。”

修改理由：为了提高教育质量，具有适当内容和质量的教科书至关重要。

•获得指标的措施 6，追加“四年制教育课程在学人数。”

修改理由：因追加了指标 6，所以随之追加“完成指标的措施”

#### (7)、修改投入内容

按照 R/D 中所记述的内容，记入日中双方所投入的详情。

#### (8) 目标与群体

现在：PT、OT 学生数

改为：主要是康复医学院专业课的教员、理学疗法学科、作业疗法学科的学生。

### 7、建议和经验

#### 7-1、建议

##### (1)、本项目四年制教育的理念

###### ①、重视教育

中国康复研究中心是以临床为中心发展起来的，这一点是可以充分理解的。但另一方面，本项目四年制教育前一年半由首都医科大学负责，后二年半由中心负责。要培养优秀的理学治疗师和作业治疗师必须更加重视教育。

②、鉴于中国的实际情况，虽然目前康复治疗师两个专业一起培养，但要认识到理学治疗师和作业治疗师分别进行教育的重要性。因此有必要继续重视进行分门别类的教育。

③、有关人员必须对完成该康复专业培养课程后学生应具备的能力及发展方向有具体的共识。

##### (2)、教育方法和体制

关于科目内的项目授课时间分配问题，从理学疗法和作业疗法专业需求来看，有的项目花费时间过多，有的则明显不足。应充分地采纳任课教员和日本专家的意见，对此加以改善。另外，目前的体制是，并非一名教员担任一个科目，而是由数人按章担任。在这种体制下，教员很难负责任地通览一个科目。这样一来，不仅在同一科目之内，即使在各科目之间也会出现重复之处。因此，希望尽快得到改进。还有，在这种情况下，难以培养各科目任课教员，提高其教学质量也成为问题。

本项目计划新编 19 种教科书，部分教科书已编写完毕，最后的教科书预定将于 2005 年 2 月出版。为能按照预定时间发行，希望作出最大的努力。有的教科书在内容和质量上尚存在问题。今后必须专心致志地修改教科书。至于究竟存在什么问题，应怎样修改，要吸收任课教员及日本专家的意见进行修改。根据需要，可编写辅助教材并利用它授课。

为此提出以下建议：

- ①、定期召开教员会议
- ②、设定科目担任负责人制度
- ③、制定定期修订教科书的制度

### (3)、教员能力的评价

要想提供高质量的四年制教育，课程设置、教科书及教学器材固然重要，教员的能力也同样重要。据说分别实施理学疗法和作业疗法的四年制教育在中国尚属首例，这就要求教员不断地提高教学水平。现已制定了由学生评价教员以及对新教员候选人的评价制度（模拟授课）。为了切实使每位教员能够在各自所需要的方面提高能力，建议实施如下评价：

- ①、对目前的教员的能力作出评价，设定今后的目标，明确应在哪方面提高能力，在今后2年内（项目结束时）应提高到何种程度。
- ②、继续坚持每学期由学生对教员的评价。
- ③、每学期都进行教员相互评价。此时，对照每个教员提高能力的目标，将已经提高到何种程度记录下来，其中包括来自日本专家的评价。
- ④、积累以上评价记录，在项目结束之时，判断是否完成了提高能力的目标。

### (4)、教育环境

已在日本接受研修的对等研修生，上午从事临床业务，下午为从事教员业务时间。因为从事临床业务时间减少，所以在工资方面处于不利境地。另外，除在日本接受过研修的对等研修生之外，其他教员因日常业务繁忙，无暇备课。作业疗法专业教员人数不足，业务量较大，同时具备精神残疾科目教学经验的教员很少。由于教科书编写工作滞后等因素，致使任教教员没有充足的时间备课。建议如下：

- ①、2004年8月，由中国康复研究中心担任的第三学年的教学工作已经开始实施。除上述备课问题之外，还应该就进一步明确教科书存在的问题并提出对策。
- ②、作业疗法领域的教员数量欠缺，因此，应设法增加配备人员。
- ③、目前的实习教室，空间狭小，应确保增加场地。
- ④、使器材的定期检查制度化。

### (5)、第四学年临床实习中的注意事项

- ①、要确立使学生能够针对患者找出问题点并提出治疗计划的实习体制。
- ②、必须及早制定实习手册及学生成绩评价模式，完善接受临床实习生的对策。

### (6)、方向性

- ①、向全国的康复相关机构转让技术。

本项目的总体目标是“理学治疗师和作业治疗师向全中国提供服务”。但目前的状况

是，通过本项目四年制教育培训出的理学治疗师和作业治疗师的人数有限。为使本项目的效果波及到全国，必须向全国从事康复业务的人们转让技术，并且牢牢地把握他们面临的问题。因此，我们认为，日本专家和对口研修生共同访问全国一些重要的单位，并由对口研修生实施演讲这对双方都有重要的意义。具体地讲，就是要确保专业人员的自律性，举办研修会、对已毕业的学生进行跟踪调查。

②、中国康复研究中心的职员，必须不间断地进一步钻研专业，并且，要积极地与中国国内的其他康复相关人员进行交流。

#### (7)、中国康复研究中心与日本专家信息沟通

有关项目活动的一些事情，日本方面有时事后得到通知。今后要加强日中双方的信息沟通，在遇到问题时双方应及早协商解决。

#### 7-2 经验

医疗福利和教育与其国家的社会制度与人们的习惯、价值观息息相关，不可能仅仅从效率和经济的观点一概而论。即使中日双方对残疾人事业有共同的目标，实际上在交流中对于同一个用语也有不同的认识，为弥补这个差异有必要进行沟通和交流。

#### 附加资料

- 1、日本专家派遣实绩
- 2、在日本进行研修的人员
- 3、在日本进行研修人员的经费
- 4、每年度援助的设备及金额
- 5、日本方面的现地业务费支出实绩
- 6、研修生等的实际情况表
- 7、中方的投入（设施、设施改造费、教材编辑印刷费、教师经费）
- 8、活动实绩
- 9、4年制康复治疗学的教学大纲
- 10、PDM 0
- 11、PDM 1

附加资料1 日本专家派遣实绩

1-1 项目组

No.	姓名	承担专业	派遣期间									
			开始	结束	M/M	2001	2002	2003	2004	2005	2006	
1	藤沢 しげ子	项目组	2001.11.19	2002.5.18	6.0							
2	同上	同上	2004.3.30	2004.10.2	6.1							
3	黒澤 和生	同上	2002.5.15	2002.8.12	3.0							
4	丸山 仁司	同上	2002.8.10	2002.10.1	1.7							
5	潮見 桑藏	同上	2002.9.26	2002.12.24	3.0							
6	西條 富美代	同上	2002.12.19	2003.8.8	8.7							
7	秋山 純和	同上	2003.8.6	2004.4.2	9.0							
8	奈良 進弘	同上	2004.8.23	2004.11.30	3.3							

1-2 长期专家

No.	姓名	承担专业	派遣期间									
			开始	结束	M/M	2001	2002	2003	2004	2005	2006	
1	江田 佳代子	行政协调	2001.11.1	2005.10.31	48.0							

1-3 短期专家

No.	姓名	承担专业	派遣期间									
			开始	结束	M/M	2001	2002	2003	2004	2005	2006	
1	丹羽 敏	作业疗法	2001.11.19	2002.5.18	6.0							
2	古川 昭人	作业疗法	2002.7.19	2002.9.20	2.0							
3	多賀 誠	作业疗法	2002.9.26	2002.12.24	3.0							
4	西田 征治	作业疗法	2002.12.19	2003.8.24	8.2							
5	新川 寿子	作业疗法	2003.8.19	2003.10.31	2.4							
6	丸山 仁司	运动学	2003.9.3	2003.9.23	0.7							
7	平田 素子	人体发育学	2003.9.21	2003.9.29	0.3							
8	伊藤 元信	语言疗法	2003.10.24	2003.10.26	0.1							
9	奈良 進弘	作业疗法	2003.10.28	2004.1.16	2.7							
10	原口 健三	作业疗法	2004.1.12	2004.4.14	3.0							
11	菅原 洋子	作业疗法	2004.4.10	2004.8.27	4.6							
12	山崎 せつ子	作业疗法评价学	2004.8.6	2004.8.19	0.5							
13	西條 富美代	理学疗法评价学	2004.8.6	2004.8.19	0.5							
14	萩原 善茂	临床作业疗法学	2004.8.30	2004.9.10	0.4							
15	秋山 純和	理学疗法评价学	2004.9.1	2004.9.14	0.5							
16	丸山 仁司	理学疗法评价学	2004.9.9	2004.9.23	0.5							
17	石井 博之	理学疗法	2004.9.20	2005.9.30	12.3							



附加资料2 在日本进行研修的人员

No.	姓名	职称	研修专业	主要的研修场所	研修期间	
					开始	结束
1	Mr. LIU, Jian-Hua 刘建华	技师 理学疗法	理学疗法 作业疗法	国际医疗福祉大学研究生院	2002.3.28	2003.3.18
2	Ms. YAN, Xiao-Mei 闫晓梅	主管技师 作业疗法	理学疗法 作业疗法	国际医疗福祉大学研究生院	2002.3.26	2003.3.18
3	Ms. LIU, Xuan 刘璇	主管技师 作业疗法	理学疗法 作业疗法	国际医疗福祉大学研究生院	2002.3.26	2003.3.18
4	Ms. PANG, Hong 庞红	主管技师 理学疗法	理学疗法 作业疗法	国际医疗福祉大学研究生院	2002.3.26	2003.3.18
5	Ms. LI, Jie-Hui 李洁辉	主管技师 理学疗法	理学疗法 作业疗法	国际医疗福祉大学研究生院	2002.3.26	2003.3.18
6	Mr. LIU, Jian-Yu 刘建宇	主管技师 理学疗法	理学疗法 作业疗法	国际医疗福祉大学研究生院	2002.3.26	2003.3.18
7	Ms. HE, Jingjie 何静洁	神经内科	神经内科	国立康复中心	2003.4.29	2004.4.24
8	Mr. WANG, Ye 王烨	外科	外科学	国立康复中心	2003.4.29	2004.4.24
9	Mr. WANG, Lin 王林	假肢装具	假肢装具	国立康复中心	2004.7.20	2005.7.16
10	Mr. LIU, Hui-Lin 刘会林	主管技师 理学疗法	理学疗法	国际医疗福祉大学研究生院	2004.4.7	2005.3.13
11	Mr. CHEN, Tong-Hong 陈彤红	主管技师 作业疗法	作业疗法	国际医疗福祉大学研究生院	2004.4.7	2005.3.13

附加资料3 在日本进行研修人员的经费 (※)

(单位:日圆的千圆)

	2001年度	2002年度	2003年度	2004年度	合计
经费	30,434	0	12,520	16,978	55,932
(人数)	6	0	2	3	11

注1: 年度是从当年的4月开始到第2年的3月结束

附加资料4 每年度援助的设备及金额

(单位:日圆的千圆)

	2001年度	2002年	2003年	2004年	合计
每年预算金额	57926	15,083	18,490	30,664	122,163

注1: 年度是从当年的4月开始到第2年的3月结束

注2: 2004年度的金额是预算

附加资料5 日本方面的现地业务费支出实算

单位:人民币

	2001年	2002年	2003年	2004年	合计
每年预算金额	13,558.08	177,740.76	128,312.26	17,584.80	323,637.82

注1: 年度是从当年的4月开始到第2年的3月结束

注2: 2001年度是从2001年11月到2002年3月的合计

注3: 2004年度是从2004年4月到2004年9月的合计

附加资料6 研修生等的实际情况表

No.	姓名	所属专业	职称	从事期间		2001	2002	2003	2004	2005	2006	备注
				开始日	结束日							
1	纪树荣	康复医学	PT科主任 主管技师	01年11月	现在							
2	常华	理学疗法	PT科副主任 主管技师	01年11月	现在							
3	常冬梅	理学疗法	主管技师	01年11月	现在							
4	庞红	理学疗法	主管技师	01年11月	现在							
5	留会林	理学疗法	主管技师	01年11月	现在							
6	刘建宇	理学疗法	主管技师	01年11月	现在							
7	李潔輝	理学疗法	主管技师	01年11月	现在							
8	胡春英	理学疗法	PT科副主任 主管技师	01年11月	现在							
9	张琦	理学疗法	主管技师	01年11月	现在							
10	王东	理学疗法	主管技师	01年11月	现在							
11	刘建华	理学疗法	技师	01年11月	现在							
12	鄧文祿	理学疗法	主管技师	01年11月	现在							
13	朱琳	理学疗法	技师	01年11月	现在							
14	黄薇	理学疗法	技师	01年11月	现在							
15	郭辉	理学疗法	技师	01年11月	现在							
16	郑雪飞	理学疗法	技师	01年11月	现在							
17	刘璇	作业疗法	主管技师	01年11月	现在							
18	闫晓梅	作业疗法	主管技师	01年11月	现在							
19	陈彤红	作业疗法	主管技师	01年11月	现在							
20	吴葵	作业疗法	主管技师	01年11月	现在							
21	刘萍	作业疗法	主管技师	01年11月	现在							
22	曹丽辉	作业疗法	主管技师	01年11月	现在							
23	顾越	作业疗法	OT科副主任 主管技师	01年11月	现在							
24	陆晓晰	作业疗法	技师	01年11月	现在							
25	王丽华	作业疗法	技师	01年11月	现在							
26	张冬	作业疗法	技师	01年11月	现在							
27	戴东	作业疗法	主管技师	01年11月	现在							
28	恽晓平	康复评价	主任医师 评价科主任	01年11月	现在							
29	扬明	康复评价	副主任医师 评价科医师	01年11月	现在							
30	张通	神经内科	主任医师	01年11月	现在							
31	徐军	康复技术	主任医师(310医院)	01年11月	现在							
32	郭华珍	康复评价	副主任医师	01年11月	现在							
33	何静洁	神经内科	副主任医师 副教授	01年11月	现在							
34	王晔	外科	主治医师	01年11月	现在							
35	王林	假肢装具	技师	01年11月	现在							
36	董浩	教务管理	主任助理	01年11月	现在							
37	张凤仁	教务管理	科教处处长	01年11月	现在							
38	李洪霞	教务管理	科教处职员	01年11月	现在							
39	刘文鑫	计算机		01年11月	现在							
40	邢建国	设备管理	设备处处长	01年11月	现在							
41	孟繁盛	备用品管理	设备处职员	01年11月	现在							
42	密忠祥	行政管理	办公室主任	01年11月	现在							
43	王淑茗	外事	外事处处长	01年11月	现在							
44	张英	外事 一般事务	工程师 外事处职员	01年11月	现在							
45	汤小泉		中国残疾人联合会理事长	03年9月	现在							
46	程凯		中国残疾人联合会副理事长	03年9月	现在							
47	陈燕		首都医科大学副校长	01年11月	现在							

in A

程

附加资料7 中方的投入(设施 设施改造费 教材编辑印刷费 教师经费等)

项目	内容	金额(元)
教育设施	多媒体教室 4间 237m <sup>2</sup>	
	实习室 6间 310m <sup>2</sup>	
	计算机室 1间 40m <sup>2</sup> 、改造费(2002年度)	106,897
	语音教室 1间 48m <sup>2</sup>	
	研修生指导教室 1间 25m <sup>2</sup>	
	计算机阅览室 1间 60m <sup>2</sup> 、改造费(2003年度)	18,000
	学生宿舍 9间、225m <sup>2</sup>	
	日本专家室 60m <sup>2</sup> 、改造费(2001年度)	9,000
教材编辑 印刷费	教科书 教学大纲 实习指导及其他印刷 教材经费	592,000
教师费用	教师补助 研修费等	45,288
设备等关联费用	专家室业务用品 计算机阅览室及计算机室的配线 进口设备的手续费及运输费	119,973
合计		891,158

2 A

程

附加资料 8: 工作实绩表

1、 编 写 符 合 国 际 标 准 的 PT 、 OT 4 年 制 教 育 课 程	1、01 (召开座谈会, 以便把握外国康复教育的现状。)	2001年9月22日至24日, 召开了“21世纪第一次日中康复医学学术座谈会”。(为了共同掌握项目相关知识, 于项目开始之前实施。)  2003年10月又召开了第2次日中康复医学学术座谈会。
	1、02 (收集日本大学的课程)	在编写理学疗法专业课程教案中, 决定参考国际医疗福祉大学等日本大学的课程。编写作业疗法专业课程教案时, 拟参考厚生劳动省关于培养理学疗法士和作业疗法士的设施指导要领, 以及 国际医疗福祉大学、广岛大学、札幌医科大学等日本大学和澳大利亚大学的课程。
	1、03 成立课程编写委员会	2001年11月28日设立了课程编写委员会。并收集了一些相关情报, 为编写出一部既适合中国国情又符合国际标准(WCPT、WFOT)的教育课程而进行了磋商。
	1、04 制定一份课程编辑结束之前的日程表	2001年11月, 制定了日程表。召开会议时, 边开会边决定下次会议日程。
	1、05 决定负责人	2001年11月, 决定了负责人。(张凤仁、李红霞、藤泽、丹羽)
	1、06 参考日本的课程, 制定符合中国国情的草案	2001年11月由中方提出了课程设置方案。日方讨论了这一方案, 并于12月提出了日方的方案, 原则上确定, 要编写出一部将中国国情考虑在内的课程设置方案, 而且其学时要符合国际标准。2002年1月, 双方达成一致意见。其后, 向首都医科大学提交了该方案。
	1、07 修改课程设置方案	2001年11月至2002年1月, 日中双方通过协商, 就所提出的方案进行修改, 并制定出了最终方案。
	1、08 完成课程设置	2002年4月完成了PT、OT4年制课程设置。(定稿版)
	1、09 根据专业科目, 制定招聘日本专家的计划。	根据2002年4月制定的专业科目, 于2002年7月确定了2003年度日本专家派遣计划。2002年11月至12月又调整了作业疗法专家派遣计划。2003年7月确定了2004年度的派遣计划。每年都是边确认派遣计划边提出派遣申请。

1  
程

2、 培 养 优 秀 的 康 复 医 疗 教 师	2、01 定期举办日语及专业知识、技术相关的学习会。	从2002年1月开始,为加强在日研修受训候选人的日语水平、专业技术知识,举办了学习会,进行了指导。并以PT、OT职员为对象,举办了学习会,实施了临床指导。															
	2、02 进行选拔考试(笔试、面试),决定研修人员。	在2002年3月派遣的6名对等研修生中,对其中的5名实施了笔试(日语)和面试,(于上年度7月至9月)。其中,面试一般借日方实施协议调查团来华之际,由日本人调查团成员来实施。选定的另外一名对等研修生是一位正在日本大学留学且即将毕业的职员。2003年4月派遣的2名C/P生是由中国方面推荐的。因两人日语水平很高,所以没有必要进行考试。对2004年7月派遣的一名C/P生候选人实施了日语考试和专业考核。选定的另外两名2004年度派遣C/P生是正在日本大学学习并且即将毕业的职员。															
	2、03 在日本接受研修。	<p>现已有8人完成了为期一年的在日研修回国,尚有3名正在日本研修。现已选定了明年的2名预定研修人员。有5名完成研修课程的学生在北京师范大学结束了“高等教育任教前研修”课程,其中3人取得了“高等教育任教前研修合格证书”。另外2人预计2004年10月取得研修合格证书。除原来预定的护理、语言研修生更改为派遣2名OT研修生外,一切都在按计划实施中。</p> <table border="1" data-bbox="539 1055 1369 1417"> <thead> <tr> <th></th> <th>研修听课人数和专业领域</th> <th>研修时间(1年)</th> </tr> </thead> <tbody> <tr> <td>第1次</td> <td>理学疗法士4人,作业疗法士2人</td> <td>02/3/26--03/3/18</td> </tr> <tr> <td>第2次</td> <td>医师2人</td> <td>03/4/29/--04/4/24</td> </tr> <tr> <td>第3次</td> <td>理学疗法士1人,作业疗法士1人</td> <td>04/4/7—05/3/13</td> </tr> <tr> <td>第4次</td> <td>假肢装具士1人</td> <td>04/7/20—05/7/16</td> </tr> </tbody> </table>		研修听课人数和专业领域	研修时间(1年)	第1次	理学疗法士4人,作业疗法士2人	02/3/26--03/3/18	第2次	医师2人	03/4/29/--04/4/24	第3次	理学疗法士1人,作业疗法士1人	04/4/7—05/3/13	第4次	假肢装具士1人	04/7/20—05/7/16
		研修听课人数和专业领域	研修时间(1年)														
	第1次	理学疗法士4人,作业疗法士2人	02/3/26--03/3/18														
	第2次	医师2人	03/4/29/--04/4/24														
第3次	理学疗法士1人,作业疗法士1人	04/4/7—05/3/13															
第4次	假肢装具士1人	04/7/20—05/7/16															
2、04 收集教科书教材及相关资料	在日接受研修的对等学生,在日本收集了各种教科书、教材及相关资料,回到了中国。																
2、05 举办报告会(学习会),以讲师的身份介绍在日研修成果。	自2003年7月以来,完成在日研修课程的对等研修生,通过举办学习会等方式,积极地介绍自己的研修成果。第一次6名研修生回国后分别举办了报告会。其后,又举办过3—5次抄读会。2名第二次研修生于2004年9月举办了报告会。																
2、06 担任专业科目的授课任务。	所有在日研修回国的对等研修生都分别担任专业科目的授课任务。																

3、 提 高 教 师 的 教 学 技 能	3、01 确定有关新教学法及器材（视听觉器材、Powerpoint 软件等）使用的讲习会日程表。	该项工作虽然进行得有些晚，但从 2004 年 4 月开始，为了正确使用视听觉器材，从外部请进技术人员，举办了研修会，设立了视听觉教材制作室，并配备了一名技术人员。赴日研修对等生正在制作运动学视听觉教材。“前臂/手”已经完成，并按照制作计划开始运转。
	3、02 举办讲习会，学习新教学法及器材的使用。	同上
	3、03 根据新的教育课程，确定担任 PT、OT4 年制教育课程的教师，留学回国生的担当科目及授课时间。	2002 年 9 月 PT、OT4 年制教育课程开课，按照教学课程决定了讲课人，并开始讲课。现在是第 5 学期（相当于日本的第 3 学年上半学期）。2004 年 8 月 9 日，首都医科大学康复医学院科教处（相当于日本的教务处）提出了“首都医科大学康复治疗学（PT 专业）4 年制 2002 级第 5 学期教学实施计划”和“首都医科大学康复治疗学（OT 专业）4 年制 2002 级第 5 学期教学实施计划”。课程表和教学大纲合为一册，共 20 页。在教科书各章节的时间分配方面，出现了时间均等现象，重点章节占时较少。
	3、04 讲解如何有效地利用新教科书。	由日本专家指导科目时实施
	3、05 任课教员准备讲义。	因教科书很晚才编写完毕，所以造成讲课准备时间较少，而且是边临床工作边准备，所以，任课者负担过于繁重。
	3、06 观摩 PT、OT4 年制教育课程的教师讲课及日本专家示范讲课。	虽然日本专家及科目指导专家一直都在坚持进行科目指导，但由于教科书的编写工作推迟了，所以没有充裕的时间对各教科实习项目予以指导。今后，日本专家有必要继续进行指导。
	3、07 日本专家实施指导。	同上
	3、08 使用治疗机器进行模拟实习。	2003 年 11 月至 12 月，使用运动学相关治疗机器进行了实习训练。 2004 年派遣科目指导专家时，该年度拟采购的机器尚未到手，待器材到货后，仍必须实施该项工作，以便教员切实掌握治疗机器的使用方法和操作机器的实习步骤。

4、 提 高 教 育 管 理 水 平	4、01 设立教育管理委员会	2002年1月设立了教育管理委员会
	4、02 制定会议、学习会的 召开日程表	每月召开一次例会，确认项目的进展情况；其他，根据需 要，与科教处、设备处、PT、OT 及评定科等有关部门的 主任举行会议；另外，以教员学习会的方式，与6名日本 研修生一起开教务会（周二）、抄读会。
	4、03 召开学习会，介绍授 课的年度计划、指导要点、 教学大纲的制定方法等。	项目开始的当年，召开了与教学大纲相关的学习会，此后， 日本方面就考虑制定教学大纲，可是，中国方面的意见是 等教材完成之后再制定。因为教材编辑延迟，所以直到讲 课开始前不久，才决定制定教学大纲。
	4、04 根据新课程设置，制 定指导要点和教学大纲的 草案。	授课之前，向各位授课担当者介绍授课目的、时限数、授 课内容、方法等。然后归纳总结成一册被称为“教学大纲” 的教案。这相当于日本的“教学提纲”。
	4、05 定期召开学习会，由 日本专家确认稿件并进行 指导。	教科书的编辑大大延迟，致使教学大纲的制作也向后推 迟，而且在教科书出来之后，才提交给日本方面，使日本 方面处于不能够指导的状态。在科目担当者决定之后，日 本专家在科目指导中，只对6名在日本接受过研修的研修 生进行了指导，可是很少对其他医师和其他教员进行指 导。
	4、06 完成指导提纲和教学 大纲。	“教学大纲”的制作完成，可以理解为完成了“教学提纲”
	4、07 决定了教员的配备。	各科目的担当教员，大部分已经决定。
	4、08 开会向教员讲解指导 提纲和教学大纲。	该事项没有实施
	4、09 重新审视并订正新指 导提纲和教学大纲。	次为今后的课题，有必要在教学课程结束后实施。
	4、10 完成指导提纲和教学 大纲的修改稿。	在教学课程结束后，有必要重新进行审视和修改。

∩ ∩

程



5、 配 备 教 材 和 教 育 器 材	5、01 建立教材、教育器材配置委员会。	2001年12月14日成立了教材、教育器材配备委员会。 2002年4月决定了教材编辑提纲；5月决定编纂教材19册。
	5、02 根据新课程设置，决定编新教材。	2002年1月设立了教材编纂委员会，其成员为高副主任（编辑负责人）（当时的头衔）、张处长（负责人）以及教育管理有关人员。日本专家处于顾问的地位。拟定了教材出版的大致日程安排。2002年2月，科教处的张处长提出：根据日中达成的课程设置方案，制定教材清单，同时获得了国家教育部关于出版教材所必须的批号。
	5、03 对海外教材进行调查，主要收集香港和台湾的中文版教材（部分日文版、英文版教科书）。	教科书编写的担当者，自己收集参考资料，在参考资料不足时，日本方面予以协助。他们收集到了日文版和英文版的教科书，可是没有收集到香港和台湾的教科书。
	5、04 决定进行PT、OT4年制教育参考香港、台湾中文版的教科书。	结果没有决定参考香港、台湾中文版的教科书。
	5、05 决定各册教科书的编辑分工、学习会的日程表及稿件的截止时间。	就3册教科书的编辑工作召开了学习会，除此以外，几乎没有进行。
	5、06 原计划定期召开学习会，介绍教科书的内容，使担任PT、OT4年制教育课程的教员共享新知识。	同上
	5、07 需要时，可以在原文上（香港或台湾中文版）附加说明、图表资料等。	无
	5、08 完成原稿，进入印刷阶段。	（由出版社完成）
	5、09 校正原稿（初校、复校）	（由出版社完成）
	5、10 完成教科书	已完成的教科书：“康复医学概论”、“人体发育学”、“理学疗法、作业疗法概论”、“基础作业学”、“语

	<p>言治疗学”、“运动疗法技术学”。还有“运动学实习指导”、“运动疗法技术学实习指导”、“基础作业学实习指导”、“中国传统康复治疗学实习指导”、“临床作业疗法学实习指导”、“老年病学”（临床康复医学的一部分）。</p> <p>未完成的教科书如下：（原出版预定时间）</p> <p>“临床康复学”（2003年12月）</p> <p>“理学疗法、作业疗法评价学”（2004年3月）</p> <p>“康复心理学”（2004年3月）</p> <p>“临床作业疗法学”（2004年4月）</p> <p>“理疗学”（2004年4月）</p> <p>“假肢支具学”（2004年7月）</p> <p>“ADL和生活环境学”（2004年7月）</p> <p>“地区康复学”（2004年8月）</p> <p>“理学疗法、作业疗法研究法”（2004年8月）</p> <p>“临床运动疗法学”（2004年8月）</p> <p>“文体疗法学”（2004年8月）</p> <p>“”中国传统康复治疗学（2004年9月）</p> <p>存在的问题：出版计划严重滞后。</p>
5、11 介绍新教材	<p>中国方面强烈主张在新教材授课结束之后再作介绍。虽然日方主张应在讲课前就向相关人员作介绍，但未获得中方认可；再加上教科书出版滞后，所以，实际上只介绍了“康复医学概论”、“人体发育学”和“运动学”这三本教科书。</p>
（器材）	<p>2001年12月成立了器材配备委员会。</p>
以 JICA 的供应器材清单作参考，确定各年度的配备计划。确定优先顺序。	<p>中日双方就器材选定一事进行了讨论，并制作了供应器材选定清单。2001年12月确定了2001年度的供应器材清单；2002年9月确定了2003年度的器材。</p>
完善器材设置场所。	<p>在器材设置场所方面，准备了按序放置场地。但是，</p>

	作为教育场所显得有点狭窄,有些地方变成了暂且放置机器的场所。
订购第一年度的器材。	关于 2001 年度、2002 年度和 2003 年度的未按期交货的器材, 已与代理店交换了合同。(2002 年 3 月)
签定合同、交货。	已按预定计划订货。2001 年度的器材已于 2002 年 4 月至 6 月期间交货。
订购第二年度的器材。	已于 2002 年 3 月订货。
确认第三至第四年度的配备计划并订货。	每年都要确认器材配备计划, 并订货。

首都医科大学四年制康复治疗学专业 (PT专业方向) 教学进程表

顺 序	课 程	按学期分配		学时数			按学年及学期分配														
		考 试	考 查	总 计	理 论	实 验 实 习	I 学年		II 学年		III 学年		IV 学年								
							第1 学期 周数	第2 学期 周数	f	第4 学期 周数	第5 学期 周数	第6 学期 周数	第7学期 周数	第8 学期 周数							
							17	18	17	20	20	18	8	19	19						
每周学时数																					
1	大学生思想道德修养与医学伦理学		1	32	32		2														
2	毛泽东思想概论	1		36	36		2														
3	法律基础		2	36	36			2													
4	马克思主义政治经济学原理	3		36	36			2													
5	邓小平理论概论		3	54	36	18			3												
6	马克思主义哲学原理	4		54	36	18				3											
7	军事理论		3	40	40				10*1												
8	体育	1-3		96		96	2	2	2												
9	英语	1-4	5-6	316	316		4	4	4	4	2	2									
10	医学物理学	1		84	51	33	5														
11	医用化学		1	72	72		4														
12	生物力学		1	32	32		2														
13	计算机基础		2	54	36	18			3												
14	数据库语言		3	54	36	18			3												
15	人体解剖学	1		140	46	94	9														
16	组织学与胚胎学	2		60	42	18			3.5												
17	生物化学	2		54	42	12			3												
18	生理学	2		118	82	36			6.5												
19	人体发育学		2	30	30				1.5												
20	康复医学概论		2	30	30				1.5												
21	普通心理学		2	30	30				1.5												
22	病理生理学	3		60	44	16			3.5												
23	运动学	3		130	85	45			7.5												
24	病理学		3	40	26	14			2.5												
25	药理学		3	36	36				2												
26	医学统计学		3	30	30				2												
27	外科学 (整形外科学)	4		90	45	45					4.5										
28	诊断学	4		60	30	30					3.5										
29	内科学	4		60	30	30					3.5										
30	神经病学	4		60	30	30					3										
31	老年病学		4	26	18	8					1.5										
32	物理疗法概论		4	30	30						2										
33	精神病学		4	60	30	30					3										
34	儿科学		4	36	18	18					2										
35	运动疗法技术学	5		180	90	90					8.5										
36	物理疗法评定学	5		150	90	60					7										
37	中国传统康复治疗学		5	100	60	40					5										
38	康复心理学		5	20	10	10					1										
39	运动疗法学基础		5	30	20	10					1.5										
40	理疗学	6		70	40	30						3.5									
41	临床运动疗法学	6		200	110	90						10									
42	日常生活技能与环境改造	6		105	60	45						5									
43	言语治疗学		6	30	20	10						1.5									
44	假肢与矫形器学		6	60	30	30						3									
45	文体疗法学	7		30	15	15													3.5		
46	作业疗法学	7		75	40	35													9		
47	社区康复概论		7	20	10	10													2.5		
48	社区物理疗法学		7	30	30														3.5		
49	作业疗法概论		7	15	15														1		
50	物理疗法研究		7	30	15	15													3.5		
总学时及周学时数					3321	2204	1117	28	30	28.5	27.5	25	25	23							
每学期开课门数								8	11	10	9	6	6	6							
考试门数								5	6	4	5	3	3	2							
考查门数								3	5	6	4	3	3	4							
选修课									2*16	2*16											

毕业实习37周 (物理治疗科、作业治疗科、假肢矫形器室、中医康复科共36周, 毕业考试1周) 毕业教育时间另定

注: 英语1-4学期每学期64学时, 第5、6学期为专业英语, 每学期30学时。

程

首都医科大学四年制康复治疗学专业 (OT专业方向) 教学进程表

顺 序	课 程	按学期分配		学时数			按学年及学期分配											
		考 试	考 查	总 计	理 论	实 验 实 习	I 学年		II 学年		III 学年		IV 学年					
							第1 学期 周数	第2 学期 周数	第3 学期 周数	第4 学期 周数	第5 学期 周数	第6 学期 周数	第7学期		第8 学期 周数			
							17	18	17	20	20	18	8	19	19			
每周学时数																		
1	大学生思想道德修养与医学伦理学		1	32	32		2											毕业实习37周 (物理疗法科、作业疗法科、假肢矫形器室、中医康复科共36周, 毕业考试1周) 毕业教育时间另定
2	毛泽东思想概论	1		36	36		2											
3	法律基础		2	36	36			2										
4	马克思主义政治经济学原理	3		36	36				2									
5	邓小平理论概论		3	54	36	18				3								
6	马克思主义哲学原理	4		54	36	18					3							
7	军事理论		3	40	40					10*1								
8	体育	1-3		96		96	2	2	2									
9	英语	1-4	5-6	316	316		4	4	4	4	2	2						
10	医用化学		1	72	72		4											
11	医学物理学	1		84	51	33	5											
12	生物力学		1	32	32		2											
13	计算机基础		2	54	36	18			3									
14	数据库语言		3	54	42	12				3								
15	人体解剖学	1		140	46	94	9											
16	组织学与胚胎学	2		60	42	18			3.5									
17	生物化学	2		54	42	12			3									
18	生理学	2		118	82	36			6.5									
19	人体发育学		2	30	30				1.5									
20	康复医学概论		2	30	30				1.5									
21	普通心理学		2	30	30				1.5									
22	病理生理学	3		60	44	16			3.5									
23	运动学	3		130	85	45			7.5									
24	病理学		3	40	26	14			2.5									
25	药理学		3	36	36				2									
26	医学统计学		3	30	30				2									
27	外科学(整形外科学)	4		90	45	45				4.5								
28	诊断学	4		60	30	30				3.5								
29	内科学	4		60	30	30				3.5								
30	神经病学	4		60	30	30				3								
31	作业疗法概论		4	40	40					2								
32	老年病学		4	26	18	8				1.5								
33	精神病学		4	60	30	30				3								
34	儿科学		4	36	18	18				2								
35	作业疗法评定学	5		120	30	90					6							
36	中国传统康复治疗学		5	100	60	40					5							
37	基础作业学		5	90	30	60					4.5							
38	康复心理学		5	20	10	10					1							
39	临床作业治疗学	5-6		285	210	75					7	7						
40	假肢与矫形器学	6		90	30	60						5						
41	日常生活技能与环境改造	6		120	75	45						6						
42	职业关联活动学		6	30	30							1.5						
43	言语治疗学		6	30	20	10						1.5						
44	物理治疗学	7		75	45	30										9		
45	社区作业治疗学	7		60	60											8		
46	社区康复概论		7	20	10	10										2.5		
47	物理疗法概论		7	15	15											2		
48	作业疗法研究		7	30	15	15										3.5		
总学时及周学时数					3271	2205	1066	28	30	28.5	27	25.5	22.5	25				
每学期开课门数								8	10	11	10	6	6	5				
考试门数								5	3	4	4	2	3	2				
考查门数								3	7	6	6	4	3	3				
选修课																		

注: 英语1-4学期每学期64学时, 第5、6学期为专业英语, 每学期30学时。

附件资料 10

PDM0(Project Design Matrix0; 项目设计矩阵 0)  
 项目名称(Project Name): 康复专业人才培养项目

期间(Duration): 2001/11~2006/10

地区对象(Project Area): 全中国

目标对象(Target Group): PT、OT 学生

制作日期(Date): 2001年9月27日

项目概要 (Project Summary)	指标 (Objective Verifiable Indicators)	收集指标资料方法 (Means of Verification)	外部条件 (Important Assumption)
总体目标(Overall Goal) · 理疗学家和作业治疗师在全国范围内提供服务	· 2 级和 3 级医院的 PT、OT 数	· 中国残疾人联合会的资料和卫生部的资料	· PT·OT 各自成立统一的职能团体 · 完备 PT·OT 资格条件等的法律 · 保持在校生的质量 · PT·OT 经培养之后继续从事康复医疗 · PT·OT 的社会地位得到确立
项目目标(Project Purpose) · 康复医疗专业人才的培养由大专提高到大学本科水平	· PT、OT 本科毕业生的数量	· PT、OT 本科毕业生名单	
成果(Output) 1. 设立理学疗法和作业疗法与国际标准接轨的本科课程 2. 培养医学康复的优秀教员 3. 提高教师的专业技术水平 4. 提高教育管理水平和 5. 完善教材以及教学器材	1. PT、OT 本科课程与国际标准比较 2. 获得本科毕业证书, 或硕士学位证书的教员占在 PT、OT 本科学校专业课程教员的比率 3. 新引进的教学方法 4. 按照教学课程表和教学大纲, 进行教学 5. PT、OT 本科教育编写的教材、康复中心拥有的教育、实习器材	1. PT、OT 本科课程以及日本有关大学的课程、NPT 标准 2. PT、OT 本科课程教员名单和本科毕业证书, 或硕士学位证书 3. 电教器材、讲课时利用的教材 4. PT、OT 本科教育的课程和教学计划 5. 与项目启动时的数据(教材、器材的种类与数量)	· 培养后的教员得到稳定
活动(Activities) 参见附件	投入 中方 长期专家 短期专家 对口人员赴日进修费用 教材 教学器材 实习器材	(Input) 中方 教师(包括对口人员) PT、OT 本科教育的管理人员 PT、OT 本科教育的设施 为了安装提供的器材, 改建设施的费用 持续购买图书的费用 购买一些器械的费用	· 大专或本科毕业的 PT·OT 取得硕士学位 前提条件(Pre-condition) · 中方接受“国际水平”的定义 · 确保可以进修的人才

附件资料 II

PDM1 (Project Design Matrix1; 项目设计矩阵 1)

项目名称 (Project Name): 康复专业人才培养项目

期间 (Duration): 2001/11/1 ~ 2006/10/31

地区对象 (Project Area): 全中国

制作日期 (Date): 2004 年 10 月 29 日

目标对象 (Target Group): 主要为康复医学院专业课程教职员、理学疗法科专业·作业疗法专业学生

项目概要 (Narrative Summary)	指标 (Objective Verifiable Indicators)	收集指标资料方法 (Means of Verification)	外部条件 (Important Assumption)
<p>总体目标 (Overall Goal)</p> <p>作业治疗师 (PT) 和作业治疗师 (OT) 在全国范围内提供服务</p> <p>项目目标 (Project Purpose)</p> <p>培养接受与国际接轨的四年制本科教育的高素质 PT、OT</p>	<p>• 2 级、3 级医院以及康复中心的 PT OT 人数的增加</p> <p>1. PT、OT 本科毕业生的数量</p> <p>2. 教员的教学能力</p>	<p>• 中国残疾人联合会的资料和卫生部的资料</p> <p>1. PT、OT 本科毕业生的名单</p> <p>2. 对教员的教学能力的定期评估结果记录 (学生、教师以及日本专家的评估) 和教学能力提高目标完成程度</p>	<p>• PT、OT 各自成立统一的职能团体</p> <p>• 完善 PT、OT 资格条件等的法律</p> <p>• 保持在校生的质量</p> <p>• PT、OT 经培养之后继续从事康复医疗工作</p> <p>• PT、OT 的社会地位得到确立</p>
<p>成果 (Outputs)</p> <p>1. 设立理学疗法和作业疗法与国际标准接轨的课程课程</p> <p>1. 培养康复医疗的优秀教员</p> <p>2. 提高教员的教学技术水平</p> <p>3. 提高教育管理水准</p> <p>4. 完善教材以及教学器材</p> <p>5. 实施四年制本科教育</p>	<p>1. OT、PT 本科课程与国际标准比较</p> <p>2. 获得本科学位证书, 或硕士学位证书的教员占在 PT、OT 本科专业课程教员的比率</p> <p>3. 新引进的教学方法 (运用视听觉教材实施教学; 运用 PowerPoint 以及录像教材)</p> <p>4. 按照课程设置和教学计划, 进行教学</p> <p>5. PT、OT 本科教育编写的教材 (教科书 19 种)、康复中心拥有的图书和实习器材</p> <p>6. 学生招生定额 (40 名) 和实际学生数</p>	<p>1. PT、OT 本科课程以及日本有关大学的课程、WFOT 标准</p> <p>2. PT、OT 本科课程教员名单和本科学位证书、或硕士学位证书</p> <p>3. 电教器材、讲课时利用的教材 (资料和依据)</p> <p>4. PT、OT 本科教育的课程和教学计划</p> <p>5-1. 项目启动时的数据 (教材、器材的种类与数量)</p> <p>5-2. 对教科书的内容、质量的问卷调查 (学生、教师以及日本专家)</p> <p>6. 四年制本科课程的在校学生数记录</p>	<p>• 经培养后的教员得到稳定</p>

### 3. 供与機材等リスト

#### 別添資料3 供与機材等リスト

平成19年度第3回半期現在

供与区分 A) 供与機材 B) 携行機材 (郵送) C) 現地業務導入 D) その他

利用状況 A) 頻りに使用 (日常的に使用) B) よく使用 (月に1~6回程度) C) 特定の時期に集中的に使用 D) あまり使用されていない (理由を備考欄に記入) E) やむを得ない理由により使用されていない (理由を備考欄に記入)

管理状況 A) 点検整備が十分に行われ、常に使用可能な状態で管理している B) 使用に際しては特設の問題はない C) 整備を行えば使用可能な状態にある (理由を備考欄に記入) D) 使用は困難な状態である (理由を備考欄に記入) E) やむを得ない理由により使用されていない (理由を備考欄に記入)

番号	供与年度	調達区分	機材名	メーカー	型番・仕様	日本円	人民元	供与数	処分数	取寄数	対応場所	利用状況	管理状況	備考
1	2001	B	ノートパソコン	Apple	PowerBook G3 (MP711J/A), CPU: PowerPC G3-400MHz, メモリ: 512MB, HDD: 10GB DVD-ROM, ディスプレイ: 14.1インチカラー TFT, OS: Mac OS 9.0.4, 電源: AC100V 240V	258,000		1			JICA専門家室	A	A	江田副班員01.11.1赴任時同時移行
2	2001	B	増設メモリ	ヤマハ電器	増設メモリ	28,000					JICA専門家室	A	A	増設パソコンに増設
3	2001	B	プリンター	キヤノン	Wonder J 340	10,100					JICA専門家室	A	A	江田副班員01.11.1赴任時同時移行
4	2001	B	USBケーブル	キヤノン	電源: AC100V 240V	47,000					JICA専門家室	A	A	江田副班員01.11.1赴任時同時移行
5	2001	B	カラーB1カートリッジ	キヤノン	IFC-USB18	1,200					JICA専門家室	A	A	江田副班員01.11.1赴任時同時移行
6	2001	B	USBケーブル	サンワサプライ	BC-12eフォト	5,700		12			JICA専門家室	A	A	増設パソコンに増設
7	2001	B	USBハブ	サンワサプライ	WA-101USBH1	2,300		1			JICA専門家室	A	A	江田副班員01.11.1赴任時同時移行
8	2001	B	ZIPドライブ	アイオマガ	L1R-H1845	3,900		1			JICA専門家室	A	A	江田副班員01.11.1赴任時同時移行
9	2001	B	ZIPドライブ	アイオマガ	Z100-USB	9,800		1			JICA専門家室	B	A	江田副班員01.11.1赴任時同時移行
10	2001	B	ソフトウエア	富士フイルム	ZIP-100 100MB 3枚入	3,700		4			JICA専門家室	B	A	江田副班員01.11.1赴任時同時移行
11	2001	B	デジタルカメラ	富士フイルム	フィルムカメラ Pro Ver.5	38,000		1			JICA専門家室	B	A	江田副班員01.11.1赴任時同時移行
12	2001	B	ソフトウェア	Microsoft	富士フイルム	57,000		1			JICA専門家室	B	A	江田副班員01.11.1赴任時同時移行
13	2001	B	ソフトウェア	Microsoft	MS Office 2001 for Mac	50,800		1			JICA専門家室	D	A	江田副班員01.11.1赴任時同時移行
14	2001	B	ソフトウェア	シャープ	多言語対応	19,800		1			JICA専門家室	C	A	別送品、01.12.11サイト到着、同日検収
15	2001	B	ソフトウェア	シャープ	Norton Utilities for Macintosh	16,800		1			JICA専門家室	B	A	別送品、01.12.11サイト到着、同日検収
16	2001	B	ソフトウェア	シャープ	Norton Utilities 2002 for Windows	9,800		1			JICA専門家室	C	A	別送品、01.12.11サイト到着、同日検収
17	2001	B	ソフトウェア	シャープ	Norton AntiVirus for Macintosh	9,800		1			JICA専門家室	B	A	別送品、01.12.11サイト到着、同日検収
18	2001	B	ソフトウェア	シャープ	Norton AntiVirus 2002 for Windows	6,800		1			JICA専門家室	C	A	別送品、01.12.11サイト到着、同日検収
19	2001	B	プリンター	キヤノン	DIMENSION 4200 171モデル	202,600					JICA専門家室	A	A	別送品、01.12.30サイト到着、同日検収
20	2001	B	プリンター	キヤノン	レーザーヨコエ LBP-1110	59,800					JICA専門家室	A	A	別送品、01.12.30サイト到着、同日検収
21	2001	B	プリンター	キヤノン	Canon Scan N5760	33,000					JICA専門家室	B	A	別送品、01.12.30サイト到着、同日検収
22	2001	B	プリンター	キヤノン	4-262-21315-3	19,800					JICA専門家室	C	A	別送品、01.12.30サイト到着、同日検収
23	2001	B	プリンター	キヤノン	4-818614-11-4	6,700					JICA専門家室	B	A	別送品、01.12.30サイト到着、同日検収
24	2001	B	プリンター	キヤノン	4-91881-009-4	4,500					JICA専門家室	B	A	別送品、01.12.30サイト到着、同日検収
25	2001	B	プリンター	キヤノン	4-918814-12-2	4,500					JICA専門家室	B	A	別送品、01.12.30サイト到着、同日検収
26	2001	B	プリンター	キヤノン	4-260-26670-7	4,800					JICA専門家室	B	A	別送品、01.12.30サイト到着、同日検収
27	2001	B	プリンター	キヤノン	4-260-26671-3	5,400					JICA専門家室	B	A	別送品、01.12.30サイト到着、同日検収
28	2001	B	プリンター	キヤノン	4-260-26671-5	5,600					JICA専門家室	B	A	別送品、01.12.30サイト到着、同日検収
29	2001	B	プリンター	キヤノン	4-260-26670-5	4,700					JICA専門家室	B	A	別送品、01.12.30サイト到着、同日検収
30	2001	B	プリンター	キヤノン	4-89550-084-3	4,700					JICA専門家室	B	A	別送品、01.12.30サイト到着、同日検収
31	2001	B	プリンター	キヤノン	4-89550-085-1	3,300					JICA専門家室	B	A	別送品、01.12.30サイト到着、同日検収
32	2001	B	プリンター	キヤノン	4-89550-104-1	4,500					JICA専門家室	B	A	別送品、01.12.30サイト到着、同日検収
33	2001	B	プリンター	キヤノン	4-89550-130-0	3,800					JICA専門家室	B	A	別送品、01.12.30サイト到着、同日検収
34	2001	B	プリンター	キヤノン	4-89550-142-4	3,800					JICA専門家室	B	A	別送品、01.12.30サイト到着、同日検収
35	2001	B	プリンター	キヤノン	4-260-26670-5	23,000					JICA専門家室	B	A	別送品、01.12.30サイト到着、同日検収
36	2001	B	プリンター	キヤノン	4-1639-00000 (外箱表示)	20,000					JICA専門家室	B	A	別送品、01.12.30サイト到着、同日検収
37	2001	B	プリンター	キヤノン	4-89550-631-9	14,000					JICA専門家室	B	A	別送品、01.12.30サイト到着、同日検収
38	2001	B	プリンター	キヤノン	4-825-01018-5	25,000					JICA専門家室	B	A	別送品、01.12.30サイト到着、同日検収
39	2001	B	プリンター	キヤノン	4-260-11838-2	6,800					JICA専門家室	B	A	別送品、01.12.30サイト到着、同日検収
40	2001	B	プリンター	キヤノン	4-260-24382-9	6,800					JICA専門家室	B	A	別送品、01.12.30サイト到着、同日検収
41	2001	B	プリンター	キヤノン	4-260-24382-9	6,800					JICA専門家室	B	A	別送品、01.12.30サイト到着、同日検収
42	2001	B	プリンター	キヤノン	4-260-24382-6	5,000					JICA専門家室	B	A	別送品、01.12.30サイト到着、同日検収



番号	供与年度	区分	調達	機材名	メーカー	型番・仕様	価格		数量	単位	現貨	利用状況	管理状況	備考
							日本円	人民元						
43	2001	B	本邦	英語・メソッド別読解学	新編高年級他、医学書院	4-7659-1785-8	17,000		1		JICA専門家室	B	A	別添品、01.12.30サイト到家、同日検取
44	2001	B	本邦	英語・多読本	山根屋、医学書院	4-7659-34221-5	2,400		1		JICA専門家室	B	A	別添品、01.12.30サイト到家、同日検取
45	2001	B	本邦	英語・多読本	山根屋、医学書院	4-7659-34214-2	3,000		1		JICA専門家室	B	A	別添品、01.12.30サイト到家、同日検取
46	2001	B	本邦	英語・多読本	山根屋、医学書院	PC-MP1-H1R	206,599		1		JICA専門家室	B	A	別添品、01.12.30サイト到家、同日検取
47(F)	2001	B	本邦	英語・多読本	山根屋、医学書院	CE-FD04	12,000		1		JICA専門家室	B	A	別添品、01.12.30サイト到家、同日検取
48	2001	B	本邦	英語・多読本	山根屋、医学書院	山根屋、医学書院	7,000		1		JICA専門家室	B	A	別添品、01.12.30サイト到家、同日検取
49	2001	B	本邦	英語・多読本	山根屋、医学書院	Microsoft, office XP Professional	34,146		1		JICA専門家室	D	A	別添品、01.12.30サイト到家、同日検取
50	2001	B	本邦	英語・多読本	山根屋、医学書院	4-7659-2074-X	3,200		1		JICA専門家室	B	A	別添品、01.12.30サイト到家、同日検取
51	2001	B	本邦	英語・多読本	山根屋、医学書院	4-7659-2075-8	2,600		1		JICA専門家室	B	A	別添品、01.12.30サイト到家、同日検取
52	2001	B	本邦	英語・多読本	山根屋、医学書院	4-7659-2076-6	3,200		1		JICA専門家室	B	A	別添品、01.12.30サイト到家、同日検取
53	2001	B	本邦	英語・多読本	山根屋、医学書院	4-7659-2078-2	3,500		1		JICA専門家室	B	A	別添品、01.12.30サイト到家、同日検取
54	2001	B	本邦	英語・多読本	山根屋、医学書院	4-7659-2078-2	3,400		1		JICA専門家室	B	A	別添品、01.12.30サイト到家、同日検取
55	2001	B	本邦	英語・多読本	山根屋、医学書院	4-7659-2079-0	3,400		1		JICA専門家室	B	A	別添品、01.12.30サイト到家、同日検取
56	2001	B	本邦	英語・多読本	山根屋、医学書院	4-7659-2080-4	2,800		1		JICA専門家室	B	A	別添品、01.12.30サイト到家、同日検取
57	2001	B	本邦	英語・多読本	山根屋、医学書院	4-7659-2081-2	2,600		1		JICA専門家室	B	A	別添品、01.12.30サイト到家、同日検取
58	2001	B	本邦	英語・多読本	山根屋、医学書院	4-7659-2082-0	3,500		1		JICA専門家室	B	A	別添品、01.12.30サイト到家、同日検取
59	2001	B	本邦	英語・多読本	山根屋、医学書院	4-7659-2083-9	3,000		1		JICA専門家室	B	A	別添品、01.12.30サイト到家、同日検取
60	2001	B	本邦	英語・多読本	山根屋、医学書院	4-7659-2084-7	2,600		1		JICA専門家室	B	A	別添品、01.12.30サイト到家、同日検取
61	2001	B	本邦	英語・多読本	山根屋、医学書院	4-7659-2049-9	3,200		1		JICA専門家室	B	A	別添品、01.12.30サイト到家、同日検取
62	2001	B	本邦	英語・多読本	山根屋、医学書院	4-7659-2101-0	3,500		1		JICA専門家室	B	A	別添品、01.12.30サイト到家、同日検取
63	2001	B	本邦	英語・多読本	山根屋、医学書院	4-7659-2016-2	8,500		1		JICA専門家室	B	A	別添品、01.12.30サイト到家、同日検取
64	2001	B	本邦	英語・多読本	山根屋、医学書院	4-7659-2032-4	11,500		1		JICA専門家室	B	A	別添品、01.12.30サイト到家、同日検取
65	2001	B	本邦	英語・多読本	山根屋、医学書院	4-7659-2033-2	7,500		1		JICA専門家室	B	A	別添品、01.12.30サイト到家、同日検取
66	2001	B	本邦	英語・多読本	山根屋、医学書院	4-7659-2057-X	3,200		1		JICA専門家室	B	A	別添品、01.12.30サイト到家、同日検取
67	2001	B	本邦	英語・多読本	山根屋、医学書院	4-7659-1026-4	4,000		1		JICA専門家室	B	A	別添品、01.12.30サイト到家、同日検取
68	2001	B	本邦	英語・多読本	山根屋、医学書院	4-7659-6011-3	5,400		1		JICA専門家室	B	A	別添品、01.12.30サイト到家、同日検取
69	2001	B	本邦	英語・多読本	山根屋、医学書院	4-7659-2108-1	3,500		1		JICA専門家室	B	A	別添品、01.12.30サイト到家、同日検取
70	2001	C	現地	英語・多読本	山根屋、医学書院	C10-218	2,439		3		JICA専門家室	A	A	別添品、01.12.30サイト到家、同日検取
71	2001	C	現地	英語・多読本	山根屋、医学書院	BACKLIPS	700		4		JICA専門家室	A	A	別添品、01.12.30サイト到家、同日検取
72	2001	C	現地	英語・多読本	山根屋、医学書院	ボート	400		4		JICA専門家室	A	A	別添品、01.12.30サイト到家、同日検取
73	2001	C	現地	英語・多読本	山根屋、医学書院	ISBN7-80100-591-0/2・121	95		1		JICA専門家室	C	A	別添品、01.12.30サイト到家、同日検取
74	2001	C	現地	英語・多読本	山根屋、医学書院	ISBN7-5037-2543-2/F・939	84		1		JICA専門家室	C	A	別添品、01.12.30サイト到家、同日検取
75	2001	C	現地	英語・多読本	山根屋、医学書院	ISBN7-5037-3478-2/C・1658	188		1		JICA専門家室	C	A	別添品、01.12.30サイト到家、同日検取
76	2001	C	現地	英語・多読本	山根屋、医学書院	ISBN7-5037-3668-1/D・122	100		1		JICA専門家室	C	A	別添品、01.12.30サイト到家、同日検取
77	2001	C	現地	英語・多読本	山根屋、医学書院	ISBN7-5037-3668-2/D・1962	98		1		JICA専門家室	C	A	別添品、01.12.30サイト到家、同日検取
78	2001	C	現地	英語・多読本	山根屋、医学書院	ISBN7-5037-3487-6/C・1861	298		1		JICA専門家室	C	A	別添品、01.12.30サイト到家、同日検取
79	2001	C	現地	英語・多読本	山根屋、医学書院	4406EU	1,600		8		医学院	A	A	別添品、01.12.30サイト到家、同日検取
80	2001	A	現地	英語・多読本	山根屋、医学書院	8式	8,500		8		医学院	A	A	別添品、01.12.30サイト到家、同日検取
81	2001	A	現地	英語・多読本	山根屋、医学書院	SVR62G	1,100		1		医学院	C	A	別添品、01.12.30サイト到家、同日検取
82	2001	A	現地	英語・多読本	山根屋、医学書院	ST5	6,800		2		医学院	C	A	別添品、01.12.30サイト到家、同日検取
83	2001	A	現地	英語・多読本	山根屋、医学書院	WA-12LE	4,580		3		医学院	B	A	別添品、01.12.30サイト到家、同日検取
84	2001	A	現地	英語・多読本	山根屋、医学書院	DSR-48P	33,000		3		医学院	B	A	別添品、01.12.30サイト到家、同日検取
85	2001	A	現地	英語・多読本	山根屋、医学書院	CP-1085	53,000		1		医学院	A	A	別添品、01.12.30サイト到家、同日検取
86	2001	A	現地	英語・多読本	山根屋、医学書院	特注 (IV2)	4,800		4		医学院	A	A	別添品、01.12.30サイト到家、同日検取
87	2001	A	現地	英語・多読本	山根屋、医学書院	MF-3	32,000		1		医学院	B	A	別添品、01.12.30サイト到家、同日検取
88	2001	A	現地	英語・多読本	山根屋、医学書院	P850	18,000		4		医学院	A	A	別添品、01.12.30サイト到家、同日検取
89	2001	A	現地	英語・多読本	山根屋、医学書院	Satelite3000	29,200		4		医学院	A	A	別添品、01.12.30サイト到家、同日検取
90	2001	A	現地	英語・多読本	山根屋、医学書院				4		医学院	A	A	別添品、01.12.30サイト到家、同日検取

番号	供与年度	区分	区分	調達	機材名	メーカー	型式・仕様	単価		数量		配属場所	利用状況	管理状況	備考
								日本円	人民元	供与数	処分数				
91	2001	A	現地	A	デジタルプロジェクター	東芝	TLP680E	48,500	4	4	0	0	A	A	うち1件は電子教室に移動(03.11月)
92	2001	A	現地	A	DVDプレーヤー	ソニー	RS-300	2,350	4	4	0	0	A	A	
93	2001	A	現地	A	ビデオカセットレコーダー	松下電器	HD-635	2,000	4	4	0	0	A	A	
94	2001	A	現地	A	自動スクリーン	紅葉	72インチ	1,900	4	4	0	0	A	A	うち1件は電子教室に移動(03.11月)
95	2001	A	現地	A	スピーカー	慶應義塾	GE3000	1,900	8	8	0	0	A	A	
96	2001	A	現地	A	プリンター	方興電機	EP-F601	6,800	4	4	0	0	A	A	
97	2001	A	現地	A	プリンター	方興電機	R100	2,350	4	4	0	0	A	A	
98	2001	A	現地	A	液晶ディスプレイ	慶應義塾	580T	4,500	4	4	0	0	A	A	
99	2001	A	現地	A	液晶ディスプレイ	慶應義塾	FW652	26,675	4	4	0	0	A	A	
100	2001	A	現地	A	プリンター	リコー	1240U	24,300	4	4	0	0	A	A	
101	2001	A	現地	A	プリンター	セイコー	5300	1,900	8	8	0	0	A	A	
102	2001	A	現地	A	プリンター	富士通	3匹用単(CS-C270FW)	25,300	1	1	0	0	A	A	
103	2001	A	現地	A	プリンター	松井電器	WB93K	1,800	1	1	0	0	A	A	
104	2001	A	現地	A	プリンター	三洋	HP1800	650	5	5	0	0	A	A	
105	2001	A	現地	A	プリンター	精進	AT34880Z	7,998	3	3	0	0	A	A	
106	2001	A	現地	A	プリンター	TCL	RC9-248RS0	2,788	2	2	0	0	A	A	
107	2001	A	現地	A	プリンター	中国Electrolux	BX811-32H01	3,293,000	1	1	0	0	A	A	
108	2001	A	現地	A	プリンター	オリンパス光学工業	CX41-12L02	326,000	22	22	0	0	A	A	
109	2001	A	現地	A	プリンター	オリンパス光学工業	サーバー-1C2000、UPS、CIK(S)	56,040	1	1	0	0	A	A	
110	2001	A	現地	A	プリンター	オリンパス光学工業	サーバー-1C2000、UPS、CIK(S)	54,360	1	1	0	0	A	A	
111	2001	A	現地	A	プリンター	オリンパス光学工業	サーバー-1C2000、UPS、CIK(S)	16,560	2	2	0	0	A	A	
112	2001	A	現地	A	プリンター	オリンパス光学工業	サーバー-1C2000、UPS、CIK(S)	4,600	1	1	0	0	A	A	
113	2001	A	現地	A	プリンター	オリンパス光学工業	サーバー-1C2000、UPS、CIK(S)	2,800	1	1	0	0	A	A	
114	2001	A	現地	A	プリンター	オリンパス光学工業	サーバー-1C2000、UPS、CIK(S)	28,000	1	1	0	0	A	A	
115	2001	A	現地	A	プリンター	オリンパス光学工業	サーバー-1C2000、UPS、CIK(S)	42,000	2	2	0	0	A	A	
116	2001	A	現地	A	プリンター	オリンパス光学工業	サーバー-1C2000、UPS、CIK(S)	9,430	1	1	0	0	A	A	
117	2001	A	現地	A	プリンター	オリンパス光学工業	サーバー-1C2000、UPS、CIK(S)	22,800	1	1	0	0	A	A	
118	2001	A	現地	A	プリンター	オリンパス光学工業	サーバー-1C2000、UPS、CIK(S)	13,340	1	1	0	0	A	A	
119	2001	A	現地	A	プリンター	オリンパス光学工業	サーバー-1C2000、UPS、CIK(S)	4,600	1	1	0	0	A	A	
120	2001	A	現地	A	プリンター	オリンパス光学工業	サーバー-1C2000、UPS、CIK(S)	700	3	3	0	0	A	A	
121	2001	A	現地	A	プリンター	オリンパス光学工業	サーバー-1C2000、UPS、CIK(S)	19,800	1	1	0	0	A	A	
122	2001	A	現地	A	プリンター	オリンパス光学工業	サーバー-1C2000、UPS、CIK(S)	966	30	30	0	0	A	A	
123	2001	A	現地	A	プリンター	オリンパス光学工業	サーバー-1C2000、UPS、CIK(S)	25,800	1	1	0	0	A	A	
124	2001	A	現地	A	プリンター	オリンパス光学工業	サーバー-1C2000、UPS、CIK(S)	11,500	5	5	0	0	A	A	
125	2001	A	現地	A	プリンター	オリンパス光学工業	サーバー-1C2000、UPS、CIK(S)	8,150	30	30	0	0	A	A	
126	2001	A	現地	A	プリンター	オリンパス光学工業	サーバー-1C2000、UPS、CIK(S)	128,000	1	1	0	0	A	A	
127	2001	A	現地	A	プリンター	オリンパス光学工業	サーバー-1C2000、UPS、CIK(S)	168,000	1	1	0	0	A	A	
128	2001	A	現地	A	プリンター	オリンパス光学工業	サーバー-1C2000、UPS、CIK(S)	18,000	1	1	0	0	A	A	
129	2001	A	現地	A	プリンター	オリンパス光学工業	サーバー-1C2000、UPS、CIK(S)	240,006	1	1	0	0	A	A	
130	2001	A	現地	A	プリンター	オリンパス光学工業	サーバー-1C2000、UPS、CIK(S)	6,300	2	2	0	0	A	A	
131	2001	A	現地	A	プリンター	オリンパス光学工業	サーバー-1C2000、UPS、CIK(S)	6,800	2	2	0	0	A	A	
132	2001	A	現地	A	プリンター	オリンパス光学工業	サーバー-1C2000、UPS、CIK(S)	9,800	2	2	0	0	A	A	
133	2001	A	現地	A	プリンター	オリンパス光学工業	サーバー-1C2000、UPS、CIK(S)	1,350	1	1	0	0	A	A	
134	2001	A	現地	A	プリンター	オリンパス光学工業	サーバー-1C2000、UPS、CIK(S)	21,638	2	2	0	0	A	A	
135	2001	A	現地	A	プリンター	オリンパス光学工業	サーバー-1C2000、UPS、CIK(S)	7,560	1	1	0	0	A	A	
136	2001	A	現地	A	プリンター	オリンパス光学工業	サーバー-1C2000、UPS、CIK(S)	2,268	4	4	0	0	A	A	
137	2001	A	現地	A	プリンター	オリンパス光学工業	サーバー-1C2000、UPS、CIK(S)	600	2	2	0	0	A	A	
138	2001	A	現地	A	プリンター	オリンパス光学工業	サーバー-1C2000、UPS、CIK(S)	600	2	2	0	0	A	A	
139	2001	A	現地	A	プリンター	オリンパス光学工業	サーバー-1C2000、UPS、CIK(S)	2,200	1	1	0	0	A	A	
140	2001	A	現地	A	プリンター	オリンパス光学工業	サーバー-1C2000、UPS、CIK(S)						A	A	
141	2001	A	現地	A	プリンター	オリンパス光学工業	サーバー-1C2000、UPS、CIK(S)						A	A	

番号	供与年度	調達区分	機材名	メーカー	型式・仕様	単価		数量		配置場所	利用状況	管理状況	備考
						日本円	人民元	供与数	処分数				
142	2001	A	現地	底坑訓練用粘土パテ	高井医療	A497	700	2	2	医学院	D	A	02.4.10納入および納品。リハビリ医学院2F実習室に設置。実習が終了しないために利用度が低い。
142	2001	A	現地	ピースクランプ作業療法器具	高井医療	SNZ-B400	3,800	1	1	博爱病院	D	A	02.4.10納入および納品。博爱病院PT実習室に設置。実習が終了しないために利用度が低い。
144	2001	A	現地	皮革工芸作業療法工具セット	高井医療	SNZ-1402	12,000	2	2	博爱病院	D	A	02.4.10納入および納品。博爱病院PT実習室に設置。実習が終了しないために利用度が低い。
145	2001	A	現地	金工作業療法器具	高井医療	SNZ-1202	9,200	2	2	博爱病院	D	A	02.4.10納入および納品。博爱病院PT実習室に設置。実習が終了しないために利用度が低い。
146	2001	A	現地	マダインボール	高井医療	SPR-589	5,000	2	2	医学院	B	A	02.4.10納入および納品。リハビリ医学院2F実習室に設置。
147	2001	A	現地	五感認識遊具	通研医療設備	DL-C11	2,000	1	1	医学院	B	A	02.4.5納入。02.4.8後入。
148	2001	A	現地	治車	北京中環博愛医療技術開発	CB-2	479	6	6	医学院 博爱病院	B	A	02.4.27納入および納品。博爱病院PT実習室に設置。
149	2001	A	現地	歩行器	北京中環博愛医療技術開発	B18-2	7,660	1	1	医学院 博爱病院	B	A	02.4.27納入および納品。リハビリ医学院2F実習室に設置。
150	2001	A	現地	歩行器	北京中環博愛医療技術開発	車輪無しタイプ、FS913	200	2	2	医学院 博爱病院	B	A	02.4.27納入および納品。リハビリ医学院2F実習室に設置。
151	2001	A	現地	歩行器	北京中環博愛医療技術開発	4輪タイプ、BW24-1Q	730	2	2	医学院 博爱病院	B	A	02.4.27納入および納品。リハビリ医学院2F実習室に設置。
152	2001	A	現地	杖	北京中環博愛医療技術開発	松葉杖、YL203	180	4	4	医学院 博爱病院	B	A	02.4.27納入および納品。リハビリ医学院2F実習室に設置。
153	2001	A	現地	杖	北京中環博愛医療技術開発	T字杖、TL4005T	100	4	4	医学院 博爱病院	B	A	02.4.27納入および納品。リハビリ医学院2F実習室に設置。
154	2001	A	現地	ウエイトバンド	北京中環博愛医療技術開発	D1	280	2	2	医学院 博爱病院	B	A	02.4.27納入および納品。リハビリ医学院2F実習室に設置。
155	2001	A	現地	治療テーブル	北京中環博愛医療技術開発	CI	1,160	4	4	医学院 博爱病院	B	A	02.4.27納入および納品。リハビリ医学院2F実習室に設置。
156	2001	A	現地	上肢訓練用器具	北京中環博愛医療技術開発	BJE	7,950	2	2	医学院 博爱病院	B	A	02.4.27納入および納品。リハビリ医学院2F実習室に設置。
157	2001	A	現地	アームサスペンション	北京中環博愛医療技術開発	CS0	4,770	2	2	医学院 博爱病院	B	A	02.4.27納入および納品。リハビリ医学院2F実習室に設置。
158	2001	A	現地	ピンチメーカー	北京中環博愛医療技術開発	D8	2,540	2	2	医学院 博爱病院	B	A	02.4.27納入および納品。リハビリ医学院2F実習室に設置。
159	2001	C	現地	背筋力計	江蘇南通設備	BFS-400	1,480	1	1	医学院	B	A	02.4.27納入および納品。リハビリ医学院2F実習室に設置。
160	2001	A	現地	エキスパンダー	北京中環博愛医療技術開発	D6	1,940	2	2	医学院 博爱病院	B	A	02.4.27納入および納品。リハビリ医学院2F実習室に設置。
161	2001	A	現地	握力計	江蘇南通設備	WT-1000	500	2	2	医学院 博爱病院	B	A	02.4.27納入および納品。リハビリ医学院2F実習室に設置。
162	2001	C	現地	マシン	上海飛人マシン	JA-II	1,000	1	1	7階PT実習室	B	A	02.4.27納入および納品。リハビリ医学院2F実習室に設置。
163	2001	A	現地	編み機	上海申風機械	G6625	7,800	1	1	医学院 博爱病院	B	A	02.4.27納入および納品。リハビリ医学院2F実習室に設置。
164	2001	A	現地	マット訓練台	北京福寿医療設備技術	KF27	1,200	12	12	医学院 博爱病院	B	A	02.4.28納入および納品。博爱病院PT実習室に設置。
165	2001	A	現地	マッサージヘッド	北京福寿医療設備技術	KF30	13,500	4	4	博爱病院	B	A	02.4.28納入および納品。博爱病院PT実習室に設置。
166	2001	A	現地	三角マット	北京福寿医療設備技術	KF41	190	4	4	医学院 博爱病院	B	A	02.4.28納入および納品。博爱病院PT実習室に設置。
167	2001	A	現地	ローラー	北京福寿医療設備技術	たろ型、KF72	800	2	2	医学院 博爱病院	B	A	02.4.28納入および納品。博爱病院PT実習室に設置。
168	2001	A	現地	歩行補助平行棒	北京福寿医療設備技術	小児用、KF55	2,400	1	1	博爱病院	B	A	02.4.28納入および納品。博爱病院PT実習室に設置。
169	2001	A	現地	歩行補助平行棒	北京福寿医療設備技術	成人用、KF01	2,580	1	1	医学院	B	A	02.4.28納入および納品。博爱病院PT実習室に設置。
170	2001	A	現地	歩行補助訓練施設	北京福寿医療設備技術	KF03	5,400	1	1	博爱病院	B	A	02.4.28納入および納品。博爱病院PT実習室に設置。
171	2001	A	現地	姿勢矯正用桌	北京福寿医療設備技術	KF02	1,100	4	4	医学院 博爱病院	B	A	02.4.28納入および納品。博爱病院PT実習室に設置。
172	2001	A	現地	直達	北京福寿医療設備技術	KF13	270	2	2	医学院 博爱病院	B	A	02.4.28納入および納品。博爱病院PT実習室に設置。
173	2001	A	現地	鉄道鈴	北京福寿医療設備技術	KF14	2,200	2	2	医学院	B	A	02.4.28納入および納品。博爱病院PT実習室に設置。
174	2001	A	現地	エアロバイク	台湾力加工業	SPDMT-506P	8,900	2	2	医学院 博爱病院	B	A	02.4.28納入および納品。博爱病院PT実習室に設置。
175	2001	A	現地	パラソルボード	北京福寿医療設備技術	KF19	500	2	2	博爱病院	B	A	02.4.28納入および納品。博爱病院PT実習室に設置。
176	2001	A	現地	尖足矯正および内外反足矯正板	北京福寿医療設備技術	KF38	400	4	4	博爱病院	B	A	02.4.28納入および納品。博爱病院PT実習室に設置。
177	2001	A	現地	車椅子	江蘇魚躍医療設備技術	標準タイプ、H001	720	4	4	医学院 博爱病院	B	A	02.4.28納入および納品。博爱病院PT実習室に設置。
178	2001	A	現地	車椅子	江蘇魚躍医療設備技術	フルクレンジング式、H008	1,780	2	2	博爱病院	B	A	02.4.28納入および納品。博爱病院PT実習室に設置。
179	2001	A	現地	歩行器	北京福寿医療設備技術	2輪タイプ、KF58	260	2	2	医学院 博爱病院	B	A	02.4.28納入および納品。博爱病院PT実習室に設置。
180	2001	A	現地	杖	台湾長潤運動器材	4点支持、RPM70010	185	4	4	医学院	B	A	02.4.28納入および納品。博爱病院PT実習室に設置。
181	2001	A	現地	杖	台湾長潤運動器材	ロウストランド、RPM96020	100	2	2	医学院	B	A	02.4.28納入および納品。博爱病院PT実習室に設置。

番号	供与年度	調達区分	機材名	メーカー	型番・仕様	単価		数量		施設場所	利用状況	管理状況	備考
						日本円	人民元	供与数	処分数				
182	2001	A	角原社	北京福寿医療設備技術	KF61		245	30	30	医学院	B	A	02.4.28納品・検収。医学院が英普室に設置
183	2001	A	角原社	北京福寿医療設備技術	KF10		300	4	4	博爱病院	B	A	02.4.28納品・検収。博爱PT-OT実習室に設置
184	2001	A	角原社	北京福寿医療設備技術	KF12		1,500	2	2	医学院, 博爱病院	B	A	02.4.28納品・検収。医学院2F, 博爱OT実習室に設置
185	2001	A	角原社	北京福寿医療設備技術	KF35		360	2	2	医学院, 博爱病院	B	A	02.4.28納品・検収。医学院2F, 博爱OT実習室に設置
186	2001	A	角原社	北京福寿医療設備技術	KF39		85	2	2	医学院, 博爱病院	B	A	02.4.28納品・検収。医学院2F, 博爱OT実習室に設置
187	2001	A	角原社	北京福寿医療設備技術	KF32A		2,240	1	1	博爱病院	B	A	02.4.28納品・検収。博爱PT-OT実習室に設置
188	2001	A	角原社	北京福寿医療設備技術	KF34		150	2	2	医学院, 博爱病院	B	A	02.4.28納品・検収。医学院2F, 博爱OT実習室に設置
189	2001	A	角原社	北京福寿医療設備技術	DC-4		5,200	1	1	博爱病院	B	A	02.4.28納品・検収。博爱PT-OT実習室に設置
190	2001	A	角原社	北京福寿医療設備技術	DSR-370P		101,200	1	1	医学院	B	A	02.5.17納品・検収。医学院3F補修室に設置
191	2001	A	角原社	北京福寿医療設備技術	ES003		217,800	1	1	医学院	B	A	02.4.28納品・検収。医学院3F補修室に設置
192	2001	A	角原社	北京福寿医療設備技術	DSR-2000P		115,500	1	1	医学院	B	A	02.4.28納品・検収。医学院3F補修室に設置
193	2001	A	角原社	北京福寿医療設備技術	SIP-P16		10,760	1	1	医学院	B	A	02.4.28納品・検収。医学院3F補修室に設置
194	2001	A	角原社	北京福寿医療設備技術	14インチ, P10-1402E		10,760	4	4	医学院	B	A	02.4.28納品・検収。医学院3F補修室に設置
195	2001	A	角原社	北京福寿医療設備技術	21インチ, KV-TP21H80		4,160	1	1	医学院	B	A	02.4.28納品・検収。医学院3F補修室に設置
196	2001	A	角原社	北京福寿医療設備技術	HD635		2,200	2	2	医学院	B	A	02.4.28納品・検収。医学院3F補修室に設置
197	2001	A	角原社	北京福寿医療設備技術	TBL-9208		7,460	1	1	医学院	B	A	02.4.28納品・検収。医学院3F補修室に設置
198	2001	A	角原社	北京福寿医療設備技術	501.502PKIT		8,580	1式	1式	医学院	B	A	02.4.28納品・検収。医学院3F補修室に設置
199	2001	A	角原社	北京福寿医療設備技術	GW-RVA		2,255	1	1	医学院	B	A	02.4.28納品・検収。医学院3F補修室に設置
200	2001	A	角原社	北京福寿医療設備技術	PVC-64N		251	100	100	医学院	B	A	02.4.28納品・検収。医学院3F補修室に設置
201	2001	A	角原社	北京福寿医療設備技術	72000 776 RP845		6,600	1式	1式	医学院	B	A	02.4.28納品・検収。医学院3F補修室に設置
202	2001	A	角原社	北京福寿医療設備技術	Power Shot A30		15,000	1式	1式	医学院	B	A	02.4.28納品・検収。医学院3F補修室に設置
203	2002	B	本邦	ケンカールカメラ	ケンカールカメラ		37,800	1	1	JICA専門教室	A	A	現用専門室02.5.15現在同時稼働。
204	2002	B	本邦	ケンカールカメラ	ケンカールカメラ		38,000	1	1	JICA専門教室	A	A	02.5.28納入・設置
205	2002	C	現地	本邦	ケンカールカメラ		2,270	1	1	JICA専門教室	B	A	02.6.28納入
206	2002	C	現地	本邦	ケンカールカメラ		140	1	1	JICA専門教室	C	A	02.6.28納入
207	2002	C	現地	本邦	ケンカールカメラ		198	1	1	JICA専門教室	C	A	02.6.28納入
208	2002	C	現地	本邦	ケンカールカメラ		300	1	1	JICA専門教室	C	A	02.6.28納入
209	2002	B	本邦	ケンカールカメラ	ケンカールカメラ		6,500	1	1	JICA専門教室	C	A	02.6.28納入
210	2002	B	本邦	ケンカールカメラ	ケンカールカメラ		1,000	1	1	JICA専門教室	B	A	02.6.28納入
211	2002	B	本邦	ケンカールカメラ	ケンカールカメラ		2,000	1	1	JICA専門教室	A	A	02.6.28納入
212	2002	B	本邦	ケンカールカメラ	ケンカールカメラ		2,000	1	1	JICA専門教室	A	A	02.6.28納入
213	2002	B	本邦	ケンカールカメラ	ケンカールカメラ		2,000	1	1	JICA専門教室	A	A	02.6.28納入
214	2002	C	現地	本邦	ケンカールカメラ		188	1	1	JICA専門教室	A	A	02.10.31納入
215	2002	C	現地	本邦	ケンカールカメラ		70	1	1	JICA専門教室	C	A	02.10.31納入
216	2002	C	現地	本邦	ケンカールカメラ		78	1	1	JICA専門教室	C	A	02.10.31納入
217	2002	C	現地	本邦	ケンカールカメラ		108	1	1	JICA専門教室	C	A	02.10.31納入
218	2002	C	現地	本邦	ケンカールカメラ		298	1	1	JICA専門教室	C	A	02.10.31納入
219	2002	C	現地	本邦	ケンカールカメラ		598	1	1	JICA専門教室	C	A	02.10.31納入
220	2002	A	現地	本邦	ケンカールカメラ		12,350	20	20	医学院	C	A	03.1.16納入・検収。
221	2002	A	現地	本邦	ケンカールカメラ		9,400	1	1	医学院	A	A	03.1.16納入・検収。
222	2002	A	現地	本邦	ケンカールカメラ		12,800	1	1	医学院	A	A	03.1.16納入・検収。
223	2002	A	現地	本邦	ケンカールカメラ		59,200	1	1	医学院	A	A	03.1.16納入・検収。
224	2002	A	現地	本邦	ケンカールカメラ		16,420	1	1	医学院	A	A	03.1.16納入・検収。
225	2002	A	現地	本邦	ケンカールカメラ		400	1	1	JICA専門教室	B	A	専門家庭用材料ノート型パソコン1台メビウス用
226	2002	C	現地	本邦	ケンカールカメラ		2,000	1	1	JICA専門教室	A	A	03.3.26納入
227	2002	C	現地	本邦	ケンカールカメラ		614,000	1	1	リハビリ医学院2階PT実習室	A	A	*28~31の機材4件の消滅数を合計した契約総額は97675千円
228	2002	A	本邦	ケンカールカメラ	ケンカールカメラ		1	1	1				

番号	年度	区分	調選区分	教材名	メーカー	製番・仕様	単価		数量	現存数	血液病所	利用状況	管理状況	備考
							日本円	人民元						
29	2002	A	本邦	心電計	日本光電工業	ECC-9522P	2,125,000		1	1	リハビリ医療院2階PT室	A	A	03.9.23廃取
30	2002	A	本邦	筋電計	日本光電工業	Neuropack μ NEB-9104K	3,805,000		1	1	リハビリ医療院2階PT室	A	A	
31	2002	A	本邦	起立訓練ベッド	酒井医療	SFR-8000	2,755,000		1	1	リハビリ医療院2階PT室	A	A	03.9.23廃取
32	2003	C	現地	起立訓練(パソコン用)	Ronata	RU10	698		1	1	リハビリ医療院2階PT室	B	A	03.9.23購入
33	2003	C	現地	起立訓練(パソコン用)	万利達 (malta)	WVD-6808	2,655		1	1	リハビリ医療院2階PT室	B	A	03.9.8購入
34	2003	C	現地	起立訓練(パソコン用)	Panasonic	WV-F1590UC	1,730		1	1	リハビリ医療院2階PT室	B	A	03.9.8購入
35	2003	C	現地	起立訓練(パソコン用)	上海博友科教儀器設備有限公司	男女各1体	1,600		2	2		B	A	03.9.9購入
36	2003	C	現地	起立訓練(パソコン用)	CANON	60S-302P	2,900		1	1		B	A	03.9.8購入
37	2003	C	現地	起立訓練(パソコン用)	Samsonite	28806	100		1	1		B	A	03.9.8購入
38	2003	B	本邦	起立訓練(パソコン用)	日本医療科学会 藤野と怡隆	4-7878-1189-4 C304	8,500		1	1	JICA新門家室	C	A	秋山専門医贈送器材、03.9.30サイト到着
39	2003	B	本邦	起立訓練(パソコン用)	藤野と怡隆	4-88002-028-1	1,000		1	1		C	A	
40	2003	B	本邦	起立訓練(パソコン用)	藤野と怡隆	4-916764-44-3	2,800		1	1		C	A	
41	2003	B	本邦	起立訓練(パソコン用)	藤野と怡隆	4-88002-431-2	8,800		1	1		C	A	
42	2003	B	本邦	起立訓練(パソコン用)	藤野と怡隆	4-83003-443-6	8,800		1	1		C	A	
43	2003	B	本邦	起立訓練(パソコン用)	藤野と怡隆	3047-11387-0305	5,000		1	1		C	A	
44	2003	B	本邦	起立訓練(パソコン用)	藤野と怡隆	4-524-21322	3,800		1	1		C	A	
45	2003	B	本邦	起立訓練(パソコン用)	藤野と怡隆	4-913900-18-6	8,000		1	1		C	A	
46	2003	B	本邦	起立訓練(パソコン用)	藤野と怡隆	4-7639-1008-6	8,000		1	1		C	A	
47	2003	B	本邦	起立訓練(パソコン用)	株式会社アトムス	Windows用	112,000		1	1	1台(全)	C	A	
48	2003	C	現地	起立訓練(パソコン用)	株式会社アトムス	Windows用	41,750		1	1	1台(全)	C	A	03.10.26購入
49	2003	C	現地	起立訓練(パソコン用)	西河科学技術出版社	T-5349-2634-3	98		1	1	JICA新門家室	C	A	
50	2003	C	現地	起立訓練(パソコン用)	電子工業出版社	7-5-53-7920-8	25		1	1		C	A	
51	2003	A	現地	起立訓練(パソコン用)	卓球台	202	2,450		3	3	2. 不備修理済、1. 医学部	B	A	03.10.28納入および検収
52	2003	A	現地	起立訓練(パソコン用)	多機能型卓球台	JIC	4,700		1	1	2. 不備修理済、1. 医学部	B	A	03.11.18納入および検収
53	2003	A	現地	起立訓練(パソコン用)	多機能型卓球台	JIC	20,350		1	1	2. 不備修理済、1. 医学部	B	A	
54	2003	A	現地	起立訓練(パソコン用)	多機能型卓球台	JIC	23,800		1	1	2. 不備修理済、1. 医学部	B	A	
55	2003	A	現地	起立訓練(パソコン用)	多機能型卓球台	JIC	5,580		1	1	2. 不備修理済、1. 医学部	B	A	
56	2003	A	現地	起立訓練(パソコン用)	多機能型卓球台	JIC	5,800		1	1	2. 不備修理済、1. 医学部	B	A	
57	2003	A	現地	起立訓練(パソコン用)	多機能型卓球台	JIC	9,800		1	1	2. 不備修理済、1. 医学部	B	A	
58	2003	A	現地	起立訓練(パソコン用)	多機能型卓球台	JIC	16,900		1	1	2. 不備修理済、1. 医学部	B	A	
59	2003	A	現地	起立訓練(パソコン用)	多機能型卓球台	JIC	2,860		1	1	2. 不備修理済、1. 医学部	B	A	
60	2003	A	現地	起立訓練(パソコン用)	多機能型卓球台	JIC	1,850		1	1	2. 不備修理済、1. 医学部	B	A	
61	2003	A	現地	起立訓練(パソコン用)	多機能型卓球台	JIC	9,800		1	1	2. 不備修理済、1. 医学部	B	A	
62	2003	A	現地	起立訓練(パソコン用)	多機能型卓球台	JIC	71,200		2	2	2. 不備修理済、1. 医学部	B	A	
63	2003	A	現地	起立訓練(パソコン用)	多機能型卓球台	JIC	16,900		1	1	2. 不備修理済、1. 医学部	B	A	
64	2003	A	現地	起立訓練(パソコン用)	多機能型卓球台	JIC	9,750		6	6	2. 不備修理済、1. 医学部	B	A	
65	2003	A	現地	起立訓練(パソコン用)	多機能型卓球台	JIC	1,650		6	6	2. 不備修理済、1. 医学部	B	A	
66	2003	A	現地	起立訓練(パソコン用)	多機能型卓球台	JIC	1,900		6	6	2. 不備修理済、1. 医学部	B	A	
67	2003	A	現地	起立訓練(パソコン用)	多機能型卓球台	JIC	275,500		1	1	2. 不備修理済、1. 医学部	C	A	04.1.18 新入および検収
68	2003	A	現地	起立訓練(パソコン用)	多機能型卓球台	JIC	112,210		1	1	2. 不備修理済、1. 医学部	C	A	
69	2003	A	現地	起立訓練(パソコン用)	多機能型卓球台	JIC	57,750		1	1	2. 不備修理済、1. 医学部	C	A	
70	2003	A	現地	起立訓練(パソコン用)	多機能型卓球台	JIC	49,000		1	1	2. 不備修理済、1. 医学部	C	A	
71	2003	A	現地	起立訓練(パソコン用)	多機能型卓球台	JIC	435,000		1	1	2. 不備修理済、1. 医学部	C	A	03.11.6納入および検収
72	2003	A	現地	起立訓練(パソコン用)	多機能型卓球台	JIC	1,823		1	1	2. 不備修理済、1. 医学部	C	A	
73	2003	C	現地	起立訓練(パソコン用)	多機能型卓球台	JIC	192,000		1	1	2. 不備修理済、1. 医学部	C	A	03.11.27購入
74	2003	B	本邦	起立訓練(パソコン用)	多機能型卓球台	JIC	300,000		1	1	2. 不備修理済、1. 医学部	C	A	秋山専門医贈送器材、04.1.19サイト到着
75	2003	B	本邦	起立訓練(パソコン用)	多機能型卓球台	JIC	11,200		1	1	2. 不備修理済、1. 医学部	C	A	
76	2003	B	本邦	起立訓練(パソコン用)	多機能型卓球台	JIC	11,200		1	1	2. 不備修理済、1. 医学部	C	A	
77	2003	B	本邦	起立訓練(パソコン用)	多機能型卓球台	JIC	11,200		1	1	2. 不備修理済、1. 医学部	C	A	
78	2003	B	本邦	起立訓練(パソコン用)	多機能型卓球台	JIC	11,200		1	1	2. 不備修理済、1. 医学部	C	A	
79	2003	B	本邦	起立訓練(パソコン用)	多機能型卓球台	JIC	11,200		1	1	2. 不備修理済、1. 医学部	C	A	
80	2003	B	本邦	起立訓練(パソコン用)	多機能型卓球台	JIC	11,200		1	1	2. 不備修理済、1. 医学部	C	A	

番号	冊数	区分	著者	題名	メーカー	聖書・仕様	日本円	人民元	数量	備考
6	2003	B	本邦	「	「	6 類雅と上座の神學的研究				
7	2003	B	本邦	「	「	7 以上村				
8	2003	B	本邦	「	「	8 聖と手筋節 パート1				
9	2003	B	本邦	「	「	9 聖と手筋節 パート2				
10	2003	B	本邦	「	「	10 歩行				
43	1	2003	B	本邦	「	1 肩関節	110,000 (11巻分)		1	奈良専門家庭送機材。04.1.19サイト到着、納取
2	2003	B	本邦	「	「	2 上腕と前腕				
3	2003	B	本邦	「	「	3 手				
4	2003	B	本邦	「	「	4 腕・肘関節				
5	2003	B	本邦	「	「	5 後腕節				
6	2003	B	本邦	「	「	6 下腕・足関節				
7	2003	B	本邦	「	「	7 足部				
8	2003	B	本邦	「	「	8 膝部				
9	2003	B	本邦	「	「	9 股関節				
10	2003	B	本邦	「	「	10 腰部				
11	2003	B	本邦	「	「	11 骨盤				
44	2003	B	本邦	本邦	「	4-7911-0351-3	1,950+税		1	奈良専門家庭送機材。04.2.3サイト到着、納取
45	2003	B	本邦	本邦	「	4-69500-015-3	2,500+税		1	
46	2003	B	本邦	本邦	「	4-7724-0663-8	3,800		1	
47	2003	B	本邦	本邦	「	4-8155-234-8	3,689+税		1	
48	2003	B	本邦	本邦	「	4-7911-0235-5	5,850		1	
49	2003	B	本邦	本邦	「	4-397-15057-0	7,780+税		1	
50	2003	B	本邦	本邦	「	4-8058-2378-X	2,400+税		1	
51	2003	B	本邦	本邦	「	4-263-23343-3	3,400+税		1	
52	2003	B	本邦	本邦	「	4-7639-2065-0	7,767+税		1	
53	2003	B	本邦	本邦	「	4-89590-184-X	3,760+税		1	
54	2003	B	本邦	本邦	「	0-443-06134-3			1	
55	2003	B	本邦	本邦	「	0-7817-1975-5			1	
56	2003	B	本邦	本邦	「	0-443-06447-4			1	
57	2003	C	現地	本邦	「	7-5037-3430-2	98		1	
58	2003	C	現地	本邦	「	7-5037-4011-8	188		1	
59	2003	C	現地	本邦	「	7-5037-3132-X	200		1	
60	2003	C	現地	本邦	「	7-5037-3161-9	120		1	
61	2003	C	現地	本邦	「	7-107-17044-9	64		1	
62	2003	C	現地	本邦	「	7-107-17041-4	130		1	
63	2003	C	現地	本邦	「	7-5037-4229-7	118		1	
64	2003	C	現地	本邦	「	7-5037-4060-4	298		1	
65	2003	C	現地	本邦	「	C-938	946		1	
66	2003	C	現地	本邦	「	Photoshop CS 8.0 本編	259,800		1	
67	2003	C	現地	本邦	「	FW-B1BL0 BWINHE01H	8,190		1	
68	2003	C	現地	本邦	「	DX338-256H	3,463		1	
69	2003	C	現地	本邦	「	4-98560-129-7	5,045		1	
70	2003	B	本邦	本邦	「	4-263-21130-8	6,825		1	
71	2003	B	本邦	本邦	「	4-7639-0232-3	3,570		1	
72	2003	B	本邦	本邦	「	4-043921-38-8	6,500		1	
73	2003	B	本邦	本邦	「	4-8306-1520-5	32,000		1	
74	2003	B	本邦	本邦	「	各種	32,000		1	
75	2003	B	本邦	本邦	「	各種	32,000		1	
76	2003	B	本邦	本邦	「	各種	32,000		1	
77	2003	B	本邦	本邦	「	各種	32,000		1	
78	2003	B	本邦	本邦	「	各種	32,000		1	
79	2003	B	本邦	本邦	「	各種	32,000		1	
80	2003	B	本邦	本邦	「	各種	32,000		1	
81	2003	B	本邦	本邦	「	各種	32,000		1	
82	2003	B	本邦	本邦	「	各種	32,000		1	
83	2003	B	本邦	本邦	「	各種	32,000		1	
84	2003	B	本邦	本邦	「	各種	32,000		1	
85	2003	B	本邦	本邦	「	各種	32,000		1	
86	2003	B	本邦	本邦	「	各種	32,000		1	
87	2003	B	本邦	本邦	「	各種	32,000		1	
88	2003	B	本邦	本邦	「	各種	32,000		1	
89	2003	B	本邦	本邦	「	各種	32,000		1	
90	2003	B	本邦	本邦	「	各種	32,000		1	







4. 中国リハビリテーション研究センターの教育施設

別添資料4 中国リハビリテーション研究センターの教育施設

教室の種類	名称	建物番号	階	部屋番号	面積(m <sup>2</sup> )	座席数
マルチメディア教室	第1教室	I段	3階	3001	50	35
	第2教室			3003	50	35
	第3教室			3005	82	70
	第4教室			3027	55	45
実習室	検体診断実習室	I段	3階	3030	50	20
	実験診断実習室			3023	50	25
	映像診断実習室			3008	30	25
	外科総論実習室			3025	60	20
	理学療法実習室	2階	2001	60	25	
	作業療法実習室	F段	7階	7002	60	25
コンピュータ	コンピュータ室	I段	3階	3022	40	31
語学	語学教室			3013	48	41
研修生指導教室				3015	25	15
コンピュータ閲覧室		F段	3階	3008	60	23
学生宿舎	女子学生	I段	4階	401	25	8
				402	25	8
				404	25	8
				405	25	8
	男子学生	I段	4階	408	25	8
				408	25	8

## 5. カリキュラムと授業担当教員

別添資料5 (1)カリキュラムと授業担当教員 (PT:理学療法科)

	科目	授業担当		授業担当教員の氏名 (中国リハビリテーション研究センター担当科目のみ)
		首都医科大学	リハビリ研究センター	
1	大学生思想道德修養及び医学倫理学	●		
2	毛沢東思想概論	●		
3	法律基礎	●		
4	マルクス主義政治経済学原理	●		
5	小平理論概論	●		
6	マルクス主義哲学原理	●		
7	軍事理論	●		
8	体育	●		
9	英語	●		
10	医学物理学	●		
11	医用化学	●		
12	生物力学	●		
13	コンピュータ基礎	●		
14	データベース言語	●		
15	人体解剖学	●		
16	組織学及び胚胎学	●		
17	生物化学	●		
18	生理学	●		
19	人間発達学		●	李燕春、吳衛紅
20	リハビリテーション医学概論		●	吳弦光、駱紅
21	心理学	●		
22	病理生理学	●		
23	運動学		●	丁伯坦、劉支敏、陳立嘉、金寧、劉建華、劉建宇、龐紅、李潔輝、劉、閻曉梅
24	病理学	●		
25	薬理学	●		
26	医学統計学	●		
27	外科学 (整形外科学)		●	
28	診断学		●	
29	内科学		●	
30	神経病学		●	
31	老年病学		●	
32	理学療法概論		●	紀樹榮、常華、胡春英
33	精神病学			(安定病院)
34	小児科学			(友誼病院)
35	運動療法技術学		●	常華、龐紅、李潔輝、劉建華、劉建宇、春胡英、紀樹榮
36	理学療法評価学		●	紀樹榮、常華、胡春英、王東、曉萍、郭蓀珍、楊明
37	中国伝統リハビリテーション治療学		●	
38	リハビリテーション心理学		●	
39	運動療法学基礎		●	紀樹榮、常華、胡春英
40	理療学		●	麻淑清、朱迎九、林韻
41	臨床運動療法学		●	劉建華、劉建宇、龐紅、李潔輝
42	日常生活活動学		●	劉建華、劉建宇、龐紅、李潔輝
43	言語療法学		●	李勝利、張慶蘇、衛冬深、田鴻、秦江天
44	義肢装具学		●	曹学軍、趙輝三
45	リクレーション療法学		●	
46	作業療法学		●	
47	地域リハビリテーション概論		●	曹偉尊、付克礼
48	地域理学療法学		●	
49	作業療法概論		●	
50	理学療法研究		●	劉克敏

注：日本での研修受講者については、氏名に下線を引いた。

別添資料5 (2)カリキュラムと授業担当教員 (OT:作業療法科)

	科目	授業担当		授業担当教員の氏名 (中国リハビリテーション研究センター担当科目のみ)*
		首都医科大学	リハビリ研究センター	
1	大学生思想道徳修養及び医学倫理学	●		
2	毛沢東思想概論	●		
3	法律基礎	●		
4	マルクス主義政治経済学原理	●		
5	小平理論概論	●		
6	マルクス主義哲学原理	●		
7	軍事理論	●		
8	体育	●		
9	英語	●		
10	医用化学	●		
11	医学物理学	●		
12	生物力学	●		
13	コンピュータ基礎	●		
14	データベース言語	●		
15	人体解剖学	●		
16	組織学及び胚胎学	●		
17	生物化学	●		
18	生理学	●		
19	人間発達学		●	李燕春、吳衛紅
20	リハビリテーション医学概論		●	吳弦光、戴紅
21	心理学	●		
22	病理生理学	●		
23	運動学		●	丁伯坦、劉支敏、陳立嘉、金寧、劉建華、劉建宇、厯紅、李潔輝、劉、閻曉梅
24	病理学	●		
25	薬理学	●		
26	医学統計学	●		
27	外科学 (整形外科学)		●	
28	診断学		●	
29	内科学		●	
30	神経病学		●	
31	作業療法概論		●	
32	老年病学		●	顧越、劉、閻曉梅、陸曉晰
33	精神病学			(安定病院)
34	小児科学			(友誼病院)
35	作業療法評価学		●	顧越、閻曉梅、陸曉晰、曉萍、郭華珍、楊明
36	中国伝統リハビリテーション治療学		●	
37	基礎作業学		●	劉、閻曉梅、陸曉晰、王麗華、劉萍
38	リハビリテーション心理学		●	
39	臨床作業療法学		●	顧越、陸曉晰、閻曉梅、王麗華、劉萍、劉、張冬、曹麗輝
40	義肢装具学		●	曹学軍、趙緯三
41	日常生活活動学		●	閻曉梅、王麗華、劉萍、劉、張冬
42	職業関連活動学		●	
43	言語療法学		●	李勝利、張慶蘇、衛冬潔、田鴻、秦江天
44	理学療法学		●	
45	地域作業療法学		●	
46	地域リハビリテーション概論		●	趙偉尊、付克礼
47	理学療法概論		●	
48	作業療法研究		●	陳嶽

注：日本での研修受講者については、氏名に下線を引いた。

6. ビデオ教材リスト

別添資料6 ビデオ教材リスト

(1) 概ね完成した視聴覚教材

No	名称	内容	作成時期
1	運動学触診法	1. 手、腕部触診 2. 頭、頸、体幹触診 3. 肩部触診 4. 肘部触診 5. 骨盤、股関節触診 6. 膝関節、足関節、足部触診	2004.5-2004.12

(2) プロジェクト期間内に作成予定のビデオ教材

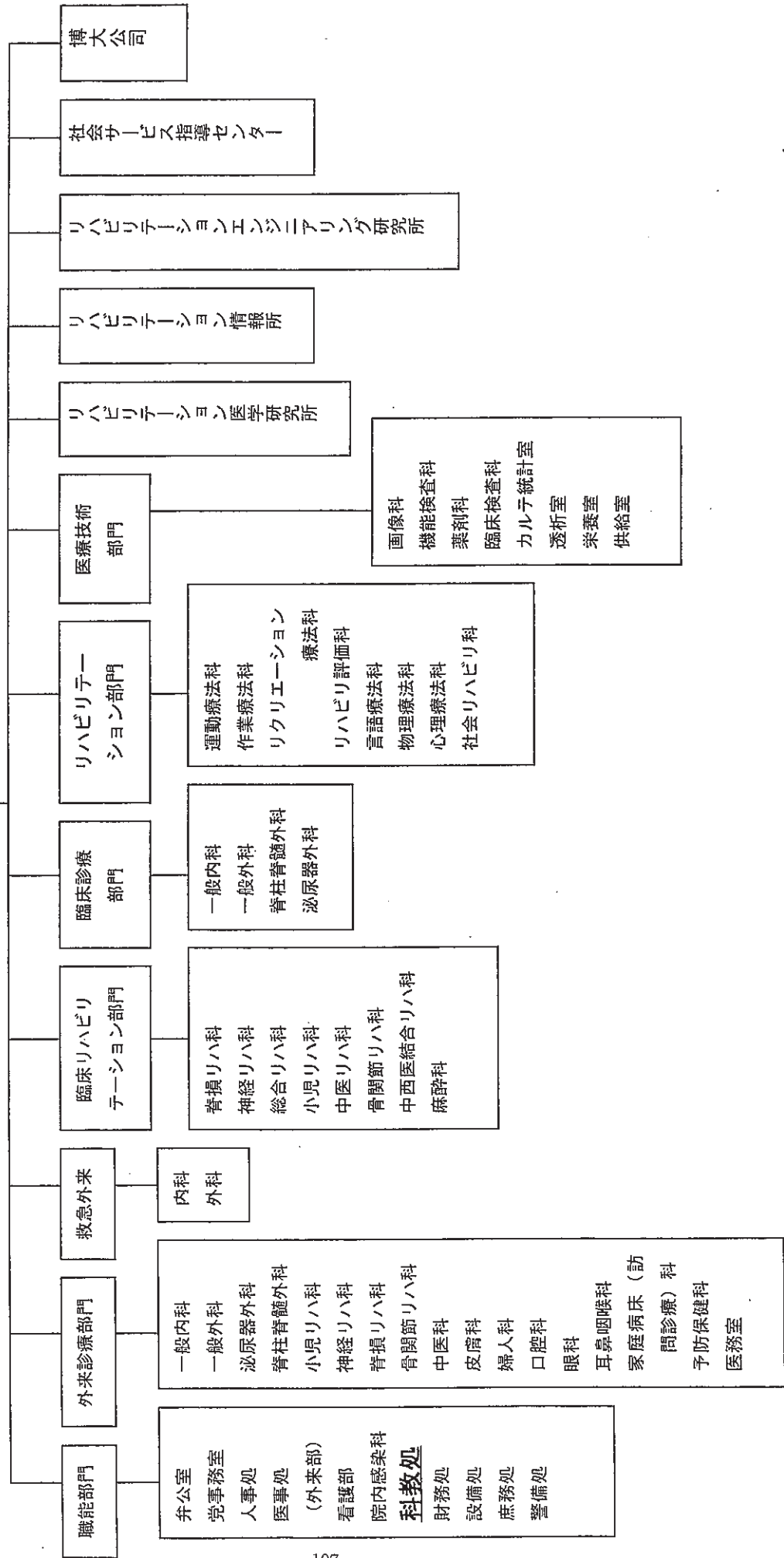
No	名称	内容	完成時期 (予定)
2	リハビリ療法評価学	1. 関節可動域測定 2. 徒手筋力検査 3. 感覚検査法 4. 平衡機能検査法 5. 形態計測	2005.1-2005.10
3	人間発達学	1. 乳幼児の粗大運動発達 2. 乳幼児の巧緻動作発達 3. 乳幼児の言語発達	2005.11-2006.10

(3) プロジェクト終了後に作成予定のビデオ教材

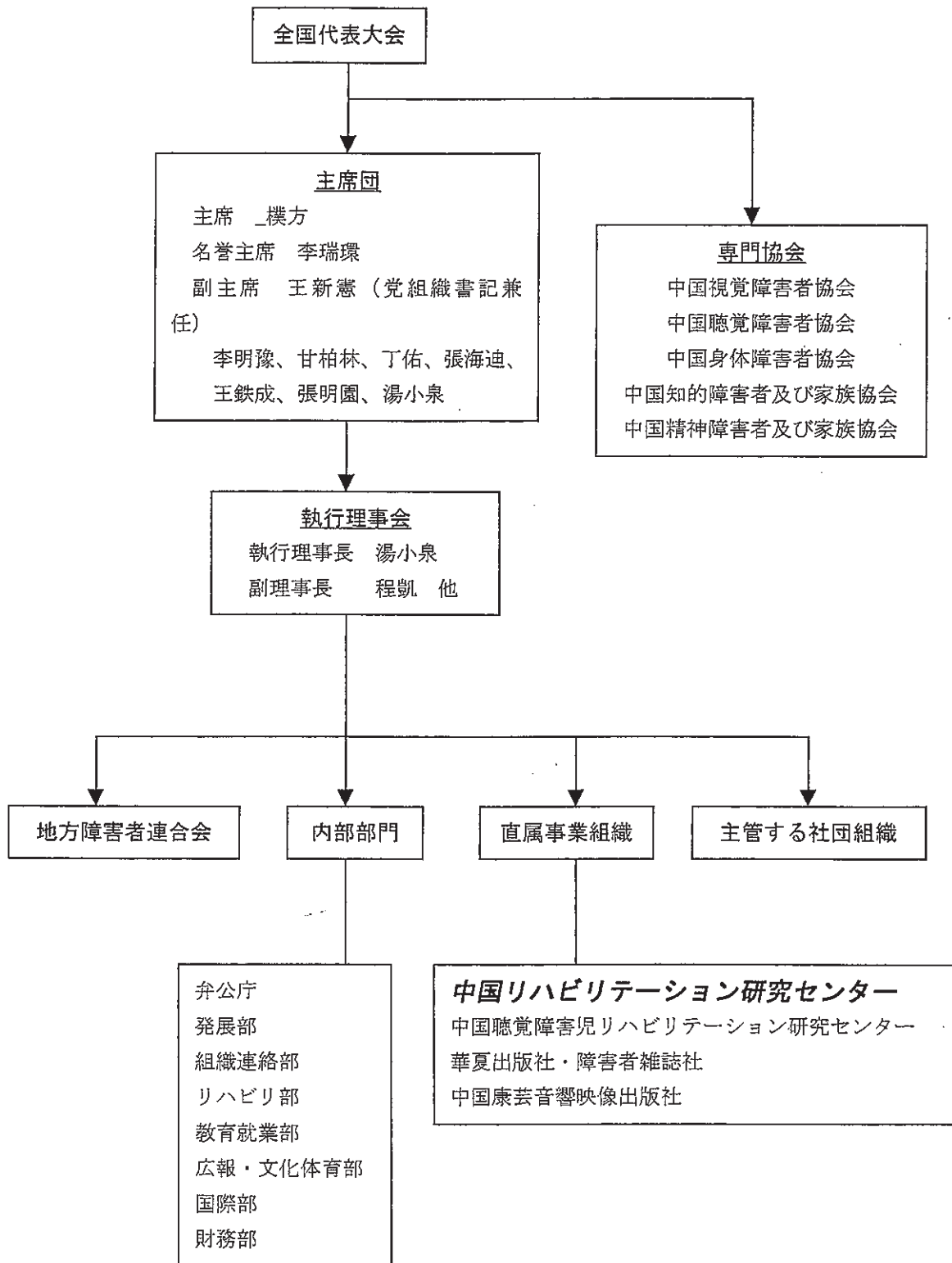
No	名称	内容	完成時期 (予定)
4	運動療法技術学	1. PNF 2. ボバース 3. ブルーレストローム 4. ルード	2006.11-2007.4
5	臨床運動療法学	1. 片麻痺の治療 (良肢位保持、床上動作訓練、移乗動作訓練、起立・歩行訓練等) 2. 対麻痺の治療 (寝返り・起き上がり訓練、心肺機能訓練、移乗動作訓練、歩行訓練) 3. 切断の治療 (義肢装着訓練) 4. 整形外科疾患の治療 (骨折、股関節置換術等) 5. 脳性麻痺の治療 (痙攣型、アテトーゼ型、失調型、混合型)	2007.5-2007.12
6	臨床作業療法学	手工芸製作 (モザイク、木工、編み物、陶芸、皮革工芸等)	2008.1-2008.2
7	ADL (日常生活活動)・環境改造学	1. 更衣動作訓練 2. 食事動作訓練 3. 整容動作訓練 4. 家事訓練	2008.3-2008.6
8	言語治療学	1. 失語症の評価及び治療方法 2. 構音障害の評価及び治療方法 3. 嚥下障害の評価及び治療方法	2008.7-2008.9
9	物理療法学	1. 物理療法的手段 2. 水治療	2008.10-2008.12
10	スポーツ・レクリエーション療法学	車椅子技能：片麻痺、切断のスポーツ・レクリエーション訓練等	2009.1-2009.3
11	義肢装具学		2009.4-2009.5

7. 中国リハビリテーション研究センター北京博愛病院 組織図

別添資料7 中国リハビリテーション研究センター北京博愛病院 組織図



別添資料 8 中国障害者連合会組織図



9. 中国リハビリテーション研究センターが実施しているリハビリテーション関係者対象の研修

別添資料9 中国リハビリテーション研究センターが実施しているリハビリテーション関係者対象の研修

	研修コース名	期間		参加者数 (人)	参加者の 出身地 (省市) 数
1	第10回全国STリハビリ研修クラス (言語療法)	2001. 3. 26～ 2001. 4. 6	2週間	48	21
2	第20回全国リハビリ技術研修クラス	2001. 4. 9～ 2001. 4. 20	2週間	95	15
3	全国小児脳性麻痺リハビリ研修クラス	2001. 4. 23～ 2001. 4. 27	1週間	69	21
4	第3期『中国リハビリ医学診療規範』研修クラス	2001. 5. 14～ 2001. 5. 25	2週間	87	23
5	脳卒中と脳損傷リハビリ治療学習クラス	2001. 9. 9～ 2001. 9. 21	2週間	64	19
6	第21回全国リハビリ技術研修クラス	2001. 10. 8～ 2001. 10. 19	2週間	81	17
7	第4期『中国リハビリ医学診療規範』研修クラス	2001. 10. 29～ 2001. 11. 9	2週間	60	
8	第11回全国STリハビリ研修クラス (言語療法)	2002. 3. 25～ 2002. 4. 5	2週間	55	21
9	第22回全国リハビリ技術研修クラス	2002. 4. 8～ 2002. 4. 19	2週間	88	19
10	全国小児脳性麻痺リハビリ研修クラス	2002. 5. 13～ 2002. 5. 24	2週間	77	21
11	第5期『中国リハビリ医学診療規範』研修クラス	2002. 5. 27～ 2002. 6. 7	2週間	54	17
12	脳卒中と脳損傷リハビリ治療学習クラス	2002. 9. 9～ 2002. 9. 20	2週間	51	20
13	第23回全国リハビリ技術研修クラス	2002. 10. 8～ 2002. 10. 19	2週間	75	18
14	第6期『中国リハビリ医学診療規範』研修クラス	2002. 11. 11～ 2002. 11. 22	2週間	37	15
15	第7期『中国リハビリ医学診療規範』研修クラス	2003. 3. 17～ 2003. 3. 28	2週間	47	13
16	第12回全国STリハビリ研修クラス (言語療法)	2003. 3. 31～ 2003. 4. 11	2週間	53	21
17	第24回全国リハビリ技術研修クラス	2003. 4. 14～ 2003. 4. 25	2週間	91	21
18	全国小児脳性麻痺リハビリ研修クラス	2003. 8. 4～ 2003. 8. 15	2週間	38	18
19	脳卒中と脳損傷リハビリ治療学習クラス	2003. 9. 8～ 2003. 9. 19	2週間	56	17
20	第25回全国リハビリ技術研修クラス	2003. 10. 13～ 2003. 10. 24	2週間	89	19
21	国際脊髄損傷学会第42回学術年会	2003. 10. 15～ 2003. 10. 18	4日間	137	28
22	全国リハビリ治療 (PT・OT) 研修クラス	2003. 12. 8～ 2003. 12. 19	2週間	78	24
23	第13回全国STリハビリ研修クラス (言語療法)	2004. 2. 16～ 2004. 2. 27	2週間	58	21
24	第26回全国リハビリ技術研修クラス	2004. 4. 12～ 2004. 4. 23	2週間	77	22
25	全国小児脳性麻痺リハビリ研修クラス	2004. 5. 10～ 2004. 5. 21	2週間	48	16
26	脳卒中と脳損傷リハビリ治療学習クラス	2004. 9. 6～ 2004. 9. 17	2週間	42	19
27	全国STリハビリ学習クラス (言語療法)	2004. 5. 11～ 2004. 5. 20	2週間	30	18
計				1,785	

注： PT・OT＝ 理学療法・作業療法

10. 中国リハビリテーション研究センターが実施している臨床研修の実績(2001年～2003年)

別添資料 10

中国リハビリテーション研究センターが実施している臨床研修の実績 (2001年～2003年)

研修期間は6ヶ月間が標準で、1人の指導員が1～2名の研修生を受け持つ。1年中、研修生を受け持っている。

(1) 研修受講者の職称別の人数

	高級職称	中級職称	初級職称	計
2001年	11	51	115	177
2002年	11	76	140	227
2003年	22	73	124	219
計	44	200	379	623

2003年の研修受講者219人中、85人は3級あるいは3級甲の病院から、74人は2級あるいは2級甲の病院から。資料：中国リハビリテーション研究センター

(2) 研修受講者の出身地

	出身地(省)	2001年	2002年	2003年	計
1	河南	22	14	10	46
2	遼寧	14	16	16	46
3	広西	9	15	9	30
4	山西	6	8	3	17
5	四川	3	5	2	10
6	寧夏			3	3
7	貴州	2	2	4	8
8	江西	3	4	2	9
9	上海	1	6	1	8
10	吉林	4	6	8	18
11	西藏		2	2	4
12	北京	18	19	19	56
13	黒竜江	13	15	17	45
14	浙江	8	10	9	27
15	福建	8	4	5	17
16	陝西	3	7	1	11
17	甘肅	2	2	3	7
18	内モンゴ	5	14	14	33
19	青海	1	1	1	3
20	安徽		3	2	5
21	雲南			1	1
22	山東	16	26	24	66
23	河北	13	12	17	42
24	広東	7	8	12	27
25	湖北	6	3	3	12
26	海南	3	1	3	7
27	江蘇	2	4	10	16
28	新疆	1	7	4	12
29	湖南	4	9	11	24
30	天津		2	2	4
	計	177	227	219	623

資料：中国リハビリテーション研究センター



