

#### 资料 4. 会谈纪要 (M/D)

资料 4. 会谈纪要 (M/D)

- (1) 实地调查 ..... 資 4 - 2
- (2) 基本设计概要说明调查 ..... 資 4 - 23

中华人民共和国  
第三次中等专业教育学校器材装备计划  
基本设计调查

会谈纪要

日本政府根据中华人民共和国(以下称“中国”)的申请,决定实施关于「第三次中等专业教育学校器材装备计划」(以下称“项目”)的基本设计调查,并将该调查的具体实施工作委托给独立行政法人日本国际协力机构(以下称“JICA”)。

JICA派遣以JICA中国事务所岩切敏次长为团长的基本设计调查团(以下称“调查团”)于2005年7月10日至8月6日赴中国。

调查团与中国政府相关人员(以下称“中方”)进行了协商,并在调查对象地区开展了实地调查。

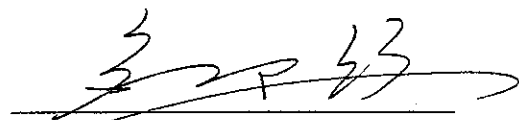
通过协商,双方确认了附录上记述的主要事项。调查团预定进一步进行调查,汇总基本设计调查报告书。

本会谈纪要由正文和附录构成,中文、日文各2份,在中日双方达成一致意见的基础上署名,各相关机构各持1份,中、日文具有同等效力。

2005年7月25日 北京



陈 宁  
商务部国际经贸关系司处长  
中华人民共和国



岩切 敏  
基本设计调查团团长  
独立行政法人日本国际协力机构

## 附 录

### 1 项目目的

本项目的目的是为了改善重点专业学校的教学环境,从量的、质的方面改进项目地区以及邻近地区的中等职业教育。同时促进、扶持中国贫困地区的人力资源开发。

### 2 相关机构(关系图如附录 1 所示)

本项目的相关机构如下:

主管部门: 商务部、地方商务主管部门  
(商务部组织机构图如附录 2 所示)

协调机构: 教育部、地方教育主管部门

实施单位: 对象专业教育学校

### 3 中方的申请内容

会谈的结果,中方提出了以下内容的申请。

#### (1) 调查对象地区以及对象学校

参照附录 3

#### (2) 调查对象申请器材

参照附录 4

### 4 合作的基本方针

调查团将依据附录 5 所示的成为对象中等专业学校的条件、成为对象专业的条件以及器材选定的标准,验证申请内容的妥当性,进行基本设计。特别是在选定合作对象学校之际,对照本项目的目的,以对贫困地区直接产生裨益的学校为对象。同时,本项目装备器材的种类、规格、数量将通过今后的分析工作并考虑日本政府对本项目的预算来决定。

### 5 日本的无偿资金合作制度

(1) 中方对调查团说明的日本无偿资金合作制度(如附录 6 所示)表示充分理解。

(2) 在本项目作为无偿资金合作项目得到实施时,为保证合作的顺利进行,中方应理解附录 7 中所述的中方应分担工作,并承诺付诸实施。

### 6 今后的日程安排

(1) 调查团至 2005 年 8 月 6 日继续进行实地调查。

(2) 调查团在日本国内进行分析、研讨后,在 9 月中旬前提交基本设计概要书草案给中方。就对该草案的意见,中方于 9 月末之前给调查团予以答复。

(3) JICA 在编制基本设计调查概要书,并于 2005 年 10 月下旬左右派遣基本设计概

要说明调查团就基本设计的概要向中方进行说明同时确认中方应准备的事项。

(4) 有关基本设计的概要书的内容原则上得到中方同意后 JICA 将完成基本设计调查报告书于 2006 年 1 月左右将此报告书寄给中方。

## 7. 其他协商事项

### 7-1 免税措施

2002 年 1 月 中国政府决定了免除日本无偿资金合作项目在中国国内采购中国产品时发生的增值税(VAT)(详细内容如附录 8 所示)。双方确认了这一规定适用于本项目。此外,中方承诺关于其他应免除的税金将积极与相关机构协调。

### 7-2 保密义务

双方承诺器材规格书等与本项目有关的所有资料在招标工作完成之前不向无关人士公开。

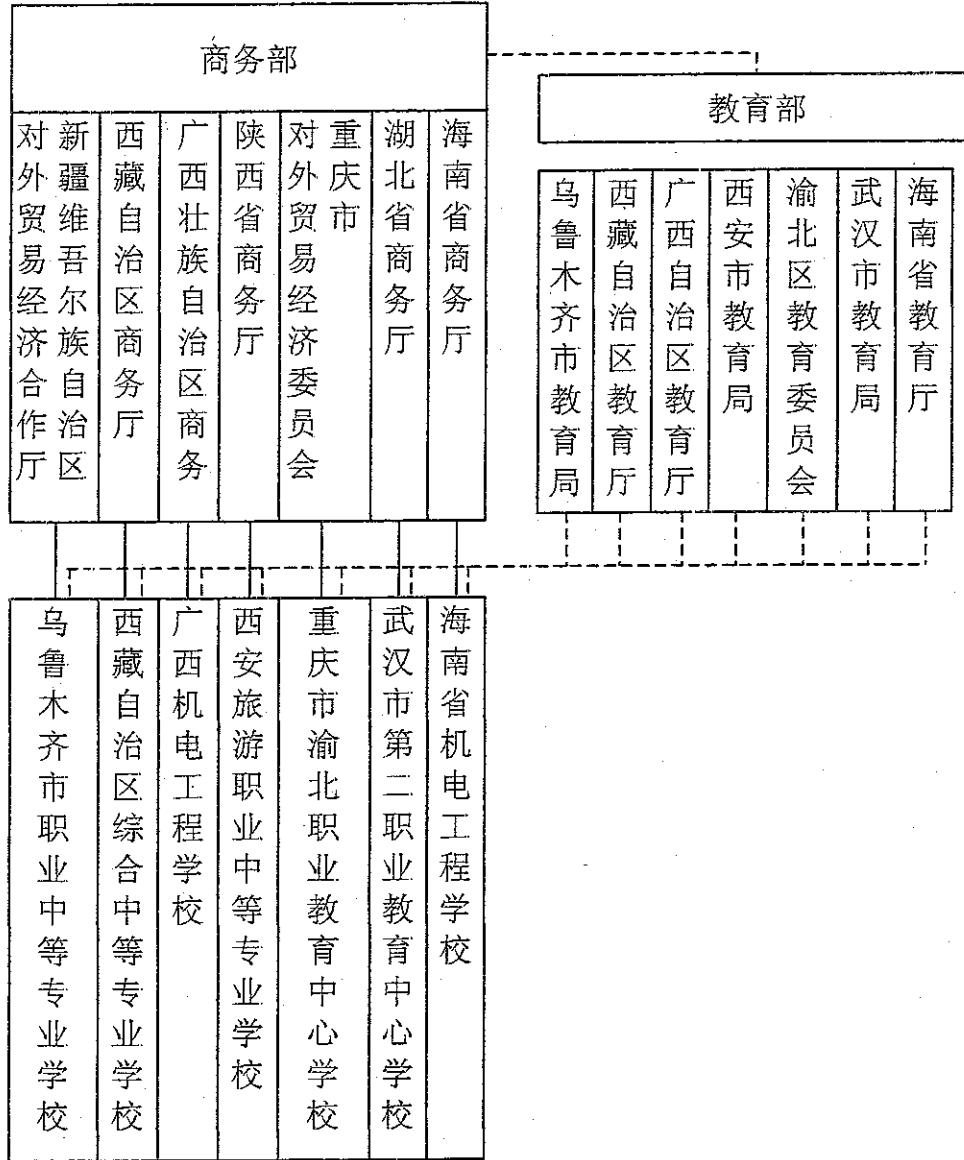
### 7-3 面向中国国民的引导·宣传

为了使广大中国国民认识到本项目是通过日本无偿资金合作来实施的,日方要求中方开展必要的引导·宣传活动。

中方承诺通过报纸·电视等媒体在中国国内广泛地开展宣传工作,努力争取中国国民的理解。

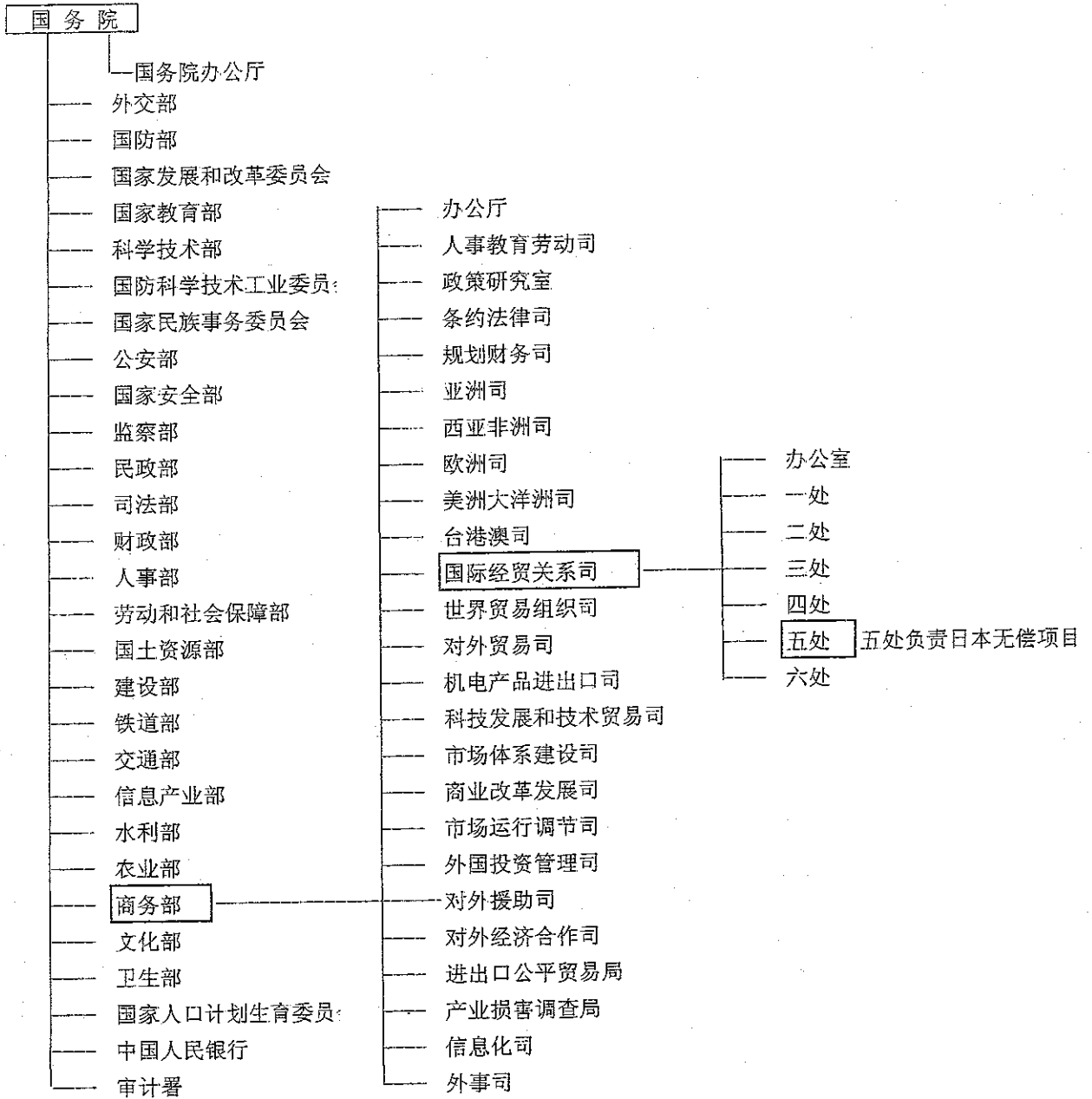
- 附录 1 相关机构关系图
- 附录 2 商务部组织机构图
- 附录 3 调查对象地区及对象学校
- 附录 4 调查对象申请器材
- 附录 5 合作的基本方针
- 附录 6 日本的无偿资金合作制度
- 附录 7 中日两国政府主要的分担事项
- 附录 8 关于增值税的措施

附录 1 相关机构关系图



新

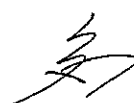
附录 2 商务部组织机构图



手

附录 3 调查对象地区及对象学校

调查对象地区	调查对象学校
新疆维吾尔自治区乌鲁木齐市	乌鲁木齐职业中等专业学校
西藏自治区拉萨市	西藏自治区综合中等专业学校
广西壮族自治区南宁市	广西机电工程学校
陕西省西安市	西安旅游职业中等专业学校
重庆市	重庆市渝北职业教育中心学校
湖北省武汉市	武汉市第二职业教育中心中学
海南省海口市	海南省机电工程学校






### 附录 4 调查对象申请器材

对象地	新疆维吾尔自治区	西藏自治区	广西壮族自治区	陕西省	重庆市	湖北省	海南省	
领域	乌鲁木齐	拉萨	南宁	西安*	重庆*	武汉*	海口	
OA /PC	PDS系统等、5种 中心交换机1台、交换机22台、服务器9台等。电脑200台等。21种	工作站200台、服务器4台、交换机12台等。19种 软件17种、网络器材69种。共105种	计算机200台、投影仪10台等。3种 中心交换机1台、交换机2种35台等。网络用器材14种 共19种	示教台1台等、3种 学生用计算机300台、多媒体语言教学系统(PC Base)8间等。3种	计算机200台、服务器10台、交换机26台等。9种	计算机446台、投影仪46台等。6种 计算机组成原理实验台20台等。4种 共10种	计算机206台、投影仪2台、交换机6台等。13种	7校
电子·电机	空调制冷试验台24台、透明电梯模型1台。5种	示波器25台、各种变压器、各种电流继电器等。118种	数控编程实验装置25台、示波器2种26台等、11种 冷却塔1台、控制装置1台等、8种 共19种	示波器20台、信号源36台等。24种	36座电教实验台1套、双踪示波器19台等。24种	光纤通信系统实验台20台、通信原理实验台10台、频谱仪20台等。39种	可编程控制器实验系统10台、集成电路实验设备20台等。7种	7校
电化教学 VTR	数字摄像机4台、非线性编系统2套、液晶投影仪4台等。51种	液晶投影仪4台、摄像机5台、非线性编2台等。43种	摄像机1台、编辑机1台、语音室设备2套等。6种	中央控制系统2套、投影仪2台等。22种	VTR2台、中央控制系统2套等、10种 投影机20台、笔记本电脑20台等。4种 共14种	摄像头·镜头100套、电视机100台等、10种 服务器4台、中心交换机8台、摄像机4台等。7种 共17种	语音室系统2套、数码相机1台、非线性编辑机1台、投影机1台等。38种	7校
烹饪	烤箱32台、燃气灶54台、切片机32台等。44种			双炒双炖炉4台、工作台22台、万能蒸烤箱2台等。55种		燃气灶36台、蒸柜3台等。12种		3校
工艺美术	照相机30台、各种镜头、数字彩色冲卷机1台、数码相机30台、美术用计算机40台、计算机40台、雕刻机1台等。112种			摄像机2套、VTR2套、照相机5台等。10种		雕刻机2台、美术用计算机4台等。8种		3校
农业·花卉 (包括环境科学)		分光光度计2台、恒温培养箱4台等。88种		电动离心机1台、荧光显微镜2台、电子显微镜1台等。29种				2校
音乐·体育 (包括保安)	钢琴20台、数码钢琴2台等。42种 驾驶模拟实习装置8套、拳击手套40套等。6种 乒乓球台10台、摄像机1台等。53种。共101种			电吉他10台、钢琴14台等。7种				2校
饭店·旅游	多媒体语音室设备1套、液晶投影仪2台、计算机2台、扩音机50台等。6种 制冰机5台、台式电水壶50台等。34种。共40种	语音室器材1套、标准客房设备2套、中餐厅设备1套、西餐厅设备1套等。120种		碎冰机5台、冰箱4台、地毯清洗机2台等。61种				3校
汽车  机械	汽车模型、发动机试验装置等。26种  电焊机、气焊机等。4种	各种发动机实验台、举升机2台等。共70种  车床5台、卧式万能铣床2台、万能外圆磨床2台等。19种	发动机分析装置2台、四轮定位装置1台、举升机3台等。26种  注塑成型机1台、卧式加工中心1台、NC车床10台、普通车床5台、NC铣床2台、铣床6台、电火花加工机1台、线切割机1台等。9种	各种透明模型、各种教学模型、模拟驾驶台1台等。146种  数控车床2台、激光切割机1台等。20种	尾气分析仪1台、四轮定位仪1台、举升机1台等。15种  卧式加工中心1台、NC线切割机1台、电火花加工机1台等。15种		各种发动机试验装置、ABS及SRS示教仪1套、车体矫正仪1台、烤漆房设备1套、四轮定位装置1台等。61种  NC车床6台、NC铣床3台、立式加工中心1台等、电火花加工机2台。12种	6校
建筑  CAD		水准器40台、激光测距仪7台、万能材料试验机1台等。57种 工作站50台、服务器1台、交换机3台等。23种	CAD/CAM软件2种各50套。共2种		激光扫平仪1台、经纬仪19台、压力试验机1台等。39种		计算机52台、CAD/CAM软件26套、服务器3台、交换机1台等。9种	4校
美容美发、服装	美容实习装置50套、美发实习装置50套。共2种							1校
移动用器材(车辆)	中型客车3台、越野车2台。共2种	中型客车2台、越野车4台、卡车1台、大型客车1台等。共6种	大型客车1台、越野车1台。共2种	中型客车1台、面包车1台、轿车1台。共3种	大型客车2台、中型客车1台等。3种		大型客车1台、中型客车1台、越野车1台。共3种	6校
数量共计	415	649	82	383	119	86	143	
							7所学校合计	1,877

\*: 西安、重庆、武汉三所学校还未调查 因此有可能发生变化。

## 附录 5 合作的基本方针

成为本项目对象的中等专业学校、培训专业的条件 以及器材选定的标准如下。  
建筑物、设施、基础设施由中方负担 不作为本项目的对象。

### (1) 成为本项目对象的中等专业学校的条件

- ① 是将直接对贫困阶层产生裨益的学校
- ② 是中国的重点专业学校 并且又是示范学校的
- ③ 进行符合中国国内劳动力市场需求的培训·教育的
- ④ 现在合理地使用培训器材 包括预算、组织人事体制在内的维护管理体制很完善的
- ⑤ 包括实施项目的预算、人员确保情况在内, 对现有设施·器材的维护管理状况(财产目录)等进行调查后, 被认为在今后的持续使用上是没有问题的。

### (2) 申请专业成为本项目对象的条件

- ① 为常设专业
- ② 计划新增的专业必须已确定了具体的实施计划
- ③ 具有各实习·实验室
- ④ 相对专业的招生人数 应有足够的报考人数
- ⑤ 配备有相当的技术水平的教师
- ⑥ 有足够的雇用需求的领域

### (3) 器材选定的标准

#### 1) 作为对象器材的条件

- ① 必要性能通过教学计划得到确认的器材(仅限专业科目, 一般公共科目除外)
- ② 为顺应产业界的需求必不可少的器材(装备必要最小数量)

#### 2) 不作为对象的器材条件

- ① 主要由个人使用·所有的器材
- ② 有可能用于教育培训目的以外的器材
- ③ 项目实施后, 不能确保在恰当的运作·维护管理上需要配置的有资格的教师·职员以及预算的器材
- ④ 为了有效使用以及维护管理而需要高度的技术·高额的费用、众多人员的器

材

- ⑤ 仅仅是为了替换已陈旧的器材
- ⑥ 为了安置而需要进行大规模的设施改造·扩充等的器材
- ⑦ 在当地不易购买备件、耗财的器材
- ⑧ 消耗品
- ⑨ 更新换代快的器材 (3~5 年的短期内就被更新的器材)
- ⑩ 属于特定企业垄断制造·销售的器材
- ⑪ 现在或者将来从其他的援助机构可能得到的器材
- ⑫ 在中国国内容易采购的简单的器材·工具类
- ⑬ 用现有器材能够完成教学任务的器材
- ⑭ 设置场所·保管场所得不到确保的器材
- ⑮ 非直接用于教学的设施用品
- ⑯ 办公器材
- ⑰ 相对器材价格来讲使用频率低的器材

3) 特定的器材根据以下原则 由日方对其必要性、妥当性、数量等作出判断。

a) 电化教学器材

- 仅限于直接用于专业教学的器材。

b) 语音室器材

- 对象专业使用语音室频率不高的, 则不予考虑。
- 将现在使用的器材的档次列入考虑的范围。

c) 音乐·体育器材

- 仅以专业教学的常设专业为对象, 提供必要的最小限度的品种和数量。
- 通过自助努力可能购置的低价器材·器具不作为对象。

d) 车辆

- 原则上提供是困难的, 仅在确认了现有车辆状况的基础上, 并且中方提供了申请车辆的使用目的、运行计划等必要信息, 其必要性·妥当性得到确认的情况下, 才会考虑提供必要最小限度的数量。
- 车辆的使用目的仅限于用于接送常设专业教学之际教师进行巡回指导、学生上课·实习等(涉及到临时专业、一般基础科目使用时的情况不予考虑)。
- 驾驶员、车辆的维护管理费用不能得到确保的情况下则不予考虑。

- 这一项很可能吻合「不作为对象的器材条件」中「② 有可能用于教育培训目的以外的器材」 因此仅在「中等职业教育器材装备计划」项目、第一次以及第二次项目提供的车辆的现状得以确认 并且其保管状况没有出现问题 同时确实是遵照当初提供器材时说明的使用目的在使用等情况得以确认的基础上予以考虑。
- e) 烹饪器材、旅游管理教学器材
  - 通过自助努力可能购置的低价器材·器具不作为对象。
- f) 服装领域
  - 仅在确认了其不会对日本国内的产业造成影响的情况下予以考虑。
- g) 农业·花卉领域
  - 仅在确认了其不会对日本国内的产业造成影响的情况下予以考虑。
- h) 网络设备
  - 校园网的干线属于建筑物基础设施的范畴 因此不作为本项目的对象。
- i) 驾驶实习器材(模拟驾驶设备)
  - 在日本, 这类设备不被看做是专业教学用的器材 因此不作为本项目的对象。
- j) 计算机器材
  - 这一项很可能吻合「不作为对象的器材条件」中「⑨更新换代快的器材」 因此基本上不将其作为对象。

## 附录6 日本的无偿资金合作制度

### 1. 无偿资金合作实施的程序

(1) 我国的无偿资金合作（无偿）按照以下的程序进行。

- 申请（由受援国提出）
- 调查（JICA 组织进行基本设计调查）
- 审查与批准（日本政府进行的审查和内阁审议批准）
- 实施决定（日本政府与受援国政府之间换文）

(2) 第一阶段是「申请」阶段。日本国政府（外务省）根据受援国提出的申请书，审查其作为无偿项目的妥当性。在确认了该申请可立项的优先度较高时，对 JICA 作出组织调查的指示。

(3) 第二阶段是「调查」（基本设计调查）阶段。调查由 JICA 组织实施。但是 JICA 原则上把这一工作以合同方式交给我国的咨询公司来实施。

(4) 第三阶段是「审查与批准」阶段。根据第二阶段由 JICA 制作的基本设计调查报告书，日本政府在审查了该项目作为无偿资金合作项目是否妥当之后，进行内阁审议。

(5) 由内阁审议认可的项目在第四阶段两国政府交换公文签名后正式确定。项目进入赠送实施阶段。

(6) 在实施赠送时，JICA 就招标、签合同的手续以及其他的一些事项对受援国政府给予支持。

### 2. 调查的定位

#### (1) 调查内容

JICA 组织实施的调查（基本设计调查）目的在于为日本政府审议本项目可否作为无偿项目提供基本资料（用作判断的材料）。调查内容如下。

- 对申请的背景、目的、效果以及实施时必要的维护管理能力等进行调查。

- 对项目的妥当性从技术角度和社会·经济的角度进行验证。
- 在与受援国政府进行协商的基础上，双方对项目的基本设想进行确认。
- 进行基本设计。

当然，并不是将申请的内容（提出申请的设施、专业、器材等）原封不动地都作为援助的对象，而是在考虑了我国的无偿计划的基础上，确认基本方案。

另外，在作为无偿项目实施时，我国从要求受援国的自助努力的立场出发，也要求受援国分担必要的工作，即使这些工作是主管实施机关管辖范围以外的，也要求保证实施。最终，这些确认与受援国政府相关的所有机构通过备忘录来实现。

## (2) 咨询公司的选定

无偿资金合作的实施经过 E/N 来决定。关于 E/N 之后的咨询公司合同，因为有必要保持基本设计调查和详细设计业务在技术上的连贯性，所以 JICA 会向受援国政府推荐承担基础设计工作的咨询公司。

## 3. 无偿资金合作的计划

### (1) 什么是无偿资金合作

无偿资金合作是向受援国提供不附带偿还义务的资金援助，遵照我国的相关法令，按以下的原则向受援国提供该国在本国的经济·社会发展过程中用于置办必要的设施、器材、器材以及劳务（技术或运输等）时所需的必要资金。不采用日本国政府直接采购器材、器材、设备等，以实物提供的方式。

### (2) 交换公文的签署

在无偿实施时，必须有两国政府之间同意和签署的 E/N。通过 E/N 确认有关该项目的目的、赠送期限、实施条件、赠送金额的额度等。

### (3) 赠送期限

「赠送期限」定为我国的内阁会议决定的该财政年度之内。在此期间内，必须完成从 E/N 的签署到与咨询公司、承包公司签订合同以及最终支付等所有业务。

但是，由于自然灾害等无法抗拒的因素造成器材的搬运、安装、施工等延迟的情况下，通过两国间的协商，可以延长一年（一个财政年度）。

#### (4) 产品和劳务的置办

通过赠送方式置办的产品和劳务，原则上指日本国及受援国的产品以及日本国民或者受援国国民的劳务。在这一前提下，这些应得到恰当的使用，并且是专用。在此说的「日本国民」是指日本国的自然人或指受其支配的日本国的法人。

另外，在两国政府认为必要的情况下，可采用第三国（除日本国和受援国以外）的产品或者运输等劳务。

但是，根据无偿项目的原则，在实施赠送时，必要的第一合同者，即咨询公司、施工承建公司以及器材供应公司限定为「日本国民」。

#### (5) 「认证」的必要性

受援国政府（或该政府指定的当局）与「日本国民」之间签署的合同，以「日元标价」缔结，并且必须由日本政府「认证」。这是因为赠送的财源是日本国民的税金。

#### (6) 要求受援国分担的工作

无偿项目实施时，要求受援国政府分担以下工作。

- 1) 实施设施项目时，确保用于设施建设必要的土地，并对土地进行平整。
- 2) 在平整土地时，同时完成至该土地的供电、供水、排水及其他附属设施的建设、施工等。
- 3) 实施器材等项目时，确保必要的建筑物。
- 4) 确保项目置办的产品在港口的装卸、报关以及国内运输的相关手续得到迅速地办理。
- 5) 在根据得到认证的合同置办的产品以及劳务中，免除向日本国民征收的关税、国内税以及其他财政课税。
- 6) 根据得到认证的合同，关于日本国民提供的劳务，在日本国民为执行其劳务入境以及停留过程中，为其提供必要的方便。
- 7) 「恰当使用」  
对由赠送修建的设施以及采购的器材，应得到恰当并且有效的维护·使用，并确保为此所需要的人员等。
- 8) 「再出口」  
由赠送置办的产品，不得从受援国再出口。

9) 有关银行的规定

- a) 受援国政府或「被指定的当局」 必须在日本国内的外汇银行开设以该国政府名义的帐户。日本政府根据得到认证的合同 将相当于受援国政府或被指定的当局承担的应偿还债务的资金 以「日元」形式汇入其银行帐号 以此来实施赠送。
- b) 日本政府的支付是根据受援国政府或者被指定的当局发行的「付款授权书」, 由「银行」向日本国政府提交索款书时实现。

10) 支付授权书

受援国政府, 对缔结了银行协议的银行 必须支付通知手续费 以及付款手续费。



附录 7 中日两国政府主要的分担事项

No.	项 目	无偿资金 合作	受援国 政府负担
	根据银行规定 对日本的银行支付各种手续费		
1	1) 支付授权书的通知手续费		●
	2) 付款手续费		●
	保障在受援国的港口卸货 报关等		
2	1) 从日本至受援国的海上(航空)运输	●	
	2) 在卸货港的免税、报关等工作		●
	3) 从卸货港至项目所在地的内陆运输	(●)	(●)
3	在根据得到认证的合同开展器材提供、劳务提供等工作时,为日本国民执行其劳务时的人境,停留提供必要的方便。		●
4	对根据得到认证的合同提供的器材以及提供劳务的日本国民 免除其在受援国被征收的关税,国内税以及其他财政课税。		●
5	对由无偿项目建设的设施以及提供的器材,恰当并且有效地维护,使用		●
6	关于器材的运输、安装调试等方面,承担无偿资金合作中没有计划的所有费用		●

财政部 国家税务总局 外经贸部  
关于外国政府和国际组织无偿援助项目  
在华采购物资免征增值税问题的通知

2002年1月11日，财税〔2002〕2号

各省、自治区、直辖市、计划单列市财政厅（局）、国家税务局，新疆生产建设兵团财务局：

为促进我国接受外国政府和国际组织无偿援助工作的开展，保证援助项目的顺利实施，经国务院批准，自2001年8月1日起，对外国政府和国际组织无偿援助项目在国内采购的货物免征增值税，同时允许销售免税货物的单位，将免税货物的进项税额在其他内销货物的销项税额中抵扣。现将《外国政府和国际组织无偿援助项目在国内采购货物免征增值税的管理办法》印发给你们，请遵照执行。

附件：外国政府和国际组织无偿援助项目在国内采购货物免征增值税的管理办法（试行）

抄送：国务院办公厅，财政部驻各省、自治区、直辖市、计划单列市财政监察专员办事处。

2002年3月1日

附件:

## 外国政府和国际组织无偿援助项目在国内 采购货物免征增值税的管理办法 (试行)

一、为促进我国接受外国政府和国际组织无偿援助工作的开展,做好外国政府和国际组织无偿援助项目在国内采购货物免征增值税的工作,特制定本办法。

二、本办法适用于外国政府和国际组织(具体名单见附件一)对我国提供的无偿援助项目在我国境内所采购的货物,以及为此提供货物的国内企业(以下简称供货方)。

三、在无偿援助项目确立之后,援助项目所需物资的采购方(以下简称购货方)通过项目单位共同向对外贸易经济合作部和国家税务总局同时提交免税采购申请,内容包括:援助项目名称、援助方、受援单位、购货方与供货方签订的销售合同(复印件)等,并填报《外国政府和国际组织无偿援助项目在华采购货物明细表》(见附件二)。如委托他人采购,需提交委托协议和实际购货方的情况,包括购货方的单位名称、地址、联系人及联系电话等。

供货方在销售合同签订后,将合同(复印件)送交企业所在地税务机关备案。

四、对外贸易经济合作部在接到购货方和项目单位的免税采购申请后,对项目有关内容的真实性、采购货物是否属援助项目所需等内容进行审核。审核无误后,对外贸易经济合作部向国家税务总局出具申请内容无误的证明材料。

五、国家税务总局接到购货方和项目单位的免税采购申请和对外贸易经济合作部出具的证明材料

后,通过供货方所在地主管税务机关对免税申请所购货物的有关情况进行核实。如主管税务机关出具的证明材料与对外贸易经济合作部出具的证明材料的相关内容一致,国家税务总局向供货方所在地主管税务机关下发供货方销售有关货物免征增值税的文件,同时抄送财政部、对外贸易经济合作部和购货方。

六、供货方凭购货方出示的免税文件,按照文件的规定,以不含增值税的价格向购货方销售货物。

供货方应向其主管税务机关提出免税申请。供货方所在地主管税务机关凭国家税务总局下发的免税文件为供货方办理免征销项税及进项税抵扣手续。

七、购货方和项目单位提交免税采购申请和《外国政府和国际组织无偿援助项目在华采购货物明细表》后,其内容不允许随意变更。如确需变更,应按本办法规定程序另行报送审批。

八、免税采购的货物必须用于规定的援助项目,不得销售或用于其他项目,否则视同骗税,依照《中华人民共和国税收征收管理法》第六十六条的有关规定处理。

九、本办法自2001年8月1日起执行。

附:一、国际组织名单

二、外国政府和国际组织无偿援助项目在华采购货物明细表

附一

## 国际组织名单

- 一、联合国有关组织
1. 联合国开发计划署  
(United Nations Development Programme - UNDP)
  2. 联合国环境规划署  
(United Nations Environment Programme - UNEP)
  3. 联合国贸易和发展会议  
(United Nations Conference on Trade and Development - UNCTAD)
  4. 联合国人口基金  
(United Nations Population Fund - UNFPA)
  5. 联合国儿童基金会  
(United Nations Children's Fund - UNICEF)
  6. 联合国难民事务高级专员公署  
(Office of the United Nations High Commissioner for Refugees - UNHCR)
  7. 联合国欧洲经济委员会  
(United Nations Economic Commission for Europe - UN/ECE)
  8. 世界粮食计划署  
(World Food Programme - WFP)
  9. 亚洲及太平洋经济社会委员会  
(Economic and Social Commission for Asia and the Pacific - ESCAP)
  10. 和平利用外层空间委员会  
(The Committee on the Peaceful Uses of Outer Space - COPUOS)
- 二、同联合国建立关系的政府间机构
11. 国际劳工组织  
(International Labour Organization - ILO)
  12. 联合国粮食及农业组织  
(Food and Agriculture Organization of the United Nations - FAO)
  13. 联合国教育、科学及文化组织  
(United Nations Educational, Scientific and Cultural Organization - UNESCO)
  14. 世界卫生组织  
(World Health Organization - WHO)
  15. 国际货币基金组织  
(International Monetary Fund - IMF)
  16. 国际开发协会  
(International Development Association - IDA)
  17. 国际复兴开发银行 (世界银行)  
(International Bank for Reconstruction and Development - IBRD) (World Bank)
  18. 国际金融公司  
(International Finance Corporation - IFC)
  19. 国际民用航空组织  
(International Civil Aviation Organization - ICAO)
  20. 万国邮政联盟  
(Universal Postal Union - UPU)
  21. 国际电信联盟  
(International Telecommunication Union - ITU)
  22. 世界气象组织  
(World Meteorological Organization - WMO)
  23. 国际海事组织  
(International Maritime Organization - IMO)
  24. 世界知识产权组织  
(World Intellectual Property Organization - WIPO)
  25. 国际农业发展基金会  
(International Fund for Agricultural Development - IFAD)

2002年3月1日

ment - IFAD)

26. 联合国工业发展组织

(United Nations Industrial Development Organization - UNIDO)

27. 国际原子能机构

(International Atomic Energy Agency - IAEA)

28. 世界贸易组织

(World Trade Organization - WTO)

三、其他有关国际组织和金融机构

29. 红十字会与红新月会国际联合会 (简称国际联合会)

(The International Federation of Red Cross And Red Crescent Societies - IFRC)

30. 红十字国际委员会

(The International Committee of the Red Cross - ICRC)

31. 欧洲联盟

(European Union - EU)

32. 亚太经济合作组织

(Asia Pacific Economic Cooperation - APEC)

33. 亚洲开发银行

(Asia Development Bank - ADB)

34. 日本国际协力团

(Japan International Cooperation Agency - JICA)

35. 韩国国际协力团

(Korea International Cooperation Agency - KOICA)

36. 国际计生联组织

(International Planned Parenthood Federation - IPPF)

37. 国际移动卫星组织

(International Mobile Satellite Organization - INMARSAT)

38. 阿拉伯国家联盟

(League of Arab States - LAS)

外国政府和国际组织无偿援助项目在华采购货物明细表

项目名称:  
援助方:

中方项目单位及联系电话:  
货物采购人及联系电话:

货物名称	规格型号	数量	单价	总价	供货方名称	供货方地址	供货方联系电话	供货方联系人

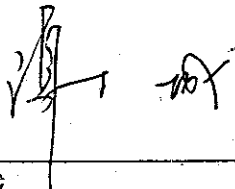
中华人民共和国  
第三次中等专业教育学校器材装备计划  
基本设计调查

技术补充材料

本文为2005年7月25日中华人民共和国商务部国际经贸关系司与以JICA中国事务所岩切敏次长为团长的第三次中等专业教育学校器材装备计划基本设计调查团之间签署的第三次中等专业教育学校器材装备计划会谈纪要附录4的补充材料。

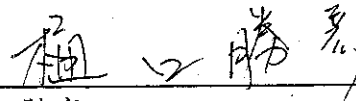
通过实地调查，如后附“调查对象申请器材”所示，对西安、重庆、武汉3所学校申请的内容进行了确认，

2005年8月4日 北京



---

谢 城  
商务部国际经贸关系司副处长  
中华人民共和国



---

樋口 胜彦  
第三次中等专业教育学校器材装备计划  
基本设计调查团业务主任

# 调查对象申请器材

对象地	新疆维吾尔自治区	西藏自治区	广西壮族自治区	陕西省	重庆市	湖北省	海南省	
	乌鲁木齐	拉萨	南宁	西安	重庆	武汉	海口	
OA /PC	POS系统等、5种 中心交换机1台、交换机22台、服务器9台等。电脑200台等。21种	工作站200台、服务器4台、交换机12台等19种 软件17种、网络器材69种。共105种	计算机200台、投影仪10台等、3种 中心交换机1台、交换机2种35台等。网络器材14种 共19种	中控系统1套等。34种 学生用计算机112台、教室用计算机2台。共2种	计算机200台、服务器10台、交换机26台等。16种	计算机455台、服务器4台、计算机组成原理实验台20台等。10种	计算机206台、投影仪2台、交换机6台等。13种	7校
电子·电机	空调制冷试验台24台。透明电梯模型1台。5种	示波器25台、各种变压器、各种电流继电器等。118种	数控编程实验装置25台、示波器2种26台等、11种 冷却塔1台、控制装置1台等、8种 共19种	示波器20台、信号源36台等。24种	36座电教实验台1套、双踪示波器36台。空调实验设备1套、综合空调实验系统2台、通信综合实验台20台、电气电子四合一实验装置1套等。15种	光纤通信系统实验台20台、通信原理实验台12台、频谱仪20台等。17种	可编程控制器实验系统10台、集成电路实验设备20台等。7种	7校
电化教学 VTR	数字摄像机4台、非线性编系统2套、液晶投影仪4台等。51种	液晶投影仪6台、摄像机5台、非线性编2台等。43种	摄像机1台、编辑机1台、语音室设备2套等、6种	语音室6间、多媒体教室20间等。17种	VTR2台、中央控制系统2套等、9种、其他4种 共13种	摄像头·镜头100套、电视机100台等。15种	语音室系统2套、数码相机1台、非线性编辑机1台、投影机1台等。38种	7校
烹饪	烤箱32台、燃气灶54台。切片机32台等。44种			各种炉灶、各种工作台、各种烤箱等。60种		燃气灶66台、蒸柜3台等。26种		3校
工艺美术	照相机30台、各种镜头、数字彩色冲卷机1台、数码相机30台、美术用计算机40台、计算机40台、雕刻机1台等、112种			摄像机8台、各种照相机等。35种		雕刻机2台、美术用计算机100台等。18种		3校
农业·花卉 (包括环境科学)		分光光度计2台、恒温培养箱4台等。88种						1校
音乐·体育 (包括保安)	钢琴20台、数码钢琴2台等、42种 驾驶模拟实装置8台。拳击手套40套等、6种 乒乓球台10台、摄像机1台等。53种。共101种			电吉他10台、钢琴31台等。38种				2校
饭店 ·旅游	多媒体语音室设备1套、液晶投影仪2台、计算机2台。扩音机50台等、6种 制冰机5台、台式电水壶50台等。34种。共40种	语音室器材1套、标准客房设备2套、中餐厅设备1套、西餐厅设备1套等。120种		碎冰机1台、冰箱1台、中餐器具8套、西餐器具3套等。135种		语音室2套、客房设备2套等。86种		4校
汽车 ·机械	汽车模型。发动机试验装置等。28种 电焊机、气焊机等。4种	各种发动机实验台、举升机2台等。共70种 车床5台、卧式万能铣床2台、万能外圆磨床2台等。19种	发动机分析装置2台、四轮定位装置1台、举升机3台等。25种 注塑成型机1台、卧式加工中心1台、NC车床10台、普通车床5台、NC铣床2台、铣床6台、电火花加工机1台、线切割机1台等。9种	各种透明模型、各种教学模型。烤漆房1间等。51种 数控车床5台、数控铣床4台。立式加工中心1台等。27种	发动机综合测试仪1台、尾气分析仪、四轮定位仪1台、举升机1台、轮胎动平衡。举升机1台等。24种 立式加工中心1台、卧式加工中心1台、NC线切割机1台、电火花加工机1台、数控车床2台、数控铣床6台等。28种		各种发动机试验装置。ABS及SRS示教仪1套、车体矫正仪1台、烤漆房设备1套。四轮定位装置1台等。61种 NC车床6台、NC铣床3台。立式加工中心1台等。电火花加工机2台。12种	6校
建筑 ·CAD		水准器40台、激光测距仪7台、万能材料试验机1台等。57种 工作站50台、服务器1台、交换机3台等、23种	CAD/CAM软件2种各50套、共2种		综合测量仪6台、激光扫平仪1台、经纬仪19台。光学水平仪26台。压力试验机1台等。33种		计算机52台、CAD/CAM软件26套、服务器3台、交换机1台等。9种	4校
美容美发、服装	美容实习装置50套、美发实习装置50套。共2种				缝纫机150台、蒸气发生器5台等。18种			2校
移动用器材(车辆)	中型客车3台。越野车2台。共2种	中型客车2台、越野车4台、卡车1台、大型客车1台等、共6种	大型客车1台。越野车1台。共2种	中型客车2台、面包车2台。共2种	中型客车6台、越野车1台。2种	大型客车1台、中型客车2台等。3种	大型客车1台、中型客车1台。越野车1台。共3种	7校
数量共计	415	649	82	425	149	175	143	7所学校合计 2,038

K. Y.

中华人民共和国  
第三次中等专业教育学校器材装备计划  
基本设计概要说明调查

会谈纪要

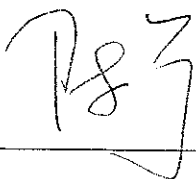
2005年7月，独立行政法人日本国际协力机构（以下称 JICA）为「第三次中等专业教育学校器材装备计划」（以下称项目）向中华人民共和国派遣了基本设计调查团，在与中国政府相关单位（以下称中方）进行协商、开展实地调查以及在日本国内进行分析工作的基础上，总结了基本设计概要书。

JICA 为向中方说明基本设计概要书，进行协商，向中国派遣了以 JICA 中国事务所岩切敏次长为团长的基本设计概要说明调查团（以下称调查团）。该调查团于 2006 年 2 月 6 日至 2 月 15 日在该国停留。

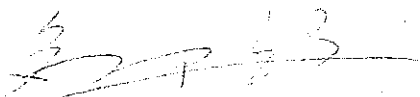
通过协商，调查团与中方双方确认了附录上记述的主要事项。调查团将进一步进行调查，汇总基本设计调查报告书。

本会谈纪要由正文和附录构成，日文、中文各 2 份，在中日双方达成一致意见的基础上署名，各相关机构各持 1 份，中、日文具有同等效力。

2006年2月13日 北京



陈 宁  
商务部国际经贸关系司处长  
中华人民共和国



岩切 敏  
基本设计概要说明调查团团长  
独立行政法人日本国际协力机构





## 附 录

### 1. 基本设计概要书的内容

中方基本同意调查团提出的基本设计概要书的内容。

本项目最终配备的器材将在这一调查内容的基础上经日本政府研讨后决定。

### 2. 相关机构

本项目的相关机构如下：

主管部门：商务部、地方商务部门

协调机构：教育部、地方教育部门

实施单位：对象专业教育学校

### 3. 项目对象的确认

通过协商，中方确认了如下作为项目对象的内容。

#### (1) 项目对象地区及对象学校

参照附录1

#### (2) 项目对象专业

参照附录2

#### (3) 计划器材

参照附录3

### 4. 日本无偿资金合作制度

(1) 中方完全理解2005年7月25日双方同意并签署的基本设计调查会谈纪要附录6中记载的关于日本无偿资金合作的体制。

(2) 在本项目确定作为无偿资金合作项目来实施的情况下，为保证项目的顺利进行，中方对上述会谈纪要附录7中记载的中方应承担的工作表示理解，并承诺开展这些工作。

### 5. 今后的工作安排

JICA依据达成一致意见的内容编制基本设计调查报告书，于2006年4月左右送交中方。

### 6. 其他协商事项

#### 6-1. 各学校应开展的工作

本项目确定作为日本政府无偿资金合作项目来实施的情况下，各对象学校为器材设备的安装等，依据附录4中记载的内容开展准备工作。

与此同时，各对象学校在器材设备安装完成前，充实师资力量，为保证器材到位后能马上投入使用做好准备。同时确保器材设备到位后发生的维护管理费的预算。

#### 6-2. 禁止器材的目的外使用

中方同意将本项目配备的器材设备恰当地用于学生教育，不用作除此以外的目的。

### 6-3. 其他确认事项

双方再次确认了基本设计调查会谈纪要中记载的如下事项。

- (1) 中方采取免税措施
- (2) 双方严格遵守保密义务(不向无关人员出示相关资料)
- (3) 中方开展宣传工作

附录1 项目对象地区及对象学校

附录2 项目对象专业

附录3 计划器材

附录4 器材安装方面各校应进行的准备工作

附录1 项目对象地区及对象学校

项目对象地区	项目对象学校
新疆维吾尔自治区乌鲁木齐市	乌鲁木齐市职业中等专业学校
西藏自治区拉萨市	西藏自治区综合中等专业学校
广西壮族自治区南宁市	广西机电工程学校
陕西省西安市	西安市中等职业教育中心
重庆市	重庆市渝北职业教育中心学校
湖北省武汉市	武汉市第二职业教育中心学校
海南省海口市	海南省机电工程学校

附录2 项目对象专业

(○为合作对象专业, \*为不满足作为项目对象的条件或是没有申请器材的专业, 在此下与考虑)

乌鲁木齐市职业中等专业学校	
○	计算机应用
○	烹饪
○	旅游服务与管理
○	饭店服务与管理
○	电子商务
○	电脑美术(工艺美术)
*	电脑美术(工艺美术)5年制
○	广告与摄影
○	制冷与空调设备维修
○	电子电器应用与维修
○	汽车运用与维修
○	音乐
○	保安
○	焊接工艺
○	运动训练
○	美容美发与形象设计

西藏自治区综合中等专业学校	
○	工业与民用建筑
○	建筑施工技术
○	建筑装饰装潢
○	农畜产品生产与加工
○	电气设备运行与控制
○	电厂设备运行与维护
○	供用电技术
○	电力系统继电保护
○	水电厂机电设备与运行
○	汽车驾驶与维修
○	计算机应用
○	计算机网络
○	计算机维护
○	影视制作技术
○	经济信息管理
○	电子商务与市场营销
○	电子电器应用及其维护
○	国语导游
○	英语导游
○	旅游服务与管理
○	饭店服务与管理
*	畜牧兽医
*	园林
*	农村经济管理
*	现代乡村管理
*	高效蔬菜生产
*	水土保持与生态环境
*	动物检疫
*	畜牧经济与草原
*	农业推广
*	养殖
*	种植
*	财务会计
*	市场营销

广西机电工程学校	
○	电子技术应用
○	电气技术应用
○	机电设备安装与维修
○	机电技术应用
○	制冷和空调设备运用与维修
○	通信技术
○	计算机及应用
○	电子商务
○	机械制造与控制
○	模具设计与制造
○	数控技术应用
○	汽车运用与维修
*	工业与民用建筑
*	联合办学(上海班)
*	商品经营(机电产品)
*	物资经营管理(汽车产品)

西安市中等职业教育中心	
○	机床切削加工
○	汽车维修
○	财会
○	计算机
○	烹饪
○	饭店服务与管理
○	摄影摄像
○	群众艺术(幼师)
○	旅游服务与管理
○	电子电器

重庆市渝北职业教育中心学校	
○	汽车与摩托车维修
○	机电
○	模具
*	机械制造
○	数控技术
○	计算机应用
○	财会电算化
○	计算机文秘
○	电子电器
*	应用电子
○	电气运行与控制
○	电子通信
○	电子信息
○	工业与民用建筑
○	服装设计与管理
*	旅游服务
*	物流管理
*	体尖/美容美发
*	药物制剂
*	商贸公关

武汉市第二职业教育中心学校	
○	计算机应用
○	电子商务
○	财会微机
○	工艺美术
○	烹饪
○	饭店服务
○	旅游服务
○	物业管理
○	通信技术

海南省机电工程学校	
○	汽车运用与维修
○	汽车商务
○	机电技术应用
○	机电设备安装与维修
○	机械制造与控制
○	数控技术应用
○	电子电器应用与维修
*	制冷和空调设备应用与维修
○	电梯安装与维修
○	无线电技术
*	电子技术应用
○	计算机应用与维修
○	计算机网络技术
○	电子商务
*	财会与电脑
*	文秘与电脑

附录3 计划器材

计算机器材

序号	名称	对象校别数量							合计台数
		乌鲁木齐	拉萨	南宁	西安	重庆	武汉	海口	
PC-1	计算机(学生机)	40	15		50			50	185
PC-2	计算机(教师机)	1	1		1			1	4
PC-3	交换机	3	3					3	9
PC-4	液晶投影仪	1	1					1	3
PC-5	喷墨打印机(A3)	1	1						2
PC-6	激光打印机(A3)	1	1					1	3
PC-7	屏幕							1	1
PC-8	计算机组成原理实验箱						10		10
PC-9	微机原理与接口技术实验箱						10		10
PC-10	EDA技术实验箱						10		10
PC-11	多媒体通用电子、电工实验设备						25		25

10

电子-电机实习器材

序号	名称	对象校别数量							合计 数量
		昆明	拉萨	南宁	西安	重庆	武汉	海口	
EE-1	电工、模电、数电、电气控制实验室成套设备				26				26
EE-2	高性能数电、模电综合实验装置				10				10
EE-3	高性能电工、电子、电力拖动实验装置				1				1
EE-4	家电产品维修实验设备(1)	20	10		13	25			68
EE-5	家电产品维修实验设备(2)	1	1		1	1			4
EE-6	黑白电视机演示板		1		1				2
EE-7	彩色电视机演示板		1		1				2
EE-8	电冰箱制冷原理示教板		1						1
EE-9	收录机原理及故障分析示教板		1						1
EE-10	晶体三极管图示仪		1		1				2
EE-11	彩色电视信号发生器		8		1				9
EE-12	TV扫频仪				1				1
EE-13	制冷制热原理实验设备(1)	20	10		13	25			68
EE-14	制冷制热原理实验设备(2)	1	1		1	1			4
EE-15	空调原理实验设备(1)	11							11
EE-16	空调原理实验设备(2)					1			1
EE-17	透明仿真教学电梯	1							1
EE-18	传感器实习设备(1)	10		25					35
EE-19	传感器实习设备(2)	1							1
EE-20	传感器实习设备(3)							1	1
EE-21	扫频仪(1)		1			10			11
EE-22	检漏仪					10			10
EE-23	通信技术实验设备					10			10
EE-24	移动通信实验箱					10			10
EE-25	电气智能实验教学系统					10			10
EE-26	示波器(1)		15	25	10	26	20		96
EE-27	示波器(2)		9	1					10
EE-28	示波器(3)						8		8
EE-29	慢行扫示波器(4)		8						8
EE-30	频谱分析仪			1			8		9
EE-31	频率计(1)			25					25
EE-32	频率计(2)		1						1
EE-33	万用表					13			13
EE-34	数字万用表(1)						20		20
EE-35	数字万用表(2)		9						9
EE-36	数字万用表(3)		8						8
EE-37	信号发生器(1)				10				10
EE-38	信号发生器(2)						20		20
EE-39	函数信号发生器		8						8
EE-40	调频立体声信号发生器		1						1
EE-41	电工、电子、电力拖动、直流电机四合一实验室成套设备(学生用)					20			20
EE-42	电工、电子、电力拖动、直流电机四合一实验室成套设备(教师用)					1			1

20

序号	名称	对象校别数量							合计台数
		高邮本署	拉萨	南宁	西安	重庆	武汉	海口	
EE-43	高级过程控制对象系统实验装置					1			1
EE-44	通信网络实验装置					1			1
EE-46	可编程控制器实验台(1)			25					25
EE-51	电机及电气技术实验装置			25					25
EE-52	高频电子线路实验箱			25					25
EE-53	场强仪(1)			1					1
EE-54	可编程控制器实训装置(2)							10	10
EE-55	液压传动综合实验装置							1	1
EE-56	电机及电气技术实验装置							1	1
EE-57	单片机实验装置						10	10	20
EE-58	数控原理实验装置							5	5
EE-59	机床电气培训考核鉴定装置							5	5
EE-60	光纤通信原理实验箱						20		20
EE-61	GSM移动通信系统实验箱						10		10
EE-62	模拟电路实验箱						20		20
EE-63	数字电路实验箱						20		20
EE-64	现代通信原理实验箱						10		10
EE-65	数字程控交换原理实验箱						20		20
EE-66	无绳电话综合测试仪						12		12
EE-67	光纤熔接机						2		2
EE-68	误码分析仪						2		2
EE-69	CDMA/GSM移动通信实验装置						8		8
EE-70	扫频仪(2)						20		20
EE-71	交流电压表(1)						20		20
EE-72	交流电压表(2)		8						8
EE-73	场强仪(2)		1						1
EE-74	超高频毫伏表		1						1
EE-75	单相变压器(1)		9						9
EE-76	单相变压器(2)		9						9
EE-77	三相变压器		9						9
EE-78	同步发电机组模型		9						9
EE-79	同步发电机组(原动机)模型		9						9
EE-80	同步发电机组(励磁机)模型		9						9
EE-81	直流发电机组(发电机)模型		9						9
EE-82	直流发电机组(原动机)模型		9						9
EE-83	三相调压器		9						9
EE-84	三相异步电动机模型		9						9
EE-85	绕线式异步电动机模型		9						9
EE-86	交流电流表(1)		9						9
EE-87	交流电流表(2)		9						9
EE-88	低功率因数瓦特表		9						9
EE-89	单相有功功率表		9						9
EE-91	直流电压表		16						16
EE-92	直流电流表(1)		8						8
EE-93	直流电流表(2)		8						8

序号	名称	对象校别数量						合计 台数
		乌鲁木齐	拉萨	南宁	西安	重庆	武汉	
EE-94	单相相位表		9					9
EE-95	频率表		9					9
EE-96	转速表		9					9
EE-97	钳形电流表		9					9
EE-98	滑线电阻		8					8
EE-99	三相功率表		9					9
EE-100	三相无功功率表		9					9
EE-101	三相功率因数表		9					9
EE-102	万用表		9					9
EE-103	切换开关		9					9
EE-104	同步指示器		9					9
EE-105	三相电阻		9					9
EE-106	电流继电器(1)		8					8
EE-107	电流继电器(2)		9					9
EE-108	电压继电器		8					8
EE-109	信号继电器		9					9
EE-110	中间继电器		9					9
EE-111	时间继电器		9					9
EE-112	功率方向继电器		9					9
EE-113	整流型方向功率继电器		9					9
EE-114	整流型方向阻抗继电器		9					9
EE-115	差动继电器		9					9
EE-116	感应式电流继电器		9					9
EE-117	晶体管电流继电器		9					9
EE-118	重合闸继电器		9					9
EE-119	电流表(1)		8					8
EE-120	电流表(2)		8					8
EE-121	电压表		7					7
EE-122	电秒表(1)		8					8
EE-123	电秒表(2)		1					1
EE-124	相位表		9					9
EE-126	数字电压表		9					9
EE-127	直流毫安表(1)		8					8
EE-128	直流毫安表(2)		1					1
EE-129	数字相位表		2					2
EE-130	调压变压器		18					18
EE-131	三相调压器		8					8
EE-132	大电流调压器		9					9
EE-133	移相器		9					9
EE-134	交流接触器		9					9
EE-135	接地综合重合闸装置		1					1
EE-136	滑线电阻(1)		9					9
EE-137	滑线电阻(2)		8					8
EE-138	滑线电阻(3)		8					8
EE-139	滑线电阻(4)		7					7

ND



番号	名称	对象校别数量						合計 台数
		日本桥	拉萨	南宁	西安	重庆	武汉	
EE-110	信号灯		9					9
EE-141	电感线圈		9					9
EE-142	电流互感器		9					9
EE-113	低频振荡器		1					1
EE-144	信号发生器		1					1
EE-115	磁力起动器		9					9
EE-146	三相变压器		9					9
EE-147	电平振荡器		2					2
EE-118	发电机自动调整励磁装置		1					1
EE-149	高频相位保护屏		1					1
EE-150	距离保护装置屏		1					1
EE-151	电源自动投入装置		2					2
EE-152	多次重合闸装置		1					1
EE-153	三相一次重合闸装置		1					1
EE-154	交流发电机组		1					1
EE-155	自动准同期装置		1					1
EE-156	电力测量仪器		2					2
EE-157	电工实训考核鉴定装置		23					23
EE-158	电工、电子、电力拖动实验设备		19					19
EE-159	智能型高级电工实训考核设备		23					23
EE-160	智能化电工与电气技术实验装置		23					23

电化教育器材

序号	名称	对象校别数量						合计台数	
		乌鲁木齐	拉萨	南宁	西安	重庆	武汉		海口
ME-1	液晶投影机		1		1		1		3
ME-2	投影机吊架		1		1		1		3
ME-3	视频展示台		1		1		2		4
ME-4	屏幕		1		1		1		3
ME-5	控制微机		1		1		1		3
ME-6	功放		1		1				2
ME-7	音箱		2		2				4
ME-8	话筒		1		1				2
ME-9	无线话筒及接收机		1						1
ME-10	安装线缆		1		1		1		3

烹饪实习器材

序号	名称	对象校别数量							合计台数
		乌鲁木齐	拉萨	南宁	西安	重庆	武汉	海口	
FZ-1	三层电热烤箱	5					1		6
FZ-2	单眼天然气灶	30					6		36
FZ-3	双眼蒸炒天然气灶	24					22		46
FZ-4	四眼平头炉						5		5
FZ-8	食品割碎机	4							4
FZ-9	鲜奶打蛋机	1							1
FZ-10	和面机	2							2
FZ-11	冷藏柜(兼作业台)	2					8		10
FZ-13	立式四门冰箱						1		1
FZ-14	六门冰箱	2					2		4
FZ-18	蒸烤箱(电气两用)						2		2
FZ-19	油炸炉(电磁炸锅)						2		2
FZ-20	燃气扒炉						3		3
FZ-21	煎炸锅(双缸电炸锅)						2		2
FZ-22	发酵柜	1					1		2
FZ-23	双头燃气蒸灶	1							1
FZ-24	多用蒸箱						1		1
FZ-25	可视电焗炉						2		2
FZ-26	面团分块机						1		1
FZ-27	压面机						1		1
FZ-28	双向双面移动门调理台	26							26
FZ-29	多功能搅拌机	4					2		6
FZ-30	旋转式烧烤炉	1							1
FZ-31	靠墙式西餐烹饪设备	2							2
FZ-34	环保油烟净化器(4风扇)						3		3
FZ-35	环保油烟净化器(单风扇)						4		4

工艺美术器材、摄影实习器材

序号	名称	对象按别数量							合计 数量
		乌鲁木齐	拉萨	南宁	西安	重庆	武汉	海口	
AR-1	135传统相机				6				6
AR-2	单反相机机身(中级)	20			2				22
AR-3	单反相机机身(专业级)	1			1				2
AR-4	50mm标准镜头	21(-16) <sup>*1</sup>			9				30(-25) <sup>*1</sup>
AR-5	60mm微距镜头	1							1
AR-6	28-200mm变焦镜头	20							20
AR-7	28-105mm变焦镜头				4				4
AR-8	18-35mm变焦镜头				1				1
AR-9	70-300mm变焦镜头				1		1		2
AR-9-2	17-35mm变焦镜头	1(-2) <sup>*1</sup>							1(-2) <sup>*1</sup>
AR-9-3	28-70mm变焦镜头	1							1
AR-9-4	80-400mm变焦镜头	1							1
AR-9-5	增距镜头	1							1
AR-10	闪光灯	21			6				27
AR-11	数码单反相机	19	2		4		2		27
AR-12	12-24mm变焦镜头				2		1		3
AR-13	18-70mm变焦镜头	19	2						21
AR-14	24-85mm变焦镜头				4		2		6
AR-15	数码单反相机(普及型)						20		20
AR-16	4*5大幅相机机身	1			1				2
AR-17	4*5大幅相机片盒	10			8				18
AR-18	大幅相机镜头(广角)	1			1				2
AR-19	大幅相机镜头(标准)	1			1				2
AR-20	大幅相机镜头(长焦)	1			1				2
AR-21	测光表	2			2				4
AR-22	色温表	2							2
AR-23	6*7中幅相机机身	1							1
AR-24	6*8中幅相机机身				1				1
AR-25	50mm中幅相机镜头	1			1				2
AR-26	90mm中幅相机镜头	1							1
AR-27	135mm中幅相机镜头				1				1
AR-28	中幅相机用皮腔				1				1
AR-29	6*7中幅相机片盒	1							1
AR-30	6*4.5中幅相机片盒	1							1
AR-31	6*8中幅相机片盒				1				1
AR-32	中幅相机眼平取景器	1							1
AR-33	放大机(彩色)				3				3
AR-34	放大机镜头(50mm)				3				3
AR-35	放大机镜头(80mm)				3				3
AR-36	放大机镜头(105mm)				3				3
AR-37	放大机镜头(150mm)				3				3
AR-41	美术用计算机(学生机)	40	1				45		86
AR-42	美术用计算机(教师机)	1					1		2

\*1 中方提出变更申请, 今后日方进行详细探讨后做最终判断。

序号	名称	对象校别数量							合计 数量
		乌鲁木齐	拉萨	南宁	西安	重庆	武汉	海口	
AR-43	路由交换机						1		1
AR-44	扫描仪(A3)						2		2
AR-45	扫描仪(A4)						8		8
AR-46	专业散片扫描仪	1							1
AR-47	雕刻机	1					2		3
AR-48	喷绘仪(布面)	1							1
AR-49	彩色喷绘仪						1		1
AR-50	彩色喷绘仪	1							1
AR-51	数码相机配套高清晰度打印机	1							1
AR-52	彩色激光打印机						1		1
AR-53	刻字机						2		2
AR-61	摄像机	4	2		2				8
AR-62	小型摄像机	2			6		3		11
AR-63	监视器	2							2
AR-64	数字编辑录放机	2	1						3
AR-65	非线性编辑系统	2	1		1				4
AR-66	非线性编辑卡						2		2
AR-67	话筒	6							6
AR-68	三脚架	6			8				14
AR-71	监视器	4	3						7
AR-72	数字编辑放像机	1	2						3
AR-73	数字编辑录放像机	1	1						2
AR-74	切换台	1	1						2
AR-75	编控器	1	1						2
AR-76	三脚架	3	2						5
AR-78	耳麦		2						2
AR-79	调音台	1	1						2
AR-80	话筒	2							2
AR-81	无线话筒	4							4
AR-82	主功放	1							1
AR-83	功放	1							1
AR-84	主音箱	2							2
AR-85	返听音箱	1							1
AR-86	监听音箱	2	2						4
AR-87	连接电缆	1	1						2

农畜产品实习器材

序号	名称	对象校别数量						合计 台数
		乌鲁木齐	拉萨	南宁	西安	重庆	武汉	
AG-1	高速分散均质机		1					1
AG-3	石蜡两用切片机		1					1
AG-4	超净工作台		1					1
AG-5	双目生物显微镜		1					1
AG-6	气相色谱仪		1					1
AG-7	实体显微镜		1					1
AG-8	分析天称		1					1
AG-9	台式乳脂离心机		1					1
AG-10	高速冷冻离心机		1					1
AG-15	冷冻干燥箱		1					1
AG-16	生化培养箱		1					1
AG-17	电子天平		1					1
AG-18	冰箱		1					1
AG-19	冷藏箱		1					1
AG-20	谷物类水分计		1					1
AG-21	全成份分析仪		1					1
AG-23	乳成份快速检测仪		1					1
AG-24	农药残毒快速检测仪		1					1
AG-25	孵化机		1					1
AG-26	自动高压灭菌锅		1					1
AG-27	食味分析仪		1					1
AG-28	实验室纯水机		1					1
AG-29	旋转蒸发器		1					1
AG-30	厌氧培养箱		1					1

27  
27

音乐器材

番号	名称	对象校別数量							合計 数量
		昌魯木舟	拉萨	南宁	西安	重庆	武汉	海口	
MU-1	钢琴	19			30				49
MU-2	数码钢琴	20			10				30

11

语音教学器材

序号	名称	对象校别数量							合计台数
		乌鲁木齐	拉萨	南宁	西安	重庆	武汉	海口	
LL-1	多媒体语音设备 (48座)						2		2
LL-2	多媒体语音设备 (56座)	1							1
LL-3	多媒体语音设备 (64座)		1						1
LL-4	多媒体语音设备 (64座)				1				1
	构成如下								
LL-11	主控制器	1	1				2		4
LL-12	控制箱	1	1				2		4
LL-13	多媒体配置	1	1				2		4
LL-14	主录音机	2	2				4		8
LL-15	耳机话筒组	57	65				98		220
LL-16	教室扬声器	2	2				4		8
LL-17	连接电缆/线路连接器						2		2
LL-18	连接电缆/线路连接器	1							1
LL-19	连接电缆/线路连接器		1						1
LL-20	学生录音机	56	64				96		216
LL-21	电源供应器	1	1				2		4
LL-22	教师计算机	1	1				2		4
LL-23	视频转换卡	1	1				2		4
LL-24	教师桌	1	1				2		4
LL-25	教师椅	1	1				2		4
LL-26	学生课桌	28	32				48		108
LL-27	学生椅	56	64				96		216
LL-28	显示器	28	32				48		108
LL-29	分配器	1	1				2		4
LL-30	分配器电缆	28	32				48		108
LL-31	安装材料	1	1				2		4
LL-41	主控制器				4				4
LL-42	控制箱				4				4
LL-43	多媒体配置				4				4
LL-44	主录音机				8				8
LL-45	耳机话筒组				260				260
LL-46	教室扬声器				8				8
LL-49	连接电缆/线路连接器				4				4
LL-50	学生录音机				256				256
LL-51	电源供应器				4				4
LL-52	教师计算机				4				4
LL-53	视频转换卡				4				4
LL-54	教师桌				4				4
LL-55	教师椅				4				4
LL-56	学生课桌				128				128
LL-57	学生椅				256				256



序号	名称	对象校别数量							合计 百数
		乌鲁木齐	拉萨	南宁	西安	重庆	武汉	海口	
LL-58	显示器				128				128
LL-59	分配器				4				4
LL-60	分配器电缆				128				128
LL-61	安装材料				4				4

汽车修理实习器材

序号	名称	对象校别数量							合计台数
		乌鲁木齐	拉萨	南宁	西安	重庆	武汉	海口	
AM-1	汽车安全性能检测线		1		1			1	3
AM-3	车前照灯检测仪	1	1		1			1	4
AM-4	汽车废气分析仪	1	1	1	1	1		1	6
AM-5	柴油车排气烟度仪		1						1
AM-6	发动机综合分析仪	1	1	1	1	1		1	6
AM-7	智能燃油压力表				1	1		1	3
AM-8	中文电脑解码器	1	1	1	1	1		1	6
AM-9	微电脑多功能油耗仪			1	1				2
AM-10	高级燃油喷射系统诊断及清洗设备		1	1	1				3
AM-11	柴油机油泵校验台				1			1	2
AM-12	磁力探伤仪	1	1						2
AM-13	电瓶分析仪		1						1
AM-14	汽车电器万能试验台	1		1	1			1	4
AM-15	汽车专用万用表		10	4	5	10		5	34
AM-16	汽车专用示波器		1		2			5	8
AM-17	四轮定位仪	1	1		1	1		1	5
AM-18	四轮定位专用四柱举升机	1		1	1	1		1	5
AM-19	剪式四轮定位举升机		1						1
AM-20	举升机	2	1	2	2	1		2	10
AM-21	柴油发动机剖面模型				1			1	2
AM-22	柴油发动机(台架)				2			5	7
AM-24	电子燃油喷射式汽油发动机剖面模型	1			1			1	3
AM-25	电子燃油喷射式汽油发动机(台架)				2			5	7
AM-26	摩托车四冲程汽油发动机					1			1
AM-27	自动变速器(附翻转架)				2			5	7
AM-28	自动变速器剖面模型	1			1	1		1	4
AM-29	自动变速器训练设备(FF)					1			1
AM-31	手动变速器剖面模型	1			1	1		1	4
AM-32	轿车透明教学模型	1				1			2
AM-35	柴油发动机总成模型					1			1
AM-37	货车透明整车教学模型				1				1
AM-39	小轿车各部件剖视演示设备				1				1
AM-40	透明液压传动演示系统		1						1
AM-41	整车电器示教台				1			1	2
AM-42	轿车程控示教板(10块)	1		1					2
AM-45	ABS制动系、自动变速器电动程控示教板(6块)	1		1	1				3
AM-46	ABS系统教学装置(拆装用)	1			4			1	6
AM-47	SRS安全气囊系统示教板				1			1	2
AM-48	ASR系统教学装置							1	1
AM-50	液压助力转向系统(拆装用)				4			1	5

序号	名称	对象校别数量							合计台数
		乌鲁木齐	拉萨	南宁	西安	重庆	武汉	海口	
AM-51	汽车仿真电路学生实训台	1			1	1		5	8
AM-55	汽车空调实验仿真设备学生实训台	0 (-1) <sup>*1</sup>						1	1 (-2) <sup>*1</sup>
AM-56	冷媒回收充注机	1 (-0) <sup>*1</sup>	1	1	1	1			5 (-4) <sup>*1</sup>
AM-58	烤漆房	1	1		1			1	4
AM-59	电脑喷漆机	1						1	2
AM-60	汽车外形修复机		2					1	3
AM-61	车身校正仪		1		1			1	3
AM-62	轮胎动平衡机	1	1	1	1	1		1	6
AM-63	轮胎拆装机		1	1	1	1		1	5
AM-64	起动充电机		1	1	1			1	4
AM-65	油压机		1			1			2
AM-66	发动机液压吊车		1	1	2	1			5
AM-67	空压机(电动)		1		1	1			3
AM-68	交流电弧焊机	1	2	2					8
AM-70	强力清洗机		1		1				2
AM-71	油压千斤顶(5吨)				2				2
AM-72	油压千斤顶(3吨)		4		2				6
AM-73	锥制动鼓机	1							1

\*1 中方提出变更申请，今后日方进行详细探讨后做最终判断。

2/3

机械加工实习器材

序号	名称	对象校别数量						合计 台数	
		铜仁学院	拉萨	南宁	西安	重庆	武汉		海口
MS-1	立式加工中心				1	1(-0) <sup>*1</sup>		1	3(-2) <sup>*1</sup>
MS-2	立式加工中心			1		0(-1) <sup>*1</sup>			1(-2) <sup>*1</sup>
MS-5	数控慢走丝线切割							1	1
MS-6	数控电火花成型机床			0(-1) <sup>*1</sup>				1	1(-2) <sup>*1</sup>
MS-7	数控车床			3	1	2		2	8
MS-9	粗糙度测量仪					1			1
MS-10	测高仪					1			1
MS-11	数显游标卡尺					5			5
MS-12	数显千分尺					2			2
MS-13	百分表		8			1			9
MS-14	千分表					1			1
MS-15	显微硬度机					1			1
MS-18	数控立铣床			2	1	1(-2) <sup>*1</sup>		2	6(-7) <sup>*1</sup>
MS-19	立式升降台铣床				1	1			2
MS-20	卧式万能升降台铣床		2						2
MS-21	摇臂万能铣床			5		2			7
MS-24	万能工具磨床					1		1	2
MS-25	精密平面磨床		2			1			3
MS-26	液压牛头刨床		2			1			3
MS-27	摇臂钻床		1			1			2
MS-28	普通车床		5	4	5				14
MS-30	万能分度头				2	1		1	4
MS-31	对刀仪			1	1	1		1	4
MS-32	万能外圆磨床		2						2
MS-35	剪切机		1						1
MS-36	脉冲氩弧焊机		2			1			3
MS-37	逆变式直流弧焊机		8						8
MS-39	空气锤		1						1
MS-40	注塑机			1					1
MS-41	大立钻				1				1
MS-65	数控车床维修实验台							3	3
MS-66	数控铣床维修实验台							3	3

\*1 中方提出变更申请。今后日方进行详细探讨后做最终判断。

27

建筑实习器材

序号	名称	对象校别数量							合计台数
		青岛木齐	拉萨	南宁	西安	重庆	武汉	海口	
BU-1	绘图机		1						1
BU-3	5秒全站仪		5			6 (-1)*1			11 (-6)*1
BU-4	光学水准仪					22			22
BU-5	5秒水准仪		19						19
BU-7	5秒电子经纬仪		14			16			30
BU-15	自动辐射扫平仪					18 (-9)*1			18 (-9)*1
BU-17	测深仪		1						1
BU-18	激光垂直仪		5						5
BU-21	液压式万能材料试验机					1			1
BU-27	压力试验机		1			1			2
BU-28	水泥压力试验机		1						1
BU-29	水泥电动抗折机					1 (-0)*1			1 (-0)*1
BU-30	混凝土振动台		1			1 (-0)*1			2 (-1)*1
BU-31	新水泥胶砂震实台					1			1
BU-32	砼钻孔取样机					1			1
BU-35	混凝土抗折装置		1			1			2
BU-38	混凝土贯入阻力仪		5						5
BU-39	洛杉矶磨耗机		1						1
BU-40	自动混凝土抗渗仪		1						1
BU-41	水泥胶砂搅拌机		1			1 (-0)*1			2 (-1)*1
BU-43	水泥净浆搅拌机		1			1 (-0)*1			2 (-1)*1
BU-44	水泥混凝土标准养护箱		1			1 (-0)*1			2 (-1)*1
BU-45	光电式液塑限联合测定仪		14						14
BU-46	含水量快速测定仪		1						1
BU-47	多功能电动击实仪		1						1
BU-48	轻(重)型触探仪		1						1
BU-49	承载比试验仪		1						1
BU-50	自动沥青针入度测定		1						1
BU-51	混凝土含气量测定仪		1						1
BU-52	全自动数字回弹仪					5 (-1)*1			5 (-1)*1
BU-55	砂浆稠度仪					1 (-0)*1			1 (-0)*1
BU-56	数显维勃稠度仪		1						1
BU-57	钢筋切割机		2						2
BU-58	钢筋调直机		2						2
BU-59	钢筋弯曲机		2						2
BU-64	电动振荡机					1 (-0)*1			1 (-0)*1
BU-65	水泥负压筛析仪		1			1			2
BU-66	双刀自动岩石切割机		1			1 (-0)*1			2 (-1)*1
BU-67	自动沥青软化点测定仪		1						1
BU-68	数显控温沥青延伸仪		1						1
BU-69	电控沥青闪燃点测定仪		1						1
BU-70	电热鼓风干燥箱		1			1 (-0)*1			2 (-1)*1
BU-71	自动双端面磨石机		1						1

\*1 中方提出变更申请, 今后日方进行详细探讨后做最终判断。

移动用器材(车辆)

番号	名称(中文)	对象校别数量						合計 数量
		名称未定	拉萨	南宁	西安	重庆	武汉	
AL-11	中型客车		2					2

附录1 器材安装方面各校应进行的准备工作

(1) 设施建筑

对象学校	预定安放器材的场所	期限
乌鲁木齐市职业中等专业学校	综合实验楼(主校区)	2006年10月
西藏自治区综合中等专业学校	实习培训车间(实习基地)	2006年2月
广西机电工程学校	现有	-
西安市中等职业教育中心	教学楼(新校区)	2006年6月
	实习实验楼(新校区)	2006年6月
	实习工厂(新校区)	2006年6月
重庆市渝北职业教育中心学校	培训楼	2006年9月
武汉市第二职业教育中心学校	实验楼(积玉桥校区)	2006年10月
海南省机电工程学校	现有	-

(2) 器材设备

项目No.	涉及器材	乌鲁木齐	拉萨	南宁	西安	重庆	武汉	海口	期限
供电(基础配线)									
PC-	计算机器材	○	○		○		○		2006年10月31日
FZ-	烹饪实习器材	○					○		2006年10月31日
AR-41, 42	美术用计算机	○					○		2006年10月31日
AM-	汽车修理实习器材	○	○	○	○	○		○	2006年10月31日
MS-	机械加工实习器材		○	○	○	○		○	2006年10月31日
BU-	建筑实习器材		○			○			2006年10月31日
供、排水									
FZ-	烹饪实习器材	○					○		2006年10月31日
AG-	农畜产品实习器材		○						2006年10月31日
AM-70	强力清洗机		○		○				2006年10月31日
BU-	建筑实习器材		○			○			2006年10月31日
排气管工程									
FZ-34, 35	环保油烟净化器						○		2006年10月31日
AM-58	烤漆房	○	○		○			○	2006年10月31日
地沟基础施工									
AM-1	汽车安全性能检测线		○		○				2006年10月31日
钢琴房隔音									
MU-1	钢琴	○			○				2006年10月31日
地面(地板下走线)									
PC-1, 2	计算机教室	○	○		○		○	○	2006年10月31日
AR-41, 42	美术用计算机教室	○					○		2006年10月31日
LL-	多媒体语音设备	○	○		○		○		2006年10月31日
配线									
PC-	计算机教室内、教室间网络布线	○	○		○		○	○	2006年10月31日
AR-41~53	美术用计算机教室内、教室间网络布线	○					○		2006年10月31日
AR-	路由交换机	○							2006年10月31日
桌子、架子									
PC-1, 2	计算机教室的桌椅	○	○		○			○	2006年10月31日
AR-41, 42	美术用计算机教室的桌椅	○					○		2006年10月31日
ME-	用于放置电教设备的桌子、架子		○		○		○		2006年10月31日
AR-71~83	用于放置摄影器材的桌子、架子	○	○						2006年10月31日
PC-3	用于放置交换机的架子	○	○				○	○	2006年10月31日
AR-43	用于放置路由交换机的架子	○					○		2006年10月31日
涉及到银行协议、支付授权书的手续费									
		○	○	○	○	○	○	○	2006年4月30日

Handwritten signature or mark.

## 资料 5. 中方负担费用



资料5. 中方负担费用

(单位:元)

项目No.	涉及器材	概算单价	乌鲁木齐	拉萨	南宁	西安	重庆	武汉	海口	小计
供电(基础配线)										
PC-	计算机器材	20,000	20,000	20,000	0	20,000	0	20,000	0	80,000
FZ-	烹饪实习器材	15,000	15,000	0	0	0	0	15,000	0	30,000
AR-41,42	美术用计算机	20,000	20,000	0	0	0	0	20,000	0	40,000
AM-	汽车修理实习器材	15,000	15,000	15,000	15,000	15,000	15,000	0	15,000	90,000
MS-	机械加工实习器材	20,000	0	20,000	20,000	20,000	20,000	0	20,000	100,000
BU-	建筑实习器材	3,000	0	3,000	0	0	3,000	0	0	6,000
供、排水										
FZ-	烹饪实习器材	6,000	6,000	0	0	0	0	6,000	0	12,000
AG-	农畜产品实习器材	4,000	0	4,000	0	0	0	0	0	4,000
AM-70	强力清洗机	1,000	0	1,000	0	1,000	0	0	0	2,000
BU-	建筑实习器材	3,000	0	3,000	0	0	3,000	0	0	6,000
排气管工程										
FZ-34,35	环保油烟净化器	18,000	0	0	0	0	0	18,000	0	18,000
AM-58	烤漆房	2,500	2,500	2,500	0	2,500	0	0	2,500	10,000
地沟基础施工										
AM-1	汽车安全性能检测线	2,000	0	2,000	0	2,000	0	0	0	4,000
钢琴房隔音										
MU-1	钢琴	200元/m <sup>2</sup>	22,800	0	0	36,000	0	0	0	58,800
地面(地板下走线)										
PC-1,2	计算机教室	100元/m <sup>2</sup>	6,000	6,000	0	6,000	0	6,000	6,000	30,000
AR-41,42	美术用计算机教室	100元/m <sup>2</sup>	6,000	0	0	0	0	6,000	0	12,000
LL-	多媒体语音设备	100元/m <sup>2</sup>	6,000	6,000	0	24,000	0	12,000	0	48,000
配线										
PC-	计算机教室内、教室间网络布线	2,000	2,000	2,000	0	2,000	0	2,000	2,000	10,000
AR-41~53	美术用计算机教室内、教室间网络布线	2,000	2,000	0	0	0	0	2,000	0	4,000
AR-	路由交换机	15,000	15,000	0	0	0	0	0	0	15,000
桌子、架子										
PC-1,2	计算机教室的桌椅	400	16,400	18,400	0	20,400	0	0	20,400	75,600
AR-41,42	美术用计算机教室的桌椅	400	16,400	0	0	0	0	18,400	0	34,800
ME-	用于放置电教设备的桌子、架子	1,000	0	1,000	0	1,000	0	1,000	0	3,000
AR-71~83	用于放置摄影器材的桌子、架子	1,000	1,000	1,000	0	0	0	0	0	2,000
PC-3	用于放置交换机的架子	3,000	3,000	3,000	0	3,000	0	3,000	3,000	15,000
AR-43	用于放置路由交换机的架子	3,000	3,000	0	0	0	0	3,000	0	6,000
涉及到银行协议、支付授权书的手续费										
		-	20,000	20,000	20,000	20,000	20,000	20,000	20,000	140,000
合计										
			198,100	127,900	55,000	172,900	61,000	152,400	88,900	856,200

## 资料 6. 参考资料/收集资料清单

资料6. 参考资料/收集资料清单

参考资料清单

调查名称:第三次中等专业教育学校器材整备计划

编 号	名 称	形式 图书·录像、 地图·照片等	原版· 拷贝	发行机关	发行年份
1	中国统计年鉴 2004	图书	原版	中国统计出版社	2004
2	新疆统计年鉴 2004	图书	原版	中国统计出版社	2004
3	广西统计年鉴 2004	图书	原版	中国统计出版社	2004
4	南宁统计年鉴 2004	图书	原版	中国统计出版社	2004
5	陕西统计年鉴 2004	图书	原版	中国统计出版社	2004
6	重庆统计年鉴 2004	图书	原版	中国统计出版社	2004
7	湖北统计年鉴 2004	图书	原版	中国统计出版社	2004
8	武汉统计年鉴 2004	图书	原版	中国统计出版社	2004
9	海南统计年鉴 2004	图书	原版	中国统计出版社	2004
10	中国教育年鉴 2001	图书	原版	中国统计出版社	2001
11	中国教育年鉴 2002	图书	原版	中国统计出版社	2002
12	中国教育年鉴 2003	图书	原版	中国统计出版社	2003
13	中国劳动统计年鉴 2004	图书	原版	中国统计出版社	2004
14	中国教育经费统计年鉴 2004	图书	原版	中国统计出版社	2004
14	中国农村贫困监测报告 2004	图书	拷贝	中国统计出版社	2004

## 收集资料清单

调查名称:第三次中等专业教育学校器材整备计划

编号	名称	形式 图书·录像、 地图·照片等	原版· 拷贝	发行机关	发行年份
1	新疆统计年鉴 2003	图书	原版	中国统计出版社	2003
2	西藏统计年鉴 2003	图书	原版	中国统计出版社	2003
3	广西统计年鉴 2003	图书	原版	中国统计出版社	2003
4	陕西统计年鉴 2003	图书	原版	中国统计出版社	2003
5	重庆统计年鉴 2003	图书	原版	中国统计出版社	2003
6	湖北统计年鉴 2003	图书	原版	中国统计出版社	2003
7	海南统计年鉴 2003	图书	原版	中国统计出版社	2003
8	中国统计概要 2004	图书	原版	中国统计出版社	2004
9	中国统计概要 2005	图书	原版	中国统计出版社	2005
10	中国教育统计年鉴 2003	图书	原版	人民教育出版社	2003
11	中国机床工具工业年鉴 2004	图书	原版	中国机床工具工业协会	2004
12	国家级重点中等职业学校评价指标体系	图书	拷贝	教育部职业教育及成人教育司	-
13	对象学校调查问卷答卷(乌鲁木齐市职业中等专业学校)	图书	拷贝	乌鲁木齐市职业中等专业学校	2005
14	对象地区调查问卷答卷(乌鲁木齐市)	图书	拷贝	乌鲁木齐市职业中等专业学校	2005
15	中等职业教育分社2005年教材信息	图书	原版	乌鲁木齐市职业中等专业学校	2005
16	中等职业学校工艺美术专业教学指导方案	图书	原版	乌鲁木齐市职业中等专业学校	2004
17	摄影师职业资格训练教程	图书	原版	乌鲁木齐市职业中等专业学校	2004
18	摄影技术教程	图书	原版	乌鲁木齐市职业中等专业学校	2004
19	数码摄影教程	图书	原版	乌鲁木齐市职业中等专业学校	2004
20	对象学校调查问卷答卷(西藏自治区综合中等专业学校)	图书	拷贝	西藏自治区综合中等专业学校	2005
21	对象地区调查问卷答卷(拉萨市)	图书	拷贝	西藏自治区综合中等专业学校	2005
22	对象学校调查问卷答卷(广西机电工程学校)	图书	拷贝	广西机电工程学校	2005
23	对象地区调查问卷答卷(南宁市)	图书	拷贝	广西机电工程学校	2005
24	对象学校调查问卷答卷(西安市中等职业教育中心)	图书	拷贝	西安市中等职业教育中心	2005
25	对象地区调查问卷答卷(西安市)	图书	拷贝	西安市中等职业教育中心	2005
26	大众文化艺术专业教学指导方案	图书	拷贝	西安市中等职业教育中心	2005
27	对象学校调查问卷答卷(重庆市渝北职业教育中心学校)	图书	拷贝	重庆市渝北职业教育中心学校	2005
28	对象地区调查问卷答卷(重庆市)	图书	拷贝	重庆市渝北职业教育中心学校	2005

编号	名称	形式 图书·录像、 地图·照片等	原版· 拷贝	发行机关	发行年份
29	对象学校调查问卷答卷（武汉市第二职业教育中心学校）	图书	拷贝	武汉市第二职业教育中心学校	2005
30	对象地区调查问卷答卷（武汉市）	图书	拷贝	武汉市第二职业教育中心学校	2005
31	对象学校调查问卷答卷（海南省机电工程学校）	图书	拷贝	海南省机电工程学校	2005
32	对象地区调查问卷答卷（海口市）	图书	拷贝	海南省机电工程学校	2005

## 资料 7. 中国各地区社会·经济指标比较

## 资料 7 中国各地区经济·社会指标比较

表(1)至表(6)对中国各地区(省·直辖市·自治区)的 GDP、产业结构、失业率、贫困人口等进行了比较。在以下的说明中,地区划分大致如下。

沿海地区	上海、江苏、浙江、福建、广东等各省·市,山东省也属于沿海地区。
西部地区	重庆、四川、贵州、云南、西藏(以上为西南部)、陕西、甘肃、青海、宁夏、新疆(以上为西北部)。上述 10 个省·市·自治区加上广西、内蒙古 2 个自治区共 12 个省(市·自治区)为西部大开发的对象地区。
东北三省	辽宁、吉林、黑龙江三省
中部地区	河北、山西、内蒙古、河南、安徽、江西、湖北、湖南、广西、海南等各省·自治区

表(1) 各地区人口·GDP 比较

从人均 GDP 来看,2003 年、2004 年(快报数字)各省排位变化不大,北京、天津以及沿海地区各省排位靠前。山东、河北及东北三省次之。西部地区除新疆维吾尔自治区以外排位均靠后,中部各省居中但低于全国平均水平。南部的广西与西部地区处于相同水平,海南的水平与中部地区接近。

表(2) 各产业 GDP 及从业人员结构

从各产业的 GDP 构成来看,中西部各省第一产业所占比重高于全国平均水平(14.6%),沿海地区各省第二产业所占比例较高。海南省第一产业比重高(37.0%)以及西藏自治区第三产业所占比重高(52.0%)的现象比较醒目。

从各产业从业人员的就业结构来看,沿海地区各省从事第二产业、第三产业的比例高,西部各省(特别是西南部各省)从事第一产业的相对较多。中部各省大致居上述两者之间,但辽宁、山西两省第一产业从业比率低,第二产业比例较高,各省稍有差异。南部的广西壮族自治区、海南省从事第一产业的约占 60%、从事第二产业的约占 10%,比例低于西北部各省。从城市部与农村部的就业比例来看,东北三省城市部就业人员众多,除北京·上海等大城市以外,各地区没有显著差异。

表(3) 失业人员、下岗人员

失业率除北京、辽宁省以外均在 3.0~4.5%左右,除东北三省较高以外其他地区没有特别大的差异。从下岗人员的比例来看,黑龙江、陕西、江西、湖北、湖南、山西、河北、甘肃 7 省在 5%以上。若没有具体统计数字的北京、上海等地下岗人员较少的话,整体情况则显示为沿海地区及南部各省(市·自治区)下岗人员比例低,中部各省较高。

表(4) 贫困人口·贫困县数量

表(4)依据《农村贫困监测报告》(2004年国家统计局发行),汇总了各省(市·自治区)贫困人口的比例以及各地区国家级贫困县的分布情况。该报告没有明确体现出各地区贫困人口的实际数字,而是按照占农村人口1~5%或5%以下地区、5~10%地区、10%以上地区来划分。

中西部地区各省(市·自治区),特别是西南·西北部各省的贫困人口(注)众多。2003年安徽省、河南省由于受自然灾害影响,贫困人口增多。海南省、广西壮族自治区与中部地区各省水平相当。从国家级贫困县(注)的比例来看,西部地区各省(自治区)的比例较高,广西壮族自治区、海南省、湖北省等次之。

(注):贫困人口、贫困县

贫困人口的标准根据物价水平每年进行调整,2003年绝对贫困人口(low poverty line)指人均纯收入低于637元/年以下的人口,低收入人口(low-income line)指人均纯收入在637~882元之间的人口。(按1元=14日元计算,637元相当于8,918日元,882元相当于12,340日元)。

根据国家统计局进行中国农村贫困调查后汇总的《农村贫困监测报告—2004年》,2003年全国贫困人口情况如下。

	贫困人口	与上年比	说 明
绝对贫困人口	2,900 万人	增加 80 万人	安徽、河南、黑龙江及陕西 4 省因受自然灾害影响,增加 199 万人
低收入人口	5,617 万人	减少 208 万人	21 个省(市·自治区)均有减少,但安徽、河南两省有大幅度增加,增加了 237 万人

综合上述两项数据,人均纯收入低于882元/年的贫困人口有8,517万人,总人口129,227万人的6.6%为贫困人口。

此外,中国在中央设有国务院扶贫办公室,在地方设有地方扶贫办开展扶贫工作。为使扶贫资金不过于分散,做到集中使用,国家确定了扶贫开发工作重点县(国家级重点贫困县),此外还确定了省级重点县。选定贫困县的具体工作由各省人民政府进行,经国务院相关委员会审批后决定。在选定贫困县时,参照各县(市)的贫困人口、农民人均纯收入、人均GDP、财政收入等指标,其中比较受重视的是贫困人口(特别是绝对贫困人口)。2003年,中西部21个省(市·自治区)中有592个县(市·区)被指定为贫困县。国家级贫困县的基本条件为人均纯收入在1,500元以下(省级为2,200元以下)。国家级贫困县与全国绝对贫困人口及低收入人口的对比情况如下。



	绝对贫困人口	与上年比增减	低收入人口	与上年比增减
全国	2,900 万人	增加 80 万人	5,617 万人	减少 208 万人
国家级贫困县	1,763 万人	增加 10.7 万人	2,946 万人	减少 130 万人
与全国比	60.8%	13.4%	50.8%	62.5%

表(5) 人均收入及消费

不论是农民纯收入还是城市居民收入，上海·北京·天津及沿海各省人均收入高于全国平均水平，而西部各省较低。中部各省、其他地区居于两者之间，但仍低于全国平均水平。将城市与农村的消费水平进行比较，可以看出城市与农村的差距，大城市及沿海各省差距在 2.5 倍以内，中部各省在 3.5 倍以内，西部各省在 3 倍以上，差距很大。

表(6) 财政收入

将各地区的财政收入（）除以人口数，就人均财政收入进行了比较。各地区平均收入高于 760 元的有沿海各省，其他地区除辽宁省、山东省以外低于平均水平。中部与西部各省之间财政收入没有显著差异。

表(1)

## 各地区人口·GDP比较

地区		2003年底 总人口 (万人)	2003年			2004年		
			GDP (亿元)	人均GDP		GDP (亿元)	人均GDP	
				(元/人)	排位		(元/人)	排位
	全国	129,227	117390	9111		136876	10561	
	北京	1,456	3663	32061	2	4283	37058	2
	天津	1,011	2448	26532	3	2932	31550	3
	河北	6,769	7099	10513	11	8769	12918	11
	山西	3,314	2457	7435	19	3042	9150	19
○	内蒙古	2,380	2150	8975	15	2712	11305	12
	辽宁	4,210	6003	14258	8	6873	16297	9
	吉林	2,704	2523	9338	13	2958	10932	14
	黑龙江	3,815	4430	11615	10	5303	13897	10
#	上海	1,711	6251	46718	1	7450	55307	1
#	江苏	7,406	12461	16809	6	15403	20705	5
#	浙江	4,680	9395	20147	4	11243	23942	4
	安徽	6,410	3972	6455	26	4813	7768	26
#	福建	3,488	5232	14979	7	6053	17218	7
	江西	4,254	2830	6678	24	3496	8189	22
	山东	9,125	12436	13661	9	15491	16925	8
	河南	9,667	7049	7570	17	8815	9470	17
●	湖北	6,002	5402	9011	14	6310	10500	15
	湖南	6,663	4639	7554	18	5612	9117	20
#	广东	7,954	13626	17213	5	16040	19707	6
○●	广西	4,857	2735	5969	28	3320	7196	28
●	海南	811	671	8316	16	769	9450	18
○●	重庆	3130	2251	7209	21	2665	9608	16
○	四川	8700	5456	6418	27	6556	8113	23
○	贵州	3870	1356	3603	31	1592	4215	31
○	云南	4376	2465	5662	29	2960	6733	29
○●	西藏	270	185	6871	22	212	7779	25
○●	陕西	3690	2399	6480	25	2884	7757	27
○	甘肃	2603	1305	5022	30	1559	5970	30
○	青海	534	390	7277	20	466	8606	21
○	宁夏	580	385	6691	23	460	7880	24
○●	新疆	1934	1878	9700	12	2200	11199	13

# 沿海各省 ○ 西部大开发对象地区(12个省·自治区) ● 本项目对象地区

(出自: 中国统计年鉴 2004 中国统计摘要 2005)

表(2)

各地区 各产业 GDP·就业人口结构(2003年)

地区		GDP				从业人数			
		(亿元)	各产业构成(%)			(万人)	各产业构成(%)		
			第一产业	第二产业	第三产业		第一产业	第二产业	第三产业
	全国	117390	14.6	52.2	23.2	74432	49.1	21.6	29.3
	北京	3663	2.6	35.8	61.6	858.6	7.8	32.6	59.6
	天津	2448	3.6	50.9	45.5	419.7	19.6	40.0	40.4
	河北	7099	15.0	51.5	33.5	3389.5	49.3	27.6	23.1
	山西	2457	8.8	56.6	34.7	1469.5	44.3	24.5	31.2
	内蒙古	2150	19.5	45.3	35.2	1005.2	54.6	15.2	30.2
	辽宁	6003	10.3	48.3	41.4	1861.3	37.4	24.6	38.0
	吉林	2523	19.3	45.3	35.4	1044.6	50.1	17.4	32.4
	黑龙江	4430	11.3	57.2	31.5	1622.4	51.0	19.5	29.4
#	上海	6251	1.5	50.1	48.4	771.5	9.6	41.0	49.4
#	江苏	12461	8.9	54.5	36.6	3610.3	34.6	34.3	31.0
#	浙江	9395	7.7	52.6	39.7	2961.9	29.6	36.9	33.5
	安徽	3972	18.5	44.8	36.7	3416.0	54.9	19.0	26.2
#	福建	5232	13.3	47.6	39.1	1756.7	42.5	27.8	29.8
	江西	2830	19.8	43.4	36.8	1972.3	50.1	17.8	32.1
	山东	12436	11.9	53.5	34.6	4850.6	46.9	26.2	26.8
	河南	7049	17.6	50.4	32.0	5535.7	60.2	19.6	20.2
	湖北	5402	14.8	47.8	37.4	2537.3	45.1	18.7	36.2
	湖南	4639	19.1	38.7	42.2	3515.9	57.4	15.5	27.1
#	广东	13626	8.0	53.6	38.4	4119.5	37.9	27.9	34.2
	广西	2735	23.8	36.9	39.3	2601.4	59.8	10.7	29.4
	海南	671	37.0	22.5	40.5	353.8	59.5	9.8	30.7
	重庆	2251	15.0	43.4	41.6	1659.5	49.2	18.7	32.1
	四川	5456	20.7	41.5	37.8	4449.6	54.5	16.8	28.6
	贵州	1356	22.0	42.7	35.3	2118.4	62.6	9.6	27.7
	云南	2465	20.4	43.4	36.2	2349.6	72.7	8.9	18.3
	西藏	185	22.0	26.0	52.0	130.7	65.1	9.1	25.8
	陕西	2399	13.3	47.3	39.4	1911.3	52.1	16.5	31.3
	甘肃	1305	18.1	46.6	35.3	1304.0	59.0	13.6	27.4
	青海	390	11.8	47.2	41.0	254.3	54.1	15.8	30.1
	宁夏	385	14.4	49.8	35.8	290.6	51.8	21.8	26.4
	新疆	1878	22.0	42.4	35.6	721.3	55.1	13.3	31.7

# 沿海各省 西部大开发对象地区(12个省·自治区) 本项目对象地区

(出自: 中国统计年鉴 2004 中国统计摘要 2005)

表(3)

## 各地区 失业人员·下岗人员数(2003年)

地 区	失业人员		下岗人员		
	城市登记 失业人数 (万人)	失业率 (%)	年末下岗 职工人数 (万人)	城市 从业人数 (万人)	占城市就业 人员比例比例 (%)
全 国	707.4	4.3	420.7	25,639.0	1.6
北 京	7.0	1.4		689.0	
天 津	12.0	3.8	6.2	245.9	2.5
河 北	25.7	3.9	32.7	641.4	5.1
山 西	13.1	3.0	24.1	456.7	5.3
○ 内 蒙 古	17.7	4.5	2.0	352.9	0.6
辽 宁	72.0	6.5	16.3	845.0	1.9
吉 林	28.4	4.3	11.1	375.6	3.0
黑 龙 江	35.0	4.2	61.3	686.3	8.9
# 上 海	30.1	4.9		521.5	
# 江 苏	41.8	4.1	0.6	961.2	0.1
# 浙 江	28.3	4.2		742.0	
安 徽	35.0	4.1	8.6	554.2	1.6
# 福 建	14.6	4.1		473.0	
江 西	20.4	3.6	27.1	383.9	7.1
山 东	43.0	3.6		1,132.3	
河 南	26.3	3.1	39.9	840.7	4.7
● 湖 北	50.0	4.3	45.6	704.8	6.5
湖 南	37.1	4.5	38.2	601.5	6.4
# 广 东	35.5	3.6	6.1	1,295.0	0.5
○● 广 西	14.9	3.4	1.5	385.1	0.4
● 海 南	5.1	4.1	0.4	113.5	0.3
○● 重 庆	16.2	4.4	6.2	319.3	1.9
○ 四 川	33.1	4.0	16.8	690.0	2.4
○ 贵 州	11.2	4.1	11.2	243.5	4.6
○ 云 南	12.1	3.5	3.6	346.9	1.0
○● 西 藏	1.2	3.4		27.1	
○● 陕 西	14.7	3.8	35.9	515.1	7.0
○ 甘 肃	9.3	4.4	12.8	253.5	5.0
○ 青 海	3.0	3.5	3.4	73.7	4.6
○ 宁 夏	3.8	3.0	2.0	82.2	2.4
○● 新 疆	9.9	2.9	4.2	339.0	1.2

# 沿海各省 ○ 西部大开发对象地区(12个省·自治区) ● 本项目对象地区

(出自:中国劳动统计年鉴2004)

表(4)

## 贫困人口·贫困县数 各地区比较(2003年)

地 区	绝对贫困人口(2,900万人)		低收入人口(5,617万人)		国家级贫困县数		
	占农业人口 比率	与上年比 增减 增减数	占农业人口 比率	与上年比 增减 减少(%) 增减数	国家级 贫困县 数	县级行 政区划 数	比例 (%)
全 国	3.1%	增加 80 万	6.0%	减少 208 万	592	2861	20.7
北 京						18	
天 津						18	
河 北	1~5%	-29 万	5%以下	-26.3%	39	172	22.7
山 西	1~5%	-26 万	5~10%	-13.8%	35	119	29.4
○ 内 蒙 古	5~10%	-16 万	5~10%		31	101	30.7
辽 宁	1~5%	9 万	5~10%	-14.2%		100	
吉 林	1~5%	6 万	5%以下	-32.6%	8	60	13.3
黑 龙 江	5~10%	43 万	5~10%		14	130	10.8
# 上 海				-100%		19	
# 江 苏			5%以下	-43.5%		106	
# 浙 江			5%以下	减少		90	
安 徽	1~5%	66 万	5~10%	增加 132 万	19	105	18.1
# 福 建						85	
江 西	1~5%	8 万	5~10%	-16.0%	21	99	21.2
山 东			5%以下	减少		139	
河 南	1~5%	53 万	5~10%	增加 237 万	31	158	19.6
● 湖 北	1~5%		5%以下	-18.9%	25	102	24.5
湖 南	1~5%	16 万	5%以下	减少	20	122	16.4
# 广 东			5%以下			122	
○● 广 西	1~5%	18 万	5~10%		28	109	25.7
● 海 南	1~5%		5~10%	-26.3%	5	20	25.0
○● 重 庆	1~5%		5%以下	-17.9%	14	40	35.0
○ 四 川	1~5%	-11 万	5%以下	-25.6%	36	181	19.9
○ 贵 州	10%以上	-16 万	10%以上	减少	50	88	56.8
○ 云 南	5~10%	-29 万	10%以上	减少	73	129	56.6
○● 西 藏	10%以上		10%以上	-12.9%		73	
○● 陕 西	5~10%	37 万	10%以上		50	107	46.7
○ 甘 肃	5~10%	-12 万	10%以上	减少	43	86	50.0
○ 青 海	10%以上		10%以上	减少	15	43	34.9
○ 宁 夏	5~10%		10%以上	减少	8	21	38.1
○● 新 疆	5~10%	-11 万	10%以上	-46.1%	27	99	27.3

# 沿海各省 ○ 西部大开发对象地区(12个省·自治区) ● 本项目对象地区

(出处: 参考中国农村贫困监测报告 2004 等资料编辑)

表(5)

## 各地区 人均收入及消费(2003年)

地 区	农民人均纯收入		城市居民人均可支配收入		居民消费水平(元)			农村城市对比
	(元/年)	排位	(元/年)	排位	平均	农村	城市	农村=1
全 国	2622		8472		4089	2361	8471	3.6
北 京	5602	2	13883	2	10584	5041	12775	2.5
天 津	4566	4	10313	5	7836	4321	10266	2.4
河 北	2853	10	7239	17	3452	2305	7082	3.1
山 西	2299	17	7005	22	2934	1535	5173	3.4
○ 内 蒙 古	2268	18	7013	20	3742	1667	7263	4.4
辽 宁	2934	9	7241	16	5159	2630	7147	2.7
吉 林	2530	14	7005	21	4557	2161	6830	3.2
黑 龙 江	2509	15	6679	28	4645	2008	7614	3.8
# 上 海	6654	1	14867	1	15866	8141	18175	2.2
# 江 苏	4239	5	9262	7	5274	3293	8126	2.5
# 浙 江	5389	3	13180	3	6451	4665	11688	2.5
安 徽	2127	22	6778	26	3312	2572	4933	1.9
# 福 建	3734	7	10000	6	5324	4358	8731	2.0
江 西	2458	16	6901	24	2739	1964	5127	2.6
山 东	3150	8	8400	9	4385	2943	7740	2.6
河 南	2236	19	6926	23	3129	1897	6544	3.4
● 湖 北	2567	12	7322	14	3985	2179	8402	3.9
湖 南	2533	13	7674	12	3284	2227	7040	3.2
# 广 东	4055	6	12380	4	6190	3086	10471	3.4
○● 广 西	2095	24	7785	11	2567	1678	6843	4.1
● 海 南	2588	11	7259	15	3275	2400	5642	2.4
○● 重 庆	2215	21	8094	10	3217	1599	8447	5.3
○ 四 川	2230	20	7042	19	2839	1926	6404	3.3
○ 贵 州	1565	31	6569	30	1770	1213	4964	4.1
○ 云 南	1697	27	7644	13	2495	1821	5979	3.3
○● 西 藏	1691	28	8765	8	2825	1272	9112	7.2
○● 陕 西	1676	29	6806	25	2548	1395	6080	4.4
○ 甘 肃	1673	30	6657	28	2171	1211	5542	4.6
○ 青 海	1794	26	6745	27	2895	1529	6102	4.0
○ 宁 夏	2043	25	6530	31	2927	1695	5558	3.3
○● 新 疆	2106	23	7174	18	3237	1619	6330	3.9

# 沿海各省 ○ 西部大开发对象区(12个省·自治区) ● 本项目对象地区

(出自:中国统计年鉴2004)

表(6)

## 各地区 人均财政收入 (2003年)

地 区		财政收入	年底总人口	人均财政收入	
		(万元)	(万人)	(元/人)	排位
	合 计 (平均)	98,499,846	129,227	762.2	
	北 京	5,925,388	1,456	4068.5	2
	天 津	2,045,295	1,011	2022.4	3
	河 北	3,358,263	6,769	496.1	19
	山 西	1,860,547	3,314	561.4	15
○	内 蒙 古	1,387,157	2,380	582.9	13
	辽 宁	4,470,490	4,210	1061.9	7
	吉 林	1,540,033	2,704	569.6	14
	黑 龙 江	2,488,643	3,815	652.3	11
#	上 海	8,862,277	1,711	5179.6	1
#	江 苏	7,981,065	7,406	1077.7	6
#	浙 江	7,065,607	4,680	1509.9	5
	安 徽	2,207,487	6,410	344.4	28
#	福 建	3,047,095	3,488	873.6	8
	江 西	1,681,670	4,254	395.3	25
	山 东	7,137,877	9,125	782.2	9
	河 南	3,380,535	9,667	349.7	27
●	湖 北	2,597,636	6,002	432.8	22
	湖 南	2,686,469	6,663	403.2	24
#	广 东	13,155,151	7,954	1653.9	4
○●	广 西	2,036,578	4,857	419.3	23
●	海 南	513,205	811	633.2	12
○●	重 庆	1,615,618	3130	516.2	18
○	四 川	3,365,917	8700	386.9	26
○	贵 州	1,245,552	3870	321.9	30
○	云 南	2,289,992	4376	523.4	16
○●	西 藏	81,499	270	301.7	31
○●	陕 西	1773300	3690	480.6	20
○	甘 肃	876561	2603	336.7	29
○	青 海	240411	534	450.4	21
○	宁 夏	300310	580	517.5	17
○●	新 疆	1282218	1934	663.0	10

# 沿海各省 ○ 西部大开发对象地区 (12个省·自治区) ● 本项目对象地区

(出处: 中国统计年鉴 2004)

## 资料 8. 各专业教学计划



专业名称： 计算机应用

分类	科目	各学年授课时间数(节/周)					
		1 年级		2 年级		3 年级	
		上学期	下学期	上学期	下学期	上学期	下学期
一般课程	语文	4	4	4	4		
	数学	4	4	4	4		
	政治	2	2	2	2		
	英语	2	2	1	1	1	
	音欣	1	1	1	1	1	
	职业道德					4	
专业课程	电工基础	2	2				
	计算机操作系统	1					
	Basic	1					
	计算机原理		2				
	FoxBase		2				
	计算机外设			1			
	C 语言			1			
	数据库应用			2			
	数据结构				2		
	VB				2		
	网络技术				2		
	多媒体技术应用					2	
	办公软件					2	
实习	英语			1	1	1	
	体育	2	2	2	2	2	
	电工基础	2	2				
	计算机操作系统	3					
	汉字录入	2	6	2			
	计算机原理		2				
	Basic	3					
	FoxBase			2			
	计算机外设			3			
	C 语言			3			
	数据库应用			2			
	数据结构				2		
	VB				2		
	网络技术				4	6	
	多媒体技术应用					4	
办公软件					4		
授课时间/周 小计		29	31	29	29	27	
实习时间数/周 小计		12	12	13	11	17	
周/学期		18	20	18	20	18	18
每年授课时间		1142		1102		486	
每年实习时间		454		456		306	
实习课使用频度		40%		41%		63%	
每年平均使用频度		45%					

专业名称：    烹饪    

分类	科目	各学年授课时间数(节/周)					
		1 年 级		2 年 级		3 年 级	
		上 学 期	下 学 期	上 学 期	下 学 期	上 学 期	下 学 期
一般课程	德育	2	2	2	2	2	
	语文	4	4	3	3		
	数学	3	3	3	3		
	英语	3	3	4	4		
	计算机应用基础			2	4		
专业课程	烹饪基础化学	2	2				
	烹饪工艺美术	2	2				
	中式烹调技艺	1					
	中式面点技艺					1	
	烹饪原料知识	2	2				
	中式热菜制作		1	1	1	1	
	中式面点制作				1	1	
	冷菜、冷拼与食品雕刻技艺			1			
	烹饪营养与卫生			4			
现代餐饮经营管理基础					4		
实习	烹饪基本功训练	6	4				
	中式烹调技艺	3	2				
	中式面点技艺					3	
	中式热菜制作		3	5	5	9	
	中式面点制作				1	5	
	冷菜、冷拼与食品雕刻技艺			3	4	2	
	体育与健康	1	1	1	1		
	西餐烹调技术						210
	西式面点制作技术						175
	顶岗实习						210
	毕业实习						35
授课时间/周 小计	29	29	29	29	28	630	
实习时间数/周 小计	10	10	9	11	19	630	
周/学期	18	20	18	20	18	18	
每年授课时间	1102		1102		1844		
每年实习时间	380		382		1682		
实习课使用频度	34%		35%		99%		
每年平均使用频度	89%						

专业名称：\_\_\_\_\_ 旅游服务与管理 \_\_\_\_\_

分类	科目	各学年授课时间数(节/周)					
		1 年级		2 年级		3 年级	
		上学期	下学期	上学期	下学期	上学期	下学期
一般课程	职业道德与职业指导	2					
	经济与政治基础知识		4				
	法律基础知识			2			
	哲学基础知识				3		
	语文	4	4	4	2		
	数学	4	4	2			
	英语	4	4	4			
	计算机应用基础					2	
专业课程	礼节礼仪	2					
	旅游心理学					4	
	公共关系学					4	
	中国旅游地理	4	4				
	中国历史	4	4				
	汉语口语技巧	2					
	旅游政策与法规				4		
	汉语言文学知识			4			
	中国民族民俗		2				
	宗教知识			2			
	中国古代建筑与园林				4		
	中国名特产风物		2				
	中国饮食文化			2			
	地方导游基础知识			2			
	导游业务			2			
旅行社业务					2		
实习	汉语口语技巧	2					
	旅游英语				4	4	
	导游业务			2			
	旅行社业务					4	
	模拟导游				4		
	计算机应用基础					4	
	体育与健康	2	2	2	2		
	地方导游基础知识			2			
	实习						540
授课时间/周 小计	30	30	30	23	24	540	
实习时间数/周 小计	4	2	6	10	12	540	
周/学期	18	20	18	20	18	18	
每年授课时间	1140		1000		10152		
每年实习时间	112		308		9936		
实习课使用频度	10%		31%		98%		
每年平均使用频度	84%						

专业名称： 饭店服务与管理

分类	科目	各学年授课时间数(节/周)					
		1 年级		2 年级		3 年级	
		上学期	下学期	上学期	下学期	上学期	下学期
一般课程	职业道德与职业指导				2		
	法律基础知识			2			
	经济与政治基础知识	4					
	哲学基础知识		4				
	语文	4	4	4	2	2	
	数学	4	4	4			
	英语	6	6	2	2	2	
	历史	4	4				
	计算机应用基础				2	2	
专业课程	旅游地理			2			
	旅游概论			2			
	旅游心理学		2	2			
	旅游服务礼貌礼节			2			
	饭店管理概论			2			
	专业外语			2	2		
	饭店财务				2	2	
	前厅服务与管理				1	1	
	客房服务与管理	1					
	餐饮服务与管理			1			
	康乐服务与管理					2	
实习	计算机应用基础				2	2	
	形体训练				2	4	
	专业外语				2	6	
	前厅服务与管理				1	2	
	客房服务与管理	3	2				
	餐饮服务与管理			3	4		
	体育与健康	2	2	2	2	2	
	实习						35
授课时间/周 小计	28	28	30	26	27	35	
实习时间数/周 小计	5	4	5	13	16	35	
周/学期	18	20	18	20	18	20	
每年授课时间	1064		1060		1186		
每年实习时间	170		350		988		
实习课使用频度	16%		33%		83%		
每年平均使用频度	46%						

专业名称：           电子商务          

分类	科目	各学年授课时间数(节/周)					
		1 年级		2 年级		3 年级	
		上学期	下学期	上学期	下学期	上学期	下学期
一般课程	语文	4	4	4	4		
	数学	4	4	4	4	2	
	英语	2	2	2	2		
	政治	2	2	2	2		
	音欣	1	1	1	1	1	
	职业道德					2	
专业课程	商业基础知识	2	3				
	商业心理学	4					
	基础会计	2	2				
	公共关系实务	2	2				
	商务礼仪		2				
	计算机软件			2			
	经济法			4			
	国际贸易实务			4			
	珠算			1			
	市场营销学				4		
	税收基础				4		
	网络技术				2		
	多媒体技术应用					2	
	应用文写作					4	
微机的安装与维护					1		
实习	体育	2	2	2	2	2	
	计算机应用基础	2	2				
	基础会计	1	2				
	汉字录入	2	3				
	计算机软件			2	2		
	珠算			1	2		
	网络技术			2	2	6	
	多媒体技术应用					4	
	微机的安装与维护					3	
	实习						624
授课时间/周 小计		17	18	18	18	22	35
实习时间数/周 小计		7	9	7	8	15	35
周/学期		18	20	18	20	18	18
每年授课时间		666		684		1026	
每年实习时间		306		286		900	
实习课使用频度		46%		42%		88%	
每年平均使用频度		63%					

专业名称：\_\_\_\_\_ 电脑美术（工艺美术）

分类	科目	各学年授课时间数（节/周）					
		1 年级		2 年级		3 年级	
		上学期	下学期	上学期	下学期	上学期	下学期
一般课程	语文	4	4	4	4		
	数学	4	4	4	4		
	政治	2	2	2	2		
	英语	2	1	1	1	1	
	音欣	1	1	1	1	1	
	职业道德					4	
专业课程	素描	1					
	美术字	2					
	计算机基础知识	2	1				
	图案		1	1			
	色彩			1	1		
	构成			1	1		
	广告设计				1	1	
	标志设计					1	
	装饰画					1	
	摄影理论				3		
	摄影技巧					1	
实习	体育	2	2	2	2	2	
	英语		1	1	1	1	
	素描	8					
	计算机基础知识	3	1				
	图案		3	3			
	色彩			4	4		
	电脑美术			4	4		
	构成			1	1		
	广告设计				1	6	
	标志设计					6	
	装饰画					2	
	摄影技巧					6	
	岗位实习						524
	毕业设计						100
授课时间/周 小计	31	21	30	31	33	100	
实习时间数/周 小计	13	7	15	13	23	100	
周/学期	18	20	18	20	18	18	
每年授课时间	978		1160		2394		
每年实习时间	374		530		2214		
实习课使用频度	38%		46%		92%		
每年平均使用频度	69%						

专业名称： 广告与摄影

分类	科目	各学年授课时间数(节/周)					
		1 年级		2 年级		3 年级	
		上学期	下学期	上学期	下学期	上学期	下学期
一般课程	语文	4	4	4	4		
	数学	4	4	4	4		
	政治	2	2	2	2		
	英语	2	2	1	1	1	
	音乐	1	1	1	1	1	
	职业道德					2	
专业课程	素描	1					
	色彩	1					
	计算机基础知识	2	2				
	图案		1				
	构成		1				
	广告设计			2			
	摄影理论基础		4				
	人像摄影			3	2		
	外景摄影				2		
	冲像技术				1		
实习	体育	2	2	2	2	2	
	英语			1	1	1	
	素描	5					
	色彩	5					
	计算机基础知识	2	2				
	图案		3				
	构成		3				
	广告设计			4			
	人像摄影			3	4	10	
	外景摄影				4	10	
	冲像技术				3		
	照片处理技术					4	
	电脑美术			4			
	岗位实习						254
毕业设计						370	
授课时间/周 小计	31	31	31	31	31	624	
其中、实习时间数/周 小计	14	10	14	14	27	370	
周/学期	18	20	18	20	18	18	
每年授课时间	1178		1178		11790		
每年实习时间	452		532		7146		
实习课使用频度	38%		45%		61%		
每年平均使用频度	57%						

专业名称：制冷和空调设备运用与维修

分类	科目	各学年授课时间数(节/周)					
		1 年级		2 年级		3 年级	
		上学期	下学期	上学期	下学期	上学期	下学期
一般课程	职业道德与职业指导	2					
	法律基础知识		2				
	经济与政治基础知识			2	2		
	哲学基础知识					4	
	语文	4	5	4			
	数学	6	5	4			
	物理	6					
	英语	2	2	2	2		
	计算机应用基础	2					
专业课程	电工基础		3				
	电子技术基础			2			
	机械制图			1			
	机械基础			2			
	热工与流体力学基础		3				
	制冷原理			2			
	制冷空调机器设备				2		
	制冷空调装置安装操作与维修				2	2	
	制冷空调自动化					2	
	空气调节技术与应用					2	
	小型制冷与空调装置				2		
实习	体育与健康	2	2	2	2	2	
	英语	2	2	2	2		
	计算机应用基础	4					
	电工基础		2				
	电子技术基础			2			
	机械制图			2			
	机械基础			2			
	热工与流体力学基础		2				
	制冷原理			1			
	制冷空调机器设备				6		
	制冷空调装置安装操作与维修				4	6	
	制冷空调自动化					6	
	空气调节技术与应用					6	
	小型制冷与空调装置				6		
实习						35	
授课时间/周 小计		30	28	30	30	30	35
实习时间数/周 小计		88	11	20	20	20	35
周/学期		18	20	18	20	18	18
每年授课时间		1100		1140		1170	
每年实习时间		304		598		990	
实习课使用频度		28%		52%		85%	
每年平均使用频度		55%					



专业名称： 电子电器应用与维修

分类	科目	各学年授课时间数(节/周)					
		1 年级		2 年级		3 年级	
		上 学 期	下 学 期	上 学 期	下 学 期	上 学 期	下 学 期
一般 课程	语文	4	4	5	2		
	数学	4	6	5			
	政治	2	2	2	2		
	德育	3	2	2	2	2	
	英语	5	5	5			
	计算机应用基础	2				1	
专业 课程	电子电器应用与维修论	2					
	电工基础		6				
	机械常识与钳工技能			1			
	单片机原理与应用				2		
	电热电动器具原理与维修<A>				2		
	电机与控制<A>				2		
	电冰箱与空调器原理与维修<A>				2		
	电视机原理与维修<B>				3		
	音响设备原理与维修<B>				3		
	VCD、DVD 原理与维修<B>					3	
	办公通信设备原理与维修<C>				2		
复印机原理与维修<C>					2		
实习	体育与健康	2	2	2	2	2	
	计算机应用基础	4				3	
	电工基础		2				
	电子技术基础		3	6			
	机械常识与钳工技能			4			
	单片机原理与应用				2		
	电热电动器具原理与维修<A>				2	4	
	电机与控制<A>				2		
	电冰箱与空调器原理与维修<A>				4	4	
	电视机原理与维修<B>				5	6	
	音响设备原理与维修<B>				7		
	VCD、DVD 原理与维修<B>					4	
	办公通信设备原理与维修<C>				4	4	
	复印机原理与维修<C>					3	
	毕业设计电脑组装与维修<C>				6		
技能训练	4					35	
授课时间/周 小计	32	32	32	56	38	355	
实习时间数/周 小计	10	7	12	34	30	35	
周/学期	18	20	18	20	18	18	
每年授课时间	1216		1696		1314		
每年实习时间	320		896		1170		
实习课使用频度	26%		53%		89%		
每年平均使用频度	56%						

专业名称：汽车运用与维修

课程类别	序号	课程名称	计划学时	学时分配		按学年、学期教学进程安排 (周学时/教学周数)					
				理论教学	技能教学	第一学年		第二学年		第三学年	
						1	2	3	4	5	6
						16周	19周	19周	19周	19周	19周
文化基础课	1	职业道德与职业指导	30	30		2/15					
	2	法律基础知识	32	32			2/16				
	3	经济与政治基础知识	68	68				2/19	2/15		
	4	哲学基础知识	30	30						2/15	
	5	语文	230	230		6/15	4/16	4/19			
	6	数学	186	186		6/15	6/16				
	7	英语(含专业英语)	286	286		4/15	4/16	3/19	3/15	4/15	
	8	计算机应用基础	136	76	60			4/19	4/15		
	9	体育与健康	160	160		2/15	2/16	2/19	2/15	2/15	
专业课	10	机械制图	90	90		6/15					
	11	汽车材料	64	58	6		4/16				
	12	机械基础	102	90	12		4/16	2/19			
	13	汽车电工电子基础	114	84	30			6/19			
	14	汽车概论	30	22	8	2/15					
	15	汽车发动机构造与维修	166	102	64			4/19	6/15		
	16	汽车底盘构造与维修	166	108	58			4/19	6/15		
	17	汽车电气设备构造与维修	120	80	40				4/15	4/15	
	18	汽车使用性能与检测	60	40	20					4/15	
选修课	19	电控发动机维修专门化	180	120	60					12/15	
	20	自动变速器维修专门化									
	21	汽车电气设备维修专门化									
	22	汽车车身修复专门化									
	23	摩托车维修专门化									
实践教学	24	汽车拆装实训	30			30/1					
	25	机电维修技术实训	90				30/4				
	26	汽车发动机维修实训	60						30/2		
	27	汽车底盘维修实训	60							30/2	
	28	汽车电气设备维修实训	60							30/2	
	29	汽车烤铆烤漆维修实训	90						30/3		
	30	汽车维修工考工强化训练	60								30/2
	31	专门化技能训练	120								30/4
	32	毕业综合实习	360								30/12
	合 计			3 150	1 892	1 258	450	536	589	555	360

专业名称：\_\_\_\_\_ 音乐 \_\_\_\_\_

分类	科目	各学年授课时间数(节/周)					
		1 年级		2 年级		3 年级	
		上学期	下学期	上学期	下学期	上学期	下学期
一般课程	职业道德与职业指导	2					
	法律基础知识		2				
	经济与政治基础知识			2	2		
	哲学基础知识					2	
	语文	4	4	4	4		
	数学	4	4	4			
	英语	2	2	2	1		
	计算机应用基础			1	2		
专业课程	历史	2	2				
	文艺学常识	2	2				
	中外艺术简史	2	2				
实习	音乐专门化模块	2	2	2	2	4	6
	英语	2	2	2	1		
	计算机应用基础			1	2		
	体育与健康	2	2	2	2		
	音乐专门化模块	8	8	11	15	25	25
授课时间/周 小计		32	32	31	31	31	31
其中、实习时间数/周 小计		12	12	16	20	25	25
周/学期		18	20	18	20	18	18
每年授课时间		1216		1178		1116	
每年实习时间		456		688		900	
实习课使用频度		38%		58%		81%	
每年平均使用频度		58%					

专业名称： 保 安

分类	科目	各学年授课时间数(节/周)					
		一年级		二年级		三年级	
		上学期	下学期	上学期	下学期	上学期	下学期
一般课程	德育	2	2				
	语文	2	2	2	2		
	数学	2	2				
	英语	2	2	2	2		
	计算机应用基础		2				
专业课程	运动人体科学概论	2					
	运动心理学基础	2	2				
	保安概论	2	2				
	保安员素质			2	2		
	法律			2	2		
	社会治安综合治理条例					4	
	军事体育	2	2			2	
专项训练理论							
实习	武术散打	8	8	10	10	10	
	拳击			10	10	12	
	队列训练	4					
	计算机应用基础		4				
	军事体育训练	2	2	2	2	2	
	实习						630
授课时间/周 小计		30	30	30	30	30	35
实习时间数/周 小计		14	14	22	22	24	35
周/学期		18	20	18	20	18	18
每年授课时间		1140		1140		1170	
每年实习时间		532		836		1062	
实习课使用频度		46.7%		73.3%		90.8%	
每年平均使用频度		70.3%					

专业名称： 焊接工艺

分类	科目	各学年授课时间数(节/周)					
		一年级		二年级		三年级	
		上学期	下学期	上学期	下学期	上学期	下学期
一般课程	德育	2	2				
	体育与健康	2	2	2	2	2	
	语文	2	2	2	2		
	数学	4	4				
	物理	4					
	化学	4					
	英语	2	2	2	2		
	计算机应用基础		6				
专业课程	机械制图	2					
	机械工程力学	2	2				
	机械设计基础	2	2				
	焊接电工			2	2		
	金属熔化焊基础			2	2		
	焊接工艺					2	2
	焊接结构生产					2	2
	焊接检验						2
实习	焊接专业英语					2	2
	机械制图	4					
	机械工程力学		4				
	机械设计基础		4				
	焊接电工			8	8		
	金属熔化焊基础			12	12		
	焊接工艺					12	12
	焊接结构生产					8	8
	焊接检验						6
	焊接专业英语					2	1
综合实训						105 (3周)	
授课时间/周 小计		33	30	30	30	30	35
实习时间数/周 小计		4	8	20	20	22	27
周/学期		18	20	18	20	18	18
每年授课时间		1194		1040		1170	
每年实习时间		232		400		906	
实习课使用频度		19.4%		38.5%		77.4%	
每年平均使用频度		45.1%					

专业名称：\_\_\_\_\_ 运动训练 \_\_\_\_\_

分类	科目	各学年授课时间数(节/周)					
		1 年级		2 年级		3 年级	
		上学期	下学期	上学期	下学期	上学期	下学期
一般课程	哲学基础知识			2	1		
	法律基础知识				1	1	
	经济与政治基础知识	2	2				
	职业道德与职业指导					1	2
	语文	3	3	3	3	3	3
	数学	3	3	3	3	3	3
	英语	2	2	1	1	1	1
	计算机应用基础	2	2	1			
	综合文科	2	2	2	2		
	综合理科	2	2	2	2		
专业课程	运动人体科学概论	2	2				
	运动心理学基础		1	2			
	社会体育学基础				1	2	
	运动训练学基础				2	1	
	专项训练理论	3	3	3	3	3	3
实习	专项训练	15	15	15	15	15	15
	英语	1	1	2	2	2	2
	计算机应用基础			1	2	2	
授课时间/周 小计		37	38	37	38	34	29
实习时间数/周 小计		16	16	18	19	19	17
周/学期		18	20	18	20	18	18
每年授课时间		1426		1426		1134	
每年实习时间		608		704		648	
实习课使用频度		43%		49%		57%	
每年平均使用频度		49%					

专业名称：美容美发与形象设计

分类	科目	各学年授课数(节/周)					
		一年级		二年级		三年级	
		上学期	下学期	上学期	下学期	上学期	下学期
一般课程	职业道德与职业指导	2					
	法律基础知识		2				
	经济与政治基础知识			2	2		
	哲学基础知识					2	
	语文	2	2	2	2		
	数学	2	2	2			
	英语	2	2	2	2		
专业课程	计算机应用基础	3					
	绘画基础	2					
	化妆品化学		2				
	公关礼仪					4	
	美容与造型	2		2	2		
	美发与造型	2	2	2	2		
	服饰与造型					2	
	美容美发企业管理基础					2	
	影视及戏剧化妆					2	
美容美发软件应用					2		
实习	体育与健康	2	2	2	2		
	绘画基础	4	4	4	4		
	计算机应用基础	2					
	公关礼仪						
	美容与造型	4	6	6	7		
	美发与造型	4	6	6	7		
	服饰与造型					4	
	美容美发企业管理基础					2	
	影视及戏剧化妆					6	
	美容美发软件应用					4	
毕业实习						35	
授课时间/周 小计	33	30	30	30	30	35	
实习时间数/周 小计	16	18	18	20	16	35	
周/学期	18	20	18	20	18	18	
每年授课时间	1194		1040		1170		
每年实习时间	648		724		918		
实习课使用频度	54.3%		69.6%		78.5%		
每年平均使用频度	67.5%						

专业名称：工业与民用建筑专业

学制：3年

分类	科目	各学年授课时间数(节/周)						使用时间	总课时	使用率	备注
		1 年级		2 年级		3 年级					
		上学 期	下学 期	上学 期	下学 期	上学 期	下学 期				
公共课	政治	2	2	2	2	2	2				
	体育	2	2	2	2	2					
	汉语文	4	4								
	数学	6	6								
	物理	8									
	英语	6	4								
	微机基础			2	2						
专业课	建筑材料		2								
	建筑制图		2								
	建筑力学			4	4						
	民用建筑构造			4							
	建筑结构				6	4					
	房屋卫生设备				6						
	建筑电气与照明					6					
	经济合同法						4				
	建筑测量			4							
	建筑施工技术				4	2					
	建筑施工组织与管理					4					
	建筑工程定额与预算					6					
	建筑施工机械与机械化施工						4				
实习课	建筑制图		4	4							
	建筑材料		4								
	微机基础			4	2						
	建筑测量			4							
	建筑施工技术				2	2					
	建筑施工组织与管理					2					
	建筑施工机械与机械化施工						6				
	砖瓦工、抹灰工、木工、钢筋工技能训练						14				
授课时间/周	28	22	18	26	26	10					
实习时间数/周		8	12	4	4	20					
周/学期	19	20	19	20	19	20					
每年授课时间	972		862		694						
每年实习时间	160		308		476						
实习课使用频度	14%		26%		41%						
每年平均使用频度	27%										



专业名称：建筑施工技术专业

学制:3年

分类	科目	各学年授课时间数(节/周)						使用时间	总课时	使用率	备注
		1 年级		2 年级		3 年级					
		上学 期	下学 期	上学 期	下学 期	上学 期	下学 期				
公共课	政治	2	2	2	2	2					
	汉语文	6	4								
	数学	6	4								
	英语	4	4								
	物理	6									
	体育	2	2	2	2						
专业课	建筑材料		4								
	建筑制图		4								
	建筑力学			6	4						
	民用建筑构造			6							
	房屋卫生设备				4						
	建筑电气与照明				4						
	计算机应用基础	2									
	经济合同法						4				
	建筑结构				4	4					
	建筑测量			4							
	建筑施工技术				2	2					
	建筑施工组织与管理					4					
	建筑工程预算					4					
	装饰工程预算					4					
水暖电安装工程预算						4					
实习	计算机应用基础	2						38	76	50.0%	
	建筑制图		4					80	160	50.0%	
	建筑材料		2					40	120	33.3%	
	建筑测量			4				76	152	50.0%	
	民用建筑构造			4				76	190	40.0%	
	建筑施工技术				2	2		78	156	50.0%	
	房屋卫生设备				2			40	120	33.3%	
	建筑施工组织与管理					2		38	114	33.3%	
	建筑工程预算					2		38	114	33.3%	
	装饰工程预算					2		38	114	33.3%	
	建筑电气与照明				2			40	120	33.3%	
	室内装饰施工技术						8	160	160	100.0%	
	水暖电安装工程预算						4	80	160	50.0%	
	砖瓦工抹灰工木工钢筋工						8	160	160	100.0%	
	技能训练			2	2	2	2	156	156	100.0%	
授课时间/周	28	24	20	22	20	8					
实习时间数/周	2	6	10	8	10	22					
周/学期	19	20	19	20	19	20					
每年授课时间	1012		820		540						
每年实习时间	158		350		630						
实习课使用频度	14%		30%		54%						
每年平均使用频度											32%

专业名称：建筑装饰装潢专业

学制：3年

分类	科目	各学年授课时间数(节/周)						使用时间	总课时	使用率	备注
		1 年级		2 年级		3 年级					
		上 学 期	下 学 期	上 学 期	下 学 期	上 学 期	下 学 期				
公共课	政治	2	2	2	2	2					
	汉语文	4	4	4							
	数学	4	4	4							
	物理	6									
	体育	2	2	2	2	2					
专业课	美术基础	6									
	构成		4								
	建筑物理		6								
	建筑绘画		2								
	建筑装饰设计			4							
	建筑装饰构造				4						
	建筑装饰材料			4							
	建筑设备				4						
	民用建筑构造与设计				6						
	建筑装饰施工技术				6	2					
	建筑装饰工程定额与预算					8					
	建筑装饰施工组织与管理					6					
	室内设计					2					
	摄影			2							
	建筑制图			4							
	计算机应用					2					
	英语				4						
实习	构成		2					40	120	33.3%	
	美术基础	2						38	152	25.0%	
	建筑装饰设计			4				76	152	50.0%	
	建筑绘画		4					80	120	66.7%	
	民用建筑构造与设计				2			40	160	25.0%	
	建筑装饰施工技术					2		38	76	50.0%	
	室内设计					2		38	76	50.0%	
	计算机应用					2		38	76	50.0%	
	综合实习						30				
授课时间/周		24	24	26	28	24	0				
实习时间数/周		2	6	4	2	6	30				
周/学期		19	20	19	20	19	20				
每年授课时间		936		1054		456					
每年实习时间		158		116		714					
实习课使用频度		14%		10%		61%					
每年平均使用频度		29%									

专业名称：农畜产品生产与加工专业

学制：3年

分类	科目	各学年授课时间数(节/周)						使用时间	总课时	使用率	备注
		1 年级		2 年级		3 年级					
		上学期	下学期	上学期	下学期	上学期	下学期				
一般课程	数学	4	4						160		
	应用文写作	4	4						160		
	物理	2	2						160		
	藏汉翻译	2	2						80		
	政治	2	2	2	2				160		
	体育	2	2	2					120		
	电工与机械基础基础	4							160		
计算机应用基础	2	2						160			
专业基础课	食品化学			4					120		
	绿色食品		4						160		
	食品微生物学			2					120		
	食品工程概论			2	2				200		
	食品分析				2				120		
	食品营养与卫生			2					40		
专业课	食品加工机械设备					2			80		
	农产品加工学					2	2		188		
	畜产品加工学					2	2		228		
	食品原料学			2					80		
	食品添加剂				4				160		
	食品工艺概论				2				80		
	食品品质控制				2				80		
	乳品加工学					2	2		152		
	肉品加工学					2	2		188		
	蔬菜加工贮藏学					2	2		152		
农畜产品质检技术					2	2		188			
实习课使用频度	物理	2	2					80	160	50.0%	
	电工与机械基础基础	4						80	160	50.0%	
	计算机应用基础	2	2					80	160	50.0%	
	食品化学			2				40	120	33.3%	
	绿色食品		4					80	160	50.0%	
	食品微生物学			4				80	120	66.7%	
	食品工程概论			2	4			120	200	60.0%	
	食品分析				4			80	120	66.7%	
	食品营养与卫生			4				80	120	66.7%	
	食品加工机械设备					2		40	80	50.0%	
	农产品加工学					2	4	112	188	59.6%	
	畜产品加工学					4	4	152	228	66.7%	
	食品原料学			2				40	80	50.0%	
	食品添加剂				4			80	160	50.0%	
	食品工艺概论				2			40	120	33.3%	
	食品品质控制				2			40	80	50.0%	
	乳品加工学					2	2	76	152	50.0%	
	肉品加工学					2	4	112	188	59.6%	
蔬菜加工贮藏学					2	2	76	152	50.0%		
农畜产品质检技术					2	4	112	188	59.6%		
授课时间/周	22	22	16	14	14	12					
实习时间/周	8	8	14	16	16	18					
周/学期	20	20	20	20	20	18					
每年授课时间	880		600		496						
每年实习时间	320		600		644						
实习课使用频度	27%		50%		56%						
每年平均使用频度			44%								

专业名称：电气设备运行与控制专业

学制：3年

分类	科目	各学年授课时间数（节/周）						使用时间	总课时	使用率	备注
		1 年级		2 年级		3 年级					
		上学 期	下学 期	上学 期	下学 期	上学 期	下学 期				
公共课	政治	2	2	2	2	2					
	英语	4	4								
	体育	2	2	2	2	2					
	物理	6									
	数学	6	4								
	语文	4	4								
专业课	制图		2	2							
	计算机基础	2									
	理论力学		4								
	材料力学			4							
	电工基础		2	2							
	电子技术			4	4						
	安全用电			4							
	电机及电力拖动			4	4						
	电工测量					4					
	发电厂电气设备				6						
	发变电站一次系统				6						
	电气与 PLC 控制技术					4	4				
	电力系统继电保护					4	4				
	自动控制					4	4				
	计算机监控系统					4					
	电力系统远动系统						4				
实习	计算机基础	4									
	制图		2	2							
	电工实训		4	2							
	电机及电力拖动			2	2						
	金工工艺实习				4						
	电力系统继电保护					4	2				
	自动控制					2	2				
	电子线路装备实习						2				
	电气与 PLC 控制技术实习						2				
	电气设计						4				
	生产实习						2				
授课时间/周		26	24	24	24	24	16				
实习时间数/周		4	6	6	6	6	14				
周/学期		18	20	18	20	18	18				
每年授课时间		948		912		720					
每年实习时间		192		228		360					
实习课使用频度		17%		20%		33%					
每年平均使用频度				23%							

专业名称：电厂设备运行与维护专业

学制：3年

分类	科目	各学年授课时间数（节/周）						使用时间	总课时	使用率	备注
		1 年级		2 年级		3 年级					
		上学 期	下学 期	上学 期	下学 期	上学 期	下学 期				
公共课	政治	2	2	2	2	2					
	英语	4	4								
	体育	2	2	2	2	2					
	物理	6									
	数学	6	4								
	语文	4	4								
专业课	制图		2	2							
	计算机基础	2									
	理论力学		4								
	电工基础		2	2							
	电子技术			4	4						
	电厂安全用电			4							
	电机及电力拖动			4	4						
	发电厂电气设备				6						
	发变电站一次系统				6						
	电气与 PLC 控制技术					4	4				
	电力系统继电保护					4	4				
	电力系统自动装置					4	4				
	计算机监控系统					4					
	电厂设备管理						4				
实习	计算机基础	4									
	制图		2	2							
	电工实训		2	2							
	电机及电力拖动			4	2						
	金工工艺实习		2	2							
	电力系统继电保护					4	2				
	电力系统自动装置				2	2					
	电厂设计				2	2					
	电气与 PLC 控制技术实习				2	2	4				
	电气设计						4				
	生产实习				2		4				
授课时间/周		26	24	20	24	20	16				
实习时间数/周		4	6	10	10	10	14				
周/学期		18	20	18	20	18	18				
每年授课时间		948		840		648					
每年实习时间		192		380		432					
实习课使用频度		17%		31%		40%					
每年平均使用频度				29%							

专业名称：供用电技术专业

学制：3年

分类	科目	各学年授课时间数(节/周)						使用时间	总课时	使用率	备注
		1 年级		2 年级		3 年级					
		上学 期	下学 期	上学 期	下学 期	上学 期	下学 期				
公共课	政治	2	2	2	2	2					
	体育	2	2	2	2	2					
	语文	4	4								
	数学	8	6								
	英语	4									
	物理	4									
专业课	制图		2								
	计算机应用基础	2	4								
	电工基础		4	2							
	金工工艺			4							
	电子技术			4	4						
	电机学			6	6						
	电工测量				4						
	供配电一次系统					4					
	变配电所二次回路					4					
	工业企业管理				2						
	配电线路					4					
	半导体变流技术					4					
	用电管理						4				
	电力拖动自动控制						4				
	动力与照明用电						4				
安全用电						4					
实习课	金工工艺实习			4				76	152	50.0%	
	制图		4					80	120	66.7%	
	微机基础	4						76	114	66.7%	
	电工基础		2	4				114	234	48.7%	
	电工工艺实习				6			120	120	100.0%	
	电子技术			2				78	234	33.3%	
	电工实训				4			80	160	50.0%	
	用电管理课程设计					4		76	76	100.0%	
	动力与照明课程设计					4		76	76	100.0%	
	电子线路装配实习						2	40	40	100.0%	
	电机检修实习						2	40	40	100.0%	
	电器检修实习						2	40	40	100.0%	
	配电线路实习						2	40	40	100.0%	
	电能计量实习						2	40	40	100.0%	
	二次线装置实习						2	40	40	100.0%	
授课时间/周	26	24	20	20	20	16					
实习时间数/周	4	6	10	10	8	12					
周/学期	19	20	19	20	19	20					
每年授课时间	974		780		700						
每年实习时间	196		390		392						
实习课使用频度	17%		33%		36%						
每年平均使用频度	28%										

专业名称：电力系统继电保护专业

学制：3年

分类	科目	各学年授课时间数(节/周)						使用时间	总课时	使用率	备注
		1 年级		2 年级		3 年级					
		上 学 期	下 学 期	上 学 期	下 学 期	上 学 期	下 学 期				
公共课	政治	2	2	2							
	大学英语	4	2								
	体育与健康	2	2	2	2	2					
	大学物理	6									
	高等数学	6	4	2							
	计算机基础	4	2								
	制图		2	2							
	电工基础		4								
	工程力学		4								
	电子技术			4	2						
	安全用电			4							
	电机与电力拖动			4	4						
	电气运行				4						
	传感器与 PLC 控制技术					6	2				
	微机控制技术及应用				4						
	金属工艺学		2	2							
	发电厂电气设备				4						
	发变电站一二次部分				2	2	2				
	计算机监控系统					4					
	自动装置					4	4				
	电力 系统远动系统						4				
	电力系统继电保护					4	4				
实习	计算机基础	4									
	制图	2	2								
	电工基础		4	2							
	电机及电力拖动			2	2						
	金工工艺实习			2	4						
	传感器与 PLC 控制技术					2	2				
	电力系统继电保护					4	2				
	自动装置					2	4				
	电气设计						4				
	电工实训			2	2		2				
授课时间/周	24	24	22	22	22	16					
实习时间数/周	6	6	8	8	8	14					
周/学期	18	20	18	20	18	18					
每年授课时间	912		836		684						
每年实习时间	228		304		396						
实习课使用频度	20%		27%		37%						
每年平均使用频度	28%										

专业名称：水电厂机电设备与运行专业

学制：3年

分类	科目	各学年授课时间数(节/周)						使用时间	总课时	使用率	备注
		1 年级		2 年级		3 年级					
		上 学 期	下 学 期	上 学 期	下 学 期	上 学 期	下 学 期				
公共课	政治	2	2	2	2	2					
	体育	2	2	2	2	2					
	语文	6	6								
	英语	4	4								
	数学	6	6								
	物理	4	4								
专业课	制图	4	2								
	工程力学			4	4						
	水力学			4							
	金属工艺学			4							
	机原与零件			4							
	电工基础			2	2						
	电子技术			2	2						
	计算机应用基础					2	2				
	水电站概论				2						
	电机及电器设备				4						
	电器二次部分					4					
	水轮机					4					
	水机调节及辅设					4					
	机组安装检修						4				
	机组运行管理						4				
机组自动化						4					
电气运行						4					
实习课	机组安装检修						2	40	120	33.3%	
	制图	2	4					118	228	51.8%	
	电工实训			2	2			76	152	50.0%	
	电子技术			2	2			76	152	50.0%	
	机组运行管理						4	80	160	50.0%	
	电机及电器设备				4			80	160	50.0%	
	水机调节及辅设					4		76	152	50.0%	
	计算机应用基础					4	2	116	194	59.8%	
	水电站概论				2			40	80	50.0%	
	金工实习			2				38	114	33.3%	
	电机检修实习						4	80	80	100.0%	
水机结构实习					4		76	76	100.0%		
授课时间/周	28	26	24	18	18	18					
实习时间数/周	2	4	6	10	12	12					
周/学期	19	20	19	20	19	20					
每年授课时间	1052		816		702						
每年实习时间	118		314		468						
实习课使用频度	10%		28%		40%						
每年平均使用频度	26%										



专业名称：汽车驾驶与维修专业

学制：3年

分类	科目	各学年授课时间数(节/周)						备注
		1 年级		2 年级		3 年级		
		上 学 期	下 学 期	上 学 期	下 学 期	上 学 期	下 学 期	
基础课	数学	2	2					
	语文	2	2					
	交通安全法规			2				
	体育	2	2	2	2			
	英语	2	2	2	2	2	2	
	计算机应用基础			2	2	2	2	
专业课程	机械基础	2						
	电工与电子技术基础	4						
	汽车材料与金属加工	4						
	汽车构造		4					
	液压与气动技术		4					
	焊接工艺学		2					
	汽车构造			4				
	汽车电子控制装置			4				
	汽车英语			2				
	汽车发动机构造与维修				4			
	汽车空调技术				4			
	汽车车身与整车维护				4			
	汽车底盘构造与维修					4		
	汽车电气设备					4		
	汽车电气与电子设备检测仪器					4		
	汽车性能与检测						4	
	汽车驾驶技术						4	
	汽车钣金与美容						4	
实习	机械基础	4						
	电工与电子技术基础	4						
	汽车材料与金属加工	4						
	汽车构造		4					
	液压与气动技术		2					
	焊接工艺学		4					
	汽车构造			4				
	汽车电子控制装置			4				
	汽车发动机构造与维修				4			
	汽车空调技术				4			
	汽车车身与整车维护				4			
	汽车底盘构造与维修					4		
	汽车电气设备					4		
	汽车电气与电子设备检测仪器					4		
	汽车性能与检测						2	
	汽车驾驶技术						6	
	汽车钣金与美容						6	
	汽车拆装实习			4				
金工实习		2						
毕业论文及答辩(实习)							注:共4学时	
授课时间/周		18	18	18	18	16	16	
实习时间/周		12	12	12	12	12	14	
周/学期		20	20	20	20	20	20	
每年授课时间		720		720		640		
每年实习时间		480		480		520		
实习课使用频度		40%		40%		45%		
每年平均使用频度		42%						

专业名称：计算机应用专业

学制：3年

分类	科目	各学年授课时间数(节/周)						使用时间	总课时	使用率	备注
		1 年级		2 年级		3 年级					
		上学 期	下学 期	上学 期	下学 期	上学 期	下学 期				
一般 课程	政治	2	2	2	2	2	2				
	汉语文	4	4								
	数学	6	6								
	物理	6									
	体育	2	2	2	2	2					
	英语	4	4								
专业 课程	专业外语			4							
	电工电子基础		4								
	计算机原理		4								
	微机基础	2									
	操作系统			4							
	多媒体应用基础						4				
	数据库原理与应用			4							
	C+语言程序设计				4						
	计算机维护与维修						4				
	网络基础						4				
	实用工具软件						4				
	软件开发技术						4				
	数据结构				4	4					
	系统结构			6							
可视化编程				4							
实习	微机基础	4						76	114	66.7%	
	电工电子基础		2					40	120	33.3%	
	专业外语				4			80	80	100.0%	
	计算机原理		2					40	120	33.3%	
	操作系统			2				38	114	33.3%	
	多媒体应用基础						4	80	160	50.0%	
	数据库原理与应用			4				76	152	50.0%	
	C+语言程序设计				4			80	160	50.0%	
	数据结构				2	2		78	234	33.3%	
	计算机维护与维修						4	80	160	50.0%	
	网络基础						4	80	160	50.0%	
	实用工具软件						4	76	152	50.0%	
	可视化编程				4			80	160	50.0%	
	平面设计						8				
授课时间/周	26	26	22	16	16	14					
实习时间数/周	4	4	6	14	14	16					
周/学期	19	20	19	20	19	20					
每年授课时间	1014		738		584						
每年实习时间	156		394		586						
实习课使用频度	13%		35%		50%						
每年平均使用频度	33%										

专业名称：计算机网络专业

学制：3年

分类	科目	各学年授课时间数(节/周)						备注
		1 年级		2 年级		3 年级		
		上 学 期	下 学 期	上 学 期	下 学 期	上 学 期	下 学 期	
一般课程	政治	2	2	2	2			
	英语	4	4					
	体育	2	2	2	2			
	物理	6						
	数学	4	4					
	语文	4	4					
专业课程	数据库原理及 SQL SERVER 和 ProverBuilder 的应用			2				
	软件开发技术				4			
	专业英语	2	2	2	2			
	数据结构		4					
	计算机网络原理		2					
	WINDOWS2000 与局域网			2				
	Linux 实用技术					4		
	电子商务					2		
	JAVA2 程序设计				4	4		
	JSP 实用技术				4			
	网页设计					2		
	网站建设与维护					4		
实习	数据通讯			4				
	C++程序设计				4	2		
	专业英语	2						
	计算机应用基础	4	4					
	Linux 实用技术				4			
	数据结构		2					
	网页设计					4		
	WINDOWS2000 与局域网			4				
	JAVA2 程序设计				2	2		
	网站建设与维护					4		
	数据库原理及 SQL SERVER 和 ProverBuilder 的应用			8				
	JSP 实用技术				2			
	WINDOWS2000 与局域网			2				
专业实践(毕业设计)						30		
授课时间/周		24	24	14	18	16	0	
实习时间数/周		6	6	14	12	12	30	
周/学期		19	20	19	20	19	20	
每年授课时间		936		626		304		
每年实习时间		234		506		828		
实习课使用频度		20%		45%		73%		
每年平均使用频度		46%						

专业名称：计算机维护专业

学制：3年

分类	科目	各学年授课时间数(节/周)						使用时间	总课时	使用率	备注
		1 年级		2 年级		3 年级					
		上 学 期	下 学 期	上 学 期	下 学 期	上 学 期	下 学 期				
一般 课程	政治	2	2	2	2	2					
	英语	4	4								
	物理	6									
	数学	6	4								
	体育	2	2	2	2						
专业 课程	专业英语			4	4						
	电工学		6								
	电子线路基础			6							
	计算机应用基础	2									
	计算机原理			6							
	数据库原理			4							
	PUSCUL 原理		6								
	微机接口技术			4	4						
	微机系统维护技术				6						
	管理信息系统					4					
	C 语言程序设计				4	4					
	数据结构					6					
	计算机网络技术					4					
	实用工具软件				4						
多媒体		2									
实习	多媒体		4					80	120	66.7%	
	C 语言程序设计				2	2		78	234	33.3%	
	计算机网络技术					2		38	114	33.3%	
	实用工具软件				2			40	120	33.3%	
	计算机应用基础	4						76	114	66.7%	
	管理信息系统					2		38	114	33.3%	
	数据库原理			2				38	114	33.3%	
	综合实习						30	600	600	100.0%	
授课时间/周		22	26	28	26	20	0				
实习时间数/周		4	4	2	4	6	30				
周/学期		19	20	19	20	19	20				
每年授课时间		938		1052		380					
每年实习时间		156		118		714					
实习课使用频度		14%		10%		65%					
每年平均使用频度		29%									

专业名称:影视制作技术专业

学制:3年

分类	科目	各学年授课时间数(节/周)					
		1 年级		2 年级		3 年级	
		上学期	下学期	上学期	下学期	上学期	下学期
一般课程	政治	2	2	2	2		
	汉语文	4	4				
	物理	6					
	数学	6	6				
	英语	4	4				
	体育	2	2	2	2		
专业课	电视艺术概论	4	4				
	美学基础	2					
	视觉心理学		2	2			
	绘画基础		2	2			
	平面构成		2	2			
	色彩学			2	2		
	影视造型			4			
	非线性编辑					2	
实习课	电视采访与写作			2	2		
	电视节目制作技术				6	4	
	摄影艺术与创作			6			
	录音技术				4	2	
	电视摄影技术				6	2	
	电视画面编辑					4	
	数字电视节目制作					4	
	非线性编辑					4	
	影视造型			4	4		
	特技摄影					2	
	课件制作					4	
	影视器材使用与维护			2	2		
	三维动画设计					2	
综合实习						30	
授课时间/周		30	28	18	8	2	0
实习时间/周		0	0	12	22	28	0
周/学期		19	20	19	20	19	20
每年授课时间		1130		502		38	
每年实习时间		0		668		532	
实习课使用频度		0%		57%		93%	
每年平均使用频度		29%					

专业名称：经济信息管理专业

学制：3年

分类	科目	各学年授课时间数（节/周）						使用时间	总课时	使用率	备注
		1 年级		2 年级		3 年级					
		上学 期	下学 期	上学 期	下学 期	上学 期	下学 期				
一般 课程	政治	2	2	2	2	2					
	汉语文	6	6								
	数学	8	6								
	英语	4	4								
	体育	2	2	2	2	2					
	计算机应用基础	4	2	2							
专业 课程	应用写作		4	4							
	数据库管理系统			4	2						
	基础会计			4							
	统计原理			4							
	信息概论				4						
	程序设计语言				4	4					
	应用统计学				6	6					
	企业管理				2						
	管理信息系统					4	4				
	信息系统分析与设计					4	2				
	数据结构						4				
	管理信息系统案例分析						4				
市场调查预测与决策							2				
实 习	计算机应用基础	4	4	2							
	数据库管理系统				2						
	基础会计			4							
	程序设计语言				2	2					
	企业管理				2						
	管理信息系统					4	2				
	信息系统分析与设计					2	4				
	数据结构						2				
	管理信息系统案例分析						2				
	市场调查预测与决策							4			
授课时间/周	26	26	22	22	22	16					
实习时间数/周	4	4	6	6	8	14					
周/学期	19	20	19	20	19	20					
每年授课时间	1014		858		738						
每年实习时间	156		234		432						
实习课使用频度	13%		21%		37%						
每年平均使用频度			24%								

专业名称：电子商务与市场营销专业

学制：3年

分类	科目	各学年授课时间数（节/周）						使用时间	总课时	使用率	备注
		1 年级		2 年级		3 年级					
		上 学 期	下 学 期	上 学 期	下 学 期	上 学 期	下 学 期				
一般课程	语文	4	4	4	4						
	数学	4	4	4	4	2					
	英语	2	2	2	2						
	政治	2	2	2	2						
	音欣	1	1	1		1					
	职业道德					2					
专业课程	商业基础知识	2	3								
	商业心理学	4									
	基础会计	2	2								
	公共关系实务	2	2								
	商务礼仪		2								
	计算机软件			2							
	经济法			4							
	国际贸易实务			4							
	珠算			1							
	市场营销学				4						
	税收基础				4						
	网络技术				2						
	多媒体技术应用					2					
	应用文写作					4					
微机的安装与维护					1						
实习	体育	2	2	2	2	2					
	计算机应用基础	2	2								
	基础会计	1	2								
	汉字录入	2	2	2	2						
	计算机软件			2							
	珠算				2						
	网络技术				2	6					
	网页制作					4					
微机的安装与维护					4	30					
授课时间/周	23	22	24	22	12	0					
实习时间数/周	7	8	6	8	16	30					
周/学期	18	20	18	20	18	18					
每年授课时间	854		872		216						
每年实习时间	286		268		828						
实习课使用频度	25%		24%		79%						
每年平均使用频度	42%										

专业名称：电子电器应用及其维护专业

学制：3年

分类	科目	各学年授课时间数(节/周)						使用时间	总课时	使用率	备注
		1 年级		2 年级		3 年级					
		上 学 期	下 学 期	上 学 期	下 学 期	上 学 期	下 学 期				
一般课程	政治	2	2	2	2	2					
	汉语文	4	4								
	物理	6									
	数学	6	6								
	英语	4	4								
	体育	2	2	2	2						
专业课	制图		4								
	电工基础			4	4						
	电子技术基础			4	4						
	计算机应用基础	2									
	彩色电视机原理			2	2						
	音响 VCD\DVD 影碟机原理				2						
	有线广播				4						
收录机原理与维修				2							
实习课	计算机应用基础	4						76	114	66.7%	
	洗衣机维修技术		6					120	120	100.0%	
	彩色电视机原理			4	4			156	234	66.7%	
	音响 VCD\DVD 影碟机原理与维修				4			80	80	100.0%	
	音响设备原理与维修					6					
	电子整机装配					8					
	制冷与空调设备原理					8		152	152	100.0%	
	电工技能训练			6							
	制图		2					40	120	33.3%	
	收录机原理与维修					6		114	114	100.0%	
	综合实习						30	600	600	100.0%	
授课时间/周		26	22	14	22	2	0				
实习时间/周		4	8	10	8	28	30				
周/学期		19	20	19	20	19	20				
每年授课时间		934		706		38					
每年实习时间		236		350		1132					
实习课使用频度		20%		33%		97%					
每年平均使用频度		51%									



专业名称： 国语导游专业

学制：2年

分类	科目	各学年授课时间数(节/周)				使用时间	总课时	使用率	备注
		1 年级		2 年级					
		上 学 期	下 学 期	上 学 期	下 学 期				
一般课程	政治	2	2	2					
	汉语文	6	6						
	藏文	4							
	基础英语	6							
	体育	2	2	2					
	英语(口语)		4						
专业课	计算机基础	2							
	旅游概论	4							
	西藏地理				4				
	导游基础知识		6						
	汉语口语技巧		2						
	西藏近代史		4						
	景点与民俗				4				
	旅游政策与法规			6					
	旅行社业务知识			6	6				
	宗教知识			4					
	旅游心理学			6					
	旅游公共关系学				4				
	模拟导游				2				
实习课	西藏地理				2	40	120	33.3%	
	汉语口语技巧		4			80	120	66.7%	
	旅行社业务知识			2	2	78	152	51.3%	
	模拟导游				4	80	120	66.7%	
	计算机基础	4				76	114	66.7%	
授课时间/周		26	26	26	20				
实习时间/周		4	4	2	8				
周/学期		19	20	19	20				
每年授课时间		1014		894					
每年实习时间		156		198					
实习课使用频度		13%		18%					
每年平均使用频度		16%							

专业名称： 英语导游专业

学制：3年

分类	科目	各学年授课时间数(节/周)						使用时间	总课时	使用率	备注
		1 年级		2 年级		3 年级					
		上 学 期	下 学 期	上 学 期	下 学 期	上 学 期	下 学 期				
一般课程	政治	2	2	2	2	2					
	汉语文	4	4								
	藏语文	4	4								
	基础英语	4	4								
	体育	2	2	2	2						
	中国历史	4									
专业课程	旅游概论		4								
	旅游心理学					4					
	导游业务				4	4					
	导游基础知识			4	4						
	旅游英语			4	4						
	旅游政策法规			4							
	计算机应用基础	2									
	宗教知识			4							
	中国旅游地理			4							
	西藏地理与民俗				2						
	旅游职业道德				2	2					
	演讲与口才		2								
	饭店管理概论		4								
英语(口语)					4						
实习课	导游业务				2	2		78	234	33.3%	
	旅游英语			6	6			234	390	60.0%	
	计算机应用基础	4						76	114	66.7%	
	西藏地理与民俗				2			40	80	50.0%	
	模拟导游训练					4		80	80	100.0%	
	饭店管理概论		2					40	120	33.3%	
	英语(口语)					8		76	152	50.0%	
	导游实习						30	600	600	100.0%	
授课时间/周	22	26	24	20	16	0					
实习时间数/周	4	2	6	10	14	30					
周/学期	19	20	19	20	19	20					
每年授课时间	938		856		304						
每年实习时间	116		314		866						
实习课使用频度	11%		27%		74%						
每年平均使用频度			38%								

专业名称： 旅游服务与管理专业

学制：3年

分类	科目	各学年授课时间数(节/周)						使用时间	总课时	使用率	备注
		1 年级		2 年级		3 年级					
		上 学 期	下 学 期	上 学 期	下 学 期	上 学 期	下 学 期				
一般课程	政治	2	2	2	2	2					
	汉语文	4	4								
	藏语文	4	4								
	基础英语	4	4								
	体育	2	2	2	2						
	中国历史		4								
	西藏历史		4								
专业课	旅游概论	4									
	旅游心理学						2				
	导游业务				4	4					
	导游基础知识			4							
	旅游英语			4	4						
	旅游政策和法规			4							
	计算机应用基础	2									
	中国旅游地理			4	2						
	中国文化概论			4							
	西藏地理		4								
	西藏民俗					4					
	旅游职业道德					4					
	餐旅服务					4					
	模拟导游训练					2					
	演讲与口才	2									
	饭店管理概论						2				
	旅行社业务知识				4						
实习课	餐饮服务					6					
	导游业务				2	2	78	234	33.3%		
	旅游英语			6	6		234	390	60.0%		
	计算机应用基础	4					76	114	66.7%		
	西藏地理		2				40	120	33.3%		
	旅行社业务知识				4		80	160	50.0%		
	模拟导游训练					2	38	76	50.0%		
	前台及客房服务							6			
导游实习						20	400	440	90.9%		
授课时间/周	24	28	24	18	20	4					
实习时间/周	4	2	6	12	4	26					
周/学期	19	20	19	20	19	20					
每年授课时间	1016		816		460						
每年实习时间	116		354		596						
实习课使用频度	10%		30%		56%						
每年平均使用频度	32%										

专业名称：饭店服务与管理专业

学制：3年

分类	科目	各学年授课时间数(节/周)						备注
		1 年级		2 年级		3 年级		
		上学期	下学期	上学期	下学期	上学期	下学期	
公共课	政治	2	2	2				
	汉语文	4	4					
	藏语文	2						
	基础英语	4						
	体育	2	2	2				
	计算机基础	2	2					
专业课	旅游概论	6						
	餐旅英语		4	4	4			
	旅游心理学	4	4					
	餐旅管理					4		
	中国饮食文化		4					
	旅游职业道德					4		
	西藏地理与民俗		2					
	旅游政策和法规			6				
	旅游公共关系学			4				
	旅游客源国					6		
	餐旅会计				8			
	餐厅服务管理				4			
	会计基础			6				
实习课	计算机基础	4	4					
	形体课					8		
	餐旅英语		2	4	6			
	西藏地理与民俗					6		
	餐厅服务管理				6			
	综合实习						30	
授课时间/周		26	24	24	16	14	0	
实习时间数/周		4	6	4	12	14	30	
周/学期		18	20	18	20	18	10	
每年授课时间		948		752		252		
每年实习时间		192		312		552		
实习课使用频度		17%		29%		69%		
每年平均使用频度		35%						

专业名称：电子技术应用

分类	科目	各学年授课时间数（节/周）					
		1 年级		2 年级		3 年级	
		上学 期	下学 期	上学 期	下学 期	上学 期	下学 期
一般 课程	数学	4/19	4/18				
	体育与健康	2/19	2/18	2/17	2/16		
	物理	4/19					
	英语	4/19	4/18				
	语文	4/19	4/18				
	政治经济学	2/19					
	计算机应用基础		4/18				
	哲学		2/18	2/17			
	法律				2/16		
专业 课程	电工基础	4/19	4/18				
	电子线路		4/18	6/17			
	电子 CAD			2/17			
	电子测量技术与仪器			4/17			
	微机原理与接口技术			4/17	4/16		
	单片机原理与应用				4/16	4/15	
	电视机原理					6/15	
	家用电器				6/16		
	音视频接收机				2/16		
	半导体变流技术					6/15	
	检测与转换技术					6/15	
	电气运行与控制			4/17			
	可编程序原理及应用				4		
	通讯技术					4/15	
实习	电子线路安装实习		30/1				
	收音机安装实习			30/1			
	单片机应用课程设计						30/6
	电子产品维修证					30/4	
	维修电工实训			30/1			
	电工上岗证实训				30/2		
	制冷设备维修实训				30/1		
	毕业教育						30/1
	毕业综合实习						30/12
授课时间/周 小计	24	28	24	24	26		
其中、实习时间数/周 小计		1	2	3	4		
周/学期	19	19	19	19	19	19	
每年授课时间							

专业名称：电气技术应用

分类	科目	各学年授课时间数（节/周）					
		1 年级		2 年级		3 年级	
		上学 期	下学 期	上学 期	下学 期	上学 期	下学 期
一般 课程	数学	4/19	4/18				
	体育与健康	2/19	2/18	2/17	2/15		
	物理	4/19					
	英语	4/19	4/18				
	语文	4/19	4/18				
	政治经济学	2/19					
	计算机应用基础	4/18					
	哲学		2/18	2/17			
	法律				2/15		
专业 课程	电工基础		4/18				
	电子线路		4/18	4/17			
	电机与变压器			4/17			
	电子学			4/17			
	机械基础			4/17	4/15		
	机械制图			4/17			
	电气运行与控制				4/15		
	工厂供电				4/15		
	半导体变流技术					6/16	
	检测与转换技术					6/16	
	可编程序原理及应用					4/16	
	微机与接口技术			4/17	4/15		
	单片机原理与应用				4/15	4/16	
	电子 CAD						
	制冷及空调设备					4/16	
实习	电子线路安装调试		30/1				
	电机拆装实习			30/1			
	维修电工等级证实训				30/4		
	电工上岗证实训					30/2	
	制冷设备维修实训					30/1	
	收音机安装实习			30/1			
	可编程序课程设计						30/6
	毕业教育						30/1
	毕业综合实习						30/12
授课时间/周 小计		24	24	28	24	24	
其中、实习时间数/周 小计			1	2	4	3	
周/学期		19	19	19	19	19	
每年授课时间							

专业名称：机电设备安装与维修

分类	科目	各学年授课时间数（节/周）					
		1 年级		2 年级		3 年级	
		上学期	下学期	上学期	下学期	上学期	下学期
一般课程	数学	4/18	4/18				
	体育与健康	2/18	2/18	2/17	2/15		
	物理	4/18					
	英语	4/18	4/18				
	语文	4/18	4/18				
	政治经济学	2/18					
	计算机应用基础		4/18				
	哲学		2/18	2/17			
	法律				2/15		
专业课程	电工基础	4/19					
	机械制图	4/19					
	电子测量技术与仪器		4/18				
	电子线路		4/18	4/17			
	电机与变压器			4/17			
	公差与测量			4/17			
	机电设备修理工艺学			4/17			
	机械基础			4/17	4/15		
	单片机原理与应用				4/15	4/17	
	电气运行与控制				4/15		
	机械制造基础				4/15		
	机械加工及工装设计					4/17	
	汽车修理工艺					4/17	
	可编程序原理及应用					4/17	
	微机原理与接口技术			4/17	4/15		
	机电一体化技术应用					4/17	
	检测与转换技术					4/17	
实习	机械零件测绘	30/1					
	维修电工等级证实训				30/4		
	金工实习			30/1			
	电机拆装实习			30/1			
	电工上岗证实训					30/2	
	电子线路安装调试		30/1				
	可编程序课程设计						30/6
	毕业教育						30/1
	毕业综合实习						30/12
授课时间/周 小计		28	28	28	24	24	
其中、实习时间数/周 小计		1	1	2	4	2	
周/学期		19	19	19	19	19	19
每年授课时间							

专业名称：机电技术应用

分类	科目	各学年授课时间数（节/周）					
		1 年级		2 年级		3 年级	
		上学 期	下学 期	上学 期	下学 期	上学 期	下学 期
一般 课程	数学	4/18	4/18				
	体育与健康	2/18	2/18	2/17	2/15		
	物理	4/18					
	英语	4/18	4/18				
	语文	4/18	4/18				
	政治经济学	2/18					
	计算机应用基础		4/18				
	哲学		2/18	2/17			
	法律				2/15		
专业 课程	机械制图	4/18					
	电工基础		4/18				
	电子线路		4/18	4/17			
	半导体变流技术			6/17			
	电机与变压器			4/17			
	机械基础			4/17	4/15		
	工厂电气控制设备				6/15		
	检测与转换技术					4/17	
	制冷设备维修				4/15		
	可编程序原理及应用					4/17	
	数控机床及应用				4/17		
	微机原理与接口技术			4/17	4/15		
	单片机原理及应用				4/15	4/17	
	机电一体化技术应用					4/17	
自动化生产线					4/17		
实习	电子线路安装调试		30/1				
	金工实习	30/1					
	机械零件测绘			30/1			
	电机拆装实习			30/1			
	电工上岗证实训					30/2	
	维修电工等级证实训				30/4		
	可编程序课程设计						30/6
	毕业教育						30/1
	毕业综合实习						30/12
授课时间/周 小计		24	28	26	26	24	
其中、实习时间数/周 小计		1	1	2	4	2	
周/学期		19	19	19	19	19	19
每年授课时间							



专业名称：制冷与空调技术应用

分类	科目	各学年授课时间数（节/周）					
		1 年级		2 年级		3 年级	
		上学期	下学期	上学期	下学期	上学期	下学期
一般课程	数学	4/19	4/17				
	体育与健康	2/19	2/17	2/17	2/17		
	物理	4/19					
	英语	4/19	4/17				
	语文	4/19	4/17				
	政治经济学	2/19					
	计算机应用基础	4/19					
	哲学		2/17	2/17			
	法律				2/17		
专业课程	电工学		4/17				
	电子学		4/17				
	机械制图		4/17				
	电机与变压器			4/17			
	机械基础			4/17			
	流体力学			4/17			
	电气运行与控制				4/17		
	空气调节				4/17		
	制冷空调设备				6/17		
	制冷与空调自动化				4/17		
	制冷原理			4/17			
	制冷压缩机			4/17			
	制冷装置安装与维修					4/15	
	热工学					4/15	
	单片机原理与应用					4/15	
	冷库技术					4/15	
汽车空调					4/15		
实习	电工上岗证实训			30/2			
	制冷设备拆装实训				30/1		
	制冷设备维修证实训					30/4	
	电机拆装实习				30/1		
	电子线路安装调试		30/1				
	机械零件测绘		30/1				
	空气调节课程设计						30/6
	毕业教育						30/1
	毕业综合实习						30/12
授课时间/周 小计		24	28	24	26	20	
其中、实习时间数/周 小计			1	2	2	4	19
周/学期		19	19	19	19	19	19
每年授课时间							

专业名称：通信技术应用

分类	科目	各学年授课时间数(节/周)					
		1 年级		2 年级		3 年级	
		上学 期	下学 期	上学 期	下学 期	上学 期	下学 期
一般 课程	数学	4/19	4/19				
	体育与健康	2/19	2/19	2/19	2/16		
	物理	4/19					
	英语	4/19	4/19				
	语文	4/19	4/19				
	政治经济学	2/19					
	计算机应用基础	4/19					
	哲学		2/19	2/19			
	法律				2/16		
专业 课程	电工技术		4/17	4/17			
	模拟电路		6/18	4/18			
	数字电路			4/18			
	高频电路			4/18			
	电子测量技术与仪器			4/18			
	通讯原理				4/16		
	微机原理与接口技术				4/16		
	单片机原理与应用				4/16	4/15	
	计算机网络					4/15	
	通讯网基础					4/15	
	电话机原理与维修					2/	
	通信终端设备原理与维修					4/15	
	程控交换设备与维修				4/16		
	数字通讯技术					4/15	
	小灵通原理与维修					4/15	
实习	电子线路安装调试		30/1				
	收音机安装与调试实训			30/1			
	电工上岗证实训				30/2		
	电话机维修实训				30/1		
	通信终端设备维修实训					30/4	
	单片机课程设计						30/6
	毕业教育						30/1
	毕业综合实习						30/12
授课时间/周 小计		24	26	24	20	26	
其中、实习时间数/周 小计			1	1	3	4	19
周/学期		19	19	19	19	19	19
每年授课时间							

专业名称：机械制造与控制

分类	科目	各学年授课时间数(节/周)					
		1 年级		2 年级		3 年级	
		上学 期	下学 期	上学 期	下学 期	上学 期	下学 期
一般 课程	数学	4/19	4/19				
	体育与健康	2/19	2/19	2/19	2/19		
	物理	4/19					
	英语	4/19	4/19				
	语文	4/19	4/19				
	政治经济学	2/19					
	计算机应用基础		4/19				
	哲学		2/19	2/19			
	法律				2/19		
专业 课程	机械制图	4/15					
	工程力学		4/16				
	公差与测量		4/16				
	电工学			4/16			
	电子学			4/16			
	机械设计基础			6/16			
	金工			4/16			
	电气运行与控制				6/15		
	机械加工及工装设计				4/16		
	机械制造技术				6/16	4/16	
	数控机床及应用				4/16		
	塑料模塑工艺与塑料模设计					6/16	
	可编程序原理及应用					6/16	
	液压与气动					4/16	
实习	机械零件测绘	30/1					
	机械设计基础课程设计				30/1		
	金工实习			30/3			
	机械 CAD/CAM			30/2			
	普通车铣钳工证实训				30/4		
	毕业教育						30/1
	毕业综合实习						30/12
	专门化技术能训练						30/6
授课时间/周 小计		24	28	26	24	20	
其中、实习时间数/周 小计		1		4	6		19
周/学期		19	19	19	19	19	19
每年授课时间							

专业名称：       模具设计与制造      

分类	科目	各学年授课时间数（节/周）					
		1 年 级		2 年 级		3 年 级	
		上 学 期	下 学 期	上 学 期	下 学 期	上 学 期	下 学 期
一般课程	数学	4/19	4/19				
	体育与健康	2/19	2/19	2/19	2/19		
	物理	4/19					
	英语	4/19	4/19				
	语文	4/19	4/19				
	政治经济学	2/19					
	计算机应用基础		4/19				
	哲学		2/19	2/19			
	法律				2/15		
专业课程	机械制图	4/15					
	工程力学		4/15				
	公差与测量		4/15				
	电工学			4/16			
	机械设计基础			6/16			
	金工			4/16			
	液压与气动			4/16			
	电气运行与控制				4/18		
	电子学				4/18		
	机械加工及工装设计				4/18		
	模具数控加工技术				4/18		
	塑模工艺及塑模设计				4/18	6/15	
	冲压工艺与模具					6/15	
	模具材料与表面处理					4/15	
	模具制造工艺学					6/15	
实习	机械零件测绘	30/1					
	金工实习	30/3					
	机械 CAD/CAM			30/2			
	机械设计基础课程设计			30/1			
	普通车铣钳工证实训					30/4	
	毕业教育						30/1
	毕业综合实习						30/12
	专门化技术能训练						30/6
授课时间/周 小计		24	28	22	24	22	
其中、实习时间数/周 小计		4		3		4	19
周/学期		19	19	19	19	19	19
每年授课时间							

专业名称：     数控技术应用    

分类	科目	各学年授课时间数（节/周）					
		1 年 级		2 年 级		3 年 级	
		上 学 期	下 学 期	上 学 期	下 学 期	上 学 期	下 学 期
一般课程	数学	4/19	4/19				
	体育与健康	2/19	2/19	2/19	2/19		
	物理	4/19					
	英语	4/19	4/19				
	语文	4/19	4/19				
	政治经济学	2/19					
	计算机应用基础		4/19				
	哲学		2/19	2/19			
	法律				2/19		
专业课程	机械制图	4/15					
	电工学		4/15				
	机械基础		4/15				
	电气运行与控制			4/18			
	电子学			4/18			
	公差与测量			4/18			
	机械制造技术			6/18	6/15		
	数控机床及应用				6/15		
	数控加工技术				6/15	4/18	
	数控设备维护					6/18	
	塑料模塑工艺与塑料模设计					6/18	
	微机原理与接口技术					6/15	
实习	机械零件测绘	30/1					
	金工实习		30/3				
	电子线路安装调试			30/1			
	机械 CAD/CAM			30/2			
	数控加工综合实训					30/4	
	毕业教育						30/1
	毕业综合实习						30/12
	专门化技术能训练						30/4
授课时间/周 小计		24	28	22	22	22	
其中、实习时间数/周 小计		1	3	1	2	8	19
周/学期		19	19	19	19	19	19
每年授课时间							

专业名称： 汽车运用与维修

分类	科目	各学年授课时间数(节/周)					
		1 年 级		2 年 级		3 年 级	
		上 学 期	下 学 期	上 学 期	下 学 期	上 学 期	下 学 期
一般课程	数学	4/19	4/19				
	体育与健康	2/19	2/19	2/19	2/19		
	物理	4/19					
	英语	4/19	4/19				
	语文	4/19	4/19				
	政治经济学	2/19					
	计算机应用基础		4/19				
	哲学		2/19	2/19			
	法律				2/19		
专业课程	机械制图	4/15					
	电工学		4/15				
	机械基础		4/15				
	电子学			4/15			
	公差与测量			4/15			
	汽车底盘构造与维修			4/15	4/17		
	汽车电气			6/15			
	汽车发动机构造与维修			4/15	4/17		
	电喷发动机维修				4/17		
	汽车维护与故障排除				6/18		
	自动变速器维修				4/17		
	摩托车修理					4/15	
	汽车钣金工艺					4/15	
	现代汽车技术					4/15	
	汽车空调					4/15	
	汽车喷涂与装璜工艺					4/15	
	汽车使用性能测试					4/15	
实习	机械零件测绘	30/1					
	金工实习		30/2				
	电子线路安装调试			30/1			
	汽车拆装实习			30/4			
	汽车综合维修实习				30/2		
	汽车修理证实训					30/4	
	毕业教育						30/1
授课时间/周 小计		24	28	26	26	26	
其中、实习时间数/周 小计		1	2	5	2	4	19
周/学期		19	19	19	19	19	19
每年授课时间							

专业名称：\_\_\_\_计算机及应用\_\_\_\_\_

分类	科目	各学年授课时间数(节/周)					
		1 年 级		2 年 级		3 年 级	
		上 学 期	下 学 期	上 学 期	下 学 期	上 学 期	下 学 期
一般课程	数学	4/19	4/19				
	体育与健康	2/19	2/19	2/19	2/19		
	物理	4/19					
	英语	4/19	4/19				
	语文	4/19	4/19				
	政治经济学	2/19					
	计算机应用基础		4/19				
	哲学		2/19	2/19			
	法律				2/19		
专业课程	计算机网络		4/17				
	VisulBasic			6/18			
	办公自动化			4/18			
	操作系统			4/18			
	计算机维护与检修			4/18			
	专业英语			4/18			
	C 语言				6/16		
	INTERNET				4/16		
	数据库及应用				4/16		
	图形图象				4/16		
	电脑动画					4/18	
	汇编语言程序设计					4/18	
	数字逻辑					4/18	
	网页制作					4/18	
微型计算机组成原理					4/18		
实习	打字实习		30/1				
	办公软件强化实训			30/1			
	计算机等级证实训				30/2		
	计算机维修实训				30/1		
	网络实习					30/1	
	毕业教育						30/1
	毕业综合实习						30/12
	专门化技术能训练						30/6
授课时间/周 小计		20	24	26	22	20	
其中、实习时间数/周 小计			1	1	3	1	19
周/学期		19	19	19	19	19	19
每年授课时间							

专业名称：     电子商务    

分类	科目	各学年授课时间数（节/周）					
		1 年 级		2 年 级		3 年 级	
		上 学 期	下 学 期	上 学 期	下 学 期	上 学 期	下 学 期
一般课程	数学	4/19	4/19				
	体育与健康	2/19	2/19	2/19	2/19		
	物理	4/19					
	英语	4/19	4/19				
	语文	4/19	4/19				
	政治经济学	2/19					
	计算机应用基础		4/19				
	哲学		2/19	2/19			
	法律				2/19		
专业课程	基础会计		4/18				
	财务会计			6/18			
	经济法与税法			4/18			
	市场营销学			4/18			
	统计原理			4/18			
	办公自动化				4/18		
	电子商务概论				4/18		
	国际金融知识				4/18		
	国际贸易实务				4/18		
	图形图像				4/18		
	会计电算化					4/18	
	商务谈判					4/18	
	商业网页制作					4/18	
	现代物流基础					4/18	
实习	打字实习		30/1				
	办公软件强化实训			30/1			
	计算机等级证实训				30/2		
	毕业教育						30/1
	毕业综合实习						30/12
	专门化技术能训练						30/6
授课时间/周 小计		20	24	22	24	16	
其中、实习时间数/周 小计			1	1	2		19
周/学期		19	19	19	19	19	19
每年授课时间							



专业名称： 机床切割加工

分类	科目	各学年授课时间数(节/周)					
		1 年 级		2 年 级		3 年 级	
		上 学 期	下 学 期	上 学 期	下 学 期	上 学 期	下 学 期
一般课程	德 育	2	2	2	2		
	语 文	2	2				
	数 学	4	4				
	英 语	4	4	2			
	计算机应用基础			2	4		
	体育与健康	2	2				
专业课程	机械制图及计算机绘图	4	4				校外 实习 25周× 40小时
	电子技术			4	4		
	机构与机械零件		4	4			
	金属材料与热处理			4			
	数控技术				5	5	
	公差配合与技术测量					4	
	金属切削机床			4	2		
	金属切削原理与刀具					3	
实训课程	机械制造工艺学	4			2	2	
	机械加工技能训练(车)	5	5	5	5	5	
	机械加工技能训练(铣)	5	5	5	5	5	
	数控加工技能训练	2	2	2	5	5	
	相关工种技能训练					5	
授课时间/周 小计		34 节	34 节	34 节	34 节	34 节	
其中实训时间数/周 小计		12 节	12 节	12 节	15 节	20 节	
周/学期		20 周	20 周	20 周	20 周	20 周	
每年授课时间		1360 节		1360 节		680 节+1000 小时	

专业名称： 汽车维修

分类	科目	各学年授课时间数(节/周)						
		1 年 级		2 年 级		3 年 级		
		上 学 期	下 学 期	上 学 期	下 学 期	上 学 期	下 学 期	
一般课程	德 育	2	2	2	2	校外  实习  50周×40小时		
	语 文	2	2					
	数 学	4	4					
	英 语	2	2					
	计算机应用基础	2	2					
	体育与健康	1	1	1	1			
	就业与创业指导			1	1			
专业课程	机械基础	2	2	2				
	机械识图	2	2	2				
	电工与电子技术基础		2	2	2			
	汽车材料与金属加工				4			
实训课程	汽车发动机构造与维修	4	4	4	4			
	汽车底盘构造与维修	4	5					
	汽车电气设备	1	1	2	2			
	汽车性能与检测	4	2	4	4			
	汽车驾驶技术			4	4			
	车身修复技术(钣金、涂装等)	2	1					
	汽车维修训练			4	4			
综合技能训练			4	4				
授课时间/周 小计		32 节	32 节	32 节	32 节			
其中实训时间数/周 小计		15 节	13 节	22 节	22 节	40 小时	40 小时	
周/学期		20 周	20 周	20 周	20 周	25 周	25 周	
每年授课时间		1280 节		1280 节		2000 小时		

专业名称：财会

分类	科目	各学年授课时间数(节/周)					
		1 年级		2 年级		3 年级	
		上学期	下学期	上学期	下学期	上学期	下学期
一般课程	思想政治	2	2	1	1		
	职业道德	2					
	语文	3	3	3	3		
	数学	3	3	3	3		
	英语	3	3	3	3		
	计算机应用基础	1	1	1	1		
	体育	2	2	2	2		
专业课程	政治经济学		2				
	基础会计	2					
	统计原理		2				
	企业财务会计		3				
	财务管理			2			
	审计基础				2		
	银行会计			2	2		
	货币银行学概论				2		
	财政学基础	3					
	成本会计			2			
实习	计算机应用基础	3	3	3	3		
	基础会计	4					
	计算技术	3	3	2			
	企业财务会计		4				
	会计电算化				4		
	审计基础				3		
	财会模拟			2			
	银行会计			2	3		
	成本会计			4			
生产实习					32	32	
授课时间/周 小计	31	31	32	32			
其中、实习时间数/周 小计	10	10	13	13	32	32	
周/学期	21	20	21	20	25	25	
每年授课时间	1271		1312				

专业名称：计算机应用

分类	科目	各学年授课时间数(节/周)					
		1 年级		2 年级		3 年级	
		上学期	下学期	上学期	下学期	上学期	下学期
一般课程	德育课	3	2				
	语文	3	3	3	3		
	数学	3	3	3	3		
	英语	4	3	2	2		
	物理	4	3				
	体育	2	2	2	2		
	就业与创业指导				1		
专业课程	操作系统及其应用	2					
	计算机语言与程序设计		1	2			
	数据库基础与应用		2	2			
	电子技术			3	3		
	微机原理与汇编语言			2	2		
实习	操作系统及其应用	6	4				
	计算机语言与程序设计		2	2			
	数据库基础与应用		6	4			
	微机原理与汇编语言			2	2		
	计算机网络应用基础				4		
	录入与排版	4					
	常见软件的使用			5			
	动画设计				5		
网页制作				5			
生产实习						32	32
授课时间/周 小计		31	31	32	32		
其中、实习时间数/周 小计		8	7	12	13	32	32
周/学期		21	20	21	20	25	25
每年授课时间		1271		1312			

专业名称： 烹饪

分类	科目	各学年授课时间数(节/周)					
		1 年级		2 年级		3 年级	
		上学 期	下学 期	上学 期	下学 期	上学 期	下学 期
一般 课程	德育	2	2	2	2		
	语文	2	2	2	2		
	数学	2					
	英语	4	4	4	4		
	体育与健康	1	1				
	礼节礼仪				2		
专业 课程	烹饪工艺美术			4	2		
	烹饪概论	2					
	烹饪化学	2	2				
	烹饪营养与卫生	2	2				
	烹饪原料知识	2	2				
	中餐烹调技术	2	2				
	饮食业成本核算					2	
	小餐馆经营					2	
	烹饪原料加工技术		2	2			
	面点制作理论		2				
实训 课程	刀工训练	3					
	翻勺训练	3					
	面点基本功训练	3					
	食品雕刻与冷盘			4	4		
	粤点制作		4				
	陕点制作			4			
	川菜制作			4			
	陕菜制作		4				
	粤菜制作					4	
	淮扬菜制作			4			
名菜制作					4		
授课时间/周 小计		30 节	29 节	30 节	28 节	0 节	0 节
其中实训时间数/周 小计		9 节	8 节	16 节	12 节	40 时	40 时
周/学期		17 周	17 周	17 周	17 周	25 周	25 周
每年授课时间		1003 节		986 节		2000 时	

校外  
实习  
50周×40小时

专业名称： 饭店服务与管理

分类	科目	各学年授课时间数(节/周)					
		1 年 级		2 年 级		3 年 级	
		上 学 期	下 学 期	上 学 期	下 学 期	上 学 期	下 学 期
一般 课程	德 育	2	2	2	2	校外  实习  50 周 × 40 小时	
	语 文	4	4	4	4		
	数 学	4	4				
	历 史	2					
	计算机应用基础	2	2				
	体育与健康			1	1		
专业 课程	前厅服务与管理		2				
	客房服务与管理		2				
	餐饮服务与管理		2				
	酒水		2				
	茶艺		2				
	饭店服务英语	6	6	4	4		
	礼节礼仪	4					
	旅游地理	2					
	旅游概论	2					
	旅游心理学		2				
	形体训练				2		
实训 课程	基本功训练	2					
	前厅服务与管理			2	2		
	客房服务与管理			4	4		
	餐饮服务与管理			4	4		
	酒水			4	4		
茶艺			4	4			
授课时间/周 小计		30 节	30 节	29 节	31 节	0 节	0 节
其中实训时间数/周 小计		0 节	0 节	18 节	18 节	40 小时	40 小时
周/学期		17 周	17 周	17 周	17 周	25 周	25 周
每年授课时间		1020 节		1020 节		2000 时	

专业名称： 摄影摄像

分类	科目	各学年授课时间数(节/周)					
		1 年级		2 年级		3 年级	
		上学 期	下学 期	上学 期	下学 期	上学 期	下学 期
一般 课程	德 育	2	2	2	2		
	语 文	2	2	2	2		
	数 学	2	2				
	英 语	2	3				
	计算机应用基础	1	1				
	历史	1	1				
	体育与健康			1	1		
专业 课程	胶片与暗房	1	1	2	2		
	照相机原理	2					
	摄影构图基础			1			
	摄影用光	1	1				
	影调与色调			1	1		
	风光旅游摄影		1	2	2		
	人物摄影	1	1	1	1		
	民俗摄影			1	1		
	婚纱与艺术人像	2	1	1	1		
	静物广告摄影	2	1	2	1		
	数码摄影与电脑影像制作		1	1	1		
	DV 拍摄及后期制作	1	1	1	1		
实训 课程	素描	1	1				
	胶片与暗房	1	1	2			
	照相机原理	1	1				
	摄影用光	1	1	2			
	影调与色调			1	2		
	风光旅游摄影		2	2	2		
	人物摄影	2	2		2		
	民俗摄影			1	2		
	婚纱与艺术人像	2	1	1	1		
	静物广告摄影	2	1	1	2		
	数码摄影与电脑影像制作		1	2	2		
	DV 拍摄及后期制作	2	2	2	2		
授课时间/周 小计	32 节	32 节	32 节	31 节	0 节	0 节	
其中实训时间/周 小计	12 节	13 节	14 节	15 节	40 小时	40 小时	
周/学期	17 周	17 周	17 周	17 周	25 周	25 周	
每年授课时间	1088 节		1071 节		2000 小时		

校外

实习

50 周 × 40 小时

专业名称： 群众艺术

分类	科目	各学年授课时间数(节/周)					
		1 年 级		2 年 级		3 年 级	
		上 学 期	下 学 期	上 学 期	下 学 期	上 学 期	下 学 期
一般课程	德 育	2	2	2	2	校外 实习 50周×40小时	
	语 文	2	2	2	2		
	艺术史	1	1	1	1		
	计算机应用基础	2	2				
	就业与创业指导				2		
	体育与健康	1	1	1	1		
专业课程	群艺辅导与管理	2	2	2			
	基础乐理	2	2	2	2		
	舞蹈创编			1	1		
	主持与讲演	1	1				
	礼节礼仪				2		
实训课程	钢 琴(含电子琴)	2+1	2+1	3+1	3+1		
	视唱练耳	3	3	2	2		
	声 乐	3	3	4	4		
	器 乐	3	3	4	4		
	素 描	1	1				
	色 彩			1	1		
	简 笔 画	1	1	1	1		
	板报设计	1	1	1	1		
	舞蹈基础	1	1				
	民族舞蹈		1	1			
小品训练			1	1			
授课时间/周 小计		29 节	30 节	30 节	31 节	0 节	0 节
其中实训时间数/周 小计		16 节	17 节	19 节	18 节	40 小时	40 小时
周/学期		17 周	17 周	17 周	17 周	25 周	25 周
每年授课时间		1003 节		1037 节		2000 时	



专业名称： 旅游服务与管理

分类	科目	各学年授课时间数(节/周)					
		1 年级		2 年级		3 年级	
		上学 期	下学 期	上学 期	下学 期	上学 期	下学 期
一般 课程	德 育	2	2	2	2	2	校外  实习  25 周 × 40 小时
	语 文	4	4	4	4		
	数 学	4	4	4			
	历 史	2	2				
	计算机应用基础	2	2				
	体育与健康			1	1		
	音 乐	1	1				
专业 课程	就业与创业指导					2	
	礼节礼仪	2				2	
	旅游概论		2	2	2		
	旅游心理学					2	
	旅游法规				2	2	
	导游基础知识			2	2	2	
	旅行社业务知识			2	1		
实训 课程	形体训练			1	1		
	服务语言艺术					1	
	旅游英语	8	8	8	8	8	
	旅游地理	4	2	2			
	模拟导游	2	2	2	2	4	
实训 课程	陕西导游				2	2	
	导游业务				2	2	
授课时间/周 小计		31 节	29 节	30 节	29 节	29 节	0 节
其中实训时间数/周 小计		14 节	12 节	12 节	14 节	16 节	40 小时
周/学期		17 周	17 周	17 周	17 周	17 周	25 周
每年授课时间		1020 节		1003 节		493 节+1000 小时	

专业名称：电子电器

分类	科目	各学年授课时间数(节/周)					
		1 年级		2 年级		3 年级	
		上学期	下学期	上学期	下学期	上学期	下学期
一般课程	德育课	2					
	语文	4	3	3	3		
	数学	4	3	3	3		
	英语	4	2	2			
	物理	3	2				
	体育	2	2	2	2		
专业课程	电工技术基础	4	3				
	电子技术基础		4	3			
	音响设备原理与维修技术			2	2		
	电视机原理与维修			2	3		
	制冷与空调设备原理及维修			2	3		
	电热与电动器具原理与维修技术				2		
实习	电工技术基础	2	2				
	电工技能与训练	6	4				
	电子技术基础		2	2			
	电子技能与训练		4	4			
	音响设备原理与维修技术			3	3		
	电视机原理与维修			2	3		
	制冷与空调设备原理及维修			2	4		
	电热与电动器具原理与维修技术				4		
生产实习					32	32	
授课时间/周 小计	31	31	32	32			
其中、实习时间数/周 小计	8	12	13	14	32	32	
周/学期	21	20	21	20	25	25	
每年授课时间	1271		1312				

## 专业名称：汽车运用与维修

分类	科目	各学年授课时间数(节/周)					
		1 年级		2 年级		3 年级	
		上学期	下学期	上学期	下学期	上学期	下学期
一般课程	德育	2	2	2	2	2	毕业 实 习
	语文	4	4	4	4	4	
	数学	4	4	4	4	4	
	体育与健康	2	2	2	2	2	
	英语	3	3	3	3	3	
	计算机基础	1	1(晚上)	1	2		
	普通话	1	1(晚上)				
	音乐	1	1		2		
	公关礼仪						
专业课程	机械制图	4	4				
	机械基础	3	3				
	公差配合	2					
	电工电子技术		4	4			
	摩托车维修	4	4				
	汽车发动机结构与维修			6	6		
	汽车电气设备与维修						
	汽车底盘结构与维修			5	6		
	汽车维修质量检测					2	
	汽车制造工艺学					4	
	汽车电工、维修、检测、 销售管理方向专门化课程					10	
企业管理与技术经济分析					2(晚上)		
实习	钳工实习	2 周	2 周				
	电工电子实习	1 周	1 周				
	机加工实习						
	CAD/CAM						
	摩托车维修	2 周	2 周				
	汽车发动机结构与维修			2 周	2 周		
	汽车电气设备与维修			2 周	2 周		
	汽车底盘结构与维修			2 周	2 周		
	汽车维修质量检测			1 周	1 周		
	专门化实习					8 周	
	基本实验及课程设计	1 周	1 周	1 周	1 周		
	毕业实习						2 周
授课时间/周 小计		31	31	31	31	31	
其中、实习时间数/周 小计							
周/学期							
每年授课时间							

## 专业名称：机电及维修

分类	科目	各学年授课时间数(节/周)					
		一年级		二年级		三年级	
		上学期	下学期	上学期	下学期	上学期	下学期
一般课程	德育	2	2	2	2	2	毕业实习
	语文	4	4	4	4	4	
	数学	4	4	4	4	4	
	英语(专业)	2	2	2	2	2	
	计算机	2	2	2	2	2(晚上)	
	体育	2	2	2	2	2	
	普通话	2					
	物理			2			
专业课程	机械制图	4	4				
	机械基础	3	3				
	公差配合	2					
	电工技术基础	4					
	电子技术基础		4				
	机械加工技术		4	4			
	设备电气控制与维修			4	4		
	通用机械设备				3		
	机械设备修理工艺				4	4	
	机电设备安装工艺					4	
	数控加工技术				4	4	
	设备管理					4	
液压与气压传动			5				
实习	钳工实习	2周					
	电工电子实习	2周	2周				
	机加工实习			2周			
	CAD/CAM		2周				
	机械设备安装与维修实习				2周		
	数控技术实习				4周	3周	
	电气控制实习			2周			
	电加工实习				1周	2周	
	机械制图与公差	1周	1周				
	焊接技术			2周		2周	
	专门化实习					1周	
	基本实验及课程设计	1周	1周	1周	1周		
毕业实习						2周	
授课时间/周 小计		31	31	31	31	31	
其中、实习时间数/周 小计							
周/学期							
每年授课时间							

## 专业名称：模具

分类	科目	各学年授课时间数(节/周)					
		1 年级		2 年级		3 年级	
		上学期	下学期	上学期	下学期	上学期	下学期
一般课程	德育	2	2	2	2	2	毕业 实 习
	语文	4	4	4	4	4	
	数学	4	4	4	4	4	
	体育与健康	2	2	2	2	2	
	英语	3	3	3	3	3	
	计算机基础	1	1	1	1		
	普通话	1	1				
	音乐	1	1				
	公关礼仪			1	1		
专业课程	机械制图	4	4				
	机械基础	3	3				
	公差配合	2					
	钳工工艺与技能训练	4					
	机械加工技术		4				
	模具材料与热处理		2				
	模具工程技术基础			6			
	模具制造工艺学				6		
	模具数控加工技术			4	4		
	线切割加工技术(电加工)			4	4		
	冲压工艺学					4	
	铸造工艺学					4	
	锻造工艺学					4	
焊接技术					4		
实习	钳工实习	4 周					
	模具钳工实习		4 周				
	机加工实习	2 周	2 周				
	CAD/CAM			2 周	2 周		
	数控技术实习				4 周		
	线切割实习(电加工)			2 周			
	机械制图与公差(大作业)	1 周	1 周				
	焊接技术					2 周	
	专门化实习					8 周	
	课程设计专门化实验	1 周	1 周	1 周	1 周		
毕业实习						2 周	
授课时间/周 小计		31	31	31	31	31	
其中、实习时间数/周 小计							
周/学期							
每年授课时间							

## 专业名称：数控技术

分类	科目	各学年授课时间数(节/周)					
		1 年级		2 年级		3 年级	
		上学期	下学期	上学期	下学期	上学期	下学期
一般课程	德育	2	2	2	2	2	毕业 实习
	语文	4	4	4	4	4	
	数学	4	4	4	4	4	
	体育与健康	2	2	2	2	2	
	英语	3	3	3	3	3	
	计算机基础	1	1(晚上)	1	1		
	普通话	1	1(晚上)				
	公关礼仪			1	1		
音乐	1	1					
专业课程	机械制图	4	4				
	机械基础	3	3				
	公差配合	2					
	电工电子技术基础	4	4				
	机械制造技术常识		4	4			
	电气控制技术基础常识			4	4		
	数控车削技术与编程			4			
	数控铣削(加工中心)技术与编程				6		
	线切割加工技术(电加工)				4		
	机床设备修理工艺学					4	
	机械设备控制技术					6	
	数控系统			2			
机械加工自动化					4		
单片机原理及应用					2		
实习	钳工实习	2 周					
	电工电子实习						
	机加工实习	2 周	2 周				
	CAD/CAM		2 周	2 周			
	数控车工实习			3 周			
	数控铣工实习				4 周		
	数控编程实习			1 周	2 周		
	线切割实习(电加工)					1 周	
	机械制图与公差(大作业)	1 周	1 周				
	焊接技术					2 周	
	专门化实习					4 周	
	课程设计专门实验周	1 周	1 周	1 周	1 周		
毕业实习						2 周	
授课时间/周 小计		31	31	31	31	31	
其中、实习时间数/周 小计							
周/学期							
每年授课时间							

## 专业名称：计算机应用专业

分类	科目	各学年授课时间数(节/周)					
		1 年级		2 年级		3 年级	
		上学期	下学期	上学期	下学期	上学期	下学期
一般课程	德育	2	2	2	2	2	
	语文	4	4	4	4	4	
	数学	4	4	4	4	4	
	体育与健康	2	2	2	2	2	
	英语	3	3	3	3	3	
	普通话	1	1				
	音乐	1	1				
	职业指导	1	1	1	1	1	
专业课程	计算机基础	4					
	操作系统	4					
	录入	5	3				
	图文混排		6				
	VFP			6	5		
	PHOTOSHOP		4				
	计算机组装				2		
	Internet					3	
	局域网				2		
	Dreamweaver MX 与 Flash MX			5			
	C 语言				4	5	
	会计基础			4			
	财务会计				2		
	5S 管理					2	
	VB					5	
实训	录入实训	2 周					
	图文混排实训		2 周				
	图形图象处理		1 周				
	网页制作实训			2.5 周			
	组装与网络实训				3 周		
	岗前培训					6 周	
	毕业实习						
授课时间/周 小计		31	31	31	31	31	
其中、实习时间数/周 小计							
周/学期							
每年授课时间							

## 专业名称：财会电算化专业

分类	科目	各学年授课时间数(节/周)					
		1 年级		2 年级		3 年级	
		上学期	下学期	上学期	下学期	上学期	下学 期
一般课程	德育	2	2	2	2	2	毕业 实 习
	语文	4	4	4	4	4	
	数学	4	4	4	4	4	
	体育与健康	2	2	2	2	2	
	英语	2	2	2	2	2	
	计算机	2	2	2	2		
	普通话	2					
	公共关系与礼仪	1	1				
专业课程	录入	2					
	图文混排		3				
	基础会计	5			2		
	经济法			4	2		
	企业财务会计		5	5			
	会计实务				2		
	会计电算化			3			
	5S 管理				2		
	财经法规				1		
	财经应用文				2		
	珠算	1					
	VFP					6	
	PHOTOSHIP					4	
成本会计					5		
实习	录入实训	2 周					
	图文混排实训		3 周				
	基础会计实习	2			2		
	计算技术实习	2	3				
	会计模拟实习		3	3			
	会计电算化实习			1.5	2		
	成本会计实习					2	
	岗前实训					6 周	
授课时间/周 小计		31	31	31	31	31	
其中、实习时间数/周 小计							
周/学期							
每年授课时间							



## 专业名称：计算机文秘专业

分类	科目	各学年授课时间数(节/周)					
		1 年级		2 年级		3 年级	
		上学期	下学期	上学期	下学期	上学期	下学期
一般课程	德育	2	2	2	2	2	毕业实习
	语文	4	4	4	4	4	
	数学	4	4	4	4	4	
	体育与健康	2	2	2	2	2	
	英语	3	3	3	3	3	
	普通话	1	1				
	音乐	1	1				
	职业指导	1	1	1	1	1	
专业课程	计算机基础	4					
	操作系统	3					
	录入	4	3	2			
	图文混排		5		2		
	VFP			6	5		
	PHOTOSHOP		3				
	FLASH MAX			4			
	Dreamweaver			3			
	公关礼仪	2	2				
	档案管理					5	
	秘书基础				5		
	Internet				3		
	C 语言					4	
	公共关系基础					3	
	应用文写作基础					3	
实习	录入实训	2 周					
	图文混排实训		3 周				
	图形图象处理		1 周				
	办公设备实习				2 周		
	网页制作实训			2.5 周		6 周	
	岗前培训						
	毕业实习						
授课时间/周 小计		31	31	31	31	31	
其中、实习时间数/周 小计							
周/学期							
每年授课时间							

## 专业名称：电子电器

分类	科目	各学年授课时间数(节/周)					
		1 年级		2 年级		3 年级	
		上学期	下学期	上学期	下学期	上学期	下学期
一般课程	德育	2	2	2	2	2	
	语文	4	4	4	4	4	
	数学	4	4	4	4	4	
	体育与健康	2	2	2	2	2	
	英语	3	3	3	3	3	
	普通话	1	1				
	音乐	1	1				
	公关礼仪			2	2		
	计算机基础	2	2	2	2	2	
专业课程	电工基础	8					毕业 实习
	电工技能与实训	4					
	电子技术基础		8				
	电子技能与实训		4				
	电视机原理与维修			8			
	电视机维修实训			4			
	音响原理与设备				7		
	家用电器(选修课)				5		
	制冷技术					8	
	电子整机装配工艺					6	
实习(整周)	电工技能与实训	5 周					
	电子技能与实训		5 周				
	电视机维修实训			5 周			
	音响设备及维修				5 周		
	制冷技术实习					4 周	
	电子整机装配工艺					2 周	
授课时间/周 小计		31	31	31	31	31	
其中、实习时间数/周 小计							
周/学期							
每年授课时间							

## 专业名称：电气运行与控制

分类	科目	各学年授课时间数(节/周)					
		1 年级		2 年级		3 年级	
		上学期	下学期	上学期	下学期	上学期	下学期
一般课程	德育	2	2	2	2	2	毕业 实习
	语文	4	4	4	4	4	
	数学	4	4	4	4	4	
	体育与健康	2	2	2	2	2	
	英语	3	3	3	3	3	
	普通话	2	2				
	音乐	1	1				
	公关礼仪			2	2		
	计算机基础	2	1+1(晚上)	2	1+1(晚上)		
专业课程	电工基础	8					
	电子技术基础		8				
	电力电子技术		4				
	微机原理及应用			4			
	电机与电气控制技术			6			
	自动检测与转换技术			2			
	工厂供电				5		
	电气 CAD (protel )				3		
	可编程控制技术				5		
	机械基础					2	
	电气自动控制系统					6	
	电工技能	3					
电子整机装配工艺					8		
实习	电工技能与实训	4 周					
	电子技能与实训		4 周				
	电机与电气控制实习			2 周			
	电子 CAD (Protel ) 实 习				1 周		
	电气自动控制系统实 习					2 周	
	电子整机装配实习					2 周	
授课时间/周 小计	31	30	31	30	31		
其中、实习时间数/周 小计							
周/学期							
每年授课时间							

## 专业名称：电子通信

分类	科目	各学年授课时间数(节/周)					
		1 年级		2 年级		3 年级	
		上学期	下学期	上学期	下学期	上学期	下学期
一般课程	德育	2	2	2	2	2	毕业实习
	语文	4	4	4	4	4	
	数学	4	4	4	4	4	
	体育与健康	2	2	2	2	2	
	英语	3	3	3	3	3	
	普通话	1	1				
	音乐	1	1				
	公关礼仪	2	2				
	计算机基础	2	2	2	2	2	
专业课程	电工基础	8					毕业实习
	电子技术基础		8				
	电视机原理与维修			8			
	通信网基础			6			
	电话机原理与维修				6		
	程控交换机原理				8		
	移动电话机原理与维修					8	
	电子整机装配工艺					6	
	电工技能与实训	2	2				
实习(整周)	电工技能与实训	4 周					毕业实习
	电子技能与实训		4 周				
	电视机维修实训			4 周			
	电话机维修				2 周		
	程控交换机实习				2 周		
	移动电话维修					4 周	
	电子整机装配实习					2 周	
授课时间/周 小计	31	31	31	31	31		
其中、实习时间数/周 小计							
周/学期							
每年授课时间							

## 专业名称：电子与信息

分类	科目	各学年授课时间数(节/周)					
		1 年级		2 年级		3 年级	
		上学期	下学期	上学期	下学期	上学期	下学期
一般课程	德育	2	2	2	2	2	毕业 实 习
	语文	4	4	4	4	4	
	数学	4	4	4	4	4	
	体育与健康	2	2	2	2	2	
	英语	3	3	3	3	3	
	普通话	2	2				
	音乐	1	1				
	公关礼仪			2	2		
计算机基础	2	1+1(晚上)	2	2(晚上)	2		
专业课程	电工基础	8					
	操作系统	3					
	电子技术基础		8				
	电子 CAD (Protel )		4				
	网络技术			4			
	电视机原理			8			
	单片机原理				6		
	计算机组装与维修				8		
	电子整机装配工艺					8	
	显示器原理与维修					6	
实习	电工技能与实训	4 周					
	操作系统实习	1 周					
	电子技能与实训		4 周				
	电子 CAD (Protel ) 实 习		2 节				
	网络技术实习			2 周			
	单片机实习			3 周			
	计算机组装与维修				3 周		
	电子整机装配实习					2 周	
授课时间/周 小计		31	30	31	31	31	
其中、实习时间数/周 小计							
周/学期							
每年授课时间							

## 专业名称：工业与民用建筑

分类	科目	各学年授课时间数(节/周)					
		1 年 级		2 年 级		3 年 级	
		上 学 期	下 学 期	上 学 期	下 学 期	上 学 期	下 学 期
一般课程	德育	2	2	2	2	2	毕 业 实 习
	语文	4	4	4	4	4	
	数学	4	4	4	4	4	
	体育与健康	2	2	2	2	2	
	英语	2	2	2	2	2	
	计算机基础	2	2	2	2	2	
	普通话	1	1				
	公共关系与礼仪			1	1		
专业课程	建筑材料	4					
	建筑力学		3	4			
	建筑识图与构造	7	7				
	建筑结构			4	3		
	建筑预算			6			
	建筑施工技术与机械				6	6	
	建筑组织设计与管理				5	5	
	建筑测量		4				
	档案管理(选)					4	
	工程建筑法规(选)	3					
实习	建筑测量操作		2周				
	建筑识图与构造	1周	1周				
	建筑施工及施工工艺操作				4周	4周	
授课时间/周 小计		31	31	31	31	31	
其中、实习时间数/周 小计							
周/学期							
每年授课时间							

## 专业名称：服装设计与制作

分类	科目	各学年授课时间数(节/周)					
		1 年级		2 年级		3 年级	
		上学 期	下学 期	上学 期	下学 期	上学 期	下学 期
一般课程	德育	2	2	2	2	2(就 业)	教学 实 习
	语文	3	3	3	3	2(写 作)	
	数学	3	3	2	2		
	体育	2	2	2	2	2	
	英语	3	3	2	2	2	
	普通话	1	1				
	形体					1	
专业课程	服装结构制图	4	4	4	4	4	
	服装缝制工艺	8	8	10	10	12	
	计算机基础	1	1				
	服装美术基础	2	2				
	服装材料		2				
	服装 CAD			2	2	2	
	服装设计			2	2	2	
	生产管理				2		
	服装营销						
	服装设备使用意识	2					
	市场营销			2			
实习	专业实习课(教学集中实训)	14	14	14	14	14	
授课时间/周 小计		31	31	31	31	31	
其中、实习时间数/周 小计							
周/学期							
每年授课时间							

专业名称： 计算机及应用

分类	科目	各学年授课时间数(节/周)					
		1 年级		2 年级		3 年级	
		上学期	下学期	上学期	下学期	上学期	下学期
一般课程	语文	4	4	4	4	3	校外 教 学 实 习
	数学	4	4	4	4	3	
	英语	3	3	3	3	3	
	政治	2	2	2	2	2	
	体育	2	2	2	2	2	
专业课程	微机基础	2					
	电工基础	2	2				
	Visual Basic	2	2				
	中英文打字	2					
	平面设计		2	2			
	网络基础		2				
	网页制作				2		
	Visual Foxpro			2	2		
	FLASH					2	
	计算机组成原理			2			
	电子线路			2	2		
	微机原理及接口技术				2		
	单片机原理与接口技术					2	
	可编程器件 EDA 技术与实践					2	
3D MAX					2		
实习	微机基础	4					
	电工基础	2	2				
	Visual Basic	2	2				
	中英文打字	2	2				
	平面设计		2	2			
	网页制作				2		
	Visual Foxpro			2	2		
	FLASH					2	
	计算机组成原理			4			
	电子线路			2	2		
	微机原理及接口技术				4		
	单片机原理与接口技术					4	
	可编程器件 EDA 技术与实践					4	
	网络基础		2				
3D MAX					2		
授课时间/周 合计		33	33	33	33	33	
其中、实习时间数/周 小计		10	10	10	10	12	
周/学期		16	16	16	16	16	
每年授课时间		1056 节					



专业名称： 电子商务

分类	科目	各学年授课时间数(节/周)					
		1 年级		2 年级		3 年级	
		上学期	下学期	上学期	下学期	上学期	下学期
一般课程	语文	4	4	3	3	3	校外 教学 实习
	数学	4	4	3	3	3	
	英语	4	4	3	3	3	
	政治	2	2	2	2	2	
	体育	2	2	2	2	2	
	计算机应用基础	1	1				
	演讲与口才			1	1		
	形体					1	
专业课程	基础会计	4					
	电子商务基础	2					
	电子商务法律基础知识		2				
	数据库 vfp 基础应用开发		1	2			
	市场营销			3			
	网络营销				3		
	电子商务网站建设		1	1			
	物流与配送				2	4	
	电子商务网站维护			1	1		
	网络基础	1					
	网页制作	1	1				
	金融电子化基础			2	2		
	现代商务					4	
实习	计算机应用基础	2	2				
	数据库 vfp 基础应用开发		3	3			
	网络基础	3					
	电子商务网站建设		3	3			
	网页制作	3	3				
	电子商务网站维护			4	4		
	电子商务实务模拟实习				4	6	
	EDI 技术				3		
	互联网数据库					5	
授课时间/周 小计		33	33	33	33	33	
其中、实习时间数/周 小计		10	11	10	11	11	
周/学期		16	16	16	16	16	
每年授课时间		1056 节					

专业名称： 财会微机

分类	科目	各学年授课时间数(节/周)					
		1 年级		2 年级		3 年级	
		上学期	下学期	上学期	下学期	上学期	下学期
一般课程	语文	4	4	3	3	3	校外 教 学 实 习
	数学	4	4	3	3	3	
	英语	4	4	3	3	3	
	政治	2	2	2	2	2	
	体育	2	2	2	2	2	
	计算机应用基础	2	2				
	音乐	1	1				
	演讲与口才			1	1		
	形体					1	
专业课程	基础会计	6					
	企业财务会计		2	4			
	数据库 vfp 基础应用开发		2	2			
	统计基础知识			3	3		
	财务管理			3			
	税收基础					4	
	经济法律法规				2	2	
	网络基础				2		
	会计电算化					2	
	审计					3	
	银行会计					4	
网页制作				2			
实习	珠算	2	2	2	2	1	
	点钞	2	2	2	2	1	
	会计模拟实习	1	1				
	计算机应用基础	3	3				
	vfp		3	3			
	网络基础				3		
	会计电算化					2	
	网页制作				3		
授课时间/周 小计		33	33	33	33	33	
其中、实习时间数/周 小计		8	11	7	10	4	
周/学期		16	16	16	16	16	
每年授课时间		1056 节					

专业名称：\_\_\_\_\_ 工艺美术 \_\_\_\_\_

分类	科目	各学年授课时间数(节/周)					
		1 年级		2 年级		3 年级	
		上 学 期	下 学 期	上 学 期	下 学 期	上 学 期	下 学 期
一般 课程	语文	4	4	4	4	3	校 外 教 学 实 习
	数学	4	4	4	4	3	
	英语	4	4	4	4	3	
	政治	2	2	2	2	2	
	历史	1	1	1	1	1	
	地理	1	1	1	1	1	
	体育	2	2	2	2	2	
	音乐	1	1				
	信息技术	1					
专业 课程	素描(含速写)理论	1	1	1	1	1	
	色彩理论		1	1	1	1	
	基础图案理论	1					
	设计基础		2				
	电脑平面设计			1	1		
	FLASH 动画			1			
	服装艺术设计				1	1	
	环境艺术设计					2	
	工业造型设计				1		
	美术史与作品欣赏				1	1	
工业产品制模				2			
实习	风景写生					2	
	素描技能训练	4	4	3	2	2	
	色彩技能训练		2	3	2	3	
	基础图案技能训练	3					
	电脑平面设计制作			2	2		
	FLASH 制作			2			
	服装 CAD (制图基础)	1					
	服装 CAD (操作技巧)				1	2	
	电脑环境艺术绘画(基础)		2				
	电脑环境艺术绘画(操作技巧)					2	
	信息技术	3					
	雕刻机及刻字机的使用					1	
	摄影			1			
APPLE 电脑操作		2					
授课时间/周 小计	33	33	33	33	33		
其中、实习时间数/周 小计	11	10	11	7	12		
周/学期	16	16	16	16	16		
每年授课时间	1056 节						

专业名称：         烹饪        

分类	科目	各学年授课时间数(节/周)					
		1 年级		2 年级		3 年级	
		上学期	下学期	上学期	下学期	上学期	下学期
一般课程	语文	3	3	3	3	3	校外 教 学 实 习
	数学	3	3	3	3	3	
	英语	3	3	3	3	3	
	政治	2	2	2	2	2	
	体育	2	2	2	2	2	
	计算机应用基础	1	1	1	1		
	网络基础					1	
专业课程	原料加工技术	2	2				
	烹调技术	2	2	1	1		
	烹饪美工	2	2				
	成本核算			1	1		
	烹饪原料知识			1	1		
	冷碟制作			1	1		
	面点制作						
	营养卫生			1	1		
	食品雕刻			1	1		
	菜品介绍		2				
	民俗食俗	1					
西餐	1						
实习	原料加工技术	4	4				
	烹调技术	4	4	4	4	4	
	冷碟制作			2	2	4	
	面点制作			2	2	4	
	食品雕刻			2	2	2	
	计算机应用基础	1	1	1	1		
	网络基础					1	
	西餐	2	2	2	2	4	
授课时间/周 小计		33	33	33	33	33	
其中、实习时间数/周 小计		11	11	13	13	19	
周/学期		16	16	16	16	16	
每年授课时间		1056 节					

专业名称：\_\_\_\_\_ 饭店服务与管理 \_\_\_\_\_

分类	科目	各学年授课时间数(节/周)					
		1 年级		2 年级		3 年级	
		上学期	下学期	上学期	下学期	上学期	下学期
一般课程	语文	4	4	4	4	3	校外 教学 实习
	数学	4	4	4	4	3	
	英语	3	3				
	政治	2	2	2	2	2	
	体育	2	2	2	2	2	
专业课程	导游业务	1	1				
	旅游概论	1	1				
	饭店服务	1	1	2	2	2	
	饭店管理			1	1		
	旅游地理			1	1		
实习	社交礼仪	2	2				
	形体训练	2	2	2	2	2	
	餐厅服务	2	2	2	2	4	
	客房服务	2	2	2	2	4	
	专业英语	3	3	5	5	5	
	计算机应用基础	1	1	1	1		
	菜点酒水	2	2	2	2		
	网络基础					2	
	调 酒			2	2		
	语言艺术					4	
授课时间/周 小计		33	33	33	33	33	
其中、实习时间数/周 小计		10	10	14	14	21	
周/学期		16	16	16	16	16	
每年授课时间		1056 节					

专业名称：    旅游服务    

分类	科目	各学年授课时间数(节/周)					
		1 年 级		2 年 级		3 年 级	
		上 学 期	下 学 期	上 学 期	下 学 期	上 学 期	下 学 期
一般课程	语文	4	4	4	4	3	校外 教 学 实 习
	数学	4	4	4	4	3	
	英语	3	3				
	政治	2	2	2	2	2	
	体育	2	2	2	2	2	
	计算机应用基础	1	1	1	1		
专业课程	导游业务	3	3				
	旅游概论	2	2				
	饭店服务			2	2	2	
	饭店管理			1	1		
	旅游地理			1	1		
	导游基础			2	2		
	旅游政策与法规					2	
	民食民俗	2	2				
实习	社交礼仪	2	2				
	形体训练	2	2	2	2	2	
	餐厅服务			2	2	2	
	客房服务			2	2	2	
	专业英语	3	3	5	5	5	
	模拟导游					2	
	计算机应用基础	1	1	1	1		
	菜点酒水	2	2	2	2		
	网络基础					2	
语言艺术					4		
授课时间/周 小计		33	33	33	33	33	
其中、实习时间数/周 小计		8	8	12	12	19	
周/学期		16	16	16	16	16	
每年授课时间		1056 节					

专业名称： 物业管理

分类	科目	各学年授课时间数(节/周)					
		1 年级		2 年级		3 年级	
		上学期	下学期	上学期	下学期	上学期	下学期
一般课程	语文	4	4	4	4	3	校外 教学 实习
	数学	4	4	4	4	3	
	英语	4	4	4	4	3	
	政治	2	2	2	2	2	
	体育	2	2	2	2	2	
	计算机应用基础	1	1				
	音乐	1	1				
	形体					2	
专业课程	物业管理基础	6					
	物业环境管理		3	3			
	数据库 vfp 基础应用开发		2	2			
	物业设备管理			5			
	网络基础				2		
	物业消防管理				3		
	物业管理会计与统计				3	2	
	网页制作					1	
	房地产开发经营					3	
	物业管理法规基础知识					3	
	物业管理应用软件					1	
	水电安装				2		
实习	房屋结构与维修					3	
	计算机应用基础	3	3				
	珠算	2	1	1			
	点钞	2	1	1			
	数据库 vfp		3	3			
	网络基础				2		
	网页制作					3	
	物业管理应用软件实训					2	
	水电安装				3		
	社交礼仪	2	2				
演讲与口才			2	2			
授课时间/周 小计		33	33	33	33	33	
其中、实习时间数/周 小计							
周/学期		16	16	16	16	16	
每年授课时间		1056 节					

专业名称：\_\_\_\_\_ 通信技术 \_\_\_\_\_

分类	科目	各学年授课时间数(节/周)					
		1 年级		2 年级		3 年级	
		上 学 期	下 学 期	上 学 期	下 学 期	上 学 期	下 学 期
一般 课程	语文	4	4	4	4	3	校 外 教 学 实 习
	数学	4	4	4	4	3	
	英语	3	3	3	3	3	
	政治	2	2	2	2	2	
	体育	2	2	2	2	2	
专业 课程	计算机应用基础	1					
	电工基础	3					
	C 语言程序设计					1	
	电子线路		2	2			
	汇编语言	1	1				
	程控数字交换技术原理			2	1		
	通信电路原理				2		
	微机原理与接口技术				2		
	手机原理与检修技术				2	2	
	光纤通信	2	2				
可编程器件 EDA 技术与实践					2		
实习	计算机应用基础	3					
	电工技能与训练	4	3				
	C 语言程序设计					3	
	电子线路		4	4			
	汇编语言	1	1				
	电子测量仪器			4			
	手机原理与检修技术				2	4	
	可编程器件 EDA 技术与实践					4	
	光纤通信系统原理与实验教程	3	3				
	微机原理与接口技术				3		
	通信电路原理				4		
	程控数字交换技术原理			4	2		
	无绳电话机维修技能		2	2			
网络基础					4		
授课时间/周 小计		33	33	33	33	33	
其中、实习时间数/周 小计		11	13	14	11	15	
周/学期		16	16	16	16	16	
每年授课时间		1056 节					



专业名称：汽车运用与维修（三年制）

分类	科目	各学年授课时间数（节/周）					
		1 年 级		2 年 级		3 年 级	
		上 学 期	下 学 期	上 学 期	下 学 期	上 学 期	下 学 期
一 般 课 程	德 育		2	2			
	语 文	4					
	数 学	4*					
	物 理	4*					
	英 语	4					
	体 育	2	2	2	2		
	计算机应用基础		4*				
专 业 课 程	机械制图	6*					
	汽车材料		4*				
	机械基础		4				
	电工电子基础		6*				
	汽车概论	2					
	汽车发动机构造与维修			6*			
	底盘构造与维修				6*		
	电气设备构造与维修			6*			
	电控发动机				4*		
	自动变速器				4*		
	摩托车（模块）			4			
	汽车空调			4			
	汽车检测				4		
	汽车营销				2		
实 习	汽车空驾实训		1 周				
	汽车拆装实训	1 周					
	机电维修实训		3 周				
	汽车发动机维修实训			2 周			
	汽车底盘维修实训				2 周		
	汽车电器维修实训			2 周			
	电控发动机				1 周		
	自动变速器				1 周		
	汽车空调				1 周		
	汽车维修工考工强化训练 （含考证）(注 1)					5 周	
	专门化技能训练(注 2)					13 周	
	综合实习						14 周
	毕业教育						1 周
授课时间/周 小计	26	22	24	22			
其中、实习时间数/周 小计	30/1	120/4	120/4	150/5	540/18	450/15	
周/学期	17	14	14	13	18	15	
每年授课时间	898		892		990		

注 1:汽车维修工：汽车维修工、冷作钣金工、涂装工、汽车电工

注 2:专门化技能训练：电控发动机维修、自动变速器维修、汽车电气设备维修、行驶与安全系统维修、汽车车身修复、汽车使用与技术管理、大客车维修、柴油机维修、汽车检测、汽车及配件营销、摩托车维修、环保型汽车维修

专业名称：汽车商务（三年制）

分类	科目	各学年授课时间数（节/周）					
		1 年 级		2 年 级		3 年 级	
		上 学 期	下 学 期	上 学 期	下 学 期	上 学 期	下 学 期
一 般 课 程	德育（职业道德、法律、哲学）		2	2	2		
	语 文	4					
	英 语	4					
	数 学	4*					
	体育（舞蹈 <sup>A</sup> ）	2 <sup>A</sup>	2	2 <sup>A</sup>	2		
	音乐	2	2	2	2		
	计算机应用基础	4*					
	汽车文化	2					
专 业 课 程	公共关系学		4				
	汽车构造		6*				
	商务文书写作			4*			
	商务英语、专业英语		4*	2			
	美学			2			
	演讲与口才			4			
	常用办公软件			4*			
	汽车营销				4*		
	汽车服务				4*		
	电子商务				4		
	汽车美容与保养				4		
	礼节礼仪				2		
	交通规则		2				
实 习	汽车驾驶	1 周					
	商务英语实训		1 周				
	礼节礼仪实训				1 周		
	文字录入	1 周					
	市场营销业务实习					18 周	
	综合实习						14 周
	毕业教育						1 周
授课时间/周 小计		22	22	22	24		
其中、实习时间数/周 小计		60/2	30/1		30/1	540/18	450/15
周/学期		18	18	18	18	18	15
每年授课时间		816		834		990	

专业名称：机电技术应用（三年制）

分类	科目	各学年授课时间数（节/周）					
		1 年 级		2 年 级		3 年 级	
		上 学 期	下 学 期	上 学 期	下 学 期	上 学 期	下 学 期
一 般 课 程	德育（职业道德、法律）		2	2			
	语 文		4				
	数 学	4*					
	物 理	4*					
	英 语	4					
	体 育	2	2	2	2		
	计算机应用基础	4					
专 业 课 程	公差		2				
	机械基础		4*				
	机械制图	6*					
	金属工艺学		4*				
	电工电子技术		6*				
	传感器及应用			4			
	机电设备概论	2					
	液压传动			4			
	金属切削机床			4*			
	单片机原理与应用			4*			
	电器及 PLC 控制技术与应用			4*			
	数控机床操作与加工				6*		
	机电设备维修管理				4*		
	CAD/CAM 应用				4		
	机电设备安装工艺				6*		
数控机床原理与应用				4			
实 习	金工		2 周				
	电子工艺和装配		1 周				
	机械拆装			2 周			
	零件测绘	1 周					
	电气线路安装和调试			2 周			
	数控加工				2 周		
	电工（室内线路安装）		1 周				
	通用机械设备拆装				1 周		
	机电设备安装				1 周		
	数控中级工认证强化实训					5 周	
	综合实习					13 周	14 周
	毕业教育						1 周
授课时间/周 小计		26	24	24	26		
其中、实习时间数/周 小计		30/1	120/4	120/4	120/4	540/18	450/15
周/学期		18	18	18	18	18	15
每年授课时间		928		940		990	

专业名称：机电设备安装与维修（三年制）

分类	科 目	各学年授课时间数（节/周）					
		1 年 级		2 年 级		3 年 级	
		上 学 期	下 学 期	上 学 期	下 学 期	上 学 期	下 学 期
一 般 课 程	德育（职业道德、法律）		2	2			
	语 文		4				
	数 学	4*					
	物 理	4*					
	英 语	4					
	体 育	2	2	2	2		
	计算机应用基础	4					
专 业 课 程	公差		2				
	机械基础		4*				
	机械制图	6*					
	金属工艺学		4*				
	电工电子技术		6*				
	传感器及应用			4			
	机电设备概论	2					
	液压传动			4			
	金属切削机床			4*			
	微机控制技术及应用			4*			
	电子及 PLC 控制技术			4*			
	数控机床				6*		
	机电设备维修管理				4*		
	通用机械设备				4		
	机电设备安装工艺				6*		
工厂供电				4			
实 习	金工		2 周				
	电子工艺和装配		1 周				
	机械拆装			2 周			
	零件测绘	1 周					
	电气线路安装和调试			2 周			
	数控加工				2 周		
	电工（室内线路安装）		1 周				
	通用机械设备拆装				1 周		
	机电设备安装				1 周		
	专业工种培训					5 周	
	综合实习					13 周	14 周
	毕业教育						1 周
授课时间/周 小计		26	24	24	26		
其中、实习时间数/周 小计		30/1	120/4	120/4	120/4	540/18	450/15
周/学期		18	18	18	18	18	15
每年授课时间		928		940		990	

专业名称：机械制造与控制（三年制）

分类	科目	各学年授课时间数（节/周）					
		1 年 级		2 年 级		3 年 级	
		上 学 期	下 学 期	上 学 期	下 学 期	上 学 期	下 学 期
一 般 课 程	德育（职业道德、法律）		2	2			
	语 文	4					
	数 学	4*					
	物 理	4*					
	英 语	4					
	体 育	2	2	2	2		
	计算机应用基础		4				
专 业 课 程	机械制图	6*					
	公差		2				
	机械基础		4*				
	金属工艺学		4*				
	电工电子技术		6*				
	传感器及应用			4			
	机电设备概论	2					
	电梯构造与维修				4*		
	金属切削机床			4*			
	微机控制技术及应用			4*			
	电器及 PLC 控制技术			4*			
	数控机床				6*		
	电机调速系统			4			
	自动化设备及生产调试与维修				4		
	供配电系统				4		
市场营销				2			
液压与气压传动				4			
实 习	金工实习（钳工、焊工）		2 周				
	电子工艺和装配、室内安装		2 周				
	机械拆装			1 周			
	机加工			2 周			
	零件测绘	1 周					
	电气控制线路安装和调试			1 周			
	数控机床加工				2 周		
	电机维修			1 周			
	专业工种培训					5 周	
	综合实习					13 周	14 周
	毕业教育						1 周
授课时间/周 小计		26	24	24	26		
其中、实习时间数/周 小计		30/1	120/4	150/5	60/2	540/18	450/15
周/学期		18	18	18	18	18	15
每年授课时间		928		938		990	

专业名称：数控技术应用专业（三年制）

分类	科目	各学年授课时间数（节/周）					
		1 年 级		2 年 级		3 年 级	
		上 学 期	下 学 期	上 学 期	下 学 期	上 学 期	下 学 期
一 般 课 程	德育（职业道德、法律）		2	2			
	语 文	4					
	数 学	4*					
	物 理	4*					
	英 语	4					
	体 育	2	2	2	2		
	计算机应用基础		4				
专 业 课 程	机械制图	6*					
	公差		2				
	机械基础		4*				
	金属工艺学		4*				
	电工电子技术		6*				
	传感器及应用			4			
	机电设备概论	2					
	CAD/CAM 应用				4*		
	金属切削机床			4*			
	单片机原理与应用			4*			
	PLC 控制技术与应用			4*			
	数控机床加工编程与操作				6*		
	电机调速系统			4			
	数控机床				4		
	数控机床故障诊断与维修				4		
	数控特种加工技术				2		
液压与气压传动				4			
金工实习(钳工、焊工)		2 周					
实 习	电子工艺和装配、室内安装		2 周				
	机械拆装			1 周			
	机加工			2 周			
	零件测绘	1 周					
	电气控制线路安装和调试			1 周			
	数控机床加工				2 周		
	电机维修			1 周			
	(数控中级工)认证强化培训					5 周	
	综合实习					13 周	14 周
毕业教育						1 周	
授课时间/周 小计		26	24	24	26		
其中、实习时间数/周 小计		30/1	120/4	150/5	60/2	540/18	450/15
周/学期		18	18	18	18	18	15
每年授课时间		928		938		990	

专业名称：电梯安装与维修（三年制）

分类	科 目	各学年授课时间数（节/周）					
		1 年 级		2 年 级		3 年 级	
		上 学 期	下 学 期	上 学 期	下 学 期	上 学 期	下 学 期
一 般 课 程	德育（职业道德、法律）		2	2			
	语 文	4					
	数 学	4*					
	物 理	4*					
	英 语	4					
	体 育	2	2	2	2		
	计算机应用基础		4				
专 业 课 程	机械制图	6*					
	公差		2				
	机械基础		4*				
	金属工艺学		4*				
	电工电子技术		6*				
	传感器及应用			4			
	机电设备概论	2					
	电梯构造与维修				4*		
	金属切削机床			4*			
	微机控制技术及应用			4*			
	电器及 PLC 控制技术			4*			
	数控机床				6*		
	电机调速系统			4			
	自动化设备及生产调试与维修				4		
	供配电系统				4		
市场营销				2			
液压与气压传动				4			
实 习	金工实习（钳工、焊工）		2 周				
	电子工艺和装配、室内安装		2 周				
	机械拆装			1 周			
	机加工			2 周			
	零件测绘	1 周					
	电气控制线路安装和调试			1 周			
	数控机床加工				2 周		
	电机维修			1 周			
	专业工种培训					5 周	
	综合实习					13 周	14 周
	毕业教育						1 周
授课时间/周 小计		26	24	24	26		
其中、实习时间数/周 小计		30/1	120/4	150/5	60/2	540/18	450/15
周/学期		18	18	18	18	18	15
每年授课时间		928		938		990	

专业名称：无线电技术（三年制）

分类	科目	各学年授课时间数（节/周）					
		1 年 级		2 年 级		3 年 级	
		上 学 期	下 学 期	上 学 期	下 学 期	上 学 期	下 学 期
一 般 课 程	德育（职业道德、法律）	2	2				
	语 文	4					
	数 学	4*					
	物 理	4*					
	英 语		4				
	体 育	2	2	2	2		
	计算机应用基础	4*					
专 业 课 程	电子电器应用与维修概论	2					
	电工电子技术		8*				
	机械常识与钳工基础		4*				
	电动电热		4*				
	电机与控制			4			
	音响设备原理与维修			6*			
	数字通信技术			4*			
	通信网基础			4*			
	电子线路识图		2				
	VCD、DVD 原理				4		
	彩色电视机				6*		
	移动通信原理与设备				6*		
	电冰箱空调器原理				4		
	复印机原理与维修			4			
	市场营销				2		
电话机原理维修（模块教学）			2 周				
实 习	电工技术（室内线路安装）		2 周				
	电子技术（收音机组装）		2 周				
	电动电热		1 周				
	电动机维修			1 周			
	音响设备维修			1 周			
	手机维修				2 周		
	电视机维修				2 周		
	电冰箱与空调				1 周		
	综合实习					18周	14周
	毕业教育						1 周
授课时间/周 小计		22	26	24	24		
其中、实习时间数/周 小计			150/5	120/4	150/5	540/18	450/15
周/学期		18	18	18	18	18	15
每年授课时间		884		918		990	



专业名称：计算机应用专业（三年制）

分类	科目	各学年授课时间数（节/周）					
		1 年 级		2 年 级		3 年 级	
		上 学 期	下 学 期	上 学 期	下 学 期	上 学 期	下 学 期
一 般 课 程	德育（职业道德.法律）		2	2			
	语 文	4					
	数 学	4					
	物 理	4					
	英 语	4					
	体 育	2	2	2	2		
	计算机应用基础	6					
专 业 课 程	计算机电路基础		4				
	办公软件		4				
	Internet 应用		4				
	计算机组装与维修		4				
	网页制作		4				
	方正排版			4			
	计算机网络技术			4			
	动画设计 Flash			2			
	多媒体技术应用			4			
	平面图像设计				4		
	编程语言基础			4			
	可视化编程				4		
	计算机原理				4		
	工程制图 CAD				6		
	常用应用软件				4		
市场营销			2				
实 习	中西文录入	1 周					
	办公软件应用		1 周				
	方正排版			2 周			
	计算机组装与维修		1 周				
	计算机网络技术			2 周			
	网页制作		1 周				
	电脑平面设计				1 周		
	数据库开发				1 周		
	综合实习					18周	14周
	毕业教育						1 周
授课时间/周 小计		24	24	24	24		
其中、实习时间数/周 小计		30/1	90/3	120/4	60/2	540/18	450/15
周/学期		18	18	18	18	18	15
每年授课时间		888		900		990	

专业名称：计算机网络（三年制）

分类	科 目	各学年授课时间数（节/周）					
		1 年 级		2 年 级		3 年 级	
		上 学 期	下 学 期	上 学 期	下 学 期	上 学 期	下 学 期
一 般 课 程	德育（职业道德、法律）		2	2			
	语 文	4					
	数 学	4*					
	物 理	4*					
	英 语	4					
	体 育	2	2	2	2		
	计算机应用基础	6*					
专 业 课 程	计算机电路基础		4*				
	数据库及应用		4				
	计算机网络技术		4*				
	Internet 应用		4				
	电子商务		4*				
	多媒体技术应用			4*			
	电子商务网站设计与管理			6*			
	市场营销			2			
	编程语言基础			4*			
	ASP 语言			4			
	管理信息系统				4*		
	计算机网络安全与管理				4		
	电子商务法律与条例				4*		
	财务软件及应用				4		
	常用应用软件				4		
计算机安装维护模块教学					2 周		
实 习	中西文录入	1 周					
	数据库开发应用		1 周				
	计算机网络技术		1 周				
	电子商务		1 周				
	电子商务网络设计			1 周			
	编程语言			1 周			
	ASP 语言			1 周			
	考证					5 周	
	综合实习					13 周	14 周
	毕业教育						1 周
授课时间/周 小计		24	24	24	22		
其中、实习时间数/周 小计		30/1	90/3	90/3	60/2	540/18	450/15
周/学期		18	18	18	18	18	15
每年授课时间		928		862		990	

专业名称：电子商务（三年制）

分类	科目	各学年授课时间数（节/周）					
		1 年 级		2 年 级		3 年 级	
		上 学 期	下 学 期	上 学 期	下 学 期	上 学 期	下 学 期
一 般 课 程	德育（职业道德、法律）		2	2			
	语 文	4					
	数 学	4*					
	物 理	4*					
	英 语	4					
	体 育	2	2	2	2		
	计算机应用基础	6*					
专 业 课 程	计算机电路基础		4*				
	数据库及应用		4				
	计算机网络技术		4*				
	Internet 应用		4				
	电子商务		4*				
	多媒体技术应用			4*			
	电子商务网站设计与管理			6*			
	市场营销			2			
	编程语言基础			4*			
	ASP 语言			4			
	管理信息系统				4*		
	计算机网络安全与管理				4		
	电子商务法律与条例				4*		
	财务软件及应用				4		
	常用应用软件				4		
计算机安装维护模块教学					2 周		
实 习	中西文录入	1 周					
	数据库开发应用		1 周				
	计算机网络技术		1 周				
	电子商务		1 周				
	电子商务网络设计			1 周			
	编程语言			1 周			
	ASP 语言			1 周			
	考证					5 周	
	综合实习					13 周	14 周
	毕业教育						1 周
授课时间/周 小计		24	24	24	22		
其中、实习时间数/周 小计		30/1	90/3	90/3	60/2	540/18	450/15
周/学期		18	18	18	18	18	15
每年授课时间		928		862		990	