

No.	流域番号	支川名/溪流名	流域面積 (km ²)
1	XZ-1	茨姑田	2.7
2	XZ-2	大田坝	5.5
3	XZ-3	牛坪子	3.0
4	XZ-4	幸福村沟	4.3
5	XZ-5	豆腐沟	16.0
6	XZ-6	排子地沟	16.0
7	XZ-7	补味沟	15.4
8	XZ-8	新店房	1.9
9	XZ-9	老村沟	11.4
10	XZ-10	新村管	30.0
11	XZ-11	新田坝	3.5
12	XZ-12	达朵沟	51.0
13	XZ-13	小新村沟	8.2
14	XZ-14	黄水管	93.3
15	XZ-15	浪田坝	6.0
16	XZ-16	小清河	340.7
17	XY-1	盐水沟	187.9
18	XY-2	达泥沟	4.8
19	XY-3	白木管沟	1.7
20	XY-4	大平村沟	10.5
21	XY-5	尖山沟	173.1
22	XY-6	稀屎沟	2.8
23	XY-7	泥浆沟	20.3
24	XY-8	蒋家沟	45.5
25	XC-1	残流域 1	45.1
26	XC-2	残流域 2	31.6
27	XC-3	残流域 3	34.6
小江合計			1,166.8

No.	流域番号	支川名/溪流名	流域面積 (km ²)
28	DZ-1	乌龙河	134.6
29	DZ-2	铜厂管	8.1
30	DZ-3	荣家管	3.5
31	DZ-4	大白泥沟	18.7
32	DZ-5	小白泥沟	12.3
33	DZ-6	安乐沟	3.8
34	DZ-7	芭蕉管沟	2.2
35	DZ-8	落戈沟	7.6
36	DZ-9	里里落沟	6.0
37	DZ-10	阿旺小河	14.1
38	DZ-11	拖查沟	10.3
39	DZ-12	火竹梁子沟	14.6
40	DZ-13	木多小河	33.1
41	DZ-14	小坡管沟	25.6
42	DZ-15	小白龙小河	4.2
43	DZ-16	冷山沟小河	3.9
44	DZ-17	小坡头南沟	46.9
45	DZ-18	甸尾小河	2.3
46	DZ-19	磨盘山小河	7.2
47	DZ-20	红石岩大沟	3.4
48	DZ-21	九公田沟	12.0
49	DY-1	大桥河	110.5
50	DY-2	田坝干沟	19.2
51	DY-3	深沟	37.9
52	DY-4	石羊沟	18.7
53	DY-5	腊利河	29.4
54	DY-6	汪家管	3.0
55	DY-7	老干沟	8.0
56	DY-8	司马沟	1.7
57	DY-9	达德河	15.4
58	DY-10	黑水河	12.9
59	DY-11	小石洞沟	6.7
60	DY-12	桃家小河	72.6
61	DY-13	许家小河	9.9
62	DY-14	黑沙沟	3.3
63	DY-15	芋头塘沟	5.3
64	DY-16	吊蔓河	67.6
65	DY-17	马家沟	4.2
66	DY-18	毛管凹	3.5
67	DY-19	八岔哨小河	9.9
68	DY-20	功山小河	95.4
69	DY-21	梧桐村小河	4.2
70	DY-22	铜厂沟	6.7
71	DY-23	象鼻岭小河	9.8
72	DY-24	额秧小河	14.8
73	DY-25	黑泥沟	14.1
74	DC-1	残流域 1	31.2
75	DC-2	残流域 2	20.9
76	DC-3	残流域 3	22.3
77	DC-4	残流域 4	31.7
78	DC-5	残流域 5	23.4
79	DC-6	残流域 6	54.3
80	DC-7	残流域 7	33.6
大白河合計			1,176.5

谷次数凡例

0次谷	6,159.6 km
1次谷	2,484.3 km
2次谷	1,012.4 km
3次谷	520.0 km
4次谷	234.6 km
5次谷	93.8 km
6次谷	114.8 km
7次谷	57.4 km
合計	4,517.3 km

块河

No.	流域番号	支川名/溪流名	流域面積 (km ²)
81	KZ-1	枣子园	1.8
82	KZ-2	石榴树沟	5.1
83	KZ-3	花沟	6.8
84	KZ-4	瓦房沟	9.8
85	KZ-5	牛舌头沟	3.9
86	KZ-6	小河管沟	21.4
87	KZ-7	大刺蓬沟	6.5
88	KZ-8	老村沟	13.2
89	KZ-9	铁厂沟	31.0
90	KZ-10	老驻基小河	36.6
91	KZ-11	大村河	31.1
92	KY-1	马朝地	4.9
93	KY-2	泸房沟	6.1
94	KY-3	耗子管	5.4
95	KY-4	希多卡沟	17.6
96	KY-5	大多江沟	1.7
97	KY-6	沧溪沟	5.6
98	KY-7	老干沟	24.5
99	KY-8	小云管沟	4.2
100	KY-9	沙湾大沟	18.5
101	KY-10	小管沟	9.5
102	KY-11	大湾沟	12.4
103	KY-12	小湾沟	8.2
104	KY-13	龙潭河	25.9
105	KY-14	甸沙	132.5
106	KC-1	残流域 1	68.0
107	KC-2	残流域 2	50.3
108	KC-3	残流域 3	46.9
109	KC-4	残流域 4	61.7
110	KC-5	残流域 5	43.6
块河合計			714.7
小江全流域合計			3,058.0

东川区

寻甸县

会泽县

凡例

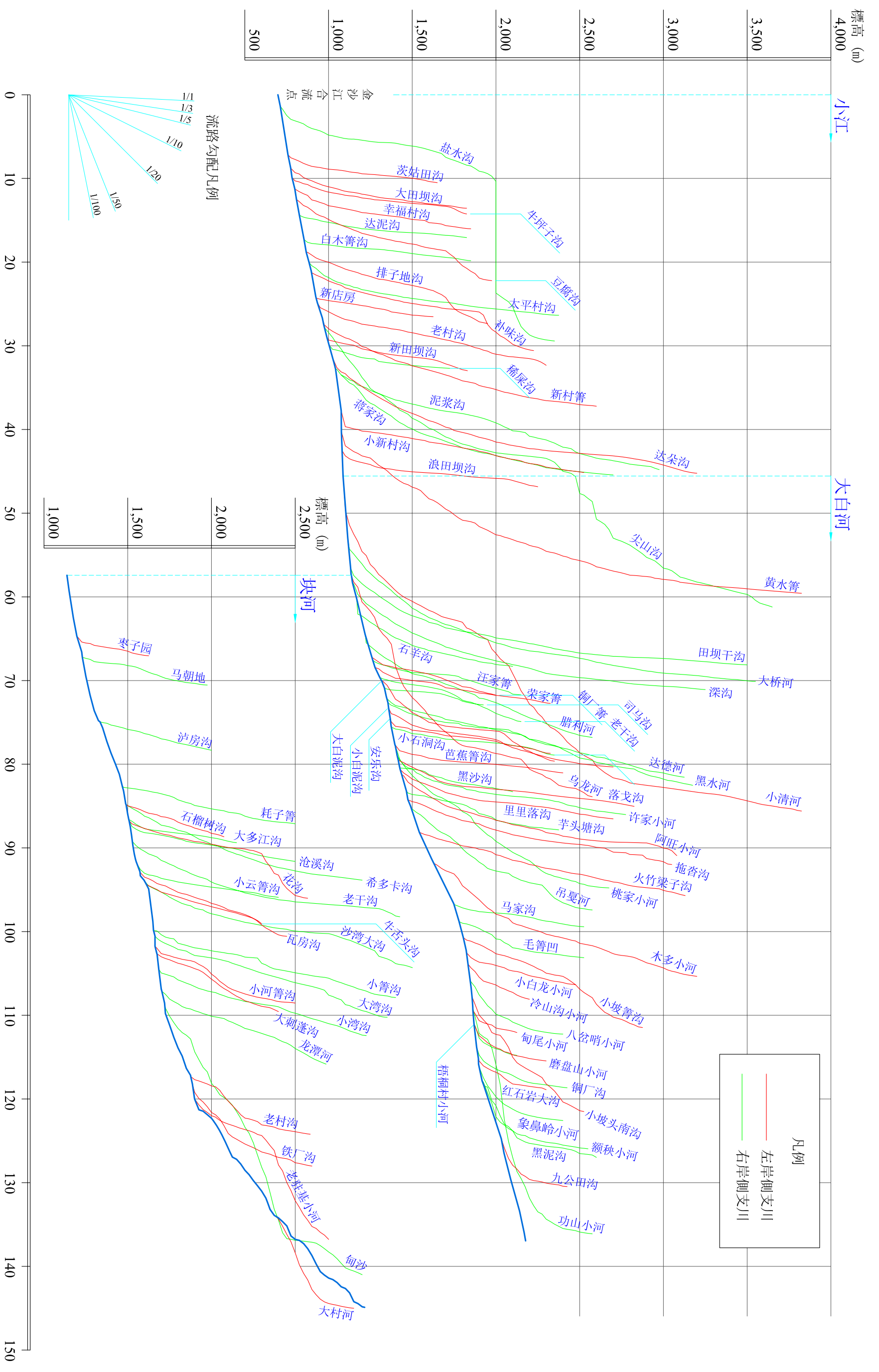
	行政境界
	小江流域界
	小流域境界

SCALE

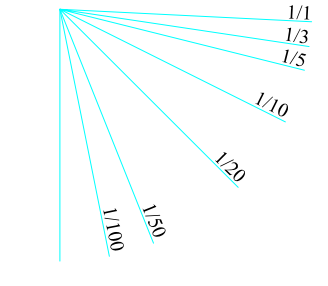


中華人民共和国
雲南省小江流域総合土砂災害対策及び
自然環境修復計画調査
独立行政法人 国際協力機構

4.2.1
谷次数区分図



流路勾配凡例

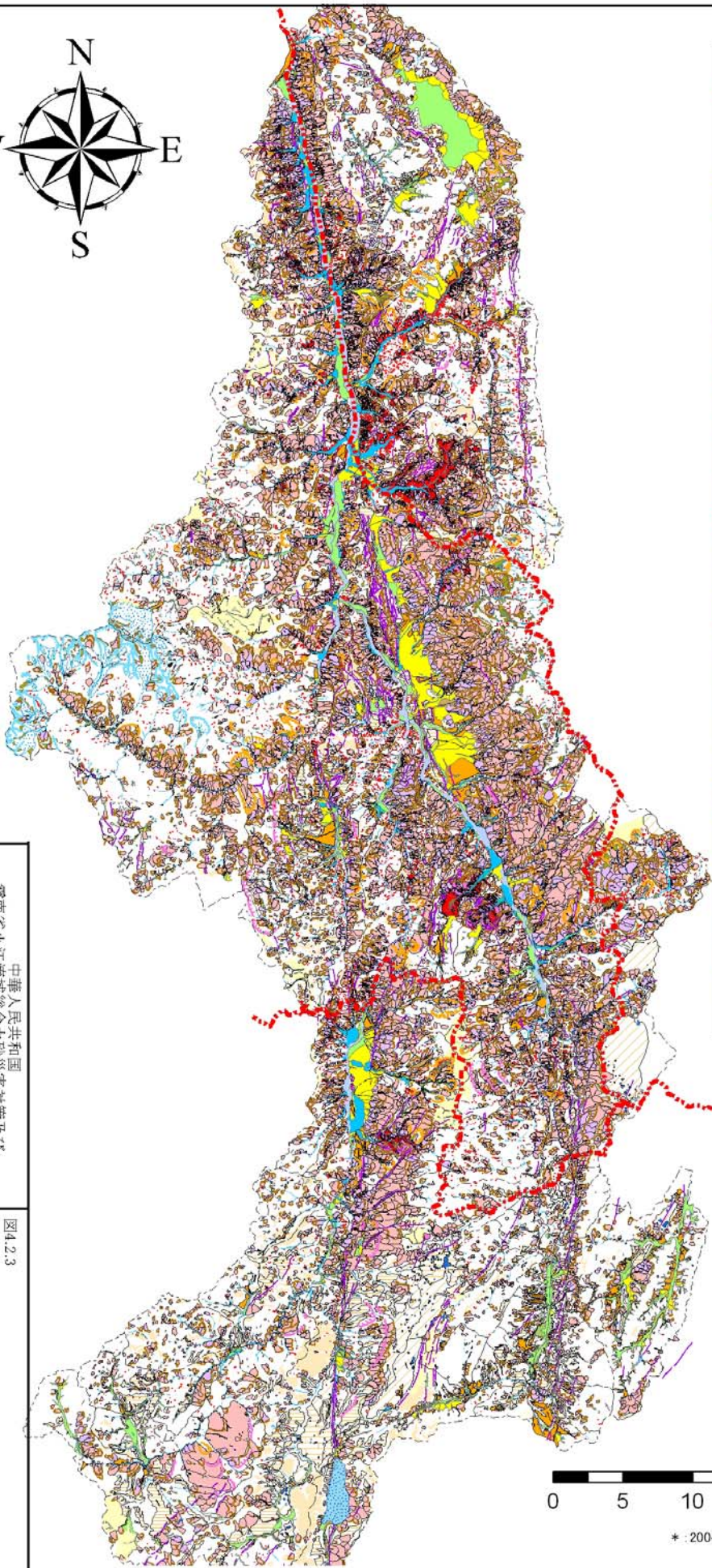


凡例
 左岸側支川
 右岸側支川

金沙江合流点からの距離 (km)

中華人民共和国
 雲南省小江流域総合土砂災害対策及び
 自然環境修復計画調査
 独立行政法人 国際協力機構

図 4.2.2
 小流域主流路縦断勾配図

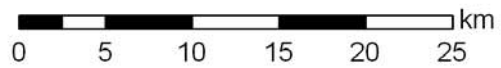


凡例	
	行政界
	流域界
地形分類L	
	11 滑落産
	12 大規模崩壊跡地
	13 古い大規模地すべりの滑落産
	30 水食谷壁
	40 段差・小崖・亀裂等
地形分類	
	000 一般斜面
	100 崩壊地
	210 地すべりブロック1
	220 地すべりブロック2
	230 地すべりブロック3 (近年不安定)
	310 現河床(本川筋)
	320 現河床(支川筋)
	330 谷底・氾濫平野
	340 洪水段丘(植生無)
	350 洪水段丘(植生有)
	360 泥流段丘
	400 洪積段丘・沖積段丘
	510 山頂緩斜面
	511 山頂緩斜面(カルスト台地)
	520 山頂小起伏面
	530 山腹緩斜面
	531 山腹緩斜面(カルスト台地)
	610 崖錐(植生無)
	620 崖錐(植生有)
	630 沖積錐・扇状地
	640 山麓堆積斜面・麓斜面
	650 急傾斜谷底堆積地
	710 モレーン
	810 凹地
	820 湖沼部
	880 人工改変地

中華人民共和国
 雲南省小江流域総合土砂災害対策及び
 自然環境修復計画調査
 独立行政法人 国際協力機構

図4.2.3

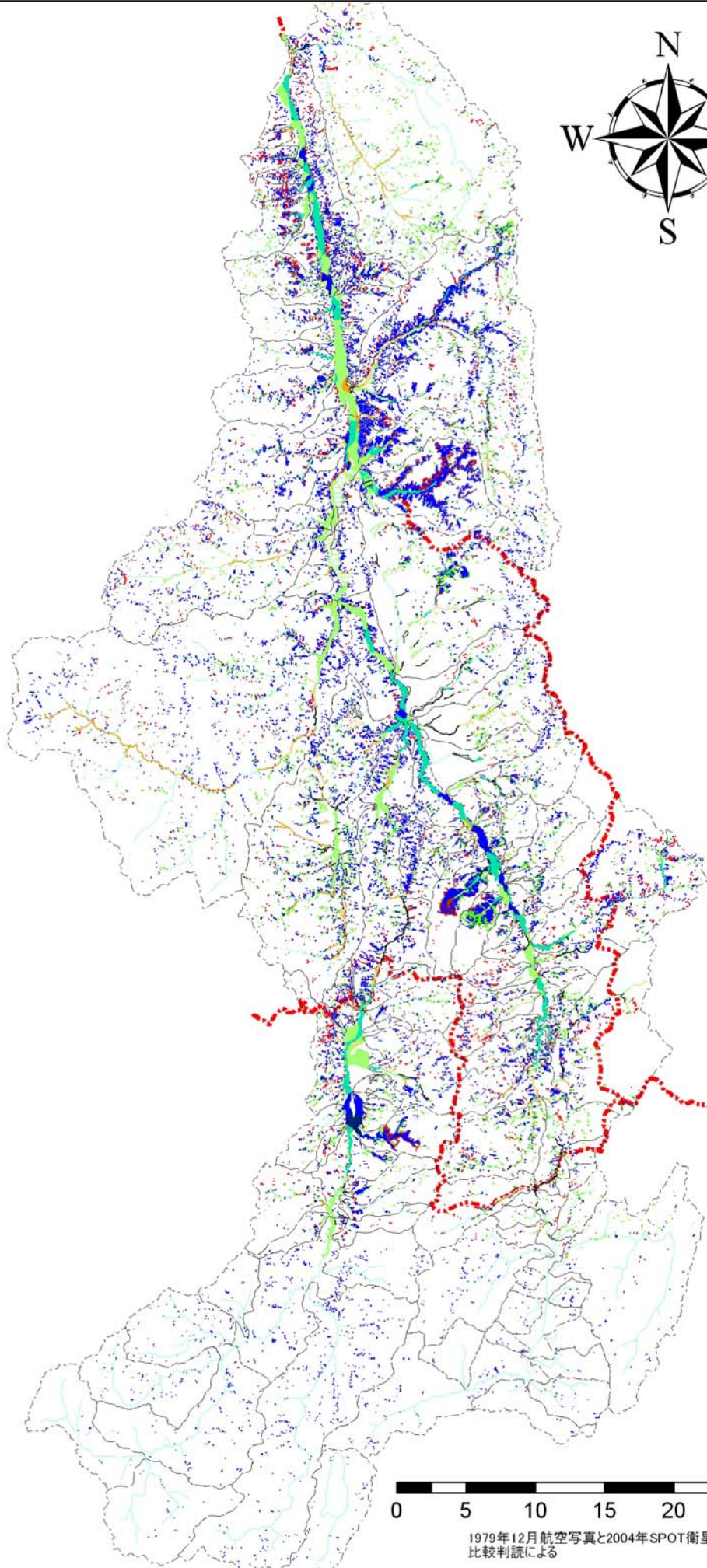
地形分類図



* : 2004年3月SPOT衛星写真の判読による

凡例

- 行政界
- 河川
- 流域界
- 崩壊地推移
 - 11 新規・拡大崩壊地
 - 12 継続崩壊地
 - 13 縮小・消滅崩壊地
 - 14 地すべり性崩壊地
- 河床変動
 - 20 堆積・特大
 - 21 堆積・大
 - 22 堆積・中
 - 23 堆積・小
 - 31 変化少(堆積傾向)
 - 00 変化無
 - 32 変化少(侵食傾向)
 - 43 侵食・小
 - 42 侵食・中
 - 41 侵食・大
 - 40 侵食・特大



0 5 10 15 20 25 km

1979年12月航空写真と2004年SPOT衛星写真の比較判読による

中華人民共和国
 雲南省小江流域総合土砂災害対策及び
 自然環境修復計画調査
 独立行政法人 国際協力機構

図4.2.4

崩壊地推移・河床変動状況図