

i) Дундговь

Адаацаг, Баянжаргалан, Дэлгэрцогт, Дэрэн, Говь-Угтаал, Эрдэнэдалай, Сайнцагаан (Мандалговь), Цагаандэлгэр зэрэг хойт талын сумууд, ургамлан нөмрөг нь *Stipa* аймаг зонхилсон, *Clestogenes Gramineae* аймаг өргөн тархсан. 60-97% нь хээрийн хэв шинжид багтдаг. Хойт сумдын бэлчээрийн ургамалшилт, зүйлийн бүрдлийг харгалзан тооцоход ургац нь 290~335кг/га. Харин өмнө талын сумуудаар *Caragana*, *Artemisia*, *Allium* аймгууд зонхилсон, ургамалшилтын хувьд цөлөрхөг хээр өндөр хэвшинжид орох ба 57~96% орчмыг нь эзэлнэ. Ургац 155-205 кг буюу хойт сумдаас нэлээд бага.

ii) Дорноговь

Говийн хуурайшилттай бүсийн төв хэсгийг хамрах зүүн өмнөт хэсгийн нутгаар нь *Haloxylon* зэрэг говийн сөөг өргөн тархсан. Бэлчээрийн бүтээмж дунджаар 150-180 кг/га. Даланжаргалангийн хойт, Иххэтийн зүүн хойт хэсэг шилжилтийн бүсэд орших ба *Stipa*, *Clestogenes* аймгууд зонхилно. Бүтээмж нь дунджаар 155~185 кг/га буюу зүүн хойт сумадтай харьцуулахад бараг адил юм уу бага зэрэг илүү. Аймгийн хэмжээнд авч үзвэл, ургамалшилтын байдал цөлөрхөг хээр (өндөр ба нам)-ийн хэв шинжтэй. 48.4% эзлэх Даланжаргалангаас бусад сумдад дээрхи хэвшинж 95-100%-д хүрнэ.

iii) Өмнөговь

Бэлчээрийн ургамлын бүтээмж дунджаар 118 кг/га бөгөөд гурван сумын хувьд хамгийн бага үзүүлэлтэд орно. Цөлөрхөг хээрийн хэв шинж хойт бүсүүдэд зонхилох ба бүтээмж нь дунджаар 118~185 кг/га. Өмнө талаараа цөлөрхөг хээрийн ургамалшилтаас гадна хээрийн бүсийн хэв шинж түрж орсон байх ба бүтээмж нь дунджаар 86~160 кг/га. Говийн Алтайн нурууг дамнан орших нутгаар ургамалшилт нь уулархаг нутгийн цаг агаараас хамаарч өөр байдаг. Хээрийн бүсийн хэв шинжид багтах сум байдаггүй, харин ба цөлөрхөг хээрийн ургамалшилт зонхилон тархжээ. Зүүн өмнө сумд болох Гурвантэс, Хүрмэн, Номгон, Ноёнд хээрийн бүсийн хэв шинжийн эзлэх хувь хэмжээ өндөр бөгөөд үндсэн зонхилгогч нь юм.

2) Даац

Бэлчээрийн даацыг бүтээмжтэй нь харьцангуйгаар сум бүрээр тооцож дор хүснэгтэд үзүүлэв. Гүний худаг, булаг шанд, цөөрөм болон гар худаг зэргийг усны байнгын эх үүсвэрт тооцов. Усны эх үүсвэрээс хааш хааш 3 км тойргийг усаар тогтмол хангагддаг хэмээн тооцож, буфер бүс ба даацыг ГМС (газарзүйн мэдээллийн систем) ашиглан тооцлоо.

Усны эх үүсвэр тус бүрийн усаар хангах чадавхийг харгалзан тооцсон даацын үнэлгээг дор харуулав. Уст цэг бүрийн үнэлгээг бага гүний худаг 1.0, уурхайн худаг 0.9, энгийн буюу гар худаг 0.8, булаг шанд 0.7 гэж авлаа.

Хүснэгт 2.5.6 Усны эх үүсвэрийн төрөл ба бэлчээр ашиглалтын хэмнүүр (түвшин)

Усны эх үүсвэрийн төрөл	Бага гүний худаг, уурхайн худаг, сэргээн зассан уурхайн худаг, цөөрөм (нуур)	Гар насостой худаг	Гар худаг	Булаг шанд
Бэлчээр ашиглалтын хэмнүүр	1	0.9	0.8	0.7

Хүснэгт 2.5.7 Даацын одоогийн байдал (Дундговь)

	бэлчээр рийн даацын дундаж (х.т./км ²)	Нийт талбай н хэмжээ (км ²)	Нийт талбайд бэлчээрийн зэлэх хувь (%)	Бэлчээрийн даацын дундаж, нийт (х.т.)*	Байнга ашигладаг бэлчээр (3км радиусын тойрог) (к ²)	Нийт талбайд бэлчээрийн зэлэх хувь (%)	Бэлчээрийн даацын дундаж, нийт (х.т.)*	Байнга ашигладаг бэлчээр (5км радиусын тойрог) (к ²)	Нийт талбайд бэлчээрийн зэлэх хувь (%)	Бэлчээрийн даацын дундаж, нийт (х.т.)*
Адаацаг**	51.2	3,299	99.8%	169,000	2,519	76.4%	119,526	3,117	94.5%	135,841
Баянжаргалан**	46.4	3,189	99.7%	147,916	2,582	81.0%	114,487	3,084	96.7%	126,964
Дэлгэрхангай**	29.9	6,209	99.5%	185,859	3,324	53.5%	98,044	5,016	80.8%	126,441
Дэлгэрцогт**	52.7	2,502	99.6%	131,852	2,237	89.4%	113,642	2,526	101.0%	122,294
Дэрэн**	52.9	3,624	99.4%	191,664	2,776	76.6%	137,365	3,508	96.8%	158,997
Эрдэнэдалай**	52.7	7,351	99.8%	387,723	5,675	77.2%	280,493	7,038	95.7%	319,660
Говь-Угтаал**	46.2	2,707	99.2%	125,076	2,189	80.9%	93,089	2,623	96.9%	105,090
Гурвансайхан***	32.6	5,416	99.8%	176,609	3,833	70.8%	117,406	5,148	95.1%	141,712
Хулд***	30.3	6,070	99.4%	184,198	2,972	49.0%	86,803	4,474	73.7%	112,673
Луус***	39.3	3,161	99.4%	124,076	1,967	62.2%	77,275	2,972	94.0%	98,766
Сайнцагаан (Мандалговь)**	45.9	3,406	98.6%	156,454	2,623	77.0%	115,875	3,271	96.0%	130,939
Сайхан овоо***	33.7	4,055	99.8%	136,790	2,378	58.7%	76,140	3,603	88.9%	99,671
Цагаандэлгэр**	52.8	3,428	99.3%	181,105	2,426	70.8%	123,491	3,004	87.6%	140,487
Өлзийт***	29.3	15,421	95.9%	452,545	5,391	35.0%	150,829	9,816	63.7%	222,780
Өндөршил***	35.6	4,852	99.8%	172,818	2,075	42.8%	74,031	3,657	75.4%	105,652
Хойд сумд	50.1	29,506	99.5%	1,490,788	23,027	78.6%	1,097,969	28,171	95.5%	1,240,271
Урд сумд	33.0	45,184	98.3%	1,432,895	21,941	53.1%	680,528	34,687	78.8%	907,695
Нийт (дундаж)	42.1	74,690	98.8%	2,923,683	44,968	60.2%	1,778,497	62,858	84.2%	2,147,966

Note: * Нийт нутаг дэвсгэрийн нийлбэр
** Хойд сумд
*** Урд сумд

Хүснэгт 2.5.8 Даацын одоогийн байдал (Дорноговь)

	бэлчээр ийн даацын дундаж (х.т./км ²)	Нийт талбайн хэмжээ (км ²)	Нийт талбайд бэлчээрийн зэлэх хувь (%)	Бэлчээрийн даацын дундаж, нийт (х.т.)*	Байнга ашигладаг бэлчээр (3км радиусын тойрог) (к ²)	Нийт талбайд бэлчээрийн зэлэх хувь (%)	Бэлчээрийн даацын дундаж, нийт (х.т.)*	Байнга ашигладаг бэлчээр (5км радиусын тойрог) (к ²)	Нийт талбайд бэлчээрийн зэлэх хувь (%)	Бэлчээрийн даацын дундаж, нийт (х.т.)*
Айраг**	31.5	7,442	98.6%	203,891	3,094	41.6%	83,699	5,314	71.4%	120,365
Алтанширээ**	32.0	7,226	98.1%	202,014	2,731	37.8%	74,898	4,850	67.1%	110,601
Даланжаргалан**	35.1	4,046	98.4%	123,057	2,614	64.6%	81,769	3,707	91.6%	101,682
Дэлгэрэх**	32.0	4,858	98.8%	135,253	3,204	66.0%	90,706	4,359	89.7%	110,735
Эрдэнэ**	31.1	9,592	86.8%	266,349	4,582	47.8%	121,410	7,387	77.0%	167,192
Иххат**	29.9	4,152	98.7%	107,156	2,563	61.7%	67,027	3,765	90.7%	86,141
Хатанбулаг***	28.9	18,669	88.3%	489,554	7,146	38.3%	176,206	12,041	64.5%	248,720
Хөвсгөл***	32.9	8,377	94.0%	249,140	4,306	51.4%	121,190	6,587	78.6%	160,950
Мандах***	29.9	12,661	96.6%	338,420	4,239	33.5%	105,443	7,571	59.8%	156,409
Сайхандулаан**	31.6	9,558	99.3%	266,108	3,909	40.9%	108,987	6,789	71.0%	156,561
Сайншанд	34.5	2,343	63.7%	71,142	725	30.9%	22,241	1,504	64.2%	36,368
Улаанбадрах***	33.1	11,371	93.2%	337,517	4,826	42.4%	135,240	8,476	74.5%	197,923
Өргөн**	33.4	8,690	97.0%	254,611	3,300	38.0%	99,563	5,976	68.8%	148,355
Замын үүд	29.8	487	34.5%	13,038	164	33.6%	4,306	362	74.4%	7,547
Хойд сумд	32.1	46,006	95.8%	1,292,331	22,087	48.0%	618,972	35,358	76.9%	845,070
Урд сумд	31.3	60,636	93.5%	1,680,739	24,426	40.3%	647,065	41,464	68.4%	920,563
Нийт (дундаж)	31.8	109,472	93.5%	3,057,250	47,401	43.3%	1,292,584	78,688	71.9%	1,809,548

Тэмдэг: * Нийт нутаг дэвсгэрийн нийлбэр
** Хойд сумд
*** Урд сумд

Хүснэгт 2.5.9 Даацын одоогийн байдал (Өмнөговь)

	Бэлчээр ийн даацын дундаж (х.т./км ²)	Нийт талбайн хэмжээ (км ²)	Нийт талбайд бэлчээрийн н эзлэх хувь (%)	Бэлчээрийн н даацын дундаж, нийт (х.т.)*	Байнга ашигладаг бэлчээр (3км радиусын тойрог) (к ²)	Нийт талбайд бэлчээрийн эзлэх хувь (%)	Бэлчээрийн н даацын дундаж, нийт (х.т.)*	Байнга ашигладаг бэлчээр (5км радиусын тойрог) (к ²)	Нийт талбайд бэлчээрийн эзлэх хувь (%)	Бэлчээрийн н даацын дундаж, нийт (х.т.)*
Баян Овоо***	23.4	10,751	69.3%	251,215	4,904	45.6%	134,796	7,428	69.1%	121,522
Баяндалай***	25.1	10,474	87.3%	263,184	4,237	40.5%	93,013	7,438	71.0%	154,244
Булган**	29.7	7,498	88.6%	222,383	3,655	48.7%	109,996	5,868	78.3%	133,822
Гурвантас***	13.6	27,967	35.9%	381,313	6,782	24.3%	105,147	11,627	41.6%	133,088
Ханбогд***	18.7	15,152	85.2%	283,824	5,802	38.3%	103,842	10,121	66.8%	136,686
Ханхонгор**	29.2	9,932	92.1%	290,004	5,505	55.4%	155,166	8,576	86.3%	187,229
Хүрмэн***	18.6	12,393	63.4%	230,444	4,867	39.3%	95,797	8,173	65.9%	117,569
Мандал Овоо**	22.7	6,433	80.6%	145,883	3,179	49.4%	73,140	5,224	81.2%	91,683
Манлай**	23.5	12,418	85.2%	292,263	6,192	49.9%	144,842	9,795	78.9%	177,025
Номгон***	18.0	19,468	83.1%	349,663	4,170	21.4%	75,152	8,457	43.4%	109,440
Ноён***	16.6	10,550	75.0%	175,260	3,797	36.0%	65,705	6,592	62.5%	82,693
Сэврэй**	24.9	8,096	82.2%	201,957	3,923	48.5%	98,628	6,151	76.0%	118,105
Цогт Овоо**	23.4	6,527	89.5%	152,554	3,166	48.5%	70,096	5,294	81.1%	90,287
Цогтцэций**	28.4	7,246	88.1%	205,961	3,800	52.4%	103,203	6,028	83.2%	126,902
Хойд сумд	26.0	58,150	86.8%	1,511,006	29,420	50.6%	755,071	46,936	80.7%	925,054
Урд сумд	19.1	106,755	67.0%	1,934,902	34,559	32.4%	673,452	59,835	56.0%	855,241
Нийт (дундаж)	22.6	164,905	73.9%	3,726,853	63,979	38.8%	1,428,523	106,771	64.7%	1,780,295

Note: * Нийт нутаг дэвсгэрийн нийлбэр
 ** Хойт сумд
 *** Урд сумд

i) Дундговь

Хээрийн хэвшинжийн ургамалшилт зонхилох хойт сумууд бэлчээрийн нэгж талбайн даац нь 50.1 х.т/км² буюу өндөр үнэлгээтэй байхад өмнө талын сумдынх харьцангуй бага буюу 33.0 х.т/ км² байна. харьцангуй удам нутаг дэвсгэртэй өмнө сумдын бэлчээрийн даац 1.43 сая хонин толгой гарсан нь 1.49 сая хонин толгой даац бүхий хойт сумдынхтай бараг адил байна. Өмнө сумдын бэлчээр усжуулалтын түвшин 53.1% буюу 78.6%-тай хойт сумуудынхаас нэлээд бага гарч байна. Үүнтэй харгалзан байнгын усан хангамжтай бэлчээр (3 км радиустай тойрог)-ийн даац өмнөт сумдад одоогийн байдлаар 0.68 сая, харин хойт сумдад 1.1 сая гэж тогтоогдлоо. Бүхэлдээ, Дундговь аймгийн бэлчээрийн усан хангамжийн түвшин гурван суманд нэлээд өндөр буюу 60.2%, байнгын усан хангамжтай бэлчээрийн даац бараг 1.8 сая хонин толгойд хүрэлцэхээр байна.

ii) Дорноговь

Бэлчээрийн даацыг нэгж талбайд шилжүүлэн тооцоход 29~35 х.т/км² орчимд хэлбэлзэж байна. Аймгийн дунджаар 31.8 х.т/км², хойт сумд бага зэрэг өндөр буюу өмнө сумдынхаас 0.8 нэгжээр ахиу. Газар нутгийнхаа хэмжээгээр өмнө сумд хойт хэсгээсээ учраас даац нь мөн илүү. Харин бэлчээрийн усан хангамжийн түвшин хойт сумдад өндөр (48.0%) боловч нийт бэлчээр ба байнгын усан хангамжтай бэлчээрийн даац хойт ба өмнө сумдад нэгэн адил буурсан байна. Аймгийн дүнгээр байнгын усан хангамжтай бэлчээрийн даац 1.293 сая хонин толгой.

iii) Өмнөговь

Гурван аймгаас бэлчээрийн нэгж талбайн даацаараа хамгийн бага буюу 22.6 х.т/км². Аймаг дотроо хойт хэсэг нь 26.0 х.т/км², өмнө сумд нь 19.1 х.т/км² даацтай. Өмнө сумд нутаг дэвсгэрийн хэмжээгээр хойт хэсгээсээ 1.8 дахин том. Өмнөговьаймгийн нутагт үндэсний хэд хэдэн томоохон дархан ба хамгаалалттай газар бий. Цөлийн ургамалшилт зонхилсон зэрэг бэлчээрийн даац харьцангуй доогуур бөгөөд даацад нь тохирох тооны малаар ашиглах асуудлыг авч үзэх шаардлагатай. Бэлчээрийн усан хангамжийн түвшин 38.8% байгаа нь гурван аймгийн хэмжээнд хамгийн доогуур үзүүлэлтэд тооцогдоно. Дундговиос 2.2, Дорноговиос 1.5 дахин их нутагтай энэ аймгийн байнгын усан хангамжтай бэлчээрийн даац хамгийн доогуур буюу 1.286 сая хонин толгой гарч байна.

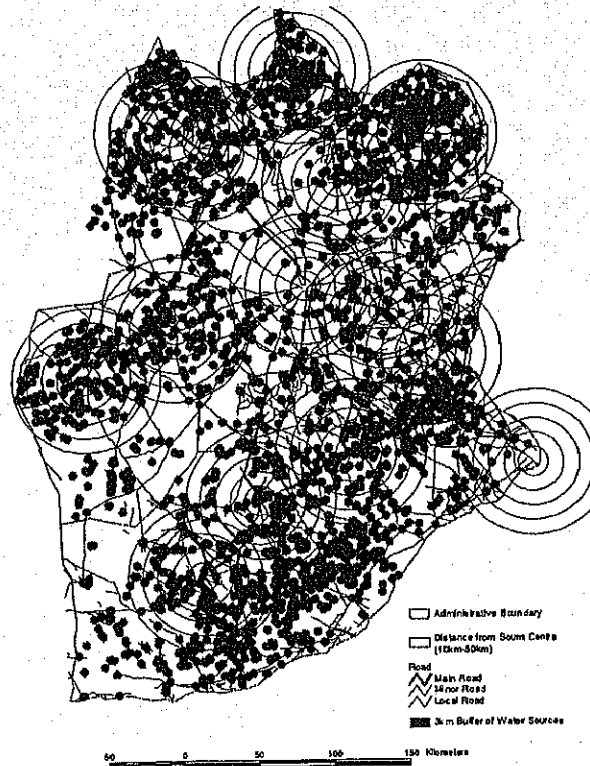
(3) Огт ашиглалтгүй болон бага ашиглалттай бэлчээрийн бодит байдал

1) Огт ашиглалтгүй болон бага ашиглалттай бэлчээр бий болсон шалтгаан

Малчдын тархалт, суурьшлын сийрэг байдал нь нэг хэсэг бэлчээрийг хэтрүүлэн ашиглаж, нөгөө хэсэг бэлчээрийг огт ашиглалтгүй болон бага ашиглалттай бэлчээр болгон хувиргаж буй гол хүчин зүйл юм. Огт ашиглалтгүй болон бага ашиглалттай бэлчээр үүсэх 3 тодорхой шалтгаан байна.

- i. Бэлчээр дэх уст цэгийн тархалт тохиромжтой бус
- ii. Сумын төв зэрэг төв суурингаас алслагдсан байх (Нийгэм эдийн засгийн хүчин зүйл)
- iii. Ургамлын бүтэц болон ургамлын тархалт муу

Огт ашиглалтгүй болон бага ашиглалттай бэлчээр бий болох нь дээрхи 3 шалтгаантай холбоотой. Гэхдээ эдгээрээс ус цэгийн тархалт тохиромжтой бус байгаа нь хамгийн ноцтой мөртлөө шийдвэрлэх боломжтой хүчин зүйл юм гэж үзэж байна. Дорноговь аймгийн

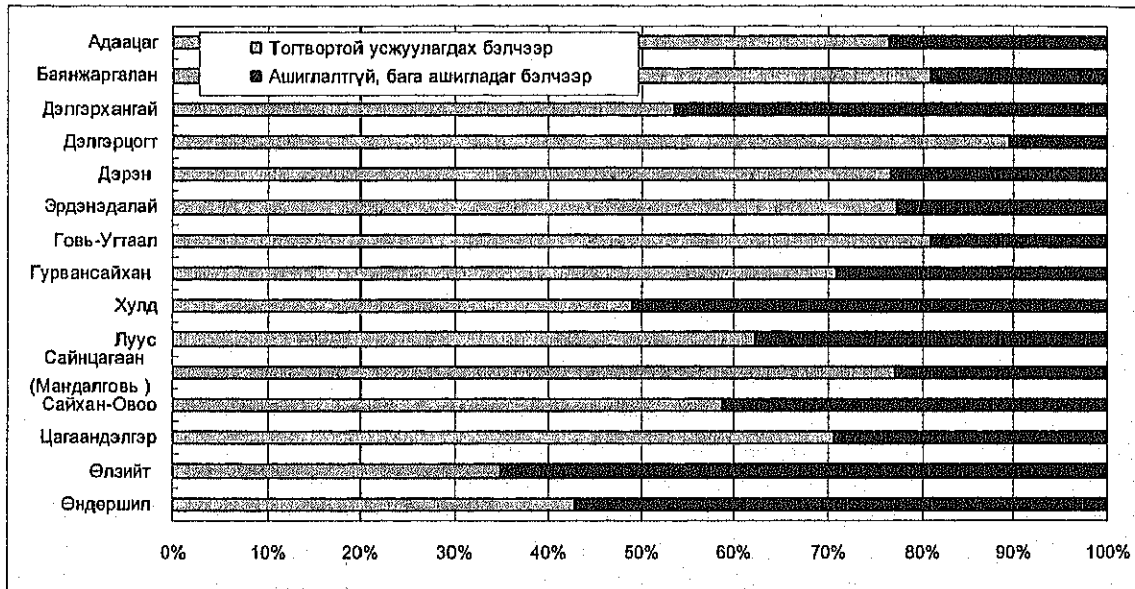


Зураг 2.5.9 Уст цэгийн тархац ба сумын төвөөс алслагдсан зай

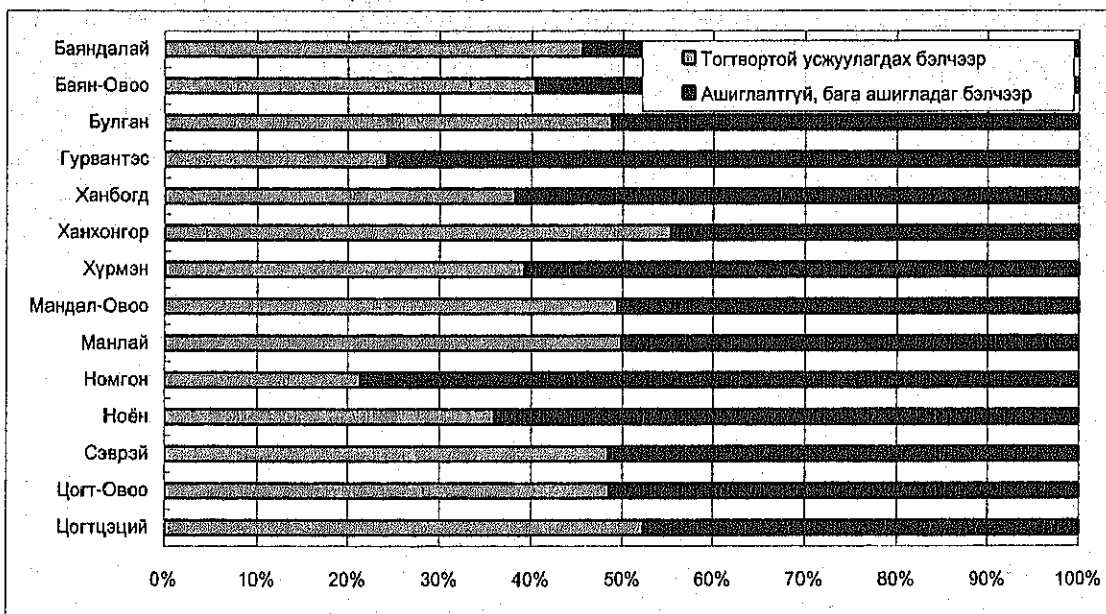
нутаг дахь уст цэгийн тархалт ба сумын төвөөс алслагдсан зайг зураг 2.5.9-т үзүүлэв.

2) Сум, багийн ашиглалтгүй ба бага ашиглагддаг бэлчээр

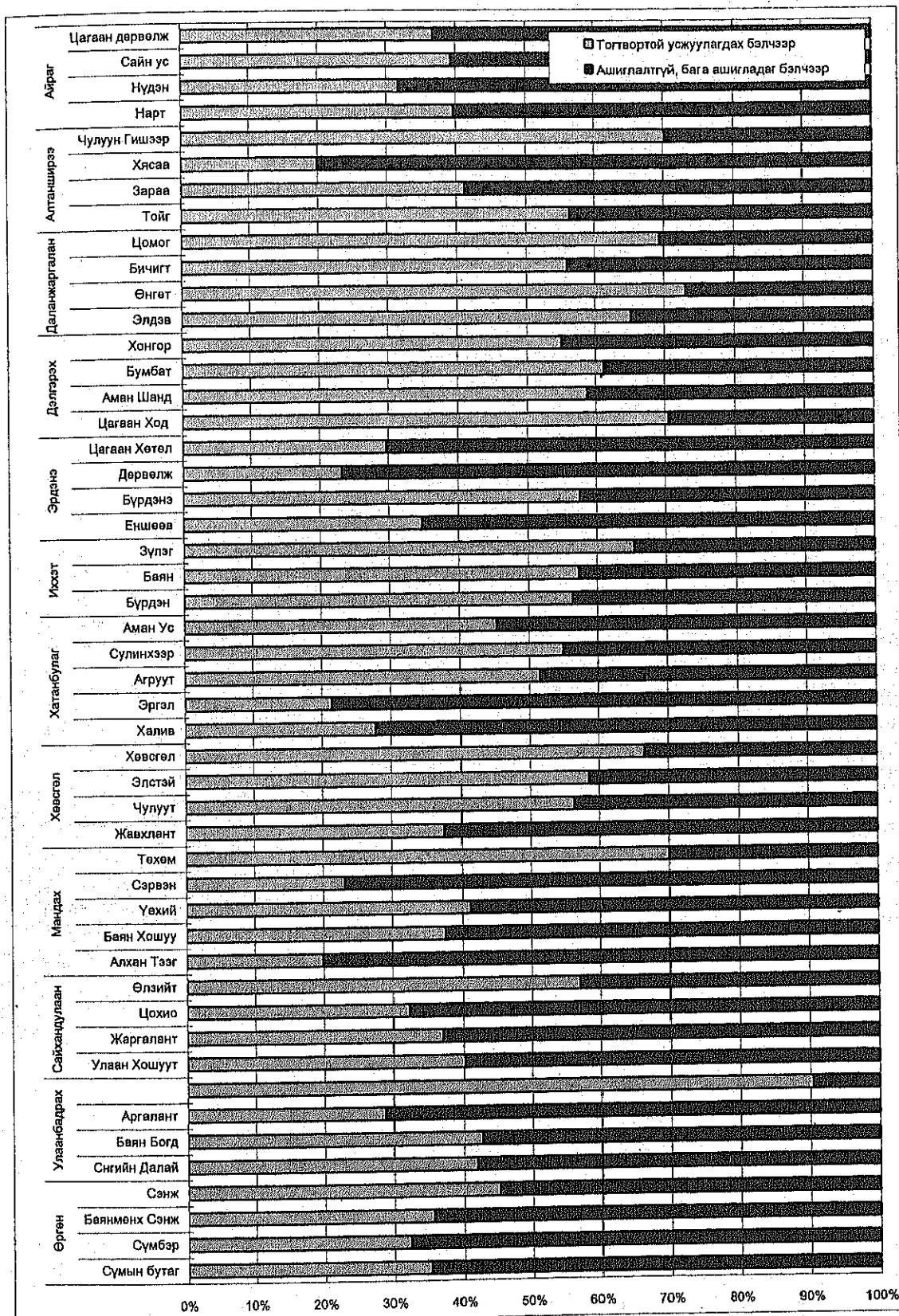
Усны эх үүсвэрийн байршлыг харгалзан тооцсон байнгын усан хангамжтай (3 км-ын радиустай тойргийн дотор) ба ашиглалтгүй ба бага ашиглагддаг бэлчээр (3 км-ийн радиустай тойргоос гадагш)-ийн харьцааг сум, багаар гаргаж дор хүснэгтүүдэд харуулав. Дорноговь аймгийнхийг тухайн багуудаар үзүүлсэн болно.



Зураг 2.5.10 Байнгын усан хангамжтай ба ашиглалтгүй ба бага ашиглагддаг бэлчээр (Дундговь)



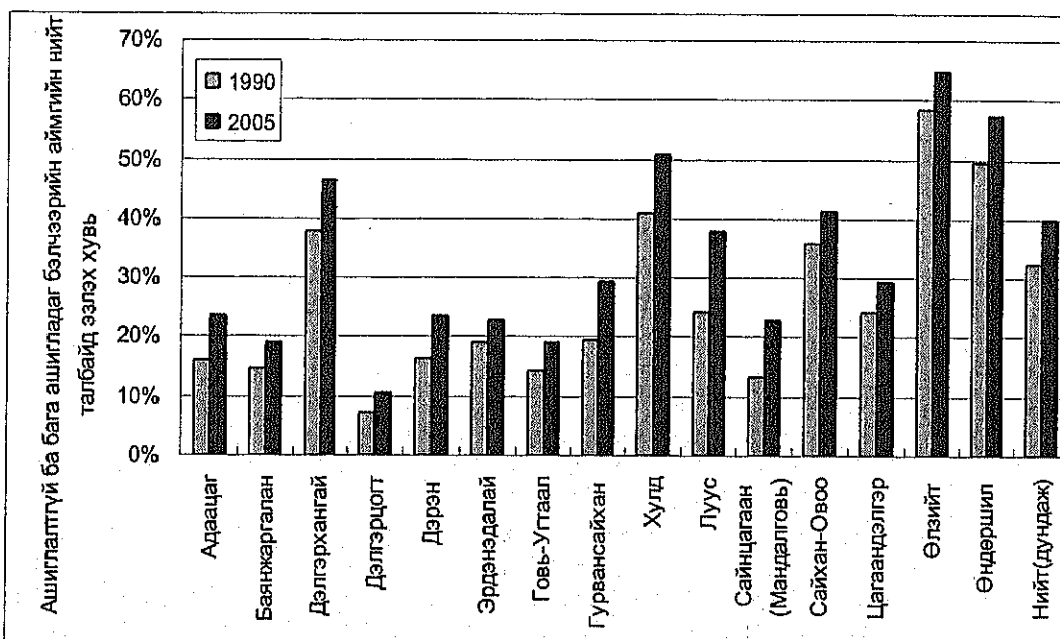
Зураг 2.5.11 Байнгын усан хангамжтай ба ашиглалтгүй ба бага ашиглагддаг бэлчээр (Өмнөговь)



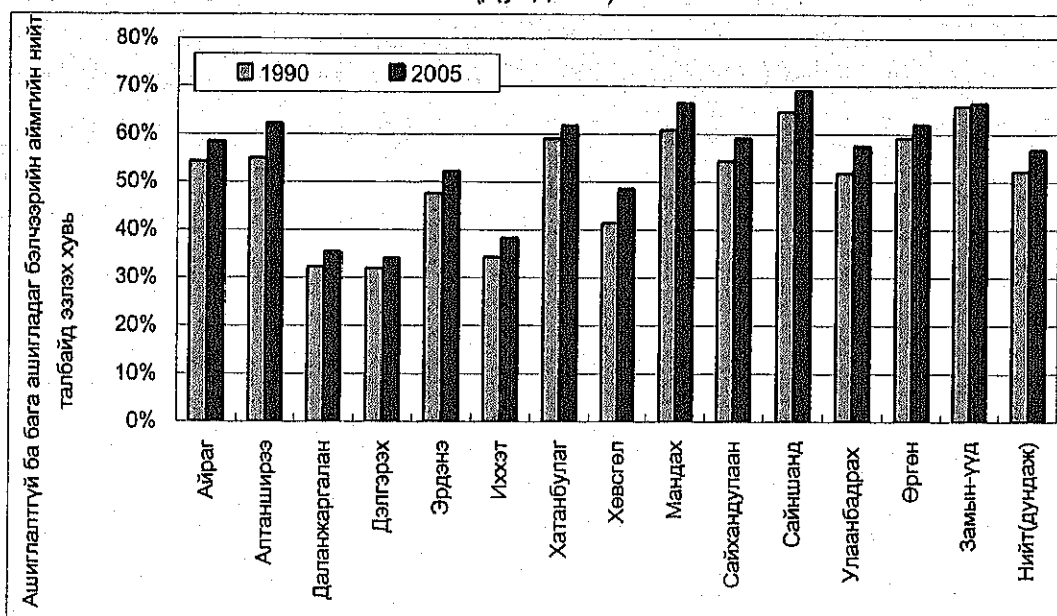
Зураг 2.5.12 Байнгын усан хангамжтай ба ашиглалтгүй ба бага ашиглагддаг бэлчээр (Дорноговь)

3) Ашиглалтгүй ба бага ашиглагддаг бэлчээр тэлж буй тухай

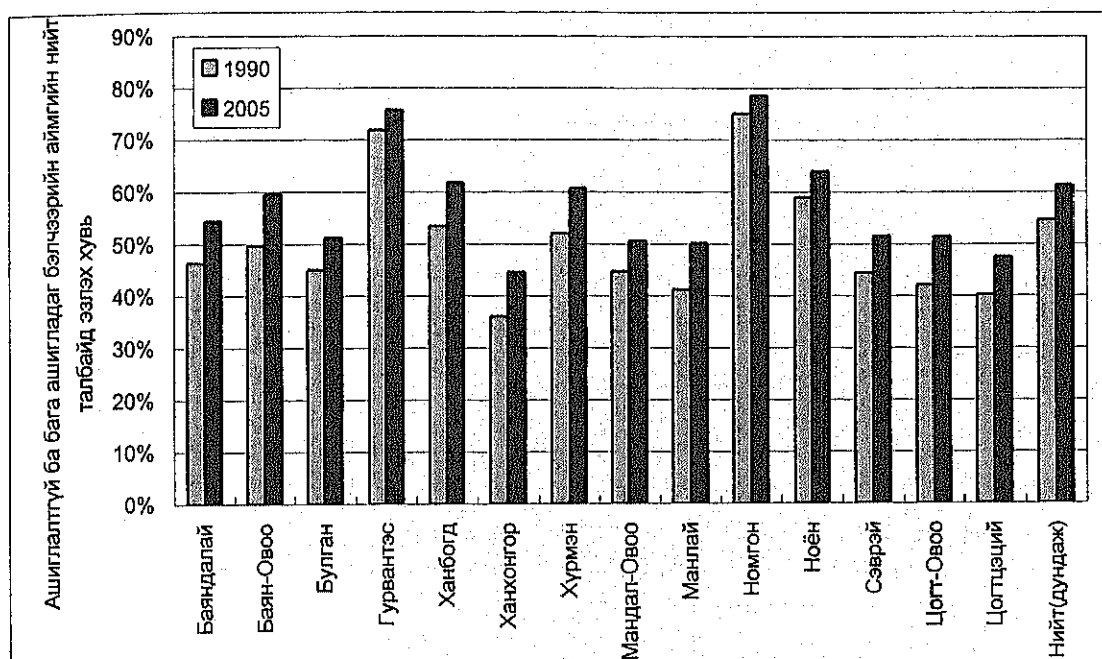
Зах зээлд шилжих шилжилт эхэлсэн 1990 оныхтой харьцуулахад уурхайн ба энгийн худаг эвдэрч тоногдох, задгай ус хатаж ширгэсэн зэргээс усан хангамжийн эх үүсвэр нь устаж алга болж буй газар нутгийн хэмжээ нэмэгдсээр иржээ. Дараахь зургуудад нийт бэлчээрийн дотор ашиглалтгүй ба бага ашиглагддаг бэлчээрийн эзлэх хувийг эдийн засгийн шилжилтийн үеийн байдлаар авч харууллаа.



Зураг 2.5.13 Ашиглалтгүй ба бага ашиглагддаг бэлчээр тэлж өөрчлөгдсөн байдал (Дундговь)



Зураг 2.5.14 Ашиглалтгүй ба бага ашиглагддаг бэлчээр тэлж өөрчлөгдсөн байдал (Дорноговь)



Зураг 2.5.15 Ашиглалтгүй ба бага ашиглагддаг бэлчээр тэлж өөрчлөгдсөн байдал (Өмнөговь)

4) Усны уламжлалт эх үүсвэрийг ашигласан бэлчээрийн усан хангамж

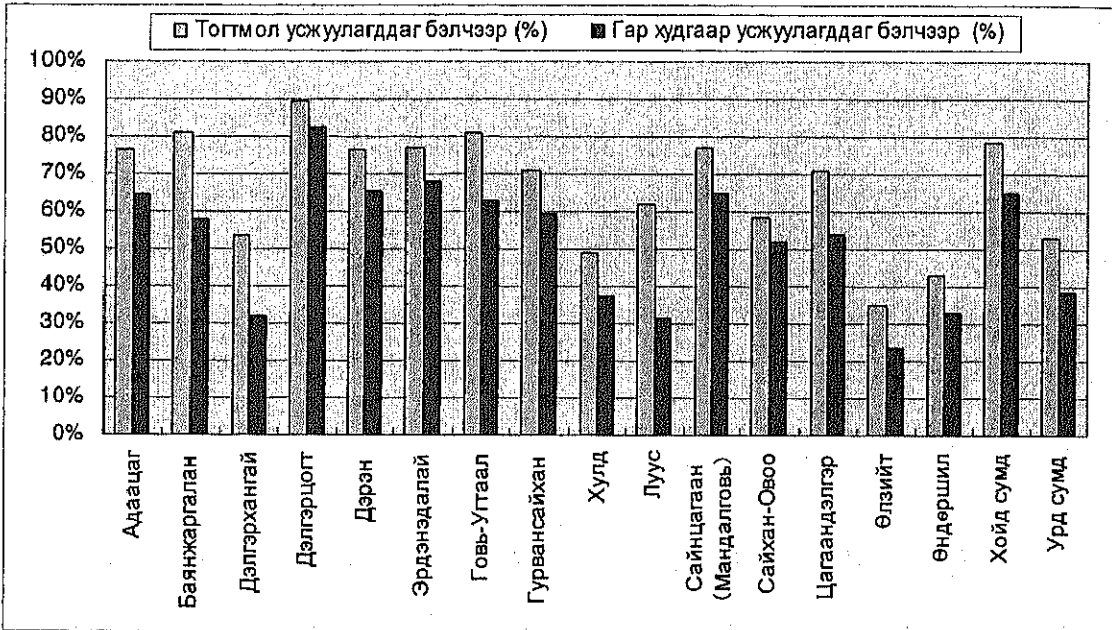
Энгийн гар худаг ба цөөрөм (нуур), булаг шанд зэрэг уламжлалт эх үүсвэрүүдийн хувьд ГМС-ийн мэдээлэлд үндэслэн тухайн усны эх үүсвэрээс 3 км-ийн радиустай тойрог доторхыг тогтвортой усжуулагдах боломж бүхий бэлчээр гэж үзэн, уг усжуулагдсан хэсгийн талбайг тооцоолон гаргалаа. Булаг шанд, тогтоол усны хувьд 1:500000-ын масштабтай байрзүйн зураг ашиглан боловсруулсан ГМС-ийн мэдээллийг ашигласан ба тус тусын нь ундаргын хэмжээ болон хуримтлагдах хэмжээг харгалзаж үзээгүй болно.

Хүснэгт 2.5.10 Усан хангамжид уламжлалт эх үүсвэрүүдийн эзлэх хувийн жин

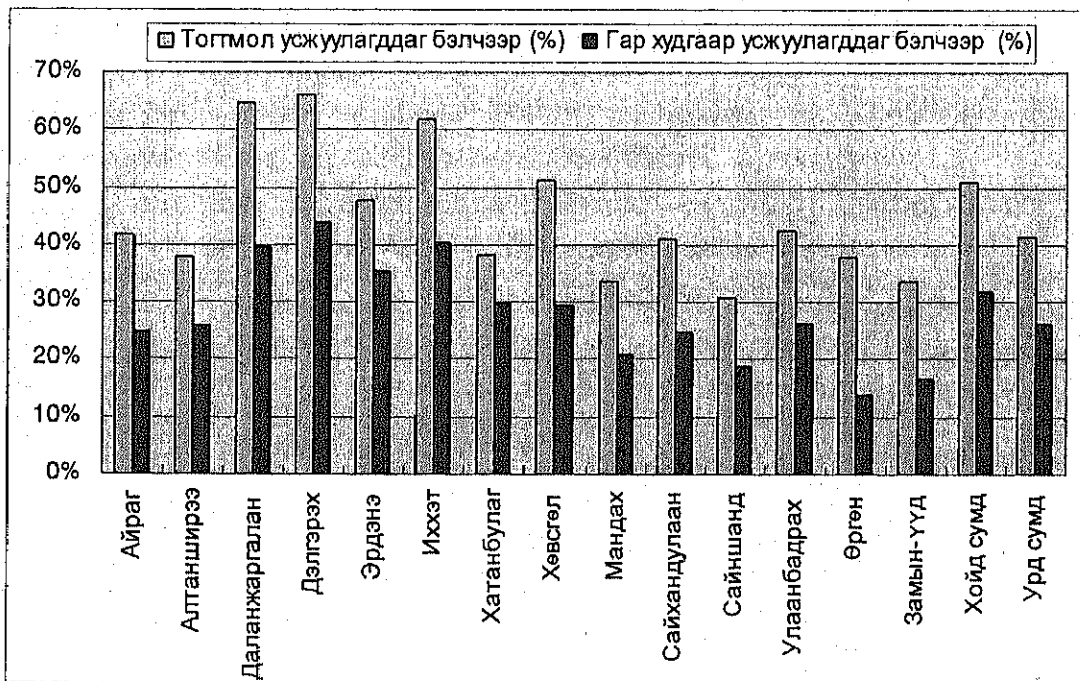
Дундговь	Нуур	Булаг шанд	Энгийн гар худаг
Хойд сумууд	30.2%	4.0%	65.7%
Өмнөд сумууд	45.1%	2.5%	52.4%
Бүгд	37.0%	3.3%	59.7%
Дорноговь	Нуур	Булаг шанд	Энгийн гар худаг
Хойд сумууд	1.4%	3.8%	94.8%
Өмнөд сумууд	0.2%	7.5%	92.3%
Бүгд	0.7%	5.8%	93.4%
Өмнөговь	Нуур	Булаг шанд	Энгийн гар худаг
Хойд сумууд	32.4%	5.3%	62.3%
Өмнөд сумууд	10.9%	16.4%	72.8%
Бүгд	20.9%	11.2%	67.9%

Дундговь, Өмнөговьт нуур, булаг шанд, Дорноговьд худаг харьцангуй өндөр хувийн жин эзэлж байна

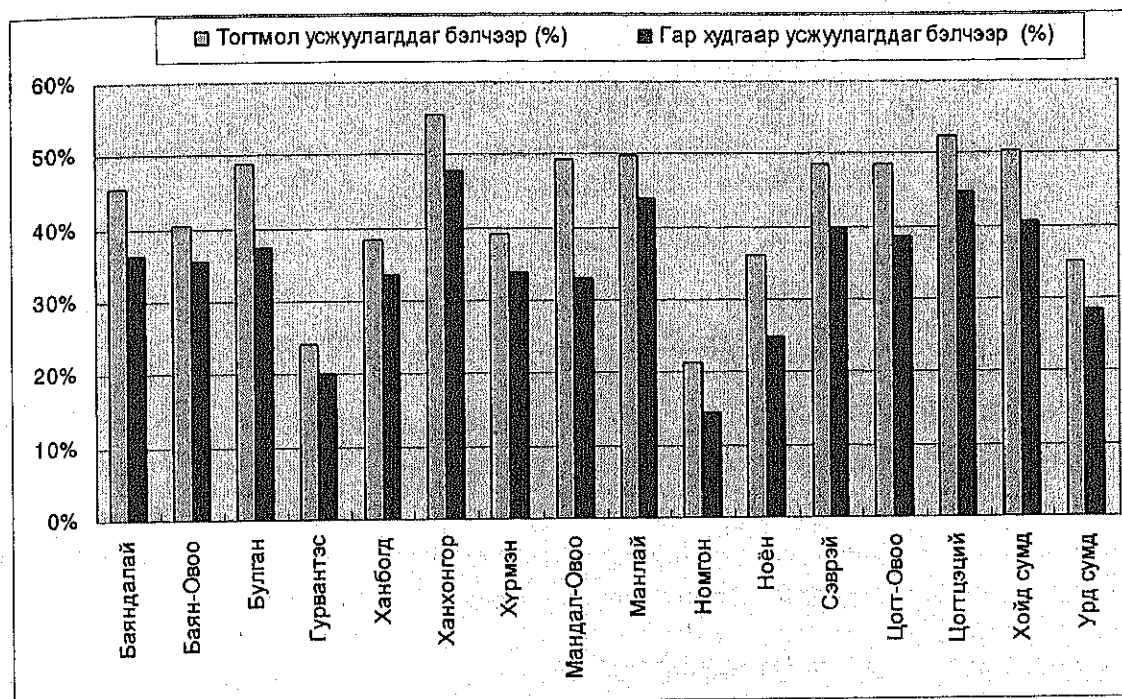
Уламжлалт эх үүсвэрээс усаар хангагдаж буй бэлчээрийн хангамжийг байнгын усан хангамжтай бэлчээрийнхтэй харьцуулсан дүнг одоогийн байдлаар тооцож дараахь зургуудад үзүүллээ.



Зураг 2.5.16 Уламжлалт эх үүсвэрээс хангагдаж буй бэлчээрийн усан хангамжийг байнгын усан хангамжтай бэлчээрийнхтэй харьцуулсан дүн. (Дундговь)



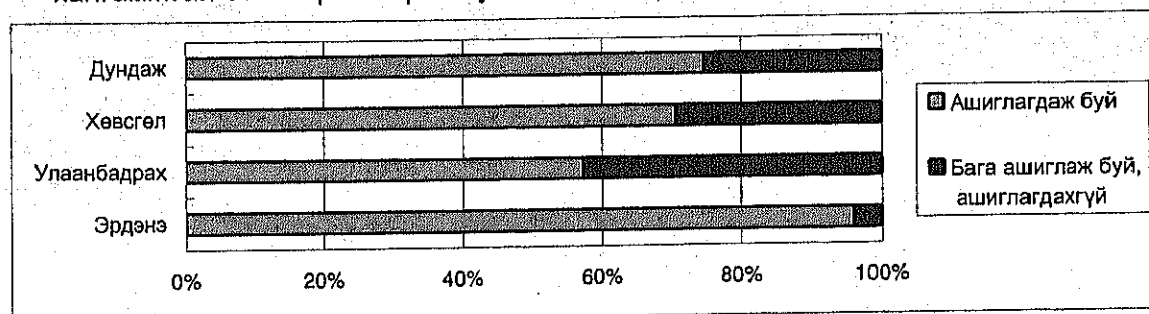
Зураг 2.5.17 Уламжлалт эх үүсвэрээс хангагдаж буй бэлчээрийн усан хангамжийг байнгын усан хангамжтай бэлчээрийнхтэй харьцуулсан дүн. (Дорноговь)



Зураг 2.5.18 Уламжлалт эх үүсвэрээс хангагдаж буй бэлчээрийн усан хангамжийг байнгын усан хангамжтай бэлчээрийнхтэй харьцуулсан дүн. (Өмнөговь)

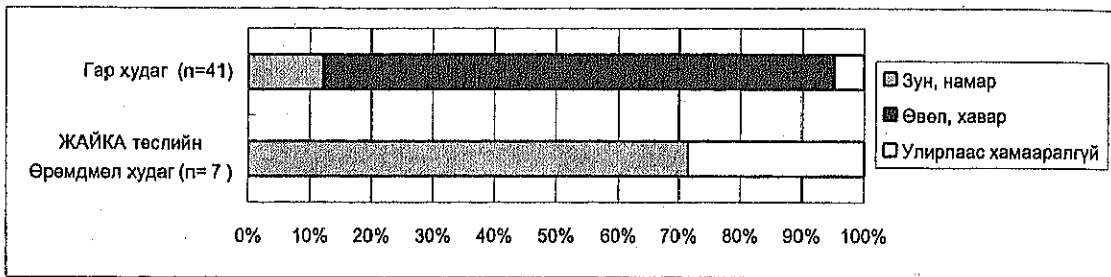
5) Сэргээн засварласан ба шинээр гаргасан энгийн гар худаг

Гурван суманд явуулж буй туршилт судалгааны бүсэд сумын захиргааны гаргасан мэдээгээр 2004-2005 онд сэргээн засварласан ба шинээр гаргасан энгийн гар худаг (n=181)-ийн байршлыг дараах зурагт үзүүлээ. Онооны тоо сумдаас хамаарч 57.1-96.0%-ийн хооронд хэлбэлзэж байхад байнгын усан хангамжтай бэлчээрт байрлах уламжлалт худгуудынх дунджаар 74.6% байна.



Зураг 2.5.19 Сэргээн засварласан ба шинээр гаргасан энгийн гар худаг

Туршилтын судалгааны бүсэд байгаа ашиглалтгүй болон бага ашиглагддаг бэлчээрийг усжуулахад сэргээн засварласан ба шинээр гаргасан энгийн гар худагийн оруулсан хувь нэмрийг инженерийн хийцтэй худагтай харьцуулан ашигладаг улирлаар нь зааглан зураг 2.5.20-д үзүүлэв.

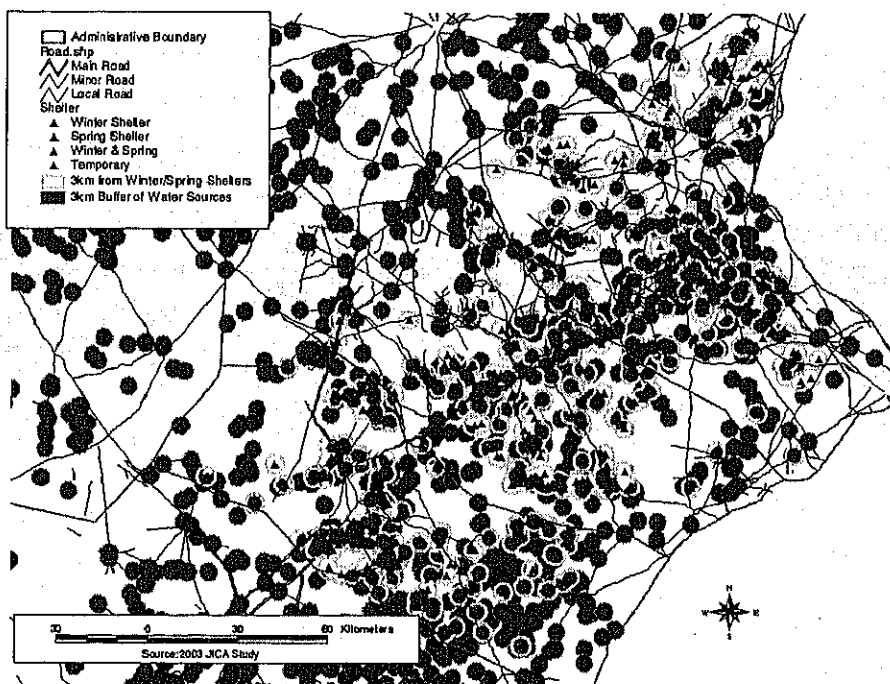


Зураг 2.5.20 Ашиглалтгүй болон бага ашиглагддаг бэлчээрт байгаа уламжлалт худгийн байршлыг ашиглалтын улирлаар зааглан харуулсан байдал

Туршилтын судалгаагаар ашиглалтгүй болон бага ашиглагддаг бэлчээрийг усжуулах арга хэмжээг голдуу зун-намрын бэлчээрийн бүс нутагт хэрэгжүүлсэн нь ийм төрлийн худгийн 80 гаруй хувь нь зун-намрын бэлчээрт байршдаг. Уламжлалт худгууд ашиглалтгүй болон бага ашиглагддаг бэлчээрийг усжуулахад дорвитой хувь нэмэр болж байгаагүй билээ.

б) Газар зүйн тархацын нөхцөл байдал

Өвөлжөө хаваржааны тархац ба уст цэгийн тархацын газар зүйн гол нөхцөл байдлыг бууцны тархалтын судалгаа явагдсан Дорноговь аймгийн Эрдэнэ, Улаанбадрах, Хөвсгөл сумдаар ялган үзүүлэв.



Зураг 2.5.21 Өвөлжөө, хаваржаа ба голлох уст цэг

Өвөлжөө, хаваржааны байршил нь уст цэгийн тархацтай таарч байна. Энэ нь 3 аймгийн хэмжээнд нийтлэг зүйл бөгөөд өвөлжөө хаваржааны бэлчээрийн усан хангамж сайжирч, эсрэгээр нь зуслан, намаржааны усан хангамж муудсанаар огт ашиглалтгүй болон бага ашиглалттай бэлчээрийн талбай тэлж байна.

(4) Тусгай нөөц бүс нутгийн газрын ашиглалт

Үндэсний дархан газар, тусгай хамгаалалттай бүс нутаг болон хилийн бүсийн газрын ашиглалтад анхаарал хандуулах шаардлагатай болоод байна. Эдгээр бүсүүдийн бэлчээрийг энгийн нөхцөлд малчид хүрч ашиглах хориотой хэдий ч эдүгээ нэлээд олон малчны өвөлжөө, хаваржаа байршсан хэвээрээ байгаа бөгөөд цаашдаа ийм байдлаар ашиглагдах төлөв тодорхой байгаа юм. Нөгөө талаар, ган зуд зэрэг онцгой хүндрэл бэрхшээл тохиолдоогүй бол хилийн бүсэд 15 км-ээс дотогш орохыг хориглодогв Энд дурьдсан асуудлуудыг сумын бэлчээрийн даацыг тооцохдоо зохих ёсоор харгалзах нь чухал юм.

2.5.3 Мал услах байгууламж

(1) Худгийн бүтэц, зохион байгуулалт

Монгол улсад гадаргын болон газар доорхи усны нөөц баялаг нь төрийн өмч, түүнийг хувь хүн өмчлөхийг хуулиар зөвшөөрдөггүй. Социалист тогтолцоо нуран унаснаас хойш худгийн ашиглалт, хамгаалалтад тавих төрийн хяналт суларч, эмх замбараагүй, хариуцлагагүй байдал газар авсны улмаас худгийн тоо ихээхэн цөөрөхөд хүргэсэн юм.

Судалгаанд хамрагдаж буй бүс нутгийн худгийг өрөмдмөл худаг, богино яндант худаг, бетон хашлагат худаг, энгийн уурхайн худаг гэсэн 4 төрөлд ангилж болно. Худгийн төрөл тус бүрийн бүтэц, зохион байгуулалтыг доор хүснэгтэд үзүүлэв.

Хүснэгт 2.5.11 Монгол орны худгийн төрөл, үзүүлэлт

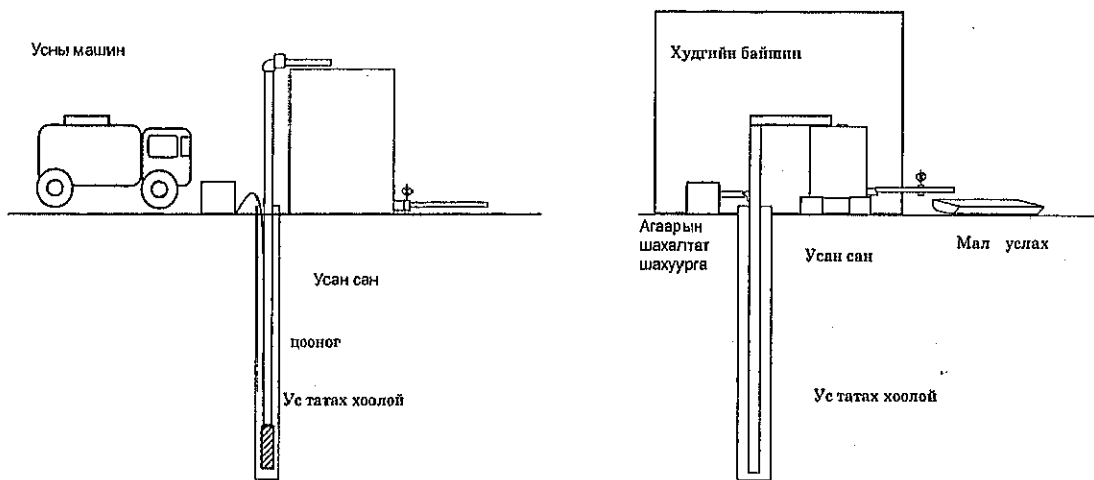
	Гүн(м)	Ундрага (л/с)	Дундаж ундрага (л/с) * ¹
Өрөмдмөл худаг	40-200	1.0-аас дээш	2.87* ²
Богино яндант худаг	18-40	0.3-0.6	0.79
Бетонон хашлагат худаг	6-18	0.2-0.4	0.45
Гар худаг	2-9		0.24

*¹ : Дорноговь аймгийн худгийн дундаж ундрага (Сурвалж : Геозкологийн хүрээлэн. Худгийн материал)

*² : 15 л/с -ийн ундрагатай том хэмжээний услах байгууламжаас бусад

1) Өрөмдмөл худаг

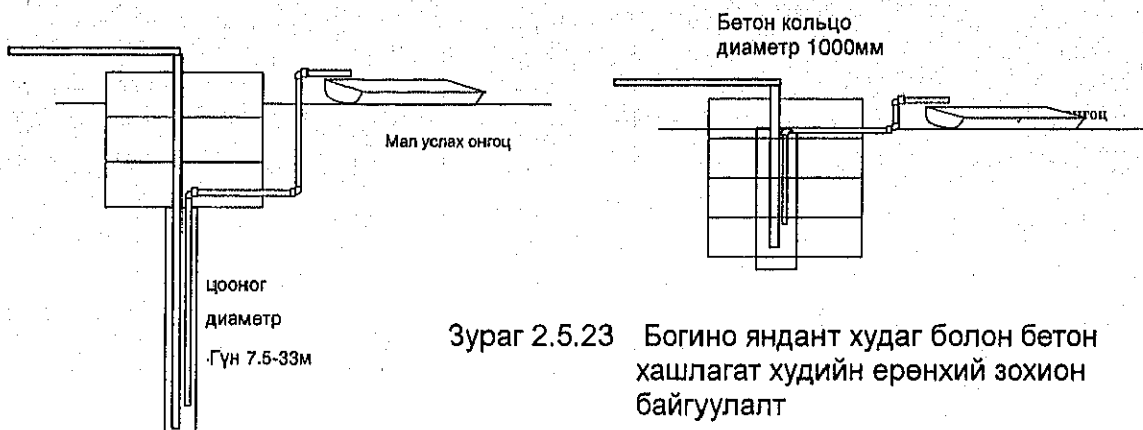
Өрөмдмөл худгийн барилга байгууламж нь суурилуулсан насосны төрлөөс хамааран 2 янзын зохион байгуулалттай байна. Цахилгаан насос суурилуулсан худаг нь 10м³-20м³ –ын багтаамжтай усан санд ус хуримтлуулж усны машинаар тээвэрлэх зориулалттай, агаарын шахалтат насос суурилуулсан худаг нь 1.5м-1м-1.5м (ойролцоогоор 2.0м³)-ийн багтаамжтай бетон усан сантай бөгөөд усан сангаас мал услах онгоц руу төмөр хоолой татсан байна.



Зураг 2.5.22 Өрөмдмөл худгийн ерөнхий зохион байгуулалт

2) Богино яндант ба бетон хашлагат худаг

Богино яндант ба бетон хашлагат худаг нь дотоод зохион байгуулалтын хувьд өөр боловч хоёулаа малын хүчээр эргүүлэн ажиллуулдаг насос тавин ашиглаж байсан байна. Богино яндант худгийн газраас дээш гарсан хэсэгт нь бетон хашлагат худгийн нэгэн адил 1 метрийн голчтой бетон цагираг суулгасан байдаг боловч бетон цагиргийн доод хэсгээс (2м орчмын гүнээс-) 168 мм-ийн цооног залган үргэлжилдэг тул бүтэц зохион байгуулалтын хувьд өрөмдмөл худагтай адил юм. Бетон хашлагат худаг нь худгийн ёроолоос 1 метрийн голчтой бетон цагирагуудыг давхарлан өрсөн зохион байгуулалттай байна. Мөн богино яндант ба уурхайн худаг нь мал услах онгоцтой хоолойгоор шууд холбогдож байсан байна. Мал услах онгоц нь 30см-50см-ийн голчтой, 2.3м-3.8м-ийн урттай (багтаамж: 0.26м³-0.22м³) завь хэлбэртэй байна.

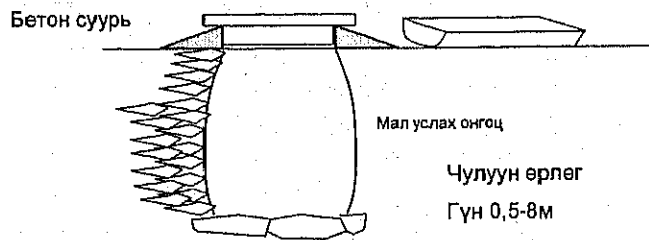


Зураг 2.5.23 Богино яндант худаг болон бетон хашлагат худгийн ерөнхий зохион байгуулалт

3) Гар худаг

Говийн бүсэд гар худгийг хамгийн гүн нь 7-8м орчим ухан, дотор ханыг нь

чулуугаар хашиж хийдэг бөгөөд ховоодож ашигладаг. Гар худгийн усан хангамжийн чадавхи нь төдийлөн хангалттай биш юм. Мөн ус агуулагч чулуулаг нь гүехэн, улирлын чанартай хур тунадасны нөлөөгөөр ундрага нь ихээхэн хэлбэлздэг боловч ашиглахад зардал гардаггүй тул малчдын хувьд маш их ач холбогдолтой уст цэг болдог байна.



Уламжлалт гар худаг

Зураг 2.5.24 Гар худгийн ерөнхий зохион байгуулалт

Гар худгийн ашиглалт, хамгаалалтыг ХХААЯ биш, малчид (хувь хүмүүс) өөрсдөө хариуцдаг. Гэвч хувь хүний өмч биш, нийтийн эзэмшлийн өмч маягаар ашиглагдаж байна.

Ийм худгийг нь 20-30 жил орчим ашиглах боломжтой гэж үздэг тул ихэнхи худгийг сэргээн засварлах шаардлагатай болж ирж байгаа. Мөн голын хуурай сайр зэрэг ус амархан гардаг газар гар худаг гаргах явдал түгээмэл байх боловч үерийн ус, шаварт дарагдаж булагдах нь их. Ер нь дээрхи шалтгаанаар олон худаг ашиглах аргагүй болдог.

Малчдын хүчээр уламжлалт аргаар гаргаж ирсэн гар худгийн ажил инженерийн хийцтэй худгийг байгуулах ажил эрчтэй өрнөсөн 1970-1980-аад оны үеэс саарсан бөгөөд одоо сумуудад гар худгийн ажлын арга технологийг мэддэг малчдын тоо ихэд цөөрсөн байна. Олон тооны худгийг сэргээн засварлах шаардлагатай байгаа өнөө үед гар худаг гаргадаг уламжлалт арга мартагдвал мал аж ахуйд ихээхэн хүндрэл учрах болно.

Гар худаг гаргах ажлыг дэмжих зорилгоор Хүнс, хөдөө аж ахуйн яамны санаачлагаар 2002 оноос эхлэн "Гар худгийн" уралдааныг орон даяар зохион байгуулах, малчдын хүсэлтээр усны эрэл хайгуул хийх зэрэг арга хэмжээг авч байна. 7 м орчим гүнтэй гар худгийг малчид өөрсдийн хүчээр гаргаж чадна гэж үздэг. Мөн хайгуул хийж тогтоосон цэгт ХХААЯ-наас 3-4 метрээс илүү гүнтэй худаг гаргахыг зааварчилдаг байна. Гэвч малчдын хүчээр 3 метрээс илүү ухах боломжгүй юм.

(2) Услах байгууламжийн эвдрэл гэмтэл болон сэргээн засварлах арга

1) Өрөмдмөл худаг

Худаг хариуцах эзэнгүй хаягдсанаас хойш газар дээрх байгууламжийн мотор, худгийн барилга, усан сангийн ихэнх хэсэг эвдэрч, тоногдон ашиглах боломжгүй болсон байна.

Хамгийн эвдрэл, гэмтэл багатай худаг гэхэд л дараахь байдалтай байна:

- Оросын үйлдвэрийн насос нь эвдэрч ус өргөх яндан нь тэр чигээрээ цооногтоо үлдсэн.
- Усан доторх моторт насос эвдэрч, тэр чигээрээ цооног дотроо хаягдсан.
- Худгийн цооногийг таглаж, гагнан хамгаалсан байдалтай.

Эвдрэл гэмтэл бага худгийн хувьд эйрлифтийн аргаар цэвэрлэгээ хийж, гүний шахуурга насос тавьснаар худгийг сэргээх боломжтой юм. Гэвч эвдрэл гэмтэл ихтэй зарим худгийн хувьд цооногийг бөглөсөн зүйл тодорхойгүйн улмаас ихээхэн цаг, зардал гардаг байна.

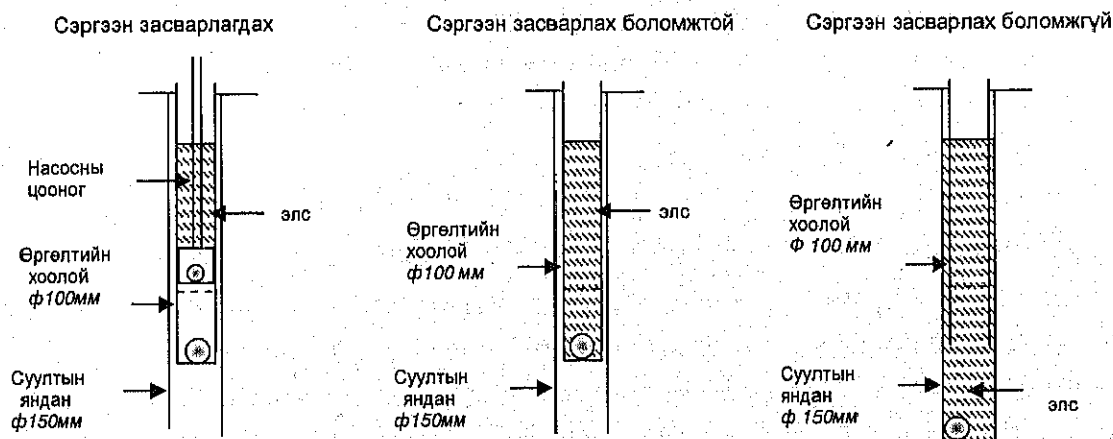
Өрөмдмөл худгийг засварлахад цооногын дотор талыг өрмөөр цэвэрлэх арга өргөн хэрэглэгддэг ч 100м гүнтэй шинэ худгийг 15 хоногт гаргадаг гэж үзвэл бүтэц нь тодорхой бус, амжилт олох магадлал багатай хуучин худгийг засварласнаас шинээр гаргах нь зардлын хувьд хямд тусах юм. Шинээр худаг гаргах болон сэргээн засварлах ажлын зардлыг хуучин худгийн цооногийг цэвэрлэхэд зарцуулах хугацаан дээр үндэслэн харьцуулж болох боловч худгийн цооногт насосны эд анги зэрэг металл биет орсон тохиолдолд сэргээн засварлах боломжгүй байх болно.

Дорноговь аймгийн туршилтын судалгаанд хамрагдсан 3 сумын 12 өрөмдмөл худагт засварлах боломжийн судалгааг хийснээс 11 худгийн ундрага нь тооцоолж байсан хэмжээнд байна гэсэн дүгнэлт гарсан. Үлдсэн 1 худгийн насосны доод хэсэг нь салж, хоолой нь цооногт унаж булагдсан байдалтай байсан тул засварлах боломжгүй байсан.

Засвар хийхийн өмнө бүх худгийн техникийн бичиг баримтаас худгийн гүн, усны тогтсон түвшин, усны динамик түвшин, өргөх усны зохистой хэмжээг гаргаж суурь өгөгдлийг боловсруулсан. Худгийн засварын дараа усны статистик түвшин өгөгдөлтэй адил байсан боловч зарим худаг дээр бусад өгөгдөлүүд нь зөрөх тохиолдол байлаа. Үүний шалтгаан нь худгийн гүн нь зөвхөн ухалтын гүнийг тодорхойлж, цооногийн гүнээс өөр байсан (булагдсан), усны динамик түвшин, өргөгдөх усны хэмжээг эйрлифтээр өргөсөн хэмжээгээр тогтоосон тул тухайн үед хэрэглэсэн компрессорын хүчин чадлаас хамааран өөр өөр байсан зэргээс шалтгаалан худгийн засварын өмнөх ба дараахь чадавхийг харьцуулан үзэх боломжгүй байлаа. Гэвч эдгээр худгууд нь нэлээд олон жилийн өмнө байгуулагдсан боловч цэвэрлэгээний үед дотор нь зөвхөн лаг шавар тунасан байх нь тогтоогдсноос гадна шүүрээр элс шороо нэвтрэн орж ирэх хандлага бараг ажиглагдахгүй байгаа зэргээс сэргээн засварласан худгууд нь цаашид ч хангалттай хэмжээгээр хэрэгцээ хангах боломжтой гэсэн дүгнэлтэнд хүрсэн бөгөөд газар дээрх урьдчилсан судалгааны явцад сэргээн засварлах боломжтой эсэхийг нь сайтар тодорхойлж чадах л юм бол өндөр үр ашиг өгөх магадлал буйг тогтоолоо.

Малчдын хүсэлтийн дагуу засварлах худгийг сонгон авсны дараа тухайн худгийн сэргээн засварлах боломжийн судалгааг хийнэ. Энэхүү судалгааны тодорхой аргачлалыг доор харуулав.

- i) Худгийн одоогийн байгаа байдал, ашиглалтын тэмдэглэл зэргийг магадлан үзэж, сэргээн засварлах боломжтой эсэхийг тогтооно.
- ii) Цооног дотор хуучин худгийн өргөлтийн яндан үлдсэн байвал түүнийг сугалан авч, насос суурилуулах боломжтой гүнийг магадлан тогтооно.
- iii) Агаар лифтийн аргаар шавхалтын шалгалт хийж, түүний үр дүнд үндэслэн суурилуулах насосны хүчин чадал, цахилгаан үүсгүүрт тавигдах техникийн шаардлагыг тогтооно.
- iv) Насос, цахилгаан үүсгүүр, усан сан, мал услах онгоцыг суурилуулж, худгийн хамгаалалтын хайрцгийг хийнэ.



Зураг 2.5.25 Сэргээн засварлах боломжийг тогтоох шалгуур

2) Богино яндант худаг

Малын хүчээр ажиллуулдаг насос нь эвдэрсэн тохиолдолд худгийн зохион байгуулалтаас шалтгаалан гар худаг болгон ашиглаж болдоггүй тул хаягдаж сүйтгэгдсэн худаг олон байгаа. Газар дээр хийсэн судалгааны явцад хаягдаж, сүйтгэгдсэн худгуудын олонхи булагдсан байгаа нь тогтоогдсон бөгөөд ийм худгийг сэргээн засварласнаас шинээр гаргах нь зардлын хувьд хямд тусах юм.

Гэвч цооногт элдэв гадны биет ороогүй байгаа тохиолдолд эйрлифтийн аргаар цооногийн дотор талыг угааж цэвэрлэх замаар засвар авах боломжтой юм.

3) Бетон хашлагат худаг

Социализмын үед бетон хашлагат худгийг гаргахад ашигладаг байсан 1 метр өргөн диаметртэй нүхийг өрөмдөх чадвартай тусгай өрөмдлөгийн машин нь одоо үйлдвэрлэгдэхээ больсон тул төслийн хүрээнд зөвхөн хуучин бетон хашлагат худгийг сэргээн засварлах ажил л хийгдсэн болно.

Тухайн үед бетон хашлагат худагт малын хүчээр ажиллуулдаг насос тавин ашиглаж байсан боловч уг насос нь одоо үйлдвэрлэгдэхгүй болсон. Иймд эдгээр худгийн ихэнх нь одоо уламжлалт гар худгийн хэлбэрээр ашиглагдаж байгаа. Усны эх нь хуучин голын сайр, эсвэл эргийн бага гүний ус агуулагч чулуулаг байх бөгөөд ховоогоор ус татахад шаардагдах зайг богиносгохын тулд дугуй бетон хашлагын дээд хэсгийг ховхолж авснаас бороо ихтэй үед худаг дотор элс шавар урсан орж ирдэг байна.

Мөн бага гүний худаг тул ундаргын хэмжээ багатайгаас гадна шүүлтүүр бөглөрсөн тохиолдолд сэргээн засварласан ч ундрага нь шинээр гаргасан худгийн хэмжээнд хүрэхгүй байна.

Энэ удаагийн туршилтын судалгааны хүрээнд эйрлифтийн аргаар цэвэрлэгээ хийж үзсэн боловч ундрага багатай тул дорхноо шавхагдан цэвэрлэгээ хийх боломжгүй болсон юм. Эйрлифтийн арга нь бетонон хашлагат худагт тохиромжгүй тул гар аргаар цэвэрлэх нь хамгийн тохиромжтой гэж үзэж байна. Гар аргаар цэвэрлэхэд худаг дотор хүн орж лаг, шавар, чулуу, элс шороог хувинд хийж дээш нь гаргах, шүүрийн янданг цэвэрлэх арга өргөн хэрэглэгдэх боловч гүн худагт ус шавхах насос, хүчилтөрөгчийн хангамж шаардагдана.

Гэвч орон нутгийн худгийн компанид засварт шаардагдах багаж хэрэгсэл, материал байхгүйгээс гадна, шүүрийн янданг дотор талаас цэвэрлэдэг тул засварын дараа нэг хэсэг гайгүй байснаа дахиад л бөглөрдөг байна. Одоо гар худаг маягаар ашиглагдаж буй тул эдгээр худгийг зассаны дараа усны ундрага нь өөрчлөгдсөн байх юм бол малчдын (ашиглагч) хооронд зөрчил маргаан үүсч болох тул засварын асуудал ихээхэн хүндрэлтэй гэсэн дүгнэлт хийлээ.

Ашиглалтын хувьд 4м хүртэлх гүнтэй худгийн усыг ховоогоор татан ашиглаж байгаа боловч түүнээс илүү гүнтэй худгийг ашиглахад ихээхэн хүч хөдөлмөр шаарддаг тул сайтар ашиглагддаггүй байна. Бага гүний худагт насос тавьсан ч ундрага багатай тул цөөхөн тооны малд л хүрэлцэхээс гадна зардал өндөр гарах тул гар аргаар ашиглах нь илүү ашигтай юм. Харин усны төвшин нь 4м-ээс дээш гүнтэй худагт хөдөлмөр хөнгөвчилж, цаашдаа ч насос ашиглах талаар бодолцох нь зүйтэй болов уу. Харин ундрага багатай худагт насос тавьсан ч ашиглагдахгүй байх магадлал өндөр тул сэргээн засварлалтын ажлын өмнө ундрагыг нь судалж, хангалттай хэмжээнд байна гэсэн дүгнэлт гарсан худагт л насос тавьж байх нь зүйтэй юм.

4) Энгийн уурхайн худаг (Гар худаг)

Уламжлалт гар худгийг социализмын үед худаг усны мэргэжлийн хүмүүс гаргадаг байсан ба энэ ажлын арга технологи малчдад хадгалагдан үлдээгүй байна. Бүтцийн хувьд худгийн дотор талыг чулуун өрлөгөөр хамгаалсан

байдаг тул үүний нэг хэсгийг нь хэсэгчлэн сэргээн засварлахад бэрхшээлтэй, шинээр худаг гаргасантай бараг адил хэмжээний хүч хөдөлмөр зарцуулна.

Гар худгийн арга технологийг эзэмшсэн бригад 15 хоногт гар худаг гаргадаг байна. Элсэрхэг хөрстэй говийн бүс нутагт худаг ухахад хана нурах нь элбэг байдаг тул газар хөлдсөний дараа буюу 12 сар эсвэл 4 сард нэн тохиромжтой байдаг. Гэвч малчид өөрсдийн хүчээр худаг гаргах болбол ажиллах хүчний шаардлагаар сургуулийн зуны амралтын үе буюу 6 сарын сүүлээс 8 сарыг сонгодог байна. Энэ үед газар доорхи усны төвшин дээшилсэн байдаг тул ухалтын үед ус зайлуулах тоног төхөөрөмж, модон яндан ашиглах зэргийн арга хэмжээ авах шаардлагатай байна. Зун (борооны улирал) ухсан худагт ус гарсан ч гэсэн өвөл усны төвшин доошлохыг харгалзан 2-оос 3 метр гүнзгийрүүлэн ухахгүй бол өвөл худгаа ашиглаж чадахгүйд хүрнэ.

5) Усан сан, онгоц, худгийн байшин

Усан сан, мал услах онгоцны нэг хэсэг нь гайгүй ашиглагдаж байгаа боловч нөгөө хэсэг нь хуучирч муудсанаас ашиглахад хүндрэлтэй болсон байна. Ихэнх худгийн усан сан нь бетон хийцтэй, хананд нь хагарал, цуурал үүссэнээс энд тэнд нь шавардлага хийсэн байдалтай харагдах боловч өвөл хүйтрэхэд шавар нь ховхорч унах магадлал өндөр байгаа тул засварлахад бэрхшээлтэй гэж үзэж байгаа ба туршилтын судалгааны хүрээнд шингэн шил ба битум ашиглаж засварлах гэж оролдсон боловч амжилттай болсонгүй. Ихэнх худгийн мал услах онгоц нь төмөр бетон хийцтэй боловч урт удаан хугацаанд хамгаалалтгүй хаягдсанаас нар салхинд элэгдэж, муудсан байдалтай байна.

Ашиглаж хамгаалах эзэнтэй худгийн байшин хадгалагдан үлдэж, эзэнгүй хаягдсан худгийн байшин тоногдож, сүйрсэн байна. Худгийн байшинг тоног төхөөрөмжийг хамгаалах, усан санг хөлдөөхгүй байлгах зорилгоор барьдаг. Усан санг хөлдөөхгүй байлгахын тулд байшин дотор зуух тавьж галладаг байсан.

(3) УСЛАХ БАЙГУУЛАМЖИЙН АШИГЛАЛТ ХАМГААЛАЛТ

1) Ашиглалт, хамгаалалтын өнөөгийн байдал

Инженерийн худаг сумын ЗДТГ-ын өмчид байдаг бол гар худгийг тухайн малчид хариуцан эзэмшдэг. Өмнө нь аймгийн ЗДТГ-ын худаг хариуцсан мэргэжилтэн малчидтай ярилцан тохирсны үндсэн дээр тухайн худгийг ашиглах малчдад хариуцуулдаг байсан. Тухайн худгийг хариуцан эзэмшигч малчин худаг ашиглагчдаас ашиглалт, засвар үйлчилгээний зардлыг бэлэн мөнгөөр биш, бараа, бүтээгдэхүүний хэлбэрээр (шатахуун, мал, сүүн бүтээгдэхүүн, газар тариалангийн бүтээгдэхүүн болон бусад) хураан авч

байсан байна. Инженерийн худагт, ялангуяа насосны шатахууны зардлыг нийт ашиглагчдад тэнцүү хэмжээгээр хуваан ногдуулж ирсэн байна. Гар худгийг малчид өөрсдөө хариуцан ашигладаг тул засаг захиргааны оролцоо байдаггүй.

Бүх төрлийн худгийн ашиглалт, хамгаалалтын талаар талуудын хариуцлагыг тодорхойлсон гэрээ байгуулж байгаагүй бөгөөд ашиглагчид нь худгаа өөр өөрсдийнхөөрөө тордон авч явж ирсэн байна. Иймд томоохон хэмжээний эвдрэл, гэмтэл гарах тохиолдолд худаг ашиглагчид, засаг захиргааны аль аль нь засварын зардлыг шийдэж чадахгүй байдалд орж худгийг тэр чигээр нь орхидог байв. Нийгмийн тогтолцоо өөрчлөгдөх үед нэгдлээс тухайн худгийг хүлээн авсан хувь хүн, байгууллагуудын худаг хэвийн хэмжээнд ашиглагдаж ирсэн нь тухайн худгийг ашиглагчид өөрсдийн хариуцлагыг сайтар ойлгож байсантай холбоотой юм.

ХХААЯ, АХБ болон бусад донорууд худгийн ашиглалт, хамгаалалтын асуудлыг шийдвэрлэхийн тулд хариуцагчийг нь тодорхой болгох шаардлагатай гэсэн нэгдсэн ойлголтод хүрээд байгаа бөгөөд инженерийн хийцтэй худгийг сэргээн засварлах буюу шинээр гаргах тохиолдолд ашиглалтын тогтвортой байдлыг хангах үүднээс сумын ЗДТГ, малчдын бүлгийн хооронд бичгийн хэлбэрээр гэрээ байгуулдаг болж байна. Мөн 2003 онд ХХААЯ-наас явуулсан худгийн тооллого судалгаа нь худгийн өнөөгийн байдлыг тогтоохын зэрэгцээ худгийн ашиглагч, эзэмшигчдийг тодорхойлох зорилгыг агуулж байв.

Манай судалгааны явцад сүүлийн үед сэргээн засварлагдсан худгуудын зарим нь тодорхой хариуцсан эзэнгүй тул ашиглалт, засвар үйлчилгээний сан байгуулаагүйгээс худгийн байгууламжийг хадгалан үлдэж чадаагүй тохиолдол ч байгаа нь тогтоогдов. Одоо ашиглагдаж буй худгийн бүлгүүд ч худгийн засвар, үйлчилгээний зардлыг санд хуримтлуулах талаар хангалттай ойлголтгүй байгаа бөгөөд зардлын хуримтлал хийж буй бүлэг тун цөөхөн байна. Цаашид ашиглагчдын хариуцлагыг тодорхой болгож, эзэмшигчийн өөриймсөг сэтгэл зүйг төлөвшүүлэхийн хамт ашиглалтын зардлаас гадна засвар үйлчилгээ, хадгалалт хамгаалалтын зардлыг хуримтлуулж явах талаар заавар, зөвлөмж өгч ажиллах нь чухал юм.

Орон нутагт хийсэн судалгаан дээр үндэслэн, худгийн ашиглалт хамгаалалт засвар, үйлчилгээний төлөвлөгөөг боловсруулах үед дараахь зүйлүүдийг харгалзан үзэх нь зүйтэй гэж үзэж байна:

- Инженерийн худгийг ашиглаж сурсан хувь хүн, байгууллагын мэдэлд байгаа худгийн ашиглалт одоо ч гэсэн хэвийн явагдаж байгаа бөгөөд тодорхой мэдлэг туршлагагүй малчдын хувьд хуучных шиг том оврын худгийг ашиглаад явахад хүндрэлтэй байдаг тул аль болох арчилгаа шаардахааргүй загвар бүтэцтэй худгийг сонгох нь чухал

- Хулгайд алдах, тонуулахаас сэрэмжлэн моторыг зөвхөн худаг ажиллуулах үедээ авч ирдэг болох юмуу эсвэл мотор, насосны хамгаалалтын хайрцаг, байшин барих нь зүйтэй. Харин моторыг зөөвөрлөх явцдаа унагааж гэмтээхээс сэргийлэх хэрэгтэй
- Худгийн ашиглалт, хамгаалалтын асуудлыг авч үзэхдээ бүлгийн гишүүн бус малчдын малыг төлбөртэй услах асуудалд анхаарах. Гэхдээ усалгааны өртөг нь тухайн орон нутагт зэрэгцэн амьдардаг малчдын харилцаанд тодорхой нөлөө үзүүлж болзошгүй тул үнэ тарифийг орон нутгийн хэмжээнд нэгдсэн журмаар зохицуулах нь зүйтэй.
- Гар худгийн хувьд ёроол цөмрөн унах, ундарга багасах, хашлага нурах зэрэг гэмтэл гарсан үед сэргээн засварлах шаардлагатай болно.

Хүснэгт 2.5.12 Инженерийн хийцтэй худгийн засвар, арчилгааны байдлын судалгааны дүн

		Худаг эзэмшигч тодорхой байна	Гол ашиглагчид	Ашиглагч малчдын бүлэг байгуулсан сэх	Засвар арилгаа, шинэчлэлт хийх зардлыг хуримтлуулж байна	Ойр нутагладаг малчдад худаг аа ашиглуулдаг	Сэргээн засварлах ажил гүйцэтгэгч	Тайлбар
Өрөмдмөл, богино яндант худаг (Мал услах зориулалттай)	Хомутын Хөндий [Дорноговь]	o	Малчдын бүлэг(5 өрх)	o	x	-	Аймаг	2001онд сэргээн засварлав.
	Цагаан Эрэг [Дорноговь]	o	1 өрх	x	x	-	-	Хувь хүн эзэмшдэг
	Бүхэл 1 [Дорноговь]	-	Ашиглах боломжгүй	x	x	-	Бусад донор	Сэргээн засварласны дараа цахилгаан насос эвдэрч ашиглах боломжгүй байна.
	Ямагийн Цох [Дундговь]	o	Гол нь 1 өрх Бог 200, бод 10	x	x	Δ1	-	Хувь хүн эзэмшдэг.
	Зүүн Төгрөг [Дундговь]	o	Малчдын бүлэг (6 өрх) Бод 400, бог 2000	o	o	o	ТББ	2000 онд сэргээн засварлав.
	Мандын Хар [Дундговь]	o	1 өрх, Малын тоо 1000	x	-	-	-	Гар худгийн туслагчийн байдлаар ашигладаг
	Хайрхан [Өмнөговь]	o	-	x	o	o	Хувь хүн	
(Газар тариалангийн зориулалттай)	Цагаан цав	o	Аж ахуйн нэгж	-	o	-	-	
	Хүйтэн	o	10 өрх	o	x	-	-	Гэмтэлтэй.
	18-ын худаг	o	1 өрх	x	o	1Төг / л	-	Гэрээгээр хүнсний ногоо тариалдаг хувийн тариаланч ашигладаг.
	Улаан Эрэг [Өмнөговь]	o	Аж ахуйн нэгж	-	o	20Төг / г/сар/ хонь	-	Жуулчны баазад орших худаг. Ойр орчмын малчид ашиглах боломжтой ч ашиглалтын тариф өндөр байна гэсэн санал байна.
Бетонон хашлагат худаг (Мал услах зориулалттай)	Манлай [Өмнөговь]	o	1 өрх (5-уулаа хүнсний ногоо тариалдаг)	o	x	x	Хоршоо	Зээлээр сэргээн засварлав. Малчид, тариаланчдын хоршоо.
	Загд Улаан	x	3 – 4 өрх	Δ2	x	-	-	Сэлбэг олдохгүй
	Бор Хамар	o	7 өрх	o	x	x	Аймаг	Сэргээн засварласны дараа цахилгаан үүсгүүр эвдэрч, засварлах боломжгүй
(Газар тариалангийн зориулалттай)	Оцон	o	400 хонь усладаг	Δ2	-	x	НҮБ-н ХХ	Гар ажиллагаатай насос
	Баян Оюу	o	-	x	x	-	-	Сэлбэг олдохгүй

- : Хариулаагүй эсвэл тодорхойгүй, Δ1: Зөвхөн түлшний зардлыг авдаг, Δ2: Хот айл (2003 оны ЖАЙКА-ийн судалгаа)

Худгийн ашиглалт, хамгаалалтын байдлыг худгийн төрөл бүрээр доор тоймлон өгүүлэв.

2) Өрөмдмөл худаг, богино яндант худаг

Одоо ашиглагдаж байгаа өрөмдмөл худгийн ихэнх нь дэргэдээ байнгын хариуцагч, манаачтай, аймаг, сумын төвийн ундны усны хангамж, газар тариалангийн усалгаанд ашиглагдаж байгаа бөгөөд ашиглалтын зориулалт, ашиглагч, эзэмшигч нь тодорхой байна. Малчид малаа услахдаа худгаас өөр янз бүрийн уст цэгүүдийг ашигладаг тул худгийн ашиглалт, хамгаалалтад идэвхтэй оролцолгүй явж иржээ. Иймд малчдын хэрэгцээнд ашиглагдаж буй өрөмдмөл худаг сумуудад цөөхөн байдаг байна.

3) Бетон хашлагат худаг

Механизмийн хэсэг нь хадгалагдан үлдсэн бетон хашлагат худаг бараг байхгүй бөгөөд тоног төхөөрөмжийг нь авч хаяаад гар худаг болгон ашиглаж байна.

4) Энгийн уурхайн худаг (гар худаг)

Гар худаг нь малчдад хамгийн тохиромжтой, өргөн ашиглагддаг худаг юм. Тухайн худгийг гаргасан, ойр хавийн бэлчээрийг ашиглагч малчин эсвэл бүлэг малчин өрх ашиглаж, хамгаална. Ашиглалт, хамгаалалтын талаар тогтсон журам байхгүй, тухайн худгийн байдлаас шалтгаалан ашиглагчид нь зохих арга хэмжээг авч явдаг.

(4) Худгийн ажилд малчдын хариуцах зардал ба худгийн ашиглалт

2005 оны 6 сард ХХААЯ, БОЯ, Сангийн Яамны сайд нарын хамтарсан тушаалаар батлагдсан "Инженерийн хийцтэй худаг, уст цэгийг сэргээн засварлах, шинээр гаргах, санхүүжүүлэх, эзэмших, ашиглах нийтлэг журам"-ын дагуу шинээр гаргах, сэргээн засварлах худгийн ажлын зардлын тодорхой хэсгийг малчид хариуцахаар боллоо. Энэхүү зардлыг малчид худгийн ажил эхлэхээс өмнө урьдчилан төлөх ёстой юм.

Малчдын хариуцах зардлын хэмжээ сэргээн засварлах худгийн хувьд худгийн ажлын зардлын 10%-иас дээш, шинээр гаргах худгийн хувьд 5 %-иас дээш байна. Энэхүү ажлын зардалд насос, цахилгаан үүсгүүрийн худалдан авах зардал орохгүй юм.

Худаг сэргээн засварлах / шинээр гаргах ажлын нийт зардал					
Ажлын зардал				Тоног төхөөрөмжийн үнэ	
Ухах/засварлах ажил	Шавхах шалгалт	Дагалдах байгууламжийн зардал	Тоног төхөөрөмжийн суурилуулалтын үнэ	Насос	Мотор

Энэхүү ажлын зардлын 10% ба 5%-иас дээш хэсгийг тус тус малчид хариуцна.

Зураг. 2.5.26 Худаг шинээр гаргах / сэргээн засварлах ажлын нийт зардлын задаргаа ба малчдын хариуцах зардлын хэмжээ

Эх сурвалж: ЖАЙКА судалгааны баг

Малчид холбогдох зардлаа төлсний дараа сумын ЗДТГ, гүйцэтгэгч, малчдын хооронд худаг ашиглалтын тухай гурвалсан гэрээ байгуулагдсанаар тухайн худгийг эзэмших эрх малчдад шилжинэ.

(5) Ус хангамжтай холбогдолтой зардлууд

1) Худгийн засвар, үйлчилгээний зардал

Засвар үйлчилгээний зардал нь суурилуулсан тоног төхөөрөмжид шаардлагатай тогтмол зардал ба насос ажиллуулахад шаардагдах хувьсах зардлаас бүрддэг. Тогтмол зардал нь тоног төхөөрөмжийн элэгдэл хорогдлын зардал, сэлбэгийн зардал болох бөгөөд хувьсах зардал нь түлш шатахууны зардал юм.

Өдөр тутмын ашиглалтын зардал, шатахуун, тосноос гадна их засвар болон шинэ тоног төхөөрөмж худалдан авахын тулд мөнгө хуримтлуулах шаардлага гарна. Их засвар гэдэгт сэнсний элэгдэл, жийргэвчийн хэсгийн элэгдэл, солих шаардлагатай сэлбэг зэрэг орно. Зөвхөн их засвар хийснээр удаан ашиглах боломжгүй бөгөөд 10 – 20 жилийн дараа шинээр солих шаардлагатай. Эдгээр зардлыг ч бас тооцох хэрэгтэй. Элэгдэл хорогдлын хугацааг насосны хувьд 10 жил, цахилгаан үүсгүүрийн хувьд 15 жил байхаар тооцов. Цахилгаан үүсгүүрийн засвар/сэлбэгийн зардлыг жилийн 3%-иар тооцов.

Харин одоогийн байдлаар моторчин ажиллуулахад зардлын талаасаа хүндрэлтэй байгаа боловч цаашид худгийг үр ашигтай ашиглах үүднээс моторчинтой болох шаардлага гарах нь ойлгомжтой юм. Иймд тогтмол зардалд моторчны цалин хөлсийг оролцуулсан хувилбарыг ч авч үзэв. Цалинг одоогийн цалингийн доод хэмжээ буюу 20,000 төг/сар, 240,000 төг/жил байхаар тооцов. Ингээд гарсан тогтмол зардлын хэмжээг дараахь хүснэгтэд харуулав.

Хүснэгт 2.5.13 Засвар үйлчилгээний тогтмол зардал (жилийн зардал (төг))

Цахилгаан насосын төрөл	Элэгдэл хорогдлын зардал	Сэлбэг	Насос шинэчлэх зардал	Нийт(1)	Цалин хөлс	Нийт(2)	Цахилгаан үүсгүүр
AP12.40.04	268,400	25,620		294,020	240,000	534,020	KDE2000C
SP5A-12	396,500	29,280	74,750	425,780	240,000	665,780	KDE3300C
SP5A-8	338,550	29,280	74,750	367,830	240,000	607,830	KDE2000C
SP5A-6	305,000	29,280	74,750	338,280	240,000	574,280	KDE2000C

Хувьсах зардал буюу түлш шатахууны зардал нь услах малын тоо, насос ажиллуулах өдрийн тооноос хамааран их хэмжээгээр хэлбэлздэг. Малын тоо толгойн хувьд хонин толгойд шилжүүлснээр 1000, 2000 болон 3000 толгой малтай малчдын бүлгүүдийг харьцуулан авч үзэв. Насосын хүчин чадлыг 60 литр/минут, нэг хонь 1 удаад уух усны хэмжээг 5 литр гэж тооцвол 1000 толгой мал услахад 1.4 цаг насос ажиллуулах болно. 1 цагийн түлш зарцуулалт нь

KDE2000C нь 0.29 литр, KDE3300C нь 0.42 литр байна. Түлшний үн и йг 800 төг/литр гэж үзвэл 1 удаа услахад дараахь хэмжээний зардал гарна.

$$\text{KDE2000C: } 0.29 \times 1.4 \times 800 = 324.80 \text{ төг}$$

$$\text{KDE3300C: } 0.42 \times 1.4 \times 800 = 470,40 \text{ төг}$$

Зун, намрын 5 сарын хугацаанд 2 өдөр тутамд (75 өдөр), өвөл, хаврын 7 сарын турш цастай үед бараг худаг ашигладаггүй тул нийтдээ 30 өдөр худаг ашиглана гэж үзвэл 1 жилд худаг ашиглах өдрийн тоо 105 болно. 1000 толгой мал услахад 1 жилд дараахь хэмжээний түлшний зардал гарна.

$$\text{KDE2000C: } 324.80 \times 105 = 34,104.00 \text{ төг}$$

$$\text{KDE3300C: } 470,40 \times 105 = 49,392.00 \text{ төг}$$

Мөн 2000 толгой мал, 3000 толгой мал услах усалгааны зардлыг тооцож нэгтгэвэл насос ажиллуулах жилийн зардал, нэг хонинд ногдох насос ажиллуулах жилийн зардал болон нэг удаагийн ашиглалтын зардал малын тоо толгой бүрт дараахь байдалтай байна.

Хүснэгт 2.5.14 Худгийн моторчны цалинг оруулаагүй зардал (төг)

Шахуургын төрөл	Тогтмол зардал	Хувьсах зардал (түлш шатахуун)			Шахуургыг ажиллуулах зардал (1жилд)		
		1000толгой	2000толгой	3,000толгой	1000толгой	2000толгой	3,000толгой
AP12.40.04	294,020	34,104	68,208	102,312	328,124	362,228	396,332
SP5A-12	425,780	49,392	98,784	148,176	475,172	524,564	573,956
SP5A-8	367,830	34,104	68,208	102,312	401,934	436,038	470,142
SP5A-6	334,280	34,104	68,208	102,312	368,384	402,488	436,592
Шахуургын төрөл		1толгой малд ногдох зардал (1жилд)			1 удаагийн усалгааны зардал		
		1000толгой	2000толгой	3,000толгой	1000толгой	2000толгой	3,000толгой
AP12.40.04		328	181	132	3.12	1.72	1.26
SP5A-12		475	262	191	4.53	1.82	1.82
SP5A-8		402	218	157	3.83	2.08	1.49
SP5A-6		368	201	146	3.51	1.92	1.39

* 1жилд 105 өдөр ажиллана гэж тооцов

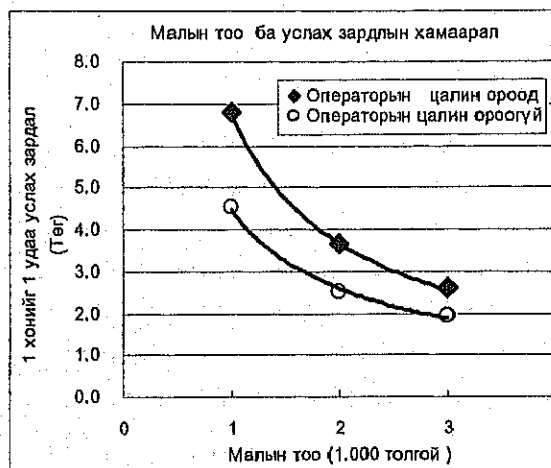
Хүснэгт 2.5.15 Худгийн моторчны цалинг оруулсан зардал (төг)

Шахуургын төрөл	Тогтмол зардал	Хувьсах зардал (түлш шатхуун)			Шахуургыг ажиллуулах зардал (1жилд)		
		1000толгой	2000толгой	3,000толгой	1000толгой	2000толгой	3,000толгой
AP12.40.04	294,020	34,104	68,208	102,312	568,124	602,228	636,332
SP5A-12	425,780	49,392	98,784	148,176	715,172	764,564	813,956
SP5A-8	367,830	34,104	68,208	102,312	641,934	676,038	710,142
SP5A-6	334,280	34,104	68,208	102,312	608,384	642,488	676,592
Шахуургын төрөл		1толгой малд ногдох зардал (1жилд)			1 удаагийн усалгааны зардал		
		1000толгой	2000толгой	3,000толгой	1000толгой	2000толгой	3,000толгой
AP12.40.04		568	301	212	5.41	2.87	2.02
SP5A-12		715	382	271	6.81	2.58	2.58
SP5A-8		642	338	237	6.11	3.22	2.25
SP5A-6		608	321	226	5.79	3.06	2.15

* 1жилд 105 өдөр ажиллана гэж тооцов

Эдгээрээс SP5A-8-ийн (ус өргөх өндөр 40м орчим) хувьд малын тоо толгой, нэг хонины нэг удаагийн усалгааны хамаарал ямар байхыг дараахь зурагт харуулав.

Байнгын моторчныг ажиллуулах тохиолдолд моторчингүй байснаас бараг 1.5 дахин их зардал гарч байна. Ашиглалтын зардлыг хэмнэхийн тулд мотор ажиллуулах малчны малыг бүлгийн бусад гишүүн хариулах, аль эсвэл гишүүд оператороо очиж авчрах зэргээр зохицуулах шаардлагатай ба ямар ч тохиолдолд малчдын бүлгийн гишүүдийн хамтын ажиллагаа чухал байх юм.



Зураг 2.5.27 Малын тоо толгой болон усалгааны зардлын хамаарал

Мөн малын тоо толгой

ойролцоогоор 2000-аас цөөн байх тохиолдолд насосны ашиглалтын зардал эрс нэмэгдэнэ. Насосыг олон мал үр ашигтай ашиглах арга замыг эрэлхийлэхгүй бол цөөн хэрэглэгчдэд ихээхэн ачаалал ногдож цаашид насосыг тогтвортой ашиглаад явахад саад учруулах болно.

(6) Услах байгууламжийн хүндрэлтэй асуудлууд

1) Уст цэгийн улирлын чанартай ашиглалт

Говийн бүсэд бэлчээрийн өвсний гарц муу байдаг тул жилдээ хэд хэдэн удаа нүүдэл хийнэ. Үүнээс шалтгаалан 1 жилийн дотор тухайн нэг худгийг ашиглах хугацаа богино, худгийн ашиглагдахгүй хугацаа нь урт байдаг.

Малчид насосыг худагт байрлуулан зөвхөн моторыг зөөвөрлөж хэрэглэдэг. Урт хугацаагаар насосыг худагт орхивол хоолой зэвэрч, дахин ашиглахад насосын дотор талын элэгдэл түргэсдэг. Мөн хариуцах эзэнгүй орхисон байгууламжын зарим хэсэг тоногдож сүйтгэгддэг байна.

2) Өвлийн улирлын ашиглалт

Өвлийн улиралд хасах 40 хэм хүртэл хүйтрэхэд усан сан болон ус дамжуулах хоолой хөлддөг. Үүнээс үүдэн усан сангаар дамжуулалгүй шууд онгоцонд ус хийх болдог. Онгоцны хэмжээ бага тул насосыг олон дахин ажиллуулснаар элэгдлийг нь түргэсгэдэг байна.

3) Худаг хариуцагч

Сэргээн засварласан худгийг хариуцаж авсан малчин худгийн ашиглалт, хамгаалалтад шаардалагатай хөрөнгийг малчдаас цуглуулж авч чадалгүй, худаг нь эвдэрэхэд тэр чигээр нь орхисон тохиолдол гарч байлаа.

4) Аймгууд дахь худгийн засвар, үйлчилгээ, хяналтын байдал

Хуулиар бол орон нутаг дахь худгийн засвар үйлчилгээ, хяналтын асуудал нь аймгийн ЗДТГ-ын ажил үүргийн хүрээнд хамаарах боловч бодит байдал дээр худаг усны мэргэжлийн компани энэ ажлыг гардан гүйцэтгэж байна. Энэхүү засвар үйлчилгээний ажилд худгийн бүртгэлийн дэвтрийг ашигладаг. Манай судалгаанд ч ЖАЙКА –ийн өмнөх судалгаанд ашиглагдаж байсан худгийн бүртгэлийн дэвтрийн мэдээллийг ашигласан. Ийм худгийн дэвтрийн мэдээллийг бүрдүүлэхэд ихээхэн цаг хөдөлмөр шаардагдах тул орон нутагт худгийн засвар үйлчилгээ, хяналтыг хэрэгжүүлэхэд ашиглагдаж буй худгийн бүртгэлийн дэвтэртэй уг сурвалж нь ижил болов уу гэж үзэж байна.

Энэ удаагийн судалгааны явцад GPS ашиглан худгуудын байрлалыг магадлаж үзсэн бөгөөд худгийн нэр, бүртгэлийн дугаар нь таарч байвч байрлал нь зөрөх тохиолдол гарч байлаа.

2.5.4 Зах зээл, тээвэр, ХАА-н бүтээгдэхүүнийг боловсруулах үйлдвэрийн асуудал

Монгол улс зах зээлийн эдийн засагт шилжээд 10 гаруй жил болсон ч хөдөөд маркетингийн тогтолцоо бараг бүрдээгүй шахам, нэн ялангуяа малчид зах зээлтэй үр ашигтай холбогдож чадаагүй байна. Хөдөөд хөдөө аж ахуйн бүтээгдэхүүнийг ангилж зэрэглэх, анхан шатны тордолт хийх, савлах, нийлүүлэх үнийн мэдээллээр хангах дэд бүтэц байхгүй буюу нэн сул байна. Судалгаанд хамрагдсан 3 аймгийн хувьд ч байдал иймэрхүү л байна.

Малчид мал аж ахуйн бүтээгдэхүүнээ борлуулах, өргөн хэрэглээний бараа худалдан авахдаа доор дурьдсан суваг, сүлжээг ашиглаж байна.

(1) Дэлгүүр, хоршоо: Энэ нь зарим сумдад идэвхитэй үйл ажиллагаа явуулж байгаа боловч маркетингийн нийт сувагт эзлэх байр суурь тун бага байна

(2) Томоохон боловсруулах үйлдвэрүүдийн орон нутаг дахь төлөөлөгчийн газар: Ноолуур, мах боловсруулах зарим томоохон үйлдвэрүүд ийм хэлбэрээр түүхий эдээ олж авахыг хичээж байгаа боловч үйл ажиллагаа нь хязгаарлагдмал байна

(3) Үйлдвэрлэгчид өөрсдөө шууд нийлүүлэх: Чадвартай чинээлэг үйлдвэрлэгчид түүхий эдийн төрөлжсөн зах, боловсруулах үйлдвэрүүдэд түүхий эд, бүтээгдэхүүнээ өөрсдөө авчирч шууд борлуулж байна. Энэ нь нийтийг хамарсан

түгээмэл шинжтэй биш юм. Түүний хажуугаар жижиг үйлдвэрлэгчид хоорондоо хоршин бүтээгдэхүүнээ нийлүүлж төвлөрсөн зах зээлд борлуулах, өргөн хэрэглээний бараа, үйлдвэрлэлийн орцоо олж бэлтгэх явдал нэмэгдэж байна

(4) Бөөний худалдааны сүлжээ: Энэ нь Засгийн газрын үйл ажиллагааны хөтөлбөрт тусгагдсан зорилт бөгөөд одоогийн байдлаар Засгийн газрын дэмжлэгтэйгээр хувийн хэвшилд тулгуурлан хөгжүүлэх асуудал эхлэл төдий байна

(5) Хамгийн их тааралддаг нь хувийн жижиг худалдаачид буюу ченжүүд: Эдгээр нь өмнө дурьдсан боловсруулах үйлдвэрүүдэд харьяагдахгүй, бага хэмжээний арилжаа гүйцэтгэдэг ч ихээхэн хөдөлгөөнтэй, малчдын өрхөөр явж түүхий эдээ цуглуулж байх жишээтэй.

Дээрх маркетингийн сувгууд нь сум бүрт янз бүрийн хослолтойгоор оршино. Түүнчлэн мал аж ахуйн түүхий эд тус бүрээр авч үзвэл олон янзын хүчин зүйлийн нөлөөллийн дор сум бүрт харилцан адилгүй байна.

Өмнөговь аймгийн захиргааны мэргэжилтнүүд тус аймаг дахь маркетингийн нөхцлийг дараахь байдлаар тодорхойлж байна. Үүнд:

- Тус аймагт мал аж ахуйн бүтээгдэхүүний төвлөрсөн зах зээл, хаа-н бирж, энэ чиглэлийн боловсруулах үйлдвэр хөгжөөгүйгээс малчид бүтээгдэхүүнээ борлуулахад бэрхшээлтэй
- Монгол, хятад улсын хэлэлцээрийн дагуу улирлын чанартай хилийн боомтын нээлтээр түүхий эд, бүтээгдэхүүнийг хил гаргаж борлуулдаг явдал нь үнийн ханш, борлуулалтыг эрсдэлд оруулдаг
- Сум, орон нутагт анхан шатны боловсруулалт хийдэггүйгээс бүтээгдэхүүний үнэ ханш муу, чанар сайнгүйд тооцогддог
- Газар нутгийн хувьд алслагдсан, тээврийн зардал өндөр, орон нутгийн зах зээлийн цар хүрээ бага зэрэг нь малчдын байдалд муугаар нөлөөлдөг.

Тээврийн нөхцлийн хувьд гол төмөр зам дайран өнгөрдгөөс Дорноговь аймаг ихээхэн давуу талтай. Үүнийг эс тооцвол зам тээврийн нөхцлийн хувьд онцын ялгаа байхгүй, Өмнөговь, Дундговь аймгууд нь Улаанбаатартай сайжруулсан шороон замаар холбогдсон бөгөөд замын нөхцөл нь Өмнөговь, Дундговийн хооронд Улаанбаатар Дундговьтой харьцуулахад ялимгүй дээр. Сумдын төвийг аймагтай холбосон ердийн шороон зам аль ч аймагт ижил байна.

Тээврийн үндсэн хэрэгсэл нь гол төлөв малчид, иргэдийн хувийн машин байдаг. Түүний зэрэгцээ улирлын чанартай ойрын зуурын нүүдэл болон отор нүүдэл, гэр ахуйн хэрэгцээнд ердийн тээврийн хэрэгсэл хэрэглэх нь түгээмэл байна.

Говийн аймгуудад сумдын төв нь аймгийн төвөөс ихэвчлэн 70 буюу түүнээс дээш км-д байна. Түүнчлэн бэлчээрийн даацаас хамаараад малчид сумын төвөөс гол

төлөв 30 буюу түүнээс дээш км алслагдсан байна. Малчдын мөнгөн орлого доогуураас бартерийн худалдааны хэлбэр их үүрэгтэй. Өрхийн жижиг аж ахуйнуудын худалдааны хэлцэл хийх чадвар мөхөс болон бартерийн худалдаанаас болоод малчид худалдаанаас алдах нь түгээмэл байна.

Аймгуудын боловсруулах үйлдвэрлэлийн чадавхи нэлээд доогуур. Дундговь аймгийн төвд малын өлөн гэдсийг гадаадад экспортлох зориулалтаар боловсруулах жижиг хэмжээний үйлдвэр болон тараг, зайрмаг, хиам үйлдвэрлэх хүнсний үйлдвэрүүдтэй. Мөн 2-3 сумд жижиг оврын эсгийний машин ажиллаж байгаа ба арьс шир, хонины ноос, ямааны ноолуур г.м.-ийн малын гаралтай түүхий эдийн хувьд ямар нэгэн боловсруулалт хийлгүй зах зээлд шууд борлуулагддаг. Мах, тэмээний ноос, ямааны ноолуур боловсруулах чадавхийг дээшлүүлэхийг зорьсон аймгийн захиргааны зорилт нь хөрөнгө оруулагч байхгүйн улмаас одоогийн байдлаар биелэгдээгүй байна.

Өмнөговь аймагт 1992 онд Хятадын тоног төхөөрөмжөөр тоногдсон ноос, ноолуур угааж анхан шатны боловсруулалт хийх үйлдвэр баригдсан бөгөөд тус үйлдвэрт 1996 он хүртэл жилдээ 3-4 тонн ноолуур, 6-7 т тэмээний ноос, 10 т хонины ноос угаадаг байсан боловч түүнээс хойш цахилгааны төлбөр, татвараа төлөөгүйн улмаас үйл ажиллагааны хэмжээ буурсан байна. Тус үйлдвэрийг дахин сэргээн байгуулж 2001-2002 онд 100 т хонины ноос угаасан боловч хөрөнгө санхүүгийн хомсдолоос шалтгаалж дахин зогссон. Үүнээс гадна гэрийн бүрээсийн зориулттай эсгий хийх хоршоонууд аймгийн төв, Сэврэй сумд ажиллаж байна. Хоршоо нь малчдаас 5-6 т хонины ноос худалдан авч, орон нутгийн зах зээлд зориулж 5 метрийн урттай гэрийн эсгийг жилдээ 240 ширхэг үйлдвэрлэдэг.

Дорноговь аймагт аймгийн төв, Замын үүд, Иххэт сумдад жижиг оврын зайрмагийн машин ажиллаж байгаа ба Алтанширээ сумын хоршоо, Өргөн сумын аж ахуйн нэгжид гэрийн эсгийний үйлдвэр ажиллаж байна.

2.5.5 Мал аж ахуйн байгууламж (Малын хашаа, хороо)

Малын хашаа хороо нь өвлийн хүйтэн, салхи шуурганаас малыг хамгаалах, ялангуяа хавар мал төллөх цагаар хээлтэй эх мал, нялх төлийг хамгаалах зориулалт бүхий мал аж ахуйн чухал байгууламж юм. Одоо ашиглагдаж байгаа малын хашаа хорооны ихэнх нь социализмын үед байгуулагдсан бөгөөд нэгдэл тарсаны дараа малчдад шилжиж, зарчмын хувьд хувийн өмч болсон байна. Малын хашаа хороог мод, чулуу, дөрвөлжлөн хэвлэж хатаасан хөрзөнгөөр барьсан байдаг. Дорноговь аймагт хийсэн малын хашаа хорооны судалгааны үр дүнг 2.5.16 дугаар хүснэгтэд харуулав. Малын тоотой нь харьцуулаад үзвэл хүрэлцээтэй байгаа боловч 1 өрхөд ногдох хашааны тоо нь 0.64 буюу 2-аас 3 өрхөд 1 хашаа ногдох байдалтай байна.

Хүснэгт 2.5.16 Дорноговь аймгийн хэмжээний хашаа хорооны байдал (2003он)

Хашааны тоо	Малын тоо, толгой	Хашааны багтаамж (Малын тоо)	Саравчтай хашаа	Саравчгүй хашаа	Барьсан, зассан байдал		Төрхөд ногдох хашааны тоо (хашаа/өрх)	Малчин өрхийн тоо
					Шинээр барьсан	Зассан		
2610	926,400	1,039,170	1,792	818	38	710	0.64	4,092

(Эх сурвалж :Дорноговь аймаг)

**БҮЛЭГ 3 Мал аж ахуйн тогтолцоог
сайжруулах төлөвлөгөөнд
тусгагдсан хөгжлийн чиглэл**

Бүлэг 3 Мал аж ахуйн тогтолцоог сайжруулах төлөвлөгөөнд тусгагдсан хөгжлийн чиглэл

Судалгааны ажлын 1 дүгээр үе шатанд зудын хохирлын шалтгаан, үр дагаврын холбоог тогтоон, 2 дугаар үе шатанд зудтай тэмцэх, зудын хохирлыг багасгахад чиглэсэн Мал аж ахуйн тогтолцоог сайжруулах төлөвлөгөөг Бэлчээрийн менежмент, худаг байгуулалтын талаас нь авч үзэн Дорноговь аймгийн хэмжээнд боловсруулсан юм. Энэ бүлэгт орон нутгийн мал аж ахуйн хөгжилд саад болж буй хүчин зүйлүүдийг тодорхойлж, цаашдын хөгжлийн чиг хандлагын асуудлыг судлахын хамт төлөвлөгөөний ерөнхий хүрээг гаргах зорилт тавьсан болно.

3.1 Зудын хохирол үүсэх нөхцөл байдал ба авах арга хэмжээ

Зудын хохирол нь ган гачиг болох, их цас орох зэрэг байгаль, цаг уурын хүнд нөхцлөөс үүдэн тодорхой хугацаанд давтагдаж ирсэн байна. 1990 оноос хойш зудын хохирол эрс нэмэгдсэн нь төлөвлөгөөт эдийн засгийн системээс зах зээлд шилжиж эхлэх үеэр нэгдэл тарж, малыг хувьчилсанаар нийгмийн янз бүрийн өөрчлөлт явагдан, зудын хохирлыг үүсгэх хүчин зүйлүүд шинээр бий болсонтой холбоотой юм.

Нэгдэл тарснаар бэлчээр ашиглалтын хязгаарлалт, худгийн ашиглалт хамгаалалтын тогтолцоо үгүй болж, тэжээл бэлтгэлийн зохион байгуулалт, чадавхи доройтон, амиа аргацаасан олон жижиг өрхийн аж ахуй бий болсон байна. Тэрчлэн зах зээл нь бэлэн мөнгө л байхгүй бол яаж ч чадахааргүй нөхцөл байдлыг бий болгож, малаа хувьдаа авсан малчид зах зээлийн эрэлт хэрэгцээ өндөр ямааны тоог эрс өсгөж эхэлсэн. Эндээс үүсэн гарсан хамгийн том асуудал нь эдгээрийн үр дүнд нэг малд ногдох бэлчээрийн талбай хумигдсан явдал бөгөөд, малд хангалттай тарга хүч авахуулж чадалгүй өвөлтэй золгодог болсноор мал аж ахуй нь төлөвлөгөөт эдийн засгийн жилүүдтэй харьцуулахад зудад амархан өртөхүйц тогтоцтой болсон байна.

Иймд зудтай тэмцэх, зудын хохирлыг багасгахын тулд төлөвлөгөөт эдийн засгийн үед хэрэглэж байсан арга замуудыг зах зээлийн нөхцөлд тохируулан авч хэрэглэх нь маш чухал юм. Гэвч төлөвлөгөөт эдийн засгийн үед ихээхэн тусламж дэмжлэг авч сурсан малчдын төр засагт найдах сэтгэл зүйд өөрчлөлт бага гарч байгаа нь зудын эсрэг арга хэмжээг авч хэрэгжүүлэхэд саад болох нэг хүчин зүйл болж байна. Иймд зудтай тэмцэх, зудын хохирлыг багасгахад чиглэсэн цогц арга хэмжээг урт удаан хугацаанд авч хэрэгжүүлэх талаас нь судалж үзэх нь зүйтэй юм.

Зудын хохирол үүсэх нөхцөл байдал ба авах арга хэмжээг дараах байдлаар тоймлон дараахь зурагт харуулав.

Дараахь зурагт харуулсан "Зудын эсрэг арга хэмжээ"-г дараахь байдлаар тодорхойлж болно.

- Мал аж ахуйг дэмжих зохистой тогтолцоог бий болгох: Бэлчээр ашиглалтын тогтолцоог боловсронгуй болгох
- Байгууламжийг бий болгох: Усан хангамжийг сайжруулах (худаг гаргах) / хашаа саравч барих гэх мэт
- Үйлчилгээг сайжруулах: Мал эмнэлгийн үйлчилгээ / малын чанарыг сайжруулах / тэжээл нийлүүлэх тогтолцоог сайжруулах
- Ажлын байр бий болгох: Цөөн малтай малчдыг хамруулах боломжтой бүс нутгийн хөгжлийн бодлого
- Бэлэн мөнгөний орлого олох боломжийг бүрдүүлэх: Аж ахуй эрхлэгчдийг сургаж, төлөвшүүлэх

Зудын шалтгаанууд нь туйлын ээдрээтэй, харилцан нөхцөлдсөн байдаг тул түүний эсрэг авах арга хэмжээ нь ч олон талтай, материаллаг болон хүний хүчин зүйлийн элементүүдээс бүрдсэн, цогц хандлагыг агуулсан байх шаардлагатай юм.

3.2 Мал аж ахуйн хөгжилд саад болж буй хүчин зүйлүүд ба хөгжлийн нөөц бололцоо

Энэхүү судалгааны төслийн 1 ба 2-р үе шатанд орон нутагт явуулсан судалгааны ажил болон малчидтай хамтран зохион байгуулсан сургалт семинарын явцад мал аж ахуйн хөгжилд саад болж буй хүчин зүйлүүдийн талаар тодорхой ойлголт авсан. Эдгээрийг 3.2.1 дүгээр хүснэгтэд нэгтгэн харуулав. Хөдөөгийн мал аж ахуйн тогтолцоог сайжруулахад саад болж буй хүчин зүйлүүдийг 1) уст цэг, бэлчээрийн нөөцтэй холбоотой хүчин зүйл 2) мал аж ахуйн үйлдвэрлэлтэй холбоотой хүчин зүйл 3) малчин өрхийн бэлэн мөнгөний орлоготой холбоотой хүчин зүйл гэсэн 3 үндсэн хүчин зүйлд хураангуйлан үзэж байна. Энэ 3 үндсэн хүчин зүйлийн аль алинтай нь холбоотой 4 дэх хүчин зүйл бол "хүний нөөц болон хүний чадвар дутагдах" явдал юм.

Хүснэгт 3.2.1 Орон нутгийн мал аж ахуйн тогтолцоог сайжруулахтай холбоотой асуудал, бэрхшээлийн дүн шинжилгээ

Хөдөөгийн МАА-н хөгжилд дэвшил гарахгүй байх. (Малчдын амьдралын түвшин дээшлэхгүй байх.)	Бэлчээрийн доройтол (Бэлчээрийн даац хэтрэлт үүсэх)	Хэдхэн уст цэгт малын бөөгнөрөл үүсэх	Уст цэг байгуулах ажил явагдахгүй байх	Гар худгийн тоо цөөхөн, хүрэлцээгүй.	Гар худаг нурж, ашиглах боломжгүй болох	
					Гар худаг гаргамаар байвч хаана ухвал ус гарахыг мэдэхгүй.	
					Гар худгийг засварлах арга барилыг мэдэхгүй. Арга хэрэгсэл дутагдах	
					Өрөмдмөл худаг гаргахад хөрөнгө мөнгө дутагдах. (Ажлын зардал өндөр)	
					Өрөмдмөл худаг эвдрээд ашиглах боломжгүй болох	
					Бэлчээрийг үр ашигтай ашиглаж чадахгүй байх	Бага ашиглалттай болон огт ашиглалтгүй бэлчээрт уст цэг байхгүй
						Малчид аргагүйн эрхэнд алслагдсан бэлчээрийг илүүд үзэх хандлага бий болох
						Мал услахад их цаг зарцуулах
						Бэлчээрийн ашиглалтын талаар мэдээлэл (аль бэлчээрийг ашиглах боломжтой, хэн ашиглаж буй гэх мэт) байхгүй. Нийтэд мэдээлдэггүй
					Мал аж ахуйн үйлдвэрлэл доголдох	Мал эмнэлгийн үйлчилгээ дутагдах (Өндөр үнэтэй, эм хэрэгсэл болон боловсон хүчний чадвар дутагдах)
Малын эмч нарын тоо цөөн, ур чадвар дутагдах						
Гамшгийн улмаас хорогдсон малын тоо толгойг тодорхой хэмжээнд хүртэл өсгөж чадахгүй байх						
Малын чанар муудах (цус ойртох асуудал байгаа)	Говийн нөхцөлд зохицсон шилмэл омог, үүлдрийн мал цөөн. Говийн нөхцөлд зохицсон малыг үржүүлэх, нэвтрүүлэх талаархи судалгаа, шинжилгээний ажил хангалтгүй					
Малчдын мал маллагааны арга туршлага, мэдлэг дутмаг						
Тэжээл бэлтгэл хангалтгүй бөгөөд үнэтэй тул малчид хангалттай хэмжээнд малын тэжээл худалдан авч, нөөцөлж чаддаггүй.						
Малын даатгалын систем бий болоогүй. Малын даатгалын талаар малчид хангалттай ойлголтгүй						
Тэжээлийн ургамал тариалмаар байвч мэдлэг, технологи байхгүй						
Малыг хортон шавьж, халдварт өвчнөөс хамгаалах тогтоц, зохион байгуулалт байхгүй						
Малын хулгай их						
Цаг агаарын урьдчилан сэргийлэх мэдээ, зах зээл, гамшиг, халдвар өвчний талаар мэдээлэл хүргэх ажил хангалттай хэмжээнд явагддаггүй.						
Малчдын бэлэн мөнгөний орлого бага (ноолуур, махнаас өөр орлогын эх үүсвэр байхгүй)	Нэмүү өртөг шингээж болох малын гаралтай бүтээгдэхүүнийг боловсруулах чадвар дорой (үнэтэй зарж чаддаггүй)	Боловсруулах технологи байхгүй, эсвэл хоцрогдсон технологитой (сүү, сүүн бүтээгдэхүүн, хонины ноос, мах, арьс шир гэх мэт)	Орчин үеийн технологийг мэдэхгүй	Боловсруулах технологи байхгүй, эсвэл хоцрогдсон технологитой (сүү, сүүн бүтээгдэхүүн, хонины ноос, мах, арьс шир гэх мэт)		
				Орчин үеийн технологийг мэдэхгүй		
				Мал аж ахуйн гаралтай бүтээгдэхүүнийг боловсруулах үйлдвэрлэлийг эрхэлж чаддаггүй	Үйл ажиллагаа эхлэх талаар мэдлэг байхгүй	
					Үйл ажиллагаа явуулахад шаардлагатай хөрөнгийг цуглуулж чаддаггүй. Банкны зээл авахад хүндрэлтэй, барьер өндөр.	
					Үйл ажиллагаанд шаардлагатай материал, тоног төхөөрөмжийг олж авах боломжгүй. (орон нутагт байдаггүй)	
				Боловсруулсан бүтээгдэхүүнийг тогтвортой борлуулах чадвар сул.	Эдийн засаг, менежментийн мэдлэг дутагдах	
					Хоршооны үйл ажиллагаа хангалтгүй	
					Зохион байгуулалттай үйл ажиллагаа явуулах мэдлэг чадвар дутмаг	
				Түүхий эдийг ченжүүдэд хямдхан өгөхөөс өөр аргагүй байдаг.	Зах зээл байхгүй	
					Зах зээл, түүний ойр орчмын нийгмийн дэд бүтэц бий болоогүй.	
Зах зээлээс алслагдсан. Ойр хавьд малын түүхий эдийн томоохон хэрэглэгч цөөхөн						
Боловсон хүчин хүрэлцээгүй, чадвар дорой.						
Зунд нь ган, өвөлд нь зуд болдог. (Гадаад хүчин зүйл)						

3.2.1 Саад болж буй хүчин зүйлүүдийн дүн шинжилгээ

(1) Уст цэг, бэлчээрийн нөөцтэй холбоотой хүчин зүйл

Говийн бүсэд жилд унах хур тундасны дундаж хэмжээ бага, хур тундасны ихэнх нь зуны улиралд ордгоос гадна зун агаарын температур өндөр байдгаас орсон хур тундас ихээхэн хэмжээгээр уурших тул газрын гүний усыг тэтгэх явдал туйлын хязгаарлагдмал байдаг. Энэ өчүүхэн хэмжээний хур тундасыг зуны улиралд нь тогтоол уснаас малаа услах, өвлийн улиралд цастай газар нүүдэллэх байдлаар бусад янз бүрийн уст цэгүүдтэй хослуулан ашигладаг. Эдгээрийн дотроос хамгийн тогтвортой уст цэг гэж үздэг гүний өрөмдмөл болон гар худаг дээр тулгуурлан мал усалгаанд гүний усыг ашиглах нь зайлшгүй чухал асуудал бөгөөд мал аж ахуйн оршин тогтнох суурь дэвсгэр болж байгаа юм. Гэвч худгийн тоо цөөхөн, тоногдож эвдэрсэн худгуудыг ашиглах боломжгүй зэргээс "хязгаарлагдмал тооны уст цэгүүдийн орчимд мал бөөгнөрч" байгаа нь "бэлчээрийн доройтолд хүргэдэг" даац хэтрэлтийн асуудлыг үүсгэж байна.

(2) Мал аж ахуйн үйлдвэрлэлтэй холбоотой хүчин зүйл

Малынхаа тоо толгойг өрхийн амь зуулгын хэрэгцээнээс илүү гартал өсгөх тогтвортой хэмжээнд хүрээгүй малчин өрх олон байгаа бөгөөд энэхүү өрхийн аж ахуйн хэмжээ хэтэрхий жижиг байгаа нь мал аж ахуйн хөгжилд саад болж буй нэг хүчин зүйл юм. Өрхийн аж ахуйн хэмжээ жижиг байгаагийн нэг шалтгаан нь 1999 оноос эхлэн 3 жил үргэлжилсэн зудаар олон малаа хорогдуулсан айлууд буцаад хөл дээрээ босож амжаагүй байгаатай холбоотой юм.

Тэрчлэн залуу малчдын дунд "мал маллагааны арга туршлага, мэдлэг дутмаг" малчид олширч байгаа тухай асуудал яригдаж байгаагаас гадна говийн байгаль цаг агаарын нөхцөлд зохицсон шилмэл омог, үүлдрийг бий болгох, говийн сүрэгт нэвтрүүлэх хүсэлтийг малчдын зүгээс ихээхэн тавьж байна. Энэ нь мал аж ахуйн үйлдвэрлэлийг өсгөхөд одоогийн малын чанар болон мал маллагааны арга туршлага дутмаг байдал саад болж, байдлыг сайжруулах арга хэмжээ авах шаардлагатай болж ирж буйг харуулж байна.

Нөгөө талаар "мал эмнэлгийн үйлчилгээ хангалтгүй", "малын халдварт өвчнөөс урьдчилан сэргийлэх бүтэц зохион байгуулалт бий болоогүй" зэрэг малын эрүүл ахуйтай холбоотой асуудлаас гадна "малын даатгалын систем" "тэжээл бэлтгэл" зэрэг гамшгийн эрсдэлийг бууруулахад чиглэсэн бүтэц, зохион байгуулалт бий болоогүй байгаа нь мал аж ахуйн үйлдвэрлэлийн тогтвортой байдлыг хангахад саад учруулж буй хүчин зүйл болж байна.

(3) Малчин өрхийн бэлэн мөнгөний орлоготой холбоотой хүчин зүйл

Чөлөөт эдийн засгийн системд шилжсэнээс хойш малчид урьд өмнө нь бараг үнэгүй хүртэж байсан нийгмийн үйлчилгээний зардлыг өөрсдөө хариуцах болж, боловсрол, эрүүл мэнд, ахуйн хэрэглээнд бэлэн мөнгөний хэрэгцээ шаардлага улам өссөн байна. Бэлэн мөнгөний эх үүсвэр нь зөвхөн малаас нь хамаарч, хэрэгцээний хирээр мал нь хорогддог. Тэгээд ч малчдын бэлэн мөнгөний орлого нь улирлын чанартай, хавар ноолуур, өвөл мах борлуулах цагаар л хязгаарлагдаж байгаа нь бодит байдал юм. Энэ нөхцөл байдлыг өөрчлөхийн тулд аж ахуйн үйл ажиллагааг олон талтай болгож, орлогын тогтвортой 3 дахь эх үүсвэрийг бий болгох шаардлага гарч ирж байгаа боловч "нэмүү өртөг шингэсэн мал аж ахуйн гаралтай боловсорсон бүтээгдэхүүн үйлдвэрлэх чадвар доройгоос" гадна үйлдвэрлэл эрхлэхтэй холбоотой мэдлэг, хөрөнгө мөнгөний хомсдолоос шалтгаалан "мал аж ахуйн бүтээгдхүүний боловсруулалт, үйлдвэрлэлийн үйл ажиллагааг" эрхэлж чадахгүй байдалтай байна. Мөн ямар нэгэн хэмжээгээр үйлдвэрлэлийн үйл ажиллагааг эхэллээ ч гэсэн "менежмент, эдийн засгийн зохих мэдлэг дутагдсанаас" борлуулалт сайжирдаггүй, мөн "зах зээл байхгүй", "зах зээлийн ойр орчмын нийгмийн дэд бүтэц бий болоогүй" зэргээс шалтгаалан зах зээлтэй холбогдож чадахгүй байгаа зэрэг нь орлогын шинэ эх үүсвэрийг бий болгоход саад учруулж буй хүчин зүйл болж байна.

(4) Хүний нөөц, хүний хөгжилтэй холбоотой хүчин зүйл

Мал аж ахуйн системд учирч буй үндсэн бэрхшээлийн нэг нь тулгамдсан асуудлыг богино хугацаанд үр ашигтай, бүтээлчээр шийдвэрлэх чадавхи орон нутгийн Засаг захиргаа, малчдын аль алинд нь дутагдаж буй явдал юм. Энэ бэрхшээл нь 2 талтай бөгөөд нэгдүгээрт орон нутгийн захиргаа болон малчдын аль алиныхы нь чадвар дутагдаж байна. Хоёрдугаарт тулгамдсан асуудлыг хамтран шийдвэрлэх талаар 2 тал хангалттай хэмжээнд хамтран ажиллаж чадахгүй байгаа явдал юм.

Төслийн хүрээнд хийгдсэн хөрөнгө оруулалтын үр ашгийг дээшлүүлэх, цаашид тогтвортой үр дүн гаргаж явахад төслийн үр шимийг хүртэгчид болон орон нутгийн засаг захиргааны хамтын менежментийн чадварыг дээшлүүлэх асуудал чухлаар тавигдах юм.

Эдийн засаг, менежментийн үндсэн мэдлэг, аж ахуйн үйл ажиллагаа явуулах арга барилд суралцъя гэсэн хүсэлт малчдын зүгээс багагүй гарч ирж байна. Малчдын зүгээс гарч ирж буй иймэрхүү шинэ хандлагыг хүлээн авч, тодорхой арга хэмжээ авах орчин орон нутагт байхгүй байна. Энэ нь цаашид орон нутгийн мал аж ахуйг бүхэлд нь хөгжүүлэхэд зайлшгүй шаардлагатай чухал элемент юм.

3.2.2 Хөгжлийн нөөц бололцоо

(1) Усны нөөц

2003 онд хийгдсэн худгийн тооллого судалгааны дүнгээс үзэхэд "одоогоор ашиглагдахгүй байгаа худаг" олон байгаагийн дотор инженерийн хийцтэй худгийн эзлэх хувь өндөр байгаа төдийгүй ашиглах боломжгүй болсон гар худаг ч олон байна.

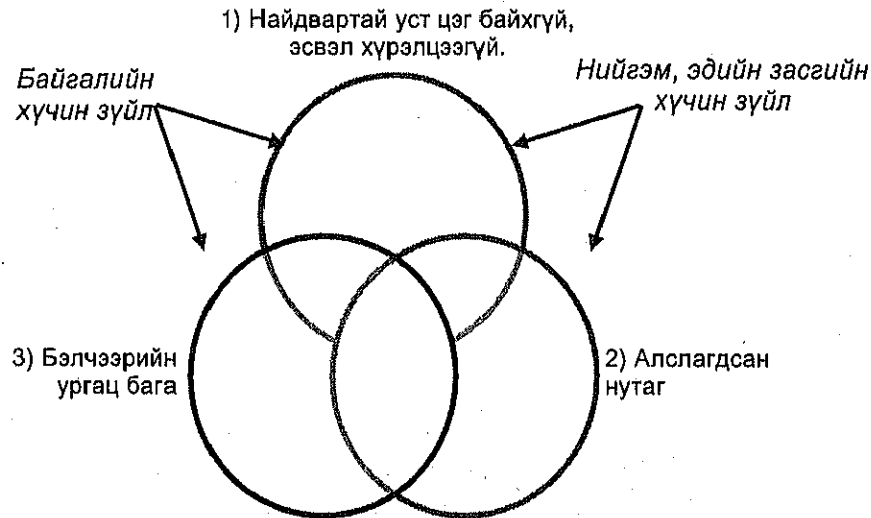
Ашиглалтгүй болсон инженерийн хийцтэй худгийн олонхи нь зах зээлийн эдийн засгийн шилжилтийн ороо бусгаа үед тоногдон сүйтгэгдсэн байна. Нөгөө талаар инженерийн хийцтэй худгийн мотор, насосны хадгалалт хамгаалалт, засвар үйлчилгээг зүй зохистой хийж, сэлбэгээр тасралтгүй хангаж байхгүй бол амархан эвдэрч, ашиглах боломжгүй болдог. Гэвч инженерийн хийцтэй худгаас гадна олон тооны гар худаг ашиглах боломжгүй болсон нь бодит байдал юм. Маш чанартай хийсэн гар худаг 20-30 жил ашиглагддаг гэж ярьдагаас үзэхэд 1970-1980-аад онд гаргасан худгуудын ашиглалтын хугацаа үндсэндээ дуусаж байгаа тул ашиглах боломжгүй гар худгийн тоо цаашид улам нэмэгдэх магадлал өндөр байна.

Одоогоор ашиглагдахгүй байгаа худгуудыг сэргээн засварлах боломжтой бол шинээр худаг гаргаснаас хямд тусах тул ус, бэлчээр ашиглалтын ихээхэн нөөц боломжийг агуулж байж болох юм. Гэвч гадна байдлыг нь хараад ашиглах боломжгүйг нь тогтоож болдог худаг байхад цооногийн дотор талыг шалгаж үзэхээс нааш дүгнэлт хийх боломжгүй худаг ч байдаг тул үүнд хэт их найдах нь осолтой юм. 2003 онд ХХАА Яамнаас хийсэн судалгаагаар "ашиглагдахгүй байгаа худаг" гэсэн ангилалд орсон худгуудын хувьд ч дээрхийн нэгэн адил сэргээн засварлах боломжийн судалгааг хийх шаардлагатай. Сэргээн засварлах боломжтой эсэх нь тогтоогдож байж л ус бэлчээрийг эзэмшихэд үнэ цэнэтэй нөөц боломж гэж тооцогдох үндэслэлтэй юм. Гэвч сэргээн засварлах боломжийн судалгаа болон худгийн ажилд хувиарлагдах улсын төсвийн хөрөнгө хязгаарлагдмал тул энэ ажлын явц удаашрах болов уу гэсэн таамаглал төрж байгаа юм.

(2) Бэлчээрийн нөөц

Ашиглалтгүй болон бага ашиглалттай бэлчээр бий болоход: 1) Найдвартай уст цэг байхгүй, эсвэл хүрэлцээгүй. 2) Сум, аймгийн төв зэрэг хүн ам олноор суурьшсан хот суурингаас алслагдсан байх, 3. Бэлчээрийн ургац хангалтгүй байх гэсэн 3 хүчин зүйл нөлөөлж байна. Эдгээр 3 хүчин зүйл нь өөр хоорондоо нягт харилцан нөхцөлдөж байж ашиглалтгүй ба бага ашиглалттай бэлчээрийг бий болгодог байна. Эдгээрийн дотор 2 дахь хүчин зүйл болох алслагдсан нутгийн асуудлын хувьд нийгэм, эдийн засгийн онцлог хүчтэй илэрдэг бол 3 дахь хүчин зүйл болох бэлчээрийн ургац хангалтгүй байдлын

хувьд байгалийн хүчин зүйлийн нөлөө давамгайлдаг. Нөгөө талаар 1 дэх хүчин зүйл болох найдвартай уст цэг байхгүй, эсвэл хүрэлцээгүй байх асуудал нь байгалийн болон нийгэм, эдийн засгийн нөхцөлөөс ихээхэн хамаарах тул нөгөө 2 хүчин зүйлийг нь шийдвэрлэж чадвал энэ асуудлыг шууд шийдвэрлэх арга зам аяндаа харагдах тул бусад 2 хүчин зүйлтэйгээ харьцуулахад хөгжлийн нөөц боломж харьцангуй өндөр байна.



Зураг.3.2.1 Ашиглалтгүй ба бага ашиглалттай бэлчээр үүсэх нөхцөл байдал

(3) Орлогын эх үүсвэрийг нэмэгдүүлэхтэй холбоотой нөөц боломж

Орон нутагт мал аж ахуйн гаралтай бүтээгдэхүүний боловсруулах үйлдвэрлэл хязгаарлагдмал, хангалттай хэмжээнд хөгжихгүй байна. Мал аж ахуйн гаралтай бүтээгдэхүүний боловсруулах үйлдвэрлэлийг хөгжүүлэх, борлуулалтыг өргөжүүлэхэд зохих хэмжээний сургалт, шаардлагатай технологи, мэдээлэл, цахилгааны найдвартай эх үүсвэр (Дорноговь аймагт 3 сум Төвийн эрчим хүчний системд холбогдоогүй байгаа) дутагдах, орон нутгийн зах зээлийн багтаамж бага, таруу байрласан зэрэг олон асуудал, бэрхшээл тулгарч байгаагаас үзэхэд хөгжлийн нөөц боломж нь одоогийн байдлаар тийм ч өндөр гэж хэлэх аргагүй юм. Гэвч малын гаралтай бүтээгдэхүүнийг боловсруулах жижиг үйлдвэр тогтвортой үйл ажиллагаа явуулж эхэлбэл малчид түүхий эдээ борлуулах газартай болж, нутгийн малчид иргэдэд орлогын шинэ эх үүсвэр нээгдэх тул малчид үүнд ихээхэн найдлага тавьж байна. Иймд орон нутгийн мал аж ахуйн тогтолцоог сайжруулах төлөвлөгөөний хүрээнд нухацтай авч үзэх ёстой асуудлын нэг гэж үзэж байна.

Малын гаралтай бүтээгдэхүүн боловсруулах үйлдвэрлэл дотроос гэрийн эсгийн үйлдвэрлэл, сүүн бүтээгдэхүүний боловсруулалтын асуудлыг малчид,

иргэд ихээхэн сонирхож байгаа нь тодорхой хэмжээний далд эрэлт хэрэгцээ байгааг харуулж байна.

Малчид ихээхэн хэмжээний хөдөлмөр зарцуулж, зардал гаргаж байж хийдэг гар хийцийн эсгийнээс илүүтэй үйлдвэрийн аргаар хийсэн эсгийг сонирхох хандлагатай болсон бөгөөд ийм эсгийн эрэлт хэрэгцээ нэлээн их, чанарын хувьд ч сайн байдаг байна.

Мөн сүүн бүтээгдэхүүнийг малчид бэлэн мөнгөний орлого олох хэрэгсэл болголгүй ихэвчлэн өрхийн хэрэгцээнд хэрэглэж ирсэн байна. Гэвч сүү, сүүн бүтээгдэхүүний борлуулалт төмөр замын дагуу өсөж байгаагаас үзэхэд орон нутгийн оршин суугчдын дунд тэдгээрийн далд хэрэгцээ ихээхэн байгаа болов уу гэсэн таамаг төрж байгаа юм.

Дэд бүтцийн хувьд Дорноговь аймгийн нутгаар Улаанбаатар-Замын-Үүдийн төмөр зам дайран өнгөрөхөөс гадна Улаанбаатаар-Замын Үүдийн авто замын ажил эхлээд байна. Эрдэнэ сумын нутагт авто замын дагуу "Үйлчилгээний төв" байгуулагдах бөгөөд тэнд орон нутгийн өвөрмөц бүтээгдэхүүнүүдийг борлуулах, үйлчилгээ үзүүлэх ажлыг зохион байгуулахаар төлөвлөж байна. Эдгээр зам харилцааны тааламжтай нөхцөл нь орон нутгийн зах зээлд эерэг нөлөө үзүүлэх ихээхэн нөөц боломжийг агуулж байгаа юм.

3.3 Хөгжлийн чиглэл

Өнөөгийн нөхцөл байдлын судалгаа, дүн шинжилгээн дээр тулгуурлан мал аж ахуйн хөгжлийн чиг хандлагыг дараах байдлаар тодорхойлов.

(1) Бэлчээрийн менежменттэй нэгэн цогц байдлаар авч үзэх худаг байгуулалтын төлөвлөгөө

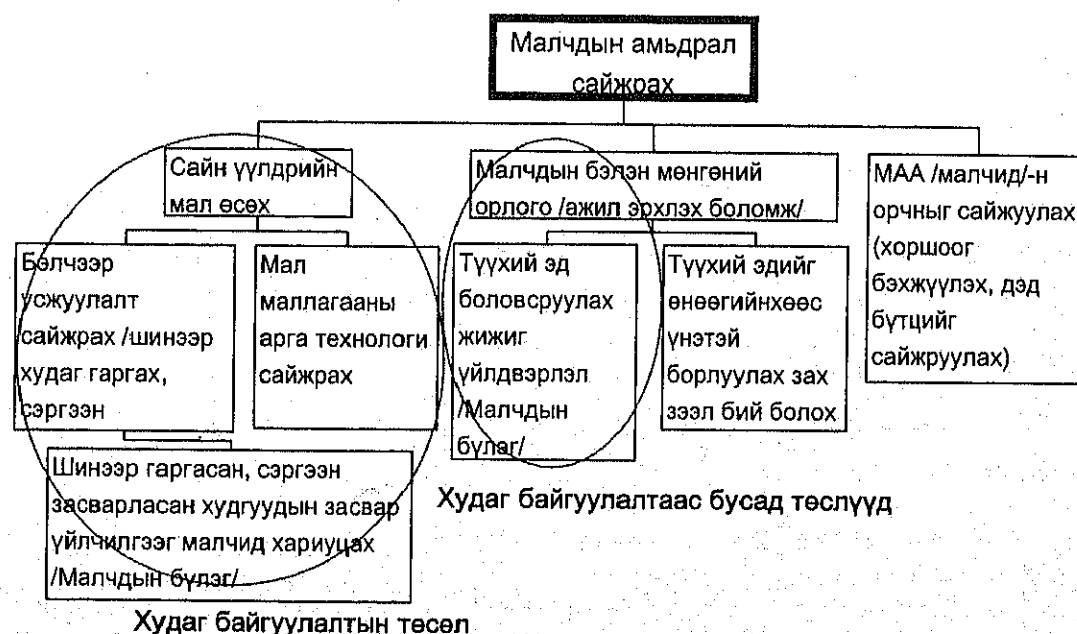
Бэлчээр ашиглалтын асуудал нь уст цэгүүдийн тархалт байршил, нягтралтай гүнзгий холбоотой юм. Бэлчээр ашиглалтын одоогийн байдалд байр зүйн гажуудал ажиглагдан, тодорхой хэдэн уст цэгийн бэлчээрийг жилийн турш хэтрүүлэн ашиглах байдал газар авч байгаа нь зарим газарт бэлчээрийн доройтлыг бий болгоход хүргэж байна. Бэлчээрийн менежмент нь уст цэгийг бий болгох, ашиглах үйл явцтай нэгэн цогц байдлаар шийдэгдэх ёстой асуудал юм.

Иймд мал аж ахуйн тогтолцоог сайжруулах ажлын хүрээнд бэлчээр ашиглалтын хувь хэмжээг сайжруулах, бэлчээрийн даацыг нэмэгдүүлэх зорилготой бэлчээрийн усжуулалтыг сайжруулах, ашиглалтгүй ба бага ашиглалттай бэлчээрт тогтвортой уст цэгийг бий болгоход чиглэсэн худаг байгуулалтын асуудлыг авч хэрэгжүүлэх нь зүйтэй.

(2) Нэгдсэн хандлага

Төслийн Үе шатны Менежментийн аргаар сургалт явуулсан. Сургалтын явцад малчид өөрсдийнхөө өнөөгийн байдлыг үнэлэн дүгнэж, өөрсдийнхөө өнөөгийн байдлыг сайжруулах талаар төсөл дэвшүүлсэн.

Төслийн товч агуулгыг дараахь зурагт харуулав. Аль ч сумын хувьд тулгамдсан гол асуудал нь "малчдын амьжиргааны төвшин доогуур" гэсэн асуудал байлаа. Үүнийг сайжруулахад шаардлагтай төслүүд нь мал аж ахуйн гол суурь нь болж өгдөг бэлчээрийн усжуулалтыг сайжруулах (худгийн засвар) тал дээр илт олон төсөл байсан. Мөн бэлэн мөнгөний орлогтой байхын тулд ажлын байр бий болгох жижиг үйлдвэрлэлийн төслийг эмэгтэйчүүд голчлон гаргаж байсан.



Зураг 3.3.1 Малчдын амьдралыг сайжруулах үйл явц

Ядуу малчдын амьдралын түвшинг дээшлүүлэхэд малын тоо толгойг олон болгох шаардлага байдаг боловч тухайн орон нутгийн хувьд бүх малчдыг хамруулж богино хугацаанд малын тоог огцом өсгөх боломж байхгүй юм. Түүнчлэн хөдөө орон нутагт хөдөлмөр эрхлэх сонирхол эдгээр хүмүүст байдагч ажлын байрны хүрэлцээ хязгаарлагдмал, ажиллах хүчний илүүдэлтэй байгаа юм. Улмаар хөдөө орон нутгийг бүхэлд нь хөгжүүлэн баялаг бий болгохын тулд мал аж ахуйн бус салбарт ажлын байр бий болгох шаардлага гарч ирж байгаа юм.

Малчдын амьдралыг сайжруулахад тэдний өөрсдийн хүч чармайлтанд тулгуурлан мал аж ахуйг хөгжүүлэх орчинг бүрэлдүүлж, хөгжлөөр хоцрогдож буй газар тариалангийн дэд бүтцийг ч гэсэн цогцлоон бий болгох шаардлага

урган гарч ирж байгаа юм. Гэвч хөдөөд олон тал дээр шаардлагын түвшинд хүрдэггүй ч гэсэн чадах зүйлээсээ эхлэн хийж баталгаатай үр дүнд хүргэж дараа дараагийн шатанд дэвшин ургашлах тууштай арга зам хэрэгтэй болж байгаа юм. Жижиг үйлдвэрлэлийн тухайд бол малчдын хүсэл сонирхолд тулгуурлахын зэрэгцээгээр мэдлэг чадвар, үйлдвэрлэлээ тогтвортой явуулах чадвар зэргийг нь харгалзан үзэх шаардлагатай юм.

(3) Мал аж ахуйг сайжруулах төлөвлөгөөнд ядуурлыг бууруулах, малын тоо толгойг зохистой хэмжээнд байлгах асуудлыг чухалчлан авч үзэх нь

Зудын хохирол үүссэний уршигаар нийт малчдын дотор ядуу малчин өрхийн эзлэх хувь Дорноговь аймагт 40.7% (2001 он), Дундговь аймагт 51.4% (2000 он), Өмнөговь аймагт 61.0%-д (2001 он) хүрэв.

Ядуурлын хэмжээ нь малын тоо толгойтой эсрэг хамааралтай байдаг. Хамгийн бага хэмжээнд байвал зохих малын тоо, толгойн талаар янз бүрийн санаа бодол байдаг бөгөөд энэ нь сүргийн бүтэц, ам бүлийн тоотой холбоотой юм. Олон Улсын Хамтын Ажиллагааны банкнаас хийсэн "Ядуурлын Судалгаанд" (2001 оны 2 сар) малчид малынхаа нэг хэсгийг амь зуулгадаа хэрэглэх тул эдийн засгийн үр ашиг гаргахын тулд 1 өрхөд дор хаяж 100 толгой мал байх шаардлагатай гэж дурьдсан байна¹. Өмнөговь аймагт 1 өрх 200-250 толгой чанартай малтай байх зорилт тавьж байсан. (2003 оны 5 сард аймгийн ЗДТГ-аас авсан асуулга судалгаа) 2003 онд Санхүү, эдийн засгийн яамнаас хийсэн судалгаагаар 150-аас доош малтай бол амьжиргааны зардлыг нөхөх боломжгүй, 300 толгой малтай бол амьжиргааны доод төвшиний нөхцөлийг хангах бөгөөд 300-аас дээш малтай байж л сая эдийн засгийн үр ашиг гарна гэсэн дүгнэлтэд хүрчээ. Энэ удаагийн судалгааны явцад авсан мэдээллээр дундаж малчин (жилийн орлого 1,290,000 төгрөг) 255 толгой малтай, боломжийн амьдралтай малчин (жилийн орлого 2,369,000 төгрөг) 315 толгой малтай байна. Тэрчлэн ХААН Банкнаас малчдад зээл олгохдоо 350-аас дээш толгой малтай байх нөхцөлийг тавьдаг байна.

Хөдөөгийн малчдын ихэнх нь 150-аас доош толгой малтай жижиг аж ахуйнууд бөгөөд ядуурлыг бууруулахад тэдгээрийн малын тоо, толгойг нэмэгдүүлэх явдал чухал нөхцөл болон тавигдах юм.

Ийнхүү цаашид малчдад байвал зохимжтой малын тоо толгойг тооцоолох нь бас нэг чухал асуудал болж байна. Нарийвчилсан төлөвлөгөө боловсруулагдсан Дорноговь аймгийн хувьд энэ асуудал ямар байгааг авч үзвэл, хамгийн их үедээ нэг малчин өрхөд дунджаар 260 толгой мал (1999 он) ноогдож байсан бөгөөд энэ хэмжээний тоо, толгойг зорилтуудынхаа нэг болгон

¹ Ядуурлын судалгаа. Монгол улс. 2001 оны 2 сар. ОХАБ.

дэвшүүлж болох юм. Энэ тохиолдолд нийт 3,900 – 4,000 малчин өрхтэй гэж үзвэл малын тоо толгой 1,014,000 – 1,040,000 болж 1999 оны үзүүлэлт буюу 1,088,000 толгойд дөхөж очно. “Малын тоо толгой огцом өсөх” нь зудын хохирол үүсэх нэг хүчин зүйл мөн боловч нүүдлийн мал аж ахуй эрхлэлтийн арга технологийг боловсронгуй болгох, худаг ус гаргах зэрэг мал аж ахуйг дэмжихэд чиглэсэн арга хэмжээг цогц байдлаар авч ирээгүй нь хүчтэй мэдрэгдэж байна. Иймд мал аж ахуйн өнөөгийн орчныг боловсронгуй болговол өнгөрсөн хугацаанд бүртгэгдсэн хамгийн олон толгой малыг ч шингээх боломж бүрдэх бөгөөд малын тоо, толгойг тийм хэмжээнд хүргэхэд чиглэсэн бодлого, арга хэмжээ нь мал аж ахуйг хөгжүүлэх богино хугацааны төлөвлөгөөний гол агуулга болох юм.

(4) Малчдыг зохион байгуулалтад оруулах шаардлага, эзэн хүний сэтгэл зүйг төлөвшүүлэх

Судалгааны явцад тодруулсан малчдын ядуурлын асуудлыг дараахь байдлаар тоймлон авч үзэж болох юм.

Хүснэгт 3.3.1 Малчдын ядуурлын хүчин зүйлс

Асуудлын мөн чанар	Ядуурлын гол шалтгаан			Үр дүн
Малчдын зан төлөв	Эвсэн хөдөлмөрлөх чадваргүй	Ур чадвар, туршилага бага	Удирдан зохион байгуулагч цөөн	Ядуурал нэмэгдэх
Малын тоо толгой, төрөл	Мал цөөн	Сүргийн бүтэц алдагдсан	Малын чанар муу	Малаа өсгөж чадахгүй
Бэлчээрийн нөхцөл байдал	Бэлчээрийн даацийг хэтрүүлэн ашиглах	Бэлчээрийн ургамлын бүтэц өөрчлөгдсөн	Худгийн хүрэлцээ муу	Бэлчээрийн талхагдал, ашиглалтгүй бэлчээр ихсэх
Дэмжих тогтлолцоо	Хөрөнгийн хүрэлцээ муу	Боловсон хүчин хүрэлцээгүй	Хангалттай мэдээлэлгүй	Дэмжих бодлого алдагдах
Гадаад хүчин зүйлс	Зах зээлд орход хэцүү	Ажлын байрны хүрэлцээ бага	Хувьчлал шудрага явагдаагүй	Бизнесийн ашиггүй нөхцөл байдал үүсэх
Тодруулсан хэсэг : малчдыг сургалтад хамруулж, зохион байгуулалтанд оруулснаар байдлыг сайжруулах боломжтой				

Хөдөөгийн ихэнхи малчдын аж ахуй нь байгаль, цаг агаарын нөхцөл болон хамтран ажиллах чадвар, мал маллагааны арга туршлага дутагдах зэрэг олон янзын шалтгааны улмаас хумигдаж, ядуурал улам газар авсаар байна. Энэхүү өдөр аргацаасан урсгал амьдралыг өөрчлөхийн тулд малчдыг зохион байгуулалтад оруулах ажлыг идэвхитэй явуулж, ганц нэгээрээ хүчин мөхөсдөх асуудлыг шийдвэрлэхэд малчид, иргэдийн хүчийг нэгтгэн ажиллах шаардлагатай болно.

Малчдыг зохион байгуулалтад оруулах ажил нь тэдний ашиг сонирхол, итгэл үнэмшил дээр үндэслэх нь ойлгомжтой. Шинээр хэрэгжүүлэх төслүүд нь

малчдын зохион байгуулалтыг бэхжүүлэх хөшүүрэг болох боломжтой бөгөөд ийм төслүүдийн хэрэгжилтийн явцад малчдын амьдрал, мал аж ахуйн оршин тогтнох суурь дэвсгэр болсон "худаг байгуулалтын" ажил нь малчид болон засаг захиргааны хүчтэй дэмжлэгийг хүлээх төдийгүй төслийн гол агуулга, хэрэгжилтийн механизмыг ойлгоход хялбар байх юм. Тэрчлэн ажлын байргүй орон нутагт оршин суугчид өөрсдөө санаачлан жижиг үйлдвэрлэлийн үйл ажиллагаа явуулж эхлэх нь амьдралаа сайжруулах нэг хүчин зүйл болох юм. Иймэрхүү үйл ажиллагаагаар дамжин малчдын чадавхи дээшилж, улмаар амьдрал нь сайжраад явах болов уу гэсэн найдлага төрж байна.

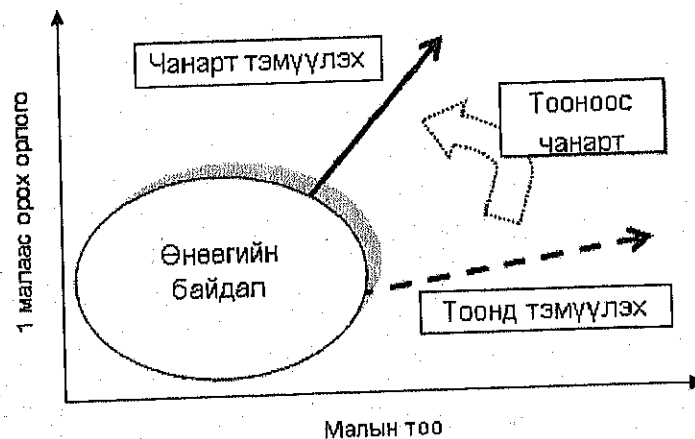
Малчдын бүлгийг бэхжүүлэх нь мал аж ахуйг өргөжүүлэн хөгжүүлэх нөхцөл болох боловч өнгөрсөн хугацааны малын тоо толгойн өсөлтийн хандлагаас харахад малын тоо толгойг өсгөх нь харьцангуй амархан боловч төлөвлөлтгүй өсөлт нь дахин зуд турханы аюулд хүргэх магадлалтай юм. Юуны өмнө малчдын бүлгийг бэхжүүлж, бэлчээрийн зүй зохистой менежментийг явуулснаар тэдний аж амьдарлын үндэс болсон уст цэг байгуулах ажлыг хэрэгжүүлэн, бэлчээрийн талхдалыг арилгаж, малын чанарыг сайжруулахад хүч чармайлт тавих шаардлагатай байна.

Тэрчлэн төсөлд хамрагдагсад тодорхой хэмжээний зардал хариуцуулан, өөрсдийн оролцож буй төслийг гардан хариуцагч гэсэн ойлголт, ухамсрыг төлөвшүүлнэ. Ийм ойлголт, ухамсар үйлчилж эхэлснээр малчдын зохион байгуулалттай үйл ажиллагаа улам тогтворжих үр дүнд хүрэх найдлага төрж байна.

(5) Малын чанарыг сайжруулах нь

Бэлчээрийн нөхцөл байдал сайн үед хүч чармайлт гаргавал мал түргэн өсдөг байна. Өнгөрсөн хугацаанд зарим сумдын малын тоо толгой огцом өсөлттэй үедээ дунджаар 15 %-д хүрч өсөж байсан бөгөөд хамгийн их өсөлттэй газраа 30 хувьд хүрсэн байх магадлалтай байна.

Одоогийн байдлаар зудаар малаа ихээхэн хорогдуулсан малчид малаа дахин өсгөхийг зорьж байгаа боловч малын тоо толгойг өсгөхөөс илүү малыг чанаржуулах асуудал дээр чухалчлан анхаарч, нэг малаас авах ашиг шимийг нэмэгдүүлэх замаар орлогын нийт хэмжээг тогтвортой байлгах чиг хандлагыг барьж



Зураг 3.3.2 Малын тооноос чанарт тэмүүлэх эрмэлзлэл

явах нь зүйтэй юм. Үүнийг малчид, засаг захиргааны аль алин нь ойлгон зөвшөөрдөгч эхлээд тодорхой тооны малтай болсоны дараа гэсэн ойлголт хүчтэй хэвээр байсаар байвал 1999-2002 оны зудын гамшиг дахин давтагдахад хүргэх аюултай юм.

(6) Уламжлалт мал аж ахуйн залгамжлал болон байгаль орчны хамгаалал

Бэлчээрийн даац багатай говийн бүс нутагт суурин амьдралыг бий болгох нь байгаль экологийн доройтолд хүргэж, уламжлалт бэлчээрийн мал аж ахуйн системийг алдагдуулах аюултай юм. Хөдөө орон нутагт явуулсан судалгаанаас үзэхэд чинээлэг малчид нь ус, бэлчээр сэлгэн байнга отор хийдэг боловч бүс нутгийн хэмжээнд ерөнхийд нь аваад үзэхэд үндсэндээ өвөлжөөнийхээ ойр орчмын бэлчээрийг жил тойрон ашиглах хандлага лавширч ирж байгаа нь бүс нутагт бэлчээрийн талхдал хүчтэй явагдах аюул нүүрлэж буйг харуулж байна. Иймд говийн бүс нутгийн бэлчээрийг зүй зохистой, тогтвортой ашиглахын тулд тухайн бүс нутагт уламжлагдаж ирсэн улирлын чанартай отор нүүдлийг хөхүүлэн дэмжих нь чухал юм.

Малчид отор нүүдэл хийх нь багасаж буй нь нэг талаар алслагдсан нутагт нийгмийн үйлчилгээ хүргэхэд хүндрэлтэй, тухайн бэлчээрийн усан хангамж муу зэрэг бэршээлтэй холбоотой ч нөгөө талаар энэ нь малчдын өөрсдийнх нь идэвхи санаачлагагүй байдлаас шалтгаалж байна. Иймд Засаг захиргааны зүгээс бэлчээрийн зүй зохистой менежментийн ач холбогдлыг өргөн суртчлахын зэрэгцээ бүс нутгийн хэмжээнд нүүдлийн мал маллагааны уламжлалт арга технологийг өвлүүлэн үлдээх тал дээр малчдад дэмжлэг үзүүлж явах шаардлагатай юм.

(7) Төрийн бодлогод нийцсэн хөгжлийн төлөвлөгөө боловсруулах нь

2004-2008 оны Засгийн газрын мөрийн хөтөлбөрт говь хээрийн бүс нутагт 1900 худаг засварлаж, 800 гар худаг шинээр гаргана гэж заасан байна. Хөдөөгийн мал аж ахуйн тогтолцоог сайжруулах төлөвлөгөө нь энэхүү Засгийн газрын мөрийн хөтөлбөрийн хэрэгжилтэд зохих хувь нэмэр оруулах бөгөөд худгийн тогтвортой ашиглалтын нөхцлийг хангах үүднээс ашиглагчдад тодорхой хэмжээний зардал хариуцуулах төр засгийн бодлого чиглэлд нийцэж байгаа юм.

3.4 Хөгжлийн бүрэлдэхүүн хэсгүүд ба төсөл (Хөгжлийн цар хүрээ)

Өмнө өгүүлсэн бэрхшээл, саад болж буй хүчин зүйлүүд, нөөц боломжуудын дүн шинжилгээг харгалзан хөдөөгийн мал аж ахуйн тогтолцоог сайжруулах зорилтыг хангахын тулд дээр дурьдсан үндсэн чиглэлд тулгуурлан дараахь зурагт харуулсан 4 бүрэлдэхүүн хэсгээс бүрдэх тогтолцоог бий болгох шаардлагатай

гэж үзэж байна. Эдгээр бүрэлдэхүүн хэсэг тус бүр нь төслүүдээс бүрдэнэ.



Зураг 3.4.1 Хөдөөгийн мал аж ахуйн тогтолцоог сайжруулах төлөвлөгөөний хөгжлийн 4 бүрэлдэхүүн хэсэг

3.4.1 Бэлчээр ашиглалт, худаг байгуулалт, менежментийн бүрэлдэхүүн хэсэг

Бэлчээрийн зүй зохистой ашиглалт болон уст цэг байгуулах ажил нь хоорондоо нягт уялдаа холбоотой цогц асуудал бөгөөд энэхүү бүрэлдүүн хэсгийг шийдвэрлэснээр бэлчээр усны ашиглалтын баланс алдагдалыг залруулж, бэлчээрийн талхдалыг багасгаж болно. Тэрчлэн ашиглалтын тогтвортой байдлыг хангах үүднээс худгийн хамгаалалт, засвар үйлчилгээний тогтолцоог бий болгох зайлшгүй шаардлагатай юм.

Иймд энэхүү бүрэлдэхүүн хэсэг нь "Бэлчээр ашиглалт, худаг байгуулалт, менежмент" гэсэн нэг төслөөс бүрдэх бөгөөд үүнийг дотор нь 1) Бэлчээр ашиглалт, бэлчээрийн менежмент, 2) Худаг байгуулалт, 3) Худгийн хамгаалалт, засвар үйлчилгээний гэсэн 3 төлөвлөгөө болгон хуваан авч үзэж болох юм.

(1) Бэлчээр ашиглалт, бэлчээрийн менежментийн төлөвлөгөө

Бүс нутгийн бэлчээрийг тогтвортой ашиглахад уст цэгийг зүй зохистой байршуулах шаардлагатай. Иймд худаг байгуулалтын ажилд тусгах шаардлагатай бэлчээр ашиглалтыг хязгаарлаж буй хүчин зүйлүүд болон сайжруулах асуудлуудыг авч үзнэ. Тэрчлэн бэлчээр ашиглалт, бэлчээрийн менежмент нь бүс нутгийн хэмжээнд нийтийн оролцоотойгоор шийдвэрлэвэл зохих асуудал бөгөөд түүний ач холбогдлыг хүлээн зөвшөөрсөн нэгдмэл ойлголтод хүрэхийн тулд мэдээлэл цуглуулах, хуримтлуулах, сурталчилгаа таниулга хийх зэрэг үйл ажиллагаа явуулах шаардлагатай юм.

(2) Худаг байгуулалтын төлөвлөгөө

Бэлчээр ашиглалтын чанарыг сайжруулахад чиглэсэн "усжуулалтын үр ашгийг дээшлүүлэх" болон бэлчээрийн талбайг нэмэгдүүлэхэд чиглэсэн "ашиглалтгүй бэлчээрт худаг байгуулах" асуудал нь энэ төлөвлөгөөний гол багана юм. Иймд шаардлагатай худаг байгуулалтын төлөвлөгөөг боловсруулна.

(3) Худгийн хамгаалалт, засвар үйлчилгээний төлөвлөгөө

Аж ахуйн үйл ажиллагааг тогтвортой байлгах үүднээс нэн тэргүүнд шийдвэрлэвэл зохих зорилт бол "шинээр гаргасан, сэргээн засварласан худгийн засвар, үйлчилгээг тогтворжуулах" явдал бөгөөд үүнийг шийдвэрлэх зайлшгүй шаардлага байна. Иймд худгийн хамгаалалт, засвар үйлчилгээний төлөвлөгөөнд шаардлагатай бодлого, чиглэл, авч хэрэгжүүлэх арга хэмжээг тусгана.

3.4.2 Мал аж ахуйн бүтээгдэхүүний үйлдвэрлэлийг сайжруулах бүрэлдэхүүн хэсэг

Энэхүү бүрэлдэхүүн хэсэг нь 4 төслөөс бүрдэнэ.

(1) Мал эмнэлгийн үйлчилгээг сайжруулах төсөл

Урьд улсаас үзүүлэх нийгмийн үйлчилгээний нэгэн хэсэг болж байсан мал эмнэлгийн үйлчилгээний салбарт шилжилтийн дараа янз бүрийн бэрхшээл тулгарч байна. Малын эмч хүрэлцээгүй, чадвар муу, тоног төхөөрөмж хангалтгүй, малын эм бэлдмэлийн хангамж муу, нийлүүлэлтийн тогтолцоо бий болоогүй, мал эмнэлгийн үйлчилгээний өртөг өндөр зэрэг асуудлууд голлох бэрхшээл болж байна. Дээрхи асуудлуудыг шийдвэрлэхэд энэ төлөвлөгөө чиглэх бөгөөд малын эмч, малчид, төв болон орон нутгийн засаг захиргааны нэгдсэн цогц хандлага шаардлагатай юм.

(2) Шилмэл омог, үүлдрийн мал үржүүлэх төсөл

Говийн нөхцөлд зохицсон шилмэл омог, үүлдрийн мал бий болгох, нэвтрүүлэх ажил хангалттай явагдаж ирээгүйгээс гадна говийн малчдын сүрэгт сайн омог, үүлдрийн мал цөөхөн байдаг нь судалгааны явцад тодорхой болсон юм. Энэ төлөвлөгөө нь ялангуяа малын үүлдэр, чанарыг сайжруулахад чиглэсэн бүтэц зохион байгуулалтыг бий болгож, "шилмэл омог, үүлдрийн малын үржүүлгийн ажлыг урагшлуулах" зорилгыг агуулсан төлөвлөгөө байх болно.

Мал аж ахуйн бүтээгдэхүүний үйлдвэрлэлийг сайжруулахад нэг талаар үйлдвэрлэлийн арга, технологийг боловсронгуй болгох, нөгөө талаар бүтээгдэхүүний нэр төрлийг олшруулах, чанарыг дээшлүүлэх асуудал зайлшгүй чухал юм.