

**JICA-China Technical Cooperation Project**

**The Pilot Project of Full Participation of the Whole  
Society and Integrated Poverty-alleviation in Daozhen  
County and Leishan County, Guizhou,  
the People's Republic of China**

--- An Expansion of the Sandu County Project (Second Phase),

Guizhou Province

**A Project Proposal**

**China Family Planning Association**

**June 15, 2004**

# Application to the Japanese Government for Technical Cooperation

(A Project for Technical Cooperation)

- I. Date of Application: June 15, 2004
- II. Applicant: China Family Planning Association (CFPA)
- III. Project Title: Full Participation of the Whole Society and Integrated Poverty-alleviation in Daozhen County and Leishan County, Guizhou Province
- IV. Implementation Unit: China Family Planning Association  
Address: 12 floor, Building 35, Shaoyaoju, Chaoyang District, Beijing  
Contact: Ms. Wu Guanghua, Mr. Wang Dongfeng  
Telephone: 010-84657807, 010-84657970  
Fax: 010-84657975  
E-mail: [winbe66@hotmail.com](mailto:winbe66@hotmail.com), [winbe66@sohu.com](mailto:winbe66@sohu.com)

## V. Background:

1. Guizhou is a province located in the South-western part of China which is with a land area of 176,000 km<sup>2</sup> and a total population of 38,696,600 (by the end of 2003). There are altogether 88 counties (municipalities and districts) under the jurisdiction of the provincial government. As a hilly province with an average height of 1100 meters above the sea level, mountains and hills cover about 92.5%. Guizhou is an economically less developed province with agriculture as its main

focus and with multi-minority assembled. Out of the 88 counties, there are 50 poor counties (645 townships covering about 60.7% of the total) that are listed as major counties for poverty-alleviation. There are altogether 2.9 million people who are living under the poverty line (with an annual per capita income of less than 625 RMB). The total population for the minority groups, including Miao, Buyi, Hui, Yi, Yao, Chilao...etc, is 13,339,600 based on the 5<sup>th</sup> population sensor in the year of 2000, which accounts for 37.85% of the provincial total. Most of the minority people live deep inside the mountains and remote hilly areas with very inconvenient transportation and slow economic development. Due to the overgrowth of population, over-cultivation of the land, over-felling of the forest and destruction of the natural vegetation, the living environment is becoming deteriorated.

The Chinese government pointed out in 2000 that efforts should be made to strengthen the poverty-alleviation program. According to "Outline for Poverty-alleviation and Development in Rural China", it is required that the work of poverty-alleviation should be cooperated with the strategy of Development of West China and the western area which is weak in social and economic basis should be taken as the main focus. In December of the same year, it is stated in the white paper entitled "China's Population and Development in 21<sup>st</sup> century " that the issue of population is brought into the overall strategy for

development of west China. The needs of the people on reproductive health and improvement of life should be met with the maximum degree so that poverty-alleviation and the health of the people become a main topic of the social development. During the process of poverty-alleviation, attention should be paid to lessening of the appearance of new poverty resulted from destruction of environment and lack of basic health conditions. Therefore, the work of poverty-alleviation should be combined with promotion of health concept, protection of living environment and realization of sustainable development.

In "Discussion on Assistance to China in the 21<sup>st</sup> Century" held by the Japanese Government on Dec.18, 2000, some proposals suggested that the issue of eliminating poverty should be taken as an important topic or area in future assistance to China. With the people in poverty as the target group, activities in the field of education and health care should be strengthened in the assistance program.

The project we are presenting is one of the technical collaboration. Its activities such as helping the people to get rid of poverty, family health care and improvement of living environment are all those that are seriously concerned about on the part of the people. Through use of the experience gained by the Japanese experts and with the guidance of experts from both home and abroad, such activities as parasites control, reproductive health service and publicity,

MCH services, improvement of sanitary condition, poverty alleviation programs to help the farmers develop family economy, training of agriculture skills...etc can be sure successfully implemented, so that a comprehensive pilot can be created to solve the problem of poverty and to enhance the health care level in rural farmer's family.

## 2. Justification

### a. Possibility

JICA has adequate technical strength in providing technical guidance and poverty-alleviation is one of its important areas in foreign aid. JOICEF, as a guidance-providing organization, has had rich experience for the past 20 years in conducting IP in China. Their successful performance in Sandu County has provided us with a theoretical and practical basis for future success.

CFPA is one of the biggest NGOs in China with her perfect network and members spreading throughout the country. CFPA strives to protect the interest of the people at reproductive age, especially the interest of the women of reproductive age. CFPA also provides service to help people solve their practical difficulties in the production, life and fertility and promote the population welfare. CFPA calls on people to conduct self-education, self-management and self-service and to fight against any kind of coercive actions. For the past 14 years since 1990, CFPA has been successfully conducting projects on women

empowerment in rural China characterized by women participation and enhancement of family reproductive health. It has rich experience and capability in project development and management aiming at enhancing reproductive health and poverty-alleviation.

Through her practice in Sandu County, CFPA holds that the key of success for Sandu project is the wide and active participation of the people, and the jointly efforts made by multi departments under the unified guidance of the county government. Therefore on the second phase of the project, this principle should be insisted on. In addition, under the assistance of JICA and Japanese experts, CFPA has become familiar to the management procedures of JICA's project. Meanwhile an effective joint management system with Guizhou project units has been set up at the time when the management efficiency is being strengthened. It is decided that the experience in enhancing reproductive health, poverty-alleviation and establishment of sample project sites be further summed up and spread to a wider areas.

b. Necessity

Factors for poverty and low health status in rural Guizhou is still existing and counter measures should be further identified. Firstly, farmers in Guizhou are living in a very poor condition with blocked information and backward conception for life and production. They have the wishes to become better-off, but face great difficulties due to

lack of methods. Secondly, the farmers are lack of the conception of health and lack of access to health knowledge, and their traditional ways of living only lead to poor health level. Thirdly, the working thoughts and methods of the local government should be changed and the technical service should be improved. Fourthly, A great number of farmers are in shortage of fund and technology to develop agriculture production. Fifthly, there is a very low capability for the comprehensive development and utilization of natural and social resources and the production structure and products are simple.

#### c. Pilot Project Sites

The pilot project sites selected should be those that can digest the experience gained in Sandu, and they should become samples for local people to learn. Based on this principle, Following counties have been determined: Daozhen Qilao and Miao Autonomous County (thereunder as Daozhen County) under the city of Zunyi, and Leishan County under South-east Guizhou Miao and Tong Autonomous Prefecture. In Daozhen County, Shangba Township, Minshun Village, Xinzhong Village, Dagan Township, Fuxing Village and Dagan Village are taken as pilot project sites, while in Leishan County, Xijiang Township, Huangli Village and Zhongzhai Village, as the project sites.

Basic data of the project counties:

Daozhen and Leishan are two out of the total 592 poor counties of the state level. Daozhen county is located in north Guizhou, connecting with Chongqing to the east, north and west, and with Neiwuchuan County and Zhen'an County to the southeast and southwest. With a total land area of 2156 km<sup>2</sup> and a population of 336,000, the county has 10 towns and 4 townships, 93 administrative villages. The 261,000 minority population (Qilao, Miao, Tujia) covers 78% of the county total. Daozhen was first become a county in 1941, and in Sept. 1986, Daozhen county was rescinded and Daozhen Qilao and Miao Autonomous County was set up under the instruction of the State Council. This county has 777,464 mu of cultivated land (222,751 mu of water land and 554,713 dry land). The population engaged in agriculture covers 91% of the county total. In 2003, the per capita income of local farmers was 1461 yuan and ownership of grain was 413 kg. There were 85400 people who are still under the poverty line. This is a typical poor mountainous county.

Daozhen family planning association (FPA) was set up in Nov. 1990 that has 1 standing vice president, 1 executive director and 1 full-time staff. In the county, there are altogether 291 FPAs ( 2450 FPA members groups) and a membership of 32674. Main activities of the FPAs include IEC and poverty-alleviation programs.

Leishan county is situated in the south-west part of South-east



Guizhou prefecture with a land area of 1218.5 km<sup>2</sup> and a total population of 148,000 (92% of whom are engaged in agriculture). The county has 4 towns and 5 townships, 157 administrative villages and the main minority groups are Miao, Dong, Shui...etc. ( with a total population of 127,800, covering about 90% of the county total) There are 102,600 mu of cultivated land and 1,155,000 mu of forest. The per capita income of local farmers is 1293.7 yuan and the per capita grain ownership is 278 kg. There are 64100 people who are living under the poverty line.

#### Basic Data of the project towns or townships

Tuba Township of Daozhen County has a total land area of 99,96 km<sup>2</sup> and is about 7 km from the county seat. It has 8 administrative villages and a total population of 16,112, out of whom 14,662 (91%) belong to minority groups. The per capita land ownership is about 1.5 mu. The local rural economy is mainly supported by planting, breeding and side-line processing, and the main agricultural products are grain, tobacco, fruits, domestic animals...etc. The per capita ownership of grain is 310kg and the per capita income is 1060. Minshun Village is about 3 km away from the county seat, which consists of 14 villagers' group (463 households and 1924 people, 91% of whom are from the minority groups). There are 560 women of reproductive age. The per capita land ownership is 1.43 mu, grain

ownership is 337 kg and per capita income is 1060 yuan. There are 167 pupils in local primary schools. Xinzhong Village is about 9 km from the county seat and has 21 villagers' group, out of whom 91% are from the minority groups. There are 544 women of reproductive age. The per capita land ownership is 1.06mu, grain ownership is 375 kg and per capita income is 860 yuan. There are 171 pupils in the local primary schools.

Dagan Township is with a land area of 194km<sup>2</sup>. It is about 27 km from the county seat and has 6 administrative villages and a total population of 23,518, out of whom 17,639 (75%) are from the minority groups. The per capita cultivated land is 1.27 mu, and the rural economy is supported by planting and breeding. The main products are grain, tobacco, tea, domestic animals. The per capita grain ownership is 346 kg and the per capita income is 863 yuan. Fuxing Village is about 35 km from the county seat, which consists of 43 villagers' group (1448 households and a total population of 5997, out of whom 75% are from minority groups.) There are 1527 women at reproductive age. The per capita ownership of cultivated land is 1.14 mu, the per capita grain ownership is 430 kg and the per capita income is 952 yuan. There are 945 pupils in local primary schools. Dagan Village is about 27 km away from the county seat, which consists of 37 villagers' group (1162 households and a total population

of 461, out of whom 75% are from the minority groups). There are 1032 women of reproductive age. The per capita ownership of cultivated land is 1.22 mu, the per capita grain ownership is 340 kg and the per capita income is 847 yuan. There are 723 pupils in the primary schools.

Xijiang Township is located to the north-east part of Leishan county (Longitude:108.5-108.2 / latitude: 26.2-26.34). With subtropical climax, there is rich rainfall and the weather is warm and the earth is fertile. It connects to the north with Kaili City, to the east with Fangxiang Township and Taijiang County, to the west with Langde Township and to the south with Danjiang Township. With a total land area of 187.8 km<sup>2</sup> and a total population of 24,174, the township has 24 administrative villages. 97.6% of the population belongs to agriculture. In 2002, the total number of poor people whose per capita income is below 625 yuan and the per capita grain ownership is below 300 kg, is 3790. Huangli Village is about 17 km away from the county seat, by the side of the Leishan-Xijiang highway. It has a total land area of 9.4 km<sup>2</sup>, out of which 950 mu are cultivated land, 425 mu of forest. The average height is 800 meters above the sea level and the fog-free days are 260, and the average rainfall is 1250mm. There are 348 households in the village (1402 people) and the per capita income is 1150 yuan. The road in the village is

narrow and farmers use very simple toilets and domestic animal sties, and the environment is poor. There is not any facilities for training. Zhongzhai Village is about 1 km from Huangli Village. The total land area of this village is 6.3 km<sup>2</sup>, out of which 423 mu are cultivated land, and 267 mu are forest. The average height is about 800 meter above sea level and the days without fogs are 260. The average rainfall is 1250 mm. There are altogether 132 households (677 people) and the per capita income is 1175 yuan. Like Huangli Village the living condition in this village is very poor.

Project site	Total population	Total Households	% of minority population	Total land areas	Cultivated land (mu)	Per capita income (yuan)	Per capita grain (kg)	No. of primary schools	No. of pupils in school	Existing methane pits
Daozhen county	336000		78	2156	777464	1461	413	149	29313	
Shangba town	16112	3908	91	99.96	16549	953	310	8	1393	650
Minshun Village	1924	463	91	12.3	7426	1060	337	1	167	60
Xinzhong Village	2219	522	91	15.8	2353	860	325	1	171	50
Dagan town	23518	5683	75	194	29920	863	349	1	3692	326
Fuxin village	5997	1448	75	39.1	6845	952	430	4	945	247
Dagan village	1162	1162	75	38.5	5625	874	340	3	723	26
Leishan county	145121	35116	89.3	1218.5	103200	1348	321	127	15608	3280
Xijiang town	24512	5674	88.8	187.8	17900	1320	328	23	2515	310
Huangli village	1402	348	94.5	9.4	950	1150	325	0	115	38
Zhongzhai village	677	132	95.7	6.3	423	1175	331	1	47	34

#### IV. A Brief Introduction of the Project

The logical relations of the project is:

FPA's are set up or strengthened so that the FPA members will take the lead to, and bring the people to, take an active part in the project activities, or with the participatory method, the people are guided to take an active part in the project activities. Starting with parasite control, iconic IEC will be conducted to promote the awareness of the people on their own health. During the process of health education, the people are promoted to take part in the environmental transformation such as building methane-generating pits, promotion of soil and water conservation, transformation of water, toilets and domestic animal sties to get rid of factors that affect the health of the people and to safeguard the environment. People are promoted to take in poverty-alleviation programs, and through provision of business information and technical training, a sustainable force is formed and eventually to set up a sample of rural development.

#### 1. Overall Goal

This poverty-alleviation project aims at building a society of sustainable development where the whole society is fully participated in promoting reproductive health and family health care and improving the living environment and eco-farming.

#### 2. Objectives of the Project

Experience gained in Sandu County of Guizhou Province will be copied in Daozhen County and Leishan County so that a new

integrated poverty-alleviation project model is established and demonstrated.

### 3.Expected Outcomes

- 3.1 The strengthened Township and village FPAs and the trained FPA members will play a better role in promotion of the agriculture production, improvement of the living conditions and enhancement of health of the people.
- 3.2 Parasite control is taken as a means to start the project in an attempt to strengthen the awareness of the primary school pupils on health care, and it is expected that the parasite infection rate decrease by 50% after 3 years of project activities.
- 3.3 Knowledge on health care, reproductive health, maternity health and family planning will be provided to villagers in the project sites. It is expected that 90% of local farmers at reproductive age have access to health training and publicity materials.
- 3.4 Efforts will be made to promote the reproductive health service (The local FP station should provide technical service all the year round.) and over 50% of women in the project sites will enjoy the service and the incidence rate of gynecological diseases will be greatly decreased.
- 3.5 The methane-generating pits will be built, and the water, toilets and sties will be transformed for environmental improvement in

600 families.

- 3.6 The farmers will be helped to generate more income by providing information and training. It is expected that the pure per capita income of the beneficiaries should increase by 20%.

#### 4. Project Activities

4.1.1 FPAs in Daozhen County will be strengthened and the FPA membership will be trained. It is required that FPA members should play a leading role to bring the whole society to take an active part in project activities. In Leishan County, the participatory approach will be adopted to guide the people to take an active part in project activities.

4.1.2 Training of FPA volunteers will be conducted.

4.2.1 Necessary equipment will be equipped or provided for training of the parasite control personals.

4.2.2 Parasitic worm-check activity will be conducted in among primary school pupils. The pupils and their parents will be educated by using parasite samples.

4.2.3 Publicity materials on parasite control will be developed and distributed among the participatory pupils, parents and teachers.

4.3.1 Publicity materials on health care, reproductive health and family planning will be compiled and distributed.

4.4.1 Medical workers from the local FP stations are organized to

participate in IEC and training activities, and a rank of IEC backbones will be set up.

4.4.2 IEC activities on parasite control, healthy life styles and environment will be carried out by using Japanese experts' taught and people's self-prepared cartoon pictures.

4.5.1 Teaching materials on reproductive health/MCH/FP will be developed and distributed to cooperate in the IEC and training activities.

4.5.2 Necessary equipment will be provided and to carry out training for the reproductive health personals under the guidance of both the Japanese and Chinese experts. The trained medical workers will provide periodic technical service to the needy groups.

4.5.3 IEC activities on reproductive health/MCH/ FP/eco-farming will be conducted among the project-participating farmers.

4.6.1 Knowledge on safe use of methane gas will be disseminated among the farmers so as to promote changes of ecological environment and build up a cyclic society.

4.6.2 Training will be conducted to train technicians and farmers in transforming water, toilets and domestic animal sties and in building methane pits.

4.6.3 Villagers will be organized to take part in such environment-improving activities as road repair, land irrigation, methane pits



building, transformation of water system, toilets and domestic animal sties...etc

4.7.1 Training on topics that are suitable to use locally will be conducted to help the people master more methods for income generation.

4.8.1 Monitoring and evaluation by CFPA and the provincial departments concerned.

Activities that need direct participation of JICA experts:

a. Japanese experts including those in project planning, public health, preventive medicine, publicity and education, reproductive health and productive technology will be invited to provide short-term guidance during the project implementation.

b. It is expected also that certain amount of project fund for the implementation of the project can be provide by JICA; meanwhile support should also be provided for seminars, training, equipment purchasing, surveys, monitoring and evaluation.

## 5. Input of the Chinese Government

a. The two pilot project counties have promised to provide certain matching in terms of personals, fund and materials, as well as management.

b. The domestic personal input

The counterpart of the project is China Family Planning Association

and the participating personals are:

Ms. Wu Guanghua, Project Director (Director, the Domestic Department, CFPA)

Mr. Wang Dongfeng Project Manager (Deputy Chief, Division of FPA Institutional Development, CFPA)

Mr. Yin Tong Project assistant (Project officer, Financial Department, CFPA )

The Provincial Project Steering Committee (personals from provincial Science and Technology Bureau, provincial FP Commission, Provincial Poverty-alleviation Office, Provincial Foreign Capital Management Center, Provincial FPA ...etc), which is responsible for planning, and implementation of the project.

The Ministry of Science and Technology: responsible for guidance provision and coordination on behalf of the Chinese Government.

c. Input of the auxiliary personals:

The project counties and townships will provide input in terms of personal, technical assistance and management.

d. Office Address

China Family Planning Association: 12 floor, Building 35, Shaoyaoju, Chaoyang District, Beijing

Provincial and municipal Offices: respectively in the General Office of the Provincial or municipal FPA

Daozhen Office: Daozhen FPA

Leishan Office: Leishan Poverty-alleviation Office

e. Operating Fund: Participating units at various levels will receive JICA's personal pay and part of the indirect fund (the remaining part will be solved locally)

f. Transportation Vehicles

CFPA, Provincial FPA and Municipal FPA will use their own cars for project-related activities.

g. Equipment

The management units at various levels will mainly use their existing office equipment, except those that are explained in the following.

## 6.Expected Input of the Japanese Government

a.JICA's Project Fund input

3,348,200 RMB

b. JICA's Personal input

24 man/time Japanese experts will be invited to supervise the project and to assist the project implementation from April 2005 to March, 2008.

They are:

- . Experts on Project Planning and Management: 12 man/time
- . Experts on IEC of family health care: 3 man/time
- . Experts on parasite control: 4 man/time
- . Experts on examination, treatment and prevention of women

diseases: 2 man/time

. Experts on related technology: 3 man/time

15 Chinese project managers or technical personals on family health care/environmental improvement will visit Japan to participate in training.

The duration will be 2 to 4 weeks for both activities.

### c. JICA's Equipment Input

. equipment for publicity and training:

3 notebook computers (one for CFPA, two for the project counties)

3 overhead projectors (one for CFPA and two for the project counties)

1 color photo copier (for CFPA)

2 digital cameras (for the two project counties)

The above equipment will be used as a support to assist the Japanese experts in training in China, the publicity activities in project sites and development of publicity materials by CFPA.

. Materials for Publicity and Training:

The materials will be purchased in accordance with the needs of the target population, the requirement of the project and based on the existing experience and method of the Japan-granted projects.

. Equipment for health care;

6 microscopes (3 for each of the project counties)

. 2 cross-country vehicles (1 for each of the project counties)

#### VI. Duration of Project

April, 2005 to March, 2008

#### VIII. Budget of Project:

Activities	unit	Unit price	amount	Total input	JICA input	Domestic
Personal	month	18200	36	655200	655200	
Parasite control	Man/time	4	30000	120000	90000	30000
IEC on health	Man/share	1.5	90000	145000	145000	
IEC on RH	Man/share	1.5	60000	90000	90000	
Women disease checkup	No. of persons	10	20000	200000	160000	40000
IEC on MCH	Man/share	1.5	60000	90000	90000	
Income- generation	House -hold	600	1000	600000	450000	150000
Eco-farming Methane pits Water/toilet	House -hold			2394984	900000	1494984
Baseline & final survey	Times	150000	2	300000	300000	
Expert's meeting	Times	3000	12	36000	36000	

RH training	Man/time	100	2000	200000	180000	20000
Training on farming skills	Man/time	100	6000	600000	150000	450000
Project monitoring	Times	17000	6	102000	102000	
Total				5533184	3348200	2184984

#### IX. Activities related

In both project counties, there is not any large project with international support.

Both counties are state-level poor counties that receive the state's small fund support for poverty-alleviation program.

#### X. Beneficiaries

After 3 years implementation, there will be 30,000 man/time primary school pupils who received health education on parasite control, 90,000 villagers who received education on family health care, 60,000 man/time who obtain materials on knowledge of reproductive health, 20,000 women who receive health service, 600 households who receive training and assistance on relevant agriculture technology and 400 households who participate in building methane-generating pits and transforming water, toilet...etc.

After training by Japanese experts, 20 people from two counties will become parasite control personals who will help promote family

health care, and 40 people become technicians in agriculture and husbandry science who will help the eco-farming in 6 pilot project villages.

Experience gained in the project sites will be spread to the whole county, which will become a moving force to the local poverty-alleviation.

Therefore, there will be over 60,000 people in two project counties who will receive education and assistance (200,000 man/times). The average input for each man/time beneficiary is only 27.7 yuan and the average support from JICA for each of the 60,000 villagers is only 55.8 yuan.

#### XI. Public Order

There is very good public order in both counties with a Public Order Leading Group established in each project site. In the village, there is also a public order group in each village that is responsible for publicity and education and for civil mediation.

#### XII. Others

Nil.

JICA日中技术合作项目

中华人民共和国贵州省道真县、雷山县

全民参与综合扶贫试点项目

—贵州省三都县全民参与综合扶贫试点项目

第二周期拓展项目

## 实施计划申请书

2004年6月15日

中国计划生育协会



# 日本政府技术合作申请表

(技术合作项目)

- 一. 申请日期: 2004 年 6 月 15 日
- 二. 申请部门: 中国计划生育协会
- 三. 项目名称: 贵州省道真县、雷山县全民参与综合扶贫试点项目
- 四. 实施单位: 中国计划生育协会
- 地址: 北京朝阳区芍药居 35 号楼 12 层
- 联系人: 吴光华、王东风
- 电话号码: 010-84657807、84657970
- 传真号码: 010-84657975
- E-Mail: winbe66@hotmail, winbe66@163.com

## 五. 项目背景材料

(项目领域的现状、政府制定的相关发展政策、待解决的问题及正在开展的工作等)

### (一) 项目提出的背景

贵州省位于中国的西南部,面积 17 万 6 千平方公里,总人口约 3869.66 万(2003 年末),有 88 个县(市、区),境内山脉众多,重峦叠嶂,绵延纵横,平均海拔 1100 米,山地和丘陵占 92.5%。贵州省是经济欠发达、多民族聚集、以农业为主的省份,88 个县(市、区)中有 50 个扶贫开发重点县,一、二类重点贫困乡镇 645 个,占乡镇总数的 60.7%,尚有年人

均纯收入 625 元以下的绝对贫困人口 290 万人。贵州省有苗族、布依族、回族、彝族、瑶族、仡佬族等少数民族人口 1333.96 万（2000 年第五次人口普查数字），占全省总人口的 37.85%。少数民族大多聚居在深山区、石山区和高原山区，交通不便，经济发展缓慢，人口过快增长，过度开垦和森林采伐造成自然植被破坏，土壤严重流失，使生存环境正在不断恶化。

我国政府 2000 年提出：要努力实现扶贫攻坚发展计划，制定了《中国农村扶贫开发纲要》，要求扶贫工作配合西部大开发战略，以社会经济基础薄弱的西部地区为重点；同年 12 月，中国政府发表了《中国 21 世纪人口与发展》白皮书，确定了将人口问题纳入西部大开发的总体战略之中，最大限度地满足人们对生殖健康和生活改善的需求，使扶贫与人民健康成为社会发展的一个主题，在改变贫困现状的同时，要减少因环境破坏、基本卫生条件缺乏而导致的新的贫困，因此，扶贫要与提倡健康意识、维护环境、实现可持续发展相结合。

日本政府于 2000 年 12 月 18 日召开了“关于面向 21 世纪对华援助的恳谈会”。在这个恳谈会的提案中，有建议指出，今后将把解决贫困问题当作一个援华的重要课题或领域，以贫困人口为对象，在教育和保健领域开展旨在推动民间合作的援助活动。

本项目作为技术合作项目，从开展脱贫致富、家庭保健、改善生活环

境等活动入手是一个有效的、深受民众欢迎的途径。通过借鉴日本的经验以及国内外专家的指导，提供技术支持，在项目地区开展寄生虫检查与防治、生殖健康宣传、妇幼保健服务、改善卫生条件、帮助农户发展经济、农业技能培训等活动，从而创立一个综合性的解决贫困、提高农民家庭保健水平问题的农村开发试点。

## （二）项目提出的理由

### 1、开展试点项目的可能性：

日本国际协力机构及中国事务所（以下简称“JICA”）拥有丰富的指导项目的技术力量。“支持扶贫”是 JICA 的重点援助领域，其以中国的贫困层为对象，支持他们医疗水平的改善，生活水平的提高，可持续性农业的发展。日本家族计划国际协力财团（以下简称“JOICFP”）作为 JICA 选择的项目指导专家单位在中国有 20 余年开展国际结合项目（IP）的经验，对三都县项目的成功指导也为今后的工作提供了理论与实践的基础。

中国计生协是中国最大的群众组织之一，组织网络与会员遍布全国城乡，努力保护群众的利益，特别注意保护育龄人群（尤其是育龄妇女）的实际利益，向人们提供生产、生活、生育服务，促进人口福利事业的发展，中国计生协号召人们自我教育、自我管理、自我服务，反对任何形式的强迫命令。自 1990 年以来的 14 年里，在全国积极推进有农村妇女参与的以提高家庭生殖健康水平为方向的扶贫开发活动，在全国农村范围内广泛开

展了妇女发展项目，有较完整的开展提高生殖健康水平、扶贫开发管理的经验与能力。

通过三都县综合项目的实践，中国计生协认为：群众的广泛参与和在项目县人民政府统一指导下的社会多部门综合支持是促进三都县项目取得成功的关键，在项目的第二周期拓展活动中应该坚持这个成果。同时，在 JICA 中国事务所的指导与日本专家的帮助下，中国计生协熟悉了 JICA 项目管理的程序，与贵州省项目单位组成了有效的管理体系，并不断提高管理效率，在贵州省开展提高生殖健康水平、完成扶贫开发任务，建立项目示范等方面积累了经验，并积极向更广泛的地区推广这一经验。

## 2、开展项目试点的必要性：

导致贵州省广大农村贫困、群众健康水平低下的原因（仅列举开展项目活动后可改变的原因）依然存在，需要继续寻求有效的对策。一、贵州省广大贫困农民生存条件艰苦，信息闭塞，生产生活观念落后，农民有致富的愿望，但缺少方法；二、农民卫生意识差，卫生知识缺乏，沿袭传统生活方式，健康水平低；三、政府部门的工作思路和工作方法需要转变，技术服务需要加强；四、大部分农户缺少发展生产的资金和技术，法律意识淡薄、诚信度低；五、自然与社会资源的合理开发能力低，产业结构和产品单一。

### (三) 项目确定的试点地区

本项目选择的试点地区借鉴三都县的经验，应在贵州省有代表性，在试点地区开展的活动能起到示范作用，依此为原则，项目试点地区选择在遵义市的道真仡佬族苗族自治县（上坝乡、民顺村、新忠村，大研镇、福星村、大研村），黔东南苗族、侗族自治州的雷山县（西江镇、黄里村、中寨村）。

#### 项目县的基本情况

道真仡佬族苗族自治县和雷山县均是国家确定的 592 个贫困县中的一个，也是“八七”扶贫计划重点援助的特别贫困县。道真县位于贵州省北部，属于遵义市，由东至北到西与重庆市接壤，东南、西南与省内务川、正安两县毗邻，总面积为 2156 平方公里，现有人口 33.6 万人，有仡佬族、苗族、土家族等少数民族，下辖 10 个镇、4 个乡，93 个行政村，少数民族人口 26.1 万人，占全县人口的 78%。1941 年设置道真县，1986 年 9 月，国务院决定撤消道真县，设立道真仡佬族苗族自治县。该县拥有耕地 777,464 亩，其中水田 222,751 亩，旱地 554,713 亩，农业人口占全县总人口的 91%。2003 年农民人均纯收入 1461 元，人均粮食占有量为 413 公斤/年，2003 年尚未解决温饱的贫困人口有 8.54 万人，是一个典型的山区农业贫困县。道真县计生协 1990 年 11 月成立，有专职副会长 1 人，秘书长 1 人，工作人员 1 人。

全县有各级计生协 291 个，会员活动小组 2450 个，会员 32674 人。各级计生协主要工作为参与宣传、村（居）民自治活动和围绕“三结合”开展扶贫帮困等工作。

雷山县位于贵州省黔东南州的西南部，总面积 1218.5 平方公里，辖 4 个镇、5 个乡，157 个行政村，总人口 14.80 万人，其中农业人口 13 万多，占总人口 92%，主要有苗族、侗族、水族等少数民族，人口 12.78 万人，占总人口的 90%。有耕地面积 10.26 万亩，林地面积 115.5 万亩，农民人均纯收入 1293.7 元/年，农民人均占有粮食 278 公斤/年，贫困人口 6.41 万人。

#### 项目乡（镇）村基本情况

道真县上坝乡总面积 99.96 平方公里，距县城 7 公里，辖 8 个行政村，总人口 16112 人，其中，少数民族人口 14662 人，占 91%。全乡人均耕地 1.5 亩，农村经济以种植业、畜牧业、加工业为支撑，主要出产：粮食作物、烤烟、水果；猪、牛、羊、鸡、鸭、鱼等畜产品；粮食和水果加工品，人均粮食 310 公斤，人均收入 953 元。民顺村距县城 3 公里，有 14 个村民组，463 户，1924 人，少数民族占 91%，有育龄妇女 560 人，人均耕地 1.43 亩，人均粮食 337 公斤，人均收入 1060 元，小学在校生 167 人。新中村距县城 9 公里，有 21 个村民组，522 户，2219 人，少数民族占 91%，有育龄妇女 544 人，人均耕地 1.06 亩，人均粮食 375 公斤，人均收入 860 元，小学在校生 171

人。

道真县大研镇总面积 194 平方公里，距县城 27 公里，辖 6 个行政村，总人口 23518 人，其中，少数民族人口 17639 人，占 75%。全镇人均耕地 1.27 亩，农村经济以种植业、畜牧业为支撑，主要出产：粮食作物、烤烟、茶叶；猪、牛、羊、鸡等畜产品，人均粮食 346 公斤，人均收入 863 元。福星村距县城 35 公里，有 43 个村民组，1448 户，总人口 5997 人，少数民族占 75%，有育龄妇女 1527 人，人均耕地 1.14 亩，人均粮食 430 公斤，人均收入 952 元，小学在校生 945 人。大研村距县城 27 公里，有 37 个村民组，1162 户，4610 人，少数民族占 75%，有育龄妇女 1032 人，人均耕地 1.22 亩，人均粮食 340 公斤，人均收入 874 元，小学在校生 723 人。

雷山县西江镇位于雷山县东北部，地理位置处在东经  $108^{\circ} 5' - 108^{\circ} 20'$ ，北纬  $26^{\circ} 20' - 26^{\circ} 34'$  之间，属亚热带季风气候，雨量充沛，气候温和湿润，土地肥沃。西江镇北部接凯里市，东与方祥乡、台江县接壤，西面是郎德镇，南面与丹江镇相连。全镇总面积 187.8 平方公里，辖 24 个行政村，总人口 24174 人。其中农村人口 23583 人，占总人口的 97.6%。2002 年全镇农村人口中人均纯收 625 元以下，人均产粮 300 公斤以下的贫困人口 3790 人，是该县新阶段扶贫开发的二类重点乡（镇）。黄里村：该村位于雷山县城至西江镇公路边，距县城 17 公里。交通便利，总面积 9.4 平方

公里，其中：耕地面积 950 亩（田 830 亩，土 120 亩），林地面积 425 亩，平均海拔 800 米，无霜期 260 天，平均降雨量 1250 毫米。全村共有 348 户 1402 人，人均纯收入 1150 元。村组干道及便道狭窄，能源以木材为主，厕所、牲畜圈舍简陋，生活环境差，无村级培训室等基础设施。中寨村距黄里村 1 公里，交通便利，总面积 6.3 平方公里，其中耕地面积 423 亩（田 322 亩，土 101 亩），林地面积 267 亩，平均海拔 800 米，无霜期 260 天，平均降雨量 1250 毫米。全村共有 132 户 677 人，人均纯收入 1175 元。村组干道及便道狭窄，能源以木材为主，厕所、牲畜圈舍简陋，生活环境差，无村级培训室等基础设施。

项目单位	总人口 (人)	总户数 (户)	少数民族 比例 (%)	总面积 (平方公里)	耕地 面积 (亩)	人均 收入 (元)	人均 粮食 (公斤)	小学 数量 (所)	在校 生 (人)	现有 沼气 户数 (户)
道真县	336000		78	2156	777464	1461	413	149	29313	
上坝乡	16112	3908	91	99.96	16549	953	310	8	1393	650
民顺村	1924	463	91	12.3	7426	1060	337	1	167	60
新中村	2219	522	91	15.8	2353	860	325	1	171	50
大钭镇	23518	5683	75	194	29920	863	349	1	3692	326
福星村	5997	1448	75	39.1	6845	952	430	4	945	247
大钭村	1162	1162	75	38.5	5625	874	340	3	723	26
雷山县	145121	35116	89.3	1218.5	103200	1348	321	127	15608	3280
西江镇	24512	5674	88.8	187.8	17900	1320	328	23	2515	310
黄里村	1402	348	94.5	9.4	950	1150	325	0	115	38
中寨村	677	132	95.7	6.3	423	1175	331	1	47	34



## 六. 项目概要

项目逻辑关系简述：建立并加强基层计生协组织，通过会员的带头参与并带动群众参与形成全民参与项目活动的局面，或运用参与式方法引导群众全民参与项目活动；从寄生虫防治入手，形象地向项目区域内的村民开展“关注自身健康”的宣传教育活动；在健康教育同时引导群众参与生活环境的改造活动，建设沼气池并使用沼气改变燃料结构促进环境保护（可减少树木砍伐，促进水土保持，沼液的使用可以减少化肥使用，提高农业产量，促进环境保护），改水、改厕、改圈，改善生活环境，根除影响群众健康的因素；引导群众参与扶贫开发活动，通过提供生产经营信息，提供农业技术培训和技术指导的方法，开展扶贫活动，形成可持续发展的动力，最终实现建立农村开发样板的目标。

### （一）总体目标

（项目结束若干年后，该项目所产生的长远发展效果）

本项目旨在通过健全基层计生协推动全民参与，生殖健康和家庭保健，改善生活环境，发展生态农业，实现生态保护和建立循环性生态社会，从而在贵州省创立具有综合性的解决农民健康与贫困对策的农村地区开发样板。

### （二）项目目标

（项目期限结束时所要达到的目标。如有可能，请列举相关具体数据）

将贵州省三都县项目的经验拓展到贵州省道真县/雷山县,在两县的项目乡镇形成家庭保健、生活改善、生态农业相结合的综合扶贫样板项目

### (三) 成果

(为达到项目目标确定的项目活动内容的指标)

3.1 乡村计生协组织的建立、会员队伍的壮大,在发展生产、改善环境、提高健康水平中发挥促进作用;

3.2 从查治寄生虫入手,推进小学生的卫生保健水平,寄生虫感染率3年降低50%;

3.3 增加项目点村民有关卫生保健、生殖健康与计划生育的知识,为项目乡镇90%的育龄群众提供知识培训和宣传品;

3.4 促进妇女及家庭的生殖健康服务,计划生育服务站常年开展技术服务工作,项目乡镇50%以上的妇女得到服务,妇女病发病率降低;

3.5 改善生活环境,在600个家庭推广沼气池建设、改水、改厕、改圈,用无公害沼气液增加土地肥力,形成循环性生态社会;

3.6 帮助村民发展生产,提供信息服务,增加农户收入,项目村接受帮扶的农户人均纯收入3年增长20%。

### (四) 项目活动内容

(有效利用“投入”,为创造项目的每一个“成果”所采取的具体行动)

4.1.1 为了达到全民参与的效果,在道真县建立健全项目乡村基层计划

生育协会，组织、发展会员，发动会员起带头作用，引导全民积极参与项目活动，在雷山县开展参与式指导活动，引导试点地区群众积极参与项目；

4.1.2 实施计生协志愿者培训；

4.2.1 调配与提供必要设备开展寄生虫检查人员的技术培训；

4.2.2 在小学进行寄生虫防治，以实物标本对学生和家长进行形象生动的宣传教育；

4.2.3 编印图文并茂的预防寄生虫教材，在学生、老师、学生父母中分发；

4.3.1 编印项目点群众能够理解与使用的宣传有关卫生保健、生殖健康与计划生育的知识的材料，在群众中发放；

4.4.1 组织计生服务站的人员参加群众宣传方法培训，形成宣传技术骨干；

4.4.2 用日本专家传授的、群众自画的连环画等参与式方法开展预防寄生虫、改变生活习惯和环境卫生的宣传教育；

4.5.1 编印生殖健康/妇幼保健/计划生育教材，配合宣传活动在群众中分发；

4.5.2 调配与提供必要设备，在日中专家指导下开展生殖健康技术人员的技术培训，组成技术服务骨干力量，定期在项目点村民中开展技术服务；

4.5.3 对村民开展生殖健康、妇幼保健、计划生育、生态农业综合开发等宣传教育活动;

4.6.1 在村民中宣传沼气利用、安全操作方法等知识,促进群众改善环境卫生、发展循环性社会意识的确立;

4.6.2 培训改水改厕改圈和沼气建设技术人员和村民;

4.6.3 开展村组道路、农田灌溉、沼气建设、改水、改厕、改圈等改善环境的活动;

4.7.1 实施适合当地特点的生产知识与方法培训,帮助村民掌握致富门路;

4.8. 中国计生协与省有关部门对项目实施进行监督及指导。

需要 JICA 直接参与指导开展的项目活动:

1 派遣有关短期专家进行技术指导:包括项目企划/公共卫生/预防医学/宣传教育/生殖健康/生产技术等

2 提供项目的部分资金并举办有关研讨会/购买器材/调查/监测等

#### (五) 中国政府的配套投入

(对口人员(请写明项目经理的姓名、职位)、辅助人员、办公地点、运转经费、交通工具及设备情况等)

1、国内的资金投入:由两个项目试点县承诺给予人员、经费、物资等配套、并进行管理。

2、国内的人员投入:

项目的对口实施单位为中国计划生育协会。人员如下:

项目经理: 吴光华 (中国计划生育协会国内工作部部长)

项目助理: 王东风 (中国计生协国内部组织处副处长)

项目助理: 尹 通 (中国计生协管理部财务处)

省项目指导委员会 (含科技厅、计生委、扶贫办外资管理中心、计生协等单位) 负责:

制定计划, 组织实施。

其他组织作用:

科技部进行项目指导/代表国内政府协调

3、辅助人员投入: 县乡与项目有关的技术/管理/协助人员。

4、办公地点:

中国计生协: 北京朝阳区芍药居 35 号楼 12 层 (100029)

省市分别设立在各级计生协办公室

道真县设立在县计划生育协会办公室、雷山县设立在县扶贫办 ✓

5、运转经费: 各级参与项目的单位接受由 JICA 出资提供的人头费及部分间接费用, 不足部分向政府申请。

6、交通工具: 中国计生协、省、市在本市开展的管理活动使用各单位

自有车辆。

7、设备：各级项目管理单位主要使用本单位现有办公设备，部分需要支持的设备见下部分说明。

### (六) 所需日本政府的投入

(日本专家的人数及其资历、进修课程(赴日或国内)、研讨会、设备等)

1、需要 JICA 支持的资金投入：共计资金 4,262,600 元人民币。

2、需要 JICA 支持的人员投入：

2005 年 4 月至 2008 年 3 月将共计邀请 JICA 的 5 个方面 24 人次的日本专家做短期工作指导，并派 15 名家庭保健/生活改善方面的项目人员到日本参加培训，时间均为 2 周至 4 周。

1) 项目管理方面的项目企划专家：

共计 12 人次；

2) 家庭保健活动方面的宣传专家：

共计 3 人次；

3) 寄生虫防治方面的检验技术专家：

共计 4 人次；

4) 妇女病检查、治疗与预防方面的专家（疾病诊断专家）：

共计 2 人次；

5) 相关生产技术方面的专家：

共计 3 人次;

6) 试点地区项目管理及家庭保健技术人员访日活动:

共计 15 人次。

3、需要 JICA 支持的设备投入:

(1) 宣传培训设备: 包括笔记本电脑 3 部 (中国计生协/两县各 1 部)、投影仪 3 部 (中国计生协/两县各 1 部)、彩色打印机 1 部 (中国计生协)、数码照相机 2 部 (两县各 1 部); 上述设备将作为支持日本专家在国内开展的培训活动及项目点开展宣传活动、中国计生协设计宣传品等活动专用;

(2) 宣传培训材料: 根据目标人群的需求和项目要求选购, 借鉴并推广日本援助项目已有的经验和方法;

(3) 健康检查治疗设备: 显微镜 6 部 (两县各 3 部);

(4) 交通服务产量: 越野车 2 部 (两县各 1 部)。

## 七. 项目执行期限

2005 年 4 月 ~ 2008 年 3 月

## 八. 实施单位

(预算、人员等)

项目活动	单位	单价 (元)	数量	总投入	JICA 投入	国内配套
人件费用	月	18200	36	655200	655200	

寄生虫防治	人次	4	30000	120000	90000	30000
卫生习惯宣传	人份	1.5	90000	145000	145000	
生殖健康宣传	人份	1.5	60000	90000	90000	
妇女病查治	人	10	20000	200000	160000	40000
妇幼保健宣传	人份	1.5	60000	90000	90000	
帮助农户生产	户	600	1000	600000	450000	150000
生态农业开发 含沼气与双改	户			2394984	900000	1494984
基期终期调查	次	150000	2	300000	300000	
专家会议费	次	3000	12	36000	36000	
生殖健康培训	人次	100	2000	200000	180000	20000
农业技术培训	人次	100	6000	600000	150000	450000
项目监测费用	次	17000	6	102000	102000	
总计				5533184	3348200	2184984

## 九. 相关活动

(中国政府、其他援助国、国际组织及民间团体在项目领域开展活动的情况)

项目试点地区还没有较大规模的国际援助项目。

两个县都是国家级贫困县，均接受并执行了国家扶贫攻坚计划，开展了国家提供的小额扶贫款的帮扶活动。

## 十. 受益者

(可以直接或间接享受实施项目所产生的积极影响的人口)

通过 3 年的项目活动，在两个项目县将有 30,000 人次的小学生在寄生



虫病防治活动中受益，90000人次的村民得到家庭保健知识教育，60000人次育龄群众得到生殖健康知识资料，20000人次妇女得到健康服务，600户村民得到农业及相关技术的培训和帮助，400户村民参与沼气与双改等循环性农业发展项目活动。

通过5个方面日本专家的指导及培训将为2个县培养20名寄生虫病防治人员，在项目乡镇推动寄生虫病防治工作；培养20名生殖健康服务人员，推动家庭健康宣传活动；培养40名农业畜牧业技术人员，推动6个样板村的生产发展。

在项目点工作经验的推动下，项目县将在全县内推广项目经验，最终推动全县扶贫开发工作的不断发展。

因此，通过3年的推动，在两个项目县共有6万余人接受20余万人次的教育与帮扶活动，平均每人次的受益投入仅为27.7元，6万余村民人均获得的JICA的支持仅为55.8元/人。

## 十一. 治安情况

两个项目县社会治安状况良好，民风淳朴，和睦相处。项目点都建立了社会治安综合治理领导小组、村里有治保小组，承担了宣传教育和调解等事务。

JICA 技术合作项目方案附录

项目执行机构：中国计划生育协会

项目逻辑框架设计表

项目实施周期（2005年4月-2008年3月）

项目名称：贵州省道真县/雷山县全民参与家庭保健、生活改善、生态农业综合扶贫试点项目

项目对象：贵州省道真县上坝乡、大研镇全体居民  
雷山县西江镇全体居民

(2004年6月15日)

项目活动总括	指标	获取数据手段	外部条件
<b>总体目标</b> 推广项目试点经验，推动贵州省家庭保健与扶贫工作。	1.1 中国计生协将两个县项目经验推广普及到的县、乡镇、村数 1.2 在推广项目中受益的人数	1、项目活动报告书	1、方针政策稳定 2、不发生地震洪水等天灾
<b>项目目标</b> 将贵州省三都县项目的经验扩展到贵州省道真县/雷山县，在两县的项目乡镇形成全民参与家庭保健、生活改善、生态农业相结合的综合扶贫样板项目	1.1 贵州省有关参与项目的政府部门和组织对项目的评价 1.2 贵州省道真县/雷山县参与项目的政府部门和组织对项目的评价 1.3 道真县/雷山县项目乡镇对项目的评价 1.4 项目乡镇试点村村民对项目的评价 1.5. 项目乡镇试点村以外的村民对项目的评价	1、项目基线调查报告 2、项目评估调查报告 3、项目活动报告书	1、对 NGO 的支持和激励的社会环境 2、稳定的经济秩序
<b>成果</b> 1.1 增加居民有关卫生保健、生殖健康、计划生育知识 1.2 提高居民自我保健的认识 2.1 从防治寄生虫入手，推进小学生的卫生保健 2.2 促进妇女及家庭的生殖健康服务 3.1 改变生活陋习，促进环境保护 3.2 推广家庭沼气厕所 4.1 提供信息，发展生产，增加农户收入	1.1 执行项目的乡镇 80% 的村民提高寄生虫防治的知识 1.2 执行项目的乡镇中 80% 的村民得到卫生健康与生活习俗改善知识的宣传教育 1.3 执行项目的乡镇寄生虫感染率 3 年减少 50% 2.1 每年有 8000 学生接受寄生虫检查，对检查阳性的学生给予驱虫治疗 2.2 执行项目的乡镇中 60% 的育龄妇女得到生殖健康与妇幼保健服务，治疗妇女病 3.1 通过项目 400 户村民使用沼气，实现厕所改造 4.1 开展项目活动的村，村民人均年收入提高 30%	1、项目地区的统计资料 2、项目基线调查报告 3、项目评估调查报告 3、项目活动报告书	1、当地项目负责人和管理人员的稳定 2、确保项目活动不因故中断
<b>活动</b> 1.1.1 编印分发卫生保健宣传品 1.1.2 在中小学开展预防寄生虫和卫生教育 1.1.3 开展针对居民的预防寄生虫和卫生教育 1.2.1 分发生殖健康宣传教材 1.2.2 开展生殖健康宣传和培训 2.1.1 调配与提供必要设备开展寄生虫检查人员的技术培训 2.1.2 在中小学进行寄生虫检查 2.2.1 生殖健康技术人员的技术培训 2.2.2 向居民提高生殖健康妇幼保健计划生育服务 3.1.1 培训改圈改厕保护环境人员 3.1.2 推广沼气的使用 3.1.3 实施改圈/改厕改善环境卫生活动 3.1.4 实施村组便道等改善环境卫生活动 4.1.1 实施计生协志愿者培训 4.1.2 实施生产技术培训 4.1.3 对贫困户进行生产技术支持和资金帮助 5.1.1 日常监督及巡回指导 5.1.2 制作项目报告书	<b>投入 (日方)</b> 1、派遣短期专家：项目规划/项目调整/防治寄生虫/公共卫生/预防医学/生殖健康/生产技能 2、提供项目活动资金：举办研讨会/购买器材/家保服务/生活改善/生态农业/调查/监测/		<b>前提条件</b> 项目点计生协的工作基础及人员素质； 项目点的积极性； 项目点的配套投入； 相关部门、组织的参与和合作。

### 7-3 プロジェクトデザインマトリクス (PDM<sub>0</sub>)

プロジェクト名：中華人民共和国貴州省道真県・雷山県 住民参加型総合貧困対策モデルプロジェクト プロジェクト実施期間：3年5ヶ月 (2005年11月1日 - 2009年3月31日)

対象地域：道真県2郷鎮(上坝郷、大研鎮)4村(民順村、新中村、福星村、大研村)及び雷山県1鎮(西江鎮)2村(黄里村、中寨村)

Version : No. 0 (案)

ターゲットグループ：貴州省 道真県2郷鎮4村及び雷山県1鎮2村における地域住民(約16,800人、総戸数約4,000戸)

：貴州省 道真県及び雷山県における地域住民(約486,000人、総戸数約120,000戸)

作成日：2005年8月22日

プロジェクトの要約	指標	入手手段	外部条件
<p><b>上位目標</b></p> <p>参加型総合貧困対策モデルが、貴州省の他の地域で実現・展開される。</p>	<p>1. 「参加型総合貧困対策モデル」を利用する県数及び村数が増加する。</p> <p>2. 本モデルが実現・展開された地域における村民の収入が向上する。</p>	<p>1. 貴州省人口計画生育委員会による年間報告書</p> <p>2. 貴州統計年鑑(貴州統計局)</p>	<p>中国政府の貧困政策(「中国農村貧困緩和開発綱要」)が大幅に変更されない。</p>
<p><b>プロジェクト目標</b></p> <p>貴州省道真県・雷山県において、家庭保健、生計能力強化、及び実務組織の確立・能力向上を主要アウトプットとした参加型総合貧困対策モデル*が確立される。</p> <p>* 参加型総合貧困対策モデルとは、本プロジェクト終了後、貴州省の他の地域においても、プロジェクト活動が能動的に継続されるモデルを意味する。</p>	<p>1. 各部門と連携して実施されたサブ・プロジェクトの数/比率が増加する。</p> <p>2. 優良品種農作物の普及面積率が増加する。</p> <p>3. 「参加型総合貧困対策モデル」を利用する2県内の村数が増加する。</p>	<p>1. プロジェクト年間報告書</p> <p>2. プロジェクト年間報告書</p> <p>3. 全国農業統計</p> <p>4. プロジェクト年間報告書</p>	<p>1. プロジェクト期間終了後も道真県、雷山県、三都県において、プロジェクト対象地域以外の政府関係者、地域住民/村民を対象にした研修、視察学習などが定期的実施される。</p> <p>2. 家庭保健、農業技術などの貧困対策に係る各分野の政府予算から、「参加型総合貧困対策モデル」を普及させるための事業予算が確保される。</p>
<p><b>成果(アウトプット)</b></p> <p>1. 質の高い家庭保健(RH:リプロダクティブ・ヘルス、母子保健、家族計画、寄生虫予防、感染症対策など)サービスの利用が増加する。</p> <p>2. 村民の生計能力が強化される。</p> <p>3. 行政村レベルでの実務組織が確立され、能力が向上する。</p> <p>4. 三都県、道真県及び雷山県におけるプロジェクトの経験・教訓を他の地域で活用できるような環境作りが図られる。</p>	<p>1-1. バイオガス利用世帯数が増える。</p> <p>1-2. 安全で衛生的な飲料水利用人口数が増加する。</p> <p>1-3. 産前検診を受ける女性の割合(%)が増加する。</p> <p>1-4. 婦人病検査率が向上する。</p> <p>1-5. 5歳未満児の健康検査率が上昇する。</p> <p>2-1. 職業技術訓練の参加者数が増加する。</p> <p>2-2. 農業・畜産技術に関する研修の参加者数が増加する。</p> <p>3-1. 住民参加型手法に関する研修が定期的実施される。</p> <p>3-2. 上記研修の参加者数が増加する。</p> <p>3-3. 毎月の定例会議が開催される。</p> <p>4-1. 年次定例会議が開催される。</p> <p>4-2. 3県におけるセミナー開催数が増える。</p>	<p>1-1. プロジェクト年間報告書</p> <p>1-2. プロジェクト年間報告書</p> <p>1-3. プロジェクト年間報告書</p> <p>1-4. プロジェクト年間報告書</p> <p>1-5. ベースライン調査報告書</p> <p>2-1. 職業技術訓練完了報告書</p> <p>2-2. 農業・畜産技術研修報告書</p> <p>3-1. 住民参加型開発手法に関する研修報告書</p> <p>3-2. 住民参加型開発手法に関する研修報告書</p> <p>3-3. 定例会議議事録</p> <p>4-1. 定例会議議事録</p> <p>4-2. 各セミナー報告書</p>	<p>貴州省人口計画生育委員会の人員が、適切に配置される。</p>

<p><b>活動</b></p> <p>1-1 環境/生態保護を考慮したバイオガスの活用法に関する啓発活動・広報教育活動を行う。</p> <p>1-2 バイオガスタンクを建設し、トイレ及び家畜小屋を整備する。</p> <p>1-3 飲料水施設を整備する。</p> <p>1-4 家庭保健に係る医療従事者や母子保健員に対する研修計画・教材を作成する。</p> <p>1-5 上記研修を実施する。</p> <p>1-6 家庭保健に係る絵、紙芝居、寸劇、広報教育教材などの資料を開発・作成する。</p> <p>1-7 上記 1-6 の手段を用いて、衛生習慣や環境衛生を含めた家庭保健教育に関する研修や啓発・広報教育活動を行う。</p> <p>1-8 寄生虫予防検査活動を行う。</p> <p>1-9 婦人健康カードを作成する。</p> <p>1-10 婦人病の検査・治療を受けやすい環境を作る。</p> <p>1-11 妊産婦・5歳未満児の検査・治療を受けやすい環境を作る。</p> <p>1-12 データ・情報を収集し、年間報告書を作成する。</p> <p>2-1 出稼ぎ支援（識字教育、健康維持管理教育、法律知識など）を実施する。</p> <p>2-2 収入向上のための職業技術訓練を実施する。</p> <p>2-3 対象村の農民技術員及び獣防員*を対象にした研修を行う。</p> <p>2-4 リバレッジファクトの活用方法に関する研修を実施する。</p> <p>2-5 リバレッジファクト活用の経験、教訓などをまとめた実例集を作成する。</p> <p>2-6 排水溝の整備などを通じて、生産性の高い耕地を作る。</p> <p>2-7 農業局と連携して、農業・畜産技術に関する研修を実施する。</p> <p>2-8 農産物の流通・マーケティングに関する研修を行う。</p> <p>2-9 データ・情報を収集し、年間報告書を作成する。</p> <p>3-1 ベースライン調査を行うとともに、住民参加型手法を通じて活動計画を策定する。</p> <p>3-2 本件対象地域の村民組織を対象にして、三都県プロジェクトの対象地域で技術研修、視察学習などを実施する。</p> <p>3-3 情報収集能力の開発に関する研修を実施する。</p> <p>3-4 村民組織の運営管理を指導できる講師を養成する（TOT）。</p> <p>3-5 村民組織によって、定期的に各世帯を訪問指導する。</p> <p>4-1 関係機関に対して、プロジェクト活動の紹介を行う。</p> <p>4-2 各レベルの調整機関を中心に、対象村の定期巡回指導を行う。</p> <p>4-3 本プロジェクト及び三都県プロジェクトのデータ・情報を集約する。</p> <p>4-4 両プロジェクトの経験、教訓、方法論などをまとめた小冊子を作成・配布する。</p> <p>4-5 両プロジェクトの対象地域において、研修、視察学習などを実施する。</p>	<p><b>投入</b></p> <p>日本国側</p> <p>1. 人材</p> <p>・短期専門家（中国国内の人材含む）</p> <p>プロジェクト運営管理</p> <p>寄生虫予防</p> <p>公衆衛生</p> <p>予防医学</p> <p>健康教育</p> <p>リプロダクティブヘルス広報教育</p> <p>職業訓練</p> <p>野菜・果樹栽培農業技術</p> <p>生態農業</p> <p>その他必要に応じて</p> <p>2. 本邦、及び国内における研修</p> <p>本邦研修</p> <p>国内研修</p> <p>3. 機材供与</p> <p>4. プロジェクト活動経費</p>	<p>中国側</p> <p>1. 人材</p> <p>プロジェクト・ディレクター</p> <p>プロジェクト・マネージャー</p> <p>国家人口計画生育委員会</p> <p>貴州省人口計画生育委員会（貴州省計画生育協会）</p> <p>道真県及び雷山県におけるプロジェクト関係機関</p> <p>2. プロジェクト事務室、会議室、教室、設備などの提供</p> <p>3. 施設整備</p> <p>バイオガスタンク、飲料水、トイレ、家畜小屋などの施設整備</p> <p>4. その他</p> <p>プロジェクト運営経費</p> <p>バイオガスタンク、飲料水、トイレ、家畜小屋などの施設整備に係る労働力の提供</p> <p>電気、水道などのランニングコスト</p>	<p>1. 自然災害（洪水など）による自然環境状況が現状より悪化しない。</p> <p>2. SARS などの感染症が流行しない。</p> <hr/> <p><b>前提条件</b></p> <p>1. 地域住民が参加型手法によるプロジェクトの実施を理解し、受け入れる。</p> <p>2. プロジェクトの管理・実施機関が、本プロジェクトのコンセプトを十分理解し、同意する。</p>
----------------------------------------------------------------------------------------------------------------------------------------------------------------------------------------------------------------------------------------------------------------------------------------------------------------------------------------------------------------------------------------------------------------------------------------------------------------------------------------------------------------------------------------------------------------------------------------------------------------------------------------------------------------------------------------------------------------------------------------------------------------------------------------------------------------------------------------------------------------------------------------------------------------------------------------------------------------------------------------------------------------------------------------------------------------------------------------------------------------------------------------------------------------------------------------------------------------------------------------------------------------------------------------------------	--------------------------------------------------------------------------------------------------------------------------------------------------------------------------------------------------------------------------------------------------------------------------------------------------------------	----------------------------------------------------------------------------------------------------------------------------------------------------------------------------------------------------------------------------------------------------------------------------------------------------------------------------------------------	------------------------------------------------------------------------------------------------------------------------------------------------------------------------------------------------

Note (\*)：行政村居住者の中から選ばれ、県、郷鎮政府から年間 300 元程度の給与を得て、村内農家に畜産技術を広報/指導する村民のこと。

## 7-4 PCM ワークショップ記録

### (1) 目的

参加型 PCM ワークショップは、プロジェクト・デザインについてプロジェクト関係者と合意形成を図るための方法として、以下の観点から非常に有効であった。

- プロジェクトの基本的枠組みがひと目でわかる。
- 関係者間の意見の統一が図りやすい。

本ワークショップでは、参加者の意見をカードに書き、それをボードに貼って意見を視覚化し、参加者全員で作業を進めていった。その結果、プロジェクトの基本計画を策定する際に必要な目的系図を完成させ、その全容をひと目で確認できるようになった。また、参加者の意見を目的系図上に反映させていったため、関係者間での意見の統一が図りやすかった。

上記のメリットを踏まえつつ、以下の5つの目的に沿ってワークショップがおこなわれた。

- ① 参加型ワークショップを実施することにより、参加者が主体性を持ってプロジェクトに係っていけるような意識を構築する。
- ② 参加者間で活発な意見交換をおこなう。
- ③ 誰の問題で、誰が関係しているかを理解する（関係者分析：添付資料 1-1 および 1-2 参照）。
- ④ 貧困対策、家庭保健、農業技術普及などの各分野に係る問題・課題を把握し、その分析をおこなう（問題分析：添付資料 2 参照）。
- ⑤ 上記問題点に対する解決策の分析をおこなう（目的分析：添付資料 3 参照）。

本ワークショップは、上記目的に沿って順調におこなうことができた。その結果、関係者から多様な意見を収集し、それらをプロジェクトの枠組みに沿って論理的に組み立て、問題系図および目的系図を完成させることができた。また、①に記述されているように、参加者が主体性を持ってプロジェクトに係っていけるような自覚・意識が現れてきており、オーナーシップの向上につながった。②については、本ワークショップの特徴上、最初にカードに記入することにより議論を進めていったため、参加者個人の率直な意見が出され、参加者間で活発な議論ができたと思われる。本ワークショップ終了後、その結果を踏まえ PDM（案）を調査団で作成し、貴陽にて国家人口計画生育委員会、貴州省人口計画生育委員会、貴州省計画生育協会などの代表者と協議をおこない、最終的な PDM<sub>0</sub> を完成させた。

## (2) 参加者

今回のワークショップ参加者は、県人民政府の副県長、郷人民政府の郷長、鎮人民政府の鎮長、県計画生育局の代表者、県扶貧弁公室の代表者、県計画生育協会の代表者、県農業局の代表者などから構成された（添付資料4参照）。

## (3) 日程

道真県においては6月30日（木）と7月1日（金）の両日、雷山県においては7月4日（月）と7月5日（火）の両日にワークショップが開催され、以下に示すような項目に沿って実施された（添付資料5参照）。

- ・ プロジェクトの枠組みの設定
- ・ 関係者分析
- ・ 問題分析
- ・ 目的分析

## 1. PCM ワークショップの結果

### (1) プロジェクトの枠組みの設定

本ワークショップ開始前に、参加者間で下記に示す「プロジェクトの枠組み」に関して確認し、その枠組みに沿って議論を進行させた。

#### プロジェクトの枠組み（案）

ターゲット・グループ：	道真県 2 郷鎮（上坝郷、大研鎮）4 村（民順村、新中村、福星村、大研村）および雷山県 1 鎮（西江鎮）2 村（黄里村、中賽村）における地域住民
対象地域：	貴州省 道真県 2 郷鎮 4 村および雷山県 1 鎮 2 村
プロジェクトの期間：	3 年間
援助機関：	JICA
監督機関：	国家人口計画生育委員会
管理機関：	貴州省人口計画生育委員会、貴州省扶貧弁公室
実施機関：	県計画生育局、県扶貧弁公室
協力機関：	各行政レベルの計画生育協会、両県政府の関連機関など
対象分野：	貧困対策、家庭保健、農業技術普及の各分野

### (2) 関係者分析

援助の対象となる地域やその周辺に住む人々、関連するグループや組織の分析を通じて、その地域の課題、問題、現状などを把握した。なお、関係者分析は、(a) 「類別」および (b) 「詳細分析」という二つのステップを踏むことにより作業を進めた。

(a) 類別

上記枠組みに沿ったプロジェクトを想定した上で、関係する人々、組織、グループなどをカードに記入させ、多くの関係者を列挙させた。その後、それらを以下に示すような項目に分類させた（添付資料 1-1 を参照）。

- (i) 受益者
- (ii) 被害者
- (iii) 援助者
- (iv) 決定者
- (v) 監督者
- (vi) 管理者
- (vii) 実施者
- (viii) 協力者
- (ix) 地域代表者
- (x) 潜在的反対者

貴州省山間部の労働力の大部分が出稼ぎで不在がちな状況下、残存する少数の労働人口（多くは留守を守る女性）にプロジェクト実施に必要な労務負荷が集中する可能性につき、女性などは被害者ではないかという指摘があった。これは、道路などのインフラ整備に女性などの労働力を必要としており、常に多くの重労働を抱えている女性にとってインフラ整備期間中にはさらなる労働負荷が掛かってしまうためである。しかし、プロジェクトを進めていく上で、これらの労働力の提供が無ければ、村民に有益なものを開発することができないとの議論もおこなわれた。結果的には、被害者ではないという結論になったが、このような意見を持つ村民は多いとのことであった。

また、対象地域以外に住む村民は、本プロジェクトに対する「潜在的反対者」かどうかの議論がおこなわれた。対象 6 村以外の村民は嫉妬心を持つ可能性はあるが、対象 6 村を通じて技術、知識などの波及効果が考えられ、なおかつ将来的には当該モデルの実現・展開が期待されるため、最終的には便益を受ける受益者となり「潜在的反対者」ではないとの結論に至った。

(b) 詳細分析

対象 2 県における 3 郷鎮 6 村の地域住民をターゲット・グループとして設定しているため、その村民に関する詳細分析をおこなった。また、実施機関として挙げられている県計画生育局および県扶貧弁公室に関する詳細分析をおこなった。詳細分析の項目は、以下に示すとおりである（添付資料 1-2 参照）。

- (i) 基本情報
- (ii) 抱えている問題／弱点
- (iii) 強み／ポテンシャル

村民における詳細分析では、両県とも非常に多くのカードが出され、特に「抱えている問題／弱点」に関するカードは非常に多かった。また、道真県における女性の参加者数は31人中3人(9.7%)、雷山県における女性の参加者数は29人中6人(20.7%)ということもあり、女性に係るカードの枚数にも差が生じた。上記(ii)および(iii)に関しては、道真県では2枚のカード、雷山県では7枚のカードが出された。この点からも、ワークショップ参加者により、分析の深さや幅に差が出てきてしまった。

### (3) 問題分析

対象地域に現存する問題を「原因 - 結果」の関係に沿って分析をおこない、カードの整理をおこなった。分析は中心問題の設定から始め、上記詳細分析の(ii)「抱えている問題(Problems)」に列挙されたカードを参照しながら決定し、その原因と結果を整理・検討しながら、系図を上下に発展させた。

中心問題に関しては、「プロジェクトの枠組み(案)」においてターゲット・グループが既に選定されているため、上記「詳細分析」でおこなわれた「対象6村の村民」が「抱えている問題」を参照しながら中心問題を設定した。中心問題の候補となる数枚の問題カードから、道真県では「対象地域の農家は貧困である」という問題カード、雷山県では「農家の生活は貧困である」という問題カードが中心問題として選ばれた。

その後、直接原因を参加者全員で決定し、小グループに分かれて、それぞれの分析をおこない、下方に系図を発展させていった。直接原因のコンポーネントとして、道真県では①「家庭保健の知識と意識」、②「生産条件」、③「農業技術の普及」、④「農村の組織能力」、ならびに雷山県では①「農家の健康状態」、②「村民の生産力」、③「農業の技術・知識」、④「村レベルの組織能力」が挙げられ、両県ともほぼ同様のコンポーネントで分析が進められた(添付資料2参照)。

上方部分の「結果」の分析に関しては参加者全員でおこない、最終的に参加者全員によるコンセンサスを得て、問題系図を完成させた。

### (4) 目的分析

問題・課題が解決された望ましい状態とそれを導くための戦略について分析する作業であり、問題系図にあるカードを「望ましい状態」に書き直し、「手段-目的」の論理的構造に注意を払いながら目的系図を構築した。ただし、肯定的な内容に書き直すだけの作業ではないため、不適切であると考えられる場合は目的系図から取り除き、適切であると思われるカードに関しては、必要に応じて追加するように促した。

最初に中心目的を全員で決定した。道真県では「対象地域の農家は貧困から脱出し、豊かになる」となり、雷山県では「貧困を脱し、豊かになる」となった。

両県における直接手段は、道真県では①「家庭保健の知識と意識」、②「生産条件」、③「農業技術の普及」、④「村組織の能力」、ならびに雷山県では①「家庭保健」、②「村



民の生産力」、③「農業の技術・知識」、④「村レベルの組織能力」が主要成分として確認された（添付資料3参照）。下方部分の「手段」の分析は、上記の問題分析と同様の小グループでおこなわれた。

最終的に、上方部分の「目的」の分析を参加者全員でおこない、参加者全員から目的系図に対するコンセンサスを得て、目的系図を完成させた。

両県の成果品である目的系図を参照して、PDM のプロジェクト目標を設定した。ここでは、両県の中心目的を「貧困脱出のためのモデルの確立」として捉え、プロジェクト目標を「貴州省道真県・雷山県において、家庭保健、生計能力強化および実務組織の確立・能力向上を主要コンポーネントとした参加型総合貧困対策モデルが確立される」とした。また、両県における直接手段①～④を PDM の成果に置き換え、①を「質の高い家庭保健サービスの利用が増加する（成果1）」、②および③を結合させて「村民の生計能力が強化される（成果2）」、④を「行政村レベルでの実務組織が確立され、能力が向上する（成果3）」と記述した。さらに、本調査団内の協議によって、プロジェクト終了後の実現・展開を狙ったコンポーネントとして「三都県、道真県および雷山県におけるプロジェクトの経験・教訓を他の地域で活用できるような環境作りが図られる（成果4）」を追加して PDM の成果を完成させた。

## 2. PCM ワークショップにおける留意点

### (1) ワークショップにおける参加者の意見に関する特記事項

- 参加者からのコメントとして、通常、組織の上層部によって決定は下されるが、PCM ワークショップでは参加者全員がカードに記述できる権利を持ち、率直な意見が結果に反映されていく方法であり、なおかつ参加者全員でプロジェクトデザインを形成できる方法であるため、非常に有効であったとのことであった。
- 「家庭保健」に関する小グループでは、家庭保健サービスの「提供者」と「裨益者」という異なる角度から議論を進めていた。このように、当該小グループは両者の観点から分析をおこなうことができたため、参加者自身の考え方の整理にも役立ったと思われる。
- 上記同様、「家庭保健」の小グループでは、村民が適切な治療を受けられない理由として、治療のためのお金がないこと、妊産婦・子供を対象にした保健活動が整備されていないこと、婦人病の一般検査・治療の機会が少ないことなどが挙げられており、村民が満足できる治療を受けられない現状を表していた。
- 農業技術に関するテレビ番組を見て、その技術を習得するという内容のカードが出ていたが、これは計画的に当該技術を習得できるような農業技術研修を実施することにより対応すべきである。
- 農産物の生産・加工・販売のための流通経路を確立する必要性が記述されていたが、

生産した農産物を販売し、現金収入につなげていくための活動（研修など）を加える必要がある。

- 「生産条件」を担当した小グループでは、リボルビング・ファンドを活用し、換金作物や養殖業の発展を促進させていくことが述べられていた。したがって、リボルビング・ファンドの活用方法に関する研修を実施するニーズがあると思われる。
- 「村レベルの組織能力」に関して議論をおこなった小グループでは、農村において啓発活動を実施できる人材を養成する必要があるとしていた。自立発展的な内容を含めた要素として、TOT 活動をプロジェクトの基本計画に反映させることが望ましい。

## (2) その他の留意点

- 上記の詳細分析でも記述したが、ワークショップの参加者によって、分析の深さや幅に差が出てきてしまうため、参加者の選定は非常に重要である。したがって、参加者の構成として、意見の偏りを最小限に抑えられるような参加者の選定がおこなわれるべきである。
- 今回は、主に行政関係者を対象におこなわれたワークショップであったため、対象地域の村民を対象にした PCM ワークショップを開催することも一案であると思われる。

## 7-4 資料 (1) : 道真県 PCM ワークショップ参加者リスト

6月30日

番号	氏名	性別	民族	勤務先	職務(肩書き)
1	李 開相	男	漢	道真県人民政府	副県長
2	王 強	男	漢	道真県人民政府	調査研究員助手
3	鄧 臣強	男	コーラオ	道真県衛生局	副局長
4	廖 文波	男	コーラオ	道真県科学技術局	局長
5	夏 文烈	男	苗	道真県統計局	副局長
6	鄒 現立	男	コーラオ	道真県牧畜局	副局長
7	代 慶林	男	コーラオ	道真県農業弁公室	主任課員
8	楊 建康	男	コーラオ	道真県扶貧開発弁公室	主任
9	鄭 江林	男	苗	道真県扶貧開発弁公室	グループ長
10	余 加学	男	苗	道真県教育局	副局長
11	張 邦毅	男	コーラオ	道真県教育局業務グループ	業務幹部
12	王 世明	男	苗	道真県政府弁公室	副主任
13	文 強	男	苗	道真県計画生育局	局長
14	周 志彬	男	コーラオ	道真県計画生育局	副局長
15	劉 学剛	男	コーラオ	道真県計画生育局	副局長
16	韓 佳勤	女	コーラオ	道真県計画生育局	紀律検査組長
17	張 倫才	男	コーラオ	道真県計画生育局	計画生育協会弁公室主任
18	李 万金	男	漢	道真県計画生育局	統計グループ長
19	李 志芬	女	土家	道真県計画生育母子保健センター	副主任
20	周 学智	男	土家	道真県大矸鎮人民政府	鎮長
21	扈 興倫	男	コーラオ	道真県大矸鎮人民政府	計画生育業務担当
22	江 奎	男	コーラオ	道真県大矸鎮扶貧工作ステーション	ステーション長
23	廖 加慶	男	コーラオ	道真県大矸鎮計画生育弁公室	主任
24	馬 雄偉	男	コーラオ	道真県大矸鎮計画生育サービスステーション	副ステーション長
25	韓 瑜	男	コーラオ	道真県大矸鎮大矸村村民委員会	主任
26	冉 意召	男	土家	道真県上壩土家族郷人民政府	郷長
27	万 小紅	男	コーラオ	道真県上壩土家族郷人民政府	副郷長
28	張 学軍	男	コーラオ	道真県上壩郷計画生育弁公室	主任
29	胡 建維	女	苗	道真県上壩郷計画生育ステーション	副ステーション長
30	李 代林	男	コーラオ	道真県上壩郷扶貧ステーション	ステーション長
31	冉 文政	男	土家	道真県上壩郷民順村	村民委員会主任

コーラオ：仡佬族（ゴラオ族）；土家：土家族（トゥジャ族）；苗：苗族（ミャオ族）；漢：漢民族（ハン族）

7-4 資料 (2) : 雷山県 PCM ワークショップ参加者リスト

7月4日

番号	氏名	性別	民族	勤務先	職務 (肩書き)
1	戴 大林	男	土家	雷山県人民政府	副県長
2	龚 校軍	男	苗	雷山県人民政府	副県長
3	楊 再玲	女	苗	雷山県扶貧開発弁公室	主任
4	楊 万銀	男	苗	雷山県扶貧開発弁公室	副主任
5	王 成軍	男	漢	雷山県扶貧開発弁公室	職員
6	石 慶高	男	侗	黔东南州扶貧弁公室	副主任
7	王 潤明	男	土家	黔东南州扶貧弁公室	科長
8	余 天有	男	漢	黔东南州扶貧弁公室	職員
9	周 正仁	男	苗	雷山県計画生育局	局長
10	蒙 昌雲	女	苗	雷山県計画生育局	副局長
11	余 徳勝	男	苗	雷山県計画生育局	副局長
12	李 新萍	女	苗	雷山県計画生育局	職員
13	王 晋紅	女	回	雷山県計画生育協会	副会長
14	侯 玉成	男	苗	雷山県計画生育協会	秘書長
15	冉 茂坤	男	侗	雷山県農業局	局長
16	龍 開軍	男	侗	雷山県農業局	副局長
17	龍 安斌	男	苗	雷山県農業弁公室	副主任
18	李 忠恩	男	苗	雷山県牧畜局	副局長
19	李 継洲	男	苗	雷山県農業技術普及ステーション	ステーション長
20	余 靈	男	苗	雷山県科学技術局	主任科員
21	董 承華	男	苗	雷山県財政局	副局長
22	羅 永賽	男	侗	雷山県教育局	副主任科員
23	李 発	男	苗	雷山県母子保健ステーション	ステーション長
24	吳 如群	男	苗	雷山県衛生局	副局長
25	楊 平	男	苗	雷山疾病コントロールセンター	副主任
26	李 天偉	男	苗	西江鎮人民政府	副鎮長
27	李 素琼	女	苗	西江鎮計画生育協会	会員
28	胡 丹	女	苗	西江鎮扶貧弁公室	職員
29	楊 勝才	男	苗	西江鎮扶貧工作ステーション	ステーション長

土家：土家族（トゥジャ族）；苗：苗族（ミャオ族）；漢：漢民族（カン族）；侗：侗族（ド族）；回：回族（ホイ族）

#### 7-4 資料 (3) : PCM ワークショップのスケジュール

##### PCM ワークショップの予定表 (道真県)

6月30日 (木)

午前の部 (8:30-12:00)	開会の挨拶 PCM 手法の概要説明 枠組みの設定 関係者分析 (分類)
午後の部 (14:30-18:00)	関係者分析 (詳細分析) 問題分析

7月1日 (金)

午前の部 (8:30-12:00)	問題分析 (続き)
午後の部 (14:30-18:00)	目的分析 PCM ワークショップの取りまとめ

##### PCM ワークショップの予定表 (雷山県)

7月4日 (月)

午前の部 (8:30-12:00)	開会の挨拶 PCM 手法の概要説明 枠組みの設定 関係者分析 (分類)
午後の部 (14:30-18:00)	関係者分析 (詳細分析) 問題分析

7月5日 (火)

午前の部 (8:30-12:00)	問題分析 (続き)
午後の部 (14:30-18:00)	目的分析 PCM ワークショップの取りまとめ

7-3 活動計画表(PO):実施スケジュールと実施機関

プロジェクト期間:2005年11月1日-2009年3月31日(3年5ヶ月)

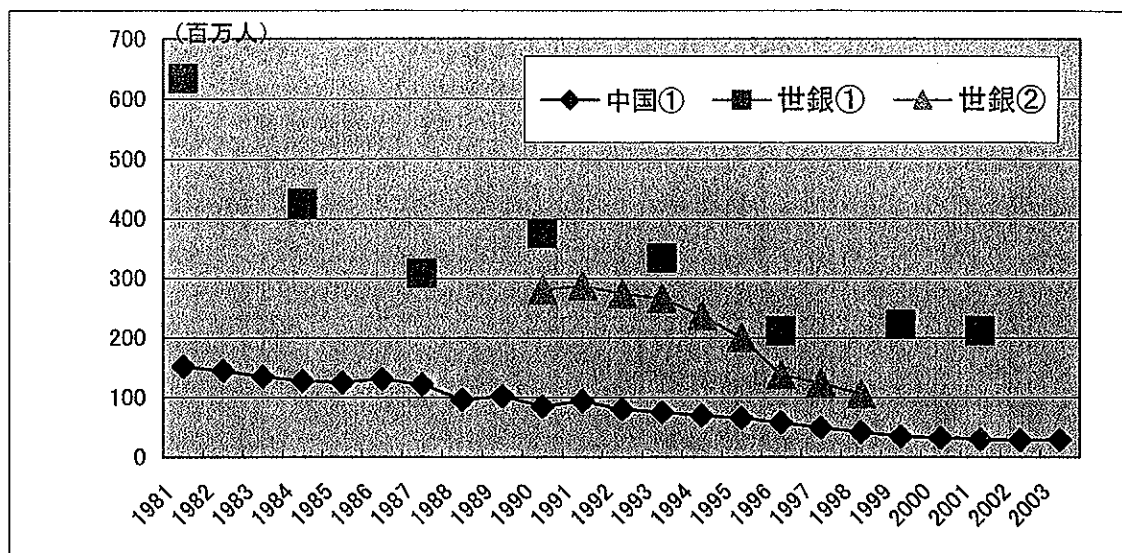
作成日:2005年8月22日

成果および活動	実施スケジュール															実施機関							
	2005年			2006年					2007年					2008年				2009年	省レベル	県レベル	郷鎮レベル		
	11	1		4	7	10	1	4	7	10	1	4	7	10	1	4	7	10	1	3			
成果 1. 質の高い家庭保健(RH:リプロダクティブ・ヘルス、母子保健、家族計画、寄生虫予防、感染症対策など)サービスの利用が増加する。																							
1-1 環境/生態保護を考慮したバイオガスの活用法に関する啓発活動・広報教育活動を行う。				■		■			■		■			■			■		■		貴州省人口計画生育委員会	県人民政府	郷・鎮人民政府
1-2 バイオガスタングを建設し、トイレおよび家畜小屋を整備する。																					貴州省人口計画生育委員会	県人民政府	郷・鎮人民政府
1-3 飲料水施設を整備する。																					貴州省人口計画生育委員会	県人民政府	郷・鎮人民政府
1-4 家庭保健に係る医療従事者や母子保健員に対する研修計画・教材を作成する。				■						■											貴州省人口計画生育委員会	県人民政府	郷・鎮人民政府
1-5 上記研修を実施する。					■		■		■		■		■		■		■		■		貴州省人口計画生育委員会	県人民政府	郷・鎮人民政府
1-6 家庭保健に係る絵、紙芝居、寸劇、広報教育教材などの資料を開発・作成する。				■						■											貴州省人口計画生育委員会	県人民政府	郷・鎮人民政府
1-7 上記1-6の手段を用いて、衛生習慣や環境衛生を含めた家庭保健教育に関する研修や啓発・広報教育活動を行う。					■		■		■		■		■		■		■		■		貴州省人口計画生育委員会	県人民政府	郷・鎮人民政府
1-8 寄生虫予防検査活動を行う。				■		■		■		■		■		■		■		■		■	貴州省人口計画生育委員会	県人民政府	郷・鎮人民政府
1-9 婦人健康カードを作成する。																					貴州省人口計画生育委員会	県人民政府	郷・鎮人民政府
1-10 婦人病の検査・治療を受けやすい環境を作る。																					貴州省人口計画生育委員会	県人民政府	郷・鎮人民政府
1-11 妊産婦・5歳未満児の検査・治療を受けやすい環境を作る。																					貴州省人口計画生育委員会	県人民政府	郷・鎮人民政府
1-12 データ・情報を収集し、年間報告書を作成する。						△					△								△		貴州省人口計画生育委員会	県人民政府	郷・鎮人民政府
成果 2. 村民の生計能力が強化される。																							
2-1 出稼ぎ支援(識字教育、健康維持管理教育、法律知識など)を実施する。																					貴州省人口計画生育委員会	県人民政府	郷・鎮人民政府
2-2 収入向上のための職業技術訓練を実施する。				■		■		■		■		■		■		■		■		■	貴州省人口計画生育委員会	県人民政府	郷・鎮人民政府
2-3 対象村の農民技術員および獣防員を対象にした研修を行う。				■				■					■						■		貴州省人口計画生育委員会	県人民政府	郷・鎮人民政府
2-4 リボルビングファンドの活用方法に関する研修を実施する。				■					■					■							貴州省人口計画生育委員会	県人民政府	郷・鎮人民政府
2-5 リボルビングファンド活用の経験、教訓などをまとめた実例集を作成する。(本プロジェクト活動以外のケースも含む。)								△						△						△	貴州省人口計画生育委員会	県人民政府	郷・鎮人民政府

2-6 排水溝の整備などを通じて、生産性の高い耕地を作る。																	貴州省人口計画 生育委員会	県人民政府	郷・鎮人民政府
2-7 農業局と連携して、農業・畜産技術に関する研修を実施する。				-		-		-		-		-					貴州省人口計画 生育委員会	県人民政府	郷・鎮人民政府
2-8 農産物の流通・マーケティングに関する研修を行う。				-		-		-		-		-					貴州省人口計画 生育委員会	県人民政府	郷・鎮人民政府
2-9 データ・情報を収集し、年間報告書を作成する。						△				△							貴州省人口計画 生育委員会	県人民政府	郷・鎮人民政府
<b>成果 3. 行政村レベルでの実務組織が確立され、能力が向上する。</b>																			
3-1 ベースライン調査を行うとともに、住民参加型手法を通じて活動計画を策定する。																	貴州省人口計画 生育委員会	県人民政府	郷・鎮人民政府
3-2 本件対象地域の村民組織を対象にして、三都県プロジェクトの対象地域で技術研修、視察学習などを実施する。				-				-									貴州省人口計画 生育委員会	県人民政府	郷・鎮人民政府
3-3 情報収集能力の開発に関する研修を実施する。						-		-		-		-					貴州省人口計画 生育委員会	県人民政府	郷・鎮人民政府
3-4 村民組織の運営管理を指導できる講師を養成する(TOT)。						-		-		-		-					貴州省人口計画 生育委員会	県人民政府	郷・鎮人民政府
3-5 村民組織によって、定期的に各世帯を訪問指導する。						-				-							貴州省人口計画 生育委員会	県人民政府	郷・鎮人民政府
<b>成果 4. 三都県、道真県、および雷山県におけるプロジェクトの経験・教訓を他の地域で活用できるような環境作りが図られる。</b>																			
4-1 関係機関に対して、プロジェクト活動の紹介を行う。(合同調整委員会(JCC)とともに、セミナーを開催する。)								-									貴州省人口計画 生育委員会	県人民政府	郷・鎮人民政府
4-2 各レベルの調整機関を中心に、対象村の定期巡回指導を行う。																	貴州省人口計画 生育委員会	県人民政府	郷・鎮人民政府
4-3 本プロジェクトおよび三都県プロジェクトのデータ・情報を集約する。																	貴州省人口計画 生育委員会	県人民政府	郷・鎮人民政府
4-4 両プロジェクトの経験、教訓、方法論などをまとめた小冊子を作成・配布する。																	貴州省人口計画 生育委員会	県人民政府	郷・鎮人民政府
4-5 両プロジェクトの対象地域において、研修、視察学習などを実施する。																	貴州省人口計画 生育委員会	県人民政府	郷・鎮人民政府

## 7-6 中国の貧困人口

中国の貧困人口規模と貧困率については以下の通り各種データが従来から並存しているが、貧困人口がほぼ十年で半減するサイクルを繰り返していることはどのデータをとった場合にもあてはまる。



	内容	作成者
中国①	国内基準による中国農村貧困人口	中国国家统计局 (毎年発表)
世銀①	国際基準 (一日一ドル) による中国貧困人口	World Development Indicators 2005 Table 2.5a <sup>33</sup>
世銀②	国際基準 (一日一ドル) による中国農村貧困人口	China: Overcoming Rural Poverty (2001/3/31) <sup>34</sup> , p.2

<sup>33</sup> <http://www.worldbank.org/data/wdi2005/wditext/Section2.htm>

<sup>34</sup>

[http://www-wds.worldbank.org/servlet/WDSContentServer/WDSP/IB/2001/05/11/000094946\\_01042804211223/Rendered/PDF/multi0page.pdf](http://www-wds.worldbank.org/servlet/WDSContentServer/WDSP/IB/2001/05/11/000094946_01042804211223/Rendered/PDF/multi0page.pdf)



## 7-7 西部大開発戦略と貧困緩和

「西部大開発戦略」は1999年に提起され、第十次五ヵ年計画期間（2001～2005年）のマクロ政策の一つに位置付けられている経済格差是正政策で、内容は内陸部での大型インフラ整備や減税措置等多岐にわたるが、貧困緩和に直接関係する箇所は以下の通り。

- ・適用地域：重慶市、四川、貴州、雲南各省、チベット自治区、陝西、甘肅各省、寧夏回族自治区、青海省、新疆ウイグル自治区(新疆生産建設兵団は別途単独設定)、内モンゴル自治区、広西壮族自治区。その他地域の民族自治州（湖南省湘西土家[トゥージャ]族苗族自治州、湖北省恩施土家族苗族自治州、吉林省延辺朝鮮族自治州）はこれに準じた配慮を行う。
- ・中央財政の貧困救済資金は西部の貧困地域に重点的に用いる。中央財力の増加に伴い、西部貧困地域と少数民族地域の貧困救済資金投入を逐次増やしていき、主に貧困郷村のインフラ建設、植え付け栽培と養殖業、農村基礎教育と職業技術教育、文化衛生事業と先進実用技術の普及と研修などに用いる。（8条）
- ・農村の税金改革試行実施の過程において、改革により郷鎮財政が困難になり、郷鎮自身では克服できないものについては、中央財政が正規の移転支出方法に基づき適宜補助を与える。（11条）
- ・国際金融機構及び外国政府の優遇借款を活用して、西部地域の教育、衛生、貧困救済、生態環境保護などの分野に用いる。マルチ及び二国間の資金贈与を積極的に獲得し、西部地域のプロジェクトに優先的に配分する。国際組織及び関係各国政府の対中国優遇借款及び無償援助の管理様式、申請手順及び重点分野を迅速に西部地域に紹介する。西部地域の無償援助案件管理者の養成を助け、プロジェクト管理を改善し、プロジェクト管理の透明性を増し、西部地域が迅速に関係情報を得られるようにする。西部の社会経済発展にとって長期的意義のある環境保護、農業開発、基礎教育、衛生、水利などの分野のプロジェクトを優先的に支援する。（41条）
- ・カップリング（「対口」）支援と扶助事業を強化する。東部地域の関係する省、直轄市及び計画単列市は、自らの優位性とカップリング支援地域の特徴に基づき、援助を受ける地域において引き続き小学校、中学校、保健所、文化館の建設を行い、巡回教育、巡回医療、科学技術の農村普及活動を組織する。東部地域の省、直轄市及び計画単列市は条件に応じてカップリング支援の資金を募集することができる。小額信用貸付による貧困救済事業を引き続き展開し、西部の貧困地域の農家に信用貸付サービスを提供する。組織的に「辺境地域を振興し住民を豊かにする」活動を推進し、少数民族地域と貧困地域の辺境の県を重点的に支援し、試行をしっかりと行い、扶助措置を底辺まで浸透させる。（52条）

出所：「西部大開発の若干の政策措置に関する実施意見 70 カ条」（國務院西部開発弁公室 2001.8.28）（日中経済協会仮訳）<http://www.jc-web.or.jp/data/litera/mokuuji/index.htm>

## 7-8 農村の「小康状態」に関する基準

「小康」は「まずまずの生活」の意味で、貧困線を超え、「低収入状態」も脱却した状態である。「小康」基準について従来は国家統計局や社会科学院等で各種指標が並立し、統一的なものではなかった。しかし2004年に指標と基準が策定され、各省・自治区の実績が毎年測定・発表されることが国家統計局から同年9月に発表された。2020年までに農村での「全面小康」実現程度が90%に達することを目標としている。農村小康指標の概要と貴州省に関する分析は以下の通り。

### ① 農村小康指標の概要<sup>35</sup>

- ・ 指標内容：以下に示す貴州省2003年実績の通り、指標は6項目18指標から成り、収入のみならず、保健・医療、エンゲル係数、ジニ係数、村の政務に対する満足度等幅広い内容を含んでいる。更に、水利費が政策的に低く据え置かれて浪費が多い現況に関する改善指標や森林率も含まれ、農村の持続可能な発展を意識した内容となっている。
- ・ 「総体小康」値と「全面小康」値：農村小康指標はやや低い「総体小康」値とそれよりも高い「全面小康」値という二つの基準を設定している（以下の貴州省2003年実績参照）。「全面小康」値は2020年までに中国の一人当たりGDPが三千ドルに達することを想定しており、2000年の中国都市人口の生活水準も参考としている。つまり、農村人口が20年遅れで2000年の都市人口生活水準に達することを目標としており、たとえば一人当たり可処分所得6千元、第一次産業労働力35%等となっている。「総体小康」値は2000年に全国で「基本的に達成された」とされる水準を指し、「総体小康が低レベルの小康とすれば全面小康は高レベルの小康」と解説されている<sup>36</sup>。「総体小康」は一人当たり可処分所得2,200元、第一次産業労働力50%等となっている。
- ・ 各指標のレベル設定：上述の通り、2000年の都市人口生活水準をもとに各指標の「総体小康」値と「全面小康」値が設定されており、たとえば「農民の情報化程度：全面小康値60%」はカラーTV普及率98%、電話同80%等を加重平均したものである（18指標の水準設定の詳細は以下脚注の2004年9月15日国家統計局ペーパー参照）。
- ・ 「小康程度」計算方法：各指標を収集した後、小康程度の実現程度を百分率で示す：  
(a) 指標実現レベルの算出 = (指標の実測値 - 総体小康値) / (全面小康値 - 総体小康値)  
(b) 総合点数の算出 = 指標実現レベル × 配点

<sup>35</sup> 各指標の内容、水準設定の詳細等、この項は中国情報報（国家統計局の新聞）掲載の国家統計局ペーパーに基づく（「我が国農村の全面小康標準に関する研究」2004年9月15日付）。

<http://zgxxb.com.cn/paper/2743/2743-4-01.htm>

<sup>36</sup> 人民日報ウェブサイト「総体小康と全面小康の三大相違点」（2002年11月18日）  
<http://www.people.com.cn/GB/jinji/20021118/868845.html>

(c)小康程度の実現程度＝各指標総合点数の合計

2003年貴州省農村「全面小康」実現程度<sup>37</sup>

指標	単位	総体 小康値	全面 小康値	配点	2003 実測値	実現 程度	総合 点数
<b>A、経済発展</b>				29		-30.9	-9.0
農民一人当たり可処分所得	元/人	2,200	6,000	20	1,492.0	-18.6	-3.7
第一次産業労働力の比重	%	50	35	5	62.6	-84.0	-4.2
小都市人口の比重	%	16	35	4	11.1	-25.8	-1.0
<b>B、社会発展</b>				20		16.8	3.4
農村健保協同組合カバー率	%	10	90	8	10.1	0.1	0.0
農村養老保険カバー率	%	1.8	60	4	0.2	-2.7	-0.1
一万人あたりの農業科学技術人員数	人	1	4	4	0.9	-3.3	-0.1
農村ジニ係数	-	0.35	0.3-0.4	4	0.3	90.0	3.6
<b>C、人間開発</b>				15		-69.2	-10.4
教育を受けた期間	年	7.4	9	12	6.3	-68.8	-8.3
平均寿命	年	69.5	75	3	65.6	-70.9	-2.1
<b>D、生活の質</b>				23		-21.3	-4.9
エンゲル係数	%	49	40	4	56.9	-87.8	-3.5
居住環境の質に関する指数	%	18	75	11	18.1	0.2	0.0
農民の文化・娯楽支出の比重	%	2.5	7	3	3.5	22.2	0.7
農民の情報化程度	%	28	60	5	14.7	-41.6	-2.1
<b>E、民主法制</b>				6		47.1	2.8
村の政務公開に対する農民満足度	%	55	85	3	56.4	4.7	0.1
社会の安全に対する農民の満足度	%	60	85	3	82.4	89.6	2.7
<b>F、資源環境</b>				7		33.2	2.3
耕地面積変動幅	%	-0.3	0	3	-0.4	-33.3	-1.0
森林率	%	16.5	23	2	20.8	66.2	1.3
農業GDP一万元あたりの用水量	m <sup>3</sup> /万元	2600	1500	2	1,480.0	100.0	2.0
農村の「全面小康」実現程度 合計				100			15.7

## ② 農村小康指標と貴州省との関係

- ・ 以上の通り、2004年から発表され始めた農村小康指標は、貧困を脱却した農村地域が更に小康段階を進むことを測るうえでは有効である。しかし、ランキング下位の貧困省

<sup>37</sup> 国家統計局「中国農村全面小康監測報告 2004」（2004年12月出版）

の実態が小康指標で測るレベルに達するまでにはまだ時間がかかることが予想される  
(例：農村健保組合カバー率 90%以上が小康だが、貴州省農村は 2003 年で 10.1%)。

- ・ 更に、農村小康指標は 2000 年の都市人口生活水準に基づき、国際的比較を可能たらしめるため、農民一人当たり純収入でなく農民一人当たり可処分所得を指標として採用した。これも貧困省の実態が農村小康指標では表現されにくい要因の一つで、農民一人当たり純収入に基づく貧困指標とのデータ連続性が失われる理由ともなっている。
- ・ 特に貴州省等の貧困省については以下表の通り、2004 年時点でも 2000 年基準の「総体小康」さえ未達成のマイナス状態であり、これらの行政区については少なくとも当面は小康指標よりも貧困指標の方がふさわしい<sup>38</sup>。貴州省は 2001 年から 2004 年までの「農村全面小康実現程度」が -21.5%、-20.7%、-15.7%、-10.1%と向上しつつあるが、貴州省統計局としては「農村全面小康達成までの道のりは依然遠い」と分析している。

2004 年「農村全面小康」実現レベルランキング<sup>39</sup>

順位	地区	実現レベル (%)	順位	地区	実現レベル (%)	順位	地区	実現レベル (%)
1	上海	87.8	12	黒龍江	26.3	23	四川	7.2
2	北京	81.7	13	湖北	21.7	24	広西	7.0
3	天津	67.8	14	湖南	19.4	25	雲南	3.5
4	浙江	57.9	15	山西	16.3	26	新疆	-1.7
5	広東	46.4	16	海南	16.2	27	寧夏	-2.3
6	江蘇	46.3	17	江西	15.9	28	甘肅	-9.2
7	山東	42.8	18	河南	15.7	<b>29</b>	<b>貴州</b>	<b>-10.1</b>
8	福建	39.5	19	安徽	13.9	30	青海	-14.6
9	遼寧	29.5	20	内モンゴ	12.0	31	チベット	-19.8
10	河北	30.1	21	重慶	10.3		全国	21.6
11	吉林	26.7	22	陝西	9.7			

上掲表に示される他の省・自治区についての国家統計局の評価は以下の通り：

上海、北京、天津	「全面小康」を既に高い程度達成した。
浙江、広東、江蘇、山東、福建、河北	小康目標を三分の一達成。
遼寧、吉林、黒龍江、湖北、湖南、山西、海南、江西、河南	「全面小康」実現程度は 15%超。「全面小康」達成のために良好なスタートと評価できる。

<sup>38</sup>新華ネット「五省・自治区はいまだ 2000 年の総体小康目標に達せず」(2005.4.21)  
[http://news.xinhuanet.com/newscenter/2005-04/21/content\\_2860688.htm](http://news.xinhuanet.com/newscenter/2005-04/21/content_2860688.htm)

<sup>39</sup>国家統計局

(2005.6.7)[http://www.stats.gov.cn/tjfx/ztfx/zjxk/t20050607\\_402259296.htm](http://www.stats.gov.cn/tjfx/ztfx/zjxk/t20050607_402259296.htm)

7-9 道真県及び雷山県の一/二/三重点郷鎮・村リスト

(中国農学会「探讨在综合扶贫领域开展合作的方向性」, 2005.3.20JICA 委託調査)

道真県 一/二/三重点郷鎮・村リスト

全省新阶段扶贫开发工作重点乡(镇)、村名单表

县(州、市)名: 道真县 重点乡(镇)11个, 其中: 一类2个, 二类7个, 三类2个 重点村282个, 其中: 一类82个, 二类100个, 三类100个

乡(镇)类别	乡(镇)名	村名									
一类	沿河镇	上河村	长春村	接盘村	烟溪村	烟江村	王八村	群楼村	上坝村	大路村	
二类	林森镇	大原村	民溪村	八一村							
三类	柳溪镇	柳溪乡									
一类	正坝镇	上河村	长春村	接盘村	烟溪村	烟江村	王八村	群楼村	上坝村	大路村	
二类	正坝镇	大原村	民溪村	八一村							
三类	正坝镇	柳溪乡									
一类	林森镇	大原村	民溪村	八一村							
二类	林森镇	柳溪乡									
三类	林森镇	柳溪乡									
一类	柳溪镇	柳溪乡									
二类	柳溪镇	柳溪乡									
三类	柳溪镇	柳溪乡									
一类	高安镇	高安镇									
二类	高安镇	高安镇									
三类	高安镇	高安镇									
一类	柳山乡	柳山村	石桥村	丰源村	车田村	三坝村	修江村				
二类	柳山乡	柳山村	石桥村	丰源村	车田村	三坝村	修江村				
三类	柳山乡	柳山村	石桥村	丰源村	车田村	三坝村	修江村				
一类	阳原镇	阳原镇									
二类	阳原镇	阳原镇									
三类	阳原镇	阳原镇									
一类	三桥镇	三桥镇									
二类	三桥镇	三桥镇									
三类	三桥镇	三桥镇									
一类	大竹镇	大竹镇									
二类	大竹镇	大竹镇									
三类	大竹镇	大竹镇									
一类	平坝镇	平坝镇									
二类	平坝镇	平坝镇									
三类	平坝镇	平坝镇									
一类	玉溪镇	玉溪镇									
二类	玉溪镇	玉溪镇									
三类	玉溪镇	玉溪镇									
一类	正坝镇	正坝镇									
二类	正坝镇	正坝镇									
三类	正坝镇	正坝镇									
一类	林森镇	林森镇									
二类	林森镇	林森镇									
三类	林森镇	林森镇									
一类	柳溪镇	柳溪镇									
二类	柳溪镇	柳溪镇									
三类	柳溪镇	柳溪镇									
一类	高安镇	高安镇									
二类	高安镇	高安镇									
三类	高安镇	高安镇									
一类	柳山乡	柳山乡									
二类	柳山乡	柳山乡									
三类	柳山乡	柳山乡									
一类	阳原镇	阳原镇									
二类	阳原镇	阳原镇									
三类	阳原镇	阳原镇									
一类	三桥镇	三桥镇									
二类	三桥镇	三桥镇									
三类	三桥镇	三桥镇									
一类	大竹镇	大竹镇									
二类	大竹镇	大竹镇									
三类	大竹镇	大竹镇									
一类	平坝镇	平坝镇									
二类	平坝镇	平坝镇									
三类	平坝镇	平坝镇									
一类	玉溪镇	玉溪镇									
二类	玉溪镇	玉溪镇									
三类	玉溪镇	玉溪镇									

黔东南州新阶段扶贫开发工作重点乡(镇)、村名单表

地(州、市)名:黔东南州 县名:雷山县 重点乡(镇)8个,其中:一类1个,二类5个,三类2个。重点村107个,其中:一类45个,二类58个,三类4个。

乡(镇)类别	乡(镇)名	村名
一类	方祥乡	
二类	柳江乡 达地乡 大塘乡 西江镇 永乐镇	
三类	狸羊乡 郎德镇	
村类别	乡(镇)名	村名
一类	方祥乡	裕美村 陡寨村 毛坪村 平寨村 雀鸟村 水寨村 摆委村
	柳江乡	山湾村 桃溪村 治寨村 干麻村 干桑村 雪岩村 存王村 南溪村
	达地乡	里勇村 排老村 也撒村 乌空村
	大塘乡	交腊村 高岩村 水溪村 排里村 独南村
	西江镇	大龙村 小龙村 乌溪村 乌高村 平寨村
	永乐镇	乔空村 乔高村 水溪村 草坪村
	狸羊乡	乌也村
	郎德镇	乌空村 乌高村
	方祥乡	白岩村 摆委村 乌开村 陶强村 脚底村 虎岩村 排老村 乌高村 干麻村
	二类	柳江乡
达地乡		达地村 省寨村 乌法村
大塘乡		也撒村 乌也村 折德村 新塘村 掌批村 鸡坡村 新寨村
西江镇		东明村 白岩村 黄里村 羊吾村 中寨村 干桑村 水塘村 独麻岭村 北建村
三类	柳江乡	南溪村 存王村 乌开村 麻利村
	永乐镇	坝子村 开也村 加马村 加支村 高视村 加勇村 高旺村 公木村 小开屯村 乔配村 也牛村 永乐村 和平村

## 7-10 プロジェクト対象村訪問記録

(写真参照)

1. 貴州省 道真仡佬族苗族自治州 上坝土家（トゥージャ）族自治郷 民順村（2005年6月29日）
  - 1.1 民順村農家（三世帯）
  - 1.2 民順村村長（冉文政さん）
  - 1.3 民順村計画生育協会会長
  - 1.4 民順村農民技術員（王克敏さん）
  - 1.5 上坝郷計画生育ステーション（胡建維ステーション長）
  - 1.6 上坝郷衛生院
2. 貴州省 雷山県 西江鎮 黄里村（7月5日）
  - 2.1 黄里村農家（三世帯）
  - 2.2 黄里村村長
  - 2.3 黄里村計画生育協会会長
  - 2.4 西江鎮衛生院の医師

### 1. 貴州省 道真仡佬族苗族自治州 上坝土家族自治郷 民順村（2005年6月29日）

#### 1.1 民順村農家（三世帯）

1.1.1 潘志釵さん（32歳、女性）（三星村民小組）村民委から車で約5分あがった所の家。

- (1) 家族等
  - ・ 6人世帯の主婦（夫41歳、二子、両親）。土家族。
- (2) 生計
  - ・ 主にイモ、とうもろこしを作っているが自家消費用。一家の年間現金収入は500元以下で、農業に投資する余力がないため農作物の単収が少なく、政府の食糧配給に頼っている（旧正月や農繁期にこの村の貧困30世帯に世帯あたり25～50キロの穀物配給あり）。
  - ・ 肉と食用油は買ったことがない。50kgの豚を春節の時だけ殺し、20kg～25kgの自家製菜種油で6人家族の食事をまかなっている。
  - ・ 子牛が生まれたら提供を受ける条件で出稼ぎ中の隣人のメス牛を預かって飼育する副業をしている。エサは牧草。
- (3) 健康
  - ・ 病気で金がかかるので薬草を飲むだけで治療は受けない。婦人病と喘息が持病。夫も昔から病気がちだったので同じく病気がちな自分と結婚した（二人ともこの村の出身）。世帯の中に十全な労働力がないことが貧困の原因だと思う。家族からは誰も出稼ぎに行ったことはない。
  - ・ 2子はいずれも自宅出産だった。徒歩1時間の地点に位置する郷計画生育ステーションで産前産後の検査を受けた。その際婦人病の診断もされたがお金がかかるので治療はしなかった。
- (4) 教育/研修
  - ・ 上の子が小学校に通っているが、年間300元の学費は親戚や友人から

無利子で借りている。下の子も今年小学校に入学するのでまた借金せねばならない。小学校は大人の足で徒歩 40 分ほどのところにある。

- ・ 夫は中卒（村から徒歩 6 時間のところに鎮中学校がある）。自分は学校に行ったことはない。成人対象の識字教育にも参加したことはない。
- ・ 農業技術普及研修について夫婦とも聞いたことも参加したこともない。
- (5) その他
  - ・ 家庭内の電気使用は 25 ワットの電球一個のみ。
  - ・ 水汲みに往復一時間かかるのと肥料を山上の畑に運搬するのがきつい。
  - ・ 民順村では畑の石を除去して耕地面積を増やす貧困緩和事業が実施されたことがある。ほかに農村道路や水の事業をやったとも聞いているが自分たちは直接の受益者ではなかった。
  - ・ 民順村は上坂郷のなかでは最貧とは言えないと思う。

#### 1.1.2 冉得友さん（57 歳、男性）（三星村民小組）潘志釵さんの隣家。

- (1) 家族等
  - ・ 4 人世帯（妻 55 歳、長女と長男）。土家族。
- (2) 生計
  - ・ 隣人の牛を預かって飼育する副業をしている。他にブタ数頭保有。
  - ・ 現金収入は殆どない。2 子がイモを栽培して自家消費している。
- (3) 健康
  - ・ 自分は椎間板ヘルニア、妻は脳梗塞、高血圧、胃炎、娘が先天性貧血。病気のため既に 5,000 元の借金あり。病院で診察を受けて病名を診断されてもお金が無いので薬を買えない。村の知人が無料で診察はしてくれるが、薬は買えないので病気は治らない。
  - ・ 2 子はいずれも自宅出産で産前検査は受けたが産後検査は受けてない。
- (4) 教育/研修
  - ・ 2 子とも初等中学を卒業させた。ブタの販売代金を学費にあてた。
  - ・ 家族内で誰も農業技術普及研修を受けたことはない。この村で行われている農業研修は葉タバコの栽培・加工技術についてのみなので、葉タバコを栽培しない農民には無関係。
  - ・ 養豚について、えさの内容や頻度で速成肥育ができるという畜産技術は聞いたことがない。あまり余裕が無いので手元にあるエサをあるだけやっている。病気なので牛用の牧草もあまり取りに行けない。
  - ・ 妻は小学校に行ったことはないし識字教育に参加したこともない（本人：昼は農作業、夜は家事で忙しく、小学校にわざわざ行くのは大変）。
- (5) その他
  - ・ 炊事用の燃料について、木を伐採することは禁じられているので、草やトウモロコシの茎を乾かして燃やしている。
  - ・ この地区は自然条件が厳しいことが知れ渡っており誰も外から嫁には来ない。だからどうしても村の中で結婚することになる。

#### 1.1.3 李小英さん（30 歳、女性）（三星村民小組）村民委建物に隣接して平地にある家。



- (1) 家族等 ・ 6人世帯（夫、長女7歳と長男2歳、両親）。土家族。
- (2) 生計 ・ 夫が北京で建設業の出稼ぎをしており、その分の年収が1万元。夫は旧正月にしか帰省しないので、農繁期には人を雇うことがある。田畑は合計3ムー（0.2ha）あり、自家消費用。他にブタ3頭とニワトリ。
- (3) 健康 ・ 2子はいずれも自宅出産だった。出産介助は村の老人に依頼し、「消毒法を使った出産（新法出産）」ではなかった。新法出産スタッフは若いので信用できない。また、村の老人に依頼する場合には一回ご馳走すれば済む一方、新法出産の場合は衛生院に200元払う必要がある。
  - ・ 出産前検査は受けたが出産後検査は受けなかった。
- (4) 教育/研修 ・ 子供の学費は借金しなくとも支払うことができる。
  - ・ 農業技術普及研修について、聞いたことはあるが受講したことはない。
  - ・ 夫は高等中学校卒で自分は初等中学校卒。夫の出稼ぎにつきそって自分も北京に滞在したことがあるが、文字が分かるので不便はなかった。
  - ・ 出稼ぎ支援研修のようなものは特になかった。
  - ・ 商品作物を作れるようになりたいが、男手がなくても可能な作物であることが必要。葉タバコは重い有機肥料を施肥したり、一次加工してから出荷したりすることが必要で、男手がないと無理な作物。
- (5) その他 ・ 夫婦とも同じ村出身。この村では50年代から北京に出稼ぎする伝統があり、その関係で夫も出稼ぎに行った。
  - ・ 電気代は月20～30元。貯金はしていない。
  - ・ (家の付近、畑の中に「国家貧困緩和工程：人畜飲水工程」の石碑あり)

## 1.2 民順村村長（冉文政さん）

- (1) 村の概況 ・ 村の全463世帯のうち極貧が35世帯、一般貧困が24世帯、孤児・老人世帯が5世帯。調査団が訪問した世帯のうち、最初の2世帯は極貧で最後の1世帯は比較的裕福な世帯。
  - ・ 民順村から上坝郷までは徒歩1時間で、県の中心までは更に2時間。
  - ・ 村長業務は治安、家族計画、農林業/水利、郷政府通知の周知、仲裁等。
- (2) 貧困緩和 ・ 村の貧困緩和への取り組みは、①郷民生局への援助申請（＝村が要請する）、②計生協会による牛の貸し借り斡旋（＝村委が協会に依頼する）、③その他日常のケア、農業支援等。
  - ・ 民順村は一類重点貧困村だが上坝郷が一類重点郷でないので、重点貧困村であるがゆえの特段の貧困緩和事業/政策措置は今までなかった。
  - ・ 貴州省では貧困緩和事業として省内で少額融資を実施している（主管は郷政府畜牧局、実施機関は信用合作社、村委は資金使途監視）。村で約50世帯が融資を受けており、大体数千元～一万元という融資規模。

- ・ 村の振興のためには三点に重点を置いている：葉タバコ、畜産業、インフラ整備（灌漑、道路、飲用水等）。
  - ・ 葉タバコについては季節をずらして出荷したり、村の中で輪作体制をとったり、栽培・加工技術研修を実施している。また、肥料代のかかる作物なので融資斡旋もしている。
  - ・ 村の数少ない貧困緩和事業として飲用水プロジェクトが郷水利局事業として実施された（事業費 100 万元）。もう一つの貧困緩和事業は平地でのモデル地区作りで、50 万元相当の物資を投入した（190 世帯）。
- (3)村のインフラ
- ・ バイオガス施設導入は民順村ではあまり活発でなく 50 世帯のみ。住居が高地でガス発生がうまくいかないこともあることが要因だと思う。
  - ・ 村の世帯の 8 割が慢性病の病人を抱えている。衛生条件の悪さが要因だと思う。村で衛生的な水にアクセスのある人口（=改水人口）は 15%。
  - ・ 村では電気はみな通じたが、電話は平地の 20 世帯のみ。TV 視聴世帯は電話より若干多い。
  - ・ 村には計画生育ステーションも衛生室/衛生ポイントもない。
  - ・ 村には 6 年制小学校があり、在校生 250 名。

### 1.3 民順村計画生育協会会長

- ・ 民順村には会員が 5 名いる。
- ・ 協会が村で行う活動は検査等の各種広報、貧困世帯への援助、耕種・畜産農業技術の普及活動等。出稼ぎ世帯の保有する家畜を留守中に貧困世帯に斡旋して世話させる事業は計生協会の活動の一つ。
- ・ 一人っ子世帯等の認証は郷鎮の計生局が行うが、それに伴う奨励金等の出納は計生協会が実施している（資金フロー：郷鎮政府計生局→村委→計生協会→農家）。

### 1.4 民順村 農民技術員（王克敏さん）

- ・ 自分は農業に長けていたので村委に指名されて農民技術員になり、研修を受けた。研修は郷鎮中心まで行き年一回、1-2 日。郷鎮の農民技術員が集まり、ビデオにより貴州農業科学院の講義を視聴する「遠隔教育」システムだった。内容は水稻とタバコ栽培。
- ・ 農民技術員は無給で、研修を無料で受講できるくらいがメリット。農民技術員から情報を村民に広め、また技術相談を受け付ける。農薬の使用、種子の選択、水稻栽培技術（増産、病虫害予防）が最もニーズの強い情報。特に報告義務はない。任期は特に定まっていない。村内巡回は徒歩。
- ・ 一ヶ村につき農民技術員一人という体制は有給の専従であれば十分だと思うが、自分の耕地 0.33ha（水稻とトウモロコシ）も耕す兼務の無給農民技術員なので手が回らない。
- ・ モデル農家は作物一つにつき 2-3 世帯で、技術員でなく郷が直接指導する。

### 1.5 上坝郷計画生育ステーション（胡建維ステーション長）

- ・ 当計生ステーションはスタッフ 4 名。うち 3 名が衛生技術スタッフ。
- ・ 一日の診察は約 20 人、年間約 7,200 人。
- ・ 業務内容としては検査、婦人病検査、中絶手術、不妊手術、避妊薬・避妊具配布（以上無料）、各種治療（有料）を行う。
- ・ 年間予算は 1 万元くらいで全額郷政府から得る。主に人件費に用いる。
- ・ 36 万元で建物を新築したばかり。
- ・ 当ステーションの設備としては腔拡大鏡と超音波測定装置を保有しているが、当ステーションで対応できる患者は 3 割くらいで、その他は上級の病院を紹介する。腰痛、腹痛を訴える患者が多い。
- ・ 自分は独学で家族計画を学んだ。国の成人教育資格を持っている。

### 1.6 上坝郷衛生院

- ・ 当院はスタッフ合計 12 名。うち医師 8 名、看護師 1 名。
- ・ 当院の設備と言えるものはなく、「老三件」のみ（聴診器、血圧計、体温計）。建物も「崩壊の危険あり」と認定されたほど老朽化している。
- ・ 一日の診察は約 50 人。
- ・ 入院設備はない。当院で解決できない患者は上級病院を紹介する。
- ・ 当院は母子保健ステーション機能も持っている。
- ・ 医師月給は 700 元。

## 2. 貴州省 雷山県 西江鎮 黄里村（7 月 5 日）

### 2.1 黄里村農家（三世帯）

2.1.1 侯福少さん(62 歳、男性) (第三村民小組)。谷底平地で黄里村小学校から最も近い家。

- (1) 家族等
- ・ 5 人世帯（妻、一男二女）。苗（ミャオ）族。
- (2) 生計
- ・ 主に茶の栽培で年収 7 千元。二十年前までは水稻を主に作っていて単収低かったが、それ以降は茶の栽培を始めた。当初は雷山県の茶加工工場へ売り、茶の栽培技術も工場関係者が教えてくれた。その後村人が新たに工場を作ったので現在はそちらに販売している。
  - ・ 子はみな独立して世帯内労働力は自分だけなので、茶摘みの際は人を雇う。一回の茶摘みで 4 人を 3 日ほど雇い、年 3 回くらい茶摘みする。雇う際には一日一人 15~20 元払うが、従量制で支払う場合もある。
  - ・ 他に水田とブタ 2~4 頭。村の中では裕福な方だと思う。
  - ・ 自家消費食材はみな自分で生産する分でまかなえている。
- (3) 健康
- ・ 妻が心臓病を 20 年間患っていて村、郷鎮、県の病院では対応できない

ため省の病院にかかっている。居住地には合作医療システム（＝健保組合）はない。年収の 8 割を妻の医療費に使っている。

- (4) 教育/研修
  - ・ 子供はみな大卒か大卒資格取得者でいまはみな外地で働いている。一女は大卒で公園設計の仕事に就いている。もう一人の娘も大卒で雷山県のある郷の教師をしている。長男は中等専門学校卒だが独学で大卒資格を取得し、雷山県内で出稼ぎしている。
  - ・ 自分は中卒。
  - ・ 自分の村には農協はなく、聞いたこともない。魚腥草という単一農作物に関して技術情報交換する協会が県にあることは聞いたことがある。
- (5) その他
  - ・ 自宅のバイオガス施設は村で一番に整備した（2001 年）。政府補助が 2004 年から始まってからは、農家は労務のみ自己負担でバイオガス施設を整備可能になったが、その頃は 2-3 千元費やした。炊事や灯火にガスを使うことができ、ブタも飼育でき、便利だと思う。
  - ・ 飲み水は隣近所十数世帯と共同で山上から塩化ビニールパイプを引いて使っている。乾季や旱魃の際には水量不足で不便。

#### 2.1.2 楊宝略さん（62 歳、男性）（第十二村民小組）谷底から約 5 分上ったところの家。

- (1) 家族等
  - ・ 3 人世帯（妻、一男[18 歳]）。苗族。
- (2) 生計
  - ・ 家族 3 人で 1.8 ムー（0.12ha、10m×12m ほど）の水田を耕し、子豚一頭を飼育している。コメは自家消費で販売はしない。他の家で農作業手伝いをやって収入を得ているが、年収合計 60 元くらい。
  - ・ 現金での支出は食塩を買うのと電気代くらい。
  - ・ 水稻は苗が 10 円で肥料は「農家肥」（たい肥）なので買う必要はない。投資額が少なく済むので水稻作りを続けることができる。
  - ・ 息子が一週間前から広州に出稼ぎに行った。出発時点では職は決まっておらず、現地到着後に探すことになる。
- (3) 健康
  - ・ 妻が関節炎で歩行が不便だが、診察や薬の金がない。
  - ・ 村には衛生室はなく、農村医師（郷村医生）もいない。漢方薬以外を得ようと思ったら西江鎮まで 20 キロ行く必要がある。
  - ・ 子は自宅出産だった。伝統的な出産方法だったし出産前後に特に検査も受けなかったが特に異常なかった。
- (4) 教育/研修
  - ・ 長男は初等中学校卒。
  - ・ 自分は非識字だが、識字や農業技術普及研修に参加したことはない。
- (5) その他
  - ・ 飲み水は川の隣の井戸水を使っている。水汲みのために谷底まで 300m。
  - ・ トイレはブタ小屋の中に板を渡したもの。

### 2.1.3 楊開熱さん (40 歳台半ば?, 女性) (第 13 村民小組) 谷底から約 10 分上った所の家。

- (1) 家族等
  - ・ 4 人世帯 (夫、一男[16 歳]、一女[19 歳])。苗族。
- (2) 生計
  - ・ 年収 200 元。0.78 ムー (0.05ha。10m×5mほど) の狭い耕地を自分以外の 3 人で耕している。耕地は 1982 年に自分の結婚前に分配された一人分の面積であるため狭い。50 年間再分配はないと聞いている。
  - ・ 長男は出稼ぎに行きたいと考えているが、交通費などがそもそもないため出稼ぎできない。
  - ・ 自分の親に一千元借りてブタを買った。
- (3) 健康
  - ・ 家族内では自分だけ腹痛の病気で 3 年前から仕事できない状態。金が無いため診察は受けていない。
  - ・ 長女は 16 歳のときに病気で片目が見えなくなった。理由は不明。
  - ・ 計画生育協会が家庭保健や婦人病に関する無料研修を村で開催したことがあった。自分も誘われたが、中国語 (共通語) でやるのだから苗族の自分には聞いても分からないと思ったし、恥ずかしかったので参加しなかった。
- (4) 教育/研修
  - ・ 長男は小学校 5 年、長女は同 3 年で学校をやめた。
  - ・ 自分は小学校に行ったことはない。夜間識字学級があることは知っているが、自分にはついていけず、習得は無理だろうと思うので参加したことはない。
- (5) その他
  - ・ 飲み水は隣近所と共同で山上から導水管を設置して使っている。

## 2.2 黄里村村長

- (1) 村の概況
  - ・ 村の全 345 世帯のうち極貧が 18 世帯、一般貧困が 17 世帯、孤児・老人世帯 (=五保世帯) が 9 世帯。調査団が訪問した世帯のうち、最初の一世帯の茶農家は最も裕福。
  - ・ 黄里村から西江鎮までは車で約 50 分。道も凹凸がある。
- (2) 貧困緩和
  - ・ 村の貧困緩和への取り組みは、耕種・畜産農業を柱にしている。水稻、茶、魔芋(コンニャクイモ)、魚腥草<sup>40</sup>、山菜、梨、スモモ等を栽培している。穀物は自家消費用に必要だが、穀物だけではとても貧困脱却できないので各種商品作物を重点化することが必要と考えている。田畑の排水施設整備、山上の荒地開墾と茶畑整備、畜産農業の重点化等をはかりたいが、農産物を外販するうえでは交通コストの高さがネック。
  - ・ 貧困の原因は地理、気候、教育水準が低いこと等だと思う。たとえば、農業技術の普及をしようとしても非識字層が多いのでなかなか効果が上がらない。農民技術員も少ない人数で範囲が広いのでこれも効果が

<sup>40</sup> ドクダミ。生姜風味の茎を食用にする。2-2-3 の項の脚注と写真参照。

上がりにくい理由の一つ。

- ・黄里村の農業には情報が必要。病虫害予防、施肥、管理等について見よう見まねでやるのではなく、合理的・科学的な方法を取り入れたい。また、市場ニーズを十分把握できていないのも弱みと認識している。
- ・識字学級は月に1,2回開催しており、非識字層の4割が参加している(=70人中30人ほど)。言い換えると40人ほどは参加していないということだが、40歳以上になると習得は困難になると思う。識字学級は中国語(共通語)と苗語と2種の言語で授業している。

- (3)村のインフラ
- ・黄里村では「改水人口」に区分される人口はゼロ。みな井戸か川水を使っていると思う。
  - ・黄里村には計画生育ステーションはなく、村サービス室に当該機能が含まれている。衛生点・衛生室もなく、農村医師(「郷村医師」)が臨時の居室で診察しているが、公式には「衛生点」には計上されない状態。

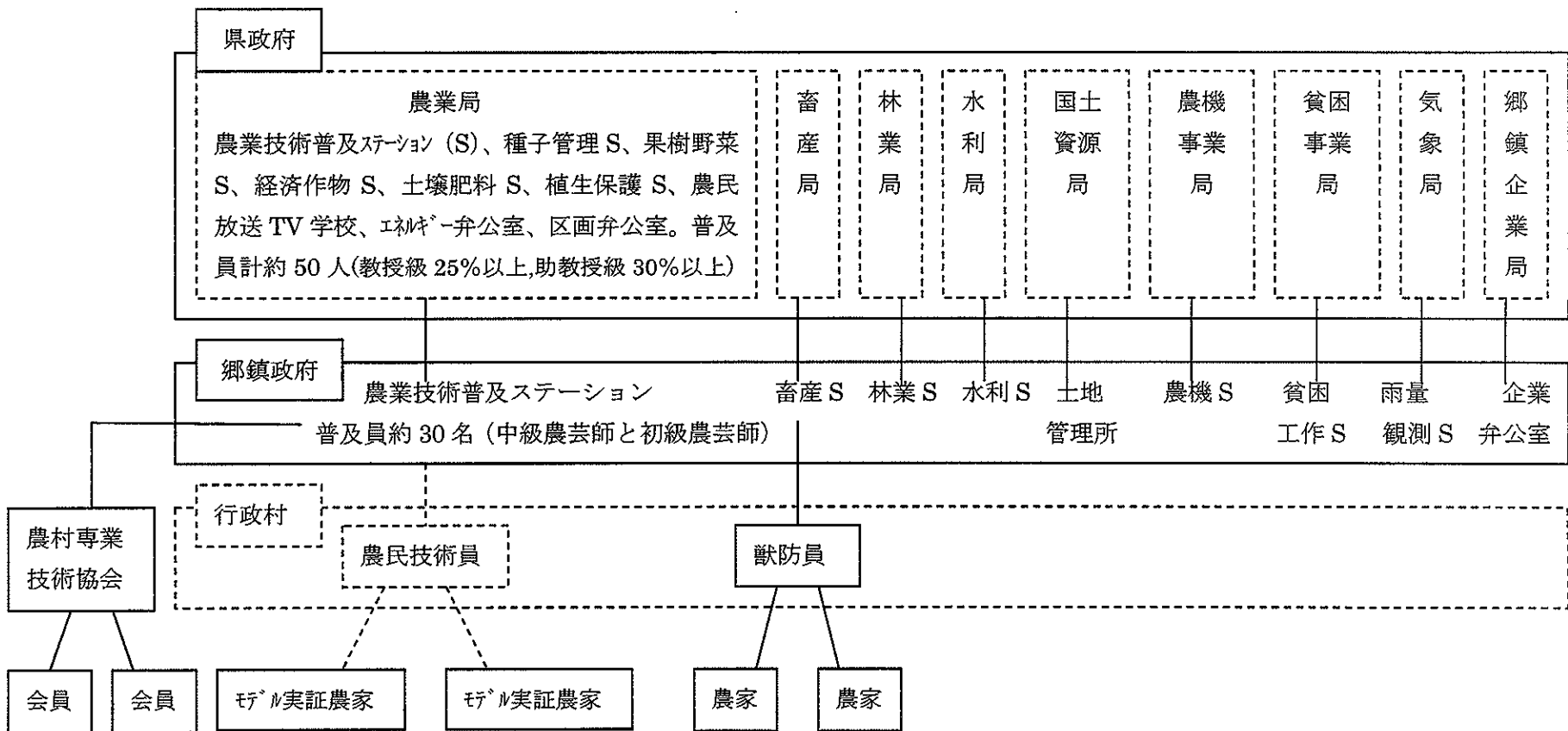
### 2.3 黄里村の計画生育協会会長

- ・黄里村では協会理事7人、会員67人で、会長は村民委員会会員を兼ねている。
- ・当協会は黄里村では村委と共にバイオガス整備(30世帯余り)、各種農業技術普及(茶、養豚、魚腥草等)を行っている。方法としては、協会副会長が県の研修に参加してそこで得た情報を村で広める方法をとっている。村内での研修対象は計画生育と無関係にすべての農民が対象である。
- ・村内の農業技術普及研修参加は一回につき大体50-60人ほど。男女比は6:4くらい。男性は出稼ぎが多く、現在の労働人口は女性の方が多いので、研修参加の男女比が不均衡であることは確か。「男性が受講するが実際の農作業は女性」という現象が存在する。
- ・家庭保健研修の場合は女性が50-60人ほどでうち男性が5-6人くらい。
- ・村の9割の世帯は何らかの形で協会の研修に参加している。老人の参加は少ない。
- ・協会の村での活動は情報提供や研修が主で、資金や物資を提供する活動はしていない。研修等の結果、資金が必要になったら合作信用社を利用することになる。

### 2.4 西江鎮衛生院の医師

- ・当院はスタッフ合計18名。うち医師14名。全員正規医師で「農村医師」はいない。
- ・患者は一日約30名。呼吸器感染症、結核が目立ち、結核患者は54名いる。
- ・当院は母子保健ステーション機能を併せ持ち、副院長が担当。
- ・村の女性は婦人病が多く、半分くらいの女性が婦人病を患っているのではないかと思う。
- ・当院は8床の入院設備を持つ。
- ・院長の月給は900元。

7-11 貴州省の県以下の農業技術普及体制



出所：道真県・雷山県農業局からの聞き取り

附表2 贵州省1995年以来国际合作扶贫项目情况统计表

投资单位	项目名称	项目实施时间	项目地点	投资金额
世界银行	中国西南世行扶贫项目	1995/08-2001/07	普定、紫云、关岭、长顺、罗甸、晴隆、册亨、贞丰、望谟、盘县、大方、六枝、织金等县	人民币107,880万元
	世界银行贷款贵州种子商业化项目	2002/02	省种子总站、省种子公司、黔东南、铜仁地区种子公司、遵义、余庆、玉屏、印江、江口、松桃、黎平、锦屏、榕江9县种子公司	129.86万美元
	贵州省贫困地区农村居民室内空气污染干预项目	2002-2004	贵定县新铺乡、德新镇、新巴乡；	人民币30万元
世界粮食计划署	WFP 5181	1995-2000	铜仁地区4个县	1,565.7万美元
	WFP-5181 妇幼保健子项目	1998/08—2000/09		72.8万美元
国际农发基金会	贵州483项目	1999-2004	黔东南州丹寨、麻江、黄平县和铜仁地区铜仁、江口、玉屏、万山县	1,628.62万美元
亚洲开发银行	TA3150 技术援助示范项目	1999/03 - 2004/02	纳雍县	人民币225万元
联合国开发署	UNDP 贵州扶贫小额贷款	1997-2000	紫云、普定、兴仁、关岭	180万美元
联合国儿童基金	贫困地区社会发展项目	1996-2000	施秉、黄平、丹寨	100万美元
	促进贫困县初等教育	1996-2000	黄平等12个县	12万美元
	基础服务	1996-2000	黄平、施秉、丹寨	100万美元
	小额循环金扶贫项目	2000	盘县、普安县	人民币36万元
	母亲安全培训(妇幼保健知识)项目	2003	全省48个贫困县	人民币30万元
	实施两纲基础教育	2003	全省48个贫困县	人民币38万元
	妇女参与发展	2001-2002	麻江县	12.8万美元
欧盟	欧盟奶类援助二期	1998—2000	贵阳、安顺	133万美元
	贵州欧盟奶类项目	1994—2001	贵阳、遵义和安顺	人民币6,689.44万元
美国林务局	中美合作森林健康经营示范项目麻江示范区建设	2002—2006	麻江县龙山乡	151.3万美元
澳大利亚国际发展署	贵州省黔东南州农村基础设施	1999-2001	丹寨、黄平等7个县	585万美元
	贵州省黔东南州农村基础设施项目	1999-2002	黔东南自治州丹寨、黄平等七个县	1,000万澳元



澳大利亚政府	改水项目	2000	独山	5.4 万美元
	种植项目	2000	长顺	5 万美元
加拿大基金	小学建设项目	2002-2004	丹寨县乌眉村、都匀县双龙村、册亨县尾洒村、赫章县营坪村	人民币 76.55 万元
加拿大政府	农村妇女刺绣培训项目	2002	黄平县	人民币 8.2 万元
	人畜饮水项目	2002	瓮安县	人民币 120 万元
	小学改建项目	2002	三穗县苗乌村	人民币 17 万元
	农村妇女养殖奶牛项目	2003	独山县	人民币 20 万元
	人畜饮水项目	2004	毕节市花厂村	人民币 16.1 万元
	贫困乡镇儿童免疫项目	2004	毕节地区	人民币 12.45 万元
	农村综合发展项目	2000-2005	织金、紫云县	97 万美元
	中加农村综合发展扶贫项目	1999	织金、紫云县	人民币 800 万元
法国政府	改水项目	2000	修文	10 万美元
德国政府	农村金融体系	1999	黔东南铜仁 11 个县	129 万美元
	德国技术援助项目 贵州中药现代化与生物多样性保护: 2001	1999/11-2002/12	黔东南州七个项目县和铜仁地区 4 个项目县	400 万马克
意大利政府	贵阳市急救中心		贵阳市	120 万美元
日本政府	粮食增产	1999	长顺、大方、关岭、贞丰、施秉	128 万美元
	氟病防治	2000-2002	黔南全州	933 万美元
	贵州省第二期日本政府粮食增产援助项目	1999-2003	大方、贞丰、关岭、长顺、施秉、 乌当 6 个县(区)	人民币 1,230 万元
日本国际协力事业团	三都县全民参与综合扶贫试点项目	2002/03-2005/02		人民币 412 万元
Action Aid International 国际行动援助	雷山县行动援助国际儿童资助项目	2004/07-2008/12	雷山县三个镇的 9 个村	人民币 120 万元
	提高贫困社区综合发展能力项目	2004 年	丹江、大塘 2 乡镇, 9 个村, 0.6 万余人	
福特基金会	贵州省退耕还林中的参与式村级规划	2002/10-2004/02		
	贵州省苗族、侗族自然资源管理模式初探	2001/03-2004/02		

	以社区为基础的自然资源管理成功经验推广	2001/03-2004/02		
法国发起 发展组织	农村发展项目	2002	贵州省威宁县草海	5 万美元
	威宁县引水和 卫生健康第一期、第二期	2002-2004		
国际鹤类 基金会	草海合作项目	1991-2004	威宁	
香港乐施 会	香港乐施会合 作项目及赈灾 款项目	1992-2003		人民币 2,794.3 万元
福特基金 会, 温洛克 国际农业 开发中心	西南地区妇女 能力建设项目	2000/09-2003/08		
滋根 基金会	基础教育项目	1989-今	台江、麻江、榕江、雷山县方祥乡	人民币 1,200 万 元
	资助女童及特 困男童入学, 建 图书室和妇女 培训中心等		方样、桃江、大塘、丹江等 4 乡 镇, 18 个村	
香港 宣明会	小学教学楼	2004	大塘乡掌批村	

Annex 2 Statistics of International Poverty alleviation Projects in Guizhou Province Since 1995

Investor	Project Name	Implementing Time of the Project	Project Location	Investment Amount (
World Bank	World Bank Poverty alleviation Project in Southwest China	1995/08-2001/07	Puding, Ziyun, Guanling, Changshun, Luodian, Qinglong, Ceheng, Zhenfeng, Wangmo, Pan, Dafang, Liuzhi and Zhijin	RMB 1,078,800,000
	Guizhou Seeds Commercialization Project With World Bank Loans	2002/02	Provincial Seed Control Station, Provincial Seed Company, Seed Company in Qiandongnan (黔东南), Seed Company in Tongren Area, and 9 county seed companies respectively in Zunyi, Yuqing, Yuping, Yinjiang, Jiangkou, Songtao, Liping, Jinping and Rongjiang.	USD 1,298,600
	Intervention of Rural Indoor Air Pollution in Poor Areas in Guizhou Province	2002-2004	Xinpu Township, Dexin Township and Xinba Township in Guiding County;	RMB300,000
World Food Program	WFP 5181	1995-2000	4 Counties in Tongren Area	USD 15,657,000
	WFP-5181 Sub-project of Women and Children Health Project	1998/08 – 2000/09		USD 728,000
International Fund for Agricultural Development	Guizhou 483 Project	1999-2004	Danzhai County, Majiang County and Huangping County in Qiandongnan Prefecture and Tongren County, Jiangkou County, Yuping County and Wanshan County in Tongren Area	USD 16,286,200
Asian Development Bank	TA3150 Technical Assistance Demonstration Project	1999/03 – 2004/02	Nayong County	RMB2,250,000
United Nations Development Programme	UNDP Poverty alleviation Project With Small-Loans In Guizhou	1997-2000	Ziyun, Puding, Xingren and Guanling	USD 1,800,000
United Nations Children's Fund	Social Development Project in Poor Areas	1996-2000	Shibing, Huangping and Danzhai	USD 1,000,000
	Promotion of Primary Education in Poor Counties	1996-2000	12 Counties including Huangping	USD 120,000
	Basic Service	1996-2000	Huangping, Shibing and Danzhai	USD 1,000,000

continued

Investor	Project Name	Implementing Time of the Project	Project Location	Investment Amount (
United Nations Children's Fund	Poverty alleviation Project With Small Circulating Funds	2000	Pan County and Pu'an County	RMB 360,000
	Training On Maternal Safety (Women and Children Health Knowledge)	2003	48 poor counties in the whole province	RMB300, 000
	Implementation of Two-programmed Basic Education	2003	48 poor counties in the whole province	RMB380, 000
	Women Participation in Development	2001-2002	Majiang County	USD 128,000
European Union	Phase II of European Assistance in Provision of Milk	1998--2000	Guiyang and Anshun	USD 1,330,000
	European Assistance in Provision of Milk in Guizhou	1994--2001	Guiyang, Zunyi and Anshun	RMB 66,894,400
US Forest Service	Construction of Majiang Demonstration Area of Sino-American Cooperation Demonstration Project on Healthy Operation of Forests	2002--2006	Longshan Township in Majiang County	USD 1,513,000
AUS AID	Rural Infrastructure in Qiandongnan Prefecture, Guizhou Province	1999-2001	7 Counties including Danzhai and Huangping	USD 5,850,000
	Rural Infrastructure in Qiandongnan Prefecture, Guizhou Province	1999-2002	7 counties including Danzhai and Huangping in Qiandongnan Autonomous Prefecture	AUS\$ 10,000,000
Australian Government	Diversion Works	2000	Dushan	USD 54,000
	Planting Project	2000	Changshun	USD 50,000
Canadian Fund	Primary School Construction Project	2002-2004	Wumci Village in Danzhai County, Shuanglong Village in Duyun County, Weisa Village in Ceheng County and Yingping Village in Hezhang County	RMB 765,500

continued

Investor	Project Name	Implementing Time of the Project	Project Location	Investment Amount (
Canadian Government	Training On Rural Women Embroidery	2002	Huangping County	RMB82,000
	Human and Livestock Drinking Water Project	2002	Weng'an County	RMB1,200,000
	Primary School Renovation Project	2002	Miaoniao Village in Sansui County	RMB170,000
	Rural Women Cultivation of Cows	2003	Dushan County	RMB200,000
	Human and Livestock Drinking Water Project	2004	Huachang Village in Bijie City	RMB161,000
	Children Immunization Project in Poor Townships	2004	Bijie Area	RMB124,500
	Rural Comprehensive Development Project	2000 - 2005	Zhijin and Ziyun counties	USD 970,000
	Sino-Canadian Rural Comprehensive Development and Poverty alleviation Project	1999	Zhijin and Ziyun counties	RMB8,000,000
French Government	Diversion Works	2000	Xiuwen	USD100,000
German Government	Rural Monetary System	1999	11 counties including Tongren in Qiandongnan Autonomous Prefecture	USD1,290,000
	German Technical Assistance Project Modernization of Chinese Medicine and Protection of Variety of Living Beings in Guizhou: 2001	1999/11-2002/12	7 Project Counties in Qiandongnan Prefecture and 4 Project Counties in Tongren area	4,000,000 Mark
Italian Government	Guiyang City Emergency Center		Guiyang City	USD 1,200,000
Japanese Government	Increase of grains production	1999	Changshun, Dafang, Guanling, Zhenfeng and Shibing	USD1,280,000
	Prevention And Cure of Fluorine Illness	2000-2002	Quanzhou in Qiannan	USD9,330,000

continued

Investor	Project Name	Implementing Time of the Project	Project Location	Investment Amount (
Japanese Government	Phase II of Japanese Government Assistance in Increasing Grain Production in Guizhou Province	1999-2003	6 counties (districts) including Dafang, Zhenfeng, Guanling, Changshun, Shibing and Wudang	RMB12,300,000
Japan International Cooperation Agency	Participation of the Entire People in Sandu County in Comprehensive Poverty alleviation Pilot Project	2002/03-2005/02		RMB 4,120,000
International Action Assistance	Action Assistance in Subsidizing International Children in Leishan County	2004/07-2008/12	9 villages of 3 townships in Leishan County	RMB1,200,000
	Improvement of the Comprehensive Development Capability of Poor Communities	2004	2 Townships including Danjiang and Datang with 9 villages and over 6,000 residents	
Ford Foundation	Participation Type of Village-level Planning in Transforming-Farmland-into-Forest Project in Guizhou Province	2002/10-2004/02		
	First Exploration on Modes of Management of Natural Resources in Miao Nationality and Dong Nationality in Guizhou Province	2001/03-2004/02		
	Promotion of Successful Experience in Community-based Management of Natural Resources	2001/03-2004/02		

continued

Investor	Project Name	Implementing Time of the Project	Project Location	Investment Amount (
France Initiated Development Organization	Rural Development Project	2002	Caohai, Weining County, Guizhou Province	USD 50,000
	Phase I and Phase II of Diversion Works and Sanitation and Health Project in Weining County	2002-2004		
International Crane Foundation	Caohai Cooperation Project	1991-2004	Weining	
Oxfam Hong Kong	Oxfam Hong Kong's Cooperation Project and Relieving Project	1992-2003		RMB27,943,000
Ford Foundation, Winrock International Agricultural Development Institute	Women Capability Construction Project in Southwestern Areas	2000/09-2003/08		
Zigen Fund	Basic Education Project	1989-今	Taijiang, Majiang, Rongjiang, and Fangxiang Township in Leishan County	RMB12,000,000
	Financially supporting girls and specially poor boys to go to school, building reading rooms and women training centers and etc.		4 Townships including Fangxiang, Taojiang, Datang and Danjiang with 18 villages	
World Vision Hong Kong	Primary School Buildings	2004	Zhangpi Village in Datang Township	

## 7-13 対象地域の統計データ

## 1.1 項目地方基本信息 Project site basic information

	人口 (人)	男性 (人)	女性 (人)	户数 Household (户)	少数 民族 (%)	民族比例和位次 (%)
全国 *1	1,292,270,000	665,560,000	626,710,000	--	8	
贵州省*2 (9地级市, 87县/ 市, 693镇, 760乡, 22,019村委)	38,696,600	20,102,200	18,594,400	102,353	38	
道真县*3 (辖10镇4乡, 93村, 5社区)	337,176	173,073	164,103	85,386	78	仡佬族(48%), 汉族(18%), 苗族(28%), 土家族(6%)
上坝乡(8村)	16,112	8,521	7,591	3,908	91	土家族(65%), 仡佬族(16%), 苗族(10%), 汉族(9%)
民顺村	1,924	1,004	920	463	91	土家族(65%), 仡佬族(16%), 苗族(10%), 汉族(9%)
新中村	2,219	1,193	1,026	522	91	仡佬族(56%), 苗族(18%), 土家族(17%), 汉族(9%)
大矸镇(6村)	23,518	11,965	11,553	5,683	75	仡佬族(60%), 苗族(35%), 汉族(5%)
福星村	5,997	3,295	2,702	1,448	75	仡佬族(56%), 苗族(40%), 汉族(4%)
大矸村	4,610	2,351	2,259	1,162	90	仡佬族(50%), 苗族(40%), 汉族(10%)
雷山县(辖9镇[乡], 157村) *4	149,000			35,116	89	苗族(83%), 汉族(11%), 水族(4%), 侗族(2%)
西江镇(24村)	24,512			5,674	89	苗族(95%), 汉族(4%), 侗族(0.5%), 彝族(0.5%)
黄里村	1,400	423	254	348	95	苗族(100%)
中寨村	677	897	503	132	96	苗族(100%)
6村合计	16,827	9,163	7,664	4,075		

来源:

\*1 中国统计年鉴2004

\*2 贵州统计年鉴2004 (1-2, 2-1, 23-2)

\*3 道真县计划生育办公室

\*4 雷山县项目办公室



## 2.1 各地区分娩情况

	新法接生率 (%) Percentage of new-method delivery	住院分娩率 (%) Hospitalize d delivery	死胎死产率 (%) Still birth rate	剖腹产率 (%) Caesarean operation rate	孕产妇死亡率 (%) Maternal mortality rate	孕产妇死亡人 数/总数 Maternal mortality per total births	孕产妇死亡原因: 请列出最多的3个 Most common 3 causes of maternal mortality
全国总计*1			0.38%	2.35%			
城市地区计*1			0.15%	6.71%			
农村地区计*1			0.46%	0.82%			
贵州省*2	90.22%	32.75%			108.07/100,000		产科出血,妊娠高血压疾病,羊水栓塞
道真县*3	91.7%	23.7%	0.43%	0.97%	135.92/100,000	5/3,678	产后出血,内科合并症,羊水栓塞
上坝乡	95.4%	25.4%	0.32%	1.03%	0		
民顺村	26/28	6/28	1/28	1/28	0	0/28	
新中村	15/16	4/16	0	0	0	0/16	
大研镇	90.8%	22.6%	0.28%	0.66%	352.11/100,000	1/128	
福星村	75/82	17/82	1/82	1/82	0	0	
大研村	42/46	9/46	0	0	0	0	
雷山县*4	87.7%	21.2%	0.89%	5.44%	156.00/100,000		产后出血,内科合并症,羊水栓塞
西江镇	72.6%	13.5%	0.92%	0.63%	0	0	
黄里村	90.48%	9.50%	0	0	0	0	
中寨村	78.80%	11.11%	0	0	0	0	

\*1: 国家卫生服务总调查(2002年6月24日)

<http://www.moh.gov.cn/statistics/ronhs/catalogue.htm>

其中:六、村级卫生组织卫生资源及利用的现状分析

<http://www.moh.gov.cn/statistics/ronhs/ronhs26.htm>

\*2: 省卫生厅

\*3: 道真县计生办公室

\*4: 雷山县项目办公室

## 3.1 义务教育入学率, 辍学率, 教师学历合格率

Compulsory education: rate of enrollment, drop-out, teacher exam acceptance rate

地区	小学学龄儿童入学率 (%) Elementary school enrollment rate		小学辍学率 (%) Elementary school drop-out rate		初中毛入学率 (%) Junior highschool gross enrollment rate		初中辍学率 (%) Junior highschool drop-out rate		教师学历合格率 (%) Full-time elementary school teacher academic background acceptance rate	初中专任教师学历合格率 (%) Full-time junior-high school teacher academic background acceptance rate				
	男	女	男	女	男	女	男	女						
全国*1	98.65%	98.69%	98.61%	0.34%	(*2)	0.36%	92.70%	(*2)	(*2)	2.84%	(*2)	2.43%	97.85%	91.98%
贵州*3	98.20%	97.49%	98.07%	0.85%	0.83%	0.87%	92.40%	98.35%		3.48%	3.80%	3.09%	93.40%	91.74%
道真县*4	98.43%	98.44%	98.42%	0.38%	0.36%	0.41%	124.32%			2.17%			95.05%	93.11%
上坝乡	98.80%	98.71%	98.92%	0.50%		0.53%	123.28%			1.72%			100.00%	98.00%
民顺村	100.00%	100.00%	100.00%	0.30%	0.40%	0.60%	125.44%						100.00%	(*6)
新中村	97.69%	97.77%	96.00%	0.52%	0.32%	0.68%	129.03%						100.00%	(*6)
大矸镇	98.39%	98.41%	98.36%	0.53%	0.51%	0.55%	124.76%			1.86%			81.73%	92.45%
福星村	98.20%	98.41%	97.84%	0.45%	0.32%	0.61%	128.03%			0.51%			100.00%	(*6)
大矸村	98.60%	98.63%	98.51%	0.53%	0.44%	0.60%	119.89%			2.43%			100.00%	(*6)
雷山县*5	98.40%	98.50%	98.30%	1.03%	0.90%	1.10%	100.20%	103.30%	97.90%	2.95%	2.60%	3.30%	93.10%	95.50%
西江镇	98.10%	98.30%	97.90%	1.16%	1.10%	1.20%	102.90%	104.40%	98.50%	4.19%	4.09%	4.27%	100.00%	92.90%
黄里村	99.20%	99.50%	98.80%	2.15%	2.07%	2.20%	89.70%	92.00%	87.70%	3.50%	3.30%	3.80%	100.00%	(*6)
中寨村	98.80%	99.10%	98.40%	0.00%	0.00%	0.00%	93.90%	94.10%	92.80%	3.20%	3.00%	3.40%	(*6)	(*6)

\*1: 2003年全国教育事业发展统计公报 (2004年5月27日)

\*2: 公报上没有记载。http://www.moe.edu.cn/edoas/website18/info5515.htm

\*3: 贵州统计年鉴2004, 贵州省人民政府

\*4: 道真县教育局, 县计生办公室

\*5: 雷山县项目办

\*6: 该村没有初中/小学。

## 4.1 农业技术推广 (2003年)

	农业从业人 员*	耕地面积 (公顷)	人均耕地 面积 (公顷)	农业技术推广 机构总数		政府农 业技术 部门年 度预算 (元)	农业技术推广人员人数						
				其中 非政府 农业技 术推广 机构			种植业	畜牧兽 医	水产	农业机 械	经营 管理	其中 持有大专 以上学历	
全 国	31,259.80												
贵 州	1,322.10												
县总计 (一共66个[自治])													
乡镇总计													
道真县													
上坝乡													
大研镇													
雷山县													
西江镇													

中国农业信息网 历年全国农业统计提要

<http://www.agri.gov.cn/sjzl/2003/17.htm>

请确认此表格的数据。关于表格空白处，请填入数据或提供有关统计提要，资料等。

## 7-13 参考文献

### 1. 中国語資料（五十音順）

- ・ 貴州省統計局「貴州統計年鑑 2004」
- ・ 貴州年鑑社編「貴州年鑑 2004」<sup>41</sup>
- ・ 国家測繪局地名研究所編「中国地名録」1997 年<sup>42</sup>
- ・ 国務院貧困緩和弁公室「中国農村貧困緩和開発綱要（2001-2010 年）」<sup>43</sup>
- ・ 中国衛生部「2005 年中国衛生統計提要」（2005 年 5 月 16 日）<sup>44</sup>
- ・ 中国共産党貴州省委員会/省人民政府「新段階の貧困緩和業務の着実な実行に係る決定」（2001 年 8 月）<sup>45</sup>
- ・ 中国共産党貴州省委員会「新段階の貧困緩和活動を一層重点化することに関する決定」（2003 年 8 月）<sup>46</sup>
- ・ 中国国家统计局「中国統計年鑑 2004」（2004 年 9 月）<sup>47</sup>
- ・ 中国人口生育年鑑社編「中国人口計画生育年鑑 2004」
- ・ 中国人民銀行「2004 年第 4 四半期貨幣政策執行報告」（コラム 6「三農問題と農村信用社改革への金融支援」）（2005 年 2 月 24 日）<sup>48</sup>
- ・ 中国農学会「総合的貧困緩和事業分野での協力の方向性の検討」（JICA 中国事務所委託調査）（2005 年 3 月 20 日）

### 2. 英語資料（アルファベット順）

- ・ Asian Development Bank, 2000, The Role of Central Banks in Microfinance in Asia and the Pacific<sup>49</sup>
- ・ World Bank, 2003, China Southwest Poverty Reduction Project Implementation Completion Report<sup>50</sup>

---

<sup>41</sup> <http://www.gzgov.gov.cn/2005pages/gzsj/default.asp#>

<sup>42</sup> <http://www.sinomaps.com/bookindex/bookindex.asp?bookid=328>

<sup>43</sup> <http://www.cpad.gov.cn/item/2004-05-17/50218.html>

<sup>44</sup> [http://www.moh.gov.cn/news/more\\_index.aspx?tp\\_class=C303&url\\_addr=/news/sub\\_index.aspx](http://www.moh.gov.cn/news/more_index.aspx?tp_class=C303&url_addr=/news/sub_index.aspx)

<sup>45</sup> <http://www.gog.com.cn/jqzt/zt0201/ca182549.htm>

<sup>46</sup> <http://www.gzgov.gov.cn/pages/zfgg/showzfgg.asp?id=1171>

<sup>47</sup> <http://www.stats.gov.cn/tjsj/nds/jy/2004-c/indexch.htm>

<sup>48</sup> <http://www.pbc.gov.cn/detail.asp?col=422&ID=340>

<sup>49</sup>

[http://www.adb.org/Documents/Books/Central\\_Banks\\_Microfinance/Country\\_Studies/prc.pdf](http://www.adb.org/Documents/Books/Central_Banks_Microfinance/Country_Studies/prc.pdf)

<sup>50</sup>

[http://www.wds.worldbank.org/servlet/WDSContentServer/WDSP/IB/2003/07/03/000012009\\_20030703130332/Rendered/PDF/26132.pdf](http://www.wds.worldbank.org/servlet/WDSContentServer/WDSP/IB/2003/07/03/000012009_20030703130332/Rendered/PDF/26132.pdf)

