

8. その他資料

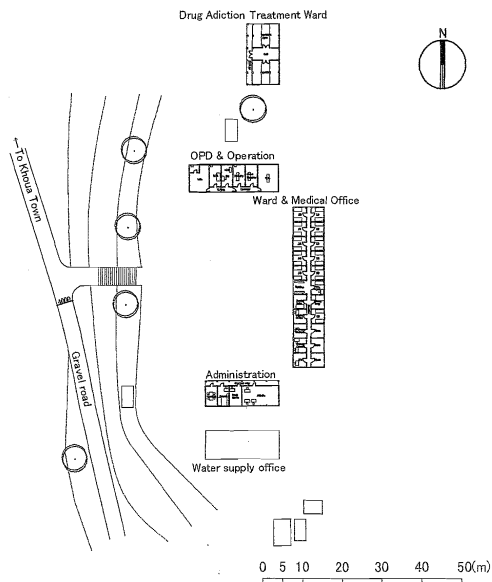
8-1 対象サイトの敷地・インフラ状況

1. クア郡病院（ポンサリー県）

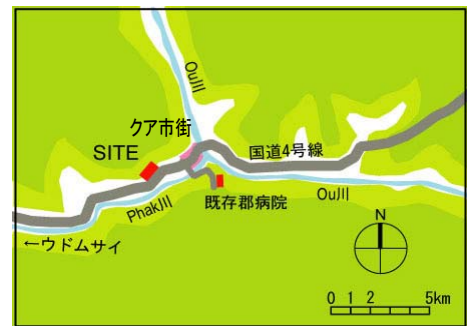
建設敷地：	Phak 川を渡った国道沿いの敷地へ移転要請。山間地域で敷地は細長く裏山が迫っている。
敷地面積：	2,500 m ² 国道沿いの細長い敷地で道路より 2m 高く平坦。既設倉庫 2 棟と公共発電機（約 300kVA）は 2005 年 8 月に移転済み。敷地境界はフェンスがあり明確。隣接は水道事務所。
既存敷地：	約 100m のつり橋を渡った高台に施設があるが、拡張スペースがないため国道沿いに移転計画。
既存建物：	【外来手術棟】 外来、EPI、歯科、手術（1995 年 GOV） 【入院棟】 病棟（30 床）（1995 年 GOV） 【管理棟】 薬局、管理（1995 年 GOV） 【薬物棟】 病棟（1995 年 GOV）、降水・河川管理事務所が敷地内にあり。
インフラ：	【既存】 電話（1 回線）、携帯電話使用不可、EPI 用無線あり。 公共電力は地域発電機（約 300 kVA）より 4 時間受電。市水を使用。 【移転先】 電話引き込み可能、携帯電話使用不可、公共電力は 2007 年送電計画あり。 世銀による地域給水（全面道路 50φ GP）より引き込み可能。
アクセス：	ウドムサイ地域病院（110km：2.0 時間）、ポンサリー県庁（約 90km：2 時間）、ベトナム国境（約 20km）

既存配置図：

（下図の既存施設は健康教育や訓練センターとして利用する予定）



案内図：



計画概要：

既存施設は溪谷の対岸にあり、船で物資補給するため移転が計画された。

本計画では手術室のない（B タイプ）施設建設（2 階建て）と必要機材の調達を計画する。

既存施設は健康教育や訓練センターとして使用する。

現況写真：



既存施設；入院棟（右）と外来棟（奥）。

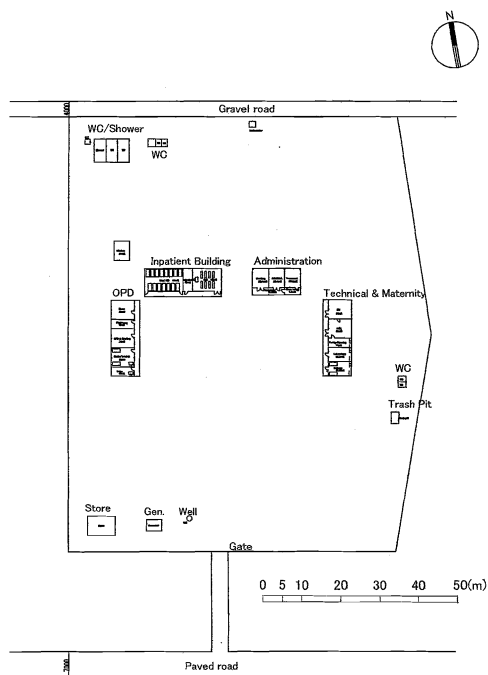


移転用地；2005 年 8 月に整地済み。

2. シン郡病院（ルアンナムタ県）

建設敷地：	既存敷地内に全面建替えを要請。
敷地面積：	9,300 m ² 計画エリア（敷地中央 2,500 m ² ）、敷地境界はフェンスがあり明確である。
既存建物：	【外来棟】 OPD、薬局、会議室（木造 1988年 GOV+コミュニティの支援） 【MCH棟】 MCH、EPI、検査、分娩（木造 1988年 GOV+コミュニティの支援） 【入院棟】 病棟（18床）（木造 1988年 GOV+コミュニティの支援） 【郡保健事務所】 敷地内（CB造 1993年 GOV）、元来は巡回用手術室。
インフラ：	【配電】 低圧受電（前面道路）高圧受電可能。自家発電機（35kVA×2台）故障中。 【電話】 電話（1回線）、携帯電話使用可能、EPI用無線あり。 【給水】 井戸水（浅井戸 6m,1997年）をポンプ(90ℓ/分,2002年)で高架タンクへ（RC1.5m3,2.0m）。地域給水計画 2006年 ADBあり。
アクセス：	ウドムサイ地域病院（195km：3時間）、ルアンナムタ（約 80km：1.5時間）、中国国境（12km）

既存配置図：



案内図：



計画概要：

平坦な農村地帯にある病院で、3棟は貧弱な木造小屋。郡保健事務所はRC造で元来は巡回用手術室であった。検査・入院件数が多く、活発に活動しており、木造の入院棟は既に裏手に移転した。

本計画では手術室のない（Bタイプ）施設建設と必要機材の調達を計画する。

現況写真：



既存入院棟；2005年10月に既に移転した。

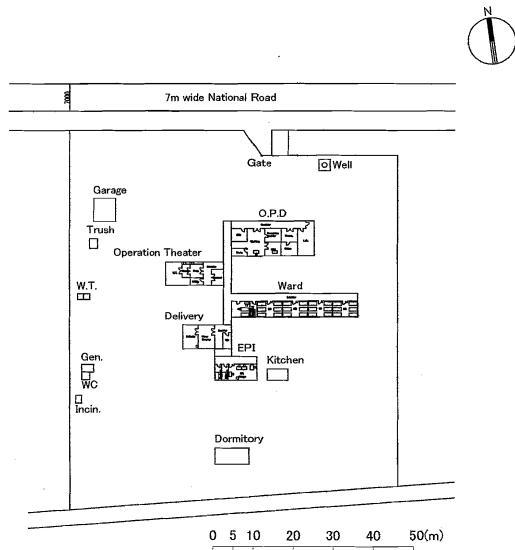


検査室内部；マラリアや結核など顕微鏡のみ。

3. フン郡病院（ウドムサイ県）

建設敷地：	ウドムサイより南部へ向う道路に位置し県内第2の町、敷地内に増築要請。
敷地面積：	8,000 m ² 、裏手敷地を含まず。
既存建物：	【外来棟】 OPD、薬局、検査（1996年 ADB） 【手術棟】 手術（1986年 スイス赤十字） 【入院棟】 病棟（24床）（1996年 ADB） 【産科棟】 分娩（1996年 ADB） 【EPI棟】 EPI（1996年 GOV） 【郡保健事務所】 裏の敷地の借家にある。
インフラ：	【配電】 公共電力受電はなく、発電機（3kVA×2台）を夜間4時間稼働。 【電話】 なし、携帯電話使用不可、EPI用無線あり。 【給水】 谷川（7km先）より高架タンク（1.5m ³ ）へ。断水時は井戸水（3m）利用。 地域給水計画2006年 ADBあり。
アクセス：	ウドムサイ地域病院（約90km：1.5時間）

既存配置図：



案内図：



計画概要：

ほぼ平坦な農村地にある県内第2の町で、JICA 技プロの KIDSMILE 対象サイトである。手術室があり中手術の実績もある。

施設は1996年建造だが外来と入院が狭いため、本計画ではその増築と必要機材の調達を計画する。

現況写真：



既存施設；外来棟（左）、手術棟（正面）

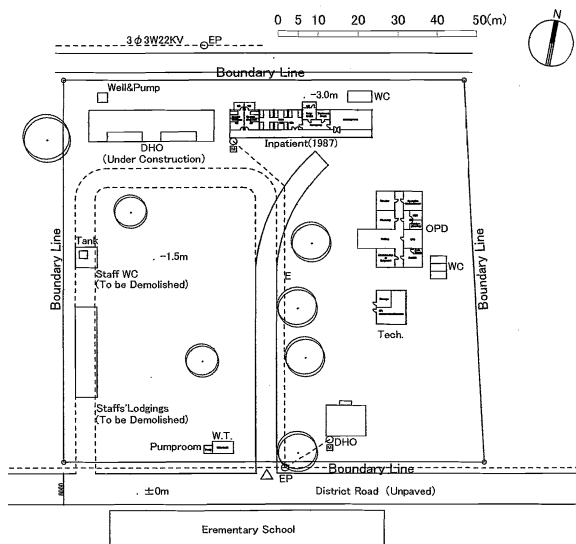


分娩室

4. ケンタオ郡病院（サイニャブリ県）

建設敷地： 敷地面積：	メコン河西岸に位置しタイ側からアクセス。敷地内に全面建替要請、 10,000 m ² 計画エリア：前面側 3,800 m ² 前面道路より緩やかな勾配があり既存入院棟が一番低い。既存職員宿舎は2005年5月に解体済み。新郡保健事務所棟（240 m ² ）を建設中。
既存施設：	【入院棟】病室15床（個室2床）、同救急部門（1987年GOV）、毎年60cm位冠水する。 【外来棟】外来、歯科、MCH（1982年GOV）、屋根の雨水を便所用に利用 【技術棟】EPI（1982年GOV） 【郡保健事務所】敷地内（1987年GOV）、新棟建設中。
インフラ：	【配電】低圧受電、高圧受電可能（北側道路の幹線より） 【電話】電話/FAX（1回線）、携帯電話使用可能（タイ、ラオス共）、 【給水】井戸水（深井戸24m）をポンプ（能力不明、2003年）で高置タンクへ（RC製15m ³ 、2m）。 市水は2006年より使用可能予定。 【その他】焼却炉なし。医療ガス（酸素ボンベ）2本使用。
アクセス：	サイニャブリ県庁（200km：5時間）、タイ国境（5km）、 タイ Talie 郡病院（1時間）へレファラル。

既存配置図：



案内図：



計画概要：

メコン河西岸の農村部に位置し、救急患者はタイ側にレファラルしており、手術室の要請が高いが実績がない。

本計画では手術室無し（Bタイプ）施設建設と機材調達を計画する。

現況写真：



既存施設；外来・検査棟（右）、入院棟（奥）

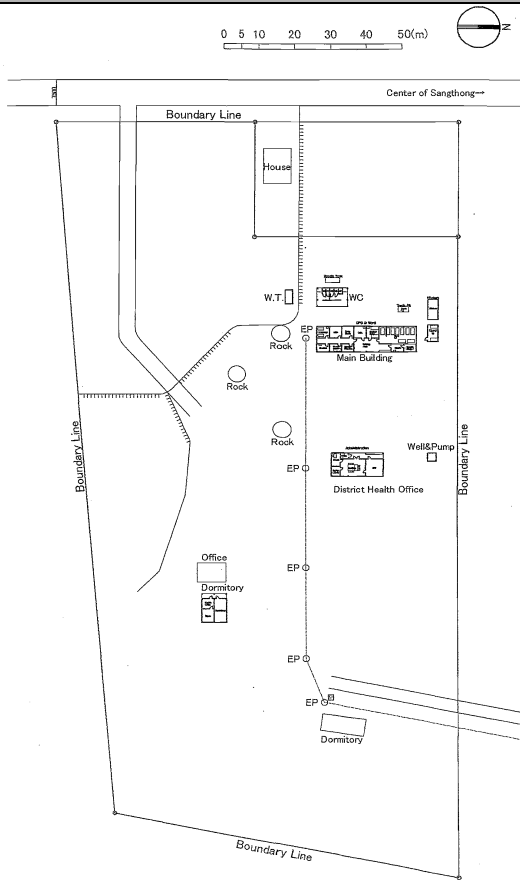


分娩室

5. サントン郡病院（ヴィエンチャン市）

建設敷地： 敷地面積：	首都西方でメコン河東岸にあり、道路は未舗装で雨季に通行不能となる。 22,100 m ² 計画エリア（前面側 2,600 m ² ） 建設予定地は道路面とほぼ同じだが、既存施設は道路より 1.5m低い位置にある。前面道路沿いの病院敷地内に民家あり。
既存施設：	【病院本館：病棟 10 床、外来（RC 造 1989 年 GOV）】 【結核病棟：病棟 2 床（RC 造 1989 年 GOV・木造）当初の炊事場を改造利用】 【郡保健事務所：敷地内（RC 造、フランスが建設）】
インフラ：	【配電】公共電力受電（トランス 400kVA）、高圧受電可能（幹線まで 200m）。 【電話】電話/FAX あり（1 回線）、携帯電話使用不可。 【給水】市水は敷地内引き込みあるが使用していない。井戸水（深井戸 43m,1997 年）をポンプ（90ℓ/分,2002 年）で高架タンクへ（SUS 製 1250ℓ、3.5m）。
アクセス：	ビエンチャン市（60 km：1.5 時間）。未舗装、橋梁 12 箇所（20 t）、タイ（15km メコン対岸）。

既存配置図：



案内図：



現況写真：



既存施設；本館と便所（左）一段低い位置にある。



検査室；顕微鏡検査のみ。

計画概要：

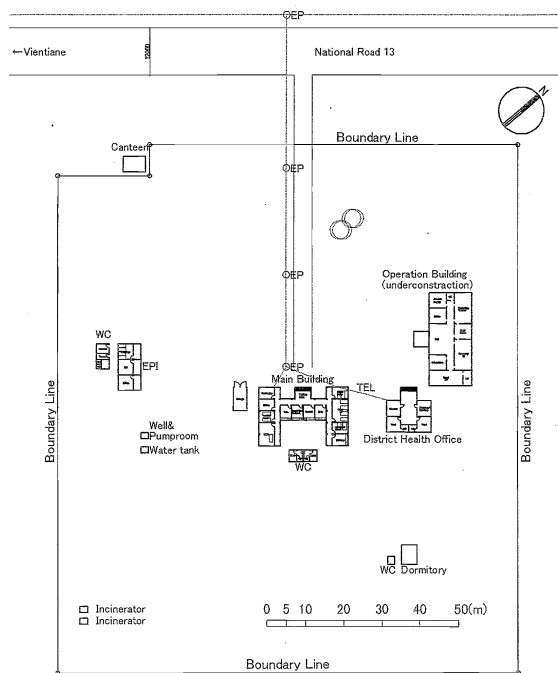
雨季に通行不能となる。2006 年にサントン道路が舗装されれば、問題は解決する一方で、患者もヴィエンチャンへ向かう可能性がある。

現状は小規模な病院で件数も少ないため、本計画では必要機材の調達を計画する。

6. パクグム郡病院（ヴィエンチャン市）

建設敷地：	国道13号線に面し交通事故が多発、敷地内に増築（全面建替え）要請。
敷地面積：	15,800 m ² 計画エリア（前面側 3,200 m ² ）、平坦。
既存施設：	【病院本館：病室14床（1995年 GOV+地域寄付）】 【新手術棟：地域寄付により建設中だが中断。】 【郡保健事務所：敷地内（一部を病室に利用）】
インフラ：	【配電】 低圧受電中、高圧受電可能（前面道路に幹線あり）、 【電話】 電話/FAXあり（1回線）、携帯電話使用可能、 【地域給水】 なし。井戸水（深井戸 45m, 1999年）をポンプ(60ℓ/分)で高架タックへ（SUS製 1.1ト ン、6m）。
アクセス：	ヴィエンチャン市（60km：1時間）

既存配置図：



案内図：



計画概要：

交通事故が多発するため救急手術棟を建設中で、医師も6人（外科医2人）おり診察件数も多い。本館が狭く病床が不足しており、郡事務所の事務室を病室に利用している。

本計画では機材調達を計画し、工事中断している手術棟は資金確保して完成することが望まれる。

現況写真：



既存施設；95年建造の本館

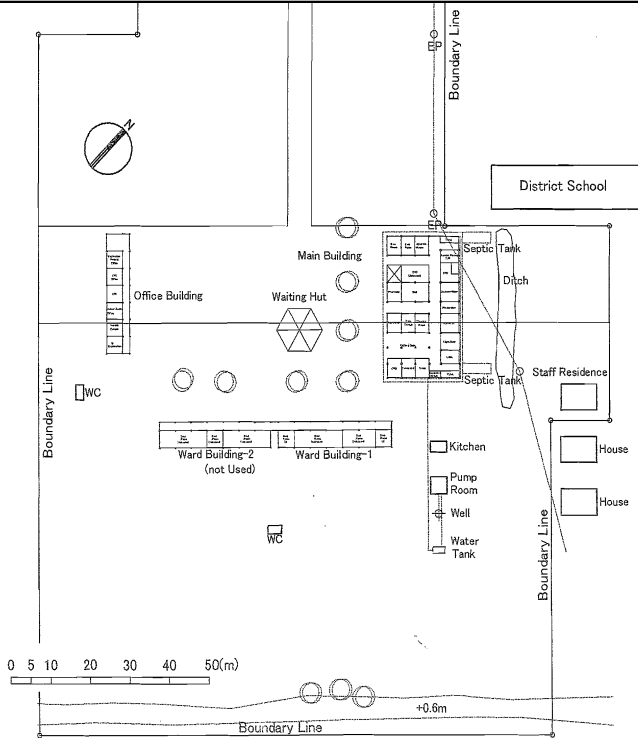


建設中の救急手術棟は資金難で工事中断。

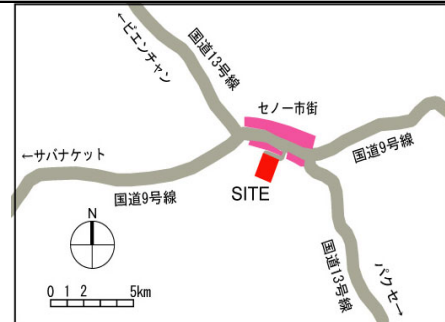
7. ウートンポン郡病院（サバナケット県）

建設敷地：	国道13号線と9号線が交差する付近で、南へ住宅街を100m入った位置。
敷地面積：	23,800 m ² 計画エリア（敷地中央 5,000 m ² ）、平坦。
既存施設：	【病院本館】 外来、手術、X線、分娩、病棟（6床）（1986年GOV） 【入院棟】 病棟（6床のみ使用）（1984年GOV,木造） 【事務所棟】 EPIなど（1984年GOV） 【郡保健事務所】 病院本館内。
インフラ：	【配電】 公共電力受電（トランス160kVA、200m）、高圧受電可能（13号線に幹線あり） 【電話】 1回線あり、携帯電話使用可能、EPI用無線。 【給水】 井戸水（深井戸50m）をポンプ(60ℓ/分)で高架タンク（RC製800ℓ×2、3m）。 市水は2005年5月使用開始予定。
アクセス：	サバナケット（30km：30分）

既存配置図：



案内図：



計画概要：

交通の要点にあり、診療件数も多い。高床式の木造病棟は床板が抜けており、6床しか使用していない。

病院本館はクラックが散見されるが、補修すれば継続利用が可能と思われる。

超音波診断装置の要請があり、医師は既に研修を受けて待機中である。

本計画では、既存施設で使用する機材調達を計画する。

現況写真：



既存入院棟（木造高床だが床板が破損している）



歯科ユニット；機材は旧式中古品があるみ。

8. ソンコーン郡病院（サバナケット県）

建設敷地：	国道13号線から西へ300m入った既存敷地内に全面建替えを要請。
敷地面積：	29,800 m ² 計画エリア（前面側 5,600 m ² ）、平坦。 計画エリア内に旧施設の床、基礎があり、撤去必要（30 m ² ）
既存施設：	【手術入院棟】病棟（30床）、手術（1973年建造RC平屋） 【外来棟】 分娩、歯科、検査、外来、薬局（1970年、木造2階建） 【MCH棟】 MCH、EPI、水道局事務所（1970年木造、2001年屋根が飛んだので一部改修） 【郡保健事務所】敷地内（1994年RC平屋）
インフラ：	【配電】公共電力受電（トランス 250VA、300m）、高圧受電可能（13号線（300m先）に幹線あり）。自家発電機（14kVA、2001年より使用していない） 【電話】1回線のみ、携帯電話使用可能、EPI用無線。 【給水】井戸水（深井戸 36m）をポンプ（不明Q/分、1972年）で高架タンク（RC製 5m ³ 、9mへ）。地域給水は接続済みだが水量不足で未使用。敷地東側に池に排水管、U字溝にて排水。
アクセス：	サバナケット（60km：1時間）

<p>既存配置図：</p>	<p>案内図：</p> <p>計画概要：</p> <p>木造2棟とRC造本館とも1970年代に建造され、不同沈下によるクラックが見られる。木造内の分娩室は倉庫棟を改修中だが中断している。</p> <p>活発に活動しており、手術室付き（Aタイプ）の施設建設と機材調達を計画する。</p> <p>既存施設は職員宿舍および研修センターとして利用する。</p>
----------------------	--

現況写真：



本館、妻壁にクラックあり（不同沈下）

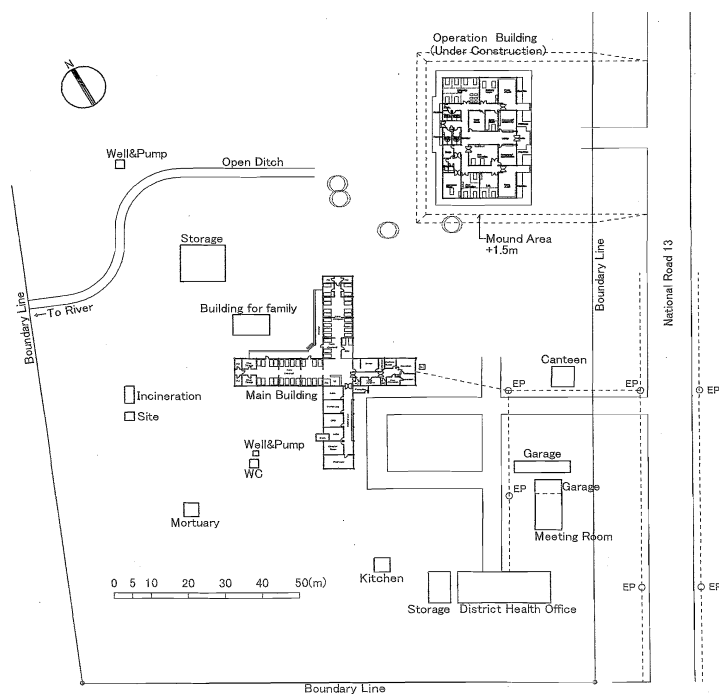


産科（木造2階建て）、分娩室のみ自前で改築中。

9. コンセドン郡病院（サラワン県）

建設敷地：	13号線沿いの既存敷地内に増築要請。
敷地面積：	31,800 m ² 計画エリア（新手術棟に隣接して3,500 m ² ）、前面道路より1.5m低く盛土が必要。
既存施設：	【病院本館】病棟（35床）、外来、X線、手術、MCH、薬局、歯科（1965年フィリピン政府援助、1984年UNHCRが改修）、病棟側は毎年30～40cm冠水（最大1m、1968年） 【新手術棟】米国遺族協会（2005年4月竣工予定で、外来、X線、歯科、病棟を除き移転予定）。 【霊安室棟】2室、【郡保健事務所】敷地内にあり。
インフラ：	【配電】公共電力受電（トランス250kVA、200m）、高圧受電可能（13号線に幹線あり）。 自家発電機（14kVA、1995年より使用していない） 【電話】2回線（病院と郡保健事務所）、携帯電話使用可能、 【給水】井戸水（深井戸30m）をポンプ（350l/分）で高架タンク（RC造5m3.6m）病院本館用。 旧井戸（深井戸19m）のハンドポンプを電動に替えて（200l/分、2004年）建設工事に使用中。地域給水は2005年10月より使用開始予定。敷地西側に川がありオープンデッキで排水。
アクセス：	パクセ（61km：1時間）、チャンバサック県病院（パクセ）へ患者移送。

既存配置図：



案内図：



計画概要：

既存本館は1965年建造で老朽化しているが、構造は強固であり改修が可能である。
米国 NGO 支援の救急手術棟が完成し、既に移転しているが機材がない。医師5名のうち2名が外科医で大手術も実績ある。

本計画では既存施設および救急手術棟で使用する医療機材を調達する。

現況写真：



既存本館；外来待合スペース



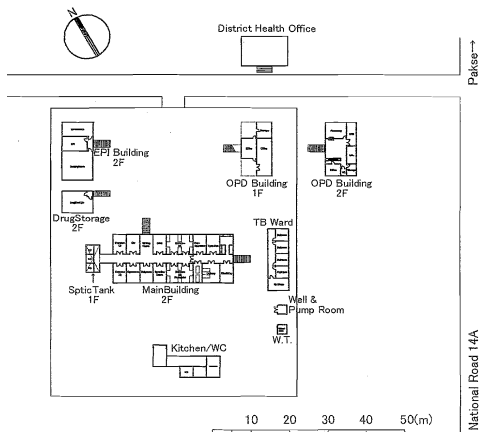
救急手術棟；2005年10月使用開始

10. チャンパサック郡病院（チャンパサック県）

建設敷地： 敷地面積：	既存敷地（約 5,000 m ² ）はメコン河氾濫で冠水するため、18km 先に全面移転を要請。 24,400 m ² 計画エリア（敷地前面 14,800 m ² ）。平坦で全面道路より若干高く洪水はない。 東側は隣地が Secondary School でメコン河まで 12km（ここへフェリーが移転予定）。
既存施設：	【本館】病棟(12床)、分娩、手術、超音波（1986年GOV、2000年ベルギー手術部門改修） 【結核病棟】病棟(8床）（1986年GOV） 【外来棟】外来、検査、薬局（1986年GOV） 【EPI棟】ワクチン接種ほか（1986年GOV） 【薬品庫】（現在使用していない）（2000年ベルギー） 【郡保健事務所】敷地向いの僧院内で木造。病院移転後は既存病院内へ移転する。
インフラ：	【既存】 電話あり、公共電力受電、井戸水（深井戸 15m）をポンプで高架タンクへ（1.5m ³ ）。 【移転先】 電話引込可能、公共電力受電、高圧受電可能（幹線まで 1500m） 近隣で井戸水使用（深井戸 25m）市水は当面来る予定はない。
アクセス：	パクセ（29km：1.5時間、メコン河西岸にありフェリーで渡河するため） 計画地は国道 14A を更に南へ 18km（ワット・プー遺跡の先）を東へ 1500m 入る。橋梁 3 箇所（15 t）。

既存配置図：

（下図の既存施設は世銀の支援で保健所に改修する予定。）



案内図：



計画概要：

洪水を避けるため、移転予定地へ手術室付き（Aタイプ）の施設建設と機材調達を計画する。

既存施設は世銀が、保健所と郡事務所に改修する計画である。

現況写真：



母子保健（地階）と外来（2階）、雨季に洪水あり。



手術室、清潔に使用されている。

THE BASIC DESIGN STUDY
ON THE PROJECT FOR IMPROVEMENT OF DISTRICT HOSPITALS
IN THE LAO PEOPLE'S DEMOCRATIC REPUBLIC

TECHNICAL NOTES

March 2005

The Ministry of Health, Lao PDR
The Consultant Team of JICA Basic Design Study

THE BASIC DESIGN STUDY
ON THE PROJECT FOR IMPROVEMENT OF DISTRICT HOSPITALS
IN THE LAO PEOPLE'S DEMOCRATIC REPUBLIC

TECHNICAL NOTES

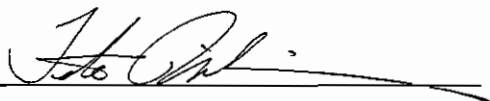
After the signing of the Minutes of Discussion on 17th of March 2005, the Consultant team continued further study and analysis of the Project. The Consultant team prepared attached documents/plans and Lao side confirmed the contents as the final requested items.

Also Lao side prepared five (5) letters that were strongly requested during the official discussion, as follows;

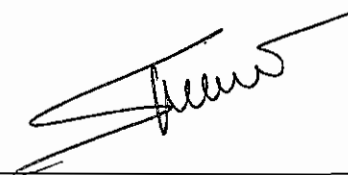
- 1) Scarcity/safety of land and necessity of District Hospital in Khoua DH.
- 2) Undertaking for demolition of existing Storages including foundations and relocation of power generator system before starting the construction at the new site of Khoua DH.
- 3) Necessity of Ultrasound with staff training / allocation plan for Khoua DH, Sing DH and Kenthao DH.
- 4) Necessity of Dental equipment with staff training / allocation plan in Champasak DH.
- 5) Necessity of Blood bank refrigerator in Kenthao DH.

The Consultant team will proceed to further works based of attached requested items with collected necessary data and explain to the Government of Japan for preparing the Basic Design Study Report in Tokyo.

Vientiane, March 24th, 2005



Tetsuro NISHIMURA
Project Manager
Basic Design Study Team
Kume Sekkei Co., Ltd.



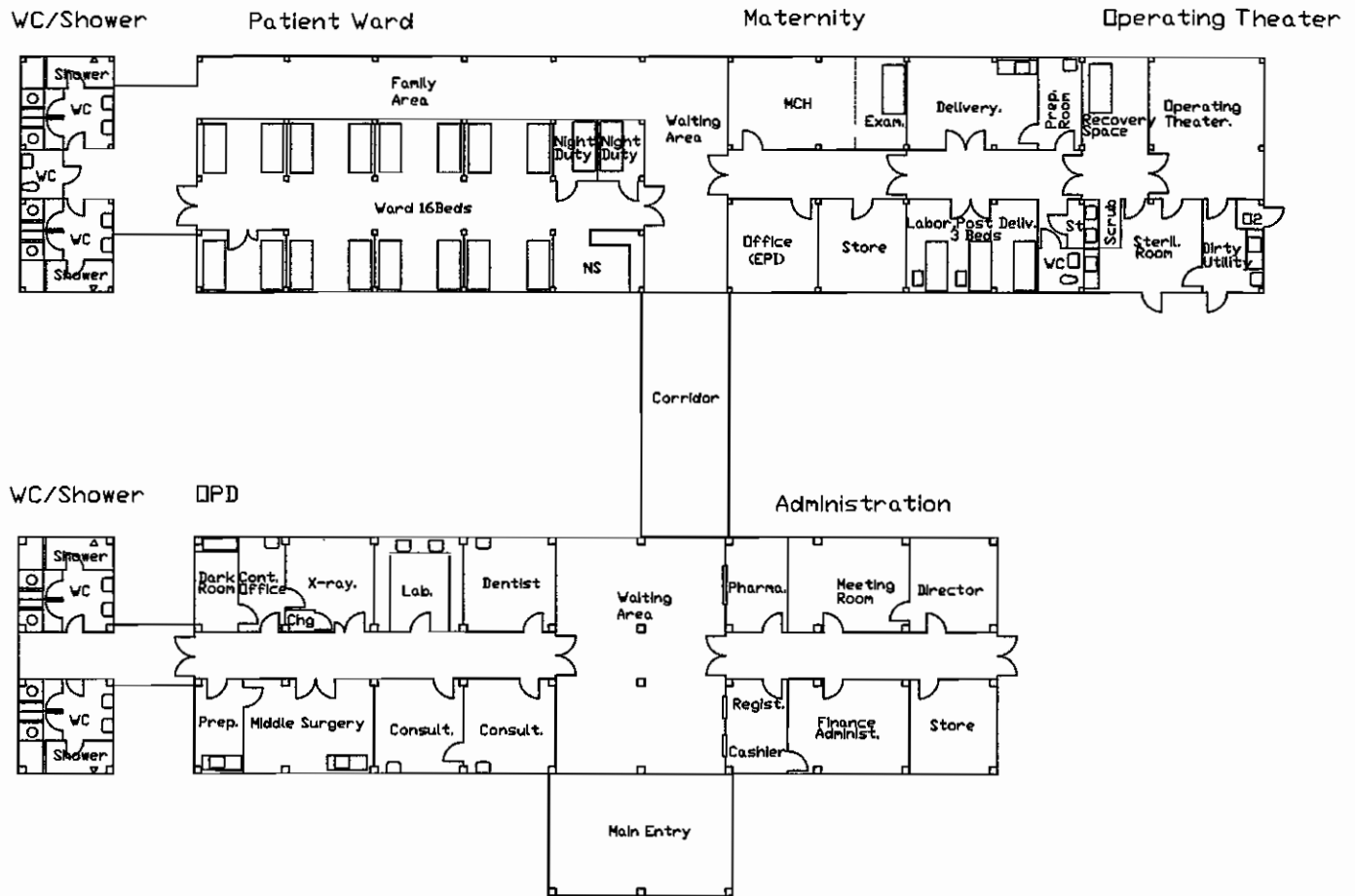
Prof. Dr. Sommone PHOUNSAVATH
Director, Department of Curative Medicine
Ministry of Health
Lao People's Democratic Republic

CONTENTS:

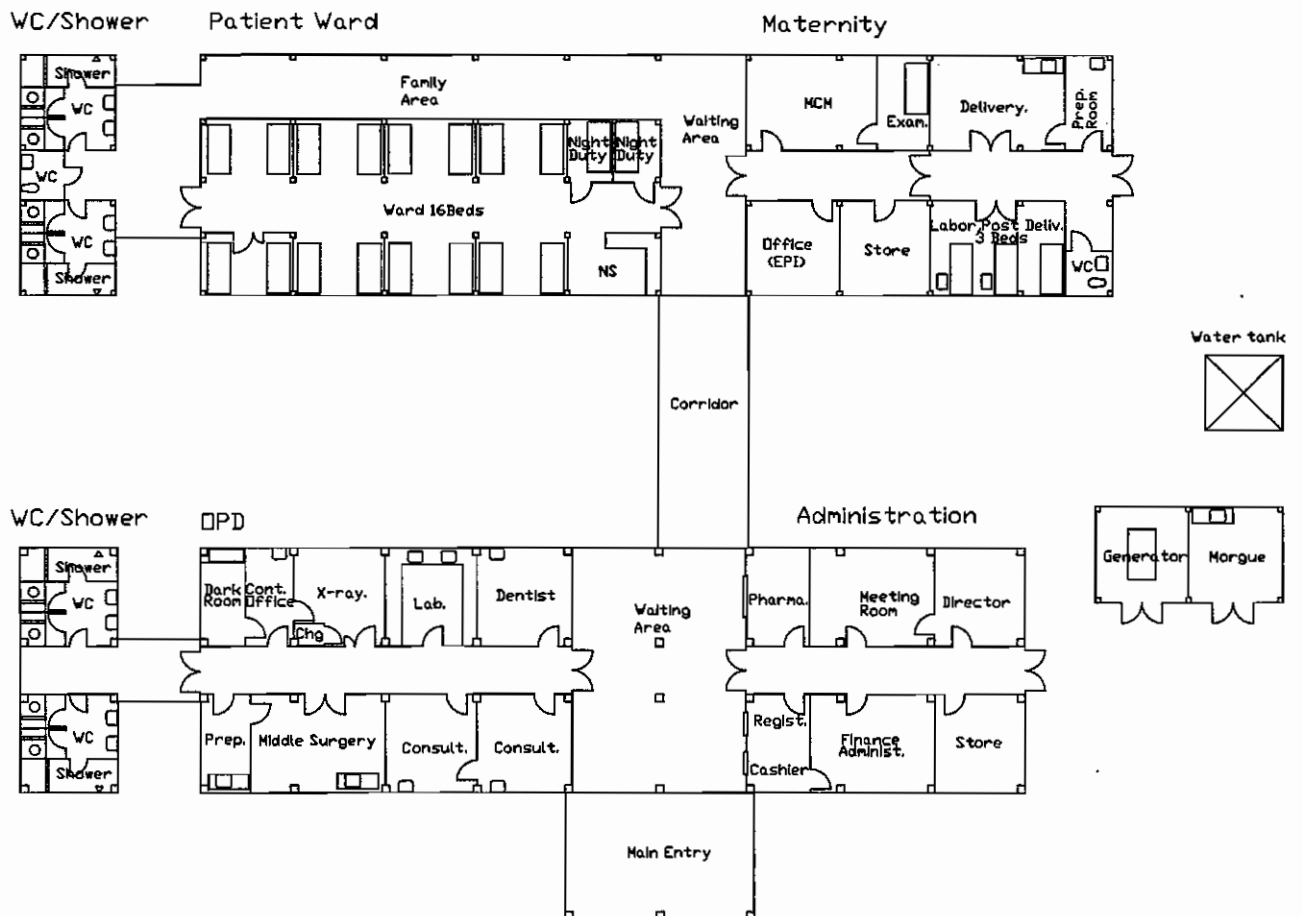
1. Prototype Plans of DH (Type-A, Type-B)	1
2. List of Requested Rooms and Area	2
2-1.. Khoua DH-1	3
2-2.. Sing DH-2	6
2-3.. Houn DH-3	8
2-4.. Kenthao DH-4	10
2-5.. Sangthong DH-5	12
2-6.. Pak Ngum DH-6	14
2-7.. Outhomphone DH-7	17
2-8.. Songkhon DH-8	19
2-9.. Kongsedone DH-9	21
2-10. Champasak DH-10	23
3- Quantity of Requested Equipment	25
4- Specifications of Requested Equipment	29
5- Surveyed Basic Data of DHs	35

Attached: request letters from Lao side

Prototype plan for the District hospitals 1:300
 Type-A (with O.T.)

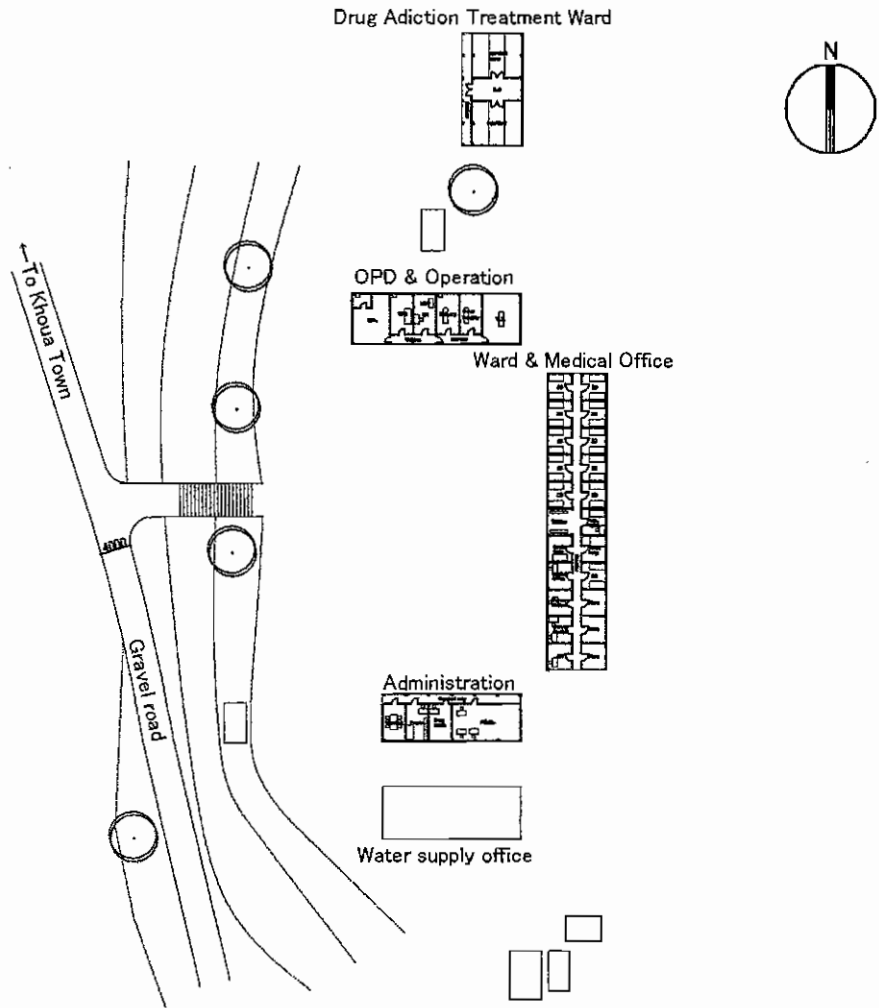


Type-B (without O.T.)



List of Requested Rooms Area

Hospital Type	A			B		
	Ground		Area (m ²)	Ground		Area (m ²)
OPD			207.4			207.4
OPD	3.6 × 3.6 × 2	=	25.9	3.6 × 3.6 × 2	=	25.9
Dentist	3.6 × 3.6	=	13.0	3.6 × 3.6	=	13.0
Laboratory	3.6 × 3.6	=	13.0	3.6 × 3.6	=	13.0
Waiting Area	7.2 × 9.6	=	69.1	7.2 × 9.6	=	69.1
X-ray/Cont. Office	5.4 × 3.6	=	19.4	5.4 × 3.6	=	19.4
Dark room	1.8 × 3.6	=	6.5	1.8 × 3.6	=	6.5
Middle Surgery	5.4 × 3.6	=	19.4	5.4 × 3.6	=	19.4
Other Related Rms	207.4 - 166.3	=	41.0	207.4 - 166.3	=	41.0
Ward			172.8			172.8
Ward	172.8 - 71.6	=	101.2	172.8 - 71.6	=	101.2
Nurse Station	3.6 × 2.3	=	8.3	3.6 × 2.3	=	8.3
Isolation	3.6 × 2.3	=	8.3	3.6 × 2.3	=	8.3
Night Duty	3.6 × 2.3	=	8.3	3.6 × 2.3	=	8.3
Family Area	18.0 × 2.6	=	46.8	18.0 × 2.6	=	46.8
MCH, Examination, Surgery			241.9			172.8
(MCH, Examination)		(172.8)	(172.8
MCH	5.1 × 3.6	=	18.4	5.1 × 3.6	=	18.4
Waiting Area	3.6 × 9.6	=	34.6	3.6 × 9.6	=	34.6
Examination	2.1 × 3.6	=	7.6	2.1 × 3.6	=	7.6
Delivery	5.4 × 3.6	=	19.4	5.4 × 3.6	=	19.4
Recovery	5.4 × 3.6	=	19.4	5.4 × 3.6	=	19.4
EPI	3.6 × 3.6	=	13.0	3.6 × 3.6	=	13.0
Other Related Rms	172.8 - 112.3	=	60.5	172.8 - 112.3	=	60.5
(Surgery)		(69.1)		-
OP Theater	4.6 × 6.0	=	27.6			-
Sterilization Room	4.4 × 1.8 + 3.0 × 1.8	=	13.2			-
Recovery Space	2.8 × 2.6	=	6.8			-
Other Related Rms	69.1 - 47.6	=	21.5			-
Administration			103.7			103.7
Pharmacy	2.4 × 3.6	=	8.6	2.4 × 3.6	=	8.6
Director	3.6 × 3.6	=	13.0	3.6 × 3.6	=	13.0
Administration	4.8 × 3.6	=	17.3	4.8 × 3.6	=	17.3
Meeting Room	5.4 × 3.6	=	19.4	5.4 × 3.6	=	19.4
Other Related Rms	103.7 - 58.3	=	45.4	103.7 - 58.3	=	45.4
Common Space			172.6			172.6
WC/Shower	3.6 × 9.6 × 2	=	69.1	3.6 × 9.6 × 2	=	69.1
Corridor/Main Entry	22.3 + 36.5 + 8.64 + 36.0	=	103.5	22.3 + 36.5 + 8.64 + 36.0	=	103.5
Total Floor Area 1			898.4			829.3
Elec Room	3.6 × 3.6	=	13.0	3.6 × 3.6	=	13.0
Morgue	3.6 × 3.6	=	13.0	3.6 × 3.6	=	13.0
Total Floor Area 2			25.9			25.9
Water Tank	3.6 × 3.6	=	13.0	3.6 × 3.6	=	13.0
Total Floor Area 3			13.0			13.0
Total Floor Area			937.3	A-45		868.1

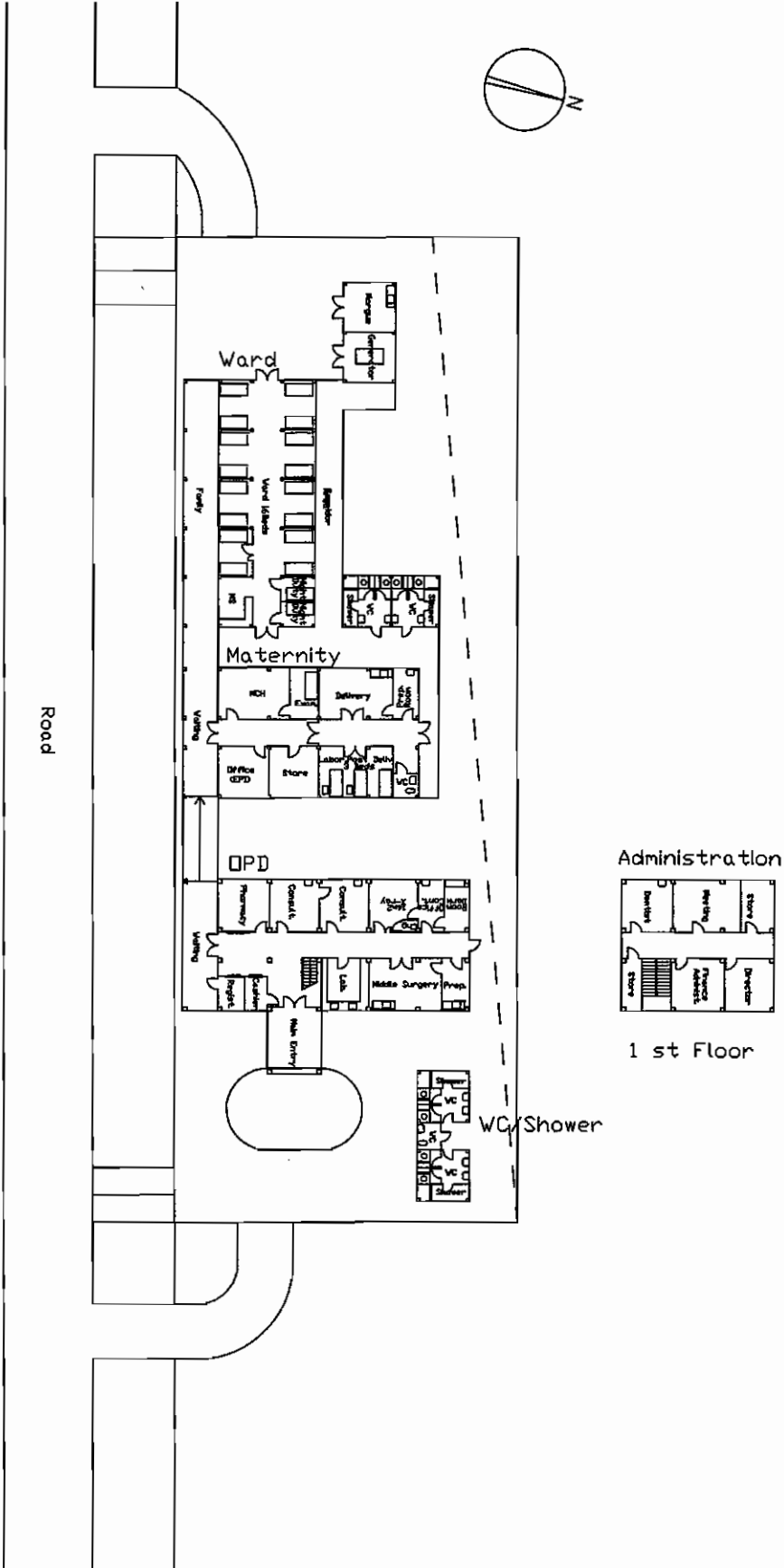


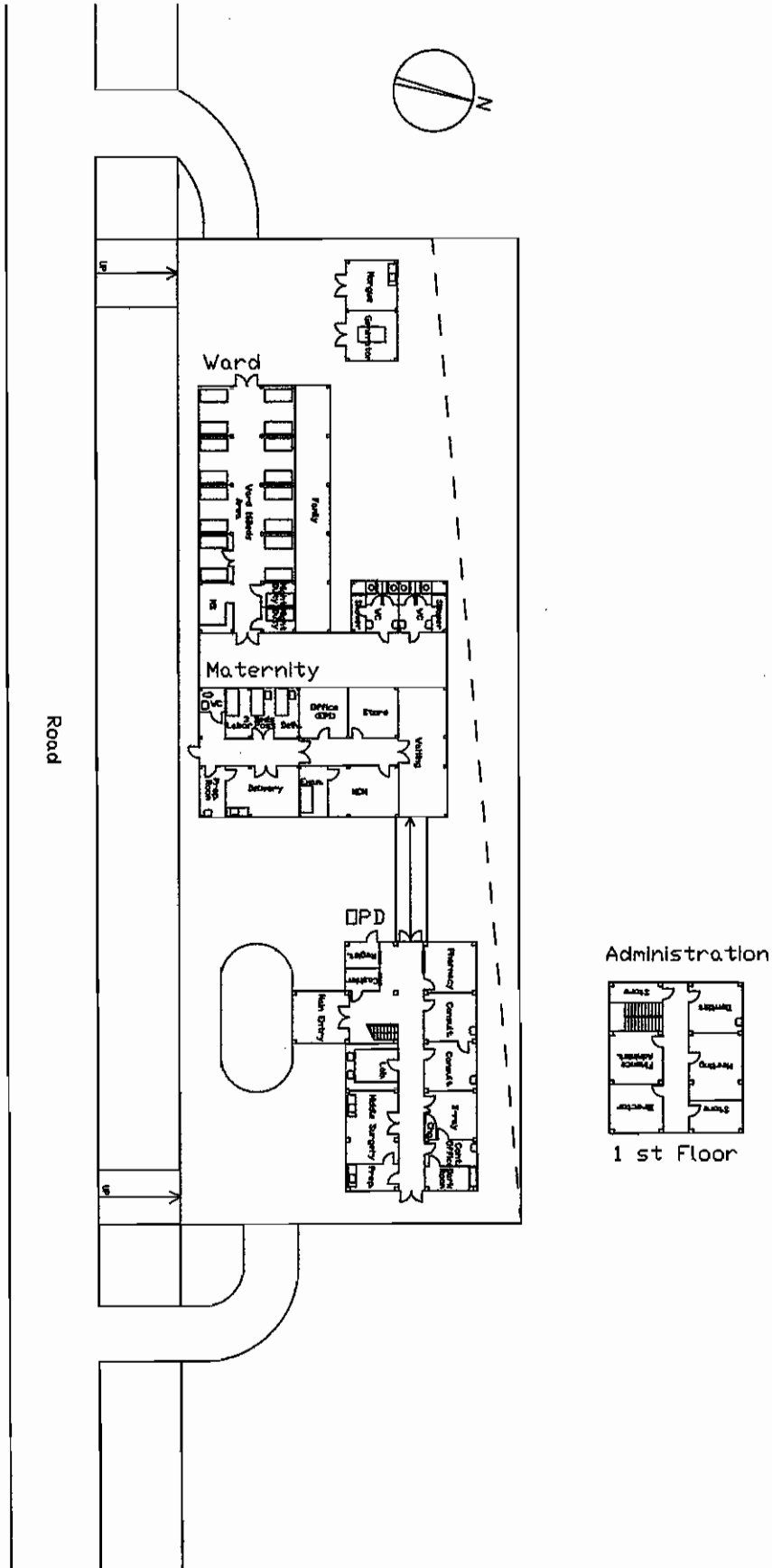
S=1/1000 0 5 10 20 30 40 50(m)

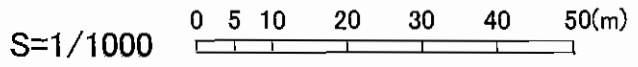
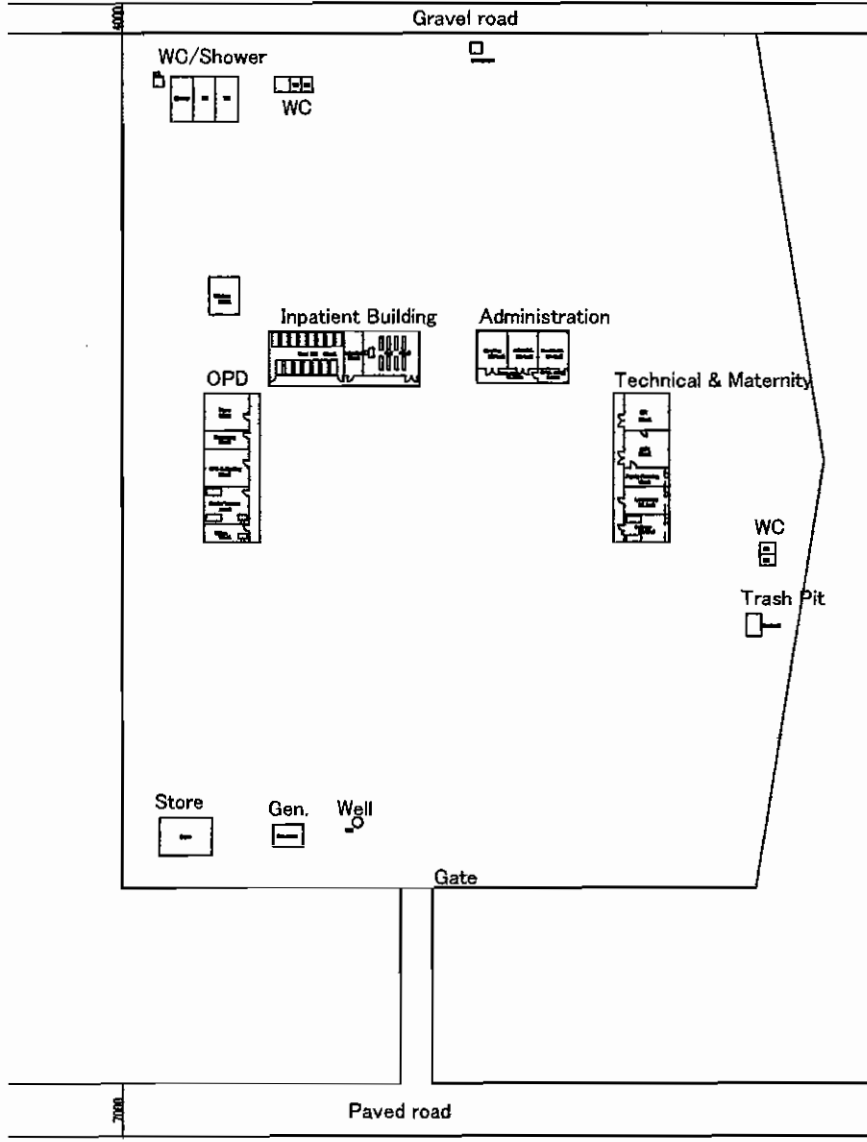
A-46 Existing

Khoua District Hospital No.1

3/35





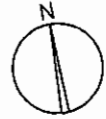


A-49

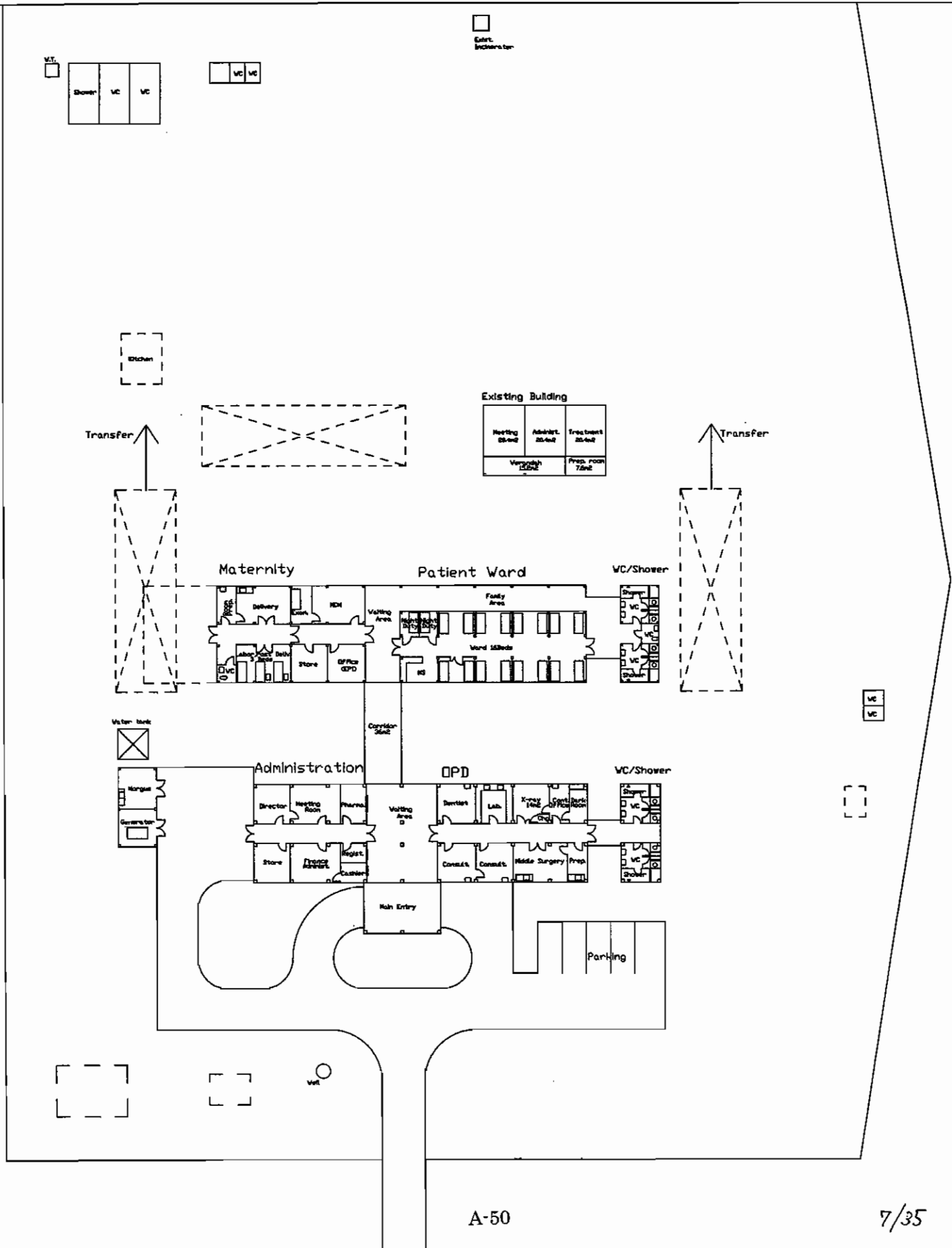
Existing

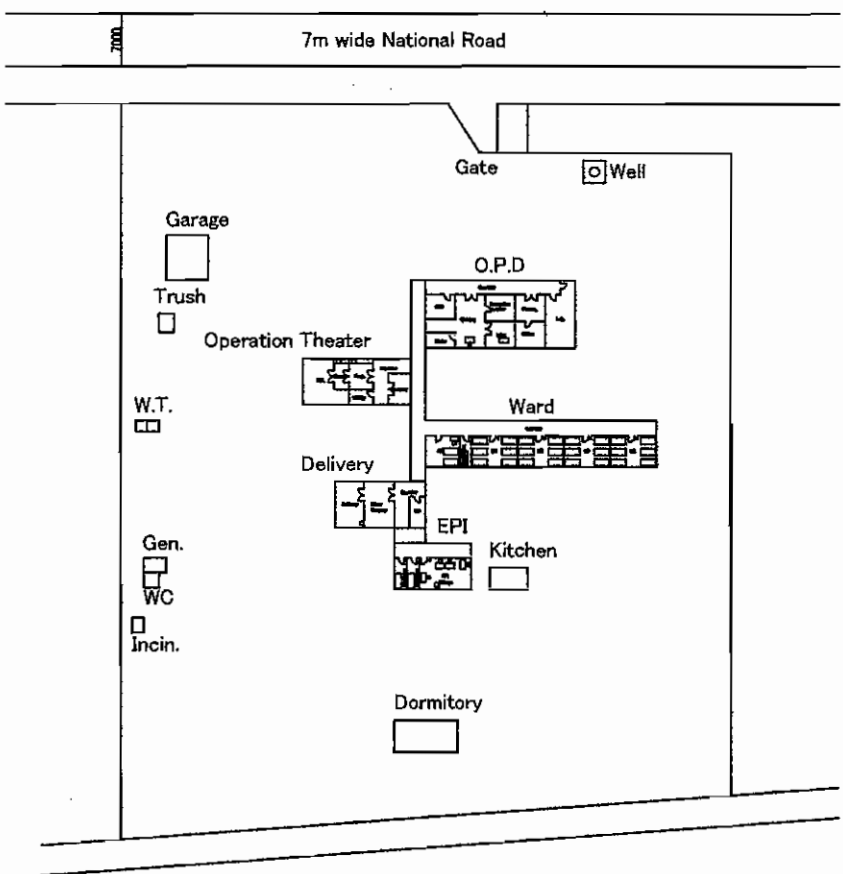
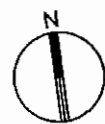
Sing District Hospital No.2

6/35



Gravel road

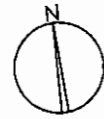




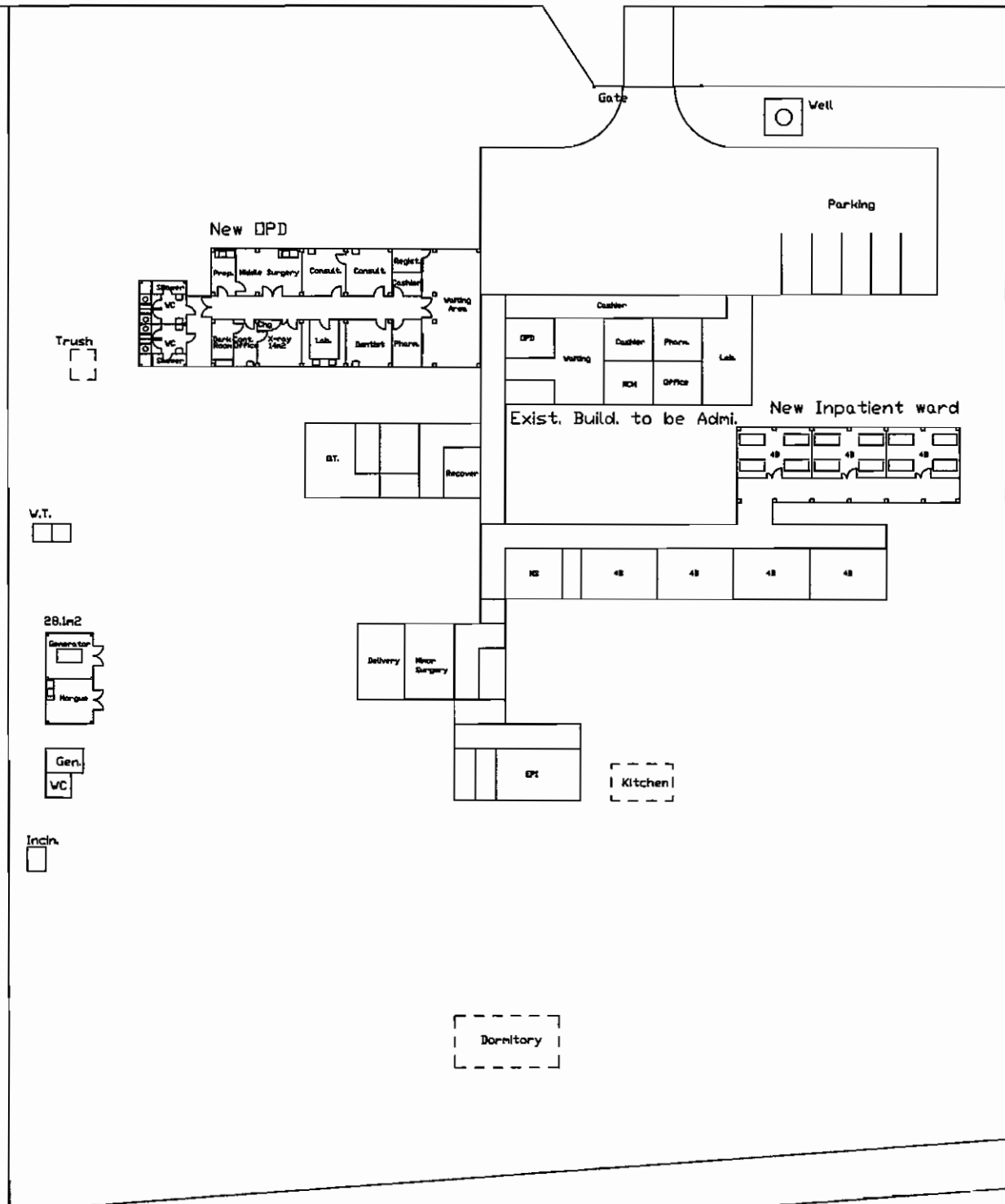
S=1/1000 0 5 10 20 30 40 50(m)

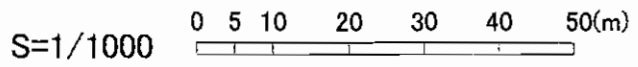
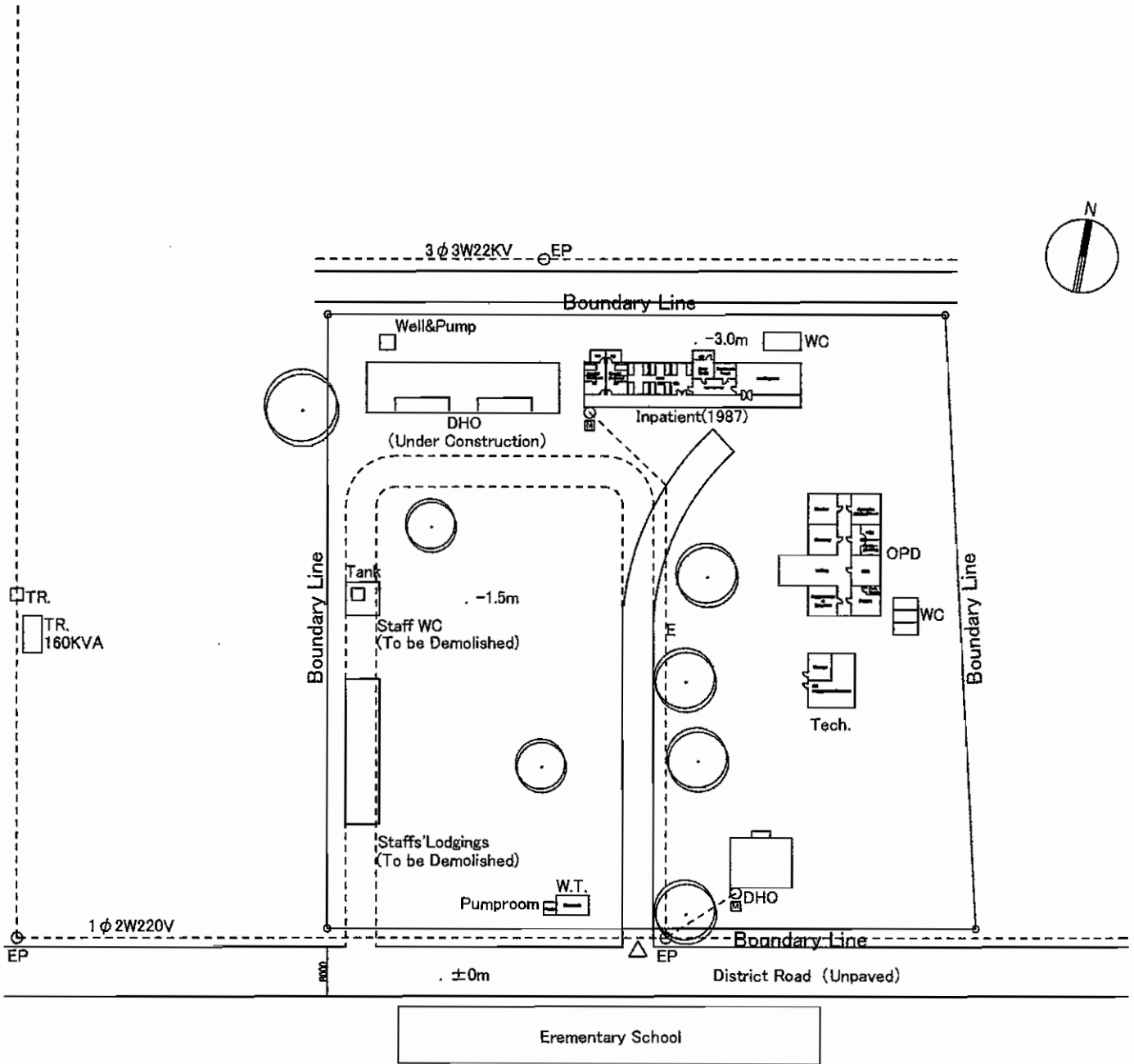
A-51 Existing

Houn District Hospital No.3

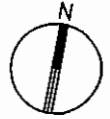


7m wide National Road





Kenthao District Hospital No.4 S=1/500



3 ϕ 3W22KV

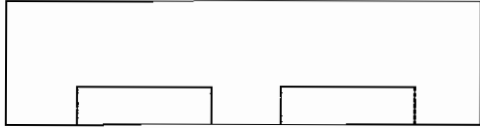
EP

Boundary Line

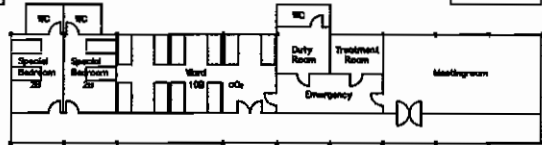
TR.

-3.0m

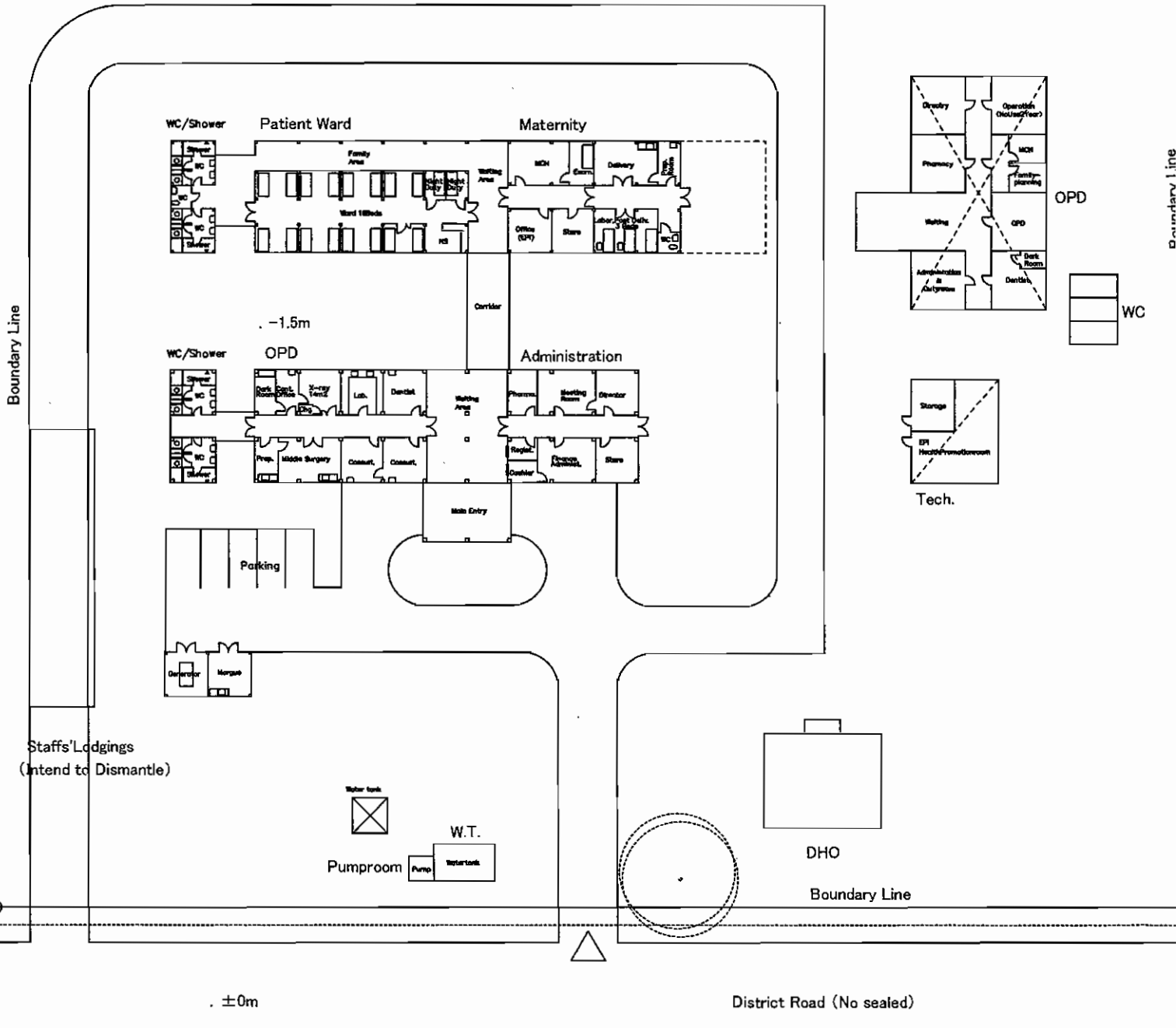
WC

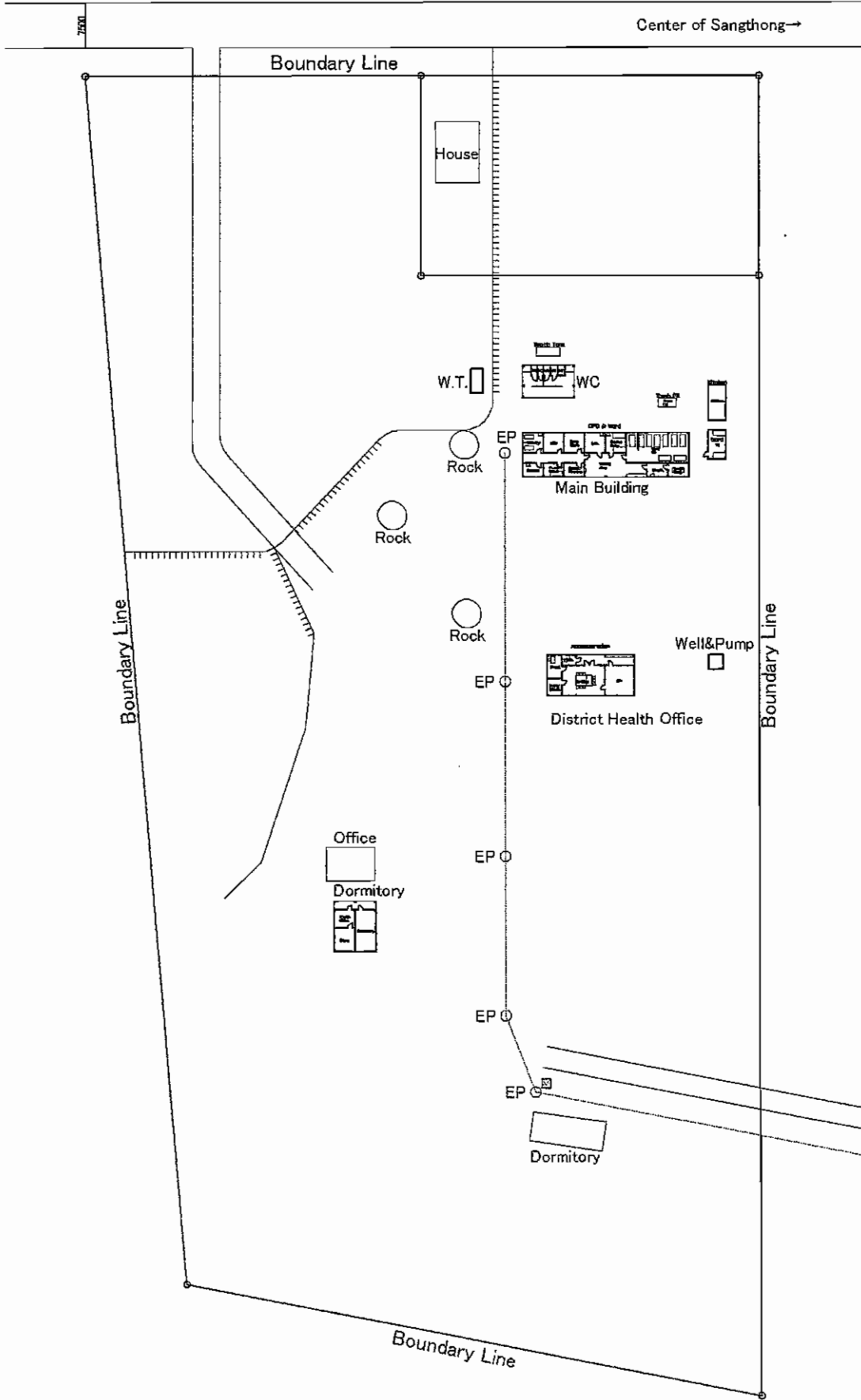
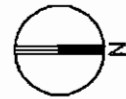


DHO
(UnderConstruction)



Inpatient(1987)





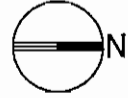
S=1/1000 0 5 10 20 30 40 50(m)

A-55

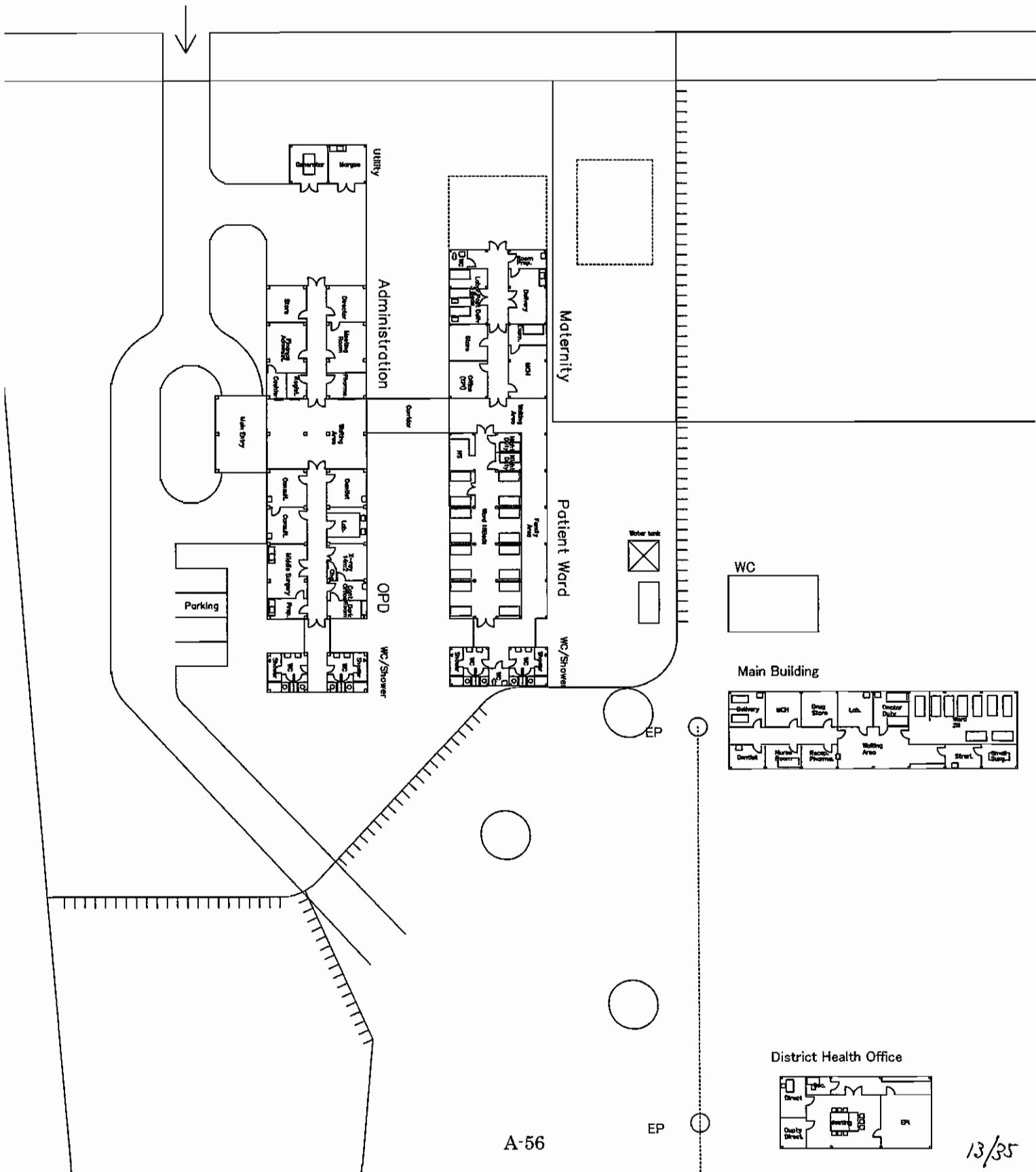
Existing

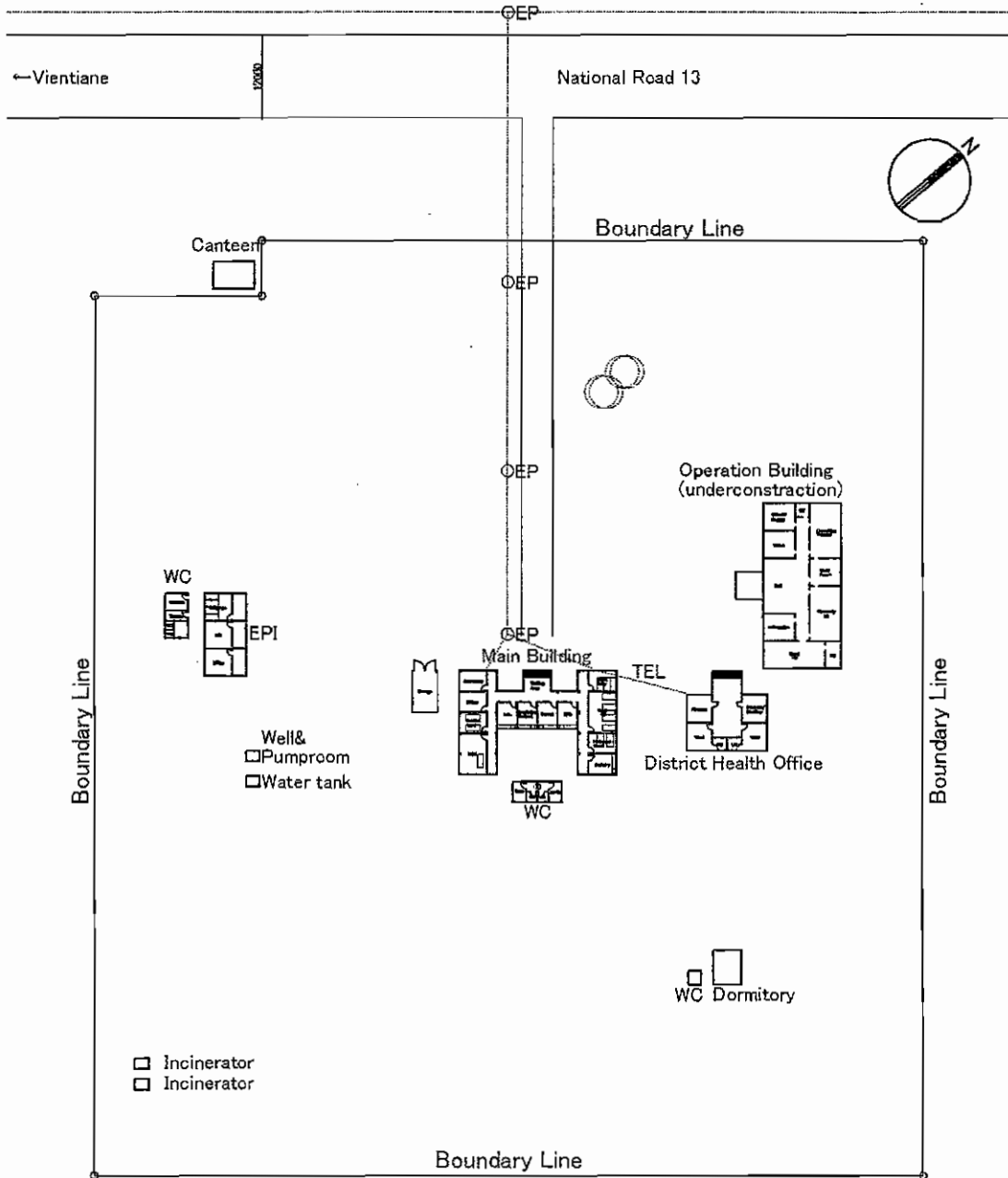
Sangthong District Hospital No.5

1/35



Center of Sangthong →





S=1/1000 0 5 10 20 30 40 50(m)

A-57

Existing

Pakngum District Hospital No.6

14/35

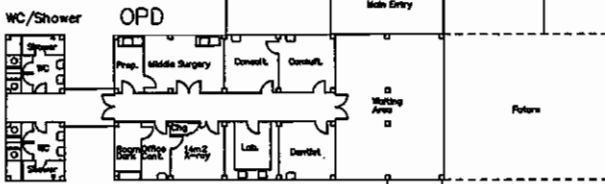
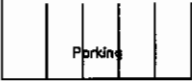
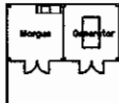


EP

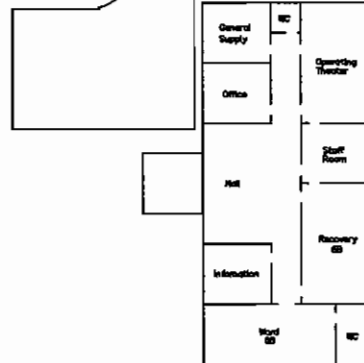
12000

National Road 13

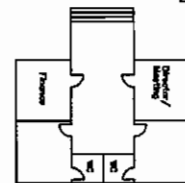
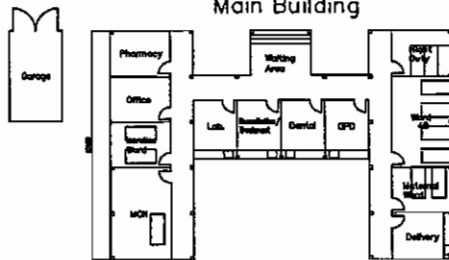
Boundary Line



Operation Building (underconstruction)



Main Building

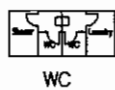


District Health Office



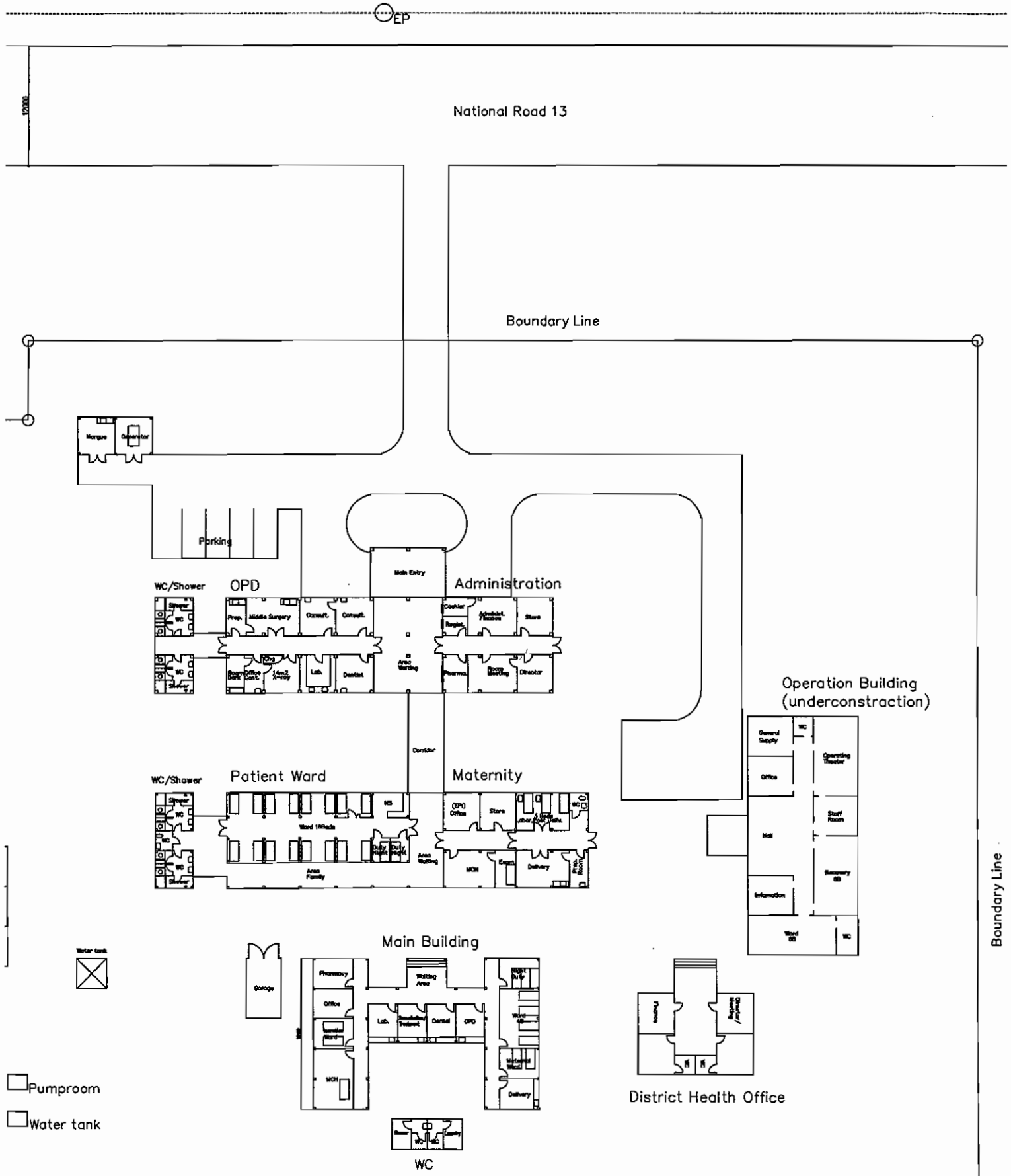
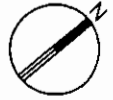
Pump room

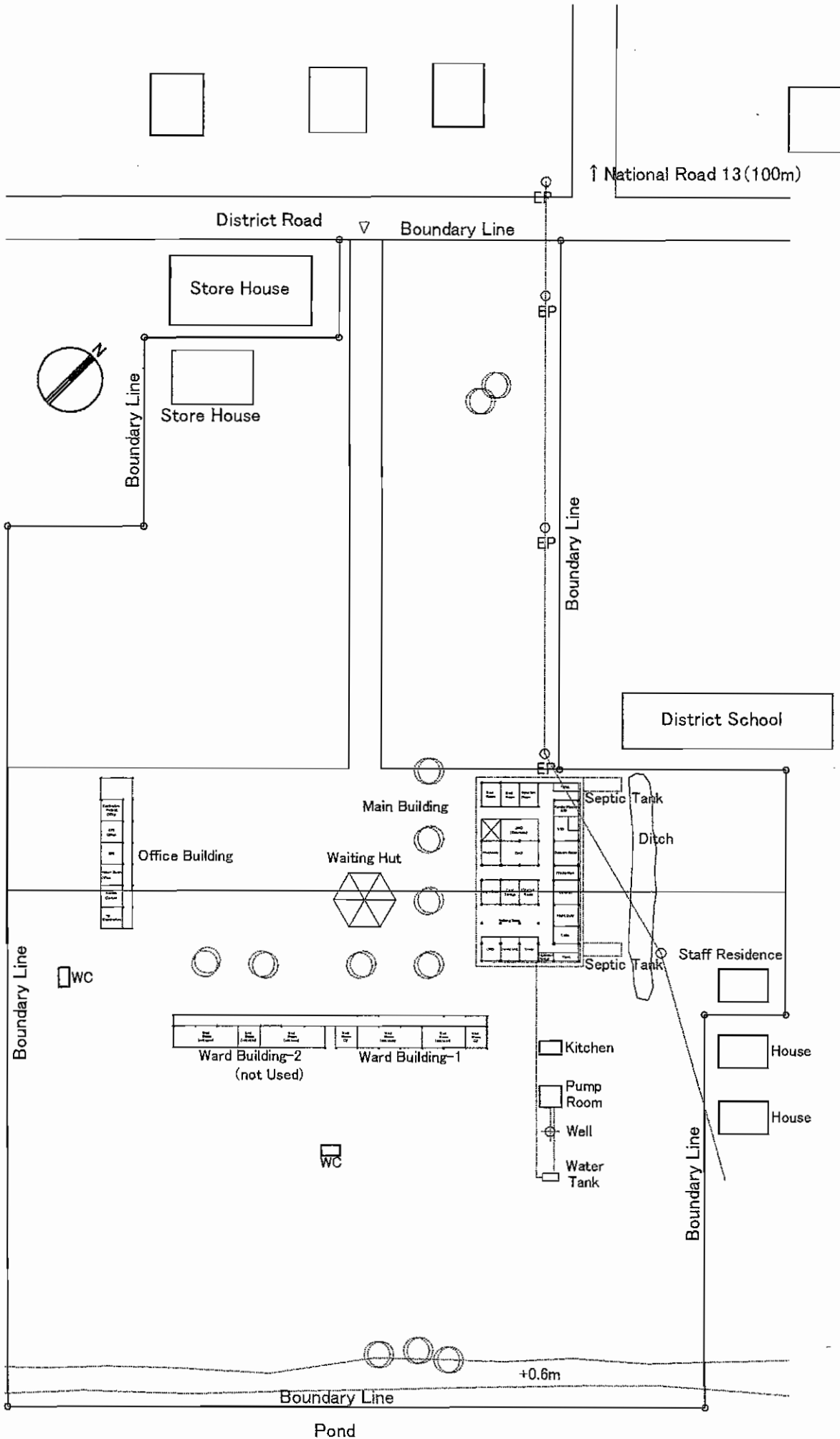
Water tank



WC

Boundary Line





S=1/1000 0 5 10 20 30 40 50(m)

17/35

A-60 Existing

Outhomphone District Hospital No.7

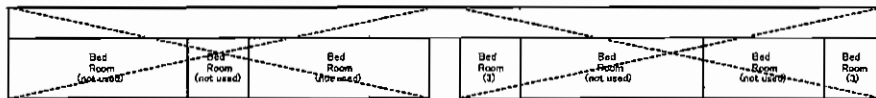
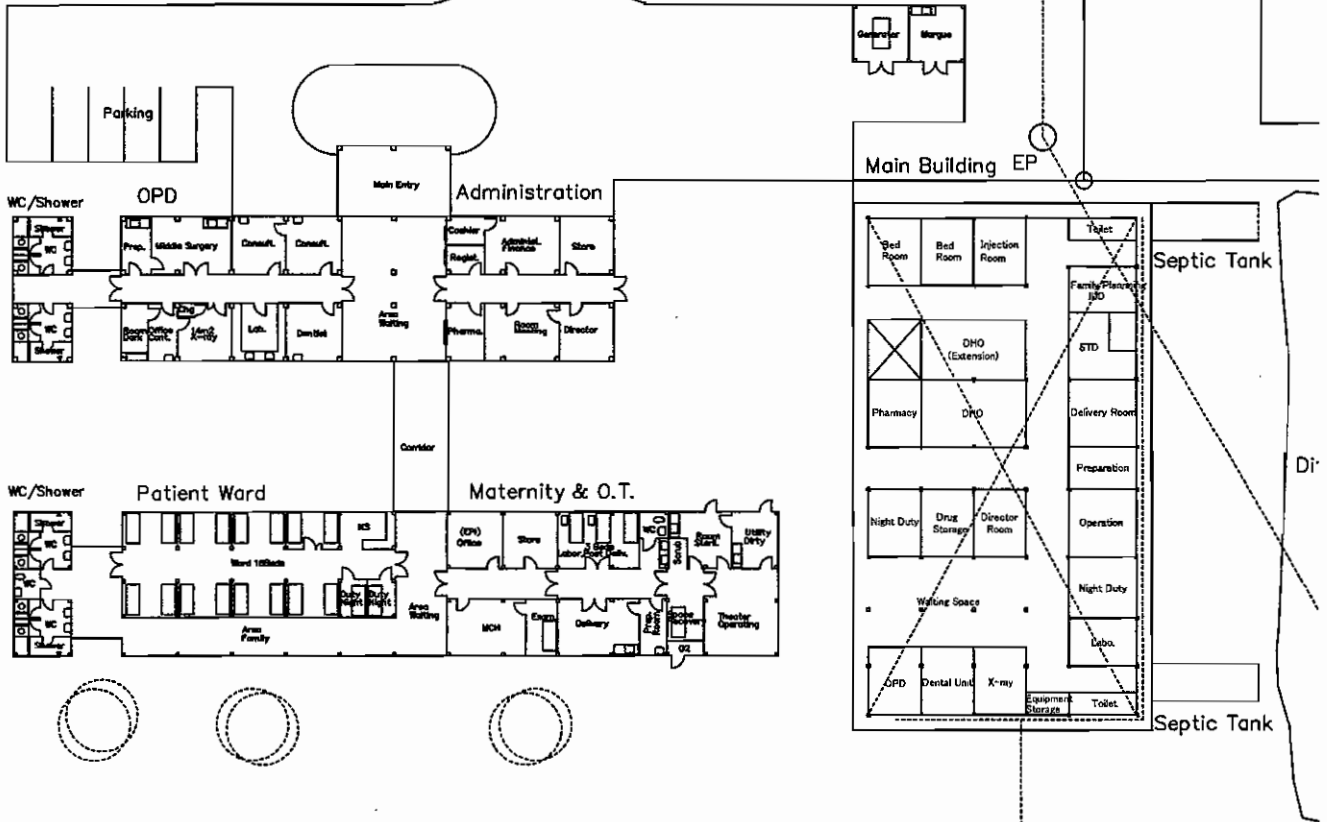


Boundary Line

EP

EP

EP



Ward Building-2 (no Used)

Ward Building-1

Kitchen

Pump Room

Well

Water Tank



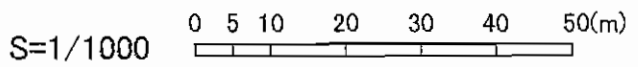
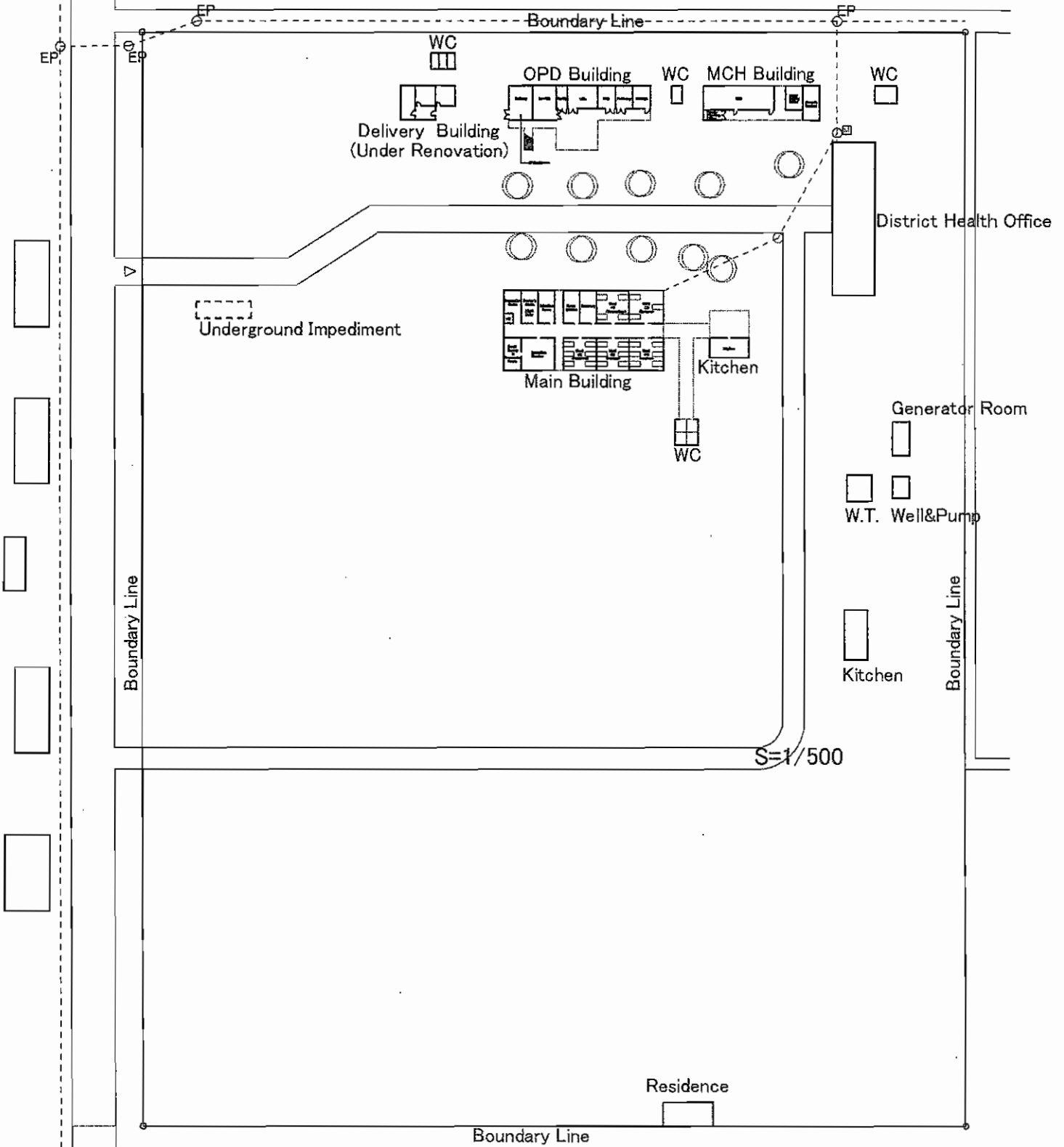
Water Tank



WC

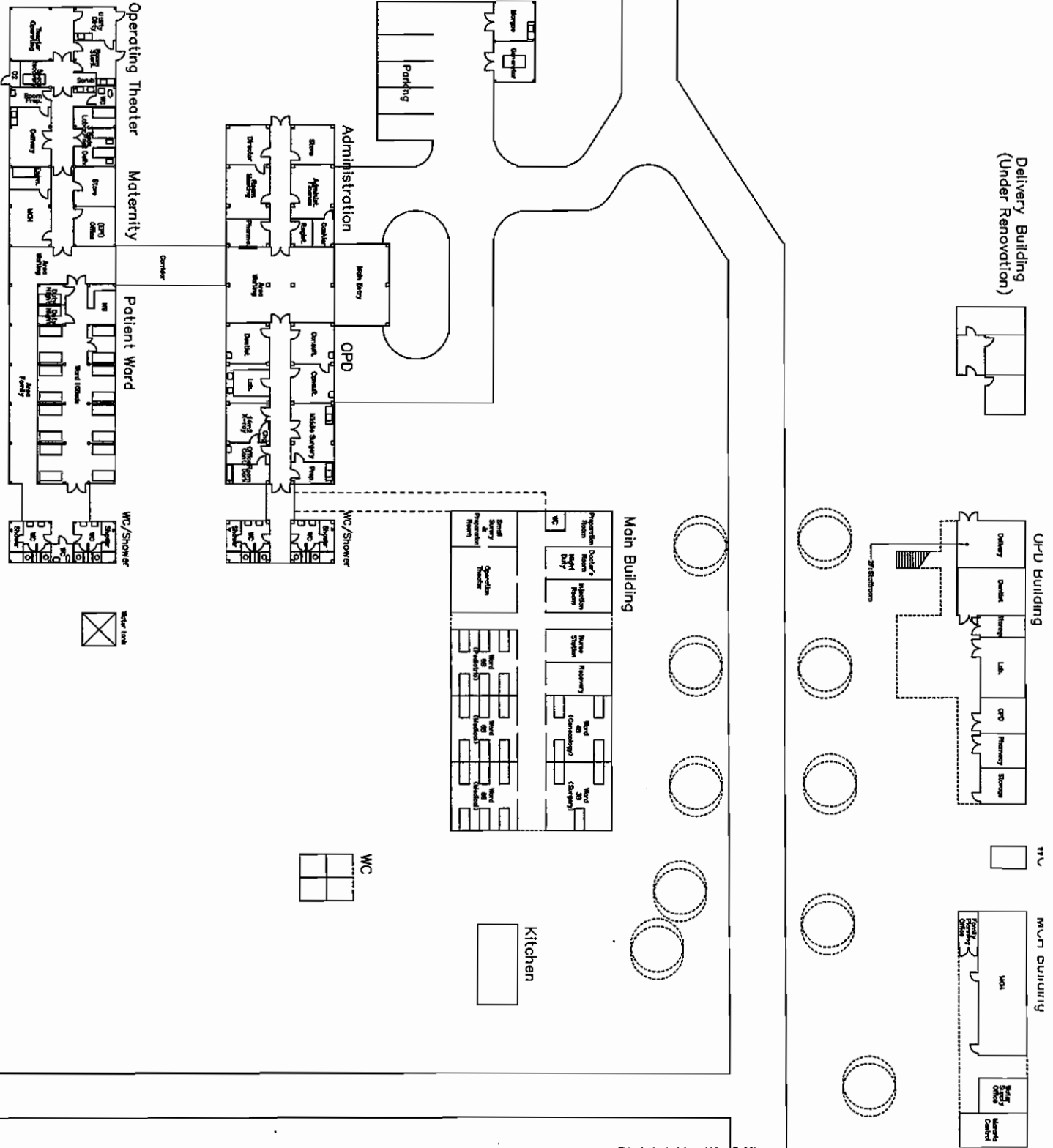
18/35

National Road 13 (300m) →

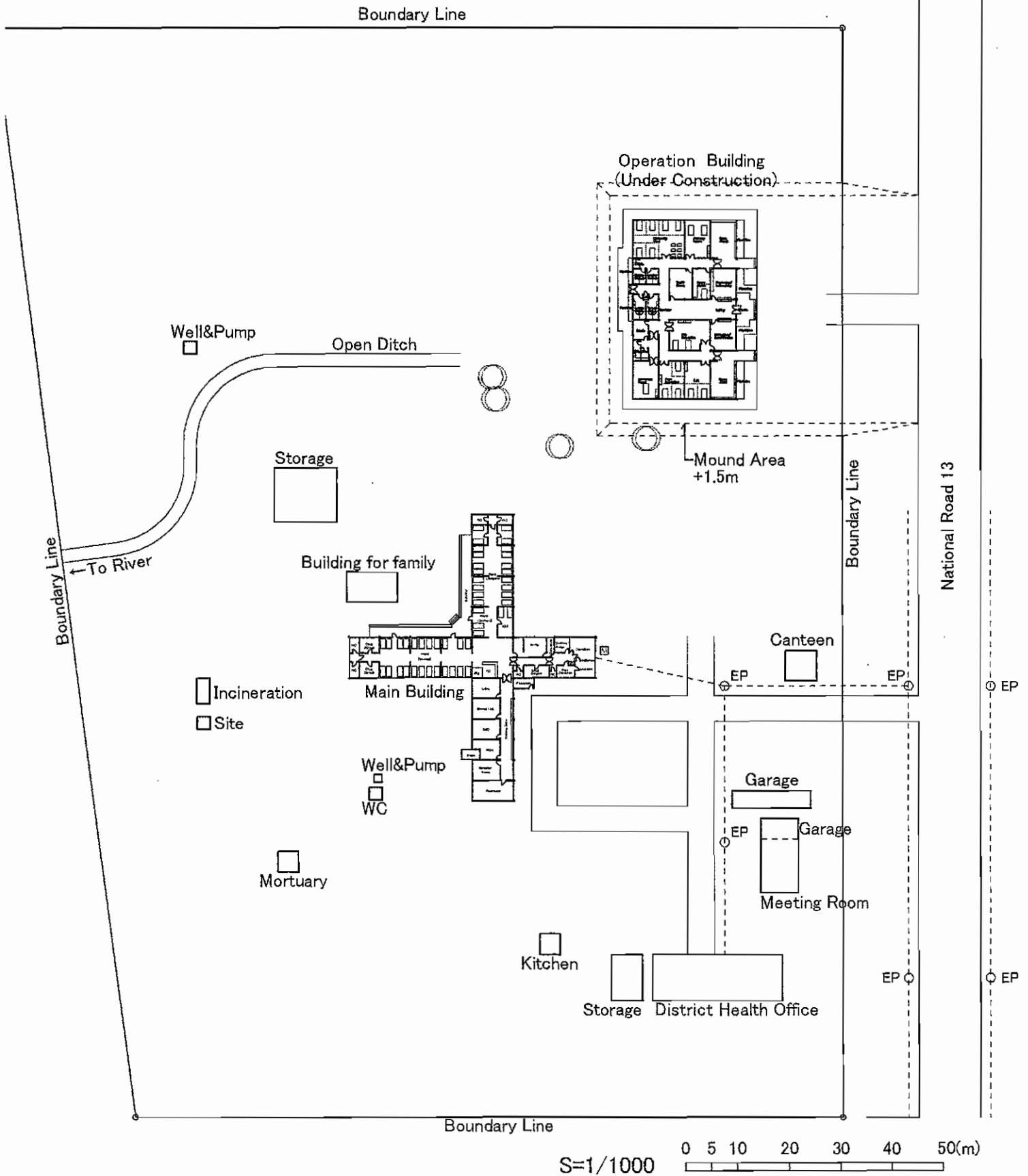


19/35

Boundary Line



Handwritten signature or initials at the bottom right corner.



A-64

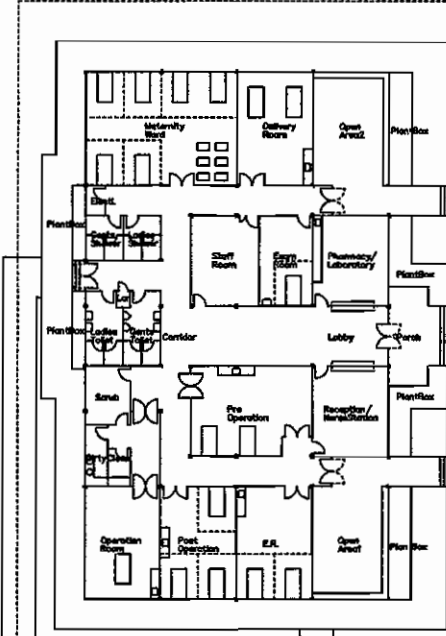
Existing

Kongsedone District Hospital No.9

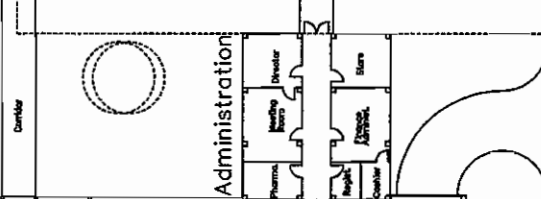
2/35



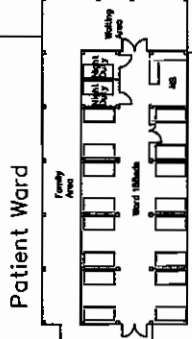
Operation Building
(Under Construction)



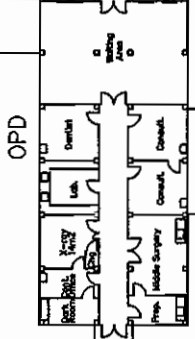
Administration



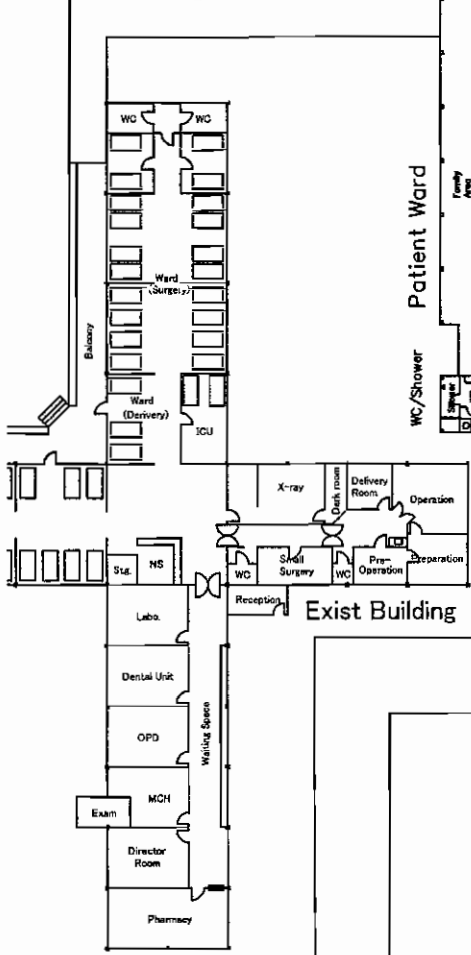
Patient Ward



OPD



Exist Building



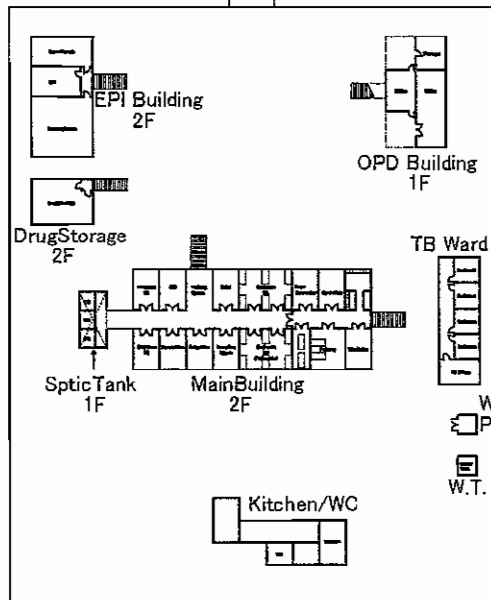
Boundary Line

Parking

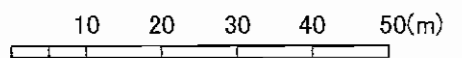
District Health Office



Pakse →



National Road 14A



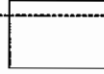
A-66 Existing

Champasak District Hospital No.10

23/25

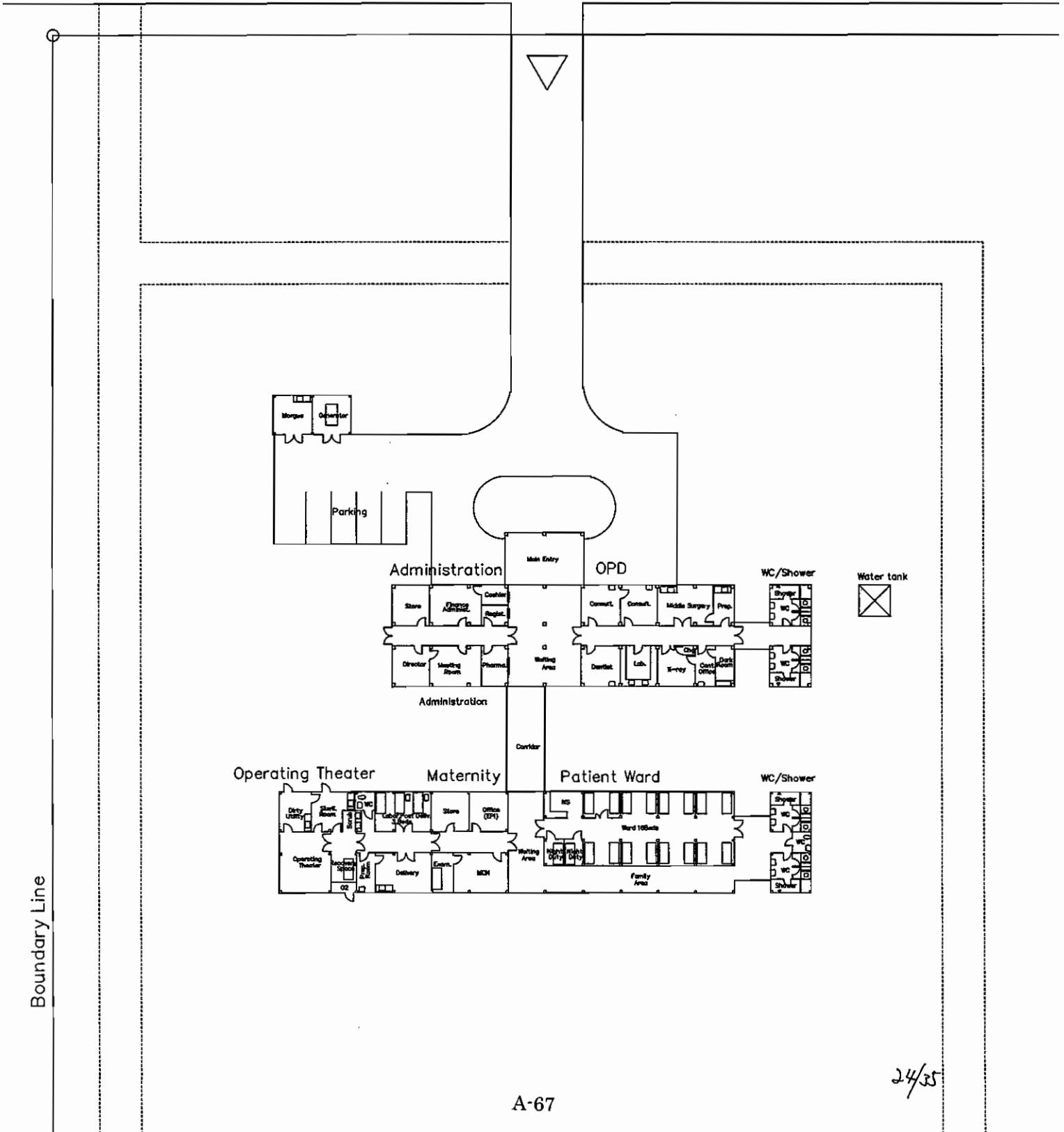


EP



←Dontalat, Rd. 14A (1500m)

Unpaved Road



Quantity of Requested Equipment

Hospital No.	① Khoua		② Sing		③ Houn		④ Kenthao		⑤ Sangthong		⑥ Pak Ngum		⑦ Outhunphone		⑧ Songkone		⑨ Khongsedone		⑩ Champasak		Total
	Status	Q'ty	Status	Q'ty	Status	Q'ty	Status	Q'ty	Status	Q'ty	Status	Q'ty	Status	Q'ty	Status	Q'ty	Status	Q'ty	Status	Q'ty	
OPD, Examination																					
Consulting Room																					
Examination Table	○	2	○	2	○	2	○	2	○	2	○	2	○	2	●	0	○	2	○	2	18
Examination Light	○	2	○	2	○	2	○	2	○	2	○	2	○	2	○	2	○	2	○	2	20
Instrument Set for Examination	○	2	○	2	○	2	○	2	○	2	○	2	○	2	○	2	○	2	○	2	20
Instrument Cabinet	○	2	○	2	○	2	○	2	○	2	○	2	○	2	○	2	○	2	○	2	20
Height Scale	○	2	○	2	○	2	○	2	○	2	○	2	○	2	○	1	○	2	○	2	19
Weighing Scale	○	2	○	2	○	2	○	2	○	2	○	1	○	2	○	1	○	2	○	2	18
Consulting Desk	○	2	○	2	○	2	○	2	○	2	○	2	○	2	○	2	○	2	○	2	20
Ultrasound Scanner	△	1	△	1	-	0	△	1	-	0	-	0	○	1	-	0	○	1	○	1	6
Minor Surgery																					
Treatment Bed	-	0	-	0	-	0	-	0	-	0	-	0	○	1	○	1	○	1	○	1	4
Examination Light	-	0	-	0	-	0	-	0	-	0	-	0	●	0	○	1	○	1	○	1	3
Instrument Set for Treatment	-	0	-	0	-	0	-	0	-	0	-	0	○	1	○	1	○	1	○	1	4
Instrument Set for Emergency	-	0	-	0	-	0	-	0	-	0	-	0	○	1	○	1	○	1	○	1	4
Instrument Trolley	-	0	-	0	-	0	-	0	-	0	-	0	○	2	○	2	○	2	○	2	8
Instrument Cabinet	-	0	-	0	-	0	-	0	-	0	-	0	○	1	○	1	○	1	○	1	4
IV pole	-	0	-	0	-	0	-	0	-	0	-	0	○	1	○	1	○	1	○	1	3
Boiling Sterilizer	-	0	-	0	-	0	-	0	-	0	-	0	○	1	○	1	○	1	○	1	4
Resuscitation Set	-	0	-	0	-	0	-	0	-	0	-	0	○	1	○	1	○	1	○	1	4
Stretcher	-	0	-	0	-	0	-	0	-	0	-	0	○	1	○	1	○	1	○	1	4
Oxygen Regulator, Flow Meter, Humidifier	-	0	-	0	-	0	-	0	-	0	-	0	○	1	○	1	○	1	○	1	4
Oxygen Cylinder Cart	-	0	-	0	-	0	-	0	-	0	-	0	○	1	○	1	○	1	○	1	4
Sphygmomanometer	-	0	-	0	-	0	-	0	-	0	-	0	○	1	○	1	○	1	○	1	4
Suction Unit-Medium Size	-	0	-	0	-	0	-	0	-	0	-	0	○	1	○	1	○	1	○	1	4
Pharmacy																					
Drug Cabinet	○	1	○	1	○	1	○	1	○	1	○	1	○	1	○	1	○	1	○	1	10
Dental																					
Dental Unit	○	1	○	1	-	0	○	1	○	1	○	1	○	1	○	1	○	1	△	1	9
Dental Chair	-	0	-	0	○	1	-	0	-	0	-	0	-	0	-	0	-	0	-	0	1
Dental Instrument Set	○	1	○	1	○	1	○	1	○	1	○	1	○	1	○	1	○	1	○	1	10
Autoclave for Dental	○	1	○	1	-	0	○	1	○	1	○	1	○	1	○	1	○	1	○	1	8
Consulting Desk	○	1	○	1	○	1	○	1	○	1	○	1	○	1	○	1	○	1	○	1	10

Hospital No.	①		②		③		④		⑤		⑥		⑦		⑧		⑨		⑩		Total		
	Status	Q'ty	Status	Q'ty	Status	Q'ty	Status	Q'ty	Status	Q'ty	Status	Q'ty	Status	Q'ty	Status	Q'ty	Status	Q'ty	Status	Q'ty			
Laboratory																							
Microscope	O	1	O	1	O	1	O	1	O	1	O	1	O	1	O	1	O	1	O	1	O	1	10
Centrifuge	O	1	O	1	O	1	O	1	O	1	O	1	O	1	O	1	O	1	O	1	O	1	9
Hematocrit Centrifuge	O	1	O	1	O	1	O	1	O	1	O	1	O	1	O	1	O	1	O	1	O	1	9
Incubator	-	0	-	0	-	0	-	0	-	0	-	0	-	0	-	0	-	0	-	0	-	0	3
Refrigerator	O	1	O	1	-	0	O	1	O	1	O	1	O	1	O	1	O	1	O	1	O	1	9
Blood Bank Refrigerator	-	0	-	0	-	0	△	1	-	0	-	0	-	0	-	0	-	0	-	0	-	0	4
Autoclave for Laboratory	O	1	O	1	-	0	O	1	O	1	O	1	O	1	O	1	O	1	O	1	O	1	9
Autoclave for Laboratory-Cooker Type	-	0	-	0	O	1	-	0	-	0	-	0	-	0	-	0	-	0	-	0	-	0	1
X-ray																							
X ray Unit	-	0	-	0	-	0	O	1	-	0	-	0	O	1	O	1	O	1	O	1	O	1	5
X ray Protective Set	-	0	-	0	-	0	O	1	-	0	-	0	O	1	O	1	O	1	O	1	O	1	5
X-ray Film Cabinet	-	0	-	0	-	0	O	1	-	0	-	0	O	1	O	1	O	1	O	1	O	1	5
Dark Room																							
Manual Film Developer	-	0	-	0	-	0	O	1	-	0	-	0	O	1	O	1	O	1	O	1	O	1	5
Dark Room. Set	-	0	-	0	-	0	O	1	-	0	-	0	O	1	O	1	O	1	O	1	O	1	5
Reading Room																							
X-ray Film Illuminator for Reading Room	-	0	-	0	-	0	O	1	-	0	-	0	O	1	O	1	O	1	O	1	O	1	5
Reading Desk	-	0	-	0	-	0	O	1	-	0	-	0	O	1	O	1	O	1	O	1	O	1	5
Surgery																							
Middle Surgery																							
Operating Table- B type	O	1	O	1	O	1	O	1	O	1	O	1	O	1	O	1	O	1	O	1	O	1	6
Operating Light- B type	O	1	O	1	O	1	O	1	O	1	O	1	O	1	O	1	O	1	O	1	O	1	4
Instrument Set for Surgery-B type	O	1	O	1	O	1	O	1	O	1	O	1	O	1	O	1	O	1	O	1	O	1	6
Instrument Set for Surgery-C type	O	1	O	1	O	1	O	1	O	1	O	1	O	1	O	1	O	1	O	1	O	1	6
Instrument Trolley	O	2	O	2	O	2	O	2	O	2	O	2	O	2	O	2	O	2	O	2	O	2	12
Instrument Cabinet	O	1	O	1	O	1	O	1	O	1	O	1	O	1	O	1	O	1	O	1	O	1	5
IV pole	O	1	O	1	O	1	O	1	O	1	O	1	O	1	O	1	O	1	O	1	O	1	6
Boiling Sterilizer	-	0	O	1	-	0	O	1	O	1	O	1	O	1	O	1	O	1	O	1	O	1	4
Resuscitation Set	O	1	O	1	O	1	O	1	O	1	O	1	O	1	O	1	O	1	O	1	O	1	6
Stretcher	O	1	O	1	O	1	O	1	O	1	O	1	O	1	O	1	O	1	O	1	O	1	6
Oxygen Regulator,Flow Meter,Humidifier	●	0	O	1	O	1	O	1	O	1	●	0	O	1	O	1	O	1	O	1	O	1	3
Oxygen Cylinder Cart	O	1	O	1	O	1	O	1	O	1	O	1	O	1	O	1	O	1	O	1	O	1	6
Sphygmomanometer	O	1	O	1	O	1	O	1	O	1	O	1	O	1	O	1	O	1	O	1	O	1	6
Suction Unit-Medium Size	O	1	O	1	O	1	O	1	O	1	O	1	O	1	O	1	O	1	O	1	O	1	6

26/35

Hospital No.	①		②		③		④		⑤		⑥		⑦		⑧		⑨		⑩		Total
	Khousa	Status	Sing	Status	Houn	Status	Kenthao	Status	Sanghong	Status	Pak Ngum	Status	Oudounphone	Status	Songkone	Status	Khongsedone	Status	Champasak	Status	
OP Theater																					
Operating Table-A type	0	-	0	-	0	-	0	-	0	-	0	-	0	-	0	-	0	-	0	-	0
Operating Light-A type	0	-	0	-	0	-	0	-	0	-	0	-	0	-	0	-	0	-	0	-	0
Instrument Set for Surgery-A type	0	-	0	-	0	-	0	-	0	-	0	-	0	-	0	-	0	-	0	-	0
Instrument Trolley	0	-	0	-	0	-	0	-	0	-	0	-	0	-	0	-	0	-	0	-	0
Maiyo Stand	0	-	0	-	0	-	0	-	0	-	0	-	0	-	0	-	0	-	0	-	0
Anesthesia Apparatus	0	-	0	-	0	-	0	-	0	-	0	-	0	-	0	-	0	-	0	-	0
Electrosurgical unit	0	-	0	-	0	-	0	-	0	-	0	-	0	-	0	-	0	-	0	-	0
Suction unit-Large Size	0	-	0	-	0	-	0	-	0	-	0	-	0	-	0	-	0	-	0	-	0
Suction unit-Small Size	0	-	0	-	0	-	0	-	0	-	0	-	0	-	0	-	0	-	0	-	0
X-ray Film Illuminator for OT	0	-	0	-	0	-	0	-	0	-	0	-	0	-	0	-	0	-	0	-	0
Oxygen Regulator,Flow Meter,Humidifier	0	-	0	-	0	-	0	-	0	-	0	-	0	-	0	-	0	-	0	-	0
Recovery																					
Patient Bed	0	-	0	-	0	-	0	-	0	-	0	-	0	-	0	-	0	-	0	-	0
Sterilization																					
Autoclave	0	1	0	1	0	1	0	1	0	1	0	1	0	1	0	1	0	1	0	1	0
Autoclave-Cooker Type	0	0	-	0	0	-	0	-	0	-	0	-	0	-	0	-	0	-	0	-	0
Instrument Cabinet	0	1	0	1	0	1	0	1	0	1	0	1	0	1	0	1	0	1	0	1	0
Ward																					
Ward																					
Wheel Chair	0	1	0	1	0	1	0	1	0	1	0	1	0	1	0	1	0	1	0	1	0
IV pole	0	4	0	4	0	3	0	4	0	4	0	4	0	4	0	4	0	4	0	4	0
Patient Bed	0	16	0	16	0	12	0	16	0	16	0	16	0	16	0	16	0	16	0	16	0
Bed Side Cabinet	0	16	0	16	0	12	0	16	0	16	0	16	0	16	0	16	0	16	0	16	0
Stretcher	0	1	0	1	0	1	0	1	0	1	0	1	0	1	0	1	0	1	0	1	0
Nurse Station																					
Stethoscope	0	1	0	1	0	1	0	1	0	1	0	1	0	1	0	1	0	1	0	1	0
Spygomanometer	0	1	0	1	0	1	0	1	0	1	0	1	0	1	0	1	0	1	0	1	0
Isolation																					
Patient Bed	0	2	0	2	0	2	0	2	0	2	0	2	0	2	0	2	0	2	0	2	0
Bed Side Cabinet	0	2	0	2	0	2	0	2	0	2	0	2	0	2	0	2	0	2	0	2	0
Maternity																					
MCH																					
Examination Table for Ob. / Gy.	0	1	0	1	0	1	0	1	0	1	0	1	0	1	0	1	0	1	0	1	0
Examination Light	0	1	0	1	0	1	0	1	0	1	0	1	0	1	0	1	0	1	0	1	0
Height Scale	0	1	0	1	0	1	0	1	0	1	0	1	0	1	0	1	0	1	0	1	0
Weighting Scale	0	1	0	1	0	1	0	1	0	1	0	1	0	1	0	1	0	1	0	1	0
Height Scale for Neonate	0	1	0	1	0	1	0	1	0	1	0	1	0	1	0	1	0	1	0	1	0
Weighting Scale for Neonate	0	0	0	1	0	1	0	1	0	1	0	1	0	1	0	1	0	1	0	1	0
Instrument Set for Examination for MCH	0	1	0	1	0	1	0	1	0	1	0	1	0	1	0	1	0	1	0	1	0
Instrument Trolley	0	1	0	1	0	1	0	1	0	1	0	1	0	1	0	1	0	1	0	1	0
Consulting Desk	0	1	0	1	0	1	0	1	0	1	0	1	0	1	0	1	0	1	0	1	0

Hospital No.	①		②		③		④		⑤		⑥		⑦		⑧		⑨		⑩		Total
	Khona	Status	Sing	Status	Houn	Status	Kenthao	Status	Sangthong	Status	Pak Ngum	Status	Outhomphone	Status	Songkone	Status	Khongsedone	Status	Champpasak	Status	
Delivery Room	1	○	1	○	1	○	1	○	1	○	1	○	0	●	1	○	1	○	0	●	8
Delivery Table	1	○	1	○	1	○	1	○	0	●	0	●	0	●	1	○	1	○	1	○	7
Delivery Light	1	○	1	○	1	○	1	○	1	○	1	○	1	○	1	○	1	○	1	○	10
Instrument Set for Delivery	1	○	1	○	1	○	1	○	1	○	1	○	1	○	1	○	1	○	1	○	10
Instrument Trolley	1	○	1	○	1	○	1	○	1	○	1	○	1	○	1	○	1	○	1	○	10
Boiling Sterilizer	1	○	1	○	1	○	1	○	1	○	1	○	1	○	1	○	1	○	1	○	7
Vacuum Extractor-Electric Type	0	○	0	○	0	○	0	○	0	○	0	○	0	○	0	○	0	○	0	○	3
Vacuum Extractor-Foot Pedal Type	1	○	1	○	1	○	1	○	0	○	0	○	0	○	0	○	0	○	0	○	10
Baby Cot	1	○	1	○	1	○	1	○	1	○	1	○	1	○	1	○	1	○	1	○	10
Resuscitation Set for Neonate	1	○	1	○	1	○	1	○	1	○	1	○	1	○	1	○	1	○	1	○	10
Suction unit-Small Size	1	○	1	○	0	○	0	○	1	○	0	○	0	○	0	○	0	○	0	○	8
Suction Unit-Foot Pedal Type-M Size	0	○	0	○	0	○	0	○	0	○	0	○	0	○	0	○	0	○	0	○	1
Weighing Scale for Neonate	0	○	0	○	0	○	0	○	1	○	0	○	0	○	0	○	0	○	0	○	6
Infant warmer	1	○	1	○	0	○	0	○	1	○	1	○	1	○	1	○	1	○	1	○	9
Labor Bed-thick mattresses	1	○	1	○	1	○	1	○	1	○	1	○	1	○	1	○	1	○	1	○	10
Recovery																					
Recovery Bed-thick mattresses	1	○	1	○	1	○	1	○	1	○	1	○	1	○	1	○	1	○	1	○	10
EPI																					
Examination Table	1	○	1	○	1	○	1	○	1	○	1	○	1	○	1	○	1	○	1	○	10
Emergency																					
Emergency Bed	0	○	0	○	0	○	0	○	0	○	0	○	0	○	0	○	0	○	0	○	1
Emergency Light	0	○	0	○	0	○	0	○	0	○	0	○	0	○	0	○	0	○	0	○	1
Instrument Trolley	0	○	0	○	0	○	0	○	0	○	0	○	0	○	0	○	0	○	0	○	2
Instrument Cabinet	0	○	0	○	0	○	0	○	0	○	0	○	0	○	0	○	0	○	0	○	1
IV pole	0	○	0	○	0	○	0	○	0	○	0	○	0	○	0	○	0	○	0	○	1
Boiling Sterilizer	0	○	0	○	0	○	0	○	0	○	0	○	0	○	0	○	0	○	0	○	1
Total	105		108		94		116		103		100		121		119		136		127		1,129

(Notes)

- : New Equipment
- : Existing Equipment
- : Additional
- : n/a

Specifications of Requested Equipment

Name of Equipment		Specifications
OPD, Examination		
Consulting Room		
	Examination Table	Dimensions: W600 x L2000 x H800mm Footstool: 1 step With support frame
	Examination Light	(A) Lamp: Incandescence type, 75W Arm: Flexible Stand type with casters (B) Pen light-for Houn DH
	Instrument Set for Examination	Stethoscope, Sphygmomanometer-portable type, Tongue depressor, Hammer reflex test, Thermometer
	Instrument Cabinet	Dimensions: W750 x L400 x H1400mm Glass door with lock Shelves: 4
	Height Scale	Measuring range: 600-2000mm Scale: 1mm increments
	Weighing Scale	Analog type Weight capacity: 200kg Weight sencitivity: 500g Platform with Casters
	Consulting Desk	Material: Wood With drwers Chair
	Ultrasound Scanner	Table top type Display: Black & White Probe: Convex Printer
Minor Surgery		
	Treatment Bed	Dimensions: W600 x L2000 x H800mm Footstool: 1 step With support frame
	Examination Light	Lamp: Incandescence type, 75W Arm: Flexible Stand type with casters
	Instrument Set for Treatment	*
	Instrument Set for Emergency	*
	Instrument Trolley	(A) Dimensions: W15" x L21" x H32" (inches) Two-shelf unit Stainless steel (B) Dimensions: W17" x L29" x H32" (inches) 1 set of bucket tray and bowl available Bottom shelf underframe with 2 deep drawers on nylon runners 3 side rails, top and bottom shelves Stainless steel
	Instrument Cabinet	Dimensions: W750 x L400 x H1400mm Glass door with lock Shelves: 4
	IV pole	No. of hook: 2 Casters: 4 Adjustable: 1600-1900mm

Name of Equipment		Specifications
	Boiling Sterilizer	Dimensions: W400 x L200 x H150mm Material: Stainless steel Electric heater: 1.2KW
	Resuscitation Set	Resuscitation bag for adult and child Silicon, Autoclavable Face mask for adult and child
	Stretcher	Dimensions: W600 x L2000 x H800mm Casters: 4
	Oxygen Regulator, Flow Meter, Humidifier	Blue nose type Flow rate: 0-15L/min.
	Oxygen Cylinder Cart	Casters: 4
	Sphygmomanometer	Aneroid Stand type Casters: 4 Measurement range: 20-300mmHg Cuff: Adult and Child
	Suction Unit-Medium Size	Vacuum pressure: -550mmHg Suction capacity: 18L/h Suction bottle: Plastic, Autoclavable
Pharmacy		
	Drug Cabinet	Dimensions: W750 x L400 x H1400mm Glass door with lock Shelves: 4
Dental		
	Dental Unit	Dental chair, Light, Hand piece, Water system, Tray with arm for instrument, Compressor
	Dental Chair	Dental Chair
	Dental Instrument Set	*
	Autoclave for Dental	Front door type Capacity: 15L
	Consulting Desk	Material: Wood With drawers Chair
Laboratory		
	Microscope	Electric and natural illumination type 10x, 40x, 100x objective
	Centrifuge	Centrifuge and Hematocrit combine type
	Hematocrit Centrifuge	Rotor: for Centrifuge-6 tubes, for Hematocrit-12 tubes
	Incubator	Temperature range: Room temp +5°C~80°C Temperature accuracy: ±1°C
	Refrigerator	Capacity: 125L
	Blood Bank Refrigerator	For 10 bags
	Autoclave for Laboratory	Capacity: 15L Front door type
	Autoclave for Laboratory-Cooker Type	Capacity: 15L
X-ray		
	X ray Unit	Bucky table, Bucky stand
	X ray Protective Set	Protective apron
	X-ray Film Cabinet	Dimensions: W800 x D2000 x H360mm Material: Wood
Dark Room		

Name of Equipment		Specifications
	Manual Film Developer	Separated 3 part Consisting of developer, fixing, linsing and washing Material: PVC
	Dark Room Set	Film hunger, Film mark
Reading Room		
	X-ray Film Illuminator for Reading Room	Table top type For 2pcs.
	Reading Desk	Dimentions: W1400 x D600 x H750mm Material: Wood
Surgery		
Middle Surgery		
	Operating Table- B type	Dimensions of table top: W500 x L1900mm Height adjustable Arm rest, Anethsic frame/Screen freme
	Operating Light- B type	Intensity: 30,000 lux Stand type
	Instrument Set for Surgery-B type	*
	Instrument Set for Surgery-C type	*
	Instrument Trolley	(A) Dimensions: W18" x L34" x H32" (inches) Two-shelf unit Stainless steel (B) Dimensions: W17" x L29" x H32" (inches) 1 set of bucket tray and bowl available Bottom shelf underframe with 2 deep drawers on nylon runners 3 side rails, top and bottom shelves
	Instrument Cabinet	Dimensions: W750 x L400 x H1400mm Glass door with lock Shelves: 4
	IV pole	No. of hook: 2 Casters: 4 Adjustable: 1600-1900mm
	Boiling Sterilizer	Dimensions: W400 x L200 x H150mm Material: Stainless steel Electric heater: 1.2KW
	Resuscitation Set	Resuscitation bag for adult and child Silicon, Autoclavable Face mask for adult and child
	Stretcher	Dimensions: W600 x L2000 x H800mm Casters: 4
	Oxygen Regulator,Flow Meter,Humidifier	Blue nose type Flow rate: 0-15L/min.
	Oxygen Cylinder Cart	Casters: 4
	Sphygmomanometer	Aneroid Stand type Casters: 4 Measurement range: 20-300mmHg Cuff: Adult & Child
	Suction Unit-Medium Size	Vacuum presuure: -550mmHg Suction capacity: 18L/Min. Succion bottle: Plastic, Autoclavable
OP Theater		

Name of Equipment		Specifications
	Operating Table-A type	Dimensions of table top: W500 x L1900 x H75-100mm Lateral tilt left/right: 25/25 degree Trendelenburg/reverce: 20/25 degree Elevation: Oil hidrulic type
	Operating Light-A type	Intensity: 45,000 lux (A) Stand type (B) Stand type, with battery
	Instrument Set for Surgery-A type	*
	Instrument Trolley	Dimensions: W18" x L34" x H32" (inches) Two-shelf unit Stainless steel
	Maiyo Stand	Dimensions: Height 1200mm Extended Height 800mm Lowered Removable tray-size 13" x 19" (inches)
	Anesthesia Apparatus	Vaporizer: Halothane Oxygen connector: Blue nose type
	Electrosurgical unit	Type: Monopola, Bipola Inactive electrode: Not metal, Reusable Foot switch
	Suction unit-Large Size	Vacuum presuure: -750mmHg Suction capacity: 35L/Min. Succion bottle: Plastic, Autoclavable Foot switch
	Suction unit-Small Size	Vacuum presuure: 0.07Mpa Suction capacity: 12L/Min. Succion bottle: Plastic, Autoclavable
	X-ray Film Illuminator for OT	For 2pcs.
	Oxgen Regulator,Flow Meter,Humidifier	Blue nose type Flow rate: 0-15L/min.
Recovery		
	Patient Bed	Dimensions: W900 x L2000mm Height: Adjustable Head and foot boad: Removable
Sterilization		
	Autoclave	Capacity: 60L Semi automatic type
	Autoclave-Cooker Type	Capacity: 30L Direct fire type
	Instrument Cabinet	Dimensions: W750 x L400 x H1400mm Glass door with lock Shelves: 4
Ward		
Ward		
	Wheel Chair	Solid wheels
	IV pole	No. of hook: 2 Casters: 4 Adjustable: 1600-1900mm
	Patient Bed	Dimensions: W36" x L78" x H16" (inches) Head and foot panels Mattress
	Bed Side Cabinet	Dimensions: W450 x L350 x H750mm
	Stretcher	Dimensions: W600 x L2000 x H800mm Casters: 4

Name of Equipment		Specifications
Nurse Station		
	Stethoscope	Dual type
	Spygmomanometer	Aneroid Portable type Measurement range: 20-300mmHg Cuff: Adult & Child
Isolation		
	Patient Bed	Dimensions: W36" x L78" x H16" (inches) Head and foot panels Mattress
	Bed Side Cabinet	Dimensions: W450 x L350 x H750mm
Maternity		
MCH		
	Examination Table for Ob. / Gy.	Examination and Treatment Couch
	Examination Light	(A) Lamp: Incandescence type, 75W Arm: Flexible Stand type with casters (B) Pen light-for Houm DH
	Height Scale	Measuring range: 600-2000mm Scale: 1mm increments
	Weighing Scale	Analog type Weight capacity: 200kg Weight sencitivity: 500g Platform with casters
	Height Scale for Neonate	Masuring range: 300-900mm
	Weighing Scale for Neonate	Analog type Capacity: 20kg
	Instrument Set for Examination for MCH	*
	Instrument Trolley	Dimensions: W15" x L21" x H32" (inches) Tow-shelt unit
	Consulting Desk	Material: Wood With drawers Chair
Delivery Room		
	Delivery Table	Dimensions: W26" x L72" x H30" (inches) 2 part separated
	Delivery Light	(A)Intensity: 20,000 lux, Halogen Stand type with casters (B) Lamp: Incandescence type, 75W Arm: Flexible Stand type with casters
	Instrument Set for Delivery	*
	Instrument Trolley	Dimensions: W15" x L21" x H32" (inches) Tow-shelt unit
	Boiling Sterilizer	Dimensions: W400 x L200 x H150mm Material: Stainless steel Electric heater: 1.2KW
	Vacuum Extractor-Electric Type	Suction pressure: 0 to -750mmHg Suction volume: 25 liter/min Vacuum extractor cup: Silicon
	Vacuum Extractor-Foot Pedal Type	(A) Manual type, Fool pedal (B) Manual, Hand operated type

Name of Equipment		Specifications
	Baby Cot	Acrylic basket 2 inches mattress casters
	Resuscitation Set for Neonate	Resuscitation bag for neonate Silicon, Autoclavable Face mask for neonate
	Suction unit-Small Size	Vacuum pressure: 0.07Mpa Suction capacity: 12L/Min. Suction bottle: Plastic, Autoclavable
	Suction Unit-Foot Pedal Type-M Size	Foot pedal type Suction power: 600mmHg Capacity: 10 liter / min. Suction bottle: 500cc, Made plastic, Autoclavable
	Weighing Scale for Neonate	Analog type Capacity: 20kg
	Infant warmer	Treatment table, Warmer
	Labor Bed-thick mattress	Dimensions: W900 x L2000mm Height: Adjustable Head and foot board: Removable
Recovery		
	Recovery Bed-thick mattress	Dimensions: W900 x L2000mm Height: Adjustable Head and foot board: Removable
EPI		
	Examination Table	Dimensions: W600 x L2000 x H800mm Footstool: 1 step
Emergency		
	Emergency Bed	Dimensions of table top: W500 x L1900mm Height adjustable Arm rest, Anesthetic frame/Screen frame
	Emergency Light	Lamp: Incandescence type, 75W Arm: Flexible Stand type with casters
	Instrument Trolley	Dimensions: W15" x L21" x H32" (inches) Tow-shelf unit
	Instrument Cabinet	Dimensions: W750 x L400 x H1400mm Glass door with lock Shelves: 4
	IV pole	No. of hook: 2 Casters: 4 Adjustable: 1600-1900mm
	Boiling Sterilizer	Dimensions: W400 x L200 x H150mm Material: Stainless steel Electric heater: 1.2KW

(Notes)

* : Contents of set will be sent by E-mail.

Surveved Basic Data of the District Hospitals

No.	1	2	3	4	5	6	7	8	9	10
Province	Phongsali	Louangnamtha	Oudomsay	Sayaboury	Vientiane	Vientiane	Savannakhet	Savannakhet	Saravan	Champasak
District	Khoua	Sing	Houn	Kenthao	Sanglong	Pak Ngum	Outhoumphon	Songkhom	Khongsedone	Champasak
Classification of Construction work	ALL (New site)	ALL	Extension (OPD, WARD)	ALL	ALL	Extension (OPD)	ALL	ALL	Extension (OPD, WARD)	ALL (New Site)
Class	ID	ID	ID	ID	Rural	Rural	ID	ID	ID	ID
No. of HC	2	3 (+1under)	9	10	5	9	5	11	5	4
Beneficial Population	26,966	29,740	59,451	36,245	24,053	44,357	73,351	86,855	56,050	57,316
No. of Villages	119+non official15	95	146+39sub	58	37+1sub	53	106	142	107	92
No. of Beds										
No. of Beds(Authorized/Act)	30 (20)	18 (18)	20 (20)	15(15)	10 (10)	15 (15)	10 (30)	30 (30)	30 (42)	30 (32)
Average Duration of Hospitalization	3	3	4	3	2.3	3	4	3.3	3.5	4.4
Average Occupancy rate (%)	20	38.9	60	58.9	6.4	66.7	80.9	57.4	84	53
Open time										
General	Weekday 7:30-11:30 13:30-16:30	Weekday 8:00-12:00 13:00-16:00	Weekday 7:30-11:30 13:30-16:30	Weekday 8:00-12:00 14:00-16:00	Weekday 8:00-12:00 13:00-16:00	Weekday 8:00-12:00 13:00-16:00	Weekday 8:00-12:00 13:00-16:00	Weekday 8:00-12:00 13:00-16:00	Weekday 8:00-12:00 13:00-16:00	Weekday 8:00-12:00 13:00-16:00
Emergency	24H	24H	24H	24H	24H	24H	24H	24H	24H	24H
No. of Medical Staffs (in Hospital/in District)										
Medical Doctor	3/3	3/4	1/2	3/?	3/5	5/8	3/5	3/4	5/6	2/2
Medical Assistant	2/7	1/4	2/4	4/?	4/6	2/7	10/16	4/14	2/6	4/7
Nurse	1/1	0/0	0/0	8/?	1/1	2/3	1/1	2/2	1/1	0/0
Auxiliary Nurse	5/24	6/17	16/29	7/?	8/22	3/14	19/30	12/25	14/35	9/30
No. of Patients										
Out-patient/year	1,075	7,041	3,481	2,100	2,954	2,409	7,438	11,317	2695 (15,854)	11,316
In-patient/year	266	706	515	1,062	99	672	586	1,539	2,293	970
No. of Operation										
Major Operation/year	5	--	--	--	--	--	--	5	60	15
Middle Operation/year	No Record	--	3	--	--	--	11	181	193	60
Minor Operation/year	57	--	115	60	118	53	228	265	274	220
(Details)										
Bladder Stone(Cases)	3	0	0 (No Record)	0	0	0	--	20	17	15
Appendectomy (Case)	0 (No Record)	0	3	0	0	0	5	110	98	51
Hernia(Cases)	2	0	--	0	0	0	1	2	45	5
No. of Delivery										
Normal /year	86 (half of these are at)	179	77	45	8	60	254	365	160	65
Cesarean Section /year	6	0	0	--	--	--	0	7	5	4
Vacuum Extracted /year	1	5%	0	3	--	--	3	44	3	0
Dental										
Extraction (Case)	--	0 (No Record)	--	91	187	164	409	104	60	--
Caries Treatment	--	--	--	--	34	--	--	175	--	--
Staff	In training		1(Dentist) (from 2005)	1(Assistant Dentist)	1(Dentist)	3(Dentists)	1(Assistant Dentist)	3(Dentists) 2(Assistant Dentists)	1(Dentist)	--
Laboratory										
Malaria /year	47 (+3)	811 (+23)	743 (+44)	445	208 (+1)	387 (+0)	2,689	2,127	3,850	1,601
TB /year	119 (+15)	29(+2)	64	89	38 (+5)	130 (+16)	200	141	252	148
Hematocrit /year	--	--	474	356%	0 (No Record)	605	3,162	830	3,850	4,303
Other Microscopic /year	0 (No Record)	--	500	89	31	88	259	1,976	135	634
Staff	2	2	3	3	2	2	2	2	2	2
X-ray										
No. of X-ray Exam/year	-	-	-	-	-	-	81	-	286	-
No. of film /year	-	-	-	-	-	-	81	-	300	-
Staff	-	-	-	1 Medical Assistant	-	-	1 Nurse	-	1 Technician	-
Ultrasound										
Cases /year	-	-	-	-	-	-	-	-	-	774
Staff	-	-	-	-	-	-	1 Doctor	-	-	-
ECG (Nonexistent)										
Staff	-	-	-	-	-	-	-	-	Plan of 3 month Training	-
Ambulance & Referral										
Car available for Referral	Nonexistent	Nonexistent	Nonexistent	1	Nonexistent	1	Nonexistent	1	Nonexistent	1
Lower Level→DH	No Record	5~10	No Record	30% of In-patients	No Record	No Record	26	No Record	110	54
DH→Upper Level	12	48	No Record	23	8	72	10	35	67	25
Time of Transfer to Regional Hospital (RH), to Provincial Hospital	Oudomxay RH : 2H	Oudomxay RH : 4H (Louangnamtha PH : 1H)	Oudomxay RH : 2H	Sethatilate RH : 4H	Sethatilate RH : 2H	Sethatilate RH : 1H	Savannakhet RH : 0.5H	Savannakhet RH : 1.5H	Champasak RH : 1H (Saravan PH : 2H)	Champasak RH : 1.5H (cross the Mekong river by ferry)
Others	Refer to Viet Nam (2 cases), 84 cases are accepted from the next District	Refer to China 30% (20Km)		Refer to Thailand, Thai DH(20min), Lorei PH (80km)	Accepted from Sang Kham District				Accepted from Champasak Province	Covered Pathomphone & Sthuma District (10,700pop.)
MCH										
Antenatal (Case)	177	630	771	422	232	423	1,786	3,667	791	453
Post natal (Case)	36	No Record	28	No Record	No Record	14	1,170	195(Hospital) 221(Home)	222	112
Child clinic (Case)	No Record	No Record	No Record	No Record	73	186	1,264	3,430	497	1,221