

第三部分 贵州、甘肃两省四县社会 经济发展状况及贫困原因分析

我们调查组分别于2005年1月、2-3月赴贵州、甘肃两省进行了为期19天的调查。在JICA的指导下，调查前制定了详细的工作方案和调查问卷。在实地调查中，分别与贵州、甘肃两省扶贫办和有关部门的领导座谈，走访了省扶贫办、发改委、农业厅、教育厅、科技厅、卫生厅、妇联、计生委等有关部门，并从统计局、新华书店、图书馆收集资料，对全省扶贫工作的情况进行调查。

我们直接深入到三都、道真、雷山、徽县、张家川县，以召开各部门负责人座谈会、走访有关部门、发放调查表、与农民座谈、问卷调查、走访农户等形式进行了调查。按照事先拟定的标准，在每个县选择2个村，每个村选择10个农户，其中经济条件较好的3户，中等的4户，条件较差的3户，村干部不超过3户，妇女代表不少于4户，实际调查结果汇总见表3-1，调查表和农户调查问卷见附录。调查结束后，与县、乡镇领导和有关部门负责人研讨交换了意见。

表 3-1: 实地调查农户情况汇总表

县	村	农户	妇女代表户数	经济收入水平比例 (高: 中: 低)	村干部(或宗 教干部)户数
贵州省三都水族自治县	新华村 丁寨村	18	7	3: 6: 9	5
贵州省道真仡佬族苗族自治县	大研村	12	9 (3 户夫妇)	4: 4: 4	2
	群心村	10*	5 (3 户夫妇)	3: 3: 4	3
贵州省雷山县	黄里村	10	3	3: 4: 3	3
	中寨村	12	6	4: 3: 5	1
甘肃省徽县	胡广村	17	5	5: 5: 7	5
	和平村	10	5	2: 2: 6	2
甘肃省张家川回族自治县	圆树梁 (大地) 村	9	2	2: 3: 4	3
	张巴村	10	5 (2 户夫妇)	1: 4: 5	3
合 计	10 村	108	47 (8 户夫妇)		27

* (实际调查 11 户, 其中 1 户资料不全)

3.1 贵州省道真仡佬族苗族自治县

3.1.1 自然条件

道真仡佬族苗族自治县位于贵州省的最北部，东部、东南、西南与贵州省省内务川、正安两县毗邻，北部及西部与重庆市辖区接壤，有“黔蜀门屏”之称。全县总面积 2,156 平方公里，耕地面积 23,573 公顷，其中水田 5,806 公顷，旱地 17,767 公顷。境内最低海拔 317.9 米，最高海拔 1,940 米，垂直气候明显，地区差异大，属中亚热带季风湿润气候，是烤烟、油菜、茶叶等经济作物和天麻、黄连、洛党等中药材的适宜种植区，属典型的山区农业县。

3.1.2 社会经济条件

道真仡佬族苗族自治县于 1987 年经国务院批准而设立，隶属贵州省遵义市，是全国仅有的两个仡佬族苗族自治县之一，是仡佬族居住最多的少数民族自治县，是国家 21 世纪扶贫开发工作重点县。全县辖 10 镇 4 乡，93 个村，5 个社区，2,450 个村民组。2003 年年末人口 33.6 万人，人口密度为 148.6 人/平方公里。其中农业人口 30.5 万人，占总人口的 90.7%，少数民族人口 26.1 万人，占总人口的 77.6%。少数民族中，仡佬族 19.3 万人，占总人口的 45.5%，苗族 8.4 万人，占总人口的 19.6%，土家族 2.4 万人，占总人口的 7.14%。各民族之间团结和睦，民族文化底蕴丰厚，民风民情淳朴，被誉为“仡佬故土”。

道真仡佬族苗族自治县 2003 年国民生产总值 7.63 亿元，居贵州省各县市区中第 58 位，占贵州省国民生产总值的 0.567%。农民人均纯收入 1,461 元，位于贵州省各县市区第 45 位，遵义市 13 个县级行政区域中的最末位。

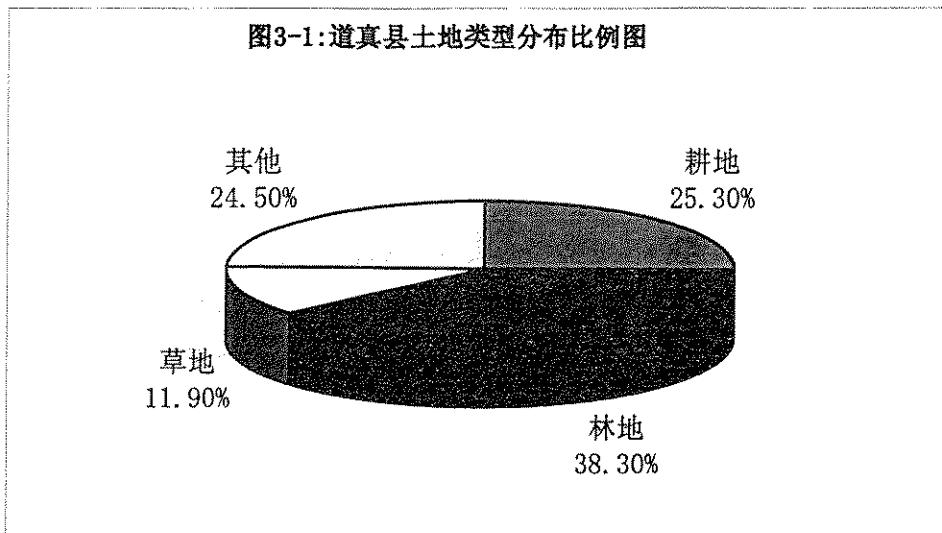
道真仡佬族苗族自治县的贫困人口主要分布在距县城较远的三桥、大研、三江、隆兴、棕坪、旧城、阳溪、河口 8 个乡镇。重点贫困村中的贫困人口占贫困人口总数的 90%，非贫困村中的贫困人口占贫困人口总数的 10%。

3.1.3 贫困原因分析

3.1.3.1 自然条件差、土地贫瘠

道真县坐落于大山之间，全县土地类型的分布分别为，耕地 25.3%、林地 38.3%、草地 11.9%、其他 24.5%(图 3-1)。几乎全部耕、林、草地均为坡地，特别是耕地，由于山高坡陡，因此耕地稀缺，人均耕地 0.0693 公顷；耕地贫瘠，大部分为中低产田，农作物自给率 50.6%，道真县接受调查的 23 户农户中，有 2

户粮食只能满足约 4 个月的生活口粮，20 户的粮食可以维持半年，仅有 1 户无需担心粮食问题。



耕地零碎分布。例如：大研村朝门组梁仙碧（女）家，4 口人。有水田 0.04 公顷，分为 3 小块；旱田 0.067 公顷，分为 4 小块。同组的郑卯容家，4 口人。水田 0.03 公顷，旱田 0.087 公顷，分为 4 块；又另租 0.2 公顷旱田种烤烟，分为 3 块(图 3-2)。



图 3-2:道真仡佬族苗族自治县耕地照片

3.1.3.2 远离中心城市，交通不便。

道真县与外部中心城市的距离较远。县城所在地玉溪镇距贵州省遵义市政府

250 公里，距贵州省省会贵阳市 450 公里。与道真县最近的大城市为重庆市，距离 200 多公里。全县交通主要依靠公路，通车里程 1,344 公里，其中道路硬化的有 150 公里，硬化率 11%。道路质量差、山区弯路多，行驶时间长，农户居住分散，群众交通不便。

3.1.3.3 医疗卫生设施落后，妇女患病较多。

绝大部分农民小病不愿看、大病看不起，患病贫困人口最终陷入恶性循环之中：要么因为花钱治病而欠债，要么干脆不医，逐渐丧失劳动能力，增加了家庭负担。道真仡佬族苗族自治县一个突出的卫生问题就是妇女病，在所调查的两个贫困村中，大研村有 85% 的女性患有程度不一的妇女病，群心村则更高达 95%。

3.1.3.4 受教育程度低，接受科学技术知识的能力差。

全县 15.9 万个农村劳动力中，初中以上文化程度仅占 30% 左右。近 6 万文化程度相对较高的青壮年劳动力大量外出务工；留在农村直接从事农业生产的农民素质较低。外出打工的农民也因为受教育程度低，缺乏必要的劳动技能，就业门路狭窄，只能从事低报酬的繁重劳动。受调查的大研村和群心村，受教育程度均在高中以下，大研村的受教育程度高于群心村，具有初中水平的达到 36%（图 3-3），群心村高达 80% 以上的受访村民受教育程度仅在小学或者小学以下（图 3-4）。

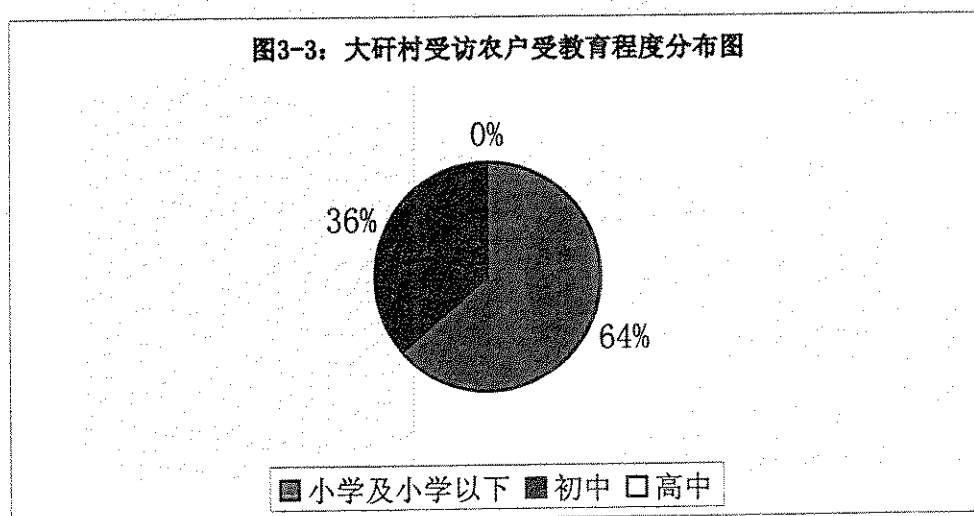
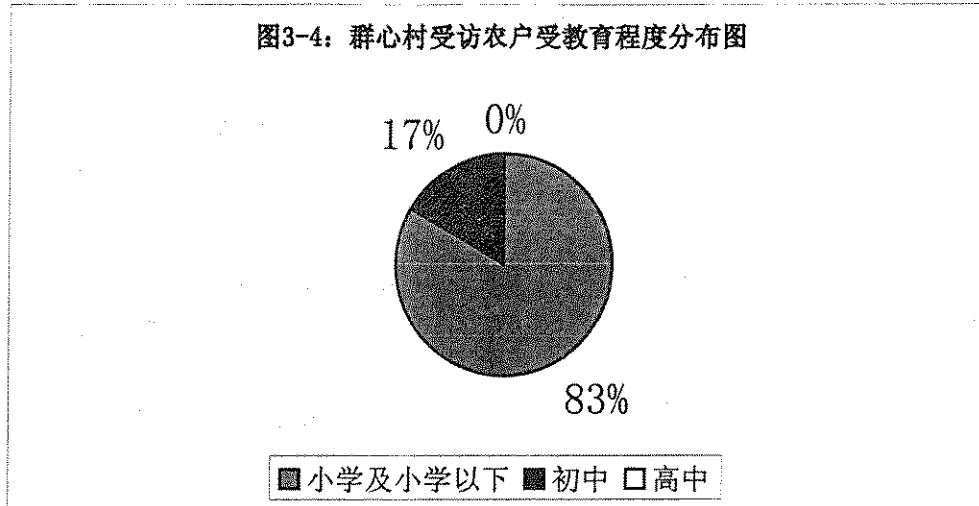


图3-4：群心村受访农户受教育程度分布图



3.1.3.5 扶贫开发起步晚

道真仡佬族苗族自治县 2000 年前未被列入国家扶贫重点县，1996 年到 2000 年五年间全县仅获得项目 776 万元以工代赈坡改梯项目。2002 年 3 月被列为国家扶贫开发的重点县，才开始真正意义上的扶贫，主要是以改善交通、能源、通讯为主的基础设施建设为重点，而着力于农民收入的增加、人居环境的改善、生存能力的增强、生活水平的提高等方面还远远不够。

3.1.4 大矸镇大矸村、三江镇群心村基本情况及贫困原因分析

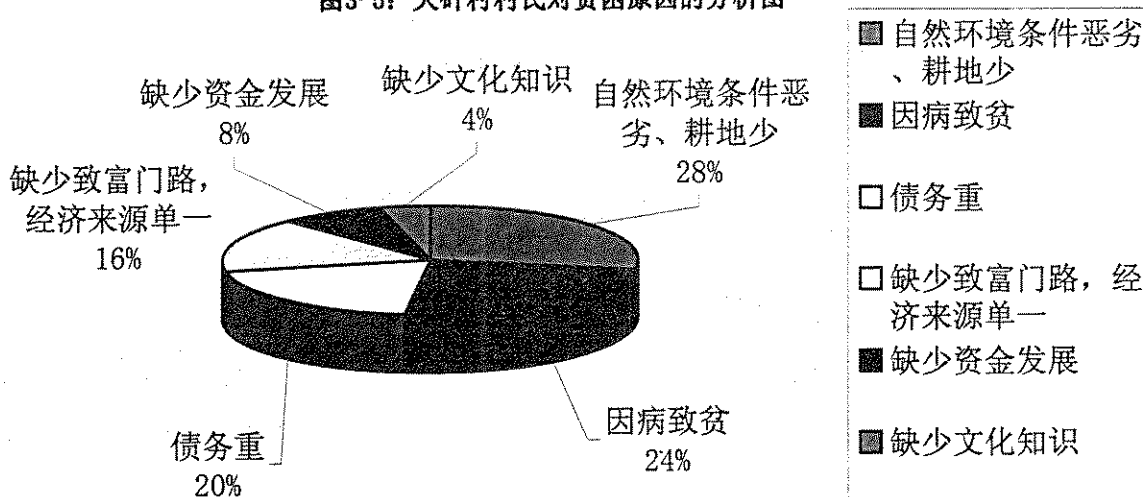
实地考察中发现，由于贵州省实施了农村“村组合并”的改革，使得行政村数减少。道真县就由原来的 277 个行政村变为现在的 93 个行政村。村组减少的同时，村组的规模得到了扩大，一个村落由原来的几百人、千余人，变成了四、五千人。这么大的规模增加了项目实施难度。因此，通过与道真县各相关机构的磋商，与被调研村的反复研究，道真县大矸镇大矸村（全村人口 4,262 人）以原三角村（现是隶属于大矸村的一个自然村，人口 1,365 人）为基础进行调研。[注：本调查报告如无特别说明的村是指行政村，一个行政村由几个自然村组成。]

3.1.4.1 大矸镇大矸村（原三角村）

原三角村位于大矸镇西北部，道真县北部，紧邻重庆市南川市（县级）大有镇，现有农户 319 户，1,365 人，其中仡佬族 898 人，苗族 425 人，汉族 42 人。由现在的胜利、朝门、柑子坪、天台寺 4 个村民组组成，耕地 100 公顷，年人均纯收入 518 元。

原三角村村民从自身感受出发，认为导致贫困的原因按顺序依次为：1) 自然环境条件恶劣、特别是耕地少(占 28%)；2) 因病致贫(24%)；3) 债务重(20%)；4) 缺少致富门路，经济来源单一(16%)；5) 缺少资金发展(8%)；6) 缺少文化知识(4%)。(图 3-5，受调查农户 11 户)

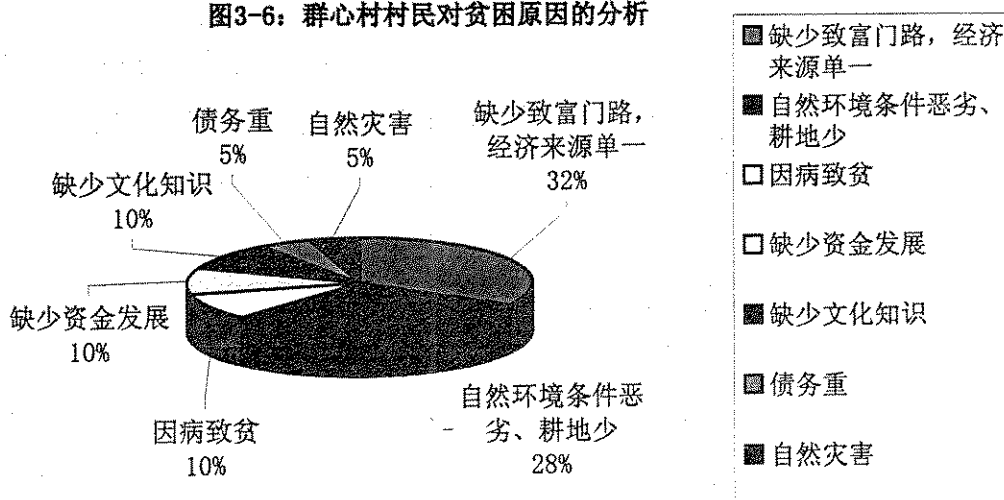
图3-5：大矸村村民对贫困原因的分析图



3.1.4.2 三江镇群心村

群心村位于三江镇东北面，道真县南部，辖 17 个村民组，358 户，1,442 人，距县城所在地 20 公里，总面积 19.57 平方公里，森林覆盖率达 50% 以上，有能开发 30 年以上的铝矿、煤矿资源，且具有传统的种植项目，是三江镇规划发展烤烟、畜牧、林业等产业的重要区域。人均年纯收入 370 元。我们在群心村调查了 12 户农户，村民对导致贫困的原因分析见图 3-6。

图3-6：群心村村民对贫困原因的分析



3.1.4.3 对两村贫困原因的分析

通过对两个村的调研，村民认为贫困的主要问题是缺少钱，因此形成了沉重的债务负担。受访的两村 23 户农家中，有债务的有 22 户，仅依靠民间信贷的（亲戚朋友借款）5 户，仅依靠商业或扶贫信贷 2 户，两者债务都有的 15 户。负担 5,000 元债务以下的 4 户，负担 5,000-10,000 元债务的 12 户，负担 10,000-15,000 元债务的 3 户，负担 15,000 元以上债务的 3 户（表 3-1）。

表 3-1 负债统计表

借贷款规模（元）	户数	百分比 %
0	1	4.3
1-5,000	4	17.4
5,000-10,000	12	52.2
10,000-15,000	3	13.05
15,000	3	13.05
合 计	23	100.00

经调查，村民负债主要用于以下 3 项支出：子女教育费用支出的近 40%，用来治病的约 30%，用来盖房子 20%，只有大约 10% 的农户贷款是用来做生意或者发展种植业。由于债务主要用于生活消费，不能创造新的收入渠道，所以每年村民需要归还银行利息，以保证贷款抵押的住房和土地不被没收。所以本来用于鼓励农民生产发展的贷款变为一次性生活救济，虽然

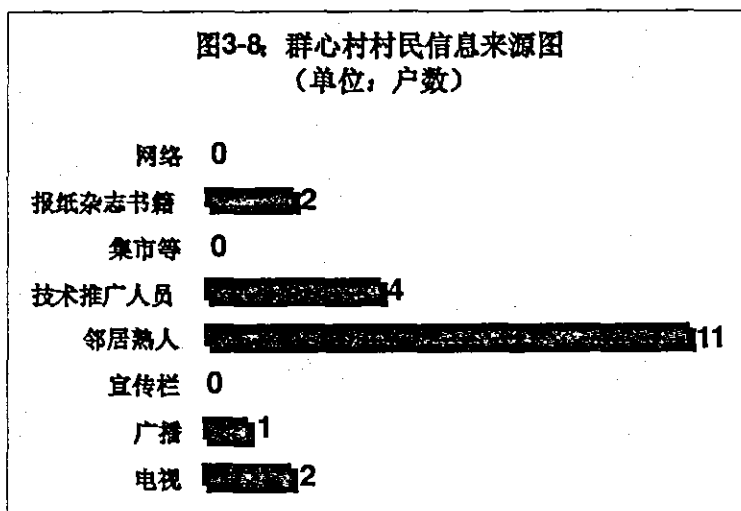
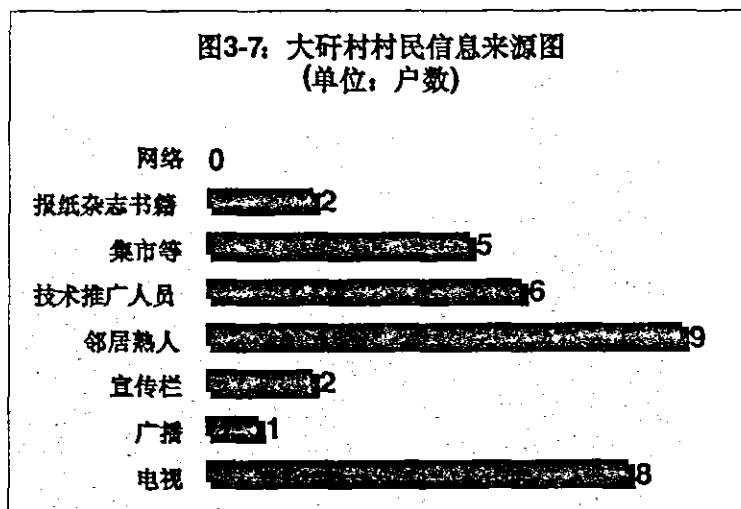
短期解决了一些困难，但是从长期看又成为村民的负担。

从债务支出的主要内容来看，在贫困地区“教育导致贫困”的现象需要引起足够的重视。造成这一现象的主要原因有农村教育投入不足、义务教育体制不完善、教育乱收费、社会保障体系缺乏等多种原因。目前义务教育的财政体制是由地方政府负担义务教育财政投入，由于政府对教育投入不足，还不能完全免除学生的学杂费。在农村，学费只有十几块钱，而杂费却有上百元，对于一个有心让孩子上学的贫困农村家庭来说是一个负担。但是，在广大西部地区，对于本来就为数不多的地方政府财政收入来说，教育支出成为主要的财政负担。也正因为农村教育投入的不足，从而进一步加重了农村贫困家庭的负担。

造成当地村民长期贫困的根本原因，是村民缺少文化知识和缺乏实际有效的技术信息。大研村与群心村比较起来，大研村接受调查的农户，受教育程度要高于群心村，更善于寻找致富脱贫的方法，而群心村在分析贫困原因方面认为“缺少致富门路，经济来源单一”的占大多数。这也与两个村在信息来源的分布图（图 3-7，3-8）所表现出来的差别相一致，大研村村民的信息来源更广泛些。

无论是大研村还是群心村获取信息的主要渠道都是邻居熟人。大研村离县城 33 公里，由于位于大研镇所在地附近，约 3 公里，集市较多，成为村民们了

解市场的一个信息渠道。群心村远离县城和乡镇中心地，分别为距县城 20 公里，距离乡镇中心 17 公里。由于交通主要依靠步行，群心村普通村民在不负重的条件下，去一趟集市单程要 4 小时左右，因此多数村民半年左右才去一趟集市，部分村民一年去一次。电视机拥有量也是大研村与群心村在信息来源渠道上一个显著区别，群心村的电视机拥有量更少，经济水平也更为落后。



3.2 贵州省雷山县

3.2.1 自然条件

雷山县位于贵州省东部，黔东南苗族侗族自治州西南部，是一个典型的山地环境。耕地面积6,879.1公顷，人均面积0.05公顷。属典型的中亚热带季风湿润气候，年降水量1,200mm，主要集中出现在5-8月份，占全年的70%。由于水利设施和农业灌溉条件差，抗御干旱、洪涝的能力很低。主要自然灾害有“秋风”、“干

旱”、“倒春寒”、“雨淞”等。

3.2.2 社会经济状况

雷山县辖9个乡镇，157个行政村，是国家扶持的592个贫困县之一。2003年，全县总人口14.93万人，其中农村人口13.3万人，占91.66%。有苗、汉、水、侗、布依、彝、瑶等民族，其中苗族占82.45%，汉族占10.72%。民族节日繁多，有“大年三六九，小年天天有”之说，如：吃新节、苗年节、鼓藏节，持续时间长，对农民的生产生活有很大的影响。

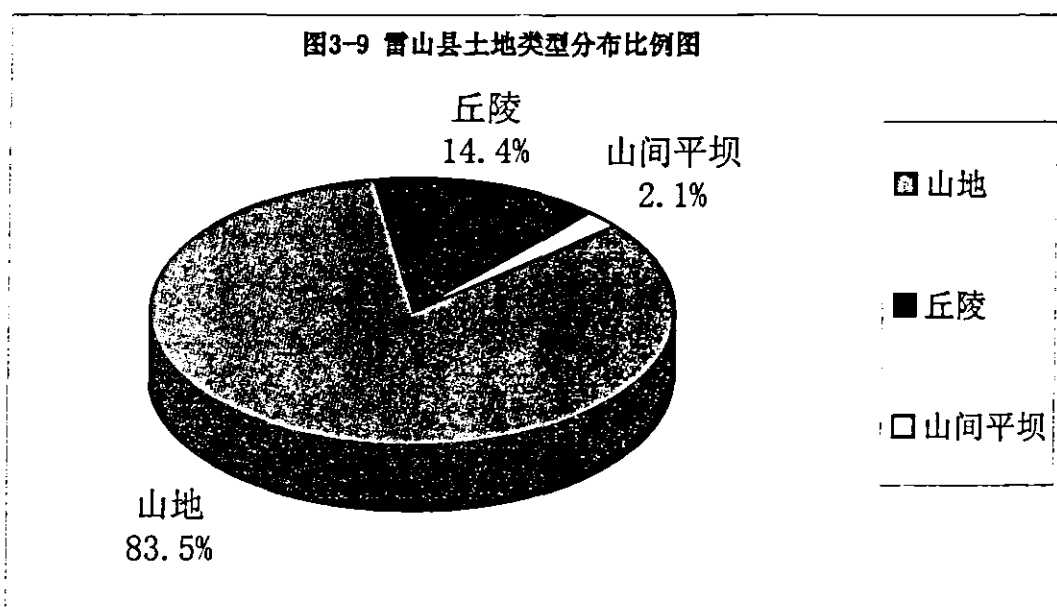
雷山县统计局统计，2003年国民生产总值23,250万元，农民人均纯收入1,348元，低于全省平均水平212元；人均纯收入低于625元以下的绝对贫困人口2.14万人，占农村总人口的16.09%；人均纯收入在625~865元的低收入贫困人口3.72万人，占农村总人口的27.97%，二者合计达44.06%。

3.2.3 贫困原因分析

3.2.3.1 生态环境条件恶劣，农业气象灾害严重

该县地区边远山区，生产生活环境条件差，农业生产劳动强度大，农产品流通不畅；农业气象灾害频繁，特别是倒春寒、秋风等发生严重。

总面积 12,185 平方公里，其中山地面积占 83.5%，丘陵占 14.4%，山间平坝占 2.1%（图 3-9）。



3.2.3.2 劳动力科技文化水平低

该县农业劳动力科技文化水平低，全县人口受教育程度(年限)为 4.6 年，文盲半文盲人数 1,419 人(男 194 人，女 1,225 人)。特别是妇女劳动力的科技文化水平低，难以有效地与生产资料相结合，资源优势难以转化为经济优势，更难转化为市场优势。

3.2.3.3 基础设施脆弱

该县农业基础设施脆弱，由于地处山区，农田水利、公路交通等基础设施建设成本较高，导致农业生产成本高，劳动生产率低。农田基础设施不足以抵御自然灾害。

农村初级卫生保健条件差。全县有医疗机构72个，其中县级医疗机构4个，乡级医疗机构9个，村级医疗机构50个，个体诊所9个。当地居民常见病和多发病主要是肺结核病等，地方病主要有碘缺乏病等，因病致贫、因病返贫，是导致当地居民贫困的主要卫生问题。

3.2.3.4 农业经济未形成支柱产业

由于资金投入不足，农业和农村经济结构调整难度大，未能形成有效的支柱产业，县域经济特色不明显。

3.2.4 西江镇黄里村、中寨村基本情况及贫困原因分析

西江镇黄里村和中寨村的特点：都是国家扶贫重点村，贫困面较大（人均 865 元低收入以下人口占 70%以上），在本县属于二类村；位于雷公山风景区腹地，人口均为单一苗族，村里日常会话是苗语，很多人不会说或听不懂普通话。民族文化风情较浓，是旅游者停留的旅游点。

3.2.4.1 西江镇黄里村

1) 基本情况及社会经济状况

该村位于雷山县城至两江镇公路边，距县城17公里，距乡政府18公里，交通便利。总面积9.4平方公里，耕地面积63.97公顷，人均0.04公顷；林地667.3公顷；草地面积466.7公顷；荒地面积266.7公顷。全村共有16个村民小组、348户、1,400

人。劳动力954人，占总人口的68.1%。全村外出打工劳力257人，占总劳力的26.9%。全村人均纯收入1,150元。详细情况见附表。

村里出去打工的男性 210 人，占男性劳力（534 人）的 48%，占外出打工人员（257 人）的 4/5；女性外出打工 47 人，占女性劳力（420 人）的 11%，占外出打工人员的 1/5。男性外出打工，以女性劳动力为主的家庭有 110 户，占全村总户数（321 户）的 34.3%。妇女是当地农业生产的主力军，其健康和能力水平直接影响扶贫效果的主要方面。该村妇女主要疾病是妇产科类病和肺结核。据反映，该村有肺结核病人 10 多人，只有 6 人接受过医院治疗。妇女得病的主要原因是：对病情不认识；缺医少药；家庭经济困难。由于医疗条件差，基本靠传统的护理方法。妇女疾病发生率约为 30%。

2) 贫困的主要原因

村委会干部认为，村里贫困的主要原因：一是缺文化；二是缺科学；三是缺技术；四是缺资金。

黄里村被调查的 9 个农户对本村贫困原因的看法，按提及户数多少和次序先后，归纳如下表。

表 3-2 黄里村农户贫困原因调查结果

贫困原因	户数	占被调查人数比例 (%)
缺资金	6	66.7
缺科学技术	5	55.6
缺信息和市场流通不畅	4	44.4
地少粮不够和种养殖少	3	30.0
缺设施和饮水困难	2	22.2
没有扶贫项目	1	11.1

3.2.4.2 西江镇中寨村

1) 基本情况及社会经济状况

该村距黄里村1公里，交通便利，总面积63平方公里。有耕地面积30公顷，

林地300公顷，草地面积100公顷，荒地面积18公顷。全村共8个村民小组、132户、677人。劳动力401人，占总人口的59.2%。该村男性多于女性，部分原因由于女青年外嫁而男青年却因贫穷难娶媳妇。村里无小学。上学不方便。全村儿童人数121人，辍学儿童10人，其中辍学女童9人、辍学男童1人。全村外出打工劳力158人，男性120人，女性38人。村里男性外出打工，以女性劳动力为主的家庭有86户，占全村总户数（132户）的65.2%。全村人均纯收入1,175元。详细情况见附表。

村里无村医，医疗卫生条件很差，许多农户有大病慢性病人得不到及时医治，妇女疾病发生率约为30%。村里还有12户未通电，照明仍用油灯。村内便道狭窄，能源以木材为主，厕所、牲畜圈舍简陋，生活环境差，无村级培训室等基础设施。

2) 贫困主要原因

据中寨村村委会干部认为，村里贫困的主要原因：一是村民文化低；二是信息和交通闭塞；三是无发展启动资金。

中寨村农户的看法：中寨村被调查的11个农户对本村贫困原因的看法，按提及人数多少和次序先后，归纳如下表。

表 3-3 中寨村农户贫困原因调查结果

贫困原因	户数	占被调查人数比例 (%)
没技术	10	90.1
缺资金	5	45.5
没文化或受教育程度低	4	36.4
土地资源少	1	9.1
孩子上学负担重	1	9.1
市场远交通、信息不畅	1	9.1
缺设施	1	9.1

3.2.4.3 对两村贫困原因的分析

根据县、村、户级不同层次、不同角度对当地贫困原因的看法（表 3-2），调查组进行了综合分析，认为两村贫困的原因主要有：

表 3-4 各层次/方面对贫困原因的看法

	雷山县政府	黄里村委会	中寨村委会	黄里村农户	中寨村农户
贫困原因	生态条件恶劣 劳力文化低 少关注性别 后续管理滞后 基础设施脆弱 资金投入不足	缺文化 缺科学 缺技术 缺资金	村普遍文化低 信息交通闭塞 无发展资金	缺资金 缺科学技术 信息流通不畅 地少种养殖少 缺设施饮水难 没有扶贫项目	没技术 缺资金 文化程度低 土地资源少 上学负担重 交通信息不畅 缺设施

1) 资源条件差

耕地少，中低产田多，灌溉条件差；生态条件恶劣，洪涝、干旱等自然灾害多，大多数农户口粮不足，养活现有人口存在一定的困难。

2) 科技教育文化落后

村民文化程度低，缺乏种植养殖业技术，劳动力素质低。反映为脱贫致富能力不足的知识贫困。

3) 卫生条件差

缺医少药，饮水困难；对女性劳动力资源开发不够，反映为健康水平低（特别是妇女保健问题突出）、生活质量差的福利贫困。

4) 基础设施差

交通条件差，村寨坐落在山坡上，特别是中寨村的所有生产和生活物品都是靠肩扛背驮到村，村内道路无硬化，通行困难；饮水困难，农田水利失修，消防设施差等设施贫困。

5) 经济落后

缺乏发展经济的资金，生产投入无钱，看病无钱，孩子上学无钱，得病村民常因经济困难看不起病；小孩上学积极性高，但因贫困出现辍学，我们在调查过程中就接触了解了几个在读初中生，她们面临无钱上高中的现实。

3.3 甘肃省徽县

3.3.1 自然条件

徽县位于甘肃省南部，秦岭南麓，属典型的林缘贫困山区。全县总面积 2,722 平方公里，总耕地面积 3 万公顷。地势由西北向东南倾斜，平均海拔 1,604 米。北部为中切割北秦岭褶皱中山地貌，南部为南秦岭褶皱深切中山地貌，水土流失较为严重，属于暖温带大陆性季风气候。受地形和海拔高度的影响，气候差异

较大,年降雨分布不均,与农业生产错位,多年来连续春冬干旱而夏秋雨涝成灾,农业自然条件差。

3.3.2 社会经济状况

全县辖7镇8乡、249个行政村、1,224个村民小组、10个居委会、5.4万户,总人口22万人,其中农业人口18.9万人。少数民族9,269人,占总人口的4.31%。有扶贫重点乡镇9个,其中有8个乡镇属于南北山区的林缘区,生产、生活条件十分艰苦。

据县统计局统资料,2003年实现国内生产总值7.3亿元,农民人均纯收入达到1,305元,粮食总产量13.23万吨,人均占有粮412公斤。全县仍有3.6万人没有解决基本温饱,有7.8万人没有稳定解决温饱,贫困群众的生产、生活条件得不到彻底改善,医疗卫生状况尤为不佳,缺医少药、因病致贫、因病返贫现象比较普遍,妇女的健康水平差。

3.3.3 贫困原因分析

1) 自然条件严酷,生态环境脆弱,农业生产基础条件差

该县除中部的几个乡镇具有典型的盆地特征,气候温和,土地及农业基础条件较好外,南北山区乡镇普遍山大沟深坡陡,农田耕地面积狭小,土地贫瘠,农作物产量低;境内高山、沟壑、河道占了总面积的绝大部分,气候寒冷阴湿,且霜冻、冰雹和兽害等自然灾害较为严重,部分村、组人畜饮水非常艰难。

2) 经济基础薄弱、投入力度小

由于长期的贫困导致贫困乡村经济基础薄弱,加之该县不是国家级贫困县,上级的扶贫资金较少,县财政也十分困难,政府资金投入相对不足。另外农民经济基础也很薄弱,拿不出过多资金投入农业基础条件和生产生活条件的改善中去,农业基础设施和农民的生产生活条件一时无法从根本上得到改善。

3) 以粮为主的单一生产结构

近年来,虽然加大了农业生产结构调整力度,但大多数农民仍未打破以粮为主的传统经营模式和格局。绝大多数农民的收入依靠出售粮食,农民来自于粮食的收入占人均纯收入的60%以上。近年来,由于受连年干旱等自然灾害影响,粮食产量徘徊不前。2003年,小麦大幅度减产,南部和北部山区一些地方普遍绝收;2004年,全县大豆基本绝收。加之粮价不稳,农业投入上涨,生产成本加大,农民增产不增收,甚至减收,解决温饱后又返贫的新的贫困户时有出现。

4) 文化教育落后，劳动力素质低

文化教育卫生相对落后，劳动力素质低下，科技投入不足。有的贫困乡村，由于长期贫困，社会发育水平低，农村教育文化事业的发展受到极大的制约，农民受教育的程度普遍低下，文化素质不高，思想观念落后，接受新生事物和新科技的能力差，新品种、新技术推广难度大。

5) 交通、通讯、广播电视事业发展缓慢

农民信息闭塞，缺乏市场意识。许多贫困村、组不通公路，内外运输全靠人背畜驮，农民的劳动强度大，体能消耗大，营养供给严重不足，直接影响身体健康。

6) 医疗卫生条件差

医疗卫生条件差。全县农村医疗保健普遍薄弱，山区地方的贫困农户因有病而负债，因病致贫，因病返贫，农民无钱看病，无钱买药的现象比较普遍，脆弱的经济条件经不起疾病的折腾。

3.3.4 麻沿乡胡广村、城关镇和平村基本情况及贫困原因分析

麻沿乡胡广村和城关镇和平村的特点：都是省列扶贫重点村，贫困面比较大（占总人口的50%以上），农民收入渠道单一，医疗卫生状况落后，科技意识和市场意识差；同时，又都是中国西部扶贫世界银行贷款项目村，实施了一部分世行项目，有一定的项目实施基础。两个村还都是长江上游水土保持重点防治区。不同之处是：麻沿乡胡广村属于林缘石山区和边远地区，山多地少，土地贫瘠，水土流失严重，村、组交通条件落后；城关镇和平村属于浅山丘陵区 and 回、汉杂居区，地方病较多，因病致贫和返贫的现象较为突出，虽距县城较近，但仍然很贫困。这两个村基本上代表了徽县贫困村的现状和类型。

3.3.4.1 麻沿乡胡广村

1) 基本情况

胡广村位于徽县最北部的麻沿乡西北部，距乡政府 15 公里，距县政府 80 公里。全村总面积 259.3 公顷，其中耕地面积 133.3 公顷，人均耕地 0.14 公顷；林地 65 公顷，草地 31 公顷，荒山荒坡 23.3 公顷，全村辖 5 个村民小组，200 户、961 人。农民人均纯收入 750 元，有 30% 左右的农户粮食不够吃。全村有村小学一所，在校学生 108 人，学校教室 10 间，属土木结构的瓦房，年久失修，均属危房。无村卫生所，有个体诊所 4 家，从业人员 4 人。

全村有 92 人在外打工，有 40 户农户男性在外打工，妇女是家庭的主要劳动力。全村的耕地在山上及河边，播种及收获除了有限的牲畜外，靠的就是村民的肩扛背驮，平时上山捡柴也很困难。妇女生产生活中的劳动强度很大。

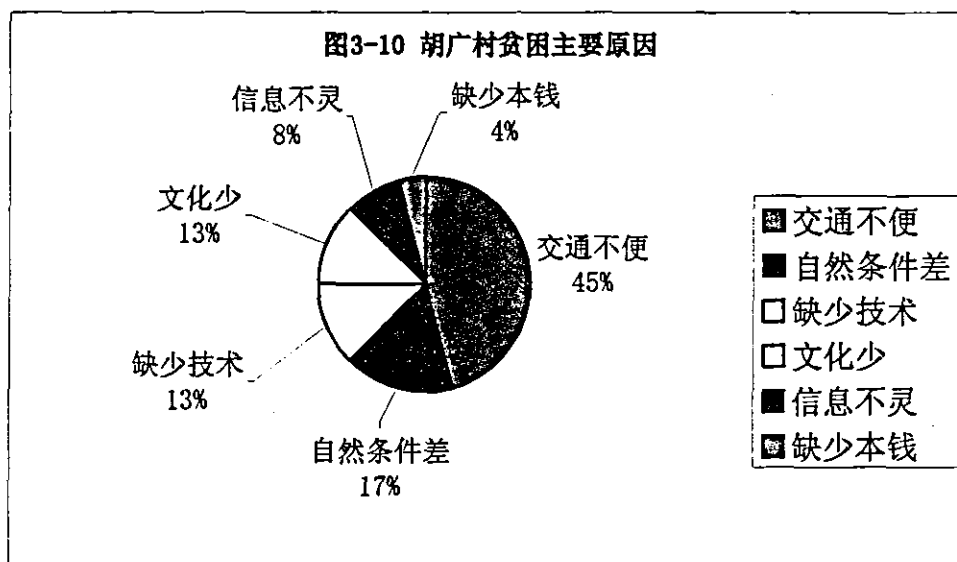
该村属北部林缘地带，生产、生活条件均十分艰苦，三条季节河把全村分为四个居民点，涨水时无法过河，村内山高坡陡，水土流失严重。

该村 2002 年实施世行项目以来，共发放世行回补资金 31 户，12.1 万元，实施项目有养殖母牛、母羊、种植柴胡、种草等项目。

2) 贫困主要原因

根据县、乡、村访谈结果，按照调查结果的关注程度为顺序，贫困主要原因依次是交通不便、土地质量不好、农产品结构单一、生态环境恶劣、医疗条件差、受教育程度不高。

对 17 户农户调查结果反映的贫困的主要原因依次是 11 户认为交通不便、4 户认为自然条件差、3 户认为缺少技术、2 户认为文化少、2 户认为信息短缺、1 户认为缺少本钱。



交通不便的原因除了距离县城路远、路况差外，主要的还是去村外的市场被麻岩河和苏成河拦住了。无雨的季节，村民过河而过，而到了雨季，村民只好隔河相望。

土地质量不好主要是因为这里的耕地一部分是在山上，本来属于退耕还林地，但由于口粮紧张，村民依然种植着；另一部分是在河边，多属沙多土少地。粮食产量低。调查的 17 户农户人均占有耕地 0.12 公顷。

农产品结构单一：这里的耕作方式是一年一季，主要种植小麦、玉米和土豆。其他经济作物和畜牧业还很少。

[案例：54岁的柏玉娥家。7口人，0.91公顷耕地，种植0.28公顷小麦、0.28公顷玉米、0.14公顷土豆、0.14公顷多梨树、0.14公顷多核桃。有1头骡子、1头猪。骡子用做运输工具，猪主要自己过年时食用，如果钱特别紧张，就卖掉猪。]

医疗条件差：村里虽然有4家个体诊所，有4个从业人员，但是都是简易诊所，从业人员也没有经过很好培训。在调查的17户农户中，都认为有病不能及时看，主要原因一是经济困难（16户），二是医院太远（7户）。

受教育程度不高：村民被调查的17户主，平均年龄41.8岁，最年轻的33岁、最年长的59岁。调查的17人的受教育程度分别是6人小学、7人初中、4人高中。

3.3.4.2 城关镇和平村

1) 基本情况

和平村位于徽县东部10公里，总面积1,790.5公顷，海拔高度1,150米，村内沟壑纵横，山坡地占总耕地的70%以上，植被差，水土流失严重。全村辖9个村民小组，353户1,455人，劳动力680人。耕地261.33公顷，人均占有耕地0.18公顷，有果园41.21公顷，草地42.54公顷。有六年制小学2所，在校学生170人，学龄儿童入学率100%。农民收入少，收入渠道单一，人均纯收入800元，居全镇最低水平。全村有贫困户178户806人。

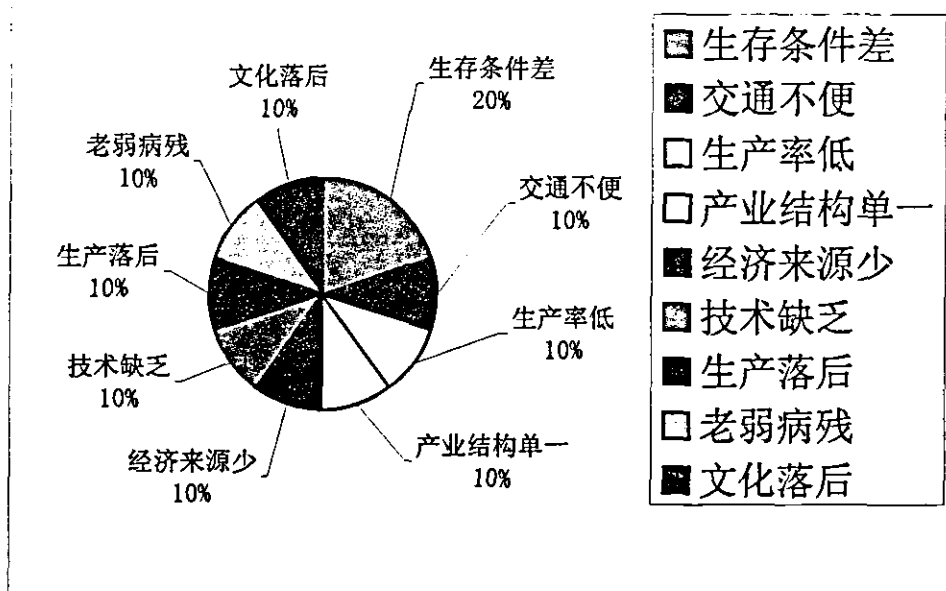
全村有212人在外打工，有70户农户的男性在外打工，妇女是家庭生产的主力军。由于饮用水缺碘等原因及常年累月巨大的劳动强度，多数50多岁以上的老人，尤其是妇女都身患有疾病：大骨节、膝盖疼痛、骨质增生、沙眼、肩周炎及妇科病。村民主要是汉族，有少量的回族。

2) 贫困主要原因

根据县、乡、村访谈结果，按照调查结果关注程度为顺序，贫困主要原因依次是交通不便、劳动力科技文化素质低、教育卫生条件差、土地贫瘠、产业结构单一、广种薄收。

对10户农户调查结果反映的贫困原因除了2户认为是生存环境差、其他分别有1户认为交通不便、生产率低、产业结构单一、经济来源少、技术缺乏、生产落后、老弱病残、文化落后。由于对农户调查时被调查人是从切身感受出发的直观感觉，缺少深层次的思考，因此对贫困原因缺乏统一的认识。

图3-11 和平村主要贫困原因



3.3.4.3 对两村贫困原因的分析

根据我们调查的情况，认为该村贫困原因依次为：

1) **交通不便。**全村顺着山沟延绵 15 公里，路面未硬化，雨天泥泞，晴天扬土。村民行路艰难，严重影响群众生产和生活。农副产品和生产生活资料运输困难，儿童上学行走不便。调查组到该村因雪后道路泥泞，中途下车步行到强巴村民小组。

2) **科技落后，劳动力素质低。**支柱产业以养牛、羊为主，但是所饲养的牛、羊以地方品种为主，品质差，缺乏市场竞争力。种植业大多数沿用落后的耕作方式和以粮为主的经营模式。调查时村民反映，村里也栽种过苹果树，因品质差，加上交通不便，大多数卖不出去。

3) **教育文化落后，卫生条件差。**学校校舍都是质量差的瓦房，年久失修，已成危房。学校缺少基本教学设施，教学质量不高。村卫生和医疗条件差，无村卫生所，群众看病很困难。少数农户因病贫困。村庄卫生环境差。

4) **土地贫瘠、产业结构单一、广种薄收。**粮食产量低，总产量 378.3 吨，人均占有粮 260 公斤，有一部分农户粮食不够吃。

3.4 甘肃省张家川回族自治县

3.4.1 自然条件

张家川回族自治县是甘肃省七个少数民族自治州(县)之一,位于甘肃省东南部,陇山西麓。全县总面积 1,311.8 平方公里,现有耕地面积 3.9 万公顷,人均耕地 0.22 公顷。全县属中温大陆性季风气候。中西部为半干旱区,气候温和,光照充足,无霜期较长,但雨量较少,春旱、伏旱突出。东北部半湿润区,气候偏冷,光照较差,无霜期短,雨量充足,霜冻、低温、冰雹、秋涝为主要灾害。

全县境内林密草茂,生物资源丰富。现有林业用地 4.2 万公顷,占总面积的 32.9%,森林覆盖率为 21.6%。全县草地面积 3.71 万公顷,其中成片草地面积 1.27 万公顷。富有科学营养价值的蚕豆、豌豆、箭舌豌豆、紫花苜蓿有较大的种植面积,具有发展畜牧业的优越条件。

3.4.2 社会经济状况

3.4.2.1 基本情况

张家川县辖 3 镇 12 乡(申请书中为 2 镇 17 乡,由于中国农村正在实施乡村合并的改革,因此乡镇数字难以准确统计),269 个村,1,295 个村民小组。2004 年全县年末总人口 317,955 人,其中,回族人口 220,298 人,占 69.27%;汉族人口 9.77 万人,占 30.73%。在总人口中农业人口 301,781 人,占 94.91%,共有农村劳动力 203,589 人。全县共有 220 个贫困村,2004 年底,尚有贫困人口 2.02 万人,占农村人口总数的 6.7%。

3.4.2.2 经济情况

根据 2004 年统计年鉴,张家川县 2004 年全县实现生产总值 59,262 万元,财政收入完成 1,982 万元,综合实力在全省 72 个县中排名第 63 位。全县农业产值 21,507 万元,牧业产值 12,900 万元;农民人均纯收入 1,238 元。全县粮食总产量 84,718 吨,人均占有 280 公斤。粮食作物以冬小麦、玉米、马铃薯为主,经济作物主要有胡麻、大麻、油菜籽等。

3.4.3 人居环境

3.4.3.1 历史与文化

张家川县历史悠久,远在新石器时期,就有人类在这里繁衍生息。县内文物古迹众多,已发现的古文化遗址、古城堡遗址、古墓群遗址、化石点、石刻等文物点 97 处。出土文物中,有新石器时代的石斧、石铲、彩陶盆等,有商、周、

秦、汉时期的铜鼎、铜壶、铜镜等。民间文化以张家川的回族“花儿”最为有名，还有剪纸、刺绣、雕塑、布制品等工艺品独具特色。

张家川县历来为兵家常争之地，境内烽燧遗址犹存，以三国时期街亭之战遗址“古街亭”（今张家川县龙山镇一带）最为著名。

3.4.3.2 宗教与生活习俗

境内有伊斯兰教、佛教和道教。全县有伊斯兰清真寺 382 处，佛教寺院 3 处。回族的风俗习惯由于受伊斯兰教的影响，具有鲜明的民族特色。回族的主要节日有：尔德节（开斋节）、古尔邦节（宰牲节）、圣纪（忌）节。根据伊斯兰教习俗，回族女性是不能让除丈夫以外的男人碰触自己的身体，因此大多数都在家生孩子。回族禁食一切性情凶残的飞禽、猛兽，尤厌恶猪、马、驴、骡等动物和一切死亡动物的肉。主食为五谷杂粮，特别注重饮水卫生。回族人爱洁净，讲卫生。平时经常洗澡沐浴，饭前便后洗手，这一习俗使肠道传染病的发病率大大降低。因此，回族群众对水的生活需求相对汉族要大得多。

3.4.4 贫困原因分析

3.4.4.1 自然条件严酷，自然资源不足，生态环境脆弱

现有贫困人口大多数分布在干旱山区和高寒林缘区，自然条件差，资源相对贫乏。水土流失严重，生态环境恶劣，气候复杂多变，旱、冻、雹、泥石流、病虫害等自然灾害频繁，耕地贫瘠，粮食产量较低，一部分村民粮食不能自给。由于人为砍柴、伐树、烧秸秆，植被破坏严重。由于当地日照期较长，加大了土壤水分的蒸发，从而进一步加重干旱。

3.4.4.2 交通设施落后，生产、生活条件差。

由于地域偏僻，基础设施落后，通村道路、生产生活条件差，抗御自然灾害的能力差。人畜用水困难，就医、分娩、上学等不便。交通、能源、通讯、教育、卫生等条件不能满足生产生活和经济发展的需要。尽管近几年实施村村通道路建设，但通村道路路况较差。晴天扬灰，雨天泥泞，严重影响村民生产、生活、就医、学生上学等基本活动。

3.4.4.3 教育、科技落后

1) 村民受教育程度低

全县 31.8 万人口，其中取得大学本科以上学历的 1,339 人，占 0.42%，取得

专科学历的 2,621 人，占 0.82%，中专 4,382 人，占 1.38%，高中毕业 11,717 人，占 3.68%，初中毕业 40,829 人，占 12.84%，小学毕业或通过扫盲已脱盲 178,324 人，占 56.08%。16 岁至 60 周岁的劳动人口 17.52 万，文盲半文盲 3.5 万。贫困人口中小学在校学生失学率 9.03%，其中女童 9.7%。

2) 缺乏生产技能，科技意识落后

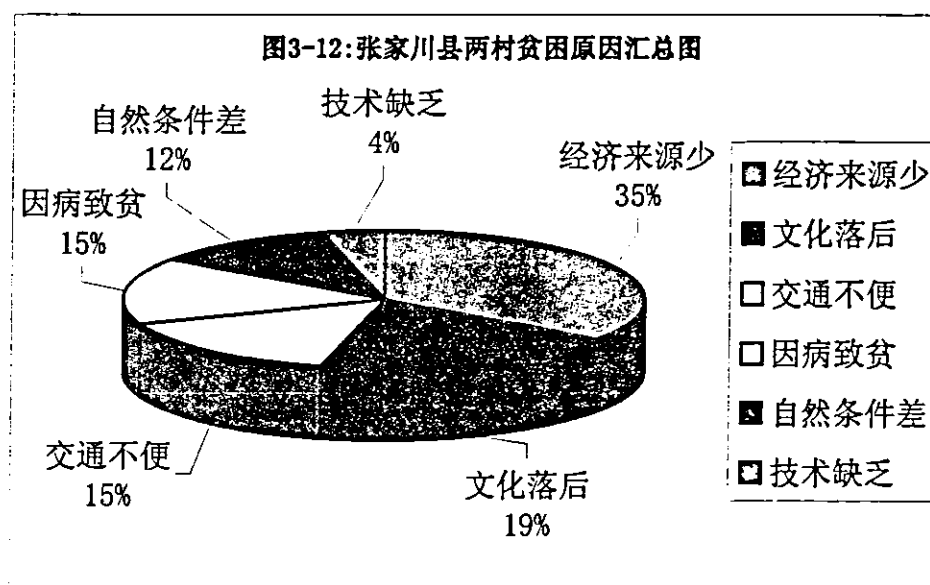
绝大多数村民没有经过职业技术培训，村民的科技水平低。村民外出打工较多，80%以上为男性，但普遍综合素质很低，绝大多数在餐饮业从事低级劳动。村民科技知识贫乏，养殖、种植基本还是传统的粗放型方式，科技含量很低。如养牛方面，许多人不知道人工授精可以加快繁育牛的速度。

3.4.4.4 医疗卫生保健条件差，因病致贫

卫生基础设施条件差，没有村级卫生室，乡镇医院医疗器械短缺。乡村医疗器械还是原来的老三件：听诊器、血压计、温度计，大多数乡镇卫生院没有洗胃机、X 光机、心电图、基本化验设备，致使辅助诊断难以开展，即使刚分配的大中专毕业生也无用武之地。村医知识老化，疾病预防控制与医疗救治水平有限。村级卫生所只能医治感冒发热等小病。这些都是潜在致贫的隐患。

3.4.5 恭门镇张巴村、张家川镇园树梁村基本情况及贫困原因分析

根据两村被调查的 20 个农户反映，他们的主要经济来源：养殖占 41%，外出打工占 33%，种粮占 13%，种菜和经济作物占 10%，皮毛贩运的其他来源占 3%。他们认为贫困的原因见图 3-12。



3.4.5.1 张家川县恭门镇张巴村

1) 基本情况

张巴村位于张家川县恭门镇西南部，距张川县城 14 公里，距恭门镇政府 14 公里。平均海拔 1,900 米，年降水量 600 毫米左右，光照时数 2,000 小时，无霜期 180 天。全村共有 4 个自然村，同居在一道梁的两面，相距 3 公里。全村 162 户，823 人，是纯回族村；地多人少，总耕地 281 公顷，粮田 232 公顷，林地 10 公顷，草地 27 公顷。

该村属中重点贫困村，110 多个贫困户，占全村农户的 70%。全村粮食基本自给；共有 280 头耕牛（兼做肉牛），村里的年轻人多不养牛，家里有老人的，喜欢养牛，卖架子牛（小牛犊，一头可卖 940 元左右）。村里男性外出打工，平日里以女性为主要劳动力，到播种和收获季节，男性打工者都回家参加农忙。有 1 所 5 年制初小，175 名学生。村里没有村办企业、没有文化读书室，村里有广播。村里的管理费为转移支付，全村年人均收入 538 元。

2) 贫困原因分析

土地贫瘠，技术落后；气候干旱，用水困难。靠天吃饭，农业生产技术落后，广种薄收，亩产量低。没有农田水利设施，无灌溉农田，浇地基本靠天下雨，只有少量小水塘。饮水困难，主要靠地表水。162 户人家有水窖（每个水窖的容量为 14 立方米），能用半年。村里取水很困难，拖拉机要到远处拉水。

交通等基础设施差。全村仅有一条 2 米宽主干道，行路十分艰难，影响村民生产、赶集（物资流通）、就医、生孩子、取水和学生上学等生产生活活动。

村民、劳动力的文化综合素质低。村支书初中没上完。全村文盲有 280 人，其中 70% 是妇女。村里出外打工人员均为自找门路，并且都没有接受过培训。

妇女地位低，很少参与生产、生活决策。受当地民族文化习俗的影响，妇女对生产、生活的参与意识很低。

全村未参加合作医疗，缺医少药。村没有卫生室，只有 1 个赤脚医生（村医 60 多岁，知识老化，能力有限，急需培养年青的女性村医），许多贫困户是因病致贫或因病返贫。

缺少启动资金。全村年人均纯收入只有 538 元（县乡统计资料），缺少资金积累，无法投资开展脱贫致富的项目。村民们主要脱贫方式为外出打工，依靠劳动力投入。

3.4.5.2 张家川县张家川镇园树梁（大地）村

1) 基本情况

张川县张家川镇园树梁村距县城 5 公里。该村有 6 个村民小组，231 户，1,223

人，有劳动力 452 人。耕地面积 119 公顷，其中粮田面积 92 公顷，人均 0.2 公顷。地貌以山岭梁为主，土地贫瘠，干旱少雨。

该村是一个回族群众聚居的贫困村。产业结构以种植业、养殖业为主，种植业以粮食作物为主，有玉米 20 公顷、小麦 60 公顷、马铃薯 6.7 公顷；经济作物 5 公顷（以冬油菜、胡麻为主）。养殖业以饲养牛羊为主。人均纯收入 1,400 元。全村年劳务输出 382 人（次）。

现有村小学 2 所，在校学生 213 名，无文化体育设施；有保健人员 2 名，无村卫生所，无医疗设备，无法保障村民最基本的医疗保健。

2) 贫困原因分析

村委会认为，该村自然条件差、环境恶劣，文化教育落后、劳动者素质低下，基本设施条件落后，饮水难，行路难的问题突出，产业结构单一，广种薄收，粮食产量低而不稳，没有村卫生所，缺医少药，无法保障村民最基本的医疗保健，信息闭塞等原因，大多数农民缺乏购买基本生产资料的资金。

村民认为贫困原因有：交通不便、因病致贫（尤其妇女、老人、儿童）、缺水、文化低能力低、没有好门路好办法、缺钱、缺劳力、产量低、没有其他行业收入等。其中反映比较突出的，也是我们在调查中感受比较深的致贫原因有如下 3 条：

交通不便。被访农户突出反映交通不便已经严重影响到他们的生产、生活（农产品贸易、走亲访友、就医、上学等）。本次调查组专家到张巴村入户调查中，正好赶上下雨雪天气，张巴村道路泥泞，致使汽车无法进村，只好步行入村。在没有负重情况下，走到村里单程需 40 分钟左右。（见照片）

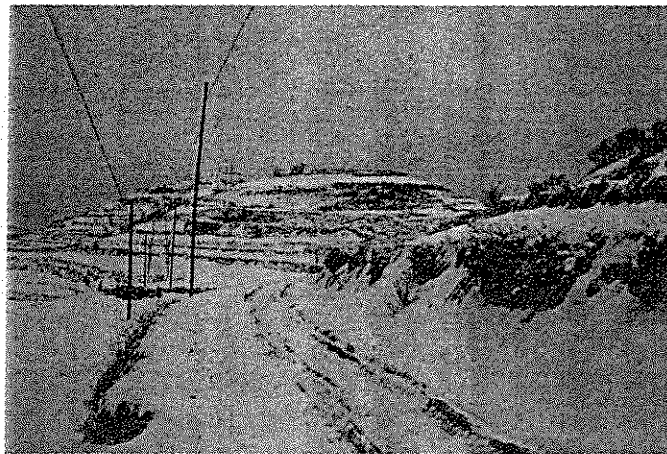


图 3-13 通往张巴村的道路

文化素质低。被访 19 个农户的文化素质水平，文盲占 42%，小学与小学未毕业率的占 42%。特别是女性，由于缺乏社会参与，对调查问卷中的多项内容不能理解和回答，交流十分困难。

人畜饮水困难。以留存蓄积的水窖水为主、其次为其他泉水和塘水。饮水的

卫生与安全问题得不到很好的保障。

3.5 四县贫困原因的综合分析

3.5.1 四县的基本情况

我们将四个县的基本情况汇总为表 3-6。

表 3-6 贵州、甘肃 4 县基本情况参照表

类 别		贵州省道真县	贵州省雷山县	甘肃省徽县	甘肃省张家川县
经济 与 人口	面 积 (平方公里)	2,156	1,219	2,722	1,312
	人口(万人)	33.8	14.9	22	31.8
	人口密度(人/ 平方公里)	148.6	122.5	79.4	242.4
	耕地(公顷)	23,573	6,879	30,000	39,000
	人均占有耕地 (公顷)	0.070	0.046	0.136	0.123
	GDP(亿元)	7.6	2.6	7.3	5.9
	农民人均纯收 入(元)	1,461	1,348	1,305	1,238
气 候	类 型	中亚热带季风 湿润气候	中亚热带季风 湿润气候	暖温带大陆性 季风气候	暖温带大陆性 季风气候
	年均气温(℃)	15.4	15	12	7.5
	降雨量(毫米)	1,196	1,375	756	592
	无霜期(天)	282	250	202	163
	年均日照时数 (小时)	1,200	1,225	1,726.4	2,044
地 理	地 貌	喀斯特地形 高原中山峡谷地貌	山地为主 苗岭山区	秦岭山区	石山地与黄土山 地黄土高原地区
	平均海拔(米)	1,000	700	1,604	2,011
民 族	少数民族人口 (万人)	26.1	13.33	0.93	22
	占总人口比例 (%)	77.60	89.28	4.31	69.27
	主要民族 占总人口比例	仡佬族(45.5%) 汉族(27.8%) 苗族(19.6%) 土家族(7.1%)	苗族(82.5%) 汉族(10.7%) 水族(3.6%) 侗族(2.2%)	汉族(95.7%)	回族(69.3%) 汉族(30.7%)
贫 困 主 要 原 因		耕地分布零散,人 均占有资源少; 远离中心城市,交 通不便; 医疗卫生设施落 后,因病致贫返 贫; 受教育程度低; 扶贫开发起步晚。	生态环境条件 恶劣,农业气 象灾害严重; 劳动力科技文 化水平低; 基础设施脆 弱; 农业经济未形 成支柱产业。	生态环境脆弱,农 业生产基础条件 差; 扶贫投入力度小; 文化教育落后,劳 动力素质低; 交通、通讯、广播 电视事业发展缓 慢; 医疗卫生条件差;	自然条件严酷, 自然资源不足, 生态环境脆弱; 交通设施落后, 生产、生活条件 差。 教育、科技落后; 医疗卫生保健条 件差,因病致贫;

3.5.2 县、乡、村、民对贫困原因的认识

表 3-7 各层次人群对贫困原因的分析汇总表

	主要贫困原因
省级有关部门	1) 自然资源条件差, 如地域偏远、交通不便、人多耕地少且土壤瘠薄、基本生产生活条件差等形成区域发展的差距;
	2) 社会、经济、文化发育滞后, 基础设施建设落后, 与现代文明形成发展进程中的时间差距;
	3) 教育落后, 特别是少数民族地区的人群接受教育的程度低, 人的科学文化素质低, 形成自身发展能力的差距。
县政府及有关部門	1) 自然条件差, 交通不便, 接受外面的事物慢;
	2) 贫困社区和农户自身的素质低, 观念落后, 有“小富即安, 甚至不富即安”的思想;
	3) 投入不足, 基础设施落后;
	4) 社会经济发展滞后, 自身发展能力差; 如受教育年限短、地方性疾病、缺少实用技术和技能, 甚至愚昧无知、保守、缺乏商品经济观念, 等等
乡镇干部	1) 乡财政太穷;
	2) 水、电、路不通;
	3) 生态环境条件恶劣;
	4) 不知道如何引导农民走向市场;
	5) 农民素质差, 缺乏技术指导等;
村社干部	1) 环境条件太差, 缺乏足够的生产生活用水;
	2) 人的素质低, 教育基础差, 缺乏科学知识;
	3) 没有致富带头人, 信息不灵, 粮食解决后, 不知道如何发展家庭经济;
	4) 交通不便;
	5) 政府投入不够等, 缺乏信贷;
	6) 条件恶劣, 医疗条件差;
普通村民	1) 家庭没有劳动力;
	2) 缺少土地或者土地质量不高;
	3) 无生产本钱;
	4) 孩子的学杂费贵;
	5) 家庭成员生病;
	6) 得不到项目的帮助;
	7) 不懂种养业的技术;
	8) 打工不稳定、不安全;
	9) 遭遇自然灾害破坏;
	10) 政府支持少等等。

可见,不同层次的人对贫困原因的认识是不同的,这是因为他们关心的事情不同所造成的。由上至下,对贫困原因的分析越来越微观,普通村民更注重的是给自己带来最大困难的具体的、单独的因素,同时有期望来自上级或者外部的资金扶持的强烈渴望,但也表现出多从客观因素而非从主观因素查找导致贫困原因的倾向。由下至上,对贫困原因的分析越来越宏观,层次越高,考虑的原因就越不具体,表现为总结各个因素的关联性和共性的共性原因多,较多强调自然和历史因素及个人的素质差的主观因素,而对自身政策等原因缺乏足够的分析。

3.5.3 四县贫困原因的异同点

3.5.3.1 四个县贫困原因的不同点

从表 3-6 可以看出,四个县致贫原因的不同点是:

1) 道真、雷山和张家川县都是少数民族人口集中居住的县,也是国家扶贫重点扶持县,而徽县汉族人口占多数,只是省级扶贫重点县。按照中国的扶贫政策,列入国家扶贫重点县的贫困地区将会得到更多的扶贫资金支持。

2) 由于民族文化习俗的差异,少数民族地区妇女参与社会和生产活动的程度比较低,这在张家川县表现尤其突出。

3) 由于地区不同,自然条件严酷的重点不同。如:贵州省的两个县年降水量都超过 1,000 毫米,有较充沛的水资源,但土地瘠薄,人均耕地少。甘肃省水资源缺乏,但土地资源条件相对好一些。

4) 人口分布密度差异较大。徽县人口分布密度为 79.36 人/平方公里,张家川县为 242.42 人/平方公里。在资源有限的情况下,人口密度大将会给扶贫工作带来更多的困难。

3.5.3.2 四个县贫困原因的共同点

从表 3-6 可以看出,四个县致贫原因的共同点是:

1) 自然条件严酷,人均占有资源低。这四个县都是在山区,当地的资源条件差,属于区域性贫困。

2) 远离中心城市,交通不便,基础设施条件差。即使贵州省的两个县年降雨量在 1,000 毫米以上,但仍然存在群众生活和生产用水的困难。

3) 经济发展落后,农业生产结构单一,是典型的农业县,自我发展能力弱。

4) 教育、科技落后,劳动者科技文化素质差。

5) 医疗卫生条件差,因病致贫的情况比较严重,尤其是贵州省道真县这个问题更加严重。

第四部分 贵州、甘肃两省四县 综合扶贫方向性评估

我们在调研过程中，征求了地方政府和有关部门负责人对贵州、甘肃两省四县综合扶贫的方向性的意见，并在每个村听取了 10 个农户的意见。根据我们调查的情况，对综合扶贫的方向性有以下看法。

4.1 贵州省道真仡佬族苗族自治县

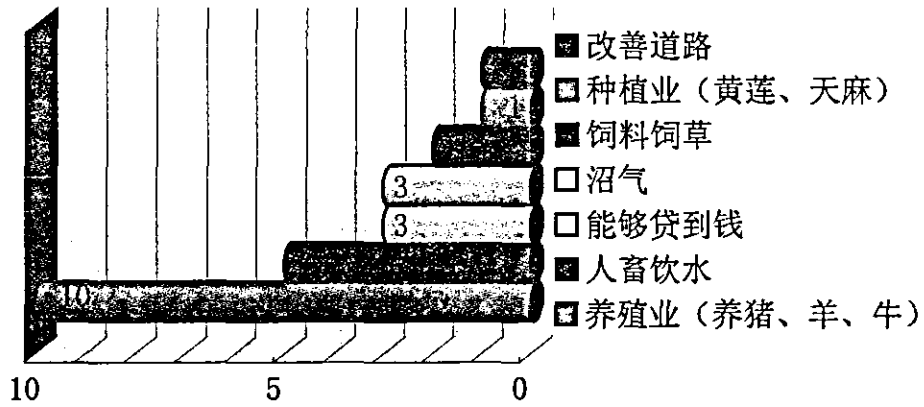
4.1.1 综合扶贫项目的方向性

通过实地调查，当地政府和扶贫部门提出实施的扶贫措施主要有：加强基础设施建设，如道路、水利、电力等；开展生态扶贫，退耕还林还草、建设沼气池；加快商品基地建设，发展商品生产；开展文化扶贫，实现村村通广播电视和电话；搞好科教扶贫和计划生育工作，推广实用技术、普及初等教育、扫除文盲、改善医疗条件、防止地方病；异地搬迁和救济。县、乡扶贫部门都认为投资到改善贫困地区的生产生活条件是最重要的，项目也是最成功的。

4.1.1.1 大研村（原三角村）综合扶贫的方向性

我们通过实地调查，对农民进行了问卷调查，并听取了村干部的意见。在大研村的 12 户农户中，提出要依靠养猪脱贫的有 10 户；解决人畜饮水的有 5 户，发展沼气的有 3 户，解决饲料和山坡种草的有 2 户。尽管我们调查到村民有很多面临口粮不够吃的现象，但是解决粮食问题不是村民和村干部最关心的，他们最希望的是发展商品生产，发展养殖业，改善养畜条件，提供种养业的技术服务；调整作物的种植结构，坡改梯、修建小水利设施等提高土地生产力。综合大研村村民的需求，其综合扶贫项目特点就是围绕种草养猪和沼气为中心的生态扶贫方向（图 4-1）。

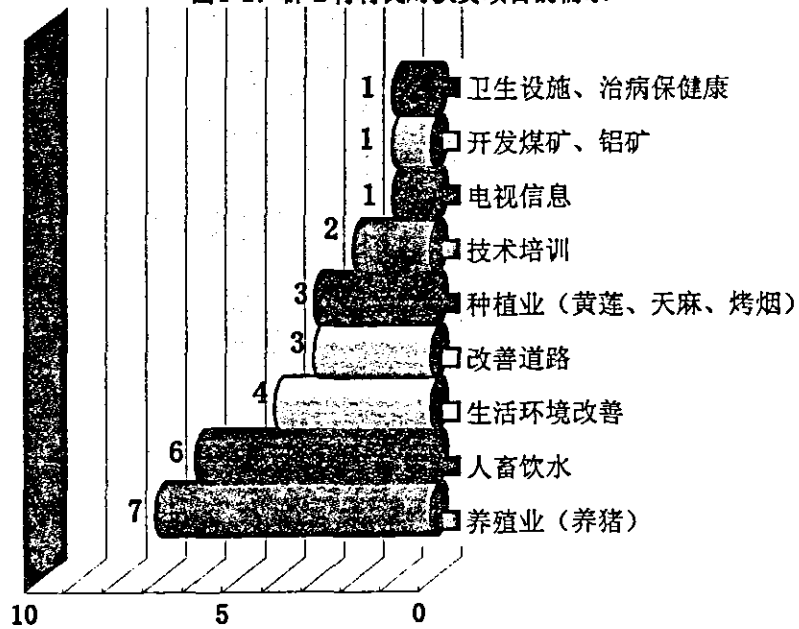
图4-1 大砭村（原三角村）对综合扶贫项目的需求



4.1.1.2 三江镇群心村综合扶贫的方向性

从对群心村村民调研结果来看，10户农户中有7户提出养猪，6户提出解决生产生活用水，4户提出改善生活环境。对发展种植业、村办企业、卫生、技术培训，也都有提及。这是因为群心村居住相对比较分散，均为山区坡地，森林覆盖率高，有部分村民希望发展特色种植业。部分村干部和村民对开发本地的矿产资源也具有极大热情。另外，该村枯草塘村民组26户农家中，只有2户有电视，因此村民希望通过电视获得更多信息的想法也是正常的（图4-2）。

图4-2：群心村村民对扶贫项目的需求



4.1.1.3 两村扶贫开发方向的综合分析

在对乡、村、户调查的基础上，结合县里有关部门提出的意见，我们将道真仡佬族苗族自治县两个选点村的综合扶贫方向进行了归纳（表 4-1）：

1) 实施生态工程，大力发展畜牧业

山坡种草和种植饲料作物；

以养猪为重点发展养殖业；

修建沼气池，处理农畜废弃物；提供清洁能源。

2) 建设适宜人居环境

兴修水窖，解决人畜饮水；

结合沼气工程，改水改厕改厨，改善庭院；

加强卫生知识宣传和培训，改变不良卫生习惯，建设卫生所；

开展技术培训；

改善交通道路。

3) 发展特色经济，增加农民收入

以发展中药材、花椒、花生为主，努力形成特色产业。

4) 发展工业

开发矿产资源，创建村办企业，开发韦家铝矿资源和香兰坪煤矿资源。

表 4-1：道真县综合扶贫开发方向性分析

	项 目 内 容	解决的问题和作用
农村生态	山坡草业	解决水土流失，涵养水源，牲畜饲料
	沼气工程	避免滥采滥伐，保护山地林木；提供清洁能源，减少温室气体排放；创建卫生环境，为改水改厕提供条件。
农民生活	人畜饮用水工程	提供卫生方便的生活和生产用水，建立良好卫生习惯；满足生活和生产需求
	改水改厕	创建良好人居环境
	改善医疗卫生设施；健康防病知识普及培训；妇科病、儿童寄生虫普查和防治。	保障健康和基本人权
	改善教育设施	使学校既是儿童的教育场所，也是成人、妇女的文化培训和技术教育基地。提高贫困人口文化素质和劳动技能。
	道路硬化	提供便捷交通，为物流和信息流提供基本保障。
	开展传统节日庆祝活动；建立文化图书室等。	保护少数民族文化；并通过特异文化的保护促进经济贸易和旅游事业。
农业生产	改造中低产田	满足基本农产品需求，提高抵御自然灾害的能力
	种养业技术培训	提高劳动者技能，做好农业田间管理，提高农业产量和粮食自给率。
	可持续的金融信贷	解决发展资金不足的问题。

4.1.2 综合扶贫项目的可行性

1) **具有代表性。**道真县选择大研村和群心村作为扶贫开发的试点，是因为这两个村属于二类贫困村，在当地具有代表性和典型性。村民和村干部都有强烈的脱贫致富的愿望，有参与项目的积极性。

2) **技术和资源具有可行性。**以沼气工程为中心的扶贫项目技术成熟，既保护山间林木，又可以提供清洁能源，还能够创建卫生环境，具有综合扶贫的作用。

该村所在三江镇是道真县的南大门，是道真县加强与贵州省其他市区往来的必经乡镇，交通便利。群心村有矿产资源和较好的中药材、烤烟等特色种植业基础，具有一定的开发潜力。

3) **地方政府和有关部门高度重视。**道真仡佬族苗族自治县是贵州省计划生育工作基础好，计划生育队伍比较健全，计生协会工作能力强的地区。目前，该县有县级计生协会 1 个，乡（镇）计生协会 14 个，村（居）计生协会 98 个，计生协会小组 2,450 个，计生协会会员数为 33,680 人，占全县总人口的 10.05%，实施综合扶贫开发项目特别是改变当地因病致贫的状况，有较好的工作基础和人力资源基础。省计生协和县政府对项目高度重视，多次向调查组表示，如果项目能在该县实施，由于路途遥远增加的工作成本，他们愿意配套资金解决。

以上三点说明，该扶贫项目具有良好的工作基础保障、区位优势和资源条件。综合扶贫开发项目方向性的构思命题及相关内容的设计安排也是合理的、可行的。

4.2 贵州省雷山县

4.2.1 综合扶贫项目的方向性

4.2.1.1 西江镇黄里村

黄里村是典型的苗乡，木制的吊脚楼是民族特色之一。但是由于房屋密集，水利消防设施落后，存在着容易引起火灾的隐患，因此村委会十分关注水利和消防扶贫项目。同时为开发民族风情旅游业，对改善村落环境、修缮交通便道、改水改厕等项目都有着比较强烈的渴求。普通农户仍然最关心的是与切身利益和生产密切相关的种养业。也有农户提出了发展村办企业，利用当地品质较好的茶叶，办茶叶加工厂。当地具有较好的适于茶叶生长的自然资源和土地资源，有不少农户都种植了茶叶，但是由于投入资金有限，规模较小。调查结果见表 4-2。

表 4-2：黄里村扶贫项目方向性汇总表

村委会	村民		
扶贫方向	扶贫方向	户数	占被调查户数的百分比 (%)
人饮和消防	养殖（包括种草养牛、养猪及技术培训）	5	71.42
沼气	种植（包括种植经济作物及技术培训）	4	57.14
种养殖项目	沼气	2	28.57
农田水利	饮水	2	28.57
村组便道和便民桥	便道	1	14.29
修建村卫生室	水利	1	14.29
防洪堤	基础设施	1	14.29
	办茶叶加工厂	1	14.29

4.2.2.2 西江镇中寨村

中寨村与黄里村相邻，两村对扶贫项目的需求有很大的一致性。不同点主要在于，中寨村没有小学，儿童要到黄里村去读书，因此在扶贫项目方面对建设村小学等教育方面的关注比较突出。对被调查农户 11 户（共计 12 户，1 户为村委会主任）提出的扶贫项目方向，按提及的频次顺序排列如表 4-3。其中有 4 户提出“*扶贫开发项目”这个笼统的意见，反映出一些农户虽然想摆脱贫困，但是不知道要做什么，不知道需要什么。

表 4-3：中寨村扶贫项目方向性汇总表

村委会	村民		
	扶贫方向	户数	占被调查户数的百分比 (%)
修建通村道路	养殖	5	45.45
配备消防设施	道路	5	45.45
村寨道路硬化	种植	4	36.36
种植养殖及技术信息	技术管理培训	4	36.36
修通偏远自然村道路	*扶贫开发项目	4	36.36
农田水利	水（饮水和水利）	1	9.1
建村小学校	沼气	1	9.1
培训村卫生员	医疗卫生	1	9.1
村委会办公场所	建筑和机械	1	9.1

4.2.2.3 综合扶贫方向的综合分析

根据对县、乡、村有关部门访谈及农户问卷调查，雷山县各方面对综合扶贫方向性的意见，见表4-4。

表 4-4 雷山县综合扶贫方向性调查汇总表

县镇政府	黄里村委会	中寨村委会	黄里村农户	中寨村农户
(1)沼气、改厕、改圈。	(1)人饮和消防。	(1)修建通村道路。	(1)养殖（包括种草养牛、养猪及技术培训）（5/7）；	(1)养殖（5/11）；
(2)生态农业示范。	(2)沼气。	(2)消防。	(2)种植（包括种植经济作物及技术培训）（4/7）；	(2)道路（5/11）；
(3)两村道路路面硬化改造。	(3)种养殖项目扶贫。	(3)村寨道路硬化。	(3)沼气（2/7）；	(3)种植（4/11）；
(4)中寨村通村进寨公路及黄里完小公路建设。	(4)水渠。	(4)种植养殖及技术信息。	(4)饮水（2/7）；	(4)技术管理培训（4/11）；
(5)人饮及消防工程。	(5)村组便道。	(5)通偏远寨道路。	(5)便道（1/7）；	(5)扶贫项目开发（4/11）；
(6)中寨村便民桥。	(6)防洪堤。	(6)农田水利。	(6)水利（1/7）；	(6)水（饮水或水利）（1/11）；
(7)农田水利沟渠防渗改造。	(7)卫生室。	(7)村小学校。	(7)基础设施[路/桥]（1/7）；	(7)沼气（1/11）；
(8)中寨村广播、闭路电视建设。	补充： (1)便民桥。	(8)村卫生员。	(8)办茶叶加工厂（1/7）。	(8)医疗卫生（1/11）；
(9)社区开发参与式管理方法、理念和实用技术培训。	(2)办牧场。 (3)中低产田改造。	(9)村委会办公场所。		(9)建筑[基础设施]和机械（1/11）。

1. 按照项目优先排序分析各层次对扶贫项目的需求

1) 吻合度最高（5个层次/方面全部提及）的项目：

①生态农业/种植/养殖：种植、养殖是传统农业项目，是农户除主要的经济收入来源。两村农户都将种植、养殖业排在第一位。

②道路：中寨村村委会和村民将道路排第一和第二，可见中寨村把道路看得非常重要，他们住在半山腰生活出行不方便，生产和生活资料都靠肩挑背驮。县、镇干部也将两村便道和通中寨村路分列两项排第三和第四，与村民意愿也比较吻合。

③水利：黄里村委会对水利较其他层面重视。县政府将涉水的人饮和消防合并、中寨村便民桥排在水利项目前。黄里村民将沼气（第三）、人饮（第四）、便道（第五）生活相关项目排在水利之前。中寨村民将技术培训（第四）、扶贫项目（第五）涉及农业增收和农业开发资金的项目排在水利之前。

2) 吻合度较高（4个方面提及）的项目：

①沼气：县排第一，黄里排第三/第二，中寨农户排第七。县政府对沼气最重视，旨在取代生活燃料伐薪保护生态，涵养水源，培育旅游资源，与黄里的重视度基本相吻合。中寨村未提及沼气，也与村民将沼气后排基本吻合。

②人饮：县排第五，黄里排第一/第四，中寨村未提及，黄里农户排第四，中寨农户排第六。黄里村最注重的是人饮。

③培训：县排第九，黄里未提及，中寨排第二/第四，黄里农户未单列而融于养殖（第一）种植（第二）中，中寨农户排第四。中寨及村民对培训较为重视。培训是软件，调查表面政府性层面更注重设施硬件。

3) 吻合度过半（3个方面提及）的项目：

①卫生室/妇保/村医：县未提及，黄里、中寨和中寨农户三个层面提出，但对卫生项目均排在后面。

②消防设施：县与人饮并排第五，黄里与人饮并第一，中寨排第二，黄里、中寨农户未提及。

③桥梁：县政府将中寨便民桥列入日程，而中寨及村民并无此要求。黄里及村民对修建便桥愿望较强，并带调查组勘察了现场。

4) 吻合度不高（2个方面提及）的项目：

①基础设施/建筑：基础设施概念过于笼统，不好列项目。

②加工/机械：黄里村民指茶叶加工厂，条件允许可以考虑。

2. 综合扶贫的方向性意见

经过以上分析，我们对雷山县两个村综合扶贫的方向性意见归纳为：

1) 沼气、改厕、改圈。发展养殖业(养猪)，对村容寨貌及农户环境卫生的整洁、生态的保护起到明显的促进作用，并能对雷山县沼气新能源项目和生态公园县建设起到积极的促进作用。

2) 生态农业示范。对 250 户建沼气池的农户实施科学养猪示范项目，建设 3 公顷高产优质茶园示范基地。

3) 村组道路路面的硬化改造。为两村 480 户、2,079 人的生产生活提供安全、便利的路行条件，同时改善寨内环境卫生，为旅游业奠定良好的基础。

4) 中寨村通村进寨公路及黄里村通往小学校的公路建设。总受益 132 户，677 人，并解决 710 名小学生上学行路无安全保障的问题。同时，还可加速商品流通，促进农村经济贸易往来和科技、文化、知识的交流传播。

5) 人饮及消防工程的建设。可解决 480 户，2,079 人的饮水短缺、安全、卫生问题，同时还能有效地预防火灾。

6) 中寨村便民桥。建成后，可解决群众生产生活过沟难的问题，为农民提供便利之路，同时有利提高劳动生产率。

7) 农田水利沟渠防渗改造。可有效解决两村 30 多公顷农田长期来靠天灌溉问题, 确保粮食增产增效。

8) 中寨村文化广播、闭路电视建设。受益 137 户 677 人。使群众及时了解国家大政方针, 国内外市场的信息, 丰富和改善群众的文化生活和精神面貌。

9) 社区开发参与式管理方法、理念和实用技术培训。

4.2.2 综合扶贫项目的可行性

雷山县居住在雷公山自然保护区腹地内有 31 个村, 5,613 户, 26,100 人。由于受区内资源开发与利用的限制, 加上地处山高水冷地区, 粮食生产单产水平低, 家庭经济收入来源单一且不稳定, 返贫率高, 扶贫开发的难度大。选择的两个村相邻, 扶贫效果可以产生叠加效应, 不仅可以改善当地的生产和生活条件, 吸引游客增加当地村民收入, 帮助村民尽快摆脱贫困, 为雷公山区域和其他山区农村结合当地实际开展扶贫开发提供样板; 而且借助旅游的优势, 还能更加有效地宣传 JICA 项目的经验和成果。

1) 黄里、中寨两村是该县较有代表性的二类贫困村, 两村离县城只有 17 公里而且两村相邻, 交通相对便利, 村民居住集中, 项目实施管理成本可以适当降低。

2) 地方各级政府重视, 各部门配合; 群众有强烈的意愿, 参与程度高。乡、村干部都具有一定的组织能力, 有利于项目的实施。

3) 两个村具有区位优势 and 扶贫开发的潜力。特别是有丰富的旅游资源, 有吸引游客的区位优势 (位于雷公山腹地, 山清水秀, 有浓厚的苗族文化风情); 有 500 公顷荒山草地未利用。两个村的综合扶贫具有较好的示范前景。

以上三点说明, 该扶贫项目具有良好的政策基础保障、组织人气保障、区位优势保障。结合项目方向分析中提到的各个方面的扶贫条件和具备的优势, 说明项目县选在雷山县, 项目点设在黄里村、中寨村是合适的, 综合扶贫开发项目方向性的构思命题及相关内容的设计安排也是合理的、可行的。

4.3 甘肃省徽县

4.3.1 综合扶贫项目的方向性

根据对省、县、乡、村有关部门访谈, 以及对和平村 10 户、胡广村 17 户农户问卷调查, 徽县的扶贫方向按顺序依次是改善交通条件、能源建设、优质牧草

与暖棚养畜（主要是牛、猪）及科技培训、修建沼气池、发展经济林（主要是核桃树）及科技培训、卫生所建设及技术培训、学校修建。

4.3.1.1 改善交通条件

1) 城关镇和平村

和平村村委会离徽县县城 10 公里，和平行政村的 9 个自然村之间的距离是 15 公里。中国政府的村村通路建设项目指的是乡路通到村委会，而不是通到每个自然村。和平村离县城最远的强山自然村到村委会的道路全是土路，无雨、无雪的日子可以通行，而一旦遇到雨雪天气车辆就进不去，步行艰难。我们调查的 2 月 27 日正好是下雪后的第 1 天，通往和平村不同自然村的道路几乎无法行走。见下图。

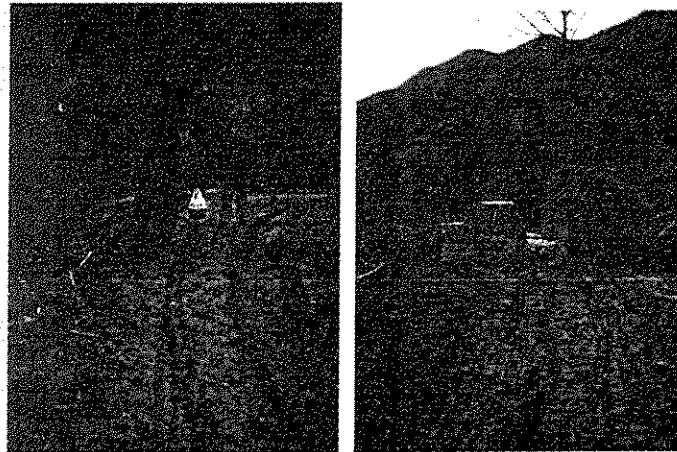


图 4-5 下雪后的和平村村内道路

较差的交通，不仅影响了村民的日常生活，更重要的是影响了农产品出售。因为路况差，上门收购的人少，常常有很多的农产品因为不能及时出售而腐烂在家。改善交通条件对和平村来说，主要是适当硬化村内道路，以使村民能在下雨下雪天可以外出，尤其是运输农产品及农业生产原料。

2) 麻岩乡胡广村

对胡广村来说，改善交通条件主要在麻岩河和与苏成河交接之处修建吊桥。由于无桥，两河使村民在每年的 7-8 月涨水季节既不能到河对面的田地里，也不能到隔河相望的市场。由于无桥，学生也不能很好地上学。当问及村民家里是否有失学儿童时，有几个村民幽默地说，时有时无，因为河水涨水学生每年不得不停课 5-7 周。村民柏玉娥感慨地说，每年河水涨水时，因为无桥不能到地里，只

好眼巴巴地望着河对面自家地里成熟的梨子腐烂。

17 户调查问卷中，10 户回答了今后扶贫项目的方向，其中，7 户认为首要的是桥与路。

4.3.1.2 能源建设与生态环境保护

能源建设主要包括改灶、改炕、改厕的“三改”项目，及引进太阳灶。目前在徽县农村农户取暖、烧饭的能源主要是烧柴，而烧柴会严重地破坏处于长江上游的徽县的生态环境。“三改”可以节约能源。徽县的日照比较多，引进太阳灶可以充分利用太阳能，从而替代出大量的柴，既可以满足村民能源之需，又能保护环境。

对胡广村来说，还包括河堤的加固。胡广村的河堤，多年来未修，一方面，每年河水涨水的季节，对大面积的农田及很多房屋存在着严重威胁；另一方面，如果加固了河堤，还可以使约 5.5 公顷农田可以继续耕种，也即扩大耕地面积。

4.3.1.3 暖棚养畜（牛、猪）及培训

徽县有很多的山场，有大量可以发展优质牧草的草地资源。相对有较多的耕地与粮食。如果能利用草地资源种植优质饲草，并同时利用暖棚发展畜牧业，将会既利用当地资源，又能增加农民收入。

和平村 10 户农户调查结果，有 9 户认为自己摆脱贫困的主要打算是发展种养业及寻求技术培训。胡广村 17 户农户问卷中有 8 户认为自己摆脱贫困的主要打算是发展种养业及技术培训。

4.3.1.4 修建沼气池

修建沼气池既能充分地利用养殖业的废料，又能节约能源，有利于生态环境变化，还能改善社区与家庭卫生环境，是一举多得的好事情。

4.3.1.5 发展经济林（主要是核桃树）及培训

核桃树栽种在徽县既有相当长的历史，又有自然条件的优势。目前核桃产业在徽县的不少村发展规模相当大，有了一定的声望与市场。继续扩大核桃、茶叶的发展既可以保护生态环境，还能增加农民收入。

4.3.1.6 卫生所建设及村民保健培训

所调查的两个村的 27 户农户都认为，家里人有病不能及时看病，主要的原因是路远及经济困难。村里虽然有个体诊所，但条件简陋、没有得到较好的医疗培训。卫生所建设就是改善村卫生所条件，培训医务人员，使村民接种防疫及一般小病能在村里得到治疗。

村里人保健意识相对较低，认为小病扛扛也能行。有些妇女妇科方面的保健意识更淡薄，保健手段落后。加强保健培训是很必要的。

4.3.1.7 学校建设

下图分别是和平村与胡广村小学的一角。



图 4-6 和平村小学一角

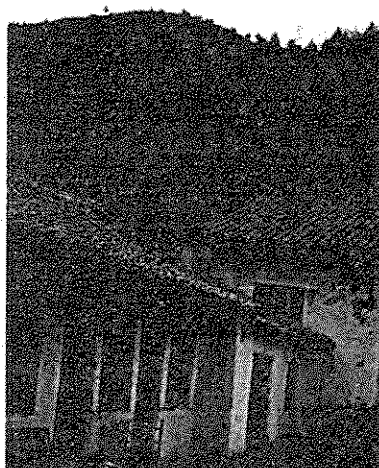


图 4-7 胡广村小学一角

两个村学校都年久失修，被当地老百姓认为是危房。尤其是下雨天，家长很担心孩子们的安全。由于这样的校舍在徽县有很多，政府的力量有限无法在短期内完成所有学校的修建与改善。

在农户调查结果中，胡广村 17 户农户中有 7 户认为学校需要政府或其他援助来改善。

4.3.2 综合扶贫项目的可行性

两个被选择的村初步确定的扶贫项目分别是改善交通条件、能源建设、优质牧草与暖棚养畜及科技培训、修建沼气池、发展经济林及科技培训、卫生所建设及培训、学校建设。

1) **改善交通条件**: 主要是硬化村内道路与修吊桥。因为是村民的急需, 村民愿意投工投劳, 并尽量使用当地的物资材料。这样不需要很多的外界资金援助, 就可以达到村民需求的交通条件, 满足村民日常生活与农产品销售的需要。

2) **能源建设**: 由于砍柴的难度越来越大, 而且上山砍柴受到政府有关政策与制度的制约与限制, 村民有很强烈的意愿进行能源建设。村民愿意投工投劳。这样也不需要大量的外援资金。

3) **优质牧草与暖棚养畜**: 村民不仅有发展畜牧业的强烈愿望, 两个村也有发展优质牧草的山场资源, 只要项目能提供优良的品种与技术培训, 发展优质牧草与暖棚养畜就具有可行性。世界银行在两个村里是贷款养殖项目得到了村民的欢迎, 但村民反映贷款力度太小, 不能满足村民发展养殖业的需要。目前符合规定的 1 户农户最多可以贷款 2,500 元 (以前是 4,500 元), 村民计算说, 2,500 元买 1 头牛用不完, 买两头牛不够用。而村民养 1 头牛不会盈利, 发展两头以上才可以赚钱。但项目贷款不够, 村民又难以筹资。在两个村发展优质牧草与暖棚养畜具有自然条件的优势与可行性, 还具有村民强烈的主观需求与可行性。

4) **修建沼气池**: 目前封山育林、退耕还林、还草, 使得以柴为主要能源的众多农户感到了能源的紧张, 发展沼气池使村民觉得很迫切。如果发展了养殖业, 沼气池的建设就既必要, 又可行。目前世界银行项目资助了不少农户的养牛项目, 这也增加了发展沼气池的必要性与可行性。

5) **发展经济林及科技培训**: 徽县具有核桃栽种的自然资源优势, 已经形成核桃市场。因此发展核桃产业具有自然条件、技术及市场的可行性。

6) **卫生所建设及培训**: 村民有需求与投工投劳的意愿, 加上项目适当的资金援助改善村医疗条件与技术培训, 满足村民接种防疫与一般疾病的治疗的需要, 有经济、市场、技术、资金上的可行性。

7) **学校建设**: 村民有需求与投工投劳的意愿, 加上项目适当的资金援助, 使村级小学的修建具有资金、劳动力的可行性。

4.4 甘肃省张家川回族自治县

4.4.1 综合扶贫项目的方向性

调查组在张家川县分别与县、乡领导和有关部门的负责人进行了座谈, 向两个村的村干部和农户进行了问卷调查。调查结果见表 4-5。

表 4-5 张家川县综合扶贫方向性调查汇总表

张巴村委会	大地村委会	农 户 (19 户)	
		方向性意见	占受访人数比例 (%)
(1) 安装太阳灶,修建半封闭式冬暖棚圈舍; (2) 沼气; (3) 修建村卫生所; (4) 种植紫花苜蓿 100 公顷作饲料; (5) 硬化阴山村至张巴村农机路; (6) 人畜饮水困难; (7) 农业科技培训; (8) 修建村文化室。	(1) 发展养殖业;	(1) 发展养殖(牛、羊);	67
	(2) 购进揉搓机、铡草机、铺膜机等机械设备,兴办建材企业;	(2) 发展教育与技术培训;	37
	(3) 修建通村、组农机路;	(3) 修路、饮水工程、修校舍;	27
	(4) 扩建小学;	(4) 发展种草等农业;	18
	(5) 新建卫生所和文化站;	(5) 吸引投资。	9
	(6) 改厕、改灶、改水、建沼气池;		9
	(7) 荒山荒坡的绿化;		
	(8) 科技培训。		

从以上调查结果看,张家川县的两个村扶贫的方向性是:

1) 发展以牛、羊为主的养殖业。这与当地回族人口的生活习惯有关。他们希望通过改良牧草品种,种植优质牧草,进行圈舍改造,引进畜牧机械,发展畜牧业生产。

2) 修建通村道路,改善交通条件。张巴村希望硬化阴山村至张巴村农机路 3 公里,路宽 6 米,解决群众行路难的问题;大地村希望修建通村、组农机路。

3) 发展教育和培训。两个村委会和农户都提到要加强科技培训。大地村还提出,该村有适龄儿童 222 名,在校学生 213 人,是一所不完全小学,需要扩建为全日制小学;

4) 修建村卫生室,培养年青的女村医,解决村民就医难的问题。因为回族妇女不让除了丈夫以外的男人触摸自己的身体。两个村委会还提出加强计划免疫接种的宣传教育,妇幼保健和生殖健康教育。增加妇女参与社会生产、生活的机会和程度。

5) 改厕、改灶、改水、建沼气池。充分利用太阳能建太阳能灶、太阳能校舍和暖棚。

6) 解决人畜饮水困难。修建引水工程,建设水窖,从根本上解决村民人畜饮水困难问题;张巴村提出建设泵站扬水工程 1 处,修建涵水洞 5 处,排水渠 3,000 米。

7) 修建村文化室。两个村都提到这个项目,说明当地对文化生活比较重视。同时,缓解农作物的灌溉问题,以提高单位面积产量。

此外，有的提出继续搞好荒山荒坡的绿化工作，治理水土资源流失；发展运输业等。

4.4.2 综合扶贫项目的可行性

1) 省、市、县三级政府大力支持，当地政府和有关部门具有开展扶贫工作的经验，村民有强烈脱贫愿望；参与的积极性高，有较好的工作基础。

2) 该县是重点扶贫县，两个村都是重点扶贫村，当地配套扶贫资金有保证。

3) 当地年日照达 2000 小时以上，对于旱少雨、太阳能资源丰富的西部贫困地区，通过利用生物能和太阳能改善生产和生活环境具有示范性。太阳能锅灶、取暖、照明的设备技术已经很成熟，在技术上具有可行性，成本上和施工规模上具有适宜性。

4) 张家川县具有发展畜牧业的条件，当地已经有种植紫花苜蓿等牧草的经验。种植牧草作为养殖牛羊的饲料，可以节约粮食，市场价值比种粮食单位面积增加 200-300 元收入，村民和村干部种植牧草的积极性较高。如果得到扶贫项目的引导与扶持，具有较好的发展潜力。

4.5 四县综合扶贫方向的典型性

表 4-6：四县综合扶贫方向典型性对照表

县别	道真县	雷山县	徽县	张家川县
典型性	少数民族自治县 国家重点贫困县 云贵高原典型山区	少数民族聚居区 国家重点贫困县 重点旅游开发地区	环境重点保护区 非重点贫困县 秦岭山区	少数民族自治县 国家重点贫困县 典型黄土高原地区
	妇女卫生状况差、患病率高 教育费用债务重 具有矿产资源	全国著名苗乡 旅游开发潜力大 有未开垦的大面积荒地	非国家重点贫困县，缺少支持资金 贫困与生态矛盾突出	回族聚居区 教育落后，人口素质低 女性社会参与程度低
综合扶贫方向的不同特点	家庭保健和妇女健康； 教育支持； 采矿工业； 特色中药材； 沼气、养猪及生态养殖。	发展苗乡旅游业； 道路等村貌改善； 卫生保健； 消防； 开发利用荒山草场； 茶叶生产及加工。	小流域治理； 水系生态保护； 发展核桃等果树； 沼气； 交通道路； 移民开发。	种草养牛； 水利设施； 太阳能综合利用； 提高女性社会参与机会； 建村文化室。

4.5.1 贵州省道真仡佬族苗族自治县

道真仡佬族苗族自治县是贵州省 47 个少数民族自治县之一，有“仡佬故土”之称，被列入国家重点扶贫开发贫困县。少数民族占贫困人口总数的比重高，约为 72%，其中：仡佬族占 38%，苗族占 27.8%，土家族占 6.2%。贫困人口中，女性问题尤为突出。由于贫困人口经济收入低，生活环境和生活质量差，加之不良卫生习惯，女性 80% 患有妇科病等疾病。多数妇女由于无钱检查或医治，导致丧失劳动能力的，因病致贫的情况比较突出。也有因不能及时救治，小病养成大病，直至久病无钱医治而导致死亡。家庭里的男性劳动力如果外出打工，留下来的女性又不得不从事更为繁重的体力劳动，部分妇女未老先衰，过早丧失劳动能力。

道真仡佬族苗族自治县综合扶贫方向的主要特点是，以家庭保健和妇女健康、教育支持为主的扶贫。同时结合当地的自然资源，发展中草药特色种植业和开发矿产资源。考虑到当地耕地有限，为了不造成饲料和粮食争地的矛盾，适当发展沼气和养猪业。

4.5.2 贵州省雷山县

雷山县地处雷公山区域，是贵州省扶贫的重点地区。雷山县是苗族人口集中居住的少数民族县，是全国较大的县级苗乡，蕴藏着丰富的民族风情文化。县内以雷公山主峰为中心，以奇峰峡谷、原始林海、山云水瀑为特色，造就了丰富的苗族人文名胜，集游览观赏、度假休闲和科学文化活动于一体，2004年10月，被中国电视艺术家协会、旅游电视委员会、全国电视旅游节目协作会、中央电视台“旅游黄金线”栏目等单位评选为“2004年度中国十大最好玩的地方”之一。该县旅游区位优势突出，蕴藏着丰富的生态旅游和民族风情旅游资源和开发潜力。

雷山县综合扶贫方向的主要特点是，保护和修缮村居环境，展现苗乡民族特色的旅游开发扶贫。无论是水利消防、修缮道路，还是卫生环境建设，都围绕开展苗乡观光旅游业为中心。同时结合当地草坡资源，发展种草养畜。当地适合茶叶生产，可发展茶园和茶叶加工。

4.5.3 甘肃省徽县

徽县是中国政府确定的长江上游生态治理保护重点县。在徽县的扶贫既要考

虑贫困人口脱贫，同时还必须兼顾生态环境的治理与保护。当地在合理利用山地资源方面具有较大的潜力，在该县实施扶贫项目对于长江、黄河（该县麻岩乡胡广村后的山峰是长江与黄河的分水岭）上游生态治理保护具有典型意义。

徽县是一个扶贫工作非国家重点县，中国政府的扶贫资金投入相对较少，而靠当地政府有限的财政收入，其投入又相对很少，难以满足在最快的时间内既使贫困人口脱贫，又能保护生态环境的双重目标。项目的实施对非国家扶贫重点县具有示范意义。

徽县综合扶贫方向的主要特点是，结合小流域治理，围绕环境保护的生态式扶贫。利用牲畜粪尿发展沼气，提供清洁能源，代替上山砍柴。改善交通情况，因地制宜发展种养业，促进经贸物流。因为属于水系保护区，不适合发展工业。

4.5.4 甘肃省张家川回族自治县

张家川县是国家重点贫困县和生态重点保护区域。自然条件严酷、经济基础薄弱、基础设施落后。在全省 71 个县域中，经济实力排序第 63 位，自身经济实力难以兼顾扶贫及生态环境的治理与保护。当地多数回民有到外地打工的传统。

张家川县是回族自治县。教育落后，人口素质低，妇女参与社会活动程度低，在中国西部回族地区具有一定的代表性。当地太阳能资源丰富，具有发展畜牧业的传统优势。

张家川县综合扶贫方向的特点是，结合回族风俗习惯和宗教特点，开展种草养牛或羊、务工技术培训的民族开发式扶贫，为回族妇女创造参与社会活动的机会，建村文化室。

第五部分 在更大范围开展综合扶贫合作方向性建议

5.1 在更大范围开展综合扶贫的必要性与可行性

中国贵州和甘肃两省恶劣的自然条件，加上历史、社会、经济诸因素的影响，群众为了生存掠夺式地开发自然资源，从而陷入“贫困—掠夺资源—环境退化—贫困”的恶性循环中。环境退化与经济落后使得生存条件越来越恶劣，在某些地方，甚至人畜饮水也面临极大困难。这就要求从外部输入现代科学技术和资金，增强当地群众的自我发展能力，摆脱贫困与环境退化恶性循环的“贫困陷阱”。

上海扶贫大会提出，让更多的贫困人口能够得到帮助和扶持。采取切实有效的措施，加快扶贫开发步伐是我们面对的课题。JICA 在贵州省三都县开展的综合扶贫试点工作，取得了明显的效果，得到贵州省各级政府部门的肯定和项目区村民的好评，为在更大范围开展扶贫工作提供了经验。我们认为，JICA 通过以典型经验为基础扩大扶贫试点的范围，对于进一步扩大在中国扶贫工作中的影响，帮助中国的扶贫工作，改善扶贫的工作方式和管理办法，提高当地村民的生活水平，具有示范意义。同时，这也有利于加强日中两国政府之间的友好联系和人民之间的友好感情，是加强日中友好交流与合作的有效途径。

5.1.1 扶贫工作是中国政府面临的长期而艰巨的任务

截止到 2004 年底，中国农村没有解决温饱的贫困人口是 2,610 万，占农村人口的比例为 2.8%；低收入人口 4,997 万，占农村人口的比例为 5.3%。贫困人口多数集中在西部地区干旱半干旱地区和山区，自然条件恶劣，生态环境脆弱，自然生产和生活条件差。目前，中国贫困人口减少的速度明显趋缓，一个重要原因就是由于贫困地区的自然条件严酷，基础设施条件落后。消除贫困是一个宏大的系统工程，需要长期的艰苦努力，扶贫工作任重道远，急需组织力量、集中资金，在重点示范县突破的基础上，带动更大范围的综合扶贫工作。

5.1.2 中国的扶贫工作需要国际援助

中国是一个由计划经济体制转为市场经济体制的发展中国家,在扶贫工作中,既需要得到国际的资金援助,更需要借鉴国际社会在扶贫开发方面创造的成功经验和行之有效的方式、方法及先进的扶贫理念,以进一步提高中国扶贫开发的工作水平和整体效益。在扶贫方向方面,如何使扶贫资金落实到户;在计划经济体制下农民参与扶贫项目决策的程度低,在市场经济体制下如何调动村民参与扶贫的积极性;在项目管理方面,如何在整体上提高扶贫资金的使用效益,加强项目的后期管理;如何在开发扶贫的同时,注意帮助贫困人口在环境、健康、教育卫生等方面得到改善,促进社会、经济和文化事业的共同发展和进步等等;都需要在实践学习和借鉴国外的经验。根据贫困地区的特点,采取有针对性的措施,加强对国外援助性扶贫项目的管理。努力提高国外援贷款项目的经济效益,增强还贷能力。

5.1.3 帮助中国开展综合扶贫符合日本的国家利益

JICA 帮助中国开展综合扶贫,受到各级政府和农民的欢迎。我们认为,这将有利于加强中国和日本两国之间的合作,加深中国人民对日本的友好感情,有利于加强和改善两国关系。从《京都议定书》的规定来看,帮助中国开展综合扶贫同样符合日本的国家利益。贫困既是经济问题,也是社会和生态环境问题。

表 5-1 贫困与环境的关系

贫困类型	理论依据	模式	贫困与环境的关系
绝对贫困	人口决定论	人口超载—地里衰竭	贫困导致环境恶化
相对贫困	成本决定论	比较成本—重开发轻治理	贫困导致环境恶化
绝对贫困	地里决定论	自然资源贫乏—生产水平低下	环境恶化导致贫困
相对贫困	历史决定论	历史性环境恶化—历史性贫困	环境恶化导致贫困

环境保护多年以来一直是国际组织关心和援助的主要领域。但是我们可以发现,几乎任何一个环境项目的实施都离不开如何解决当地贫困人口的生产和生活问题。资源的不合理利用和生态环境恶化是造成贫困的重要原因之一。我们在甘肃调查中发现,世界银行的黄土高原水土保持一、二期项目、农村改水项目、日本协力银行风沙治理项目都作为甘肃省的主要扶贫项目实施。

5.2 在更大范围开展综合扶贫合作的方向性

在更大范围开展综合扶贫合作的主要方向是:在关注被中国列入国家扶贫重

点贫困县的同时，重视未被列入的贫困县，重点帮助扶持与改善生态环境和农民生产生活水平相关的领域，注重能力建设，提高农村劳动者素质，以村为单位，扶贫到户。

5.2.1 重视未列入中国扶贫重点的贫困县

进入 21 世纪，中国政府确定了 592 个扶贫工作重点县，仅覆盖没有解决温饱的贫困人口的 54%，贫困发生率 9%。这就是说，有 46% 的贫困人口未能得到扶贫资金的重点扶持，而在 592 个被确定的扶贫工作重点县的非贫困人口却能享受到扶贫政策的优惠。从实际情况看，由于国家和各级政府在重点县都安排了较多的扶贫资金，非扶贫重点的贫困县的贫困状况将越来越突出。所以，安排非重点贫困县的扶贫项目，往往更加受到当地政府和村民重视，也是中国政府需要解决的问题。

5.2.2 坚持开展综合扶贫

贫困的原因是多方面的，单一的开发活动无法从根本上治理贫困。目前普遍的问题是生产条件差，水电路等基础设施薄弱，教育卫生水平低。在市场经济中，这些因素导致了产品成本的大幅度提高，竞争力大大减弱。贫困地区要实现稳定地解决温饱，进而过上小康生活，就必须全面改善发展环境，走综合扶贫的路子。

开展综合的扶贫开发措施，应采用“一次规划，分阶段实施”的扶贫项目计划和实施方案，各个扶贫项目在整体上相互匹配，才能取得最佳效果。我们认为，JICA 在贵州省三都县开展综合扶贫项目的经验值得推广。

5.2.3 以扶贫为主线，注意培育主导产业

扶贫工作的主要目标是帮助贫困地区的群众摆脱贫困。因此需要处理好项目活动内容设计的系统性与扶持主导支柱产业的关系。在考虑改善生态环境项目时，应当与改善农民生产生活环境 and 开拓农民增收渠道结合起来；要使项目活动发展充分利用和保护本地的资源优势，同时充分考虑产品的市场需求与市场竞争，培育形成合适的支柱产业。如在三都县实施以沼气为纽带的扶贫项目，将生态环境保护、解决农户的生活能源与发展畜牧业结合起来，收到了很好的效果，受到各个方面的欢迎和肯定。在投入资金有限的情况下，扶贫项目应突出重点，

把与农民生产生活水平密切相关，有利于增强自身发展能力，当地一家一户难以做到的项目，摆在优先的位置。项目活动设计要考虑社区文化、卫生、环境、经济等多方面的贫困，但经济贫困应该是主要内容之一。

5.2.3.1 确立“生态为主体，种养为重点”的扶贫发展方向

中国西部地区是生态环境保护的重点地区。在确立保护生态环境为主体的同时，把发展种养业作为扶贫开发的重点。因地制宜发展种养业，是贫困地区增加收入、脱贫致富最有效、最可靠的途径。要注重改善贫困村的基本生产生活条件，加强基本农田、道路、人畜饮水等基础设施和公共服务设施建设。集中力量帮助贫困群众发展有特色、有市场的种养业项目。贫困地区发展种养业，要以增加贫困人口的收入为中心，依靠科技进步，着力优化品种、提高质量、增加效益；要以有利于改善生态环境为原则，加强生态环境的保护和建设，实现可持续发展。帮助贫困户发展种养业，一定要尊重农民的生产经营自主权，注重示范引导，防止强迫命令。

5.2.3.2 推进农业产业化经营

如果说低层次的温饱问题对外界市场的依赖性不够显著，那么，要农民进入小康社会就离不开商品生产和市场。对具有资源优势和市场需求的农产品生产，要按照产业化发展方向，连片规划建设，形成有特色的区域性主导产业。学习日本“一村一品、一乡一业”发展农业产业化的经验，积极发展订单农业，引导和鼓励具有市场开拓能力的大中型农产品加工企业，到贫困地区建立原料生产基地，为贫困农户提供产前、产中、产后系列化服务，形成贸工农一体化、产供销一条龙的产业化经营。加强贫困地区农产品批发市场建设，进一步搞活流通。

5.2.4 注重提高劳动者的综合素质，增强脱贫致富能力

贫困地区经济落后是现象，教育落后是原因，劳动者素质差是本质。努力提高贫困地区群众的科技文化素质，加大科技扶贫力度。移风易俗，倡导科学文明的生活方式，增强农民掌握先进实用技术和自我发展的能力，是增加贫困人口经济收入的重要措施，也是促进贫困地区脱贫致富的根本途径。要把加强宣传和教育培训作为扶贫开发的重要工作，这是提高扶贫效果最直接有效的途径和方法。项目培训方式因地制宜，选择适合的培训者。培训方式和语言应该适应村民的文

化程度和语言理解能力。在起初阶段和适当的时候，专家作为培训者是很必要和有效的，但不一定永远是最有效的。有的时候，采用村民培训村民的方式，或采用村民间互相学习的方式会是更有效的。这是“农民学习”理论和以前的许多实地调研的共同结论。

世行项目在一些村或者人口比较集中的地方新建或者重新翻修了校舍，以此将原来一些“分散”在自然村的教学点撤除，其结果不一定是更多的孩子能上学，而是相反。所以，农村教育问题并不是简单的一个是否有好的教学条件的问题。教育扶贫项目重点不应该放在集中建几个完小，而应该放在以村为单元的教学点的建设和师资的培训提高方面。关注特困家庭适龄儿童的入学，可以通过建立专项基金的办法，形成长效的扶贫帮困机制。

5.2.5 因地制宜确定扶贫的内容

各地形成贫困的原因是多方面的，当地需要解决的问题有各种类型，可开发利用的资源也存在很大的差别。推广综合扶贫，可以在中国首先确定几个区域，如云贵高原区、黄土高原区、秦岭山区等，然后在各个区域分别实行综合扶贫试点工作。在试点成功的基础上，总结成功经验和做法，通过具有培训条件的中方机构，以中国省县扶贫相关人员为对象开展综合扶贫开发的培训推广工作，进一步扩大 JICA 综合扶贫的效果。在培训结束后，可以由受训人员分别递交当地实施综合扶贫的项目报告，从中选出优秀方案，用来组成 JICA 综合扶贫开发项目的备选项目库。

另外，由于项目决策者与村民处在不同的地位，村民之间的需求也是多方面的，所关心的问题必然有所不同。因此，在确定扶贫项目时，应坚持群众广泛参与，各部门密切配合，综合考虑扶贫项目的必要性和可行性，将需求与可能支持的程度结合起来，统筹做出安排，按照每个具体项目的情况加以研究决定。

5.2.6 坚持以村为单位，扶贫到户

为使扶贫项目真正帮助贫困人口，必须坚持扶贫到村到户。在每个项目示范县都逐村逐户调查了解贫困状况，实行县建薄、乡造册、户立卡，摸清底数。除公共事业项目外，对解决贫困农户温饱的项目应指标量化到户。工作到户、项目到户、服务到户、效益到户。

1) 以村为单位的优点。综合扶贫的组织形式，直接影响到扶贫项目的管理

和扶贫资金的使用效益。坚持以村为单位，扶贫到户，既可以减少资金的运转环节，保证资金直接扶贫到位；还可以减少非贫困人口享受扶贫资金的可能性，提高扶贫资金的使用效益。

2) 以村为单位的缺点。有的项目不是局限在一个村可以解决贫困问题。如在一个村的可以有主导产品，但很难形成一个产业。公共基础设施的建设也必然涉及邻居村庄，需要在总体考虑。同时，以村为单位，扶贫到户将加大扶贫项目的管理成本，当然这与大量扶贫资金被非贫困人口享用相比还是值得的。

5.2.7 以贫困人为目标,重视机会扶持

在今后的扶贫合作中，应当坚持以人为本，采取以贫困人为目标的贫困区域外的机会扶持。贫困地区自然资源条件差，不少地区一方山水养活不了当地的人。我们调查中发现，不少农户如果家中没有劳动力外出打工，粮食都不能自给。因此，组织和引导劳动力健康有序流动，加强贫困地区劳动力输出是帮助贫困地区脱贫的重要途径。通过就业指导培训，加强贫困人口的能力培养，增加就业的机会。同时，可以借鉴中国农学会派遣赴国外研修生的做法，选择项目实施地区有条件的青年赴日本或者国外从事农业研修工作，为当地脱贫致富培养骨干。

5.2.8 重视对妇女的扶贫问题

贫困地区的农村妇女为获得燃料、水和饲料、抚养孩子等付出更多的时间，承受更大的压力。由于贫困地区的外出打工的男性劳力比例高，留在家庭中的妇女必须承担更多的劳动负担。对贫困妇女的扶贫应关注以下几个方面：第一，关注贫困地区妇女的健康，加强计划和妇幼保健知识的普及和宣传，每个村应有一个卫生室，培养 1-2 名赤脚医生，以女性为主。第二，针对妇女的实际举办实用技术培训班。第三，通过建立扶贫联系点、联系户，提供小额信贷，帮助贫困妇女脱贫致富。

5.3 在更大范围开展综合扶贫应注意的问题

我们已经在前面总结了 JICA 在三都县开展综合扶贫的经验，提出了需要改进的方面。结合中国扶贫工作的情况和贵州、甘肃两省扶贫开发的实际，我们认为在更大范围开展综合扶贫应注意如下问题。

5.3.1 全面看待村民对项目的参与性

就参与式扶贫而言，充分利用村民对本村存在的问题最了解的优势，及村民多年实践积累的丰富的实践知识与智慧，共同找出解决问题的最有效方法，改变完全由政府决定扶贫项目的管理办法是必要的。但从中国贫困地区村民的科学文化素质低的实际情况出发，对村民的参与过程必须加以引导，对农民致富的愿望需要激活，才有可能使村民的需求由感性上升为理性。如我们在调查中发现，一部分年龄大的农民，他们对当前社会发展以及扶贫带来的好处与他们过去相比是做梦都想不到的，尽管他们还处于贫困状态，他们却对目前的生活状况非常满意，缺少更高层次的需求。有的村民从自身的利益出发，存在急功近利的倾向。此外，无论是各级领导还是村民，对国际扶贫经验的认同都有一个认识和理解的过程。

5.3.2 重视加强与中国有关机构的合作

整村推进开展综合性扶贫，需要投入较多的资金，特别是在西部山区，这个问题更加明显。扶贫项目与中国各级政府的扶贫项目相结合，争取工作和配套资金的支持，可扩大项目的影响，提高扶贫的效果。如 JICA 提供的无偿援助资金主要用于公益性项目，争取配套资金实施生产性项目。在与中国有关机构合作时，应根据项目的主要内容选择合作单位，一般不在同一个项目安排多个管理部门同时牵头负责，具体实施单位可以多个，避免互相扯皮，工作责任不落实。如这次到贵州省调查，由于我们开始是与省扶贫办联系，而这个项目是计生协申请的，虽然他们都认为可以承担这个项目，但调研活动则希望对方负责帮助联系和安排。

5.3.3 加强项目管理，提高投资效益

加强对扶贫资金的扶持对象、条件、标准以及使用程序、权力和责任管理，特别强调扶贫资金要根据扶贫项目的总体目标和要求，配套使用，形成合力，发挥整体效益。项目实施过程应建立严格的目标管理机制，将工作任务、责任具体化，量化到人和项目点，切实严格管理。重大项目可委派具有专业知识和管理经验的专家作为技术指导，同时帮助监督项目的顺利实施。扶贫工作是一项综合性、社会性工程，需多个部门紧密配合，需由一个机构或部门统一管理和实施，避免分散投资，多头管理，发挥有限资金的整体效益。

坚持科学发展观和以人为本的指导思想确定扶贫项目，避免不符合自然规律

和经济规律，过多强调部门利益和地方利益，脱离当地实际的情况发生。注意培训人员，做好前期论证，开展中期评估和验收。这些环节虽然在中国看起来比较复杂，但对于提高项目的实施效益是非常重要的。对于中国扶贫机制的改革与创新，还需与国家管理体制改革的步伐相协调，需要一个过程。

5.3.4 扶贫要注意保护民族文化。

在贵州调查期间，我们发现雷山县苗族贫困地区由于有旅游资源可以挖掘，苗族民族风情成为提高收入的一个重要渠道。无论是世界还是中国，都注重对民族文化的保护，人类民族的多样性是整个人类的共同享有的财富。因此注意保持本民族文化，在服饰和建筑上都留有民族的特点是必要的。但是在贵州省道真仡佬族苗族自治县，我们却发现了另外一种现象。一些先富裕起来的仡佬族农民逐渐摆脱了本民族的特征。在道真县大研镇大研村中，我们访问的收入较高的农户，他们的住房几乎都改变了本民族的建筑风格（图 5-1）。

图 5-1：道真县大研村仡佬族相对富裕农户住宅



图 5-2：普通仡佬族农户住宅



农户选择建造何种房屋是一种权利，不能够强制。但是贫困户对富裕的向往和简单模仿却可以在项目实施过程中加以引导。因此扶贫项目还要注重在人文领域的扶持，诸如召开民族特有的传统节日，研究民族的历史，培养贫困户对民族的自豪感进而自觉地保护和维持民族传统和文化。

附表1：全国各省（区、市）主要经济指标排序（2003年）

地区	国民生产总值 (亿元)	位次	人均国民生产总值 (元)	位次	农民人均纯收入 (元)	位次
全国	116,898.4		9,073		2,622.2	
北京	3,611.9	15	31,613	2	5,601.6	2
天津	2,386.9	22	25,874	3	4,566.0	4
河北	7,095.4	5	10,508	11	2,853.4	10
山西	2,445.6	20	7,402	20	2,299.2	17
内蒙古	2,092.9	24	8,734	15	2,267.7	18
辽宁	6,002.5	8	14,258	8	2,934.4	9
吉林	2,521.8	18	9,334	13	2,530.4	14
黑龙江	4,433.1	13	11,623	10	2,508.9	15
上海	6,250.8	7	46,718	1	6,653.9	1
江苏	12,451.8	2	16,796	6	4,239.3	5
浙江	9,200.0	4	19,730	4	5,389.0	3
安徽	3,973.2	14	6,889	22	2,127.5	22
福建	5,241.7	11	15,006	7	3,733.9	7
江西	2,830.0	16	6,677	25	2,457.5	16
山东	12,430.0	3	13,654	9	3,150.5	8
河南	7,025.9	6	7,530	19	2,235.7	19
湖北	5,395.9	10	9,001	14	2,566.8	12
湖南	4,633.7	12	7,546	18	2,532.9	13
广东	13,449.9	1	16,990	5	4,054.6	6
广西	2,733.2	17	5,964	28	2,094.5	23
海南	677.5	28	8,655	16	2,588.1	11
重庆	2,250.1	23	8,075	17	2,214.6	21
四川	5,456.3	9	6,418	27	2,229.9	20
贵州	1,356.1	26	3,603	31	1,564.7	31
云南	2,458.8	19	5,647	29	1,697.1	27
西藏	184.6	31	6,874	23	1,691.0	28
陕西	2,398.6	21	6,480	26	1,675.7	29
甘肃	1,301.1	27	4,984	30	1,673.1	30
青海	390.2	29	7,276	21	1,794.1	26
宁夏	384.9	30	6,685	24	2,043.3	25
新疆	1,849.8	25	9,686	12	2,106.2	23

附表2 贵州省1995年以来国际合作扶贫项目情况统计表

投资单位	项目名称	项目实施时间	项目地点	投资金额
世界银行	中国西南世行扶贫项目	1995/08-2001/07	普定、紫云、关岭、长顺、罗甸、晴隆、册亨、贞丰、望谟、盘县、大方、六枝、织金等县	人民币107,880万元
	世界银行贷款贵州种子商业化项目	2002/02	省种子总站、省种子公司、黔东南、铜仁地区种子公司、遵义、余庆、玉屏、印江、江口、松桃、黎平、锦屏、榕江9县种子公司	129.86万美元
	贵州省贫困地区农村居民室内空气污染干预项目	2002-2004	贵定县新铺乡、德新镇、新巴乡；	人民币30万元
世界粮食计划署	WFP 5181	1995-2000	铜仁地区4个县	1,565.7万美元
	WFP-5181 妇幼保健子项目	1998/08-2000/09		72.8万美元
国际农发基金会	贵州483项目	1999-2004	黔东南州丹寨、麻江、黄平县和铜仁地区铜仁、江口、玉屏、万山县	1,628.62万美元
亚洲开发银行	TA3150 技术援助示范项目	1999/03-2004/02	纳雍县	人民币225万元
联合国开发署	UNDP 贵州扶贫小额贷款	1997-2000	紫云、普定、兴仁、关岭	180万美元
联合国儿童基金会	贫困地区社会发展项目	1996-2000	施秉、黄平、丹寨	100万美元
	促进贫困县初等教育	1996-2000	黄平等12个县	12万美元
	基础服务	1996-2000	黄平、施秉、丹寨	100万美元
	小额循环金扶贫项目	2000	盘县、普安县	人民币36万元
	母亲安全培训(妇幼保健知识)项目	2003	全省48个贫困县	人民币30万元
	实施两纲基础教育	2003	全省48个贫困县	人民币38万元
	妇女参与发展	2001-2002	麻江县	12.8万美元
欧盟	欧盟奶类援助二期	1998-2000	贵阳、安顺	133万美元
	贵州欧盟奶类项目	1994-2001	贵阳、遵义和安顺	人民币6,689.44万元
美国林业局	中美合作森林健康经营示范项目麻江示范区建设	2002-2006	麻江县龙山乡	151.3万美元
澳大利亚国际发展署	贵州省黔东南州农村基础设施	1999-2001	丹寨、黄平等7个县	585万美元
	贵州省黔东南州农村基础设施项目	1999-2002	黔东南自治州丹寨、黄平等七个县	1,000万澳元

澳大利亚政府	改水项目	2000	独山	5.4 万美元
	种植项目	2000	长顺	5 万美元
加拿大基金	小学建设项目	2002-2004	丹寨县乌眉村、都匀县双龙村、册亨县尾洒村、赫章县营坪村	人民币 76.55 万元
加拿大政府	农村妇女刺绣培训项目	2002	黄平县	人民币 8.2 万元
	人畜饮水项目	2002	瓮安县	人民币 120 万元
	小学改建项目	2002	三穗县苗鸟村	人民币 17 万元
	农村妇女养殖奶牛项目	2003	独山县	人民币 20 万元
	人畜饮水项目	2004	毕节市花厂村	人民币 16.1 万元
	贫困乡镇儿童免疫项目	2004	毕节地区	人民币 12.45 万元
	农村综合发展项目	2000 - 2005	织金、紫云县	97 万美元
	中加农村综合发展扶贫项目	1999	织金、紫云县	人民币 800 万元
法国政府	改水项目	2000	修文	10 万美元
德国政府	农村金融体系	1999	黔东南铜仁 11 个县	129 万美元
	德国技术援助项目 贵州中药现代化与生物多样性保护: 2001	1999/11-2002/12	黔东南州七个项目县和铜仁地区 4 个项目县	400 万马克
意大利政府	贵阳市急救中心		贵阳市	120 万美元
日本政府	粮食增产	1999	长顺、大方、关岭、贞丰、施秉	128 万美元
	氟病防治	2000-2002	黔南全州	933 万美元
	贵州省第二期日本政府粮食增产援助项目	1999-2003	大方、贞丰、关岭、长顺、施秉、 乌当 6 个县(区)	人民币 1,230 万元
日本国际协力事业团	三都县全民参与综合扶贫试点项目	2002/03-2005/02		人民币 412 万元
国际行动援助	雷山县行动援助国际儿童资助项目	2004/07-2008/12	雷山县三个镇的 9 个村	人民币 120 万元
	提高贫困社区综合发展能力项目	2004 年	丹江、大塘 2 乡镇, 9 个村, 0.6 万余人	
福特基金会	贵州省退耕还林中的参与式村级规划	2002/10-2004/02		
	贵州省苗族、侗族自然资源管理模式初探	2001/03-2004/02		

	以社区为基础的自然资源管理成功经验推广	2001/03-2004/02		
法国发起 发展组织	农村发展项目	2002	贵州省威宁县草海	5 万美元
	威宁县引水和 卫生健康第一期、第二期	2002-2004		
国际鹤类 基金会	草海合作项目	1991-2004	威宁	
香港乐施 会	香港乐施会合 作项目及赈灾 款项目	1992-2003		人民币 2,794.3 万元
福特基金 会, 温洛克 国际农业 开发中心	西南地区妇女 能力建设项目	2000/09-2003/08		
滋根 基金会	基础教育项目	1989-今	台江、麻江、榕江、雷山县方祥 乡	人民币 1,200 万 元
	资助女童及特 困男童入学, 建 图书室和妇女 培训中心等		方样、桃江、大塘、丹江等 4 乡 镇, 18 个村	
香港 宜明会	小学教学楼	2004	大塘乡掌批村	

附录 1：贵州省道真仡佬族苗族自治县所选村基本情况表

数据类别	指 标	单 位	三角村（原）	群 心 村
人口/劳力	总人口	人	1,365	1,442
	男性人口	人	701	830
	女性人口	人	664	612
	劳动力	人	814	539
	其中：男性	人	427	285
	女性	人	387	254
	全村儿童总数	人	304	161
	辍学的儿童数	人	0	0
	其中：辍学女童数	人	0	0
	辍学男童数	人	0	0
	外出打工劳力	人	293	418
	全村总户数	户	319	358
	民族结构		97%（仡佬族 898 人、苗族 425 人）	95.2%（仡佬族、土家族、苗族）
社会经济	年人均收入	元	518	370
土地资源	耕地面积	亩	1,500	1,390
	林地	亩	2,500	2,203
	草地面积	亩	600	
	荒地面积	亩	1,000	
种植业概况	(1) 粮食作物	亩	1,450	995
	其中：水稻	亩	600	396
	玉米	亩	550	512
	杂粮	亩	300	87
	(2) 蔬菜等经济作物	亩	600	395
	烤烟	亩	100	300
	蔬菜	亩	500	95
养殖业	猪	头	670	1,174
	牛	头	279	253
	羊	头	120	57
	鸡	头	1,500	
	鸭	只	100	
	鹅	只	50	
交 通	离县城的距离	公里	33	20
	离乡政府的距离	公里	3	17

附录 2: 贵州省雷山县所选村基本情况表

数据类别	指 标	单 位	黄 里 村	中 寨 村
人口/劳力	总人口	人	677	1,400
	男性人口	人	423	897
	女性人口	人	254	503
	劳动力	人	401	954
	其中: 男性	人	221	534
	女性	人	180	420
	全村儿童总数	人	121	120
	辍学的儿童数	人	10	0
	其中: 辍学女童数	人	9	0
	辍学男童数	人	1	0
	外出打工劳力	人	158	257
	全村总户数	户	132	321
	民族结构		全部为苗族	全部为苗族
	年人均收入	元	650	1200
社会经济	耕地面积	亩	323. 53	959.56
土地资源	林地	亩	3,500	1,000
	草地面积	亩	1,500	7,000
	荒地面积	亩	260	4,000
	(1) 粮食作物	亩	176.52	
种植业概况	其中: 水稻	亩	170	829. 56
	玉米	亩	6.52	
	杂粮	亩		129.88
	(2) 蔬菜等经济作物	亩	206	
	折耳根	亩	126	213
	茶叶	亩	60	110
	魔芋	亩		15
	果园	亩		21
养殖业	其他		20	
	猪	头	102	620
	牛	头	78	253
	羊	头		
	鸡	头	120	1,100
	鸭	只		
	鹅	只		
交 通	离县城的距离	公里	17	17
	离乡政府的距离	公里	18	18

附录3：甘肃省徽县所选村基本情况表

数据类别	指 标	单 位	城关镇和平村	麻岩乡胡广村
人口/劳力	总人口	人	1,455	961
	男性人口	人	763	1,500
	女性人口	人	692	461
	劳动力	人	280	360
	其中：男性	人	420	208
	女性	人	260	152
	全村儿童总数	人	288	122
	辍学的儿童数	人	30	19
	其中：辍学女童数	人	18	12
	辍学男童数	人	12	7
	外出打工劳力	人	121	92
	全村总户数	户	353	200
	民族结构		汉、回	
社会经济	年人均收入	元	800	750
土地资源	耕地面积	亩	3,920	2,000
	林地	亩		1,320
	草地面积	亩	638	465
	荒地面积	亩	20,000	1,350
种植业概况	(1) 粮食作物	亩	3,050	1,870
	(2) 蔬菜等经济作物	亩	1,370	380
	黄豆	亩	1,230	230
	土豆	亩	140	150
	柴胡	亩		42
养殖业	黄牛	头	550	152
	羊	只	30	42
	猪	头	380	382
	鸡	头	10	
交 通	离县城的距离	公里	10	80
	离乡政府的距离	公里	10	15

附录 4: 甘肃省张家川县所选村基本情况表

数据类别	指 标	单 位	张 巴 村	圆树梁村(大地村)
人口/劳力	总人口	人	823	1,223
	男性人口	人	417	623
	女性人口	人	406	600
	劳动力	人	324	452
	其中: 男性	人	170	232
	女性	人	154	220
	全村儿童总数	人	134	235
	辍学的儿童数	人	6	22
	其中: 辍学女童数	人	4	9
	辍学男童数	人	2	13
	外出打工劳力	人	91	182
	全村总户数	户	162	231
	民族结构		全部为(伊斯兰教)回民	全部为(伊斯兰教)回民
社会经济	年人均收入	元	838	400
土地资源	耕地面积	亩	2,789	1,766
	林地	亩	150	394
	草地面积	亩	429	0
	荒地面积(其他)	亩	80	0
种植业概况	(1) 粮食作物	亩	2,130	1,766
	其中: 小麦	亩	1,100	1,000
	玉米	亩	320	400
	洋芋	亩	550	394
	(2) 蔬菜等经济作物	亩	0	0
	烤烟	亩	0	0
	冬油菜	亩	0	72
胡麻	亩	160	0	
养殖业	牛	头	280	112
	羊	头	0	190
	鸡	头	0	800
	鸭	只	0	0
	鹅	只	0	0
交 通	离县城的距离	公里	14	5
	离乡政府的距离	公里	14	5

附录 5: 农户调查问卷、村级调查表及问卷、省县调查表格

选者农户的标准:

1. 村干部家庭不多于 3 户
2. 有女性代表出席的农户不少于 4 户
3. 其中在本村中收入较高的户 3 户; 中等收入 4 户; 较低收入 3 户, 总计 10 户

农户贫困状况调查表

基本情况	男性	女性
姓名		
年龄		
家里面几口人		
劳动力几人		
60 岁以上的老年人 (人数)		
正在读书的小孩 (人数、性别)		
本人受教育程度		
有多少耕地 (水田、旱田)		
正常年份能打多少粮		
家里的口粮够吃么, 够吃几个月		
经济与流通		
家里一年主要现金收入有多少		
现金收入的主要来源有哪些 (种粮、养殖、打工、种菜或经济作物等)		
家里有没有存款或者有没有债务		
家里有人出去打工么		
一年打工有多少天		
打工主要做什么		
打工收入有多少		
你觉得交通方便吗? 不方便的话, 主要是哪些方面 (路太远、没有路、路况太差、没有合适的交通工具等)		
缺钱的时候, 都怎么筹集 (贷款、和熟人借、说不好)		
获取信息来源的主要渠道 (电视、广播、宣传栏、邻居熟人、技术推广员、集市、报纸、杂志、网络等)		
你出售农产品方便么, 不方便的的原因有哪些 (没有固定的交易场所、道路太远、没有合适的交通工具、税太高等)		
生活燃料的主要来源是什么 (煤、沼气、薪材)		
卫生、文化、水		
家里有无病人 (大病、长期慢性病、残疾)		
能否及时就医		
不能及时就医的主要原因 (太远、经济困难、没时间、本人不重视)		
家里有没有失学儿童, 男孩还是女孩		

失学的原因是什么（经济困难、女孩子没用、学校太远等）		
生活用水、饮用水的来源（自来水、井水、江河湖泊水、塘水、水窖水、其他）		
取水困难么		
扶贫		
接受过扶贫项目么		
你觉得扶贫项目的效果如何?如果以后要开展新的扶贫项目，你们有什么建议么		
你对现在的生活满意么（满意、一般、不满意、说不好）		
你认为自己贫困的原因是什么		
对如何摆脱贫困你有什么打算和想法		
你自己最需要解决什么问题		
你需要政府解决什么问题		

村级基本情况

1. 表格

数据类别	指 标	单 位	数 据
人口/劳力	总人口	人	
	男性人口	人	
	女性人口	人	
	劳动力	人	
	其中：男性	人	
	女性	人	
	全村儿童总数	人	
	辍学的儿童数	人	
	其中：辍学女童数	人	
	辍学男童数	人	
	外出打工劳力	人	
	全村总户数	户	
	民族结构		
	社会经济	年人均收入	元
土地资源	耕地面积	亩	
	林地	亩	
	草地面积	亩	
	荒地面积	亩	
种植业概况	(1) 粮食作物	亩	
	其中：	亩	
		亩	
		亩	
		亩	
	(2) 蔬菜等经济作物	亩	
		亩	
		亩	
		亩	
		亩	
	(3) 其他		
养殖业		头	
		头	
		头	
		头	
		只	
		只	
交通	离县城的距离	公里	
	离乡政府的距离	公里	

2. 问卷

村里有无小学	
小学到几年级（完小或者几年级）	
是否参加了合作医疗，多少户参加	
有无村医	
村里是否全部通电	
村里是否通广播	
村里有没有农田水利设施	
村里有多少贫困人口，所占比例是多少	
村里有没有开展任何形式的培训（扫盲班、农业技术培训班、夜校等）	
村里出去打工的男性和女性各有多少	
村里出去打工的有没有专门接受过培训或者有组织的出去打工	
村里面男性外出打工，以女性劳动力为主的家庭有多少	
村里有没有村办企业或者集体财产	
村里贫困的原因是什么	
村里的发展方向是怎么考虑的	
对扶贫项目有什么建议	

有关妇女小组的问卷

妇女主要疾病种类有哪些	
妇女得病的主要原因是什么	
妇女疾病发生率大概是多少（估计数值）	
疾病对妇女及其家庭的生产生活的主要影响有哪些	
对改善妇女的健康状况有何建议	
妇女主要从事哪些农业生产活动	
妇女在从事农业生产活动的时候主要有哪些困难和问题，有何建议	

表 1：甘肃省全省扶贫工作基本情况调查表（贵州省同）

调查内容	调查结果	备注
<p>基本情况</p> <p>全省人口与贫困人口 人均收入与贫困人口收入 贫困县标准与分布 一类、二类、三类贫困村划分标准与分布 全省主要民族人口及贫困人口数 全省受教育程度与贫困地区受教育程度 等</p>		<p>请提供 2003 年甘肃省经济 统计年鉴及 2003 年扶贫、 农业、教育、卫生、交通 等行业年鉴。（课题组支 付年鉴购买费用）</p>
<p>扶贫政策</p> <p>甘肃省主要扶贫政策和规划 甘肃省相关厅局等部门扶贫规划和实施细则</p>		
<p>扶贫工作的主要经验和做法</p>		
<p>扶贫工作存在的主要问题</p>		
<p>扶贫工作的主要发展方向和建议</p> <p>甘肃省扶贫工作的思考 对加强扶贫国际合作方向性建议等</p>		

表 2: 甘肃省扶贫政策、规划调查表

调查内容	调查结果	备注(部门/领域; 年份)
目前本部门主要有哪些扶贫政策及相关措施		按照农业、教育、科技、卫生、民政、交通等部门收集整理
目前本部门主要有哪些扶贫及相关规划		
本部门工作对扶贫工作的影响及建议 贫困成因 扶贫开发 主要问题 工作重点		
各部门有哪些主要扶贫项目 国内政府、民间组织的主要项目 国际合作项目		国内项目 1995 年以来 国际项目 1990 年以来

表 5：甘肃省贫困原因调查表

调查内容	调查结果（标注排序）	开展扶贫工作的建议（扶贫形式、内容、措施）
甘肃省贫困原因		
徽县贫困原因		
张家川县贫困原因		

注：调查对象：扶贫办、各相关部门

表 6: 甘肃省扶贫合作项目必要性及方向性评估调查表

调查内容/问题	基本情况	扶贫合作必要性	扶贫合作预案方向性(扶贫形式、内容、措施)
甘肃省			
徽县			
张家川县			

注: 调查对象: 扶贫办、各相关部门

表 7：甘肃省农业、畜牧、水扶贫合作项目必要性及方向性评估调查表

调查内容	基本情况（统计/年鉴）[附表]	农牧水扶贫合作必要性	农牧水扶贫合作预案方向性（综合/部门建议）
甘肃省			
徽县			
张家川县			

表 8：甘肃省教育劳动扶贫合作项目必要性及方向性评估调查表

调查内容	基本情况（统计/年鉴）[附表]	教育劳动扶贫合作必要性	教育劳动扶贫合作预案方向性（综合/部门建议）
甘肃省			
徽县			
张家川县			

表9：甘肃省卫生保健扶贫合作项目必要性及方向性评估调查表

调查内容	基本情况（统计/年鉴）[附表]	卫生保健扶贫合作必要性	卫生保健扶贫合作预案方向性（综合/部门建议）
甘肃省			
徽县			
张家川县			

表 10: 甘肃省交通等基础设施及农产品贸易与金融政策支持扶贫合作项目必要性及方向性评估调查表

调查内容	基本情况 (统计/年鉴) [附表]	基础设施建设与农产品贸易及金融政策支持必要性	基础设施建设与农产品贸易及金融政策支持扶贫合作预案方向性 (综合/部门建议)
甘肃省			
徽县			
张家川县			

表 11: 甘肃省农业、畜牧、水领域扶贫相关基本情况调查表

调查内容	调查结果	备注
种植业产值		比重:
畜牧业产值		比重:
农业劳动力		其中女性: 其中文盲、半文盲:
农业人口		人均收入:
农业人口户数		
主要农作物及产量		
主要畜禽产品及产量		
耕地面积		
人均耕地面积		
养殖业规模 (头羽数)		
人均养殖量 (头羽数)		
林地面积		
草地面积		可载畜量:
农业人口中贫困人口比率		
贫困人口数量		人均收入:
贫困人口经营农作物产量		
贫困人口经营畜禽产品产量		
贫困人口人均经营农作物产量		
贫困人口人均经营畜禽产品产量		
农作物自给率		
口粮比率		饲料粮:
水资源分布情况		
生产用水生活用水情况		利用评价:

表 12: 甘肃省教育劳动情况调查

调查内容	调查结果	备注
<p>基本情况</p> <p>义务教育普及程度、义务教育普及率、入学率、失学率；文盲半文盲人口总数（性别、年龄）；农村人口受教育程度；在学人口、失学率（按照性别划分的男女比率）；</p> <p>贫困地区教育机构及教师队伍情况：小学、高中、职业技术学校和中专个数；小学、初中、高中、职业技术学校和中专个数教师总人数（男、女及中高级比例）</p> <p>全省农村劳动力构成情况：农村总户数、农村总人口、总劳动力、性别、年龄结构、劳动力比率、女性劳动力、劳动力文化结构、劳动力受教育程度、在外打工人数、老弱病残人口</p> <p>外出打工人员的总数和比率；性别、年龄结构、收入、分布行业；贫困人口外出打工情况。</p>		<p>请提供 2003 年甘肃省、教育统计年鉴。（课题组支付年鉴购买费用）</p>
<p>甘肃省教育发展规划</p>		
<p>教育劳动工作的主要经验和做法</p> <p>教育机构及教师队伍建设情况</p> <p>扫盲工作开展情况</p> <p>劳动技能职业技术培训工作开展情况</p> <p>劳动就业、社会保障情况</p>		

<p>教育劳动扶贫工作存在的主要问题</p> <p>失学和辍学的主要原因 贫困地区社会保障等</p>		
<p>教育劳动扶贫工作的主要发展方向和建议</p> <p>教育在扶贫工作方面的建议、分析教育在贫困中的作用和意义 农村劳动力接受新技术、新知识的主要途径或方式及对教育的需求程度,劳动领域对扶贫工作的影响和建议</p>		

点上调查（县村）

表 1：县扶贫工作基本情况统计资料

调查内容	调查结果	备注
<p>基本情况 人口、土地面积及占全省人口和土地面积的比率；GDP、人均GDP、在全省的顺位和年增长率；一二三产业产值及比率分布；气候、降水量、土地类型、主要自然灾害等。</p>		<p>请提供可以公开发表的统计数据。</p>
<p>扶贫 贫困村总数、分布；贫困人口总数、分布、占全县总人口的比率；贫困人口内部按性别、民族、年龄、产业等划分的各比率构成。</p>		
<p>卫生/保健 基本卫生问题有哪些，导致当地居民贫困的主要卫生问题有哪些；当地居民的常见病、多发病、地方病有哪些；导致卫生问题的环境因素和行为因素分别是什么；有无解决的规划和措施、以往的经验和建设；医疗机构情况、计划生育工作情况、卫生工作对扶贫工作的影响等。</p>		
<p>教育劳动 全县人口受教育程度、劳动力构成、文盲半文盲人口总数、义务教育普及程度、失学率（按照性别划分的男女比率）；贫困人口当中，劳动力比率、义务教育普及率、文盲半文盲人口总数、受教育程度、失学率；特别是外出打工人员的总数和比率；扫盲工作和劳动技能、职业技术培训工作的开展情况，经验及存在的问题和建议等。</p>		

		<p>农业/畜牧/水</p> <p>种植业、畜牧业产值、农业劳动力、农业人口、户数；主要农作物、畜禽产品的产量和分布、耕地面积、人均耕地面积、养殖头数及人均养殖头数；其他林地等面积；农业人口当中贫困人口的比例、人数及相应农作物、畜禽产品产量和人均分布情况；农作物自给率、口粮比率；水资源分布情况、生产用水和生活用水情况；</p>
		<p>性别/文化/社会</p> <p>主要民族的分布、人口总数和比率、主要节日、风俗习惯及对生产、生活的影响；女性受教育的程度、贫困人口当中的女性的比例、女性健康情况和主要的问题；</p>
		<p>流通/经济</p> <p>道路硬化情况；农畜产品贩卖的主要渠道有哪些？政府、企业采购、农户在自由市场的贩卖各自所占比例；农畜产品商品率、自给率；生产物资、种子的供应情况；农业机械化普及程度、作为生产工具的大型牲畜拥有头数；生产、生活用电情况等。</p>

表 2：县扶贫工作的综合报告

调查内容	调查结果	备注
<p>现状和成因 本县贫困现状 贫困原因分析 开展扶贫工作的必要性</p>		<p>请使用可以公开对外的文字资料。</p>
<p>扶贫工作 本县主要扶贫政策、规划或实施细则 主要工作经验、成效和问题 农业、教育、科技、卫生等领域在扶贫工作中的影响和作用</p>		
<p>扶贫工作的主要发展方向和建议 对本县扶贫工作的思考 对本县扶贫工作的发展方向提出建议 对加强扶贫国际合作方向性建议</p>		

表 3：县申报国际项目方案

调查内容	调查结果	备注
两个试点村的基本社会经济发展情况 选择试点村的主要依据和必要性 主要贫困成因 实施预案		可另附文字资料

