

ទីភ្នាក់ងារសហប្រតិបត្តិការរដ្ឋ-ឯកជនជប៉ុន (JICA)
ព្រះរាជាណាចក្រកម្ពុជា
សាលាគ្រូឯកស្តីពេញ

ការសិក្សាស្តីពី
ការគ្រប់គ្រងសំណល់រឹងក្នុងរាជធានីភ្នំពេញ
ក្នុងព្រះរាជាណាចក្រកម្ពុជា
របាយការណ៍សង្ខេបបញ្ចប់



ខែមីនា ឆ្នាំ ២០០៥

KOKUSAI KOGYO CO., LTD.

នៅក្នុងរបាយការណ៍នេះ គំរោងបានធ្វើការប៉ាន់ស្មាននានាស្ថានភាពខែ ធ្នូ ឆ្នាំ ២០០៤ និងប្រើប្រាស់អត្រាផ្លូវប្រាក់ដែល
មាន ១ ដុល្លារស្មើនឹង ៤,០០០ រៀល និងស្មើ១០៤.៨៧៨ យ៉ែនជប៉ុន ។

អរម្ភតថា

ជាការឆ្លើយតបទៅនឹងសំណើរបស់រដ្ឋាភិបាលនៃព្រះរាជាណាចក្រកម្ពុជា រដ្ឋាភិបាលនៃប្រទេស
ជប៉ុនបានសំរេចផ្តល់ការសិក្សាមួយលើការគ្រប់គ្រងសំណល់រឹងនាវាជនាគីភ្នំពេញ ហើយបានប្រគល់ការទទួលខុស
ត្រូវលើការសិក្សានេះ ជូនដល់ទីភ្នាក់ងារសហប្រតិបត្តិការអន្តរជាតិប្រទេស ជប៉ុន (JICA) ។

JICA បានជ្រើសរើសក្រុមសិក្សាមួយដែលដឹកនាំដោយលោក Junji Anai នៃក្រុមហ៊ុន KOKUSAI
KOGYO CO.,LTD និងបានបញ្ជូនក្រុមសិក្សាមកប្រទេសកម្ពុជាចំនួនបួនលើកមកហើយក្នុងចន្លោះពីខែកុម្ភៈ
ឆ្នាំ ២០០៣ រហូតដល់ខែមករា ឆ្នាំ២០០៥ ។

ជាងនេះទៅទៀត JICA បានបង្កើតគណៈកម្មាធិការផ្តល់ការប្រឹក្សាមួយដែលដឹកនាំដោយបណ្ឌិត
Hidetoshi Kitawaki ជាសាស្ត្រាចារ្យនៃសាកលវិទ្យាល័យតូយ៉ូ ដែលបានធ្វើការត្រួតពិនិត្យលើការសិក្សានៃ
ក្រុមសិក្សានេះ យោងលើផ្នែកជំនាញ និងបច្ចេកទេស ។

ក្រុមសិក្សាបានពិភាក្សាជាមួយមន្ត្រីពាក់ព័ន្ធរបស់រដ្ឋាភិបាលកម្ពុជា និងបានធ្វើការសិក្សាស្ទង់មតិនៅក្នុង
តំបន់សិក្សាផងដែរ ។ ពេលត្រឡប់មកប្រទេសជប៉ុនវិញ ក្រុមសិក្សាបានរៀបចំរបាយការណ៍បញ្ចប់នេះឡើង ។

ខ្ញុំសង្ឃឹមជឿជាក់ថា របាយការណ៍នេះនឹងចូលរួមចំណែកសំរាប់ការអនុវត្តលើផែនការនេះ និងជាការ
វិភាគចំណងសាមគ្គីភាពរវាងប្រទេសយើងទាំងពីរ ។

ជាទីបញ្ចប់ ខ្ញុំសូមសំដែងនូវសេចក្តីកោតសរសើរដ៏ស្មោះស័ក្ត្រចំពោះមន្ត្រីពាក់ព័ន្ធរបស់រដ្ឋាភិបាលនៃព្រះរា
ជាណាចក្រកម្ពុជា សំរាប់សហប្រតិបត្តិការដ៏ប្រពៃក្នុងការសិក្សាកន្លងមក ។

ខែមិនា ឆ្នាំ២០០៥

Etsuo KITAHARA

អនុប្រធាន

ទីភ្នាក់ងារសហប្រតិបត្តិការអន្តរជាតិប្រទេសជប៉ុន

លិខិតផ្ញេរ

លោក KITAHARA,

យើងខ្ញុំមានបតិសោមនស្សរីករាយសូមដាក់ជូននូវរបាយការណ៍បញ្ចប់ នៃការសិក្សាលើការគ្រប់គ្រង សំណល់រឹងនាវាជានិវ័ត្តភ្នំពេញ នៃព្រះរាជាណាចក្រកម្ពុជា ។

របាយការណ៍នេះរួមមានផ្នែកសំខាន់ៗគឺ : ការសិក្សាលើការអនុវត្តន៍នាពេលបច្ចុប្បន្ននៃការគ្រប់គ្រង សំណល់រឹង ផែនការមេលើការគ្រប់គ្រងសំណល់រឹងរហូតឆ្នាំ ២០១៥ និងការសិក្សាលើគំរោងអទិភាពនានា ។

បញ្ហាជាច្រើននាពេលបច្ចុប្បន្នត្រូវបានរកឃើញតាមរយៈការវិភាគទិន្នន័យដែលមានស្រាប់ និងការវាយតម្លៃលើលទ្ធផលនៃការសិក្សាអង្កេតចំនួន ១១ប្រភេទដែលបានធ្វើឡើងក្នុងរយៈពេលសិក្សា ។ យើងបានកំណត់ទិសដៅជាមូលដ្ឋានមួយគឺ បង្កើតប្រព័ន្ធគ្រប់គ្រងកាកសំណល់រឹងមួយដែលមាននិរន្តរភាពសំរាប់រាជធានី ភ្នំពេញរហូតដល់ឆ្នាំ ២០១៥ ដែលជាឆ្នាំទិសដៅ ហើយបានស្នើរថា តំបន់ដែលមិនមានសេវាកម្ម និងតំបន់មាន សេវាកម្មតែមិនទាន់សមស្របគួរតែត្រូវបានលុបបំបាត់ចោលពីទីក្រុង ក្រោមកិច្ចសហការរវាងស្ថាប័នសាធារណ និងឯកជន ។ យើងក៏បានរៀបចំផែនការទីលានចាក់សំណល់មួយសំរាប់ចាក់សំណល់ដែលបានប្រមូល ដោយមិនអោយមានផលប៉ះពាល់អវិជ្ជមានលើបរិស្ថាន ។ ជាងនេះទៀត យើងបានធ្វើការសិក្សាលើគំរោងអភិវឌ្ឍន៍ទីលានថ្មីគំរោងពង្រីកសេវាកម្មប្រមូលសំណល់ និងគំរោងការបិទទីលានបច្ចុប្បន្ន ដែលយល់ឃើញថាជាគំរោងអទិភាព ។ ភាពច្បាស់លាស់នៃការអនុវត្តន៍គំរោងទាំងនេះត្រូវបានគេពិនិត្យដោយយកចិត្តទុកដាក់លើបញ្ហា បច្ចេកទេស សង្គម បរិស្ថាន ហិរញ្ញវត្ថុ និងផ្នែកសេដ្ឋកិច្ច ។

ជាបន្ថែមលើការសិក្សាខាងលើ យើងបានរៀបចំធ្វើគំរោងសាកល្បងនានាដូចជា ការកែលំអរទីលានស្ទឹង មានជ័យ គំរោងពង្រីកសេវាកម្មប្រមូលសំណល់ យុទ្ធនាការអប់រំជាសាធារណៈសំដៅពង្រឹងសមត្ថភាពរបស់ សមភាគីលើការគ្រប់គ្រងសំណល់រឹង ។ សមភាគីកំពុងអនុវត្តន៍ការណែនាំពីការសិក្សានេះ ហើយបានចែករំលែក និងអភិវឌ្ឍន៍ការផ្ទេរបច្ចេកវិទ្យាដោយខ្លួនឯង ដែលហាក់ដូចជាកំពុងទទួលបាននូវវិជ្ជាជីវៈ ។

យើងខ្ញុំសូមឆ្លៀតយកឱកាសដ៏ប្រពៃនេះ ដើម្បីផ្ញេរអំណរគុណយ៉ាងជ្រាលជ្រៅចំពោះ ស្ថាប័ន របស់លោកស្រី ក្រសួងការបរទេស និងក្រសួងបរិស្ថាននៃប្រទេសជប៉ុនផងដែរ ។ យើងខ្ញុំក៏សូមសំដែងនូវសេចក្តី កោតសរសើរដ៏ស្មោះស័ក្ត្រចំពោះមន្ត្រីពាក់ព័ន្ធរបស់រដ្ឋាភិបាលនៃព្រះរាជាណាចក្រកម្ពុជា ស្ថានទូតជប៉ុន និង ការិយាល័យអង្គការវាយកាកកម្ពុជា សំរាប់សហប្រតិបត្តិការដ៏ប្រពៃក្នុងការសិក្សាកន្លងមក ។

ជាចុងក្រោយនេះ យើងខ្ញុំសង្ឃឹមយ៉ាងមុតមាំថា លទ្ធផលនៃការសិក្សានេះនឹងក្លាយជាវិភាគទាន មួយសំរាប់ការអភិវឌ្ឍន៍ប្រកបដោយនិរន្តរភាព មិនតែចំពោះទីក្រុងភ្នំពេញប៉ុណ្ណោះទេ តែទូទាំងប្រទេសកម្ពុជា ទាំងមូល ។

ដោយក្តីគោរព

Junji ANAI

ប្រធានក្រុមសិក្សា

លើការគ្រប់គ្រងសំណល់រឹងនាវាជានិវ័ត្តភ្នំពេញ នៃព្រះរាជាណាចក្រកម្ពុជា

ចំនួនសំខាន់ ៗ របស់ផែនការមេ

1. គោលបំណង

- (ក) បង្កើតផែនការមេ (បន្ទាប់ទៅនេះមានអក្សរកាត់គឺ "ផ.ម") គ្រប់គ្រងសំណល់រឹងក្នុងភ្នំពេញជាមួយឆ្នាំគោលដៅ ២០១៥ ។
- (ខ) ដឹកនាំការសិក្សាលទ្ធភាព(បន្ទាប់ទៅនេះមានអក្សរកាត់គឺ"ស.ល")សំរាប់ជ្រើសរើសតំរោងជាអាទិភាព ។
- (គ) ផ្ទេរបច្ចេកវិទ្យាដល់សមភាគី (បន្ទាប់ទៅនេះមានអក្សរកាត់គឺ "ស.ភ") នៅក្នុងវគ្គសិក្សា ។

2. តំបន់សិក្សា

តំបន់សិក្សារួមបញ្ចូលនៅក្នុងទីក្រុងទាំងមូល(ប្រជាជនប្រហែល១,២លាននាក់ និងផ្ទៃព្រំ៧៣.៧៣ គ.ម^២) ។

3. សំណល់ក្នុងតំបន់សិក្សា

សំណល់ដែលមានក្នុងតំបន់សិក្សាភាគច្រើនជាសំណល់ផ្ទះបាយ លូ (កាកសំណល់រាវប្រមូលពីអាងអនាម័យ) និងសំណល់ឧស្សាហកម្ម និងវេជ្ជសាស្ត្រ ។ តែទោះជាយ៉ាងណាក្រុមសិក្សាមិនបានពិចារណាទាំងស្រុងលើប្រភេទទាំងបីនោះទេក្នុងផែនការមេ តែបានសិក្សាលើលក្ខណ៍នាពេលបច្ចុប្បន្ន លើបញ្ហានានា និងចំណុចដែលនឹងត្រូវដោះស្រាយ ។

4. ៤២ ផែនការមេ

ទិសដៅសំខាន់គឺ "ការបង្កើតប្រព័ន្ធគ្រប់គ្រងសំណល់រឹងប្រកបដោយនិរន្តរភាពនាទីក្រុងភ្នំពេញអោយបានឆ្នាំ ២០១៥" ។ ដើម្បីឈានអោយបានសំរេចផែនការនេះជាជំហាននោះ ផែនការត្រូវចែកជាបីតំណាក់កាល :

ដំណាក់កាលទី ១: ២០០៥ ដល់ ឆ្នាំ២០០៧។ ទិសដៅធ្វើការអភិវឌ្ឍន៍ស្របពេលដែលទិសដៅចាស់ត្រូវបានកែលម្អ ។
ប្រព័ន្ធប្រមូលសំណល់ក៏ត្រូវបានបង្កើតក្រោមការសហការរវាងស្ថាប័នសាធារណ និងឯកជន ។

ដំណាក់កាលទី ២: ឆ្នាំ ២០០៨ ដល់ ឆ្នាំ ២០១២ (ការកែលម្អរយៈពេលខ្លី)។ ទិសដៅ និងប្រព័ន្ធប្រមូលដែលស្ថាបនាដំណាក់កាលទីមួយនោះ នឹងត្រូវអនុវត្តនាពេលនេះអោយមានប្រសិទ្ធភាព ។

ដំណាក់កាលទី ៣: ឆ្នាំ ២០១៣ ដល់ ឆ្នាំ ២០១៥ (ការកែលម្អរយៈពេលមធ្យម)។ ផែនការមេត្រូវបានសំរេច ហើយការរៀបចំសំរាប់ស្តង់ដារប្រសើរជាងនេះនឹងត្រូវរៀបចំ ។

ដើម្បីសំរេចផែនការមេជា ជំហាន ៗនោះ គោលដៅតាម តំណាក់កាលត្រូវបានរៀបចំដូចតារាងខាងក្រោម :

តារាង ១: ទិសដៅជាទូរលេខនៃផែនការមេលើការគ្រប់គ្រងសំណល់នាវេលាជំនាញ

ផ្នែកបច្ចេកទេស	បច្ចុប្បន្ន (2004)	Phase 1 (2007)	Phase 2 (2012)	Phase 3 (2015)
សេវាកម្មគ្រប់ដណ្តប់លើចំនួនប្រជាពលរដ្ឋ (សេវាកម្ម ជាមួយនិងបរិមាណសំនល់បញ្ចេញ)				
៤ ខណ្ឌប្រជុំជន	95.6% (90.7%)	97.8% (92.5%)	100% (94.1%)	100% (93.8%)
៣ ខណ្ឌជនបទ	53.4% (48.2%)	73.4% (68.1%)	88.8% (83.0%)	95.7% (89.7%)
ការកាត់បន្ថយការបញ្ចេញ អត្រាកំណើននៃសំនល់តាមផ្ទះ (ប្រភេទនៃសំនល់តាមផ្ទះ និងសំនល់សរុប)	1.00 (63.0%)	1.14 (62.6%)	1.32 (61.5%)	1.42 (60.9%)
អត្រាកំណើននៃសំនល់ពាណិជ្ជកម្ម (ប្រភេទនៃសំនល់ពាណិជ្ជកម្ម និងសំនល់សរុប)	1.00 (37.0%)	1.16 (37.4%)	1.41 (38.5%)	1.55 (39.1%)
ប្រភេទនៃសំនល់កែឆ្នែង និងសំនល់សរុបដែលបញ្ចេញ				
៤ ខណ្ឌប្រជុំជន	11.1 %	14.6 %	15.5 %	16.0 %
៣ ខណ្ឌជនបទ	6.8 %	8.3 %	10.4 %	11.7 %
ប្រភេទនៃសំនល់កំប៉ុស្ត (ប្រព្រឹត្តកម្មភ្លាម ១) និងសំនល់សរុបដែលបញ្ចេញ (តោន/ថ្ងៃ)	0.1% (1.3)	2.4% (26.3)	2.0% (29.3)	1.9% (32.3)
ប្រភេទនៃសំនល់ដែលចាក់ចោលមិនត្រឹមត្រូវ				
៤ ខណ្ឌប្រជុំជន	2.2 %	1.1 %	0.0 %	0.0 %
៣ ខណ្ឌជនបទ	13.8 %	7.2 %	1.8 %	0.0 %
ការបោសសំអាតផ្លូវ				
៤ ខណ្ឌប្រជុំជន	46km	46km	46km	46km
៣ ខណ្ឌជនបទ	10km	14km	19km	24km
របៀបចាក់សំណល់ផ្ទះបាយ	ទីលានចំហរ	ទីលានអនាម័យកំរិត ១ (ថ្លៃទីលាន)	ទីលានអនាម័យកំរិត ៤	

5. ៥២ គំរោងអទិភាព

ដើម្បីធ្វើការផ្ទៀងផ្ទាត់ផែនការមេដែលបានសិក្សា គេបានកំណត់យកគំរោងអទិភាពមួយចំនួនមកធ្វើការសាកល្បង ។

តារាង ២: គំរោងអទិភាព និងការវិនិយោគត្រាតំបូង

ឈ្មោះគំរោង	មាតិការ	Investment (2005 - 2006)	Investment (2007)
១. គំរោងអភិវឌ្ឍន៍ទីលានដង្កោ	សាងសង់ទីលានថ្មីជំហានទី ១: ៣១.៤ ហិ.ត	8,890	0
	សាងសង់រោងជីកំប៉ុស	1,194	0
	សាងសង់រោងជាងថែទាំរថយន្ត	1,574	
	សរុបរង	11,658	0
២. គំរោងពង្រីកសេវាកម្មប្រមូលសំណល់ (រដ្ឋាករផ្តល់សេវាកម្មទៅដល់កន្លែងដែលមិនមាន សេវា)		1,804	195
៣. គំរោងបិទទីលានស្ទឹងមានជ័យ		75	745
	សរុប	13,537	940

6. ការផ្តល់អន្តរាគមន៍សំរាប់កែលម្អផែនការមេ

6.1 តំបន់ដែលមិនមាន ឬមានសេវាកម្មកែលម្អទីលានសម្រប

- សាលាក្រុង និងក្រុមហ៊ុនឯកជន (ស៊ិនទ្រី) គួរតែកំណត់តំបន់ដែលមិនមានសេវា ឬមានសេវាកម្មតែមិនទាន់សម្របនៅក្នុងទីក្រុងហើយធ្វើវិសោធនកម្មលើកិច្ចសន្យាដើម្បីអោយរដ្ឋាករអាចផ្តល់សេវាកម្មទៅតំបន់ទាំងនោះ ។
- សាលាក្រុង/មន្ទីរធានាគុណភាពប្រព័ន្ធគ្រប់គ្រងទីលាន និងតាមដានសេវាកម្មដែលផ្តល់ដោយរដ្ឋាករ និងក្រុមហ៊ុនឯកជន ។

6.2 ការបង្កើតទីលានចាត់សំណល់សម្របមួយ

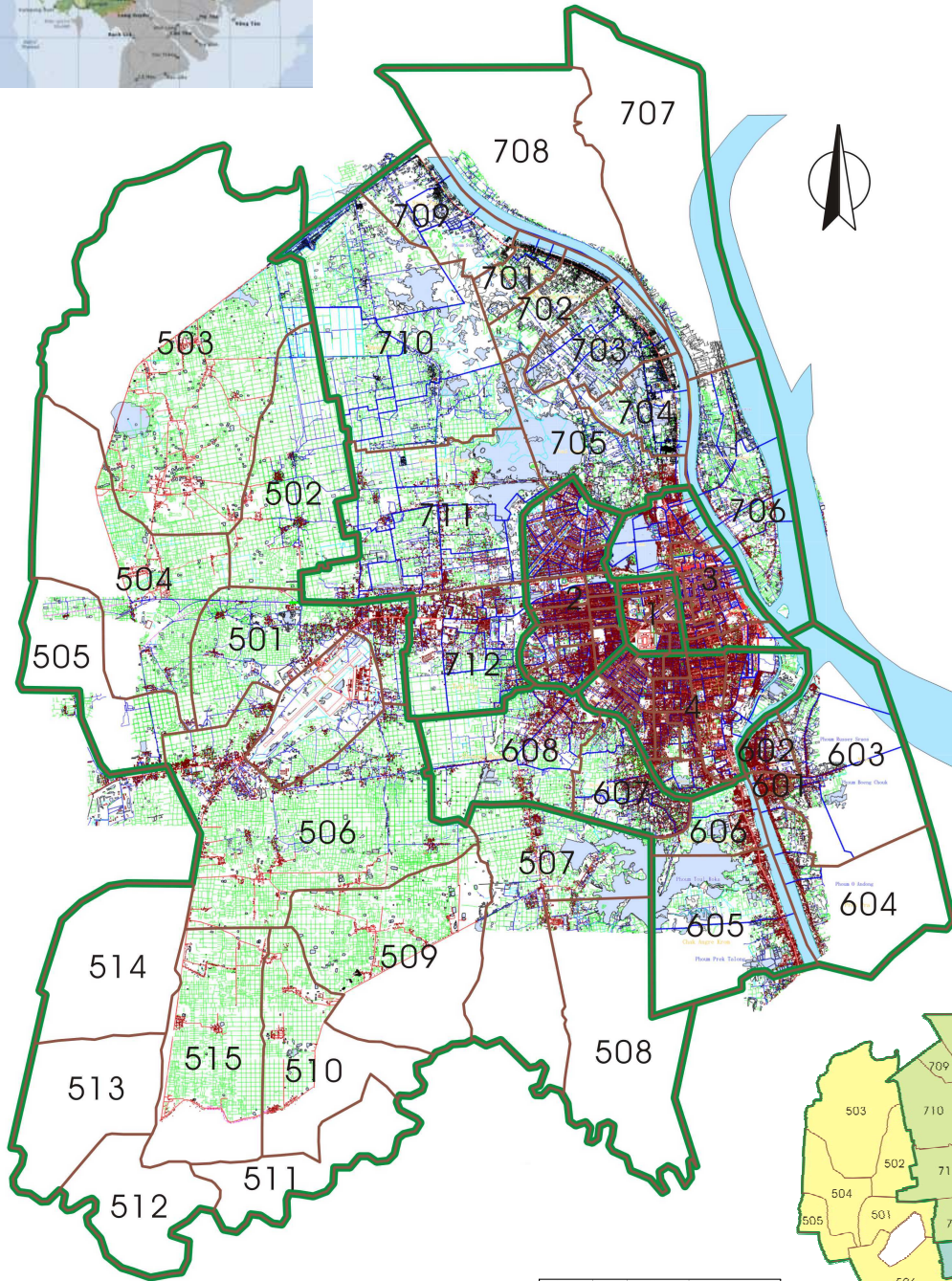
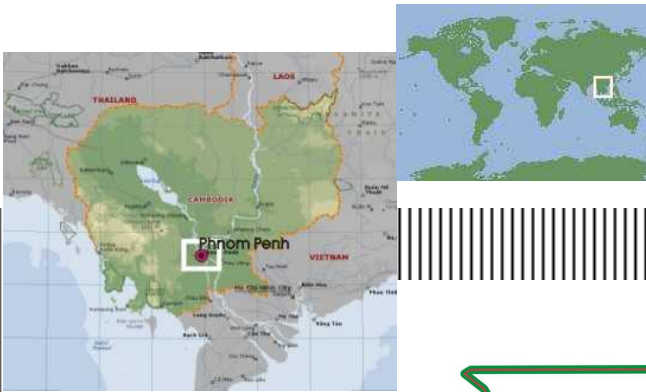
- រដ្ឋាករគួរតែបន្តគំរោងសាកល្បងសំរាប់ការកែលម្អទីលានស្ទឹងមានជ័យ ហើយអភិវឌ្ឍន៍សមត្ថភាពលើការងារគ្រប់គ្រងទីលាន ។
- រដ្ឋាករគួរតែបង្កើនកិច្ចប្រតិបត្តិការនៃទីលានអនាម័យស្ទឹងមានជ័យជាជំហាន ១ ។
- រដ្ឋាករគួរតែពន្យល់ដល់អ្នកប្រើប្រាស់ទីលានអំពីផលចំណេញនៃការកែលម្អទីលានដោយធ្វើយ៉ាងណាអោយគេ យល់អំពីការបង្កើនថ្លៃទីលាន និងការឯកភាពបង់ថ្លៃសេវាទីលាន ។
- រដ្ឋាករគួរតែពន្យល់ដល់អ្នកប្រើប្រាស់ទីលានអោយព្យាយាមបង្កើនថ្លៃទីលានជាជំហាន ១ ដើម្បីធានាលើការចំណាយនាទីលាន ។
- រដ្ឋាករគួរតែពន្យល់អំពីសកម្មភាពកែលម្អទីលានដល់មិនត្រឹមតែអ្នករស់នៅក្បែរទីលានទេ តែប្រជាជនទូទាំងរាជធានីភ្នំពេញដើម្បីថែរក្សាស្ថានភាពគុណភាពគ្រប់គ្រងទីលានអនាម័យមួយ ។

6.3 ការបង្កើតទីលានចាក់សំណល់សមស្របមួយ

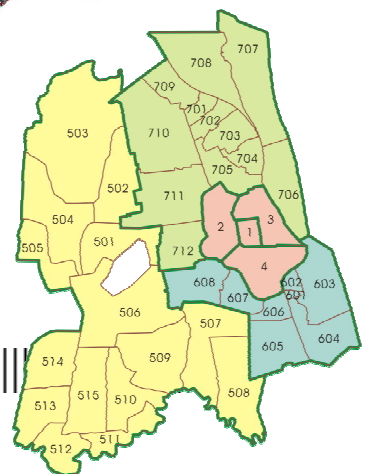
- ដោយយោងលើបញ្ហាចាក់សំណល់ផ្នែកថវិកា ក្រុមសិក្សាបានណែនាំថាសាលាក្រុងត្រូវតែប្រឹងប្រែងគ្រប់បែបយ៉ាងដើម្បីធានាថាការបិទទេសដើម្បីការអនុវត្តគម្រោងសាងសង់ទីលានដង្កោ និងសេវាកម្មប្រមូលសំរាម ។
- ដើម្បីអោយគម្រោងមាននិរន្តរភាពផ្នែកសេដ្ឋកិច្ចដែលនឹងទទួលបានតែពីប្រាក់ប្រមូលពីការផ្តល់សេវាកម្មសាលាក្រុងគួរតែធានាប្រព័ន្ធប្រាក់ចំណូលដែលលាមកនិង ដោយយោងលើការបង្កើតអត្រាតម្លៃសមស្របនិងមានតម្លា ភាពដល់អ្នកបង់ថ្លៃសេវាគ្រប់រូប ។
- សាលាក្រុងគួរតែព្យាយាមបន្តពន្យល់អំពីគម្រោងអភិវឌ្ឍន៍ទីលានដង្កោ ដល់អ្នករស់នៅក្បែរទីលានថ្មីរហូតដល់តំណក់កាលអនុវត្តតែម្តងដើម្បីធានាបានការឯកភាពជាសាធារណៈ និងការយល់អោយបានច្បាស់លាស់ពីគម្រោង ។
- រដ្ឋាករគួរតែពិភាក្សាជាមួយនិងអ្នករើសសំរាមដែលរកចំណូលប្រចាំជីវិតជារាងរាល់ថ្ងៃ ដើម្បីរកវិធានការណ៍ដោះស្រាយនាពេលអនាគត ។
- ដើម្បីធានាការត្រួតពិនិត្យប្រតិបត្តិការទីលានថ្មី មន្ទីរឋានគួរតែបង្កើតគណកម្មការត្រួតពិនិត្យ ដោយមានការសហការណ៍ពីក្រសួងឋាន ខណ្ឌ និងសង្កាត់ ប្រជាពលរដ្ឋ និងអង្គការក្រៅរដ្ឋាភិបាល ។

6.4 ការទិញដីសំរាប់ការសាងសង់ហេដ្ឋារចនាសម្ព័ន្ធដែលចាំបាច់សំរាប់ ការអនុវត្តផែនការមេ

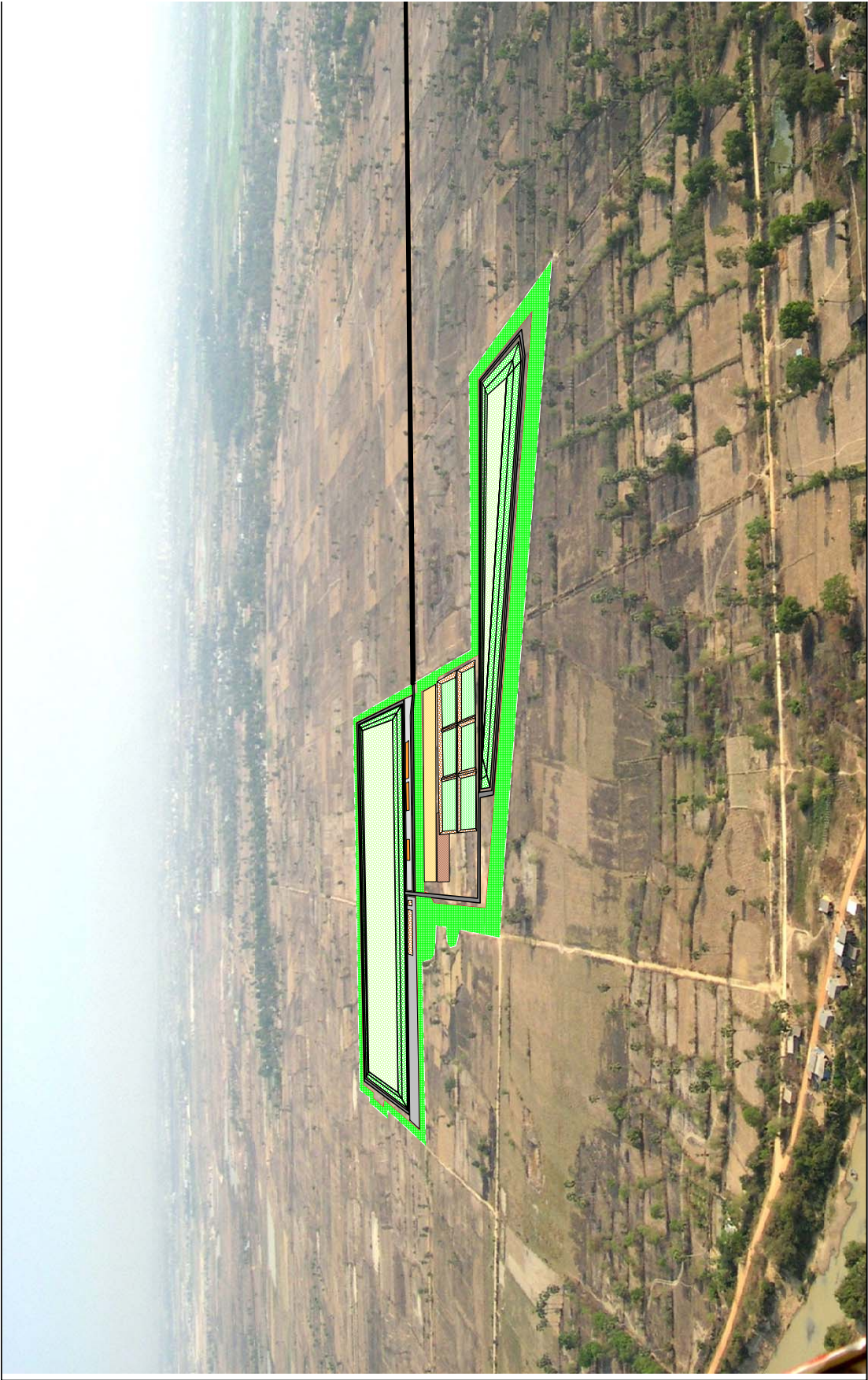
- សាលាក្រុងគួរតែទិញដីសំរាប់ប្រព្រឹត្តកម្មសំនល់ និងការចាក់សំណល់ដោយយោងលើយុទ្ធសាស្ត្រដែលបានកំណត់ក្នុងផ្នែកទី ៣ នៃរបាយការណ៍នេះ ។ តែទោះជាយ៉ាងណាការទិញដីនោះមានការលំបាកច្រើនដោយសារតែប្រជាជនយល់ថានេះមិនមែនជាបញ្ហារបស់គេ ។ សាលាក្រុងគួរតែធានាផ្ទៃក្រឡាបន្ថែមទៀត ។



Area	Color	No.	Khan
Urban area	Light Green	1	Chamkar Mon
		2	Daun Penh
		3	Prampir Makara
		4	Toul Kork
Rural area	Light Yellow	501 - 515	Dang Kor
		601 - 608	Mean Chey
		701 - 712	Russel Keo



The Study on Solid Waste Management in the Municipality of Phnom Penh in the Kingdom of Cambodia
Study Area



Bird's-eye View: Proposed Dang Kor New Disposal Site