

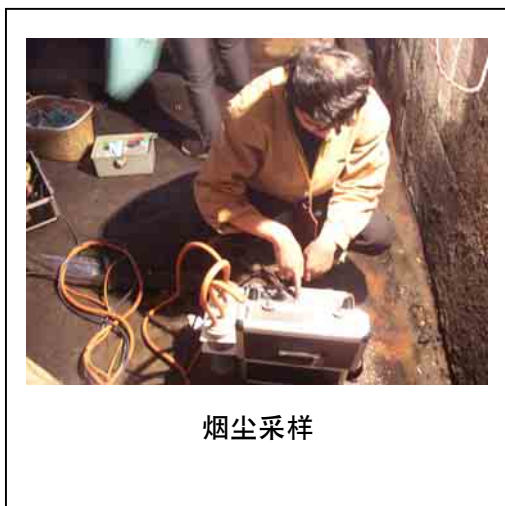
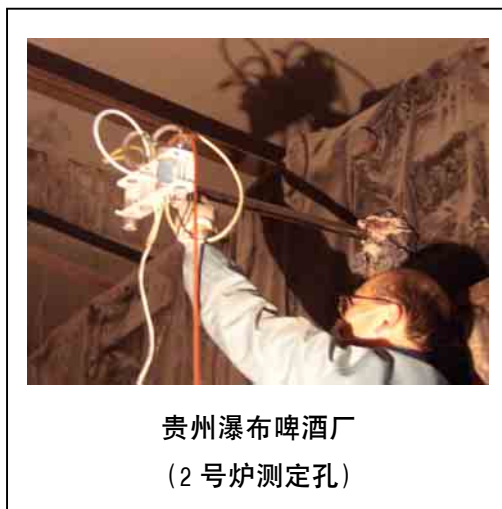
资料 4.1-1 煤烟测定工厂的企业概要及设备概要

工厂序号 1：贵州瀑布啤酒厂

企业概要	
工厂名称	贵州瀑布啤酒(集团)有限公司
地 址	贵阳市南明区解放路 55 号
电话号码	(0851) 5506103
ISO 认证取得	2000 年
总面积	15000m ²
职 工	1100 名
资本额	1.5 亿(RMB)
主要产品	啤酒, 其他饮料
生产量(年)	2500 万 t
环保部门名称	动力设备处
人员	11 名
主要业务	排气, 排水, 固体废弃物管理
□负责人	吕 处长

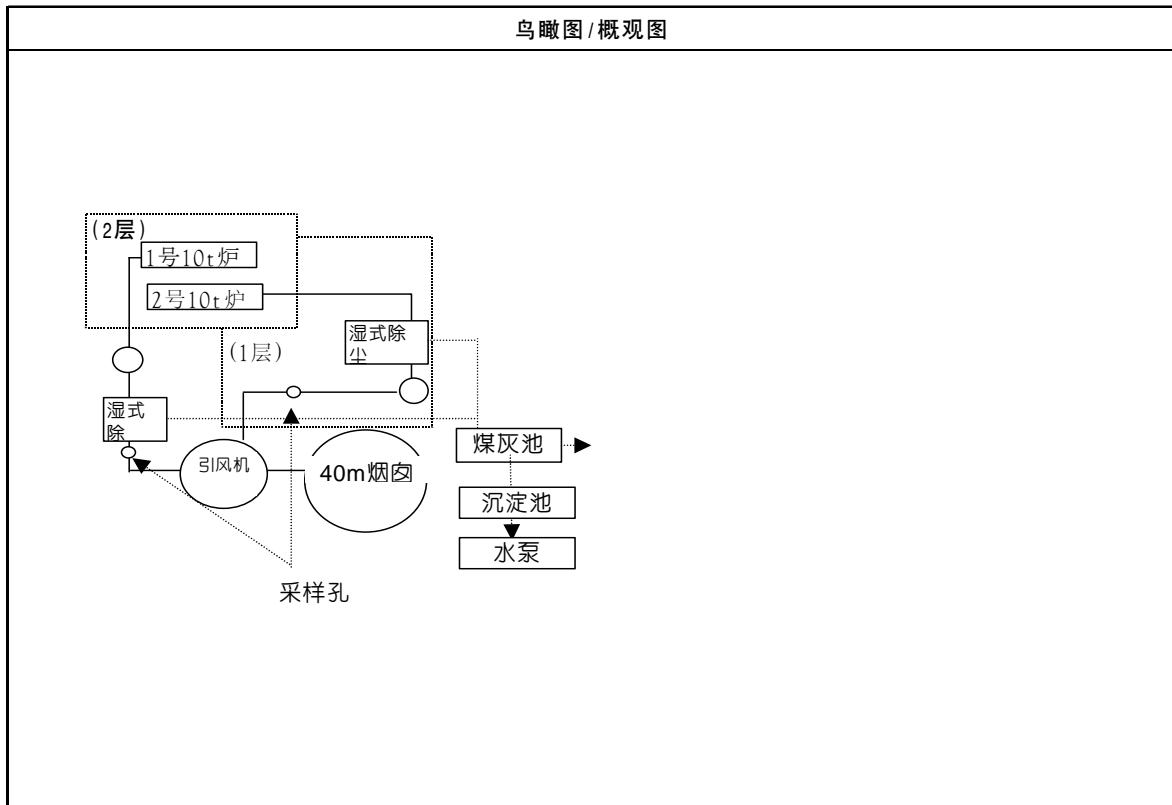
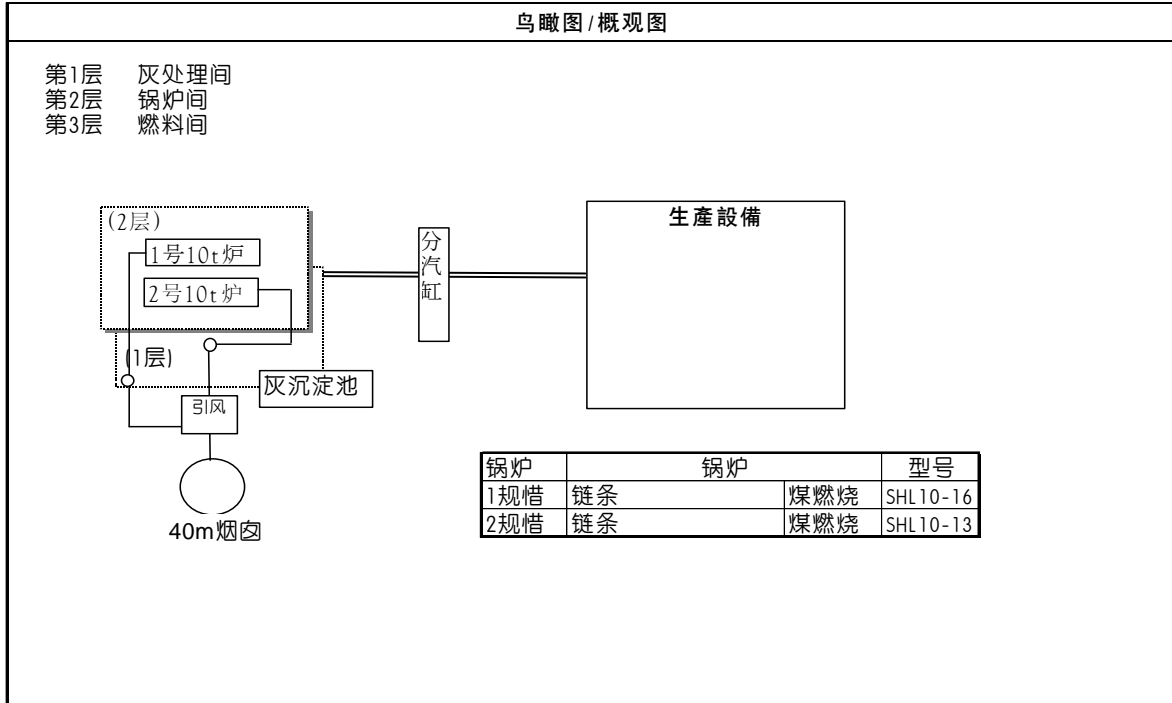
设备(污染源)概要	
炉数量	2 SHL10-13×2
设 平均运转时间(H)/日	11 (2 台共计)
备 烟囱(座)	1 座
烟囱高度(m)	40 m
燃料种类/消耗量(t/年)	煤 4,000
产地	水城 (贵州省内)
燃 含硫量	3~4.5%
料 热量(卡)	7000Kcal/kg
灰分	20~35%
防 烟尘	Ca(OH) ₂ 水膜
止 二氧化硫	Ca(OH) ₂ 水膜
设 其他	
备	

【现场照片】



【配置图】

贵州瀑布啤酒厂



企业概要		设备(污染源)概要	
工厂名称	贵州轮胎股份有限公司	锅炉数量	8 (座)
地址	贵阳市金阳开发区百花大道	平均运转时间	24 (时/天)
电话号码	(0851) 5506103	烟囱	2 (座)
ISO认证	有	烟囱高度	80/120 (m)
总面积	360.000m ²	燃料类/消耗量(t/年)	煤炭 8-90,000
职工	4,351名	产地	水城 (省内)
资本额	23.0亿(RMB)	含硫量	3~6.0 %
主要产品	轮胎	热量	5-6,000 Kcal/kg
生产量(年)	300万套	灰分	- %
环保部门名称	动力设备处	防止设备	Dust Ca(OH) ₂ 水膜
人员	6名	SO ₂	Ca(OH) ₂ 水膜
主要业务	排气/排水/绿化/噪音	其他	麻石
负责人	邓爱平 处长		

【现场照片】



贵州轮胎厂
(7号炉采样孔)



贵州轮胎厂 1-4号炉
(排气水分比较高)



贵州轮胎厂
(流速测试)



贵州轮胎厂
(采样之后的采样管)



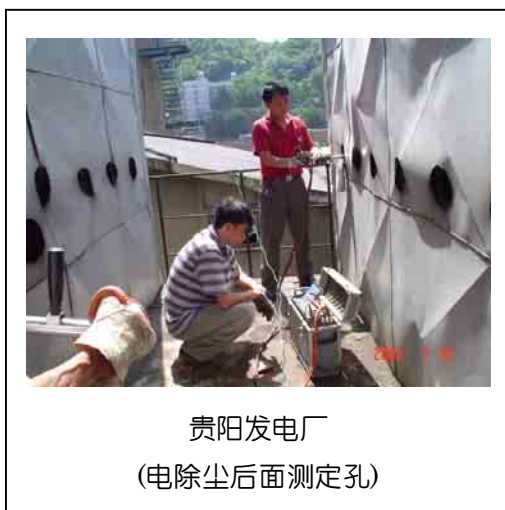
酷巒態魅皆
(送強蚊聞喘狍議松徨)



酷巒態魅皆
(子用邦侃尖)

因此,贵阳发电厂不公开企业基本情况(概况),不能提供该发电厂的设备数据和其他材料。只能提供现场照片材料。

【现场照片】



企业概要		设备(污染源)概要	
工厂名称	贵州水泥厂	锅炉数量	2+2 (座)
地址	贵阳市花溪大道中段212号	平均运转时间	24 (时/天)
电话号码	(0851) 3711152	烟囱	2 (座)
ISO认证	有	烟囱高度	80/80 (m)
总面积	200,000m ²	燃料类/消耗量(t/年)	煤炭 15-160,000
职工	2,481名	产地	羊城 (省内)
资本额	3.0亿(RMB)	含硫量	3 %以下
主要产品	水泥	热量	5,300 Kcal/kg
生产量(年)	80万套	灰分	- %
环保部门名称	技术开发部环境办公室	防止设备	Dust 电除尘
人员	6名	SO ₂	-
主要业务	排气/排水/绿化/噪音/固体废弃物	2003年11月已拆掉2台转炉	
负责人	熊部长	2004年所有的老转炉拆掉	

【现场照片】



贵阳水泥厂
2003年3月



贵阳水泥厂
2003年10月(拆了2台)



贵阳水泥厂
(测定孔)



贵阳水泥厂
(新转炉和烟囱)



贵阳水泥厂
(SO₂采样近景-1)



贵阳水泥厂
(SO₂采样近景-2)

企业概要	
工厂名称	贵阳卷烟厂(黄果树烟草集团)
地址	贵阳如意路25号
电话号码	(0851) 5966776
ISO认证	-
总面积	317.000m ²
职工	3,900名
资本额	42.0亿(RMB)
主要产品	卷烟
生产量(年)	70万包
环保部门名称	环境保护科
人员	11名
主要业务	排气/排水/固体废弃物
负责人	张亚华 主任

设备(污染源)概要		
设备	锅炉数量	3 (座)
	平均运转时间	18-24 (时/天)
	烟囱	1 (座)
	烟囱高度	80 (m)
燃料	燃料类/消耗量(t/年)	煤炭 -
	产地	水城 (省内)
	含硫量	1.7左右 %
	热量	5,800 Kcal/kg
防止设备	灰分	- %
	Dust	Ca(OH) ₂ 水膜
	SO ₂	Ca(OH) ₂ 水膜
	其他	

【现场照片】



贵阳卷烟厂
(采样)



贵阳卷烟厂烟囱



贵阳卷烟厂
(2号链条炉)



贵阳卷烟厂
(灰处理池)



企业概要		设备(污染源)概要	
工厂名称	贵州铝厂	设备	锅炉数量 10 (座)
地址	贵阳市白云区		平均运转时间 24 (时/天)
电话号码	(0851) 4898078		烟囱 2 (座)
ISO认证	-		烟囱高度 120 (m)
总面积	-	燃料	燃料类/消耗量(t/年) 煤炭 630,000
职工	15,800名		产地 六盘水 (省内)
资本额	60.0亿(RMB)		含硫量 3 %
主要产品	1) 氧化铝 2) 电解铝		热量 5,000 Kcal/kg
生产量(年)	50万t 23万t		灰分 - %
环保部门名称	安全环境部	防止设备	Dust 旋+电
人员	43名		SO ₂ Ca(OH) ₂ 水膜
主要业务	排气/排水/固体废弃物		其他
负责人	吕定涛 经理		

【现场照片】



企业概要		设备(污染源)概要	
工厂名称	南方汇通股份有限公司	设备	锅炉数量 4 (座)
地址	贵阳市白云区都拉营		平均运转时间 16 (时/天)
电话号码	(0851) 4473476		烟囱 2 (座)
ISO认证	-		烟囱高度 45 (m)
总面积	1,100m ²	燃料	燃料类/消耗量(t/年) 煤炭 630,000
职工	4,400名		产地 贵阳周围(省内)
资本额	-		含硫量 3~7 %
主要产品	火车修理, 制造		热量 5,500 Kcal/kg
生产量(年)	4500辆/100辆		灰分 - %
环保部门名称	安技环保处	防止设备	Dust 水膜
人员	23名		SO ₂ Ca(OH) ₂ 水膜
主要业务	排气/排水/固体废弃物/噪音/绿化		其他
负责人	刘处长		

【现场照片】



南方汇通股份有限公司(贵州车辆厂)
(远景)



南方汇通股份有限公司(贵州车辆厂)
(火车修理)

企业概要		设备(污染源)概要	
工厂名称	贵州化肥厂	锅炉数量	6 (座)
地址	清镇市占街镇	平均运转时间	- (时/天)
电话号码	(0851) 2564274	烟囱	2 (座)
ISO认证	-	烟囱高度	60/80 (m)
总面积	-	燃料类/消耗量(t/年)	煤炭 630,000
职工	-	产地	清镇周围(省内)
资本额	-	含硫量	- %
主要产品	合成氨	热量	- Kcal/kg
生产量(年)	7,760/天	灰分	- %
环保部门名称	-	防止设备	Dust 水膜
人员	-		SO ₂ 水膜
主要业务	排气/排水/固体废弃物/噪音/绿化		其他
负责人	沈敏廷 工程师		

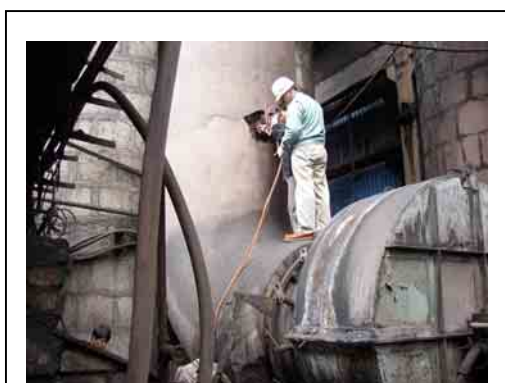
【现场照片】



贵州化肥厂
(采样孔-1)



贵州化肥厂
(采样孔-2)



贵州化肥厂
(采样作业)



贵州化肥厂
(流速测试)



贵州化肥厂
(流量机)



贵州化肥厂
(测试作业)

企业概要	
工厂名称	贵州水晶化工(集团)有限公司
地址	清镇市
电话号码	(0851) 2561-
ISO认证	-
总面积	-
职工	-
资本额	-
主要产品	-
生产量(年)	-
环保部门名称	环境安全处
人员	-
主要业务	排气/排水/固体废弃物
负责人	张增阳处长

设备(污染源)概要		
设备	锅炉数量	5 (座)
	平均运转时间	- (时/天)
	烟囱	2 (座)
	烟囱高度	80/100 (m)
燃料	燃料类/消耗量(t/年)	煤炭 -
	产地	清镇周围(省内)
	含硫量	- %
	热量	- Kcal/kg
防止设备	灰分	- %
	Dust	电除尘
	SO ₂	Ca(OH) ₂ 水膜
	其他	

【现场照片】



贵州水晶化工
(水膜除尘)



贵州水晶化工
(烟道计测)



贵州水晶化工
(1-3号炉采样孔在屋顶)



贵州水晶化工
(采样孔在屋顶)



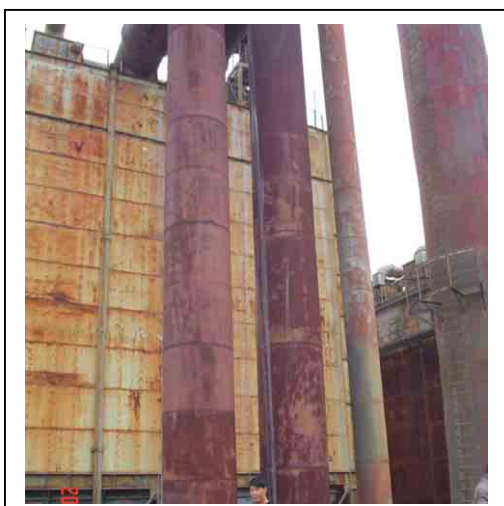
贵州水晶化工
(5号炉烟道)



贵州水晶化工
(防止设备)

企业概要		设备(污染源)概要	
工厂名称	贵州红枫铁合金股份有限公司	锅炉数量	6 (座)
地址	清镇市条子场	平均运转时间	24 (时/天)
电话号码	(0851) 2547533	烟囱	2 (座)
ISO认证	-	烟囱高度	45 (m)
总面积	226.8ha	燃料类/消耗量(t/年)	煤炭 900,000
职工	1,200名	产地	清镇周围(省内)
资本额	2.0亿(RMB)	含硫量	- %
主要产品	碳化钨/硅钢	热量	Kcal/kg
生产量(年)	30,000t/25,000t	灰分	- %
环保部门名称	生产部	防止设备	Dust 袋子
人员	20名		SO ₂ -
主要业务	排气/排水/固体废弃物/噪音/绿化		其他 -
负责人	刘成 处长		

【现场照片】



贵州红枫铁合金股
(采样孔)



排气温度 100 度左右



贵州红枫铁合金股远景

企业概要		设备(污染源)概要	
工厂名称	贵阳弘业纺织印染有限公司	设备	锅炉数量
地址	清镇市星坡路		平均运转时间
电话号码	(0851) 2522726		烟囱
ISO认证	-		烟囱高度
总面积	226.8ha	燃料	燃料类/消耗量(t/年)
职工	1,580名		产地
资本额	0.5亿(RMB)		含硫量
主要产品	染料		热量
生产量(年)	-		灰分
环保部门名称	设备安全部	防止设备	Dust
人员	9名		SO ₂
主要业务	排气/排水/固体废弃物		其他
负责人	刘 处长		

【现场照片】



企业概要		设备(污染源)概要	
工厂名称	开磷集团熄烽重钙厂	锅炉数量	3 (座)
地址	熄烽	平均运转时间	24 (时/天)
电话号码	-	烟囱	1 (座)
ISO认证	-	烟囱高度	60 (m)
总面积	-	燃料类/消耗量(t/年)	煤炭 -
职工	-	产地	- (省内)
资本额	-	含硫量	2~3 %
主要产品	化学产品	热量	7,000 Kcal/kg
生产量(年)	-	灰分	- %
环保部门名称	-	防止设备	Dust 水膜
人员	-		SO ₂ 水膜
主要业务	-		其他 -
负责人	红 处长		

【现场照片】



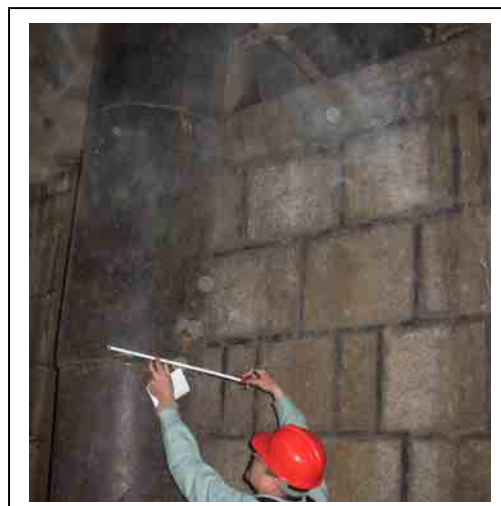
开磷集团熄烽重钙厂
(远景)



开磷集团熄烽重钙厂
(生产设备)

企业概要		设备(污染源)概要	
工厂名称	贵州黔能磷业股份有限公司	锅炉数量	7 (座)
地址	贵阳市开阳县双硫镇	平均运转时间	24 (时/天)
电话号码	(0851) 7552258	烟囱	4 (座)
ISO认证	-	烟囱高度	28 (m)
总面积	-	燃料类/消耗量(t/年)	煤炭 6,000
职工	1,000名	产地	羊城 (省内)
资本额	3.0亿(RMB)	含硫量	- %
主要产品	黄磷	热量	5,400 Kcal/kg
生产量(年)	45,000t	灰分	- %
环保部门名称	安全环保综合科	防止设备	Dust 水膜
人员	6名		SO ₂ 水膜
主要业务	排气/排水/固体废弃物		其他 -
负责人	唐福军 先生		

【现场照片】





貴州黔能磷業股份有限公司
(烟尘采样)

