

## Q2.2 Connaissiez-vous l'utilité de la CTP?

### 1) Résultats de l'Etude D'Impact

Q 2.2	Touba Kaolack			Sagna			Camp Navétane			Sinthiou Malème			Total (40 parents)			
	H	F	S/T	H	F	S/T	H	F	S/T	H	F	S/T	Total	%	H	F
Oui	5	5	10	3	5	8	5	4	9	5	5	10	37	92,5%	18	19
Non			0	2		2		1	1			0	3	7,5%	2	1
Total	5	5	10	5	5	10	5	5	10	5	5	10	40		20	20

### Commentaires

- La majorité des répondants connaît l'utilité de la CTP.
- Les autochtones ont une certaine tendance à croire que le rôle de la CTP est d'améliorer les performances scolaires de leurs enfants.

## Q2.3 Savez-vous qui fait fonctionner la CTP?

### 1) Résultats de l'Etude D'Impact

Q 2.3	Touba Kaolack			Sagna			Camp Navétane			Sinthiou Malème			Total (40 parents)			
	H	F	S/T	H	F	S/T	H	F	S/T	H	F	S/T	Total	%	H	F
A			0			0	1		1		1	1	2	5,0%	1	1
B			0	1		1			0			0	1	2,5%	1	0
C	2	1	3	1	5	6	1	1	2	2	2	4	15	37,5%	6	9
D	3	4	7	2		2	3	2	5	3	1	4	18	45,0%	11	7
Total	5	5	10	4	5	9	5	3	8	5	4	9	36		19	17

A. Le MDPCTP

B. Les autorités régionales

C. Le Comité de gestion mis en place par la Communauté

D. Autres : Les animateurs/Mères Assistantes, Les parents, La JICA

### Commentaires

- En réalité ce sont les animateurs/mères assistants qui la font fonctionner tandis que sa gestion administrative est assurée par le Comité de Gestion. La collaboration entre les deux parties, animateurs/mères assistantes et Comité de gestion est essentielle pour le fonctionnement de la CTP. Il en résulte que les réponses C et D totalisent 90% des scores, ce qui montre que les autochtones comprennent la structure opérationnelle de la CTP.
- Le fait que les autochtones puissent comprendre montre que leur sens d'appropriation augmente. Cela peut être bien apprécié du point de vue de la viabilité.

*Q2.4.1 Connaissez-vous un enfant qui fréquente la CTP?*

1) Résultats de l'Etude D'Impact

Q 2.4.1	Touba Kaolack			Sagna			Camp Navétane			Sinthiou Malème			Total (40 parents)			
	H	F	S/T	H	F	S/T	H	F	S/T	H	F	S/T	général	%	H	F
Oui	5	5	10	5	5	10	4	5	9	5	5	10	39	97,5%	19	20
Non			0			0	1		1			0	1	2,5%	1	0
Total	5	5	10	5	5	10	5	5	10	5	5	10	40		20	20

Commentaires

- La Presque totalité des répondants déclare connaître les enfants de la CTP.
- Le fait que les autochtones connaissent les enfants de la CTP signifie qu'ils admettent l'existence de la CTP.
- Cela signifie que les enfants de la CTP peuvent bénéficier d'une bonne assistance s'il leur arrivait quelque chose sur le chemin de la CTP.

*Q2.4.2 (Si "oui") Avez-vous noté un changement quelconque chez cet enfant depuis qu'il ou elle a commencé à fréquenter la CTP?*

1) Résultats de l'Etude D'Impact

Q 2.4.2	Touba Kaolack			Sagna			Camp Navétane			Sinthiou Malème			Total (40 parents)			
	H	F	S/T	H	F	S/T	H	F	S/T	H	F	S/T	Général	%	H	F
Oui	4	5	9	4	5	9	3	5	8	5	5	10	36	90,0%	16	20
Non	1		1			0		1	1			0	2	5,0%	1	1
Total	5	5	10	4	5	9	3	6	9	5	5	10	38		17	21

Commentaires

- Plus de 90% des répondants affirment avoir noté un changement chez les enfants.
- Bien que comme le montre la question Q2.2, la plupart des autochtones considèrent que le rôle de la CTP est d'améliorer les performances académiques des enfants alors que d'autres ont noté des changements autres que l'amélioration des capacités d'apprentissage.
- Le fait que les autochtones aient reconnu les changements opérés chez les enfants montre qu'ils reconnaissent l'utilité de la CTP.

*Q2.5.1 Souhaitez-vous envoyer vos enfants à la CTP?*

1) Résultats de l'Etude D'Impact

Q 2.5.1	Touba Kaolack			Sagna			Camp Navétane			Sinthiou Malème			Total (40 parents)			
	H	F	S/T	H	F	S/T	H	F	S/T	H	F	S/T	Total	%	H	F
Oui	5	5	10	4	5	9	5	5	10	5	5	10	39	97,5%	19	20
Non			0	1		1			0			0	1	2,5%	1	0
Total	5	5	10	5	5	10	5	5	10	5	5	10	40		20	20

- La totalité des répondants, excepté l'un d'entre eux a répondu oui.
- Cela indique que les populations avoisinantes ont noté un certain nombre de changements chez les enfants après qu'ils aient commencé à fréquenter la CTP et reconnaissent l'utilité de la CTP. Aussi longtemps qu'une telle situation perdurera, le fonctionnement de la CTP pourra être assuré par les résidents.

*Q2.5.2 (Si "Oui") bien vouloir nous en donner les raisons.*

1) Résultats de l'Etude D'Impact (Réponses multiples)

Q 2.5.2	Touba Kaolack			Sagna			Camp Navétane			Sinthiou Malème			Total (39 parents)			
	H	F	S/T	H	F	S/T	H	F	S/T	H	F	S/T	Total	%	H	F
A	5	5	10	4	5	9	5	3	8	5	4	9	36	90,0%	19	17
B		1	1	1		1			0		1	1	3	7,5%	1	2
C		1	1		1	1			0	1		1	3	7,5%	1	2

- A. Une bonne éducation
- B. Une prise en charge sanitaire
- C. Se libérer de la responsabilité de prendre soin de l'enfant
- D. Autres : Amélioration des habitudes (hygiéniques); devenir plus intelligent

Commentaire

- 90% des répondants ont dit recevoir une bonne éducation
- Beaucoup de gens ayant répondu "Autre" disent vouloir envoyer leurs enfants à la CTP pour leur permettre de gagner de meilleures habitudes. Comme le montre la question Q2.4.2 cela veut dire que les riverains apprécient les changements observés dans l'attitude des enfants.

**(3) Réponses données par les animateurs et les mères assistantes**

Questionnaire adressé aux animateurs/mères assistantes: l'ensemble des animateurs/mères assistants (Résultats ou impact escompté)

**Q3.1 La formation initiale et la formation complémentaire ont-elles été utiles?**

1) Résultats de l'Etude D'Impact

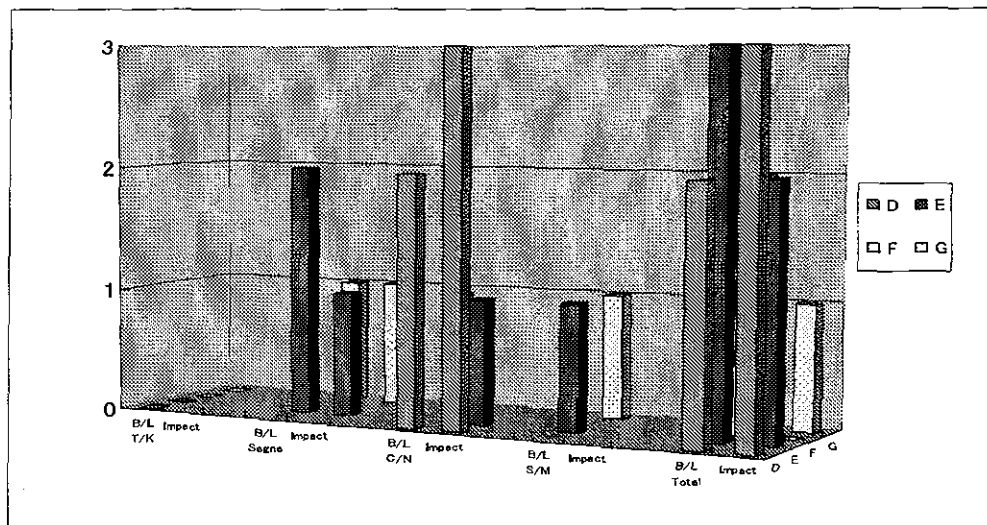
Q 3.1	4 personnes	3 personnes	4 personnes	3 personnes	14 personnes	(%)
	Touba Kaolack	Sagna	Camp Navétane	Sinthiou Malème	Total	
A		1	1	1	3	21,4%
B	4	2	3	2	11	78,6%
C					0	0,0%
D			3		3	21,4%
E		1	1		2	14,3%
F					0	0,0%
G		1			1	7,1%
Total	4	5	8	3	20	

- A. Très utile
- B. Utile
- C. Pas tellement
- Si pas utile, quelle en est la raison.
- D. Trop courte
- E. Beaucoup trop de choses à apprendre
- F. Matériels didactiques/de formation inadaptés
- G. Manuel inapproprié

Commentaire

- 80% des répondants ont dit que les formations étaient "Utiles".
- Aucun d'entre eux n'a cité la réponse "Pas tellement", mais certains ont déploré la trop courte durée de la période de formation (21%). Cela montre que les attentes par rapport au animateurs/mères assistantes prennent de l'ampleur.

1) Comparaison avec les Résultats de l'Etude de Base



- Comparaison faite avec les résultats de l'Etude de Base, la plupart d'entre eux sont plutôt satisfaits des cours de formation mais ont déploré la trop courte durée de la période de formation.
- Plus les animateurs/mères assistants acquièrent de l'expérience et plus ils sentent leurs insuffisances, ce qui a fait augmenter le nombre de réponses citant les "manuel pas bon". Apparemment, l'organisation d'une formation complémentaire à la mesure du niveau acquis par les animateurs/mères assistantes pourrait relancer leurs activités et contribuer au développement de la CTP.

**Q3.2 Quelle est la discipline la plus importante de la CTP?**

1) Résultats de l'Etude D'Impact (Réponses multiples)

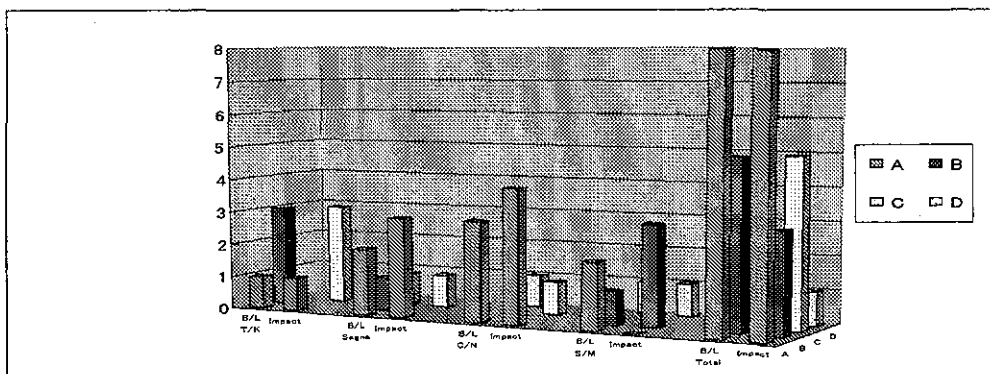
Q 3.2	Touba Kaolack	Sagna	Camp Navétane	Sinthiou Malème	Total	(%)
A	1	3	4		8	57,1%
B				3	3	21,4%
C	3	1	1		5	35,7%
D				1	1	7,1%
Total	4	4	5	4	17	

- A. Les relations humaines entre les enfants
- B. La discipline
- C. Le langage et la communication
- D. Les activités de groupe
- E. Autres : Socialisation, Education

Commentaire

- Les relations humaines constituent la priorité première, suivie par le langage/la communication et la discipline.
- Il faudra un savoir-faire concret et des matériels didactiques pour l'enseignement des ces disciplines en classe.

1) Comparaison avec les résultats de l'Etude de Base



- Comparaison faite avec les résultats de l'Etude de Base les aptitudes des animateurs/mères assistantes en matière de langage et communication ont sensiblement augmenté. Ceci montre que les enfants sont habitués à la vie collective.
- Les animateurs/mères assistantes mettent l'accent sur les relations humaines entre les enfants. Cependant, à la question Q1.9, les parents attendent des "Activités Educatives."
- Il est bon que les deux parties puissent comprendre cette différence et que cela se reflète sur les activités de la CTP.

### Q3.3 Quelle est la plus importante contribution des adhérents?

#### 1) Résultats de l'Etude D'Impact (Réponses multiples)

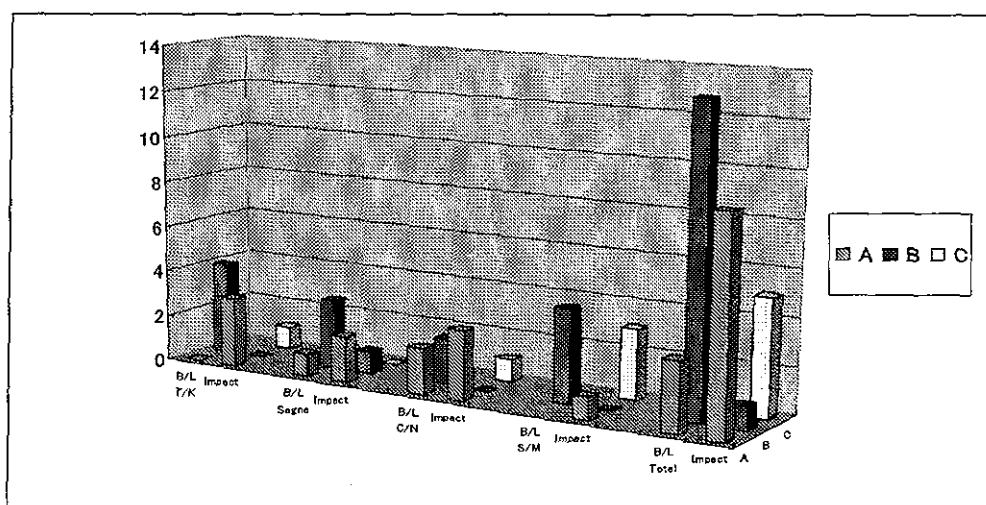
Q 3.3	Touba Kaolack	Sagna	Camp Navétane	Sinthiou Malème	Total	(%)
A	3	2	3	1	9	64.3%
B		1			1	7.1%
C	1		1	3	5	35.7%
Total	4	3	4	4	15	

- A. Compréhension des activités de la CTP et collaboration
- B. Participation au programme de santé/nutrition
- C. Participation au micro-projet

#### Commentaire

- Plus de la moitié (64%) des répondants a répondu "compréhension des activités de la CTP et collaboration" suivi par la réponse "Participation au micro-projet" (36%).

#### 2) Comparaison avec les résultats de l'Etude de Base



- Le nombre de réponses B "Participation au programme de santé/nutrition" a remarquablement baissé tandis que le nombre de réponses A "Compréhension des activités de la CTP et collaboration" a extraordinairement augmenté.
- La raison pour laquelle le nombre de réponses « A » a augmenté est que les animateurs/mères assistantes ont réalisé que la compréhension des activités de la CTP et la collaboration sont essentielles pour la gestion de la CTP. Il est important de mener une sensibilisation active auprès des riverains, par le canal des parents.
- L'augmentation du nombre de réponses évoquant la "Participation au Microprojet n'est pas très réussie" fait ressortir leurs attentes. En dehors de Sagna, les animateurs polyvalents pensent qu'une participation active peut mener à une meilleure gestion du Micro-projet.

*Q3.4 Que pensez-vous être les plus importantes fonctions du Comité de Gestion de la CTP?*

1) Résultats de l'Etude D'Impact

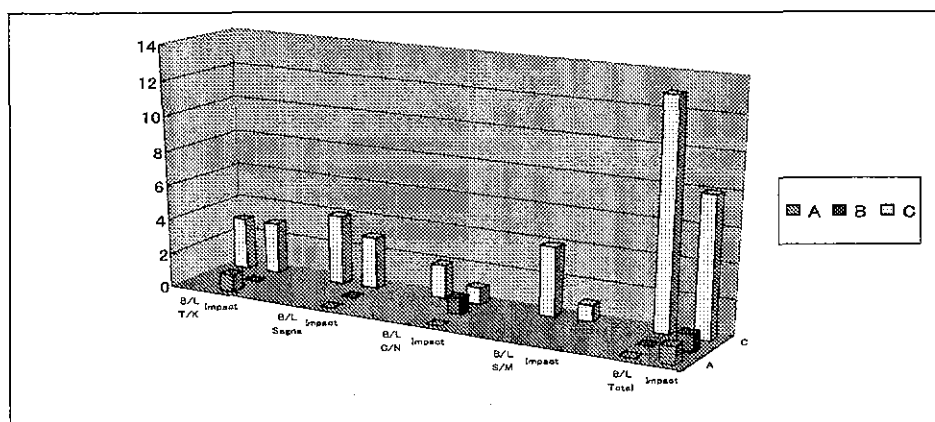
Q 3.4	Touba Kaolack	Sagna	Camp Navétane	Sinthiou Malème	Total	(%)
A	1				1	7,1%
B			1		1	7,1%
C	3	3	1	1	8	57,1%
Total	4	3	2	1	10	

- A. Recouvrement  
B. Comptabilité  
C. Encourager la participation communautaire  
D. Autres : Je ne sais pas; Exhorter les parents à envoyer leurs enfants à la CTP.

Commentaire

- La majorité a répondu "Encourager la participation communautaire".

2) Comparaison avec les résultats de l'Etude de Base



- La majorité a cité la réponse C "Encourager la participation communautaire" comme cela a été le cas lors de l'Etude de Base.
- L'étude d'impact montre que l'importance accordée au "Recouvrement" et à la "Comptabilité" a augmenté. Ces deux facteurs sont vitaux pour une durabilité du fonctionnement de la CTP.

*Q3.5 Quelle appréciation avez-vous de vos performances?*

1) Résultats de l'Etude D'Impact

Q 3.5	Touba Kaolack	Sagna	Camp Navétane	Sinthiou Malème	Total	(%)
A			1		1	7,1%
B	1			1	2	14,3%
C	3	3	3	2	11	78,6%
Total	4	3	4	3	14	

- A. Très bonnes
- B. Bonne
- C. Devraient être améliorées

Commentaire

- La majorité a indiqué la réponse C "Devraient être améliorées", cela montre qu'ils reconnaissent la limite de leurs capacités, bien qu'ayant gagné un peu de confiance en soi à travers le fonctionnement de la CTP.

*Q3.6 Quelle appréciation avez-vous du curriculum (manuels ou plans d'orientation)?*

1) Résultats de l'Etude D'Impact

Q 3.6	Touba Kaolack	Sagna	Camp Navétane	Sinthiou Malème	Total	(%)
A					0	0,0%
B	3	1			4	28,6%
C	1	1	4		6	42,9%
Total	4	2	4	0	10	

- A. Très bons
- B. Bons
- C. Doivent être améliorés

Commentaire

- Certains ont répondu que le curriculum était trop chargé mais environs 43% des répondants considèrent que le curriculum devraient être amélioré.
- Aucune réponse A n'a été relevée, alors, les réponses B totalisent 28%. Cela pourrait être dû au fait que les activités d'enseignement à proprement parler diffèrent des plans d'orientation.



*Q3.7 Que faudrait-il ajouter de plus au curriculum de la CTP?*

1) Résultats de l'Etude D'Impact (Réponses multiples)

Q 3.7	Touba Kaolack	Sagna	Camp Navétane	Sinthiou Malème	Total	(%)
A		2	2		4	28,6%
B			3		3	21,4%
C	1	1			2	14,3%
D			4	1	5	35,7%
E			1		1	7,1%
F	2	1	1	1	5	35,7%
Total	3	4	11	2	20	

- A. Jeux Educatifs
- B. Musique
- C. Langage
- D. Environnement
- E. Education Physique
- F. Santé et hygiène

Commentaires

- Une forte priorité est accordée à l'environnement et à la Santé/Hygiène, les jeux Educatifs et la musique viennent ensuite.
- Le fait que les besoins en matière d'environnement aient été cités lors de la formation complémentaire, est lié à un manque d'informations.
- Le plus grand nombre de réponses est enregistré à Camp Navétane car ces derniers attendent beaucoup de la CTP.
- Comme l'indique la question Q1.9, l'intérêt des parents porte plutôt sur les activités éducatives et la musique, tandis les animateurs et les mères assistantes ont demandé l'inclusion de plusieurs autres disciplines.

*Q3.8 Quelle appréciation avez-vous de la participation des parents aux activités de la CTP?*

1) Résultats de l'Etude D'Impact

Q 3.8	Touba Kaolack	Sagna	Camp Navétane	Sinthiou Malème	Total	(%)
A	1		3		4	28,6%
B	3			1	4	28,6%
C		3	1	1	5	35,7%
Total	4	3	4	2	13	

- A. Très active
- B. Active
- C. Pas très active

### Commentaires

- Environ 1/3 des animateurs et mères assistantes déplorent une participation "Pas très active" cela démontre une nécessité de renforcer la sensibilisation des parents.
- A Sagna tous les répondants ont déploré une participation "Pas très active." Cela est dû au fait que beaucoup de parents ne paient pas les redevances mensuelles.
- A Camp Navétane qui totalise le taux d'inscription le plus élevé, la majorité des réponses a été "Très active".

### *Q3.9 Quelle appréciation donnez-vous du Comité de Gestion de la CTP?*

#### 1) Résultats de l'Etude D'Impact

Q 3.9	Touba Kaolack	Sagna	Camp Navétane	Sinthiou Malème	Total	(%)
A		1	1		2	14,3%
B		1	1		2	14,3%
C	4	1	2	3	10	71,4%
Total	4	3	4	3	14	

- A. Très actif
- B. Actif
- C. Pas très actif

### Commentaire

- La réponse "Pas très actif" enregistre le score le plus élevé (71,4%). Cela reflète les difficultés rencontrées dans le recouvrement des droits de scolarité et la gestion du micro-projet.
- D'autre part à Sagna, où il y a beaucoup de parents qui n'honorent pas le paiement des droits de scolarité, certains animateurs/mères assistantes apprécient positivement les activités du Comité de Gestion, ce qui laisse entrevoir de forts liens de solidarité au sein de la communauté.

### *Q3.10 Quelle appréciation faite-vous du micro-projet?*

#### 1) Résultats de l'Etude D'Impact

Q 3.10	Touba Kaolack	Sagna	Camp Navétane	Sinthiou Malème	Total	(%)
A		2			2	14,3%
B	1	1			2	14,3%
C					0	0,0%
D	3		4	3	10	71,4%
Total	4	3	4	3	14	

- A. Augmenter les revenus
- B. Acquérir de nouvelles techniques
- C. Bon effet éducatif
- D. Autre : "Le Micro-projet ne fonctionne pas" "Pas d'information"

### Commentaires

- La plupart des réponses sont négative sauf pour Sagna où le micro-projet marche relativement bien.
- Les expériences des micro-projets de couture et de teinture ont simplement permis de transférer la technologie.

### *Q3.11 Combien d'enfants de la CTP sont passés en classe supérieure?*

#### 1) Résultats de l'Etude D'Impact

Q 3.11	Touba Kaolack	Sagna	Camp Navétane	Sinthiou Malème	Total	(%)
Garçons	—	2	13	5	20	37,7%
Filles	—	13	17	3	33	62,3%
Total	40	15	30	8	93	

### Commentaires

- Les Animateurs/mères assistantes de la CTP de Touba Kaolack ignoraient la proportion de fille et garçons.
- C'est vraiment intéressant de voir qu'un nombre plus élevé de filles passe à un niveau supérieur dans une société musulmane dominée par les hommes. Cela montre que les filles ont plus d'opportunité pour le préscolaire.

### *Q3.12 Combien d'enfants sont passés de la CTP à l'école élémentaire?*

#### 1) Résultats de l'Etude D'Impact

Q 3.12	Touba Kaolack	Sagna	Camp Navétane	Sinthiou Malème	Total	(%)
Boys		2	12	5	19	38,8%
Girls		13	14	3	30	61,2%
Total	40	15	26	8	89	

### Commentaire

- A Touba Kaolack la proportion de filles et de garçons était méconnue.
- A l'exception de Camp Navétane, dans tous les autres sites des enfants de la CTP sont passés à l'école élémentaire. Quant aux quatre anciens élèves de la CTP de Camp Navétane, il semblerait qu'ils ont été déplacés ou pour une raison quelconque n'ont pas été inscrit dans les écoles élémentaires du voisinage.

#### (4) Réponses des membres du Comité de Gestion

Etude relative au Comité de Gestion de la CTP: 4 membres de Comité de Gestion par CTP (Résultats ou impact attendus)

##### Q4.1.1 La Formation a-t-elle été utile?

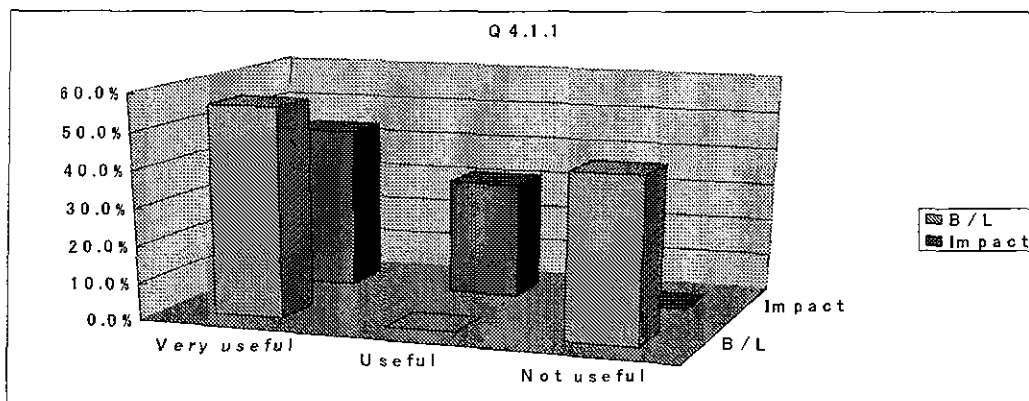
##### 1) Résultats de l'Etude D'Impact

	4 personnes	4 personnes	4 personnes	4 personnes	16 personnes	
Q 4.1.1	Touba Kaolack	Sagna	Camp Navétane	Sinthiou Malème	Total	(%)
Très utile	1	3	3		7	43,8%
Utile	3	1	1		5	31,3%
Pas utile					0	0,0%
Total	4	4	4	0	12	

##### Commentaire

- La plupart des membres du Comité ont répondu "Très utile" ou "utile".

##### 2) Comparaison avec les résultats de l'Etude de Base



- Comparaison faite avec les résultats de la première étude, le nombre de réponses "utile" a augmenté alors que le nombre de réponse "pas utile" a baissé. Cela indique que la formation est appréciée.

Q4.1.2 Si pas utile, quelle en est la raison?

1) Résultats de l'Etude D'Impact

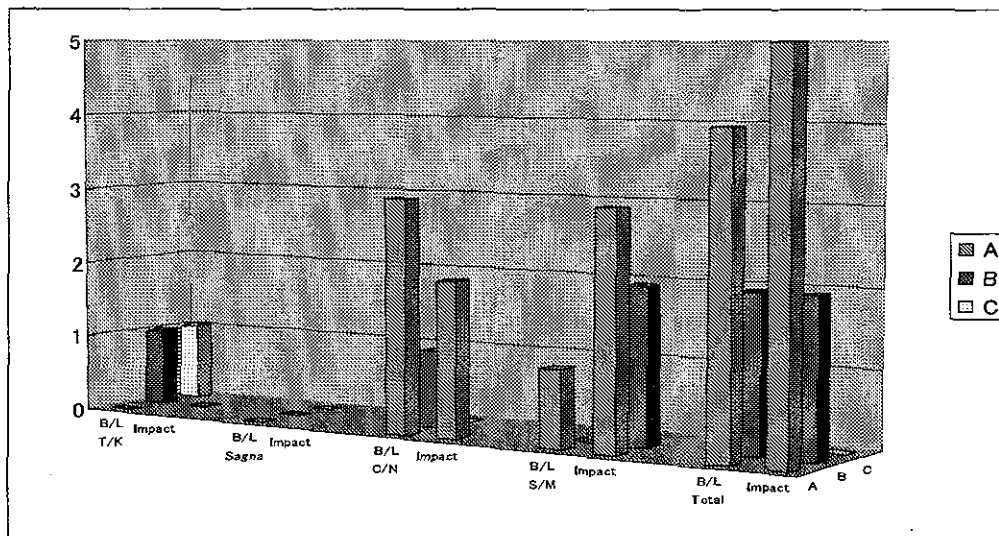
Q 4.1.2	Touba Kaolack	Sagna	Camp Navétane	Sinthiou Malème	Total	(%)
A			2	1	3	18,8%
B				2	2	12,5%
C					0	0,0%
Total	0	0	2	3	5	

- A. Trop courte
- B. Beaucoup trop de choses à étudier
- C. Matériel d'enseignement/de formation inadapté
- D. Autres : Les matériels de formation sont très utiles.

Commentaires

- Personne n'a cité la réponse "Pas utile" mais ils ont déploré la trop courte durée de la formation et qu'il y avait beaucoup trop de chose à apprendre.

2) Comparaison avec les résultats de l'Enquête de Base



- En comparaison avec les résultats de l'Etude de Base, le nombre de réponses A "Trop courte" a augmenté.
- D'autre part, aucun d'entre eux n'a déploré les "Matériels d'enseignement/de formation inadaptés", parce que certainement ils ont dû en découvrir l'utilité grâce à leur expérience acquise à travers le fonctionnement de la CTP.

*Q4.2 Quelles sont les plus importantes fonctions du Comité de Gestion de la CTP?*

1) Résultats de l'Etude D'Impact (Réponses multiples)

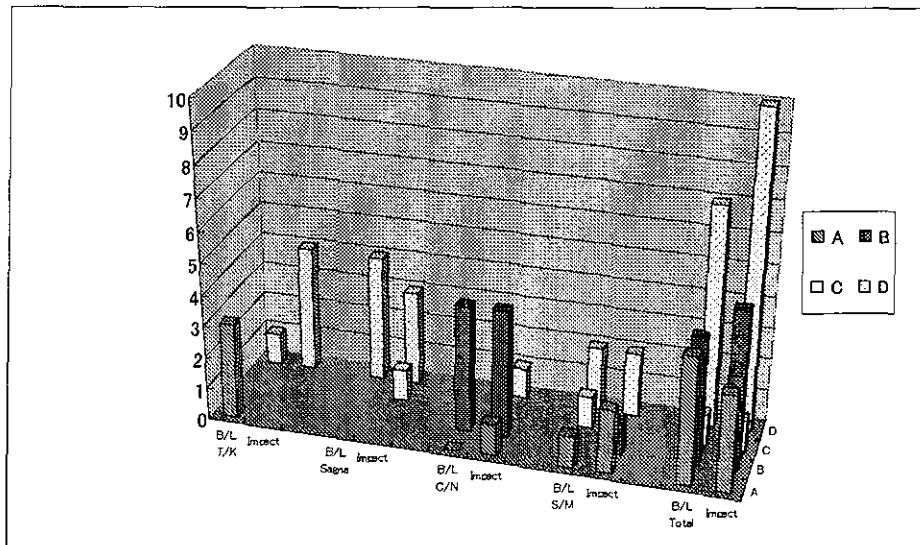
Q 4.2	Touba Kaolack	Sagna	Camp Navétane	Sinthiou Malème	Total	(%)
A			1	2	3	18,8%
B			4	1	5	31,3%
C		1			1	6,3%
D	4	3	1	2	10	62,5%
Total	4	4	6	5	19	

- A. Recouvrement
- B. Comptabilité
- C. Entretien des Installations
- D. Encourager la participation communautaire
- E. Autres : Exhorter les parents à envoyer leurs enfants à la CTP.

Commentaires

- "Encourager la participation communautaire" constitue le rôle le plus citée, suivi de "Comptabilité" et "Recouvrement".
- Il n'y pas une bien grande différence entre les sites.
- Ce résultat est assez similaire aux réponses données par les animateurs.

2) Comparaison avec les résultats de l'Etude de Base



- En comparaison avec les résultats de l'Etude de Base, le nombre de réponses D "Encourager la participation communautaire" a augmenté au même titre que B "Comptabilité". C'est probablement parce que le Comité de gestion reconnaît l'importance de la participation communautaire et de la comptabilité.

Q4.3 Quelle est la plus importante contribution des adhérents?

1) Résultats de l'Etude D'Impact (Réponses multiples)

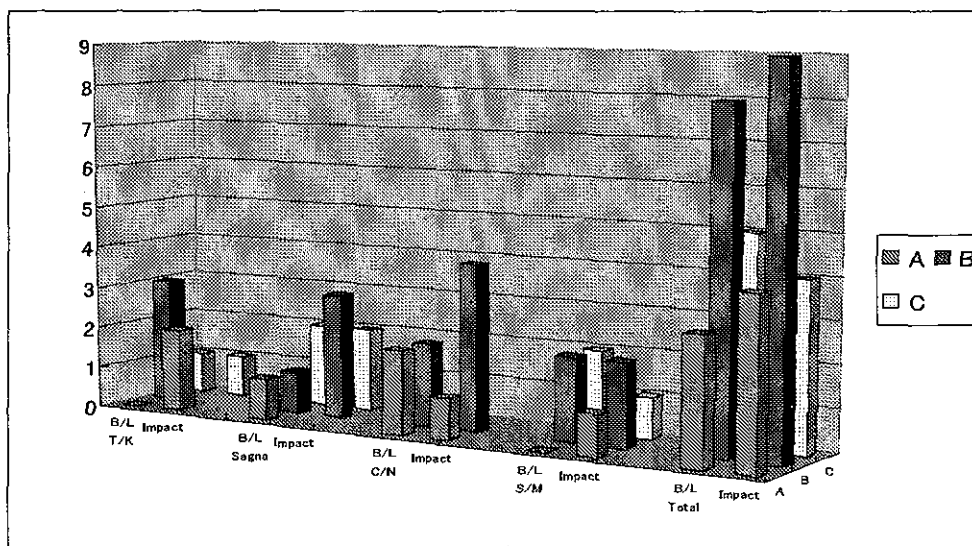
Q 4.3	Touba Kaolack	Sagna	Camp Navétane	Sinthiou Malème	Total	(%)
A	2		1	1	4	25,0%
B		3	4	2	9	56,3%
C	1	2		1	4	25,0%
Total	3	5	5	4	17	

- A. Comprendre les activités de la CTP
- B. Paiement régulier des redevances
- C. Recouvrement et contribution à la CTP

Commentaires

- " Paiement régulier des redevances " correspond à la contribution la plus attendue, suivi de "Comprendre les activités de la CTP" et "Recouvrement et contribution à la CTP .

2) Comparaison avec les résultats de l'Etude de Base



- Il n'y a pas une bien grande différence entre l'Etude de Base et l'Etude d'Impact.
- Le "Paiement régulier des redevances" constitue une préoccupation majeure après le démarrage des activités de la CTP.

**Q4.4** *Que pensez-vous du fonctionnement de la CTP?*

1) Résultats de l'Etude D'Impact

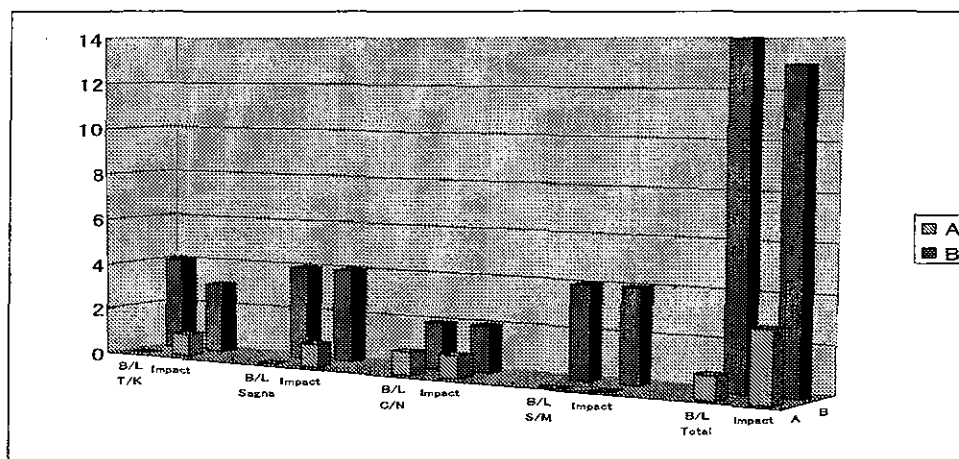
Q 4.4	Touba Kaolack	Sagna	Camp Navétane	Sinthiou Malème	Total	(%)
A	1	1	1		3	18,8%
B	3	4	2	4	13	81,3%
Total	4	5	3	4	16	

- A. Les bénéficiaires doivent contribuer au fonctionnement de la CTP
- B. Nécessité d'une subvention de l'Etat

Commentaires

- Les attentes par rapport à une "subvention de l'Etat" sont très fortes comparées à la contribution des bénéficiaires.

2) Comparaison avec les résultats de l'Etude de Base



- En comparaison avec les résultats de l'Etude de Base, les attentes par rapport à une contribution des bénéficiaires sont en progression alors que la "Nécessité d'une subvention de l'Etat" a baissé.

**Q4.5** *Quelle est la contribution du micro-projet?*

1) Résultats de l'Etude D'Impact (Réponses multiples)

Q 4.5	Touba Kaolack	Sagna	Camp Navétane	Sinthiou Malème	Total	(%)
A	2	4	2	1	9	56,3%
B					0	0,0%
C	2	4	1	1	8	50,0%
Total	4	8	3	2	17	

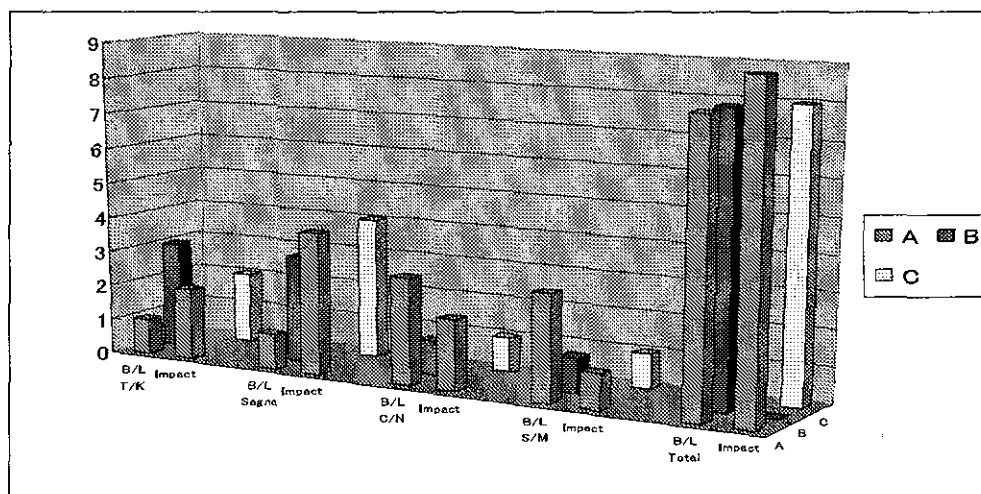
- A. Augmenter les recettes destinées à la CTP
- B. Effet éducatif bénéfique sur les enfants
- C. Accroître l'intérêt de la communauté pour la CTP
- D. Autres : Dans les sites où le micro-projet ne fonctionne pas bien, d'aucun disent que les Micro-projets ne sont pas porteurs de profits



### Commentaires

- "Augmenter les recettes destinées à la CTP" et "Accroître l'intérêt de la communauté pour la CTP" constituent les effets les plus attendus du Micro-projet.

### 2) Comparaison avec les résultats de l'Etude de Base



- La grande attente par rapport à une bonne éducation est réduite à zéro tandis que la réponse " Accroître l'intérêt de la communauté pour la CTP" a considérablement augmenté. Cela veut dire que les gens ne sont pas très conscients de l'effet éducatif.

#### Q4.6.1 Comment appréciez-vous les performances du Comité de Gestion?

##### 1) Résultats de l'Etude D'Impact

Q 4.6.1	Touba Kaolack	Sagna	Camp Navétane	Sinthiou Malème	Total	(%)
Bon	4	4	3	3	14	87,5%
Assez bon			1	1	2	12,5%
Mauvais					0	0,0%
Total	4	4	4	4	16	

### Commentaires

- 87,5% des réponses disent qu'elles sont "Bonnes", ce qui indique qu'ils apprécient leurs performances.

*Q4.6.2 Si Bonne, comment faire pour assurer la viabilité de la CTP?*

1) Résultats de l'Etude D'Impact (Réponses multiples)

Q 4.6.2	Touba Kaolack	Sagna	Camp Navétane	Sinthiou Malème	Total	(%)
A	1	3	1	2	7	43,8%
B	3	2	2	3	10	62,5%
C		3		1	4	25,0%
D	1		1		2	12,5%
Total	5	8	4	6	23	

- A. Recouvrement
- B. Participation de la population
- C. Revenus issus du micro-projet
- D. Bonnes performances du personnel exécutant de la CTP (animateurs/mères assistantes)

Commentaires

- Le fait d'avoir eu plus de réponses B "Participation de la Population" que de réponses A "Recouvrement" montre qu'ils perçoivent mieux l'importance de la participation communautaire que la gestion financière.
- A Sagna, les recettes issues du micro-projet ont été appréciées.

*Q4.7 Qu'est-ce qui devrait être fait pour améliorer la situation?*

1) Résultats de l'Etude D'Impact (Réponses multiples)

Q 4.7	Touba Kaolack	Sagna	Camp Navétane	Sinthiou Malème	Total	(%)
A	4	4	4	3	15	93,8%
B		1	1		2	12,5%
C	1	2	2		5	31,3%
D			1		1	6,3%
E			1		1	6,3%
Total	5	7	9	3	24	

- A. Augmenter les recettes de la CTP
- B. Réduire les coûts de maintenance
- C. Améliorer les capacités d'enseignement des animateurs et mères assistants à travers une formation complémentaire
- D. Augmenter le personnel d'appoint de la CTP
- E. Changer les membres du Comité de Gestion de la CTP
- F. Autres : Renforcement du Micro-projet; Evaluer la gestion de la CTP

Commentaires

- "Augmenter les recettes" correspond à la première priorité, suivi de "Améliorer les capacités d'enseignement".

*Q4.8.1 Comment appréciez-vous la participation des parents?*

1) Résultats de l'Etude D'Impact

Q 4.8.1	Touba Kaolack	Sagna	Camp Navétane	Sinthiou Malème	Total	(%)
Bon	1		4		5	31,3%
Assez bon	2	1		2	5	31,3%
Mauvais		3		2	5	31,3%
Total	3	4	4	4	15	

Commentaire

- Environ un tiers des répondants a déploré la faible participation des parents. Mais un autre tiers d'entre eux a dit qu'elle était bonne.

*Q4.8.2 Si faible, comment assurer la viabilité de la CTP?*

1) Résultats de l'Etude D'Impact

Q 4.8.2	Touba Kaolack	Sagna	Camp Navétane	Sinthiou Malème	Total	(%)
A		3		1	4	100%
B					0	0%
C					0	0%
Total	0	3	0	1	4	

- A. Information insuffisante des Parents
- B. Manque de motivations
- C. Ignorance du développement de la petite enfance
- D. Autres : Faiblesse des revenus des parents

Commentaire

- L'ensemble des membres du Comité de Gestion considère que l'“Information insuffisante des Parents“ explique leur faible participation.

*Q4.9.1 Comment appréciez-vous les performances des animateurs/mères assistantes?*

1) Résultats de l'Etude D'Impact

Q 4.9.1	Touba Kaolack	Sagna	Camp Navétane	Sinthiou Malème	Total	(%)
Bon	3	4	4	3	14	87,5%
Assez bon	1			1	2	12,5%
Mauvais					0	0%
Total	4	4	4	4	16	

Commentaires

- La majorité a répondu “Bonne”. Cela montre que les membres du Comité de Gestion apprécient les activités des animateurs/mères assistantes.

#### Q4.10.1 Comment appréciez-vous le micro-projet?

##### 1) Résultats de l'Etude D'Impact

Q 4.10.1	Touba Kaolack	Sagna	Camp Navétane	Sinthiou Malème	Total	(%)
Bon	2	4			6	37,5%
Assez bon	1		1	1	3	18,8%
Mauvais	1		3	3	7	43,8%
Total	4	4	4	4	16	

#### Commentaires

- Le nombre de réponse "mauvais" est plus élevé, suivi de "Assez bon".
- A Sagna, le Micro-projet marche relativement bien, ils ont alors tous répondu "Bon".

#### Q4.10.2 Si mauvais, quelle en est la raison?

##### 1) Résultats de l'Etude D'Impact

Q 4.10.2	Touba Kaolack	Sagna	Camp Navétane	Sinthiou Malème	Total	(%)
A				4	4	25,0%
B					0	0,0%
C	1		1	1	3	18,8%
Total	1	0	1	5	7	

- A. Erreur dans le choix des projets  
B. Mauvaise qualité  
C. Faible commercialisation/ventes insuffisantes  
D. Autres : Question de responsabilité

#### Commentaires

- A l'exception de Sagna dont le micro-projet marche bien, un nombre élevé de réponses négatives a été enregistré dans tous les autres sites. Les réponses "Erreur dans le choix des projets" et "Faible commercialisation/ventes insuffisantes" sont citées comme raisons.

#### (5) Réponses des enfants de la CTP / 4 enfants par CTP (11 garçons / 5 filles)

Les enfants interviewés lors de l'Etude d'Impact sont différents de ceux interrogé lors de l'Etude de Base (seuls 2 des enfants ont été ciblés dans les deux études) parce que certains d'entre eux ont dû quitter la CTP pour passer en classe supérieure; d'autre ont tout bonnement cessé de fréquenter la CTP parce que leurs parents n'avaient pas les moyens de payer la redevance, d'autre ont déménagé.

### Q5.1 Déclaration des naissances

#### 1) Résultats de l'Etude D'Impact

Q5.1	Touba Kaolack		Sagna		Camp Navétane		Sinthiou Malème		Total	
	Etude de Base	Etude d'impact	Etude de Base	Etude d'impact	Etude de Base	Etude d'impact	Etude de Base	Etude d'impact	Etude de Base	Etude d'impact
Oui	4	4	4	3	3	4	4	3	15	14
Non	0	0	0	1	1	0	4	0	1	1
Total	4	4	4	4	4	4	4	3	16	15

#### Commentaires

- Concernant la déclaration des naissances, l'étude a pu établir que la majorité des enfants avait été déclarée à la naissance.
- Comparaison faite avec les résultats de l'Etude de Base, la situation n'a pas changé.

### Q5.2 Carnet de Vaccination

#### 1) Résultats de l'Etude D'Impact

Q5.2	Touba Kaolack		Sagna		Camp Navétane		Sinthiou Malème		Total	
	Etude de Base	Etude d'impact	Etude de Base	Etude d'impact	Etude de Base	Etude d'impact	Etude de Base	Etude d'impact	Etude de Base	Etude d'impact
Oui	4	4	4	3	4	1	4	3	16	11
Non	0	0	0	1	0	0	0	0	0	1
Total	4	4	4	4	4	1	4	3	16	12

#### Commentaire

- La majorité des enfants a un carnet de vaccination et est également déclarée à la naissance, comme cela a été le cas lors de l'Etude de base.

### Q5.3 Quelle est la discipline la plus intéressante de la CTP?

#### 1) Résultats de l'Etude D'Impact (Réponses multiples)

Q5.3	Touba Kaolack		Sagna		Camp Navétane		Sinthiou Malème		Total	
	Etude de Base	Etude d'impact	Etude de Base	Etude d'impact	Etude de Base	Etude d'impact	Etude de Base	Etude d'impact	Etude de Base	Etude d'impact
Jouer	3	3	3	3	4	4	2	2	12	12
Se faire des amis	1	4	1	3	0	0	1	1	3	8
Autre	0	1	0	0	0	1	0	1	0	3
Total	4	8	4	6	4	5	3	4	15	23

Autres : Etude d'impact: I manger des beignets à la crème / Chanter / Travailler

### Commentaires

- Les résultats de l'étude ont montré que les enfants de la CTP sont plus intéressés par les jeux et la possibilité de se faire des amis à la CTP. En Comparaison avec l'Etude de Base, leur intérêt est devenu plus diversifié, allant des jeux à la possibilité de se faire des amis à la CTP et autres. Les enfants sont mieux socialisés grâce à la CTP.

#### Q5.4 Quelles sont vos charge de travail à la maison?

##### 1) Résultats de l'Etude D'Impact

Q54	Touba Kaolack		Sagna		Camp Navétane		Sinthiou Malème		Total	
	Etude de Base	Etude d'impact	Etude de Base	Etude d'impact	Etude de Base	Etude d'impact	Etude de Base	Etude d'impact	Etude de Base	Etude d'impact
Quelque Chose	0	0	4	1	1	1	1	0	6	2
Rien	4	4	0	2	3	2	2	3	9	11
Non-réponse	0	0	0	1	0	1	0	1	0	3
Total	4	4	4	4	4	4	3	4	15	16

Etude d'Impact: Quelques chose : Faire les commissions/Aller au champ

### Commentaire

- Les résultats de l'Etude d'Impact indiquent que la charge de travail des enfants a diminué, en particulier pour Sagna. Cela pourrait montrer que la CTP contribue à réduire la charge de travail des mères et par voie de conséquence celle des enfants.

#### Q5.5 Quel niveau d'étude souhaitez-vous avoir à l'avenir?

##### 1) Résultats de l'Etude D'Impact

Q55	Touba Kaolack		Sagna		Camp Navétane		Sinthiou Malème		Total	
	Etude de Base	Etude d'impact	Etude de Base	Etude d'impact	Etude de Base	Etude d'impact	Etude de Base	Etude d'impact	Etude de Base	Etude d'impact
A	0	0	0	0	0	0	0	0	0	0
B	0	1	0	0	0	1	0	0	0	2
C	0	1	0	2	0	1	0	0	0	5
D	0	2	0	2	0	1	0	1	0	6
E	4	0	4	0	4	1	3	1	15	2
Jene sais pas	0	0	0	0	0	0	0	2	0	2
Total	4	4	4	4	4	4	3	4	15	17

- A. Moitié de l'école élémentaire
- B. Totalité de l'école élémentaire
- C. Premier cycle du secondaire
- D. Second cycle du secondaire
- E. Enseignement supérieur ou plus

### Commentaire

- De manière générale, ils semblent vouloir atteindre l'enseignement supérieur. Spécialement dans les sites ruraux où le fait que les enfants souhaitent dépasser le premier cycle du secondaire montre qu'ils se font certainement une image: Un niveau d'instruction supérieur pour trouver un meilleur travail et un revenu plus élevé. Tandis que la majorité des enfants ont déclaré, lors de l'Etude de Base souhaiter aller le plus loin possible dans leurs études, leurs réponses lors de l'Etude d'Impact sont devenues plus réalistes. C'est probablement parce que les enfants se considèrent plus objectivement à travers les contacts avec la société.

### Q5.6 *Quel est votre rêve d'avenir?*

#### 1) Résultats de l'Etude D'Impact

Q56	Touba Kaolack		Sagna		Camp Navétane		Sinthiou Makéme		Total	
	Etude de Base	Etude d'impact	Etude de Base	Etude d'impact	Etude de Base	Etude d'impact	Etude de Base	Etude d'impact	Etude de Base	Etude d'impact
A	1	0	2	2	0	2	1	1	4	5
B	2	0	0	0	0	0	1	0	3	0
C	0	1	0	1	0	1	0	1	0	4
D	0	0	0	0	0	0	0	0	0	0
E	1	1	2	1	4	1	1	0	8	3
Jene sais pas	0	2	0	0	0	0	0	2	0	4
Total	4	4	4	4	4	4	3	4	15	16

A. Enseignant

B. Docteur

C. Policier

D. Agriculteur

Autres : Pilote / Footballeur / Chauffeur de camion

### Commentaires

- Le fait qu'aucun d'entre eux ne veuille devenir agriculteur est compréhensible. En particulier les enfants des sites ruraux ont tendance à refuser de devenir agriculteur, connaissance l'instabilité de la vie des agriculteurs, fortement conditionnée par les conditions climatiques.

### **(6) Réponses des maîtres de l'école élémentaire**

Questionnaire relatif aux anciens élèves de la CTP: Interview auprès des maîtres de l'école élémentaire attenante à la CTP. (informations de base sur les enfants)

*Q6.1 Avez-vous dans votre classe un enfant venant de la CTP?*

1) Résultats de l'Etude D'Impact

Q 6.1	3 maîtres	2 maîtres	2 maîtres	2 maîtres	9 maîtres	
	Touba Kaolack	Sagna	Camp Navétane	Sinthiou Malème	Total	(%)
Oui	3	2	2	2	9	100%
Non					0	0%
Je ne sais pas					0	0%
Total	3	2	2	2	9	

Commentaires

- Les écoles avoisinantes ont accueilli 2 ou 3 enfants venant des CTP.

*Q6.2 Voyez-vous une quelconque différence entre les enfants ayant reçu une éducation préscolaire à la CTP et les enfants n'ayant reçu aucune éducation préscolaire?*

1) Résultats de l'Etude D'Impact

Q 6.2	Touba Kaolack	Sagna	Camp Navétane	Sinthiou Malème	Total	(%)
Oui	2	2	2	2	8	88,9%
Non	1				1	11,1%
Je ne sais pas					0	0%
Total	3	2	2	2	9	

Commentaire

- La majorité a reconnu la différence entre les enfants issus de la CTP et les autres. La communauté commence à reconnaître le rôle de la CTP.

*Q6.3 Quel est l'avantage des enfants issus de la CTP, en général?*

1) Résultats de l'Etude D'Impact (Réponses multiples)

Q 6.3	Touba Kaolack	Sagna	Camp Navétane	Sinthiou Malème	Total	(%)
A		1			1	12,5%
B		2			2	25,0%
C			1	1	2	25,0%
D		1		1	2	25,0%
E		1			1	12,5%
Total	0	5	1	2	8	

- A. Ils comprennent très bien le Wolof et le français
- B. Savent comment saluer et saluent souvent
- C. S'expriment bien
- D. Sont très disciplinés
- E. Se concentrent très bien en classe
- F. Autres : ils s'habituent rapidement à la vie scolaire; Certains enfants montrent leur leadership en classe



### Commentaires

- Les réponses B «Savent comment saluer et saluent souvent», C «S'expriment bien» et D «Sont très disciplinés» totalisent 25% des réponses, respectivement.

*Q6.4 Y a-t-il une quelconque différence avec les enfants ayant bénéficié d'une éducation préscolaire dans d'autres établissements tels que les jardins d'enfants privés ou les écoles maternelles publiques?*

#### 1) Résultats de l'Etude D'Impact

Q 6.4	Touba Kaolack	Sagna	Camp Navétane	Sinthiou Malème	Total	(%)
Oui			2	1	3	42,9%
Non	3			1	4	57,1%
Total	3	0	2	2	7	

### Commentaires

- Si l'on en juge de par les données ci-dessus, il n'y a pas une bien grande différence entre les enfants issus de la CTP et les autres, bien que 43% des répondants aient reconnu une certaine différence.

*Q6.5 Dans quels domaines les enfants issus de la CTP sont-ils meilleurs que les autres enfants issus des autres institutions préscolaires?*

#### 1) Résultats de l'Etude D'Impact

Q 6.5	Touba Kaolack	Sagna	Camp Navétane	Sinthiou Malème	Total	(%)
A			2	1	3	50,0%
B					0	0%
C			1	1	2	33,3%
D			1		1	16,7%
Total	0	0	4	2	6	

- A. Relations humaines entre enfants
- B. Discipline
- C. Langage et communication
- D. Activité de groupe
- E. Autres : Il n'y a pas d'enfant ayant fréquenté une autre institution préscolaire.

### Commentaires

- «Relation humaine» obtient le score le plus élevé, suivi de «Langage et communication» et «Activité de groupe».

*Q6.6 Avez-vous un contact quelconque avec les animateurs de la CTP?*

1) Résultats de l'Etude D'Impact

Q 6.6	Touba Kaolack	Sagna	Camp Navétane	Sinthiou Malème	Total	(%)
Oui	2	1	0	1	4	44,4%
Non	1	1	2	1	5	55,6%
Total	3	2	2	2	9	

Commentaire

- Moins de la moitié a des contacts avec les animateurs de la CTP. Ce contact mutuel est très important et devrait être renforcé à l'avenir.

**3.8 Evaluation globale**

Les impacts directs/indirects de la CTP peuvent se résumer comme suit :

**3.8.1 Impacts de la CTP**

**(1) Impacts directs**

1) Reconnaissance de l'éducation préscolaire

- Les parents ont reconnu un changement chez leurs enfants et plus particulièrement leur maturité sur le plan des relations humaines, la sociabilité, la coordination, et la discipline, en plus de leur intelligence et compétences académiques.
- Beaucoup de parents dont les enfants ne fréquentent pas la CTP admettent qu'il y a des changements chez les enfants de la CTP.
- La plupart des Animateurs polyvalents et des mères assistantes ont déclaré que les "relations humaines avec les enfants" constituent la discipline la plus importante de la CTP».
- Les parents et les résidents de la localité ont également reconnu que des changements se sont opérés chez les enfants de la CTP.

2) Promotion de l'éducation de la petite enfance

La promotion de la petite enfance s'est faite de la manière suivante:

- Les instituteurs de l'école primaire admettent que les enfants ayant fréquenté la CTP sont si conscients qu'ils se concentrent, écoutent le maître et comprennent facilement.

- Les enfants ayant fréquenté la CTP comprennent facilement car ils ont l'expérience des jeux de mots, du dessin, des activités manuels et des exercices physiques de la CTP.
  - Les enfants ayant fréquenté la CTP ont beaucoup de chance à l'école primaire puisqu'ils ont déjà acquis l'expérience de la communication avec des enfants du même âge.
- 3) Améliorations sur le plan santé/nutrition
- Comparée à l'Enquête Sociale, la réponse "Les enfants ne sont pas vaccinés" a diminué de 3,3%. Bien que 5% des parents ne sachent pas si leurs enfants sont vaccinés ou pas, on peut dire que le nombre de parents qui savent ce qu'est la vaccination est en progression.
  - Le nombre de parents qui connaissent les aliments contenant de la vitamine A, a diminué, comparée à l'Enquête Sociale. Une sensibilisation sur la nutrition doit être faite.
  - Le nombre d'enfants ayant souffert de diarrhée dans les deux derniers mois a considérablement baissé.
- 4) Améliorations concernant la sensibilisation sur les droits des enfants
- Le nombre de parents en possession d'un extrait de naissance de leur enfant qui était de 75% lors de l'Etude Sociale est passé à 100% lors de l'Etude d'Impact. Ceci montre que les parents reconnaissent mieux les droits des enfants.
- 5) Charges de travail des mères
- Les mères des enfants apprécient la CTP parce qu'elle les aide à réduire leurs charges de travail et à placer les enfants dans un lieu sûr.
  - Ce qui est remarquable c'est qu'aussi bien les hommes que les femmes déclarent que les mères ont beaucoup plus de temps libre. Cela montre que la CTP a la possibilité de contribuer à la vie communautaire en réduisant le fardeau domestique des femmes.
- 6) Augmentation des revenus des participants grâce au micro-projet
- Il n'y a qu'à Sagna que le micro-projet marche bien et contribue à l'augmentation des revenus.
- 7) Les conditions de vie des enfants handicapés se sont améliorées
- Le projet a étudié la condition sociale des personnes handicapées et a conçu les plans de construction de la CTP en tenant compte des enfants handicapés. Après avoir annoncé que la CTP donnera la priorité aux handicapés lors des inscriptions, deux des quatre CTP ont accueillis deux enfants handicapés.

Au début les enfants de la CTP étaient un peu hésitants avec leurs camarades handicapés, mais, avant la fin de la première année les enfants handicapés pouvaient déjà chanter avec les autres enfants.

## **(2) Impacts indirects**

### **1) Amélioration de la participation et de l'appropriation par la communauté**

Il y a eu une implication forte de la communauté de base dans toutes les étapes du projet, de la planification et la réalisation. Même les animateurs polyvalents/mères assistants ont été choisis au sein de la communauté et formés, alors que les Comités de Gestion ont été juste mis en place pour le fonctionnement et la gestion de la CTP avec l'implication des représentants de la communauté. En l'espace d'une année de fonctionnement, la participation communautaire s'est améliorée, et la communauté s'est appropriée des CTP, dont le fonctionnement effectif était assuré par les animateurs/mères assistants et les Comités de Gestion. Il existe d'autres exemples d'appropriation tels que la recherche de fonds pour le fonctionnement de la CTP, l'organisation de soirées dansantes et de combats de lutte traditionnelle. Le fait que la deuxième année de la CTP ait pu démarrer sans faille avec seulement l'aide des gens de la communauté, indique que le sens de l'appropriation est déjà garanti.

### **2) La CTP, un pôle de convergence communautaire**

La CTP est une sorte de Centre communautaire pour les parents et grands-parents qui viennent à la CTP pour chercher les enfants.

Les cours organisés à l'intention des mères est une bonne opportunité pour le personnel des structures médicales de communiquer des informations utiles aux mamans des enfants. En plus de cela, à Touba Kaolack, ils ont organisé une classe d'alphabétisation, et, à Sagna il y a un cours d'apprentissage du coran après l'école.

Ces exemples montrent que la CTP fonctionne non seulement comme infrastructure préscolaire, mais également comme un pôle de convergence pour la communauté.

A travers ces activités, la CTP produit des impacts considérables contribuant à raffermir les liens et la solidarité au sein de la communauté.

### **3) Promouvoir la décentralisation**

Après l'achèvement des travaux de construction, le fonctionnement de la CTP était confié à la communauté locale ou au Comité de Gestion. En réalité, la plupart des dépenses effectuées dans le cadre du fonctionnement de la CTP étaient tirées des droits d'inscriptions et des redevances mensuelles, pendant

que d'autres activités de collecte de fonds étaient mises en œuvre pour parer à une éventuelle rupture de fonds. D'autres fonds ont été également collectés auprès des autorités régionales ou communautaires, mais à part cela aucune autre assistance financière n'est venue de l'Etat. A travers ces activités, la décentralisation, une des nouvelles politiques de l'Etat a pu être renforcée.

### **3.8.2 Viabilité de la CTP**

Si l'on en juge de par les résultats du Projet Pilote, il est très possible d'assurer la viabilité, sous réserve de certaines conditions. Les principaux critères de viabilités sont décrits ci-dessous.

#### **(1) Choix des sites**

Le choix des sites est très important pour un fonctionnement durable.

Pour garantir la viabilité, certains facteurs essentiels tels la présence de leaders et l'expérience des coopératives sont nécessaires. Pour les sites qui ne disposent pas de ces ressources humaines, une certaine formation du personnel est nécessaire au stade de préparatoire de mise en place de la CTP.

En ce qui concerne la formation du personnel dans les nouveaux sites, l'échange de personnel avec les CTP existantes sera très efficace.

Un autre facteur important dans le choix du site est la vérification du niveau de revenu des résidents. Si un site dont les populations ont un faible pouvoir d'achat est choisi, on devra prendre en considération la nécessité d'avoir des subventions spéciales pour un fonctionnement durable.

#### **(2) Conscientisation de la communauté de base vis-à-vis de la CTP**

Le fonctionnement de la CTP est présentement confié à la communauté de base. Cependant, ce n'est pas facile d'assurer le salaire du personnel de la CTP et de s'occuper de l'entretien de l'infrastructure.

Cependant, le Sénégal connaît certaines expérience où l'établissement dont la structure de gestion est composée de résidents de la localité qui, collectent les redevances et s'occupent de l'entretien de l'infrastructure, c'est le cas des Comités de Forage. L'eau est indispensable à la vie quotidienne. Les populations payent l'eau et l'infrastructure est très bien entretenue. Le comité de gestion de l'eau a déjà acquis les compétences nécessaires pour gérer et est doté d'un certain pouvoir économique. Le fait est que si les résidents considèrent que la CTP est aussi importante que l'eau, les frais de la CTP

pourront être payés et contrôlés. Donc, une sensibilisation intense de la communauté pour faire comprendre aux gens l'importance du développement de la petite enfance et les résultats attendus de la CTP est indispensable, et l'expérience de la CTP de la JICA pourrait être mise à contribution.

### **(3) Prise en compte consciencieuse du contexte social**

Pour que la CTP soit enraciné dans la communauté, il faut qu'elle soit acceptée par les résidents de la localité et il est capital de prendre en considération le contexte social.

En sélectionnant les membres du comité de gestion, du comité de surveillance, les animateurs polyvalents/mères assistants et les enfants à inscrire, il faudra bien veiller à l'équilibre entre les groupes ethniques, les genres et l'âge et essayer d'éviter que les résidents ne se plaignent.

### **(4) Assistance soutenue de l'Etat et d'autres organismes**

Il est prévu en principe que la construction de la CTP soit financée par l'Etat, alors que son fonctionnement et son entretien reviendront à la communauté. Cependant, une assistance soutenue de l'Etat s'impose, en particulier pour les populations des zones rurales où les revenus des populations sont limités. En réalité, dans certains sites de notre Projet Pilote ont bénéficié de l'assistance financière des autorités régionales/départementales. Par rapport à cela, une grande amélioration ou une réhabilitation de la CTP nécessite de gros moyens, lesquels la communauté à elle seule, pourra difficilement prendre en charge. Pour cela une subvention doit être donnée par l'Etat ou les collectivités régionales.

Actuellement, le PAM fournit régulièrement de la nourriture pour améliorer la nutrition des enfants et fournit également quelques autres matériels aux CTP. Pour la pérennité du fonctionnement de la CTP, on doit continuer à promouvoir les Relations Publiques de façon efficace en vue de la continuité de l'appui des autres bailleurs.

### **(5) Choix des activités du Micro-projet**

Dans le Projet Pilote, plusieurs Micro-projets ont été introduits pour renforcer la viabilité financière de la CTP. Cependant avec un minimum d'effort les micro-projets ont pu appuyer le fonctionnement de la CTP. A travers cette expérience, les leçons suivantes ont été tirées:

- Les activités du Micro-projet doivent être simples et sans procédure compliquée
- Les activités du Micro-projet doivent inclure beaucoup de participants qui garantissent la transparence à la communauté

- Les activités du Micro-projet doivent être des activités dans lesquelles les membres de la communauté ont beaucoup d'expérience et maîtrisent les problèmes
- Les activités du Micro-projet doivent être des activités qui produisent de l'argent rapidement.
- Non seulement des stages techniques, mais également quelques instructions sur les méthodes administratives allant de la vente des produits à l'obtention de bénéfices doivent être données.

Pour assurer le fonctionnement durable de la CTP, le Micro-projet choisi doit être présenté en tenant pleinement compte des aspects ci-dessus.

### **3.8.3 Collaboration avec les écoles élémentaires et structures de santé voisines**

La collaboration avec les écoles élémentaires et les structures de santé semble très importante pour le succès du fonctionnement de la CTP. Dans le Projet Pilote, la collaboration suivante a été menée:

- Collaboration active avec les écoles élémentaires localisées à proximité des trois CTP ;
- Il y a une bonne communication entre eux grâce aux liens de fraternité ;
- Les instituteurs de l'école primaire et les infirmiers des structures de santé donnent aux animateurs des conseils sur la façon de s'occuper de l'enfant dans la CTP ;
- Les instituteurs de l'école primaire donnent des conseils sur la préparation du matériel didactique et sur la gestion de la classe ;
- Les Directeurs des écoles primaires et les infirmiers sont devenus des membres du Comité de Gestion de la CTP et fournissent des conseils nécessaires aux membres de la CTP.
- La classe des mères est devenue une bonne opportunité pour le personnel médical de donner des informations utiles aux mamans.
- Les bonnes relations avec les structures de santé profitent à la CTP car en cas d'accident sur le chemin de la CTP, l'enfant peut être assisté.

